



วันที่ 16 มิถุนายน 2560

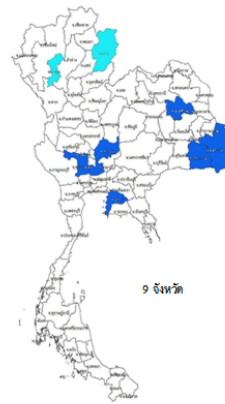
สถานการณ์น้ำ

- ลุ่มน้ำทะเลสาบสงขลา ปัจจุบันสถานการณ์น้ำในลำน้ำ โดยทั่วไปยังคงอยู่ในภาวะปกติ (ระดับน้ำต่ำกว่าระดับตลิ่งต่ำสุด) ระดับน้ำในลำน้ำส่วนใหญ่มีแนวโน้มเพิ่มขึ้น

พื้นที่ประสบวิกฤติน้ำในพื้นที่ลุ่มน้ำทะเลสาบสงขลา

- ไม่มีสถานการณ์วิกฤติน้ำในพื้นที่

พื้นที่ประสบอุทกภัย



สถานการณ์น้ำภาพรวมทั่วประเทศ

- น้ำท่วม 7 จังหวัด : ลพบุรี พระนครศรีอยุธยา สุพรรณบุรี ชลบุรี กาฬสินธุ์ ศรีสะเกษ อุบลราชธานี
- น้ำหลาก 2 จังหวัด : น่าน ลำพูน

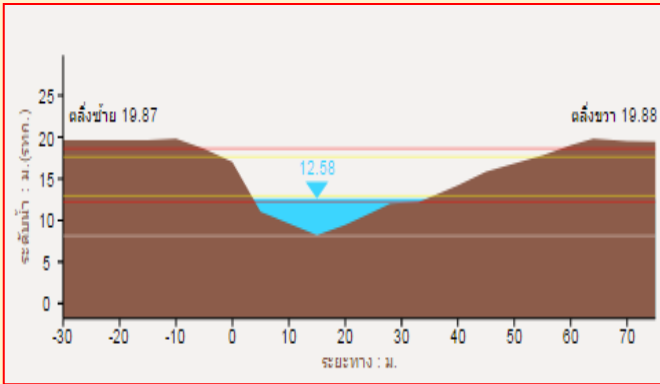
สถานการณ์น้ำในพื้นที่ลุ่มน้ำทะเลสาบสงขลา

- ไม่มีสถานการณ์วิกฤติน้ำ

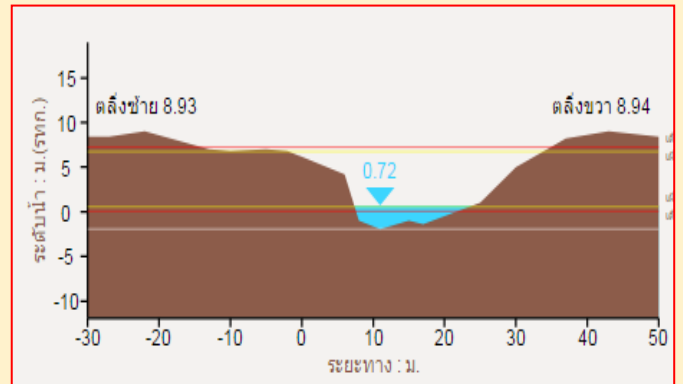
ที่มา : คณะกรรมการทรัพยากรน้ำแห่งชาติ

ระดับน้ำของสถานีโทรมาตรในพื้นที่

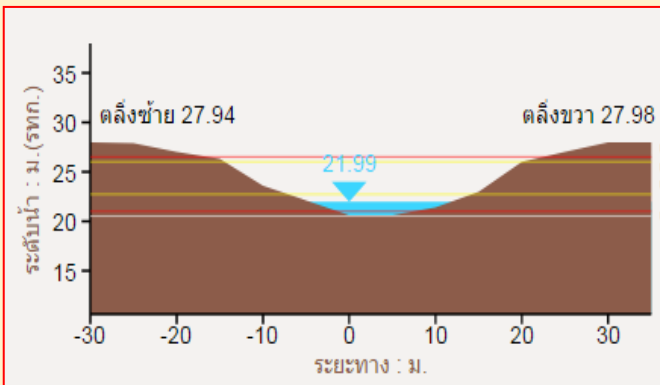
1. สถานีคลองอู่ตะเภาบน อ.สะเดา จ.สงขลา (เพิ่มขึ้น)



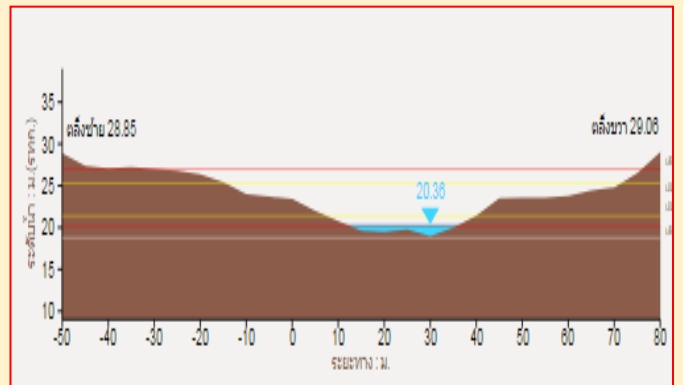
2. สถานีคลองอู่ตะเภาล่าง อ.หาดใหญ่ จ.สงขลา (เพิ่มขึ้น)



3. สถานีคลองตะโหมต(ท่าเขียด) อ.ตะโหมต จ.พัทลุง (ลดลง)



4. สถานีคลองนาท่อม อ.เมือง จ.พัทลุง (เพิ่มขึ้น)



“ไม่รู้มีคุณธรรมรับผิดชอบต่อสังคม”

รายงานสถานการณ์น้ำลุ่มน้ำทะเลสาบสงขลา

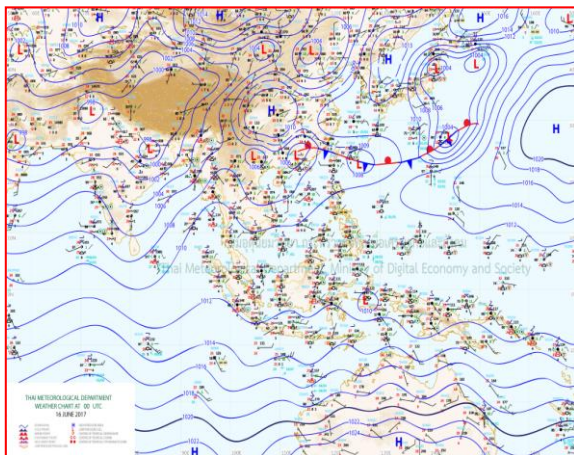
วันที่ 16 มิถุนายน 2560

1) สภาพภูมิอากาศ

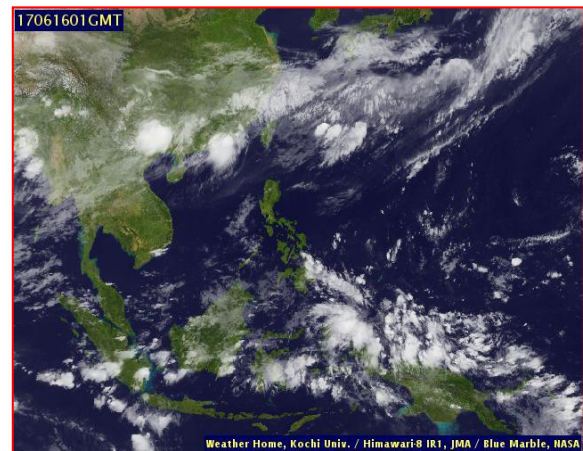
ลักษณะอากาศทั่วไป (ที่มา: กรมอุตุนิยมวิทยา)

พยากรณ์อากาศ 24 ชั่วโมงข้างหน้า ประเทศไทยมีฝนฟ้าคะนองลดลง โดยบริเวณภาคเหนือและภาคตะวันออกเฉียงเหนือจะมีฝนฟ้าคะนองมากกว่าภาคอื่นๆ

สภาพอากาศภาคใต้ฝั่งตะวันออก มีฝนฟ้าคะนอง ร้อยละ 30 ของพื้นที่ บริเวณจังหวัดสุราษฎร์ธานี นครศรีธรรมราช พัทลุง สงขลา ปัตตานี ยะลา และนราธิวาส อุณหภูมิต่ำสุด 23-26 องศาเซลเซียส อุณหภูมิสูงสุด 32-35 องศาเซลเซียส ผลคาดการณ์ปริมาณน้ำฝนล่วงหน้า 1-7 วัน มีฝนฟ้าคะนองร้อยละ 20-40 ของพื้นที่ ตลอดช่วง ลมตะวันตกเฉียงใต้ ความเร็ว 15-30 กม./ชม. ทะเลมีคลื่นสูงประมาณ 1 เมตร ห่างฝั่งคลื่นสูง 1 - 2 เมตร อุณหภูมิต่ำสุด 23-26 องศาเซลเซียส อุณหภูมิสูงสุด 32-36 องศาเซลเซียส



แผนที่อากาศ วันที่ 16 มิ.ย. 2560 เวลา 07.00 น.



ภาพถ่ายจากดาวเทียม วันที่ 16 มิ.ย. 2560

2) สถานการณ์ฝน

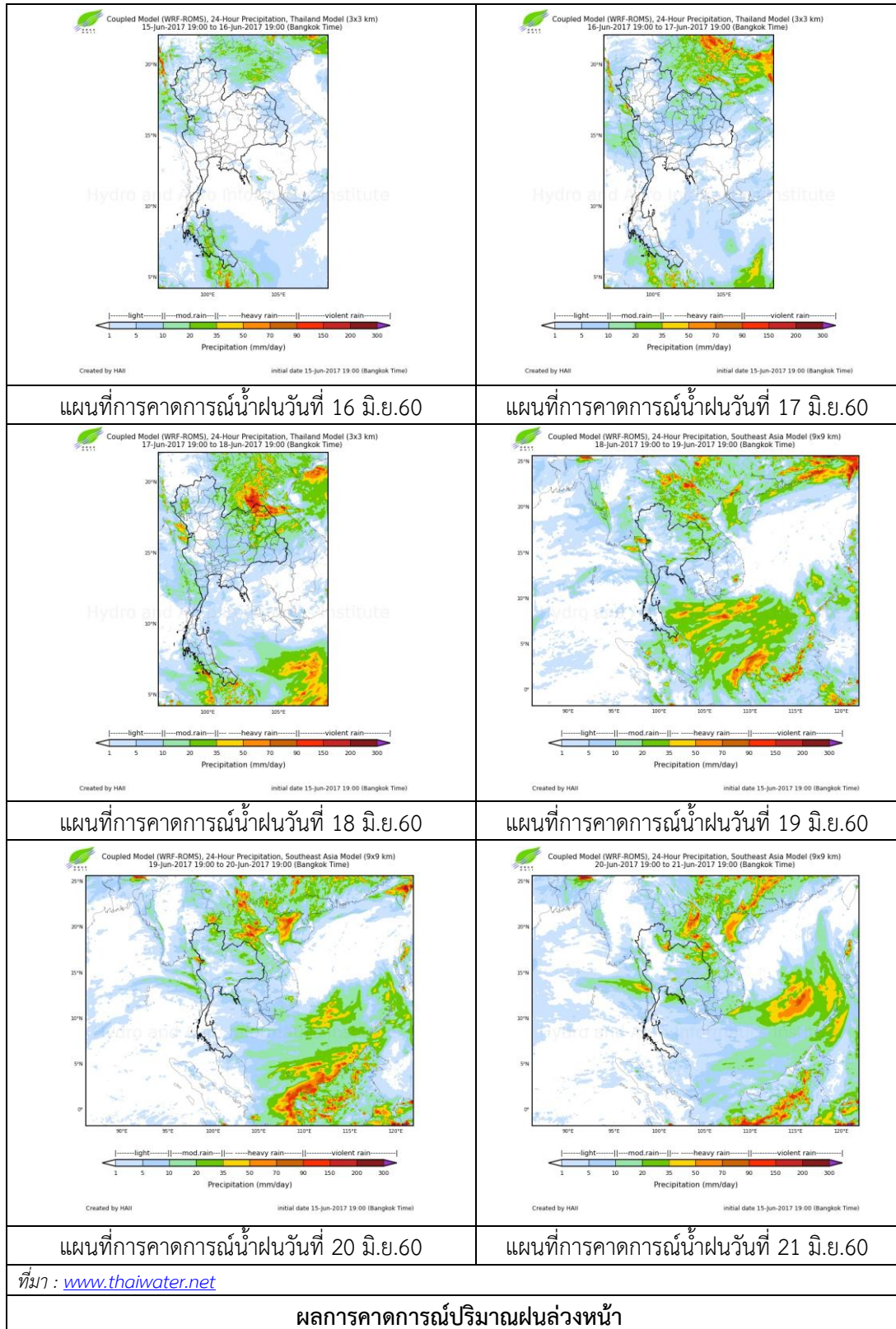
จากข้อมูลสถานการณ์ฝนในพื้นที่ลุ่มน้ำทะเลสาบสงขลาของวันที่ 16 มิถุนายน 2560 จากกรมทรัพยากรน้ำ กรมอุตุนิยมวิทยา กรมชลประทาน และสถาบันสารสนเทศทรัพยากรน้ำและการเกษตร (องค์การมหาชน) พบว่า มีฝนตกเป็นแห่งๆและตกรหนักในบางพื้นที่ บริเวณอำเภอป่าพะยอม กงหรา ศรีนครินทร์ ควนขนุน ตะโหมด ศรีบรรพต และอำเภอเมือง จังหวัดพัทลุง และบริเวณอำเภอรัตนภูมิ บางกล้า สะเดา ควนเนียง และอำเภอหาดใหญ่ จังหวัดสงขลา ปริมาณฝน “ฝ” – 80.8 มิลลิเมตร

ข้อมูลสถานการณ์ฝนในพื้นที่ลุ่มน้ำทะเลสาบสงขลา ณ วันที่ 16 มิถุนายน 2560 เวลา 07.00 น.

| ลำดับ | สถานี | ปริมาณฝน (มม.) |
|-------|--|----------------|
| 1 | อ.ป่าพะยอม จ.พัทลุง | 20.0 |
| 2 | อ.งหรา จ.พัทลุง | 4.6 |
| 3 | อ.ศรีนครินทร์ จ.พัทลุง | “ฝ” |
| 4 | อ.ควนขนุน จ.พัทลุง | 30.0 |
| 5 | อ.ตะโหมด จ.พัทลุง | 10.5 |
| 6 | ต.เขาย่า อ.ศรีบรรพต จ.พัทลุง | 21.0 |
| 7 | ศูนย์อุทกวิทยา อ.เมือง จ.พัทลุง | 35.4 |
| 8 | อ.รัตภูมิ จ.สงขลา | 46.5 |
| 9 | อ.บางกล่ำ จ.สงขลา | 35.0 |
| 10 | ต.พังงา อ.สะเดา จ.สงขลา | 1.5 |
| 11 | อ.ควนเนียง จ.สงขลา | 29.2 |
| 12 | คอหงส์ สกษ. ต.คอหงส์ อ.หาดใหญ่ จ.สงขลา | 80.8 |

หมายเหตุ “ฝ” คือ ฝนวัดปริมาณไม่ได้ (ต่ำกว่า 0.1 มิลลิเมตร)

สถานการณ์น้ำฝน



3) ข้อมูลปริมาณน้ำในลำน้ำ

ลุ่มน้ำทะเลสาบสงขลา ปัจจุบันสถานการณ์น้ำในลำน้ำโดยทั่วไปยังคงอยู่ในภาวะปกติ (ระดับน้ำต่ำกว่าระดับตลิ่งต่ำสุด) ระดับน้ำในลำน้ำส่วนใหญ่มีแนวโน้มเพิ่มขึ้น

สถานการณ์น้ำท่า (12 - 16 มิ.ย. 2560 ที่มา: กรมชลประทาน)

| สถานี | แม่น้ำ | อำเภอ | จังหวัด | ระดับตลิ่ง | จันทร์ | อังคาร | พุธ | พฤหัสบดี | ศุกร์ |
|--------|--------------|-------------|---------|----------------------|----------|----------|----------|----------|----------|
| | | | | ปริมาณน้ำ(ลบ.ม./วิ.) | 12 มิ.ย. | 13 มิ.ย. | 14 มิ.ย. | 15 มิ.ย. | 16 มิ.ย. |
| X.170 | คลองลำ | ศรีนครินทร์ | พัทลุง | 25.20 | 20.23 | 20.25 | 20.23 | 20.23 | 20.46 |
| | | | | 580.00 | 4.46 | 4.90 | 4.46 | 4.46 | 10.80 |
| X.265 | คลองน่วย | เมือง | พัทลุง | 8.00 | 6.80 | 6.91 | 6.95 | 6.93 | 6.93 |
| | | | | 7.00 | * | * | * | * | * |
| X.174 | คลองหวัะ | หาดใหญ่ | สงขลา | 8.88 | 4.54 | 4.55 | 4.56 | 4.55 | 4.55 |
| | | | | 388.00 | 0.90 | 0.95 | 1.00 | 0.95 | 0.95 |
| X.173A | คลองอู่ตะเภา | สะเดา | สงขลา | 15.90 | 10.50 | 10.50 | 10.83 | 10.61 | 10.76 |
| | | | | 258.00 | 9.40 | 9.40 | 13.16 | 10.61 | 12.32 |
| X.90 | คลองอู่ตะเภา | คลองหอยโข่ง | สงขลา | 8.00 | 2.58 | 2.97 | 2.82 | 2.77 | 2.89 |
| | | | | 580.00 | 19.20 | 34.80 | 28.80 | 26.80 | 31.60 |
| X.44 | คลองอู่ตะเภา | หาดใหญ่ | สงขลา | 7.40 | 0.19 | 0.14 | 0.42 | 0.41 | 0.44 |
| | | | | 582.00 | 5.90 | 5.40 | 9.40 | 9.20 | 9.80 |

หมายเหตุ * หมายถึง ไม่มีข้อมูล

ข้อมูลระดับน้ำจากระบบตรวจวัดสภาพทางไกลอัตโนมัติลุ่มน้ำทะเลสาบสงขลา กรมทรัพยากรน้ำ ประจำวันที่ 16 มิถุนายน 2560

ข้อมูลระดับน้ำ (14 - 16 มิ.ย. 2560 ที่มา: กรมทรัพยากรน้ำ)

| สถานี | ตำบล | อำเภอ | จังหวัด | ระดับตลิ่ง (ต่ำสุด) | พุธ | พฤหัสบดี | ศุกร์ | แนวโน้ม |
|----------------------|----------|----------|---------|---------------------|----------|----------|----------|------------|
| | | | | | 14 มิ.ย. | 15 มิ.ย. | 16 มิ.ย. | (เพิ่ม/ลด) |
| คลองอู่ตะเภาตอนบน | พังงา | สะเดา | สงขลา | 19.87 | 12.47 | 12.39 | 12.57 | เพิ่มขึ้น |
| คลองอู่ตะเภาล่าง | หาดใหญ่ | หาดใหญ่ | สงขลา | 8.93 | 0.56 | 0.56 | 0.66 | เพิ่มขึ้น |
| คลองตะโหมด(ท่าเขียว) | แม่ขี | ตะโหมด | พัทลุง | 27.94 | 22.29 | 22.11 | 21.97 | ลดลง |
| คลองนาท่อม | ร่มเมือง | เมือง | พัทลุง | 28.85 | 20.31 | 20.31 | 20.48 | เพิ่มขึ้น |
| คลองท่าแนะ | เขาเย่า | ศรีบรรพต | พัทลุง | 37.56 | 33.92 | 33.91 | 34.09 | เพิ่มขึ้น |

ปริมาณน้ำในลำน้ำของคลองต่างๆ ในพื้นที่ลุ่มน้ำทะเลสาบสงขลา วันที่ 16 มิถุนายน 2560



สถานีคลองอู่ตะเภาตอนล่าง - ต.หาดใหญ่ อ.หาดใหญ่ จ.สงขลา
(ลุ่มน้ำทะเลสาบสงขลา)



สถานีม่วงกึ่ง - อ.สะเดา จ.สงขลา (ลุ่มน้ำทะเลสาบสงขลา)



สถานีคลองตะโหมด (ท่าเขียด) - ต.แม่ขรี อ.ตะโหมด จ.พัทลุง
(ลุ่มน้ำทะเลสาบสงขลา)



สถานีลำป่า - ต.ลำป่า อ.เมือง จ.พัทลุง
(ลุ่มน้ำทะเลสาบสงขลา)

4) สรุป

สถานการณ์น้ำในลุ่มน้ำทะเลสาบสงขลาประจำวันวันที่ 16 มิถุนายน 2560 อยู่ในภาวะปกติ และระดับน้ำในลำน้ำส่วนใหญ่มีแนวโน้มเพิ่มขึ้น