

รายงานสถานการณ์น้ำลุ่มน้ำทะเลสาบสงขลา

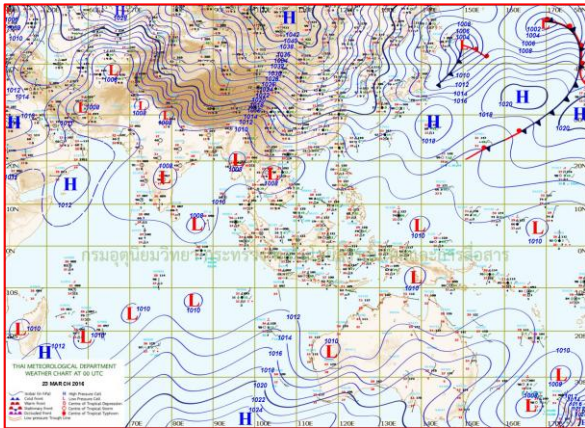
วันที่ 23 มีนาคม 2559

1) สภาพภูมิอากาศ

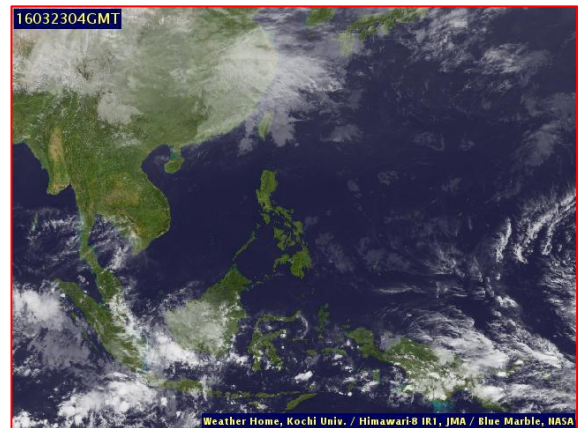
ลักษณะอากาศทั่วไป (ที่มา: กรมอุตุนิยมวิทยา)

ในช่วงวันที่ 24-27 มีนาคม 2559 บริเวณความกดอากาศสูงกำลังปานกลางจากประเทศจีนจะแผ่ลงมาปกคลุมภาคตะวันออกเฉียงเหนือ ภาคตะวันออกของประเทศไทยและทะเลจีนใต้ ในขณะที่ประเทศไทยมีอากาศร้อนโดยทั่วไป ลักษณะเช่นนี้ทำให้ด้านตะวันออกของภาคเหนือ ภาคตะวันออกเฉียงเหนือ ภาคตะวันออก และภาคกลาง มีพายุฤดูร้อนเกิดขึ้นบางพื้นที่ในระยะแรก โดยมีฝนฟ้าคะนองกับมีลมกระโชกแรงได้บางพื้นที่ และอุณหภูมิจะลดลง โดยเฉพาะในภาคตะวันออกเฉียงเหนือ อุณหภูมิจะลดลงได้ 5-7 องศาเซลเซียส ทำให้สภาพอากาศคลายความร้อนลง และขอให้ประชาชนระมัดระวังอันตรายจากฝนฟ้าคะนองและลมกระโชกแรงที่จะเกิดขึ้นในระยะนี้ไว้ด้วย สำหรับลมตะวันออกเฉียงใต้ที่พัดปกคลุมอ่าวไทย และภาคใต้จะมีกำลังแรงขึ้น ในช่วงวันที่ 26-27 มีนาคม 2559 ทำให้อ่าวไทยตอนล่าง มีคลื่นสูงประมาณ 2 เมตร

สภาพอากาศภาคใต้ฝั่งตะวันออก มีเมฆเป็นส่วนมาก กับมีอากาศร้อนในตอนกลางวัน อุณหภูมิต่ำสุด 22-26 องศาเซลเซียส อุณหภูมิสูงสุด 32-36 องศาเซลเซียส ผลคาดการณ์ปริมาณน้ำฝนล่วงหน้า 1-7 วัน คาดว่า ในช่วงวันที่ 23-29 มี.ค. ในช่วงวันที่ 23-25 มี.ค. มีเมฆบางส่วน โดยมีอากาศร้อนในตอนกลางวัน อุณหภูมิต่ำสุด 22-26 องศาเซลเซียส อุณหภูมิสูงสุด 32-38 องศาเซลเซียส



แผนที่อากาศ วันที่ 23 มี.ค. 2559 เวลา 07.00 น.



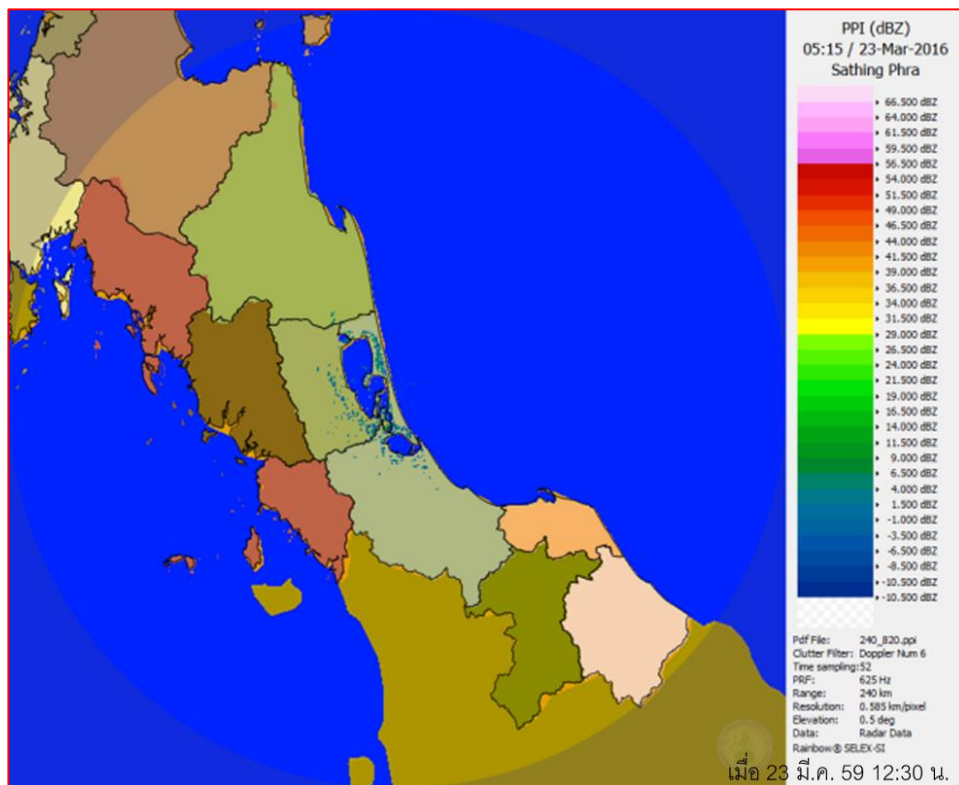
ภาพถ่ายจากดาวเทียม วันที่ 23 มี.ค. 2559

2) สถานการณ์ฝน

จากข้อมูลสถานการณ์ฝนในพื้นที่ลุ่มน้ำทะเลสาบสงขลาของวันที่ 23 มีนาคม 2559 จากกรมอุตุนิยมวิทยา กรมชลประทาน และสถาบันสารสนเทศทรัพยากรน้ำและการเกษตร (องค์การมหาชน) พบว่าไม่มีฝนตกในพื้นที่

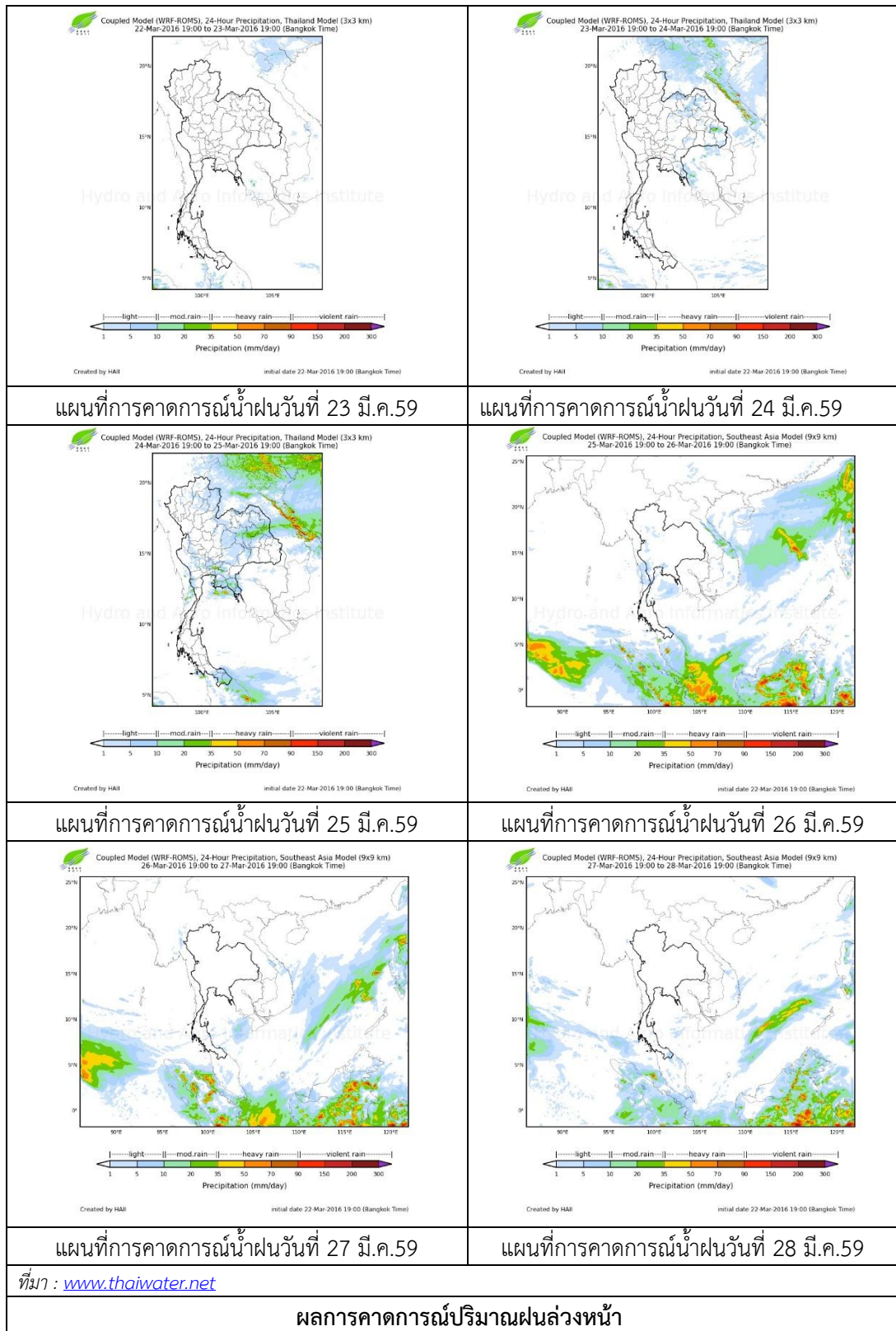
ข้อมูลสถานการณ์ฝนในพื้นที่ลุ่มน้ำทะเลสาบสงขลา ณ วันที่ 23 มีนาคม 2559 เวลา 07.00 น.

ลำดับ	สถานี	23 มี.ค. 2559
1	อ.ศรีนครินทร์ จ.พัทลุง	0.0
2	ต.บ้านพร้าว อ.ป่าพะยอม จ.พัทลุง	0.0
3	ต.คลองทรายขาว อ.กงหรา จ.พัทลุง	0.0
4	อ.ตะโหมด จ.พัทลุง	0.0
5	ศูนย์อุทกวิทยา อ.เมือง จ.พัทลุง	0.0
6	ต.เขาพระ อ.รัตภูมิ จ.สงขลา	0.0
7	ต.พิจิตร อ.นาหม่อม จ.สงขลา	0.0
8	บ้านทุ่งปราบ อ.สะเดา จ.สงขลา	0.0
9	หาดใหญ่ ต.คลองหอยโข่ง อ.หาดใหญ่ จ.สงขลา	0.0
10	ต.บ่อয়ง อ.เมือง จ.สงขลา	0.0



ภาพเรดาร์ตรวจอากาศ “สทิงพระ” ณ วันที่ 23 มีนาคม 2559 (ที่มา : กรมอุตุนิยมวิทยา)

สถานการณ์น้ำฝน



3) ข้อมูลปริมาณน้ำในลำน้ำ

ลุ่มน้ำทะเลสาบสงขลา ปัจจุบันสถานการณ์น้ำในลำน้ำโดยทั่วไปยังคงอยู่ในภาวะปกติ (ระดับน้ำต่ำกว่าระดับตลิ่งต่ำสุด) ระดับน้ำในลำน้ำส่วนใหญ่มีแนวโน้มทรงตัว/ลดลง

สถานการณ์น้ำท่า (19 - 23 มี.ค. 2559 ที่มา: กรมชลประทาน)

สถานี	แม่น้ำ	อำเภอ	จังหวัด	ระดับ	เสาร์	อาทิตย์	จันทร์	อังคาร	พุธ
				ตลิ่ง	19	20	21	22	23
				ปริมาณ	มี.ค.	มี.ค.	มี.ค.	มี.ค.	มี.ค.
				น้ำ(ลบ.					
				ม./ว.)					
X.170	คลองลำ	ศรีนครินทร์	พัทลุง	25.20	20.17	20.17	20.16	20.16	20.16
				580	1.54	1.54	1.32	1.32	1.32
X.265	คลองน่วย	เมือง	พัทลุง	8.00	7.42	7.42	7.42	7.42	7.42
				7	3.00	3.00	3.00	3.00	3.00
X.174	คลองหะ	หาดใหญ่	สงขลา	8.88	4.42	4.42	4.42	4.42	4.42
				388	1.15	1.15	1.15	1.15	1.15
X.173A	คลองอู่	สะเดา	สงขลา	15.90	9.43	9.42	9.42	9.42	9.42
				258	0.23	0.15	0.15	0.15	0.15
X.90	คลองอู่	คลองหอย	สงขลา	8.00	2.27	2.21	2.16	2.11	2.07
				580	0.00	0.00	0.00	0.00	0.00
X.44	คลองอู่	หาดใหญ่	สงขลา	7.40	0.08	0.00	0.02	0.01	0.01
				582	5.40	4.00	4.35	4.18	4.18

สถานีบ้านหาดใหญ่ใน - ต.หาดใหญ่ อ.หาดใหญ่ จ.สงขลา
(ลุ่มน้ำทะเลสาบสงขลา)



สถานีสะพานบ้านบางศาลา - ต.บ้านพรุ อ.หาดใหญ่ จ.สงขลา
(ลุ่มน้ำทะเลสาบสงขลา)



ปริมาณน้ำในลำน้ำของคลองต่างๆ ในพื้นที่ลุ่มน้ำทะเลสาบสงขลา

สถานีบ้านม่วงกึ่ง - อ.สะเดา จ.สงขลา
(ลุ่มน้ำทะเลสาบสงขลา)



ปริมาณน้ำในลำน้ำของคลองต่างๆ ในพื้นที่ลุ่มน้ำทะเลสาบสงขลา