

รายงานผลการดำเนินงาน

ปีงบประมาณ ๒๕๕๘

ทะเลสาบสงขลา ๓๐๖๑



แผนที่ราชอาณาจักรสยามประกอบเอกสารของ เซอร์จอห์น เบริง ตรงกับ พ.ศ. ๒๓๙๘
จะเห็นได้ว่าทะเลสาบสงขลามีสภาพเหมือนอ่าวที่มีเกาะแทนดินสัมปทอนอยู่หน้าอ่าว

ศูนย์วิจัยทรัพยากรทางทะเลและชายฝั่งอ่าวไทยตอนล่าง
กรมทรัพยากรทางทะเลและชายฝั่ง
กระทรวงทรัพยากรธรรมชาติและสิ่งแวดล้อม



รายงานความก้าวหน้าผลการปฏิบัติงาน ปี 2548
ศูนย์วิจัยทรัพยากรทางทะเลและชายฝั่งอ่าวไทยตอนล่าง
สถาบันวิจัยและพัฒนาทรัพยากรทางทะเลและชายฝั่ง
กรมทรัพยากรทางทะเลและชายฝั่ง

หน้าที่รับผิดชอบ

สำรวจ ค้นคว้า วิจัย และวิเคราะห์ สถานภาพของทรัพยากรชายฝั่งทะเล ความหลากหลายทางชีวภาพของสิ่งมีชีวิต ศึกษาสภาพแวดล้อม ปัจจัยมลภาวะ และผลกระทบต่อทรัพยากร สำรวจและประเมินสถานภาพทรัพยากรและผลผลิตชีวภาพ เพื่อป้องกันความอุดมสมบูรณ์ของทะเลและชายฝั่ง ศึกษา วิจัยสัตว์ทะเลที่หายาก ไก่ลัสตูปันธุ์ และสัตว์ทะเลประจำถิ่นเพื่อวางมาตรการอนุรักษ์ให้ถูกต้องและมีประสิทธิภาพ

ข้อมูลในการศึกษาใช้ในการบูรณาการ เพื่อการบริหารจัดการ อนุรักษ์ และฟื้นฟูทรัพยากรทางทะเลและชายฝั่งให้เกิดประโยชน์สูงสุดและยั่งยืน

พื้นที่รับผิดชอบ

ครอบคลุมพื้นที่บริเวณชายฝั่งทะเล ตั้งแต่จังหวัดนครศรีธรรมราชลงมาถึงจังหวัดนราธิวาส

บุคคลากร

ศูนย์ฯ อ่าวไทยตอนล่าง มีอัตรากำลังเจ้าหน้าที่ทั้งหมด 13 คน ประกอบด้วยนักวิชาการ 5 คน (รวมทั้งผู้อำนวยการ ฯ) และเจ้าหน้าที่อีก 8 คน ดังนี้

ผู้อำนวยการ	1	ตำแหน่ง
นักวิชาการประมง	4	ตำแหน่ง
เจ้าหน้าที่บริหารธุรการ	1	ตำแหน่ง
เจ้าหน้าที่การเงินและบัญชี	1	ตำแหน่ง
เจ้าหน้าที่ธุรการ	1	ตำแหน่ง
เจ้าพนักงานประมง	2	ตำแหน่ง
เจ้าหน้าที่ประมง	3	ตำแหน่ง
รวม	13	ตำแหน่ง

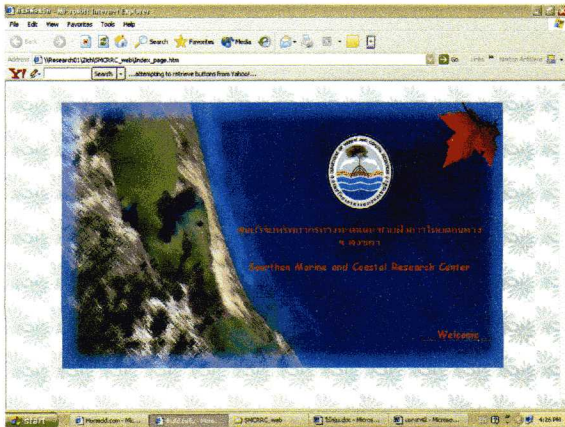


โครงการและความก้าวหน้าการปฏิบัติงาน ปี 2548

1. กิจกรรมหลักการพัฒนาลุ่มน้ำทะเลสาบสงขลา

(1.1) โครงการศึกษาและจัดการทรัพยากรทางทะเลและชายฝั่ง

กิจกรรมที่ 1 จัดทำและปรับปรุงระบบสารสนเทศภูมิศาสตร์ของสภาวะทรัพยากรสัตว์น้ำและสิ่งแวดล้อมในพื้นที่ทะเลสาบสงขลา



จัดทำเว็บไซต์ของศูนย์ฯ เพื่อเป็นสื่อเผยแพร่กิจกรรมการปฏิบัติงานภายใต้กิจกรรมโครงการพัฒนาลุ่มน้ำทะเลสาบและกิจกรรมโครงการอื่นๆ ที่ศูนย์ได้รับมอบหมายตามภารกิจหน้าที่

กิจกรรมที่ 2 ตัวชี้วัดระบบนิเวศ

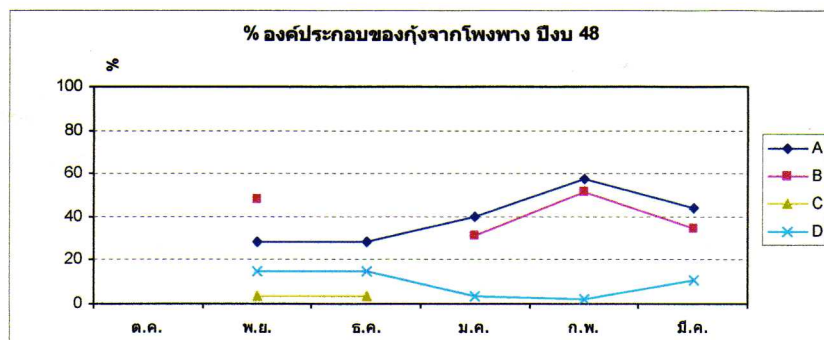
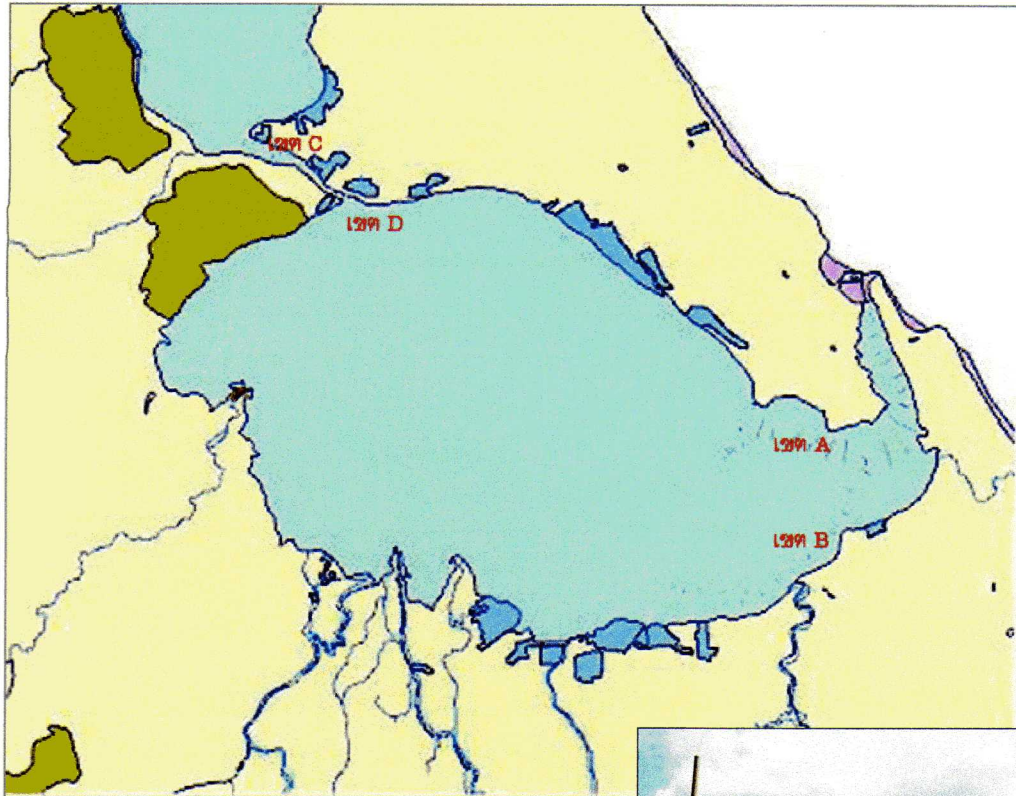
ดำเนินงานร่วมกับสำนักงานทรัพยากรธรรมชาติและสิ่งแวดล้อมจังหวัดสงขลา โดยจัดสัมมนาประชาชนที่เป็นกลุ่มเป้าหมาย และเครือข่ายอาสาสมัครพิทักษ์สิ่งแวดล้อม 5 ครั้ง จำนวน 570 คน เพื่อประเมินผลการดำเนินงานและความคิดเห็นของประชาชนในการสร้างตัวชี้วัดการพัฒนาลุ่มน้ำทะเลสาบสงขลา โดยขอปรับเปลี่ยนโครงการเป็นโครงการเครือข่ายอาสาสมัครพิทักษ์ทรัพยากรธรรมชาติและสิ่งแวดล้อมหมู่บ้านและเมือง (ทสม.)

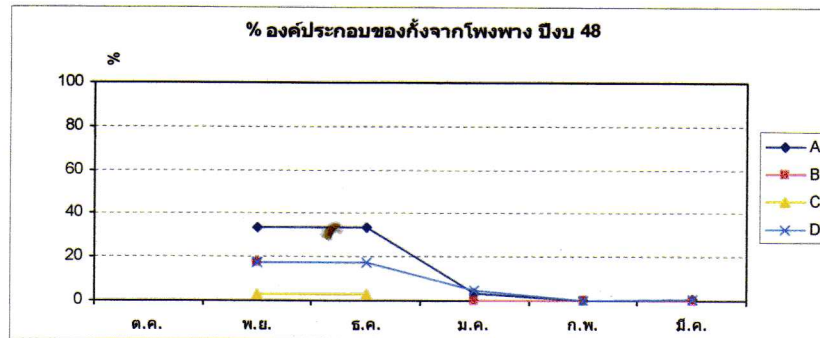
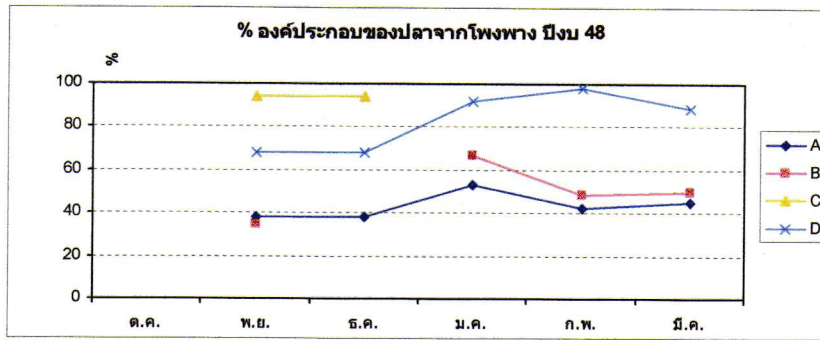
กิจกรรมที่ 3 ตรวจสอบสถานภาพทรัพยากรสัตว์น้ำและสิ่งแวดล้อมในทะเลสาบสงขลา

3.1 การตรวจสอบสถานภาพสัตว์น้ำจากเครื่องมือประมงประจำที่ ในทะเลสาบสงขลาโดยเก็บตัวอย่างจากโพงพางและไชนิ่ง เครื่องมือละ 10 ตัวอย่าง ทุกเดือน

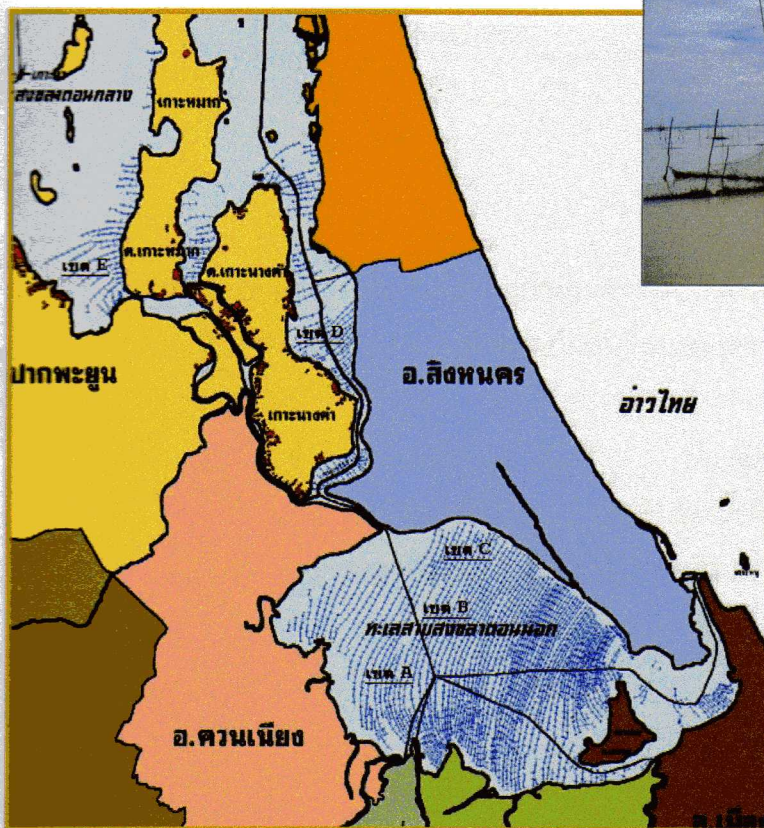
- โพงพาง ช่วงระหว่างเดือนตุลาคม 2547 - มีนาคม 2548 ผลการจับเฉลี่ยเท่ากับ 11.10 กก/ช่อง/ชม. สัตว์น้ำส่วนใหญ่เป็นปลาร้อยละ 72.87 กุ้งร้อยละ 21.35 ปูร้อยละ 1.93 กั้งและอื่นๆ ร้อยละ 3.85

แผนที่แสดงแหล่งทำการประมงเครื่องมือประมงโพงพาง และจุดเก็บตัวอย่าง

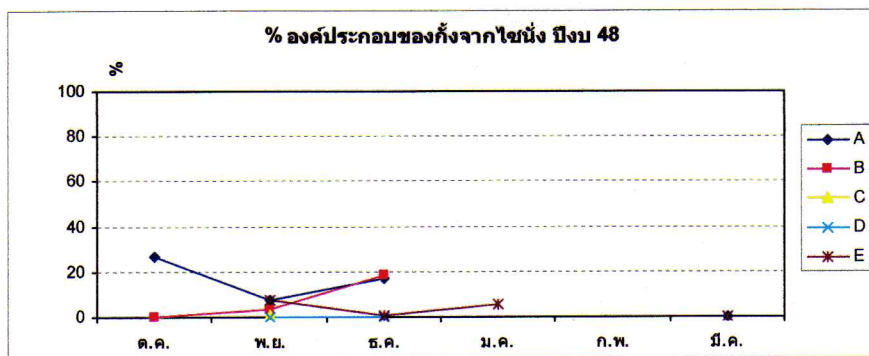
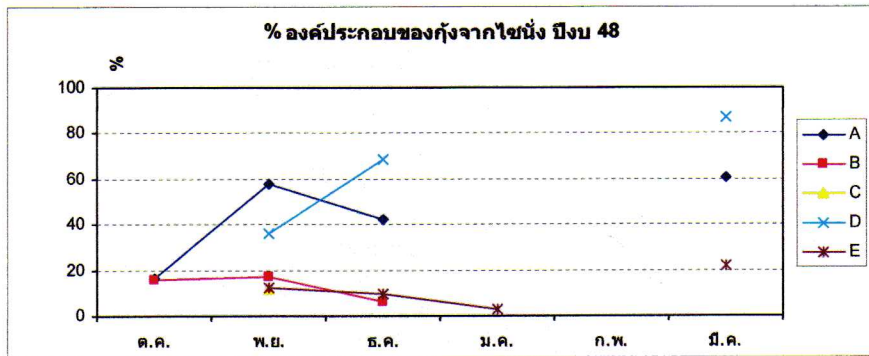
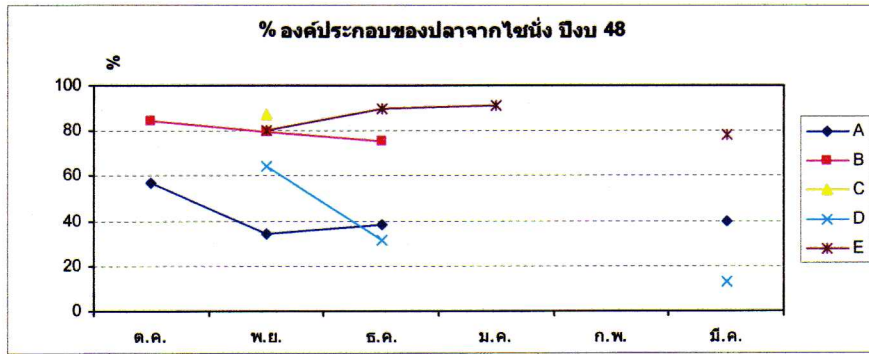




- ไชนิ่ง ช่วงระหว่างเดือนตุลาคม 2546 - มีนาคม 2547 ผลการจับเฉลี่ยเท่ากับ 0.29 กก/ลูก/ชม. สัตว์น้ำส่วนใหญ่เป็นปลาร้อยละ 72.2 กุ้งร้อยละ 20.16 กุ้งตึกแต่นร้อยละ 7.57 ปูและอื่นๆ ร้อยละ 0.07



แผนที่แสดงแหล่งทำการประมงเครื่องมือประมงไชนิ่ง และจุดเก็บตัวอย่าง



3.2 การสำรวจผลผลิตสัตว์น้ำในธรรมชาติของทะเลสาบสงขลา ดำเนินการรวบรวมตัวอย่างทุกเดือน โดยใช้เครื่องมืออวนล้อมจับในพื้นที่รอบทะเลสาบสงขลาจำนวน 15 สถานี ผลการสำรวจสรุปดังนี้

- ช่วงระหว่างเดือนตุลาคม 2547 - มีนาคม 2548 บริเวณทะเลหลวงตอนบน ปริมาณสัตว์น้ำเฉลี่ย 8.93 กก./ไร่ สัตว์น้ำที่พบเป็นปลาร้อยละ 99.66 โดยเป็นปลาเศรษฐกิจร้อยละ 47.21 กุ้งร้อยละ 0.24

- บริเวณทะเลหลวงตอนล่าง ปริมาณสัตว์น้ำเฉลี่ย 5.86 กก./ไร่ สัตว์น้ำที่พบเป็นปลา ร้อยละ 94.26 โดยเป็นปลาเศรษฐกิจร้อยละ 24.09 กุ้งร้อยละ 4.55 และอื่นๆ ร้อยละ 1.19
- บริเวณทะเลสาบสงขลาตอนนอก ปริมาณสัตว์น้ำเฉลี่ย 7.68 กก./ไร่ สัตว์น้ำที่พบเป็นปลาร้อยละ 91.16 โดยเป็นปลาเศรษฐกิจร้อยละ 35.09 กุ้งร้อยละ 8.12 และอื่นๆ ร้อยละ 0.72



กิจกรรมที่ 4 ศึกษาสถานภาพการเปลี่ยนแปลงของระบบนิเวศจากการเปิดปากกระวะ

เพื่อให้ได้ข้อมูลที่ครอบคลุมและชัดเจน จึงได้ติดต่อว่าจ้างบริษัทที่ปรึกษาเพื่อจัดทำผลการศึกษาผลกระทบข้อดีข้อเสียในการที่จะเปิดคลองปากกระวะ โดยจ้างบริษัทพอล คอนซัลแตนท์ จำกัด ซึ่งใช้เวลาในการดำเนินการ 120 วัน จะต้องได้รับรายงานภายในปลายเดือนธันวาคม 2547 เพื่อเป็นการยืนยันว่า ควรมีการเปิดให้น้ำทะเลได้มีการหมุนเวียนในทะเลสาบมากขึ้น หรือควรปิดกันต่อไป และขณะนี้ทางศูนย์ได้รับรายงานฉบับสมบูรณ์แล้ว และได้ให้ทางบริษัทแก้ไขเนื้อหาเพื่อความสมบูรณ์และถูกต้องของรายงานฉบับดังกล่าวให้เรียบร้อย

สรุปรายงาน

โครงการศึกษาแนวทางการเปิดปิดประตูระบายน้ำปากกระวะ เพื่อฟื้นฟูทรัพยากรสัตว์น้ำ โดยว่าจ้างบริษัท พอล คอนซัลแตนท์ จำกัด เป็นที่ปรึกษาโครงการ

ข้อคิดเห็นของประชาชนในพื้นที่ต่อการเปิดปิด ประตู ปากกระวะ

- กลุ่มนาข้าว : ส่วนใหญ่เห็นว่าควรเปิดปิดประตู ปากกระวะตามความเหมาะสมของช่วงเวลามีให้กระทบต่อน้ำข้าวและบ่อเลี้ยงกุ้ง ส่วนที่เหลือเห็นว่าควรปิดถาวรเพื่อกักเก็บน้ำไว้ในการเกษตร

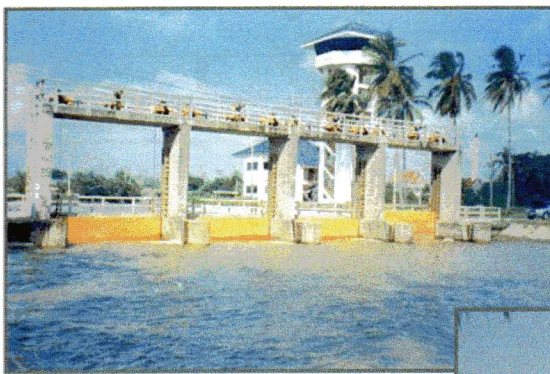
- กลุ่มเลี้ยงกุ้ง : ส่วนใหญ่เห็นว่า ควรเปิดปตร. ปากกระวะให้มีน้ำเค็มเข้ามาในคลองปากกระวะ เพื่อให้เลี้ยงกุ้งได้ตลอดเวลาและช่วยระบายน้ำเสีย
- กลุ่มประมง : เกือบทั้งหมดเห็นว่าควรเปิดปิดปตร. ปากกระวะตามความเหมาะสมของช่วงเวลามีให้กระทบ

การพิจารณาปัญหาของการเปิดปากกระวะ โดย คณะกรรมการพัฒนาลุ่มน้ำทะเลสาบ (2541)

- ไม่ควรเปิดปากกระวะให้น้ำเค็มเข้าสู่ทะเลหลวงและทะเลน้อย จากปัญหาข้างต้น
- แต่หากต้องการเปิดทางเชื่อมระหว่างทะเลหลวงกับอ่าวไทย สามารถทำได้ผ่านช่องทางอื่น (ที่ปรึกษา: เสนอโครงการพิทักษ์สิ่งแวดล้อมบริเวณพื้นที่ที่เกี่ยวข้องกับปตร.ปากกระวะ)

ข้อเสนอแนะเพื่อการบริหารจัดการประตูปากกระวะ

- (1) กำหนดเขต นาข้าวและนากุ้ง
- (2) ขุดลอกคลองต่างๆ พร้อมปรับปรุงอาคารบังคับน้ำตามความจำเป็น
- (3) ควรมีการป้องกันสันทรายปิดปากคลองกระวะอย่างถาวร
- (4) ปิด-เปิด ปตร.ปากกระวะให้เหมาะสม เพื่อระบายน้ำหลากรักษาระดับน้ำในคลองกระวะ ป้องกันน้ำเค็มรุกตัว และการให้น้ำเค็มเข้าสู่พื้นที่นากุ้งอย่างเหมาะสม
- (5) ปรับปรุงภูมิทัศน์บริเวณพื้นที่ ปตร.ปากกระวะ



แผนงานโครงการในพื้นที่วิทยากร สัตว์น้ำ
 แผนดำเนินงานโครงการ ส่งเสริม และหน่วยงานรับผิดชอบต้นแบบ

โครงการที่เสนอ	ปีดำเนินงาน															ผู้รับผิดชอบ	
	แผนระยะปานกลาง																
	แผนระยะเร่งด่วน																
	1	2	3	4	5	6	7	8	9	10	11	12	13	14	15	งบประมาณ (ล้านบาท)	
(1) โครงการใช้สิ่งก่อสร้าง																	
1. โครงการศึกษาจัดทำทำนบกั้นน้ำเดิมที่คลองแดน คลองเบ็ด และคลองศาลาหลวง																	7.5 ล้านบาท - อบต.
2. โครงการขุดลอกคลองไม่ คลองฝักกูด และคลองระโนด																	15 ล้านบาท/ครั้ง - อบต.
3. โครงการขุดลอกทราย ท้ายปตร.ปากกระวะ																	0.24 ล้านบาท/ปี - กรมชลประทาน
(2) โครงการไม่ใช้สิ่งก่อสร้าง																	
1. โครงการกำหนดเขตพื้นที่น้ำจืดน้ำเค็ม																	0.5 ล้านบาท - กรมทรัพยากรทางทะเลฯ
2. โครงการประชาสัมพันธ์สร้างจิตสำนึกให้ราษฎรในพื้นที่ร่วมกันอนุรักษ์สิ่งแวดล้อม																	1.0 ล้านบาท/ปี - กรมทรัพยากรทางทะเลฯ
3. โครงการปล่อยพันธุ์กุ้ง พันธุ์ปลา ลงในทะเลสาบสงขลา																	5.0 ล้านบาท/ปี - กรมประมง
4. โครงการอบรมส่งเสริมการเลี้ยงกุ้งในระบบปิด																	1.2 ล้านบาท/ปี - กรมประมง
5. โครงการสาธิตการบำบัดน้ำทิ้งจากบ่อกุ้งโดยวิธีธรรมชาติ																	3 ล้านบาท/ปี - กรมประมง
6. โครงการศึกษาดำเนินการจัดการองค์การบริหารพื้นที่ทรัพยากรสัตว์น้ำ																	0.5 ล้านบาท - กรมทรัพยากรทางทะเลฯ / กรมประมง
7. โครงการศึกษาติดตามประเมินผลคุณภาพน้ำบริเวณพื้นที่โครงการอย่างเป็นระบบและต่อเนื่อง																	5 ล้านบาท/ปี - สำนักงานสิ่งแวดล้อมภาคที่ 16/กรมประมง
8. โครงการศึกษาจัดทำฐานข้อมูลทรัพยากรสัตว์น้ำบริเวณพื้นที่โครงการ ทะเลสาบสงขลา และอำเภอไทยตอนล่าง																	1.2 ล้านบาท/ปี - กรมทรัพยากรทางทะเลฯ

(1.2) โครงการปลูกป่าชายเลนและป่าพรุเพื่อฟื้นฟูปะบบนิเวศในทะเลสาบสงขลา

ผลผลิตปี 2547

- กิจกรรมปลูกป่าชายเลนและป่าพรุ จำนวน 2,000 ไร่ พื้นที่ดำเนินการ ได้แก่

หมู่ที่ 3, 4, 5 และ 7 ต.คูขุด อ.สทิงพระ จ.สงขลา

หมู่ที่ 1, 6, 7 ต.ท่าหิน อ.สทิงพระ จ.สงขลา

หมู่ที่ 4 ต.ชะแล้ อ.สิงหนคร จ.สงขลา



- กิจกรรมเพาะชำกล้าไม้ขนาดใหญ่ จำนวน 960,000 กล้า



- กิจกรรมส่งเสริมและพัฒนาชุมชนชายเลน จำนวน 5 หมู่บ้าน พื้นที่ดำเนินการ 5 ชุมชน ได้แก่

1. ต.บางเหียง อ.ควนเนียง จ.สงขลา
2. ต.คูเต่า อ.หาดใหญ่ จ.สงขลา
3. บ้านนอกทุ่ง ต.ลำปำ อ.เมือง จ.พัทลุง
4. บ้านเตาปูน ต.ลำปำ อ.เมือง จ.พัทลุง
5. ต.เกาะหมาก อ.ปากพะยูน จ.พัทลุง



เป้าหมายปี 2548

- กิจกรรมปลูกป่าชายเลนและป่าพรุจำนวน 2,000 ไร่ โดยใช้กล้าไม้ขนาดใหญ่
- กิจกรรมบำรุงแปลงปลูกป่าชายเลนอายุ 2-6 ปี 2,000 ไร่
- กิจกรรมการเพาะชำกล้าไม้ขนาดใหญ่จำนวน 640,000 กล้า เพื่อเตรียมกล้าไม้สำหรับการ

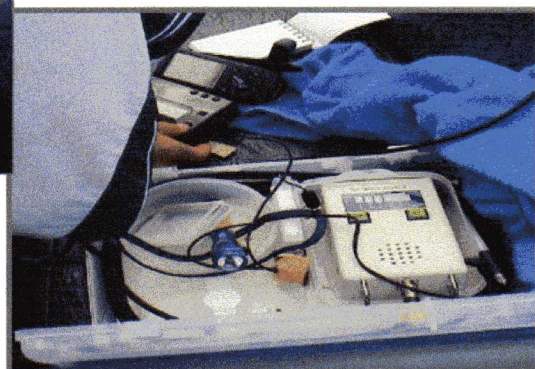
ปลูกป่าชายเลนในปีงบประมาณ 2549

2. กิจกรรมหลัก การสำรวจและประเมินสถานภาพและศักยภาพทรัพยากรทางทะเล

โครงการสำรวจและประเมินสถานภาพความหลากหลายทางชีวภาพทางทะเลบริเวณพื้นที่อ่าวไทยตอนล่าง

1. สำรวจและประเมินสถานภาพปลาโลมาอิรวดีในทะเลสาบสงขลา

วันที่ 18 ธันวาคม 2547 ศูนย์วิจัยทรัพยากรทางทะเลและชายฝั่ง ร่วมกับชมรมรักโลมาอิรวดีในพระบรมราชูปถัมภ์ จังหวัดพัทลุง และคณะชาวญี่ปุ่น นำโดย ดร. อากามาชิ ได้ทำการสำรวจโลมาฯ ทางเรือ โดยใช้เครื่องไฮโดรโฟน เพื่อตรวจหาค้นเสียงของโลมาฯ จากใต้น้ำ ในบริเวณทะเลหลวงซึ่งเป็นทะเลสาบตอนบน ในวันที่สำรวจมีคลื่นลมรุนแรง ทำให้เป็นอุปสรรค ต่อการสำรวจทำให้ไม่สามารถจับคลื่นเสียงของโลมา ฯ และจากการสอบถามชาวประมงทำให้ทราบว่าในช่วงที่คลื่นลมแรง ผูกโลมาฯ จะอพยพไปอยู่บริเวณหลังเกาะใหญ่ อ.กระแสสินธุ์ และบริเวณแหลมจองถนน อ.ปากพะยูน



2. สำรวจสัตว์ทะเลหายากในพื้นที่อ่าวไทยตอนล่าง อ.นครศรีธรรมราช และ จ.สงขลา

ในวันที่ 7-11 มีนาคม 2548 ได้สำรวจข้อมูลสัตว์ทะเลหายาก ตั้งแต่ อ.ขนอม จ. นครศรีธรรมราช ถึง อ.เทพา จ. สงขลา โดยการสัมภาษณ์ชาวประมงพื้นบ้าน ทำให้ทราบว่า โลมาหลัง โหนก พบมากใน จ.นครศรีธรรมราช และ จ.สงขลา โดยเฉพาะ อ.ขนอม - อ. สิชล พบโลมาหลังโหนก และพบซากโลมา 3 ตัว ที่ อ. สิชล จ. นครศรีธรรมราชนั้นพบ 1 ตัว เป็นโลมาหัวบาตรหลังเรียบ (Finless Porpoise) ความยาวประมาณ 1.3 เมตร ส่วนอีก 2 ตัวนั้นเป็นโลมาหลังโหนก (Indo-Pacific humpbacked dolphin) พบที่ อ.ระโนด

และจากการออกสัมภาษณ์ชาวบ้าน ตามหมู่บ้านประมงชายทะเลในครั้งนี้ ตั้งแต่ อ. ขนอม อ. เทพา จ.สงขลา ทำให้ได้ทราบและพบเห็นการกัดเซาะของชายฝั่งทะเลหลายแห่ง ตลอดแนวฝั่งอ่าวไทยตอนล่าง



3. ความก้าวหน้าการก่อสร้างอาคารสำนักงานและบ้านพัก

ต.พะวง อ.เมือง จ.สงขลา

- อาคารสำนักงานกำลังถมดิน บดอัด เตรียมขึ้นคานชั้นล่าง
- รั้ว สร้างแล้วเสร็จ
- บ้านพัก 1-2 จำนวน 4 หลัง มุงกระเบื้องหลังคา ก่ออิฐฉาบผนังแล้วเสร็จ
- บ้านพัก 3-4 จำนวน 5 หลัง มุงกระเบื้องหลังคา ก่ออิฐฉาบผนังแล้วเสร็จ
- บ้านพัก ระดับ 5-6 จำนวน 4 หลัง หล่อคอนกรีตเสาและคานชั้น 2 แล้วเสร็จ
- ระบบประปาถึงประปา กำลังเทฐานหอดังน้ำ และเจาะระบบบาดาลเสร็จแล้ว

ต.ชะแล้ อ.สิงหนคร จ.สงขลา

- บ้านพัก ระดับ 7-8 ตอกเสาเข็มคอนกรีตแล้วเสร็จ กำลังจะขึ้นตอม่อ
- บ้านพัก ระดับ 3-4 ตอกเสาเข็มไม้



การใช้จ่ายเงินงบประมาณ 2548

หมวด	งบประมาณ	การใช้จ่าย	ร้อยละ
1. กิจกรรมหลัก การสำรวจและประเมินสถานภาพและศักยภาพทรัพยากรทางทะเล - งบดำเนินงาน โครงการสำรวจและประเมินสถานภาพความหลากหลายทางชีวภาพทางทะเลบริเวณพื้นที่อ่าวไทยตอนล่าง - งบบุคลากร - ค่าเช่าบ้าน, สนง. - ค่าสาธารณูปโภค	850,000 68,880 440,000 200,000	160,074 35,912 224,500 113,786	18.83 52.14 51.02 56.89
2. กิจกรรมหลักการพัฒนาลุ่มน้ำทะเลสาบสงขลา (งบรายจ่ายอื่น) - โครงการศึกษาและจัดการทรัพยากรทางทะเลและชายฝั่ง - โครงการปลูกป่าชายเลนและป่าพรุเพื่อฟื้นฟูระบบนิเวศในทะเลสาบสงขลา	5,390,600 10,875,200	1,985,497 2,053,015	36.83 18.88

แบบรายงานผลการปฏิบัติงานจัดซื้อจัดจ้าง ประจำปีงบประมาณ 2548

ชื่อหน่วยงาน/กอง ศูนย์วิจัยทรัพยากรทางทะเลและชายฝั่งอ่าวไทยตอนล่าง กรมทรัพยากรทางทะเลและชายฝั่ง

ลำดับ	แผนงาน งาน/โครงการ	หมวดค่าครุภัณฑ์ที่ดินและสิ่งก่อสร้าง รายการ	จำนวน (หน่วย)	วงเงินจัดซื้อ จัดจ้างในปี บาท	จำนวนเงิน ตามผลการ จัดซื้อจัดจ้าง (บาท)	อยู่ระหว่าง ขั้นตอน (หมายเลข)	ผลการดำเนินงาน			งบประมาณที่ ได้จ่ายไปแล้ว ตั้งแต่นั้นปี 2548 (บาท)	งบประมาณ ที่คาดว่าจะ ต้องกิน เหลือปี (บาท)	หมายเหตุ
							เป็นไปตาม แผนหรือไม่	ปัญหาอุปสรรค (กรณีไม่เป็น ไปตามแผน ให้หมายเลข)				
								เป็น /	ไม่ /			
	งบรายจ่ายอื่น กิจกรรมพัฒนาผู้นำทะเลสาบ สงขลา โครงการศึกษาและจัดการ ทรัพยากรทางทะเลและชายฝั่ง จังหวัดสงขลา	ครุภัณฑ์ยานพาหนะและขนส่ง รถบรรทุกดีเซล ขนาด 1 คัน ขับเคลื่อน 4 ล้อ แบบ ดับเบิ้ลแคป	1 คัน	700,000 บาท	692,750 (บาท)	9	/	/	2548			

การจัดซื้อจัดจ้าง

1. ออกแบบกำหนดคุณลักษณะเฉพาะ
2. สอบราคาประกวดราคา
3. รออนุมัติเงินงวด
4. ขออนุมัติเงินงวด
6. อยู่ระหว่างทำสัญญา
7. รอสั่งมอบ
8. ตรวจรับแล้ว
9. จ่ายเงินแล้ว
10. เปลี่ยนแปลง
11. ยกเลิกรายการ
12. อื่น ๆ ระบุ...กันไว้เบิกเหลือปี

ขั้นตอนปัญหาและอุปสรรคที่ไม่เป็นไปตามแผน

1. ยังไม่ได้ออกแบบ/กำหนดคุณลักษณะ
2. มีการเปลี่ยนแปลงรายการจากที่กำหนดไว้ในแผน
3. หาสถานที่ก่อสร้างไม่ได้
4. มีปัญหาเรื่องกรรมสิทธิ์ที่ดิน
5. สำนักงบประมาณยังไม่เห็นชอบใบ
รายละเอียดคุณลักษณะเฉพาะ
7. ไม่มีผู้เสนอราคา
8. ไม่มีรายไคเสนอถูกต้องตามเงื่อนไข
9. การเสนอราคาสูงกว่าวงเงินงบประมาณ
10. สำนักงบประมาณยังไม่อนุมัติเงินงวด
11. ผู้รับจ้าง/ผู้ขายส่งมอบงานพัสดุล่าช้า
12. ผู้รับจ้างละทิ้งงาน
13. อื่น ๆ (โปรดระบุในช่องหมายเหตุ)