

4.1.2 เทศบาลเมืองบ้านพรุ

(1) ข้อมูลพื้นฐานทั่วไป

(1.1) **ที่ตั้งและขนาด** เทศบาลเมืองบ้านพรุ ตั้งอยู่ในตำบลบ้านพรุ อำเภอ หาดใหญ่ จังหวัดสงขลา อยู่ห่างจากที่ว่าการอำเภอหาดใหญ่ไปทางทิศตะวันออกเฉียงใต้ประมาณ 5 กิโลเมตร และห่างจากอำเภอเมืองสงขลาประมาณ 8 กิโลเมตร มีอาณาเขตติดต่อกับพื้นที่ใกล้เคียง ดังนี้

ทิศเหนือ	ติดต่อกับ	เทศบาลเมืองคอหงส์
ทิศตะวันออก	ติดต่อกับ	เทศบาลตำบลบ้านไร่
ทิศใต้	ติดต่อกับ	เทศบาลตำบลบ้านไร่
ทิศตะวันตก	ติดต่อกับ	เทศบาลเมืองควนลัง เทศบาลตำบลบ้านไร่ และเทศบาลตำบลทุ่งลาน

(1.2) ลักษณะภูมิประเทศและภูมิอากาศ

1) **ลักษณะภูมิประเทศ** เทศบาลเมืองบ้านพรุตั้งอยู่บนที่ราบ โดยทิศตะวันออกเป็นเนิน ล้วนค่อยๆ ลาดต่ำไปทางทิศตะวันตกจนจดคลองอู่ตะเภา และทิศใต้เป็นที่สูงเล็กน้อย ลาดต่ำไปทางทิศเหนือ เทศบาลเมืองบ้านพรุ มีธารน้ำที่สำคัญ คือ คลองอู่ตะเภา คลองหามนัม คลองหมอ และคลองวัดพระบาท มีพรุ (ที่ลุ่มมีน้ำขัง) ขนาดใหญ่ 2 แห่ง ได้แก่ พรุค่างควาย และพรุพลี

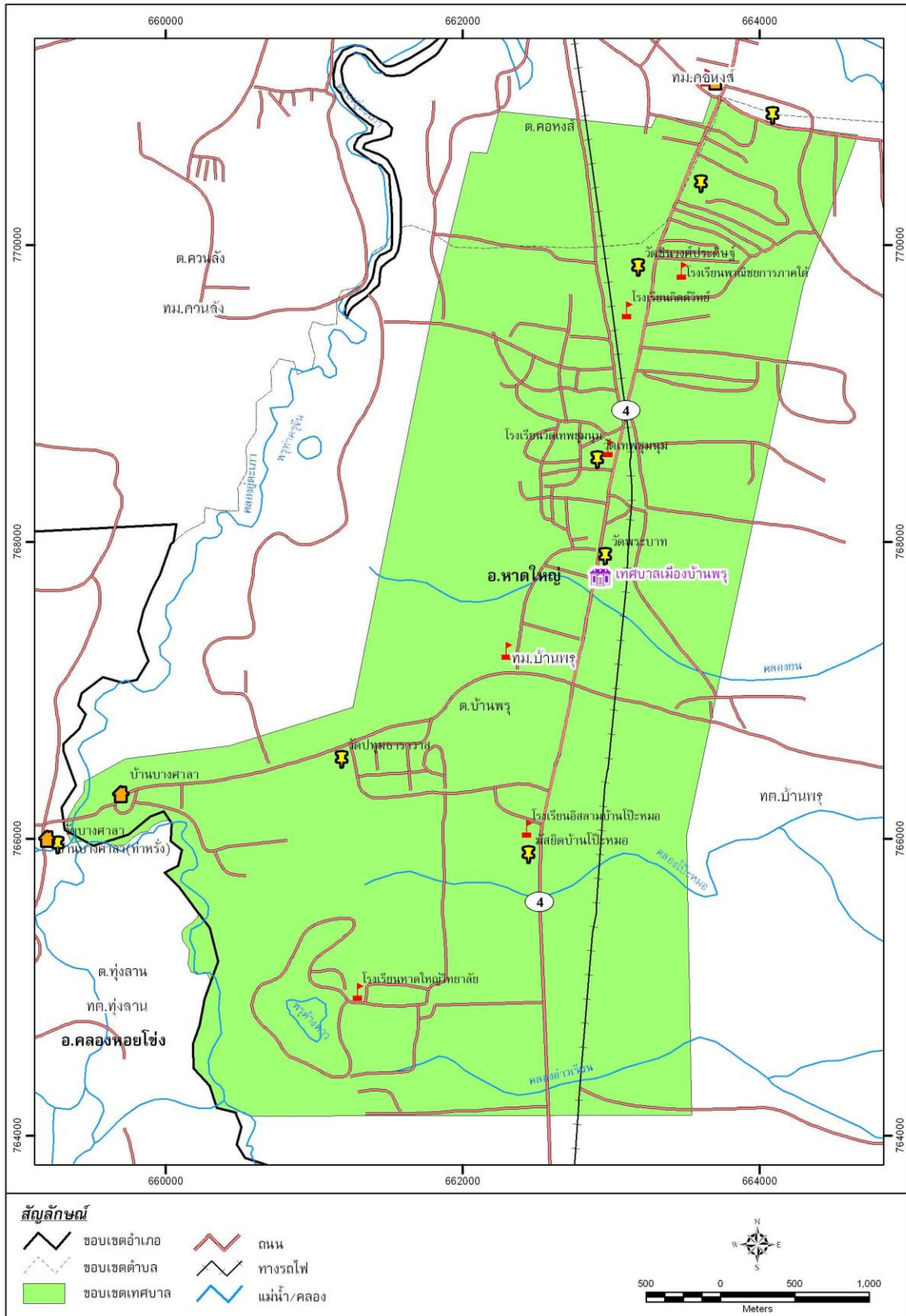
2) **ลักษณะภูมิอากาศ** เทศบาลเมืองบ้านพรุ มีลักษณะภูมิอากาศแบบมรสุมเขตร้อน แบ่งเป็น 2 ฤดู คือ ฤดูร้อน เริ่มตั้งแต่กลางเดือนกุมภาพันธ์ถึงมิถุนายน และฤดูฝน เริ่มตั้งแต่เดือนกรกฎาคมถึงมกราคม

(1.3) ประชากร

เทศบาลเมืองบ้านพรุมีประชากรจำนวน 21,678 คน เป็นชาย 10,522 คน และหญิง 11,156 คน มีจำนวนบ้าน 8,537 หลัง และความหนาแน่นของประชากรเฉลี่ย 2.54 คนต่อหลังคาเรือน

(1.4) สภาพเศรษฐกิจและสังคม

ประชากรส่วนใหญ่ในเขตเทศบาลเมืองบ้านพรุมีอาชีพ ทำไร่ ทำสวน ประชากรส่วนใหญ่นับถือศาสนาพุทธ รองลงมาคือ ศาสนาอิสลาม



รูปที่ 4.1-8 แผนที่เขตเทศบาลเมืองบ้านพรุ

(2) รายละเอียดโครงการและสถานภาพปัจจุบัน

(2.1) ความเป็นมา

จากการที่อำเภอหาดใหญ่ ได้รับการประกาศให้เป็นเขตควบคุมมลพิษตามพระราชบัญญัติส่งเสริมและรักษาคุณภาพสิ่งแวดล้อมแห่งชาติ พ.ศ. 2535 ทำให้เทศบาลเมืองบ้านพรุและพื้นที่ต่อเนื่อง ได้รับการจัดสรรงบประมาณเงินอุดหนุนกองทุนสิ่งแวดล้อม ตามแผนปฏิบัติการเพื่อลดและขจัดมลพิษอำเภอหาดใหญ่ จังหวัดสงขลา ประจำปีงบประมาณ2539-2542 ในการดำเนินการจัดการขยะมูลฝอยและได้รับการสนับสนุนงบประมาณภายใต้แผนปฏิบัติการเพื่อจัดการคุณภาพสิ่งแวดล้อมระดับจังหวัด พ.ศ.2541-2548 และหน่วยงานอื่นๆรวมวงเงินทั้งสิ้น91.410 ล้านบาท ดังแสดงในตารางที่4.1-5

ตารางที่ 4.1-5 การสนับสนุนงบประมาณเพื่อการดำเนินการจัดการขยะมูลฝอยเทศบาลเมืองบ้านพรุ

ลำดับที่	ปีงบประมาณ พ.ศ.	แหล่งงบประมาณ	วงเงิน (ล้านบาท)	รายละเอียดโครงการ
1.	2539	กองทุนสิ่งแวดล้อม ภายใต้แผนปฏิบัติการเพื่อลดและขจัดมลพิษ อำเภอหาดใหญ่	30.000	- จัดซื้อที่ดินเพื่อใช้ก่อสร้างระบบกำจัดขยะมูลฝอย งบประมาณ25 ล้านบาท - ศึกษาความเหมาะสมและออกแบบรายละเอียดก่อสร้างระบบกำจัดขยะมูลฝอย งบประมาณ ล้านบาท ศึกษาแล้วเสร็จปี2541
2.	2539	เงินอุดหนุนเฉพาะกิจกรรมการปกครอง	5.705	จัดซื้อเครื่องจักรในการเก็บขนขยะมูลฝอย คือ - รถดูดสิ่งปฏิกูล ความจุ,000ลิตร จำนวน1 คัน - รถบรรทุกขยะแบบอัดท้าย ความจุ 10 ลบ.ทล. จำนวน 3 คัน - รถบรรทุกขยะแบบปิดท้าย ความจุลบ.ทล. จำนวน 2 คัน
3.	2541	สำนักงานนโยบายและแผนสิ่งแวดล้อม กระทรวงวิทยาศาสตร์ เทคโนโลยีและสิ่งแวดล้อม	25.600	ก่อสร้างระบบกำจัดขยะมูลฝอย(ระยะที่ 1) จำนวน 1 หลุม และบ่อบำบัดน้ำชะขยะมูลฝอย
4.	2541	สำนักงานนโยบายและแผนสิ่งแวดล้อม กระทรวงวิทยาศาสตร์ เทคโนโลยีและสิ่งแวดล้อม (เพิ่มเติม ครั้งที่ 2)	2.955	จัดซื้อรถขุดดินตะขาบ ขนาด130 แรงม้า
5.	2545	สำนักงานนโยบายและแผนสิ่งแวดล้อม กระทรวงวิทยาศาสตร์ เทคโนโลยีและสิ่งแวดล้อม	15.150	ก่อสร้างและปรับปรุงโรงจอดรถเครื่องจักร อาคารสำนักงานและบ้านพัก ระบบไฟฟ้า อาคารซังน้ำหนักขยะมูลฝอย และถนนเข้าโครงการ
6.	2548	อบจ.สงขลา	12.000	ก่อสร้างระบบกำจัดขยะมูลฝอย(ระยะที่ 2)

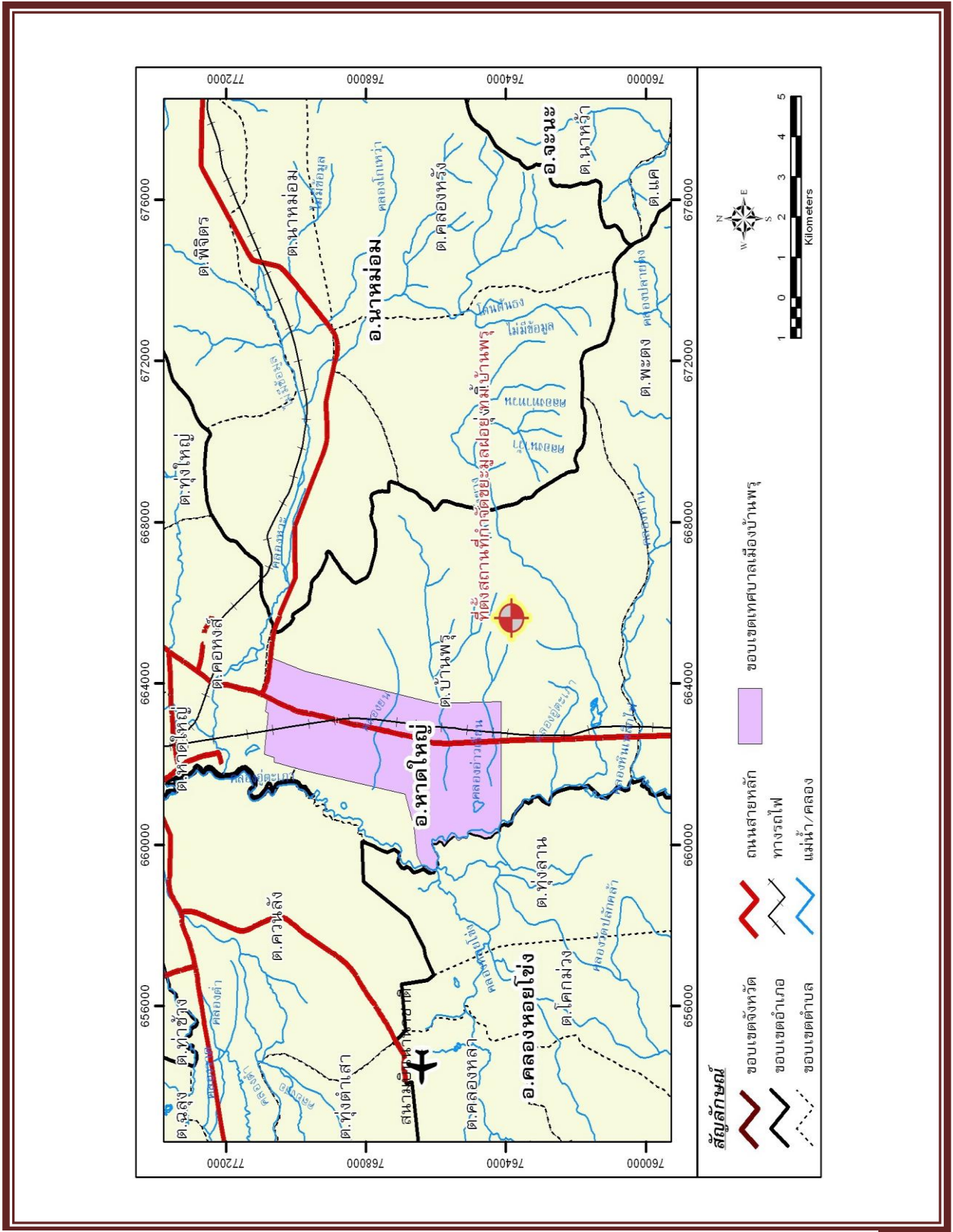
(2.2) รายละเอียดของระบบการจัดการขยะมูลฝอย

1) การเก็บขนขยะมูลฝอย ระบบเก็บขนขยะมูลฝอยของเทศบาลเมืองบ้านพรุ ดำเนินการโดยกองสาธารณสุขและสิ่งแวดล้อม โดยมีถังขยะจำนวน 2,620 ใบ เป็นถังพลาสติกความจุ 200 ลิตร จำนวน 2,120 ใบ ถังพลาสติกความจุ 180 ลิตร จำนวน 500 ใบ โดยยกเลิกการใช้ถังที่ทำจากยางรถยนต์เก่า ในการเก็บขนขยะมูลฝอย เทศบาลเมืองบ้านพรุมีรถบรรทุกขยะแบบอัดท้าย จำนวน 4 คัน รถบรรทุกขยะแบบปิด/เปิดข้าง จำนวน 2 คัน รถบรรทุก เปิดข้างเทท้ายสำหรับเก็บกิ่งไม้ 1 คัน รถบรรทุกขยะแบบเอนกประสงค์ จำนวน 1 คัน และรถบรรทุกขยะแบบตรวจการณ์ จำนวน 1 คัน โดยดำเนินการจัดเก็บวันละ 1 เที่ยว มีพนักงานขับรถเก็บขนขยะ จำนวน 7 คน และพนักงานเก็บขนท้ายรถ จำนวน 23 คน พนักงานกวาดถนน 34 คน โดยมีประสิทธิภาพในการเก็บขนร้อยละ 100 ของพื้นที่บริการของเทศบาล

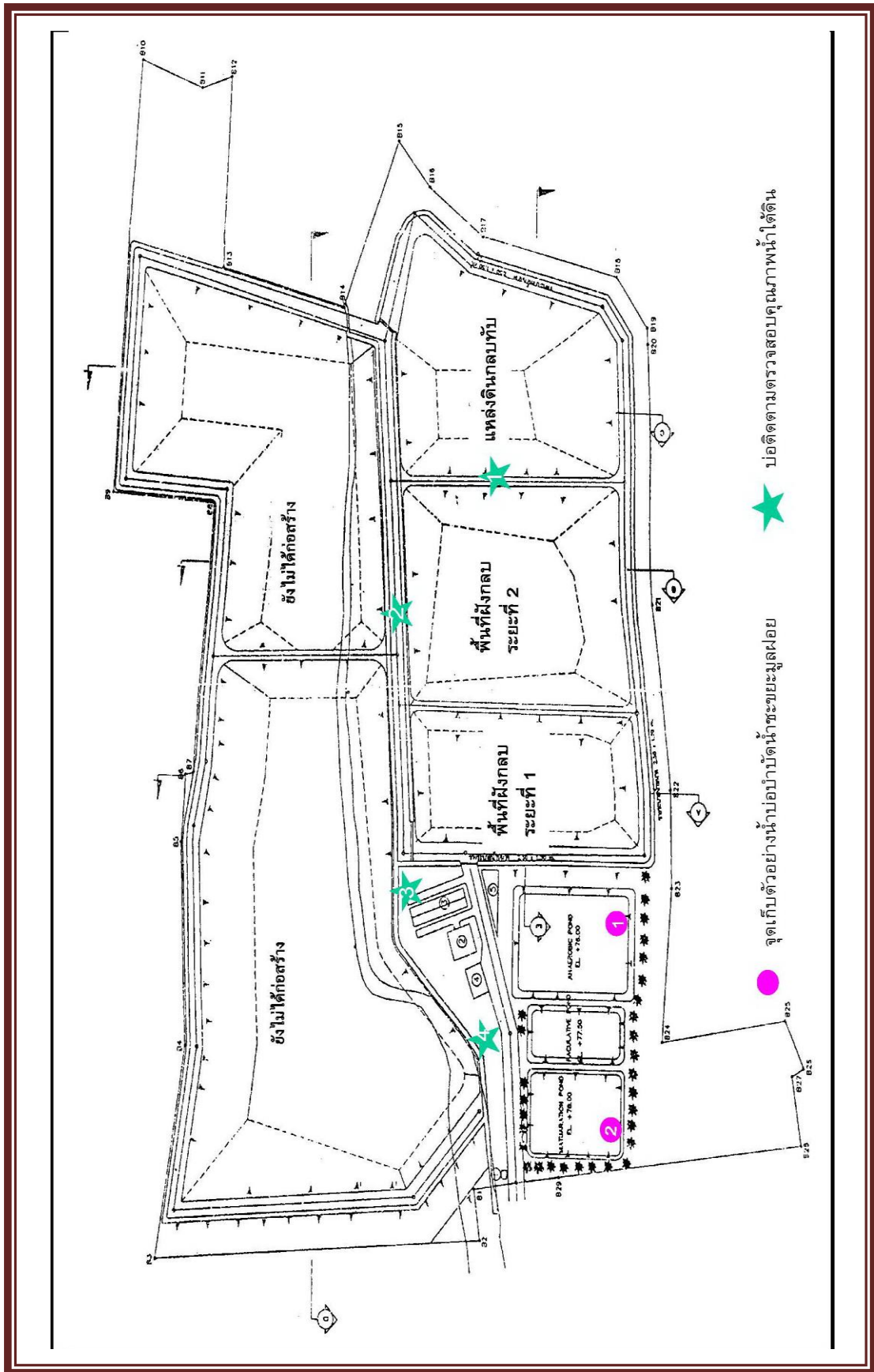
2) ระบบการจัดการขยะมูลฝอย

- ที่ตั้ง สถานที่ฝังกลบขยะมูลฝอยเทศบาลเมืองบ้านพรุและพื้นที่ต่อเนื่อง ตั้งอยู่ทางทิศตะวันตกของเทศบาลในพื้นที่หมู่ที่ 5 ตำบลบ้านพรุ อำเภอหาดใหญ่ จังหวัดสงขลา มีพื้นที่ 107 ไร่ 35 ตารางวา เป็นที่ดินกรรมสิทธิ์ของเทศบาลฯ ห่างจากเทศบาล 8 กิโลเมตร ตามถนนกาญจนวนิชซึ่งเป็นถนนสายหลัก โดยมีทางแยกเข้าทางถนนสอเต็กกวี อีกประมาณ 4 กิโลเมตร ดังแสดงใน รูปที่ 4.1-9 โดยมีรายละเอียดของระบบกำจัดดังแสดงในรูปที่ 4.1-10

- รูปแบบเทคโนโลยีการจัดการขยะมูลฝอย สถานที่ฝังกลบมูลฝอยเทศบาลเมืองบ้านพรุและพื้นที่ต่อเนื่อง เปิดดำเนินการจัดการขยะมูลฝอย ตั้งแต่ปี 2541 โดยเทศบาลฯ ได้นำขยะมูลฝอยมาจัดการด้วยวิธีการฝังกลบแบบถูกหลักสุขาภิบาลทั้งชุดร่องและฝังกลบบนพื้นที่อย่างต่อเนื่อง จนถึงปัจจุบัน ทั้งนี้ เทศบาลฯ ได้วางแผนการจัดการขยะมูลฝอยในพื้นที่ดังกล่าว โดยแบ่งการก่อสร้างออกเป็น 5 ระยะ ซึ่งรวมความสามารถในการรองรับมูลฝอยได้ประมาณ 528,134.301 ตัน



รูปที่ 4.1-9 ที่ตั้งสถานที่ฝึกซ้อมฟุตบอลฝอยเทศบาลเมืองบ้านพรุ



รูปที่ 4.1-10 แผนผังสถานที่สังกल्पมูลฝอยเทศบาลเมืองบ้านพรุและพื้นที่ต่อเนื่อง

ตารางที่ 4.1-6 การดำเนินงานระบบฝังกลบมูลฝอยแบบถูกหลักสุขาภิบาลเทศบาลเมืองบ้านพรุ

ระยะที่	องค์ประกอบ	รายละเอียดการดำเนินงาน
1	งานก่อสร้างหลุมฝังกลบมูลฝอยระยะที่ 1	<p>- หลุมฝังกลบขยะมูลฝอย ระยะที่ 1 ขนาดประมาณ 14,400 ตารางเมตร (9 ไร่) โดยมีการปูแผ่นรองกันซึม HDPE พร้อมปูแผ่น Geotextile โดยมีศักยภาพรองรับขยะได้ 6,467 ตัน แต่ดำเนินการฝังกลบจริง 61,008 ตัน เนื่องจากทำการฝังกลบ 5 ชั้น โดยมีความสูงของชั้นมูลฝอยประมาณ 3 เมตร เพราะพื้นที่เป็นหุบเขาสูงสามารถฝังกลบให้สูงขึ้นได้</p> <p>- ระบบระบายก๊าซมีเทน ใช้ท่อ SP ขนาดเส้นผ่านศูนย์กลาง 150 มม. วางแนวเป็นท่อระบายแบบเจาะรูรอบดิ่งทุกๆ ระยะจาก 20-30 เมตร โดยมีท่อระบายก๊าซเป็นท่อระบายแบบเจาะรูวางในแนวดิ่ง</p> <p>- ระบบรวบรวมน้ำเสีย ท่อรวบรวมน้ำเสียใช้ท่อ PVC ขนาดเส้นผ่านศูนย์กลาง 200 มม. วางห่างกันทุกๆ ระยะ 20-25 เมตร ท่อหลักใช้ท่อ PVC ขนาดเส้นผ่านศูนย์กลาง 300 มม.</p>
	กลุ่มอาคาร	ป้อมยาม สำนักงานและบ้านพัก โรงจอดรถ อาคารเครื่องจักรและลานตากฝังปุ๋ยในสภาพดี
	ระบบบำบัดน้ำเสีย	<p>ระบบบำบัดน้ำเสียแบบ Stabilization Pond พื้นที่รวมประมาณ 6 ไร่ ประกอบด้วย 3 บ่อ</p> <p>- บ่อที่ 1 บ่อหมัก บำบัดน้ำเสียแบบไร้อากาศ มีพื้นที่บ่อ 5,466 ตารางเมตร มีความลึก 4.0 เมตร มีระยะเวลาเก็บกัก 25 วัน มีประสิทธิภาพในการบำบัดร้อยละ 80 สามารถรองรับปริมาณน้ำเสียได้ 7,3745 ลบ.ม.</p> <p>- บ่อที่ 2 บ่อฝัก บำบัดน้ำเสียแบบกึ่งไร้อากาศ พื้นที่บ่อ 1,792 ตารางเมตร มีความลึก 3.0 เมตร มีระยะเวลาเก็บกัก 1 วัน มีประสิทธิภาพการบำบัดร้อยละ 85 สามารถรองรับน้ำเสียได้ 1,8675 ลบ.ม.</p> <p>- บ่อที่ 3 บ่อบ่ม บำบัดน้ำเสียแบบใช้อากาศ พื้นที่บ่อ 1,664 ตารางเมตร มีความลึก 1.5 เมตร มีประสิทธิภาพในการบำบัดร้อยละ 60 สามารถรองรับปริมาณน้ำเสียได้ 1,200 ลบ.ม.</p> <p>ระบบบำบัดน้ำเสียตั้งอยู่บนที่ราบสูง ช่วงฤดูฝนปี 554 ฝนตกเป็นปริมาณมาก ดินเชิงบ่อบำบัดอุ้มน้ำมากจึงพังทลายลงมาทำให้ปริมาณดินหล่นลงบ่อบำบัดเป็นจำนวนมาก</p>
	ระบบติดตามตรวจสอบคุณภาพน้ำแหล่งน้ำใต้ดิน	บ่อสังเกตการณ์ที่เป็นบ่อน้ำตื้นรอบสถานที่ฝังกลบมูลฝอย จำนวน 4 บ่อ สภาพดี ไม่ชำรุด แต่ไม่มีน้ำใต้ดิน
	จัดซื้อเครื่องจักรกลและอุปกรณ์ต่างๆ ในการฝังกลบ	จัดซื้อรถแทรกเตอร์สำหรับดินและบดอัดมูลฝอย 90 เครื่อง รถขุดขนาด 25 แรงม้า รถบรรทุกเทท้าย 6 ล้อ รถบรรทุกน้ำขนาดความจุ 5,000 ลิตร (เนื่องจากอยู่นอกเขตประปาและไม่มีแหล่งน้ำในพื้นที่เพียงพอต่อการดำเนินงาน จึงบรรทุกมาพักไว้ในบ่อ จากนั้นจึงสูบน้ำขึ้นถังสูบน้ำภายในพื้นที่) และรถกระบะ 5 ล้อ
	งานจัดหาอัตราค่าจ้างเจ้าหน้าที่	พนักงานขับรถขุด พนักงานขับรถแทรกเตอร์ พนักงานขับรถบรรทุก 6 ล้อ พนักงานบันทึกข้อมูลและพนักงานทั่วไป
2	งานก่อสร้างหลุมฝังกลบขยะมูลฝอยระยะที่ 2	ดำเนินการฝังกลบขยะมูลฝอยเต็มพื้นที่แล้วจำนวน หลุม เมื่อเดือนมกราคม 2550 ปัจจุบันอยู่ในการดำเนินการฝังกลบในหลุมฝังกลบระยะที่ 1 พื้นที่ 7.6 ไร่ โดยมีการฝังกลบขยะมูลฝอยสูงขึ้น แต่ละชั้นสูงประมาณ 3 เมตร ซึ่งปัจจุบันเทศบาลใช้ระยะเวลาการใช้งานในชั้นที่ 2 โดยยกคันดินเพื่อรองรับปริมาณขยะไปอีกระยะหนึ่ง
3	แผนพัฒนาหลุมฝังกลบ ระยะที่ 3	หลุมฝังกลบขยะมูลฝอยระยะที่ 3 พื้นที่ 9.375 ไร่ สามารถรองรับมูลฝอยได้ 4,665.405 ตัน
4	แผนพัฒนาหลุมฝังกลบ ระยะที่ 4	หลุมฝังกลบขยะมูลฝอยระยะที่ 4 พื้นที่ 13.285 ไร่ สามารถรองรับมูลฝอยได้ 6,989.906 ตัน
5	แผนพัฒนาหลุมฝังกลบ ระยะที่ 5	หลุมฝังกลบขยะมูลฝอยระยะที่ 5 พื้นที่ 19.453 ไร่ สามารถรองรับมูลฝอยได้ 266,607.99 ตัน



อาคารเครื่องชั่งน้ำหนักมูลฝอย



อาคารสำนักงาน

บ้านพักพนักงาน



โรงจอดรถและบำรุงเครื่องจักรกล

รูปที่ 4.1-11 กลุ่มอาคารของระบบฝังกลบขยะมูลฝอยแบบถูกหลักสุขาภิบาล เทศบาลเมืองบ้านพรุ



แหล่งดินในระบบฝังกลบ



หลุมฝังกลบระยะที่ 2

รูปที่ 4.1-12 สภาพทั่วไปของหลุมฝังกลบ



บ่อติดตามตรวจสอบคุณภาพน้ำใต้ดิน



บ่อบำบัดน้ำเสียแบบไร้อากาศ (บ่อหมัก)



บ่อบำบัดน้ำเสียแบบกึ่งไร้อากาศ (บ่อฝิ่ง)



บ่อบำบัดน้ำเสียแบบใช้อากาศ (บ่อป่ม)

รูปที่ 4.1-13 ระบบรวบรวมและบำบัดน้ำชะขยะ

(3) การรวมกลุ่มพื้นที่เพื่อการจัดการขยะมูลฝอย

เทศบาลเมืองบ้านพรุ เป็นแกนนำในการจัดตั้งสถานที่ฝังกลบ ขยะมูลฝอยเทศบาลเมืองบ้านพรุและพื้นที่ต่อเนื่อง โดยมีองค์กรปกครองส่วนท้องถิ่นจำนวน 5 แห่ง เข้าร่วมกำจัดขยะมูลฝอย ประกอบด้วยเทศบาล 4 แห่งและองค์การบริหารส่วนตำบล 1 แห่ง ดังแสดงในตารางที่ 4.1-7

เมื่อการก่อสร้างสถานที่ฝังกลบขยะมูลฝอยเทศบาลเมืองบ้านพรุและพื้นที่ต่อเนื่องแล้วเสร็จ ได้มีการประชุมร่วมกันระหว่างหน่วยงานที่นำขยะมากำจัดทั้ง 5 หน่วยงาน เพื่อหาข้อตกลงในการบริหารจัดการมิให้เกิดความเดือดร้อนรำคาญต่อประชาชนในบริเวณใกล้เคียง โดยมีการจัดตั้งคณะกรรมการ อำนวยการบริหารจัดการระบบกำจัดขยะมูลฝอยและสิ่งปฏิกูล โดยมีนายอำเภอหาดใหญ่เป็นประธาน และคณะกรรมการดำเนินงานสถานที่ฝังกลบ ขยะมูลฝอยเทศบาลเมืองบ้านพรุ โดยมีปลัดเทศบาลเมืองบ้านพรุเป็นประธาน

ตารางที่ 4.1-7 องค์กรปกครองส่วนท้องถิ่นที่ร่วมกำจัดขยะมูลฝอยกับเทศบาลเมืองบ้านพรุ

อปท. ที่เข้าร่วมตาม คพ.	อปท. หลัก	MOU ณ วันที่	อปท. ที่เข้าร่วม ปัจจุบัน	ปริมาณขยะ ที่นำมากำจัด (ตัน/วัน)
ทม.บ้านพรุ	ทม.บ้านพรุ	ต.ค.-พ.ย.48	ทม.บ้านพรุ	14.34
ทม.คอหงส์			ทม.คอหงส์	33.56
ทต.พะตง			ทต.พะตง	11.62
ทต.บ้านไร่			ทต.บ้านไร่	3.51
อบต.พะตง			อบต.พะตง	1.18

(4) ประสิทธิภาพการบริหารจัดการ

(4.1) ด้านเทคโนโลยี

ปัจจุบัน สถานที่ฝังกลบ ขยะมูลฝอยเทศบาลเมืองบ้านพรุและพื้นที่ต่อเนื่อง รองรับปริมาณขยะมูลฝอย ประมาณ 64 ตัน/วัน โดยเป็นขยะมูลฝอยจากเทศบาลเมือง บ้านพรุ ปริมาณ 14 ตัน/วัน และอปท. อื่นๆ ประมาณ 50 ตัน/วัน ซึ่งปัจจุบันใช้หลุมฝังกลบระยะที่ 2 แต่เนื่องจากปริมาณขยะมูลฝอยเข้าสู่ระบบมาก กว่าที่ประมาณ การไว้ ทำให้บ่อฝังกลบระยะที่ 2 ใกล้เต็ม เทศบาลเมืองบ้านพรุ จึงได้เตรียมการรองรับขยะมูลฝอยที่เพิ่มขึ้นโดย เสนอโครงการ ของงบประมาณจากองค์การบริหารส่วนจังหวัด ในปี 2556 สำหรับก่อสร้างระบบกำจัดขยะมูลฝอยระยะที่ 3 จำนวน 16.5 ล้าน แต่ยังไม่ได้รับการสนับสนุน

จากการสำรวจสภาพทั่วไปของสถานที่ฝังกลบขยะมูลฝอย เทศบาลเมืองบ้านพรุ พบว่าโครงสร้างพื้นฐาน เช่น เครื่องชั่งน้ำหนัก อาคารสำนักงาน อาคารซ่อมบำรุง รางระบายน้ำฝนรอบ สถานที่ฝังกลบขยะมูลฝอย เครื่องจักรกลที่ใช้ในงานฝังกลบ บ่อติดตามตรวจสอบคุณภาพน้ำใต้ดิน และถนน ภายในบริเวณสถานที่ฝังกลบขยะมูลฝอยอยู่ในสภาพดี บ่อบำบัดน้ำเสียอยู่ในสภาพดี แต่มีบางจุดที่เกิด การพังทลายของดิน ลงไปในหลุมฝังกลบขยะมูลฝอยที่ดำเนินการอยู่บริเวณหุบเขา และไม่พบประชาชนเข้ามาคัด แยกขยะภายในบริเวณสถานที่ฝังกลบขยะมูลฝอย

การดำเนินการฝังกลบขยะมูลฝอย พบว่า ในการฝังกลบมีการนำดิน ในพื้นที่ ระบบมากลบทับ ขยะมูลฝอย จากนั้น บดอัดและนำดินมากลบทับเป็นชั้นๆ ไม่พบขยะมูลฝอยปลิวออกนอก

บริเวณฝึกลบ มีการติดตั้งท่อระบายแก๊สจากหลุม ฝึกลบกระจายทั่วพื้นที่ฝึกลบ และพบน้ำชะขยะมูลฝอย ไหลนองบริเวณรอบหลุมฝึกลบเนื่องจากการบดอัดดินแน่นเกินไป

(4.2) ด้านงบประมาณ

ในปี 2554 เทศบาลเมืองบ้านพรมีค่าใช้จ่ายในการดำเนินการเก็บขนและกำจัดขยะมูลฝอย 7,862,018 บาท โดยเป็นค่าใช้จ่ายในการเก็บขน 3,901,533 บาท และค่าใช้จ่ายในการกำจัดขยะมูลฝอย 3,960,485 บาท

ในขณะที่เทศบาลเมืองบ้านพรมีรายได้จากการจัดเก็บค่าธรรมเนียมการเก็บขน และกำจัดขยะมูลฝอยจากองค์กรปกครองส่วนท้องถิ่นที่ร่วมใช้สถานที่กำจัดขยะมูลฝอย จำนวน 5,207,920 บาท โดยคิดค่ากำจัดในอัตรา 300 บาทต่อตัน ยกเว้นเทศบาลตำบลบ้านไร่ จัดเก็บในอัตรา 120 บาทต่อตัน โดยในปี 2554 เทศบาลเมืองบ้านพรมีค่าใช้จ่ายในการจัดการขยะมูลฝอยประมาณ 279.76 บาท/ตัน

ตารางที่ 4.1-8 รายรับ-รายจ่ายในการบริหารจัดการขยะมูลฝอยของเทศบาลเมืองบ้านพรุ

ปี	รายรับ (บาท)	รายจ่าย (บาท)	ผลต่าง (บาท)	ค่าใช้จ่ายในการกำจัดขยะ (บาท/ตัน)
2552	3,449,590.30	3,962,776.00	-513,185.70	196.43
2553	4,429,760.00	5,983,023.02	-1,553,263.02	246.87
2554	5,207,920.00	7,862,738.00	-2,654,818.00	279.76

(4.3) ด้านบุคลากร

เทศบาลเมืองบ้านพรมีบุคลากรดำเนินงานในการเก็บขนขยะมูลฝอยซึ่งเป็นบุคลากรจากกองสาธารณสุขและสิ่งแวดล้อม ทั้งสิ้น 64 คน ประกอบด้วย พนักงานขับรถเก็บขนขยะมูลฝอยจำนวน 7 คน พนักงานเก็บขนท้ายรถ จำนวน 23 คน และพนักงานกวาดถนน จำนวน 34 คน และบุคลากรในการกำจัดขยะมูลฝอยจากฝ่ายช่างสุขาภิบาล กอช่าง จำนวน 7 คน ประกอบด้วย หัวหน้าฝ่ายช่างสุขาภิบาล 1 คน นายช่างเครื่องยนต์ 1 คน ผู้ช่วยเจ้าหน้าที่บันทึกข้อมูล 1 คน พนักงานขับเครื่องจักรกล 2 คน พนักงานขับรถบรรทุก 6 ล้อ 1 คน และพนักงานจ้างทั่วไป 1 คน

(4.4) ด้านประชาสัมพันธ์และการมีส่วนร่วม

มีการรณรงค์ในเรื่องลด คัดแยกขยะมูลฝอยผ่านเสียงตามสายของเทศบาลฯ และประชาสัมพันธ์ด้วยแผ่นพับสำหรับร้านค้า แผงร้านค้า และชุมชน

(4.5) ด้านการบริหารจัดการเชิงนโยบาย

1) เทศบาลเมือง บ้านพรุและองค์กรปกครองส่วนท้องถิ่น 4 หน่วยงานคือ เทศบาลเมืองคอหงส์ เทศบาลตำบลพะตง เทศบาลตำบลบ้านไร่และองค์การบริหารส่วนตำบล พะตง ยังยึดหลักการบริการจัดการขยะมูลฝอยในรูปแบบกรรมการฯ และเพื่อเตรียมการรองรับปริมาณขยะมูลฝอยในอนาคต เทศบาลเมืองบ้านพรุได้เสนอโครงการเพิ่มประสิทธิภาพการบริหารจัดการระบบกำจัดขยะมูลฝอยและสิ่งปฏิกูลเทศบาลเมืองบ้านพรุ และพื้นที่ต่อเนื่อง (ระยะที่ 3) งบประมาณ 16,500,000 บาท จากองค์การบริหารส่วนจังหวัดสงขลา และมีนโยบายร่วมกันในการลดปริมาณขยะมูลฝอยตั้งแต่ต้นทาง เพื่อเป็นการยืดระยะเวลาการใช้พื้นที่ของระบบฝึกลบ

2) ผู้บริหารมีนโยบายนำขยะมูลฝอยในเขตเทศบาลฯ ส่งกำจัดโดยเตาเผาขยะของเทศบาลนครหาดใหญ่ เพื่อผลิตเป็นกระแสไฟฟ้าและลดต้นทุนในกระบวนการกำจัดขยะ

(5) ปัญหาและอุปสรรคของระบบการจัดการขยะมูลฝอย

(5.1) ด้านเทคโนโลยี

1) ปัญหาการฝังกลบในฤดูฝน เนื่องจากการฝังกลบบนพื้นที่หุบเขาลาดชัน ถนนภายในสถานที่ฝังกลบบางส่วน เป็นถนนลูกรัง ทำให้การเข้าไปยังจุด ฝังกลบ ของทั้งรถเก็บขนและเครื่องจักรดำเนินงานได้ยาก ส่งผลให้ขยะที่รอการบดอัดชุ่มไปด้วยน้ำฝนทำให้ น้ำขยะมูลฝอยมีปริมาณมากขึ้น จึงยากในการบดอัดและอาจไหลล้นออกนอกพื้นที่ดำเนินงาน

2) บ่อติดตามตรวจสอบคุณภาพน้ำใต้ดินไม่ถูกต้องตามข้อกำหนดของกรมควบคุมมลพิษ

(5.2) ด้านงบประมาณ

เนื่องจากการร่วมบริหารจัดการจากทั้ง 5 องค์กรปกครองส่วนท้องถิ่น ที่นำขยะมากำจัด โดยใช้งบประมาณที่ได้จากการจัดเก็บค่าธรรมเนียมกำจัด ขยะมูลฝอยที่กำหนดไว้และการเฉลี่ยค่าใช้จ่ายในการดำเนินงานของระบบกำจัด ซึ่งได้รับความร่วมมือเป็นอย่างดีในการบริหารจัดการในทุกๆ ด้าน แต่เมื่อวิเคราะห์ต้นทุนในการบริหารจัดการขยะมูลฝอย ค่าใช้จ่ายในการบริหารจัดการยังมากกว่ารายรับเนื่องจากเทศบาลไม่มีการจัดเก็บค่าธรรมเนียมการเก็บขนขยะมูลฝอยจากบ้านเรือน

(5.3) ด้านบุคลากร

เทศบาลเมือง บ้านพรุมีการอัตรากำลังเจ้าหน้าที่เพียงพอในการดำเนินงานเก็บขนและกำจัดขยะมูลฝอย และได้ ปฏิบัติงานตามคู่มือดำเนินงานฝังกลบ จึงไม่พบปัญหา ของบุคลากร ในการดำเนินงาน

(5.4) ด้านประชาสัมพันธ์และการมีส่วนร่วม

เนื่องจาก ระบบกำจัดขยะมูลฝอยของเทศบาล เมืองบ้านพรุมี องค์กรปกครองส่วนท้องถิ่นหลายแห่งมาใช้บริการ เพื่อให้ระบบกำจัดขยะมูลฝอยสามารถรองรับขยะมูลฝอยตามแผนที่วางไว้ การประชาสัมพันธ์ด้านการ บริหารจัดการโดยเฉพาะการรณรงค์ลด คัดแยกขยะ จึงควร มีนโยบายในการประชาสัมพันธ์ไปในทิศทางเดียวกัน

(5.5) ด้านการบริหารจัดการเชิงนโยบาย

การจัดการขยะมูลฝอยเทศบาลเมืองบ้านพรุ มีการจัดตั้งคณะกรรมการ อำนวยการบริหารจัดการและคณะกรรมการดำเนินงานสถานที่ฝังกลบมูลฝอยเทศบาลเมืองบ้านพรุและพื้นที่ต่อเนื่อง ทำให้มี การประสานงานระดับนโยบายในการบริหารจัดการระบบฯ และมีการให้ความเห็นชอบเรื่องค่าธรรมเนียมในการบริการกำจัด นอกจากนี้ยังมีการให้ความเห็นชอบร่างระเบียบหรือข้อตกลงเบื้องต้นในการดำเนินงานให้สอดคล้องกับสถานการณ์ปัจจุบัน รวมถึงการแก้ไขปัญหาอุปสรรคต่างๆ ที่เกิดขึ้นจากการบริหาร/จัดการระบบฯ ด้วยหลักความเสมอภาคและเป็นเจ้าของร่วมกันทั้ง 5 องค์กรปกครองส่วนท้องถิ่น ที่นำขยะมากำจัดร่วม ซึ่งได้รับความร่วมมือจาก 5 อปท. เป็นอย่างดีจึงไม่มีปัญหาในการบริหารจัดการ

(6) ข้อเสนอแนะและแนวทางการแก้ไขปัญหา

(6.1) ด้านเทคโนโลยี

1) จากการฝังกลบขยะมูลฝอยด้วยชั้นดินที่หนา และมีการบดอัดแน่นเกินไป ทำให้น้ำขยะมูลฝอยไม่สามารถไหลซึมลงด้านล่างของบ่อฝังกลบได้ ซึ่งทางเทศบาลได้ขุดวางระบายน้ำเพื่อรองรับน้ำขยะมูลฝอยที่ไหลออก แต่หากฝนตกหนักในบริเวณพื้นที่ฝังกลบ ซึ่งมีล ักษณะเป็นพื้นที่ลาดเอียง อาจเกิดการชะเอาน้ำเสียไหลออกสู่พื้นที่ภายนอก ได้ ดังนั้นเทศบาลควร แก้ไขโดยการขุดบ่อขนาดเล็กบริเวณ

พื้นที่ฝังกลบเพื่อ รวบรวมน้ำชะ ขยะมูลฝอยที่เกิดขึ้นในแต่ละชั้นฝังกลบ และ ระบายไปสู่ระบบบำบัดน้ำเสีย ด้านล่าง หรือหากมีระบบระบายน้ำเสียภายในบ่อฝังกลบอยู่แล้วแต่เกิดชำรุดต้องทำการซ่อมแซมให้สามารถใช้งานได้ตามปกติ แม้ว่าเทศบาลได้มีการปลูกหญ้าแฝกบริเวณพื้นที่ที่มีการฝัง กลบเรียบร้อยแล้ว เพื่อป้องกันการชะล้างของหน้าดิน แต่เนื่องจากพื้นที่ฝังกลบเป็นพื้นที่ภูเขาและมีความลาดชันจึงควรติดตั้งเครื่องสูบน้ำเสียชนิดใต้น้ำ (Sewage Submersible Pump) บริเวณจุดรวบรวมน้ำชะขยะมูลฝอยเข้าสู่ระบบบำบัด เพื่อระบายน้ำฝนออกจากพื้นที่ฝังกลบ

- 2) ชุดลอกตะกอนในระบบบำบัดน้ำเสีย และเดินเครื่องเติมอากาศในบ่อ บำบัดน้ำเสียบ่อสุดท้าย เพื่อให้การบำบัดมีประสิทธิภาพสูงขึ้น
- 3) ตรวจสอบคุณภาพน้ำชะขยะมูลฝอยก่อนเข้าสู่ระบบบำบัดและหลังผ่าน การบำบัดอย่างน้อยปีละ 2 ครั้ง เพื่อประเมินประสิทธิภาพของระบบบำบัดน้ำชะขยะมูลฝอย
- 4) ใช้แผ่นพลาสติกคลุมขยะมูลฝอยที่ยังไม่ได้ดำเนินการบดอัดในกรณีที่ดินตกหนัก

(6.2) ด้านงบประมาณ

ส่งเสริมการลงทุนแก่เอกชนที่ดำเนินธุรกิจ เกี่ยวกับการลดและการใช้ประโยชน์ จากขยะ โดยไม่ก่อให้เกิดปัญหาสิ่งแวดล้อม

(6.3) ด้านบุคลากร

- 1) จัดอบรมบุคลากรที่ปฏิบัติงานในสถานฝังกลบขยะในเรื่องการดำเนินงานสถานที่ ฝังกลบตามคู่มือปฏิบัติงานและมาตรการความปลอดภัยที่กำหนดไว้อย่างสม่ำเสมอ
- 2) จัดศึกษาดูงานระบบฝังกลบในพื้นที่อื่น ที่ประสบความสำเร็จในการบริหารจัดการ เพื่อเป็นการแลกเปลี่ยนประสบการณ์การดำเนินงาน การเรียนรู้ สร้างความสัมพันธ์ที่ดีและสร้างความ เข้าใจในบทบาทหน้าที่ และนำแนวทางที่ศึกษามา ประยุกต์ใช้กับสถานที่ฝังกลบขยะมูลฝอยเทศบาลเมืองบ้าน พรุและพื้นที่ต่อเนื่อง

(6.4) ด้านประชาสัมพันธ์และการมีส่วนร่วม

- 1) เนื่องจากเทศบาลเมืองบ้านพรุ มีนโยบายงดเก็บค่า ธรรมเนียมการ เก็บขน และการกำจัดขยะจากครัวเรือน ทำให้เทศบาลต้องใช้งบประมาณของเทศบาลในการดำเนินงาน ดังนั้น ควร รณรงค์ให้ชุมชนมีส่วนร่วมในการดำเนินกิจกรรมการลด คัดแยก และนำขยะกลับมาใช้ประโยชน์อย่างจริงจัง เพื่อลดภาระการดำเนินงานจัดการขยะของท้องถิ่นได้ และเพื่อให้ชุมชนได้ตระหนักว่าการจัดการขยะมูลฝอย จะต้องเป็นการร่วมมือระหว่างภาครัฐกับชุมชน
- 2) จัดให้มีการรณรงค์ประชาสัมพันธ์ ในรูปแบบการให้ความรู้แบบสัญจรหรือ เอกสารเผยแพร่ตามสถานที่ต่างๆ ให้กับชุมชน สถาบันการศึกษาในพื้นที่องค์กรปกครองส่วนท้องถิ่น ทั้ง 5 แห่ง รวมทั้งแลกเปลี่ยนเรียนรู้ในการ ดำเนินงานในพื้นที่ของแต่ละแห่ง ด้านการลด คัดแยก และใช้ประโยชน์จาก ขยะมูลฝอย
- 3) จัดตั้งกลุ่มอาสาสมัครต่างๆ ในแต่ละพื้นที่องค์กรปกครองส่วนท้องถิ่น ทั้ง 5 แห่ง ดำเนินกิจกรรมลด คัดแยก และใช้ประโยชน์จากขยะมูลฝอย ตลอดจนการจัดการคุณภาพสิ่งแวดล้อม อื่นๆ ในชุมชน

(6.5) ด้านการบริหารจัดการเชิงนโยบาย

1) กำหนดแนวทางปฏิบัติในการจัดการขยะตั้งแต่ต้นทางถึงปลายทาง ตั้งแต่การลดปริมาณขยะ การคัดแยกภาชนะรองรับขยะ การเก็บรวบรวม ภาชนะเก็บขนขยะรีไซเคิล การขนส่ง การแปรสภาพและการใช้ประโยชน์จากขยะเพื่อเป็นแนวปฏิบัติแก่องค์กรปกครองส่วนท้องถิ่นทั้ง 5 แห่งที่นำขยะมูลฝอยมากำจัดร่วม

2) ขอความร่วมมือ ให้องค์กรปกครองส่วนท้องถิ่น ทั้ง 5 แห่งที่นำขยะมากำจัดร่วม ดำเนินกิจกรรมที่ส่งเสริมให้เกิดการลด คัดแยก และนำมูลฝอยกลับมาใช้ประโยชน์อย่างจริงจัง

3) ปรับปรุงอัตราการจัดเก็บค่าธรรมเนียมทั้งการเก็บขนและกำจัด ขยะมูลฝอยจากบ้านเรือน