

ສາຍທາງພວກເຮົາສຳເລັດທາງ

ປະຈຸບັນປະຈຸບັນ ພ.ສ. 2555



ສຳນັກງານສິ່ງແວດລ້ອມກາດທີ 16

ສຳນັກງານປະສານງານກະຖວາງກະຖວາງພະຍາກອນສາທິດແລະສິ່ງແວດລ້ອມ
ກະຖວາງກະຖວາງພະຍາກອນສາທິດແລະສິ່ງແວດລ້ອມ

รายงานผลการดำเนินงาน

ประจำปีงบประมาณพ.ศ. 2555

สำนักงานสิ่งแวดล้อมภาคที่ 16

สำนักงานปลัดกระทรวงทรัพยากรธรรมชาติและสิ่งแวดล้อม

กระทรวงทรัพยากรธรรมชาติและสิ่งแวดล้อม

คำนำ

รายงานผลการดำเนินงานประจำปีงบประมาณ 2555 จัดทำขึ้นเพื่อรวบรวมผลการดำเนินงานของสำนักงานสิ่งแวดล้อมภาคที่ 16 ในรอบปีงบประมาณ พ.ศ. 2555 ตามแผนงานโครงการและกิจกรรมต่าง ๆ ภายใต้บทบาทหน้าที่ความรับผิดชอบตามภารกิจของสำนักงานฯ รายละเอียดประกอบด้วย

ส่วนที่ 1 ข้อมูลภาพรวม

ส่วนที่ 2 แผนงาน/โครงการ/งบประมาณ

ส่วนที่ 3 ผลการปฏิบัติราชการ

ส่วนที่ 4 โครงการและเหตุการณ์ที่สำคัญอื่น ๆ

ทั้งนี้ เพื่อเป็นการเผยแพร่ประชาสัมพันธ์ผลการดำเนินงานในรอบปีที่ผ่านมาและเป็นข้อมูลอ้างอิงในการดำเนินงานด้านสิ่งแวดล้อมต่อไป

สำนักงานสิ่งแวดล้อมภาคที่ 16

มกราคม 2556

สารบัญ

	หน้า
ส่วนที่ 1 ข้อมูลภาพรวม	
~ ความเป็นมา	1
~ หน้าที่ความรับผิดชอบ	2
~ โครงสร้างการบริหารงาน	2
~ อัตรากำลังเจ้าหน้าที่	4
~ พื้นที่ความรับผิดชอบ	9
~ กลุ่มเป้าหมาย	9
ส่วนที่ 2 รายงานการใช้จ่ายเงินงบประมาณ	
~ แผนงาน/โครงการปีงบประมาณ พ.ศ. 2555	12
~ งบประมาณและผลการใช้จ่าย	12
ส่วนที่ 3 ผลการปฏิบัติราชการ	
~ ผลการปฏิบัติราชการตามภารกิจของสำนักงาน	13
~ ผลการปฏิบัติราชการตามนโยบายกำกับดูแลองค์กรที่ดีของ สป.ทส.	34
~ ผลสัมฤทธิ์ของการปฏิบัติราชการตามคำรับรองการปฏิบัติราชการ ปี 2555	35
ส่วนที่ 4 โครงการและเหตุการณ์ที่สำคัญอื่นๆ	
~ ผู้ตรวจการสิ่งแวดล้อมโรงไฟฟ้าจะนะ	
~ การประชุมคณะอนุกรรมการพิจารณารายงานผลการดำเนินงานของหน่วยงานกลาง โรงแยกก๊าซและท่อส่งก๊าซธรรมชาติไทย-มาเลเซีย	
~ โครงการเสริมสร้างสมรรถนะเครือข่ายติดตามตรวจสอบคุณภาพสิ่งแวดล้อม โรงไฟฟ้าจะนะ	

ส่วนที่ 1
ข้อมูลภาพรวม

1.1 ข้อมูลพื้นฐาน

1.1.1 ความเป็นมา

สืบเนื่องจาก การจัดกลไกระบบการบริหารราชการใหม่เพื่อให้สามารถผลักดันการบริหารประเทศตามที่กำหนดไว้ในรัฐธรรมนูญแห่งราชอาณาจักรไทย รวมถึงการดำเนินการตามแนวนโยบายของรัฐให้เกิดผลสำเร็จเป็นประโยชน์แก่ประเทศชาติและประชาชนส่วนรวม จึงได้มีการตราพระราชบัญญัติปรับปรุงกระทรวง ทบวง กรม พ.ศ. 2545 โดยกำหนดให้มี “กระทรวงทรัพยากรธรรมชาติและสิ่งแวดล้อม” มีอำนาจหน้าที่เกี่ยวกับการสงวน อนุรักษ์ และฟื้นฟูทรัพยากรธรรมชาติและสิ่งแวดล้อม การจัดการการใช้ประโยชน์อย่างยั่งยืน และราชการอื่นตามที่กฎหมายกำหนดให้เป็นอำนาจหน้าที่ของกระทรวงทรัพยากรธรรมชาติและสิ่งแวดล้อม

การจัดตั้งสำนักงานสิ่งแวดล้อมภาคที่ 16 ขึ้น จึงสอดคล้องและสนับสนุนการบริหารราชการของกระทรวงทรัพยากรธรรมชาติและสิ่งแวดล้อม เพื่อประโยชน์สุขของประชาชน เกิดผลสัมฤทธิ์ต่อภารกิจของรัฐ โดยเฉพาะอย่างยิ่งการกระจายภารกิจให้แก่ท้องถิ่น การกระจายอำนาจตัดสินใจ การอำนวยความสะดวก และการตอบสนองความต้องการของประชาชนในพื้นที่รับผิดชอบ ตามมาตรา 3/3 แห่งพระราชบัญญัติระเบียบบริหารราชการแผ่นดิน (ฉบับที่ 5) พ.ศ. 2545

1.1.2 หน้าที่ความรับผิดชอบของสำนักงานสิ่งแวดล้อมภาคที่ 16

- (1) จัดทำแผนจัดการคุณภาพสิ่งแวดล้อมระดับภาค
- (2) ประสานการดำเนินงาน ตลอดจนติดตาม ประเมินผล แผนและมาตรการจัดการสิ่งแวดล้อมในระดับภาค
- (3) จัดทำรายงานสถานการณ์สิ่งแวดล้อมภาค
- (4) จัดทำและพัฒนาระบบฐานข้อมูลสารสนเทศสิ่งแวดล้อมระดับภาค
- (5) ให้คำปรึกษา และเสนอแนะทางวิชาการและมาตรการด้านสิ่งแวดล้อม ตลอดจนสนับสนุนและส่งเสริมศักยภาพการดำเนินงานด้านการจัดการสิ่งแวดล้อม
- (6) ติดตาม ตรวจสอบและเฝ้าระวังคุณภาพสิ่งแวดล้อม
- (7) ส่งเสริมการมีส่วนร่วมและสร้างเครือข่ายด้านสิ่งแวดล้อม รวมทั้งเผยแพร่ ประชาสัมพันธ์ด้านสิ่งแวดล้อม
- (8) พัฒนารูปแบบการจัดการสิ่งแวดล้อมบนพื้นฐานภูมิปัญญาท้องถิ่นและสภาพท้องถิ่น หรือพัฒนาเทคโนโลยีสิ่งแวดล้อมให้เหมาะสมกับท้องถิ่น
- (9) ปฏิบัติงานร่วมกับหรือสนับสนุนการปฏิบัติงานของหน่วยงานอื่นที่เกี่ยวข้องหรือที่ได้รับมอบหมาย

1.1.3 โครงสร้างการบริหารงานของสำนักงานสิ่งแวดล้อมภาคที่ 16

สำนักงานสิ่งแวดล้อมภาคที่ 16 ได้แบ่งส่วนออกเป็น 6 ส่วนงาน และกำหนดหน้าที่ความรับผิดชอบ ดังนี้

1. ส่วนอำนวยการ มีหน้าที่ความรับผิดชอบดังนี้

- (1) ดำเนินการเกี่ยวกับการบริหารทั่วไป ด้านธุรการ งานสารบรรณ งานติดต่อประสานงาน การรับ – ส่งเอกสาร งานพิมพ์
- (2) ดำเนินการด้านการเบิกจ่ายเงิน การบัญชี และควบคุมการใช้จ่ายเงินงบประมาณ

(3) ดำเนินงานเกี่ยวกับการพัสดุ การดูแลบำรุงรักษาวัสดุ ครุภัณฑ์ การดูแลอาคารสถานที่ และ ยานพาหนะ

(4) ดำเนินงานเกี่ยวกับการบริหารงานบุคคล การพัฒนาบุคลากร งานควบคุมและจัดทำงานเบ็ดเตล็ด เวลาทำการของข้าราชการ ลูกจ้างประจำ และพนักงานราชการ

2. ส่วนแผนสิ่งแวดล้อม มีหน้าที่รับผิดชอบดังนี้

(1) ประสานการจัดทำแผนจัดการคุณภาพสิ่งแวดล้อมระดับภาคเพื่อให้เป็นกลไกในการบูรณาการให้เกิดการพัฒนาที่ยั่งยืน

(2) ประสานการดำเนินงานจัดการคุณภาพสิ่งแวดล้อม ตลอดจนติดตาม ประเมินผล แผนและ มาตรการจัดการสิ่งแวดล้อมระดับภาค

(3) ให้คำปรึกษา และเสนอแนะทางวิชาการและมาตรการด้านสิ่งแวดล้อม ตลอดจนสนับสนุนและ ส่งเสริมศักยภาพการดำเนินงานด้านการจัดการสิ่งแวดล้อมแก่หน่วยงานในภูมิภาค และองค์กรปกครองส่วน ท้องถิ่น

(4) ปฏิบัติงานร่วมกับหรือสนับสนุนการปฏิบัติงานของหน่วยงานอื่นที่เกี่ยวข้องหรือที่ได้รับ มอบหมาย

3. ส่วนเฝ้าระวังและและเตือนภัย มีหน้าที่รับผิดชอบดังนี้

(1) จัดทำและพัฒนาระบบฐานข้อมูลสารสนเทศสิ่งแวดล้อมระดับภาค

(2) ติดตามตรวจสอบ และเฝ้าระวังคุณภาพสิ่งแวดล้อม ตลอดจนประเมินสถานการณ์คุณภาพ สิ่งแวดล้อมในระดับพื้นที่

(3) พัฒนาระบบเตือนภัย และเฝ้าระวังคุณภาพสิ่งแวดล้อม

(4) ปฏิบัติงานร่วมกับหรือสนับสนุนการปฏิบัติงานของหน่วยงานอื่นที่เกี่ยวข้องหรือที่ได้รับ มอบหมาย

4. ส่วนควบคุมคุณภาพสิ่งแวดล้อม มีหน้าที่รับผิดชอบดังนี้

(1) เสนอแนะและให้คำปรึกษาทางวิชาการดำเนินงานด้านการจัดการคุณภาพสิ่งแวดล้อม

(2) ประสานและสนับสนุนการติดตามตรวจสอบเพื่อแก้ไขปัญหาเรื่องร้องเรียน ร้องทุกข์ด้าน สิ่งแวดล้อม และเหตุอุกฉิมด้านสิ่งแวดล้อม

(3) ประสานงานและร่วมการดำเนินงานด้านตรวจบังคับการและงานกฎหมายสิ่งแวดล้อม

(4) ปฏิบัติงานร่วมกับหรือสนับสนุนการปฏิบัติงานของหน่วยงานอื่นที่เกี่ยวข้องหรือที่ได้รับ มอบหมาย

5. ส่วนวิเคราะห์คุณภาพสิ่งแวดล้อม มีหน้าที่รับผิดชอบดังนี้

(1) ตรวจสอบวิเคราะห์ตัวอย่างสิ่งแวดล้อม เพื่อการเฝ้าระวังคุณภาพสิ่งแวดล้อม และการแก้ไขปัญหา ด้านสิ่งแวดล้อม รวมถึงการใช้เป็นข้อมูลประกอบการวางแผนจัดการสิ่งแวดล้อม และจัดทำรายงานสถานการณ์ สิ่งแวดล้อมระดับภาค

(2) ให้บริการการตรวจวิเคราะห์ตัวอย่างสิ่งแวดล้อมแก่จังหวัด องค์กรปกครองส่วนท้องถิ่น ตลอดจนองค์กรที่เกี่ยวข้องเพื่อการประเมินสถานการณ์สิ่งแวดล้อม

(3) พัฒนารูปแบบและวิธีการตรวจวิเคราะห์ตัวอย่างสิ่งแวดล้อมให้ได้ตามมาตรฐานห้องปฏิบัติการ รวมถึงการสร้างเครือข่ายห้องปฏิบัติการในภูมิภาค

(4) ปฏิบัติงานร่วมกับหรือสนับสนุนการปฏิบัติงานของหน่วยงานอื่นที่เกี่ยวข้องหรือที่ได้รับมอบหมาย

6. ส่วนส่งเสริมการจัดการสิ่งแวดล้อม มีหน้าที่รับผิดชอบดังนี้

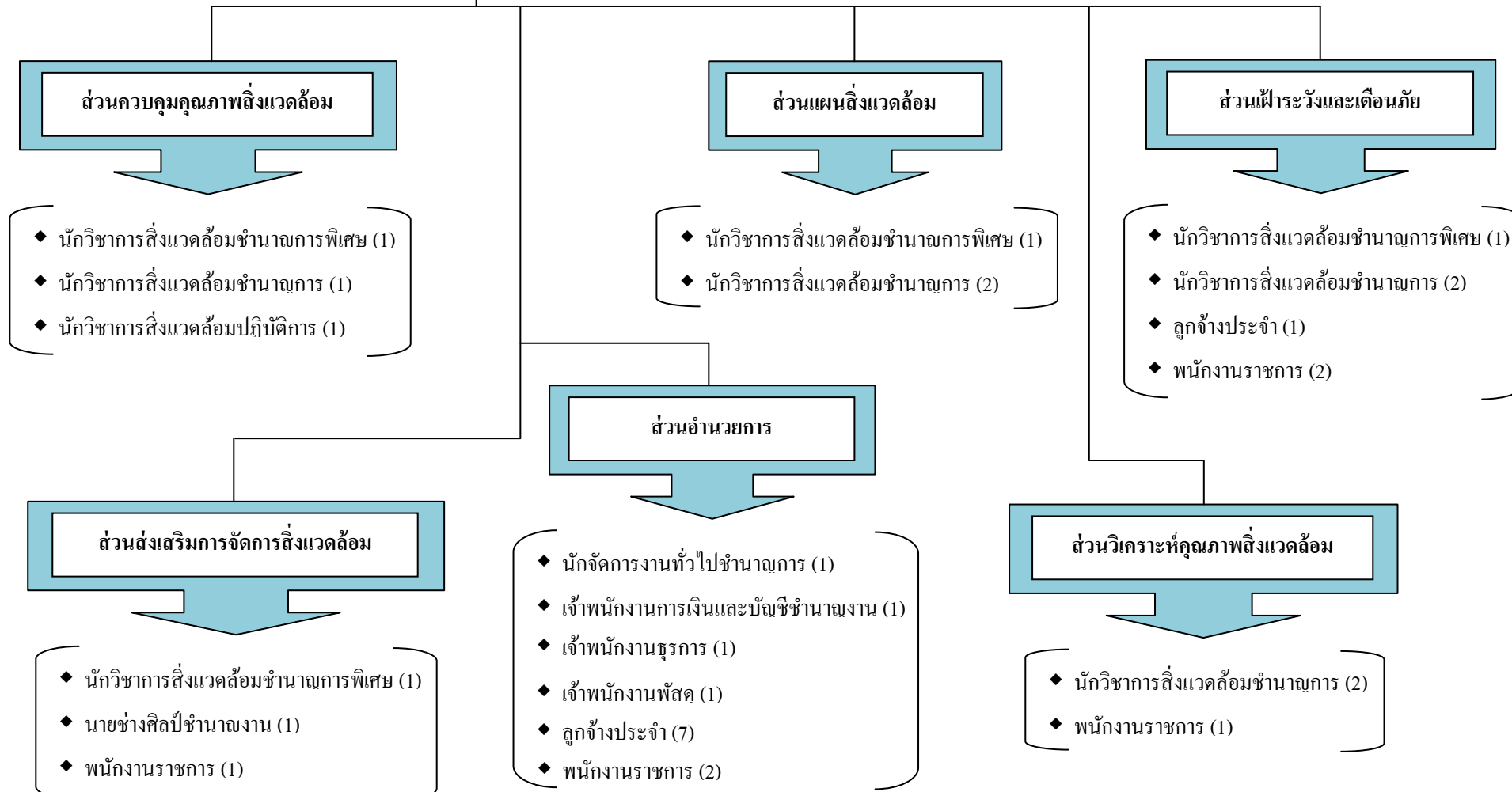
- (1) จัดทำสื่อเพื่อเผยแพร่ และประชาสัมพันธ์ด้านสิ่งแวดล้อม
- (2) ส่งเสริมการมีส่วนร่วมสร้างและสร้างเครือข่ายด้านการจัดการสิ่งแวดล้อมระดับภาค
- (3) จัดทำและพัฒนาองค์ความรู้ด้านสิ่งแวดล้อม พร้อมทั้งดำเนินการถ่ายทอดองค์ความรู้ด้านการจัดการสิ่งแวดล้อม
- (4) ให้บริการข้อมูลข่าวสาร องค์ความรู้ด้านสิ่งแวดล้อมแก่ประชาชน และหน่วยงานที่เกี่ยวข้อง
- (5) ปฏิบัติงานร่วมกับหรือสนับสนุนการปฏิบัติงานของหน่วยงานอื่นที่เกี่ยวข้องหรือที่ได้รับมอบหมาย

1.1.4 อัตรากำลังเจ้าหน้าที่

สำนักงานสิ่งแวดล้อมภาคที่ 16 มีอัตรากำลังเจ้าหน้าที่แยกตามกลุ่มงานต่างๆ ดังนี้

กลุ่มงาน/ฝ่าย	ข้าราชการ	พนักงานราชการ	ลูกจ้างประจำ	รวม
ผู้อำนวยการสำนัก	1	-	-	1
ส่วนแผนสิ่งแวดล้อม	3	-	-	3
ส่วนส่งเสริมการจัดการสิ่งแวดล้อม	2	1	-	3
ส่วนควบคุมคุณภาพสิ่งแวดล้อม	3	-	-	3
ส่วนวิเคราะห์คุณภาพสิ่งแวดล้อม	2	1	-	3
ส่วนเฝ้าระวังและเตือนภัย	3	2	1	6
ส่วนอำนวยการ	4	2	7	13
รวม	18	6	8	32

ผู้อำนวยการสำนัก



ทำเนียบบุคลากร สำนักงานสิ่งแวดล้อมภาคที่ 16



นางสาวจงจิตร นีรนาทเมธิกุล
ผู้อำนวยการสำนักงานสิ่งแวดล้อมภาคที่ 16



ส่วนควบคุมคุณภาพสิ่งแวดล้อม

นางคณินิจ ศรีสมัย
นักวิชาการสิ่งแวดล้อมชำนาญการพิเศษ

นางสาวดวงพร แป้นพุ่ม
นักวิชาการสิ่งแวดล้อมปฏิบัติการ

นางมุกดา จอกลอย
นักวิชาการสิ่งแวดล้อมชำนาญการ



นายทวี ลือชาสัตย์
นายช่างศิลป์ชำนาญงาน

นายจรงค์ มะสัน
นักวิชาการสิ่งแวดล้อมชำนาญการพิเศษ

นางสาวรัชฎา แก้วมณี
เจ้าหน้าที่บริหารงานทั่วไป



นางธีรนนท์ เดชหนู
นักวิชาการสิ่งแวดล้อมชำนาญการพิเศษ

นางสาวธฤชวรรณ นนทพุทธ
นักวิชาการสิ่งแวดล้อมชำนาญการ

นางจิตติมา ภัทรภูติ
นักวิชาการสิ่งแวดล้อมชำนาญการ



นางสาวกฤษทิรา อูปมนตรี

นักวิชาการสิ่งแวดล้อมชำนาญการ

นายอุดม สุขปฐมพันธ์
นักวิชาการสิ่งแวดล้อม

นางอาสา ชุมรักษา
นักวิชาการสิ่งแวดล้อมชำนาญการ



นายวิกรม เดชหนู

นักวิชาการสิ่งแวดล้อมชำนาญการพิเศษ

นางจิราภุช สีพูน
นักวิชาการสิ่งแวดล้อม

นายวิสุทธ์ ธีราวุฒิ
พนักงานห้องปฏิบัติการ ส 2

นายเศรษฐา อินทะสระ
นักวิชาการสิ่งแวดล้อมชำนาญการ

นายจักรี จันทร์ฉ่ำ
นักวิชาการสิ่งแวดล้อม

นางสาวศานี ทิพย์ทะเบียนการ
นักวิชาการสิ่งแวดล้อมชำนาญการ



ส่วนอำนวยการ

นางจันทร์ศิริ อุทัยกิจ
 นักจัดการงานทั่วไปชำนาญการ

นางอารีย์ บุญดิเรก
 เจ้าพนักงานธุรการชำนาญงาน

นางเสาวภา จันทร์อ้น
 เจ้าพนักงานการเงินและบัญชีชำนาญงาน

นางสิริขวัญ แสนเสนาะ
 เจ้าพนักงานพัสดุชำนาญงาน

นายสิทธิชัย บุญฤทธิ
 พนักงานพัสดุ ส 3

นางประกายพร สุชนันท์
 พนักงานธุรการ ส 4

นางณัฏฐิยา เพ็ชรจำรัส
 เจ้าพนักงานธุรการ

นายสุชีพ ชูพรหม
 ช่างฝีมือสนาม ข 4



นายอุทัย ขันสิน

นายอภิรักษ์ ขาตะวัตน์

นายณรงค์ นิลรัตน์

พนักงานขับรถยนต์



1.1.5 พื้นที่ความรับผิดชอบ

สำนักงานสิ่งแวดล้อมภาคที่ 16 รับผิดชอบพื้นที่ 5 จังหวัด ประกอบด้วยจังหวัดพัทลุง สงขลา ปัตตานี ยะลา และนราธิวาส

1.1.6 กลุ่มเป้าหมาย

- กลุ่มเป้าหมายของการให้บริการให้คำปรึกษาแนะนำทางวิชาการสิ่งแวดล้อม การให้บริการข้อมูล ข้อเสนอสิ่งแวดล้อม การให้บริการห้องปฏิบัติการและการพัฒนาศักยภาพในการจัดการสิ่งแวดล้อม สำนักงานสิ่งแวดล้อมภาคที่ 16 ที่สำคัญมีดังนี้

- (1) จังหวัด ราชการส่วนภูมิภาคในพื้นที่ 5 จังหวัด 70 อำเภอ
 - (2) องค์กรปกครองส่วนท้องถิ่น 483 แห่ง โดยแบ่งเป็น องค์การบริหารส่วนจังหวัด 5 แห่ง เทศบาล 140 แห่ง และองค์การบริหารส่วนตำบล 338 แห่ง
 - (3) องค์กรประชาชน และองค์กรภาคเอกชน
 - (4) ภาคเอกชน โดยเฉพาะหอการค้า และสภาอุตสาหกรรมจังหวัด
 - (5) ประชาชนในพื้นที่
- กลุ่มเป้าหมายที่จะต้องดูแลคุณภาพสิ่งแวดล้อมและการควบคุมมลพิษ ได้แก่
- (1) แหล่งกำเนิดมลพิษ ตามประกาศกระทรวงทรัพยากรธรรมชาติและสิ่งแวดล้อม
 - (2) แหล่งน้ำในพื้นที่โดยเฉพาะแม่น้ำสายสำคัญ เพื่อให้มีคุณภาพเหมาะสมแก่การใช้ประโยชน์ที่สำคัญ ได้แก่ ทะเลสาบสงขลา คลองอู่ตะเภา และคลองสาขาของพื้นที่ลุ่มน้ำทะเลสาบสงขลา แม่น้ำเทพา คลองนาทวี แม่น้ำปัตตานี แม่น้ำสายบุรี แม่น้ำบางนรา และแม่น้ำโก-ลก

ส่วนที่ 2
รายงานการใช้จ่ายเงินงบประมาณ

2.1 แผนงาน/โครงการปีงบประมาณ พ.ศ. 2555

ในปีงบประมาณ 2555 สำนักงานสิ่งแวดล้อมภาคที่ 16 ได้ดำเนินการตามแผนงาน/โครงการที่ได้รับจัดสรรงบประมาณจากกระทรวงทรัพยากรธรรมชาติและสิ่งแวดล้อม ดังนี้

1. สำนักงานปลัดกระทรวงทรัพยากรธรรมชาติและสิ่งแวดล้อม
 - งบบุคลากร
 - งบดำเนินงาน
 - งบลงทุน
 - งบรายจ่ายอื่น
2. กรมควบคุมมลพิษ
 - โครงการติดตามตรวจสอบคุณภาพน้ำแหล่งน้ำผิวดิน
 - โครงการสนับสนุนและเสริมสร้างสมรรถนะให้กับองค์กรปกครองส่วนท้องถิ่น
 - โครงการเผยแพร่แนวทางการจัดการขยะมูลฝอยติดเชื้อแบบศูนย์รวม
 - ค่าใช้จ่ายในการเดินทางไปราชการเพื่อเข้าร่วมการประชุม
 - ค่าใช้จ่ายในการจัดประชุมชี้แจงเกี่ยวกับกฎกระทรวงซึ่งออกตามความในมาตรา 80
3. กรมส่งเสริมคุณภาพสิ่งแวดล้อม
 - โครงการส่งเสริมเพื่อการพัฒนาชุมชนอย่างยั่งยืนภายใต้แผนปฏิบัติการ 21 ระดับท้องถิ่น
 - โครงการลูกเสืออนุรักษ์ทรัพยากรธรรมชาติและสิ่งแวดล้อม
 - โครงการพัฒนาฐานข้อมูลทรัพยากรธรรมชาติและสิ่งแวดล้อมสำหรับท้องถิ่น
 - โครงการประกวดสร้างสรรค์สิ่งประดิษฐ์จากวัสดุเหลือใช้
4. สำนักงานนโยบายและแผนทรัพยากรธรรมชาติและสิ่งแวดล้อม
 - โครงการค่าใช้จ่ายในการเพิ่มประสิทธิภาพการจัดทำแผนปฏิบัติการเพื่อการจัดการสิ่งแวดล้อมระดับจังหวัด
5. องค์การบริหารจัดการก๊าซเรือนกระจก
 - โครงการร่วมมือกับสำนักงานสิ่งแวดล้อมภาคที่ 16 ในการติดตามประเมินผลการร่วมรับฟังความคิดเห็นการเผยแพร่ความรู้
6. การไฟฟ้าฝ่ายผลิตแห่งประเทศไทย
 - โครงการเสริมสมรรถนะเครือข่ายติดตามตรวจสอบคุณภาพสิ่งแวดล้อมโรงไฟฟ้า

2.2 งบประมาณและผลการใช้จ่าย

ในปีงบประมาณ 2555 สำนักงานสิ่งแวดล้อมภาคที่ 16 ได้รับจัดสรรงบประมาณจำนวน 6,088,332.05 บาท (หกล้านแปดหมื่นแปดพันสามร้อยสามสิบสองบาทห้าสตางค์) โดยมีสัดส่วนการจัดสรรงบประมาณแบ่งเป็น

★ งบประมาณจากสำนักงานปลัดกระทรวงทรัพยากรธรรมชาติและสิ่งแวดล้อม เป็นเงิน 4,067,628.00 บาท (สี่ล้านหกหมื่นเจ็ดพันหกร้อยยี่สิบแปดบาทถ้วน)

★ งบประมาณจากกรมควบคุมมลพิษ เป็นเงิน 1,074,000.00 บาท (หนึ่งล้านเจ็ดหมื่นสี่พันบาทถ้วน)

★ งบประมาณจากกรมส่งเสริมคุณภาพสิ่งแวดล้อม เป็นเงิน 381,704.05 บาท (สามแสนแปดหมื่นหนึ่งพันสี่บาทห้าสตางค์)

★ งบประมาณจากสำนักงานนโยบายและแผนทรัพยากรธรรมชาติและสิ่งแวดล้อม เป็นเงิน 165,000.00 บาท (หนึ่งแสนหกหมื่นห้าพันบาทถ้วน)

★ งบประมาณจากองค์การบริหารจัดการก๊าซเรือนกระจก เป็นเงิน 230,000.00 บาท (สองแสนสามหมื่นบาทถ้วน)

★ งบประมาณจากการไฟฟ้าฝ่ายผลิตแห่งประเทศไทย เป็นเงิน 170,000.00 บาท (หนึ่งแสนเจ็ดหมื่นบาทถ้วน)

ผลการใช้จ่ายประจำปีงบประมาณ 2555

จากงบประมาณที่ได้รับการจัดสรรในปีงบประมาณ 2555 เป็นเงิน 6,088,332.05 บาท (หกล้านแปดหมื่นแปดพันสามร้อยสามสิบสองบาทห้าสตางค์) มีผลการเบิกจ่ายงบประมาณถึง ณ 30 กันยายน 2555 ดังนี้

แหล่งงบประมาณ	วงเงินงบประมาณ	ผลการใช้จ่าย งบประมาณ	คงเหลือ	ร้อยละ
สำนักงานปลัดกระทรวง ทรัพยากรธรรมชาติและสิ่งแวดล้อม				
- งบบุคลากร	958,507.00	958,504.89	2.11	100
- งบดำเนินงาน	2,202,109.00	2,202,107.79	1.21	100
- งบลงทุน	20,972.00	20,972.00	0.00	100
- งบรายจ่ายอื่น	886,040.00	886,030.67	9.33	100
กรมควบคุมมลพิษ				
- โครงการติดตามตรวจสอบคุณภาพน้ำ	620,000.00	619,997.25	2.75	100
- โครงการสนับสนุนและเสริมสร้าง สมรรถนะให้กับองค์กรปกครองส่วน ท้องถิ่น	349,000.00	348,992.39	7.61	100
- โครงการเผยแพร่แนวทางการจัดการ ขยะมูลฝอยติดเชื้อแบบศูนย์รวม	5,000.00	5,000.00	0.00	100
- ค่าใช้จ่ายในการเดินทางไปราชการเพื่อ เข้าร่วมการประชุม	50,000.00	50,000.00	0.00	100
- ค่าใช้จ่ายในการจัดประชุมชี้แจง เกี่ยวกับกฎกระทรวงซึ่งออกตามความใน มาตรา 80	50,000.00	50,000.00	0.00	100
กรมส่งเสริมคุณภาพสิ่งแวดล้อม				
- โครงการท้องถิ่นนำอยู่อย่างยั่งยืน	41,000.00	40,996.70	3.30	100

แหล่งงบประมาณ	วงเงินงบประมาณ	ผลการใช้จ่าย งบประมาณ	คงเหลือ	ร้อยละ
- โครงการลูกเสืออนุรักษ์ ทรัพยากรธรรมชาติและสิ่งแวดล้อม	237,804.05	237,804.05	0.00	100
- โครงการพัฒนาฐานข้อมูล ทรัพยากรธรรมชาติและสิ่งแวดล้อม สำหรับท้องถิ่น	42,900.00	42,897.14	2.86	100
- โครงการประกวดสร้างสรรค์ สิ่งประดิษฐ์จากวัสดุเหลือใช้	60,000.00	60,000.00	0.00	100
สำนักงานนโยบายและแผน ทรัพยากรธรรมชาติและสิ่งแวดล้อม - โครงการค่าใช้จ่ายในการเพิ่ม ประสิทธิภาพการจัดทำแผนปฏิบัติการ เพื่อการจัดการสิ่งแวดล้อมในระดับ จังหวัด	165,000.00	164,994.49	5.51	100
องค์การบริหารจัดการก๊าซเรือนกระจก - โครงการร่วมมือกับสำนักงาน สิ่งแวดล้อมภาคที่ 16 ในการติดตาม ประเมินผลการร่วมรับฟังความคิดเห็น การเผยแพร่ความรู้ฯ	230,000.00	230,000.00	0.00	100
การไฟฟ้าฝ่ายผลิตแห่งประเทศไทย - โครงการเสริมสมรรถนะเครือข่าย ติดตามตรวจสอบคุณภาพสิ่งแวดล้อม โรงไฟฟ้าจะนะ	170,000.00	77,904.50	92,095.50	45.83

หมายเหตุ งบที่ได้รับจากการไฟฟ้าฝ่ายผลิตแห่งประเทศไทย เบิกจ่ายได้ถึงเดือนมีนาคม 2556

ส่วนที่ 3
ผลการปฏิบัติราชการ

3.1 ผลการปฏิบัติราชการตามภารกิจของสำนักงาน

3.1.1 ภารกิจด้านการติดตามตรวจสอบ เฝ้าระวัง และควบคุมคุณภาพสิ่งแวดล้อม

ประเด็นทางสิ่งแวดล้อมนับเป็นเหตุการณ์ประปรายต่อการเปลี่ยนแปลง ดังนั้นการติดตามสถานการณ์ทางด้านสิ่งแวดล้อมเป็นสิ่งจำเป็น เพื่อใช้ในการวางแผน ควบคุม ป้องกันปัญหาที่อาจจะเกิดขึ้น หรือนำไปใช้เพื่อการดำเนินการลดปัจจัยเสี่ยงอย่างมีประสิทธิภาพ ซึ่งสำนักงานสิ่งแวดล้อมภาคที่ 16 มีบทบาทและภารกิจในการเฝ้าระวังและควบคุมคุณภาพสิ่งแวดล้อมโดยได้ดำเนินการผ่านกิจกรรมและโครงการต่าง ๆ ดังนี้

1) การติดตามตรวจสอบและเฝ้าระวังคุณภาพน้ำแหล่งน้ำ

ความเป็นมาและวัตถุประสงค์

ปี 2555 สำนักงานสิ่งแวดล้อมภาคที่ 16 ได้ดำเนินการติดตามตรวจสอบคุณภาพน้ำแหล่งน้ำผิวดิน สำหรับประเมินสถานการณ์และแนวโน้มของการเปลี่ยนแปลงคุณภาพน้ำอีกทั้งใช้เป็นข้อมูลประกอบการวางแผนการอนุรักษ์และฟื้นฟูคุณภาพน้ำและควบคุมมลพิษทั้งในระดับประเทศ โดยได้ดำเนินการติดตามตรวจสอบคุณภาพน้ำ ครอบคลุมพื้นที่ 3 กลุ่มน้ำหลักคือ กลุ่มน้ำทะเลสาบสงขลา กลุ่มน้ำปัตตานี และกลุ่มน้ำภาคใต้ฝั่งตะวันออก จำนวน 11 ลำน้ำ/แหล่งน้ำ รวม 105 จุดตรวจวัด ปีละ 4 ครั้ง

ผลการดำเนินงาน

สำนักงานสิ่งแวดล้อมภาคที่ 16 ได้ดำเนินการติดตามตรวจสอบคุณภาพน้ำแหล่งน้ำผิวดิน โดยมีรายละเอียด ดังนี้

1. การเก็บตัวอย่างน้ำ

ลำน้ำ/แหล่งน้ำ	จำนวนจุดตรวจวัด	ความถี่
กลุ่มน้ำทะเลสาบสงขลา		ปีละ 4 ครั้ง
- พื้นที่ทะเลสาบสงขลา	15	- ครั้งที่ 1 เดือนพฤศจิกายน 2554 (ฤดูฝน)
- ลำคลองสาขากลุ่มน้ำทะเลสาบสงขลา	30	- ครั้งที่ 2 เดือนกุมภาพันธ์ 2555
- คลองอู่ตะเภาและลำคลองสาขา	31	(ฤดูร้อนที่มีฝนประปราย)
- คลองพะวง	5	- ครั้งที่ 3 เดือนพฤษภาคม 2555 (ฤดูร้อน)
- คลองสำโรง	5	- ครั้งที่ 4 เดือนสิงหาคม 2555 (ต้นฤดูฝน)
กลุ่มน้ำภาคใต้ฝั่งตะวันออก		
- คลองเทพา	2	
- แม่น้ำสายบุรี	4	
- แม่น้ำโก-ลก	6	
- แม่น้ำบางนรา	2	
กลุ่มน้ำปัตตานี		
- แม่น้ำปัตตานี	5	
รวม	105	

2. การวิเคราะห์คุณภาพน้ำ

- Basic parameter ได้แก่ อุณหภูมิอากาศ อุณหภูมิน้ำ pH การนำไฟฟ้า ความเค็ม ความขุ่น DO, BOD, TCB, FCB, TS, SS, TDS, NO₃-N, NO₂-N, TP, NH₃-N

- โลหะหนัก ได้แก่ Cd, Total Cr, Mn, Ni, Pb, Zn, Cu, Hg

- Pesticides ได้แก่ Organochlorine Pesticides, DDT, Alpha-BHC, Dieldrin, Aldrin, Heptachlor epoxide, Endrin (ส่งวิเคราะห์ ณ ห้องปฏิบัติการกรมควบคุมมลพิษ)

3. การประมวลผลคุณภาพน้ำ

ลุ่มน้ำทะเลสาบสงขลา

พื้นที่ทะเลสาบสงขลา

คุณภาพน้ำโดยรวมอยู่ในเกณฑ์เสื่อมโทรม โดยมีสัดส่วนคุณภาพน้ำอยู่ในเกณฑ์ดี พอใช้ และเสื่อมโทรม คิดเป็นร้อยละ 20, 20, และ 60 ตามลำดับ บริเวณที่คุณภาพน้ำเสื่อมโทรม คือ ทะเลน้อย คลองนางเรียม ทะเลหลวง และบริเวณปากคลองต่างๆ ที่ไหลลงสู่ทะเลสาบสงขลา คือ ปากคลองลำปำ ปากคลองบ้านโรง ปากคลองอู่ตะเภา ปากคลองพะวง ปากทะเลสาบสงขลา และปากคลองสำโรง ปัญหาคุณภาพน้ำที่สำคัญ คือ BOD, FCB, DO และ TCB คิดเป็นร้อยละ 36, 29, 19 และ 16 ตามลำดับ เมื่อเปรียบเทียบคุณภาพน้ำทะเลสาบสงขลา ปี 2555 กับปี 2554 พบว่าคุณภาพน้ำมีแนวโน้มดีขึ้น

ลำคลองสาขาลุ่มน้ำทะเลสาบสงขลา

คุณภาพน้ำโดยรวมอยู่ในเกณฑ์เสื่อมโทรม โดยมีสัดส่วนคุณภาพน้ำอยู่ในเกณฑ์ดี พอใช้ เสื่อมโทรม และเสื่อมโทรมมาก คิดเป็นร้อยละ 13, 30, 54 และ 3 ตามลำดับ ลำคลองสาขาที่คุณภาพน้ำเสื่อมโทรมมาก คือ คลองระโนด และลำคลองสาขาที่คุณภาพน้ำเสื่อมโทรม คือ คลองท่าแนะ คลองป่าบอน คลองอู่ตะเภา คลองมหากาฬ และคลองตะเคียน ปัญหาคุณภาพน้ำที่สำคัญ คือ FCB, TCB, BOD และ DO คิดเป็นร้อยละ 47, 22, 19 และ 12 ตามลำดับ เมื่อเปรียบเทียบคุณภาพน้ำลำคลองสาขาลุ่มน้ำทะเลสาบสงขลา ปี 2555 กับปี 2554 พบว่าคุณภาพน้ำมีแนวโน้มดีขึ้น

คลองอู่ตะเภา

คุณภาพน้ำโดยรวมอยู่ในเกณฑ์เสื่อมโทรม โดยมีสัดส่วนคุณภาพน้ำอยู่ในเกณฑ์พอใช้ และเสื่อมโทรม คิดเป็นร้อยละ 5 และ 95 ตามลำดับ บริเวณที่คุณภาพน้ำเสื่อมโทรมมากที่สุด คือ บริเวณคลองแห เนื่องจากเป็นแหล่งรองรับน้ำเสียจากชุมชน และสถานประกอบการ ปัญหาคุณภาพน้ำที่สำคัญ คือ FCB, TCB และ BOD คิดเป็นร้อยละ 39, 24 และ 18 ตามลำดับ เมื่อเปรียบเทียบคุณภาพน้ำคลองอู่ตะเภา ปี 2555 กับปี 2554 พบว่าคุณภาพน้ำมีแนวโน้มดีขึ้น

ลำคลองสาขาคองอู่ตะเภา

คุณภาพน้ำโดยรวมอยู่ในเกณฑ์เสื่อมโทรมทุกลำคลองสาขา โดยลำคลองสาขาที่คุณภาพน้ำเสื่อมโทรมมากที่สุด ได้แก่ คลองปอม และคลองหะว่ ปัญหาคุณภาพน้ำที่สำคัญ คือ FCB, TCB, BOD และ DO คิดเป็นร้อยละ 49, 33, 13 และ 5 ตามลำดับ เมื่อเปรียบเทียบคุณภาพน้ำลำคลองสาขาคองอู่ตะเภา ปี 2555 กับปี 2554 พบว่าคุณภาพน้ำมีแนวโน้มดีขึ้น

คลองพะวง

คุณภาพน้ำโดยรวมอยู่ในเกณฑ์เสื่อมโทรมตลอดทั้งลำน้ำ บริเวณที่คุณภาพน้ำเสื่อมโทรมมากที่สุด คือ ช่วงไหลผ่านบริษัท สงขลามารีนโปรดักส์ จำกัด ปัญหาคุณภาพน้ำที่สำคัญ คือ BOD คิดเป็นร้อยละ 58 เมื่อเปรียบเทียบคุณภาพน้ำคลองพะวง ปี 2555 กับปี 2554 พบว่าคุณภาพน้ำมีแนวโน้มดีขึ้น

คลองสำโรง

คุณภาพน้ำโดยรวมอยู่ในเกณฑ์เสื่อมโทรมมากตลอดทั้งลำน้ำ ปัญหาคุณภาพน้ำที่สำคัญ คือ TCB, FCB, BOD และ DO คิดเป็นร้อยละ 28, 27, 22 และ 19 ตามลำดับ โดยมีค่า BOD สูงตลอดทั้งลำน้ำ เมื่อเปรียบเทียบคุณภาพน้ำคลองสำโรง ปี 2555 กับปี 2554 พบว่าคุณภาพน้ำยังคงเสื่อมโทรมมาก

ลุ่มน้ำภาคใต้ฝั่งตะวันออก

คลองเทพา

คุณภาพน้ำโดยรวมอยู่ในเกณฑ์ดี ทั้ง 2 จุดตรวจวัด เมื่อเปรียบเทียบกับคุณภาพน้ำคลองเทพา ปี 2555 กับปี 2554 พบว่าคุณภาพน้ำมีแนวโน้มดีขึ้น

แม่น้ำสายบุรี

คุณภาพน้ำโดยรวมอยู่ในพอใช้ โดยมีสัดส่วนคุณภาพน้ำอยู่ในเกณฑ์ดี พอใช้ และเสื่อมโทรม คิดเป็นร้อยละ 25, 50 และ 25 ตามลำดับ บริเวณที่คุณภาพน้ำเสื่อมโทรม คือ บริเวณปากน้ำ เทศบาลตำบลตะลุบัน ปัญหาคุณภาพน้ำที่สำคัญ คือ FCB และ BOD คิดเป็นร้อยละ 72 และ 14 ตามลำดับ เมื่อเปรียบเทียบกับคุณภาพน้ำแม่น้ำสายบุรี ปี 2555 กับปี 2554 พบว่าคุณภาพน้ำมีแนวโน้มดีขึ้น

แม่น้ำโก-ลก

คุณภาพน้ำโดยรวมอยู่ในพอใช้ โดยมีสัดส่วนคุณภาพน้ำอยู่ในเกณฑ์พอใช้ และเสื่อมโทรม คิดเป็นร้อยละ 67, และ 33 ตามลำดับ ปัญหาคุณภาพน้ำที่สำคัญ คือ FCB และ TCB คิดเป็นร้อยละ 57 และ 43 ตามลำดับ เมื่อเปรียบเทียบกับคุณภาพน้ำแม่น้ำโก-ลก ปี 2555 กับปี 2554 พบว่าคุณภาพน้ำมีแนวโน้มดีขึ้น

แม่น้ำบางนรา

คุณภาพน้ำโดยรวมอยู่ในเกณฑ์พอใช้ตลอดทั้งสายน้ำ ปัญหาคุณภาพน้ำที่สำคัญ คือ FCB และ เมื่อเปรียบเทียบกับคุณภาพน้ำแม่น้ำบางนรา ปี 2555 กับปี 2554 พบว่าคุณภาพน้ำมีแนวโน้มดีขึ้น

ลุ่มน้ำปัตตานี

แม่น้ำปัตตานี

คุณภาพน้ำโดยรวมอยู่ในพอใช้ โดยมีสัดส่วนคุณภาพน้ำอยู่ในเกณฑ์ดี พอใช้ และเสื่อมโทรม คิดเป็นร้อยละ 20, 40, และ 40 ตามลำดับ บริเวณที่คุณภาพน้ำเสื่อมโทรม คือ บริเวณปากน้ำปัตตานี ท่าเทียบเรือปัตตานี อำเภอเมือง และบ้านบาเจาะ อำเภอบันนังสตา ปัญหาคุณภาพน้ำที่สำคัญ FCB และ TCB คิดเป็นร้อยละ 63 และ 37 เมื่อเปรียบเทียบกับคุณภาพน้ำแม่น้ำปัตตานี ปี 2555 กับปี 2554 พบว่าคุณภาพน้ำมีแนวโน้มดีขึ้น

◆ จากการวิเคราะห์ปริมาณโลหะหนัก 8 พารามิเตอร์ ได้แก่ Cd, Cr, Mn, Ni, Pb, Zn, Cu และ Hg ในพื้นที่ทะเลสาบสงขลา ลำคลองสาขาลุ่มน้ำทะเลสาบสงขลา แม่น้ำปัตตานี แม่น้ำสายบุรี และแม่น้ำโก-ลก รวม 24 สถานี พบว่าส่วนใหญ่มีค่าไม่เกินมาตรฐานฯ

◆ ส่วนผลการตรวจวัดสารเคมีที่ใช้ในการป้องกันกำจัดศัตรูพืชและสัตว์ที่มีคลอรีนทั้งหมด ประกอบด้วย เฮปตาคลอร์ (Heptachlor), เฮปตาคลอร์อีพอกไซด์ (Heptachlor epoxide), อัลดริน (Aldrin), ดิลดริน (Dieldrin), เอนดริน (Endrin), อัลฟา-บีเฮกซ์ซี (α -BCH) และดีดีที (DDT) ในพื้นที่ทะเลสาบสงขลา แม่น้ำปัตตานี และแม่น้ำสายบุรี พบว่ามีค่าต่ำมาก



2) การติดตามตรวจสอบและเฝ้าระวังคุณภาพอากาศและเสียงในบรรยากาศในพื้นที่จังหวัด

สงขลา

ความเป็นมาและวัตถุประสงค์

สำนักงานสิ่งแวดล้อมภาคที่ 16 มีบทบาทหน้าที่ในการติดตามตรวจสอบและเฝ้าระวังคุณภาพสิ่งแวดล้อม เพื่อป้องกัน จัดการ และเตือนภัยภัยมลพิษสิ่งแวดล้อมให้ทันต่อเหตุการณ์ ตามภารกิจกฎกระทรวงแบ่งส่วนราชการสำนักงานปลัดกระทรวง กระทรวงทรัพยากรธรรมชาติและสิ่งแวดล้อม โดยการติดตามและเฝ้าระวังคุณภาพอากาศและเสียงในบรรยากาศ เพื่อทราบสถานการณ์คุณภาพอากาศและเสียงในพื้นที่เป้าหมายสำหรับเป็นข้อมูลในการวางแผนจัดการมลพิษทางอากาศและเสียง

ผลการดำเนินงาน

ในปีงบประมาณ 2555 สำนักงานสิ่งแวดล้อมภาคที่ 16 ได้ดำเนินการติดตามตรวจสอบและเฝ้าระวังคุณภาพอากาศและเสียงในบรรยากาศ จังหวัดสงขลา โดยดำเนินการใน 3 พื้นที่ คือ

- 1) เทศบาลเมืองคอหงส์ อำเภอหาดใหญ่ จังหวัดสงขลา บริเวณสำนักงานเทศบาลเมืองคอหงส์
- 2) เทศบาลเมืองสิงหนคร อำเภอสิงหนคร จังหวัดสงขลา บริเวณสำนักงานเทศบาลเมืองสิงหนคร

3) เทศบาลตำบลท่าช้าง อำเภอบางกล่ำ จังหวัดสงขลา บริเวณสำนักงานเทศบาลตำบลท่าช้าง ทำการตรวจวัดปริมาณฝุ่นละอองขนาดเล็กกว่า 10 ไมครอน (PM-10) โดยใช้เครื่องเก็บตัวอย่างฝุ่นในบรรยากาศแบบปริมาตรสูง (Hi-volume Sampler) และตรวจวัดระดับเสียงโดยทั่วไป ตรวจวัดในช่วงเดือนมิถุนายน – กรกฎาคม 2555 ดังนี้ เทศบาลตำบลท่าช้าง (28-29 มิ.ย.) เทศบาลเมืองคอหงส์ (3-6 ก.ค.) และเทศบาลเมืองสิงหนคร (10-13 ก.ค.) สามารถสรุปผลการตรวจวัดคุณภาพอากาศและเสียงในบรรยากาศในพื้นที่จังหวัดสงขลา ได้ดังนี้

ปริมาณฝุ่นละอองขนาดเล็กกว่า 10 ไมครอน (PM-10)

ค่าเฉลี่ย 24 ชั่วโมง ของปริมาณฝุ่นละอองขนาดเล็กกว่า 10 ไมครอน (PM-10) จากการตรวจวัดในพื้นที่ 3 แห่ง ในจังหวัดสงขลา คือ เทศบาลตำบลท่าช้าง เทศบาลเมืองคอหงส์ และเทศบาลเมืองสิงหนคร มีค่าอยู่ในช่วง 23.30, 35.35-49.68 และ 23.44-30.36 มค.ก./ลบ.ม. ตามลำดับ ซึ่งมีค่าต่ำกว่ามาตรฐานคุณภาพอากาศในบรรยากาศโดยทั่วไป (กำหนดไว้ไม่เกิน 120 มค.ก./ลบ.ม.) โดยมีรายละเอียดดังตารางที่ 1

ตารางที่ 1 ผลการตรวจวัดปริมาณฝุ่นละอองขนาดเล็กกว่า 10 ไมครอน (PM-10) ในจังหวัดสงขลา

พื้นที่	บริเวณที่ตั้ง	วัน/เดือน/ปี ที่ตรวจวัด	ค่าเฉลี่ย 24 ชั่วโมง (มค.ก./ลบ.ม.)	
			ค่าสูงสุด	ค่าต่ำสุด
ทต.ท่าช้าง	สำนักงานเทศบาลตำบลท่าช้าง	28-29 มิ.ย. 55	23.30	23.30
ทม.คอหงส์	สำนักงานเทศบาลเมืองคอหงส์	3-6 ก.ค. 55	49.68	35.35
ทม.สิงหนคร	สำนักงานเทศบาลเมืองสิงหนคร	10-13 ก.ค. 55	30.36	23.44
ค่ามาตรฐาน			120	

ระดับเสียงโดยทั่วไป

ระดับเสียงโดยทั่วไป จากการตรวจวัดในพื้นที่ 3 แห่ง ในจังหวัดสงขลา คือ เทศบาลตำบลท่าช้าง เทศบาลเมืองคอหงส์ และเทศบาลเมืองสิงหนคร มีค่าอยู่ในช่วง 55.5-70.1 เดซิเบลเอ (dBA) โดยระดับเสียงสูงสุดมีค่าต่ำกว่ามาตรฐานระดับเสียงโดยทั่วไป (กำหนดค่าระดับเสียงสูงสุดไม่เกิน 115 เดซิเบลเอ (dBA) รายละเอียดดังตารางที่ 2

ตารางที่ 2 ผลการตรวจวัดระดับเสียงโดยทั่วไป ในจังหวัดสงขลา

พื้นที่	บริเวณที่ตั้ง	วัน/เดือน/ปี ที่ตรวจวัด	ระดับเสียงเฉลี่ย Leq 24ชม. (dBA)		
			ค่าสูงสุด	ค่าต่ำสุด	เฉลี่ย
ทต. ท่าช้าง	สำนักงานเทศบาลตำบลท่าช้าง	28-29 มิ.ย. 55	-	-	55.5
ทม.คอหงส์	สำนักงานเทศบาลเมืองคอหงส์	3-6 ก.ค. 55	70.1	66.5	68.5
ทม.สิงหนคร	สำนักงานเทศบาลเมืองสิงหนคร	10-13 ก.ค. 55	58.2	56.8	57.5
ค่ามาตรฐาน			115	-	

3) โครงการตรวจวิเคราะห์ตัวอย่างสิ่งแวดล้อม

ความเป็นมาและวัตถุประสงค์

สำนักงานสิ่งแวดล้อมภาคที่ 16 มีภาระหน้าที่ความรับผิดชอบในการติดตาม ตรวจสอบควบคุม ฝ้าระวัง คุณภาพสิ่งแวดล้อม เพื่อรักษาคุณภาพสิ่งแวดล้อมให้อยู่ในระดับดีหรือไม่เป็นอันตรายต่อสุขภาพอนามัยของประชาชน และตามประกาศกระทรวงทรัพยากรธรรมชาติและสิ่งแวดล้อม ออกตามพระราชบัญญัติส่งเสริมและรักษาคุณภาพสิ่งแวดล้อม พ.ศ. 2535 ได้กำหนดให้นักวิชาการสิ่งแวดล้อม ของสำนักงานสิ่งแวดล้อมภาค เป็นพนักงานควบคุมมลพิษตามที่กฎหมายกำหนด เพื่อการติดตาม ตรวจสอบ และแก้ไขปัญหามลพิษสิ่งแวดล้อม ซึ่งการดำเนินงานดังกล่าวจำเป็นต้องอาศัยข้อมูลจากการตรวจวิเคราะห์ ตัวอย่างสิ่งแวดล้อม เพื่อให้ได้มาซึ่งข้อมูลที่มีความถูกต้อง แม่นยำ น่าเชื่อถือ และทันต่อเหตุการณ์ สามารถนำเสนอสถานการณ์ที่แท้จริงของปัญหาสิ่งแวดล้อม และนำไปสู่แนวทางการแก้ปัญหาอย่างมีประสิทธิภาพ

การตรวจวิเคราะห์คุณภาพสิ่งแวดล้อม ทำการตรวจวิเคราะห์ ณ ห้องปฏิบัติการสำนักงานสิ่งแวดล้อมภาคที่ 16 เพื่อให้สามารถรองรับภารกิจในการตรวจวิเคราะห์คุณภาพสิ่งแวดล้อม ทั้งในภาวะปกติ และภาวะฉุกเฉิน และได้มาซึ่งการตรวจวิเคราะห์ที่มีประสิทธิภาพถูกต้องแม่นยำจึงจำเป็นต้องมีการพัฒนาการตรวจวิเคราะห์ตัวอย่างสิ่งแวดล้อม

การพัฒนาการตรวจวิเคราะห์ตัวอย่างสิ่งแวดล้อม เป็นการเพิ่มศักยภาพของการตรวจวิเคราะห์ ตัวอย่างสิ่งแวดล้อมในห้องปฏิบัติการ ให้สามารถรองรับจำนวนตัวอย่างหรือพารามิเตอร์ที่ตรวจวิเคราะห์ในปีงบประมาณ 2555 โดยผลการตรวจวิเคราะห์มีความถูกต้องแม่นยำ น่าเชื่อถือ ซึ่งกิจกรรมการพัฒนาห้องปฏิบัติการ จะประกอบด้วย ความพร้อมของครุภัณฑ์ วัสดุ อุปกรณ์วิทยาศาสตร์ และห้องปฏิบัติการ รวมถึงการพัฒนาความรู้ ความสามารถของบุคลากรด้านการตรวจวิเคราะห์ตัวอย่าง เพื่อให้สามารถนำผลการวิเคราะห์มาใช้ในการอ้างอิง และเกิดประโยชน์ในการติดตาม ฝ้าระวังสถานการณ์คุณภาพสิ่งแวดล้อมได้อย่างถูกต้องรวดเร็ว

ผลการดำเนินงาน

ตรวจวิเคราะห์ตัวอย่างน้ำจากโครงการต่างๆ รวม 758 ตัวอย่าง 5,177 พารามิเตอร์ ดังนี้

1. ตัวอย่างน้ำคลองหลังสำนักงานสิ่งแวดล้อมภาคที่ 16 ครั้งที่ 1-10 ปี 2555
จำนวน 20 ตัวอย่าง 20 พารามิเตอร์
2. โครงการติดตามตรวจสอบคุณภาพน้ำทะเลสาบสงขลาและลุ่มน้ำย่อยครั้งที่ 1-4 ปี 2555
จำนวน 188 ตัวอย่าง 2,520 พารามิเตอร์
3. โครงการติดตามตรวจสอบคุณภาพน้ำคลองอู่ตะเภา ครั้งที่ 1-4 ปี 2555
จำนวน 144 ตัวอย่าง 576 พารามิเตอร์
4. โครงการติดตามตรวจสอบคุณภาพน้ำคลองสำโรง ปี 2555

- จำนวน 125 ตัวอย่าง 155 พารามิเตอร์
5. โครงการติดตามตรวจสอบคุณภาพน้ำคลองพะวง ครั้งที่ 1-2 ปี 2555
จำนวน 18 ตัวอย่าง 134 พารามิเตอร์
 6. โครงการติดตามตรวจสอบคุณภาพน้ำ 3 จังหวัดชายแดนภาคใต้ ครั้งที่ 1-4 ปี 2555
จำนวน 68 ตัวอย่าง 890 พารามิเตอร์
 7. เหตุร้องเรียน ปี 2555 จำนวน 12 ตัวอย่าง 94 พารามิเตอร์
 8. ขอความอนุเคราะห์วิเคราะห์ตัวอย่างน้ำแก่หน่วยราชการที่เกี่ยวข้อง ปี 2555
จำนวน 67 ตัวอย่าง 365 พารามิเตอร์
 9. ตัวอย่างทดสอบความชำนาญห้องปฏิบัติการ ปี 2555
จำนวน 10 ตัวอย่าง 10 พารามิเตอร์
 10. ติดตามระบบกำจัดขยะมูลฝอยชุมชน และระบบบำบัดน้ำเสียชุมชนภายใต้แผนปฏิบัติการ
เพื่อการจัดการคุณภาพสิ่งแวดล้อมระดับจังหวัด ปี 2555 จำนวน 8 ตัวอย่าง 63 พารามิเตอร์
 11. โครงการฟื้นฟูและติดตามตรวจสอบคุณภาพน้ำคลองแห ปี 2555
จำนวน 98 ตัวอย่าง 98 พารามิเตอร์

ปัญหาและอุปสรรค

1. ปัญหาและอุปสรรค
 - ตรวจวิเคราะห์ตัวอย่างด้านสิ่งแวดล้อม บางช่วงมีตัวอย่างเข้ามาเป็นจำนวนมาก ทั้งในแผนและนอกแผน ทำให้อุปกรณ์ เครื่องมือในการปฏิบัติงานไม่เพียงพอในการรับตัวอย่าง
 - การส่งตัวอย่างนอกเวลาราชการ ขณะที่เจ้าหน้าที่ไม่สามารถปฏิบัติหน้าที่ได้
2. ข้อเสนอแนะ
 - วางแผนในการรับตัวอย่างในบางช่วง ให้เหมาะสมกับเครื่องมือ และอุปกรณ์ในห้องปฏิบัติการ
 - ประสานงานกับผู้ใช้บริการให้ส่งในช่วงที่มีเจ้าหน้าที่อยู่ปฏิบัติงาน

4) การติดตามตรวจสอบและแก้ไขปัญหาเรื่องร้องเรียนด้านสิ่งแวดล้อม

ความเป็นมาและวัตถุประสงค์

ปัจจุบันผู้ได้รับความเดือดร้อนจากปัญหาสิ่งแวดล้อมมีจำนวนเพิ่มขึ้น ทางออกหรือวิธีการในการแก้ไขปัญหาความเดือดร้อนมีวิธีหลายวิธี การร้องเรียนเกี่ยวกับปัญหาด้านสิ่งแวดล้อมของประชาชนผู้ได้รับความเดือดร้อน เป็นอีกช่องทางหนึ่งซึ่งประชาชนเลือกใช้เพื่อแก้ไขปัญหาความเดือดร้อนที่เกิดขึ้น สำนักงานสิ่งแวดล้อมภาคที่ 16 เป็นหน่วยงานของรัฐหน่วยงานหนึ่ง ที่มีหน้าที่ในการดำเนินการแก้ไขปัญหาข้อร้องเรียนเพื่อบรรเทาความเดือดร้อนของประชาชน

ผลการดำเนินงาน

สำนักงานสิ่งแวดล้อมภาคที่ 16 ร่วมกับหน่วยงานที่เกี่ยวข้องในพื้นที่ได้ดำเนินการแก้ไขปัญหาเรื่องร้องเรียนด้านสิ่งแวดล้อม จำนวน 5 เรื่อง แบ่งเป็น ปัญหากลิ่นเหม็น จำนวน 4 เรื่อง และปัญหาเรื่องฝุ่นละออง จำนวน 1 เรื่อง โดยเรื่องร้องเรียนส่วนใหญ่ได้รับจากช่องทางต่างๆ คือ องค์กรปกครองส่วนท้องถิ่นและประชาชนร้องเรียนโดยตรง รายละเอียดดังตาราง

ตารางจำนวนเรื่องร้องเรียนด้านสิ่งแวดล้อมในปีงบประมาณ 2555

พื้นที่ร้องเรียน	จำนวนปัญหาเรื่องร้องเรียน	
	กลิ่นเหม็น	ฝุ่นละออง
อบต. คูหาใต้	1	-
ประชาชน	3	1
รวม	4	1

ปัญหาอุปสรรคในการดำเนินงาน

เรื่องร้องทุกข์ด้านสิ่งแวดล้อม เกี่ยวข้องกับหลายหน่วยงาน และประการสำคัญสำนักงานสิ่งแวดล้อมภาคที่ 16 เป็นหน่วยงานด้านวิชาการเพื่อสนับสนุนการแก้ไขมิใช่หน่วยงานที่มีอำนาจการสั่งการหรืออนุมัติ/อนุญาต จึงทำให้ไม่สามารถแก้ไขปัญหาได้เบ็ดเสร็จ



5) **โครงการสนับสนุนและเสริมสร้างสมรรถนะให้กับองค์กรปกครองส่วนท้องถิ่นด้านการบริหารจัดการขยะมูลฝอยและของเสียอันตรายชุมชน**

ความเป็นมาและวัตถุประสงค์

จากสถานการณ์ปัญหามลพิษจากขยะมูลฝอยที่มีความรุนแรงขึ้นเนื่องจากปริมาณขยะมูลฝอยต่างๆ ได้เพิ่มสูงขึ้นอย่างรวดเร็ว ส่งผลให้หน่วยงานที่รับผิดชอบการจัดการขยะมูลฝอยทั้งภาครัฐ และองค์กรปกครองส่วนท้องถิ่น ต้องเสียค่าใช้จ่ายเป็นจำนวนมากในการจัดการขยะมูลฝอยที่เกิดขึ้น แต่การป้องกันและแก้ไขปัญหาในการจัดการขยะมูลฝอย ยังไม่ประสบผลสำเร็จเท่าที่ควร เนื่องจากหน่วยงานที่เกี่ยวข้องมีการวางแผนงานและการปฏิบัติงานในลักษณะต่างคนต่างทำ เกิดความซ้ำซ้อนในการปฏิบัติงานจนไม่สามารถจนไม่สามารถจัดการขยะมูลฝอยได้อย่างมีประสิทธิภาพ

กระทรวงทรัพยากรธรรมชาติและสิ่งแวดล้อม (ทส.) ในฐานะหน่วยงานกลาง ได้กำหนดนโยบายแผนและมาตรการเพื่อผลักดันให้องค์กรปกครองส่วนท้องถิ่น (อปท.) ดำเนินงานแก้ไขปัญหาขยะมูลฝอยและของเสียอันตรายจากชุมชนอย่างต่อเนื่อง ตั้งแต่ปีงบประมาณ พ.ศ. ๒๕๕๑ มีแผนดำเนินโครงการเพื่อเสริมสร้างสมรรถนะด้านการจัดการขยะมูลฝอยและของเสียอันตรายจากชุมชนของ อปท. ระดับเทศบาลนคร จำนวน ๒๓ แห่ง ทั่วประเทศ และในปีงบประมาณ ๒๕๕๒ จนถึงปัจจุบัน ได้ขยายผลไปยังระดับเทศบาลเมือง รวมทั้งสิ้น ๑๘๖ แห่ง โดยมีวัตถุประสงค์ในการดำเนินงานเพื่อเสริมสร้างสมรรถนะในการบริหารจัดการขยะมูลฝอยและของเสีย

อันตรายจากอันตรายจากชุมชน ให้แก่ อปท. เพื่อลดปัญหาผลกระทบต่อสิ่งแวดล้อมและสุขภาพอนามัยของประชาชน รวมทั้งเป็นการเตรียมความพร้อมในกับ อปท. ในการจัดตั้งศูนย์จัดการขยะมูลฝอยครบวงจรแบบรวมกลุ่มพื้นที่ (Clustering) โดยมีเกณฑ์การพิจารณาให้ อปท. ผ่านเกณฑ์สมรรถนะที่กำหนดอย่างน้อย ๔ สมรรถนะจาก ๖ สมรรถนะ ได้แก่

- ๑) แผนปฏิบัติการจัดการขยะมูลฝอย
- ๒) กิจกรรม ลด คัดแยก และใช้ประโยชน์ขยะมูลฝอยหรือของเสียอันตรายชุมชน
- ๓) ประสิทธิภาพในการเก็บขนขยะมูลฝอย
- ๔) การบริหารจัดการขยะมูลฝอยหรือมูลฝอยติดเชื้อในลักษณะรวมศูนย์
- ๕) ประสิทธิภาพในการกำจัดขยะมูลฝอย
- ๖) รายได้ในการจัดการขยะมูลฝอย

ผลการดำเนินงาน

สำนักงานสิ่งแวดล้อมภาคที่ ๑๖ มีหน้าที่ในการสนับสนุนการดำเนินการเสริมสร้างสมรรถนะ ให้กับองค์กรปกครองส่วนท้องถิ่นในการบริหารจัดการขยะมูลฝอยและของเสียอันตรายจากชุมชน ในพื้นที่เป้าหมาย ๑๓ แห่ง ได้แก่ เทศบาลนครสงขลา เทศบาลนครหาดใหญ่ เทศบาลนครยะลา เทศบาลเมืองสิงหนคร เทศบาลเมืองคอหงส์ เทศบาลเมืองสะเดา เทศบาลเมืองบ้านพรุ เทศบาลเมืองพัทลุง เทศบาลเมืองปัตตานี เทศบาลเมืองนราธิวาส เทศบาลเมืองตากใบ เทศบาลเมืองเบตง และเทศบาลตำบลรูสะมิแล

ผลการดำเนินการสนับสนุนและเสริมสร้างสมรรถนะให้กับองค์กรปกครองส่วนท้องถิ่นเป้าหมายในปี ๒๕๕๕ องค์กรปกครองส่วนท้องถิ่นทั้ง ๑๓ แห่ง ผ่านเกณฑ์สมรรถนะอย่างน้อย ๔ เกณฑ์ทั้งหมด

อปท.	รายการสมรรถนะ					
	๑	๒	๓	๔	๕	๖
ทน.สงขลา	✓	✓	✓	✓	✗	✗
ทน.หาดใหญ่	✓	✓	✓	✓	✗	✓
ทน.ยะลา	✓	✓	✓	✓	✗	✓
ทม.ปัตตานี	✓	✓	✓	✓	✗	✓
ทม.พัทลุง	✓	✓	✓	✓	✗	✓
ทม.คอหงส์	✓	✓	✓	✓	✓	✗
ทม.บ้านพรุ	✓	✓	✓	✓	✓	✓
ทม.สิงหนคร	✓	✓	✓	✓	✗	✗
ทม.สะเดา	✓	✓	✓	✓	✓	✓
ทม.นราธิวาส	✓	✓	✓	✓	✓	✓
ทม.ตากใบ	✓	✓	✓	✓	✓	✓
ทม.เบตง	✓	✓	✓	✓	✓	✗
ทต.รูสะมิแล	✓	✓	✓	✓	✗	✓



6) การดำเนินงานตามกฎกระทรวงซึ่งออกตามความในมาตรา 80 แห่งพระราชบัญญัติส่งเสริมและรักษาคุณภาพสิ่งแวดล้อมแห่งชาติ พ.ศ. 2535

ความเป็นมาและวัตถุประสงค์

จากปัญหาสภาพแวดล้อมโดยเฉพาะแม่น้ำ ลำคลอง และแหล่งน้ำต่างๆ มีคุณภาพเสื่อมโทรมลง สาเหตุส่วนหนึ่งมาจากแหล่งกำเนิดมลพิษต่างๆ ไม่ปฏิบัติตามกฎหมายโดยมีการลักลอบปล่อยน้ำเสียออกสู่สิ่งแวดล้อม กรมควบคุมมลพิษจึงได้ออกกฎกระทรวงตามความในมาตรา ๘๐ แห่งพระราชบัญญัติส่งเสริมและรักษาคุณภาพสิ่งแวดล้อมแห่งชาติ พ.ศ.๒๕๓๕ เพื่อให้เจ้าของหรือผู้ครอบครองแหล่งกำเนิดมลพิษ ที่ถูกควบคุมการปล่อยน้ำเสีย ซึ่งปัจจุบัน มี ๑๐ ประเภท ได้แก่ โรงงานอุตสาหกรรมและนิคมอุตสาหกรรม อาคารบางประเภท และบางขนาด ที่ดินจัดสรร การเลี้ยงสุกร ทำเทียบเรือประมง สะพานปลา และกิจการแพปลา สถานีบริการน้ำมัน เชื้อเพลิง บ่อเพาะเลี้ยงสัตว์น้ำชายฝั่ง บ่อเพาะเลี้ยงสัตว์น้ำกร่อย บ่อเพาะเลี้ยงสัตว์น้ำจืด และระบบบำบัดน้ำเสีย รวมชุมชน จัดเก็บสถิติและข้อมูลซึ่งแสดงผลการทำงานของระบบบำบัดน้ำเสียในแต่ละวัน รวมทั้งจัดทำรายงานสรุปผลการดำเนินงานของระบบบำบัดน้ำเสียในแต่ละเดือน โดยมีผลบังคับใช้เมื่อวันที่ ๒ สิงหาคม พ.ศ.๒๕๕๕

ผลการดำเนินงาน

สำนักงานสิ่งแวดล้อมภาคที่ ๑๖ ได้จัดประชุมชี้แจงเพื่อเสริมสร้างความรู้ความเข้าใจ ในการดำเนินการดังกล่าวให้กับเจ้าพนักงานท้องถิ่น เจ้าพนักงานควบคุมมลพิษ ผู้ประกอบการ ซึ่งเป็นเจ้าของหรือผู้ครอบครองแหล่งกำเนิดมลพิษ ในพื้นที่ ๕ จังหวัด คือ สงขลา พัทลุง ปัตตานี ยะลา และนราธิวาส เมื่อวันที่ ๓๑ สิงหาคม ๒๕๕๕ ณ โรงแรมบีพี แกรนด์ทาวเวอร์ อำเภอหาดใหญ่ จังหวัดสงขลา รวมทั้งได้จัดทำสื่อเผยแพร่ประชาสัมพันธ์ผ่านเว็บไซต์ของสำนักงาน รวมทั้งเผยแพร่ในวารสารเม็ดทราย

ผลจากการชี้แจงและประชาสัมพันธ์ในช่วงแรก ปรากฏว่าเจ้าของหรือผู้ครอบครองแหล่งกำเนิดมลพิษมีการจัดทำรายงานสรุปค่อนข้างน้อย ซึ่งอาจเกิดจากความไม่เข้าใจ และการประชาสัมพันธ์ในพื้นที่ค่อนข้างน้อย และไม่ทั่วถึง ซึ่งในการดำเนินการในปีต่อไป สำนักงานจะร่วมกับสำนักงานทรัพยากรธรรมชาติและสิ่งแวดล้อมจังหวัดทั้ง ๕ จังหวัด คือ สงขลา พัทลุง ปัตตานี ยะลา และนราธิวาส จัดประชุมชี้แจงการดำเนินงานตามกฎกระทรวงฯ รายพื้นที่ รวมทั้งมีการประชาสัมพันธ์ให้ทั่วถึง เพื่อให้เจ้าของหรือผู้ครอบครองแหล่งกำเนิดมลพิษ ดำเนินการกฎกระทรวงดังกล่าวได้อย่างถูกต้อง ซึ่งจะส่งผลให้สามารถลดปริมาณมลพิษที่จะระบายลงสู่แหล่งน้ำสาธารณะหรือออกสู่สิ่งแวดล้อม รวมทั้งเป็นข้อมูลให้เจ้าหน้าที่ใช้ในการดำเนินการเมื่อมีเหตุอันสมควรสงสัยว่ามีการ ไม่ปฏิบัติตาม พ.ร.บ. สิ่งแวดล้อมฯ อันจะนำไปให้สภาพแวดล้อม โดยเฉพาะแม่น้ำ ลำคลอง และแหล่งน้ำต่างๆ ซึ่งต้องรองรับน้ำทิ้งต่างๆ มีคุณภาพสิ่งแวดล้อมดีขึ้นต่อไป

7) โครงการเพิ่มประสิทธิภาพการบริหารจัดการระบบบำบัดน้ำเสียและระบบกำจัดขยะมูลฝอยภายใต้แผนปฏิบัติการเพื่อการจัดการคุณภาพสิ่งแวดล้อมในระดับจังหวัด

ความเป็นมาและวัตถุประสงค์

สำนักงานนโยบายและแผนทรัพยากรธรรมชาติและสิ่งแวดล้อม (สผ.) ร่วมกับสำนักงานสิ่งแวดล้อมภาคที่ 16 ดำเนินโครงการเพิ่มประสิทธิภาพการบริหารจัดการระบบบำบัดน้ำเสียและระบบกำจัดขยะมูลฝอย ภายใต้แผนปฏิบัติการเพื่อการจัดการคุณภาพสิ่งแวดล้อมในระดับจังหวัด เพื่อเพิ่มประสิทธิภาพการบริหารจัดการระบบบำบัดน้ำเสียและระบบกำจัดขยะมูลฝอย โดยขยายผลการติดตามและประเมินสมรรถนะฯ สำนักงานสิ่งแวดล้อมภาคที่ 16 ได้ดำเนินการติดตามและประเมินสมรรถนะการเดินระบบบำบัดน้ำเสียและระบบกำจัดขยะมูลฝอยภายใต้แผนปฏิบัติการเพื่อการจัดการคุณภาพสิ่งแวดล้อมในระดับจังหวัดรวม 9 แห่ง ได้แก่ ระบบบำบัดน้ำเสีย 2 แห่ง ของเทศบาลนครสงขลาและเทศบาลนครยะลา และระบบกำจัดขยะมูลฝอย 7 แห่ง ได้แก่ 1) เทศบาลนครสงขลา 2) เทศบาลเมืองสะเดา 3) เทศบาลเมืองบ้านพรุ 4) เทศบาลเมืองพัทลุง 5) เทศบาลเมืองปัตตานี 6) เทศบาลเมืองนราธิวาส และ 7) เทศบาลเมืองสุโขทัย

ผลการดำเนินงาน

1. การประเมินประสิทธิภาพระบบบำบัดน้ำเสียชุมชน

จากการติดตามตรวจสอบและประเมินประสิทธิภาพระบบบำบัดน้ำเสียชุมชนที่ได้รับงบประมาณผ่านแผนปฏิบัติการจังหวัด จำนวน 2 แห่ง ได้แก่ ระบบบำบัดน้ำเสียรวมเทศบาลนครสงขลา และ ระบบบำบัดน้ำเสียแบบแบ่งกลุ่มพื้นที่ (Cluster) 2 ระบบ/ สถานี ของเทศบาลนครยะลา สรุปได้ ดังนี้

- ระบบบำบัดน้ำเสียของเทศบาลนครสงขลาหยุดเดินระบบชั่วคราว เนื่องจากอุปกรณ์ต่างๆ ชำรุด จากเหตุการณ์น้ำท่วมเมื่อพฤศจิกายน 2553 เช่น หม้อแปลงไฟฟ้าบริเวณสถานีสูบน้ำเสีย ที่ 4 ซึ่งอยู่บริเวณทางเข้าระบบฯ เครื่องสูบน้ำของสถานีสูบน้ำเสีย เครื่องเติมอากาศ เป็นต้น ปัจจุบันอยู่ในระหว่างการซ่อมแซมปรับปรุง พื้นฟูระบบบำบัดน้ำเสีย และปัจจุบัน เทศบาลนครสงขลาได้จัดทำข้อตกลงให้องค์การการจัดการน้ำเสีย (อจน.) บริหารจัดการน้ำเสียตั้งแต่ปีงบประมาณ 2555-2559

- ระบบบำบัดน้ำเสียของเทศบาลนครยะลาทั้ง 2 สถานีมีการเดินระบบฯ และผลการประเมินประสิทธิภาพของระบบ ซึ่งพิจารณาจากการลดปริมาณความสกปรก (BOD) จำนวน 2 ครั้ง พบว่า ระบบบำบัดน้ำเสียสถานีที่ 1 และ 2 มีประสิทธิภาพในการบำบัดน้ำเสียผ่านเกณฑ์มาตรฐานควบคุมการระบายน้ำทิ้งจากอาคารบางประเภทและบางขนาด ตามประกาศกระทรวงทรัพยากรธรรมชาติและสิ่งแวดล้อม ลงวันที่ 7 พฤศจิกายน 2548 ในการประเมินความสกปรกครั้งที่ 1 แต่ไม่ผ่านเกณฑ์ฯ ในการประเมินความสกปรกครั้งที่ 2 ในพารามิเตอร์ไขมันและน้ำมัน (Oil & Grease) ปัญหาในการดำเนินการและดูแลระบบบำบัดน้ำเสีย พบปัญหา ระบบบำบัดน้ำเสียสถานีที่ 2 มีตะกอนสะสมในบ่อตกตะกอนมาก ทำให้บ่อตันขึ้นเร็ว และระบบบำบัดน้ำเสีย สถานีที่ 1 น้ำที่ผ่านการบำบัดแล้วมีค่าตะกอนในปริมาณสูงกว่าน้ำเสียที่เข้าระบบ

2. การประเมินประสิทธิภาพระบบกำจัดขยะมูลฝอยชุมชน

จากการติดตามตรวจสอบและประเมินประสิทธิภาพระบบจัดการขยะมูลฝอยชุมชนที่ได้รับงบประมาณผ่านแผนปฏิบัติการคุณภาพสิ่งแวดล้อมในระดับจังหวัด จำนวน 7 แห่ง พบว่า

- ระบบกำจัดขยะมูลฝอยชุมชน มีการเดินระบบ จำนวน 6 แห่ง ยกเว้นระบบกำจัดขยะมูลฝอยเทศบาลเมืองสุโขทัย ซึ่งอยู่ในระหว่างการก่อสร้างระบบ โดยกำหนดแล้วเสร็จในเดือนพฤศจิกายน 2555 ระบบกำจัดขยะมูลฝอยที่มีการเดินระบบทั้ง 6 แห่ง องค์การปกครองส่วนท้องถิ่นเป็นผู้บริหารจัดการเอง โดยทุกแห่งมีการบริหารจัดการขยะมูลฝอยแบบรวมศูนย์

- ประสิทธิภาพของการดำเนินการและดูแลระบบกำจัดขยะมูลฝอย จัดอยู่ในเกณฑ์พอใช้ เนื่องจากข้อจำกัดและปัจจัยในแต่ละกรณี อาทิเช่น เครื่องจักรกลมีไม่เพียงพอเมื่อขำรุด/การซ่อมแซมต้องใช้

เวลานาน ไม่มีการจัดหาเครื่องจักรกลมาทดแทนของเดิมที่มีอายุการใช้งานนาน/มีสภาพชำรุด/ต้องซ่อมแซมบ่อย
เจ้าหน้าที่ขาดความรู้/ความเข้าใจ/ความชำนาญในการจัดการระบบตามหลักสุขาภิบาล มีการค้ำยขยะในสถานที่
กำจัดแทนที่จะดำเนินการกลบฝังทันทีเพื่อลดผลกระทบต่อด้านกลิ่นหรือแมลงวัน



3.1.2 ภารกิจด้านแผนสิ่งแวดล้อม

1) โครงการเพิ่มประสิทธิภาพการจัดทำแผนปฏิบัติการเพื่อการจัดการคุณภาพสิ่งแวดล้อมในระดับจังหวัด พื้นที่นำร่องจังหวัดสงขลา

ความเป็นมาและวัตถุประสงค์

สำนักงานสิ่งแวดล้อมภาคที่ 16 ร่วมกับสำนักงานนโยบายและแผนทรัพยากรธรรมชาติและสิ่งแวดล้อม(สผ.) จัดทำโครงการเพิ่มประสิทธิภาพการจัดทำแผนปฏิบัติการเพื่อการจัดการคุณภาพสิ่งแวดล้อมในระดับจังหวัด ซึ่ง สผ.ได้ทำการคัดเลือก 4 จังหวัดนำร่อง จาก 4 ภูมิภาค (ภาคเหนือ ตะวันออกเฉียงเหนือ กลาง และใต้) โดยภาคใต้คัดเลือกจังหวัดสงขลาเป็นจังหวัดนำร่องในการเพิ่มประสิทธิภาพในการจัดทำแผนปฏิบัติการฯ ในระดับจังหวัดตามคู่มือการจัดทำแผนปฏิบัติการเพื่อการจัดการคุณภาพสิ่งแวดล้อมในระดับจังหวัด โดยดำเนินการลงพื้นที่และสนับสนุนการดำเนินงานของจังหวัดและสำนักงานทรัพยากรธรรมชาติและสิ่งแวดล้อมจังหวัดสงขลา ในการวางแผนเพื่อการบริหารจัดการทรัพยากรธรรมชาติและสิ่งแวดล้อมเชิงพื้นที่อย่างเป็นระบบ กำหนดแนวทางป้องกันและแก้ไขปัญหาตามความสำคัญเร่งด่วน พร้อมแผนงาน/โครงการ หน่วยงานรับผิดชอบที่ชัดเจน และเปิดโอกาสให้ผู้มีส่วนได้ส่วนเสีย โดยเฉพาะภาคประชาชนเข้ามามีส่วนร่วมในการดำเนินงานมากขึ้น รวมทั้งข้อเสนอแนะแนวทางการเพิ่มประสิทธิภาพการจัดทำแผนปฏิบัติการฯ ในระดับจังหวัดที่สามารถขยายผลไปยังจังหวัดอื่นๆ ต่อไป ทั้งนี้ เพื่อให้องค์กรปกครองส่วนท้องถิ่นเป้าหมายที่ประสงค์จะขอรับการสนับสนุนงบประมาณภายใต้แผนปฏิบัติการเพื่อการจัดการคุณภาพสิ่งแวดล้อมในระดับจังหวัดเสนอโครงการ/กิจกรรมที่สามารถตอบสนองและแก้ไขปัญหาได้อย่างมีประสิทธิภาพ

ผลการดำเนินงาน

การดำเนินงานโครงการเพิ่มประสิทธิภาพการจัดทำแผนปฏิบัติการเพื่อการจัดการคุณภาพสิ่งแวดล้อมในระดับจังหวัด พื้นที่นำร่องจังหวัดสงขลา มีดังนี้

1. การเตรียมความพร้อม

1.1 สำนักงานสิ่งแวดล้อมภาคที่ 16 เข้าร่วมประชุมการชี้แจงกรอบแนวทางการดำเนินงานโครงการฯ เมื่อวันที่ 28 กุมภาพันธ์ 2555 ณ ห้องประชุมสำนักงานนโยบายและแผนทรัพยากรธรรมชาติและสิ่งแวดล้อม

1.2 หน่วยงานที่เกี่ยวข้อง ได้แก่ สำนักงานนโยบายทรัพยากรธรรมชาติและสิ่งแวดล้อม สำนักงานทรัพยากรธรรมชาติและสิ่งแวดล้อมจังหวัดสงขลา และสำนักงานสิ่งแวดล้อมภาคที่ 16 เข้าพบรองผู้ว่าราชการจังหวัดสงขลา (นายพิรสิริอุจจ์ พันธุ์เพ็ง) เมื่อวันที่ 2 เมษายน 2555 เพื่อชี้แจงโครงการฯ

2. การจัดทำรอบแผนปฏิบัติการในระดับจังหวัด

2.1 การรวบรวมข้อมูลพื้นฐานและสถานการณ์ด้านทรัพยากรธรรมชาติและสิ่งแวดล้อม สำนักงานสิ่งแวดล้อมภาคที่ 16 รวบรวม/ทบทวนข้อมูลพื้นฐาน ข้อมูลด้านทรัพยากรธรรมชาติและสิ่งแวดล้อม จังหวัดสงขลา และร่วมกับสำนักงานทรัพยากรธรรมชาติและสิ่งแวดล้อมจังหวัดสงขลา ในการวิเคราะห์และคาดการณ์สถานการณ์/ประเด็นปัญหาด้านทรัพยากรธรรมชาติและสิ่งแวดล้อมในพื้นที่

2.2 การประชุมกลุ่มย่อย ครั้งที่ 1 สำนักงานสิ่งแวดล้อมภาคที่ 16 จัดการประชุมหน่วยงานที่เกี่ยวข้องกับการจัดทำแผนปฏิบัติการเพื่อการจัดการคุณภาพสิ่งแวดล้อมในระดับจังหวัดและข้อมูลด้านทรัพยากรธรรมชาติและสิ่งแวดล้อมในพื้นที่จังหวัดสงขลา รวม 12 แห่ง เพื่อชี้แจงโครงการฯ และนำเสนอร่างสถานการณ์และประเด็นปัญหาทรัพยากรธรรมชาติและสิ่งแวดล้อม เพื่อให้หน่วยงานที่เกี่ยวข้องให้ข้อคิดเห็น เมื่อวันที่ 28 พฤษภาคม 2555

2.3 การประชุมกลุ่มย่อย ครั้งที่ 2 โดยเชิญหน่วยงานที่เกี่ยวข้องเช่นเดียวกับการประชุมกลุ่มย่อย ครั้งที่ 1 เพื่อ 1) นำเสนอสถานการณ์และประเด็นปัญหาด้านทรัพยากรธรรมชาติและสิ่งแวดล้อมตามข้อเสนอแนะของที่ประชุมจากการประชุมกลุ่มย่อยครั้งก่อน 2) จัดลำดับความสำคัญของปัญหา และ 3) วิเคราะห์ศักยภาพของจังหวัดด้วยวิธีการ SWOT เมื่อวันที่ 20 มิถุนายน 2555

2.4 การนำเสนอร่างกลยุทธ์/มาตรการการจัดการคุณภาพสิ่งแวดล้อม สำนักงานสิ่งแวดล้อมภาคที่ 16 ร่วมกับสำนักงานนโยบายและแผนทรัพยากรธรรมชาติและสิ่งแวดล้อม และสำนักงานทรัพยากรธรรมชาติและสิ่งแวดล้อมจังหวัดสงขลา จัดการประชุมระดมความคิดเห็นต่อ (ร่าง) แผนปฏิบัติการเพื่อการจัดการคุณภาพสิ่งแวดล้อมในระดับจังหวัด พื้นที่นาร่องจังหวัดสงขลา เมื่อวันที่ 31 กรกฎาคม 2555 โดยได้รับเกียรติจากรองผู้ว่าราชการจังหวัดสงขลา (นายณัฐพงศ์ ศิริชนะ) เป็นประธานในการประชุม

2.5 การขยายผลการจัดทำแผนปฏิบัติการเพื่อการจัดการคุณภาพสิ่งแวดล้อมในระดับจังหวัด สำนักงานสิ่งแวดล้อมภาคที่ 16 ร่วมกับสำนักงานนโยบายและแผนทรัพยากรธรรมชาติและสิ่งแวดล้อม และสำนักงานทรัพยากรธรรมชาติและสิ่งแวดล้อมจังหวัดสงขลา จัดการสัมมนาเพิ่มประสิทธิภาพการดำเนินการเพื่อการจัดการคุณภาพสิ่งแวดล้อมในระดับจังหวัดพื้นที่ภาคใต้ โดยมีเจ้าหน้าที่จากสำนักงานสิ่งแวดล้อมภาค และสำนักงานทรัพยากรธรรมชาติและสิ่งแวดล้อมในพื้นที่ภาคใต้เข้าร่วมการสัมมนา เมื่อวันที่ 17 กันยายน 2555



3.1.3 การกิจด้านการส่งเสริมการมีส่วนร่วมในการบริหารจัดการสิ่งแวดล้อม

1) โครงการฝึกอบรมลูกเสืออนุรักษ์ทรัพยากรธรรมชาติและสิ่งแวดล้อม

ความเป็นมาและวัตถุประสงค์

กระทรวงทรัพยากรธรรมชาติและสิ่งแวดล้อม และกระทรวงศึกษาธิการได้ลงนามบันทึกข้อตกลงว่าด้วยความร่วมมือ และการพัฒนางานด้านการอนุรักษ์ทรัพยากรธรรมชาติและสิ่งแวดล้อม โดยใช้กระบวนการลูกเสือ เพื่อส่งเสริมและสนับสนุนการดำเนินกิจกรรมในการรักษาสิ่งแวดล้อมของเครือข่ายแกนนำลูกเสือและเยาวชน สำนักงานสิ่งแวดล้อมภาคที่ 16 จึงได้จัดฝึกอบรมลูกเสืออนุรักษ์ทรัพยากรธรรมชาติและสิ่งแวดล้อม ขึ้นโดยมีวัตถุประสงค์เพื่อให้ลูกเสือและเนตรนารีมีความรู้ความเข้าใจและสร้างความตระหนักเกี่ยวกับการอนุรักษ์ทรัพยากรธรรมชาติและสิ่งแวดล้อม รวมทั้งส่งเสริมให้ลูกเสือและเนตรนารีได้แสดงออกทางความคิดด้านสิ่งแวดล้อมและเป็นกลไกในการขับเคลื่อนเครือข่ายพลังเยาวชนอนุรักษ์ทรัพยากรธรรมชาติและสิ่งแวดล้อม

ผลการดำเนินงาน

1. จัดกิจกรรมฝึกอบรมให้ความรู้ ฝึกปฏิบัติ กิจกรรมรอบกองไฟ และทัศนศึกษา ณ สวนสัตว์สงขลา ตำบลเขารูปช้าง อำเภอเมือง จังหวัดสงขลา ในระหว่างวันที่ 22-24 มิถุนายน 2555 โดยมีโรงเรียนเข้ารับการอบรม 9 โรงเรียน รวมลูกเสือและเนตรนารี จำนวนทั้งหมด 92 คน
2. จัดทำทะเบียนลูกเสืออนุรักษ์ทรัพยากรธรรมชาติและสิ่งแวดล้อม และวิทยากรลูกเสือ และจัดส่งให้โรงเรียนกลุ่มเป้าหมายที่เข้าร่วมโครงการ จำนวน 9 โรงเรียน
3. จัดทำสรุปผลการดำเนินโครงการฯ และสรุปผลสำรวจความพึงพอใจ

2) โครงการส่งเสริมพหุภาคีเพื่อการพัฒนาชุมชนอย่างยั่งยืนภายใต้แผนปฏิบัติการ 21 ระดับท้องถิ่น

ความเป็นมาและวัตถุประสงค์

กรมส่งเสริมคุณภาพสิ่งแวดล้อม ได้เริ่มดำเนินงาน การพัฒนาอย่างยั่งยืนร่วมกับองค์กรปกครองส่วนท้องถิ่นตั้งแต่ปี 2543 เป็นต้นมาและได้พัฒนาเป็นโครงการส่งเสริมพหุภาคีในการพัฒนาชุมชนอย่างยั่งยืนภายใต้แผนปฏิบัติการ 21 ระดับท้องถิ่น (Local Agenda 21) ตั้งแต่ปี 2547 ถึงปัจจุบัน โดยมีเป้าหมายเพื่อส่งเสริมกระบวนการมีส่วนร่วมของพหุภาคีในการพัฒนาท้องถิ่นของตนเองไปสู่ความน่าอยู่อย่างยั่งยืนและให้พึ่งตนเองในการบริหารจัดการอนุรักษ์ ฟื้นฟูทรัพยากรธรรมชาติและสิ่งแวดล้อม รวมทั้งส่งเสริมองค์ความรู้และศักยภาพของพหุภาคีในการบริหารจัดการอนุรักษ์ ฟื้นฟูทรัพยากรธรรมชาติและสิ่งแวดล้อม ซึ่งในส่วนของสำนักงานสิ่งแวดล้อมภาคที่ 16 มีองค์กรปกครองส่วนท้องถิ่นเข้าร่วมโครงการ จำนวน 4 แห่งคือ เทศบาลเมืองคอหงส์ เทศบาลตำบลน่าน้อย อำเภอหาดใหญ่ จังหวัดสงขลา เทศบาลตำบลแม่ขีร์ เทศบาลตำบลตะโหมด อำเภอตะโหมด จังหวัดพัทลุง

ผลการดำเนินงาน

1. ร่วมประชุมเชิงปฏิบัติการ การดำเนินโครงการท้องถิ่นน่าอยู่อย่างยั่งยืน ณ โรงแรมภูเขางาม รีสอร์ท จังหวัดนครนายก วันที่ 6-8 กุมภาพันธ์ 2555
2. ร่วมประชุมเชิงปฏิบัติการ การจัดการความรู้วิทยากรกระบวนการ ณ โรงแรมชลจันทร์ พัทยา จังหวัดชลบุรี วันที่ 12-14 มีนาคม 2555
3. ร่วมประชุมหารือเพื่อดำเนินงานโครงการส่งเสริมพหุภาคีในการพัฒนาชุมชนอย่างยั่งยืนภายใต้แผนปฏิบัติการ 21 ระดับท้องถิ่น ณ เทศบาลเมืองคอหงส์ และเทศบาลตำบลน่าน้อย อำเภอหาดใหญ่ จังหวัดสงขลา วันที่ 26 มีนาคม 2555
4. ร่วมประชุมเชิงปฏิบัติการ เวทีเสริมสร้างการมีส่วนร่วม (พื้นที่ใหม่) ณ ชลพฤกษ์ รีสอร์ท อำเภอบ้านนา จังหวัดนครนายก วันที่ 30 เมษายน - 2 พฤษภาคม 2555

5. ร่วมประชุมชี้แจงการดำเนินงานโครงการส่งเสริมพหุภาคีในการพัฒนาชุมชนน่าอยู่อย่างยั่งยืน ณ เทศบาลเมืองคองหงส์ และเทศบาลตำบลน้ำน้อย อำเภอหาดใหญ่ จังหวัดสงขลา วันที่ 15-16 พฤษภาคม 2555

6. ร่วมประชุมจัดทำประชาคมหมู่บ้านตามโครงการ LA 21 ระดับท้องถิ่น ณ เทศบาลตำบลน้ำน้อย อำเภอหาดใหญ่ จังหวัดสงขลา วันที่ 7-8 มิถุนายน 2555

7. ร่วมกิจกรรมเปิดตัวโครงการส่งเสริมพหุภาคีเพื่อการพัฒนาชุมชนน่าอยู่อย่างยั่งยืนภายใต้แผนปฏิบัติการที่ 21 ระดับท้องถิ่น ณ เทศบาลตำบลน้ำน้อย อำเภอหาดใหญ่ จังหวัดสงขลา วันที่ 15 มิถุนายน 2555

8. ร่วมประชุมติดตามและปรึกษาหารือการดำเนินโครงการส่งเสริมพหุภาคีในการพัฒนาชุมชนอย่างยั่งยืน ภายใต้แผนปฏิบัติการ 21 ระดับท้องถิ่น ณ เทศบาลตำบลตะโหมด เทศบาลตำบลแม่ขรี อำเภอตะโหมด จังหวัดพัทลุง วันที่ 10 กรกฎาคม 2555

9. ร่วมกิจกรรมเปิดตัวโครงการส่งเสริมพหุภาคีในการพัฒนาชุมชนภายในเขตเทศบาลเมืองคองหงส์อย่างยั่งยืนภายใต้แผนปฏิบัติการ 21 ระดับท้องถิ่น ณ เทศบาลเมืองคองหงส์ อำเภอหาดใหญ่ จังหวัดสงขลา วันที่ 21 กรกฎาคม 2555

3) โครงการประกวดสร้างสรรค์สิ่งประดิษฐ์จากวัสดุเหลือใช้

ความเป็นมาและวัตถุประสงค์

สืบเนื่องมาจากการเสด็จเยี่ยมเยือนราษฎร เพื่อติดตามผลการดำเนินงาน “โครงการฟื้นฟูเพื่อสายใยรักแห่งครอบครัวผู้ประสบภัยในสมเด็จพระบรมโอรสาธิราชฯ สยามมกุฎราชกุมาร” ของพระเจ้า วรวงศ์เธอ พระองค์เจ้าศรีรัศมิ์ พระวรชายาฯ โดยนักเรียนในพื้นที่ดังกล่าวได้นำผลงานสิ่งประดิษฐ์จากวัสดุเหลือใช้มาจัดแสดง ซึ่งทรงชื่นชมและดำริว่าควรดำเนินการขยายผลเพื่อให้เกิดการนำวัสดุเหลือใช้ในครัวเรือนมาสร้างสรรค์เป็นสิ่งประดิษฐ์ต่าง ๆ อันเป็นการเพิ่มมูลค่าให้กับวัสดุเหลือใช้ เป็นการใช้ทรัพยากรให้เกิดประโยชน์สูงสุด กรมส่งเสริมคุณภาพสิ่งแวดล้อม กระทรวงทรัพยากรธรรมชาติและสิ่งแวดล้อมจึงได้ดำเนินการมาตั้งแต่ปี 2549 มาจนถึงปัจจุบัน เพื่อส่งเสริมให้เยาวชน ชุมชนได้มีส่วนร่วมในการจัดการกับปัญหาสิ่งแวดล้อม โดยการร่วมคิดและสร้างสรรค์ผลงานเพื่อประโยชน์ต่อสังคมและสิ่งแวดล้อม โดยเฉพาะอย่างยิ่งการนำขยะไปใช้ให้เกิดประโยชน์ก่อนนำไปกำจัด โดยการประกวดแบ่งเป็น 3 ประเภท คือ 1) ประเภทสิ่งประดิษฐ์ของใช้ภายในบ้านจากวัสดุเหลือใช้ แบ่งเป็นระดับประถมศึกษา, มัธยมศึกษา/อาชีวศึกษา (ปวช.) และอาชีวศึกษา (ปวส.)/อุดมศึกษา 2) ประเภทเครื่องแต่งกายจากวัสดุเหลือใช้ และ 3) ประเภทสิ่งประดิษฐ์จากวัสดุเหลือใช้สูบน้ำท่วม

ผลการดำเนินงาน

สำนักงานสิ่งแวดล้อมภาคที่ 16 ดำเนินการประกวดหรือพิจารณาคัดเลือกผลงานแต่ละประเภทเข้าประกวดในระดับประเทศ จำนวน 12 ผลงานดังนี้

★ ประเภทสิ่งประดิษฐ์ของใช้ภายในบ้านจากวัสดุเหลือใช้

- ระดับประถมศึกษา จำนวน 2 ผลงาน
 1. ผลงานจากโรงเรียนวัดโคกสมานคุณ จังหวัดสงขลา
 2. ผลงานจากโรงเรียนเทศบาล 2 วัดตานีนรสโมสร จังหวัดปัตตานี
- ระดับมัธยมศึกษา/อาชีวศึกษา (ปวช.) จำนวน 3 ผลงาน
 1. ผลงานจากวิทยาลัยสารพัดช่างสงขลา จังหวัดสงขลา
 2. ผลงานจากโรงเรียนควนขนุน จังหวัดพัทลุง
 3. ผลงานจากโรงเรียนร่มเกล้า จังหวัดนราธิวาส
- ระดับอาชีวศึกษา (ปวส.)/อุดมศึกษาทั่วไป จำนวน 1 ผลงาน

1. ผลงานจากวิทยาลัยสารพัดช่างสงขลา จังหวัดสงขลา

★ ประเภทเครื่องแต่งกายจากวัสดุเหลือใช้

มีผลงานส่งเข้ารับการพิจารณาในระดับภาคจำนวน 5 ผลงาน และได้พิจารณาคัดเลือกเพื่อเข้าร่วมแข่งขันในระดับประเทศจำนวน 3 ผลงาน จากโรงเรียนสทิงพระวิทยาจังหวัดสงขลา โรงเรียนตันหยงมัส จังหวัดนราธิวาส และชุมชนเกาะนางคำ จังหวัดพัทลุง

★ ประเภทสิ่งประดิษฐ์จากวัสดุเหลือใช้สูบน้ำท่วม

มีผลงานส่งเข้ารับการพิจารณาในระดับภาคจำนวน 5 ผลงาน และได้พิจารณาคัดเลือกเพื่อเข้าร่วมแข่งขันในระดับประเทศจำนวน 3 ผลงาน จากวิทยาลัยสารพัดช่าง จังหวัดสงขลา โรงเรียนร่มเกล้า จังหวัดนราธิวาส และโรงเรียนควนขนุน จังหวัดพัทลุง



4) การจัดทำและเผยแพร่วารสารด้านสิ่งแวดล้อม "เม็ดยทราย"

ความเป็นมาและวัตถุประสงค์

การเสริมสร้างความรู้ความเข้าใจและสร้างจิตสำนึกในการดูแลรักษาสิ่งแวดล้อม โดยเฉพาะการเสริมสร้างความรู้ความเข้าใจและเผยแพร่ข้อมูลข่าวสารให้กับประชาชนในการร่วมดูแลรักษาสิ่งแวดล้อม เป็นกิจกรรมที่จะต้องดำเนินการอย่างต่อเนื่อง และทั่วถึง สำนักงานสิ่งแวดล้อมภาคที่ 16 ได้ดำเนินการจัดทำวารสาร "เม็ดยทราย" รายไตรมาสเพื่อเผยแพร่ประชาสัมพันธ์ให้ความรู้และข่าวสารด้านสิ่งแวดล้อมที่เป็นประโยชน์ต่อการนำไปเป็นแนวทางการปฏิบัติ และประชาสัมพันธ์ข่าวสาร/กิจกรรมด้านสิ่งแวดล้อมขึ้น

ผลการดำเนินงาน

สำนักงานสิ่งแวดล้อมภาคที่ 16 ได้ดำเนินการจัดทำวารสาร "เม็ดยทราย" รายไตรมาส (ราย 3 เดือน) จัดพิมพ์ไตรมาสละ 1,000 ฉบับ รวม 4,000 ฉบับ

ไตรมาสที่ 1	(ฉบับเดือนตุลาคม - ธันวาคม 2554)	จำนวน 1,000 ฉบับ
ไตรมาสที่ 2	(ฉบับเดือนมกราคม - มีนาคม 2555)	จำนวน 1,000 ฉบับ
ไตรมาสที่ 3	(ฉบับเดือนเมษายน - มิถุนายน 2555)	จำนวน 1,000 ฉบับ
ไตรมาสที่ 4	(ฉบับเดือนกรกฎาคม - กันยายน 2555)	จำนวน 1,000 ฉบับ



5) การรณรงค์และเผยแพร่ความรู้ให้กับทุกภาคส่วนผ่านการจัดนิทรรศการควบคู่กับกิจกรรม

อื่น ๆ

การจัดนิทรรศการด้านสิ่งแวดล้อมเป็นอีกช่องทางหนึ่งในการส่งเสริมให้ประชาชนเกิดกระบวนการเรียนรู้ด้านสิ่งแวดล้อมที่มีประสิทธิภาพ เกิดความเข้าใจในเนื้อหาได้อย่างรวดเร็วขึ้น เพราะสื่อนิทรรศการจะมีความสมบูรณ์อยู่ในตัวหรือชุดของมันเอง สำนักงานสิ่งแวดล้อมภาคที่ 16 จึงได้ผลิตและจัดนิทรรศการด้านสิ่งแวดล้อม เพื่อเผยแพร่ประชาสัมพันธ์ในโอกาสต่าง ๆ

ผลการดำเนินงาน

1. การผลิตชุดนิทรรศการ เพื่อเป็นสื่อการเรียนรู้ด้านสิ่งแวดล้อมแก่กลุ่มเป้าหมาย สำนักงานสิ่งแวดล้อมภาคที่ 16 ได้ผลิตชุดนิทรรศการขึ้นจำนวน 2 ชุด คือ
 - ชุดนิทรรศการเรื่อง “โลกร้อน” และ “การจัดการขยะ”
2. การจัดนิทรรศการในโอกาสต่าง ๆ เพื่อเผยแพร่ความรู้ด้วยชุดนิทรรศการให้ประชาชนเกิดการเรียนรู้ด้านสิ่งแวดล้อม สำนักงานสิ่งแวดล้อมภาคที่ 16 ได้จัดนิทรรศการในสถานที่และโอกาสต่าง ๆ จำนวน 2 ครั้ง

6) การเผยแพร่ความรู้ให้กับทุกภาคส่วนผ่านการเป็นวิทยากร

กระบวนการเผยแพร่ความรู้ด้านสิ่งแวดล้อม เพื่อพัฒนาหรือทำให้ประชาชน/กลุ่มเป้าหมายเกิดความรู้ ความเข้าใจ ทักษะความสามารถ และทัศนคติ จนมีผลให้พฤติกรรมเปลี่ยนแปลงเป็นไปตามวัตถุประสงค์ที่กำหนด อันจะช่วยให้การดูแลรักษาสิ่งแวดล้อมมีประสิทธิภาพ ซึ่งกระบวนการดังกล่าวคือ การเผยแพร่ความรู้ด้านสิ่งแวดล้อมให้กับทุกภาคส่วนผ่านการเป็นวิทยากร

ผลการดำเนินงาน

สำนักงานสิ่งแวดล้อมภาคที่ 16 ได้สนับสนุนวิทยากรเพื่อเผยแพร่ความรู้ด้านสิ่งแวดล้อมให้แก่ภาคส่วนต่าง ๆ จำนวน 30 ครั้ง

3.1.4 การกิจด้านการเพิ่มศักยภาพขององค์กรเพื่อการบริหารจัดการสิ่งแวดล้อม

3) ศูนย์เตือนภัยมลพิษสิ่งแวดล้อม

ความเป็นมาและวัตถุประสงค์

สำนักงานสิ่งแวดล้อมภาคที่ 16 ได้ดำเนินการจัดตั้งศูนย์เตือนภัยมลพิษสิ่งแวดล้อมขึ้น ตั้งแต่ปีงบประมาณ 2552 โดยมีการติดตั้งเครื่องตรวจวัดคุณภาพน้ำแบบอัตโนมัติ จำนวน 2 เครื่อง บริเวณ ม.7 บ้านป่าโหนด ต.เกาะยอ อ.เมือง จ.สงขลา และบริเวณ ม.9 บ้านสวนใหม่ ต.เกาะยอ อ.เมือง จ.สงขลา และในปี 2553 ได้มีการขยายระบบการแจ้งเตือนภัยมลพิษสิ่งแวดล้อม ให้สามารถแจ้งเตือนข้อมูลต่อประชาชนและหน่วยงานที่เกี่ยวข้อง เพื่อให้หน่วยงานที่เกี่ยวข้องใช้ประโยชน์ในการบริหารจัดการป้องกันและแก้ไขปัญหามลพิษ โดยในการรายงานผลและเผยแพร่ข้อมูลคุณภาพน้ำจากสถานีตรวจวัดคุณภาพน้ำอัตโนมัติ จะเผยแพร่ผ่านเว็บไซต์ของสำนักงานสิ่งแวดล้อมภาคที่ 16 (www.reo16.mnre.go.th) ภายใต้หัวข้อ “ระบบติดตามตรวจสอบคุณภาพน้ำอัตโนมัติ” หรือ www.reo16monitor.mnre.go.th ผ่านคอมพิวเตอร์ระบบแม่ข่ายของสำนักงาน ฯ

ผลการดำเนินงาน

1. การแจ้งเตือนภัยคุณภาพน้ำ ในการแจ้งเตือนภัยคุณภาพน้ำ ได้กำหนดเกณฑ์คุณภาพน้ำที่ต้องเตือนภัย คือ ปริมาณออกซิเจนละลายน้ำ (DO) ต่ำกว่า 4 มก./ล. จากนั้นข้อมูลคุณภาพน้ำจากสถานีตรวจวัดคุณภาพน้ำอัตโนมัติจะส่งเข้ามายังระบบ Server ของสำนักงานสิ่งแวดล้อมภาคที่ 16 และระบบได้ทำการประมวลผลเพื่อทำการแจ้งเตือนภัยได้ 3 ช่องทาง คือ เตือนภัยโดยสัญญาณไฟที่ด้านหน้าสถานี เตือนภัยผ่าน SMS บนเครือข่ายโทรศัพท์เคลื่อนที่ และเตือนภัยผ่านอีเมล e-mail ของเครือข่ายเป้าหมายผู้ใช้ประโยชน์จากข้อมูล โดยในปีงบประมาณ 2555 ระบบมีการแจ้งเตือนภัยมลพิษทางน้ำ จากสถานีวัดน้ำอัตโนมัติทั้ง 2 สถานี ให้กับเครือข่ายเป้าหมายผู้ใช้ประโยชน์จากข้อมูล จำนวน 17 เครือข่าย ทั้งหมด 11 ครั้ง และมีการส่งข้อมูลเพื่อเตือนภัยในรูปแบบ SMS และ e-mail จำนวน 11 ครั้ง

2. การนำข้อมูลไปใช้ประโยชน์

↳ กลุ่มเป้าหมาย/เครือข่าย ที่ใช้ประโยชน์จากข้อมูล

สำนักงานฯ ได้จัดกลุ่มประชาชน/เครือข่าย เป้าหมายในการนำข้อมูลคุณภาพน้ำไปใช้ประโยชน์ โดยเป็นหน่วยงานที่เกี่ยวข้อง องค์กรปกครองส่วนท้องถิ่น แหล่งกำเนิดมลพิษหลักที่ตั้งอยู่ใกล้ที่ตั้งสถานีตรวจวัดน้ำอัตโนมัติ และเจ้าของกระชังปลา รวมทั้ง 17 เครือข่าย ประกอบด้วย หน่วยงานทางราชการ โรงเรียน องค์กรปกครองส่วนท้องถิ่น กำนันผู้ใหญ่บ้านและเครือข่ายผู้เลี้ยงปลาในกระชัง โดยได้มีการประชุมชี้แจงการทำงานของระบบ การใช้ประโยชน์จากข้อมูล รวมทั้งซักซ้อมการแจ้งเตือนภัย ร่วมกับประชาชนและเครือข่ายเป้าหมาย

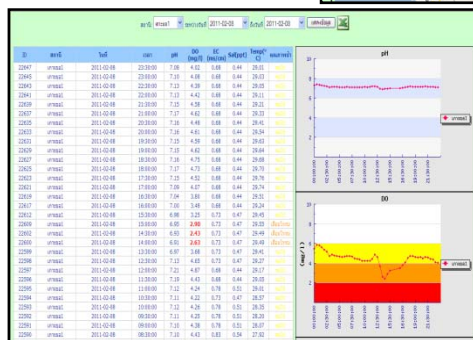
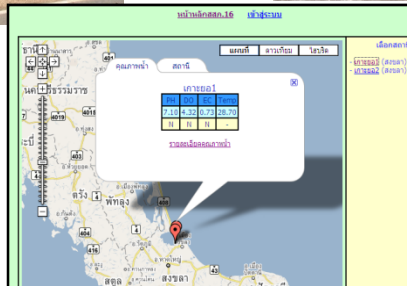
↳ การนำข้อมูลการแจ้งเตือนภัยไปใช้ประโยชน์

สำนักงานฯ ได้รวบรวมข้อมูลการแจ้งเตือนภัย และการนำข้อมูลไปใช้ประโยชน์จากหน่วยงานที่เกี่ยวข้อง จำนวน 1 ครั้ง ในเดือนเมษายน 2555 โดยใช้แบบสอบถามนำข้อมูลจากศูนย์เตือนภัยมลพิษสิ่งแวดล้อม ไปใช้ประโยชน์ และรวบรวมภาพ/กิจกรรม/โครงการ ที่หน่วยงานมีการนำข้อมูลไปใช้ประโยชน์ โดยสามารถสรุปได้ดังนี้

- ใช้ในการเฝ้าระวังการดำรงชีวิตของปลาในกระชังอย่างใกล้ชิด หากปลามีอาการผิดปกติจะได้ดำเนินการแก้ไขเพื่อลดความสูญเสียจากการตายของปลา

- ใช้ในการแจ้งเตือนให้กลุ่มผู้เลี้ยงปลาในบริเวณใกล้เคียงทราบ เพื่อดำเนินการลดความเสี่ยงจากการสูญเสียปลาในกระชัง

- เป็นข้อมูลในการวางแผนการเลี้ยงปลาในกระชัง โดยการกำหนดช่วงเวลาในการเริ่มเลี้ยงปลาให้เหมาะสมกับคุณภาพน้ำ
- ใช้เป็นข้อมูลในการป้องกันปัญหาน้ำเสียจากโรงงานอุตสาหกรรม
- ใช้เป็นข้อมูลในการเปรียบเทียบคุณภาพน้ำในช่วงเวลาเดียวกัน เพื่อดูแนวโน้มของสถานการณ์คุณภาพน้ำ รวมทั้งเปรียบเทียบคุณภาพน้ำระหว่างหน่วยงานต่างๆ ที่ทำการตรวจวัดในบริเวณเดียวกัน
- ใช้เป็นข้อมูลในการวางแผนพัฒนาการเลี้ยงปลาซึ่งเป็นอาชีพหนึ่งของชุมชนและสร้างรายได้ของชุมชนให้สามารถอยู่ได้
- ใช้เป็นข้อมูลในการติดตามสถานการณ์คุณภาพน้ำ สำหรับจัดทำรายงานสถานการณ์สิ่งแวดล้อมจังหวัดสงขลา
- เป็นข้อมูลในการเฝ้าระวังการเปลี่ยนแปลงคุณภาพน้ำทะเลสาบบริเวณเกาะยอ



ระบบติดตามตรวจสอบคุณภาพน้ำอัตโนมัติ

2) โครงการการพัฒนาห้องปฏิบัติการด้านสิ่งแวดล้อมระดับภาคสู่มาตรฐานสากล ISO 17025 ความเป็นมาและวัตถุประสงค์

ห้องปฏิบัติการสำนักงานสิ่งแวดล้อมภาคที่ 16 ได้ดำเนินการพัฒนาประสิทธิภาพห้องปฏิบัติการ เพื่อให้ได้ผลการตรวจวิเคราะห์ที่มีความถูกต้องแม่นยำ น่าเชื่อถือ ซึ่งกิจกรรมการพัฒนาห้องปฏิบัติการจะประกอบด้วย ความพร้อมของครุภัณฑ์ สารเคมี วัสดุ อุปกรณ์วิทยาศาสตร์ รวมถึงการพัฒนาความรู้ความสามารถของบุคลากรด้านการตรวจวิเคราะห์ตัวอย่างเพื่อให้สามารถนำผลการวิเคราะห์มาใช้ในการอ้างอิง และเกิดประโยชน์ในการติดตาม เฝ้าระวังสถานการณ์คุณภาพสิ่งแวดล้อมได้อย่างถูกต้อง รวดเร็ว โดย การเพิ่มศักยภาพการตรวจวิเคราะห์ตัวอย่างสิ่งแวดล้อมในห้องปฏิบัติการ ให้สามารถเข้าสู่มาตรฐานสากล ISO/IEC17025 ซึ่งเป็นการประเมินความสามารถทางวิชาการของห้องปฏิบัติการตามระบบ ISO/IEC 17025 ครอบคลุมทุกด้านของการบริหารห้องปฏิบัติการ และได้รับการรับรองห้องปฏิบัติการ (Laboratory Accreditation) ความสามารถทางเทคนิคของการดำเนินการทดสอบ พารามิเตอร์สารแขวนลอยทั้งหมด (Total Suspended Solid : TSS) ในน้ำแหล่งน้ำและน้ำเสีย จากสำนักงานมาตรฐานผลิตภัณฑ์อุตสาหกรรม (สมอ.) ซึ่งเป็นหน่วยงานที่ให้การรับรองมาตรฐานสากล ISO/IEC17025 ของห้องปฏิบัติการอย่างเป็นทางการ เมื่อวันที่ 9 กรกฎาคม 2555 และได้ดำเนินการ ยื่นขอการรับรองพารามิเตอร์ซีโอดี (Chemical Oxygen Demand : COD) ในน้ำแหล่งน้ำและน้ำเสีย จากสำนักงานมาตรฐานผลิตภัณฑ์อุตสาหกรรม (สมอ.) เมื่อวันที่ 29 สิงหาคม 2555 รวมทั้งกำลังดำเนินการเตรียมความพร้อมและรอรับการตรวจประเมิน พารามิเตอร์ซีโอดี (Chemical Oxygen Demand : COD) ในน้ำแหล่งน้ำและน้ำเสียต่อไป

ผลการดำเนินงาน

1. เตรียมความพร้อมพารามิเตอร์ ซีโอดี ตามระบบมาตรฐานสากล ISO/IEC 17025 โดยจัดทำเอกสารของห้องปฏิบัติการสำนักงานสิ่งแวดล้อมภาคที่ 16 ดังนี้

- (1) วิธีทดสอบ (Test Method) จำนวน 1 เรื่อง คือ วิธีทดสอบ COD
- (2) วิธีปฏิบัติงานต่างๆ (Work Manual) ที่เกี่ยวข้อง 4 เรื่อง
 - การยืนยันการตรวจสอบความใช้ได้ของวิธีทดสอบซีโอดี
 - การประมาณค่าความไม่แน่นอนของการทดสอบซีโอดี
 - การใช้ตู้อบยี่ห้อ Memmert รุ่น U-40
 - การใช้เครื่องย่อย (Heating Block)
- (3) แบบบันทึก (Form) ที่เกี่ยวข้อง จำนวน 4 แบบบันทึก ดังนี้
 - แบบบันทึกผลการทดสอบซีโอดี (F5.4-05)
 - แบบคำนวณผลการทดสอบซีโอดี (F5.4-06)
 - แบบบันทึกการตรวจสอบความใช้ได้ของวิธีทดสอบซีโอดี (F5.4-07)
 - แบบบันทึกการประมาณค่าความไม่แน่นอนของการทดสอบซีโอดี (F5.4-08)
- (4) จัดซื้อสารเคมีและสารมาตรฐานสำหรับใช้ในการควบคุมคุณภาพผลการทดสอบภายใน จำนวน 4 รายการ คือ
 - สารมาตรฐานโปตัสเซียมไดโครเมต ($K_2Cr_2O_7$)
 - สารละลายกรดซัลฟิวริก
 - สารมาตรฐานโปตัสเซียมไฮโดรเจนฟทาเลต (KHP) Potassium Hydrogen Phthalate ($HOOC_6H_4COOK$)

- สารเมอคิวรีซัลเฟต (HgSO_4)
- (5) การพัฒนาศักยภาพบุคลากร โดยการฝึกอบรม จำนวน 2 หลักสูตร
- หลักสูตร การใช้วัสดุอ้างอิง/วัสดุอ้างอิงรับรอง (RM/CRM) ในห้องปฏิบัติการ ตาม ISO/IEC 17025 : 2005
 - หลักสูตร การควบคุม และการจัดการสารเคมี
- (6) สํารวจชนิด ปริมาณเครื่องแก้ว เครื่องมือ วัสดุอุปกรณ์วิทยาศาสตร์ จำนวน 8 รายการ ได้แก่
- Volumetric pipette
 - Volumetric Flask
 - Burette
 - Erlenmeyer Flask
 - Cylinder
 - Beaker
 - Digest Bottle
 - Heating Block
- (7) ทดลองใช้เอกสารในระบบ
2. สอบเทียบ ทวนสอบ เครื่องแก้ว และวัสดุอุปกรณ์วิทยาศาสตร์ จำนวน 22 รายการ ได้แก่
- (1) เครื่องแก้ว จำนวน 16 รายการ
 - (2) เครื่องมือมาตรฐาน จำนวน 4 รายการ
 - (3) วัสดุอ้างอิง จำนวน 2 รายการ
3. ยื่นเอกสารการรับรองระบบงานห้องปฏิบัติการตามมาตรฐานสากล ISO/IEC17025 ในการตรวจวิเคราะห์พารามิเตอร์ ซีไอดี ต่อสำนักงานมาตรฐานผลิตภัณฑ์อุตสาหกรรม (สมอ.)
4. รับการตรวจติดตามประเมินผลการรับรองความสามารถห้องปฏิบัติการตามมาตรฐานสากล ISO/IEC 17025 พารามิเตอร์สารแขวนลอยทั้งหมด (Total Suspended Solid : TSS) จากสำนักงานมาตรฐานผลิตภัณฑ์อุตสาหกรรม (สมอ.)
5. ปรับปรุง แก้ไข ข้อบกพร่องจากการตรวจติดตามประเมินผลการรับรองความสามารถห้องปฏิบัติการตามมาตรฐานสากล ISO/IEC 17025 จากสำนักงานมาตรฐานผลิตภัณฑ์ อุตสาหกรรม (สมอ.) ได้แก่ ระบบเอกสาร ระบบเครื่องมือวัสดุอุปกรณ์ต่างๆ ระบบเครื่องแก้ว ระบบสารเคมี ระบบการปฏิบัติงาน และระบบการจัดการของเสียห้องปฏิบัติการ โดยประกาศใช้เมื่อวันที่ 1 พฤษภาคม 2555
6. ทดสอบความชำนาญห้องปฏิบัติการ สาขาสิ่งแวดล้อม จำนวน 3 รายการ
- (1) ปริมาณสารละลายทั้งหมด (Total Dissolved Solids : TDS)
 - (2) ปริมาณสารแขวนลอยทั้งหมด (Total Suspended Solids : TSS)
 - (3) ซีไอดี (Chemical Oxygen Demand : COD)
7. สอบเทียบและทวนสอบครุภัณฑ์วิทยาศาสตร์ จำนวน 7 รายการ ได้แก่
- (1) เครื่องชั่งละเอียด 4-5 ตำแหน่ง จำนวน 1 เครื่อง
 - (2) ตู้อบลมร้อน อุณหภูมิ 1040°C จำนวน 1 เครื่อง
 - (3) ตู้อบลมร้อน อุณหภูมิ 1040°C , 110°C จำนวน 1 เครื่อง
 - (4) ตู้เก็บตัวอย่าง จำนวน 2 เครื่อง
 - (5) ตู้บีไอดี จำนวน 1 เครื่อง

(6) เครื่องย่อย

จำนวน 1 เครื่อง

8. ยื่นเอกสารการรับรองระบบงานห้องปฏิบัติการตามมาตรฐานสากล ISO/IEC17025 ที่ปรับปรุงแก้ไขข้อบกพร่องจากการตรวจติดตามประเมินผลฯ เมื่อวันที่ 2-3 กุมภาพันธ์ 2555 ต่อสำนักงาน มาตรฐานผลิตภัณฑ์อุตสาหกรรม เมื่อวันที่ 11 พฤษภาคม 2555

ปัญหาและอุปสรรคต่อการดำเนินงาน

1. ได้รับจัดสรรเงินงบประมาณสนับสนุนล่าช้า
2. ไม่สามารถดำเนินการตามแผนเดิมได้ เนื่องจากมีภารกิจงานด่วน หรือบางกิจกรรมที่ต้องทำร่วมกับหน่วยงานภายนอก มีการเปลี่ยนแปลงแผนจากหน่วยงานภายนอก
3. จำนวนบุคลากรที่ปฏิบัติงานในส่วนวิเคราะห์คุณภาพสิ่งแวดล้อมมีน้อย เมื่อเทียบกับภาระงานที่ได้รับผิดชอบ

3.1.5 ภารกิจด้านอำนวยการ

ภารกิจด้านอำนวยการถือเป็นหัวใจสำคัญในการขับเคลื่อนงานของสำนักงานให้เป็นอย่างราบรื่น มีระบบ และถูกต้องตามระเบียบราชการ ในการดำเนินงานตามภารกิจด้านพัสดุและงานการเงินและบัญชี โดยมีรายละเอียดผลการดำเนินงานในปีงบประมาณ พ.ศ. 2555 ดังนี้

1) **งานธุรการ-สารบรรณ** ได้ดำเนินการเกี่ยวกับการบริหารงานเอกสาร เริ่มตั้งแต่การจัดทำ การรับ การส่ง การเก็บรักษา การยืม จนถึงการทำลาย โดยการดำเนินงานควบคู่กับระบบงานสารบัญชียูนิโคดของสำนักงานปลัดกระทรวงทรัพยากรธรรมชาติและสิ่งแวดล้อม ตามระเบียบสำนักนายกรัฐมนตรีว่าด้วยงานสารบัญช พ.ศ. 2526 และแก้ไขเพิ่มเติม ซึ่งผลการดำเนินงาน มีดังนี้

(ก) ลงทะเบียนหนังสือรับในระบบสารบัญชียูนิโคด	จำนวน	2,497	ฉบับ
(ข) ลงทะเบียนหนังสือส่งในระบบสารบัญชียูนิโคด	จำนวน	1,690	ฉบับ
(3) จัดทำคำสั่งสำนักงานสิ่งแวดล้อมภาคที่ 16	จำนวน	48	ฉบับ
(4) รายงานผลการใช้พลังงานของสำนักงานสิ่งแวดล้อมภาคที่ 16 ดังนี้			
- ค่าไฟฟ้า	จำนวน 12 ครั้ง	เป็นเงิน	265,455.50 บาท
- ค่าน้ำประปา	จำนวน 12 ครั้ง	เป็นเงิน	12,801.56 บาท
- ค่าโทรศัพท์	จำนวน 12 ครั้ง	เป็นเงิน	73,183.87 บาท
- ผากส่งไปรษณีย์	จำนวน 12 ครั้ง	เป็นเงิน	40,275.00 บาท

2) **งานพัสดุ** ได้ดำเนินการจัดซื้อจัดจ้าง โดยปฏิบัติตามระเบียบสำนักนายกรัฐมนตรีว่าด้วยการพัสดุ พ.ศ. 2535 และแก้ไขเพิ่มเติมโดยมีผลการดำเนินงาน ดังนี้

(ก) การซื้อ โดยวิธีตกลงราคา	จำนวน 165 ครั้ง	เป็นเงิน	953,647.81 บาท
(ข) การจ้าง โดยวิธีตกลงราคา	จำนวน 177 ครั้ง	เป็นเงิน	2,252,817.94 บาท
(ค) การจ้าง โดยวิธีสอบราคา	จำนวน 1 ครั้ง	เป็นเงิน	160,000.00 บาท
(ง) การจ้าง โดยวิธีพิเศษ	จำนวน 3 ครั้ง	เป็นเงิน	675,280.00 บาท
รวมจัดซื้อ จัดจ้างทั้งปี	จำนวน 346 ครั้ง	เป็นเงิน	4,041,745.75 บาท

3) **งานการเงินและบัญชี** ปฏิบัติงานด้านการเงินและบัญชีต่างๆ ได้แก่ การตรวจสอบความปฏิบัติงานด้านการเงินและบัญชีต่างๆ ได้แก่ การตรวจสอบความถูกต้องของเอกสารก่อนขอเบิกเงินงบประมาณ การเบิก – การจ่ายเงิน การตรวจสอบในระบบ GFMS และการควบคุมในระบบเอกสาร ให้เป็นไปตามระเบียบที่กรมบัญชีกลาง/สำนักงานงบประมาณ กระทรวงการคลังกำหนด มีผลการดำเนินงานในปีงบประมาณ พ.ศ. 2554 จาก

งบประมาณที่ได้รับจัดสรรทุกงบประมาณรายจ่าย จำนวน 6,088,332.05 บาท มีผลการเบิกจ่าย จำนวน 5,996,201.87 บาท จากเอกสารการเบิกเงินในระบบ GFMS จำนวน 833 ฉบับ

4) งานการเจ้าหน้าที่ ปฏิบัติงานในการดำเนินการเกี่ยวกับการเจ้าหน้าที่ โดยมีผลการดำเนินงานดังนี้

- (1) สรุปรายงานวันลาของข้าราชการ ลูกจ้างประจำและพนักงานราชการ ประกอบการพิจารณาเลื่อนขั้นเงินเดือน จำนวน 2 ครั้ง (6 เดือนครั้ง)
- (2) จัดทำรายงานงบเวลาทำการการมาปฏิบัติงานของข้าราชการ ลูกจ้างประจำและพนักงานราชการ จำนวน 12 เดือน 12 ครั้ง
- (3) ดำเนินการขอมัติบัตรประจำตัวข้าราชการของรัฐ ลูกจ้างประจำ พนักงานราชการและข้าราชการบำนาญ จำนวน 1 ราย 1 ครั้ง
- (4) ดำเนินการระบบบำเหน็จบำนาญ กบข. และ กสจ. ให้กับข้าราชการ และลูกจ้างที่เกษียณอายุ จำนวน 1 ราย 6 ครั้ง
- (5) ขอเครื่องราชอิสริยาภรณ์ฯ ประจำปีของข้าราชการ ลูกจ้างประจำและพนักงานราชการ จำนวน 5 ราย 1 ครั้ง
- (6) ดำเนินการสรรหาบุคคลเพื่อเลือกสรรเป็นพนักงานราชการ จำนวน 1 ราย 6 ครั้ง
- (7) รายงานข้อมูลการพัฒนาบุคลากรของเจ้าหน้าที่ประจำปี จำนวน 35 ราย 1 ครั้ง
- (8) รายงานผลโครงการสัมมนาเชิงปฏิบัติการ “เรื่องการทบทวนแผนกลยุทธ์ของ สำนักงานสิ่งแวดล้อมภาคที่ 16 เพื่อกำหนดกรอบและทิศทางการปฏิบัติงานในปีงบประมาณ พ.ศ. 2556 จำนวน 1 รายงาน 1 ครั้ง
- (9) รายงานผลการดำเนินงานตามแผนปฏิบัติการส่งเสริมคุณภาพจริยธรรมของ สป.ทส. กระทรวงทรัพยากรธรรมชาติและสิ่งแวดล้อม พ.ศ. 2555 จำนวน 1 รายงาน 1 ครั้ง

3.2 ผลการปฏิบัติราชการตามนโยบายการกำกับดูแลองค์กรที่ดีของ สป.ทส.

การดำเนินงานตามนโยบายการกำกับดูแลองค์กรที่ดี เป็นแนวทางหนึ่งในการดำเนินงานตามเกณฑ์คุณภาพการบริหารจัดการภาครัฐขั้นพื้นฐานของสำนักงานปลัดกระทรวงทรัพยากรธรรมชาติและสิ่งแวดล้อม ประจำปีงบประมาณ พ.ศ.2555 ซึ่งกำหนดให้ส่วนราชการต้องกำกับดูแลการดำเนินงานของส่วนราชการให้เป็นไปตามหลักธรรมาภิบาลของการบริหารกิจการบ้านเมืองที่ดี ตามนโยบายการกำกับดูแลองค์กรที่ดี (Organizational Governance)

ในปีงบประมาณ พ.ศ.2555 สำนักงานสิ่งแวดล้อมภาคที่ 16 ได้ดำเนินโครงการ/กิจกรรมตามนโยบายการกำกับดูแลองค์กรที่ดี ทั้ง 4 ด้าน ดังนี้

- (1) ด้านความรับผิดชอบต่อรัฐ สังคม และสิ่งแวดล้อม : โครงการจัดซื้อจัดจ้างที่เป็นมิตรกับสิ่งแวดล้อม มีผู้รับผิดชอบคือ ส่วนอำนวยการ
- (2) ด้านความรับผิดชอบต่อผู้รับบริการและผู้มีส่วนได้ส่วนเสีย : โครงการสำรวจและประเมินความพึงพอใจของผู้รับบริการและผู้มีส่วนได้ส่วนเสีย มีผู้รับผิดชอบคือ ส่วนส่งเสริมการจัดการสิ่งแวดล้อม
- (3) ด้านความรับผิดชอบต่อองค์กร : โครงการเสริมสร้างค่านิยมหลักขององค์กร มีผู้รับผิดชอบคือ ส่วนอำนวยการ
- (4) ด้านความรับผิดชอบต่อผู้ปฏิบัติงานในองค์กร : โครงการจัดการความรู้โดยกิจกรรมชุมชนนักปฏิบัติ (CoP) มีผู้รับผิดชอบคือ ส่วนส่งเสริมการจัดการสิ่งแวดล้อม

ผลการดำเนินงาน

สำนักงานสิ่งแวดล้อมภาคที่ 16 ได้ดำเนินงานตามแผนการดำเนินงานโครงการ/กิจกรรมตามนโยบายการกำกับดูแลองค์การที่ดี โดยมีผลสัมฤทธิ์การดำเนินงานตามนโยบายการกำกับดูแลองค์การที่ดีแต่ละโครงการ/กิจกรรม ดังนี้

- (1) โครงการจัดซื้อจัดจ้างที่เป็นมิตรกับสิ่งแวดล้อม : สัดส่วนของเงินงบประมาณที่ใช้ในการซื้อวัสดุสำนักงานเป็นการจัดซื้อสินค้าที่เป็นมิตรกับสิ่งแวดล้อม ร้อยละ 53.52
- (2) โครงการสำรวจและประเมินความพึงพอใจของผู้รับบริการและผู้มีส่วนได้ส่วนเสีย : ประเด็นที่ได้จากข้อเสนอแนะของผู้รับบริการและผู้มีส่วนได้ส่วนเสียมาปรับปรุงการดำเนินงาน จำนวน 1 ประเด็น คือ งานบริการด้านเว็บไซต์ (การปรับปรุงรูปแบบการนำเสนอข้อมูลด้านสิ่งแวดล้อม ข้อมูลแหล่งกำเนิดมลพิษ และข้อมูลคุณภาพน้ำ)
- (3) โครงการเสริมสร้างค่านิยมหลักขององค์กร : จำนวนบุคลากรที่เข้าร่วมกิจกรรมตามแผนการส่งเสริมคุณธรรมและจริยธรรมของสำนักงานสิ่งแวดล้อมภาคที่ 16 เฉลี่ยร้อยละ 92.52
- (4) โครงการจัดการความรู้โดยกิจกรรมชุมชนนักปฏิบัติ (CoP) : กระบวนการที่มีการใช้องค์ความรู้ที่ได้จากการจัดกิจกรรมชุมชนนักปฏิบัติไปใช้ในการเพิ่มประสิทธิภาพของการทำงาน จำนวน 1 กระบวนการ คือ การเพิ่มประสิทธิภาพในการรายงานผลการปฏิบัติงานตามคำรับรองการปฏิบัติราชการในระบบ e-IPA จากกิจกรรมชุมชนนักปฏิบัติหัวข้อ e-IPA ภารกิจ พิชิต 5 คะแนน

3.3 ผลสัมฤทธิ์ของการปฏิบัติราชการตามคำรับรองการปฏิบัติราชการ ปี 2555

การดำเนินงานตามคำรับรองการปฏิบัติราชการของสำนักงานสิ่งแวดล้อมภาคที่ 16 ประจำปีงบประมาณ พ.ศ.2555

กระทรวงทรัพยากรธรรมชาติและสิ่งแวดล้อม โดยกลุ่มพัฒนาระบบบริหาร (กพร.ทส.) กำหนดให้ส่วนราชการจัดทำคำรับรองการปฏิบัติราชการเพื่อให้มีการประเมินผลการดำเนินงานในแต่ละปีงบประมาณ ในปีงบประมาณ พ.ศ.2555 สำนักงานสิ่งแวดล้อมภาคที่ 16 ได้จัดทำคำรับรองการปฏิบัติราชการ ประกอบด้วย แผนที่ยุทธศาสตร์ (Strategy map) เป้าประสงค์ และตัวชี้วัด โดยกำหนดเป้าประสงค์และตัวชี้วัดของสำนักงานให้สอดคล้องกับเป้าประสงค์ของสำนักงานปลัดกระทรวงทรัพยากรธรรมชาติและสิ่งแวดล้อมทั้ง 4 มิติ ได้แก่ มิติประสิทธิผลตามแผนปฏิบัติราชการ มิติคุณภาพการให้บริการ มิติประสิทธิภาพของการปฏิบัติราชการ และมิติการพัฒนาองค์กร และกำหนดตัวชี้วัดของสำนักงานจำนวน 9 ตัวชี้วัด โดยมีผลการดำเนินงานจากการประเมินตนเอง 4.90 คะแนน (คะแนนเต็ม 5 คะแนน) ดังนี้

ตารางผลการปฏิบัติราชการตามคำรับรองการปฏิบัติราชการ ปีงบประมาณ พ.ศ.2555

ตัวชี้วัด	เป้าหมาย	น้ำหนัก	ค่าคะแนนที่ได้	คะแนนถ่วงน้ำหนัก
ตัวชี้วัดที่ 1.1 ระดับความสำเร็จของการให้คำปรึกษาแนะนำที่มีการนำไปใช้ประโยชน์	ระดับ 3	ร้อยละ 10	5	0.50
ตัวชี้วัดที่ 1.2 ระดับความสำเร็จในการดำเนินการเรื่องร้องเรียนด้านสิ่งแวดล้อมจนได้ข้อยุติ	ระดับ 3	ร้อยละ 10	5	0.50
ตัวชี้วัดที่ 1.3 ระดับความสำเร็จของการพัฒนาศูนย์เตือนภัยมลพิษสิ่งแวดล้อม	ระดับ 3	ร้อยละ 10	5	0.50
ตัวชี้วัดที่ 1.4 ระดับความสำเร็จของการปรับปรุงคุณภาพ	ระดับ 3	ร้อยละ	4	0.40

ตัวชี้วัด	เป้าหมาย	น้ำหนัก	ค่าคะแนน ที่ได้	คะแนนถ่วง น้ำหนัก
สิ่งแวดล้อมในพื้นที่เป้าหมาย		10		
ตัวชี้วัดที่ 1.5 ระดับความสำเร็จของการพัฒนาศักยภาพ ห้องปฏิบัติการด้านสิ่งแวดล้อมสู่มาตรฐานสากล (ISO/IEC17025)	ระดับ 3	ร้อยละ 10	5	0.50
ตัวชี้วัดที่ 2.1 ร้อยละของระดับความพึงพอใจของผู้รับบริการ	ร้อยละ 75	ร้อยละ 10	5	0.50
ตัวชี้วัดที่ 3.1 ร้อยละความสำเร็จของการเบิกจ่ายงบประมาณ ตามแผน	ร้อยละ 90	ร้อยละ 20	5	1.00
ตัวชี้วัดที่ 4.1 ระดับความสำเร็จของการพัฒนาปรับปรุง สารสนเทศ	ระดับ 3	ร้อยละ 10	5	0.50
ตัวชี้วัดที่ 4.2 ร้อยละเฉลี่ยถ่วงน้ำหนักของระดับความสำเร็จ ของการปรับปรุงคุณภาพการบริหารจัดการภาครัฐขั้นพื้นฐาน	ร้อยละ 80	ร้อยละ 10	5	0.50
รวม		ร้อยละ 100		4.90

ส่วนที่ 4
โครงการและเหตุการณ์ที่สำคัญอื่นๆ

โครงการและเหตุการณ์ที่สำคัญอื่นๆ

4.1 การพัฒนาบุคลากรของสำนักงาน

การพัฒนาบุคลากรเป็นการเพิ่มประสิทธิภาพด้านทักษะ ความชำนาญในการทำงาน ตลอดจนปรับเปลี่ยนทัศนคติของบุคลากรทุกระดับให้เป็นไปในทิศทางเดียวกัน ซึ่งการเพิ่มประสิทธิภาพบุคลากรสามารถทำได้หลายวิธี เช่น การจัดส่งเข้าร่วมโครงการหรือเข้ารับการอบรมในหลักสูตรต่าง ๆ ที่เกี่ยวข้องกับงานที่ปฏิบัติ หรืออาจจัดให้มีการแลกเปลี่ยนเรียนรู้ ถ่ายทอดประสบการณ์กันระหว่างบุคลากรภายในหน่วยงาน สำนักงานสิ่งแวดล้อมภาคที่ 16 ได้ดำเนินการพัฒนาบุคลากรของสำนักงาน โดยผ่านกิจกรรม/โครงการต่าง ๆ ดังนี้

การพัฒนาบุคลากรโดยสำนักงานสิ่งแวดล้อมภาคที่ 16

บุคลากรเป็นทรัพยากรที่สำคัญที่สุดของหน่วยงาน หน่วยงานที่มีบุคลากรที่มีศักยภาพ ในการปฏิบัติงานสูงก็จะส่งผลในแง่บวกต่อการประสบความสำเร็จในการปฏิบัติงานมาก โดยในปีงบประมาณ 2555 สำนักงานสิ่งแวดล้อมภาคที่ 16 ได้จัดโครงการเพื่อพัฒนาบุคลากรของสำนักงาน ดังนี้

1. โครงการสัมมนาเชิงปฏิบัติการ เรื่องการทบทวนแผนกลยุทธ์ของสำนักงานสิ่งแวดล้อมภาคที่ 16 เพื่อกำหนดกรอบและทิศทางการปฏิบัติงานในปีงบประมาณ 2556

สำนักงานสิ่งแวดล้อมภาคที่ 16 ได้ดำเนินการจัดสัมมนาเชิงปฏิบัติการฯ โดยมีวัตถุประสงค์เพื่อให้บุคลากรของสำนักงานฯ ทุกระดับมีส่วนร่วมในการกำหนดทิศทางในการปฏิบัติงานในปีงบประมาณ 2556 และแลกเปลี่ยนเรียนรู้ร่วมกันในการเพิ่มประสิทธิภาพการปฏิบัติงานในแต่ละภารกิจ ตลอดจนเสริมสร้างสัมพันธภาพระหว่างบุคลากรในทุกระดับ ซึ่งดำเนินการจัดโครงการฯ เมื่อวันที่ 1-3 กันยายน 2555 ณ ชลนารีสอร์ท อำเภอขนอม จังหวัดนครศรีธรรมราช โดยประกอบด้วยกิจกรรม ดังนี้

- การร่วมกันระดมความคิดเห็นในการปฏิบัติงานและทบทวนการปฏิบัติงานในแต่ละประเด็น คือ ภารกิจอำนวยการ ภารกิจควบคุมคุณภาพสิ่งแวดล้อม ภารกิจแผนสิ่งแวดล้อม ภารกิจส่งเสริมการจัดการสิ่งแวดล้อม ภารกิจเตือนภัยสิ่งแวดล้อม และภารกิจวิเคราะห์คุณภาพสิ่งแวดล้อม

- การศึกษาดูงานนอกสถานที่ในการเรียนรู้ระบบนิเวศและธรรมชาติและวัฒนธรรมชาติและความหลากหลายของทรัพยากรทางทะเลและชายฝั่ง

- การศึกษาดูงานการประยุกต์ใช้ทรัพยากรเพื่อประโยชน์ในเชิงท่องเที่ยวแบบยั่งยืน

- กิจกรรมกลุ่มสัมพันธ์

การพัฒนาบุคลากรโดยหน่วยงานต่าง ๆ ที่จัดอบรม

ในปีงบประมาณ 2555 สำนักงานสิ่งแวดล้อมภาคที่ 16 ได้มีการพัฒนาบุคลากรของสำนักงานโดยการเข้ารับการอบรมเพื่อพัฒนาศักยภาพในการปฏิบัติงาน ดังนี้

ผู้อำนวยการสำนักงาน

1. ศึกษาดูงานการผลิตกระแสไฟฟ้าด้วยพลังน้ำในประเทศสาธารณรัฐประชาธิปไตยประชาชนลาว วันที่ 23-26 เมษายน 2555

2. การอบรมเชิงปฏิบัติการเรื่องการแปลงแผนไปสู่การปฏิบัติโดยใช้ Logical Framework วันที่ 29-31 พฤษภาคม 2555 ณ โรงแรมหลุยส์ แทเวิร์น กรุงเทพมหานคร

3. การอบรมเทคโนโลยีและแนวทางการบริหารจัดการข้อมูลฝอยสำหรับองค์กร
ปกครองส่วนท้องถิ่น วันที่ 4-6 กรกฎาคม 2555 ณ โรงแรม แกรนด์ เมอร์เคียว พอร์จูน
กรุงเทพมหานคร

ส่วนควบคุมคุณภาพสิ่งแวดล้อม

1. การอบรมการจัดการสิ่งแวดล้อมและการป้องกันมลพิษที่ยั่งยืนสำหรับ Train The Trainer วันที่ 1-3 กุมภาพันธ์ 2555 ณ กรมส่งเสริมอุตสาหกรรมกล้วยน้ำไทย กรุงเทพมหานคร
2. การอบรมการเจรจาไกล่เกลี่ยความขัดแย้งด้านสิ่งแวดล้อมระดับต้น วันที่ 26-30 มีนาคม 2555 ณ สถาบันฝึกอบรมและถ่ายทอดเทคโนโลยีด้านสิ่งแวดล้อม จังหวัดปทุมธานี
3. ศึกษาดูงานการผลิตกระแสไฟฟ้าด้วยพลังน้ำในประเทศสาธารณรัฐประชาธิปไตยประชาชนลาว วันที่ 23-26 เมษายน 2555
4. การอบรมการเสริมสร้างศักยภาพการปฏิบัติหน้าที่ของเจ้าพนักงานควบคุมมลพิษ วันที่ 30 เมษายน - 4 พฤษภาคม 2555 ณ สถาบันฝึกอบรมและถ่ายทอดเทคโนโลยีด้านสิ่งแวดล้อม จังหวัดปทุมธานี
5. การอบรมเทคโนโลยีและแนวทางการบริหารจัดการข้อมูลฝอยสำหรับองค์กร
ปกครองส่วนท้องถิ่น วันที่ 4-6 กรกฎาคม 2555 ณ โรงแรม แกรนด์ เมอร์เคียว พอร์จูน
กรุงเทพมหานคร

ส่วนแผนสิ่งแวดล้อม

1. การฝึกอบรมเพื่อเสริมสร้างความรู้ความเข้าใจต่อการปฏิบัติตามมาตรฐานด้านสิ่งแวดล้อมฯ ของผู้ประกอบการที่จัดทำรายงานการวิเคราะห์ผลกระทบสิ่งแวดล้อม วันที่ 22 ธันวาคม 2555 ณ โรงแรมรอยัลภูเก็ตซิตี้ จังหวัดภูเก็ต
2. การอบรมระบบ e-KPI's MNRE และ e-IPA's PSO วันที่ 10 กุมภาพันธ์ 2555 ณ ศูนย์เทคโนโลยีสารสนเทศและการสื่อสาร ชั้น 10 อาคารกรมควบคุมมลพิษ กรุงเทพฯ
3. การอบรมการใช้งานโปรแกรมระบบติดตามประเมินผลแผนงาน โครงการตามแผนปฏิบัติราชการประจำปีของจังหวัด วันที่ 21 กุมภาพันธ์ 2555 ณ มหาวิทยาลัยเทคโนโลยีราชมงคลศรีวิชัย/จังหวัดสงขลา
4. การอบรมโปรแกรม Microsoft Windows และการสร้างตารางทำการและการคำนวณด้วยโปรแกรม Microsoft Excel วันที่ 19-23 มีนาคม 2555 ณ โรงแรมหาดใหญ่พาราไดซ์ จังหวัดสงขลา
5. การอบรมเชิงปฏิบัติการเรื่องการแปลงแผนไปสู่การปฏิบัติโดยใช้ Logical Framework วันที่ 29-31 พฤษภาคม 2555 ณ โรงแรมหลุยส์ แทเวิร์น กรุงเทพฯ

ส่วนวิเคราะห์คุณภาพสิ่งแวดล้อม

1. การอบรมการใช้วัสดุอ้างอิง/วัสดุอ้างอิงรับรอง (RM/CRM) ในห้องปฏิบัติการตาม ISO/IEC17025:2005 วันที่ 21 กุมภาพันธ์ 2555 ณ โรงแรมปรนซีตัน ปาร์ค สวีท กรุงเทพฯ
2. การอบรมโปรแกรม Microsoft Windows และการสร้างตารางทำการและการคำนวณด้วยโปรแกรม Microsoft Excel รุ่นที่ 4 วันที่ 27 เมษายน - 1 พฤษภาคม 2555 ณ โรงแรมหาดใหญ่พาราไดซ์ จังหวัดสงขลา

3. การอบรมการควบคุมและการจัดการเคมีอันตราย วันที่ 19-20 กรกฎาคม 2555 ณ กรมวิทยาศาสตร์บริการ กรุงเทพฯ

4. การอบรมการเตรียมความพร้อมตอบโต้เหตุฉุกเฉินจากสารเคมีและการลักลอบทิ้งกากของเสีย วันที่ 16-21 กันยายน 2555 ณ โรงแรมคามิโอ เฮ้าท์ จังหวัดระยอง

ส่วนเฝ้าระวังและเตือนภัย

1. การอบรมการใช้งานระบบเครือข่าย การใช้งานระบบ Application บนเครือข่าย และการรักษาความปลอดภัยในเครือข่าย รุ่นที่ 2 วันที่ 26-27 มกราคม 2555 ณ อาคารโทรคมนาคม สาธารณะนนทบุรี จังหวัดนนทบุรี

2. การอบรมโครงการพัฒนาศักยภาพครูและบุคลากรทางการศึกษาและบุคลากรทั่วไป หลักสูตร ช่อมบำรุง รักษาเครื่องคอมพิวเตอร์ วันที่ 6-10 กุมภาพันธ์ 2555 ณ โรงแรม เอเชีย น จังหวัดสงขลา

3. การอบรมการใช้งานระบบเว็บไซต์ (Easywebtime) สำหรับผู้ใช้งานระบบ รุ่นที่ 7 วันที่ 8-9 มีนาคม 2555 ณ ห้องอบรมศูนย์สารสนเทศกระทรวงทรัพยากรธรรมชาติและสิ่งแวดล้อม กรุงเทพฯ

4. การอบรมการวัดเสียงในสิ่งแวดล้อมและการใช้แบบจำลองทางคณิตศาสตร์ วันที่ 19-23 มีนาคม 2555 ณ สถาบันฝึกอบรมและถ่ายทอดเทคโนโลยีด้านสิ่งแวดล้อม จังหวัดปทุมธานี

5. การอบรมภาษาอังกฤษเพื่อการศึกษาค้นคว้าและการสื่อสารสำหรับปฏิบัติงาน รุ่นที่ 5 วันที่ 26-30 มีนาคม 2555 และ 23-27 เมษายน 2555 ณ โรงแรมหลุยส์ เทเวร์น กรุงเทพฯ

6. การอบรมการใช้ระบบสารสนเทศเพื่อติดตามประเมินผลโครงการกลไกการพัฒนา วันที่ 29-30 มีนาคม 2555 ณ โรงแรมสยามซิตี้ กรุงเทพฯ

7. การอบรมโปรแกรม Microsoft Windows และการสร้างตารางและการคำนวณด้วยโปรแกรม Microsoft Excel รุ่นที่ 4 วันที่ 3-7 เมษายน 2555 ณ โรงแรมหาดใหญ่พาราไดซ์ จังหวัดสงขลา

8. การอบรมการติดตามประเมินผลโครงการกลไกการพัฒนาที่สะอาด สำหรับ สสภ. ครั้งที่ 1 วันที่ 20-22 มิถุนายน 2555 ณ โรงแรมไมด้าซิตี รีสอร์ท กรุงเทพฯ

9. การอบรมเทคโนโลยีอวกาศและดาวเทียมเบื้องต้น วันที่ 28-29 กรกฎาคม 2555 ณ สำนักงานพัฒนาเทคโนโลยีอวกาศและภูมิสารสนเทศ กรุงเทพฯ

10. การอบรมหลักสูตร ผู้ปฏิบัติงานด้านการบำบัดน้ำเสีย วันที่ 30-31 สิงหาคม 2555 ณ โรงแรมปรีณัฐันส์ พาร์ค สวีท กรุงเทพฯ

11. การอบรม Waters Management for Sustainability วันที่ 3-21 กันยายน 2555 ณ กรุงเทพฯ

12. การอบรมหลักสูตร เหลียวหน้า แลหลัง เมืองลดคาร์บอน กับการดำเนินการของไทย วันที่ 10 กันยายน 2555 ณ โรงแรมซิตี รีสอร์ท กรุงเทพฯ

13. การอบรมการเตรียมความพร้อมตอบโต้เหตุฉุกเฉินจากสารเคมีและการลักลอบทิ้งกากของเสีย วันที่ 16-21 กันยายน 2555 ณ โรงแรมคามิโอ เฮ้าท์ จังหวัดระยอง

ส่วนอำนวยความสะดวก

1. การอบรมหลักสูตรเทคนิคและการประยุกต์ใช้ Excel วันที่ 6-9 กุมภาพันธ์ 2555 ณ มหาวิทยาลัยสงขลานครินทร์ จังหวัดสงขลา

2. การอบรมโครงการพัฒนาศักยภาพครูและบุคลากรทางการศึกษาและบุคลากรทั่วไป
หลักสูตร ช่อมบำรุง รักษาเครื่องคอมพิวเตอร์ วันที่ 6-10 กุมภาพันธ์ 2555 ณ โรงแรม เอเชีย น จังหวัด
สงขลา

3. การอบรมบุคลากรด้านการพัสดุและการจัดซื้อจัดจ้างสำหรับหน่วยงานภาครัฐ
ปีงบประมาณ 2555 วันที่ 13-14 กุมภาพันธ์ 2555 ณ วิทยาลัยบรมราชชนนีสงขลา จังหวัดสงขลา

4. การอบรมการใช้ระบบติดตามและประเมินผลโครงการ e-Project Tracking
System วันที่ 14 มีนาคม 2555 ณ ศูนย์เทคโนโลยีสารสนเทศและการสื่อสาร อาคารกรมส่งเสริม
คุณภาพสิ่งแวดล้อม กรุงเทพฯ

5. การอบรมการพัฒนากระบวนการจัดซื้อจัดจ้างภาครัฐด้วยวิธีการทางอิเล็กทรอนิกส์
ระยะที่ 2 วันที่ 12 มิถุนายน 2555 ณ ศาลากลางจังหวัดสงขลา

6. การอบรมผู้ใช้งานระบบบริหารพัสดุและครุภัณฑ์ วันที่ 15 มิถุนายน 2555 ณ
มหาวิทยาลัยรามคำแหง (หัวหมาก) กรุงเทพฯ

7. การอบรมการปฏิบัติตนตามรอยพระยุคลบาท วันที่ 23 สิงหาคม 2555 ณ โรงแรมวี
ว่า จังหวัดสงขลา

4.2 ผู้ตรวจการสิ่งแวดล้อมโรงไฟฟ้าจะนะ

ความเป็นมาและวัตถุประสงค์

จังหวัดสงขลาได้มีคำสั่ง ที่ 77/2555 แต่งตั้งคณะผู้ตรวจการสิ่งแวดล้อมโรงไฟฟ้าจะนะ โดย
มีผู้อำนวยการสำนักงานสิ่งแวดล้อมภาคที่ 16 เป็นประธาน คณะกรรมการประกอบด้วยหน่วยงาน
ราชการที่เกี่ยวข้อง และประชาชนในพื้นที่ รวม 18 ท่าน โดยมีว่าที่พันตรีอนุชาต ปาลกะวงศ์ ณ อยุธยา
ผู้แทนฝ่ายสิ่งแวดล้อม กฟผ. เป็นกรรมการ/เลขานุการ และเจ้าหน้าที่สำนักงานสิ่งแวดล้อมภาคที่ 16 เป็น
กรรมการ/ผู้ช่วยเลขานุการ

ผลการดำเนินงาน

ในปีงบประมาณ พ.ศ. 2555 คณะผู้ตรวจการสิ่งแวดล้อมโรงไฟฟ้าจะนะได้มีการประชุม
จำนวน 6 ครั้ง โดยมีผลการดำเนินงานหลัก ๆ ดังนี้

1. การติดตามตรวจสอบการปฏิบัติตามมาตรการติดตามตรวจสอบคุณภาพ
สิ่งแวดล้อมและสังคม โรงไฟฟ้าจะนะ ชุดที่ 1 (ระยะดำเนินการ) และโครงการพัฒนาโรงไฟฟ้าจะนะ
ชุดที่ 2 (ระยะก่อสร้าง)

ติดตามตรวจสอบการดำเนินงานตามมาตรการป้องกัน แก้ไขผลกระทบสิ่งแวดล้อม
รวม 14 ด้าน และมาตรการติดตามตรวจสอบคุณภาพสิ่งแวดล้อมโครงการโรงไฟฟ้าจะนะ รวม 9 ด้าน
ในระหว่างเดือนกรกฎาคม – ธันวาคม 2554 และ มกราคม – มิถุนายน 2555 ผลการติดตามตรวจสอบ พบว่ามี
การดำเนินการตามมาตรการป้องกันและแก้ไขผลกระทบสิ่งแวดล้อม สำหรับผลการติดตามตรวจสอบคุณภาพ
สิ่งแวดล้อม อยู่ในเกณฑ์มาตรฐานที่กำหนด

2. การจัดทำคู่มือการติดตามตรวจสอบคุณภาพสิ่งแวดล้อม ตามมาตรการป้องกัน
แก้ไขและลดผลกระทบสิ่งแวดล้อมโรงไฟฟ้าจะนะ ชุดที่ 1 และ 2

คณะผู้ตรวจการสิ่งแวดล้อมโรงไฟฟ้าจะนะ ได้พิจารณาแนวทางการติดตามตรวจสอบ
คุณภาพสิ่งแวดล้อม ตามมาตรการป้องกัน แก้ไข และลดผลกระทบสิ่งแวดล้อม และมาตรการติดตาม
ตรวจสอบคุณภาพสิ่งแวดล้อม ทั้งของโรงไฟฟ้าจะนะ ชุดที่ 1 ซึ่งอยู่ในระยะดำเนินการ และโรงไฟฟ้าจะ

นะ ชุดที่ 2 ซึ่งอยู่ในระยะก่อสร้าง และได้จัดทำคู่มือการติดตามตรวจสอบคุณภาพสิ่งแวดล้อม เพื่อใช้เป็นกรอบในการดำเนินงาน

3. การพัฒนาและเสริมสร้างสมรรถนะองค์ความรู้ด้านพลังงานและสิ่งแวดล้อมให้กับผู้ตรวจการสิ่งแวดล้อม โรงไฟฟ้าจะนะ

เมื่อวันที่ 23-26 เมษายน 2555 คณะผู้ตรวจการสิ่งแวดล้อมโรงไฟฟ้าจะนะ และคณะอาสาสมัครสิ่งแวดล้อมโรงไฟฟ้าจะนะ ได้ศึกษาดูงานโรงไฟฟ้าน้ำเทิน 2 โดยเรียนรู้เกี่ยวกับกระบวนการผลิตกระแสไฟฟ้า การติดตามตรวจสอบคุณภาพสิ่งแวดล้อม และการดำเนินงานด้านต่าง ๆ เช่น การโยกย้ายที่อยู่อาศัยของประชาชน การสร้างอาชีพให้กับประชาชน การดูแลทรัพยากรธรรมชาติ การรักษาวัฒนธรรม และการส่งเสริมสุขภาพอนามัยของประชาชน เป็นต้น

4. การดำเนินงาน “โครงการน้ำใสใบไม้เขียวเราหัวใจเดียวกัน”

โครงการ “น้ำใสใบไม้เขียว เราหัวใจเดียวกัน” มีวัตถุประสงค์เพื่อกระตุ้นให้ทุกภาคส่วนที่มีส่วนได้ส่วนเสียกับการใช้ประโยชน์จากคลองนาทับ มาร่วมคิด ร่วมทำ เพื่ออนุรักษ์ ดูแลรักษา และใช้ประโยชน์จากคลองนาทับอย่างยั่งยืน โดยมีกิจกรรมหลัก 2 กิจกรรม คือ กิจกรรมการสร้างเครือข่ายท้องถิ่นตรวจวัดคุณภาพน้ำ และกิจกรรมการกำหนดทิศทางการอนุรักษ์และดูแลรักษาคลองนาทับ ด้วยการร่วมคิด ร่วมทำ และร่วมติดตามประเมินผล ด้วยเทคนิคกระบวนการวางแผนแบบมีส่วนร่วม A-I-C

สำนักงานสิ่งแวดล้อมภาคที่ 16 สงขลา ร่วมกับคณะวิทยาศาสตร์และเทคโนโลยี มหาวิทยาลัยสงขลานครินทร์ วิทยาเขตปัตตานี ศูนย์วิจัยและพัฒนาประมงน้ำจืดปัตตานี และการไฟฟ้าฝ่ายผลิตแห่งประเทศไทย ได้ร่วมกันจัดกิจกรรมเพื่อจัดทำแผนปฏิบัติการเชิงบูรณาการพัฒนาคุณภาพชีวิตและสิ่งแวดล้อมในกลุ่มน้ำคลองนาทับ ภายใต้โครงการ “น้ำใสใบไม้เขียว เราหัวใจเดียวกัน” ณ ห้องประชุมโรงไฟฟ้าจะนะ เมื่อวันที่ 7-8 กุมภาพันธ์ 2555 จากกิจกรรมดังกล่าว ผู้เข้าร่วมกิจกรรมทั้ง 5 ตำบล และสำนักงานสิ่งแวดล้อมภาคที่ 16 ได้ร่วมกันกำหนดโครงการพัฒนาต่างๆ รวมทั้งสิ้น 28 โครงการ ทั้งด้านสิ่งแวดล้อม เศรษฐกิจและสังคม

5) การพิจารณาประเด็นความเห็นและข้อวิตกกังวลของชุมชน

คณะผู้ตรวจการสิ่งแวดล้อม ได้มีการพิจารณาประเด็นความเห็นและข้อวิตกกังวลของประชาชนในพื้นที่ ดังนี้

- การถมที่บริเวณโรงไฟฟ้าจะนะด้านหน้าติดถนนสายสงขลา – ปัตตานี เพื่อก่อสร้างศูนย์การเรียนรู้ด้านพลังงาน จะก่อให้เกิดปัญหาน้ำท่วมขังในพื้นที่ ซึ่งผู้แทนโรงไฟฟ้าจะนะ แจ้งว่าในการถมที่ตั้งกล่าวได้หรือผู้ใหญ่บ้าน/ผู้ช่วยผู้ใหญ่บ้าน บ้านควนหัวช้าง บ้านป่าชิง บ้านในเมือง และกำนันตำบลลิ้นจี่แล้ว โดยได้ฝังท่อลอดใต้ถนน 2 ท่อ (ขนาด 50 x 50 เซนติเมตร) ซึ่งเพียงพอกับการรับน้ำสำหรับแนวระดับของท่อลอดที่สูงกว่าระดับพื้นที่นา จะทำการขุดเพิ่มเติมในภายหลัง

- ประชาชนพบวัสดุเป็นก้อนคล้ายซีเมนต์อยู่ในคลองบริเวณศาลาประชาคม หมู่ที่ 6 บ้านควนหัวช้าง ซึ่งคณะผู้ตรวจการฯ มีมติให้โรงไฟฟ้าจะนะและผู้แทนชุมชนไปตรวจสอบ ผลการตรวจสอบไม่พบสิ่งผิดปกติ

- ที่พักคนงานก่อสร้างโครงการก่อสร้างโรงไฟฟ้าจะนะ ชุดที่ 2 ซึ่งตั้งอยู่บริเวณตำบลจะโหนด จะก่อให้เกิดปัญหาล้างสิ่งแวดล้อมในประเด็นเกี่ยวกับน้ำเสียจากที่พักคนงานก่อสร้าง ซึ่งคณะผู้ตรวจการฯ มีมติให้โครงการก่อสร้างโรงไฟฟ้าจะนะ ชุดที่ 2 และผู้แทนตำบลจะโหนด ทำการ

ตรวจสอบ ผลการตรวจสอบไม่พบปัญหาดังกล่าว โดยโครงการก่อสร้างโรงไฟฟ้าจะนะ ชุดที่ 2 จะควบคุมดูแลให้บริษัทผู้รับเหมาปฏิบัติตามมาตรการอย่างเคร่งครัด

- การตอกเสาเข็มเพื่อก่อสร้างโรงไฟฟ้าจะนะ ชุดที่ 2 ครอบคลุมชุมชน ซึ่งคณะผู้ตรวจการสิ่งแวดล้อมฯ มีมติให้โครงการก่อสร้างโรงไฟฟ้าจะนะ ชุดที่ 2 ปฏิบัติตามมาตรการป้องกันแก้ไข และลดผลกระทบสิ่งแวดล้อม ซึ่งกำหนดให้กิจกรรมการเจาะ การตอกเสาเข็ม การขุดผิวดิน การตอกกระแทกภายในพื้นที่ก่อสร้าง ต้องทำในช่วงเวลากลางวันเท่านั้น

- ชุมชนในพื้นที่กังวลว่าโรงไฟฟ้าจะนะ จะนำเชื้อเพลิงประเภทอื่นนอกเหนือจากก๊าซธรรมชาติมาผลิตกระแสไฟฟ้า ซึ่งคณะผู้ตรวจการสิ่งแวดล้อมฯ ได้มีมติให้ผู้แทนการไฟฟ้าฝ่ายผลิตแห่งประเทศไทย ทำการชี้แจงรายละเอียดของโครงการดังกล่าวให้ชุมชนทราบ ผลจากการชี้แจงทราบว่า กระแสพลังงาน ได้มอบหมายให้ กฟผ. ดำเนินการศึกษาความเป็นไปได้ในการใช้น้ำมันดีเซลเป็นเชื้อเพลิงสำรองของโรงไฟฟ้าจะนะ เพื่อผลิตกระแสไฟฟ้าในช่วงเวลาที่ ปตท.หยุดจ่ายก๊าซธรรมชาติเท่านั้น โดยการเปลี่ยนแปลงดังกล่าว ต้องทำการประเมินผลกระทบสิ่งแวดล้อม พร้อมเสนอแนะมาตรการป้องกันแก้ไข และมาตรการติดตามตรวจสอบ และจัดทำรายงานการเปลี่ยนแปลงรายละเอียดโรงไฟฟ้าจะนะ นำเสนอสำนักงานนโยบายและแผนทรัพยากรธรรมชาติและสิ่งแวดล้อมเพื่อขอความเห็นชอบ โดยในขั้นตอนการดำเนินงานดังกล่าว มีการรับฟังความคิดเห็นของประชาชน 2 ครั้ง

- การเคลื่อนย้ายปั้นจั่นตอกเสาเข็มเพื่อก่อสร้างโรงไฟฟ้าจะนะ ชุดที่ 2 ส่งเสียงรบกวนชุมชน ซึ่งคณะผู้ตรวจการฯ ได้มีมติให้ โครงการพัฒนาโรงไฟฟ้าจะนะ ชุดที่ 2 กำหนดช่วงเวลาเคลื่อนย้ายปั้นจั่นตอกเสาเข็ม และประชาสัมพันธ์ให้ชุมชนทราบ รวมทั้งตรวจสอบสาเหตุที่ทำให้ปั้นจั่นมีเสียงดัง และแก้ไขปัญหาดังกล่าว

- ชุมชนแจ้งว่ามีฟองอากาศสีเหลืองจากโรงไฟฟ้าจะนะลอยไปตกในพื้นที่ชุมชน โดยเมื่อฟองอากาศตกจะปรากฏเป็นคราบสีเหลืองติดตามวัตถุต่าง ๆ ซึ่งผู้อำนวยการโรงไฟฟ้าจะนะ ชี้แจงว่าเป็นฟองอากาศที่เกิดจากน้ำในหอหล่อเย็น ซึ่งมีความเค็ม ลักษณะการเกิดฟองจะเหมือนกับน้ำทะเล น้ำในหอหล่อเย็นไม่ได้เติมสารเคมีลงไป ยกเว้นคลอรีนซึ่งระเหยไปหมดแล้ว โดยจะดำเนินการป้องกันไม่ให้ฟองอากาศดังกล่าวลอยไปตกในที่ชุมชนอีก



4.3 การประชุมคณะกรรมการพิจารณารายงานผลการดำเนินงานของหน่วยงานกลางโรงพยาบาลและท่าอากาศยานธรรมชาติ ไทย - มาเลเซีย

จังหวัดสงขลาได้แต่งตั้งคณะกรรมการไตรภาคี โรงพยาบาลและท่าอากาศยานธรรมชาติ ไทย - มาเลเซีย โดยมติของคณะกรรมการไตรภาคีฯ เห็นชอบให้มีคณะกรรมการพิจารณารายงานผลการดำเนินงานของหน่วยงานกลางโรงพยาบาลและท่าอากาศยานธรรมชาติ ไทย - มาเลเซีย เพื่อพิจารณาและให้ข้อคิดเห็นต่อรายงานผลการดำเนินงานของหน่วยงานกลางโรงพยาบาลและท่าอากาศยานธรรมชาติ ไทย - มาเลเซีย ที่เสนอต่อคณะกรรมการไตรภาคีโรงพยาบาลและท่าอากาศยานธรรมชาติ ไทย - มาเลเซีย ในแต่ละงวดงานให้สอดคล้องและเป็นไปตามข้อกำหนดขอบเขตการดำเนินงานและหรือข้อเสนอแนะจากคณะกรรมการไตรภาคีฯ พร้อมทั้งสรุปผลการพิจารณาเบื้องต้นเสนอต่อคณะกรรมการไตรภาคีฯ เพื่อพิจารณาให้ความเห็นชอบต่อไป โดยมีผู้อำนวยการสำนักงานสิ่งแวดล้อมภาคที่ 16 เป็นประธานอนุกรรมการ และเจ้าหน้าที่กลุ่มงานแผนสิ่งแวดล้อม จำนวน 2 คน เป็นอนุกรรมการและเลขานุการ และอนุกรรมการและผู้ช่วยเลขานุการ

ในปีงบประมาณ 2555 ได้มีการประชุมคณะกรรมการพิจารณารายงานผลการดำเนินงานของหน่วยงานกลาง โรงพยาบาลและท่าอากาศยานธรรมชาติ ไทย - มาเลเซีย จำนวน 3 ครั้ง ดังนี้

1. การประชุมคณะกรรมการพิจารณารายงานผลการดำเนินงานของหน่วยงานกลาง โรงพยาบาลและท่าอากาศยานธรรมชาติ ไทย - มาเลเซีย ครั้งที่ 1/2555 เมื่อวันที่ 23 กุมภาพันธ์ 2555
2. การประชุมคณะกรรมการพิจารณารายงานผลการดำเนินงานของหน่วยงานกลาง โรงพยาบาลและท่าอากาศยานธรรมชาติ ไทย - มาเลเซีย ครั้งที่ 2/2555 เมื่อวันที่ 30 พฤษภาคม 2555
3. การประชุมคณะกรรมการพิจารณารายงานผลการดำเนินงานของหน่วยงานกลาง โรงพยาบาลและท่าอากาศยานธรรมชาติ ไทย - มาเลเซีย ครั้งที่ 3/2555 เมื่อวันที่ 4 กันยายน 2555

และเนื่องจากจังหวัดสงขลาได้มีคำสั่งจังหวัดสงขลา ที่ 1020/2555 ลงวันที่ 24 เมษายน 2555 แต่งตั้งคณะกรรมการแก้ไขปัญหาข้อร้องเรียนผลกระทบด้านสิ่งแวดล้อมของราษฎร อันเนื่องมาจากการดำเนินงานของโรงพยาบาลและท่าอากาศยานธรรมชาติ ไทย-มาเลเซีย เพื่อแก้ไขปัญหาข้อร้องเรียนผลกระทบด้านสิ่งแวดล้อมของราษฎรและชุมชนบริเวณรอบโรงพยาบาลและท่าอากาศยานธรรมชาติ ไทย-มาเลเซีย โดยให้ชุมชนและท้องถิ่นมีส่วนร่วม โดยแต่งตั้งให้นายอำเภอจะนะ เป็นประธานคณะกรรมการ ผู้อำนวยการสำนักงานสิ่งแวดล้อมภาคที่ 16 เป็นรองประธานคณะกรรมการ และเจ้าหน้าที่ส่วนแผนสิ่งแวดล้อม จำนวน 1 คน เป็นอนุกรรมการและผู้ช่วยเลขานุการ ซึ่งได้มีการประชุมคณะทำงานฯ จำนวน 2 ครั้ง คือ ครั้งที่ 1 เมื่อวันที่ 8 พฤษภาคม 2555 และครั้งที่ 2 เมื่อวันที่ 22 พฤษภาคม 2555 และลงพื้นที่เพื่อตรวจวัดระดับเสียงทั่วไป 24 ชั่วโมง ตรวจวัดปริมาณสารอินทรีย์ระเหยง่ายในบรรยากาศ 24 ชั่วโมง และตรวจวัดปริมาณไฮโดรคาร์บอนรวมในบรรยากาศ ในระหว่างวันที่ 17-20 พฤษภาคม 2555 โดยมีผลการตรวจวัด ดังนี้

1. ผลการติดตามตรวจสอบระดับเสียง พบว่า ระดับเสียงเฉลี่ย 24 ชั่วโมง ในระหว่างวันที่ 17-20 พฤษภาคม 2555 อยู่ในช่วง 49.2-62.1 เดซิเบลเอ ซึ่งต่ำกว่า 7 เดซิเบลเอ ซึ่งกำหนดไว้โดยมาตรฐานเสียงในบรรยากาศทั่วไป ตามประกาศของคณะกรรมการสิ่งแวดล้อมแห่งชาติ
2. ผลการติดตามตรวจสอบคุณภาพอากาศ

2.1 ผลการตรวจวัดปริมาณไฮโดรคาร์บอนรวม พบว่า ความเข้มข้นของไฮโดรคาร์บอนรวมมีค่าระหว่าง 2.324-3.140 ส่วนในล้านส่วน ซึ่งเมื่อเทียบผลการตรวจวัดเมื่อปี 2542 ก่อนมีโครงการโรงแยกก๊าซฯ พบว่า ผลการตรวจวัดค่าไฮโดรคาร์บอนรวมไม่แตกต่างกัน

2.2 ผลการตรวจวัดปริมาณสารอินทรีย์ระเหยง่าย (Volatile Organic Compounds : VOCs) บริเวณชุมชนจำนวน 3 จุด พบว่ามีค่าต่ำกว่าค่าเฝ้าระวังสำหรับสารอินทรีย์ระเหยง่ายในบรรยากาศโดยทั่วไปในเวลา 24 ชั่วโมง ตามประกาศกรมควบคุมมลพิษ (พ.ศ.2552)

2.3 ผลการตรวจสอบกลิ่น โดยการสำรวจเบื้องต้นด้วยการดม พบว่า ในช่วงวันที่ 17-20 พฤษภาคม 2555 ได้รับกลิ่นเฉพาะตัวที่มีลักษณะหวานแบบเอียน เป็นครั้งคราว ขึ้นอยู่กับทิศทางลม แม้ปริมาณความเข้มข้นจะไม่มากและต่อเนื่อง ซึ่งในบรรยากาศโดยทั่วไปไม่ควรจะมีกลิ่นในลักษณะเช่นนี้ กลิ่นดังกล่าวจึงอาจทำให้เกิดปัญหาความเดือดร้อนกับประชาชนที่อยู่ใต้ทิศทางลม

3. แนวทางและมาตรการในการแก้ไขปัญหา

3.1 มาตรการระยะสั้น ให้บริษัท ทรานส์ ไทย-มาเลเซีย (ประเทศไทย) จำกัด (TTM) พิจารณาให้ความช่วยเหลือกลุ่มประชาชนที่ได้รับผลกระทบจากปัญหาเรื่องเสียงดังและกลิ่นที่เกิดขึ้น ซึ่งจากการสำรวจเบื้องต้นพบว่าเป็นปัญหาเหตุเดือดร้อนรำคาญ และมีผลกระทบต่อสภาพความเป็นอยู่โดยปกติ

3.2 มาตรการระยะกลาง

3.2.1 ให้สำนักงานอุตสาหกรรมจังหวัดสงขลากำกับดูแลให้ TTM ดำเนินการปรับปรุง แก้ไข เพื่อลดปัญหาเหตุเดือดร้อนรำคาญด้านเสียงและกลิ่น

3.2.2 ให้ TTM จัดทำแนวกันชน (Buffer Zone) โดยรอบโรงงาน โดยเฉพาะด้านที่ส่งผลกระทบให้เกิดปัญหาเหตุเดือดร้อนรำคาญโดยเร่งด่วน

3.2.3 ให้ TTM มีการติดตั้งระบบติดตามตรวจสอบคุณภาพอากาศแบบต่อเนื่อง และ online เพื่อเป็นการติดตามตรวจสอบระบบประสิทธิภาพการทำงานของระบบการจัดการสิ่งแวดล้อม

3.2.4 ให้ TTM เสนอแผนการดำเนินงาน/มาตรการ พร้อมระยะเวลาในการที่จะลดปัญหาเหตุเดือดร้อนรำคาญให้ลดลงหรือหมดไป



4.4 การพิจารณาให้ความเห็นด้านสิ่งแวดล้อมและข้อบังคับว่าด้วยกฎหมายสิ่งแวดล้อมกรณีการใช้ที่ดินของรัฐ

ปัญหาการบุกรุกที่สาธารณประโยชน์เป็นข้อเท็จจริงที่เกิดขึ้นทุกจังหวัด เนื่องจากจำนวนประชากรเพิ่มขึ้น มีความต้องการและความจำเป็นต้องมีที่ดินทำกิน หน่วยราชการก็มีความต้องการที่ดินเพื่อการตั้งสำนักงานและใช้สอยเพื่อประโยชน์อื่นๆ แต่ในการเข้าไปดำเนินกิจกรรมใดๆ ในที่ดินของรัฐ

ได้มีระเบียบกระทรวงมหาดไทยห้ามมิให้เข้าบุคคลและหน่วยงานใดๆไปใช้โดยพลการ การที่หน่วยงานใดเข้าไปใช้จะต้องดำเนินการขอใช้ให้ถูกต้องตามระเบียบที่กำหนดไว้ โดยหน่วยงานที่มีความประสงค์จะขอใช้ที่ดินของรัฐ จะต้องแจ้งความประสงค์ขอถอนสภาพที่ดินสาธารณประโยชน์แปลงดังกล่าวเสียก่อน ซึ่งขั้นตอนการขอถอนสภาพที่ดินสาธารณประโยชน์ต้องใช้ระยะเวลาในการพิจารณาอนุญาต ดังนั้นกรณีที่ทบวงการเมืองหรือส่วนราชการที่มีความจำเป็นเร่งด่วนที่จะต้องใช้ประโยชน์ในที่ดินของรัฐ กระทรวงมหาดไทยได้ออกระเบียบว่าจะต้องยื่นคำขออนุญาตใช้ประโยชน์ในที่ดินของรัฐตามมาตรา 9 เป็นการชั่วคราว ตามระเบียบกระทรวงมหาดไทย ว่าด้วยหลักเกณฑ์และวิธีการเกี่ยวกับการอนุญาตตามมาตรา 9 แห่งประมวลกฎหมายที่ดิน พ.ศ.2543 ซึ่งเป็นอำนาจการพิจารณาของคณะกรรมการพิจารณาเรื่องราวขออนุญาตประกอบกิจการตามมาตรา 9 แห่งประมวลกฎหมายที่ดินประจำจังหวัด โดยมีผู้ว่าราชการจังหวัดเป็นประธานกรรมการ มีกรรมการซึ่งประกอบไปด้วยส่วนราชการที่เกี่ยวข้องหลายหน่วยงาน เพื่อให้การขอใช้ที่ดินของรัฐได้รับการพิจารณาการครอบคลุมในทุกๆด้าน ประกอบด้วยด้านผังเมือง ด้านความมั่นคง ด้านการวิศวกรรม ด้านผลกระทบทางโบราณสถาน และด้านผลกระทบด้านทรัพยากรและสิ่งแวดล้อม ซึ่งสำนักงานสิ่งแวดล้อมภาคที่ 16 เป็นหน่วยงานที่พิจารณาให้ความเห็นด้านสิ่งแวดล้อมและข้อบังคับว่าด้วยกฎหมายสิ่งแวดล้อม สำหรับขั้นตอนการดำเนินงานของสำนักงานสิ่งแวดล้อมภาคที่ 16 จะออกสำรวจพื้นที่แปลงที่ดิน คุณภาพแวดล้อมทางกายภาพ เพื่อนำมาพิจารณาประกอบการให้ความเห็นว่าการกิจกรรมแต่ละกิจกรรมที่จะดำเนินการในพื้นที่สาธารณประโยชน์จะต้องมีการป้องกัน ควบคุมและส่งเสริมให้คุณภาพสิ่งแวดล้อมดีขึ้นได้อย่างไร โดยสำนักงานฯให้ความเห็นผ่านเลขานุการคือเจ้าพนักงานที่ดินจังหวัด เพื่อนำไปประกอบการพิจารณาของคณะกรรมการพิจารณาเรื่องราวขออนุญาตประกอบกิจการตามมาตรา 9 แห่งประมวลกฎหมายที่ดินประจำจังหวัด สำหรับการพิจารณาการอนุญาตการใช้ที่ดินแต่ละกรณี

ในปีงบประมาณ 2555 สำนักงานสิ่งแวดล้อมภาคที่ 16 ได้พิจารณาให้ความเห็นด้านสิ่งแวดล้อมและข้อบังคับว่าด้วยกฎหมายสิ่งแวดล้อม กรณีส่วนราชการขอใช้ที่ดินสาธารณประโยชน์จำนวน 8 ราย กิจกรรมที่ส่วนราชการขอใช้ที่ดินสาธารณประโยชน์ส่วนใหญ่เป็นการขอใช้เพื่อสร้างอาคารสำนักงานฯ ซึ่งกิจกรรมดังกล่าวมีผลกระทบด้านสิ่งแวดล้อมที่อยู่ในวิสัยที่ป้องกันได้ โดยสำนักงานสิ่งแวดล้อมภาคที่ 16 ได้พิจารณาและให้ข้อเสนอแนะในการป้องกันผลกระทบด้านสิ่งแวดล้อมที่อาจจะเกิดขึ้นได้ จากการดำเนินงานที่ผ่านมาพบว่าข้อเสนอแนะด้านการป้องกัน และรักษาคุณภาพสิ่งแวดล้อมของสำนักงานฯ หน่วยงานที่ได้รับอนุญาตใช้พื้นที่ยังไม่ค่อยให้ความสำคัญ เนื่องจากหน่วยงานที่ขอใช้ที่ดินสาธารณประโยชน์เป็นทบวงการเมืองหรือส่วนราชการ

4.5 การดำเนินงานการให้คำปรึกษาแนะนำทางวิชาการด้านสิ่งแวดล้อมของสำนักงานสิ่งแวดล้อมภาคที่ 16 ประจำปีงบประมาณ พ.ศ.2555

สำนักงานสิ่งแวดล้อมภาคที่ 16 ซึ่งมีภารกิจในการให้บริการคำปรึกษาแนะนำทางวิชาการด้านสิ่งแวดล้อมแก่องค์กรปกครองส่วนท้องถิ่นและทุกภาคส่วน ได้แก่ การให้คำปรึกษาแนะนำในการจัดทำแผนการจัดการคุณภาพสิ่งแวดล้อม การดำเนินการตามมาตรการติดตามตรวจสอบและแก้ไขปัญหาด้านสิ่งแวดล้อม การให้คำแนะนำในฐานะเจ้าพนักงานควบคุมมลพิษและพนักงานเจ้าหน้าที่ตาม พ.ร.บ. ส่งเสริมและรักษาคุณภาพสิ่งแวดล้อม พ.ศ.2535 การตรวจสอบคุณภาพสิ่งแวดล้อมในพื้นที่และรายงานผลการตรวจสอบพร้อมข้อเสนอแนะ/ข้อแนะนำ การให้คำปรึกษาเกี่ยวกับการจัดการสิ่งแวดล้อมบนพื้นฐานภูมิปัญญาท้องถิ่นและสภาพท้องถิ่น หรือการนำเทคโนโลยีสิ่งแวดล้อมที่เหมาะสมกับองค์กรปกครองส่วนท้องถิ่นไปใช้ในการบริหารจัดการสิ่งแวดล้อม เป็นต้น

ในปีงบประมาณ พ.ศ.2555 สำนักงานสิ่งแวดล้อมภาคที่ 16 ให้บริการคำปรึกษาแนะนำทางวิชาการด้านสิ่งแวดล้อมแก่ภาคส่วนต่างๆ ได้แก่ หน่วยงานราชการ องค์กรปกครองส่วนท้องถิ่น หน่วยงานเอกชน สถาบันการศึกษา และประชาชนทั่วไป จำนวน 67 เรื่อง โดยเป็นคำปรึกษาแนะนำทางวิชาการ จำนวน 35 เรื่อง การบรรยาย/เป็นวิทยากรให้ความรู้ จำนวน 19 เรื่อง การให้บริการเอกสารเผยแพร่/ข้อมูลทางวิชาการ จำนวน 10 เรื่อง และการให้บริการตรวจตัวอย่างด้านสิ่งแวดล้อม จำนวน 3 เรื่อง

4.6 โครงการเสริมสร้างสมรรถนะเครือข่ายติดตามตรวจสอบคุณภาพสิ่งแวดล้อมโรงไฟฟ้าจะนะ

โรงไฟฟ้าจะนะ ตั้งอยู่ที่ อำเภอจะนะ จังหวัดสงขลา การดำเนินงานของโรงไฟฟ้าจะนะมุ่งเน้นการมีส่วนร่วมจากชุมชนเปิดโอกาสให้ชุมชนเข้ามามีส่วนร่วมตั้งแต่ช่วงก่อนดำเนินการ และร่วมติดตามผลหลังจากดำเนินการ โดยเฉพาะการติดตามตรวจสอบคุณภาพสิ่งแวดล้อมที่เกิดขึ้นหรืออาจเกิดขึ้นจากการดำเนินกิจกรรมของโรงไฟฟ้าจะนะ ในการดำเนินกิจกรรมด้านการมีส่วนร่วมของชุมชนด้านการตรวจสอบคุณภาพสิ่งแวดล้อมการไฟฟ้าฝ่ายผลิตแห่งประเทศไทย ร่วมกับคณะวิทยาศาสตร์และเทคโนโลยี มหาวิทยาลัยสงขลานครินทร์ วิทยาเขตปัตตานี และศูนย์วิจัยและพัฒนาประมงน้ำจืดปัตตานี ได้จัดตั้งเครือข่ายติดตามตรวจสอบคุณภาพน้ำคลองนาทับ จำนวน 10 เครือข่าย ซึ่งประกอบด้วยกลุ่มเยาวชน กลุ่มผู้เลี้ยงปลาในกระชัง และกลุ่มอนุรักษ์คลองนาทับ มาตั้งแต่ปี 2551 – 2553 โดยให้ความรู้เกี่ยวกับคุณภาพน้ำและระบบนิเวศทางน้ำในลุ่มน้ำคลองนาทับ และฝึกปฏิบัติเกี่ยวกับเทคนิคการตรวจสอบคุณภาพน้ำ พร้อมกับสนับสนุนอุปกรณ์และวัสดุสำหรับการติดตามตรวจสอบคุณภาพน้ำ

ในปี 2555 เพื่อให้เครือข่ายท้องถิ่นตรวจวัดคุณภาพน้ำ มีความเข้มแข็งและมีความรู้ความเข้าใจในระบบนิเวศธรรมชาติ โดยเฉพาะนิเวศทางน้ำและคุณภาพน้ำในชุมชนท้องถิ่นของตนเอง เพื่อเป็นการเฝ้าระวัง ดูแล และรักษาสายน้ำและธรรมชาติในพื้นที่ให้มีความเหมาะสมต่อการใช้ประโยชน์อย่างยั่งยืน การไฟฟ้าฝ่ายผลิตแห่งประเทศไทย จึงร่วมกับสำนักงานสิ่งแวดล้อมภาคที่ 16 ดำเนินโครงการเสริมสร้างสมรรถนะเครือข่ายติดตามตรวจสอบคุณภาพสิ่งแวดล้อมโรงไฟฟ้าจะนะ

โครงการเสริมสร้างสมรรถนะเครือข่ายติดตามตรวจสอบคุณภาพสิ่งแวดล้อมโรงไฟฟ้าจะนะ เป็นโครงการระหว่างโรงไฟฟ้าจะนะ เครือข่ายติดตามตรวจสอบคุณภาพสิ่งแวดล้อมโรงไฟฟ้าจะนะ และสำนักงานสิ่งแวดล้อมภาคที่ 16 เพื่อเสริมสร้างความรู้ความเข้าใจ และแลกเปลี่ยนเรียนรู้ พัฒนาเครือข่ายท้องถิ่นตรวจวัดคุณภาพน้ำ ให้มีความเข้มแข็งในการติดตามตรวจสอบคุณภาพสิ่งแวดล้อมโรงไฟฟ้าจะนะ โดยสำนักงานสิ่งแวดล้อมภาคที่ 16 เป็นผู้ดำเนินงานในภาพรวม โดยสามารถสรุปผลการดำเนินโครงการฯ ได้ดังนี้

1. กิจกรรมสัมมนาและอบรมเครือข่ายติดตามตรวจสอบคุณภาพสิ่งแวดล้อมโรงไฟฟ้าจะนะ จำนวน 10 เครือข่าย ประกอบด้วย กลุ่มเยาวชนรักษ์ต้นน้ำ (โรงเรียนจะนะชนูปถัมภ์) โรงเรียนบ้านนาหว้า โรงเรียนปากบางนาทับ โรงเรียนวัดทุ่งพระ โรงเรียนจะโหนดพิทยาคม โรงเรียนสรรเสริญอิสลาม โรงเรียนบ้านม่วงอน กลุ่มเยาวชนอนุรักษ์ถิ่น กลุ่มประมงบ้านตรับ กลุ่มรักษคลองจะโหนด เมื่อวันที่ 27-28 มิถุนายน 2555 ณ โรงไฟฟ้าจะนะ

2. การสนับสนุนการดำเนินกิจกรรมของเครือข่าย ในวงเงินงบประมาณเครือข่ายละไม่เกิน 5,000 บาท โดยเครือข่ายจะต้องดำเนินการจัดทำโครงการเสนอของบประมาณ

3. การติดตามให้คำแนะนำการดำเนินกิจกรรมของเครือข่ายฯ

4. กิจกรรมประชุมสรุปบทเรียนการดำเนินงานโครงการ เมื่อวันที่ 25 ธันวาคม 2555

คณะกรรมการจัดทำรายงาน
ผลการดำเนินงานประจำปีงบประมาณ พ.ศ. 2555

1. นางสาวจงจิตร์ นีรนาทเมธีกุล
ผู้อำนวยการสำนักงานสิ่งแวดล้อมภาคที่ 16
2. นายวิกรม เดชหนู
นักวิชาการสิ่งแวดล้อมชำนาญการพิเศษ
3. นางธีรนนท์ เดชหนู
นักวิชาการสิ่งแวดล้อมชำนาญการพิเศษ
4. นางคณินิจ ศรีสมัย
นักวิชาการสิ่งแวดล้อมชำนาญการพิเศษ
5. นายจรงค์ มะสัน
นักวิชาการสิ่งแวดล้อมชำนาญการพิเศษ
6. นางสาวกฤษทีรา อุปมนต์
นักวิชาการสิ่งแวดล้อมชำนาญการ
7. นางเสาวภา จันทรอัน
นักจัดการงานทั่วไปชำนาญการ