

เอกสารเพื่อการถ่ายทอดเทคโนโลยี  **ชุดความรู้ การพัฒนาที่ดิน**
และเทคโนโลยี

สำนักนิเทศและถ่ายทอดเทคโนโลยีการพัฒนที่ดิน กรมพัฒนาที่ดิน กระทรวงเกษตรและสหกรณ์

การจัดการดินและน้ำหลังน้ำท่วมในสวนผลไม้



ผลเสียหายที่เกิดแก่ไม้ผลที่ถูกน้ำท่วมขัง

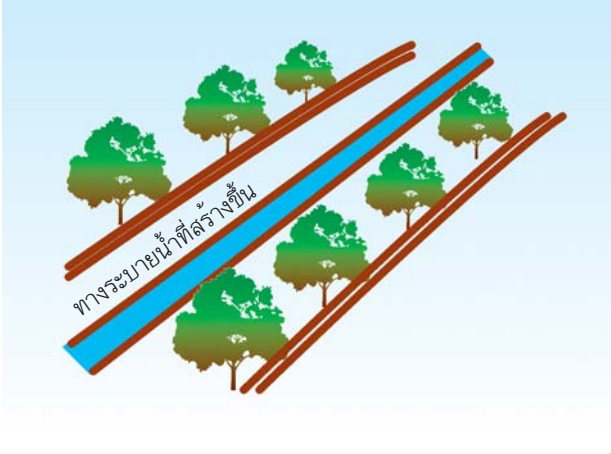
1. ถ้าน้ำท่วมนานๆ ไม้ผลบางชนิดอาจจะล้มได้
2. น้ำท่วมทำให้ดินขาดการระบายอากาศ ทำให้รากไม้ผลขาดออกซิเจน รากพืชจำเป็นต้องใช้ในการหายใจและเป็นที่สะสมของคาร์บอนไดออกไซด์
3. ขณะน้ำท่วมอินทรีย์วัตถุในดิน เศษพืชและสัตว์ต่างๆ จะถูกจุลินทรีย์ย่อยสลายโดยกระบวนการไม่ใช้ออกซิเจน ทำให้เกิดก๊าซพิษที่อันตรายต่อรากไม้ผล
4. ขณะน้ำท่วมประสิทธิภาพการดูดน้ำ และแร่ธาตุต่างๆ ของไม้ผลจะลดลง ทำให้ต้นไม้ขาดน้ำและธาตุอาหารพืช
5. ขณะน้ำท่วมรากพืช ลำต้นของไม้ผลจะอ่อนแอ ง่ายต่อการที่โรคและแมลงจะเข้าทำลาย

วิธีลดความเสียหายของไม้ผลจากน้ำท่วม

1. ห้ามเข้าไปเหยียบย่ำใต้ต้นไม้ผล เพราะจะทำให้รากขาดและอาจทำให้รากเน่าได้ง่าย
2. กรณีที่ไม้ผลจะล้มต้องทำการค้ำยันไม้ผลไว้ก่อน ต้องใช้ไม้ยาวๆ โดยหลีกเลี่ยงการเข้าไปเหยียบย่ำใต้ต้นไม้
3. ทำการระบายน้ำออกจากโคนต้นไม้ผลเป็นการเร่งด่วน

3.1 ทำร่องน้ำระหว่างแถวไม้ผลให้ลึกอย่างน้อย 1 ฟุต เหมาะสมที่สุด คือ 50 ซม. ถ้าในขณะนั้นดินเป็นเลน ให้ใช้ไถผูกเชือกแล้วลากให้เป็นรอยลึกระหว่างแถว สามารถใช้เป็นทางระบายน้ำได้

3.2 เอาไม้แหวกดินให้เป็นร่องเล็กๆ ที่บริเวณโคนต้นไม้ผล เพื่อให้ น้ำ ไหลลงสู่ทางระบายน้ำที่สร้างขึ้นตามข้อ 3.1



www.ldd.go.th

กรมพัฒนาที่ดิน สำนักนิเทศและถ่ายทอดเทคโนโลยี

การจัดการดินและน้ำหลังน้ำท่วมในสวนผลไม้



4. ใช้ฟิ้วดึงเศษพืชและสัตว์ต่างๆ ที่ดินเลนทับถมออกให้หมด เพราะการสลายตัวของเศษพืชที่ฝังดินและน้ำท่วม ทำให้เกิดความร้อนและก๊าซพิษที่เป็นอันตรายต่อรากพืช

5. ในกรณีที่มีไม้ไผ่ ไซ้ไม้ไผ่เจาะรูปักไว้ได้ โคนต้นเพื่อระบายความร้อน และก๊าซพิษออกจากโคนต้นขณะน้ำท่วมขังและดินแฉะ

6. เมื่อดินเริ่มแห้ง ทำการตัดแต่งกิ่ง โดยเอาใบแก่และกิ่งที่อยู่ภายในทรงพุ่มที่ใบไม้ได้รับแสงแดดออก เพราะใบพวกนี้ปรุงอาหารไม่ได้หรือได้น้อยแต่กินอาหารมาก

7. ทำการให้ปุ๋ยคอกหรือปุ๋ยหมัก ร่วมกับปุ๋ยเคมีสูตร 15-15-15 ใส่ในร่องที่ขุดดินขึ้นรอบๆ ทรงพุ่ม ความกว้างของร่องประมาณ 15 ซม. ลึกประมาณ 15 ซม. หรือใส่ที่โคนต้นในกรณีที่ดินไม่ยังมีขนาดเล็ก



8. ให้น้ำรอบๆ โคนต้นในกรณีที่ดินแห้ง

8.1. ในกรณีที่เป็นที่ต่ำ ให้ยกขอบแปลงเป็นคันดินให้สูงกว่าระดับน้ำที่เคยท่วมไม่ต่ำกว่า 30 ซม. โดยทำการขุดคูน้ำรอบๆ แปลง แล้วนำดินจากการขุดคูน้ำมาขึ้นเป็นคันดินรอบๆ แปลง ขอบคูน้ำให้ปลูกหญ้าแฝกเพื่อป้องกันการพังทลายของดิน และกรองตะกอนดินไม่ให้ไหลลงร่องน้ำ

8.2. นำดินที่ได้จากการขุดคูน้ำมาถมเป็นพื้นที่เพาะปลูกที่เรียกว่า **คูยกร่องสวน**

8.3. ควรขุดบ่อหรือสระน้ำไว้ในพื้นที่เพื่อใช้ระบายน้ำเมื่อฝนตกชุก และนำไปใช้เมื่อฝนทิ้งช่วง

8.4. ถ้าพื้นที่เป็นดินลูกรัง หรือดินเหมืองแร่เก่า หรือพื้นที่ดินทรายหรือดินแฉะ ให้ใช้วงบ่อในการปลูกไม้ผล ■



ข้อมูล : กลุ่มวิจัยและพัฒนาการอนุรักษ์ดินและน้ำพื้นที่สูง สำนักวิจัยและพัฒนาการจัดการที่ดิน

สอบถามรายละเอียดเพิ่มเติมได้ที่

- สำนักวิจัยและพัฒนาการจัดการที่ดิน โทร 0-2579-0111 ต่อ 2248 2250
- สำนักงานพัฒนาที่ดินเขต 1-12
- กรมพัฒนาที่ดิน ถนนพหลโยธิน เขตจตุจักร กทม 10900 โทร 0-2579-8515

หรือที่