

วิเคราะห์สถานการณ์และแนวโน้มการเกิดโรคปากและเท้าเปื่อยในพื้นที่เขต 9 ระหว่างปี 2550 – 2555

มนตรี สังข์สกุล¹ กิตติศักดิ์ ชัยสวัสดิ์

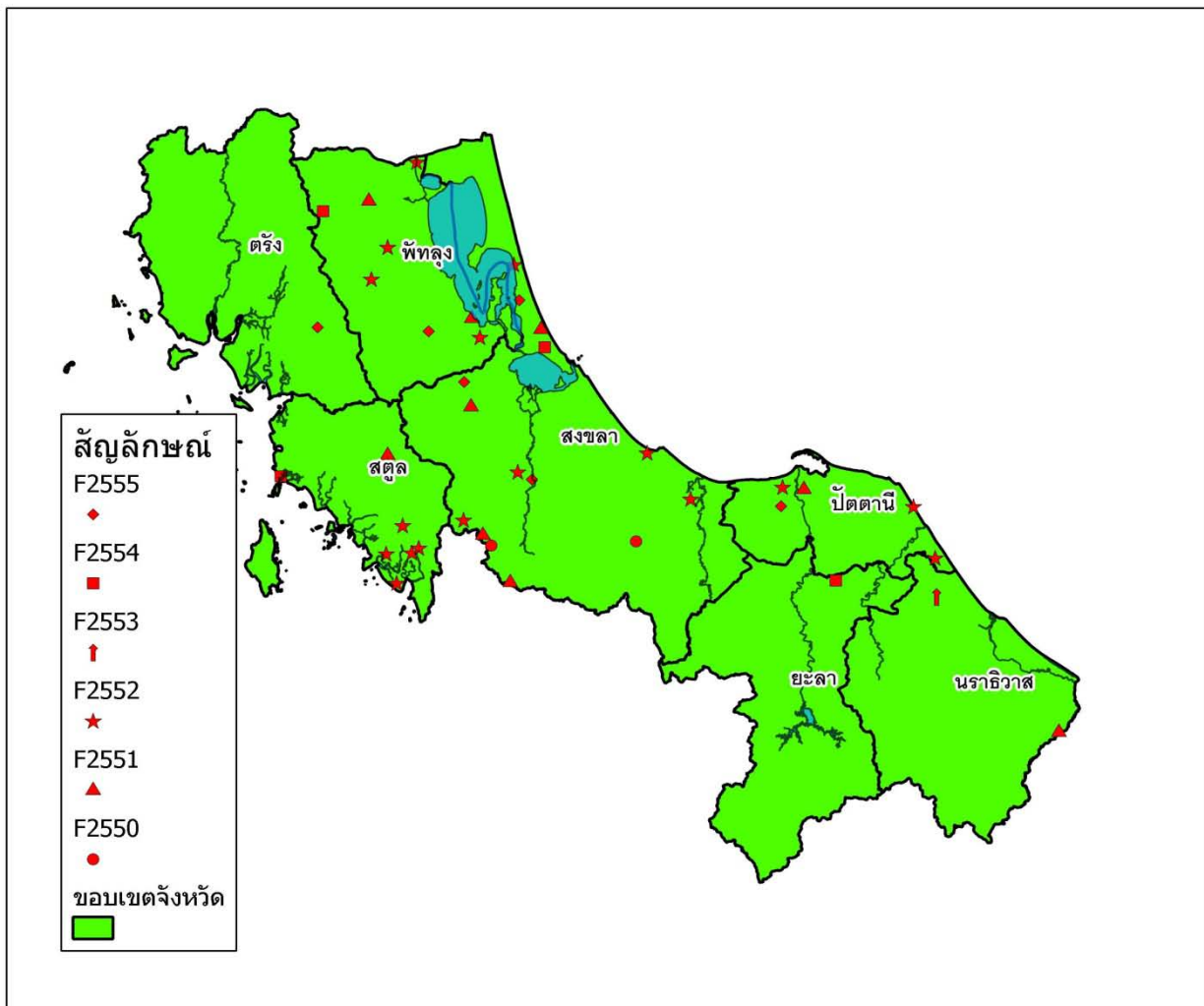
บทนำ

พื้นที่เขต 9 ประกอบด้วย 7 จังหวัดภาคใต้ตอนล่าง เป็นพื้นที่ที่มีการเคลื่อนย้ายสัตว์มาจากเขตอื่นเป็นจำนวนมากในแต่ละปี โดยมีวัตถุประสงค์เพื่อนำเข้าโรงฆ่าสัตว์ นำมาจำหน่ายในพื้นที่ นำมาปรับปรุงพันธุ์และการนำผ่านเพื่อส่งออกไปจำหน่ายประเทศมาเลเซีย นอกจากนี้ยังมีการนำสัตว์มีชีวิตเพื่อประกอบพิธีกรรมทางศาสนาอิสลามของประชาชนในพื้นที่ ลักษณะการเลี้ยงสัตว์ในพื้นที่ส่วนใหญ่เป็นการเลี้ยงรายย่อย กระจุกกระจาย ลักษณะเป็นอาชีพเสริม โรคปากและเท้าเปื่อย เป็นโรคระบาดสัตว์สำคัญชนิดหนึ่งที่กรมปศุสัตว์ดำเนินการเฝ้าระวังป้องกันควบคุมกำจัดให้หมดไปจากพื้นที่

สถานการณ์

1. **พื้นที่การเกิดโรค** ระหว่างปีงบประมาณ 2550 – 2555 พบการเกิดโรคกระจายตัวในทุกจังหวัดโดยพบการเกิดโรคในพื้นที่จังหวัดสงขลามากที่สุดจำนวน 15 ครั้ง จังหวัดพัทลุงรองลงมาจำนวน 9 ครั้ง ส่วนจังหวัดที่พบน้อยที่สุดคือจังหวัดตรัง และจังหวัดยะลา จำนวน 1 ครั้ง

ภาพที่ 1 แผนที่แสดงพื้นที่เกิดโรคปากและเท้าเปื่อยระหว่างปี 2550 – 2555



2. จำนวนครั้งของการเกิดโรค ระหว่างปีงบประมาณ 2550 ถึงปีงบประมาณ 2555 พบการเกิดโรคปากและเท้าเปื่อยในโคกระบือในพื้นที่เขต 9 เฉลี่ยปีละ 6.6 ครั้ง(จำนวน 40 ครั้งในระยะเวลา 6 ปี) แยกเป็นปี 2550 2551 2552 2553 2554 และ 2555 จำนวน 2 9 18 1 4 และ 6 ครั้งตามลำดับรายละเอียดในแผนภูมิที่ 1 เมื่อแยกเป็นรายจังหวัดพบว่า จังหวัดสงขลาเกิดโรคมามากที่สุด 15 ครั้ง น้อยที่สุดคือจังหวัดตรังและยะลาจำนวน 1 ครั้ง

แผนภูมิที่ 1 จำนวนครั้งของการเกิดโรคปากและเท้าเปื่อยในพื้นที่เขต 9



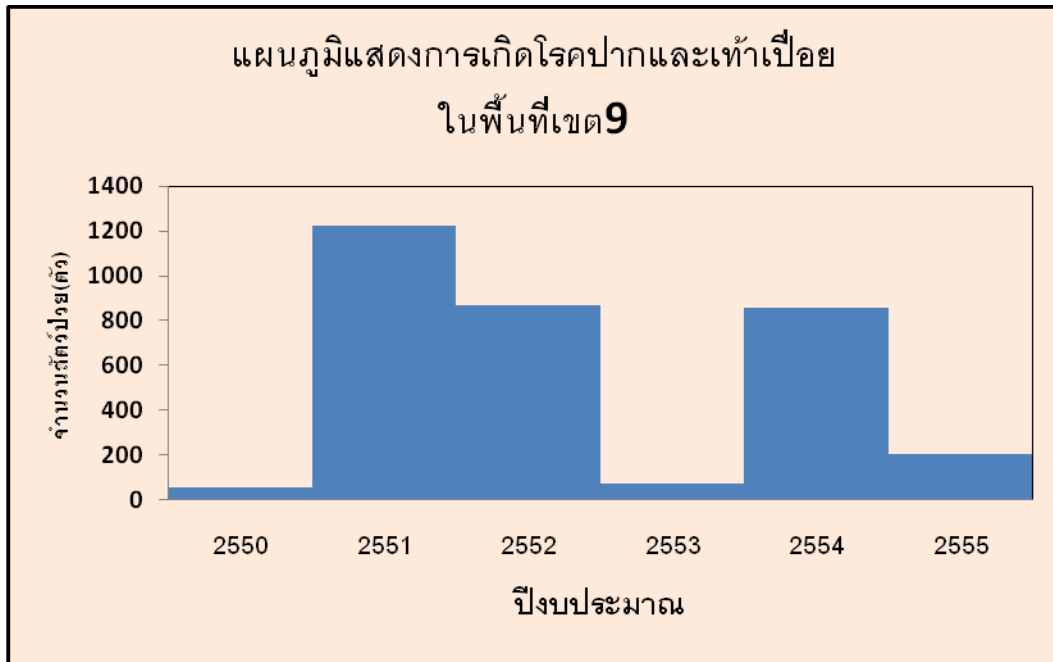
แผนภูมิที่ 2 จำนวนหมู่บ้านของการเกิดโรคเฉลี่ยต่อครั้ง



จำนวนหมู่บ้านเกิดโรคเฉลี่ยต่อครั้งในพื้นที่เขต9 เท่ากับ 2.65 หมู่บ้านต่อปี จังหวัดสงขลาเกิดโรคสูงที่สุดจำนวน 4.19 หมู่บ้านต่อครั้ง แสดงว่าเมื่อเกิดโรคปากและเท้าเปื่อยแล้วเชื้อโรคได้แพร่กระจายไปในหลายหมู่บ้านรายละเอียดในแผนภูมิที่ 2

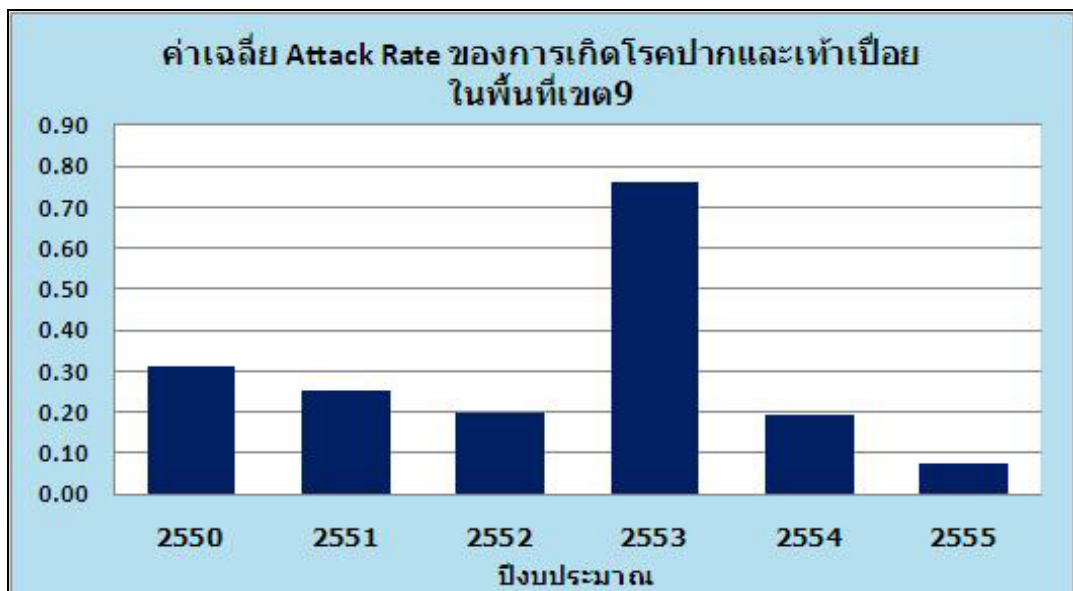
3. จำนวนสัตว์ป่วย ระหว่างปีงบประมาณ 2550 ถึงปีงบประมาณ 2555 พบสัตว์ป่วยเฉลี่ยต่อปีเท่ากับ 616 ตัว(สัตว์ป่วยรวมจำนวน 3,696 ตัวในระยะเวลา 6 ปี) ชนิดสัตว์ป่วยเป็นโคเนื้อมากที่สุด และพบว่า ปี 2551 มีสัตว์ป่วยมากที่สุดจำนวน 1,724 ตัว รองลงมาคือปี2552 จำนวน 893 ตัว รายละเอียดในแผนภูมิที่ 3

แผนภูมิที่ 3 แสดงจำนวนสัตว์ป่วยโรคปากและเท้าเปื่อย



Attack Rate ของการเกิดโรคปากและเท้าเปื่อย หมายถึง การระบาดของโรค ที่พิจารณาเฉพาะ ในฝูงสัตว์ที่ได้รับผลกระทบ คำนวณได้จากจำนวนสัตว์ป่วยหารด้วยจำนวนสัตว์รวมฝูง แสดงให้เห็นถึงอัตราการติดเชื้อในฝูงที่อาจบ่งบอกถึงระดับภูมิคุ้มกันของโรคหรือประสิทธิภาพการควบคุมป้องกันโรคในฝูงสัตว์ ในแผนภูมิที่ 4 แสดงให้เห็นว่า Attack Rate สูงที่สุดคือการเกิดโรคในพื้นที่จังหวัดนราธิวาสในปี 2553 ที่พบสัตว์ป่วยจำนวนประมาณ 76% ของสัตว์ในฝูง

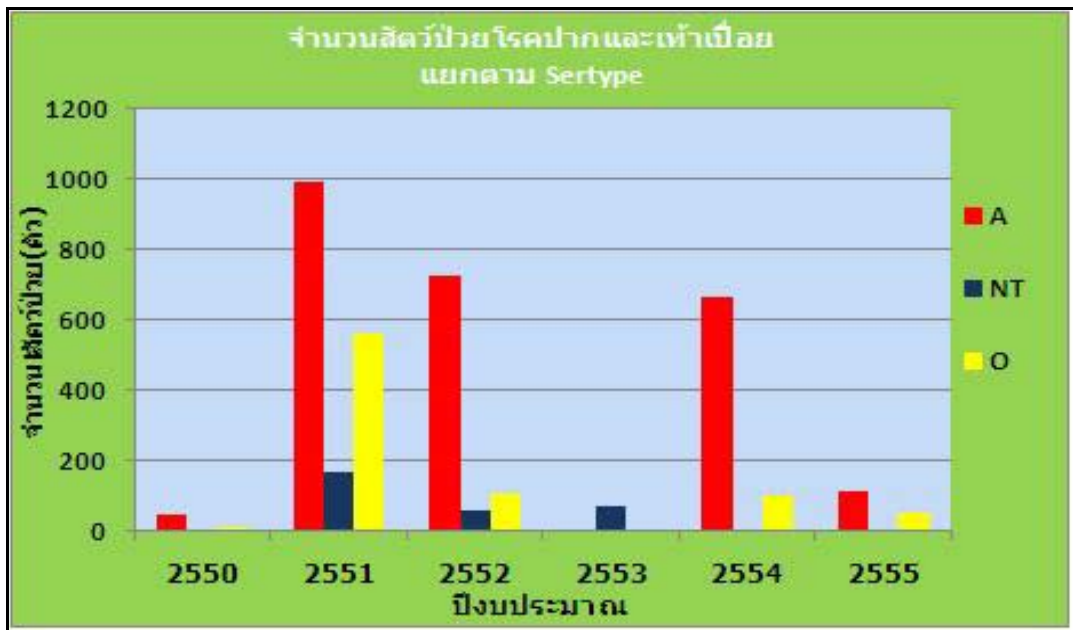
แผนภูมิที่ 4 แสดง Attack Rate ของการเกิดโรคปากและเท้าเปื่อย



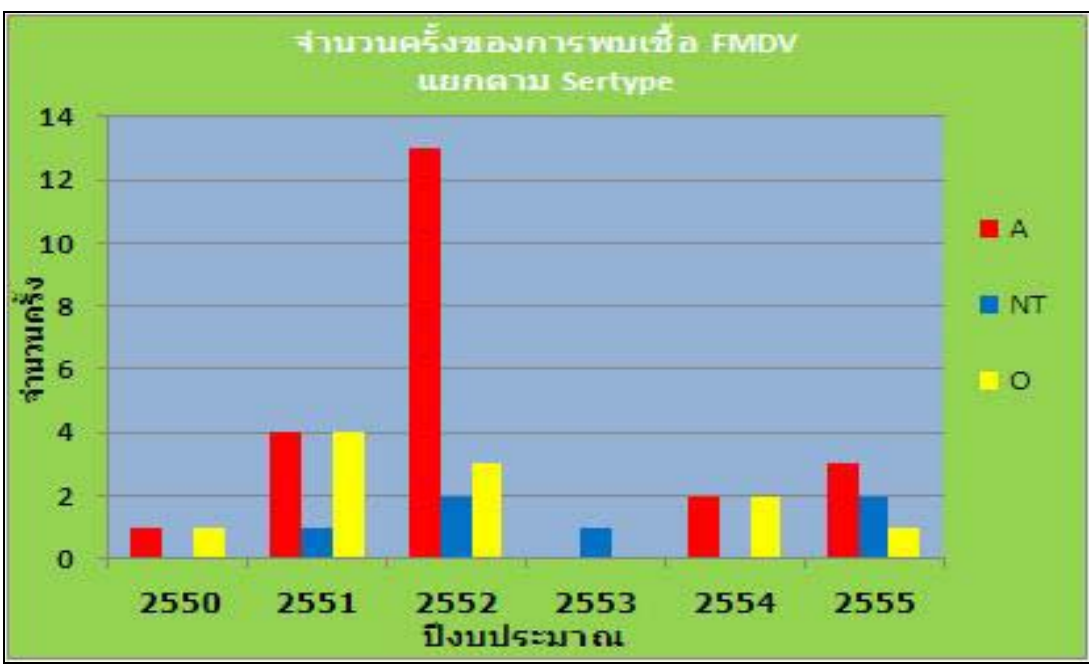
4. ชนิดของเชื้อไวรัสโรคปากและเท้าเปื่อย การระบาดของโรคระหว่างปีงบประมาณ 2550 – 2555 พบเชื้อไวรัส Serotype A และ O โดยพบเชื้อไวรัสชนิด Serotype A มากกว่า Serotype O รายละเอียดในแผนภูมิที่ 5 นอกจากนี้ ชนิดของเชื้อไวรัสโรคปากและเท้าเปื่อยในการเกิดโรคแต่ละครั้งพบว่า จำนวนครั้งของการเกิดโรคที่พบเชื้อไวรัส Serotype A

จำนวน 23 ครั้งคิดเป็น 57.5% (23/40) พบเชื้อไวรัส Serotype O จำนวน 10 ครั้งคิดเป็น 27.5% (11/40) นอกนั้นตรวจไม่พบเชื้อ(NT)จำนวน 15.0%(6/40) รายละเอียดในในแผนภูมิที่ 6

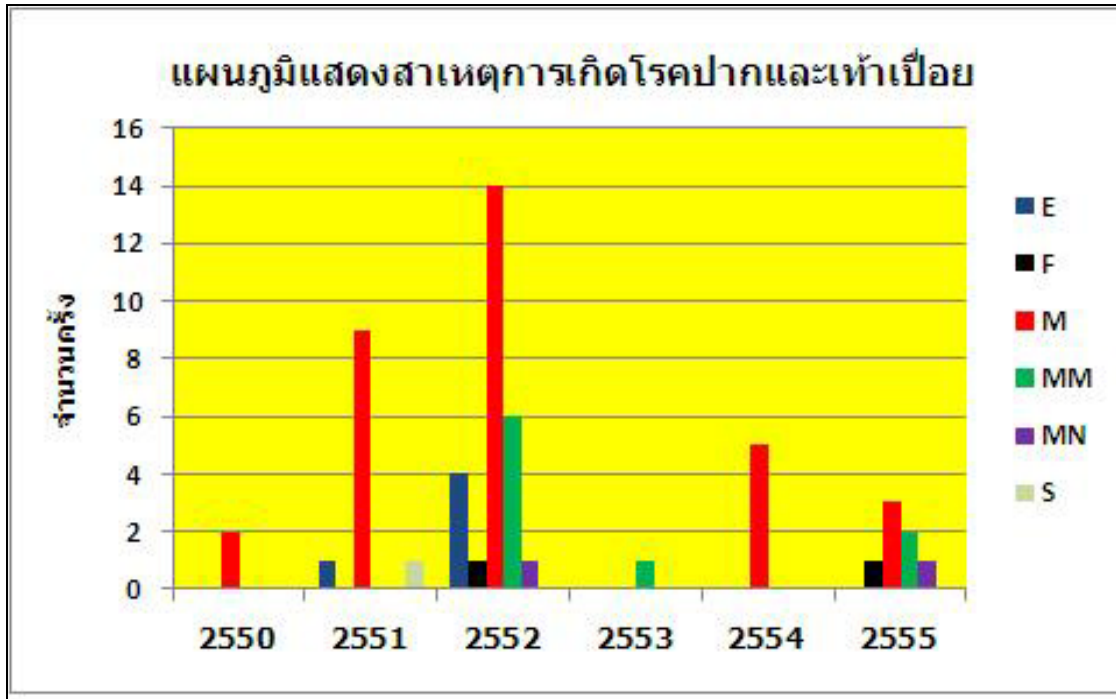
แผนภูมิที่ 5 แสดงจำนวนสัตว์ป่วยแยกตามซีโรไทป์เชื้อไวรัสโรคปากและเท้าเปื่อย



แผนภูมิที่ 6 แสดงจำนวนครั้งของการพบเชื้อ FMDV แยกตามซีโรไทป์



แผนภูมิที่ 7 แสดงจำนวนครั้งของการเกิดโรคแยกตามสาเหตุ



E = แหล่งเลี้ยงสัตว์ร่วมกัน	F = วัสดุपुरอง	M = เคลื่อนย้ายสัตว์
MM = เคลื่อนย้ายสัตว์ตามโครงการของราชการ	MN = เคลื่อนย้ายโคชน	S = โรงฆ่าสัตว์

5. สาเหตุของการเกิดและแพร่กระจายของโรคปากและเท้าเปื่อย ยังพบว่า การเคลื่อนย้ายสัตว์เป็นสาเหตุหลัก ซึ่งแยกออกมาเป็นการเคลื่อนย้ายปกติ(M) การเคลื่อนย้ายสัตว์ตามโครงการของราชการ (MM) และการเคลื่อนย้ายโคชน (MN)

6. ระยะเวลาเกิดโรคปากและเท้าเปื่อย ระหว่างปีงบประมาณ 2550 – 2555 พบการเกิดโรคเกือบทุกเดือนของปี แต่ระยะเวลาในช่วงปลายปีระหว่างเดือนกันยายนถึงเดือนธันวาคมมีแนวโน้มพบโรคมมากกว่าระยะเวลาอื่น รายละเอียดในแผนภูมิที่ 8

แผนภูมิที่ 8 แสดงจำนวนสัตว์ป่วยแยกตามระยะเวลา(เดือน)ของการเกิดโรคปากและเท้าเปื่อย



สรุปสถานการณ์

สถานการณ์โรคปากและเท้าเปื่อยในพื้นที่เขต 9 ระหว่างปี 2550 – 2555 พบว่า จำนวนสัตว์ป่วยเฉลี่ยต่อปีเท่ากับ 616 ตัว จำนวนครั้งของการเกิดโรคเฉลี่ย 6.6 ครั้งต่อปี พบเชื้อไวรัส Serotype A O และ NT เท่ากับ 57.5% 27.5% และ 15.0% ตามลำดับ ไม่พบการระบาดของเชื้อไวรัส Serotype Asia1 การเคลื่อนย้ายสัตว์เป็นสาเหตุหลักของการเกิด และแพร่กระจายของโรคปากและเท้าเปื่อย ระยะเวลาการเกิดโรคพบได้เกือบทุกเดือนของปี แต่ระยะเวลาในช่วงปลายปี ระหว่างเดือนกันยายนถึงเดือนธันวาคมมีแนวโน้มพบโรคมมากกว่าระยะเวลาอื่น

แนวโน้มสถานการณ์

จังหวัดที่พบโรคมมากที่สุดคือจังหวัดสงขลา พัทลุง และสตูล แนวโน้มพบเชื้อไวรัส Serotype A มากที่สุดและ ระยะเวลาการเกิดโรคระหว่างเดือนกันยายนถึงเดือนธันวาคมมีแนวโน้มพบโรคมมากกว่าระยะเวลาอื่น ควรเพิ่มประสิทธิภาพ การควบคุมโรคและความปลอดภัยทางชีวภาพในฝูงสัตว์เนื่องจากอัตราการติดเชื้อในฝูงสูงระหว่าง 30-70%ของสัตว์รวมฝูง นอกนั้นควรควบคุมการเกิดและการแพร่กระจายของโรคอันเนื่องมาจากการเคลื่อนย้ายสัตว์ ซึ่งทำให้จำนวนหมู่บ้านที่พบโรค แต่ละครั้งมีจำนวนระหว่าง 1 – 12 หมู่บ้าน
