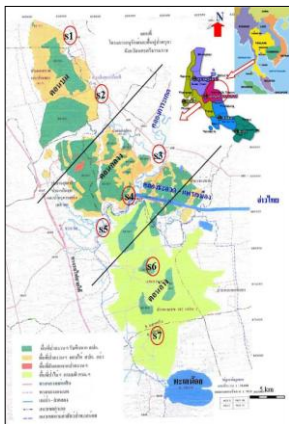




บทความ เรื่องความหลากหลายทางชีวภาพ ทรัพยากรประมงพื้นที่ชุ่มน้ำพรุควนเคร็ง

โดย

ศูนย์วิจัยและพัฒนาประมงน้ำจืดนครศรีธรรมราช



• คำนำ

• “พรุ” หมายถึง พื้นดินที่ข้างบนแข็ง ข้างล่างหล่ม บึงหรือหนองน้ำที่ค่อนข้างตื้นเขิน มีหญ้ากกและพืชล้มลุกเกิด และตายทับถมกันเป็นเวลานาน เรียกซากพืช และอินทรีวัตถุที่สะสมเป็นเวลานานนี้ว่า “ดินอินทรีย์ (Organic soils)” และเรียกป่าที่มีดินอินทรีย์เป็นองค์ประกอบนี้ว่า “ป่าพรุ (peat swamp forest)” ส่วน “พื้นที่ชุ่มน้ำ” หรือ “wetland” เป็นคำที่ใช้เรียกระบบนิเวศที่ปกคลุมด้วยพื้นน้ำบางส่วนหรือทั้งหมด หรือพื้นที่ที่มีน้ำท่วมในบางฤดูกาลหรือตลอดทั้งปี มีลักษณะก้ำกึ่งระหว่างระบบนิเวศบกและระบบนิเวศน้ำ ดังนั้นพื้นที่พรุจึงมักหมายถึงพื้นที่ชุ่มน้ำด้วยเสมอ

• พรุควนเคร็ง เป็นพื้นที่ชุ่มน้ำขนาดใหญ่ในพื้นที่ภาคใต้ตอนกลาง มีเนื้อที่ประมาณ 223,320 ไร่ ครอบคลุมพื้นที่คาบเกี่ยวของ 3 จังหวัด ตั้งแต่ลุ่มน้ำปากพองในเขตอำเภอเฉลิมพระเกียรติ เขียวใหญ่ หัวไทร ชะอวด ร่อนพิบูลย์ จังหวัดนครศรีธรรมราช ติดต่อกับพื้นที่อุทยานแห่งชาติ ทะเลน้อย อำเภอควนขนุน จังหวัดพัทลุง ไป จนถึงพื้นที่ตอนบนของทะเลสาบสงขลา จังหวัดสงขลา กล่าวได้ว่าพรุควนเคร็ง เป็นแหล่งน้ำที่มีความอุดมสมบูรณ์ทางระบบนิเวศ เป็นแหล่งทรัพยากรสัตว์น้ำ ทรัพยากรอาหาร และแหล่งทำมาหากินของคนใต้ตอนกลาง เปรียบเสมือน “คลังอาหารธรรมชาติ” ซึ่งไม่เพียงแต่เป็นแหล่งหล่อเลี้ยงชีวิตมนุษย์เท่านั้น พรุควนเคร็งยังคงเป็นแหล่งอาหารและที่อยู่อาศัยของสัตว์ป่า สัตว์บกและสัตว์น้ำอีกหลากหลายชนิด

• ปี 2550 กรมประมง โดยกลุ่มวิจัยแหล่งน้ำภาคใต้ สำนักวิจัยและพัฒนาประมงน้ำจืด เข้าสำรวจและเก็บรวบรวมข้อมูลด้านสภาพแวดล้อม และทรัพยากรประมง ภายใต้ชุดโครงการวิจัยเรื่อง “ระบบนิเวศ ทรัพยากรประมง และสังคมชาวประมงในพรุควนเคร็ง”

ความหลากหลายทางชีวภาพ ทรัพยากรประมง และวิถีชีวิตชุมชน

พื้นที่ชุ่มน้ำพรุควนเคร็ง



จากการสำรวจทรัพยากรสัตว์น้ำในพรุควนเคร็ง พบพรรณปลาหลากหลายชนิด สามารถจำแนกได้ถึง 15 วงศ์ 36 ชนิด ส่วนใหญ่เป็นกลุ่มปลาตะเพียน และชนิดปลาที่มีมูลค่าทางเศรษฐกิจ เช่น ปลาสลาด ปลาดุกอูย ปลาไหลนา ปลาหมอ ช้างเหยียบ ปลาช่อน ปลากระสง และปลาหมอ การสำรวจครั้งนี้ ไม่พบปลาเสือสุมาตรา และปลาชีวทางกรรไกรเหมือนกับที่เคยสำรวจพบเมื่อ ปี 2536 และชนิดปลาที่สอบถามจากชาวบ้านพบว่ามีความเสี่ยงต่อการสูญพันธุ์จากธรรมชาติ เช่น **ปลาดุกลำพัน** ในขณะที่การสำรวจคุณลักษณะทางชีวภาพ พบสีของน้ำมี สีน้ำตาลจนถึงดำคล้ำ ซึ่งเป็นคุณลักษณะของ “น้ำเปรี้ยว” ค่าความเป็นกรดเป็นด่าง (pH) อยู่ในช่วง 5.4-6.9 พบแพลงก์ตอนแพร่กระจายอย่างชุกชุมโดยพบแพลงก์ตอนพืชถึง 6 ดิวซีน 66 สกุล แพลงก์ตอนสัตว์ 4 ไฟลัม 28 สกุล เป็นผลให้พรุควนเคร็ง มีระบบนิเวศที่สมบูรณ์เป็นห่วงโซ่อาหารขนาดใหญ่ และเป็นแหล่งอาหารอันสมบูรณ์ของสัตว์น้ำวัยอ่อน สัตว์น้ำ สัตว์บก สัตว์ป่าและมนุษย์

ในพื้นที่รอบๆ พรุควนเคร็ง เป็นที่อยู่อาศัยของชุมชน 22,830 ครัวเรือน หรือประมาณ 117,500 คน ส่วนใหญ่มีวิถีชีวิตแบบชุมชนเกษตร ประกอบอาชีพทำนา ทำไร่ เลี้ยง สัตว์ และประมง ใช้เวลาว่างจากงานประจำสานกระจูด และแปรรูปสัตว์น้ำ เครื่องมือประมง ที่นิยมใช้จับสัตว์น้ำมีหลายชนิด เช่น ลอบ ข่าย เบ็ด ลัน ฉมวก ยอ และแห ซึ่งชาวประมงเลือกใช้เครื่องมือจับสัตว์น้ำตาม ความเหมาะสมของพื้นที่และชนิดสัตว์น้ำ

ผลผลิตการจับสัตว์น้ำจากพรุควนเคร็งประมาณ 3,585 เมตริกตัน/ปี คิดเป็นมูลค่า 179,212,500 บาท/ปี ผลผลิต ส่วนใหญ่ ขายในตลาดท้องถิ่นและบริโภคภายในครัวเรือน ส่วนที่เหลือนำไปถนอมอาหารและแปรรูปเป็นผลิตภัณฑ์ปลาตากแห้ง ปลาดุกร้า กะปิปลา และฟุงปลา เมื่อคิดสัดส่วนการนำผลผลิตสัตว์น้ำมาใช้ประโยชน์ พบว่าชุมชนมีการบริโภคผลผลิตสัตว์น้ำจากธรรมชาติ เฉลี่ยถึง 30.5 กิโลกรัม/คน/ปี แม้ว่าข้อมูลที่ได้จากการสัมภาษณ์จะบ่งชี้ว่า ชุมชน มุ่งทำการประมงเพื่อจำหน่าย มากกว่ายังชีพแล้วก็ตาม

ผลการศึกษาครั้งนี้ ทำให้เห็นถึงความสัมพันธ์เชื่อมโยงของปัจจัยด้านนิเวศวิทยา ทั้งด้าน คุณภาพน้ำ แพลงก์ตอน และความหลากหลายชุกชุมของชนิดปลาในพรุควนเคร็งอย่างชัดเจน สามารถกล่าวได้ว่า “พรุควนเคร็ง” ยังคงเป็นแหล่งน้ำที่มีคุณสมบัติเหมาะสมต่อการเจริญเติบโตของสิ่งมีชีวิต และยังคงมีความอุดมสมบูรณ์ของทรัพยากรประมง เป็นอันดับ 2 รองจากพรุโต๊ะแดง จังหวัดนราธิวาส และเห็นควรอย่างยิ่งที่หน่วยงานผู้มีส่วนที่กำกับ ดูแลวางแผน และหาแนวทางกำหนดมาตรการต่างๆ เพื่อคุ้มครองความหลากหลายทางชีวภาพ พื้นที่ชุ่มน้ำพรุควนเคร็ง “คลังอาหารธรรมชาติ” ก่อนที่จะสายเกินไป



แนวทางการวางแผนบริหารจัดการทรัพยากรพื้นที่ชุ่มน้ำพรุควนเคร็ง

การพัฒนา และการวางแผน การใช้ประโยชน์ พื้นที่พรุควนเคร็ง เพื่อยกระดับคุณภาพชีวิต มีความจำเป็นต้องคำนึงถึงปัจจัยทางกายภาพ ปัจจัยทางเศรษฐกิจ และวิถีชีวิตชุมชนเป็นสำคัญ การแก้ไขปัญหา การไม่มีเอกสารสิทธิ์ในที่ดินทำกิน การขาดแคลนน้ำเพื่อการอุปโภค บริโภค และการเกษตรในฤดูแล้ง ปัญหาการเข้าถึงบริการของทางราชการ ปัญหาข้อขัดแย้งกรณีพิพาทของชุมชน นายทุน และหน่วยงานราชการ ปัญหาการบุกรุก พื้นที่พรุเพื่อนำไปใช้ประโยชน์ส่วนบุคคล มีถึงร้อยละ 5-7 /ปี ของพื้นที่พรุทั้งหมด รวมถึงปัญหา ความเสื่อมโทรมของทรัพยากรจากไฟไหม้ป่าพรุ นับเป็นปัญหาเร่งด่วนที่ต้องได้รับการแก้ไข

ในขณะที่ปัญหาจากการทำประมงในพรุควนเคร็ง พบว่าปริมาณสัตว์น้ำที่จับได้เริ่มลดน้อยลง สัตว์น้ำหลายชนิดมีความเสี่ยงจนใกล้สูญพันธุ์ ซึ่ง สตราวุธ และชไมพร (2550) มีข้อเสนอแนะแนวทางการบริหารจัดการพื้นที่พรุควนเคร็ง ดังนี้

๑.การสร้างมูลค่าเพิ่มของผลผลิตสัตว์น้ำ พัฒนาและยกระดับคุณภาพผลิตภัณฑ์สัตว์น้ำ คำนึงถึงรสนิยมผู้บริโภค การยืดอายุผลผลิต และการบรรจุภัณฑ์ เพื่อสร้างเอกลักษณ์ (Brand-identity) ของปลาตุ๊กร้า ปลาตากแห้ง ไตปลา ตลอดจนพัฒนาผลิตภัณฑ์ปลาต้ม ปลาต้มทอดก้างสูตรสุขภาพ

๒. สร้างชุมชนเข้มแข็ง รู้จักพึ่งตนเอง รวมถึงปลูกจิตสำนึกในการอนุรักษ์สัตว์น้ำ/สัตว์ป่า เน้นการมีส่วนร่วมในการบริหารจัดการทรัพยากร ในพื้นที่พรุ พร้อมสนับสนุนจริงจังจากองค์กรภาครัฐและส่วนท้องถิ่น เช่น เครือข่ายอนุรักษ์สัตว์น้ำ กลุ่มฟื้นฟูอนุรักษ์สัตว์ป่า และอื่นๆ

๓.ควบคุมระดับน้ำในป่าพรุให้เหมาะสม โดยเฉพาะในช่วงฤดูร้อน เพื่อป้องกันไฟป่า รักษาแหล่งอาศัยสัตว์น้ำ /สัตว์ป่า และระบบนิเวศทางน้ำดั้งเดิมไว้ให้ได้มากที่สุด

๔.กำหนดเขตพื้นที่ (Zoning) ระหว่างพื้นที่เพื่อพัฒนา และพื้นที่ เพื่ออนุรักษ์ คุ่มครองสัตว์น้ำ/สัตว์ป่า เพื่อเป็นแหล่งคุ่มครองพ่อแม่พันธุ์สัตว์น้ำ และพันธุ์สัตว์น้ำชนิดใกล้สูญพันธุ์

๕.จัดสรรที่ดินทำกิน พร้อมกำหนดมาตรการ การใช้ทรัพยากร อย่างเหมาะสม สอดคล้องกับวิถีชีวิต และกระทบต่อสมดุลของทรัพยากรธรรมชาติให้น้อยที่สุด น่าจะเป็นทางออกสำคัญให้ “คนกับพรุ” อยู่ร่วมกันอย่างยั่งยืน ใน “คลังอาหารธรรมชาติ” ที่อุดมสมบูรณ์ตลอดไป

เสาวคนธ์ รุ่งเรือง

นักวิชาการประมงชำนาญการ

เรียบเรียง/รายงาน



คำขอบคุณ
 คณะทำงานกลุ่มวิจัยแหล่งน้ำภาคใต้
 สำนักวิจัยและพัฒนาประมงน้ำจืด
 กรมประมง

ประกอบด้วยคณะวิจัยฯ ดังนี้

นางสาวสุวิภา บานเย็น ผู้อำนวยการศูนย์วิจัยและพัฒนาประมงน้ำจืดสงขลา ประธานภาคฯ
 นายพิษณุ นอนันต์ ผู้อำนวยการศูนย์วิจัยและพัฒนาประมงน้ำจืดสุราษฎร์ธานี คณะทำงาน
 นายวิชัย วัฒนากุล ผู้อำนวยการศูนย์วิจัยและพัฒนาประมงน้ำจืดพัทลุง คณะทำงาน
 นายวรรณนัฐ หิรัญชูหะ ผู้อำนวยการศูนย์วิจัยและพัฒนาประมงน้ำจืดนครศรีธรรมราช คณะทำงาน
 นายศราวุธ เจงโสภา ผู้อำนวยการศูนย์วิจัยและพัฒนาประมงน้ำจืดปัตตานี ที่ปรึกษาชุดโครงการฯ
 นางสุวิมล สิริธัญวงศ์ นักวิชาการประมงชำนาญการพิเศษ หัวหน้าชุดโครงการฯ
 นายหฤษณ์ บินโต๊ะหีม นักวิชาการประมงชำนาญการ คณะทำงาน
 นางธีรภัทร์ ตงวัฒนากร นักวิชาการประมงชำนาญการ คณะทำงาน
 นางสาวสุภาพ สังข์ไพฑูรย์ นักวิชาการประมงชำนาญการ คณะทำงาน
 นางสาวณิชารินทร์ แก้วฤทธิ์ นักวิชาการประมงชำนาญการ คณะทำงาน
 นายอำพร ศักดิ์เศรษฐ์ นักวิชาการประมงชำนาญการ คณะทำงาน
 นางชไมพร แก้วศรีทอง นักวิชาการประมงปฏิบัติการ คณะทำงาน
 นางสาวคนธ์ รุ่งเรือง นักวิชาการประมงชำนาญการ คณะทำงานและเลขานุการ

