

แผนและผลการบริหารและจัดการน้ำหลากในฤดูฝน ปี 2555 สำนักชลประทานที่ 16

ณ วันที่ 30 พฤศจิกายน 2555

1. แผนและผลปฏิบัติการ แบ่งออกได้เป็น 3 ระยะ ได้แก่

ก. แผนงานก่อนน้ำมา หรือก่อนเกิดภัย

ข. แผนงานระหว่างน้ำมา หรือขณะเกิดภัย

ค. แผนงานหลังอุทกภัย หรือหลังเกิดภัย

โดยมีรายละเอียดของกิจกรรม ระยะเวลาดำเนินการและผู้รับผิดชอบ ดังรายละเอียดตามตาราง

กิจกรรม	2555								2556				ผู้รับผิดชอบ
	พ.ค.	มิ.ย.	ก.ค.	ส.ค.	ก.ย.	ต.ค.	พ.ย.	ธ.ค.	ม.ค.	ก.พ.	มี.ค.	เม.ย.	
ก) แผนงานก่อนน้ำมา หรือก่อนเกิดภัย ♦ แผนงานที่ไม่ใช้สิ่งก่อสร้าง ประกอบด้วย - การคาดการณ์และการติดตามสถานะทางอุตุ -อุทกวิทยา							66 %						จนท.ศูนย์ประมวลฯ
- การบริหารน้ำในอ่างเก็บน้ำโดยใช้ ROS และ Operation Rule Curve							78 %						ผบร.ชลป.16,ผอ.คป., ผอ.คบ.
- การเฝ้าระวังพื้นที่เสี่ยงภัยและการบริหารน้ำหลาก							59 %						จนท.ศูนย์ประมวลฯ
- การจัดตั้งศูนย์ประมวลวิเคราะห์สถานการณ์น้ำ							59 %						ผส.ชลป.16,ผอ.คป., ผอ.คบ.
- การบริหารข้อมูล เพื่อแจ้งให้หน่วยงานที่เกี่ยวข้อง และประชาสัมพันธ์ให้ประชาชนทราบทาง Internet							59 %						ผบร.ชลป.16,ผอ.คป., ผอ.คบ.
♦ แผนงานที่ใช้สิ่งก่อสร้าง ประกอบด้วย - การขุดลอกและกำจัดวัชพืชในคลองชลประทาน / อ่างเก็บน้ำ							100 %						ผอ.คป.,ผอ.คบ.
- การซ่อมแซมบำรุงรักษา							100 %						ผอ.คป.,ผอ.คบ.
- การตรวจสอบความพร้อมของอาคารชลประทานต่าง ๆ							100 %						ผอ.คป.,ผอ.คบ.
- การเตรียมความพร้อมของเครื่องจักรเครื่องมือต่าง ๆ							66 %						ผศป.ที่ 7, ผคก.ชลป.16

* หมายเหตุ


■ แผนงาน

■ งานที่ปฏิบัติจริง

กิจกรรม	2555								2556				ผู้รับผิดชอบ
	พ.ค.	มิ.ย.	ก.ค.	ส.ค.	ก.ย.	ต.ค.	พ.ย.	ธ.ค.	ม.ค.	ก.พ.	มี.ค.	เม.ย.	
ข) แผนงานระหว่างนำมา หรือ ขณะเกิดภัย - ปรับแผนการระบายน้ำจากอ่างฯ เพื่อลดผลกระทบน้ำท่วมด้านท้าย							66 %						ผอ.คป.,ผอ.คบ.
- การส่งน้ำเข้าระบบชลประทานในพื้นที่การเกษตรโดยใช้ประโยชน์จากระบบชลประทานเพื่อลดยอดน้ำถ้าปฏิบัติได้							66 %						ผอ.คป.,ผอ.คบ.
- เสริมความแข็งแรงของอาคารชลประทาน งานเสริมคันกั้นน้ำ งานปิดท่อและอื่น ๆ							50 %						ผอ.คป.,ผอ.คบ.
- สนับสนุนเครื่องจักรเครื่องมือเข้าช่วยเหลือ													ผศป.ที่ 7 , ผกค.ขป.16
- เร่งซ่อมแซมอาคารชลประทานที่ชำรุดให้ใช้งานได้ชั่วคราว							59 %						ผอ.คป.,ผอ.คบ.
ค) แผนงานหลังอุทกภัย หรือ หลังเกิดภัย - เร่งสำรวจพื้นที่การเกษตรที่ได้รับผลกระทบ													ผอ.คป.,ผอ.คบ.
- เร่งสำรวจความเสียหายของอาคารชลประทาน													ผอ.คป.,ผอ.คบ.
- ประเมินศักยภาพของปริมาณน้ำต้นทุน เพื่อช่วยเหลือในช่วงฤดูแล้งรวมทั้งการสนับสนุนเครื่องสูบน้ำเคลื่อนที่													ผบร.ขป.16, ผอ.คป., ผอ.คบ.

*หมายเหตุ

 แผนงาน

 งานที่ปฏิบัติจริง

ในพื้นที่ภาคใต้จะเกิดน้ำหลากอุทกภัยในช่วงเดือน ตุลาคม-ธันวาคม เนื่องจากได้รับอิทธิพลจากลมมรสุมตะวันออกเฉียงเหนือห่อหุ้มความกดอากาศต่ำและพายุหมุนเขตร้อน สำนักชลประทานที่16 และโครงการชลประทานในความรับผิดชอบได้ดำเนินการจัดตั้งศูนย์ประมวลวิเคราะห์สถานการณ์น้ำระดับสำนักและระดับโครงการเสร็จเรียบร้อยแล้วในเดือน กันยายน 2555 และได้เชิญประชุม ผอ.ส่วน ผอ.โครงการ ผศป.ที่ 7 และ ผอ.น.ภาคใต้ เพื่อเตรียมความพร้อมรับสถานการณ์น้ำหลากปี 2555 เรียบร้อยแล้วเมื่อวันที่ 15 สิงหาคม 2555



ผส.ชป.16 ประชุมเตรียมความพร้อมรับสถานการณ์น้ำท่วม ณ วันที่ 15 สิงหาคม 2555 ห้องประชุม สชป.16



ผส.ชป.16 ประชุมแผนปฏิบัติการป้องกันและแก้ไขปัญหาอุทกภัย ณ วันที่ 7 กันยายน 2555 ห้องประชุม สชป.16



ผส.ชป.16 ประชุมการวิเคราะห์ประเมินสถานการณ์น้ำและทบทวนแผนปฏิบัติการป้องกันแก้ไข
ปัญหาอุทกภัย ปี 2555 ณ วันที่ 30 ตุลาคม 2555 ห้องประชุม สชป.16

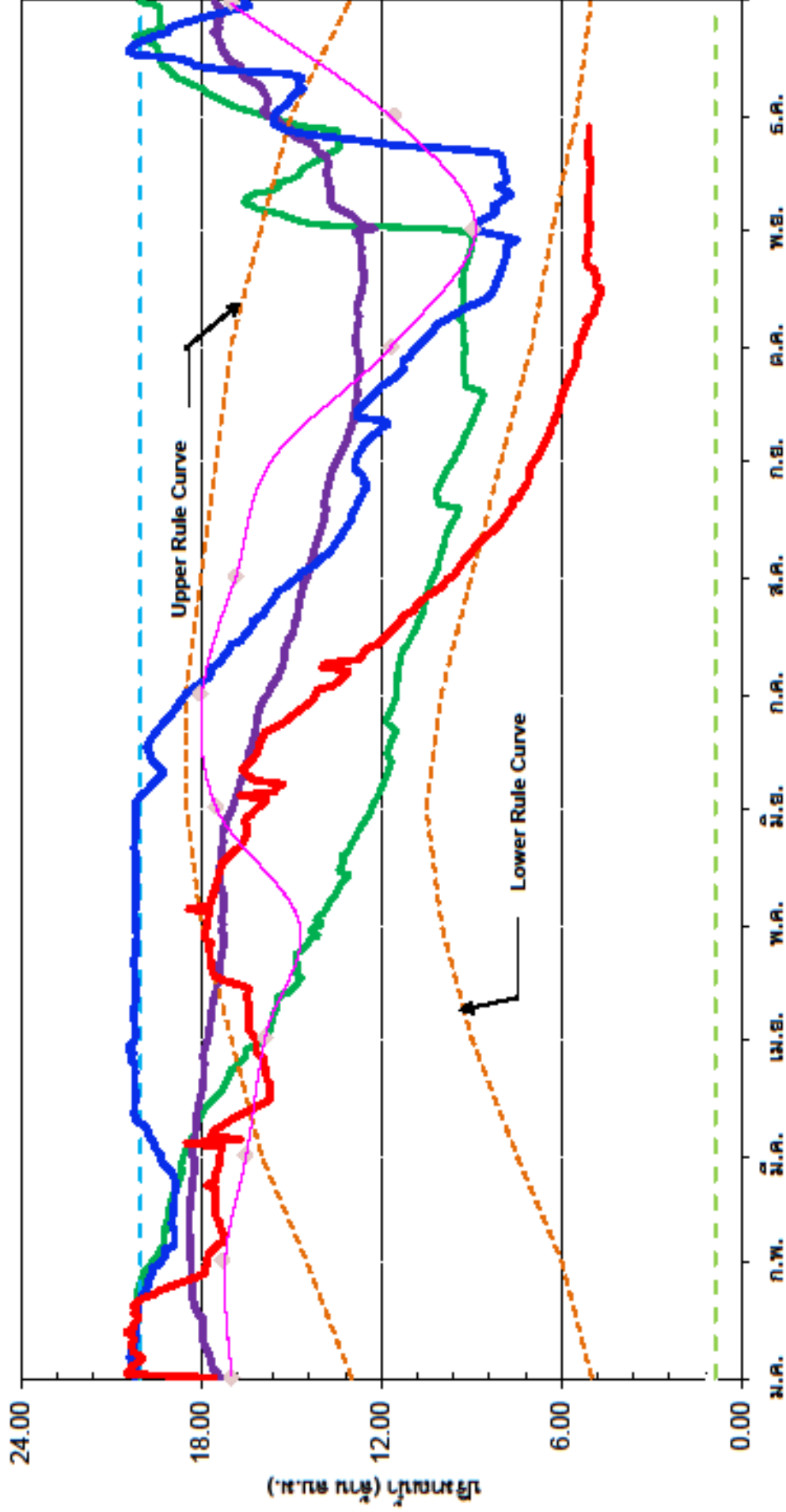
2. แผนการพร่องน้ำในอ่างเก็บน้ำ

สำนักชลประทานที่ 16 มีอ่างเก็บน้ำขนาดกลางในความรับผิดชอบรวม 6 อ่าง โดยมีแผนการพร่องน้ำโดยใช้ Reservoir Operation Study (ROS) และ Operation Rule Curve ในแต่ละอ่าง ณ วันที่ 1 พฤศจิกายน 2555 ดังนี้

1. อ่างเก็บน้ำคลองป่าบอน จ.พัทลุง ความจุอ่าง 20.000 ล้าน ลบ.ม.
แผน พร่องน้ำเหลือ 10.187 ล้าน ลบ.ม. หรือ 51% ของความจุ
ผล ณ วันนี้ พร่องน้ำเหลือ 5.361 ล้าน ลบ.ม. หรือ 27% ของความจุ
2. อ่างเก็บน้ำคลองป่าพะยอม จ.พัทลุง ความจุอ่าง 20.500 ล้าน ลบ.ม.
แผน พร่องน้ำเหลือ 8.159 ล้าน ลบ.ม. หรือ 40% ของความจุ
ผล ณ วันนี้ พร่องน้ำเหลือ 4.778 ล้าน ลบ.ม. หรือ 23% ของความจุ
3. อ่างเก็บน้ำคลองจำไทร จ.สงขลา ความจุอ่าง 6.000 ล้าน ลบ.ม.
แผน พร่องน้ำเหลือ 4.150 ล้าน ลบ.ม. หรือ 69% ของความจุ
ผล ณ วันนี้ พร่องน้ำเหลือ 2.000 ล้าน ลบ.ม. หรือ 33% ของความจุ
4. อ่างเก็บน้ำคลองหลา จ.สงขลา ความจุอ่าง 21.420 ล้าน ลบ.ม.
แผน พร่องน้ำเหลือ 14.029 ล้าน ลบ.ม. หรือ 65% ของความจุ
ผล ณ วันนี้ พร่องน้ำเหลือ 8.340 ล้าน ลบ.ม. หรือ 39% ของความจุ
5. อ่างเก็บน้ำคลองสะเดา จ.สงขลา ความจุอ่าง 56.741 ล้าน ลบ.ม.
แผน พร่องน้ำเหลือ 20.028 ล้าน ลบ.ม. หรือ 35% ของความจุ
ผล ณ วันนี้ พร่องน้ำเหลือ 21.942 ล้าน ลบ.ม. หรือ 39% ของความจุ
6. อ่างเก็บน้ำคลองท่าวีว จ.ตรัง ความจุอ่าง 18.500 ล้าน ลบ.ม.
แผน พร่องน้ำเหลือ 14.760 ล้าน ลบ.ม. หรือ 80% ของความจุ
ผล ณ วันนี้ พร่องน้ำเหลือ 16.034 ล้าน ลบ.ม. หรือ 87% ของความจุ

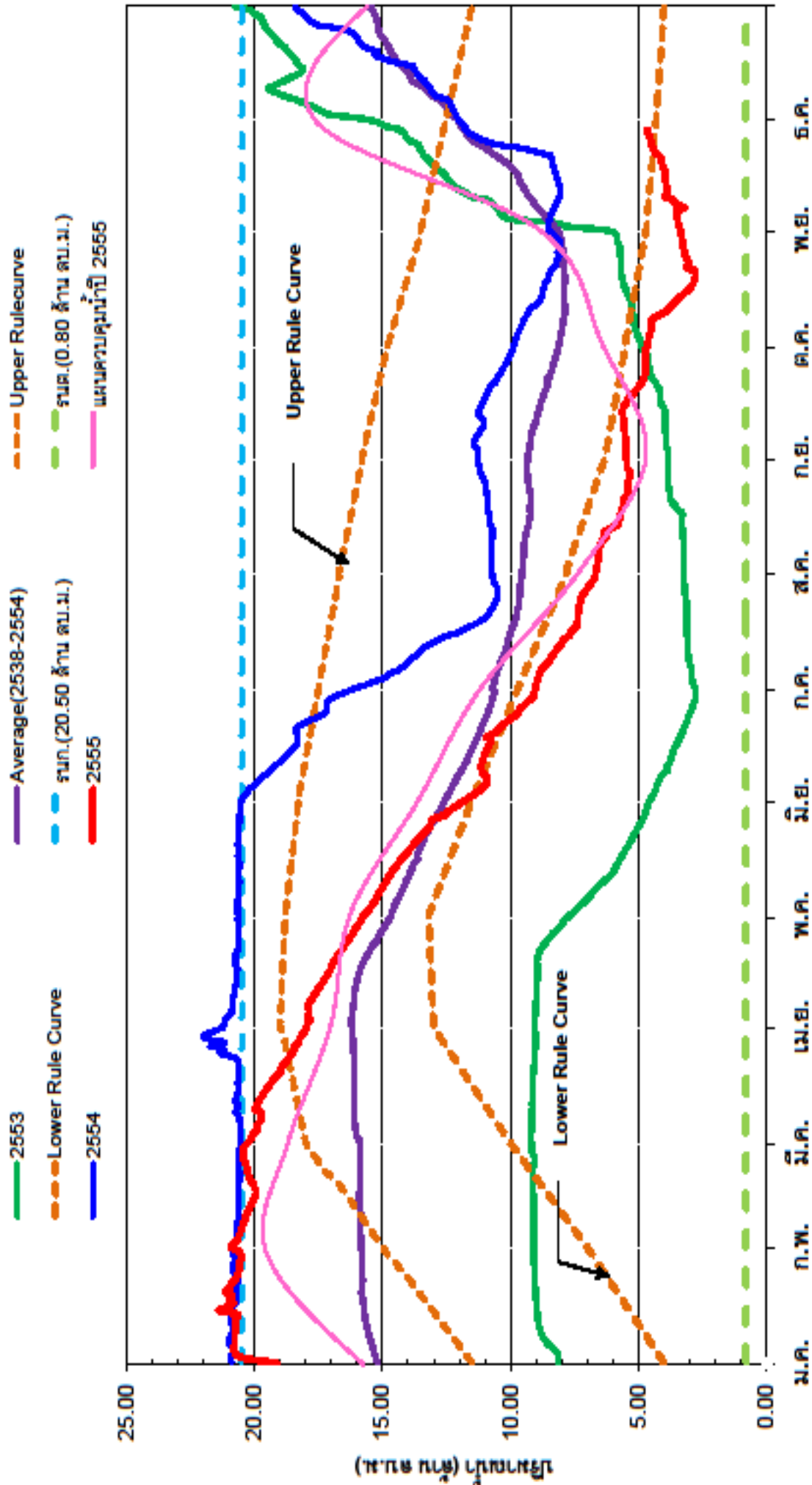
ปริมาณน้ำในอ่างเก็บน้ำคลองป่าบอน จ.พัทลุง

- 2553
- Average(2544-2554)
- Upper Rulecurve
- Lower Rule Curve
- ฝน(0.90 ล้าน ลบ.ม.)
- 2554
- 2555
- แผนควบคุมน้ำปี 2555

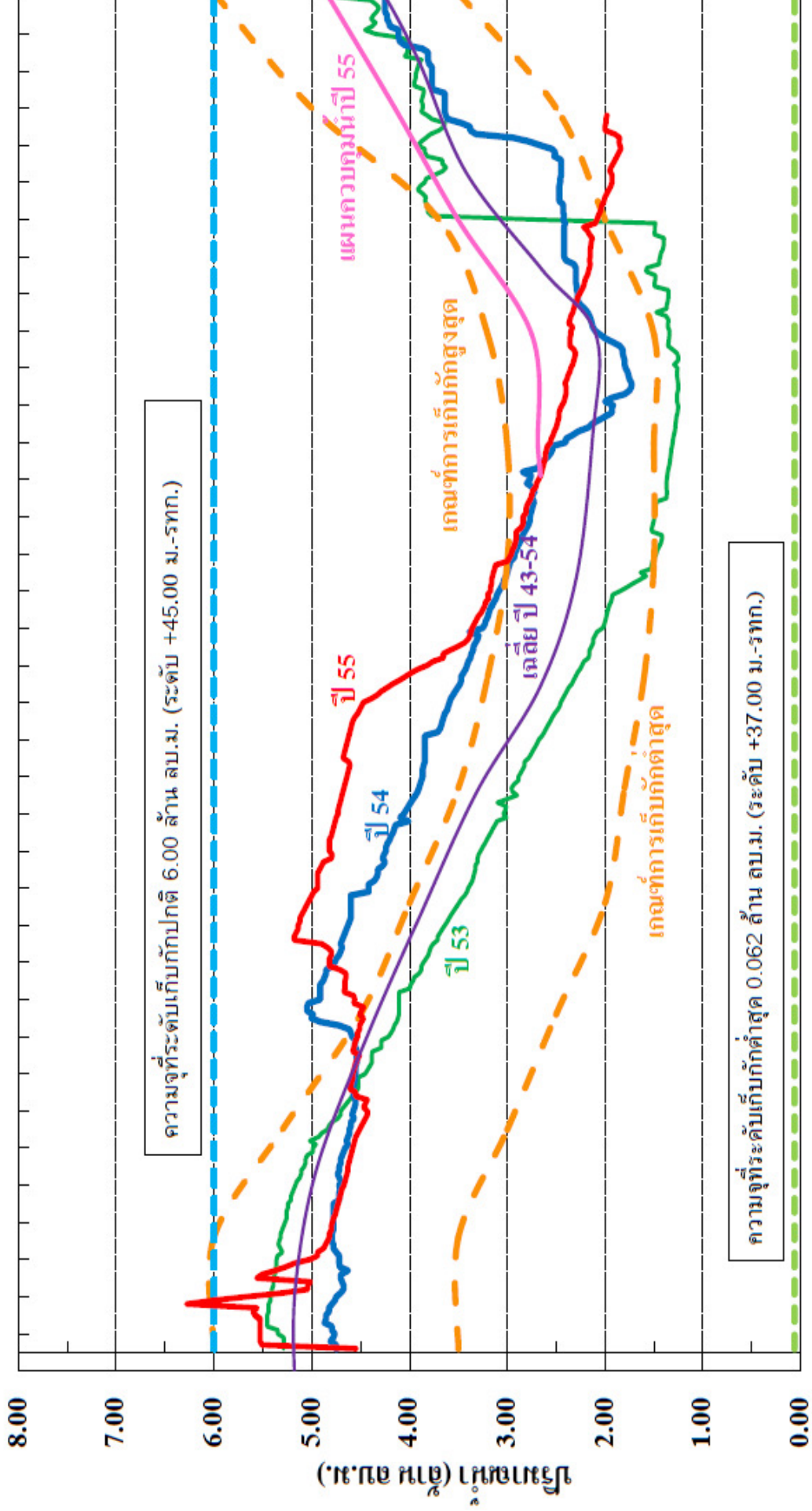


ม.ร. ก.พ. ส.ร. เม.ย. พ.ร. ส.ย. ก.ร. ส.ร. ก.บ. ค.ร. พ.ย. ส.ร.

ปริมาณน้ำในอ่างเก็บน้ำคลองป่าพะยอม จ.พัทลุง

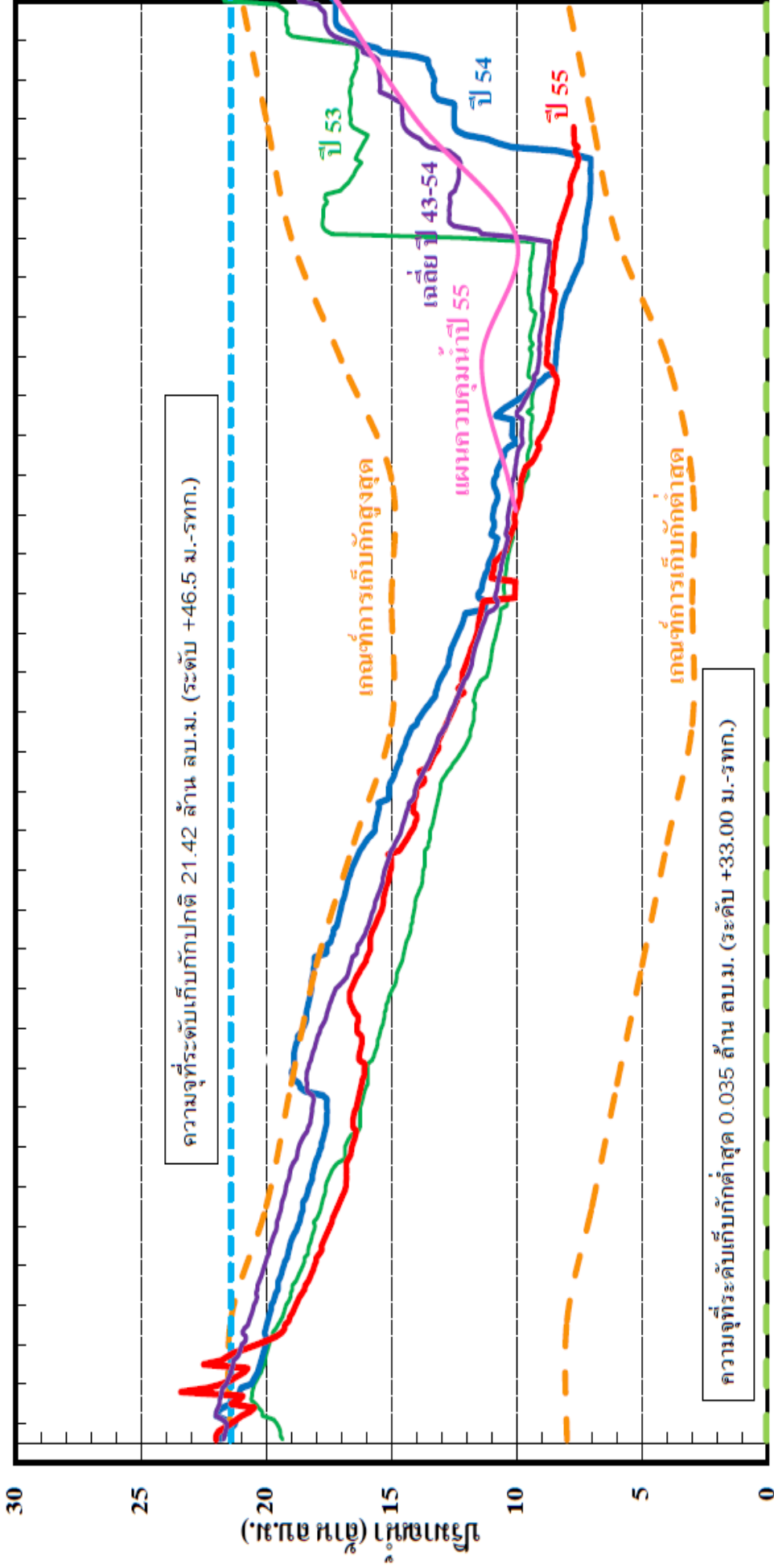


ปริมาณน้ำในอ่างเก็บน้ำ คลองจำเริญ จ.สงขลา



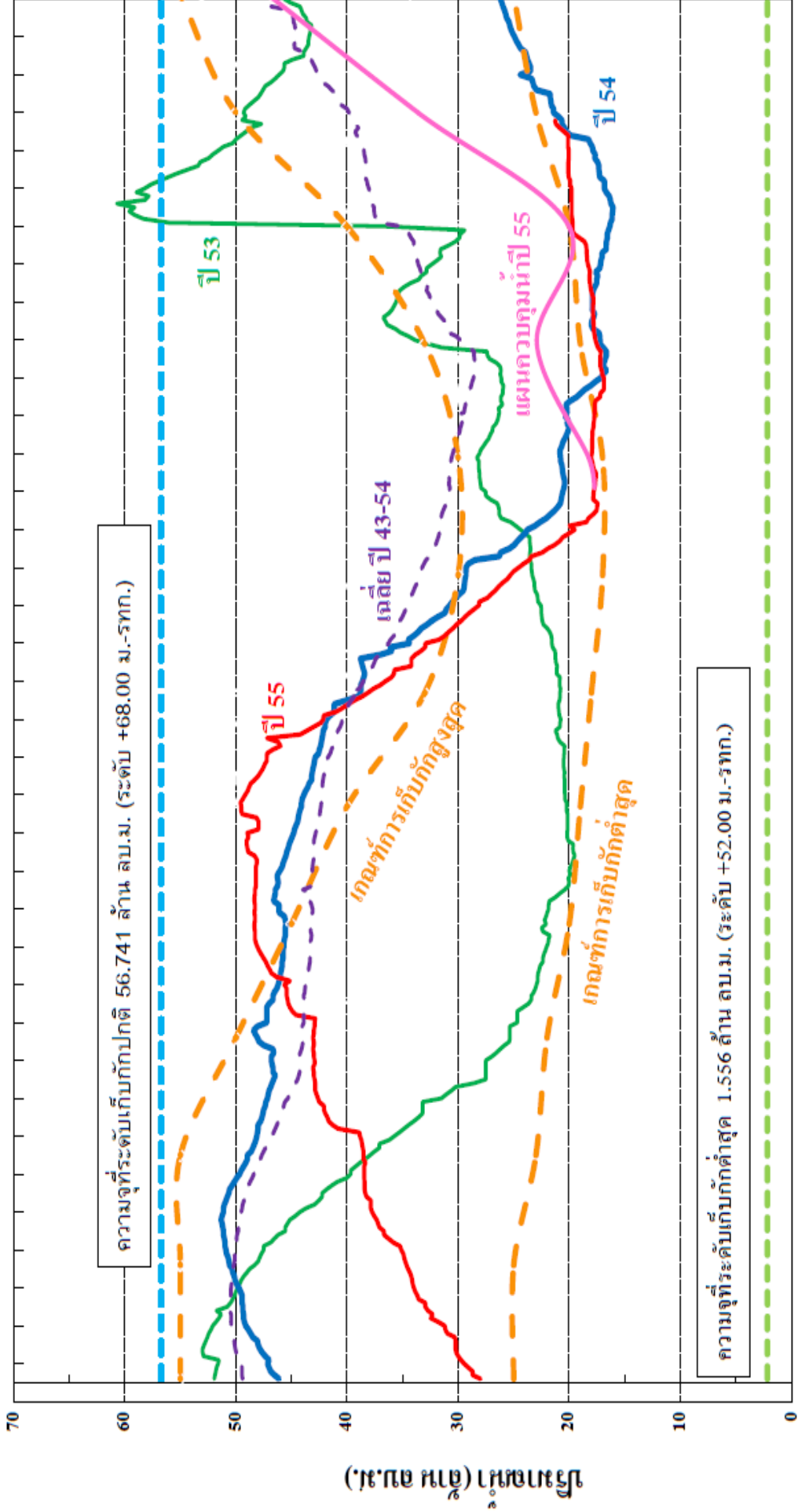
มกราคม	กุมภาพันธ์	มีนาคม	เมษายน	พฤษภาคม	มิถุนายน	กรกฎาคม	สิงหาคม	กันยายน	ตุลาคม	พฤศจิกายน	ธันวาคม
--------	------------	--------	--------	---------	----------	---------	---------	---------	--------	-----------	---------

ปริมาณน้ำในอ่างเก็บน้ำ คลองหลา จ.สงขลา



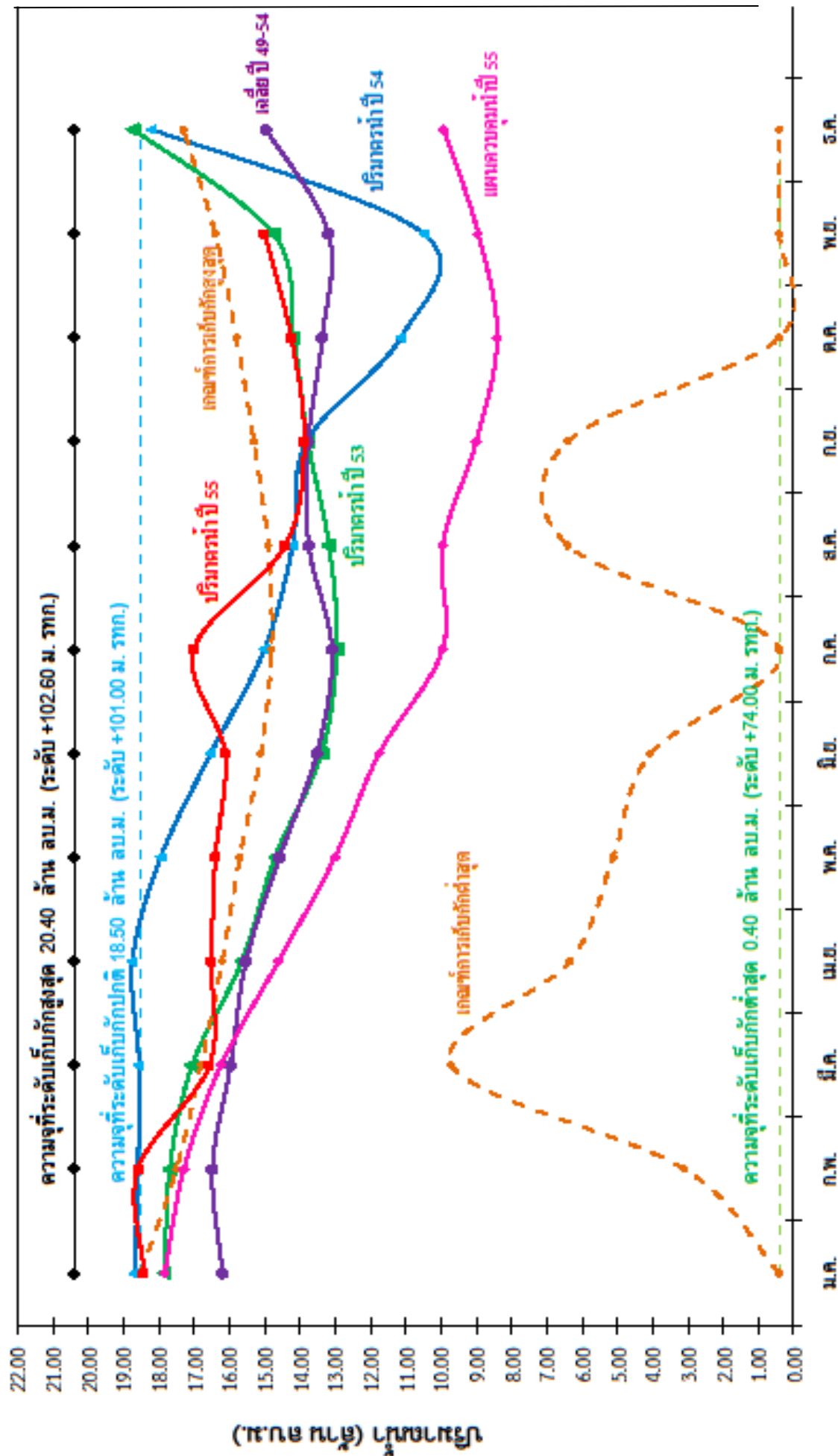
มกราคม	กุมภาพันธ์	มีนาคม	เมษายน	พฤษภาคม	มิถุนายน	กรกฎาคม	สิงหาคม	กันยายน	ตุลาคม	พฤศจิกายน	ธันวาคม
--------	------------	--------	--------	---------	----------	---------	---------	---------	--------	-----------	---------

ปริมาณน้ำในอ่างเก็บน้ำ คลองสะเดา จ.สงขลา



มกราคม	กุมภาพันธ์	มีนาคม	เมษายน	พฤษภาคม	มิถุนายน	กรกฎาคม	สิงหาคม	กันยายน	ตุลาคม	พฤศจิกายน	ธันวาคม
--------	------------	--------	--------	---------	----------	---------	---------	---------	--------	-----------	---------

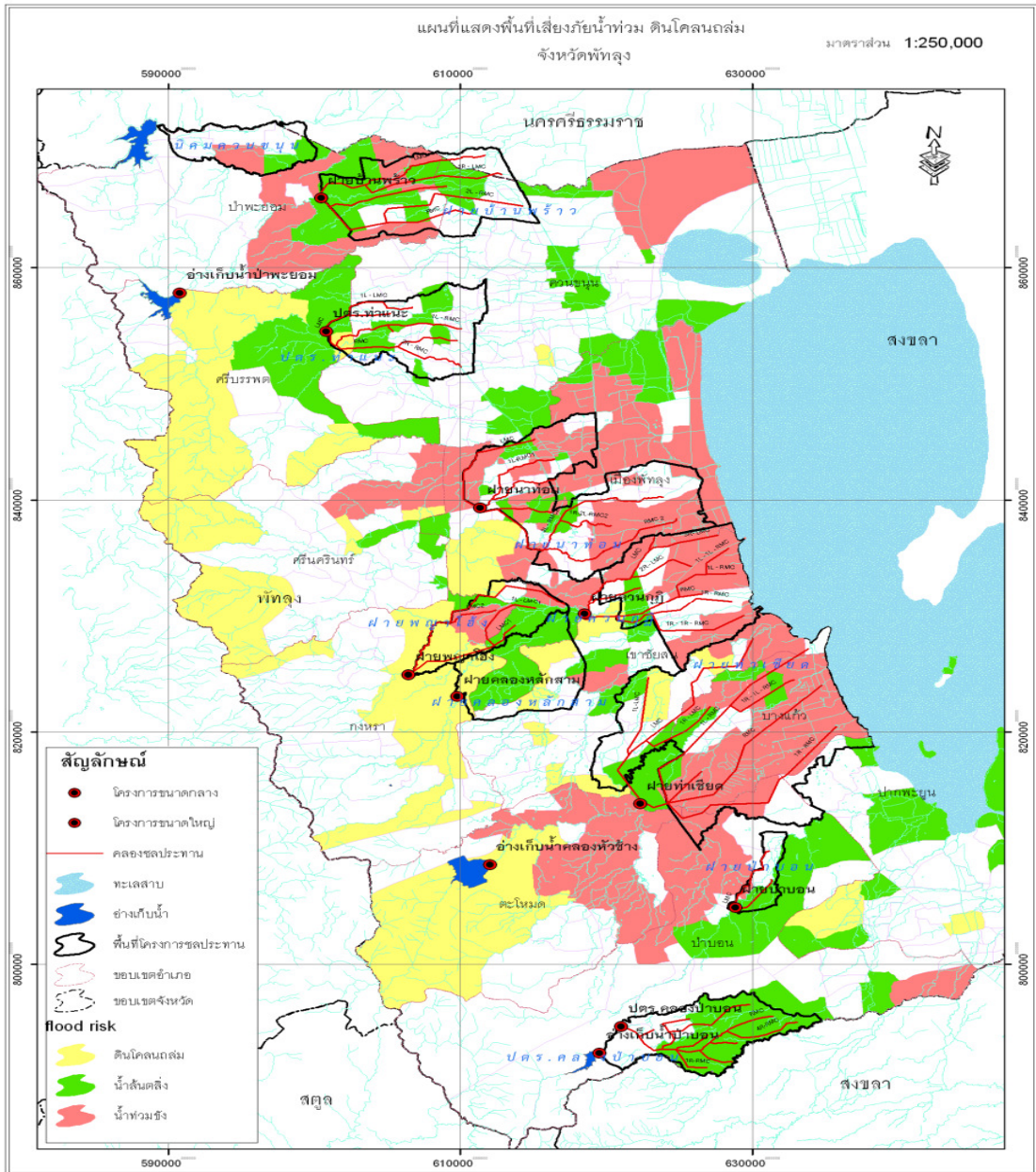
ปริมาณน้ำในอ่างเก็บน้ำคลองท่าวีว จ.ตรัง



3.พื้นที่เสี่ยงน้ำท่วม

สำนักชลประทานที่ 16 และโครงการชลประทานได้รวบรวมข้อมูลพื้นที่เสี่ยงน้ำท่วมของจังหวัดต่างๆ เพื่อใช้ประกอบการพิจารณาบริหารจัดการน้ำหลากไว้แล้ว ดังนี้

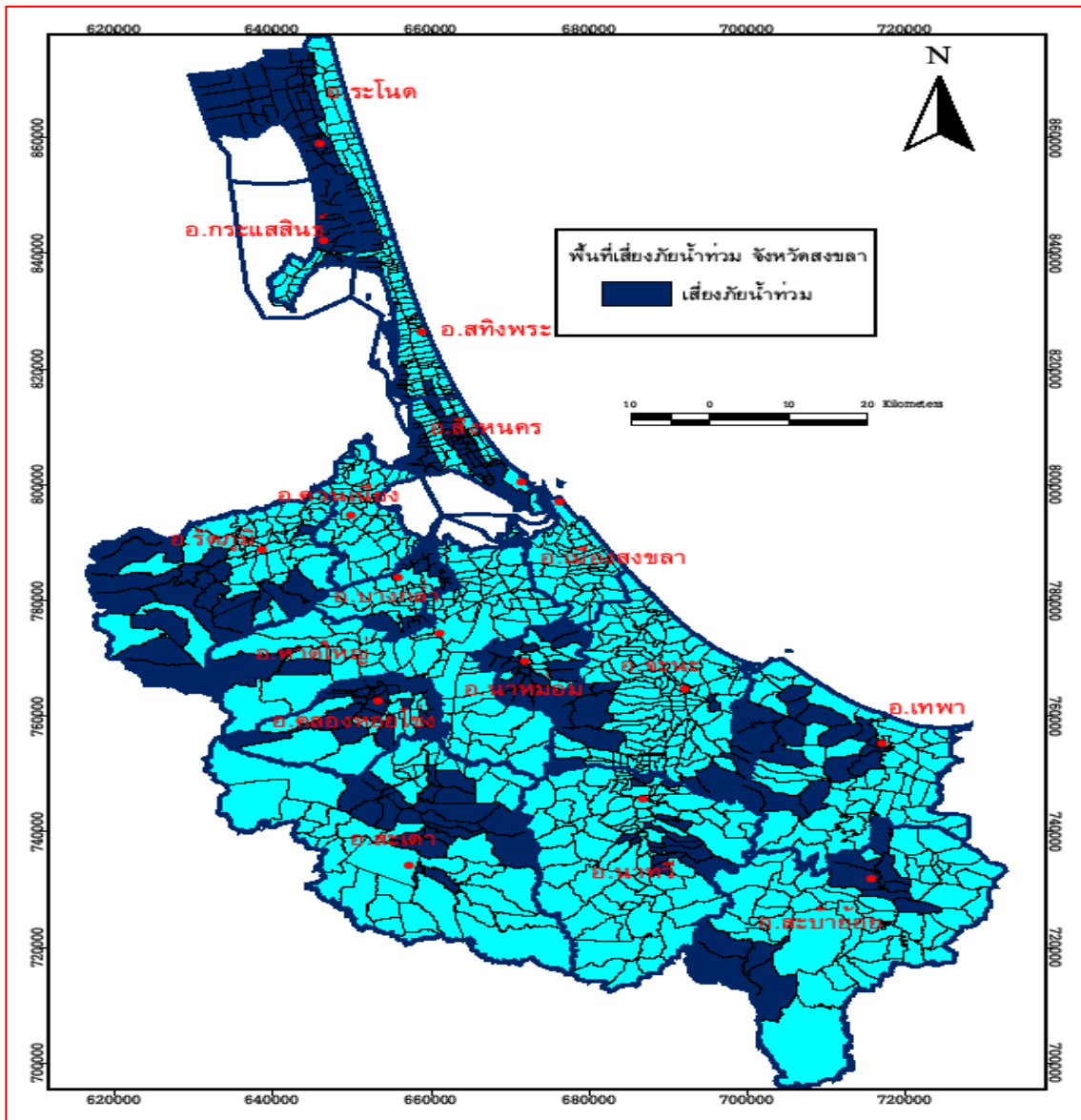
พื้นที่เสี่ยงน้ำท่วม จังหวัดพัทลุง



ทม.พัทลุง , ทต.แม่ขีรี, ทต.เขาชัยสน, ทต.บางแก้ว และพื้นที่ริมทะเลสาบใน อ.ควนขนุน, อ.เมือง , อ.เขาชัยสน , อ.บางแก้ว , อ.ปากพะยูน

*หมายเหตุ ทม. = เทศบาลเมือง ทต. = เทศบาลตำบล

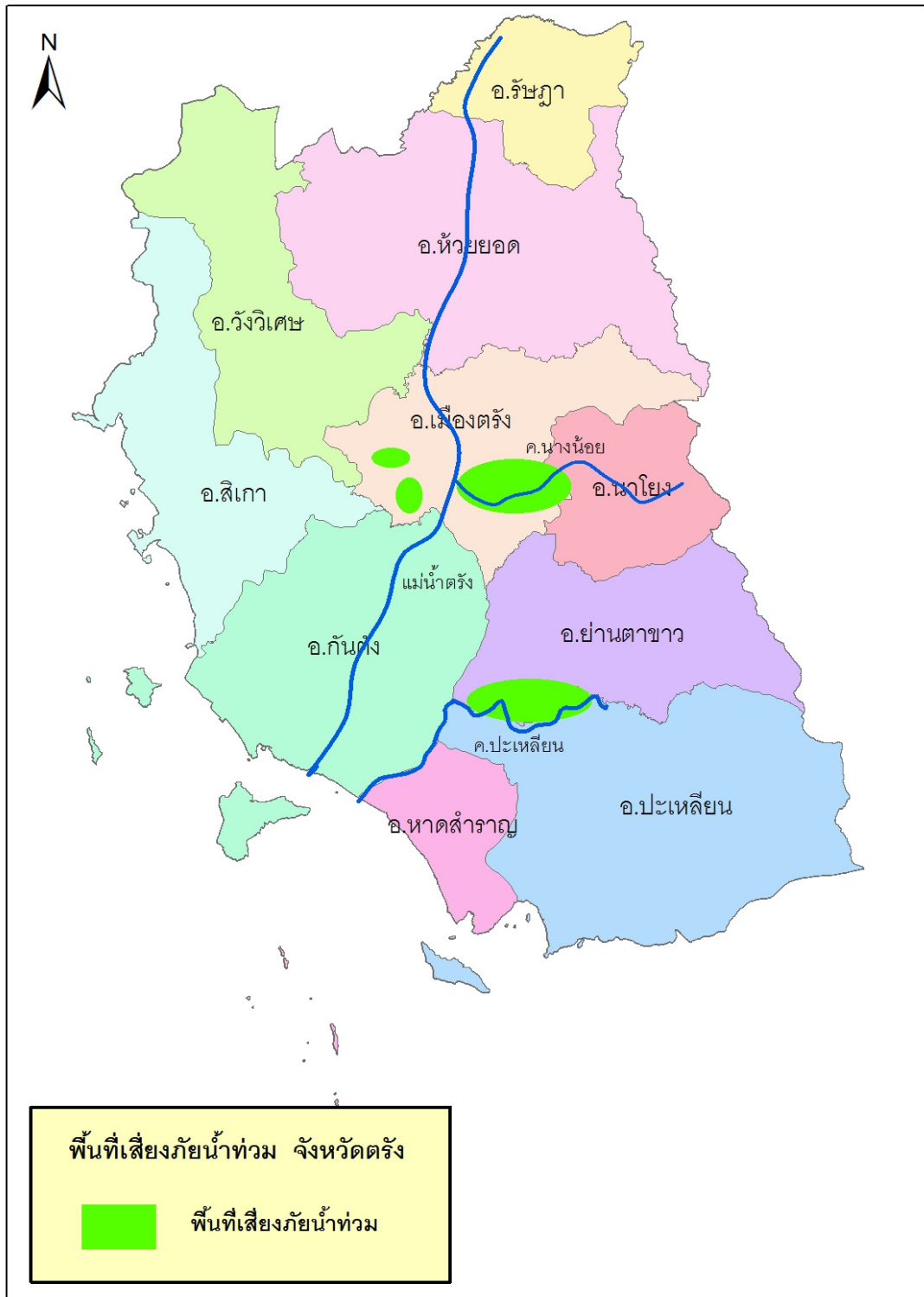
พื้นที่เสี่ยงภัยน้ำท่วม จังหวัดสงขลา



ทน.หาดใหญ่, ทม.คอหงส์, ทม.ควนลัง, ทม.คลองแห, ทม.บ้านพรุ, ทต.พะตง, ทต.นาทวี, ทต.จะนะ, ทต.กำแพงเพชร และพื้นที่ริมทะเลสาบใน อ.ระโนด, อ.กระแสสินธุ์, อ.สทิงพระ, อ.สิงหนคร

*หมายเหตุ ทน.=เทศบาลนคร ทม.=เทศบาลเมือง ทต.=เทศบาลตำบล

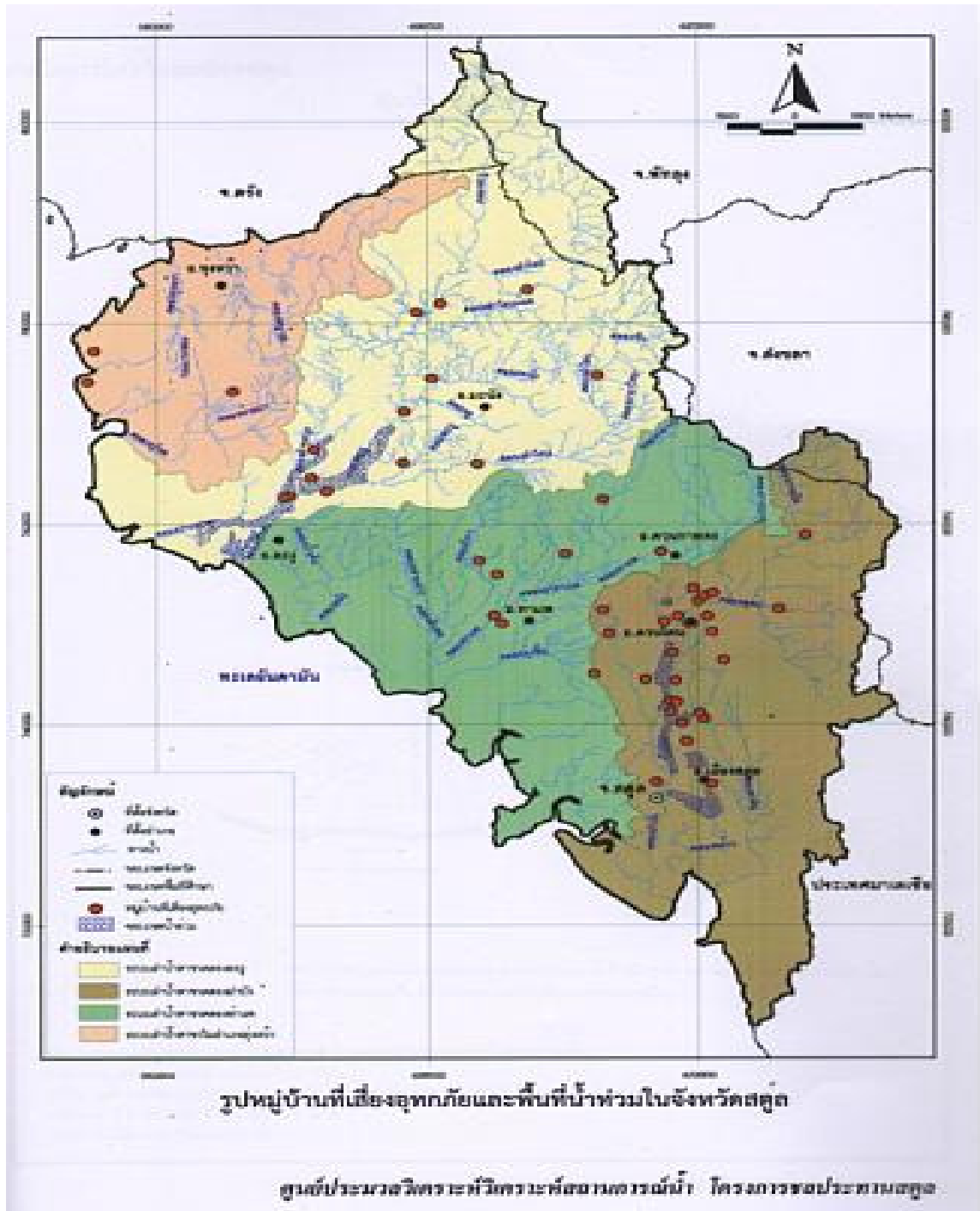
พื้นที่เสี่ยงภัยน้ำท่วม จังหวัดตรัง



ทต.นาตาล่วง , ทต.บางรัก , ทต.บ้านโพธิ์ , ทต.นาพละ , ทต.นาโยงใต้ , ทต. ย่านตาขาว , ทต.ปะเหลียน ,
ทต.โนควน และ ทต.บางด้วน

*หมายเหตุ ทต.= เทศบาลตำบล

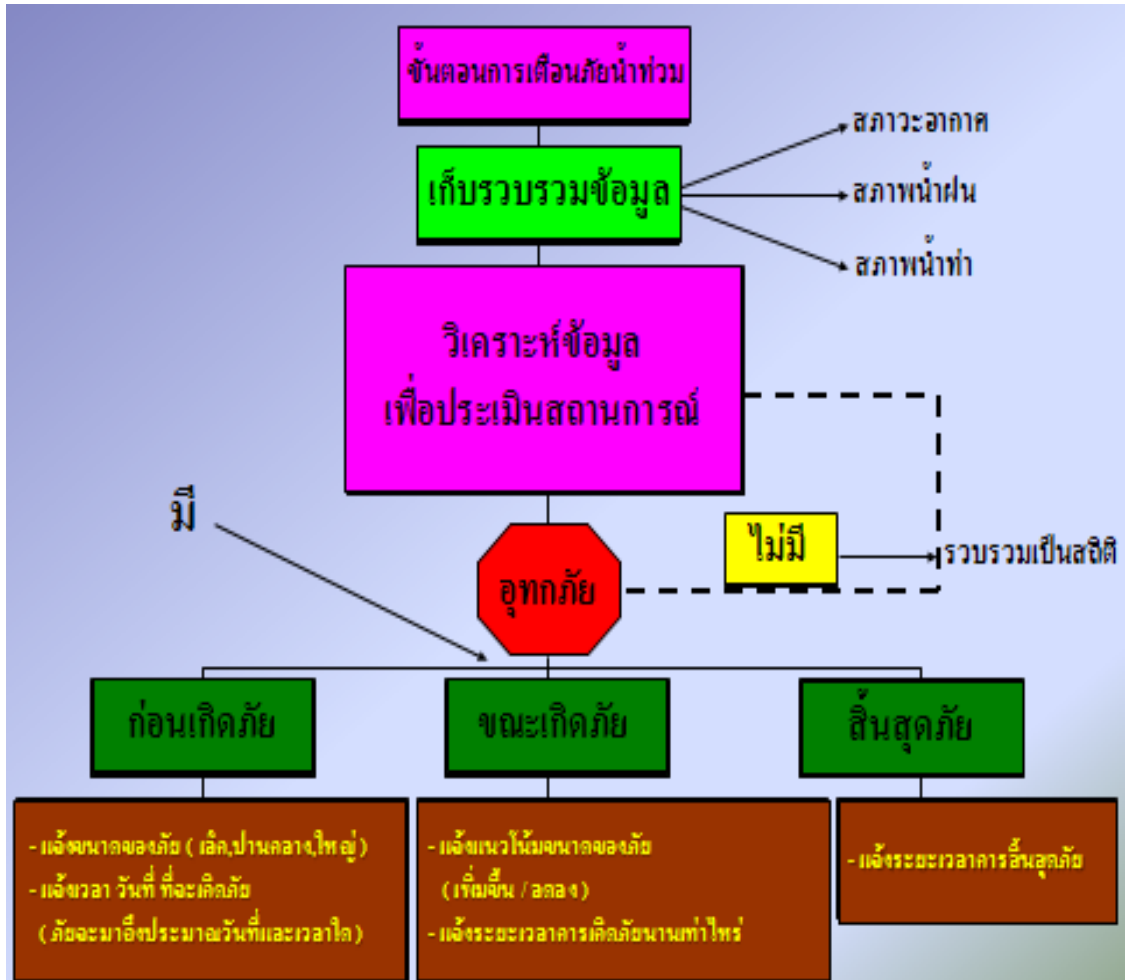
พื้นที่เสี่ยงภัยน้ำท่วมจังหวัดสตูล



ทม.เมืองสตูล, ทต.กำแพง ส่วนใหญ่อยู่ริมคลองละงู และคลองคูสน

*หมายเหตุ ทม.= เทศบาลเมือง ทต.= เทศบาลตำบล

4.การเฝ้าระวังและแจ้งเตือนภัย



สำนักชลประทานที่ 16 ได้จัดตั้งทีมงานเจ้าหน้าที่เพื่อทำหน้าที่เฝ้าระวังและแจ้งเตือนภัยในกลุ่มน้ำต่างๆ พร้อมทั้ง รายงานสถานการณ์น้ำให้ศูนย์ประมวลวิเคราะห์สถานการณ์น้ำ กรมชลประทาน รวม 6 กลุ่มน้ำ ดังนี้

1. กลุ่มน้ำคลองนาท่อม จ.พัทลุง แจ้งเตือนภัยให้แก่ เทศบาลเมืองพัทลุง ได้ล่วงหน้า 5-7 ชั่วโมง
2. กลุ่มน้ำคลองอู่ตะเภา จ.สงขลา แจ้งเตือนภัยให้แก่ เทศบาลนครหาดใหญ่ ได้ล่วงหน้า 11-13 ชั่วโมง
3. กลุ่มน้ำคลองปะเหลียน จ.ตรัง แจ้งเตือนภัยให้แก่ เทศบาลตำบลย่านตาขาว ได้ล่วงหน้า 28-30 ชั่วโมง
4. กลุ่มน้ำตรัง จ.ตรัง แจ้งเตือนภัยให้แก่ อำเภอเมืองตรัง ได้ล่วงหน้า 10-12 ชั่วโมง
5. กลุ่มน้ำคลองคูสน จ.สตูล แจ้งเตือนภัยให้แก่ บ้านปันจอร์ บ้านฉลุงเหนือ อ.ควนโดน ได้ล่วงหน้า 5-6 ชั่วโมง และ 23-24 ชั่วโมง
6. กลุ่มน้ำคลองละงู จ.สตูล แจ้งเตือนภัยให้แก่ เทศบาลตำบลกำแพง อ.ละงู ได้ล่วงหน้า 11-13 ชั่วโมง

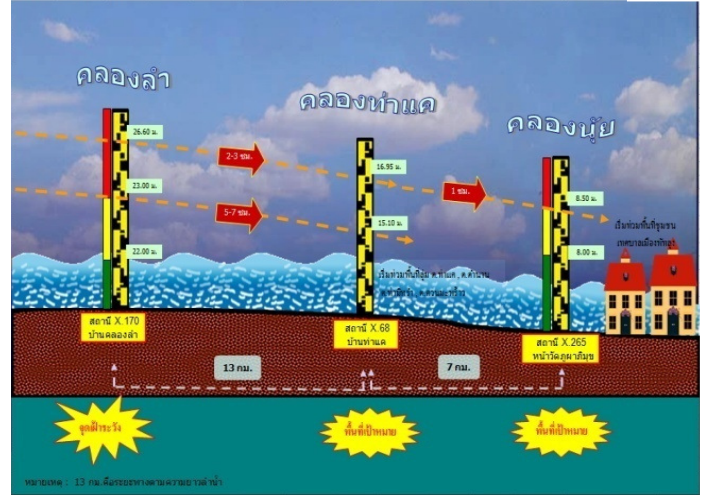
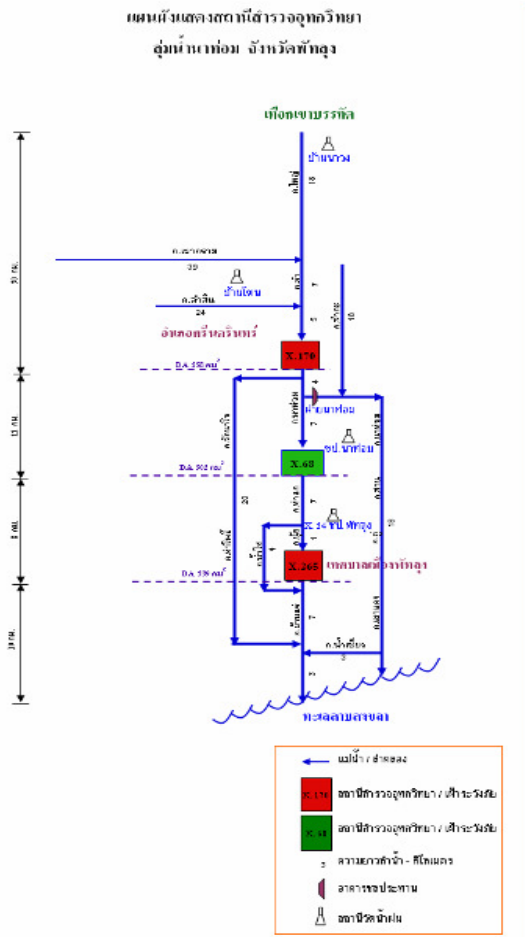
โดยมีสถานการณ์น้ำล่าสุดแต่ละกลุ่มน้ำ ดังนี้

จังหวัดพัทลุง

ลุ่มน้ำคลองนาท่อม

อ.กงหรา, อ.เมือง, อ.เขาชัยสน

*1



น้ำฝน

สถานี	ฝน 1 วัน	ฝน 2 วัน	ฝน 3 วัน
ชป.พัทลุง	21.6	29.2	35.7
ฝายนาท่อม	12.1	22.8	29.5
หน่วยพิทักษ์ป่าโดนแพรทอง	*	*	*
หน่วยพิทักษ์ป่านาวง	*	*	*
ฝนเฉลี่ย	16.9	26.0	32.6

* เฝ้าระวังด้วยปริมาณฝนสะสมเฉลี่ย 100 มม./วัน

น้ำท่า

สถานีวัดน้ำท่า	วันที่/เวลา	ระดับน้ำ	ระดับเฝ้าระวัง ใกล้ขีด	ระดับเตือนภัย/ ระดับตลิ่ง	ระดับน้ำ/ตลิ่ง + สูงกว่า - ต่ำกว่า	แนวโน้ม
X.170บ้านคลองลำ อ.ศรีนครินทร์	30 พ.ย./06.00	21.77	22.00	23.00 / 27.38	-5.61	เพิ่มขึ้น
ฝายนาท่อม อ.เมือง	30 พ.ย./06.00	20.10	21.80	-/ 24.30	-4.20	เพิ่มขึ้น
X.68บ้านท่าแค อ.เมือง	30 พ.ย./06.00	14.05	-	-/ 15.08	-1.03	ลดลง
X.265หน้าวัดกุฎศำพิมุข อ.เมือง	30 พ.ย./06.00	7.39	8.00	8.50/ 8.50	-1.11	ลดลง

แจ้งเตือนภัยให้แก่ เทศบาลเมืองพัทลุง ได้ล่วงหน้า 5-7 ชั่วโมง

สถานการณ์น้ำวันนี้



ปกติ



เฝ้าระวังใกล้ขีด



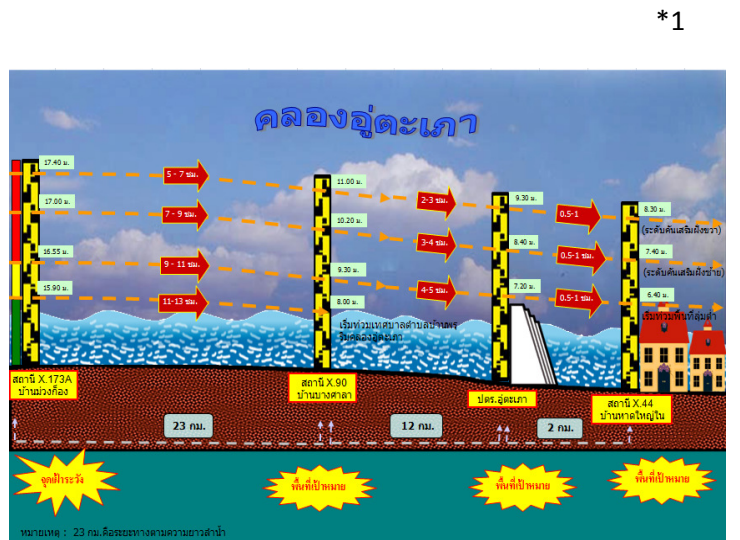
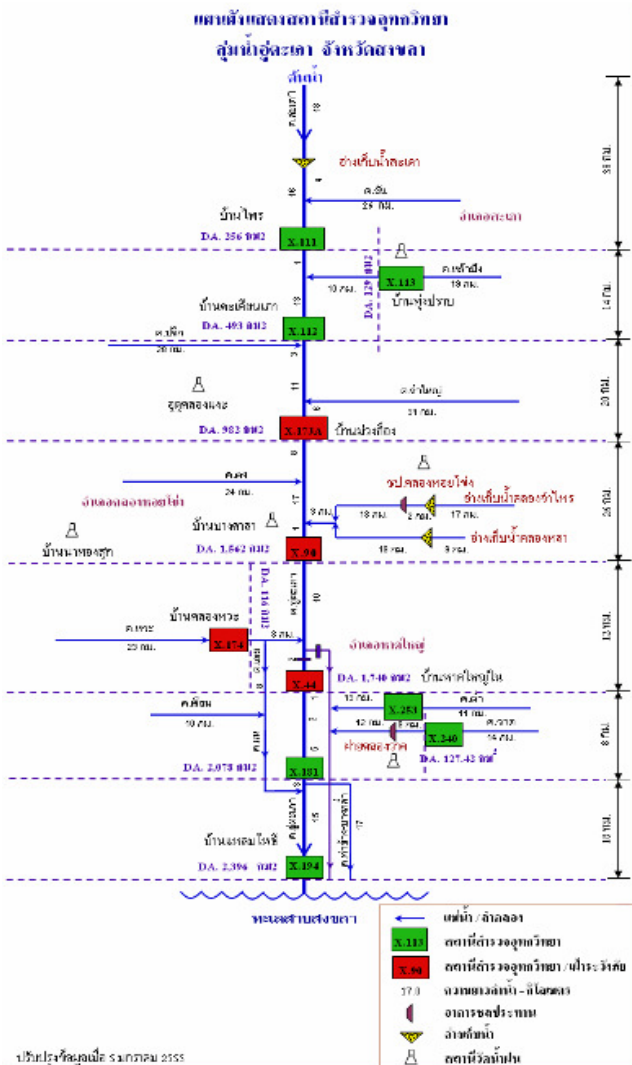
เตือนภัย

*1 ฐานข้อมูลจาก เว็บไซต์ ศูนย์อุทกวิทยาและบริหารน้ำภาคใต้ www.hydro-8.com

จังหวัดสงขลา

ลุ่มน้ำคลองคูเต่า

อ.สะเดา, อ.คลองหอยโข่ง, อ.หาดใหญ่, อ.บางกล่ำ



*1

น้ำท่า

สถานีวัดน้ำท่า	วันที่/เวลา	ระดับน้ำ	ระดับฝ้าระวัง ใกล้ขีด	ระดับเตือนภัย / ระดับตลิ่ง	ระดับน้ำ/ตลิ่ง + สูงกว่า - ต่ำกว่า	แนวโน้ม
X.173A บ้านม่วงกึ่ง อ.สะเดา	30 พ.ย./06.00	13.90	15.90	16.55/15.56	-1.66	ลดลง
X.90 บ้านบางศาลา อ.คลองหอยโข่ง	30 พ.ย./06.00	3.32	-	9.30 / 7.18	-3.86	ลดลง
ปตร.คูเต่า อ.หาดใหญ่	30 พ.ย./06.00	2.51	-	7.20 / 9.00	-6.49	ลดลง
X.44 บ้านหาดใหญ่ใน อ.หาดใหญ่	30 พ.ย./06.00	0.73	-	6.40 / 7.40	-6.67	ลดลง

แจ้งเตือนภัยให้แก่ เทศบาลนครหาดใหญ่ ได้ล่วงหน้า 11-13 ชั่วโมง

สถานการณ์น้ำวันนี้ ปกติ ฝ้าระวังใกล้ขีด เตือนภัย

*1 ภาพขยายจาก เว็บไซต์ ศูนย์อุทกวิทยาและบริหารน้ำภาคใต้ www.hydro-8.com

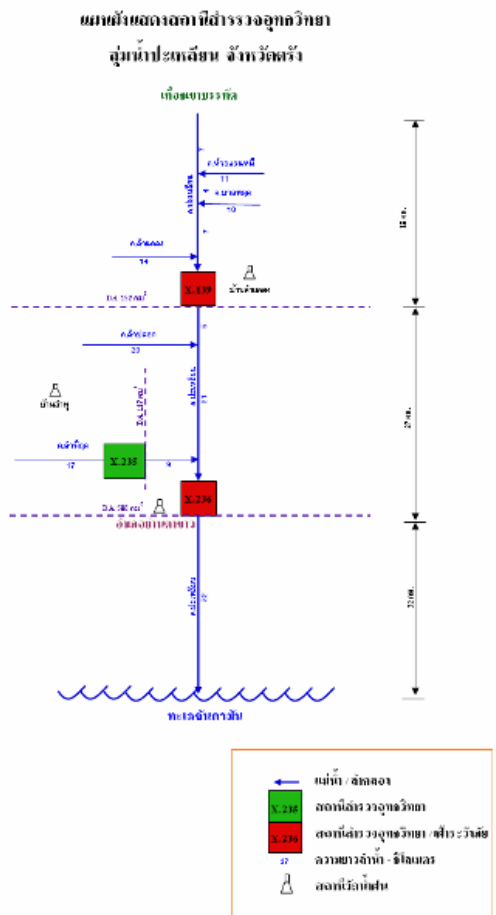
ตารางแสดงค่าสถานีวัดน้ำฝน

	สถานี	ฝน 1 วัน	ฝน 2 วัน	ฝน 3 วัน
		29 พ.ย. 55	28-29 พ.ย. 55	27-29 พ.ย. 55
1	ฝายคลองวาด	0.0	9.7	9.7
2	อ่างเก็บน้ำคลองจำไทร-หอยโข่ง	17.0	21.8	21.8
3	อ่างเก็บน้ำคลองสะเดา	20.2	45.8	49.0
4	บ้านห้วยป่า (X.113)	11.2	35.6	60.0
5	บ้านนาทองสุก	*	70.0	70.0
6	บ้านบางศาสา (X.90)	2.1	13.5	13.5
7	ร.ร.สังวาลย์วิท (อบต.เขารูปช้าง)	34.0	34.0	34.0
8	สนามบินหาดใหญ่	3.6	27.0	27.0
9	อุตุฯคอหงส์	5.6	75.0	75.0
ฝนเฉลี่ย		11.7	36.9	40.0

*เฟ้าระวังด้วยปริมาณฝนสะสมเฉลี่ย 120 มม./วัน

จังหวัดตรัง
 ลุ่มน้ำคลองปะเหลียน
 อ.ย่านตาขาว , อ.ปะเหลียน

*1



สถานี	ฝน 1 วัน	ฝน 2 วัน	ฝน 3 วัน
	29 พ.ย. 55	28-29 พ.ย. 55	27-29 พ.ย. 55
X.139บ้านลำแคลง	1.8	2.4	3.4
ชป.นางน้อย	5.0	12.5	12.5
อ.ย่านตาขาว	*	*	*
ฝนเฉลี่ย	3.4	7.5	8.0

น้ำท่า

*ฝ้าระวังด้วยปริมาณฝนสะสมเฉลี่ย 120 มม./วัน

สถานีวัดน้ำท่า	วันที่/เวลา	ระดับน้ำ	ระดับฝ้าระวัง ใกล้ขีด	ระดับเตือนภัย / ระดับตลิ่ง	ระดับน้ำ/ตลิ่ง + สูงกว่า - ต่ำกว่า	แนวโน้ม
X.139บ้านลำแคลง อ.ปะเหลียน	30 พ.ย./06.00	24.76	26.80	27.40 / 26.80	-2.04	เพิ่มขึ้น
X.236 ทต.ย่านตาขาว อ.ย่านตาขาว	30 พ.ย./06.00	1.50	0.90	5.00 / 4.65	-3.15	ลดลง

แจ้งเตือนภัยให้แก่เทศบาลตำบลย่านตาขาว ได้ล่วงหน้า 28-30 ชั่วโมง

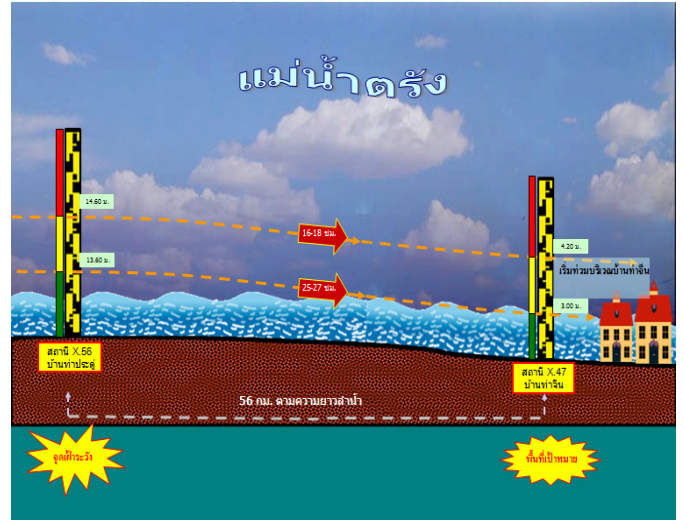
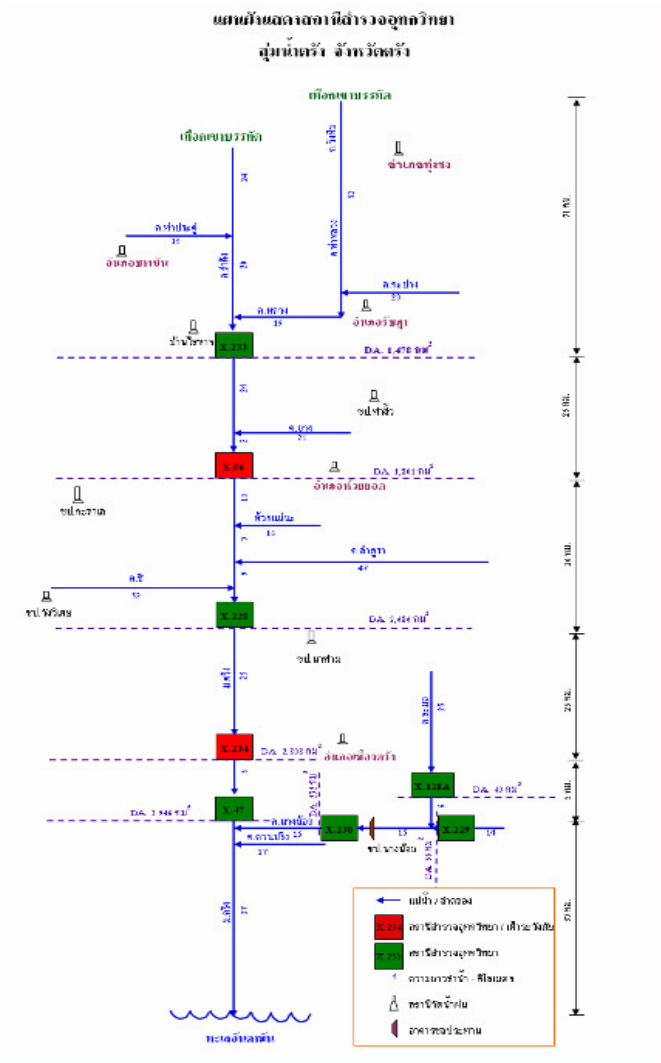
สถานการณ์น้ำวันนี้ ปกติ ฝ้าระวังใกล้ขีด เตือนภัย

*1 คู่มือพยากรณ์จาก เว็บไซต์ ศูนย์อุทกวิทยาและบริหารน้ำภาคใต้ www.hydro-8.com

จังหวัดตรัง
ลุ่มน้ำตรัง

อ.ทุ่งสง(นครศรีธรรมราช), อ.บางขัน, อ.รัษฎา, อ.ห้วยยอด, อ.วังวิเศษ, อ.นาโยง, อ.เมือง, อ.กันตัง

*1



สถานี	ฝน 1 วัน	ฝน 2 วัน	ฝน 3 วัน
	29 พ.ย. 55	28-29 พ.ย. 55	27-29 พ.ย. 55
ชป.ตรัง	1.7	8.5	10.2
ชป.กะลาเส	11.9	18.9	23.1
ชป.ท่าจิ้ว	0.6	11.0	11.0
ชป.นาท่าม	0.0	11.2	11.2
ชป.นางน้อย	5.0	12.5	12.5
ฝนเฉลี่ย	3.8	12.4	13.6

*ฝ้าระวังด้วยปริมาณฝนสะสมเฉลี่ย 100 มม./วัน

น้ำท่า

สถานีวัดน้ำท่า	วันที่/เวลา	ระดับน้ำ	ระดับฝ้าระวัง ใกล้ขีด	ระดับเตือนภัย / ระดับตลิ่ง	ระดับน้ำ/ตลิ่ง + สูงกว่า - ต่ำกว่า	แนวโน้ม
x.56บ้านท่าประดู่ อ.ห้วยยอด	30 พ.ย./06.00	9.65	14.00	15.00 / 13.07	-3.42	เพิ่มขึ้น
x.234บ้านนาตาสง อ.เมือง	30 พ.ย./06.00	2.70	5.40	6.40 / 4.95	-2.25	เพิ่มขึ้น

แจ้งเตือนภัยให้แก่ อำเภอเมืองตรัง ได้ล่วงหน้า 10-12 ชั่วโมง

สถานการณ์น้ำวันนี้



ปกติ



ฝ้าระวังใกล้ขีด



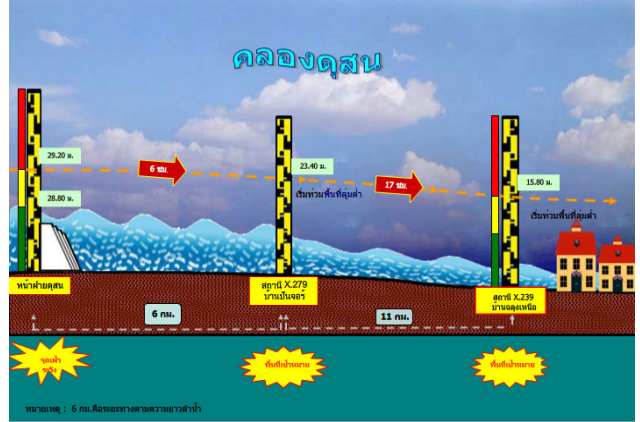
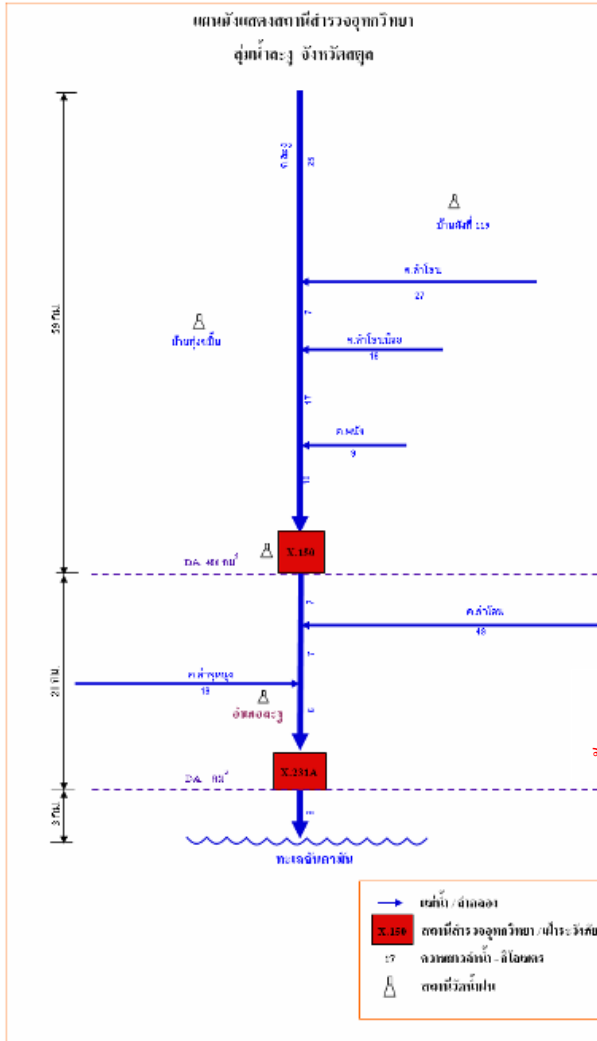
เตือนภัย

จังหวัดสตูล

ลุ่มน้ำคูสน

อ.ควนโดน, อ.ควนกาหลง, อ.เมือง

*1



สถานี	ฝน 1 วัน	ฝน 2 วัน	ฝน 3 วัน
สถานี	29 พ.ย. 55	28-29 พ.ย. 55	27-29 พ.ย. 55
ฝายคูสน อ.ควนโดน	42.0	42.0	70.5
อุทยานวิทยาสตูล	10.6	23.1	39.1
อ.เมืองสตูล			
บ้านน้ำร้อน	*	*	*
อ.ควนกาหลง			
อบต.วังประจัน	0.5	0.5	0.5
อ.ควนโดน			
ฝนเฉลี่ย	17.7	21.9	36.7

*ฝ้ายระวังด้วยปริมาณฝนสะสมเฉลี่ย 90 มม./วัน

น้ำท่า

สถานีวัดน้ำท่า	วันที่/เวลา	ระดับน้ำ	ระดับฝ้ายระวัง ใกล้ขีด	ระดับเตือนภัย / ระดับตลิ่ง	ระดับน้ำ/ตลิ่ง + สูงกว่า - ต่ำกว่า	แนวโน้ม
ฝายคูสน	30 พ.ย./06.00	28.75	28.80	29.20 / 33.26	-4.51	ลดลง
x.279 บ้านป็นจอร์ อ. โคนโดน	30 พ.ย./06.00	21.23	22.90	23.40 / 23.96	-2.73	ลดลง
x.239 บ้านหลุงเหนือ อ.เมือง	30 พ.ย./06.00	14.80	15.60	15.80 / 16.20	-1.40	เพิ่มขึ้น

แจ้งเตือนภัย ให้แก่ บ้านป็นจอร์, บ้านหลุงเหนือ อ.ควนโดน ได้ล่วงหน้า 5-6 ชั่วโมง และ 23-24 ชั่วโมง

สถานการณ์น้ำวันนี้



ปกติ



ฝ้ายระวังใกล้ขีด



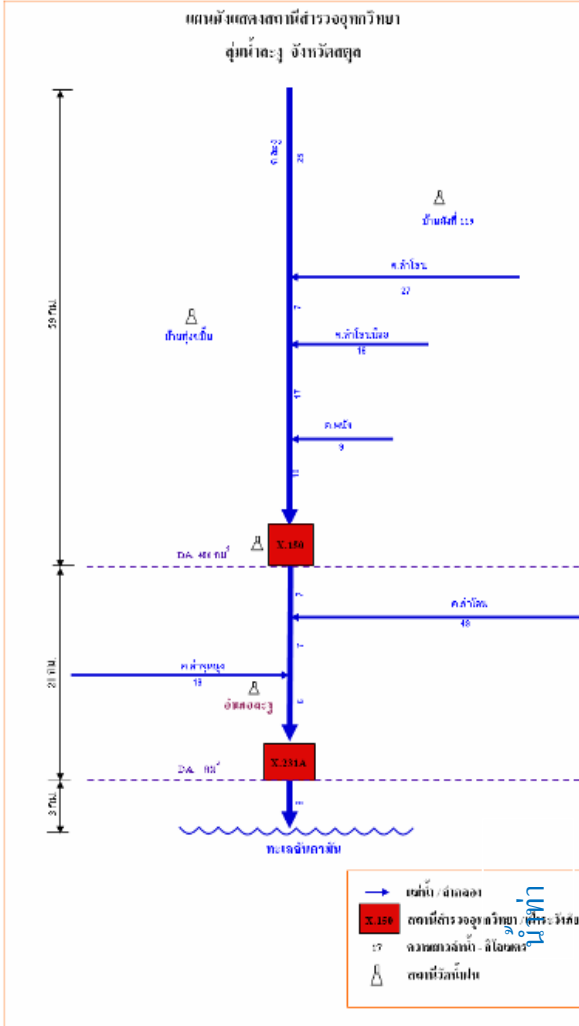
เตือนภัย

จังหวัดสตูล

ลุ่มน้ำละงู

อ.มะนัง, อ.ควนกาหลง, อ.ทุ่งหว้า, อ.ละงู

*1



สถานี	ฝน 1 วัน พ.ย. 55	ฝน 2 วัน พ.ย. 55	ฝน 3 วัน พ.ย. 55
บ้านฝั่ง119	8.3	32.5	56.7
บ้านทุ่งขมิ้น	6.5	27.9	49.3
X.150บ้านวังป่าเคียน	0.6	0.8	1.6
อบต.ละงู	0.0	0.0	0.0
ฝนเฉลี่ย	3.9	15.3	26.9

น้ำฝน

*ฝ้าระวังด้วยปริมาณฝนสะสมเฉลี่ย 90 มม./วัน

สถานีวัดน้ำท่า	วันที่/เวลา	ระดับน้ำ	ระดับฝ้าระวัง ใกล้ขีด	ระดับเตือนภัย / ระดับตลิ่ง	ระดับน้ำ/ตลิ่ง + สูงกว่า - ต่ำกว่า	แนวโน้ม
X.150 บ้านวังป่าเคียน อ.ละงู	30 พ.ย./06.00	6.72	11.90	12.80 / 12.86	-6.14	ลดลง
X.231A ชุมชนประชาบำรุง อ.ละงู	30 พ.ย./06.00	0.04	2.50	3.00 / 3.00	-2.96	ลดลง

แจ้งเตือนภัย ให้แก่เทศบาลตำบลกำแพง อ. ละงู ได้ล่วงหน้า 11-13 ชั่วโมง

สถานการณ์น้ำวันนี้



ปกติ



ฝ้าระวังใกล้ขีด



เตือนภัย

*1 คู่มือขยายจาก เว็บไซต์ ศูนย์อุทกวิทยาและบริหารน้ำภาคใต้ www.hydro-8.com

5. การตรวจสอบความมั่นคงแข็งแรงของอาคารชลประทาน

ตามหนังสือ ส่วนจัดสรรน้ำและบำรุงรักษา ที่ สชป.16/บร.108 ลงวันที่ 17 สิงหาคม 2555 เรื่อง การตรวจสอบสภาพพร้อมใช้งานของอาคารชลประทาน โครงการชลประทานได้ดำเนินการแล้วมีผลการตรวจสอบดังนี้

แบบสำรวจอาคารชลประทานที่อยู่ในสภาพพร้อมใช้งาน โครงการส่งน้ำและบำรุงรักษาท่าเขียด สำนักชลประทานที่ 16

ที่	ชื่ออาคาร	การใช้งาน (แห่ง)		การใช้งาน (แห่ง)	
		ได้	ไม่ได้	ได้	ไม่ได้
	-	ฝสบ.คบ.1		ฝสบ.คบ.2	
1	เขื่อนเก็บกักน้ำ	-	-	-	-
2	เขื่อนทดน้ำ	-	-	-	-
3	ฝาย	-	-	1	-
4	อาคารบังคับน้ำปากคลอง	4	1	2	1
5	อาคารบังคับน้ำกลางคลอง	-	-	-	-
6	อาคารบังคับน้ำปลายคลอง	-	5	3	-
7	อาคารควบคุมน้ำชายทะเล	-	-	-	-
8	อาคารทดน้ำ	43	-	7	-
9	อาคารน้ำตกทดน้ำ	15	1	-	-
10	รางเท	-	-	-	-
11	ท่อลอด	5	-	10	-
12	ท่อเชื่อม	-	-	-	-
13	สะพานน้ำ	46	5	-	-
14	ท่อส่งน้ำเข้านา	140	-	68	-
15	สะพาน	88	-	22	-
16	ฝายชะลอน้ำ	-	-	-	-
17	กำแพงป้องกันตลิ่ง	-	-	-	-
18	ปตร.	-	-	-	-
19	อาคารรับน้ำเข้าคลอง	-	-	-	-
20	อาคารชลประทานอื่นๆ	28	-	-	-

แบบสำรวจอาคารชลประทานที่อยู่ในสภาพพร้อมใช้งาน
โครงการส่งน้ำและบำรุงรักษาระโนด-กระแสนิษฐ์ สำนักชลประทานที่ 16

ที่	ชื่ออาคาร	การใช้งาน (แห่ง)		การใช้งาน (แห่ง)		การใช้งาน (แห่ง)	
		ได้	ไม่ได้	ได้	ไม่ได้	ได้	ไม่ได้
		ฝสบ.คบ.1		ฝสบ.คบ.2		ฝสบ.คบ.3	
1	เขื่อนเก็บกักน้ำ	-	-	-	-	-	-
2	เขื่อนทดน้ำ	-	-	-	-	-	-
3	ฝาย	-	-	1	-	-	-
4	อาคารบังคับน้ำปากคลอง	13	-	1	-	1	-
5	อาคารบังคับน้ำกลางคลอง	-	-	-	-	-	-
6	อาคารบังคับน้ำปลายคลอง	10	-	2	-	1	-
7	อาคารควบคุมน้ำชายทะเล	1	-	10	-	-	-
8	อาคารทดน้ำ	12	-	5	-	1	-
9	อาคารน้ำตกทดน้ำ	-	-	-	-	-	-
10	รางเท	-	-	-	-	-	-
11	ท่อลอด	1	-	3	-	16	-
12	ท่อเชื่อม	-	-	-	-	-	-
13	สะพานน้ำ	-	-	-	-	-	-
14	ท่อส่งน้ำเข้านา	184	-	-	-	159	-
15	สะพาน	60	-	8	-	-	-
16	ฝายชะลอน้ำ	-	-	-	-	-	-
17	กำแพงป้องกันตลิ่ง	1	-	-	-	-	-
18	ปตร.	2	-	14	-	-	-
19	อาคารรับน้ำเข้าคลอง	-	-	-	-	-	-
20	อาคารชลประทานอื่นๆ	10	-	10	-	6	-

แบบสำรวจอาคารชลประทานที่อยู่ในสภาพพร้อมใช้งาน

โครงการชลประทานพัทลุง สำนักชลประทานที่ 16

ที่	ชื่ออาคาร	การใช้งาน (แห่ง)		การใช้งาน (แห่ง)		การใช้งาน (แห่ง)		การใช้งาน (แห่ง)	
		ได้	ไม่ได้	ได้	ไม่ได้	ได้	ไม่ได้	ได้	ไม่ได้
		ฝสบ.คป.1		ฝสบ.คป.2		ฝสบ.คป.3		ฝสบ.คป.4	
1	เขื่อนเก็บกักน้ำ	-	-	1	-	-	-	1	-
2	เขื่อนทดน้ำ	-	-	-	-	-	-	-	-
3	ฝาย	1	-	1	-	3	-	1	-
4	อาคารบังคับน้ำปากคลอง	6	-	11	-	14	-	12	-
5	อาคารบังคับน้ำกลางคลอง	-	-	-	-	-	-	-	-
6	อาคารบังคับน้ำปลายคลอง	5	-	9	-	13	-	9	-
7	อาคารควบคุมน้ำชายทะเล	-	-	-	-	-	-	-	-
8	อาคารทดน้ำ	10	-	6	-	4	-	-	-
9	อาคารนำตกทดน้ำ	15	-	65	-	7	-	24	-
10	รางเท	-	-	-	-	-	-	-	-
11	ท่อลอด	49	-	85	-	50	-	41	-
12	ท่อเชื่อม	-	-	24	-	2	-	-	-
13	สะพานน้ำ	-	-	-	-	-	-	1	-
14	ท่อส่งน้ำเข้านา	183	-	228	-	206	-	105	-
15	สะพาน	34	-	34	-	56	-	7	-
16	ฝายชะลอน้ำ	-	-	-	-	-	-	-	-
17	กำแพงป้องกันตลิ่ง	-	-	-	-	-	-	-	-
18	ปตร.	-	-	1	-	-	-	1	-
19	อาคารรับน้ำเข้าคลอง	-	-	1	-	34	-	68	-
20	อาคารชลประทานอื่นๆ	48	-	104	-	114	-	6	-

แบบสำรวจอาคารชลประทานที่อยู่ในสภาพพร้อมใช้งาน

โครงการชลประทานสงขลา สำนักชลประทานที่ 16

ที่	ชื่ออาคาร	การใช้งาน (แห่ง)		การใช้งาน (แห่ง)		การใช้งาน (แห่ง)		การใช้งาน (แห่ง)		การใช้งาน (แห่ง)		การใช้งาน (แห่ง)	
		ได้	ไม่ได้	ได้	ไม่ได้	ได้	ไม่ได้	ได้	ไม่ได้	ได้	ไม่ได้	ได้	ไม่ได้
		ฝส.คป.1		ฝส.คป.2		ฝส.คป.2 (อุตะเกา)		ฝส.คป.3		ฝส.คป.4		ฝส.คป.5	
1	เขื่อนเก็บกักน้ำ	3	-	-	-	-	-	1	-	-	-	-	-
2	เขื่อนทดน้ำ	-	-	-	-	-	-	-	-	-	-	-	-
3	ฝาย	2	-	1	-	-	-	2	-	-	-	-	-
4	อาคารบังคับน้ำปากคลอง	24	-	2	-	115	-	2	2	5	-	2	-
5	อาคารบังคับน้ำกลาง คลอง	-	-	1	-	-	-	-	-	-	-	-	-
6	อาคารบังคับน้ำปลาย คลอง	24	-	-	-	-	-	6	-	5	-	2	-
7	อาคารควบคุมน้ำ ชายทะเล	-	-	-	-	-	-	-	-	-	-	1	-
8	อาคารทดน้ำ	7	-	-	-	-	-	-	-	3	-	9	-
9	อาคารน้ำตกทดน้ำ	73	-	1	-	-	-	21	3	11	-	1	-
10	รางเท	-	-	-	-	-	-	-	-	-	-	-	-
11	ท่อลอด	73	-	5	1	1	-	24	-	103	-	14	-
12	ท่อเชื่อม	-	-	-	-	-	-	-	-	-	-	4	-
13	สะพานน้ำ	8	-	-	-	-	-	1	-	-	-	-	-
14	ท่อส่งน้ำเข้านา	174	10	13	8	-	-	118	15	123	-	33	-
15	สะพาน	11	-	69	-	-	-	13	-	68	-	3	-
16	ฝายชะลอน้ำ	-	-	-	-	-	-	-	-	-	-	-	-
17	กำแพงป้องกันคลื่น	-	-	-	-	-	-	-	-	-	-	-	-
18	ปตร.	-	-	4	-	7	-	1	-	1	-	1	-
19	อาคารรับน้ำเข้าคลอง	-	-	132	18	-	-	-	-	-	-	3	-
20	อาคารชลประทานอื่นๆ	78	-	33	-	30	-	40	-	10	-	11	-

แบบสำรวจอาคารชลประทานที่อยู่ในสภาพพร้อมใช้งาน

โครงการชลประทานตรัง สำนักชลประทานที่ 16

ที่	ชื่ออาคาร	การใช้งาน (แห่ง)		การใช้งาน (แห่ง)		การใช้งาน (แห่ง)		การใช้งาน (แห่ง)	
		ได้	ไม่ได้	ได้	ไม่ได้	ได้	ไม่ได้	ได้	ไม่ได้
		ผลบ.คป.1		ผลบ.คป.2		ผลบ.คป.3		ผลบ.คป.4	
1	เขื่อนเก็บกักน้ำ	-	-	-	-	-	-	1	-
2	เขื่อนทดน้ำ	-	-	-	-	-	-	-	-
3	ฝาย	4	-	-	-	1	-	-	-
4	อาคารบังคับน้ำปากคลอง	6	-	16	-	4	-	-	-
5	อาคารบังคับน้ำกลางคลอง	-	-	-	-	-	-	-	-
6	อาคารบังคับน้ำปลายคลอง	6	-	16	-	4	-	-	-
7	อาคารควบคุมน้ำชายทะเล	-	-	-	-	-	-	-	-
8	อาคารทดน้ำ	11	-	64	-	-	-	-	-
9	อาคารน้ำตกทดน้ำ	15	-	-	-	11	-	-	-
10	รางเท	-	-	-	-	-	-	-	-
11	ท่อลอด	73	-	32	-	28	-	13	-
12	ท่อเชื่อม	14	-	-	-	-	-	-	-
13	สะพานน้ำ	9	-	1	-	-	-	-	-
14	ท่อส่งน้ำเข้านา	101	-	142	-	57	-	-	-
15	สะพาน	41	-	17	-	10	-	-	-
16	ฝายชะลอน้ำ	-	-	-	-	-	-	-	-
17	กำแพงป้องกันตลิ่ง	-	-	-	-	-	-	-	-
18	ปตร.	-	-	1	-	1	-	-	-
19	อาคารรับน้ำเข้าคลอง	2	-	-	-	-	-	-	-
20	อาคารชลประทานอื่นๆ	11	-	87	-	-	-	-	-

แบบสำรวจอาคารชลประทานที่อยู่ในสภาพพร้อมใช้งาน

โครงการชลประทานสตูล สำนักชลประทานที่ 16

ที่	ชื่ออาคาร	การใช้งาน (แห่ง)		การใช้งาน (แห่ง)		การใช้งาน (แห่ง)	
		ได้	ไม่ได้	ได้	ไม่ได้	ได้	ไม่ได้
		ฝส.บ.คป.1		ฝส.บ.คป.2		ฝส.บ.คป.3	
1	เขื่อนเก็บกักน้ำ	-	-	-	-	-	-
2	เขื่อนทดน้ำ	-	-	-	-	-	-
3	ฝาย	1	-	-	-	1	-
4	อาคารบังคับน้ำปากคลอง	3	-	-	-	7	-
5	อาคารบังคับน้ำกลางคลอง	-	-	-	-		-
6	อาคารบังคับน้ำปลายคลอง	3	-	-	-	7	-
7	อาคารควบคุมน้ำชายทะเล	-	-	2	-		-
8	อาคารทดน้ำ	4	-	-	-		-
9	อาคารน้ำตกทดน้ำ	20	-	-	-		-
10	รางเท	-	-	-	-		-
11	ท่อลอด	16	-	-	-	173	-
12	ท่อเชื่อม	6	-	-	-		-
13	สะพานน้ำ	-	-	-	-		-
14	ท่อส่งน้ำเข้านา	38	-	-	-	66	-
15	สะพาน	37	-	-	-	48	-
16	ฝายชะลอน้ำ	-	-	-	-		-
17	กำแพงป้องกันตลิ่ง	-	-	-	-		-
18	ปตร.	-	-	1	-	1	-
19	อาคารรับน้ำเข้าคลอง	-	-	-	-	16	-
20	อาคารชลประทานอื่นๆ	12	-	1	-	47	-

หมายเหตุ

ฝส.บ.คป.16 ได้สั่งการให้ดำเนินการซ่อมแซมอาคารชลประทานที่ชำรุดเสียหายให้มีความพร้อมใช้งานตลอดเวลา และสามารถป้องกันน้ำไหลเข้าพื้นที่ชุมชนหรือพื้นที่การเกษตรได้อย่างมีประสิทธิภาพโดยด่วนแล้ว

6. การขุดลอกคลองธรรมชาติ-คลองระบายน้ำ และงานกำจัดวัชพืช

6.1 การขุดลอกคลองธรรมชาติ-คลองระบายน้ำ

โครงการชลประทาน ได้ดำเนินการขุดลอกคลองธรรมชาติและคลองระบายน้ำ เพื่อเพิ่มประสิทธิภาพการระบายน้ำในกลุ่มน้ำต่าง ๆ รวมทั้งหมด 54 สาย ความยาว 182.06 กม. เสร็จเรียบร้อยแล้ว 100 % ดังนี้

การขุดลอกคลองธรรมชาติและคลองระบายน้ำที่ดำเนินการเสร็จแล้วในปี 2555 จำนวน 54 สาย ความยาว 182.06 กม.

จังหวัด	คู่มือย่อย	ชื่อคลองและความยาวที่ขุดลอก (ก.ม.)	พื้นที่ดำเนินการ
พัทลุง	คลองท่าเขียด	ขุดลอกตะกอนดินคลองส่งน้ำสาย RMC1 ก.ม.14+900-ก.ม.17+500 ความยาว 2.60 กม.	ต.นาปะขอ/อ.บางแก้ว
พัทลุง	คลองท่าเขียด	ขุดลอกกระบายน้ำในบ่อขี้มดินคลอง 1R-1L-RMC1 ความยาว 2.90 กม.	ต.นาปะขอ/อ.บางแก้ว
พัทลุง	คลองท่าเขียด	ขุดลอกตะกอนดินคลองส่งน้ำสาย 2L-RMC1 ความยาว 3.30 กม.	ต.นาปะขอ/อ.บางแก้ว
พัทลุง	คลองท่าเนาะ	ขุดลอกกระบายน้ำคลองท่าเนาะ ความยาว 1.20 กม.	ต.คอนทราย/อ.ควนขนุน
พัทลุง	คลองป่าบอน	ขุดลอกกระบายน้ำในเขตตำบลวังใหม่ ความยาว 1.00 กม.	ต.วังใหม่/อ.ป่าบอน
รวมทั้งจังหวัดพัทลุง จำนวน 5 สาย ความยาว 11.00 กม.			
สงขลา	คาบสมุทรสทิงพระ	ขุดลอกคลองพังยาง ความยาว 1.90 กม.	ต.พังยาง/อ.ระโนด
สงขลา	คาบสมุทรสทิงพระ	ขุดลอกคลองมาบหัวทิง ความยาว 2.40 กม.	ต.แดนสงวน/อ.ระโนด
สงขลา	คาบสมุทรสทิงพระ	ขุดลอกคลองปากหาร-ธรรมชาติ(คลองคต) ความยาว 1.60 กม.	ต.สทิงหม้อ/อ.ระโนด
สงขลา	คาบสมุทรสทิงพระ	ขุดลอกคลองพังเค็ม ความยาว 2.50 กม.	ต.วัดสน/อ.ระโนด
สงขลา	คาบสมุทรสทิงพระ	ขุดลอกคลองเหมืองน้ำสายหมอน 4-5 ความยาว 3.50 กม.	ต.บ้านขาว/อ.ระโนด
สงขลา	คาบสมุทรสทิงพระ	ขุดลอกคลองเหมืองน้ำสายหมอน 8-9 ความยาว 3.50 กม.	ต.บ้านขาว/อ.ระโนด

จังหวัด	ผู้นำย่อย	ชื่อคลองและความยาวที่ขุดลอก (ก.ม.)	พื้นที่ดำเนินการ
สงขลา	คาบสมุทรสติงพระ	ขุดลอกคลองเหมืองน้ำสายหมอน 7-8 ความยาว 3.50 กม.	ตำบล/อำเภอ ต.บ้านขาว/ อ.ระโนด
สงขลา	คาบสมุทรสติงพระ	ขุดลอกคลองบ้านโพธิ์-หัวถีน ความยาว 3.50 กม.	ต.พังยาง, ต.ระโนด/ อ.ระโนด
สงขลา	คาบสมุทรสติงพระ	ขุดลอกคลองบ้านโพธิ์-หัวถีน ความยาว 3.50 กม.	ต.พังยาง, ต.ระโนด/ อ.ระโนด
สงขลา	คาบสมุทรสติงพระ	ขุดลอกคลองมหากการ-เกียงพง ความยาว 3.00 กม.	ต.ระโนด/ อ.ระโนด
สงขลา	คาบสมุทรสติงพระ	ขุดลอกคลองหมอนนา ความยาว 2.50 กม.	ต.บ้านขาว/ อ.ระโนด
สงขลา	คาบสมุทรสติงพระ	ขุดลอกคลองเหมืองน้ำบ้านใหม่ สายที่1 ความยาว 7.60 กม.	ต.บ้านใหม่/ อ.ระโนด
สงขลา	คาบสมุทรสติงพระ	ขุดลอกคลองบ้านโพธิ์ หมู่บ้านจอมทอง ความยาว 5.50 กม.	ต.พังยาง/ อ.ระโนด
สงขลา	คาบสมุทรสติงพระ	ขุดลอกคลองเหมืองน้ำมากำ สายที่1 ความยาว 7.20 กม.	ต.บ้านขาว/ อ.ระโนด
สงขลา	คาบสมุทรสติงพระ	ขุดลอกคลองกาหว่า ความยาว 3.50 กม.	ต.โรง/ อ.กระแสสินธุ์
สงขลา	คาบสมุทรสติงพระ	ขุดลอกคลองโพธิ์ หมู่ที่2 ต.บ้านขาว ความยาว 1.50 กม.	ต.บ้านขาว/ อ.ระโนด
สงขลา	คาบสมุทรสติงพระ	ขุดลอกคลองไสร้า รอบอำเภอระโนด ความยาว 4.00 กม.	ต.ระโนด/ อ.ระโนด
สงขลา	คาบสมุทรสติงพระ	ขุดลอกเหมืองน้ำทองจัน ความยาว 3.00 กม.	ต.ระโนด/ อ.ระโนด
สงขลา	คาบสมุทรสติงพระ	ขุดลอกเหมืองน้ำแม่ใหญ่-คลองแดน สายที่1 ความยาว 4.50 กม.	ต.คลองแดน/ อ.ระโนด
สงขลา	คาบสมุทรสติงพระ	ขุดลอกเหมืองน้ำแม่ใหญ่-คลองแดน สายที่2 ความยาว 4.50 กม.	ต.คลองแดน/ อ.ระโนด
สงขลา	คาบสมุทรสติงพระ	ขุดลอกคลองนุ้ย ความยาว 1.00 กม.	ต.คลองแดน/ อ.ระโนด
สงขลา	คาบสมุทรสติงพระ	ขุดลอกเหมืองน้ำหลังโรงเรียนระโนดวิทยา ความยาว 1.50 กม.	ต.ระโนด/ อ.ระโนด

จังหวัด	ผู้นำย่อย	ชื่อคลองและความยาวที่ขุดลอก (ก.ม.)	พื้นที่ดำเนินการ ตำบล/อำเภอ
สงขลา	คาบสมุทรสทิงพระ	ขุดลอกปากคลองมหากการ ความยาว 2.90 กม.	ต.ระโนด/อ.ระโนด
สงขลา	คาบสมุทรสทิงพระ	ขุดลอกคลองซังหน้าโรงสูบน้ำ ความยาว 0.85 กม.	ต.บ้านขาว/อ.ระโนด
สงขลา	คาบสมุทรสทิงพระ	ขุดลอกคลองระวะ (คลองชายเคือง) ความยาว 3.00 กม.	ต.ระวะ/อ.ระโนด
สงขลา	คาบสมุทรสทิงพระ	ขุดลอกปากคลองโคกพระ ความยาว 0.40 กม.	ต.เชิงแส/อ.กระแสสินธุ์
สงขลา	คาบสมุทรสทิงพระ	ขุดลอกคลองแหลมวังช่วง 2 ความยาว 1.00 กม.	ต.คูขุด/อ.สทิงพระ
สงขลา	คาบสมุทรสทิงพระ	ขุดลอกคลองระโนด (มาบตย วัดบางรอบ) ความยาว 0.60 กม.	ต.แดนสงวน /อ.ระโนด
สงขลา	คลองอู่ตะเภา	ขุดลอกคลองอู่ตะเภา (หน้า ปตร.หน้าควน) ความยาว 0.36 กม.	ต.ควนลิ่ง / อ.หาดใหญ่
สงขลา	คลองรัตภูมิ	ขุดลอกคลองภูมิ ความยาว 0.30 กม.	ต.รัตภูมิ /อ.ควนเนียง
สงขลา	คลองอู่ตะเภา	ขุดลอกคลองอู่ตะเภา ระยะ 4 ความยาว 19.85 กม.	ต.คูเต่า / อ.หาดใหญ่
สงขลา	คลองอู่ตะเภา	ขุดลอกคลองธรรมชาติ ความยาว 5.50 กม.	ต.คูเต่า /อ.หาดใหญ่
สงขลา	คลองอู่ตะเภา	ขุดลอกคลองควาย ความยาว 7.40 กม.	ต.คูเต่า /อ.หาดใหญ่
สงขลา	คลองอู่ตะเภา	ขุดลอกคลองวัดท่านางหอม ความยาว 5.50 กม.	ต.คูเต่า /อ.หาดใหญ่
สงขลา	คลองอู่ตะเภา	ขุดลอกคลองบางโหนด ความยาว 8.20 กม.	ต.คูเต่า /อ.หาดใหญ่
สงขลา	คลองรัตภูมิ	ขุดลอกคลองปากบาง ความยาว 2.10 กม.	ต.ควนรู/อ.ควนเนียง
สงขลา	คลองอู่ตะเภา	ขุดลอกคลองพะวง ความยาว 1.60 กม.	ต.พะวง/อ.เมือง

จังหวัด	ลุ่มน้ำย่อย	ชื่อคลองและความยาวที่ขุดลอก (ก.ม.)	พื้นที่ดำเนินการ ตำบล/อำเภอ
สงขลา	คลองอู่ตะเภา	ขุดลอกคลองทุ่งแพรง-หัวขี้เหล็ก ความยาว 1.4 กม.	ต.หัวขี้เหล็ก /อ.เมือง
สงขลา	คลองอู่ตะเภา	ขุดลอกคลองหนองม่วง ความยาว 3.00 กม.	ต.บางกล่ำ /อ.บางกล่ำ
สงขลา	คลองอู่ตะเภา	ขุดลอกคลอง IL-ท่ามรุ ความยาว 2.64 กม.	ต.ท่าช้าง /อ.บางกล่ำ
สงขลา	คลองอู่ตะเภา	ขุดลอกแก้มลิงบ้านหนองม่วง ความยาว 0.50 กม.	ต.แม่ทอม/อ.บางกล่ำ
รวมทั้งจังหวัดสงขลา จำนวน 41 สาย ความยาว 129.40 กม.			
ตรัง	คลองนางน้อย	ขุดลอกคลองเมือง ความยาว 6.00 กม.	ต.โคกหล่อ/อ.เมือง
ตรัง	คลองปะเหลียน	ขุดลอกคลองระบายน้ำสายใหญ่ของประตูระบายน้ำคลองปะเหลียน ความยาว 13.00 กม.	ต.ปะเหลียน/อ.ปะเหลียน
ตรัง	คลองปะเหลียน	ขุดลอกคลองระบายน้ำสาย IL-สายใหญ่ของประตูระบายน้ำคลองปะเหลียน ความยาว 6.50 กม.	ต.ปะเหลียน/อ.ปะเหลียน
ตรัง	คลองปะเหลียน	ขุดลอกคลองระบายน้ำสาย 2L-สายใหญ่ของประตูระบายน้ำคลองปะเหลียน ความยาว 1.95 กม.	ต.ปะเหลียน/อ.ปะเหลียน
ตรัง	คลองปะเหลียน	ขุดลอกคลองปะเหลียน (บริเวณหน้า ปตร.ปะเหลียน) ความยาว 5.50 กม.	ต.ปะเหลียน/อ.ปะเหลียน
ตรัง	คลองปะเหลียน	ขุดลอกคลองปะเหลียน (บริเวณท้าย ปตร.ปะเหลียน) ความยาว 3.85 กม.	ต.ปะเหลียน/อ.ปะเหลียน
รวมทั้งจังหวัดตรัง จำนวน 6 สาย ความยาว 36.80 กม.			
สตูล	คลองละงู	ขุดลอกคลองบาโรย ความยาว 0.56 กม.	ต.ละงู/อ.ละงู
สตูล	คลองละงู	ขุดลอกคลองเปะสาน ความยาว 4.30 กม.	ต.ละงู/อ.ละงู
รวมทั้งจังหวัดสตูล จำนวน 2 สาย ความยาว 4.86 กม.			

6.2 งานกำจัดวัชพืช

โครงการชลประทานได้ดำเนินการกำจัดวัชพืชในคลองธรรมชาติและคลองระบายน้ำ เพื่อเพิ่มประสิทธิภาพการระบายน้ำในกลุ่มน้ำต่างๆรวมทั้งหมด 17 สาย
เสร็จเรียบร้อยแล้ว 100 % ดังนี้

งานกำจัดวัชพืชที่ดำเนินการเสร็จแล้วในปี 2555 จำนวน 17 สาย

จังหวัด	ผู้นำย่อย	ข้อตกลง	พื้นที่ดำเนินการ
พัทลุง	คลองท่าเขียด	งานกำจัดวัชพืชคลองส่งน้ำ RMC1 กม.0+000-กม.17+500	ต.นาประขอ/อ.บางแก้ว
พัทลุง	คลองท่าเขียด	งานกำจัดวัชพืชคลองส่งน้ำ 1L-RMC1 กม.0+000-กม.5+600	ต.นาประขอ/อ.บางแก้ว
พัทลุง	คลองนาท่อม	งานกำจัดวัชพืช ทรบ.ปากคลองคลองส่งน้ำสายRMC1 ฝ่ายคลองนาท่อม	ต.ท่าแค/อ.เมือง
พัทลุง	คลองนาท่อม	งานกำจัดวัชพืช ทรบ.ปากคลองคลองส่งน้ำสายRMC2 ฝ่ายคลองนาท่อม	ต.ท่าแค/อ.เมือง
พัทลุง	คลองนาท่อม	งานกำจัดวัชพืช ทรบ.ปากคลองคลองส่งน้ำสายLMC ฝ่ายคลองนาท่อม	ต.ท่าแค/อ.เมือง
รวมจังหวัดพัทลุง จำนวน 5 สาย			
สงขลา	คลองรัตภูมิ	งานกำจัดวัชพืช คลองส่งน้ำสาย LMC1	ต.คูหาใต้, ต.ควนรู /อ.รัตภูมิ
สงขลา	คลองรัตภูมิ	งานกำจัดวัชพืช คลองส่งน้ำสาย LMC2	ต.ควนรู, ต.ควนโส /อ.รัตภูมิ /ควนเนียง
สงขลา	คลองรัตภูมิ	งานกำจัดวัชพืช คลองส่งน้ำสาย RMC	ต.กำแพงเพชร/อ.รัตภูมิ
สงขลา	คลองรัตภูมิ	งานกำจัดวัชพืช คลองส่งน้ำสาย 2R-LMC	ต.ควนโส/อ.ควนเนียง
สงขลา	คลองรัตภูมิ	งานกำจัดวัชพืช คลองรัตภูมิ	ต.กำแพงเพชร, ต.ควนรู/อ.รัตภูมิ

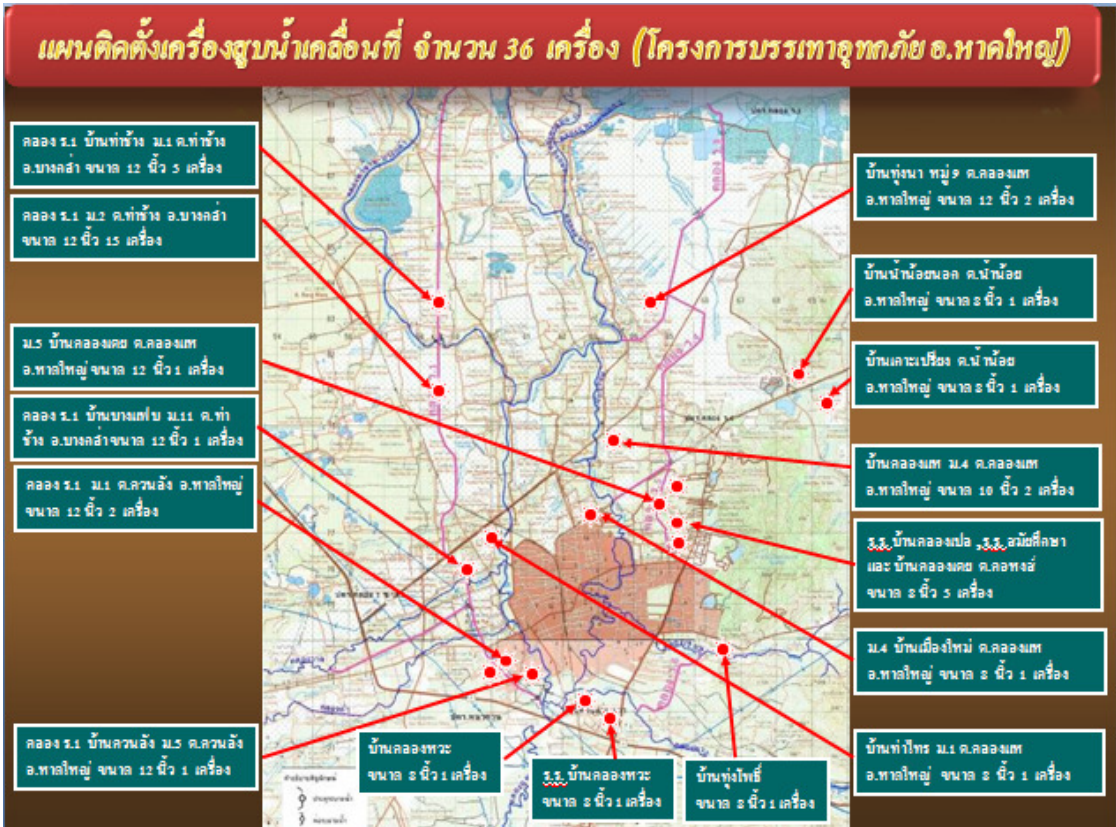
จังหวัด	ผู้นำวัย	ชื่อคลอง	พื้นที่ดำเนินการ
สงขลา	คลองรัถภูมิ	งานกำจัดวัชพืช คลองเกาะยาม-หัวพันต้น	ต.รัถภูมิ/อ.ควนเนียง
รวมจังหวัดสงขลา จำนวน 6 สาย			
ตรัง	แม่น้ำตรัง	งานกำจัดวัชพืชคลองส่งน้ำ (นางน้อย)	ต.ละมอ/อ.นาโยง
ตรัง	แม่น้ำตรัง	งานกำจัดวัชพืชคลองส่งน้ำ (กะลาเส)	ต.กะลาเส/อ.ติเกา
ตรัง	คลองปะเหลียน	งานกำจัดวัชพืชคลองส่งน้ำ (ปะเหลียน)	ต.ปะเหลียน/อ.ปะเหลียน
ตรัง	แม่น้ำตรัง	งานกำจัดวัชพืชคลองส่งน้ำ (ท่าจิว)	ต.ท่าจิว/อ.หัวยอด
รวมจังหวัดตรัง จำนวน 4 สาย			
สตูล	คลองตุสน	งานกำจัดวัชพืชน้ำฝายและคลองส่งน้ำ (ตุสน)	ต.ละงู, ต.ปากน้ำ/อ.ละงู
สตูล	คลองท่าแพ	งานกำจัดวัชพืชน้ำฝายและคลองส่งน้ำ (ท่าแพ)	ต.ควนโดน, ต.ควนโพธิ์, ต.ฉลุง/อ.ควนโดน/ อ.เมือง
รวมจังหวัดสตูล จำนวน 2 สาย			

7. แผนและผลการช่วยเหลือเครื่องจักรเครื่องมือ

- สำนักชลประทานที่ 16 ได้จัดทำแผนการเตรียมความพร้อมของเครื่องจักรเครื่องมือ เครื่องสูบน้ำและยานพาหนะต่างๆ ดังนี้
- เครื่องสูบน้ำ 87 เครื่อง - เรือชุด 2 ลำ - รถบรรทุก 42 คัน
 - รถชุด 12 คัน - รถเกี่ยยดิน 3 คัน - รถบรรทุกน้ำ 6 คัน
 - รถตัดหญ้าชุดหลัง 3 คัน - รถแทรกเตอร์ 5 คัน - รถเกรน 2 คัน

แผนและผลการให้ความช่วยเหลือเครื่องจักรเครื่องมือ เครื่องสูบน้ำและยานพาหนะต่างๆ ณ วันที่ 30 พฤศจิกายน 2555

ลำดับ ที่	หน่วยงาน	เครื่องสูบน้ำ (เครื่อง)		รถชุด (คัน)	รถตัดหญ้าชุด หลัง (คัน)		เรือชุด (ลำ)		รถเกี่ยยดิน (คัน)		รถแทรกเตอร์ (คัน)		รถบรรทุก (คัน)		รถบรรทุก น้ำ (คัน)		รถเครน (คัน)		
		แผน	ผล		แผน	ผล	แผน	ผล	แผน	ผล	แผน	ผล	แผน	ผล	แผน	ผล	แผน	ผล	
1	ศูนย์ปฏิบัติการเครื่องจักรกลที่ 7	68		6				2		1		3		6		-			
	-พัทลุง	(18)																	
	-สงขลา	(50)	28																
	-ตรัง																		
	-สตูล		1																
2	ส่วนเครื่องจักรกล สทป.16	-		6		3		-		2		2		10		3		-	
3	โครงการก่อสร้าง สทป.16	3		-		-		-		-		-		10		3		1	
4	โครงการส่งน้ำประปาเขต-กระเสสันธุ์	14		-		-		-		-		-		-		-		-	
3	สำนักงานก่อสร้าง 11 สทพ.	-		-		-		-		-		-		4		-		1	
3	สำนักงานก่อสร้าง 16 สทพ.	2		-		-		-		-		-		12		-		-	
	รวม	87	29	12	3	3	2	2	3	5	42	6	2	42	6	2	2		



8.สรุปการเตรียมความพร้อมรับสถานการณ์น้ำหลาก ปี 2555 เฉพาะลุ่มน้ำคลองอุตะเถา อ.หาดใหญ่

จ.สงขลา

บริเวณตอนต้นลุ่มน้ำ

ดำเนินการพร่องน้ำจากอ่างเก็บน้ำ ทั้ง 3 แห่ง ได้แก่ อ่างเก็บน้ำคลองสะเดา ความจุ 56.741 ล้าน ลบ.ม. อ่างเก็บน้ำคลองหลา ความจุ 21.420 ล้าน ลบ.ม. อ่างเก็บน้ำคลองจำไทร ความจุ 6.000 ล้าน ลบ.ม.

แผน จะพร่องน้ำ ณ วันที่ 1 พฤศจิกายน 2555 อยู่ที่ประมาณ 35%, 65%, 69% ของความจุอ่างตามลำดับ

ผล พร่องน้ำ ณ วันที่อยู่ที่ 39% , 39% , 33% ของความจุอ่างตามลำดับ

บริเวณตอนกลางลุ่มน้ำ

ได้เตรียมความพร้อมของประตูระบายน้ำคลองอุตะเถาและประตูระบายน้ำคลอง ร.1 ในการจัดการจราจรทางน้ำโดยผันน้ำอ้อมเมืองหาดใหญ่ไปตามคลอง ร.1 **แผน** ระบายน้ำในคลองอุตะเถาให้รักษาระดับน้ำอยู่ต่ำสุดที่ระดับ +2.50 ม. (รทก.) ไม่ให้เกิดผลกระทบกับการสูบน้ำเพื่อทำการประปา **ผล** ระดับน้ำ ณ วันที่อยู่ที่ระดับ +2.51 ม.

บริเวณตอนปลายลุ่มน้ำ

ดำเนินการขุดลอกคลองระบายน้ำ จำนวน 13 สาย เพื่อเพิ่มประสิทธิภาพการระบายน้ำลงทะเลสาบสงขลาให้เร็วที่สุด **ผลงาน** ขณะนี้ได้ขุดลอกเสร็จแล้ว 100%

เตรียมการช่วยเหลือเครื่องจักร – เครื่องมือ

แผน ได้เตรียมเครื่องสูบน้ำ ขนาด 8 – 12 นิ้ว จำนวน 57 เครื่อง เครื่องสูบน้ำขนาดใหญ่ (Hydro flow) จำนวน 1 เครื่อง เครื่องผลักดันน้ำ จำนวน 10 เครื่อง และเครื่องจักรกลต่าง ๆ เช่น รถขุด รถบรรทุกฯ จำนวน 20 คัน

ผล ณ วันนี้ได้ช่วยเหลือเครื่องสูบน้ำเคลื่อนที่ จำนวน 16 เครื่อง ในเขตตำบลควนลัง อำเภอหาดใหญ่ 6 เครื่อง , ในเขตตำบลคอกหงส์ อำเภอหาดใหญ่ 2 เครื่อง , ในเขตตำบลคลองแห อำเภอหาดใหญ่ 6 เครื่อง และในเขตตำบลพิจิตร อำเภอนาหม่อม 2 เครื่อง
