

แผนและผลการบริหารและจัดการน้ำหลากในฤดูฝน ปี 2555 สำนักชลประทานที่ 16

ณ วันที่ 9 พฤศจิกายน 2555

1. แผนและผลปฏิบัติการ แบ่งออกได้เป็น 3 ระยะ ได้แก่

ก. แผนงานก่อนน้ำมา หรือก่อนเกิดภัย

ข. แผนงานระหว่างน้ำมา หรือขณะเกิดภัย

ค. แผนงานหลังอุทกภัย หรือหลังเกิดภัย

โดยมีรายละเอียดของกิจกรรม ระยะเวลาดำเนินการและผู้รับผิดชอบ ดังรายละเอียดตามตาราง

กิจกรรม	2555								2556				ผู้รับผิดชอบ	
	พ.ค.	มิ.ย.	ก.ค.	ส.ค.	ก.ย.	ต.ค.	พ.ย.	ธ.ค.	ม.ค.	ก.พ.	มี.ค.	เม.ย.		
ก) แผนงานก่อนน้ำมา หรือก่อนเกิดภัย ♦แผนงานที่ไม่ใช้สิ่งก่อสร้าง ประกอบด้วย														จนท.ศูนย์ประมวลฯ
- การคาดการณ์และการติดตามสถานะทางอุตุ -อุทกวิทยา							55 %							
- การบริหารน้ำในอ่างเก็บน้ำโดยใช้ ROS และ Operation Rule Curve							70 %							ผบร.ชลป.16,ผอ.คป., ผอ.คบ.
- การเฝ้าระวังพื้นที่เสี่ยงภัยและการบริหารน้ำหลาก							46 %							
- การจัดตั้งศูนย์ประมวลวิเคราะห์สถานการณ์น้ำ							46 %							ผส.ชลป.16,ผอ.คป., ผอ.คบ.
- การบริหารข้อมูล เพื่อแจ้งให้หน่วยงานที่เกี่ยวข้อง และประชาสัมพันธ์ให้ประชาชนทราบทาง Internet							46 %							
♦แผนงานที่ใช้สิ่งก่อสร้าง ประกอบด้วย														ผอ.คป.,ผอ.คบ.
- การขุดลอกและกำจัดวัชพืชในคลองชลประทาน / อ่างเก็บน้ำ							100 %							
- การซ่อมแซมบำรุงรักษา							100 %							ผอ.คป.,ผอ.คบ.
- การตรวจสอบความพร้อมของอาคารชลประทานต่าง ๆ							100 %							
- การเตรียมความพร้อมของเครื่องจักรเครื่องมือต่าง ๆ							55 %							ผศป.ที่7, ผคก.ชลป.16

*หมายเหตุ


■ แผนงาน

■ งานที่ปฏิบัติจริง

กิจกรรม	2555								2556				ผู้รับผิดชอบ
	พ.ค.	มิ.ย.	ก.ค.	ส.ค.	ก.ย.	ต.ค.	พ.ย.	ธ.ค.	ม.ค.	ก.พ.	มี.ค.	เม.ย.	
ข) แผนงานระหว่างนำมา หรือ ขณะเกิดภัย - ปรับแผนการระบายน้ำจากอ่างฯ เพื่อลดผลกระทบน้ำท่วมด้านท้าย							55 %						ผอ.คป.,ผอ.คบ.
- การส่งน้ำเข้าระบบชลประทานในพื้นที่การเกษตรโดยใช้ประโยชน์จากระบบชลประทานเพื่อลดยอดน้ำถ้าปฏิบัติได้							43 %						ผอ.คป.,ผอ.คบ.
- เสริมความแข็งแรงของอาคารชลประทาน งานเสริมคันกันน้ำ งานปิดท่อและอื่น ๆ							43 %						ผอ.คป.,ผอ.คบ.
- สนับสนุนเครื่องจักรเครื่องมือเข้าช่วยเหลือ							33 %						ผศป.ที่ 7 , ผคก.ขป.16
- เร่งซ่อมแซมอาคารชลประทานที่ชำรุดให้ใช้งานได้ชั่วคราว							46 %						ผอ.คป.,ผอ.คบ.
ค) แผนงานหลังอุทกภัย หรือ หลังเกิดภัย - เร่งสำรวจพื้นที่การเกษตรที่ได้รับผลกระทบ													ผอ.คป.,ผอ.คบ.
- เร่งสำรวจความเสียหายของอาคารชลประทาน													ผอ.คป.,ผอ.คบ.
- ประเมินศักยภาพของปริมาณน้ำต้นทุน เพื่อช่วยเหลือในช่วงฤดูแล้งรวมทั้งการสนับสนุนเครื่องสูบน้ำเคลื่อนที่													ผบร.ขป.16, ผอ.คป., ผอ.คบ.

*หมายเหตุ

 แผนงาน

 งานที่ปฏิบัติจริง

ในพื้นที่ภาคใต้จะเกิดน้ำหลากอุทกภัยในช่วงเดือน ตุลาคม-ธันวาคม เนื่องจากได้รับอิทธิพลจากลมมรสุมตะวันออกเฉียงเหนือห่อหุ้มความกดอากาศต่ำและพายุหมุนเขตร้อน สำนักชลประทานที่16 และโครงการชลประทานในความรับผิดชอบได้ดำเนินการจัดตั้งศูนย์ประมวลวิเคราะห์สถานการณ์น้ำระดับสำนักและระดับโครงการเสร็จเรียบร้อยแล้วในเดือน กันยายน 2555 และได้เชิญประชุม ผอ.ส่วน ผอ.โครงการ ผศป.ที่ 7 และ ผอน.ภาคใต้ เพื่อเตรียมความพร้อมรับสถานการณ์น้ำหลากปี 2555 เรียบร้อยแล้วเมื่อวันที่ 15 สิงหาคม 2555



ผส.ชล.16 ประชุมเตรียมความพร้อมรับสถานการณ์น้ำท่วม ณ วันที่ 15 สิงหาคม 2555 ห้องประชุม สชล.16



ผส.ชล.16 ประชุมแผนปฏิบัติการป้องกันและแก้ไขปัญหาอุทกภัย ณ วันที่ 7 กันยายน 2555 ห้องประชุม สชล.16



ผส.ชป.16 ประชุมการวิเคราะห์ประเมินสถานการณ์น้ำและทบทวนแผนปฏิบัติการป้องกันแก้ไข
ปัญหาอุทกภัย ปี 2555 ณ วันที่ 30 ตุลาคม 2555 ห้องประชุม สชป.16

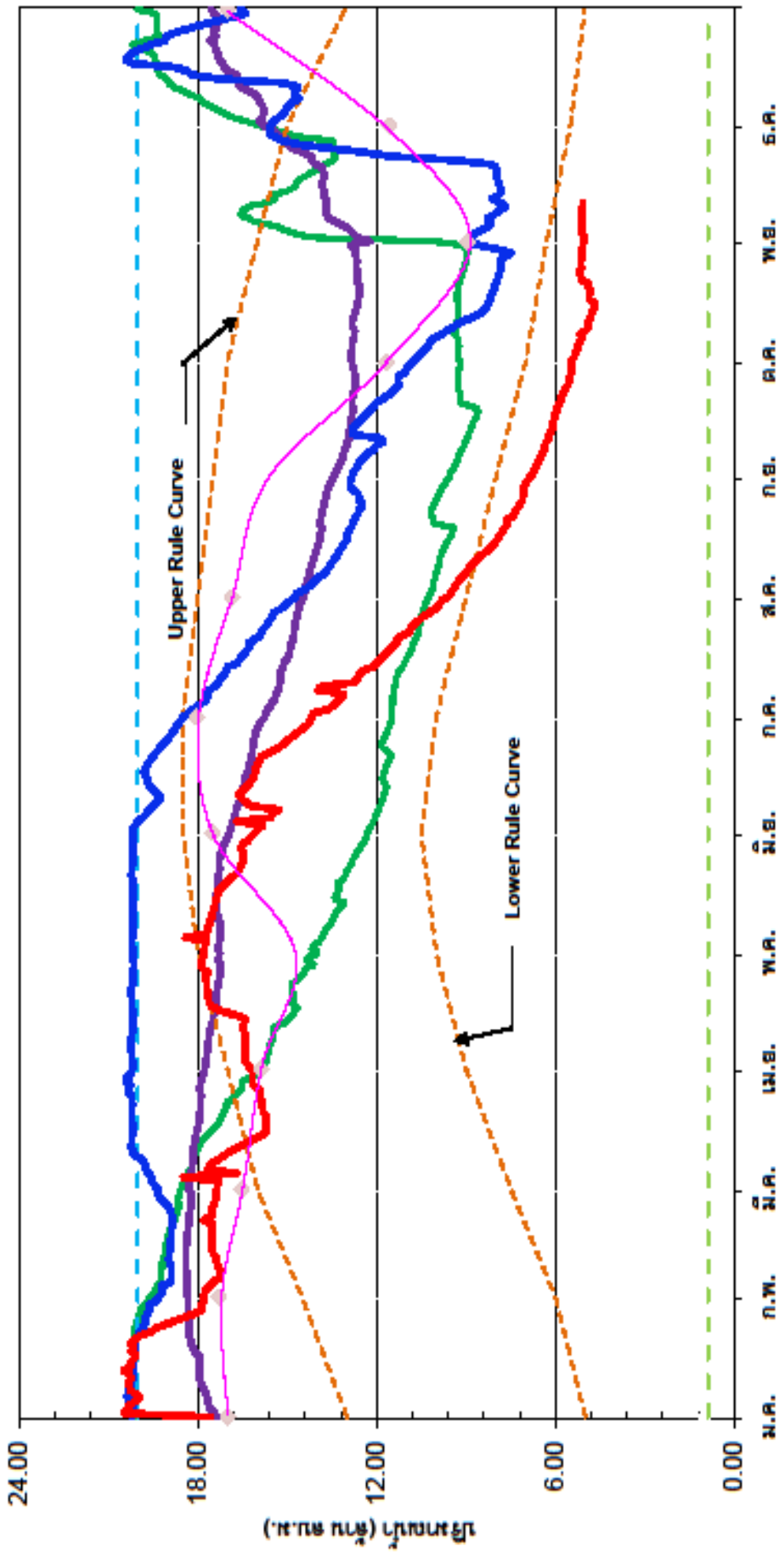
2. แผนการพร่องน้ำในอ่างเก็บน้ำ

สำนักชลประทานที่ 16 มีอ่างเก็บน้ำขนาดกลางในความรับผิดชอบรวม 6 อ่าง โดยมีแผนการพร่องน้ำโดยใช้ Reservoir Operation Study (ROS) และ Operation Rule Curve ในแต่ละอ่าง ณ วันที่ 1 ตุลาคม 2555 ดังนี้

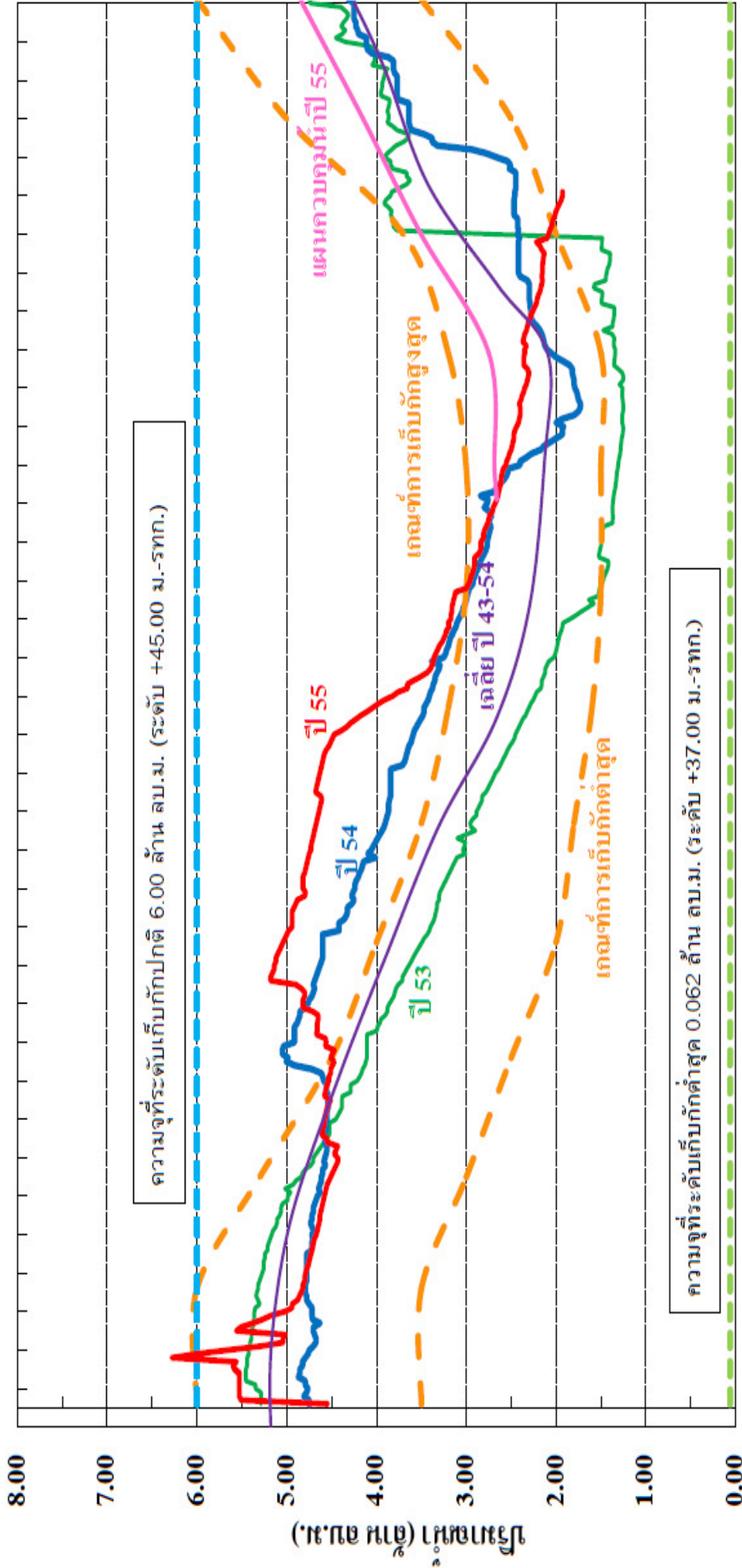
1. อ่างเก็บน้ำคลองป่าบอน จ.พัทลุง ความจุอ่าง 20.000 ล้าน ลบ.ม.
แผน พร่องน้ำเหลือ 12.990 ล้าน ลบ.ม. หรือ 65% ของความจุ
ผล ณ วันนี้ พร่องน้ำเหลือ 5.107 ล้าน ลบ.ม. หรือ 26% ของความจุ
2. อ่างเก็บน้ำคลองป่าพะยอม จ.พัทลุง ความจุอ่าง 20.500 ล้าน ลบ.ม.
แผน พร่องน้ำเหลือ 6.280 ล้าน ลบ.ม. หรือ 31% ของความจุ
ผล ณ วันนี้ พร่องน้ำเหลือ 3.628 ล้าน ลบ.ม. หรือ 18% ของความจุ
3. อ่างเก็บน้ำคลองจำไทร จ.สงขลา ความจุอ่าง 6.000 ล้าน ลบ.ม.
แผน พร่องน้ำเหลือ 2.750 ล้าน ลบ.ม. หรือ 46% ของความจุ
ผล ณ วันนี้ พร่องน้ำเหลือ 1.940 ล้าน ลบ.ม. หรือ 32% ของความจุ
4. อ่างเก็บน้ำคลองหลา จ.สงขลา ความจุอ่าง 21.420 ล้าน ลบ.ม.
แผน พร่องน้ำเหลือ 11.400 ล้าน ลบ.ม. หรือ 53% ของความจุ
ผล ณ วันนี้ พร่องน้ำเหลือ 7.980 ล้าน ลบ.ม. หรือ 37% ของความจุ
5. อ่างเก็บน้ำคลองสะเดา จ.สงขลา ความจุอ่าง 56.741 ล้าน ลบ.ม.
แผน พร่องน้ำเหลือ 22.920 ล้าน ลบ.ม. หรือ 40% ของความจุ
ผล ณ วันนี้ พร่องน้ำเหลือ 19.809 ล้าน ลบ.ม. หรือ 26% ของความจุ
6. อ่างเก็บน้ำคลองท่าวีว จ.ตรัง ความจุอ่าง 18.500 ล้าน ลบ.ม.
แผน พร่องน้ำเหลือ 8.40 ล้าน ลบ.ม. หรือ 45% ของความจุ
ผล ณ วันนี้ พร่องน้ำเหลือ 15.352 ล้าน ลบ.ม. หรือ 83% ของความจุ

ปริมาณน้ำในอ่างเก็บน้ำคลองป่าบอน จ.พัทลุง

- 2553
- Average(2544-2554)
- Upper Rulecurve
- 2554
- Lower Rule Curve
- ฝน.(0.90 ล้าน ลบ.ม.)
- 2555
- แผนควบคุมน้ำปี 2555

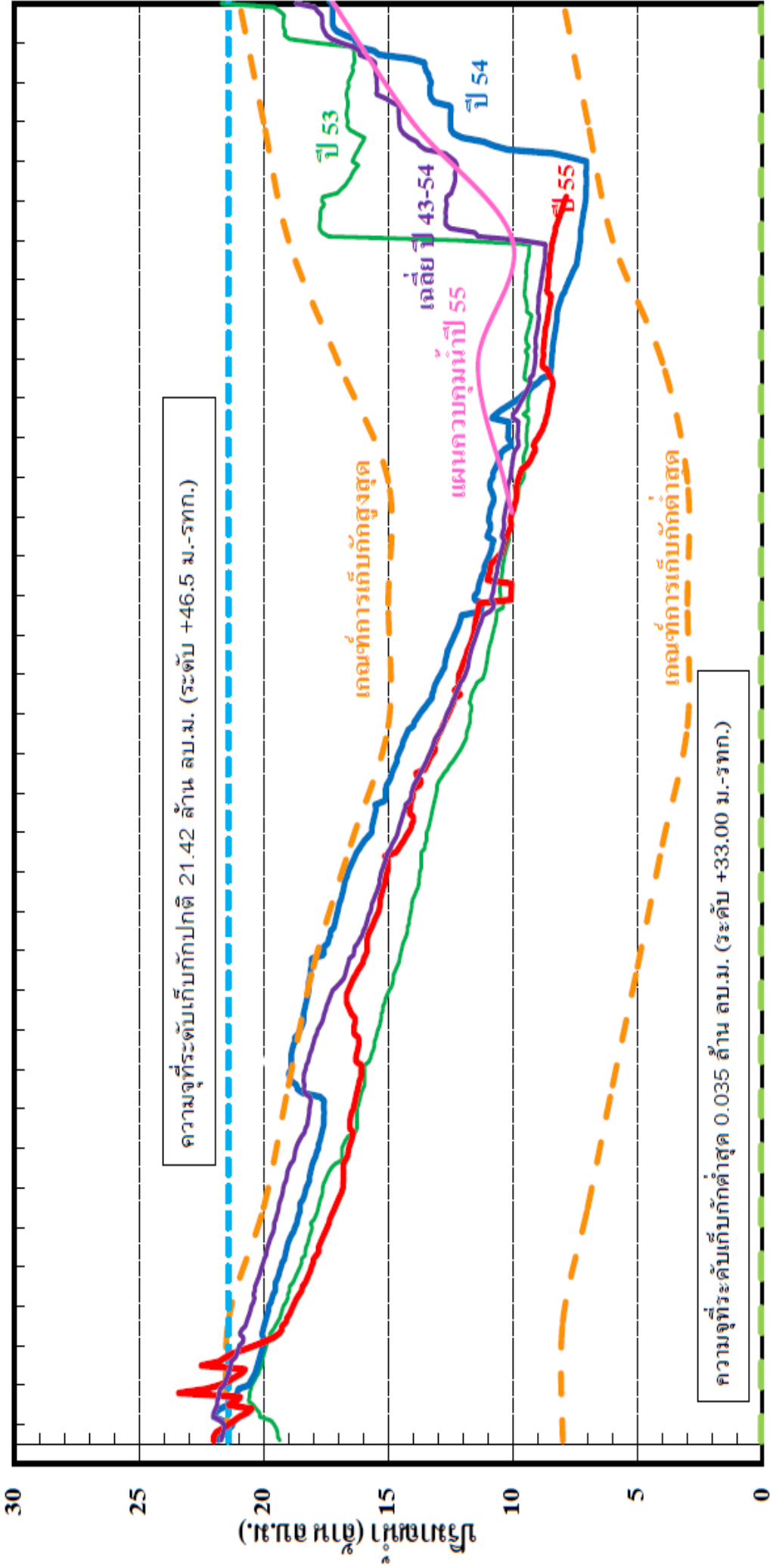


ปริมาณน้ำในอ่างเก็บน้ำ คลองจำเริญ จ.สงขลา



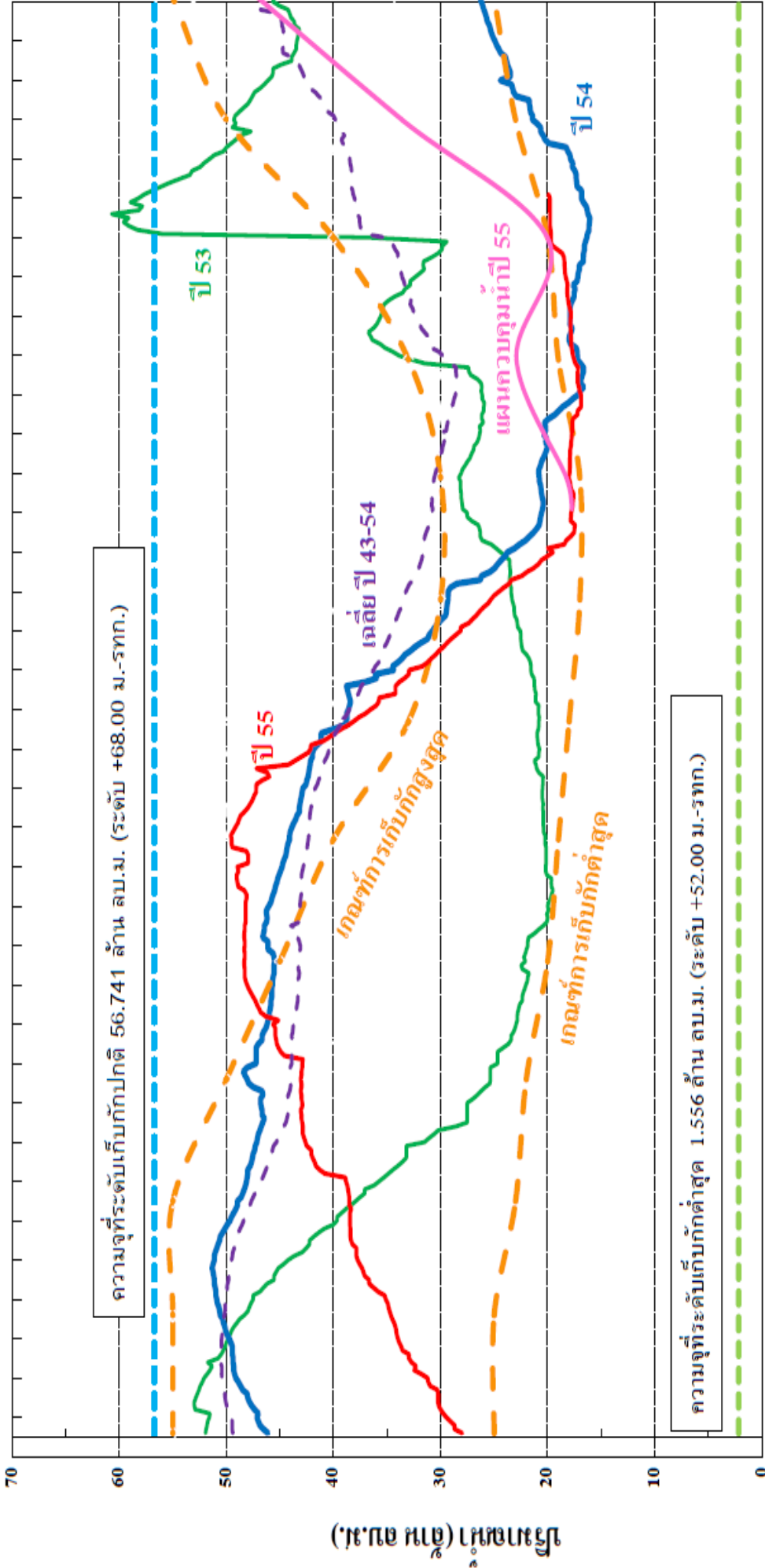
มกราคม	กุมภาพันธ์	มีนาคม	เมษายน	พฤษภาคม	มิถุนายน	กรกฎาคม	สิงหาคม	กันยายน	ตุลาคม	พฤศจิกายน	ธันวาคม
--------	------------	--------	--------	---------	----------	---------	---------	---------	--------	-----------	---------

ปริมาณน้ำในอ่างเก็บน้ำ คลองหลา จ.สงขลา



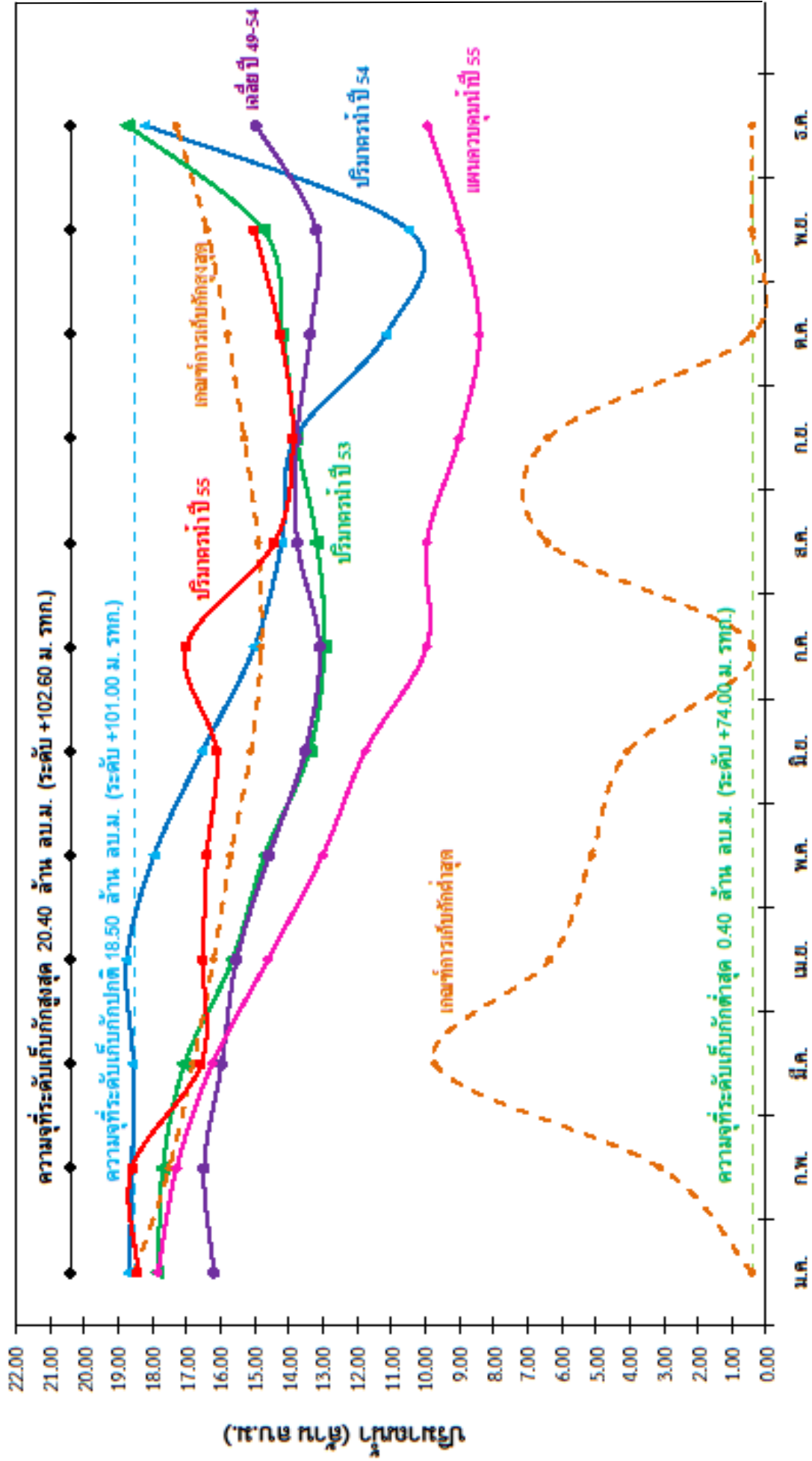
มกราคม	กุมภาพันธ์	มีนาคม	เมษายน	พฤษภาคม	มิถุนายน	กรกฎาคม	สิงหาคม	กันยายน	ตุลาคม	พฤศจิกายน	ธันวาคม
--------	------------	--------	--------	---------	----------	---------	---------	---------	--------	-----------	---------

ปริมาณน้ำในอ่างเก็บน้ำ คลองสะเดา จ.สงขลา



มกราคม	กุมภาพันธ์	มีนาคม	เมษายน	พฤษภาคม	มิถุนายน	กรกฎาคม	สิงหาคม	กันยายน	ตุลาคม	พฤศจิกายน	ธันวาคม
--------	------------	--------	--------	---------	----------	---------	---------	---------	--------	-----------	---------

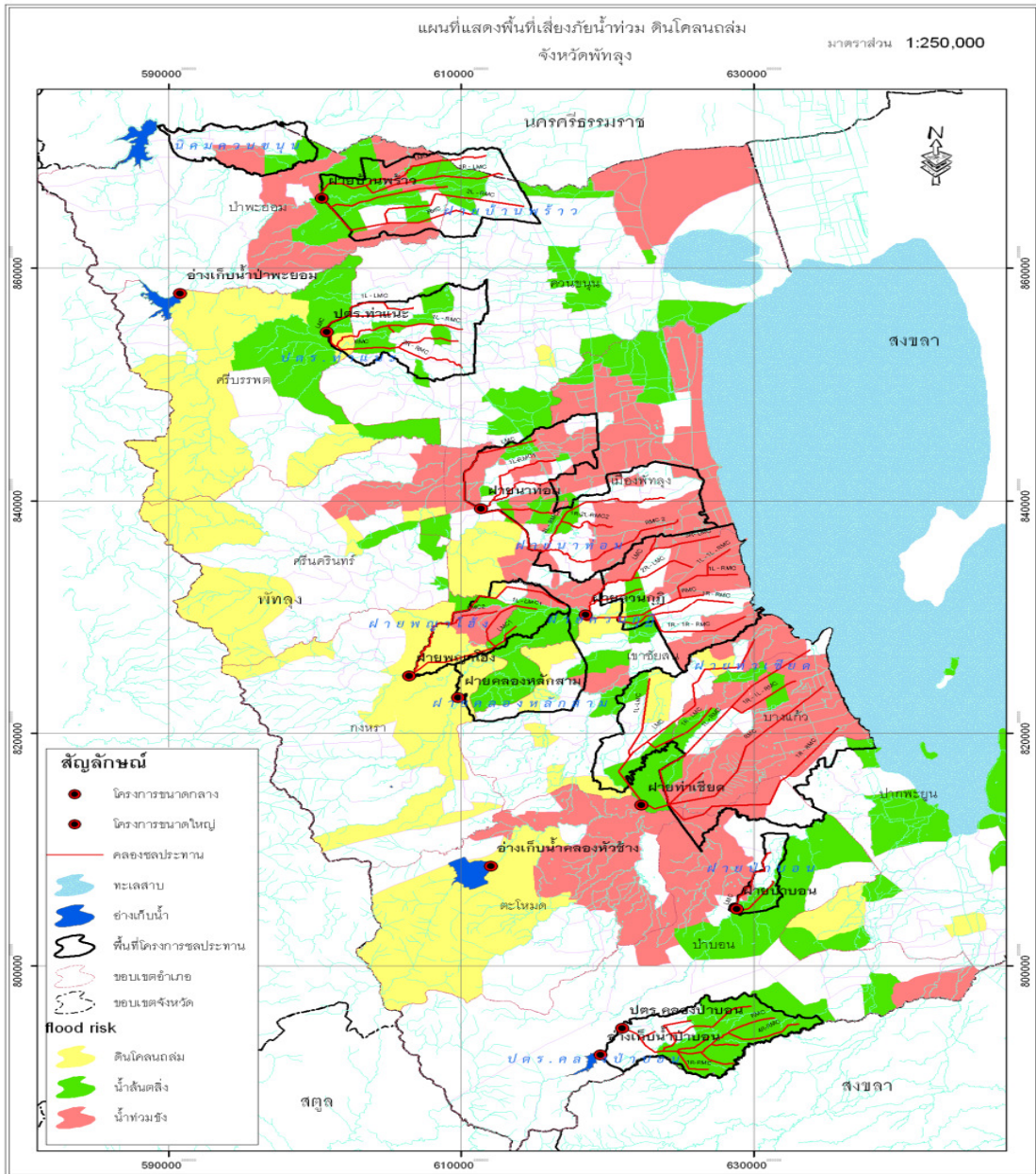
ปริมาณน้ำในอ่างเก็บน้ำคลองท่าวีว จ.ตรัง



3.พื้นที่เสี่ยงน้ำท่วม

สำนักชลประทานที่ 16 และโครงการชลประทานได้รวบรวมข้อมูลพื้นที่เสี่ยงน้ำท่วมของจังหวัดต่างๆ เพื่อใช้ประกอบการพิจารณาบริหารจัดการน้ำหลากไว้แล้ว ดังนี้

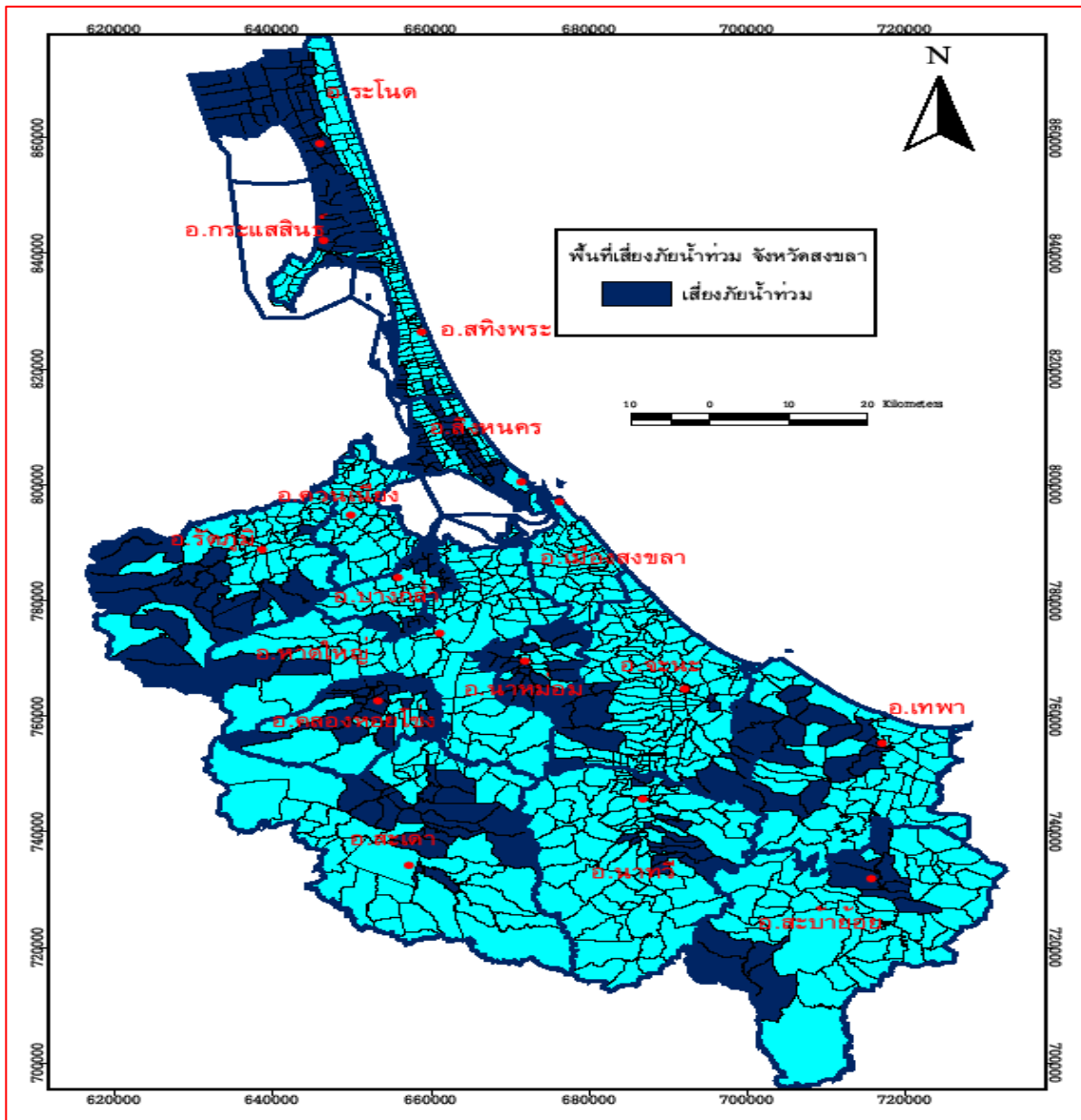
พื้นที่เสี่ยงน้ำท่วม จังหวัดพัทลุง



ทม.พัทลุง , ทต.แม่ขรี, ทต.เขาชัยสน, ทต.บางแก้ว และพื้นที่ริมทะเลสาบใน อ.ควนขนุน, อ.เมือง , อ.เขาชัยสน , อ.บางแก้ว , อ.ปากพะยูน

*หมายเหตุ ทม. = เทศบาลเมือง ทต. = เทศบาลตำบล

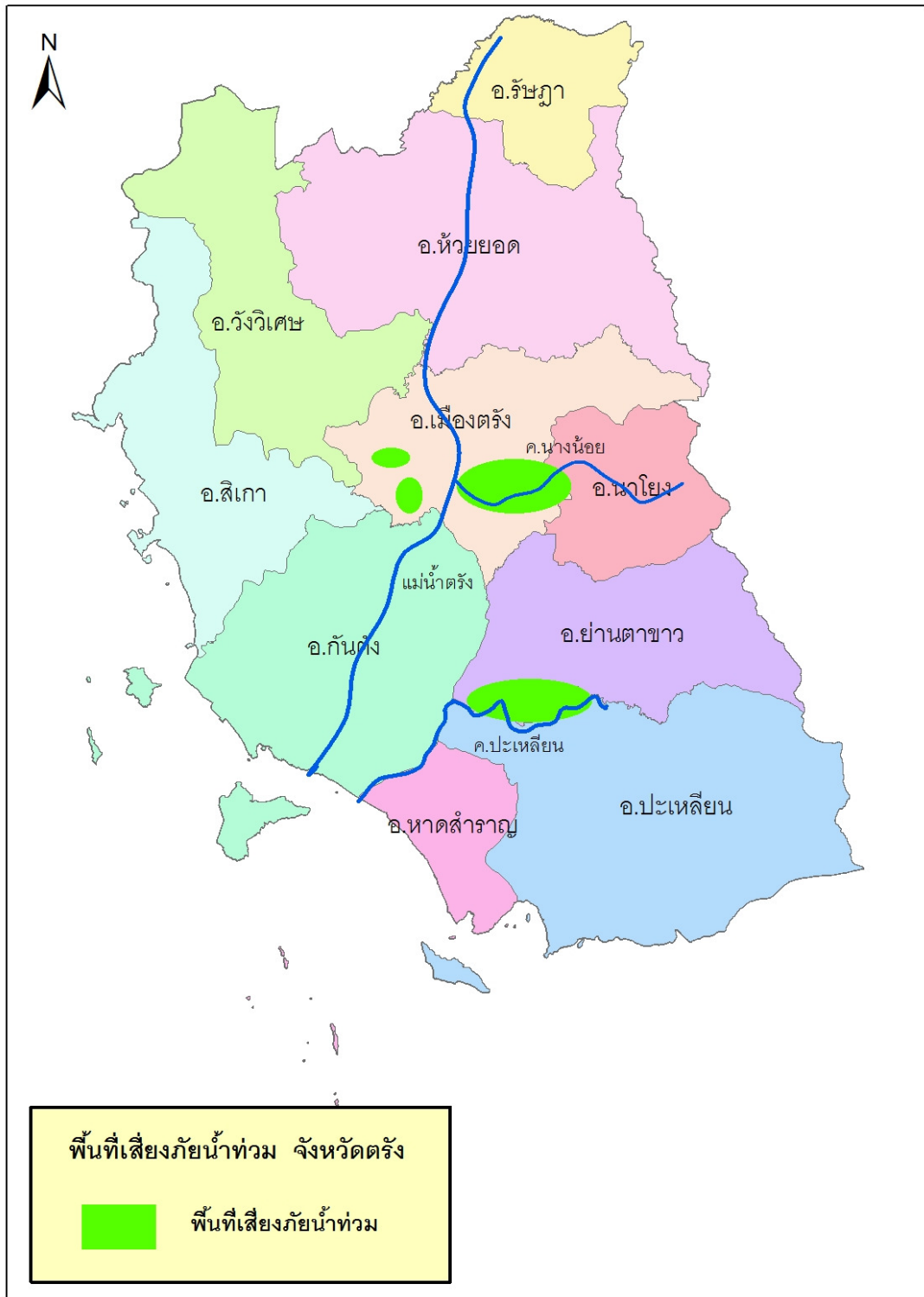
พื้นที่เสี่ยงภัยน้ำท่วม จังหวัดสงขลา



ทน.หาดใหญ่, ทม.คอหงส์, ทม.ควนลัง, ทม.คลองแห, ทม.บ้านพรุ, ทต.พะตง, ทต.นาทวี, ทต.จะนะ, ทต.กำแพงเพชร และพื้นที่ริมทะเลสาบใน อ.ระโนด, อ.กระแสสินธุ์, อ.สทิงพระ, อ.สิงหนคร

*หมายเหตุ ทน.=เทศบาลนคร ทม.=เทศบาลเมือง ทต.=เทศบาลตำบล

พื้นที่เสี่ยงภัยน้ำท่วม จังหวัดตรัง



ทต.นาตาล่วง , ทต.บางรัก , ทต.บ้านโพธิ์ , ทต.นาพละ , ทต.นาโยงใต้ , ทต. ย่านตาขาว , ทต.ปะเหลียน ,
ทต.โนควน และ ทต.บางด้วน

*หมายเหตุ ทต.= เทศบาลตำบล

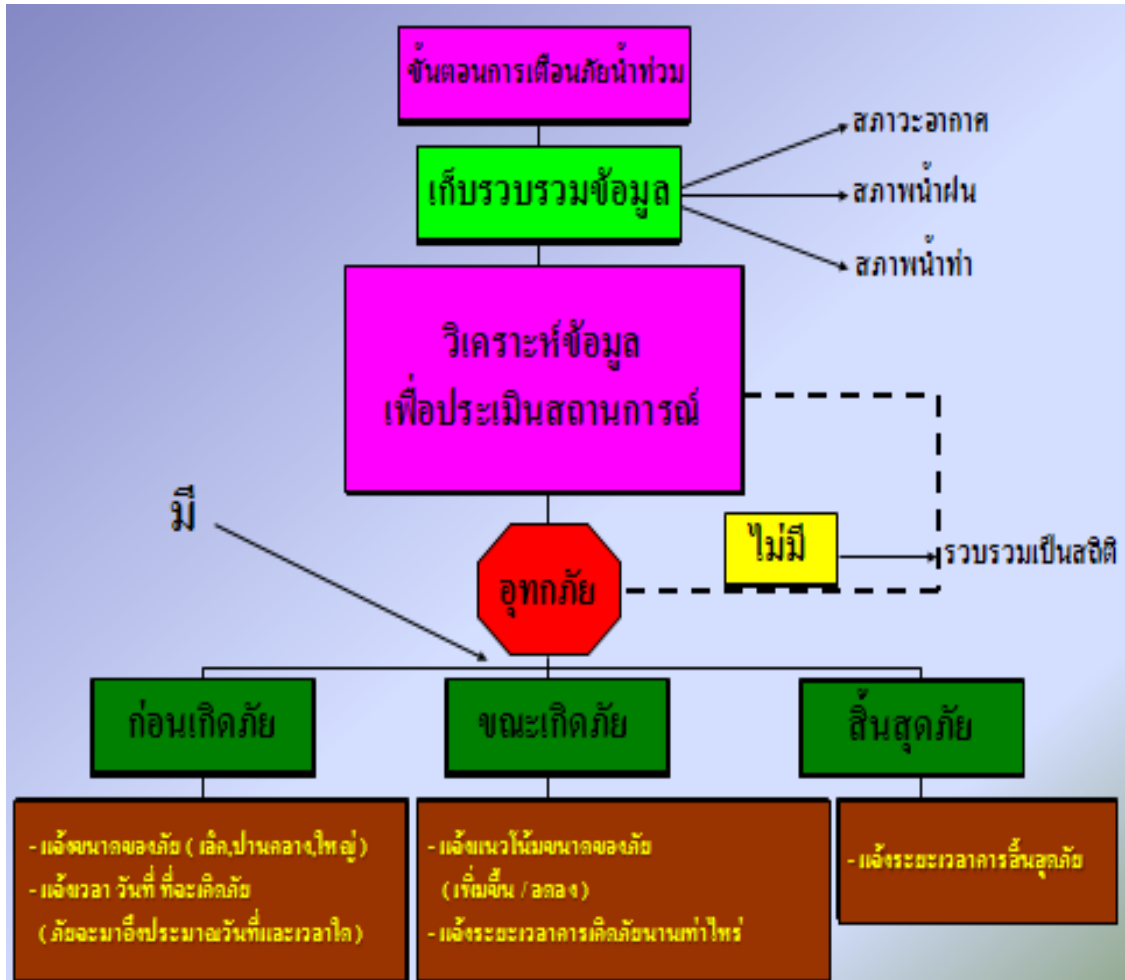
พื้นที่เสี่ยงภัยน้ำท่วมจังหวัดสตูล



ทม.เมืองสตูล, ทต.กำแพง ส่วนใหญ่อยู่ริมคลองละงู และคลองคูสน

*หมายเหตุ ทม.= เทศบาลเมือง ทต.= เทศบาลตำบล

4.การเฝ้าระวังและแจ้งเตือนภัย



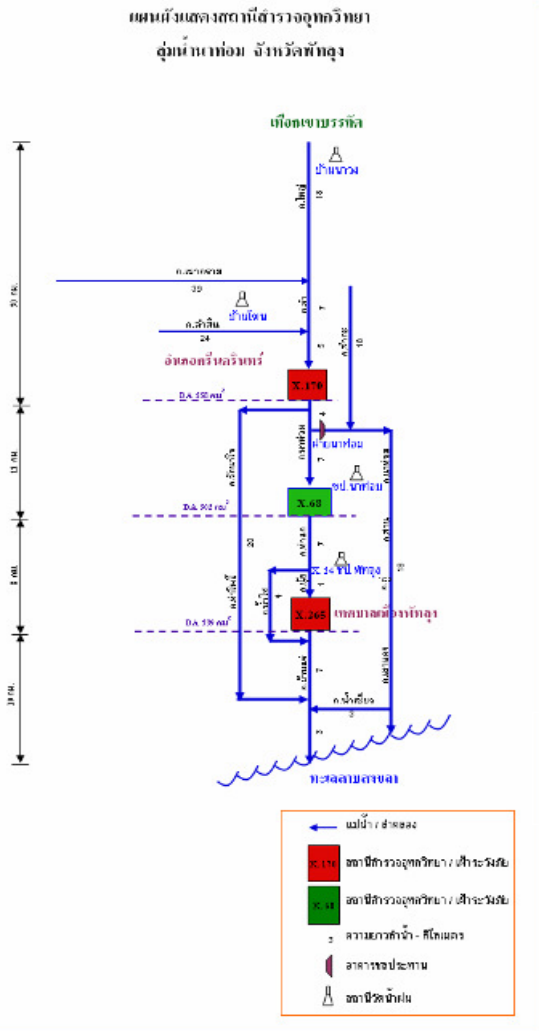
สำนักชลประทานที่ 16 ได้จัดตั้งทีมงานเจ้าหน้าที่เพื่อทำหน้าที่เฝ้าระวังและแจ้งเตือนภัยในกลุ่มน้ำต่างๆ พร้อมทั้ง รายงานสถานการณ์น้ำให้ศูนย์ประมวลวิเคราะห์สถานการณ์น้ำ กรมชลประทาน รวม 6 กลุ่มน้ำ ดังนี้

1. กลุ่มน้ำคลองนาท่อม จ.พัทลุง แจ้งเตือนภัยให้แก่ เทศบาลเมืองพัทลุง ได้ล่วงหน้า 5-7 ชั่วโมง
2. กลุ่มน้ำคลองอู่ตะเภา จ.สงขลา แจ้งเตือนภัยให้แก่ เทศบาลนครหาดใหญ่ ได้ล่วงหน้า 11-13 ชั่วโมง
3. กลุ่มน้ำคลองปะเหลียน จ.ตรัง แจ้งเตือนภัยให้แก่ เทศบาลตำบลย่านตาขาว ได้ล่วงหน้า 28-30 ชั่วโมง
4. กลุ่มน้ำตรัง จ.ตรัง แจ้งเตือนภัยให้แก่ อำเภอเมืองตรัง ได้ล่วงหน้า 10-12 ชั่วโมง
5. กลุ่มน้ำคลองคูสน จ.สตูล แจ้งเตือนภัยให้แก่ บ้านปันจอร์ บ้านฉลุงเหนือ อ.ควนโดน ได้ล่วงหน้า 5-6 ชั่วโมง และ 23-24 ชั่วโมง
6. กลุ่มน้ำคลองละงู จ.สตูล แจ้งเตือนภัยให้แก่ เทศบาลตำบลกำแพง อ.ละงู ได้ล่วงหน้า 11-13 ชั่วโมง

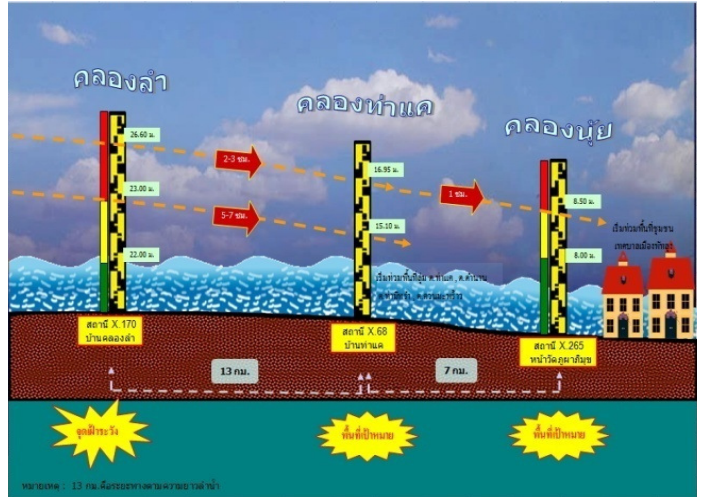
โดยมีสถานการณ์น้ำล่าสุดแต่ละกลุ่มน้ำ ดังนี้

จังหวัดพัทลุง
ลุ่มน้ำคลองนาท่อม
อ.งหรา, อ.เมือง, อ.เขาชัยสน

*1



น้ำฝน



สถานี	ฝน 1 วัน พ.ย. 55	ฝน 2 วัน พ.ย. 55	ฝน 3 วัน พ.ย. 55
ชล.พัทลุง	3.7	13.5	13.9
ฝายนาท่อม	2.0	5.2	6.4
หน่วยพิทักษ์ป่าโดนแพร่ทอง	*	*	*
หน่วยพิทักษ์ป่านาว	*	*	*
ฝนเฉลี่ย	2.9	9.4	10.2

น้ำท่า

สถานีวัดน้ำท่า	วันที่/เวลา	ระดับน้ำ	ระดับฝายระวัง ใกล้ขีด	ระดับเตือนภัย/ ระดับตลิ่ง	ระดับน้ำ/ตลิ่ง + สูงกว่า - ต่ำกว่า	แนวโน้ม
X.170บ้านคลองลำ อ.ศรีนครินทร์	9 พ.ย./06.00	20.51	22.00	23.00 / 27.38	-6.87	เพิ่มขึ้น
ฝายนาท่อม อ.เมือง	9 พ.ย./06.00	19.43	21.80	- / 24.30	-4.87	เพิ่มขึ้น
X.68บ้านท่าแค อ.เมือง	9 พ.ย./06.00	13.03	-	- / 15.08	-2.05	ลดลง
X.265หน้าวัดคูหาพิมาข อ.เมือง	9 พ.ย./06.00	7.02	8.00	- / 8.50	-1.48	ลดลง

แจ้งเตือนภัยให้แก่ เทศบาลเมืองพัทลุง ได้ล่วงหน้า 5-7 ชั่วโมง

สถานการณ์น้ำวันนี้



ปกติ



ฝายระวังใกล้ขีด



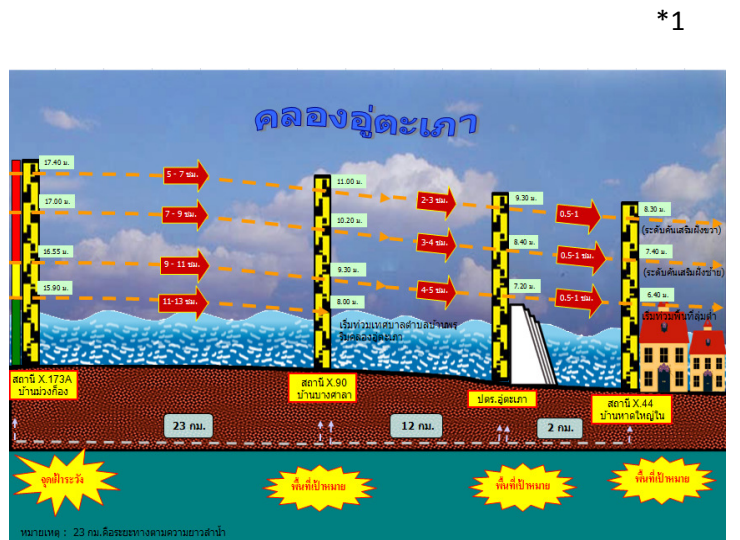
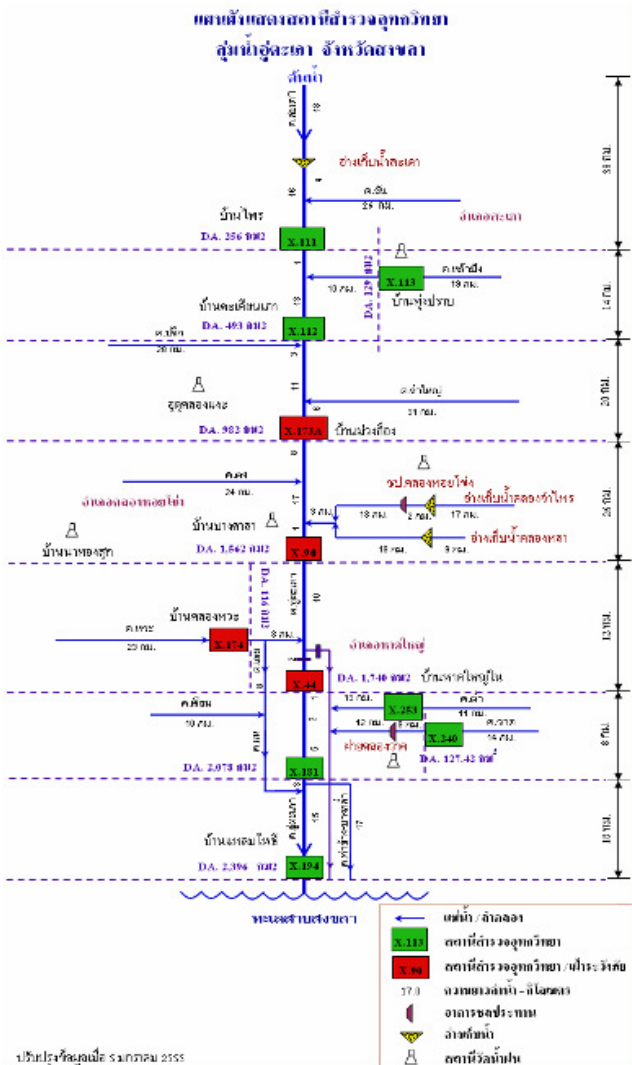
เตือนภัย

*1 ดูภาพขยายจาก เว็บไซต์ ศูนย์อุทกวิทยาและบริหารน้ำภาคใต้ www.hydro-8.com

จังหวัดสงขลา

ลุ่มน้ำคลองอู่ตะเภา

อ.สะเดา, อ.คลองหอยโข่ง, อ.หาดใหญ่, อ.บางกล่ำ



*1

น้ำท่า

สถานีวัดน้ำท่า	วันที่/เวลา	ระดับน้ำ	ระดับฝัาระวัง ใกล้ขีด	ระดับเตือนภัย /ระดับ คลัง	ระดับน้ำ/คลัง + สูงกว่า - ต่ำกว่า	แนวโน้ม
X.173A บ้านม่วงก๊อ อ.สะเดา	9 พ.ย./06.00	9.95	15.90	16.55/15.56	-5.61	ลดลง
X.90 บ้านบางศาลา อ.คลองหอยโข่ง	9 พ.ย./06.00	2.51	-	9.30 / 7.18	-4.67	ลดลง
ปตร.อู่ตะเภา อ.หาดใหญ่	9 พ.ย./06.00	2.55	-	7.20 / 9.00	-6.45	ลดลง
X.44 บ้านนาพรุใหญ่ใน อ.หาดใหญ่	9 พ.ย./06.00	0.37	-	6.40 / 7.40	-7.03	ลดลง

แจ้งเตือนภัยให้แก่ เทศบาลนครหาดใหญ่ ได้ล่วงหน้า 11-13 ชั่วโมง

สถานการณ์น้ำวันนี้ ปกติ ฝัาระวังใกล้ขีด เตือนภัย

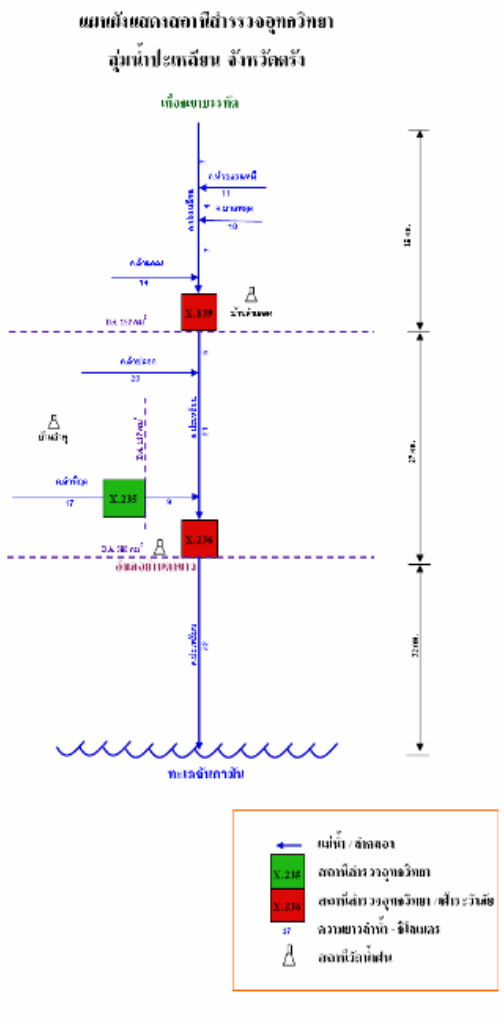
*1 ภาพขยายจาก เว็บไซต์ ศูนย์อุทกวิทยาและบริหารน้ำภาคใต้ www.hydro-8.com

ตารางแสดงค่าสถานีวัดน้ำฝน

	สถานี	ฝน 1 วัน	ฝน 2 วัน	ฝน 3 วัน
		8 พ.ย. 55	7-8 พ.ย. 55	6-8 พ.ย. 55
1	ฝายคลองวาด	0.0	0.0	0.0
2	อ่างเก็บน้ำคลองจำไทร-หอยโข่ง	4.1	4.1	4.1
3	อ่างเก็บน้ำคลองสะเดา	0.0	0.0	0.0
4	บ้านหล้าปัง (X.113)	0.0	0.0	0.0
5	บ้านนาทองสุข	0.0	0.0	0.0
6	บ้านบางศาลา (X.90)	*	*	*
7	ร.ร.สังวาลย์วิท (อบต.เขารูปช้าง)	2.4	31.5	36.8
8	สนามบินหาดใหญ่	0.0	0.0	0.0
9	อุตุฯคอหงส์	4.4	10.8	10.8
ฝนเฉลี่ย		1.4	5.8	6.5

จังหวัดตรัง
 ลุ่มน้ำคลองปะเหลียน
 อ.ย่านตาขาว, อ.ปะเหลียน

*1



น้ำฝน

สถานี	ฝน 1 วัน	ฝน 2 วัน	ฝน 3 วัน
	8 พ.ย. 55	7-8 พ.ย. 55	6-8 พ.ย. 55
X.139บ้านลำแกลง	2.6	2.6	2.6
ชล.นางน้อย	0.0	3.5	3.5
อ.ย่านตาขาว	*	*	*
ฝนเฉลี่ย	1.3	3.1	3.1

น้ำท่า

สถานีวัดน้ำท่า	วันที่/เวลา	ระดับน้ำ	ระดับฝ้าระวัง ใกล้ขีด	ระดับเตือนภัย / ระดับตลิ่ง	ระดับน้ำ/ตลิ่ง + สูงกว่า - ต่ำกว่า	แนวโน้ม
X.139บ้านลำแกลง อ.ปะเหลียน	9 พ.ย./06.00	24.44	26.80	27.40 / 26.80	-2.36	เพิ่มขึ้น
X.236 ทด.ย่านตาขาว อ.ย่านตาขาว	9 พ.ย./06.00	0.50	0.90	5.00 / 4.65	-4.15	ลดลง

แจ้งเตือนภัยให้แก่เทศบาลตำบลย่านตาขาว ได้ล่วงหน้า 28-30 ชั่วโมง

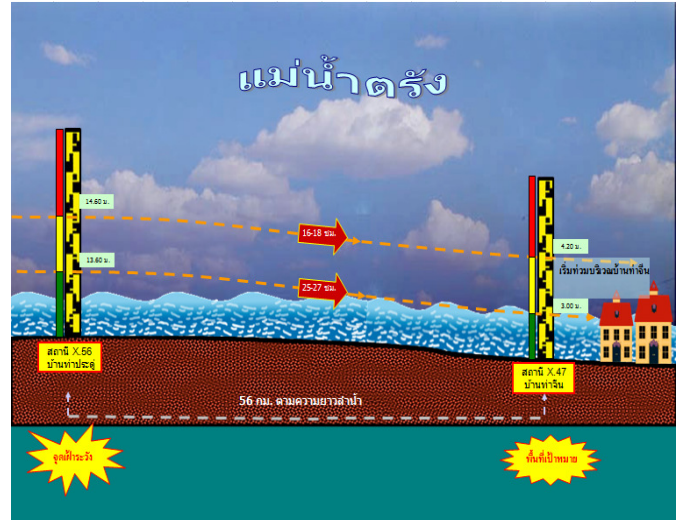
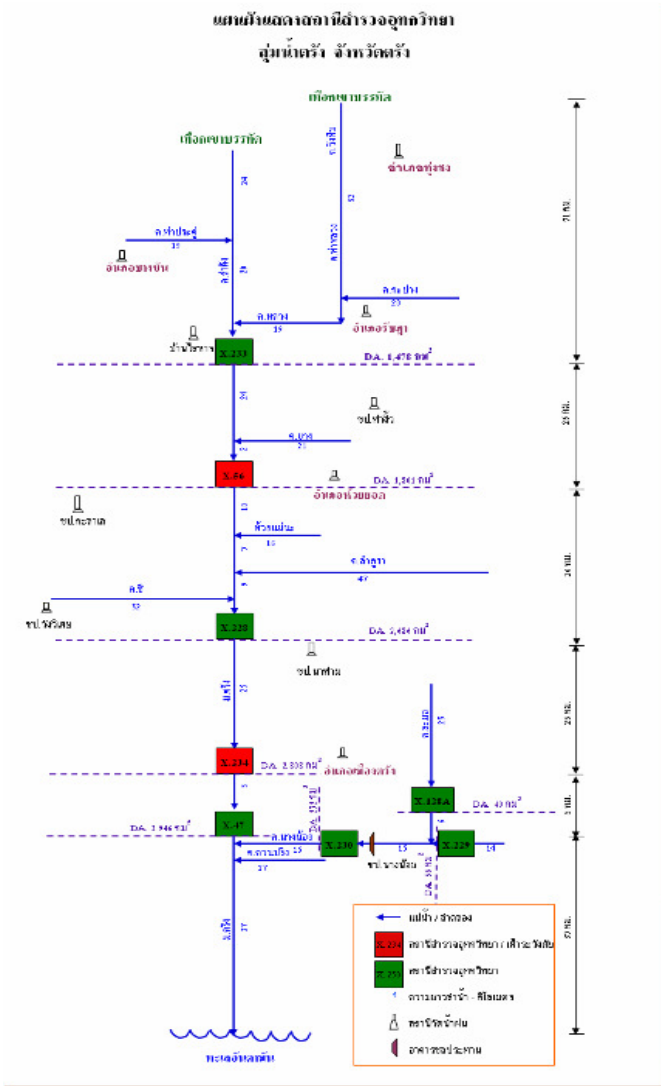
สถานการณ์น้ำวันนี้ ปกติ ฝ้าระวังใกล้ขีด เตือนภัย

*1 ดูภาพขยายจาก เว็บไซต์ ศูนย์อุทกวิทยาและบริหารน้ำภาคใต้ www.hydro-8.com

จังหวัดตรัง
ลุ่มน้ำตรัง

อ.ทุ่งสง(นครศรีธรรมราช), อ.บางขัน, อ.รัษฎา, อ.ห้วยยอด, อ.วังวิเศษ, อ.นาโยง, อ.เมือง, อ.กันตัง

*1



สถานี	ฝน 1 วัน พ.ย. 55	ฝน 2 วัน พ.ย. 55	ฝน 3 วัน พ.ย. 55
ชล.ตรัง	8	7-8	6-8
ชล.ทะเลสาบ	0.0	0.0	0.0
ชล.ท่าเงี้ยว	10.3	10.7	11.3
ชล.นาท่าม	0.0	0.0	0.0
ชล.นางน้อย	0.0	3.5	3.5
ฝนเฉลี่ย	2.1	2.8	3.0

น้ำท่า

สถานีวัดน้ำท่า	วันที่/เวลา	ระดับน้ำ	ระดับฝ้าระวัง ใกล้ขีด	ระดับเตือนภัย / ระดับต่ำ	ระดับน้ำ/ตลิ่ง + สูงกว่า - ต่ำกว่า	แนวโน้ม
x.56บ้านท่าประดู่ อ.ห้วยยอด	9 พ.ย./06.00	8.25	14.00	15.00 / 13.07	-4.82	ลดลง
x.234บ้านนาตาสง อ.เมือง	9 พ.ย./06.00	1.25	5.40	6.40 / 4.95	-3.70	ทรงตัว

แจ้งเตือนภัยให้แก่ อำเภอเมืองตรัง ได้ล่วงหน้า 10-12 ชั่วโมง

สถานการณ์น้ำวันนี้



ปกติ



ฝ้าระวังใกล้ขีด



เตือนภัย

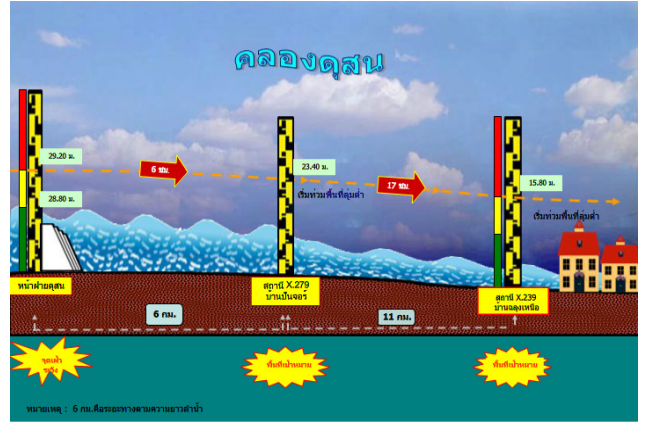
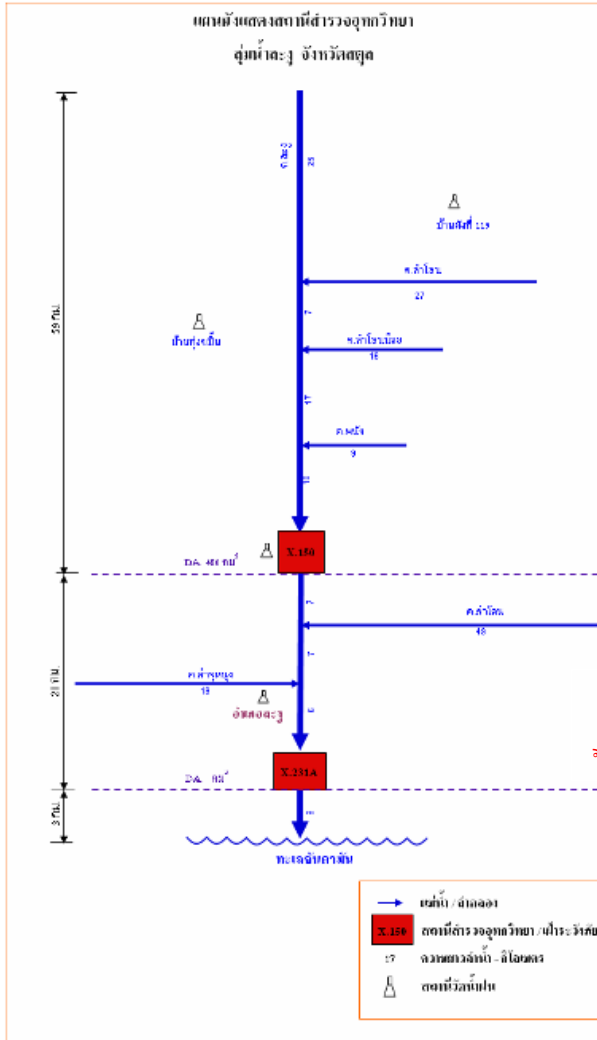
*1 ข้อมูลพยากรณ์จาก เว็บไซต์ ศูนย์อุทกวิทยาและบริหารน้ำภาคใต้ www.hydro-8.com

จังหวัดสตูล

ลุ่มน้ำคูสน

อ.ควนโดน, อ.ควนกาหลง, อ.เมือง

*1



สถานี	ฝน 1 วัน	ฝน 2 วัน	ฝน 3 วัน
ฝายคูสน อ.ควนโดน	8 พ.ย. 55	7-8 พ.ย. 55	6-8 พ.ย. 55
อุตุนิยมวิทยาสตูล	0.0	0.0	5.3
อ.เมืองสตูล			
บ้านน้ำร้อน	*	*	*
อ.ควนกาหลง			
อบต.วังประจัน	0.0	0.0	24.4
อ.ควนโดน			
ฝนเฉลี่ย	0.0	0.0	10.4

น้ำท่า

สถานีวัดน้ำท่า	วันที่/เวลา	ระดับน้ำ	ระดับฝักระวัง ใกล้ขีด	ระดับเตือนภัย / ระดับตลิ่ง	ระดับน้ำ/ตลิ่ง + สูงกว่า - ต่ำกว่า	แนวโน้ม
ฝายคูสน	9 พ.ย./06.00	28.39	28.80	29.20 / 33.26	-4.87	ลดลง
x.279 บ้านปิ่นจอร์ อ. โคนโดน	9 พ.ย./06.00	19.56	22.90	23.40 / 23.96	-4.40	เพิ่มขึ้น
x.239 บ้านฉลุงเหนือ อ.เมือง	9 พ.ย./06.00	13.68	15.60	15.80 / 16.20	-2.52	ทรงตัว

แจ้งเตือนภัย ให้แก่ บ้านปิ่นจอร์, บ้านฉลุงเหนือ อ.ควนโดน ได้ล่วงหน้า 5-6 ชั่วโมง และ 23-24 ชั่วโมง

สถานการณ์น้ำวันนี้



ปกติ



ฝักระวังใกล้ขีด

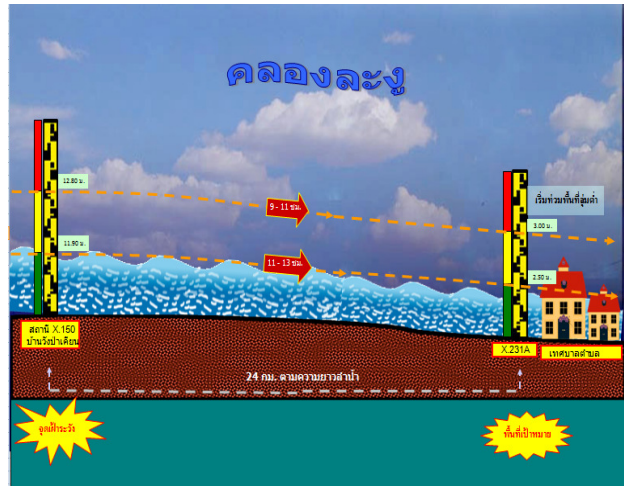
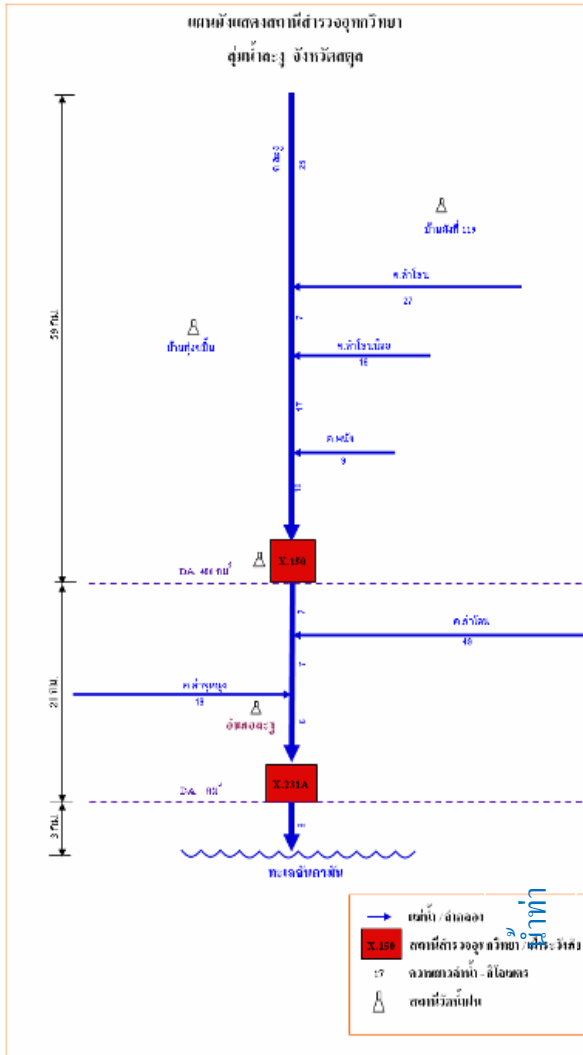


เตือนภัย

จังหวัดสตูล
ลุ่มน้ำละงู

อ.มะนัง, อ.ควนกาหลง, อ.ทุ่งหว้า, อ.ละงู

*1



สถานี	ฝน 1 วัน	ฝน 2 วัน	ฝน 3 วัน
	8 พ.ย. 55	7-8 พ.ย. 55	6-8 พ.ย. 55
บ้านฝั่ง 119	0.0	0.0	8.8
บ้านทุ่งขมิ้น	0.0	0.0	0.0
X.150 บ้านวังป่าเคียน	0.0	0.0	0.0
อบต. ละงู	0.0	0.0	0.0
ฝ่นเจดีย์	0.0	0.0	0.0

สถานีวัดน้ำท่า	วันที่/เวลา	ระดับน้ำ	ระดับฝ่าระวัง ใกล้ขีด	ระดับเตือนภัย / ระดับตลิ่ง	ระดับน้ำ/ตลิ่ง + สูงกว่า - ต่ำกว่า	แนวโน้ม
X.150 บ้านวังป่าเคียน อ.ละงู	9 พ.ย./06.00	5.69	11.90	12.80 / 12.86	-7.17	ลดลง
X.231 บ้านโกตา อ.ละงู	9 พ.ย./06.00	0.15	2.50	3.00 / 3.00	-2.85	ลดลง

แจ้งเตือนภัยให้แก่เทศบาลตำบลกำแพง อ. ละงู ได้ล่วงหน้า 11-13 ชั่วโมง

สถานการณ์น้ำวันนี้



ปกติ



ฝ่าระวังใกล้ขีด



เตือนภัย

5. การตรวจสอบความมั่นคงแข็งแรงของอาคารชลประทาน

ตามหนังสือ ส่วนจัดสรรน้ำและบำรุงรักษา ที่ สชป.16/บร.108 ลงวันที่ 17 สิงหาคม 2555 เรื่อง การตรวจสอบสภาพพร้อมใช้งานของอาคารชลประทาน โครงการชลประทานได้ดำเนินการแล้วมีผลการตรวจสอบดังนี้

แบบสำรวจอาคารชลประทานที่อยู่ในสภาพพร้อมใช้งาน โครงการส่งน้ำและบำรุงรักษาท่าเขียด สำนักชลประทานที่ 16

ที่	ชื่ออาคาร	การใช้งาน (แห่ง)		การใช้งาน (แห่ง)	
		ได้	ไม่ได้	ได้	ไม่ได้
	-	ฝสบ.คบ.1		ฝสบ.คบ.2	
1	เขื่อนเก็บกักน้ำ	-	-	-	-
2	เขื่อนทดน้ำ	-	-	-	-
3	ฝาย	-	-	1	-
4	อาคารบังคับน้ำปากคลอง	4	1	2	1
5	อาคารบังคับน้ำกลางคลอง	-	-	-	-
6	อาคารบังคับน้ำปลายคลอง	-	5	3	-
7	อาคารควบคุมน้ำชายทะเล	-	-	-	-
8	อาคารทดน้ำ	43	-	7	-
9	อาคารน้ำตกทดน้ำ	15	1	-	-
10	รางเท	-	-	-	-
11	ท่อลอด	5	-	10	-
12	ท่อเชื่อม	-	-	-	-
13	สะพานน้ำ	46	5	-	-
14	ท่อส่งน้ำเข้านา	140	-	68	-
15	สะพาน	88	-	22	-
16	ฝายชะลอน้ำ	-	-	-	-
17	กำแพงป้องกันตลิ่ง	-	-	-	-
18	ปตร.	-	-	-	-
19	อาคารรับน้ำเข้าคลอง	-	-	-	-
20	อาคารชลประทานอื่นๆ	28	-	-	-

แบบสำรวจอาคารชลประทานที่อยู่ในสภาพพร้อมใช้งาน
โครงการส่งน้ำและบำรุงรักษาระโนด-กระแสนินธุ์ สำนักชลประทานที่ 16

ที่	ชื่ออาคาร	การใช้งาน (แห่ง)		การใช้งาน (แห่ง)		การใช้งาน (แห่ง)	
		ได้	ไม่ได้	ได้	ไม่ได้	ได้	ไม่ได้
		ฝสบ.คบ.1		ฝสบ.คบ.2		ฝสบ.คบ.3	
1	เขื่อนเก็บกักน้ำ	-	-	-	-	-	-
2	เขื่อนทดน้ำ	-	-	-	-	-	-
3	ฝาย	-	-	1	-	-	-
4	อาคารบังคับน้ำปากคลอง	13	-	1	-	1	-
5	อาคารบังคับน้ำกลางคลอง	-	-	-	-	-	-
6	อาคารบังคับน้ำปลายคลอง	10	-	2	-	1	-
7	อาคารควบคุมน้ำชายทะเล	1	-	10	-	-	-
8	อาคารทดน้ำ	12	-	5	-	1	-
9	อาคารน้ำตกทดน้ำ	-	-	-	-	-	-
10	รางเท	-	-	-	-	-	-
11	ท่อลอด	1	-	3	-	16	-
12	ท่อเชื่อม	-	-	-	-	-	-
13	สะพานน้ำ	-	-	-	-	-	-
14	ท่อส่งน้ำเข้านา	184	-	-	-	159	-
15	สะพาน	60	-	8	-	-	-
16	ฝายชะลอน้ำ	-	-	-	-	-	-
17	กำแพงป้องกันตลิ่ง	1	-	-	-	-	-
18	ปตร.	2	-	14	-	-	-
19	อาคารรับน้ำเข้าคลอง	-	-	-	-	-	-
20	อาคารชลประทานอื่นๆ	10	-	10	-	6	-

แบบสำรวจอาคารชลประทานที่อยู่ในสภาพพร้อมใช้งาน

โครงการชลประทานพัทลุง สำนักชลประทานที่ 16

ที่	ชื่ออาคาร	การใช้งาน (แห่ง)		การใช้งาน (แห่ง)		การใช้งาน (แห่ง)		การใช้งาน (แห่ง)	
		ได้	ไม่ได้	ได้	ไม่ได้	ได้	ไม่ได้	ได้	ไม่ได้
		ฝสบ.คป.1		ฝสบ.คป.2		ฝสบ.คป.3		ฝสบ.คป.4	
1	เขื่อนเก็บกักน้ำ	-	-	1	-	-	-	1	-
2	เขื่อนทดน้ำ	-	-	-	-	-	-	-	-
3	ฝาย	1	-	1	-	3	-	1	-
4	อาคารบังคับน้ำปากคลอง	6	-	11	-	14	-	12	-
5	อาคารบังคับน้ำกลางคลอง	-	-	-	-	-	-	-	-
6	อาคารบังคับน้ำปลายคลอง	5	-	9	-	13	-	9	-
7	อาคารควบคุมน้ำชายทะเล	-	-	-	-	-	-	-	-
8	อาคารทดน้ำ	10	-	6	-	4	-	-	-
9	อาคารนำตกทดน้ำ	15	-	65	-	7	-	24	-
10	รางเท	-	-	-	-	-	-	-	-
11	ท่อลอด	49	-	85	-	50	-	41	-
12	ท่อเชื่อม	-	-	24	-	2	-	-	-
13	สะพานน้ำ	-	-	-	-	-	-	1	-
14	ท่อส่งน้ำเข้านา	183	-	228	-	206	-	105	-
15	สะพาน	34	-	34	-	56	-	7	-
16	ฝายชะลอน้ำ	-	-	-	-	-	-	-	-
17	กำแพงป้องกันตลิ่ง	-	-	-	-	-	-	-	-
18	ปตร.	-	-	1	-	-	-	1	-
19	อาคารรับน้ำเข้าคลอง	-	-	1	-	34	-	68	-
20	อาคารชลประทานอื่นๆ	48	-	104	-	114	-	6	-

แบบสำรวจอาคารชลประทานที่อยู่ในสภาพพร้อมใช้งาน

โครงการชลประทานสงขลา สำนักชลประทานที่ 16

ที่	ชื่ออาคาร	การใช้งาน (แห่ง)		การใช้งาน (แห่ง)		การใช้งาน (แห่ง)		การใช้งาน (แห่ง)		การใช้งาน (แห่ง)		การใช้งาน (แห่ง)	
		ได้	ไม่ได้	ได้	ไม่ได้	ได้	ไม่ได้	ได้	ไม่ได้	ได้	ไม่ได้	ได้	ไม่ได้
		ฝส.คป.1		ฝส.คป.2		ฝส.คป.2 (อุตะเกา)		ฝส.คป.3		ฝส.คป.4		ฝส.คป.5	
1	เขื่อนเก็บกักน้ำ	3	-	-	-	-	-	1	-	-	-	-	-
2	เขื่อนทดน้ำ	-	-	-	-	-	-	-	-	-	-	-	-
3	ฝาย	2	-	1	-	-	-	2	-	-	-	-	-
4	อาคารบังคับน้ำปากคลอง	24	-	2	-	115	-	2	2	5	-	2	-
5	อาคารบังคับน้ำกลาง คลอง	-	-	1	-	-	-	-	-	-	-	-	-
6	อาคารบังคับน้ำปลาย คลอง	24	-	-	-	-	-	6	-	5	-	2	-
7	อาคารควบคุมน้ำ ชายทะเล	-	-	-	-	-	-	-	-	-	-	1	-
8	อาคารทดน้ำ	7	-	-	-	-	-	-	-	3	-	9	-
9	อาคารน้ำตกทดน้ำ	73	-	1	-	-	-	21	3	11	-	1	-
10	รางเท	-	-	-	-	-	-	-	-	-	-	-	-
11	ท่อลอด	73	-	5	1	1	-	24	-	103	-	14	-
12	ท่อเชื่อม	-	-	-	-	-	-	-	-	-	-	4	-
13	สะพานน้ำ	8	-	-	-	-	-	1	-	-	-	-	-
14	ท่อส่งน้ำเข้านา	174	10	13	8	-	-	118	15	123	-	33	-
15	สะพาน	11	-	69	-	-	-	13	-	68	-	3	-
16	ฝายชะลอน้ำ	-	-	-	-	-	-	-	-	-	-	-	-
17	กำแพงป้องกันคลื่น	-	-	-	-	-	-	-	-	-	-	-	-
18	ปตร.	-	-	4	-	7	-	1	-	1	-	1	-
19	อาคารรับน้ำเข้าคลอง	-	-	132	18	-	-	-	-	-	-	3	-
20	อาคารชลประทานอื่นๆ	78	-	33	-	30	-	40	-	10	-	11	-

แบบสำรวจอาคารชลประทานที่อยู่ในสภาพพร้อมใช้งาน

โครงการชลประทานตรัง สำนักชลประทานที่ 16

ที่	ชื่ออาคาร	การใช้งาน (แห่ง)		การใช้งาน (แห่ง)		การใช้งาน (แห่ง)		การใช้งาน (แห่ง)	
		ได้	ไม่ได้	ได้	ไม่ได้	ได้	ไม่ได้	ได้	ไม่ได้
		ผลบ.คป.1		ผลบ.คป.2		ผลบ.คป.3		ผลบ.คป.4	
1	เขื่อนเก็บกักน้ำ	-	-	-	-	-	-	1	-
2	เขื่อนทดน้ำ	-	-	-	-	-	-	-	-
3	ฝาย	4	-	-	-	1	-	-	-
4	อาคารบังคับน้ำปากคลอง	6	-	16	-	4	-	-	-
5	อาคารบังคับน้ำกลางคลอง	-	-	-	-	-	-	-	-
6	อาคารบังคับน้ำปลายคลอง	6	-	16	-	4	-	-	-
7	อาคารควบคุมน้ำชายทะเล	-	-	-	-	-	-	-	-
8	อาคารทดน้ำ	11	-	64	-	-	-	-	-
9	อาคารน้ำตกทดน้ำ	15	-	-	-	11	-	-	-
10	รางเท	-	-	-	-	-	-	-	-
11	ท่อลอด	73	-	32	-	28	-	13	-
12	ท่อเชื่อม	14	-	-	-	-	-	-	-
13	สะพานน้ำ	9	-	1	-	-	-	-	-
14	ท่อส่งน้ำเข้านา	101	-	142	-	57	-	-	-
15	สะพาน	41	-	17	-	10	-	-	-
16	ฝายชะลอน้ำ	-	-	-	-	-	-	-	-
17	กำแพงป้องกันตลิ่ง	-	-	-	-	-	-	-	-
18	ปตร.	-	-	1	-	1	-	-	-
19	อาคารรับน้ำเข้าคลอง	2	-	-	-	-	-	-	-
20	อาคารชลประทานอื่นๆ	11	-	87	-	-	-	-	-

แบบสำรวจอาคารชลประทานที่อยู่ในสภาพพร้อมใช้งาน

โครงการชลประทานสตูล สำนักชลประทานที่ 16

ที่	ชื่ออาคาร	การใช้งาน (แห่ง)		การใช้งาน (แห่ง)		การใช้งาน (แห่ง)	
		ได้	ไม่ได้	ได้	ไม่ได้	ได้	ไม่ได้
		ฝส.บ.คป.1		ฝส.บ.คป.2		ฝส.บ.คป.3	
1	เขื่อนเก็บกักน้ำ	-	-	-	-	-	-
2	เขื่อนทดน้ำ	-	-	-	-	-	-
3	ฝาย	1	-	-	-	1	-
4	อาคารบังคับน้ำปากคลอง	3	-	-	-	7	-
5	อาคารบังคับน้ำกลางคลอง	-	-	-	-	-	-
6	อาคารบังคับน้ำปลายคลอง	3	-	-	-	7	-
7	อาคารควบคุมน้ำชายทะเล	-	-	2	-	-	-
8	อาคารทดน้ำ	4	-	-	-	-	-
9	อาคารน้ำตกทดน้ำ	20	-	-	-	-	-
10	รางเท	-	-	-	-	-	-
11	ท่อลอด	16	-	-	-	173	-
12	ท่อเชื่อม	6	-	-	-	-	-
13	สะพานน้ำ	-	-	-	-	-	-
14	ท่อส่งน้ำเข้านา	38	-	-	-	66	-
15	สะพาน	37	-	-	-	48	-
16	ฝายชะลอน้ำ	-	-	-	-	-	-
17	กำแพงป้องกันตลิ่ง	-	-	-	-	-	-
18	ปตร.	-	-	1	-	1	-
19	อาคารรับน้ำเข้าคลอง	-	-	-	-	16	-
20	อาคารชลประทานอื่นๆ	12	-	1	-	47	-

หมายเหตุ

ฝส.บ.คป.16 ได้สั่งการให้ดำเนินการซ่อมแซมอาคารชลประทานที่ชำรุดเสียหายให้มีความพร้อมใช้งานตลอดเวลา และสามารถป้องกันน้ำไหลเข้าพื้นที่ชุมชนหรือพื้นที่การเกษตรได้อย่างมีประสิทธิภาพโดยด่วนแล้ว

6. การขุดลอกคลองธรรมชาติ-คลองระบายน้ำ และงานกำจัดวัชพืช

6.1 การขุดลอกคลองธรรมชาติ-คลองระบายน้ำ

โครงการชลประทาน ได้ดำเนินการขุดลอกคลองธรรมชาติและคลองระบายน้ำ เพื่อเพิ่มประสิทธิภาพการระบายน้ำในกลุ่มน้ำต่าง ๆ รวมทั้งหมด 54 สาย ความยาว 182.06 กม. เสร็จเรียบร้อยแล้ว 100 % ดังนี้

การขุดลอกคลองธรรมชาติที่ดำเนินการเสร็จแล้วในปี 2555

จังหวัด	คู่มือย่อย	ชื่อคลองธรรมชาติและความยาวที่ขุดลอก (ก.ม.)	พื้นที่ดำเนินการ ตำบล/อำเภอ
พัทลุง	คลองท่าเขียด	ขุดลอกตะกอนดินคลองส่งน้ำสาย RMC1กม.14+900-กม.17+500 เป็นช่วงๆ	ต.นาปะขอ/อ.บางแก้ว
พัทลุง	คลองท่าเขียด	ขุดลอกกระบายระบายน้ำในบ่อขี้มดินคลอง 1R-1L-RMC1ความยาว 2.90 กม.	ต.นาปะขอ/อ.บางแก้ว
พัทลุง	คลองท่าเขียด	ขุดลอกตะกอนดินคลองส่งน้ำสาย 2L-RMC1 ความยาว 3.30 กม.	ต.นาปะขอ/อ.บางแก้ว
พัทลุง	คลองท่าแนะ	ขุดลอกกระบายระบายน้ำคลองท่าแนะ ความยาว 1.20 กม.	ต. ดอนทราย/อ.ควนขนุน
พัทลุง	คลองป่าบอน	ขุดลอกกระบายระบายน้ำในเขตตำบลวังใหม่ ความยาว 1.00 กม.	ต. วังใหม่/อ.ป่าบอน
สงขลา	คาบสมุทรสทิงพระ	ขุดลอกปากคลองมหากการ ความยาว 2.90 กม.	ต.ระโนด/อ.ระโนด
สงขลา	คาบสมุทรสทิงพระ	ขุดลอกคลองซังหน้าโรงสูบน้ำ ความยาว 0.85 กม.	ต.บ้านขาว/อ.ระโนด
สงขลา	คาบสมุทรสทิงพระ	ขุดลอกคลองระวะ (คลองชายเคือง) ความยาว 3.00 กม.	ต.ระวะ/ อ.ระโนด
สงขลา	คาบสมุทรสทิงพระ	ขุดลอกปากคลอง โทกพระ ความยาว 0.40 กม.	ต.เจียงแสด/ อ.กระแสสินธุ์
สงขลา	คาบสมุทรสทิงพระ	ขุดลอกคลองแหลมวังช่วง 2 ความยาว 1.00 กม.	ต.คูุด /อ.สทิงพระ

จังหวัด	ศูนย์ย่อย	ชื่อคลองธรรมชาติและความยาวที่ขุดลอก (ก.ม.)	พื้นที่ดำเนินการ ตำบล/อำเภอ
สงขลา	คาบสมุทรสทิงพระ	ขุดลอกคลองระโนด (มาบตย วัดบางรอบ) ความยาว 0.60 กม.	ต.แดนสงวน /อ.ระโนด
สงขลา	คลองอู่ตะเภา	ขุดลอกคลองอู่ตะเภา (หน้า ปตร.หน้าควน) ความยาว 0.36 กม.	ต.ควนลี้ / อ.หาดใหญ่
สงขลา	คลองอู่ตะเภา	ขุดลอกคลองภูมิ ความยาว 0.30 กม.	ต.รัษฎา /อ.ควนเนียง
สงขลา	คลองอู่ตะเภา	ขุดลอกคลองอู่ตะเภา ระยะ 4 ความยาว 19.85 กม.	ต.คูเต่า / อ.หาดใหญ่
สงขลา	คลองอู่ตะเภา	ขุดลอกคลองธรรมชาติ ความยาว 5.50 กม.	ต.คูเต่า /อ.หาดใหญ่
สงขลา	คลองอู่ตะเภา	ขุดลอกคลองทวาย ความยาว 7.40 กม.	ต.คูเต่า /อ.หาดใหญ่
สงขลา	คลองอู่ตะเภา	ขุดลอกคลองวัดท่านามหอม ความยาว 5.50 กม.	ต.คูเต่า /อ.หาดใหญ่
สงขลา	คลองอู่ตะเภา	ขุดลอกคลองบางโหนด ความยาว 8.20 กม.	ต.คูเต่า /อ.หาดใหญ่
สงขลา	คลองอู่ตะเภา	ขุดลอกคลองปากบาง ความยาว 2.10 กม.	ต.ควนรู/อ.ควนเนียง
สงขลา	คลองอู่ตะเภา	ขุดลอกคลองพะวง ความยาว 1.60 กม.	ต.พะวง/ อ.เมือง
สงขลา	คลองอู่ตะเภา	ขุดลอกคลองทุ่งแพรง-หัวลิค ความยาว 1.4 กม.	ต.หัวลิค /อ.เมือง
สงขลา	คลองอู่ตะเภา	ขุดลอกคลองหนองม่วง ความยาว 3.00 กม.	ต.บางกล่ำ /อ.บางกล่ำ

จังหวัด	ผู้นำย่อย	ข้อคดองธรรมชาติและความยาวที่ขุดลอก (ก.ม.)	พื้นที่ดำเนินการ ตำบล/อำเภอ
สงขลา	คดองอยู่ตะเภา	ขุดลอกคดอง 1L-ท่าเมรุ ความยาว 2.64 กม.	ต.ท่าช้าง /อ.บางกล่ำ
สงขลา	คดองอยู่ตะเภา	ขุดลอกแก้มลิงบ้านหนองม่วง ความยาว 0.50 กม.	ต.แม่ทอม/อ.บางกล่ำ
ตรัง	คดองนางน้อย	ขุดลอกคดองมี้อง ความยาว 6.00 กม.	ต.โคกหล่อ/อ.มี้อง
ตรัง	คดองปะเหลียน	ขุดลอกคดองระบายน้ำสายใหญ่ของประตูระบายน้ำคดองปะเหลียน ความยาว 13.00 กม.	ต.ปะเหลียน/อ.ปะเหลียน
ตรัง	คดองปะเหลียน	ขุดลอกคดองระบายน้ำสาย 1L-สายใหญ่ของประตูระบายน้ำคดองปะเหลียน ความยาว 6.50 กม.	ต.ปะเหลียน/อ.ปะเหลียน
ตรัง	คดองปะเหลียน	ขุดลอกคดองระบายน้ำสาย 2L-สายใหญ่ของประตูระบายน้ำคดองปะเหลียน ความยาว 1.95 กม.	ต.ปะเหลียน/อ.ปะเหลียน
ตรัง	คดองปะเหลียน	ขุดลอกคดองปะเหลียน (บริเวณหน้า ปตร.ปะเหลียน) ความยาว 5.50 กม.	ต.ปะเหลียน/อ.ปะเหลียน
ตรัง	คดองปะเหลียน	ขุดลอกคดองปะเหลียน (บริเวณท้าย ปตร.ปะเหลียน) ความยาว 3.85 กม.	ต.ปะเหลียน/อ.ปะเหลียน
สตูล	คดองละงู	ขุดลอกคดองบาโรย ความยาว 0.56 กม.	ต.ละงู/ อ.ละงู
สตูล	คดองละงู	ขุดลอกคดองเปะสัน ความยาว 4.30 กม.	ต.ละงู/ อ.ละงู

6.2 งานกำจัดวัชพืช

โครงการชลประทานได้ดำเนินการกำจัดวัชพืชในคลองธรรมชาติและคลองระบายน้ำ เพื่อเพิ่มประสิทธิภาพการระบายน้ำในกลุ่มน้ำต่างๆรวมทั้งหมด 17 สาย
เสร็จเรียบร้อยแล้ว 100 % ดังนี้

จังหวัด	ลุ่มน้ำย่อย	ชื่อคลองธรรมชาติ	พื้นที่ดำเนินการ
พัทลุง	คลองท่าเจียด	งานกำจัดวัชพืชคลองส่งน้ำ RMC1 กม.0+000-กม.17+500	ต.นาประขอ/อ.บางแก้ว
พัทลุง	คลองท่าเจียด	งานกำจัดวัชพืชคลองส่งน้ำ 1L-RMC1 กม.0+000-กม.5+600	ต.นาประขอ/อ.บางแก้ว
พัทลุง	คลองนาท่อม	งานกำจัดวัชพืช ทรบ.ปากคลองคลองส่งน้ำสายRMC1 ฝ่ายคลองนาท่อม	ต.ท่าแค/อ.เมือง
พัทลุง	คลองนาท่อม	งานกำจัดวัชพืช ทรบ.ปากคลองคลองส่งน้ำสายRMC2 ฝ่ายคลองนาท่อม	ต.ท่าแค/อ.เมือง
พัทลุง	คลองนาท่อม	งานกำจัดวัชพืช ทรบ.ปากคลองคลองส่งน้ำสายLMC ฝ่ายคลองนาท่อม	ต.ท่าแค/อ.เมือง
สงขลา	คลองรัตภูมิ	งานกำจัดวัชพืช คลองส่งน้ำสาย LMC1	ต.คูหาใต้, ต.ควนรู /อ.รัตภูมิ
สงขลา	คลองรัตภูมิ	งานกำจัดวัชพืช คลองส่งน้ำสาย LMC2	ต.ควนรู, ต.ควนโส /อ.รัตภูมิ /ควนเนียง
สงขลา	คลองรัตภูมิ	งานกำจัดวัชพืช คลองส่งน้ำสาย RMC	ต.กำแพงเพชร/อ.รัตภูมิ
สงขลา	คลองรัตภูมิ	งานกำจัดวัชพืช คลองส่งน้ำสาย 2R-LMC	ต.ควนโส/อ.ควนเนียง
สงขลา	คลองรัตภูมิ	งานกำจัดวัชพืช คลองรัตภูมิ	ต.กำแพงเพชร, ต.ควนรู/อ.รัตภูมิ
สงขลา	คลองรัตภูมิ	งานกำจัดวัชพืช คลองเกาะยาน-ห้วยพันต้น	ต.รัตภูมิ/อ.ควนเนียง

จังหวัด	ผู้นำย่อย	ชื่อคลองธรรมชาติ	พื้นที่ดำเนินการ
ตรัง	แม่น้ำตรัง	งานกำจัดวัชพืชคลองส่งน้ำ (นางน้อย)	ตำบลอำเภอ
ตรัง	แม่น้ำตรัง	งานกำจัดวัชพืชคลองส่งน้ำ (กะลาเส)	ต.ละมอ/อ.นาโยง
ตรัง	คลองปะเหลียน	งานกำจัดวัชพืชคลองส่งน้ำ (ปะเหลียน)	ต.กะลาเส/อ.สิเกา
ตรัง	แม่น้ำตรัง	งานกำจัดวัชพืชคลองส่งน้ำ (ท่าจิว)	ต.ปะเหลียน/อ.ปะเหลียน
สตูล	คลองคูสน	งานกำจัดวัชพืชคลองส่งน้ำ (ท่าจิว)	ต.ท่าจิว/อ.ห้วยยอด
สตูล	คลองท่าแพ	งานกำจัดวัชพืชหน้าฝายและคลองส่งน้ำ (คูสน)	ต.ละมอ, ต.ปากน้ำ/อ.ละมอ
สตูล	คลองท่าแพ	งานกำจัดวัชพืชหน้าฝายและคลองส่งน้ำ (ท่าแพ)	ต.ควนโดน, ต.ควนโพธิ์, ต.ถลุง/อ.ควนโดน/ อ.เมือง

7. แผนและผลการช่วยเหลือเครื่องจักรเครื่องมือ

สำนักชลประทานที่ 16 ได้จัดทำแผนการเตรียมความพร้อมของเครื่องจักรเครื่องมือ เครื่องสูบน้ำและยานพาหนะต่างๆ ดังนี้

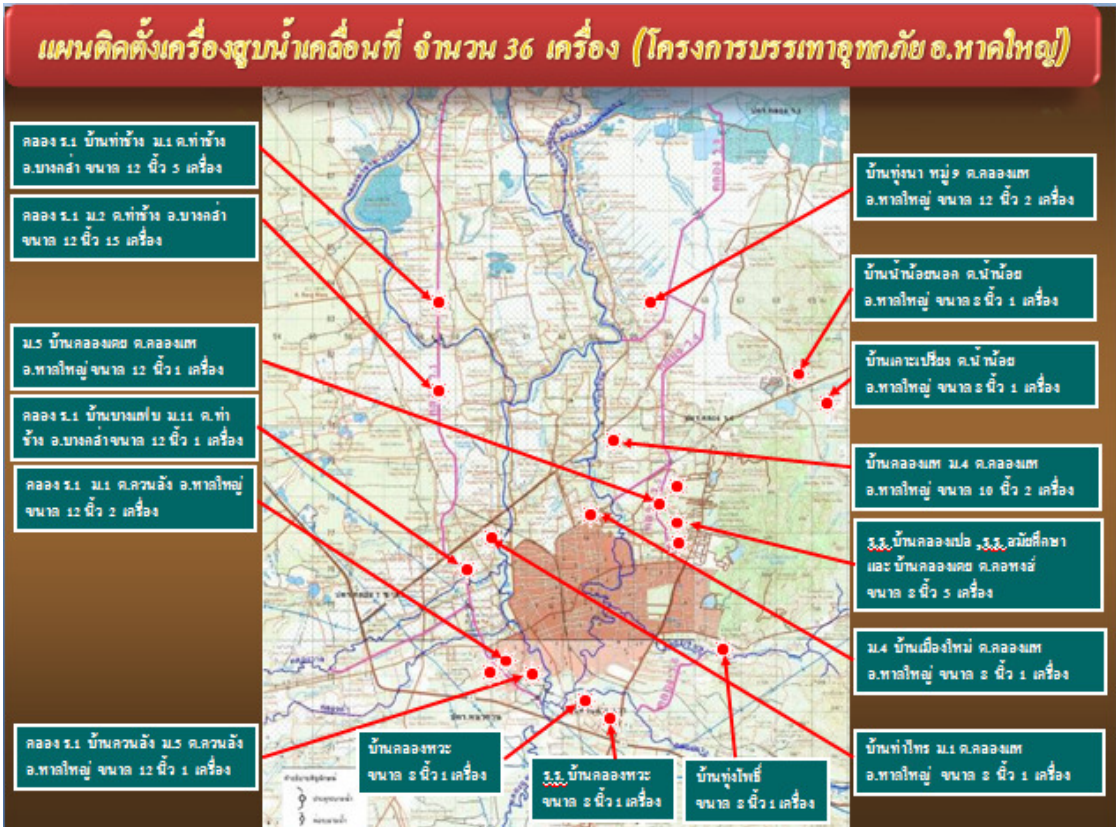
- เครื่องสูบน้ำ 87 เครื่อง - เรือชุด 2 ลำ - รถบรรทุก 42 คัน
- รถชุด 12 คัน - รถเกี่ยยดิน 3 คัน - รถบรรทุกน้ำ 6 คัน
- รถตัดหญ้าชุดหลัง 3 คัน - รถแทรกเตอร์ 5 คัน - รถไถรวม 2 คัน

แผนและผลการให้ความช่วยเหลือเครื่องจักร-เครื่องมือ เครื่องสูบน้ำและยานพาหนะ

ประจำวันที่ 9 พฤศจิกายน พ.ศ.2555

ที่	หน่วยงาน	เครื่องสูบน้ำ (เครื่อง)		รถชุด (คัน)	รถเกี่ยยดิน (คัน)		รถบรรทุก	รถแทรกเตอร์ (คัน)		รถเขี่ยดิน (คัน)	เรือชุด (ลำ)	รถตัดหญ้า (คัน)		รถบรรทุกน้ำ (คัน)	รถไถรวม (คัน)	
		แผน	ผล		แผน	ผล		แผน	ผล			แผน	ผล		แผน	ผล
1	ศูนย์ปฏิบัติการเครื่องจักรกลที่ 7	68	6	6							2					
	-ท้ายลุง	(18)														
	-สงขลา	(50)	22													
	-ศรีง															
	-สตูล															
2	ส่วนเครื่องจักรกล			6	3					2						
3	โครงการส่งน้ำและบำรุงรักษาระโนนค ๓๕๓	14							2					3		
4	สำนักก่อสร้าง 11													4		1
5	สำนักก่อสร้าง 31	3												10		3
6	สำนักก่อสร้าง 32	2												12		
	รวม	57	22	12	3	0	2	0	3	0	5	0	42	6	0	2

หมายเหตุ : เครื่องจักรเครื่องมือ รถชุดและอุปกรณ์จะมุ่งเน้นให้การช่วยเหลือในเขตชลประทานเป็นหลัก และสนับสนุนหน่วยงานอื่น ๆ เป็นครั้งคราวตามคำร้องขอ



8.สรุปการเตรียมความพร้อมรับสถานการณ์น้ำหลาก ปี 2555 เฉพาะลุ่มน้ำคลองอุตะเถา อ.หาดใหญ่

จ.สงขลา

บริเวณตอนต้นลุ่มน้ำ

ดำเนินการพร่องน้ำจากอ่างเก็บน้ำ ทั้ง 3 แห่ง ได้แก่ อ่างเก็บน้ำคลองสะเดา ความจุ 56.741 ล้าน ลบ.ม. อ่างเก็บน้ำคลองหลา ความจุ 21.420 ล้าน ลบ.ม. อ่างเก็บน้ำคลองจำไทร ความจุ 6.000 ล้าน ลบ.ม.

แผนจะพร่องน้ำ ณ วันที่ 1 ตุลาคม 2555 อยู่ที่ประมาณ 40%, 53%, 46% ของความจุอ่างตามลำดับ

ผล พร่องน้ำ ณ วันนี้อยู่ที่ 26% , 37% , 46% ของความจุอ่างตามลำดับ

บริเวณตอนกลางลุ่มน้ำ

ได้เตรียมความพร้อมของประตูระบายน้ำคลองอุตะเถาและประตูระบายน้ำคลอง ร.1 ในการจัดการจราจรทางน้ำโดยผันน้ำอ้อมเมืองหาดใหญ่ไปตามคลอง ร.1 **แผน**ระบายน้ำในคลองอุตะเถาให้รักษาระดับน้ำอยู่ต่ำสุดที่ระดับ +2.50 ม. (รทก.) ไม่ให้เกิดผลกระทบกับการสูบน้ำเพื่อทำการประปา **ผล** ระดับน้ำ ณ วันนี้อยู่ที่ระดับ +2.55 ม.

บริเวณตอนปลายลุ่มน้ำ

ดำเนินการขุดลอกคลองระบายน้ำ จำนวน 13 สาย เพื่อเพิ่มประสิทธิภาพการระบายน้ำลงทะเลสาบสงขลาให้เร็วที่สุด **ผลงาน**ขณะนี้ได้ขุดลอกเสร็จแล้ว 100%

เตรียมการช่วยเหลือเครื่องจักร – เครื่องมือ

แผน ได้เตรียมเครื่องสูบน้ำ ขนาด 8 – 12 นิ้ว จำนวน 57 เครื่อง เครื่องสูบน้ำขนาดใหญ่ (Hydro flow) จำนวน 1 เครื่อง เครื่องผลักดันน้ำ จำนวน 10 เครื่อง และเครื่องจักรกลต่าง ๆ เช่น รถขุด รถบรรทุกฯ จำนวน 20 คัน

ผล ณ วันนี้ได้ช่วยเหลือเครื่องสูบน้ำเคลื่อนที่ จำนวน 10 เครื่อง ในเขตตำบลควนลัง อำเภอหาดใหญ่ 6 เครื่อง , ในเขตตำบลคอกหงส์ อำเภอหาดใหญ่ 2 เครื่อง , ในเขตตำบลพิจิตร อำเภอนาหม่อม 2 เครื่อง
