

แผนและผลการบริหารและจัดการน้ำหลากในฤดูฝน ปี 2556 สำนักชลประทานที่ 16

ณ วันที่ 1 พฤศจิกายน 2556

1. แผนและผลปฏิบัติการ แบ่งออกได้เป็น 3 ระยะ ได้แก่

ก. แผนงานก่อนน้ำมา หรือก่อนเกิดภัย

ข. แผนงานระหว่างน้ำมา หรือขณะเกิดภัย

ค. แผนงานหลังอุทกภัย หรือหลังเกิดภัย

โดยมีรายละเอียดของกิจกรรม ระยะเวลาดำเนินการและผู้รับผิดชอบ ดังรายละเอียดตามตาราง

กิจกรรม	2556								2557				ผู้รับผิดชอบ	
	พ.ค.	มิ.ย.	ก.ค.	ส.ค.	ก.ย.	ต.ค.	พ.ย.	ธ.ค.	ม.ค.	ก.พ.	มี.ค.	เม.ย.		
ก) แผนงานก่อนน้ำมา หรือก่อนเกิดภัย ♦ แผนงานที่ไม่ใช้สิ่งก่อสร้างประกอบด้วย - การคาดการณ์และการติดตามสถานะทางอุตุ - อุทกวิทยา							50%							จนท.ศูนย์ประมวลฯ
- การบริหารน้ำในอ่างเก็บน้ำโดยใช้ ROS และ Operation Rule Curve							67%							ผบร.ชป.16,ผอ.คป., ผอ.คบ.
- การเฝ้าระวังพื้นที่เสี่ยงภัยและการบริหารน้ำหลาก							67%							จนท.ศูนย์ประมวลฯ
- การจัดตั้งศูนย์ประมวลวิเคราะห์สถานการณ์น้ำ														ผส.ชป.16,ผอ.คป., ผอ.คบ.
- การบริหารข้อมูล เพื่อแจ้งให้หน่วยงานที่เกี่ยวข้อง และประชาสัมพันธ์ให้ประชาชนทราบทาง Internet							40%							ผบร.ชป.16,ผอ.คป., ผอ.คบ.
♦ แผนงานที่ใช้สิ่งก่อสร้างประกอบด้วย - การขุดลอกและกำจัดวัชพืชในคลองชลประทาน / อ่างเก็บน้ำ							100%							ผอ.คป.,ผอ.คบ.
- การซ่อมแซมบำรุงรักษา							100%							ผอ.คป.,ผอ.คบ.
- การตรวจสอบความพร้อมของอาคารชลประทานต่าง ๆ							100%							ผอ.คป.,ผอ.คบ.
- การเตรียมความพร้อมของเครื่องจักรเครื่องมือต่าง ๆ							50%							ผศป.ที่ 7, ผคก.ชป.16

*หมายเหตุ

 แผนงาน  ผลงาน

กิจกรรม	2556								2557				ผู้รับผิดชอบ
	พ.ค.	มิ.ย.	ก.ค.	ส.ค.	ก.ย.	ต.ค.	พ.ย.	ธ.ค.	ม.ค.	ก.พ.	มี.ค.	เม.ย.	
ข) แผนงานระหว่างน้ำมา หรือ ขณะเกิดภัย - ปรับแผนการระบายน้ำจากอ่างฯ เพื่อลดผลกระทบน้ำท่วมด้านท้าย							50%						ผอ.คป.,ผอ.คบ.
- การส่งน้ำเข้าระบบชลประทานในพื้นที่การเกษตรโดยใช้ประโยชน์จากระบบชลประทานเพื่อลดยอดน้ำถ้าปฏิบัติได้							66%						ผอ.คป.,ผอ.คบ.
- เสริมความแข็งแรงของอาคารชลประทาน งานเสริมคันกั้นน้ำงานปิดท่อและอื่น ๆ							66%						ผอ.คป.,ผอ.คบ.
- สนับสนุนเครื่องจักรเครื่องมือเข้าช่วยเหลือ							66%						ผศป.ที่ 7 , ผคก.ขป.16
- เร่งซ่อมแซมอาคารชลประทานที่ชำรุดให้ใช้งานได้ชั่วคราว							59%						ผอ.คป.,ผอ.คบ.
ค) แผนงานหลังอุทกภัย หรือ หลังเกิดภัย - เร่งสำรวจพื้นที่การเกษตรที่ได้รับผลกระทบ													ผอ.คป.,ผอ.คบ.
- เร่งสำรวจความเสียหายของอาคารชลประทาน													ผอ.คป.,ผอ.คบ.
- ประเมินศักยภาพของปริมาณน้ำต้นทุน เพื่อช่วยเหลือในช่วงฤดูแล้งรวมทั้งการสนับสนุนเครื่องสูบน้ำเคลื่อนที่													ผบร.ขป.16, ผอ.คป., ผอ.คบ.

*หมายเหตุ

 แผนงาน  ผลงาน

ในพื้นที่ภาคใต้จะเกิดน้ำหลากอุทกภัยในช่วงเดือน ตุลาคม-ธันวาคม เนื่องจากได้รับอิทธิพลจากลมมรสุมตะวันออกเฉียงเหนือ หย่อมความกดอากาศต่ำและพายุหมุนเขตร้อน สำนักชลประทานที่16 และโครงการชลประทานในความรับผิดชอบได้ดำเนินการจัดตั้งศูนย์ประมวลวิเคราะห์สถานการณ์น้ำระดับสำนักและระดับโครงการเสร็จเรียบร้อยแล้วในเดือน กรกฎาคม 2556 และได้เชิญประชุม ผชช.ชล.16, ผอ.ส่วน, ผอ.โครงการ, ผสญ.๑๑, ผสก.๑๖ พก., ผสป.ที่ 7 และ ผอน.ภาคใต้ เพื่อเตรียมความพร้อมรับสถานการณ์น้ำหลากปี 2556 เรียบร้อยแล้ว เมื่อวันที่ 20 สิงหาคม 2556



ผส.ชล.16 ประชุมเตรียมความพร้อมรับสถานการณ์น้ำหลาก ปี 2556

ณ วันที่ 20 สิงหาคม 2556 ห้องประชุม สชล.16



ผส.ชล.16 ประชุมแผนปฏิบัติการป้องกันและแก้ไขปัญหาลูกทกภัย ปี 2556

ณ วันที่ 27 กันยายน 2556 ห้องประชุม สชล.16



ผบร.ชล.16 ประชุมเตรียมความพร้อมและซักซ้อมทำความเข้าใจในการปฏิบัติงานประจำศูนย์

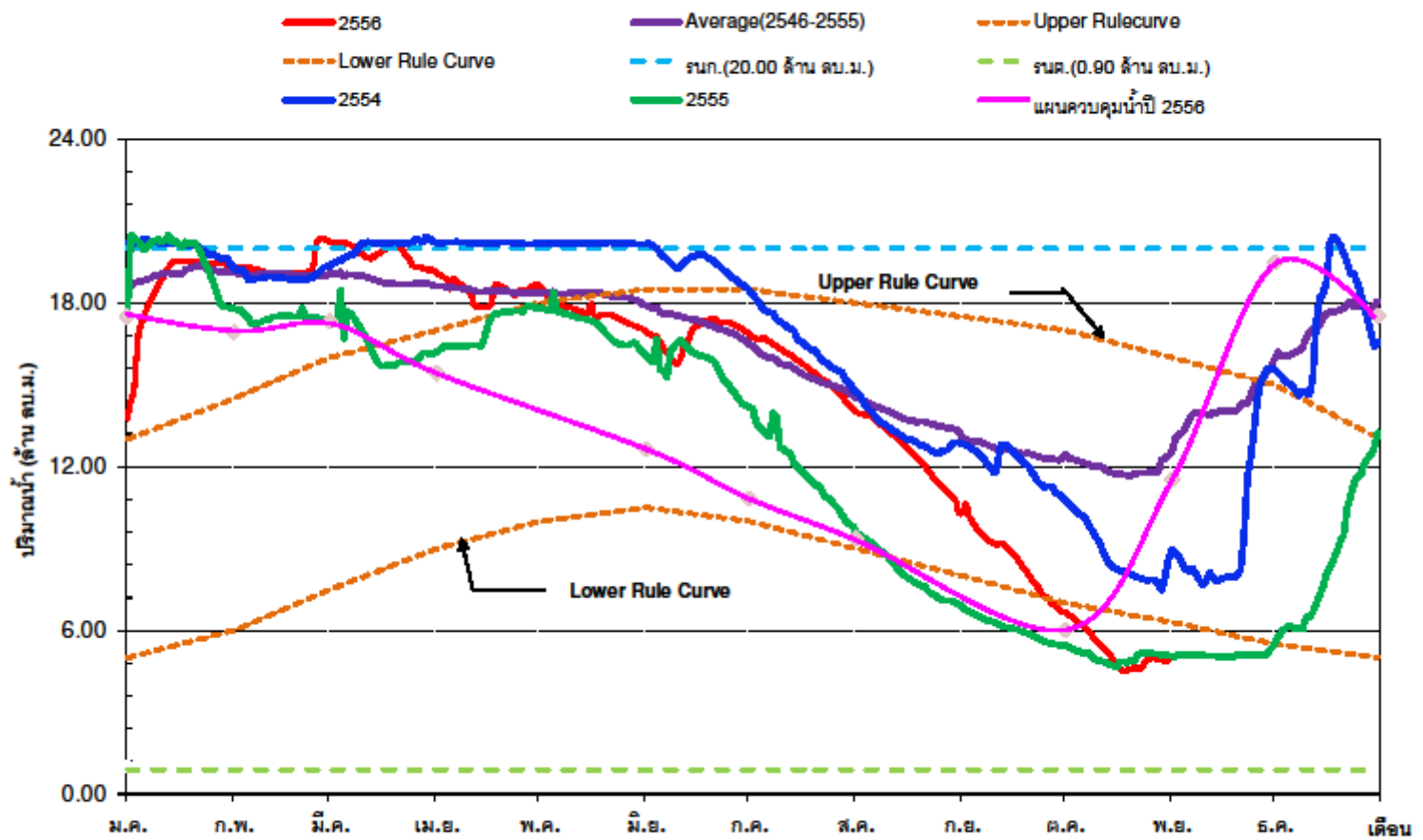
ประมวลวิเคราะห์สถานการณ์น้ำ สชล.16 ณ วันที่ 7 ตุลาคม 2556 ห้องประชุม สชล.16

2. แผนและผลการพร่องน้ำในอ่างเก็บน้ำ

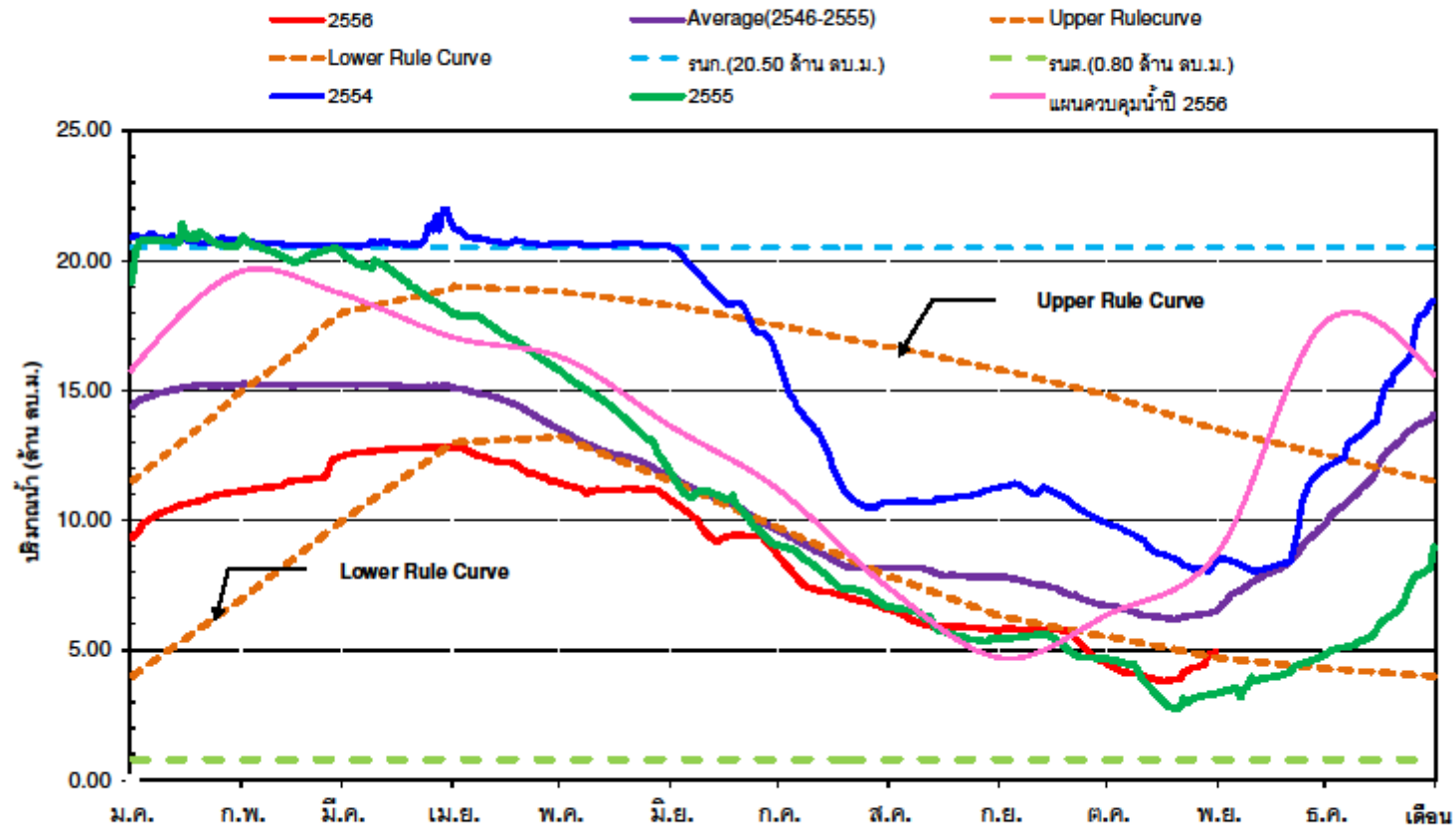
สำนักชลประทานที่ 16 มีอ่างเก็บน้ำขนาดกลางในความรับผิดชอบรวม 6 อ่าง โดยมีแผนการพร่องน้ำโดยใช้ Reservoir Operation Study (ROS) และ Operation Rule Curve ในแต่ละอ่าง ณ วันที่ 1 ตุลาคม 2556 ดังนี้

1. อ่างเก็บน้ำคลองป่าบอน จ.พัทลุง ความจุอ่าง 20.000 ล้าน ลบ.ม.
แผน พร่องน้ำเหลือ 6.000 ล้าน ลบ.ม. หรือ 30% ของความจุ
ผล ณ วันนี้ พร่องน้ำเหลือ 4.897 ล้าน ลบ.ม. หรือ 24% ของความจุ
2. อ่างเก็บน้ำคลองป่าพะยอม จ.พัทลุง ความจุอ่าง 20.500 ล้าน ลบ.ม.
แผน พร่องน้ำเหลือ 8.000 ล้าน ลบ.ม. หรือ 39% ของความจุ
ผล ณ วันนี้ พร่องน้ำเหลือ 4.986 ล้าน ลบ.ม. หรือ 24% ของความจุ
3. อ่างเก็บน้ำคลองจำไทร จ.สงขลา ความจุอ่าง 6.000 ล้าน ลบ.ม.
แผน พร่องน้ำเหลือ 2.800 ล้าน ลบ.ม. หรือ 46% ของความจุ
ผล ณ วันนี้ พร่องน้ำเหลือ 2.000 ล้าน ลบ.ม. หรือ 33% ของความจุ
4. อ่างเก็บน้ำคลองหลา จ.สงขลา ความจุอ่าง 21.420 ล้าน ลบ.ม.
แผน พร่องน้ำเหลือ 9.639 ล้าน ลบ.ม. หรือ 45% ของความจุ
ผล ณ วันนี้ พร่องน้ำเหลือ 5.230 ล้าน ลบ.ม. หรือ 24% ของความจุ
5. อ่างเก็บน้ำคลองสะเดา จ.สงขลา ความจุอ่าง 56.741 ล้าน ลบ.ม.
แผน พร่องน้ำเหลือ 19.859 ล้าน ลบ.ม. หรือ 35 % ของความจุ
ผล ณ วันนี้ พร่องน้ำเหลือ 29.753 ล้าน ลบ.ม. หรือ 52% ของความจุ
6. อ่างเก็บน้ำคลองท่าจีว จ.ตรัง ความจุอ่าง 18.500 ล้าน ลบ.ม.
แผน พร่องน้ำเหลือ 8.400 ล้าน ลบ.ม. หรือ 45% ของความจุ
ผล ณ วันนี้ พร่องน้ำเหลือ 13.680 ล้าน ลบ.ม. หรือ 26% ของความจุ

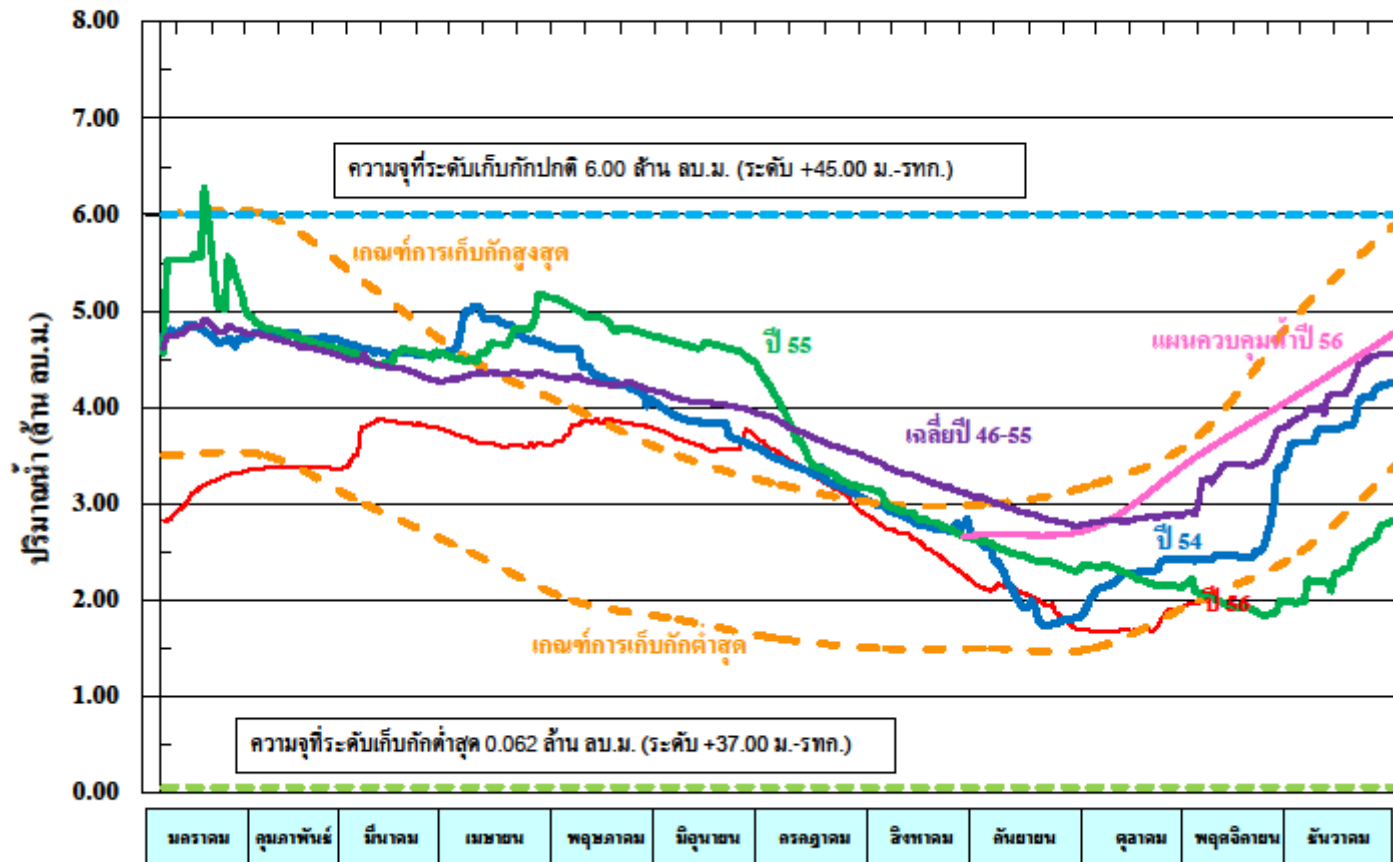
ปริมาณน้ำในอ่างเก็บน้ำคลองป่าบอน จ.พัทลุง



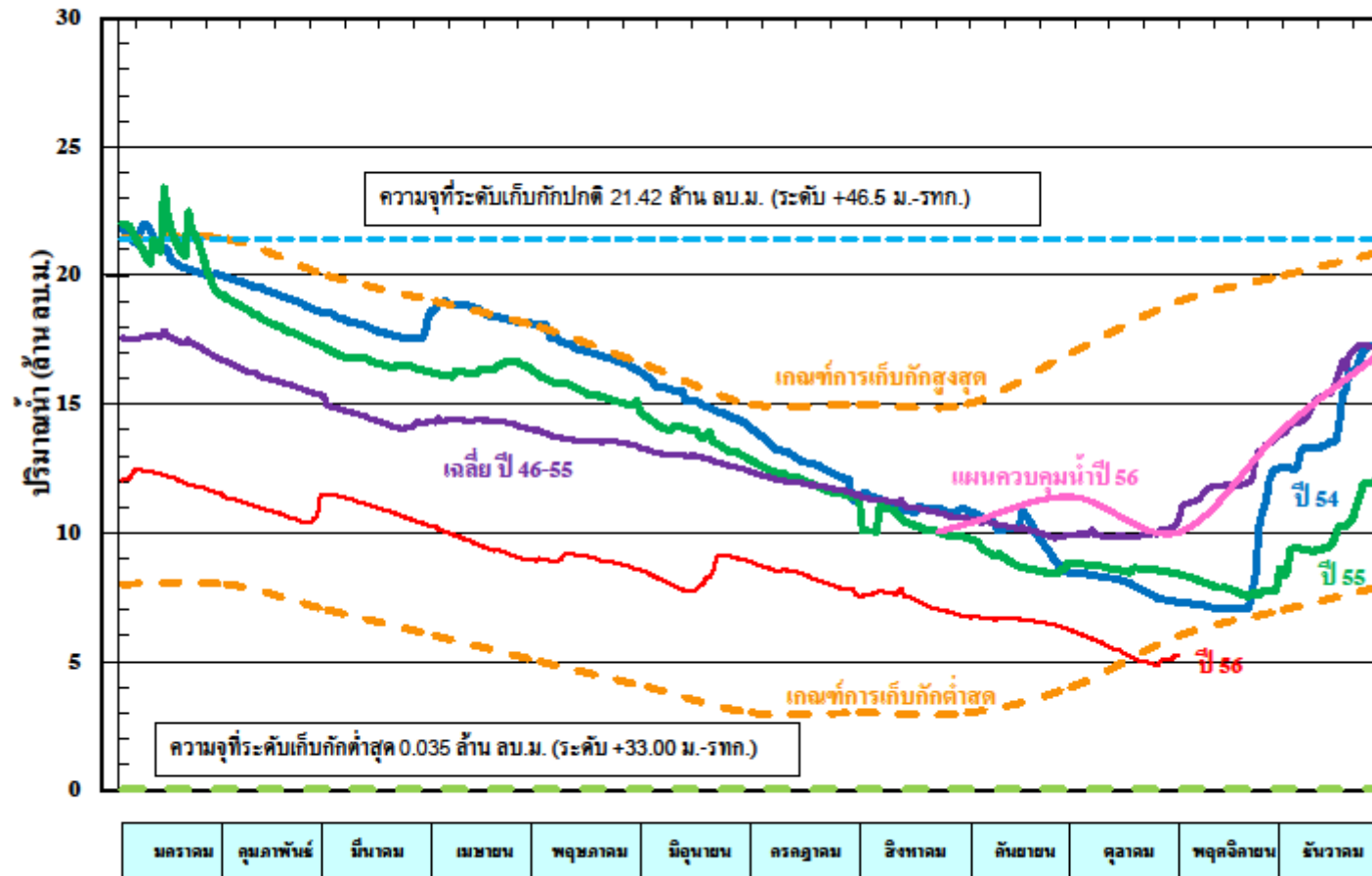
ปริมาณน้ำในอ่างเก็บน้ำคลองป่าพะยอม จ.พัทลุง



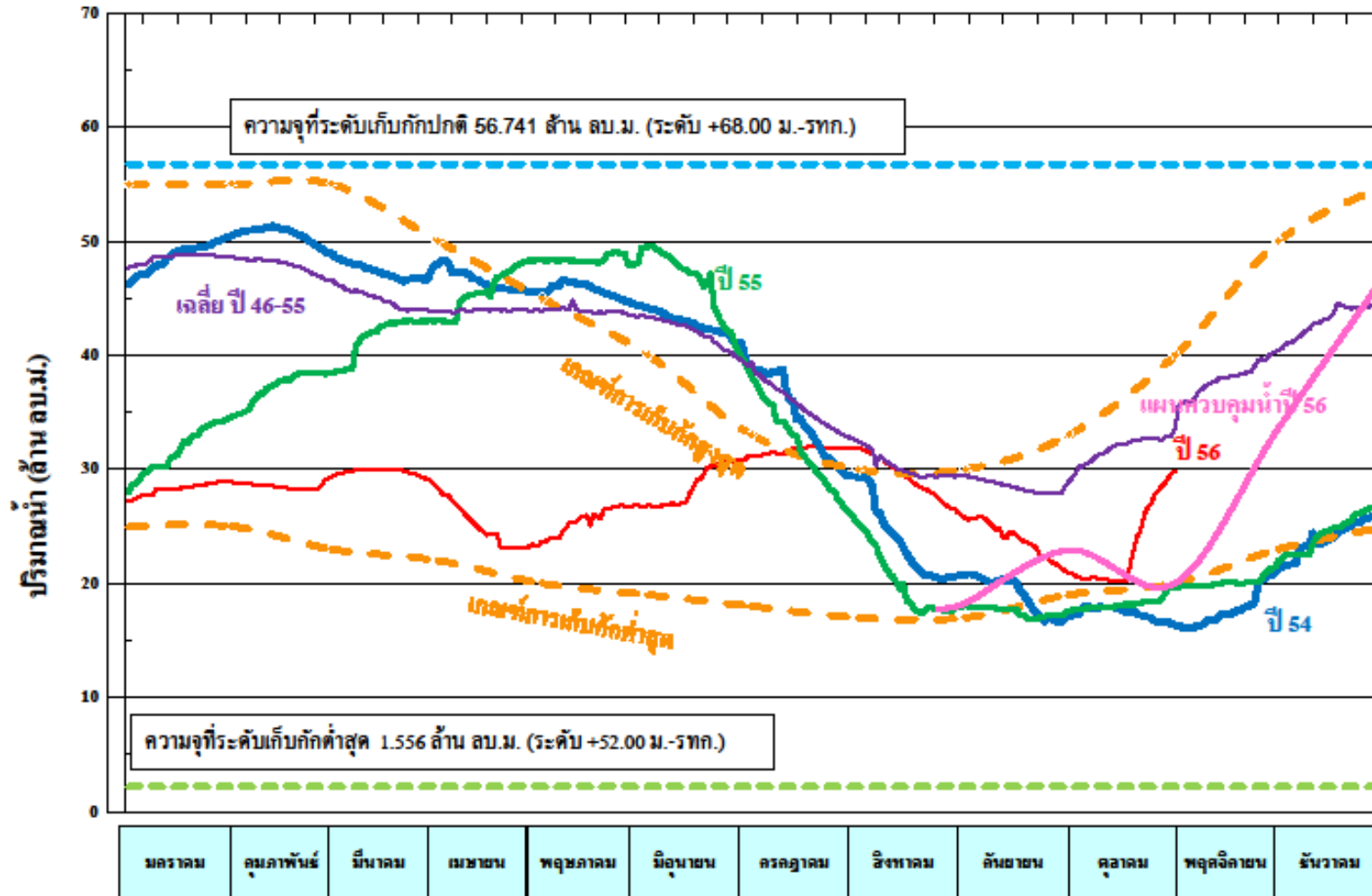
ปริมาณน้ำในอ่างเก็บน้ำ คลองจำเริญ จ.สงขลา



ปริมาณน้ำในอ่างเก็บน้ำ คลองหลา จ.สงขลา



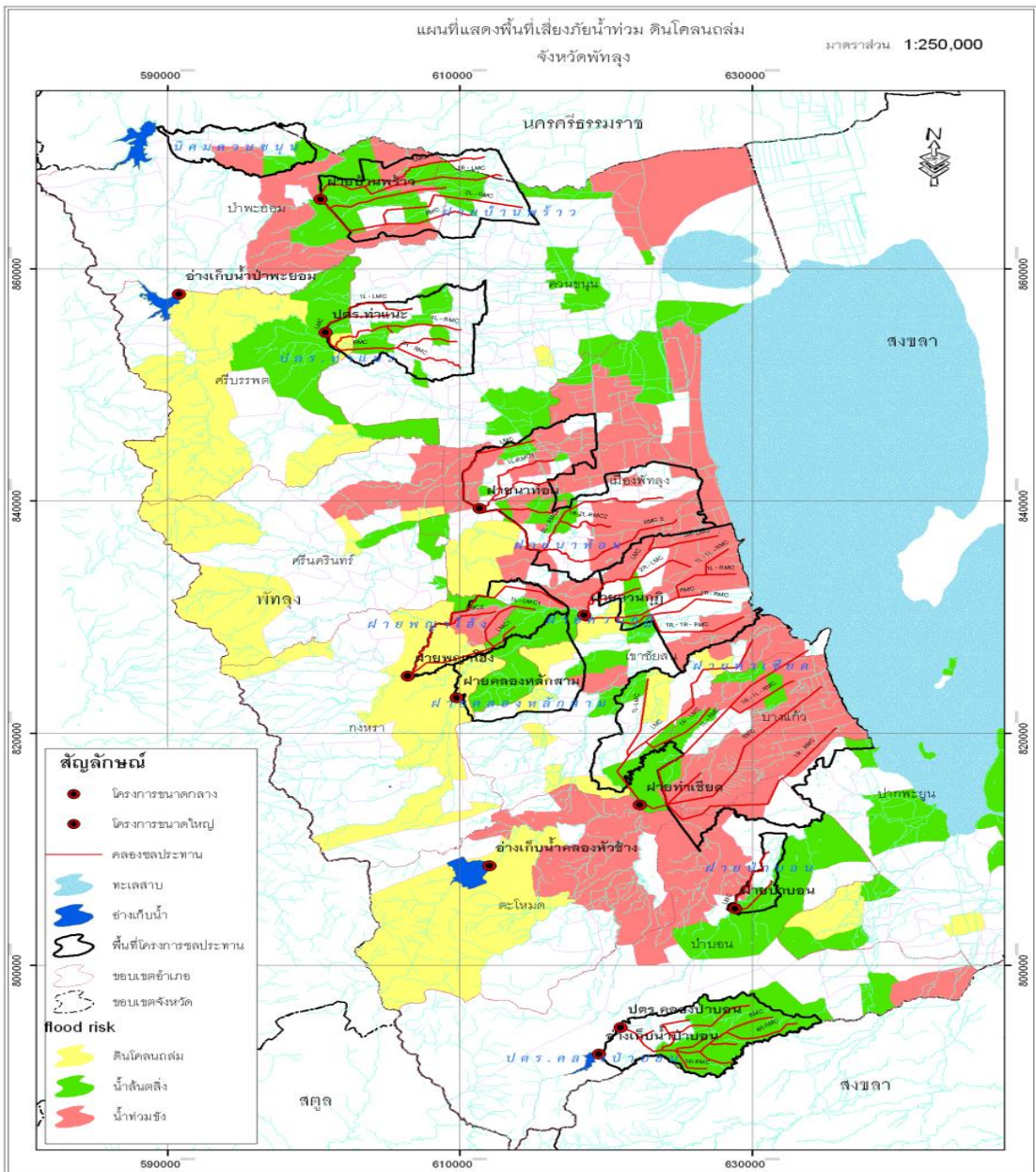
ปริมาณน้ำในอ่างเก็บน้ำ คลองสะเดา จ.สงขลา



3.พื้นที่เสี่ยงภัยน้ำท่วม

สำนักชลประทานที่ 16 และโครงการชลประทานได้รวบรวมข้อมูลพื้นที่เสี่ยงภัยน้ำท่วมของจังหวัดต่างๆ เพื่อใช้ประกอบการพิจารณาบริหารจัดการน้ำหลากไว้แล้ว ดังนี้

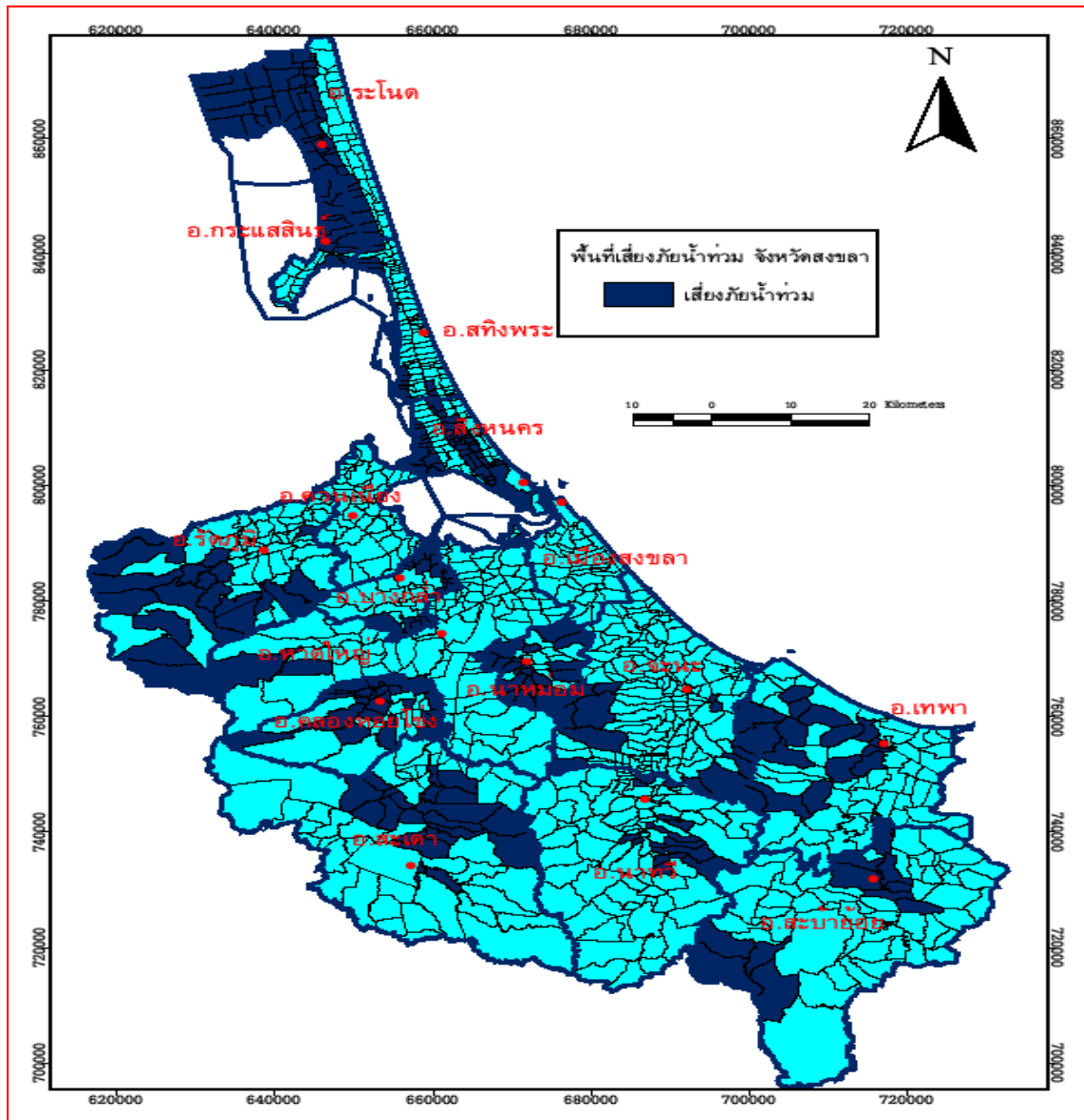
พื้นที่เสี่ยงภัยน้ำท่วม จังหวัดพัทลุง



ทม.พัทลุง , ทต.แม่ขรี, ทต.เขาชัยสน, ทต.บางแก้ว และพื้นที่ริมทะเลสาบใน อ.ควนขนุน, อ.เมือง , อ.เขาชัยสน , อ.บางแก้ว , อ.ปากพะยูน

*หมายเหตุ ทม. = เทศบาลเมือง ทต. = เทศบาลตำบล

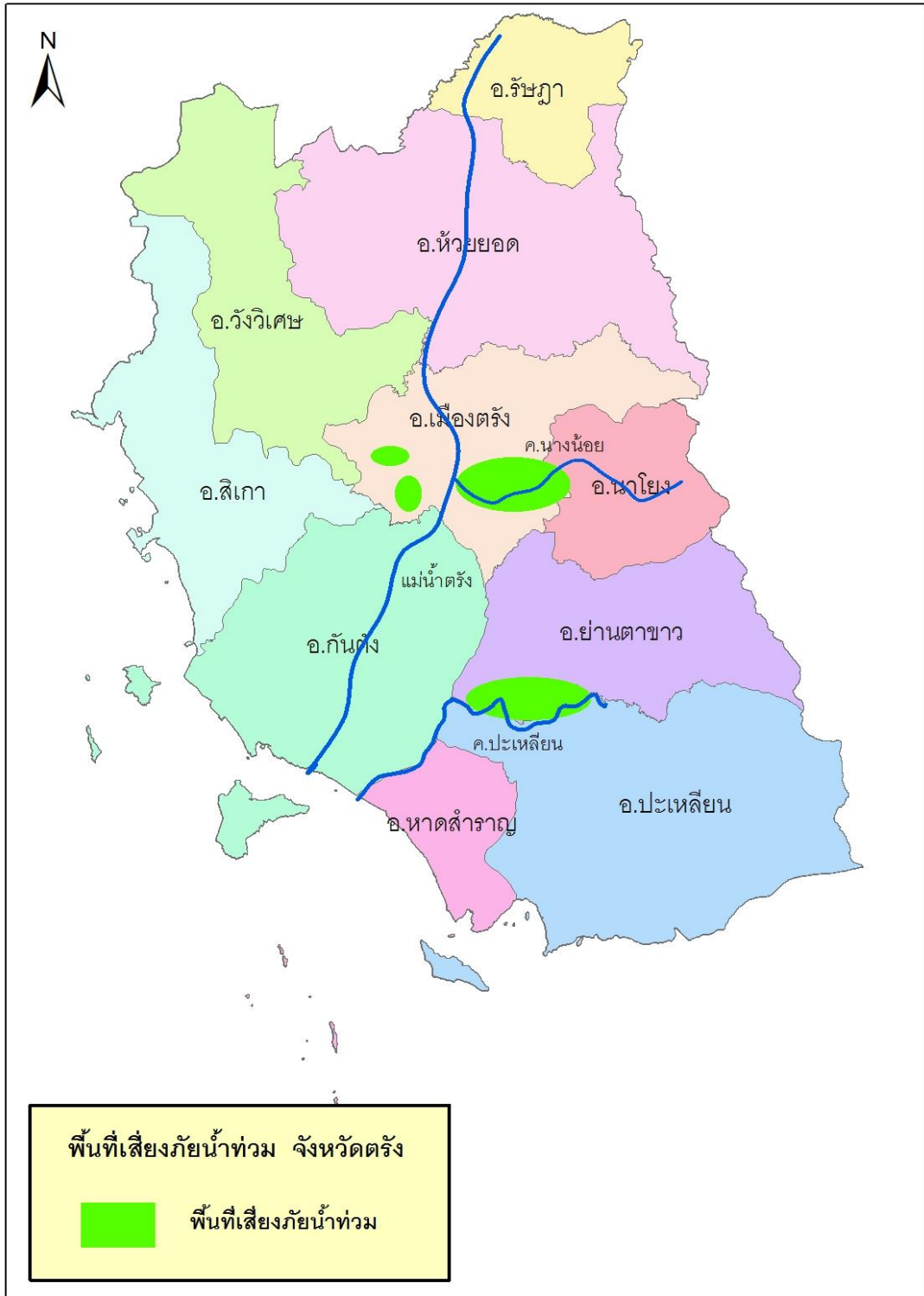
พื้นที่เสี่ยงภัยน้ำท่วม จังหวัดสงขลา



ทน.หาดใหญ่, ทม.คอหงส์, ทม.ควนลัง, ทม.คลองแห, ทม.บ้านพรุ, ทต.พะตง, ทต.นาทวี, ทต.จะนะ, ทต.กำแพงเพชร และพื้นที่ริมทะเลสาบใน อ.ระโนด, อ.กระแสสินธุ์, อ.สทิงพระ, อ.สิงหนคร

*หมายเหตุ ทน.=เทศบาลนคร ทม.=เทศบาลเมือง ทต.=เทศบาลตำบล

พื้นที่เสี่ยงภัยน้ำท่วม จังหวัดตรัง



ทต.นาตาล่วง , ทต.บางรัก , ทต.บ้านโพธิ์ , ทต.นาพละ , ทต.นาโยงใต้ , ทต. ย่านตาขาว , ทต.ปะเหลียน ,
ทต.โนควน และ ทต.บางคว้น

*หมายเหตุ ทต.= เทศบาลตำบล

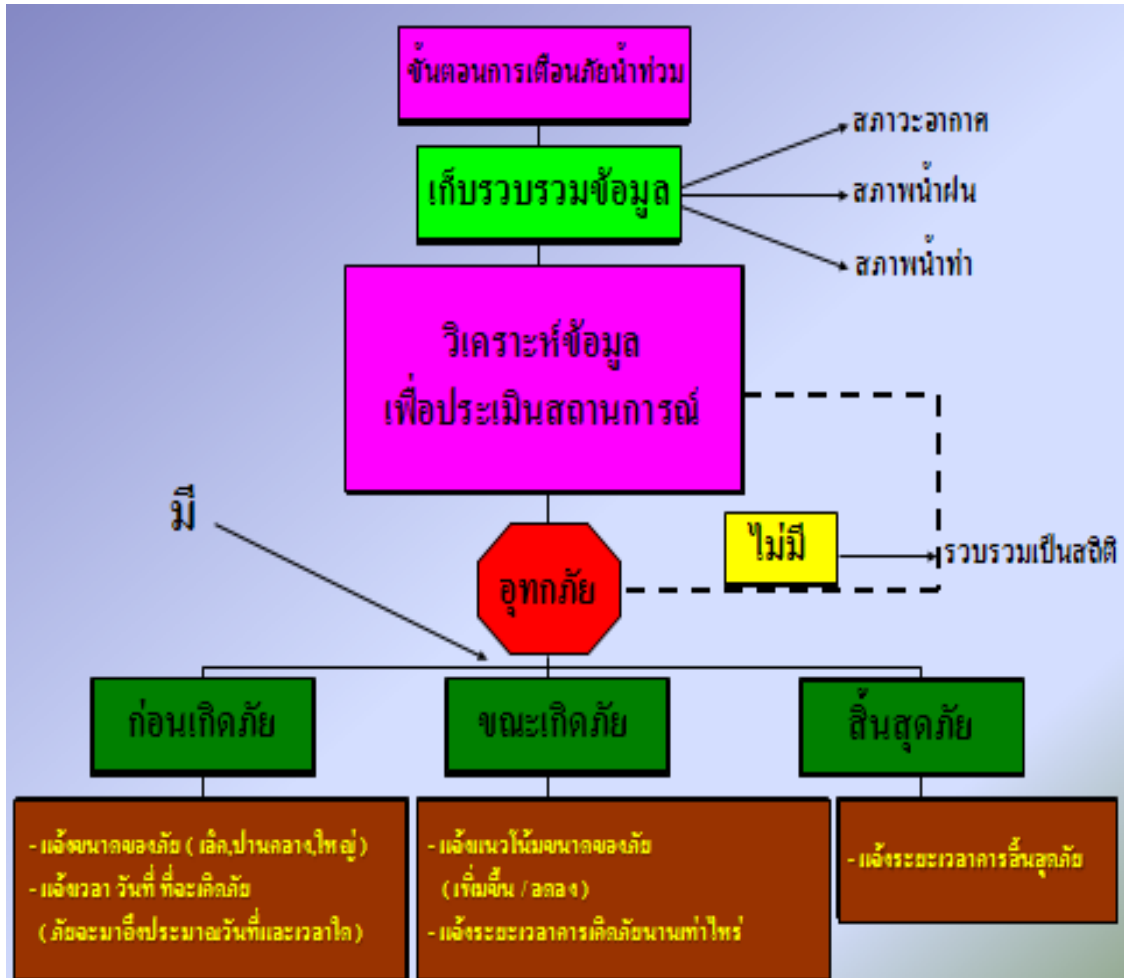
พื้นที่เสี่ยงภัยน้ำท่วมจังหวัดสตูล



ทม.เมืองสตูล, ทต.กำแพง ส่วนใหญ่อยู่ริมคลองละงู และคลองคูสน

*หมายเหตุ ทม.= เทศบาลเมือง ทต.= เทศบาลตำบล

4.การเฝ้าระวังและแจ้งเตือนภัย



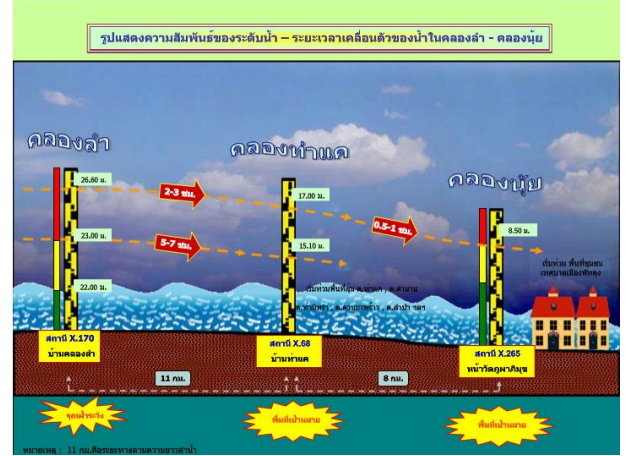
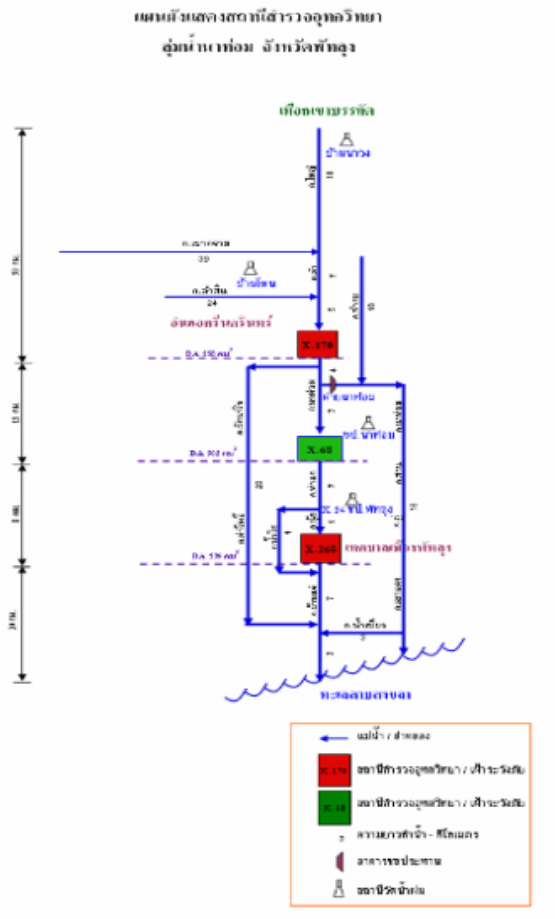
สำนักชลประทานที่ 16 ได้จัดตั้งทีมงานเจ้าหน้าที่เพื่อทำหน้าที่เฝ้าระวังและแจ้งเตือนภัยในกลุ่มน้ำต่างๆ พร้อมทั้ง รายงานสถานการณ์น้ำให้ศูนย์ประมวลวิเคราะห์สถานการณ์น้ำ กรมชลประทาน รวม 6 กลุ่มน้ำ ดังนี้

1. กลุ่มน้ำคลองนาท่อม จ.พัทลุง แจ้งเตือนภัยให้แก่ เทศบาลเมืองพัทลุง ได้ล่วงหน้า 5-7 ชั่วโมง
2. กลุ่มน้ำคลองอู่ตะเภา จ.สงขลา แจ้งเตือนภัยให้แก่ เทศบาลนครหาดใหญ่ ได้ล่วงหน้า 11-13 ชั่วโมง
3. กลุ่มน้ำคลองปะเหลียน จ.ตรัง แจ้งเตือนภัยให้แก่ เทศบาลตำบลย่านตาขาว ได้ล่วงหน้า 17-19 ชั่วโมง
4. กลุ่มน้ำตรัง จ.ตรัง แจ้งเตือนภัยให้แก่ อำเภอเมืองตรัง ได้ล่วงหน้า 10-12 ชั่วโมง
5. กลุ่มน้ำคลองคูสธ จ.สตูล แจ้งเตือนภัยให้แก่ บ้านปันจอร์ บ้านฉลุงเหนือ อ.ควนโดน ได้ล่วงหน้า 5-6 ชั่วโมง และ 23-24 ชั่วโมง
6. กลุ่มน้ำคลองละงู จ.สตูล แจ้งเตือนภัยให้แก่ เทศบาลตำบลกำแพง อ.ละงู ได้ล่วงหน้า 11-13 ชั่วโมง

โดยมีสถานการณ์น้ำล่าสุดแต่ละกลุ่มน้ำ ดังนี้

จังหวัดพัทลุง
 ลุ่มน้ำคลองนาท่อม
 อ.กงหรา , อ.เมือง , อ. เขาชัยสน

*1



สถานี	ฝน 1 วัน	ฝน 2 วัน	ฝน 3 วัน
	31 ต.ล. 56	30-31 ต.ล. 56	29-31 ต.ล. 56
ชป.พัทลุง	25.7	25.7	26.5
ฝายนาท่อม	25.7	26.3	26.3
หน่วยพิทักษ์ป่าโดนแพรทอง	*	*	*
หน่วยพิทักษ์ป่านาวง	*	*	*
ฝนเฉลี่ย	25.7	26.0	26.4

*ไฟ้ระวังด้วยปริมาณฝนสะสมเฉลี่ย 100 มม./วัน

สถานีวัดน้ำท่า	วันที่/เวลา	ระดับน้ำ	ระดับไฟ้ระวัง ไกล้ชิด	ระดับเตือนภัย/ ระดับตลิ่ง	ระดับน้ำ/ตลิ่ง + สูงกว่า - ต่ำกว่า	แนวโน้ม
X.170บ้านคลองดำ อ.ศรีนครินทร์	1 พ.ย./06.00	20.34	22.00	23.00 / 26.60	-6.26	ลดลง
ฝายนาท่อม อ.เมือง	1 พ.ย./06.00	18.95	21.80	-/ 24.30	-5.35	ลดลง
X.68บ้านท่าแค อ.เมือง	1 พ.ย./06.00	13.12	-	-/ 15.10	-1.98	ลดลง
X.265หน้าวัดกุหาพิมุข อ.เมือง	1 พ.ย./06.00	7.08	8.00	8.50/ 8.50	-1.42	เพิ่มขึ้น

แจ้งเตือนภัยให้แก่ เทศบาลเมืองพัทลุง ได้ล่วงหน้า 5-7 ชั่วโมง

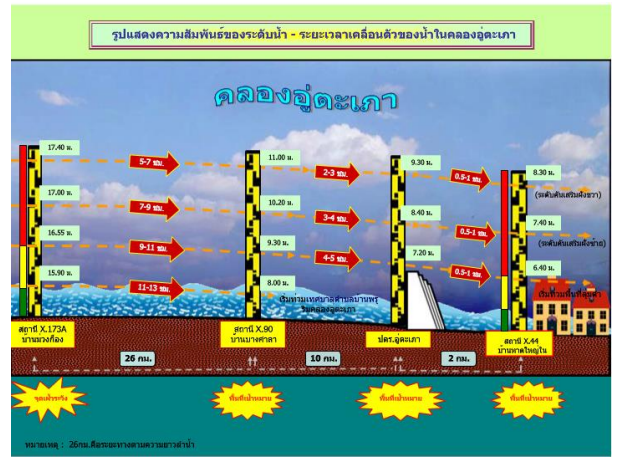
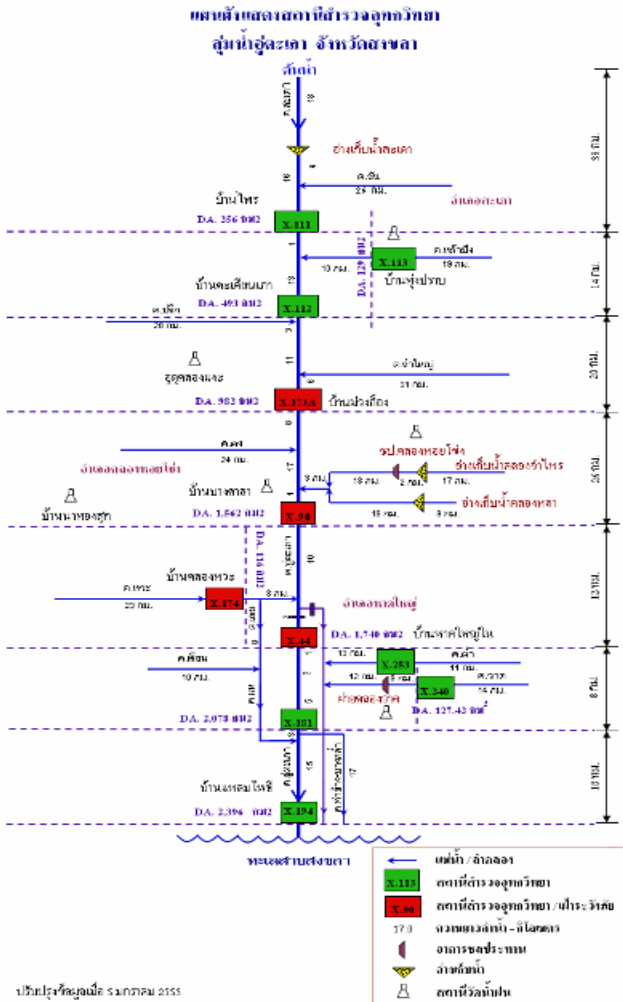
สถานการณ์น้ำวันนี้ ปกติ ไฟ้ระวังไกล้ชิด เตือนภัย

*1 ดูภาพขยายจาก เว็บไซต์ ศูนย์อุทกวิทยาและบริหารน้ำภาคใต้ www.hydro-8.com

จังหวัดสงขลา

คู่มือคลองอู่ตะเภา

อ.สะเดา , อ.คลองหอยโข่ง , อ.หาดใหญ่ , อ.บางกล่ำ



*1

น้ำท่า

สถานีวัดน้ำท่า	วันที่/เวลา	ระดับน้ำ	ระดับฝ้าระวาง ใกล้ขีด	ระดับเตือนภัย / ระดับตลิ่ง	ระดับน้ำ/ตลิ่ง + สูงกว่า - ต่ำกว่า	แนวโน้ม
X.173A บ้านม่วงก้อง อ.สะเดา	1 พ.ย./06.00	12.97	15.90	16.55/16.13	-3.16	ลดลง
X.90 บ้านบางศาลา อ.คลองหอยโข่ง	1 พ.ย./06.00	3.04	-	9.30 / 9.53	-6.49	ลดลง
ปตร.อู่ตะเภา อ.หาดใหญ่	1 พ.ย./06.00	2.48	-	7.20 / 9.00	-6.52	ลดลง
X.44 บ้านหาดใหญ่ใน อ.หาดใหญ่	1 พ.ย./06.00	0.37	-	6.40 / 7.40	-7.03	ทรงตัว

แจ้งเตือนภัยให้แก่ เทศบาลนครหาดใหญ่ ได้ล่วงหน้า 11-13 ชั่วโมง

สถานการณ์น้ำวันนี้



ปกติ



ฝ้าระวางใกล้ขีด



เตือนภัย

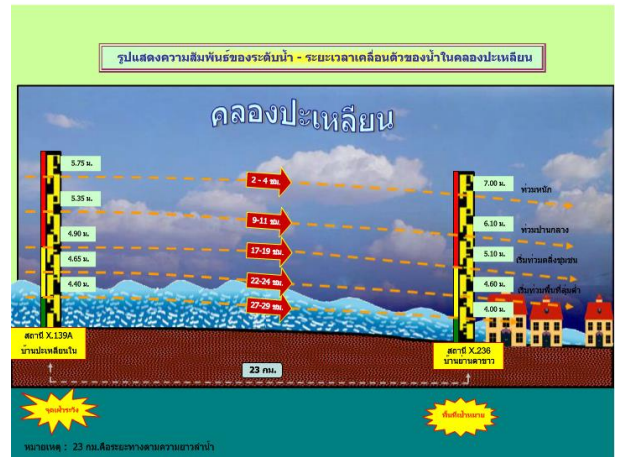
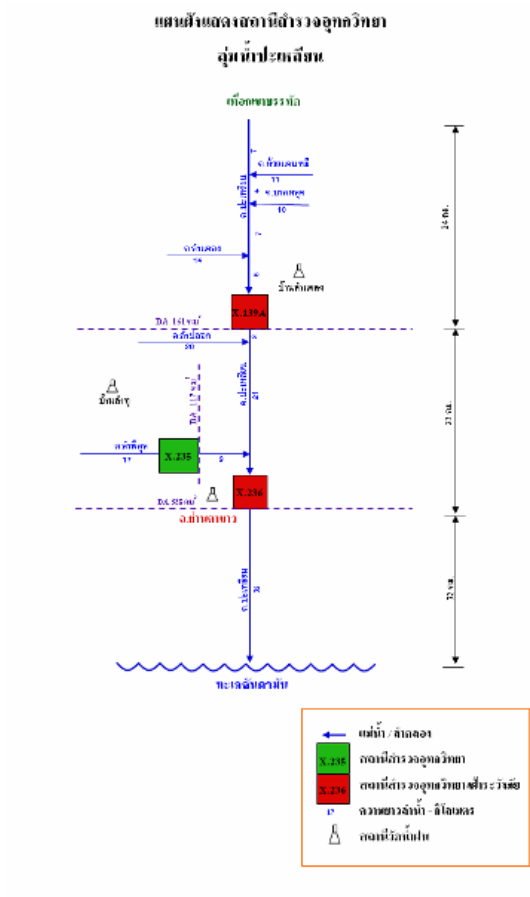
ตารางแสดงค่าสถานีวัดน้ำฝน

	สถานี	ฝน 1 วัน	ฝน 2 วัน	ฝน 3 วัน
		31 ต.ค. 56	30-31 ต.ค. 56	29-31 ต.ค. 56
1	ฝายคลองวาด	8.5	8.5	35.5
2	อ่างเก็บน้ำคลองจำไทร-หอยโข่ง	18.6	18.6	21.7
3	อ่างเก็บน้ำคลองสะเดา	0.0	0.0	2.8
4	บ้านหล้าปัง (X.113)	3.3	3.5	4.0
5	บ้านนาทองสุก	*	*	*
6	บ้านบางศาสา (X.90)	2.5	93.4	93.2
7	ร.ร.สังวาลย์วิท (อบต.เขารูปช้าง)	*	*	*
8	สนามบินหาดใหญ่	1.8	1.8	1.8
9	อุตุฯคอหงส์	2.0	30.0	58.0
ฝนเฉลี่ย		5.2	22.2	31.0

*ฝ้าระวังด้วยปริมาณฝนสะสมเฉลี่ย 120 มม./วัน

จังหวัดตรัง
 ลุ่มน้ำคลองปะเหลียน
 อ.ย่านตาขาว , อ.ปะเหลียน

*1



น้ำฝน

สถานี	ฝน 1 วัน	ฝน 2 วัน	ฝน 3 วัน
X.139บ้านลำแกลง	31 ต.ค. 56	30-31 ต.ค. 56	29-31 ต.ค. 56
ชล.นางน้อย	9.2	52.5	52.5
อ.ย่านตาขาว	1.0	1.0	34.0
อ.ย่านตาขาว	0.7	3.1	17.3
ฝนเฉลี่ย	3.6	18.9	34.6

*ฝ้าระวางด้วยปริมาณฝนสะสมเฉลี่ย 100 มม./วัน

สถานีวัดน้ำท่า	วันที่/เวลา	ระดับน้ำ	ระดับฝ้าระวาง ใกล้ขีด	ระดับเตือนภัย / ระดับตลิ่ง	ระดับน้ำ/ตลิ่ง + สูงกว่า - ต่ำกว่า	แนวโน้ม
X.139Aบ้านลำแกลง อ.ปะเหลียน	1 พ.ย./06.00	1.79	4.90	5.10 / 4.95	-3.16	เพิ่มขึ้น
X.236 ทด.ย่านตาขาว อ.ย่านตาขาว	1 พ.ย./06.00	1.18	0.90	5.00 / 4.65	-3.47	ลดลง

แจ้งเตือนภัยให้แก่เทศบาลตำบลย่านตาขาว ได้ล่วงหน้า 17-19 ชั่วโมง

สถานการณ์น้ำวันนี้



ปกติ



ฝ้าระวางใกล้ขีด



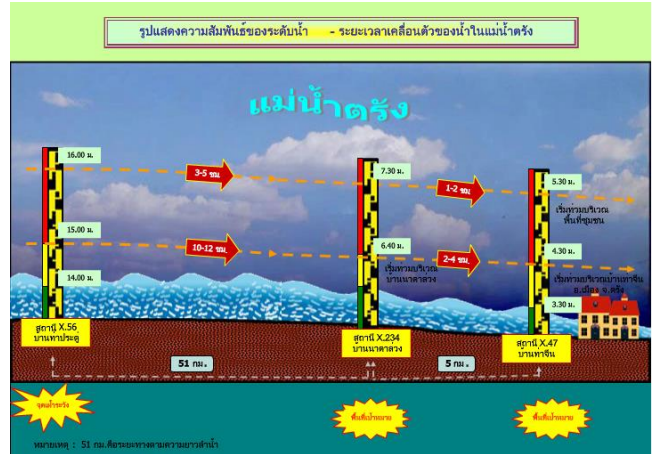
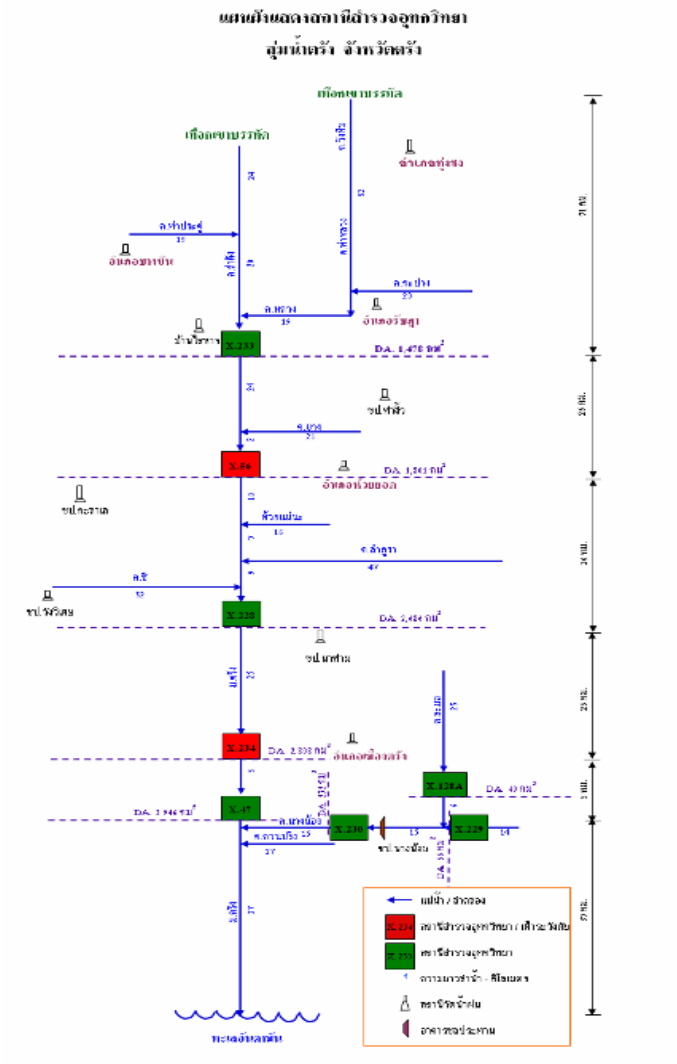
เตือนภัย

จังหวัดตรัง

ลุ่มน้ำตรัง

อ.ทุ่งสง(นครศรีธรรมราช), อ.บางขัน, อ.รัชฎา, อ.ห้วยยอด, อ.วังวิเศษ, อ.นาโยง, อ.เมือง, อ.กันตัง

*1



น้ำฝน

สถานี	ฝน 1 วัน	ฝน 2 วัน	ฝน 3 วัน
สถานี	ฝน 1 วัน ต.ค. 56	ฝน 2 วัน ต.ค. 56	ฝน 3 วัน ต.ค. 56
ชป.ตรัง	2.1	2.1	18.3
ชป.ทะเลสาบ	0.0	17.0	20.6
ชป.ท่าเงี้ยว	0.5	0.5	0.8
ชป.นาท่าม	*	0.0	0.0
ชป.นางน้อย	1.0	1.0	34.0
ฝนเฉลี่ย	0.9	4.1	14.7

*ฝ้าระวังด้วยปริมาณฝนสะสมเฉลี่ย 100 มม./วัน

น้ำท่า

สถานีวัดน้ำท่า	วันที่/เวลา	ระดับน้ำ	ระดับฝ้าระวัง ใกล้ขีด	ระดับเตือนภัย / ระดับตลิ่ง	ระดับน้ำ/ตลิ่ง + สูงกว่า - ต่ำกว่า	แนวโน้ม
X.56บ้านท่าประดู่ อ.ห้วยยอด	1 พ.ย./06.00	9.65	14.00	15.00 / 13.07	-3.42	ลดลง
X.234บ้านนาตาล่วง อ.เมือง	1 พ.ย./06.00	3.30	5.40	6.40 / 4.95	-1.65	ลดลง

แจ้งเตือนภัยให้แก่ อำเภอเมืองตรัง ได้ล่วงหน้า 10-12 ชั่วโมง

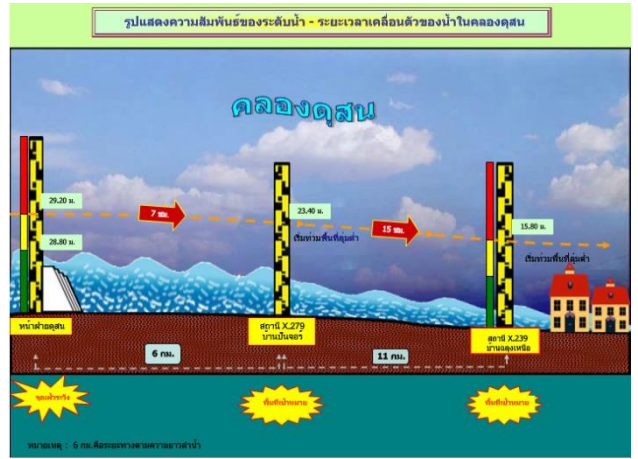
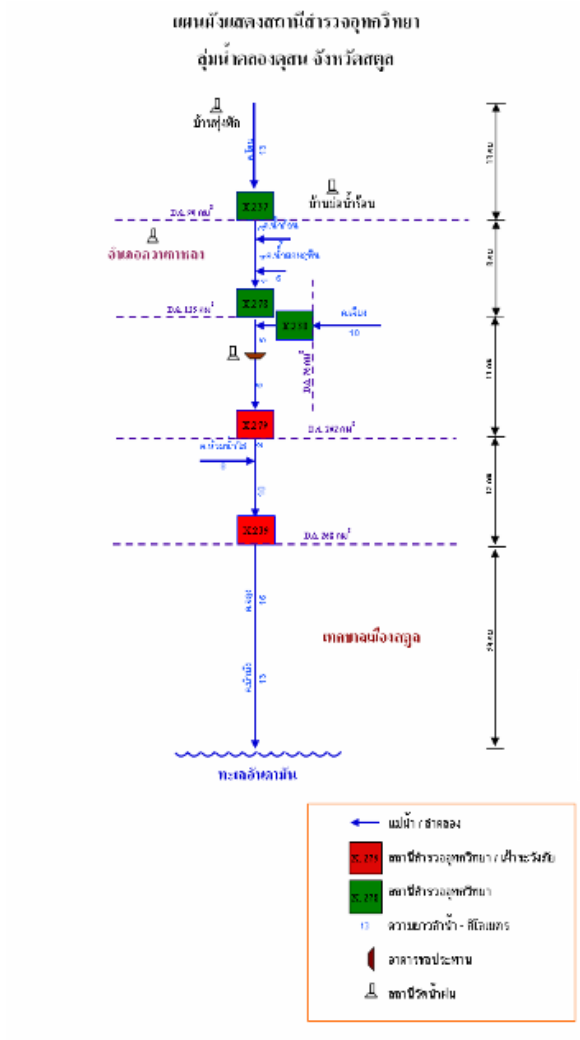
สถานการณ์น้ำวันนี้ ปกติ ฝ้าระวังใกล้ขีด เตือนภัย

จังหวัดสตูล

ลุ่มน้ำคูสน

อ.ควนโดน, อ.ควนกาหลง, อ.เมือง

*1



สถานี	ฝน 1 วัน	ฝน 2 วัน	ฝน 3 วัน
ฝายคูสน อ.ควนโดน	31 ต.ล. 56	30-31 ต.ล. 56	29-31 ต.ล. 56
อูดุนิยมวิทาศตูล	*	17.5	17.5
บ้านน้ำร้อน	0.0	0.1	0.1
อ.ควนกาหลง	0.0	0.0	0.0
อบต.วังประจัน	0.0	0.0	0.0
อ.ควนโดน	0.0	0.0	0.0
ฝนเฉลี่ย	0.0	4.4	4.4

*ฝ้ายระวังด้วยปริมาณฝนสะสมเฉลี่ย 90 มม./วัน

น้ำท่า

สถานีวัดน้ำท่า	วันที่/เวลา	ระดับน้ำ	ระดับฝ้ายระวัง ใกล้ขีด	ระดับเตือนภัย / ระดับตลิ่ง	ระดับน้ำ/ตลิ่ง + สูงกว่า - ต่ำกว่า	แนวโน้ม
ฝายคูสน	1 พ.ย./06.00	28.56	28.56	29.20 / 33.26	-4.70	ลดลง
X.279 บ้านปิ่นจอร์ อ. โคนโดน	1 พ.ย./06.00	20.14	20.14	23.40 / 23.40	-3.16	ลดลง
X.239 บ้านหลุมเหนือ อ.เมือง	1 พ.ย./06.00	14.13	14.13	15.80 / 16.20	-2.07	ลดลง

แจ้งเตือนภัย ให้แก่ บ้านปิ่นจอร์, บ้านหลุมเหนือ อ.ควนโดน ได้ล่วงหน้า 5-6 ชั่วโมง และ 23-24 ชั่วโมง

สถานการณ์น้ำวันนี้



ปกติ



ฝ้ายระวังใกล้ขีด



เตือนภัย

5. การตรวจสอบความมั่นคงแข็งแรงของอาคารชลประทาน

โครงการชลประทานได้ดำเนินการตรวจสอบความมั่นคงแข็งแรงของอาคารชลประทานแล้ว ตามการรายงานผลการปฏิบัติราชการตามตัวชี้วัด ชป07: ร้อยละของอาคารชลประทานที่อยู่ในสภาพพร้อมใช้งาน (รอบ 12 เดือน) มีผลการตรวจสอบ ดังนี้

แบบสำรวจอาคารชลประทานที่อยู่ในสภาพพร้อมใช้งาน
โครงการส่งน้ำและบำรุงรักษาท่าเขียด สำนักชลประทานที่ 16

ที่	ชื่ออาคาร	การใช้งาน (แห่ง)		การใช้งาน (แห่ง)	
		ได้	ไม่ได้	ได้	ไม่ได้
	-	ฝสบ.คบ.1		ฝสบ.คบ.2	
1	เขื่อนเก็บกักน้ำ	-	-	-	-
2	เขื่อนทดน้ำ	-	-	-	-
3	ฝาย	-	-	1	-
4	อาคารบังคับน้ำปากคลอง	5	-	3	-
5	อาคารบังคับน้ำกลางคลอง	-	-	-	-
6	อาคารบังคับน้ำปลายคลอง	5	-	3	-
7	อาคารควบคุมน้ำชายทะเล	-	-	-	-
8	อาคารทดน้ำ	43	-	7	-
9	อาคารน้ำตกทดน้ำ	16	-	-	-
10	รางเท	-	-	-	-
11	ท่อลอด	5	-	10	-
12	ท่อเชื่อม	-	-	-	-
13	สะพานน้ำ	51	-	-	-
14	ท่อส่งน้ำเข้านา	140	-	68	-
15	สะพาน	88	-	22	-
16	ฝายชะลอน้ำ	-	-	-	-
17	กำแพงป้องกันตลิ่ง	-	-	-	-
18	ปตร.	-	-	-	-
19	อาคารรับน้ำเข้าคลอง	-	-	-	-
20	อาคารชลประทานอื่นๆ	28	-	-	-

แบบสำรวจอาคารชลประทานที่อยู่ในสภาพพร้อมใช้งาน
โครงการส่งน้ำและบำรุงรักษาระโนด-กระแสนธุ์ สำนักชลประทานที่ 16

ที่	ชื่ออาคาร	การใช้งาน (แห่ง)		การใช้งาน (แห่ง)		การใช้งาน (แห่ง)	
		ได้	ไม่ได้	ได้	ไม่ได้	ได้	ไม่ได้
		ฝสบ.คบ.1		ฝสบ.คบ.2		ฝสบ.คบ.3	
1	เขื่อนเก็บกักน้ำ	-	-	-	-	-	-
2	เขื่อนทดน้ำ	-	-	-	-	-	-
3	ฝาย	-	-	1	-	-	-
4	อาคารบังคับน้ำปากคลอง	13	-	1	-	1	-
5	อาคารบังคับน้ำกลางคลอง	-	-	-	-	-	-
6	อาคารบังคับน้ำปลายคลอง	10	-	2	-	1	-
7	อาคารควบคุมน้ำชายทะเล	1	-	10	-	-	-
8	อาคารทดน้ำ	12	-	5	-	1	-
9	อาคารน้ำตกทดน้ำ	-	-	-	-	-	-
10	รางเท	-	-	-	-	-	-
11	ท่อลอด	1	-	3	-	16	-
12	ท่อเชื่อม	-	-	-	-	-	-
13	สะพานน้ำ	-	-	-	-	-	-
14	ท่อส่งน้ำเข้านา	184	-	-	-	159	-
15	สะพาน	60	-	8	-	-	-
16	ฝายชะลอน้ำ	-	-	-	-	-	-
17	กำแพงป้องกันตลิ่ง	1	-	-	-	-	-
18	ปตร.	2	-	14	-	-	-
19	อาคารรับน้ำเข้าคลอง	-	-	-	-	-	-
20	อาคารชลประทานอื่นๆ	10	-	10	-	6	-

แบบสำรวจอาคารชลประทานที่อยู่ในสภาพพร้อมใช้งาน

โครงการชลประทานพัทลุง สำนักชลประทานที่ 16

ที่	ชื่ออาคาร	การใช้งาน (แห่ง)		การใช้งาน (แห่ง)		การใช้งาน (แห่ง)		การใช้งาน (แห่ง)	
		ได้	ไม่ได้	ได้	ไม่ได้	ได้	ไม่ได้	ได้	ไม่ได้
		ฝสบ.คป.1		ฝสบ.คป.2		ฝสบ.คป.3		ฝสบ.คป.4	
1	เขื่อนเก็บกักน้ำ	-	-	1	-	-	-	1	-
2	เขื่อนทดน้ำ	-	-	-	-	-	-	-	-
3	ฝาย	1	-	1	-	3	-	1	-
4	อาคารบังคับน้ำปากคลอง	6	-	11	-	14	-	12	-
5	อาคารบังคับน้ำกลางคลอง	-	-	-	-	-	-	-	-
6	อาคารบังคับน้ำปลายคลอง	5	-	9	-	13	-	9	-
7	อาคารควบคุมน้ำชายทะเล	-	-	-	-	-	-	-	-
8	อาคารทดน้ำ	10	-	6	-	4	-	-	-
9	อาคารน้ำตกทดน้ำ	15	-	65	-	7	-	24	-
10	รางเท	-	-	-	-	-	-	-	-
11	ท่อลอด	49	-	85	-	50	-	41	-
12	ท่อเชื่อม	-	-	24	-	2	-	-	-
13	สะพานน้ำ	-	-	-	-	-	-	1	-
14	ท่อส่งน้ำเข้านา	183	-	228	-	206	-	105	-
15	สะพาน	34	-	34	-	56	-	7	-
16	ฝายชะลอน้ำ	-	-	-	-	-	-	-	-
17	กำแพงป้องกันตลิ่ง	-	-	-	-	-	-	-	-
18	ปตร.	-	-	1	-	-	-	1	-
19	อาคารรับน้ำเข้าคลอง	-	-	1	-	34	-	68	-
20	อาคารชลประทานอื่นๆ	48	-	104	-	114	-	6	-

แบบสำรวจอาคารชลประทานที่อยู่ในสภาพพร้อมใช้งาน

โครงการชลประทานสงขลา สำนักชลประทานที่ 16

ที่	ชื่ออาคาร	การใช้งาน (แห่ง)		การใช้งาน (แห่ง)		การใช้งาน (แห่ง)		การใช้งาน (แห่ง)		การใช้งาน (แห่ง)		การใช้งาน (แห่ง)	
		ได้	ไม่ได้	ได้	ไม่ได้	ได้	ไม่ได้	ได้	ไม่ได้	ได้	ไม่ได้	ได้	ไม่ได้
		ฝส.คป.1		ฝส.คป.2		ฝส.คป.2 (อุตะเขา)		ฝส.คป.3		ฝส.คป.4		ฝส.คป.5	
1	เขื่อนเก็บกักน้ำ	3	-	-	-	-	-	1	-	-	-	-	-
2	เขื่อนทดน้ำ	-	-	-	-	-	-	-	-	-	-	-	-
3	ฝาย	2	-	1	-	-	-	2	-	-	-	-	-
4	อาคารบังคับน้ำปากคลอง	24	-	2	-	115	-	4	-	5	-	2	-
5	อาคารบังคับน้ำกลาง คลอง	-	-	1	-	-	-	-	-	-	-	-	-
6	อาคารบังคับน้ำปลาย คลอง	24	-	-	-	-	-	6	-	5	-	2	-
7	อาคารควบคุมน้ำ ชายทะเล	-	-	-	-	-	-	-	-	-	-	1	-
8	อาคารทดน้ำ	7	-	-	-	-	-	-	-	3	-	9	-
9	อาคารน้ำตกทดน้ำ	73	-	1	-	-	-	24	-	11	-	1	-
10	รางเท	-	-	-	-	-	-	-	-	-	-	-	-
11	ท่อลอด	73	-	6	-	1	-	24	-	103	-	14	-
12	ท่อเชื่อม	-	-	-	-	-	-	-	-	-	-	4	-
13	สะพานน้ำ	8	-	-	-	-	-	1	-	-	-	-	-
14	ท่อส่งน้ำเข้านา	184	-	13	8	-	-	133	-	123	-	33	-
15	สะพาน	11	-	69	-	-	-	13	-	68	-	3	-
16	ฝายชะลอน้ำ	-	-	-	-	-	-	-	-	-	-	-	-
17	กำแพงป้องกันคลื่น	-	-	-	-	-	-	-	-	-	-	-	-
18	ปตร.	-	-	4	-	7	-	1	-	1	-	1	-
19	อาคารรับน้ำเข้าคลอง	-	-	132	18	-	-	-	-	-	-	3	-
20	อาคารชลประทานอื่นๆ	78	-	33	-	30	-	40	-	10	-	11	-

แบบสำรวจอาคารชลประทานที่อยู่ในสภาพพร้อมใช้งาน

โครงการชลประทานตรัง สำนักชลประทานที่ 16

ที่	ชื่ออาคาร	การใช้งาน (แห่ง)		การใช้งาน (แห่ง)		การใช้งาน (แห่ง)		การใช้งาน (แห่ง)	
		ได้	ไม่ได้	ได้	ไม่ได้	ได้	ไม่ได้	ได้	ไม่ได้
		ฝสบ.คป.1		ฝสบ.คป.2		ฝสบ.คป.3		ฝสบ.คป.4	
1	เขื่อนเก็บกักน้ำ	-	-	-	-	-	-	1	-
2	เขื่อนทดน้ำ	-	-	-	-	-	-	-	-
3	ฝาย	4	-	-	-	1	-	-	-
4	อาคารบังคับน้ำปากคลอง	6	-	16	-	4	-	-	-
5	อาคารบังคับน้ำกลางคลอง	-	-	-	-	-	-	-	-
6	อาคารบังคับน้ำปลายคลอง	6	-	16	-	4	-	-	-
7	อาคารควบคุมน้ำชายทะเล	-	-	-	-	-	-	-	-
8	อาคารทดน้ำ	11	-	64	-	-	-	-	-
9	อาคารน้ำตกทดน้ำ	15	-	-	-	11	-	-	-
10	รางเท	-	-	-	-	-	-	-	-
11	ท่อลอด	73	-	32	-	28	-	13	-
12	ท่อเชื่อม	14	-	-	-	-	-	-	-
13	สะพานน้ำ	9	-	1	-	-	-	-	-
14	ท่อส่งน้ำเข้านา	101	-	142	-	57	-	-	-
15	สะพาน	41	-	17	-	10	-	-	-
16	ฝายชะลอน้ำ	-	-	-	-	-	-	-	-
17	กำแพงป้องกันตลิ่ง	-	-	-	-	-	-	-	-
18	ปตร.	-	-	1	-	1	-	-	-
19	อาคารรับน้ำเข้าคลอง	2	-	-	-	-	-	-	-
20	อาคารชลประทานอื่นๆ	11	-	87	-	-	-	-	-

แบบสำรวจอาคารชลประทานที่อยู่ในสภาพพร้อมใช้งาน

โครงการชลประทานสตูล สำนักชลประทานที่ 16

ที่	ชื่ออาคาร	การใช้งาน (แห่ง)		การใช้งาน (แห่ง)		การใช้งาน (แห่ง)	
		ได้	ไม่ได้	ได้	ไม่ได้	ได้	ไม่ได้
		ฝสบ.คป.1		ฝสบ.คป.2		ฝสบ.คป.3	
1	เขื่อนเก็บกักน้ำ	-	-	-	-	-	-
2	เขื่อนทดน้ำ	-	-	-	-	-	-
3	ฝาย	1	-	-	-	1	-
4	อาคารบังคับน้ำปากคลอง	3	-	-	-	7	-
5	อาคารบังคับน้ำกลางคลอง	-	-	-	-		-
6	อาคารบังคับน้ำปลายคลอง	3	-	-	-	7	-
7	อาคารควบคุมน้ำชายทะเล	-	-	2	-		-
8	อาคารทดน้ำ	4	-	-	-		-
9	อาคารน้ำตกทดน้ำ	20	-	-	-		-
10	รางเท	-	-	-	-		-
11	ท่อลอด	16	-	-	-	173	-
12	ท่อเชื่อม	6	-	-	-		-
13	สะพานน้ำ	-	-	-	-		-
14	ท่อส่งน้ำเข้านา	38	-	-	-	66	-
15	สะพาน	37	-	-	-	48	-
16	ฝายชะลอน้ำ	-	-	-	-		-
17	กำแพงป้องกันตลิ่ง	-	-	-	-		-
18	ปตร.	-	-	1	-	1	-
19	อาคารรับน้ำเข้าคลอง	-	-	-	-	16	-
20	อาคารชลประทานอื่นๆ	12	-	1	-	47	-

หมายเหตุ

ฝส.ชป.16 ได้สั่งการให้ดำเนินการซ่อมแซมอาคารชลประทานที่ชำรุดเสียหายให้มีความพร้อมใช้งานตลอดเวลา และสามารถป้องกันน้ำไหลเข้าพื้นที่ชุมชนหรือพื้นที่การเกษตรได้อย่างมีประสิทธิภาพโดยด่วนแล้ว

6. การขุดลอกคลองธรรมชาติ-คลองระบายน้ำ และงานกำจัดวัชพืช

6.1 การขุดลอกคลองธรรมชาติ-คลองระบายน้ำ

โครงการชลประทานได้ดำเนินการขุดลอกคลองธรรมชาติและคลองระบายน้ำ เพื่อเพิ่มประสิทธิภาพการระบายน้ำในกลุ่มน้ำต่างๆรวมทั้งหมด 42 สาย ความยาว 89.46 กม. เสร็จเรียบร้อยแล้ว 100 % ดังนี้

การขุดลอกคลองธรรมชาติและคลองระบายน้ำที่ดำเนินการเสร็จแล้วในปี 2556 จำนวน 42 สาย ความยาว 89.46 กม.

จังหวัด	ลุ่มน้ำย่อย	ชื่อคลองและความยาวที่ขุดลอก (ก.ม.)	พื้นที่ดำเนินการ ตำบล/อำเภอ
พัทลุง	คลองท่าเขียด	ขุดลอกตะกอนดินคลองส่งน้ำ RMC1 กม.3+500-กม.8+000 ความยาว 4.50 กม.	ต.โคกสัก/อ.บางแก้ว
พัทลุง	คลองท่าเขียด	ขุดลอกตะกอนดินคลองส่งน้ำ RMC2 กม.10+650-กม.12+500 ความยาว 1.85 กม.	ต.เขาชัยสน/อ.เขาชัยสน
พัทลุง	คลองท่าเขียด	ขุดลอกตะกอนดินคลองส่งน้ำ 1L-RMC2 กม.0+000-กม.5+900 ความยาว 5.90 กม.	ต.เขาชัยสน/อ.เขาชัยสน
พัทลุง	คลองท่าเขียด	ขุดลอกตะกอนดินคลองส่งน้ำ 1L-RMC1กม.11+411-กม.17+100 ความยาว 5.68 กม.	ต.นาปะขอ/อ.บางแก้ว
พัทลุง	คลองป่าบอน	ขุดลอกคลองป่าบอน ความยาว 6.40 กม.	ต.ป่าบอน/อ.ป่าบอน
รวมจังหวัดพัทลุง จำนวน 5 สาย ความยาว 17.93 กม.			
สงขลา	คลองอู่ตะเภา	ขุดลอกคลองพะวง ช่วงที่ 1 ความยาว 2.10 กม.	ต.น้ำน้อย/ อ.หาดใหญ่
สงขลา	คลองอู่ตะเภา	ขุดลอกคลองแห ช่วงถนนลพบุรีราเมศวร์-คลองอู่ตะเภา ความยาว 1.50 กม.	ต.คลองแห/ อ.หาดใหญ่
สงขลา	คลองอู่ตะเภา	ขุดลอกคลองแห ช่วงวัดคลองแห-ถนนลพบุรีราเมศวร์ ความยาว 0.60 กม.	ต.คลองแห/ อ.หาดใหญ่
สงขลา	คลองอู่ตะเภา	ขุดลอกคลองอู่ตะเภา ช่วงถนนเลี้ยวเมือง-บ้านบางศาลา ความยาว 4.50 กม.	ต.ควนลัง,ต.บ้านพรุ/อ.หาดใหญ่,ต.บางศาลา/อ.คลองหอยโข่ง

จังหวัด	ลุ่มน้ำย่อย	ชื่อคลองและความยาวที่ขุดลอก (ก.ม.)	พื้นที่ดำเนินการ ตำบล/อำเภอ
สงขลา	คลองอู่ตะเภา	ขุดลอกคลองหะ ความยาว 2.50 กม.	ต.คอหงส์/ อ.หาดใหญ่
สงขลา	คลองอู่ตะเภา	ขุดลอกคลองโพธิ์ ความยาว 2.75 กม.	ต.น้ำน้อย/ อ.หาดใหญ่
สงขลา	คลองอู่ตะเภา	ขุดลอกคลองพานทาน ความยาว 2.10 กม.	ต.น้ำน้อย/ อ.หาดใหญ่
สงขลา	คลองอู่ตะเภา	ขุดลอกตะกอนดินคลอง ร.3 ความยาว 1.50 กม.	ต.น้ำน้อย/ อ.หาดใหญ่
สงขลา	คลองอู่ตะเภา	ขุดลอกตะกอนดินคลอง ร.6 ความยาว 1.20 กม.	ต.คอหงส์/ อ.หาดใหญ่
สงขลา	คาบสมุทรสทิงพระ	ขุดลอกคลองพลเอกอาทิตย์กำลังเอก(ช่วง กม.17+570-กม.24+310) ความยาว 6.74 กม.	ต.วัดสน/ อ.ระโนด ต.ชุมพล/อ.สทิงพระ
สงขลา	คาบสมุทรสทิงพระ	ขุดลอกคลองห้วยลาด ความยาว 3.50 กม.	ต.ท่าหิน/อ.สทิงพระ
สงขลา	คลองนาทวี	ขุดลอกตะกอนดินคลองส่งน้ำสายใหญ่ฝั่งซ้าย ความยาว 1.66 กม.	ต.นาทวี, ต.ฉาง/ อ.นาทวี
สงขลา	คลองนาทวี	ขุดลอกตะกอนดินคลองส่งน้ำสายใหญ่ฝั่งขวา ความยาว 1.85 กม.	ต.นาทวี, ต.ฉาง/ อ.นาทวี
สงขลา	คลองนาทวี	ขุดลอกตะกอนดินคลองส่งน้ำซอย 1 ขวา -สายใหญ่ฝั่งซ้าย ความยาว 1.45 กม.	ต.นาทวี, ต.ฉาง/ อ.นาทวี
สงขลา	คลองนาทวี	ขุดลอกตะกอนดินคลองส่งน้ำซอย 2 ขวา -สายใหญ่ฝั่งซ้าย ความยาว 1.26 กม.	ต.นาทวี, ต.ฉาง/ อ.นาทวี
สงขลา	คลองนาทวี	ขุดลอกตะกอนดินคลอง 1L-LMC ปตร.คลองจะนะ ความยาว 0.50 กม.	ต.บ้านนา/ อ.จะนะ
สงขลา	คลองนาทวี	ขุดลอกตะกอนดินคลอง LMC ปตร.คลองจะนะ ความยาว 0.50 กม.	ต.บ้านนา/ อ.จะนะ
รวมจังหวัดสงขลา จำนวน 17 สาย ความยาว 36.21 กม.			

จังหวัด	ลุ่มน้ำย่อย	ชื่อคลองและความยาวที่ขุดลอก (ก.ม.)	พื้นที่ดำเนินการ ตำบล/อำเภอ
ตรัง	-	ขุดลอกคลองบกหัก ความยาว 0.20 กม.	ต.หาดสำราญ/อ.หาดสำราญ
ตรัง	-	ขุดลอกคลองบางหาด ความยาว 1.50 กม.	ต.บ้านหวี/อ.หาดสำราญ
ตรัง	แม่น้ำตรัง	ขุดลอกคลองห้วยยอด ความยาว 3.00 กม.	ต.ห้วยยอด/อ.ห้วยยอด
ตรัง	คลองปะเหลียน	ขุดลอกคลองลำชาน ความยาว 3.00 กม.	ต.ย่านตาขาว/อ.ย่านตาขาว
ตรัง	แม่น้ำตรัง	ขุดลอกคลองยางขวน ความยาว 4.60 กม.	ต.เขาขาว,ต.เขากอบ,ต.ท่าจั่ว/อ.ห้วยยอด
ตรัง	คลองปะเหลียน	ขุดลอกคลองลำภูรา ความยาว 3.50 กม.	ต.ลำภูรา,ต.ปากแจ่ม/อ.ห้วยยอด
รวมจังหวัดตรัง จำนวน 6 สาย ความยาว15.80 กม.			
สตูล	คลองคูสน	ขุดลอกกระบระบายน้ำห้วยถ้ำเป๊ะสายที่ 1 ความยาว 2.00 กม.	ต.ควนโดน/ อ.ควนโดน
สตูล	คลองตะลุง	ขุดลอกห้วยหนองโพรง ความยาว 1.50 กม.	ต.อุไคเจริญ/ อ.ควนกาหลง
สตูล	คลองคูสน	ขุดลอกห้วยนุ้ย ความยาว 2.00 กม.	ต.ควนโดน/ อ.ควนโดน
สตูล	คลองคูสน	ขุดลอกกระบระบายน้ำห้วยถ้ำเป๊ะสายที่ 2 ความยาว 2.00 กม.	ต.ควนโดน/ อ.ควนโดน
สตูล	คลองคูสน	ขุดลอกคลองระบายน้ำสายใหญ่ กม.0.000-กม.0+900 ความยาว 0.90 กม.	ต.บ้านควน/ อ.เมือง
สตูล	คลองคูสน	ขุดลอกคลองระบายน้ำสายใหญ่ กม.4+200-กม.5+000 ความยาว 0.80 กม.	ต.ควนโพธิ์/ อ.เมือง
สตูล	คลองคูสน	ขุดลอกคลองระบาย 1 ซ้าย - คลองมาจิ่ง ความยาว 0.50 กม.	ต.ควนโดน/ อ.ควนโดน
สตูล	คลองคูสน	ขุดลอกคลองระบาย 1 ข - คลองสายใหญ่ ความยาว 2.80 กม.	ต.ควนโพธิ์/ อ.เมือง

จังหวัด	ลุ่มน้ำย่อย	ชื่อคลองและความยาวที่ขุดลอก (ก.ม.)	พื้นที่ดำเนินการ
			ตำบล/อำเภอ
สตูล	คลองคูสน	ขุดลอกคลองระบายน้ำสายใหญ่ กม.1+100-กม.1+700 ความยาว 0.60 กม.	ต.บ้านควน/ อ.เมือง
สตูล	คลองคูสน	ขุดลอกระบบระบายน้ำห้วยถ้ำเป๊ะสายที่ 3 ความยาว 2.00 กม.	ต.ควนโดน/ อ.ควนโดน
สตูล	คลองคูสน	ขุดลอกคลองระบายน้ำสายใหญ่ กม.10+400-กม.12+092 ความยาว 1.692 กม.	ต.ควนโพธิ์/ อ.เมือง
สตูล	คลองละงู	ขุดลอกคลองตันตอ ความยาว 1.78 กม.	ต.ละงู/ อ.ละงู
สตูล	คลองละงู	ขุดลอกคลองระบายน้ำสถานีพัฒนาอาหารสัตว์สตูล ความยาว 0.55 กม.	ต.ทุ่งนุ้ย/ อ.ควนกาหลง
สตูล	คลองละงู	ขุดลอกคลองระบายน้ำบ้านควนลิเด็น ความยาว 0.40 กม.	ต.ทุ่งนุ้ย/ อ.ควนกาหลง
รวมจังหวัดสตูล จำนวน 14 สาย ความยาว 19.52 กม.			

6.2 งานกำจัดวัชพืช

โครงการชลประทานได้ดำเนินการกำจัดวัชพืชในคลองธรรมชาติและคลองระบายน้ำ เพื่อเพิ่มประสิทธิภาพการระบายน้ำในกลุ่มน้ำต่างๆรวมทั้งหมด 15 สาย เสร็จเรียบร้อยแล้ว 100 % ดังนี้

งานกำจัดวัชพืชที่ดำเนินการเสร็จแล้วในปี 2556 จำนวน 15 สาย

จังหวัด	ลุ่มน้ำย่อย	ชื่อคลอง	พื้นที่ดำเนินการ ตำบล/อำเภอ
พัทลุง	คลองนาท่อม	งานกำจัดวัชพืชคลองส่งน้ำ(นาท่อม)	ต.โคกชะงาย , ต.ท่าแค , ท่ามิหรำ/อ.เมือง
พัทลุง	คลองสะพานหยี	งานกำจัดวัชพืชคลองส่งน้ำสาย LMC (ควนคูฎ)	ต.ควนขนุน/อ.เขาชัยสน
พัทลุง	คลองสะพานหยี	งานกำจัดวัชพืชคลองส่งน้ำสาย LMC2 (พญาไธสง)	ต.สมหวัง/อ.กงหรา
พัทลุง	คลองป่าบอน	งานกำจัดวัชพืชคลองระบายน้ำ ปตร.คลองป่าบอน	ต.ทุ่งนารี/อ.ป่าบอน
พัทลุง	คลองป่าบอน	งานกำจัดวัชพืชคลองระบายน้ำ (โครงการคลองป่าบอน)	ต.วังใหม่/อ.ป่าบอน
รวมจังหวัดพัทลุง จำนวน 5 สาย			
ตรัง	แม่น้ำตรัง	งานกำจัดวัชพืชบริเวณหน้าอ่างเก็บน้ำคลองท่าวี	ต.ท่าวี/อ.ห้วยยอด
ตรัง	คลองกะลาเสใหญ่	งานกำจัดวัชพืชในคลองส่งน้ำกะลาเส	ต.กะลาเส/อ.สิเกา
ตรัง	คลองปะเหลียน	งานกำจัดวัชพืชหน้า ปตร.ปะเหลียน และคลองส่งน้ำ	ต.ปะเหลียน/อ.ปะเหลียน
ตรัง	แม่น้ำตรัง	งานกำจัดวัชพืชในคลองส่งน้ำและบริเวณหน้าฝายนางน้อย	ต.ละมอ/อ.นาโยง
รวมจังหวัดตรัง จำนวน 4 สาย			

จังหวัด	ลุ่มน้ำย่อย	ชื่อคลอง	พื้นที่ดำเนินการ
			ตำบล/อำเภอ
สตูล	คลองคูสน	งานกำจัดวัชพืชน้ำฝายและคลองส่งน้ำ (คูสน)	ต.ควนโดน, ต.ควนสะตอ, ต.ย่านซื่อ/อ.ควนโดน ต.ฉลุง, ต.เกตรี, ต.บ้านควน, ต.คลองขุด/อ.เมือง
สตูล	คลองละงู	งานกำจัดวัชพืชน้ำ ปตร.บาโรย	ต.ปากน้ำ/อ.ละงู
สตูล	คลองท่าแพร	งานกำจัดวัชพืชน้ำฝายคลองท่าแพร	ต.ควนโดน/ อ.ควนโดน
สตูล	คลองท่าแพร	งานกำจัดวัชพืชคลองส่งน้ำฝายคลองท่าแพร	ต.ควนโดน/ อ.ควนโดน ต.ควนโพธิ์, ต.ฉลุง/อ.เมือง
สตูล	คลองท่าแพร	งานกำจัดวัชพืชคลองระบายน้ำฝายคลองท่าแพร	ต.ควนโดน/ อ.ควนโดน ต.ควนโพธิ์, ต.ฉลุง/อ.เมือง
สตูล	คลองคูสน	งานกำจัดวัชพืชน้ำบ้านน้ำหრა	ต.ควนกาหลง/อ.ควนกาหลง
รวมจังหวัดสตูล จำนวน 6 สาย			

7. แผนและผลการช่วยเหลือเครื่องจักรเครื่องมือ

สำนักชลประทานที่ 16 ได้จัดทำแผนการเตรียมความพร้อมของเครื่องจักรเครื่องมือ เครื่องสูบน้ำและยานพาหนะต่างๆ ดังนี้

- เครื่องสูบน้ำ	85 เครื่อง	- เรือขุด	2 ลำ	- รถบรรทุก	39 คัน
- รถขุด	12 คัน	- รถเกี่ยยดิน	3 คัน	- รถบรรทุกน้ำ	7 คัน
- รถตักหน้าขุดหลัง	3 คัน	- รถแทรกเตอร์	5 คัน	- รถเครน	1 คัน

ลำดับ ที่	หน่วยงาน	เครื่องสูบน้ำ (เครื่อง)		รถขุด (คัน)		รถตักหน้าขุด หลัง (คัน)		เรือขุด (ลำ)		รถเกี่ยยดิน (คัน)		รถ แทรกเตอร์ (คัน)		รถบรรทุก (คัน)		รถบรรทุก น้ำ (คัน)		รถเครน (คัน)	
		แผน	ผล	แผน	ผล	แผน	ผล	แผน	ผล	แผน	ผล	แผน	ผล	แผน	ผล	แผน	ผล	แผน	ผล
1	ศูนย์ปฏิบัติการเครื่องจักรกลที่ 7	68		6		-		2		1		3		6		-		-	
	-พัทลุง	(18)	2																
	-สงขลา	(50)	26																
	-ตรัง																		
	-สตูล																		
2	ส่วนเครื่องจักรกล สขป.16	-		6		3		-		2		2		10		3		-	
3	โครงการก่อสร้าง สขป.16	2		-		-		-		-		-		10		3		-	
4	โครงการส่งน้ำฯระโนด-กระแสดินธุ์	14		-		-		-		-		-		-		-		-	
3	สำนักงานก่อสร้าง 11 สพญ.	-		-		-		-		-		-		2		1		1	

3	สำนักงานก่อสร้าง 16 สพก.	1		-		-		-		-		-		11		-		-	
	รวม	85	28	12		3		2		3		5		39		7		1	

แผนและผลการให้ความช่วยเหลือเครื่องจักรเครื่องมือ เครื่องสูบน้ำและยานพาหนะต่างๆ ณ วันที่ 1 พฤศจิกายน 2556



8. สรุปการเตรียมความพร้อมรับสถานการณ์น้ำหลาก ปี 2556 เฉพาะลุ่มน้ำคลองอุตะเถา อ.หาดใหญ่

จ.สงขลา

บริเวณตอนต้นลุ่มน้ำ

ดำเนินการพร่องน้ำจากอ่างเก็บน้ำ ทั้ง 3 แห่ง ได้แก่ อ่างเก็บน้ำคลองสะเดา ความจุ 56.741 ล้าน ลบ.ม. อ่างเก็บน้ำคลองหลา ความจุ 20.420 ล้าน ลบ.ม. อ่างเก็บน้ำคลองจำไทร ความจุ 6.000 ล้าน ลบ.ม.

แผน จะพร่องน้ำ ณ วันที่ 1 ตุลาคม 2556 อยู่ที่ประมาณ 35%, 45%, 46% ของความจุอ่างตามลำดับ

ผล พร่องน้ำ ณ วันที่อยู่ที่ 52%, 24%, 33% ของความจุอ่างตามลำดับ

บริเวณตอนกลางลุ่มน้ำ

ได้เตรียมความพร้อมของประตูระบายน้ำคลองอุตะเถาและประตูระบายน้ำคลอง ร.1 ในการจัดการจราจรทางน้ำโดยผันน้ำอ้อมเมืองหาดใหญ่ไปตามคลอง ร.1 **แผน** ระบายน้ำในคลองอุตะเถาให้รักษาระดับน้ำอยู่ต่ำสุดที่ระดับ +2.50 ม. (รทก.) ไม่ให้เกิดผลกระทบกับการสูบน้ำเพื่อทำการประปา **ผล** ระดับน้ำ ณ วันที่อยู่ที่ระดับ + 2.48 ม.

บริเวณตอนปลายลุ่มน้ำ

ดำเนินการขุดลอกคลองระบายน้ำ จำนวน 9 สาย เพื่อเพิ่มประสิทธิภาพการระบายน้ำลงทะเลสาบสงขลาให้เร็วที่สุด **ผลงาน** ขณะนี้ได้ขุดลอกเสร็จแล้ว 100%

เตรียมการช่วยเหลือเครื่องจักร – เครื่องมือ

แผน ได้เตรียมเครื่องสูบน้ำ ขนาด 8 – 12 นิ้ว จำนวน 57 เครื่อง เครื่องสูบน้ำขนาดใหญ่ (Hydro flow) จำนวน 1 เครื่อง เครื่องผลักดันน้ำ จำนวน 10 เครื่อง และเครื่องจักรกลต่าง ๆ เช่น รถขุด รถบรรทุกฯ จำนวน 22 คัน

ผล ณ วันนี้ได้ช่วยเหลือเครื่องสูบน้ำเคลื่อนที่ จำนวน 13 เครื่อง ในเขตตำบลควนลัง อำเภอหาดใหญ่ 6 เครื่อง , ในเขตตำบลคอกหงส์ อำเภอหาดใหญ่ 2 เครื่อง และในเขตตำบลคลองแห อำเภอหาดใหญ่ 5 เครื่อง
