

**รายงานการพิจารณาโครงการเบื้องต้น**  
**โครงการปรับปรุงระบบส่งน้ำโรงเรียนตำรวจตระเวนชายแดนสีมอลชนกกีฬา**  
**อันเนื่องมาจากพระราชดำริ**  
**ตำบลสำนักแต้ว อำเภอสะเตา จังหวัดสงขลา**

\*\*\*\*\*

## 1. ความเป็นมา

ด้วยสำนักงานคณะกรรมการพิเศษเพื่อประสานงานในโครงการ อันเนื่องมาจากพระราชดำริ (สำนักงาน กปร.) ส่งโทรสารตามหนังสือ สขบ.16 รับที่ E 5790/3 ธันวาคม 2556 ขอเชิญประชุมหารือ และตรวจสอบข้อเท็จจริงในพื้นที่ กรณีราษฎรทูลเกล้าฯถวายฎีกา และติดตามงานโครงการ อันเนื่องมาจากพระราชดำริ ระหว่างวันที่ 11-13 ธันวาคม 2556 นั้น ในการติดตามผลการดำเนินงาน โครงการอันเนื่องมาจากพระราชดำริ วันพุธที่ 11 ธันวาคม 2556 โครงการซ่อมแซมระบบท่อส่งน้ำ โครงการจัดหาน้ำให้โรงเรียนตำรวจตระเวนชายแดนสีมอลชนกกีฬา บ้านหัวควน หมู่ที่ 6 ตำบลสำนักแต้ว อำเภอสะเตา จังหวัดสงขลา พบว่าโรงเรียนยังไม่ได้รับน้ำจากระบบดังกล่าว จากการหารือกับครูใหญ่ โรงเรียนตำรวจตระเวนชายแดนสีมอลชนกกีฬา ได้ข้อสรุปว่า ให้ชลประทานดำเนินการซ่อมแซมปรับปรุง ระบบท่อส่งน้ำฝายบ้านคลองย่น หมู่ที่ 6 ตำบลสำนักแต้ว อำเภอสะเตา จังหวัดสงขลา เพื่อให้สามารถใช้งานได้

สำนักชลประทานที่ 16 โดยกลุ่มพิจารณาโครงการ ส่วนวิศวกรรมบริหาร ร่วมกับเจ้าหน้าที่ หัวหน้าฝายส่งน้ำและบำรุงรักษาที่ 1 โครงการชลประทานสงขลา ครูใหญ่โรงเรียนตำรวจตระเวนชายแดนสีมอลชนกกีฬา อันเนื่องมาจากพระราชดำริ ได้ดำเนินการตรวจสอบสภาพภูมิประเทศ และสอบถามข้อมูล เบื้องต้นจากราษฎรในเขตโครงการแล้ว เห็นว่ามีแนวทางที่จะให้ความช่วยเหลือโดย การปรับปรุงระบบท่อส่งน้ำโครงการจัดหาน้ำให้โรงเรียนตำรวจตระเวนชายแดนสีมอลชนกกีฬา อันเนื่องมาจากพระราชดำริ บ้านหัวควน หมู่ที่ 6 ตำบลสำนักแต้ว อำเภอสะเตา จังหวัดสงขลา ซึ่งรายละเอียดและผลการพิจารณาโครงการเบื้องต้นสรุปได้ดังนี้

## 2. วัตถุประสงค์ของการศึกษา

### 2.1 วัตถุประสงค์ของรายงาน

รายงานฉบับนี้จัดทำขึ้นเพื่อศึกษาความเป็นไปได้ของโครงการ โดย การศึกษาสถิติข้อมูลทางด้าน อุตุณิยมวิทยา อุทกวิทยา วิศวกรรม และกำหนดลักษณะเบื้องต้นของโครงการตลอดจนการประมาณราคา ค่าก่อสร้าง กำหนดขอบเขตงานสำรวจรายละเอียดภูมิประเทศ เพื่อ ใช้เป็น แนวทางใน การออกแบบ รายละเอียดและจัดเข้าแผนงานก่อสร้างประจำปีงบประมาณ พร้อมทั้งดำเนินการก่อสร้างโครงการต่อไป

### 2.2 วัตถุประสงค์ของโครงการ

เพื่อ ปรับปรุงระบบส่งน้ำ โรงเรียนตำรวจตระเวนชายแดนสีมอลชนกกีฬา อันเนื่องมาจากพระราชดำริ ให้สามารถมีน้ำเพื่อการอุปโภค-บริโภค ภายในโรงเรียน นักเรียน 250 คน บุคลากร 15 คน และสนับสนุนกิจกรรมภาคเกษตรภายในโรงเรียนให้มีน้ำใช้อย่างเพียงพอ

### 3. ที่ตั้งโครงการ

โครงการปรับปรุงระบบส่งน้ำโรงเรียนตำรวจตระเวนชายแดนสี่มวลชนกัฬา อันเนื่องมาจากพระราชดำริ อยู่ในพื้นที่ตำบลสำนักแก้ว อำเภอสะเดา จังหวัดสงขลา มีระยะห่างจากที่ว่าการอำเภอ สะเดา มาทางทิศตะวันออกประมาณ 2 กิโลเมตร โดยมีอาณาเขตติดต่อดังนี้

ทิศเหนือ ติดต่อกับ ตำบลปริก อำเภอสะเดา

ทิศใต้ ติดต่อกับ รัฐเคดาร์ ประเทศมาเลเซีย

ทิศตะวันออก ติดต่อกับ ป่าสงวนแห่งชาติเขาน้ำค้าง อำเภอนาทวี

ทิศตะวันตก ติดต่อกับ ตำบลสะเดาและตำบลสำนักขาม อำเภอสะเดา

โครงการปรับปรุงระบบส่งน้ำโรงเรียนตำรวจตระเวนชายแดนสี่มวลชนกัฬา อันเนื่องมาจากพระราชดำริ ตั้งอยู่บริเวณบ้านหัวควน หมู่ที่ 6 ตำบลสำนักแก้ว อำเภอสะเดา จังหวัดสงขลา พิกัดในแผนที่มาตราส่วน 1:50,000 ลำดับชุด(Series) L7018 ระวัง(Sheets) 5122III หัวงานพิกัด 4N PH718-202

### 4. สภาพภูมิประเทศ

โครงการปรับปรุงระบบส่งน้ำโรงเรียนตำรวจตระเวนชายแดนสี่มวลชนกัฬา อันเนื่องมาจากพระราชดำริ ตั้งอยู่บริเวณ หมู่ที่ 6 บ้านหัวควน ตำบลสำนักแก้ว อำเภอสะเดา จังหวัดสงขลา มีสภาพภูมิประเทศโดยทั่วไปเป็นที่ราบเชิงเขา สลับกับเทือกเขาสูง ตามแนวชายแดนประเทศมาเลเซียสภาพการใช้ที่ดินของราษฎรส่วนใหญ่ใช้พื้นที่ในการประกอบอาชีพด้านเกษตรกรรม ได้เสาะผลไม้ สวนยางพารา และค้าขายตามแนวชายแดน นับถือศาสนาอิสลามร้อยละ 95 ราษฎรปลูกบ้านพักอาศัยกระจายอยู่ทั่วไป บริเวณที่ราบสองฝั่งถนนภายในหมู่บ้าน

### 5. สภาพภูมิอากาศ

สภาพภูมิอากาศ ตำบลสำนักแก้ว อำเภอสะเดา จังหวัดสงขลา โดยทั่วไปสภาพอากาศอยู่ในเขตอิทธิพลของลมมรสุมเมืองร้อน มีลมมรสุมพัดผ่านประจำทุกปีคือ ลมมรสุมตะวันออกเฉียงเหนือ เริ่มตั้งแต่เดือนตุลาคมถึงเดือนมกราคม และลมมรสุม ตะวันตกเฉียงใต้ เริ่มตั้งแต่กลางเดือนพฤษภาคมถึงกลางเดือนตุลาคม จากอิทธิพลของลมมรสุมดังกล่าว ส่งผลให้มีฤดูกาลเพียง 2 ฤดูกาล คือ

1. ฤดูร้อน เริ่มตั้งแต่เดือนมกราคมถึงเดือนมิถุนายน ซึ่งเป็นช่วงที่ว่างจากลมมรสุมจะเริ่มตั้งแต่หลังจากลมมรสุมตะวันออกเฉียงเหนือแล้วอากาศจะเริ่มร้อนและมีอุณหภูมิสูงสุดในเดือนเมษายนแต่อากาศจะไม่ร้อนมากนักเนื่องจากอยู่ใกล้ทะเล

2. ฤดูฝน เริ่มตั้งแต่เดือนกรกฎาคมถึงเดือนธันวาคม จะมีฝนตกทั้งในช่วงลมมรสุมตะวันออกเฉียงเหนือและลมมรสุมตะวันตกเฉียงใต้ แต่ในช่วงลมมรสุมตะวันออกเฉียงเหนือจะมีฝนตกชุกมากกว่าเนื่องจากพัดผ่านอ่าวไทย ส่วนลมมรสุมตะวันตกเฉียงใต้จะถูกเทือกเขาบรรทัดปิดกั้นทำให้ฝนตกน้อยลง

สภาพภูมิอากาศ โครงการปรับปรุงระบบส่งน้ำโรงเรียนตำรวจตระเวนชายแดนสี่มวลชนกัฬา อันเนื่องมาจากพระราชดำริ จะใช้ข้อมูลจากสถานีตรวจสอบภูมิอากาศ 58102 อำเภอสะเดา จังหวัดสงขลา เป็นตัวแทนของสภาพภูมิอากาศโครงการ สามารถสรุปสถิติข้อมูลที่สำคัญ ในรอบ 30 ปี ได้ดังนี้ อุณหภูมิเฉลี่ยรายปี 26.44 องศาเซลเซียส ความชื้นสัมพัทธ์เฉลี่ยรายปี 88.60 เปอร์เซ็นต์ ปริมาณการระเหยจากการวัดการระเหยเฉลี่ยรายปี 1,346.10 มิลลิเมตร

## 6. สภาพลำน้ำ

แหล่งน้ำบริเวณโครงการปรับปรุงระบบส่งน้ำโรงเรียนตำรวจตระเวนชายแดนสี่มวลชนกัฬาอันเนื่องมาจากพระราชดำริ ใช้น้ำจากโครงการฝายคลองย่น ซึ่งปิดกั้นคลองน้ำขึ้น เป็นทางน้ำที่มีน้ำไหลตลอดปี ปริมาณน้ำต้นทุนมีต้นกำเนิดจากเทือกเขาสันกาลาศีรี(เขาน้ำค้าง) ลักษณะโดยทั่วไปของลำน้ำมีขนาดความกว้างประมาณ 16.00 เมตร ความลึกของน้ำในช่วงที่มีน้ำนองสูงสุดประมาณ 2.00 เมตร และในช่วงที่มีน้ำไหลน้อยที่สุดประมาณ 0.80 เมตร ท้องน้ำเป็นดินร่วนปนทรายและดินตะกอนทราย ลาดตลิ่งประมาณ 1 :2 การแพร่กระจายของน้ำทำในลำน้ำแต่ละช่วงเวลาไม่สม่ำเสมอโดยจะมีปริมาณน้ำมากในช่วงฤดูฝน (เดือนสิงหาคม-มกราคม) ส่วนในฤดูแล้ง (เดือนกุมภาพันธ์-กรกฎาคม) มีน้ำไหลตลอดทั้งปี

## 7. การพิจารณาโครงการเบื้องต้น

### 7.1 ปริมาณน้ำฝน

ข้อมูลน้ำฝนรายเดือน (Monthly Rainfall) พิจารณาเลือกสถานีวัดปริมาณน้ำฝนที่อยู่ในเขตพื้นที่ลุ่มน้ำสงขลา ซึ่งได้แก่สถานีวัดน้ำฝน 58102 อำเภอสะเดา จังหวัดสงขลา โดยเก็บรวบรวมข้อมูลปริมาณน้ำฝนตั้งแต่ปี พ.ศ. 2517 ถึงปี พ.ศ. 2546 ปริมาณ ฝนเฉลี่ยรายปี 1,373.10 มิลลิเมตร โดยมีฝนตกชุกในช่วงเดือนกันยายนถึงเดือนพฤศจิกายน ฝนตกชุกมากที่สุดในเดือนตุลาคมเฉลี่ย 203.40 มิลลิเมตร และฝนตกน้อยที่สุดในเดือนกุมภาพันธ์เฉลี่ย 26.90 มิลลิเมตร สรุปได้ดังตารางที่ 1

ตารางที่ 1 แสดงปริมาณฝนรายเดือนและรายปีเฉลี่ยของสถานีวัดน้ำฝน 58102อำเภอสะเดา จังหวัดสงขลา

ปริมาณฝนรายเดือนเฉลี่ย (มม.)												ปริมาณ ฝนรายปี เฉลี่ย (มม.)
เม.ย.	พ.ค.	มิ.ย.	ก.ค.	ส.ค.	ก.ย.	ต.ค.	พ.ย.	ธ.ค.	ม.ค.	ก.พ.	มี.ค.	
107.2	121.9	101.4	90.6	133.6	151.4	203.4	189.2	142.4	35.6	26.9	69.5	1,373.1

### 7.2 ปริมาณน้ำท่า

การคำนวณหาปริมาณน้ำต้นทุนที่ไหลผ่านหัวงาน โครงการปรับปรุงระบบส่งน้ำโรงเรียนตำรวจตระเวนชายแดนสี่มวลชนกัฬา อันเนื่องมาจากพระราชดำริ คำนวณโดยอาศัยข้อมูลจากสถานีวัดน้ำฝน 58102 อำเภอสะเดา จังหวัดสงขลา มาคำนวณเป็นปริมาณน้ำท่าที่ผ่านหัวงานโดยวิธี Terrain ซึ่งจากการศึกษาสภาพ ภูมิประเทศของโครงการพบว่าลักษณะโดยทั่วไปของกลุ่มน้ำมีสภาพเป็นป่า บริเวณต้นน้ำเป็นภูเขาสูงป่าไม้ยังคงมีสภาพสมบูรณ์ จากลักษณะสภาพภูมิประเทศบริเวณพื้นที่ รับน้ำดังกล่าว จึงกำหนดใช้ Terrain A จากผลการคำนวณที่ได้สรุปปริมาณน้ำที่ไหลผ่านบริเวณหัวงานฝายบ้านคลองย่นเท่ากับ 7.85 ล้านลูกบาศก์เมตรต่อปี ดังแสดงในตารางที่ 2

ตารางที่ 2 แสดงรายละเอียดการคำนวณปริมาณน้ำไหลผ่านหัวงาน ฝ่ายบ้านคลองย่น

Type of Terrain A: Rather steep area, open forest.

พื้นที่รับน้ำฝน 21.0 ตารางกิโลเมตร

ปริมาณน้ำท่ารายเดือนเฉลี่ย (ล้าน ลบ.ม.)													ปริมาณน้ำท่า (ล้าน ลบ.ม.)	
เม.ย.	พ.ค.	มิ.ย.	ก.ค.	ส.ค.	ก.ย.	ต.ค.	พ.ย.	ธ.ค.	ม.ค.	ก.พ.	มี.ค.	ฤดูฝน	ฤดูแล้ง	ทั้งปี
0.501	0.617	0.458	0.395	0.740	0.958	1.590	1.335	0.823	0.102	0.071	0.263	5.546	2.305	7.851

7.3 สาเหตุและปัญหา

พบว่าโรงเรียนตำรวจตระเวนชายแดนสี่มวชนกีกา อันเนื่องมาจากพระราชดำริ ตั้งอยู่ที่หมู่ที่ 6 บ้านหัวควน ตำบลสำนักแก้ว อำเภอสะเดา จังหวัดสงขลา ตั้งอยู่บริเวณ กม.8+450 ของท่อส่งน้ำโครงการฝ่ายคลองย่น อันเนื่องมาจากพระราชดำริ ได้ก่อสร้างเมื่อปี พ.ศ. 2538 โดยต้องการจัดหาน้ำให้โรงเรียนตำรวจตระเวนชายแดนสี่มวชนกีกาและชุมชนบ้านคลองย่น ต่อมาราษฎรได้เข้ามาทำการเกษตร ทำสวนผลไม้และตั้งถิ่นฐานมากขึ้นอย่างรวดเร็ว ทำให้มีการขยายตัวของชุมชนบริเวณต้นทาง(บ้านคลองย่น) เพิ่มขึ้นและมีความต้องการใช้น้ำมากขึ้นตามไปด้วย ทำให้ระบบท่อส่งน้ำที่เคยใช้อยู่ส่งน้ำได้ปริมาณไม่เพียงพอราษฎรขาดแคลนน้ำใช้ในบางช่วง เนื่องจากระบบท่อส่งน้ำเดิมมีขนาดเล็กไม่สามารถรองรับความต้องการใช้น้ำที่เพิ่มมากขึ้นของราษฎรได้ ประกอบกับท่อส่งน้ำเดิม มีอายุการใช้งานมากขึ้นและเสื่อมสภาพเกิดปัญหาท่อแตกอยู่เป็นประจำ ราษฎรบ้านคลองย่นส่วนใหญ่จึงแก้ปัญหาด้วยการเจาะท่อส่งน้ำเพื่อนำน้ำมาใช้ การเจาะท่อต้นทางส่งผลกระทบต่อพื้นที่ปลายท่อรวมทั้งโรงเรียนตำรวจตระเวนชายแดนสี่มวชนกีกา อันเนื่องมาจากพระราชดำริ ได้รับความเดือดร้อนต่อเนื่องตลอดมา ปัจจุบันโรงเรียนตำรวจตระเวนชายแดนสี่มวชนกีกา อันเนื่องมาจากพระราชดำริ และหมู่บ้านบริเวณใกล้เคียงขาดแคลนน้ำเพื่อการอุปโภค-บริโภคเป็นประจำทุกปี

7.4 ผลการศึกษาโครงการ

จากการตรวจสอบพบว่า โรงเรียนตำรวจตระเวนชายแดนสี่มวชนกีกา อันเนื่องมาจากพระราชดำริ อยู่ในพื้นที่รับประโยชน์ของ โครงการฝ่ายบ้านคลองย่น มีวัตถุประสงค์เพื่อส่งน้ำช่วยเหลือโรงเรียนตำรวจตระเวนชายแดนสี่มวชนกีกา อันเนื่องมาจากพระราชดำริ และราษฎร ในพื้นที่บ้านคลองย่น ตำบลสำนักแก้ว อำเภอสะเดา จังหวัดสงขลา ให้มีน้ำใช้เพื่อ การอุปโภค-บริโภค รวมทั้งด้านการเกษตร ผลจากการศึกษาอัตราการใช้น้ำโดยรวมของโครงการพบว่า

โครงการปรับปรุงระบบส่งน้ำโรงเรียนตำรวจตระเวนชายแดนสี่มวชนกีกา อันเนื่องมาจากพระราชดำริ ส่งน้ำอุปโภค-บริโภค นักเรียนประมาณ 250 คน บุคลากร 15 คน เลี้ยงไก่ 150 ตัว เลี้ยงเป็ด 30 ตัว เลี้ยงปลา 1 ไร่ ผักสวนครัว 1 ไร่ มีปริมาณความต้องการใช้น้ำสำหรับอุปโภค-บริโภค จำนวน 1,137.20 ลูกบาศก์เมตร/เดือน เมื่อเทียบกับปริมาณน้ำต้นทุนของโครงการพบว่าโครงการมีปริมาณน้ำต้นทุน ไหลผ่านบริเวณที่ตั้งหัวงานน้อยสุดในเดือนกุมภาพันธ์ จำนวน 53,431.47 ลูกบาศก์เมตร/เดือน ซึ่งมีปริมาณน้ำเพียงพอต่อความต้องการตลอดปี

## 8. แนวทางการแก้ไขปัญหาโครงการ

บริเวณโครงการปรับปรุงระบบส่งน้ำโรงเรียนตำรวจตระเวนชายแดนสีมอลชนกกีฬา อันเนื่องมาจากพระราชดำริ ตั้งอยู่บริเวณหมู่ที่ 6 บ้านหัวควน ตำบลสำนักแก้ว อำเภอสะเดา จังหวัดสงขลา พิกัดในแผนที่มาตราส่วน 1:50,000 ลำดับชุด(Series) L7018 ระวัง(Sheets) 5122III พิกัด 47N PH718-202 พบว่าเห็นควรดำเนินการ ดังนี้

8.1 ก่อสร้างท่อส่งน้ำ กม.0+000 ถึง กม. 6+474 ท่อ PVC ขนาดเส้นผ่านศูนย์กลาง 0.25 เมตร ความยาวประมาณ 6,500 เมตร และเชื่อมต่อระบบท่อส่งน้ำเดิม จุดเริ่มต้นท่อส่งน้ำพิกัด 47N PH718-202 จุดสิ้นสุดท่อส่งน้ำ พิกัด 47N PH674-218

8.2 ก่อสร้างถังเก็บน้ำคอนกรีตเสริมเหล็ก ขนาด 1,600 ลูกบาศก์เมตร จำนวน 1 แห่ง พิกัด 47N PH657-226

8.3 ขุดลอกตะกอนหน้าฝายบ้านคลองย่น ความยาวประมาณ 200 เมตร

## 9. ลักษณะโครงการ

โครงการฝายบ้านคลองย่น ตั้งอยู่ที่หมู่ที่ 6 บ้านหัวควน ตำบลสำนักแก้ว อำเภอสะเดา จังหวัดสงขลา ตามแผนที่มาตราส่วน 1:50,000 ลำดับชุด(Series) L7018 ระวัง(Sheets) 5122III พิกัดอ่างฯ 47N PH718-202

- พื้นที่รับน้ำเหนือที่ตั้งหัวงาน 21.00 ตารางกิโลเมตร
  - ระดับน้ำสูงสุด 82.70 เมตร (รทก.)
  - ระดับสันฝาย 81.00 เมตร (รทก.)
  - ระดับท้องน้ำ 79.50 เมตร (รทก.)
  - ปริมาณฝนเฉลี่ยรายปี 1,373.10 มิลลิเมตร
  - ปริมาณน้ำท่าเฉลี่ยทั้งปีที่ไหลผ่าน 7.851 ล้านลูกบาศก์เมตร
  - ฝายคอนกรีตเสริมเหล็ก สูง 1.50 เมตร
- ยาว 21.00 เมตร

**โครงการปรับปรุงระบบส่งน้ำโรงเรียนตำรวจตระเวนชายแดนสีมอลชนกกีฬา อันเนื่องมาจากพระราชดำริ ประกอบด้วย**

- ก่อสร้างท่อส่งน้ำ PVC ขนาด  $\varnothing$  0.25 เมตร ยาวประมาณ 6,500 เมตร
- ก่อสร้างถังเก็บน้ำคอนกรีตเสริมเหล็ก ขนาด 1,600 ลูกบาศก์เมตร จำนวน 1 แห่ง
- ขุดลอกตะกอนหน้าฝายบ้านคลองย่น ยาวประมาณ 200 เมตร

## 10. การประมาณราคาค่าก่อสร้าง

โครงการปรับปรุงระบบส่งน้ำ โรงเรียนตำรวจตระเวนชายแดนสีมอลชนกกีฬา อันเนื่องมาจากพระราชดำริ ซึ่งประกอบด้วย ระบบท่อส่งน้ำ ถังเก็บน้ำคอนกรีตเสริมเหล็ก ชุดลอกตะกอนหน้าฝาย คลองย่น ตลอดจนงานส่วนประกอบต่างๆ เพื่อการก่อสร้าง คิดเป็นเงินประมาณ 14.00 ล้านบาท ระยะเวลาก่อสร้าง 1 ปี ดังรายละเอียดต่อไปนี้

- ค่าก่อสร้างระบบท่อส่งน้ำ PVC ความยาวรวม 6.50 กม.	10.00	ล้านบาท
- ค่าก่อสร้างถังเก็บน้ำคอนกรีตเสริมเหล็ก ขนาด 1,600 ลบ.ม.	2.50	ล้านบาท
- ชุดลอกตะกอนหน้าฝายบ้านคลองย่น	1.00	ล้านบาท
- ค่าเตรียมงานเบื้องต้น	0.50	ล้านบาท
รวม	14.00	ล้านบาท

## 11. ผลประโยชน์ที่คาดว่าจะได้รับ

เมื่อดำเนินการก่อสร้างโครงการแล้วเสร็จ สามารถ ส่งน้ำด้วยระบบท่อส่งน้ำ ให้แก่โรงเรียนตำรวจตระเวนชายแดนสีมอลชนกกีฬา อันเนื่องมาจากพระราชดำริ หมู่ที่ 6 บ้านหัวควน ตำบลสำนักแก้ว อำเภอสระเคาะ จังหวัดสงขลา นักเรียน ประมาณ 250 คน บุคลากร 15 คน และสนับสนุนกิจกรรมภาคเกษตร ภายในโรงเรียน ได้อย่างเพียงพอตลอดปี

## 12. ผลกระทบของโครงการ

จากการตรวจสอบสภาพภูมิประเทศในสนาม และข้อมูลรายละเอียดพื้นที่ป่าไม้และชั้นคุณภาพลุ่มน้ำแล้ว พบว่าขอบเขตโครงการปรับปรุงระบบส่งน้ำโรงเรียนตำรวจตระเวนชายแดนสีมอลชนกกีฬา อันเนื่องมาจากพระราชดำริ อยู่ในเขตพื้นที่คุณภาพลุ่มน้ำ ชั้นที่ 1A,R สภาพพื้นที่มีความลาดชันสูง เป็นป่าสมบูรณ์ ป่าต้นน้ำลำธาร และมีการปลูกยางพารา ประกอบด้วยป่าเขาแดง ป่าเขาน้ำค้าง และป่าควนสีเหลือง พื้นที่โครงการ อยู่ในเขตอุทยานแห่งชาติเขาน้ำค้าง ซึ่งการทำงานจะต้องประสานกับกรมอุทยานแห่งชาติ สัตว์ป่าและพันธุ์พืชในขั้นตอนการขออนุญาตใช้พื้นที่เพื่อการดำเนินการก่อสร้างต่อไป

## 13. ขอบเขตการสำรวจโครงการ

เพื่อให้มีรายละเอียดเพียงพอที่จะนำมาใช้ประกอบการพิจารณาออกแบบรายละเอียด โครงการปรับปรุงระบบส่งน้ำโรงเรียนตำรวจตระเวนชายแดนสีมอลชนกกีฬา อันเนื่องมาจากพระราชดำริ จึงควรสำรวจรายละเอียดต่างๆ ดังนี้

โครงการปรับปรุงระบบส่งน้ำโรงเรียนตำรวจตระเวนชายแดนสีมอลชนกกีฬา อันเนื่องมาจากพระราชดำริ

13.1 สำรวจแนวท่อส่งน้ำในพื้นที่โครงการ ความยาวรวม 6,500 เมตร ทำรูปตัดขวางทุกระยะ 100 เมตรต่อปีกข้างละ 100 เมตร เขียนแผนที่แปลนและรูปตัดตามยาว:14,000 รูปตัดตามขวางมาตราส่วนด้านตั้งและด้านราบ 1100

การสำรวจ ต่างๆ ให้เก็บรายละเอียดภูมิประเทศ ให้ชัดเจนที่สุดเท่าที่จะเป็นไปได้ และให้ครอบคลุมตามขอบเขตที่กำหนดไว้ รวมทั้งเก็บรายละเอียดของอาคาร และสิ่งปลูกสร้างเดิมที่มีอยู่ในลำน้ำ ในช่วงที่ทำการสำรวจหรือบริเวณใกล้เคียงด้วย ตลอดจนตำแหน่งของพื้นที่ ไร่ สวน และขอบเขตของหมู่บ้านไว้ด้วย

#### 14. แผนการดำเนินการ

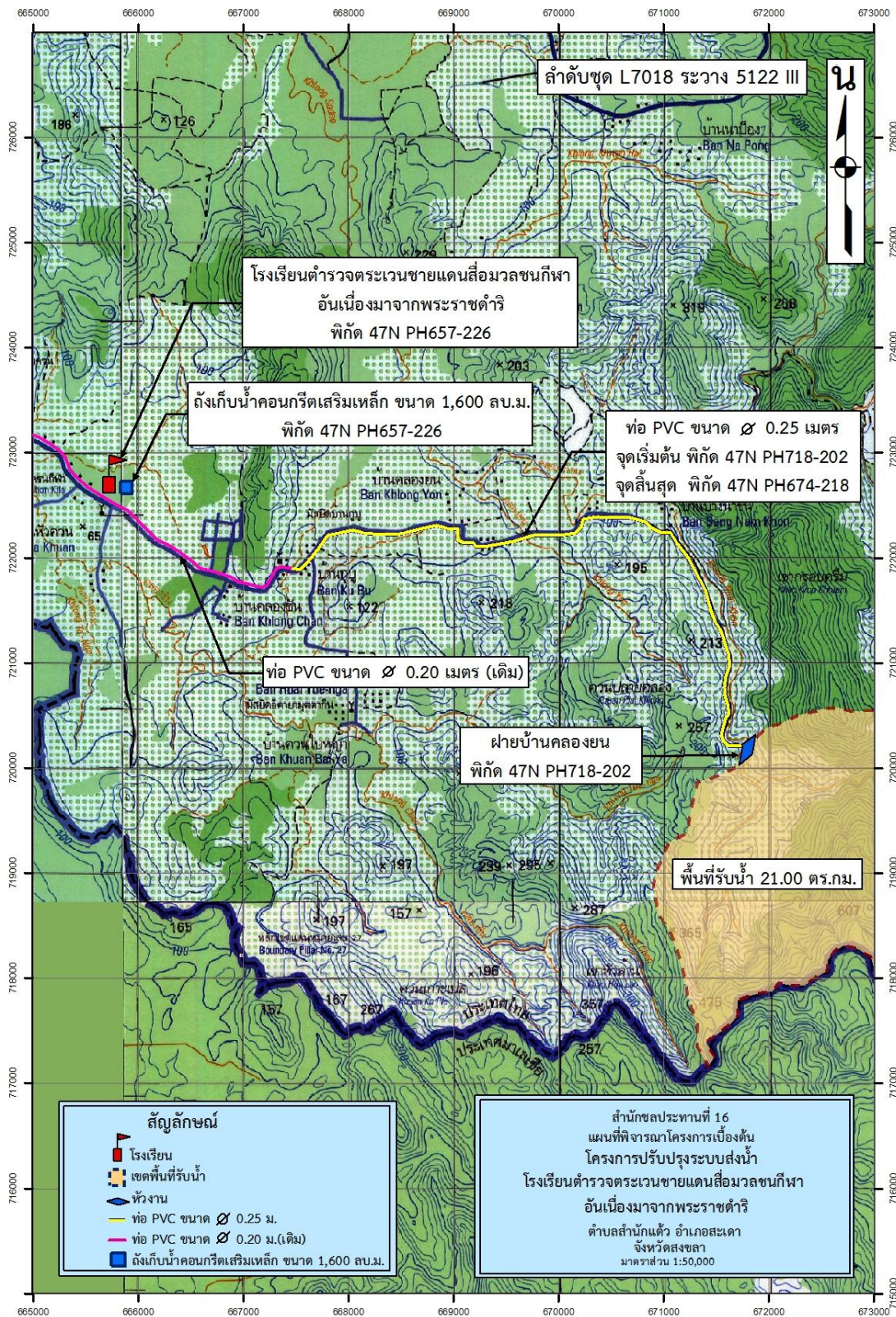
สำนักชลประทานที่ 16 จะเร่งดำเนินการสำรวจสภาพภูมิประเทศ สภาพลำน้ำ สำหรับใช้ในการออกแบบ และก่อสร้างตามความเหมาะสมของงบประมาณที่ได้รับ ต่อไป

รายละเอียดโครงการแสดงไว้ในแผนที่มาตราส่วน 1: 50,000 ที่แนบ

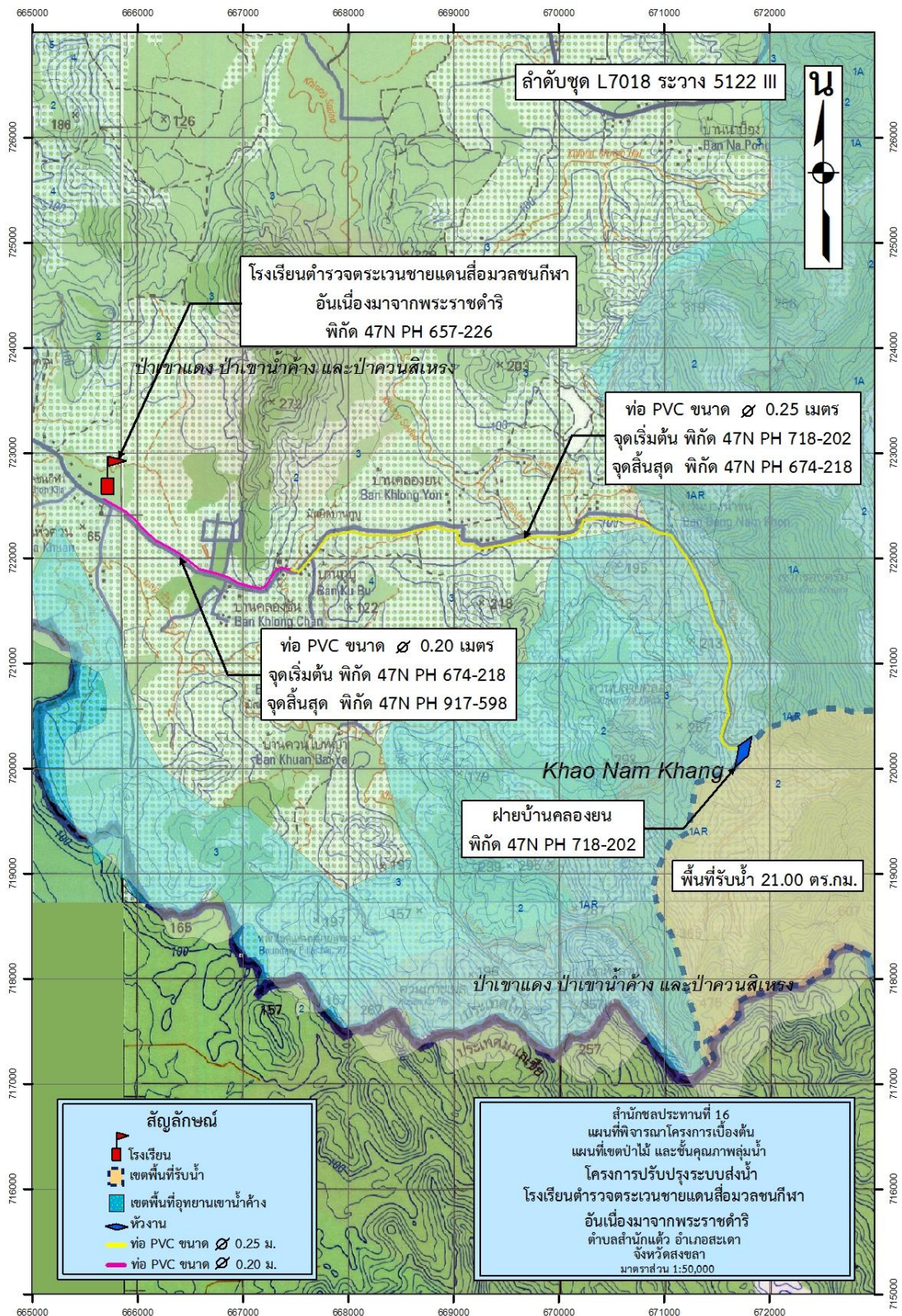
\*\*\*\*\*

กลุ่มพิจารณาโครงการ  
ส่วนวิศวกรรมบริหาร  
สำนักชลประทานที่ 16

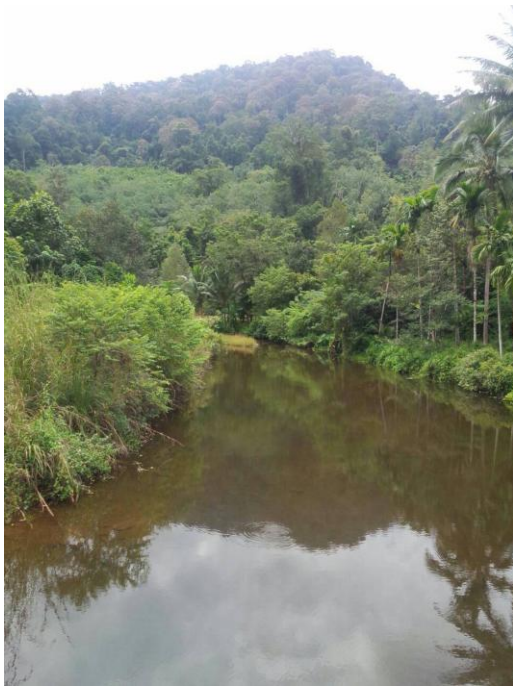












สภาพบริเวณที่ตั้งห้วงงาน  
โครงการปรับปรุงระบบส่งน้ำโรงเรียนตำรวจตระเวนชายแดนสีมวลงชนกกีฬา  
อันเนื่องมาจากพระราชดำริ  
ตำบลสำนักแต้ว อำเภอสะเดา จังหวัดสงขลา





สภาพบริเวณแนวท่อส่งน้ำ และอาคารสลายพลังงานท้ายฝาย  
โครงการปรับปรุงระบบส่งน้ำโรงเรียนตำรวจตระเวนชายแดนสีมวชนกกีฬา  
อันเนื่องมาจากพระราชดำริ  
ตำบลสำนักแต้ว อำเภอสะเตา จังหวัดสงขลา





สภาพบริเวณแนวท่อส่งน้ำ และพื้นที่รับประโยชน์  
โครงการปรับปรุงระบบส่งน้ำโรงเรียนตำรวจตระเวนชายแดนสีมวชนกกีฬา  
หมู่ที่ 6 ตำบลสำนักแคว อำเภอสระเดา จังหวัดสงขลา  
อันเนื่องมาจากพระราชดำริ  
ตำบลสำนักแคว อำเภอสระเดา จังหวัดสงขลา