

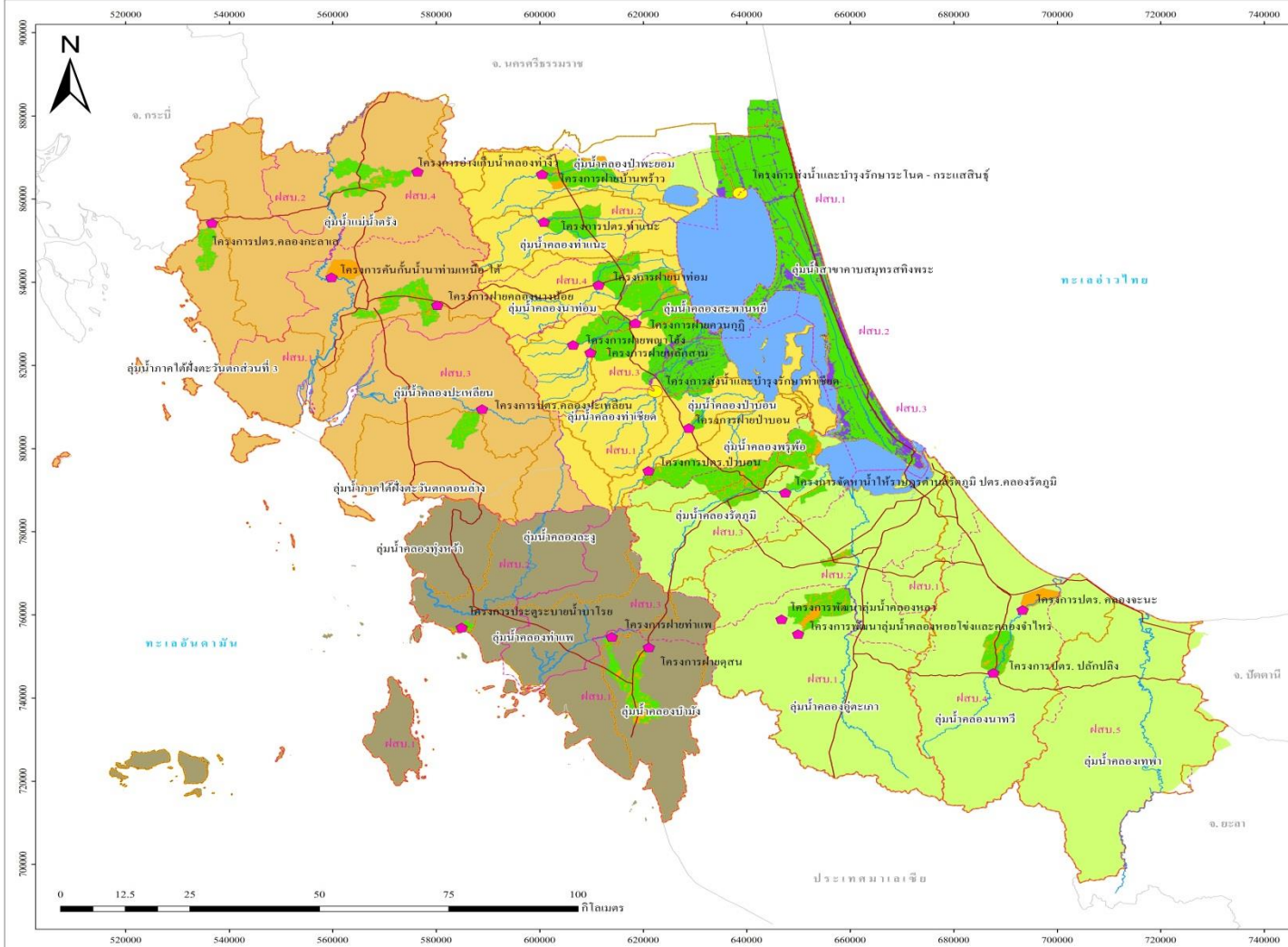


แผนปฏิบัติการป้องกันและแก้ไขปัญหาน้ำท่วมภัย

ปี พ.ศ.2558

ศูนย์ประมวลวิเคราะห์สถานการณ์น้ำ
สำนักงานชลประทานที่ 16

ขอบเขตพื้นที่ สำนักงานชลประทานที่ 16



มาตราส่วน 1:400,000

แผนที่แสดงขอบเขตพื้นที่ชลประทานและคู่มือหน่วยย่อย
สำนักงานชลประทานที่ 16

ที่มาข้อมูล : สำนักงานชลประทานที่ 16 ณ ตุลาคม 57

สัญลักษณ์

- ที่ตั้งโครงการขนาดใหญ่
- ที่ตั้งโครงการขนาดกลาง
- คลองสายหลัก
- ถนนทางหลวง
- พื้นที่ชลประทาน
- พื้นที่โครงการขนาดใหญ่
- พื้นที่โครงการขนาดกลาง
- ขอบเขต ผ.สน.
- ขอบเขตคู่มือน้ำ
- ทะเลสาบสงขลา
- จ. ตรีัง
- จ. พัทลุง
- จ. สงขลา
- จ. สตูล

จังหวัด	พื้นที่จังหวัด	พื้นที่ชลประทาน
ตรีัง	3,088,399 ไร่	114,762 ไร่
พัทลุง	2,140,296 ไร่	373,786 ไร่
สงขลา	4,621,180 ไร่	539,461 ไร่
สตูล	1,549,361 ไร่	40,370 ไร่
รวม	11,399,236 ไร่	1,068,379 ไร่





กรมชลประทาน

สภาพอากาศ



การคาดหมายลักษณะอากาศของประเทศไทยราย 3 เดือน

สภาพอากาศ

เดือนกันยายน ถึง เดือนพฤศจิกายน พ.ศ.2558

ออกประกาศ วันที่ 24 สิงหาคม พ.ศ.2558

ภาคใต้ เดือนกันยายน มรสุมตะวันตกเฉียงใต้ยังคงพัดปกคลุมทะเลอันดามันและภาคใต้ โดยจะมีกำลังแรงเป็นระยะๆ ทำให้ ภาคใต้มีฝนตกชุกหนาแน่น กับมีฝนตกหนักถึงหนักมากบางพื้นที่ ส่วนมากทางฝั่งตะวันตก ก่อให้เกิดน้ำท่วมฉับพลัน น้ำป่า ไหลหลาก รวมทั้งน้ำล้นตลิ่งในบางพื้นที่ สำหรับคลื่นลมในทะเลอันดามันจะมีกำลังแรงโดยจะมีคลื่นสูง 2 - 4 เมตรในบางช่วง ส่วนทะเลอ่าวไทยจะมีคลื่นสูง 1 - 2 เมตร เดือนตุลาคมมรสุมตะวันตกเฉียงใต้ที่พัดปกคลุมจะมีกำลังอ่อนลงและจะเปลี่ยนเป็นมรสุมตะวันออกเฉียงเหนือพัดปกคลุมอ่าวไทยและภาคใต้ กับจะมีร่องมรสุมพาดผ่านบริเวณภาคใต้ตอนบนเป็นระยะๆ ส่งผลให้ภาคใต้ยังคงมีฝนตกชุกหนาแน่น และมีฝนตกหนักถึงหนักมากบางพื้นที่ คลื่นลมในทะเลอ่าวไทยจะมีกำลังแรงขึ้น จะมีคลื่นสูง 2 - 3 เมตรในบางช่วง ส่วนทะเลอันดามันจะมีคลื่นสูง 1 - 2 เมตร สำหรับเดือนพฤศจิกายน มรสุมตะวันออกเฉียงเหนือยังคงพัดปกคลุมอ่าวไทยและภาคใต้ โดยจะมีกำลังแรงเป็นระยะๆ กับจะมีร่องมรสุมพาดผ่านบริเวณ ภาคใต้ตอนกลางในบางช่วง ทำให้ภาคใต้ยังคงมีฝนตกชุกหนาแน่นต่อไป กับมีฝนตกหนักหลายพื้นที่และหนักมากบางพื้นที่ ก่อให้เกิดน้ำท่วมฉับพลัน น้ำป่าไหลหลาก รวมทั้งน้ำล้นตลิ่งในบางพื้นที่ สำหรับคลื่นลมในทะเลอ่าวไทยจะมีกำลังแรงขึ้น โดยจะมีคลื่นสูง 2 - 4 เมตรในบางช่วง ส่วนทะเลอันดามันจะมีคลื่นสูงประมาณ 1 เมตร

การคาดหมายลักษณะอากาศของประเทศไทยราย 3 เดือน

สภาพอากาศ

เดือนกันยายน ถึง เดือนพฤศจิกายน พ.ศ.2558

ออกประกาศ วันที่ 24 สิงหาคม พ.ศ.2558

*** ข้อควรระวัง ***

เดือนกันยายน มักจะมีพายุหมุนเขตร้อนเคลื่อนตัวเข้ามาใกล้ หรือเคลื่อนผ่านประเทศไทยตอนบน ซึ่งจะส่งผลให้บริเวณ ประเทศไทย มีฝนตกชุกหนาแน่น กับจะมีฝนหนักถึงหนักมากหลายพื้นที่ ก่อให้เกิดน้ำท่วมฉับพลัน น้ำป่าไหลหลาก รวมทั้งน้ำล้นตลิ่งในหลายพื้นที่ จึงขอให้ประชาชนติดตามข่าวพยากรณ์อากาศ และคำเตือนเรื่องพายุหมุนเขตร้อนจากกรม อุตุฯนิยมิวิทยาไว้ด้วย **เดือนตุลาคมและพฤศจิกายน มีโอกาสสูงที่พายุหมุนเขตร้อนจะเคลื่อนเข้ามาใกล้ประเทศไทย หรือเคลื่อนผ่านภาคใต้ของ ประเทศไทย โดยจะเคลื่อนตัวผ่านบริเวณปลายแหลมญวน แล้วเข้าสู่อ่าวไทย ส่งผลให้บริเวณภาคใต้ฝั่งตะวันออก มีฝนตก เพิ่มขึ้น อาจเกิดน้ำท่วมฉับพลัน น้ำป่าไหลหลากในบางพื้นที่** จึงขอให้ประชาชนติดตามข่าวพยากรณ์อากาศและคำเตือนจาก กรมอุตุฯนิยมิวิทยาไว้ด้วย

การคาดหมายลักษณะอากาศของประเทศไทยราย 3 เดือน

สภาพอากาศ

เดือนกันยายน ถึง เดือนพฤศจิกายน พ.ศ.2558

ออกประกาศ วันที่ 24 สิงหาคม พ.ศ.2558

คาดหมายปริมาณฝน(มิลลิเมตร) - เปรียบเทียบกับค่าปกติ และ จำนวนวันที่ฝนตก

ภาค	กันยายน 2558	ตุลาคม 2558	พฤศจิกายน 2558
เหนือ ปริมาณฝน / จำนวนวัน	ต่ำกว่าค่าปกติเล็กน้อย (170-220 / 16-19)	ต่ำกว่าค่าปกติเล็กน้อย (90-130 / 11-13)	ต่ำกว่าค่าปกติเล็กน้อย (20-40 / 2-4)
ตะวันออกเฉียงเหนือ ปริมาณฝน / จำนวนวัน	ต่ำกว่าค่าปกติเล็กน้อย (200-250 / 15-18)	ต่ำกว่าค่าปกติเล็กน้อย (80-120 / 8-11)	ต่ำกว่าค่าปกติเล็กน้อย (10-20 / 1-3)
กลาง ปริมาณฝน / จำนวนวัน	ต่ำกว่าค่าปกติเล็กน้อย (210-260 / 17-20)	ต่ำกว่าค่าปกติเล็กน้อย (150-200 / 13-16)	ต่ำกว่าค่าปกติเล็กน้อย (20-40 / 2-4)
ตะวันออก ปริมาณฝน / จำนวนวัน	ต่ำกว่าค่าปกติเล็กน้อย (280-350 / 18-21)	ต่ำกว่าค่าปกติเล็กน้อย (180-230 / 15-17)	ต่ำกว่าค่าปกติเล็กน้อย (40-60 / 4-6)
ใต้ฝั่งตะวันออก ปริมาณฝน / จำนวนวัน	ต่ำกว่าค่าปกติเล็กน้อย (110-150 / 15-18)	ต่ำกว่าค่าปกติเล็กน้อย (200-250 / 16-19)	ต่ำกว่าค่าปกติเล็กน้อย (280-350 / 14-17)
ใต้ฝั่งตะวันตก ปริมาณฝน / จำนวนวัน	ต่ำกว่าค่าปกติเล็กน้อย (350-450 / 20-23)	ต่ำกว่าค่าปกติเล็กน้อย (280-350 / 20-23)	ต่ำกว่าค่าปกติเล็กน้อย (150-200 / 14-17)
กรุงเทพฯและปริมณฑล ปริมาณฝน / จำนวนวัน	ต่ำกว่าค่าปกติเล็กน้อย (280-350 / 19-22)	ต่ำกว่าค่าปกติเล็กน้อย (250-300 / 15-18)	ต่ำกว่าค่าปกติเล็กน้อย (30-50 / 4-6)

การคาดหมายลักษณะอากาศของประเทศไทยราย 3 เดือน

สภาพอากาศ

เดือนกันยายน ถึง เดือนพฤศจิกายน พ.ศ.2558

ออกประกาศ วันที่ 24 สิงหาคม พ.ศ.2558

คาดหมายอุณหภูมิ(องศาเซลเซียส)สูงสุดเฉลี่ยและต่ำสุดเฉลี่ย -เปรียบเทียบกับค่าปกติ

ภาค	กันยายน 2558	ตุลาคม 2558	พฤศจิกายน 2558
เหนือ สูงสุดเฉลี่ย / ต่ำสุดเฉลี่ย	สูงกว่าค่าปกติเล็กน้อย 32-34 / 23 - 25	สูงกว่าค่าปกติ 32-34 / 23 - 25	สูงกว่าค่าปกติ 31-33 / 20 - 22
ตะวันออกเฉียงเหนือ สูงสุดเฉลี่ย / ต่ำสุดเฉลี่ย	สูงกว่าค่าปกติเล็กน้อย 31-33 / 24 - 26	สูงกว่าค่าปกติ 32-34 / 23 - 25	สูงกว่าค่าปกติ 31-33 / 21 - 23
กลาง สูงสุดเฉลี่ย / ต่ำสุดเฉลี่ย	สูงกว่าค่าปกติเล็กน้อย 32-34 / 24 - 26	สูงกว่าค่าปกติ 32-34 / 24 - 26	สูงกว่าค่าปกติ 32-34 / 23 - 25
ตะวันออก สูงสุดเฉลี่ย / ต่ำสุดเฉลี่ย	สูงกว่าค่าปกติเล็กน้อย 31-33 / 24 - 26	สูงกว่าค่าปกติ 32-34 / 24 - 26	สูงกว่าค่าปกติ 32-34 / 23 - 25
ใต้ฝั่งตะวันออก สูงสุดเฉลี่ย / ต่ำสุดเฉลี่ย	สูงกว่าค่าปกติเล็กน้อย 32-34 / 24 - 26	สูงกว่าค่าปกติ 32-34 / 24 - 26	สูงกว่าค่าปกติ 31-33 / 23 - 25
ใต้ฝั่งตะวันตก สูงสุดเฉลี่ย / ต่ำสุดเฉลี่ย	สูงกว่าค่าปกติเล็กน้อย 31-33 / 23 - 25	สูงกว่าค่าปกติ 31-33 / 24 - 26	สูงกว่าค่าปกติ 31-33 / 24 - 26
กรุงเทพฯและปริมณฑล สูงสุดเฉลี่ย / ต่ำสุดเฉลี่ย	สูงกว่าค่าปกติเล็กน้อย 32-34 / 25 - 27	สูงกว่าค่าปกติ 32-34 / 25 - 27	สูงกว่าค่าปกติ 32-34 / 24 - 26

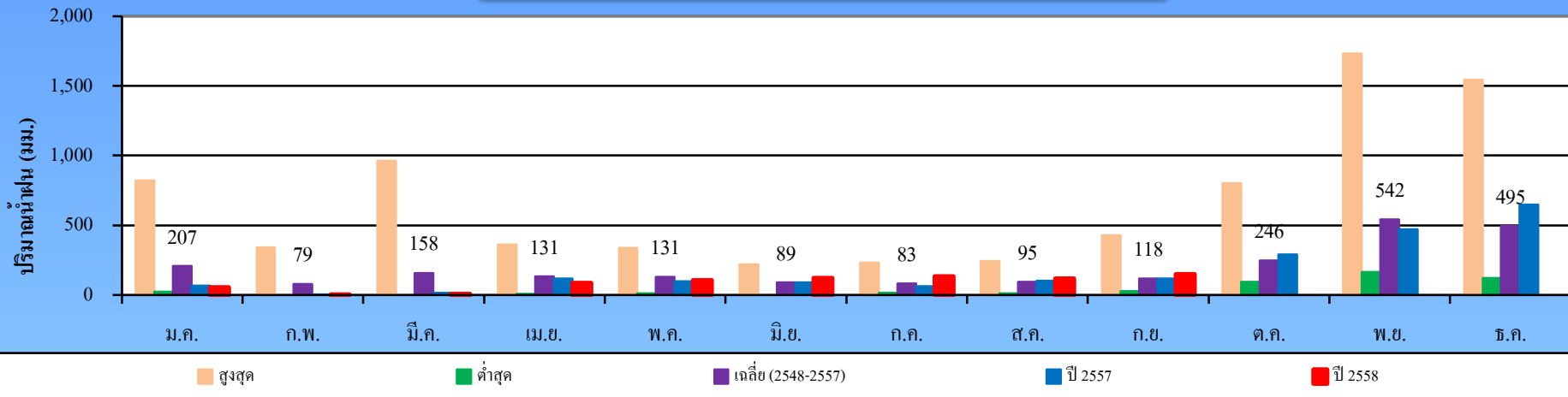


กรมชลประทาน

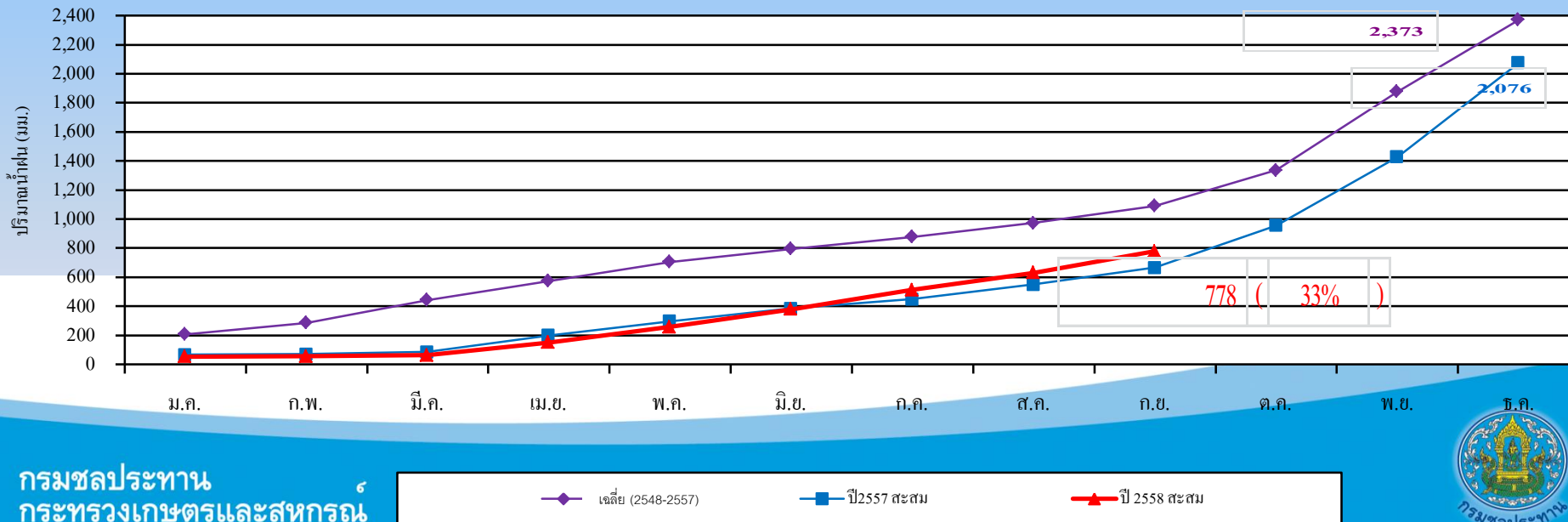
๒ สภาพน้ำฝน



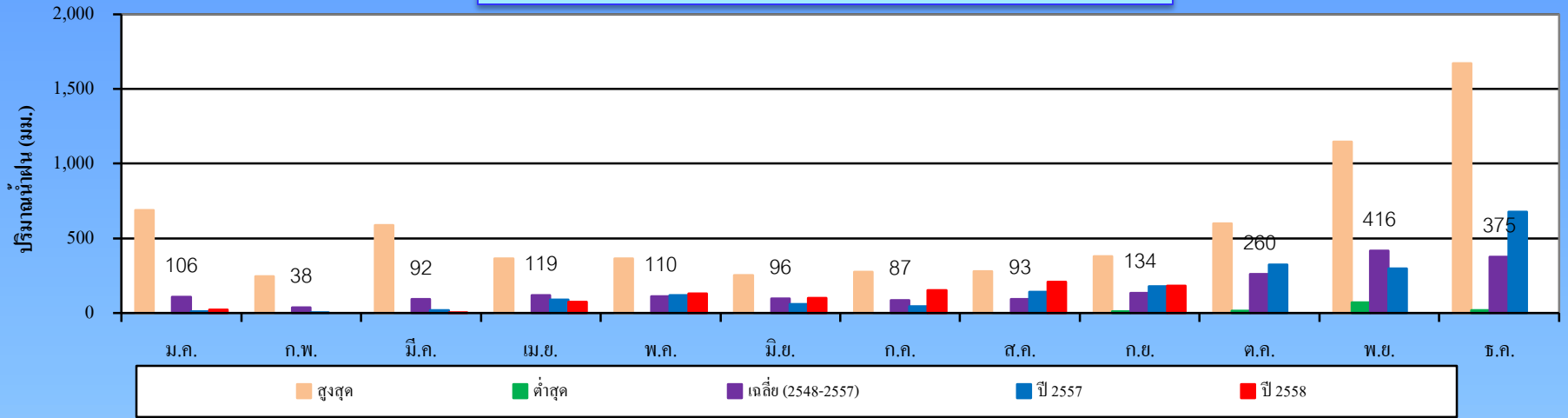
กราฟปริมาณน้ำฝนรายเดือนจังหวัดพัทลุง



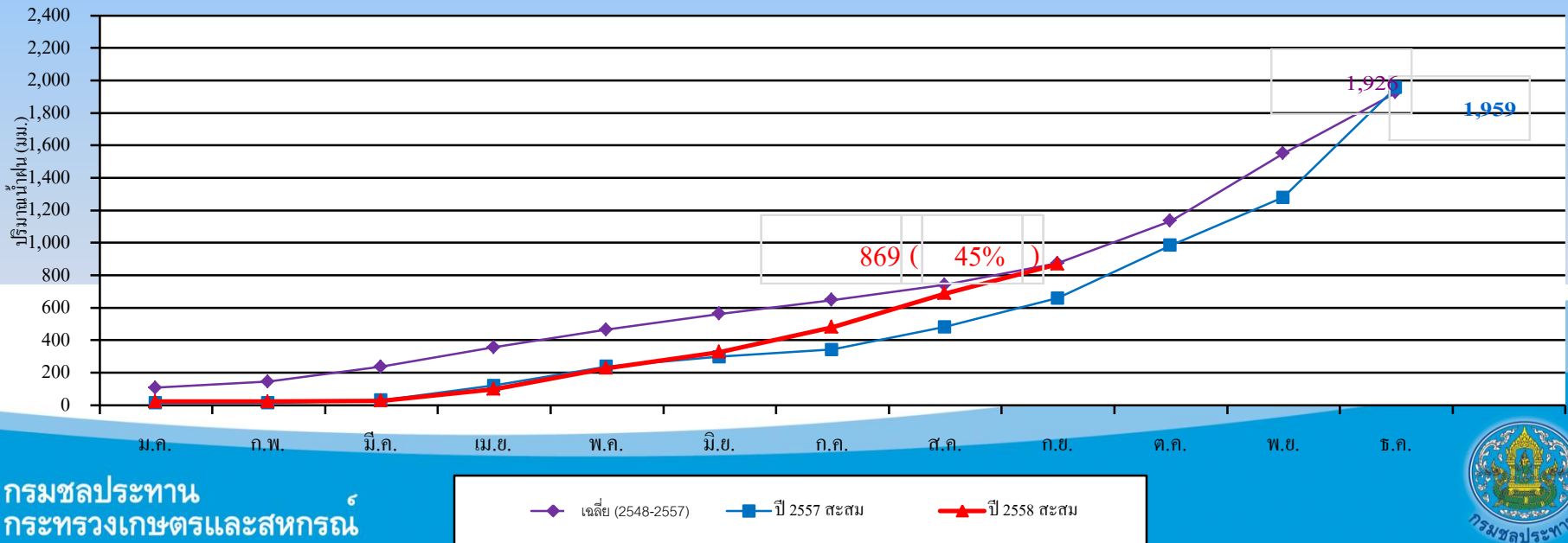
กราฟปริมาณน้ำฝนรายเดือนสะสมจังหวัดพัทลุง



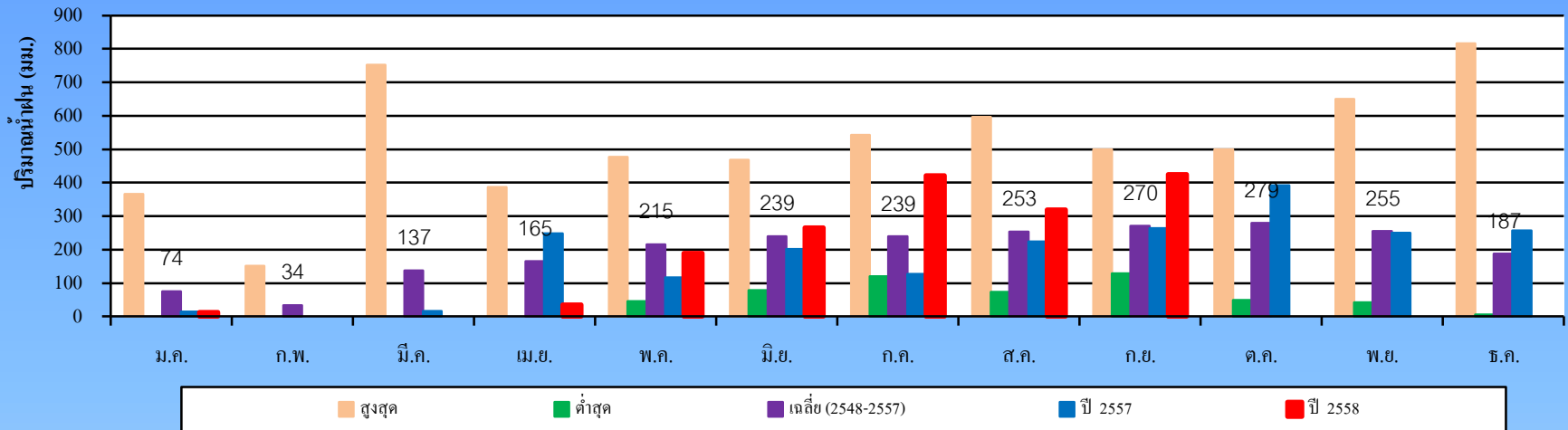
กราฟปริมาณน้ำฝนรายเดือนจังหวัดสงขลา



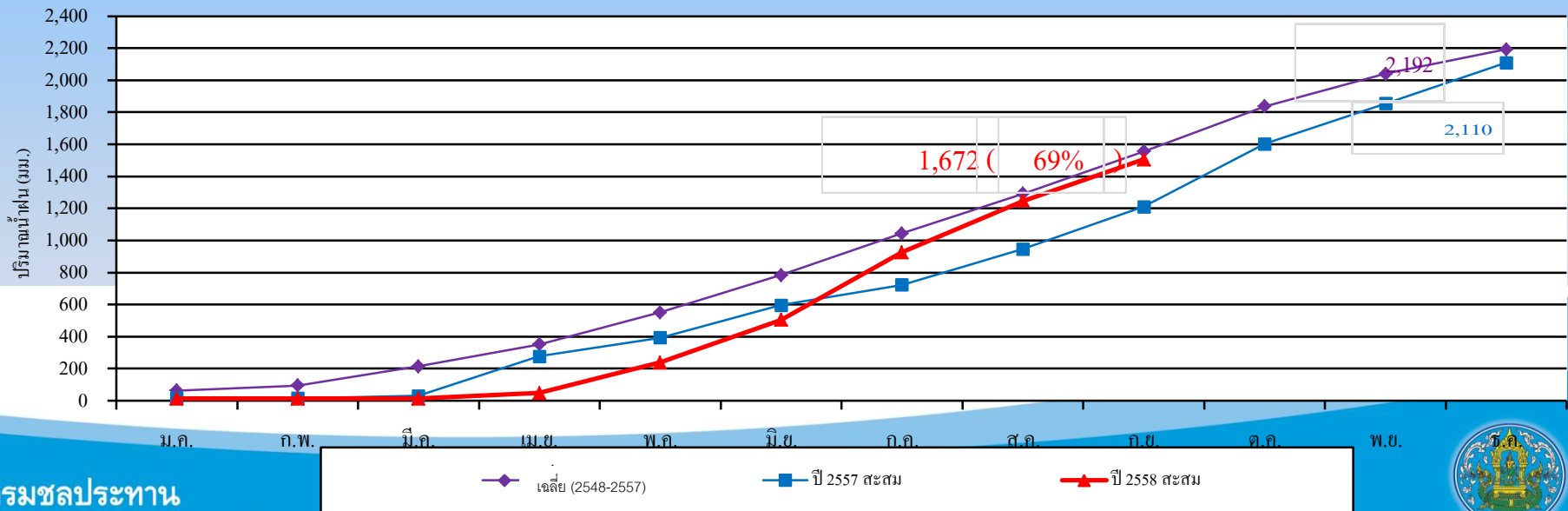
กราฟปริมาณน้ำฝนรายเดือนสะสมจังหวัดสงขลา



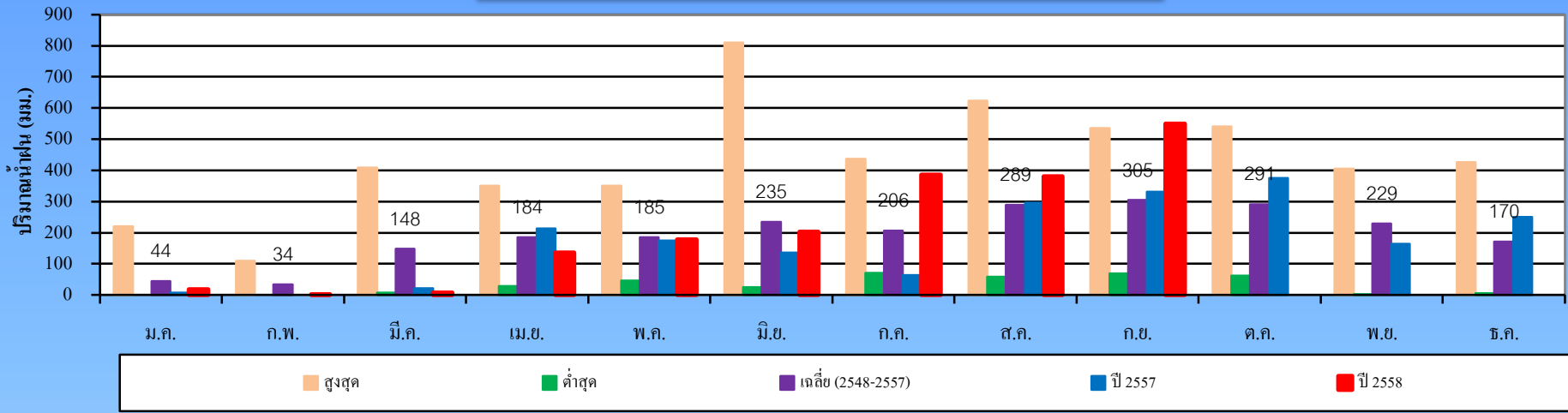
กราฟปริมาณน้ำฝนรายเดือนจังหวัดตรัง



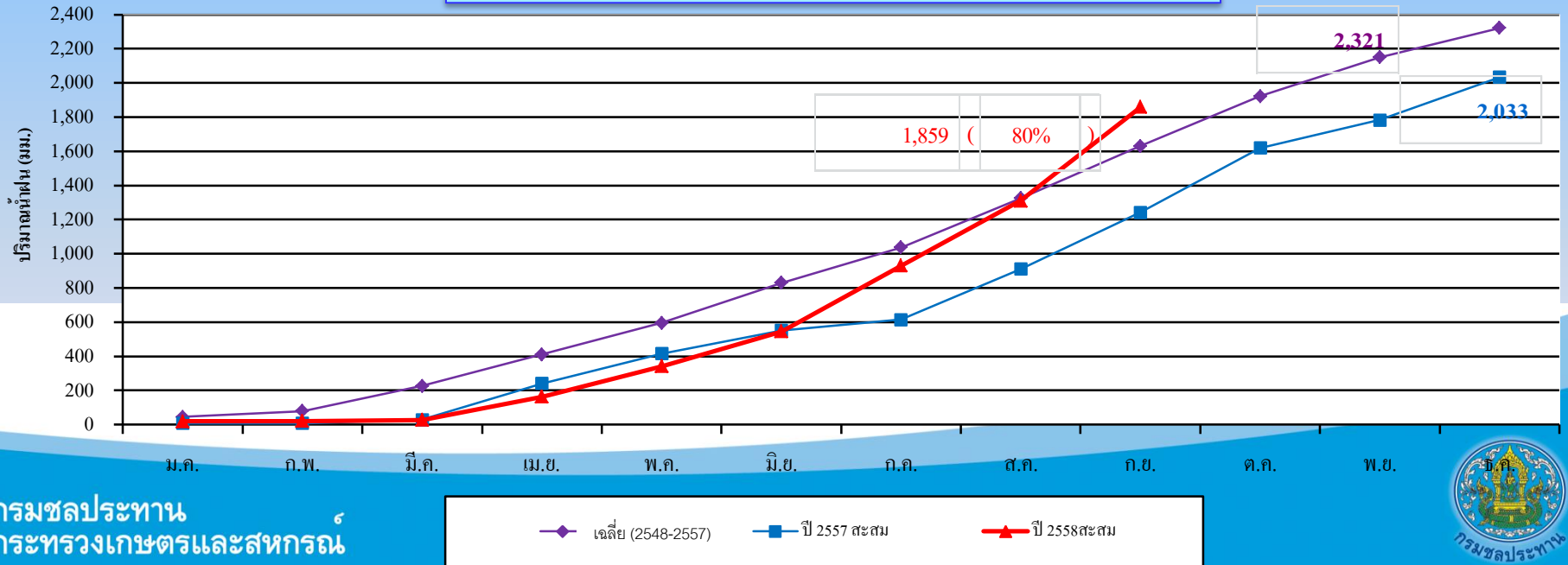
กราฟปริมาณน้ำฝนรายเดือนสะสมจังหวัดตรัง



กราฟปริมาณน้ำฝนรายเดือนจังหวัดสตูล



กราฟปริมาณน้ำฝนรายเดือนสะสมจังหวัดสตูล





กรมชลประทาน

สภาพน้ำในอ่างเก็บน้ำ



สภาพน้ำในอ่างเก็บน้ำ ณ วันที่ 29 กันยายน 2558

อ่างเก็บน้ำ	ความจุที่ รณก. (ล้านลบ.ม.)	ปริมาตรน้ำ ใช้การไม่ได้ (Dead Storage) (ล้านลบ.ม.)	ปริมาตรน้ำในอ่างฯ		สามารถรับน้ำได้อีก		ปริมาตรน้ำ ไหลลงอ่าง (ล้านลบ.ม.)	รวมระบาย และสูบ (ล้านลบ.ม.)	ปริมาณฝน (มม.)
			ปริมาตร (ล้านลบ. ม.)	%	ปริมาตร (ล้านลบ.ม.)	%			
จ.พัทลุง									
1.คลองป่าบอน	20.000	0.900	5.540	28	14.460	72	0.074	0.070	0.0
2.คลองป่าพะยอม	20.500	0.800	10.124	49	10.376	51	0.035	0.026	0.0
3.คลองหัวช้าง	30.000	*	18.570	62	11.430	38	0.000	0.000	30.0
จ.สงขลา									
1. คลองสะเตา	56.741	1.556	34.095	60	22.646	40	0.087	0.005	0.0
2. คลองหลา	21.420	0.150	4.680	22	16.740	78	0.002	0.012	0.0
3. คลองจำไทร	6.000	0.062	2.250	38	3.750	63	0.035	0.005	0.0
จ.ตรัง									
1. คลองท่าจี้	18.500	0.400	15.572	84	2.928	16	0.088	0.044	0.0
รวม	173.161	3.868	90.831	52	82.330	48	0.322	0.162	

สภาพน้ำในอ่างเก็บน้ำ



สถานการณ์น้ำอ่างเก็บน้ำคลองป่าพะยอม อ.ป่าพะยอม จ.พิจิตร

ณ วันที่ 29 กันยายน 2558



สถานการณ์น้ำอ่างเก็บน้ำคลองป่าบอน อ.ป่าบอน จ.พิจิตร

ณ วันที่ 29 กันยายน 2558



สภาพน้ำในอ่างเก็บน้ำ



สถานการณ์น้ำอ่างเก็บน้ำคลองหัวช้าง อ.ตะโหมด จ.พัทลุง
ณ วันที่ 29 กันยายน 2558



ฝ่ายบริหารจัดการน้ำ สำนักงานชลประทานที่ 16



สถานการณ์น้ำอ่างเก็บน้ำคลองสะเดา อ.สะเดา จ.สงขลา
ณ วันที่ 29 กันยายน 2558



ฝ่ายบริหารจัดการน้ำ สำนักงานชลประทานที่ 16



สภาพน้ำในอ่างเก็บน้ำ



สถานการณ์น้ำอ่างเก็บน้ำคลองจำไทร อ.คลองหอยโข่ง จ.สงขลา

ณ วันที่ 29 กันยายน 2558



ฝ่ายบริหารจัดการน้ำ สำนักงานชลประทานที่ 16



สถานการณ์น้ำอ่างเก็บน้ำคลองทลา อ.คลองหอยโข่ง จ.สงขลา

ณ วันที่ 29 กันยายน 2558



ฝ่ายบริหารจัดการน้ำ สำนักงานชลประทานที่ 16



สภาพน้ำในอ่างเก็บน้ำ



สถานการณ์น้ำอ่างเก็บน้ำคลองท่าจิว อ.ห้วยยอด จ.ตรัง
ณ วันที่ 29 กันยายน 2558



ฝ่ายบริหารจัดการน้ำ สำนักงานชลประทานที่ 16





กรมชลประทาน

แผนการบริหารจัดการน้ำหลาก



แผนการบริหารจัดการน้ำในฤดูน้ำหลาก

การบริหารจัดการน้ำ แบ่งการดำเนินการเป็น 3 ระยะ คือ

ก่อน
เกิดภัย

ขณะ
เกิดภัย

หลัง
เกิดภัย

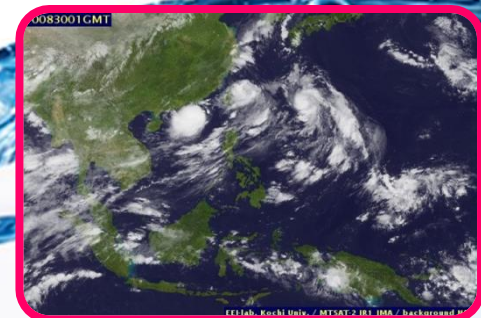
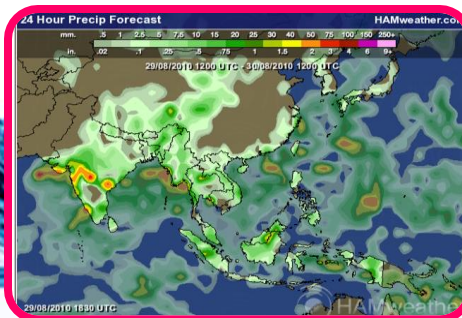
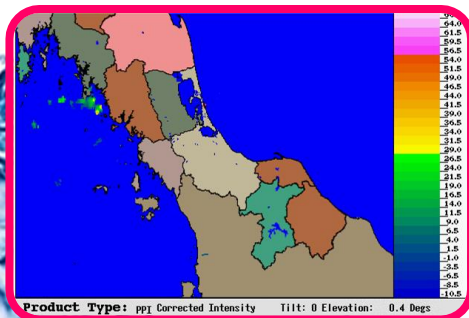


แผนการบริหารจัดการน้ำในฤดูน้ำหลาก

แผนก่อนน้ำมา

1

ติดตามสภาวะทางอุตุนิยมวิทยาอย่างใกล้ชิด ประกอบด้วย
สภาพภูมิอากาศ สภาพน้ำฝน สภาพน้ำท่า สภาพน้ำในอ่าง สภาพ
น้ำท่วมและพายุจร



แผนการบริหารจัดการน้ำในฤดูน้ำหลาก

แผนก่อนน้ำมา

2

การบริหารน้ำในอ่างเก็บน้ำโดยใช้ Reservoir Operation Study/Operation Rule Curve



แผนการบริหารจัดการน้ำในฤดูน้ำหลาก

แผนก่อนน้ำมา

3

การใช้ระบบโทรมาตร เพื่อพยากรณ์และเตือนภัยน้ำท่วม
ติดตามสถานการณ์น้ำแบบเวลาจริง



แผนการบริหารจัดการน้ำในฤดูน้ำหลาก

แผนก่อนน้ำมา

4

จัดตั้งศูนย์ประมวลวิเคราะห์สถานการณ์น้ำ เพื่อติดตามสถานการณ์น้ำอย่างใกล้ชิด และจัดทำรายงานรวมถึงการแจ้งข้อมูลข่าวสารให้ประชาชนและหน่วยงานที่เกี่ยวข้องทราบ



แผนการบริหารจัดการน้ำในฤดูน้ำหลาก

แผนก่อนน้ำมา

5

ตรวจสอบความพร้อมการใช้งานของอาคารชลประทานต่างๆ



แผนการบริหารจัดการน้ำในฤดูน้ำหลาก

แผนก่อนน้ำมา

6

ปรับปรุงและซ่อมแซมอาคารชลประทานเพื่อเพิ่มประสิทธิภาพการใช้งาน



แผนการบริหารจัดการน้ำในฤดูน้ำหลาก

แผนก่อนน้ำมา

7

ขุดลอกและกำจัดวัชพืช เพื่อเพิ่มประสิทธิภาพการรับน้ำและระบายน้ำ



แผนการบริหารจัดการน้ำในฤดูน้ำหลาก

แผนก่อนน้ำมา

8

เตรียมความพร้อมเครื่องจักรเครื่องมือและวัสดุอุปกรณ์ เช่น เครื่องสูบน้ำ เครื่องผลักดันน้ำ รถขุด รถบรรทุก และกระสอบทราย เป็นต้น

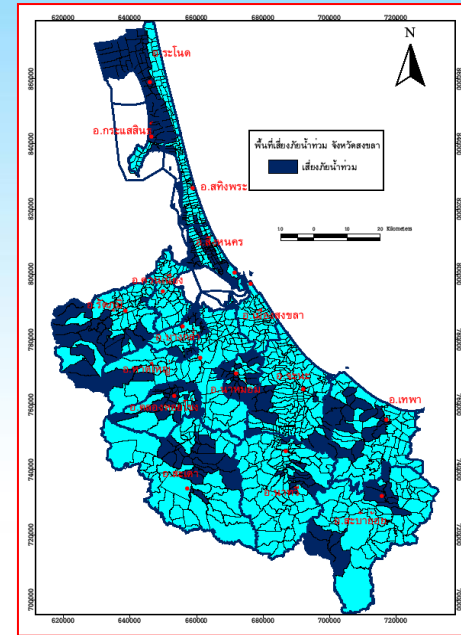
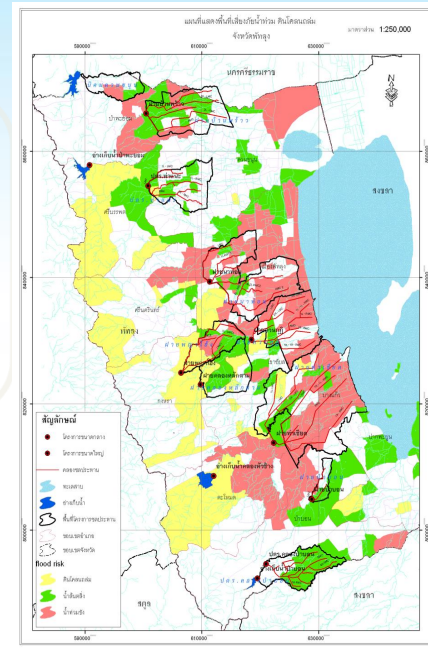


แผนการบริหารจัดการน้ำในฤดูน้ำหลาก

แผนก่อนน้ำมา

9

จัดทำข้อมูลพื้นที่เสี่ยงภัย



แผนการบริหารจัดการน้ำในฤดูน้ำหลาก

แผนระหว่างน้ำมาหรือขณะเกิดอุทกภัย

1

การประเมินความเสี่ยงและการรายงาน



แผนการบริหารจัดการน้ำในฤดูน้ำหลาก



แผนระหว่างน้ำมาหรือขณะเกิดอุทกภัย

2

การให้ความช่วยเหลือเบื้องต้น

- ปรับแผนการระบายน้ำจากอ่างเพื่อลดผลกระทบน้ำท่วมด้านท้าย
- ส่งน้ำเข้าระบบชลประทานเพื่อลดปริมาณยอดน้ำโดยไม่ให้กระทบต่อพื้นที่การเกษตร
- เสริมประสิทธิภาพของอาคารชลประทานพร้อมทั้งเร่งซ่อมแซมอาคารชลประทานที่ชำรุดเป็นการชั่วคราวให้สามารถใช้งานได้
- สนับสนุนเครื่องสูบน้ำ รถบรรทุกน้ำ เครื่องผลักดันน้ำ รวมทั้งเครื่องจักร เครื่องมือพร้อมชุดเคลื่อนที่เร็ว เพื่อช่วยเหลือพื้นที่ประสบภัย

แผนการบริหารจัดการน้ำในฤดูน้ำหลาก

แผนหลังน้ำมาหรือหลังเกิดอุทกภัย

1

สำรวจความเสียหาย สรุปรายชื่อข้อมูลความเสียหายเสนอ ก.ช.ภ.อ/ ก.ช.ภ.จ
ภายใน 30 วัน นับแต่ที่เกิดภัย



แผนการบริหารจัดการน้ำในฤดูน้ำหลาก

แผนหลังน้ำมาหรือหลังเกิดอุทกภัย

2

ประเมินศักยภาพของปริมาณน้ำต้นทุน เพื่อช่วยเหลือในช่วงฤดูแล้ง รวมทั้งการสนับสนุนเครื่องสูบน้ำเคลื่อนที่



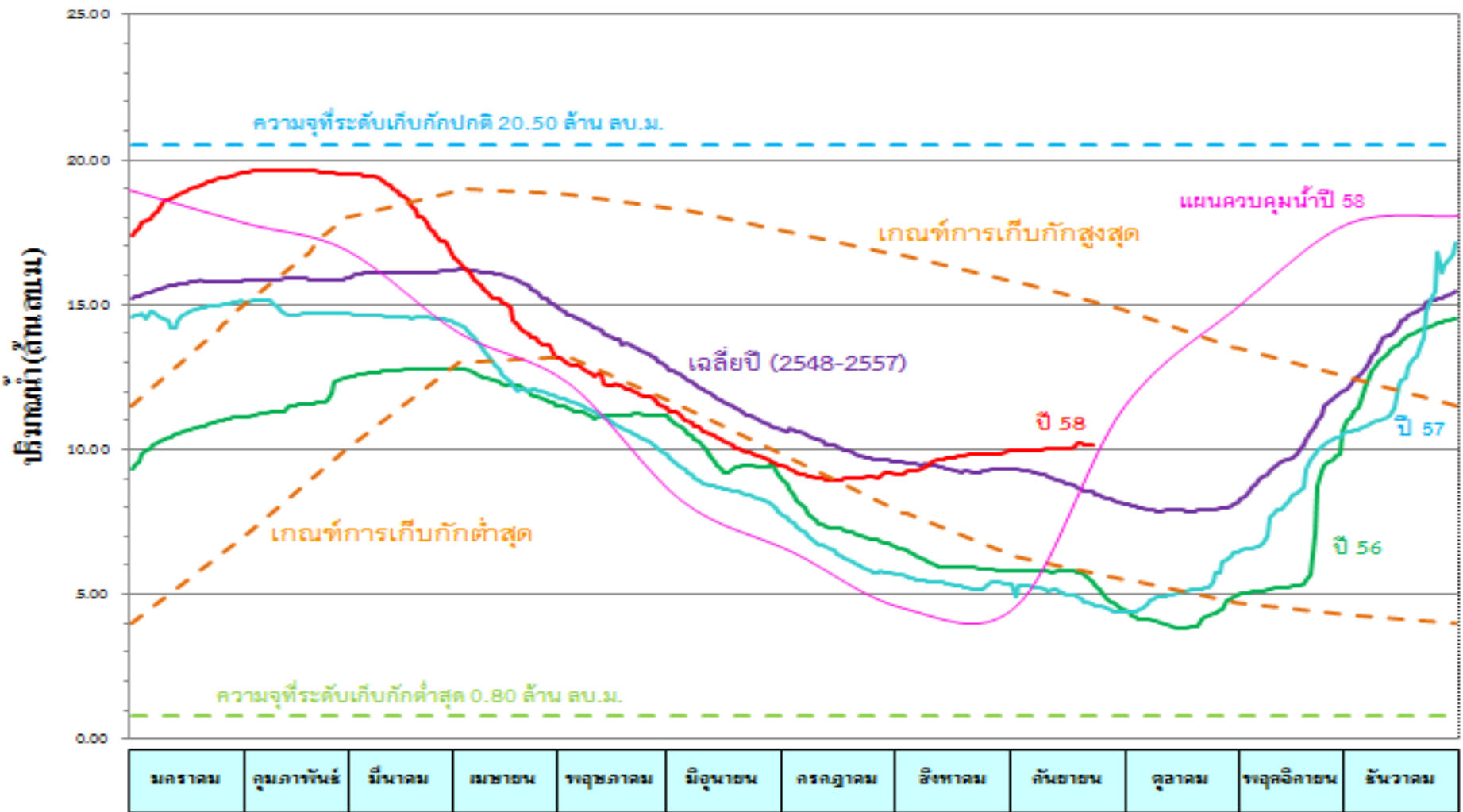


กรมชลประทาน

การพร่องน้ำในอ่าง

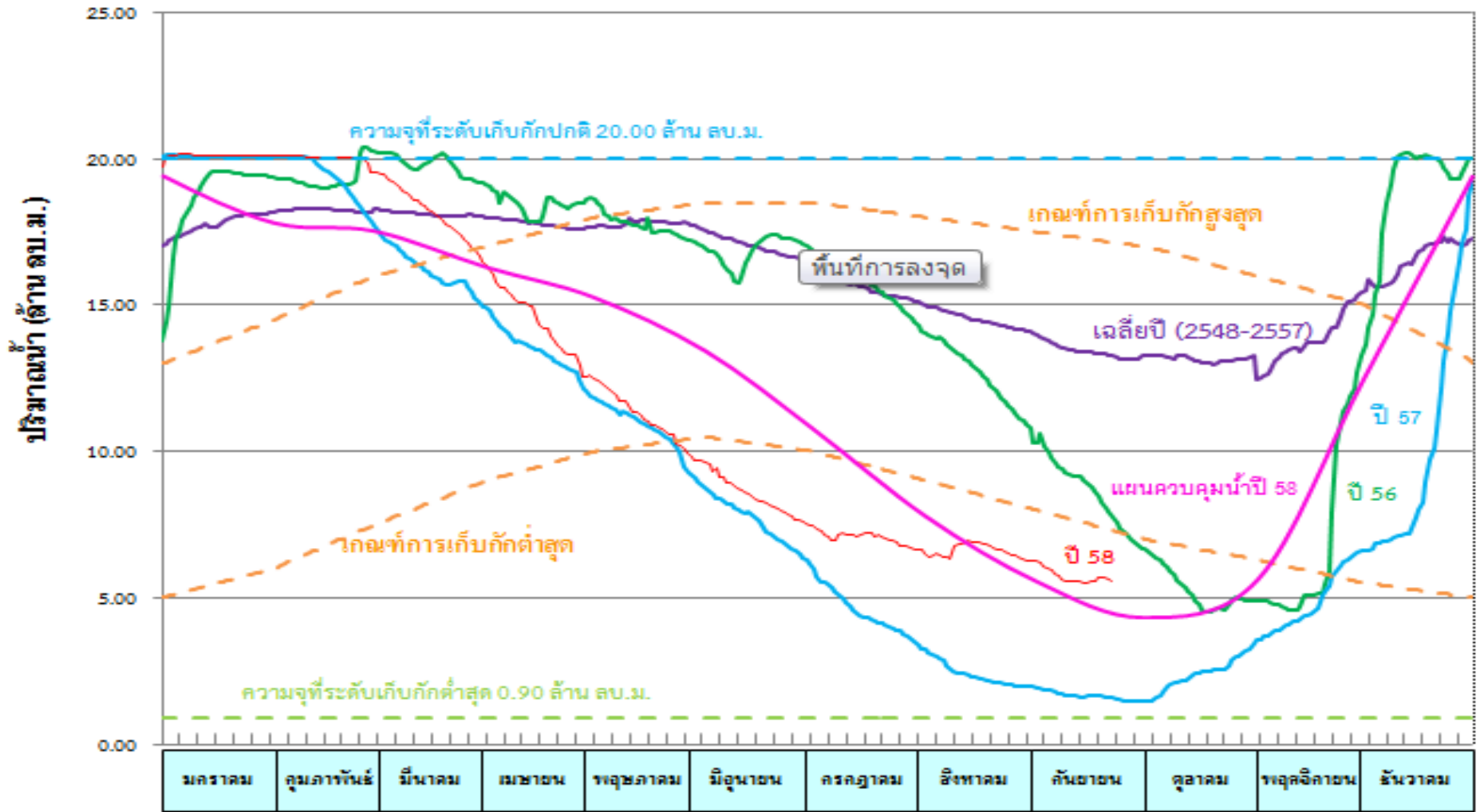


ปริมาณน้ำในอ่างเก็บน้ำป่าพะยอม จ.พัทลุง



แผนการพร่องน้ำ ณ วันที่ 1 ตุลาคม 58 พร่องน้ำเหลือ 8.2 ล้าน ลบ.ม. หรือ 40% ของความจุ

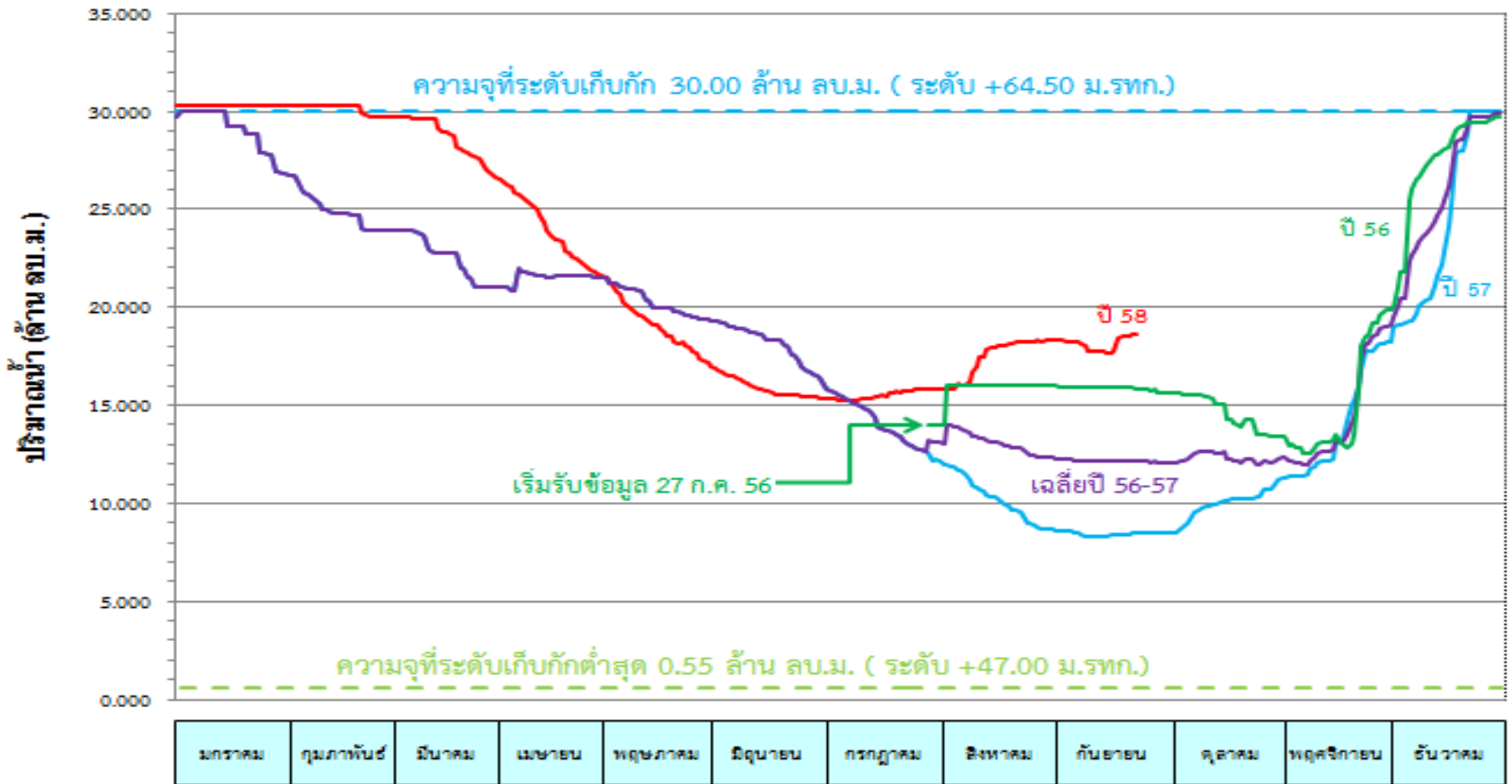
ปริมาณน้ำในอ่างเก็บน้ำป่าบอน จ.พัทลุง



แผนการพร่องน้ำ ณ วันที่ 1 ตุลาคม 58 พร่องน้ำเหลือ 8.0 ล้าน ลบ.ม. หรือ 40% ของความจุ

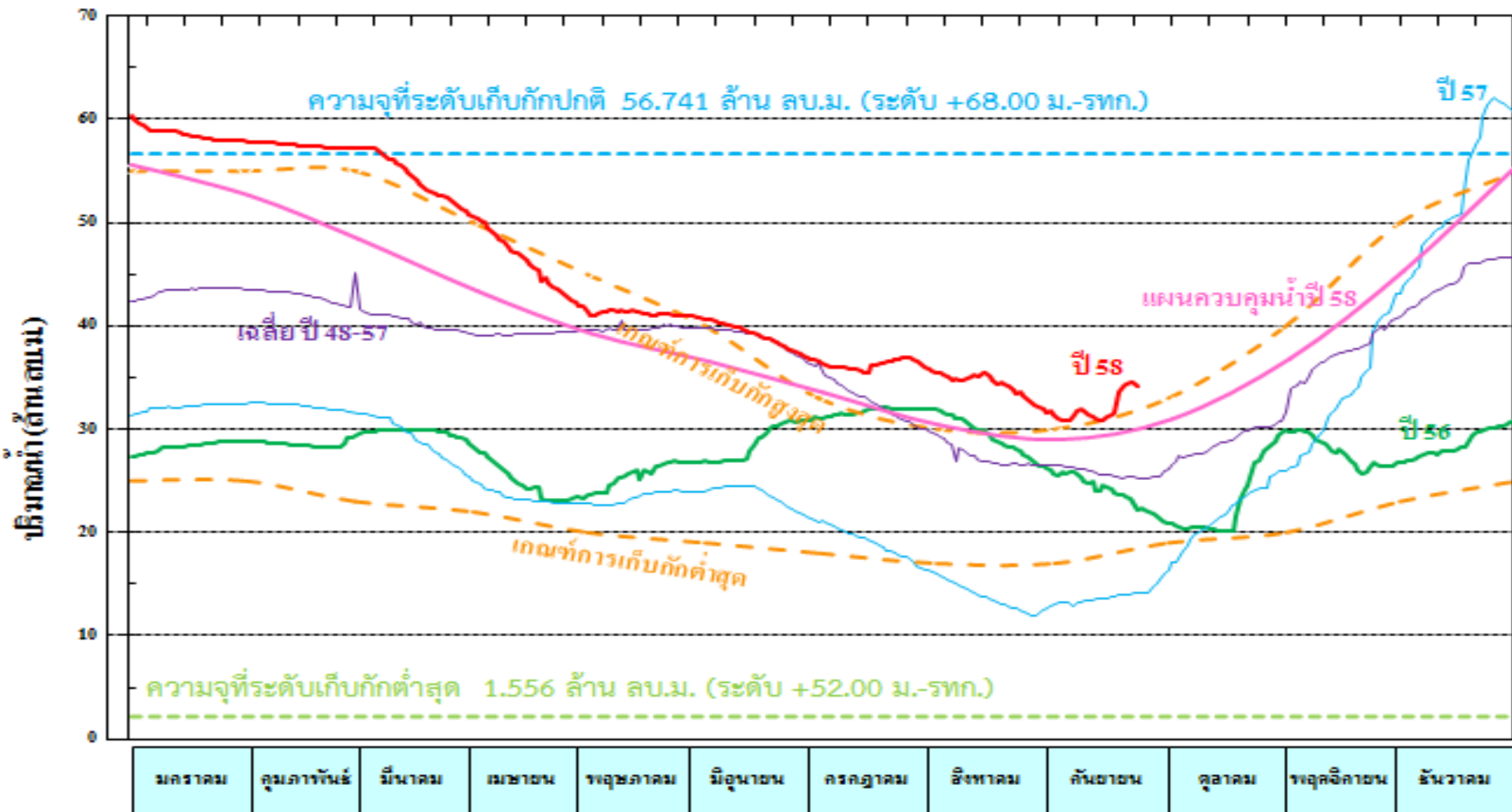


ปริมาณน้ำในอ่างเก็บน้ำคลองหัวช้าง จ.พัทลุง



แผนการพร่องน้ำ ณ วันที่ 1 ตุลาคม 58 พร่องน้ำเหลือ 18.0 ล้าน ลบ.ม. หรือ 60% ของความจุ

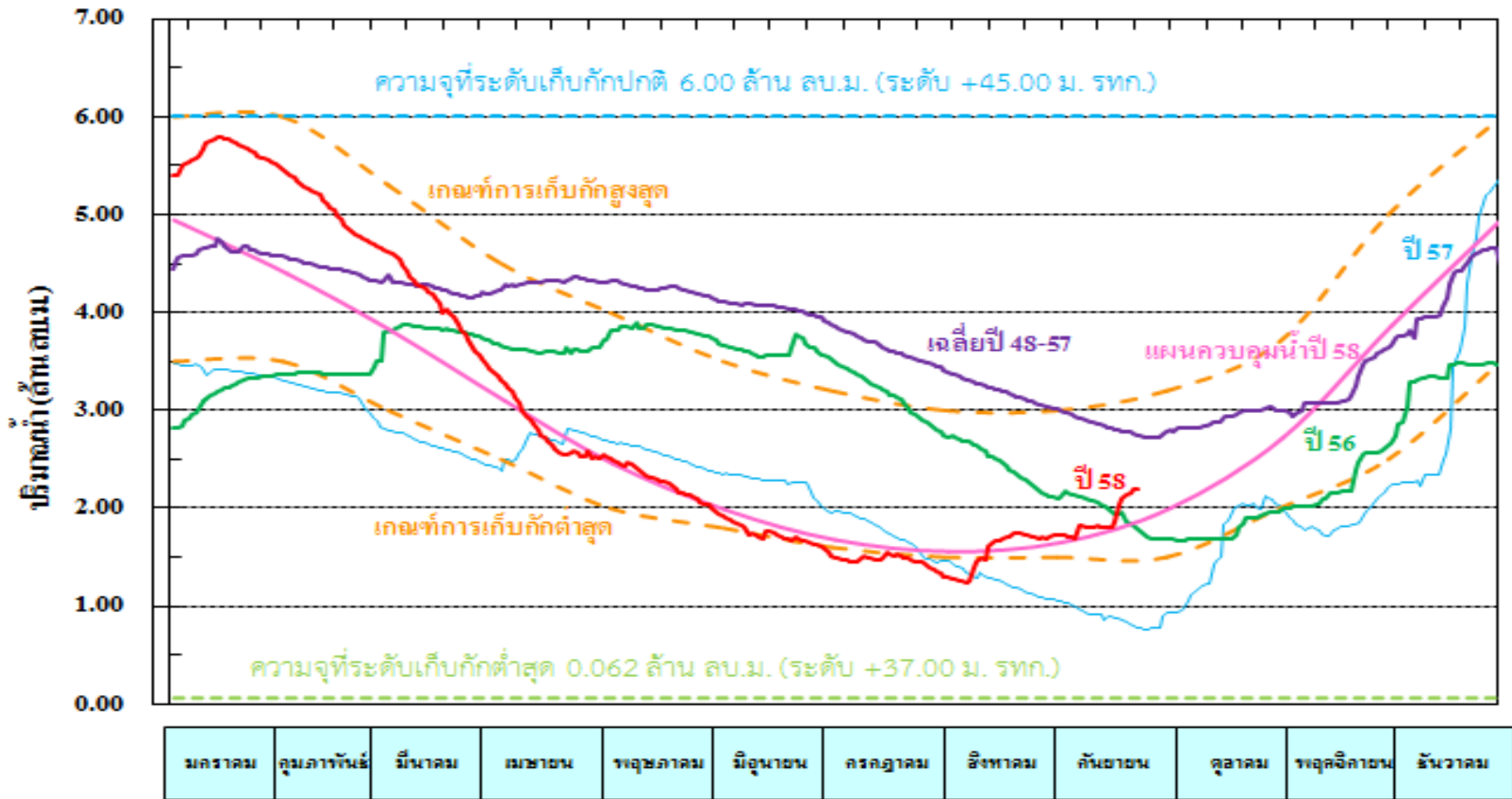
ปริมาณน้ำในอ่างเก็บน้ำ คลองสะเตา จ.สงขลา



แผนการพร่องน้ำ ณ วันที่ 1 ตุลาคม 58 พร่องน้ำเหลือ 31.20 ล้าน ลบ.ม. หรือ 55% ของความจุ



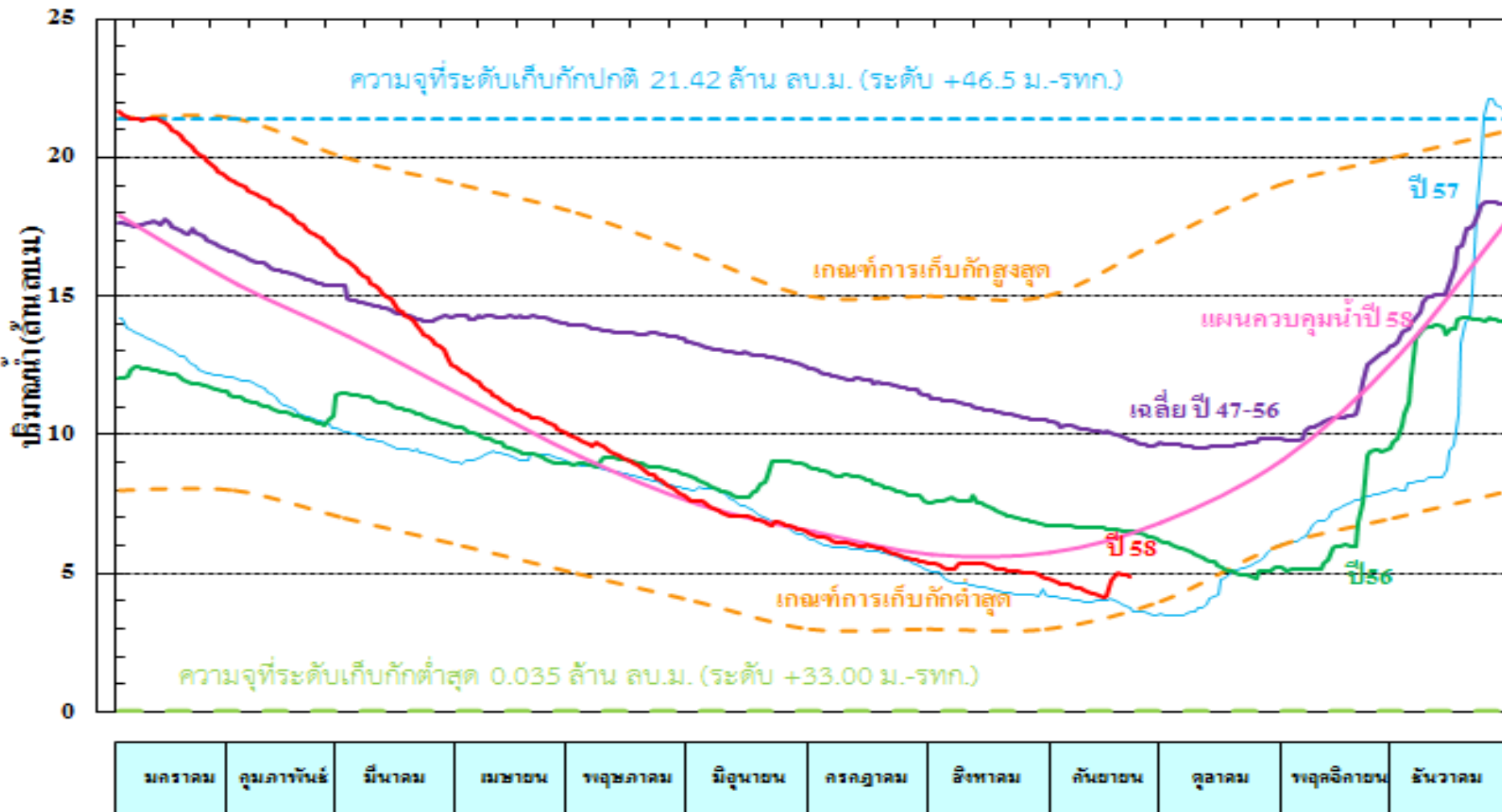
ปริมาณน้ำในอ่างเก็บน้ำ คลองจำเริญ จ.สงขลา



แผนการพร่องน้ำ ณ วันที่ 1 ตุลาคม 58 พร่องน้ำเหลือ 2.4 ล้าน ลบ.ม. หรือ 40% ของความจุ



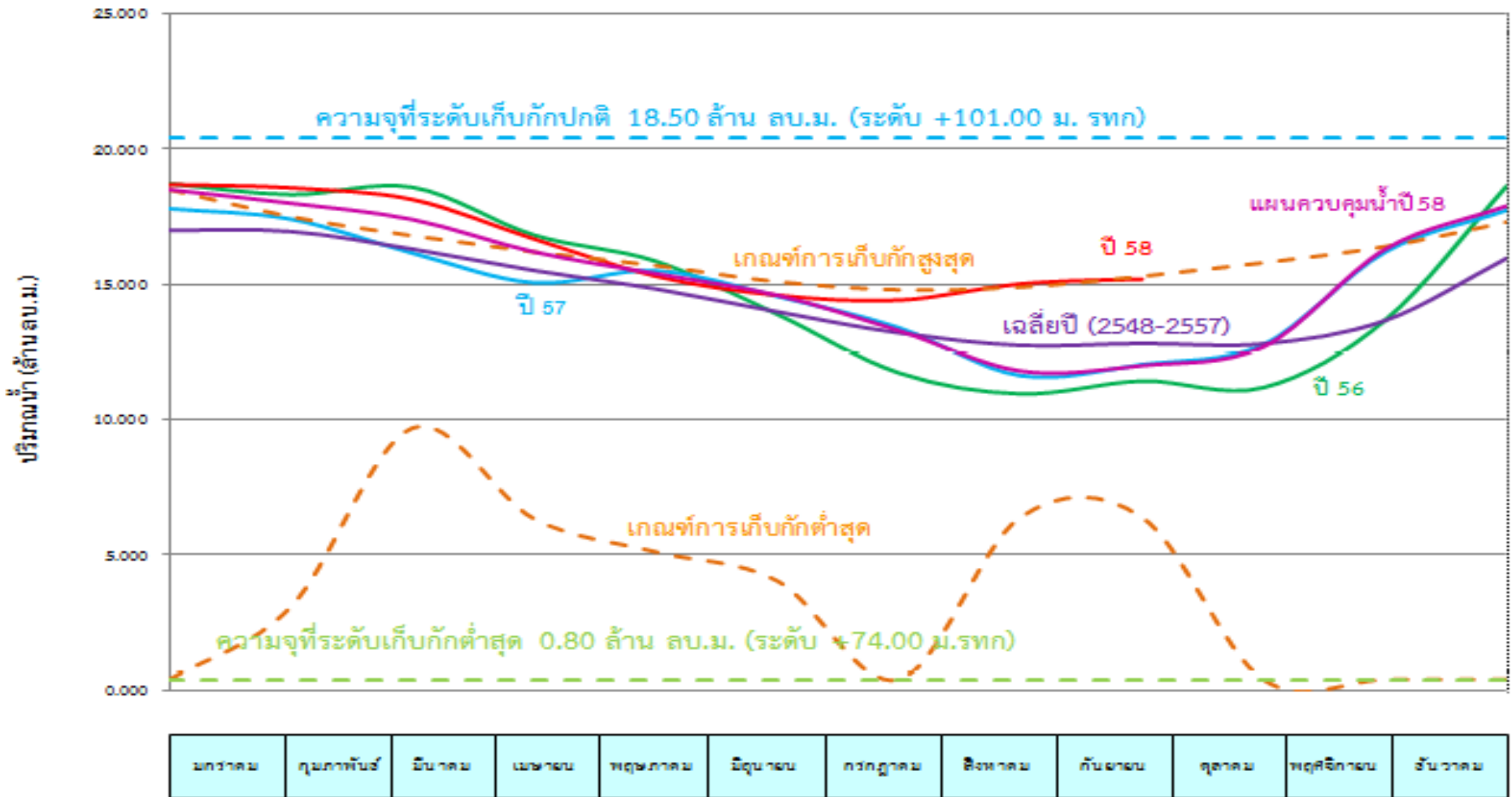
ปริมาณน้ำในอ่างเก็บน้ำ คลองหลา จ.สงขลา



แผนการพร่องน้ำ ณ วันที่ 1 ตุลาคม 58 พร่องน้ำเหลือ 8.57 ล้าน ลบ.ม. หรือ 40% ของความจุ



ปริมาณน้ำในอ่างเก็บน้ำคลองท่าजू จ.ตรัง



แผนการพร่องน้ำ ณ วันที่ 1 ตุลาคม 58 พร่องน้ำเหลือ 12.95 ล้าน ลบ.ม. หรือ 70% ของความจุ

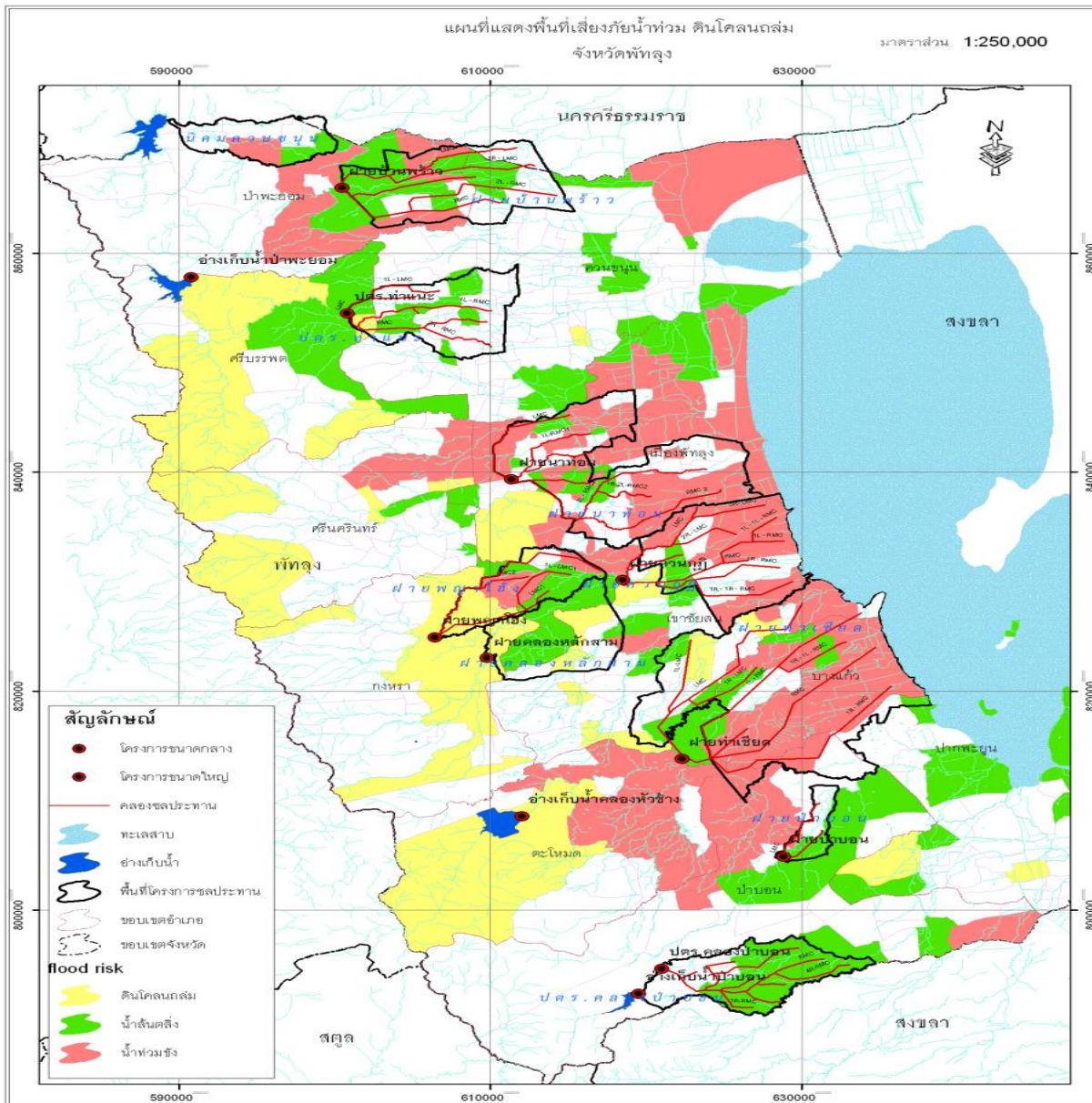


กรมชลประทาน

พื้นที่เสี่ยงภัยน้ำท่วม



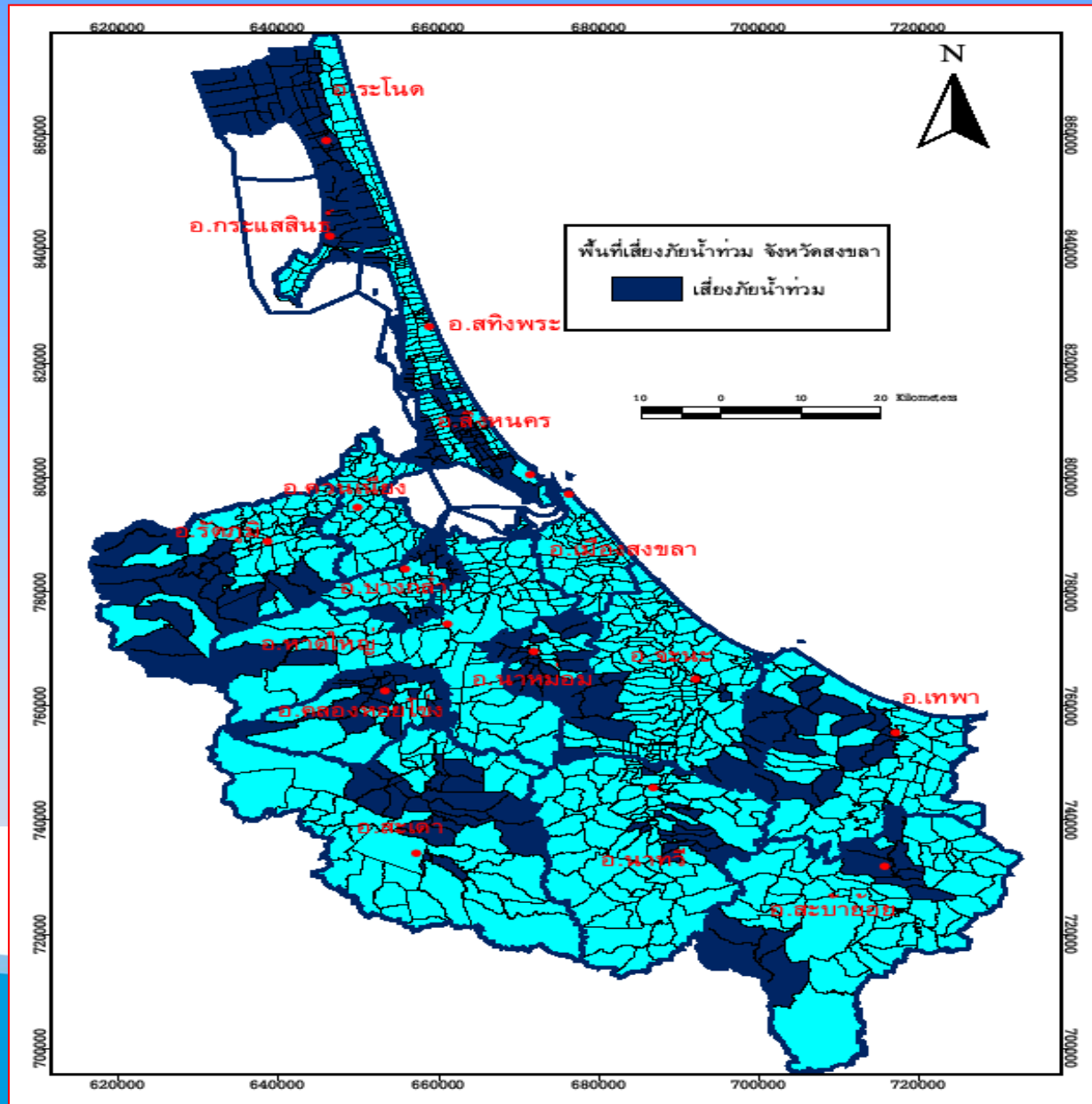
พื้นที่เสี่ยงภัยน้ำท่วม จังหวัดพัทลุง



ทม.พัทลุง , ทต.แม่ขรี ,
ทต.เขาชัยสน , ทต.บางแก้ว
และพื้นที่ริมทะเลสาบใน
อ.ควนขนุน, เมือง ,
เขาชัยสน , บางแก้ว ,
ปากพะยูน



พื้นที่เสี่ยงภัยน้ำท่วม จังหวัดสงขลา



ท.หาดใหญ่ , ท.คอหงส์
ท.ควนลัง , ท.คลองแห
ท.บ้านพรุ , ท.พะตง
ท.นาทวี , ท.จะนะ
ท.กำแพงเพชร
และพื้นที่ริมทะเลสาบใน
อ.ระโนด, กระแสสินธุ์ ,
สทิงพระ , สิงหนคร

พื้นที่เสี่ยงภัยน้ำท่วม จังหวัดตรัง

พื้นที่เสี่ยง
ที่เกิดน้ำท่วมซ้ำซากบ่อยครั้ง

พื้นที่ในลุ่มแม่น้ำปะเหลียน

1. บริเวณตำบลย่านตาขาว
2. บริเวณตำบลปะเหลียน
3. บริเวณตำบลในควน
4. บริเวณตำบลบางด้วน
5. บริเวณเทศบาลตำบลย่านตาขาว

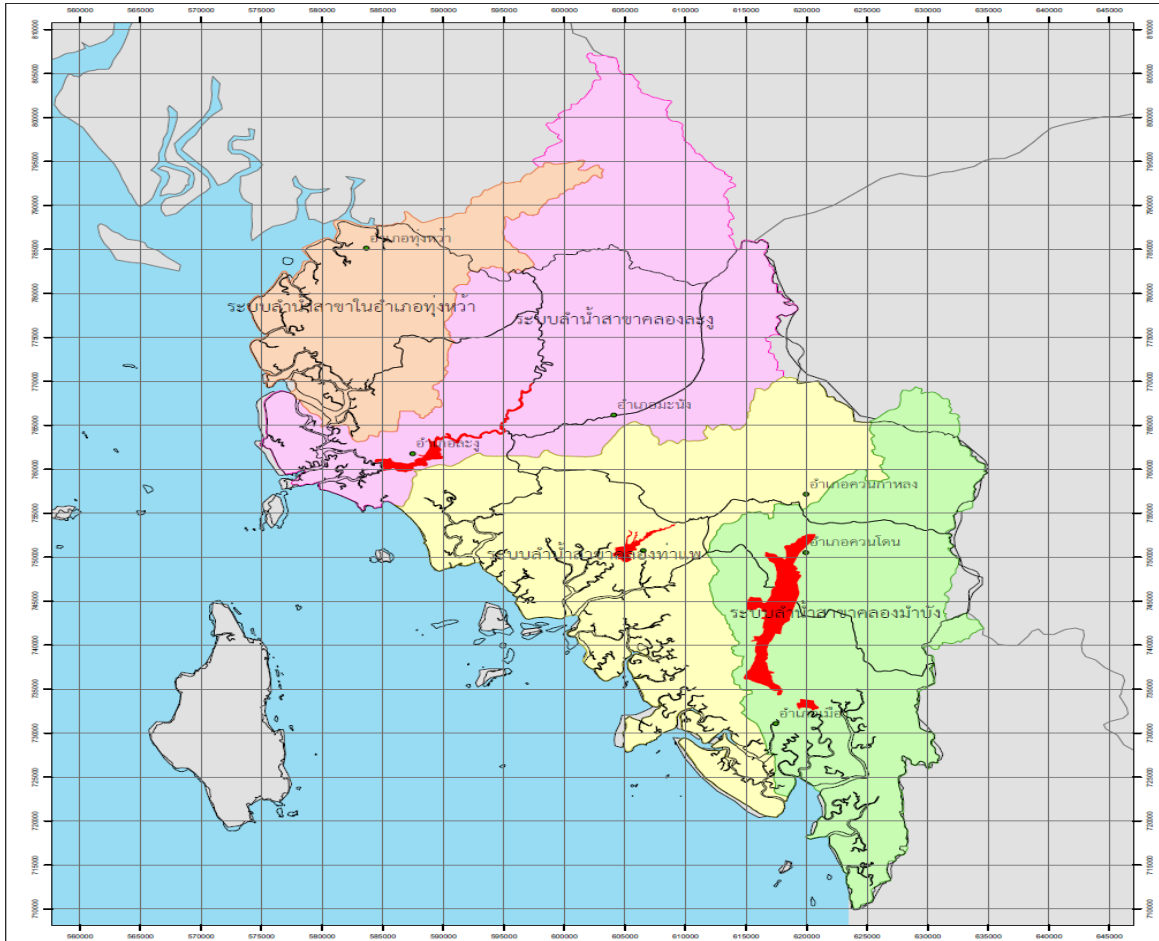
พื้นที่ในลุ่มน้ำตรัง

1. บริเวณตำบลนาตาล่วง
2. บริเวณตำบลบางรัก
3. บริเวณตำบลบ้านโพธิ์
4. บริเวณตำบลนาทะเล
5. บริเวณตำบลนาโยงใต้



พื้นที่เสี่ยงภัยน้ำท่วม จังหวัดสตูล

แผนที่ แสดงพื้นที่เสี่ยงภัยน้ำท่วม จังหวัดสตูล



คำอธิบายสัญลักษณ์

- ระบบลำน้ำสาขาคลองท่าแห
- ระบบลำน้ำสาขาคลองมาบัง
- พื้นที่ลำน้ำสาขาคลองละงู
- พื้นที่ลำน้ำสาขาในอำเภอทุ่งเขา

พื้นที่เสี่ยงภัยน้ำท่วม

มาตราส่วน 1 : 300,000



กรมชลประทาน

จัดทำโดย
ฝ่ายจัดสรรน้ำและปรับปรุงระบบชลประทาน
โครงการชลประทานสตูล สำนักชลประทานที่ 16

ทต.กำแพง

ทม.สตูล

ส่วนใหญ่อยู่ริมคลองละงู

และคลองคูสน

อ.ควนโดน





กรมชลประทาน

การเฝ้าระวังและแจ้งเตือนภัย



ขั้นตอนการเตือนภัยน้ำท่วม

เก็บรวบรวมข้อมูล

สภาวะอากาศ

สภาพน้ำฝน

สภาพน้ำท่า

วิเคราะห์ข้อมูล
เพื่อประเมินสถานการณ์

๒๒

อุทกภัย

ไม่มี

รวบรวมเป็นสถิติ

ก่อนเกิดภัย

ขณะเกิดภัย

สิ้นสุดภัย

- แจ้งขนาดของภัย (เล็ก, ปานกลาง, ใหญ่)
- แจ้งเวลา วันที่ ที่จะเกิดภัย (ภัยจะมาถึงประมาณวันที่และเวลาใด)

- แจ้งแนวโน้มขนาดของภัย (เพิ่มขึ้น / ลดลง)
- แจ้งระยะเวลาการเกิดภัยนานเท่าไร

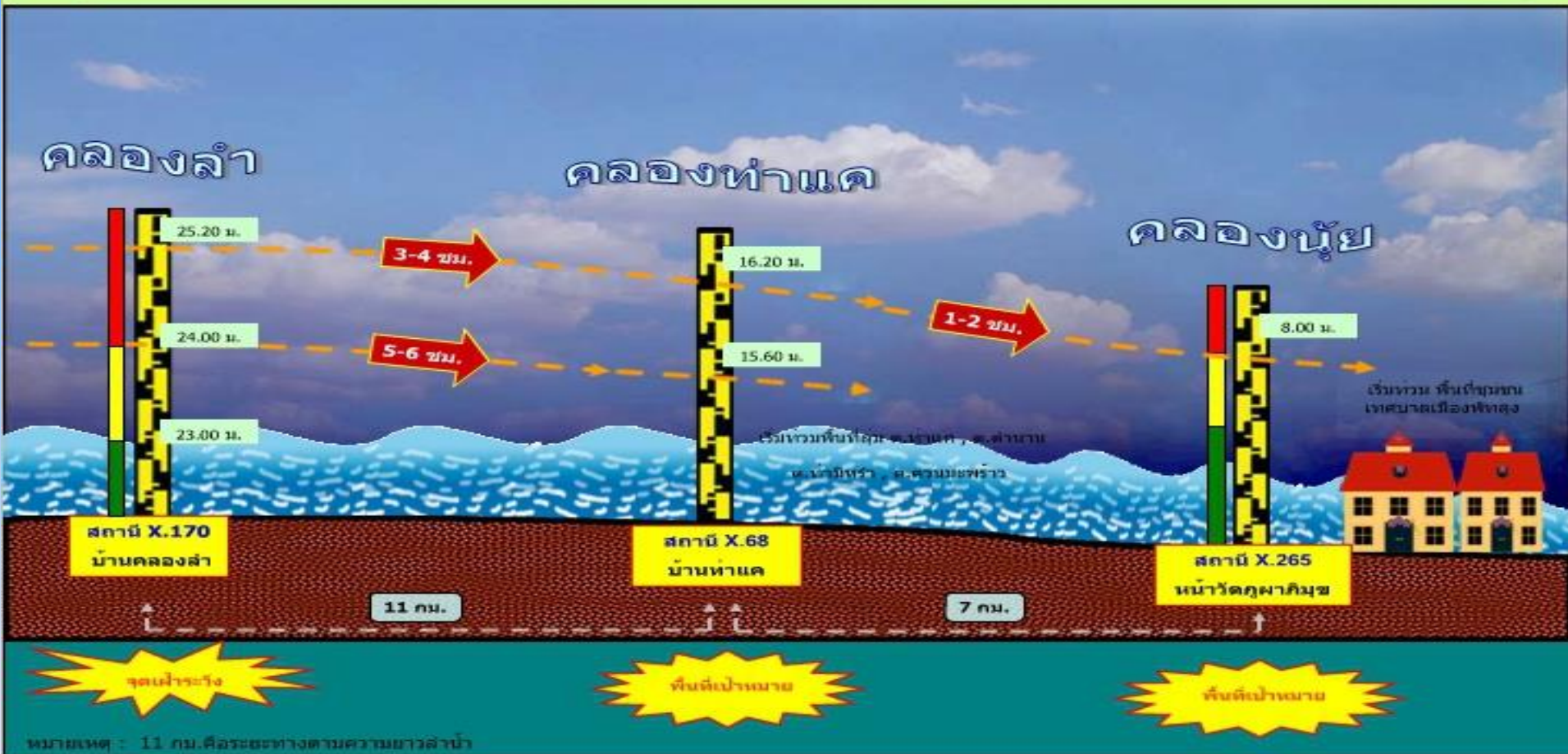
- แจ้งระยะเวลาการสิ้นสุดภัย

เฟ้าระวังแะแ้ง้แ้เ้อนภ้ยในลุ่มน้ำต่างๆ 6 ลุ่มน้ำ โดยศูนย์อุทกวิทยาชลประทานภาคใต้

1. ลุ่มน้ำคลองนาท่อม จ.พัทลุง แ้ง้แ้เ้อนภ้ยให้ เทศบาลเมืองพัทลุง
ได้ล่ว่งหน้า 5-6 ชม.
2. ลุ่มน้ำคลองอู่ตะเภา จ.สงขลา แ้ง้แ้เ้อนภ้ยให้ เทศบาลนครหาดใหญ่
ได้ล่ว่งหน้า 11-13 ชม.
3. ลุ่มน้ำคลองปะเหลียน จ.ตรัง แ้ง้แ้เ้อนภ้ยให้ เทศบาลตำบลย่านตา
ขาว ได้ล่ว่งหน้า 27-29 ชม.
4. ลุ่มน้ำตรัง จ.ตรัง แ้ง้แ้เ้อนภ้ยให้ อ.เมืองตรัง ได้ล่ว่งหน้า 10-12 ชม.
5. ลุ่มน้ำคลองคูสน จ.สตูล แ้ง้แ้เ้อนภ้ยให้ บ้านปันจอร์ บ้านฉลุงเหนือ
อ.ควนโดน ได้ล่ว่งหน้า 7 ชม. แะ 15 ชม. ตามลำดับ
6. ลุ่มน้ำคลองละงู จ.สตูล แ้ง้แ้เ้อนภ้ยให้ เทศบาลตำบลกำแพง อ.ละงู ได้ล่ว่งหน้า
16-17 ชม.

ลุ่มน้ำคลองนาท่อม

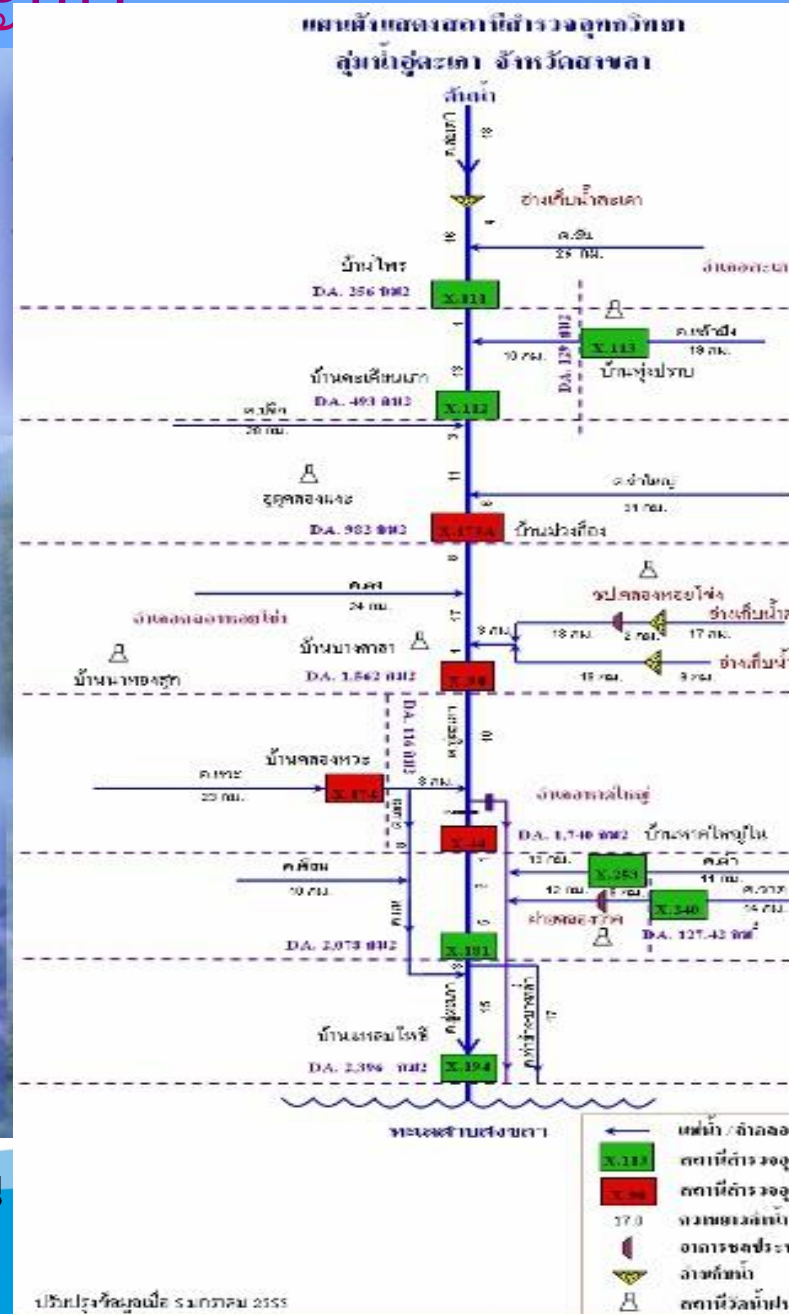
รูปแสดงความสัมพันธ์ของระดับน้ำ – ระยะเวลาเคลื่อนตัวของน้ำในคลองลำ – คลองท่าแค - คลองนุ้ย



แผนที่ลุ่มน้ำย่อย จังหวัดสงขลา



ลุ่มน้ำคลองอู่ตะเภา

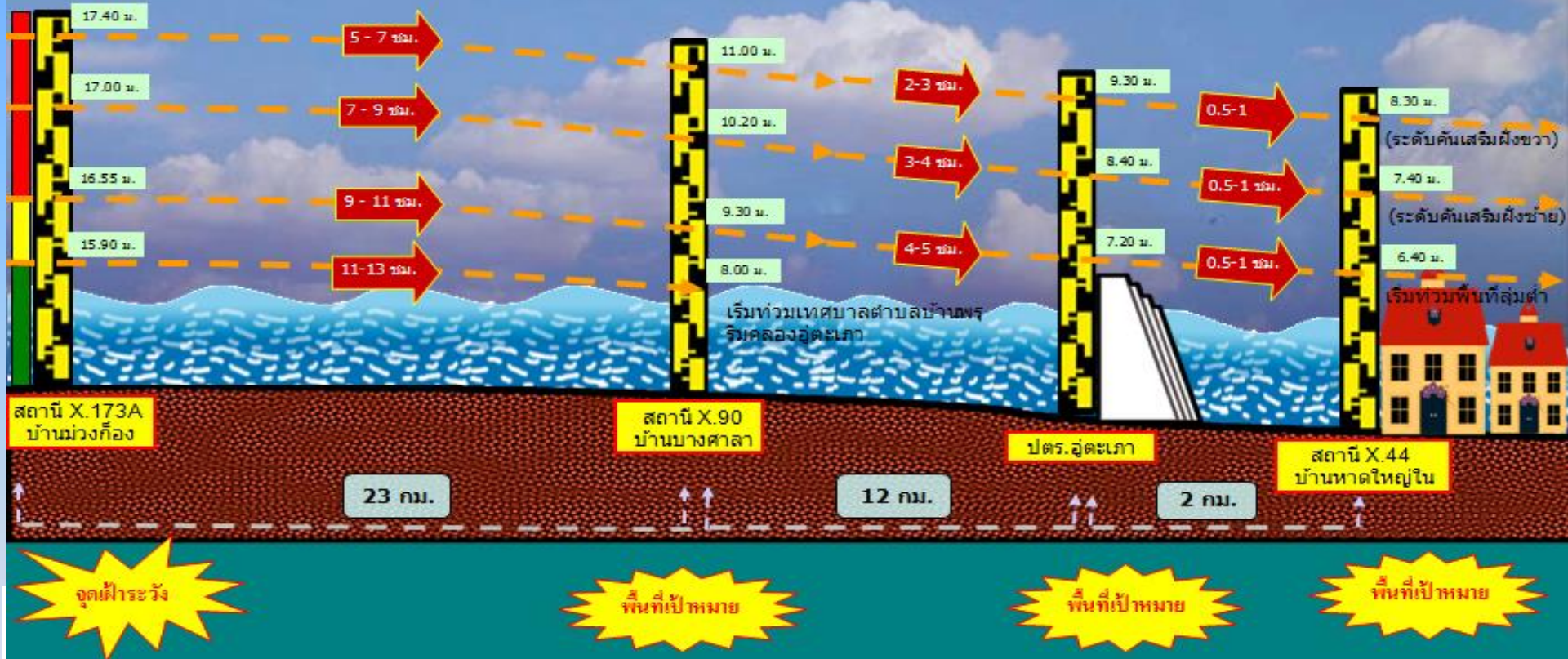


*ฝ้ายระวังด้วยปริมาณฝนสะสมเฉลี่ย 120 มม./วัน

กรมชลประทาน
กระทรวงเกษตรและสหกรณ์

การแจ้งเตือนภัยปริมาณน้ำท่า

คลองอุตตะเกา



สถานี X.173A
บ้านม่วงคิ่ง

สถานี X.90
บ้านบางศาลา

ปตร.อุตตะเกา

สถานี X.44
บ้านหาดใหญ่ใน

23 กม.

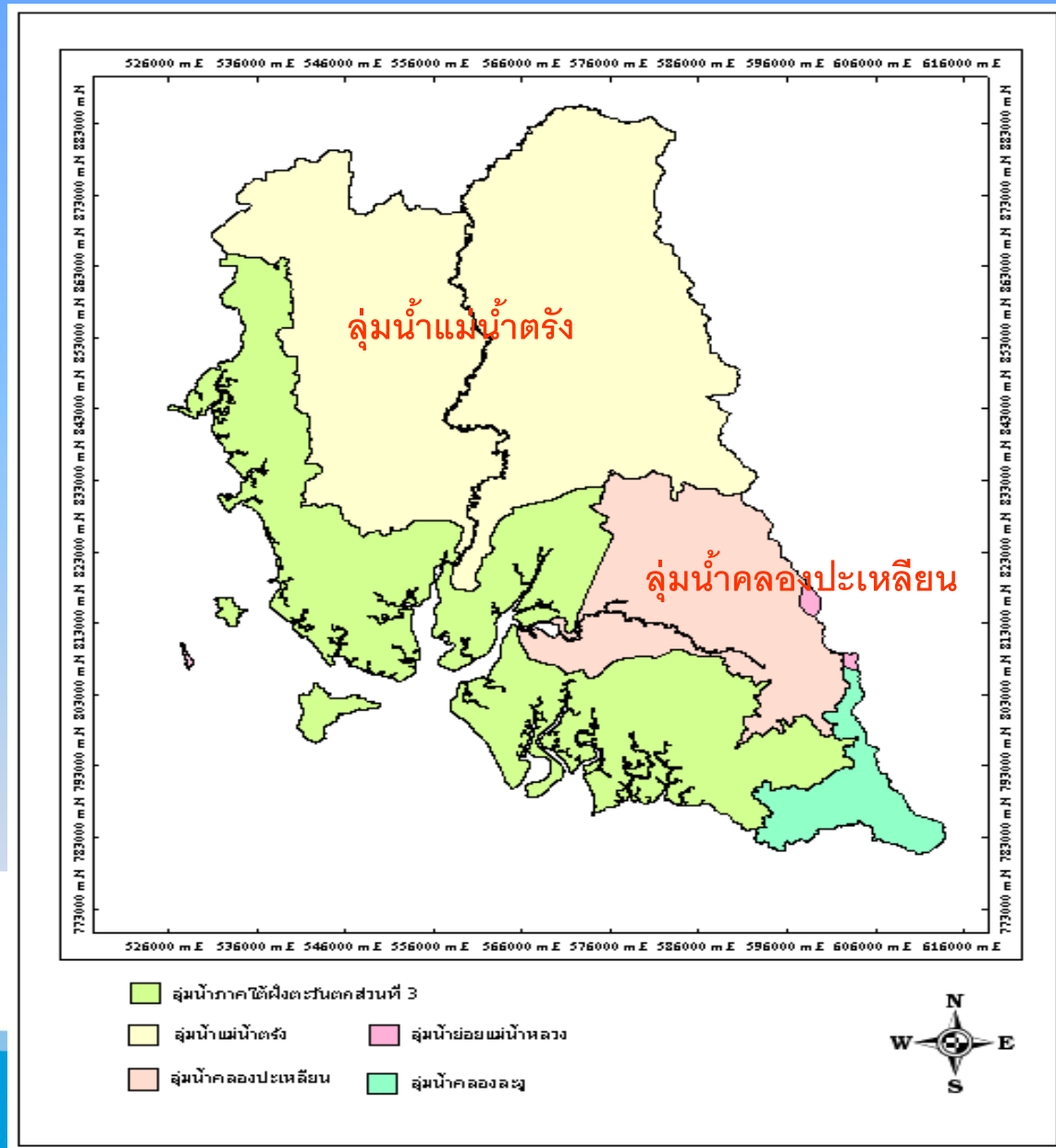
12 กม.

2 กม.

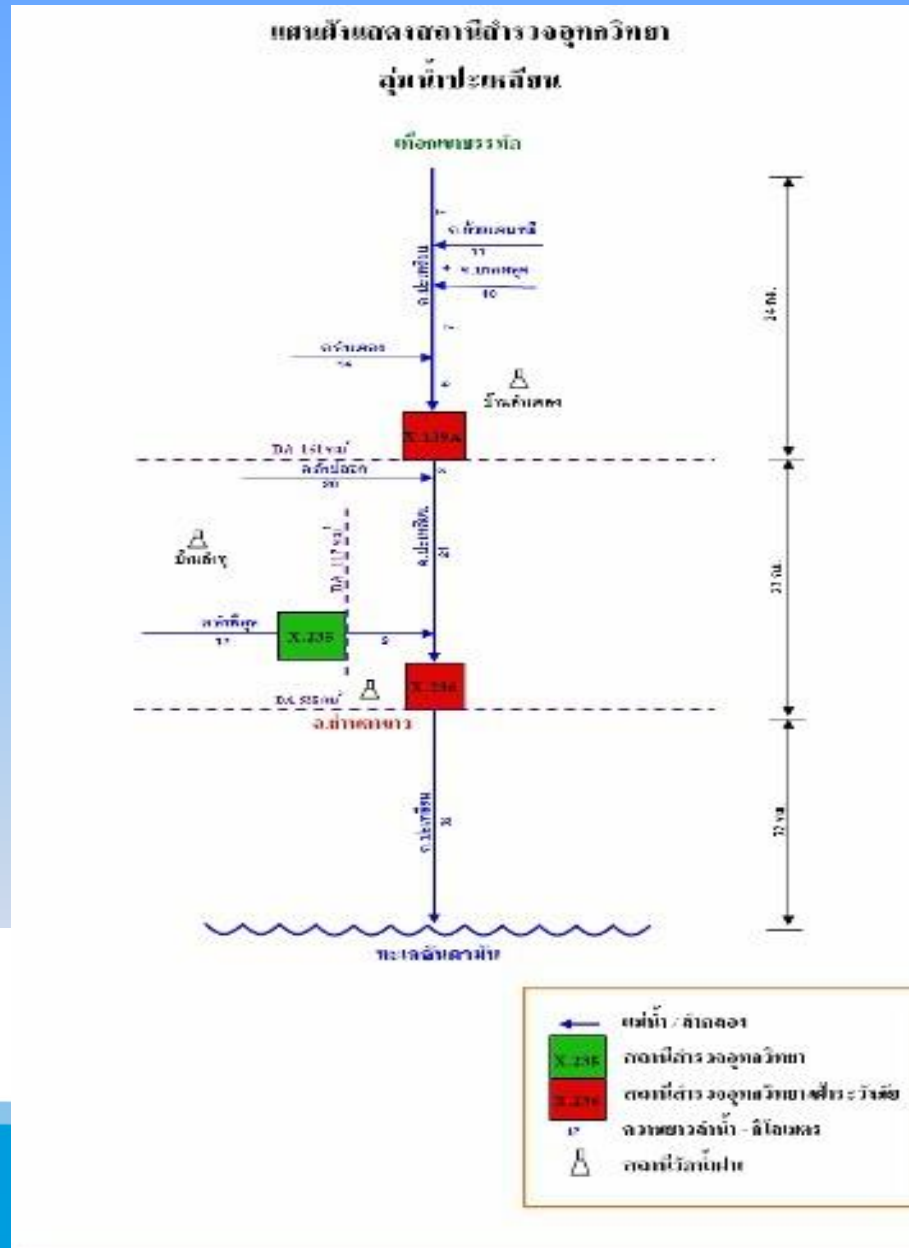
หมายเหตุ : 23 กม. คือระยะทางตามความยาวลำน้ำ



แผนที่ลุ่มน้ำย่อย จังหวัดตรัง



ลุ่มน้ำปะเหลียน



ลุ่มน้ำปะเหลียน

รูปแสดงความสัมพันธ์ของระดับน้ำ - ระยะเวลาเคลื่อนตัวของน้ำในคลองปะเหลียน

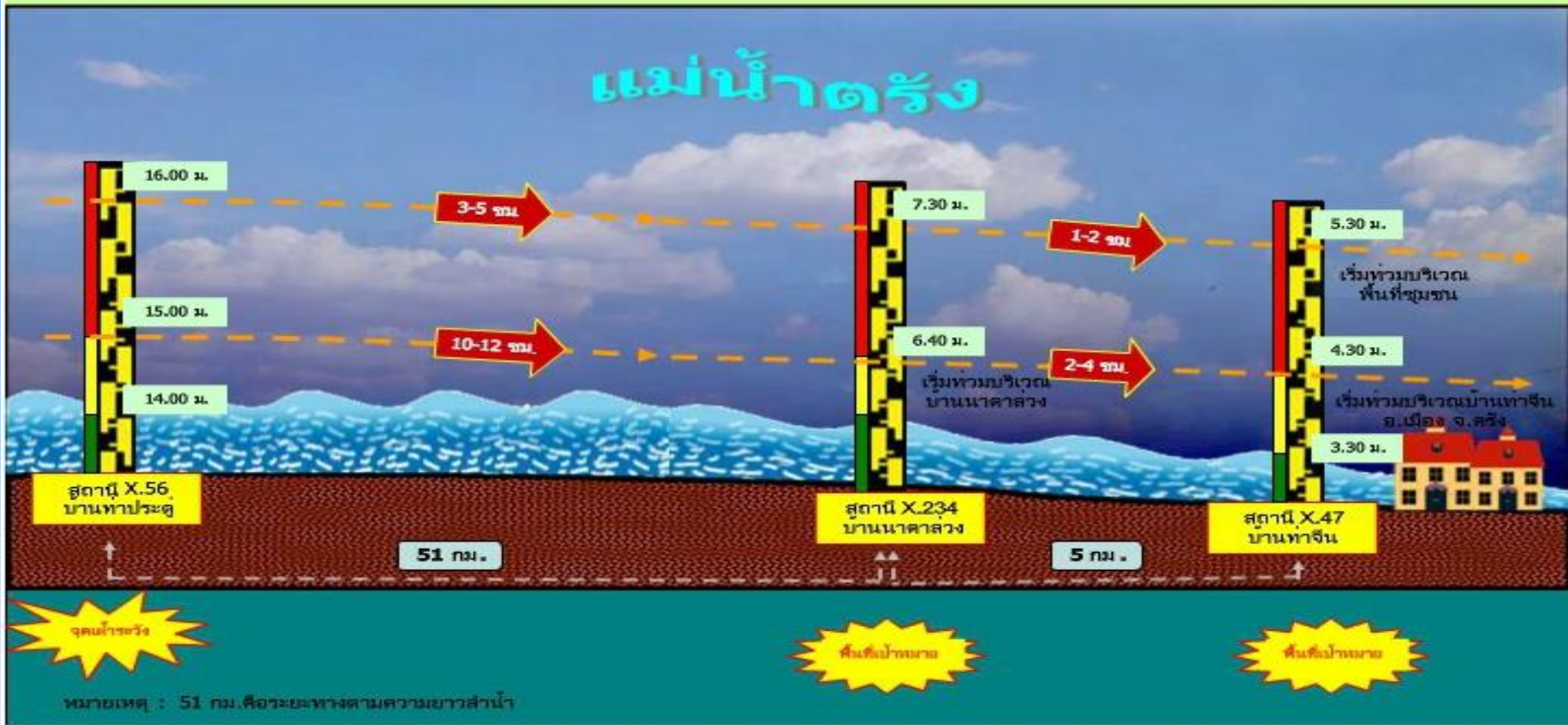
คลองปะเหลียน



*เฝ้าระวังด้วยปริมาณฝนสะสมเฉลี่ย 120 มม./วัน

ลุ่มน้ำต้ง

รูปแสดงความสัมพันธ์ของระดับน้ำ - ระยะเวลาเคลื่อนตัวของน้ำในแม่น้ำต้ง



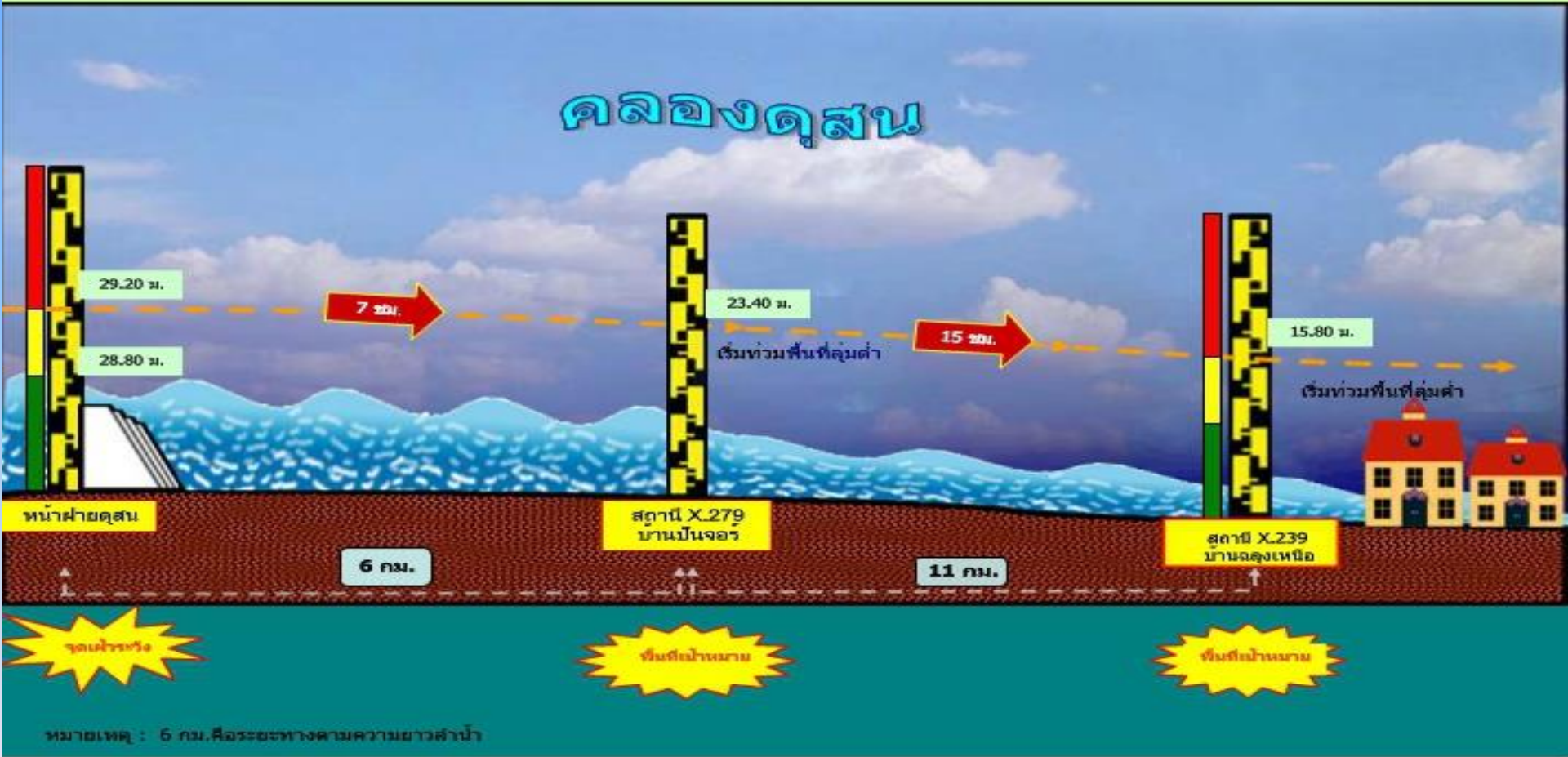
*เฝ้าระวังด้วยปริมาณฝนสะสมเฉลี่ย 100 มม./วัน

แผนที่ลุ่มน้ำย่อย จังหวัดสตูล



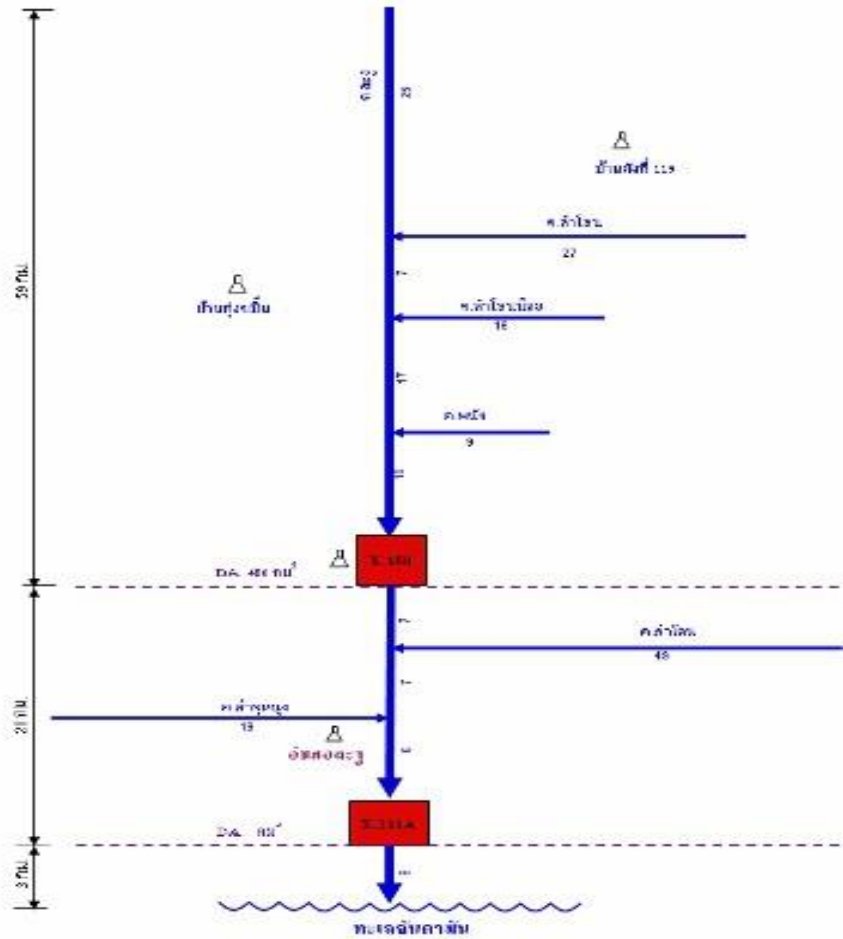
ลุ่มน้ำคลองคูสน

รูปแสดงความสัมพันธ์ของระดับน้ำ - ระยะเวลาเคลื่อนตัวของน้ำในคลองคูสน

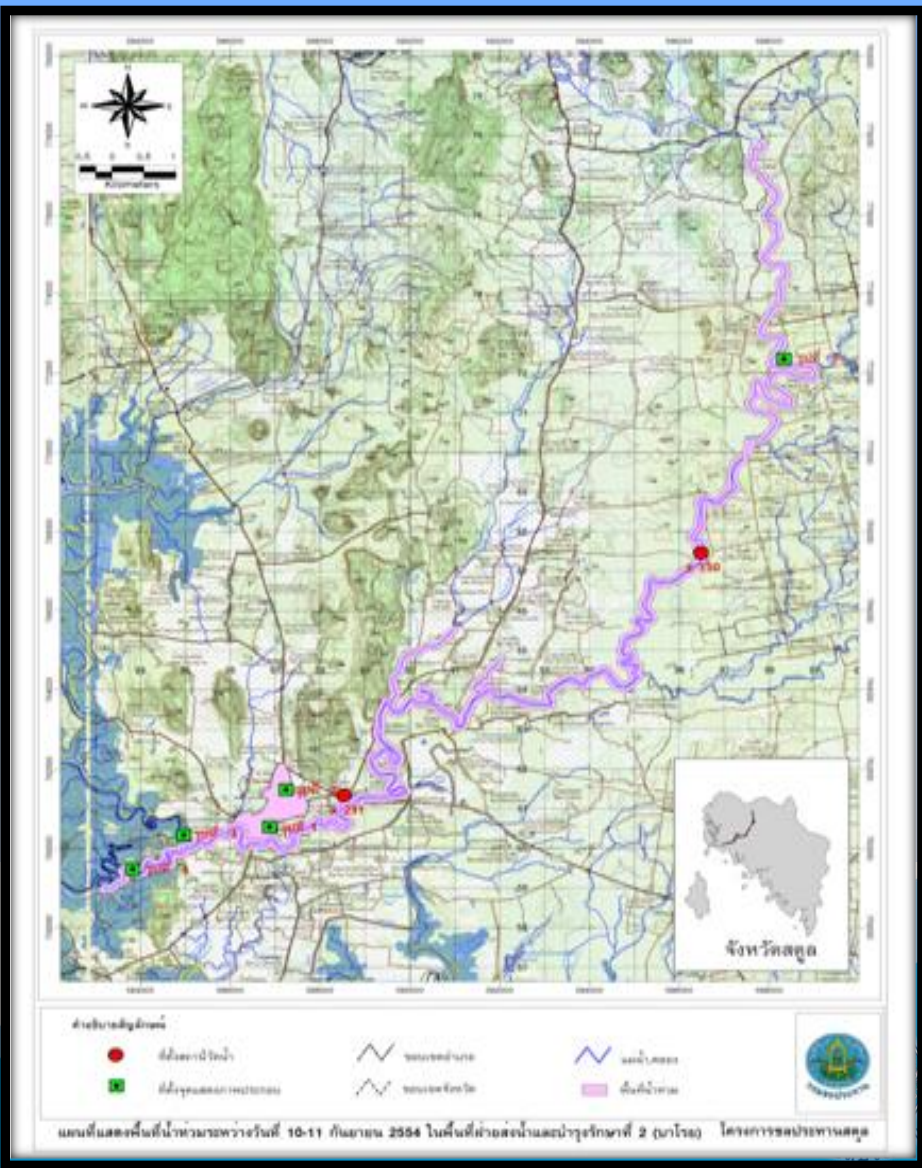


ลุ่มน้ำคลองละงู

แผนผังแสดงเขตพื้นที่สำรวจอุทกวิทยา
ลุ่มน้ำละงู จังหวัดสตูล



- แหล่งน้ำ / ตัวลุ่มน้ำ
- D.A. 466 สถานีสำรวจอุทกวิทยา / เขื่อนระงู
- ๑๗ ลุ่มน้ำย่อยลุ่มน้ำ - อี โยเซตร
- △ สถานีวัดน้ำปะปวน



ลุ่มน้ำคลองละงู

รูปแสดงความสัมพันธ์ของระดับน้ำ - ระยะเวลาเคลื่อนตัวของน้ำในคลองละงู





กรมชลประทาน

แผนการช่วยเหลือเครื่องจักร เครื่องมือ



แผนการเตรียมความพร้อมของเครื่องจักรเครื่องมือ เครื่องสูบน้ำและยานพาหนะต่างๆ

ที่	หน่วยงาน	เครื่องสูบน้ำ	รถขุด	รถตักหน้าขุดหลัง	เรือขุด	รถเกี่ยยดิน	รถแทรกเตอร์	รถบรรทุก	รถบรรทุกน้ำ	รถเครน	เครื่องผลักดันน้ำ
		(เครื่อง)	(คัน)	(คัน)	(คัน)	(คัน)	(คัน)	(คัน)	(คัน)	(คัน)	(เครื่อง)
1	ส่วนเครื่องจักรกล สชป.16	51	4	2	-	-	1	11	3	3	-
	-พัทลุง	(17)	-	-	-	-	-	-	-	-	-
	-สงขลา	(34)	-	-	-	-	-	-	-	-	-
	-ตรัง	-	-	-	-	-	-	-	-	-	-
	-สตูล	-	-	-	-	-	-	-	-	-	-
2	โครงการก่อสร้าง	2	-	-	-	-	-	6	2	-	-
3	โครงการส่งน้ำฯระโนด-กระแสดินธุ์	14	-	-	-	-	-	-	-	-	-
4	สำนักงานก่อสร้างชลประทานขนาดใหญ่ที่ 11 *	-	-	-	-	-	-	2	1	1	-
5	สำนักงานก่อสร้างชลประทานขนาดกลางที่ 16 *	1	-	-	-	-	-	7	1	-	-
6	ส่วนบริหารเครื่องจักรกลที่ 7 *	-	6	-	2	1	3	6	-	-	30
รวม		68	10	2	2	1	4	32	7	4	30

เครื่องสูบน้ำ $\varnothing 12'' > 6$ เครื่อง
คันคลอง>ร.1 (ปตร.บางหยี)
ต.บางหยี>อ.บางกล่ำ

เครื่องสูบน้ำ $\varnothing 12'' > 1$ เครื่อง
บ้านท่าไทร>ต.คลองแห อ.บางกล่ำ

เครื่องสูบน้ำ>รวม 9 เครื่อง
คันคลอง>ร.1 (ทรบ.ท่าช้าง) อ.บาง
กล่ำ

เครื่องสูบน้ำ $\varnothing 12'' > 2$ เครื่อง
หน้ามัสยิด>ต.คลองแห อ. คลองแห

เครื่องสูบน้ำ $\varnothing 8'' > 2$ เครื่อง
บ้านท่าไทร>ต.คลองแห อ. คลองแห

เครื่องสูบน้ำ $\varnothing 8'' > 1$ เครื่อง
หลังห้างบักซี>ต.คลองแห>อ.หาดใหญ่

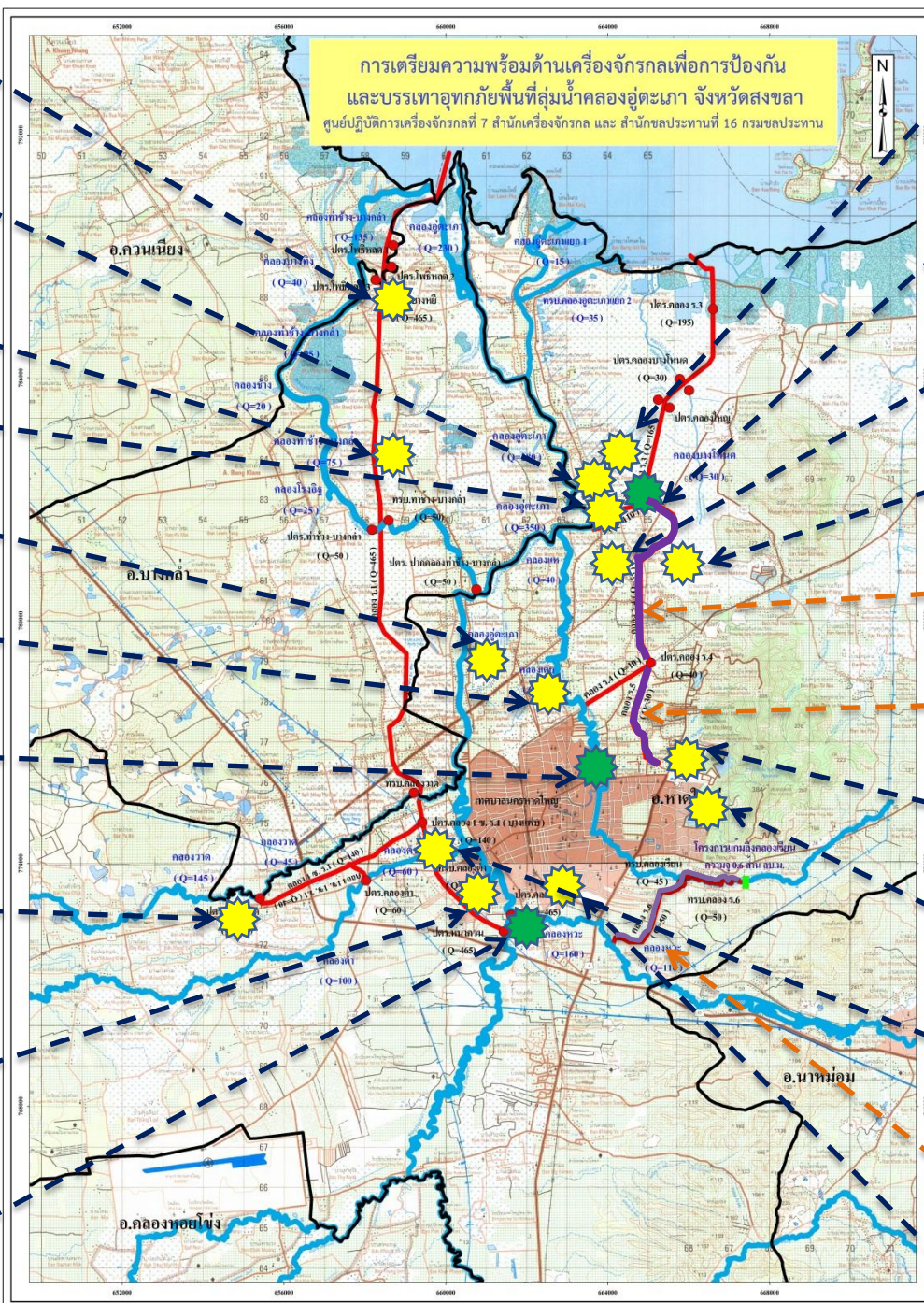
เครื่องผลักดันน้ำ > 4 เครื่อง
คลองเตย (หลังห้างบักซีเข็กตร้า)
ต.คองษ์>อ.หาดใหญ่

เครื่องสูบน้ำ $\varnothing 8'' > 5$ เครื่อง
 $12'' > 1$ เครื่อง ปตร.คลองวาด
ต.ควนลัง>อ.หาดใหญ่

เครื่องสูบน้ำ $\varnothing 8'' > 1$ เครื่อง
หมู่บ้านจันทริวจิณี
ต.คองษ์>อ.หาดใหญ่

เครื่องผลักดันน้ำ > 2 เครื่อง
คลองหะ (ถนนเลียบทางรถไฟ)
ต.คองษ์>อ.หาดใหญ่

การเตรียมความพร้อมด้านเครื่องจักรกลเพื่อการป้องกัน
และบรรเทาอุทกภัยพื้นที่ลุ่มน้ำคลองอู่ตะเภา จังหวัดสงขลา
ศูนย์ปฏิบัติการเครื่องจักรกลที่ 7 สำนักเครื่องจักรกล และ สำนักชลประทานที่ 16 กรมชลประทาน



เครื่องสูบน้ำ $\varnothing 8'' > 1$ เครื่อง
ชุมชนหนองทราย
ต.คลองแห>อ.หาดใหญ่

เครื่องผลักดันน้ำ > 4 เครื่อง
ปลายคลอง>ร.4
ต.คลองแห>อ.หาดใหญ่

เครื่องสูบน้ำ $\varnothing 10'' > 1$ เครื่อง
บ้านปากัน>ต.คลองแห>อ.หาดใหญ่

เครื่องสูบน้ำ $\varnothing 8'' > 1$ เครื่อง
บ้านเกาะหมี่>ต.คลองแห>อ.หาดใหญ่

ชุดลอก/กำจัดวัชพืชคลอง>ร.4
ต.คลองแห>อ.หาดใหญ่

ชุดลอก/กำจัดวัชพืชคลอง>ร.5
ต.คลองแห>อ.หาดใหญ่

เครื่องสูบน้ำ $\varnothing 8'' > 1$ เครื่อง
ซอย>เยื่อนอุทิศ>ต.คองษ์>อ.หาดใหญ่

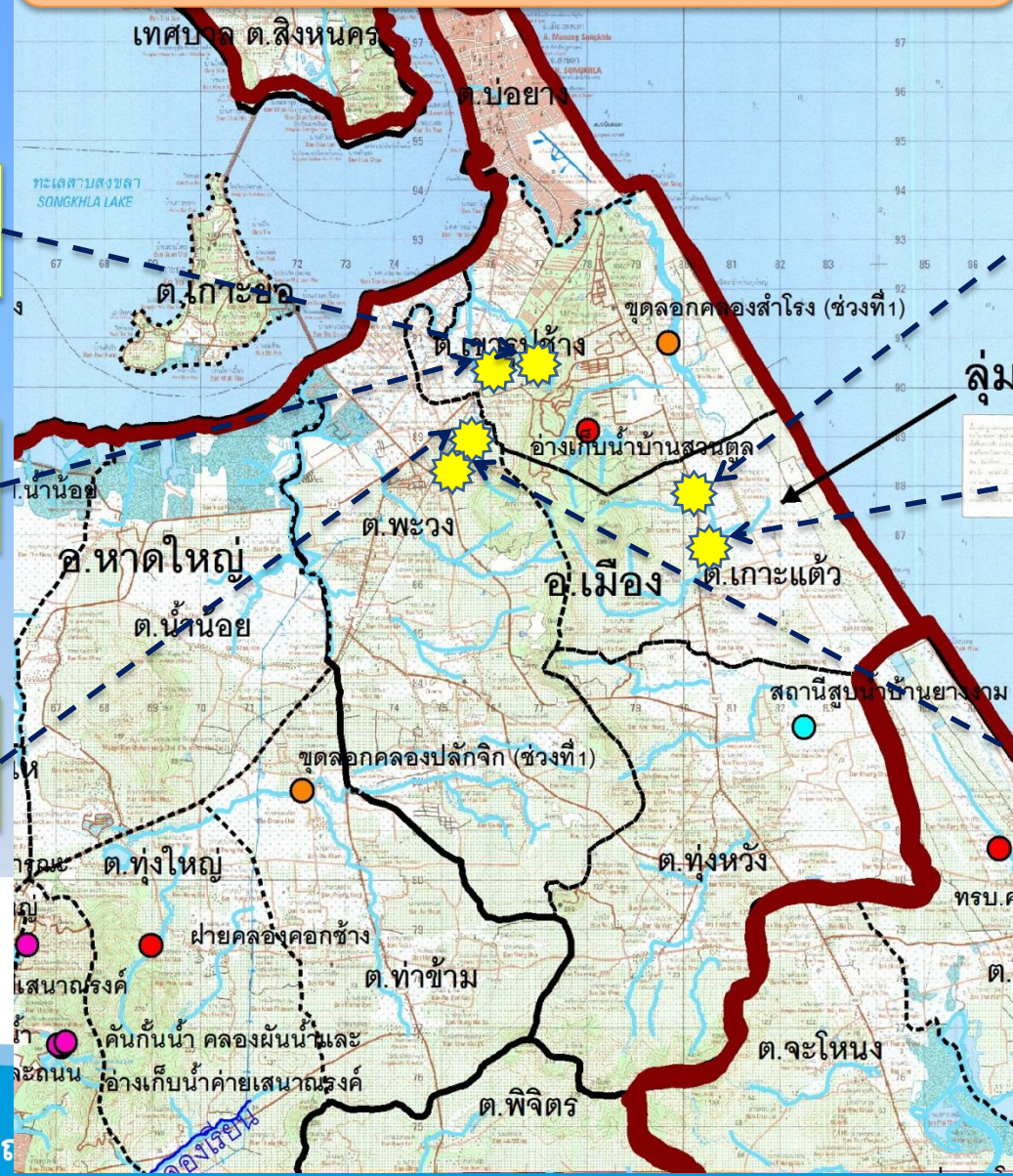
เครื่องสูบน้ำ $\varnothing 8'' > 1$ เครื่อง
ซอยเยื่อนบำรุงต.คองษ์>อ.หาดใหญ่

เครื่องสูบน้ำ $\varnothing 8'' > 6$ เครื่อง
ริมคลอง>ร.1>หาดใหญ่ใน
คองษ์>อ.หาดใหญ่

ชุดลอก/กำจัดวัชพืชคลอง>ร.6
ต.คองษ์>อ.หาดใหญ่

เครื่องสูบน้ำ $\varnothing 8'' > 1$ เครื่อง
บ้านเกาะหมี่>ต.คลองแห>อ.หาดใหญ่

การเตรียมความพร้อมด้านเครื่องจักรกลเพื่อป้องกันและบรรเทาอุทกภัย
 ลุ่มน้ำคลองอุต๊ะเภา>จ.สงขลา (อำเภอเมืองสงขลา)
 ศูนย์ปฏิบัติการเครื่องจักรกลที่ 7 สำนักเครื่องจักรกล>และสำนักงานชลประทานที่ 16



เครื่องสูบน้ำ ๑ ๘" > 1 เครื่อง
 ม.ทักษิณ ต.เขารูปช้าง
 อ.เมืองสงขลา

เครื่องสูบน้ำ ๑ 12" > 1 เครื่อง
 >หน้าอนามัยสวนตุล
 ต.เขารูปช้าง>อ.เมืองสงขลา

เครื่องสูบน้ำ ๑ ๘" > 1 เครื่อง
 ซอยมิตรสัมพันธ์
 ต.เขารูปช้างอ.เมืองสงขลา

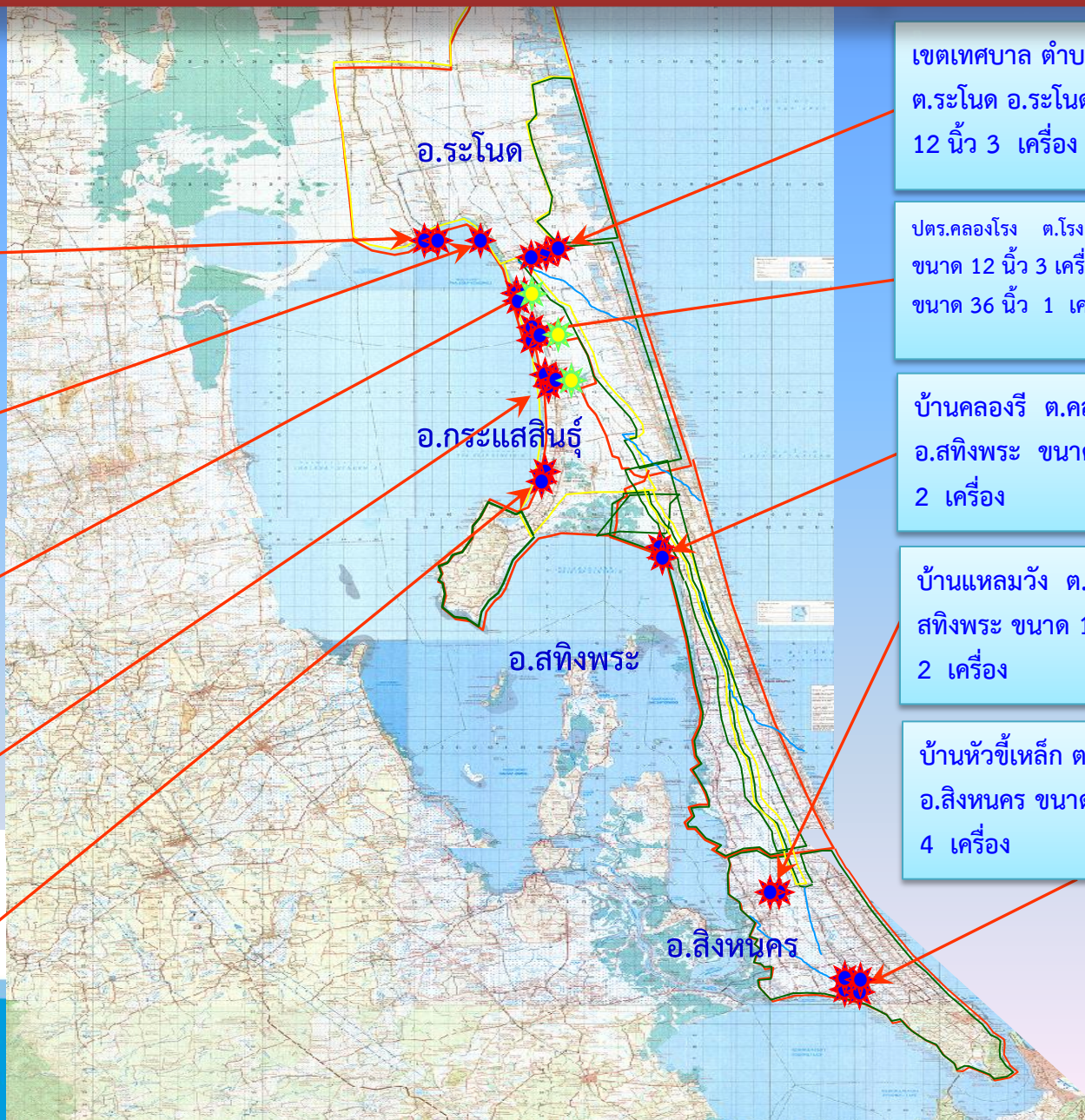
เครื่องสูบน้ำ ๑ 12" > 1 เครื่อง
 >หน้าอนุบาลสายพิน
 ต.เขารูปช้าง>อ.เมืองสงขลา

เครื่องสูบน้ำ ๑ ๘" > 1 เครื่อง
 สถานีบริการน้ำมัน>ปตท.
 ต.เขารูปช้างอ.เมืองสงขลา

เครื่องสูบน้ำ ๑ 12" > 1 เครื่อง
 >ตลาดสวนตุล
 ต.เขารูปช้าง>อ.เมืองสงขลา



แผนติดตั้งเครื่องสูบน้ำเคลื่อนที่ จำนวน 28 เครื่อง (คาบสมุทรสทิงพระ)



บ้านหัวป่า ต.บ้านขาว
อ.ระโนด ขนาด 12 นิ้ว
2 เครื่อง

บ้านโคกคราม ต.บ้านใหม่
อ.ระโนด ขนาด 12 นิ้ว
1 เครื่อง

ปตร.คลองมหาการ ต.ระโนด อ.ระโนด
ขนาด 12 นิ้ว 3 เครื่อง
ขนาด 36 นิ้ว 1 เครื่อง

ปตร.เชิงแส ต.กระแสดินรุ้ง
อ.กระแสดินรุ้ง ขนาด 12 นิ้ว
3 เครื่อง ขนาด 36 นิ้ว 1 นิ้ว

คลองยมราช ต.กระแสดินรุ้ง
อ.กระแสดินรุ้ง ขนาด 12 นิ้ว
2 เครื่อง

เขตเทศบาล ตำบลระโนด
ต.ระโนด อ.ระโนด ขนาด
12 นิ้ว 3 เครื่อง

ปตร.คลองโรง ต.โรง อ.กระแสดินรุ้ง
ขนาด 12 นิ้ว 3 เครื่อง
ขนาด 36 นิ้ว 1 เครื่อง

บ้านคลองรี ต.คลองรี
อ.สทิงพระ ขนาด 12 นิ้ว
2 เครื่อง

บ้านแหลมวัง ต.บ้านคูขุด อ.
สทิงพระ ขนาด 12 นิ้ว
2 เครื่อง

บ้านหัวขี้เหล็ก ต.สะทิงหม้อ
อ.สิงหนคร ขนาด 12 นิ้ว
4 เครื่อง





กรมชลประทาน

การรายงานสถานการณ์น้ำ และประชาสัมพันธ์



การรายงานสถานการณ์น้ำ

ตัวอย่างแบบฟอร์มการรายงานสถานการณ์น้ำประจำวันในช่วงฤดูฝน ปี 2558

บันทึกข้อความ

ส่วนราชการ : โครงการชลประทานสงขลา ส.ควมถึง อ.สภาพใหญ่ จ.สงขลา 0-7439-0059

ที่ : _____ วันที่ : 7 กันยายน 2558

เรื่อง : รายงานสถานการณ์น้ำประจำวันในช่วงฤดูฝน ปี 2558

เรียน : ผอ.ส.ป.ส.และ ประธานศูนย์ประมวลวิเคราะห์สถานการณ์น้ำ ส.ป.ส.16 สำนัก ส.ส.ป.16

โครงการชลประทานสงขลา ขอรายงานสถานการณ์น้ำ ประจำวันที่ 7 กันยายน 2558

1.สภาพฝน ประจำวันที่ 7 เดือน กันยายน 2558 (สำรวจเมื่อ เวลา 07.00 น.)
(ฝนสะสม 1 ม.ค. - 6 ก.ย. = 803.4 มม.)

สถานี	ปริมาณน้ำฝน			รวมปริมาณฝนสะสม	
	6 ก.ย. 58	5 ก.ย. 58	4 ก.ย. 58	2 วัน	3 วัน
สถานีคลองอยู่ดง					
1 ฝ่ายคลองวัด อ.สภาพใหญ่	0.0	15.0	0.0	15.0	15.0
2 ปตร.คลองอยู่ดง อ.สภาพใหญ่	8.6	32.0	0.0	40.6	40.6
3 อ่างกอกจำเริญ อ.คลองข่อยฝั่ง	0.0	83.7	0.0	83.7	83.7
4 อ่างกอกพลา อ.คลองข่อยฝั่ง	0.0	22.6	21.1	22.6	43.7
5 อ่างกอกอเนกเสนา อ.เสนา	0.0	18.0	38.2	18.0	56.2
สถานีคลองพิบูลย์					
6 ฝ่ายเขมวง อ.รัตภูมิ	0.0	2.3	10.1	2.3	12.4
สถานีคลองนาทวี					
7 ปตร.ปลักถึง อ.นาทวี	0.0	0.0	3.5	0.0	3.5
8 ปตร.คลองชะนะ อ.ชะนะ	0.0	0.0	0.0	0.0	0.0
สถานีศูนย์สูบน้ำฝัดพระ					
9 สถานีสูบน้ำทุ่งระโนด	10.8	22.7	0.0	33.5	33.5
เฉลี่ยทั้งจังหวัด	2.2	21.8	8.1	24.0	32.1

สภาพน้ำในอ่างเก็บน้ำ ประจำวันที่ 7 เดือน กันยายน 2558

อ่างเก็บน้ำ	ความจุที่ (รวม)	ปริมาณน้ำในอ่าง		รับน้ำได้ลึก	ปริมาณน้ำไหลลงอ่าง	รวมระบายและสูบน้ำ	ปริมาณฝน (มม.)
		ปริมาตร	%				
คลองชะนะ	56,741	31,995	56.39	24,746	43.61	0.446	0.206
คลองพลา	21,420	4,540	21.20	16,880	78.80	0.000	0.040
คลองจำเริญ	6,000	1,820	30.33	4,180	69.67	0.005	0.005
รวมปี 2558	84,161	38,355	45.57	45,806	54.43	0.451	0.251
รวมปี 2557	84,161	18,347	21.80	65,814	78.20	0.194	0.079

3.สถานการณ์น้ำ ประจำวันที่ 7 เดือน กันยายน พ.ศ. 2558

สถานี	สถานี	อำเภอ	ระดับน้ำถึง (ม.รทก.)	สถิติน้ำท่าเดือน กันยายน			สภาพน้ำท่า			แนวโน้ม
				สูงสุด	ต่ำสุด	เฉลี่ย	7 ก.ย.-57	7 ก.ย.-58	เทียบกับจุดตัดน้ำ	
คลองอยู่ดง	X.173A	เสนา	+16.13	+14.65	+9.77	+10.91	+9.82	+12.39	+3.74	ลดลง
			379.20	86.25	0.00	12.47	3.15	33.85		
คลองอยู่ดง	X.90	คลองข่อยฝั่ง	+9.53	+5.32	+0.81	+2.66	+3.29	+3.10	-6.43	ลดลง
			752.75	177.20	0.00	21.53	19.60	8.50		
คลองอยู่ดง	ปตร.อยู่ดง	ทาดใหญ่	+9.00	+3.55	+1.25	+2.64	+3.26	+2.51	-6.49	ลดลง
			465.00	198.18	0.00	18.48	8.15	38.46		
คลอง 1.1	ท้ายปตร.หัวหวน	ทาดใหญ่	+7.40	+3.05	-0.65	+0.57	+0.01	+1.51	-5.89	ลดลง
			465.00	59.33	0.00	6.10	0.00	50.56		
คลองอยู่ดง	X.44	ทาดใหญ่	+7.40	+2.58	-0.29	+0.23	+1.00	+0.96	-6.44	ลดลง
			586.00	114.90	0.00	0.00	26.73	25.90		
คลองวัด	ฝ่ายคลองวัด	ทาดใหญ่	+14.68	+13.00	+12.50	+12.76	+12.64	+12.72	-1.96	ลดลง
			300.00	12.23	0.00	0.61	0.00	0.38		
คลองชัยภูมิ	ฝ่ายเขมวง	รัตภูมิ	+34.55	+33.92	+33.26	+33.37	+33.23	+33.33	-1.22	ลดลง
			90.00	53.87	0.00	4.06	0.46	4.13		
คลองชัยภูมิ	ปตร.รัตภูมิ	ควนเมือง	+15.50	+13.20	+13.20	+13.20	+9.00	+9.00	-6.50	ลดลง
			150.00	1.05	0.00	1.05	6.17	15.68		
คลองนาทวี	ปตร.ปลักถึง	นาทวี	+22.30	+20.60	+19.80	+20.41	+20.39	+20.67	-1.63	ลดลง
			150.00	7.32	0.00	1.86	1.67	7.17		
คลองนาทวี	ปตร.คลองชะนะ	ชะนะ	+7.50	+6.00	+4.36	+5.33	+5.33	+5.48	-2.02	ลดลง
			404.00	68.41	0.00	5.07	0.87	4.30		
เขื่อนบางลาง	โรงสูบน้ำทุ่งระโนด	ระโนด	+1.75	+0.18	-0.42	-0.10	-0.08	-0.32	-2.07	ลดลง
			15.00	0.00	0.00	0.00	0.00	0.00		

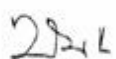
หมายเหตุ : สถิติน้ำท่า, สภาพน้ำท่า

ระดับน้ำ (ม.รทก.)

ปริมาณน้ำ (ลบ.ม.วินาที)

- 4.สถานการณ์น้ำ 4.1 ปกติ
- 5.แนวโน้มสถานการณ์น้ำ 5.1 ปกติ
- 6.การให้ความช่วยเหลือผู้ประสบภัยน้ำท่วม
- | | | |
|----------------------------|-------|-----------|
| จำนวน | 35 | เครื่อง |
| - อ่างกอกอยู่ดง อ.สภาพใหญ่ | จำนวน | 7 เครื่อง |
| - อ่างกอกอยู่ดง อ.คลองข่อย | จำนวน | 8 เครื่อง |
| - อ่างกอกอยู่ดง อ.คลองข่อย | จำนวน | 3 เครื่อง |
| - อ่างกอกจำเริญ อ.คลองข่อย | จำนวน | 4 เครื่อง |
| - อ่างกอกพลา อ.คลองข่อย | จำนวน | 7 เครื่อง |
| - อ่างกอกอเนกเสนา อ.เสนา | จำนวน | 2 เครื่อง |
| - อ่างกอกพลา อ.สภาพใหญ่ | จำนวน | 2 เครื่อง |
| - อ่างกอกพลา อ.สภาพใหญ่ | จำนวน | 2 เครื่อง |

จึงเรียนมาเพื่อโปรดทราบ



นายอภัยสิทธิ์ นพรัตน์
ผอ.ชลประทานสงขลา
ผู้ตรวจราชการ







การติดต่อสื่อสาร





การติดต่อสื่อสารภายในกรมชลประทาน

ติดต่อขอเครื่องจักรกล
ส่วนเครื่องจักรกล สขป.16
 นายวินัย มาลัยทอง 074-390197
 081-9412877
 นายวรภพ หนูเสน 089-9784716

ส่วนบริหารเครื่องจักรกลที่ 7
 นายสุทิศ พิทักษ์ธรรม 074-390056
 081-9599903

ติดต่อขอเครื่องสูบน้ำ
 นายวิชัย อินทร์งาม 086-2871321

โครงการก่อสร้าง 16
 นายวรรณ บุชญา 087-9113322
 Tel. 074-390253
 E-mail : conrid16@gmail.com

ศูนย์ประมวลวิเคราะห์สถานการณ์น้ำ
กรมชลประทาน
 Tel./Fax. 02-6692560 Fax. 02-2413350
 www.rid.go.th E-mail : rid_flood@yahoo.com ,
 wmsc.1460@gmail.com

ศูนย์ประมวลฯ ขป.ตรัง
 Tel. 075-224260 ต่อ 26 Fax.075-224260 ต่อ 10
 www.ridceotrang.com
 E-mail: wowit51@yahoo.com

ศูนย์ประมวลฯ ขป.สตูล
 Tel. 074-770117 Fax. 074-770118
 E-mail ; bin_paisan@hotmail.com,
 youth1967@hotmail.com
 http://irrigation.rid.go.th/rid16/satun/

ศูนย์ประมวลฯ สงน้ำท่าเขียด
 Tel. 074-695606 Fax. 074-695607
 E-mail : be_tachied@htomail.com

ศูนย์ประมวลวิเคราะห์สถานการณ์น้ำ
สำนักงานชลประทานที่ 16
 Tel. 074-390210 Fax. 074-390210
 E-mail : floodrid16@hotmail.com
 floodrid16@gmail.com

ศูนย์ประมวลฯสงน้ำฯระ โนด-กระแสนิษฐ์
 Tel. 074-588672-3 Fax. 074-588670
 www.ridranot.com
 โทรมาตรทะเลสาบสงขลา www.rid.tsl.com
 http://irrigation.rid.go.th/ranode.index.php

ศูนย์ประมวลฯ ขป.พัทลุง
 Tel. 074-617150
 Fax 074-617150
 www.ridphatthalung.com

สำนักงานก่อสร้างชลประทานขนาดใหญ่ที่ 11
 นายเสริมชัย เจียวศิริถาวร
 Tel. 086-2885775
 Tel 074598463 Fax 074-598464
 E-mail : sermchai1964@gmail.com

ศูนย์อุทกวิทยาชลประทานภาคใต้
 Tel. 074-611679 , 074-620871 Fax. 074-614051
 http://hydro-8.com
 E-mail : hydro8@mail.rid.go.th

ศูนย์ประมวลฯ ขป.สงขลา
 Tel. 074-390155 , 390061 , 390211
 Fax. 074-390154
 โทรมาตรคลองคูตะเกา www.riduwc.com
 E-mail : songkhaproject@hotmail.com

สำนักงานก่อสร้างชลประทานขนาดกลางที่ 16
 นายก่อพงศ์ เจียนแก้ว
 Tel. 089-8701297
 Tel/Fax 074-390198,074-390198
 E-mail : kohpong_@hotmail.com

การติดต่อและประสานงานกับหน่วยงานภายนอก

- เทศบาลนครหาดใหญ่
Tel. 0-7424-4777
- เทศบาลเมืองควนลัง
Tel. 0-7425-4760
- เทศบาลเมืองคอหงส์
Tel. 0-7423-6692
- เทศบาลเมืองคลองแห
Tel. 0-7447-0800

เกษตรและสหกรณ์
จังหวัดสงขลา
Tel. 0-7431-3904
Fax. 0-7431-3904

ศูนย์อุตุนิยมวิทยาภาคใต้
ฝั่งตะวันออก
Tel. 0-7431-1760
Fax. 0-7431-1065

ประชาสัมพันธ์
จังหวัดสงขลา
Tel. 0-7432-1105
Fax. 0-7432-1851

- ศูนย์ข่าวช่อง NBT
Tel. 0-7423-6548
- ศูนย์ข่าวช่อง Thai PBS
Tel. 0-7420-1400
- ศูนย์ข่าวช่อง 5
Tel. 0-7421-1685
- ศูนย์ข่าวช่อง 9
Tel. 0-7435-0382

ศูนย์ประมวลวิเคราะห์
สถานการณ์น้ำ
สขป.16

ศูนย์อำนวยการเฉพาะกิจช่วยเหลือผู้
ประสบพิบัติภัย จ.สงขลา
Tel. & Fax. 0-7431-6380-5

- สถานีวิทยุกระจายเสียงแห่งประเทศไทยจังหวัดสงขลา
Tel. 0-7433-3221
- สถานีวิทยุ สทสร.6
Tel. 0-7431-1722
- สถานีวิทยุ อสมท.
Tel. 0-7423-5668
- สถานีวิทยุ มอ.
Tel. 0-7421-5825
- สถานีวิทยุ ตชด.
Tel. 0-7421-1876



จบการนำเสนอ

ขอบคุณครับ

