

บทที่ 4

ผลการศึกษา

4.1 พื้นที่ศึกษาและจุดเก็บข้อมูล

ในการเก็บข้อมูลสภาพภูมิอากาศในพื้นที่ลุ่มน้ำคลองอู่ตะเภา ผู้ศึกษาได้ทำการสำรวจและคัดเลือกพื้นที่เพื่อใช้เป็นจุดเก็บข้อมูลทั้งหมด 6 พื้นที่ ประกอบด้วยเขตพื้นที่ต้นน้ำ พื้นที่กลางน้ำ และพื้นที่ปลายน้ำ สามารถนำมาทำแผนที่แสดงจุดเก็บข้อมูลได้ดังรูปที่ 5 โดยหมายเลขบนแผนที่หมายถึงจุดเก็บตัวอย่าง ซึ่งอยู่เขตพื้นที่การปกครองส่วนท้องถิ่นดังนี้

พื้นที่ต้นน้ำ

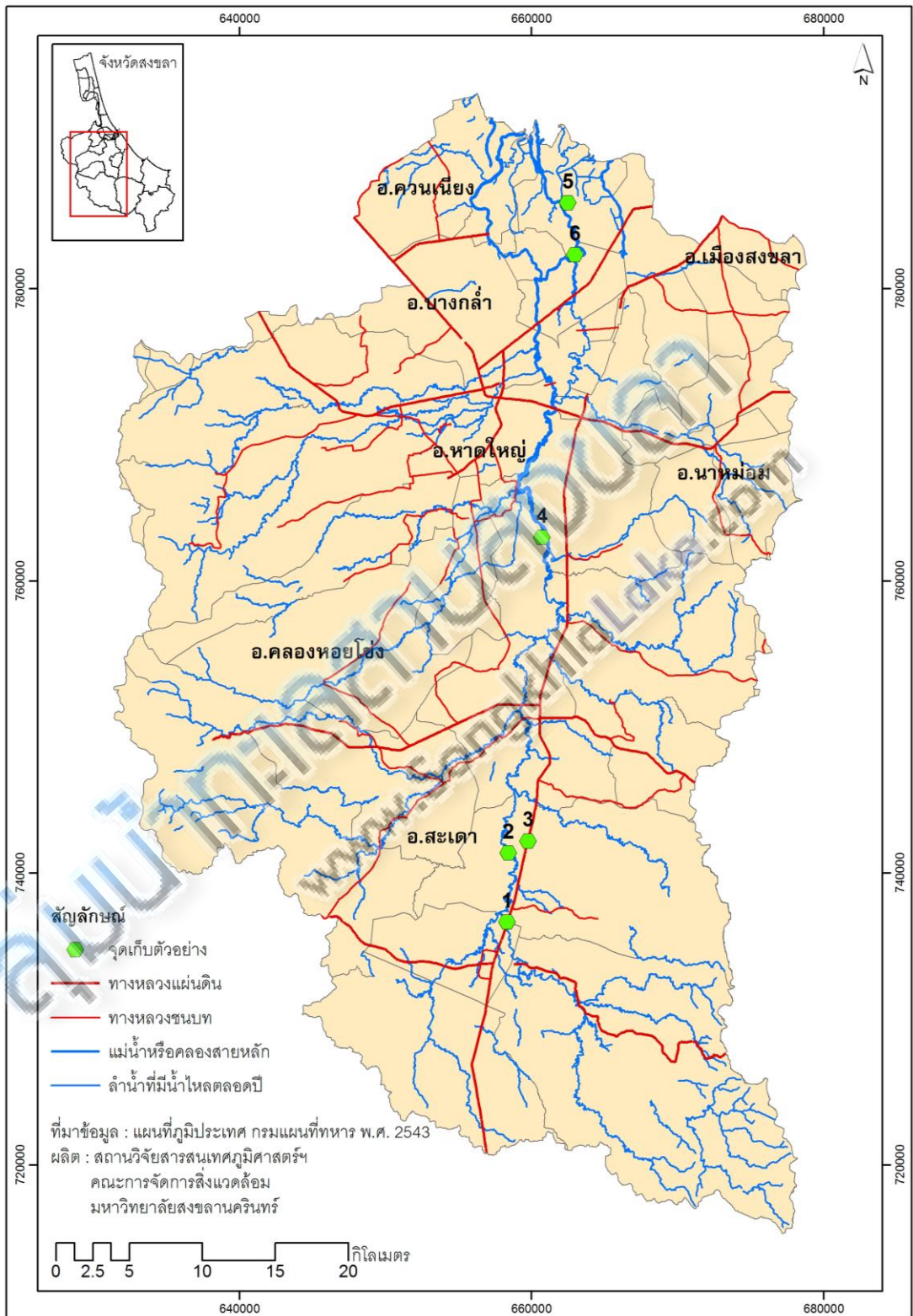
- 1) ตำบลสะเดา
- 2) ตำบลปรึก

พื้นที่กลางน้ำ

- 3) ตำบลพะตง
- 4) ตำบลบ้านพรุ

พื้นที่ปลายน้ำ

- 5) เทศบาลนครหาดใหญ่
- 6) ตำบลแม่ทอม



รูปที่ 5 จุดเก็บข้อมูลสภาพภูมิอากาศพื้นที่ลุ่มน้ำคลองอู่ตะเภา

ที่มา: สถาบันวิจัยสารสนเทศภูมิศาสตร์ภาคใต้ (2557)

4.2 ข้อมูลสภาพอากาศ

จากการเก็บข้อมูลต่างๆ ได้แก่ อุณหภูมิ ความชื้นสัมพัทธ์ ความเร็วและทิศทางลม เป็นเวลา 16 สัปดาห์ โดยเริ่มเก็บในวันที่ 26 เมษายน – 7 สิงหาคม 2557 โดยเก็บต่อเนื่องทุกๆ สัปดาห์ มีรายละเอียดข้อมูลสภาพภูมิอากาศในส่วนต่างๆ ดังนี้

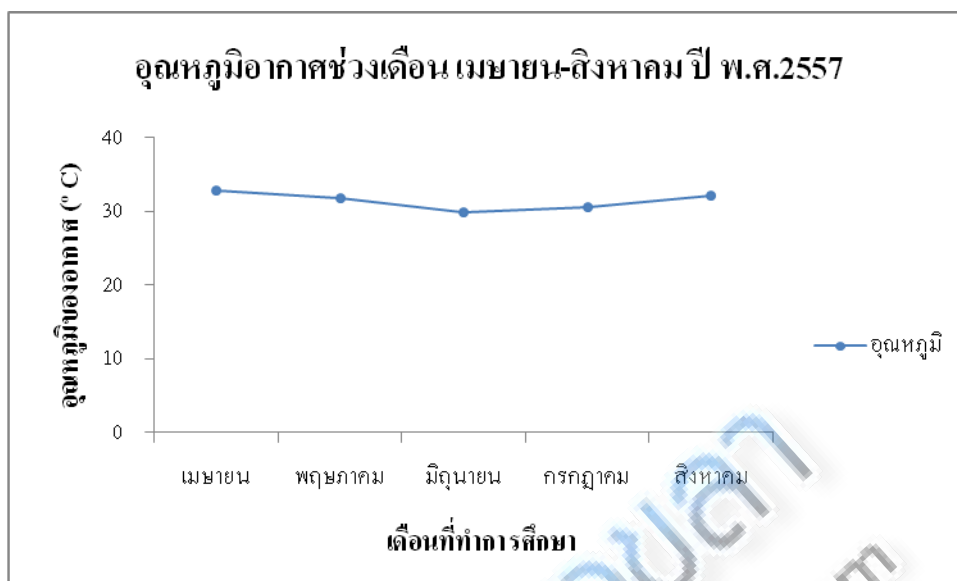
4.2.1 อุณหภูมิ

จากการเก็บข้อมูลอุณหภูมิของอากาศในช่วงเวลากลางวัน (09.00-15.00 น.) ในแต่ละสัปดาห์ด้วยอุปกรณ์ตรวจวัดสภาพภูมิอากาศขนาดเล็ก (Weather Station) ได้ข้อมูลอุณหภูมิเฉลี่ยรายเดือนในพื้นที่ลุ่มน้ำคลองอุตะเถา เป็นดังตารางที่ 3

ตารางที่ 3 อุณหภูมิเฉลี่ยรายเดือนในเวลากลางวันของพื้นที่ลุ่มน้ำคลองอุตะเถา ตั้งแต่ปลายเดือนเมษายน-ต้นเดือนสิงหาคม พ.ศ. 2557

เดือน	อุณหภูมิเฉลี่ย (° C)
เมษายน	32.8
พฤษภาคม	31.9
มิถุนายน	29.9
กรกฎาคม	30.7
สิงหาคม	32.2

ซึ่งเมื่อนำข้อมูลอุณหภูมิเฉลี่ยที่ได้มาทำแผนภูมิเพื่อแสดงแนวโน้มของอุณหภูมิของอากาศในช่วงเวลาที่มีการเก็บข้อมูล จะได้แนวโน้มดังรูปที่ 6



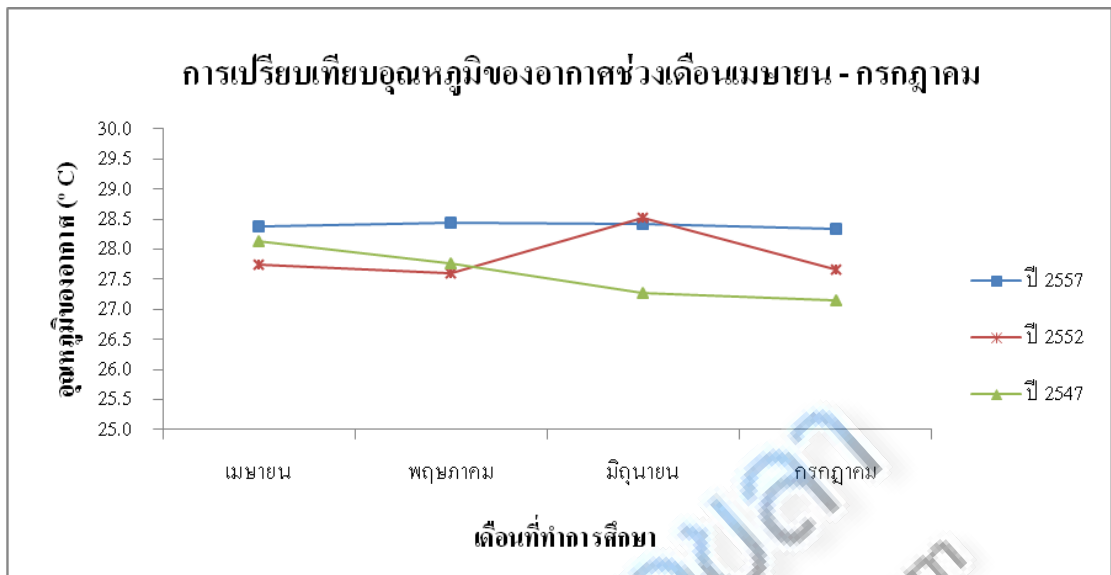
รูปที่ 6 แผนภูมิแสดงแนวโน้มของอุณหภูมิในเวลากลางวัน ช่วงเดือนเมษายน-สิงหาคม พ.ศ. 2557

และเนื่องจากในการรายงานอุณหภูมิของอากาศนั้นโดยปกติจะรายงานเป็นค่าเฉลี่ยระหว่างอุณหภูมิสูงสุดและต่ำสุดของแต่ละวัน ซึ่งในที่นี้ผู้วิจัยได้นำข้อมูลจากศูนย์อุตุนิยมวิทยาภาคใต้ฝั่งตะวันออกมารายงานและเปรียบเทียบข้อมูลอุณหภูมิของอากาศในอดีตในช่วงเดือนเดียวกัน เพื่อแสดงให้เห็นแนวโน้มของอุณหภูมิว่ามีการเปลี่ยนแปลงของอุณหภูมิหรือไม่ ซึ่งมีรายละเอียดดังตารางที่ 4 และรูปที่ 7

ตารางที่ 4 การเปรียบเทียบอุณหภูมิของอากาศในช่วงเดือนเมษายน – กรกฎาคม ในปี พ.ศ. 2547, 2552 และ 2557

ปี	อุณหภูมิ (°C)			
	ช่วงเดือนที่ทำการศึกษา			
	เมษายน	พฤษภาคม	มิถุนายน	กรกฎาคม
2547	28.1	27.8	27.3	27.2
2552	27.7	27.6	28.5	27.7
2557	28.4	28.4	28.4	28.3

ที่มาของข้อมูล: ศูนย์อุตุนิยมวิทยาภาคใต้ฝั่งตะวันออก (2557)



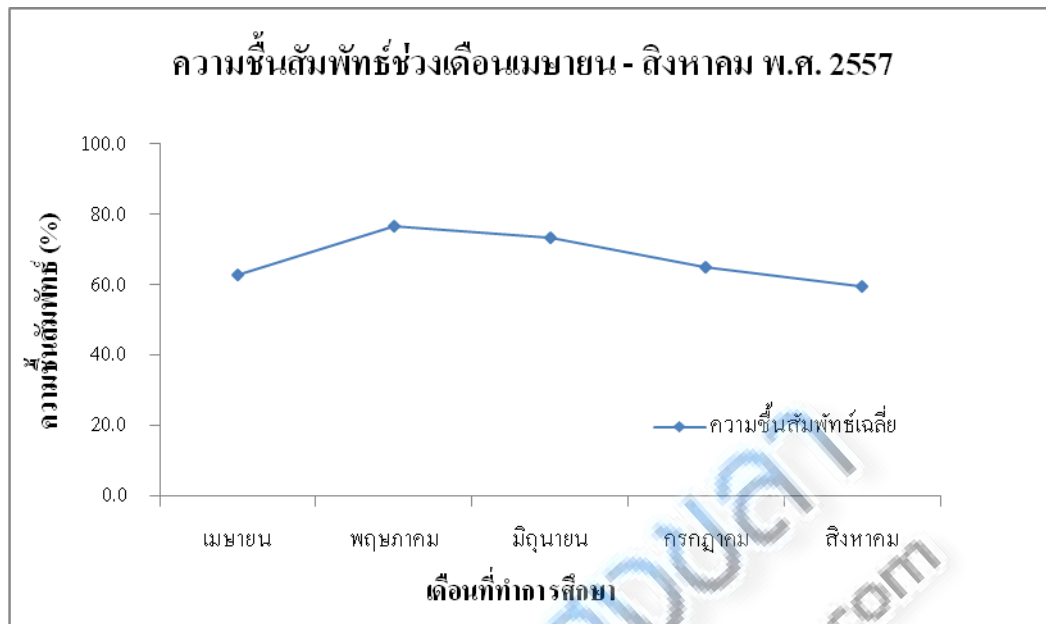
รูปที่ 7 การเปรียบเทียบแนวโน้มอุณหภูมิของอากาศในช่วงเดือนเมษายน – กรกฎาคม ระหว่างปี พ.ศ. 2547, 2552 และ 2557

4.2.2 ความชื้นสัมพัทธ์

จากการเก็บข้อมูลในส่วนของความชื้นสัมพัทธ์ในพื้นที่ลุ่มน้ำคลองอุตะเถา โดยใช้อุปกรณ์ตรวจวัดสภาพภูมิอากาศขนาดเล็ก (Weather Station) ได้ข้อมูลความชื้นสัมพัทธ์เฉลี่ยรายเดือนในพื้นที่ลุ่มน้ำคลองอุตะเถา เป็นดังตารางที่ 5 และเส้นแนวโน้มของความชื้นสัมพัทธ์ของพื้นที่ในช่วงเวลาดังกล่าว เป็นไปดังรูปที่ 8

ตารางที่ 5 ความชื้นสัมพัทธ์เฉลี่ยของพื้นที่ลุ่มน้ำคลองอุตะเถาในช่วงเดือนเมษายน – สิงหาคม พ.ศ. 2557

เดือน	ความชื้นสัมพัทธ์เฉลี่ย (%)
เมษายน	62.8
พฤษภาคม	76.7
มิถุนายน	73.5
กรกฎาคม	65.1
สิงหาคม	59.3



รูปที่ 8 แนวโน้มของค่าความชื้นสัมพัทธ์ในช่วงเดือนเมษายน – สิงหาคม พ.ศ. 2557

4.2.3 ความเร็วและทิศทางลม

ความเร็วและทิศทางลมที่วัดได้โดยใช้อุปกรณ์ตรวจวัดสภาพภูมิอากาศขนาดเล็ก (Weather Station) เป็นความเร็วและทิศทางลมขณะวัด ซึ่งมีรายละเอียดดังตารางที่ 6

ตารางที่ 6 ความเร็วและทิศทางลม ณ จุดเก็บข้อมูลต่างๆ ในพื้นที่ลุ่มน้ำคลองอู่ตะเภา ช่วงเดือนเมษายน – สิงหาคม

สัปดาห์ที่	เขตพื้นที่	ข้อมูลสภาพภูมิอากาศ	
		ความเร็วลม (km/h)	ทิศทางลม
1 (26/4/57)	ต.สะเดา	11	ตะวันออกเฉียงเหนือ
	ต.ปริก	7	ตะวันออกเฉียงเหนือ
	ต.พะตง	9	ตะวันออกเฉียงเหนือ
	ต.บ้านพรุ	11	ตะวันออกเฉียงเหนือ
	ทน.หาดใหญ่	13	ตะวันออกเฉียงเหนือ
	ต.แม่ทอม	11	ตะวันออกเฉียงเหนือ

ลำดับที่	เขตพื้นที่	ข้อมูลสภาพภูมิอากาศ	
		ความเร็วลม (km/h)	ทิศทางลม
2 (3/5/57)	ต.สะเดา	6	เหนือ
	ต.ปริก	4	เหนือ
	ต.พะตง	4	เหนือ
	ต.บ้านพรุ	5	ใต้
	ทน.หาดใหญ่	4	ตะวันตกเฉียงใต้
	ต.แม่ทอม	4	ตะวันตกเฉียงใต้
3 (10/5/57)	ต.สะเดา	7	ใต้
	ต.ปริก	7	ใต้
	ต.พะตง	9	ตะวันตกเฉียงใต้
	ต.บ้านพรุ	11	ตะวันตกเฉียงใต้
	ทน.หาดใหญ่	6	ใต้
	ต.แม่ทอม	7	ใต้
4 (18/5/57)	ต.สะเดา	22	ตะวันตก
	ต.ปริก	6	ตะวันตกเฉียงใต้
	ต.พะตง	6	ใต้
	ต.บ้านพรุ	9	ใต้
	ทน.หาดใหญ่	9	ตะวันตกเฉียงใต้
	ต.แม่ทอม	0	-
5 (24/5/57)	ต.สะเดา	15	ตะวันตกเฉียงใต้
	ต.ปริก	11	ตะวันตกเฉียงใต้

ลำดับที่	เขตพื้นที่	ข้อมูลสภาพภูมิอากาศ	
		ความเร็วลม (km/h)	ทิศทางลม
	ต.พะตง	0	-
	ต.บ้านพรุ	17	ใต้
	ทน.หาดใหญ่	15	ใต้
	ต.แม่ทอม	15	ใต้
6 (31/5/57)	ต.สะเดา	11	ตะวันตกเฉียงใต้
	ต.ปริง	7	ตะวันตกเฉียงใต้
	ต.พะตง	17	ใต้
	ต.บ้านพรุ	17	ตะวันตกเฉียงใต้
	ทน.หาดใหญ่	6	ใต้
	ต.แม่ทอม	7	ใต้
7 (7/6/57)	ต.สะเดา	4	ตะวันตกเฉียงเหนือ
	ต.ปริง	0	-
	ต.พะตง	4	ตะวันตกเฉียงใต้
	ต.บ้านพรุ	4	ตะวันตกเฉียงเหนือ
	ทน.หาดใหญ่	4	เหนือ
	ต.แม่ทอม	5	เหนือ
8 (14/6/57)	ต.สะเดา	4	ตะวันตกเฉียงใต้

ลำดับที่	เขตพื้นที่	ข้อมูลสภาพภูมิอากาศ	
		ความเร็วลม (km/h)	ทิศทางลม
	ต.ปริก	7	ตะวันตกเฉียงใต้
	ต.พะตง	9	ตะวันตกเฉียงใต้
	ต.บ้านพรุ	8	ใต้
	ทน.หาดใหญ่	6	ตะวันตกเฉียงใต้
	ต.แม่ทอม	7	ใต้
9 (22/6/57)	ต.สะเดา	0	-
	ต.ปริก	17	ตะวันตกเฉียงใต้
	ต.พะตง	7	ใต้
	ต.บ้านพรุ	17	ตะวันตกเฉียงใต้
	ทน.หาดใหญ่	0	-
	ต.แม่ทอม	6	ตะวันออกเฉียงใต้
10 (28/6/57)	ต.สะเดา	6	เหนือ
	ต.ปริก	6	เหนือ
	ต.พะตง	1	เหนือ
	ต.บ้านพรุ	6	ตะวันออกเฉียงใต้
	ทน.หาดใหญ่	10	ตะวันตกเฉียงใต้
	ต.แม่ทอม	13	ตะวันตกเฉียงใต้

สัปดาห์ที่	เขตพื้นที่	ข้อมูลสภาพภูมิอากาศ	
		ความเร็วลม (km/h)	ทิศทางลม
11 (6/7/57)	ต.สะเดา	7	ตะวันออกเฉียงใต้
	ต.ปริก	11	ใต้
	ต.พะตง	9	ใต้
	ต.บ้านพรุ	9	ใต้
	ทน.หาดใหญ่	7	ตะวันออกเฉียงเหนือ
	ต.แม่ทอม	8	เหนือ
12 (10/7/57)	ต.สะเดา	7	ตะวันตกเฉียงใต้
	ต.ปริก	7	ใต้
	ต.พะตง	9	เหนือ
	ต.บ้านพรุ	9	เหนือ
	ทน.หาดใหญ่	0	-
	ต.แม่ทอม	4	เหนือ
13 (20/7/57)	ต.สะเดา	7	ตะวันตกเฉียงใต้
	ต.ปริก	7	ตะวันตกเฉียงใต้
	ต.พะตง	6	ตะวันตกเฉียงใต้
	ต.บ้านพรุ	6	ตะวันตกเฉียงใต้
	ทน.หาดใหญ่	0	-

สัปดาห์ที่	เขตพื้นที่	ข้อมูลสภาพภูมิอากาศ	
		ความเร็วลม (km/h)	ทิศทางลม
	ต.แม่ทอม	9	ตะวันตกเฉียงใต้
14 (27/7/57)	ต.สะเดา	7	ตะวันออกเฉียงใต้
	ต.ปริก	9	ใต้
	ต.พะตง	9	ตะวันออกเฉียงใต้
	ต.บ้านพรุ	7	ใต้
	ทน.หาดใหญ่	13	ตะวันตกเฉียงใต้
	ต.แม่ทอม	17	ตะวันตกเฉียงใต้
15 (2/8/57)	ต.สะเดา	15	ตะวันตกเฉียงใต้
	ต.ปริก	7	ตะวันออกเฉียงใต้
	ต.พะตง	0	-
	ต.บ้านพรุ	4	ตะวันออกเฉียงใต้
	ทน.หาดใหญ่	6	ตะวันตกเฉียงใต้
	ต.แม่ทอม	7	ใต้
16 (7/8/57)	ต.สะเดา	15	ตะวันตกเฉียงใต้
	ต.ปริก	18	ตะวันตกเฉียงใต้
	ต.พะตง	15	ตะวันตกเฉียงใต้
	ต.บ้านพรุ	20	ใต้

สถานีที่	เขตพื้นที่	ข้อมูลสภาพภูมิอากาศ	
		ความเร็วลม (km/h)	ทิศทางลม
	ทน.หาดใหญ่	15	ใต้
	ต.แม่ทอม	11	ตะวันตกเฉียงใต้

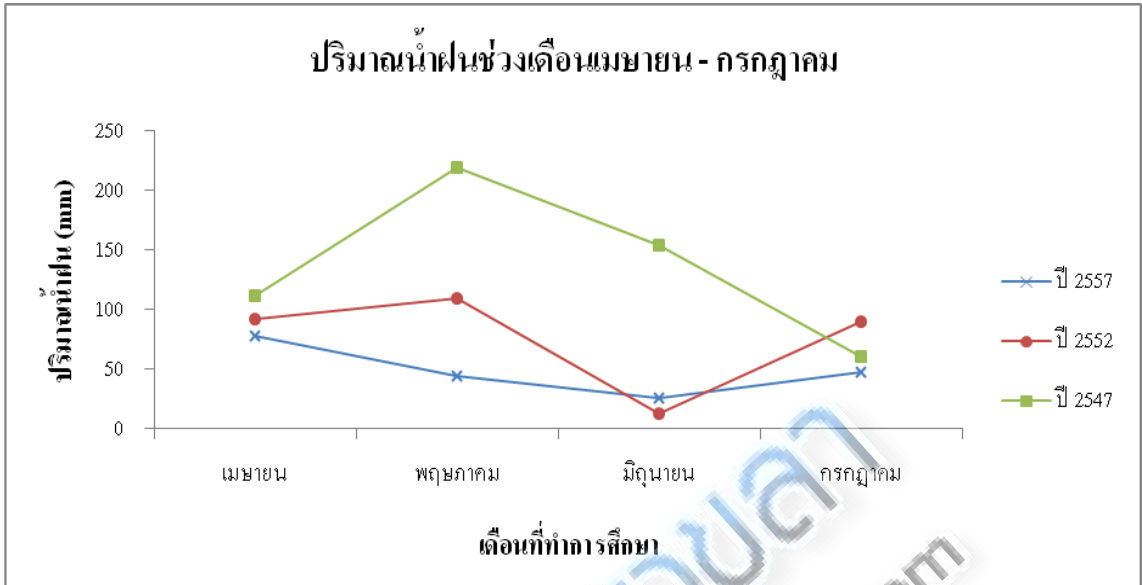
4.2.4 ปริมาณน้ำฝน

ปริมาณน้ำฝนเฉลี่ยรายเดือนในช่วงเดือนเมษายน – กรกฎาคม จากข้อมูลของศูนย์อุตุนิยมวิทยาภาคใต้ฝั่งตะวันออก ซึ่งเปรียบเทียบกับกันระหว่างปี พ.ศ. 2547, 2552 และ 2557 ในช่วงเดือนเดียวกัน เพื่อศึกษาแนวโน้มของปริมาณน้ำฝนว่ามีความเปลี่ยนแปลงไปจากในอดีตหรือไม่ ซึ่งมีรายละเอียดดังตารางที่ 7 และ รูปที่ 9

ตารางที่ 7 ปริมาณน้ำฝนในช่วงเดือนเมษายน – กรกฎาคม ในปี พ.ศ. 2547, 2552 และ 2557

ปี	ปริมาณน้ำฝนรายเดือน (mm)				ปริมาณน้ำฝนรวม 4 เดือน (mm)
	ช่วงเดือนที่ทำการศึกษา				
	เมษายน	พฤษภาคม	มิถุนายน	กรกฎาคม	
2547	111.4	219.25	154.6	60.85	546.1
2552	92	109.55	12.4	89.95	303.9
2557	77.75	44.6	25.9	47.55	195.8

ที่มาของข้อมูล: ศูนย์อุตุนิยมวิทยาภาคใต้ฝั่งตะวันออก (2557)



รูปที่ 9 แนวโน้มปริมาณน้ำฝนในช่วงเดือนเมษายน – กรกฎาคม เปรียบเทียบระหว่างปี พ.ศ. 2547, 2552 และ 2557

ศูนย์น้ำทะเลสาบสงขลา
 www.SongkhlaLake.com