

บทที่ 2

การตรวจสอบเอกสารและงานวิจัยที่เกี่ยวข้อง

บทนี้เป็นการนำเสนอการตรวจสอบเอกสารและงานวิจัยที่เกี่ยวข้อง เพื่อเป็นฐานความรู้ในการกำหนดประเด็น และกรอบแนวคิดในการวิจัยต่อไป โดยจะนำเสนอในประเด็นต่างๆ ได้แก่ ความรู้เกี่ยวกับพื้นที่ชุ่มน้ำ และการจัดการทรัพยากรในพื้นที่ แนวคิดเกี่ยวกับชุมชน และศักยภาพในการจัดการทรัพยากร ตลอดจนแรงกระตุ้นจากภายนอกที่ส่งผลต่อการจัดการทรัพยากร อาทิ นโยบายของรัฐ องค์กร สถาบันต่างๆ ความเชื่อมโยงกับชุมชนภายนอก ตลอดจนสถานการณ์การท่องเที่ยว ดังรายละเอียดต่อไปนี้

2.1 พื้นที่ชุ่มน้ำและการจัดการทรัพยากรในพื้นที่

2.1.1 พื้นที่ชุ่มน้ำและความสำคัญในฐานะเป็นฐานทางเศรษฐกิจ

จากคำจำกัดความตามอนุสัญญาพื้นที่ชุ่มน้ำ หรืออนุสัญญาแรมซาร์ พ.ศ. 2541 และองค์การยูเนสโก ประเทศไทยมีพื้นที่ชุ่มน้ำอยู่ทั่วไป โดยพื้นที่ชุ่มน้ำเหล่านี้พบกระจายอยู่ทั่วประเทศในภาคเหนือ ภาคตะวันออกเฉียงเหนือ พื้นที่ส่วนใหญ่แถบที่ลุ่มภาคกลางของกลุ่มน้ำเจ้าพระยา พื้นที่ชายฝั่งทั้งหมดของภาคตะวันออก ตลอดจนพื้นที่ภาคใต้ทั้งฝั่งอ่าวไทย และฝั่งอันดามัน ครอบคลุมพื้นที่ทั้งหมดโดยประมาณ 21.64 ล้านไร่ (สำนักงานนโยบายและแผนทรัพยากรธรรมชาติและสิ่งแวดล้อม, 2545:11)

พื้นที่ชุ่มน้ำเป็นพื้นที่ซึ่งเป็นแหล่งของทรัพยากรหลากหลายชนิดและส่วนใหญ่มีลักษณะเป็นทรัพย์สินส่วนรวม (common property) ซึ่งมีหน้าที่และบริการเพื่อเป็นฐานสำหรับกิจกรรมทางเศรษฐกิจ (ปรีชา เปี่ยมพงศ์สานต์, 2542:15 และ Nissapa *et al.*, 2003) จึงอาจกล่าวได้ว่าประโยชน์และคุณค่าของพื้นที่ชุ่มน้ำมีมากมายทั้งที่สามารถประเมินผลออกมาเป็นตัวเลขได้และไม่ได้ จากการคำนวณข้อมูลปี พ.ศ. 2539 พบว่า ผลผลิตจากการใช้ประโยชน์พื้นที่ชุ่มน้ำสามารถประเมินได้มูลค่าอย่างน้อยสองแสนล้านบาท หรือประมาณร้อยละ 8 ของผลิตภัณฑ์มวลรวมภายในประเทศ (สถาบันทรัพยากรชายฝั่ง, 2544:4) ส่วนคุณค่าที่ไม่สามารถประเมินเป็นตัวเลขได้แน่ชัดมีมูลค่าที่คาดว่ามีมากกว่านี้หลายเท่าตัว ซึ่งมูลค่าเหล่านี้ได้แก่ คุณค่าทางวัฒนธรรม วิถีชีวิต การตั้งถิ่นฐาน (ชุมชน เมือง หมู่บ้าน) การทำหน้าที่เป็นแหล่งกักเก็บน้ำฝนและน้ำท่า ป้องกันการรุกคืบของน้ำเค็ม ป้องกันชายฝั่งพังทลาย ดักจับสารพิษตะกอนและ แร่ธาตุ เป็นแหล่งอพยพ วางไข่ สืบพันธุ์ และ

อนุบาลของนกและปลาหลายชนิด เป็นแหล่งสมุนไพรร แหล่งประกอบอาชีพ เช่น นาข้าว นากุ้ง บ่อปลา ตลอดจนการคมนาคมและการศึกษาวิจัยทางธรรมชาติ มูลค่าทางเศรษฐศาสตร์ทั้งหมด (total economic value) ของพื้นที่ชุ่มน้ำสามารถสรุปได้ดังแสดงในตาราง 2.1

ตาราง 2.1 มูลค่าทางเศรษฐศาสตร์ของพื้นที่ชุ่มน้ำ

มูลค่าจากการใช้ประโยชน์ (use value)			มูลค่าจากการไม่ได้ใช้ประโยชน์ (non-use value)	
มูลค่าทางตรง (direct use value)	มูลค่าทางอ้อม (indirect use value)	มูลค่าเพื่อจะใช้ (option value)	มูลค่าตกทอด (bequest value)	มูลค่าที่เห็นอยู่ (existence value)
<ul style="list-style-type: none"> ปลาและสัตว์น้ำมากมาย พืชและสัตว์ชนิดอื่น ป่าไม้ สมุนไพรร ผลิตภัณฑ์จากป่า เกษตรกรรม แหล่งน้ำอุปโภคบริโภค การคมนาคมทางเรือ พลังงาน การเพาะเลี้ยงสัตว์น้ำ การศึกษาและการเยี่ยมชม การท่องเที่ยวเชิงอนุรักษ์ 	<ul style="list-style-type: none"> เก็บกักสารอาหาร ควบคุมน้ำท่วม ควบคุมการรุกตัวของน้ำเค็ม บำบัดน้ำเสีย ควบคุมสภาพภูมิอากาศ ควบคุมการกัดเซาะ บำรุงรักษาระบบนิเวศน์และความหลากหลายทางชีววิทยา ปล่อยน้ำสู่แหล่งน้ำผิวดิน เติมน้ำสู่แหล่งน้ำใต้ดิน สันทนากการ ท่องเที่ยวเชิงอนุรักษ์ ศึกษาและวิจัย 	<ul style="list-style-type: none"> ความหลากหลายทางชีวภาพ การอนุรักษ์แหล่งที่อยู่อาศัย คุณค่าทางการแพทย์ 	<ul style="list-style-type: none"> แหล่งที่อยู่อาศัยของมนุษย์ การเปลี่ยนแปลงอย่างถาวร กระบวนการทางนิเวศวิทยา 	<ul style="list-style-type: none"> แหล่งที่อยู่อาศัย แหล่งอาศัยของนกและสัตว์ที่อยู่ในสภาวะใกล้สูญพันธ์ ความสวยงาม ประเพณี และวัฒนธรรม

ที่มา : ดัดแปลงจาก Barbier, *et al.*, 1997 และสถาบันทรัพยากรชายฝั่ง, 2544:4

จากตาราง 2.1 จะเห็นได้ว่าพื้นที่ชุ่มน้ำโดยทั่วไป รวมถึงพื้นที่ชุ่มน้ำเขตห้ามล่าสัตว์ป่าทะเลน้อยมีความสำคัญทางเศรษฐกิจ ซึ่งคิดเป็นมูลค่าจากการใช้ประโยชน์ และไม่ได้ใช้ประโยชน์อีกมากมาย อาทิ การใช้ประโยชน์ทางตรง โดยทรัพยากรต่างๆ ไม่ว่าจะเป็นป่าไม้ สัตว์น้ำ พืชน้ำ พืชสมุนไพรร เหล่านี้เป็นอาหารเพื่อการบริโภคของคนในชุมชน โดยเฉพาะคนยากจนเพื่อการยังชีพ นอกจากนี้ยังนำมาซึ่งรายได้ให้แก่คนในชุมชน จากการเข้ามาประกอบอาชีพที่มีฐานทรัพยากร

ต่างๆ เหล่านี้ เช่น การทำเกษตรกรรม ประมง การเพาะเลี้ยงสัตว์น้ำ การท่องเที่ยว เป็นต้น และการใช้ประโยชน์ทางอ้อม ซึ่งมีน้อยคนนักจะตระหนักและเข้าใจถึงผลประโยชน์ทางอ้อมของทรัพยากรในพื้นที่ชุ่มน้ำเขตห้ามล่าสัตว์ป่าทะเลน้อย ประโยชน์เหล่านั้น ได้แก่ เก็บกักสารอาหาร ควบคุมน้ำท่วม ควบคุมการรุกตัวของน้ำเค็ม บำบัดน้ำเสีย ควบคุมสภาพภูมิอากาศ ควบคุมการกัดเซาะ บำรุงรักษาระบบนิเวศและความหลากหลายทางธรณีวิทยา ปล่อน้ำสู่แหล่งน้ำผิวดิน เดิมน้ำสู่แหล่งน้ำใต้ดิน สันตนาการ ท่องเที่ยวเชิงอนุรักษ์ และการศึกษาวิจัย ประโยชน์ทางอ้อมเหล่านี้ หากชุมชนได้ตระหนักและรับรู้ถึงความสำคัญ ทำให้การจัดการทรัพยากรในพื้นที่ชุ่มน้ำเขตห้ามล่าสัตว์ป่าทะเลน้อยดำเนินไปอย่างยั่งยืนและก่อให้เกิดประโยชน์ต่อชุมชน โดยเฉพาะคนในชุมชนที่ยากจนขาดโอกาสในการประกอบอาชีพอื่น ๆ

2.1.2 ทรัพยากรของพื้นที่ชุ่มน้ำเขตห้ามล่าสัตว์ป่าทะเลน้อย จังหวัดพัทลุง

ศักยภาพของชุมชนต่อการจัดการทรัพยากรพื้นที่ชุ่มน้ำเขตห้ามล่าสัตว์ป่าทะเลน้อย ขึ้นอยู่กับความเข้าใจถึงลักษณะที่เป็นรายละเอียดของทรัพยากรต่างๆ ที่มีอยู่ในพื้นที่ จากข้อมูลเบื้องต้นของกรมอุทยานแห่งชาติ สัตว์ป่าและพันธุ์พืช (2543) กล่าวว่า ลักษณะพื้นที่ของเขตห้ามล่าสัตว์ป่าทะเลน้อย เป็นที่ลุ่ม ประกอบไปด้วยทะเลน้อย หนอง คลอง บึง ทางน้ำ ทุ่งหญ้า ป่าไม้เสม็ดขาว ป่ากก ป่าปรีอ ป่าราโพ ป่ากระจูด ป่ากระจูดหนู มีน้ำขังตลอดปีจึงมีสภาพเป็นป่าพรุน้ำจืด ซึ่งอุดมสมบูรณ์ไปด้วยสัตว์น้ำนานาชนิด และพืชน้ำชนิดต่างๆ ที่เป็นอาหารของสัตว์ป่าจำพวกนกน้ำ และคนในชุมชน ลักษณะอากาศของเขตห้ามล่าสัตว์ป่าทะเลน้อย มีอุณหภูมิค่อนข้างร้อน มี 2 ฤดู คือ ฤดูร้อนซึ่งยาวนานกว่าฤดูฝน คือระหว่างเดือน กุมภาพันธ์ - สิงหาคม และฤดูฝนระหว่างเดือน กันยายน - มกราคมของทุกปี

เขตห้ามล่าสัตว์ป่าทะเลน้อย มีสัตว์ป่าจำพวกนกชุกชุมมาก จากการสำรวจพบว่ามีประมาณ 182 ชนิด นกชนิดที่สำคัญและหายากหรือใกล้สูญพันธุ์ คือ นกกาบบัว ซึ่งเป็นนกอพยพที่มีขนาดใหญ่และสวยงาม และทำรังวางไข่ตามธรรมชาติที่ทะเลน้อยเพียงแห่งเดียว นกตะกรุม นกกุลาขาวหรือนกช้อนหอย นกกระสานวล นกที่เขตห้ามล่าสัตว์ป่าทะเลน้อยมีทั้งนกประจำถิ่นและนกอพยพ โดยนกอพยพไปที่เขตห้ามล่าสัตว์ป่าทะเลน้อยตั้งแต่เดือนมกราคม - เมษายนของทุกปี นอกจากสัตว์ป่าจำพวกนกแล้วยังมีสัตว์ป่าชนิดอื่น ๆ เช่น ลิงแสม เสือปลา นาก และยังอุดมสมบูรณ์ไปด้วยปลาน้ำจืดชนิดต่าง ๆ เช่น ปลาตุ๊กตาพันธุ์ปัจจุบันสูญพันธุ์ไปแล้ว เป็นต้น

สำหรับจุดเด่นที่น่าสนใจของเขตห้ามล่าสัตว์ป่าทะเลน้อยที่เป็นทรัพยากรความหลากหลายทางชีวภาพและทรัพยากรท่องเที่ยว ได้แก่

(1) นกน้ำนานาชนิด เมื่อถึงฤดูที่นกอพยพไปที่ทะเลน้อย จะมีฝูงนกนานาชนิดนับเป็นแสนๆ ตัว และบางชนิดมีสีสันสวยงามมาก เมื่อนั่งเรือออกไปชมฝูงนกจะเกิดความประทับใจเป็นอย่างยิ่ง

(2) ทะเลบัว นอกจากบัวหลวง บัวขาว บัวนา บัวมะลิแล้ว ยังมีบัวอีกชนิดหนึ่งซึ่งมีมากกว่าบัวชนิดอื่นๆ คือ บัวสาย หลังจากน้ำท่วมประมาณเดือน กุมภาพันธ์ จะมีบัวสายขึ้นในบริเวณรอบๆ ทะเลน้อย และระหว่างเดือน มีนาคม - พฤษภาคม ดอกบัวสายก็จะบานในตอนเช้าทำให้ทะเลมีสีชมพูสวยงามมาก

(3) บรรยากาศ ภายในบริเวณพื้นที่ซึ่งเป็นที่ตั้งสำนักงานของเขตห้ามล่าสัตว์ป่าทะเลน้อย มีบ้านพัก ศาลาพักผ่อน

จากสภาพดังกล่าวแสดงให้เห็นว่า พื้นที่เขตห้ามล่าสัตว์ป่าทะเลน้อยมีทรัพยากรธรรมชาติที่คนสามารถเข้าไปเก็บเกี่ยวมาใช้ประโยชน์ได้มากมายหลายชนิด ซึ่งล้วนเป็นทรัพยากรที่มีความสำคัญต่อชีวิตประจำวันและความเป็นอยู่ของประชาชนที่อาศัยอยู่โดยรอบพื้นที่ชุ่มน้ำ อีกทั้งยังมีความสำคัญต่อสภาพเศรษฐกิจสังคมโดยรวมของชาติ ที่สามารถแยกออกเป็นรายทรัพยากรได้ดังนี้

(1) ทรัพยากรป่าไม้ เขตห้ามล่าสัตว์ป่าทะเลน้อยมีทรัพยากรป่าไม้ในรูปของพืชพรรณที่อาจนำมาใช้เป็นอาหาร สมุนไพร นำผลผลิตไม้มาแปรรูป เป็นวัสดุใช้สอยในครัวเรือน เช่น เนื้อไม้ยางไม้ ทำอุปกรณ์เครื่องมือในการทำมาหากิน โดยเฉพาะเครื่องมือประมง เช่น โพงพาง ลอบ นำมาเป็นวัสดุทำเสา รั้วบ้าน คอกสัตว์ รวมทั้งนำมาใช้เป็นวัสดุคิบบของอุตสาหกรรมในครัวเรือน

(2) ทรัพยากรพืชและสัตว์ป่า เขตห้ามล่าสัตว์ป่าทะเลน้อยมีทรัพยากรพืชและสัตว์ป่าทั้งพืชน้ำที่เป็นอาหารของคนและสัตว์ สัตว์หลายชนิดในพื้นที่ชุ่มน้ำ เป็นแหล่งอาหารโปรตีนสำคัญในท้องถิ่น พืชหลายชนิดนำมาใช้เป็นฟางบ้าน หลังคา เสื้อ พืชบางชนิดใช้ทำเส้นใย สีย้อม สมุนไพร ตลอดจนวัสดุคิบบสำหรับอุตสาหกรรมในครัวเรือน

(3) ทรัพยากรประมง เขตห้ามล่าสัตว์ป่าทะเลน้อยและพื้นที่ชุ่มน้ำเกือบทุกแห่งเป็นถิ่นที่อยู่หากิน ที่วางไข่ และเลี้ยงลูกอ่อนของปลานานาชนิด ประมาณสองในสามของปลาที่รับประทานได้ต้องใช้ช่วงชีวิตไม่ช่วงใดก็ช่วงหนึ่งในพื้นที่ชุ่มน้ำ

(4) ทรัพยากรพืชอาหารสัตว์ พื้นที่ชุ่มน้ำอุดมสมบูรณ์ด้วยหญ้าและต้นไม้ โดยเฉพาะในบริเวณที่ราบน้ำท่วมเป็นบริเวณกว้าง เมื่อหมดหน้าน้ำ หญ้าอ่อนและต้นไม้ขึ้นปกคลุมเป็นแหล่งอาหารสำคัญของปศุสัตว์ ทรัพยากรเหล่านี้จึงมีความสำคัญต่อชุมชนที่เลี้ยงสัตว์ ทั้งที่เลี้ยงไว้เพื่อบริโภค เพื่อใช้แรงงาน และเพื่อขาย

(5) ทรัพยากรการเกษตร พื้นที่ชุ่มน้ำหลายแห่ง ถูกใช้เพื่อทำเกษตรกรรม ทั้งที่ใช้ทำการเพาะปลูกข้าวคราวเฉพาะช่วงเวลาที่มีน้ำล้น อาศัยธาตุอาหารที่ถูกพัดพามาพร้อมกับน้ำ ตลอดจนการเพาะปลูกพืชน้ำ เป็นอาหารของทั้งคนและสัตว์ และการเพาะปลูกแบบถาวร โดยเฉพาะการปลูกข้าวทั้งนาข้าวฝนและชลประทาน รวมทั้งการเพาะเลี้ยงสัตว์น้ำ บ่อปลา นาแก่ง การเกษตรกรรมในพื้นที่ชุ่มน้ำนี้ หากได้รับการจัดการอย่างถูกต้องเหมาะสมจะสามารถให้ผลผลิตที่มั่นคงและยาวนานได้ (กรมอุทยานแห่งชาติ สัตว์ป่าและพันธุ์พืช, 2543)

(6) ทรัพยากรการท่องเที่ยวเป็นทรัพยากรที่สำคัญอีกประเภทหนึ่ง ซึ่งอยู่ควบคู่กับทรัพยากรที่กล่าวมาแล้วข้างต้น โดยที่เขตห้ามล่าสัตว์ป่าทะเลน้อยมีความสำคัญและเป็นพื้นที่ที่มีลักษณะเฉพาะของตัวเองของพื้นที่ชุ่มน้ำ ทำให้พื้นที่นี้ได้รับการดูแลจากหน่วยงานของรัฐ และหน่วยงานในท้องถิ่น มีการพัฒนาพื้นที่ไปเพื่อการท่องเที่ยวเชิงอนุรักษ์ ซึ่งถือเป็นหนึ่งกระบวนการของการจัดการทรัพยากรของพื้นที่เช่นกัน

2.1.3 การจัดการทรัพยากรของพื้นที่ชุ่มน้ำ

นโยบายร่วมในการจัดการพื้นที่ชุ่มน้ำ และความร่วมมือระหว่างหน่วยงานต่อการใช้ประโยชน์และอนุรักษ์พื้นที่ชุ่มน้ำเพื่อผลตอบแทนทางสังคมและเศรษฐกิจสูงสุดนั้นเป็นสิ่งที่ท้าทายอย่างมาก ทั้งนี้เนื่องจากพื้นที่ชุ่มน้ำและทรัพยากรของพื้นที่ชุ่มน้ำเป็นฐานของกิจกรรมทางสังคมและเศรษฐกิจมากมายและหลากหลาย (สำนักงานนโยบายและแผนทรัพยากรธรรมชาติและสิ่งแวดล้อม, 2545:40)

ในปี พ.ศ. 2536 คณะกรรมการสิ่งแวดล้อมแห่งชาติ ได้จัดตั้งคณะกรรมการจัดการพื้นที่ชุ่มน้ำ และได้มีการกำหนดนโยบาย มาตรการ และแผนปฏิบัติการการจัดการพื้นที่ชุ่มน้ำ พ.ศ. 2541 – 2545 โดยมีรายละเอียดของนโยบาย คือ เพื่ออนุรักษ์พื้นที่ชุ่มน้ำให้คงอยู่และดำรงไว้ซึ่งบทบาทหน้าที่ทางนิเวศวิทยาและการพัฒนาเพื่อก่อให้เกิดประโยชน์อย่างยั่งยืนทางเศรษฐกิจและสังคมของประเทศ ซึ่งมีมาตรการสำคัญๆ อันได้แก่ (1) การสร้างจิตสำนึกให้ตระหนักในความสำคัญและคุณค่าของพื้นที่ชุ่มน้ำ (2) การจัดการพื้นที่ชุ่มน้ำและการประสานความร่วมมือในการอนุรักษ์พื้นที่ชุ่มน้ำ (3) การเสริมสร้างสมรรถนะและอัตรากำลังของเจ้าหน้าที่ที่เกี่ยวข้อง (4) การส่งเสริมและสนับสนุนให้มีการศึกษาและวิจัยเพื่อใช้เป็นข้อมูลพื้นฐานในการนำมาจัดการพื้นที่ชุ่มน้ำ (5) การกำหนดเงื่อนไขในการใช้ประโยชน์และสิทธิในการถือครองที่ดินในพื้นที่ชุ่มน้ำ (6) การส่งเสริมการใช้มาตรการทางกฎหมายและเพิ่มประสิทธิภาพขององค์กรที่เกี่ยวข้องกับการจัดการพื้นที่ชุ่มน้ำให้เป็นไปตามนโยบายที่กำหนด และ (7) การส่งเสริมความร่วมมือในการอนุรักษ์พื้นที่ชุ่มน้ำระหว่างประเทศ (สำนักงานนโยบายและแผนทรัพยากรธรรมชาติและสิ่งแวดล้อม, 2545:40)

อย่างไรก็ตาม ในการจัดการทรัพยากรของพื้นที่ชุ่มน้ำจำเป็นต้องมีความเข้าใจหลักของการจัดการทรัพยากรธรรมชาติและสิ่งแวดล้อมในภาพรวม เพื่อเป็นพื้นฐานให้แก่ผู้มีส่วนได้ส่วนเสียทุกระดับนำไปสู่การจัดการทรัพยากรเฉพาะพื้นที่ โดยมีรายละเอียดครอบคลุมถึงความหมายตลอดจนแนวทางการอนุรักษ์ทรัพยากร ดังนี้

(1) ความหมายของการจัดการ

การจัดการ (management) เป็นการดำเนินการอย่างมีประสิทธิภาพ ซึ่งคำว่าการดำเนินการอย่างมีประสิทธิภาพนั้นรวมถึงการจัดหา การเก็บรักษา ซ่อมแซม การใช้อย่างประหยัด อีกทั้งการสงวนเพื่อให้สิ่งที่ดำเนินการนั้นสามารถให้ผลผลิตที่ยั่งยืน (sustainable yields) ต่อมวลมนุษย์และธรรมชาติ การจัดการจะต้องมีแนวดำเนินการ กระบวนการและขั้นตอนรวมทั้งจุดประสงค์ในการดำเนินการอย่างแน่นอน (เกษม จันทร์แก้ว, 2527:1-3 และ Turner *et al.*, 1993: 28-39) ซึ่งสอดคล้องกับการจัดการในความหมายของดร.ชรี เอมพันธุ์ (2541) ที่ได้ให้ความหมายของการจัดการไว้ว่า เป็นกระบวนการของการทำงานและใช้ทรัพยากรเพื่อให้บรรลุวัตถุประสงค์และเป้าหมายขององค์กรที่ตั้งไว้อย่างมีประสิทธิภาพและประสิทธิผล การทำงานโดยการจัดการจึงเปรียบได้กับวิธีการ (mean) ที่นำไปสู่ผลลัพธ์สุดท้าย (ends) คือ การที่องค์กรบรรลุวัตถุประสงค์ของการทำงานที่ตั้งไว้อย่างมีประสิทธิภาพและประสิทธิผล

การจัดการทรัพยากรธรรมชาติและสิ่งแวดล้อม หมายถึง การดำเนินการต่อทรัพยากรธรรมชาติและสิ่งแวดล้อมอย่างมีประสิทธิภาพ เพื่อให้ทรัพยากรธรรมชาติและสิ่งแวดล้อมสามารถเอื้ออำนวยให้มวลมนุษย์มีใช้ตลอดไปโดยไม่ขาดแคลนและไม่มีปัญหาใดๆ ซึ่งการจัดการดังกล่าวตามแนวคิดของโรจนจรรย์ ค่านสวัสดิ์ (2540:1-3) และ Turner *et al.*, (1993:28-29) กล่าวว่าแนวคิดพื้นฐานในการจัดการทรัพยากรธรรมชาติและสิ่งแวดล้อมมี 3 แนวทาง คือ

- แนวทางที่พัฒนามาจากความเชื่อในเรื่องของการอนุรักษ์ เป็นแนวทางที่สนใจเฉพาะด้านการอนุรักษ์ทรัพยากรธรรมชาติและ/หรือระบบนิเวศเป็นหลัก (deep ecology และ/หรือ biocentric paradigm) ซึ่งเป็นแนวคิดที่ตรงกับแนวคิดของการอนุรักษ์ (conservation) ในยุคแรกๆ ส่วนในปัจจุบันนักสิ่งแวดล้อมที่มีพื้นฐานทางนิเวศ เช่น นักวิชาการด้านป่าไม้ นักพฤกษศาสตร์ และนักชีววิทยาจำนวนหนึ่งยังคงให้ความสำคัญกับแนวทางนี้ แม้ว่าจะยอมรับความสำคัญของการพัฒนามากขึ้นก็ตาม

- แนวทางพัฒนาที่มาจากความเชื่อในเรื่องการพัฒนาและเทคโนโลยี เป็นแนวคิดที่ให้ความสำคัญกับการพัฒนาเศรษฐกิจหรือความก้าวหน้าทางเทคโนโลยีเป็นหลัก เป็นแนวคิดที่เกิดขึ้นในช่วงเวลาเดียวกับการอนุรักษ์ยุคแรกๆ ซึ่งได้ก่อให้เกิดความขัดแย้งในการใช้ทรัพยากรบางประเภท เช่น ป่าไม้ และทรัพยากรปิโตรเลียม

- แนวทางการพัฒนาที่มาจากการประสมประสานการอนุรักษ์และการพัฒนา เป็นแนวคิดที่ยอมรับว่าการพัฒนาเป็นกิจกรรมที่จำเป็น ในขณะที่เดียวกันก็ยอมรับว่าสิ่งแวดล้อมธรรมชาติเป็นทรัพยากรที่จำเป็นต่อการพัฒนาและจะต้องมีการจัดการทรัพยากรสิ่งแวดล้อม ซึ่งได้พัฒนาขึ้นเป็นแนวคิดสากลที่เรียกว่า การพัฒนาแบบยั่งยืน (sustainable development)

(2) ความหมายของการอนุรักษ์ทรัพยากรธรรมชาติ

มฐ. วัลยเพชร และประเทือง มหารักษ์กะ (2510:33) กล่าวว่า การอนุรักษ์ทรัพยากรธรรมชาติ หมายถึง การใช้ทรัพยากรอย่างเหมาะสม มีการป้องกันรักษาให้เกิดผลดีที่สุด แก่คนมากที่สุด และเป็นเวลาอันยาวนานที่สุดต่อเนื่องกัน ส่วนสมนึก อ่องเอิบ (2519:2) กล่าวว่า การอนุรักษ์ทรัพยากรธรรมชาติ หมายถึง การใช้สิ่งที่ธรรมชาติได้สะสมเอาไว้ให้ถูกต้องเหมาะสม (wise use) อย่างคุ้มค่าที่สุด หמד เปลือง และสูญเสียน้อยที่สุด แก่มนุษย์ทุกคนในช่วงระยะเวลาที่สืบเนื่องกันนานที่สุด

กล่าวโดยสรุปแล้ว การอนุรักษ์ทรัพยากรธรรมชาตินั้นมักจะครอบคลุมถึงความหมายต่อไปนี้ คือ การป้องกันมิให้เกิดความเสียหายของการพัฒนามากที่สุด การใช้อย่างมีประสิทธิภาพ (wise and efficient use) การยืดอายุผลผลิตให้ยาวนาน (sustainable yield) และการสงวนรักษา (preservation)

(3) หลักการอนุรักษ์ทรัพยากรธรรมชาติ

เกษม จันทรแก้ว และประพันธ์ โกยสมบุญณ์ (2525:13-14) ได้ให้ความหมายของหลักการอนุรักษ์ทรัพยากรธรรมชาติ ดังนี้

- ต้องใช้อย่างชาญฉลาด คือ พิจารณาอย่างรอบคอบถึงผลดีผลเสีย ความขาดแคลนหรือความยากจนในอนาคต อีกทั้งพิจารณาหลักทางเศรษฐศาสตร์อย่างถี่ถ้วน
- ประหยัดของที่หายาก ทรัพยากรใดที่มีน้อยหรือหายาก ควรอย่างยิ่งที่จะเก็บรักษาเอาไว้มิให้สูญหายไป ถ้าใช้ก็ต้องใช้อย่างประหยัดไม่ฟุ่มเฟือย
- หาวิธีการปรับปรุงของที่ไม่ดีหรือเสื่อมโทรมให้ดีขึ้น นั่นคือ ทรัพยากรใดที่เกือบจะสูญเปล่าหรือหมดไป ถ้าดำเนินการไม่ถูกต้องตามหลักวิชาการ ก็ควรรหาทางปรับปรุงในลักษณะที่ดีขึ้น

นอกจากนี้ สุขุม ไร่ใจ (2529:3) ยังได้เสนอหลักการอนุรักษ์ไว้ 6 ประการ คือ

ประการที่ 1 ตามทฤษฎีความสมดุลของวัตถุ (material balance theory) นั้น ในการผลิตการบริโภคย่อมจะเกิดของเสีย แต่ของเสียที่เกิดขึ้นย่อมสามารถถูกทำให้เปลี่ยนสภาพในรูปต่างๆ ได้ และอาจจะสามารถนำกลับมาใช้ประโยชน์ได้อีกครั้ง (variability of a waste) เช่น การทำอาหารสัตว์จากเปลือกกุ้ง การทำแอลกอฮอล์โดยใช้ของเสียจากโรงงานน้ำตาล เป็นต้น

ประการที่ 2 การใช้เทคนิคต่างๆ เพื่อเพิ่มเติมหรือแทนที่ทรัพยากรที่หายาก หรือมีจำนวนจำกัด (substitution) เช่น การเพาะเลี้ยงและการแพร่พันธุ์สัตว์น้ำ

ประการที่ 3 การรวมกลุ่มของเจ้าของหรือผู้ใช้ทรัพยากรอย่างเดียวกันเข้าด้วยกัน การรวมกลุ่มนี้จะเป็นผลให้ลดการแข่งขันการใช้ทรัพยากรธรรมชาติระหว่างบุคคลลง และกฎข้อบังคับต่างๆ ในการอนุรักษ์ก็จะมีประสิทธิภาพมากขึ้นเมื่อใช้กับกลุ่ม (harmonious property relations) เช่น สหกรณ์ หรือสมาคม

ประการที่ 4 จากหลักความจริงที่ว่าเอกชนเป็นกลุ่มที่สร้างขึ้นเพื่อแสวงหากำไร และผลประโยชน์ส่วนตัวเป็นหลัก ดังนั้นการอนุรักษ์บางชนิดย่อมไม่สามารถให้เอกชนเป็นผู้ดำเนินการได้ จำเป็นจะต้องจัดทำในระดับรัฐบาล (providential functions of government) เช่น การออกกฎเกณฑ์ในการควบคุมการทำประมง เป็นต้น

ประการที่ 5 ทรัพยากร การลงทุน แรงงาน และการจัดการเป็นปัจจัยในการเพิ่มผลผลิตและรายได้ประชาชาติ การอนุรักษ์ต้องมุ่งไปที่การเพิ่มรายได้ประชาชาติ โดยจะต้องช่วยให้มีการใช้ปัจจัยการผลิตเป็นไปอย่างมีประสิทธิภาพที่สุด ได้ประโยชน์มากที่สุด และมีการสูญเปล่าน้อยที่สุด (productive powers)

ประการที่ 6 ทุกคนมีสิทธิที่จะเข้ามาหากินตามกฎหมายได้อย่างเสรี ดังนั้นทรัพยากรธรรมชาติบางชนิดย่อมถูกใช้อย่างเสรี โดยที่กฎหมายไม่อาจควบคุมถึงได้ตลอด เมื่อเป็นเช่นนี้ ความรู้ที่รับผิดชอบในการอนุรักษ์ทรัพยากรที่เรามีอยู่ จึงเป็นสิ่งสำคัญอย่างยิ่งที่จะต้องสร้างสรรค์ให้มีขึ้นกับบุคคลในชาติให้มากที่สุดเท่าที่จะมีได้ (individual responsibility for conservation)

จากการศึกษาแนวคิดเกี่ยวกับการจัดการทรัพยากรธรรมชาติ บนพื้นฐานของการอนุรักษ์ทรัพยากร นำไปสู่การจัดการทรัพยากรของพื้นที่ชุ่มน้ำเขตห้ามล่าสัตว์ป่าทะเลน้อย จังหวัดพัทลุง ที่นับได้ว่าเป็นการจัดการทรัพยากรเฉพาะพื้นที่ของเขตห้ามล่าสัตว์ป่าทะเลน้อย ดังนั้นการวิจัยครั้งนี้จึงให้ความสำคัญและนำเสนอรายละเอียดเกี่ยวกับทรัพยากรต่างๆ ของพื้นที่ พร้อมกับความเชื่อมโยงของทรัพยากรเหล่านี้ต่อกัน โดยเฉพาะต่อการท่องเที่ยว ซึ่งมีรายละเอียดครอบคลุมเกี่ยวกับความหมาย ตลอดจนแนวคิดการจัดการ ดังนี้

(3.1) การจัดการทรัพยากรประมง

ทรัพยากรประมง หมายถึง ชลสมบัติที่เกิดขึ้นโดยธรรมชาติ เป็นประโยชน์กับมนุษย์ ทั้งทางตรงและทางอ้อม ชลสมบัติดังกล่าวนี้ หมายถึง สัตว์น้ำที่มนุษย์เราเก็บเกี่ยวขึ้นมาใช้ประโยชน์ตามพระราชบัญญัติการประมง พ.ศ. 2490 มาตรา 4 (1) “สัตว์น้ำ” หมายความว่า ปลา เต่า กระ กุ้ง ปู แมงดา สัตว์น้ำจำพวกเปลือกคลาน รวมทั้งไข่ของสัตว์น้ำเหล่านี้ทุกชนิด สัตว์น้ำที่เลี้ยงลูกด้วยนม สัตว์น้ำพวกหอยรวมทั้งเปลือกหอยและมุก สัตว์น้ำจำพวกปลิงทะเล ฟองน้ำ และสาหร่ายทะเล

ทั้งนี้ยังรวมหมายถึงสัตว์น้ำอื่นที่อาศัยอยู่ในน้ำและพันธุ์ไม้น้ำอื่นๆ ตามที่ได้มีพระราชกฤษฎีกากระบุชื่อ ทรัพยากรประมงเป็นทรัพยากรที่สามารถสร้างทดแทนได้ (renewable resources) ถ้ามีการจัดการอย่างชาญฉลาด จะไม่มีวันสิ้นสูญ คือ มนุษย์สามารถเก็บเกี่ยวผลิตผลที่เกิดจากการสร้างทดแทนของทรัพยากรประมงตามกาลเวลาโดยอิทธิพลรอบตัวที่เหมาะสม แล้วมนุษย์เราจะมีทรัพยากรส่วนนั้นๆ ใช้อย่างสม่ำเสมอและตลอดไป การเก็บเกี่ยวทรัพยากรประมงมาใช้ประโยชน์จะมากหรือน้อยก็ตาม ทำให้คุณธรรมชาติของทรัพยากรเสียไปไม่มากก็น้อย ความถี่ในการเก็บเกี่ยวกับปริมาณที่เก็บเกี่ยวแต่ละครั้งมีผลกระทบโดยตรงต่อทรัพยากรดังกล่าว การเปลี่ยนแปลง บุกรุก กั้นขวาง เพิ่มเติมสิ่งอันเป็นพิษและทิ้งเศษเหลือก่อให้เกิดมลภาวะในแหล่งน้ำ มีผลกระทบทั้งทางตรงและทางอ้อม ทั้งสองกรณีเสริมเติมกันทำให้ทรัพยากรประมงลดน้อยถอยลงจนเสียหายตลอดเนื่องยาวนานได้ (วิทย์ ชารชลาณกิจ, 2527:1-4) ทรัพยากรประมงมีคุณสมบัติของการเป็นทรัพย์สินร่วม (common property resource) เป็นทรัพยากรที่ส่วนรวมเป็นเจ้าของ และส่งผลให้เสื่อมโทรมในที่สุด (สุธัญญา ทองรักษ์, 2541:90-91) เพื่อแก้ปัญหาทรัพยากรที่เป็นทรัพย์สินร่วมไม่ให้ตกอยู่ในสภาพเสื่อมโทรม ก่อให้เกิดประโยชน์สูงสุดและยาวนานที่สุด จึงจำเป็นต้องกำหนดมาตรฐานในการจัดการด้านต่างๆ ให้เหมาะสมกับลักษณะของทรัพยากรดังที่จะกล่าวต่อไป

(3.1.1) การจัดการประมง (fisheries management)

การจัดการประมงเป็นการดำเนินการ โดยมีวัตถุประสงค์เพื่อการอนุรักษ์ทรัพยากรสัตว์น้ำให้คงอยู่ตลอดไป ในขณะที่เดียวกันก็สามารถนำทรัพยากรสัตว์น้ำมาใช้ประโยชน์อย่างเต็มที่ ชีรพันธ์ ภูคาสุวรรณค์ (2523:373) กล่าวว่า “การจัดการประมง คือ การกระทำใดๆ ที่เป็นผลทำให้แหล่งทรัพยากรประมงคงความอุดมสมบูรณ์ และให้มีการใช้ประโยชน์จากทรัพยากรประมงเป็นไปโดยถูกต้องตามหลักวิชาการ รวมตลอดถึงการทำนุบำรุง ปรับปรุง และรักษาแหล่งทรัพยากรประมง การนำทรัพยากรประมงมาใช้ประโยชน์ได้อย่างมีประสิทธิภาพและคุ้มค่า เพื่อให้ได้รับประโยชน์จากทรัพยากรสัตว์น้ำอย่างเต็มที่ และมีผลตอบแทนทางเศรษฐกิจสูงสุดและถาวร” แนวทางในการปฏิบัติเกี่ยวกับการจัดการประมง มี 3 ประการ คือ

ประการที่ 1 ปรับปรุง คือ การเปลี่ยนแปลงทัศนคติในการประมงให้ถูกต้องและเข้าใจตามกฎหมายข้อบังคับและข้อห้ามต่างๆ ที่ทางราชการได้ประกาศไปแล้วตามพระราชบัญญัติการประมง พ.ศ. 2490 โดยเฉพาะอย่างยิ่งการใช้กระแสไฟฟ้า ยาเบื่อเมา และระเบิดในการทำประมง ซึ่งเป็นการทำลายพันธุ์สัตว์น้ำอย่างร้ายแรง และได้ผลไม่คุ้มค่า รวมทั้งการปรับปรุงแหล่งน้ำให้เป็นที่เหมาะสม สำหรับเป็นที่อยู่อาศัยของปลาและสัตว์น้ำอื่นๆ หรือการปรับปรุงให้เป็นที่รักษาพืชพันธุ์

ประการที่ 2 ปกป้อง คือ การคุ้มครองป้องกัน ดูแลรักษา โดยกำหนดแนวทางไม่ให้ผู้กระทำการประมงตามข้อห้ามที่ทางราชการกำหนด พยายามหาโอกาสทำความเข้าใจกับผู้กระทำผิด ตามพระราชบัญญัติการประมง ด้วยการชี้แจง ขอร้องหรือแจ้งประกาศของทางราชการให้ทราบตลอดจนจัดเวรยาม คอยตรวจตราดูแลอย่างทั่วถึง

ประการที่ 3 การปราบปราม คือ เมื่อใช้วิธีการขอร้อง การทำความเข้าใจ ไม่ได้ผล คือ ผู้กระทำผิดพระราชบัญญัติการประมงยังคงคือคังอยู่ เห็นควรให้เจ้าหน้าที่บ้านเมืองทำการจับกุมดำเนินคดีให้หลายจำ

การจัดการเป็นพื้นฐานสำคัญในการพัฒนาการประมงอย่างเหมาะสมและยั่งยืน และความต้องการด้านการจัดการนั้นควรจะได้ประสานเข้าไปในแผนพัฒนาการประมง มีข้อสังเกตว่าในสมัยต้นทศวรรษ 2500 ไม่มีการระบุงการจัดการประมงไว้ในนโยบายและแผนงานของรัฐ แต่มาตรการจัดการนั้นมักแจ้งในกฎหมายและระเบียบข้อบังคับทางการประมง การจัดการประมงจึงมักถือหลักพื้นฐานในการแก้ปัญหาในการประมง เช่น การคุ้มครองแหล่งวางไข่ของสัตว์น้ำและการลดข้อพิพาทระหว่างผู้ใช้ทรัพยากรในภาคประมง มาตรการในการจัดการประมงควรจะต้องมีพื้นฐานทางวิทยาศาสตร์ที่ชัดเจน และมีข้อมูลทางสถิติเกี่ยวกับทรัพยากรและอุตสาหกรรมที่ใช้ประโยชน์จากทรัพยากรอันเชื่อถือได้มาสนับสนุนด้วย มาตรการในการจัดการหลายข้อที่ใช้กันในภูมิภาคนี้ ยังคงอาศัยข้อมูลอันมีจำกัดเกี่ยวกับทรัพยากรหรือไม่ก็อาศัยตรรกศาสตร์และประสบการณ์ของผู้บริหารประมง และผู้วางนโยบายประมงเองเป็นหลัก โดยภาคเอกชนได้มีส่วนร่วมน้อยมาก ปัญหาที่พบในการจัดการประมงเกือบทุกประเทศ คือ การขาดวิธีการตรวจควบคุมที่มีประสิทธิผล ทั้งนี้เกิดจากข้อจำกัดด้านงบประมาณและบุคลากร การเล่นแง่ด้านบริหารระหว่างหน่วยงานที่เกี่ยวข้อง ความไม่เข้าใจถึงผลดีของมาตรการจัดการ และการไม่มีส่วนร่วมในการกำหนดและการใช้มาตรการเหล่านี้จากชาวประมงส่วนใหญ่ (เทพ เมนะเสวด, 2537:346)

ชาวประมงพื้นบ้านประกอบอาชีพจับสัตว์น้ำเพื่อการยังชีพ และมีรายได้จากแหล่งอื่นตามลักษณะที่ตั้งของหมู่บ้าน เช่น การเพาะเลี้ยงสัตว์น้ำ การแปรรูปสัตว์ การทำสวน ทำนา ทำไร่ เลี้ยงสัตว์ ค้าขาย และช่างฝีมือ เป็นต้น แต่อย่างไรก็ตามรายได้หลักของชาวประมงพื้นบ้านมาจากการจับสัตว์น้ำและใช้แรงงานในครอบครัวเป็นส่วนใหญ่ การทำเครื่องมือประมงก็ขึ้นอยู่กับที่ตั้งถิ่นฐานของชุมชน แหล่งอาศัยของสัตว์น้ำ ชาวประมงพื้นบ้านมักใช้เครื่องมือประมงหลายชนิดร่วมกัน ทั้งนี้ขึ้นอยู่กับฤดูกาลในรอบปี ชาวประมงส่วนใหญ่จะเลือกใช้เครื่องมือที่สามารถทำประมงได้ยาวนานที่สุด และทำรายได้จากการจับสัตว์น้ำมากที่สุดในรอบปีเป็นหลัก ได้แก่ อวนลอยกุ้ง อวนลอยปู ลอบปู ลอบปลา โป๊ะ อวนปลาล้อมจับขนาดเล็ก และเครื่องมือ

เคลื่อนที่ขนาดเล็กรวมทั้งเรือมีเครื่องยนต์และไม่มีเครื่องยนต์ เครื่องมือทำการประมงของชาวประมงพื้นบ้านมีลักษณะเด่นที่เป็นการใช้ประโยชน์อย่างยั่งยืน และไม่ทำลายทรัพยากรธรรมชาติ ดังต่อไปนี้ (วรินทร์า ไกยวงศ์, 2541:11)

- เครื่องมือประมงมีลักษณะจำกัดที่ต้องทำการประมงเฉพาะประเภทของสัตว์น้ำชนิดใดชนิดหนึ่งเท่านั้น และจับสัตว์น้ำได้เฉพาะในฤดูกาลที่มีสัตว์น้ำประเภทนั้นๆ ชุกชุม เช่น อวนลอยกุ้ง ลอบปู ลอบปลา และอวนปู เป็นต้น
- ขนาดของเครื่องมือมีขนาดเล็กและขนาดกลาง ที่สามารถจับสัตว์น้ำได้ปริมาณจำกัด และในพื้นที่ทรัพยากรชายฝั่งประมาณ 0 - 3 กิโลเมตร
- มีผลเสียด้านนิเวศน์น้อยกว่าประมงพาณิชย์ เพราะอุปกรณ์เครื่องมือที่ใช้เป็นประเภทปล่อยและรอดัก

(3.1.2) วิธีการอนุรักษ์ทรัพยากรประมง

วิธีการอนุรักษ์ทรัพยากรประมงที่ปฏิบัติกันอยู่ สามารถกระทำได้หลายวิธี ดังต่อไปนี้ (วิชัย เทียนน้อย, 2523:191-193)

- การส่งเสริมการเพาะเลี้ยงสัตว์น้ำ เพราะปริมาณสัตว์น้ำที่มีอยู่ในธรรมชาติไม่เพียงพอสำหรับการใช้ประโยชน์
- การจัดตั้งสถานีเพาะเลี้ยงสัตว์น้ำ เพื่อทำหน้าที่เพาะพันธุ์สัตว์น้ำสำหรับแจกจ่ายให้ประชาชนทั่วไปนำไปเลี้ยง และนำไปปล่อยตามแหล่งน้ำธรรมชาติทั่วไป
- สำรวจแหล่งประมงเพิ่มเติม
- ป้องกันและปราบปรามผู้จับสัตว์น้ำด้วยวิธีการที่ผิดกฎหมาย โดยการออกกฎหมายหรือระเบียบข้อบังคับในเชิงปฏิบัติ เพื่อปราบปรามชาวประมงที่ใช้เครื่องมือผิดประเภทในการจับสัตว์น้ำ เช่น การใช้วนตาถี่มากเกินไป ใช้ยาเบื่อ ไฟฟ้าช็อต หรือใช้ระเบิดในการจับสัตว์น้ำ และป้องกันมิให้มีการล่าว้างเข้าไปจับสัตว์น้ำในเขตหวงห้าม หรือในช่วงฤดูกาลที่สัตว์น้ำกำลังแพร่ขยายพันธุ์หรือวางไข่ อย่างไรก็ตาม การดำเนินการป้องกันโดยใช้กฎหมาย จะทำได้ผลดีเมื่อมีเครื่องมือเครื่องใช้ กำลังคนเพียงพอ และผู้เกี่ยวข้องในเรื่องนี้ต้องปฏิบัติงานด้วยความซื่อสัตย์และจริงจัง
- การประชาสัมพันธ์ เพื่อขอความร่วมมือจากประชาชนทั่วไป ให้ช่วยกันอนุรักษ์สัตว์น้ำ นับว่าเป็นวิธีการที่ดีและถูกต้องมากที่สุด เพราะการอนุรักษ์ทรัพยากรธรรมชาติจะให้ผลดีต้องได้รับความร่วมมือร่วมใจของบุคคลทุกฝ่าย ดังนั้น การเผยแพร่ความรู้ ความเข้าใจในหมู่ประชาชนจึงต้องกระทำ เช่น แนะนำการเพาะเลี้ยงสัตว์น้ำ ขอความร่วมมือช่วยกันดูแลเขตหวงห้ามจับสัตว์น้ำ จัดหลักสูตรเพื่อให้ความรู้เบื้องต้นในการบำรุงและอนุรักษ์สัตว์น้ำใน

สถาบันการศึกษาทุกระดับ เพื่อเยาวชนจะได้เล็งเห็นถึงความสำคัญของสัตว์น้ำมากยิ่งขึ้นและการประชาสัมพันธ์ผ่านสื่อทุกชนิด เพื่อสร้างความเข้าใจอันดีในการอนุรักษ์ทรัพยากรสัตว์น้ำต่อไป

- รักษาถิ่นที่อยู่ของสัตว์น้ำเอาไว้ การบำรุงรักษาถิ่นที่อยู่ของสัตว์น้ำ จะเป็นการอนุรักษ์สัตว์น้ำที่สำคัญอีกวิธีหนึ่ง โดยการขุดลอกคูคลอง หนอง บึง และลำน้ำให้ลึก เพื่อจะให้มียน้ำแข่งตลอดปี นอกจากนี้ต้องป้องกันมิให้น้ำเกิดมลพิษ ตลอดจนการบำรุงรักษาป่าชายเลนอันเป็นแหล่งที่อยู่อาศัยของสัตว์น้ำเอาไว้

- การกำหนดเขตห้ามจับสัตว์น้ำ สถานที่บางแห่งควรมีการประกาศเป็นเขตห้ามจับสัตว์น้ำ เพื่อให้บริเวณนั้นเป็นถิ่นที่อยู่อย่างปลอดภัยของสัตว์น้ำ เช่น แหล่งน้ำในเขตวัด ประตูละบายน้ำ เขตห้ามจับสัตว์น้ำนี้ ถ้าใครฝ่าฝืนเข้าจับสัตว์น้ำในบริเวณดังกล่าว ควรจะถูกลงโทษอย่างรุนแรงและเจ็บขาด

วิธีการอนุรักษ์สัตว์น้ำดังกล่าวมาแล้วนี้ มิใช่จะกระทำเพียงข้อใดข้อหนึ่งเท่านั้น แต่ควรนำทุกข้อมาผสมผสานกัน เพื่อให้ทรัพยากรสัตว์น้ำยังคงมีความอุดมสมบูรณ์อยู่ตลอดไป

(3.2) การจัดการทรัพยากรป่าไม้

ป่าไม้มีความจำเป็นอย่างยิ่งต่อการดำรงชีพของมนุษย์และการคงอยู่ของสิ่งแวดล้อมต่าง ๆ จากการสูญเสียทรัพยากรป่าไม้ในทุกส่วนของโลกหรือของประเทศไทย ทำให้ทุกฝ่ายตระหนักถึงการสูญเสียและผลที่ได้รับจากการกระทำอันนี้ การดำเนินงานอนุรักษ์ป่าไม้จึงได้รับความสนใจจากภาครัฐบาลและเอกชน และประชาชนทั่วไปอย่างกว้างขวาง การอนุรักษ์ป่าไม้เพื่อเป็นแนวทางการแก้ไขปัญหาดังกล่าวกระทำได้ดังนี้

(3.2.1) การกำหนดนโยบายป่าไม้แห่งชาติ นโยบายป่าไม้แห่งชาติมีอยู่ 20 ข้อที่สำคัญคือ การกำหนดให้มีพื้นที่ป่าไม้ทั่วประเทศอย่างน้อยในอัตราร้อยละ 40 ของพื้นที่ประเทศ เป็นการกำหนดแนวทางการจัดการและการพัฒนาป่าไม้ในระยะยาวเพื่อประโยชน์ 2 ประการ ดังนี้

- ป่าเพื่อการอนุรักษ์ กำหนดไว้เพื่ออนุรักษ์สิ่งแวดล้อม ดิน น้ำ พันธุ์พืช พันธุ์สัตว์ที่หายาก และป้องกันภัยธรรมชาติอันเกิดจากน้ำท่วมและการพังทลายของดิน ตลอดทั้งเพื่อประโยชน์ในการศึกษา การวิจัย และนันทนาการของประชาชนในอัตราร้อยละ 15 ของพื้นที่ประเทศ หรือประมาณ 48 ล้านไร่

- ป่าเพื่อเศรษฐกิจ กำหนดไว้เพื่อการผลิตไม้และของป่าเพื่อประโยชน์ในทางเศรษฐกิจ ในอัตราร้อยละ 25 ของพื้นที่ประเทศ หรือประมาณ 80 ล้านไร่

ป่าอนุรักษ์ หมายถึง พื้นที่ที่ได้รับการคุ้มครองที่ถูกต้องตามกฎหมาย โดยทั่วไปอยู่ในการดูแลของกรมป่าไม้ ซึ่งพื้นที่เหล่านี้อาจเป็นพื้นที่ป่าไม้ชายฝั่งทะเล หรือลักษณะ

อื่นๆ ที่มีระบบนิเวศดั้งเดิม หรืออาจมีการเปลี่ยนแปลงเล็กน้อย เพื่อใช้ประโยชน์ในการอนุรักษ์ เช่น การท่องเที่ยว นันทนาการ การศึกษาวิจัย ป่าอนุรักษ์ในระดับสากล (IUCN) แบ่งออกเป็น 10 ประเภท ส่วนในประเทศไทยประกอบด้วย 11 ประเภท ได้แก่ อุทยานแห่งชาติ (national park) เขตรักษาพันธุ์สัตว์ป่า (wildlife sanctuary) วนอุทยาน (forest park) เขตห้ามล่าสัตว์ป่า (non-hunting area) สวนพฤกษศาสตร์ (botanical garden) สวนรุกขชาติ (arboretum) พื้นที่สงวนชีวลัย (biosphere reserve) พื้นที่มรดกโลก (world heritage) พื้นที่ลุ่มน้ำชั้น 1 (watershed class 1) ป่าชายเลนอนุรักษ์ (conservation mangrove forest) และพื้นที่อนุรักษ์ธรรมชาติ (natural conservation area)

(3.2.2) การปลูกป่าเป็นการดำเนินงานด้านการอนุรักษ์ป่าไม้อย่างหนึ่งเมื่อป่าไม้ในพื้นที่ถูกตัดฟันลงไม่ว่ากรณีใดก็ตาม นโยบายการรักษาป่าไม้จะกำหนดให้มีการปลูกป่าขึ้นทดแทน และส่งเสริมให้มีการปลูกสร้างสวนป่าทุกรูปแบบ การปลูกป่าทดแทนในพื้นที่ป่าไม้เสื่อมสภาพ สามารถดำเนินการได้ทั้งภาครัฐบาล เอกชน ชุมชน และอาสาสมัคร อาจกระทำเนื่องในโอกาสสำคัญๆ เช่น ปลูกเนื่องในโอกาสเฉลิมฉลองครองราชย์ 50 ปี หรือในวันเข้าพรรษา เป็นต้น

(3.2.3) การป้องกันไฟไหม้ป่า ไฟไหม้ป่าถือว่าเป็นอันตรายร้ายแรงที่เกิดขึ้นกับป่าไม้ การฟื้นฟูกระทำได้ยากมาก ไฟไหม้ป่าเกิดจากการกระทำของมนุษย์ จากความประมาทเดินเลื้อย ทำให้ต้นไม้บางส่วนอาจตาย บางส่วนอาจชะงักการเจริญเติบโต และบางแห่งอาจตายหมด หากเกิดขึ้นแล้วซ้ำแล้วซ้ำเล่าจนพืชหมดโอกาสแพร่พันธุ์ได้

การป้องกันปัญหาไฟไหม้ป่า กระทำได้โดย (1) การประชาสัมพันธ์ซึ่งอาจเป็นรูปแบบของการเข้าถึงด้วยตนเอง ผูกมิตรและแนะนำประชากรที่อยู่ใกล้เคียงให้รู้จักคุณประโยชน์ของป่าไม้และโทษของไฟป่า ตลอดจนช่วยกันป้องกันการเกิดไฟป่า หรืออาจมีการโฆษณาทางวิทยุและโทรทัศน์ หนังสือพิมพ์ ใบบลิว ป้ายประกาศที่มีคำขวัญ เป็นต้น (2) การสร้างแนวกันไฟและแนวควบคุมไฟ (firebreak and fireline) รอบๆ ป่าเพื่อกำจัดการต่อเนื่องของเชื้อเพลิง และสกัดกั้นการลุกลามของไฟ ซึ่งสามารถนำมาใช้ในการป้องกันไฟได้ อาจกระทำได้โดยการถางแนวกำจัดวัชพืชให้เตียน หรืออาจใช้สารเคมีที่ป้องกันไฟ ได้แก่ ไคเอม โมเนียมฟอสเฟต และมอโนเอมโมเนียมฟอสเฟต ฟันเพื่อป้องกันไฟชั่วคราว แต่จะหมดฤทธิ์เมื่อฝนตกลงมา (3) การตรวจตราระวังไฟ โดยจัดเวรยามเดินตรวจตราทั่วสวนป่า และจัดเวรยามคอยสังเกตการณ์บนหอคูไฟเพื่อดูแลมิให้คนลอบจุดไฟเผาป่า ระดมกำลังในการดับไฟได้ทันต่อเหตุการณ์

(3.2.4) การป้องกันการบุกรุกทำลายป่า การบุกรุกการทำลายป่าในปัจจุบันนี้จะเพิ่มความรุนแรงมากขึ้น การป้องกันทำได้โดยการทำหลักเขตป้ายหรือเครื่องหมายให้ชัดเจนเพื่อบอกให้รู้ว่า เป็นเขตป่าประเภทใด การแก้ปัญหาที่สำคัญที่สุดอยู่ที่การปฏิบัติของเจ้าหน้าที่ของรัฐที่

เป็นไปด้วยความเที่ยงตรง เอาจริงเอาจัง และมีความซื่อสัตย์ต่ออาชีพและหน้าที่ ปฏิบัติตามคัมภ
กฏหมายและพระราชบัญญัติป่าไม้อย่างเคร่งครัด จะสามารถป้องกันการทำลายป่าในทุกรูปแบบได้

(3.2.5) การใช้วัสดุทดแทนไม้ ในการก่อสร้างต่าง ๆ ไม่ว่าจะเป็นบ้านเรือนหรือ
สิ่งก่อสร้างอื่นที่เคยใช้ไม้ดั้งเดิม เช่น การสร้างสะพานเพื่อทดแทนสะพานเก่าที่ชำรุด ควรจะใช้เหล็ก
ทำสะพานให้รัดวังชั่วคราว ก่อนจะมีสะพานใหม่ที่ถาวรและสร้างได้ด้วยวัสดุที่ไม่ใช่ไม้ ห้องใช้วง
กบประตู่ หน้าต่างเหล็ก ประตูหน้าต่างกระจกแทนการใช้ไม้ แม้แต่เครื่องประดับเครื่องใช้ต่าง ๆ
ควรใช้วัสดุอื่นแทนไม้

(3.2.6) การใช้ไม้อย่างมีประสิทธิภาพ/ประหยัด เป็นการนำเนื้อไม้มาใช้ให้เกิด
ประโยชน์มากที่สุด โดยใช้ทุกส่วนของต้นไม้ เช่น ไม้ที่เหลือจากการแปรรูป นำมาใช้เป็นวัสดุก่อสร้าง
แล้วสามารถนำไปเป็นวัสดุคิบบ้าไม้อัด ไม้ปาร์เก้ ชี้นไม้สับ (chip board) ไม้ประสาน (particle
board) ทำเครื่องใช้ขนาดเล็ก เช่น แจกัน ที่เขียนหรี ของชำร่วย เป็นต้น ส่วนไม้ที่นำมาแปรรูปเพื่อ
ใช้ในการก่อสร้างหรือเพื่อการอื่น ควรปรับปรุงคุณภาพไม้ก่อนนำมาใช้ประโยชน์ เช่น การอบ
น้ำยาไม้ อบให้แห้งเพื่อยืดอายุการใช้งานให้ยาวนานออกไป

(3.2.7) การพยายามนำไม้ที่ไม่เคยใช้ประโยชน์มาใช้ เช่น มะพร้าว ต้นตาล
ไม้อย่างพารา นำมาทำเครื่องใช้ในครัวเรือนได้หลายชนิด อาทิ ตู้ เตียง โต๊ะ ก่อนนำมาใช้ประโยชน์
ควรปรับปรุงคุณภาพไม้ก่อน

(3.2.8) ส่งเสริม ประชาสัมพันธ์ ให้การศึกษา ให้เยาวชนและประชาชนได้
ตระหนักถึงความสำคัญของป่าไม้ สร้างจิตสำนึกในการอนุรักษ์ และช่วยกันดูแลในการรักษา
ทรัพยากรป่าไม้ เหมือนกับที่เรารักษาและหวงแหนสิ่งของที่เป็นสมบัติของเราเอง (กรมส่งเสริม
คุณภาพสิ่งแวดล้อม, 2548)

(3.3) การจัดการทรัพยากรการท่องเที่ยว

ทรัพยากรการท่องเที่ยว หมายถึง สิ่งใดก็ตามทั้งที่เป็นสิ่งที่มีมนุษย์สร้างขึ้นหรือ
เกิดขึ้นเองตามธรรมชาติ ที่สามารถนำมาอำนวยความสะดวกให้แก่นักท่องเที่ยว ซึ่ง
ส่งผลไปถึงการพัฒนาจิตใจและร่างกายและความพึงพอใจของผู้ใช้ทรัพยากรท่องเที่ยว
(ดร.รชนี อรุณพันธ์, 2541)

(3.3.1) การจัดการทรัพยากรการท่องเที่ยว

โครงการศึกษาวิจัยการจัดการมนุษย์กับสิ่งแวดล้อม บัณฑิตวิทยาลัย
มหาวิทยาลัยเชียงใหม่ และ สถาบันดำรงราชานุภาพ สำนักงานปลัดกระทรวงมหาดไทย (2545: 6)
ได้ให้ความหมายของการจัดการการท่องเที่ยว หมายถึง การกระทำอย่างมีเป้าหมายที่สอดคล้องกับ
หลักการ ทฤษฎี และแนวคิดที่เหมาะสม ยิ่งไปกว่านั้นยังต้องคำนึงถึงสภาพที่แท้จริง รวมทั้งข้อจำกัด

ต่างๆ ของสังคมและสภาพแวดล้อม การกำหนดแนวทาง มาตรการ และแผนปฏิบัติการที่ดีต้องคำนึงถึงกรอบความคิดที่ได้กำหนดไว้ มิฉะนั้นแล้ว การจัดการการท่องเที่ยวจะดำเนินไปอย่างไรทิศทางและประสบความสำเร็จ

การพิจารณาการจัดการการท่องเที่ยวอย่างเป็นระบบและบรรลุวัตถุประสงค์หรือเป้าหมายนั้น จำเป็นต้องพิจารณาระบบย่อยและองค์ประกอบของการจัดการการท่องเที่ยว บทบาทหน้าที่ของแต่ละองค์ประกอบ และความสัมพันธ์ระหว่างองค์ประกอบเหล่านั้น รวมถึงการพิจารณาสภาพแวดล้อมของระบบการท่องเที่ยวด้วยระบบการท่องเที่ยวที่สำคัญเป็น 3 ระบบ ดังนี้คือ

- ทรัพยากรการท่องเที่ยว (tourism resource) ประกอบด้วยแหล่งท่องเที่ยว ตลอดจนทรัพยากรที่เกี่ยวข้องกับกิจกรรมการท่องเที่ยว ส่วนใหญ่จะหมายถึงสภาพทางกายภาพของทรัพยากร ซึ่งอาจเป็นทรัพยากรทางธรรมชาติหรือสิ่งที่มนุษย์สร้างขึ้น ตลอดจนวัฒนธรรมของชุมชน และท้องถิ่น

- การบริการการท่องเที่ยว (tourism services) ได้แก่ การให้บริการเพื่อการท่องเที่ยวที่มีอยู่ในพื้นที่หรือกิจกรรมที่มีผลเกี่ยวข้องกับการท่องเที่ยวของพื้นที่นั้นๆ

- การตลาดท่องเที่ยว (tourism marketing) เป็นส่วนของความต้องการในการท่องเที่ยวที่เกี่ยวข้องกับนักท่องเที่ยว ผู้ประกอบการ และประชาชนในพื้นที่ ซึ่งหมายรวมถึงกิจกรรม รูปแบบหรือกระบวนการท่องเที่ยวที่เกิดขึ้นในพื้นที่

การจัดการการท่องเที่ยวต้องคำนึงถึงขีดความสามารถในการรองรับ (carrying capacity) หมายถึง การพัฒนาการท่องเที่ยวเพื่อให้ความเจริญเติบโต ต้องคำนึงถึงขีดจำกัดที่ยอมรับได้ เพื่อไม่ให้เกิดผลกระทบทางลบต่อสิ่งแวดล้อมและสังคมมากเกินไป

2.2 แนวคิดเกี่ยวกับชุมชน และศักยภาพในการจัดการทรัพยากร

แนวคิดเกี่ยวกับชุมชนในการจัดการทรัพยากรของพื้นที่นั้น เป็นข้อมูลของชุมชนที่มีส่วนต่อการจัดการทรัพยากร และแสดงให้เห็นถึงศักยภาพในการจัดการทรัพยากรต่างๆ ซึ่งจะมีมากน้อยเพียงใดนั้น ขึ้นอยู่กับปัจจัยหลายอย่างที่เป็นส่วนผลักดัน ไม่ว่าจะเป็นปัจจัยภายในชุมชน และแรงผลักดันจากภายนอก นำไปสู่แนวคิดการจัดการทรัพยากรของชุมชน ภายใต้ปัจจัยต่างๆ ที่เข้ามากระทบทั้งในแง่บวกและลบ

2.2.1 ชุมชน และภูมิปัญญาท้องถิ่นต่อการจัดการทรัพยากร

การจัดการทรัพยากรภายใต้ลักษณะการใช้ประโยชน์ร่วมกันของคนจำนวนมากในสังคม นั้น ประกอบไปด้วยสิ่งสำคัญคือการผสมผสานเพื่อลดความขัดแย้งหรือการผูกขาด เป้าหมายหลัก จึงมุ่งไปสู่ชุมชนอันเป็นกลุ่มประชากรกลุ่มแรก และเป็นผู้มีส่วนได้ส่วนเสียในการจัดการทรัพยากร ในอันดับต้นๆ

ชุมชนจึงมีความสำคัญต่อการจัดการทรัพยากร ทั้งนี้เนื่องจากชุมชนมีความเกี่ยวข้องกับ ทรัพยากรอย่างแยกไม่ออก ตามความหมายของชุมชนที่ จิตติ มงคลชัยอรัญญา (2540:3) และ ชัยนธ์ วรรณภูติ (2536:37) กล่าวไว้ คือ ชุมชนเป็นการอยู่ร่วมกันของกลุ่มคนจำนวนหนึ่งในพื้นที่ แห่งหนึ่ง เพื่ออาศัยทรัพยากรธรรมชาติในบริเวณนั้นในการดำรงชีวิต จนก่อให้เกิดระบบ ความสัมพันธ์ของคน ความเชื่อ ศาสนา ประเพณีวัฒนธรรม ระบบเศรษฐกิจ อาชีพ ระบบการเมือง การปกครอง โครงสร้างอำนาจต่างๆ และมีความหมายคล้ายคลึงกับ Poplin (1979 : 8 - 9, อ้างถึงใน สุริยา ยี่ขุน, 2534) ที่ได้ให้แนวคิดและขอบเขตของชุมชนว่า ต้องประกอบด้วยลักษณะ 5 ประการ คือ (1) กลุ่มคนที่มาอยู่ร่วมกันในพื้นที่หรือบริเวณหนึ่ง (geographic area) (2) สมาชิกมีการติดต่อ ระหว่างกันทางสังคม (social interaction) (3) สมาชิกมีความสัมพันธ์ต่อกันทางสังคม (social relationship) (4) มีความผูกพันทางด้านจิตใจต่อระบบนิเวศ (psycho-ecological relationship) (5) มี กิจกรรมส่วนรวมเพื่อใช้ประโยชน์ (central activities for utilization)

การเป็นชุมชน ซึ่งมีความเกี่ยวพันกับทรัพยากรธรรมชาติอย่างแยกไม่ออกตาม ความหมายข้างต้น ส่งผลให้ชุมชนพัฒนาการจัดการทรัพยากรของถิ่นที่อาศัยควบคู่ไปกับการใช้ ทรัพยากรในการประกอบอาชีพ หรือแม้แต่ใช้ควบคู่ไปกับชีวิตประจำวัน ซึ่งการจัดการดังกล่าวเป็น ลักษณะของการจัดการตามภูมิปัญญาท้องถิ่น ดังเช่นกรณีของชุมชนชาวประมงพื้นบ้าน ซึ่งจะมี ความรู้เกี่ยวกับเรื่องทะเล คลื่นลม รวมถึงทรัพยากรสัตว์น้ำต่างๆ ซึ่งเป็นความรู้ที่มีพื้นฐานมาจาก ประสบการณ์ การสังเกต และการได้รับถ่ายทอดภูมิปัญญาต่างๆ จากบรรพบุรุษ สามารถดูแลและ จัดการใช้ทรัพยากรสัตว์น้ำได้อย่างยั่งยืน แต่มาในยุคปัจจุบันการจัดการทรัพยากรธรรมชาติส่วนใหญ่ได้รับอิทธิพลมาจากชาติตะวันตก เพราะเชื่อว่าเป็นชาติที่พัฒนาแล้ว แต่แนวคิดและวิธีจัดการ แบบตะวันตกนั้นไม่ได้เรียนรู้ถึงวิถี หรือจารีตแบบชาวประมงพื้นบ้านไทย ที่มีมิติของการใช้ ประโยชน์จากทรัพยากรธรรมชาติแบบเพื่ออนาคตและรักษาให้ยั่งยืน ซึ่งภูมิปัญญาท้องถิ่น หลายอย่างสามารถอธิบายได้ตามหลักวิชาการ และสอดคล้องกับการจัดการอนุรักษ์ทรัพยากร (องค์กรพัฒนาเอกชนไทย, 2547:1)

2.2.2 ปัจจัยภายในที่บ่งชี้ความมีศักยภาพของชุมชนในการจัดการทรัพยากร

มนุษย์มีความรู้เกี่ยวกับทรัพยากรธรรมชาติและสิ่งแวดล้อม ตั้งแต่ยุคอยู่ภายใต้การควบคุมของธรรมชาติ จนกระทั่งถึงยุคอุตสาหกรรม และในขณะเดียวกันการเพิ่มจำนวนประชากรที่ยิ่งมากขึ้นพร้อมกับกิจกรรมของมนุษย์ที่มีความซับซ้อนมากขึ้นก็ทำให้ทรัพยากรธรรมชาติร่อยหรอลง เป็นผลให้ระบบนิเวศขาดความสมดุลมากขึ้น ตัวแปรทางประชากร เช่น การกระจายประชากร การเพิ่มประชากร ความรู้ของประชากร หรือคุณภาพทางร่างกายและสติปัญญาของประชากรมนุษย์เองก็มีความสัมพันธ์กับปริมาณทรัพยากร แหล่งของทรัพยากร และประชากรเองก็เป็นส่วนหนึ่งของระบบนิเวศ จึงมีความสัมพันธ์ซึ่งกันและกัน หากที่จะแยกออกจากกันได้

ดังนั้น ในการศึกษาถึงศักยภาพของชุมชนต่อการจัดการทรัพยากร ควรมองภาพรวมของความสัมพัทธ์ระหว่างประชากรกับทรัพยากรธรรมชาติและสิ่งแวดล้อม ประชากรมีความสัมพันธ์กับทรัพยากรธรรมชาติมาตั้งแต่อดีต เพราะเป็นแหล่งของปัจจัย 4 คือ อาหาร ที่อยู่อาศัย เครื่องนุ่งห่ม ยารักษาโรค ดังนั้น ความสัมพันธ์ขั้นต้น คือ ความสัมพันธ์ในแง่ของการใช้ทรัพยากร โดยจำนวนประชากร ความหนาแน่น การตั้งถิ่นฐานของประชากรเป็นตัวแปรหนึ่งที่จะวัดความสามารถของมนุษย์ในการใช้ทรัพยากรธรรมชาติ (วินัย วีระวัฒนานนท์ และบานชื่น สีพันธ์อง, 2537) ความสัมพันธ์ในลำดับต่อมา ก็จะเป็นความสัมพันธ์ในแง่ของการจัดการ ซึ่งพื้นฐานของการจัดการทรัพยากรโดยชุมชนที่เป็นเงื่อนไขนำไปสู่ความสำเร็จในการจัดตั้งระบบการจัดการโดยชุมชนประกอบไปด้วย การมีขนบธรรมเนียมประเพณีดั้งเดิมรองรับ การมีการจัดตั้งกลุ่มหรือองค์กรชุมชน การที่ชุมชนมีขนาดเล็กและชุมชนมีลักษณะคล้ายคลึงกันค่อนข้างมาก แต่เงื่อนไขดังกล่าวไม่ใช่กฎตายตัว แรงจูงใจทางเศรษฐกิจ สังคมและการเมืองที่จะจัดการแก้ปัญหาทรัพยากรก็เป็นส่วนสำคัญในการผลักดันการจัดการทรัพยากร โดยชุมชนแต่ละชุมชนอาจมีไม่เท่ากัน นอกจากนี้การมีส่วนร่วมของชุมชนในการใช้อำนาจร่วมกับภาครัฐในการวางแผนและการดำเนินการใช้ประโยชน์ทรัพยากร โดยเป็นตัวแทนเข้าไปมีส่วนร่วมในการตัดสินใจและวางแผน มีส่วนร่วมในการดำเนินงานและการจัดการอย่างจริงจังก็เป็นเงื่อนไขหนึ่งที่จะนำไปสู่ความสำเร็จในการจัดตั้งระบบการจัดการโดยชุมชน อีกทั้งยังขึ้นอยู่กับความรู้ความสามารถของชุมชนในการจัดการทรัพยากรด้วย (อานันท์ กาญจนพันธุ์, 2543:560)

จากแนวคิดดังกล่าว การศึกษาศักยภาพของชุมชน จะให้ความสำคัญกับประชากรและคุณสมบัติทางด้านสังคมของประชากรในชุมชน ซึ่งเป็นปัจจัยภายในที่บ่งชี้ความมีศักยภาพของชุมชนที่น่าจะเกี่ยวข้องกับความสามารถในการจัดการทรัพยากรของพื้นที่ชุมชน ดังต่อไปนี้

(1) ความรู้ความเข้าใจในการจัดการทรัพยากร

ความเข้าใจเกี่ยวกับลักษณะทางกายภาพของทรัพยากร ตลอดจนลักษณะของความรู้ในการจัดการทรัพยากร จะมีผลให้การมีส่วนร่วมของประชาชนในการจัดการทรัพยากรแตกต่างกัน (อานันท์ กาญจนพันธ์, 2544:207) ฉะนั้นประเด็นของความรู้ความเข้าใจ จึงเป็นพื้นฐานสำคัญในการจัดการทรัพยากร โดยความรู้ถือได้ว่าเป็นพฤติกรรมขั้นต้น ซึ่งผู้เรียนรู้เพียงแต่จำได้ อาจจะโดยการนึกได้ หรือโดยการมองเห็นหรือได้ยิน ความรู้ขั้นนี้ ได้แก่ ความรู้เกี่ยวกับคำจำกัดความ ข้อเท็จจริง ทฤษฎี กฎ โครงสร้างและวิธีการแก้ปัญหา (ประภาเพ็ญ สุวรรณ, 2520:16) หรือหากกล่าวความหมายของพจนานุกรมทางการศึกษา (dictionary of education) ความรู้ หมายถึง ข้อเท็จจริง (facts) ความจริง (truth) กฎเกณฑ์และข้อมูลต่างๆ ที่มนุษย์ได้รับและรวบรวมสะสมไว้จากมวลประสบการณ์ต่างๆ (Good, 1973)

กล่าวโดยสรุป ความรู้ หมายถึง การรู้เรื่องราวข้อเท็จจริง กฎเกณฑ์ ข้อมูลและเหตุการณ์ต่างๆ ที่มนุษย์ได้รับจากประสบการณ์ทั้งทางตรงและทางอ้อม ซึ่งความรู้ดังกล่าวจะมีวิธีการวัด โดยเครื่องมือที่ใช้วัดความรู้มีหลายชนิด ที่นิยมใช้กันมาก คือ แบบทดสอบ การวัดความรู้โดยใช้แบบทดสอบนั้น ถือว่าแบบทดสอบเป็นสิ่งเร้า ที่นำไปเร้าผู้ถูกสอบให้แสดงอาการตอบสนองออกมา ด้วยพฤติกรรมบางอย่าง เช่น การพูด การเขียน ทำทาง เพื่อให้สามารถสังเกตเห็นหรือสามารถนับจำนวนปริมาณได้ เพื่อนำไปแทนอันดับหรือคุณลักษณะของบุคคลนั้นๆ (บุญธรรมกิจปริดาบริสุทธิ, 2531:21-25)

นอกจากความรู้ คือส่วนที่มนุษย์ได้รับและรวบรวมสะสมไว้แล้วนั้น จำเป็นต้องมีความเข้าใจ เพื่อที่จะขยายความรู้ดังกล่าว โดยวิธีการแปล (translation) การตีความ (interpretation) หรือการสรุปเพื่อทำนาย (extrapolation) ซึ่งถือเป็นความสามารถทางสติปัญญา เป็นการขยายความคิดของสิ่งที่เกิดขึ้นในอดีต อนาคต หรือเงื่อนไขอันใกล้ที่เกิดขึ้นในขณะนั้น (ประภาเพ็ญ สุวรรณ, 2520:16)

จากหลักวิชาการของความรู้ความเข้าใจ ซึ่งได้มาจากประสบการณ์ไม่ว่าจะโดยตรงหรือโดยอ้อม จึงมีความเกี่ยวข้องกับการศึกษาของมนุษย์โดยตรง บุคคลที่มีระดับการศึกษาสูงกว่าย่อมมีโอกาสในการได้รับความรู้ต่างๆ จากการศึกษา มีความสามารถที่จะหาความรู้เพิ่มเติม และมีความสามารถในการรับรู้ข่าวสารข้อมูลต่างๆ ได้มากกว่าบุคคลที่มีระดับการศึกษาต่ำกว่า นอกจากนี้ การศึกษายังเป็นแนวทางที่จะเปลี่ยนเจตคติ ความรู้สึกที่ได้รับจากการศึกษา หรือเปลี่ยนแปลงการกระทำกิจกรรมบางอย่างผิดไปจากเดิม ก่อให้เกิดความรับผิดชอบในการกระทำกิจกรรมนั้นๆ และการเรียนการศึกษาเป็นกระบวนการอันหนึ่งที่บุคคลจะเปลี่ยนพฤติกรรม ความรู้สึก ความคิดเห็น เพราะได้เรียนบางสิ่งบางอย่างเพิ่มเติม หรือเปลี่ยนแปลงความรู้ที่มีอยู่อย่างเก่า การคิดหรือการกระทำ

บางอย่างจึงผิดไปจากเดิม หรืออาจเปลี่ยนทัศนคติความเห็นในบางเรื่อง (สุชา จันท์ธรม, 2511, เกรียงศักดิ์ ปัทมเรขา, 2528, ถวิล ชาราโกชน์, 2526, และอภิชาติ โดศลิกเวช, 2530)

(2) ฐานะทางเศรษฐกิจ

เงื่อนไขที่นำไปสู่ความสำเร็จของการจัดการทรัพยากรโดยชุมชน นอกจากชุมชนจะมีความรู้ความเข้าใจในการจัดการทรัพยากรแล้ว แรงจูงใจทางเศรษฐกิจ ที่จะจัดการแก้ปัญหาทรัพยากรก็เป็นส่วนสำคัญในการผลักดันการจัดการทรัพยากร ซึ่งปัจจัยทางเศรษฐกิจที่สำคัญได้แก่

(2.1) รายได้รวมและค่าใช้จ่ายของครัวเรือน

รายได้และค่าใช้จ่ายเป็นตัวบ่งชี้ตัวหนึ่งซึ่งชี้ให้เห็นสถานะทางเศรษฐกิจของเกษตรกร ระดับรายได้ที่ทำให้ครัวเรือนแต่ละครัวเรือนสามารถเลี้ยงดูตัวเองได้ย่อมมีไม่เท่ากัน หากว่ารายได้ไม่เพียงพอกับรายจ่าย ความกดดันที่จะทำให้มีการตัดดวงประโยชน์จากทรัพยากรย่อมมีมากขึ้น โดยเฉพาะเกษตรกรที่ต้องพึ่งพาทรัพยากรต่างๆ เพื่อการยังชีพ ในทางตรงกันข้าม หากเกษตรกรหรือครัวเรือนทั่วไปมีรายได้ที่เพียงพอต่อการยังชีพแล้วนั้น ความกดดันในการใช้ประโยชน์จากทรัพยากรอาจจะค่อยเบาบางลง และอาจจะมีการหวงแหนอนุรักษ์ไว้มากขึ้น (ปฤษฎา บุญเจือ, 2536, และเกรียงศักดิ์ ปัทมเรขา, 2533)

(2.2) กรรมสิทธิ์ในการถือครองที่ดิน

สิทธิในการถือครองที่ดิน โดยเฉพาะในพื้นที่ที่มีลักษณะของทรัพยากรที่เป็นส่วนรวม (common-pool resources) หรือประชาชนใช้ประโยชน์ร่วมกัน จำเป็นที่จะต้องมีการจัดการที่เหมาะสม ไม่ให้เป็นไปในทางทำลาย แต่ให้เกิดความร่วมมือกัน ทั้งนี้ชุมชนต้องตระหนักและเข้าใจถึงสิทธิที่จะเข้าไปครอบครองหรือเก็บเกี่ยวผลประโยชน์จากทรัพยากรของพื้นที่เหล่านั้น (สุชาวัลย์ เสถียรไทย, 2537)

อย่างไรก็ตาม หากชุมชนมีความรู้สึกที่ไม่มีสิทธิหรือกรรมสิทธิ์ในการใช้ประโยชน์จากทรัพยากรของพื้นที่ อาจส่งผลให้มีการตัดดวงผลประโยชน์โดยไม่คำนึงถึงความยั่งยืนของการตอบสนองความต้องการในอนาคตได้

(3) สถานะทางสังคม และการมีส่วนร่วมในชุมชน

การมีส่วนร่วมของชุมชนนั้นอยู่บนพื้นฐานของความคิดที่ว่า มนุษย์มีสิทธิและมีส่วนร่วมเป็นเจ้าของทรัพยากรทั้งหลายที่มีอยู่ในชุมชนตามธรรมชาติร่วมกัน แต่จะมากหรือน้อยต่างกัน ตรงที่เมื่อได้รับทรัพยากรและโอกาสแล้ว จะมีความสามารถในการจัดการการใช้ประโยชน์จากสิ่งที่ได้รับมากกว่าคนอื่นหรือไม่ การมีส่วนร่วมขององค์กรและการให้ประชาชนมีส่วนร่วมในการพัฒนา เป็นการทำให้ประชาชนมีส่วนร่วมเกี่ยวข้องกับหลัก 3 ประการ คือ

(3.1) การประสานงานร่วมกัน (collaboration) หมายถึง การทำงานร่วมกันหลายฝ่าย เช่น อาจเป็นการเข้าร่วมแรงงานหรือเงินทุนก็ได้ เป็นต้น

(3.2) การจัดการองค์กร (organization) ได้แก่ การรวมกลุ่มของประชาชนเพื่อให้เกิดพลังกลุ่ม เช่น กลุ่มเกษตรกร สหกรณ์ คณะกรรมการหมู่บ้าน เป็นต้น

(3.3) การให้อำนาจแก่ประชาชน (empowering) หมายถึง การให้ประชาชนมีโอกาสฝึกหัดการใช้พลังกลุ่ม เพราะประชาชนขาดอำนาจ ขาดสิทธิ์ที่ถูกต้อง เมื่อประชาชนมีหลักการ 3 ประการนี้แล้ว เขาจะเข้ามามีส่วนร่วมในการพัฒนาทรัพยากรธรรมชาติของชุมชนมากยิ่งขึ้น

อย่างไรก็ตาม การที่ชุมชนจะมีส่วนร่วมในการจัดการทรัพยากรที่ตนใช้ประโยชน์อยู่หรือไม่นั้น อาจเกี่ยวข้องกับบทบาททางสังคม ความรู้ ความแตกต่างในการเป็นสมาชิกกลุ่มต่างๆ ของชุมชน (อนันตศักดิ์ จิตตะวิริยะพงษ์, 2533, คารุณี อุยตระกูล, 2532, สุณีย์ ททัยอารีรักษ์, 2531, และสุริยา ยีขุน, 2534)

2.3 ปัจจัยภายนอก

องค์ประกอบภายในของชุมชน เป็นปัจจัยที่น่าจะวัดความมีศักยภาพของชุมชนในการจัดการทรัพยากรในพื้นที่ชุ่มน้ำเขตห้ามล่าสัตว์ป่าทะเลน้อย จังหวัดพัทลุงได้ส่วนหนึ่ง แต่ชุมชนอาจจะมีแรงสนับสนุน หรืออุปสรรคต่อการจัดการดังกล่าวจากปัจจัยภายนอกชุมชน ซึ่งปัจจัยเหล่านั้นได้แก่

2.3.1 รัฐ

รัฐมีความเกี่ยวข้องผ่านกฎหมาย นโยบายและแผนต่างๆ ที่ส่งผ่านมายังหน่วยงานปฏิบัติการหรือองค์กรที่เกี่ยวข้อง อาทิ กรมประมง ป่าไม้ สถาบันการศึกษา องค์กรปกครองส่วนท้องถิ่น ตามนัยที่ระบุรัฐธรรมนูญรัฐธรรมนูญแห่งราชอาณาจักรไทยพุทธศักราช 2540 กับการจัดการทรัพยากรธรรมชาติและ สิ่งแวดล้อมของท้องถิ่น

รัฐธรรมนูญแห่งราชอาณาจักรไทยพุทธศักราช 2540 มีการเปลี่ยนแปลงในสาระสำคัญแตกต่างไปจากรัฐธรรมนูญฉบับก่อนๆ หลายประการ โดยเฉพาะอย่างยิ่งการเปลี่ยนแปลงในโครงสร้างฐานล่าง ได้แก่ ประชาชน ชุมชนและท้องถิ่น และองค์การบริหารส่วนตำบล (อบต.) โดยรัฐธรรมนูญฉบับเดิมได้กำหนดอำนาจหน้าที่ด้านการจัดการสิ่งแวดล้อมทางธรรมชาติและวัฒนธรรมขององค์กรปกครองส่วนท้องถิ่นไว้ค่อนข้างจำกัด แต่รัฐธรรมนูญฉบับปัจจุบันได้กำหนดไว้ในหลายมาตรา (โครงการศึกษาวิจัยการจัดการมนุษย์กับสิ่งแวดล้อม, 2542:45-48) ดังนี้

มาตรา 79 หมวด 5 (นโยบายพื้นฐานแห่งรัฐ) ซึ่งเป็นมาตราหลักที่ถือเป็นหัวใจของการจัดการทรัพยากรธรรมชาติและสิ่งแวดล้อมได้กำหนดไว้ว่า "รัฐต้องส่งเสริมและสนับสนุนให้ประชาชนมีส่วนร่วมในการสงวน บำรุงรักษา และคุ้มครองคุณภาพสิ่งแวดล้อมตามหลักการการพัฒนาที่ยั่งยืน ตลอดจนควบคุมและจำกัดภาวะมลพิษที่มีผลต่อสุขภาพอนามัย สวัสดิภาพ และคุณภาพชีวิตของประชาชน" ซึ่งตามมาตราดังกล่าวนี้ได้วางแนวทางให้รัฐจัดการความสัมพันธ์ระหว่างมนุษย์ ทรัพยากรธรรมชาติ และสิ่งแวดล้อม ทั้งในแง่การใช้ประโยชน์จากทรัพยากรธรรมชาติ การควบคุมและจำกัดภาวะมลพิษ และการเปิดโอกาสให้ประชาชนเข้ามามีส่วนร่วม โดยอยู่ในรูปของการมีส่วนร่วม 5 ฝ่าย คือ รัฐ ชุมชนท้องถิ่นดั้งเดิม องค์กรปกครองส่วนท้องถิ่น องค์กรพัฒนาเอกชน และบุคคลแต่ละคน

ในด้านของชุมชนท้องถิ่นดั้งเดิม รัฐธรรมนูญฉบับนี้ได้เพิ่มเติมเนื้อหาสาระจากเดิมที่มีการกำหนดเพียงสิทธิของบุคคล (individual rights) ไว้เท่านั้น แต่รัฐธรรมนูญฉบับปัจจุบันได้กำหนดสิทธิเพิ่มเติมถึงสิทธิของชุมชน (community rights) ที่เป็นชุมชนท้องถิ่นดั้งเดิม (traditional local community) โดยระบุไว้ชัดเจนในมาตรา 46 ว่า "บุคคลซึ่งร่วมกันเป็นชุมชนท้องถิ่นดั้งเดิมย่อมมีสิทธิอนุรักษ์หรือฟื้นฟูจารีตประเพณี ภูมิปัญญาท้องถิ่น ศิลปะหรือวัฒนธรรมอันดีของท้องถิ่นและชาติ และมีส่วนร่วมในการจัดการ บำรุงรักษา และการใช้ประโยชน์จากทรัพยากรธรรมชาติและสิ่งแวดล้อมอย่างสมดุลและยั่งยืน ทั้งนี้ตามที่กฎหมายบัญญัติ"

สำหรับประชาชน ในฐานะบุคคลแต่ละคน (individual) มาตรา 56 ได้ระบุในวรรคแรกอย่างชัดเจนว่า มีสิทธิที่จะร่วมกับทั้งรัฐและชุมชน "...ในการบำรุงรักษาและการได้ประโยชน์จากทรัพยากรธรรมชาติและ ความหลากหลายทางชีวภาพ และในการคุ้มครอง ส่งเสริมและรักษาคุณภาพสิ่งแวดล้อม เพื่อให้ดำรงชีวิตอยู่ได้อย่างปกติและต่อเนื่องในสิ่งแวดล้อมที่จะไม่ก่อให้เกิดอันตรายต่อสุขภาพอนามัย สวัสดิภาพ หรือคุณภาพชีวิตของตนเองย่อมได้รับความคุ้มครอง ทั้งนี้ตามที่กฎหมายบัญญัติ"

นอกจากนี้ตามรัฐธรรมนูญแห่งราชอาณาจักรไทยพุทธศักราช 2540 มาตรา 290 ยังได้กำหนดบทบาทขององค์กรปกครองส่วนท้องถิ่นเกี่ยวกับการจัดการสิ่งแวดล้อมทางธรรมชาติไว้ อย่าง ชัดเจน ดังนี้

มาตรา 290 เพื่อส่งเสริมและรักษาคุณภาพสิ่งแวดล้อม องค์กรปกครองส่วนท้องถิ่นย่อมมีอำนาจหน้าที่ตามที่กฎหมายบัญญัติ

กฎหมายตามวรรคหนึ่ง อย่างน้อยต้องมีสาระสำคัญดังต่อไปนี้

(1) การจัดการ บำรุงรักษา และการใช้ประโยชน์จากทรัพยากรธรรมชาติและสิ่งแวดล้อมที่อยู่ในเขตพื้นที่

(2) การเข้าไปมีส่วนร่วมในการบำรุงรักษาทรัพยากรธรรมชาติและสิ่งแวดล้อม ที่อยู่นอกเขตพื้นที่เฉพาะในกรณีที่มีผลกระทบต่อดำรงชีวิตของประชาชนในพื้นที่ของตน

(3) การมีส่วนร่วมในการพิจารณาเพื่อริเริ่มโครงการหรือกิจกรรมใดนอกพื้นที่ ซึ่งอาจมีผลกระทบต่อคุณภาพสิ่งแวดล้อมหรือสุขภาพอนามัยของประชาชนในพื้นที่

ตามมาตราดังกล่าวจะเห็นได้ว่ารัฐธรรมนูญปัจจุบัน (พ.ศ. 2540) ได้ให้ความสำคัญ ต่อบทบาทขององค์กรปกครองส่วนท้องถิ่นในการจัดการทรัพยากรธรรมชาติและสิ่งแวดล้อมเป็น อย่างมาก ดังนั้น ในฐานะองค์กรปกครองส่วนท้องถิ่นที่ใกล้ชิดกับประชาชนในพื้นที่มากที่สุด จำเป็นต้องสร้างบทบาทในด้านนี้อย่างจริงจังเพื่อส่งเสริมการพัฒนาการท่องเที่ยวของพื้นที่

2.3.2 องค์กรภาคเอกชนกับกิจกรรมทางธุรกิจ การค้า การท่องเที่ยว

กิจกรรมทางธุรกิจ ไม่ว่าจะเป็นการค้า การท่องเที่ยว ก็ส่งผลกระทบต่อสภาพในการจัดการ ทรัพยากรของชุมชนได้เช่นกัน โดยเฉพาะกิจกรรมการท่องเที่ยว จะเห็นได้ว่าสถานการณ์การ ท่องเที่ยวที่มีการขยายตัวมากขึ้น เป็นปัจจัยหนึ่งที่ส่งผลกระทบต่อทรัพยากรธรรมชาติของพื้นที่ที่มี แหล่งท่องเที่ยวทางธรรมชาติ การเข้ามาของนักท่องเที่ยว หรือนักท่องเที่ยว นอก ย่อมปรารถนาที่จะ เก็บเกี่ยวความรื่นรมย์ ความสนุกสนานในรูปแบบต่างๆ ซึ่งการกระทำดังกล่าวมีผลต่อสภาพ ทรัพยากรทั้งในทางบวกและลบ

ปัจจุบันการท่องเที่ยวจึงได้พัฒนารูปแบบการท่องเที่ยว ที่เป็นการช่วยอนุรักษ์ ทรัพยากรธรรมชาติไปในตัว อาทิ การท่องเที่ยวเชิงนิเวศน์ การท่องเที่ยวเชิงธรรมชาติ โดยรูปแบบ ดังกล่าวจะมีหลักการในการท่องเที่ยวบนพื้นฐานของการอนุรักษ์ ดังที่ ไร่ไพพรรณ แก้วสุริยะ (2545:26-41) ได้อธิบายถึงหลักการพื้นฐานของการท่องเที่ยวแบบยั่งยืน ประกอบด้วยส่วนที่สำคัญ ดังนี้

(1) การใช้ทรัพยากรแบบยั่งยืน (sustainable using of resources) เป็นการอนุรักษ์ และใช้ทรัพยากรทั้งทรัพยากรธรรมชาติ สังคม และวัฒนธรรมแบบยั่งยืน ซึ่งเป็นสิ่งสำคัญและเป็น แนวทางในการทำธุรกิจการท่องเที่ยวในระยะยาว

(2) การลดการบริโภคที่มากเกินไปและการลดของเสีย (reducing over-consumption and waste) เป็นการช่วยเหลี่ยค่าใช้จ่ายในการฟื้นฟูสิ่งแวดล้อมที่ถูกทำลายในระยะยาว และเป็นการเพิ่มคุณภาพของการท่องเที่ยว

(3) การรักษาและส่งเสริมให้มีความหลากหลาย (maintaining diversity) เป็นการ รักษาและส่งเสริมให้มีความหลากหลายของธรรมชาติ สังคม และวัฒนธรรม ซึ่งมีความสำคัญต่อ การท่องเที่ยวแบบยั่งยืนในระยะยาว และจะช่วยขยายฐานของอุตสาหกรรมการท่องเที่ยวด้วย

(4) การผสมผสานการท่องเที่ยวเข้ากับการวางแผน (integrating tourism into planning) เป็นการผสมผสานการพัฒนาการท่องเที่ยวเข้ากับกรอบแผนงานกลยุทธ์ทั้งระดับชาติและระดับท้องถิ่น โดยการประเมินผลกระทบสิ่งแวดล้อมจะช่วยให้การท่องเที่ยวคงอยู่ต่อไปได้ในระยะยาว

(5) การสนับสนุนกิจกรรมทางเศรษฐกิจของท้องถิ่น (supporting local economy) เป็นการท่องเที่ยวที่สนับสนุนกิจกรรมทางเศรษฐกิจของท้องถิ่น โดยพิจารณาด้านราคาและคุณค่าของสิ่งแวดล้อม ทั้งเป็นการประหยัดและหลีกเลี่ยงที่จะทำให้อุปสงค์สิ่งแวดล้อมถูกทำลายอีกด้วย

(6) การให้ชุมชนท้องถิ่นมีส่วนร่วม (involving local communities) โดยเปิดโอกาสให้ชุมชนท้องถิ่นมีส่วนร่วมอย่างเต็มที่ในสาขาการท่องเที่ยว ไม่เพียงแต่สร้างผลประโยชน์ตอบแทนแก่ชุมชนและสิ่งแวดล้อมโดยรวมเท่านั้น แต่ยังช่วยยกระดับคุณภาพของประสบการณ์การท่องเที่ยวอีกด้วย

(7) ปรึกษาหารือกับผู้ที่มีส่วนได้ส่วนเสียและสาธารณชน (consulting stakeholders and the public) เป็นการปรึกษาหารือกันอย่างสม่ำเสมอระหว่างอุตสาหกรรมการท่องเที่ยวกับชุมชนท้องถิ่น โดยองค์กรและสถาบันที่เกี่ยวข้องมีความจำเป็นที่จะต้องร่วมงานไปในทิศทางเดียวกัน รวมทั้งร่วมแก้ปัญหาและลดข้อขัดแย้งในเรื่องผลประโยชน์

(8) การฝึกอบรมบุคลากร (training staff) เป็นการฝึกอบรมที่สอดคล้องกับการท่องเที่ยวแบบยั่งยืนเข้าสู่การฝึกปฏิบัติงานของบุคลากรท้องถิ่นทุกระดับ ซึ่งจะช่วยยกระดับคุณภาพของการบริการการท่องเที่ยว

(9) การตลาดท่องเที่ยวอย่างมีความรับผิดชอบ (marketing responsible tourism) เป็นการตลาดที่จัดเตรียมข้อมูลเบื้องต้นอย่างพร้อมมูล ทำให้นักท่องเที่ยวเข้าใจและเคารพสิ่งแวดล้อมทางธรรมชาติ สังคมและวัฒนธรรมของแหล่งท่องเที่ยว และช่วยยกระดับความพอใจของนักท่องเที่ยวด้วย

(10) การดำเนินงานวิจัย (undertaking research) เป็นการวิจัยและติดตามตรวจสอบอย่างต่อเนื่อง โดยอุตสาหกรรมการท่องเที่ยวจะได้ใช้ข้อมูลและการวิเคราะห์ที่มีประสิทธิภาพ ซึ่งจะเป็นสิ่งสำคัญในการแก้ปัญหาและนำมาซึ่งผลประโยชน์ต่อแหล่งท่องเที่ยว อุตสาหกรรมและผู้บริโภค

จากหลักการดังกล่าวข้างต้น การท่องเที่ยวแบบยั่งยืนย่อมเกิดผลดีกับชุมชนท้องถิ่น กล่าวคือ ชุมชนเกิดความร่วมมือในการดำเนินงาน มีการพัฒนาตามแผนงานอย่างเป็นระบบ โดยตระหนักถึงการอนุรักษ์ทรัพยากรและสิ่งแวดล้อมของท้องถิ่น ชุมชนท้องถิ่นมีรายได้เกิดขึ้น เกิดการหมุนเวียนด้านเศรษฐกิจ ช่วยยกระดับคุณภาพชีวิตและสังคม รวมทั้งสามารถพึ่งตนเองได้

2.3.3 องค์การพัฒนาเอกชน

องค์การพัฒนาเอกชนมีส่วนผลักดันให้ชุมชนตระหนักถึงการจัดการทรัพยากรของพื้นที่ ดังจะเห็นได้จากการศึกษาของเก็ตลวา บุญปรากร (2541:2) ที่แสดงให้เห็นถึงความเกี่ยวข้องของ องค์การพัฒนาเอกชนในการจัดการทรัพยากรธรรมชาติของชุมชน โดยจะผลักดันให้ชุมชนตระหนัก ถึงสภาพปัญหาที่เกิดขึ้น และดำรงอยู่ในชุมชน ที่ไม่ได้เกิดจากสภาพภายในชุมชนเท่านั้น แต่จะมีความเกี่ยวข้องสัมพันธ์กับสภาพภายนอกชุมชนด้วย ไม่ว่าจะเป็นด้านสังคม การเมือง เศรษฐกิจ นโยบาย และทิศทางการพัฒนาของรัฐ ซึ่งกระแสเหล่านี้ได้มีส่วนผลักดันอย่างสำคัญที่ก่อให้เกิด ปัญหาขึ้นในชนบท โดยเฉพาะอย่างยิ่งปัญหาการจัดการทรัพยากรธรรมชาติและสิ่งแวดล้อม

2.3.4 ความเชื่อมโยงกับชุมชนอื่นๆ

ความเชื่อมโยงกับชุมชนอื่นๆ ที่มีการจัดการทรัพยากรของพื้นที่ในลักษณะคล้ายคลึงกัน เพื่อสร้างแรงจูงใจและปลูกจิตสำนึกแก่ชุมชน และนำมาเป็นแนวทางในการจัดการทรัพยากรของ พื้นที่ตามความเหมาะสม ดังกรณีของชุมชนพรุคันธุลี ได้มีโครงการพาผู้นำชุมชนไปเยี่ยมชม กิจกรรมต่างๆ ของชุมชนพื้นที่ชุ่มน้ำพรุควนขี้เสียน เพื่อแลกเปลี่ยนประสบการณ์ ความคิดเห็นซึ่ง กันและกันระหว่างชุมชน ในเรื่องการจัดการพื้นที่ชุ่มน้ำ สภาพปัญหาที่เกิดขึ้น และกิจกรรมต่าง ๆ ในพื้นที่ซึ่งชุมชนพรุคันธุลีได้นำประสบการณ์ที่ได้มาใช้เป็นแนวทาง และปรับใช้กับพื้นที่พรุคันธุลี (นิติศักดิ์ โตนิตติ, 2545:147 อ้างถึงในสำนักงานนโยบายและแผนทรัพยากรธรรมชาติและ สิ่งแวดล้อม, 2545)

2.4 กรอบแนวคิดในการวิจัย

การวิเคราะห์ศักยภาพของชุมชนต่อการจัดการทรัพยากรพื้นที่ชุ่มน้ำเขตห้ามล่าสัตว์ป่าทะเลน้อย จังหวัดพัทลุงในครั้งนี้ ได้นำเอาแนวคิดของชุมชน และภูมิปัญญาท้องถิ่นที่แสดงถึงการจัดการ ทรัพยากรของพื้นที่ ซึ่งชุมชนแต่ละชุมชนจะมีศักยภาพในการจัดการทรัพยากรได้มากน้อยแค่ไหน นั้น จำเป็นต้องมีความเข้าใจในทรัพยากรและรูปแบบการใช้ทรัพยากรพื้นที่ชุ่มน้ำ การเปลี่ยนแปลง ของทรัพยากรและรูปแบบการใช้ทรัพยากรพื้นที่ชุ่มน้ำตามช่วงเวลา การจัดการทรัพยากรของพื้นที่ ชุ่มน้ำในรูปแบบต่างๆ ตลอดจนปัญหาการจัดการทรัพยากรของพื้นที่ชุ่มน้ำในรูปแบบต่างๆ โดย ชุมชน และรัฐ ที่มีพัฒนาการมาต่อเนื่องตั้งแต่อดีตจนถึงปัจจุบัน ประกอบกับแรงกดดันจากปัจจัย ภายนอก ไม่ว่าจะเป็นประเด็นของกฎหมาย นโยบายของรัฐ องค์การ/สถาบันภาครัฐและเอกชน การตลาดและกิจกรรมทางธุรกิจ การท่องเที่ยว และความเชื่อมโยงกับชุมชนอื่นๆ ที่อาจจะส่งผล กระทบทั้งในเชิงบวกและลบต่อการจัดการทรัพยากรของชุมชนในพื้นที่ชุ่มน้ำเขตห้ามล่าสัตว์ป่า

ทะเลน้อย และมีส่วนสนับสนุน และอาจส่งผลกระทบต่อปัจจัยภายในของชุมชน ดังการศึกษาของ ณรงค์ เพ็ชรประเสริฐ (2542:181–183) ได้ศึกษาปัจจัยความสำเร็จและความล้มเหลวของธุรกิจชุมชน ซึ่งมีปัจจัยต่างๆ หลายปัจจัยที่ส่งผลกระทบต่อความสำเร็จและความล้มเหลวของธุรกิจชุมชน โดยเฉพาะปัจจัยการตลาด ปัจจัยด้านการผลิตทรัพยากรที่เป็นวัตถุดิบ ภูมิปัญญาความรู้ ความสามารถ ปัจจัยด้านการบริหารและจัดการ ปัจจัยด้านระเบียบข้อบังคับของชุมชนและปฏิสัมพันธ์กับภายนอก ความสัมพันธ์ระหว่างธุรกิจชุมชนกับภายนอก ประกอบด้วย หน่วยราชการ สถาบันการศึกษา องค์กรพัฒนาเอกชน และภาคธุรกิจเอกชน นอกจากนี้ จากการศึกษาของอุดมศักดิ์ วงศ์พันธุ์ (2546:บทคัดย่อ) ได้ศึกษาศักยภาพของชุมชนในการพึ่งตนเองด้านเศรษฐกิจ พบว่า กลไกในการพึ่งตนเองพบว่ามีกลไก 3 ประการที่ส่งผลกระทบต่อศักยภาพของชุมชน ได้แก่ กลไกทางสังคม ซึ่งประกอบด้วย เครือญาติ กลุ่มต่างๆ เพื่อนบ้าน ผู้นำและกลไกทางวัฒนธรรม ประกอบด้วย คุณค่าความเชื่อและภูมิปัญญาของชาวบ้านในด้านต่างๆ ที่ทำให้สามารถพึ่งตนเองได้ ประการสุดท้าย ได้แก่ กลไกทางการศึกษา ประกอบด้วย พ่อแม่ ผู้อาวุโส ครู และเพื่อนที่ทำให้มีการสืบทอด และแลกเปลี่ยนความรู้ คุณค่า ความเชื่อในด้านการประกอบอาชีพและการรักษาพยาบาล ส่วนเงื่อนไขประกอบด้วย ความเป็นเครือญาติ ความเป็นเพื่อนบ้าน ความเชื่อในผู้อาวุโส และการเห็นคุณค่าของภูมิปัญญาเป็นเงื่อนไขสำคัญในการพึ่งตนเอง

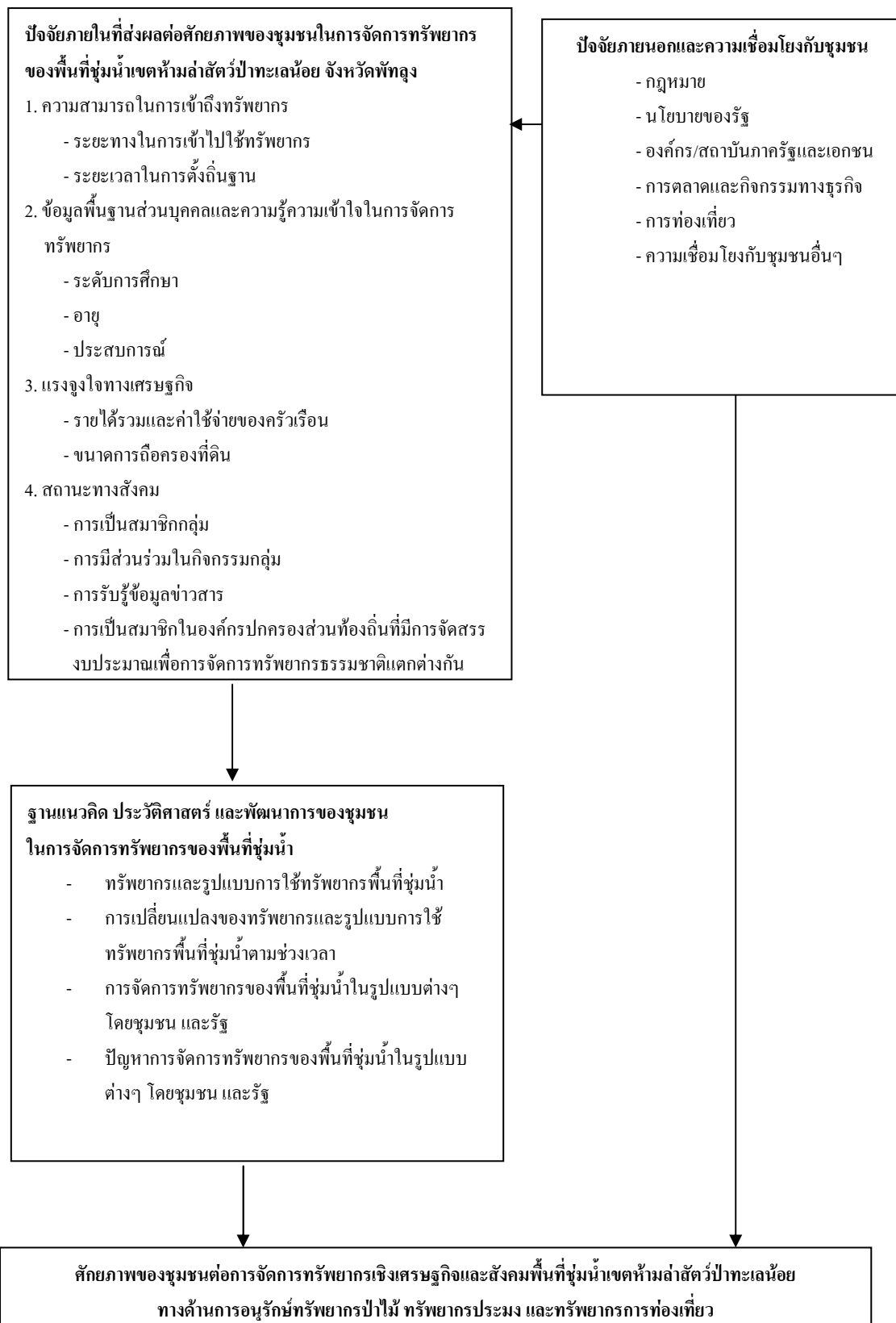
ในการศึกษาครั้งนี้ได้นำข้อมูลในส่วนแนวคิดของชุมชน และภูมิปัญญาท้องถิ่นที่แสดงถึงการจัดการทรัพยากรของพื้นที่ และแรงกดดันจากปัจจัยภายนอกดังกล่าวข้างต้นมาวิเคราะห์ในเชิงคุณภาพ

สำหรับปัจจัยภายในของชุมชนที่คาดว่าจะมีผลต่อศักยภาพในการจัดการทรัพยากรของพื้นที่ชุมชนน้ำเจดห่ามล่าสัตว์ป่าทะเลน้อย ได้แก่

- ความสามารถในการเข้าถึงทรัพยากร ไม่ว่าจะเป็น ระยะทางในการเข้าไปใช้ทรัพยากร และระยะเวลาในการตั้งถิ่นฐาน
- ข้อมูลพื้นฐานส่วนบุคคลและความรู้ความเข้าใจในการจัดการทรัพยากร ซึ่งครอบคลุมถึงปัจจัยทางการศึกษา อายุ ประสบการณ์ในการประกอบอาชีพของสมาชิกในชุมชน
- แรงจูงใจทางเศรษฐกิจ ประกอบด้วย รายได้รวมและค่าใช้จ่ายของครัวเรือน ขนาดการถือครองที่ดิน
- สถานะทางสังคม ประกอบด้วย การเป็นสมาชิกกลุ่ม การมีส่วนร่วมในกิจกรรมกลุ่ม การรับรู้ข้อมูลข่าวสาร การเป็นสมาชิกในองค์การบริหารส่วนท้องถิ่นที่มีการจัดสรร และงบประมาณเพื่อการจัดการทรัพยากรธรรมชาติแตกต่างกัน

โดยปัจจัยภายในที่คาดว่าจะมีผลต่อศักยภาพในการจัดการทรัพยากรของพื้นที่ชุ่มน้ำเขตห้ามล่าสัตว์ป่าทะเลน้อยนั้น ได้มีการศึกษาวิจัยจากนักวิจัยหลายๆ ท่าน ได้แก่ การศึกษาของกนิฐ สีสมอ่อน (2543:บทคัดย่อ) ได้ทำการศึกษาเรื่องศักยภาพของชุมชนท้องถิ่นในการจัดการลุ่มน้ำ กรณีศึกษา: ลุ่มน้ำห้วยทับเสลา จังหวัดอุทัยธานีและจังหวัดนครสวรรค์ พบว่า สถานภาพทางเศรษฐกิจ ระยะเวลาที่ราษฎรอาศัยในพื้นที่ ความรู้ ทักษะ และ การรวมกลุ่มมีอิทธิพลต่อการปฏิบัติด้านการอนุรักษ์อย่างมีนัยสำคัญทางสถิติ ในขณะที่ศักดิ์พิชิต จุลฤกษ์ (2542:บทคัดย่อ) ได้ศึกษาศักยภาพในการจัดการทรัพยากรธรรมชาติของชุมชนท้องถิ่นรอบแนวเขตอุทยานแห่งชาติน้ำตกพลิ้ว จังหวัดจันทบุรี พบว่า ระดับการศึกษา ความรู้ความเข้าใจในหลักการจัดการทรัพยากรธรรมชาติ การเป็นสมาชิกกลุ่มในชุมชน และการร่วมกิจกรรมในกลุ่ม มีอิทธิพลต่อการจัดการทรัพยากรธรรมชาติอย่างมีนัยสำคัญทางสถิติ นอกจากนี้ สมพร วิทวัสการเวช (2538:บทคัดย่อ) ได้ศึกษาถึงความรู้และความตระหนักของประธานคณะกรรมการพัฒนาสตรีหมู่บ้าน (กพสม.) ในการอนุรักษ์ทรัพยากรธรรมชาติและสิ่งแวดล้อม โดยวิเคราะห์หาค่าสัมประสิทธิ์สหสัมพันธ์ พบว่าระดับการศึกษา และพื้นที่ถือครองทางการเกษตรของประธานคณะกรรมการพัฒนาสตรีหมู่บ้าน (กพสม.) มีความสัมพันธ์กับความรู้ในทิศทางเดียวกัน ส่วนตัวแปรที่มีความสัมพันธ์กับความรู้ในทิศทางตรงกันข้าม ได้แก่ อายุ สำหรับตัวแปรที่ไม่มีความสัมพันธ์กับความรู้ความเข้าใจในการอนุรักษ์ทรัพยากรธรรมชาติและสิ่งแวดล้อม คือ ระยะเวลาในการดำรงตำแหน่ง อาชีพ การได้รับข่าวสาร การมีส่วนร่วมในกิจกรรมชุมชน และรายได้ ตามลำดับ และสุณีย์ บุญกำเนิด (2541:บทคัดย่อ) ได้ศึกษาสัมฤทธิ์ผลของการจัดการทรัพยากรประมงในชุมชนแหลมโพธิ์ อ.หาดใหญ่ จ.สงขลา พบว่า เกิดจากการประสานสัมพันธ์ระหว่างปัจจัยภายในและภายนอกองค์กร ปัจจัยภายใน ได้แก่ การมีส่วนร่วมของชุมชน การรับรู้ข้อมูลข่าวสาร ภาวะผู้นำ ความสัมพันธ์ทางเครือญาติ และการพึ่งพาทรัพยากรประมงของชุมชน ปัจจัยภายนอก ได้แก่ นโยบาย และการปฏิบัติงานที่สอดคล้องกับนโยบายหน่วยงานภาครัฐบาล บทบาทที่เกื้อหนุนขององค์กรเอกชน ความเอาใจใส่ของสื่อมวลชน และบทบาทของนักวิชาการด้านการศึกษาวิจัย

ในการศึกษาครั้งนี้คาดว่าปัจจัยภายในดังกล่าวจะมีความสัมพันธ์และมีผลกระทบต่อศักยภาพของชุมชนในการจัดการทรัพยากรหลักที่สำคัญของพื้นที่ชุ่มน้ำ และได้นำข้อมูลด้านปัจจัยภายในดังกล่าวนำมาวิเคราะห์ในเชิงปริมาณ เพื่อนำไปสู่คำตอบของการวิจัย และเสนอแนะแนวทางในการจัดการทรัพยากรธรรมชาติตามศักยภาพของชุมชนที่มีอยู่ต่อไป ซึ่งกรอบแนวคิดในการวิจัย มีรายละเอียดดังแสดงในภาพประกอบที่ 2.1



ภาพประกอบ 2.1 กรอบแนวคิดในการวิจัย