

ภาคผนวก ก

รูปสัตว์น้ำที่จับได้จากทะเลสาบสงขลา



พรมหัวเหม็น (Greater bonylipped barb)

Osteochilus melanopleura

กระบอกขาว (Longfin gray mullet)

Valamugil cunnesius

กระบอกดำ (Greenback mullet)

Liza subviridis

รูปที่ ก-1 ปลาकिनพีชที่จับได้ในทะเลสาบสงขลา ระหว่างเดือนสิงหาคม 2547 ถึง เดือนกรกฎาคม 2548 มีทั้งสิ้น 3 ชนิด



ข้างลายเก็ดเล็ก (Twolined therapon)
Terapon puta



โคก, ตะเพียนน้ำเค็ม (Chacunda gizzard shad)
Anodontostoma chacunda



ดอกหมากหน้าสัน (Banded silver biddy)
Gerres subfasciatus



คูกทะเล (Lagoon catfish)
Plotosus canius



คูกน้ำจืด, คูกอูย (Marbled walking catfish)
Clarias macrocephalus



นิล (Nile tilapia)
Oreochromis niloticus

รูปที่ ก-2 ปลากินพืชและสัตว์ที่จับได้ในทะเลสาบสงขลา ระหว่างเดือนสิงหาคม 2547 ถึง เดือนกรกฎาคม 2548 มีทั้งสิ้น 10 ชนิด



ลำป้า, กระแห (Schwanenfeld's barb)
Puntius schwanenfeldii



สลิด (Snakeskin gourami)
Trichogaster pectoralis



สลิดหินลายขาว (Streaked spinefoot)
Siganus javus



สาท, น้ำดอกไม้ (Banded barracuda)
Sphyraena jello

รูปที่ ก-2 (ต่อ)



กตขี้ลิง (Sagor catfish)
Arius sagor



กตก้นหลาว (Longspined catfish)
Arius truncates



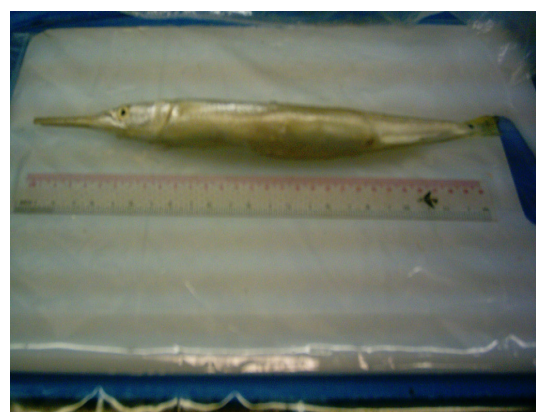
กตน้ำจืด, กตเหลือง (Yellow mystus)
Mystus filamentus



กระสูบขีด (Transverse bar barb)
Hampala macrolepidota



กระทุงเหวปากแดง (Short nosed halfbeak)
Hyporhamphus quoyi



กระทุงเหวปากยาว (Longjawed garfish)
Rhynchorhamphus naga

รูปที่ ก-3 ปลากินสัตว์ที่จับได้ในทะเลสาบสงขลา ระหว่างเดือนสิงหาคม 2547 ถึง เดือนกรกฎาคม 2548 มีทั้งสิ้น 34 ชนิด



กะพงหิน (Fourbanded tripletail)
Datnioides quadrifasciatus



กะพงเหลือง (Indian snapper)
Lutjanus madras



กะตัง (Blotched snakehead)
Channa lucius



แขงหนุ (Longwhiskered catfish)
Mystus gulio



จวดหน้ามอม (Bearded croaker)
Johniops dussumieri



ซ้อน (Striped snakehead)
Channa striata

รูปที่ ก-3 (ต่อ)



ตะกรับ (Spotted scat)
Scatophagus argus



ตาโต,ตาหวาน (Sportfinned bigeye)
Priacanthus tayenus



ทรายแดง (Ornate threadfin bream)
Nemipterus hexodon



ทองเที่ยวเกล็ดใหญ่ (Largescaled goby)
Parapocryptes serperaster



ทู (Short-mackerel)
Rastrelliger brachysoma



เนื้ออ่อน, โอน (Butter catfish)
Ompok bimaculatus

รูปที่ ก-3 (ต่อ)



แป้นเล็ก (Shortnose ponyfish)
Leiognathus brevirostris



แป้นใหญ่ (Common ponyfish)
Leiognathus equulus



ผมนางหน้าตัด (Threadfin trevally)
Alectis indicus



แมงหัวแหลม (Kammal thryssa)
Thryssa kammalensis



แมงหูดำ (Dusky-hairfin anchovy)
Setipinna melanochir



ลิ้นควาย, โปขนุน (Targettooth flounder)
Pseudorhombus arsius

รูปที่ ก-3 (ต่อ)



ว้างมุกสั้น (Short-nosed tripodfish)
Triacanthus biaculeatus



สลาด (Gray featherback)
Notopterus notopterus



เสือพ่นน้ำ (Archerfish)
Toxotes chatareus



หมอช้างเหี้ยขบ (Striped tiger)
Pristolepis fasciata

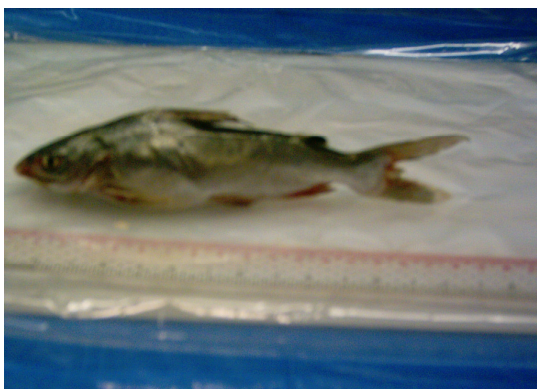


หมอทะเล, หมอทศ (Mozambique tilapia)
Oreochromis mossambicus



หมอไทย (Climbing perch)
Anabas testudineus

รูปที่ ก-3 (ต่อ)



หัวแข็งหนวดอ่อน (Engraved catfish)
Arius caelatus



หัวอ่อนหนวดแข็ง (Soldier catfish)
Osteogeneiosus militaris



เห็ดโคน, ทราาย (Silver sillago)
Sillago sihama



อุบ, คางคกน้ำกร่อย (Three-spined frogfish)
Batrachomoeus trispinosus

รูปที่ ก-3 (ต่อ)



กุ้งก้ามกราม (Giant freshwater prawn)
Macrobrachium rosenbergii



กุ้งตะกาด (Jinga shrimp)
Metapenaeus affinis



ไม่มีชื่อสามัญ (fine shrimp)
Metapenaeus elegans



กุ้งตะกาดขาว (Moyebi shrimp)
Metapenaeus moyebi



กุ้งหัวมัน (Stork shrimp)
Metapenaeus tenuipes



กุ้งแชบ๊วย:หางแดง (Banana prawn)
Penaeus merguensis

รูปที่ ก-4 กุ้งที่จับได้ในทะเลสาบสงขลา ระหว่างเดือนสิงหาคม 2547 ถึง เดือนกรกฎาคม 2548 มีทั้งสิ้น 8 ชนิด



กุ้งกุลาดำ (Giant tiger prawn)
Penaeus monodon



กุ้งกุลาลาย (Green tiger prawn)
Penaeus semisulcatus

รูปที่ ก-4 (ต่อ)

ภาคผนวก ข

ปริมาณสัตว์น้ำจากทำขึ้นสัตว์น้ำรอบทะเลสาบสงขลาในแต่ละเดือน ปี พ.ศ. 2546-2547

ตารางที่ ข-1 ปริมาณสัตว์น้ำจากทำขึ้นสัตว์น้ำรอบทะเลสาบสงขลาในแต่ละเดือน ปี พ.ศ. 2546 (กิโลกรัม)

ชนิดสัตว์น้ำ	ม.ค.	ก.พ.	มี.ค.	เม.ย.	พ.ค.	มิ.ย.	ก.ค.	ส.ค.	ก.ย.	ต.ค.	พ.ย.	ธ.ค.	รวม
ปลากินพืช													
ปลากระบอกขาว	-	-	-	-	-	75	-	13	-	-	-	-	88
ปลากระบอกดำ	1,508	540	1,363	458	263	580	303	453	790	340	363	60	7,021
ปลาขี้ม ^า	-	-	38	278	200	200	440	-	380	18,160	5,250	500	25,446
ปลาพรมหัวหมื่น ^บ	-	-	-	-	-	-	-	-	-	-	-	-	-
ปลากินพืชและสัตว์													
ปลาโลก, ตะเพียนน้ำเค็ม	2,313	1,173	1,088	2,303	2,330	2,125	3,170	250	658	-	479	300	16,189
ปลาตุ๊กทะเล	2,883	1,090	1,308	5,908	4,773	2,675	1,740	2,523	5,105	6,260	6,933	49,848	91,046
ปลาน้ำจืด, คุกอุย	1,625	1,803	875	688	250	330	500	283	1,450	898	163	625	9,490
ปลานิล	500	38	150	-	5	1,550	93	293	2,138	50,543	1,785	18,500	75,595
ปลาลำปำ, กระแห	3	75	3	-	-	-	-	-	-	-	-	-	81
ปลาสลิดหินลายขาว	-	-	-	-	-	38	-	-	100	-	-	-	138
ปลาตาแดง ^า	-	525	38	-	-	325	350	165	750	-	-	-	2,153
ปลามะลิ ^า	-	-	-	-	-	125	425	63	125	-	543	238	1,519
ปลาสร้อยดอกหมาก ^า	13	-	75	-	-	-	-	-	-	-	-	-	88
ปลาข้างลายเกล็ดเล็ก ^บ	-	-	-	-	-	-	-	-	-	-	-	-	-
ปลาตาแดง	-	-	-	-	-	-	-	-	-	-	-	-	-
ปลาดอกหมากหน้าสั้น	-	-	-	-	-	-	-	-	-	-	-	-	-
ปลาสลิด	-	-	-	-	-	-	-	-	-	-	-	-	-
ปลาสีกุน	-	-	-	-	-	-	-	-	-	-	-	-	-
ปลาสาก, น้ำดอกไม้ ^บ	-	-	-	-	-	-	-	-	-	-	-	-	-
ปลากินสัตว์													
ปลากดขี้ลิง	300	-	-	150	23	-	-	-	-	8	-	975	1,456
ปลากดคันหลาว	3,478	50	-	3,603	4,375	688	200	325	183	380	1,000	-	14,282
ปลากดน้ำจืด, กดเหลือง	113	5	125	50	113	150	58	-	513	5,263	888	305	7,583
ปลากระทุงเหวปากแดง	475	-	-	1,000	675	2,900	978	683	2,020	-	75	120	8,926
ปลากระทุงเหวปากขาว	3	-	38	-	1,025	325	-	-	-	-	-	-	1,391
ปลากระทุงเขียด	-	500	188	400	200	275	268	280	3,785	26,543	1,853	840	35,132
ปลากะพงขาว ^า	3,100	1,120	1,683	945	158	2,788	165	345	1,175	1,748	1,490	783	15,500
ปลากะพงหิน	5	-	-	18	-	-	-	13	1,718	450	646	550	3,400
ปลาแซลงขาว ^า	-	-	-	-	-	45	98	180	70	10,220	5	-	10,618
ปลาแซลงหนู	-	-	-	-	-	-	-	13	50	-	-	275	338
ปลาแซลงใบข้าว ^า	-	-	-	-	-	-	-	-	-	245	-	125	370
ปลาช่อน	5,875	3,925	4,150	3,238	3,503	4,260	3,060	4,018	4,933	18,253	3,351	14,054	72,620
ปลาตะกรับ	430	695	1,540	2,403	878	663	558	813	385	1,653	559	93	10,670
ปลาทองที่ขวิดเกล็ดใหญ่	-	-	-	-	-	-	283	-	1,750	9,825	13,215	-	25,073
ปลาเป็นเล็ก	1,788	4,213	6,275	7,903	3,320	300	775	180	735	375	700	25	26,589
ปลาเป็นใหญ่	-	-	-	-	-	-	3	-	53	613	-	-	669
ปลาเนื้ออ่อน, โอน	-	235	-	25	25	-	-	25	13	50	-	-	373
ปลาแมวหูขาว ^า	963	35	305	588	888	750	938	113	253	200	8	-	5,041

ตารางที่ ข-1 (ต่อ)

ชนิดสัตว์น้ำ	ม.ก.	ก.พ.	มี.ค.	เม.ย.	พ.ค.	มิ.ย.	ก.ค.	ส.ค.	ก.ย.	ต.ค.	พ.ย.	ธ.ค.	รวม
กุ้ง													
กุ้งก้ามกราม ^๑	8,750	125	-	513	1,000	1,250	1,138	4,060	9,510	29,350	11,518	75,620	142,834
กุ้งกุลาดำ	1,533	890	1,013	1,133	845	600	363	865	2,528	4,513	3,180	2,320	19,783
กุ้งกุลาลาย	3,733	3,163	2,923	2,605	1,213	1,633	2,040	1,568	1,703	5,810	11,631	4,779	42,801
กุ้งขาว ^๑	-	-	125	-	43	-	85	-	-	-	-	-	253
กุ้งขาว ^๑	-	-	250	163	98	425	3,925	2,613	155	-	-	-	7,629
กุ้งแชบ๊วย,หางแดง	1,008	75	5,988	20,275	4,525	14,703	9,838	11,713	7,050	43,868	4,214	1,298	124,555
กุ้งหัวแข็ง ^๑	50	450	38,780	56,920	24,660	43,573	26,308	22,685	16,138	24,506	18,335	32,323	304,728
กุ้งหัวมัน	3,550	593	7,088	300	-	-	-	380	195	13	168	5	12,292
กุ้งตะกาด ^๒	-	-	-	-	-	-	-	-	-	-	-	-	-
กุ้ง <i>M. elegans</i> ^๒	-	-	-	-	-	-	-	-	-	-	-	-	-
กุ้งตะกาดขาว ^๒	-	-	-	-	-	-	-	-	-	-	-	-	-

หมายเหตุ : ^๑ หมายถึง ชนิดสัตว์น้ำที่ไม่ได้เก็บเพื่อวิเคราะห์ปรอท

^๒ หมายถึง ชนิดสัตว์น้ำที่เก็บเพื่อวิเคราะห์ปรอทแต่ไม่มีข้อมูลในปี พ.ศ.2546 และ พ.ศ.2547

ที่มา : กรมประมง (2547)

ตารางที่ ข-2 (ต่อ)

ชนิดสัตว์น้ำ	ม.ก.	ก.พ.	มี.ค.	เม.ย.	พ.ค.	มิ.ย.	ก.ค.	ส.ค.	ก.ย.	ต.ค.	พ.ย.	ธ.ค.	รวม
กุ้ง													
กุ้งกะต๋อม ^๑	12,000	1,063	558	413	1,848	425	1,073	808	283	-	1,335	260	20,063
กุ้งก้ามกราม	678	948	973	540	548	2,563	2,658	3,615	3,733	275	4,257	562	21,347
กุ้งกุลาดำ	88	1,136	1,048	1,250	530	360	718	1,403	2,035	130	6,795	7,770	23,261
กุ้งกุลาลาย	-	-	-	-	18,665	1,500	-	118	165	-	1,667	-	22,115
กุ้งขาว ^๑	45,500	-	-	-	168	-	1,188	-	-	-	-	-	46,855
กุ้งแชบ๊วย, หางแดง	125	670	5	7,833	9,583	11,790	8,608	10,835	49,115	1,572	1,340	150	101,625
กุ้งหัวแข็ง ^๑	2,818	36,825	44,770	33,728	6,063	55,195	16,350	26,658	52,413	1,105	16,427	3,157	295,507
กุ้งหัวมัน	4,625	17,025	6,125	3,010	85	3,125	340	888	928	-	7,862	6,292	50,304
กุ้งตะกาด ^๒	-	-	-	-	-	-	-	-	-	-	-	-	-
กุ้ง <i>M. elegans</i> ^๒	-	-	-	-	-	-	-	-	-	-	-	-	-
กุ้งตะกาดขาว ^๒	-	-	-	-	-	-	-	-	-	-	-	-	-

หมายเหตุ : ^๑ หมายถึง ชนิดสัตว์น้ำที่ไม่ได้เก็บเพื่อวิเคราะห์ปรอท

^๒ หมายถึง ชนิดสัตว์น้ำที่เก็บแต่ไม่มีข้อมูลในปี พ.ศ.2546 และ พ.ศ.2547

ที่มา : กรมประมง (2547)

ภาคผนวก ก

ผลการวิเคราะห์ปริมาณปรอทในเนื้อเยื่อสัตว์น้ำในทะเลสาบสงขลา

ตารางที่ ก-1 ปริมาณปรอทในเนื้อเยื่อสัตว์น้ำที่จับจากทะเลน้อย

ชื่อสามัญ	ชื่อวิทยาศาสตร์	น้ำหนัก (g)	ความยาวทั้งหมด (cm)	ปรอท (ng/g)
ปลาหมอไทย	<i>Anabas testudineus</i>	32.37	12.30	33
ปลาหมอไทย	<i>Anabas testudineus</i>	68.15	14.60	39
ปลาหมอไทย	<i>Anabas testudineus</i>	53.76	15.50	99
ปลาหมอไทย	<i>Anabas testudineus</i>	60.83	14.40	149
ปลากระสง	<i>Channa lucius</i>	151.41	26.30	145
ปลาช่อน	<i>Channa striata</i>	201.33	28.30	54
ปลาช่อน	<i>Channa striata</i>	131.14	25.00	55
ปลาช่อน	<i>Channa striata</i>	224.44	29.60	108
ปลาช่อน	<i>Channa striata</i>	169.14	26.40	230
ปลาช่อน	<i>Channa striata</i>	158.27	26.10	321
ปลาคูน้ำจืด, ลูกขุย	<i>Clarias macrocephalus</i>	92.44	20.20	52
ปลากระตูด	<i>Hampala macrolepidota</i>	94.16	18.90	26
ปลากระตูด	<i>Hampala macrolepidota</i>	179.87	25.00	62
ปลากระตูด	<i>Hampala macrolepidota</i>	163.52	24.10	83
ปลากระตูด	<i>Hampala macrolepidota</i>	102.16	21.40	90
ปลากระตูด	<i>Hampala macrolepidota</i>	161.76	24.50	128
ปลาคอนน้ำจืด, กดเหลือง	<i>Mystus Filamentus</i>	73.74	21.80	36
ปลาแขยงหนู	<i>Mystus gulio</i>	38.34	16.90	127
ปลาสร้อย	<i>Notopterus notopterus</i>	48.09	18.60	30
ปลาสร้อย	<i>Notopterus notopterus</i>	55.36	17.70	36
ปลาสร้อย	<i>Notopterus notopterus</i>	42.89	17.60	48
ปลาสร้อย	<i>Notopterus notopterus</i>	85.06	21.10	100
ปลาสร้อย	<i>Notopterus notopterus</i>	77.50	22.00	118
ปลาเนื้ออ่อน, โอน	<i>Ompok bimaculatus</i>	89.67	23.50	45
ปลาเนื้ออ่อน, โอน	<i>Ompok bimaculatus</i>	76.53	22.50	188
ปลาหมอช้างเหยียบ	<i>Pristolepis fasciata</i>	72.06	14.00	69
ปลาหมอช้างเหยียบ	<i>Pristolepis fasciata</i>	37.13	12.50	75
ปลาหมอช้างเหยียบ	<i>Pristolepis fasciata</i>	65.62	14.20	78
ปลาหมอช้างเหยียบ	<i>Pristolepis fasciata</i>	91.42	15.30	175
ปลาสลิค	<i>Trichogaster pectoralis</i>	56.00	15.50	11
ปลาสลิค	<i>Trichogaster pectoralis</i>	42.67	14.20	13

ตารางที่ ก-2 ปริมาณปรอทในเนื้อเยื่อสัตว์น้ำที่จับจากทะเลสาบตอนใน

ชื่อสามัญ	ชื่อวิทยาศาสตร์	น้ำหนัก (g)	ความยาวทั้งหมด (cm)	ปรอท (ng/g)
ปลาหมอไทย	<i>Anabas testudineus</i>	83.73	16.00	8
ปลาโคก, ตะเพียนน้ำเค็ม	<i>Anodontostoma chacunda</i>	46.57	16.40	33
ปลาโคก, ตะเพียนน้ำเค็ม	<i>Anodontostoma chacunda</i>	47.33	17.00	25
ปลาโคก, ตะเพียนน้ำเค็ม	<i>Anodontostoma chacunda</i>	50.86	15.00	12
ปลาหัวแข็งหนวดอ่อน	<i>Arius caelatus</i>	57.02	20.20	158
ปลาหัวแข็งหนวดอ่อน	<i>Arius caelatus</i>	48.54	18.90	49
ปลาหัวแข็งหนวดอ่อน	<i>Arius caelatus</i>	44.10	17.20	39
ปลาหัวแข็งหนวดอ่อน	<i>Arius caelatus</i>	65.22	19.90	59
ปลาหัวแข็งหนวดอ่อน	<i>Arius caelatus</i>	85.89	21.50	27
ปลากดคั้นทลาว	<i>Arius truncatus</i>	96.98	25.00	67
ปลากดคั้นทลาว	<i>Arius truncatus</i>	111.61	23.30	13
ปลากดคั้นทลาว	<i>Arius truncatus</i>	65.88	20.00	35
ปลากดคั้นทลาว	<i>Arius truncatus</i>	104.79	23.10	38
ปลากดคั้นทลาว	<i>Arius truncatus</i>	250.77	31.60	45
ปลากระสูบขีด	<i>Hampala macrolepidota</i>	94.95	20.30	11
ปลากระสูบขีด	<i>Hampala macrolepidota</i>	105.75	21.50	39
ปลาเป็นเล็ก	<i>Leiognathus brevirostris</i>	10.36	8.90	47
ปลาเป็นใหญ่	<i>Leiognathus equulus</i>	22.79	11.30	17
ปลากดน้ำจืด, กดเหลือง	<i>Mystus Filamentus</i>	112.90	26.00	63
ปลากดน้ำจืด, กดเหลือง	<i>Mystus Filamentus</i>	145.08	21.20	41
ปลากดน้ำจืด, กดเหลือง	<i>Mystus Filamentus</i>	189.28	27.80	90
ปลาแขยงหนู	<i>Mystus gulio</i>	23.63	14.50	14
ปลาสลาด	<i>Notopterus notopterus</i>	59.44	19.10	61
ปลานิล	<i>Oreochromis niloticus</i>	99.79	18.00	19
ปลาพรมหัวหมื่น	<i>Osteochilus melanopleura</i>	177.03	24.80	70
ปลาหัวอ่อนหนวดแข็ง	<i>Osteogeneiosus militaris</i>	80.88	22.20	28
ปลาหัวอ่อนหนวดแข็ง	<i>Osteogeneiosus militaris</i>	59.38	20.20	163
ปลาหัวอ่อนหนวดแข็ง	<i>Osteogeneiosus militaris</i>	67.86	21.10	86
ปลาหัวอ่อนหนวดแข็ง	<i>Osteogeneiosus militaris</i>	78.56	23.10	55
ปลาหัวอ่อนหนวดแข็ง	<i>Osteogeneiosus militaris</i>	53.04	18.70	52
ปลาคูกทะเล	<i>Plotosus canius</i>	68.64	23.10	38
ปลาคูกทะเล	<i>Plotosus canius</i>	73.54	24.90	30
ปลาหมอช้างเหยียบ	<i>Pristolepis fasciata</i>	65.09	14.40	28
ปลาหมอช้างเหยียบ	<i>Pristolepis fasciata</i>	29.10	11.20	154
ปลาลำปำ, กระแห	<i>Puntius schwanefeldii</i>	42.64	14.80	12
ปลาตะกรับ	<i>Scatophagus argus</i>	78.88	13.50	16
ปลาแมวหูดำ	<i>Setipinna melanochir</i>	38.49	16.40	158
ปลาแมวหูดำ	<i>Setipinna melanochir</i>	46.29	18.20	176
ปลาสลิดหินลายขาว	<i>Siganus javus</i>	45.78	14.00	34
กุ้งก้ามกราม	<i>Macrobra chium rosenbergii</i>	132.88	15.40	8
กุ้งก้ามกราม	<i>Macrobra chium rosenbergii</i>	75.32	15.60	4
กุ้งก้ามกราม	<i>Macrobra chium rosenbergii</i>	131.61	18.40	8
กุ้งก้ามกราม	<i>Macrobra chium rosenbergii</i>	52.51	13.30	7
กุ้งก้ามกราม	<i>Macrobra chium rosenbergii</i>	72.87	15.10	9

ตารางที่ ก-3 ปริมาณปรอทในเนื้อเยื่อสัตว์น้ำที่จับจากทะเลสาบตอนกลาง

ชื่อสามัญ	ชื่อวิทยาศาสตร์	น้ำหนัก (g)	ความยาวทั้งหมด (cm)	ปรอท (ng/g)
ปลาโลก, ตะเพียนน้ำเค็ม	<i>Anodontostoma chacunda</i>	36.12	15.30	22
ปลาโลก, ตะเพียนน้ำเค็ม	<i>Anodontostoma chacunda</i>	59.59	17.40	22
ปลาโลก, ตะเพียนน้ำเค็ม	<i>Anodontostoma chacunda</i>	54.11	17.00	30
ปลาโลก, ตะเพียนน้ำเค็ม	<i>Anodontostoma chacunda</i>	49.05	16.70	25
ปลาโลก, ตะเพียนน้ำเค็ม	<i>Anodontostoma chacunda</i>	24.81	12.50	13
ปลาโลก, ตะเพียนน้ำเค็ม	<i>Anodontostoma chacunda</i>	54.18	16.60	30
ปลาโลก, ตะเพียนน้ำเค็ม	<i>Anodontostoma chacunda</i>	23.39	13.50	20
ปลาหัวแข็งหนวดอ่อน	<i>Arius caelatus</i>	74.32	21.80	185
ปลาหัวแข็งหนวดอ่อน	<i>Arius caelatus</i>	72.17	20.40	108
ปลาหัวแข็งหนวดอ่อน	<i>Arius caelatus</i>	95.60	21.90	288
ปลาคัดค้นหลาว	<i>Arius truncatus</i>	95.75	23.30	137
ปลาอุบ, คางคกน้ำกร่อย	<i>Batrachomoeus trispinosus</i>	77.74	16.30	52
ปลาช่อน	<i>Channa striata</i>	124.84	24.50	144
ปลาช่อน	<i>Channa striata</i>	239.46	31.80	62
ปลาช่อน	<i>Channa striata</i>	133.47	24.50	40
ปลาช่อน	<i>Channa striata</i>	148.80	26.40	37
ปลากะพงหิน	<i>Datnioides quadrifasciatus</i>	74.24	17.20	122
ปลากะพงหิน	<i>Datnioides quadrifasciatus</i>	82.37	16.00	178
ปลากะระสูบซิด	<i>Hampala macrolepidota</i>	148.56	24.20	45
ปลากะระสูบซิด	<i>Hampala macrolepidota</i>	119.89	21.10	49
ปลากะระทงหวปากแดง	<i>Hyporhamphus quoyi</i>	14.62	15.80	31
ปลาเป็นเล็ก	<i>Leiognathus brevirostris</i>	25.29	12.20	105
ปลากะระบอกดำ	<i>Lisa subviridis</i>	99.24	22.40	10
ปลาสลาด	<i>Notopterus notopterus</i>	149.05	25.20	74
ปลาสลาด	<i>Notopterus notopterus</i>	108.26	23.10	64
ปลาหมอทะเล, หมอเทศ	<i>Oreochromis mossambicus</i>	35.12	12.60	62
ปลาหมอทะเล, หมอเทศ	<i>Oreochromis mossambicus</i>	58.04	14.50	8
ปลาหัวอ่อนหนวดแข็ง	<i>Osteogeneiosus militaris</i>	68.63	21.70	95
ปลาหัวอ่อนหนวดแข็ง	<i>Osteogeneiosus militaris</i>	36.38	18.00	36
ปลาหัวอ่อนหนวดแข็ง	<i>Osteogeneiosus militaris</i>	89.77	22.30	84
ปลาทองเทียวเกล็ดใหญ่	<i>Parapocryptes serperaster</i>	35.50	20.30	6
ปลาคูกทะเล	<i>Plotosus canius</i>	108.00	28.60	56
ปลาคูกทะเล	<i>Plotosus canius</i>	64.28	23.90	41
ปลาคูกทะเล	<i>Plotosus canius</i>	113.63	28.50	50
ปลาคูกทะเล	<i>Plotosus canius</i>	90.48	26.80	25
ปลาคูกทะเล	<i>Plotosus canius</i>	228.78	36.50	97
ปลาคูกทะเล	<i>Plotosus canius</i>	89.22	25.20	58
ปลาคูกทะเล	<i>Plotosus canius</i>	103.13	27.80	73
ปลากะระทงหวปากยาว	<i>Rhynchorhamphus naga</i>	62.76	33.50	94
ปลากะระทงหวปากยาว	<i>Rhynchorhamphus naga</i>	136.77	44.00	435
ปลาตะกรับ	<i>Scatophagus argus</i>	63.30	13.20	19
ปลาแมวหูดำ	<i>Setipinna melanochir</i>	34.73	16.30	102
ปลาเห็ดโคน, ทราย	<i>Sillago sihama</i>	14.48	12.20	70
ปลาเสือพ่นน้ำ	<i>Toxotes chatareus</i>	130.00	18.50	625
ปลาวัวมุกสั้น	<i>Triacanthus biaculeatus</i>	91.56	19.90	182
ปลากะระบอกขาว	<i>Valamugil cunnesius</i>	95.82	19.90	13
กุ้งก้ามกราม	<i>Macrobrachium rosenbergii</i>	62.67	13.80	8

ตารางที่ ก-3 (ต่อ)

ชื่อสามัญ	ชื่อวิทยาศาสตร์	น้ำหนัก (g)	ความยาวทั้งหมด (cm)	ปรอท (ng/g)
กุ้งก้ามกราม	<i>Macrobrachium rosenbergii</i>	112.78	16.30	6
กุ้งก้ามกราม	<i>Macrobrachium rosenbergii</i>	76.90	15.00	15
กุ้งก้ามกราม	<i>Macrobrachium rosenbergii</i>	67.21	14.90	10
กุ้งก้ามกราม	<i>Macrobrachium rosenbergii</i>	60.48	14.00	13
กุ้งก้ามกราม	<i>Macrobrachium rosenbergii</i>	56.12	14.40	8
กุ้ง(ไม่มีชื่อสามัญ)	<i>Metapenaeus elegans</i>	10.91	9.40	7
กุ้งตะกาดขาว	<i>Metapenaeus moyebi</i>	12.01	10.30	17
กุ้งหัวมัน	<i>Metapenaeus tenuipes</i>	9.36	9.30	19
กุ้งแชบ๊วย, หางแดง	<i>Penaeus merguensis</i>	36.84	15.20	25
กุ้งแชบ๊วย, หางแดง	<i>Penaeus merguensis</i>	35.31	14.60	18
กุ้งแชบ๊วย, หางแดง	<i>Penaeus merguensis</i>	47.59	15.20	44
กุ้งกุลาดำ	<i>Penaeus monodon</i>	53.10	15.80	19
กุ้งกุลาดำ	<i>Penaeus monodon</i>	46.17	15.40	29
กุ้งกุลาดำ	<i>Penaeus monodon</i>	35.20	14.60	34
กุ้งกุลาดำ	<i>Penaeus monodon</i>	69.08	17.30	49
กุ้งกุลาดำ	<i>Penaeus monodon</i>	47.35	16.00	31
กุ้งกุลาดำ	<i>Penaeus monodon</i>	33.47	13.80	25
กุ้งกุลาดำ	<i>Penaeus monodon</i>	46.61	16.20	21
กุ้งกุลาดำ	<i>Penaeus monodon</i>	58.21	16.00	28
กุ้งกุลาดำ	<i>Penaeus monodon</i>	47.72	15.80	33
กุ้งกุลาดำ	<i>Penaeus monodon</i>	24.72	13.50	23

ตารางที่ ก-4 ปริมาณปรอทในเนื้อเยื่อสัตว์น้ำที่จับจากทะเลสาบตอนนอก

ชื่อสามัญ	ชื่อวิทยาศาสตร์	น้ำหนัก (g)	ความยาวทั้งหมด (cm)	ปรอท (ng/g)
ปลาหมานงหน้าตัด	<i>Alectis indicus</i>	140.23	22.80	20
ปลาโคก, ตะเพียนน้ำเค็ม	<i>Anodontostoma chacunda</i>	13.12	10.20	14
ปลาโคก, ตะเพียนน้ำเค็ม	<i>Anodontostoma chacunda</i>	29.12	13.00	17
ปลาโคก, ตะเพียนน้ำเค็ม	<i>Anodontostoma chacunda</i>	50.88	16.20	22
ปลาหัวแข็งหนวดอ่อน	<i>Arius caelatus</i>	62.89	20.60	56
ปลาหัวแข็งหนวดอ่อน	<i>Arius caelatus</i>	77.25	20.20	79
ปลาหัวแข็งหนวดอ่อน	<i>Arius caelatus</i>	51.98	17.50	82
ปลาหัวแข็งหนวดอ่อน	<i>Arius caelatus</i>	83.58	21.50	87
ปลาหัวแข็งหนวดอ่อน	<i>Arius caelatus</i>	197.52	25.90	122
ปลาหัวแข็งหนวดอ่อน	<i>Arius caelatus</i>	96.26	23.00	157
ปลาคชชีลิ่ง	<i>Arius sagor</i>	673.70	40.20	109
ปลาอุบ, คางคกน้ำกร่อย	<i>Batrachomoeus trispinosus</i>	109.19	18.00	61
ปลาดอกหมากหน้าสั้น	<i>Gerres subfasciatus</i>	24.22	11.20	44
ปลาจวดหนามอม	<i>Johniops dussumieri</i>	74.24	17.20	52
ปลาเป็นใหญ่	<i>Leiognathus equulus</i>	102.35	17.40	39
ปลาเป็นใหญ่	<i>Leiognathus equulus</i>	45.35	13.80	49
ปลากระบอกดำ	<i>Liza subviridis</i>	105.02	21.20	14
ปลากะพงเหลือง	<i>Lutjanus madras</i>	68.40	17.00	89
ปลาทรายแดง	<i>Nemipterus hexodon</i>	51.48	16.30	32
ปลาหัวอ่อนหนวดแข็ง	<i>Osteogeneiosus militaris</i>	120.53	24.00	36
ปลาหัวอ่อนหนวดแข็ง	<i>Osteogeneiosus militaris</i>	174.45	25.60	41
ปลาหัวอ่อนหนวดแข็ง	<i>Osteogeneiosus militaris</i>	112.83	26.80	120
ปลาทองที่เยวเกล็ดใหญ่	<i>Parapocryptes serperaster</i>	70.97	23.30	10
ปลาทองที่เยวเกล็ดใหญ่	<i>Parapocryptes serperaster</i>	50.75	20.70	11
ปลาทองที่เยวเกล็ดใหญ่	<i>Parapocryptes serperaster</i>	25.32	18.10	11
ปลาทองที่เยวเกล็ดใหญ่	<i>Parapocryptes serperaster</i>	63.39	23.80	18
ปลาตาโต, ตาหวาน	<i>Priacanthus tayenus</i>	94.00	19.40	38
ปลาลิ้นควาย, ไบขนุน	<i>Pseudorhombus arsuis</i>	47.61	16.00	30
ปลาทุ	<i>Rastrelliger brachysoma</i>	85.11	20.00	22
ปลาตะกรับ	<i>Scatophagus argus</i>	18.00	8.10	16
ปลาตะกรับ	<i>Scatophagus argus</i>	88.36	13.80	20
ปลาตะกรับ	<i>Scatophagus argus</i>	45.95	11.50	27
ปลาตะกรับ	<i>Scatophagus argus</i>	39.51	10.70	38
ปลาตะกรับ	<i>Scatophagus argus</i>	34.30	11.40	50
ปลาสลิดหินลายขาว	<i>Siganus javus</i>	169.29	20.00	7
ปลาสลิดหินลายขาว	<i>Siganus javus</i>	34.58	12.80	11
ปลาสลิดหินลายขาว	<i>Siganus javus</i>	58.26	15.50	13
ปลาสลิดหินลายขาว	<i>Siganus javus</i>	56.17	15.00	15
ปลาสลิดหินลายขาว	<i>Siganus javus</i>	89.60	17.20	21
ปลาสาก, น้ำดอกไม้	<i>Sphyraena jello</i>	54.91	21.00	66
ปลาข้างลายเกล็ดเล็ก	<i>Terapon puta</i>	37.20	14.00	64
ปลาแมวหัวแหลม	<i>Thryssa kammalensis</i>	59.97	19.00	98
ปลาแมวหัวแหลม	<i>Thryssa kammalensis</i>	27.72	15.40	104
ปลากระบอกขาว	<i>Valamugil cunnesius</i>	54.69	17.50	14
ปลากระบอกขาว	<i>Valamugil cunnesius</i>	37.10	15.30	16
ปลากระบอกขาว	<i>Valamugil cunnesius</i>	82.28	20.00	16
ปลากระบอกขาว	<i>Valamugil cunnesius</i>	40.50	15.90	17

ตารางที่ ก-4 (ต่อ)

ชื่อสามัญ	ชื่อวิทยาศาสตร์	น้ำหนัก (g)	ความยาวทั้งหมด (cm)	ปรอท (ng/g)
ปลากระบอกขาว	<i>Valamugil cunnesius</i>	39.40	16.20	27
กึ่งตะกาด	<i>Metapenaeus affinis</i>	13.89	10.60	10
กึ่งตะกาด	<i>Metapenaeus affinis</i>	6.65	8.00	11
กึ่งตะกาด	<i>Metapenaeus affinis</i>	9.10	9.30	15
กึ่ง(ไม่มีชื่อสามัญ)	<i>Metapenaeus elegans</i>	6.31	8.50	8
กึ่งตะกาดขาว	<i>Metapenaeus moyebi</i>	4.69	7.40	9
กึ่งตะกาดขาว	<i>Metapenaeus moyebi</i>	7.83	8.50	12
กึ่งหัวมัน	<i>Metapenaeus tenuipes</i>	8.31	9.00	24
กึ่งแซบวัย, หางแดง	<i>Penaeus merguensis</i>	25.93	13.50	12
กึ่งแซบวัย, หางแดง	<i>Penaeus merguensis</i>	17.76	12.00	12
กึ่งแซบวัย, หางแดง	<i>Penaeus merguensis</i>	23.39	13.30	12
กึ่งแซบวัย, หางแดง	<i>Penaeus merguensis</i>	21.61	12.60	13
กึ่งแซบวัย, หางแดง	<i>Penaeus merguensis</i>	12.08	10.70	15
กึ่งแซบวัย, หางแดง	<i>Penaeus merguensis</i>	27.28	13.70	15
กึ่งแซบวัย, หางแดง	<i>Penaeus merguensis</i>	24.05	13.50	17
กึ่งแซบวัย, หางแดง	<i>Penaeus merguensis</i>	19.9	12.30	17
กึ่งแซบวัย, หางแดง	<i>Penaeus merguensis</i>	42.32	17.40	19
กึ่งแซบวัย, หางแดง	<i>Penaeus merguensis</i>	20.18	12.40	19
กึ่งแซบวัย, หางแดง	<i>Penaeus merguensis</i>	22.66	13.10	29
กึ่งกุลาค้า	<i>Penaeus monodon</i>	50.68	15.50	14
กึ่งกุลาค้า	<i>Penaeus monodon</i>	42.10	15.50	17
กึ่งกุลาค้า	<i>Penaeus monodon</i>	54.11	16.70	19
กึ่งกุลาค้า	<i>Penaeus monodon</i>	70.73	18.00	21
กึ่งกุลาลาย	<i>Penaeus semisulcatus</i>	15.54	10.90	10
กึ่งกุลาลาย	<i>Penaeus semisulcatus</i>	11.64	9.20	10
กึ่งกุลาลาย	<i>Penaeus semisulcatus</i>	15.48	10.80	11
กึ่งกุลาลาย	<i>Penaeus semisulcatus</i>	11.16	9.80	11
กึ่งกุลาลาย	<i>Penaeus semisulcatus</i>	14.32	11.00	15

ภาคผนวก ง

ความเข้มข้น ค่าเฉลี่ย และค่ามัธยฐานของปรอทในเนื้อเยื่อสัตว์น้ำในทะเลสาบสงขลาทั้งระบบ

ตารางที่ ง-1 น้ำหนัก, ความยาวทั้งหมดและความเข้มข้นของปรอทในเนื้อเยื่อสัตว์น้ำแต่ละชนิดจากทะเลสาบสงขลาทั้งระบบ

ชื่อสามัญ		น้ำหนัก	ความยาวทั้งหมด	ปรอท
		(g)	(cm)	(ng/g wet weight)
ปลากระบอกดำ (n=2)	ต่ำสุด-สูงสุด	99.2-105.0	17.2 - 18.0	10-14
	เฉลี่ย±SD	102.1±4.1	17.6-0.6	12 ± 3
	มัธยฐาน	102	18.0	12
ปลาพรหมหัวเหม็น (n=1)	ต่ำสุด-สูงสุด	177.0	19.5	70
	เฉลี่ย±SD	-	-	-
	มัธยฐาน	177.0	19.5	70
ปลากระบอกขาว (n=6)	ต่ำสุด-สูงสุด	37.1-95.8	12.7 - 16.8	13-27
	เฉลี่ย±SD	58.3±25.0	14.4±1.7	17 ± 5
	มัธยฐาน	48	14	16
ปลาโคก, ตะเพียนน้ำเค็ม (n=13)	ต่ำสุด-สูงสุด	13.1-59.6	8.0-14.5	12-33
	เฉลี่ย±SD	41.5±14.5	12.3±1.9	22 ± 7
	มัธยฐาน	47	13	22
ปลาดุกน้ำจืด, คุกอุย (n=1)	ต่ำสุด-สูงสุด	92.4	19.5	52
	เฉลี่ย±SD	-	-	-
	มัธยฐาน	92.4	19.5	52
ปลาดอกหมากหน้าสั้น (n=1)	ต่ำสุด-สูงสุด	24.2	9.8	44
	เฉลี่ย±SD	-	-	-
	มัธยฐาน	24.2	9.8	44
ปลานิล (n=1)	ต่ำสุด-สูงสุด	99.8	14.4	19
	เฉลี่ย±SD	-	-	-
	มัธยฐาน	99.8	14.4	19

ตารางที่ ง-1 (ต่อ)

ชื่อสามัญ		น้ำหนัก	ความยาวทั้งหมด	ปรอท
		(g)	(cm)	(ng/g wet weight)
ปลาคุกทะเล (n=9)	ต่ำสุด-สูงสุด	64.3-228.8	21.1-34.0	25-97
	เฉลี่ย±SD	104.4±49.8	25.2±3.8	52±23
	มัธยฐาน	90.0	25.0	50
ปลาลำปำ, กระแห (n=1)	ต่ำสุด-สูงสุด	42.6	11.0	12
	เฉลี่ย±SD	-	-	-
	มัธยฐาน	42.6	11.0	12
ปลาสดหินลายขาว (n=6)	ต่ำสุด-สูงสุด	34.6-169.3	10.6-16.4	7-34
	เฉลี่ย±SD	75.6±49.4	13.2±2.1	17± 10
	มัธยฐาน	57.0	13.0	14
ปลาสาก, น้ำดอกไม้ (n=1)	ต่ำสุด-สูงสุด	54.9	17.5	66
	เฉลี่ย±SD	-	-	-
	มัธยฐาน	54.9	17.5	66
ปลาข้างลายเกล็ดเล็ก (n=1)	ต่ำสุด-สูงสุด	37.2	11.0	64
	เฉลี่ย±SD	-	-	-
	มัธยฐาน	37.2	11.0	64
ปลาสด (n=2)	ต่ำสุด-สูงสุด	42.7-56.0	11.5-12.3	11-13
	เฉลี่ย±SD	49.3±19.06	11.9±0.6	12± 2
	มัธยฐาน	49	12.0	12
ปลาหมนางหน้าตัด (n=1)	ต่ำสุด-สูงสุด	140.2	17.4	20
	เฉลี่ย±SD	-	-	-
	มัธยฐาน	140.2	17.4	20
ปลาหมอไทย (n=5)	ต่ำสุด-สูงสุด	32.4-83.7	9.8-13.0	8-149
	เฉลี่ย±SD	59.8±18.9	17.7±1.2	66± 57
	มัธยฐาน	60.8	12.0	39
ปลาหัวแข็งหนวดอ่อน (n=14)	ต่ำสุด-สูงสุด	44.1-197.5	13.7-21.0	27-288
	เฉลี่ย±SD	79.5±37.8	16.7±1.9	107±71
	มัธยฐาน	73.0	17.0	85

ตารางที่ ง-1 (ต่อ)

ชื่อสามัญ		น้ำหนัก	ความยาวทั้งหมด	ปรอท
		(g)	(cm)	(ng/g wet weight)
ปลาอดขี้ลิง (n=1)	ต่ำสุด-สูงสุด	673.7	32.0	109
	เฉลี่ย±SD	-	-	-
	มัธยฐาน	673.7	32.0	109
ปลาอดคันหลาว (n=6)	ต่ำสุด-สูงสุด	65.9-250.8	17.3-27.0	13-137
	เฉลี่ย±SD	121.0±65.5	21.0±3.3	55±43
	มัธยฐาน	101.0	21.0	41
ปลาอุบ, คางคกน้ำกร่อย (n=2)	ต่ำสุด-สูงสุด	77.7-109.2	13.7-15.0	52-62
	เฉลี่ย±SD	93.5±22.2	14.4±0.9	56±6
	มัธยฐาน	93.0	14.0	56
ปลากระสง (n=1)	ต่ำสุด-สูงสุด	151.4	21.2	145
	เฉลี่ย±SD	-	-	-
	มัธยฐาน	151.4	21.2	145
ปลาช่อน (n=9)	ต่ำสุด-สูงสุด	124.8-239.5	20.9-26.5	37-321
	เฉลี่ย±SD	170.1±42.2	22.8±2.1	117±99
	มัธยฐาน	158.0	22.0	62
ปลากระพงหิน (n=2)	ต่ำสุด-สูงสุด	74.2-82.4	13.4-14.5	122-178
	เฉลี่ย±SD	78.3±5.7	14.0±0.8	150±40
	มัธยฐาน	78.0	14.0	150
ปลากระสูบขีด (n=9)	ต่ำสุด-สูงสุด	94.2-179.9	15.4-20.0	11-128
	เฉลี่ย±SD	130.1±33.4	17.8±1.6	59±36
	มัธยฐาน	120.0	17.0	49
ปลากระทุงเหวปากแดง (n=1)	ต่ำสุด-สูงสุด	14.6	13.3	31
	เฉลี่ย±SD	-	-	-
	มัธยฐาน	14.6	13.3	31
ปลาจวดหน้ามอม (n=1)	ต่ำสุด-สูงสุด	74.2	14.5	52
	เฉลี่ย±SD	-	-	-
	มัธยฐาน	74.2	14.5	52

ตารางที่ ง-1 (ต่อ)

ชื่อสามัญ		น้ำหนัก	ความยาวทั้งหมด	ปรอท
		(g)	(cm)	(ng/g wet weight)
ปลาเป็นเล็ก (n=2)	ต่ำสุด-สูงสุด	10.4-25.3	6.7-9.5	47-105
	เฉลี่ย±SD	17.8±10.6	8.1±2.0	76±41
	มัธยฐาน	18.0	8.0	76
ปลาเป็นใหญ่ (n=3)	ต่ำสุด-สูงสุด	22.8-102.3	8.6-14.0	17-49
	เฉลี่ย±SD	56.8±41.0	11.5±2.7	35±16
	มัธยฐาน	45.0	12.0	39
ปลากะพงเหลือง (n=1)	ต่ำสุด-สูงสุด	68.4	13.5	89
	เฉลี่ย±SD	-	-	-
	มัธยฐาน	68.4	13.5	89
ปลากัดน้ำจืด, กดเหลือง (n=4)	ต่ำสุด-สูงสุด	73.7-189.3	16.5-23.0	36-90
	เฉลี่ย±SD	130.3±49	19.5±2.7	57±25
	มัธยฐาน	129.0	19.0	52
ปลาแขวงหนู (n=2)	ต่ำสุด-สูงสุด	23.6-38.3	10.5-12.0	14-127
	เฉลี่ย±SD	31.0±10.4	11.3±1.1	71±80
	มัธยฐาน	31.0	11.0	71
ปลาทรายแดง (n=1)	ต่ำสุด-สูงสุด	51.5	12.5	32
	เฉลี่ย±SD	-	-	-
	มัธยฐาน	51.5	12.5	32
ปลาตลาด (n=8)	ต่ำสุด-สูงสุด	42.9-149.0	16.2-23.5	30-118
	เฉลี่ย±SD	78.2±35.9	18.9±2.5	66±30
	มัธยฐาน	68.0	18.0	62
ปลาเนื้ออ่อน, โอน (n=2)	ต่ำสุด-สูงสุด	76.5-89.7	17.7-20.1	45-188
	เฉลี่ย±SD	83.1±9.3	18.9±1.7	117±101
	มัธยฐาน	83.0	19.0	117
ปลาหมอทะเล, หมอเทศ (n=2)	ต่ำสุด-สูงสุด	35.1-58.0	10.0-11.9	8-62
	เฉลี่ย±SD	46.6±16.2	11.0±1.3	35±39
	มัธยฐาน	47.0	11.0	35

ตารางที่ ง-1 (ต่อ)

ชื่อสามัญ		น้ำหนัก	ความยาวทั้งหมด	ปรอท
		(g)	(cm)	(ng/g wet weight)
ปลาหัวอ่อนหนวดแข็ง (n=11)	ต่ำสุด-สูงสุด	36.4-174.4	14.7-23.0	28-163
	เฉลี่ย±SD	85.7±38.4	18.6±2.5	72±42
	มัธยฐาน	79.0	18.0	55
ปลาห้องเขียวเกล็ดใหญ่ (n=5)	ต่ำสุด-สูงสุด	25.3-71.0	14.3-19.0	6-18
	เฉลี่ย±SD	49.2±18.9	16.6±2.3	11±4
	มัธยฐาน	51.0	16.0	11
ปลาตาโต, ตาหวาน (n=1)	ต่ำสุด-สูงสุด	94.0	15.6	38
	เฉลี่ย±SD	-	-	-
	มัธยฐาน	94.0	15.6	38
ปลาหมอช้างเหยียบ (n=6)	ต่ำสุด-สูงสุด	29.1-91.4	8.4-12.0	28-175
	เฉลี่ย±SD	60.1±23.1	10.6±1.3	97± 56
	มัธยฐาน	65.0	11.0	77
ปลาดิ้นควาย, ไบขนุน (n=1)	ต่ำสุด-สูงสุด	47.6	12.8	30
	เฉลี่ย±SD	-	-	-
	มัธยฐาน	47.6	12.8	30
ปลาทุ	ต่ำสุด-สูงสุด	85.1	16.5	22
	เฉลี่ย±SD	-	-	-
	มัธยฐาน	85.1	16.5	22
ปลากระทุงเหวปากขาว (n=2)	ต่ำสุด-สูงสุด	62.8-136.8	30.5-40.0	94-435
	เฉลี่ย±SD	99.8±52.3	35.3±6.7	264± 241
	มัธยฐาน	100.0	35.0	264
ปลาตะกรับ (n=7)	ต่ำสุด-สูงสุด	18.0-88.4	7.0-11.8	16-50
	เฉลี่ย±SD	52.6±25.3	9.9±1.8	26±13
	มัธยฐาน	46.0	10.0	20
ปลาแมงหูดำ (n=3)	ต่ำสุด-สูงสุด	34.7-46.3	13.7-15.5	102-176
	เฉลี่ย±SD	39.8±5.9	14.4±1.0	145± 38
	มัธยฐาน	38.0	14.0	158

ตารางที่ ง-1 (ต่อ)

ชื่อสามัญ		น้ำหนัก	ความยาวทั้งหมด	ปรอท
		(g)	(cm)	(ng/g wet weight)
ปลาเห็ดโคน, ทราย (n=1)	ต่ำสุด-สูงสุด	14.5	10.1	70
	เฉลี่ย±SD	-	-	-
	มัธยฐาน	14.5	10.1	70
ปลาแมวหัวแหลม (n=2)	ต่ำสุด-สูงสุด	27.7-60.0	12.7-16.5	98-104
	เฉลี่ย±SD	43.8±22.8	14.6±2.7	101±5
	มัธยฐาน	44.0	15.0	101
ปลาเสือพ่นน้ำ (n=1)	ต่ำสุด-สูงสุด	130.0	15.0	625
	เฉลี่ย±SD	-	-	-
	มัธยฐาน	130.0	15.0	625
ปลาวัวจมูกสั้น (n=1)	ต่ำสุด-สูงสุด	91.6	17.0	182
	เฉลี่ย±SD	-	-	-
	มัธยฐาน	91.6	17.0	182
กึ่งก้ามกราม (n=11)	ต่ำสุด-สูงสุด	52.5-132.9	13.3-18.4	4-15
	เฉลี่ย±SD	81.9±29.6	15.1±1.4	9±3
	มัธยฐาน	73.0	15.0	8
กึ่งตะกาด (n=3)	ต่ำสุด-สูงสุด	6.6-13.9	8.0-10.6	10-15
	เฉลี่ย±SD	9.9±3.7	9.3±1.3	12±2
	มัธยฐาน	9.0	9.0	11
กึ่ง <i>Metapeneaus elegans</i> (n=2)	ต่ำสุด-สูงสุด	6.3-10.9	8.5-9.4	7-8
	เฉลี่ย±SD	8.6±3.3	9.0±0.6	7±1
	มัธยฐาน	9.0	9.0	7
กึ่งตะกาดขาว (n=3)	ต่ำสุด-สูงสุด	4.7-12.0	7.4-10.3	9-17
	เฉลี่ย±SD	8.2±3.7	8.7±1.5	13±4
	มัธยฐาน	8.0	9.0	12
กึ่งหัวมัน (n=2)	ต่ำสุด-สูงสุด	8.3-9.4	9.0-9.3	19-24
	เฉลี่ย±SD	8.8±0.7	9.2±0.2	21±3
	มัธยฐาน	9.0	9.0	21

ตารางที่ ง-1 (ต่อ)

ชื่อสามัญ		น้ำหนัก	ความยาวทั้งหมด	ปรอท
		(g)	(cm)	(ng/g wet weight)
กึ่งเขบ้วย, หางแดง (n=14)	ต่ำสุด-สูงสุด	12.1-47.6	10.7-17.4	12-44
	เฉลี่ย±SD	26.9±10.0	13.5±1.7	19±9
	มัธยฐาน	24.0	13.0	17
กึ่งกุลาดำ (n=14)	ต่ำสุด-สูงสุด	24.7-70.7	13.5-18.0	14-49
	เฉลี่ย±SD	48.5±12.7	15.7±1.2	26±9
	มัธยฐาน	48.0	16.0	24
กึ่งกุลาลาย (n=5)	ต่ำสุด-สูงสุด	11.2-15.5	9.2-11.0	10-15
	เฉลี่ย±SD	13.6±2.1	10.3±0.8	11±2
	มัธยฐาน	14.0	11.0	11