

ภาคผนวก 1

เกณฑ์และแนวทางการพิจารณาตัวชี้วัดในการประเมินศักยภาพ

เกณฑ์แนวทางการพิจารณาตัวชี้วัดในการประเมินศักยภาพ

ตาราง 1 เกณฑ์และแนวทางการพิจารณาตัวชี้วัดในการประเมินศักยภาพ 6 กลุ่ม 26 ตัวชี้วัด

ตัวชี้วัด	เกณฑ์และแนวทางการพิจารณา
1. สิ่งดึงดูดนักท่องเที่ยว ตัวชี้วัดในกลุ่มนี้ ประกอบด้วย 3 องค์ประกอบ ดังนี้	พิจารณาจาก สิ่งที่จะนำมาเป็นจุดเด่นและจุดขาย ก่อให้เกิดความประทับใจและแสดง ออกถึงความโดดเด่น เป็นเอกลักษณ์ ของแหล่งท่องเที่ยวทั้งในแหล่ง ท่องเที่ยวทางธรรมชาติและทางศิลปวัฒนธรรม ประเพณี
1.1 ทางธรรมชาติ กำหนดให้มี 5 องค์ประกอบ ย่อย ดังนี้	พิจารณาองค์ประกอบทางธรรมชาติในแหล่งท่องเที่ยว ได้แก่ <ul style="list-style-type: none"> - โอกาสในการพบเห็นชนิดพันธุ์และจำนวนของสัตว์ป่า/นก - มีความหลากหลายของชนิดของสัตว์ป่า/นก - มีความหลากหลายของชนิดพันธุ์และจำนวนพืชพรรณธรรมชาติ - มีพืชหรือสัตว์หายาก ใกล้สูญพันธุ์ - เป็นระบบนิเวศพิเศษเช่น มีแห่งเดียวในประเทศไทย <p>มีความอุดมสมบูรณ์ของสังคมพืช และสังคมสัตว์ เป็นต้น</p> <p>เนื่องจากพื้นที่ลุ่มน้ำทะเลสาบสงขลามีความอุดมสมบูรณ์ของทรัพยากรทางธรรมชาติและมีความหลากหลายทางธรรมชาติมาก จึงกำหนดให้พิจารณาตัวชี้วัดทางธรรมชาติเพิ่มอีก 5 องค์ประกอบย่อย</p>
1.1.1 การพบเห็นสัตว์ป่า/นก	พิจารณาจาก ความหลากหลายชนิดของสัตว์ป่าและประชากรสัตว์ป่า ที่นักท่องเที่ยวมีโอกาสในการพบเห็นได้มากน้อยเพียงใด หรือพบเห็นได้ ในระยะห่างมาก น้อยเพียงใด หรือจำเป็นจะต้องใช้ระยะเวลา/ความ พยายาม หรืออุปกรณ์เพิ่มเติมเช่น กล้องดูนก หรือไม้ ซึ่งจะเป็นสิ่งดึงดูด ให้นักท่องเที่ยวเข้ามาเที่ยวชม เพื่อวัตถุประสงค์ที่จะพบเห็นสัตว์ป่า/นก ตามธรรมชาติ

ตาราง 1 (ต่อ)

ตัวชี้วัด	เกณฑ์และแนวทางการพิจารณา
<p>1.1.2 ความเป็นแหล่งรวมสัตว์หายาก/นกและใกล้สูญพันธุ์</p>	<p>สัตว์ป่าหายาก/นก และใกล้สูญพันธุ์ หมายถึง สัตว์ป่าที่ไม่มีโอกาสพบเห็นได้โดยทั่วไป มีจำนวนประชากรในธรรมชาติน้อย มีการกระจายแคบ ความต้องการเห็นสัตว์ป่าเหล่านี้จะเป็นสิ่งดึงดูดนักท่องเที่ยว ผู้ต้องการศึกษาวิจัย และนักเรียน นักศึกษาให้เข้ามาในพื้นที่ เช่น นกน้ำในทะเลสาบสงขลาบางชนิดอยู่ในสภาวะถูกคุกคามและใกล้สูญพันธุ์ ดังนี้</p> <ul style="list-style-type: none"> - ชนิดที่อยู่ในสถานการณ้ถูกคุกคามระดับโลก ได้แก่ นกหัวโตมลายู นกทะเลขาเขียวลายจุด เขี้ยวเล็ก ตะโพกขาว นกตะกราม - ชนิดที่อยู่ในสถานภาพใกล้สูญพันธุ์อย่างยิ่งในประเทศไทย ได้แก่ นกตะกราม นกกระทง เขี้ยวปลาใหญ่หัวเทา - ชนิดที่อยู่ในสถานภาพใกล้สูญพันธุ์ ได้แก่ นกกระสานวล นกกระสาแดง นกกาบบัว นกช้อนหอยขาวหรือนกกุลา เขี้ยวดำ เขี้ยวปลาเล็กหัวเทา นกหัวโตมลายู นกทะเลขาเขียวลายจุด - ชนิดที่อยู่ในสถานภาพมีแนวโน้มใกล้สูญพันธุ์ ได้แก่ เขี้ยวเล็กตะโพกขาว - ชนิดที่อยู่ในสถานภาพใกล้ถูกคุกคาม ได้แก่ นกออก นกอีลุ้ม นกนางนวลแกลบเล็ก นกเงือกกรมช้าง นกแอ่นกินรัง นกแอ่นหางสีเหลือง นกกระจาบบรรณดา
<p>1.1.3 ความเป็นแหล่งรวมพืชหายาก และใกล้สูญพันธุ์</p>	<p>พืชหายากและใกล้สูญพันธุ์ เป็นการประเมินโดยบอกถึงการมี หรือ ไม่มี และถ้าแหล่งท่องเที่ยว นั้น มีพืชหายาก/ ใกล้สูญพันธุ์และส่งผลให้เพิ่มความดึงดูดของนักท่องเที่ยวให้เข้ามามากขึ้น แหล่งท่องเที่ยว นั้นๆ มีความจำเป็นจะต้องมีมาตรการ และแนวทางป้องกันผลกระทบจากการเหยียบย่ำ ทำลาย หรือจากกิจกรรมการท่องเที่ยว และมีระบบการอนุรักษ์พันธุ์พืชชนิดดังกล่าว หรือมีการกำหนดเป็นเขตพื้นที่อนุรักษ์ เขตหวงห้าม ที่ปลอดจากกิจกรรมใดๆ</p>

ตาราง 1 (ต่อ)

ตัวชี้วัด	เกณฑ์และแนวทางการพิจารณา
1.1.4 ความอุดมสมบูรณ์ของสังคมพืช	<p>จัดเป็นองค์ประกอบอีกอย่างหนึ่งที่เป็นสิ่งดึงดูดใจให้เข้าไปในพื้นที่ โดยพิจารณา</p> <ul style="list-style-type: none"> - ความหลากหลายของชนิดพันธุ์พืช - ความซับซ้อนของแบบแผนการดำรงชีวิต - เป็นพื้นที่หรือแหล่งท่องเที่ยวที่มีพืชพรรณ หรือมีพื้นที่ป่า ภูเขา ทุ่งหญ้า/กึ่งทุ่งหญ้าหรือกึ่งป่าดิบชื้น/กึ่งป่าดิบชื้น/พื้นที่ป่าเปลี่ยนสภาพไปจากเดิม/ หมุดความสำคัญในด้านความอุดมสมบูรณ์ของสังคมพืช <p>กำหนดให้ค่าน้ำหนักและความสำคัญมากน้อย ตามความหลากหลายและความซับซ้อนของแบบแผนการดำรงชีวิตของสังคมพืช</p>
1.1.5 ความอุดมสมบูรณ์ของสัตว์ป่า/นกตามธรรมชาติ	<p>ความอุดมสมบูรณ์ของสัตว์ป่า/นกตามธรรมชาติ โดยพิจารณา</p> <ul style="list-style-type: none"> - ความหลากหลายของชนิดสัตว์ป่า - ถิ่นที่อยู่ - แหล่งอาหาร - ระดับความซับซ้อนของความสัมพันธ์ของสัตว์ป่า/นกที่อาศัยอยู่ตามธรรมชาติ <p>กำหนดให้ค่าน้ำหนักและความสำคัญมากน้อย ตามความหลากหลายและความซับซ้อนของความสัมพันธ์ของการดำรงชีวิตของสัตว์ป่า/นกตามธรรมชาติ</p>
1.2 ความเป็นประวัติศาสตร์ทางศิลปะและวัฒนธรรม	<p>จัดเป็นองค์ประกอบในการประเมินแหล่งท่องเที่ยวทางศิลปวัฒนธรรมและโบราณคดี ที่มีสิ่งดึงดูดใจให้เข้าไปเที่ยวชม โดยพิจารณา</p> <ul style="list-style-type: none"> - ความเป็นประวัติศาสตร์ที่ยาวนานของศิลปะและวัฒนธรรม - ศิลปะและวัฒนธรรมควรค่าแก่การอนุรักษ์ - ศิลปะและวัฒนธรรมสะท้อนความเป็นมาและวิวัฒนาการของวิถีชีวิตชุมชนท้องถิ่น

ตาราง 1 (ต่อ)

ตัวชี้วัด	เกณฑ์และแนวทางการพิจารณา
1.3 สภาพภูมิทัศน์	<p>สภาพภูมิทัศน์ เป็นลักษณะและองค์ประกอบของพื้นที่ที่ประกอบกันขึ้นเป็นสภาพทิวทัศน์ตามธรรมชาติที่ปรากฏแก่สายตา พิจารณาจาก</p> <ul style="list-style-type: none"> - ความสวยงามตามธรรมชาติ - ความกลมกลืนระหว่าง โครงสร้างหรือสิ่งอำนวยความสะดวกของนักท่องเที่ยวเกี่ยวกับสภาพธรรมชาติของแหล่งท่องเที่ยว - ตำแหน่งมุมมอง - ระยะห่างภูมิทัศน์ - ประเภทและคุณภาพของภูมิทัศน์
<p>2 คุณค่าและความสำคัญของแหล่งท่องเที่ยว</p> <p>ตัวชี้วัดในกลุ่มนี้ ประกอบด้วย 4 องค์ประกอบ ดังนี้</p>	<p>พิจารณาจาก</p> <p>คุณค่าและความสำคัญที่มีอยู่ในแหล่งท่องเที่ยว เช่น แหล่งท่องเที่ยวอื่นๆ อาจเป็นแหล่งท่องเที่ยวที่มีคุณค่าในความเป็นระบบนิเวศที่เอื้อประโยชน์ต่อการดำรงชีวิตของสิ่งมีชีวิต หรือเป็นแหล่งท่องเที่ยวที่มีความสำคัญต่อการเรียนรู้ด้านประวัติศาสตร์ของนักท่องเที่ยว ซึ่งคุณค่าและความสำคัญดังกล่าว เป็นความพิเศษหรือความโดดเด่นเฉพาะตัวของแหล่งท่องเที่ยว</p>
2.1 ทางธรรมชาติและทางด้านระบบนิเวศ	<p>พิจารณาจาก</p> <p>คุณค่าและความสำคัญด้าน ลักษณะและองค์ประกอบตามสภาพธรรมชาติของแหล่งท่องเที่ยวและตามลักษณะของระบบนิเวศ เช่น พื้นที่ชุ่มน้ำ ป่าเขา หาดทราย เกาะแก่ง ถ้า จะมีคุณค่าและความสำคัญ ต่อ การเป็นแหล่งเรียนรู้ การสร้างสมดุลตามธรรมชาติ และ การเป็นระบบที่เอื้อประโยชน์ต่อการดำรงชีวิตของสิ่งมีชีวิต และวิถีชีวิตของชุมชน (Supporting system) แตกต่างกัน</p>

ตาราง 1 (ต่อ)

ตัวชี้วัด	เกณฑ์และแนวทางการพิจารณา
2.2 ความเป็นเอกลักษณ์ของระบบนิเวศ	<p>เป็นการประเมินโดยบอกถึงการ มี หรือ ไม่มี เอกลักษณ์ของระบบนิเวศ ถ้า มี ในเรื่องใด หรือเป็นระบบนิเวศชนิดใด ให้ระบุชนิด เช่น เขตห้ามล่าสัตว์ป่าทะเลน้อย เป็นระบบนิเวศพื้นที่ชุ่มน้ำ หรือ เขตห้ามล่าสัตว์ป่าทะเลสาบสงขลา(ลุ่ม) เป็นระบบนิเวศพื้นที่ชุ่มน้ำในแหล่งน้ำกร่อยและน้ำเค็มแห่งเดียวในประเทศไทย ซึ่งมีคุณค่าและความสำคัญต่อการส่งเสริมให้เป็นแหล่งเรียนรู้และเป็นแหล่งท่องเที่ยวได้มาก และอาจพิจารณาองค์ประกอบอื่นๆ ของความเป็นเอกลักษณ์ของระบบนิเวศร่วมด้วย เช่น</p> <ul style="list-style-type: none"> - ความโดดเด่นของชนิดพืชหรือสัตว์ - ความเป็นเอกลักษณ์และคุณลักษณะพิเศษของแหล่งท่องเที่ยว - การเป็นระบบนิเวศที่ไม่สามารถพบเห็นได้ทั่วไปหรือมีที่เดียวเมื่อเปรียบเทียบกับแหล่งท่องเที่ยวโดยทั่วไป <p>ซึ่งทำให้มีคุณค่าและความสำคัญมากกว่าแหล่งท่องเที่ยวประเภทอื่น</p>
2.3 ความเป็นเอกลักษณ์ทางประวัติศาสตร์โบราณคดี	<p>พิจารณาจาก</p> <ul style="list-style-type: none"> - เอกลักษณ์และความโดดเด่นด้านความเป็นประวัติศาสตร์ เช่น มีร่องรอยทางประวัติศาสตร์ที่สมบูรณ์ และมีประวัติความเป็นมาที่ยาวนาน - มีคุณค่าและความสำคัญด้านประวัติศาสตร์ท้องถิ่น - เป็นแหล่งโบราณคดีที่ไม่สามารถพบเห็นได้ทั่วไปเมื่อเปรียบเทียบกับแหล่งอื่น - เป็นแหล่งเรียนรู้ การให้ความรู้ การศึกษาด้านประวัติศาสตร์โบราณคดี ที่น่าสนใจแก่นักท่องเที่ยว - มีความเก่าแก่ที่มีค่าแก่การอนุรักษ์ บูรณะ ฟื้นฟู เป็นต้น

ตาราง 1 (ต่อ)

ตัวชี้วัด	เกณฑ์และแนวทางการพิจารณา
2.4 ความเป็นเอกลักษณ์/ อัตลักษณ์ทางศิลปวัฒนธรรม ประเพณีและ วิถีชีวิตของชุมชน ท้องถิ่น	พิจารณาจาก <ul style="list-style-type: none"> - เอกลักษณ์และความโดดเด่นด้านศิลปวัฒนธรรม - มีตำนาน/เป็นสถานที่ศักดิ์สิทธิ์/เป็นที่รู้จักของนักท่องเที่ยว - พบเห็นได้ยากหรือไม่สามารถพบเห็นได้ในสังคมทั่วไป - มีการสืบทอดและอนุรักษ์ สะท้อนวิถีชีวิตดั้งเดิมของชุมชนท้องถิ่น ที่ยากต่อการเปลี่ยนแปลง
3. การบริหารจัดการ ตัวชี้วัดในกลุ่มนี้ ประกอบด้วย 8 องค์ประกอบ ดังนี้	พิจารณา องค์ประกอบในการบริหารจัดการแหล่งท่องเที่ยว เช่น <ul style="list-style-type: none"> - การบังคับใช้กฎหมาย เช่นในพื้นที่อนุรักษ์ - บุคลากรและงบประมาณ - การคำนึงถึงขีดความสามารถในการรองรับของแหล่งท่องเที่ยว - การจัดการด้านสิ่งแวดล้อม - การกำหนดมาตรการในการเฝ้าระวังและป้องกันความเสื่อมโทรมที่อาจจะเกิดขึ้นกับแหล่งท่องเที่ยว

ตาราง 1 (ต่อ)

ตัวชี้วัด	เกณฑ์และแนวทางการพิจารณา
3.1 การบังคับใช้กฎหมาย	<p>การปกป้องคุ้มครองแหล่งท่องเที่ยวโดยเฉพาะแหล่งท่องเที่ยวทางธรรมชาติให้คงอยู่ได้นั้น ส่วนหนึ่งขึ้นอยู่กับ การบังคับใช้กฎหมาย ซึ่งในกรณีการคุ้มครองเขตห้ามล่าฯ ได้มีการกำหนดข้อควรปฏิบัติ ตาม พ.ร.บ สงวนและคุ้มครองสัตว์ป่า พ.ศ. 2535 มาตรา 42 ซึ่งห้ามมิให้ผู้ใดกระทำ ดังนี้</p> <ol style="list-style-type: none"> (1) ล่าสัตว์ป่าชนิดหรือประเภทนั้น (2) เก็บหรือทำอันตรายแก่รังของสัตว์ป่าซึ่งห้ามมิให้ล่า (3) ยึดถือครอบครองที่ดิน (4) ตัดโค่นแผ้วถางหรือทำลายต้นไม้หรือพยายามกระทำอื่นใด (5) ขุดหาแร่ (6) เลี้ยงสัตว์ (7) เปลี่ยนแปลงทางน้ำ (8) ทำให้น้ำในลำน้ำ ลำห้วย บึง หนอง ท่วมขังเหือดแห้งหรือเป็นอันตรายต่อสัตว์ป่า <p>ในการประเมินจะใช้ระดับความรุนแรงของปัญหาที่จะเกิดขึ้น และ การควบคุมดูแลของหน่วยงานที่รับผิดชอบ</p>
3.2 บุคลากรและงบประมาณ	<p>การบริหารจัดการแหล่งท่องเที่ยว จำเป็นต้องมีบุคลากรและงบประมาณในการดูแล หากมีงบประมาณทั้งจากหน่วยงานที่รับผิดชอบโดยตรง และจากแหล่งต่างๆ ที่ให้การสนับสนุนเพียงพอ ก็จะสามารถเฝ้าระวังดูแลพื้นที่ได้มากขึ้น ซึ่งงบประมาณจากแหล่งต่างๆ เช่น งบประมาณของท้องถิ่น งบประมาณของจังหวัด งบประมาณจากส่วนกลาง งบประมาณจากต่างประเทศ มีกองทุนเฉพาะสำหรับการพัฒนาแหล่งท่องเที่ยว</p> <p>การประเมินจะพิจารณา บุคลากร (กำลังคน) และระดับของงบประมาณที่ได้รับการสนับสนุน</p>

ตาราง 1 (ต่อ)

ตัวชี้วัด	เกณฑ์และแนวทางการพิจารณา
-----------	--------------------------

<p>3.3 การคำนึงถึงขีดความสามารถในการรองรับของแหล่งท่องเที่ยวด้านการพัฒนาสิ่งอำนวยความสะดวก</p>	<p>พิจารณาองค์ประกอบของ สิ่งอำนวยความสะดวกที่จัดขึ้นเพื่อรองรับนักท่องเที่ยว ดังนี้</p> <ul style="list-style-type: none"> - มีปริมาณเพียงพอ - เหมาะสมและกลมกลืนกับสภาพธรรมชาติของแหล่งท่องเที่ยว - มีการควบคุมการใช้ประโยชน์ และลักษณะของการใช้พื้นที่ - การคำนึงถึงผลกระทบที่อาจจะเกิดขึ้น
<p>3.4 การคำนึงถึงขีดความสามารถของแหล่งท่องเที่ยวในการรองรับด้านจำนวนนักท่องเที่ยวและกิจกรรมการท่องเที่ยว</p>	<p>พิจารณาจำนวนนักท่องเที่ยวและกิจกรรมการท่องเที่ยว ที่จะไม่ส่งผลกระทบต่อทรัพยากรธรรมชาติและสิ่งแวดล้อม เช่น พื้นที่ใดมีจำนวนนักท่องเที่ยวเข้ามาใช้ประโยชน์ในพื้นที่มากเกินไป หรือมีกิจกรรมการท่องเที่ยว อาจส่งผลให้เกิดปัญหาสิ่งแวดล้อมได้ ดังนั้น เช่น การกำหนดมาตรการในการควบคุมจำนวนนักท่องเที่ยวและกิจกรรมการท่องเที่ยวให้อยู่ในระดับที่เหมาะสม</p>
<p>3.5 ความสามารถในการจัดการด้านขยะมูลฝอย/วัชพืชในน้ำ</p>	<p>เนื่องจากปริมาณขยะมูลฝอย / วัชพืชในน้ำ มีส่วนทำให้น้ำเน่าหรือน้ำเสียได้ ในการประเมินจึงใช้ความสามารถของหน่วยงาน และท้องถิ่นในการจัดเก็บขยะมูลฝอยได้หมดสิ้นหรือไม่ มากำหนดเป็นตัวชี้วัด</p>

ภาคผนวก 2

เกณฑ์และแนวทางการพิจารณาตัวชี้วัดด้านความเสี่ยง

เกณฑ์และแนวทางการพิจารณาตัวชี้วัดในการประเมินความเสี่ยง

ตาราง 2 เกณฑ์และแนวทางการพิจารณาตัวชี้วัดในการประเมินความเสี่ยง 3 กลุ่ม 15 ตัวชี้วัด

ตัวชี้วัด	เกณฑ์และแนวทางการพิจารณา
<p>1. ผลกระทบที่อาจเกิดขึ้นต่อระบบนิเวศและสิ่งแวดล้อม</p> <p>ตัวชี้วัดกลุ่มนี้ประกอบด้วย 10 องค์ประกอบ ดังนี้</p>	<p>พิจารณาจาก ระดับของผลกระทบที่อาจเกิดขึ้นกับระบบนิเวศ และสิ่งแวดล้อม ซึ่งมีสาเหตุจาก</p> <ul style="list-style-type: none"> - การเพิ่มขึ้นของจำนวนนักท่องเที่ยว - กิจกรรมการท่องเที่ยว - รูปแบบการท่องเที่ยว - พฤติกรรมนักท่องเที่ยว เป็นต้น <p>ซึ่งอาจส่งผลกระทบต่อระบบนิเวศ รวมถึงสัตว์ป่า นกน้ำ และพืชพรรณต่างๆ ในแหล่งท่องเที่ยว และอาจก่อให้เกิดปัญหาหมอกควันทางสิ่งแวดล้อม เช่น ปัญหาขยะมูลฝอย น้ำเสีย และมลภาวะทางเสียง เป็นต้น</p> <p>การพิจารณาตัวชี้วัดในกลุ่มนี้ จะเป็นเครื่องมือเบื้องต้นในการเฝ้าระวังและติดตามตรวจสอบความเสื่อมโทรมของระบบนิเวศและสิ่งแวดล้อม การกำหนดเขต Tourist zone และ Wilderness zone และการกำหนดแนวทางการจัดการในการลดผลกระทบ ตัวชี้วัดในกลุ่มนี้</p>
<p>1.1 ผลกระทบที่อาจเกิดขึ้นต่อสัตว์ป่า/นก</p>	<p>การประเมินผลกระทบที่สัตว์ป่า/นก อาจได้รับจากการท่องเที่ยว จำเป็นจะต้องอาศัยข้อมูลพื้นฐานต่างๆ ได้แก่</p> <ol style="list-style-type: none"> 1. ชนิดพันธุ์สัตว์ป่าที่ปรากฏในพื้นที่ ซึ่งสามารถนำมาประเมินผลกระทบต่อสัตว์ป่า/นก ได้ตามประเภทสถานภาพและช่วงเวลา ได้ดังนี้ <ol style="list-style-type: none"> 1.1 ประเภท ธรรมชาติของสัตว์ป่า/นก มีความสามารถในการปรับตัวเมื่อสภาพของสิ่งแวดล้อมเปลี่ยนแปลงไปในระดับที่ไม่เท่ากัน แบ่งเป็น 3 กลุ่ม คือ <ul style="list-style-type: none"> - พวกสัตว์ไม่สามารถปรับตัวได้ เป็นสัตว์ที่กำหนดให้อยู่ในสภาพป่าสมบูรณ์เท่านั้น - พวกที่ชอบอาศัยอยู่ในสภาพกึ่งกลางของป่าที่ถูกทำลายและป่าสมบูรณ์ - พวกที่สามารถปรับตัวได้ดีในทุกๆสภาวะแวดล้อม

ตาราง 2 (ต่อ)

ตัวชี้วัด	เกณฑ์และแนวทางการพิจารณา
	<p>1.2 สถานภาพของสัตว์ป่า วิเคราะห์จาก</p> <ul style="list-style-type: none"> - โอกาสที่จะพบเห็นได้ง่ายหรือยาก - จำนวนประชากร - ปริมาณในธรรมชาติ - การแพร่กระจาย - ความอุดมสมบูรณ์ของถิ่นที่อยู่อาศัย <p>ซึ่งสถานภาพจะสามารถกำหนดได้ว่า สัตว์ป่า/นก จัดอยู่ในสถานภาพ</p> <ul style="list-style-type: none"> - ใกล้สูญพันธุ์ - สถานภาพไม่มั่นคง - สถานภาพหายาก หรือสถานภาพถูกคุกคาม <p>2. ระดับความมากมายของสัตว์ป่า(abundance) พิจารณาจากปริมาณสัตว์ป่าที่ได้ระดับผลกระทบ ต่อปริมาณสัตว์ป่าที่สามารถดำรงชีวิตอยู่ได้ตามปกติ</p> <p>3. ความหลากหลายและขนาดของถิ่นที่อยู่อาศัยของสัตว์ป่า/นก พิจารณาจาก ความอยู่รอด</p> <p>4. ช่วงเวลา พิจารณาจากการท่องเที่ยวที่อาจส่งผลกระทบต่อฤดูกาลผสมพันธุ์ การทำรัง วางไข่ (ศูนย์วิจัยป่าไม้ คณะวนศาสตร์, 2538)</p>
1.2 ผลกระทบที่อาจเกิดขึ้นต่อพืชพรรณ	<p>การท่องเที่ยวอาจส่งผลกระทบต่อพืชที่หายาก พืชใกล้สูญพันธุ์ และพืชชนิดใหม่ของโลกมีจำนวนลดลงถึงจุดวิกฤติหรือสูญพันธุ์ ซึ่งจำเป็นจะต้องมีการจัดการ การควบคุมต่างๆ อย่างเข้มงวด เช่น</p> <ol style="list-style-type: none"> 1. การจำกัดจำนวนนักท่องเที่ยวที่เข้ามาเที่ยวชม 2. การกำหนดระยะเวลาของการท่องเที่ยว 3. การจัดแบ่งโซนต่อการเข้ามาใช้พื้นที่ 4. กำหนดมาตรการควบคุมต่อพฤติกรรมของนักท่องเที่ยว เป็นต้น

ตาราง 2 (ต่อ)

ตัวชี้วัด	เกณฑ์และแนวทางการพิจารณา
1.3 ผลกระทบที่อาจเกิดขึ้นต่อระบบนิเวศ	<p>ผลกระทบที่เกิดขึ้นกับระบบนิเวศ แบ่งออกเป็น 2 ประเภท คือ ผลกระทบที่เกิดขึ้นเองตามธรรมชาติ และจากกิจกรรมของมนุษย์ ในประเด็นนี้ จะพิจารณาสาเหตุของผลกระทบที่เกิดจากกิจกรรมของมนุษย์ จากผลของการพัฒนาการท่องเที่ยว เช่น</p> <ul style="list-style-type: none"> - การปรับปรุงภูมิทัศน์ - การสร้างสิ่งอำนวยความสะดวกเพื่อรองรับนักท่องเที่ยวเกินความจำเป็น <p>การพิจารณาผลกระทบที่อาจเกิดขึ้นกับระบบนิเวศ เช่น</p> <ul style="list-style-type: none"> - ระบบนิเวศเปลี่ยนแปลงไป สูญเสียความเป็นเอกลักษณ์ตามธรรมชาติ - ปัญหาขยะมูลฝอย และน้ำเสียจากบ้านเรือน - สิ่งมีชีวิตอพยพย้ายถิ่น หรือลดจำนวนลง - ความหลากหลายทางธรรมชาติในระบบนิเวศลดลง - ระบบนิเวศเสื่อมโทรม
1.4 การตื้นเขิน	<p>การตื้นเขิน มีสาเหตุจากการเปลี่ยนแปลงตามธรรมชาติ เช่น ฤดูกาล ปริมาณน้ำฝน การชะล้างพังทลายของดิน ซึ่งทำให้เกิดตะกอนเป็นจำนวนมาก และจากกิจกรรมของมนุษย์ เช่น การปล่อยน้ำเสียประเภทอินทรีย์สารลงสู่แหล่งน้ำ ซึ่งเป็นสาเหตุของการเพิ่มขึ้นของวัชพืชน้ำ เมื่อวัชพืชน้ำตาย จะเกิดการเน่าเปื่อยทับถมกันทำให้ น้ำเน่าเสีย และหากทับถมเป็นจำนวนมาก อาจทำให้ แหล่งน้ำ/ทะเลสาบตื้นเขินได้</p> <p>การประเมิน จะพิจารณา จากการตื้นเขินของทะเลสาบ ที่ส่งผลกระทบต่อ การทำกิจกรรม และการดำเนินงานด้านการท่องเที่ยว</p>

ตาราง 2 (ต่อ)

ตัวชี้วัด	เกณฑ์และแนวทางการพิจารณา
1.5 ผลกระทบจากปัญหาขยะมูลฝอย/วัชพืชน้ำ	พิจารณาปัญหาของขยะมูลฝอย/วัชพืชน้ำ ที่ส่งผลกระทบต่อการท่องเที่ยว เช่น สังกั้นเหม็น เป็นแหล่งเพาะเชื้อโรค สร้างความรำคาญให้กับนักท่องเที่ยว
1.6 ผลกระทบจากปัญหาน้ำเสีย	พิจารณาปัญหาน้ำเสีย ที่ส่งผลกระทบต่อการท่องเที่ยว เช่น ทำให้แหล่งน้ำเสื่อมโทรม สังกั้นเหม็น สัตว์น้ำตาย และสิ่งแวดล้อมในแหล่งท่องเที่ยวเสื่อมโทรม
1.7 ผลกระทบจากปัญหาเสียงรบกวน	<p>พิจารณาปัญหาเสียงรบกวน ที่ส่งผลกระทบต่อการท่องเที่ยว เช่น สร้างความรำคาญให้กับนักท่องเที่ยว รบกวนถิ่นที่อยู่ แหล่งอาหาร และการดำรงชีวิตในฤดูกาลต่างๆ เช่น ฤดูกาลการทำรัง วางไข่ การผสมพันธุ์ ของสัตว์ป่า/นก และการสูญพันธุ์ของสัตว์/นก บางชนิดได้</p> <p>การศึกษาในครั้งนี้ จำแนกสาเหตุของเสียงรบกวน เป็น 2 ประเภท คือ</p> <p>(1) เสียงรบกวนที่เกิดขึ้น จากกิจกรรมการท่องเที่ยวบางประเภท เช่น</p> <ul style="list-style-type: none"> - กิจกรรมการล่องเรือดูนก เนื่องจากเสียงของเครื่องยนต์ เรือรบกวนการดำรงชีวิตของนก อาจทำให้นกอพยพย้ายถิ่น และในทางตรงกันข้าม นักท่องเที่ยวไม่สามารถดูนก หรือศึกษาพฤติกรรมของนกในระยะใกล้ (ระยะที่เหมาะสมได้) - การมีนักท่องเที่ยวเข้าไปทำกิจกรรมในป่าเป็นจำนวนมาก และบ่อยครั้ง เช่น การพักผ่อน แคมป์ปิ้ง เดินป่า โดยขาดการควบคุม ดูแล อาจรบกวนถิ่นที่อยู่ของสัตว์ป่าได้ <p>(2) เสียงรบกวนที่เกิดจากกิจกรรมอื่นๆ ในบริเวณใกล้เคียง</p> <ul style="list-style-type: none"> - การจราจร - การก่อสร้าง - โรงงานอุตสาหกรรม เป็นต้น <p>การประเมินผลกระทบจากปัญหาเสียงรบกวนในหัวข้อนี้จะพิจารณาเสียงรบกวนที่เกิดขึ้นจากกิจกรรมการท่องเที่ยว</p>

ตาราง 2 (ต่อ)

ตัวชี้วัด	เกณฑ์และแนวทางการพิจารณา
1.8 ผลกระทบต่อคุณภาพของภูมิทัศน์	<p>พิจารณาจาก</p> <p>การพัฒนาการท่องเที่ยว เช่น การปรับปรุงสภาพภูมิทัศน์ การสร้างสิ่งก่อสร้าง การเพิ่มขึ้นของจำนวนนักท่องเที่ยว ส่งผลกระทบต่อคุณภาพของภูมิทัศน์ของแหล่งท่องเที่ยว เช่น บดบัง ไม่สวยงาม ขาดความเป็นเอกลักษณ์ และ เสื่อมโทรม เป็นต้น</p>
1.9 ชีดความสามารถในการรองรับของแหล่งท่องเที่ยว ด้าน สิ่งอำนวยความสะดวก	<p>การพิจารณาขีดความสามารถในการรองรับ (Carrying Capacity) ของพื้นที่ใดพื้นที่หนึ่งนั้นว่ามีปริมาณของสิ่งอำนวยความสะดวกที่เหมาะสมหรือไม่ นั้น มีหลักการสำคัญคือ พื้นที่บริการสำหรับนักท่องเที่ยวพร้อมสิ่งอำนวยความสะดวกต่อความต้องการขั้นพื้นฐานในพื้นที่บริการ ถือว่าเป็นส่วนสำคัญที่สุดก่อนที่จะให้นักท่องเที่ยวเข้าสู่พื้นที่อนุรักษ์ ซึ่งจะเป็นพื้นที่ที่สามารถปรับปรุงได้เฉพาะบางส่วนแต่ต้องน้อยที่สุด ตามหลักการของการกำหนดขอบเขตการเปลี่ยนแปลง (LAC) เพื่อควบคุมการเข้าสู่พื้นที่สงวนซึ่งต้องเพิ่มความระมัดระวังเพราะมีความเปราะบาง หรือมีความสวยงามที่ต้องดูแลเป็นพิเศษรวมทั้งต้องมีการควบคุมและป้องกันการทำลายอย่างดี (คณะวิทยาศาสตร์ จุฬาลงกรณ์มหาวิทยาลัย , 2545)</p> <p>ดังนั้นการพิจารณาในประเด็นนี้ จะพิจารณา ปริมาณของสิ่งอำนวยความสะดวกที่สร้างขึ้นเพื่อบริการนักท่องเที่ยวมีความเหมาะสม กับขนาดลักษณะและประเภทของพื้นที่ ของแหล่งท่องเที่ยวเชิงนิเวศนั้นๆหรือไม่</p>
1.10 ชีดความสามารถในการรองรับของแหล่งท่องเที่ยว ด้าน จำนวนนักท่องเที่ยวและกิจกรรมการท่องเที่ยว	<p>การพิจารณาขีดความสามารถในการรองรับ (Carrying Capacity) ของพื้นที่ใดพื้นที่หนึ่งนั้นว่าสามารถรองรับจำนวนนักท่องเที่ยวที่เข้ามาใช้พื้นที่นั้นๆได้มากน้อยเพียงไร โดยพิจารณา ขนาดของพื้นที่เป็นหลัก โดยประเมินว่ากิจกรรมของแต่ละคนที่จะใช้พื้นที่นั้นๆ มีขนาดพื้นที่ประมาณเท่าไร แล้วไปหาว่าพื้นที่นั้นๆจะรองรับคนได้อย่างมากที่สุดเท่าไร เป็นลักษณะการประเมินค่ากว้างๆ เพื่อใช้ในการวางแผนการจัดการมิให้คนจำนวนมากนั้น สร้างความเสื่อมโทรมให้กับพื้นที่ เช่น การจำกัดเขตในการเข้าถึง เป็นต้น (คณะวิทยาศาสตร์ จุฬาลงกรณ์มหาวิทยาลัย , 2545)</p>

ตาราง 2 (ต่อ)

ตัวชี้วัด	เกณฑ์และแนวทางการพิจารณา
2. ความเปราะบางของแหล่งท่องเที่ยว	พิจารณา ความอ่อนไหวหรือความไว (Sensitivity) ต่อการถูกรุกล้ำทำลาย ความอ่อนไหวต่อความเสื่อมโทรมของแหล่งท่องเที่ยวจากกิจกรรมการท่องเที่ยว เช่น แหล่งท่องเที่ยวที่มีความหลากหลายทางธรรมชาติสูง หรือแหล่งท่องเที่ยวที่มีสัตว์ป่าหรือพืชพรรณที่หายากและใกล้สูญพันธุ์ หรือแหล่งท่องเที่ยวที่เป็นโบราณสถาน หรือชุมชนโบราณที่มีประวัติศาสตร์ยาวนาน และมีร่องรอยทางประวัติศาสตร์ที่บอกความเป็นมาหลงเหลืออยู่น้อย จะมีความอ่อนไหวต่อการถูกรุกล้ำทำลายได้ง่ายกว่าแหล่งท่องเที่ยวอื่น
2.1 ทางธรรมชาติ	พิจารณา แหล่งท่องเที่ยวต่างๆ มีการกำหนดเขตพื้นที่อนุรักษ์ และพื้นที่สงวน หรือพื้นที่ที่มีความเปราะบางและอ่อนไหวต่อการดำรงชีวิตของพืช และสัตว์ป่าหรือไม่ เช่น หากมีพื้นที่ที่มีความเปราะบางและอ่อนไหวมาก และขาดการควบคุมดูแล อาจส่งผลกระทบต่อแหล่งท่องเที่ยวเสื่อมโทรมได้
2.2 ทางศิลปวัฒนธรรม	พิจารณา แหล่งท่องเที่ยวต่างๆ มีการกำหนด มาตรการในการควบคุม พฤติกรรมของนักท่องเที่ยว และมีการกำหนดมาตรการในการดูแล ที่เหมาะสมกับลักษณะ ประเภท ของแหล่งท่องเที่ยวทางศิลปวัฒนธรรมนั้นๆ
3. ผลกระทบต่อชุมชนท้องถิ่น	การพิจารณาด้านผลกระทบที่เกิดขึ้นกับชุมชนท้องถิ่น เป็นการพิจารณา 2 ลักษณะ คือ
ตัวชี้วัดกลุ่มนี้ ประกอบด้วย 3 องค์ประกอบ ดังนี้	1. ผลกระทบด้านบวก กล่าวคือ กิจกรรมการท่องเที่ยวที่เกิดขึ้นในพื้นที่ส่งผลให้ มีอาชีพเสริมสร้างรายได้ ทำให้เศรษฐกิจและคุณภาพชีวิตของคนในชุมชนดีขึ้น และหากชุมชนนั้นๆ มีความเข้าใจในหลักการจัดการ การท่องเที่ยวเชิงนิเวศจะ ทำให้รูปแบบการท่องเที่ยวที่เกิดขึ้นจะสามารถเป็นเครื่องมือในการสร้างกระบวนการมีส่วนร่วมให้ชุมชนเข้ามา ดูแลทรัพยากรในท้องถิ่นมากขึ้น หรือ ในรูปแบบการท่องเที่ยวเชิงวัฒนธรรม อาจส่งผลให้ชุมชนมีส่วนร่วมในการอนุรักษ์วัฒนธรรม และวิถีชีวิตดั้งเดิมให้คงอยู่ ได้มากขึ้น เช่นเดียวกัน

ตาราง 2 (ต่อ)

ตัวชี้วัด	เกณฑ์และแนวทางการพิจารณา
-----------	--------------------------

2. ผลกระทบด้านลบ

กล่าวคือ กิจกรรมการท่องเที่ยวที่เกิดขึ้น มุ่งเน้นผลกำไรเป็นสำคัญ และมีจำนวนนักท่องเที่ยว และกิจกรรม เกินขีดความสามารถในการรองรับของพื้นที่ อาจส่งผลให้ ทรัพยากรเสื่อมโทรม วัฒนธรรม ประเพณี และวิถีชีวิตดั้งเดิมของชุมชน เปลี่ยนแปลงหรือสูญหาย

การศึกษาเพื่อประเมินความเสี่ยงผลกระทบที่เกิดขึ้นกับชุมชนท้องถิ่นในครั้งนี้ ผู้ศึกษาจะพิจารณา ระดับความเสี่ยงของผลกระทบด้านลบที่อาจจะเกิดขึ้นในพื้นที่ลุ่มน้ำ ฯ และในพื้นที่ ศึกษา เขตห้ามล่าสัตว์ป่าทะเลสาบสงขลา (ลุ่มน้ำ) เพื่อเสนอแนะแนวทางและมาตรการในการป้องกันผลกระทบที่อาจจะเกิดขึ้น

3.1 ผลกระทบต่อวัฒนธรรมและประเพณีท้องถิ่น	พิจารณาจาก การยอมรับของชุมชนดั้งเดิมที่จะให้นักท่องเที่ยว/คนต่างถิ่นเข้ามาเที่ยวชม และศึกษาวัฒนธรรม ประเพณีท้องถิ่น
	<p>ผู้ศึกษาได้กำหนดระดับความเสี่ยงของผลกระทบ ต่อวัฒนธรรมและประเพณีท้องถิ่น ไว้ 3 ระดับ คือ</p> <ul style="list-style-type: none"> - คุกคาม - เปลี่ยนแปลง - สูญหาย
3.2 ผลกระทบต่อวิถีชีวิตดั้งเดิม	<p>พิจารณาจาก</p> <p>การมีส่วนร่วมของชุมชนในการ ดำเนินงานด้านการท่องเที่ยว เช่น การเป็นมัคคุเทศก์ท้องถิ่น เปิดร้านค้า ร้านอาหาร ร้านขายของที่ระลึก บ้านพักสำหรับนักท่องเที่ยว หรือ มีกิจกรรมการท่องเที่ยว เช่น เรือท่องเที่ยว นั้น โดยพิจารณากิจกรรมที่เกิดขึ้น มีอิทธิพล หรือส่งผลทำให้รูปแบบการดำเนินชีวิต หรือวิถีชีวิต เปลี่ยนแปลงไปหรือไม่</p>
ตาราง 2 (ต่อ)	
ตัวชี้วัด	เกณฑ์และแนวทางการพิจารณา

3.3 ผลกระทบต่อคุณภาพชีวิต	<p data-bbox="671 297 798 331">พิจารณาจาก</p> <p data-bbox="671 344 1410 479">คุณภาพชีวิตโดยรวมของคนในชุมชน ในการได้รับประโยชน์จากผลของการส่งเสริมและการพัฒนาการท่องเที่ยวของภาครัฐ และการเข้ามามีส่วนร่วมในการดำเนินงานด้านการท่องเที่ยว เช่น</p> <ul data-bbox="767 495 1410 728" style="list-style-type: none"><li data-bbox="767 495 1410 539">- มีการกระจายรายได้ที่เหมาะสม เป็นธรรม<li data-bbox="767 551 1410 629">- ไม่มีการกระจุกตัวของรายได้ หรือผลกำไรจากกลุ่มคนบางกลุ่ม<li data-bbox="767 640 1410 728">- ไม่มีการขัดแย้ง หรือเอารัดเอาเปรียบจากผู้ประกอบการภาคเอกชน เป็นต้น
---------------------------	--

ภาคผนวก 3

แบบประเมินศักยภาพของแหล่งท่องเที่ยวในพื้นที่ลุ่มน้ำทะเลสาบสงขลา
และกรณีศึกษา เขตห้ามล่าสัตว์ป่าทะเลสาบสงขลา(อุซูด)

**แบบประเมินศักยภาพของแหล่งท่องเที่ยวในพื้นที่ลุ่มน้ำทะเลสาบสงขลา
และกรณีศึกษา เขตห้ามล่าสัตว์ป่าทะเลสาบสงขลา(ดูขุด)**

จังหวัด.....

วันที่ทำการประเมิน.....เดือน.....พ.ศ.

ชื่อแหล่งท่องเที่ยว.....

ประเภทของแหล่งท่องเที่ยว

.....

(ทางธรรมชาติ: ภูเขา, ชายหาด, น้ำตก, เขตห้ามล่าสัตว์ป่า, เขตรักษาพันธุ์สัตว์ป่า, อุทยานแห่งชาติ, อ่าว, ถ้ำ, อื่นๆ
โบราณคดี)

(ทางศิลปวัฒนธรรมและ โบราณคดี : ศาสนสถาน, ชุมชน โบราณ, อื่นๆ โบราณคดี)

สถานที่ตั้ง.....

พิกัดทางภูมิศาสตร์.....

อยู่ในความดูแลของ.....

(หน่วยงานที่รับผิดชอบ: อบต. สำนักงานศิลปวัฒนธรรมของจังหวัด หรือ อื่นๆ โบราณคดี)

รายละเอียดผู้ให้ข้อมูล

ชื่อ-นามสกุล.....

หน่วยงาน.....

ตำแหน่งหรือสาขาอาชีพ.....

หรือ เก็บข้อมูลเพิ่มเติมจาก การประชุมกลุ่มย่อย โบราณคดีรายละเอียด

.....

.....

.....

คำชี้แจง : วงกลมล้อมรอบตัวเลขระดับคะแนนในช่อง (S) และ (I) หรือ (N₀) กรณีที่ไม่ทราบในตารางที่ท่านคิดว่าตรงกับสภาพความเป็นจริงในปัจจุบันมากที่สุด

ตารางที่ 1 การประเมินศักยภาพของแหล่งท่องเที่ยวในพื้นที่ลุ่มน้ำทะเลสาบสงขลา และกรณีศึกษา เขตห้ามล่าสัตว์ป่าทะเลสาบสงขลา (คุชูด)

ตัวชี้วัด	ความหมายของค่าคะแนน (S)	ความสำคัญ (I)	คะแนน (S)(X)(I)	
1. สิ่งดึงดูดนักท่องเที่ยว				
1.1 ทางธรรมชาติ	1.1.1 การพบเห็นสัตว์ป่า/นก (1) ไม่สามารถพบเห็นได้เลย (2) พบเห็นได้ยาก เพราะสัตว์ป่า/นกมีน้อย (3) พบเห็นได้แต่ต้องใช้เวลาหรือความพยายาม เพราะสัตว์ป่า/นกมีน้อย (4) พบเห็นได้ในระยะห่าง โดยอาศัยอุปกรณ์ช่วย เพราะสัตว์ป่า/นกไม่คุ้นเคยต่อคน (5) พบเห็นได้ง่ายโดยทั่วไป สัตว์ป่า/นกคุ้นเคยต่อคน	(1) น้อย (2) ปานกลาง (3) มาก		ไม่ทราบ (N ₀)
	1.1.2 ความเป็นแหล่งรวมสัตว์หายาก/ นก และใกล้สูญพันธุ์ (1) ไม่มีสัตว์หายาก /นกและใกล้สูญพันธุ์ (2) มีสัตว์หายาก/นกน้อยชนิด (3) มีสัตว์หายาก/นกหลายชนิด (4) มีสัตว์หายาก/นก และใกล้สูญพันธุ์หลายชนิด พบที่อื่น (5) มีสัตว์หายาก/นก และใกล้สูญพันธุ์หลายชนิด ไม่พบที่อื่น	(1) น้อย (2) ปานกลาง (3) มาก		ไม่ทราบ (N ₀)

ตัวชี้วัด	ความหมายของค่าคะแนน (S)	ความสำคัญ (I)	คะแนน (S)X(I)	
	1.1.3 ความเป็นแหล่งรวมพืชหายากและ ใกล้สูญพันธุ์ (1) ไม่มีพืชหายากและใกล้สูญพันธุ์ (2) มีพืชหายากน้อยชนิด (3) มีพืชหายากหลายชนิด (4) มีพืชหายากและใกล้สูญพันธุ์ หลาย ชนิด พบที่อื่น (5) มีพืชหายากและ ใกล้สูญพันธุ์หลาย ชนิด ไม่พบที่อื่น	(1) น้อย (2) ปานกลาง (3) มาก		ไม่ทราบ (N ₀)
	1.1.4 ความอุดมสมบูรณ์ของสังคมพืช (1) มีพืชน้อยชนิด มีรูปแบบการดำรงชีพ แบบเดี่ยว (2) มีพืชน้อยชนิด มีรูปแบบการดำรงชีพ ชนิดเดี่ยวที่เด่น (3) มีพืชน้อยชนิดพันธุ์ มีรูปแบบการดำรง ชีพไม่ซับซ้อน (4) มีพืชหลากหลายชนิดพันธุ์แต่มีรูปแบบ การดำรงชีพไม่ซับซ้อน (5) มีพืชหลากหลายชนิดพันธุ์ สังคมพืช ซับซ้อนมาก	(1) น้อย (2) ปานกลาง (3) มาก		ไม่ทราบ (N ₀)

ตัวชี้วัด	ความหมายของค่าคะแนน (S)	ความสำคัญ (I)	คะแนน (S)X(I)	
	1.1.5 ความอุดมสมบูรณ์ของสัตว์ป่า/นกตามธรรมชาติ (1) มีสัตว์ชนิดเดียว เป็นชนิดเด่น (2) มีสัตว์น้อยชนิด มีระดับอาหารชนิดเดียวที่เด่น (3) มีสัตว์น้อยชนิด มีระดับอาหารและความสัมพันธ์ไม่หลากหลาย (4) มีสัตว์หลายชนิด มีระดับอาหารและความสัมพันธ์ไม่หลากหลาย (5) มีสัตว์หลากหลายชนิด มีระดับอาหารและความสัมพันธ์ซับซ้อนมาก	(1) น้อย (2) ปานกลาง (3) มาก		ไม่ทราบ (N ₀)
1.2 ความเป็นประวัติศาสตร์ทางศิลปะและวัฒนธรรม	(1) ไม่มีสิ่งดึงดูดทางประวัติศาสตร์ ศิลปวัฒนธรรม (2) มีความเป็นประวัติศาสตร์ ศิลปวัฒนธรรม แต่ดึงดูดนักท่องเที่ยวให้เข้ามาเที่ยวชมได้น้อย (3) มีความเป็นประวัติศาสตร์ ศิลปวัฒนธรรม และดึงดูดนักท่องเที่ยวให้เข้ามาเที่ยวชมได้ในระดับปานกลาง (4) มีความเป็นประวัติศาสตร์ ศิลปวัฒนธรรม และดึงดูดนักท่องเที่ยวให้เข้ามาเที่ยวชมได้ดี (5) มีความเป็นประวัติศาสตร์ ศิลปวัฒนธรรม และดึงดูดนักท่องเที่ยวให้เข้ามาเที่ยวชมได้มาก	(1) น้อย (2) ปานกลาง (3) มาก		ไม่ทราบ (N ₀)

ตัวชี้วัด	ความหมายของค่าคะแนน (S)	ความสำคัญ (I)	คะแนน (S)X(I)	
1.3 สภาพภูมิทัศน์	(1) ไม่มีสภาพภูมิทัศน์ที่สามารถดึงดูดนักท่องเที่ยวได้ (2) มีสภาพภูมิทัศน์ที่สวยงามสามารถดึงดูดนักท่องเที่ยวได้ น้อย (3) มีสภาพภูมิทัศน์ที่สวยงามสามารถดึงดูดนักท่องเที่ยวได้ ในระดับปานกลาง (4) มีสภาพภูมิทัศน์ที่สวยงาม มีความกลมกลืน สามารถดึงดูดนักท่องเที่ยวได้ดี (5) มีสภาพภูมิทัศน์ที่สวยงาม เหมาะสม และกลมกลืนกับองค์ประกอบตามสภาพธรรมชาติ และสามารถดึงดูดนักท่องเที่ยวได้มาก	(1) น้อย (2) ปานกลาง (3) มาก		ไม่ทราบ (N ₀)
2. คุณค่าและความสำคัญของแหล่งท่องเที่ยว 2.1 ทางธรรมชาติและทางระบบนิเวศ	(1) ไม่มีระบบนิเวศที่มีคุณค่าและความสำคัญ (2) มีระบบนิเวศที่มีคุณค่าและความสำคัญ น้อย (3) มีระบบนิเวศที่มีคุณค่าและความสำคัญ ในระดับปานกลาง (4) มีระบบนิเวศที่มีคุณค่าและความสำคัญ ต่อการเรียนรู้ของนักท่องเที่ยวได้ดี (5) มีระบบนิเวศที่มีคุณค่าและความสำคัญ ต่อการเรียนรู้ของนักท่องเที่ยวได้ดีมาก	(1) น้อย (2) ปานกลาง (3) มาก		ไม่ทราบ (N ₀)

ตัวชี้วัด	ความหมายของค่าคะแนน (S)	ความสำคัญ (I)	คะแนน (S)X(I)	
2.2 ความเป็นเอกลักษณ์ ของระบบนิเวศ	(1) ไม่มีเอกลักษณ์ของระบบนิเวศ (2) มีเอกลักษณ์ของระบบนิเวศ น้อย (3) มีเอกลักษณ์ของระบบนิเวศในระดับ ปานกลาง สามารถพบเห็นได้ทั่วไป (4) มีเอกลักษณ์ของระบบนิเวศมาก สามารถพบเห็นได้บ้าง (5) มีเอกลักษณ์ของระบบนิเวศมาก เป็น แหล่งท่องเที่ยวที่มีระบบนิเวศพิเศษ ไม่ สามารถพบเห็นได้ทั่วไป	(1) น้อย (2) ปานกลาง (3) มาก		ไม่ทราบ (N ₀)
2.3 ความเป็นเอกลักษณ์ ทางประวัติศาสตร์ โบราณคดี	(1) ไม่มีคุณค่าและความสำคัญ (2) มีคุณค่าและความสำคัญทางประวัติ ศาสตร์ น้อย (3) มีคุณค่าและความสำคัญทางประวัติ ศาสตร์ ในระดับปานกลาง สามารถ พบเห็นที่อื่นได้ (4) มีคุณค่าและความสำคัญทางประวัติ ศาสตร์ มาก สามารถพบเห็นที่อื่นได้ บ้าง (5) มีคุณค่าและความสำคัญทางประวัติ ศาสตร์ มาก ไม่สามารถพบเห็นได้ทั่ว ไป	(1) น้อย (2) ปานกลาง (3) มาก		ไม่ทราบ (N ₀)

ตัวชี้วัด	ความหมายของค่าคะแนน (S)	ความสำคัญ (I)	คะแนน (S)X(I)	
2.4 ด้านเอกลักษณ์/ อัตลักษณ์ทางศิลปวัฒนธรรม ประเพณี และวิถีชีวิตของชุมชนท้องถิ่น	(1) ไม่มีความเป็นเอกลักษณ์/อัตลักษณ์ที่จะสะท้อนให้เห็นศิลปวัฒนธรรม ประเพณีและวิถีชีวิตของชุมชนท้องถิ่นสามารถพบเห็นได้ทั่วไป (2) มีความเป็นเอกลักษณ์/อัตลักษณ์ น้อย (3) มีความเป็นเอกลักษณ์/อัตลักษณ์ในระดับปานกลาง สามารถพบเห็นที่อื่นได้บ้าง (4) มีความเป็นเอกลักษณ์/อัตลักษณ์ มาก สามารถพบเห็นที่อื่นได้น้อย (5) มีความเป็นเอกลักษณ์/อัตลักษณ์ได้มาก ไม่สามารถพบเห็นได้ทั่วไป	(1) น้อย (2) ปานกลาง (3) มาก		ไม่ทราบ (N ₀)
3. การบริหารจัดการ 3.1 การบังคับใช้กฎหมาย	ตาม พ.ร.บ. สงวนและคุ้มครองสัตว์ป่า พ.ศ. 2535 มาตรา 42 ซึ่งห้ามมิให้ผู้ใดกระทำการนี้ 1. ล่าสัตว์ป่าชนิดหรือประเภทนั้น 2. เก็บหรือทำอันตรายแก่รังของสัตว์ป่าซึ่งห้ามมิให้ล่า 3. ยึดถือครอบครองที่ดิน 4. ตัด โคนแฉ้วางหรือทำลายต้นไม้หรือพยายามกระทำการอื่นใด 5. ขุดหาแร่ 6. เลี้ยงสัตว์ 7. เปลี่ยนแปลงทางน้ำ 8. ทำให้น้ำในลำน้ำ ลำห้วย บึง หนองท่วมขังเหือดแห้งหรือเป็นอันตรายต่อสัตว์ป่า การพิจารณาค่าถ่วงน้ำหนัก			

ตัวชี้วัด	ความหมายของค่าคะแนน (S)	ความสำคัญ (I)	คะแนน (S)X(I)	
	(1) มีการกระทำความผิด 7-8 ข้อ (2) มีการกระทำความผิด 5-6 ข้อ (3) มีการกระทำความผิด 3-4 ข้อ (4) มีการกระทำความผิด 1-2 ข้อ (5) พื้นที่มีการควบคุมดูแลอย่างเคร่งครัด ไม่มีการกระทำความผิดใดๆเกิดขึ้น	(1) น้อย (2) ปานกลาง (3) มาก		ไม่ทราบ (N ₀)
3.2 บุคลากรและงบประมาณ	(1) ขาดบุคลากรและงบประมาณ (2) มีบุคลากร แต่ขาดงบประมาณ (3) มีบุคลากรแต่ไม่เพียงพอ และงบประมาณเพียงพอ (4) บุคลากรและงบประมาณเพียงพอ (5) บุคลากรและงบประมาณเพียงพอ และได้รับการสนับสนุนจาก 1-2 แหล่ง	(1) น้อย (2) ปานกลาง (3) มาก		ไม่ทราบ (N ₀)
3.3 การคำนึงถึงขีดความสามารถในการรองรับของแหล่งท่องเที่ยว ด้านการพัฒนาสิ่งอำนวยความสะดวก	(1) ไม่มีสิ่งอำนวยความสะดวกไว้รองรับนักท่องเที่ยว (2) มีสิ่งอำนวยความสะดวก แต่ไม่เพียงพอ และไม่กลมกลืนกับสภาพธรรมชาติ (3) มีสิ่งอำนวยความสะดวกเพียงพอ แต่ไม่เหมาะสมกับสภาพธรรมชาติ (4) มีสิ่งอำนวยความสะดวกไม่เพียงพอ แต่กลมกลืนกับสภาพธรรมชาติ (5) สิ่งอำนวยความสะดวกเพียงพอ และกลมกลืนกับสภาพธรรมชาติ	(1) น้อย (2) ปานกลาง (3) มาก		ไม่ทราบ (N ₀)

ตัวชี้วัด	ความหมายของค่าคะแนน (S)	ความสำคัญ (I)	คะแนน (S)X(I)	
3.4 การคำนึงถึงขีดความสามารถในการรองรับของแหล่งท่องเที่ยว ด้าน จำนวนนักท่องเที่ยวและกิจกรรมการท่องเที่ยว	(1) ไม่มีการควบคุมจำนวน/กิจกรรมการท่องเที่ยว (2) ไม่มีการควบคุม แต่สังเกตเห็นถึงความสำคัญ (3) มีการวางแผน แต่อยู่ในขั้นเตรียมการ (4) มีการกำหนดมาตรการ แต่อยู่ในระหว่างการศึกษาความเหมาะสม (5) มีการกำหนดมาตรการ ควบคุมจำนวน/กิจกรรมการท่องเที่ยว อย่างชัดเจน	(1) น้อย (2) ปานกลาง (3) มาก		ไม่ทราบ (N ₀)
3.5 ความสามารถในการจัดการขยะมูลฝอย/วัชพืชในน้ำ	(1) ปริมาณขยะมูลฝอย / วัชพืชคงเหลือในพื้นที่ 81-100 % (2) ปริมาณขยะมูลฝอย / วัชพืชคงเหลือในพื้นที่ 61-80 % (3) ปริมาณขยะมูลฝอย / วัชพืชคงเหลือในพื้นที่ 41-60 % (4) ปริมาณขยะมูลฝอย / วัชพืชคงเหลือในพื้นที่ 21-40 % (5) ปริมาณขยะมูลฝอย / วัชพืชคงเหลือในพื้นที่ น้อยกว่า 20 %	(1) น้อย (2) ปานกลาง (3) มาก		ไม่ทราบ (N ₀)
3.6 ความสามารถในการกำจัดน้ำเสีย	(1) มีการจัดการน้ำเสียได้ น้อยกว่า 20% (2) มีการจัดการน้ำเสียได้ 21-40% (3) มีการจัดการน้ำเสียได้ 41-60% (4) มีการจัดการน้ำเสียได้ 61-80% (5) มีการจัดการน้ำเสียได้ 81-100%	(1) น้อย (2) ปานกลาง (3) มาก		ไม่ทราบ (N ₀)

ตัวชี้วัด	ความหมายของค่าคะแนน (S)	ความสำคัญ (I)	คะแนน (S)X(I)	
3.7 การกำหนดมาตรการในการเฝ้าระวังและลดผลกระทบ	(1) ไม่มีการดำเนินงาน (2) มีการดำเนินงานในการเฝ้าระวังและลดผลกระทบ 1-2 กิจกรรม แต่ไม่ได้รับความร่วมมือจากชุมชนในพื้นที่ (3) มีการดำเนินงานในการเฝ้าระวังและลดผลกระทบ 1-2 กิจกรรม และได้รับความร่วมมือจากชุมชนในพื้นที่ (4) มีการดำเนินงานในการเฝ้าระวังและลดผลกระทบ มากกว่า 2 กิจกรรม และได้รับความร่วมมือจากชุมชนในพื้นที่อย่างต่อเนื่อง	(1) น้อย (2) ปานกลาง (3) มาก		ไม่ทราบ (N ₀)
3.8 การส่งเสริมให้เกิดการกระจายรายได้ให้กับชุมชน	(1) ไม่มีการส่งเสริม (2) ไม่มีการส่งเสริม แต่สังเกตเห็นถึงความสำคัญ (3) มีการส่งเสริม มีส่วนร่วม 1-2 กิจกรรม (4) มีการส่งเสริม มีส่วนร่วม มากกว่า 2 กิจกรรม แต่ขาดความรู้ในการดำเนินงาน (5) มีการส่งเสริม ชุมชนมีส่วนร่วมในมีกิจกรรมการท่องเที่ยว มากกว่า 2 กิจกรรม และมีการอบรมให้ความรู้ในการดำเนินงาน	(1) น้อย (2) ปานกลาง (3) มาก		ไม่ทราบ (N ₀)

ตัวชี้วัด	ความหมายของค่าคะแนน (S)	ความสำคัญ (I)	คะแนน (S)X(I)	
<p>4. การส่งเสริมให้เป็นแหล่งท่องเที่ยวเชิงนิเวศ</p> <p>4.1 ระบบการสื่อความหมายและกิจกรรมการท่องเที่ยวเชิงนิเวศ</p>	<p>(1) ไม่มีระบบสื่อความหมายและกิจกรรมการท่องเที่ยวเชิงนิเวศ</p> <p>(2) ไม่มีระบบสื่อความหมายและแต่มีกิจกรรมการท่องเที่ยวเชิงนิเวศ 1-2 กิจกรรม</p> <p>(3) มีระบบสื่อความหมายแต่ไม่เพียงพอและมีกิจกรรมการท่องเที่ยวเชิงนิเวศ 1-2 กิจกรรม</p> <p>(4) มีระบบสื่อความหมายแต่ไม่เพียงพอและมีกิจกรรมการท่องเที่ยวเชิงนิเวศมากกว่า 2 กิจกรรม</p> <p>(5) มีระบบสื่อความหมายเพียงพอและมีกิจกรรมการท่องเที่ยวเชิงนิเวศที่หลากหลาย</p>	<p>(1) น้อย</p> <p>(2) ปานกลาง</p> <p>(3) มาก</p>		<p>ไม่ทราบ (N₀)</p>

ตัวชี้วัด	ความหมายของค่าคะแนน (S)	ความสำคัญ (I)	คะแนน (S)X(I)	
4.2 ความพึงพอใจของนักท่องเที่ยวดูระบบสื่อความหมายและกิจกรรมการท่องเที่ยว	(1) นักท่องเที่ยวไม่พึงพอใจกับบริการสื่อความหมายและกิจกรรมการท่องเที่ยวเชิงนิเวศ (2) นักท่องเที่ยวพึงพอใจกับบริการสื่อความหมายและกิจกรรมการท่องเที่ยวเชิงนิเวศในระดับต่ำ (3) นักท่องเที่ยวพึงพอใจกับบริการสื่อความหมายและกิจกรรมการท่องเที่ยวเชิงนิเวศในระดับปานกลาง (4) นักท่องเที่ยวพึงพอใจกับบริการสื่อความหมายและกิจกรรมการท่องเที่ยวเชิงนิเวศในระดับดี (5) นักท่องเที่ยวพึงพอใจกับบริการสื่อความหมายและกิจกรรมการท่องเที่ยวเชิงนิเวศในระดับดีมาก	(1) น้อย (2) ปานกลาง (3) มาก		ไม่ทราบ (N ₀)
4.3 หน่วยงานและชุมชนในพื้นที่มีความรู้ความเข้าใจด้านการท่องเที่ยวเชิงนิเวศ	(1) หน่วยงานและชุมชนขาดความรู้ความเข้าใจด้านการท่องเที่ยวเชิงนิเวศ (2) หน่วยงานและชุมชน มีความรู้ความเข้าใจน้อย (3) หน่วยงานความรู้ความเข้าใจในระดับปานกลาง และชุมชนมีความรู้ความเข้าใจน้อย (4) หน่วยงานมีความรู้ความเข้าใจ ดี และชุมชนมีความรู้ความเข้าใจในระดับปานกลาง (5) หน่วยงานและชุมชนมีความรู้ความเข้าใจดี	(1) น้อย (2) ปานกลาง (3) มาก		ไม่ทราบ (N)

ตัวชี้วัด	ความหมายของค่าคะแนน (S)	ความสำคัญ (I)	คะแนน (S)X(I)	
4.4 หน่วยงานและชุมชน มีการดำเนินงาน/ส่งเสริม การท่องเที่ยวเชิงนิเวศ	(1) ไม่มีการส่งเสริมใดๆ (2) มีการส่งเสริม แต่ไม่มีการดำเนินงาน (3) มีการส่งเสริม และอยู่ในขั้นเตรียมการ (4) มีการส่งเสริม และดำเนินงานในขั้น ทดลองงาน (ระยะ 1-2 ปี) (5) มีการส่งเสริมที่ดีและมีความต่อเนื่อง ในการดำเนินงาน	(1) น้อย (2) ปานกลาง (3) มาก		ไม่ทราบ (N ₀)
4.5 ความสอดคล้อง ระหว่างการท่องเที่ยวใน ปัจจุบันและ/หรือที่จะ พัฒนาในอนาคต	(1) การท่องเที่ยวปัจจุบันส่งผลกระทบต่อคุณภาพของการท่องเที่ยวเชิงนิเวศ (2) การท่องเที่ยวปัจจุบันส่งผลกระทบ ค่อนข้างมาก และไม่สอดคล้องกับการ ท่องเที่ยวเชิงนิเวศ (3) การท่องเที่ยวปัจจุบันส่งผลกระทบใน ระดับปานกลาง และไม่สอดคล้องต่อ การท่องเที่ยวเชิงนิเวศ (4) การท่องเที่ยวปัจจุบันส่งผลกระทบน้อย และมีความสอดคล้องต่อการท่องเที่ยว เชิงนิเวศ (5) การท่องเที่ยวปัจจุบันไม่มีผลกระทบ และมีความสอดคล้อง ต่อการท่องเที่ยว เชิงนิเวศ	(1) น้อย (2) ปานกลาง (3) มาก		ไม่ทราบ (N ₀)

ตัวชี้วัด	ความหมายของค่าคะแนน (S)	ความสำคัญ (I)	คะแนน (S)X(I)	
5. การมีส่วนร่วมของชุมชนและองค์กรอื่นๆ				
5.1 การอนุรักษ์ทรัพยากรธรรมชาติและสิ่งแวดล้อม	<ul style="list-style-type: none"> (1) ไม่มีส่วนร่วม (2) มีส่วนร่วมในระดับการรับฟัง (3) มีส่วนร่วมในการเสนอแนะให้มีการดำเนินงาน แต่ไม่ร่วมปฏิบัติ (4) มีส่วนร่วมในการเสนอแนะให้มีการดำเนินงาน และร่วมปฏิบัติบางครั้ง (5) มีส่วนร่วมตลอดกระบวนการ (เสนอแนะ/ปฏิบัติ/ประเมินผล) 	<ul style="list-style-type: none"> (1) น้อย (2) ปานกลาง (3) มาก 		ไม่ทราบ (N ₀)
5.2 การสร้างกลไกความร่วมมือและเครือข่ายการท่องเที่ยวในระดับท้องถิ่น	<ul style="list-style-type: none"> (1) ไม่มีการสร้างกลไกความร่วมมือ และเครือข่ายการท่องเที่ยว (2) ไม่มีการสร้างกลไกความร่วมมือ และเครือข่ายการท่องเที่ยว แต่สังเกตเห็นถึงความสำคัญ (3) มีการสร้างกลไกความร่วมมือ และเครือข่ายการท่องเที่ยวแต่ไม่ต่อเนื่องไม่เกิดผลในทางปฏิบัติ (4) มีการสร้างกลไกความร่วมมือ และเครือข่ายการท่องเที่ยวแต่ไม่ต่อเนื่องเกิดผลในทางปฏิบัติเป็นบางครั้ง (5) มีการสร้างกลไกความร่วมมือ และเครือข่ายการท่องเที่ยวที่มีความต่อเนื่องและเกิดผลในทางปฏิบัติ 	<ul style="list-style-type: none"> (1) น้อย (2) ปานกลาง (3) มาก 		ไม่ทราบ (N ₀)

ตัวชี้วัด	ความหมายของค่าคะแนน (S)	ความสำคัญ (I)	คะแนน (S)X(I)	
5.3 การสร้างความร่วมมือกับหน่วยงานและ องค์กรต่าง ๆ	(1) ไม่มีการสร้างความร่วมมือ (2) ไม่มีการสร้างความร่วมมือแต่สังเกตเห็นถึงความสำคัญ (3) มีการสร้างความร่วมมือ แต่ไม่ต่อเนื่อง ไม่เกิดผลในทางปฏิบัติ (4) มีการสร้างความร่วมมือ แต่ไม่ต่อเนื่อง เกิดผลในทางปฏิบัติเป็นบางครั้ง (5) มีการสร้างความร่วมมือกับ มีความต่อเนื่องและมีแนวโน้มเกิดผลในทางปฏิบัติ	(1) น้อย (2) ปานกลาง (3) มาก		ไม่ทราบ (N ₀)
5.4 การประชาสัมพันธ์ การท่องเที่ยว	(1) ไม่มีการประชาสัมพันธ์การท่องเที่ยว (2) ไม่มีการประชาสัมพันธ์ แต่สังเกตเห็นถึงความสำคัญ (3) มีการประชาสัมพันธ์การท่องเที่ยวแต่น้อย (4) มีการประชาสัมพันธ์การท่องเที่ยว แต่ขาดความต่อเนื่อง (5) มีการประชาสัมพันธ์การท่องเที่ยวอย่างต่อเนื่อง และนักท่องเที่ยวรู้จักอย่างแพร่หลาย	(1) น้อย (2) ปานกลาง (3) มาก		ไม่ทราบ (N ₀)

ตัวชี้วัด	ความหมายของค่าคะแนน (S)	ความสำคัญ (I)	คะแนน (S)X(I)	
6. การเข้าถึงแหล่งท่องเที่ยวและความปลอดภัย				
6.1 ความยากง่ายในการเข้าถึงแหล่งท่องเที่ยว	(1) มีความยากลำบากมากในการเข้าถึงแหล่งท่องเที่ยว (2) การเข้าถึงมีความยากลำบาก ในบางฤดูกาล (3) การเข้าถึงมีความยากลำบาก ในระดับปานกลาง (4) มีความสะดวกในการเข้าถึง แต่บางระยะเส้นทางไม่ได้มาตรฐาน (5) มีความสะดวกในการเข้าถึงแหล่งท่องเที่ยวมาก	(1) น้อย (2) ปานกลาง (3) มาก		ไม่ทราบ (N ₀)
6.2 ความปลอดภัย	(1) ไม่มีความปลอดภัย (2) มีความปลอดภัยน้อย (3) มีความปลอดภัยในระดับปานกลาง (4) มีความปลอดภัยในระดับดี (5) มีความปลอดภัยต่อชีวิตและทรัพย์สินดีมาก	(1) น้อย (2) ปานกลาง (3) มาก		ไม่ทราบ (N ₀)

ข้อมูลหรือคำแนะนำเพิ่มเติม

.....

.....

.....

.....

.....

ภาคผนวก 4

**แบบประเมินความเสี่ยงของแหล่งท่องเที่ยวในพื้นที่ลุ่มน้ำทะเลสาบสงขลา
และกรณีศึกษา เขตห้ามล่าสัตว์ป่าทะเลสาบสงขลา(คูชูด)**

แบบประเมินความเสี่ยงของแหล่งท่องเที่ยวในพื้นที่ลุ่มน้ำทะเลสาบสงขลา
และกรณีศึกษา เขตห้ามล่าสัตว์ป่าทะเลสาบสงขลา(ดูซูด)

จังหวัด.....

วันที่ทำการประเมิน.....เดือน.....พ.ศ.

ชื่อแหล่งท่องเที่ยว.....

ประเภทของแหล่งท่องเที่ยว

.....

(ทางธรรมชาติ: ภูเขา, ชายหาด, น้ำตก, เขตห้ามล่าสัตว์ป่า, เขตรักษาพันธุ์สัตว์ป่า, อุทยานแห่งชาติ, อ่าว, ถ้ำ, อื่นๆ
ไปรตระบุ)

(ทางศิลปวัฒนธรรมและ โบราณคดี : ศาสนสถาน, ชุมชน โบราณ, อื่นๆ ไปรตระบุ)

สถานที่ตั้ง.....

พิกัดทางภูมิศาสตร์.....

อยู่ในความดูแลของ.....

(หน่วยงานที่รับผิดชอบ: อบต. สำนักงานศิลปวัฒนธรรมของจังหวัด หรือ อื่นๆ ไปรตระบุ)

XXXXXXXXXXXXXXXXXXXXXXXXXXXX

รายละเอียดผู้ให้ข้อมูล

ชื่อ-นามสกุล.....

หน่วยงาน.....

ตำแหน่งหรือสาขาอาชีพ.....

หรือ เก็บข้อมูลเพิ่มเติมจาก การประชุมกลุ่มย่อย ไปรตระบุรายละเอียด

.....

.....

.....

คำชี้แจง : วงกลมล้อมรอบตัวเลขระดับคะแนนในช่อง (S) และ (I) หรือ (N₀) กรณีที่ไม่ทราบในตารางที่ท่านคิดว่าตรงกับสภาพความเป็นจริงในปัจจุบันมากที่สุด

ตารางที่ 2 การประเมินความเสี่ยงของผลกระทบที่อาจเกิดขึ้นกับแหล่งท่องเที่ยวในพื้นที่ลุ่มน้ำทะเลสาบสงขลา และกรณีศึกษา เขตห้ามล่าสัตว์ป่าทะเลสาบสงขลา (ดูชุด)

ตัวชี้วัด	ความหมายของค่าคะแนน (S)	ความสำคัญ (I)	คะแนน (S)X(I)	
1. ผลกระทบที่อาจเกิดขึ้นต่อระบบนิเวศและสิ่งแวดล้อม				
1.1 ผลกระทบที่อาจเกิดขึ้นต่อสัตว์ป่า/นก	(1) ไม่มีผลกระทบ (2) มีผลกระทบในระดับการรบกวนถิ่นที่อยู่ สัตว์ป่า/นกในพื้นที่ (3) มีผลกระทบในระดับการรบกวนถิ่นที่อยู่ แต่ไม่รบกวนการดำรงชีวิตของสัตว์ป่า/นก (4) มีผลกระทบต่อถิ่นที่อยู่และการดำรงชีวิตของสัตว์ป่า/นก (5) มีผลกระทบในระดับที่อาจทำให้สัตว์ป่า/นกสูญพันธุ์	(1) น้อย (2) ปานกลาง (3) มาก		ไม่ทราบ (N ₀)
1.2 ผลกระทบที่อาจเกิดขึ้นต่อพืชพรรณ	(1) ไม่มีผลกระทบหากมีการท่องเที่ยว (2) มีผลกระทบในระดับการรบกวนสังคมพืช (3) มีผลกระทบในระดับการรบกวนสังคมพืชและชนิดพืชบางชนิด (4) มีผลกระทบในระดับการรบกวนสังคมพืชและชนิดพืชหลายชนิด (5) มีผลกระทบที่อาจทำให้พืชบางชนิดสูญพันธุ์	(1) น้อย (2) ปานกลาง (3) มาก		ไม่ทราบ (N ₀)

ตัวชี้วัด	ความหมายของค่าคะแนน (S)	ความสำคัญ (I)	คะแนน (S)X(I)	
1.3 ผลกระทบที่อาจเกิดขึ้นต่อระบบนิเวศ	(1) ไม่มีผลกระทบ (2) มีผลกระทบในระดับการรบกวนระบบนิเวศ (3) มีผลกระทบในระดับการรบกวนระบบนิเวศ อาจทำให้สูญเสียความเป็นเอกลักษณ์ตามธรรมชาติ (4) มีผลกระทบในระดับการรบกวนระบบนิเวศและอาจทำให้ระบบนิเวศเสื่อมโทรม (5) มีผลกระทบในระดับที่อาจทำให้สูญเสียความหลากหลายทางชีวภาพ	(1) น้อย (2) ปานกลาง (3) มาก		ไม่ทราบ (N ₀)
1.4 การคืนเงิน	(1) ไม่มีผลกระทบ (2) มีผลกระทบ น้อย (3) มีผลกระทบ ปานกลาง (4) มีผลกระทบ มาก (5) มีผลกระทบ มาก จนไม่สามารถทำกิจกรรมการท่องเที่ยวได้ (ล่องเรือ) และจะต้องแก้ไขปัญหอย่างเร่งด่วน	(1) น้อย (2) ปานกลาง (3) มาก		ไม่ทราบ (N ₀)
1.5 ผลกระทบจากปัญหาขยะมูลฝอย/วัชพืชน้ำ	(1) การพัฒนาการท่องเที่ยวไม่มีผลกระทบทำให้เกิดปัญหาขยะมูลฝอย/วัชพืชน้ำ (2) มีผลกระทบ น้อย (3) มีผลกระทบ ปานกลาง (4) มีผลกระทบ มาก และส่งกลิ่นเหม็น (5) มีผลกระทบ มาก ส่งกลิ่นเหม็น และเป็นแหล่งเพาะเชื้อโรค จะต้องแก้ไขปัญหอย่างเร่งด่วน	(1) น้อย (2) ปานกลาง (3) มาก		ไม่ทราบ (N ₀)

ตัวชี้วัด	ความหมายของค่าคะแนน (S)	ความสำคัญ (I)	คะแนน (S)X(I)	
1.6 ผลกระทบจากปัญหาน้ำเสีย	(1) การพัฒนาการท่องเที่ยวไม่มีผลกระทบทำให้แหล่งน้ำ/ทะเลสาบ เน่าเสีย (2) มีผลกระทบ น้อย (3) มีผลกระทบ ปานกลาง (4) มีผลกระทบ มาก (5) มีผลกระทบมาก และทำให้แหล่งน้ำเสื่อมโทรม สัตว์น้ำตาย และจะต้องแก้ไขปัญหาย่างเร่งด่วน	(1) น้อย (2) ปานกลาง (3) มาก		ไม่ทราบ (N ₀)
1.7 ผลกระทบจากปัญหาเสียงรบกวน	(1) เสียงรบกวนจากกิจกรรมการท่องเที่ยวไม่มีผลกระทบต่อสัตว์ป่า/นก (2) มีผลกระทบ รบกวนถิ่นที่อยู่แต่น้อย (3) มีผลกระทบ รบกวนถิ่นที่อยู่ในระดับปานกลาง (4) มีผลกระทบ รบกวนถิ่นที่อยู่และการดำรงชีวิต มาก (5) สัตว์ป่า/นกอาจสูญพันธุ์	(1) น้อย (2) ปานกลาง (3) มาก		ไม่ทราบ (N ₀)
1.8 ผลกระทบต่อคุณภาพของภูมิทัศน์	(1) การท่องเที่ยวไม่มีผลกระทบต่อคุณภาพของภูมิทัศน์ (2) มีผลกระทบ รบกวน (3) มีผลกระทบ ความสวยงามตามธรรมชาติลดลง (4) มีผลกระทบ ความสวยงามและเอกลักษณ์ตามธรรมชาติลดลง และมีแนวโน้มเสื่อมโทรม (6) สภาพภูมิทัศน์ไม่สวยงาม เสื่อมโทรม	(1) น้อย (2) ปานกลาง (3) มาก		ไม่ทราบ (N ₀)

ตัวชี้วัด	ความหมายของค่าคะแนน (S)	ความสำคัญ (I)	คะแนน (S)X(I)	
1.9 จิตความสามารถในการรองรับของแหล่งท่องเที่ยว ด้านสิ่งอำนวยความสะดวก	(1) สิ่งอำนวยความสะดวกอยู่ในระดับที่เหมาะสม (2) สิ่งอำนวยความสะดวกบางชนิด/ประเภทไม่เหมาะสม (3) สิ่งอำนวยความสะดวกบางชนิด/ประเภทไม่เหมาะสม แต่มีการควบคุม (4) สิ่งอำนวยความสะดวกบางชนิด/ประเภทไม่เหมาะสม ไม่มีการควบคุม (5) สิ่งอำนวยความสะดวกส่วนใหญ่ไม่เหมาะสม เกินจิตความสามารถในการรองรับของแหล่งท่องเที่ยว จำเป็นจะต้องแก้ไขอย่างเร่งด่วน	(1) น้อย (2) ปานกลาง (3) มาก		ไม่ทราบ (N ₀)
1.10 จิตความสามารถในการรองรับของแหล่งท่องเที่ยว ด้านจำนวนนักท่องเที่ยวและกิจการการท่องเที่ยว	(1) ปริมาณนักท่องเที่ยวและกิจกรรมอยู่ในระดับที่เหมาะสม (2) ปริมาณนักท่องเที่ยวและกิจกรรมบางชนิด/ประเภทไม่เหมาะสม (3) ปริมาณนักท่องเที่ยวและกิจกรรมบางชนิด/ประเภทไม่เหมาะสม แต่มีการควบคุม (4) ปริมาณนักท่องเที่ยวและกิจกรรมบางชนิด/ประเภทไม่เหมาะสม ไม่มีการควบคุม (5) ปริมาณนักท่องเที่ยวและกิจกรรมเกินจิตความสามารถในการรองรับของแหล่งท่องเที่ยว	(1) น้อย (2) ปานกลาง (3) มาก		ไม่ทราบ (N ₀)

ตัวชี้วัด	ความหมายของค่าคะแนน (S)	ความสำคัญ (I)	คะแนน (S)X(I)	
2. ความประจบของแหล่งท่องเที่ยว				
2.1 ทางธรรมชาติ	(1) มีพื้นที่ที่มีความประจบและอ่อนไหวน้อยกว่า 20 % (2) มีพื้นที่ที่มีความประจบและอ่อนไหว 21-40 % (3) มีพื้นที่ที่มีความประจบและอ่อนไหว 41-60 % (4) มีพื้นที่ที่มีความประจบและอ่อนไหว 61-80 % (5) มีพื้นที่ที่มีความประจบและอ่อนไหว 81-100 %	(1) น้อย (2) ปานกลาง (3) มาก		ไม่ทราบ (N ₀)
2.2 ทางศิลปวัฒนธรรม	(1) การท่องเที่ยวไม่ส่งผลกระทบต่อ (2) อาจส่งผลกระทบต่อหลักฐานและร่องรอยสำคัญทางประวัติศาสตร์ แต่น้อย (3) ส่งผลกระทบต่อ แต่มีการควบคุมดูแล (4) ส่งผลกระทบต่อ และ ไม่มีการควบคุมดูแล (5) ส่งผลกระทบต่อ และ ไม่มีการควบคุมดูแล ก่อให้เกิดความเสื่อมโทรมกับศิลปวัฒนธรรมของแหล่งท่องเที่ยว	(1) น้อย (2) ปานกลาง (3) มาก		ไม่ทราบ (N ₀)
3. ผลกระทบต่อชุมชนท้องถิ่น				
3.1 ผลกระทบต่อวัฒนธรรมประเพณีท้องถิ่น	(1) การท่องเที่ยวไม่มีผลกระทบต่อวัฒนธรรม ประเพณีท้องถิ่น (2) มีผลกระทบ แต่น้อยมาก (3) มีผลกระทบ ในระดับคุกคาม (4) มีผลกระทบ ในระดับเริ่มเปลี่ยนแปลง (5) การสูญหายของวัฒนธรรมประเพณีท้องถิ่น	(1) น้อย (2) ปานกลาง (3) มาก		ไม่ทราบ (N ₀)
3.2 ผลกระทบต่อวิถี	1) ไม่มีผลกระทบต่อ ชุมชนมีวิถีชีวิตดั้งเดิม	(1) น้อย		ไม่ทราบ

ตัวชี้วัด	ความหมายของค่าคะแนน (S)	ความสำคัญ (I)	คะแนน (S)X(I)	
ชีวิตดั้งเดิม	<p>พึงพิงธรรมชาติเปลี่ยนแปลงยาก</p> <p>2) มีผลกระทบ แต่น้อย อยู่ในระดับเริ่มยอมรับ</p> <p>3) มีผลกระทบ ในระดับคุกคาม</p> <p>4) มีผลกระทบ ในระดับเริ่มเปลี่ยนแปลง</p> <p>5) การสูญหายของวิถีชีวิตดั้งเดิม</p>	<p>(2) ปานกลาง</p> <p>(3) มาก</p>		(N ₀)
3.3 ผลกระทบต่อคุณภาพชีวิต	<p>1) การท่องเที่ยว ทำให้คุณภาพชีวิตของคนในชุมชนในภาพรวมดีขึ้น</p> <p>2) การท่องเที่ยว ทำให้คุณภาพชีวิตของคนบางกลุ่มดีขึ้น</p> <p>3) การท่องเที่ยว ทำให้คุณภาพชีวิต ของคนบางกลุ่ม ดีขึ้น และเริ่มมีการหวังผลกำไรเกินควร</p> <p>4) การท่องเที่ยวมองข้ามคุณภาพชีวิตโดยรวมของคนในชุมชนท้องถิ่น มีการเอาเปรียบ</p> <p>5) การท่องเที่ยวที่เกิดขึ้น ก่อให้เกิดความขัดแย้งด้านผลประโยชน์ขึ้น ในชุมชน</p>	<p>(1) น้อย</p> <p>(2) ปานกลาง</p> <p>(3) มาก</p>		ไม่ทราบ (N ₀)

ข้อมูลหรือคำแนะนำเพิ่มเติม

.....

.....

.....

.....

.....

.....

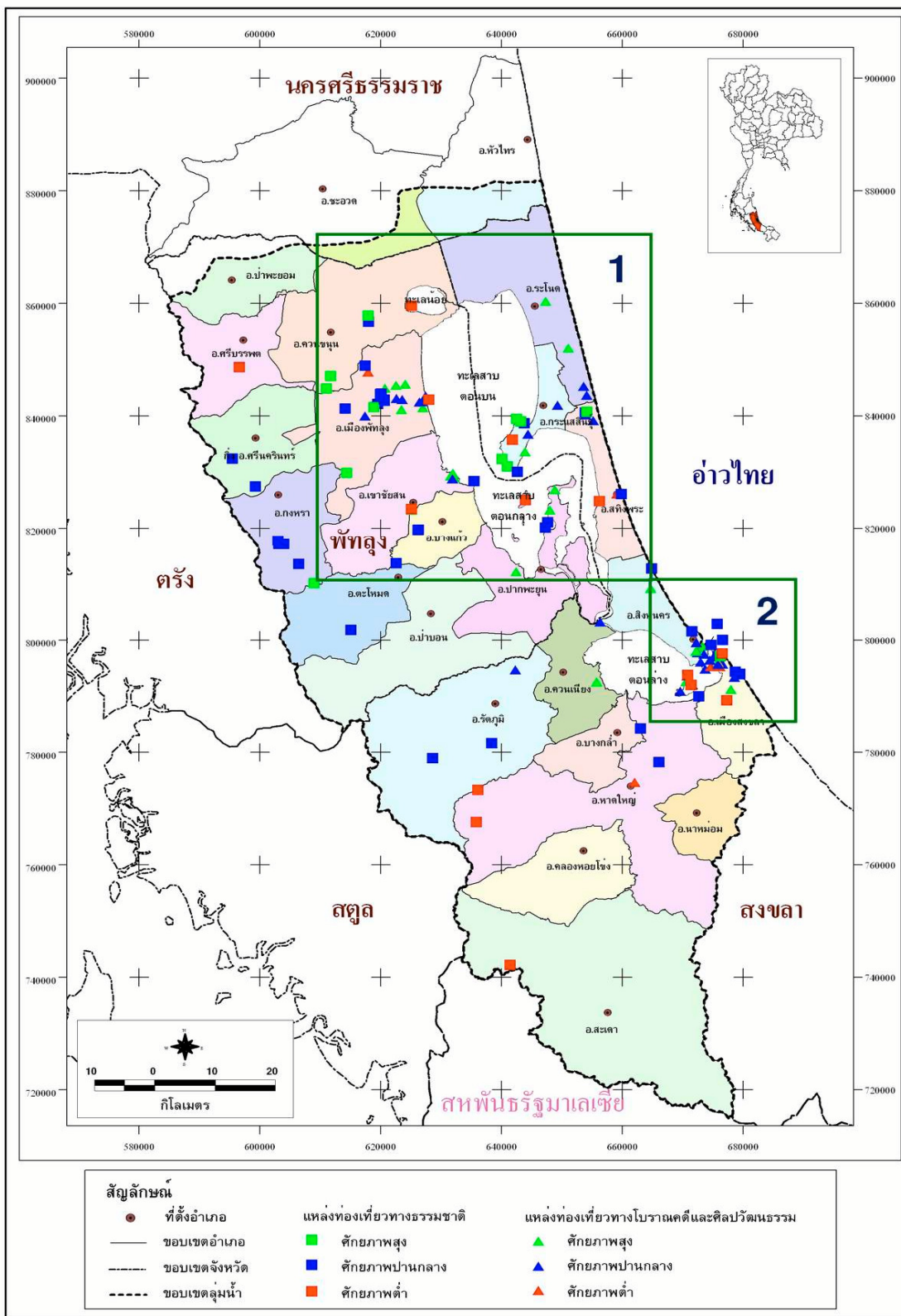
ภาคผนวก 5

**แผนที่ศักยภาพและความเสี่ยงของแหล่งท่องเที่ยวทางธรรมชาติ
และทางศิลปวัฒนธรรมและโบราณคดี ในพื้นที่ลุ่มน้ำทะเลสาบสงขลา**

**แผนที่ศักยภาพและความเสี่ยงของแหล่งท่องเที่ยวทางธรรมชาติ และ
ทางศิลปวัฒนธรรม และโบราณคดีในพื้นที่ลุ่มน้ำทะเลสาบสงขลา**

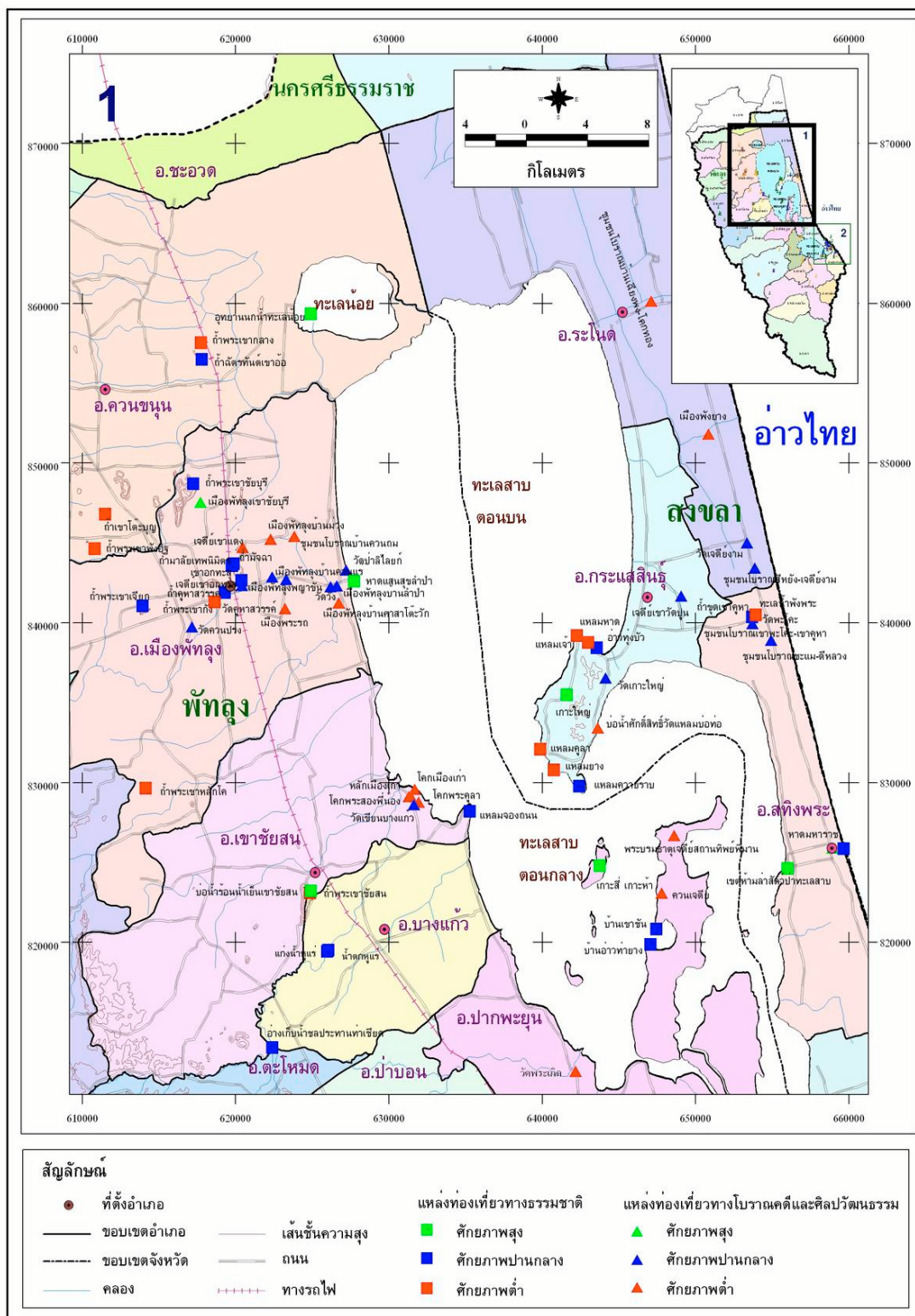
ภาพประกอบ 1-3 แสดงระดับศักยภาพของแหล่งท่องเที่ยวทางธรรมชาติและทางโบราณคดีและศิลปวัฒนธรรมในพื้นที่ลุ่มน้ำทะเลสาบสงขลา และ

ภาพประกอบ 4-6 แสดงระดับความเสี่ยงของแหล่งท่องเที่ยวทางธรรมชาติและทางโบราณคดีและศิลปวัฒนธรรมในพื้นที่ลุ่มน้ำทะเลสาบสงขลา มีรายละเอียดดังนี้



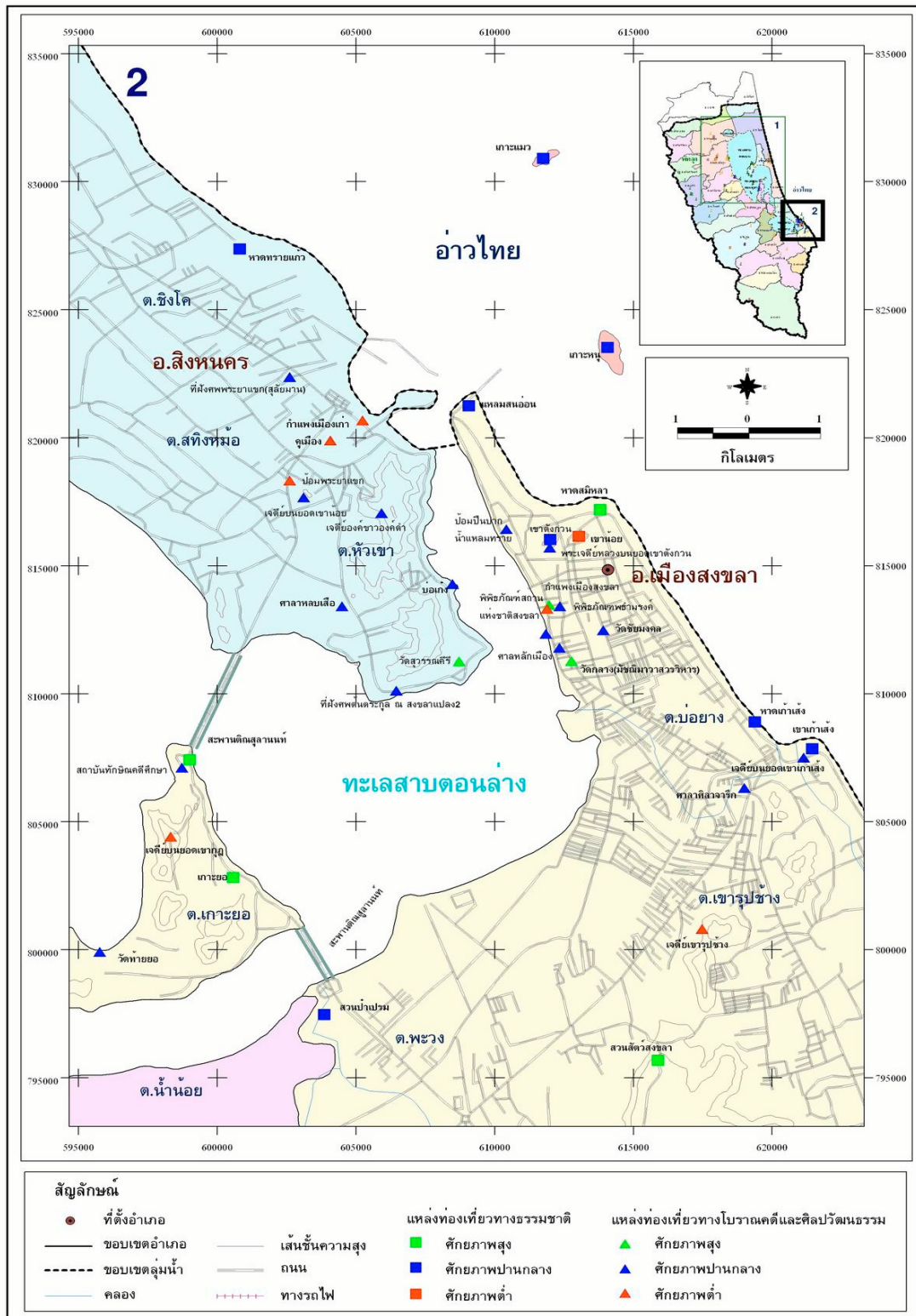
ที่มา : อรสา, 2547

ภาพประกอบ 1 ระดับศักยภาพของแหล่งท่องเที่ยวทางธรรมชาติและทางโบราณคดีและศิลปวัฒนธรรมในพื้นที่ลุ่มน้ำทะเลสาบสงขลา แบ่งออกเป็น 2 ส่วนย่อย



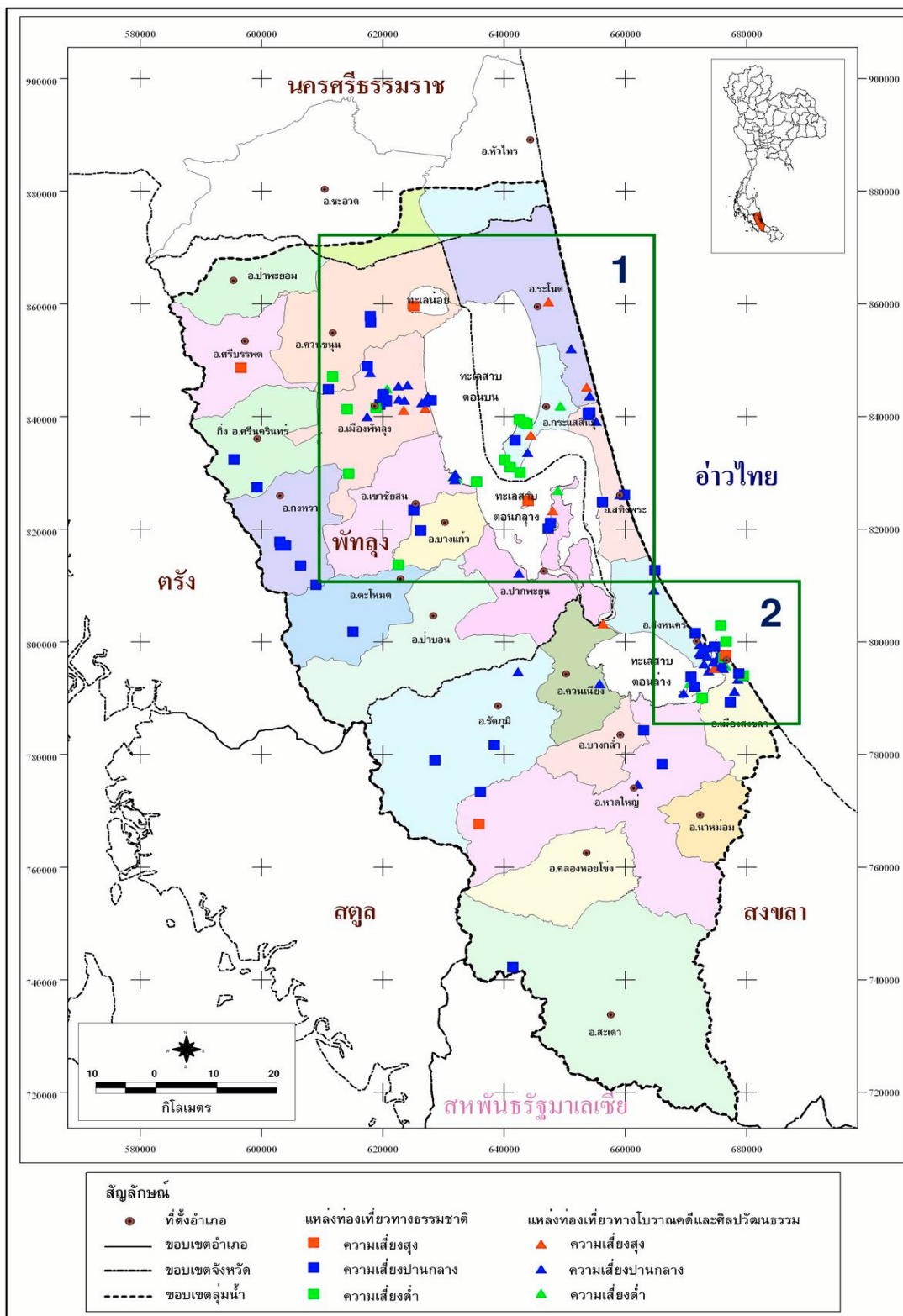
ที่มา : อรสา, 2547

ภาพประกอบ 2 ระดับศักยภาพของแหล่งท่องเที่ยวทางธรรมชาติและทางโบราณคดีและศิลปวัฒนธรรมในพื้นที่ลุ่มน้ำทะเลสาบสงขลา แผนที่ขยายส่วนที่ 1 (ดูแผนที่หลักภาพประกอบ 1)



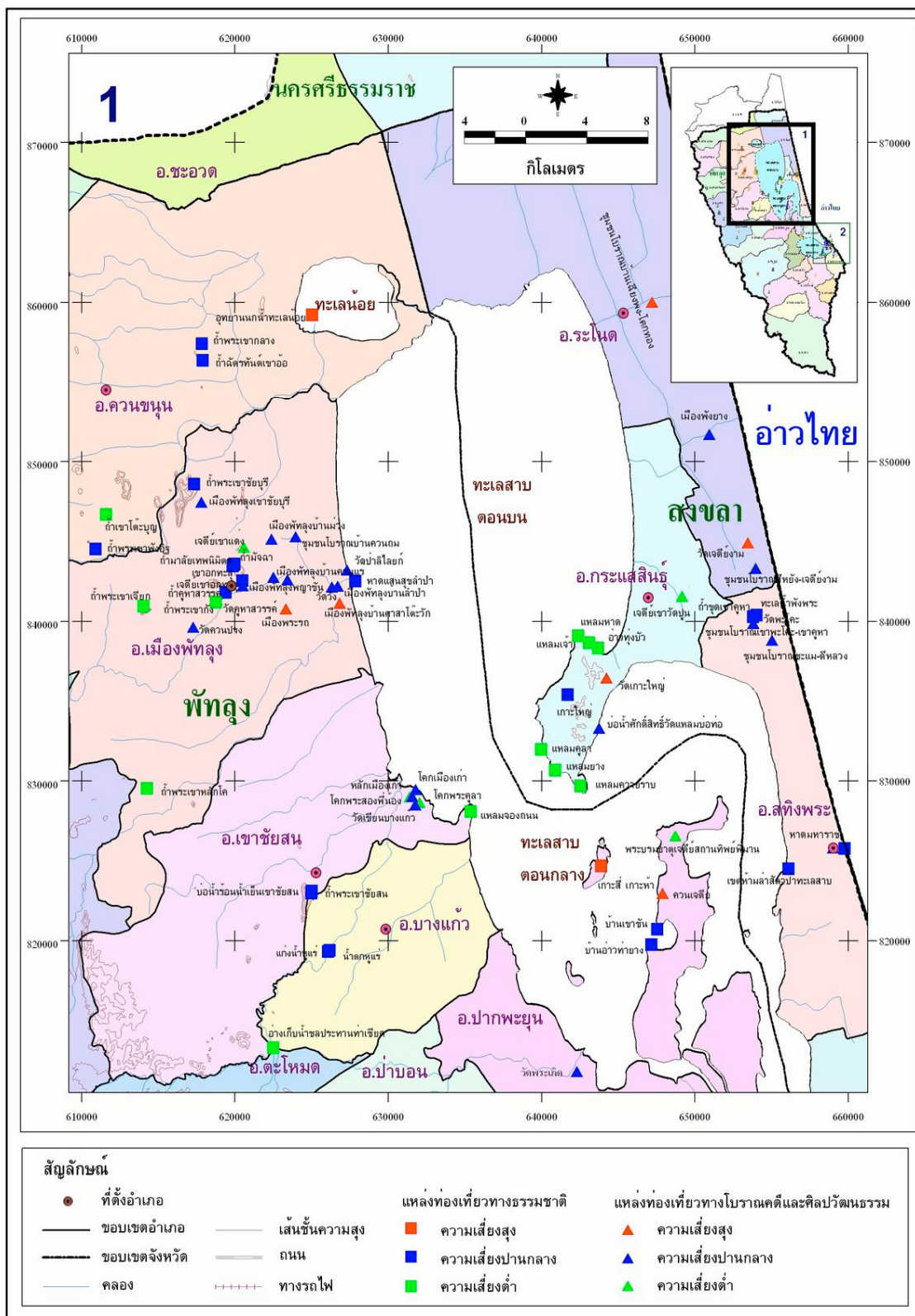
ที่มา : อรสา, 2547

ภาพประกอบ 3 ระดับคักยภาพของแหล่งท่องเที่ยวทางธรรมชาติและทางโบราณคดีและศิลปวัฒนธรรมในพื้นที่ลุ่มน้ำทะเลสาบสงขลา แผนที่ขยายส่วนที่ 2 (ดูแผนที่หลักภาพประกอบ 1)



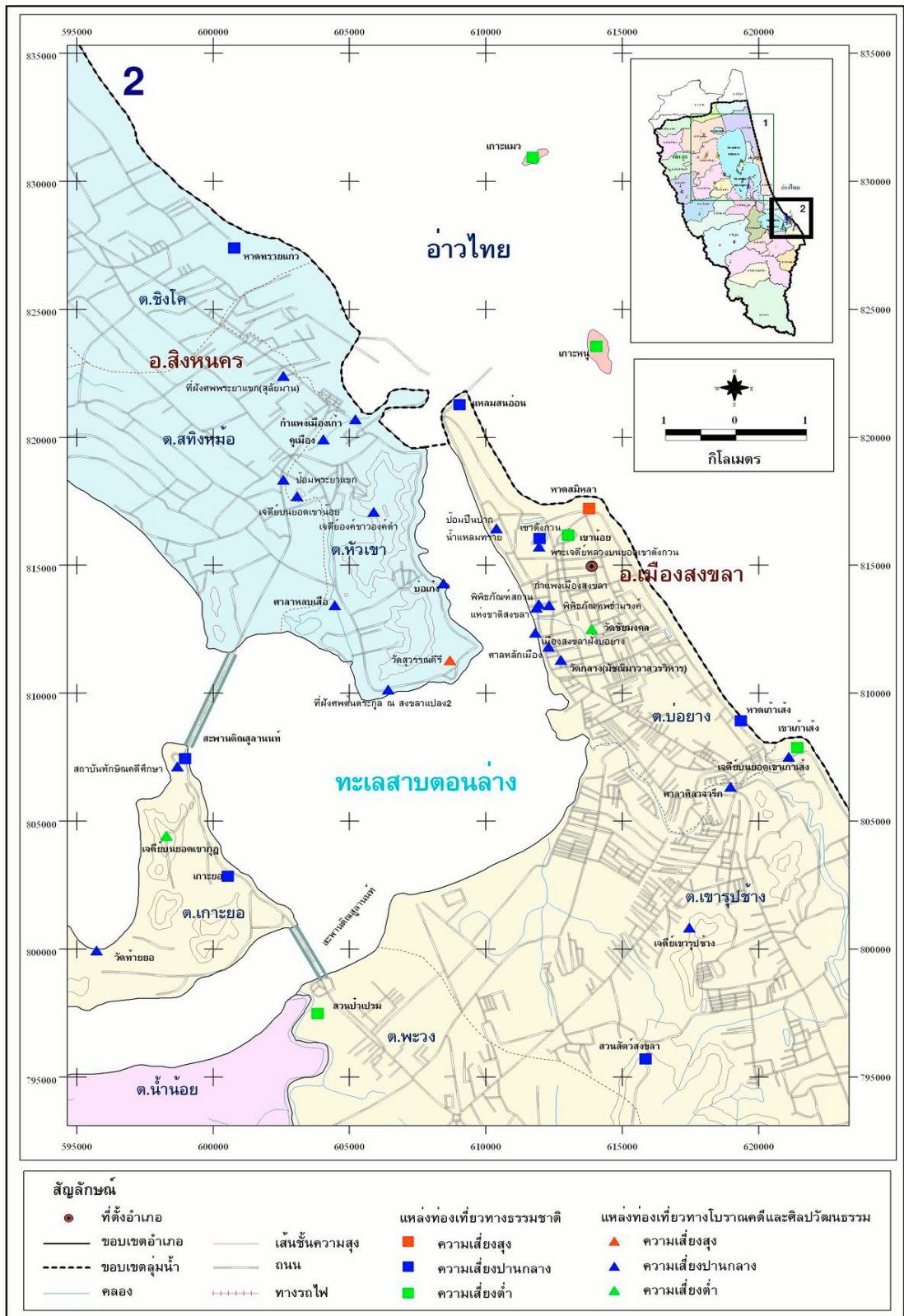
ที่มา : อรสา, 2547

ภาพประกอบ 4 ระดับความเสี่ยงของแหล่งท่องเที่ยวทางธรรมชาติและแหล่งท่องเที่ยวทางโบราณคดีและศิลปวัฒนธรรมในพื้นที่ลุ่มน้ำทะเลสาบสงขลา แบ่งออกเป็น 2 ส่วนย่อย (ภาพประกอบ 5-6)



ที่มา : อรสา, 2547

ภาพประกอบ 5 ระดับความเสี่ยงของแหล่งท่องเที่ยวทางธรรมชาติและทางโบราณคดีและศิลปวัฒนธรรมในพื้นที่ลุ่มน้ำทะเลสาบสงขลา แผนที่ขยายส่วนที่ 1 (ดูแผนที่หลักภาพประกอบ 4)



ที่มา : อรสา, 2547

ภาพประกอบ 6 ระดับความเสี่ยงของแหล่งท่องเที่ยวทางธรรมชาติและทางโบราณคดี และศิลปวัฒนธรรมในพื้นที่ลุ่มน้ำทะเลสาบสงขลา แผนที่ขยายส่วนที่ 2 (ดูแผนที่หลักภาพประกอบ 4)

ภาคผนวก 6

ผลการวิเคราะห์ทางสถิติแบบสำรวจความคิดเห็นของกลุ่มตัวอย่างนักท่องเที่ยว

ผลการวิเคราะห์ทางสถิติของแบบสำรวจความคิดเห็นของกลุ่มตัวอย่างนักท่องเที่ยว

เพศ

เพศ	Frequency	Percent
ชาย	106	53.0
หญิง	94	47.0
Total	200	100.0

อายุ

อายุ	Frequency	Percent
13	1	0.5
15	1	0.5
16	6	3.0
17	18	9.0
18	13	6.5
20	3	1.5
22	8	4.0
23	5	2.5
24	2	1.0
25	9	4.5
26	5	2.5
27	12	6.0
28	21	10.5
29	4	2.0
30	23	11.5
32	8	4.0
33	11	5.5
34	1	0.5
35	11	5.5
36	2	1.0

อายุ	Frequency	Percent
37	3	1.5
38	4	2.0
40	11	5.5
41	2	1.0
42	1	0.5
43	2	1.0
45	4	2.0
46	1	0.5
48	2	1.0
50	3	1.5
55	1	0.5
56	1	0.5
66	1	0.5
Total	200	100.0

การศึกษา

ระดับการศึกษา	Frequency	Percent
มัธยมศึกษา	39	19.5
อนุปริญญา/ปวส.	63	31.5
ปริญญาตรี	75	37.5
สูงกว่าปริญญาตรี	23	11.5
Total	200	100.0

อาชีพ

อาชีพ	Frequency	Percent
นักเรียน/นักศึกษา	69	34.5
ข้าราชการ/รัฐวิสาหกิจ	48	24.0
นักธุรกิจ/อาชีพอิสระ	29	14.5
แม่บ้าน	1	0.5
พนักงานบริษัท/ลูกจ้าง	52	26
เกษตรกร	1	0.5
Total	200	100.0

แหล่งข้อมูลที่ทำให้รู้จักแหล่งท่องเที่ยว

แหล่งข้อมูล	Frequency	Percent
แผ่นพับ/เอกสารเผยแพร่	21	10.5
วารสาร / หนังสือแนะนำเที่ยว	24	12.0
โทรทัศน์	3	1.5
บริษัททัวร์	29	14.5
การบอกกล่าว	102	51.0
Internet	10	5.0
การท่องเที่ยวแห่งประเทศไทย	11	5.5
Total	200	100.0

การมาเยือนแหล่งท่องเที่ยว

ประสบการณ์การเยือน	Frequency	Percent
เคยมา	111	55.5
ไม่เคยมา	89	44.5
Total	200	100.0

รูปแบบการเดินทางมาท่องเที่ยว

รูปแบบการเดินทางมาท่องเที่ยว	Frequency	Percent
คนเดียว	5	2.5
ครอบครัว	40	20.0
กลุ่มเพื่อน	66	33.0
หมู่คณะ	66	33.0
อื่นๆ	23	11.5
Total	200	100.0

ยานพาหนะที่ใช้ในการเดินทาง

ยานพาหนะ	Frequency	Percent
รถยนต์ส่วนตัว	68	34.0
รถเช่าเหมา	45	22.5
รถบัส	66	33.0
รถโดยสารสาธารณะ	21	10.5
Total	200	100.0

ประเภทของนักท่องเที่ยว

ประเภทของนักท่องเที่ยว	Frequency	Percent
นักท่องเที่ยวเชิงนิเวศ/ เรียนรู้ธรรมชาติ	87	43.5
นักดูนก	10	5.0
นักท่องเที่ยวทั่วไป/นักทัศนอาจร	103	51.5
Total	200	100.0

ลักษณะการท่องเที่ยว

ลักษณะการท่องเที่ยว	Frequency	Percent
แบบไปเช้า-เย็นกลับ	134	67.0
แบบค้างคืน	66	33.0
Total	200	100.0

สถานที่พักค้างคืน

ประเภทของนักท่องเที่ยว	Frequency	Percent
พักร่วมกับชาวบ้าน/โฮมสเตย์	15	7.5
กางเต็นท์	56	28.0
รีสอร์ท	16	8.0
บ้านพักรับรองของเขตห้ามล่าฯ	109	54.5
อื่นๆ (พักบ้านคนรู้จัก)	4	2.0
Total	200	100.0

ความสวยงามของภูมิทัศน์

ความสวยงาม	Frequency	Percent
มาก	82	41.0
ปานกลาง	107	53.5
น้อย	11	5.5
Total	200	100.0

ความสมบูรณ์ของพืชและสัตว์

ความสมบูรณ์ของพืชและสัตว์	Frequency	Percent
มาก	148	74.0
ปานกลาง	50	25.0
น้อย	2	1.0
Total	200	100.0

ความพึงพอใจจากการได้รับบริการข้อมูลด้านการท่องเที่ยว

ความพึงพอใจ	Frequency	Percent
มาก	116	58.0
ปานกลาง	67	33.5
น้อย	17	8.5
Total	200	100.0

ความพึงพอใจจากการมาเยือนแหล่งท่องเที่ยว

ความพึงพอใจจากการมาเที่ยว	Frequency	Percent
มาก	111	55.5
ปานกลาง	71	35.5
น้อย	18	9.0
Total	200	100.0

ความคิดเห็นด้านการมีมัคคุเทศก์นำเที่ยว

ความคิดเห็นด้านมัคคุเทศก์	Frequency	Percent
ควร	197	98.5
ไม่ควรมี	3	1.5
Total	200	100.0

ความคิดเห็นต่ออาชีพมัคคุเทศก์

ลักษณะของมัคคุเทศก์	Frequency	Percent
คนนอกพื้นที่	11	5.5
คนในพื้นที่	189	94.5
Total	200	100.0

การเรียนรู้ธรรมชาติ

การเรียนรู้ธรรมชาติ	Frequency	Percent
ปานกลาง	18	9.0
มาก	113	56.5
มากที่สุด	69	34.5
Total	200	100.0

การอนุรักษ์

การอนุรักษ์	Frequency	Percent
ปานกลาง	19	9.5
มาก	112	56.0
มากที่สุด	69	34.5
Total	200	100.0

การมีส่วนร่วมของชุมชน

การมีส่วนร่วมของชุมชน	Frequency	Percent
น้อย	16	8.0
ปานกลาง	50	25.0
มาก	69	34.5
มากที่สุด	65	32.5
Total	200	100.0

ปริมาณถนน/เส้นทางคมนาคม

ปริมาณถนน/เส้นทางคมนาคม	Frequency	Percent
ไม่เพียงพอ	5	2.5
เพียงพอ	195	97.5
Total	200	100.0

ปริมาณที่จอดรถ/ท่าเทียบเรือ

ปริมาณถนน/เส้นทางคมนาคม	Frequency	Percent
ไม่เพียงพอ	4	2.0
เพียงพอ	196	98.0
Total	200	100.0

ปริมาณที่พักแรม/บ้านพักของเขตห้ามล่าฯ

บ้านพักของเขตห้ามล่าฯ	Frequency	Percent
ไม่เพียงพอ	111	55.5
เพียงพอ	89	44.5
Total	200	100.0

ปริมาณร้านอาหาร

ร้านอาหาร	Frequency	Percent
ไม่เพียงพอ	93	46.5
เพียงพอ	107	53.5
Total	200	100.0

ปริมาณห้องน้ำ/ห้องสุขา

ห้องน้ำ/ห้องสุขา	Frequency	Percent
ไม่เพียงพอ	93	46.5
เพียงพอ	107	53.5
Total	200	100.0

ปริมาณการจัดการขยะมูลฝอย

การจัดการขยะมูลฝอย	Frequency	Percent
ไม่เพียงพอ	29	14.5
เพียงพอ	171	85.5
Total	200	100.0

ปริมาณการจัดการน้ำเสีย

การจัดการน้ำเสีย	Frequency	Percent
ไม่เพียงพอ	118	59
เพียงพอ	82	41
Total	200	100.0

คุณภาพถนน/เส้นทางคมนาคม

คุณภาพถนน/เส้นทางคมนาคม	Frequency	Percent
ต้องปรับปรุง	3	1.5
พอใช้	45	22.5
ดี	152	76.0
Total	200	100.0

คุณภาพที่จอดรถ/ท่าเทียบเรือ

คุณภาพที่จอดรถ/ท่าเทียบเรือ	Frequency	Percent
ต้องปรับปรุง	9	4.5
พอใช้	51	25.5
ดี	140	70.0
Total	200	100.0

คุณภาพที่พักแรม/บ้านพักของเขตห้ามล่าฯ

คุณภาพที่พักแรม/บ้านพักของเขตห้ามล่าฯ	Frequency	Percent
ต้องปรับปรุง	83	41.5
พอใช้	61	30.5
ดี	56	28.0
Total	200	100.0

คุณภาพร้านอาหาร

คุณภาพร้านอาหาร	Frequency	Percent
ต้องปรับปรุง	65	32.5
พอใช้	85	42.5
ดี	50	25.0
Total	200	100.0

คุณภาพห้องน้ำ/ห้องสุขา

คุณภาพห้องน้ำ/ห้องสุขา	Frequency	Percent
ต้องปรับปรุง	81	40.5
พอใช้	73	36.5
ดี	46	23.0
Total	200	100.0

คุณภาพการจัดการขยะ

คุณภาพการจัดการขยะ	Frequency	Percent
ต้องปรับปรุง	19	9.5
พอใช้	111	55.5
ดี	70	35.0
Total	200	100.0

คุณภาพการจัดการน้ำเสีย

คุณภาพการจัดการน้ำเสีย	Frequency	Percent
ต้องปรับปรุง	34	17
พอใช้	113	56.5
ดี	53	26.5
Total	200	100.0

ปริมาณศูนย์บริการนักท่องเที่ยว

ศูนย์บริการนักท่องเที่ยว	Frequency	Percent
ไม่เพียงพอ	115	57.5
เพียงพอ	85	42.5
Total	200	100.0

ปริมาณป้าย/สัญลักษณ์บอกทิศทาง

ป้าย/สัญลักษณ์บอกทิศทาง	Frequency	Percent
ไม่เพียงพอ	88	44.0
เพียงพอ	112	56.0
Total	200	100.0

ปริมาณป้ายสื่อความหมายเพื่อให้ความรู้

ป้ายสื่อความหมายเพื่อให้ความรู้	Frequency	Percent
ไม่เพียงพอ	126	63.0
เพียงพอ	74	37.0
Total	200	100.0

ปริมาณแผ่นพับ / สิ่งตีพิมพ์

แผ่นพับ / สิ่งตีพิมพ์	Frequency	Percent
ไม่เพียงพอ	162	81.0
เพียงพอ	38	19.0
Total	200	100.0

ปริมาณเส้นทางศึกษาธรรมชาติ

เส้นทางศึกษาธรรมชาติ	Frequency	Percent
ไม่เพียงพอ	68	34.0
เพียงพอ	132	66.0
Total	200	100.0

ปริมาณกิจกรรมนันทนาการต่างๆ

กิจกรรมนันทนาการต่างๆ	Frequency	Percent
ไม่เพียงพอ	131	65.5
เพียงพอ	69	34.5
Total	200	100.0

คุณภาพศูนย์บริการนักท่องเที่ยว

คุณภาพศูนย์บริการนักท่องเที่ยว	Frequency	Percent
ต้องปรับปรุง	87	43.5
พอใช้	72	36.0
ดี	41	20.5
Total	200	100.0

คุณภาพป้าย/สัญลักษณ์บอกทิศทาง

คุณภาพป้าย/สัญลักษณ์บอกทิศทาง	Frequency	Percent
ต้องปรับปรุง	67	33.5
พอใช้	63	31.5
ดี	70	35.5
Total	200	100.0

คุณภาพป้ายสื่อความหมายเพื่อให้ความรู้

คุณภาพป้ายสื่อความหมาย เพื่อให้ความรู้	Frequency	Percent
ต้องปรับปรุง	86	43.0
พอใช้	78	39.0
ดี	36	18.0
Total	200	100.0

คุณภาพแผ่นพับ / สิ่งตีพิมพ์

คุณภาพแผ่นพับ / สิ่งตีพิมพ์	Frequency	Percent
ต้องปรับปรุง	127	63.5
พอใช้	53	26.5
ดี	20	10.0
Total	200	100.0

คุณภาพเส้นทางศึกษาธรรมชาติ

คุณภาพเส้นทางศึกษาธรรมชาติ	Frequency	Percent
ต้องปรับปรุง	52	26.0
พอใช้	86	43.0
ดี	62	31.0
Total	200	100.0

คุณภาพกิจกรรมนันทนาการต่างๆ

คุณภาพกิจกรรมนันทนาการต่างๆ	Frequency	Percent
ต้องปรับปรุง	58	29
พอใช้	83	41.5
ดี	59	29.5
Total	200	100.0

ปริมาณการให้ความปลอดภัยแก่นักท่องเที่ยว

ปริมาณการให้ความปลอดภัยแก่นักท่องเที่ยว	Frequency	Percent
ไม่เพียงพอ	68	34.0
เพียงพอ	132	66.0
Total	200	100.0

ปริมาณการคัดค้านักท่องเที่ยวให้ปฏิบัติตามกฎระเบียบ

ปริมาณการคัดค้านักท่องเที่ยวให้ปฏิบัติตามกฎระเบียบ	Frequency	Percent
ไม่เพียงพอ	93	46.5
เพียงพอ	107	53.5
Total	200	100.0

ปริมาณการให้คำแนะนำช่วยเหลือแก่นักท่องเที่ยวเมื่อจำเป็น

ปริมาณการให้คำแนะนำช่วยเหลือแก่นักท่องเที่ยวเมื่อจำเป็น	Frequency	Percent
ไม่เพียงพอ	81	40.5
เพียงพอ	119	59.5
Total	200	100.0

คุณภาพการให้ความปลอดภัยแก่นักท่องเที่ยว

คุณภาพการให้ความปลอดภัยแก่นักท่องเที่ยว	Frequency	Percent
ต้องปรับปรุง	38	19.0
พอใช้	106	53.0
ดี	56	28.0
Total	200	100.0

คุณภาพการดักเตือนนักท่องเที่ยวให้ปฏิบัติตามกฎระเบียบ

คุณภาพการดักเตือนนักท่องเที่ยวให้ปฏิบัติตามกฎระเบียบ	Frequency	Percent
ต้องปรับปรุง	56	28.0
พอใช้	102	51.0
ดี	42	21.0
Total	200	100.0

คุณภาพการให้คำแนะนำช่วยเหลือนักท่องเที่ยวเมื่อจำเป็น

คุณภาพการให้คำแนะนำช่วยเหลือนักท่องเที่ยวเมื่อจำเป็น	Frequency	Percent
ต้องปรับปรุง	49	24.5
พอใช้	107	53.5
ดี	44	22.0
Total	200	100.0

ปัญหาหรืออุปสรรคจากการท่องเที่ยว

ปัญหาหรืออุปสรรคจากการท่องเที่ยว	Frequency	Percent
ไม่พบ	125	62.5
พบ	75	37.5
Total	200	100.0

ความคิดเห็นต่อการกลับมาเที่ยวในพื้นที่

ความคิดเห็นต่อการกลับมาเที่ยว ในพื้นที่	Frequency	Percent
มา	120	60.0
ไม่มา	80	40.0
Total	200	100.0

ภาคผนวก 7

แบบสำรวจความคิดเห็นกลุ่มตัวอย่างนักท่องเที่ยว

แบบสำรวจความคิดเห็นของกลุ่มตัวอย่างนักท่องเที่ยวในพื้นที่เขตห้ามล่าสัตว์ป่าทะเลสาบสงขลา (อูชูด)

เป็นส่วนหนึ่งของการศึกษาศักยภาพและแนวทางการจัดการแหล่งท่องเที่ยวเชิงนิเวศลุ่มน้ำทะเลสาบสงขลา
กรณีศึกษา เขตห้ามล่าสัตว์ป่าทะเลสาบสงขลา ตำบล อูชูด อำเภอสตงิ่งพระ จังหวัดสงขลา

(1) ข้อมูลทั่วไป

1.1 เพศ ชาย หญิง

1.2 อายุ ปี

1.3 การศึกษา

- | | |
|--|--|
| <input type="checkbox"/> 1. ประถมศึกษา | <input type="checkbox"/> 4. ปริญญาตรี |
| <input type="checkbox"/> 2. มัธยมศึกษา | <input type="checkbox"/> 5. สูงกว่าปริญญาตรี |
| <input type="checkbox"/> 3. อนุปริญญา / ปวส. | <input type="checkbox"/> 6. อื่นๆ..... |

1.4 อาชีพ

- | | |
|---|---|
| <input type="checkbox"/> 1. นักเรียน / นักศึกษา | <input type="checkbox"/> 5. พนักงานบริษัท/ลูกจ้าง |
| <input type="checkbox"/> 2. ข้าราชการ/รัฐวิสาหกิจ | <input type="checkbox"/> 6. เกษตรกร |
| <input type="checkbox"/> 3. นักรูรจิก/อาชีพอิสระ | <input type="checkbox"/> 7. อื่นๆ..... |
| <input type="checkbox"/> 4. แม่บ้าน | |

(2) ข้อมูลด้านการท่องเที่ยว

2.1 ท่านรู้จักเขตห้ามล่าสัตว์ป่าทะเลสาบสงขลาได้อย่างไร (โปรดเลือกเพียงตัวเลือกเดียว)

- | | |
|---|--|
| <input type="checkbox"/> 1. แผ่นพับ / เอกสารเผยแพร่ | <input type="checkbox"/> 6. Internet |
| <input type="checkbox"/> 2. วารสาร / หนังสือแนะนำเที่ยว | <input type="checkbox"/> 7. การท่องเที่ยวแห่งประเทศไทย |
| <input type="checkbox"/> 3. โทรทัศน์ | <input type="checkbox"/> 8. อื่นๆ..... |
| <input type="checkbox"/> 4. บริษัททัวร์ | |
| <input type="checkbox"/> 5. การบอกกล่าว | |

2.2 ท่านเคยเดินทางมาเยือนเขตห้ามล่าสัตว์ป่าทะเลสาบสงขลามาก่อนหรือไม่

- | |
|---|
| <input type="checkbox"/> 1. เคยมาจำนวนครั้ง.....ครั้ง |
| <input type="checkbox"/> 2. ไม่เคยมา |

2.3 ลักษณะการเดินทางมาท่องเที่ยวในครั้งนี้

- 1. คนเดียว
- 2. ครอบครัว
- 3. กลุ่มเพื่อน
- 4. หมู่คณะ
- 5. อื่นๆ.....

2.4 ท่านเดินทางมาโดยวิธีใด

- 1. รถยนต์ส่วนตัว
- 2. รถเช่าเหมา
- 3. รถบัส
- 4. รถโดยสารสาธารณะ
- 5. อื่นๆ.....

2.5 การเดินทางมาเยือนเขตห้ามล่าสัตว์ป่าทะเลสาบสงขลาในครั้งนี้ท่านจัดตัวท่านเองว่าเป็น

- 1. นักท่องเที่ยวเชิงนิเวศ/นักท่องเที่ยวที่อยากเรียนรู้ธรรมชาติ
- 2. นักดูนก
- 3. นักเดินป่า
- 4. นักท่องเที่ยวทั่วไป/นักทัศนจร
- 5. อื่นๆ.....

2.6 การมาเที่ยวครั้งนี้เป็นลักษณะใด

- 1. แบบไปเช้า-เย็นกลับ
- 2. แบบค้างคืน

2.7 ท่านมาเที่ยวครั้งนี้หากพักค้างคืน ท่านพักที่ใด

- 1. พักร่วมกับชาวบ้าน/โฮมสเตย์
- 2. กางเต็นท์
- 3. รีสอร์ท
- 4. บ้านพักรับรองของเขตห้ามล่าฯ
- 5. อื่นๆ (พักบ้านคนรู้จัก)

(3) ข้อมูลความคิดเห็นของกลุ่มตัวอย่างนักท่องเที่ยวต่อแหล่งท่องเที่ยว

3.1 ท่านคิดว่าสภาพพื้นที่ของแหล่งท่องเที่ยวแห่งนี้มีลักษณะอย่างไรบ้าง

3.1.1 สวยงาม 1. มาก 2. ปานกลาง 3. น้อย3.1.2 ความสมบูรณ์ของพืชและ สัตว์
 1. มาก 2. ปานกลาง 3. น้อย

3.2 ท่านมีความพึงพอใจจากการได้รับบริการข้อมูลด้านการท่องเที่ยวจากเจ้าหน้าที่ มากน้อยเพียงใด

 1. มาก 2. ปานกลาง 3. น้อย

3.3 ท่านมีความพึงพอใจจากการมาเที่ยวมากน้อยเพียงใด

 1. มาก 2. ปานกลาง 3. น้อย

3.4 การท่องเที่ยวในพื้นที่นี้ ท่านคิดว่าควรมีมีคฤเทศก์ในการนำเที่ยวหรือไม่

 1. ควรมี 2. ไม่ควรมี เพราะ.....

3.5 ท่านคิดว่ามีคฤเทศน์ ควรมีแบบใด

 1. คนนอกพื้นที่ 2. คนในพื้นที่

3.6 เมื่อการท่องเที่ยวเชิงนิเวศ หมายถึงการท่องเที่ยวที่มุ่งหมายให้ประกอบด้วยการเรียนรู้ การอนุรักษ์ และการมีส่วนร่วมของชุมชนท้องถิ่น สิ่งที่ท่านได้รับ ได้กระทำ และได้สัมผัสในการท่องเที่ยวครั้งนี้ มีอะไรบ้างและอยู่ในระดับใด

หัวข้อ	มากที่สุด	มาก	ปานกลาง	น้อย	หมายเหตุ / ข้อเสนอแนะ
1. การเรียนรู้ธรรมชาติจากการท่องเที่ยว					
2. การอนุรักษ์					
3. การมีส่วนร่วมของชุมชน					

3.7 ความคิดเห็นในด้านอื่นๆของแหล่งท่องเที่ยว

ความคิดเห็น	ปริมาณ		คุณภาพ		
	เพียงพอ	ไม่เพียงพอ	ดี	พอใช้	ต้องปรับปรุง
1. สิ่งอำนวยความสะดวกพื้นฐาน					
1.1 ถนน/เส้นทางคมนาคม					
1.2 ที่จอดรถ/ท่าเทียบเรือ					
1.3 ที่พักแรม/บ้านพักของเขตห้ามล่าฯ					
1.4 ร้านอาหาร					
1.5 ห้องน้ำ/ห้องสุขา					
1.6 การจัดการขยะมูลฝอย					
1.7 การจัดการน้ำเสีย					
2. ระบบสื่อความหมาย					
2.1 ศูนย์บริการนักท่องเที่ยว					
2.2 ป้าย/สัญลักษณ์บอกทิศทาง					
2.3 ป้ายสื่อความหมายเพื่อให้ความรู้					
2.4 แผ่นพับ / สิ่งตีพิมพ์					
2.5 เส้นทางศึกษาธรรมชาติ					
2.6 กิจกรรมนันทนาการต่างๆ (เช่น ทางเดินเท้า เดินป่า ส่องสัตว์ ดูนก ฯลฯ)					
3. การจัดบริการดูแลนักท่องเที่ยว					
3.1 การให้ความปลอดภัยแก่นักท่องเที่ยว					
3.2 การคัดค้านักท่องเที่ยวให้ปฏิบัติตามกฎระเบียบ					
3.3 การให้คำแนะนำ/ช่วยเหลือนักท่องเที่ยวเมื่อจำเป็น					

3.8 การท่องเที่ยวในพื้นที่เขตห้ามล่าสัตว์ป่าทะเลสาบสงขลาในครั้งนี้ท่านพบปัญหาหรืออุปสรรคอย่างไรบ้าง

1. ไม่พบ
2. พบ (โปรดระบุ).....
-
-

3.9 ท่านคิดว่าจะมาเที่ยวที่นี่อีกหรือไม่

1. มา กิจกรรม.....
2. ไม่มา เพราะ.....
-
-

3.10 ข้อเสนอแนะเพิ่มเติมสำหรับแหล่งท่องเที่ยวของเขตห้ามล่าสัตว์ป่าทะเลสาบสงขลาและ / หรือ กิจกรรมการท่องเที่ยวเชิงนิเวศ.....

.....

.....

.....

.....

ภาคผนวก 8

ภาพประกอบการสำรวจและการทำงานวิจัย

ภาพประกอบภาคผนวก 1-6
 โครงสร้างพื้นฐานและ สิ่งอำนวยความสะดวกด้านการท่องเที่ยว



ป้ายเขตห้ามล่าฯ



ถนนทางเข้าเขตห้ามล่าฯ



ป้ายข้อมูลเขตห้ามล่าฯ



ลานจอดรถบริเวณสำนักงาน



ทางเดินบริเวณโดยรอบ



ทางเดินบริเวณสระบัว

ภาพประกอบภาคผนวก 7-12
โครงสร้างพื้นฐานและ สิ่งอำนวยความสะดวกด้านการท่องเที่ยว



สะพานทางเดินไปบ้านพัก



บ้านพักรับรองชั่วคราว



ศาลาท่าเรือ



จุดชมวิบริเวณท่าเรือ



ซุ้มดอกเห็ด



ศาลากลางน้ำ

ภาพประกอบภาคผนวก 13-18
โครงสร้างพื้นฐานและ สิ่งอำนวยความสะดวกด้านการท่องเที่ยว



ป้ายให้ความรู้ระบบนิเวศพื้นที่ชุ่มน้ำ



ป้ายบอกทิศทาง



หอดูนก



ลานกิจกรรม



ศูนย์บริการนักท่องเที่ยว



ร้านอาหาร

ภาพประกอบภาคผนวก 24-26
โครงสร้างพื้นฐานและ สิ่งอำนวยความสะดวกด้านการท่องเที่ยว



ลานจอดรถ



ห้องน้ำ

ภาพประกอบภาคผนวก 27-32
 การสำรวจสภาพพื้นที่ และการทำแบบสำรวจความคิดเห็น
 กลุ่มตัวอย่างนักท่องเที่ยว



การสำรวจเส้นทางทางท่องเที่ยว



การสำรวจความคิดเห็น



กลุ่มตัวอย่างในการสำรวจความคิดเห็น



การเก็บข้อมูลในพื้นที่



การสัมภาษณ์การจัดการขยะมูลฝอย



การประชุมกลุ่มย่อยในพื้นที่

ภาพประกอบภาคผนวก 32-35
 การทำกิจกรรมร่วมกับชุมชนและหน่วยงานในพื้นที่เขตห้ามล่าฯ



การมีส่วนร่วมของเจ้าหน้าที่



การมีส่วนร่วมของชุมชน



การทำกิจกรรมร่วมกับเยาวชน



ส่งเสริมการเรียนรู้ในแหล่งท่องเที่ยว

ภาพประกอบภาคผนวก 36-41

ระบบนิเวศและทรัพยากรธรรมชาติของพื้นที่เขตห้ามล่าสัตว์ป่าทะเลสาบสงขลา(ดูชุด)



ลักษณะพืชพรรณธรรมชาติในพื้นที่



ลักษณะพืชพรรณในพื้นที่ชุ่มน้ำ



แหล่งอาหารที่เป็นแนวหญ้า

(Paspalum vaginatum)

แหล่งอาหารของนกน้ำ



นกน้ำในพื้นที่



แหล่งทำรังวางไข่

ภาพประกอบภาคผนวก 42-47
ระบบนิเวศและทรัพยากรธรรมชาติของพื้นที่เขตห้ามล่าสัตว์ป่าทะเลสาบสงขลา(ดูชุด)



นกตีนเทียน (*Himantopus himantopus*)



แหล่งอาหารของนกอพยพและนกประจำถิ่น



ลักษณะพื้นที่ชุ่มน้ำ



สาหร่ายหางกระรอก



แหล่งอาหารที่เป็นปลาลำพู

(*Sonneratia caseolaris*)



สภาพพื้นที่โดยทั่วไป

ภาพประกอบภาคผนวก 48-53
วิถีชีวิตและการประกอบอาชีพของคนในชุมชน



การตั้งบ้านเรือนริมทะเลสาบ



สภาพพื้นที่ทั่วไปของชุมชน



การรับจ้างล่องเรือชมธรรมชาติ



การทำประมง



วิถีชีวิตการทำประมงของคนในชุมชน



วิถีชีวิตของคนท้องถิ่นในพื้นที่เขตห้ามล่าฯ

ภาพประกอบภาคผนวก 54-58
วิถีชีวิตและการประกอบอาชีพของคนในชุมชน



การประกอบอาชีพของคนในชุมชน



ธุรกิจในครัวเรือน



การแปรรูปสัตว์น้ำ



ผลิตภัณฑ์ของชุมชน



วัฒนธรรมตาลโนน วิถีชีวิตของคนท้องถิ่น

ภาพประกอบภาคผนวก 59-64
การประชุมกลุ่มย่อยและการระดมสมองในการกำหนดแนวทางการพัฒนาการท่องเที่ยว
ในพื้นที่ลุ่มน้ำทะเลสาบสงขลา



คณะทำงาน



การประชุมกลุ่มย่อยยกกลุ่มพื้นที่อนุรักษ์



บรรยากาศภายในห้องประชุม



การประชุมกลุ่มย่อยเครือข่ายการท่องเที่ยว



การประชุมกลุ่มย่อย บทบาทสื่อ และ
ผู้ประกอบการการท่องเที่ยว



นิทรรศการผลการดำเนินงาน

ภาคผนวก 9**พระราชบัญญัติสงวนและคุ้มครองสัตว์ป่า พ.ศ. 2535**

พระราชบัญญัติสงวนและคุ้มครองสัตว์ป่า พ.ศ. 2535

มาตรา 42 บริเวณสถานที่ที่ใช้ในราชการ หรือใช้เพื่อสาธารณประโยชน์ หรือประชาชน ใช้ประโยชน์ร่วมกันแห่งใด รัฐมนตรีโดยความเห็นชอบของคณะกรรมการให้เป็นเขตห้ามล่าสัตว์ป่า ชนิด หรือประเภทใดก็ได้ โดยประกาศในราชกิจจานุเบกษา

เมื่อได้มีประกาศของรัฐมนตรีกำหนดเขตห้ามล่าสัตว์ป่าชนิด หรือประเภทใดแล้ว ห้ามมิให้ผู้ใดกระทำการดังต่อไปนี้

- (1) ล่าสัตว์ป่าชนิดหรือประเภทนั้น
- (2) เก็บหรือทำอันตรายแก่รังของสัตว์ป่าซึ่งห้ามมิให้ล่า
- (3) ยึดถือครอบครองที่ดิน หรือตัดโค่น แ้วถาง เผา ทำลายต้นไม้ หรือพฤษชาติอื่น หรือ ขุดหาแร่ ดิน หิน หรือเลี้ยงสัตว์ หรือเปลี่ยนแปลงทางน้ำ หรือทำให้น้ำในลำน้ำ ลำห้วย หนอง บึง ท่วมทัน เหือดแห้ง เป็นพิษ หรือเป็นอันตราย ต่อสัตว์ป่า เว้นแต่ได้รับอนุญาตเป็นหนังสือจากอธิบดี หรือเมื่ออธิบดีได้ประกาศอนุญาตไว้เป็นคราวๆในเขตห้ามล่าแห่งหนึ่งแห่งใดโดยเฉพาะ

ในกรณีที่พนักงานเจ้าหน้าที่ หรือพนักงานอื่นใด มีความจำเป็นต้องปฏิบัติการตาม กฎหมาย หรือปฏิบัติการเพื่อประโยชน์ในการศึกษา หรือวิจัยทางวิชาการ ในเขตห้ามล่าสัตว์ป่า พนักงานเจ้าหน้าที่ หรือเจ้าพนักงานนั้นต้องปฏิบัติตามระเบียบที่อธิบดีกำหนด โดยความเห็นชอบ ของคณะกรรมการ

คำอธิบาย

1. เขตห้ามล่าสัตว์ป่าตามมาตรา 42 มีลักษณะดังนี้
 - 1.1 เป็นบริเวณสถานที่ที่ใช้ในราชการ หรือใช้เพื่อสาธารณประโยชน์ หรือประชาชนใช้ประโยชน์ร่วมกัน
 - 1.2 ประกาศเขตห้ามล่าสัตว์ป่าให้ประกาศในราชกิจจานุเบกษา โดยรัฐมนตรีและคณะกรรมการสงวนและคุ้มครองสัตว์ป่าแห่งชาติ ตามมาตรา 9 ให้ความเห็นชอบ
 - 1.3 เขตห้ามล่าสัตว์ป่าจะกำหนดชนิดหรือประเภทสัตว์ที่ห้ามล่า
 - 1.4 เขตห้ามล่าสัตว์ป่า ห้ามล่าสัตว์ป่าชนิดที่กำหนด เก็บ หรือทำอันตรายแก่รังของสัตว์ป่า ซึ่งห้ามมิให้ล่า

1.5 ห้ามยึดถือครอบครองที่ดิน หรือตัด โคน เผ่าถาง เผา หรืออื่นๆ ตามมาตรา 42 (3) เว้นแต่ได้รับอนุญาตเป็นหนังสือจากอธิบดี หรือเมื่ออธิบดีได้ประกาศอนุญาตไว้เป็นคราวๆ ในเขตห้ามล่าสัตว์ป่าแห่งหนึ่งแห่งใด โดยเฉพาะ

2. การกระทำในเขตห้ามล่าสัตว์ป่า โดยพนักงานเจ้าหน้าที่ หรือเจ้าพนักงานอื่นใด ไม่มีความผิดถ้าได้กระทำไปเพราะ

2.1 ความจำเป็นต้องปฏิบัติการตามกฎหมาย เช่น พนักงานฝ่ายปกครอง หรือตำรวจในการติดตามคนร้าย หรือการอื่นที่ต้องปฏิบัติการตามหน้าที่

2.2 เพื่อประโยชน์ในการศึกษาหรือวิจัยทางวิชาการ

พนักงานเจ้าหน้าที่ หรือเจ้าพนักงานต้องปฏิบัติตามระเบียบที่อธิบดีกำหนด โดยความเห็นชอบของคณะกรรมการสงวนและคุ้มครองสัตว์ป่าแห่งชาติ ตามมาตรา 9

ภาคผนวก 10

การนำเสนอผลงานวิจัย

Sustainable development of tourism in Songkhla Lake Basin

O. Kongthong¹, P. Visuthisamajarn¹, C. Ratanachai¹ & K. Meesawat²

¹*Faculty of Environmental Management, Prince of Songkla University, Thailand.*

²*Faculty of Sciences, Prince of Songkla University, Thailand.*

Abstract

This paper analyzes and assesses potentials of, and risk of impacts imposed upon, tourism sites in Songkhla Lake Basin (SLB). The study constitutes a part of the development of a Master Plan for SLB. The paper also cites a case study of Thalesabsongkhla Non-hunting Area (Khukhud). The results classified tourism sites, according to levels of their potentials and risks of impacts, as follows: (1) High Potential – High Risk Group; (2) High Potential – Medium Risk Group; (3) Medium Potential – Medium Risk Group; and (4) Medium Potential – Low Risk Group. Upon prioritization, it was found that 15.7% were principal tourism sites; 57.8%, secondary tourism sites; and 26.5%, local-level tourism sites. The study revealed that the case study area, having High Potential – Medium Risk, belonged to the group of principal tourism sites. Finally, the study identified key problems arisen from tourism activities in SLB; and consequently recommended a strategy—1 of 5 strategies for SLB Master Plan—for restoration and conservation of tourism sites, aiming at Sustainable Development of Tourism in SLB.

Keywords: Master Plan, Songkhla Lake Basin, Sustainable development of tourism.

1 Introduction

Shown in Figure.1, Songkhla Lake Basin (SLB) lies in 3 provinces: Phattalung, Songkhla and Nakhon Si Thammarat. The Basin covers approx. 8,730 sq.km. consisting of approx. 7,688 sq.km. of land area and approx. 1,042 sq.km. of the Lake area. The Basin is bounded by two mountain ranges. To the west is Bantad mountain range which lies in north-south direction, and to the south is part of Sangala Kiri mountain range. The higher grounds of the two mountain ranges are covered with rainforests, constituting an upstream portion of the catchment area Ratanachai and Sutiwipakorn [1].

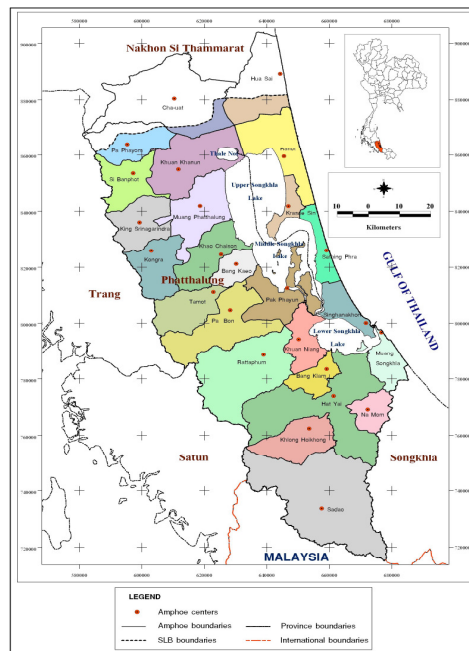


Figure 1: Songkhla Lake Basin.

Not only is Songkhla Lake the only natural lake (lagoon) in Thailand, it has a very unique characteristics. It is the 3-water ecosystem. Mixing of fresh water runoff and saline water from the sea, causes salinity of Songkhla Lake water to vary spatially and temporally. Three regimes in Songkhla Lake are distinguished: fresh water, brackish water and saline water. Understandably, the rainy season sees larger extent of the fresh water while in the dry season more saline water intrudes further north into the Lake.

Physically, Songkhla Lake consists of 4 components: Thale Noi in the northernmost of the Songkhla Lake system; Upper Songkhla Lake; Middle Songkhla Lake and Lower Songkhla Lake. The latter is connected to the Gulf of Thailand at Muang District, Songkhla Province.

Once rich natural resources and environment in SLB have long been utilized in various economic activities with little, if any, appropriate conservation measures. This led to their rapid deterioration and depletion. Tourism resources, being part of the former, were no exception. Notable include the decline of biodiversity which in turn affects life supporting system, siltation of Songkhla Lake and canals discharging into the Lake, deteriorated water quality, decline of fishcatch, freshwater shortage in dry seasons, water use conflicts which in turns affect ways-of-life, and consequently threaten sustainability of SLB.

The aforementioned problems and issues have been well taken into account when promoting and administering tourism resources under the framework set forth by the Master Plan for Songkhla Lake Basin Development. Strategic measures were proposed in order to promote public participation in conservation, rehabilitation and management of tourism resources. By so doing, it is anticipated that ecotourism will serve as an alternative source of income, be a mechanism for income distribution as well as for making public aware of values and significance of tourism resources, which are the basis for sustainable tourism in SLB.

2 Tourism Resources in Songkhla Lake Basin

The study of Visuthismajarn, et al. [2] revealed that tourism resources in Songkhla Lake Basin are diversified and widely spread throughout the basin. They include SLB natural resources and environment such as waterfowl and archipelagoes, rainforests, upstream watershed, wildlife and biodiversity, arts and culture, and community ways-of-life.

During a reconnaissance phase of this study, 212 tourism sites in SLB were surveyed. They are categorized as:

2.1 Natural tourism resources

Seventy-nine sites were surveyed and are classified according to their intrinsic characteristics and locations. Out of these, 54 were mountains, waterfalls, beaches; 25 were caves.

2.2 Archeological and cultural tourism resources

One hundred and thirty-three sites were surveyed: 76 were religious; 22 were historic towns and community settlements which had special characteristics such as significant pagodas, temples and caves; 35 were others.

3 Assessment of potentials and carrying capacities of, as well as the risk of impacts arisen from, both cultural and ecotourism resource in SLB

The objective of the assessment was to identify the present situations, problems and issues, collaboration and readiness of communities towards tourism development in different localities, as well as in the Basin as a whole. It is thus imperative that key issues and indicators which reflect present situation be clearly identified.

3.1 Methodology

Chettamart's [3] Weighting Score Method was employed in the assessment. The issues contributing to potentials and carrying capacities, and risk of impacts arisen from tourism sites, and their corresponding weights, are depicted in Tables 1 and 2. The potentials and carrying capacities, and risk of impacts arisen from tourism sites, are computed using eqn. (1), and grouped into 3 levels. Consequently, tourism sites are classified as Principal, Secondary, Local-level tourism sites (Table 3 - 4). This was done in order to identify administration and management measures appropriate for each level.

$$X = \sum_{i=1}^n \frac{W_i R_i}{W_i} \quad (1)$$

Where X = Level of Potentials and carrying capacities or Risk of Impacts of each tourism site
 R_i = Score of potentials relating to i^{th} variable ($i = 1, 2, 3, \dots, n$)
 W_i = Weight of potentials relating to i^{th} variable ($i = 1, 2, 3, \dots, n$)

Table 1: Key issues and their weights contributing to potentials and carrying capacities of each tourism site.

Key issues	Weight (%)
Tourists' attraction	25
Values and significance of the tourism site	20
Management and administration	20
Promotion to be ecotourism resource	15
Participation from communities and other organizations	15
Accessibility and safety	5

Table 2: Key issues and their weights contributing to risk of impacts of each tourism site.

Key issues	Weight (%)
Risk of impacts which may affect ecological and Environmental system	55
Fragility and sensitivity of the tourism site	25
Risk of impacts which may affect local Communities	20

Table 3: Levels of potentials and risk of impacts of tourist sites.

Score (%)	Level of Potentials	Level of Risk
≥60	High Potential: H _p	High Risk: H _r
40-59	Medium Potential: M _p	Medium Risk: M _r
<40	Low Potential: L _p	Low Risk: L _r

Table 4: Prioritization of tourism sites by their potentials.

Score (%)	Level of Potentials	Level of Risk
≥60	High Potential: H _p	Principal tourism sites
40-59	Medium Potential: M _p	Secondary tourism sites
<40	Low Potential: L _p	Local-level tourism sites

3.2 Result

Out of 212 tourism sites surveyed, 147 were selected for subsequent analysis for the above assessment. The results classified tourism sites, according to levels of their potentials and risk of impacts, as follows (Figures. 2 and 3).

3.2.1 High Potential – High Risk Group

Five sites have been identified. These are: Samila beach, Toan Nga Chang Waterfall, Si - Ha islands, Thale Noi Waterfowl Sanctuary and Khao Pu - Khao Ya National Park. Tourism sites in this group are considered unique with high ecological values, high ecological significance and biodiversity. They are therefore fragile and sensitive (high risk) to any types of intrusion, including tourism activities.

3.2.2 High Potential – Medium Risk Group

Nine sites have been identified. These are: Yor islands, Tinasulanonda Bridges, Songkhla Zoo, Yai islands, Thalesabsongkhla Non-hunting Area (Khukhud), Toan Plieo Waterfall, Khao Namkhang National Park, Saen Suk Lam Pam Beach and Hot-Cold Spring. Tourism sites in this group are principal tourism sites in SLB, and which have continually been promoted. These sites possess unique characteristics for attracting tourists, are easily accessible, and have moderate supporting infrastructures to cater for large number of tourists, thus vulnerable to be affected by tourism.

3.2.3 Medium Potential – Medium Risk Group

Twenty-four sites have been identified. These are: Tang Guan Hill, Kao Seng Beach, Son-on Beach, Sai Kaew Beach, Muang Ngam Beach, Maha Raj Beach, Laem Po, Hat Yai Municipality Park, Pha Dam Forest, Oak Thalu Hill, Mak islands, Khao Chan Village, Ta Yang Bay Village, Tamode Waterfall (Mhom Jui Waterfall), Hu Rae Waterfall, Kaeng Hu Rae, Ban Rai Nue Waterfall, Nok Ram Waterfall, Prai Wan Waterfall, Manorah Waterfall, Laad Tuey Waterfall, Kha Chan Waterfall, Khao Khram Waterfall and Ban Toan Waterfall. Tourism sites in this group are either secondary or local-level sites in SLB. They can be developed and promoted to be principal tourism sites in SLB.

3.2.4 Medium Potential – Low Risk Group

Nine sites have been identified. They are Nu - Maew islands, Kao Saeng Hill, Pa Prem Park, Thung Bua Bay, Herb Garden, Laem Kwai Raab, Sadao Reservoir, Ta-chiad Irrigation Reservoir and Laem Jong Tanon. Tourism sites in this group are local level. Most of them are in their natural states with hardly any special modification. Disturbance from tourism activities is therefore at low level.

Similar analyses were carried out to assess potentials and carrying capacities of, as well as the risk of impacts from, cultural tourism resources in SLB. Only religious sites were assessed. The results classified tourism resources, according to levels of their potentials and risk of impacts (Figures. 2 and 3), as follows:

3.2.4.1 High Potential – High Risk Group: Two sites have been identified. These are Suwan Kiri Temple and Pa Kho Temple.

3.2.4.2 High Potential – Medium Risk Group: Three sites have been identified. These are: Machimawas Worawiharn Temple, Kok Samankoon Temple and Kien Bang Kaew Temple.

3.2.4.3 Medium Potential – High Risk Group: Three sites have been identified. These are: Laem Jaag Temple, Soong Ko Yai Temple and Jedi Ngam Temple.

3.2.4.4 Medium Potential – Medium Risk Group: Seven sites have been identified. These are: Tai Yo Temple, Ja Ting Pra Temple, Klong Plei Temple, Khao Changloon Temple, Kuan Prong Temple, Pa Lilai Temple and Wang Temple.

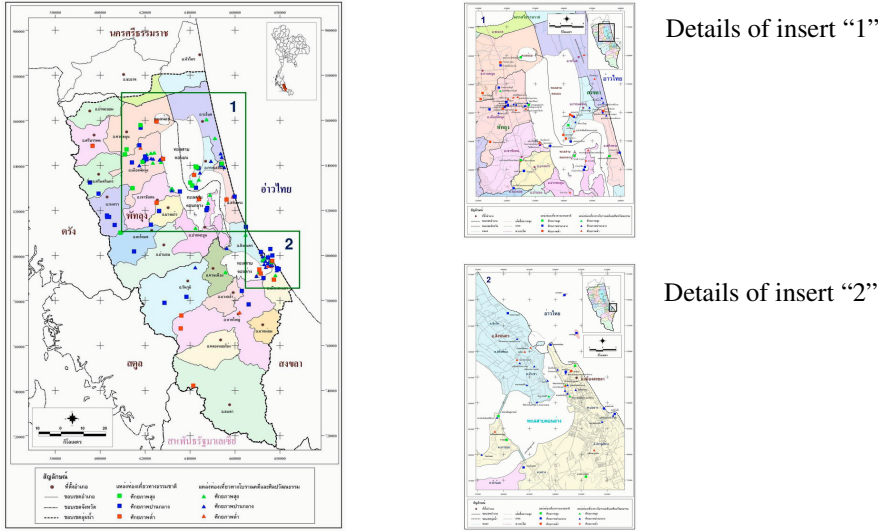


Figure 2: Levels of potentials and carrying capacities of tourism sites in SLB.

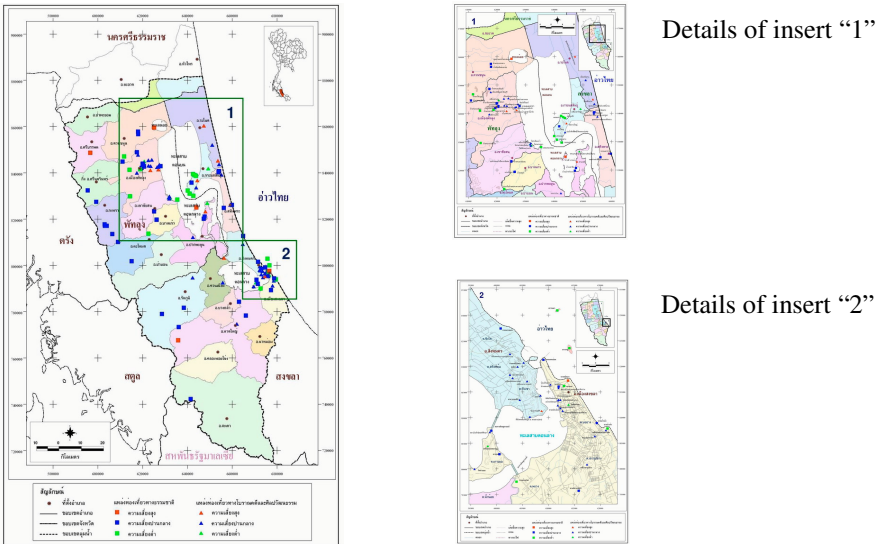


Figure 3: Levels of risk of impacts arisen from tourism sites in SLB.

In sum, tourism resources which need attentions, as well as urgent development and promotion measures, are those in the High Potential – High Risk Group, such as Samila Beach, Toan Nga Chang Waterfall, Si - Ha islands, Thale Noi Waterfowl Park, Khao Pu - Khao Ya National Park, Suwan Kiri Temple and Pa Kho Temple. Notable characteristics of these tourism sites include: high values and significance in ecology and biodiversity, as well as local history, their fragility and sensitivity to intrusion and other destructive activities, attractiveness to tourists, capability to accommodate various types of tourists, and need for urgent measures for conservation, rehabilitation and protection. Upon prioritization, it was found that 15.7% were principal tourism sites, 57.8% were secondary tourism sites, and 26.5% were local-level.

3.3A Case example: Potentials and risk of impacts of Thalesabsongkhla Non-hunting Area (Khukhud) Kongthong [4]

Thalesabsongkhla Non-hunting Area (Khukhud) is the tourism site which belongs to the High Potential – Medium Risk Group. It is herein selected due to several reasons: (1) The area is rich in natural resources such as wetlands and waterfowl; (2) It has in its proximity a number of virgin nature and wild; (3) It is the strategic location for linking various tourism sites in vicinity including natural, historical and archeological tourism sites; and (4) There exist a strong tourism network within the community, showing high potentials for developing into a community-based tourism.

3.3.1 Characteristics of the study area

Covering an area of approximately 365 sq.km., *Thalesabsongkhla Non-hunting Area (Khukhud)* situates in Satingphra, Singha Nakhon, Kuannieng, and Krasae Sin Districts, Songkhla Province. Majority of its area is water body with several isles and islets. Larger ones are Mhak islands and Nang Kham islands in Pak Payoon District, Phattalung Province. More than 113 bird species, including 13 rare species, have been recorded. A number of waterfowl species, both migratory and local, have been observed NPWPC [5].

3.3.2 Result

The result of assessment based on eqn. (1) is shown in Tables 5 and 6.

Table 5: Potentials and carrying capacities of Thalesabsongkhla Non-hunting Area.

Key issues	Weight (%)	Score (%)
Tourists' attraction	25	16.83
Values and significance of the tourism site	20	20
Management and administration	20	13.67
Promotion to be ecotourism resource	15	10.80
Participation from communities and other organizations	15	11.25
Accessibility and safety	5	3.67

Table 6: Risk of impacts of Thalesabsongkhla Non-hunting Area.

Key issues	Weight (%)	Score (%)
Risk of impacts which may affect ecological and Environmental system	55	24.20
Fragility and sensitivity of the tourism site	25	20
Risk of impacts which may affect local Communities	20	9.33

The uniqueness, the natural beauty and the richness and diversity of flora and fauna are among characteristics which made Thalesabsongkhla Non-hunting Area an excellent venue for this research. This has been verified by a very high score for *tourists' attraction* (16.83%) and *high values and significance of the tourism site* (20%). The study also reveals *high risk of impacts which may affect ecological and environmental system* (24.20%) and *fragility and sensitivity of the tourism site* (20%). The result suggests that in operating tourism activities within the areas rich in biodiversity such as this, caution must be taken to prevent impacts upon ecological system. The study also shows high *accessibility and safety* (3.67%), *promotion to be ecotourism resource* (10.80%), including the site which can serve as a venue for research in natural resources and environment, *management and administration* (13.67%). (Tables 5 and 6).

Besides, there are several activities within Thalesabsongkhla Non-hunting Area which easily lend itself to learning process, such as bird watching, strolling along nature trail, boating, all of which hardly pose any *risk to local communities' ways-of-life* (9.33%). Finally, local communities have formed a strong tourism network, reflected by high score of *Participation from communities and other organizations* (11.25%), indicating high potential for developing into a community-based tourism. Consequently, Thalesabsongkhla Non-hunting Area is classified as the principal tourism site, and belonging to the High Potential – Medium Risk Group. Effective measures are needed for controlling number of tourists, tourism activities and tourism resources, so as to serve as mechanism for safeguarding, monitoring and sustaining tourism resources.

3.4 Key Problems of Tourism Activities in SLB

There is no proper zoning for tourism resource use; (1) Tourism sites of secondary level and local level are mostly in deteriorated conditions; (2) There are no measures and guidelines for surveillance, so as to prevent further deterioration; (3) Lack of continuity in collaboration and integration between government agencies and communities; and (4) There is insufficient information, nor knowledge network, for establishing an appropriate management system.

3.5 A Strategy for Sustainable Development of Tourism in SLB

A special strategy has been formulated—as 1 of 5 strategies of the Master Plan for SLB Development—for promoting sustainable tourism in SLB. It consists of 4 measures: (1) Restoration and conservation of arts and culture, traditions and local wisdom; (2) Restoration and conservation and utilization of historical and archeological sites, and tourism sites; (3) Development of network for learning and exchanging information; and (4) Promotion of sustainable tourism considering potentials and carrying capacities of tourism sites, in line with communities' needs and their ways-of-life.

4 Conclusions

SLB embraces a good number of medium and high potential tourism resources, should risks be well managed. Sustainable tourism in SLB serves in parts as a tool for promoting environmental awareness, while offering a viable option for earning-for-living of local communities. Urgently needed are network collaborative actions, and a clear direction as to how sustainable tourism should be developed.

References

- [1] Ratanachai, C. & Sutiwipakorn, W., Master Plan for Songkhla Lake Basin Development, *Proc. of the 1st Int. Conf. On Hazardous Waste Management for a Sustainable Future*. Bangkok: Centuri Park Hotel, pp. 2006.
- [2] Visuthismajarn, P., Meesawat, K., Promjanya, A. & Kongthong, O., Promotion and Administration of Tourism Sites in SLB (Chapter 2). *Master Plan for Songkhla Lake Basin Development, Vol.6: Arts and Culture – Tourism – Institution*, eds. W. Sutiwipakorn & C. Ratanachai, Prince of Songkla University, Taksin University & Songkhla Rajabhat University. pp. 67-133, 2005.
- [3] Chettamart, S., Potential Assessment of Ecotourism Area (Chapter 6). *Ecotourism Project: A Case Study of Southern Thailand*, ed. S. Chettamart, Bangkok: Forestry Research Center, Faculty of Forestry, Kasart University. pp. 1-12, 1995.
- [4] Kongthong, O., Ecotourism and Cultural Tourism Sites in SLB (Chapter 3). *Master Plan for Songkhla Lake Basin Development, Vol.6: Arts and Culture – Tourism – Institution*, eds. W. Sutiwipakorn & C. Ratanachai, Prince of Songkla University, Taksin University & Songkhla Rajabhat University. pp. 67-133, 2005.
- [5] National Park, Wildlife & Plant Conservation, Department of. 2003. *Thalesab Songkhla Non-hunting Area (Khukhud)*. <http://www.dnp.go.th/conserv/wildlife/nonhunt/nonhunt37.htm>.