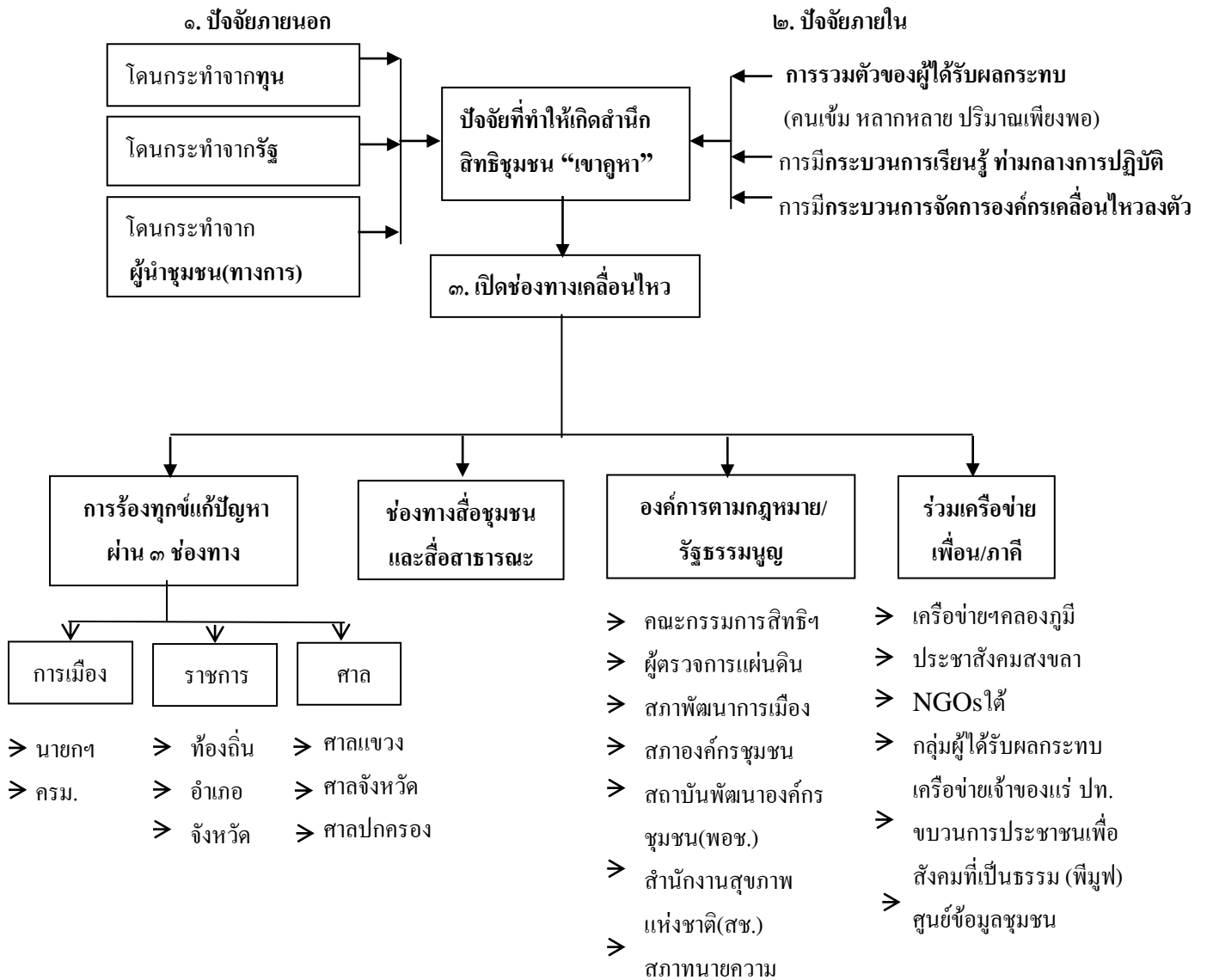


# บทที่ ๓ ปัจจัยที่ทำให้เกิดสำนึกพลเมือง

หากเราจะดูเหตุปัจจัยที่ทำให้เกิดสำนึกพลเมือง ในการร่วมจัดสรรทรัพยากรในท้องถิ่น กรณีองค์กรชุมชนเขาคูหา ที่มีเป้าหมายในการทวงคืนทรัพยากรกลับสู่ธรรมชาติและชุมชนของเขานั้นมีเหตุมีปัจจัยใดบ้าง ที่ทำให้เกิดสำนึกพลเมืองนั้น จากการศึกษาที่ได้อธิบายไว้ตามกรอบนี้



ทางเครือข่ายฯ พบว่าปัจจัยที่ทำให้เกิดสำนึกพลเมืองขององค์กรชุมชนเขาคูหานี้ เกิดจาก ๓ ปัจจัยหลัก คือ ปัจจัยภายนอก ปัจจัยภายใน และ ปัจจัยจากการเปิดช่องทางเคลื่อนไหวในการพิทักษ์สิทธิหลายช่องทางนั่นเอง

## ๓.๑. ปัจจัยภายนอก

ทางเครือข่ายฯ จัดให้ความสำคัญเรื่องนี้เป็นปัจจัยแรกนั้น เนื่องด้วยปัจจัยนี้ เป็นเงื่อนไขสำคัญในการก่อเกิดของการรวมตัวใช้สิทธิ

**ปัจจัยภายนอกปัจจัยแรก** คือ การกระทำจากกลุ่มทุนเอกชน ละเมิดสิทธิ การทำให้เกิดความเสียหายต่อบ้านเรือนที่แตกร้าว การทำงานทั้งกลางวัน กลางคืน ก่อให้เกิดความเดือดร้อนทั้งฝุ่น เสียงดัง ส่งผลกระทบต่ออย่างชัดเจนดังที่กล่าวมาในช่วงแรก **ความเดือดร้อนประจักษ์**

**ปัจจัยภายนอกที่สอง** ก็คือ การที่ส่วนราชการละเลย วางเฉย หรือ แสดงออกก็ยื่นข้างกลุ่มทุนเอกชน การไม่ดำเนินการตามกฎหมายที่มีอำนาจ การบอกระบุว่าไม่มีอำนาจ ไม่ใช่หน้าที่ เป็นหน้าที่ของส่วนราชการอื่น ๆ ที่มีไว้ของตน

ส่วนราชการที่กล่าวเชิงในประเด็นนี้มี ฝ่ายปกครอง อำเภอ /จังหวัดและส่วนราชการที่รับผิดชอบโดยตรงคือ สำนักงานอุตสาหกรรมจังหวัด มีหลายวาทกรรมที่ตอกย้ำให้สำนึกพลเมืองพุ่งพรายออกมา อาทิ “บ้านเรือนที่เสียหายของชาวบ้าน เกิดจากการก่อสร้างที่ไม่ได้มาตรฐาน ” “บ้านเรือนเก่า” “พื้นบ้านแตกร้าว เนื่องจากรากต้นไม้ใหญ่ใกล้บ้าน ”

“ ผมไม่มีอำนาจ เป็นเรื่องของสำนักงานอุตสาหกรรมจังหวัด ”

“ ขอให้อยู่ร่วมกันได้ทั้งบริษัทและชาวบ้าน วิน วิน ”

**ปัจจัยภายนอกที่สาม** การโดนกระทำจากผู้นำทางการ ทั้งกำนัน ผู้ใหญ่บ้าน นายกองจัดการบริหารส่วนตำบล สมาชิกองค์การบริหารส่วนตำบล การกระทำ คำพูดของผู้นำมีส่วนเป็นปัจจัยภายนอกที่ทำให้สำนึกความเป็นพลเมืองให้กับองค์กรชุมชน หลายวาทกรรม อาทิ

“ ไหน ๆ เขาถูกหา ก็เสียหายไปแล้ว เราน่าจะมีกองทุนเงินมาช่วยงานพัฒนาชุมชน ”

“ ลูกผมได้เรียนก็เพราะเงินโรงเรียน ถ้าบริษัททำงานต่อไม่ได้จะเอาเงินที่ไหนส่งลูกเรียน ”

“ หมู่บ้านเรา ได้มีเงินมาช่วยเหลือกิจกรรมหลายอย่าง เป็น ค่าน้ำประปาหมู่บ้าน เป็นเงินช่วยเหลือผู้สูงอายุ ฯลฯ ”

### ๓.๒. ปัจจัยภายใน

ปัจจัยภายใน ถือเป็นปัจจัยรอง เพราะอาจเป็นผลจากปัจจัยภายนอกที่กระทำอย่างต่อเนื่อง และส่งผลกระทบสูง เป็นวงกว้าง โดยไม่แสดงถึงความรับผิดชอบอย่างสมควรเป็นธรรม แต่ก็มีได้หมายความว่าไม่สำคัญ แล้วยังเป็นปัจจัยที่มีความหมายยิ่งต่อการเคลื่อนไหวเพื่อหยุดสัมปทานเหมืองหินเขาควหาในครั้งนี้ เครือข่ายพิทักษ์สิทธิชุมชนเขาควหา ถือเป็น องค์กรชุมชน ที่รวมตัวของ **คนเข้มแข็ง หลากหลาย มารวมตัวกันในปริมาณที่เพียงพอ** นี้เป็นปัจจัยภายในที่สำคัญ **ประการแรก**

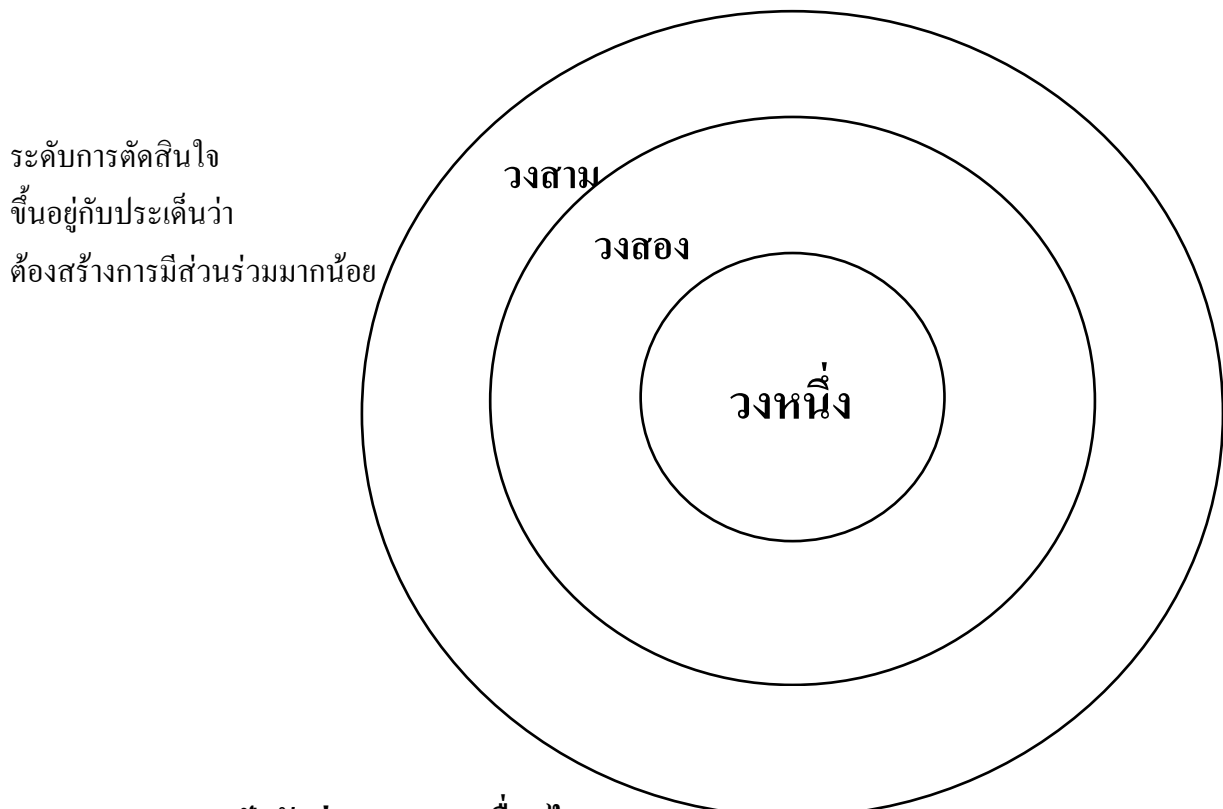
**ความเข้มแข็ง** ในความหมายนี้คือ คนจริง คนที่รู้สึกสูญเสีย รู้สึกถึงความเดือดร้อนจริง คนที่รักเขาควหา รักทรัพยากรธรรมชาติ คนที่สัมผัส ผูกพัน และพร้อมที่จะเรียนรู้ร่วมกัน ประสานกันขับเคลื่อนและจัดการขบวน

หลากหลาย กลุ่มเครือข่ายพิทักษ์สิทธิชุมชนเขาคูหา มีความหลากหลายอาชีพ ทั้งเกษตรกร แม่บ้าน ข้าราชการ รัฐวิสาหกิจ นักการเมืองท้องถิ่น นักพัฒนาเอกชน หลากหลายวัย ตั้งแต่รุ่นใหญ่อายุ ๕๐ ปีขึ้นไป รุ่นกลาง อายุ ๓๐-๕๐ ปี และรุ่นเล็ก อายุ เยาวชน-๓๐ ปี กลุ่มแกนนำหลัก ประมาณ ๑๕ คน และมี ผู้ทรงคุณวุฒิ ที่ปรึกษาที่พร้อมจะสนับสนุนอย่างเพียงพอ ความรู้รอบด้าน ทั้งในทางการเคลื่อนไหวสังคม ชุมชน ทางประวัติศาสตร์ วัฒนธรรมชุมชน ทางศาสนา ความเชื่อ และการสื่อสารสาธารณะ ซึ่งนับว่าเป็น ต้นทุนที่มากและเพียงพอของเขาคูหา

โดยทั้งสองกลุ่มทั้งแกนนำเครือข่ายและที่ปรึกษา ได้มีเป้าหมายร่วมกันในการที่จะรักษาเขาคูหา ลูก นี้ไว้สืบทอดสู่ลูกหลานและใช้แนวทางการขับเคลื่อนที่สอดคล้องกับวิถีวัฒนธรรมชุมชน กฎหมาย รัฐธรรมนูญและการสื่อสารสังคม

**ปัจจัยภายใน ปัจจัยที่สอง** คือ การมีกระบวนการเรียนรู้ ครอบคลุม หลากหลายทั้งจาก ภายในและภายนอกอย่างสมดุล

**ปัจจัยภายใน ปัจจัยที่สาม** คือ กระบวนการจัดการองค์กรเคลื่อนไหวอย่างลงตัว มีกระบวนการ กรอบคิดการจัดการองค์กรเคลื่อนไหวแบบแนวราบ หลวมๆ แต่เข้มข้น และสร้าง การมีส่วนร่วมที่เหมาะสมได้ โดยจัดการภายในองค์กรเบื้องต้น ๓ วง



๓.๓. ปัจจัยช่องทางการเคลื่อนไหว

ปัจจัยนี้ นับว่าเป็นหนึ่งปัจจัยหลักที่ก่อให้เกิดสำนึกพลเมือง ด้วยเหตุว่า การขยับใช้ช่องทางต่างๆ ที่เปิดกว้างขึ้นตามรัฐธรรมนูญปี ๒๕๕๐ และ ๒๕๕๑ เครือข่ายฯ พบว่าช่องทางเคลื่อนไหวที่เปิดกว้าง หลากหลายช่องทาง เป็นเงื่อนไขทำให้เกิดพลังสำนึกพลเมืองได้ ถึงแม้ว่าแต่ละช่องทางเหล่านั้นจะไม่ เบ็ดเสร็จในตัว แต่ก็หนุนเนื่องกัน ทำให้โดยรวม เกิดพลังใจ สร้างความเชื่อมั่น และสำนึกพลเมืองให้ เพิ่มขึ้นได้มากขึ้น

ช่องทางเคลื่อนไหวมี ๔ ช่องทางหลัก ๆ ซึ่ง

**ช่องทางแรกคือ การเคลื่อนไหวร้องทุกข์** ๓ ช่องทางหลัก คือ ผ่านระบบราชการ ผ่านระบบ การเมืองและช่องสุดท้าย ผ่านกระบวนการยุติธรรม ซึ่ง **ทางเครือข่ายฯ** ได้ดำเนินการทั้ง ๓ ช่องทาง ตามโอกาส และเวลา ซึ่งก็ต้องใช้เวลา มีค่าใช้จ่าย และต้องสู้กับแรงเสียดทานทุกรูปแบบ

### **ช่องทางที่สอง คือ การเคลื่อนไหวสื่อสารสังคมผ่านสื่อ**

ช่องทางสื่อในปัจจุบันหลากหลาย เสริมขึ้นมาก ทั้งนี้ก็นับได้ว่า จากรัฐธรรมนูญและการต่อสู้ ของภาคประชาชนที่ผ่านมา ทำให้ช่องทางเหล่านี้หลากหลายและเติบโตขึ้น

**ระดับแรกคือชุมชน** วิฑูรย์ชุมชน เขาภูหาสื่อสารชุมชนผ่านสื่อวิฑูรย์ชุมชนที่ช่วยถ่ายทอดสด การประชุมสภาองค์การบริหารตำบลภูหาได้ ในการประชุมพิจารณาต่ออายุประธานบัตรเหมืองหิน ทำให้ ประชาชนในพื้นที่ได้รับทราบ อย่างน้อยเนื้อหาการอภิปรายที่ดูเหมือนจะมีคำถามในการต่ออายุประธาน บัตร การชี้แจงของบริษัทก็ใช้เวลา ประมาณ ๒๐ นาที ที่ประชุมสภา อบต.ภูหาได้ มีมติเห็นชอบ ต่ออายุ ประธานบัตร ผ่านด้วยคะแนนเสียง ๒๘ เสียง ๑๐๐% ผู้ฟังทางบ้านเกิดอาการงง สงสัยว่าเกิดอะไรขึ้น นี้ เป็นหนึ่งกรณีที่กระตุ้นต่อมสำนึกพลเมืองขึ้นให้กับคนหลายคน

มีการถ่ายทอดสด เวทีการเรียนรู้ อื่นๆ อีกหลายเวที สามารถการเสริมสร้างความรู้ที่เกี่ยวข้อง กระบวนการศึกษาผลกระทบสิ่งแวดล้อม (EIA) หรือ กระบวนการการศึกษาผลกระทบสุขภาพ (HIA) การ รับฟังความคิดเห็นประชาชนที่ดี ที่ถูกต้องควรเป็นอย่างไร? ถือได้ว่า สื่อวิฑูรย์ชุมชน ช่วยเสริมสร้างการ เรียนรู้เพื่อสร้างสำนึกพลเมืองได้เป็นอย่างดี

### **ระดับที่สอง สื่อท้องถิ่น**

สื่อท้องถิ่นทั้งหนังสือพิมพ์ ทีวีช่อง ๑๑ ส่วนท้องถิ่น วิฑูรย์ท้องถิ่น หนังสือพิมพ์ท้องถิ่น ที่เข้ามา ติดตามเนื้อหาเรื่องเขาภูหา แล้วทำให้ขยายผลจนกลับมาส่งผลกระทบต่อสำนึกพลเมืองคือ หนังสือพิมพ์โฟกัส ภาคใต้ หนังสือพิมพ์ทางไท หนังสือพิมพ์ปากใต้ **วิฑูรย์ท้องถิ่น** ที่ได้หนุนเสริม สำนึกพลเมืองมีทั้งสถานี วิฑูรย์กระจายเสียงแห่งประเทศไทย FM ๕๐.๕๐ MHz และสถานีวิทยุมหาวิทยาลัยสงขลานครินทร์ FM. ๘๘.๐๐ MHz

**FM ๕๐.๕๐ MHz** รายการถามตรงตอบชัด ซึ่งเป็นรายการที่พูดคุยเรื่องราวในท้องถิ่นตั้งแต่วันที่ ๐๕.๓๐ -๑๒.๐๐ น. วันจันทร์ถึงวันศุกร์ ได้มีการเปิดประเด็นเขาภูหาในรายการและมีการถกเถียงแลกเปลี่ยน

กันและทำให้เกิดกระแสปากต่อปาก ซึ่งจบรายการฟังทั้งสองฝ่ายแล้ว ผู้ฟังทางบ้านส่วนมากก็จะมีความเห็นในทิศทางสำนักพลเมืองร่วมกันดูจากกระแสตอบรับเมื่อเรานำเสนอประเด็นเข้าไปในรายการทั้งความเดือดร้อนของชาวบ้านที่เกิดขึ้น การนำหินเขาคูหาส่งขายประเทศอินเดีย การขอต่ออายุประทานบัตรที่มีกระบวนการไม่โปร่งใสและไม่ทำตามกระบวนการขั้นตอนที่ถูกต้อง ฯลฯ

ช่วงปลายปี ๒๕๕๒ เดือนพฤศจิกายน ถึง ธันวาคม เป็นช่วงแรกของการที่เครือข่ายพิทักษ์ฯ ได้ก่อเกิดและดำเนินการ ซึ่งถือว่า**สื่อท้องถิ่นแห่งนี้** และรายการนี้ได้กระตุ้นสำนักพลเมืองและเสริมให้กำลังใจการทำงานสร้างสำนักพลเมืองได้อย่างดี

**FM.๘๘.๐๐ MHz** รายการสภากาแฟ ช่วง เวลา ๑๐.๐๐-๑๑.๐๐ น. วันจันทร์-วันศุกร์ เช่นเดียวกันเป็นรายการพูดคุยสาระ เนื้อหาทางสังคม ซึ่งได้เปิดพื้นที่การเรียนรู้ กระตุ้นสำนักพลเมืองผ่านสื่อวิทยุ รายการหนึ่งของจังหวัดสงขลาที่มีกลุ่มผู้ฟังในเมืองและชนบทพอสมควร การไปร่วมออกรายการแต่ละครั้ง แต่ละเนื้อหาจะสร้างการเรียนรู้เรื่อง**สิทธิชุมชน กฎหมายกับการรักษาทรัพยากร** กระบวนการขั้นตอนการทำเหมืองแร่ รวมถึงการติดตามผลของคดีความต่าง ๆ ที่ทางทีมงานเครือข่ายเขาคูหาฟ้องร้อง และถูกฟ้องร้องจากทางบริษัท

**ทีวีช่อง ๑๑ส่วนท้องถิ่น** มีรายการพิรบบคาบข่าว ในช่วงเวลา ๐๘.๐๐ -๐๙.๐๐ น. เป็นรายการที่สื่อสารเนื้อหาสาระของท้องถิ่นภาคใต้ตอนล่าง ทางเครือข่ายใช้ช่องทางนี้สื่อสารคู่กับวิทยุ **FM ๙๐.๕๐ MHz** เนื่องจากผู้จัดรายการเป็นคนเดียวกัน

การตอบโต้ผ่านสื่อของบริษัทเอกชน ที่หมดประทานบัตร ได้ใช้ช่องทางนี้เช่นเดียวกัน ซึ่งนับว่าดีมาก เพราะเนื้อหาความจริงบางส่วนก็ได้จากการที่ทางบริษัทมาออกรายการนั่นเอง อย่างกรณีการขายหินไปประเทศอินเดีย ทางบริษัทก็ได้ยอมรับเองในรายการว่า มีการนำหินแห่งนี้ส่งไปขายที่ประเทศอินเดียจริง แต่ดำเนินการโดยบริษัทอื่น ซึ่งนี่ก็คือสิ่งที่สร้าง กระตุ้น สำนักพลเมืองได้เป็นอย่างดี

#### **ระดับที่สามคือ สื่อสาธารณะ**

สื่อสาธารณะทั้งทีวี หนังสือพิมพ์ อินเทอร์เน็ต ออนไลน์ ทั้งหมด มีส่วนในการกระตุ้น สร้างสำนักพลเมืองได้หลากหลายระดับเริ่มจากการทำข่าวของ ช่อง ๕ อสมท. ในเดือนธันวาคม การเป็นข่าวสาธารณะครั้งแรก ทำให้กลุ่มผู้ได้รับผลกระทบ **บ้านเรือนแตกร้าง** ได้มีกำลังใจในการเคลื่อนไหวพิทักษ์สิทธิเพิ่มขึ้น ถึงแม้ในขณะเดียวกันก็ถูกข่มขู่คุกคามมากขึ้นด้วยก็ตาม แสดงให้เห็นถึงการสนใจของสาธารณะต่อประเด็นปัญหาที่ตนเองประสบอยู่

จากรายการข่าวช่อง ๕ อสมท. ก็มีรายการ**ข่าวไทยพีบีเอส** เข้ามาทำข่าวต่อเนื่องมากขึ้น ช่อง ๑๑ ก็ตามมาทำข่าว ด้วยเช่นเดียวกัน ช่อง ๓ , **ASTV** มาบ้างแต่น้อยครั้ง ส่วน**ช่อง ๗** ไม่ได้ติดตามเรื่องนี้

**ไทยพีบีเอส** ถือว่า เป็นทีวีสาธารณะที่สามารถสร้างแรงกระตุ้นสำนักพลเมืองมากที่สุด การลงมาตามข่าวอย่างต่อเนื่อง และมีรายการสารคดีเชิงข่าว รายการเปิดปม เข้ามาเจาะลึก บันทึกรายการออกอากาศ ใช้เวลา ๔๕ นาที **เปิดประเด็น ปมเงื่อนของความจริงสู่สังคม** ได้ครบ สมบูรณ์ ตามมาด้วยอีกหลายรายการของไทยพีบีเอส เช่นรายการ ดิสลาตัน ณ แดนใต้ ซึ่งเป็นรายการท้องถิ่น ได้ลงมาพื้นที่หลายครั้ง และบางรายการที่

ทางสถาบันองค์กรพัฒนาองค์กรชุมชน สนับสนุนให้จัดทำสื่อ ๒-๓ ชิ้นงานที่เกี่ยวข้องกับสภาองค์กรชุมชน ในการเคลื่อนไหวสิทธิชุมชน กล่าวได้ว่า ทีวี สื่อสาธารณะ มีส่วนช่วยกระตุ้นให้เกิดสำนึกพลเมืองด้วย อย่างแน่นอน หากแต่ต้องทำอย่างที่ไทยพีบีเอสทำ คือ การเปิดหลายช่องทางเพื่อสื่อสารกับคนหลายกลุ่ม ทั้ง ข่าว สารคดี อื่นๆ การดำเนินการต่อเนื่องแบบนี้ จะตอกย้ำให้สำนึกพลเมืองของกลุ่มคนที่มีอยู่แล้วหนักแน่นยิ่งขึ้น

### ช่องทางที่สาม เคลื่อนไหวผ่านองค์การตามกฎหมาย และองค์กรตามรัฐธรรมนูญ

เครือข่ายฯ เขาภูเขา ได้ใช้ช่องทางเคลื่อนไหวผ่านองค์การตามรัฐธรรมนูญ คือ คณะกรรมการสิทธิมนุษยชนแห่งชาติ ผู้ตรวจการแผ่นดิน และการเคลื่อนไหวผ่านองค์การตามกฎหมายที่มี เปิดช่อง อาทิ สภาพัฒนาการเมือง สภาองค์กรชุมชน สถาบันพัฒนาองค์กรชุมชน(พอช.) สำนักงานสุขภาพแห่งชาติ(สช.) สภานายความ ซึ่งโดยรวมก็ ถือได้ว่า ทำให้เกิดกระบวนการที่ตรวจสอบการดำเนินการที่เกิดขึ้น ถึงแม้ผลสุดท้ายจะยังไม่แล้วเสร็จ แต่ก็ทำให้ชะลอการทำร้าย ทำลายลงไปได้มาก และก็ ถือได้ว่า เป็นส่วนเพิ่มเติมหนุนเนื่องให้เกิดสำนึกพลเมืองให้กับเครือข่ายฯ เขาภูเขาไม่น้อยทีเดียว

### ช่องทางที่สี่ การร่วมเคลื่อนไหวกับเพื่อนเครือข่าย ภาคีในชุมชน สังคม

ในพื้นที่อำเภอรัตนภูมิ มีองค์กรชุมชน องค์กรประชาชนที่รวมตัวกันในนาม เครือข่ายอนุรักษ์และพัฒนาลุ่มน้ำรัตนภูมิ ซึ่งมีเป้าหมายร่วมกันในการพิทักษ์รักษาทรัพยากรธรรมชาติ และสิ่งแวดล้อม ซึ่งก็เป็นเครือข่ายเพื่อน ที่หนุนเนื่อง ช่วยเหลือกันในพื้นที่

ในพื้นที่จังหวัดสงขลา และพื้นที่ภาคใต้ มี เครือข่ายภาคประชาสังคม องค์กรประชาชนหลากหลาย นักวิชาการเพื่อประชาชน และองค์กรพัฒนาเอกชน ที่รู้ข่าว รู้จักกัน ก็ได้ประสานงานกันเพื่อยกระดับปัญหาเชิงโครงสร้าง และคูทิศทางการพัฒนาภาคใต้ ไม่ให้มีการทำลายทรัพยากรธรรมชาติมากเกินไป

ในระดับประเทศ การรวมตัวกับเพื่อนองค์กรชุมชน องค์กรประชาชนที่มีเป้าหมาย และประสบปัญหาเหมือนกัน อย่างเช่น เครือข่ายผู้ได้รับผลกระทบจากเหมืองแร่ ประเทศไทย ซึ่งจะมีการประชุมร่วมกันทุกสาม สัปดาห์ครั้ง รวมถึงการเคลื่อนร่วมกับกลุ่มปัญหาอื่น ในนาม ขบวนการประชาชนเพื่อสังคมที่เป็นธรรม (พิ มูฟ)

การเคลื่อนไหวร่วมกับเพื่อนเครือข่าย ภาคีในชุมชน สังคม มีผลในการสั่งสมเพิ่มเติมสำนึกพลเมืองเสมอทุกครั้งที่ได้ร่วมเคลื่อนไหวกัน