

Public Anthropology

วันพฤหัสบดีที่ 5 มกราคม พ.ศ. 2555

เหมืองแร่กับสิทธิชุมชน

เรื่องเหมืองแร่กับสิทธิชุมชน[1]

บทนำ

บทความชิ้นนี้พยายามสรุปให้เห็นสถานการณ์ของการประกอบธุรกิจเหมืองแร่ในปัจจุบัน ที่สัมพันธ์กับกระบวนการพัฒนาทางเศรษฐกิจและอุตสาหกรรม กระบวนการพัฒนาดังกล่าวได้นำไปสู่ความขัดแย้งในหลายๆด้าน เช่น การละเมิดสิทธิมนุษยชนและสิทธิชุมชน การทำลายทรัพยากรธรรมชาติและสิ่งแวดล้อม ที่เกี่ยวข้องกับเรื่องของกฎหมาย ทั้งพระราชบัญญัติสิ่งแวดล้อมปี พ.ศ. 2535 พระราชบัญญัติแร่ พ.ศ.2510 และกฎหมายรัฐธรรมนูญแห่งราชอาณาจักรไทยพุทธศักราช 2550 รวมทั้งประเด็นเรื่องของการจัดทำรายงานการวิเคราะห์ผลกระทบทางสิ่งแวดล้อม (อีไอเอ) และการจัดทำรายงานผลกระทบทางด้านสุขภาพ (เอชไอเอ) ที่เป็นเครื่องมืออย่างหนึ่งในการต่อสู้เคลื่อนไหวภาคประชาชน แต่กระบวนการดังกล่าวก็ยังไม่สามารถนำไปสู่การตัดสินใจเชิงนโยบายของชาวบ้านในพื้นที่ได้อย่างชัดเจน และหลายกรณีก็กระบวนการทำรายงานเหล่านี้กลายเป็นเครื่องมือของกลุ่มทุนทั้งในและต่างประเทศในการผลักดันโครงการ ซึ่งนำไปสู่ความขัดแย้งและรุนแรงในพื้นที่เพิ่มมากขึ้น

การต่อสู้ที่ผ่านมา...บทเรียนของการต่อสู้ระหว่างธุรกิจเหมืองแร่กับชาวบ้าน

การพัฒนาทรัพยากรแร่ในประเทศไทย ได้เริ่มก่อเกิดและเติบโตตั้งแต่รัฐบาลเริ่มต้นจัดทำแผนพัฒนาเศรษฐกิจและสังคมแห่งชาติเพื่อเป็นกรอบสำหรับการพัฒนาประเทศเมื่อปี พ.ศ. 2504 เป็นต้นมา ทำให้ต้องใช้เทคนิคและวิธีการสำรวจทรัพยากรแร่ธาตุที่มีความทันสมัยมากขึ้น เช่นมีการสำรวจทางธรณีเคมี และการสำรวจธรณีฟิสิกส์ เพื่อแสวงหาแหล่งแร่ สำหรับวิเคราะห์ประเมินความสมบูรณ์ ปริมาณสำรองของทรัพยากรแร่และความคุ้มค่าต่อการลงทุนในทางเศรษฐกิจ โดยมุ่งค้นหาและแสวงหาแหล่งแร่สำคัญ เช่น ดีบุก เหล็ก ฟลูออไรต์ โลหะพื้นฐานต่างๆ ยิปซัม โพแทช เพื่อใช้ในกระบวนการผลิตภาคอุตสาหกรรมภายในประเทศและบางส่วนส่งออกนอกรายได้เข้าประเทศ โดยในอดีตได้มีโครงการสำรวจทรัพยากรแร่ร่วมกับต่างประเทศ ที่สำคัญคือ การสำรวจแร่กับมันตรังสีและแร่รัตนิวเคลียร์ร่วมกับทบวงพลังงานปรมาณูระหว่างประเทศ ในช่วงปี พ.ศ. 2504 – 2506 โครงการสำรวจลุ่มแม่น้ำโขงร่วมกับองค์การสหประชาชาติ ในปี พ.ศ.2506 และโครงการสำรวจแร่นอกชายฝั่งทะเลร่วมกับ UNDP และ CCOP ในระหว่างปี พ.ศ. 2522 – 2538[2] โดยในช่วงเวลาดังกล่าว ได้มีการพัฒนาองค์ความรู้ทางด้านธรณีวิทยาและเทคโนโลยีการผลิตแร่ให้กับคนไทย เช่น การเปิดสอนด้านวิศวกรรมโลหะและเหมืองแร่การเป็นครั้งแรกที่จุฬาลงกรณ์มหาวิทยาลัย โดยเป้าหมายของการสำรวจทรัพยากรแร่ได้เปลี่ยนแปลงหลักการจากการแสวงหาแหล่งแร่เพื่อประโยชน์ทางการพาณิชย์และชี้ชวนให้นักลงทุนมาลงทุน มาเป็นการจัดเตรียมข้อมูลธรณีวิทยาและธรณีวิทยาแหล่งแร่ รวมทั้งเชื่อเชิญให้ภาคเอกชนเข้ามาขออาชญาบัตรเพื่อทำการสำรวจแร่ร่วมกับกรมทรัพยากรธรณีหน่วยงานภาครัฐด้วย ซึ่งกระบวนการดังกล่าวได้นำไปสู่การเข้ามาของกลุ่มทุนต่างๆทั้งในประเทศและนอกประเทศจำนวนมาก ทอยอยเข้ามาขอใช้ทรัพยากรธรรมชาติใต้พื้นดินของชาวบ้านในพื้นที่ต่างๆ โดยใช้กระบวนการทางกฎหมายที่เปิดโอกาสให้กลุ่มทุนเหล่านี้สามารถเข้าถึงแหล่งทรัพยากรต่างๆได้ ไม่ว่าจะเป็นการขออาชญาบัตรในการสำรวจและการขอประทานบัตรเพื่อทำเหมืองแร่ โดยในประเทศไทยมีพื้นที่ที่เป็นแหล่งแร่จำนวนมากและอยู่ในกลุ่มแร่ 4 ประเภทหลักคือ กลุ่มแร่เชื้อเพลิง กลุ่มหินประดับและหินอุตสาหกรรมก่อสร้าง กลุ่มหินอุตสาหกรรมซีเมนต์ กลุ่มแร่โลหะและแร่โลหะ(ดูแผนที่ ก แสดงแหล่งแร่ประเภทต่างๆในประเทศไทย)

หน้าเว็บ

หน้าแรก

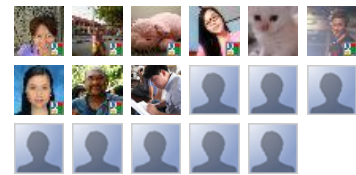
ตำนานหนองหาน

ผู้ติดตาม

เข้าร่วมเว็บไซต์

Google Friend Connect

สมาชิก (17)



เป็นสมาชิกแล้วหรือ [ลงชื่อเข้าใช้](#)

คลังบทความของบล็อก

▶ 2015 (16)

▶ 2014 (49)

▶ 2013 (30)

▼ 2012 (19)

▶ กุมภาพันธ์ (16)

▼ มกราคม (3)

เหมืองแร่กับสิทธิชุมชน

มานุษยวิทยาภาพถ่าย : วัฒนาการของมนุษยชาติ

มนุษยวิทยาภาพถ่าย เมื่อคนทำความเข้าใจใจคนผ่านการศึกษา...

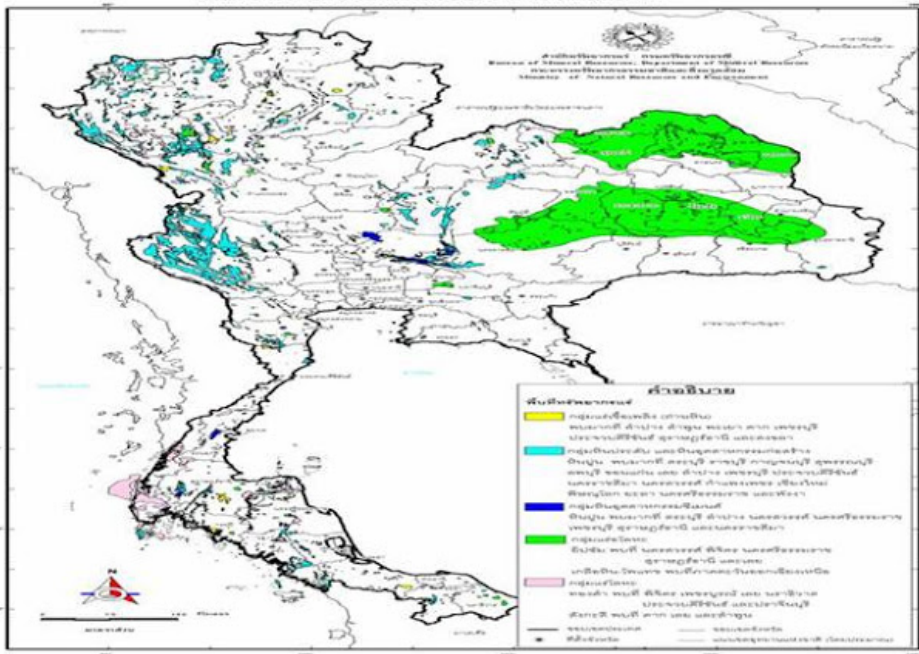
▶ 2011 (107)

เกี่ยวกับฉัน



นัฐวุฒิ สิงห์กุล (ต้นตะวัน)

ดูโปรไฟล์ทั้งหมดของฉัน



ในช่วงแผนพัฒนาเศรษฐกิจและสังคมแห่งชาติ ฉบับที่ 1 – 5 (พ.ศ. 2504 - 2529) รัฐมุ่งเน้นให้มีการผลิตทรัพยากรแร่เพื่อส่งออกนำเงินตราเข้าประเทศเป็นหลักและหันมาให้ความสำคัญกับการส่งเสริมการสำรวจธรณีวิทยาแหล่งแร่ในประเทศรวมทั้งสนับสนุนภาคเอกชนที่มีศักยภาพในการลงทุนในกิจการเหมืองแร่โดยเฉพาะแร่ดีบุก วุลแฟรม ตะกั่ว ยิปซัม แมงกานีส ฟลูออไรต์ พลวง เหล็ก โลหะพื้นฐาน เหล็กอิน และลิกไนต์ ซึ่งส่วนใหญ่จะเป็นแร่ที่ใช้ในอุตสาหกรรมสารฐานูปโภคพื้นฐานและพลังงาน อย่างเช่น ไฟฟ้า ในขณะที่ในช่วงแผนพัฒนาเศรษฐกิจและสังคมแห่งชาติฉบับที่ 6 ถึงฉบับที่ 9 (พ.ศ. 2530 - 2549) ได้เปลี่ยนแนวทางจากการผลิตทรัพยากรแร่เพื่อการส่งออกจำหน่ายต่างประเทศมาเป็นผลิตเพื่อป้อนอุตสาหกรรมภายในประเทศ โดยให้ความสำคัญกับการสำรวจและประเมินปริมาณสำรองแร่วัตถุดิบเพื่อเตรียมความพร้อมในการสนับสนุนอุตสาหกรรมภายในประเทศ สนับสนุนการใช้ประโยชน์ทรัพยากรแร่อย่างมีประสิทธิภาพและเพิ่มมูลค่าการผลิต โดยเฉพาะแร่วัตถุดิบในอุตสาหกรรมก่อสร้างและเชื้อเพลิง ได้แก่ลิกไนต์ หินปูน สังกะสี ยิปซัม หินอ่อน ดินขาว เฟลด์สปาร์ ททรายแก้ว รวมทั้งแร่ที่ใช้เป็นปุ๋ย เช่น โปแทสเซียมฟอสเฟต เป็นต้น[1]

ประเด็นปัญหาของการแย่งชิงทรัพยากรธรรมชาติจึงเกิดขึ้นภายใต้เงื่อนไขของความทันสมัยและการพัฒนาเศรษฐกิจของประเทศ รวมถึงโลกาภิวัตน์ที่ทำให้เกิดการเคลื่อนย้าย ความรู้ทุนและทรัพยากร ระหว่างกันมากขึ้น ดังจะเห็นได้จากการเข้ามาของทุนต่างชาติมากขึ้น ที่สัมพันธ์กับเรื่องกฎหมายที่เปิดช่องให้ชาวต่างชาติเข้ามาถือครองที่ดินหรือเช่าที่ดินในระยะที่ยาวมากขึ้นได้ ทำให้บริษัทข้ามชาติเหล่านี้สามารถเข้ามาลงทุนประกอบกิจการเหมืองแร่ในประเทศไทยแบบระยะยาวได้ เช่น โครงการเหมืองแร่โพแทชอุดรธานี ของบริษัทเอเชียแปซิฟิกโปแตช คอร์ปอเรชั่นจำกัด ที่ขอสัมปทานผลิตแร่โพแทชที่แหล่งสมบูรณ์ไฮด์ อุดรเหมือนและอุดรใต้ เป็นระยะเวลา 22 ปีตลอดสัญญาที่ขอประทานบัตร เป็นต้น

ในตลอดระยะเวลาของการพัฒนาประเทศไทย ทรัพยากรธรรมชาติใต้พื้นดินถูกนำขึ้นมาใช้จำนวนมาก โดยเฉพาะในทางเศรษฐกิจและอุตสาหกรรม ดังจะเห็นได้จากข้อมูลการใช้ทรัพยากรแร่ธาตุของไทยมีแนวโน้มที่จะเพิ่มสูงขึ้นอย่างต่อเนื่องสอดคล้องกับกระแสการพัฒนาทางเศรษฐกิจ โดยเฉพาะในกลุ่มพลังงานอย่างถ่านหินและแร่ในกลุ่มก่อสร้าง เช่นหินปูน หินก่อสร้าง ยิปซัม มีความต้องการใช้อย่างต่อเนื่อง ในปี2552ประเทศไทยมีมูลค่าการผลิตลิกไนต์มากกว่า 15.000 ล้านบาท เพิ่มขึ้นจากมูลค่าการผลิตในปี2547 ราว 5,000 ล้านบาท และการนำเข้าถ่านหินจากต่างประเทศอีกกว่า 18,000 ล้านบาท โดยถ่านหินที่ผลิตได้ในประเทศและนำเข้าจากต่างประเทศถูกใช้เพื่อผลิตกระแสไฟฟ้าและภาคอุตสาหกรรม ในปัจจุบันราว1ใน5 ของไฟฟ้าที่ผลิตได้ในประเทศมาจากพลังงานถ่านหิน[2] เช่นเดียวกับแร่ในอุตสาหกรรมก่อสร้างที่จำเป็นต่อการพัฒนาสาธารณูปโภคพื้นฐานและการเติบโตทางเศรษฐกิจ จากการคำนวณข้อมูลการผลิตแร่กลุ่มหินก่อสร้างปี2546-2550 ของกรมอุตสาหกรรมพื้นฐานและการเหมืองแร่ พบว่า ปริมาณการใช้หินก่อสร้างในปีพ.ศ.2546 เพิ่มขึ้นอัตราร้อยละ6 ต่อปี จาก77.1 ล้านตัน เป็น101.0 ล้าน

ต้นในปีพ.ศ.2550 เช่นเดียวกับข้อมูลของกรมอุตสาหกรรมพื้นฐานและการเหมืองแร่ปี2550 เกี่ยวกับการผลิต ราคาทรัพยากรแร่ ทรัพยากรแร่ที่ได้รับการอนุญาตให้ทำการผลิตได้และพื้นที่ทรัพยากรธรรมชาติที่มีศักยภาพและความเป็นไปได้ในการผลิต ที่เป็นข้อมูลพื้นฐานของการตัดสินใจลงทุนของกลุ่มทุนต่างๆ(ดูรายละเอียดจากตาราง ข้างล่าง)

ข้อมูล ณ ต้นปี พ.ศ. 2550

ชนิดแร่	การผลิต พ.ศ. 2550		ราคาทรัพยากรแร่ (เฉลี่ย) พ.ศ. 2550		ทรัพยากรแร่ที่ได้รับอนุญาตให้ผลิต (ประเภทบัตัรเหมืองแร่)		ทรัพยากรแร่ที่มีศักยภาพเป็นไปได้ (พื้นที่ทั้งหมด)	
	ปริมาณ (ตัน)	มูลค่า (ล้านบาท)	บาท	หน่วย	ปริมาณ (ตัน)	มูลค่า (ล้านบาท)	ปริมาณ (ตัน)	มูลค่า (ล้านบาท)
แร่เหล็ก								
ถ่านหิน (ลิกไนต์)	18,939,176	9,190	500	ตัน	9,910,766,894	1,105,384	19,910,766,894	6,105,384
หินประดับและหินอุตสาหกรรมก่อสร้าง								
หินปูน	83,426,643	5,840	70	ตัน	2,147,120,357	150,310	295,147,120,357	20,661,857
หินบะซอลต์	9,942,689	994	100	ตัน	138,210,311	13,322	42,233,210,311	4,223,021
หินแกรนิต	5,198,920	520	100	ตัน	281,097,080	28,110	11,281,097,080	1,128,110
หินเบสท์	1,402,555	140	100	ตัน	154,487,445	15,451	16,154,487,445	1,615,674
หินทราย	127,640	6	50	ตัน	30,755,354	1,538	31,030,755,354	1,551,538
หินอุตสาหกรรมอื่น								
หินปูน	63,799,284	5,423	85	ตัน	922,443,716	78,408	612,722,443,716	52,081,600
หินฉนวน	4,708,673	429	90	ตัน	98,085,327	8,828	115,098,085,327	10,359,209
แร่โลหะ								
อลูมิเนียม	8,643,391	3,904	475	ตัน	200,355,609	95,311	400,355,609	190,311
โพแทสเซียมคลอไรด์	689,230	484	700	ตัน	937,109,770	165,970	4,737,109,770	3,315,970
หิน (สังกะสีและแคดเมียม)	1,248,607	677	550	ตัน	150,200,333	82,690	650,200,333	467,620
เหล็กดิบ	1,134,931	568	500	ตัน	31,739,069	15,870	16,000,031,739,069	9,000,015,870
แม่เหล็ก	8,631	32	5,350	ตัน	1,370,369	8,035	31,370,369	183,335
ทรายแก้ว	844,071	295	350	ตัน	1,084,929	373	81,084,929	28,373
ฟลูออไรต์	1,820	7	4,065	ตัน	3,788,180	15,318	13,788,180	55,968
โพแทสเซียมคลอไรด์	2,438	4	1,700	ตัน	980,562	1,667	900,980,562	1,531,667
ทองแดง	4,994	4	750	ตัน	4,772,076	3,679	54,772,076	41,079
โพแทช	0	0	4,600	ตัน	0	0	400,000,000,000	1,840,000,000
แร่โลหะ								
ทองคำ (โลหะ)	3	2,610	723	กรัม	19	13,308	165	118,808
สังกะสี	176,042	4,990	114,258	ตัน	3,405,958	404,882	5,405,958	633,398
เงิน (โลหะ)	8	115	14	กรัม	77	1,113	507	7,344
เหล็ก	1,554,860	2,199	400	ตัน	39,250,140	14,193	189,250,140	74,193
ฟอสเฟต	923	85	99,383	ตัน	124,077	12,338	1,124,077	111,722
ซีเมนต์	149	34	478,000	ตัน	64,851	31,016	1,065,851	509,494
พลวง	0	0	15,196	ตัน	1,200	18	49,998,000	759,770
ทองแดง (โลหะ)	1	0	280,000	ตัน	0	0	999,999	280,000
ตะกั่ว (โลหะ)	0	0	36,000	ตัน	0	0	800,000	28,800
มูลค่ารวมทรัพยากรแร่	37,891				2,229,072		10,946,042,922	
<i>(ตามพื้นที่ทั้งหมด)</i>			<i>(ตามจำนวนตามพื้นที่)</i>			<i>(พื้นที่ทั้งหมด)</i>		

ปริมาณทรัพยากรแร่ที่ได้รับอนุญาตให้ผลิต : ไล่จากประเภทบัตัรเหมืองแร่ที่กระทรวงอุตสาหกรรมอนุญาต ปริมาณทรัพยากรแร่ที่มีศักยภาพเป็นไปได้ : ไล่จากการประเมินทางสถิติและวิชาการธรณีวิทยา
ที่มาข้อมูล : กรมทรัพยากรธรณี และกรมอุตสาหกรรมพื้นฐานและการเหมืองแร่
ราคาแร่ (เฉลี่ย) : ราคาประเภทเพื่อใช้เทียบราคากับราคาของกรมอุตสาหกรรมพื้นฐานและการเหมืองแร่ (<http://www.metalprices.com>)

- [1] บทความชิ้นนี้เรียบเรียงและเขียนโดย นัฐวุฒิ สิงห์กุล ภาควิชามานุษยวิทยา คณะโบราณคดี มหาวิทยาลัยศิลปากร ใช้นำเสนอในงานเสวนาสามพลังเครือข่ายและพันธมิตรทางยุทธศาสตร์ ในหัวข้อธุรกิจเหมืองแร่กับสิทธิชุมชน ณ โรงแรมมิราเคิล วันที่ 20 ธันวาคม 2554 โดยสิ่งที่ผู้เขียนนำเสนอมาจากการศึกษารวมทั้งความเห็นบางประเด็นมาจากทัศนคติผู้เขียนเอง
- [2] กรมอุตสาหกรรมพื้นฐานและการเหมืองแร่ :นโยบายและแนวทางการบริหารจัดการ (กรุงเทพฯ:กรมทรัพยากรธรณี,2554)

จากข้อมูลข้างต้นสามารถคาดคะเนได้ว่า ยิ่งประเทศมีความต้องการใช้ทรัพยากรธรรมชาติชนิดไหนมากขึ้นเท่าไรอุตสาหกรรมเหมืองแร่ในประเภทของแร่นั้นนั้นก็จะมีกำลังการผลิตและข้อดีในการผลิตเพิ่มมากขึ้น รวมทั้งเงื่อนไขในแง่ของราคาและความคุ้มค่าของการดำเนินธุรกิจเหมืองแร่ก็เป็นตัวแปรสำคัญ ยิ่งไปกว่านั้นกลุ่มแร่อื่น ๆที่มีความสำคัญในเรื่องของการเกษตร เช่น โพแทช ที่นำมาใช้ผลิตปุ๋ยและผลพลอยได้จากเกลือที่นำไปสู่อุตสาหกรรมปิโตรเคมีและอุตสาหกรรมต่อเนื่องอื่น ๆก็มีแนวโน้มที่จะถูกผลักดันให้เกิดขึ้นและมีการลงทุนของนักลงทุนทั้งในและต่างประเทศเข้ามาสำรวจเพิ่มมากขึ้น โดยเฉพาะในพื้นที่ภาคอีสานที่มีโดมเกลือมหาศาลใต้พื้นดินของแอ่งโคราชและแอ่งสกลนคร[1] เช่น การขออาชญาบัตรสำรวจพื้นที่โพแทชในจังหวัดสกลนคร มหาสารคาม และจังหวัดขอนแก่น

สถานการณ์ของปัญหาเรื่องเหมืองแร่จึงไม่ได้เป็นปัญหาที่เกิดขึ้นใหม่แต่มีการสะสมอย่างต่อเนื่องตลอดทศวรรษของการพัฒนาประเทศสู่ความทันสมัย ปรากฏการณ์ที่เกิดขึ้นของปัญหาในเรื่องเหมืองแร่กับสิทธิชุมชนพบเห็นในหลายพื้นที่ของประเทศไทยดังที่สรุปเป็นตารางได้ดังนี้[2]

โครงการ	จุดเริ่มต้น	การเคลื่อนไหว	สถานการณ์ปัจจุบัน
โครงการเหมืองแร่โพแทชอุดรธานี	ปีพ.ศ.2539-40 บริษัทAPPC เข้ามาสำรวจและลงทุน	ก่อตั้งกลุ่มอนุรักษ์สิ่งแวดล้อมอุดรธานี เมื่อปี พ.ศ.2545	บริษัทอดิเตียนไทยเข้ามาร่วมลงทุนกับAPPC ขณะนี้อยู่ในช่วงของการทำไอเอ ใหม่และเอชไอเอเพิ่มเติมในการขอประ

			มานับตร รวมทั้งพยายามเร่งรัดให้มีการรังวัดปักหมุด ในพื้นที่ขอประทานบัตรทำการขุดเหมืองแร่ และพื้นที่โรงงานแต่งแร่
โครงการทำเหมืองแร่ทองแดง	บริษัทภูเทภ จำกัดในเครือ ผาแดง อินดัสทรีและไทยออสจำกัดทำการขอประทานบัตรเพื่อทำเหมืองแร่ในปีพ.ศ.2549	ก่อตั้งกลุ่มอนุรักษ์ภูหินเหล็กไฟประมาณปีพ.ศ 2551-52	บริษัทภูเทภ จำกัดพยายามเปิดเวทีเพื่อจัดทำรายงานอีไอเอ และเอชไอเอซึ่งเป็นส่วนหนึ่งของการขอประทานบัตร
โครงการเหมืองแร่ตะกั่ว คลิตี้ อำเภอทองผาภูมิ จังหวัดกาญจนบุรี	เกิดโรงแต่งแร่คลิตี้ขึ้นเมื่อปีพ.ศ.2510และบริษัทตะกั่วคอนเซนเตรทส์ (ประเทศไทย จำกัด) ทำเหมืองแร่ตะกั่วและเกิดผลกระทบต่อลำห้วยคลิตี้เมื่อปีพ.ศ.2541 และตรวจพบปริมาณสารตะกั่วในเลือดของชาวบ้านสูง นอกจากนี้บริเวณโดยรอบเขตป่าทุ่งใหญ่นเรศวรยังมีบริษัทต่าง ๆ ที่ได้รับสัมปทานประกอบกิจการเหมืองแร่จำนวนมาก เช่น บริษัทเคมโก้ และบริษัทพลแอนด์ซัน จำกัด (เหมืองพลวง) รวมทั้งการลักลอบทำแร่เถื่อน	ปีพ.ศ.2541 ชาวบ้านเขียนจดหมายร้องทุกข์ถึงอธิบดีควบคุมมลพิษ เกิดการนำเสนอประเด็นสู่สาธารณะ และเมื่อปีพ.ศ.2543องค์กรพัฒนาเอกชนและวุฒิสภาเรียกร้องสิทธิชุมชนให้กับชาวบ้านในการเยียวยาผู้ได้รับผลกระทบจากสารตะกั่ว	ปัจจุบันมีการยกเลิกและยังมีการทำเหมืองในพื้นที่แต่ก็ยังมีกิจการขุดแร่สนธิสนุนให้เกิดกิจกรรมการทำเหมืองขึ้นในพื้นที่อย่างต่อเนื่อง รวมทั้งการคัดค้านการประกาศเขตพื้นที่อุทยานแห่งชาติลาลองงูทับที่ทับกินชาวบ้านในพื้นที่คลิตี้บนและคลิตี้ล่าง จำนวนกว่า 4000 ไร่ และเตรียมฟ้องศาลรัฐธรรมนูญในประเด็นการละเมิดสิทธิชุมชน
โครงการเหมืองลิกไนต์ แม่มาะ จังหวัดลำปาง	มีแนวคิดสำรวจลิกไนต์บริเวณพื้นที่แม่มาะจังหวัดลำปางตั้งแต่ปีพ.ศ.2460 และสำรวจพบถ่านหินลิกไนต์ในปีพ.ศ 2496-97 และสร้างเหมืองแม่มาะขึ้นเพื่อขุดแร่ลิกไนต์เป็นเชื้อเพลิงและตั้งโรงงานไฟฟ้าขึ้นโดยการไฟฟ้าฝ่ายผลิตแห่งประเทศไทย	ปีพ.ศ.2527 เกิดมลพิษทางด้านฝุ่นควันและปีพ.ศ.2535 เกิดปัญหาการรั่วไหลของก๊าซซัลเฟอร์ไดออกไซด์ ประชาชนล้มป่วยไม่ทราบสาเหตุและรวมตัวกันภายใต้ชื่อเครือข่ายสิทธิผู้ป่วยแม่มาะ ช่วงปีพ.ศ.2547 2549 และ2551 มีมติให้คนอพยพออกจากพื้นที่รัศมีโรงไฟฟ้า 5 กิโลเมตร ชาวบ้านมีทั้งส่วนที่สมัครใจย้ายกับไม่ยอมย้ายออก	ชาวบ้านเครือข่ายสิทธิผู้ป่วยเดินทางมาศาลปกครองสูงสุดแจ้งวัฒนะเมื่อ 22 กันยายน 2554 เพื่อให้ศาลเร่งรัดคดีล่าชดเชยเยียวยาจาก กฟผ. ที่ศาลปกครองเชียงใหม่คำพิพากษาให้จ่ายเงินเยียวยาให้ชาวบ้านเมื่อวันที่ 4 มีนาคม ปีพ.ศ.2552 แต่ กฟผ.ยื่นอุทธรณ์คดีต่อศาลปกครองสูงสุดซึ่งยังไม่ได้พิจารณาตัดสิน
โครงการทำเหมืองหินอุตสาหกรรมชนิดหินปูน	ปีพ.ศ.2539 พื้นที่ป่าบริเวณผาเงาขี้ไต ตำบลงมะไฟ ถูกกำหนดเป็นพื้นที่แหล่งอุตสาหกรรมบริษัทศิลาโชคชัยภัทร จำกัด ขอประทานบัตรทำเหมืองหินเพื่ออุตสาหกรรมก่อสร้าง	เกิดการเคลื่อนไหวคัดค้านตั้งแต่ปีพ.ศ.2536 แกนนำถูกยิงเสียชีวิตรวม4 คน และปีพ.ศ.2542 พระสงฆ์และชาวบ้านรวมตัวกันตั้งชมรมอนุรักษ์ภูผาป่าไม้	ปัจจุบันศาลปกครองจังหวัดนครราชสีมาสั่งให้ระงับโครงการจนกว่าศาลปกครองสูงสุดจะชี้ขาดซึ่งปัจจุบันยังไม่คำสั่งเด็ดขาดให้ยกเลิกโครงการ รวมทั้งชาวบ้านที่คัดค้านถูกบริษัทฟ้องร้องดำเนินคดี และถูกตัดสินจำคุกโดยไม่รอลงอาญา นายเอกชัย ศรีพุทรา และนายสุพัฒน์ งามทองวิจิตร เมื่อวันที่ 20 กรกฎาคม ปีพ.ศ. 2554
โครงการเหมืองแร่สังกะสี ต.แม่ดาว อ.แม่สอด	บริษัทผาแดงอินดัสทรี จำกัด และบริษัทตากโมเน่หนึ่ง จำกัด ได้ขอประทานบัตรทำเหมือง	เกิดการปนเปื้อนของสารแคดเมียมตั้งแต่ปีพ.ศ.2541-2546 และชาวบ้านในพื้นที่ได้ทำการเคลื่อนไหวต่อสู้ในพื้นที่	ปัจจุบันมีการตรวจสอบและกำกับดูแลและพิจารณาการทำเหมืองสังกะสีบริเวณอำเภอแม่สอด

<p>จ.ตาก และตำบลพระธาตุผาแดง อ.แม่สอด</p> <p>จ.ตาก</p>	<p>สังกะสีที่ตำบลแม่ตาว จังหวัดตากเมื่อปี พ.ศ. 2525 (ก่อนหน้านั้นบริษัท ไทยซิงจังกัดได้รับ ประทานบัตรทำเหมือง เมื่อปีพ.ศ./2515-2518) และเตรียมจัดทำ แนวทางการประเมิน ผลกระทบด้านสิ่งแวดล้อมและสุขภาพของ พื้นที่ใหม่ในคอยผาแดง ตำบลพระธาตุผาแดง เพื่อขอประทานบัตรต่อ</p>		<p>จังหวัดตากให้สอดคล้องกับพระราชบัญญัติแร่ ปีพ.ศ. 2510</p>
<p>โครงการเหมืองแร่ทองคำ ในจังหวัดพิจิตร เพชรบูรณ์และพิษณุโลก</p>	<p>ปีพ.ศ.2543 บริษัทอัคราไมนิ่ง จำกัด จัดทำรายงานอีไอเอและขอ ประทานบัตรทำเหมืองทองคำในตำบลเขาเจ็ดลูก อำเภอทับคล้อ จังหวัดพิจิตร และตำบลท้ายดง อำเภอวังโป่ง จังหวัดเพชรบูรณ์รวมทั้ง ได้รับสิทธิสำรวจสายแร่ทองคำเพิ่มเติม ครอบคลุมพื้นที่ 3 จังหวัด ร่วมกับบริษัทริชกูมิไมนิ่ง และบริษัทไทยโกลบอล เวนเจอร์ส จำกัดใน ปีพ.ศ. 2549</p>	<p>เกิดภาวะน้ำธรรมชาติแห้ง ไม่มีน้ำอุปโภคบริโภค ทำการเกษตร เกิดมลพิษทางฝุ่นและเสียง รวมทั้งกาปนเปื้อนสารไซยาไนด์และสารหนูลงสู่หน้าดินและใต้ดิน ทำให้ชาวบ้านได้รับความเดือดร้อน เจ็บป่วยและเคลื่อนไหวต่อต้านในพื้นที่</p>	<p>ปัจจุบันบริษัทอัครา ไมนิ่ง จำกัด อยู่ในช่วงของการขออาชญาบัตรพิเศษในการสำรวจเพิ่มเติม</p>
<p>โครงการเหมืองแร่ทองคำ ที่อำเภอวังสะพุง จังหวัดเลย</p>	<p>ปีพ.ศ.2548 บริษัททุ่งคำ จำกัด ได้ขอประทานบัตรทำเหมืองทองคำที่ภูทับฟ้า ภูซำป่าบอนและภูเหล็ก ครอบคลุมพื้นที่ หมู่บ้านนาหนองบง บ้านกกสะท้อน บ้านแก่งหิน บ้านโนนผาทุ่งพัฒนา บ้านห้วยผุกและบ้านภูทับฟ้าพัฒนา ในตำบลเขาหลวง อ.วังสะพุง จ.เลย</p>	<p>ปีพ.ศ.2549 กรมทรัพยากรน้ำบาดาลตรวจและวิเคราะห์น้ำในลำน้ำฮวยแม่ น้ำสาขาของลำน้ำเลย พบปริมาณสารแคดเมียม สารหนูและสังกะสี ปนเปื้อนในแหล่งน้ำเกินค่ามาตรฐาน จนนำไปสู่การตั้งกลุ่มคนรักบ้านเกิดเมื่อปี พ.ศ.2550 เพื่อเคลื่อนไหวเรียกร้องสิทธิในเรื่องสิทธิชุมชน สิ่งแวดล้อมและสุขภาพ</p>	<p>บริษัทขอประทานบัตรเพื่อเปิดพื้นที่ทำเหมืองเพิ่มเติม</p>
<p>โครงการสำรวจและเหมืองแร่เหล็กอำเภอเชียงคาน จังหวัดเลย</p>	<p>กลุ่มนายทุนในและนอกประเทศ เข้ามากว้านซื้อพื้นที่ตามป่าและไหล่เขาในบริเวณภูเขาแก้ว ในเขต ต.เขาแก้ว อ.เชียงคาน จ.เลย และ ต.บุษยาม อ.เชียงคาน จ.เลย โดยบางกลุ่มลักลอบตัดไม้และทำแร่เหล็กเถื่อน</p>	<p>ชาวบ้านยื่นหนังสือร้องเรียนถึงนายกองค์การบริหารส่วนตำบลธาตุและสำนักงานอุตสาหกรรมจังหวัดให้ตรวจสอบและสั่งปิดเหมืองดังกล่าวและคัดค้านการขอประทานบัตรทำเหมืองแร่บนพื้นที่สาธารณะประโยชน์ป่าภูเหล็ก และสัมปทานที่ทับที่ดินทำกินชาวบ้าน</p>	
<p>โครงการสำรวจแร่โพแทช จังหวัดมหาสารคาม</p>	<p>บริษัทไทยสารคาม อะโกร โปแตช จำกัด ยื่นขออาชญาบัตรพิเศษเพื่อสำรวจแร่โพแทชในจังหวัดมหาสารคาม เมื่อปีพ.ศ.2548</p>	<p>ชาวบ้านยังไม่รับรู้ข้อมูลข่าวสารที่ชัดเจนเกี่ยวกับโครงการ และยังไม่มี การรวมกลุ่มที่ชัดเจนในการเคลื่อนไหวในพื้นที่</p>	<p>บริษัทกำลังดำเนินการขอต่ออาชญาบัตรพิเศษเพิ่มเติมหลังจากสำรวจมาแล้ว 5 ปี</p>
<p>โครงการสำรวจแร่โพแทช จังหวัด</p>	<p>ปีพ.ศ.2548 บริษัทกรุงเทพโยธา อุตสาหกรรม ยื่นขอ</p>		

ขอนแก่น	อาชญาบัตรพิเศษสำรวจแร่โพแทช จำนวน 10 แปลงที่ ตำบลบ้านทุ่ง ตำบลบ้านหว้า อำเภอเมือง จังหวัดขอนแก่น และ ตำบลบ้านฝาง ตำบลบ้านเหล่า อำเภอบ้านฝาง จังหวัดขอนแก่น		
โครงการทำเหมืองเกลือแบบละลายและสูบน้ำเกลือใต้ดินจังหวัดนครราชสีมา	บริษัทไทยสินทรัพย์ ยีน ขออาชญาบัตรพิเศษสำรวจในพื้นที่ อำเภอลำทะเมนชัย อำเภอบ้านเหลื่อม อำเภอขามสะแกแสง จังหวัดนครราชสีมา และ บริษัทธนสุนทร (1997) ขออาชญาบัตรพิเศษสำรวจที่ตำบลด่านช้าง อำเภอบัวใหญ่ จังหวัดนครราชสีมา	การดูหน้าเกลือ ส่งผลกระทบต่อเกษตรกร และเกิดหลุมยุบ รวมทั้งผู้ละอองเกลือในอากาศ จนนำไปสู่การเรียกร้องของชาวบ้านและทางการสั่งให้มีการหยุดดำเนินการดังกล่าว รวมทั้งชาวบ้านชนะคดีจากการฟ้องศาลปกครองในปี.ศ.2552	ปัจจุบันยังมีการยุบตัวของผิวดินอย่างต่อเนื่องในพื้นที่
โครงการทำเหมืองหินเขาคูหา ต.รัตนภูมิ จ.สงขลา	บริษัทพิทผลมายหนึ่ง จำกัด และนายมนู เลษะกุล ขออนุมัติประทานบัตรทำเหมืองหินเพิ่มเติม ในปี.ศ.2552-2553	ชาวบ้านรวมตัวกันเป็นเครือข่ายผู้ได้รับผลกระทบจากการทำเหมืองหินเขาคูหา อำเภอรัตนภูมิ จังหวัดสงขลา และเครือข่ายคัดค้านการต่อสัญญาเหมืองหินเขาคูหา เพื่อเรียกร้องสิทธิและเรียกร้องความเป็นธรรมกรณีบริษัทละเมิดสิทธิชุมชน และผลกระทบต่อวิถีชีวิต ระบบนิเวศสิ่งแวดล้อม โดยที่หินที่ได้ไม่ได้นำมาใช้ในกิจการของจังหวัดสงขลาและประเทศไทยแต่ส่งไปจำหน่ายยังอินเดีย	บริษัทยังคงดำเนินการผลิตเหมืองหินในพื้นที่ต่อไป และชาวบ้านก็ยังคงต่อสู้เรียกร้องในพื้นที่
โครงการเหมืองแร่และโรงไฟฟ้าถ่านหิน อำเภอสะบ้าย้อย จังหวัดสงขลา	การไฟฟ้าฝ่ายผลิตมีแผนจะขอประทานบัตรทำเหมืองถ่านหินลิกไนต์ในปี.ศ.2549ถึงปี.ศ.2551 ที่ตำบลทุ่งพอและตำบลคอลอมุด อ.สะบ้าย้อย จังหวัดสงขลา	ชาวบ้านยังรับรู้ข้อมูลน้อย	สถานการณ์ความไม่สงบในสามจังหวัดชายแดนภาคใต้ ทำให้ยังไม่มีการดำเนินการตามแผน

นอกจากนี้ยังมีพื้นที่ขอประทานบัตรเหมืองแร่เหล็ก ต.แม่ถอด อ.เถิน จ.ลำปาง, พื้นที่ศักยภาพแร่ลุ่มน้ำแม่แจ่ม อ.แม่แจ่ม จ.เชียงใหม่ ,พื้นที่ศักยภาพแร่ลุ่มน้ำแม่สรอย อ.วังชิ้น จ.แพร่ ,พื้นที่ขอประทานบัตรเหมืองแร่ถ่านหินแอ่งงาว อ.งาว จ.ลำปาง,พื้นที่ขอประทานบัตรเหมืองแร่ถ่านหิน อ.เวียงแหง จ.เชียงใหม่ ,พื้นที่ขอสำรวจแร่โปแตช จ.สกลนคร ,พื้นที่ขอประทานบัตรเหมืองแร่ถ่านหิน ต.พะวอ อ.แม่สอด จ.ตาก ,พื้นที่ขอประทานบัตรเหมืองแร่ถ่านหิน อ.ลี้ จ.ลำพูน ,พื้นที่ลำเลียงและลานกองแร่ถ่านหินจากพม่า จ.เชียงราย และพื้นที่อื่นๆ ในทุกภูมิภาคของประเทศไทย ดังข้อมูลของกลุ่มตรวจสอบและพิจารณารายงานสิ่งแวดล้อม สำนักงานนโยบายและแผนสิ่งแวดล้อม เมื่อเดือนมกราคม 2554 พบว่า รายงานการวิเคราะห์ผลกระทบทางสิ่งแวดล้อม(EIA)ที่ได้รับความเห็นชอบแล้วตั้งแต่เดือนมกราคมถึงธันวาคม 2552 จำนวน 27 โครงการที่ยื่นขอประทานบัตร เดือนมกราคมถึงธันวาคม 2553 จำนวน 50 โครงการที่ยื่นขอประทานบัตร ที่น่าสนใจคือข้อมูลของโครงการที่ยังไม่ได้จัดทำรายงานประเภทโครงการเหมืองแร่ มีจำนวนถึง515โครงการที่มีผู้ขอประทานบัตรทำเหมืองแร่ทั่วประเทศ[3] นั้นแสดงให้เห็นว่าแนวโน้มของปัญหาในการดำเนินการพัฒนารัฐกิจเหมืองแร่ของประเทศไทยในอนาคตอาจจะทวีความรุนแรงและสร้างความขัดแย้งให้เกิดขึ้นในพื้นที่มากขึ้น เพราะโครงการจำนวนหลายโครงการที่ไม่มีการประชาสัมพันธ์ให้ชาวบ้านรู้ว่าจะมีโครงการหรือธุรกิจเหมืองแร่เกิดขึ้นในพื้นที่ของตัวเองเสมือนการตัดชาวบ้านออกจากระบวนการมีส่วนร่วมในการตัดสินใจดำเนินโครงการตั้งแต่แรกเริ่ม โดยปัญหาใหม่ที่กำลังเกิดขึ้นและปัญหาเก่าในประเด็นเรื่องเหมืองแร่ที่ยังค้าง

และแก้ไข้ปัญหาไม่ได้สะท้อนให้เห็นปัญหาหลายประการของการพัฒนาที่ไม่คำนึงถึงสิทธิชุมชน และไม่ปฏิบัติตามเจตนารมณ์ของกฎหมายรัฐธรรมนูญ ทำให้ชาวบ้านในพื้นที่ต้องทำการต่อสู้เคลื่อนไหวด้วยวิธีการต่างๆ ทั้งที่ถูกจัดดำเนินคดี ทั้งที่ประสบความสำเร็จในแง่ของการชะลอโครงการ ยกเลิกหรือยับยั้งโครงการ หรือประสบความสำเร็จในการต่อสู้และต้องจ่ายอ้อมต่อกระแสการพัฒนาที่พวกเขาไม่มีโอกาสเลือก

ประเด็นที่น่าสนใจของการเคลื่อนไหวกรณีเมืองแรกในประเทศไทย พบประเด็นที่น่าสนใจหลากหลายประเด็นตั้งแต่พัฒนาการของการต่อสู้ที่มีความยาวนานแตกต่างกัน เช่น เมืองคลิตี้ที่ดำเนินการทำเมืองมาตั้งแต่ปีพ.ศ.2510 ก่อนที่จะมีพระราชบัญญัติแร่และพระราชบัญญัติสิ่งแวดล้อม พ.ศ.2535 ทำให้สถานการณ์ของปัญหาค่อนข้างรุนแรงและสั่งสมมาอย่างยาวนาน จนกระทั่งปีพ.ศ.2541 จึงจะเริ่มเป็นข่าวสู่สาธารณะในวงกว้าง เมื่อมีการตรวจพบสารตะกั่วในกระแสน้ำของชาวบ้านในพื้นที่ ที่น้ำจากลำห้วยคลิตี้มาใช้ในการอุปโภคบริโภค มีการเคลื่อนไหวที่สะท้อนให้เห็นการเติบโตของกระบวนการต่อสู้ เช่น การรวมกลุ่ม การแลกเปลี่ยนข้อมูลระหว่างองค์กรพัฒนาเอกชนและชาวบ้าน การทำให้เป็นข่าวสาธารณะที่ทำให้องค์กรพัฒนาเอกชนและชาวบ้านสามารถนำเสนอแผนนโยบายหรือการตัดสินใจในทิศทางพัฒนาของตัวเองสู่สาธารณะ รวมทั้งการเปิดเวทีวิชาการระหว่างนักวิชาการภาครัฐ สถาบันการศึกษาต่างๆ เพื่อสร้างเครือข่ายและพันธมิตร และนำเสนอปัญหาสู่สาธารณะเพื่อให้เกิดแรงสนับสนุนและข้อมูลในการตัดสินใจในการพัฒนา โดยกระบวนการเคลื่อนไหวของเมืองคลิตี้หรือแม่เมาะที่ลำปาง กลายมาเป็นบทเรียนให้กับกลุ่มเคลื่อนไหวอื่นๆ เช่น เมืองแรกโพธารณที่อุดรธานี เมืองแรกทองคำและทองแดงที่เลยเป็นต้น ภายใต้กระบวนการรุกรื้อของกองทุนที่ใช้มายาคติหรือภาพลวงเกี่ยวกับความเจริญก้าวหน้าของการพัฒนาที่คนในพื้นที่อยากจะมีสัมผัสจะต้องแลกด้วยชีวิตก็ตาม



[1] ผู้สนใจสามารถอ่านได้ในงานเอกสารธรรมอีสาน(2533) ของ อาจารย์ศรีศักร วัลลิโภดม ที่พูดถึงพัฒนาการการตั้งถิ่นฐาน สภาพเศรษฐกิจ สังคม วัฒนธรรมในพื้นที่ต่างๆ แถบลุ่มแม่น้ำ โขง ชีและมูลโดยการขุดค้นหาและสำรวจทางโบราณคดีซึ่งพบแหล่งผลิตเกลือโบราณกระจายอยู่ในพื้นที่ต่างๆของภาคอีสาน หรือเอกสารการเสวนา ทุกขลา อาณาจักรเกลือ 2,500ปี ภูมิหลังนิเวศวัฒนธรรมของภาคตะวันออกเฉียงเหนือ (อีสาน) ซึ่งจัดที่ศูนย์มานุษยวิทยาสิรินธร เมื่อวันที่ 7 กุมภาพันธ์ 2546

[2] ส่วนหนึ่งรวบรวมจากงานรายงานการศึกษาชุดโครงการพัฒนาการมีส่วนร่วมในการกำหนดนโยบายสาธารณะ ด้านสิทธิที่เชื่อมโยงกับสุขภาพ โครงการพัฒนาฐานข้อมูลเครือข่ายและงานวิชาการ

[3] อ้างอิงจาก ระบบเครือข่ายเฝ้าระวังและติดตามตรวจสอบผลกระทบสิ่งแวดล้อม สำนักงานนโยบายและแผนทรัพยากรธรรมชาติและสิ่งแวดล้อม <http://www.dpim.go.th/articles?catid=122>