

พฤษภาคม 2557

# สรุปสถานการณ์นักท่องเที่ยว พฤษภาคม 2557

กระทรวงการท่องเที่ยวและกีฬา  
กรมการท่องเที่ยว



## คำนำ

กรมการท่องเที่ยว กระทรวงการท่องเที่ยวและกีฬา มีหน้าที่ในการจัดทำและเผยแพร่ สถิตินักท่องเที่ยวและรายได้ด้านการท่องเที่ยว โดยได้จัดทำและประมวลผลตามมาตรฐานและกรอบแนวคิดของระบบสถิติการท่องเที่ยวสากล หรือ System of International Tourism Statistics โดยรวบรวมข้อมูลจากแหล่งข้อมูลต่างๆ ที่เกี่ยวข้อง สำหรับเนื้อหาในเอกสารฉบับนี้ แบ่งออกเป็น 3 ส่วน ประกอบด้วย สถานการณ์นักท่องเที่ยวเดือนพฤษภาคม 2557 สถิตินักท่องเที่ยวเดือนมกราคม – พฤษภาคม 2557 และสรุปสถิตินักท่องเที่ยว ปี 2555

กรมการท่องเที่ยว หวังเป็นอย่างยิ่งว่า “สรุปสถานการณ์นักท่องเที่ยวเดือนพฤษภาคม 2557” จะเป็นประโยชน์แก่หน่วยงานภาครัฐและเอกชนด้านการท่องเที่ยว สู้ดท้ายนี้ ขอขอบคุณ สำนักงานตรวจคนเข้าเมืองที่ให้ความร่วมมือด้วยดีตลอดมา ทำให้การดำเนินการในเรื่องนี้ประสบความสำเร็จด้วยดี

กรมการท่องเที่ยว  
กระทรวงการท่องเที่ยวและกีฬา  
มิถุนายน 2557



(ว่าที่ร้อยตรี อานุภาพ เกษรสุวรรณ)  
อธิบดีกรมการท่องเที่ยว

## สารบัญ

	หน้า
คำนำ	
1. สรุปสถานการณ์ท่องเที่ยวเดือนพฤษภาคม 2557	1
2. สถานการณ์นักท่องเที่ยวเดือนพฤษภาคม 2557	2
3. สถานการณ์ท่องเที่ยวเดือนมกราคม -พฤษภาคม 2557	6
<b>ภาคผนวก</b>	
สถิตินักท่องเที่ยวเดือนพฤษภาคม 2557	1
สถิตินักท่องเที่ยวเดือนมกราคม -พฤษภาคม 2557	7
สถิติท่องเที่ยวปี 2555	36
ข่าวสารที่เกี่ยวข้องกับการท่องเที่ยวในเดือนพฤษภาคม 2557	39

# สารบัญตาราง

หน้า

ตารางที่ 1 จำนวนนักท่องเที่ยวชาวต่างชาติ ปี 2553- 2557 (มกราคม- พฤษภาคม)	2
ตารางที่ 2 จำนวนนักท่องเที่ยวชาวต่างชาติที่เดินทางเข้าไทยรวมทุกด่านเดือนพฤษภาคม 2557 จำแนกตามสัญชาติ	3
ตารางที่ 3 จำนวนนักท่องเที่ยวชาวต่างชาติที่เดินทางเข้าไทยณสนามบินสุวรรณภูมิและดอนเมือง เดือนพฤษภาคม 2557 จำแนกตามสัญชาติ	4
ตารางที่ 4 จำนวนนักท่องเที่ยวชาวต่างชาติที่เดินทางเข้าไทยเดือนพฤษภาคม 2557 จำแนกตามด่านตรวจคนเข้าเมือง	5
ตารางที่ 5 จำนวนผู้เดินทางคนไทยที่เดินทางไปต่างประเทศเดือนพฤษภาคม 2557 จำแนกตามด่านตรวจคนเข้าเมือง	6
ตารางที่ 6 สรุปจำนวนและรายได้จากนักท่องเที่ยวชาวต่างชาติ ปี 2550 - 2557 (ม.ค. - พ.ค.)	8
ตารางที่ 7 สรุปจำนวนและรายได้จากนักท่องเที่ยวชาวต่างชาติ มกราคม-พฤษภาคม 2557	8
ตารางที่ 8 จำนวนนักท่องเที่ยวชาวต่างชาติ ปี 2555 -2557(รายเดือน)	9
ตารางที่ 9 จำนวนนักท่องเที่ยวชาวต่างชาติมกราคม - พฤษภาคม 2557 จำแนกตามสัญชาติ	10
ตารางที่ 10 สถิตินักท่องเที่ยวในเขตประเทศอ่าวเปอร์เซีย ปี 2552 -2557	13
ตารางที่ 11 สถิตินักท่องเที่ยวประเทศจีน รายเดือน ปี 2557 จำแนกตามด่าน	14
ตารางที่ 12 สถิตินักท่องเที่ยวประเทศญี่ปุ่น รายเดือน ปี 2557 จำแนกตามด่าน	16
ตารางที่ 13 สถิตินักท่องเที่ยวประเทศเกาหลี รายเดือน ปี 2557 จำแนกตามด่าน	18
ตารางที่ 14 จำนวนนักท่องเที่ยวชาวต่างชาติจำแนกตามด่านตรวจคนเข้าเมืองปี 2555 (มกราคม - ธันวาคม)	20
ตารางที่ 15 จำนวนนักท่องเที่ยวชาวต่างชาติจำแนกตามด่านตรวจคนเข้าเมืองปี 2556 (มกราคม - ธันวาคม)	21
ตารางที่ 16 จำนวนนักท่องเที่ยวชาวต่างชาติจำแนกตามด่านตรวจคนเข้าเมืองปี 2557 (มกราคม - พฤษภาคม)	22
ตารางที่ 17 จำนวนนักท่องเที่ยวชาวต่างชาติ รายเดือน ปี 2553 - 2557	23
ตารางที่ 18 จำนวนนักท่องเที่ยวชาวญี่ปุ่น รายเดือน ปี 2553 - 2557	24
ตารางที่ 19 จำนวนนักท่องเที่ยวชาวมาเลเซีย รายเดือน ปี 2553 - 2557	25
ตารางที่ 20 จำนวนนักท่องเที่ยวชาวสิงคโปร์ รายเดือน ปี 2553 - 2557	26

## สารบัญตาราง

หน้า

ตารางที่ 21 จำนวนนักท่องเที่ยวชาวจีน รายเดือน ปี 2553 - 2557	27
ตารางที่ 22 จำนวนนักท่องเที่ยวชาวฮ่องกง รายเดือน ปี 2553 - 2557	28
ตารางที่ 23 จำนวนนักท่องเที่ยวชาวเกาหลี รายเดือน ปี 2553 - 2557	29
ตารางที่ 24 จำนวนนักท่องเที่ยวชาวไต้หวัน รายเดือน ปี 2553 - 2557	30
ตารางที่ 25 จำนวนนักท่องเที่ยวชาวเดนมาร์ก รายเดือน ปี 2553 - 2557	31
ตารางที่ 26 จำนวนนักท่องเที่ยวชาวนอร์เวย์ รายเดือน ปี 2553 - 2557	32
ตารางที่ 27 จำนวนนักท่องเที่ยวชาวสวีเดน รายเดือน ปี 2553 - 2557	33
ตารางที่ 28 จำนวนและรายได้จากนักท่องเที่ยวชาวต่างชาติ มกราคม - พฤษภาคม 2557	34
ตารางที่ 29 จำนวนผู้เดินทางชาวไทยที่เดินทางไปต่างประเทศ เดือนมกราคม - พฤษภาคม 2557	35
ตารางที่ 30 สรุปจำนวน วันพักเฉลี่ย ค่าใช้จ่ายเฉลี่ย และ รายได้จากนักท่องเที่ยวต่างชาติ ปี 2556	37
ตารางที่ 31 สรุปจำนวน วันพักเฉลี่ย ค่าใช้จ่ายเฉลี่ย และ รายจ่ายของนักท่องเที่ยวชาวไทย ปี 2556	38



# รายงานสถานการณ์ท่องเที่ยว

ประจำเดือนพฤษภาคม 2557

---

สถานการณ์ท่องเที่ยวเดือนพฤษภาคม 2557



## 1. สรุปสถานการณ์ท่องเที่ยวเดือนพฤษภาคม 2557

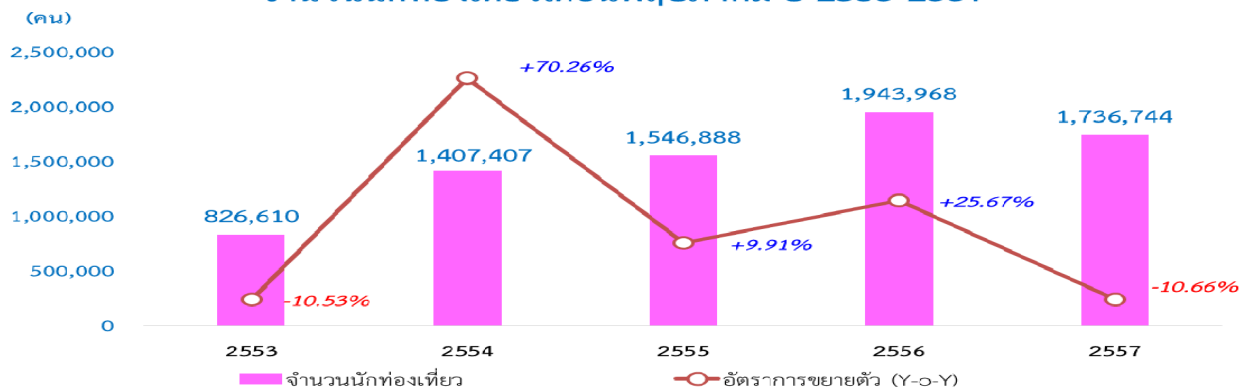
**สถานการณ์ท่องเที่ยวเดือนพฤษภาคม 2557** หดตัวเพิ่มขึ้นจากเดือนก่อนหน้า โดยมีนักท่องเที่ยวจำนวน 1,736,744 คน ลดลง 207,224 คน หรือหดตัวร้อยละ 10.66 จากช่วงเวลาเดียวกันของปีที่ผ่านมา และเป็นการหดตัวต่อเนื่องเป็นเดือนที่ 4 (-1.72%) นับจากเดือนกุมภาพันธ์ สะท้อนให้เห็นถึงความเชื่อมั่นของนักท่องเที่ยวที่ลดลง จากหลายปัจจัยได้แก่ สถานการณ์ชุมนุมที่ยืดเยื้อยาวนาน และการชู้ที่จะหยุดงานของพนักงานรัฐวิสาหกิจ ทั้งนี้ แม้ว่าภายหลังการควบคุมอำนาจการปกครองของกองทัพไทยในวันที่ 22 พฤษภาคม จะช่วยให้ผู้ชุมนุมกลุ่มต่าง ๆ เลิกการชุมนุม แต่ผลจากการประกาศกฎอัยการศึกและการห้ามออกนอกเคหสถานทั่วประเทศ คาดว่าจะมีผลทำให้นักท่องเที่ยวเดือนมิถุนายนหดตัวเพิ่มขึ้น

**สำหรับจำนวนและรายได้ในช่วงมกราคม – พฤษภาคม 2557** มีนักท่องเที่ยวจำนวน 10,357,388 คน หดตัวร้อยละ 5.93 จากช่วงเวลาเดียวกันของปีที่ผ่านมา ขณะที่รายได้จากการท่องเที่ยวมีมูลค่าเท่ากับ 480,031.51 ล้านบาท หดตัวร้อยละ 3.91 จากช่วงเวลาเดียวกันของปีที่ผ่านมา จากการลดลงของนักท่องเที่ยวภูมิภาคเอเชียตะวันออก เอเชียใต้ ตะวันออกกลาง และโอเชียเนีย

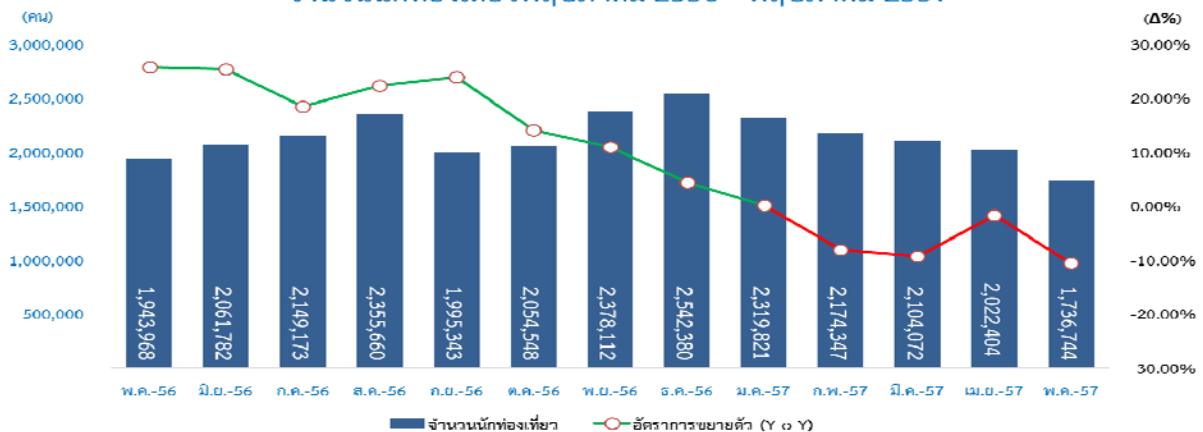
## 2. สถานการณ์นักท่องเที่ยวเดือนพฤษภาคม 2557

**นักท่องเที่ยวหดตัวเพิ่มขึ้นจากเดือนที่ผ่านมา** ในเดือนพฤษภาคม 2557 มีนักท่องเที่ยวจำนวน 1,736,744 คน ลดลง 207,224 คน หรือหดตัวร้อยละ 10.66 จากช่วงเวลาเดียวกันของปีที่ผ่านมา แต่ยังคงสูงกว่าเดือนเดียวกันของปี 2553 – 2555 สะท้อนให้เห็นถึงสถานการณ์ที่ไม่เลวร้ายมากนัก นอกจากนี้ จากแนวโน้มนักท่องเที่ยวย้อนหลัง 12 เดือนจะพบว่าจำนวนนักท่องเที่ยวหดตัวต่อเนื่องเป็นเดือนที่ 4 (-1.72%) และหดตัวเพิ่มขึ้นจากเดือนก่อนหน้า สะท้อนให้เห็นถึงความเชื่อมั่นของนักท่องเที่ยวที่ลดลง ซึ่งเป็นผลมาจากหลายปัจจัยได้แก่ สถานการณ์ชุมนุมที่ยืดเยื้อยาวนาน และการชู้ที่จะหยุดงานของพนักงานรัฐวิสาหกิจ ทั้งนี้แม้ว่าภายหลังการควบคุมอำนาจการปกครองของกองทัพไทยในวันที่ 22 พฤษภาคมจะช่วยให้ผู้ชุมนุมกลุ่มต่าง ๆ เลิกการชุมนุม แต่ผลจากการประกาศกฏอัยการศึกและการห้ามออกนอกเคหสถานทั่วประเทศคาดว่าจะมีผลทำให้นักท่องเที่ยวเดือนมิถุนายนหดตัวเพิ่มขึ้น

จำนวนนักท่องเที่ยวเดือนพฤษภาคม ปี 2553-2557



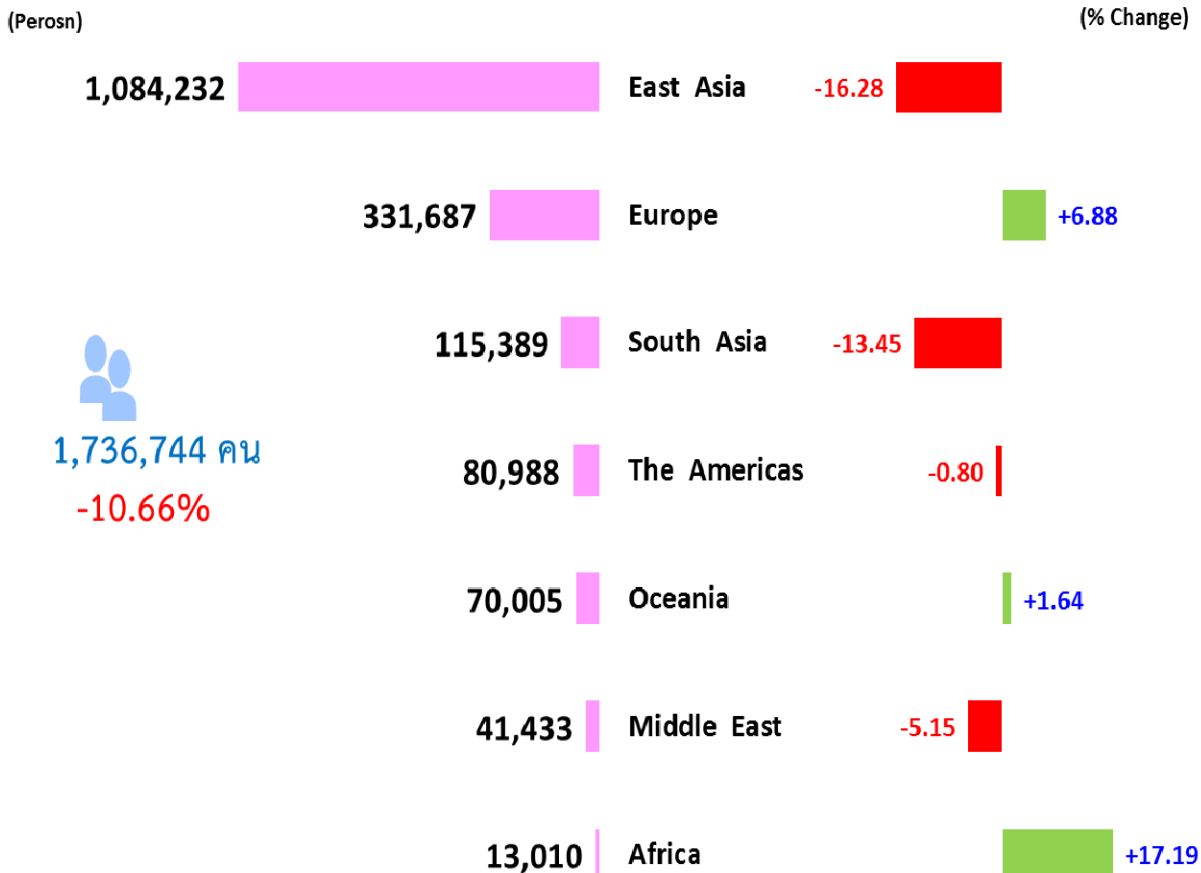
จำนวนนักท่องเที่ยวพฤษภาคม 2556 - พฤษภาคม 2557





**นักท่องเที่ยวเดือนพฤษภาคมหดตัวในหลายภูมิภาคแต่แอฟริกา ยุโรป และโอเชียเนียยังคงขยายตัว** การหดตัวร้อยละ 10.66 ของนักท่องเที่ยวเดือนพฤษภาคมเป็นผลมาจากการลดลงของนักท่องเที่ยวภูมิภาคเอเชียตะวันออก (-16.28%) เอเชียใต้ (-13.45%) ตะวันออกกลาง (-5.15%) และอเมริกา (-0.80%) ตามลำดับ แต่นักท่องเที่ยวภูมิภาคแอฟริกา (+17.19%) ยุโรป (+6.88%) และโอเชียเนีย (+1.64%) ยังคงขยายตัว โดยเฉพาะยุโรปซึ่งเป็นภูมิภาคที่นักท่องเที่ยวสูงเป็นอันดับที่ 2 จากการขยายตัวของนักท่องเที่ยวหลายตลาด เช่น สหราชอาณาจักร (+14.09%) และฝรั่งเศส (+12.92%) เป็นต้น สะท้อนให้เห็นว่า นักท่องเที่ยวกลุ่มนี้ยังคงมีความมั่นใจต่อสถานการณ์ในประเทศไทย

### จำนวนนักท่องเที่ยวพฤษภาคม 2557



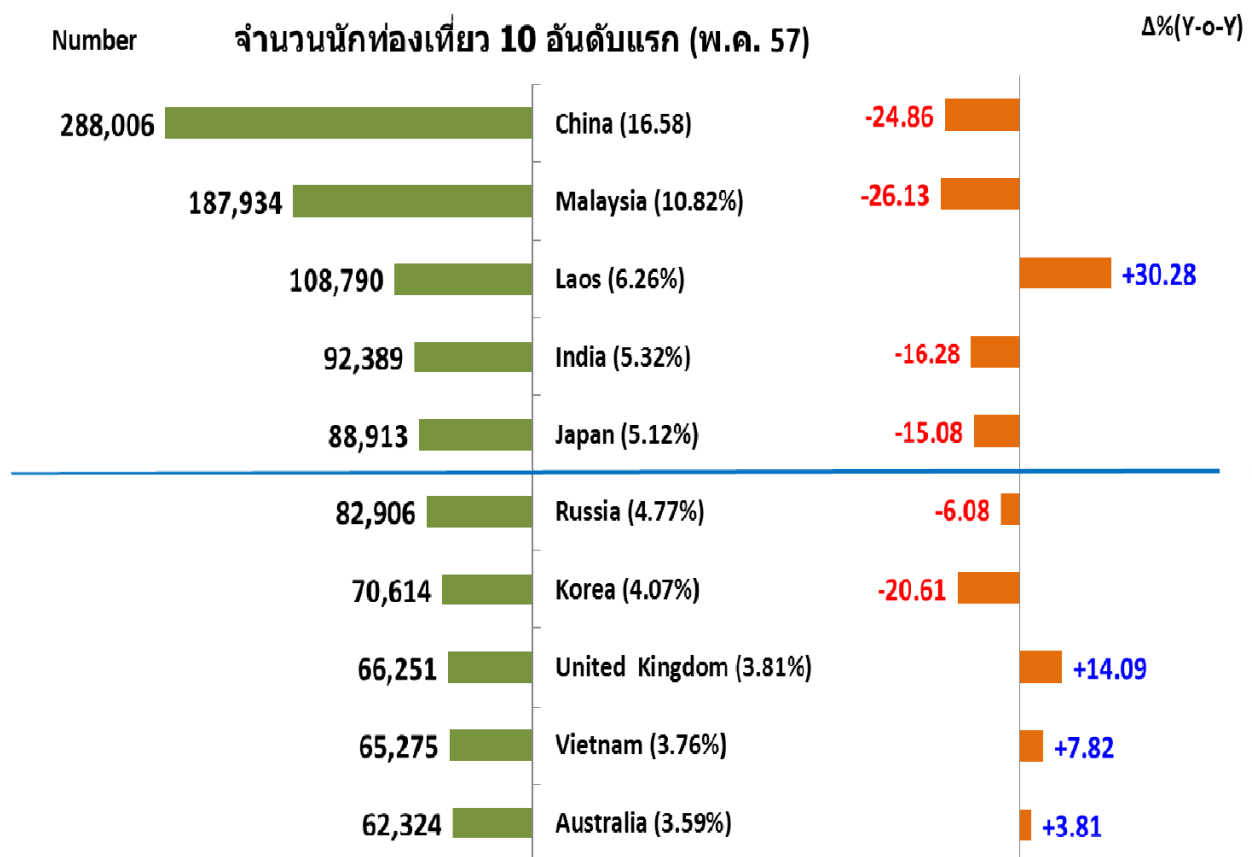


## รายงานสถานการณ์ท่องเที่ยว

ประจำเดือนพฤษภาคม 2557

### จีน มาเลเซีย และลาวเป็นตลาดที่มีนักท่องเที่ยวมากที่สุด 3 อันดับแรก

นักท่องเที่ยวที่มีจำนวนมากที่สุด 10 อันดับแรกในเดือนพฤษภาคม 2557 ประกอบด้วย จีน มาเลเซีย ลาว อินเดีย ญี่ปุ่น รัสเซีย เกาหลี สหราชอาณาจักร เวียดนาม และออสเตรเลียตามลำดับ ทั้งนี้ นักท่องเที่ยวที่อยู่ในภูมิภาคเอเชียเกือบทั้งหมดหดตัวโดยมาเลเซียหดตัวมากที่สุดร้อยละ 26.13 รองลงมาได้แก่ จีน เกาหลี อินเดีย และญี่ปุ่น ตามลำดับ สำหรับนักท่องเที่ยวกลุ่มนี้ที่ขยายตัว ประกอบด้วย ลาว สหราชอาณาจักร เวียดนาม และออสเตรเลีย ตามลำดับ

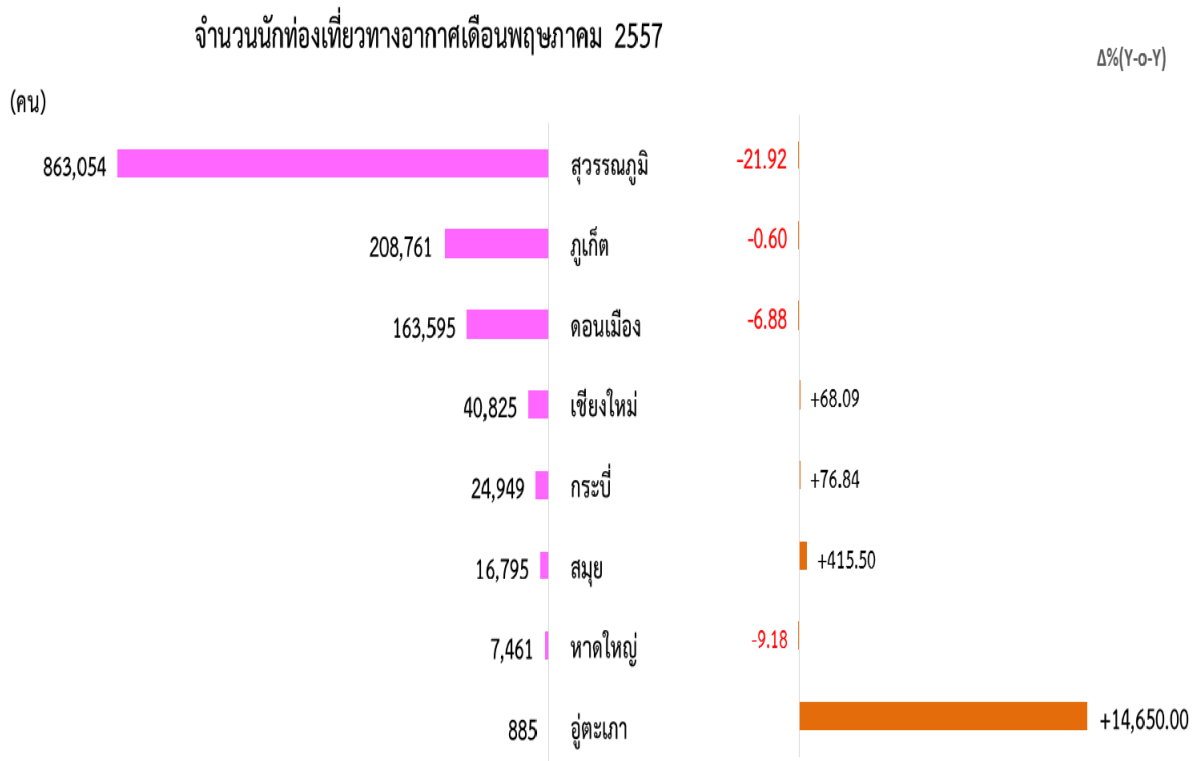




## รายงานสถานการณ์ท่องเที่ยว

ประจำเดือนพฤษภาคม 2557

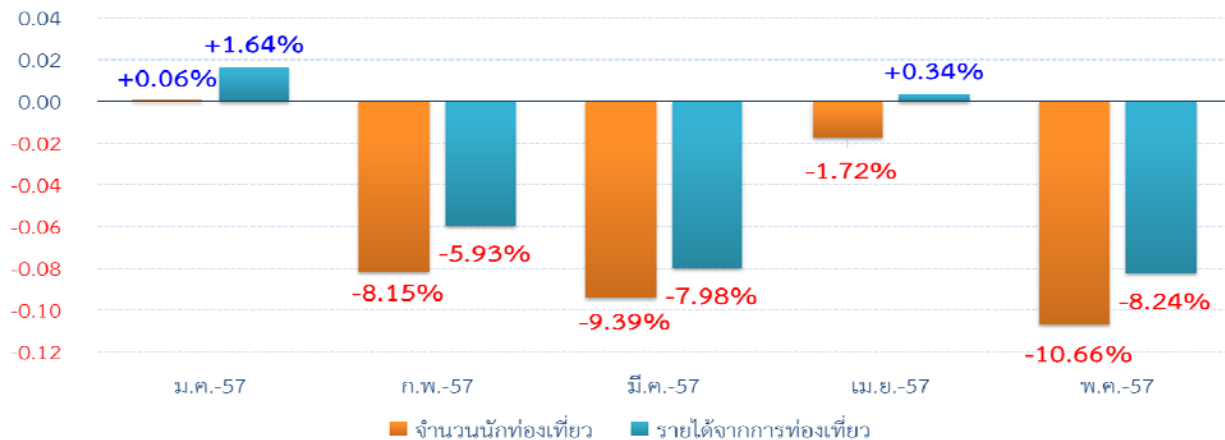
**นักท่องเที่ยวหดตัวในท่าอากาศยานสุวรรณภูมิ หาดใหญ่ ดอนเมือง และภูเก็ต** ในเดือนพฤษภาคม 2557 นักท่องเที่ยวที่เดินทางผ่านท่าอากาศยานหลักในส่วนกลาง คือ ท่าอากาศยานสุวรรณภูมิดอนเมือง และภูเก็ตหดตัวร้อยละ 21.92, 6.88 และ 0.60 จากช่วงเวลาเดียวกันของปีที่ผ่านมา ทั้งนี้นักท่องเที่ยวที่เดินทางผ่านท่าอากาศยานสุวรรณภูมิ และดอนเมืองหดตัวต่อเนื่องจากเดือนก่อนหน้า ขณะที่ท่าอากาศยานหาดใหญ่และภูเก็ตหดตัวเป็นเดือนแรกสำหรับนักท่องเที่ยวที่เดินทางผ่านท่าอากาศยานอื่นๆ ขยายตัว



### 3. สถานการณ์นักท่องเที่ยวเดือนมกราคม – พฤษภาคม 2557

จำนวนและรายได้จากการท่องเที่ยว 5 เดือนแรกยังคงหดตัวต่อเนื่องจากเดือนที่ผ่านมา นักท่องเที่ยวมกราคม – พฤษภาคม 2557 มีจำนวน 10,357,388 คน หดตัวร้อยละ 5.93 จากช่วงเวลาเดียวกันของปีที่ผ่านมา ขณะที่รายได้จากการท่องเที่ยวมีมูลค่าเท่ากับ 480,031.51 ล้านบาท หดตัวร้อยละ 3.91 จากช่วงเวลาเดียวกันของปีที่ผ่านมา การหดตัวของจำนวนและรายได้ของนักท่องเที่ยวดังกล่าวเป็นผลจากการลดลงอย่างต่อเนื่องของนักท่องเที่ยวภูมิภาคเอเชียตะวันออก เอเชียใต้ ตะวันออกกลาง และโอเชียเนีย

อัตราการเปลี่ยนแปลงของจำนวนและรายได้



จำนวนและรายได้จากการท่องเที่ยวมกราคม-พฤษภาคม 2557

Country of Nationality	Number of Arrivals			Tourism Receipts (Mil.Baht)		
	2014	2013	%Δ	2014	2013	%Δ
East Asia	5,600,941	6,404,536	-12.55	181,496.15	214,991.43	-15.58
Europe	3,087,820	2,871,079	+7.55	202,914.17	187,101.29	+8.45
The Americas	510,781	509,363	+0.28	34,322.60	34,076.73	+0.72
South Asia	480,781	545,212	-11.82	18,082.01	20,175.70	-10.38
Oceania	395,658	395,669	-0.00	26,364.74	26,540.58	-0.66
Middle East	212,756	225,045	-5.46	12,664.76	13,152.72	-3.71
Africa	68,651	58,823	+16.71	4,187.08	3,528.03	+18.68
<b>Grand Total</b>	<b>10,357,388</b>	<b>11,009,727</b>	<b>-5.93</b>	<b>480,031.51</b>	<b>499,566.48</b>	<b>-3.91</b>

ภาคผนวก

สถิตินักท่องเที่ยวเดือนพฤษภาคม ปี 2557

ตารางที่ 1 จำนวนนักท่องเที่ยวต่างชาติ ปี 2553 - 2557 (มกราคม - พฤษภาคม)

เดือน	2553	2554	2555	2556	2557p	$\Delta\%$ 57/56*
มกราคม	1,605,505	1,805,947	1,992,158	2,318,447	2,319,821	+0.06
กุมภาพันธ์	1,614,844	1,802,476	1,853,736	2,367,257	2,174,347	-8.15
มีนาคม	1,439,401	1,702,233	1,895,560	2,322,200	2,104,072	-9.39
เมษายน	1,108,209	1,552,337	1,686,268	2,057,855	2,022,404	-1.72
พฤษภาคม	826,610	1,407,407	1,546,888	1,943,968	1,736,744	-10.66
มิถุนายน	964,959	1,484,708	1,644,733	2,061,782	-	-
กรกฎาคม	1,275,766	1,719,538	1,815,714	2,149,173	-	-
สิงหาคม	1,270,883	1,726,559	1,926,929	2,355,660	-	-
กันยายน	1,214,810	1,486,333	1,611,754	1,995,343	-	-
ตุลาคม	1,316,806	1,422,210	1,801,147	2,054,548	-	-
พฤศจิกายน	1,478,856	1,291,548	2,143,550	2,378,112	-	-
ธันวาคม	1,819,751	1,829,174	2,435,466	2,542,380	-	-
<b>รวม</b>	<b>15,936,400</b>	<b>19,230,470</b>	<b>22,353,903</b>	<b>26,546,725</b>	<b>10,357,388</b>	<b>-5.93</b>

ที่มา : สำนักงานตรวจคนเข้าเมือง และกรมการท่องเที่ยว

หมายเหตุ: <sup>P</sup> ข้อมูลเดือนมกราคม - พฤษภาคม 2557 เป็นข้อมูลเบื้องต้น เนื่องจากข้อมูลดังกล่าว จะต้องผ่านกระบวนการตรวจสอบโดยละเอียดอีกครั้ง ซึ่งอาจจะมีการเปลี่ยนแปลงบ้างเล็กน้อย

ตารางที่ 2 จำนวนนักท่องเที่ยวชาวต่างชาติที่เดินทางเข้าไทยรวมทุกด่าน เดือนพฤษภาคม 2557 จำแนกตามสัญชาติ

Country of	2014		2013		Δ(%)
Nationality	Number	% Share	Number	% Share	2014/2013
<b>East Asia</b>	<b>1,084,232</b>	<b>62.43</b>	<b>1,295,020</b>	<b>66.62</b>	<b>-16.28</b>
<b>ASEAN</b>	<b>564,096</b>	<b>32.48</b>	<b>621,209</b>	<b>31.96</b>	<b>-9.19</b>
Brunei	804	0.05	1,146	0.06	-29.84
Cambodia	49,255	2.84	44,567	2.29	+10.52
Indonesia	44,637	2.57	52,259	2.69	-14.59
Laos	108,790	6.26	83,505	4.30	+30.28
Malaysia	187,934	10.82	254,412	13.09	-26.13
Myanmar	17,310	1.00	16,058	0.83	+7.80
Philippines	32,874	1.89	31,293	1.61	+5.05
Singapore	57,217	3.29	77,430	3.98	-26.10
Vietnam	65,275	3.76	60,539	3.11	+7.82
China	288,006	16.58	383,292	19.72	-24.86
Hong Kong	37,097	2.14	49,849	2.56	-25.58
Japan	88,913	5.12	104,708	5.39	-15.08
Korea	70,614	4.07	88,950	4.58	-20.61
Taiwan	31,365	1.81	41,799	2.15	-24.96
Others	4,141	0.24	5,213	0.27	-20.56
<b>Europe</b>	<b>331,687</b>	<b>19.10</b>	<b>310,325</b>	<b>15.96</b>	<b>+6.88</b>
Austria	4,684	0.27	4,564	0.23	+2.63
Belgium	5,544	0.32	4,701	0.24	+17.93
Denmark	6,258	0.36	5,405	0.28	+15.78
Finland	3,868	0.22	3,634	0.19	+6.44
France	38,495	2.22	34,091	1.75	+12.92
Germany	39,993	2.30	38,629	1.99	+3.53
Ireland	3,928	0.23	3,936	0.20	-0.20
Italy	9,943	0.57	8,281	0.43	+20.07
Netherlands	11,856	0.68	11,543	0.59	+2.71
Norway	5,138	0.30	4,515	0.23	+13.80
Russia	82,906	4.77	88,275	4.54	-6.08
Spain	6,420	0.37	6,040	0.31	+6.29
Sweden	8,674	0.50	7,187	0.37	+20.69
Switzerland	12,009	0.69	9,623	0.50	+24.79
United Kingdom	66,251	3.81	58,069	2.99	+14.09
East Europe	15,542	0.89	13,892	0.71	+11.88
Others	10,178	0.59	7,940	0.41	+28.19
<b>The Americas</b>	<b>80,988</b>	<b>4.66</b>	<b>81,639</b>	<b>4.20</b>	<b>-0.80</b>
Argentina	1,469	0.08	1,258	0.06	+16.77
Brazil	3,589	0.21	2,476	0.13	+44.95
Canada	15,781	0.91	15,996	0.82	-1.34
USA	55,338	3.19	57,688	2.97	-4.07
Others	4,811	0.28	4,221	0.22	+13.98
<b>South Asia</b>	<b>115,389</b>	<b>6.64</b>	<b>133,320</b>	<b>6.86</b>	<b>-13.45</b>
Bangladesh	6,436	0.37	6,762	0.35	-4.82
India	92,389	5.32	110,356	5.68	-16.28
Nepal	1,796	0.10	2,110	0.11	-14.88
Pakistan	6,060	0.35	5,417	0.28	+11.87
Sri Lanka	5,714	0.33	5,833	0.30	-2.04
Others	2,994	0.17	2,842	0.15	+5.35
<b>Oceania</b>	<b>70,005</b>	<b>4.03</b>	<b>68,878</b>	<b>3.54</b>	<b>+1.64</b>
Australia	62,324	3.59	60,034	3.09	+3.81
New Zealand	7,433	0.43	8,568	0.44	-13.25
Others	248	0.01	276	0.01	-10.14
<b>Middle East</b>	<b>41,433</b>	<b>2.39</b>	<b>43,684</b>	<b>2.25</b>	<b>-5.15</b>
Egypt	2,188	0.13	2,268	0.12	-3.53
Israel	5,901	0.34	5,527	0.28	+6.77
Kuwait	4,832	0.28	6,594	0.34	-26.72
Saudi Arabia	1,162	0.07	1,647	0.08	-29.45
U.A.E.	8,020	0.46	8,249	0.42	-2.78
Others	19,330	1.11	19,399	1.00	-0.36
<b>Africa</b>	<b>13,010</b>	<b>0.75</b>	<b>11,102</b>	<b>0.57</b>	<b>+17.19</b>
South Africa	5,465	0.31	4,456	0.23	+22.64
Others	7,545	0.43	6,646	0.34	+13.53
<b>Grand Total</b>	<b>1,736,744</b>	<b>100.00</b>	<b>1,943,968</b>	<b>100.00</b>	<b>-10.66</b>



ตารางที่ 3 จำนวนนักท่องเที่ยวต่างชาติที่เดินทางเข้าไทย ณ สนามบินสุวรรณภูมิและดอนเมือง  
เดือนพฤษภาคม 2557 จำแนกตามสัญชาติ

Country of Nationality	2014		2013		Δ(%) 2014/2013
	Number	% Share	Number	% Share	
<b>East Asia</b>	<b>565,118</b>	<b>55.04</b>	<b>764,912</b>	<b>59.71</b>	<b>-26.12</b>
<b>ASEAN</b>	<b>182,819</b>	<b>17.81</b>	<b>225,645</b>	<b>17.61</b>	<b>-18.98</b>
Brunei	702	0.07	1,000	0.08	-29.80
Cambodia	6,893	0.67	6,579	0.51	+4.77
Indonesia	35,013	3.41	38,678	3.02	-9.48
Laos	2,640	0.26	2,944	0.23	-10.33
Malaysia	40,705	3.96	55,667	4.35	-26.88
Myanmar	16,634	1.62	15,508	1.21	+7.26
Philippines	18,636	1.82	23,047	1.80	-19.14
Singapore	40,960	3.99	52,720	4.12	-22.31
Vietnam	20,636	2.01	29,502	2.30	-30.05
China	188,670	18.38	296,039	23.11	-36.27
Hong Kong	28,496	2.78	42,515	3.32	-32.97
Japan	82,380	8.02	98,533	7.69	-16.39
Korea	50,010	4.87	58,743	4.59	-14.87
Taiwan	29,301	2.85	38,861	3.03	-24.60
Others	3,442	0.34	4,576	0.36	-24.78
<b>Europe</b>	<b>205,036</b>	<b>19.97</b>	<b>235,474</b>	<b>18.38</b>	<b>-12.93</b>
Austria	3,537	0.34	3,966	0.31	-10.82
Belgium	4,049	0.39	3,873	0.30	+4.54
Denmark	4,791	0.47	4,620	0.36	+3.70
Finland	2,958	0.29	3,210	0.25	-7.85
France	25,976	2.53	26,806	2.09	-3.10
Germany	25,247	2.46	29,778	2.32	-15.22
Ireland	2,638	0.26	2,940	0.23	-10.27
Italy	7,470	0.73	6,905	0.54	+8.18
Netherlands	9,692	0.94	9,390	0.73	+3.22
Norway	4,006	0.39	3,920	0.31	+2.19
Russia	32,741	3.19	57,536	4.49	-43.09
Spain	5,210	0.51	5,247	0.41	-0.71
Sweden	6,346	0.62	5,989	0.47	+5.96
Switzerland	7,472	0.73	8,050	0.63	-7.18
United Kingdom	44,934	4.38	45,814	3.58	-1.92
East Europe	11,098	1.08	10,727	0.84	+3.46
Others	6,871	0.67	6,703	0.52	+2.51
<b>The Americas</b>	<b>61,411</b>	<b>5.98</b>	<b>65,278</b>	<b>5.10</b>	<b>-5.92</b>
Argentina	1,076	0.10	915	0.07	+17.60
Brazil	2,882	0.28	1,940	0.15	+48.56
Canada	11,519	1.12	12,500	0.98	-7.85
USA	42,066	4.10	46,606	3.64	-9.74
Others	3,868	0.38	3,317	0.26	+16.61
<b>South Asia</b>	<b>109,983</b>	<b>10.71</b>	<b>120,155</b>	<b>9.38</b>	<b>-8.47</b>
Bangladesh	6,206	0.60	6,605	0.52	-6.04
India	87,618	8.53	97,923	7.64	-10.52
Nepal	1,749	0.17	2,017	0.16	-13.29
Pakistan	5,812	0.57	5,068	0.40	+14.68
Sri Lanka	5,642	0.55	5,737	0.45	-1.66
Others	2,956	0.29	2,805	0.22	+5.38
<b>Oceania</b>	<b>37,465</b>	<b>3.65</b>	<b>45,768</b>	<b>3.57</b>	<b>-18.14</b>
Australia	32,586	3.17	39,306	3.07	-17.10
New Zealand	4,680	0.46	6,230	0.49	-24.88
Others	199	0.02	232	0.02	-14.22
<b>Middle East</b>	<b>38,225</b>	<b>3.72</b>	<b>40,201</b>	<b>3.14</b>	<b>-4.92</b>
Egypt	1,871	0.18	1,907	0.15	-1.89
Israel	5,222	0.51	5,210	0.41	+0.23
Kuwait	4,365	0.43	5,679	0.44	-23.14
Saudi Arabia	1,038	0.10	1,426	0.11	-27.21
U.A.E.	7,526	0.73	7,692	0.60	-2.16
Others	18,203	1.77	18,287	1.43	-0.46
<b>Africa</b>	<b>9,411</b>	<b>0.92</b>	<b>9,273</b>	<b>0.72</b>	<b>+1.49</b>
South Africa	2,828	0.28	3,150	0.25	-10.22
Others	6,583	0.64	6,123	0.48	+7.51
<b>Grand Total</b>	<b>1,026,649</b>	<b>100.00</b>	<b>1,281,061</b>	<b>100.00</b>	<b>-19.86</b>

ตารางที่ 4 จำนวนนักท่องเที่ยวต่างชาติที่เดินทางเข้าไทย เดือนพฤษภาคม 2557 จำแนกตามด่านตรวจคนเข้าเมือง

ลำดับ	ด่าน	2557 <sup>P</sup>	2556	%Δ 2557/2556
1	สุวรรณภูมิ	863,054	1,105,379	-21.92
2	ดอนเมือง	163,595	175,682	-6.88
3	อุตะเถา	885	6	+14,650.00
4	เชียงใหม่	40,825	24,287	+68.09
5	หาดใหญ่	7,461	8,215	-9.18
6	กระบี่	24,949	14,108	+76.84
7	ภูเก็ต	208,761	210,031	-0.60
8	สมุย	16,795	3,258	+415.50
9	ท่าเรือกรุงเทพ	63	57	+10.53
10	ท่าเรือสมุทรปราการ	25	30	-16.67
11	ท่าเรือคลองใหญ่	7,679	9,912	-22.53
12	ท่าเรือศรีราชา	10,984	141	+7,690.07
13	ท่าเรือนครพนม	12,419	7,520	+65.15
14	ท่าเรือเชียงของ	-	5,218	-
15	ท่าเรือเชียงแสน	-	1,494	-
16	ท่าเรือกระบี่	-	1,928	-
17	ท่าเรือภูเก็ต	3,199	19,525	-83.62
18	ท่าเรือสตูล	3,927	2,438	+61.07
19	ท่าเรือสงขลา	786	355	+121.41
20	ท่าเรือตากใบ	4,362	3,183	+37.04
21	อรัญประเทศ	61,833	65,087	-5.00
22	กาบเชิง	2,727	2,068	+31.87
23	มุกดาหาร	37,019	13,999	+164.44
24	หนองคาย	96,105	67,065	+43.30
25	พิบูลมังสาหาร	20,410	14,065	+45.11
26	เบตง	15,372	16,056	-4.26
27	ควนโดน	8,738	7,524	+16.14
28	ปางดงเบซาร์	10,937	17,286	-36.73
29	สะเดา	90,890	127,358	-28.63
30	สุโขทัย	22,944	20,693	+10.88
	<b>รวม</b>	<b>1,736,744</b>	<b>1,943,968</b>	<b>-10.66</b>

ที่มา : สำนักงานตรวจคนเข้าเมือง และกรมการท่องเที่ยว

หมายเหตุ : <sup>P</sup> ข้อมูลเบื้องต้นเนื่องจากข้อมูลดังกล่าว จะต้องผ่านกระบวนการตรวจสอบโดยละเอียดอีกครั้ง ซึ่งข้อมูลอาจจะมี  
การเปลี่ยนแปลงบ้างเล็กน้อย

ตารางที่ 5 จำนวนผู้เดินทางคนไทยที่เดินทางไปต่างประเทศ เดือนพฤษภาคม 2557 จำแนกตามด่านตรวจคนเข้าเมือง

ลำดับ	ด่าน	2557 <sup>P</sup>	2556	%Δ 2557/2556
1	สุวรรณภูมิ	291,853	205,963	+41.70
2	ดอนเมือง	70,839	51,606	+37.27
3	อุตะเถา	8	3	+166.67
4	เชียงใหม่	9,160	5,956	+53.79
5	หาดใหญ่	2,101	1,868	+12.47
6	กระบี่	679	0	-
7	ภูเก็ต	5,043	6,501	-22.43
8	สมุย	318	241	+31.95
9	ท่าเรือกรุงเทพ	2	0	-
10	ท่าเรือสมุทรปราการ	0	0	-
11	ท่าเรือคลองใหญ่	4,626	6,395	-27.66
12	ท่าเรือศรีราชา	13	99	-86.87
13	ท่าเรือนครพนม	3,873	3,809	+1.68
14	ท่าเรือเชียงของ	0	5,615	-
15	ท่าเรือเชียงแสน	0	334	-
16	ท่าเรือกระบี่	2	273	-99.27
17	ท่าเรือภูเก็ต	11	107	-89.72
18	ท่าเรือสตูล	4,163	4,699	-11.41
19	ท่าเรือสงขลา	809	403	+100.74
20	ท่าเรือตากใบ	11,285	10,297	+9.60
21	อรัญประเทศ	94,103	114,208	-17.60
22	กาบเชิง	15,642	21,107	-25.89
23	มุกดาหาร	30,413	15,493	+96.30
24	หนองคาย	31,746	35,101	-9.56
25	พื้มูลมังสาหาร	6,247	9,686	-35.50
26	เบตง	11,805	10,229	+15.41
27	ควนโดน	4,364	4,902	-10.98
28	ปาดังเบซาร์	9,843	13,979	-29.59
29	สะเดา	36,325	50,084	-27.47
30	สุโงโกล-ลก	36,282	28,381	+27.84
	<b>รวม</b>	<b>681,555</b>	<b>607,339</b>	<b>+12.22</b>

ที่มา : สำนักงานตรวจคนเข้าเมือง และกรมการท่องเที่ยว

หมายเหตุ : <sup>P</sup> ข้อมูลเบื้องต้นเนื่องจากข้อมูลดังกล่าว จะต้องผ่านกระบวนการตรวจสอบโดยละเอียดอีกครั้ง ซึ่งข้อมูลอาจจะมีการเปลี่ยนแปลงบ้างเล็กน้อย

สถิตินักท่องเที่ยว  
เดือนมกราคม – พฤษภาคม ปี 2557

ตารางที่ 6 สรุปจำนวนและรายได้จากนักท่องเที่ยวชาวต่างชาติ ปี 2550 - 2557 (ม.ค. - พ.ค.)

ปี (พ.ศ.)	จำนวนนักท่องเที่ยวต่างชาติ		รายได้จากนักท่องเที่ยวต่างชาติ	
	จำนวน (คน)	% $\Delta$	จำนวน (ล้านบาท)	% $\Delta$
2550	14,464,228	+4.65	547,781.81	+ 13.57
2551	14,584,220	+0.83	574,520.52	+ 4.88
2552	14,149,841	-2.98	510,255.05	- 11.19
2553	15,936,400	+12.63	592,794.09	+ 16.18
2554	19,230,470	+20.67	776,217.20	+ 30.94
2555	22,353,903	+16.24	983,928.36	+26.76
2556*	26,546,725	+18.76	1,171,651.42	+19.08
<b>2557* (ม.ค. - พ.ค.)</b>	<b>10,357,388</b>	<b>-5.93</b>	<b>480,031.51</b>	<b>- 3.91</b>

หมายเหตุ : \* ข้อมูลเบื้องต้น เนื่องจากข้อมูลดังกล่าว จะต้องผ่านกระบวนการตรวจสอบโดยละเอียดอีกครั้ง  
ซึ่งข้อมูลอาจจะมีการเปลี่ยนแปลงบ้างเล็กน้อย

ตารางที่ 7 สรุปจำนวนและรายได้จากนักท่องเที่ยวชาวต่างชาติ เดือนมกราคม - พฤษภาคม 2557

Country of Nationality	Number of Arrivals			Tourism Receipts (Mil.Baht)		
	2014*	2013	% $\Delta$	2014*	2013	% $\Delta$
East Asia	5,600,941	6,404,536	-12.55	181,496.15	214,991.43	-15.58
Europe	3,087,820	2,871,079	+7.55	202,914.17	187,101.29	+8.45
The Americas	510,781	509,363	+0.28	34,322.60	34,076.73	+0.72
South Asia	480,781	545,212	-11.82	18,082.01	20,175.70	-10.38
Oceania	395,658	395,669	-0.00	26,364.74	26,540.58	-0.66
Middle East	212,756	225,045	-5.46	12,664.76	13,152.72	-3.71
Africa	68,651	58,823	+16.71	4,187.08	3,528.03	+18.68
<b>Grand Total</b>	<b>10,357,388</b>	<b>11,009,727</b>	<b>-5.93</b>	<b>480,031.51</b>	<b>499,566.48</b>	<b>-3.91</b>

\* ข้อมูลเบื้องต้น

ตารางที่ 8 จำนวนนักท่องเที่ยวชาวต่างชาติ ปี 2555 - 2557\* (รายเดือน)

เดือน	จำนวนนักท่องเที่ยวชาวต่างชาติ			2556/2555		2557/2556	
	2555	2556	2557*	เพิ่ม (+)/ ลบ (-)	Δ%	เพิ่ม (+)/ ลบ (-)	Δ%
มกราคม	1,992,158	2,318,447	2,319,821	+326,289	+16.38	+1,374	+0.06
กุมภาพันธ์	1,853,736	2,367,257	2,174,347	+513,521	+27.70	-192,910	-8.15
มีนาคม	1,895,560	2,322,200	2,104,072	+426,640	+22.51	-218,128	-9.39
เมษายน	1,686,268	2,057,855	2,022,404	+371,587	+22.04	-35,451	-1.72
พฤษภาคม	1,546,888	1,943,968	1,736,744	+397,080	+25.67	-207,224	-10.66
มิถุนายน	1,644,733	2,061,782	-	+417,049	+25.36	-	-
กรกฎาคม	1,815,714	2,149,173	-	+333,459	+18.37	-	-
สิงหาคม	1,926,929	2,355,660	-	+428,731	+22.25	-	-
กันยายน	1,611,754	1,995,343	-	+383,589	+23.80	-	-
ตุลาคม	1,801,147	2,054,548	-	+253,401	+14.07	-	-
พฤศจิกายน	2,143,550	2,378,112	-	+234,562	+10.94	-	-
ธันวาคม	2,435,466	2,542,380	-	+106,914	+4.39	-	-
<b>รวม</b>	<b>22,353,903</b>	<b>26,546,725</b>	<b>10,357,388</b>	<b>+4,192,822</b>	<b>+18.76</b>	<b>-652,339</b>	<b>-5.93</b>

หมายเหตุ : \* ข้อมูลเบื้องต้น เนื่องจากข้อมูลดังกล่าว จะต้องผ่านกระบวนการตรวจสอบโดยละเอียดอีกครั้ง ซึ่งข้อมูลอาจจะมี  
การเปลี่ยนแปลงบ้างเล็กน้อย

ตารางที่ 9 จำนวนนักท่องเที่ยวชาวต่างชาติ เดือนมกราคม – พฤษภาคม 2557 จำแนกตามสัญชาติ

Country of Nationality	2014* (Jan-May)		2013 (Jan-Dec)		2012 (Jan-Dec)		Δ% (Y-O-Y)	
	number	%share	number	%share	number	%share	2014/2013	2013/2012
<b>East Asia</b>	<b>5,600,941</b>	<b>54.08</b>	<b>15,911,375</b>	<b>59.94</b>	<b>12,525,214</b>	<b>56.03</b>	<b>-12.55</b>	<b>+27.03</b>
<b>ASEAN</b>	<b>2,733,414</b>	<b>26.39</b>	<b>7,282,266</b>	<b>27.43</b>	<b>6,281,153</b>	<b>28.10</b>	<b>-3.19</b>	<b>+15.94</b>
Brunei	3,796	0.04	14,205	0.05	10,459	0.05	-29.25	+35.82
Cambodia	207,325	2.00	481,595	1.81	423,642	1.90	+0.52	+13.68
Indonesia	216,130	2.09	594,251	2.24	447,820	2.00	-4.61	+32.70
Laos	557,932	5.39	976,639	3.68	975,999	4.37	+38.16	+0.07
Malaysia	972,982	9.39	3,041,097	11.46	2,554,397	11.43	-16.28	+19.05
Myanmar	75,007	0.72	172,383	0.65	129,385	0.58	+5.62	+33.23
Philippines	120,874	1.17	321,571	1.21	289,566	1.30	-8.66	+11.05
Singapore	294,808	2.85	955,468	3.60	831,215	3.72	-11.33	+14.95
Vietnam	284,560	2.75	725,057	2.73	618,670	2.77	+0.41	+17.20
China	1,590,364	15.35	4,637,335	17.47	2,786,860	12.47	-20.00	+66.40
Hong Kong	132,581	1.28	588,335	2.22	473,666	2.12	-38.64	+24.21
Japan	507,878	4.90	1,536,425	5.79	1,373,716	6.15	-19.14	+11.84
Korea	472,042	4.56	1,295,342	4.88	1,163,619	5.21	-10.09	+11.32
Taiwan	145,829	1.41	502,176	1.89	394,225	1.76	-27.14	+27.38
Others	18,833	0.18	69,496	0.26	51,975	0.23	-21.12	+33.71

\*Primary Data

ตารางที่ 9 จำนวนนักท่องเที่ยวต่างชาติ เดือนมกราคม - พฤษภาคม 2557 จำแนกตามสัญชาติ (ต่อ)

Country of Nationality	2014* (Jan-May)		2013 (Jan-Dec)		2012 (Jan-Dec)		Δ% (Y-O-Y)	
	number	%share	number	%share	number	%share	2013/2012	2012/2011
<b>Europe</b>	<b>3,087,820</b>	<b>29.81</b>	<b>6,305,945</b>	<b>23.75</b>	<b>5,650,222</b>	<b>25.28</b>	<b>+7.55</b>	<b>+11.61</b>
Austria	52,465	0.51	106,278	0.40	94,667	0.42	+5.90	+12.27
Belgium	42,454	0.41	101,109	0.38	94,896	0.42	+6.46	+6.55
Denmark	85,836	0.83	163,186	0.61	167,499	0.75	+1.20	-2.57
Finland	89,666	0.87	141,692	0.53	154,919	0.69	+16.01	-8.54
France	305,746	2.95	611,582	2.30	576,106	2.58	+8.76	+6.16
Germany	344,163	3.32	737,658	2.78	682,419	3.05	-1.27	+8.09
Ireland	24,825	0.24	63,522	0.24	60,305	0.27	+9.44	+5.33
Italy	93,482	0.90	207,192	0.78	200,703	0.90	+13.48	+3.23
Netherlands	85,879	0.83	218,765	0.82	208,122	0.93	+5.32	+5.11
Norway	70,184	0.68	154,049	0.58	148,796	0.67	+1.25	+3.53
Russia	906,139	8.75	1,746,565	6.58	1,316,564	5.89	+10.34	+32.66
Spain	38,364	0.37	123,084	0.46	113,141	0.51	+14.73	+8.79
Sweden	182,542	1.76	341,398	1.29	364,681	1.63	+1.73	-6.38
Switzerland	98,453	0.95	199,923	0.75	190,750	0.85	+9.03	+4.81
United Kingdom	407,699	3.94	905,024	3.41	873,053	3.91	+7.02	+3.66
East Europe	197,153	1.90	346,230	1.30	280,976	1.26	+14.37	+23.22
Others	62,770	0.61	138,688	0.52	122,625	0.55	+11.71	+13.10
<b>The Americas</b>	<b>510,781</b>	<b>4.93</b>	<b>1,166,633</b>	<b>4.39</b>	<b>1,083,433</b>	<b>4.85</b>	<b>+0.28</b>	<b>+7.68</b>
Argentina	13,396	0.13	21,035	0.08	17,853	0.08	+9.79	+17.82
Brazil	21,830	0.21	37,263	0.14	30,387	0.14	+40.03	+22.63
Canada	103,865	1.00	229,897	0.87	219,354	0.98	-2.57	+4.81
USA	344,799	3.33	823,486	3.10	768,638	3.44	-2.01	+7.14
Others	26,891	0.26	54,952	0.21	47,201	0.21	+16.35	+16.42

\*Primary Data



ตารางที่ 9 จำนวนนักท่องเที่ยวชาวต่างชาติ เดือนมกราคม - พฤษภาคม 2557 จำแนกตามสัญชาติ (ต่อ)

Country of Nationality	2014* (Jan-May)		2013 (Jan-Dec)		2012 (Jan-Dec)		Δ% (Y-O-Y)	
	number	%share	number	%share	number	%share	2013/2012	2012/2011
<b>South Asia</b>	<b>480,781</b>	<b>4.64</b>	<b>1,347,585</b>	<b>5.08</b>	<b>1,286,861</b>	<b>5.76</b>	<b>-11.82</b>	<b>+4.72</b>
Bangladesh	28,716	0.28	82,418	0.31	72,657	0.33	-6.52	+13.43
India	370,209	3.57	1,050,889	3.96	1,013,308	4.53	-14.69	+3.71
Nepal	8,836	0.09	25,455	0.10	26,277	0.12	-13.36	-3.13
Pakistan	29,877	0.29	78,986	0.30	71,982	0.32	+5.33	+9.73
Sri Lanka	29,086	0.28	76,260	0.29	73,346	0.33	-0.84	+3.97
Others	14,057	0.14	33,577	0.13	29,291	0.13	+11.38	+14.63
<b>Oceania</b>	<b>395,658</b>	<b>3.82</b>	<b>1,021,936</b>	<b>3.85</b>	<b>1,046,755</b>	<b>4.68</b>	<b>-0.00</b>	<b>-2.37</b>
Australia	353,044	3.41	900,460	3.39	930,241	4.16	+0.29	-3.20
New Zealand	41,634	0.40	118,395	0.45	113,871	0.51	-2.14	+3.97
Others	980	0.01	3,081	0.01	2,643	0.01	-10.99	+16.57
<b>Middle East</b>	<b>212,756</b>	<b>2.05</b>	<b>630,243</b>	<b>2.37</b>	<b>605,477</b>	<b>2.71</b>	<b>-5.46</b>	<b>+4.09</b>
Egypt	10,878	0.11	28,175	0.11	19,918	0.09	+23.05	+41.45
Israel	58,877	0.57	134,874	0.51	129,551	0.58	+8.70	+4.11
Kuwait	18,348	0.18	71,173	0.27	64,611	0.29	-30.63	+10.16
Saudi Arabia	4,878	0.05	21,452	0.08	17,084	0.08	-27.04	+25.57
U.A.E.	34,078	0.33	123,926	0.47	113,547	0.51	-12.19	+9.14
Others	85,697	0.83	250,643	0.94	260,766	1.17	-4.88	-3.88
<b>Africa</b>	<b>68,651</b>	<b>0.66</b>	<b>163,008</b>	<b>0.61</b>	<b>155,941</b>	<b>0.70</b>	<b>+16.71</b>	<b>+4.53</b>
South Africa	33,119	0.32	75,748	0.29	76,326	0.34	+22.48	-0.76
Others	35,532	0.34	87,260	0.33	79,615	0.36	+11.80	+9.60
<b>Grand Total</b>	<b>10,357,388</b>	<b>100.00</b>	<b>26,546,725</b>	<b>100.00</b>	<b>22,353,903</b>	<b>100.00</b>	<b>-5.93</b>	<b>+18.76</b>

\*Primary Data

ตารางที่ 10 จำนวนนักท่องเที่ยวในเขตประเทศอ่าวเปอร์เซีย ปี 2552 - 2557\*

Nationality	2009	2010	2011	2012	2013	2014* (Jan-May)
U.A.E.	83,625	99,162	108,628	113,547	123,926	34,078
Oman	41,011	45,143	55,293	67,076	71,896	25,899
Iran	117,630	170,999	153,359	98,149	67,807	27,286
Kuwait	44,500	41,224	56,266	64,611	71,173	18,348
Qatar	10,594	15,868	20,143	27,523	28,967	6,544
Bahrain	16,276	18,087	21,592	27,867	27,393	8,164
Saudi Arabia	10,911	8,463	12,722	17,084	21,452	4,878
Iraq	2,408	2,185	2,375	3,191	9,959	1,613
<b>รวม</b>	<b>326,955</b>	<b>401,131</b>	<b>430,378</b>	<b>419,048</b>	<b>422,573</b>	<b>126,810</b>

หมายเหตุ : \* ข้อมูลเบื้องต้น เนื่องจากข้อมูลดังกล่าว จะต้องผ่านกระบวนการตรวจสอบโดยละเอียดอีกครั้ง ซึ่งข้อมูลอาจจะมีการเปลี่ยนแปลงบ้างเล็กน้อย

ตารางที่ 11 จำนวนนักท่องเที่ยวประเทศจีน รายเดือน ปี 2557 จำแนกตามด่าน

ลำดับ	ด่าน	มกราคม	กุมภาพันธ์	มีนาคม	เมษายน	พฤษภาคม	มิถุนายน
1	สุวรรณภูมิ	151,116	149,628	150,378	142,444	128,759	-
2	ดอนเมือง	63,020	57,302	59,018	65,331	59,911	-
3	อุตะเภา	-	-	-	-	-	-
4	เชียงใหม่	17,648	16,398	21,362	22,248	21,918	-
5	หาดใหญ่	94	135	182	152	271	-
6	กระบี่	2,263	6,952	7,625	6,408	4,121	-
7	ภูเก็ต	62,295	84,789	78,865	85,264	66,777	-
8	สมุย	6,267	2,605	3,220	3,158	1,737	-
9	ท่าเรือกรุงเทพ	-	-	2	-	-	-
10	ท่าเรือสมุทรปราการ	-	-	-	-	-	-
11	ท่าเรือคลองใหญ่	26	24	22	21	32	-
12	ท่าเรือศรีราชา	30	31	239	145	62	-
13	ท่าเรือนครพนม	44	85	59	70	29	-
14	ท่าเรือเชียงของ	2,106	2,551	3,721	2,157	n/a	-
15	ท่าเรือเชียงแสน	532	664	609	723	n/a	-
16	ท่าเรือกระบี่	2	-	9	1	n/a	-
17	ท่าเรือภูเก็ต	539	736	1,403	154	8	-
18	ท่าเรือสตูล	74	87	422	380	108	-
19	ท่าเรือสงขลา	-	-	4	7	34	-
20	ท่าเรือตากใบ	-	-	-	2	1	-
21	อรัญประเทศ	1,039	1,032	1,451	890	1,059	-
22	กาบเชิง	-	1	-	1	3	-
23	มุกดาหาร	100	98	159	107	163	-
24	หนองคาย	1,733	1,631	1,590	3,625	1,818	-
25	พิบูลย์มังสาหาร	8	44	102	75	47	-
26	เบตง	330	388	316	380	440	-
27	ควนโดน	1	10	9	6	-	-
28	ปาดังเบซาร์	8	11	15	19	11	-
29	สะเดา	435	1,132	809	770	638	-
30	สุโขทัย	21	79	47	38	59	-
	รวม	309,731	326,413	331,638	334,576	288,006	-

ตารางที่ 11 จำนวนนักท่องเที่ยวประเทศจีน รายเดือน ปี 2557 จำแนกตามด่าน (ต่อ)

ลำดับ	ด่าน	กรกฎาคม	สิงหาคม	กันยายน	ตุลาคม	พฤศจิกายน	ธันวาคม	รวม
1	สุวรรณภูมิ	-	-	-	-	-	-	722,325
2	ดอนเมือง	-	-	-	-	-	-	304,582
3	อุตะเภา	-	-	-	-	-	-	-
4	เชียงใหม่	-	-	-	-	-	-	99,574
5	หาดใหญ่	-	-	-	-	-	-	834
6	กระบี่	-	-	-	-	-	-	27,369
7	ภูเก็ต	-	-	-	-	-	-	377,990
8	สมุย	-	-	-	-	-	-	16,987
9	ท่าเรือกรุงเทพ	-	-	-	-	-	-	2
10	ท่าเรือสมุทรปราการ	-	-	-	-	-	-	-
11	ท่าเรือคลองใหญ่	-	-	-	-	-	-	125
12	ท่าเรือศรีราชา	-	-	-	-	-	-	507
13	ท่าเรือนครพนม	-	-	-	-	-	-	287
14	ท่าเรือเชียงของ	-	-	-	-	-	-	10,535
15	ท่าเรือเชียงแสน	-	-	-	-	-	-	2,528
16	ท่าเรือกระบี่	-	-	-	-	-	-	12
17	ท่าเรือภูเก็ต	-	-	-	-	-	-	2,840
18	ท่าเรือสตูล	-	-	-	-	-	-	1,071
19	ท่าเรือสงขลา	-	-	-	-	-	-	45
20	ท่าเรือตากใบ	-	-	-	-	-	-	3
21	อรัญประเทศ	-	-	-	-	-	-	5,471
22	กาบเชิง	-	-	-	-	-	-	5
23	มุกดาหาร	-	-	-	-	-	-	627
24	หนองคาย	-	-	-	-	-	-	10,397
25	พิบูลย์มังสาหาร	-	-	-	-	-	-	276
26	เบตง	-	-	-	-	-	-	1,854
27	ควนโดน	-	-	-	-	-	-	26
28	ปาดังเบซาร์	-	-	-	-	-	-	64
29	สะเดา	-	-	-	-	-	-	3,784
30	สุโขทัย	-	-	-	-	-	-	244
	<b>รวม</b>	-	-	-	-	-	-	<b>1,590,364</b>

ตารางที่ 12 จำนวนนักท่องเที่ยวประเทศไทยปี 2557 จำแนกตามด่าน

ลำดับ	ด่าน	มกราคม	กุมภาพันธ์	มีนาคม	เมษายน	พฤษภาคม	มิถุนายน
1	สุวรรณภูมิ	102,886	84,936	87,647	87,049	78,976	-
2	ดอนเมือง	3,775	3,165	3,462	3,595	3,404	-
3	อุตะเถา	-	-	1	-	-	-
4	เชียงใหม่	1,619	1,504	1,129	806	624	-
5	หาดใหญ่	24	70	69	54	42	-
6	กระบี่	154	308	338	119	203	-
7	ภูเก็ต	5,166	4,269	2,775	2,076	1,626	-
8	สมุย	140	108	209	131	151	-
9	ท่าเรือกรุงเทพ	-	-	6	13	-	-
10	ท่าเรือ	-	-	-	-	-	-
11	ท่าเรือคลองใหญ่	59	53	77	63	44	-
12	ท่าเรือศรีราชา	54	17	156	64	-	-
13	ท่าเรือนครพนม	40	155	109	114	65	-
14	ท่าเรือเชียงของ	215	260	171	238	n/a	-
15	ท่าเรือเชียงแสน	6	9	16	8	n/a	-
16	ท่าเรือกระบี่	-	-	45	6	n/a	-
17	ท่าเรือภูเก็ต	435	594	344	300	4	-
18	ท่าเรือสตูล	97	114	118	106	38	-
19	ท่าเรือสงขลา	13	11	26	44	13	-
20	ท่าเรือตากใบ	1	-	5	8	6	-
21	อรัญประเทศ	1,063	1,056	1,175	1,353	716	-
22	กาบเชิง	6	11	1	6	10	-
23	มุกดาหาร	509	500	589	722	510	-
24	หนองคาย	1,866	1,756	1,723	2,074	1,723	-
25	พิบูลย์มังสาหาร	44	235	295	215	301	-
26	เบตง	3	3	25	31	7	-
27	ควนโดน	10	26	23	42	31	-
28	ปาดังเบซาร์	46	64	115	232	138	-
29	สะเดา	128	471	337	263	245	-
30	สุโขทัย	24	61	60	48	36	-
	<b>รวม</b>	<b>118,383</b>	<b>99,756</b>	<b>101,046</b>	<b>99,780</b>	<b>88,913</b>	-

ตารางที่ 12 จำนวนนักท่องเที่ยวประเทศไทยปี 2557 จำแนกตามด่าน (ต่อ)

ลำดับ	ด่าน	กรกฎาคม	สิงหาคม	กันยายน	ตุลาคม	พฤศจิกายน	ธันวาคม	รวม
1	สุวรรณภูมิ	-	-	-	-	-	-	441,494
2	ดอนเมือง	-	-	-	-	-	-	17,401
3	อุตะเภา	-	-	-	-	-	-	1
4	เชียงใหม่	-	-	-	-	-	-	5,682
5	หาดใหญ่	-	-	-	-	-	-	259
6	กระบี่	-	-	-	-	-	-	1,122
7	ภูเก็ต	-	-	-	-	-	-	15,912
8	สมุย	-	-	-	-	-	-	739
9	ท่าเรือกรุงเทพ	-	-	-	-	-	-	19
10	ท่าเรือ	-	-	-	-	-	-	-
11	ท่าเรือคลองใหญ่	-	-	-	-	-	-	296
12	ท่าเรือศรีราชา	-	-	-	-	-	-	291
13	ท่าเรือนครพนม	-	-	-	-	-	-	483
14	ท่าเรือเชียงของ	-	-	-	-	-	-	884
15	ท่าเรือเชียงแสน	-	-	-	-	-	-	39
16	ท่าเรือกระบี่	-	-	-	-	-	-	51
17	ท่าเรือภูเก็ต	-	-	-	-	-	-	1,677
18	ท่าเรือสตูล	-	-	-	-	-	-	473
19	ท่าเรือสงขลา	-	-	-	-	-	-	107
20	ท่าเรือตากใบ	-	-	-	-	-	-	20
21	อรัญประเทศ	-	-	-	-	-	-	5,363
22	กาบเชิง	-	-	-	-	-	-	34
23	มุกดาหาร	-	-	-	-	-	-	2,830
24	หนองคาย	-	-	-	-	-	-	9,142
25	พิบูลย์มังสาหาร	-	-	-	-	-	-	1,090
26	เบตง	-	-	-	-	-	-	69
27	ควนโดน	-	-	-	-	-	-	132
28	ปางดงเบซาร์	-	-	-	-	-	-	595
29	สะเดา	-	-	-	-	-	-	1,444
30	สุโขทัย	-	-	-	-	-	-	229
	<b>รวม</b>	-	-	-	-	-	-	<b>507,878</b>

ตารางที่ 13 จำนวนนักท่องเที่ยวประเทศไทยรายเดือน ปี 2557 จำแนกตามด่าน

ลำดับ	ด่าน	มกราคม	กุมภาพันธ์	มีนาคม	เมษายน	พฤษภาคม	มิถุนายน
1	สุวรรณภูมิ	93,759	65,383	51,546	51,097	48,811	-
2	ดอนเมือง	1,984	1,233	1,281	1,591	1,199	-
3	อุตะเถา	-	-	-	-	-	-
4	เชียงใหม่	9,258	8,602	8,322	5,377	2,690	-
5	หาดใหญ่	10	11	7	8	8	-
6	กระบี่	115	118	129	65	103	-
7	ภูเก็ต	20,476	16,922	14,604	16,759	13,125	-
8	สมุย	113	136	125	165	203	-
9	ท่าเรือกรุงเทพ	-	2	44	-	3	-
10	ท่าเรือ	2	1	-	2	1	-
11	ท่าเรือคลองใหญ่	51	46	75	27	34	-
12	ท่าเรือศรีราชา	2	14	54	188	-	-
13	ท่าเรือนครพนม	53	247	172	16	38	-
14	ท่าเรือเชียงของ	371	450	171	163	n/a	-
15	ท่าเรือเชียงแสน	691	1,278	1,302	787	n/a	-
16	ท่าเรือกระบี่	-	-	3	-	n/a	-
17	ท่าเรือภูเก็ต	98	134	286	67	3	-
18	ท่าเรือสตูล	44	52	90	81	27	-
19	ท่าเรือสงขลา	3	3	-	-	2	-
20	ท่าเรือตากใบ	-	6	7	-	-	-
21	อรัญประเทศ	2,370	2,354	2,725	1,751	676	-
22	กาบเชิง	2	10	9	10	7	-
23	มุกดาหาร	240	236	246	261	156	-
24	หนองคาย	2,650	2,495	3,825	3,419	2,694	-
25	พิบูลย์มังสาหาร	40	217	428	312	425	-
26	เบตง	16	19	10	24	5	-
27	ควนโดน	55	91	81	49	100	-
28	ปาดังเบซาร์	22	30	66	29	17	-
29	สะเดา	115	426	305	144	284	-
30	สุโขทัย	14	42	6	5	3	-
	รวม	132,554	100,558	85,919	82,397	70,614	-

ตารางที่ 13 จำนวนนักท่องเที่ยวประเทศไทย รายเดือน ปี 2557 จำแนกตามด้าน (ต่อ)

ลำดับ	ด้าน	กรกฎาคม	สิงหาคม	กันยายน	ตุลาคม	พฤศจิกายน	ธันวาคม	รวม
1	สุวรรณภูมิ	-	-	-	-	-	-	310,596
2	ดอนเมือง	-	-	-	-	-	-	7,288
3	อุตะเถา	-	-	-	-	-	-	-
4	เชียงใหม่	-	-	-	-	-	-	34,249
5	หาดใหญ่	-	-	-	-	-	-	44
6	กระบี่	-	-	-	-	-	-	530
7	ภูเก็ต	-	-	-	-	-	-	81,886
8	สมุย	-	-	-	-	-	-	742
9	ท่าเรือกรุงเทพ	-	-	-	-	-	-	49
10	ท่าเรือ	-	-	-	-	-	-	6
11	ท่าเรือคลองใหญ่	-	-	-	-	-	-	233
12	ท่าเรือศรีราชา	-	-	-	-	-	-	258
13	ท่าเรือนครพนม	-	-	-	-	-	-	526
14	ท่าเรือเชียงของ	-	-	-	-	-	-	1,155
15	ท่าเรือเชียงแสน	-	-	-	-	-	-	4,058
16	ท่าเรือกระบี่	-	-	-	-	-	-	3
17	ท่าเรือภูเก็ต	-	-	-	-	-	-	588
18	ท่าเรือสตูล	-	-	-	-	-	-	294
19	ท่าเรือสงขลา	-	-	-	-	-	-	8
20	ท่าเรือตากใบ	-	-	-	-	-	-	13
21	อรัญประเทศ	-	-	-	-	-	-	9,876
22	กาบเชิง	-	-	-	-	-	-	38
23	มุกดาหาร	-	-	-	-	-	-	1,139
24	หนองคาย	-	-	-	-	-	-	15,083
25	พิบูลย์มังสาหาร	-	-	-	-	-	-	1,422
26	เบตง	-	-	-	-	-	-	74
27	ควนโดน	-	-	-	-	-	-	376
28	ปาดังเบซาร์	-	-	-	-	-	-	164
29	สะเตา	-	-	-	-	-	-	1,274
30	สุโขทัย	-	-	-	-	-	-	70
	รวม	-	-	-	-	-	-	472,042



ตารางที่ 14 จำนวนนักท่องเที่ยวชาวต่างชาติจำแนกตามด่านตรวจคนเข้าเมืองปี 2555 (มกราคม - ธันวาคม)

ลำดับ	ด่าน	ปี 2555												
		มกราคม	กุมภาพันธ์	มีนาคม	เมษายน	พฤษภาคม	มิถุนายน	กรกฎาคม	สิงหาคม	กันยายน	ตุลาคม	พฤศจิกายน	ธันวาคม	รวม
1	สุวรรณภูมิ	1,236,018	1,186,837	1,220,620	1,109,918	1,021,246	1,080,926	1,203,141	1,249,035	1,071,993	1,069,282	1,287,191	1,406,880	14,143,087
2	ดอนเมือง	-	-	880	2,163	2,433	3,572	13,807	11,981	6,759	111,904	144,711	159,587	457,797
3	อุตะเกา	16,541	17,391	9,081	2,933	1,086	6,003	8,974	4,291	21	859	888	2,909	70,977
4	เชียงใหม่	22,711	20,905	16,896	13,775	12,440	15,254	18,944	20,562	16,555	18,204	23,751	26,149	226,146
5	หาดใหญ่	6,703	7,062	7,637	5,149	6,224	6,974	6,816	7,163	6,201	7,105	8,244	8,528	83,806
6	กระบี่	23,650	22,001	16,939	8,264	7,832	7,958	7,773	6,933	5,298	8,682	15,324	25,911	156,565
7	ภูเก็ต	284,948	221,319	210,560	184,192	144,222	154,696	190,102	208,947	166,938	210,584	245,698	297,796	2,520,002
8	สมุย	9,408	9,039	9,607	11,697	11,229	13,583	13,330	14,812	13,259	11,743	12,109	15,227	145,043
9	ท่าเรือกรุงเทพ	1,152	1,062	1,157	680	78	54	84	580	48	54	780	241	5,970
10	ท่าเรือสมุทรปราการ	20	14	26	16	20	38	9	12	50	13	29	19	266
11	ท่าเรือคลองใหญ่	7,085	6,754	6,038	5,211	4,007	3,948	4,665	5,041	3,550	3,670	5,532	6,446	61,947
12	ท่าเรือศรีราชา	5,414	8,137	15,617	7,378	1,695	153	2,186	141	189	9,065	55	8,223	58,253
13	ท่าเรือนครพนม	4,466	11,251	5,988	5,911	3,614	6,078	6,589	6,407	6,001	6,846	5,633	6,787	75,571
14	ท่าเรือเชียงของ	7,245	5,584	5,865	5,160	5,481	4,008	3,512	4,450	3,465	5,052	5,388	5,596	60,806
15	ท่าเรือเชียงแสน	174	266	273	457	276	499	271	713	776	933	1,567	1,893	8,098
16	ท่าเรือกระบี่	0	0	-	1,507	1,587	1,536	2,431	772	841	8	-	-	8,682
17	ท่าเรือภูเก็ต	12,899	18,236	19,308	15,805	16,743	17,244	11,415	10,775	8,888	13,195	22,133	22,130	188,771
18	ท่าเรือสตูล	6,148	6,796	4,472	3,390	2,129	1,425	1,823	2,042	1,484	2,121	4,209	5,632	41,671
19	ท่าเรือสงขลา	433	358	899	533	611	494	560	748	595	885	427	284	6,827
20	ท่าเรือตากใบ	4,081	2,937	3,981	3,249	4,671	3,935	4,242	4,851	3,132	3,612	3,826	3,170	45,687
21	อรัญประเทศ	69,049	64,606	65,798	61,002	59,273	59,959	64,690	67,724	59,130	60,683	74,291	74,411	780,616
22	กาบเชิง	1,310	1,268	1,482	1,333	1,366	1,593	1,637	1,504	1,526	1,745	2,420	2,147	19,331
23	มุกดาหาร	2,510	10,778	11,539	13,366	11,711	10,640	11,666	12,960	10,268	10,853	12,699	19,704	138,694
24	หนองคาย	68,804	68,535	79,765	71,990	73,514	74,201	75,510	66,950	71,430	65,811	70,867	73,873	861,250
25	พิบูลย์มังสาหาร	11,322	10,244	11,016	13,463	12,032	9,719	10,067	11,398	9,250	9,072	9,618	12,079	129,280
26	เบตง	21,307	14,750	15,377	14,845	12,951	15,531	17,603	25,062	14,011	15,637	17,337	21,834	206,245
27	ควนโดน	9,224	7,655	7,733	6,153	6,435	7,653	7,525	8,382	6,868	7,787	8,535	10,860	94,810
28	ป่าดงเบขาร์	17,828	13,527	12,493	14,616	16,431	12,410	10,842	20,411	11,931	13,832	15,461	25,925	185,707
29	สะเดา	125,362	102,793	115,623	86,255	88,425	106,299	98,324	132,587	95,235	113,715	127,866	173,151	1,365,635
30	สุโขทัย	16,346	13,631	18,890	15,857	17,126	18,350	17,176	19,695	16,062	18,195	16,961	18,074	206,363
	รวม	1,992,158	1,853,736	1,895,560	1,686,268	1,546,888	1,644,733	1,815,714	1,926,929	1,611,754	1,801,147	2,143,550	2,435,466	22,353,903

ตารางที่ 15 จำนวนนักท่องเที่ยวชาวต่างชาติจำแนกตามด่านตรวจคนเข้าเมืองปี 2556 (มกราคม - ธันวาคม)

ลำดับ	ด่าน	ปี 2556*												รวม
		มกราคม	กุมภาพันธ์	มีนาคม	เมษายน	พฤษภาคม	มิถุนายน	กรกฎาคม	สิงหาคม	กันยายน	ตุลาคม	พฤศจิกายน	ธันวาคม	
1	สุวรรณภูมิ	1,366,553	1,347,318	1,368,394	1,181,332	1,105,379	1,200,125	1,270,075	1,361,505	1,175,040	1,195,363	1,376,474	1,422,491	15,370,049
2	ดอนเมือง	160,538	165,519	178,400	173,341	175,682	180,965	194,249	209,755	186,151	156,776	167,403	175,087	2,123,866
3	อุตะเภ	5,967	5,702	3,148	465	6	25	5	1,068	25	491	2,736	5,720	25,358
4	เชียงใหม่	31,559	33,763	26,381	23,470	24,287	26,401	30,234	33,438	28,643	30,048	43,232	48,713	380,169
5	หาดใหญ่	7,246	6,890	8,056	6,825	8,215	7,658	7,625	7,211	7,383	7,107	7,843	7,574	89,633
6	กระบี่	28,383	32,868	22,876	13,569	14,108	14,315	13,061	12,968	12,561	13,041	23,401	29,533	230,684
7	ภูเก็ต	303,744	316,629	288,692	243,432	210,031	224,704	246,681	261,509	224,634	256,889	288,612	333,502	3,199,059
8	สมุย	5,171	9,571	3,264	2,728	3,258	3,330	4,533	3,897	2,543	13,454	12,958	17,202	81,909
9	ท่าเรือกรุงเทพ	717	1,486	341	1,336	57	61	71	47	44	47	1,169	777	6,153
10	ท่าเรือสมุทรปราการ	49	23	47	35	30	22	14	19	238	16	10	16	519
11	ท่าเรือคลองใหญ่	7,995	8,344	9,580	9,395	9,912	10,065	11,030	12,066	8,354	9,573	10,477	12,140	118,931
12	ท่าเรือศรีราชา	7,953	8,878	15,864	2,459	141	2,120	153	114	2,153	5,357	2,900	2,299	50,391
13	ท่าเรือนครพนม	6,064	5,243	9,273	7,987	7,520	7,754	8,849	8,492	7,318	8,025	7,434	7,156	91,115
14	ท่าเรือเชียงของ	6,719	10,740	5,956	5,661	5,218	4,473	5,969	5,633	4,557	6,188	6,163	7,232	74,509
15	ท่าเรือเชียงแสน	558	1,871	2,180	1,629	1,494	1,612	1,657	2,202	1,678	1,830	2,350	2,923	21,984
16	ท่าเรือกระบี่	0	0	0	1930	1928	4,142	3,121	2,458	2,209	2,384	2,329	2,441	22,942
17	ท่าเรือภูเก็ต	20,847	21,204	23,728	19,422	19,525	9,113	14,301	12,144	12,134	11,260	27,704	35,879	227,261
18	ท่าเรือสตูล	7,568	7,270	5,945	3,743	2,438	1,931	1,714	2,040	1,697	2,213	4,719	7,071	48,349
19	ท่าเรือสงขลา	367	446	410	719	355	434	395	519	806	648	587	324	6,010
20	ท่าเรือตากใบ	2,694	3,475	2,542	2,499	3,183	3,568	3,048	3,859	2,229	2,715	3,336	3,951	37,099
21	อรัญประเทศ	76,313	71,231	74,036	70,329	65,087	55,461	59,026	67,389	52,961	60,415	67,945	73,818	794,011
22	กาบเชิง	2,356	2,106	2,014	2,137	2,068	1,904	1,947	2,274	1,973	2,072	2,256	2,274	25,381
23	มุกดาหาร	12,802	11,613	11,741	15,702	13,999	11,944	12,803	13,525	11,476	11,500	11,945	12,221	151,271
24	หนองคาย	77,389	70,031	64,560	72,821	67,065	68,688	71,579	76,206	67,020	66,115	70,118	72,887	844,479
25	พิบูลย์มังสาหาร	12,658	11,557	11,892	15,401	14,065	12,011	11,293	11,607	9,574	9,665	10,318	12,023	142,064
26	เบตง	12,971	23,104	15,532	15,647	16,056	19,911	20,049	29,278	15,805	14,475	20,079	20,760	223,667
27	ควนโดน	9,130	11,421	9,183	6,856	7,524	8,171	7,077	9,787	8,273	7,351	9,100	12,433	106,306
28	ป่าดงเบขาร์	15,320	24,990	16,522	17,844	17,286	19,708	14,213	26,159	18,349	18,438	18,728	23,845	231,402
29	สะเดา	111,663	134,964	123,586	120,777	127,358	141,485	116,396	152,291	111,135	118,290	155,006	169,965	1,582,916
30	สุโขทัย	17,153	19,000	18,057	18,364	20,693	19,681	18,005	26,200	18,380	22,802	20,780	20,123	239,238
	รวม	2,318,447	2,367,257	2,322,200	2,057,855	1,943,968	2,061,782	2,149,173	2,355,660	1,995,343	2,054,548	2,378,112	2,542,380	26,546,725

ตารางที่ 16 จำนวนนักท่องเที่ยวชาวต่างชาติจำแนกตามด่านตรวจคนเข้าเมืองปี 2557 (มกราคม - พฤษภาคม)

ลำดับ	ด่าน	ปี 2557*												
		มกราคม	กุมภาพันธ์	มีนาคม	เมษายน	พฤษภาคม	มิถุนายน	กรกฎาคม	สิงหาคม	กันยายน	ตุลาคม	พฤศจิกายน	ธันวาคม	รวม
1	สุวรรณภูมิ	1,283,978	1,093,058	1,056,271	1,014,283	863,054	-	-	-	-	-	-	-	5,310,644
2	ดอนเมือง	165,114	141,927	156,512	169,508	163,595	-	-	-	-	-	-	-	796,656
3	อุตะเภ	8,080	4,874	3,220	2,648	885	-	-	-	-	-	-	-	19,707
4	เชียงใหม่	58,590	54,440	46,428	47,414	40,825	-	-	-	-	-	-	-	247,697
5	หาดใหญ่	5,425	6,487	7,194	6,888	7,461	-	-	-	-	-	-	-	33,455
6	กระบี่	31,221	43,972	48,229	27,382	24,949	-	-	-	-	-	-	-	175,753
7	ภูเก็ต	350,310	322,803	291,653	266,564	208,761	-	-	-	-	-	-	-	1,440,091
8	สมุย	15,922	16,118	17,302	19,541	16,795	-	-	-	-	-	-	-	85,678
9	ท่าเรือกรุงเทพ	280	526	942	130	63	-	-	-	-	-	-	-	1,941
10	ท่าเรือสมุทรปราการ	30	21	9	24	25	-	-	-	-	-	-	-	109
11	ท่าเรือคลองใหญ่	11,393	10,239	13,673	10,998	7,679	-	-	-	-	-	-	-	53,982
12	ท่าเรือศรีราชา	4,983	5,344	22,797	10,600	10,984	-	-	-	-	-	-	-	54,708
13	ท่าเรือนครพนม	11,580	22,761	15,894	15,211	12,419	-	-	-	-	-	-	-	77,865
14	ท่าเรือเชียงของ	9,354	11,333	6,836	7,481	n/a	-	-	-	-	-	-	-	35,004
15	ท่าเรือเชียงแสน	2,565	2,714	2,667	2,237	n/a	-	-	-	-	-	-	-	10,183
16	ท่าเรือกระบี่	30	2412	3073	426	n/a	-	-	-	-	-	-	-	5,941
17	ท่าเรือภูเก็ต	16,572	22,640	20,288	5,911	3,199	-	-	-	-	-	-	-	68,610
18	ท่าเรือสตูล	7,596	8,954	7,931	7,312	3,927	-	-	-	-	-	-	-	35,720
19	ท่าเรือสงขลา	519	435	517	889	786	-	-	-	-	-	-	-	3,146
20	ท่าเรือตากใบ	3,687	3,534	4,304	4,423	4,362	-	-	-	-	-	-	-	20,310
21	อรัญประเทศ	73,871	73,368	70,334	66,813	61,833	-	-	-	-	-	-	-	346,219
22	กาบเชิง	2,785	2,415	2,686	3,070	2,727	-	-	-	-	-	-	-	13,683
23	มุกดาหาร	32,202	31,644	35,024	38,327	37,019	-	-	-	-	-	-	-	174,216
24	หนองคาย	93,136	87,686	97,440	103,159	96,105	-	-	-	-	-	-	-	477,526
25	พิบูลย์มังสาหาร	2,822	15,192	16,377	14,631	20,410	-	-	-	-	-	-	-	69,432
26	เบตง	15,368	18,041	14,422	18,626	15,372	-	-	-	-	-	-	-	81,829
27	ควนโดน	8,216	11,141	10,416	9,115	8,738	-	-	-	-	-	-	-	47,626
28	ป่าดงเบขาร์	9,192	12,646	10,063	14,974	10,937	-	-	-	-	-	-	-	57,812
29	สะเดา	76,190	127,178	98,711	107,172	90,890	-	-	-	-	-	-	-	500,141
30	สุโขทัย	18,810	20,444	22,859	26,647	22,944	-	-	-	-	-	-	-	111,704
	รวม	2,319,821	2,174,347	2,104,072	2,022,404	1,736,744	-	-	-	-	-	-	-	10,357,388

หมายเหตุ : \*ข้อมูลเบื้องต้น

ตารางที่ 17 จำนวนนักท่องเที่ยวต่างชาติ รายเดือน ปี 2553 - 2557

เดือน	จำนวนนักท่องเที่ยว					เดือน	2557/56		2556/55		2555/54		2554/53	
	2557*	2556	2555	2554	2553		จำนวน	%Δ (Y-O-Y)	จำนวน	%Δ (Y-O-Y)	จำนวน	%Δ (Y-O-Y)	จำนวน	%Δ (Y-O-Y)
มกราคม	2,319,821	2,318,447	1,992,158	1,805,947	1,605,505	มกราคม	+1,374	+0.06	+326,289	+16.38	+186,211	+10.31	+200,442	+12.48
กุมภาพันธ์	2,174,347	2,367,257	1,853,736	1,802,476	1,614,844	กุมภาพันธ์	-192,910	-8.15	+513,521	+27.70	+51,260	+2.84	+187,632	+11.62
มีนาคม	2,104,072	2,322,200	1,895,560	1,702,233	1,439,401	มีนาคม	-218,128	-9.39	+426,640	+22.51	+193,327	+11.36	+262,832	+18.26
เมษายน	2,022,404	2,057,855	1,686,268	1,552,337	1,108,209	เมษายน	-35,451	-1.72	+371,587	+22.04	+133,931	+8.63	+444,128	+40.08
พฤษภาคม	1,736,744	1,943,968	1,546,888	1,407,407	826,610	พฤษภาคม	-207,224	-10.66	+397,080	+25.67	+139,481	+9.91	+580,797	+70.26
มิถุนายน	-	2,061,782	1,644,733	1,484,708	964,959	มิถุนายน	-	-	+417,049	+25.36	+160,025	+10.78	+519,749	+53.86
กรกฎาคม	-	2,149,173	1,815,714	1,719,538	1,275,766	กรกฎาคม	-	-	+333,459	+18.37	+96,176	+5.59	+443,772	+34.78
สิงหาคม	-	2,355,660	1,926,929	1,726,559	1,270,883	สิงหาคม	-	-	+428,731	+22.25	+200,370	+11.61	+455,676	+35.86
กันยายน	-	1,995,343	1,611,754	1,486,333	1,214,810	กันยายน	-	-	+383,589	+23.80	+125,421	+8.44	+271,523	+22.35
ตุลาคม	-	2,054,548	1,801,147	1,422,210	1,316,806	ตุลาคม	-	-	+253,401	+14.07	+378,937	+26.64	+105,404	+8.00
พฤศจิกายน	-	2,378,112	2,143,550	1,291,548	1,478,856	พฤศจิกายน	-	-	+234,562	+10.94	+852,002	+65.97	-187,308	-12.67
ธันวาคม	-	2,542,380	2,435,466	1,829,174	1,819,751	ธันวาคม	-	-	+106,914	+4.39	+606,292	+33.15	+9,423	+0.52
<b>รวม</b>	<b>10,357,388</b>	<b>26,546,725</b>	<b>22,353,903</b>	<b>19,230,470</b>	<b>15,936,400</b>	<b>รวม</b>	<b>-652,339</b>	<b>-5.93</b>	<b>+4,192,822</b>	<b>+18.76</b>	<b>+3,123,433</b>	<b>+16.24</b>	<b>+3,294,070</b>	<b>+20.67</b>

หมายเหตุ : \*ข้อมูลเบื้องต้น

ตารางที่ 18 จำนวนนักท่องเที่ยวชาวญี่ปุ่น รายเดือน ปี 2553 - 2557

เดือน	จำนวนนักท่องเที่ยว					เดือน	2557/56		2556/55		2555/54		2554/53	
	2557*	2556	2555	2554	2553		จำนวน	%Δ (Y-O-Y)	จำนวน	%Δ (Y-O-Y)	จำนวน	%Δ (Y-O-Y)	จำนวน	%Δ (Y-O-Y)
มกราคม	118,383	137,348	101,337	105,096	101,889	มกราคม	-18,965	-13.81	+36,011	+35.54	-3,759	-3.58	+3,207	+3.15
กุมภาพันธ์	99,756	138,030	116,915	113,401	107,077	กุมภาพันธ์	-38,274	-27.73	+21,115	+18.06	+3,514	+3.10	+6,324	+5.91
มีนาคม	101,046	136,744	116,014	98,541	96,631	มีนาคม	-35,698	-26.11	+20,730	+17.87	+17,473	+17.73	+1,910	+1.98
เมษายน	99,780	111,237	102,481	88,887	72,235	เมษายน	-11,457	-10.30	+8,756	+8.54	+13,594	+15.29	+16,652	+23.05
พฤษภาคม	88,913	104,708	92,253	78,622	45,934	พฤษภาคม	-15,795	-15.08	+12,455	+13.50	+13,631	+17.34	+32,688	+71.16
มิถุนายน	-	106,527	94,138	80,693	51,695	มิถุนายน	-	-	+12,389	+13.16	+13,445	+16.66	+28,998	+56.09
กรกฎาคม	-	120,208	107,180	97,812	71,599	กรกฎาคม	-	-	+13,028	+12.16	+9,368	+9.58	+26,213	+36.61
สิงหาคม	-	162,888	146,091	130,746	94,353	สิงหาคม	-	-	+16,797	+11.50	+15,345	+11.74	+36,393	+38.57
กันยายน	-	134,976	121,604	115,279	87,790	กันยายน	-	-	+13,372	+11.00	+6,325	+5.49	+27,489	+31.31
ตุลาคม	-	113,194	104,735	71,151	73,372	ตุลาคม	-	-	+8,459	+8.08	+33,584	+47.20	-2,221	-3.03
พฤศจิกายน	-	133,502	135,635	58,078	93,018	พฤศจิกายน	-	-	-2,133	-1.57	+77,557	+133.54	-34,940	-37.56
ธันวาคม	-	137,063	135,333	89,587	98,081	ธันวาคม	-	-	+1,730	+1.28	+45,746	+51.06	-8,494	-8.66
<b>รวม</b>	<b>507,878</b>	<b>1,536,425</b>	<b>1,373,716</b>	<b>1,127,893</b>	<b>993,674</b>	<b>รวม</b>	<b>-120,189</b>	<b>-19.14</b>	<b>+162,709</b>	<b>+11.84</b>	<b>+245,823</b>	<b>+21.79</b>	<b>+134,219</b>	<b>+13.51</b>

หมายเหตุ : \*ข้อมูลเบื้องต้น

ตารางที่ 19 จำนวนนักท่องเที่ยวชาวมาเลเซีย รายเดือน ปี 2553 - 2557

เดือน	จำนวนนักท่องเที่ยว					เดือน	2557/56		2556/55		2555/54		2554/53	
	2557*	2556	2555	2554	2553		จำนวน	%Δ (Y-O-Y)	จำนวน	%Δ (Y-O-Y)	จำนวน	%Δ (Y-O-Y)	จำนวน	%Δ (Y-O-Y)
มกราคม	182,760	201,981	216,644	160,922	147,207	มกราคม	-19,221	-9.52	-14,663	-6.77	+55,722	+34.63	+13,715	+9.32
กุมภาพันธ์	209,451	251,084	187,338	217,755	205,370	กุมภาพันธ์	-41,633	-16.58	+63,746	+34.03	-30,417	-13.97	+12,385	+6.03
มีนาคม	184,233	231,210	211,828	195,762	160,681	มีนาคม	-46,977	-20.32	+19,382	+9.15	+16,066	+8.21	+35,081	+21.83
เมษายน	208,604	223,479	174,886	208,644	158,323	เมษายน	-14,875	-6.66	+48,593	+27.79	-33,758	-16.18	+50,321	+31.78
พฤษภาคม	187,934	254,412	183,637	211,532	130,195	พฤษภาคม	-66,478	-26.13	+70,775	+38.54	-27,895	-13.19	+81,337	+62.47
มิถุนายน	-	268,026	198,313	225,090	154,734	มิถุนายน	-	-	+69,713	+35.15	-26,777	-11.90	+70,356	+45.47
กรกฎาคม	-	223,680	186,514	250,599	166,644	กรกฎาคม	-	-	+37,166	+19.93	-64,085	-25.57	+83,955	+50.38
สิงหาคม	-	303,738	248,768	230,751	161,850	สิงหาคม	-	-	+54,970	+22.10	+18,017	+7.81	+68,901	+42.57
กันยายน	-	231,529	184,521	201,846	188,836	กันยายน	-	-	+47,008	+25.48	-17,325	-8.58	+13,010	+6.89
ตุลาคม	-	236,655	210,392	175,320	166,315	ตุลาคม	-	-	+26,263	+12.48	+35,072	+20.00	+9,005	+5.41
พฤศจิกายน	-	299,596	250,897	173,839	166,294	พฤศจิกายน	-	-	+48,699	+19.41	+77,058	+44.33	+7,545	+4.54
ธันวาคม	-	315,707	300,659	248,220	252,507	ธันวาคม	-	-	+15,048	+5.01	+52,439	+21.13	-4,287	-1.70
<b>รวม</b>	<b>972,982</b>	<b>3,041,097</b>	<b>2,554,397</b>	<b>2,500,280</b>	<b>2,058,956</b>	<b>รวม</b>	<b>-189,184</b>	<b>-16.28</b>	<b>+486,700</b>	<b>+19.05</b>	<b>+54,117</b>	<b>+2.16</b>	<b>+441,324</b>	<b>+21.43</b>

หมายเหตุ : \*ข้อมูลเบื้องต้น

ตารางที่ 20 จำนวนนักท่องเที่ยวชาวสิงคโปร์ รายเดือน ปี 2553 - 2557

เดือน	จำนวนนักท่องเที่ยว					เดือน	2557/56		2556/55		2555/54		2554/53	
	2557*	2556	2555	2554	2553		จำนวน	%Δ (Y-O-Y)	จำนวน	%Δ (Y-O-Y)	จำนวน	%Δ (Y-O-Y)	จำนวน	%Δ (Y-O-Y)
มกราคม	68,228	58,189	52,284	47,661	49,799	มกราคม	+10,039	+17.25	+5,905	+11.29	+4,623	+9.70	-2,138	-4.29
กุมภาพันธ์	58,273	61,723	53,624	52,164	49,936	กุมภาพันธ์	-3,450	-5.59	+8,099	+15.10	+1,460	+2.80	+2,228	+4.46
มีนาคม	53,560	76,042	67,386	57,692	50,459	มีนาคม	-22,482	-29.57	+8,656	+12.85	+9,694	+16.80	+7,233	+14.33
เมษายน	57,530	59,076	55,935	48,598	33,767	เมษายน	-1,546	-2.62	+3,141	+5.62	+7,337	+15.10	+14,831	+43.92
พฤษภาคม	57,217	77,430	63,082	57,862	31,900	พฤษภาคม	-20,213	-26.10	+14,348	+22.74	+5,220	+9.02	+25,962	+81.39
มิถุนายน	-	105,584	83,510	73,552	49,389	มิถุนายน	-	-	+22,074	+26.43	+9,958	+13.54	+24,163	+48.92
กรกฎาคม	-	69,379	61,958	53,246	49,729	กรกฎาคม	-	-	+7,421	+11.98	+8,712	+16.36	+3,517	+7.07
สิงหาคม	-	71,014	64,188	53,053	52,380	สิงหาคม	-	-	+6,826	+10.63	+11,135	+20.99	+673	+1.28
กันยายน	-	76,090	64,174	62,938	48,590	กันยายน	-	-	+11,916	+18.57	+1,236	+1.96	+14,348	+29.53
ตุลาคม	-	75,830	67,839	46,431	46,127	ตุลาคม	-	-	+7,991	+11.78	+21,408	+46.11	+304	+0.66
พฤศจิกายน	-	101,368	88,136	41,853	58,628	พฤศจิกายน	-	-	+13,232	+15.01	+46,283	+110.58	-16,775	-28.61
ธันวาคม	-	123,743	109,099	87,314	82,834	ธันวาคม	-	-	+14,644	+13.42	+21,785	+24.95	+4,480	+5.41
<b>รวม</b>	<b>294,808</b>	<b>955,468</b>	<b>831,215</b>	<b>682,364</b>	<b>603,538</b>	<b>รวม</b>	<b>-37,652</b>	<b>-11.33</b>	<b>+124,253</b>	<b>+14.95</b>	<b>+148,851</b>	<b>+21.81</b>	<b>+78,826</b>	<b>+13.06</b>

หมายเหตุ : \*ข้อมูลเบื้องต้น

ตารางที่ 21 จำนวนนักท่องเที่ยวชาวจีน รายเดือน ปี 2553 - 2557

เดือน	จำนวนนักท่องเที่ยว					เดือน	2557/56		2556/55		2555/54		2554/53	
	2557*	2556	2555	2554	2553		จำนวน	%Δ (Y-O-Y)	จำนวน	%Δ (Y-O-Y)	จำนวน	%Δ (Y-O-Y)	จำนวน	%Δ (Y-O-Y)
มกราคม	309,731	339,067	222,773	143,477	106,920	มกราคม	-29,336	-8.65	+116,294	+52.20	+79,296	+55.27	+36,557	+34.19
กุมภาพันธ์	326,413	464,975	158,742	183,163	152,717	กุมภาพันธ์	-138,562	-29.80	+306,233	+192.91	-24,421	-13.33	+30,446	+19.94
มีนาคม	331,638	372,875	198,767	148,236	74,267	มีนาคม	-41,237	-11.06	+174,108	+87.59	+50,531	+34.09	+73,969	+99.60
เมษายน	334,576	427,780	214,689	138,042	52,859	เมษายน	-93,204	-21.79	+213,091	+99.26	+76,647	+55.52	+85,183	+161.15
พฤษภาคม	288,006	383,292	192,642	134,825	35,833	พฤษภาคม	-95,286	-24.86	+190,650	+98.97	+57,817	+42.88	+98,992	+276.26
มิถุนายน	-	370,064	180,481	124,605	49,110	มิถุนายน	-	-	+189,583	+105.04	+55,876	+44.84	+75,495	+153.73
กรกฎาคม	-	458,683	263,412	179,076	90,223	กรกฎาคม	-	-	+195,271	+74.13	+84,336	+47.10	+88,853	+98.48
สิงหาคม	-	476,765	278,182	193,881	123,591	สิงหาคม	-	-	+198,583	+71.39	+84,301	+43.48	+70,290	+56.87
กันยายน	-	455,202	231,560	153,305	100,621	กันยายน	-	-	+223,642	+96.58	+78,255	+51.05	+52,684	+52.36
ตุลาคม	-	299,982	262,432	149,088	99,131	ตุลาคม	-	-	+37,550	+14.31	+113,344	+76.02	+49,957	+50.39
พฤศจิกายน	-	323,222	294,518	67,651	111,970	พฤศจิกายน	-	-	+28,704	+9.75	+226,867	+335.35	-44,319	-39.58
ธันวาคม	-	265,428	288,662	105,898	124,977	ธันวาคม	-	-	-23,234	-8.05	+182,764	+172.58	-19,079	-15.27
<b>รวม</b>	<b>1,590,364</b>	<b>4,637,335</b>	<b>2,786,860</b>	<b>1,721,247</b>	<b>1,122,219</b>	<b>รวม</b>	<b>-397,625</b>	<b>-20.00</b>	<b>+1,850,475</b>	<b>+66.40</b>	<b>+1,065,613</b>	<b>+61.91</b>	<b>+599,028</b>	<b>+53.38</b>

หมายเหตุ : \*ข้อมูลเบื้องต้น



ตารางที่ 22 จำนวนนักท่องเที่ยวชาวฮ่องกง รายเดือน ปี 2553 - 2557

เดือน	จำนวนนักท่องเที่ยว					เดือน	2557/56		2556/55		2555/54		2554/53	
	2557*	2556	2555	2554	2553		จำนวน	%Δ (Y-O-Y)	จำนวน	%Δ (Y-O-Y)	จำนวน	%Δ (Y-O-Y)	จำนวน	%Δ (Y-O-Y)
มกราคม	20,249	26,961	31,368	22,819	21,924	มกราคม	-6,712	-24.90	-4,407	-14.05	+8,549	+37.46	+895	+4.08
กุมภาพันธ์	17,626	49,968	22,647	39,130	40,274	กุมภาพันธ์	-32,342	-64.73	+27,321	+120.64	-16,483	-42.12	-1,144	-2.84
มีนาคม	18,291	51,844	32,940	33,384	21,974	มีนาคม	-33,553	-64.72	+18,904	+57.39	-444	-1.33	+11,410	+51.93
เมษายน	39,318	37,440	36,015	36,975	16,237	เมษายน	+1,878	+5.02	+1,425	+3.96	-960	-2.60	+20,738	+127.72
พฤษภาคม	37,097	49,849	33,375	34,912	7,207	พฤษภาคม	-12,752	-25.58	+16,474	+49.36	-1,537	-4.40	+27,705	+384.42
มิถุนายน	-	59,885	43,415	44,906	22,582	มิถุนายน	-	-	+16,470	+37.94	-1,491	-3.32	+22,324	+98.86
กรกฎาคม	-	65,158	50,389	49,980	40,842	กรกฎาคม	-	-	+14,769	+29.31	+409	+0.82	+9,138	+22.37
สิงหาคม	-	72,854	58,021	53,013	43,351	สิงหาคม	-	-	+14,833	+25.56	+5,008	+9.45	+9,662	+22.29
กันยายน	-	47,889	43,685	37,401	26,457	กันยายน	-	-	+4,204	+9.62	+6,284	+16.80	+10,944	+41.37
ตุลาคม	-	48,664	40,146	27,965	23,347	ตุลาคม	-	-	+8,518	+21.22	+12,181	+43.56	+4,618	+19.78
พฤศจิกายน	-	46,312	38,981	9,814	25,075	พฤศจิกายน	-	-	+7,331	+18.81	+29,167	+297.20	-15,261	-60.86
ธันวาคม	-	31,511	42,684	21,535	27,206	ธันวาคม	-	-	-11,173	-26.18	+21,149	+98.21	-5,671	-20.84
<b>รวม</b>	<b>132,581</b>	<b>588,335</b>	<b>473,666</b>	<b>411,834</b>	<b>316,476</b>	<b>รวม</b>	<b>-83,481</b>	<b>-38.64</b>	<b>+114,669</b>	<b>+24.21</b>	<b>+61,832</b>	<b>+15.01</b>	<b>+95,358</b>	<b>+30.13</b>

หมายเหตุ : \*ข้อมูลเบื้องต้น

ตารางที่ 23 จำนวนนักท่องเที่ยวชาวเกาหลี รายเดือน ปี 2553 - 2557

เดือน	จำนวนนักท่องเที่ยว					เดือน	2557/56		2556/55		2555/54		2554/53	
	2557*	2556	2555	2554	2553		จำนวน	%Δ (Y-O-Y)	จำนวน	%Δ (Y-O-Y)	จำนวน	%Δ (Y-O-Y)	จำนวน	%Δ (Y-O-Y)
มกราคม	132,554	143,799	100,202	116,450	92,186	มกราคม	-11,245	-7.82	+43,597	+43.51	-16,248	-13.95	+24,264	+26.32
กุมภาพันธ์	100,558	110,734	102,945	96,958	74,089	กุมภาพันธ์	-10,176	-9.19	+7,789	+7.57	+5,987	+6.17	+22,869	+30.87
มีนาคม	85,919	96,983	89,463	75,395	75,386	มีนาคม	-11,064	-11.41	+7,520	+8.41	+14,068	+18.66	+9	+0.01
เมษายน	82,397	84,569	78,638	69,858	51,901	เมษายน	-2,172	-2.57	+5,931	+7.54	+8,780	+12.57	+17,957	+34.60
พฤษภาคม	70,614	88,950	73,476	79,706	44,447	พฤษภาคม	-18,336	-20.61	+15,474	+21.06	-6,230	-7.82	+35,259	+79.33
มิถุนายน	-	95,099	89,031	76,993	44,454	มิถุนายน	-	-	+6,068	+6.82	+12,038	+15.64	+32,539	+73.20
กรกฎาคม	-	114,145	104,928	95,806	63,314	กรกฎาคม	-	-	+9,217	+8.78	+9,122	+9.52	+32,492	+51.32
สิงหาคม	-	128,162	120,549	112,238	69,738	สิงหาคม	-	-	+7,613	+6.32	+8,311	+7.40	+42,500	+60.94
กันยายน	-	94,266	84,266	74,198	59,148	กันยายน	-	-	+10,000	+11.87	+10,068	+13.57	+15,050	+25.44
ตุลาคม	-	110,509	97,324	74,602	71,717	ตุลาคม	-	-	+13,185	+13.55	+22,722	+30.46	+2,885	+4.02
พฤศจิกายน	-	113,658	109,837	61,784	77,298	พฤศจิกายน	-	-	+3,821	+3.48	+48,053	+77.78	-15,514	-20.07
ธันวาคม	-	114,468	112,960	72,295	81,767	ธันวาคม	-	-	+1,508	+1.33	+40,665	+56.25	-9,472	-11.58
<b>รวม</b>	<b>472,042</b>	<b>1,295,342</b>	<b>1,163,619</b>	<b>1,006,283</b>	<b>805,445</b>	<b>รวม</b>	<b>-52,993</b>	<b>-10.09</b>	<b>+131,723</b>	<b>+11.32</b>	<b>+157,336</b>	<b>+15.64</b>	<b>+200,838</b>	<b>+24.94</b>

หมายเหตุ : \*ข้อมูลเบื้องต้น

ตารางที่ 24 จำนวนนักท่องเที่ยวชาวไต้หวัน รายเดือน ปี 2553 - 2557

เดือน	จำนวนนักท่องเที่ยว					เดือน	2557/56		2556/55		2555/54		2554/53	
	2557*	2556	2555	2554	2553		จำนวน	%Δ (Y-O-Y)	จำนวน	%Δ (Y-O-Y)	จำนวน	%Δ (Y-O-Y)	จำนวน	%Δ (Y-O-Y)
มกราคม	30,782	31,694	25,360	40,800	45,316	มกราคม	-912	-2.88	+6,334	+24.98	-15,440	-37.84	-4,516	-9.97
กุมภาพันธ์	26,432	43,638	28,023	41,092	46,066	กุมภาพันธ์	-17,206	-39.43	+15,615	+55.72	-13,069	-31.80	-4,974	-10.80
มีนาคม	25,986	39,536	30,885	42,316	38,120	มีนาคม	-13,550	-34.27	+8,651	+28.01	-11,431	-27.01	+4,196	+11.01
เมษายน	31,264	43,474	30,964	40,312	21,327	เมษายน	-12,210	-28.09	+12,510	+40.40	-9,348	-23.19	+18,985	+89.02
พฤษภาคม	31,365	41,799	32,734	44,959	11,580	พฤษภาคม	-10,434	-24.96	+9,065	+27.69	-12,225	-27.19	+33,379	+288.25
มิถุนายน	-	52,959	36,243	47,065	16,274	มิถุนายน	-	-	+16,716	+46.12	-10,822	-22.99	+30,791	+189.20
กรกฎาคม	-	45,260	38,702	50,324	30,546	กรกฎาคม	-	-	+6,558	+16.94	-11,622	-23.09	+19,778	+64.75
สิงหาคม	-	46,006	37,168	45,381	35,287	สิงหาคม	-	-	+8,838	+23.78	-8,213	-18.10	+10,094	+28.61
กันยายน	-	45,187	34,292	42,303	32,508	กันยายน	-	-	+10,895	+31.77	-8,011	-18.94	+9,795	+30.13
ตุลาคม	-	42,665	35,283	27,232	30,540	ตุลาคม	-	-	+7,382	+20.92	+8,051	+29.56	-3,308	-10.83
พฤศจิกายน	-	37,518	31,960	10,751	29,459	พฤศจิกายน	-	-	+5,558	+17.39	+21,209	+197.27	-18,708	-63.51
ธันวาคม	-	32,440	32,611	15,075	32,197	ธันวาคม	-	-	-171	-0.52	+17,536	+116.33	-17,122	-53.18
<b>รวม</b>	<b>145,829</b>	<b>502,176</b>	<b>394,225</b>	<b>447,610</b>	<b>369,220</b>	<b>รวม</b>	<b>-54,312</b>	<b>-27.14</b>	<b>+107,951</b>	<b>+27.38</b>	<b>-53,385</b>	<b>-11.93</b>	<b>+78,390</b>	<b>+21.23</b>

หมายเหตุ : \*ข้อมูลเบื้องต้น

ตารางที่ 25 จำนวนนักท่องเที่ยวชาวเดนมาร์ก รายเดือน ปี 2553 - 2557

เดือน	จำนวนนักท่องเที่ยว					เดือน	2557/56		2556/55		2555/54		2554/53	
	2557*	2556	2555	2554	2553		จำนวน	%Δ (Y-O-Y)	จำนวน	%Δ (Y-O-Y)	จำนวน	%Δ (Y-O-Y)	จำนวน	%Δ (Y-O-Y)
มกราคม	25,291	27,218	28,844	27,845	24,792	มกราคม	-1,927	-7.08	-1,626	-5.64	+999	+3.59	+3,053	+12.31
กุมภาพันธ์	23,084	25,584	27,774	27,002	23,801	กุมภาพันธ์	-2,500	-9.77	-2,190	-7.89	+772	+2.86	+3,201	+13.45
มีนาคม	19,734	18,609	17,950	15,720	17,506	มีนาคม	+1,125	+6.05	+659	+3.67	+2,230	+14.19	-1,786	-10.20
เมษายน	11,469	8,001	9,896	11,147	9,365	เมษายน	+3,468	+43.34	-1,895	-19.15	-1,251	-11.22	+1,782	+19.03
พฤษภาคม	6,258	5,405	5,828	5,698	6,000	พฤษภาคม	+853	+15.78	-423	-7.26	+130	+2.28	-302	-5.03
มิถุนายน	-	7,459	7,512	8,018	7,946	มิถุนายน	-	-	-53	-0.71	-506	-6.31	+72	+0.91
กรกฎาคม	-	14,328	14,437	12,784	12,376	กรกฎาคม	-	-	-109	-0.76	+1,653	+12.93	+408	+3.30
สิงหาคม	-	6,257	6,527	6,777	6,217	สิงหาคม	-	-	-270	-4.14	-250	-3.69	+560	+9.01
กันยายน	-	5,705	6,303	6,209	6,471	กันยายน	-	-	-598	-9.49	+94	+1.51	-262	-4.05
ตุลาคม	-	10,626	10,056	10,642	9,727	ตุลาคม	-	-	+570	+5.67	-586	-5.51	+915	+9.41
พฤศจิกายน	-	14,865	14,039	13,303	11,592	พฤศจิกายน	-	-	+826	+5.88	+736	+5.53	+1,711	+14.76
ธันวาคม	-	19,129	18,333	18,951	16,605	ธันวาคม	-	-	+796	+4.34	-618	-3.26	+2,346	+14.13
<b>รวม</b>	<b>85,836</b>	<b>163,186</b>	<b>167,499</b>	<b>164,096</b>	<b>152,398</b>	<b>รวม</b>	<b>+1,019</b>	<b>+1.20</b>	<b>-4,313</b>	<b>-2.57</b>	<b>+3,403</b>	<b>+2.07</b>	<b>+11,698</b>	<b>+7.68</b>

หมายเหตุ : \*ข้อมูลเบื้องต้น

ตารางที่ 26 จำนวนนักท่องเที่ยวชาวอร์เวย์ รายเดือน ปี 2553 - 2557

เดือน	จำนวนนักท่องเที่ยว					เดือน	2557/56		2556/55		2555/54		2554/53	
	2557*	2556	2555	2554	2553		จำนวน	%Δ (Y-O-Y)	จำนวน	%Δ (Y-O-Y)	จำนวน	%Δ (Y-O-Y)	จำนวน	%Δ (Y-O-Y)
มกราคม	20,700	21,382	21,850	20,550	19,710	มกราคม	-682	-3.19	-468	-2.14	+1,300	+6.33	+840	+4.26
กุมภาพันธ์	18,603	20,120	21,492	18,977	19,068	กุมภาพันธ์	-1,517	-7.54	-1,372	-6.38	+2,515	+13.25	-91	-0.48
มีนาคม	14,477	16,867	15,969	13,127	17,237	มีนาคม	-2,390	-14.17	+898	+5.62	+2,842	+21.65	-4,110	-23.84
เมษายน	11,266	6,432	8,181	9,559	5,441	เมษายน	+4,834	+75.16	-1,749	-21.38	-1,378	-14.42	+4,118	+75.68
พฤษภาคม	5,138	4,515	4,566	4,124	3,627	พฤษภาคม	+623	+13.80	-51	-1.12	+442	+10.72	+497	+13.70
มิถุนายน	-	12,108	10,341	9,555	9,253	มิถุนายน	-	-	+1,767	+17.09	+786	+8.23	+302	+3.26
กรกฎาคม	-	14,566	11,985	11,079	10,158	กรกฎาคม	-	-	+2,581	+21.54	+906	+8.18	+921	+9.07
สิงหาคม	-	6,463	4,815	5,026	4,637	สิงหาคม	-	-	+1,648	+34.23	-211	-4.20	+389	+8.39
กันยายน	-	7,105	5,931	5,738	4,957	กันยายน	-	-	+1,174	+19.79	+193	+3.36	+781	+15.76
ตุลาคม	-	9,872	8,450	8,048	7,685	ตุลาคม	-	-	+1,422	+16.83	+402	+5.00	+363	+4.72
พฤศจิกายน	-	11,914	13,389	11,276	11,781	พฤศจิกายน	-	-	-1,475	-11.02	+2,113	+18.74	-505	-4.29
ธันวาคม	-	22,705	21,827	19,872	18,554	ธันวาคม	-	-	+878	+4.02	+1,955	+9.84	+1,318	+7.10
<b>รวม</b>	<b>70,184</b>	<b>154,049</b>	<b>148,796</b>	<b>136,931</b>	<b>132,108</b>	<b>รวม</b>	<b>+868</b>	<b>+1.25</b>	<b>+5,253</b>	<b>+3.53</b>	<b>+11,865</b>	<b>+8.66</b>	<b>+4,823</b>	<b>+3.65</b>

หมายเหตุ : \*ข้อมูลเบื้องต้น

ตารางที่ 27 จำนวนนักท่องเที่ยวชาวสวีเดน รายเดือน ปี 2553 - 2557

เดือน	จำนวนนักท่องเที่ยว					เดือน	2557/56		2556/55		2555/54		2554/53	
	2557*	2556	2555	2554	2553		จำนวน	%Δ (Y-O-Y)	จำนวน	%Δ (Y-O-Y)	จำนวน	%Δ (Y-O-Y)	จำนวน	%Δ (Y-O-Y)
มกราคม	59,689	65,178	72,239	73,691	62,483	มกราคม	-5,489	-8.42	-7,061	-9.77	-1,452	-1.97	+11,208	+17.94
กุมภาพันธ์	51,525	53,961	62,910	63,524	55,915	กุมภาพันธ์	-2,436	-4.51	-8,949	-14.23	-614	-0.97	+7,609	+13.61
มีนาคม	43,208	40,299	41,978	48,778	48,340	มีนาคม	+2,909	+7.22	-1,679	-4.00	-6,800	-13.94	+438	+0.91
เมษายน	19,446	12,812	15,777	17,645	17,981	เมษายน	+6,634	+51.78	-2,965	-18.79	-1,868	-10.59	-336	-1.87
พฤษภาคม	8,674	7,187	7,914	8,443	7,999	พฤษภาคม	+1,487	+20.69	-727	-9.19	-529	-6.27	+444	+5.55
มิถุนายน	-	13,437	11,649	12,804	12,507	มิถุนายน	-	-	+1,788	+15.35	-1,155	-9.02	+297	+2.37
กรกฎาคม	-	12,283	11,046	10,256	10,502	กรกฎาคม	-	-	+1,237	+11.20	+790	+7.70	-246	-2.34
สิงหาคม	-	7,995	7,672	8,401	7,831	สิงหาคม	-	-	+323	+4.21	-729	-8.68	+570	+7.28
กันยายน	-	8,751	8,415	9,146	8,924	กันยายน	-	-	+336	+3.99	-731	-7.99	+222	+2.49
ตุลาคม	-	20,261	17,725	17,945	19,301	ตุลาคม	-	-	+2,536	+14.31	-220	-1.23	-1,356	-7.03
พฤศจิกายน	-	31,462	33,464	34,170	35,562	พฤศจิกายน	-	-	-2,002	-5.98	-706	-2.07	-1,392	-3.91
ธันวาคม	-	67,772	73,892	69,053	67,869	ธันวาคม	-	-	-6,120	-8.28	+4,839	+7.01	+1,184	+1.74
<b>รวม</b>	<b>182,542</b>	<b>341,398</b>	<b>364,681</b>	<b>373,856</b>	<b>355,214</b>	<b>รวม</b>	<b>+3,105</b>	<b>+1.73</b>	<b>-23,283</b>	<b>-6.38</b>	<b>-9,175</b>	<b>-2.45</b>	<b>+18,642</b>	<b>+5.25</b>

หมายเหตุ : \*ข้อมูลเบื้องต้น

ตารางที่ 28 จำนวนและรายได้จากนักท่องเที่ยวต่างชาติ มกราคม – พฤษภาคม 2557

Country of Nationality	Number of Arrivals			Tourism Receipts (Mil.Baht)		
	2014*	2013	%Δ	2014*	2013*	%Δ
<b>East Asia</b>	<b>5,600,941</b>	<b>6,404,536</b>	<b>-12.55</b>	<b>181,496.15</b>	<b>214,991.43</b>	<b>-15.58</b>
ASEAN	2,733,414	2,823,367	-3.19	70,044.91	73,811.16	-5.10
Brunei	3,796	5,365	-29.25	113.46	164.03	-30.83
Cambodia	207,325	206,248	+0.52	6,236.87	6,839.09	-8.81
Indonesia	216,130	226,575	-4.61	5,885.06	6,352.45	-7.36
Laos	557,932	403,821	+38.16	11,662.39	8,456.34	+37.91
Malaysia	972,982	1,162,166	-16.28	22,096.34	26,589.16	-16.90
Myanmar	75,007	71,014	+5.62	2,878.47	2,523.23	+14.08
Philippines	120,874	132,333	-8.66	4,774.68	5,447.95	-12.36
Singapore	294,808	332,460	-11.33	8,239.51	9,301.45	-11.42
Vietnam	284,560	283,385	+0.41	8,158.13	8,137.46	+0.25
China	1,590,364	1,987,989	-20.00	63,536.56	81,953.78	-22.47
Hong Kong	132,581	216,062	-38.64	4,617.67	7,791.55	-40.73
Japan	507,878	628,067	-19.14	19,829.71	23,715.78	-16.39
Korea	472,042	525,035	-10.09	18,123.00	20,460.15	-11.42
Taiwan	145,829	200,141	-27.14	4,741.25	6,473.40	-26.76
Others	18,833	23,875	-21.12	603.05	785.61	-23.24
<b>Europe</b>	<b>3,087,820</b>	<b>2,871,079</b>	<b>+7.55</b>	<b>202,914.17</b>	<b>187,101.29</b>	<b>+8.45</b>
Austria	52,465	49,544	+5.90	3,295.52	3,213.72	+2.55
Belgium	42,454	39,879	+6.46	2,472.46	2,396.46	+3.17
Denmark	85,836	84,817	+1.20	5,999.26	5,743.68	+4.45
Finland	89,666	77,290	+16.01	5,894.07	5,104.56	+15.47
France	305,746	281,131	+8.76	19,561.23	17,713.99	+10.43
Germany	344,163	348,585	-1.27	22,065.68	22,078.98	-0.06
Italy	93,482	82,375	+13.48	4,956.04	4,304.51	+15.14
Netherlands	85,879	81,544	+5.32	5,804.42	5,501.46	+5.51
Norway	70,184	69,316	+1.25	5,001.17	4,762.48	+5.01
Russia	906,139	821,210	+10.34	61,625.84	54,679.09	+12.70
Spain	38,364	33,439	+14.73	2,258.04	2,029.48	+11.26
Sweden	182,542	179,437	+1.73	12,936.16	12,792.19	+1.13
Switzerland	98,453	90,300	+9.03	6,819.35	6,173.34	+10.46
United Kingdom	407,699	380,965	+7.02	28,547.45	26,521.68	+7.64
East Europe	197,153	172,375	+14.37	10,705.46	9,479.74	+12.93
Others	87,595	78,872	+11.06	4,972.02	4,605.93	+7.95
<b>The Americas</b>	<b>510,781</b>	<b>509,363</b>	<b>+0.28</b>	<b>34,322.60</b>	<b>34,076.73</b>	<b>+0.72</b>
Argentina	13,396	12,202	+9.79	742.78	697.92	+6.43
Brazil	21,830	15,589	+40.03	1,417.41	1,041.41	+36.10
Canada	103,865	106,605	-2.57	7,480.96	7,849.70	-4.70
USA	344,799	351,854	-2.01	23,392.14	23,315.67	+0.33
Others	26,891	23,113	+16.35	1,289.31	1,172.03	+10.01
<b>South Asia</b>	<b>480,781</b>	<b>545,212</b>	<b>-11.82</b>	<b>18,082.01</b>	<b>20,175.70</b>	<b>-10.38</b>
Bangladesh	28,716	30,720	-6.52	1,020.51	1,036.12	-1.51
India	370,209	433,976	-14.69	14,205.06	16,394.86	-13.36
Nepal	8,836	10,198	-13.36	292.23	334.09	-12.53
Pakistan	29,877	28,365	+5.33	1,091.62	1,017.87	+7.25
Sri Lanka	29,086	29,332	-0.84	976.49	976.94	-0.05
Others	14,057	12,621	+11.38	496.10	415.82	+19.31
<b>Oceania</b>	<b>395,658</b>	<b>395,669</b>	<b>-0.00</b>	<b>26,364.74</b>	<b>26,540.58</b>	<b>-0.66</b>
Australia	353,044	352,022	+0.29	24,132.20	24,258.50	-0.52
New Zealand	41,634	42,546	-2.14	2,191.85	2,234.92	-1.93
Others	980	1,101	-10.99	40.69	47.16	-13.72
<b>Middle East</b>	<b>212,756</b>	<b>225,045</b>	<b>-5.46</b>	<b>12,664.76</b>	<b>13,152.72</b>	<b>-3.71</b>
Egypt	10,878	8,840	+23.05	520.41	428.75	+21.38
Israel	58,877	54,167	+8.70	4,219.49	3,977.49	+6.08
Kuwait	18,348	26,448	-30.63	1,115.22	1,508.94	-26.09
Saudi Arabia	4,878	6,686	-27.04	274.97	363.99	-24.46
U.A.E.	34,078	38,809	-12.19	2,099.63	2,339.77	-10.26
Others	85,697	90,095	-4.88	4,435.04	4,533.78	-2.18
<b>Africa</b>	<b>68,651</b>	<b>58,823</b>	<b>+16.71</b>	<b>4,187.08</b>	<b>3,528.03</b>	<b>+18.68</b>
S.Africa	33,119	27,040	+22.48	2,289.08	1,821.99	+25.64
Others	35,532	31,783	+11.80	1,898.00	1,706.04	+11.25
<b>Grand Total</b>	<b>10,357,388</b>	<b>11,009,727</b>	<b>-5.93</b>	<b>480,031.51</b>	<b>499,566.48</b>	<b>-3.91</b>

\* ข้อมูลเบื้องต้น

ตารางที่ 29 จำนวนผู้เดินทางชาวไทยที่เดินทางไปต่างประเทศ เดือนมกราคม – พฤษภาคม 2557

ลำดับ	ด้าน	2557 <sup>P</sup>	2556 <sup>P</sup>	%Δ 2557/2556
1	สุวรรณภูมิ	1,420,427	1,251,659	+ 13.48
2	ดอนเมือง	302,083	242,350	+ 24.65
3	อุตะเกา	12	10	+ 20.00
4	เชียงใหม่	40,654	29,049	+ 39.95
5	หาดใหญ่	9,338	9,256	+ 0.89
6	กระบี่	2,955	0	-
7	ภูเก็ต	30,919	31,942	- 3.20
8	สมุย	1,070	733	+ 45.98
9	ท่าเรือกรุงเทพ	9	1	+ 800.00
10	ท่าเรือสมุทรปราการ	1	2	- 50.00
11	ท่าเรือคลองใหญ่	26,897	33,305	- 19.24
12	ท่าเรือศรีราชา	4,090	149	+ 2,644.97
13	ท่าเรือนครพนม	23,156	19,455	+ 19.02
14	ท่าเรือเชียงของ	26,452	30,569	- 13.47
15	ท่าเรือเชียงแสน	1,433	1,514	- 5.35
16	ท่าเรือกระบี่	937	2,188	- 57.18
17	ท่าเรือภูเก็ต	354	667	- 46.93
18	ท่าเรือสตูล	19,797	23,348	- 15.21
19	ท่าเรือสงขลา	2,341	2,050	+ 14.20
20	ท่าเรือตากใบ	56,749	49,394	+ 14.89
21	อรัญประเทศ	491,488	535,009	- 8.13
22	กาบเชิง	91,368	99,010	- 7.72
23	มุกดาหาร	148,799	80,593	+ 84.63
24	หนองคาย	181,107	191,141	- 5.25
25	พิบูลมังสาหาร	38,950	54,327	- 28.30
26	เบตง	59,962	52,063	+ 15.17
27	ควนโดน	19,160	26,321	- 27.21
28	ปาดังเบซาร์	62,946	69,756	- 9.76
29	สะเตา	207,514	244,011	- 14.96
30	สุไหงโก-ลก	174,301	137,972	+ 26.33
	<b>รวม</b>	<b>3,445,269</b>	<b>3,217,844</b>	<b>+ 7.07</b>

ที่มา : สำนักงานตรวจคนเข้าเมือง และกรมการท่องเที่ยว

หมายเหตุ : <sup>P</sup>ข้อมูลเบื้องต้น เนื่องจากข้อมูลดังกล่าว จะต้องผ่านกระบวนการตรวจสอบโดยละเอียดอีกครั้ง ซึ่งข้อมูลอาจจะมีการเปลี่ยนแปลงบ้างเล็กน้อย



สรุปสถิติท่องเที่ยวปี 2556





## ข่าวสารที่เกี่ยวข้องกับการท่องเที่ยวในเดือนพฤษภาคม 2557

จากรัฐผืนค้ำเป่ารายได้ท่องเที่ยว2ล้านล้านบาท: นางปิยะมาน เตชะไพบูลย์ ประธานสภาอุตสาหกรรมท่องเที่ยวแห่งประเทศไทย (สทท.) เปิดเผยว่า ต้องการให้ท.ส.ยังลักษณ์ ชินวัตร นายกรัฐมนตรี เป็นประธานจัดการประชุมเชิงปฏิบัติการ (เวิร์กช็อป) ร่วมกับ ภาครัฐและเอกชนของการท่องเที่ยว เพื่อหามาตรการฟื้นฟูภาพลักษณ์และปรับกลยุทธ์การตลาด เพื่อคงเป้าหมายรายได้และจำนวนนักท่องเที่ยวให้ได้ 2 ล้านล้านบาทและมีจำนวนนักท่องเที่ยว 28.4 ล้านคนตามเดิม หลังจากในช่วง 6 เดือนแรกจำนวนนักท่องเที่ยวลดลงอย่างต่อเนื่อง และกำลังส่งผลกระทบต่อรายได้ไตรมาสที่ 3 และ 4 แล้ว ซึ่งหากยังไม่มีมาตรการใด ๆ เลย ในปีนี้คาดการณ์ว่าจำนวนนักท่องเที่ยวจะไม่ถึงเป้า หรือลดลงเหลือประมาณ 26.5 ล้านคนเท่านั้น (เดลินิวส์ ฉบับวันที่ 1 พฤษภาคม พ.ศ. 2557)

นักวิชาการเตือนไทยไม่พร้อมรองรับเออีซี : นายเกษมสันต์ วีระกุล นักวิชาการอิสระและผู้เชี่ยวชาญเออีซี เป็นตัวแทนบรรยายพิเศษ หัวข้อ "Update Tourism for AEC" ในการประชุมสมาชิกสมาคมไทยธุรกิจการท่องเที่ยว (เอททีเอ) ว่า ประเทศไทยยังขาดความพร้อมหลายด้านที่จะเข้าสู่ประชาคมเศรษฐกิจอาเซียน (เออีซี) ในปี 2558 และมีความเสี่ยงที่จะสูญเสียโอกาสที่จะมีการแข่งขันระหว่างประเทศในภูมิภาคอาเซียนที่สูงขึ้นเรื่อยๆ โดยเฉพาะการจัดทำยุทธศาสตร์ที่ไม่มีเป้าหมายชัดเจนในการขับเคลื่อนนโยบายด้านเศรษฐกิจให้สอดคล้องกับความเปลี่ยนแปลงที่เกิดขึ้นหลังการเข้าสู่เออีซี ดังนั้นประเทศไทยควรเร่งที่จะปรับตัว ด้านนายเอนก ศรีชีวะชาติ อุปนายกสมาคมไทยธุรกิจการท่องเที่ยว (แอตต้า) และนายกสมาคมส่งเสริมการท่องเที่ยวไทย-ญี่ปุ่น กล่าวว่า ภาพรวมการท่องเที่ยวหลังจากจบเทศกาลสงกรานต์นั้น ตลาดสำคัญๆ ที่เดินทางเป็นกลุ่มหรือหมู่คณะ ขณะนี้ยังไม่ดีขึ้น ยกเว้นประเภทกลุ่มนักท่องเที่ยวที่เดินทางกันเองที่ดีขึ้นบ้าง เนื่องจากการชุมนุมทางการเมือง ทำให้นักท่องเที่ยวชะลอเดินทางเข้ามาไทย โดยเฉพาะญี่ปุ่นที่มีความอ่อนไหวต่อเหตุการณ์ เป็นเหตุให้เกิดความไม่ไว้วางใจ(ไทยโพสต์ ฉบับวันที่ 1 พฤษภาคม พ.ศ. 2557)

คอลัมน์ รอบรู้ทั่วไทย: ท่องเที่ยว"เกาะช้าง"ยังคึกคัก : ผู้สื่อข่าวรายงานว่า หลังเทศกาลสงกรานต์ถึงปัจจุบัน บริเวณท่าเรือเฟอร์รี่อำเภอธรรมชาติ ต.คลองใหญ่ อ.แหลมงอบ จ.ตราด ยังมีรถยนต์จำนวนมากรอที่จะขึ้นเรือเฟอร์รี่เดินทางไป อ.เกาะช้าง ในช่วงวันหยุดเสาร์อาทิตย์ เพื่อท่องเที่ยวตามสถานที่ เช่น หาดชีวิวิ รีสอร์ท บ้านไก่อแบ้ เกาะมันนอก เกาะมันใน รวมทั้งน้ำตกคลองพลูที่อยู่ในช่วงน้ำน้อย แต่ก็ยังมีนักท่องเที่ยวเดินทางไปเล่นน้ำอย่างสนุกสนาน ไม่ต่ำกว่าวันละ 500 คน สร้างรายได้ให้แก่อุทยานไม่น้อย อย่างไรก็ตาม คาดว่าตั้งแต่กลางเดือนพ.ค. จะมีระดับน้ำมากขึ้น ดังนั้น ในช่วงเวลาดังกล่าว บรรดานักท่องเที่ยวจะหันไปขี่ช้างชมป่าไม้และธรรมชาติของเกาะช้างแทน เพราะมีเส้นทางให้เลือกหลายเส้นทาง ตามที่มีปางช้างตั้งอยู่ 5-6 แห่ง (คม ชัด ลึก ฉบับวันที่ 2 พฤษภาคม พ.ศ. 2557)

แนะรัฐเอาจริงเที่ยวไทยทุกฤดู : ม.ล.สุรุติ ทองแถม รองประธานอาวุโส อนิกซ์ฮอสพิทาลิตี้ ผู้บริหารโรงแรมอมารี โอโซ และขามาเปิดเผยว่า การท่องเที่ยวไทยยังมีอุปสรรคเรื่องฤดูกาลเช่น ภาคตะวันออกเฉียงเหนือที่คนเดินทางไปน้อยเพราะกังวลกับอากาศร้อน หรือภาคเหนือ ที่คนกังวลกับการไปเที่ยวช่วงฤดูฝนเพราะมีทางขึ้นเขามาก ถนนลื่นเกรงจะเกิดอุบัติเหตุ ดังนั้นภาครัฐต้องพยายามลดข้อด้อยของแต่ละสถานที่ท่องเที่ยวในแต่ละฤดูกาลและทำให้คนไปเที่ยวได้ตลอดปี ด้านนายโชติช่วง สุรางกูร ผู้ช่วยกรรมการผู้จัดการบริษัท หนุมสาวทัวร์ กล่าวว่า นักท่องเที่ยวทั้งไทยและต่างชาติมีแนวโน้มค้นหาแหล่งท่องเที่ยวใหม่ๆ ที่มีเอกลักษณ์เฉพาะ (ยูนิค) มากขึ้น แต่ไทยมักโปรโมทแหล่งท่องเที่ยวที่นักท่องเที่ยวไทยและต่างชาติรู้จักอยู่แล้ว ทำให้ยังไม่สามารถเจาะกลุ่มนักท่องเที่ยวที่มีความต้องการเฉพาะ (นิช มาร์เก็ต) ได้ดีเท่าที่ควร ขณะที่ไทยมีแหล่งท่องเที่ยวที่มีเอกลักษณ์ ที่นักท่องเที่ยวยังไม่รู้จักอีกมาก ซึ่งองค์กรปกครองส่วนท้องถิ่นต้องมีส่วนสำคัญในการนำแหล่งท่องเที่ยวในพื้นที่ตัวเองออกมาโปรโมทให้มากขึ้น(โพสต์ทูเดย์ ฉบับวันที่ 4 พฤษภาคม พ.ศ. 2557)

## ข่าวสารที่เกี่ยวข้องกับการท่องเที่ยวในเดือนพฤษภาคม 2557

**นครนายกทำแผนยุทธศาสตร์การพัฒนา ชูท่องเที่ยวเชิงนิเวศ-อาหารปลอดภัย :** นายภิญโญ แสงพงค์ชวาล อุตสาหกรรมจังหวัดนครนายก กล่าวว่า ปัจจุบันในการบริหารจัดการภาครัฐแนวใหม่ ให้ความสำคัญกับการจัดทำแผนในทุกระดับ ดังกล่าวเพื่อให้สอดคล้องกับนโยบายรัฐบาลและสภาพแวดล้อมในปัจจุบัน สามารถนำไปใช้เป็นกิจกรรมในการดำเนินงานได้อย่างเหมาะสมตามโครงการและแผนปฏิบัติงาน แผนการใช้จ่ายงบประมาณที่สอดคล้อง พร้อมทั้งนำเสนอบรรจุไว้ในแผนพัฒนากลุ่มจังหวัดเพื่อให้เป็นไปในทิศทางเดียวกันจึงได้จัดทำโครงการ "จัดทำแผนยุทธศาสตร์การพัฒนาอุตสาหกรรมจังหวัดนครนายก 4 ปี" ขึ้นมา ที่ห้องบัวหลวงชลพฤกษ์รีสอร์ท ต.บ้านพร้าว อ.บ้านนา จ.นครนายก โดยได้รับเกียรติจาก ดร.ทวี นริศศิริกุล ผวจ.นครนายก มาเป็นประธาน ซึ่งได้รับความร่วมมือเป็นอย่างดีจากส่วนราชการ, องค์กรปกครองส่วนท้องถิ่น, ผู้ประกอบการ และภาคประชาชน ได้มาร่วมรับฟังการบรรยายพิเศษเกี่ยวกับนโยบายของจังหวัดที่เกี่ยวข้องกับอุตสาหกรรม นอกจากนี้ทางจังหวัดได้กำหนดวิสัยทัศน์ "เมืองศูนย์กลางการท่องเที่ยวเชิงนิเวศแหล่งผลิตอาหารปลอดภัย ประชาชนมีคุณภาพชีวิตที่ดี เป็นสังคมอุดมปัญญา และจังหวัดอัจฉริยะต้นแบบ" โดยทางสำนักงานอุตสาหกรรมจังหวัดนครนายก จะเกี่ยวข้องกับการส่งเสริม การท่องเที่ยว และส่งเสริมผลิตภัณฑ์โอท็อป โดยให้จังหวัดนครนายกสามารถจัดตั้งนิคมอุตสาหกรรมหรือชุมชนอุตสาหกรรมไอซีที และอุตสาหกรรมที่เกี่ยวข้องเนื่อง เช่น อุตสาหกรรมประกอบอุปกรณ์คอมพิวเตอร์การสื่อสาร Data communication เช่น การ ผลิตเซิร์ฟเวอร์ โรงงานประกอบพีซี ไอแพด อุตสาหกรรมวิจัยและผลิตซอฟต์แวร์ อุตสาหกรรมแปรรูปผลผลิตทางการเกษตร และอาหารในลักษณะ Green industrial อุตสาหกรรมที่เกี่ยวข้องกับการท่องเที่ยวการคุ้มครองและดูแลสิ่งแวดล้อมอีกด้วย.(เดลินิวส์ ฉบับวันที่ 5 พฤษภาคม พ.ศ. 2557)

**ธุรกิจท่องเที่ยวโอดผลกระทบสองมีอบสูญรายได้1.8หมื่นล้าน :** นายเสมอ จินดาพงษ์ รองประธานสมาพันธ์ธุรกิจการท่องเที่ยวแห่งประเทศไทย จ.นครราชสีมา กล่าวว่า จากสถานการณ์การเมืองที่ฝ่ายสนับสนุนและฝ่ายต่อต้านรัฐบาลเคลื่อนไหวต่อสู้กัน โดยเฉพาะการระดมประชาชนมาปักหลักชุมนุมยืดเยื้อ ซึ่งอาจเผชิญหน้าและก่อให้เกิดความรุนแรงนั้น ทำให้ผู้ประกอบการธุรกิจท่องเที่ยวทั่วประเทศวิตกกังวล เกรงต่างชาติจะหมดความเชื่อมั่นและเลิกการท่องเที่ยวมาท่องเที่ยวประเทศไทย "จากการประชุมเครือข่ายสมาพันธ์ฯ ซึ่งมีประธานสมาคมธุรกิจการท่องเที่ยว 58 จังหวัดร่วมประชุมที่พัทยา จ.ชลบุรี พบว่าสถานการณ์การเมืองขณะนี้ส่งผลให้ชาวต่างชาติยกเลิกทัวร์มาประเทศไทยแล้วกว่า 10% คิดเป็นมูลค่าความเสียหายกว่า 18,000 ล้านบาท ส่วนใหญ่เป็นทัวร์ในพื้นที่ภาคกลางและกรุงเทพมหานคร ซึ่งเป็นพื้นที่เสี่ยง หากเกิดความรุนแรงขึ้น จะยิ่งทำให้นักท่องเที่ยวชาวต่างชาติลดลงเกือบทั้งหมด รวมทั้งนักท่องเที่ยวในประเทศจะหยุดชะงักลงมากเช่นกัน ดังนั้น สมาพันธ์ฯกำลังจับตาสถานการณ์การเมืองอย่างใกล้ชิด เพื่อเตรียมวางแผนรับมือไม่ให้เกิดวิกฤตการณ์การท่องเที่ยวในระยะยาวต่อไป"(มติชน ฉบับวันที่ 13 พฤษภาคม พ.ศ. 2557)

**คอลัมน์ ย่อข่าวเศรษฐกิจ: อพท.ชี้ชุมชนรายได้พุ่ง100% :** นายชววิทย์ มิตรชอบ ผู้อำนวยการสำนักบริหารยุทธศาสตร์ (สbyg.) องค์กรบริหารการพัฒนาพื้นที่พิเศษเพื่อการท่องเที่ยวอย่างยั่งยืน (องค์การมหาชน) หรือ อพท. เปิดเผยว่า ผลการจัดเก็บตัวเลขรายได้ชุมชนในพื้นที่พิเศษรอบ 6 เดือนแรกของปีงบประมาณ 2557 (ต.ค. 2556 - มี.ค. 2557) พบว่า 26 ชุมชนต้นแบบในพื้นที่พิเศษ มีรายได้เพิ่มขึ้น 103.5% เมื่อเทียบกับช่วงเดียวกันปีก่อน โดยพื้นที่ที่มีรายได้เพิ่มจากมากไปหาน้อย ได้แก่ พื้นที่พิเศษอุทยานประวัติศาสตร์สุโขทัยศรีสัชนาลัย-กำแพงเพชรเพิ่มขึ้น 250% พื้นที่พิเศษเมืองโบราณอู่ทองเพิ่มขึ้น 180% พื้นที่พิเศษเมืองเก่านานเพิ่มขึ้น 69.2% พื้นที่พิเศษเลยเพิ่มขึ้น 68.6% ทั้งนี้ อพท.คาดว่า การเติบโตของรายได้ชุมชนในภาพรวมตลอดปี 2557 จะเติบโตไม่น้อยกว่า 50% และมั่นใจว่าจะทำได้ตามเป้าหมายแน่นอน โดยอัตราการรายได้ชุมชนที่เพิ่มขึ้นมาจากกิจกรรมที่อพท. และภาคีเครือข่ายเข้าไปดำเนินการร่วมกับชุมชนในพื้นที่พิเศษ(ข่าวสด (กรอบข่าย) ฉบับวันที่ 14 พฤษภาคม พ.ศ. 2557)

## ข่าวสารที่เกี่ยวข้องกับการท่องเที่ยวในเดือนพฤษภาคม 2557

**คอลัมน์ เปิดตะกร้าข่าวท่องเที่ยวยั่งยืน:** นางวิไลวรรณ ทวีศรี รองผู้ว่าการด้านสินค้าและธุรกิจท่องเที่ยว การท่องเที่ยวแห่งประเทศไทย (ททท.) เปิดเผยว่า ททท.จัดงาน เซเวน กรีน แฟร์ภายใต้แนวคิด หลงรักประเทศไทย หัวใจสีเขียว วันที่ 17-20 พ.ค. 57 ที่ห้างสรรพสินค้าเซ็นทรัลพลาซ่า แกรนด์ พระราม 9 เพื่อกระตุ้นให้ผู้ประกอบการและประชาชนทั่วไปตระหนักและมีส่วนร่วมส่งเสริมให้เกิดการท่องเที่ยวอย่างยั่งยืน **(เดลินิวส์ (กรอบข่าว) ฉบับวันที่ 14 พฤษภาคม พ.ศ. 2557)**

**คอลัมน์ ย่อยโลกเศรษฐกิจ: "ไทยเที่ยวไทย"ยอดตกฮวบ :** นายยุทธชัย สุนทรรัตนเวช นายกสมาคมธุรกิจท่องเที่ยวภายในประเทศ (สทน.) กล่าวว่า สถานการณ์ตลาดท่องเที่ยวภายในประเทศ 4 เดือนแรก ที่ผ่านมายอดขายแพ็คเกจทัวร์ยังคงลดลงกว่า 20% เพราะเศรษฐกิจไม่คล่องตัว มีผลโดยตรงต่อความเชื่อมั่นในการใช้จ่ายเพื่อการท่องเที่ยว ประชาชนส่วนหนึ่งเห็นว่าเป็นเรื่องฟุ่มเฟือย หันมาเก็บออมเงินเพื่อการใช้จ่ายในชีวิตประจำวัน นอกจากนี้ กลุ่มลูกค้าประเภทหน่วยงานราชการและรัฐวิสาหกิจ ตลาดหลักของบริษัทนำเที่ยวมีจำนวนลดลงอย่างเห็นได้ชัด **(คม ชัด ลึก (กรอบข่าว) ฉบับวันที่ 15 พฤษภาคม พ.ศ. 2557)**

**การเมืองทูบท่องเที่ยวทรุดหตุสุดรอบ 5 ปี :** การเมืองทูบท่องเที่ยวไทยดิ่งเหวต่ำสุดรอบ 5 ปี กรมการท่องเที่ยวปรับเป้าต่างชาติเที่ยวไทยเหลือ 24 ล้านคน รายได้หายวูบ 200,000 ล้านบาท นายอนุภาพ เกษรสุวรรณ อธิบดีกรมการท่องเที่ยว เผยว่า ได้ทำหนังสือถึงสำนักงานคณะกรรมการพัฒนาระบบราชการ (ก.พ.ร.) เพื่อขอปรับลดเป้าหมายนักท่องเที่ยวคนไทยและต่างชาติในปี 2557 ให้สอดคล้องกับสถานการณ์ปัจจุบัน โดยปัญหาการเมืองทำให้นักท่องเที่ยวเดินทางเข้าประเทศไทยน้อยลง ทั้งนี้ได้เสนอปรับตัวเลขนักท่องเที่ยวต่างชาติปีนี้เหลือ 24 ล้านคน ลดลงกว่า 4 ล้านคน เทียบกับเป้าหมายเดิม 28.04 ล้านคน รายได้รวม 1.8 ล้านล้านบาท โดยระหว่างเดือน ม.ค.-เม.ย.ที่ผ่านมา เหลือนักท่องเที่ยว 8.62 ล้านคน ลดลง 4.91% เทียบกับช่วงเดียวกันของปีก่อน หากการเมืองไทยยังยืดเยื้ออีก 3 เดือน ภาพรวมการท่องเที่ยวอาจลดลงกว่าที่คาดการณ์ ด้าน นายศุภกรีย์ สิทธิวานิช รองผู้ว่าการด้านการสื่อสารการตลาด ททท. กล่าวว่า หากการเมืองไทยยังยืดเยื้อยาวนาน คาดว่า นักท่องเที่ยวต่างชาติจะเหลือ 26.3 ล้านคน ลดลง 0.7% เทียบจากปีที่ผ่านมา 26.7 ล้านคน ลดลง 6% เมื่อเทียบกับเป้าหมายที่ตั้งไว้ปีนี้ 28.04 ล้านคน ซึ่งถือเป็นตัวเลขนักท่องเที่ยวที่ต่ำสุดในรอบ 5 ปี นับจากปี 2552 ที่มีเหตุการณ์ปิดท่าอากาศยานสุวรรณภูมิ (M2F ฉบับวันที่ 15 พฤษภาคม พ.ศ. 2557)

**ไทย-อาเซียนถกแผนกระตุ้นท่องเที่ยวหนุนเชื่อมต่อทางบก-เสริมมาตรฐานบริการ :** ว่าที่ ร.ต.อนุภาพ เกษรสุวรรณ อธิบดีกรมการท่องเที่ยว กล่าวว่าจากการประชุมเจ้าหน้าที่อาวุโสด้านการท่องเที่ยวสมัยพิเศษ ที่ประเทศสิงคโปร์ เพื่อพิจารณาแผนการดำเนินการ กรมการท่องเที่ยวในฐานะตัวแทนประเทศไทยได้เสนออวาระเร่งด่วน เรื่องการอำนวยความสะดวกด้านการท่องเที่ยวทางบก เพื่อให้คนอาเซียนเดินทางไปมาหาสู่กันได้สะดวกขึ้น ขณะเดียวกันที่ประชุมได้สรุปวิสัยทัศน์ในอีก 20 ปีข้างหน้าว่าอาเซียนจะต้องเป็นปลายทางสำหรับการท่องเที่ยวที่มีคุณภาพ มีภาพลักษณ์อันเป็นเอกลักษณ์ พร้อมพัฒนาการท่องเที่ยวอย่างยั่งยืน ในขณะที่ประเทศไทยอยากให้อาเซียนให้ความสำคัญกับการพัฒนาบุคลากรด้วยคณะทำงานด้านการพัฒนาผลิตภัณฑ์ด้านการท่องเที่ยว ด้านการพัฒนาทรัพยากรมนุษย์ ด้านการท่องเที่ยวเชิงนิเวศ นอกจากนี้ ประเทศไทยในฐานะผู้ประสานงานหลัก จะจัด ผูกอบรมตามที่สมาชิกสนับสนุน ขณะนี้อยู่ระหว่างร่างโครงการเสนอ และแจ้งให้ประเทศสมาชิกทราบกำหนดการ ทั้งนี้ จะพิจารณาเสนอโครงการให้เกิดประโยชน์แก่ชุมชนเชิงนิเวศของไทยและสมาชิกอาเซียน ผ่านกระบวนการเรียนรู้ร่วมกันทั้งไทยและอาเซียน**(ข่าวสด ฉบับวันที่ 17 พฤษภาคม พ.ศ. 2557)**

## ข่าวสารที่เกี่ยวข้องกับการท่องเที่ยวในเดือนพฤษภาคม 2557

**ราชประสงค์ชวนตะลุยความสนุกกับศิลปะกลางกรุง** : สมาคมผู้ประกอบการวิสาหกิจในย่านราชประสงค์ (RSTA) ร่วมกับการท่องเที่ยวแห่งประเทศไทย(ททท.) บริษัท นันท์นภัส พัблиชเซอร์ จำกัด และบริษัท ระบบขนส่งมวลชนกรุงเทพฯ จำกัด(มหาชน) (บีทีเอส) ต่อยอดความเป็นที่สุดแห่งเดสทินชั่นท่องเที่ยวใจกลางกรุงเทพมหานคร จัดแคมเปญ "ลีฟวีน อาร์ต เฟสติวัล 2014 แอท ราชประสงค์ - Living Arts Festival 2014 @Ratchaprasong" เนรมิตพื้นที่ย่านราชประสงค์ให้กลายเป็นอาณาจักรแห่งงานศิลปะมีชีวิตจากฝีมือศิลปินระดับโลกทั้งต่างชาติและคนไทยถึง 31 คน "ลีฟวีน อาร์ต เฟสติวัล 2014 แอท ราชประสงค์" สตรีทอาร์ตสุดมันที่จะทำให้คุณได้ร่วมระเบิดความคิดสร้างสรรค์ไปพร้อมกัน ตั้งแต่ชมขั้นตอนการสร้างสรรค์ผลงานโดยศิลปินระดับโลก ,ชมชิ้นงานที่เสร็จสมบูรณ์ ในวันที่ 8 มิ.ย.57 โดยสามารถติดตามภาพร่าง ประวัติ และผลงานของทั้ง 31 ศิลปินผ่านทาง [www.thelivingartsfest.com](http://www.thelivingartsfest.com), [www.facebook.com/HeartOfBangkok](http://www.facebook.com/HeartOfBangkok) หรือดูรายละเอียดเกี่ยวกับแคมเปญเพิ่มเติมได้ที่ [www.heartofbangkok.com](http://www.heartofbangkok.com) หรือ Ratchaprasong แอปพลิเคชัน(พิมพ์ไทย ฉบับวันที่ 20 พฤษภาคม พ.ศ. 2557)

**นักท่องเที่ยวต่างชาติตื่นกลัวการศึกแห่ออกจากเกาะสมุย-เอกขนวอนเร่งสรุป** : เมื่อเวลา 13.00 น. วันที่ 20 พ.ค. ผู้สื่อข่าวรายงานว่า หลังพล.อ. ประยุทธ์จันทร์โอชา ผบ.ทบ. ประกาศใช้กฎอัยการศึกเมื่อช่วงดึกที่ผ่านมา สร้างความตื่นตกใจ และหวุ่นวิตก กับนักท่องเที่ยวต่างชาติ ที่เดินทางเข้ามาท่องเที่ยวในพื้นที่เกาะสมุย จ.สุราษฎร์ธานี ซึ่งต่างเก็บสัมภาระเดินทางไปยังสนามบินเกาะสมุย เพื่อซื้อตั๋วเครื่องบิน เดินทางออกจากเกาะสมุย มุ่งหน้ากลับภูมิลำเนาเนื่องจากต่างเกรงว่า จะไม่ปลอดภัย หากมีการ เกิดปฏิวัติ และเกรงว่าจะกลับภูมิลำเนาไม่ได้ (พิมพ์ไทย ฉบับวันที่ 21 พฤษภาคม พ.ศ. 2557)

**คอลัมน์ ปฏิทินท่องเที่ยวโลกเทศกาลเที่ยวเมืองไทย** : ททท.จัดงานเทศกาลเที่ยวเมืองไทย ครั้งที่ 34 ประจำปี 2557 วันที่ 4-8 มิ.ย. ที่อาคารชาเลนเจอร์ 1-3 ศูนย์แสดงสินค้าและการประชุมอิมแพ็ค เมืองทองธานี จ.นนทบุรี โดยจำลองหมู่บ้านท่องเที่ยว 5 ภูมิภาค แนะนำแหล่งท่องเที่ยวเส้นทางในฝัน นิทรรศการเกี่ยวกับการท่องเที่ยว สัมมนาเชิงวิชาการ เสนอขายสินค้าบริการท่องเที่ยวหลากหลายในราคาพิเศษ สูดยอดร้านอาหารอร่อยจากทั่วไทย สินค้า โอท็อปขึ้นชื่อ และกิจกรรมบันเทิงมากมาย (ข่าวสด (กรอบข่าย) ฉบับวันที่ 24 พฤษภาคม พ.ศ. 2557)

**คอลัมน์ ข่าวสั้น: ต่างชาติเตือนเสี่ยงมาไทย** :สภาอุตสาหกรรมท่องเที่ยวฮ่องกงประกาศระงับการจัดกรุ๊ปเดินทางมายังไทย นับตั้งแต่วันที่ 24 พ.ค. หลังจากรัฐบาลฮ่องกงยกระดับคำเตือนด้านการท่องเที่ยวในไทยเป็นระดับสีแดง ระบุให้พลเมืองปรับแผนการท่องเที่ยวและหลีกเลี่ยงการเดินทางไทยโดยไม่จำเป็น หลังมีการประกาศรัฐประหารของกองทัพไทยเมื่อวันที่ 22 พ.ค. การประกาศดังกล่าว ส่งผลกระทบต่อนักท่องเที่ยวชาวฮ่องกงราว 1,300 คนใน 70 กรุ๊ปทัวร์ โดยขณะนี้ 6 ใน 8 กรุ๊ปที่มีกำหนดเดินทางมากรุงเทพมหานครในวันที่ 23 พ.ค. ต้องถูกยกเลิก ทางสภาอุตสาหกรรมท่องเที่ยวฮ่องกง จะหารือกันอีกครั้งในวันที่ 28 พ.ค. ว่าควรมีการยกเลิกทัวร์ที่มีกำหนดเดินทางหลังจากวันที่ 31 พ.ค. หรือไม่ ขณะที่กระทรวงกิจการต่างประเทศมาเลเซีย ออกแถลงการณ์เรียกร้องให้พลเมืองเลื่อนการเดินทางมาไทยจากเหตุผลด้านความปลอดภัยและความมั่นคง เช่นเดียวกับรัฐบาลสิงคโปร์ ที่ขอให้ประชาชนทบทวนแผนการเดินทางมาไทยในขณะนี้ ขณะที่ วิลเลียม เฮก รัฐมนตรีต่างประเทศอังกฤษประกาศเตือนให้พลเมืองอังกฤษที่อยู่ในไทยและกำลังจะเดินทางมาไทย ให้ติดตามคำแนะนำจากเว็บไซต์สำนักงานต่างประเทศอังกฤษ และเครือข่ายภพอย่างใกล้ชิดแต่ไม่มีการประกาศยกระดับเตือนห้ามท่องเที่ยวก็ตาม (โพสต์ทูเดย์ ฉบับวันที่ 24 พฤษภาคม พ.ศ. 2557)

รูปภาพการสำรวจและประสานงานการเก็บข้อมูลสถิตินักท่องเที่ยว  
ณ ด่านตรวจคนเข้าเมืองมุกดาหาร และด่านตรวจคนเข้าเมืองพิบูลมังสาหาร  
ระหว่างวันที่ ๒๓ - ๒๖ เมษายน พ.ศ. ๒๕๕๗





รูปภาพการสำรวจและประสานงานการเก็บข้อมูลสถิตินักท่องเที่ยว  
ณ ด่านตรวจคนเข้าเมืองจังหวัดภูเก็ต และด่านตรวจคนเข้าเมืองจังหวัดกระบี่  
ระหว่างวันที่ ๑๔ - ๑๗ พฤษภาคม พ.ศ. ๒๕๕๗



## คณะกรรมการ



### กรมการท่องเที่ยว

- |                                     |                                 |                         |
|-------------------------------------|---------------------------------|-------------------------|
| 1. ว่าที่ร้อยตรี อานุภาพ เกษรสุวรรณ | อธิบดีกรมการท่องเที่ยว          | ประธานคณะกรรมการ        |
| 2. นายสมชัย ใหม่จันทร์แดง           | รองอธิบดีกรมการท่องเที่ยว       | รองประธานคณะกรรมการ     |
| 3. นายมงคล วิมลรัตน์                | นักพัฒนาการท่องเที่ยวชำนาญการ   | คณะกรรมการ และเลขานุการ |
| 4. นางสาวอนงค์วรรณ ดาวัลย์          | นักพัฒนาการท่องเที่ยวชำนาญการ   | คณะกรรมการ              |
| 5. นางสาววิมลลิน พฤกษานุพงศ์        | นักพัฒนาการท่องเที่ยวปฏิบัติการ | คณะกรรมการ              |
| 5. นางสาวศันสนีย์ นิรมสุวรรณ        | เจ้าหน้าที่ธุรการ               | คณะกรรมการ              |
| 6. นางสาวนุสรรา ชันตรี              | เจ้าหน้าที่สถิติ                | คณะกรรมการ              |
| 7. นางสาวรุยดา เต๋นยิ่งโยชน์        | เจ้าหน้าที่สถิติ                | คณะกรรมการ              |
| 8. นางสาวจิรัชญา เนื่องกันยา        | เจ้าหน้าที่สถิติ                | คณะกรรมการ              |
| 9. นางสาวสาลินี รอดคำ               | เจ้าหน้าที่สถิติ                | คณะกรรมการ              |

โทรศัพท์ : 02-2194010-7 ต่อ 735

โทรสาร : 02-2191925

E-mail : databox04@gmail.com



### สำนักงานตรวจคนเข้าเมือง

- |                             |                                    |
|-----------------------------|------------------------------------|
| 1. พลตำรวจโท ภาณุ เกิดลาภผล | ผู้บัญชาการสำนักงานตรวจคนเข้าเมือง |
|-----------------------------|------------------------------------|



### ที่ปรึกษา (บริษัท เอ็กเซลเลนซ์ บิซิเนส แมเนจเมนท์ จำกัด)

- |                            |                  |            |
|----------------------------|------------------|------------|
| 1. นายณัฐพล ลีลาวัฒนานันท์ | กรรมการผู้จัดการ | คณะกรรมการ |
| 2. นายอุเทน นันทเสน        | หัวหน้านักวิจัย  | คณะกรรมการ |



กรมการท่องเที่ยว  
กระทรวงการท่องเที่ยวและกีฬา  
สนามกีฬาแห่งชาติ ถนนพระราม 1  
แขวงวังใหม่ เขตปทุมวัน กรุงเทพฯ 10330  
โทร. 02-2194010-7 ต่อ 735, โทรสาร. 02-2191585

[www.tourism.go.th](http://www.tourism.go.th)