

คำนำ

รายงานวิเคราะห์สถานการณ์การจัดทำข้อมูลเชิงพื้นที่จังหวัด เป็นรายงานสถานการณ์ที่สำนักงานสถิติจังหวัดสงขลาได้จัดทำขึ้น เพื่อรวบรวมประมวลข้อมูลที่น่าสนใจต่างๆ ที่เกี่ยวข้องกับแผนยุทธศาสตร์การพัฒนาจังหวัด 4 ปี และวิเคราะห์ข้อมูลสถานการณ์ แนวโน้มของยุทธศาสตร์ตามแผนพัฒนาจังหวัดดังกล่าว ด้วยการนำข้อมูลสารสนเทศมาประกอบการกำหนดผลิตภัณฑ์ที่มีศักยภาพ (Product Champion) และห่วงโซ่คุณค่า (Value Chain) และการวิเคราะห์ความสัมพันธ์ระหว่างประเด็นยุทธศาสตร์กับตัวแปรที่สำคัญ ที่จะนำไปสู่การกำหนดปัจจัยสู่ความสำเร็จที่เหมาะสมด้วยข้อมูลสารสนเทศตามประเด็นต่างๆ

สำนักงานสถิติจังหวัดสงขลา ได้ดำเนินการวิเคราะห์ข้อมูลสถานการณ์ แนวโน้มของยุทธศาสตร์ตามแผนพัฒนาจังหวัดใน 4 ประเด็น คือ ยุทธศาสตร์ที่ 1 พัฒนาภาคการเกษตร อุตสาหกรรมการค้า การลงทุน การท่องเที่ยว และบริการเพื่อสร้างความสำเร็จเติบโตทางเศรษฐกิจอย่างมีเสถียรภาพ ยุทธศาสตร์ที่ 2 เสริมสร้างความมั่นคงและความปลอดภัยในชีวิตและทรัพย์สินของประชาชน ยุทธศาสตร์ที่ 3 พัฒนาคุณภาพชีวิตของประชาชนบนฐานความรู้และพหุวัฒนธรรม และยุทธศาสตร์ที่ 4 อนุรักษ์ ฟื้นฟูทรัพยากรธรรมชาติ และสิ่งแวดล้อมอย่างสมดุล

โอกาสนี้ สำนักงานสถิติจังหวัดสงขลา ขอขอบคุณคณะกรรมการสถิติระดับจังหวัด และหน่วยงานต่างๆ ที่ได้วิเคราะห์ข้อมูล ซึ่งเป็นผลทำให้การวิเคราะห์ข้อมูลสถานการณ์ แนวโน้มของยุทธศาสตร์ตามแผนพัฒนาจังหวัดสำเร็จลุล่วงไปด้วยดี และหวังเป็นอย่างยิ่งว่ารายงานฉบับนี้จะเป็นประโยชน์ต่อผู้บริหารในพื้นที่ และผู้สนใจ



รายงานวิเคราะห์สถานการณ์การจัดทำข้อมูลเชิงพื้นที่ จังหวัดสงขลา

ตามแผนพัฒนาจังหวัดสงขลา ปี พ.ศ. 2558–2561 ได้กำหนดวิสัยทัศน์
เพื่อกำหนดทิศทางการพัฒนา ดังนี้

วิสัยทัศน์ : สงขลา ศูนย์กลางการค้า อุตสาหกรรมเกษตร ท่องเที่ยว เมืองสีเขียวประชาชน
มีคุณภาพสู่อาเซียน

เป้าประสงค์ :

1. เศรษฐกิจขยายตัวและประชาชนมีรายได้เพิ่มขึ้น
2. ประชาชนมีความปลอดภัยในชีวิตและทรัพย์สินเพิ่มขึ้น
3. ประชาชนมีคุณภาพชีวิตที่ดีบนวิถีความพอเพียงตามเกณฑ์วัดความสุข
มวลรวม
4. สร้างคุณภาพสิ่งแวดล้อมที่ดีให้ประชาชน และรักษาฐานทรัพยากรธรรมชาติ
ให้สมดุล

ประเด็นยุทธศาสตร์จังหวัด :

ยุทธศาสตร์ที่ 1 พัฒนาภาคการเกษตร อุตสาหกรรมการค้า การลงทุน
การท่องเที่ยว และบริการเพื่อสร้างความเจริญเติบโตทางเศรษฐกิจอย่างมีเสถียรภาพ

ยุทธศาสตร์ที่ 2 เสริมสร้างความมั่นคงและความปลอดภัยในชีวิตและทรัพย์สิน
ของประชาชน

ยุทธศาสตร์ที่ 3 พัฒนาคุณภาพชีวิตของประชาชนบนฐานความรู้และ
พหุวัฒนธรรม

ยุทธศาสตร์ที่ 4 อนุรักษ์ ฟื้นฟูทรัพยากรธรรมชาติและสิ่งแวดล้อมอย่างสมดุล

ข้อมูลทั่วไป

จังหวัดสงขลา เป็นจังหวัดชายแดนภาคใต้ของประเทศไทย มีพื้นที่ทั้งหมด 7,393.889 ตารางกิโลเมตร หรือประมาณ 4.86 ล้านไร่ มีประชากร 1,389,890 คน แบ่งเขตการปกครองเป็น 16 อำเภอ 129 ตำบล 1,022 หมู่บ้าน เป็นศูนย์กลางการค้า การคมนาคม และการลงทุนที่สำคัญของภาคใต้ โครงสร้างเศรษฐกิจ ขึ้นกับกิจกรรมการผลิตใน 3 สาขา ที่สำคัญ ได้แก่ สาขาอุตสาหกรรม สาขาเกษตรกรรม และสาขาการขนส่ง การขายปลีก ทั้งนี้ปัจจัยหลักในการขับเคลื่อนเศรษฐกิจจังหวัด คือ ภาคอุตสาหกรรม กิจกรรมการผลิตที่สำคัญ คือ อุตสาหกรรมที่ต่อเนื่องกับยางพารา และอุตสาหกรรมแปรรูปและถนอมสัตว์น้ำ รองลงมาเป็นภาคเกษตรกรรม โดยมีพืชเศรษฐกิจที่สำคัญคือ ยางพารา และข้าว ซึ่งประชากรส่วนใหญ่ประกอบอาชีพทำสวนยางพารา จำนวน 87,665 ครัวเรือน หรือร้อยละ 60.15 ของครัวเรือนประกอบอาชีพด้านการเกษตร ทั้งจังหวัด รองลงมาประกอบอาชีพทำนาข้าว จำนวน 33,867 ครัวเรือน หรือร้อยละ 22.92 ที่เหลือเป็นการปลูกพืชยืนต้น ไม้ผล พืชไร่ พืชผัก และการทำไร่นาสวนผสม

ในประเด็นยุทธศาสตร์ที่ 1 มิติด้านเศรษฐกิจ คือ เพิ่มประสิทธิภาพและยกระดับขีดความสามารถในการแข่งขันภาคเกษตร เป็นประเด็นยุทธศาสตร์ที่ใช้ข้อมูลสถิติทางเศรษฐกิจร่วมกับสถิติด้านสิ่งแวดล้อม โดยกำหนดเป้าประสงค์ยุทธศาสตร์ คือ “พัฒนาภาคการเกษตร อุตสาหกรรม การค้า การลงทุน การท่องเที่ยวและบริการ เพื่อสร้างความสำเร็จเติบโตทางเศรษฐกิจอย่างมีเสถียรภาพ” ซึ่งมี 4 กลยุทธ์ที่สำคัญ และ 3 ตัวชี้วัด และตัวชี้วัดกำหนดอุตสาหกรรมยางพาราเป็นผลิตภัณฑ์ที่สำคัญ

จังหวัดสงขลา ประกอบด้วยประชากร จำนวน 1,389,890 คนเป็นผู้ชาย 678,456 คน และผู้หญิง 711,434 คน มีขนาดพื้นที่ 7,393.889 ตารางกิโลเมตร หรือประมาณ 4,853,249 ไร่ มีขนาดใหญ่เป็นอันดับที่ 27 ของประเทศ และใหญ่เป็นอันดับที่ 3 ของภาคใต้ รองจากจังหวัดสุราษฎร์ธานี และจังหวัดนครศรีธรรมราช โครงสร้างหลักของจังหวัดสงขลาขึ้นอยู่กับสาขาอุตสาหกรรม สาขาเกษตร สาขาประมง และสาขาการขายปลีกเป็นสำคัญ รายได้เฉลี่ยประชากร 119,620 บาท/คน/ปี ส่วนใหญ่เป็นอุตสาหกรรม การเกษตร อุตสาหกรรมผลิตภัณฑ์ยาง อุตสาหกรรมอาหาร ความหนาแน่นของประชากร ในปี 2556 จังหวัดสงขลามีความหนาแน่นของประชากรโดยเฉลี่ยต่อตารางกิโลเมตร 187.98 คน

ภาพรวมภาวะเศรษฐกิจจังหวัดสงขลา

1) การวิเคราะห์สถานการณ์ข้อมูล : ด้านเศรษฐกิจ

ยางพาราเป็นพืชเศรษฐกิจที่มีความสำคัญเป็นอย่างยิ่ง ประเทศไทยเป็นผู้ผลิตและส่งออกยางพาราเป็นอันดับ 1 ของโลก โดยยาง ผลิตภัณฑ์ยางและไม้ยางพาราทำรายได้เข้าประเทศเป็นอันดับที่ 3 รองจากผลิตภัณฑ์และอุปกรณ์คอมพิวเตอร์ รถยนต์และอุปกรณ์ยานยนต์ โดยในปัจจุบันการปลูกยางพาราได้มีการปลูกอย่างแพร่หลายทั่วทุกภาคของประเทศ โดยภาคใต้มีพื้นที่ปลูกยางมากที่สุด รองลงมาเป็นภาคตะวันออกเฉียงเหนือ ภาคตะวันออกรวมภาคกลาง และภาคเหนือ ตามลำดับ

ตารางที่ 1 เนื้อที่เพาะปลูก เนื้อที่เก็บเกี่ยว ผลผลิต และผลผลิตเฉลี่ยต่อไร่

ปี พ.ศ. 2556

ชนิดของไม้ผล และไม้ยืนต้น	เนื้อที่เพาะปลูก (ไร่)	เนื้อที่เก็บเกี่ยว (ไร่)	ผลผลิต (ตัน)	ผลผลิตเฉลี่ยต่อไร่ (ก.ก.)
ยางพารา	2,066,938	1,709,558	494,915	289.00
ปาล์มน้ำมัน	38,257	18,086	4,486	2,514.98
ลองกอง	21,463	20,122	5,252	261.01

ที่มา: แผนพัฒนาจังหวัดสงขลา 4 ปี (พ.ศ. 2557-2560)

ในปี 2556 เปรียบเทียบไม้ผลและไม้ยืนต้นที่มีศักยภาพของจังหวัดสงขลา พบว่า ยางพารา มีเนื้อที่การเพาะปลูกมากที่สุด คือ 2,066,938 ไร่ ผลผลิต 494,915 ตัน และผลผลิตเฉลี่ยต่อไร่ 289 กิโลกรัม รองลงมาคือ ปาล์มน้ำมัน มีเนื้อที่การเพาะปลูก 38,257 ไร่ ผลผลิต 4,486 ตัน และผลผลิตเฉลี่ยต่อไร่เท่ากับ 2,514.98 และลองกอง มีเนื้อที่เพาะปลูก 21,463 ไร่ ผลผลิต 5,252 ตัน และผลผลิตเฉลี่ยต่อไร่ 261.01 กิโลกรัม

ในปี 2555 การใช้ยางธรรมชาติของโลกมีมูลค่า 11.04 ล้านตัน โดยประเทศที่มีการใช้สูงที่สุดคือ จีน มีการใช้ยางธรรมชาติถึง 3.85 ล้านตัน คิดเป็นร้อยละ 34.87 ของการบริโภคยางทั่วโลก รองลงมาเป็นสหรัฐอเมริกา สำหรับประเทศไทยมีการใช้ยางธรรมชาติเป็นอันดับ 5 ของโลก จำนวน 0.51 ล้านตัน คิดเป็นร้อยละ 4.62 ของการบริโภคยางทั่วโลก

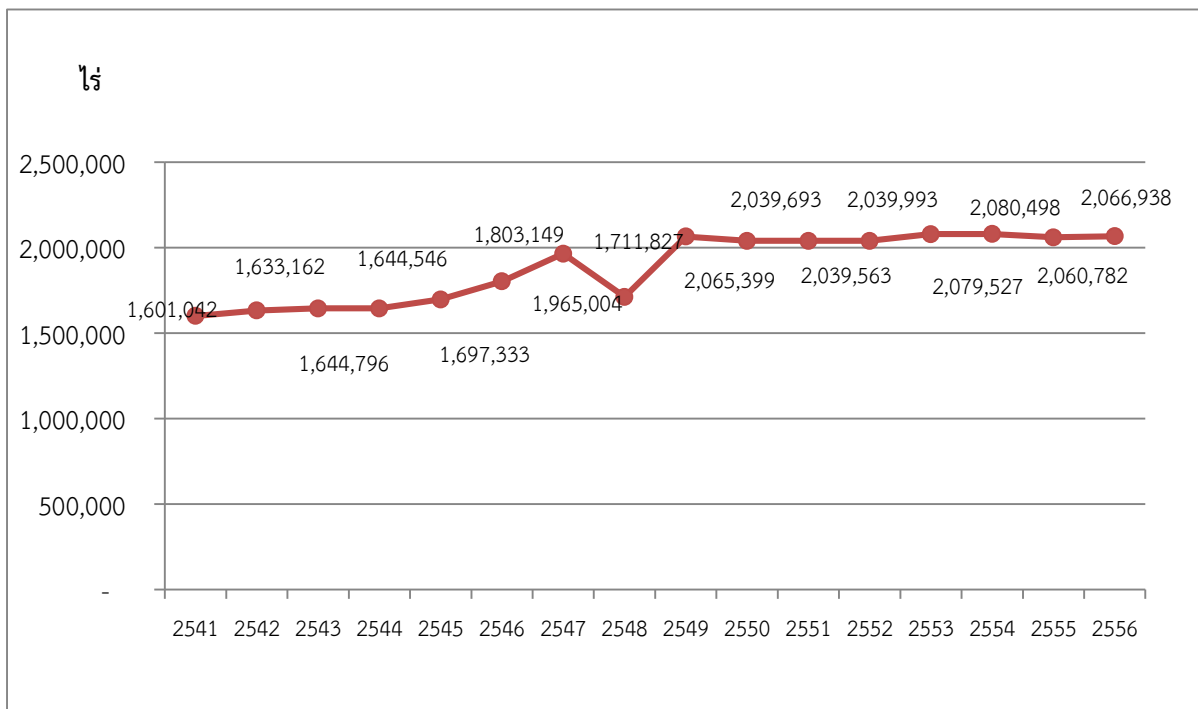
การส่งออกยางแปรรูปขั้นต้นของไทย ประกอบด้วย ยางแผ่น ยางแท่ง น้ำยางข้น และยางพาราอื่น ๆ โดยในปี 2555 มีปริมาณการส่งออก 3.12 ล้านตัน สูงกว่าปี 2554 จำนวน 0.17 ล้านตัน หรือร้อยละ 5.72 แต่เมื่อคิดเป็นมูลค่าการส่งออก 270,153.85 ล้านบาท เทียบกับปี 2554 ลดลงร้อยละ 29.52 เนื่องจากวิกฤติเศรษฐกิจในสหภาพยุโรปและสหรัฐอเมริกา ส่งผลให้ราคาขายโลกตกต่ำ ส่วนปี 2556 มีมูลค่าการส่งออก 249,288.97 ล้านบาท ลดลงจากปี 2555 ร้อยละ 7.72 ทั้งนี้เนื่องจากการปลูกลูกยางพาราทั่วทุกภาคเพิ่มขึ้นเป็นเท่าตัว ส่งผลให้ตลาดโลกต้องการผลผลิตจากยางน้อยลง ทำให้ราคาขายตกสำหรับตลาดส่งออกยางพาราที่สำคัญ คือ ประเทศจีน ประเทศมาเลเซีย ประเทศญี่ปุ่น ประเทศสหรัฐอเมริกา และประเทศเกาหลีใต้

การส่งออกผลิตภัณฑ์ยาง ซึ่งประกอบด้วย ยางยานพาหนะ ถุงมือยาง/ถุงมือตรวจยางรัดของ หลอดและท่อ สายพานลำเลียงและส่งกำลัง ผลิตภัณฑ์ยางที่ใช้ในทางเภสัชกรรม ยางวัลแคนไนซ์ และผลิตภัณฑ์ยางอื่นๆ โดยปี 2555 มีปริมาณการส่งออก 40,583 ตัน ต่ำกว่าปี 2554 จำนวน 4,129 ตัน หรือร้อยละ 9.23 แต่ในขณะที่มูลค่าการส่งออกคิดเป็น 259,819.76 ล้านบาท เมื่อเทียบกับปี 2554 เพิ่มขึ้นร้อยละ 2.67 ซึ่งปรับตัวเพิ่มขึ้นทุกผลิตภัณฑ์ โดยเฉพาะอุตสาหกรรมยางล้อที่ขยายตัวตามอุตสาหกรรมรถยนต์ ส่วนปี 2556 มีมูลค่าการส่งออก 257,203.70 ล้านบาท เมื่อเทียบกับปี 2555 มูลค่าการส่งออกลดลงร้อยละ 1.00 โดยตลาดส่งออกสำคัญ ได้แก่ สหรัฐอเมริกา จีน ญี่ปุ่น เยอรมนี และมาเลเซีย

จากข้อมูลการส่งออกของกรมศุลกากร และสถาบันวิจัยยาง กรมวิชาการเกษตร พบว่าสัดส่วนการส่งออกของผลิตภัณฑ์ยางแปรรูปขั้นต้นของไทย มีอัตราการส่งออกเพิ่มขึ้น แต่มูลค่าคิดเป็นเงินลดลง ในขณะที่การส่งออกผลิตภัณฑ์ยางมีอัตราลดลง แต่มูลค่าการส่งออกคิดเป็นเงินเพิ่มขึ้น ซึ่งยุทธศาสตร์การพัฒนา พ.ศ. 2552-2556 ได้มุ่งเน้นในการเสริมสร้างให้ประเทศไทย มีความสามารถในการแข่งขันด้านยาง โดยการเพิ่มผลผลิต สนับสนุนด้านการตลาด เพิ่มการผลิตผลิตภัณฑ์ยางในประเทศ และลดการส่งออกวัตถุดิบยางไปจำหน่ายยังตลาดต่างประเทศ

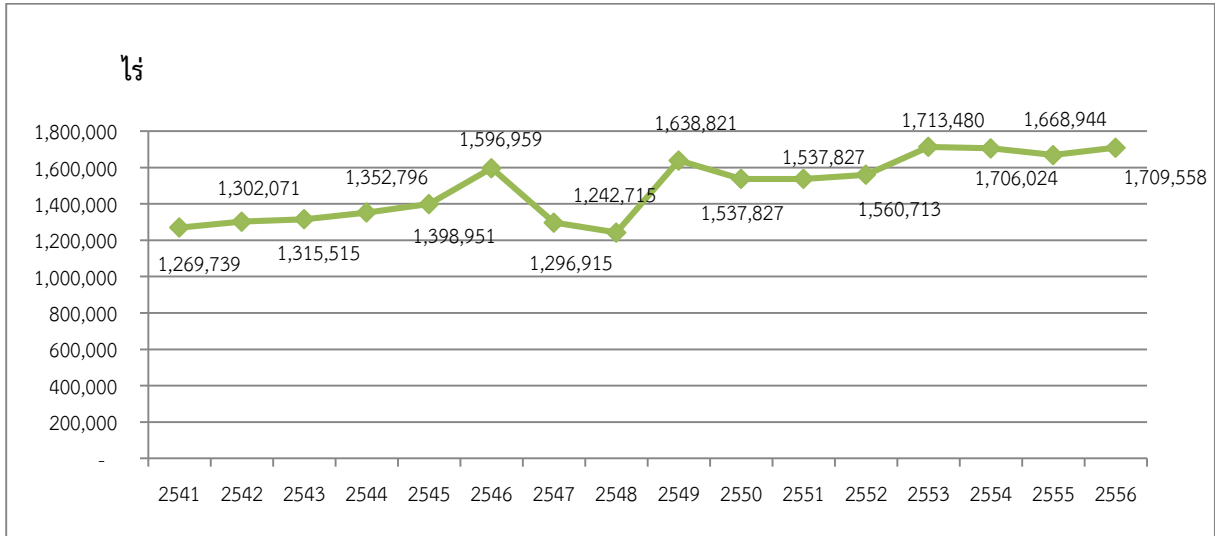
จังหวัดสงขลาเป็นจังหวัดที่มีพื้นที่ปลูกยางพาราเป็นอันดับที่ 2 ของประเทศ รองจากจังหวัดสุราษฎร์ธานี การผลิตมีแนวโน้มเพิ่มขึ้นในเวลา 16 ปีที่ผ่านมา ตั้งแต่ปีการเพาะปลูก 2541 จนถึงปี พ.ศ. 2556 จากการศึกษาและวิเคราะห์สถานการณ์การเพาะปลูกยางพาราของเกษตรกรจังหวัดสงขลา พบว่าเกษตรกรมีแนวโน้มในการเพาะปลูกยางพาราอยู่ในระดับคงที่ สังเกตได้จากเนื้อที่เพาะปลูกยางพารา เนื้อที่เก็บเกี่ยว ผลผลิตต่อตัน และผลผลิตเฉลี่ยต่อไร่ ดังแผนภาพการวิเคราะห์แนวโน้มการผลิตยางพาราของจังหวัดสงขลา ดังนี้

แผนภูมิที่ 1 เนื้อที่เพาะปลูกยางพารา ระหว่าง ปี พ.ศ. 2541 – 2556



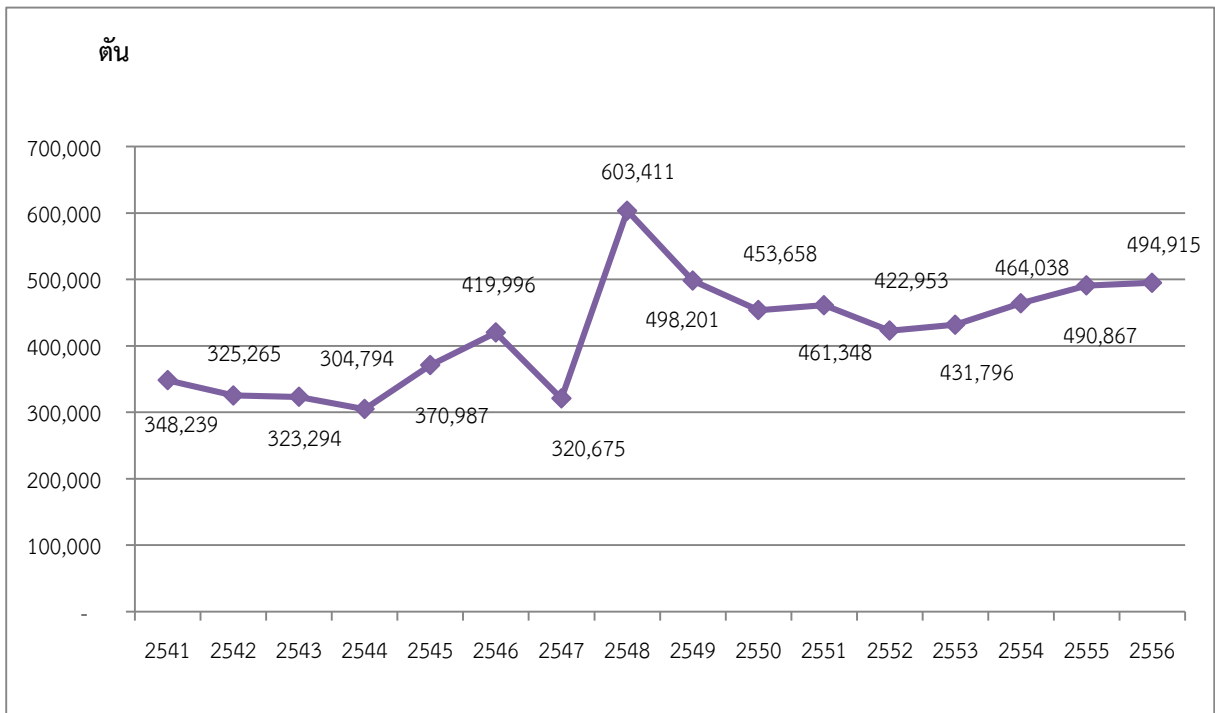
ที่มา : สำนักงานเศรษฐกิจการเกษตร เขต 9 และสำนักงานเกษตรจังหวัดสงขลา

แผนภูมิที่ 2 เนื้อที่เก็บเกี่ยวยางพารา ระหว่าง ปี พ.ศ. 2541 – 2556



ที่มา : สำนักงานเศรษฐกิจการเกษตร เขต 9 และสำนักงานเกษตรจังหวัดสงขลา

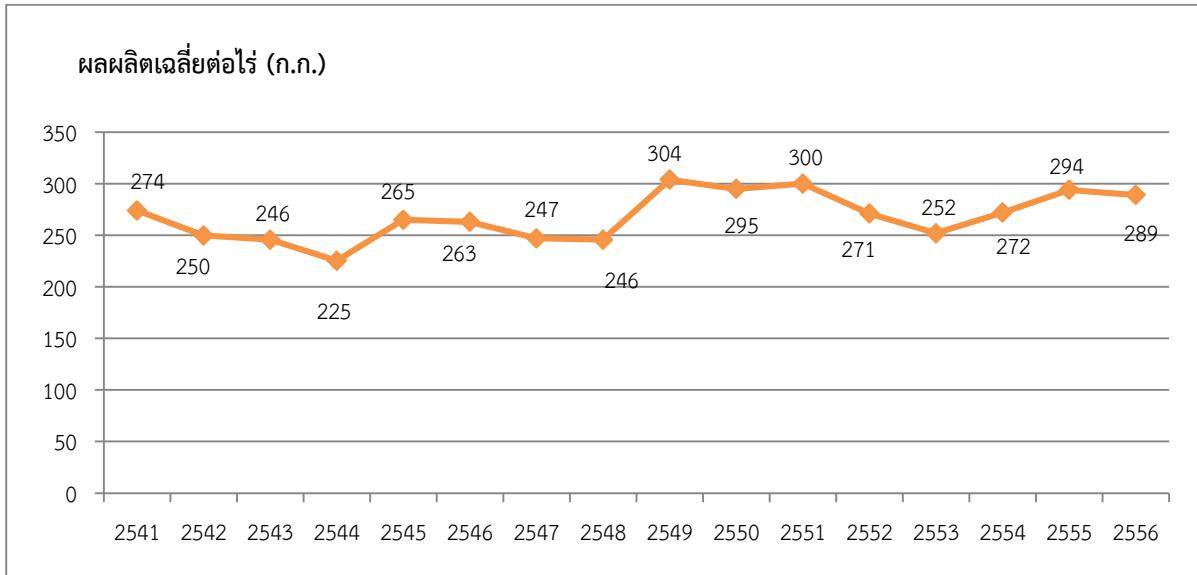
แผนภูมิที่ 3 ผลผลิตของการเพาะปลูกยางพารา ระหว่าง ปี พ.ศ. 2541 – 2556



ที่มา : สำนักงานเศรษฐกิจการเกษตร เขต 9 และสำนักงานเกษตรจังหวัดสงขลา

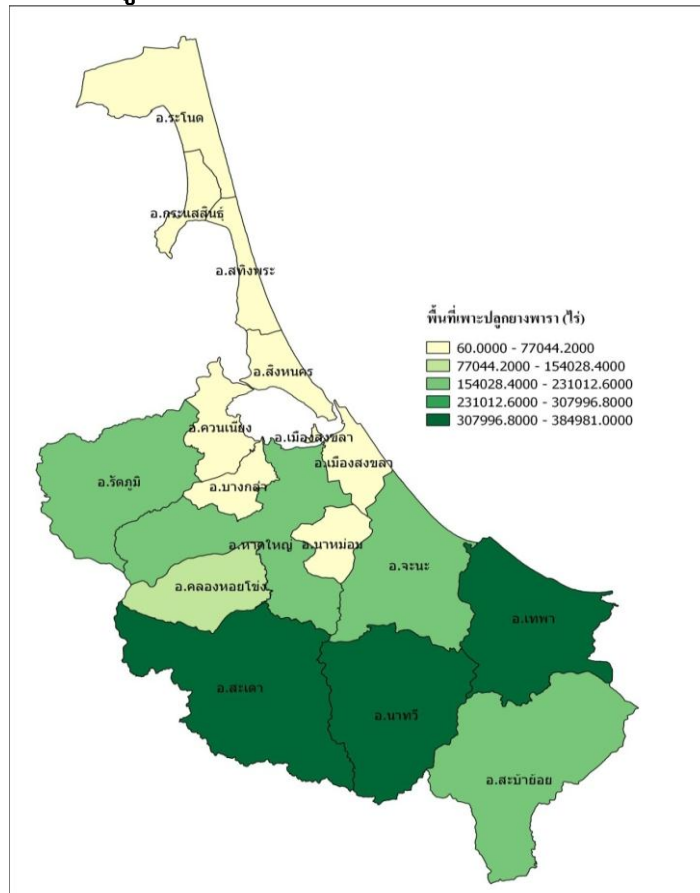


แผนภูมิที่ 4 ผลผลิตเฉลี่ยต่อไร่ของการเพาะปลูกยางพารา ระหว่างปี พ.ศ. 2541 – 2556



ที่มา : สำนักงานเศรษฐกิจการเกษตร เขต 9 และสำนักงานเกษตรจังหวัดสงขลา

แผนภาพที่ 1 พื้นที่เพาะปลูกยางพารา จำแนกตามอำเภอ ปีการเพาะปลูก 2556



ที่มา : สำนักงานเกษตรจังหวัดสงขลา

ในการวิเคราะห์ความสัมพันธ์เพื่อกำหนดห่วงโซ่คุณค่าและปัจจัยสู่ความสำเร็จที่สำคัญ พบว่า ต้นทุนการผลิต จำนวนเกษตรกรที่เพาะปลูกยางพารา ปริมาณผลผลิตยางพาราที่ได้รับมาตรฐาน ปริมาณยางที่แปรรูปเพื่อการส่งออก ดังนี้

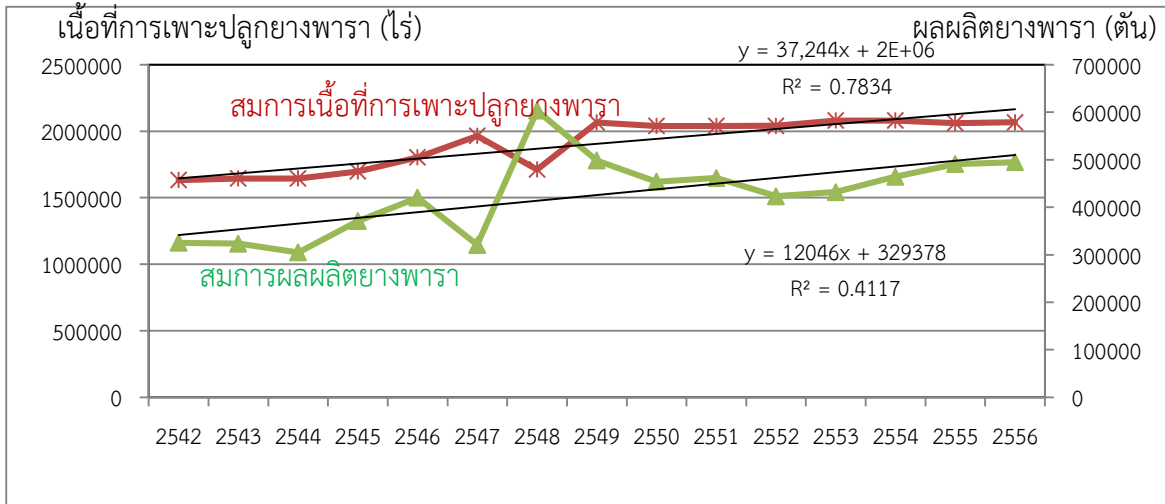
สมการความสัมพันธ์ผลิตภัณฑ์ที่มีศักยภาพ : ยางพารา

Y “ยางพารา”	=	X ₁	+	X ₂	+	X ₃	+	X ₄
มูลค่า ผลิตภัณฑ์ ยางพารา		ต้นทุนการผลิต ยางพารา		จำนวน เกษตรกรที่ เพาะปลูก ยางพารา		ปริมาณ ผลผลิต ยางพาราที่ ได้รับ มาตรฐาน		ปริมาณ ยางพาราแปรรูปเพื่อการ ส่งออก

ด้วยปริมาณข้อมูลที่มีอยู่ ทำให้กำหนดสมการความสัมพันธ์ได้เพียงสมการเนื้อที่เพาะปลูกยางพารา (ไร่) และผลผลิตยางพารา (ตัน) เป็นการอธิบายแนวโน้มการเปลี่ยนแปลงตามกันระหว่างเนื้อที่เพาะปลูกยางพารา และผลผลิตยางพารา ที่มีแนวโน้มแปรผันตามกัน โดย สมการเนื้อที่เพาะปลูกยางพารา คือ $Y = 37,244X + 2E+06$ มีค่าสัมประสิทธิ์ของสมการเป็นบวกที่ 37,244X และมีค่า R² หรือความสามารถในการอธิบายการเปลี่ยนแปลงผลผลิตด้วยสมการเชิงเส้นที่ 0.783 ในขณะที่สมการผลผลิตยางพารา $Y = 12,046X + 32,937$ มีค่าสัมประสิทธิ์ของสมการเป็นบวกที่ 12,046X ซึ่งมีค่าเป็นบวกเช่นเดียวกับสมการผลผลิตยางทั้งจังหวัด ด้วยค่า R² = 0.411

ค่าสัมประสิทธิ์การตัดสินใจหรือ R² ของความสัมพันธ์ยางพารา พบว่า R² ของเนื้อที่เพาะปลูกยางพารา เท่ากับ 0.783 และ R² ของผลผลิตยางพารา เท่ากับ 0.411 นั่นคือมูลค่าเศรษฐกิจด้านการเกษตร (ตัวแปร Y) มีความสัมพันธ์กับจำนวนเนื้อที่การเพาะปลูกยางพารามากกว่าผลผลิตยางพารา

แผนภูมิที่ 5 การวิเคราะห์ความสัมพันธ์ที่มีแนวโน้มแปรผันตามกัน : เนื้อที่การเพาะปลูกยางพารา และผลผลิตยางพารา ระหว่างปี พ.ศ. 2542 – 2556



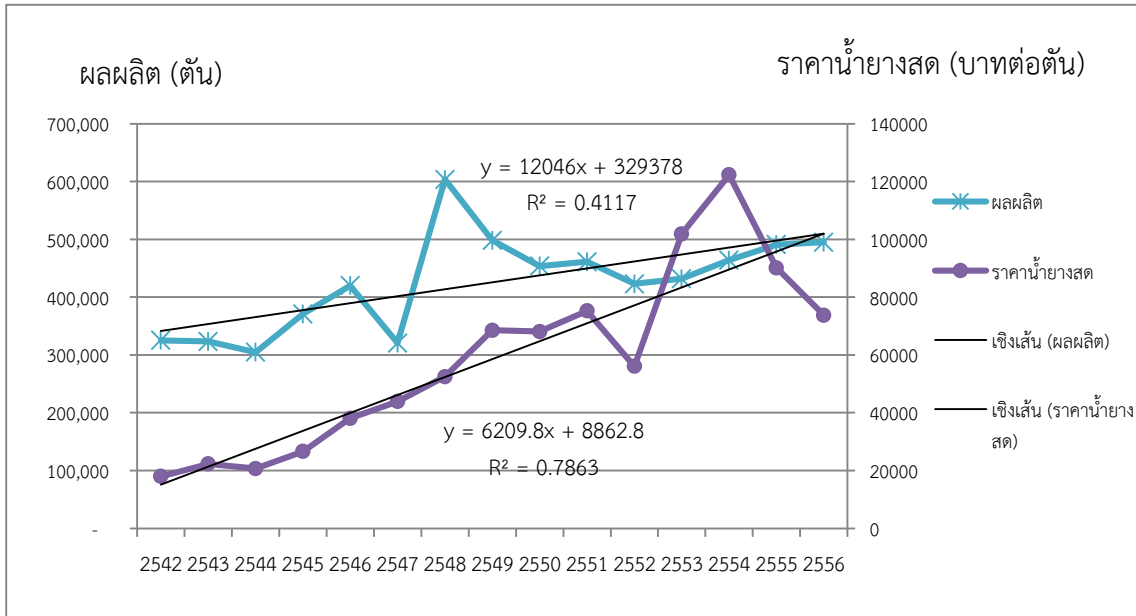
ที่มา : สำนักงานเกษตรจังหวัด

วิเคราะห์ความสัมพันธ์ของ ผลผลิตยางพารา และราคาน้ำยางสด

ด้วยปริมาณข้อมูลที่มีอยู่ ทำให้กำหนดสมการความสัมพันธ์ของ ผลผลิตยางพารา (ตัน) และสมการราคายางพารา (บาท/ตัน) เป็นการอธิบายแนวโน้มการเปลี่ยนแปลงตามกันระหว่างผลผลิตยางพารา และราคาน้ำยางสด ที่มีแนวโน้มแปรผันตามกัน โดยสมการผลผลิตยางพาราทั้งจังหวัด คือ $Y = 12,046X + 32,937$ มีค่าสัมประสิทธิ์ของสมการเป็นบวกที่ 12,046X และมีค่า R^2 หรือความสามารถในการอธิบายการเปลี่ยนแปลงผลผลิตด้วยสมการเชิงเส้นที่ 0.411 ในขณะที่สมการราคาน้ำยางสด $Y = 6,209X + 8862$ มีค่าสัมประสิทธิ์ของสมการเป็นบวกที่ 6,209X ซึ่งมีค่าเป็นบวกเช่นเดียวกับสมการผลผลิตยางทั้งจังหวัด ด้วยค่า $R^2 = 0.786$

ค่าสัมประสิทธิ์การตัดสินใจหรือ R^2 ของความสัมพันธ์ยางพารา พบว่า R^2 ของผลผลิตยางพารา เท่ากับ 0.411 และ R^2 ของราคาน้ำยางสด เท่ากับ 0.786 นั่นคือ มูลค่าเศรษฐกิจด้านการเกษตร (ตัวแปร Y) มีความสัมพันธ์กับราคาน้ำยางสด มากกว่า ผลผลิตยางพารา

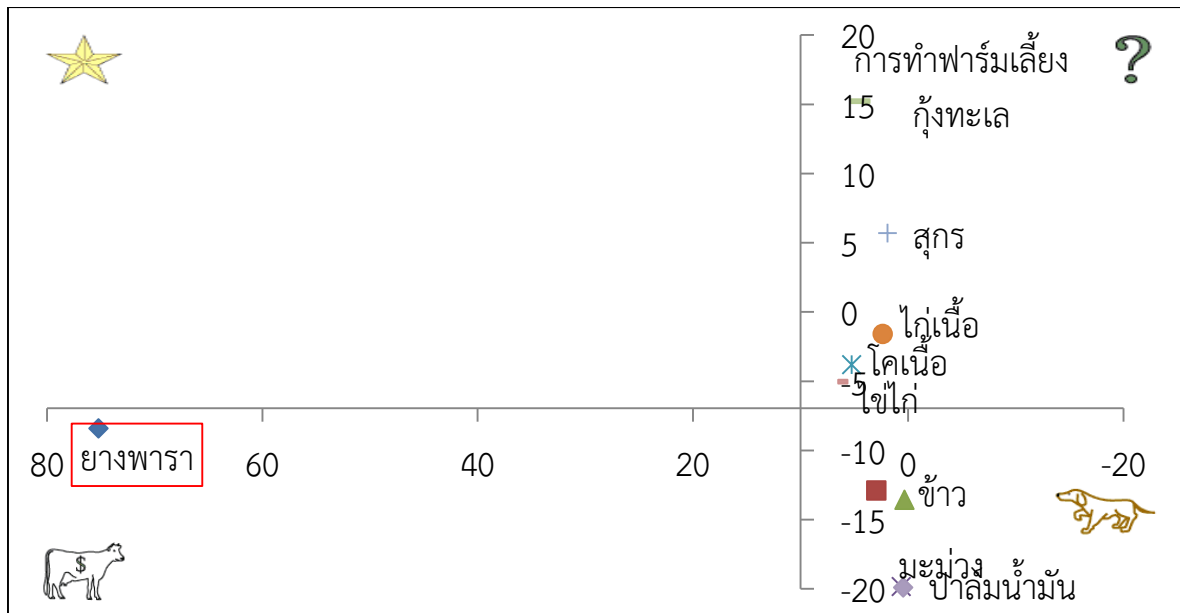
แผนภูมิที่ 6 การวิเคราะห์ความสัมพันธ์ที่มีแนวโน้มแปรผันตามกัน : ผลผลิตยางพารา และราคาน้ำยางสด ระหว่างปี พ.ศ. 2542 - 2556



ที่มา : สำนักงานเกษตรจังหวัด

โครงสร้างเศรษฐกิจจังหวัดสงขลา ปี 2554 ขึ้นอยู่กับกิจกรรมการผลิตใน 3 สาขาการผลิตที่สำคัญ ได้แก่ สาขาอุตสาหกรรม สาขาเกษตรกรรม และสาขาการขนส่ง การขายปลีก ทั้งนี้จากการวิเคราะห์ BCG Matrix ของจังหวัดสงขลา พบว่า ผลิตภัณฑ์ที่เป็นดาวเด่น (Star) ของจังหวัดสงขลาไม่มี ส่วนผลิตภัณฑ์ที่ทำเงิน (Cash Cows) คือ ยางพารา ผลิตภัณฑ์ที่มีปัญหา (Question Mark) คือ การทำฟาร์มเลี้ยงกุ้งทะเล สุกร ไก่เนื้อ โคเนื้อ ไข่ไก่ และผลิตภัณฑ์ที่ตกต่ำ (Dogs) คือ ข้าว มะม่วง ปาล์มน้ำมัน

แผนภาพที่ 2 การวิเคราะห์ BCG Matrix ของผลิตภัณฑ์ทางการเกษตร จังหวัดสงขลา



จังหวัดสงขลากำหนดตำแหน่งการพัฒนา (Positioning) ใน 3 ประเด็น คือ อุตสาหกรรม ผลิตภัณฑ์เกษตร และแหล่งท่องเที่ยวทางธรรมชาติ เชิงประวัติศาสตร์ โดยในประเด็นยุทธศาสตร์ที่ 1 พัฒนาภาคการเกษตร อุตสาหกรรม การค้าการลงทุน การท่องเที่ยวและบริการเพื่อสร้างความเจริญเติบโตทางเศรษฐกิจอย่างมีเสถียรภาพ โดยกำหนดเป้าประสงค์ยุทธศาสตร์ “เศรษฐกิจขยายตัวและประชาชนมีรายได้เพิ่มขึ้น” ซึ่งมี 4 กลยุทธ์ที่สำคัญ และ 3 ตัวชี้วัด กำหนดยางพาราเป็นผลิตภัณฑ์ที่สำคัญในประเด็นยุทธศาสตร์

กลยุทธ์ที่สำคัญของยุทธศาสตร์ที่ 1 ประกอบไปด้วย

1. ส่งเสริมกระบวนการผลิตสินค้าเกษตรอย่างครบวงจร
2. ส่งเสริมและพัฒนาอุตสาหกรรมยางพารา อาหารทะเล และฮาลาลให้เป็น ศูนย์กลางระดับภูมิภาค
3. พัฒนาการคมนาคมขนส่ง และระบบการจัดการโลจิสติกส์ (Logistic)
4. พัฒนาการท่องเที่ยวเชิงวัฒนธรรมและเชิงธุรกิจ

ในขณะที่ตัวชี้วัดในประเด็นยุทธศาสตร์ที่ 1 ของจังหวัด มีการระบุการดำเนินงานในเชิงพาราเป็นผลิตภัณฑ์ที่ทำเงิน (Cash Cows) ของจังหวัด ทั้งนี้ ตัวชี้วัดของประเด็นประกอบไปด้วย

1. ร้อยละที่เพิ่มขึ้นต่อปีของมูลค่าผลิตภัณฑ์มวลรวมของจังหวัด (GPP)
ค่าเป้าหมาย : ร้อยละ 3
2. ร้อยละที่เพิ่มขึ้นต่อปีของมูลค่าการค้าชายแดนค่าเป้าหมาย : ร้อยละ 5
3. ร้อยละที่เพิ่มขึ้นต่อปีของรายได้จากการท่องเที่ยวค่าเป้าหมาย : ร้อยละ 5

ทิศทางการพัฒนาตามแผนพัฒนาเศรษฐกิจและสังคมแห่งชาติ ฉบับที่ 11 ได้จัดทำยุทธศาสตร์สำคัญ 6 ประเด็น ซึ่งให้ความสำคัญกับการพัฒนาทั้งด้านสังคม เศรษฐกิจ ทรัพยากรธรรมชาติและสิ่งแวดล้อม ในส่วนของยุทธศาสตร์การพัฒนาสิทธิระดับพื้นที่ของสำนักงานสถิติแห่งชาติที่แบ่งออกเป็น 3 ด้าน โดยมีรายการข้อมูลหรือสถิติทางการที่สำคัญ จำเป็นต่อการพัฒนาพื้นที่ 21 สาขา ครอบคลุมทั้งด้านเศรษฐกิจ สังคม ทรัพยากรธรรมชาติและสิ่งแวดล้อม เช่นเดียวกัน และในส่วนของแผนพัฒนาจังหวัด/กลุ่มจังหวัด ที่กำหนดประเด็นยุทธศาสตร์การพัฒนานั้น ในกระบวนการจัดทำได้มีการทบทวนและนำแนวทางของแผนพัฒนาเศรษฐกิจและสังคมแห่งชาติ ฉบับที่ 11 และวาระแห่งชาติต่าง ๆ ใช้ประกอบในการกำหนดทิศทางการพัฒนาพื้นที่แล้วด้วย ดังนั้นการพัฒนาข้อมูลให้มีเพียงพอ จึงเป็นเรื่องสำคัญที่จะช่วยตอบสนองในการจัดทำแผนหรือการกำหนดประเด็นยุทธศาสตร์เพื่อการพัฒนาในระดับพื้นที่นั้น ๆ ได้

รายงานสถานการณ์การจัดทำข้อมูลสถิติเชิงพื้นที่ระดับจังหวัดนี้เป็นรายงานสถานการณ์ที่สำนักงานสถิติจังหวัดได้จัดทำขึ้นเพื่อรวบรวมประมวลข้อมูลที่น่าสนใจต่าง ๆ ที่เกี่ยวข้องกับแผนยุทธศาสตร์การพัฒนาจังหวัด 4 ปี และวิเคราะห์ข้อมูลสถานการณ์แนวโน้มของยุทธศาสตร์ตามแผนพัฒนาจังหวัดดังกล่าว ด้วยการนำข้อมูลสารสนเทศมาประกอบการกำหนดผลิตภัณฑ์ที่สำคัญ และห่วงโซ่คุณค่า และการวิเคราะห์ความสัมพันธ์ระหว่างประเด็นยุทธศาสตร์กับตัวแปรที่สำคัญ ที่จะนำไปสู่การกำหนดปัจจัยสู่ความสำเร็จที่เหมาะสมด้วยข้อมูลสารสนเทศ

รายงานนี้ จึงได้แสดงชุดข้อมูลที่สำคัญ จำเป็นและเพียงพอต่อการตัดสินใจ สำหรับการจัดทำแผนยุทธศาสตร์การพัฒนาจังหวัด 4 ปี รวมทั้งข้อมูลรายละเอียด (Profile) ใน 3 มิติ คือ เศรษฐกิจ สังคม และทรัพยากรธรรมชาติและสิ่งแวดล้อม ที่เชื่อมโยงยุทธศาสตร์ของแผนพัฒนาเศรษฐกิจและสังคมแห่งชาติฉบับที่ 11 สู่อุตสาหกรรมเชิงพื้นที่ของจังหวัดและกลุ่มจังหวัด ดังนี้

ประเด็นยุทธศาสตร์ที่ 1 “พัฒนาภาคการเกษตร อุตสาหกรรม การค้า การลงทุน การท่องเที่ยวและบริการเพื่อสร้างความเจริญเติบโตทางเศรษฐกิจอย่างมีเสถียรภาพ” มีกลยุทธ์ที่สำคัญ 4 กลยุทธ์ คือ 1) ส่งเสริมกระบวนการผลิตสินค้าเกษตรอย่างครบวงจร 2) ส่งเสริมและพัฒนาอุตสาหกรรมยางพารา อาหารทะเล และฮาลาล ให้เป็นศูนย์กลางระดับภูมิภาค 3) พัฒนาการคมนาคมขนส่งและระบบการจัดการโลจิสติกส์ 4) พัฒนาการท่องเที่ยวเชิงวัฒนธรรมและเชิงธุรกิจ และมีผลิตภัณฑ์ที่สำคัญในยุทธศาสตร์นี้ คือ อุตสาหกรรมยางพารา มีการใช้รายงานสถิติทางการระดับจังหวัดด้านเศรษฐกิจที่สำคัญ ประกอบด้วย 5 สาขา คือ สาขาเกษตร สาขาอุตสาหกรรม สาขาการขนส่ง สาขาการค้า สาขาการเงินการธนาคาร ซึ่งมีข้อมูลที่ต้องจัดเก็บจำนวน 36 ชุด เป็นชุดข้อมูลที่มีการจัดเก็บปกติ 17 ชุด และเป็นชุดข้อมูลที่ต้องมีการพัฒนาจำนวน 2 ชุด และเป็นชุดข้อมูลที่ต้องจัดเก็บเพิ่มเติม จำนวน 5 ชุด นอกจากนี้ประเด็นยุทธศาสตร์นี้ ยังต้องการข้อมูลที่ไม่ได้จัดเก็บในพื้นที่ จำนวน 12 ชุด โดยมีหน่วยงานที่รับผิดชอบที่สำคัญคือ สำนักงานกองทุนสงเคราะห์การทำสวนยาง สำนักงานอุตสาหกรรมจังหวัด กรมวิชาการเกษตร สถาบันวิจัยยาง

ประเด็นยุทธศาสตร์ที่ 2 “เสริมสร้างความมั่นคงและความปลอดภัยในชีวิตและทรัพย์สินของประชาชน” มีกลยุทธ์ที่สำคัญ 3 กลยุทธ์ คือ 1) ส่งเสริม พัฒนาศักยภาพและขีดความสามารถของชุมชนในการบริหารจัดการ เพื่อให้เป็นหมู่บ้าน/ชุมชนเข้มแข็ง 2) สร้างความเชื่อมั่นให้ประชาชนมีความมั่นคง ปลอดภัย และปกป้องสถาบันหลักของชาติพัฒนาการท่องเที่ยวเชิงวัฒนธรรมและเชิงธุรกิจ 3) เพิ่มประสิทธิภาพการป้องกันปราบปรามและบำบัดรักษาผู้ติดยาเสพติด และในยุทธศาสตร์ที่ 2 มีประเด็น

ยุทธศาสตร์ที่สำคัญ คือ การพัฒนาคุณภาพชีวิตและครอบครัว มีการใช้รายงานสถิติทางการระดับจังหวัดด้านสังคมที่สำคัญ ประกอบด้วย 3 สาขา คือ สาขาแรงงาน สาขาการปกครอง สาขาความมั่นคง ซึ่งมีข้อมูลที่ต้องจัดเก็บจำนวน 14 ชุด เป็นชุดข้อมูลที่มีการจัดเก็บปกติ 7 ชุด และเป็นชุดข้อมูลที่ต้องมีการพัฒนาจำนวน 7 ชุด โดยมีหน่วยงานที่รับผิดชอบที่สำคัญคือ สถาบันพัฒนาฝีมือแรงงานภาค 12 สำนักงานสถิติแห่งชาติ ที่ทำการปกครองจังหวัด ตำรวจภูธรจังหวัด

ประเด็นยุทธศาสตร์ที่ 3 “พัฒนาคุณภาพชีวิตของประชาชนบนฐานความรู้และพหุวัฒนธรรม” กำหนดเป้าประสงค์ยุทธศาสตร์ คือ ประชาชนมีคุณภาพชีวิตที่ดีบนวิถีความพอเพียงตามเกณฑ์วัดความสุขมวลรวม มีกลยุทธ์ที่สำคัญ 4 กลยุทธ์ คือ 1) พัฒนาคุณภาพชีวิตของประชาชนให้มีความสุขทั้งทางด้านร่างกายและจิตใจภายใต้หลักปรัชญาของเศรษฐกิจพอเพียง 2) ส่งเสริมและพัฒนาคุณภาพการศึกษา 3) ส่งเสริมการนำผลการวิจัยและองค์ความรู้ (Best Practice) มาเพิ่มศักยภาพการเรียนรู้และพัฒนาอาชีพของประชาชน 4) ส่งเสริมการมีส่วนร่วมในการอนุรักษ์และสืบทอด ด้านศาสนา ศิลปะ วัฒนธรรม เพื่อเสริมสร้างภูมิคุ้มกันทางสังคม และมีประเด็นยุทธศาสตร์นี้มีประเด็นสำคัญ คือ การสร้างสังคมแห่งการเรียนรู้ มีการใช้รายงานสถิติทางการระดับจังหวัดด้านสังคมที่สำคัญ ประกอบด้วย 3 สาขา คือ สาขาการปกครอง สาขาการศึกษา สาขาวัฒนธรรม ซึ่งมีข้อมูลที่ต้องจัดเก็บจำนวน 15 ชุด เป็นชุดข้อมูลที่มีการจัดเก็บปกติ 2 ชุด และเป็นชุดข้อมูลที่ต้องมีการพัฒนาจำนวน 13 ชุด

ประเด็นยุทธศาสตร์ที่ 4 “อนุรักษ์และฟื้นฟูทรัพยากรธรรมชาติและสิ่งแวดล้อมอย่างสมดุล” กำหนดเป้าประสงค์ยุทธศาสตร์ คือ สร้างคุณภาพสิ่งแวดล้อมที่ดีให้ประชาชน และรักษาฐานทรัพยากรธรรมชาติให้สมดุล มีกลยุทธ์ที่สำคัญ 4 กลยุทธ์ คือ 1) ส่งเสริมการบริหารจัดการน้ำอย่างบูรณาการ 2) ส่งเสริมและสนับสนุนการอนุรักษ์และฟื้นฟูทรัพยากรธรรมชาติ และการใช้พลังงานทดแทน 3) ฟื้นฟูลุ่มน้ำทะเลสาบสงขลา 4) ส่งเสริมและพัฒนาการจัดการสิ่งแวดล้อมสู่การเป็นเมืองสีเขียว (Green City) และในยุทธศาสตร์นี้มีประเด็นยุทธศาสตร์ที่สำคัญ คือ การอนุรักษ์และพัฒนาทรัพยากรธรรมชาติ

มีการใช้รายงานสถิติทางการระดับจังหวัดด้านทรัพยากรธรรมชาติที่สำคัญ ประกอบด้วย 1 สาขา คือ สาขาทรัพยากรธรรมชาติและสิ่งแวดล้อม ซึ่งมีข้อมูลที่ต้องจัดเก็บจำนวน 11 ชุด เป็นชุดข้อมูลที่มีการจัดเก็บปกติ 5 ชุด เป็นชุดข้อมูลที่ต้องมีการพัฒนาจำนวน 1 ชุด และเป็นชุดข้อมูลที่ต้องจัดเก็บเพิ่มเติม จำนวน 3 ชุด นอกจากนี้ประเด็นยุทธศาสตร์นี้ ยังต้องการข้อมูลที่ไม่ได้จัดเก็บในพื้นที่ จำนวน 2 ชุด โดยมีหน่วยงานที่รับผิดชอบที่สำคัญ คือ สำนักงานสิ่งแวดล้อมภาคที่ 16 และศูนย์อนุรักษ์ทรัพยากรทางทะเลและชายฝั่งที่ 4

2) การวิเคราะห์สถานการณ์ข้อมูล : ด้านสังคม

จังหวัดสงขลาเป็นศูนย์กลางการคมนาคมขนส่ง ศูนย์กลางการศึกษาของภาคใต้ ประชาชนในจังหวัดสงขลาและจังหวัดใกล้เคียง ส่วนใหญ่นิยมส่งบุตรหลานเข้ารับการศึกษานี้เนื่องจากจังหวัดสงขลาที่มีความพร้อมทั้งสถาบันการศึกษา สถานที่พักอาศัย ความปลอดภัยในชีวิตและทรัพย์สิน มีชายแดนติดต่อกับประเทศมาเลเซีย การติดต่อกับต่างประเทศทำได้สะดวก เมื่อเข้าสู่ประชาคมอาเซียนในปี 2558 การเข้ามาศึกษา ทำได้สะดวกมากขึ้น คาดว่าจะมีนักศึกษาจากกลุ่มประชาคมอาเซียนเข้ามาศึกษาในประเทศไทยมากขึ้น การจัดการศึกษาของจังหวัดสงขลาในอนาคต เปิด/ขยาย สาขารองรับการเข้าสู่อาเซียน รูปแบบการจัดการศึกษาควรมีความเป็นนานาชาติมากขึ้นแต่ยังคงสอดแทรกด้านคุณธรรม จริยธรรม รักษาเอกลักษณ์ของชาติไทยหรือวัฒนธรรมของภาคใต้ เช่น อาจจะมีการจัดทำ MOU กับประเทศเพื่อนบ้านในบางสาขาวิชาที่มีการแลกเปลี่ยนนักศึกษา เป็นต้น

สำหรับระบบการศึกษาในโรงเรียนของประเทศไทยนั้นจะแบ่งการศึกษาออกเป็น 4 ช่วงชั้น คือ ช่วงชั้นที่ 1 ตั้งแต่ระดับชั้นประถมศึกษาปีที่ 1 - 3 ช่วงชั้นที่ 2 ตั้งแต่ระดับชั้นประถมศึกษาปีที่ 4 - 6 ช่วงชั้นที่ 3 คือระดับชั้นมัธยมศึกษาตอนต้น (มัธยมศึกษาปีที่ 1 - 3) และช่วงชั้นที่ 4 คือระดับชั้นมัธยมศึกษาตอนปลาย (มัธยมศึกษาปีที่ 4 - 6) โดยในช่วงชั้นที่ 4 นั้นนอกจากจะมีการจัดการศึกษาในสายสามัญแล้ว ยังมีการจัดการศึกษาในสายอาชีพด้วย ซึ่งในระดับชั้น ปวช. 1 - 3 นั้นจะเทียบเท่ากับระดับชั้นมัธยมศึกษาตอนปลาย โดยนักเรียนที่เลือกสายสามัญมักมีความตั้งใจที่จะศึกษาต่อในระดับมหาวิทยาลัย ส่วนนักศึกษาที่เลือกสายอาชีพมักวางแผนเพื่อเตรียมพร้อมสู่การจ้างงานและศึกษาเพิ่มเติม

จังหวัดสงขลา มีสถานศึกษาที่เปิดสอนทุกระดับการศึกษา โดยเฉพาะการศึกษาขั้นพื้นฐานมีสถานศึกษาครอบคลุมในทุกพื้นที่ทุกตำบล ทุกอำเภอ มีห้องเรียนและชั้นเรียนรองรับการเข้าเรียนของนักเรียน ในปัจจุบันสถานศึกษาในจังหวัดสงขลา มีดังนี้ สถานศึกษาระดับมหาวิทยาลัย มีจำนวน 5 แห่ง จำนวนนักศึกษา 58,745 คน อาจารย์มีจำนวน 3,884 คน ระดับอาชีวศึกษามี 23 แห่ง จำนวนนักศึกษา 24,694 คน จำนวนอาจารย์ 1,439 คน และโรงเรียนระดับอนุบาลจนถึงระดับมัธยมปลายมีจำนวน 662 แห่ง จำนวนนักเรียน 216,365 คน จำนวนครู 11,211 คน

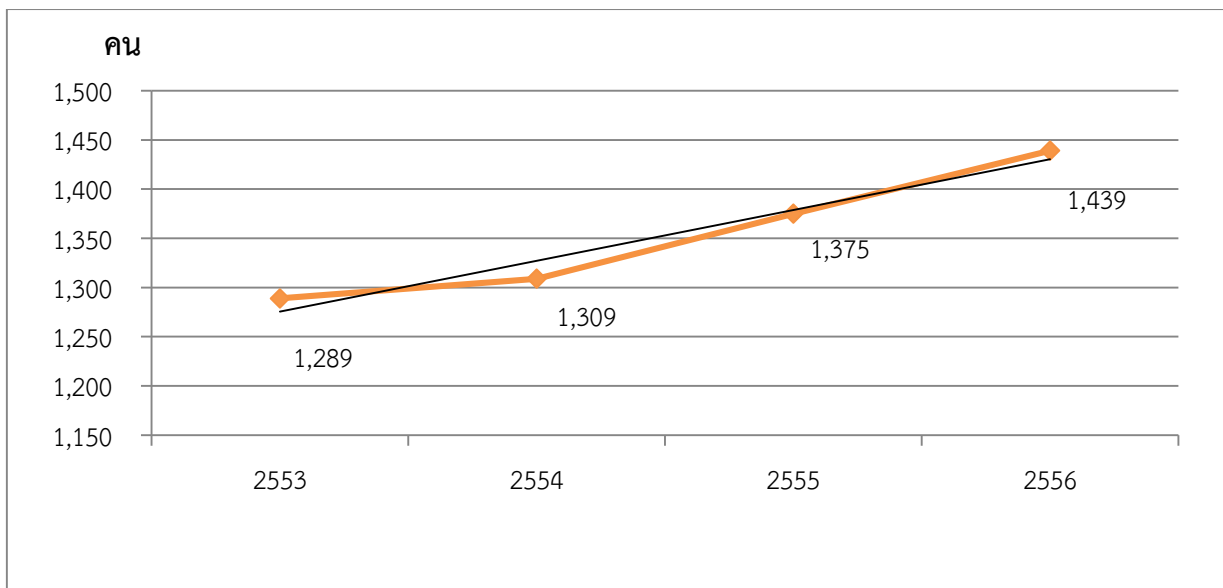
การพัฒนาการศึกษาเริ่มจากฐานคือ พัฒนาที่โรงเรียน ครู ที่จัดการเรียนรู้ได้ผลดี โดยส่งเสริมให้ขยายเครือข่ายวิธีจัดการศึกษาที่มีคุณภาพออกไป สำนักงานคณะกรรมการการอาชีวศึกษา เป็นผู้นำในการจัดการศึกษาสายอาชีพ เพื่อเป็นพลังขับเคลื่อนเศรษฐกิจ และสังคม เพิ่มขีดความสามารถในการแข่งขันของประเทศ และภูมิภาค จัดและส่งเสริม การอาชีวศึกษาและการฝึกอบรมวิชาชีพ โดยคำนึงถึงคุณภาพและความเป็นเลิศทาง วิชาชีพ

ปัจจุบันผลตอบแทนของแรงงานที่จบการศึกษาในระดับปริญญาตรีของไทยได้ปรับ ลดลงอย่างต่อเนื่อง เมื่อเทียบกับช่วง 10 ปีที่ผ่านมา โดยผู้ที่เรียนจบปริญญาตรีจะได้รับ เงินค่าตอบแทนต่างจากผู้ที่ยังเรียนมัธยมศึกษาตอนต้นถึง 3 เท่า แต่ปัจจุบันนี้ช่องว่าง ดังกล่าวได้ลดลงเหลือเพียง 2.4 เท่า แสดงให้เห็นว่า การจบการศึกษาในระดับปริญญาตรี ไม่ได้ช่วยให้ได้รับค่าตอบแทนที่เหมาะสม ซึ่งมีเหตุผลหลักมาจากค่านิยมของคนไทยที่เน้น เรียนปริญญาตรีมากเกินไปจนล้นตลาด ทำให้นายจ้างไม่มีแรงจูงใจที่จะเพิ่มค่าตอบแทน ให้มากพอตามวุฒิการศึกษาของลูกจ้างที่จบระดับปริญญาตรี

จังหวัดสงขลานั้นนับว่าเป็นแหล่งเศรษฐกิจที่ใหญ่ และหลายหลาย ดังนั้น ความ ต้องการแรงงานที่มีฝีมือจึงมีมากตามมาด้วย แต่ในขณะเดียวกันนักเรียนส่วนใหญ่เลือก เรียนในสายอาชีพลดลง ทำให้ภาครัฐกิจการก่อนข้างจะขาดแคลนแรงงานที่มีฝีมือในบาง อาชีพ ดังนั้น การขับเคลื่อนนโยบายรัฐบาล นโยบายกระทรวงศึกษาธิการ ในการผลิตและ พัฒนากำลังคนอาชีวศึกษาสู่สากล จึงเน้นในเรื่องของการเพิ่มปริมาณผู้เรียนสายอาชีพ โดยรักษาเป้าหมายผู้เรียนในระดับ ปวช. เพิ่มปริมาณผู้เรียนในระดับ ปวส. ลดปัญหาการ ออกกลางคัน จัดการเรียนการสอนในระดับพื้นที่และภาพรวมตามความต้องการในแต่ละ สาขา เปิดโอกาสให้นักเรียนเข้าเรียนสายอาชีพด้วยระบบโควตา เข้าถึงกลุ่มเป้าหมายผู้มี ส่วนสำคัญต่อการเลือกเรียนอาชีวศึกษาในเชิงรุก ได้แก่ นักเรียน และผู้ปกครอง ขยาย โอกาสในการเรียนอาชีวศึกษาและการฝึกอบรมวิชาชีพ ยกกระดับคุณภาพการจัด อาชีวศึกษา และเพิ่มประสิทธิภาพการบริหารจัดการ

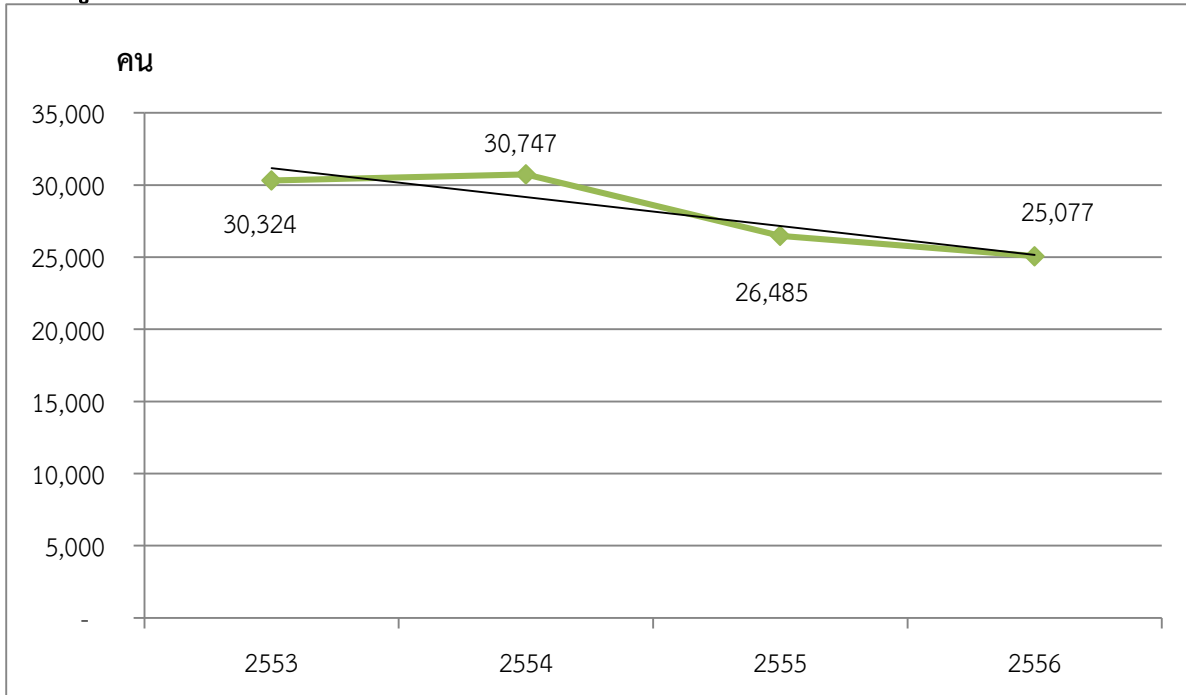
จังหวัดสงขลา นับเป็นจังหวัดที่เป็นศูนย์กลางการศึกษาทุกระดับในภาคใต้ แนวโน้มการศึกษาของนักศึกษาอาชีวะ ตั้งแต่ระดับ ประกาศนียบัตรวิชาชีพ (ปวช.) และ ประกาศนียบัตรวิชาชีพชั้นสูง (ปวส.) ในช่วง 4 ปี ที่ผ่านมา จำนวนนักศึกษาอาชีวศึกษามีแนวโน้มลดลง จนถึงปี 2556 ในขณะที่จำนวนประชากรอายุ 15 ปีขึ้นไปที่มีงานทำจบการศึกษาในสายวิชาชีพ มีอัตราเพิ่มขึ้น ซึ่งแสดงให้เห็นว่าภาคธุรกิจมีความต้องการแรงงานที่มีฝีมือเพิ่มขึ้น ซึ่งเป็นประชากรที่จบการศึกษาในสายวิชาชีพ หรือในอีกด้านหนึ่ง ประชากรประกอบธุรกิจส่วนตัวที่ใช้ฝีมือเพิ่มขึ้น ในส่วนของอาจารย์มีอัตราเพิ่มขึ้นเพื่อรองรับนักศึกษาที่จะเข้ามาศึกษาในสายอาชีวศึกษาที่คาดว่าจะมีเพิ่มขึ้นตามความต้องการของตลาดแรงงาน

แผนภูมิที่ 7 จำนวนอาจารย์ระดับอาชีวศึกษา ปี พ.ศ. 2553-2556



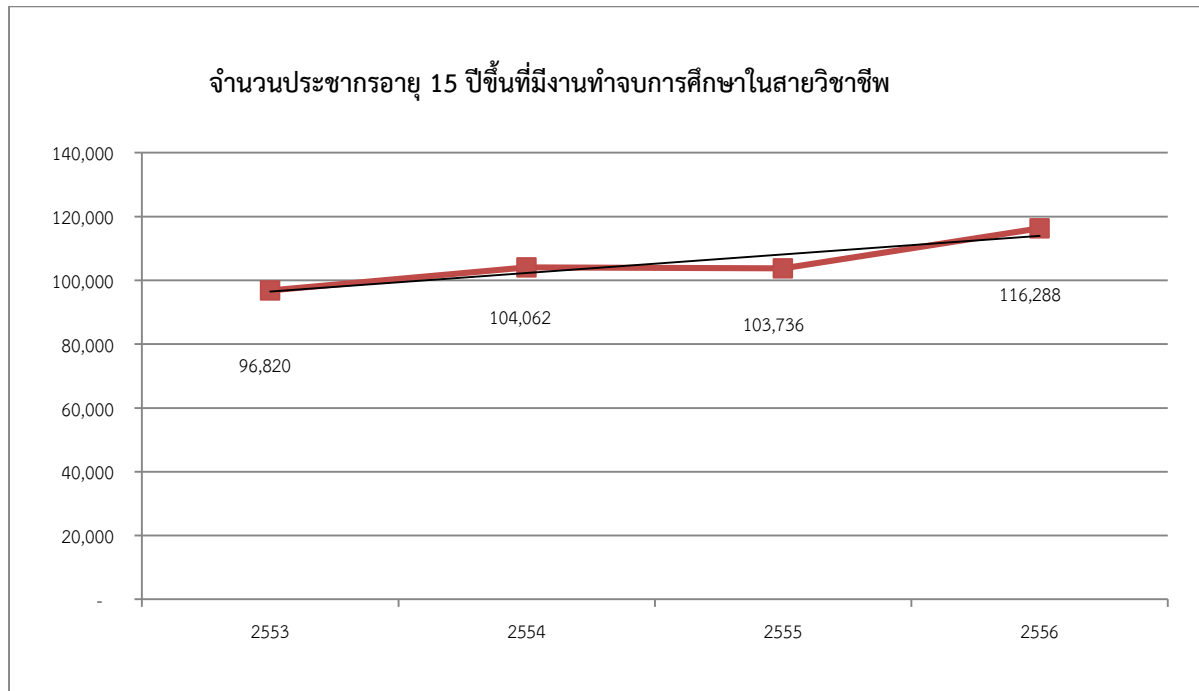
ที่มา : สำนักงานเขตพื้นที่การศึกษาประถมศึกษา จังหวัดสงขลา เขต 1,2,3

แผนภูมิที่ 8 จำนวนนักศึกษาระดับอาชีวศึกษา ปี พ.ศ. 2553-2556



ที่มา : สำนักงานเขตพื้นที่การศึกษาประถมศึกษา จังหวัดสงขลา เขต 1,2,3

แผนภูมิที่ 9 จำนวนประชากรอายุ 15 ปีขึ้นไปที่มีงานทำจบการศึกษาในสายวิชาชีพ ปี พ.ศ. 2553-2556



ที่มา : สำนักงานสถิติจังหวัดสงขลา

ในการวิเคราะห์ความสัมพันธ์ระหว่างจำนวนประชากรอายุ 15 ปีขึ้นไปที่มีงานทำ จบการศึกษาในสายวิชาชีพ กับนักศึกษาอาชีวศึกษา เป็นตัวแปรที่สำคัญกับแรงงานที่เป็น ความต้องการของตลาดแรงงาน จึงมีการกำหนดสมการความสัมพันธ์ดังนี้

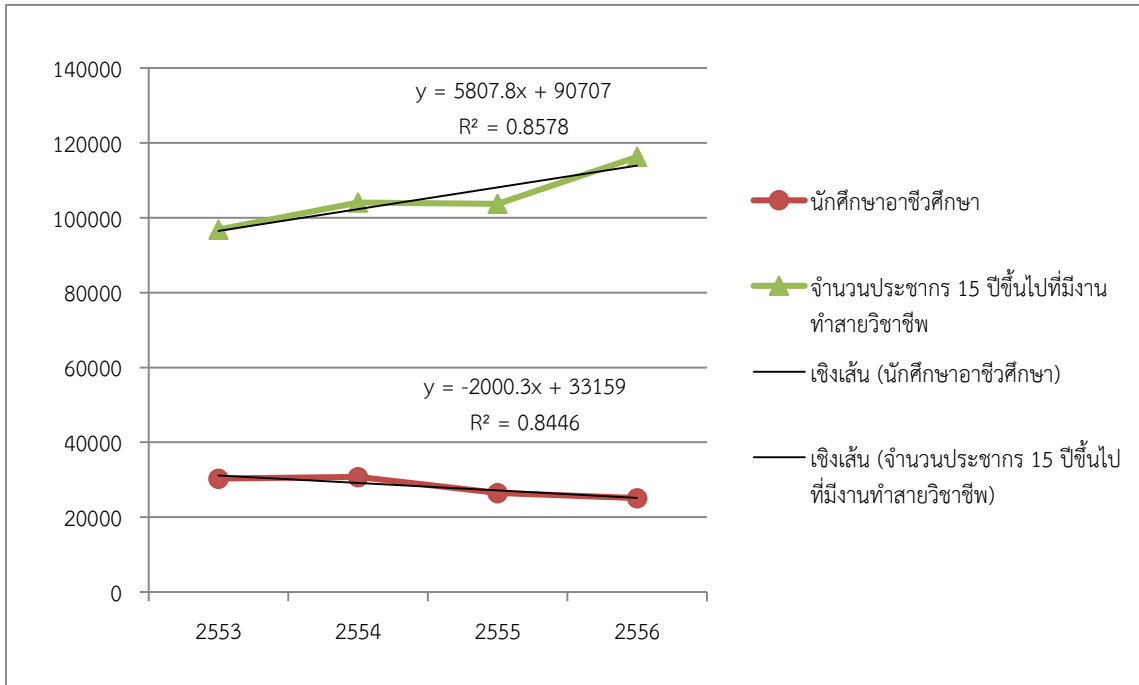
สมการความสัมพันธ์แรงงานที่มีศักยภาพ : นักศึกษาอาชีวศึกษา

Y	=	X ₁	+	X ₂
ปริมาณความต้องการของตลาดแรงงาน		จำนวนนักศึกษาอาชีวศึกษา		จำนวนประชากรอายุ 15 ปีขึ้นไปที่มีงานทำจบการศึกษาในสายวิชาชีพ

ด้วยปริมาณข้อมูลที่มีอยู่ ทำให้กำหนดสมการความสัมพันธ์ได้เพียงสมการจำนวนประชากรอายุ 15 ปีขึ้นไปที่มีงานทำจบการศึกษาในสายวิชาชีพ และจำนวนนักศึกษาอาชีวศึกษา โดยสมการนักศึกษาอาชีวศึกษา คือ $Y = -2,000X + 33,159$ มีค่าสัมประสิทธิ์ของสมการเป็นลบที่ $2,000X$ และมีค่า R^2 หรือความสามารถในการอธิบายการเปลี่ยนแปลงความต้องการแรงงานด้วยสมการเชิงเส้นที่ 0.844 ในขณะที่จำนวนประชากรอายุ 15 ปีขึ้นไปที่มีงานทำจบการศึกษาในสายวิชาชีพ $Y = 5,807X + 90,707$ มีค่าสัมประสิทธิ์ของสมการเป็นบวกที่ $5,807X$ ด้วยค่า $R^2 = 0.857$

ค่าสัมประสิทธิ์การตัดสินใจหรือ R^2 ของความสัมพันธ์ด้านความต้องการของตลาดแรงงาน พบว่า R^2 ของจำนวนนักศึกษาอาชีวศึกษา เท่ากับ 0.844 และ R^2 ของจำนวนประชากรอายุ 15 ปีขึ้นไปที่มีงานทำจบการศึกษาในสายวิชาชีพ เท่ากับ 0.857 นั่นคือ ปริมาณความต้องการของตลาดแรงงาน (ตัวแปร Y) มีความสัมพันธ์กับจำนวนประชากรอายุ 15 ปีขึ้นไปที่มีงานทำจบการศึกษาในสายวิชาชีพและ จำนวนนักศึกษาอาชีวศึกษาในระดับสูง

แผนภูมิที่ 10 แสดงจำนวนนักเรียนสายวิชาชีพและจำนวนประชากรอายุ 15 ปีขึ้นไป
ที่มีงานทำจบการศึกษาในสายวิชาชีพ ปี พ.ศ. 2553 - 2556



ที่มา : สำนักงานเขตพื้นที่การศึกษาประถมศึกษา จังหวัดสงขลา เขต 1,2,3
สำนักงานสถิติจังหวัดสงขลา

จังหวัดสงขลา มีหน่วยงานผู้รับผิดชอบจัดการศึกษาในระดับการศึกษาขั้นพื้นฐาน ได้ให้ความสำคัญและมุ่งยกระดับคุณภาพการศึกษาเป็นอันดับแรกโดยงบประมาณที่ใช้เพื่อการพัฒนาส่วนใหญ่จะใช้เพื่อการพัฒนาคุณภาพการศึกษาของผู้เรียน โดยเฉพาะอย่างยิ่งการพัฒนาด้านภาษาอังกฤษให้แก่นักเรียน นักศึกษา เพื่อเตรียมความพร้อมรองรับการเข้าสู่ประชาคมอาเซียนเพื่อให้เยาวชน นักเรียน นักศึกษา สามารถสื่อสารกับกลุ่มประเทศในอาเซียนได้ จังหวัดและหน่วยงานที่เกี่ยวข้องจึงเร่งประสานความร่วมมือเพื่อพัฒนาในส่วนนี้

ในประเด็นยุทธศาสตร์ที่ 3 พัฒนาคุณภาพชีวิตของประชาชนบนฐานความรู้และพหุวัฒนธรรม โดยกำหนดเป้าประสงค์ยุทธศาสตร์ “ประชาชนมีคุณภาพชีวิตที่ดีบนวิถีความพอเพียงตามเกณฑ์วัดความสุขมวลรวม” ซึ่งมี 4 กลยุทธ์ที่สำคัญ และ 5 ตัวชี้วัด กำหนดการศึกษาสายวิชาชีพเป็นข้อมูลที่สำคัญในประเด็นยุทธศาสตร์

กลยุทธ์ที่สำคัญของยุทธศาสตร์ที่ 3 ประกอบไปด้วย

1. พัฒนาคุณภาพชีวิตของประชาชนให้มีความสุขทั้งทางด้านร่างกายและจิตใจ ภายใต้อัตลักษณ์ปรัชญาของเศรษฐกิจพอเพียง
2. ส่งเสริมและพัฒนาคุณภาพการศึกษา
3. ส่งเสริมการนำผลการวิจัยและองค์ความรู้ (Best Practice) มาเพิ่มศักยภาพ การเรียนรู้และพัฒนาอาชีพของประชาชน
4. ส่งเสริมการมีส่วนร่วมในการอนุรักษ์และสืบทอด ด้านศาสนา ศิลปะ วัฒนธรรม เพื่อเสริมสร้างภูมิคุ้มกันทางสังคม

ตัวชี้วัดในประเด็นยุทธศาสตร์ที่ 3 ของจังหวัดประกอบไปด้วย

1. จำนวนที่เพิ่มขึ้นของแหล่งเรียนรู้ที่ได้มาตรฐาน
2. ร้อยละของครัวเรือนที่มีรายได้ต่ำกว่าเกณฑ์ จปฐ. ลดลง
3. ร้อยละที่เพิ่มขึ้นของค่าเฉลี่ย O-net ม.3
4. สัดส่วนผู้อยู่ในระบบประกันสังคมเพิ่มขึ้น
5. ร้อยละที่ลดลงของอัตราทารกแรกเกิดมีน้ำหนักน้อยกว่า 2,500 กรัม

ทิศทางการพัฒนาตามแผนพัฒนาเศรษฐกิจและสังคมแห่งชาติฉบับที่ 11 ได้จัดทำ ยุทธศาสตร์สำคัญ 6 ประเด็น ซึ่งให้ความสำคัญกับการพัฒนาทั้งด้านสังคม เศรษฐกิจ ทรัพยากรธรรมชาติและสิ่งแวดล้อม ในส่วนของยุทธศาสตร์การพัฒนาสิทธิระดับพื้นที่ ของสำนักงานสถิติแห่งชาติที่แบ่งออกเป็น 3 ด้าน โดยมีรายการข้อมูลหรือสถิติทางการที่ สำคัญ จำเป็นต่อการพัฒนาพื้นที่ 21 สาขา ครอบคลุมทั้งด้านเศรษฐกิจ สังคม ทรัพยากร ธรรมชาติและสิ่งแวดล้อม เช่นเดียวกัน และในส่วนของแผนพัฒนาจังหวัด/กลุ่มจังหวัด ที่กำหนดประเด็นยุทธศาสตร์การพัฒนานั้น ในกระบวนการจัดทำได้มีการทบทวนและนำ แนวทางของแผนพัฒนาเศรษฐกิจและสังคมแห่งชาติ ฉบับที่ 11 และวาระแห่งชาติต่าง ๆ ใช้ประกอบในการกำหนดทิศทางการพัฒนาพื้นที่แล้วด้วย ดังนั้นการพัฒนาข้อมูลให้มี เพียงพอ จึงเป็นเรื่องสำคัญที่จะช่วยตอบสนองในการจัดทำแผนหรือการกำหนดประเด็น ยุทธศาสตร์เพื่อการพัฒนาระดับพื้นที่นั้น ๆ ได้

รายงานสถานการณ์การจัดทำข้อมูลสถิติเชิงพื้นที่ระดับจังหวัดนี้เป็นรายงานสถานการณ์ที่สำนักงานสถิติจังหวัดได้จัดทำขึ้นเพื่อรวบรวมประมวลข้อมูลที่น่าสนใจต่าง ๆ ที่เกี่ยวข้องกับแผนยุทธศาสตร์การพัฒนาจังหวัด 4 ปี และวิเคราะห์ข้อมูลสถานการณ์แนวโน้มของยุทธศาสตร์ตามแผนพัฒนาจังหวัดดังกล่าว ด้วยการนำข้อมูลสารสนเทศมาประกอบการกำหนดผลิตภัณฑ์ที่สำคัญ และห่วงโซ่คุณค่า และการวิเคราะห์ความสัมพันธ์ระหว่างประเด็นยุทธศาสตร์กับตัวแปรที่สำคัญ ที่จะนำไปสู่การกำหนดปัจจัยสู่ความสำเร็จที่เหมาะสมด้วยข้อมูลสารสนเทศ

รายงานนี้ จึงได้แสดงชุดข้อมูลที่สำคัญ จำเป็นและเพียงพอต่อการตัดสินใจสำหรับการจัดทำแผนยุทธศาสตร์การพัฒนาจังหวัด 4 ปี รวมทั้งข้อมูลรายละเอียด (Profile) ใน 3 มิติ คือ เศรษฐกิจ สังคม และทรัพยากรธรรมชาติและสิ่งแวดล้อม ที่เชื่อมโยงยุทธศาสตร์ของแผนพัฒนาเศรษฐกิจและสังคมแห่งชาติฉบับที่ 11 สู่ยุทธศาสตร์เชิงพื้นที่ของจังหวัดและกลุ่มจังหวัด

3) การวิเคราะห์สถานการณ์ข้อมูล : ด้านทรัพยากรธรรมชาติและสิ่งแวดล้อม

ในประเด็นยุทธศาสตร์ที่ 4 “อนุรักษ์และฟื้นฟูทรัพยากรธรรมชาติและสิ่งแวดล้อมอย่างสมดุล” เป็นประเด็นยุทธศาสตร์ที่ใช้ข้อมูลสถิติทางด้านสิ่งแวดล้อม โดยกำหนดเป้าประสงค์ยุทธศาสตร์ คือ “สร้างคุณภาพสิ่งแวดล้อมที่ดีให้ประชาชน และรักษาฐานทรัพยากรธรรมชาติให้สมดุล” ซึ่งมี 5 กลยุทธ์ที่สำคัญ และ 7 ตัวชี้วัด กำหนดการบูรณาการพื้นที่ป่าอนุรักษ์ เป็น Critical Issue ที่สำคัญ

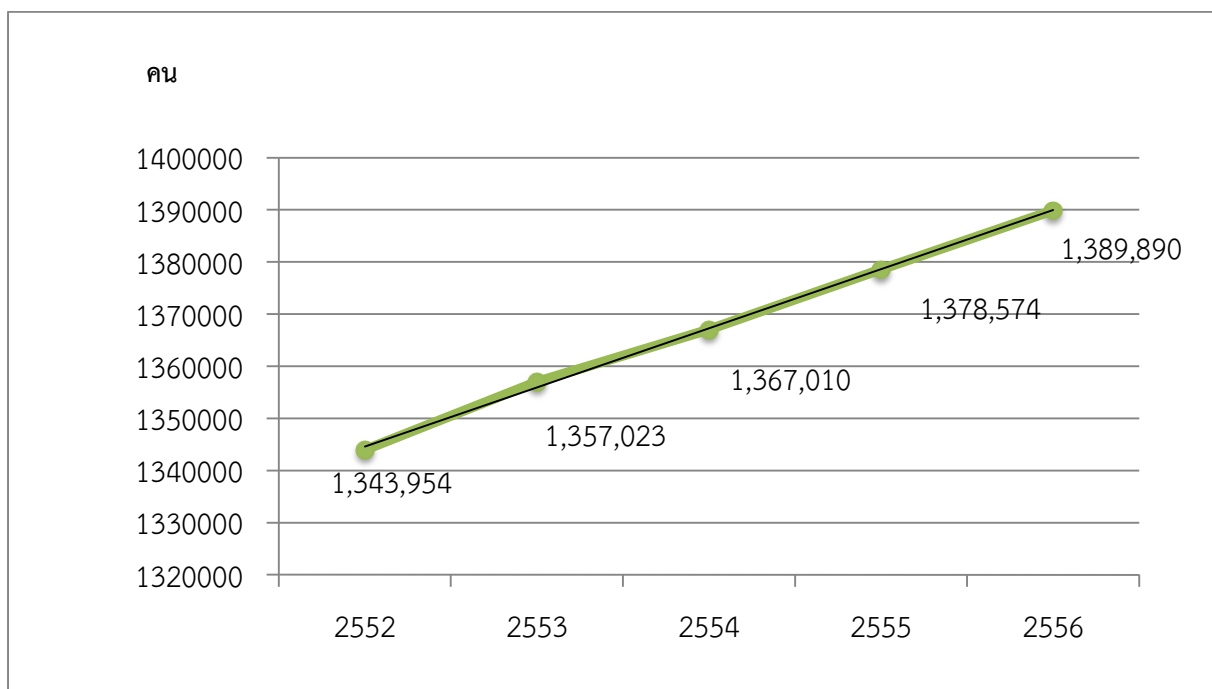
พื้นที่ป่าอนุรักษ์ในจังหวัดสงขลาในปี 1,445.41 ตร.กม. ในขณะที่พื้นที่ป่าไม้ทั้งสิ้นในจังหวัดสงขลา ประมาณ 1,256,669 ไร่ หรือ 7,393.89 ตร.กม. ทางราชการได้ประกาศเป็นเขตพื้นที่ป่าเป็นเขตอุทยานแห่งชาติ 1 แห่ง พื้นที่เตรียมการประกาศเป็นเขตอุทยานแห่งชาติ 1 แห่ง เขตรักษาพันธุ์สัตว์ป่า 2 แห่ง เขตห้ามล่าสัตว์ป่า 5 แห่ง และป่าสงวนแห่งชาติ 41 ป่า พื้นที่ป่าส่วนนี้เป็นพื้นที่ต้นน้ำลำธาร เป็นที่อยู่ของสัตว์ป่า เป็นแหล่งไม้สอย เป็นแหล่งอาหาร ยารักษาโรค เป็นแหล่งท่องเที่ยว เป็นพื้นที่ทำกิน ฯลฯ

ในปี 2552 จังหวัดสงขลามีพื้นที่ป่าอนุรักษ์ที่ถูกบุกรุกทำลายจำนวน 2,097.38 ตร.กม. จากพื้นที่ทั้งหมด 7,393.89 ตร.กม. และในปี 2554 ยังคงมีการบุกรุกทำลายพื้นที่ป่าอนุรักษ์เพิ่มขึ้นอย่างต่อเนื่อง อีกจำนวน 404.91 ตร.กม. ทั้งนี้มีผลมาจากปัจจัยที่ไม่สามารถควบคุมได้ เช่น ผลจากนโยบายของรัฐบาลที่เกี่ยวข้องกับการส่งเสริมการปลูกพืชเพื่อผลิตพลังงานทดแทน อย่างเช่นการส่งเสริมการปลูกยางพารา เป็นต้น

ปัจจุบันพื้นที่ป่าได้ถูกบุกรุกทำลายให้ป่าธรรมชาติลดน้อยลงจากเดิมเป็นจำนวนมาก จากการบุกรุกตัดไม้ทำลายป่า ตั้งแต่อดีตจนถึงปัจจุบัน มีสาเหตุที่สำคัญได้แก่ การเพิ่มขึ้นของประชากรและความต้องการปัจจัยสี่ การสร้างสาธารณูปโภคพื้นฐาน ความต้องการกรรมสิทธิ์ในที่ดิน การดำเนินการทางกฎหมายของเจ้าหน้าที่ที่เกี่ยวข้องไม่เด็ดขาด ขาดความรู้และเข้าใจในการใช้ประโยชน์และอยู่ร่วมกับทรัพยากรป่าไม้อย่างยั่งยืน นโยบายป่าไม้ของรัฐบาล แนวทางการปฏิบัติงานหน่วยงานส่วนราชการไม่สอดคล้องกันไปแนวทางเดียวกันจากกระบวนการและสาเหตุดังกล่าวข้างต้น จึงทำให้สถานการณ์การบุกรุกทำลายป่าในพื้นที่จังหวัดสงขลา มีความรุนแรงยิ่งขึ้น

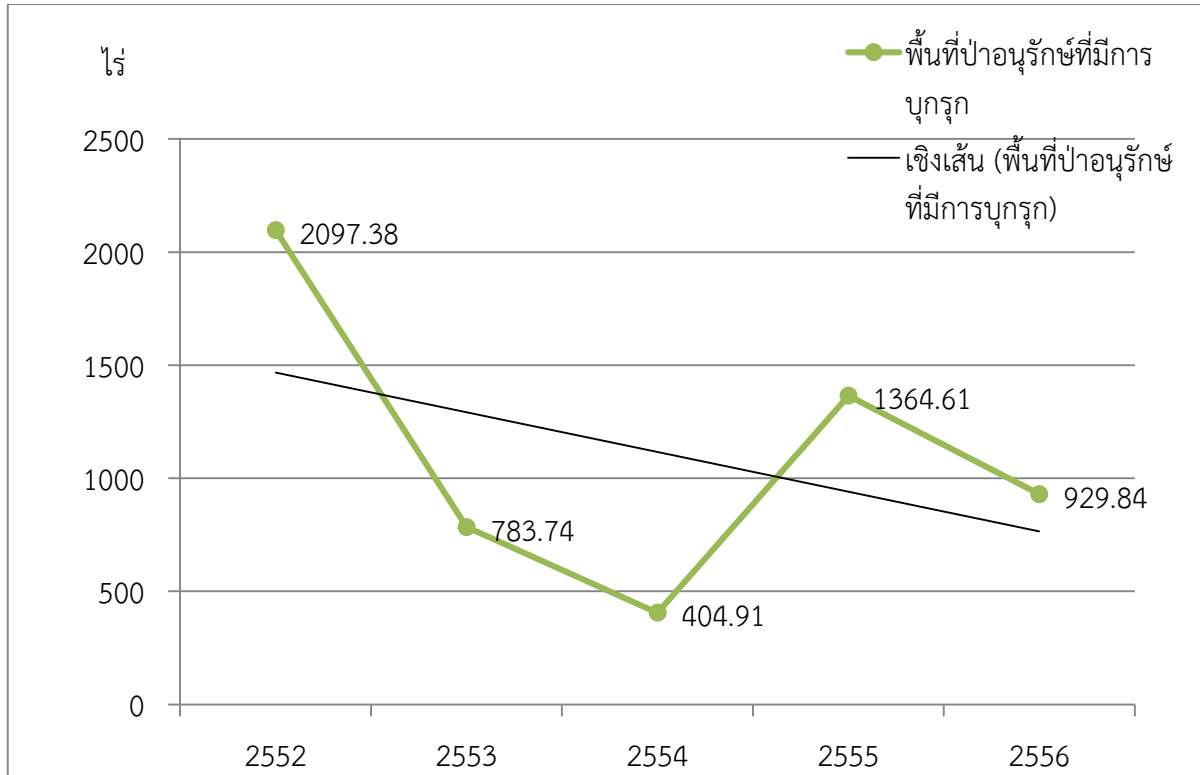
จังหวัดสงขลาเป็นจังหวัดที่มีประชากรมากเป็นอันดับที่ 10 ของประเทศ จากที่จำนวนประชากรมีแนวโน้มเพิ่มขึ้น ในเวลา 5 ปี ที่ผ่านมา ตั้งแต่ปี 2552 จนถึง ปี 2556 ในขณะที่จำนวนพื้นที่ป่าอนุรักษ์ที่ถูกบุกรุกมีแนวโน้มลดลง ทั้งๆ ที่ยังมีการบุกรุกทำลายพื้นที่ป่าเพิ่มขึ้น เป็นผลมาจากความต้องการปัจจัยสี่ของประชากรที่มีจำนวนเพิ่มมากขึ้น อีกทั้งยังมีผลจากนโยบายของรัฐบาลที่เกี่ยวข้องกับการส่งเสริมการปลูกพืชเพื่อผลิตพลังงานทดแทนอีกด้วย

แผนภูมิที่ 11 จำนวนประชากรในจังหวัดสงขลา ตั้งแต่ปี พ.ศ. 2552 - 2556



ที่มา : กรมการปกครอง

แผนภูมิที่ 12 แสดงจำนวนพื้นที่ป่าอนุรักษ์ที่มีการบุกรุกทำลาย ปี พ.ศ. 2552 - 2556



ที่มา : สำนักงานบริหารพื้นที่อนุรักษ์ที่ 6 (สงขลา)

ในการวิเคราะห์ความสัมพันธ์เพื่อกำหนดห่วงโซ่คุณค่า และปัจจัยสู่ความสำเร็จที่สำคัญ พบว่า จำนวนประชากร เป็นตัวแปรที่สำคัญในการเลือกห่วงโซ่คุณค่า จึงมีการกำหนดสมการความสัมพันธ์พื้นที่ป่าอนุรักษ์ที่มีการบุกรุกทำลาย ดังนี้

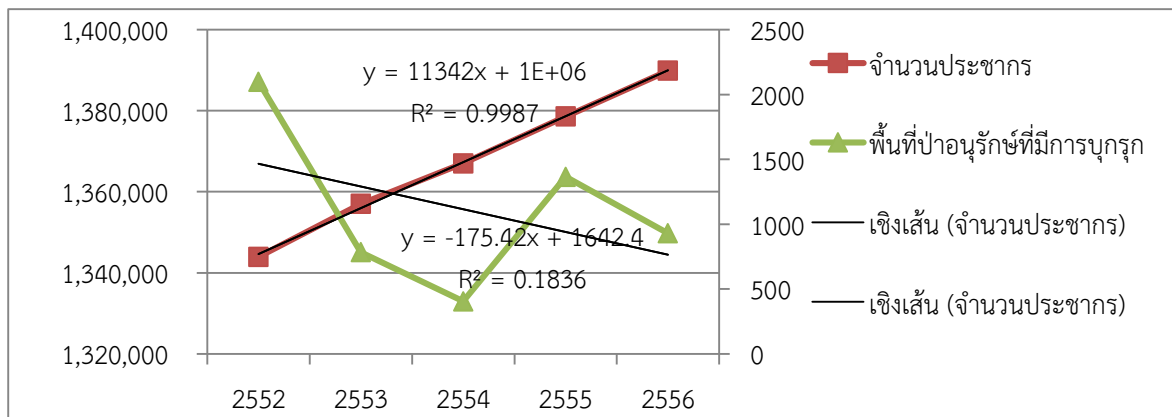
สมการความสัมพันธ์ผลิตภัณฑ์ที่มีศักยภาพ : พื้นที่ป่าจังหวัดสงขลา

Y “พื้นที่ป่า”	=	X ₁	+	X ₂
พื้นที่ป่าจังหวัดสงขลา		พื้นที่ป่าอนุรักษ์ที่มีการบุกรุกทำลาย		จำนวนประชากร

ด้วยปริมาณข้อมูลที่มีอยู่ สามารถกำหนดสมการความสัมพันธ์ได้ จำนวนประชากร (คน) และพื้นที่ป่าอนุรักษ์ที่มีการบุกรุกทำลาย (ไร่) เป็นการอธิบายแนวโน้มการเปลี่ยนแปลงระหว่างจำนวนประชากร และพื้นที่ป่าอนุรักษ์ที่มีการบุกรุกทำลาย ที่มีแนวโน้มแปรผกผันกัน เนื่องจากยังคงมีปัจจัยด้านอื่นที่เกี่ยวข้อง โดยสมการจำนวนประชากรจังหวัดสงขลา คือ $Y = 11,342x + 1E+06$ มีค่าสัมประสิทธิ์ของสมการเป็นบวกที่ $11,342x$ และมีค่า R^2 หรือความสามารถในการอธิบายการเปลี่ยนแปลงด้วยสมการเชิงเส้นที่ 0.9987 ในขณะที่สมการพื้นที่ป่าอนุรักษ์ที่มีการบุกรุกทำลาย $Y = -175.42x + 1642.4$ ค่าสัมประสิทธิ์ของสมการมีค่าเป็นลบ $175.42x$ และมีค่า $R^2 = 0.1836$

ค่าสัมประสิทธิ์การตัดสินใจ R^2 ของความสัมพันธ์พื้นที่ป่าจังหวัดสงขลา พบว่า R^2 ของจำนวนประชากรจังหวัดสงขลา เท่ากับ 0.9987 และ R^2 ของพื้นที่ป่าอนุรักษ์ที่มีการบุกรุกทำลาย เท่ากับ 0.1836 นั่นคือ พื้นที่ป่าจังหวัดสงขลา (Y) มีความสัมพันธ์กับจำนวนประชากรมากกว่าพื้นที่ป่าอนุรักษ์ที่มีการบุกรุกทำลาย ดังนั้นแสดงว่า เมื่อจำนวนประชากรเพิ่มมากขึ้น จะส่งผลให้จำนวนพื้นที่ป่าลดลง ดังแผนภูมิที่ 13

แผนภูมิที่ 13 จำนวนประชากรและพื้นที่ป่าอนุรักษ์ที่มีการบุกรุก ปี พ.ศ. 2552-2556



ที่มา : สำนักงานบริหารพื้นที่อนุรักษ์ที่ 6 (สงขลา)

จังหวัดสงขลามีหน่วยงานที่รับผิดชอบจัดการด้านทรัพยากรธรรมชาติและสิ่งแวดล้อม เนื่องจากยังคงมีปัญหการบุกรุกพื้นที่ป่า เพื่อปลูกยางพาราเป็นอยู่อาศัย และอื่นๆ ทำให้พื้นที่ป่าไม้ลดลง ซึ่งจะมีผลกระทบต่อระบบนิเวศ การบุกรุกพื้นที่ป่ามักเกิดขึ้นบริเวณขอบของพื้นที่ป่าตามกฎหมาย (เขตรักษาพันธุ์สัตว์ป่า อุทยานแห่งชาติ และป่าสงวนแห่งชาติเพื่อการอนุรักษ์) ควรเร่งอนุรักษ์ ป่าฟูและเพิ่มพื้นที่ป่าผ่านการมีส่วนร่วมของประชาชน นอกจากนี้ยังมีปัญหาสัดส่วนพื้นที่ป่าต่อพื้นที่ลุ่มน้ำต่ำมากในบางพื้นที่ พื้นที่ๆ เป็นที่ราบมีการใช้พื้นที่เพื่อทำเกษตรกรรมและการเลี้ยงกุ้ง ซึ่งจะเปิดพื้นที่ป่าชายเลนหรือป่าพรุ เพื่อการเลี้ยงกุ้ง และการใช้พื้นที่เพื่อเกษตรกรรม ที่อยู่อาศัย และการปลูกยางพารา การเลี้ยงกุ้ง ควรเร่งเพิ่มพื้นที่ป่าซึ่งอาจเป็นลักษณะสวนป่า หรือไม้ยืนต้น

ในประเด็นยุทธศาสตร์ที่ 4 “อนุรักษ์และฟื้นฟูทรัพยากรธรรมชาติและสิ่งแวดล้อมอย่างสมดุล” มี 5 กลยุทธ์ที่สำคัญ และ 7 ตัวชี้วัด กำหนด การบุกรุกพื้นที่ป่าอนุรักษ์ เป็น Critical Issue ที่สำคัญ

กลยุทธ์ที่สำคัญของยุทธศาสตร์ที่ 4 ประกอบไปด้วย

1. ส่งเสริมการบริหารจัดการน้ำอย่างบูรณาการ
2. ส่งเสริมและสนับสนุนการอนุรักษ์และฟื้นฟูทรัพยากรธรรมชาติและ การใช้พลังงานทดแทน
3. ฟื้นฟูลุ่มน้ำทะเลสาบสงขลา
4. ส่งเสริมและพัฒนาการจัดการสิ่งแวดล้อมสู่การเป็นเมืองสีเขียว (Green City)

ตัวชี้วัดในประเด็นยุทธศาสตร์ที่ 4 ของจังหวัดประกอบไปด้วย

1. ร้อยละของพื้นที่ป่าอนุรักษ์ที่ถูกบุกรุกเป้าหมาย : ร้อยละ 0.012
2. ร้อยละการนำขยะมูลฝอยกลับมาใช้ประโยชน์เป้าหมาย : ร้อยละ 30
3. จำนวนสถานประกอบการที่ได้รับการพัฒนาและยกระดับมาตรฐานอุตสาหกรรมสีเขียวเป้าหมาย : 100 สถานประกอบการ

ทิศทางการพัฒนาตามแผนพัฒนาเศรษฐกิจและสังคมแห่งชาติ ฉบับที่ 11 ได้จัดทำยุทธศาสตร์สำคัญ 6 ประเด็น ซึ่งให้ความสำคัญกับการพัฒนาทั้งด้านสังคม เศรษฐกิจ ทรัพยากรธรรมชาติและสิ่งแวดล้อม ในส่วนของยุทธศาสตร์การพัฒนาสถิติ ระดับพื้นที่ของสำนักงานสถิติแห่งชาติที่แบ่งออกเป็น 3 ด้าน โดยมีรายการข้อมูลหรือสถิติทางการที่สำคัญ จำเป็นต่อการพัฒนาพื้นที่ 21 สาขา ครอบคลุมทั้งด้านเศรษฐกิจ สังคม ทรัพยากรธรรมชาติและสิ่งแวดล้อม เช่นเดียวกัน และในส่วนของแผนพัฒนาจังหวัด/กลุ่มจังหวัด ที่กำหนดประเด็นยุทธศาสตร์การพัฒนานั้น ในกระบวนการจัดทำได้มีการ ทบทวนและนำแนวทางของแผน ฯ 11 และวาระแห่งชาติต่าง ๆ ใช้ประกอบในการ กำหนดทิศทางการพัฒนาพื้นที่แล้วด้วย ดังนั้นการพัฒนาข้อมูลให้มีเพียงพอ จึงเป็นเรื่อง สำคัญที่จะช่วยตอบสนองในการจัดทำแผนหรือการกำหนดประเด็นยุทธศาสตร์เพื่อการ พัฒนาระดับพื้นที่นั้น ๆ ได้

รายงานสถานการณ์การจัดทำข้อมูลสถิติเชิงพื้นที่ระดับจังหวัดนี้เป็นรายงาน สถานการณ์ที่สำนักงานสถิติจังหวัดได้จัดทำขึ้นเพื่อรวบรวมประมวลข้อมูลที่น่าสนใจต่าง ๆ ที่เกี่ยวข้องกับแผนยุทธศาสตร์การพัฒนาจังหวัด 4 ปี และวิเคราะห์ข้อมูลสถานการณ์ แนวโน้มของยุทธศาสตร์ตามแผนพัฒนาจังหวัดดังกล่าว ด้วยการนำข้อมูลสารสนเทศมา ประกอบการกำหนดผลิตภัณฑ์ที่สำคัญ และห่วงโซ่คุณค่า และการวิเคราะห์ความสัมพันธ์ ระหว่างประเด็นยุทธศาสตร์กับตัวแปรที่สำคัญ ที่จะนำไปสู่การกำหนดปัจจัยสู่ความสำเร็จ ที่เหมาะสมด้วยข้อมูลสารสนเทศ

รายงานนี้ จึงได้แสดงชุดข้อมูลที่สำคัญ จำเป็นและเพียงพอต่อการตัดสินใจ สำหรับการจัดทำแผนยุทธศาสตร์การพัฒนาจังหวัด 4 ปี รวมทั้งข้อมูลรายละเอียด (Profile) ใน 3 มิติ คือ เศรษฐกิจ สังคม และทรัพยากรธรรมชาติและสิ่งแวดล้อม ที่เชื่อมโยงยุทธศาสตร์ของแผนพัฒนาเศรษฐกิจและสังคมแห่งชาติฉบับที่ 11 สู่อุตสาหกรรม เชิงพื้นที่ของจังหวัดและกลุ่มจังหวัด

