

## คำนำ

รายงานวิเคราะห์สถานการณ์การจัดทำข้อมูลเชิงพื้นที่จังหวัดนี้ เป็นรายงานสถานการณ์ที่สำนักงานสถิติจังหวัดพัทลุง ได้จัดทำขึ้นเพื่อรวบรวมประมวลข้อมูลที่น่าสนใจต่างๆ ที่เกี่ยวข้องกับแผนยุทธศาสตร์การพัฒนาจังหวัด 4 ปี และวิเคราะห์ข้อมูลสถานการณ์แนวโน้มของยุทธศาสตร์ตามแผนพัฒนาจังหวัดดังกล่าว ด้วยการนำข้อมูลสารสนเทศมาประกอบการกำหนดผลิตภัณฑ์ที่มีศักยภาพ (Product Champion) และห่วงโซ่มูลค่า (Value Chain) และการวิเคราะห์ความสัมพันธ์ระหว่างประเด็นยุทธศาสตร์กับตัวแปรที่สำคัญ ที่จะนำไปสู่การกำหนดปัจจัยสู่ความสำเร็จที่เหมาะสมด้วยข้อมูลสารสนเทศตามประเด็นต่าง ๆ

สำนักงานสถิติจังหวัดพัทลุง ได้ดำเนินการวิเคราะห์ข้อมูลสถานการณ์ แนวโน้มของยุทธศาสตร์ตามแผนพัฒนาจังหวัด ใน 2 ประเด็น คือ ยุทธศาสตร์ที่ 3 การพัฒนาคนและสังคมให้มีคุณภาพ ยุทธศาสตร์ที่ 4 การจัดการทรัพยากรธรรมชาติและสิ่งแวดล้อมที่ยั่งยืน

ในโอกาสนี้ สำนักงานสถิติจังหวัดพัทลุง ขอขอบคุณคณะกรรมการสถิติระดับจังหวัด และหน่วยงานต่าง ๆ ที่ได้อนุเคราะห์ข้อมูล ซึ่งเป็นผลทำให้การวิเคราะห์ข้อมูลสถานการณ์ แนวโน้มของยุทธศาสตร์จังหวัดสำเร็จลุล่วงไปด้วยดี และหวังเป็นอย่างยิ่งว่า รายงานฉบับนี้จะเป็นประโยชน์ต่อผู้บริหารพื้นที่ และผู้สนใจ





# รายงานวิเคราะห์สถานการณ์การจัดทำข้อมูลเชิงพื้นที่

## จังหวัดพัทลุง

ตามแผนพัฒนาจังหวัดพัทลุง ปี พ.ศ. 2558 - 2561 ได้กำหนดวิสัยทัศน์  
เพื่อกำหนดทิศทาง การพัฒนา ดังนี้

**วิสัยทัศน์ :** เมืองเกษตรยั่งยืน ท่องเที่ยวเชิงอนุรักษ์โดดเด่น คนมีคุณภาพชีวิตที่ดี

### ประเด็นยุทธศาสตร์จังหวัด :

ประเด็นยุทธศาสตร์ที่ 1 การเพิ่มขีดความสามารถภาคเกษตร อุตสาหกรรม  
ต่อเนื่องจากการเกษตร และผลิตภัณฑ์ชุมชนและท้องถิ่น

ประเด็นยุทธศาสตร์ที่ 2 การพัฒนาสู่อุตสาหกรรมการท่องเที่ยวเชิงอนุรักษ์  
แบบครบวงจร

ประเด็นยุทธศาสตร์ที่ 3 การพัฒนาคนและสังคมให้มีคุณภาพ

ประเด็นยุทธศาสตร์ที่ 4 การจัดการทรัพยากรธรรมชาติและสิ่งแวดล้อมที่  
ยั่งยืน

ประเด็นยุทธศาสตร์ที่ 5 เสริมสร้างความมั่นคงและการบริหารกิจการ  
บ้านเมืองที่ดี

### เป้าประสงค์ :

1. เพิ่มรายได้ภาคเกษตร อุตสาหกรรมต่อเนื่องจากภาคเกษตร และผลิตภัณฑ์  
ชุมชนและท้องถิ่น โดยการเพิ่มผลผลิตให้มีปริมาณและคุณภาพเพิ่มขึ้น เพิ่มมูลค่าสินค้า  
ลดต้นทุนการผลิต และเพิ่มช่องทาง

2. รายได้ จากการท่องเที่ยวเชิงอนุรักษ์เพิ่มขึ้นจากแหล่งท่องเที่ยวที่ได้  
มาตรฐาน โดยการเพิ่มจำนวนนักท่องเที่ยว เพิ่มค่าใช้จ่ายต่อหัว และการกลับมาเที่ยวซ้ำ

3. คนมีคุณภาพชีวิตที่ดี สังคมดี โดยได้รับการศึกษาที่มีคุณภาพและทั่วถึง  
มีหลักประกันความมั่นคงในชีวิตและทรัพย์สิน มีศักดิ์ศรีของความเป็นมนุษย์ มีคุณธรรม  
จริยธรรม ดำรงเอกลักษณ์ของท้องถิ่นความเป็นไทย มีความปลอดภัยในชีวิตและทรัพย์สิน  
มีสุขภาพที่สมบูรณ์ ได้รับบริการทางการแพทย์ที่ดี มีครอบครัวอบอุ่น มั่นคง และชุมชน  
เข้มแข็ง

4. ทรัพยากรธรรมชาติสมบูรณ์ มีสิ่งแวดล้อมที่ดี และประชาชนได้รับการ  
รับรองสิทธิ์ในที่ดินอย่างเหมาะสมและเป็นธรรม บุคลากรภาครัฐ เป็นที่ไว้วางใจของ  
ประชาชน และประชาชนมีความพึงพอใจต่อการบริการภาครัฐ



## ภาพรวมภาวะเศรษฐกิจจังหวัดพัทลุง

### 1) การวิเคราะห์สถานการณ์ข้อมูล : ด้านเศรษฐกิจ

#### ข้าวสังข์หยด

จังหวัดพัทลุง มีเนื้อที่ทั้งหมด 3,424 ตารางกิโลเมตร หรือ 2,140,296 ไร่ พื้นที่ถือครองเพื่อการเกษตร 1,327,270 ไร่ คิดเป็นร้อยละ 62 ของพื้นที่ทั้งจังหวัด และมีจำนวนครัวเรือนเกษตร 76,781 ครัวเรือน รายได้ส่วนใหญ่ของจังหวัดมาจากผลผลิตด้านการเกษตร คิดเป็นมูลค่าประมาณ 16,819 ล้านบาท ผลผลิตที่สำคัญ ได้แก่ ยางพารา ข้าว ผัก และผลไม้ เป็นต้น ด้านปศุสัตว์ได้แก่ โคเนื้อ สุกร ไก่เนื้อ ด้านประมงมีการเพาะเลี้ยงสัตว์น้ำ เช่น กุ้งขาว ปลาดุกลูกผสม ปลากะพงและปลานิล

ในประเด็นยุทธศาสตร์ที่ 1 “การเพิ่มขีดความสามารถภาคเกษตร อุตสาหกรรมต่อเนื่องจากการเกษตรและผลิตภัณฑ์ชุมชนและท้องถิ่น” โดยมีเป้าประสงค์คือ “จังหวัดพัทลุงมีรายได้ภาคเกษตรและอุตสาหกรรมต่อเนื่องจากการเกษตรและผลิตภัณฑ์ชุมชนและท้องถิ่นที่เพิ่มขึ้น” ซึ่งมีกลยุทธ์ 9 กลยุทธ์ ได้แก่

1. พัฒนาศักยภาพการผลิตและการแปรรูปผลผลิตทางการเกษตร ยางพารา ปาล์มน้ำมัน ข้าว ปศุสัตว์ ประมง ที่มีศักยภาพเน้นเชิงสร้างสรรค์ให้มีคุณภาพมาตรฐานสากล
2. ส่งเสริมการพัฒนาสู่เมืองปศุสัตว์เข้มแข็งด้วยระบบการผลิตและระบบตลาดกลางปศุสัตว์การเป็นแหล่งรวบรวมแหล่งพัก และแหล่งพัฒนาคุณภาพปศุสัตว์สู่การค้า การส่งออกปศุสัตว์ตามมาตรฐานสากล และการอนุรักษ์และส่งเสริมการผลิตพันธุ์สัตว์พื้นเมืองเพื่อความโดดเด่นประจำภูมิภาค
3. ส่งเสริมและสร้างสรรค์มูลค่าเพิ่มจากผลิตภัณฑ์ภูมิปัญญาของจังหวัดให้เป็นแหล่งสร้างงาน สร้างอาชีพ และสร้างรายได้แก่ชุมชนและการอนุรักษ์ที่ยั่งยืน
4. ส่งเสริม สนับสนุนการเพิ่มขีดความสามารถในการแข่งขันของผลผลิตสินค้าเกษตร และอุตสาหกรรมต่อเนื่องจากการเกษตรที่มีศักยภาพให้เกิดมูลค่าเพิ่ม และการพัฒนาพลังงานทางเลือกเพื่อการพึ่งพาตนเอง
5. แสวงหาความร่วมมือเพื่อการนำเข้า และพัฒนาแรงงานภาคการเกษตรกับกลุ่มประเทศประชาคมเครือขายในอาเซียน

6. สร้างองค์ความรู้ พัฒนาเทคโนโลยี จัดการสารสนเทศการเกษตรที่เป็นระบบ และปรับปรุงระบบการเฝ้าระวัง และเตือนภัยทางการเกษตรทั้งจากธรรมชาติ และการแข่งขันกับภายนอก

7. ส่งเสริม สนับสนุนการพัฒนาขีดความสามารถทางการเกษตรของเกษตรกร ในการผลิตทางการเกษตรหลักของจังหวัดในการรวมกลุ่ม และการมีศักยภาพในการพึ่งพาตนเองทางปัจจัยการผลิต

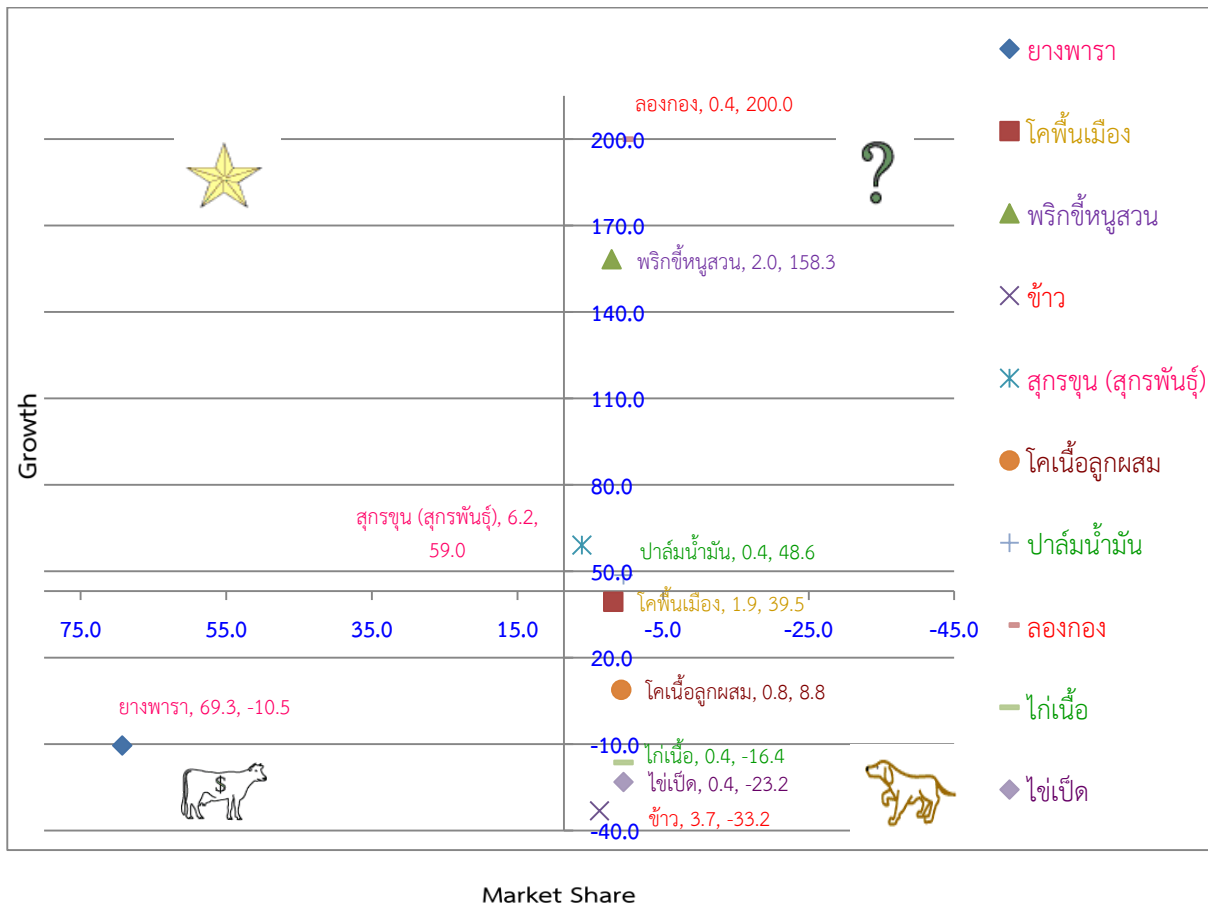
8. ส่งเสริม สนับสนุนการพัฒนาระบบการคมนาคมขนส่งทางบก และทางราง และระบบการโลจิสติกส์ที่เน้นการเชื่อมต่อกับโครงข่ายการคมนาคมจากกลุ่มจังหวัดภาคใต้ ผังอ่าวไทยสู่กลุ่มจังหวัดภาคใต้ชายแดน ออกสู่ประเทศมาเลเซีย และประชาคมอาเซียน

9. เสริมสร้างการเกษตรพื้นที่เชิงสร้างสรรค์กับมาตรฐานฟาร์มที่เป็นมิตรกับสิ่งแวดล้อม

ผลิตภัณฑ์มวลรวมจังหวัดพัทลุงในปี พ.ศ. 2553 มีผลิตภัณฑ์ภาคการเกษตรที่สำคัญของจังหวัด ประกอบไปด้วย ยางพารา โคพื้นเมือง พริกขี้หนูสวน ข้าว สุกกรขุน (สุกรพันธุ์) โคนื้อลูกผสม ปาล์มน้ำมัน ลองกอง ไก่เนื้อและเป็ดไข่ ทั้งนี้จากการวิเคราะห์ BCG Matrix ของจังหวัดพัทลุง พบว่า ไม่มีผลิตภัณฑ์ที่เป็นดาวเด่น (Star) ผลิตภัณฑ์ที่ทำเงิน (Cash Cows) คือ ยางพารา ผลิตภัณฑ์ที่มีปัญหา (Question Mark) คือ ปาล์มน้ำมัน สุกกรขุน (สุกรพันธุ์) พริกขี้หนูสวนและลองกอง ส่วนผลิตภัณฑ์ที่ตกต่ำ (Dogs) คือ โคพื้นเมือง โคนื้อลูกผสม ไก่เนื้อ ไข่เป็ด และข้าว



### แผนภาพที่ 1 การวิเคราะห์ BCG Matrix ของจังหวัดพัทลุง



ในขณะที่ตัวชี้วัดในประเด็นยุทธศาสตร์ที่ 1 ของจังหวัดมีการระบุดำเนินการเกี่ยวกับยางพาราซึ่งเป็นผลิตภัณฑ์ที่ทำเงิน (Cash Cows) ปาล์มน้ำมัน สุกรที่เป็นผลิตภัณฑ์ที่มีปัญหา (Question Mark) โคและไก่ ซึ่งเป็นผลิตภัณฑ์ที่ตกต่ำ (Dog) ของจังหวัด ทั้งนี้ ตัวชี้วัดของประเด็นประกอบไปด้วย

1. การเพิ่มขึ้นของรายได้จากภาคการเกษตรอุตสาหกรรมต่อเนื่องจากการเกษตรและผลิตภัณฑ์ชุมชนและท้องถิ่น (ยางพารา ข้าว ปาล์มน้ำมัน ปศุสัตว์ สัตว์น้ำ)
2. รายได้ที่เพิ่มขึ้นจากผลิตภัณฑ์ภูมิปัญญาอุตสาหกรรมเกษตร
3. ร้อยละของจำนวนฟาร์มที่ได้รับมาตรฐาน



## ข้าวสังข์หยด

ข้าวเป็นพืชหลักและเป็นอาชีพที่สำคัญของเกษตรกรไทย ประเทศไทยมีพื้นที่ปลูกข้าวประมาณ 64 ล้านไร่ เกษตรกรผู้ปลูกข้าวมีจำนวน 3.7 ล้านครัวเรือน นอกจากนี้ข้าวยังเป็นแหล่งรายได้ที่สำคัญของภาคเกษตรและอุตสาหกรรมต่อเนื่องเป็นจำนวนมาก ก่อให้เกิดการจ้างงานในอุตสาหกรรมข้าวหลายล้านครัวเรือน

ในปี 2556 การผลิตข้าวของโลก มีประมาณ 464.31 ล้านตัน (ข้าวสาร) ประเทศไทยผลิตได้ 20.50 ล้านตัน ผลิตได้มากเป็นลำดับที่ 6 ของโลก รองจากประเทศจีน อินเดีย อินโดนีเซีย บังคลาเทศและเวียดนาม ผลผลิตที่ได้เพื่อการบริโภคภายในประเทศมากกว่าการส่งออก

การส่งออกในปี 2556 ประเทศไทยมีการส่งออกข้าว(ข้าวสาร) มากเป็นลำดับที่ 3 ของโลก มีปริมาณการส่งออกประมาณ 6.70 ล้านตัน รองจากประเทศอินเดียและประเทศเวียดนาม ซึ่งมีปริมาณการส่งออก 10.50 ล้านตันและ 7.20 ล้านตัน ตามลำดับ

ประเทศผู้นำเข้าข้าวไทยที่สำคัญ ได้แก่ อิรัก แอฟริกาใต้ สหรัฐอเมริกาและจีน

จังหวัดพิจิตร เป็นแหล่งผลิตข้าวที่สำคัญของภาคใต้ สามารถปลูกและผลิตได้มากเป็นลำดับที่ 3 รองจากจังหวัดนครศรีธรรมราชและจังหวัดสงขลา นอกจากนี้ยังปลูกเป็นพืชหลักของจังหวัดที่มีเนื้อที่ปลูกมากเป็นอันดับ 2 รองจากยางพารา โดยพื้นที่ปลูกข้าวนาปีลดลง ตามลำดับ จากในปี 2555 มีพื้นที่ปลูกข้าว 145,051 ไร่ คงเหลือในปี 2557 จำนวน 140,715 ไร่ (ลดลงร้อยละ 2.99) เนื่องจากราคายางพาราและปาล์มน้ำมันค่อนข้างสูง จึงใจให้เกษตรกรปรับเปลี่ยนพื้นที่ไปปลูกยางพาราและปาล์มน้ำมันมากขึ้น

### ตารางที่ 1 เนื้อที่เพาะปลูก ผลผลิต และผลผลิตต่อไร่ ปี พ.ศ. 255-2557

ประเทศ/ จังหวัด	เนื้อที่เพาะปลูก (ไร่)			ผลผลิต (ตัน)			ผลผลิตต่อไร่ (ก.ก.)		
	2555	2556	2557	2555	2556	2557	2555	2556	2557
รวมทั้งประเทศ	64,950,593	64,998,380	64,658,652	27,233,903	28,021,697	28,581,781	419	431	442
พิจิตร	145,051	142,484	140,715	59,502	60,680	63,880	410	426	454

ที่มา : สำนักงานเกษตรจังหวัดพิจิตร



พันธุ์ข้าวที่เกษตรกรจังหวัดพัทลุงนิยมปลูกส่วนใหญ่เป็นพันธุ์ข้าวพื้นเมือง ได้แก่ พันธุ์เล็บนกปัตตานี เถียงพัทลุง สังข์หยดพัทลุง ชัยนาท 1 และพันธุ์สุพรรณบุรี เป็นต้น

ข้าวสังข์หยดพัทลุง เป็นข้าวพันธุ์พื้นเมืองดั้งเดิมที่มีแหล่งกำเนิดในจังหวัดพัทลุงปลูกกันมานานไม่ต่ำกว่า 100 ปี เป็นพันธุ์ข้าวที่คงคุณค่าในตัวของพันธุ์ข้าวเองถูกเก็บรักษาโดยวัฒนธรรมและภูมิปัญญาของชาวจังหวัดพัทลุง และเป็นข้าวพันธุ์พื้นเมืองที่สมเด็จพระนางเจ้าสิริกิติ์ พระบรมราชินีนาถ ทรงมีพระราชดำริให้โครงการฟาร์มตัวอย่างตามแนวพระราชดำริ จังหวัดพัทลุง ซึ่งรับผิดชอบโดยศูนย์วิจัยข้าวพัทลุง ดำเนินการปลูก ตั้งแต่ปี 2543 และในคราวที่สมเด็จพระนางเจ้าสิริกิติ์ เมื่อวันที่ 24 กันยายน 2546 เสด็จไปยังฟาร์มตัวอย่างในพระราชดำริ และศูนย์วิจัยข้าวจังหวัดพัทลุงได้ถวายข้าวซ้อมมือพันธุ์สังข์หยดพระองค์ทรงรับ และนำไปให้ห้องเครื่องที่พระราชตำหนักทักษิณราชธานีเวศน์ จังหวัดนราธิวาส หุงถวายและรับสั่งว่าอร่อยและทรงโปรดเป็นอย่างมาก

ข้าวสังข์หยดพัทลุงมี 2 ประเภท คือข้าวสังข์หยดทั่วไป และข้าวสังข์หยดเมืองลุง เนื่องจากข้าวสังข์หยดพัทลุง เป็นข้าวพันธุ์แรกของไทยที่ได้รับการขึ้นทะเบียนเป็นสินค้าสิ่งบ่งชี้ทางภูมิศาสตร์ (Geographical Indication : GI) จากกรมทรัพย์สินทางปัญญา กระทรวงพาณิชย์ โดยใช้ชื่อว่า "ข้าวสังข์หยดเมืองพัทลุง " เป็นข้าวที่มีชื่อเสียง และเป็นที่ยอมรับของคนทั่วประเทศ อุดมด้วยสารอาหารทางโภชนาการ ปลอดภัยสารพิษ ซึ่งมีข้อแตกต่างกัน ดังนี้



ตารางที่ 2 เปรียบเทียบการปลูกข้าวสังข์หยดเมืองพัทลุง กับข้าวสังข์หยดทั่วไป

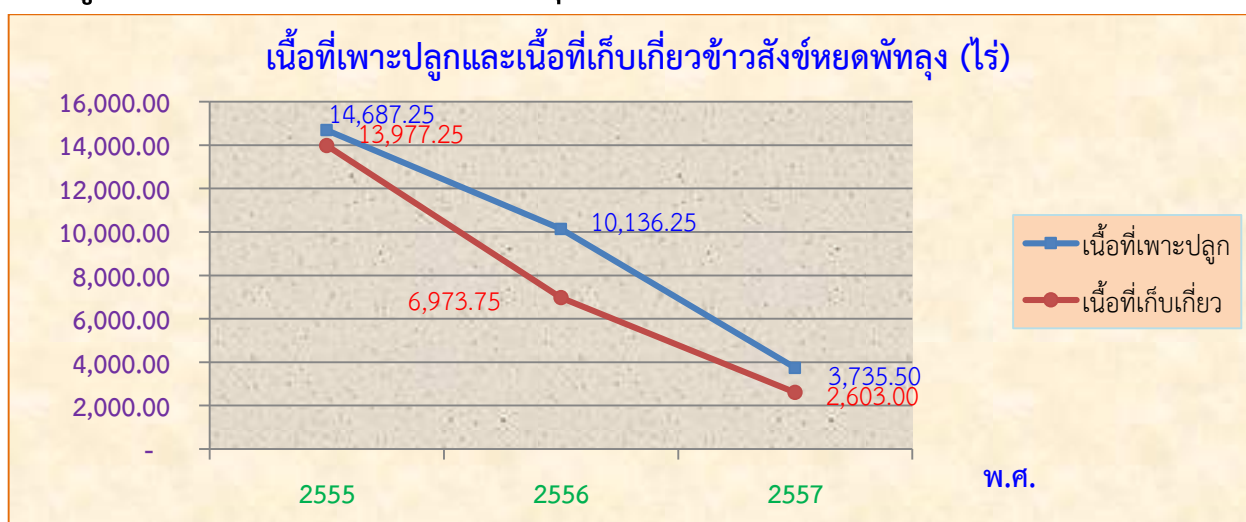
ข้าวสังข์หยดเมืองพัทลุง	ข้าวสังข์หยดทั่วไป
<p>1. ผลผลิตได้รับการรับรองคุณภาพจากจังหวัดว่า ตามที่กำหนดไว้ เป็นการสร้างความมั่นใจแก่ผู้บริโภค</p>	<p>1. ผลผลิตไม่มีการรับรองคุณภาพจากจังหวัด</p>
<p>2. ผู้ปลูกข้าว ผู้ผลิตข้าวสารและโรงสี ต้องขึ้นทะเบียนกับหน่วยงานราชการก่อนทำการผลิต</p>	<p>2. ผู้ปลูกข้าว ผู้ผลิตข้าว และโรงสี ไม่มีการขึ้นทะเบียน</p>
<p>3. เมล็ดพันธุ์ต้องมาจากหน่วยงานราชการที่กำหนดไว้</p>	<p>3. เมล็ดพันธุ์ไม่จำเป็นต้องมาจากหน่วยงานราชการที่กำหนด</p>
<p>4. กระบวนการเพาะปลูกต้องปฏิบัติตามคำแนะนำในระบบจัดการคุณภาพ (GAP) ข้าว และต้องผ่านการตรวจรับรองจากหน่วยงานราชการ</p>	<p>4. กระบวนการเพาะปลูกไม่จำเป็นต้องปฏิบัติตามคำแนะนำในระบบจัดการคุณภาพ (GAP) ข้าว และผ่านการการตรวจรับรอง</p>
<p>5. ระบบการผลิตทั้งหมด เช่นการปลูก การเก็บรักษา การแปรสภาพเป็นข้าวสาร การสีข้าว ต้องมีการ บันทึกข้อมูลเพื่อให้สามารถตรวจสอบย้อนกลับได้</p>	<p>5. กระบวนการผลิตข้าวไม่มีการบันทึกข้อมูลต่าง ๆ</p>



## การตลาดข้าวสังข์หยดพัทลุง

เกษตรกรส่วนใหญ่ขายข้าวเปลือกให้กับพ่อค้าส่งประเภทโรงสี เพื่อแปรรูปเป็นข้าวสารส่งต่อไปยังตลาดที่อำเภอสุไหง-โกลก จังหวัดนราธิวาส ตลาดทุ่งสง จังหวัดนครศรีธรรมราช ตลาดจังหวัดใกล้เคียง เช่น จังหวัดสงขลา จังหวัดสตูล จังหวัดตรัง และตลาดชายแดนไทย - มาเลเซีย เพื่อจำหน่ายให้กับผู้บริโภคที่นับถือศาสนาอิสลามแต่ข้าวสารที่ส่งไปจำหน่ายก็ยังไม่เพียงพอต่อความต้องการของตลาด เนื่องจากมีคุณสมบัติช่วยในการรักษาโรคเหน็บชา และมีสารแกมมาออริซานอล ซึ่งเป็นสารต้านอนุมูลอิสระ เหมาะกับกลุ่มผู้บริโภคที่รักสุขภาพ

### แผนภูมิที่ 1 การผลิตข้าวสังข์หยดพัทลุง ปี พ.ศ. 2555-2557



ที่มา : สำนักงานเกษตรจังหวัดพัทลุง

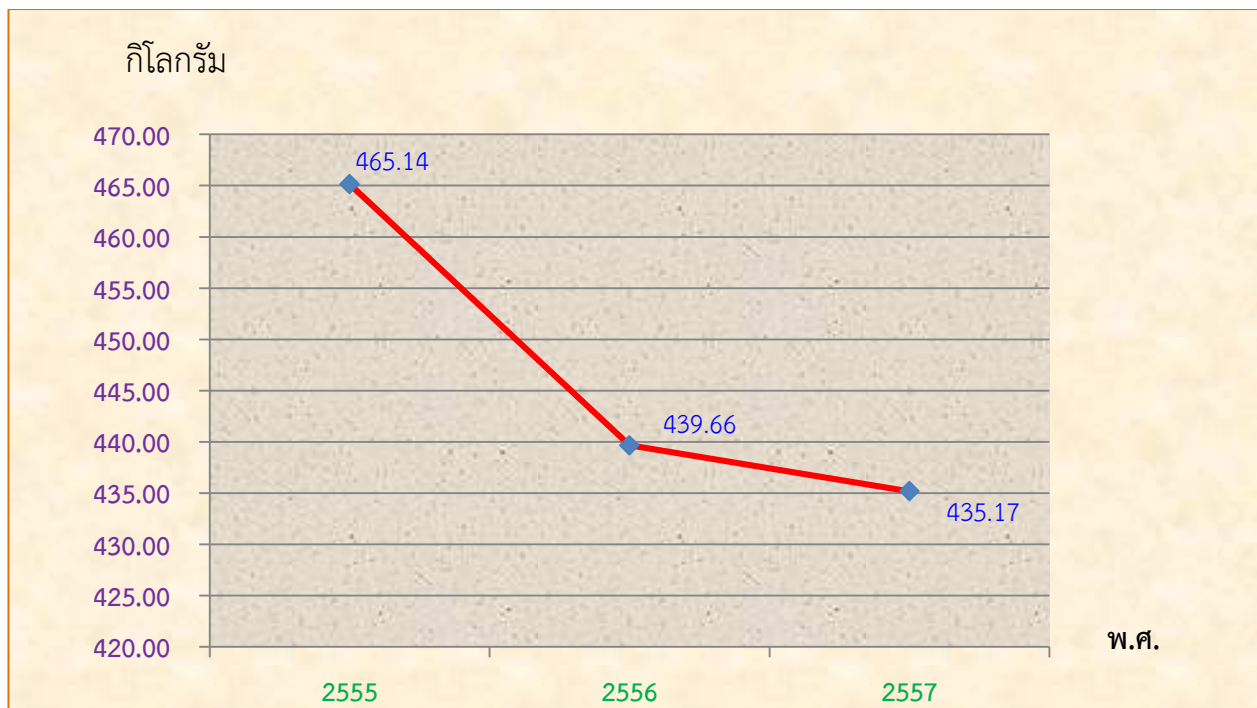
ข้าวสังข์หยดพัทลุงเป็นข้าวนาปีปลูกได้เพียงปีละครั้ง มีพื้นที่การปลูกน้อยในปี 2555 จังหวัดพัทลุง มีพื้นที่ปลูกจำนวน 14,687.25 ไร่ จะเห็นได้ว่าเกษตรกรมีเนื้อที่เพาะปลูกลดลงอย่างต่อเนื่อง คือ ในปี 2556 มีเนื้อที่เพาะปลูกลดลงคงเหลือจำนวน 10,136.25 ไร่ และลดลงมากในปี 2557 มีเพียงจำนวน 3,735.50 ไร่ อำเภอที่มีการปลูกมากที่สุด ในปี 2557 คือ อำเภอควนขนุน รองลงมาได้แก่ อำเภอปากพะยูน อำเภอเมือง และอำเภอป่าพะยอม เป็นต้น

ตารางที่ 3 เนื้อที่เพาะปลูก และเนื้อที่เก็บเกี่ยวข้าวสัจหัดพัทลุง ปี พ.ศ. 2555-2557

ข้าวสัจหัดพัทลุง	ปี 2555	ปี 2556	ปี 2557
เนื้อที่เพาะปลูก (ไร่)	14,687.25	10,136.25	3,735.50
เนื้อที่เก็บเกี่ยว (ไร่)	13,977.25	6,973.75	2,603.00

ที่มา : สำนักงานเกษตรจังหวัดพัทลุง

แผนภูมิที่ 2 ผลผลิตข้าวสัจหัดพัทลุง ปี พ.ศ. 2555-2557



ที่มา : สำนักงานเกษตรจังหวัดพัทลุง

การผลิตข้าวสัจหัดพัทลุงมีผลผลิตค่อนข้างต่ำ เนื่องจากเกษตรกรขาดความรู้ในการเพิ่มผลผลิต และเมล็ดพันธุ์ที่ใช้ จึงไม่ค่อยนิยมปลูกจะเห็นได้ว่าจำนวนครัวเรือนเกษตรกรที่ปลูกข้าวสัจหัดพัทลุงมีจำนวนลดลงอย่างต่อเนื่อง คือ จาก 2,135 ครัวเรือน ในปี 2555 คงเหลือจำนวน 703 ครัวเรือน ในปี 2557 จึงทำให้มีราคาผลผลิตค่อนข้างสูงขึ้นคือในปี 2555 ราคา กิโลกรัมละ 11.37 บาท ปี 2556 ราคา 13.66 บาท และในปี 2557 ราคา 17.07 บาทตามลำดับ

ตารางที่ 3 ผลผลิตเฉลี่ยต่อไร่ ราคาที่เกษตรกรขายเฉลี่ย และจำนวนครัวเรือนเกษตรกร  
ปี พ.ศ. 2555-2557

ข้าวสังข์หยดพัทลุง	ปี 2555	ปี 2556	ปี 2557
ผลผลิตเฉลี่ยต่อไร่ (ก.ก.)	465.14	439.66	435.17
ราคาที่เกษตรกรขายเฉลี่ย (ก.ก.)	11.37	13.66	17.07
จำนวนครัวเรือนเกษตรกร	2,135	1,278	703

ที่มา : สำนักงานเกษตรจังหวัดพัทลุง

ในการวิเคราะห์ความสัมพันธ์เพื่อกำหนดห่วงโซ่คุณค่าและปัจจัยสู่ความสำเร็จที่สำคัญ พบว่า ต้นทุนการผลิต จำนวนเกษตรกรที่ปลูกข้าวสังข์หยด จำนวนเกษตรกรที่ปลูกข้าวสังข์หยดที่มีคุณภาพ และมาตรฐาน GAP จำนวนเนื้อที่ปลูกข้าวสังข์หยดและจำนวนผลผลิตข้าวสังข์หยด เป็นตัวแปรที่สำคัญในการเลือกห่วงโซ่มูลค่า จึงมีการกำหนดสมการความสัมพันธ์ข้าวสังข์หยด ดังนี้

สมการความสัมพันธ์ผลิตภัณฑ์ที่มีศักยภาพ : ข้าวสังข์หยด

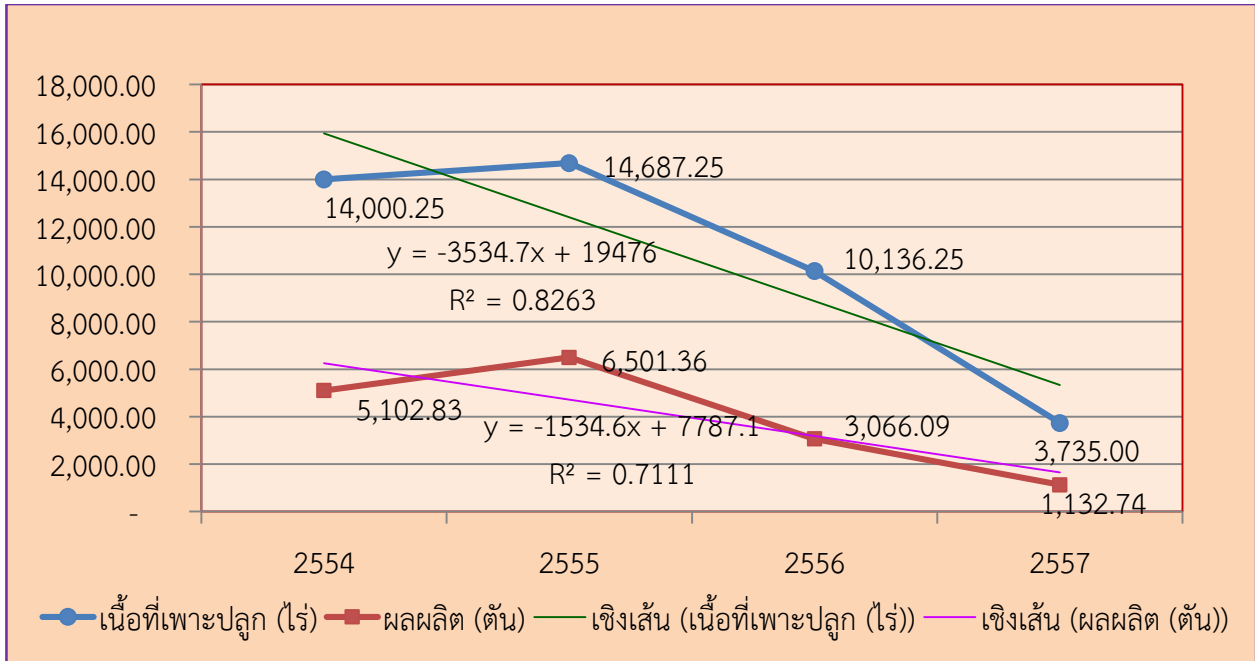
Y “ข้าวสังข์หยด”	X1	+	X2	+	X3	+	X4	+	X5
การเพิ่มผลผลิตข้าวสังข์หยด	ต้นทุนการปลูกข้าวสังข์หยด		จำนวนเกษตรกรที่ปลูกข้าวสังข์หยด		จำนวนเกษตรกรที่ปลูกข้าวสังข์หยดที่มีคุณภาพและมาตรฐาน GAP		จำนวนเนื้อที่ปลูกข้าวสังข์หยด		จำนวนผลผลิตข้าวสังข์หยด

ด้วยปริมาณข้อมูลที่มีอยู่ ทำให้กำหนดสมการความสัมพันธ์ได้เพียงสมการเนื้อที่เพาะปลูกข้าวสังข์หยด (ไร่) และสมการปริมาณผลผลิตข้าวสังข์หยด (ตัน) เป็นการอธิบายแนวโน้มการเปลี่ยนแปลงตามกันระหว่างเนื้อที่เพาะปลูกและผลผลิต ที่มีแนวโน้มแปรผันตามกัน โดยสมการเนื้อที่ปลูกข้าวสังข์หยดทั้งจังหวัด  $y = -3534.7x + 19476$  มีค่าสัมประสิทธิ์ของสมการมีค่าเป็นลบ 3534.7 และมีค่า  $R^2$  หรือความสามารถในการอธิบายการเปลี่ยนแปลงผลผลิตด้วยสมการเชิงเส้นที่ 0.8263 ในขณะที่สมการปริมาณผลผลิตข้าวสังข์หยด  $y = -1534.6x + 7787.1$  มีค่าสัมประสิทธิ์ของสมการมีค่าเป็นลบ 1534.6 ซึ่งมีค่าเป็นลบเช่นเดียวกับสมการเนื้อที่ปลูกข้าวสังข์หยดทั้งจังหวัด ด้วยค่า  $R^2 = 0.7111$



ค่าสัมประสิทธิ์การตัดสินใจ หรือ  $R^2$  ในการศึกษาความสัมพันธ์ของข้าวสังข์หยดแสดงดังแผนภาพที่ 1 พบว่า  $R^2$  ของเนื้อที่เพาะปลูกข้าวสังข์หยด เท่ากับ 0.8263 และ  $R^2$  ของผลผลิตข้าวสังข์หยด เท่ากับ 0.7111 นั่นคือการเพิ่มผลผลิตข้าวสังข์หยด (ตัวแปร Y) มีความสัมพันธ์กับเนื้อที่ปลูกข้าวสังข์หยด มากกว่าจำนวนผลผลิตข้าวสังข์หยด

**แผนภูมิที่ 3 วิเคราะห์ความสัมพันธ์ของข้อมูลที่มีแนวโน้มแปรผันตามกัน : เนื้อที่ปลูกข้าวสังข์หยดและผลผลิตข้าวสังข์หยด ปี พ.ศ. 2554 – 2557**



ที่มา : สำนักงานเกษตรจังหวัด

ทิศทางการพัฒนาตามแผนพัฒนาเศรษฐกิจและสังคมแห่งชาติ ฉบับที่ 11 ได้จัดทำยุทธศาสตร์สำคัญ 6 ประเด็น ซึ่งให้ความสำคัญกับการพัฒนาทั้งด้านเศรษฐกิจ ทรัพยากรธรรมชาติและสิ่งแวดล้อม ในส่วนของยุทธศาสตร์การพัฒนาระดับพื้นที่ของสำนักงานสถิติแห่งชาติแบ่งออกเป็น 3 ด้าน โดยมีรายการข้อมูลสถิติทางการที่สำคัญจำเป็นต่อการพัฒนาพื้นที่ 21 สาขา ครอบคลุมทั้งเรื่องเศรษฐกิจ สังคม ทรัพยากรธรรมชาติและสิ่งแวดล้อมเช่นเดียวกัน และในส่วนของแผนพัฒนาจังหวัด/กลุ่มจังหวัด ที่กำหนดประเด็นยุทธศาสตร์การพัฒนานั้น ในกระบวนการจัดทำได้มีการทบทวนและนำแนวทางของแผนพัฒนาเศรษฐกิจและสังคมแห่งชาติ ฉบับที่ 11 และวาระแห่งชาติต่าง ๆ ใช้ประกอบในการกำหนดทิศทางการพัฒนาพื้นที่แล้วด้วยดังนั้น การพัฒนาข้อมูลให้มีเพียงพอ จึงเป็นเรื่องสำคัญที่จะช่วยตอบสนองในการจัดทำแผนหรือการกำหนดประเด็นยุทธศาสตร์การพัฒนาระดับพื้นที่นั้นๆ ได้



รายงานสถานการณ์การจัดทำข้อมูลเชิงพื้นที่ระดับจังหวัดนี้เป็นรายงานสถานการณ์ที่สำนักงานสถิติจังหวัดได้จัดทำขึ้นเพื่อรวบรวมประมวลข้อมูลที่น่าสนใจต่างๆ ที่เกี่ยวข้องกับแผนยุทธศาสตร์การพัฒนารัฐ 4 ปี (พ.ศ. 2558-2561) และวิเคราะห์ข้อมูลสถานการณ์ แนวโน้มของยุทธศาสตร์ตามแผนพัฒนารัฐดังกล่าว ด้วยการนำข้อมูลสารสนเทศมาประกอบการกำหนดผลิตภัณฑ์ที่สำคัญ และห่วงโซ่คุณค่า และการคิดวิเคราะห์ความสัมพันธ์ระหว่างประเด็นยุทธศาสตร์กับตัวแปรที่สำคัญ ที่จะนำไปสู่ความสำเร็จที่เหมาะสมด้วยข้อมูลสารสนเทศ

รายงานนี้ จึงเป็นแสดงข้อมูลที่สำคัญ จำเป็นและเพียงพอต่อการตัดสินใจสำหรับการจัดทำแผนยุทธศาสตร์การพัฒนารัฐ 4 ปี (พ.ศ. 2558-2561) รวมทั้งข้อมูลรายละเอียด (Profile) ใน 3 มิติ คือ เศรษฐกิจ สังคม และทรัพยากรธรรมชาติและสิ่งแวดล้อม ที่เชื่อมโยงยุทธศาสตร์ของแผนพัฒนาเศรษฐกิจและสังคมแห่งชาติฉบับที่ 11 ยุทธศาสตร์เชิงพื้นที่ของจังหวัดและกลุ่มจังหวัด

ด้านเศรษฐกิจ ประกอบด้วยรายการสถิติ 11 สาขา คือ สาขาบัญชีประชาชาติ สาขาเกษตร และประมง สาขาอุตสาหกรรม สาขาพลังงาน สาขาการค้าและราคา สาขาขนส่ง และโลจิสติกส์ สาขาเทคโนโลยีสารสนเทศและการสื่อสาร สาขาการท่องเที่ยว และการกีฬา สาขาการเงิน การธนาคาร และประกันภัย การคลัง และสาขาวิทยาศาสตร์ เทคโนโลยีวัฒนธรรม

ด้านสังคม ประกอบด้วยรายการสถิติ 9 สาขา คือ สาขาประชากรศาสตร์ ประชากรเคหะ สาขาแรงงาน สาขาการศึกษา สาขาศาสนา ศิลปะ วัฒนธรรม สาขาสุขภาพ สาขาสวัสดิการสังคม สาขาหญิงและชาย สาขารายได้และรายจ่ายของครัวเรือน และสาขา ยุติธรรมความมั่นคงการเมืองและการปกครอง

ทรัพยากรธรรมชาติและสิ่งแวดล้อม ประกอบไปด้วยรายการสถิติ 1 สาขา คือ สาขาทรัพยากรธรรมชาติและสิ่งแวดล้อม





**ประเด็นยุทธศาสตร์ที่ 1** “การเพิ่มขีดความสามารถภาคเกษตร อุตสาหกรรม ต่อเนื่องจากการเกษตรและผลิตภัณฑ์ชุมชนและท้องถิ่น” โดยมีเป้าประสงค์ คือ “จังหวัด พัทลุงมีรายได้ภาคเกษตรและอุตสาหกรรมต่อเนื่องจากการเกษตรและผลิตภัณฑ์ชุมชนและท้องถิ่นที่เพิ่มขึ้น” ซึ่งมีจำนวน 9 กลยุทธ์ และ 3 ตัวชี้วัด

ในประเด็นยุทธศาสตร์ที่ 1 มีประเด็นยุทธศาสตร์ที่สำคัญ/ผลิตภัณฑ์ที่สำคัญที่ ผู้ว่าราชการจังหวัดให้ความสนใจ คือ ข้าวสังข์หยด และมีการใช้รายงานสถิติทางการระดับ จังหวัดด้านเศรษฐกิจประกอบไปด้วย 2 สาขาที่สำคัญ คือ สาขาบัญชีประชาชาติ และสาขา เกษตร ซึ่งมีข้อมูลที่ต้องจัดเก็บจำนวน 49 ชุด โดยเป็นชุดข้อมูลที่มีการจัดเก็บปกติจำนวน 37 ชุด เป็นชุดข้อมูลที่ต้องมีการพัฒนาจำนวน 9 ชุดข้อมูล และเป็นชุดข้อมูลที่ต้องจัดเก็บ เพิ่มเติมจำนวน 3 ชุดข้อมูล โดยมีหน่วยงานที่รับผิดชอบที่สำคัญ คือ สำนักงานเกษตร จังหวัด สำนักงานสหกรณ์จังหวัดและศูนย์วิจัยข้าว

**ประเด็นยุทธศาสตร์ที่ 2** “พัฒนาสู่อุตสาหกรรมการท่องเที่ยวเชิงอนุรักษ์แบบ ครบวงจร” เป็นประเด็นยุทธศาสตร์ที่ใช้ข้อมูลสถิติทางด้านเศรษฐกิจและสังคม โดยกำหนด เป้าประสงค์ยุทธศาสตร์ คือ “จังหวัดพัทลุงมีผู้มาเยี่ยมชมเยือน และมีรายได้จากการท่องเที่ยว เพิ่มขึ้น แหล่งท่องเที่ยวได้รับการพัฒนาสู่มาตรฐานสากล” ซึ่งมี 3 กลยุทธ์ที่สำคัญ และ 3 ตัวชี้วัด

ในประเด็นยุทธศาสตร์ที่ 2 มีประเด็นยุทธศาสตร์ที่สำคัญ/ผลิตภัณฑ์ที่สำคัญ คือ การท่องเที่ยวเชิงอนุรักษ์ และมีการใช้รายงานสถิติทางการระดับจังหวัดด้านเศรษฐกิจ และด้านสังคม โดยด้านเศรษฐกิจประกอบไปด้วย 2 สาขาที่สำคัญ คือ สาขาบัญชี ประชาชาติ และสาขาการท่องเที่ยวและกีฬา ซึ่งมีข้อมูลที่ต้องจัดเก็บจำนวน 27 ชุด โดย เป็นชุดข้อมูลที่มีการจัดเก็บปกติ 12 ชุด เป็นชุดข้อมูลที่ต้องมีการพัฒนาจำนวน 2 ชุดข้อมูล และเป็นชุดข้อมูลที่ต้องจัดเก็บเพิ่มเติมจำนวน 13 ชุดข้อมูล และด้านสังคมประกอบไปด้วย 1 สาขา คือ สาขาศาสนา ศิลปวัฒนธรรม ซึ่งมีข้อมูลที่ต้องจัดเก็บจำนวน 15 ชุด โดยเป็น ชุดข้อมูลที่มีการจัดเก็บปกติจำนวน 11 ชุด และเป็นชุดข้อมูลที่ต้องจัดเก็บเพิ่มเติมจำนวน 4 ชุดข้อมูล โดยมีหน่วยงานที่รับผิดชอบที่สำคัญ คือ สำนักงานท่องเที่ยวและกีฬาจังหวัด สำนักงานวัฒนธรรมจังหวัด และสำนักงานทรัพยากรธรรมชาติและสิ่งแวดล้อม



**ประเด็นยุทธศาสตร์ที่ 3 “การพัฒนาคนและสังคมให้มีคุณภาพ”** เป็นประเด็นยุทธศาสตร์ที่ใช้ข้อมูลสถิติด้านสังคม โดยกำหนดเป้าประสงค์ยุทธศาสตร์ คือ “คนพิจิตรมีคุณภาพชีวิตที่ดี ได้รับการศึกษา มีหลักประกันความมั่นคงในชีวิตและทรัพย์สิน มีคุณธรรม จริยธรรม มีสุขภาพที่สมบูรณ์ ได้รับการบริการทางการแพทย์ที่ดี มีครอบครัวอบอุ่นมั่นคงและชุมชนเข้มแข็ง” ซึ่งมี 5 กลยุทธ์ที่สำคัญ และ 11 ตัวชี้วัด

ในประเด็นยุทธศาสตร์ที่ 3 มีประเด็นยุทธศาสตร์ที่สำคัญ/ผลิตภัณฑ์ที่สำคัญจำนวน 2 ประเด็น คือ 1) สุขภาวะที่ดีจังหวัดพิจิตร และมีการใช้รายงานสถิติทางการระดับจังหวัดด้านสังคม โดยประกอบไปด้วย 1 สาขาที่สำคัญ คือ สาขาสุขภาพ ซึ่งมีข้อมูลที่ต้องจัดเก็บจำนวน 30 ชุด เป็นชุดข้อมูลที่มีการจัดเก็บปกติจำนวน 29 ชุด และเป็นชุดข้อมูลที่ต้องจัดเก็บเพิ่มเติมจำนวน 1 ชุดข้อมูล โดยมีหน่วยงานที่รับผิดชอบที่สำคัญ คือ สำนักงานสาธารณสุขจังหวัด และสำนักงานพัฒนาสังคมและความมั่นคงของมนุษย์จังหวัด และ 2) คือ การสร้างสังคมการเรียนรู้ และมีการใช้รายงานสถิติทางการระดับจังหวัดทางสังคม ประกอบไปด้วย 2 สาขาที่สำคัญ คือ สาขาการศึกษาและสาขาวัฒนธรรม ซึ่งมีข้อมูลที่ต้องจัดเก็บ จำนวน 19 ชุด เป็นข้อมูลที่มีการจัดเก็บปกติ 8 ชุด เป็นข้อมูลที่ต้องมีการพัฒนาจำนวน 3 ชุดข้อมูล และเป็นชุดข้อมูลที่ต้องจัดเก็บเพิ่มเติม 8 ชุดข้อมูล โดยมีหน่วยงานที่รับผิดชอบที่สำคัญ คือ สำนักงานเขตพื้นที่การศึกษาจังหวัด และสำนักงานวัฒนธรรมจังหวัด

**ประเด็นยุทธศาสตร์ที่ 4 “การจัดการทรัพยากรธรรมชาติและสิ่งแวดล้อมที่ยั่งยืน”** เป็นประเด็นยุทธศาสตร์ที่ใช้ข้อมูลสถิติด้านสิ่งแวดล้อม โดยกำหนดเป้าประสงค์ยุทธศาสตร์ คือ “ทรัพยากรธรรมชาติสมบูรณ์ มีสิ่งแวดล้อมที่ดีเป็นเมืองสีเขียว” ซึ่งมี 4 กลยุทธ์ที่สำคัญ และ 4 ตัวชี้วัด

ในประเด็นยุทธศาสตร์ที่ 4 มีประเด็นยุทธศาสตร์ที่สำคัญ/ผลิตภัณฑ์ที่สำคัญ คือ การจัดการทรัพยากรธรรมชาติและสิ่งแวดล้อมที่ยั่งยืน และมีการใช้รายงานสถิติทางการระดับจังหวัดด้านสิ่งแวดล้อมประกอบไปด้วย 1 สาขาที่สำคัญ คือ สาขาทรัพยากรธรรมชาติและสิ่งแวดล้อม ซึ่งมีข้อมูลที่ต้องจัดเก็บจำนวน 21 ชุด โดยเป็นชุดข้อมูลที่มีการจัดเก็บปกติจำนวน 11 ชุด เป็นชุดข้อมูลที่ต้องมีการพัฒนาจำนวน 1 ชุดข้อมูล และเป็นชุดข้อมูลที่ต้องจัดเก็บเพิ่มเติมจำนวน 9 ชุดข้อมูล โดยมีหน่วยงานที่รับผิดชอบที่สำคัญ คือ สำนักงานทรัพยากรธรรมชาติและสิ่งแวดล้อมจังหวัด และสำนักงานชลประทานจังหวัด และสำนักงานพัฒนาชุมชน

## 2) การวิเคราะห์สถานการณ์ข้อมูล : ด้านสังคม

### การพัฒนาคนและสังคมให้มีคุณภาพ

จังหวัดพิจิตรมีประชากรในปี 2556 ทั้งสิ้น 518,021 คน เป็นเพศชาย 253,264 คน เพศหญิง 264,757 คน อัตราการขยายตัวของประชากรเพิ่มขึ้นจากร้อยละ 0.67 ในปี 2555 เป็นร้อยละ 0.69 ในปี 2556 มีสถานบริการสาธารณสุขภาครัฐประเภทโรงพยาบาล จำนวน 11 แห่ง โรงพยาบาลส่งเสริมสุขภาพตำบล จำนวน 124 แห่ง แพทย์จำนวน 99 คน พยาบาลจำนวน 1,242 คน จำนวนเตียง 876 เตียง โดยมีอัตราส่วนประชากรต่อแพทย์ 1 คน เท่ากับ 5,232 และประชากรต่อเตียงผู้ป่วย 1 เตียงเท่ากับ 591

เนื่องจากระบบบริการสุขภาพการให้บริการรักษาพยาบาลของโรงพยาบาลในจังหวัดพิจิตร โดยเฉพาะโรงพยาบาลพิจิตรมีศักยภาพไม่เพียงพอในการดูแลสุขภาพอนามัยของประชาชน ขาดแคลนครุภัณฑ์และอุปกรณ์ทางการแพทย์ที่จำเป็นและสำคัญในการให้บริการ

ในประเด็นยุทธศาสตร์ที่ 3 “การพัฒนาคนและสังคมให้มีคุณภาพ” โดยมีเป้าประสงค์ คือ “คนพิจิตรมีคุณภาพชีวิตที่ดี ได้รับการศึกษา มีหลักประกันความมั่นคงในชีวิตและทรัพย์สิน มีคุณธรรมจริยธรรม มีสุขภาพที่สมบูรณ์ ได้รับการบริการทางการแพทย์ที่ดี มีครอบครัวอบอุ่น มั่นคง และชุมชนเข้มแข็ง” ซึ่งมีจำนวนตัวชี้วัดจำนวน 11 ตัวชี้วัด ได้แก่

1. จำนวนปีการศึกษาเฉลี่ยของประชากร เพิ่มขึ้น
2. ร้อยละที่เพิ่มขึ้นของ O-NET ม.3
3. ประชาชนที่มีหลักประกันทางสังคม
  - สมาชิกกองทุนสวัสดิการชุมชนระดับตำบล เพิ่มขึ้นร้อยละ 20
  - ประชาชนที่อยู่ในระบบประกันสังคม เพิ่มขึ้นร้อยละ 20
4. ร้อยละที่ลดลงของคนว่างงาน
5. ร้อยละของส่วนราชการที่จัดกิจกรรมทางพระพุทธศาสนา ศิลปะ และวัฒนธรรม
6. จำนวนที่ลดลงของการสูญเสียชีวิตจากอุบัติเหตุจราจรทางบก ร้อยละ 3 ต่อปี
7. จำนวนของประชาชนอายุ 15 ปีขึ้นไป ได้รับการคัดกรองเบาหวาน/ความดัน

ร้อยละ 95



8. จำนวนผู้ป่วยความดันเบาหวานที่สามารถควบคุมความดันและน้ำตาลในเลือดได้ดี
9. จำนวนครอบครัวที่ผ่านเกณฑ์มาตรฐานครอบครัวเข้มแข็ง ร้อยละ 91
10. จำนวนหมู่บ้าน/ชุมชนที่ได้รับการพัฒนาเป็นหมู่บ้านเศรษฐกิจพอเพียงต้นแบบ (ตามเกณฑ์ของกระทรวงมหาดไทย)
11. จำนวนครัวเรือนที่ไม่ผ่านเกณฑ์รายได้ตาม จปฐ. มีคุณภาพชีวิตดีขึ้น (รายได้เพิ่มขึ้น)

### กลยุทธ์ในประเด็นยุทธศาสตร์ที่ 3 ประกอบด้วย

1. ส่งเสริมการพัฒนาสู่ชุมชนสุขภาวะดีที่เข้มแข็งด้วยพลังการบูรณาการร่วมในชุมชน และทุกภาคส่วน
2. สร้างสังคมสู่สังคมแห่งการเรียนรู้ที่ยั่งยืนด้วยกลไกการศึกษา และการเรียนรู้ด้วยตนเองอย่างเข้าถึง และต่อเนื่อง
3. เตรียมความพร้อมชุมชนสู่อาเซียนให้รู้เท่าทันการเปลี่ยนแปลง มีศักยภาพสากล และใช้โอกาสในการเปลี่ยนแปลงให้เกิดประโยชน์ต่อการพัฒนาตนเอง และเป็นพลังในการพัฒนาชุมชนที่ยั่งยืน
4. พัฒนาระบบบริการภาครัฐเพิ่มประสิทธิภาพการคุ้มครองสิทธิประชาชน และการจัดสวัสดิการสังคมที่ประชาชนเข้าถึง และการมีส่วนร่วมในการพัฒนา
5. สร้างเสริมทัศนคติ ความรัก ความภาคภูมิใจในการเป็นคนพหุวัฒนธรรม แก่เด็กเยาวชน และประชาชนทุกระดับในการร่วมพัฒนาแผ่นดินเกิดให้น่าอยู่ มีคุณธรรม จริยธรรม และรักษาวัฒนธรรม ประเพณีที่ดีงามของจังหวัดให้ยั่งยืน

ทั้งนี้ กลยุทธ์/แนวทางการพัฒนาฯ สอดคล้องกับห่วงโซ่คุณค่า (Value Chain) และปัจจัยสู่ความสำเร็จ ดังแผนภาพที่ 2



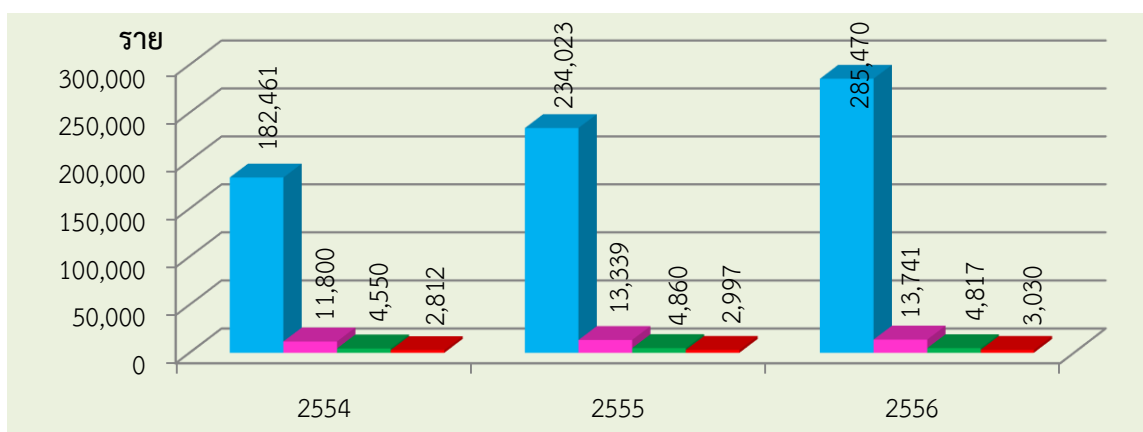
## แผนภาพที่ 2 ห่วงโซ่คุณค่า การพัฒนาคนและสังคมให้มีคุณภาพ

VC ยุทธศาสตร์ ที่ 3 : ประเด็นปัญหาสำคัญ - การพัฒนาคนและสังคมให้มีคุณภาพ



## แผนภูมิที่ 4 จำนวนประชากรอายุ 15 ปีขึ้นไป จำแนกตามลักษณะการเกิดโรคเบาหวาน

พ.ศ. 2554-2556



- จำนวนประชากรอายุ 15 ปีขึ้นไปที่ได้รับการคัดกรองโรคเบาหวาน
- จำนวนผู้ป่วยโรคเบาหวาน
- จำนวนผู้ป่วยโรคเบาหวานที่ควบคุมระดับน้ำตาลในเลือดได้ดี
- จำนวนผู้ป่วยโรคเบาหวานที่มีภาวะโรคแทรกซ้อน

ที่มา : สำนักงานสาธารณสุขจังหวัดพัทลุง

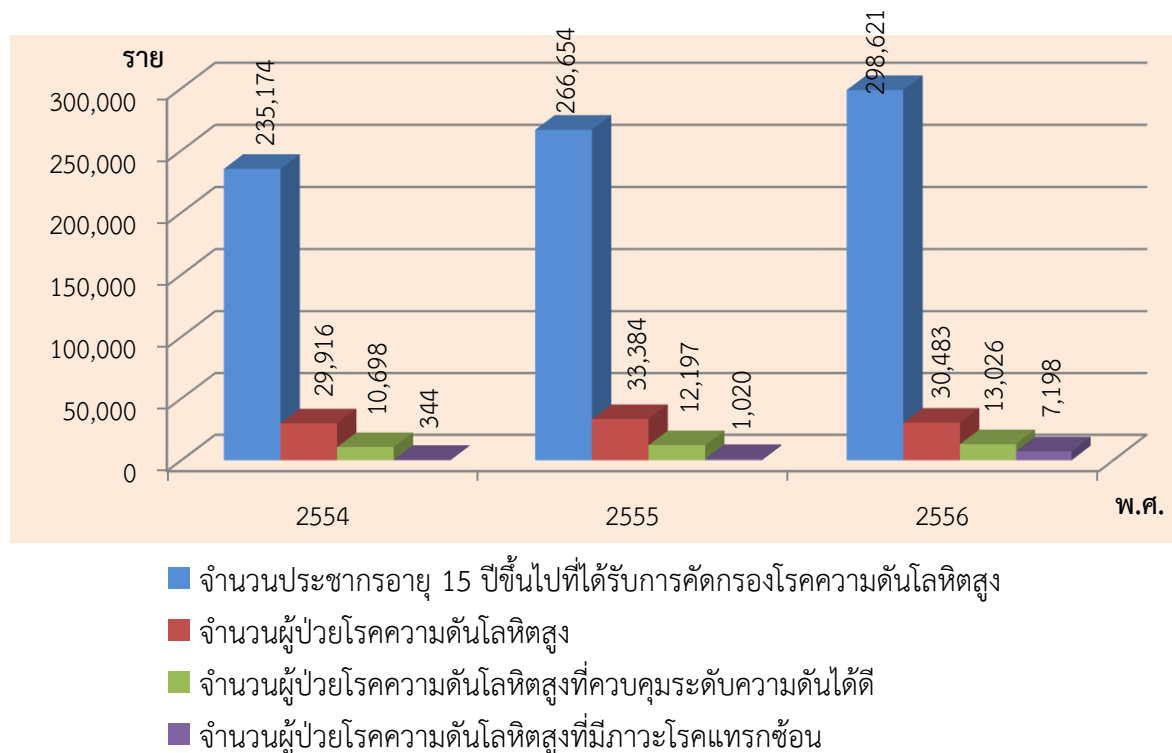
สำหรับสถานการณ์ด้านสุขภาพของประชาชน จากข้อมูลทางด้านสาธารณสุขของจังหวัดพัทลุง พบว่า โรคเบาหวานเป็นโรคเรื้อรังที่พบได้บ่อยและมีแนวโน้มเพิ่มสูงขึ้นในปี 2556 และจัดเป็นปัญหาสาธารณสุขอันดับ 1 ของจังหวัด จะเห็นได้ว่าจำนวนประชากรที่มีอายุ 15 ปีขึ้นไป มีจำนวนการได้รับการคัดกรองความเสี่ยงต่อโรคเบาหวานเพิ่มขึ้น คือ จากจำนวน 182,461 ราย ในปี 2554 เพิ่มขึ้นเป็น 285,470 ราย ในปี 2556 และจากการ





คัดกรองดังกล่าว พบว่า ผู้ป่วยโรคเบาหวานเพิ่มขึ้น คือ จาก 11,800 ราย ในปี 2554 เพิ่มขึ้นเป็น 13,741 รายในปี 2556 และพบว่าผู้ป่วยดังกล่าวเป็นผู้ที่สามารถควบคุมระดับน้ำตาลได้ดีจำนวนที่เพิ่มขึ้น คือ จากจำนวน 4,550 ราย ในปี 2554 เพิ่มขึ้นเป็น 4,817 ราย ในปี 2556 นอกจากนี้ยังพบว่าจำนวนผู้ป่วยที่มีภาวะแทรกซ้อนมีแนวโน้มเพิ่มสูงขึ้น เช่นเดียวกัน

**แผนภูมิที่ 5 จำนวนประชากรอายุ 15 ปีขึ้นไป จำแนกตามลักษณะการเกิดโรคความดันโลหิตสูง ปี พ.ศ. 2554-2556**



ที่มา : สำนักงานสาธารณสุขจังหวัดพิจิตร

โรคความดันโลหิตสูงเป็นโรคเรื้อรังที่พบได้บ่อยและมีแนวโน้มเพิ่มสูงขึ้น เช่นเดียวกับโรคเบาหวาน และจำนวนประชากรที่มีอายุ 15 ปีขึ้นไป มีจำนวนการได้รับการคัดกรองความเสี่ยงต่อโรคความดันโลหิตสูง เพิ่มขึ้นเช่นเดียวกัน คือ จากจำนวน 235,174 ราย ในปี 2554 เพิ่มขึ้นเป็น 298,621 ราย ในปี 2556 และพบว่าผู้ป่วยดังกล่าวมีแนวโน้มเป็นผู้ที่สามารถควบคุมระดับความดันได้ดี คือ จากจำนวน 10,698 ราย ในปี 2554 เพิ่มเป็น 13,026 ราย ในปี 2556 แต่จะพบว่าผู้ป่วยดังกล่าวมีภาวะแทรกซ้อนเพิ่มสูงขึ้นมาก คือจากจำนวน 344 ราย ในปี 2554 เพิ่มเป็น 7,198 ราย ในปี 2556



ในส่วนของการคาดการณ์ด้านอัตราการเกิดและอัตราการตายมีแนวโน้มไม่เปลี่ยนแปลงมากนัก ตั้งแต่ปี 2554 – 2556 กล่าวคือ มีอัตราการเกิดในปี 2554 เท่ากับ 10.8 คนต่อประชากรพันคน ลดลงเล็กน้อยในปี 2556 คือ 10.7 ต่อประชากรพันคน ในขณะที่การตายในปี 2554 มีอัตราเพิ่มขึ้นเล็กน้อย

**ตารางที่ 4 อัตราการเกิด และอัตราการตายของจังหวัดพัทลุง ปี พ.ศ. 2554-2556**

อัตราการเกิด (ต่อประชากร 1,000 คน)			อัตราการตาย (ต่อประชากร 1,000 คน)		
ปี 2554	ปี 2555	ปี 2556	ปี 2554	ปี 2555	ปี 2556
10.8	11.1	10.7	5.8	5.8	6.0

ที่มา : สำนักงานสาธารณสุขจังหวัดพัทลุง

ส่วนการตายของมารดาในปี 2554 มีอัตรามารดาตาย เท่ากับ 23.9 คนต่อแสนการเกิดมีชีพ ซึ่งสูงกว่าประเทศ และมีอัตราการตายของทารก เท่ากับ 6.1 คนต่อพันการเกิดมีชีพพันคน พบว่ายังคงมีอัตราที่สูงแต่ยังต่ำกว่าเกณฑ์ประเทศ และภาคใต้

**ตารางที่ 4 อัตราการตายของมารดา และอัตราการตายของทารก ปี พ.ศ. 2554**

ประเทศ/ภาค/ จังหวัด	อัตราการตายของมารดา ปี 2554 (ต่อการเกิดมีชีพ 100,000 คน)	อัตราการตายของทารก ปี 2554 (ต่อการเกิดมีชีพ 1,000 คน)
รวมทั้งประเทศ	8.9	6.6
ภาคใต้	13.4	7.4
จังหวัดพัทลุง	23.9	6.1

ที่มา : กลุ่มภารกิจด้านข้อมูลข่าวสารสุขภาพ สำนักนโยบายและยุทธศาสตร์ และสำนักงานสาธารณสุขจังหวัดพัทลุง

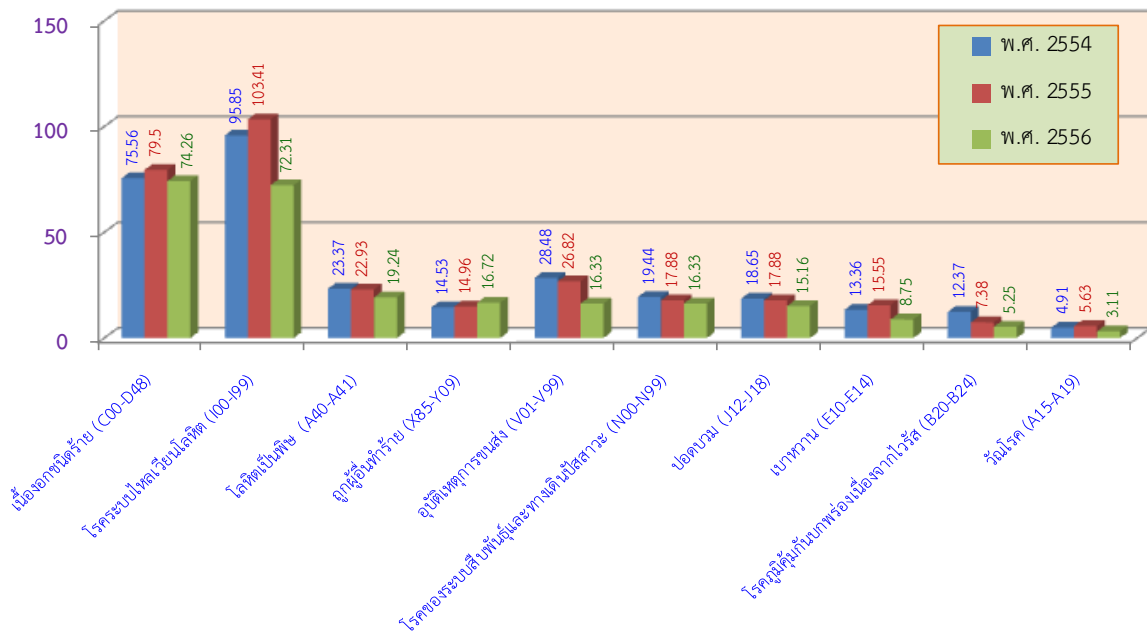




แผนภูมิที่ 6 อัตราการตายต่อประชากร 100,000 คน จำแนกตามสาเหตุการตาย

ปี พ.ศ. 2554-2556

คนต่อประชากร 100,000 คน



ที่มา: สำนักงานสาธารณสุขจังหวัดพัทลุง

จากกลุ่มโรคที่เป็นสาเหตุการตาย 10 อันดับแรกของจังหวัดพัทลุง ทางจังหวัดได้ให้ความสำคัญมากที่สุดของการพัฒนาสุขภาพของประชาชนจังหวัดพัทลุง โดยสำนักงานสาธารณสุขจังหวัดพัทลุงได้กำหนดแนวทางแก้ไขปัญหาสุขภาพประชาชน โดยการป้องกันและควบคุมโรคที่เป็นปัญหาสำคัญในที่นี่ ได้แก่ โรคเนื้องอกชนิดร้าย โรคระบบไหลเวียนโลหิต โรคเบาหวาน วัณโรค และโรคภูมิคุ้มกันบกพร่อง โดยมุ่งเน้นการดูแลรักษา ลดอัตราการเกิดภาวะแทรกซ้อน ลดอัตราความพิการที่เกิดจากภาวะแทรกซ้อน ลดอัตราการตายจากโรค และการป้องกันโรคด้วยการฉีดวัคซีน เป็นต้น

สมการความสัมพันธ์ผลิตภัณฑ์ที่มีศักยภาพ : ปัญหาด้านสุขภาวะ

Y “ปัญหา สุขภาวะ”	X1	+	X2	+	X3	+	X4	+	X5
สุขภาวะที่ดี	จำนวนสถานบริการสุขภาพที่มีมาตรฐานที่กำหนด (HA)		ร้อยละของประชาชนอายุ 15 ปีขึ้นไป ได้รับการคัดกรองเบาหวาน		ร้อยละของผู้ป่วยเบาหวานที่ควบคุมระดับน้ำตาลในเลือดได้ดี		ร้อยละของประชาชนอายุ 15 ปีขึ้นไป ได้รับการคัดกรองความดัน		ร้อยละของผู้ป่วยความดันโลหิตสูงที่ควบคุมระดับความดันได้ดี

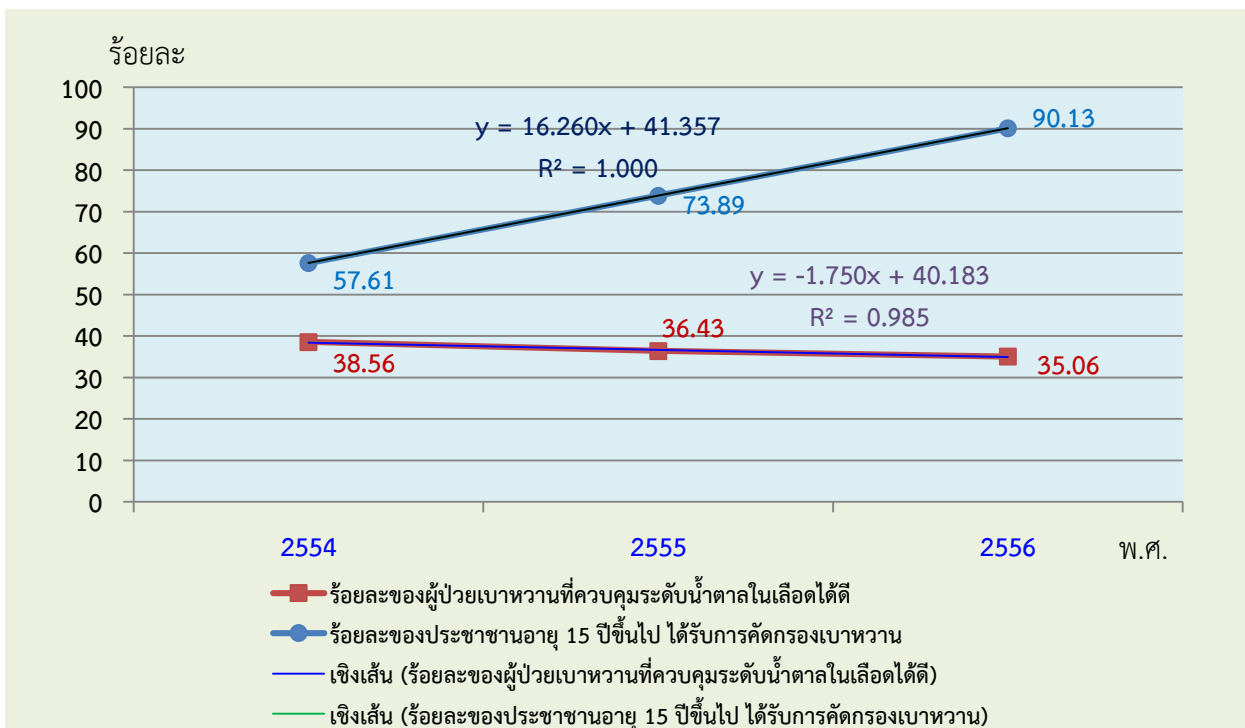


ด้วยปริมาณข้อมูลที่มีอยู่ ทำให้กำหนดสมการความสัมพันธ์ได้สมการร้อยละของประชาชนอายุ 15 ปีขึ้นไปได้รับการคัดกรองเบาหวาน และสมการร้อยละของผู้ป่วยเบาหวานที่ควบคุมระดับน้ำตาลในเลือดได้ดี เป็นการอธิบายแนวโน้มการเปลี่ยนแปลงระหว่างร้อยละของประชาชนอายุ 15 ปีขึ้นไป ได้รับการคัดกรองเบาหวานและร้อยละของผู้ป่วยเบาหวาน ที่ควบคุมระดับน้ำตาลในเลือดได้ดี ที่มีแนวโน้มแปรผกผันกัน โดยสมการร้อยละของประชาชนอายุ 15 ปีขึ้นไปได้รับการคัดกรองเบาหวาน คือ  $y = 16.260x + 41.357$  ค่าสัมประสิทธิ์ของสมการมีค่าเป็นบวก 16.260 และมีค่า  $R^2$  หรือความสามารถในการอธิบายการเปลี่ยนแปลงในการคัดกรองเบาหวานด้วยสมการเชิงเส้นที่ 1.0 ในขณะที่สมการร้อยละของผู้ป่วยเบาหวานที่ควบคุมระดับน้ำตาลในเลือดได้ดี คือ  $y = -1.750x + 40.183$  ค่าสัมประสิทธิ์ของสมการมีค่าเป็นลบ 1.750 ซึ่งอธิบายการเปลี่ยนแปลงในการควบคุมระดับน้ำตาลในเลือดได้ดี ด้วยสมการเชิงเส้นที่ 0.985

ค่าสัมประสิทธิ์การตัดสินใจ หรือ  $R^2$  ในการศึกษาความสัมพันธ์ของปัญหาสุขภาพระดับแผนภูมิที่ 7 พบว่า  $R^2$  ของร้อยละของประชาชนอายุ 15 ปีขึ้นไปได้รับการคัดกรองเบาหวานเท่ากับ 1.0 และ  $R^2$  ของร้อยละของผู้ป่วยเบาหวานที่ควบคุมระดับน้ำตาลในเลือดได้ดี เท่ากับ 0.985 นั่นคือ สุขภาพที่ดี (ตัวแปร Y) มีความสัมพันธ์กับร้อยละของประชาชนอายุ 15 ปีขึ้นไปได้รับการคัดกรองเบาหวานมากกว่าร้อยละของผู้ป่วยเบาหวานที่ควบคุมระดับน้ำตาลในเลือดได้ดี



แผนภูมิที่ 7 วิเคราะห์ความสัมพันธ์ของข้อมูลที่มีแนวโน้มแปรผกผันกัน : ร้อยละของประชาชนอายุ 15 ปีขึ้นไปได้รับการคัดกรองเบาหวานและสมการร้อยละของผู้ป่วยเบาหวานที่ควบคุมระดับน้ำตาลในเลือดได้ดี ปี พ.ศ. 2554 – 2556



ที่มา : สำนักงานสาธารณสุขจังหวัดพัทลุง

ทิศทางการพัฒนาตามแผนพัฒนาเศรษฐกิจและสังคมแห่งชาติ ฉบับที่ 11 ได้จัดทำยุทธศาสตร์สำคัญ 6 ประเด็น ซึ่งให้ความสำคัญกับการพัฒนาทั้งด้านสังคม เศรษฐกิจ ทรัพยากรธรรมชาติและสิ่งแวดล้อม ในส่วนของยุทธศาสตร์การพัฒนาระดับพื้นที่ของสำนักงานสถิติแห่งชาติแบ่งออกเป็น 3 ด้าน โดยมีรายการข้อมูลสถิติทางการที่สำคัญจำเป็นต่อการพัฒนาพื้นที่ 21 สาขา ครอบคลุมทั้งเรื่อง เศรษฐกิจ สังคม ทรัพยากรธรรมชาติและสิ่งแวดล้อม เช่นเดียวกัน และในส่วนของแผนพัฒนาจังหวัด/กลุ่มจังหวัด ที่กำหนดประเด็นยุทธศาสตร์การพัฒนานั้น ในกระบวนการจัดทำได้มีการทบทวนและนำแนวทางของแผนพัฒนาเศรษฐกิจและสังคมแห่งชาติ ฉบับที่ 11 และวาระแห่งชาติต่างๆ ใช้ประกอบในการกำหนดทิศทางการพัฒนาพื้นที่แล้วด้วยดังนั้น การพัฒนาข้อมูลให้มีเพียงพอ จึงเป็นเรื่องสำคัญที่จะช่วยตอบสนองในการจัดทำแผนหรือการกำหนดประเด็นยุทธศาสตร์การพัฒนาระดับพื้นที่นั้นๆ ได้

รายงานสถานการณ์การจัดทำข้อมูลเชิงพื้นที่ระดับจังหวัดนี้เป็นรายงานสถานการณ์ที่สำนักงานสถิติจังหวัดได้จัดทำขึ้นเพื่อรวบรวมประมวลข้อมูลที่น่าสนใจต่างๆ ที่เกี่ยวข้องกับแผนยุทธศาสตร์การพัฒนาจังหวัด 4 ปี (พ.ศ. 2558-2561) และวิเคราะห์ข้อมูลสถานการณ์ แนวโน้มของยุทธศาสตร์ตามแผนพัฒนาจังหวัดดังกล่าว ด้วยการนำข้อมูลสารสนเทศมาประกอบการกำหนดผลิตภัณฑ์ที่สำคัญ และห่วงโซ่คุณค่า และการคิดวิเคราะห์ความสัมพันธ์ระหว่างประเด็นยุทธศาสตร์กับตัวแปรที่สำคัญ ที่จะนำไปสู่ความสำเร็จที่เหมาะสมด้วยข้อมูลสารสนเทศ

**ประเด็นยุทธศาสตร์ที่ 3 “การพัฒนาคนและสังคมให้มีคุณภาพ”** เป็นประเด็นยุทธศาสตร์ที่ใช้ข้อมูลสถิติด้านสังคม โดยกำหนดเป้าประสงค์ยุทธศาสตร์ คือ “คนพัทลุงมีคุณภาพชีวิตที่ดี ได้รับการศึกษา มีหลักประกันความมั่นคงในชีวิตและทรัพย์สิน มีคุณธรรม จริยธรรม มีสุขภาพที่สมบูรณ์ ได้รับการบริการทางการแพทย์ที่ดี มีครอบครัวอบอุ่น มั่นคง และชุมชนเข้มแข็ง” ซึ่งมี 5 กลยุทธ์ที่สำคัญ และ 11 ตัวชี้วัด มีประเด็นยุทธศาสตร์ที่สำคัญ/ผลิตภัณฑ์ที่สำคัญ 2 ประเด็น คือ สุขภาวะที่ดีและสังคมการเรียนรู้ ในที่นี้จะกล่าวถึง สุขภาวะที่ดี ซึ่งมีการใช้รายงานสถิติทางการระดับจังหวัดด้านสังคม ประกอบไปด้วย 1 สาขา ที่สำคัญ คือ สาขาสุขภาพ ซึ่งมีข้อมูลที่ต้องจัดเก็บจำนวน 30 ชุด โดย เป็นชุดข้อมูลที่มีการจัดเก็บปกติ จำนวน 19 ชุด และเป็นชุดข้อมูลที่ต้องจัดเก็บเพิ่มเติมจำนวน 11 ชุด ข้อมูล โดยมีหน่วยงานที่รับผิดชอบที่สำคัญ คือ สำนักงานสาธารณสุขจังหวัดพัทลุง และสำนักงานพัฒนาสังคมและความมั่นคงของมนุษย์จังหวัดพัทลุง

### 3) การวิเคราะห์สถานการณ์ข้อมูล : ด้านทรัพยากรธรรมชาติและสิ่งแวดล้อม

#### การจัดการทรัพยากรธรรมชาติและสิ่งแวดล้อมที่ยั่งยืน

เมื่อกล่าวถึงทรัพยากรธรรมชาติและสิ่งแวดล้อม ซึ่งมีทั้งสิ่งมีชีวิตและไม่มีชีวิต เกิดจากการกระทำของมนุษย์หรือมีอยู่ตามธรรมชาติ มีทั้งสิ่งแวดล้อมทางกายภาพ ซึ่งได้แก่ อากาศ ดิน ลักษณะภูมิประเทศ ลักษณะภูมิอากาศ ห้วย หนอง คลอง บึง ทะเลสาบ และสิ่งแวดล้อมทางชีวภาพ ได้แก่ พืชพรรณธรรมชาติต่างๆ สัตว์ป่าและป่าไม้ เป็นต้น

จังหวัดพัทลุง มีพื้นที่ทั้งหมด 3,424 ตารางกิโลเมตร หรือ 2,140,296 ไร่ เป็นเนื้อที่ป่าไม้ 403,986 ไร่ หรือร้อยละ 18.88 ของเนื้อที่ทั้งจังหวัด เป็นเนื้อที่ป่าอนุรักษ์ 889,473 ไร่ หรือร้อยละ 41.56 ของเนื้อที่ทั้งหมด

#### ตารางที่ 4 พื้นที่ จังหวัดพัทลุง ปี พ.ศ. 2549-2555

ปี พ.ศ.	พื้นที่ (ตารางกิโลเมตร)	พื้นที่ (ไร่)	ร้อยละของจังหวัด
2549	602.40	376,500.00	17.59
2550	602.40	376,500.00	17.59
2551	602.40	376,500.00	17.59
2552	602.40	376,500.00	17.59
2553	612.11	382,569.00	17.87
2554	646.38	403,987.50	18.88
2555	646.38	403,987.50	18.88

ที่มา : สำนักงานทรัพยากรธรรมชาติและสิ่งแวดล้อมจังหวัดพัทลุง

ในส่วนของจังหวัดพัทลุงความร่วมมือจากภาคประชาชนท้องถิ่นในการอนุรักษ์ทรัพยากรธรรมชาติยังไม่เข้มแข็ง มีการใช้สารเคมีในภาคการเกษตร มีการบุกรุกทำลายป่าเพื่อทำการเกษตรโดยเฉพาะพืชเศรษฐกิจ (ปลูกลำไย พารา ปาล์ม น้ำมัน) การมีส่วนร่วมขององค์กรปกครองส่วนท้องถิ่นต่อการอนุรักษ์ทรัพยากรธรรมชาติน้อย การบริหารจัดการน้ำไม่มีประสิทธิภาพ ทำให้น้ำไม่เพียงพอต่อการเกษตร

**ประเด็นยุทธศาสตร์ที่ 4** “การจัดการทรัพยากรธรรมชาติและสิ่งแวดล้อมที่ยั่งยืน” โดยมีเป้าประสงค์คือ “ทรัพยากรธรรมชาติสมบูรณ์ มีสิ่งแวดล้อมที่ดี เป็นเมืองสีเขียว” ซึ่งมี 4 ตัวชี้วัด 5 กลยุทธ์ได้แก่

1. พื้นที่ป่าอนุรักษ์ถูกบุกรุกทำลายลดลง ร้อยละ 70
2. ส่งเสริมการปลูกต้นไม้เพื่อเพิ่มพื้นที่สีเขียวปีละ 50,000 กล้า
3. คุณภาพน้ำของแหล่งน้ำ 25 สถานี มีค่าออกซิเจนละลายน้ำ (DO) เพิ่มขึ้น

ร้อยละ 50

4. ส่งเสริมให้มีชุมชนที่มีการจัดการขยะมูลฝอยอย่างยั่งยืนเพิ่มขึ้น ร้อยละ 4

กลยุทธ์ที่สำคัญในประเด็นยุทธศาสตร์ที่ 4 ประกอบด้วย

1. ส่งเสริมกระแสนอนุรักษ์และการจัดการปัญหาการบุกรุกทำลายทรัพยากรธรรมชาติด้วยพลังประชาชน และชุมชนในพื้นที่ด้วยการสนับสนุนอย่างต่อเนื่องและเข้าถึงจากกลไกภาครัฐ และท้องถิ่น

2. ส่งเสริมการพัฒนาพื้นที่ลุ่มน้ำทะเลสาบสงขลาและนิเวศน์ป่าเขาของจังหวัด ให้ได้รับการดูแลและจัดการอย่างเหมาะสม โดยเน้นการสร้างเสริมการมีส่วนร่วมจากชุมชนและการใช้ประโยชน์จากทรัพยากรที่คุ้มค่า

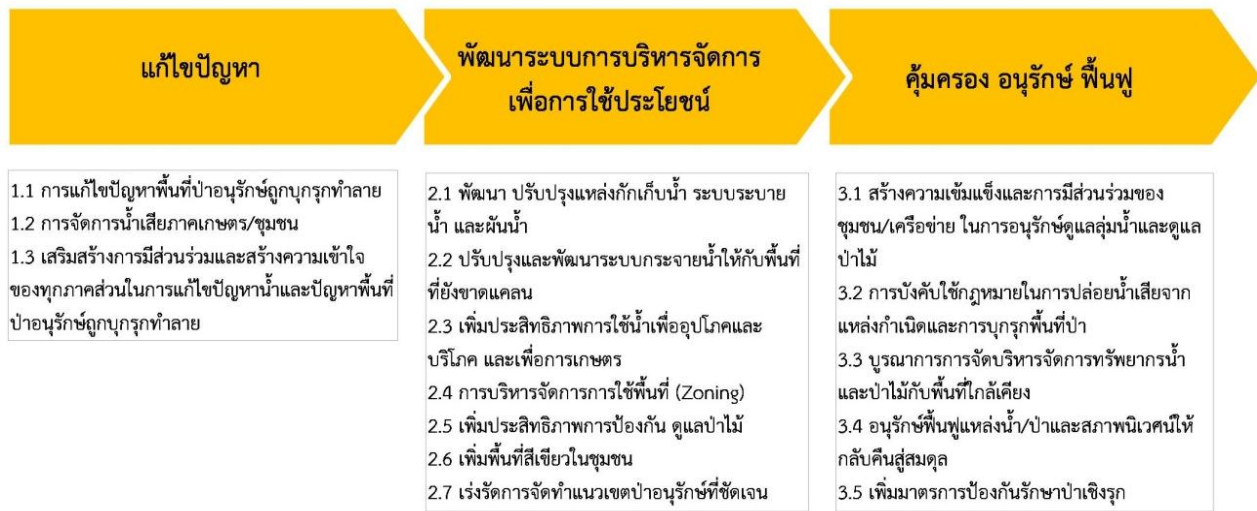
3. พัฒนาระบบการบริหารจัดการน้ำที่เน้นสร้างโครงข่าย และการบริหารการใช้ให้เกิดประโยชน์ทางการเกษตรและการท่องเที่ยว

4. พัฒนาระบบการบริหารจัดการน้ำเสีย และมลพิษจากขยะมูลฝอยแบบยั่งยืน โดยการมีส่วนร่วมของชุมชน

ทั้งนี้ กลยุทธ์/แนวทางการพัฒนาฯ สอดคล้องกับห่วงโซ่คุณค่า (Value Chain) และปัจจัยสู่ความสำเร็จ ดังแผนภาพที่ 3

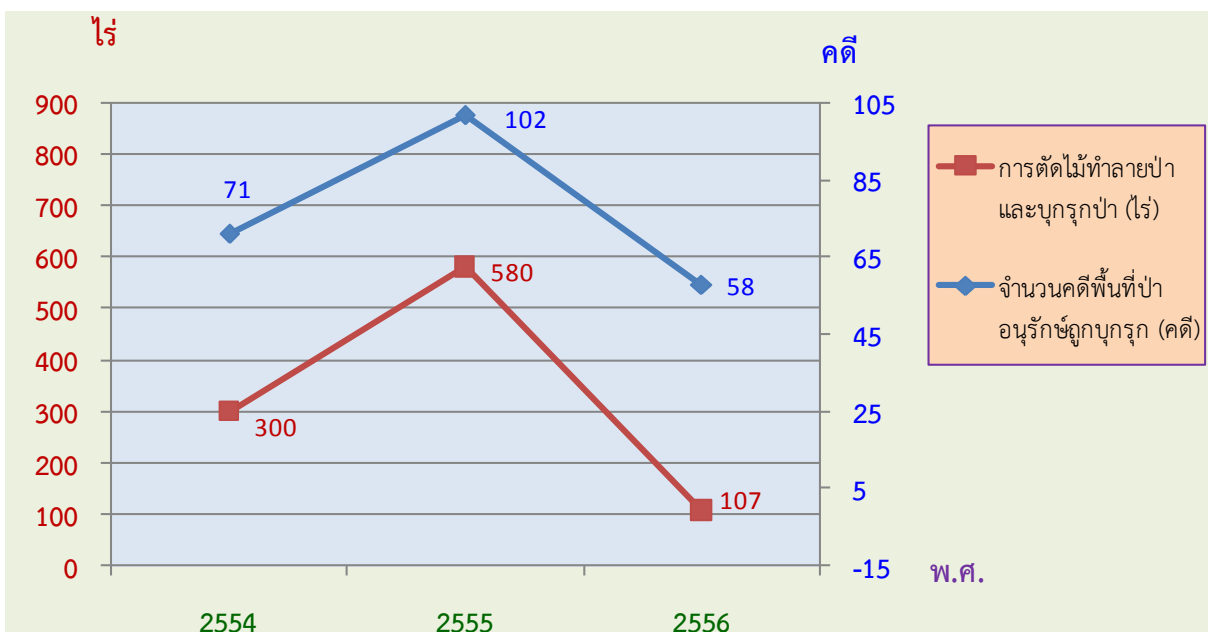


### แผนภาพที่ 3 ห่วงโซ่คุณค่า การจัดการทรัพยากรธรรมชาติและสิ่งแวดล้อมที่ยั่งยืน



จังหวัดพิจิตรมีเนื้อที่ป่าอนุรักษ์ 889,473 ไร่ พบว่า ประชาชนยังคงมีการลักลอบตัดไม้ทำลายป่าเพื่อนำไปใช้สอย และยังถือครอบครองเป็นที่ทำกินเป็นรายเล็กรายน้อยอยู่เนืองๆ จากข้อมูลพื้นที่ป่าอนุรักษ์ถูกบุกรุกทำลายซึ่งมีแนวโน้มลดลง คือ มีการกระทำผิดกฎหมายในปี 2554 จำนวน 71 คดี คงเหลือ 58 คดี ในปี 2556 ส่วนการตัดไม้ทำลายป่าและบุกรุกป่าก็มีแนวโน้มลดลงเช่นเดียวกัน คือ มีเนื้อที่ป่าถูกบุกรุกทำลายในปี 2554 จำนวน 300 ไร่ ลดลงคงเหลือมีเนื้อที่ป่าถูกบุกรุกทำลายในปี 2556 จำนวน 107 ไร่

แผนภูมิที่ 8 จำนวนคดีพื้นที่ป่าถูกบุกรุกและการตัดไม้ทำลายป่าและบุกรุกป่า ปี พ.ศ. 2554-2556



ที่มา : สำนักงานทรัพยากรธรรมชาติและสิ่งแวดล้อมจังหวัดพิจิตร





### ตารางที่ 5 ข้อมูลพื้นที่ป่าอนุรักษ์ ปี พ.ศ. 2555

ข้อมูลพื้นที่ป่าอนุรักษ์ ปี พ.ศ. 2555				
ที่	ชื่อป่า	ท้องที่ตำบล	ท้องที่อำเภอ	เนื้อที่ทั้งหมด(ไร่)
1	อุทยานแห่งชาติเขาปู่ - เขาย่า	เขาปู่	ศรีบรรพต	175,792
2	เขตรักษาพันธุ์สัตว์ป่าเขาบรรทัด	บ้านนา	ศรีนครินทร์	269,330
3	เขตห้ามล่าสัตว์ป่าทะเลน้อย	ทะเลน้อย	ควนขนุน	94,481
4	เขตห้ามล่าสัตว์ป่าทะเลหลวง	จองถนน	เขาชัยสน	211,205
5	เขตห้ามล่าสัตว์ป่าทะเลสาบสงขลา	เกาะนางค้ำ	ปากพะยูน	146,355
6	เมืองเก่าชัยบุรี	ชัยบุรี	เมืองพัทลุง	1,922
รวม				899,085

ที่มา : สำนักงานทรัพยากรธรรมชาติและสิ่งแวดล้อมจังหวัดพัทลุง

สำหรับคุณภาพน้ำผิวดินจังหวัดพัทลุง พิจารณาจากค่าออกซิเจนละลายน้ำ (Dissolved Oxygen: DO) พบว่า คุณภาพน้ำทะเลสาบสงขลาในพื้นที่จังหวัดพัทลุง จำนวน 6 สถานี มีปริมาณออกซิเจนที่ละลายน้ำ (Dissolved Oxygen: DO) ในปี 2554 – 2556 มีค่าค่อนข้างต่ำ ทำให้คุณภาพน้ำอยู่ในเกณฑ์เสื่อมโทรมมาก

### ตารางที่ 6 ปริมาณออกซิเจนที่ละลายน้ำ ปี พ.ศ. 2554 – 2556

ปริมาณออกซิเจนที่ละลายน้ำ (Dissolved Oxygen, DO)		
หน่วย : มิลลิกรัม/ลิตร		
ปี 2554	ปี 2555	ปี 2556
3.4	2.6	3.0

ที่มา : สำนักงานทรัพยากรธรรมชาติและสิ่งแวดล้อมจังหวัดพัทลุง

ในการวิเคราะห์ความสัมพันธ์เพื่อกำหนดห่วงโซ่คุณค่าและปัจจัยสู่ความสำเร็จที่สำคัญ พบว่า จำนวนแหล่งกักเก็บน้ำที่ได้รับการพัฒนา ปรับปรุงระบบระบายน้ำ และผันน้ำ พื้นที่ทำการเกษตรได้รับน้ำเพื่อการเกษตรอย่างเพียงพอ พื้นที่การตัดไม้ทำลายป่า และบุกรุกป่า จำนวนคดีในพื้นที่ป่าอนุรักษ์ถูกบุกรุกทำลายเป็นตัวแปรที่สำคัญในการเลือกห่วงโซ่มูลค่า จึงมีการกำหนดสมการความสัมพันธ์ของทรัพยากรธรรมชาติและสิ่งแวดล้อม ดังนี้

สมการความสัมพันธ์ผลิตภัณฑ์ที่มีศักยภาพ : ปัญหาทรัพยากรธรรมชาติและสิ่งแวดล้อม

Y “ปัญหา ทรัพยากรธรรมชาติ และสิ่งแวดล้อม”	X1	+	X2	+	X3	+	X4
การจัดการ ทรัพยากรธรรมชาติ และสิ่งแวดล้อมที่ ยั่งยืน	จำนวนแหล่งกัก เก็บน้ำที่ได้รับการ พัฒนา ปรับปรุง ระบบระบายน้ำ และผันน้ำ		พื้นที่ทำ การเกษตรได้รับ น้ำเพื่อ การเกษตรอย่าง เพียงพอ		พื้นที่การตัดไม้ ทำลายป่าและ บุกรุกป่า		จำนวนคดีที่ พื้นที่ป่าอนุรักษ์ ถูกบุกรุกทำลาย

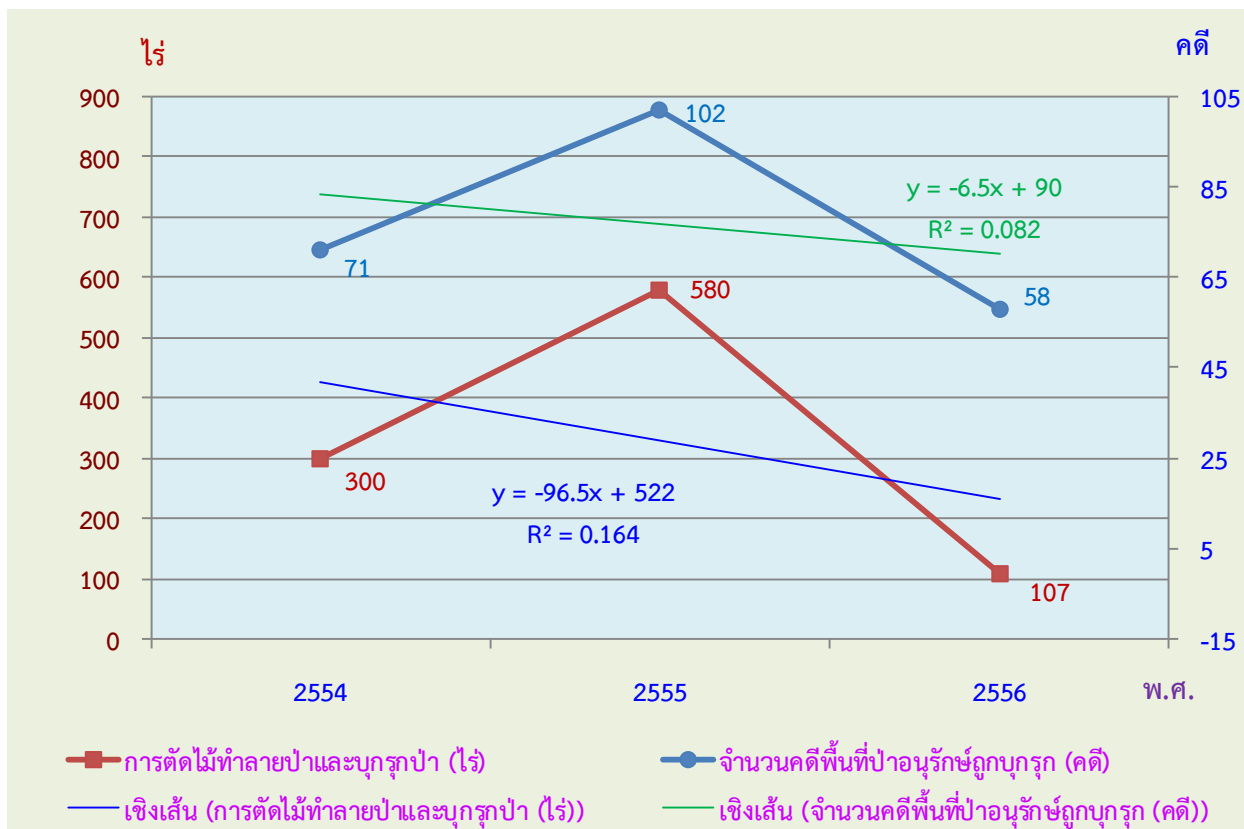
ด้วยปริมาณข้อมูลที่มีอยู่ ทำให้กำหนดสมการความสัมพันธ์ได้สมการการตัดไม้ทำลายป่าและบุกรุกป่า (ไร่) และสมการจำนวนคดีพื้นที่ป่าอนุรักษ์ถูกบุกรุก (คดี) เป็นการอธิบายแนวโน้มการเปลี่ยนแปลงระหว่างการตัดไม้ทำลายป่าและบุกรุกป่าและจำนวนคดีที่พื้นที่ป่าอนุรักษ์ถูกบุกรุก ที่มีแนวโน้มแปรผันตามกัน โดยสมการการตัดไม้ทำลายป่าและบุกรุกป่า  $y = -96.5x + 522$  ค่าสัมประสิทธิ์ของสมการมีค่าเป็นลบ 96.5 และมีค่า  $R^2$  หรือความสามารถในการอธิบายการเปลี่ยนแปลงพื้นที่ด้วยสมการเชิงเส้นที่ 0.164 ในขณะที่สมการจำนวนคดีที่พื้นที่ป่าอนุรักษ์ถูกบุกรุก  $y = -6.5x + 90$  ค่าสัมประสิทธิ์ของสมการมีค่าเป็นลบ 6.5 ซึ่งมีค่าเป็นลบเช่นเดียวกับสมการการตัดไม้ทำลายป่าและบุกรุกป่า ด้วยค่า  $R^2 = 0.082$

ค่าสัมประสิทธิ์การตัดสินใจ หรือ  $R^2$  ในการศึกษาความสัมพันธ์ของปัญหาทรัพยากรธรรมชาติและสิ่งแวดล้อมแสดงดังแผนภูมิที่ 9 พบว่า  $R^2$  ของการตัดไม้ทำลายป่าและบุกรุกป่า เท่ากับ 0.164 และ  $R^2$  ของจำนวนคดีที่พื้นที่ป่าอนุรักษ์ถูกบุกรุก เท่ากับ 0.082 นั่นคือการจัดการทรัพยากรธรรมชาติและสิ่งแวดล้อมที่ยั่งยืน (ตัวแปร Y) มีความสัมพันธ์กับการตัดไม้ทำลายป่าและบุกรุกป่า มากกว่าจำนวนคดีที่พื้นที่ป่าอนุรักษ์ถูกบุกรุก





แผนภูมิที่ 9 วิเคราะห์ความสัมพันธ์ของข้อมูลที่มีแนวโน้มแปรผันตามกัน : การตัดไม้ทำลายป่าและบุกรุกป่าและจำนวนคดีที่พื้นที่ป่าอนุรักษ์ถูกบุกรุก ระหว่างปี 2554 – 2556



ที่มา : สำนักงานทรัพยากรธรรมชาติและสิ่งแวดล้อมจังหวัดพิจิตร

ทิศทางการพัฒนาตามแผนพัฒนาเศรษฐกิจและสังคมแห่งชาติ ฉบับที่ 11 ได้จัดทำยุทธศาสตร์สำคัญ 6 ประเด็น ซึ่งให้ความสำคัญกับการพัฒนาทั้งด้านสังคม เศรษฐกิจ ทรัพยากรธรรมชาติและสิ่งแวดล้อม ในส่วนของยุทธศาสตร์การพัฒนาระดับพื้นที่ของสำนักงานสถิติแห่งชาติแบ่งออกเป็น 3 ด้าน โดยมีรายการข้อมูลสถิติทางการที่สำคัญจำเป็นต่อการพัฒนาพื้นที่ 21 สาขา ครอบคลุมทั้งเรื่อง เศรษฐกิจ สังคม ทรัพยากรธรรมชาติและสิ่งแวดล้อม เช่นเดียวกัน และในส่วนของแผนพัฒนาจังหวัด/กลุ่มจังหวัด ที่กำหนดประเด็นยุทธศาสตร์การพัฒนานั้น ในกระบวนการจัดทำได้มีการทบทวนและนำแนวทางของแผนพัฒนาเศรษฐกิจและสังคมแห่งชาติ ฉบับที่ 11 และวาระแห่งชาติต่าง ๆ ใช้ประกอบในการกำหนดทิศทางการพัฒนาพื้นที่แล้วด้วยดังนั้น การพัฒนาข้อมูลให้มีเพียงพอ จึงเป็นเรื่องสำคัญที่จะช่วยตอบสนองในการจัดทำแผนหรือการกำหนดประเด็นยุทธศาสตร์การพัฒนาระดับพื้นที่นั้นๆ ได้





รายงานสถานการณ์การจัดทำข้อมูลเชิงพื้นที่ระดับจังหวัดนี้เป็นรายงานสถานการณ์ที่สำนักงานสถิติจังหวัดได้จัดทำขึ้นเพื่อรวบรวมประมวลข้อมูลที่น่าสนใจต่างๆ ที่เกี่ยวข้องกับแผนยุทธศาสตร์การพัฒนาจังหวัด 4 ปี (พ.ศ. 2558-2561) และวิเคราะห์ข้อมูลสถานการณ์ แนวโน้มของยุทธศาสตร์ตามแผนพัฒนาจังหวัดดังกล่าว ด้วยการนำข้อมูลสารสนเทศมาประกอบการกำหนดผลิตภัณฑ์ที่สำคัญ และห่วงโซ่คุณค่า และการคิดวิเคราะห์ความสัมพันธ์ระหว่างประเด็นยุทธศาสตร์กับตัวแปรที่สำคัญ ที่จะนำไปสู่ความสำเร็จที่เหมาะสมด้วยข้อมูลสารสนเทศ

รายงานนี้ จึงเป็นแสดงข้อมูลที่สำคัญ จำเป็นและเพียงพอต่อการตัดสินใจสำหรับการจัดทำแผนยุทธศาสตร์การพัฒนาจังหวัด 4 ปี (พ.ศ. 2558-2561) ในมิติทรัพยากรธรรมชาติและสิ่งแวดล้อม ที่เชื่อมโยงยุทธศาสตร์ของแผนพัฒนาเศรษฐกิจและสังคมแห่งชาติ ฉบับที่ 11 ยุทธศาสตร์เชิงพื้นที่ของจังหวัดและกลุ่มจังหวัด

**ประเด็นยุทธศาสตร์ที่ 4** “การจัดการทรัพยากรธรรมชาติและสิ่งแวดล้อมที่ยั่งยืน” เป็นประเด็นยุทธศาสตร์ที่ใช้ข้อมูลสถิติด้านสิ่งแวดล้อม โดยกำหนดเป้าประสงค์ยุทธศาสตร์ คือ “ทรัพยากรธรรมชาติสมบูรณ์ มีสิ่งแวดล้อมที่ดีเป็นเมืองสีเขียว” ซึ่งมี 4 กลยุทธ์ที่สำคัญ และ 4 ตัวชี้วัดมีประเด็นยุทธศาสตร์ที่สำคัญ/ผลิตภัณฑ์ที่สำคัญ คือ การจัดการทรัพยากรธรรมชาติและสิ่งแวดล้อมที่ยั่งยืน และมีการใช้รายงานสถิติทางการระดับจังหวัดด้านสิ่งแวดล้อม ประกอบไปด้วย 1 สาขา ที่สำคัญ คือ สาขาทรัพยากรธรรมชาติและสิ่งแวดล้อม ซึ่งมีข้อมูลที่ต้องจัดเก็บจำนวน 21 ชุด โดยเป็นชุดข้อมูลที่มีการจัดเก็บปกติจำนวน 12 ชุด และเป็นชุดข้อมูลที่ต้องจัดเก็บเพิ่มเติมจำนวน 9 ชุดข้อมูล โดยมีหน่วยงานที่รับผิดชอบที่สำคัญ คือ สำนักงานทรัพยากรธรรมชาติและสิ่งแวดล้อมจังหวัด สำนักงานชลประทานจังหวัด และสำนักงานพัฒนาชุมชน

