



**องค์ความรู้ด้านสิ่งแวดล้อม
สำหรับการพัฒนาโครงการหรือกิจกรรมการขนส่งทางน้ำ
ประจำปี 2554**



**กลุ่มสิ่งแวดล้อม
สำนักความปลอดภัยและสิ่งแวดล้อมทางน้ำ**

คำนำ

สิ่งแวดล้อมมีความสำคัญต่อชีวิตอย่างยิ่ง เนื่องจากสิ่งแวดล้อมให้ปัจจัย 4 ซึ่งเป็นพื้นฐานของการดำรงชีวิตของมนุษย์ และยังให้พลังงานความปลอดภัยในชีวิตและสิ่งอำนวยความสะดวก แต่ปัจจุบันสิ่งแวดล้อมมีแนวโน้มเสื่อมลงทั้งปริมาณและคุณภาพ มีการปนเปื้อนของมลพิษในอัตราที่เพิ่มขึ้น รวมถึงการลดลงของทรัพยากรธรรมชาติอย่างรวดเร็ว ปัญหาสิ่งแวดล้อมปัจจุบันเป็นเรื่องที่ทุกฝ่ายต้องร่วมมือกันในการบริหารจัดการแก้ไขปัญหาและหาทางออกร่วมกัน เครื่องมือหนึ่งที่จะช่วยในการบริหารจัดการด้านสิ่งแวดล้อม คือ การประเมินผลกระทบด้านสิ่งแวดล้อมก่อนการดำเนินโครงการ การจะนำเครื่องมือไปใช้จะเกิดประสิทธิภาพได้นั้น ผู้ใช้เครื่องมือต้องมีความรู้ความเข้าใจในเครื่องมือที่จะนำไปใช้ ภูมิวิธีการใช้ รวมถึงผลที่เกิดขึ้นจากการใช้เครื่องมือ นั้น ๆ

กรมเจ้าท่าเป็นหน่วยงานหนึ่งที่มีการดำเนินโครงการด้านพัฒนาการขนส่งทางน้ำ โดยเกี่ยวข้องกับการใช้ประโยชน์จากทรัพยากรธรรมชาติ ในขณะที่เดียวกันยังต้องมีการศึกษาใน การดูแลรักษาคุณภาพสิ่งแวดล้อม ดังนั้นเจ้าหน้าที่ที่เกี่ยวข้องจำเป็นต้องเรียนรู้ระเบียบ ข้อบังคับที่ เกี่ยวข้อง เพื่อประโยชน์ด้านการบริหารจัดการด้านสิ่งแวดล้อมและการใช้ประโยชน์จากทรัพยากร โดยเฉพาะที่เกี่ยวข้องกับการศึกษาของกรมเจ้าท่า กลุ่มสิ่งแวดล้อมในฐานะหน่วยงานหลักที่มีหน้าที่ รับผิดชอบกำกับดูแลและกำหนดมาตรการป้องกันและลดผลกระทบต่อสิ่งแวดล้อมโครงการพัฒนา ด้านโครงสร้างพื้นฐาน อาทิ โครงการท่าเทียบเรือ เขื่อนป้องกันกีดเซาะชายฝั่ง หรือการใช้ ประโยชน์จากทรัพยากรธรรมชาติ จึงได้จัดทำองค์ความรู้เพื่อเผยแพร่ให้ผู้เกี่ยวข้องได้เรียนรู้ ทำ ความเข้าใจและใช้เป็นแนวทางในการปฏิบัติงานได้อย่างมีประสิทธิภาพมากยิ่งขึ้น และหวังเป็นอย่าง ยิ่งว่าองค์ความรู้ด้านสิ่งแวดล้อมเกี่ยวกับการดำเนินกิจกรรมการขนส่งทางน้ำนี้ จะเพิ่มพูนความรู้ ด้านสิ่งแวดล้อม และเป็นประโยชน์ต่อการนำความรู้ไปใช้ในการปฏิบัติหน้าที่ได้อย่างมีประสิทธิภาพ มากยิ่งขึ้น

กลุ่มสิ่งแวดล้อม
มิถุนายน 2554

สารบัญ

	เนื้อหา	หน้า
สารบัญ		ก
ภาคผนวก		ข
บทนำ	การจัดองค์ความรู้ด้านสิ่งแวดล้อม เป้าหมาย วัตถุประสงค์	 2 2
ส่วนที่ 1	ความรู้ทั่วไปด้านสิ่งแวดล้อม	3
ส่วนที่ 2	การวิเคราะห์ผลกระทบสิ่งแวดล้อมเบื้องต้น (IEE) ความหมายและความสำคัญ กฎระเบียบที่เกี่ยวข้อง แนวปฏิบัติที่สำคัญ	 6 8 11
ส่วนที่ 3	การวิเคราะห์ผลกระทบสิ่งแวดล้อม (EIA) ความหมายและความสำคัญ ขั้นตอนการวิเคราะห์ผลกระทบสิ่งแวดล้อม กฎระเบียบที่เกี่ยวข้อง แนวปฏิบัติที่สำคัญ	 12 14 19 20
ส่วนที่ 4	การประเมินผลกระทบสิ่งแวดล้อมสำหรับโครงการหรือกิจการที่อาจก่อให้เกิดผลกระทบต่อชุมชนอย่างรุนแรง ทั้งด้านคุณภาพสิ่งแวดล้อม ทรัพยากรธรรมชาติและสุขภาพ (EHIA) ความหมายและความสำคัญ ขั้นตอนการวิเคราะห์ผลกระทบสิ่งแวดล้อม กฎระเบียบที่เกี่ยวข้อง แนวปฏิบัติที่สำคัญ	 23 23 32 34
ส่วนที่ 5	การมีส่วนร่วมของประชาชน ความจำเป็นและความสำคัญ ความรู้ด้านการมีส่วนร่วมของประชาชน การมีส่วนร่วมของประชาชนในการประเมินผลกระทบสิ่งแวดล้อม กฎระเบียบที่เกี่ยวข้อง หลักปฏิบัติในการมีส่วนร่วมของประชาชน	 36 36 41 42 43
ส่วนที่ 6	กิจกรรมที่เกี่ยวข้องกับกรมเจ้าท่า ความจำเป็นและความสำคัญ กฎระเบียบที่เกี่ยวข้อง ความเชื่อมโยงกับกิจกรรมการขนส่งทางน้ำและแนวทางปฏิบัติที่เกี่ยวข้อง	 44 46 47

บทนำ

การจัดองค์ความรู้ด้านสิ่งแวดล้อม

กิจกรรมการพัฒนาโครงการใดๆ ตามภารกิจของกรมเจ้าท่า หรือกิจกรรมอื่นๆ ที่เกี่ยวข้อง ประกอบด้วย กิจกรรมการก่อสร้างสิ่งล่วงล้ำลำน้ำประเภทต่างๆ อาทิ ท่าเทียบเรือ เขื่อนป้องกันกีดเซาะ เขื่อนป้องกันตลิ่ง และเขื่อนกันทรายกันคลื่นรวมถึงการขุดลอกร่องน้ำ เป็นการพัฒนาโครงสร้างพื้นฐานด้านการขนส่งทางน้ำ และบูรณะและพัฒนาร่องน้ำ โดยเป็นกิจกรรมที่อยู่ภายใต้ประเด็นยุทธศาสตร์กรมเจ้าท่า ซึ่งการดำเนินการก่อสร้างโครงการประเภทต่างๆ ที่กล่าวได้ว่าเป็นการพัฒนาประเทศนั้นต้องมีการนำทรัพยากรอย่างใดอย่างหนึ่งหรือหลายๆ อย่างมาใช้ สิ่งที่จะตามมาและหลีกเลี่ยงไม่ได้คือผลกระทบที่เกิดขึ้นต่อสิ่งแวดล้อมและชุมชน ดังนั้นเพื่อให้การพัฒนาโครงการต่างๆ เป็นการพัฒนาที่ยั่งยืน ส่งผลกระทบต่อสิ่งแวดล้อมและวิถีชีวิตชุมชนให้น้อยที่สุด จึงต้องมีการดำเนินการป้องกัน ซึ่งกลุ่มสิ่งแวดล้อม สำนักความปลอดภัยและสิ่งแวดล้อมทางน้ำเป็นหน่วยงานหนึ่งซึ่งมีภารกิจหน้าที่และความรับผิดชอบในการส่งเสริมการพัฒนาสิ่งแวดล้อมทางน้ำและป้องกันการเกิดผลกระทบต่อสิ่งแวดล้อม ซึ่งเป็นส่วนสำคัญในการรักษาสมดุลระหว่างการอนุรักษ์ทรัพยากรธรรมชาติสิ่งแวดล้อมกับการพัฒนาโครงการต่างๆ

การก่อสร้างเพื่อการพัฒนาต่างๆ ในประเทศไทย ได้มีพระราชบัญญัติส่งเสริมและรักษาคุณภาพสิ่งแวดล้อม พ.ศ.๒๕๑๕ กำหนดให้โครงการพัฒนาต่างๆ จำเป็นต้องมีการวิเคราะห์ผลกระทบต่อสิ่งแวดล้อม (Environmental Impact Assessment ; EIA) เพื่อเป็นมาตรการในการป้องกันและแก้ไขผลกระทบจากการดำเนินโครงการพัฒนาไม่ให้เกิดความสมดุลทางธรรมชาติหรือถ้าจะมีผลทำลายก็ให้เป็นไปอย่างน้อยที่สุด ซึ่งภายใต้ พ.ร.บ.สิ่งแวดล้อม พ.ศ.๒๕๑๕ นี้จะมีประกาศกระทรวงทรัพยากรธรรมชาติและสิ่งแวดล้อม เพื่อกำหนดให้ประเภทและโครงการหรือกิจการที่ต้องจัดทำรายงานการวิเคราะห์ผลกระทบต่อสิ่งแวดล้อม จำนวน ๑๔ โครงการ ลงวันที่ ๑๑ สิงหาคม ๒๕๕๑ และจากการอาศัยอำนาจตามความในมาตรา ๖๗ วรรคสอง ของรัฐธรรมนูญแห่งราชอาณาจักรไทย พ.ศ.๒๕๕๐ จึงได้มีประกาศกำหนดประเภท ขนาด และวิธีปฏิบัติสำหรับโครงการหรือกิจการที่อาจก่อให้เกิดผลกระทบต่อชุมชนอย่างรุนแรง (Environmental Health Impact Assessment ; EHIA) จำนวน ๑๑ โครงการ ลงวันที่ ๑๑ สิงหาคม ๒๕๕๓ ทั้งนี้โครงการที่มีขนาดเล็กที่ไม่เข้าข่ายต้องจัดทำรายงาน EIA อาจต้องจัดทำรายงานการวิเคราะห์ผลกระทบสิ่งแวดล้อมเบื้องต้น (Initial Environmental Examination; IEE) โดยเป็นการตรวจสอบสภาพสิ่งแวดล้อมเบื้องต้น เพื่อคาดการณ์แนวโน้มของผลกระทบสิ่งแวดล้อมเบื้องต้นและคัดเลือกแนวทางที่มีความเหมาะสมที่สุดด้านสิ่งแวดล้อม

การก่อสร้างสิ่งล่วงล้ำลำน้ำโครงการต่างๆ ของกรมเจ้าท่าอาจมีบางโครงการที่เข้าข่ายตามประกาศกระทรวงทรัพยากรฯ ดังกล่าว ดังนั้น จึงต้องเตรียมความพร้อมให้กับเจ้าหน้าที่ของกรมเจ้าท่าได้มีองค์ความรู้ในเรื่องกระบวนการจัดทำ IEE, EIA และ EHIA เพื่อให้สามารถดำเนินการไปตามกฎหมายได้อย่างเรียบร้อย และเพื่อให้การพัฒนาโครงการของกรมฯ เป็นการพัฒนาที่ยั่งยืน ส่งผลกระทบท่อสิ่งแวดล้อมและวิถีชีวิตชุมชนให้น้อยที่สุด นอกจากนี้องค์ความรู้ดังกล่าวยังสามารถสร้างความเข้าใจและเผยแพร่ไปยังผู้ประกอบการที่เกี่ยวข้องได้รับทราบและมีความรู้ความเข้าใจไปในทิศทางเดียวกัน และสามารถปฏิบัติได้ถูกต้องตามที่กฎหมายกำหนดไว้

1. เป้าหมาย

องค์ความรู้ด้านสิ่งแวดล้อมในภาพรวมของกรมเจ้าท่าอยู่ในระดับดี ถึงดีมาก

(ดี : คะแนนอยู่ในช่วง 61-80 คะแนน ดีมาก: คะแนนอยู่ในช่วง 81- 100)

2. วัตถุประสงค์

- 1.1. เพื่อสร้างองค์ความรู้ด้านสิ่งแวดล้อม
- 1.2. เพื่อใช้เป็นผู้มือประกอบการปฏิบัติงานของส่วนราชการที่เกี่ยวข้องในสังกัดกรมเจ้าท่า
- 1.3. เพื่อเผยแพร่แก่ผู้ประกอบการและผู้สนใจทั่วไป



ส่วนที่ 1

ความรู้ทั่วไปด้านสิ่งแวดล้อม

การวิเคราะห์ผลกระทบสิ่งแวดล้อมเป็นเครื่องมือที่สำคัญอย่างหนึ่ง ในการป้องกัน ปัญหาผลกระทบสิ่งแวดล้อมอันเกิดจากการพัฒนาโครงการ ซึ่งประเทศไทยได้มีการวิเคราะห์ ผลกระทบสิ่งแวดล้อมตั้งแต่ปี พ.ศ. 2518 จากนั้น ปี 2524 ได้มีการออกประกาศประเภทและขนาด โครงการที่ต้องจัดทำรายงานการวิเคราะห์ผลกระทบสิ่งแวดล้อมเป็นฉบับแรก ซึ่งกำหนดให้มี โครงการพัฒนา จำนวน 10 ประเภทโครงการที่ต้องจัดทำรายงานการวิเคราะห์ผลกระทบ สิ่งแวดล้อม ต่อมา ปี 2535 ได้มีการตราพระราชบัญญัติส่งเสริมรักษาคุณภาพสิ่งแวดล้อม แห่งชาติ พ.ศ. 2535 ได้มีการออกประกาศกระทรวงทรัพยากรธรรมชาติและสิ่งแวดล้อม กำหนด ประเภทและขนาดของโครงการที่ต้องจัดทำรายงานการวิเคราะห์ผลกระทบสิ่งแวดล้อม รวม 22 ประเภทโครงการ และได้มีการเปลี่ยนแปลงอีกครั้งหนึ่งโดยสำนักงานนโยบายและแผน ทรัพยากรธรรมชาติและสิ่งแวดล้อม เป็นหน่วยงานในสังกัดกระทรวงทรัพยากรธรรมชาติและ สิ่งแวดล้อม ได้อาศัยอำนาจตามพระราชบัญญัติดังกล่าวในปี พ.ศ.2552 ออกประกาศกระทรวง ทรัพยากรธรรมชาติและสิ่งแวดล้อม กำหนดประเภทและขนาดโครงการหรือกิจการฯ ที่เข้าข่ายต้อง จัดทำรายงานการวิเคราะห์ผลกระทบสิ่งแวดล้อม รวม 34 ประเภทโครงการ รวมทั้งมีการปรับปรุง หลักเกณฑ์ วิธีการ ในการจัดทำรายงานฯ สืบเนื่องจากรัฐธรรมนูญแห่งราชอาณาจักรไทย พุทธศักราช 2550 มาตรา 67 ที่ให้ความสำคัญกับผลกระทบที่เกิดกับชุมชนอย่างรุนแรง ทั้งด้าน คุณภาพสิ่งแวดล้อม ทรัพยากรธรรมชาติและสุขภาพ จึงได้มีการออกประกาศกระทรวง ทรัพยากรธรรมชาติและสิ่งแวดล้อม เพื่อกำหนดหลักเกณฑ์ วิธีการในการจัดทำรายงานการ วิเคราะห์ผลกระทบสิ่งแวดล้อมสำหรับโครงการที่อาจก่อให้เกิดผลกระทบรุนแรงฯ

ในการจัดทำรายงานการวิเคราะห์ผลกระทบสิ่งแวดล้อมจะพิจารณาองค์ประกอบของ รายงานครอบคลุมผลกระทบด้านสิ่งแวดล้อมทั้ง 4 ด้าน ได้แก่ สิ่งแวดล้อมทางกายภาพ สิ่งแวดล้อม ทางชีวภาพ คุณค่าการใช้ประโยชน์ของมนุษย์ และคุณค่าต่อคุณภาพชีวิต ซึ่งในองค์ประกอบด้าน คุณค่าต่อคุณภาพชีวิตได้ครอบคลุมประเด็นด้านสาธารณสุขและชีวอนามัยไว้ด้วย

การวิเคราะห์ผลกระทบสิ่งแวดล้อมเบื้องต้น (Initial Environmental Examination)

เป็นการตรวจสอบเบื้องต้นถึงกระทบที่อาจเกิดขึ้นจากโครงการที่เสนอ มักใช้ข้อมูล เบื้องต้นที่มีอยู่หรือข้อมูลที่สามารถหาได้ทันที IEE เป็นการศึกษาเพื่อให้ทราบว่าต้องทำ EIA ต่อ หรือไม่ สำหรับประเทศไทยได้นำมาใช้ในการกำหนดให้โครงการที่คาดว่ามีผลกระทบสิ่งแวดล้อมบาง ประเภทที่มีขนาดเล็กหรือไม่มาก จัดทำเป็นรายงานการวิเคราะห์ผลกระทบสิ่งแวดล้อมเบื้องต้น

การวิเคราะห์ผลกระทบสิ่งแวดล้อม (Environmental Impact Assessment: EIA)

เป็นการศึกษาเพื่อคาดการณ์ผลกระทบสิ่งแวดล้อม ทั้งในทางบวกและทางลบ จากการพัฒนาโครงการ หรือกิจกรรมที่สำคัญ เพื่อกำหนดมาตรการป้องกัน และแก้ไขผลกระทบสิ่งแวดล้อม และใช้ในการประกอบการตัดสินใจพัฒนาโครงการ หรือกิจการ ผลการศึกษาที่จัดทำเป็นเอกสารเรียกว่า รายงานการวิเคราะห์ผลกระทบสิ่งแวดล้อม

ขั้นตอนของการวิเคราะห์ผลกระทบสิ่งแวดล้อม ประกอบด้วย

1. การกลั่นกรองโครงการที่ต้องจัดทำรายงานการวิเคราะห์ผลกระทบสิ่งแวดล้อม
2. การจัดทำรายงานการวิเคราะห์ผลกระทบสิ่งแวดล้อม
3. การพิจารณารายงานการวิเคราะห์ผลกระทบสิ่งแวดล้อม
4. การติดตามตรวจสอบ

การวิเคราะห์ผลกระทบสิ่งแวดล้อมด้านสุขภาพ (EHIA)

หมายถึง กระบวนการเรียนรู้ร่วมกันของสังคมในการวิเคราะห์และคาดการณ์ผลกระทบทั้งทางบวกและทางลบต่อสุขภาพของประชาชนที่อาจเกิดขึ้นจากนโยบาย โครงการ หรือกิจกรรม อย่างใดอย่างหนึ่ง หรือหลายอย่าง หากดำเนินการในช่วงเวลาและพื้นที่เดียวกัน โดยมีการประยุกต์ใช้เครื่องมือที่หลากหลายและมีกระบวนการมีส่วนร่วมอย่างเหมาะสม เพื่อสนับสนุนให้เกิดการตัดสินใจที่จะเป็นผลดีต่อสุขภาพของประชาชนทั้งในระยะสั้นและระยะยาว การประเมินผลกระทบทางสุขภาพสามารถบูรณาการไว้ในกระบวนการวิเคราะห์ผลกระทบสิ่งแวดล้อม โดยมีขั้นตอนต่าง ๆ ดังนี้

1. การกลั่นกรองโครงการ
2. การกำหนดขอบเขตการศึกษา
3. การประเมินผลกระทบ ประกอบด้วย
 - 3.1. การรวบรวมข้อมูลพื้นฐาน
 - 3.2. การประเมินผลกระทบและจัดลำดับความสำคัญ
 - 3.3. การเสนอแนะ มาตรการป้องกัน ฝ้าระวัง แก้ไข และติดตามตรวจสอบผลกระทบ
 - 3.4. การจัดทำรายงาน
4. การพิจารณารายงานและการตัดสินใจ
5. การติดตามตรวจสอบและประเมินผล

การกลั่นกรองโครงการ (Screening)

เป็นกระบวนการเพื่อตัดสินใจว่า โครงการที่เสนอนั้นจำเป็นต้องจัดทำรายงานการวิเคราะห์ผลกระทบสิ่งแวดล้อม หรือไม่ การกลั่นกรองจะเกี่ยวข้องกับการใช้วิจารณญาณพิจารณาว่าผลกระทบจากโครงการที่มีต่อสิ่งแวดล้อมนั้นอยู่ในระดับมีนัยสำคัญหรือไม่

การกำหนดขอบเขต(Scoping)

เป็นกระบวนการในการชี้ประเด็นที่สำคัญ ทางเลือกที่จำเป็นต้องมีการศึกษาและประเมิน ทั้งนี้ เนื่องจากหัวข้อในเรื่องสิ่งแวดล้อมมีหลากหลาย ดังนั้น การกำหนดขอบเขต จึงทำให้การศึกษาในการจัดทำรายงานการวิเคราะห์ผลกระทบสิ่งแวดล้อมตรงประเด็น ลดความขัดแย้ง ประหยัดเวลา และค่าใช้จ่ายในการศึกษาด้วย ผลที่ได้จากการกำหนดขอบเขตจะนำไปจัดทำเป็นเอกสาร เรียกว่า ขอบเขตการศึกษาด้านสิ่งแวดล้อม (Terms of Reference: TOR)

การมีส่วนร่วมของประชาชน

เป็นกระบวนการที่นำเอาความห่วงกังวลของสาธารณะชน ความต้องการและค่านิยมผนวกเข้าไปกับการดำเนินการตัดสินใจของรัฐ กระบวนการมีส่วนร่วมของสาธารณะชนจึงเป็นสื่อกลางสองทาง มีจุดมุ่งหมายเพื่อนำไปสู่การตัดสินใจที่ดีกว่าท่าธารณะชนโดยส่วนราชการสนับสนุน เนื่องจากสังคมปัจจุบันมีการติดต่อสื่อสาร

การมีส่วนร่วมของประชาชนในการประเมินผลกระทบสิ่งแวดล้อม

เป็นกิจกรรมที่จัดให้มีขึ้นในกระบวนการประเมินผลกระทบสิ่งแวดล้อมของโครงการ โดยมีวัตถุประสงค์เพื่อให้ประชาชน องค์กรพัฒนาเอกชน ตลอดจนหน่วยงานต่างๆ ที่ได้รับผลกระทบจากโครงการสามารถเข้าร่วมแสดงความคิดเห็น นำเสนอข้อมูล ข้อโต้แย้ง หรือข้อเสนอแนะที่เกี่ยวข้องกับการประเมินผลกระทบสิ่งแวดล้อม



ส่วนที่ 2

การวิเคราะห์ผลกระทบสิ่งแวดล้อมเบื้องต้น

(Initial Environmental Examination: IEE)

ความหมายและความสำคัญ

การจัดทำรายงานการวิเคราะห์ผลกระทบสิ่งแวดล้อมเบื้องต้น(IEE) เป็นระบบที่จะช่วยในการคาดการณ์ปัญหาผลกระทบที่จะเกิดขึ้นต่อทรัพยากรธรรมชาติและสิ่งแวดล้อม จากการพัฒนาโครงการได้อย่างถูกต้องตรงตามหลักวิชาการ เพื่อเป็นข้อมูลสนับสนุนการตัดสินใจในการลงทุน รวมทั้งโครงการพัฒนาต่าง ๆ เพื่อป้องกันปัญหาความขัดแย้งระหว่างสาธารณชนกับหน่วยงานที่เกี่ยวข้องกับการพัฒนา นอกจากนี้การจัดทำรายงานการวิเคราะห์ผลกระทบสิ่งแวดล้อมเบื้องต้น (IEE) ยังสามารถบรรเทา หรือป้องกันความเสียหาย (Adverse effect) ที่จะเกิดกับทรัพยากรที่มีอยู่อย่างจำกัด โดยชี้ให้เห็นถึงมาตรการลดผลกระทบและการติดตามตรวจสอบ เพื่อจัดการผลกระทบด้านลบของโครงการด้วย

รายงานการวิเคราะห์ผลกระทบสิ่งแวดล้อมเบื้องต้น(Initial Environmental Examination: IEE) เป็นการตรวจสอบเบื้องต้นถึงผลกระทบสิ่งแวดล้อมที่อาจเกิดขึ้นจากโครงการ มักใช้ข้อมูลเบื้องต้นที่มีอยู่หรือข้อมูลที่สามารถได้ทันที IEE เป็นการศึกษาเพื่อให้ทราบว่าต้องทำ EIA ต่อหรือไม่ในประเทศไทยได้นำมาใช้ในการกำหนดให้โครงการที่คาดว่าจะมีผลกระทบสิ่งแวดล้อมบางประเภทที่มีขนาดเล็ก หรือโครงการที่มีผลกระทบไม่มาก จัดทำรายงานการวิเคราะห์ผลกระทบสิ่งแวดล้อมเบื้องต้น โดยส่วนประกอบสำคัญของรายงานการวิเคราะห์ผลกระทบสิ่งแวดล้อมเบื้องต้น ประกอบด้วย

- บทนำ : กล่าวถึงวัตถุประสงค์ของโครงการ เหตุผลความจำเป็นในการดำเนินโครงการ วัตถุประสงค์การจัดทำรายงาน ขอบเขตการศึกษา และวิธีการศึกษา

- ที่ตั้งโครงการ : โดยมีภาพและแผนที่ตั้งโครงการ รวมทั้งแผนที่แสดงองค์ประกอบทางสิ่งแวดล้อมในบริเวณที่อาจได้รับผลกระทบจากโครงการ

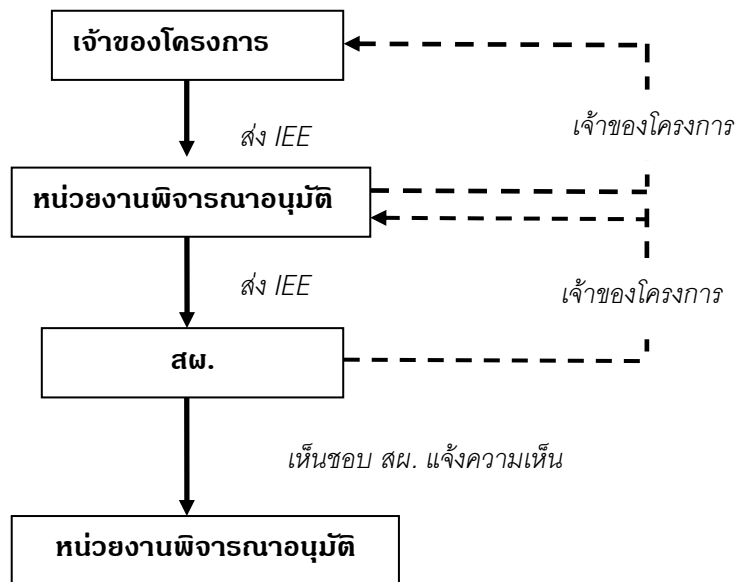
- ทางเลือกที่ตั้งโครงการและวิธีการดำเนินโครงการ : พร้อมเหตุผลข้อพิจารณาในการตัดสินใจเลือกแนวทางที่เสนอ

- รายละเอียดโครงการ : รายละเอียดที่แสดงภาพรวมโครงการให้ชัดเจน ได้แก่ ประเภท ขนาด ที่ตั้ง ทางเลือกที่ตั้งโครงการ และวิธีการดำเนินการพร้อมเหตุผลข้อพิจารณาในการตัดสินใจเลือกแนวทางที่เสนอ รายละเอียดกระบวนการ หรือกิจกรรมประกอบโครงการ แผนผังการใช้ที่ดินของโครงการ

- สภาพแวดล้อมในปัจจุบัน : รายละเอียดทรัพยากรสิ่งแวดล้อม รายละเอียดทรัพยากรสิ่งแวดล้อมและคุณค่าต่าง ๆ การใช้ที่ดินบริเวณโดยรอบโครงการ ตลอดจนบริเวณที่อาจได้รับผลกระทบสิ่งแวดล้อมจากโครงการทั้งระยะสั้นและระยะยาว
- ผลกระทบที่อาจเกิดขึ้นจากโครงการ : ประเมินผลกระทบสิ่งแวดล้อมเบื้องต้นที่อาจเกิดขึ้นจากโครงการทั้งที่เป็นผลกระทบโดยตรง และผลกระทบทางอ้อมต่อทรัพยากรสิ่งแวดล้อมและคุณค่าต่าง ๆ พร้อมแยกประเภททรัพยากรที่สามารถฟื้นฟูได้ และฟื้นฟูไม่ได้
- มาตรการป้องกันและแก้ไขผลกระทบสิ่งแวดล้อมและการชดเชย : รายละเอียดในการป้องกัน ในกรณีที่เกิดความเสียหายฟื้นฟูไม่ได้ให้เสนอแผนการชดเชยความเสียหาย
- มาตรการติดตามตรวจสอบคุณภาพสิ่งแวดล้อม : มาตรการและแผนการดำเนินการในการติดตามตรวจสอบผลกระทบสิ่งแวดล้อมที่เหมาะสมทางวิชาการและการปฏิบัติ
- ตารางสรุปผลกระทบสิ่งแวดล้อมที่สำคัญ พร้อมด้วยมาตรการป้องกันและแก้ไขผลกระทบ

ขั้นตอนการนำเสนอพิจารณา

ขั้นตอนการนำเสนอเพื่อพิจารณารายงานการศึกษาผลกระทบสิ่งแวดล้อมเบื้องต้น (IEE)



การพิจารณารายงานการวิเคราะห์ผลกระทบสิ่งแวดล้อมเบื้องต้น เป็นการพิจารณาเพื่อประกอบการอนุญาตของหน่วยงานที่มีอำนาจในการพิจารณาอนุญาตเป็นการเฉพาะ เช่น การพัฒนาโครงการในพื้นที่ป่าอนุรักษ์ ต้องขออนุญาตจากกรมป่าไม้เป็นต้น หากเป็นโครงการที่อยู่ในเขตพื้นที่คุ้มครองสิ่งแวดล้อม และถูกกำหนดโดยประกาศพื้นที่คุ้มครอง จังหวัดจะเป็นผู้พิจารณาให้ความเห็นชอบ หากเป็นโครงการนอกเหนือที่กำหนดนี้เป็นการจัดทำเพื่อศึกษาให้เห็นผลกระทบของโครงการที่อาจเกิดขึ้นเพื่อใช้ประกอบการตัดสินใจดำเนินโครงการหรือไม่ หรือหามาตรการในการป้องกันและลดผลกระทบ หากตัดสินใจดำเนินโครงการ

กฎระเบียบที่เกี่ยวข้อง

การใช้ประโยชน์ในบางพื้นที่ซึ่งเป็นที่ที่กำหนดให้มีการควบคุมกิจกรรมในพื้นที่เป็นการเฉพาะ กำหนดมาตรการบางส่วนเป็นมาตรการที่ต้องขออนุญาตก่อนดำเนินการ เช่น หน่วยงานราชการ ประชาชน เอกชน ก่อนเนิ่นการใด ๆ ต้องตรวจสอบให้รอบคอบว่า กิจกรรม หรือการดำเนินโครงการที่ประสงค์จะดำเนินการนั้นมีกฎระเบียบห้ามไว้หรือไม่ อย่างไร และมีขั้นตอนนอกเหนือจากที่เคยปฏิบัติ หรือไม่ เพื่อดำเนินการให้ถูกต้องตามขั้นตอนก่อนดำเนินการใด ๆ เช่น ในเขตพื้นที่คุ้มครองสิ่งแวดล้อมให้มีการจัดทำรายงานการวิเคราะห์ผลกระทบสิ่งแวดล้อมเบื้องต้น สำหรับกิจกรรมที่อยู่ในพื้นที่คุ้มครองสิ่งแวดล้อม ได้กำหนดประเภทหรือขนาดของโครงการที่ต้องจัดทำรายงานการวิเคราะห์ผลกระทบสิ่งแวดล้อม ซึ่งประกาศที่เกี่ยวข้องกับพื้นที่คุ้มครองมีปรากฏดังนี้

1 ประกาศกระทรวงทรัพยากรธรรมชาติและสิ่งแวดล้อม เรื่อง กำหนดพื้นที่และมาตรการคุ้มครองสิ่งแวดล้อม

1.1 ประกาศกระทรวงทรัพยากรธรรมชาติและสิ่งแวดล้อม เรื่อง กำหนดเขตพื้นที่และมาตรการคุ้มครอง ในท้องที่อำเภออ่าวลึก อำเภอเมืองกระบี่ อำเภอเหนือคลอง อำเภอลองท่อม และอำเภอเกาะลันตา จังหวัดกระบี่ (ประกาศในราชกิจจานุเบกษา ฉบับประกาศทั่วไป เล่ม 124 ตอนพิเศษ 35 ง ลงวันที่ 26 มีนาคม 2550 ให้ใช้บังคับตั้งแต่วันถัดจากวันประกาศในราชกิจจานุเบกษา เป็นต้นไป และมีระยะเวลาบังคับใช้นับแต่วันที่ประกาศผลใช้บังคับ)

1.2 ประกาศกระทรวงทรัพยากรธรรมชาติและสิ่งแวดล้อม เรื่อง กำหนดเขตพื้นที่และมาตรการคุ้มครองสิ่งแวดล้อมในท้องที่อำเภอกระบือ อำเภอดงตาล อำเภอท่าเรือ อำเภอเมืองพิจิตร อำเภอตะกั่วทุ่ง และอำเภอเกาะยาว จังหวัดพิจิตร (ประกาศในราชกิจจานุเบกษาฉบับทั่วไป เล่ม 124 ตอนพิเศษ 35 ง ลงวันที่ 26 มีนาคม 2550 ให้ใช้บังคับตั้งแต่วันถัดจากวันประกาศในราชกิจจานุเบกษา เป็นต้นไปและมีระยะเวลาบังคับใช้ 5 ปี นับตั้งแต่วันที่มิผลประกาศบังคับใช้)

1.3 ประกาศกระทรวงทรัพยากรธรรมชาติและสิ่งแวดล้อม เรื่อง กำหนดเขตพื้นที่และมาตรการคุ้มครองสิ่งแวดล้อมในบริเวณพื้นที่จังหวัดกระบี่ พ.ศ. 2553 (ประกาศในราชกิจจานุเบกษาฉบับประกาศและงานทั่วไป ประเภท ง เล่ม 127 ตอนพิเศษ 92 ง ลงวันที่ 30 กรกฎาคม 2553 ให้ใช้บังคับนับแต่วันถัดจากวันประกาศในราชกิจจานุเบกษาและให้มีระยะเวลาการบังคับใช้ถึงวันที่ 26 มีนาคม 2555)

1.4 ประกาศกระทรวงทรัพยากรธรรมชาติและสิ่งแวดล้อม เรื่อง กำหนดเขตพื้นที่และมาตรการคุ้มครองสิ่งแวดล้อมในบริเวณพื้นที่อำเภอบางละมุงและอำเภอสัตหีบ จังหวัดชลบุรี พ.ศ. 2553 (ประกาศในราชกิจจานุเบกษาฉบับประกาศและงานทั่วไปประเภท ง เล่ม 127 ตอนพิเศษ 92 ง ลงวันที่ 30 กรกฎาคม 2553 ให้ใช้บังคับมีกำหนดระยะเวลา 5 ปี นับแต่วันถัดจากวันประกาศในราชกิจจานุเบกษาเป็นต้นไป)

1.5 ประกาศกระทรวงทรัพยากรธรรมชาติและสิ่งแวดล้อม เรื่อง กำหนดเขตพื้นที่และมาตรการคุ้มครองสิ่งแวดล้อมในบริเวณพื้นที่อำเภอบ้านแหลม อำเภอเพชรบุรี อำเภอท่าช้างและอำเภอชะอำ จังหวัดเพชรบุรีและอำเภอปราณบุรี จังหวัดประจวบคีรีขันธ์ พ.ศ. 2553 (ประกาศในราชกิจจานุเบกษาฉบับประกาศและงานทั่วไป ประเภท ง เล่ม 127 ตอนพิเศษ 92ง. ลงวันที่ 30 กรกฎาคม 2553 ให้ใช้บังคับมีกำหนดระยะเวลา 5 ปี นับแต่วันถัดจากวันประกาศในราชกิจจานุเบกษาเป็นต้นไป)

1.6 ประกาศกระทรวงทรัพยากรธรรมชาติและสิ่งแวดล้อม เรื่อง กำหนดเขตพื้นที่และมาตรการคุ้มครองสิ่งแวดล้อมในบริเวณพื้นที่จังหวัดภูเก็ต พ.ศ. 2553 (ประกาศในราชกิจจานุเบกษาฉบับประกาศและงานทั่วไป ประเภท ง เล่ม 127 ตอนพิเศษ 92ง ลงวันที่ 30 กรกฎาคม 2553 ให้ใช้บังคับมีกำหนดระยะเวลา 5 ปี นับแต่วันถัดจากวันประกาศในราชกิจจานุเบกษาเป็นต้นไป)

2 ประกาศกระทรวงทรัพยากรธรรมชาติและสิ่งแวดล้อม เรื่อง กำหนดหลักเกณฑ์ วิธีการ ระเบียบปฏิบัติและแนวทางในการจัดทำรายงานผลกระทบสิ่งแวดล้อมเบื้องต้นและรายงานการวิเคราะห์ผลกระทบสิ่งแวดล้อมในเขตพื้นที่คุ้มครอง

2.1 ประกาศกระทรวงทรัพยากรธรรมชาติและสิ่งแวดล้อม เรื่อง กำหนดหลักเกณฑ์ วิธีการ ระเบียบปฏิบัติและแนวทางในการจัดทำรายงานการวิเคราะห์ผลกระทบสิ่งแวดล้อมเบื้องต้นและรายงานการวิเคราะห์ผลกระทบสิ่งแวดล้อมในเขตพื้นที่คุ้มครองสิ่งแวดล้อมในบริเวณพื้นที่จังหวัดกระบี่ พ.ศ. 2553 (ประกาศในราชกิจจานุเบกษา ฉบับประกาศและงานทั่วไป ประเภท ง เล่ม 127 ตอนพิเศษ 128 ง ลงวันที่ 5 พฤศจิกายน 2553 มีผลบังคับใช้เมื่อวันที่ 5 พฤศจิกายน 2553)

2.2 ประกาศกระทรวงทรัพยากรธรรมชาติและสิ่งแวดล้อม เรื่อง กำหนดหลักเกณฑ์ วิธีการ ระเบียบปฏิบัติและแนวทางในการจัดทำรายงานการวิเคราะห์ผลกระทบสิ่งแวดล้อมเบื้องต้นและรายงานการวิเคราะห์ผลกระทบสิ่งแวดล้อมในเขตพื้นที่คุ้มครองสิ่งแวดล้อม ในบริเวณพื้นที่อำเภอบางละมุง และอำเภอสัตหีบ จังหวัดชลบุรี พ.ศ. 2553 (ประกาศในราชกิจจานุเบกษา ฉบับประกาศและงานทั่วไป ประเภท ง เล่ม 127 ตอนพิเศษ 128 ง ลงวันที่ 5 พฤศจิกายน 2553 มีผลบังคับใช้เมื่อวันที่ 5 พฤศจิกายน 2553)

2.3 ประกาศกระทรวงทรัพยากรธรรมชาติและสิ่งแวดล้อม เรื่อง กำหนดหลักเกณฑ์ วิธีการ ระเบียบปฏิบัติและแนวทางในการจัดทำรายงานการวิเคราะห์ผลกระทบสิ่งแวดล้อมเบื้องต้นและรายงานการวิเคราะห์ผลกระทบสิ่งแวดล้อมในเขตพื้นที่คุ้มครองสิ่งแวดล้อม ในบริเวณพื้นที่อำเภอบ้านแหลม อำเภอเมืองเพชรบุรี อำเภอยางและอำเภชะอำ จังหวัดเพชรบุรี อำเภอหัวหินและอำเภอปราณบุรี จังหวัดประจวบคีรีขันธ์ พ.ศ. 2553 บางละมุง และอำเภอสัตหีบ จังหวัดชลบุรี พ.ศ. 2553 (ประกาศในราชกิจจานุเบกษา ฉบับประกาศและงานทั่วไป ประเภท ง เล่ม 127 ตอนพิเศษ 128 ง ลงวันที่ 5 พฤศจิกายน 2553 มีผลบังคับใช้เมื่อวันที่ 5 พฤศจิกายน 2553)

2.4 ประกาศกระทรวงทรัพยากรธรรมชาติและสิ่งแวดล้อม เรื่อง กำหนดหลักเกณฑ์ วิธีการ ระเบียบปฏิบัติและแนวทางในการจัดทำรายงานการวิเคราะห์ผลกระทบสิ่งแวดล้อมเบื้องต้นและรายงานการวิเคราะห์ผลกระทบสิ่งแวดล้อมในเขตพื้นที่คุ้มครองสิ่งแวดล้อม ในบริเวณพื้นที่จังหวัดภูเก็ต พ.ศ. 2553 (ประกาศในราชกิจจานุเบกษา ฉบับประกาศและงานทั่วไป ประเภท ง เล่ม 127 ตอนพิเศษ 128 ง ลงวันที่ 5 พฤศจิกายน 2553 มีผลบังคับใช้เมื่อวันที่ 5 พฤศจิกายน 2553)

3 ประกาศคณะกรรมการสิ่งแวดล้อมแห่งชาติ ฉบับที่ 39 (พ.ศ. 2553) เรื่อง หลักเกณฑ์ และวิธีการในการตั้งคณะกรรมการผู้ชำนาญการพิจารณารายงานการวิเคราะห์ผลกระทบสิ่งแวดล้อมเบื้องต้น และรายงานการวิเคราะห์ผลกระทบสิ่งแวดล้อมในพื้นที่คุ้มครองสิ่งแวดล้อม (ประกาศในราชกิจจานุเบกษา ฉบับประกาศและงานทั่วไปประเภท ง เล่มที่ 127 ตอนพิเศษ 129ง ลงวันที่ 9 พฤศจิกายน 2553 มีผลบังคับใช้ เมื่อวันที่ 9 พฤศจิกายน 2553)

ดูรายละเอียดเพิ่มเติมได้ที่ www.onep.go.th หัวข้อกฎหมาย

แนวปฏิบัติที่สำคัญ

ในการจัดทำรายงานการวิเคราะห์ผลกระทบสิ่งแวดล้อม โดยประกาศของกระทรวงทรัพยากรธรรมชาติและสิ่งแวดล้อม ไม่ได้มีประกาศกำหนด ประเภท และขนาดของโครงการที่ต้องจัดทำรายงานการวิเคราะห์ผลกระทบสิ่งแวดล้อมไว้เป็นการเฉพาะ แต่จะถูกกำหนดไว้เป็นการเฉพาะในข้อบังคับ ระเบียบปฏิบัติ ของหน่วยงานที่เกี่ยวข้องในการกำกับดูแลพื้นที่เฉพาะ เพื่อป้องกันและควบคุมการใช้ประโยชน์ในพื้นที่เป็นการเฉพาะ ในการจัดทำรายงานการวิเคราะห์ผลกระทบสิ่งแวดล้อมเบื้องต้นนอกจากจะจัดทำขึ้นตามระเบียบปฏิบัติหรือข้อกำหนดที่เกี่ยวข้อง อาจจัดทำขึ้นเนื่องจากเจ้าของโครงการมีความห่วงใยต่อสิ่งแวดล้อมในพื้นที่พัฒนาโครงการ และเป็นการศึกษาเพื่อต้องการทราบในเบื้องต้นว่าแนวโน้มผลกระทบเป็นอย่างไร ต้องดำเนินการศึกษารายงานการวิเคราะห์ผลกระทบสิ่งแวดล้อม เพิ่มเติมหรือไม่ โครงการที่มีแนวโน้มต้องศึกษารายงานการวิเคราะห์ผลกระทบสิ่งแวดล้อมเบื้องต้น มีดังนี้

- จัดทำก่อนที่โครงการจะมีการทำ EIA ในลักษณะศึกษาความเป็นไปได้เบื้องต้น IEE จะบอกว่าจำเป็นต้องทำ EIA หรือไม่
- เป็นส่วนหนึ่งของการศึกษาความเหมาะสม (Feasibility Study) ของโครงการก่อสร้างสิ่งสาธารณประโยชน์
- โครงการพัฒนาซึ่งกฎหมายไม่ได้กำหนดให้ทำ EIA แต่โครงการมีผลกระทบต่อสิ่งแวดล้อม
- โครงการที่อยู่ในเขตพื้นที่คุ้มครองสิ่งแวดล้อม



ส่วนที่ 3

ความรู้ด้านการประเมินผลกระทบสิ่งแวดล้อม

(Environment Impact Assessments)

ความหมายและความสำคัญ

การวิเคราะห์ผลกระทบสิ่งแวดล้อม (Environment Impact Assessments: EIA) หมายถึง การใช้หลักวิชาการในการทำนาย หรือคาดการณ์ผลกระทบสิ่งแวดล้อมทั้งทางบวกและทางลบ ของ การดำเนินโครงการพัฒนา ที่จะมีผลกระทบต่อสิ่งแวดล้อมในทุก ๆ ด้าน ทั้งทางทรัพยากรธรรมชาติ ทางเศรษฐกิจ และสังคม เพื่อหาทางป้องกันผลกระทบในทางลบที่อาจเกิดขึ้นให้เกิดน้อยที่สุด ใน ขณะเดียวกันก็มีการใช้ทรัพยากรธรรมชาติซึ่งส่วนใหญ่ไม่สามารถฟื้นคืนกลับมาได้อย่างมีประสิทธิภาพ และมีประสิทธิภาพสูงสุด และคุ้มค่าที่สุด นอกจากนี้ ยังใช้เป็นแนวทางในการตัดสินใจของนักบริหารว่า สมควรดำเนินการหรือไม่ การวิเคราะห์ผลกระทบสิ่งแวดล้อมจะเป็นประโยชน์อย่างมาก หากได้รับการ นำมาใช้ในการวางแผนป้องกันสิ่งแวดล้อม ตั้งแต่ขั้นการศึกษาความเหมาะสมของโครงการ จะช่วยลด ค่าใช้จ่ายในการแก้ไขที่อาจเกิดขึ้นภายหลังดำเนินโครงการไปแล้ว

การจัดทำรายงานการวิเคราะห์ผลกระทบสิ่งแวดล้อมจำเป็นต้องจัดทำรายงานที่สมบูรณ์ มีการศึกษาของมูลทั้งปฐมภูมิ และทุติยภูมิ มีการประเมินผลกระทบสิ่งแวดล้อมในประเด็นที่สำคัญ ทุก ๆ ประเด็น โดยกำหนดมาตรการลดผลกระทบสิ่งแวดล้อมที่ชัดเจน รวมถึงมาตรการ และวิธีการใน การติดตามตรวจสอบผลกระทบสิ่งแวดล้อมหลังดำเนินโครงการไปแล้ว เพื่อเป็นส่วนสำคัญสำหรับการ พิจารณาของคณะกรรมการผู้ชำนาญการ ซึ่งในการจัดทำรายงานการวิเคราะห์ผลกระทบ สิ่งแวดล้อม ในอดีตขึ้นอยู่กับประสบการณ์ และวิธีการวิเคราะห์ของนิติบุคคลที่ได้รับอนุญาตให้เป็นผู้มี สิทธิ์ทำรายงานแต่ละรายๆ ต่อมาสำนักงานนโยบายและแผนทรัพยากรธรรมชาติ ได้จัดทำเอกสารคำ ชี้แจงประกอบเพื่อให้การจัดทำรายงานเป็นรูปแบบเดียวกันมีตัวแปร หรือดัชนีที่สำคัญที่ต้องทำการ วิเคราะห์ถึงผลกระทบที่อาจเกิดขึ้นอย่างครบถ้วน เพื่อเสนอสำนักงานนโยบายและแผน ทรัพยากรธรรมชาติ และคณะกรรมการผู้ชำนาญการพิจารณารายงานการวิเคราะห์ผลกระทบ สิ่งแวดล้อม โดยองค์ประกอบสำคัญของรายงานการวิเคราะห์ผลกระทบสิ่งแวดล้อม ประกอบด้วย

- บทนำ : กล่าวถึงวัตถุประสงค์ของโครงการ เหตุผลความจำเป็นในการดำเนิน โครงการ วัตถุประสงค์การจัดทำรายงาน ขอบเขตการศึกษา และวิธีการศึกษา

- ที่ตั้งโครงการ : โดยมีภาพและแผนที่ตั้งโครงการ รวมทั้งแผนที่แสดง องค์ประกอบทางสิ่งแวดล้อมในบริเวณที่อาจได้รับผลกระทบจากโครงการ

● รายละเอียดโครงการ : รายละเอียดที่แสดงภาพรวมให้ชัดเจน ได้แก่ ประเภท ขนาดที่ตั้งโครงการ และวิธีการดำเนินการหรือกิจกรรมประกอบของโครงการ เป็นต้น ตลอดจนแผนผังการใช้ที่ดินของโครงการ

● สภาพแวดล้อมในปัจจุบัน : แสดงรายละเอียดพร้อมภาพถ่าย ทรัพยากรธรรมชาติและสิ่งแวดล้อมด้านกายภาพ ชีวภาพ โดยจำแนกเป็นชนิดพื้นฟูได้ และพื้นฟูไม่ได้ รายละเอียดการใช้ประโยชน์ของมนุษย์ และคุณค่าคุณภาพชีวิต ตลอดจนสภาพปัญหาปัจจุบันบริเวณ พื้นที่โครงการ พร้อมแสดงแผนที่สภาพแวดล้อมบริเวณโครงการ การใช้ประโยชน์ที่ดินโดยรอบ บริเวณโครงการ ตลอดจนบริเวณที่อาจได้รับผลกระทบสิ่งแวดล้อมจากโครงการทั้งระยะสั้นและระยะ ยาว

● การประเมินทางเลือกในการดำเนินการ และการประเมินผลกระทบที่อาจ เกิดขึ้นจากโครงการ

- ทางเลือกในการดำเนินโครงการ : ต้องเสนอทางเลือกซึ่งอาจเป็นทั้ง ทางเลือกที่ตั้งโครงการหรือวิธีการดำเนินโครงการ โดยทางเลือกทุกทางเลือกต้องสอดคล้องกับวัตถุประสงค์ มี เหตุผลว่าบรรลุเป้าหมายและความจำเป็นในการมีโครงการและไม่มีโครงการอย่างไร มีมาตรการ ป้องกันและแก้ไขผลกระทบในทุกทางเลือก และต้องระบุทางเลือกที่เหมาะสมที่สุดที่ดำเนินโครงการ พร้อมแสดงเหตุผลและความจำเป็นประกอบ

- การประเมินผลกระทบ : ประเมินผลกระทบที่อาจเกิดขึ้นจากโครงการ ทั้ง ที่เป็นผลกระทบทางตรง และผลกระทบทางอ้อมต่อทรัพยากรสิ่งแวดล้อม และคุณค่าต่าง ๆ พร้อม แยกประเภททรัพยากรที่สามารถฟื้นฟูได้ และฟื้นฟูไม่ได้

● มาตรการป้องกันและแก้ไขผลกระทบสิ่งแวดล้อมและการชดเชย : รายละเอียด ในการป้องกันและแก้ไขผลกระทบที่เกิดขึ้น ในกรณีที่เกิดความเสียหายไม่อาจหลีกเลี่ยงได้ให้เสนอ แผนการชดเชยความเสียหายดังกล่าว

● มาตรการติดตามตรวจสอบคุณภาพสิ่งแวดล้อม : มาตรการและแผนการ ดำเนินการในการติดตามตรวจสอบผลกระทบสิ่งแวดล้อมที่เหมาะสมทางวิชาการและการปฏิบัติ ซึ่งจะ เป็นส่วนหนึ่ง ของการติดตามและประเมินผลภายหลังการดำเนินโครงการด้วย

● ตารางสรุปผลกระทบสิ่งแวดล้อมที่สำคัญ พร้อมด้วยมาตรการป้องกันและ แก้ไขผลกระทบ

ขั้นตอนการวิเคราะห์ผลกระทบสิ่งแวดล้อม ประกอบด้วย

1. การกลั่นกรองโครงการที่ต้องจัดทำรายงานการวิเคราะห์ผลกระทบสิ่งแวดล้อม

เป็นขั้นตอนที่จะบอกว่าโครงการที่จะพัฒนาจำเป็นต้องทำการวิเคราะห์ผลกระทบสิ่งแวดล้อมหรือไม่ โดยพิจารณาว่าโครงการพัฒนาต่าง ๆ อาจก่อให้เกิดผลกระทบมากน้อยเพียงใด หากจะจัดทำเป็นรายงานการวิเคราะห์ผลกระทบสิ่งแวดล้อมควรต้องทำการวิเคราะห์ในระดับใด จะเป็นรายงานการวิเคราะห์ผลกระทบสิ่งแวดล้อมเบื้องต้น หรือรายงานการวิเคราะห์ผลกระทบสิ่งแวดล้อม

2. การจัดทำรายงานการวิเคราะห์ผลกระทบสิ่งแวดล้อม

มีขั้นตอนการดำเนินงานที่สำคัญ ประกอบด้วย

2.1 กำหนดขอบเขตการศึกษา (Scoping)

การกำหนดขอบเขตการศึกษาเป็นกระบวนการที่สำคัญ และจำเป็น ตั้งแต่ระยะแรก ๆ ของการดำเนินโครงการ เนื่องจากเกี่ยวข้องกับผู้มีส่วนได้ส่วนเสียกับโครงการ ซึ่งได้แก่ สาธารณะชน หรือผู้ที่ได้รับผลกระทบจากโครงการ หน่วยงานของรัฐและผู้ดำเนินโครงการ กระบวนการกำหนดขอบเขตการศึกษา สามารถชี้ให้เห็นสิ่งต่อไปนี้

2.1.1 ขอบเขตพื้นที่หรือหัวข้อของความจำเป็นที่ต้องศึกษาวิเคราะห์ผลกระทบสิ่งแวดล้อม

2.1.2 ประเด็นที่สำคัญหรือที่อยู่ในความสนใจของสาธารณะชน

2.1.3 ข้อมูลที่จำเป็นเพื่อการประเมินผลกระทบ

2.1.4 ผลกระทบที่มีนัยสำคัญ วิธีการลดผลกระทบ วิธีการติดตามตรวจสอบ และองค์ประกอบอื่น ๆ ที่ต้องพิจารณา

2.1.5 กลุ่มผู้มีส่วนได้ส่วนเสียที่ต้องมีโอกาสเข้ามามีส่วนร่วม

2.1.6 ข้อมูลที่จำเป็นเพื่อการตัดสินใจของผู้มีอำนาจตัดสินใจในระดับสูง

2.2 การประเมินผลกระทบสิ่งแวดล้อม

วัตถุประสงค์ของการจัดทำรายงานการวิเคราะห์ผลกระทบสิ่งแวดล้อม เพื่อที่ระบุถึงแนวโน้มของผลกระทบสิ่งแวดล้อมด้านต่าง ๆ เช่น คุณภาพอากาศ คุณภาพน้ำ ดิน ทรัพยากรชีวภาพ การจ้างงาน การใช้ที่ดิน เป็นต้น ในการพิจารณาผลกระทบสิ่งแวดล้อมจะต้องครอบคลุมบริเวณที่คาดว่าจะได้รับผลกระทบที่เกิดขึ้นโดยตรงต่อสิ่งแวดล้อม เนื่องจากโครงการ และผลกระทบทางอ้อมที่

โครงการมีปัจจัยอื่นแล้วย้อนกลับมามีผลกระทบต่อสิ่งแวดล้อม แล้วต้องพิจารณาว่าผลกระทบนั้นเป็นผลกระทบระยะสั้น หรือผลกระทบระยะยาว หรือผลกระทบสะสม ในการประเมินผลกระทบจะต้องมีการสำรวจ สภาพแวดล้อมของโครงการ พร้อมทั้งดำเนินการประเมินผลกระทบสิ่งแวดล้อม ซึ่งการประเมินผลกระทบสิ่งแวดล้อมสามารถดำเนินการได้ 3 ขั้นตอน ได้แก่

2.2.1 การจำแนกผลกระทบสิ่งแวดล้อม

โดยการศึกษาข้อมูลเกี่ยวกับสภาพแวดล้อมปัจจุบันในบริเวณโครงการว่าเป็นอย่างไร โดยแบ่งเป็น

- 1) ทรัพยากรด้านกายภาพ เช่น ดิน น้ำ อากาศ เสียง ภูมิสังคม ธรณีวิทยา เป็นต้น
- 2) ทรัพยากรด้านชีวภาพ เช่น สิ่งมีชีวิตทั้งหลาย รวมทั้ง สัตว์ พืช สิ่งมีชีวิตที่หายาก เป็นต้น
- 3) คุณค่าการใช้ประโยชน์มนุษย์ เช่น น้ำดื่ม น้ำใช้ การขนส่ง ไฟฟ้าและพลังงาน การควบคุมน้ำท่วม การระบายน้ำ การเกษตร การอุตสาหกรรม เหมืองแร่ สันทนาการ การใช้ที่ดิน เป็นต้น
- 4) คุณค่าต่อคุณภาพชีวิต เศรษฐกิจ สังคม การสาธารณสุข อาชีวอนามัย ประวัติศาสตร์ สุนทรียภาพ เป็นต้น

2.2.2. การทำนายผลกระทบสิ่งแวดล้อม

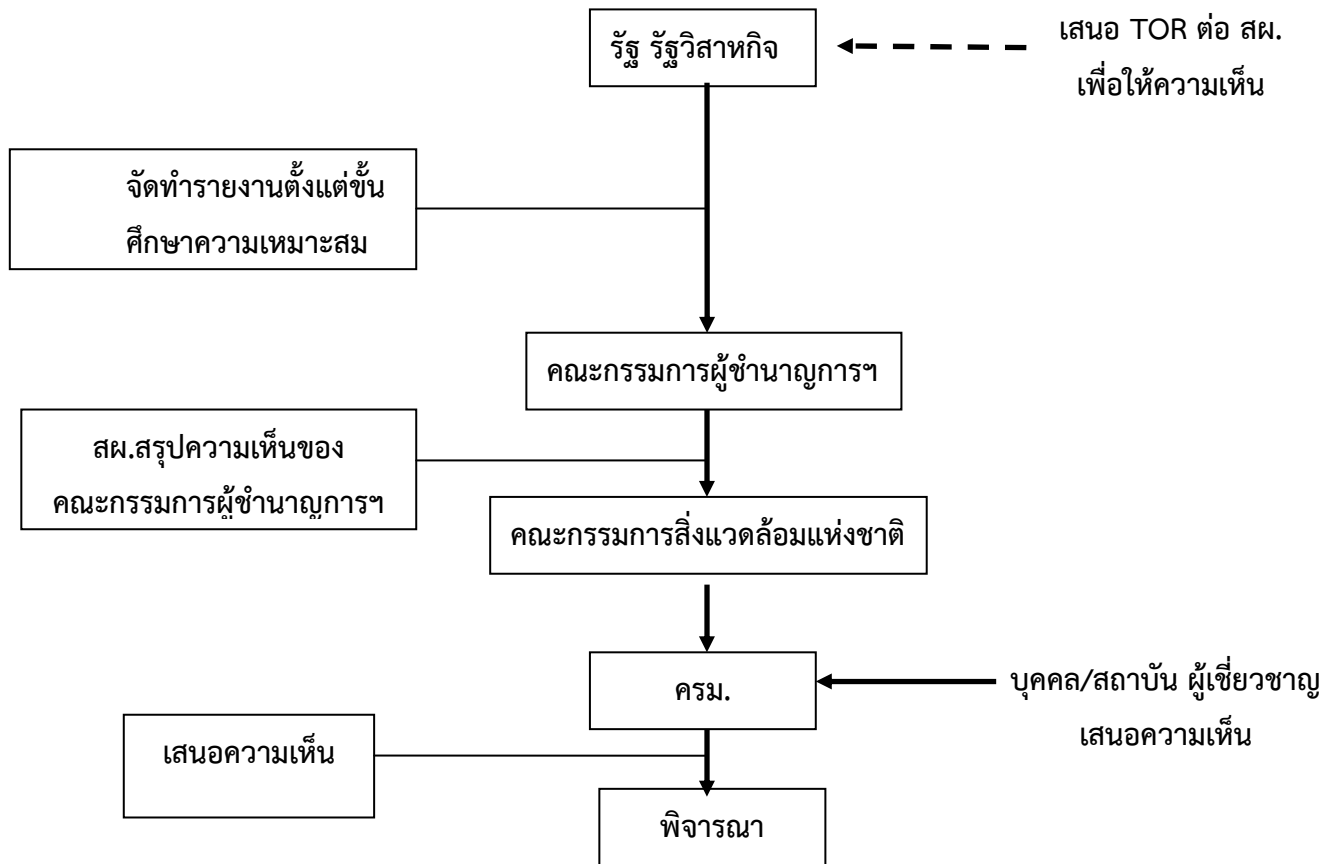
การทำนายผลกระทบที่จะเกิดขึ้น ได้แก่ การคาดการณ์หรือการทำนายถึงการเปลี่ยนแปลงของสิ่งแวดล้อมที่เกิดขึ้นจากโครงการ อาจใช้วิธีวิเคราะห์โดยแบบจำลอง หรือการใช้วิจารณญาณของผู้เชี่ยวชาญ เป็นต้น

2.2.3. การตีค่าผลกระทบสิ่งแวดล้อม

หลังจากทราบขนาดของผลกระทบต่อทรัพยากรธรรมชาติแต่ละตัวแปรแล้ว การรวบรวมผลกระทบของตัวแปรทั้งหมด เพื่อ พิจารณาดูผลกระทบทั้งโครงการว่ามีผลดีหรือผลเสียต่อสิ่งแวดล้อมอย่างไร เช่น กระทบโดยตรงในเรื่องมลพิษทางน้ำ อากาศ จนถึงผลกระทบทางอ้อม เช่น ปัญหาต่อสุขภาพเนื่องจากการเปลี่ยนแปลงรูปแบบการดำรงชีวิต เป็นต้น

3. การพิจารณารายงานการวิเคราะห์ผลกระทบสิ่งแวดล้อม

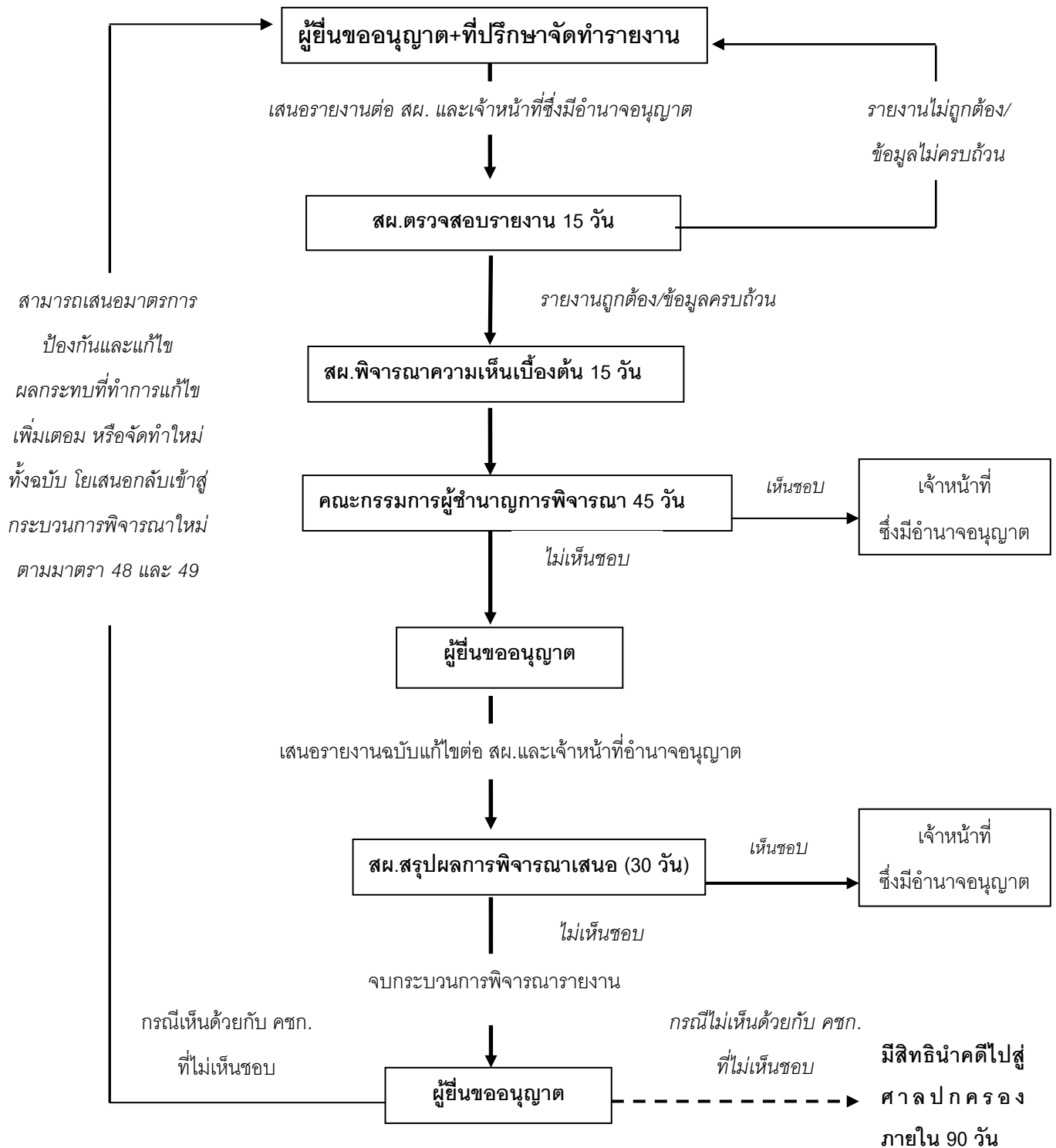
3.1 รูปแบบที่ 1 กรณีโครงการของส่วนราชการ รัฐวิสาหกิจ หรือโครงการร่วมกับเอกชน ที่ต้องเสนอขอรับความเห็นชอบจากคณะรัฐมนตรี



หมายเหตุ การจัดทำ TOR ยังไม่เป็นขั้นตอนที่บังคับแต่เป็นข้อเสนอที่ควรดำเนินการ เพื่อให้การจัดทำรายงานการวิเคราะห์ผลกระทบสิ่งแวดล้อมมีความชัดเจนมากยิ่งขึ้น

ที่มา: แนวทางการประเมินผลกระทบทางสุขภาพในรายงานการวิเคราะห์ผลกระทบสิ่งแวดล้อม

3.2. รูปแบบที่ 2 กรณีที่โครงการที่ต้องได้รับอนุญาตจากทางราชการและโครงการที่ไม่ต้องเสนอขอรับความเห็นชอบจากคณะรัฐมนตรี



ที่มา : แนวทางการประเมินผลกระทบทางสุขภาพในรายงานการวิเคราะห์ผลกระทบสิ่งแวดล้อม สำนักงานนโยบายและแผนทรัพยากรธรรมชาติและสิ่งแวดล้อม กระทรวงทรัพยากรธรรมชาติและสิ่งแวดล้อม ธันวาคม 2552

กรณีที่ 1 กรณีโครงการของส่วนราชการ รัฐวิสาหกิจ หรือโครงการร่วมกับเอกชนที่ต้องเสนอขอรับความเห็นชอบจากคณะกรรมการรัฐมนตรี

ตามมาตรา 67 ของ พ.ร.บ.ส่งเสริมและรักษาคุณภาพสิ่งแวดล้อมแห่งชาติ พ.ศ. 2535 วรรคแรก ระบุถึงขั้นตอน การจัดทำรายงานการวิเคราะห์ผลกระทบสิ่งแวดล้อม ว่าโครงการที่เป็นของส่วนราชการ รัฐวิสาหกิจ หรือโครงการร่วมเอกชนต้องเสนอขอรับความเห็นชอบจากคณะกรรมการรัฐมนตรี ต้องจัดทำรายงานการวิเคราะห์ผลกระทบสิ่งแวดล้อมของโครงการ ในชั้นที่เจ้าของโครงการทำการศึกษาความเหมาะสมของโครงการ

นอกจากนี้ ขั้นตอนการพิจารณารายงาน ให้เสนอรายงานต่อคณะกรรมการสิ่งแวดล้อมแห่งชาติ เพื่อคณะกรรมการสิ่งแวดล้อมแห่งชาติเสนอความเห็นประกอบการพิจารณาของคณะกรรมการรัฐมนตรี ซึ่งไม่มีการกำหนดระยะเวลาไว้ ในทางปฏิบัติคณะกรรมการสิ่งแวดล้อมแห่งชาติได้ตั้งคณะกรรมการผู้ชำนาญการขึ้นมาช่วยพิจารณารายงานรายงานการวิเคราะห์ผลกระทบสิ่งแวดล้อม และเสนอความเห็นต่อคณะกรรมการสิ่งแวดล้อมแห่งชาติ ขั้นตอนการดำเนินงานตามที่ได้สรุปไว้ข้างต้น

กรณีที่ 2 กรณีที่โครงการที่ต้องได้รับอนุญาตจากทางราชการและโครงการที่ไม่ต้องเสนอขอรับความเห็นชอบจากคณะกรรมการรัฐมนตรี

กรณีโครงการที่ได้รับการที่ได้รับอนุญาตจากทางราชการและโครงการที่ไม่ต้องเสนอขอรับความเห็นชอบจากคณะกรรมการรัฐมนตรี สำนักงานนโยบายและแผนทรัพยากรธรรมชาติและสิ่งแวดล้อมจะตรวจสอบความถูกต้องครบถ้วนของรายงานภายในระยะเวลา 15 วัน หากรายงานไม่ครบถ้วนหรือไม่ถูกต้องจะแจ้งเจ้าของโครงการแก้ไขรายงาน หากรายงานครบถ้วนและถูกต้องแล้ว จะสรุปความเห็นเบื้องต้นเสนอต่อคณะกรรมการผู้ชำนาญการพิจารณารายงานฯ ภายในระยะเวลา 15 วัน โครงการถูกต้อง

คณะกรรมการผู้ชำนาญการฯ ใช้เวลาในการพิจารณารายงานฯ 45 วัน หากเห็นชอบจะแจ้งหน่วยงานอนุญาตทราบเพื่อนำผลไปประกอบการพิจารณาออกใบอนุญาต แต่หากคณะกรรมการผู้ชำนาญการฯ ยังไม่เห็นชอบกับรายงาน หรือให้เจ้าของโครงการเพิ่มเติมข้อมูลสำนักงานนโยบายและแผนฯ จะแจ้งผู้ขออนุญาตทราบและแก้ไขรายงาน

ในกรณีผู้ขออนุญาตได้แก้ไขเพิ่มเติมรายงานตามความเห็นของคณะกรรมการผู้ชำนาญการและเสนอรายงานดังกล่าวต่อสำนักงานนโยบายและแผนทรัพยากรธรรมชาติและสิ่งแวดล้อม สำนักงานนโยบายและแผนฯ จะนำเสนอคณะกรรมการผู้ชำนาญการ ซึ่งคณะกรรมการจะมีเวลาพิจารณาภายใน 30 วัน ขั้นตอนการดำเนินงานตามที่ได้สรุปไว้ข้างต้น

4. การติดตามตรวจสอบ

ในการจัดทำรายงานการวิเคราะห์ผลกระทบสิ่งแวดล้อม ได้มีการกำหนดมาตรการป้องกันและแก้ไขผลกระทบ เพื่อให้ผลกระทบที่เกิดจากโครงการเกิดขึ้นน้อยที่สุด การติดตามตรวจสอบผลกระทบสิ่งแวดล้อม เพื่อให้เกิดความมั่นใจว่ามาตรการป้องกันและแก้ไขผลกระทบสิ่งแวดล้อมมีประสิทธิภาพและประสิทธิผล และคุณภาพสิ่งแวดล้อมที่อยู่รอบบริเวณโครงการอยู่ในมาตรฐาน

กฎระเบียบที่เกี่ยวข้อง

1. พระราชบัญญัติส่งเสริมและรักษาคุณภาพสิ่งแวดล้อม พ.ศ.2535 ส่วนที่ 4 การทำรายงานการวิเคราะห์ผลกระทบสิ่งแวดล้อม มาตรา 46 มาตรา 47 มาตรา 48 มาตรา 49 มาตรา 50 และ มาตรา 51


2. ประกาศคณะกรรมการสิ่งแวดล้อมแห่งชาติ ฉบับที่ 14 (พ.ศ. 2540) เรื่อง หลักเกณฑ์และวิธีการในการแต่งตั้งคณะกรรมการผู้ชำนาญการพิจารณารายงานการวิเคราะห์ผลกระทบสิ่งแวดล้อม


3. ประกาศคณะกรรมการสิ่งแวดล้อมแห่งชาติ ฉบับที่ 34 (พ.ศ. 2542) เรื่อง หลักเกณฑ์และวิธีการในการแต่งตั้งคณะกรรมการผู้ชำนาญการพิจารณารายงานการวิเคราะห์ผลกระทบสิ่งแวดล้อม

4. ประกาศคณะกรรมการสิ่งแวดล้อมแห่งชาติ ฉบับที่ 34 (พ.ศ. 2542) เรื่อง หลักเกณฑ์และวิธีการในการแต่งตั้งคณะกรรมการผู้ชำนาญการพิจารณารายงานการวิเคราะห์ผลกระทบสิ่งแวดล้อม

5. ประกาศกระทรวงทรัพยากรธรรมชาติและสิ่งแวดล้อม เรื่อง กำหนดประเภทและขนาดของโครงการ หรือกิจการซึ่งต้องจัดทำรายงานการวิเคราะห์ผลกระทบสิ่งแวดล้อม และหลักเกณฑ์ วิธีการ ระเบียบปฏิบัติ และแนวทางการจัดทำรายงานการวิเคราะห์ผลกระทบสิ่งแวดล้อม

6. ประกาศกระทรวงทรัพยากรธรรมชาติและสิ่งแวดล้อม เรื่อง กำหนดหลักเกณฑ์ วิธีการ ระเบียบปฏิบัติและแนวทางในการจัดทำรายงานผลกระทบสิ่งแวดล้อมเบื้องต้นและรายงานการวิเคราะห์ผลกระทบสิ่งแวดล้อมในเขตพื้นที่คุ้มครอง ซึ่งประกอบด้วย

 เขตพื้นที่คุ้มครองสิ่งแวดล้อมในบริเวณพื้นที่จังหวัดกระบี่

 เขตพื้นที่คุ้มครองสิ่งแวดล้อม ในบริเวณพื้นที่อำเภอบางละมุง และอำเภอสัตหีบ จังหวัดชลบุรี

● เขตพื้นที่คุ้มครองสิ่งแวดล้อม ในบริเวณพื้นที่ จังหวัดภูเก็ต

● เขตพื้นที่คุ้มครองสิ่งแวดล้อม ในบริเวณพื้นที่อำเภอบ้านแหลม อำเภอเมือง เพชรบุรี อำเภอกำแพงและอำเภอชะอำ จังหวัดเพชรบุรี อำเภอหัวหินและอำเภอปราณบุรี จังหวัด ประจวบคีรีขันธ์ พ.ศ. 2553

แนวปฏิบัติที่สำคัญ

การประเมินผลกระทบสิ่งแวดล้อม เป็นการประเมินผลกระทบจากโครงการพัฒนาที่จะมีต่อ สุขภาพหรือความสมบูรณ์ของสิ่งแวดล้อมทั้งทางบกและทางลบน รวมทั้งความเสี่ยงที่จะมีผลต่อ สภาพความสมบูรณ์ของระบบนิเวศและการเปลี่ยนแปลงที่จะเกิดขึ้นต่อธรรมชาติ การประเมินผล กระทบสิ่งแวดล้อมจึงเป็นกระบวนการเพื่อการบ่งชี้ ทำนาย ประเมิน และบรรเทาผลกระทบทาง ชีวภาพ กายภาพ สังคม และผลกระทบที่เกี่ยวข้องอื่น ๆ ที่มีต่อการพัฒนาใด ๆ ก่อนที่จะมีการ ตัดสินใจให้ลงมือดำเนิน และเพื่อเป็นการประกันได้ว่าผู้ที่มีอำนาจในการตัดสินใจได้พิจารณาอย่าง รอบคอบถึงผลกระทบของโครงการพัฒนาที่จะมีต่อสิ่งแวดล้อม ก่อนอนุมัติดำเนินโครงการ ในการ ประเมินผลกระทบสิ่งแวดล้อม ซึ่งจะเป็นประโยชน์ในการใช้ประกอบการตัดสินใจก่อนการพัฒนา โครงการ หรือ เป็นการศึกษาเฉพาะกรณีเพื่อใช้สำหรับการตัดสินใจพัฒนาโครงการใดโครงการหนึ่ง ซึ่งเป็นการศึกษาปัญหาที่จะเกิดขึ้นในขนาดของโครงการพัฒนา และ เป็นการศึกษาปัญหาหลาย ๆ แง่มุม เพื่อวิเคราะห์หาผลกระทบที่จะเกิดขึ้น มีแนวทางการปฏิบัติที่สำคัญดังนี้

1. โครงการที่เข้าข่ายต้องจัดทำรายงานการวิเคราะห์ผลกระทบสิ่งแวดล้อม

● โครงการที่อยู่ในประเภทและขนาดโครงการตามประกาศ กระทรวง ทรัพยากรธรรมชาติและสิ่งแวดล้อม เรื่อง กำหนดประเภท และขนาดของโครงการ หรือกิจการซึ่งต้อง จัดทำรายงานการวิเคราะห์ผลกระทบสิ่งแวดล้อม และหลักเกณฑ์ วิธีการ ระเบียบปฏิบัติ และแนวทาง ในการจัดทำรายงานการวิเคราะห์ผลกระทบสิ่งแวดล้อม ลงวันที่ 16 มิถุนายน 2552 ประกาศในราช กิจจานุเบกษา เล่มที่ 126 ตอนพิเศษ 125 ง วันที่ 31 สิงหาคม 2552 ประกอบด้วย 34 ประเภท โครงการ ดังนี้ (รายละเอียดตามเอกสารอ้างอิง)

- 1) การทำเหมืองแร่ตามกฎหมายว่าด้วยเหมืองแร่
- 2) การพัฒนาปิโตรเลียม
- 3) โครงการขนส่งปิโตรเลียมและน้ำมันทางท่อ
- 4) นิคมอุตสาหกรรมตามกฎหมายว่าด้วยนิคมอุตสาหกรรมหรือโครงการที่ ลักษณะเช่นเดียวกับนิคมอุตสาหกรรม หรือโครงการที่จัดสรรที่ดินเพื่อการอุตสาหกรรม
- 5) อุตสาหกรรมปิโตรเคมีที่มีกระบวนการผลิตทางเคมี
- 6) อุตสาหกรรมกลั่นปิโตรเคมี
- 7) อุตสาหกรรมแยกหรือแปรสภาพก๊าซธรรมชาติ

8) อุตสาหกรรมดอลอ-แอลคาไลน์ (Chlo-alkaline industry) ที่ใช้โซเดียมคลอไรด์ (NaCl) เป็นวัตถุดิบในการผลิตโซเดียมคาร์บอเนต(Na_2CO_3) โซเดียมไฮดรอกไซด์(NaOH) กรดไฮโดรคลอริก(HCl) คลอรีน(Cl_2) โซเดียมไฮโปคลอไรด์ (NaOCl) และปูนคลอรีน (Bleaching Powder)

9) อุตสาหกรรมผลิตปูนซีเมนต์

10) อุตสาหกรรมผลิตเยื่อกระดาษ

11) อุตสาหกรรมที่ผลิตสารออกฤทธิ์หรือสารที่ใช้ป้องกันหรือกำจัดศัตรูพืชหรือสัตว์โดยใช้กระบวนการทางเคมี

12) อุตสาหกรรมผลิตปุ๋ยเคมีโดยกระบวนการทางเคมี

13) อุตสาหกรรมประกอบกิจการเกี่ยวกับน้ำตาล

14) อุตสาหกรรมเหล็กหรือเหล็กกล้า

15) อุตสาหกรรมกลึงหรือแต่งแร่ หรือหลอมโลหะซึ่งมีใช้อุตสาหกรรมเหล็กหรือเหล็กกล้า

16) อุตสาหกรรมผลิตสุรา แอลกอฮอล์ รวมทั้งผลิตเบียร์และไวน์

17) โรงงานปรับปรุงคุณภาพของเสียรวมเฉพาะสิ่งปฏิภูลหรือวัสดุที่ไม่ใช่แล้วตามกฎหมายว่าด้วยโรงงาน

18) โรงไฟฟ้าพลังความร้อน

19) ระบบทางพิเศษตามกฎหมายว่าด้วยการทางพิเศษ หรือโครงการที่มีลักษณะเช่นเดียวกับทางพิเศษ

20) ทางหลวงหรือถนน ซึ่งมีความหมายตามกฎหมายว่าด้วยทางหลวง ที่ตัดผ่านพื้นที่ตามที่ประกาศได้กำหนดไว้(รายละเอียดปรากฏในประกาศ)

21) ระบบขนส่งมวลชนที่ใช้ราง

22) ท่าเทียบเรือ

23) ท่าเทียบเรือสำราญกีฬา

24) การถมที่ดินในทะเล

25) การก่อสร้างหรือขยายสิ่งก่อสร้างบริเวณหรือในทะเล

26) โครงการระบบขนส่งทางอากาศ

27) อาคารตามกฎหมายว่าด้วยการควบคุมอาคาร ซึ่งมีลักษณะที่ตั้งหรือการใช้ประโยชน์อาคารอย่างหนึ่งอย่างใดตามที่ประกาศกำหนด (รายละเอียดปรากฏในประกาศ)

28) การจัดสรรที่ดินเพื่อเป็นที่อยู่อาศัยหรือเพื่อประกอบการพาณิชย์ตามกฎหมายว่าด้วยการจัดสรรที่ดิน

29) โรงพยาบาลหรือสถานพยาบาลตามกฎหมายว่าด้วยสถานพยาบาล

30) โรงแรมหรือสถานที่พักตากอากาศตามกฎหมายว่าด้วยโรงแรม

31) อาคารอยู่อาศัยรวมตามกฎหมายว่าด้วยการควบคุมอาคาร

- 32) เชื้อนกัดน้ำหรืออ่างเก็บน้ำ
- 33) การชลประทาน
- 34) โครงการทุกประเภทที่อยู่ในพื้นที่ที่คณะรัฐมนตรีได้มีมติเห็นชอบกำหนดให้เป็นพื้นที่ชั้นคุณภาพลุ่มน้ำชั้น 1

● ประเภทและขนาดของโครงการ หรือกิจกรรมของส่วนราชการ รัฐวิสาหกิจ หรือเอกชน ตามที่ประกาศกำหนดซึ่งจะทำการก่อสร้างหรือดำเนินการในพื้นที่เขตอนุรักษ์และพื้นที่คุ้มครองสิ่งแวดล้อมในแต่ละพื้นที่

- 2. ผู้ที่จัดทำรายงานการวิเคราะห์ผลกระทบสิ่งแวดล้อม ต้องเป็นนิติบุคคลที่ได้ขึ้นทะเบียนไว้กับสำนักงานนโยบายและแผนทรัพยากรธรรมชาติและสิ่งแวดล้อม
- 3. รูปแบบรายงานต้องเป็นไปตามแนวทางการจัดทำรายงานการวิเคราะห์ผลกระทบสิ่งแวดล้อมตามที่สำนักงานนโยบายและแผนทรัพยากรธรรมชาติกำหนด
- 4. ต้องปฏิบัติตามระเบียบสำนักนายกรัฐมนตรีว่าด้วยการรับฟังความเห็นของประชาชน พ.ศ. 2548



ส่วนที่ 4

การประเมินผลกระทบสิ่งแวดล้อมสำหรับโครงการหรือกิจการที่อาจก่อให้เกิดผลกระทบต่อชุมชนอย่างรุนแรง ทั้งทางด้านคุณภาพสิ่งแวดล้อม ทรัพยากรธรรมชาติและสุขภาพ

ความหมายและความสำคัญ

ความหมายของการประเมินผลกระทบด้านสุขภาพ หมายถึง กระบวนการเรียนรู้ร่วมกันของสังคมในการวิเคราะห์และคาดการณ์ผลกระทบทั้งทางบวกและทางลบต่อสุขภาพของประชาชนที่อาจเกิดขึ้นจากนโยบาย โครงการ หรือ กิจกรรม อย่างใดอย่างหนึ่ง หรือหลายอย่าง หากดำเนินการในช่วงเวลาและพื้นที่เดียวกัน โดยมีการประยุกต์ใช้เครื่องมือที่หลากหลายและมีกระบวนการมีส่วนร่วมอย่างเหมาะสม เพื่อสนับสนุนให้เกิดการตัดสินใจที่จะเป็นผลดีต่อสุขภาพของประชาชนทั้งในระยะสั้นและระยะยาว

ในการประเมินผลกระทบทางสุขภาพของโครงการหรือกิจการที่อาจก่อให้เกิดผลกระทบต่อชุมชนอย่างรุนแรง ทั้งด้านคุณภาพสิ่งแวดล้อม ทรัพยากรธรรมชาติและสุขภาพ เพื่อให้เป็นไปตามมาตรา 67 วรรคสอง ของรัฐธรรมนูญแห่งราชอาณาจักรไทย พุทธศักราช 2550 ซึ่งมีกลไกกระบวนการ ขั้นตอนและวิธีการ ดังนี้

ขั้นตอนการวิเคราะห์ผลกระทบสิ่งแวดล้อม

1. การเตรียมข้อมูล

- 1.1. ข้อมูลพื้นที่ โดยเฉพาะการเป็นเขตควบคุมหรือคุ้มครองเฉพาะ ตามกฎหมาย
- 1.2. ข้อมูลขีดความสามารถในการรองรับของพื้นที่ (ถ้ามี)
- 1.3. ข้อมูลการตรวจสอบคุณภาพสิ่งแวดล้อม
- 1.4. ข้อมูลประชากร เช่น กลุ่มเสี่ยง ประชากรตามอายุ เพศ/อาชีพ สัดส่วนการว่างงาน แนวโน้มการจ้างงาน การมีงานทำ ดัชนีคุณภาพ เป็นต้น
- 1.5. ข้อมูลบัญชีสารเคมีที่เกี่ยวข้องกับกระบวนการผลิตทุกขั้นตอน

2. การกำหนดขอบเขตการศึกษา (Scoping)

เจ้าของโครงการทำการกำหนดขอบเขตการศึกษาตามกรอบที่กำหนดไว้ ในขณะเดียวกันเพิ่มหลักเกณฑ์ วิธีการในการประเมินผลกระทบด้านสุขภาพของสำนักงานคณะกรรมการสุขภาพแห่งชาติ เพื่อเปิดโอกาสให้ประชาชน ผู้มีส่วนได้ ส่วนเสีย และภาคส่วนต่างๆ ได้มีส่วนร่วมในการนำเสนอประเด็น และแนวทางในการประเมินผลกระทบด้านคุณภาพ เพื่อให้การประเมินเป็นไปอย่างครบถ้วนมากที่สุด โดยมีขั้นตอนดำเนินการ ดังนี้

2.1. ให้นำหน่วยงานเจ้าของโครงการหรือกิจการ จัดเวทีรับฟังความเห็นเพื่อกำหนดขอบเขตและแนวทางการประเมินผลกระทบสิ่งแวดล้อมและสุขภาพ เพื่อให้ผู้มีส่วนได้ส่วนเสีย และหน่วยงานที่เกี่ยวข้องได้เข้ามามีส่วนร่วมในการนำเสนอประเด็นห่วงกังวล และแนวทางในการประเมินผลกระทบสิ่งแวดล้อมและสุขภาพ และเพื่อให้การประเมินผลกระทบสิ่งแวดล้อมและสุขภาพ เป็นไปอย่างครบถ้วน

2.2. การจัดเวทีรับฟังความเห็นเพื่อกำหนดขอบเขตและแนวทางประเมินผลกระทบสิ่งแวดล้อมและสุขภาพ จะต้องดำเนินการตามขั้นตอน ดังนี้

2.2.1. ต้องแจ้งล่วงหน้าให้สำนักงานนโยบายและแผนทรัพยากรธรรมชาติและสิ่งแวดล้อม สำนักงานคณะกรรมการสุขภาพแห่งชาติ และสาธารณสุขชนบทไม่น้อยกว่า 1 เดือน โดยแจ้งผ่านช่องทางการสื่อสารสาธารณะไม่น้อยกว่า 3 ช่องทาง เพื่อให้หน่วยงานและสาธารณสุขที่สนใจสามารถเตรียมตัวเข้าร่วมอย่างทั่วถึง

2.2.2. เปิดเผยแพร่เอกสารโครงการ โดยระบุความเป็นมา ความจำเป็น แหล่งทุน กระบวนการ และแนวทางในการดำเนินโครงการ รวมถึงนำเสนอข้อมูลเบื้องต้นที่เกี่ยวข้องกับปัจจัยที่อาจส่งผลกระทบต่อสิ่งแวดล้อมและสุขภาพ และร่างข้อเสนอการกำหนดขอบเขตและแนวทางการประเมินผลกระทบด้านสุขภาพเพื่อให้ผู้เกี่ยวข้องและสาธารณสุขพิจารณาล่วงหน้าไม่น้อยกว่า 15 วัน ก่อนจัดเวที ผ่านช่องทางสาธารณะไม่น้อยกว่า 3 ช่องทาง

2.2.3. จัดระบบการลงทะเบียน เพื่อให้ประชาชน ผู้มีส่วนได้ส่วนเสีย และหน่วยงานที่เกี่ยวข้อง สามารถลงทะเบียนล่วงหน้าได้โดยสะดวก

2.2.4. การจัดกระบวนการรับฟังความเห็น ต้องจัดในช่วงเวลาที่เหมาะสม ที่ผู้มีส่วนเกี่ยวข้อง และสาธารณสุข สามารถเข้ามามีส่วนร่วมได้โดยสะดวก รวมทั้งจัดให้มีการนำเสนอประเด็นห่วงกังวล ข้อมูลที่เกี่ยวข้อง และนำเสนอแนวทางในการประเมินผลกระทบทางสิ่งแวดล้อมและสุขภาพไม่น้อยกว่า 2 ชั่วโมง และไม่น้อยกว่าครึ่งหนึ่งของการจัดเวทีทั้งหมด

2.2.5. ภายหลังจากการจัดเวที รับฟังความเห็นเพื่อกำหนดขอบเขตและแนวทางการประเมินผลกระทบสิ่งแวดล้อมและสุขภาพ จะต้องเปิดช่องทางการรับฟังความเห็นอย่างต่อเนื่องไม่น้อยกว่า 2 ชั่วโมง โดยต้องมีช่องทางอย่างน้อย 2 ช่องทาง

2.2.6. หน่วยงานเจ้าของโครงการหรือกิจการ หรือผู้ขออนุมัติอนุญาตให้ดำเนินโครงการ หรือกิจการจัดทำรายงานสรุปความเห็นของผู้มีส่วนเกี่ยวข้องและสาธารณสุขพร้อมทั้งคำชี้แจง และเสนอขอบเขตและแนวทางการประเมินผลกระทบสิ่งแวดล้อมและสุขภาพ เพื่อดำเนินการประเมินผลกระทบสิ่งแวดล้อมและสุขภาพ โดยให้สำนักงานนโยบายและแผนทรัพยากรธรรมชาติและสิ่งแวดล้อมทราบ และส่งให้สำนักงานคณะกรรมการสุขภาพเพื่อทราบและเผยแพร่สาธารณสุขต่อไป

3. การประเมินผลกระทบ

การประเมินผลกระทบทางสุขภาพ เพื่อคาดการณ์ผลกระทบต่อสุขภาพที่อาจเกิดขึ้นจากการดำเนินการของโครงการหรือกิจการ โดยพิจารณาจากปัจจัยที่เกี่ยวข้อง ตามหลักการประเมินความเสี่ยง ได้แก่ การระบุสิ่งคุกคามสุขภาพ (Hazard identification) ความสัมพันธ์ระหว่างปริมาณกับการตอบสนอง (dose –response relationship) การประเมินการสัมผัส (exposure assessment) และการจัดจำแนกลักษณะความเสี่ยง (risk characterization) ตามระบุในขั้นตอนการกำหนดขอบเขตการศึกษา และควรมีองค์ประกอบที่สำคัญคือ

- การนำเสนอข้อมูลสิ่งคุกคามสุขภาพ การเจ็บป่วย โรค การบาดเจ็บ ความพิการ และปัจจัยต่าง ๆ ที่มีผลกระทบต่อสุขภาพ
- ขนาดของความเสี่ยงและผลกระทบทางสุขภาพที่เกิดขึ้นทั้งทางบวกและทางลบ
- ความเชื่อมโยงระหว่างปัจจัยที่มีผลกระทบต่อสุขภาพกับผลกระทบทางสุขภาพ
- มาตรการในการลดผลกระทบทางสุขภาพ และมาตรการติดตามตรวจสอบ
- ขั้นตอนการประเมินผลกระทบทางสุขภาพ ประกอบด้วย

3.1. การรวบรวมข้อมูลพื้นฐาน (Baseline Information /Profiling)

เป็นการรวบรวมข้อมูลด้านสิ่งแวดล้อมและข้อมูลสถานะทางสุขภาพปัจจุบันของผู้ที่อาจได้รับผลกระทบในพื้นที่ ทั้งนี้ข้อมูลด้านสิ่งแวดล้อมและสถานะทางสุขภาพที่รวบรวม จะต้องสัมพันธ์กับประเด็นที่ระบุไว้ในขั้นตอนการกำหนดขอบเขตการศึกษา และข้อมูลเหล่านี้จะเป็นข้อมูลที่ใช้ในการประเมินผลกระทบทางสุขภาพเผื่อระวัง และติดตามตรวจสอบความเปลี่ยนแปลงทางด้านสุขภาพหรืออนามัยสิ่งแวดล้อม

3.2. การประเมินและจัดระดับความสำคัญของผลกระทบ

การประเมินและจัดลำดับความสำคัญของผลกระทบ มีเกณฑ์ในการประเมินและจัดลำดับความสำคัญของผลกระทบ ดังนี้

ลักษณะของผลกระทบ	คำจำกัดความ
ขนาด	โอกาสที่จะเกิดความรุนแรงจากผลกระทบทางสุขภาพในทางลบทำให้เกิดการเปลี่ยนแปลงมากหรือไม่ ความรวดเร็วในการเปลี่ยนแปลงหรือการเปลี่ยนแปลงอย่างฉับพลัน การเปลี่ยนแปลงดังกล่าวเกินขีดความสามารถของท้องถิ่นที่จะจัดการได้หรือไม่มีการเปลี่ยนแปลงนั้นเกินค่าที่ยอมรับได้หรือไม่

ลักษณะของผลกระทบ	คำจำกัดความ
ขอบเขตทางภูมิศาสตร์	ผลกระทบที่เกิดขึ้นจะขยายออกไปเพียงใด (ระดับท้องถิ่น ระดับภูมิภาค หรือระดับโลก) หรือขยายไปสู่พื้นที่ที่มีความสำคัญหรือไม่ (เช่น พื้นที่ สงวน หรืออนุรักษ์ เป็นต้น)
ระยะเวลาและความถี่	ระยะเวลาที่เกิดผลกระทบ และลักษณะของผลกระทบ เช่น เกิดเป็นช่วง ๆ หรือเกิดต่อเนื่อง
ผลกระทบสะสม	ผลกระทบที่เกิดขึ้นทำให้ผลกระทบเดิมเพิ่มขึ้นหรือไม่ เพื่อพิจารณาว่า ผลกระทบจะสะสมเกินกว่าระดับสูงสุดที่ยอมรับได้หรือไม่
ความเสี่ยง	โอกาสที่ผลกระทบจะเกิดขึ้น
ความสำคัญทางด้าน เศรษฐกิจและสังคม	ระดับของผลกระทบที่อาจเกิดขึ้นจะส่งผลกระทบต่อเศรษฐกิจของชุมชนหรือ โครงสร้างทางสังคม
ประชาชนที่ได้รับ ผลกระทบ	การกระจายผลกระทบไปยังประชากรกลุ่มต่าง ๆ โดยเฉพาะที่มีลักษณะ ทางประชากรต่างกัน และคนที่เป็นกลุ่มเสี่ยง เช่น ชุมชนดั้งเดิม เด็ก ผู้สูงอายุ สตรีมีครรภ์ เป็นต้น
ความอ่อนไหวของชุมชน	ประชาชนมีความรู้สึกอ่อนไหว หรือตระหนักต่อผลกระทบที่เกิดขึ้นมาก น้อยเพียงใด เคยมีปัญหาลักษณะที่คล้ายกันเกิดขึ้นในอดีตมาแล้วในพื้นที่ นี้ หรือไม่ มีการตั้งกลุ่มหรือองค์กรความเคลื่อนไหวในประเด็นเหล่านี้ หรือไม่
การฟื้นคืนสภาพเดิม	ต้องใช้เวลาในการลดผลกระทบหรือเวลาในการฟื้นฟูสภาพเดิม ทั้งโดย มนุษย์หรือธรรมชาติเป็นผู้ผลกระทบ เป็นเวลานานน้อยเพียงใด
ค่าใช้จ่าย	ต้องใช้ค่าใช้จ่ายในการลดผลกระทบมากน้อยเพียงใด ใครเป็นผู้จ่าย ต้อง ใช้เงินในการลดผลกระทบทันทีหรือไม่
ศักยภาพของหน่วยงานที่ เกี่ยวข้อง	ปัจจุบันหน่วยงานที่เกี่ยวข้องกับการจัดการผลกระทบทางสุขภาพเป็น อย่างไร รวมทั้ง กฎหมายหรือระเบียบที่มีอยู่สามารถรองรับได้หรือไม่ ท้องถิ่นสามารถจัดการผลกระทบได้หรือไม่เพียงใด
ผลกระทบในทางบวก ประโยชน์	โครงการก่อให้เกิดผลกระทบในทางบวกหรือไม่ อย่างไร โครงการที่จะ สนับสนุนในด้านคุณภาพชีวิต หรือความเป็นอยู่ของชุมชนหรือไม่ อย่างไร

ทั้งนี้ ผลกระทบที่อาจเกิดขึ้นควรพิจารณาให้ครอบคลุมผลกระทบด้านต่าง ๆ เช่น ผลกระทบทางกายของกลุ่มที่มีการสัมผัส ผลกระทบต่อความเป็นอยู่ที่ดีทางสังคมและวัฒนธรรม ผลกระทบด้านการบริการทางการแพทย์และอาชีวอนามัย เป็นต้น และควรพิจารณาถึงกระทบอื่นที่อาจเกิดขึ้นในช่วงระยะสั้นและระยะยาว จนถึงเวลาหลังโครงการหรือกิจการสิ้นสุด และผลกระทบทางสุขภาพที่อาจส่งต่อไปยังประชากรรุ่นหลัง เช่น กรณีผลกระทบทางพันธุกรรม จากนั้นให้นำผลกระทบทางสุขภาพไปจัดลำดับความสำคัญ และกำหนดมาตรการในการลดผลกระทบ

3.3. การเสนอมาตรการป้องกันและแก้ไขผลกระทบและการจัดทำรายงาน

การประเมินผลกระทบต้องแสดงให้เห็นความเชื่อมโยง ทั้งผลกระทบทางกายภาพ ชีวภาพ และสังคม ที่ส่งผลกระทบทางสุขภาพ เมื่อประเมินว่ามีผลกระทบต่อสุขภาพ ต้องเสนอมาตรการป้องกันและแก้ไขผลกระทบดังกล่าวโดยพิจารณาว่าผลกระทบที่เกิดขึ้นสามารถป้องกันหรือทำให้ลดลงได้อย่างไร หรือมีทางเลือกในการดำเนินการดีกว่าหรือไม่ ประโยชน์ที่ประชาชนได้รับการดูแลด้านสุขภาพมีหรือไม่ อย่างไร โดยมีมาตรการลดผลกระทบทางสุขภาพ ควรจะลดให้อยู่ในระดับความเสี่ยงที่ยอมรับได้โดยเปรียบเทียบกับค่าเฉลี่ยของประเทศ

การเสนอมาตรการป้องกันและแก้ไขผลกระทบ ควรคำนึงถึงประเด็น ดังนี้

- ผลกระทบทั้งต่อบุคคลและชุมชน
- การป้องกัน แก้ไขระดับปฐมภูมิ เช่น จัดการที่แหล่งกำเนิด ให้ข้อมูลสิ่งคุกคามแก่หน่วยงานที่เกี่ยวข้อง แผนการติดตามตรวจสอบและผลกระทบ เป็นต้น
- การป้องกันแก้ไขระดับทุติยภูมิ เช่น การลดการสัมผัส โดยการจัดระบบหมุนเวียนปฏิบัติงาน การใช้เครื่องป้องกันส่วนบุคคล การให้ความรู้เพื่อสามารถป้องกันตนเอง และการเฝ้าระวังการสัมผัส เป็นต้น
- การป้องกันแก้ไขระดับตติยภูมิ เช่น การเฝ้าระวังอาการ และการแสดงโรคที่สอดคล้องกับสิ่งคุกคามสุขภาพ เป็นต้น
- การป้องกันแก้ไขระยะฉุกเฉิน เช่น การจัดทำแผนรับมืออุบัติภัยสารเคมีสำหรับพนักงานและประชาชนโดยรอบโครงการ โดยเฉพาะการแจ้งข้อมูลสารเคมีให้หน่วยงานที่เกี่ยวข้องทราบโดยเร็ว กรณีมีการรั่วไหลของมลพิษ เป็นต้น
- การป้องกันแก้ไขระยะสั้น เช่น การประชาสัมพันธ์ให้ประชาชนทราบว่ากำลังมีการบำรุงรักษาระบบการผลิตอาจมีการรั่วไหลของมลพิษ เป็นต้น
- การป้องกันแก้ไขระยะยาว เช่น การจัดสรรงบประมาณของโครงการ หรือ กิจกรรมเพื่อการเฝ้าระวังสุขภาพประชาชน

4. การทบทวนรายงาน(Public Reviewing)

ผู้ทำการประเมินผลกระทบทางสุขภาพของโครงการหรือกิจการที่อาจก่อให้เกิดผลกระทบรุนแรงทั้งทางด้านคุณภาพ สิ่งแวดล้อม ทรัพยากรธรรมชาติและสุขภาพ จัดทำการทบทวนรายงานตามขั้นตอนการพิจารณาเป็นไปตามที่ พ.ร.บ. ส่งเสริมและรักษาคุณภาพสิ่งแวดล้อมแห่งชาติ พ.ศ. 2535 กำหนด ผู้พิจารณารายงานในเบื้องต้น และคณะกรรมการผู้ชำนาญการฯ จะพิจารณาโดยให้ความสำคัญด้านสุขภาพอนามัยเพิ่มมากขึ้น โดยพิจารณาถึงประชากรกลุ่มเสี่ยง ผลกระทบที่แต่ละกลุ่มจะได้รับทั้งที่เป็นผลกระทบทางด้านลบและผลกระทบด้านบวก โดยคำนึงถึงผลกระทบทางสุขภาพในเชิงองค์รวมซึ่งมีความสัมพันธ์กันทั้งปัจจัยสิ่งแวดล้อมทางกายภาพ ชีวภาพ ทางสังคม ทั้งในส่วนของการใช้ประโยชน์ของมนุษย์ คุณภาพชีวิต รวมทั้งความเหมาะสมของมาตรการป้องกันและแก้ไขผลกระทบทางสุขภาพสำหรับแต่ละกลุ่ม และมาตรการที่ส่งเสริมให้เกิดผลกระทบในทางบวกต่อสุขภาพ ในขณะเดียวกัน ต้องเพิ่มขั้นตอนเพื่อให้สอดคล้องกับหลักเกณฑ์ วิธีการ ในการประเมินผลกระทบด้านสุขภาพที่เกิดจากนโยบายสาธารณะของสำนักงานคณะกรรมการสุขภาพแห่งชาติ โดยมีขั้นตอน ดังต่อไปนี้

4.1. ขั้นตอนสุดท้ายเป็นการตัดสินใจว่าควรอนุญาตให้ดำเนินการหรือไม่นั้นระบบการวิเคราะห์ผลกระทบสิ่งแวดล้อมเป็นเครื่องมือที่ช่วยให้ข้อมูลประกอบการตัดสินใจของผู้มีอำนาจตัดสินใจอนุมัติโครงการ ส่วนโครงการที่ได้รับอนุญาตจากทางราชการตามกฎหมายจะมีหน่วยงานอนุญาตเป็นผู้พิจารณาให้อนุญาตโดยจะต้องนำมาตรการในรายงานการวิเคราะห์ผลกระทบสิ่งแวดล้อมไปกำหนดเป็นเงื่อนไขแบบท้ายใบอนุญาต ให้หน่วยงานเจ้าของโครงการ หรือกิจการ จัดเวทีทบทวนร่างรายงานการวิเคราะห์ผลกระทบสิ่งแวดล้อม สำหรับโครงการ หรือกิจการที่อาจก่อให้เกิดผลกระทบต่อชุมชนอย่างรุนแรงทั้งทางด้านคุณภาพสิ่งแวดล้อม ทรัพยากรธรรมชาติและสุขภาพ เพื่อให้ประชาชน ผู้มีส่วนได้ ส่วนเสีย และหน่วยงานที่เกี่ยวข้องได้ตรวจสอบความถูกต้อง และความครบถ้วนสมบูรณ์ของร่างรายงานการวิเคราะห์ผลกระทบสิ่งแวดล้อม รวมถึงนำเสนอข้อมูล ข้อเท็จจริง และข้อคิดเห็นเพิ่มเติมต่อร่างรายงานการวิเคราะห์ผลกระทบสิ่งแวดล้อม ดังกล่าว

4.2. การจัดเวทีรับฟังความคิดเห็น เพื่อทบทวนร่างรายงานการวิเคราะห์ผลกระทบสิ่งแวดล้อม จะต้องดำเนินการตามขั้นตอน ดังนี้

4.2.1. ต้องแจ้งล่วงหน้าให้สำนักงานนโยบายทรัพยากรธรรมชาติและสิ่งแวดล้อม และสำนักงานคณะกรรมการสุขภาพแห่งชาติและสาธารณสุขรับทราบ ไม่น้อยกว่า 1 เดือน โดยในส่วนของสาธารณสุข รับทราบไม่น้อยกว่า 1 เดือน โดยในส่วนของสาธารณสุขให้ผ่านทางช่องทาง การสื่อสารสาธารณะ ไม่น้อยกว่า 3 ช่องทาง

4.2.2. เปิดเผยแพร่รายงานการวิเคราะห์ผลกระทบสิ่งแวดล้อมฉบับสมบูรณ์ เพื่อให้ผู้มีส่วนเกี่ยวข้องและสาธารณชนพิจารณาล่วงหน้าไม่น้อยกว่า 15 วัน ก่อนการจัดเวที ผ่านช่องทาง การสื่อสารสาธารณะไม่น้อยกว่า 3 ช่องทาง

4.2.3. การจัดเวทีทบทวนร่างรายงานการวิเคราะห์ผลกระทบสิ่งแวดล้อมต้องจัด ในช่วงที่เหมาะสมที่มีผู้มีส่วนเกี่ยวข้องและสาธารณชน สามารถเข้าร่วมได้สะดวก รวมทั้งต้องจัดให้ นำเสนอประเด็นห่วงกังวล ข้อมูล ข้อเท็จจริง และข้อคิดเห็นเพิ่มเติม ต่อรายงานการวิเคราะห์ ผลกระทบสิ่งแวดล้อมดังกล่าว ไม่น้อยกว่า 3 ชั่วโมง และไม่น้อยกว่าครึ่งหนึ่งของเวลาในการจัดเวที ทั้งหมด

4.2.4. ภายหลังจากการจัดเวทีการทบทวนร่างรายงานการวิเคราะห์ผลกระทบ สิ่งแวดล้อม จะต้องเปิดช่องทางในการรับฟังความคิดเห็นอย่างน้อย 2 ช่องทาง อย่างต่อเนื่อง ไม่น้อย กว่า 15 วัน

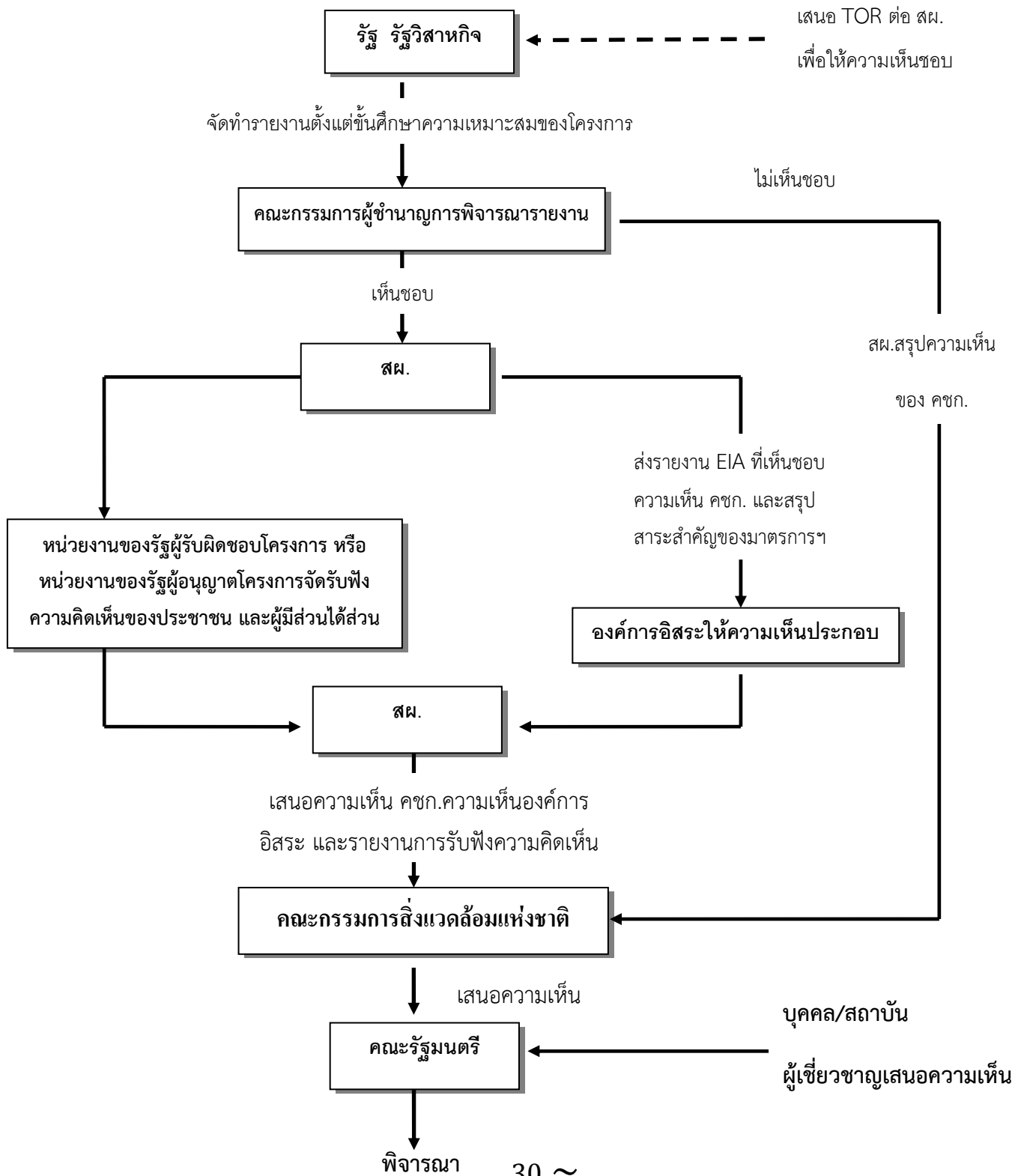
4.2.5. ให้หน่วยงานเจ้าของโครงการหรือกิจการ จัดทำรายงานสรุปความคิดเห็น ของผู้มีส่วนเกี่ยวข้องและสาธารณชน พร้อมทั้งความคิดเห็นและคำชี้แจงของหน่วยงานเจ้าของ โครงการ/หน่วยงานที่ให้อาณัติ อนุญาต/ หน่วยงานอื่น ๆ ที่เกี่ยวข้อง พร้อมส่งให้สำนักงาน นโยบายและแผนทรัพยากรธรรมชาติและสิ่งแวดล้อมเพื่อทราบ และส่งให้สำนักงานคณะกรรมการ สุขภาพเพื่อทราบและเผยแพร่แก่สาธารณชนต่อไป

4.3. ขั้นตอนการพิจารณารายงาน

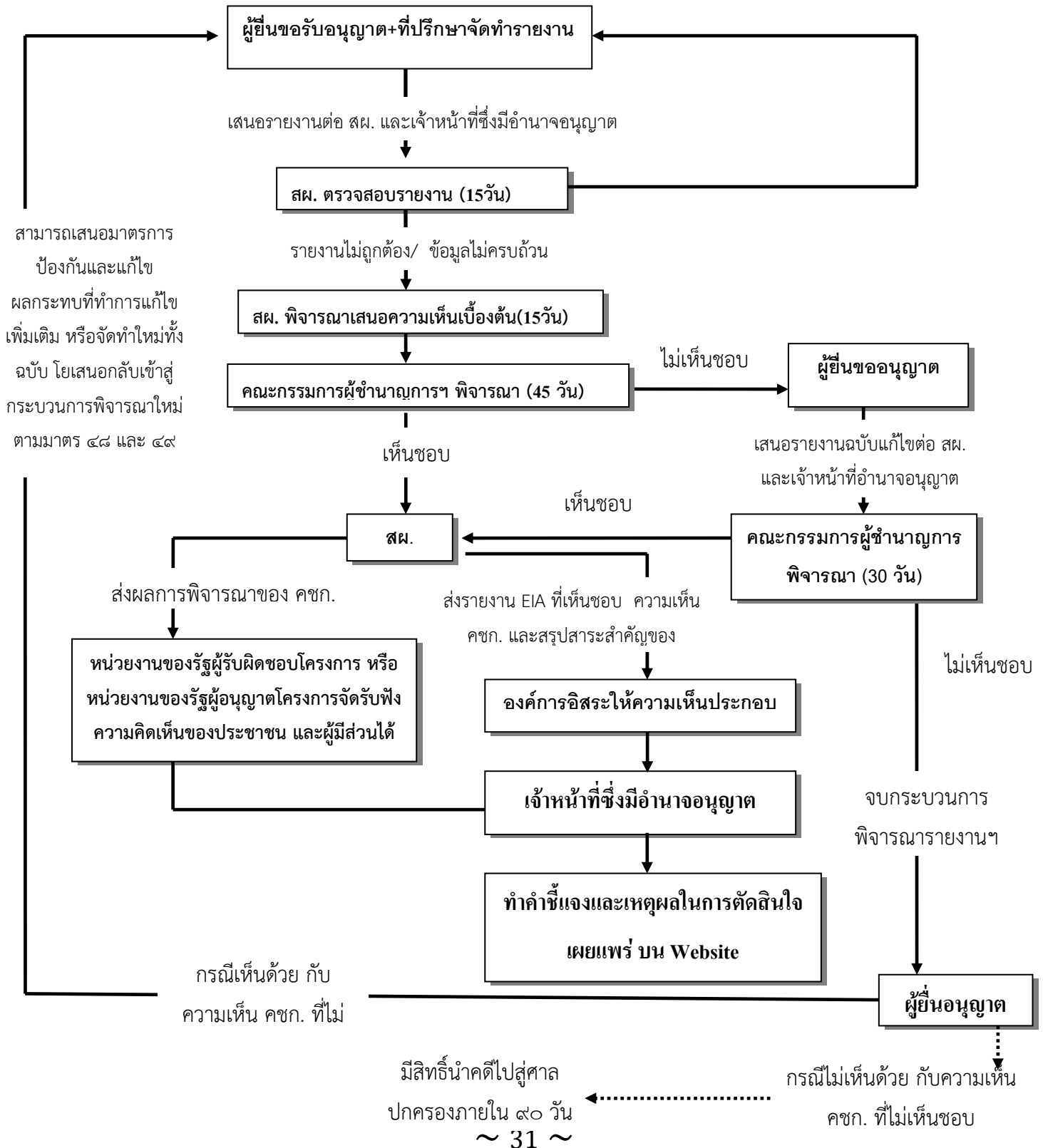
การพิจารณารายงานมีรูปแบบการพิจารณาแตกต่างกัน ขึ้นอยู่กับว่าโครงการนั้น ๆ คณะรัฐมนตรี หรือหน่วยงานซึ่งมีอำนาจอนุญาตเป็นผู้อนุมัติ/อนุญาต โดยหากเป็นโครงการหรือ กิจการที่อาจก่อให้เกิดผลกระทบต่อชุมชนอย่างรุนแรงด้านคุณภาพสิ่งแวดล้อม ทรัพยากรธรรมชาติ และสุขภาพ กรณีโครงการของรัฐ รัฐวิสาหกิจ โครงการร่วมกับเอกชน ซึ่งต้องเสนอขอรับความ เห็นชอบจากคณะรัฐมนตรี จะต้องเสนอรายงานตั้งแต่ขั้นศึกษาความเหมาะสมของโครงการ และไม่ได้ กำหนดระยะเวลาการพิจารณาไว้

หากเป็นกรณีโครงการ ที่ต้องได้รับอนุญาตจากทางราชการ และโครงการที่ไม่ต้อง เสนอขอรับความเห็นชอบจากคณะรัฐมนตรี ได้มีการกำหนดระยะเวลาการพิจารณาในแต่ละขั้นตอน ไว้ชัดเจน รายละเอียดแสดงไว้ท้ายนี้

กรณีที่ 1 กรณีที่การพิจารณารายงานการวิเคราะห์ผลกระทบสิ่งแวดล้อมสำหรับโครงการหรือกิจกรรมที่อาจก่อให้เกิดผลกระทบต่อชุมชนอย่างรุนแรงด้านคุณภาพสิ่งแวดล้อมทรัพยากรธรรมชาติและสุขภาพ กรณีโครงการของรัฐ รัฐวิสาหกิจ โครงการร่วมกับเอกชน ซึ่งต้องเสนอขอรับความเห็นชอบจากคณะรัฐมนตรี



กรณีที่ 2 ขั้นตอนการพิจารณารายงานการวิเคราะห์ผลกระทบสิ่งแวดล้อมสำหรับโครงการหรือกิจกรรมที่อาจก่อให้เกิดผลกระทบต่อชุมชนอย่างรุนแรงด้านคุณภาพสิ่งแวดล้อมทรัพยากรธรรมชาติและสุขภาพ กรณีโครงการที่ต้องได้รับอนุญาตจากทางราชการ และโครงการที่ไม่ต้องเสนอขอรับความเห็นชอบจากคณะรัฐมนตรี



5. การติดตามและการติดตามประเมินผล (Review and Evaluation)

การติดตามตรวจสอบมีวัตถุประสงค์เพื่อตรวจสอบความถูกต้องแม่นยำของการประเมินผลกระทบที่ศึกษาไว้เพื่อประเมินว่ามาตรการลดผลกระทบได้ถูกนำไปปฏิบัติหรือไม่ และเพื่อประสิทธิภาพของมาตรการดังกล่าว ในปัจจุบันภายใต้ระบบการวิเคราะห์ผลกระทบสิ่งแวดล้อม การติดตามตรวจสอบด้านสุขภาพยังมีการพัฒนาน้อย ที่จริงแล้วการติดตามตรวจสอบเป็นเรื่องที่สำคัญที่สุด ที่จะทำให้เกิดความเข้าใจในเรื่องผลกระทบสิ่งแวดล้อมจากการพัฒนาต่อสุขภาพและความเป็นอยู่ที่ดีทางสังคม ซึ่งเป็นประโยชน์อย่างยิ่งต่อการนำมาใช้กับการพัฒนาโครงการในอนาคต จึงต้องมีแผนดำเนินการติดตามตรวจสอบและประเมินผลที่มีการจัดงบประมาณดำเนินการในแผนดำเนินการอย่างชัดเจน และมีการปรับเปลี่ยนให้เหมาะสมกับเหตุการณ์ที่เปลี่ยนแปลงไป เพื่อเฝ้าระวัง เตือนภัย ควบคุม ป้องกัน ตลอดจนลดผลกระทบต่อสุขภาพของบุคคลและชุมชน

การติดตามตรวจสอบการปฏิบัติตามมาตรการป้องกันและแก้ไขผลกระทบด้านสิ่งแวดล้อมและมาตรการติดตามคุณภาพสิ่งแวดล้อม จะครอบคลุมถึงการติดตามตรวจสอบในส่วนของมาตรการด้านสุขภาพทั้งระหว่างการก่อสร้างและดำเนินการด้วย

กฎระเบียบที่เกี่ยวข้อง

1. มาตรา 67 ของรัฐธรรมนูญแห่งราชอาณาจักรไทย พระพุทธศักราช 2550

กำหนด “การดำเนินโครงการหรือกิจกรรมที่อาจก่อให้เกิดผลกระทบต่อชุมชนอย่างรุนแรงทั้งด้านคุณภาพสิ่งแวดล้อม ทรัพยากรธรรมชาติและสุขภาพ จะกระทำมิได้ เว้นแต่จะได้ศึกษาและประเมินผลกระทบต่อสุขภาพ สิ่งแวดล้อม และสุขภาพของประชาชนในชุมชน และจัดให้มีกระบวนการรับฟังความคิดเห็นของประชาชนและผู้มีส่วนได้เสีย ก่อน”

2. ประกาศกระทรวงทรัพยากรธรรมชาติและสิ่งแวดล้อม เรื่อง กำหนดประเภท ขนาด และวิธีปฏิบัติ สำหรับโครงการ หรือกิจการที่อาจก่อให้เกิดผลกระทบต่อชุมชนอย่างรุนแรงทั้งด้านคุณภาพสิ่งแวดล้อม ทรัพยากรธรรมชาติและสุขภาพ ที่ส่วนราชการ รัฐวิสาหกิจ หรือเอกชน จะต้องจัดทำรายงานการวิเคราะห์ผลกระทบสิ่งแวดล้อม พ.ศ.2553 ฉบับลงวันที่ 29 ธันวาคม 2552

3. ประกาศกระทรวงทรัพยากรธรรมชาติและสิ่งแวดล้อม เรื่อง กำหนดประเภท ขนาด และวิธีปฏิบัติสำหรับโครงการ หรือกิจการที่อาจก่อให้เกิดผลกระทบต่อชุมชนอย่างรุนแรงทั้งด้านคุณภาพสิ่งแวดล้อม ทรัพยากรธรรมชาติและสุขภาพ ที่ส่วนราชการ รัฐวิสาหกิจ หรือเอกชน จะต้องจัดทำรายงานการวิเคราะห์ผลกระทบสิ่งแวดล้อม พ.ศ. 2553 (ราชกิจจานุเบกษา วันที่ 31 สิงหาคม 2553)ฉบับลงวันที่ 31 สิงหาคม 2553

4. ประกาศกระทรวงทรัพยากรธรรมชาติและสิ่งแวดล้อม เรื่อง กำหนดประเภท ขนาด และวิธีปฏิบัติ สำหรับโครงการ หรือกิจการที่อาจก่อให้เกิดผลกระทบต่อชุมชนอย่างรุนแรงทั้งด้านคุณภาพสิ่งแวดล้อม ทรัพยากรธรรมชาติ และสุขภาพ ที่ส่วนราชการ รัฐวิสาหกิจ หรือเอกชน จะต้องจัดทำรายงานการวิเคราะห์ผลกระทบสิ่งแวดล้อม (ฉบับที่ 2) พ.ศ.2553 (ราชกิจจานุเบกษา วันที่ 29 พฤศจิกายน 2553)ฉบับลงวันที่ 19 พฤศจิกายน 2553

5. ประกาศกระทรวงทรัพยากรธรรมชาติและสิ่งแวดล้อม เรื่อง กำหนดหลักเกณฑ์ วิธีการ ระเบียบปฏิบัติ และแนวทางในการจัดทำรายงานการวิเคราะห์ผลกระทบสิ่งแวดล้อม สำหรับโครงการ หรือกิจการที่อาจก่อให้เกิดผลกระทบต่อชุมชนอย่างรุนแรงทั้งด้านคุณภาพสิ่งแวดล้อม ทรัพยากรธรรมชาติ และสุขภาพ (ฉบับที่ 2) พ.ศ. 2553 (ราชกิจจานุเบกษา วันที่ 16 กันยายน 2553)

6. ประกาศกระทรวงทรัพยากรธรรมชาติและสิ่งแวดล้อม เรื่อง กำหนดหลักเกณฑ์ วิธีการ ระเบียบปฏิบัติ และแนวทางในการจัดทำรายงานการวิเคราะห์ผลกระทบสิ่งแวดล้อม สำหรับโครงการ หรือกิจการที่อาจก่อให้เกิดผลกระทบต่อชุมชนอย่างรุนแรงทั้งด้านคุณภาพสิ่งแวดล้อม ทรัพยากรธรรมชาติและสุขภาพ ฉบับลงวันที่ 29 ธันวาคม 2552

7. คำสั่ง สำนักนายกรัฐมนตรี ที่ 250/2552 เรื่อง แต่งตั้งคณะกรรมการแก้ไขปัญหาการปฏิบัติตามมาตรา 67 วรรคสอง ของรัฐธรรมนูญแห่งราชอาณาจักรไทย

8. คำสั่งคณะกรรมการแก้ไขปัญหาการปฏิบัติตามมาตรา 67 วรรค 2 ของรัฐธรรมนูญแห่งราชอาณาจักรไทย พุทธศักราช 2550 ที่ 2/ 2552 เรื่อง แต่งตั้งคณะกรรมการพิจารณาแนวทางการวินิจฉัยโครงการ กิจการหรือกิจกรรมที่อาจส่งผลกระทบต่อชุมชนอย่างรุนแรงทางด้านสุขภาพ

9. ประกาศสำนักนายกรัฐมนตรี เรื่อง การประกาศการจัดตั้งองค์การอิสระ

10. คำสั่งคณะกรรมการสิ่งแวดล้อมแห่งชาติ ที่ 11/2553 เรื่อง แต่งตั้งคณะกรรมการวินิจฉัยข้อร้องเรียนโครงการหรือกิจการที่อาจก่อให้เกิดผลกระทบต่อชุมชนอย่างรุนแรง ทั้งด้านคุณภาพสิ่งแวดล้อม และทรัพยากรธรรมชาติและสุขภาพ

11. ประกาศสำนักงานนโยบายและแผนทรัพยากรธรรมชาติและสิ่งแวดล้อม เรื่อง การนับระยะเวลาตามประกาศกระทรวงทรัพยากรธรรมชาติและสิ่งแวดล้อม เรื่อง กำหนดหลักเกณฑ์ วิธีการ ระเบียบปฏิบัติ และแนวทางในการจัดทำรายงานการวิเคราะห์ผลกระทบสิ่งแวดล้อมสำหรับโครงการ หรือกิจการที่อาจก่อให้เกิดผลกระทบต่อชุมชนอย่างรุนแรงทั้งทางด้านคุณภาพสิ่งแวดล้อมและทรัพยากรธรรมชาติและสุขภาพ ประกาศเมื่อวันที่ 14 ธันวาคม 2553

แนวปฏิบัติที่สำคัญ

1. โครงการที่เข้าข่ายอาจมีผลกระทบต่อชุมชนอย่างรุนแรง ทั้งด้านคุณภาพสิ่งแวดล้อม ทรัพยากรธรรมชาติและสุขภาพ ซึ่งต้องจัดทำรายงานการวิเคราะห์ผลกระทบต่อสิ่งแวดล้อม

☀ ประเภท และขนาดโครงการ ตามประกาศกระทรวงทรัพยากรธรรมชาติและสิ่งแวดล้อม เรื่อง กำหนดประเภท ขนาด และวิธีปฏิบัติสำหรับโครงการ หรือกิจการที่อาจก่อให้เกิดผลกระทบต่อชุมชนอย่างรุนแรงทั้งด้านคุณภาพสิ่งแวดล้อม ทรัพยากรธรรมชาติและสุขภาพ ที่ส่วนราชการ รัฐวิสาหกิจ หรือเอกชน จะต้องจัดทำรายงานการวิเคราะห์ผลกระทบต่อสิ่งแวดล้อม พ.ศ. 2553 ฉบับลงวันที่ 31 สิงหาคม 2553 และประกาศฯ ฉบับที่ 2 ลงวันที่ 19 พฤศจิกายน 2553 ประกอบด้วย 11 ประเภทโครงการ ดังนี้ (รายละเอียดตามเอกสารอ้างอิง)

1) การถมทะเลหรือทะเลสาบ นอกแนวชายฝั่งเดิม ยกเว้น การถมทะเลที่เป็นการฟื้นฟูสภาพชายหาด

2) การทำเหมืองแร่ตามกฎหมายว่าด้วยเหมืองแร่ ตามที่ประกาศกำหนด

3) นิคมอุตสาหกรรมตามกฎหมายว่าด้วยการนิคมอุตสาหกรรม หรือโครงการที่มีลักษณะเช่นเดียวกับนิคมอุตสาหกรรม ตามที่ประกาศกำหนด

4) อุตสาหกรรมปิโตรเคมีตามที่ประกาศกำหนด

5) อุตสาหกรรมกลึงแร่ หรือหลอมโลหะ ตามที่ประกาศกำหนด

6) การผลิต กำจัด หรือปรับแต่งสารกัมมันตรังสี

7) โรงงานปรับปรุงคุณภาพของเสียรวมหรือโรงงานประกอบกิจการเกี่ยวกับการฝังกลบสิ่งปฏิกูล หรือวัสดุที่ไม่ใช่แล้ว ครอบคลุมกฎหมายว่าด้วยโรงงานที่มีการเผาหรือฝังกลบของเสียอันตราย ตามกฎหมายว่าด้วยโรงงาน ยกเว้น การเผาในหม้อเผาซีเมนต์ที่ใช้ของเสียอันตรายเป็นเชื้อเพลิงทดแทนหรือใช้เป็นเชื้อเพลิงเสริม

8) โครงการระบบขนส่งทางอากาศ ตามที่ประกาศกำหนด

9) ท่าเทียบเรือ ตามที่ประกาศกำหนด

10) เขื่อนกักน้ำ หรืออ่างเก็บน้ำ ตามที่ประกาศกำหนด

11) โรงไฟฟ้าพลังความร้อน ตามที่ประกาศกำหนด

☀ โครงการหรือกิจการใดซึ่งมีการกำหนดตามกฎหมายอื่นให้เป็นโครงการหรือกิจการที่อาจก่อให้เกิดผลกระทบต่อชุมชนอย่างรุนแรงทั้งด้านคุณภาพสิ่งแวดล้อม ทรัพยากรธรรมชาติและสุขภาพ

● โครงการหรือกิจการซึ่งคณะกรรมการวินิจฉัยข้อร้องเรียนสำหรับโครงการหรือกิจการที่อาจก่อให้เกิดผลกระทบต่อชุมชนอย่างรุนแรงทั้งด้านคุณภาพสิ่งแวดล้อม ทรัพยากรธรรมชาติและสุขภาพ ซึ่งคณะกรรมการสิ่งแวดล้อมแห่งชาติแต่งตั้งได้วินิจฉัยว่าโครงการหรือกิจการดังกล่าวอาจส่งผลกระทบต่อชุมชนอย่างรุนแรงทั้งด้านคุณภาพสิ่งแวดล้อม ทรัพยากรธรรมชาติและสุขภาพ

2. โครงการหรือกิจการของส่วนราชการ รัฐวิสาหกิจ หรือเอกชนที่อาจก่อให้เกิดผลกระทบต่อชุมชนอย่างรุนแรง ต้องจัดทำรายงานการวิเคราะห์ผลกระทบสิ่งแวดล้อมสำหรับโครงการ หรือกิจการที่อาจก่อให้เกิดผลกระทบต่อชุมชนอย่างรุนแรง ทั้งด้านคุณภาพสิ่งแวดล้อม ทรัพยากรธรรมชาติและสุขภาพต้องจัดให้มีกระบวนการรับฟังความคิดเห็นของประชาชนและผู้มีส่วนได้ส่วนเสีย

3. เจ้าของโครงการหรือกิจการ หรือผู้ขออนุมัติอนุญาตให้ดำเนินโครงการหรือกิจการจัดเวทีสาธารณะเพื่อให้ประชาชน ผู้มีส่วนได้ส่วนเสีย และภาคส่วนต่าง ๆ ได้เข้ามามีส่วนร่วมในการเสนอประเด็นห่วงกังวล และแนวทางในการประเมินผลกระทบด้านสุขภาพ และเพื่อให้ผลกระทบด้านสุขภาพเป็นไปอย่างครบถ้วนรอบด้านมากที่สุด

4. โครงการต้องผ่านกระบวนการพิจารณาและให้ความเห็นขององค์กรอิสระประกอบการพิจารณา

5. ผู้จัดทำรายงานจะต้องเป็นผู้ที่ได้ขึ้นทะเบียนไว้กับสำนักงานนโยบายและแผนทรัพยากรธรรมชาติและสิ่งแวดล้อมซึ่งได้รับอนุญาตให้เป็นผู้มีสิทธิจัดทำรายงานการวิเคราะห์ผลกระทบสิ่งแวดล้อม



ส่วนที่ 5

การมีส่วนร่วมของประชาชน

(Public Participation หรือ Civic Engagement)

ความจำเป็นและความสำคัญ

ในภาคราชการ การส่งเสริมการบริหารราชการแบบมีส่วนร่วม ถือได้ว่าเป็นเงื่อนไข และเป็นกุญแจดอกสำคัญของความสำเร็จของการพัฒนาระบบราชการให้สามารถตอบสนองความต้องการของประชาชน และเอื้อต่อประโยชน์สุขของประชาชน เพราะกระบวนการมีส่วนร่วมเป็นปัจจัยสำคัญที่สนับสนุน และส่งเสริมให้ระบบราชการมีพลังในการพัฒนาประเทศอย่างสร้างสรรค์ อันเป็นเป้าหมายหลักของการพัฒนาระบบราชการยุคใหม่ที่เป็นราชการระบบเปิด

การมีส่วนร่วมในการดำเนินงานของภาคราชการที่มาจากทุกภาคส่วนของสังคม โดยเฉพาะอย่างยิ่ง ประชาชนผู้มีส่วนได้ส่วนเสีย และชุมชนท้องถิ่น จะช่วยทำให้เจ้าหน้าที่ของรัฐมีความใกล้ชิดกับประชาชนได้รับทราบความต้องการและปัญหาที่แท้จริง ลดความขัดแย้งและต่อต้าน ทั้งยังเป็นการสร้างความรู้สึกเป็นเจ้าของการทำงานร่วมกัน หันหน้ามาปรึกษาหารือกัน และร่วมกันแก้ไขปัญหาที่ยุ่งยาก ร่วมกัน อีกทั้งยังเป็นการสร้างสังคมแห่งการเรียนรู้ที่เสริมสร้างให้ประชาชน ร่วมคิด ร่วมตัดสินใจในประเด็นสาธารณะ ซึ่งเป็นบทบาทที่หน่วยงานภาครัฐจะต้องดำเนินการให้เกิดขึ้น อย่างไรก็ตาม การบริหารราชการแบบมีส่วนร่วมที่เปิดโอกาสให้ประชาชนและเครือข่ายภาคประชาสังคมทุกภาคส่วนเข้ามาเป็นหุ้นส่วน จะประสบความสำเร็จหรือไม่ ขึ้นอยู่กับหน่วยงานราชการต่างๆ จะสนับสนุนให้เกิดการมีส่วนร่วมของประชาชนมากน้อยเพียงใด รวมทั้งต้องอาศัยกระบวนการความร่วมมือและการมีส่วนร่วมของทุกฝ่ายในสังคมที่เป็นพันธมิตรของภาครัฐบาล ซึ่งถึงเวลาแล้วที่ภาครัฐบาลจะต้องร่วมมือกันเปิดระบบราชการให้ประชาชนมีส่วนร่วม เพื่อทำให้เกิดการบริหารกิจการบ้านเมืองที่ดี เกิดการแบ่งสรรทรัพยากรอย่างยุติธรรม และลดความขัดแย้งในสังคม และที่สำคัญที่สุด คือ การสร้างกลไกของการพัฒนาระบบราชการที่ยั่งยืนเพื่อประโยชน์สุขของประชาชนนั่นเอง

ความรู้ด้านการมีส่วนร่วมของประชาชน

การมีส่วนร่วมของประชาชน ถือเป็นหลักการสากลที่อารยประเทศให้ความสำคัญและเป็นประเด็นหลักที่สังคมไทยให้ความสนใจ เพื่อพัฒนาการเมืองเข้าสู่ระบอบประชาธิปไตยแบบมีส่วนร่วม ตามหลักการธรรมาภิบาลที่ภาครัฐจะต้องเปิดโอกาสให้ประชาชนและ ผู้ที่เกี่ยวข้องทุกภาคส่วนในสังคมได้เข้ามามีส่วนร่วม ในการร่วมรับรู้ ร่วมคิด ร่วมตัดสินใจ เพื่อสร้างความโปร่งใสและเพิ่มคุณภาพ การตัดสินใจของภาครัฐให้ดีขึ้น และเป็นที่ยอมรับร่วมกันของทุกฝ่าย ในการบริหารราชการเพื่อประโยชน์สุขของประชาชนตามรัฐธรรมนูญแห่งราชอาณาจักรไทย พ.ศ. 2540 พระราชบัญญัติระเบียบบริหารราชการแผ่นดิน (ฉบับที่ 5) พ.ศ. 2545 และพระราชกฤษฎีกาว่าด้วยหลักเกณฑ์และวิธีการบริหารกิจการบ้านเมืองที่ดี พ.ศ. 2546 จึงต่างให้ความสำคัญต่อการบริหารราชการอย่างโปร่งใส สุจริต เปิดเผยข้อมูล และการเปิดโอกาสให้ประชาชนได้เข้ามามีส่วนร่วมในการกำหนดนโยบายสาธารณะ การตัดสินใจทางการเมือง รวมถึงการตรวจสอบการใช้อำนาจรัฐในทุกระดับ

ที่ผ่านมารัฐบาลได้ให้ความสำคัญในการส่งเสริมการมีส่วนร่วมของประชาชน โดยได้แถลงเป็นนโยบายของรัฐบาลและยังกำหนดไว้เป็นประเด็นยุทธศาสตร์ที่ 7 ของแผนบริหารราชการแผ่นดิน (พ.ศ. 2548 - 2551) การส่งเสริมประชาธิปไตยและกระบวนการประชาสังคม ซึ่งตรงกับยุทธศาสตร์ที่ 7 ของแผนยุทธศาสตร์การพัฒนาระบบราชการไทย (พ.ศ. 2546 - 2550) ที่เน้นการเปิดระบบราชการให้ประชาชนเข้ามามีส่วนร่วมอีกด้วย

การมีส่วนร่วมของประชาชน หมายถึง กระบวนการสานสัมพันธ์ระหว่างภาครัฐและภาคเอกชน เพื่อสร้างความเข้าใจร่วม และเพื่อให้การพัฒนานโยบายและบริการสาธารณะเป็นไปเพื่อประโยชน์สุขของประชาชนและสนองความต้องการของประชาชนมากขึ้น โดยเน้นที่กระบวนการที่เปิดโอกาสให้ประชาชนเข้ามามีส่วนเกี่ยวข้องในกระบวนการตัดสินใจของรัฐ กระบวนการมีส่วนร่วมของประชาชนเป็นวิธีการที่ภาครัฐ ภาคประชาสังคม และผู้มีส่วนเกี่ยวข้องมีโอกาสเรียนรู้ทำความเข้าใจประเด็นนโยบายสาธารณะร่วมกัน ปรัชญาหารือร่วมกัน เพื่อแสวงหาทางเลือกที่ดีที่สุด ทุกฝ่ายยอมรับมากที่สุด และมีผลกระทบน้อยที่สุด

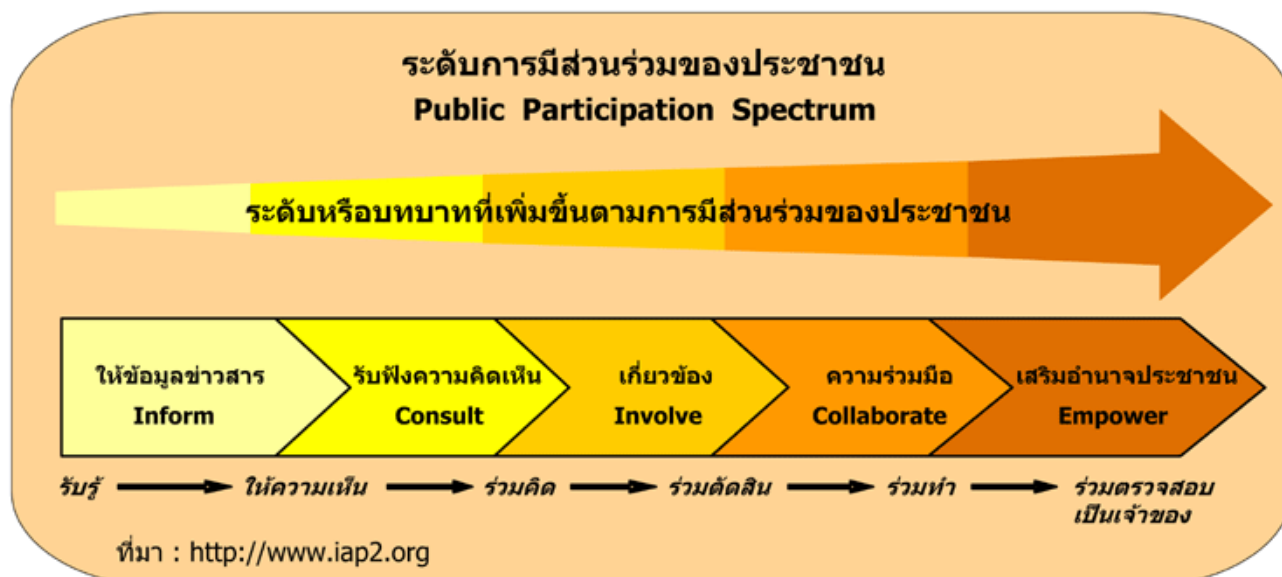
หมายถึง กระบวนการที่นำประชาชนและผู้ที่เกี่ยวข้องทุกภาคส่วนเข้าร่วมในการหาวิธีแก้ไขปัญหาที่ยั่งยืน ชัดเจน ร่วมกันหาทางออกสำหรับการแก้ไขปัญหาต่าง ๆ ในทางสันติเป็นที่ยอมรับ หรือเป็นฉันทามติของประชาสังคม และมีส่วนร่วมในกระบวนการตัดสินใจ โดยนำความเห็นและข้อเสนอแนะของประชาชนและผู้เกี่ยวข้องทุกภาคส่วนมาเป็นองค์ประกอบสำคัญในการตัดสินใจและกำหนดแนวทางหรือนโยบายสาธารณะที่ภาครัฐจะดำเนินการ

การมีส่วนร่วมของประชาชน เป็นกระบวนการที่นำเอาความห่วงกังวลของสาธารณชน ความต้องการ และค่านิยม ผสมเข้ากับการดำเนินการตัดสินใจของรัฐ กระบวนการมีส่วนร่วมของสาธารณชนจึงเป็นสื่อกลางสองทาง มีจุดมุ่งหมายเพื่อนำไปสู่การตัดสินใจที่ดีกว่า ที่สาธารณะชนโดยส่วนราชการสนับสนุน

การมีส่วนร่วมของประชาชนในการประเมินผลกระทบสิ่งแวดล้อม (Public participation in EIA) เป็นกิจกรรมที่จัดให้มีขึ้น ในกระบวนการประเมินผลกระทบสิ่งแวดล้อมของโครงการ โดยมีวัตถุประสงค์เพื่อให้ประชาชน องค์กรพัฒนาเอกชน ตลอดจนหน่วยงานต่าง ๆ ที่ได้รับผลกระทบจากโครงการสามารถเข้าร่วมแสดงความคิดเห็น นำเสนอข้อมูล ข้อโต้แย้ง หรือข้อเสนอแนะที่เกี่ยวข้องกับการประเมินผลกระทบสิ่งแวดล้อม

หลักการสร้างการมีส่วนร่วมของประชาชน หมายถึง การเปิดโอกาสให้ประชาชนและผู้ที่เกี่ยวข้องทุกภาคส่วนของสังคมได้เข้ามามีส่วนร่วมกับภาครัฐการนั้น International Association for Public Participation ได้แบ่งระดับของการสร้างการมีส่วนร่วมของประชาชนเป็น 5 ระดับ ดังนี้

ระดับการมีส่วนร่วมของประชาชน (Public Participation Spectrum)



1. **การให้ข้อมูลข่าวสาร** คือเป็นการมีส่วนร่วมของประชาชนในระดับต่ำที่สุด แต่เป็นระดับที่สำคัญที่สุด เพราะเป็นก้าวแรกของการที่ภาคราชการจะเปิดโอกาสให้ประชาชนเข้าสู่กระบวนการมีส่วนร่วมในเรื่องต่างๆ วิธีการให้ข้อมูลสามารถใช้ช่องทางต่างๆ เช่น เอกสารสิ่งพิมพ์ การเผยแพร่ข้อมูลข่าวสารผ่านทางสื่อต่างๆ การจัดนิทรรศการ จัดหมายข่าว การจัดงานแถลงข่าว การติดประกาศ และการให้ข้อมูลผ่านเว็บไซต์ เป็นต้น

2. **การรับฟังความคิดเห็น** เป็นกระบวนการที่เปิดให้ประชาชนมีส่วนร่วมในการให้ข้อมูลข้อเท็จจริงและความคิดเห็นเพื่อประกอบการตัดสินใจของหน่วยงานภาครัฐด้วยวิธีต่างๆ เช่น การรับฟังความคิดเห็น การสำรวจความคิดเห็น การจัดเวทีสาธารณะ การแสดงความคิดเห็นผ่านเว็บไซต์ เป็นต้น

3. **การเกี่ยวข้อง** เป็นการเปิดโอกาสให้ประชาชนมีส่วนร่วมในการปฏิบัติงาน หรือร่วมเสนอแนะแนวทางที่นำไปสู่การตัดสินใจ เพื่อสร้างความมั่นใจให้ประชาชนว่าข้อมูลความคิดเห็นและความต้องการของประชาชนจะถูกนำไปพิจารณาเป็นทางเลือกในการบริหารงานของภาครัฐ เช่น การประชุมเชิงปฏิบัติการเพื่อพิจารณาประเด็นนโยบายสาธารณะ ประชาพิจารณ์ การจัดตั้งคณะทำงานเพื่อเสนอแนะประเด็นนโยบาย เป็นต้น

4. **ความร่วมมือ** เป็นการให้กลุ่มประชาชน ผู้แทนภาคสาธารณะมีส่วนร่วม โดยเป็นหุ้นส่วนกับภาครัฐในทุกขั้นตอนของการตัดสินใจ และมีการดำเนินกิจกรรมร่วมกันอย่างต่อเนื่อง เช่น คณะกรรมการที่มีฝ่ายประชาชนร่วมเป็นกรรมการ เป็นต้น

5. **การเสริมอำนาจแก่ประชาชน** เป็นขั้นที่ให้บทบาทประชาชนในระดับสูงที่สุด โดยให้ประชาชนเป็นผู้ตัดสินใจ เช่น การลงประชามติในประเด็นสาธารณะต่างๆ โครงการกองทุนหมู่บ้านที่มอบอำนาจให้ประชาชนเป็นผู้ตัดสินใจทั้งหมด เป็นต้น

วิธีการสร้างการมีส่วนร่วมของประชาชน

เทคนิคสำหรับการรับข้อมูลจากสาธารณะสำคัญแตกต่างไปจากการให้ข้อมูลประชาชน คือ การสื่อสารสองทางและการปฏิสัมพันธ์ระหว่างองค์กรที่เข้าถึงการตัดสินใจและประชาชนที่สนใจ ได้รับผลกระทบจากการตัดสินใจ เทคนิคที่นำมาใช้มีหลายอย่าง เทคนิคบางอย่างเพื่อสร้างการมีส่วนร่วมจากสาธารณะ บางเทคนิคเพื่อสร้างปฏิสัมพันธ์ด้วยการสื่อสาร 2 ทิศทาง บางเทคนิคสามารถใช้โดยทั่วไป และบางเทคนิคเพื่อจุดมุ่งหมายเฉพาะ ซึ่งเทคนิคที่นำมาใช้ เช่น

● การเล่าเรื่อง

เล่าเกี่ยวกับโครงการ คาดการณ์สิ่งที่พบเห็นหรือกำหนดการณ์ที่น่าสนใจเพื่อช่วยสร้างความสนใจ หรือเล่าเรื่องในมุมมองของตนเอง

● การแจกใบปลิว

ใช้เทคนิคที่น่าสนใจ เช่น ใบปลิวที่ใส่รวมไปกับเรียกเก็บค่าน้ำค่าไฟรายเดือน โดยมีรูปแบบใบปลิวที่ออกแบบเพื่อให้เกิดความรู้สึกอยากอ่าน

⊕ การแจกข่าว

ส่งโทรสารหรือจดหมายอิเล็กทรอนิกส์ หรือส่งเป็นกระเปาะข่าว หรือการสร้างความสัมพันธ์กับบรรณาธิการและนักข่าว

● แกลงข่าว

ควรแน่ใจว่าผู้แกลงได้รับการฝึกให้สามารถทำหน้าที่ในการสร้างความสัมพันธ์กับสื่อได้ดี

⊕ โทรทัศน์

รายการโทรทัศน์เพื่อนำเสนอข้อมูลและแสดงการตอบสนองต่อผู้ฟัง และยังสามารถนำเสนอวีดิทัศน์ทางอินเทอร์เน็ตได้

● ศูนย์ข้อมูลและที่ทำการในพื้นที่

ทำหน้าที่ให้ข้อมูลและสนองตอบต่อดำถามต่างๆ เช่น ให้มีเจ้าหน้าที่อำนวยความสะดวก ใช้แผ่นพับและบันทึกวีดิทัศน์เพื่อโฆษณาและเข้าถึงกลุ่มเป้าหมายที่กว้างขวาง มีสถานที่ให้บริการอินเทอร์เน็ต และเลือกสถานที่ที่ประชาชนเข้าถึงได้ง่ายๆ และบ่อยๆ

● คณะผู้ทรงคุณวุฒิ

ประชุมสาธารณะ เช่น การพบสื่อ ให้สื่อมาสัมภาษณ์ผู้ทรงคุณวุฒิในมุมมองต่างๆ กัน

● สายด่วนข้อมูล

มีสายด่วนให้ประชาชนเข้าถึงข้อมูลหรือพูดคุยกับเจ้าหน้าที่โครงการที่จะตอบคำถามได้

🌟 สัมภาษณ์

การสัมภาษณ์ผู้มีส่วนได้ส่วนเสีย เพื่อได้รับข้อมูลสำหรับการพัฒนาหรือให้ประชาชนมีส่วนร่วมและสร้างฉันทามติ

● สำรวจ

โดยใช้แบบสอบถามมาตรฐานหรือตามที่ต้องการ โดยมีวัตถุประสงค์ในการใช้ผลที่ชัดเจนก่อนการออกแบบสัมภาษณ์

🌟 ประชุมกลุ่ม

ทดสอบข้อมูลกับสมาชิกที่เลือกมาเป็นเป้าหมาย สามารถใช้เพื่อได้ข้อมูลเพื่อการวางแผนตัดสินใจได้ โดยในการดำเนินการอย่างน้อย 2 ช่วง สำหรับกลุ่มเป้าหมายหนึ่งหนึ่ง และใช้ผู้เอื้อกระบวนการที่มีทักษะในการดำเนินการ

● สภาภาพ

การประชุมกลุ่มเล็ก ๆ ในชุมชนที่มักจัดที่บ้านใดบ้านหนึ่ง โดยเจ้าหน้าที่ต้องมีความสุภาพ

● งานชุมชน

จัดงานเหมือนงานรื่นเริงในชุมชนที่มีกิจกรรมหลากหลาย ต้องพิจารณาประเด็นต่าง ๆ และมั่นใจว่ามีทรัพยากรและเจ้าหน้าที่เพียงพอ โดยเน้นเรื่องที่อยู่ในความสนใจของประชาชน และได้มีการแลกเปลี่ยนข้อมูลหลายระดับ

● การเปิดที่ทำการ

ประชาชนมาเดินดูสถานที่ที่ได้มีการจัดในหลาย ๆ ที่ ต่างกันที่ประเด็นมีผู้ทรงคุณวุฒิคอยให้คำแนะนำ โดยต้องมีคนอธิบายผังการจัดที่ทางเข้าให้ผู้เข้าร่วมกรอกข้อมูลความคิดเห็น ซึ่งต้องเตรียมรับคนจำนวนมากที่มาพร้อมกัน มีการกระตุ้นให้ผู้เข้าร่วมมีส่วนร่วมอย่างกระตือรือร้น และจัดสถานที่ไว้หลายจุดที่คนจำนวน 6-10 คน สามารถดูพร้อมกัน

● การประชาพิจารณ์

การประชุมที่เป็นทางการ ให้โอกาสสาธารณะชนในการพูด และมีการสรุปผลการตัดสินใจ ซึ่งเป็นวิธีที่หากเสี่ยงได้ก็ควรหลีกเลี่ยงเพราะอาจเกิดความแตกแยกและเกิดความรู้สึกที่เป็นพวกเขาพวกเรา

● ประชุมปฏิบัติการ

การประชุมที่ไม่เป็นทางการที่อาจรวมการนำเสนอและอาจมีนิทรรศการ จบลงโดยมีกลุ่มทำงานร่วมกัน ซึ่งควรคำนึงถึงว่าจะวางแผนอย่างไร มีการใช้ข้อมูลจากประชาชนก่อนการจัดประชุม จัดอบรมทีมงานและผู้เอื้อกระบวนการ และมีการแนะนำการดำเนินการประชุมโดยเฉพาะการลำดับความสำคัญ

ประชุมเพื่อมองหาอนาคต

เน้นเรื่องอนาคตของชุมชน ซึ่งต้องหาผู้เอื้อกระบวนการที่มีประสบการณ์ในด้านนี้ โดยจะมีผู้เข้าร่วมได้จำนวนมาก สลับกันเข้ามาร่วมตลอด และแต่ละคนคือผู้เชี่ยวชาญที่สามารถนำไปสู่การเปลี่ยนแปลงทั้งองค์กรได้

การสานเสวนา

ผู้ที่ทำหน้าที่ผู้อำนวยความสะดวก ช่วยให้เกิดความเข้าใจดี

การประชาเสวนา

การสำรวจความคิดเห็นของประชาชนผ่านกระบวนการพูดคุยแลกเปลี่ยนจากกลุ่มต่าง ๆ โดยจัดให้ผู้มีส่วนได้ส่วนเสียที่เป็นตัวแทนกลุ่มต่าง ๆ มาบอกถึงความต้องการที่จะต้องการมาร่วมกันสานเสวนา มาฟังกัน ไม่ใช่มาเถียงกัน

การมีส่วนร่วมของประชาชนในการประเมินผลกระทบสิ่งแวดล้อม

(Public participation in EIA)

เป็นกิจกรรมที่จัดให้มีขึ้นในกระบวนการประเมินผลกระทบสิ่งแวดล้อม โดยมีวัตถุประสงค์เพื่อให้ประชาชน องค์กรพัฒนาเอกชน ตลอดจนหน่วยงานต่าง ๆ ที่ได้รับผลกระทบจากโครงการสามารถเข้าร่วมแสดงความคิดเห็น นำเสนอข้อมูล ข้อโต้แย้ง หรือข้อเสนอแนะที่เกี่ยวข้องกับการประเมินผลกระทบสิ่งแวดล้อม

กรอบแนวคิดการมีส่วนร่วมของประชาชน

การดำเนินกิจกรรมต่าง ๆ ด้านการมีส่วนร่วมของประชาชนในแต่ละโครงการจะดีหรือไม่ขึ้นอยู่กับประสบการณ์ของโครงการนั้น ๆ กรอบแนวคิดด้านการมีส่วนร่วมในกระบวนการวิเคราะห์ผลกระทบสิ่งแวดล้อม ได้นำมาใช้ในการพิจารณาโครงการ โดยขั้นตอนการมีส่วนร่วม

ขั้นตอนการดำเนินการมีส่วนร่วม

1. จำแนกหัวข้อด้านสังคมและการมีส่วนร่วม
2. จำแนกผู้มีส่วนได้ส่วนเสีย เป็นเรื่องที่มีความสำคัญ โดยปกติควรยึดหลักการรวมผู้ที่เกี่ยวข้องไว้ให้มากที่สุด ผู้มีส่วนได้ส่วนเสียในการวิเคราะห์ผลกระทบสิ่งแวดล้อม แบ่งออกเป็น 7 กลุ่ม
 - 2.1. ผู้รับผลกระทบ
 - 2.1.1. กลุ่มผู้เสียประโยชน์ เป็นกลุ่มที่ได้รับผลกระทบทางลบ เป็นกลุ่มที่ต้องให้ความสำคัญมากที่สุดในการศึกษาผลกระทบและการจัดการมีส่วนร่วม

2.1.2. กลุ่มผู้ได้รับประโยชน์ เป็นกลุ่มที่ได้รับผลกระทบทางบวก เป็นกลุ่มที่ได้รับการพิทักษ์ และนำเสนอโดยเจ้าของโครงการแล้ว ไม่จำเป็นต้องเปิดช่องทางการมีส่วนร่วมเป็นพิเศษกว่ากลุ่มอื่น ๆ

2.2. หน่วยงานที่รับผิดชอบจัดทำรายงานการวิเคราะห์ผลกระทบสิ่งแวดล้อม หมายถึง หน่วยงานที่เกี่ยวข้องกับการจัดทำรายงานการวิเคราะห์ผลกระทบสิ่งแวดล้อม

3. จำแนกแผนการมีส่วนร่วมของประชาชน กรอบการมีส่วนร่วม และกิจกรรมที่ดำเนินงานร่วมกับผู้มีส่วนได้ส่วนเสีย

4. ให้ข้อมูลกับสาธารณะ

5. ดำเนินการปรึกษาหารือ โดนดำเนินการมีส่วนร่วมกับผู้มีส่วนได้ส่วนเสียตลอดกระบวนการ

6. จัดทำแผนการติดตามผลอย่างมีส่วนร่วม

กฎระเบียบที่เกี่ยวข้อง

1. พระราชบัญญัติข้อมูลข่าวสารของราชการ พ.ศ. 2540

2. พระราชบัญญัติส่งเสริมและรักษาคุณภาพสิ่งแวดล้อมแห่งชาติ พ.ศ.2535

3. พระราชกฤษฎีกาว่าด้วยหลักเกณฑ์และวิธีการบริหารกิจการบ้านเมืองที่ดี

4. ระเบียบสำนักนายกรัฐมนตรีว่าด้วยการรับฟังความเห็นของประชาชน พ.ศ. 2548

5. ประกาศกระทรวงทรัพยากรธรรมชาติและสิ่งแวดล้อม เรื่อง กำหนดประเภทและขนาดของโครงการ หรือกิจการซึ่งต้องจัดทำรายงานการวิเคราะห์ผลกระทบสิ่งแวดล้อม และหลักเกณฑ์ วิธีการ ระเบียบปฏิบัติ และแนวทางการจัดทำรายงานการวิเคราะห์ผลกระทบสิ่งแวดล้อม

6. ประกาศกระทรวงทรัพยากรธรรมชาติและสิ่งแวดล้อม เรื่อง กำหนดประเภท ขนาด และวิธีปฏิบัติ สำหรับโครงการ หรือกิจการที่อาจก่อให้เกิดผลกระทบต่อชุมชนอย่างรุนแรงทั้งด้านคุณภาพสิ่งแวดล้อม ทรัพยากรธรรมชาติ และสุขภาพ ที่ส่วนราชการ รัฐวิสาหกิจ หรือเอกชน จะต้องจัดทำรายงานการวิเคราะห์ผลกระทบสิ่งแวดล้อม (ฉบับที่ 2) พ.ศ.2553 (ราชกิจจานุเบกษา วันที่ 29 พฤศจิกายน 2553)ฉบับลงวันที่ 19 พฤศจิกายน 2553

7. ประกาศกระทรวงทรัพยากรธรรมชาติและสิ่งแวดล้อม เรื่อง กำหนดหลักเกณฑ์ วิธีการ ระเบียบปฏิบัติ และแนวทางในการจัดทำรายงานการวิเคราะห์ผลกระทบสิ่งแวดล้อม สำหรับโครงการ หรือกิจการที่อาจก่อให้เกิดผลกระทบต่อชุมชนอย่างรุนแรงทั้งด้านคุณภาพสิ่งแวดล้อม ทรัพยากรธรรมชาติและสุขภาพ (ฉบับที่ 2) พ.ศ. 2553 (ราชกิจจานุเบกษา วันที่ 16 กันยายน 2553)

หลักปฏิบัติในการมีส่วนร่วมของประชาชน

1) ก่อนเริ่มดำเนินโครงการของรัฐ หน่วยงานผู้รับผิดชอบโครงการต้องจัดให้มีการเผยแพร่ข้อมูล ซึ่งประกอบด้วย เหตุผลความจำเป็น และวัตถุประสงค์ของโครงการ สาระสำคัญของโครงการ ผู้ดำเนินการ สถานที่ดำเนินการ ขั้นตอนและระยะเวลาดำเนินการ ผลผลิตและผลลัพธ์ของโครงการ ผลกระทบที่อาจเกิดขึ้นรวมถึงมาตรการป้องกัน แก้ไข และประมาณการค่าใช้จ่าย

2) ต้องจัดรับฟังความคิดเห็นโดยวิธีการอย่างใดอย่างหนึ่งหรือหลายอย่าง ดังนี้

● การสำรวจความเห็น อาจทำโดยวิธีการสัมภาษณ์รายบุคคล เปิดโอกาสให้แสดงความคิดเห็นทางไปรษณีย์ ทางโทรศัพท์หรือโทรสาร เครื่องข่ายสารสนเทศหรืออื่นๆ การเปิดโอกาสให้ประชาชนมารับข้อมูลและแสดงความคิดเห็น การสนทนากลุ่มย่อย

● การประชุมปรึกษาหารือ เช่น การประชาพิจารณ์ การอภิปรายสาธารณะ การแลกเปลี่ยนข้อมูลข่าวสาร หรือการประชุมระดับตัวแทนที่เกี่ยวข้อง

● วิธีอื่นๆที่สำนักนายกรัฐมนตรีกำหนด

3) ต้องประกาศให้ประชาชนทราบถึงวิธีการรับฟังความคิดเห็น ระยะเวลา สถานที่ และรายละเอียดอื่นๆ ที่เพียงพอแก่การที่ประชาชนจะเข้าใจและสามารถแสดงความคิดเห็นได้ โยปิดประกาศไว้ อย่างเปิดเผย ณ สถานที่ปิดประกาศของหน่วยงานของรัฐ และสถานที่ที่ดำเนินการของรัฐนั้น เป็นเวลาไม่น้อยกว่า 15 วัน ก่อนเริ่มดำเนินการรับฟังความคิดเห็นของประชาชน และประกาศในระบบ เครื่องข่ายสารสนเทศที่สำนักงานปลัดสำนักนายกรัฐมนตรีจัดขึ้น

4) หลังจัดรับฟังความคิดเห็นแล้ว ต้องจัดทำสรุปและประกาศให้ประชาชนทราบภายใน 15 วัน นับแต่วันที่เสร็จสิ้นการรับฟังความคิดเห็นของประชาชน

5) หากการดำเนินโครงการของรัฐก่อให้เกิดผลกระทบมากกว่าข้อมูลที่เผยแพร่ประชาชน หน่วยงานของรัฐต้องกำหนดมาตรการป้องกัน แก้ไข หรือเยียวยาความเดือดร้อนหรือความเสียหายที่อาจเกิดขึ้น และประกาศให้ประชาชนทราบ



ส่วนที่ 6

กิจกรรมที่เกี่ยวข้องกับกรมเจ้าท่า

ความสำคัญและความจำเป็น

ปัจจุบันกระแสโลกาภิวัตน์ ได้ส่งผลกระทบต่อการพัฒนาประเทศ ทั้งระดับภูมิภาคและระดับโลก ทำให้เกิดการแข่งขันเศรษฐกิจอย่างเสรี มีผลให้เกิดการพัฒนาาระบบโครงสร้างพื้นฐาน โครงการต่าง ๆ เพื่อเพิ่มศักยภาพในการแข่งขัน ก่อให้เกิดการใช้ทรัพยากร อีกทั้งประเทศไทยได้ปรับเปลี่ยนกระบวนการทัศน์ในการพัฒนาให้สอดคล้องกับการเปลี่ยนแปลงที่เกิดขึ้นภายใต้กรอบการแข่งขัน ขณะเดียวกันต้องรักษาสมดุลของการพัฒนาเศรษฐกิจ สังคม และสิ่งแวดล้อม เพื่อให้การพัฒนาทุกด้านเป็นไปอย่างมีประสิทธิภาพ และมุ่งให้ประชาชนมีคุณภาพชีวิตที่ดี

กรมเจ้าท่าในฐานะหน่วยงานที่มีภารกิจในการพัฒนาโครงสร้างพื้นฐานการขนส่งทางน้ำ ให้มีการเชื่อมต่อระบบการขนส่งอื่น ๆ ทั้งการขนส่งผู้โดยสารและสินค้า ท่าเรือ อู่เรือ กองเรือ และกิจกรรมที่เกี่ยวข้อง เพื่อให้ประชาชนได้รับความสะดวก รวดเร็ว ปลอดภัย และสนับสนุนการส่งออกให้เข้มแข็ง โดยการพัฒนา บำรุงรักษาโครงสร้างพื้นฐานเพื่อสนับสนุนระบบโลจิสติกส์ ให้เพียงพอ ต่อเนื่อง มีประสิทธิภาพ และเชื่อมโยงกับระบบการขนส่งอื่น และเพิ่มขีดความสามารถในการกำกับดูแลความปลอดภัยในการขนส่งให้เกิดความสะดวก รวดเร็ว และปลอดภัย เสริมสร้างศักยภาพการบริหารจัดการด้านการขนส่งทางน้ำให้มีประสิทธิภาพ

โดยกิจกรรมการตามภารกิจของกรมเจ้าท่า หรือกิจกรรมอื่น ๆ ที่เกี่ยวข้อง ประกอบด้วย กิจกรรมการก่อสร้างสิ่งล่วงล้ำลำน้ำประเภทต่าง ๆ อาทิ ท่าเทียบเรือ เขื่อนป้องกัน การกักเซาะ เขื่อนป้องกันตลิ่ง และเขื่อนกันทรายกันคลื่นรวมถึงการขุดลอกร่องน้ำ เป็นการพัฒนาโครงสร้างพื้นฐานด้านการขนส่งทางน้ำ และบูรณะและพัฒนาร่องน้ำ โดยเป็นกิจกรรมที่อยู่ภายใต้ประเด็นยุทธศาสตร์กรมเจ้าท่า ซึ่งการดำเนินการก่อสร้างโครงการประเภทต่าง ๆ ที่กล่าวได้ว่าเป็นการพัฒนาประเทศนั้นต้องมีการนำทรัพยากรอย่างใดอย่างหนึ่งหรือหลาย ๆ อย่างมาใช้ สิ่งที่จะตามมาและหลีกเลี่ยงไม่ได้คือผลกระทบที่เกิดขึ้นต่อสิ่งแวดล้อมและชุมชน ดังนั้นเพื่อให้การพัฒนาโครงการต่าง ๆ เป็นการพัฒนาที่ยั่งยืนส่งผลกระทบต่อสิ่งแวดล้อมและวิถีชีวิตชุมชนให้น้อยที่สุด จึงต้องมีการศึกษาและประเมินผลกระทบเพื่อเตรียมมาตรการในการป้องกันและลดผลกระทบจากการดำเนินโครงการ ซึ่งกลุ่มสิ่งแวดล้อม สำนักความปลอดภัยและสิ่งแวดล้อมทางน้ำเป็นหน่วยงานหนึ่งซึ่งมีภารกิจหน้าที่และความรับผิดชอบในการส่งเสริมการพัฒนาสิ่งแวดล้อมทางน้ำและป้องกันการเกิดผลกระทบต่อสิ่งแวดล้อม ซึ่งเป็นส่วนสำคัญในการรักษาสมดุลระหว่างการอนุรักษ์ทรัพยากรธรรมชาติสิ่งแวดล้อมกับการพัฒนาโครงการต่าง ๆ

ปัจจุบันยังมีความต้องการใช้ทรัพยากรอย่างต่อเนื่อง ทำให้สิ่งแวดล้อมมีแนวโน้มเสื่อมลงทั้งปริมาณและคุณภาพ ทำให้มีการปนเปื้อนของมลพิษในอัตราที่เพิ่มขึ้น ดังนั้น ปัญหาสิ่งแวดล้อมจึงเป็นเรื่องที่ทุกฝ่ายต้องร่วมมือกันในการบริหารจัดการและแก้ไขปัญหาและหาทางออก ร่วมกันในการจัดสรรการใช้ประโยชน์จากทรัพยากร ที่มีอยู่จำกัดให้คุ้มค่า และเกิดประโยชน์สูงสุด ภายใต้อำนาจพระราชบัญญัติส่งเสริมและรักษาคุณภาพสิ่งแวดล้อม ได้กำหนดให้มีระบบการวิเคราะห์ผลกระทบสิ่งแวดล้อม เพื่อเป็นเครื่องมือที่ช่วยให้ข้อมูลประกอบการตัดสินใจในการดำเนินโครงการ

การก่อสร้างเพื่อการพัฒนาต่าง ๆ ในประเทศไทย ได้มีพระราชบัญญัติส่งเสริมและรักษาคุณภาพสิ่งแวดล้อม พ.ศ.2535 กำหนดให้โครงการพัฒนาต่าง ๆ จำเป็นต้องมีการวิเคราะห์ผลกระทบสิ่งแวดล้อม (Environmental Impact Assessment ; EIA) เพื่อเป็นมาตรการในการป้องกันและแก้ไขผลกระทบจากการดำเนินโครงการพัฒนาไม่ให้เกิดความสมดุลทางธรรมชาติหรือถ้าจะมีผลทำลายก็ให้เป็นไปอย่างน้อยที่สุด ซึ่งภายใต้ พ.ร.บ.สิ่งแวดล้อม พ.ศ.2535 นี้จะมีประกาศกระทรวงทรัพยากรธรรมชาติและสิ่งแวดล้อม เพื่อกำหนดให้ประเภทและโครงการหรือกิจการที่ต้องจัดทำรายงานการวิเคราะห์ผลกระทบสิ่งแวดล้อม จำนวน 35 โครงการ ลงวันที่ 31 สิงหาคม 2553 และจากการอาศัยอำนาจตามความในมาตรา 67วรรคสอง ของรัฐธรรมนูญแห่งราชอาณาจักรไทย พ.ศ.2550 จึงได้มีประกาศกำหนดประเภท ขนาด และวิธีปฏิบัติสำหรับโครงการหรือกิจการที่อาจก่อให้เกิดผลกระทบต่อชุมชนอย่างรุนแรง (Environmental Health Impact Assessment ; EHIA) จำนวน 11 โครงการ ลงวันที่ 31 สิงหาคม 2553 ทั้งนี้โครงการที่มีขนาดเล็กที่ไม่เข้าข่ายต้องจัดทำรายงาน EIA อาจต้องจัดทำรายงานการวิเคราะห์ผลกระทบสิ่งแวดล้อมเบื้องต้น (Initial Environmental Examination; IEE) โดยเป็นการตรวจสอบสภาพสิ่งแวดล้อมเบื้องต้น เพื่อคาดการณ์แนวโน้มของผลกระทบสิ่งแวดล้อมเบื้องต้นและคัดเลือกแนวทางที่มีความเหมาะสมที่สุดด้านสิ่งแวดล้อม

การปฏิบัติราชการในปัจจุบันจะประสบความสำเร็จได้ ต้องอาศัยการบูรณาการร่วมกันระหว่างหน่วยงานที่เกี่ยวข้อง โดยการพัฒนาโครงการต่าง ๆ ของกรมเจ้าท่าอาจมีบางโครงการที่เข้าข่ายตามประกาศกระทรวงทรัพยากรฯ ดังกล่าว ดังนั้น จึงต้องเตรียมความพร้อมให้กับเจ้าหน้าที่ของกรมเจ้าท่าได้มีองค์ความรู้ในเรื่องกระบวนการจัดทำ IEE, EIA และ EHIA เพื่อให้สามารถดำเนินการไปตามกฎหมายได้อย่างเรียบร้อย และเพื่อให้การพัฒนาโครงการของกรมฯ เป็นการพัฒนาที่ยั่งยืนส่งผลกระทบต่อสิ่งแวดล้อมและวิถีชีวิตชุมชนให้น้อยที่สุด นอกจากนี้องค์ความรู้ดังกล่าวยังสามารถสร้างความเข้าใจและเผยแพร่ไปยังผู้ประกอบการที่เกี่ยวข้องได้รับทราบและมีความรู้ความเข้าใจไปในทิศทางเดียวกัน และปฏิบัติงานได้สอดคล้องตามที่กฎหมายกำหนดไว้

กฎระเบียบที่เกี่ยวข้อง

● มาตรา 67 วรรค 2 ของรัฐธรรมนูญแห่งราชอาณาจักรไทย พระพุทธศักราช 2550

กำหนด “ การดำเนินโครงการหรือกิจกรรมที่อาจก่อให้เกิดผลกระทบต่อชุมชนอย่างรุนแรงทั้งด้านคุณภาพสิ่งแวดล้อม ทรัพยากรธรรมชาติและสุขภาพ จะกระทำมิได้ เว้นแต่จะได้ศึกษาและประเมินผลกระทบต่อสุขภาพ สิ่งแวดล้อม และสุขภาพของประชาชนในชุมชน และจัดให้มีกระบวนการรับฟังความคิดเห็นของประชาชนและผู้มีส่วนได้เสีย ก่อน”

● พระราชบัญญัติส่งเสริมและรักษาคุณภาพสิ่งแวดล้อม พ.ศ.2535 ส่วนที่ 4 การทำรายงานการวิเคราะห์ผลกระทบต่อสิ่งแวดล้อม มาตรา 46 มาตรา 47 มาตรา 48 มาตรา 49 มาตรา 50 และ มาตรา 51

✚ ประกาศกระทรวงทรัพยากรธรรมชาติและสิ่งแวดล้อม เรื่อง กำหนดประเภทและขนาดของโครงการ หรือกิจการซึ่งต้องจัดทำรายงานการวิเคราะห์ผลกระทบต่อสิ่งแวดล้อม และหลักเกณฑ์ วิธีการ ระเบียบปฏิบัติ และแนวทางการจัดทำรายงานการวิเคราะห์ผลกระทบต่อสิ่งแวดล้อม

✚ ประกาศกระทรวงทรัพยากรธรรมชาติและสิ่งแวดล้อม เรื่อง กำหนดหลักเกณฑ์ วิธีการ ระเบียบปฏิบัติและแนวทางในการจัดทำรายงานผลกระทบต่อสิ่งแวดล้อมเบื้องต้นและรายงานการวิเคราะห์ผลกระทบต่อสิ่งแวดล้อมในเขตพื้นที่คุ้มครอง

✚ ประกาศกระทรวงทรัพยากรธรรมชาติและสิ่งแวดล้อม เรื่อง กำหนดประเภทขนาด และวิธีปฏิบัติ สำหรับโครงการ หรือกิจการที่อาจก่อให้เกิดผลกระทบต่อชุมชนอย่างรุนแรงทั้งด้านคุณภาพสิ่งแวดล้อม ทรัพยากรธรรมชาติและสุขภาพ ที่ส่วนราชการ รัฐวิสาหกิจ หรือเอกชน จะต้องจัดทำรายงานการวิเคราะห์ผลกระทบต่อสิ่งแวดล้อม พ.ศ.2553 ฉบับลงวันที่ 29 ธันวาคม 2552

● ประกาศกระทรวงทรัพยากรธรรมชาติและสิ่งแวดล้อม เรื่อง กำหนดประเภทขนาด และวิธีปฏิบัติสำหรับโครงการ หรือกิจการที่อาจก่อให้เกิดผลกระทบต่อชุมชนอย่างรุนแรงทั้งด้านคุณภาพสิ่งแวดล้อม ทรัพยากรธรรมชาติและสุขภาพ ที่ส่วนราชการ รัฐวิสาหกิจ หรือเอกชน จะต้องจัดทำรายงานการวิเคราะห์ผลกระทบต่อสิ่งแวดล้อม พ.ศ. 2553 (ราชกิจจานุเบกษา วันที่ 31 สิงหาคม 2553)ฉบับลงวันที่ 31 สิงหาคม 2553

● ประกาศกระทรวงทรัพยากรธรรมชาติและสิ่งแวดล้อม เรื่อง กำหนดประเภทขนาด และวิธีปฏิบัติ สำหรับโครงการ หรือกิจการที่อาจก่อให้เกิดผลกระทบต่อชุมชนอย่างรุนแรงทั้งด้านคุณภาพสิ่งแวดล้อม ทรัพยากรธรรมชาติและสุขภาพ ที่ส่วนราชการ รัฐวิสาหกิจ หรือเอกชน จะต้องจัดทำรายงานการวิเคราะห์ผลกระทบต่อสิ่งแวดล้อม (ฉบับที่ 2) พ.ศ.2553 (ราชกิจจานุเบกษา วันที่ 29 พฤศจิกายน 2553)ฉบับลงวันที่ 19 พฤศจิกายน 2553

● ประกาศกระทรวงทรัพยากรธรรมชาติและสิ่งแวดล้อม เรื่อง กำหนดหลักเกณฑ์ วิธีการ ระเบียบปฏิบัติ และแนวทางในการจัดทำรายงานการวิเคราะห์ผลกระทบสิ่งแวดล้อม สำหรับ โครงการ หรือกิจการที่อาจก่อให้เกิดผลกระทบต่อชุมชนอย่างรุนแรงทั้งด้านคุณภาพสิ่งแวดล้อม ทรัพยากรธรรมชาติ และสุขภาพ (ฉบับที่ 2) พ.ศ. 2553 (ราชกิจจานุเบกษา วันที่ 16 กันยายน 2553)

● ประกาศกระทรวงทรัพยากรธรรมชาติและสิ่งแวดล้อม เรื่อง กำหนดหลักเกณฑ์ วิธีการ ระเบียบปฏิบัติ และแนวทางในการจัดทำรายงานการวิเคราะห์ผลกระทบสิ่งแวดล้อม สำหรับ โครงการ หรือกิจการที่อาจก่อให้เกิดผลกระทบต่อชุมชนอย่างรุนแรงทั้งด้านคุณภาพสิ่งแวดล้อม ทรัพยากรธรรมชาติ และสุขภาพ ฉบับลงวันที่ 29 ธันวาคม 2552

● ประกาศสำนักงานนโยบายและแผนทรัพยากรธรรมชาติและสิ่งแวดล้อม เรื่อง การับ ระยะเวลาตามประกาศกระทรวงทรัพยากรธรรมชาติและสิ่งแวดล้อม เรื่อง กำหนดหลักเกณฑ์ วิธีการ ระเบียบปฏิบัติ และแนวทางในการจัดทำรายงานการวิเคราะห์ผลกระทบสิ่งแวดล้อมสำหรับ โครงการ หรือกิจการที่อาจก่อให้เกิดผลกระทบต่อชุมชนอย่างรุนแรงทั้งทางด้านคุณภาพ สิ่งแวดล้อมและทรัพยากรธรรมชาติและสุขภาพ ประกาศเมื่อวันที่ 14 ธันวาคม 2553

● กฎกระทรวงฉบับที่ 63 (พ.ศ.2537) ออกตามความในพระราชบัญญัติการเดินเรือ ในน่านน้ำไทย พระพุทธศักราช 2456 (ราชกิจจานุเบกษา เล่ม 111 ตอน36ก ลงวันที่ 24 สิงหาคม 2537)

☛ รวมถึง กฎหมาย กฎระเบียบที่เกี่ยวข้องอื่น ๆ ตามที่ได้กล่าวมาแล้วข้างต้น

ความเชื่อมโยงกับกิจกรรมการขนส่งทางน้ำ และแนวทางปฏิบัติที่เกี่ยวข้อง

1. การนำรายงานการวิเคราะห์ผลกระทบสิ่งแวดล้อมมาประกอบการพิจารณาอนุญาต สิ่งล่องลำลำน้ํา ตามระเบียบที่กำหนดไว้ในมาตรา 48 ของ พ.ร.บ. ส่งเสริมและรักษาคุณภาพ สิ่งแวดล้อมแห่งชาติ พ.ศ. 2535

“ในกรณีที่โครงการหรือกิจการ ซึ่งต้องจัดทำรายงานการวิเคราะห์ผลกระทบ สิ่งแวดล้อมตามมาตรา 46 เป็นโครงการหรือกิจการซึ่งต้องได้รับอนุญาตจากทางราชการตาม กฎหมายก่อนเริ่มการก่อสร้างหรือดำเนินการให้บุคคลผู้ขออนุญาตเสนอรายงานการวิเคราะห์ ผลกระทบสิ่งแวดล้อมต่อเจ้าหน้าที่ซึ่งมีอำนาจตามกฎหมายนั้น และต่อสำนักงานนโยบายและแผน ทรัพยากรธรรมชาติและสิ่งแวดล้อม ในการเสนอรายงานดังกล่าว อาจจัดทำเป็นรายงานผลกระทบ สิ่งแวดล้อมเบื้องต้นตามหลักเกณฑ์และวิธีการที่รัฐมาชนตรีกำหนดตามมาตรา 46 วรรคสอง ก็ได้

ให้เจ้าหน้าที่ซึ่งมีอำนาจอนุญาตตามกฎหมายรอการสั่งการอนุญาตสำหรับโครงการ หรือกิจการตามวรรคหนึ่งไว้ก่อนจนกว่าจะทราบผลการพิจารณารายงานการวิเคราะห์ผลกระทบ สิ่งแวดล้อมตามมาตรา 49 จากสำนักงานนโยบายและแผนสิ่งแวดล้อม ”

2. การนำมาตรการที่เสนอไว้ในรายงานการวิเคราะห์ผลกระทบสิ่งแวดล้อม ไปกำหนด เป็นเงื่อนไขในการสัญญาหรือต่ออายุใบอนุญาต ตามกำหนดในมาตรา 50 พ.ร.บ. ส่งเสริมและ รักษาคุณภาพสิ่งแวดล้อมแห่งชาติ พ.ศ. 2535

“.....ให้เจ้าหน้าที่ซึ่งมีอำนาจตามกฎหมายในการพิจารณาสัญญาหรือต่ออายุ ใบอนุญาต นำมาตรการตามที่เสนอไว้ในรายงานการวิเคราะห์ผลกระทบสิ่งแวดล้อมไปกำหนดเป็น เงื่อนไขในการสัญญาหรืออายุใบอนุญาต โดยให้ถือเป็นเงื่อนไขที่กำหนดตามกฎหมายในเรื่องนั้น ด้วย”

3. โครงการที่กรมเจ้าท่าดำเนินการหากเข้าข่ายต้องจัดทำรายงานการวิเคราะห์ ผลกระทบสิ่งแวดล้อมตามประกาศสำนักงานนโยบายและแผนทรัพยากรธรรมชาติและสิ่งแวดล้อม กำหนด กรมเจ้าท่าต้องดำเนินการศึกษาโดยเลือกที่ปรึกษาหรือกลุ่มที่ปรึกษา ซึ่งเป็นบริษัทที่ได้ขึ้น ทะเบียนให้เป็นผู้มีสิทธิในการจัดทำรายงานการวิเคราะห์ผลกระทบสิ่งแวดล้อมก่อนการดำเนิน โครงการ โดยมีรายละเอียดดังนี้

3.1. โครงการหรือกิจกรรมของกรมเจ้าท่าที่เข้าข่ายต้องจัดทำรายงานการ การวิเคราะห์ผลกระทบสิ่งแวดล้อมสำหรับโครงการที่อาจก่อให้เกิดผลกระทบต่อชุมชนอย่างรุนแรง ทั้ง ทางด้านคุณภาพสิ่งแวดล้อม ทรัพยากรธรรมชาติและสุขภาพ ที่ส่วนราชการ รัฐวิสาหกิจ หรือ เอกชน

● การถมทะเลหรือทะเลสาบ นอกแนวเขตชายฝั่งเดิม ยกเว้น การถมทะเลที่เป็น การฟื้นฟูสภาพชายหาด ตั้งแต่ 300 ไร่ ขึ้นไป

● ท่าเทียบเรือ ที่มีความยาวหน้าท่าที่เรือเข้าเทียบได้ (Berth Length) ตั้งแต่ 300 เมตร ขึ้นไป หรือที่มีพื้นที่หน้าท่าตั้งแต่ 10000 ตารางเมตร ขึ้นไป ยกเว้น ท่าเรือที่ชาวบ้านใช้สอยใน ชีวิตประจำวัน และการท่องเที่ยว

● ท่าเทียบเรือ ที่มีการขุดลอกร่องน้ำ ตั้งแต่ 100,000 ลูกบาศก์เมตร ขึ้นไป

● ท่าเทียบเรือ ที่มีการขนถ่ายวัตถุอันตราย หรือกากของเสียอันตรายซึ่งเป็นสาร ก่อมะเร็งกลุ่ม 1 มีปริมาณรวมกันตั้งแต่ 25,000 ตัน/เดือน ขึ้นไป หรือมีปริมาณรวมกันทั้งปี ตั้งแต่ 250,000 ตัน/ต่อปี ขึ้นไป

3.2. ประเภท ขนาดโครงการหรือกิจกรรมที่ต้องจัดทำรายงานการวิเคราะห์ ผลกระทบสิ่งแวดล้อม

⊕ ท่าเทียบเรือ ที่รับเรือขนาดตั้งแต่ 500 ตันกรอส หรือความยาวหน้าท่าตั้งแต่ 100 เมตร หรือมีพื้นที่หน้าท่าเทียบเรือรวม ตั้งแต่ 1000 ตารางเมตรขึ้นไป

● ท่าเทียบเรือสำราญกีฬา ที่รองรับเรือตั้งแต่ 50 ลำ หรือ 1,000 ตารางเมตร
ขึ้นไป

⊕ การถมที่ดิน ในทะเลที่มีขนาดไม่เกิน 300 ไร่

● การก่อสร้างหรือขยายสิ่งก่อสร้างบริเวณหรือในทะเล ประเภท กำแพงริม
ชายฝั่งติดแนวชายฝั่ง ความยาวตั้งแต่ 200 เมตรขึ้นไป

⊕ การก่อสร้างหรือขยายสิ่งก่อสร้างบริเวณหรือในทะเล ประเภท รอดักทราย
เชื่อมกันทรายและคลื่น รอบังคับกระแสน้ำ ทุกขนาด

● การก่อสร้างหรือขยายสิ่งก่อสร้างบริเวณหรือในทะเล ประเภท แนวเชื่อมกัน
คลื่น ทุกขนาด

4. ในการพิจารณาอนุญาตสำหรับโครงการที่ก่อให้เกิดผลกระทบต่อชุมชนอย่างรุนแรง
ทั้งทางด้านคุณภาพสิ่งแวดล้อม ทรัพยากรธรรมชาติและสุขภาพ กรมเจ้าท่าต้องนำรายงานการ
วิเคราะห์ผลกระทบต่อสิ่งแวดล้อมฯ ที่ได้รับความเห็นชอบแล้ว สำระสำคัญของมาตรการป้องกันแก้ไข
และลดผลกระทบต่อสิ่งแวดล้อม ความเห็นของคณะกรรมการผู้ชำนาญการฯ ความเห็นขององค์กร
อิสระ และความคิดเห็นของประชาชนและผู้มีส่วนได้ส่วนเสียจากการจัดรับฟังความเห็นโดย
หน่วยงานอนุญาตประกอบการพิจารณาอนุญาตโครงการ

5. การจัดกระบวนการรับฟังความคิดเห็นของประชาชนและผู้มีส่วนได้ส่วนเสียของ
หน่วยงานอนุมัติหรืออนุญาต มีขั้นตอน ดังนี้

5.1. กรมเจ้าท่าต้องแต่งตั้งคณะกรรมการรับฟังความคิดเห็นของประชาชนและผู้มี
ส่วนได้ส่วนเสีย ซึ่งประกอบด้วย ประธานกรรมการ 1 คน และกรรมการอื่นอีกไม่น้อยกว่า 2 คน แต่
ไม่เกิน 4 คน โดยประธานและกรรมการต้องไม่มีส่วนได้ ส่วนเสียกับโครงการ หรือกิจการในเรื่อง
นั้น และกรรมการอย่างน้อย 1 ใน 3 แต่งตั้งจากผู้มิได้เป็นข้าราชการ สมาชิกรัฐสภา สมาชิกสภา
ท้องถิ่น หรือผู้บริหารท้องถิ่น

5.2. หน้าที่ของคณะกรรมการฯ

5.2.1. ศึกษารายละเอียดเกี่ยวกับโครงการหรือกิจการที่จัดให้มีการรับฟัง
ความเห็นฯ

5.2.2. กำหนดกระบวนการ วิธีการ สถานที่ และเวลาในการรับฟังความเห็นฯ
โดยคำนึงถึงความสะดวกของทุกฝ่าย

5.2.3. ประกาศในหนังสือพิมพ์รายวันอย่างน้อย 1 ฉบับ ที่มีการอ่านแพร่หลาย
ทั่วไป โดยเฉพาะในพื้นที่ก่อสร้างโครงการ และเขตใกล้เคียงไม่น้อยกว่า 3 วัน เพื่อให้ผู้มีส่วนได้ส่วน
เสียมาลงทะเบียนล่วงหน้า ไม่น้อยกว่า 15 วัน และมีระยะเวลาในการเปิดรับลงทะเบียนไม่น้อยกว่า 5
วัน

5.2.4. แจ้งให้ประชาชนผู้มีส่วนได้ส่วนเสียที่ได้ลงทะเบียนไว้แล้วทราบถึงวันที่จัดรับฟังความเห็นล่วงหน้า ไม่น้อยกว่า 15 วัน

5.2.5. ปิดประกาศเผยแพร่ข่าวสารที่เกี่ยวข้องกับโครงการหรือกิจการดังกล่าว โดนเปิดเผย ณ สำนักงานของหน่วยงานรัฐที่มีอำนาจอนุมัติหรืออนุญาตโครงการ องค์กรปกครองส่วนท้องถิ่นที่โครงการตั้งอยู่ บนเว็บไซต์ของหน่วยงานรัฐที่ดำเนินการรับฟังความเห็น โดยดำเนินการล่วงหน้าไม่น้อยกว่า 15 วัน

5.2.6. เมื่อดำเนินการรับฟังความเห็นแล้วเสร็จ ให้ทำรายงานการรับฟังความคิดเห็นฯ อย่างน้อยประกอบด้วย

- ☒ รายชื่อกรรมการ ประชาชนผู้มีส่วนได้ส่วนเสียที่ลงทะเบียนและเข้าร่วมประชุม

- บันทึกความเห็นของประชาชนผู้มีส่วนได้ส่วนเสียทุกความเห็นเป็นลายลักษณ์อักษร

- ประมวลผลที่ได้จากการรับฟังความเห็นฯ ด้านความเหมาะสม ผลกระทบ ทางเลือกอื่น และข้อเสนอแนะอื่นๆ

5.2.7. นำเสนอรายงาน ข้อ 5.2.6 พร้อมคำชี้แจงของหน่วยงานที่เกี่ยวข้องต่อหน่วยงานของรัฐที่แต่งตั้งภายใน 15 วัน นับจากกระบวนการรับฟังความเห็นฯ สิ้นสุด และให้ถือเป็นเอกสารที่เผยแพร่ต่อสาธารณะชนและเผยแพร่บนเว็บไซต์ด้วย

5.3. กรมเจ้าท่าจะต้องนำความเห็นที่ได้รับจากประชาชนและผู้มีส่วนได้ส่วนเสีย พร้อมคำชี้แจงของหน่วยงานที่เกี่ยวข้องเข้าสู่กระบวนการตัดสินใจ พร้อมทั้งคำชี้แจงเหตุผลการตัดสินใจในโครงการหรือกิจการ ดังกล่าว ในแต่ละประเด็นเป็นลายลักษณ์อักษร และเผยแพร่คำชี้แจงเหตุผลดังกล่าวต่อสาธารณะชนและเผยแพร่บนเว็บไซต์

6. กรมเจ้าท่าต้องปฏิบัติตามมาตรการที่เสนอไว้ในรายงานการศึกษาผลกระทบสิ่งแวดล้อม และผ่านความเห็นชอบจากคณะกรรมการผู้ชำนาญการพิจารณารายงาน ซึ่งในการนำเสนอมาตรการจะต้องพิจารณาว่าเป็นมาตรการที่สามารถป้องกันหรือลดผลกระทบของปัญหาได้ และสามารถปฏิบัติได้จริง และเมื่อดำเนินการไประยะหนึ่งแล้วเห็นว่ามาตรการที่กำหนดไว้เดิมไม่จำเป็นหรือไม่สอดคล้องกับสภาพแวดล้อมที่เปลี่ยนแปลงไปสามารถขอเปลี่ยนแปลงโดยยื่นเรื่องเสนอให้คณะกรรมการผู้ชำนาญการฯ พิจารณาให้ความเห็นชอบ

7. โครงการที่ต้องขออนุญาตจากกรมเจ้าท่า และหากเป็นโครงการที่เข้าข่ายต้องจัดทำรายงานการวิเคราะห์ผลกระทบสิ่งแวดล้อม กรมเจ้าท่าต้องนำมาตรการที่กำหนดไว้ในรายงานฯ และผ่านความเห็นชอบจากคณะกรรมการพิจารณารายงานฯ ในส่วนที่อยู่ในอำนาจการกำกับดูแลของกรมเจ้าท่ามากำหนดเป็นเงื่อนไขด้านสิ่งแวดล้อมแบบท้ายใบอนุญาต โดยอาศัยอำนาจตามกฎกระทรวงฉบับที่ 63 ข้อ 4 ลักษณะของอาคารและการล่องลำที่พึงอนุญาต และข้อ 9 ให้กรมเจ้าท่ากำหนดเงื่อนไขใบอนุญาตได้ตามที่เห็นว่าเหมาะสมและจำเป็น เพื่อป้องกันผลกระทบต่อสิ่งแวดล้อมหรือผลประโยชน์ของประชาชน

8. กรมเจ้าท่าต้องกำกับดูแลและติดตามให้โครงการปฏิบัติตามมาตรการที่กำหนดไว้ในเงื่อนไขด้านสิ่งแวดล้อมแบบท้ายใบอนุญาตสิ่งล่องลำลำน้ำ



เอกสารอ้างอิง

1. ระบบการวิเคราะห์ผลกระทบสิ่งแวดล้อมของประเทศไทย สำนักงานนโยบายและแผนทรัพยากรธรรมชาติและสิ่งแวดล้อม เมษายน 2553
2. แนวทางการประเมินผลกระทบทางสุขภาพในรายงานการวิเคราะห์ผลกระทบสิ่งแวดล้อม สำนักงานนโยบายและแผนทรัพยากรธรรมชาติและสิ่งแวดล้อม ธันวาคม 2552 (พิมพ์ครั้งที่ 3 กันยายน 2553)
3. เอกสารประกอบการอบรม หลักสูตร วุฒิบัณฑิตการพัฒนาคามีส่วนร่วมของประชาชน เรื่อง เทคนิคการประชุมเชิงปฏิบัติการแบบสัมฤทธิ์ผล โดย ดร.กวีลวดี บุรีกุล
4. คู่มือ การมีส่วนร่วมของประชาชน โดย เจมส์ แอล. เครย์ตัน แปลโดย ศ.พน.วันชัย วัฒนศัพท์, ดร.กวีลวดี บุรีกุล, ผศ.ดร.เมธิศา พงษ์ศักดิ์ศรี
5. www.onep.go.th

คณะผู้จัดทำ

๑. นายปกรณ์ ประเสริฐวงศ์
๒. นางสาวปิยรัตน์ ปิติวัฒนกุล
๓. นางสาวจรรยาพร ไยแก้ว

เอกสารฉบับนี้จัดทำโดยกลุ่มสิ่งแวดล้อม สำนักความปลอดภัยและสิ่งแวดล้อมทางน้ำ
หากต้องการเสนอความเห็นหรือข้อเสนอแนะ หรือ ขอคำแนะนำเพิ่มเติม ติดต่อเจ้าหน้าที่

อาคาร 6 ชั้น 4 กลุ่มสิ่งแวดล้อม

สำนักความปลอดภัยและสิ่งแวดล้อมทางน้ำ กรมเจ้าท่า

โทรศัพท์ 0 2234 3832 , 0 2233 1311-8 ต่อ 330-332

-E-mail : monitor_Section@md.go.th

: md54envi@gmail.com



กลุ่มสิ่งแวดล้อม

สำนักความปลอดภัยและสิ่งแวดล้อมทางน้ำ กรมเจ้าท่า

โทรศัพท์ 0 2234 3832 , 0 2233 1311-8 ต่อ 330-332, 415

E-mail: monitor_section@md.go.th, md54envi@gmail.com