



# รายงานสรุปผลการดำเนินการ ส่งเสริมการลงทะเบียนทางหลวงท้องถิ่นท้องถิ่น



สำนักส่งเสริมการพัฒนาทางหลวงท้องถิ่น

## คำนำ

การลงทะเบียนทางหลวงท้องถิ่นเป็นภารกิจสำคัญที่ อปท. จำเป็นต้องดำเนินการ ซึ่งนอกจากเป็นการดำเนินการตามพระราชบัญญัติทางหลวง พ.ศ. ๒๕๓๕ และที่แก้ไขเพิ่มเติม (ฉบับที่ ๒) พ.ศ. ๒๕๔๙ มาตรา ๑๐ และมาตรา ๑๓ (๓) ที่จะทำให้ภารกิจการกำกับดูแลตามกฎหมายทางหลวงเป็นไปด้วยความเรียบร้อยสมบูรณ์แล้วยังเป็นฐานข้อมูลสำหรับการกำกับ ควบคุม ตรวจสอบ และพัฒนาทางหลวงท้องถิ่น ให้เป็นไปตามหลักวิศวกรรม เพื่อให้เกิดความมั่นคงแข็งแรงและปลอดภัยกับประชาชนผู้ใช้ถนน

ปัจจุบันยังคงมีถนนในความดูแลของ อปท. จำนวนหลายเส้นทางที่ยังไม่ได้ลงทะเบียนเป็นทางหลวงท้องถิ่น ฉะนั้น เพื่อเป็นการส่งเสริมการลงทะเบียนทางหลวงท้องถิ่นอย่างเป็นรูปธรรม กรมทางหลวงชนบทจึงได้มีการประสานงานร่วมกับท้องถิ่นจังหวัด และทางหลวงชนบทจังหวัด ๗๖ จังหวัด ร่วมกันส่งเสริมให้ อปท. ลงทะเบียนทางหลวงท้องถิ่นอย่างต่อเนื่อง ซึ่งปัจจุบัน อปท. ได้ลงทะเบียนทางหลวงท้องถิ่นแล้วกว่า ๖๐,๐๐๐ กิโลเมตร

กรมทางหลวงชนบท หวังเป็นอย่างยิ่งว่า การส่งเสริมให้ อปท. ลงทะเบียนทางหลวงท้องถิ่นจะส่งผลให้เกิดประโยชน์ในการผลักดันในส่วนอื่น ๆ ต่อไปตามภารกิจที่กรมจะต้องสนับสนุนวิชาการดำเนินงานทางให้แก่ อปท. อย่างแท้จริง

กรมทางหลวงชนบท



## สารบัญ

	หน้า
๑ บทนำ	๑
๒ การดำเนินงานตามแผนปฏิบัติการส่งเสริมการลงทะเบียนทางหลวงท้องถิ่น	๑
๒.๑ การพัฒนาและปรับปรุงระบบรายงานผลการลงทะเบียนทางหลวงท้องถิ่น	๑
๒.๒ การประชุมชี้แจงแนวทางการลงทะเบียน ให้ สทช.ที่ ๑-๑๘	๒
๒.๓ ผลการลงทะเบียนทางหลวงท้องถิ่น ประจำปีงบประมาณ ๒๕๕๕	๒
- ตารางสรุปผลการลงทะเบียนทางหลวงท้องถิ่นของ สทช.ที่ ๑-๑๘	๔
- กราฟแสดงจำนวน อปท. ที่ลงทะเบียนและยังไม่ลงทะเบียนทางหลวงท้องถิ่น	๗
๓ แนวทางการดำเนินการส่งเสริมการลงทะเบียนทางหลวงท้องถิ่นในปีงบประมาณ พ.ศ.๒๕๕๖	๘
ภาคผนวก	๙



## ๑. บทนำ

การลงทะเบียนทางหลวงท้องถิ่น เป็นภารกิจสำคัญที่องค์กรปกครองส่วนท้องถิ่น(อปท.) จำเป็นต้องดำเนินการ ตามพระราชบัญญัติทางหลวง พ.ศ. ๒๕๓๕ และที่แก้ไขเพิ่มเติม (ฉบับที่ ๒) พ.ศ. ๒๕๔๙ มาตรา ๑๐ “ทางหลวงท้องถิ่น คือ ทางหลวงที่องค์กรปกครองส่วนท้องถิ่นเป็นผู้ดำเนินการก่อสร้าง ขยาย บูรณะและบำรุงรักษา และได้ลงทะเบียนไว้เป็นทางหลวงท้องถิ่น” ซึ่งกรมทางหลวงชนบท ในฐานะที่เล็ง ให้คำปรึกษา แนะนำ และติดตามประเมินผล ซึ่งจะต้องมีภารกิจในการกำหนดมาตรฐาน และลักษณะของทางหลวง และงานทางรวมถึงการควบคุมทางด้านวิชาการทางหลวงท้องถิ่น ตามมาตรา ๒๖ แห่ง พ.ร.บ.ทางหลวง จึงได้จัดทำคู่มือการลงทะเบียนทางหลวงท้องถิ่น เพื่อเป็นแนวทางการดำเนินงานให้แก่ อปท. อีกทั้งยังได้กำหนดเป็นข้อเสนอการปฏิบัติราชการประจำปีงบประมาณ พ.ศ. ๒๕๕๕ ตัวชี้วัดที่ ๑.๑ ระดับความสำเร็จของการดำเนินการส่งเสริมการลงทะเบียนทางหลวงท้องถิ่น เพื่อให้การลงทะเบียนทางหลวงท้องถิ่นสามารถดำเนินการได้อย่างเป็นรูปธรรม เพื่อไม่ให้เกิดความซ้ำซ้อนและความไม่ชัดเจนของสายทางระหว่างหน่วยงาน ซึ่งจะส่งผลให้ภารกิจการกำกับดูแลตามกฎหมายทางหลวงเป็นไปด้วยความเรียบร้อยสมบูรณ์ มีฐานข้อมูลสำหรับการกำกับ ควบคุม ตรวจสอบ และพัฒนาทางหลวงท้องถิ่นให้เป็นไปตามหลักวิศวกรรม เพื่อให้เกิดความมั่นคง แข็งแรง และปลอดภัย กับประชาชนผู้ใช้ถนน

## ๒. การดำเนินงานตามแผนปฏิบัติการส่งเสริมการลงทะเบียนทางหลวงท้องถิ่น

กรมทางหลวงชนบท โดย สำนักส่งเสริมการพัฒนาทางหลวงท้องถิ่น(สสท.) ได้ดำเนินงานตามแผนปฏิบัติการส่งเสริมการลงทะเบียนทางหลวงท้องถิ่น ในปีงบประมาณ ๒๕๕๕ อย่างเป็นรูปธรรม โดยมีรายละเอียดในแต่ละขั้นตอนดังนี้

### ๒.๑ การพัฒนาและปรับปรุงระบบรายงานผลการลงทะเบียนทางหลวงท้องถิ่น

การพัฒนาและปรับปรุงระบบฐานข้อมูลการลงทะเบียนทางหลวงท้องถิ่นให้มีประสิทธิภาพ เพื่อให้ผู้ใช้งานสามารถดำเนินการได้สะดวก รวมถึงการรายงานผลการลงทะเบียนทางหลวงท้องถิ่นให้สามารถแสดงผลในรูปแบบที่ทันสมัยและเข้าใจง่ายขึ้น เช่น แสดงเป็นตารางข้อมูล กราฟและแผนที่ประกอบ

สสท. ได้พัฒนาและปรับปรุงระบบรายงานผลดังกล่าว ให้สามารถรายงานความก้าวหน้าการลงทะเบียน แจกแจงเป็นราย สำนักทางหลวงชนบทที่ ๑-๑๘ (สทช. ที่๑-๑๘) ราย สำนักงานทางหลวงชนบทจังหวัด (ทชจ.) และราย อปท. ทำให้ง่ายและสะดวกต่อการติดตาม และประเมินผล ตามรูปแบบของระบบที่แสดงใน (ภาคผนวก)



## ๒.๒ การประชุมชี้แจงแนวทางการลงทะเบียน ให้ สทช.ที่ ๑-๑๘

สสท. ได้ดำเนินโครงการชี้แจงแนวทางการจัดประชุมชี้แจงเชิงปฏิบัติการ การส่งเสริมวิชาการ ด้านงานทางให้แก่ อปท. เพื่อส่งเสริมให้ อปท. สามารถลงทะเบียนทางหลวงท้องถิ่นได้อย่างถูกต้อง ตามกฎหมาย และถูกต้องตามหลักวิชาการลงทะเบียนทางหลวงท้องถิ่น เพื่อเป็นแนวทางสำหรับการปฏิบัติงานในแต่ละพื้นที่ โดยจัดประชุมชี้แจงผ่าน Video Conference ให้แก่ สทช./ทชจ. เข้าร่วมฟังการชี้แจงพร้อมกันทุกหน่วยงาน เมื่อวันที่ ๖ มีนาคม ๒๕๕๕ ณ ห้องประชุมธารสิทธิ์พงษ์ กรมทางหลวงชนบท

## ๒.๓ ผลการลงทะเบียนทางหลวงท้องถิ่น ประจำปีงบประมาณ ๒๕๕๕

(ข้อมูล ณ วันที่ ๓๐ กันยายน ๒๕๕๕)

ผลการลงทะเบียนทางหลวงท้องถิ่น ประจำปีงบประมาณ ๒๕๕๕ โดยสรุปข้อมูลจากระบบ รายงานผลการลงทะเบียนทางหลวงท้องถิ่น เมื่อวันที่ ๓๐ กันยายน ๒๕๕๕ รายละเอียดตามตารางสรุปผลการลงทะเบียนทางหลวงท้องถิ่น ดังนี้

### ตารางสรุปผลการลงทะเบียนทางหลวงท้องถิ่นของ สทช.ที่ ๑-๑๘

หน่วยงาน	ระยะทางที่ลงทะเบียน (กม.)	หน่วยงาน	ระยะทางที่ลงทะเบียน (กม.)
<b>สทช.ที่ ๑ (ปทุมธานี)</b>	<b>๑,๒๖๙.๒๑</b>	<b>สทช.ที่ ๒ (สระบุรี)</b>	<b>๒,๔๔๕.๐๔</b>
ปทุมธานี	๒๓๘.๑๖	สระบุรี	๗๔๗.๔๙
นนทบุรี	๗๓๖.๗๓	ลพบุรี	๗๐๔.๖๖
พระนครศรีอยุธยา	๕๙.๒๙	สิงห์บุรี	๒๘๑.๓๖
อ่างทอง	๒๑๐.๙๒	ชัยนาท	๗๑๑.๕๒
สมุทรปราการ	๒๔.๑๒	<b>สทช.ที่ ๔ (เพชรบุรี)</b>	<b>๒,๔๓๒.๙๘</b>
<b>สทช.ที่ ๓ (ชลบุรี)</b>	<b>๓,๒๐๓.๖๔</b>	เพชรบุรี	๙๒๗.๗๙
ชลบุรี	๘๐๔.๖๖	ประจวบคีรีขันธ์	๖๙๘.๕๙
จันทบุรี	๙๕๔.๘๒	สมุทรสาคร	๑๙๐.๙๗
ระยอง	๑,๐๓๒.๐๕	สมุทรสงคราม	๒๕๔.๘๘
ตราด	๔๑๒.๑๑	ราชบุรี	๓๖๐.๗๖
<b>สทช.ที่ ๕ (นครราชสีมา)</b>	<b>๖,๗๘๖.๙๕</b>	<b>สทช.ที่ ๖ (ขอนแก่น)</b>	<b>๔,๘๑๖.๔๙</b>
นครราชสีมา	๒,๗๐๕.๔๘	ขอนแก่น	๑,๒๕๘.๔๐
สุรินทร์	๑,๒๙๒.๗๐	ร้อยเอ็ด	๙๑๔.๕๓
บุรีรัมย์	๑,๑๒๓.๐๔	มหาสารคาม	๑,๖๒๒.๕๑
ชัยภูมิ	๑,๖๖๕.๗๓	เลย	๑,๐๒๑.๐๔
<b>สทช.ที่ ๗ (อุบลราชธานี)</b>	<b>๖,๖๔๕.๗๑</b>	<b>สทช.ที่ ๘ (นครสวรรค์)</b>	<b>๔,๗๗๖.๑๕</b>
อุบลราชธานี	๑,๘๒๒.๔๖	นครสวรรค์	๑,๙๐๐.๐๙
ศรีสะเกษ	๒,๑๑๕.๘๔	กำแพงเพชร	๑,๑๔๖.๒๔
อำนาจเจริญ	๙๐๕.๓๐	อุทัยธานี	๕๙๓.๒๓
ยโสธร	๑,๘๐๒.๑๒	พิจิตร	๔๙๕.๖๗





หน่วยงาน	ระยะทางที่ ลงทะเบียน (กม.)	หน่วยงาน	ระยะทางที่ลงทะเบียน (กม.)
สหข.ที่ ๙ (อุตรดิตถ์)	๒,๙๑๖.๔๖	ตาก	๖๔๐.๙๒
อุตรดิตถ์	๖๑๒.๙๘	สหข.ที่ ๑๐ (เชียงใหม่)	๓,๘๒๖.๐๓
พิษณุโลก	๖๗๕.๙๐	เชียงใหม่	๑,๔๑๘.๐๙
สุโขทัย	๖๕๒.๗๒	ลำพูน	๕๒๙.๒๕
เพชรบูรณ์	๙๗๔.๘๗	ลำปาง	๑,๐๕๙.๖๙
สหข.ที่ ๑๑ (สุราษฎร์ธานี)	๒,๒๘๘.๓๕	แม่ฮ่องสอน	๓๙๐.๑๘
สุราษฎร์ธานี	๗๓๓.๘๐	แพร่	๔๒๘.๘๓
นครศรีธรรมราช	๕๒๓.๒๓	สหข.ที่ ๑๒ (สงขลา)	๒,๔๓๓.๓๐
ชุมพร	๘๒๔.๖๕	สงขลา	๗๖๗.๐๑
ระนอง	๒๐๖.๖๗	สตูล	๑๗๗.๘๔
สหข.ที่ ๑๓ (ฉะเชิงเทรา)	๓,๑๔๒.๓๒	ปัตตานี	๓๕๘.๕๗
ฉะเชิงเทรา	๘๒๑.๕๐	ยะลา	๘๒๗.๖๑
ปราจีนบุรี	๖๗๒.๔๗	นราธิวาส	๓๐๒.๒๗
นครนายก	๘๕๐.๗๕	สหข.ที่ ๑๔ (สุพรรณบุรี)	๑,๓๙๑.๑๘
สระแก้ว	๗๙๗.๖๐	สุพรรณบุรี	๖๐๖.๙๒
สหข.ที่ ๑๕ (อุดรธานี)	๑,๑๗๓.๕๑	กาญจนบุรี	๕๒๔.๓๔
อุดรธานี	๔๓๖.๑๑	นครปฐม	๒๕๙.๙๒
หนองคาย	๒๗๗.๑๔	สหข.ที่ ๑๖ (กาฬสินธุ์)	๔,๘๙๙.๖๔
หนองบัวลำภู	๓๕๒.๓๔	กาฬสินธุ์	๑,๑๖๔.๖๐
บึงกาฬ	๑๐๗.๙๒	นครพนม	๑,๓๑๘.๕๐
สหข.ที่ ๑๗ (เชียงใหม่)	๒,๗๒๗.๑๔	มุกดาหาร	๘๕๑.๙๖
เชียงใหม่	๑,๕๐๒.๕๘	สกลนคร	๑,๕๖๔.๕๘
น่าน	๙๔๐.๙๐	สหข.ที่ ๑๘ (กระบี่)	๓,๔๕๓.๕๑
พะเยา	๒๘๓.๖๕	กระบี่	๔๓๐.๗๘
		พังงา	๕๒๖.๕๑
		ภูเก็ต	๑๖๒.๐๘
		ตรัง	๖๓๘.๙๘
		พัทลุง	๑,๖๙๕.๑๖
		<b>รวม</b>	<b>๖๐,๖๒๗.๕๙</b>



ตารางสรุปผลจำนวน อปท. ที่ลงทะเบียนทางหลวงท้องถิ่น

หน่วยงาน	จำนวน อปท. (แห่ง)	จำนวน อปท. ที่ ลงทะเบียนทางหลวง ท้องถิ่นแล้ว (แห่ง)	จำนวน อปท. ที่ยังไม่ ลงทะเบียนทางหลวง ท้องถิ่น (แห่ง)
<b>สทช.ที่๑(ปทุมธานี)</b>	<b>๓๘๓</b>	<b>๗๐</b>	<b>๓๑๓</b>
ปทุมธานี	๖๕	๑๕	๕๐
นนทบุรี	๔๖	๓๕	๑๑
พระนครศรีอยุธยา	๑๕๘	๓	๑๕๕
อ่างทอง	๖๕	๑๓	๕๒
สมุทรปราการ	๔๙	๔	๔๕
<b>สทช.ที่๒(สระบุรี)</b>	<b>๓๓๗</b>	<b>๑๓๐</b>	<b>๒๐๗</b>
สระบุรี	๑๐๙	๓๓	๗๖
ลพบุรี	๑๒๖	๔๓	๘๓
สิงห์บุรี	๔๒	๑๗	๒๕
ชัยนาท	๖๐	๓๗	๒๓
<b>สทช.ที่๓(ชลบุรี)</b>	<b>๒๙๓</b>	<b>๑๖๗</b>	<b>๑๒๖</b>
ชลบุรี	๙๙	๒๘	๗๑
จันทบุรี	๘๒	๖๔	๑๘
ระยอง	๖๘	๓๕	๓๓
ตราด	๔๔	๔๐	๔
<b>สทช.ที่๔(เพชรบุรี)</b>	<b>๓๓๒</b>	<b>๑๕๙</b>	<b>๑๗๓</b>
เพชรบุรี	๘๕	๗๗	๘
ประจวบคีรีขันธ์	๖๑	๑๘	๔๓
สมุทรสาคร	๓๘	๑๕	๒๓
สมุทรสงคราม	๓๖	๓๖	-
ราชบุรี	๑๑๒	๑๓	๙๙
<b>สทช.ที่๕(นครราชสีมา)</b>	<b>๘๕๙</b>	<b>๒๗๔</b>	<b>๕๘๕</b>
นครราชสีมา	๓๓๔	๑๖๔	๑๗๐
สุรินทร์	๑๗๓	๓๒	๑๔๑
บุรีรัมย์	๒๐๙	๒๓	๑๘๖
ชัยภูมิ	๑๔๓	๕๕	๘๘
<b>สทช.ที่๖(ขอนแก่น)</b>	<b>๖๗๒</b>	<b>๒๑๕</b>	<b>๔๕๗</b>
ขอนแก่น	๒๒๕	๖๙	๑๕๖
ร้อยเอ็ด	๒๐๓	๕๘	๑๔๕
มหาสารคาม	๑๔๓	๕๖	๘๗



หน่วยงาน	จำนวน อปท. (แห่ง)	จำนวน อปท. ที่ ลงทะเบียนทางหลวง ท้องถิ่นแล้ว (แห่ง)	จำนวน อปท. ที่ยังไม่ ลงทะเบียนทางหลวง ท้องถิ่น (แห่ง)
เลย	๑๐๑	๓๒	๖๙
<b>สทช.ที่๗(อุบลราชธานี)</b>	<b>๖๐๘</b>	<b>๓๓๘</b>	<b>๒๗๐</b>
อุบลราชธานี	๒๓๙	๑๖๒	๑๗๗
ศรีสะเกษ	๒๑๗	๑๑๐	๑๐๗
อำนาจเจริญ	๖๔	๒๘	๓๖
ยโสธร	๘๘	๓๘	๕๐
<b>สทช.ที่๘(นครสวรรค์)</b>	<b>๔๖๘</b>	<b>๒๐๗</b>	<b>๒๖๑</b>
นครสวรรค์	๑๔๓	๗๗	๖๖
กำแพงเพชร	๙๐	๒๙	๖๑
อุทัยธานี	๖๔	๓๘	๒๖
พิจิตร	๑๐๒	๒๓	๗๙
ตาก	๖๙	๔๐	๒๙
<b>สทช.ที่๙(อุตรดิตถ์)</b>	<b>๔๐๒</b>	<b>๑๓๘</b>	<b>๒๖๔</b>
อุตรดิตถ์	๘๐	๒๐	๖๐
พิษณุโลก	๑๐๓	๓๔	๖๙
สุโขทัย	๙๑	๓๔	๕๗
เพชรบูรณ์	๑๒๘	๕๐	๗๘
<b>สทช.ที่๑๐(เชียงใหม่)</b>	<b>๕๐๗</b>	<b>๓๐๖</b>	<b>๒๐๑</b>
เชียงใหม่	๒๑๑	๘๑	๑๓๐
ลำพูน	๕๘	๕๔	๔
ลำปาง	๑๐๔	๗๓	๓๑
แม่ฮ่องสอน	๕๐	๓๕	๑๕
แพร่	๘๔	๖๓	๒๑
<b>สทช.ที่๑๑(สุราษฎร์ธานี)</b>	<b>๔๓๓</b>	<b>๙๕</b>	<b>๓๓๘</b>
สุราษฎร์ธานี	๑๓๘	๒๓	๑๑๕
นครศรีธรรมราช	๑๘๕	๒๔	๑๖๑
ชุมพร	๗๙	๒๕	๕๔
ระนอง	๓๑	๒๓	๘
<b>สทช.ที่๑๒(สงขลา)</b>	<b>๔๕๐</b>	<b>๙๗</b>	<b>๓๕๓</b>
สงขลา	๑๔๑	๓๑	๑๑๐
สตูล	๔๒	๖	๓๖
ปัตตานี	๑๑๔	๙	๑๐๕

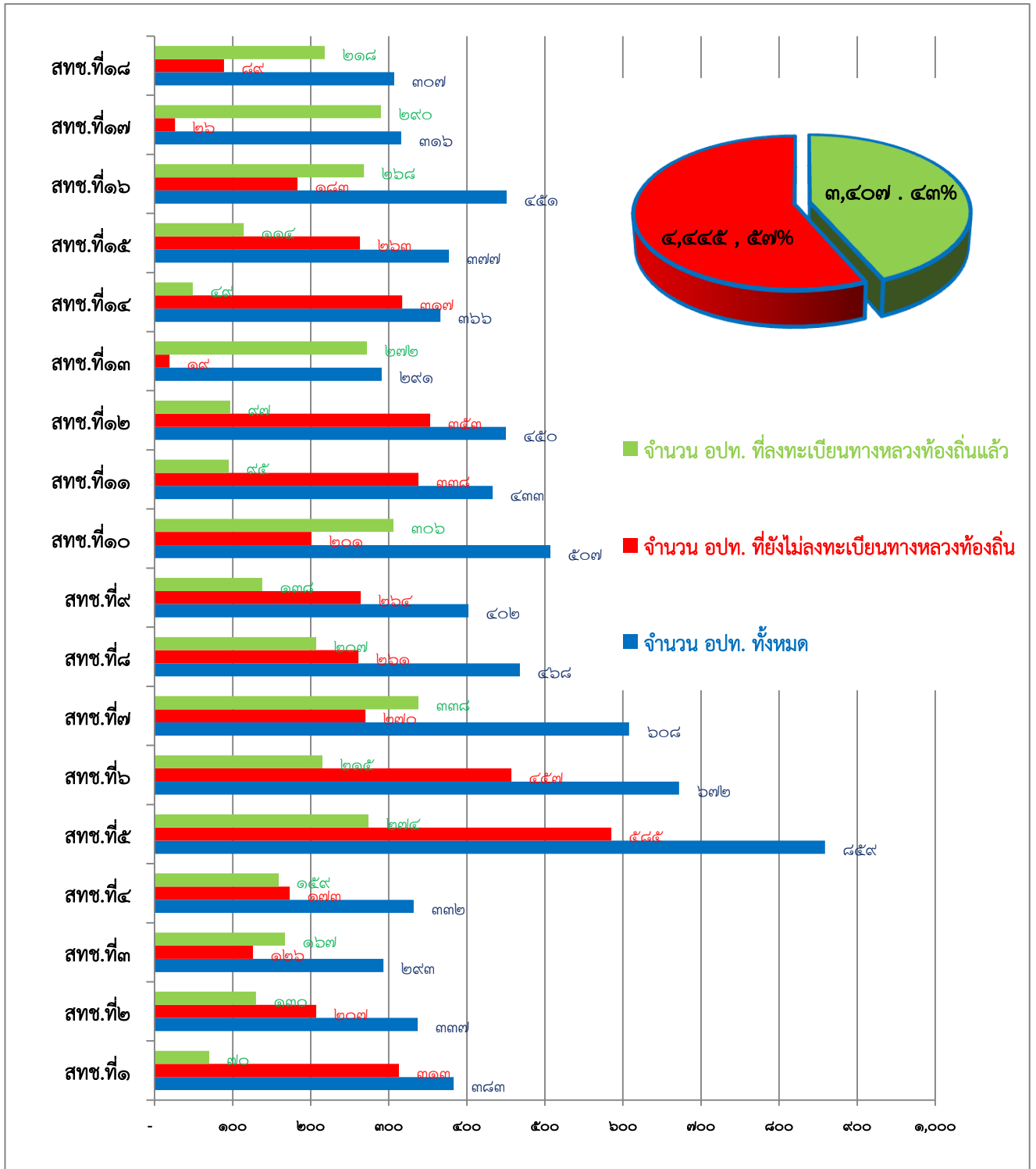


หน่วยงาน	จำนวน อปท. (แห่ง)	จำนวน อปท. ที่ ลงทะเบียนทางหลวง ท้องถิ่นแล้ว (แห่ง)	จำนวน อปท. ที่ยังไม่ ลงทะเบียนทางหลวง ท้องถิ่น (แห่ง)
ยะลา	๖๔	๓๗	๒๗
นราธิวาส	๘๙	๑๔	๗๕
<b>สทช.ที่๑๓(ฉะเชิงเทรา)</b>	<b>๒๙๑</b>	<b>๒๗๒</b>	<b>๑๙</b>
ฉะเชิงเทรา	๑๐๙	๙๑	๑๘
ปราจีนบุรี	๗๐	๗๐	-
นครนายก	๔๖	๔๖	-
สระแก้ว	๖๖	๖๕	๑
<b>สทช.ที่๑๔(สุพรรณบุรี)</b>	<b>๓๖๖</b>	<b>๔๙</b>	<b>๓๑๗</b>
สุพรรณบุรี	๑๒๗	๒	๑๒๕
กาญจนบุรี	๑๒๒	๑๗	๑๐๕
นครปฐม	๑๑๗	๓๐	๘๗
<b>สทช.ที่๑๕(อุตรธานี)</b>	<b>๓๗๗</b>	<b>๑๑๔</b>	<b>๒๖๓</b>
อุตรธานี	๑๘๑	๓๘	๑๔๓
หนองคาย	๖๘	๒๘	๔๐
หนองบัวลำภู	๖๘	๓๑	๓๗
บึงกาฬ	๖๐	๑๗	๔๓
<b>สทช.ที่๑๖(กาฬสินธุ์)</b>	<b>๔๕๑</b>	<b>๒๖๘</b>	<b>๑๘๓</b>
กาฬสินธุ์	๑๕๑	๓๔	๑๑๗
นครพนม	๑๐๔	๙๗	๗
มุกดาหาร	๕๕	๓๖	๑๙
สกลนคร	๑๔๑	๑๐๑	๔๐
<b>สทช.ที่๑๗(เชียงราย)</b>	<b>๓๑๖</b>	<b>๒๙๐</b>	<b>๒๖</b>
เชียงราย	๑๔๔	๑๔๔	-
น่าน	๑๐๐	๙๔	๖
พะเยา	๗๒	๕๒	๒๐
<b>สทช.ที่๑๘(กระบี่)</b>	<b>๓๐๗</b>	<b>๒๑๘</b>	<b>๘๙</b>
กระบี่	๖๒	๑๗	๔๕
พังงา	๕๒	๓๙	๑๓
ภูเก็ต	๑๙	๑๙	-
ตรัง	๑๐๐	๗๐	๓๐
พัทลุง	๗๔	๗๓	๑
<b>รวม</b>	<b>๗,๘๕๒</b>	<b>๓,๔๐๗</b>	<b>๔,๔๔๕</b>





กราฟแสดงจำนวน อปท. ที่ลงทะเบียนและยังไม่ลงทะเบียนทางหลวงท้องถิ่น





### ๓. แนวทางการดำเนินการส่งเสริมการลงทะเบียนทางหลวงท้องถิ่นในปีงบประมาณ พ.ศ.๒๕๕๖

กรมทางหลวงชนบท ได้จัดทำโครงการส่งเสริมวิชาการด้านงานทางแก่ อปท. ในระดับพื้นที่อย่างต่อเนื่อง โดยจะเน้นส่งเสริมให้ อปท. ที่ยังไม่ได้ลงทะเบียนทางหลวงท้องถิ่นให้สามารถดำเนินการลงทะเบียนได้ และจะทำงานร่วมกันแบบบูรณาการกับ อปท. เพื่อให้ อปท. ดำเนินการลงทะเบียนทางหลวงท้องถิ่นให้ได้จำนวน ๑๕๐,๐๐๐ กิโลเมตร ตามแผนแม่บทการพัฒนาทางหลวงท้องถิ่น ภายในปี พ.ศ.๒๕๕๙ ต่อไป



# ภาคผนวก

รูปภาพแสดงรูปแบบของระบบรายงานผล  
การลงทะเบียนทางหลวงท้องถิ่น  
ที่มีการพัฒนาและปรับปรุง



**ระบบรายงานผลการลงทะเบียนทางหลวงท้องถิ่น**  
กรมทางหลวงชนบท กระทรวงคมนาคม

04:28:12 pm

**Login System**

ชื่อผู้ระบบ

รหัสผ่าน

หรือกรณลืมรหัสไป

**ระบบรายงานผลการลงทะเบียนทางหลวงท้องถิ่น**  
กรมทางหลวงชนบท กระทรวงคมนาคม

เดชาวิทย์ ขุประยูร กำลังเข้าใช้ระบบ

หน้าหลัก บุคลากร เพิ่มข้อมูล ลงทะเบียน ค้นหาข้อมูล รายงาน ออกจากระบบ

**ตารางสรุปการลงทะเบียนทางหลวงท้องถิ่น (ทล.9)**  
ในเขตพื้นที่สำนักทางหลวงชนบทที่ 1-18 กรมทางหลวงชนบท กระทรวงคมนาคม  
รายงานเมื่อ วันที่ 15 เดือน พฤศจิกายน พ.ศ.2555  
ตั้งแต่ วันที่ 01 เดือน พฤศจิกายน พ.ศ.2553 ถึง วันที่ 30 เดือน กันยายน พ.ศ.2555

เลือกยอดเป้าหมายของรายปี

ทั้งหมด
  เลือกจากช่วงวันที่

จากวันที่  ถึงวันที่

[แผนภูมิความก้าวหน้าทั้งประเทศ](#) / 
 [แผนภูมิความก้าวหน้าของสทช.](#)

[ในเขตชุมชน / นอกเขตชุมชน / รายงานความก้าวหน้า](#)

ชื่อ สทช.	จำนวนระยะทางใบความ รับติดตั้งทั้งหมด	ความก้าวหน้าของการลงทะเบียน						
		รวมทะเบียน ในเขตชุมชน		รวมทะเบียน นอกเขตชุมชน		รวมทะเบียน		
		จำนวน สายทาง	ระยะทาง (กม.)	จำนวน สายทาง	ระยะทาง (กม.)	จำนวน สายทาง	ระยะทาง (กม.)	
สำนักทางหลวงชนบทที่ 1 (ปทุมธานี)	4,342.650	435	350.330	675	918.866	1,110	1,269.196	29.23 %
สำนักทางหลวงชนบทที่ 2 (สระบุรี)	3,947.383	280	230.489	1,005	2,214.549	1,285	2,445.038	61.94 %
สำนักทางหลวงชนบทที่ 3 (ลพบุรี)	4,794.170	269	234.077	1,140	2,966.923	1,409	3,201.000	66.77 %
สำนักทางหลวงชนบทที่ 4 (เพชรบูรณ์)	4,320.303	46	72.123	911	2,360.856	957	2,432.979	56.32 %
สำนักทางหลวงชนบทที่ 5 (นครราชสีมา)	15,418.876	162	195.962	1,415	6,590.992	1,577	6,786.954	44.02 %
สำนักทางหลวงชนบทที่ 6 (ขอนแก่น)	9,403.860	363	309.495	1,379	4,506.996	1,742	4,816.491	51.22 %
สำนักทางหลวงชนบทที่ 7 (อุดรธานี)	9,759.820	97	161.762	1,912	6,483.948	2,009	6,645.710	68.09 %
สำนักทางหลวงชนบทที่ 8 (นครสวรรค์)	7,410.393	286	497.819	1,386	4,278.334	1,672	4,776.153	64.45 %
สำนักทางหลวงชนบทที่ 9 (ลพบุรี)	5,521.573	323	263.011	842	2,653.447	1,165	2,916.458	52.82 %
สำนักทางหลวงชนบทที่ 10 (เชียงใหม่)	7,439.020	407	617.195	1,029	3,208.836	1,436	3,826.031	51.43 %
สำนักทางหลวงชนบทที่ 11 (สระบุรี)	5,673.074	227	198.816	727	2,089.532	954	2,288.348	40.34 %
สำนักทางหลวงชนบทที่ 12 (สงขลา)	6,287.102	380	256.012	1,064	2,177.285	1,444	2,433.297	38.70 %
สำนักทางหลวงชนบทที่ 13 (ฉะเชิงเทรา)	4,516.315	112	78.823	995	3,063.504	1,107	3,142.327	69.58 %
สำนักทางหลวงชนบทที่ 14 (สุพรรณบุรี)	5,456.345	258	887.393	190	503.785	448	1,391.178	25.50 %
สำนักทางหลวงชนบทที่ 15 (อุดรธานี)	5,740.734	57	72.413	427	1,101.062	484	1,173.475	20.44 %
สำนักทางหลวงชนบทที่ 16 (กาฬสินธุ์)	7,169.213	466	451.269	1,478	4,448.367	1,944	4,899.636	68.34 %
สำนักทางหลวงชนบทที่ 17 (เชียงใหม่)	4,676.498	198	151.343	746	2,575.792	944	2,727.135	58.32 %
สำนักทางหลวงชนบทที่ 18 (กระบี่)	4,611.287	348	394.641	1,427	3,061.759	1,775	3,456.400	74.96 %
รวมทั้งสิ้น	116,488.616	4,714	5,422.973	18,748	55,204.833	23,462	60,627.806	52.05 %





**ระบบรายงานผลการลงทะเบียนทางหลวงท้องถิ่น**  
กรมทางหลวงชนบท กระทรวงคมนาคม

เดชาวิทย์ ขุประยูร กำลังเข้าใช้ระบบ

หน้าหลัก บุคลากร เพิ่มข้อมูล ลงทะเบียน ค้นหาข้อมูล รายงาน ออกจากระบบ

**ตารางสรุปการลงทะเบียนทางหลวงท้องถิ่น (ทล.8)**  
**ในเขตพื้นที่สำนักทางหลวงชนบทที่ 1 (ปทุมธานี) กรมทางหลวงชนบท กระทรวงคมนาคม**  
**รายงานเมื่อ วันที่ 15 เดือน พฤศจิกายน พ.ศ.2555**  
**ตั้งแต่ วันที่ 01 เดือน พฤศจิกายน พ.ศ.2553 ถึง วันที่ 30 เดือน กันยายน พ.ศ.2555**

[แผนภูมิความก้าวหน้า](#)

<<< กลับหน้าตารางสรุปทล.9 [ในเขตชุมชน / นอกเขตชุมชน / รายงานความก้าวหน้า](#)


ชื่อ ทขจ.	จำนวนระยะทางในความรับผิดชอบทั้งหมด	ความก้าวหน้าของการลงทะเบียน						
		รวมทะเบียนในเขตชุมชน		รวมทะเบียนนอกเขตชุมชน		รวมทะเบียน		
		จำนวนสายทาง	ระยะทาง (กม.)	จำนวนสายทาง	ระยะทาง (กม.)	จำนวนสายทาง	ระยะทาง (กม.)	
1. ปทุมธานี	954.223	138	116.774	93	121.385	231	238.159	24.96 %
2. นนทบุรี	354.289	257	152.731	516	583.998	773	736.729	207.95 %
3. พระนครศรีอยุธยา	1,978.815	31	59.290	-	-	31	59.290	3.00 %
4. อ่างทอง	764.298	2	5.965	64	204.951	66	210.916	27.60 %
5. สมุทรปราการ	291.025	7	15.570	2	8.532	9	24.102	8.28 %
<b>รวมทั้งหมด</b>	<b>4,342.650</b>	<b>435</b>	<b>350.330</b>	<b>675</b>	<b>918.866</b>	<b>1,110</b>	<b>1,269.196</b>	<b>29.23 %</b>

**ระบบรายงานผลการลงทะเบียนทางหลวงท้องถิ่น**  
กรมทางหลวงชนบท กระทรวงคมนาคม

ศิริจรรย์ นกผ่า กำลังเข้าใช้ระบบ

หน้าหลัก บุคลากร เพิ่มข้อมูล ลงทะเบียน รายงาน ออกจากระบบ

**สมุดลงทะเบียนคุมสายทางหลวงท้องถิ่น**  
**ทขจ. ปทุมธานี สำนักทางหลวงชนบทที่ 1 (ปทุมธานี)**  
**หน่วยงาน เทศบาลนครรังสิต**

  
**ลงทะเบียน**

<<< กลับ

รวมสายทางลงทะเบียนจำนวน 96 เส้น รวมระยะทางลงทะเบียนจำนวน 66,122 (กม.)

ลำดับที่	รหัสสายทาง	ชื่อสายทาง	ชั้นทางในเขตชุมชน (ชั้น)	ชั้นทางนอกเขตชุมชน (ชั้น)	ระยะทาง (กม.)	ตัวจราจรกว้าง (ม.)				เขตทางกว้าง (ม.)	ลงทะเบียนเมื่อ วัน/เดือน/ปี	จัดการ	ดำเนินการ			
						คสล.	ลาดยาง	ลูกรัง	โหล่ทาง				ทางเท้า	แผนที่สายทาง	ทล.2 ที่พจว.อนุมัติ	แผนที่รวมสายทาง
*1.	ปท.๓6-0001	เข้าโรงเรียนอัสสัมชัญ	4	-	0.370	6.50	-	-	-	1.50	8.00	12 ก.ย. 2554	แก้ไข/ลบ		<input checked="" type="checkbox"/>	
*2.	ปท.๓6-0002	ขอมทเลโบลิ้น 107	3	-	0.200	8.00	-	-	10.00	-	18.00	12 ก.ย. 2554	แก้ไข/ลบ		<input checked="" type="checkbox"/>	
*3.	ปท.๓6-0003	ขอมรังสิต-ปทุมธานี 9 (ขอมสุขาภิบาล2)	4	-	0.461	5.00	-	-	0.60	-	5.60	12 ก.ย. 2554	แก้ไข/ลบ		<input checked="" type="checkbox"/>	
*4.	ปท.๓6-0004	ขอมรังสิต-ปทุมธานี 11 (ขอมสุขาภิบาล3)	4	-	0.302	4.40	-	-	0.60	-	5.00	12 ก.ย. 2554	แก้ไข/ลบ		<input checked="" type="checkbox"/>	
*5.	ปท.๓6-0005	ขอมรังสิต-ปทุมธานี 17 (สร้างบุญ)	4	-	0.512	5.00	-	-	0.60	-	5.60	12 ก.ย. 2554	แก้ไข/ลบ		<input checked="" type="checkbox"/>	
*6.	ปท.๓6-0006	หน้าหมู่บ้านรัตนโกสินทร์ ขอมรังสิต-ปทุมธานี 8-10	2	-	0.123	15.00	-	-	2.00	-	17.00	12 ก.ย. 2554	แก้ไข/ลบ		<input checked="" type="checkbox"/>	



