



“การวางผังพื้นที่เฉพาะเขตเศรษฐกิจพิเศษ”

นายพิชัย อุตัยเชษฐ

รองอธิบดีกรมโยธาธิการและผังเมือง

กระทรวงมหาดไทย

โครงการพัฒนาพื้นที่อุตสาหกรรมอย่างมีศักยภาพเพื่อรองรับการลงทุน

(ในจังหวัดที่มีศักยภาพเพื่อรองรับการลงทุนในจังหวัดเป้าหมาย)

วันพุธที่ 14 ตุลาคม 2558 ณ ห้องราชเทวี โรงแรมเอเชีย กรุงเทพมหานคร

การพัฒนาเขตเศรษฐกิจพิเศษของไทย



เขตเศรษฐกิจพิเศษ 10 จังหวัด 12 พื้นที่

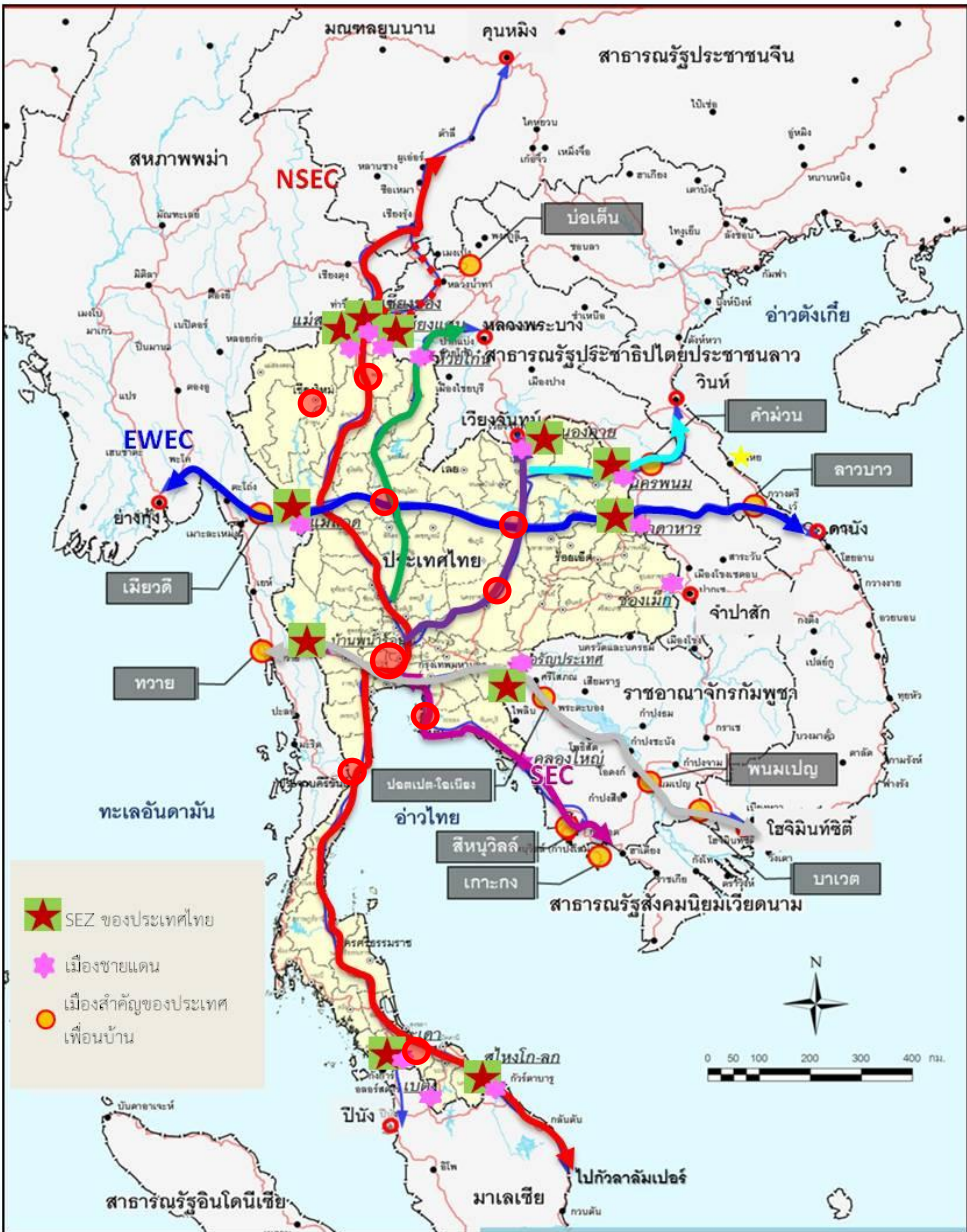
การพัฒนาเขตเศรษฐกิจพิเศษ (SEZ) เป็นนโยบายของรัฐในการนำประเทศเข้าสู่ประชาคมอาเซียน เพื่อกระตุ้นเศรษฐกิจ กระจายความเจริญสู่ภูมิภาค ลดความเหลื่อมล้ำยกระดับคุณภาพชีวิตของประชาชน และส่งเสริมความมั่นคงของประเทศ

- ระยะแรก 6 พื้นที่ (ปี 2557 - 2558) :**
- 1) แม่สอด จ.ตาก
 - 2) จ.มุกดาหาร
 - 3) อรัญประเทศ จ.สระแก้ว
 - 4) จ.ตราด
 - 5) อ.สะเดา จ.สงขลา
 - 6) จ.หนองคาย

- ระยะที่สอง 6 พื้นที่ (ปี 2559 เป็นต้นไป) :**
- 1) แม่สาย จ.เชียงราย
 - 2) เชียงแสน จ.เชียงราย
 - 3) เชียงของ จ.เชียงราย
 - 4) จ.นครพนม
 - 5) จ.กาญจนบุรี
 - 6) จ.นราธิวาส



การวางผังเมืองกับการพัฒนาพื้นที่เศรษฐกิจเชื่อมโยงกับประเทศในภูมิภาคอาเซียน



1. การวางผังนโยบายพัฒนาพื้นที่เศรษฐกิจเชื่อมโยงกับประชาคมอาเซียน

- พัฒนาเมืองหลักให้เป็นศูนย์กลางการค้าและการลงทุนในภูมิภาคอาเซียน : กรุงเทพมหานครและปริมณฑล เชียงใหม่ เชียงราย พิษณุโลก ขอนแก่น นครราชสีมา ชลบุรี หัวหิน สงขลา
- ส่งเสริมศักยภาพเมืองประตูการค้าชายแดนและเมืองเขตเศรษฐกิจพิเศษ เพื่อเพิ่มขีดความสามารถในการแข่งขัน

2. การวางและจัดทำผังเมืองรองรับการพัฒนาเขตเศรษฐกิจพิเศษ

- วางและปรับปรุงผังเมืองรวมจังหวัด ผังเมืองรวมเมือง และผังเมืองรวมชุมชน
- จัดระเบียบการใช้ประโยชน์ที่ดิน วางระบบคมนาคมขนส่ง และโครงสร้างพื้นฐาน พร้อมข้อกำหนดให้สอดคล้องกับเขตเศรษฐกิจพิเศษ

3. การออกแบบวางผังพื้นที่เฉพาะเขตพัฒนาเศรษฐกิจพิเศษ

- กำหนดโซนนิ่งระดับย่าน พร้อมวางระบบสาธารณูปโภค - สาธารณูปการ เพื่อส่งเสริมการพัฒนาเขตเศรษฐกิจพิเศษ
- ออกแบบรายละเอียดโครงการให้เป็นระเบียบ สวยงาม และปลอดภัย



การดำเนินงานออกแบบวางผังพื้นที่เฉพาะ เพื่อรองรับการพัฒนาพื้นที่เขตพัฒนาเศรษฐกิจพิเศษ



คณะกรรมการ กนพ.
(นรม. ประธาน)

คณะอนุกรรมการ
ด้านการจัดหาที่ดินและ
บริหารจัดการ
(รณว. มหาดไทย :ประธาน)

ภารกิจของกรมโยธาธิการและผังเมือง

กรมโยธาธิการและ
ผังเมือง (ผู้ช่วยเลขาธิการ)

- 1 กำหนดพื้นที่ของราชการที่สามารถใช้ประโยชน์
- 2 จัดทำผังการใช้ประโยชน์ที่ดิน
- 3 ดำเนินการเพื่อให้ได้มาซึ่งที่ดิน (ตามระเบียบขั้นตอนราชการ)

- 1 การออกแบบวางผังพื้นที่เฉพาะเขตพัฒนาเศรษฐกิจพิเศษ
- 2 การเตรียมพื้นที่ภาครัฐเพื่อใช้ประโยชน์ในการพัฒนาเขตเศรษฐกิจพิเศษ
- 3 การยกร่างกฎหมายด้านที่ดินและอาคารในเขตเศรษฐกิจพิเศษ (ประกาศกฎกระทรวงมหาดไทย / ประกาศกรมโยธาธิการและผังเมือง)
- 4 การจัดทำผังเมืองรวมเขตพัฒนาเศรษฐกิจพิเศษ

การออกแบบวางผังพื้นที่เฉพาะเขตพัฒนาเศรษฐกิจพิเศษ

- จังหวัดสงขลา
- จังหวัดมุกดาหาร
- จังหวัดสระแก้ว
- จังหวัดตาก
- จังหวัดตราด
- จังหวัดหนองคาย

ผังแม่บท

- 1 ร่างแผนผังการใช้ประโยชน์ที่ดิน (Land Use Plan) + เจตนารมณ์
- 2 ร่างแผนผังระบบโครงข่ายคมนาคมขนส่ง (Transportation Plan)
- 3 ร่างแผนผังระบบโครงสร้างพื้นฐาน (Utilities and Infrastructure Plan)
- 4 ร่างแผนผังนันทนาการและแหล่งท่องเที่ยว (Recreation and tourism Plan)

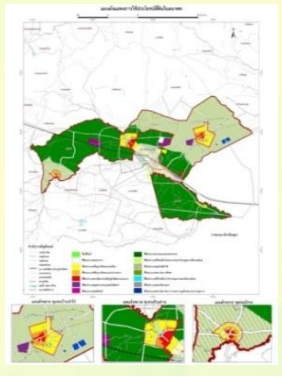


ผังระดับพื้นที่

- 5 ร่างผังย่าน (District Plan) ในพื้นที่ส่งเสริมการพัฒนาเพื่อรองรับกิจกรรมหลักทางเศรษฐกิจ
- 6 ผังโครงการพัฒนาเบื้องต้น (Development Plan)

พื้นที่เขตพัฒนาเศรษฐกิจพิเศษระยะแรก 6 จังหวัด

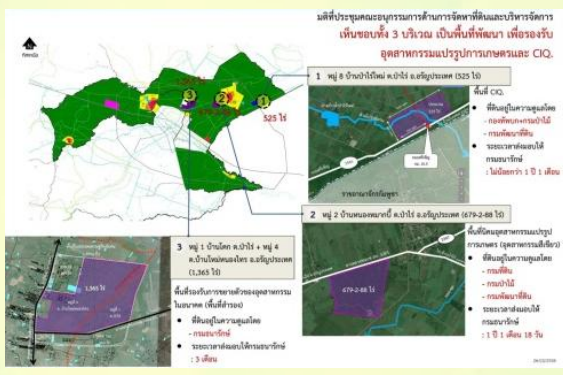
1 มาตรการบังคับใช้



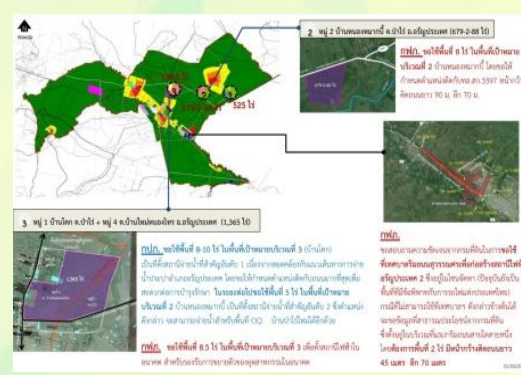
2 มาตรการพัฒนา



3 การคัดเลือกพื้นที่ภาครัฐที่เหมาะสมแก่การพัฒนา

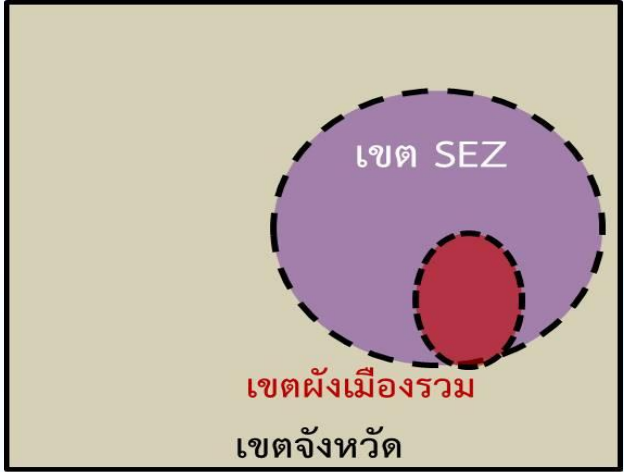


4 การจัดเตรียมระบบไฟฟ้า - ประปา



การใช้บังคับกฎหมายด้านที่ดินและอาคาร ในเขตพัฒนาเศรษฐกิจพิเศษ (SEZ)

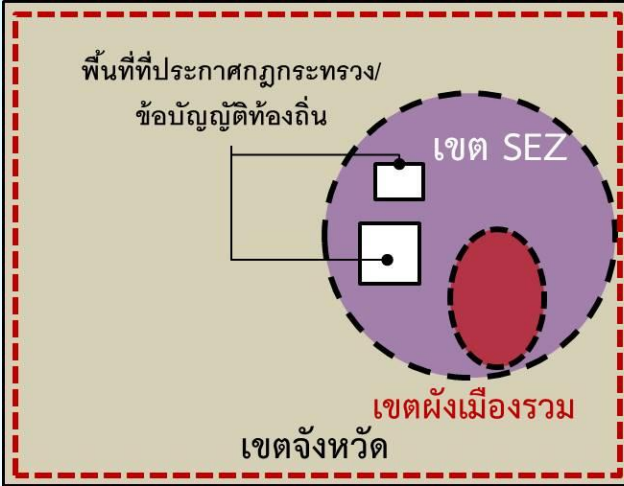
พื้นที่นอกเขตควบคุมอาคาร



ออกประกาศกรมโยธาธิการและผังเมือง
อาศัยมาตรา 15 (3) พรบ.การผังเมือง
(มีอายุใช้บังคับตาม พ.ร.ฎ. กำหนดเขตวางผัง 3 ปี)

จังหวัดตาก จังหวัดมุกดาหาร จังหวัดหนองคาย

พื้นที่เขตควบคุมอาคาร
ที่กฎกระทรวงผังเมืองรวมใช้บังคับ
และเขตควบคุมอาคารทั้งจังหวัด



ออกประกาศกระทรวงมหาดไทย
มาตรา 13 พรบ.ควบคุมอาคาร (มีอายุใช้บังคับ 1 ปี)

จังหวัดสงขลา จังหวัดตราด จังหวัดสระแก้ว

หมายเหตุ

พื้นที่ซึ่งมีการใช้บังคับกฎหมายตาม พรบ. ควบคุมอาคาร ม.8 (10) อยู่แล้ว จะไม่สามารถออกประกาศมท. ซ้อนทับในพื้นที่เดิมได้
เว้นแต่จะออกเป็นกฎกระทรวง หรือข้อบัญญัติตาม ม.10 (2)

ที่ตั้งของเขตเศรษฐกิจพิเศษระแวกกับความเชื่อมโยงการพัฒนา



Positioning : ปอยเปต โอเนียง

- ฐานการผลิตอุตสาหกรรมที่ใช้แรงงานเข้มข้น
- อุตสาหกรรมยานยนต์และอิเล็กทรอนิกส์
- อุตสาหกรรมสิ่งทอ ตัดเย็บเสื้อผ้า
- ฐานการผลิตอุตสาหกรรมการเกษตร
- อุตสาหกรรมชิ้นส่วนมอเตอร์ไซค์

สินค้าผ่านด่าน

สินค้าส่งออก :

- รถจักรยานยนต์
- และชิ้นส่วน
- เครื่องหอม
- อาหารสัตว์
- สบู

สินค้านำเข้า :

- กล้อง และอุปกรณ์ถ่ายภาพ
- มันสำปะหลัง
- เหล็ก อลูมิเนียม ทองแดง
- เศษกระดาษ
- เสื้อผ้าสำเร็จรูป

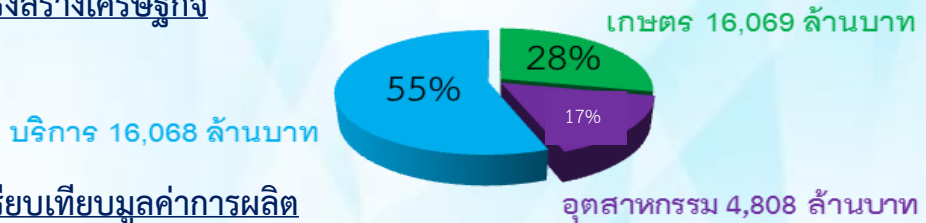
ข้อมูลการพัฒนาพื้นที่จังหวัดสระแก้ว



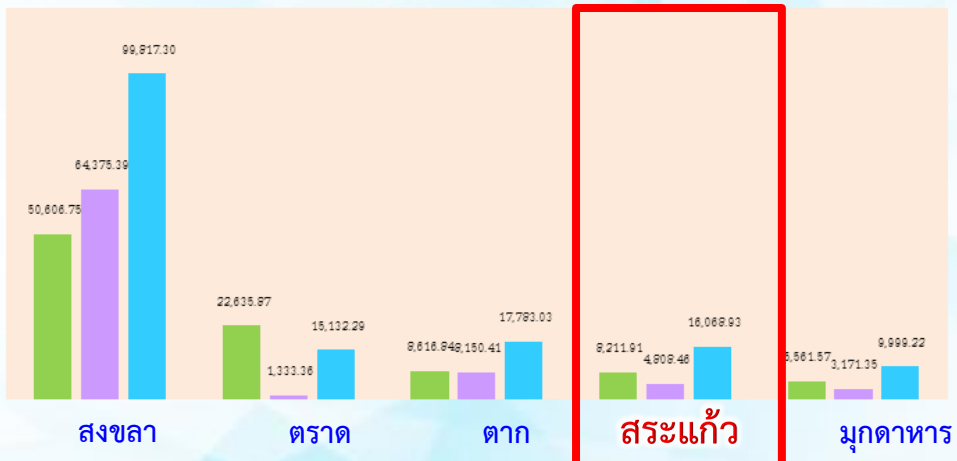
พื้นที่จังหวัด 7,195.436 ตร.กม. หรือ 4,496,962 ไร่
 เขตการปกครอง 9 อำเภอ 58 ตำบล
 พื้นที่ติดชายแดน 165 กิโลเมตร (ไทย-กัมพูชา 798 กิโลเมตร)
 ประชากร 552,187 (พ.ศ.2557)
 ผลิตภัณฑ์มวลรวม(GPP) 33,417 ล้านบาท (ปีพ.ศ. 2556)
 มากเป็นอันดับ 60 ของประเทศ ภาคบริการ มีสัดส่วนมากที่สุด ร้อยละ 33.2
 รายได้เฉลี่ยต่อคนต่อปี 57,116 บาท (ปี พ.ศ.2556)

มูลค่าการค้าชายแดนปี 2556 : ประมาณ 61,704 ลบ.
 มูลค่าการส่งออก 52,460 ลบ. มูลค่าการนำเข้า 9,233 ลบ.
 เพิ่มขึ้นเฉลี่ย ปี 52-56 : ร้อยละ 28.2 ต่อปี

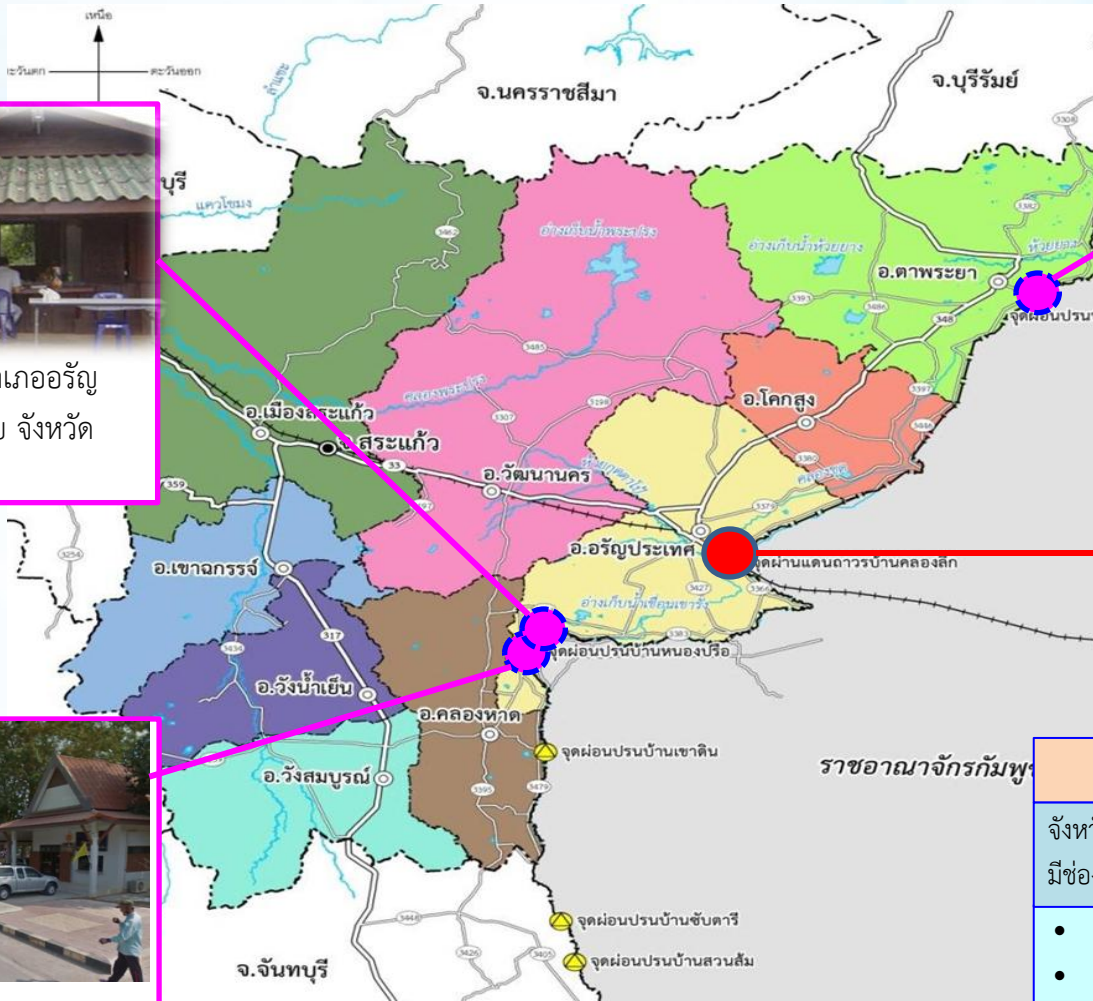
โครงสร้างเศรษฐกิจ



เปรียบเทียบมูลค่าการผลิต



จุดผ่านแดน 4 จุด



จุดผ่อนปรนบ้านหนองปรือ อำเภออรัญประเทศ เป็นเขตติดต่อกับมาลัย จังหวัดบันเตียเมียนเจย



จุดผ่อนปรนบ้านตาพระยา อำเภอตาพระยา เป็นเขตติดต่อกับบ้านบึงตะกวน จังหวัดบันเตียเมียนเจย



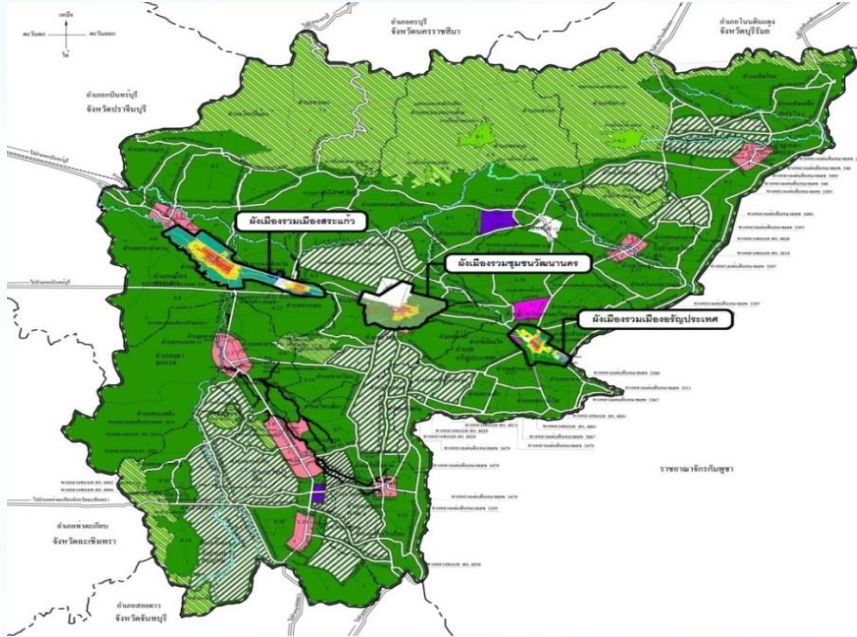
จุดผ่านแดนถาวรบ้านคลองลึก อำเภออรัญประเทศ เป็นเขตติดต่อกับปอยเปต อำเภอโอโจรว จังหวัดบันเตียเมียนเจย



จุดผ่อนปรนบ้านเขาดิน อำเภอลองหาด เป็นเขตติดต่อกับพนมไค(บ้านกิโล13) จังหวัดพระตะบอง

ตำแหน่งจุดผ่านแดนปัจจุบัน	
จังหวัดสระแก้วมีพรมแดนติดกับกัมพูชา 165 กิโลเมตร มีช่องทางผ่านพรมแดนมากถึง 73 ช่องทาง	
<ul style="list-style-type: none"> จุดผ่านแดนถาวรบ้านคลองลึก 1 แห่ง จุดผ่อนปรน (ทางการ) 3 แห่ง คือ บ้านตาพระยา บ้านหนองปรือ และบ้านเขาดิน 	

การวางผังเมืองรองรับเขตเศรษฐกิจพิเศษ จ.สระแก้ว



1. ผังเมืองรวมจังหวัดสระแก้ว
2. ผังเมืองรวมเมือง/ชุมชนชายแดน
 - ผมร.เมืองอรัญประเทศ
 - ผมร.ชุมชนหนองเอี่ยน
3. ผังพื้นที่เฉพาะชุมชนชายแดนอรัญประเทศ

ผมร.อรัญประเทศ
:ประกาศ ใช้ 5 ก.ค. 56 สิ้นสุด 4 ก.ค. 61
ผมร. ชุมชนหนองเอี่ยน (ผังพื้นที่ใหม่)
ดำเนินการวางผังเปิดใหม่ ปี 2558

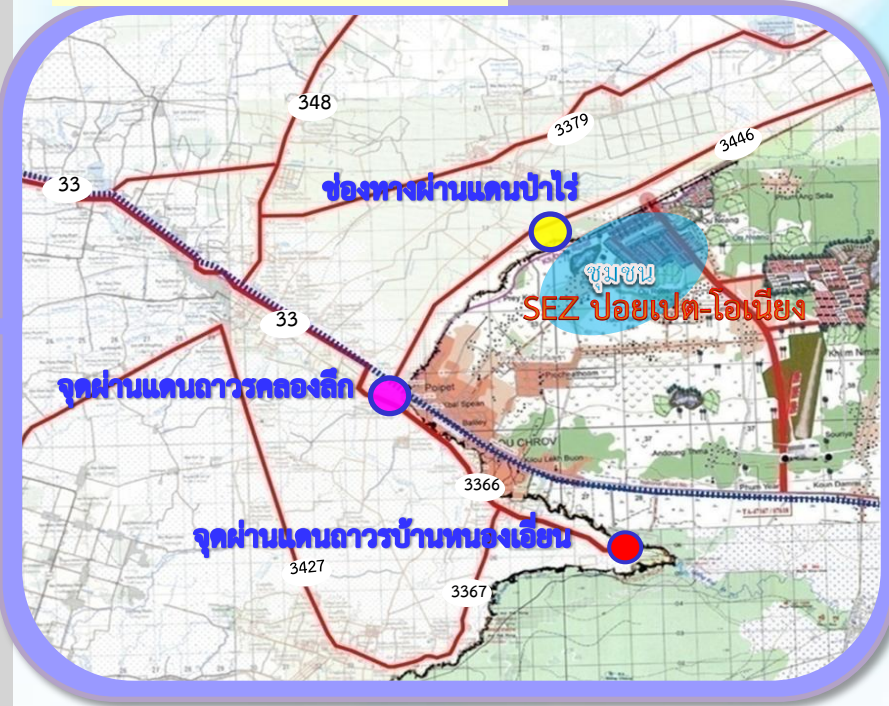
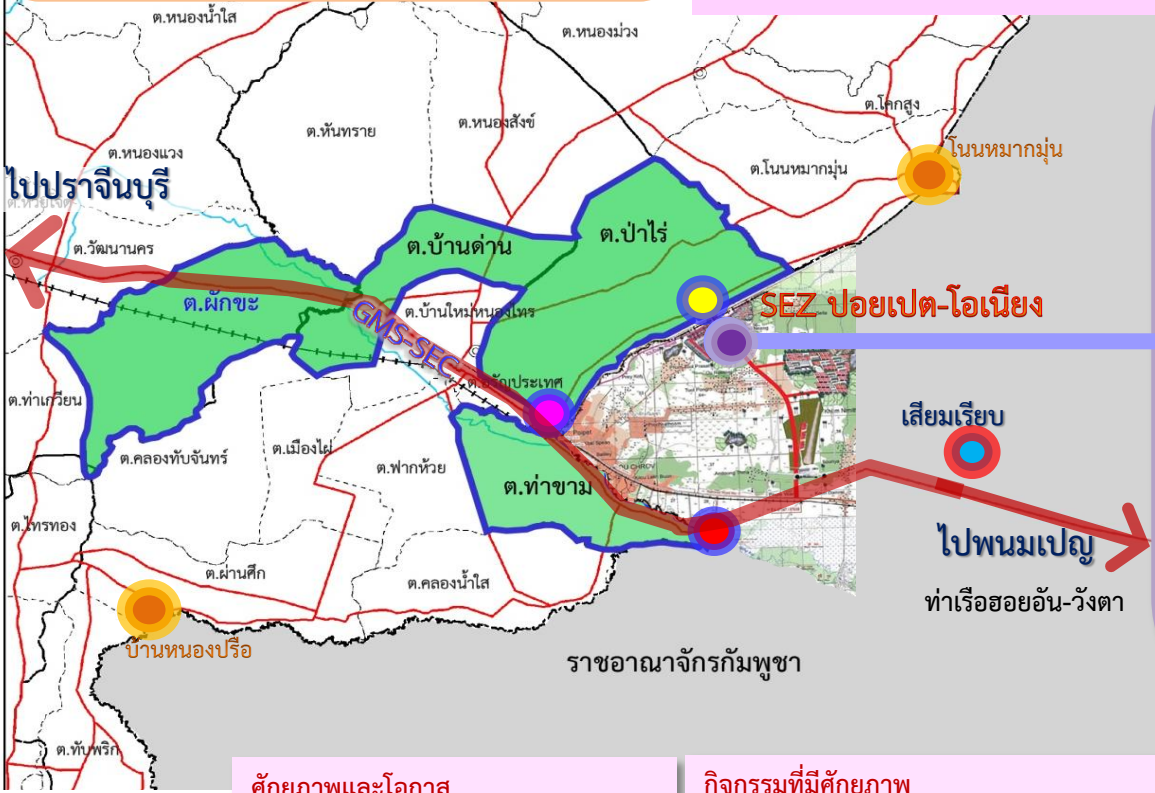
การพัฒนาเขตเศรษฐกิจพิเศษจังหวัดสระแก้ว



- ### บทบาท
- อุตสาหกรรม – แปรรูปการเกษตร
 - การค้าชายแดน ค่าปลีก-ค้าส่ง
 - ศูนย์โลจิสติกส์ คลังสินค้า

- ### พื้นที่เขตเศรษฐกิจพิเศษ
- ครอบคลุม 4 ตำบล อ.อรัญประเทศ และ อ.วัฒนานคร จ.สระแก้ว
 - ต.บ้านด่าน ต.บ้านไร่ ต.ท่าขาม ต.ผักขะ
 - เนื้อที่ 332 ตร.กม. (207,500 ไร่)

- ### แนวทางการพัฒนา
- แหล่งอุตสาหกรรมแปรรูปการเกษตร
 - ตลาดการค้าชายแดน
 - ศูนย์โลจิสติกส์และคลังสินค้า
 - เชื่อมโยงขนส่งต่อเนื่อง



- SEZ ปอยเปต-โอเนียง
- ตำบลคลองลึก
- ตำบลบ้านหนองเอี่ยน
- ตำบลบ้านไร่
- จุดผ่อนปรน

ศักยภาพและโอกาส

เชื่อมโยงระดับภูมิภาค : ประตูฝั่งตะวันออกของ ไทยบนแนว SEC เชื่อมต่อกู่กัมพูชา ซึ่งมีเขต เศรษฐกิจพิเศษปอยเปต- โอเนียง เสียมเรียม และเมืองศรีโสภณ เชื่อมต่อออกสู่ทะเลผ่าน ท่าเรือของเวียดนาม

กิจกรรมที่มีศักยภาพ

การค้าชายแดน การค้าการท่องเที่ยว การขนส่งต่อเนื่อง คลังสินค้าระหว่างประเทศ ฐานการผลิตอุตสาหกรรมแปรรูปสินค้าเกษตร เส้นทางคมนาคมหลายรูปแบบ (รถ-รถไฟ)

- ### บทบาทของด่าน
- ด่านบ้านคลองลึก :** ตลาดการค้าชายแดน บริการด้านการท่องเที่ยว ขนส่งสินค้าระดับพื้นที่
 - ด่านบ้านไร่ :** ศูนย์โลจิสติกส์ คลังสินค้า ขนส่งต่อเนื่องระดับประเทศ

ผังพื้นที่เฉพาะเขตพัฒนาเศรษฐกิจพิเศษ จังหวัดสระแก้ว

บทบาท

สระแก้ว Gateway ตะวันออกของไทยบนแนวระเบียงเศรษฐกิจ SEC เชื่อมต่อเขตเศรษฐกิจไทย-กัมพูชา
เส้นทางลัดสู่โฮจิมินห์ เชื่อมโยงการส่งออกทางเรือผ่านท่าเรือของเวียดนาม และ Eastern Sea board ของไทย



ตำบลบ้านด่าน

ย่านที่พักอาศัย และที่พัก
นักท่องเที่ยวชั้นดี ศูนย์สัมมนา
และฝึกอบรมการบริการสุขภาพ



ตำบลผักขะ

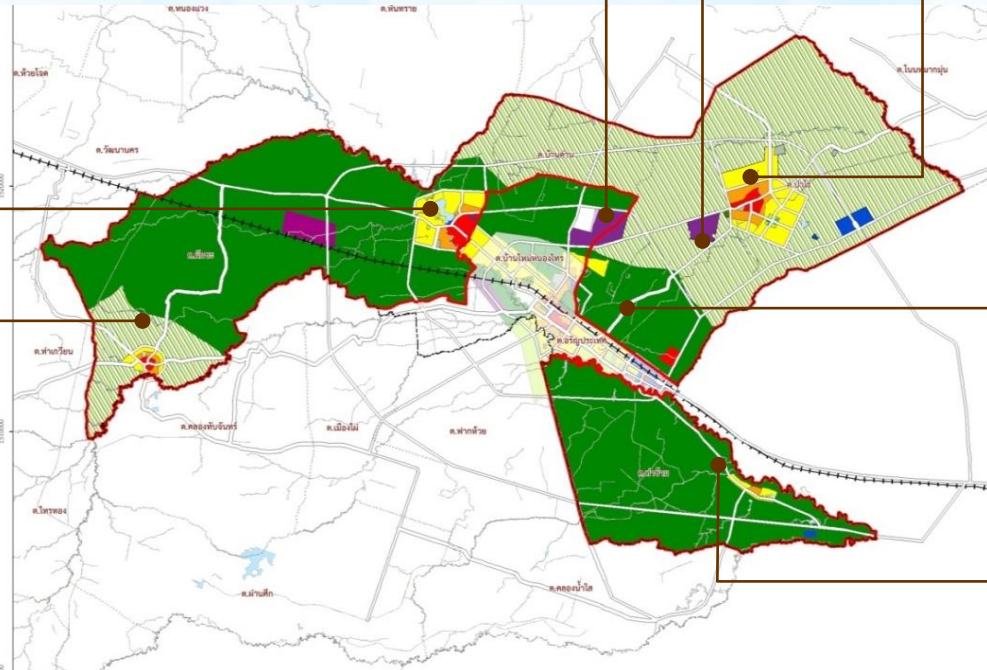
ศูนย์ ICD คลังสินค้า เชื่อมต่อขนส่ง
ระบบรางและระบบถนน ศูนย์
กระจายสินค้าการเกษตร ย่านที่พัก
อาศัยรองรับแรงงาน

จัดสรรพื้นที่พัฒนา

เอกชนเช่า: พื้นที่ 1,365 ไร่



กนอ.เช่า: พื้นที่ 660-2-23 ไร่



ตำบลป่าไร่ ตำบลบ้านป่าไร่

ศูนย์กลางอุตสาหกรรมแปรรูปสินค้า
เกษตร (อุตสาหกรรมสีเขียว) เพื่อการ
ส่งออกระหว่างประเทศ / CIQ /
หน่วยงานราชการ

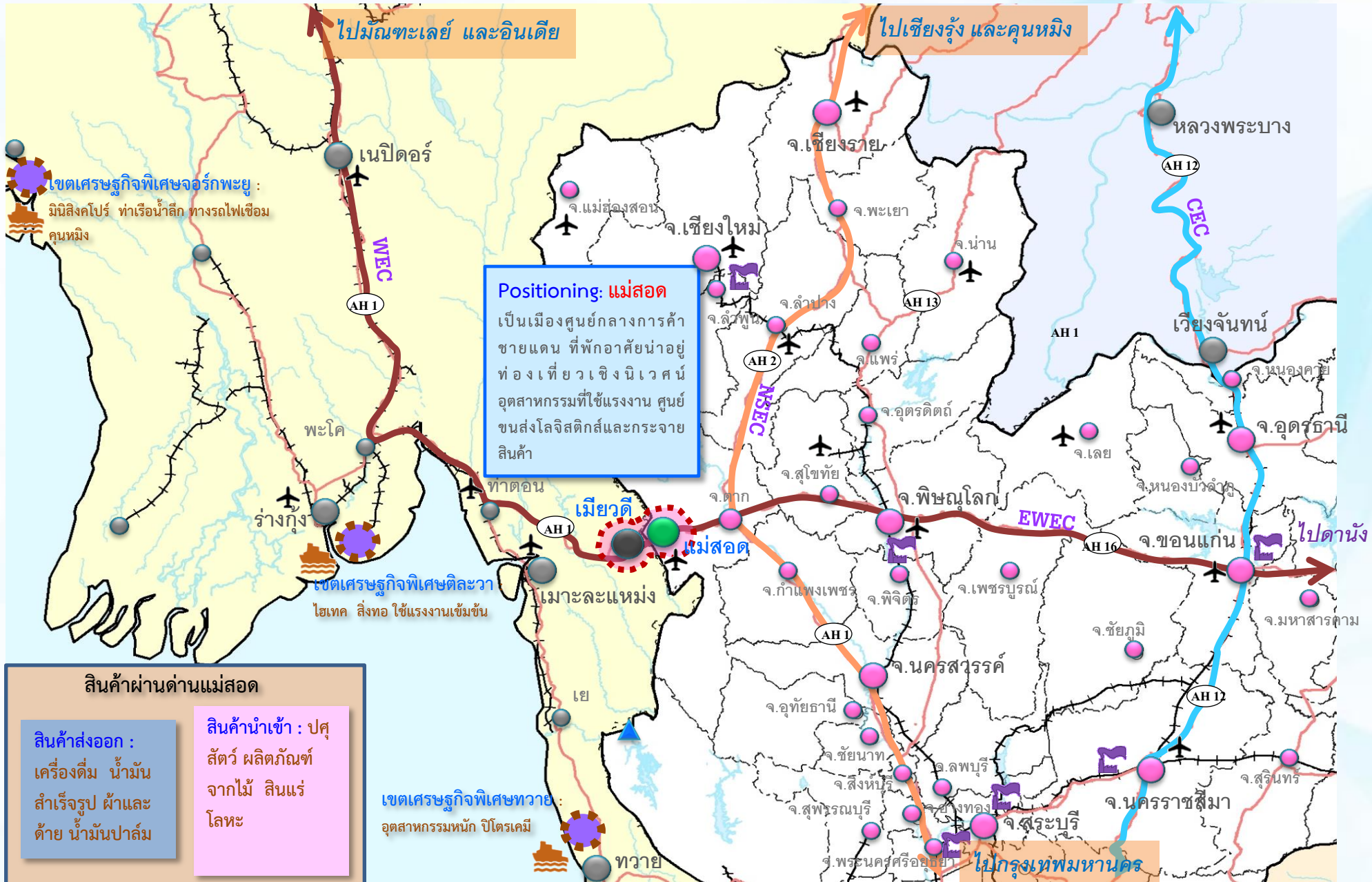
เมืองรัฐประเทศ ตำบลบ้านคลองลึก
(นอกเขตพื้นที่ SEZ)

ศูนย์กลางการค้า การบริการเพื่อการ
ท่องเที่ยว (Tourism & Trade Hub)

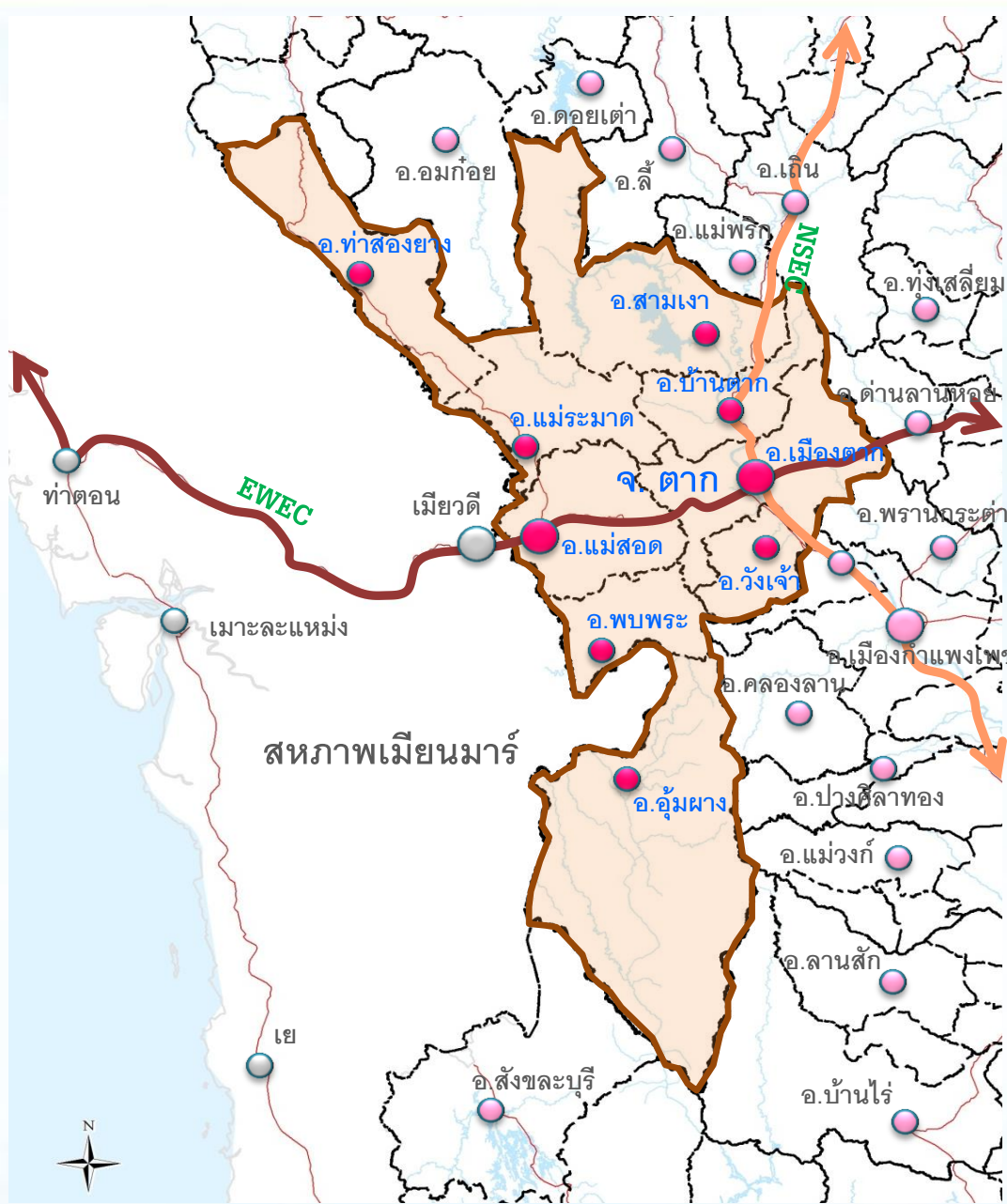
ตำบลท่าข้าม ตำบลบ้านหนองเอี่ยน

พื้นที่สงวนเพื่อการเกษตร พื้นที่กักเก็บ
น้ำเพื่อการเกษตร

ที่ตั้งของเขตเศรษฐกิจพิเศษแม่สอดกับความเชื่อมโยงการพัฒนา



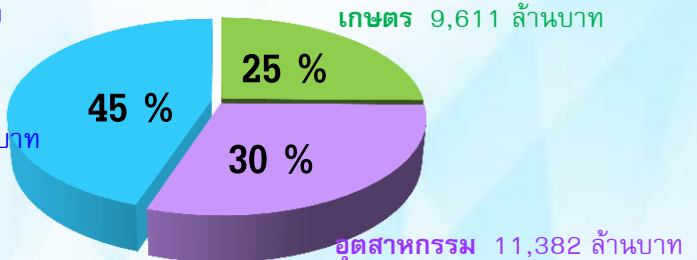
ข้อมูลการพัฒนาพื้นที่จังหวัดตาก



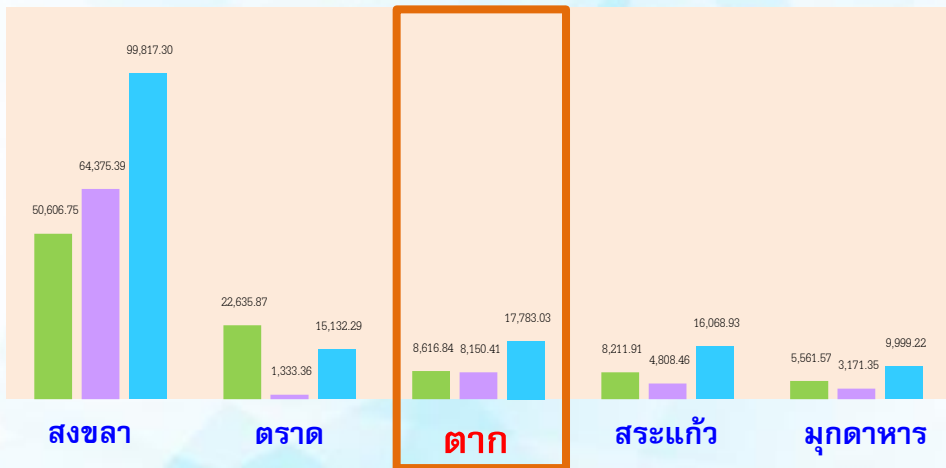
พื้นที่จังหวัด 16,407 ตร.กม. หรือ 10.25 ล้านไร่
เขตการปกครอง 9 อำเภอ 14 เทศบาล
พื้นที่ติดชายแดน 580 กิโลเมตร (ชายแดนไทย-เมียนมาร์ 2,040 กิโลเมตร)
ประชากร 539,553 คน (ปี พ.ศ.2557)
ผลิตภัณฑ์มวลรวม(GDP) 33,417 ล้านบาท (ปี พ.ศ.2556)
ลำดับที่ 10 ของภาคเหนือ และ **56** ของประเทศ
รายได้เฉลี่ยต่อคนต่อปี 57,116 บาท (ปี พ.ศ.2556)

มูลค่าการค้าชายแดนปี 2556 : ประมาณ 46,308.94 ลบ.
 เพิ่มขึ้นเฉลี่ยปี 52-56 : ร้อยละ 19.6 ต่อปี

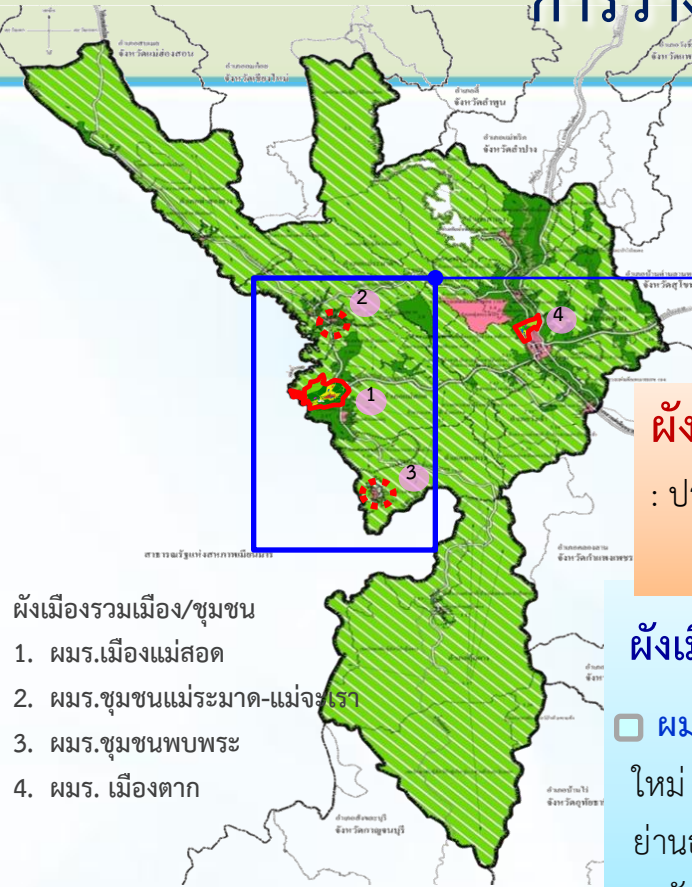
โครงสร้างเศรษฐกิจ



เปรียบเทียบมูลค่าการผลิต



การวางผังเมืองรองรับเขตเศรษฐกิจพิเศษ จ.ตาก



ผังเมืองรวมจังหวัดตาก

: ปรับปรุงผังแก้ไขผัง

ผังเมืองรวมเมือง/ชุมชนชายแดน

☐ **ผมร.เมืองแม่สอด** : ปรับปรุงผังเมืองรวมใหม่ เพื่อรองรับการขยายตัวการค้าชายแดน ย่านธุรกิจ อุตสาหกรรม คลังสินค้า และที่อยู่อาศัยของแรงงาน (ผังหมุดอายุปี 2560)

ผังเมืองรวมเมือง/ชุมชน

1. ผมร.เมืองแม่สอด
2. ผมร.ชุมชนแม่ระมาด-แม่จะเร
3. ผมร.ชุมชนพบพระ
4. ผมร. เมืองตาก

■ **ผมร.ชุมชนพบพระ** : วางผังพื้นที่ใหม่ ให้ครอบคลุมจุดผ่อนปรนการค้าชายแดน(จัดทำผังร่าง)

■ **ผมร.ชุมชนแม่ระมาด-แม่จะเร** : วางผังพื้นที่ใหม่ ให้ครอบคลุมจุดผ่อนปรนชายแดน (จัดทำผังร่าง)

ผังพื้นที่เฉพาะชุมชนชายแดนแม่สอด

: ออกแบบวางผังพื้นที่ รองรับการพัฒนาอุตสาหกรรมสิ่งทอ เฟอร์นิเจอร์ ศูนย์ขนส่งต่อเนื่องหลายรูปแบบ คลังสินค้า และที่อยู่อาศัย



ผมร.ชุมชนแม่ระมาด-แม่จะเร

ผมร.แม่สอด

ผมร.ชุมชนพบพระ

เขตการค้าชายแดนเมียวดี
คลังสินค้า และศูนย์กระจายสินค้า
ไปยังเกาะลันตาและย่างกุ้ง

1. ผมร.เมืองแม่สอด : ประกาศใช้ 4 เม.ย.55 หมุดอายุ : 5 เม.ย. 60
2. ผมร.ชุมชนแม่ระมาด-แม่จะเร (ผังพื้นที่ใหม่) : จัดทำผังร่าง
3. ผมร.ชุมชนพบพระ (ผังพื้นที่ใหม่) : จัดทำผังร่าง

การค้า

ผังพื้นที่เฉพาะเขตพัฒนาเศรษฐกิจพิเศษอำเภอแม่สอด จังหวัดตาก

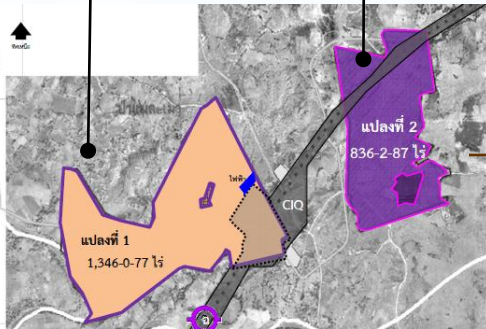
บทบาท

ประตูการค้าชายแดนเชื่อมโยงเศรษฐกิจตะวันออก-ตะวันตก เมืองอุตสาหกรรม แปรรูปผลไม้สด แหล่งเกษตรกรรมชั้นดี เชื่อมโยงแหล่งท่องเที่ยวระดับโลก

จัดสรรพื้นที่พัฒนา

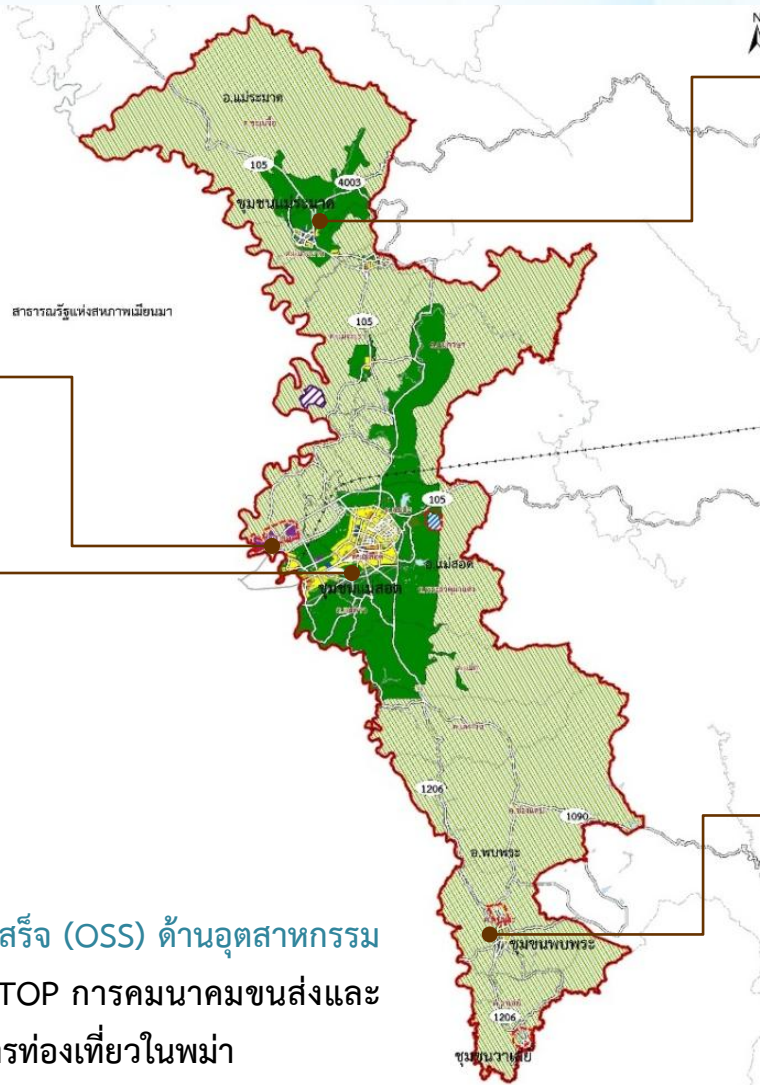
เอกชนเช่า: พื้นที่ 1,346-0-77 ไร่

กนอ.เช่า: พื้นที่ 836-2-87 ไร่



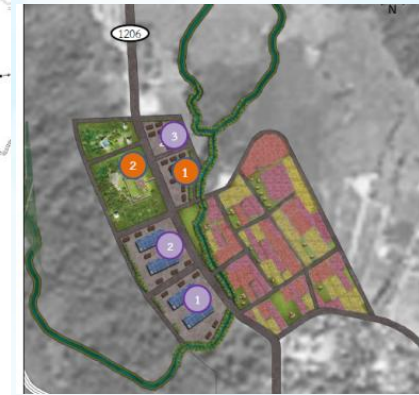
ชุมชนแม่สอด

เมืองหน้าด่าน ศูนย์กลางการบริการแบบเบ็ดเสร็จ (OSS) ด้านอุตสาหกรรม และการค้าชายแดน ศูนย์กระจายสินค้า OTOP การคมนาคมขนส่งและ โลจิสติกส์ระหว่างประเทศ จุดเปลี่ยนผ่านสู่การท่องเที่ยวในพม่า



ชุมชนแม่ระมาด

ศูนย์กลางรอง รองรับการพัฒนาด้าน อุตสาหกรรม แหล่งแรงงาน เชื่อมโยงตลาดผู้ซื้อ และผู้ผลิต เชื่อมโยงพื้นที่ท่องเที่ยวระดับกลุ่ม จังหวัดตอนเหนือ



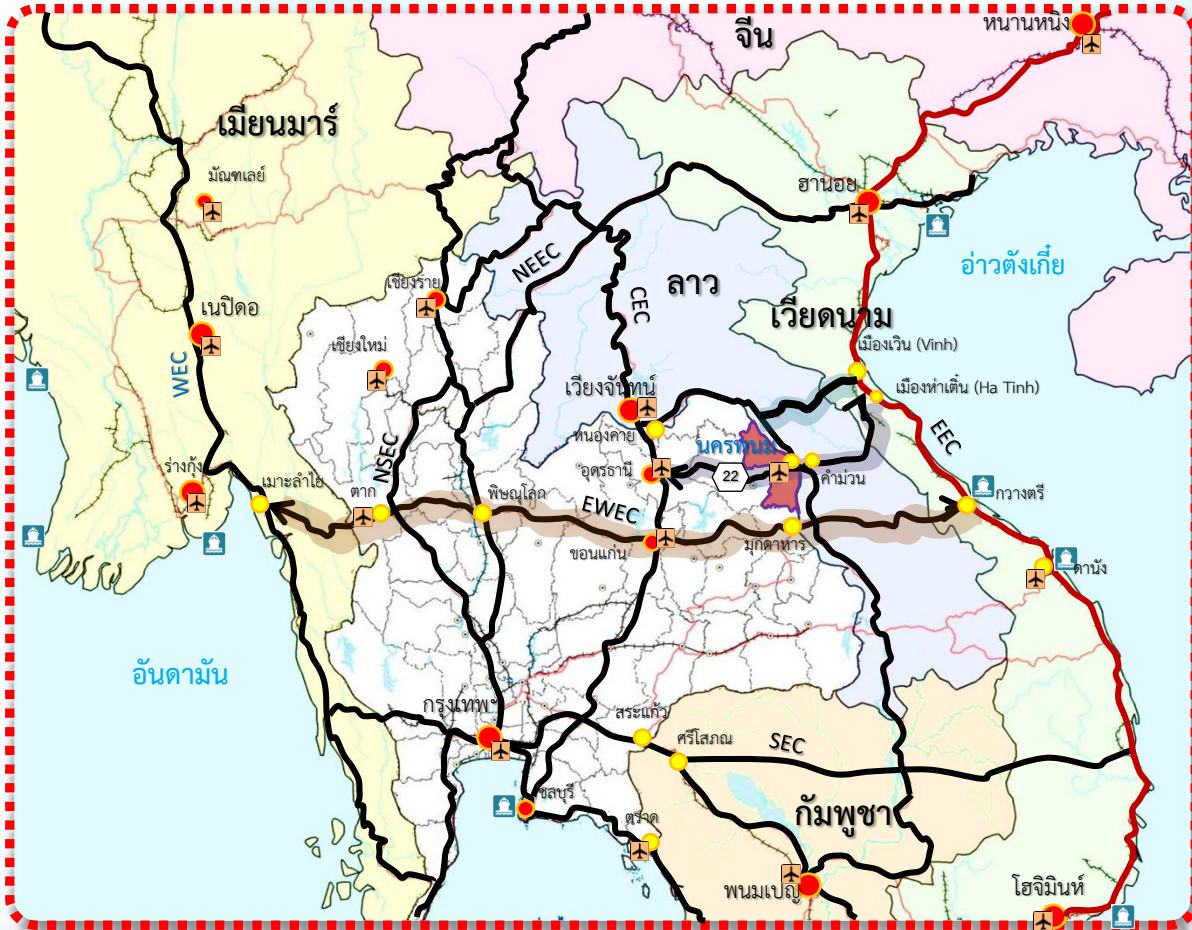
ชุมชนพบพระ

ศูนย์กลางการพัฒนาบุคลากรและแรงงาน วิชาชีพ ระดับสูง ศูนย์กลางวิจัย อุตสาหกรรมแปรรูปสินค้าทางการเกษตร และการท่องเที่ยวเชิงนิเวศ

ที่ตั้งของเขตเศรษฐกิจพิเศษจังหวัดมุกดาหารกับความเชื่อมโยงการพัฒนา

ศักยภาพด้านทำเลที่ตั้ง

บนเส้นทางระเบียงเศรษฐกิจตะวันออก – ตะวันตก (East – West Economic Corridor : EWEC)



POSITIONING

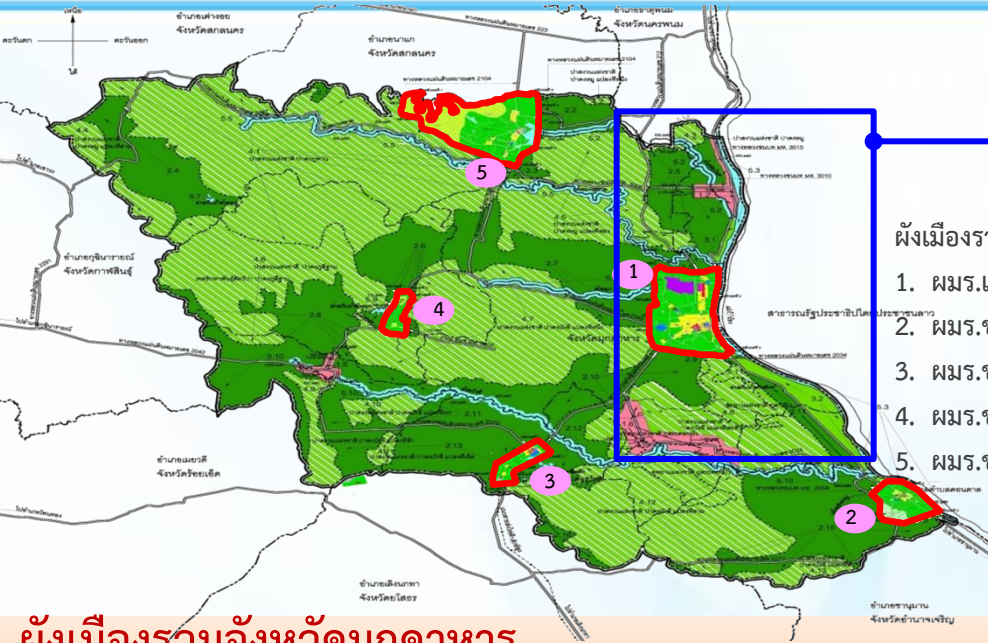
มุกดาหาร เมืองชายแดนริมฝั่งโขง

เมืองคู่แฝดของสหพันธ์สาธารณรัฐประชาธิปไตยประชาชนลาว
มีระยะทางห่างจากท่าเรือดานังของเวียดนามใกล้ที่สุด

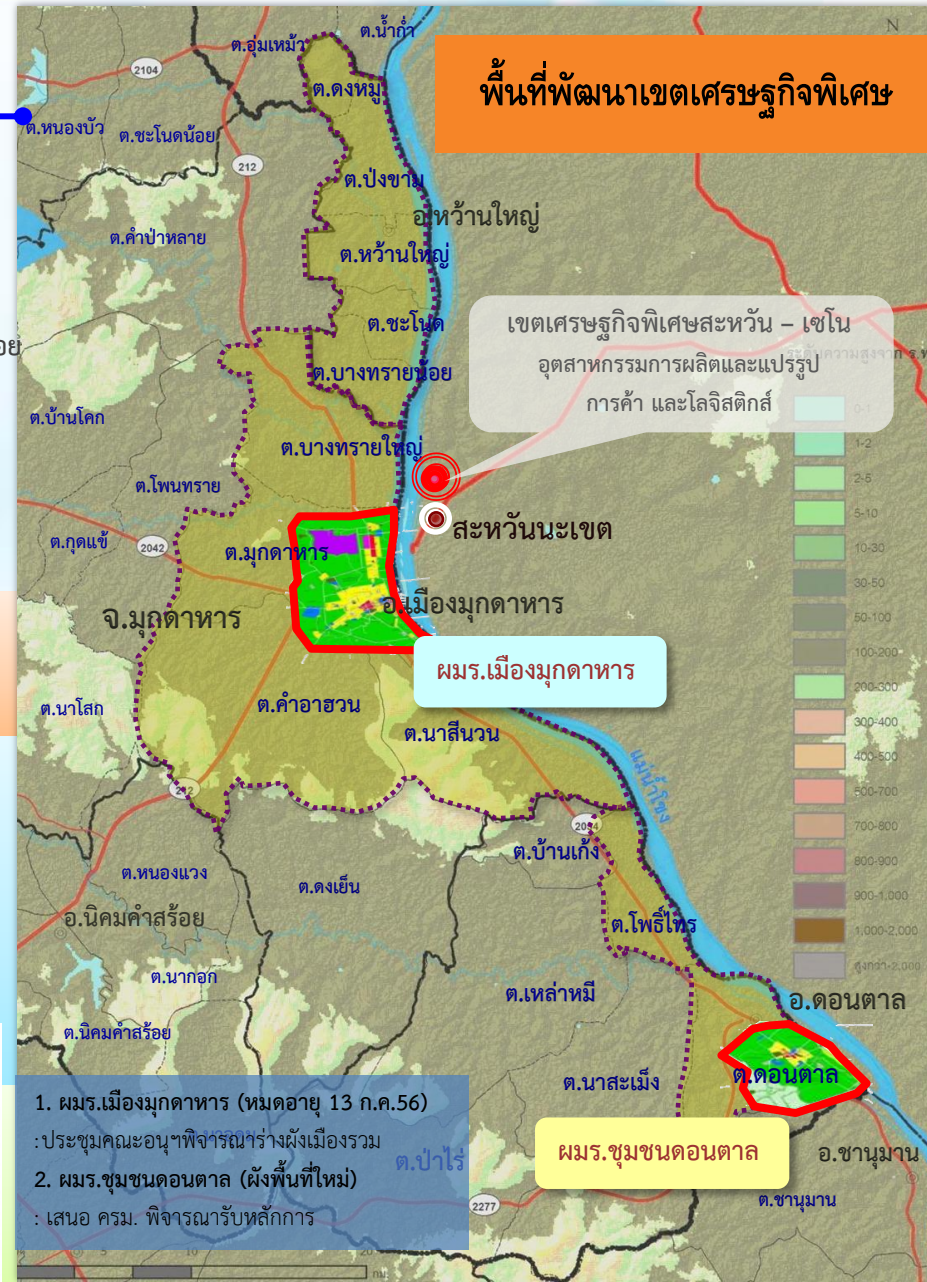
แนวทางการพัฒนา

- เขตอุตสาหกรรมอิเล็กทรอนิกส์
- ศูนย์ขนส่งต่อเนื่องหลายรูปแบบ
- คลังสินค้าเกษตร ตลาดกลางสินค้าเกษตร
- โรงแรม การค้าบริการสำหรับนักท่องเที่ยว
- ศูนย์บริการทางการแพทย์
- ร้านค้าปลอดภาษี
- ศูนย์ฝึกอบรมและพัฒนาฝีมือแรงงาน

การวางผังเมืองรองรับเขตเศรษฐกิจพิเศษ จ.มุกดาหาร



- ผังเมืองรวมเมือง/ชุมชน
1. ผมร.เมืองมุกดาหาร
 2. ผมร.ชุมชนดอนตาล
 3. ผมร.ชุมชนนิคมคำสร้อย
 4. ผมร.ชุมชนคำชะอี
 5. ผมร.ชุมชนดงหลวง



พื้นที่พัฒนาเขตเศรษฐกิจพิเศษ

เขตเศรษฐกิจพิเศษสะหวัน - เซโน
อุตสาหกรรมการผลิตและแปรรูป
การค้า และโลจิสติกส์

ผมร.เมืองมุกดาหาร

ผมร.ชุมชนดอนตาล

1. ผมร.เมืองมุกดาหาร (หมดอายุ 13 ก.ค.56)
: ประชุมคณะอนุฯพิจารณาผังเมืองรวม
2. ผมร.ชุมชนดอนตาล (ผังพื้นที่ใหม่)
: เสนอ ครม. พิจารณารับหลักการ



ผังเมืองรวมจังหวัดมุกดาหาร

: ปรับปรุงผังและเสนอประชุมอนุกรรมการผังเมือง (ธันวาคม 2557)

ผังเมืองรวมเมือง/ชุมชนชายแดน

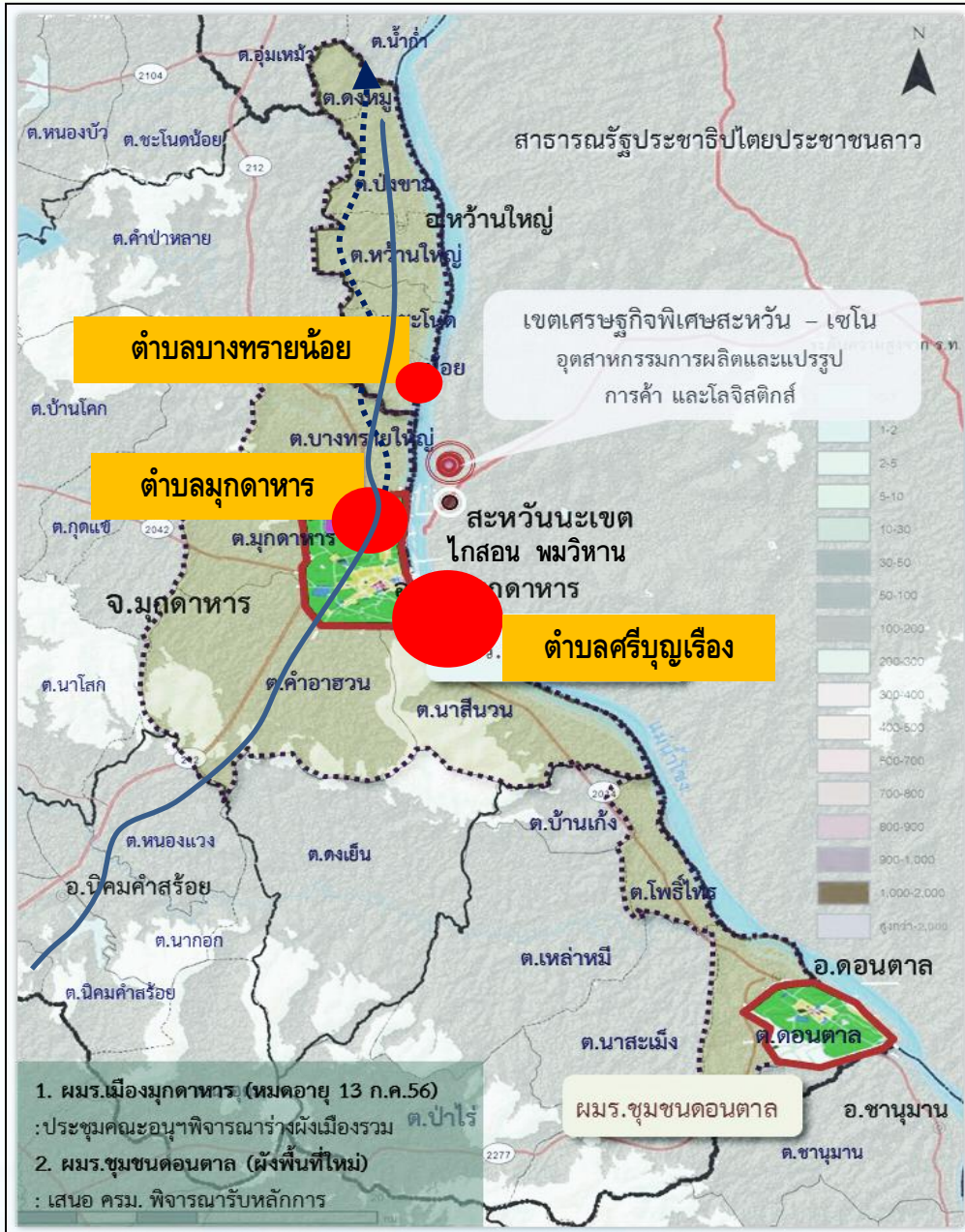
ผมร.เมืองมุกดาหาร : ดำเนินการปรับปรุงผัง โดยพัฒนาพื้นที่ศูนย์กลางเศรษฐกิจใหม่รองรับสะพานข้ามแม่น้ำโขงแห่งที่ 2 เพิ่มพื้นที่พาณิชยกรรม คลังสินค้า และอยู่อาศัย

ผมร.ชุมชนดอนตาล : ดำเนินการวางผังพื้นที่ใหม่ชุมชนชายแดน รองรับการค้าชายแดน

ผังพื้นที่เฉพาะชุมชนชายแดนมุกดาหาร

: ออกแบบวางผังพื้นที่ รองรับการเป็นเขตอุตสาหกรรมอิเล็กทรอนิกส์ ศูนย์โลจิสติกส์ โรงแรมและการค้าบริการสำหรับนักท่องเที่ยว

การพัฒนาเขตเศรษฐกิจพิเศษจังหวัดมุกดาหาร



- พื้นที่พัฒนาเขตเศรษฐกิจพิเศษ 11 ตำบล (3 อำเภอ)
1) อ.เมืองมุกดาหาร 2) อ.หว้านใหญ่ และ 3) อ.ดอนตาล
ต.ศรีบุญเรือง ต.มุกดาหาร ต.บางทรายใหญ่ ต.คำอาฮวน ต.นาสีนวน ต.หว้านใหญ่ ต.ป่งขาม ต.บางทรายน้อย ต.ชะโนด ต.ดอนตาล ต.โพธิ์ไทร
- ขนาดพื้นที่ 11 ตำบลรวม 555.53 ตร.กม.
- ขนาดพื้นที่ชุมชนประมาณ 41.51 ตร.กม.
- พื้นที่ป่า: ประมาณ 117.94 ตร.กม.
- ชุมชนหลัก: เมืองมุกดาหารและศรีบุญเรือง เมืองดอนตาล และชุมชนหว้านใหญ่
- พื้นที่ที่มีประชากรอาศัยอยู่หนาแน่น 3 อันดับแรก
ของพื้นที่พัฒนาเขตเศรษฐกิจพิเศษ
1. ตำบลศรีบุญเรือง (740 คน/ตร.กม.)
2. ตำบลมุกดาหาร (407 คน/ตร.กม.)
3. ตำบลบางทรายน้อย (210 คน/ตร.กม.)

ผังพื้นที่เฉพาะเขตพัฒนาเศรษฐกิจพิเศษ จังหวัดมุกดาหาร

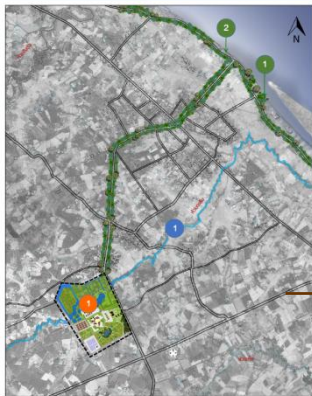
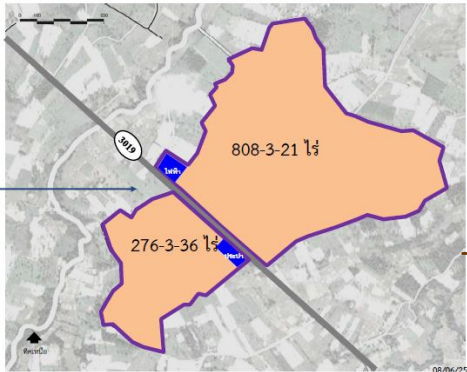


บทบาท

เมืองหน้าด่านสู่อินโดจีน การค้าชายแดน ศูนย์กลางการกระจายสินค้า
สร้างคุณค่าสินค้าเกษตร อุตสาหกรรมปลอดภัย

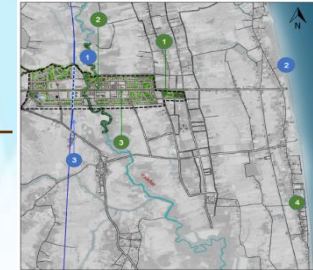
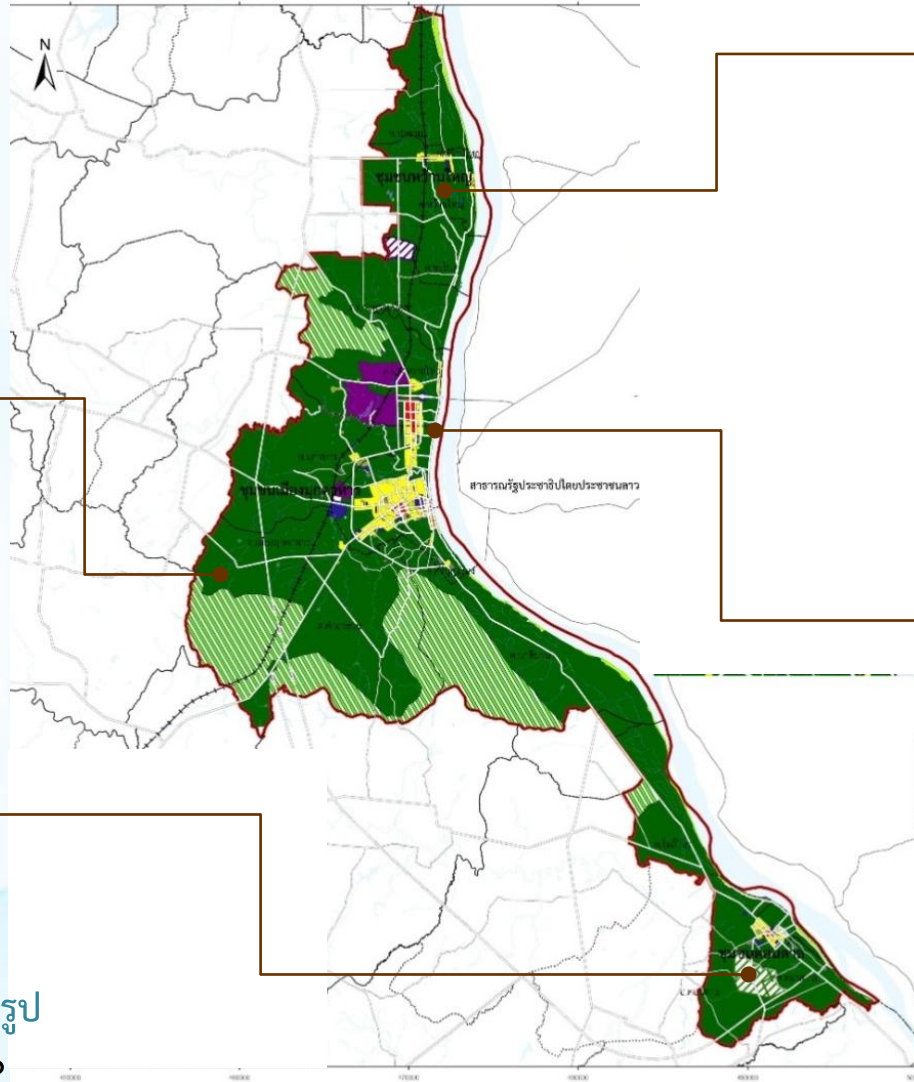
การจัดสรรพื้นที่พัฒนา

เอกชนเช่า: พื้นที่ 1,085-2-57 ไร่



เมืองดอนตาล

ศูนย์กลางการผลิตสินค้าเกษตรแปรรูป
อุตสาหกรรมครัวเรือน สินค้าOTOP



เมืองหัวน้ำใหญ่

ศูนย์โลจิสติกส์และกระจายสินค้า
การท่องเที่ยวเชิงธรรมชาติ



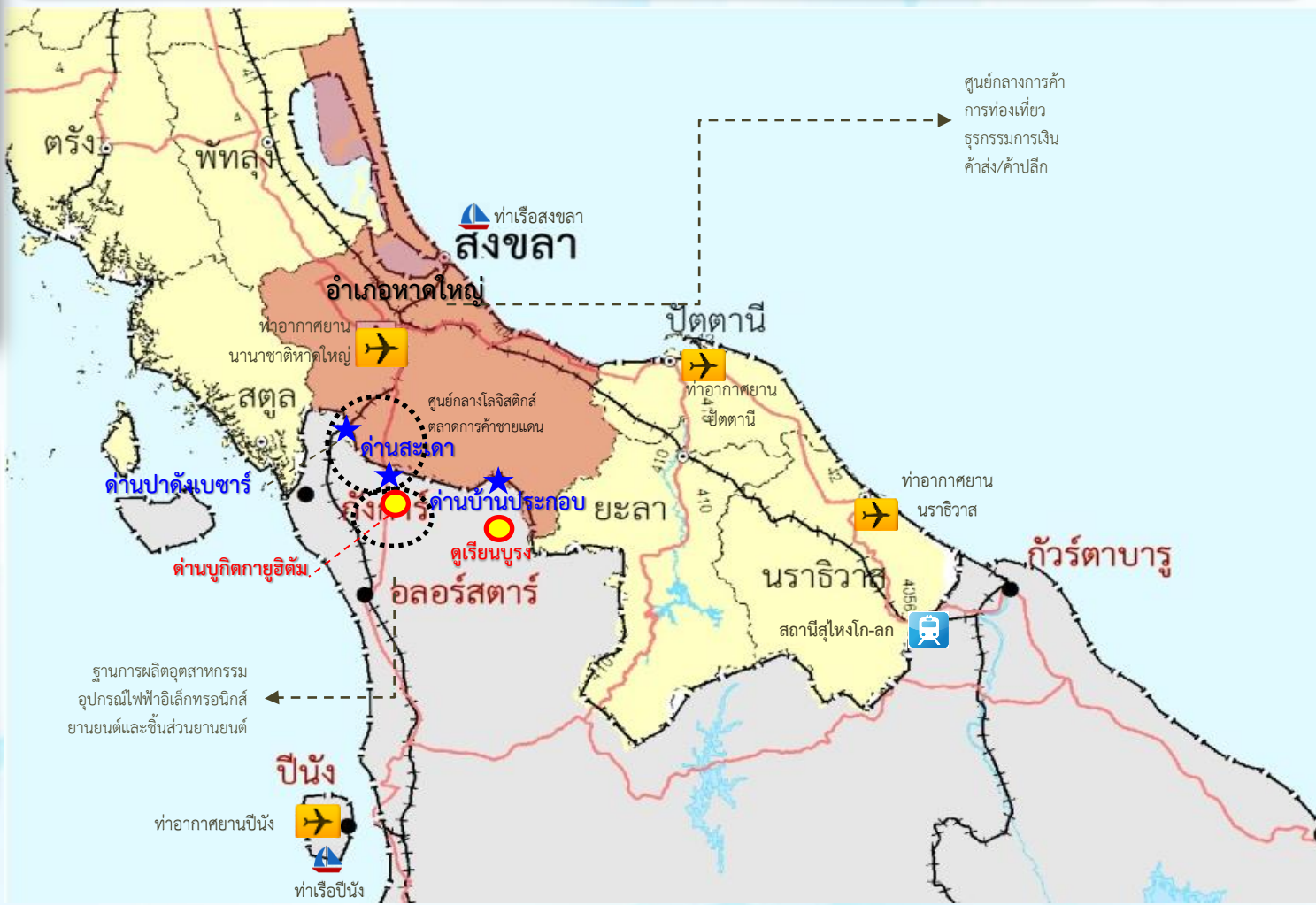
เมืองมุกดาหาร

ศูนย์เศรษฐกิจการค้าการลงทุน
(ค้าปลีก-ส่ง) Training Center
ศูนย์กระจายสินค้า จุดผ่านแดน

ที่ตั้งของเขตเศรษฐกิจพิเศษจังหวัดสงขลากับความเชื่อมโยงการพัฒนา

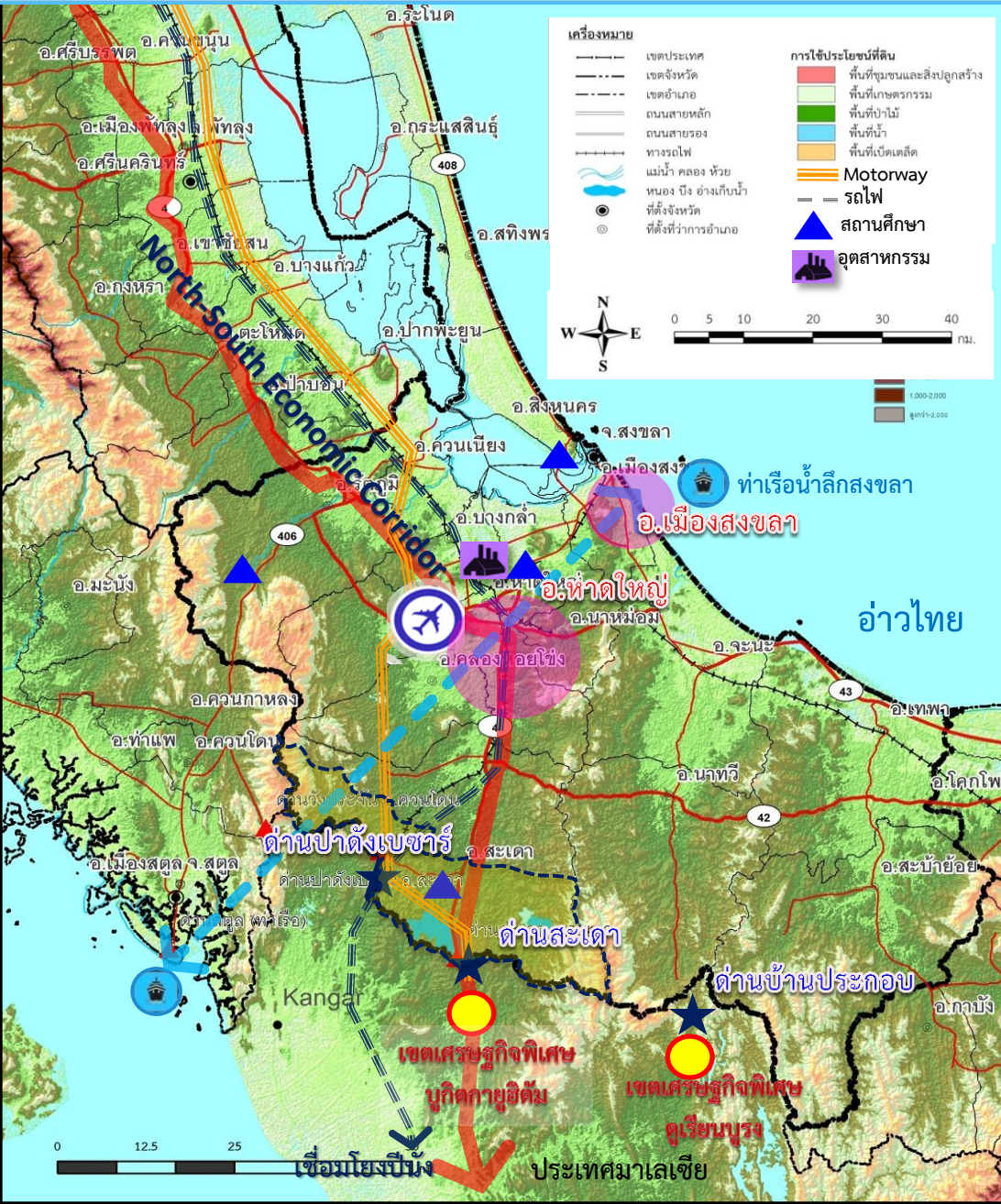


- พื้นที่ชายแดนติดต่อกับพื้นที่พัฒนาเศรษฐกิจภาคเหนือของมาเลเซีย (NCER) ซึ่งเป็นฐานการผลิตเครื่องใช้ไฟฟ้า อิเล็กทรอนิกส์ อุตสาหกรรมการเกษตรแปรรูป เคมีภัณฑ์และปิโตรเลียม
- ด่านสะเดา เชื่อมโยงกับเขตเศรษฐกิจพิเศษบูกิตกายูอิติม ซึ่งฐานการผลิตอุตสาหกรรมยานยนต์และชิ้นส่วนยานยนต์



- ด่านบ้านประกอบ เชื่อมโยงกับเขตเศรษฐกิจพิเศษโกตาปุตรา เมืองอุตสาหกรรมเกษตร
- เป็นศูนย์กลางการขนส่งสินค้าและโลจิสติกส์ของภาคใต้ เชื่อมโยงระบบรางและถนนจากไปยังท่าเรือปีนังในมาเลเซีย และสิงคโปร์

ข้อมูลการพัฒนาพื้นที่จังหวัดสงขลา



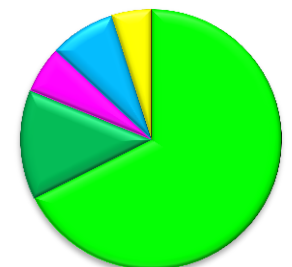
วิสัยทัศน์ : ศูนย์กลางการศึกษา ธุรกิจการค้า การบริการ และการขนส่งเพื่อเป็นประตูการค้าโลก

พื้นที่จังหวัด 7,737.6 ตารางกิโลเมตร
เขตปกครอง 16 อำเภอ 128 ตำบล
ประชากร 1,378,574 คน
ผลิตภัณฑ์มวลรวม 214,799 ล้านบาท มากเป็นอันดับ 9 ของประเทศ ภาคบริการมีส่วนมากที่สุด ร้อยละ 46.48

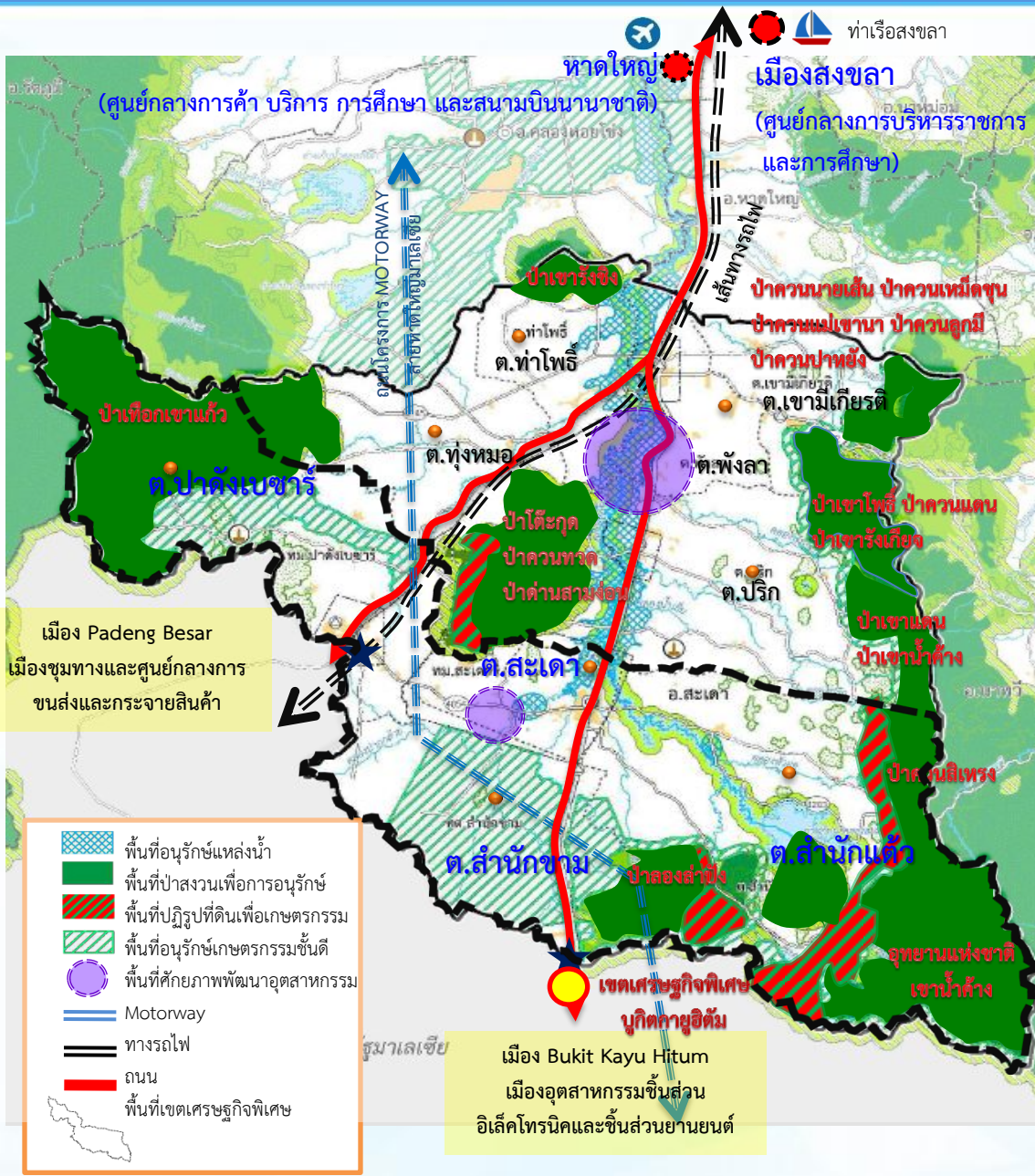
- เป็นฐานการผลิตอุตสาหกรรมที่ใหญ่ที่สุดในภาคใต้ เช่น ยางพารา และผลิตภัณฑ์ อุตสาหกรรมอาหารแปรรูป และอุตสาหกรรมฮาลาล สามารถพัฒนาเป็นอุตสาหกรรมสนับสนุน เพื่อการการผลิตหลักทั้งในประเทศ และมาเลเซีย
- สามารถเชื่อมโยงพื้นที่อุตสาหกรรมนิคมอุตสาหกรรมฉลุกับพื้นที่เขตเศรษฐกิจพิเศษเพื่อเป็นฐานการส่งออก
- มีความพร้อมในการพัฒนาระบบขนส่งและโลจิสติกส์เชื่อมโยงกับประเทศเพื่อนบ้าน ทั้งทางระบบราง ถนน ท่าเรือ และสนามบินนานาชาติ
- เป็นศูนย์กลางการศึกษาระดับภาค มีสถาบันอุดมศึกษา และอาชีวศึกษา ที่มีศักยภาพสูง และมีความพร้อมสามารถรองรับการวิจัยและพัฒนา R&D และผลิตแรงงานทักษะรองรับเขตเศรษฐกิจพิเศษ
- เมืองสงขลา-หาดใหญ่เป็นศูนย์กลางการท่องเที่ยวหลักของภาคใต้ตอนล่าง

การใช้ประโยชน์ที่ดิน

- พื้นที่เกษตรกรรม 67.61 %
- พื้นที่ป่าไม้ 13.53%
- พื้นที่ชุมชน 5.84%
- พื้นที่น้ำ 8.19%
- พื้นที่เบ็ดเตล็ด 4.83%



พื้นที่เขตเศรษฐกิจพิเศษสะเดา



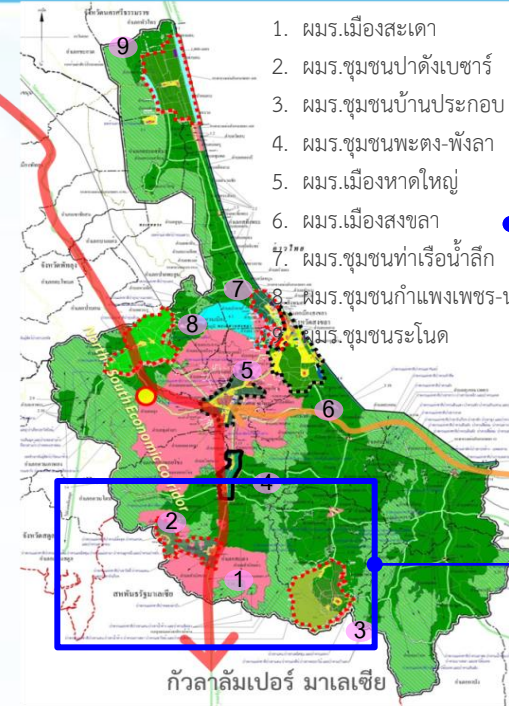
อำเภอสะเดา จังหวัดสงขลา

- พื้นที่ 1,034.2 ตร.กม.
- ลักษณะภูมิประเทศลาดเทจากทิศใต้ไปทิศเหนือสู่พื้นที่ราบตอนกลางของจังหวัด มีพื้นที่ราบตอนกลาง คือ ต.สะเดา ต.ปริก เหมาะกับการตั้งถิ่นฐานและพัฒนาเมือง
- เป็นพื้นที่ต้นน้ำมีความลาดชันสูง สามารถระบายน้ำได้ดี
- การใช้ประโยชน์ที่ดินเป็นพื้นที่เกษตรกรรมมากที่สุด ร้อยละ 81.32 โดยเป็นพื้นที่ปลูกยางพารามากที่สุด รองลงมาคือพื้นที่ป่าไม้ ร้อยละ 12.31
- มีศักยภาพด้านการขนส่งสินค้าชายแดน การบริการ และเชื่อมโยงการท่องเที่ยวจากนักท่องเที่ยวมาเลเซียและสิงคโปร์

เขตเศรษฐกิจพิเศษ

- ครอบคลุมพื้นที่ 4 ตำบล รวมพื้นที่ 430 ตร.กม.
- 1.เขตตำบลสะเดา
 - 2.เขตตำบลปาดังเบซาร์
 - 3.เขตตำบลสำนักขาม
 - 4.เขตตำบลสำนักแต้ว
- **ลักษณะภูมิประเทศ** ภูเขาสูงฝั่งตะวันตกในพื้นที่ต.ปาดังเบซาร์ ลาดเทสู่พื้นที่ต.สะเดา ต.สำนักขาม และลาดชันขึ้นในพื้นที่ด้านตะวันออกในพื้นที่ต.สำนักแต้ว
 - **การใช้ประโยชน์ที่ดินส่วนใหญ่เป็นพื้นที่เกษตรกรรม** ประมาณร้อยละ 47 โดยพื้นที่เกษตรกรรมขั้นดีส่วนใหญ่อยู่ในพื้นที่ต.สำนักขาม และต.สำนักแต้ว รองลงมาคือพื้นที่ป่าไม้ ร้อยละ 34.4
 - **มีศักยภาพในการพัฒนา**
 - อุตสาหกรรมแปรรูปยางพารา และอาหารฮาลาล
 - ศูนย์กลางการขนส่งต่อเนื่องหลายรูปแบบ
 - คลังสินค้า
 - ตลาดกลางสินค้าเกษตร

การวางผังเมืองรองรับเขตเศรษฐกิจพิเศษ จ. สงขลา



1. ผมร.เมืองสะเดา
2. ผมร.ชุมชนปาดังเบซาร์
3. ผมร.ชุมชนบ้านประกอบ
4. ผมร.ชุมชนพะตง-พังลา
5. ผมร.เมืองหาดใหญ่
6. ผมร.เมืองสงขลา
7. ผมร.ชุมชนท่าเรือน้ำลึก
8. ผมร.ชุมชนกำแพงเพชร-นาสีทอง
9. ผมร.ชุมชนท่าเรือ

ผังเมืองรวมจังหวัดสงขลา

: ปรับปรุงผังและผ่านประชุมอนุกรรมการ
ผังเมือง (9 ธ.ค. 57)

ผังเมืองรวมเมือง/ชุมชนชายแดน

ผมร.เมืองสะเดา : ปรับปรุงผังรองรับพื้นที่
อุตสาหกรรมและคลังสินค้าชายแดนวางโครงข่ายถนน
เลี้ยงเมืองและเพิ่มพื้นที่สีเขียวสร้างสมดุลของเมือง
(เตรียมประกาศ 90 วัน เดือนมกราคม)

ผมร.เมืองปาดังเบซาร์ : จัดทำผังรองรับบริการ
การค้าชายแดน ที่อยู่อาศัยแหล่งเพาะปลูก ยางพารา
และเพิ่มประสิทธิภาพ การขนส่งทางถนน (เสนอ
กระทรวงเดือนตุลาคม)

ผมร.ชุมชนสำนักขาม (ด่านสะเดา) : วางผังชุมชนชายแดนบริเวณด่านสะเดา โดยจัดระเบียบ
การใช้ประโยชน์ที่ดิน วางระบบคมนาคมขนส่ง โครงสร้างพื้นฐาน เพื่อรองรับเขตเศรษฐกิจพิเศษ
ไทย-มาเลเซีย (ดำเนินการวางผังเปิดใหม่ในปี 2558)

ผมร.ชุมชนบ้านประกอบ : วางผังรองรับการค้าชายแดนด่านบ้านประกอบ
(ประชุมคณะกรรมการผังเมือง 18 ก.ย. 57)

ผังพื้นที่เฉพาะชุมชนชายแดนสะเดา-ปาดังเบซาร์

: ออกแบบวางผังพื้นที่ รองรับการพัฒนาเขตอุตสาหกรรมแปรรูปยางพารา และอาหารฮาลาล
ศูนย์ขนส่งต่อเนื่องหลายรูปแบบ คลังสินค้า และตลาดกลางสินค้าเกษตร



นิคมอุตสาหกรรมบุกิตกาเยฮิติม
อุตสาหกรรมยานยนต์
และชิ้นส่วนยานยนต์

ผังพื้นที่เฉพาะเขตพัฒนาเศรษฐกิจพิเศษ จังหวัดสงขลา

บทบาท

Gateway ทางบกและทางราง ด้านตะวันตกที่เชื่อมโยงพื้นที่ศูนย์กลางเศรษฐกิจของทั้งสองประเทศ ตามแนว Economic corridor สงขลา - ปีนัง - เมดาน และเชื่อมโยงสู่กัวลาลัมเปอร์และสิงคโปร์

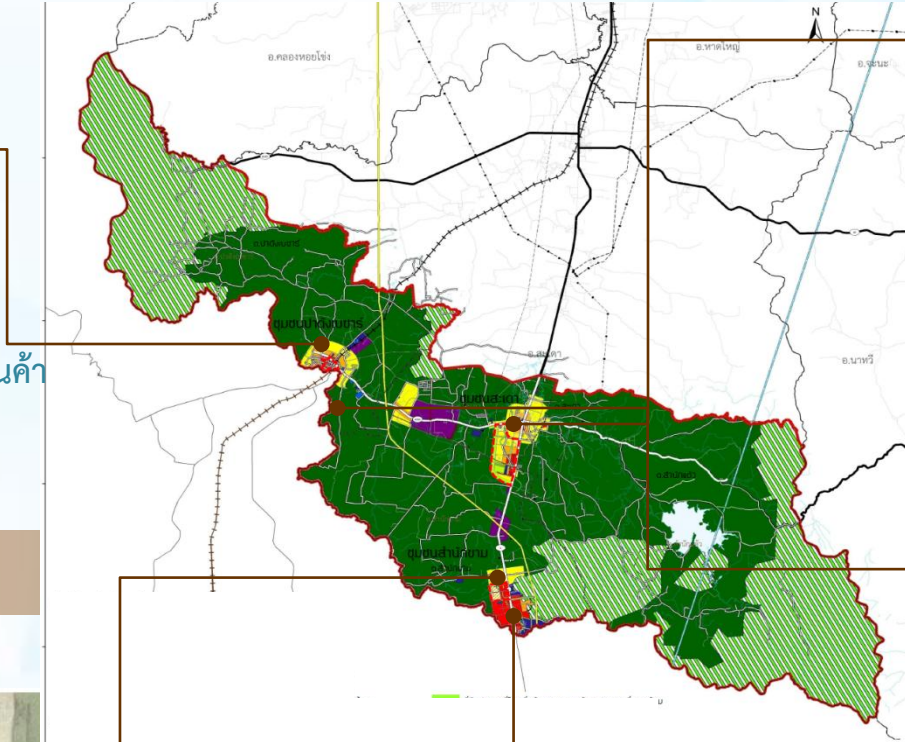
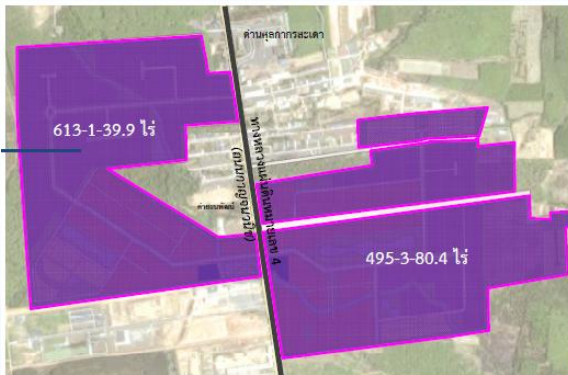


เมืองปาดังเบซาร์

Gateway เชื่อมโยงการคมนาคมขนส่งสินค้า คอนเทนเนอร์ทางรถไฟ (ระบบราง)

การจัดสรรพื้นที่พัฒนา

กนอ.เช่า: พื้นที่ 1,196-2-20 ไร่



เมืองสะเดา

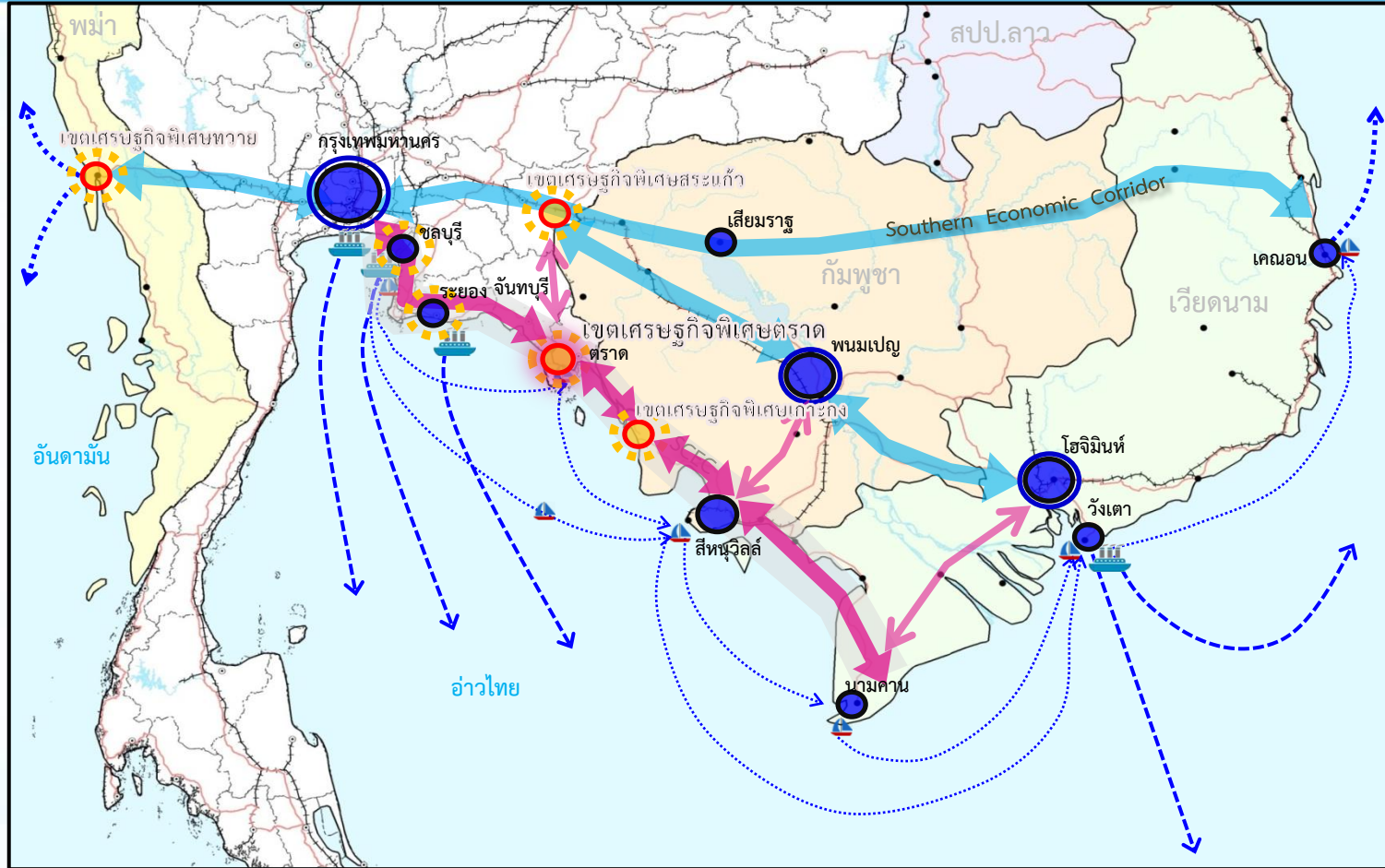
ศูนย์กลางทางเศรษฐกิจ การบริหาร บริการ สุขภาพ แรงงาน การลงทุน และการศึกษาวิจัย



เมืองสำนักขาม

Gateway เชื่อมโยงการคมนาคมขนส่งทางถนน เพื่อการขนส่งสินค้าทางถนน

ที่ตั้งของเขตเศรษฐกิจพิเศษจังหวัดตราดกับความเชื่อมโยงการพัฒนา



ความได้เปรียบ
ของตำแหน่งที่ตั้ง

จังหวัดตราดตั้งอยู่บน
ระเบียงเศรษฐกิจชายฝั่ง
ทะเลตอนใต้ (Southern
Coastal Subcorridor)
เส้นเลียบชายฝั่งทะเล
อ่าวไทยเชื่อมกรุงเทพฯ
แหลมฉบัง เกาะกง/สีหนุ
วิลล์ (กัมพูชา) นามคาน
(เวียดนาม)

จุดยืนการพัฒนาของจังหวัดตราด (Positioning)

- เป็นประตูเศรษฐกิจการค้าชายฝั่งทะเลตะวันออกของประเทศไทย ด้านการค้า การบริการ การท่องเที่ยวทางทะเล การเกษตร โลจิสติกส์ และศูนย์กระจายสินค้า
- มีความพร้อมในการพัฒนารองรับการพัฒนาเขตเศรษฐกิจพิเศษ สามารถเชื่อมโยงกับอาเซียน ทั้งทางบก ทางน้ำ และทางอากาศ (ถนนสาย R10 ท่าเรือน้ำลึกคลองใหญ่ สนามบินตราด)



สถานการณ์และบทบาทการพัฒนาพื้นที่จังหวัดตราด



- การท่องเที่ยวและเกษตรกรรมเป็นสาขาสำคัญที่สร้างรายได้ให้กับจังหวัดมากที่สุด
- มีแหล่งท่องเที่ยวทางธรรมชาติทั้งทะเล ชายหาด ป่าชายเลน ปะการัง และหมู่เกาะ เช่น เกาะช้าง เกาะกูด เกาะหมาก ที่ดึงดูดนักท่องเที่ยวและสร้างรายได้
- เป็นแหล่งผลิตสินค้าเกษตรและพืชหลักทางเศรษฐกิจ เช่น ทุเรียน มังคุด ยางพารา ปาล์ม น้ำมัน และเป็นแหล่งผลิตอาหารทะเลขนาดใหญ่
- เป็นเมืองชายแดนที่มีศักยภาพในด้านการค้า การท่องเที่ยว และการลงทุน ประตูเชื่อมโยงการค้าคมนาคมขนส่งไปสู่ภูมิภาคอินโดจีน



ภาพรวมการพัฒนาพื้นที่จังหวัดตราดเพื่อรองรับเขตเศรษฐกิจพิเศษ



สภาพพื้นที่

- พื้นที่ภูเขาสูงและป่าไม้ อยู่บริเวณตอนเหนือและตะวันออกของจังหวัด (เทือกเขาบรรทัด) รวมทั้งพื้นที่ตอนกลางของเกาะ
- พื้นที่ราบเชิงเขา ส่วนใหญ่อยู่บริเวณตอนกลางของพื้นที่เหมาะแก่การทำสวนผลไม้ ยางพารา และสับปะรด
- พื้นที่ที่ราบลุ่มแม่น้ำ (แม่น้ำตราดและเวฬุ) เหมาะแก่การปลูกผลไม้ ปาล์มน้ำมัน นาข้าว และปศุสัตว์
- พื้นที่ราบชายฝั่งทะเล (ความยาวชายฝั่ง 156.5 กม.) รวมเกาะต่างๆ 52 เกาะ เป็นป่าชายเลน แหล่งท่องเที่ยว และเพาะเลี้ยงสัตว์น้ำ

ศักยภาพการพัฒนาพื้นที่จังหวัดตราด

- เป็นเมืองท่องเที่ยวและเมืองท่าชายฝั่งทะเล มีหมู่เกาะที่สวยงาม มีทรัพยากรทางทะเล ปะการัง และป่าชายเลน ที่อุดมสมบูรณ์ เหมาะแก่การประมงน้ำลึกและที่จอดเรือ เพื่อขนถ่าย แลกเปลี่ยนสินค้า
- เป็นเมืองเกษตรกรรม แหล่งผลไม้เมืองร้อน ผลิตภัณฑ์ทางการเกษตร (ยางพารา ปาล์มน้ำมัน) และแหล่งผลิตอาหารทะเล
- เป็นเมืองประตูการค้า (ด่านบ้านหาดเล็ก) เชื่อมโยงกับกัมพูชาและเวียดนาม ด้วยเส้นทางคมนาคมขนส่งทางหลวงหมายเลข 3 หมายเลข 318 และท่าเรือน้ำลึกคลองใหญ่



บาบาทการพัฒนาพื้นที่อำเภอคลองใหญ่ จังหวัดตราด

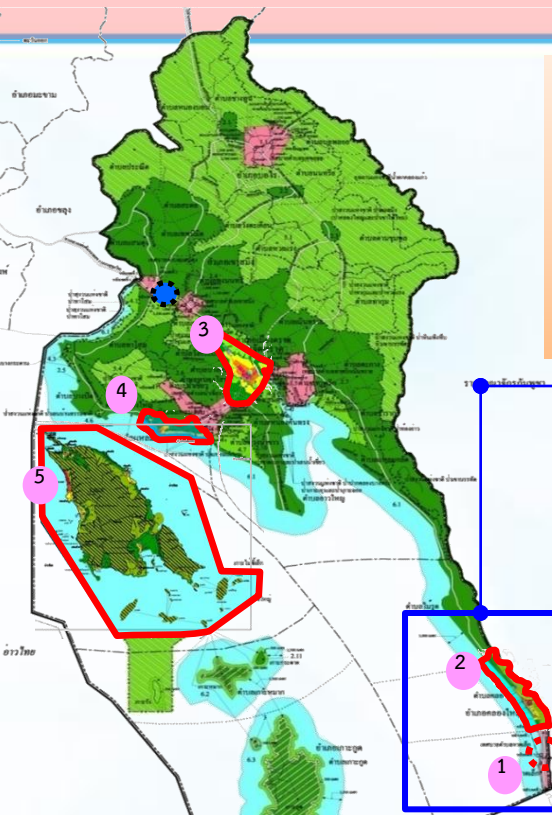


- เขตเศรษฐกิจพิเศษอำเภอคลองใหญ่ครอบคลุมพื้นที่ทั้งอำเภอ
- พื้นที่อำเภอคลองใหญ่ 50.2 ตร.กม. (31,375 ไร่)
 - ตำบล 3 แห่ง : ต.ไม้รูด ต.คลองใหญ่ ต.หาดเล็ก
 - เทศบาล 2 แห่ง : ทต.คลองใหญ่ ทต.หาดเล็ก
 - อบต. 2 แห่ง : อบต.ไม้รูด อบต.คลองใหญ่
 - ประชากร 13,427 คน (ปี 2557) ร้อยละ 80 ประกอบอาชีพประมงทะเล
 - เทศบาลตำบลคลองใหญ่ เป็นศูนย์กลางการค้าและการขนส่ง
 - เทศบาลตำบลหาดเล็ก เป็นเมืองการค้าชายแดน
 - อบต.ไม้รูด และ อบต.คลองใหญ่ เป็นชุมชนชนบท และแหล่งท่องเที่ยว

การพัฒนาพื้นที่อำเภอคลองใหญ่เพื่อรองรับเขตเศรษฐกิจพิเศษ

- ❖ เป็นเมืองประตูการค้าชายแดน มีด้านการค้าบ้านหาดเล็กรองรับการพัฒนา มีศักยภาพในการเป็นศูนย์กลางกระจายสินค้า โลจิสติกส์ การท่องเที่ยวเชิงนิเวศ และอุตสาหกรรมขนาดเล็ก (เกษตรอินทรีย์)
- ❖ เป็นพื้นที่เศรษฐกิจชายฝั่งทะเลตอนใต้ เชื่อมโยงกับเขตเศรษฐกิจพิเศษเกาะกง ท่าเรือสีหนุวิลล์ของกัมพูชา และเมืองท่าของเวียดนาม
- ❖ มีความพร้อมในด้านการขนส่ง โดยมีการพัฒนาท่าเรือรองรับ 2 แห่ง มีศูนย์กลางกระจายสินค้า และพื้นที่พัฒนาสำหรับธุรกิจการค้า

การวางผังเมืองรองรับเขตเศรษฐกิจพิเศษจังหวัดตราด



ผังเมืองรวมจังหวัดตราด
 : ปรับปรุงผัง (ประชุมแก้ไขผังตามมาตรา 26 วรรค 3 ในวันที่ 24 ธ.ค. 57 /ผังบังคับใช้ 10 ก.ย. 56 - 9 ก.ย. 61)

ผังเมืองรวมเมือง/ชุมชนชายแดน

- ❑ **ผมร.ชุมชนคลองใหญ่** : วางผังพื้นที่โดยกำหนดให้มีพื้นที่เปลี่ยนถ่ายการขนส่งสินค้าและพัฒนาท่าเรือน้ำลึก รองรับการพัฒนาให้เป็นพื้นที่ศูนย์กลางโลจิสติกส์ทางน้ำ (เตรียมเข้าคณะกรรมการเพื่อพิจารณาด้านผังเมือง)
- 📌 **ผมร.ชุมชนหาดเล็ก** : วางผังพื้นที่อุตสาหกรรมรองรับท่าเรือ พื้นที่คลังสินค้าและการท่องเที่ยวเชิงนิเวศน์ (เตรียมเข้าคณะกรรมการเพื่อพิจารณาด้านผังเมือง)

- ผังเมืองรวมเมือง/ชุมชน
1. ผมร.ชุมชนหาดเล็ก
 2. ผมร.ชุมชนคลองใหญ่
 3. ผมร.เมืองตราด
 4. ผมร.ชุมชนแหลมฉบัง
 5. ผมร.ชุมชนเกาะช้าง

ผังพื้นที่เฉพาะเขตพัฒนาเศรษฐกิจพิเศษ

: ออกแบบวางผังพื้นที่ รองรับการพัฒนาเป็นท่าเรือน้ำลึก พื้นที่คลังสินค้า ศูนย์ขนส่งต่อเนื่องหลายรูปแบบ พื้นที่พาณิชย์กรรม ที่อยู่อาศัย และการท่องเที่ยว



ผมร.ชุมชนคลองใหญ่ (ผังพื้นที่ใหม่)
 ผมร.ชุมชนหาดเล็ก (ผังพื้นที่ใหม่)
 : เตรียมเข้าคณะกรรมการเพื่อพิจารณาด้านผังเมืองและการส่งออก

เขตเศรษฐกิจพิเศษ/นิคมอุตสาหกรรมเกาะกูด
 อุตสาหกรรมชิ้นส่วนยานยนต์ อิเล็กทรอนิกส์
 และการส่งออก

ผังพื้นที่เฉพาะเขตพัฒนาเศรษฐกิจพิเศษ จังหวัดตราด

บทบา

ศูนย์กลางการขนส่งต่อเนื่องทางบกและทางน้ำสู่กัมพูชา เวียดนาม และจีน การค้าปลอดภาษี แหล่งท่องเที่ยวเชิงนิเวศเพื่อรองรับนักท่องเที่ยวชั้นดี (High end) ในระดับภูมิภาค และเชื่อมโยงกับแหล่งท่องเที่ยวระดับโลกของประเทศ

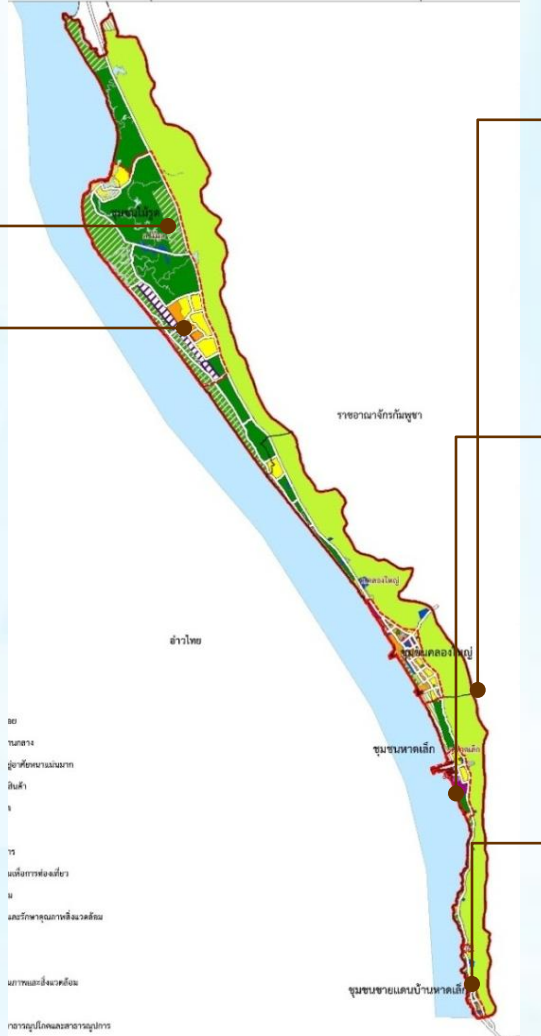
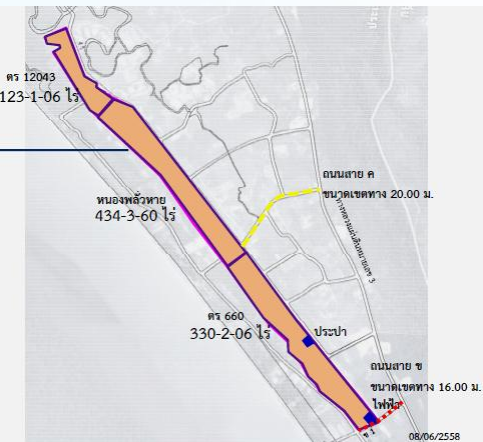
ชุมชนไม้รูด

คลังสินค้า CIQ ราชการ ศูนย์โลจิสติกส์ ทางบก และกระจายสินค้า อุตสาหกรรมการบริการ การท่องเที่ยว แหล่งเจรจาการค้า การลงทุนระดับนานาชาติ



การจัดสรรพื้นที่พัฒนา

เอกชนเช่า: พื้นที่ 888-2-72 ไร่



ชุมชนคลองใหญ่

ศูนย์ขนส่งและกระจายสินค้าทางน้ำระดับนานาชาติ ศูนย์กลางการค้าและบริการขนส่งสินค้าทางเรือระดับประเทศ



ชุมชนหาดเล็ก

ศูนย์ขนส่งและกระจายสินค้าทางน้ำระดับจังหวัดและอนุภูมิภาคใกล้เคียง อุตสาหกรรมประมง/ แหล่งอาหารทะเล แหล่งท่องเที่ยวเชิงนิเวศ (ชุมชนประมงพื้นบ้าน)

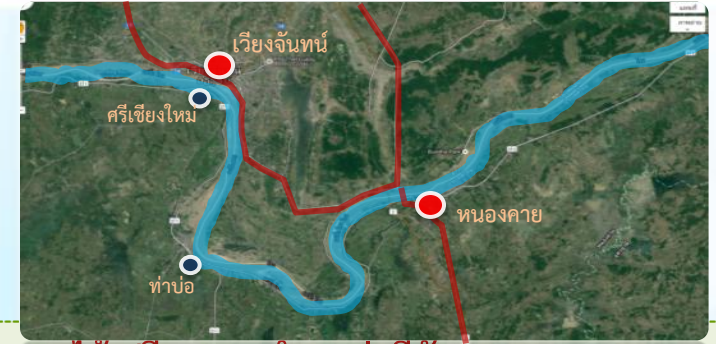
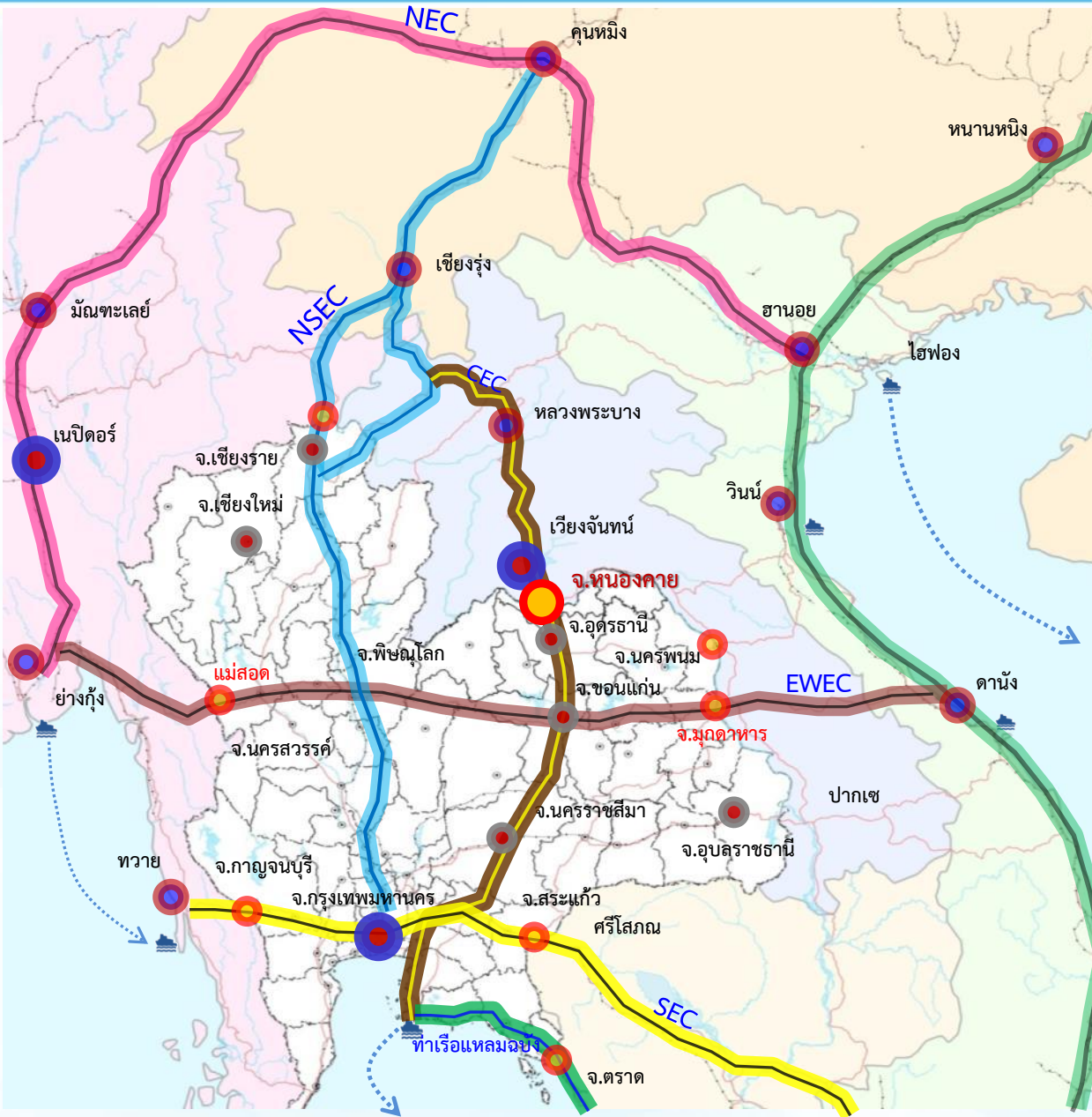


จุดผ่านแดนบ้านหาดเล็ก

ประตูการค้าชายแดน/การท่องเที่ยว และการค้าปลอดภาษี เชื่อมโยงการท่องเที่ยวเชิงนิเวศ ประวัติศาสตร์ วัฒนธรรม ไทย-กัมพูชา



ที่ตั้งของเขตเศรษฐกิจพิเศษจังหวัดหนองคายกับความเชื่อมโยงการพัฒนา



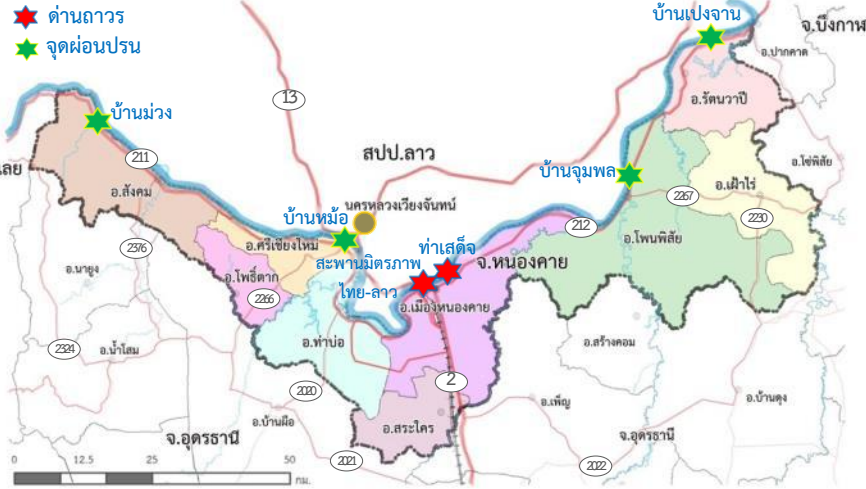
ความได้เปรียบของตำแหน่งที่ตั้ง

- ❖ จังหวัดหนองคายตั้งอยู่บนระเบียงเศรษฐกิจตอนกลาง (Central Economic Corridor) มีสะพานมิตรภาพไทย - ลาว และโครงการรถไฟทางคู่ สายหนองคาย-ขอนแก่น-นครราชสีมา-แก่งคอย-กรุงเทพฯ และแก่งคอย-มาบตาพุด
- ❖ อยู่ใกล้นครหลวงเวียงจันทน์ ศูนย์กลางการปกครอง การค้าการลงทุน ของ สปป.ลาว ที่เชื่อมโยงต่อไปยังคุนหมิง จีนตอนใต้

จุดยืนการพัฒนาของจังหวัดหนองคาย (Positioning)

- ❖ เป็นศูนย์กลางการค้าส่ง-ค้าปลีก การค้าระหว่างประเทศ ศูนย์โลจิสติกส์และคลังสินค้า อุตสาหกรรมแปรรูป การเกษตร และการท่องเที่ยว
- ❖ เป็น Hub เชื่อมโยงการคมนาคมขนส่งด้วยระบบราง (Pan Asia Railway Route) และประตูเศรษฐกิจการค้าสู่ อาเซียน และ GMS

ข้อมูลการพัฒนาพื้นที่จังหวัดหนองคาย



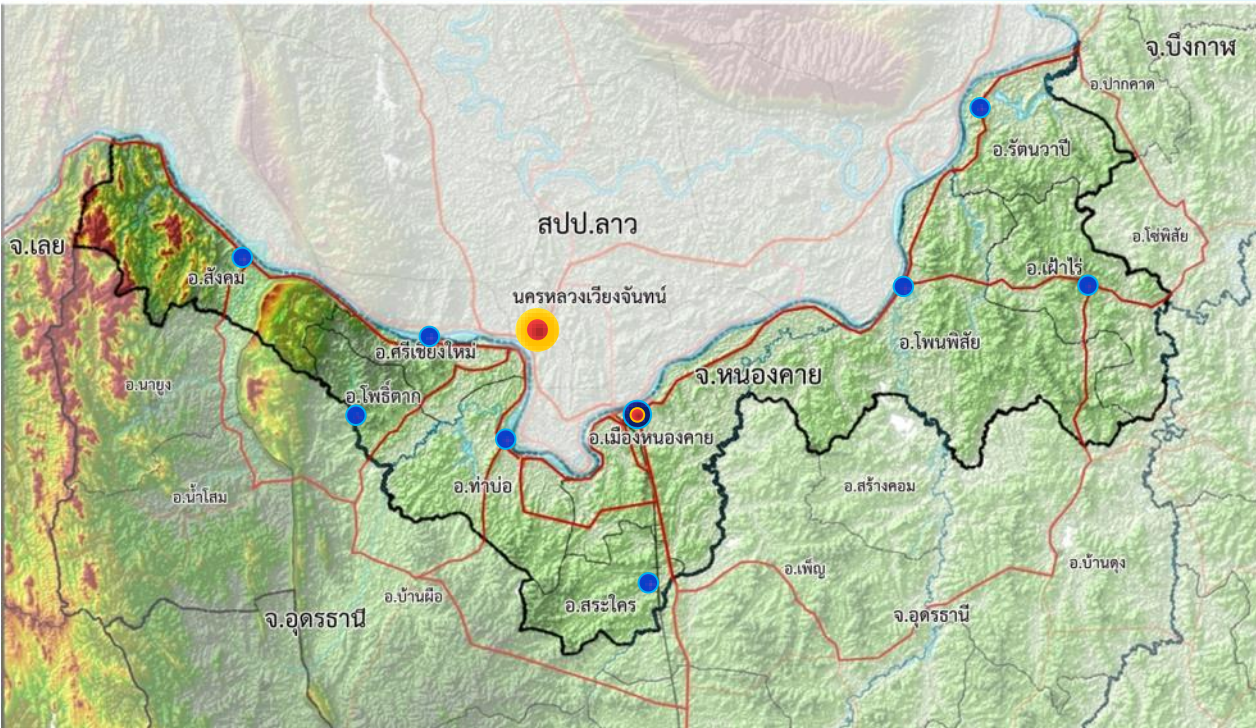
พื้นที่จังหวัด 3,026.53 ตร.กม. (1.89 ล้านไร่)

- ความยาวพื้นที่ 210.6 กม. ขนานไปตามลำน้ำโขงเส้นกั้นเขตแดน สปป.ลาว
- ความกว้างพื้นที่ 20 - 25 กม.

เขตการปกครอง : 9 อำเภอ 62 ตำบล (อ.เมืองหนองคาย อ.ศรีเชียงใหม่ อ.สระใคร อ.ท่าบ่อ อ.โพนพิสัย อ.เฝ้าไร่ อ.รัตนวาปี อ.โพนพิสัย อ.สังคม)

: 18 เทศบาล (2 เทศบาลเมือง : ทม.หนองคาย ทม.ท่าบ่อ)

เส้นทางสายหลัก ทางหลวงหมายเลข 2 และ สะพานมิตรภาพไทย - ลาว แห่งที่ 1
จุดผ่านแดน ด่านถาวร 2 แห่ง จุดผ่อนปรน 4 แห่ง



สภาพพื้นที่

พื้นที่ราบ บริเวณริมน้ำโขงตอนกลางของจังหวัดเหมาะต่อการทำนาและตั้งถิ่นฐานของชุมชน (อ.เมืองหนองคาย อ.ท่าบ่อ อ.ศรีเชียงใหม่)

พื้นที่คดลอนลาด กระจายอยู่ทั่วทุกอำเภอ เป็นพื้นที่ที่เหมาะสมต่อการทำนา พืชไร่ และพืชสวน

พื้นที่คดลอนชัน บริเวณด้านตะวันออกของ อ.สังคม ส่วนใหญ่เป็นพื้นที่ป่าเต็งรังและป่าเบญจพรรณ

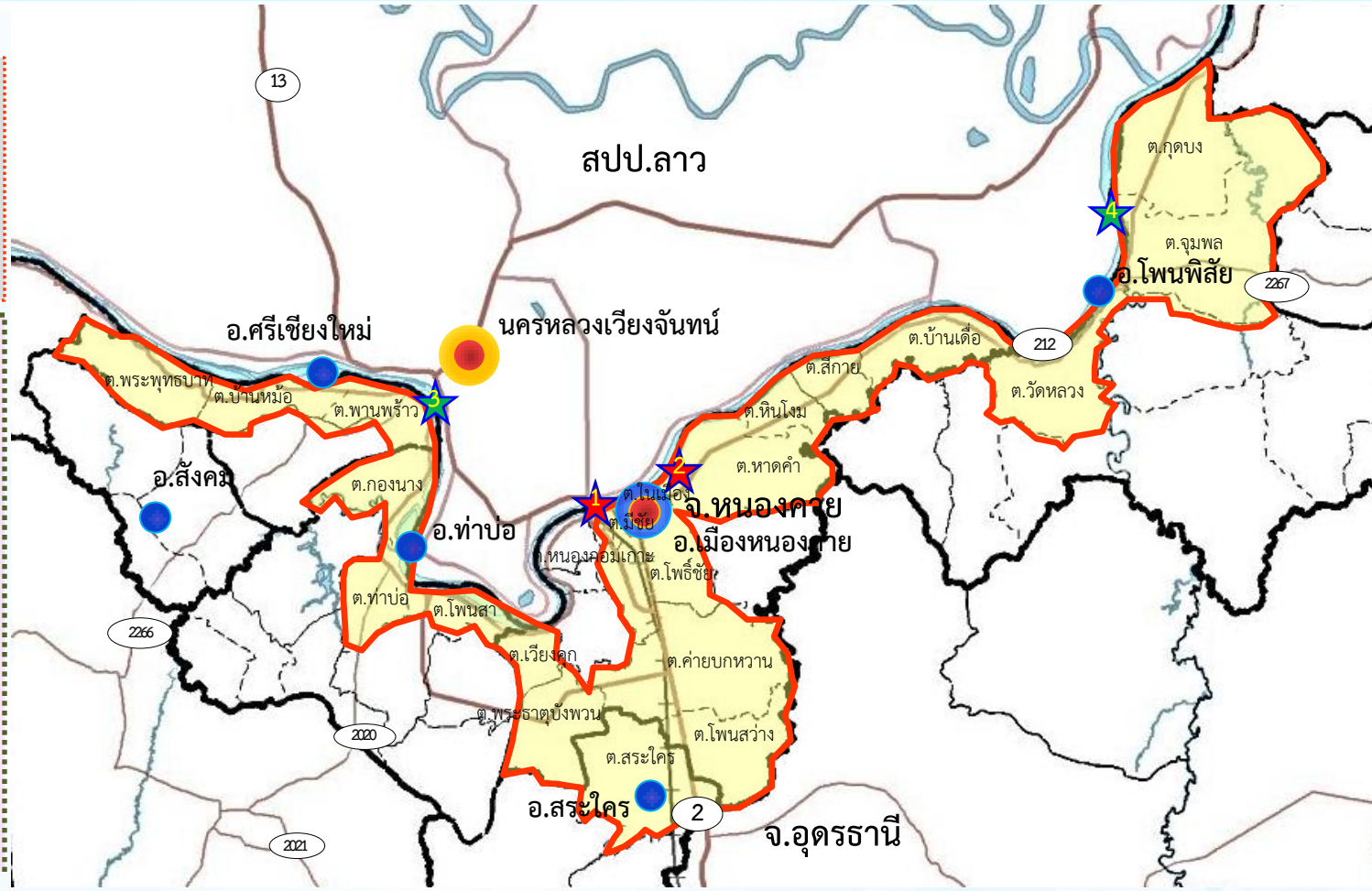
พื้นที่ภูเขา มียอดเขาสูงสุดที่เขากู่ถ้ำคือ สูงประมาณ 788 เมตร (รทก.) อยู่ด้านตะวันตกของจังหวัด ใน อ.สังคม



การพัฒนาพื้นที่เขตเศรษฐกิจพิเศษจังหวัดหนองคาย

พื้นที่เขตเศรษฐกิจพิเศษจังหวัดหนองคาย
 (ตามมติที่ประชุม กนพ. ณ วันที่ 19 มกราคม 2558)
 ประกอบด้วย 5 อำเภอ 22 ตำบล
 พื้นที่ทั้งหมด 1,059.9 ตร.กม.

- 1.อำเภอเมืองหนองคาย พื้นที่ 501.3 ตร.กม.
 12 ตำบล : เวียงคุก โพธิ์ชัย ค่ายบกหวาน
 หินโงม บ้านเดื่อหนองกอมเกาะ หาดคำ
 โพนสว่าง ในเมือง พระธาตุบังพวน มีชัย สีกาย
- 2.อำเภอสระใคร พื้นที่ 38 ตร.กม.
 1 ตำบล : สระใคร
- 3.อำเภอศรีเชียงใหม่ พื้นที่ 87.5 ตร.กม.
 3 ตำบล : บ้านหม้อ พระพุทธบาท พานพร้าว
- 4.อำเภอน้ำโสม พื้นที่ 65.98 ตร.กม.
 3 ตำบล : กองนาง โพนสา ท่าบ่อ
- 5.อำเภอโพนพิสัย พื้นที่ 367.16 ตร.กม.
 3 ตำบล : วัดหลวง จุมพล กุดบง



จุดผ่านแดนในพื้นที่เขตเศรษฐกิจพิเศษจังหวัดหนองคาย

จุดผ่านแดนถาวร

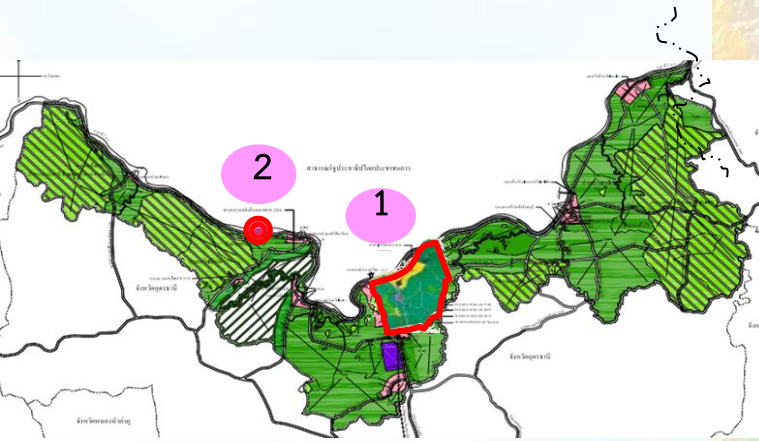
- 1.ด่านสะพานมิตรภาพไทย-ลาว ตรงข้ามเมืองหาดทรายฟอง นครหลวงเวียงจันทน์
 การคมนาคม : ทางบก (สะพานมิตรภาพไทย-ลาว) เชื่อมทางหลวงหมายเลข 2 (ไทย) และหมายเลข 13 (สปป.ลาว)
- 2.ด่านท่าเรือหนองคาย (ตลาดท่าเสด็จ) ตรงข้ามด่านท่าเดื่อ นครหลวงเวียงจันทน์
 การคมนาคม : ทางน้ำ (เรือหางยาว เรือโดยสาร)

จุดผ่อนปรน

- 3.ด่านบ้านหม้อ อำเภอศรีเชียงใหม่ ตรงข้ามท่าเรือเก่าเลี้ยว เมืองสีโคตรตะบอง นครหลวงเวียงจันทน์
 การคมนาคม : ทางน้ำ (เรือหางยาว เรือโดยสาร)
- 4.ด่านบ้านจุมพล อำเภอโพนพิสัย ตรงข้ามบ้านโดนใต้ เมืองปากจิม นครหลวงเวียงจันทน์
 การคมนาคม : ทางน้ำ (เรือหางยาว เรือโดยสาร)

การวางผังเมืองรองรับเขตเศรษฐกิจพิเศษจังหวัดหนองคาย

ผังเมืองรวมจังหวัดหนองคาย



ผังเมืองรวมเมือง/ชุมชน

1. ผมร.เมืองหนองคาย
2. ผมร.ชุมชนศรีเชียงใหม่ (เปิดใหม่)

ผังเมืองรวมเมือง/ชุมชนชายแดน

ผมร.เมืองหนองคาย : (ประกาศบังคับใช้ 11 ต.ค. 54 -10 ต.ค. 59) วางผังพื้นที่รองรับการเป็นเมืองประตูการค้า ศูนย์กลางโลจิสติกส์ และคลังสินค้า

ผมร.ชุมชนศรีเชียงใหม่ : (ผังเปิดใหม่) อยู่ในขั้นตอนสำรวจ จัดเก็บ และวิเคราะห์ข้อมูล วางผังพื้นที่รองรับอุตสาหกรรมเกษตร และท่องเที่ยวเชิงนิเวศ

ผังพื้นที่เฉพาะเขตพัฒนาเศรษฐกิจพิเศษ : ออกแบบวางผังพื้นที่ รองรับศูนย์กลางการค้าส่ง-ค้าปลีก โลจิสติกส์ อุตสาหกรรม และการท่องเที่ยว

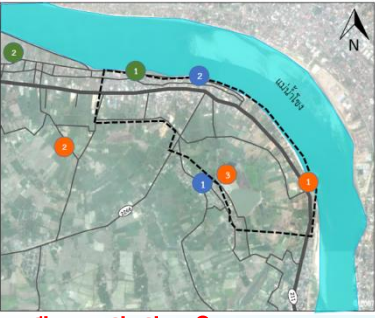


ผังพื้นที่เฉพาะเขตพัฒนาเศรษฐกิจพิเศษ จังหวัดหนองคาย

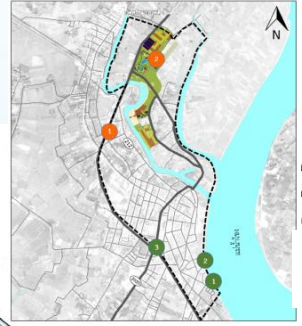


บพขาท

ศูนย์กลางค้าส่งค้าปลีก ศูนย์โลจิสติกส์ อุตสาหกรรม
แปรรูปการเกษตรและการท่องเที่ยว



เมืองศรีเชียงใหม่
ศูนย์กลางการผลิตสินค้าเกษตรแปรรูป การท่องเที่ยวทางธรรมชาติ

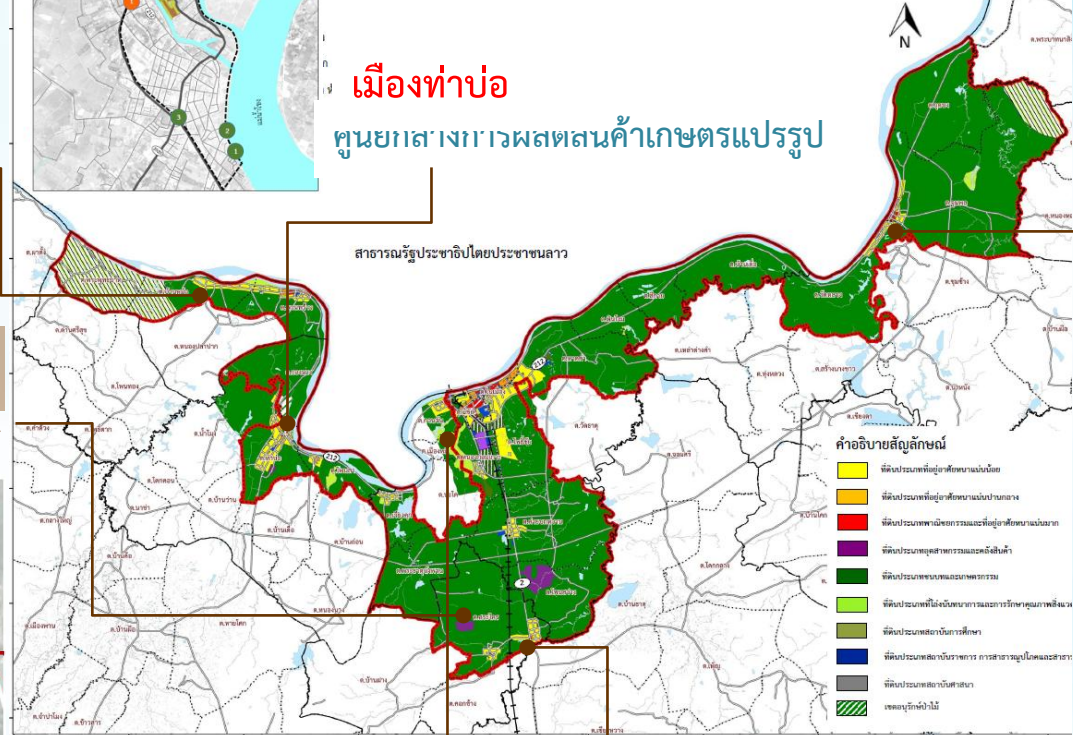


เมืองท่าบ่อ
ศูนย์กลางการแปรรูปผลผลิตสินค้าเกษตรแปรรูป

เมืองโพนพิสัย
ศูนย์กลางการท่องเที่ยวเชิงวัฒนธรรม

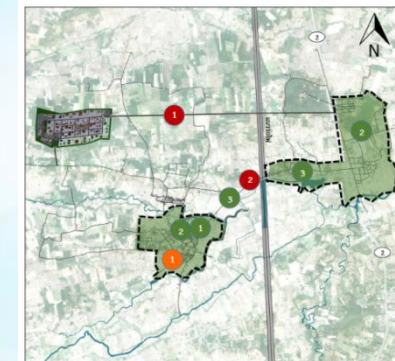
การจัดสรรพื้นที่พัฒนา

เอกชนเช่า: พื้นที่ 718-0-35.8 ไร่



เมืองหนองคาย
ศูนย์กลางโลจิสติกส์ คมนาคมขนส่ง
ทั้งในและต่างประเทศ ศูนย์กระจายสินค้า จุดผ่านแดน การค้าการลงทุน (ค้าปลีก-ค้าส่ง) ให้บริการในระดับภูมิภาคกลุ่มน้ำโขง ศูนย์กลางการประชุมสัมมนา และงานแสดงสินค้า

เมืองสระใคร
ศูนย์กลางการผลิตสินค้าเกษตรและศูนย์รวมสินค้าแปรรูปเกษตร



ความสำคัญของผังเมืองกับการพัฒนาประเทศ



การวางผังเมืองเป็น
การวางแผน
เชิงพื้นที่



กำหนดการใช้ประโยชน์ที่ดิน
และการตั้งถิ่นฐาน

พัฒนาโครงสร้างพื้นฐาน
อย่างเป็นระบบ

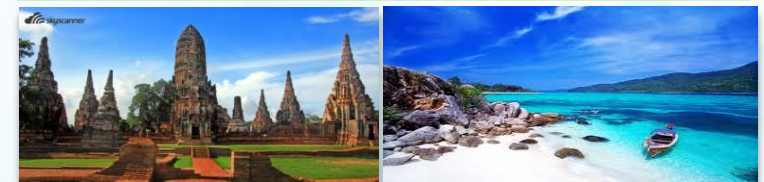


พัฒนาเมือง
และชนบทให้สมดุล

ส่งเสริมการลงทุนและการพัฒนา
เศรษฐกิจ



อนุรักษ์ทรัพยากรธรรมชาติ สิ่งแวดล้อม
และ แหล่งประวัติศาสตร์





กรมโยธาธิการและผังเมือง

กระทรวงมหาดไทย

www.dpt.go.th