



“เจาะลึกผังเมืองกับยุทธศาสตร์พัฒนาประเทศ” ยุทธศาสตร์ผังประเทศ ผังภาค และผังจังหวัด

โครงการประชุมสัมมนาเจาะลึกเจาะลึกผังเมืองกับยุทธศาสตร์พัฒนาประเทศ
วันพุธที่ 3 กันยายน 2557 เวลา 13.00-15.00 น. ณ ศูนย์ประชุมแห่งชาติสิริกิติ์

นางสาวปราณี นันทเสนามาตร
ผู้เชี่ยวชาญพิเศษด้านการผังเมือง
กรมโยธาธิการและผังเมือง กระทรวงมหาดไทย

ผังเมืองเรื่องใหญ่ของประเทศ

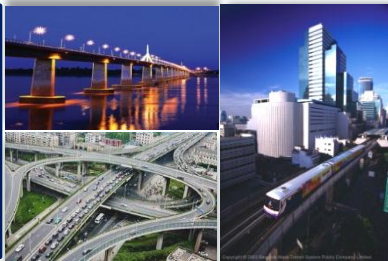


การวางผังเมืองเป็น
การวางแผน
เชิงพื้นที่



กำหนดการใช้ประโยชน์
ที่ดินและการตั้งถิ่นฐาน

พัฒนาโครงสร้างพื้นฐาน
อย่างเป็นระบบ



พัฒนาเมืองและชนบทให้สมดุล

ส่งเสริมการลงทุนและการพัฒนา
ศูนย์กลาง



อนุรักษ์ทรัพยากรธรรมชาติ สิ่งแวดล้อม
และแหล่งประวัติศาสตร์



❖ ปัญหา



- ขาดความสมดุลของการพัฒนาเศรษฐกิจ สังคม การพัฒนาเมืองและชุมชน การอนุรักษ์ทรัพยากรธรรมชาติและสิ่งแวดล้อม
- การใช้ประโยชน์ที่ดินไม่เหมาะสม
- การตั้งถิ่นฐานของชุมชนในพื้นที่เสี่ยงภัย
- ภัยพิบัติธรรมชาติรุนแรงขึ้น
(อุทกภัย ภัยแล้ง แผ่นดินไหว กัดเซาะชายฝั่ง)



สถานการณ์ที่มีผลต่อการพัฒนาประเทศ



❖ กระแส โลกาภิวัตน์



❖ ปัญหาภาวะโลกร้อน
วิกฤตพลังงานและภัยพิบัติต่างๆ



❖ การเข้าสู่ประชาคมอาเซียน



ยุทธศาสตร์และภารกิจของกรมโยธาธิการและผังเมือง

ด้านการผังเมือง:

กำหนดนโยบายและกำกับการพัฒนาพื้นที่ทุกระดับประเทศ การใช้ประโยชน์ที่ดินให้มีความเหมาะสม สร้างความสมดุลระหว่างการพัฒนา การอนุรักษ์ทรัพยากรธรรมชาติและสิ่งแวดล้อม ให้เมืองน่าอยู่และพึงพอใจของชุมชน

ด้านการพัฒนาเมือง:

พัฒนาให้เมืองมีความปลอดภัยจากธรรมชาติ มีสภาพแวดล้อมที่ดี มีระบบสาธารณูปโภค สาธารณูปการที่มีมาตรฐาน โดยมีระบบป้องกันน้ำท่วมพื้นที่ชุมชน เขื่อนป้องกันตลิ่ง ระบบโครงสร้างพื้นฐาน และการจัดรูปที่ดินเพื่อพัฒนาพื้นที่

ด้านการอาคาร:

กำกับ ดูแล ตรวจสอบ ให้อาคารมั่นคงปลอดภัย มีอัตลักษณ์ ประหยัดพลังงานและลดภาวะโลกร้อน โดยการออกกฎหมายควบคุมอาคาร ตรวจสอบระบบและพัฒนามาตรฐานความปลอดภัยในอาคาร

การบริการด้านช่าง:

มุ่งให้บริการงานช่างทุกระดับ ในฐานะช่างของแผ่นดินโดยให้บริการด้านการออกแบบอาคาร ทดสอบวัสดุและให้คำปรึกษาด้านช่าง



ระบบการวางผังเมืองของประเทศไทย

ผังนโยบาย



ผังประเทศ

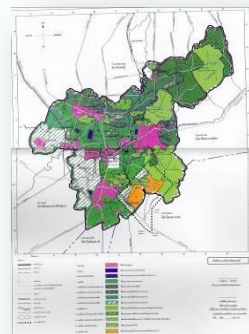


ผังภาค 6 ภาค

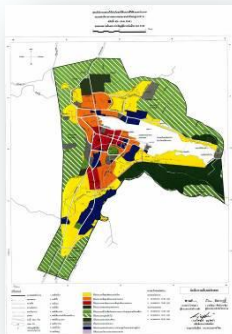


ผังอนุภาค 18 กลุ่มจังหวัด

ผังบังคับใช้ตามกฎหมาย



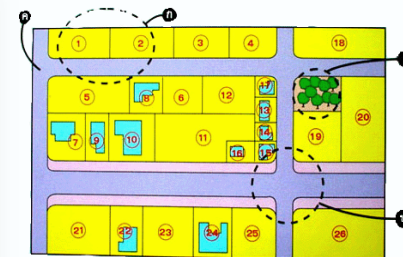
ผังเมืองรวมจังหวัด 73 จังหวัด



ผังเมืองรวมเมือง/ชุมชน 392 ผัง



ผังเมืองเฉพาะ

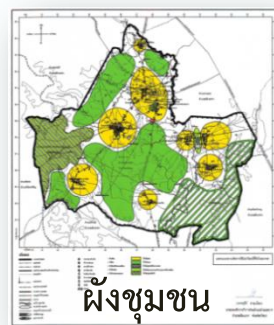


ผังจัดรูปที่ดิน

ผังเสนอแนะ



ผังพื้นที่เฉพาะ



ผังชุมชน

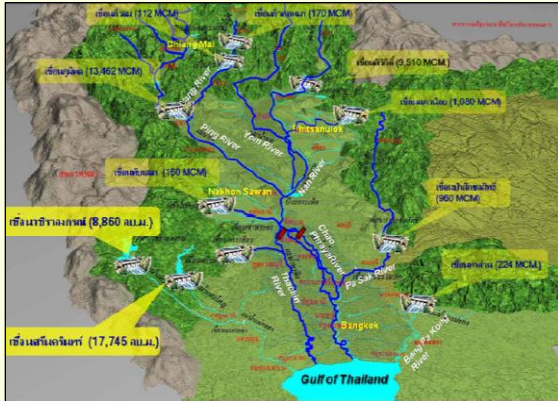


การพัฒนาพื้นที่ตามกรอบยุทธศาสตร์ประเทศและแผนพัฒนาระดับชาติ



การพัฒนาพื้นที่ตามกรอบยุทธศาสตร์ประเทศและแผนพัฒนาระดับชาติ

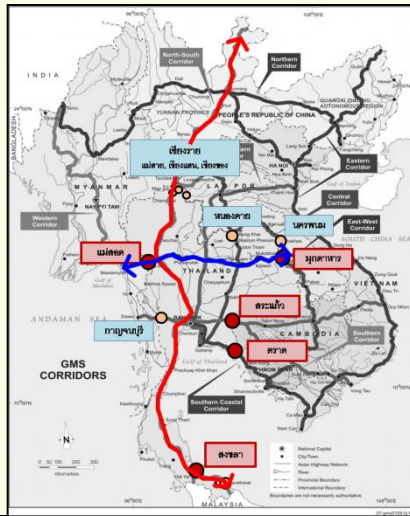
แผนพัฒนาเชิงพื้นที่และโครงสร้างพื้นฐานที่สำคัญของประเทศ



การบริหารจัดการทรัพยากรน้ำ



การลงทุนพัฒนาโครงสร้างพื้นฐานระบบคมนาคมขนส่ง



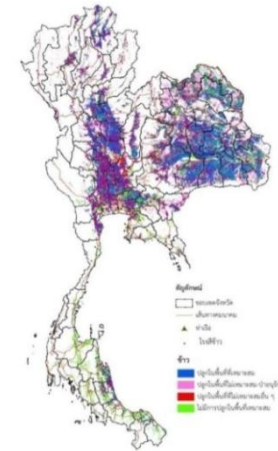
อาเซียนและการพัฒนาเขตเศรษฐกิจพิเศษ

ขั้นตอนการจัดทำ zoning ภาคเกษตร



การจัดทำโซนนิ่งภาคเกษตร

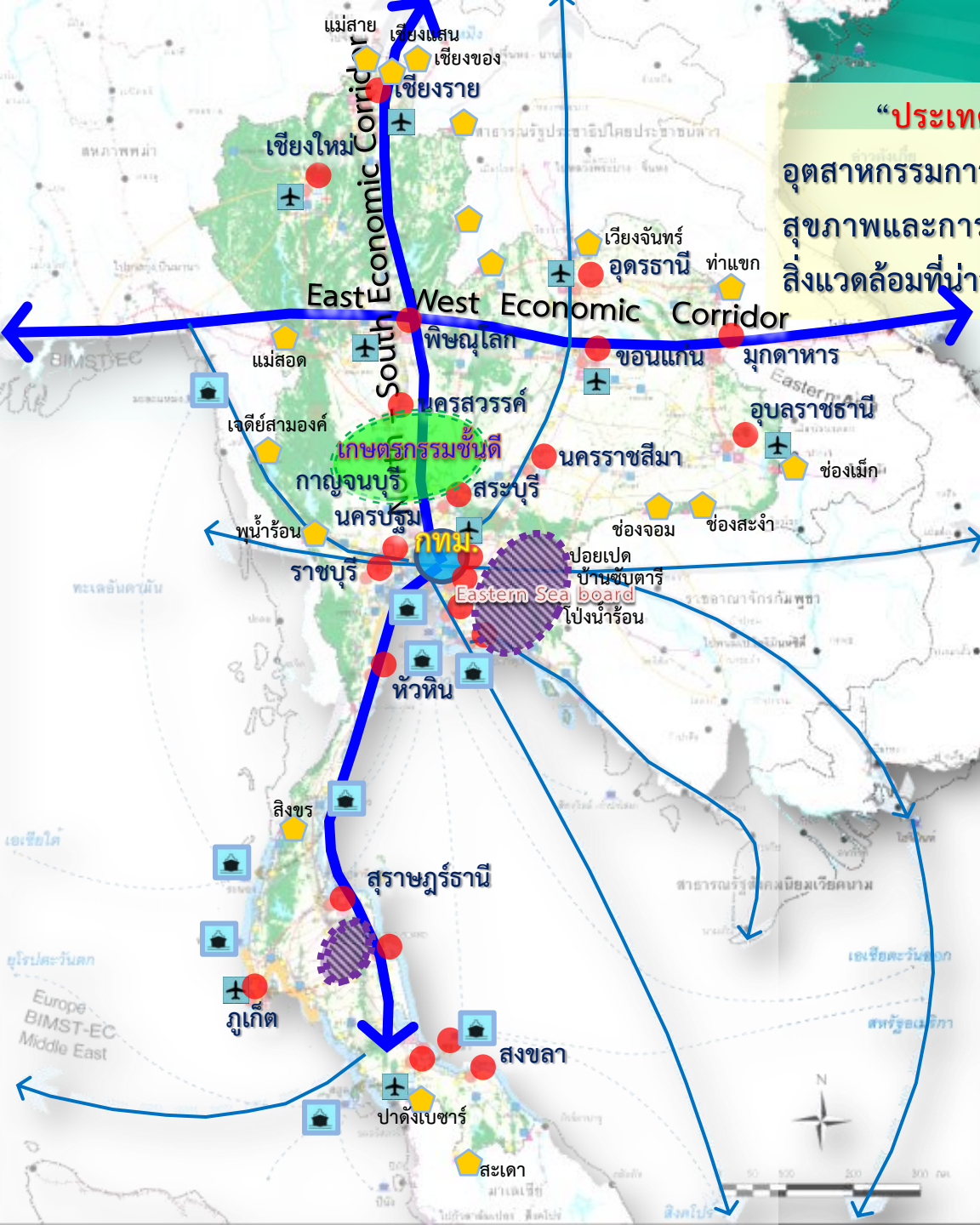
ผลการวิเคราะห์แผนที่พื้นฐาน กรณีข้าว



วิสัยทัศน์ผังประเทศ

“ประเทศไทยเป็นประเทศชั้นนำของโลกในด้านการเกษตร

อุตสาหกรรมเกษตร และเทคโนโลยีด้านอาหาร การบริการด้านสุขภาพและการท่องเที่ยว ประชาชนมีคุณภาพชีวิตที่ดีท่ามกลางสิ่งแวดล้อมที่น่าอยู่ ประเทศชาติมั่นคง และมีการพัฒนาที่ยั่งยืน”

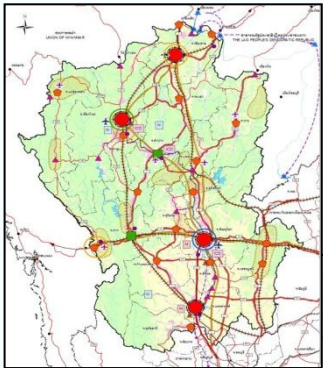


- กระจายความเจริญจากกรุงเทพมหานครและปริมณฑลสู่ภาคต่างๆ และส่งเสริมศักยภาพเมืองศูนย์กลางในภาคให้สามารถรองรับการขยายตัวทางเศรษฐกิจและประชากร
- พัฒนาเมืองและชนบทให้น่าอยู่ ส่งเสริมการท่องเที่ยวและให้มีการใช้ประโยชน์ที่ดินอย่างเต็มประสิทธิภาพ สอดคล้องกับศักยภาพ
- พัฒนาการใช้พื้นที่เกษตรชั้นดีให้เป็นแหล่งอาหารที่สำคัญทุกภูมิภาคอาเซียน ส่งเสริมการเป็นครัวของโลก
- อนุรักษ์ทรัพยากรธรรมชาติและพื้นที่สำคัญทางประวัติศาสตร์ ศิลปวัฒนธรรม
- พัฒนาพื้นที่เศรษฐกิจและเมืองประตูการค้าเป็นฐานการพัฒนาและส่งออกสินค้าเชื่อมโยงประเทศเพื่อนบ้าน
- กำหนดพื้นที่อุตสาหกรรมหลัก ที่มุ่งเน้นอุตสาหกรรมสะอาด และเสริมสร้างขีดความสามารถในการแข่งขัน

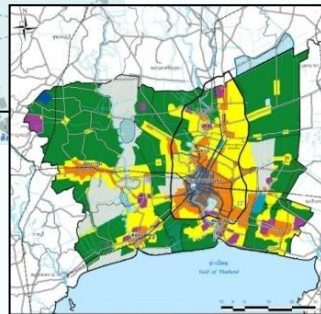
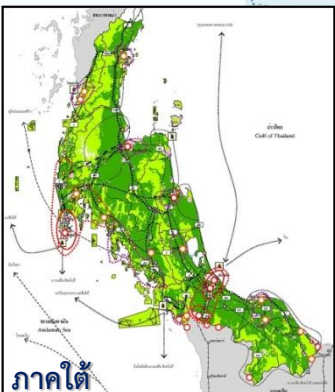
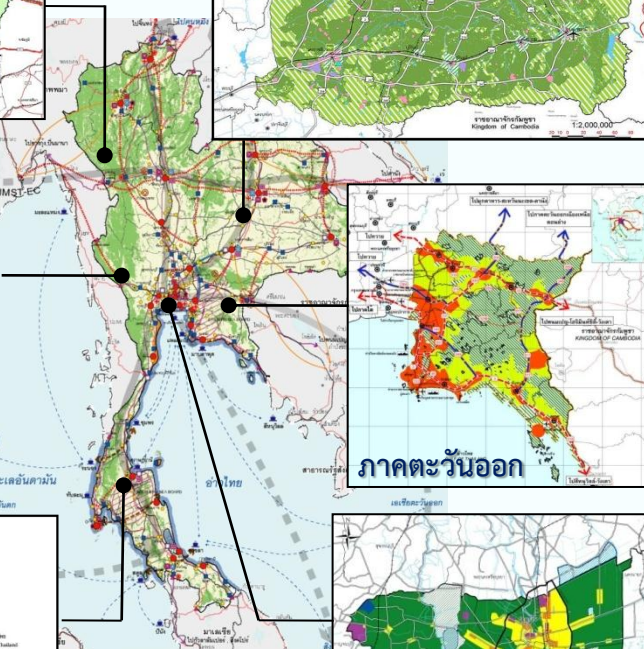
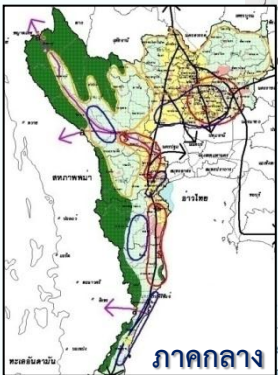
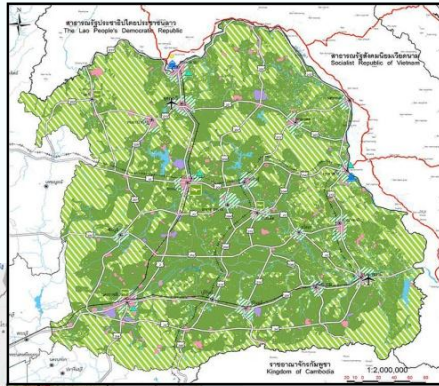


ผังประเทศและผังภาคเป็นกรอบนโยบายการพัฒนาพื้นที่

ภาคเหนือ



ภาคตะวันออกเฉียงเหนือ



ภาคกทม.และปริมณฑล

ผังประเทศ

- นโยบายการพัฒนาพื้นที่ของประเทศส่งเสริมให้เกิดการกระจายกิจกรรมความเจริญทางเศรษฐกิจ สร้างความสมดุล ระหว่างการพัฒนากับการอนุรักษ์
- เป็นผังแม่บทการวางผังเมืองระดับต่างๆ

ผังภาค

- ถ่ายทอดนโยบายจากผังประเทศสู่นโยบายการใช้พื้นที่ของแต่ละภาคในการรองรับโครงการและกิจกรรมการพัฒนาต่างๆ
- เป็นกรอบการพัฒนาพื้นที่และการวางผังเมืองให้กับกลุ่มจังหวัด จังหวัด เมืองและชุมชน



ผังภาค 6 ภาค

ภาคเหนือ ภาคกลาง ภาคตะวันออกเฉียงเหนือ ภาคตะวันออก
ภาคใต้ ภาคกรุงเทพมหานครและปริมณฑล



ภาคเหนือ อนุรักษ์แหล่งต้นน้ำลำธารของประเทศ พัฒนาเป็นประตูเศรษฐกิจการค้า การลงทุน การบริการ การท่องเที่ยวและการคมนาคมขนส่งในกลุ่มอนุภาคลุ่มน้ำโขง พัฒนา เชียงใหม่เป็นศูนย์กลางการบิน เชียงราย ตาก เป็นประตูเศรษฐกิจ

ภาคกลาง เป็นพื้นที่รองรับการขยายตัวของภาคมหานครและปริมณฑล รักษาพื้นที่เกษตรกรรมชั้นดี มุ่งสู่ความเป็นครัวโลก พัฒนาอุตสาหกรรม การเกษตร รักษาแหล่งท่องเที่ยวทางธรรมชาติและมรดกโลกทาง ประวัติศาสตร์ และเชื่อมโยงการค้าชายแดนกับประเทศพม่า

ภาคตะวันออกเฉียงเหนือ ประตูเศรษฐกิจการค้าเชื่อมโยง สู่อินโดจีน เป็นศูนย์กลางคมนาคมขนส่งและโลจิสติกส์ รักษา แหล่งเกษตรชั้นดีและข้าวหอมมะลิ พัฒนาเมืองศูนย์กลางหลัก

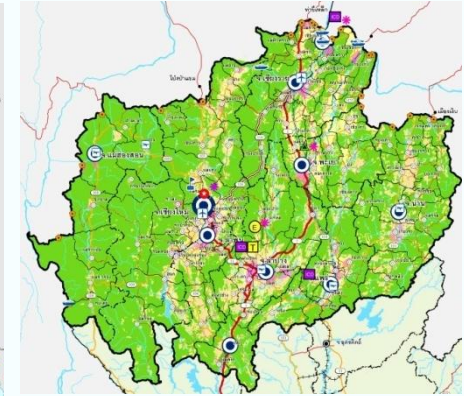
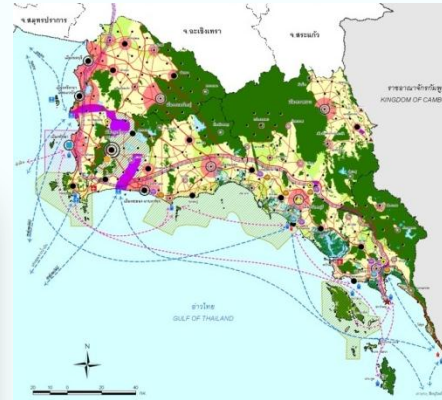
ภาคตะวันออก เป็นฐานเศรษฐกิจอุตสาหกรรมหลักของประเทศ พัฒนาโครงสร้างพื้นฐานและระบบโลจิสติกส์ ส่งเสริมการท่องเที่ยว รูปแบบการบันเทิง ทางธรรมชาติ และการบริการระดับนานาชาติ พัฒนาให้เป็นแหล่งผลิตผลไม้เพื่อการส่งออก ให้ความสำคัญกับการอนุรักษ์ทรัพยากรธรรมชาติและสิ่งแวดล้อม

ภาคใต้ พัฒนาเป็นฐานเศรษฐกิจของกลุ่มประเทศ IMT-GT ด้านการค้า การท่องเที่ยว และอุตสาหกรรม ส่งเสริมการพัฒนา เมืองศูนย์กลางของภาค พัฒนาพื้นที่เศรษฐกิจชายแดน พัฒนา ระบบคมนาคมขนส่งและโลจิสติกส์ ได้แก่ ท่าเรือน้ำลึก ก ท่าเรือ ชายฝั่ง ศูนย์รวมรวมและกระจายสินค้า

ภาคกรุงเทพมหานครและปริมณฑล เป็นภาคมหานคร ขึ้นนาระดับโลก(Global City) เป็นศูนย์กลางเศรษฐกิจและการบินของภูมิภาคเอเชีย เป็นเมืองที่น่าอยู่ สวยงาม และมีเสน่ห์ เสริมสร้างศักยภาพและบทบาทเมืองในปริมณฑลให้เข้มแข็ง เชื่อมโยงระบบขนส่งมวลชนที่ทันสมัยให้ทั่วถึงและครบวงจร

การวางผังยุทธศาสตร์การพัฒนาพื้นที่กลุ่มจังหวัด

เพื่อดำเนินการให้สอดคล้องกับการบริหารงานจังหวัดและกลุ่มจังหวัดแบบบูรณาการ 18 กลุ่มจังหวัด



ผังอนุภาคเป็นกรอบการพัฒนาพื้นที่ให้กับจังหวัด เมืองและชุมชน จัดทำผังยุทธศาสตร์การพัฒนาพื้นที่ เพื่อให้เกิดการประสานการพัฒนาพื้นที่ร่วมกันระหว่าง จังหวัด

กำหนดแผนงานโครงการเพื่อใช้เป็นแนวทางและ สนับสนุนการขับเคลื่อนแผนพัฒนาและงบประมาณ จังหวัดและกลุ่มจังหวัด

ผังเมืองรวมจังหวัด



ผังเมืองรวมจังหวัดกรอบนโยบายการพัฒนาพื้นที่ของจังหวัด

ผังเมืองรวม มีองค์ประกอบ ดังนี้

- แผนที่ท้ายกฎกระทรวงให้ใช้บังคับผังเมืองรวมจังหวัด
- แผนผังกำหนดการใช้ประโยชน์ที่ดินฯ
- ข้อกำหนดการใช้ประโยชน์ที่ดิน
- บัญชีท้ายกฎกระทรวง
- รายการประกอบแผนผังฯ

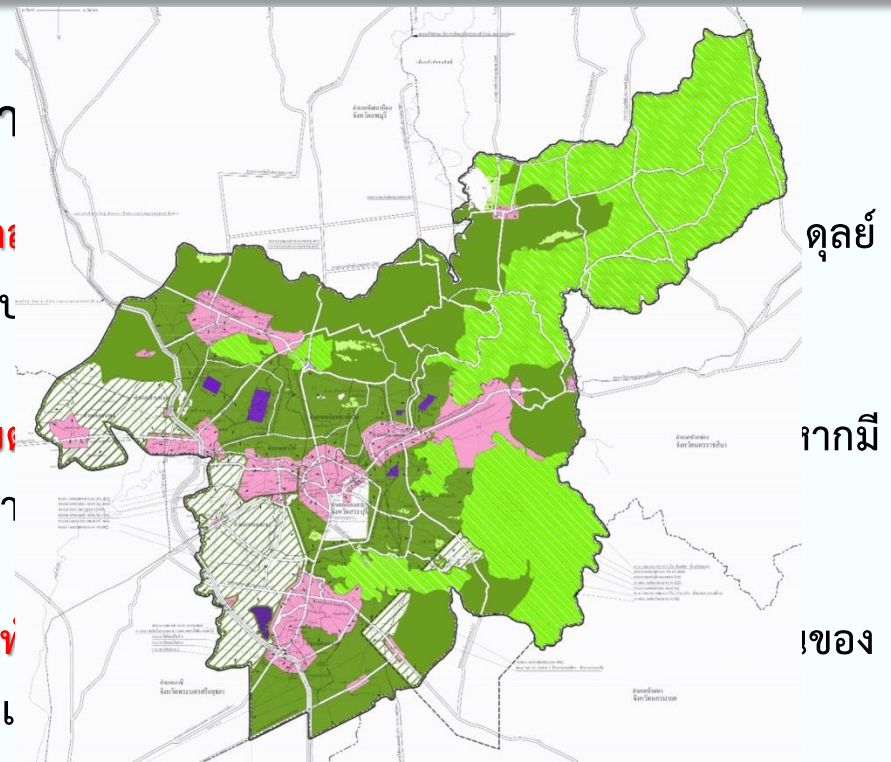
“ ในแต่ละจังหวัด อาจมีการแบ่งการใช้ประโยชน์ที่ดินต่างกัน ขึ้นอยู่กับความเหมาะสมและการพัฒนาพื้นที่ต่างๆเหล่านั้น ”

มติเมื่อ 9 กรกฎาคม 2545

ให้ดำเนินการวางผังเมืองครอบคลุมทั่วประเทศ กรมโยธาธิการและผังเมือง วางผังเมืองรวมจังหวัด 73 จังหวัด (ยกเว้นกรุงเทพมหานคร นนทบุรี และสมุทรปราการ เนื่องจากมีการวางและจัดทำผังเมืองรวมครอบคลุมทั้งพื้นที่อยู่แล้ว)

การจำ

๑. เขตของระ
๒. เขตความจำ
๓. เขตชุมชน



สถานภาพผังเมืองรวมจังหวัด



ข้อมูล ณ วันที่ 22 กรกฎาคม 2557

ประกาศใช้บังคับ 19 จังหวัด

สิงห์บุรี สระบุรี เชียงใหม่ นครนายก ยโสธร ปราจีนบุรี
ราชบุรี ฉะเชิงเทรา จันทบุรี ยะลา น่าน พิษณุโลก
เชียงราย นครปฐม ตราด ลำปาง สุรินทร์ พะเยา
นครศรีธรรมราช

จัดทำร่างกฎกระทรวง 19 จังหวัด

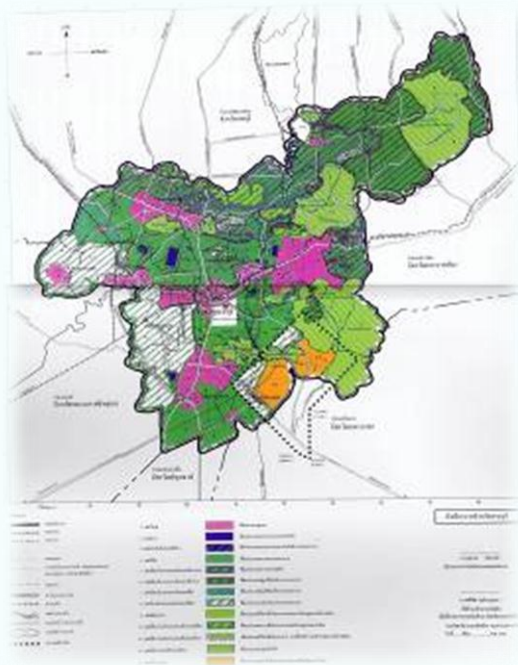
กระบี่ เลยหนองบัวลำภู ปทุมธานี ประจวบคีรีขันธ์
อุทัยธานี อุบลราชธานี ระนอง แพร่
ชุมพร พังงา สระแก้ว นครสวรรค์ นราธิวาส พัทลุง
อ่างทอง ชัยภูมิ แม่ฮ่องสอน ตรัง

วางและจัดทำผังใหม่ 2 จังหวัด หนองคาย บึงกาฬ

ขอถอนร่างกฎกระทรวงฯ เพื่อนำมาปรับปรุงใหม่
ให้สอดคล้องกับการพัฒนา 33 จังหวัด



การใช้บังคับผังเมืองรวมจังหวัด



อายุการใช้บังคับผังเมืองรวมจังหวัด ไม่เกิน 5 ปี หากไม่สามารถดำเนินการแก้ไขปรับปรุงผังเมืองรวมได้ตามกำหนด สามารถขยายเวลาการใช้บังคับผังเมืองรวมฉบับเดิมออกไปได้อีก ครึ่งละ 1 ปี ไม่เกิน 2 ครั้ง ทั้งนี้ โดยได้รับความเห็นชอบจากคณะกรรมการผังเมือง

สามารถขยายระยะเวลาการใช้บังคับกฎกระทรวงออกไปได้อีก 5 ปี หากสภาพการณ์และสิ่งแวดล้อมไม่มีการเปลี่ยนแปลงในสาระสำคัญ โดยต้องจัดประชุมรับฟังความคิดเห็นของประชาชน ถ้าไม่มีผู้ใดคัดค้าน

สภาพปัญหาผังเมืองรวมจังหวัดเมื่อประกาศบังคับใช้ไม่ทันกับสภาพการณ์ที่เปลี่ยนแปลง ข้อกำหนดเองที่มีความเข้ม หรือข้อห้ามการใช้ประโยชน์ที่ดินต่างๆ เป็นอุปสรรคต่อการพัฒนาพื้นที่ เช่น การพัฒนาอสังหาริมทรัพย์ การจัดสรรที่ดิน เรื่องระยะถอยร่น ความสูงอาคาร หรือการพัฒนาอุตสาหกรรม รวมทั้งขาดมาตรการการพัฒนาเชิงพื้นที่



แนวทางการแก้ไขปรับปรุงผังเมืองรวมจังหวัด

ระยะเร่งด่วน

- ❖ ผังเมืองรวมจังหวัดที่ประกาศเป็นกฎกระทรวงให้ใช้บังคับ จำนวน ๑๙ ผัง (ปรับปรุงแก้ไขกฎกระทรวงฯ โดยใช้มาตรา ๒๖ วรรคสาม)
- ❖ ผังเมืองรวมจังหวัดที่คณะรัฐมนตรีเห็นชอบให้ถอนร่างกฎกระทรวงฯ เพื่อนำมาปรับปรุงแก้ไข จำนวน ๓๓ ผัง

ระยะต่อไป

- ❖ การปรับปรุงรูปแบบและองค์ประกอบผังเมืองรวมจังหวัด
 - ผังชี้แนะและแนวทางการพัฒนาพื้นที่ของจังหวัด
 - โครงการพัฒนาพื้นที่ในด้านต่างๆ



การปรับปรุงผังเมืองรวมจังหวัดรูปแบบใหม่

ผังเมืองรวมจังหวัด

ผังกฎกระทรวง (ผังตามกฎหมาย)

แผนผังการใช้ประโยชน์ที่ดิน

(เขตส่งเสริมการพัฒนา เขตสงวนและอนุรักษ์)

แผนผังการโครงการคมนาคมและขนส่ง

แผนผังอื่นๆ

(ผังแสดงที่โล่ง ผังแสดงกิจการสาธารณูปโภค)

ผังชี้้นำการพัฒนา (ผังเสนอแนะ)

แผนผังพัฒนาเศรษฐกิจ

(การท่องเที่ยว เกษตรกรรม อุตสาหกรรม)

แผนผังบริหารจัดการน้ำ

แผนผังบรรเทาและป้องกันปัญหาภัยพิบัติ

แผนงาน/โครงการพัฒนารายสาขา

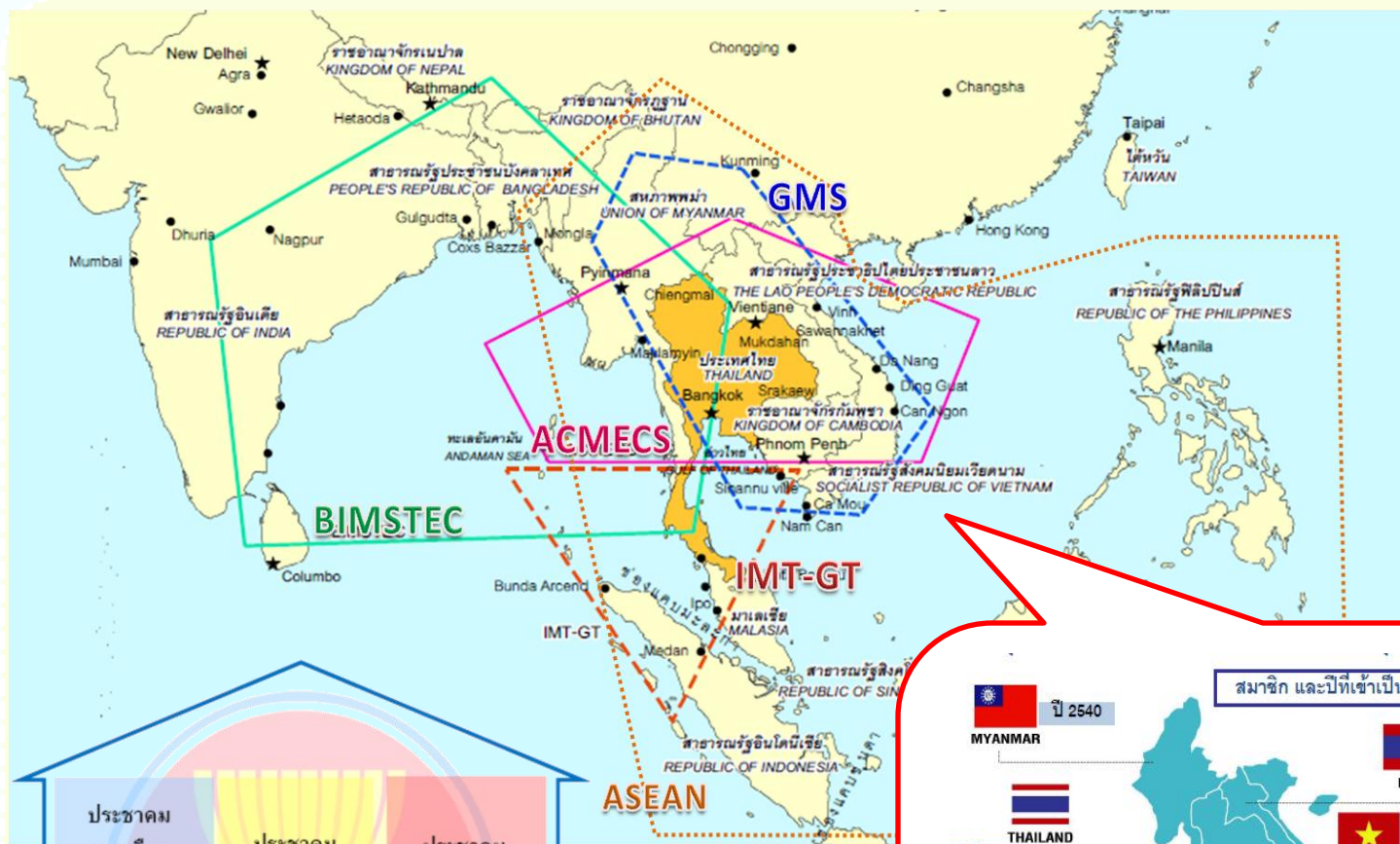


การวางผังเมืองกับการพัฒนาพื้นที่เศรษฐกิจ

เชื่อมโยงกับประเทศในภูมิภาคอาเซียน



การเชื่อมโยงการพัฒนาพื้นที่ในภูมิภาคและอาเซียน



ความร่วมมือ
ทางเศรษฐกิจ
ระดับภูมิภาค
และอนุภูมิภาค

ประชาคม การเมือง และความมั่นคง อาเซียน (ASEAN Political and Security Community: APSC)	ประชาคม เศรษฐกิจ อาเซียน (ASEAN Economic Community: AEC)	ประชาคม สังคมและ วัฒนธรรม (ASEAN Socio- Cultural Community: ASCC)
---	--	--



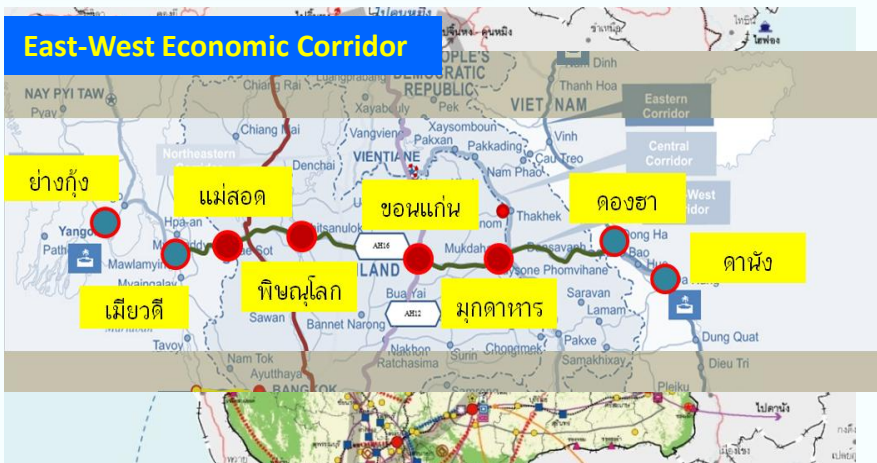
บทบาทของแต่ละประเทศสมาชิกอาเซียน



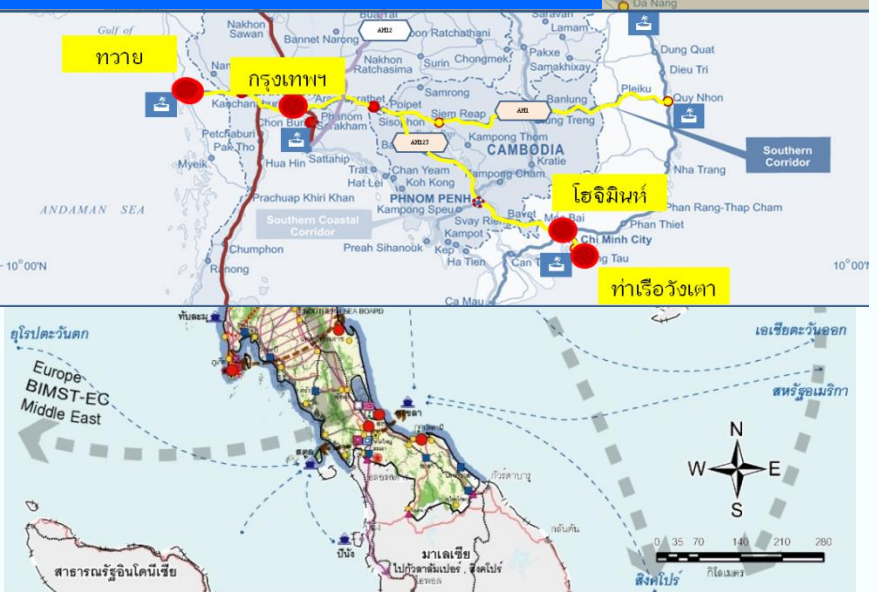
การวางผังเมืองกับการพัฒนาพื้นที่เศรษฐกิจเชื่อมโยงกับประเทศในภูมิภาคอาเซียน

ผังประเทศ

East-West Economic Corridor



Southern Economic Corridor (SEC)



North-South Economic Corridor



การเชื่อมโยงการพัฒนาพื้นที่ในภูมิภาคและอาเซียน

การเชื่อมโยงทางกายภาพ (Physical Connectivity)



เส้นทางเชื่อมโยงตามโครงการแนวระเบียงเศรษฐกิจ



เชื่อมโยงเส้นทางรถไฟสายสิงคโปร์ - คุนหมิง



พื้นที่ที่มีศักยภาพในการจัดตั้งเขตพัฒนาเขตเศรษฐกิจพิเศษ 5 พื้นที่

1 แม่สอด จ.ตรัง

ศักยภาพและโอกาส

- มูลค่าการค้าชายแดนไทย-พม่าสูง
- เป็นประตูเชื่อมโยงไปยังกุ่ม
- อยู่ในแนว EWEC เชื่อมเวียดนาม
- มีแรงงานพร้อม

การพัฒนา : โลจิสติกส์ อุตสาหกรรมที่ใช้แรงงานเข้มข้น

6 ปาดังเบซาร์ จ.สงขลา

ศักยภาพและโอกาส

- มูลค่าการค้าชายแดนไทย-มาเลเซียสูง
- ใกล้ท่าเรือปีนัง และท่าเรือกลางของมาเลเซีย
- มีรถไฟเป็นทางเดียวเชื่อมมาเลเซีย

การพัฒนา : โลจิสติกส์และบริการ อุตสาหกรรมฮาลาลและยางพารา

5 สะเตาะ จ.สงขลา

ศักยภาพและโอกาส

- มีมูลค่าการค้าสูงสุดของไทย
- ใกล้ท่าเรือปีนัง และท่าเรือกลางของมาเลเซีย

การพัฒนา : อุตสาหกรรมยางพารา และผลิตภัณฑ์ครบวงจรและอาหารทะเล

2 มุกดาหาร จ.มุกดาหาร

ศักยภาพและโอกาส

- มูลค่าการค้าชายแดนไทย-ลาว
- อยู่ในแนว EWEC เชื่อมเวียดนาม

การพัฒนา : การค้าส่งและการขนส่งต่อเนื่อง อิเล็กทรอนิกส์ และคลังสินค้า

3 อรัญประเทศ จ.สระแก้ว

ศักยภาพและโอกาส

- มูลค่าการค้าชายแดนไทย-กัมพูชาสูงอันดับ 1
- ใกล้ท่าเรือแหลมฉบัง
- อยู่ในแนวระเบียงเศรษฐกิจตอนใต้
- มีแรงงานพร้อม

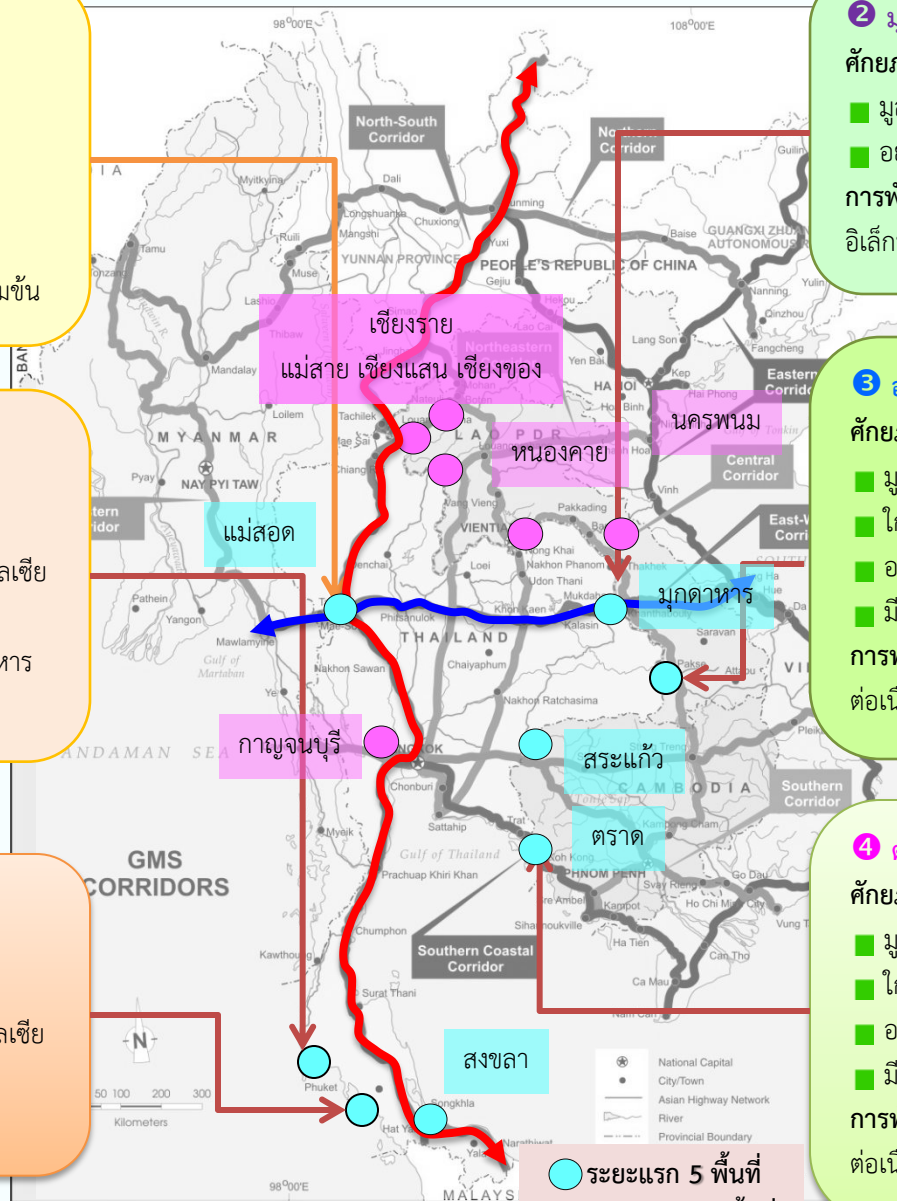
การพัฒนา : อุตสาหกรรมปศุสัตว์เกษตร การขนส่งต่อเนื่อง ที่ค้าส่ง-ค้าปลีกระหว่างประเทศ

4 ตรัง จ.ตรัง

ศักยภาพและโอกาส

- มูลค่าการค้าชายแดนไทย-กัมพูชาเพิ่มขึ้น
- ใกล้ท่าเรือแหลมฉบัง และสิหนุวิลล์
- อยู่ในแนวระเบียงเศรษฐกิจตอนใต้
- มีฐานการท่องเที่ยวในพื้นที่

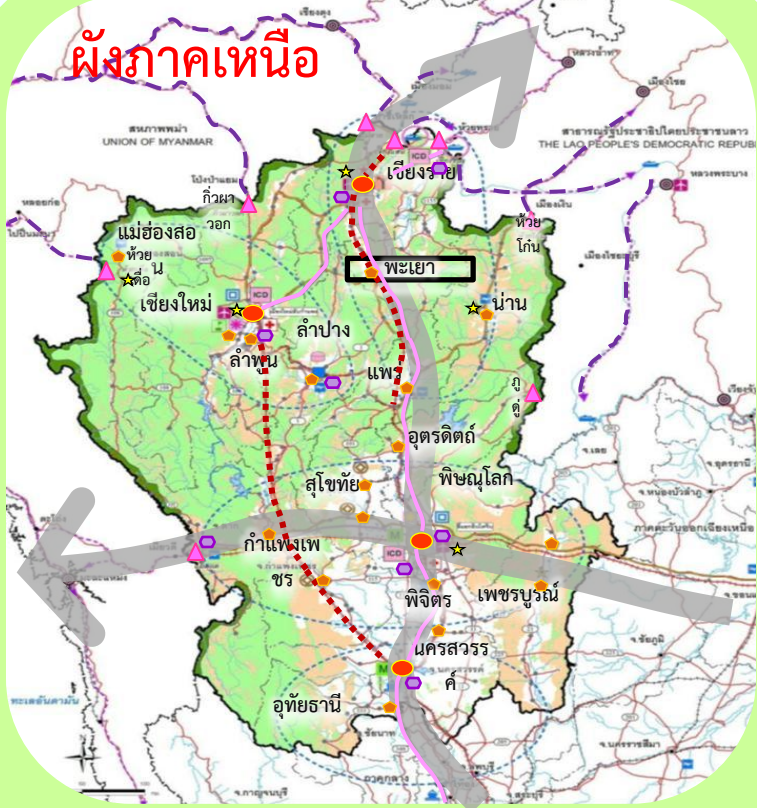
การพัฒนา : การท่องเที่ยวเชิงนิเวศ การขนส่งต่อเนื่องการค้าปลอดภาษี



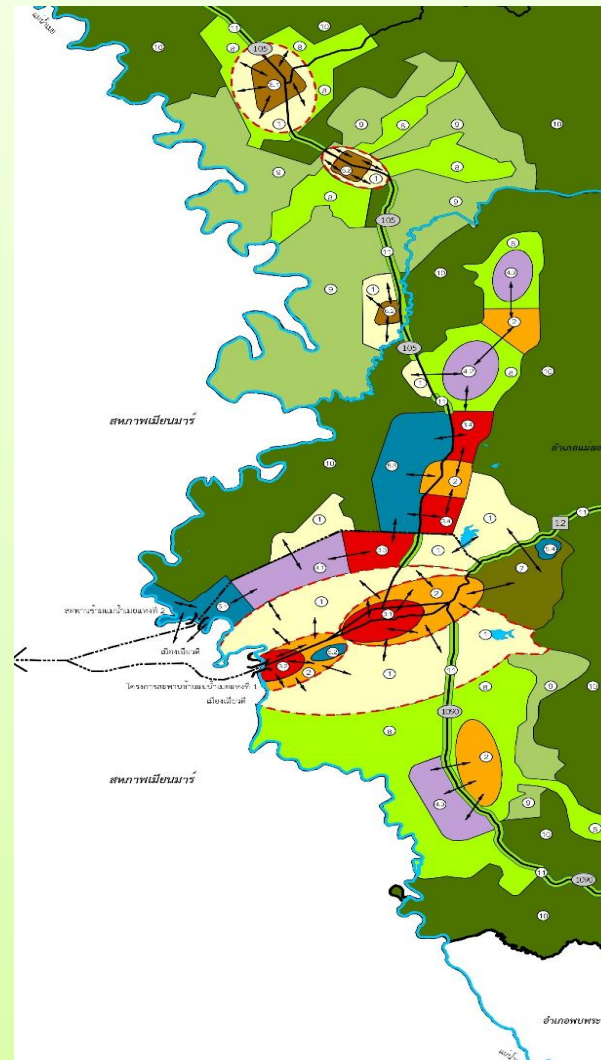
● ระยะเวลา 5 ปี
● ระยะเวลา 7 ปี

การเชื่อมโยงผังนโยบายการพัฒนาพื้นที่ระดับประเทศ ภาค อนุภาค และจังหวัด

ผังภาคเหนือ



จังหวัดตาก

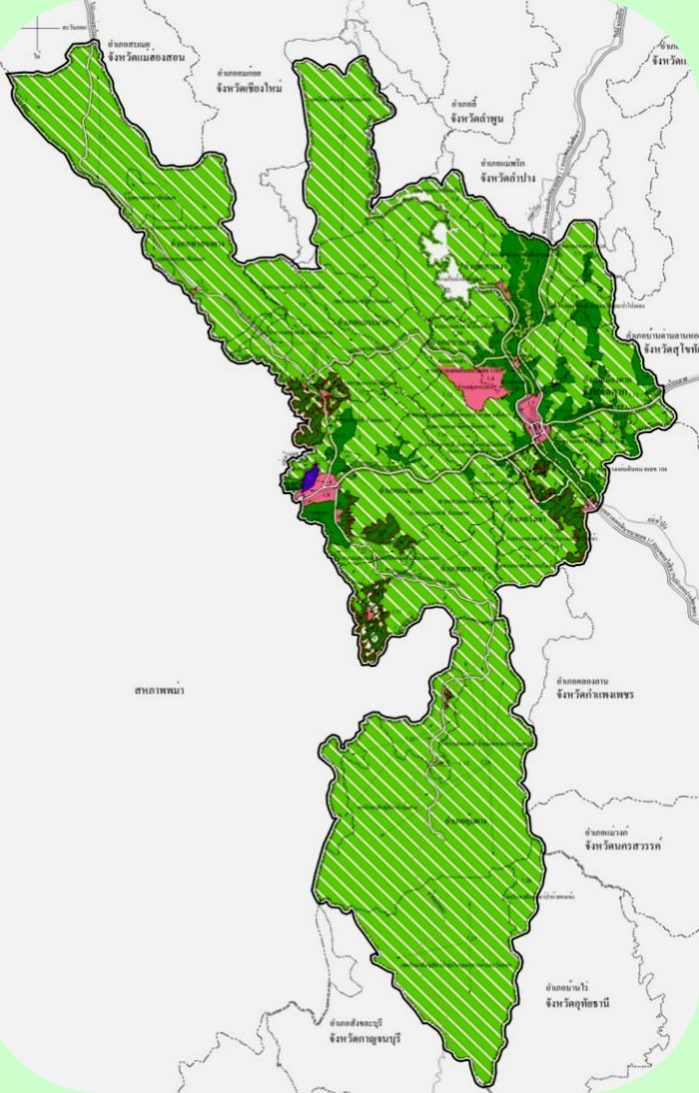


ผังอนุภาค

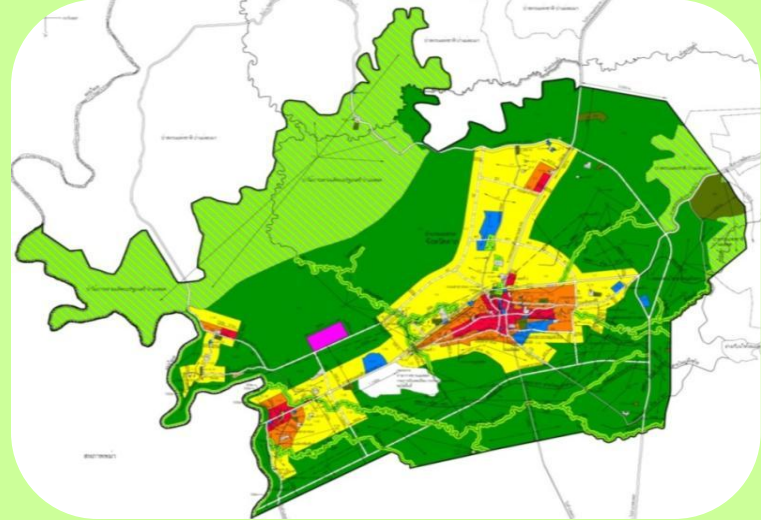


การวางผังเมืองกับการพัฒนาเขตเศรษฐกิจพิเศษ

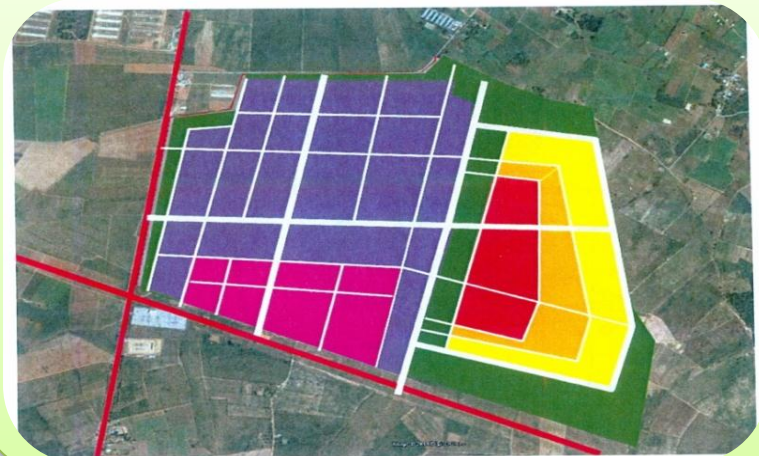
ผังเมืองรวมจังหวัดตาก



ผังเมืองรวมเมืองแม่สอด



เขตเศรษฐกิจพิเศษแม่สอด



โครงการวางผังพื้นที่ประตูการค้าเพื่อเชื่อมโยง กับประเทศในภูมิภาคอาเซียน จังหวัดตาก



- ✦ ยุทธศาสตร์การพัฒนาพื้นที่ประตูการค้าระดับจังหวัด เชื่อมโยงชุมชนเมืองแม่สอด พบพระ แม่ระมาด

- ✦ จัดทำผังพัฒนาเมืองประตูการค้า พื้นที่เขตเศรษฐกิจพิเศษ กำหนด zoning รองรับกิจกรรมการพัฒนาประเภทต่างๆใน อนาคต

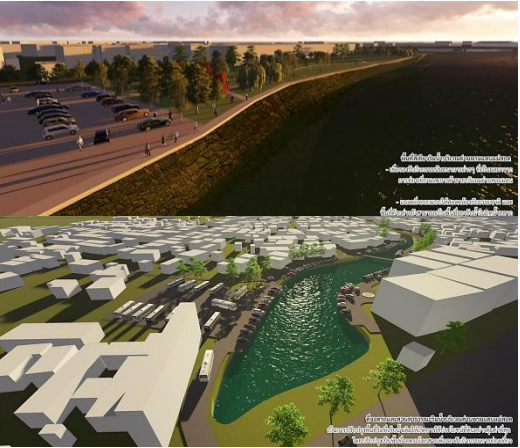
- ✦ การออกแบบสถาปัตยกรรมผังเมือง (Design Guideline) แนวทางมาตรการเพื่อส่งเสริมสภาพแวดล้อมเมืองประตูการค้าชายแดน

- ✦ จัดทำแผนงานโครงการเพื่อการพัฒนา ในระยะ 5 ปี 10 ปี และ 20 ปี



การวางผังพื้นที่เฉพาะ

โครงการวางผังพัฒนาเมืองชายแดนแม่สอด

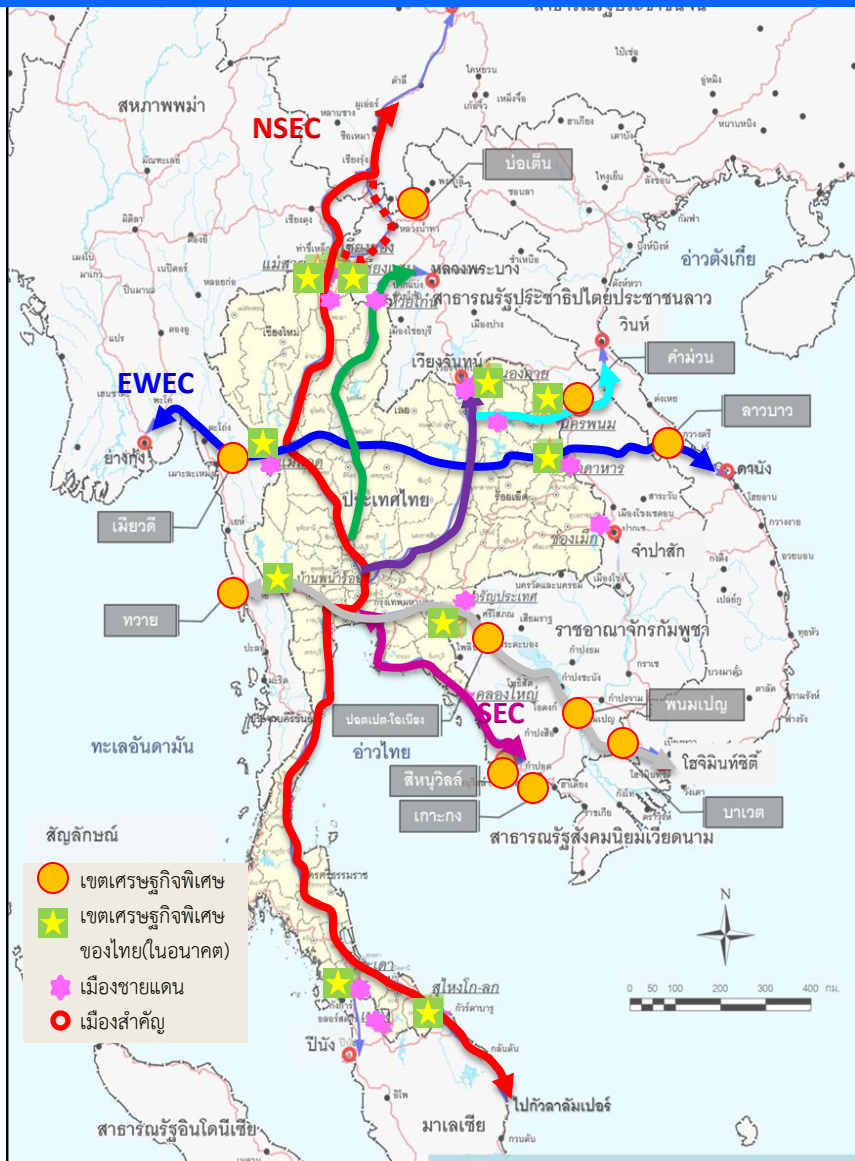


โครงการพัฒนาพื้นที่พบพระ (วาลีย์)



นโยบายการพัฒนาพื้นที่ตามแนวแกนเศรษฐกิจ

Asian Highway Network



พัฒนาเมืองหลักให้เป็นศูนย์กลางการค้าและการลงทุนในภูมิภาคอาเซียน

พัฒนาเขตเศรษฐกิจพิเศษและเมืองประตูการค้าชายแดน เพื่อเพิ่มขีดความสามารถในการแข่งขัน

พัฒนาระบบคมนาคมขนส่งและโลจิสติกส์ให้เชื่อมกับประเทศเพื่อนบ้านอย่างมีประสิทธิภาพ

การวางผังเมืองรวมจังหวัด ผังเมืองรวมเมือง/ชุมชน และผังพื้นที่เฉพาะ ชุมชนชายแดนให้รองรับกับการพัฒนาเขตเศรษฐกิจพิเศษ

การพัฒนาโครงสร้างพื้นฐาน ระบบคมนาคมขนส่งกับการวางผังเมือง



การพัฒนาโครงสร้างพื้นฐานระบบคมนาคมขนส่ง



การลงทุนพัฒนาโครงสร้างพื้นฐานระบบคมนาคมขนส่ง



เพื่อสนับสนุนให้ประเทศไทยเป็นศูนย์กลางการคมนาคมขนส่ง ทั้งทางบก ทางน้ำ และทางอากาศ ในระดับภูมิภาคและนานาชาติ

พัฒนาเมืองศูนย์กลางการขนส่งต่อเนื่องหลายรูปแบบ (Multimodal Transport) เพื่อสนับสนุนการขนส่งสินค้าต่างระบบ ในพื้นที่ จังหวัดพิษณุโลก ขอนแก่น นครราชสีมา ชลบุรี ระยอง สงขลา

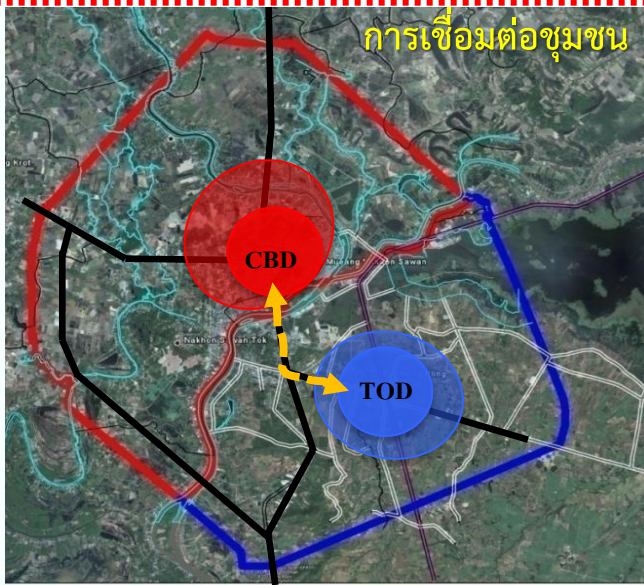
จัดตั้งศูนย์โลจิสติกส์เอนกประสงค์บริเวณจุดตัดกันของแนวพื้นที่หลัก ที่มีศักยภาพสูง (Outlet Center for Thai Export Goods) ในระดับภูมิภาค ได้แก่ จ.พิษณุโลก ขอนแก่น ในระดับนานาชาติ ได้แก่ จ.เชียงราย และสงขลา

ปรับปรุงและขยายสถานีบรรจุหีบห่อ (ICD: Inland Container Depot) ในพื้นที่นิคมอุตสาหกรรม และเมืองศูนย์กลางคมนาคมขนส่ง ได้แก่ ย่านลาดกระบัง จ.สมุทรปราการ ขอนแก่น นครราชสีมา เชียงราย พิษณุโลก มุกดาหาร สงขลา และสุราษฎร์ธานี

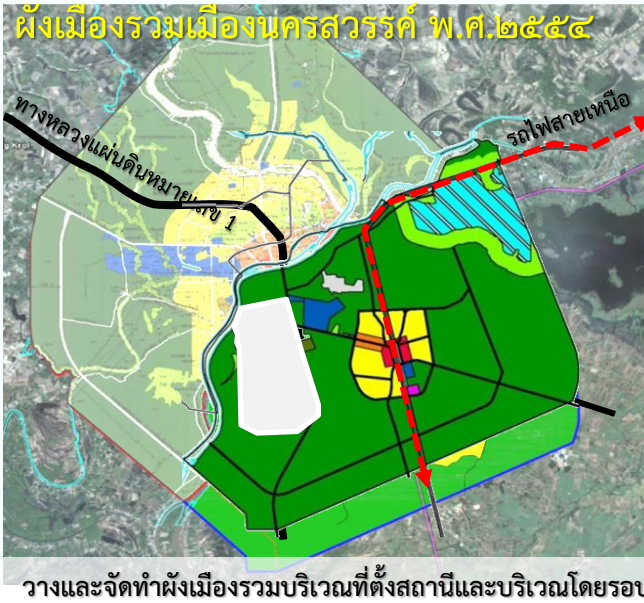
พัฒนาระบบสถานีรวบรวมและกระจายสินค้า (DC) และส่งเสริมพัฒนา สถานีขนส่งต่อเนื่องหลายรูปแบบเชื่อมโยงเมืองศูนย์กลางขนส่ง พื้นที่ภาคใต้ บริเวณท่าเรือน้ำลึกสตูล ท่าเรือสงขลา พื้นที่เมืองศูนย์กลางการขนส่ง หาดใหญ่ ภูเก็ต สุราษฎร์ และชุมพร

จัดตั้งศูนย์บริการขนส่งสินค้าคอนเทนเนอร์ทางรถไฟ ศูนย์สินค้าเกษตรนิคมอุตสาหกรรม ในพื้นที่ จังหวัดชลบุรี ระยอง พื้นที่ว่างหลังท่าเรือแหลมฉบัง

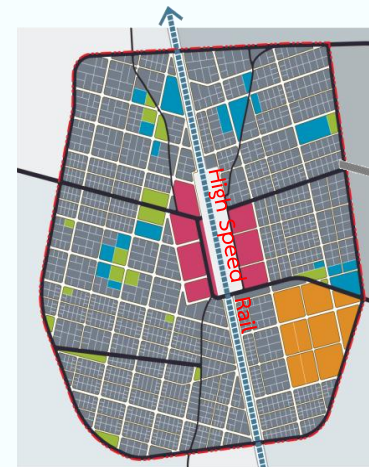
แนวทางการพัฒนาเมืองศูนย์กลางการคมนาคมขนส่ง



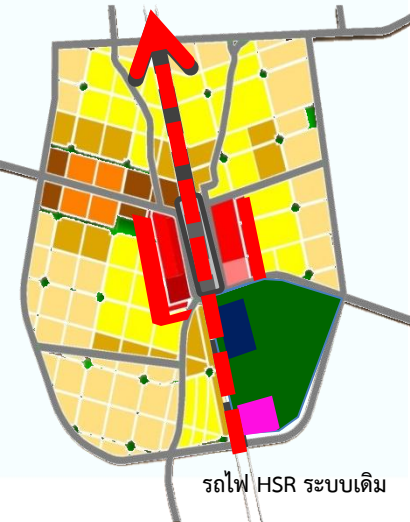
แนวทางการเมืองศูนย์กลางการคมนาคมขนส่ง



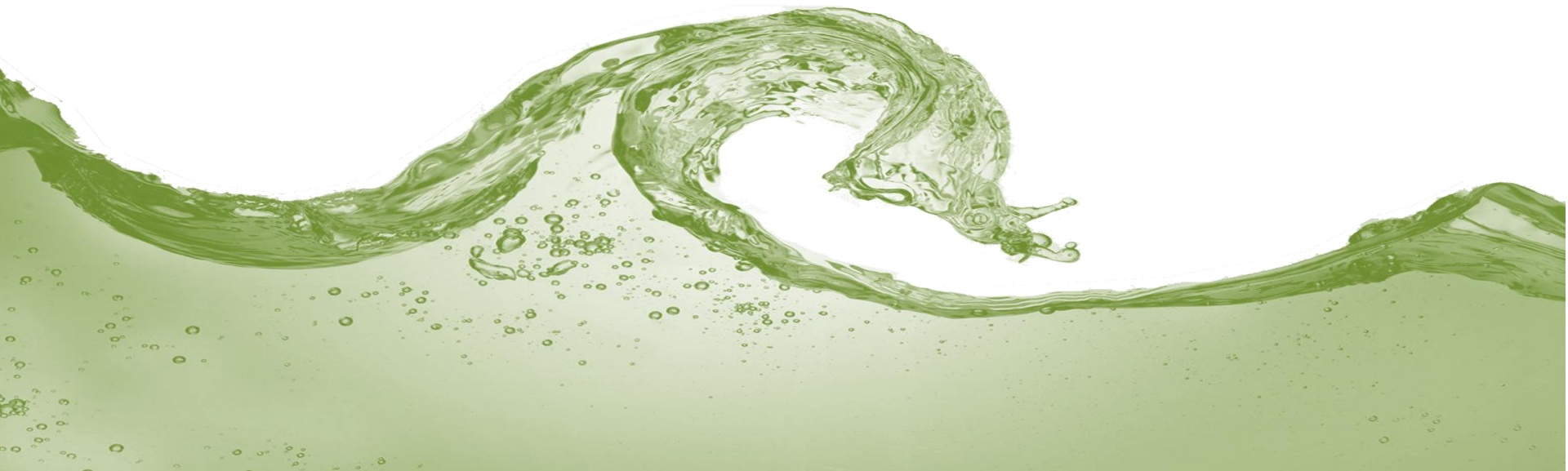
ผังโครงการ ก่อนการจัดรูปที่ดิน



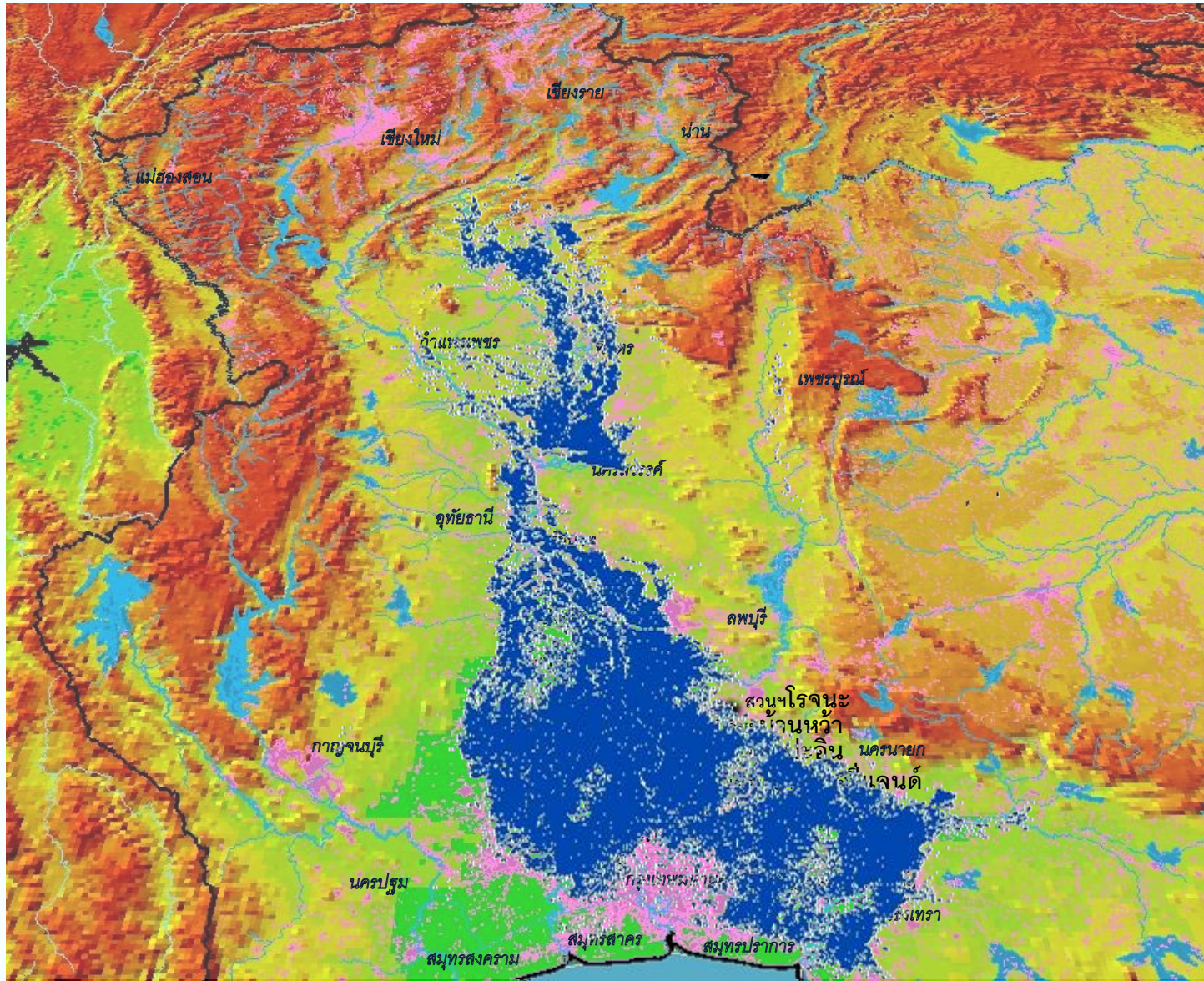
ผังโครงการ หลังการจัดรูปที่ดิน

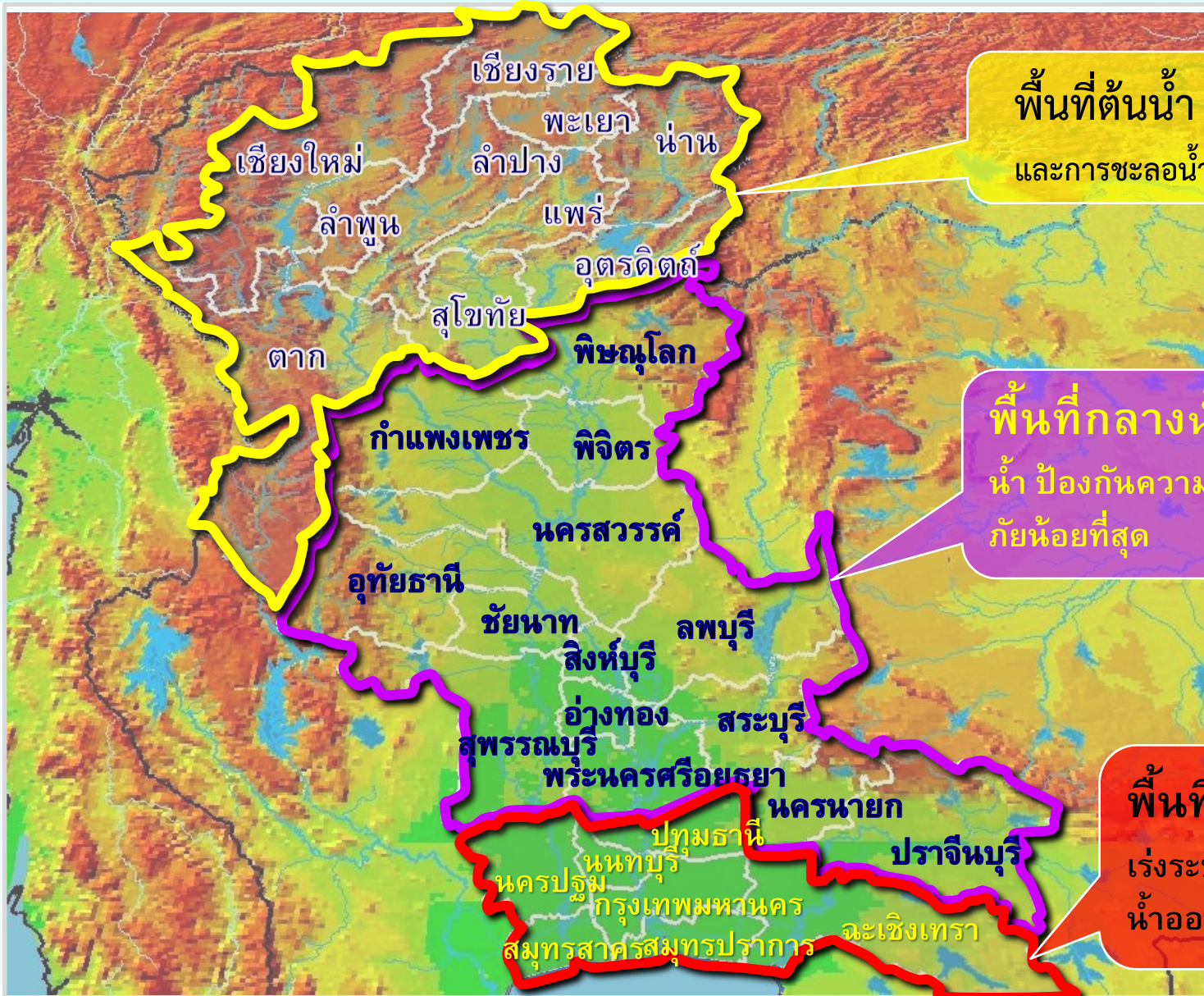


บทบาทและภารกิจ
ของกรมโยธาธิการและผังเมือง
กับ
การบริหารจัดการน้ำและป้องกันอุทกภัย



สถานการณ์น้ำในลุ่มน้ำเจ้าพระยา





พื้นที่ต้นน้ำ ปกป้องต้นน้ำ
และการชะลอน้ำไม่ให้ไหลรุนแรง

พื้นที่กลางน้ำ บริหารจัดการ
น้ำ ป้องกันความเสียหายจากอุทก
ภัยน้อยที่สุด

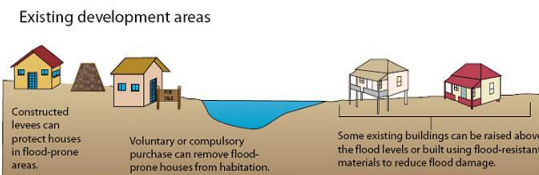
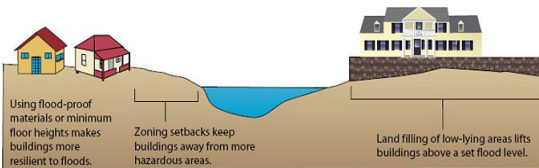
พื้นที่ปลายน้ำ
เร่งระบายน้ำและผลักดัน
น้ำออกสู่ทะเลโดยเร็ว



มาตรการใช้สิ่งก่อสร้างและไม่ใช้สิ่งก่อสร้าง

มาตรการไม่ใช้สิ่งก่อสร้าง

- กำหนดนโยบายและวางผังการใช้ประโยชน์ที่ดินให้เหมาะสมสอดคล้องกับภูมิประเทศ
- กำหนดพื้นที่เสี่ยงภัยน้ำท่วมเป็นพื้นที่สีเขียว พื้นที่โล่งรองรับน้ำหลาก
- กำหนด/จัดหาพื้นที่ใหม่ที่มีความเหมาะสมต่อการตั้งถิ่นฐานที่ปลอดภัย
- กำหนดระยะถอยร่นจากแนวลำน้ำและแหล่งน้ำ
- วางระบบโครงสร้างพื้นฐานไม่กีดขวางทางน้ำ



การดำเนินงานในการป้องกันและบรรเทาปัญหาอุทกภัย

มาตรการใช้สิ่งก่อสร้าง

❖ ก่อสร้างเขื่อนป้องกันตลิ่งริมแม่น้ำและทะเล เพื่อป้องกันการกัดเซาะพังทลายของตลิ่งริมแม่น้ำและชายฝั่งทะเล

❖ ก่อสร้างระบบป้องกันน้ำท่วมพื้นที่ชุมชนและพื้นที่เศรษฐกิจ โดยสร้างคันป้องกันน้ำท่วม ระบบระบายน้ำและอาคารชลศาสตร์

- ❑ ออกแบบระบบป้องกันน้ำท่วม
- ❑ ก่อสร้างระบบป้องกันน้ำท่วม
- ❑ ส่งมอบโครงการให้องค์กรปกครองส่วนท้องถิ่น

คันป้องกันน้ำท่วมแบบแผงเหล็ก พระตำหนักสิริยาลัย จ.อยุธยา



คันป้องกันน้ำท่วมแบบแผ่นคอนกรีตสำเร็จ วัดไชยวัฒนาราม จ.อยุธยา



บริเวณเทศบาลเมืองพระประแดง
จังหวัดสมุทรปราการ



บริเวณทำนายนันทหน้าศาลาการเก่า
จังหวัดนนทบุรี



บริเวณศาลากลางจังหวัดสมุทรปราการ



ชุมชนวัย อำเภอลำลูกเกด จังหวัดอ่างทอง



: กำหนดแนวทางป้องกันและบรรเทา



- พื้นที่รักษาป่าต้นน้ำ
- พื้นที่เสี่ยงภัยน้ำท่วมและพื้นที่น้ำหลาก
- พื้นที่หนองน้ำ ชะลอน้ำ และแก้มลิง
- พื้นที่ป้องกันน้ำท่วมชุมชนเมือง

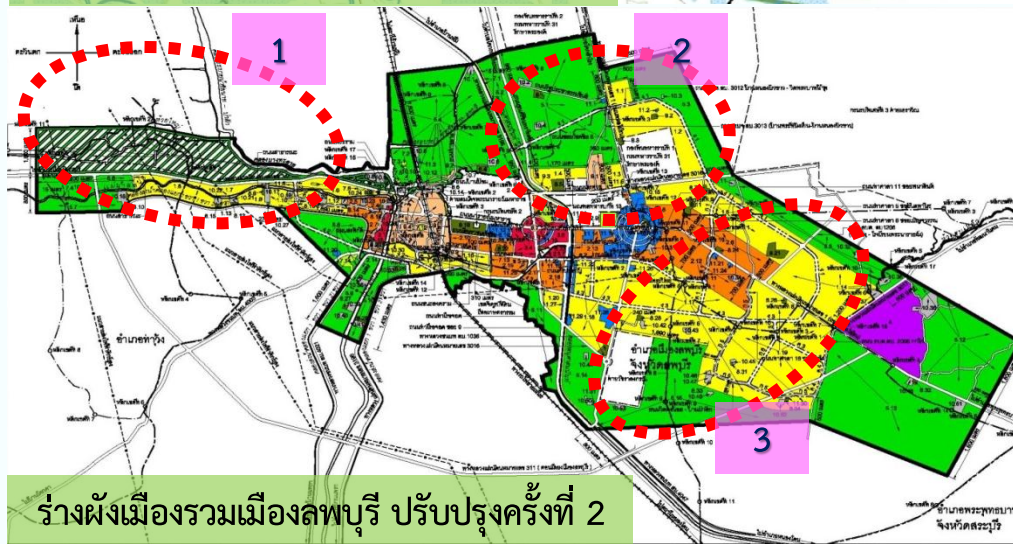
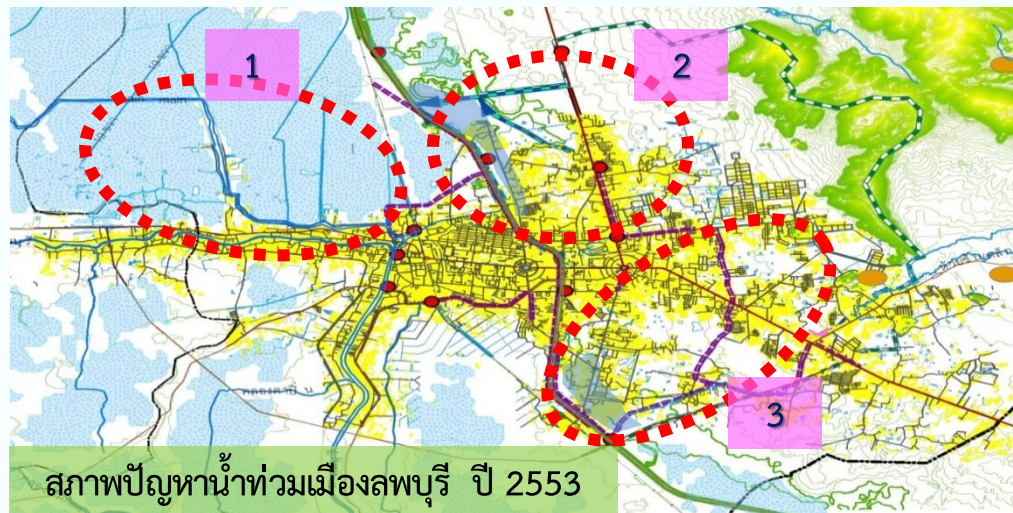


- ที่ดินประเภทอนุรักษ์ป่าไม้
- ที่ดินประเภทที่โล่งเพื่อนันทนาการและการรักษาคุณภาพสิ่งแวดล้อม
- ที่ดินประเภทชนบทและเกษตรกรรม
- ที่ดินประเภทอนุรักษ์ชนบทและเกษตรกรรม



แนวทางการวางและจัดทำผังเมืองรวมจังหวัด เมือง/ชุมชน รูปแบบใหม่

- กำหนดพื้นที่เสี่ยงภัยน้ำท่วม เพื่อควบคุมการตั้งถิ่นฐานและกิจกรรมการใช้พื้นที่ในพื้นที่เสี่ยงต่อภาวะน้ำท่วมหลากและน้ำท่วมฉับพลัน
- กำหนดให้มีพื้นที่สีเขียว (Green Belt) เพื่อป้องกันการขยายตัวของตัวเมืองและเป็นแนว Flood Way
- กำหนดพื้นที่แหล่งกักเก็บน้ำ พื้นที่ระบายน้ำ และพื้นที่แก้มลิง ในการรองรับน้ำหลาก/ขยายทางน้ำ
- กำหนดทิศทางการขยายตัวของเมือง ไม่ให้ขยายไปในพื้นที่ลุ่มต่ำ/พื้นที่เสี่ยงภัยน้ำท่วม
- กำหนดแนวทางการพัฒนาสาธารณูปโภค-สาธารณูปการ พร้อมการบริหารจัดการทรัพยากรน้ำ โดยไม่ให้เป็นอุปสรรคกีดขวางการไหลของน้ำ หรือออกแบบในการใช้เป็นแนวเขื่อนป้องกัน
- กำหนดระยะถอยร่นจากแนวลำน้ำ เพื่อเป็นพื้นที่รับน้ำและรักษาสภาพแวดล้อมของชุมชน



ระบบป้องกันน้ำท่วมชุมชนในเขตผังเมืองรวมเมืองลพบุรี

การดำเนินการตามแผนงานโครงการ



ปตร.และสถานีสูบน้ำ
บ้านท่าแค (ขป.+ยธ.)

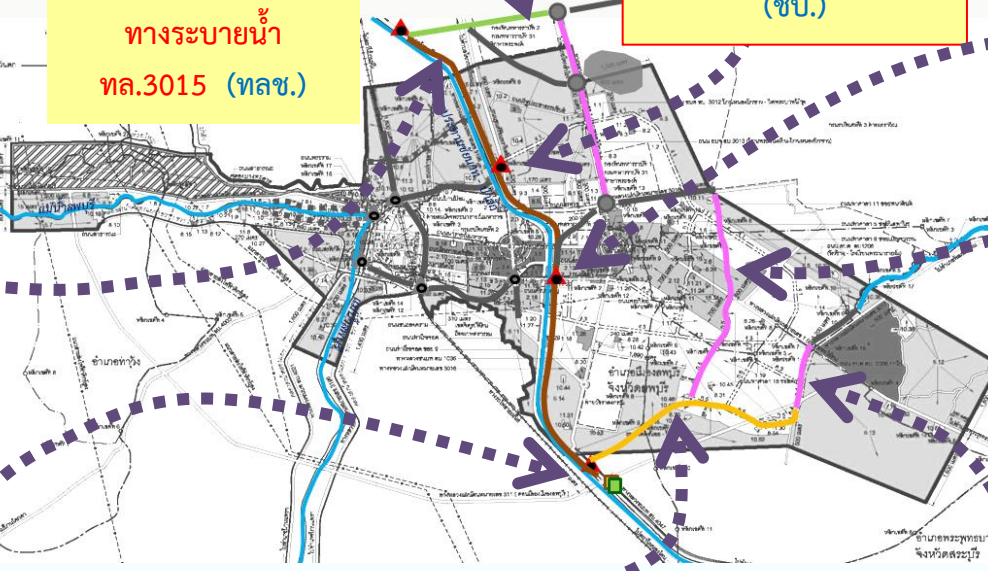
ทางระบายน้ำ
ทล.3015 (ทลช.)



สถานีสูบน้ำบ้านถนนใหญ่
(ขป.)



สถานีสูบน้ำ มทบ.13 (ขป.)



วางท่อระบายน้ำ ทล.2032
(ยธ.)



ปตร.และสถานีสูบน้ำบ้านป่าหวาย (ยธ.)



ขุดลอกคลองขุนนวน (ยธ.)



วางท่อระบายน้ำ
แยกนิคม-สี่แยกเมือง
(ยธ.)



โครงการวางและจัดทำผังภาค มหานครและปริมณฑล



ปัญหาความไม่สอดคล้องของผังกรุงเทพมหานครและปริมณฑล

1. ปัญหาเมืองเติบโตอย่างรวดเร็ว

ของกรุงเทพมหานครกับรอยต่อของพื้นที่จังหวัดปริมณฑล ทำให้การพัฒนาพื้นที่และการพัฒนาเมืองกระจุกกระจายการใช้ประโยชน์ที่ดินไม่เหมาะสมขัดแย้งกัน

2. ไม่มีกรอบนโยบายชี้้นำการพัฒนาพื้นที่

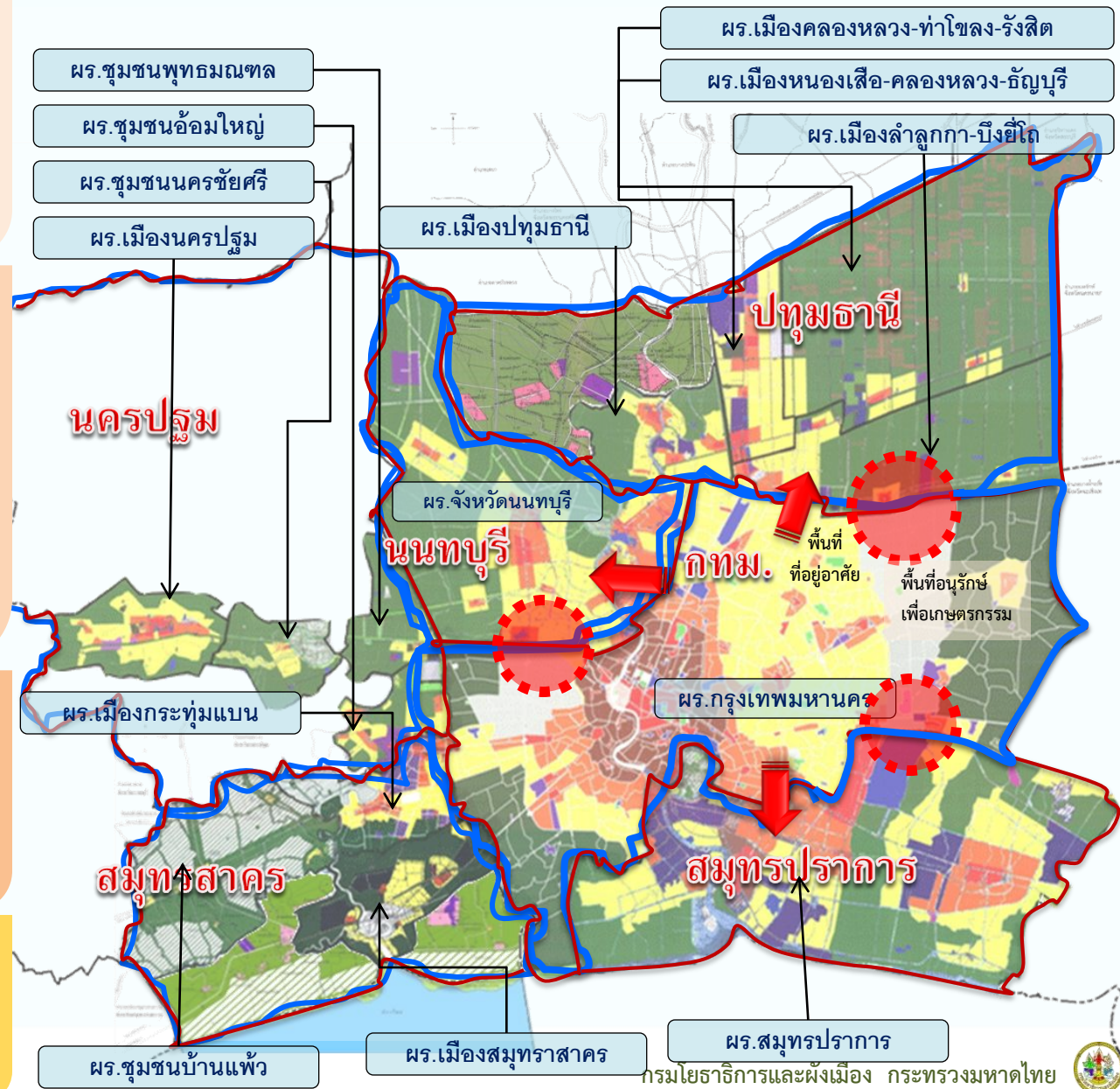
ของภาคกรุงเทพมหานครและปริมณฑล (Structure Plan) ทำให้พื้นที่รองรับการพัฒนากิจกรรมทางเศรษฐกิจ ไม่สอดคล้องเชื่อมโยงกันอย่างเป็นระบบ เกิดปัญหาด้านการบริการโครงสร้างพื้นฐาน สาธารณูปโภค และสาธารณูปการไม่ทั่วถึง

3. ข้อกำหนดและแผนผังการใช้ประโยชน์

ที่ดินไม่สอดคล้องเชื่อมโยงกัน ของผังเมืองรวมกรุงเทพมหานครกับผังเมืองรวมจังหวัดและผังเมืองรวมเมืองในพื้นที่จังหวัดปริมณฑล

4. ผังเมืองรวมบางเมืองขาดอายุ

ทำให้การใช้บังคับไม่ต่อเนื่อง ส่งผลให้เมืองเติบโตอย่างไร้ทิศทาง

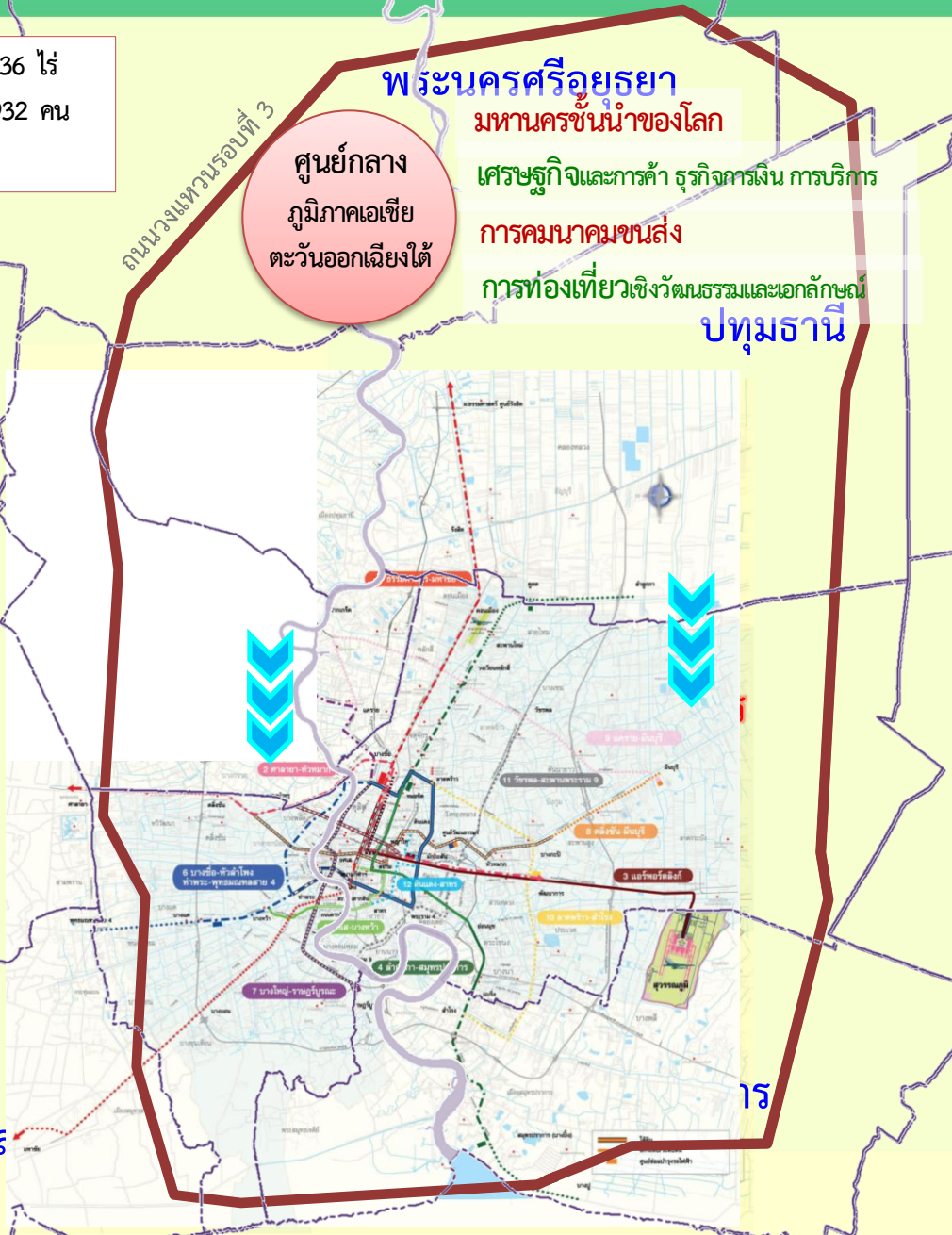


ความสำคัญของการวางผังกรุงเทพมหานครและปริมณฑล

ขนาดพื้นที่ 4,851,036 ไร่
ประชากร 10,538,932 คน
GRP 44%

นครปฐม

สมุทร



กำหนดกรอบนโยบายการพัฒนาพื้นที่ เพื่อแก้ไขปัญหาความขัดแย้งของการใช้ที่ดิน ให้มีการพัฒนาพื้นที่ที่เชื่อมโยงกันมีระบบคมนาคมขนส่งที่สมบูรณ์และมีประสิทธิภาพ มีสาธารณูปโภคและสาธารณูปการที่เพียงพอ มีพื้นที่รองรับน้ำและระบายน้ำ

เพื่อใช้เป็นกรอบและแนวทางการวางผังเมืองของกรุงเทพมหานครและจังหวัดปริมณฑล ให้มีการพัฒนาที่พื้นที่ที่เชื่อมโยงและเป็นไปในทิศทางเดียวกัน

ส่งเสริมการเป็นศูนย์กลางเศรษฐกิจของประเทศและภูมิภาคเอเชียตะวันออกเฉียงใต้ เป็นเมืองนำอยู่ มีสภาพแวดล้อมที่ดี

เพื่อเป็นเครื่องมือในการบูรณาการโครงการและแผนการลงทุนของทั้งภาครัฐ เอกชนและประชาชน และส่งเสริมสนับสนุนสร้างความร่วมมือการพัฒนาพื้นที่ของกรุงเทพมหานครและจังหวัดปริมณฑลร่วมกัน

การบูรณาการการผังเมืองทุกระดับให้ตอบสนองต่อการพัฒนาประเทศ

ผลักดันผังระดับนโยบาย

ให้เป็นแผนผังนโยบายซึ่งนำการพัฒนาพื้นที่ทางกายภาพของประเทศและในระดับพื้นที่
อย่างเป็นรูปธรรม

ส่งเสริมการพัฒนาเมืองให้เกิดผลเป็นรูปธรรม

โดยจัดทำโครงการพัฒนาเมืองต้นแบบ
ตั้งแต่กระบวนการวางผังเมือง
การวางผังพื้นที่เฉพาะ และการจัดรูปที่ดิน

ปรับปรุงกฎหมายผังเมือง

ข้อกำหนดและขั้นตอนการดำเนินงาน

เพื่อให้การบังคับใช้กฎกระทรวงผังเมืองรวม
เป็นไปอย่างมีประสิทธิภาพมากยิ่งขึ้น

ปรับปรุงและพัฒนาเทคนิค

การวางผังเมืองรวมจังหวัด/เมือง/ชุมชน
โดยพัฒนาวิธีการวางผังเมืองรูปแบบใหม่
และเพิ่มรายละเอียดของการศึกษาวิเคราะห์
ให้สอดคล้องกับสถานการณ์ของพื้นที่



แนวทางการปฏิรูประบบการผังเมืองของประเทศ

1. ระยะเร่งด่วน

เสนอ คสช. ดำเนินการปรับปรุง พ.ร.บ. การผังเมือง พ.ศ. 2518 มาตรา 26
ในประเด็นการกำหนดอายุผังให้บังคับใช้ 5 ปี เป็นกำหนดระยะเวลาการบังคับใช้ 20 ปี

2. ระยะต่อไป

2.1 ผลักดันให้คณะกรรมการนโยบายการผังเมืองแห่งชาติให้มีบทบาทในการสนับสนุนและส่งเสริมภารกิจ
ด้านการผังเมืองให้ บรรลุวัตถุประสงค์การผังเมืองของประเทศ

2.2 ปรับบทบาทและภารกิจด้านการผังเมือง เพื่อใช้เป็นแผนแม่บทการพัฒนาพื้นที่ทุกระดับของประเทศ

2.3 ปฏิรูปกฎหมาย พ.ร.บ. การผังเมือง พ.ศ. 2518 ให้ทันกับสถานการณ์ และมีมาตรการ กลไก
เพื่อเอื้อให้งานผังเมือง สู่การปฏิบัติได้อย่างเป็นรูปธรรม

2.4 ปรับกระบวนการวางผัง

- ส่งเสริมให้ทุกภาคส่วนของสังคมมีส่วนร่วมในกระบวนการวางผัง
- ปรับเนื้อหาและองค์ประกอบของผังให้สอดคล้องกับนโยบายการพัฒนาประเทศ เช่น การเข้าสู่ AEC การพัฒนาเขตเศรษฐกิจพิเศษ การพัฒนาโครงสร้างพื้นฐานและคมนาคมขนส่ง การแก้ปัญหาภัยพิบัติ
- ปรับรูปแบบของผังให้มีการชี้้นำการพัฒนาพื้นที่มากขึ้น ไม่นเน้นการบังคับควบคุมเพียงอย่างเดียว

2.5 ขับเคลื่อนการพัฒนาพื้นที่ยุทธศาสตร์ของประเทศ บูรณาการแผนงาน โครงการพัฒนา
ในพื้นที่ยุทธศาสตร์





กรมโยธาธิการและผังเมือง
กระทรวงมหาดไทย
www.dpt.go.th

