



กฎกระทรวง

ฉบับที่ ๓๔ (พ.ศ. ๒๕๓๐)

ออกตามความในพระราชบัญญัติการผังเมือง

พ.ศ. ๒๕๑๘

อาศัยอำนาจตามความในมาตรา ๕ และมาตรา ๒๖ แห่งพระราชบัญญัติการผังเมือง พ.ศ. ๒๕๑๘ รัฐมนตรีว่าการกระทรวงมหาดไทย ออกกฎกระทรวงไว้ดังต่อไปนี้

ข้อ ๑ กฎกระทรวงนี้ให้มียุทธศาสตร์

ข้อ ๒ ให้ใช้ผังเมืองรวมบังคับ ในท้องที่ตำบลเชิงโค ตำบลหัวเขา ตำบลสิงห์ม้อ ตำบลบ่อทราย ตำบลเกาะยอ ตำบลเขารูปช้าง และตำบลพะวง อำเภอเมืองสงขลา จังหวัดสงขลา ภายในแนวเขตตามแผนที่ท้ายกฎกระทรวงนี้

ข้อ ๓ การวางและจัดทำผังเมืองรวมตามกฎกระทรวงนี้ มีวัตถุประสงค์เพื่อใช้เป็นแนวทางในการพัฒนา การดำรงรักษาเมืองและบริเวณที่เกี่ยวข้องหรือชนบท การใช้ประโยชน์ในทรัพย์สิน การคมนาคมและ

การขนส่ง การสาธารณสุข โภค บริการสาธารณสุข และสภาพแวดล้อมในบริเวณแนวเขตตามข้อ ๒ ให้สอดคล้องกับการพัฒนาเศรษฐกิจและสังคมของประเทศ ตามแผนพัฒนาเศรษฐกิจและสังคมแห่งชาติ

ข้อ ๔ ผังเมืองรวมตามกฎหมายว่าด้วยผังเมืองและมาตรการเพื่อจัดระบบการใช้ประโยชน์ที่ดินให้มีประสิทธิภาพ สามารถรองรับและสอดคล้องกับการขยายตัวของชุมชนในอนาคต ส่งเสริมและพัฒนาเศรษฐกิจและโครงข่ายบริการสาธารณสุข โดยมีสาระสำคัญ ดังต่อไปนี้

(๑) ส่งเสริมและสนับสนุนให้ชุมชนเจริญเติบโตอย่างมีระเบียบ เพื่อให้สามารถรองรับและสอดคล้องกับการสร้างท่าเรือน้ำลึกสงขลา

(๒) ส่งเสริมการพัฒนาด้านที่อยู่อาศัย พาณิชยกรรมและอุตสาหกรรมให้สอดคล้องกับการขยายตัวของชุมชนและระบบเศรษฐกิจของภาคใต้

(๓) พัฒนาการบริการทางสังคม การสาธารณสุข โภคและสาธารณสุขการให้เพียงพอและได้มาตรฐาน

(๔) พัฒนาและส่งเสริมให้เป็นสถานที่ท่องเที่ยวที่สำคัญ

(๕) อนุรักษ์โบราณสถาน ศิลปกรรม ทรัพยากรธรรมชาติและสิ่งแวดล้อม

ข้อ ๕ การใช้ประโยชน์ที่ดินภายในเขตผังเมืองรวม ให้เป็นไปตามแผนผังกำหนดการใช้ประโยชน์ที่ดินตามที่ได้จำแนกประเภท แผนผังแสดงโครงการคมนาคมและขนส่งและรายการประกอบแผนผัง ท้ายกฎกระทรวงนี้

ข้อ ๖ การใช้ประโยชน์ที่ดินตามแผนผังกำหนดการใช้ประโยชน์ที่ดินตามที่ได้จำแนกประเภทท้ายกฎกระทรวง ให้เป็นไปดังต่อไปนี้

(๑) ที่ดินในบริเวณหมายเลข ๑.๑ ถึงหมายเลข ๑.๑๖ ที่กำหนดไว้เป็นสีเหลือง ให้เป็นที่ดินประเภทที่อยู่อาศัยหนาแน่นน้อย

(๒) ที่ดินในบริเวณหมายเลข ๒.๑ ถึงหมายเลข ๒.๕ ที่กำหนดไว้เป็นสีส้ม ให้เป็นที่ดินประเภทที่อยู่อาศัยหนาแน่นปานกลาง

(๓) ที่ดินในบริเวณหมายเลข ๓.๑ ถึงหมายเลข ๓.๒ ที่กำหนดไว้เป็นสีแดง ให้เป็นที่ดินประเภทพาณิชยกรรมและที่อยู่อาศัยหนาแน่นมาก

(๔) ที่ดินในบริเวณหมายเลข ๔.๑ ถึงหมายเลข ๔.๓ ที่กำหนดไว้เป็นสีม่วง ให้เป็นที่ดินประเภทอุตสาหกรรมและคลังสินค้า

(๕) ที่ดินในบริเวณหมายเลข ๕.๑ ถึงหมายเลข ๕.๒๐ ที่กำหนดไว้เป็นสีเขียว ให้เป็นที่ดินประเภทชนบทและเกษตรกรรม

(๖) ที่ดินในบริเวณหมายเลข ๖.๑ ถึงหมายเลข ๖.๘ ที่กำหนดไว้เป็นสีเขียวอ่อน ให้เป็นที่ดินประเภทที่โล่ง เพื่อนันทนาการและการรักษาคุณภาพสิ่งแวดล้อม

(๗) ที่ดินในบริเวณหมายเลข ๗.๑ ถึงหมายเลข ๗.๑๑ ที่กำหนดไว้เป็นสีเขียวมะกอก ให้เป็นที่ดินประเภทสถาบันการศึกษา

(๘) ที่ดินในบริเวณหมายเลข ๘.๑ ถึงหมายเลข ๘.๖ ที่กำหนดไว้เป็นสีน้ำตาลอ่อน ให้เป็นที่ดินประเภทอนุรักษ์เพื่อส่งเสริมเอกลักษณ์ศิลปวัฒนธรรมไทย

(๕) ที่ดินในบริเวณหมายเลข ๕.๑ ถึงหมายเลข ๕.๑๘ ที่กำหนดไว้เป็นสีเทาอ่อน ให้เป็นที่ดินประเภทสถาบันศาสนา

(๑๐) ที่ดินในบริเวณหมายเลข ๑๐.๑ ถึงหมายเลข ๑๐.๖ ที่กำหนดไว้เป็นสีน้ำเงิน ให้เป็นที่ดินประเภทสถาบันราชการ การสาธารณูปโภคและสาธารณูปการ

ข้อ ๑ ที่ดินประเภทที่อยู่อาศัยหนาแน่นน้อย ให้ใช้ประโยชน์เพื่อการอยู่อาศัยเป็นส่วนใหญ่ โดยให้ใช้พื้นที่เพื่อการอยู่อาศัย การสาธารณูปโภคและสาธารณูปการไม่น้อยกว่าร้อยละ ๘๕ ของที่ดินประเภทนั้นในแต่ละบริเวณ และห้ามใช้ประโยชน์ในที่ดินเพื่อกิจการตามที่กำหนดดังต่อไปนี้

(๑) โรงงานทุกประเภท เว้นแต่โรงงานที่ประกอบกิจการโดยไม่ก่อเหตุรำคาญตามกฎหมายว่าด้วยการสาธารณสุข หรือไม่เป็นมลพิษต่อชุมชนหรือสิ่งแวดล้อม

(๒) คลังเชื้อเพลิงเพื่อการขายส่ง

(๓) คลังวัตถุระเบิด

(๔) กำจัดมูลฝอย

ข้อ ๘ ที่ดินประเภทที่อยู่อาศัยหนาแน่นปานกลาง ให้ใช้ประโยชน์เพื่อการอยู่อาศัยเป็นส่วนใหญ่ โดยให้ใช้พื้นที่เพื่อการอยู่อาศัย การสาธารณูปโภคและสาธารณูปการไม่น้อยกว่าร้อยละ ๑๐ ของที่ดินประเภทนั้นในแต่ละบริเวณ และห้ามใช้ประโยชน์ในที่ดินเพื่อกิจการตามที่กำหนด ดังต่อไปนี้

(๑) โรงงานทุกประเภท เว้นแต่โรงงานที่ประกอบกิจการ โดยไม่ก่อเหตุรำคาญตามกฎหมายว่าด้วยการสาธารณสุข หรือไม่เป็นมลพิษต่อชุมชนหรือสิ่งแวดล้อม

(๒) คลังเชื้อเพลิงเพื่อการขายส่ง

(๓) คลังวัตถุระเบิด

(๔) เลียงม้า โค กระบือ สุกร ห่าน เป็ด หรือไก่ เพื่อการค้า หรือโดยก่อเหตุรำคาญตามกฎหมายว่าด้วยการสาธารณสุข

(๕) กำจัดมูลฝอย

ข้อ ๕ ที่ดินประเภทพาณิชยกรรมและที่อยู่อาศัยหนาแน่นมาก ให้ใช้ประโยชน์เพื่อพาณิชยกรรมและการอยู่อาศัยเป็นส่วนใหญ่ โดยให้ใช้พื้นที่เพื่อพาณิชยกรรมและการอยู่อาศัย การสาธารณสุขโรคและสาธารณูปการไม่น้อยกว่าร้อยละ ๘๐ ของที่ดินประเภทนั้นในแต่ละบริเวณ และห้ามใช้ประโยชน์ในที่ดินเพื่อกิจการตามที่กำหนด ดังต่อไปนี้

(๑) โรงงานทุกประเภท เว้นแต่โรงงานที่ประกอบกิจการ โดยไม่ก่อเหตุรำคาญตามกฎหมายว่าด้วยการสาธารณสุข หรือไม่เป็นมลพิษต่อชุมชนหรือสิ่งแวดล้อม

(๒) คลังเชื้อเพลิงเพื่อการขายส่ง

(๓) คลังวัตถุระเบิด

(๔) เลียงม้า โค กระบือ สุกร ห่าน เป็ด หรือไก่ เพื่อการค้า หรือโดยก่อเหตุรำคาญตามกฎหมายว่าด้วยการสาธารณสุข

- (๕) ไซโลเก็บผลิตภัณฑ์เกษตร
- (๖) สุสานหรือฌาปนสถาน
- (๗) กำจัดมูลฝอย

ข้อ ๑๐ ที่ดินประเภทอุตสาหกรรมและคลังสินค้า ให้ใช้ประโยชน์เพื่ออุตสาหกรรม คลังสินค้า การท่าเรือและกิจการที่เกี่ยวข้องเป็นส่วนใหญ่ โดยให้ใช้พื้นที่เพื่ออุตสาหกรรมคลังสินค้า การท่าเรือ การอยู่อาศัย และกิจการที่เกี่ยวข้องกับอุตสาหกรรมและการท่าเรือการสาธารณูปโภคและสาธารณูปการไม่น้อยกว่าร้อยละ ๘๐ ของที่ดินประเภทนั้นในแต่ละบริเวณ และห้ามใช้ประโยชน์ในที่ดินเพื่อกิจการตามที่กำหนด ดังต่อไปนี้

- (๑) สถานสงเคราะห์หรือรับเลี้ยงคนชรา
- (๒) สถานสงเคราะห์หรือรับเลี้ยงเด็ก
- (๓) สุสานหรือฌาปนสถาน

ข้อ ๑๑ ที่ดินประเภทชนบทและเกษตรกรรม ให้ใช้ประโยชน์เพื่อเกษตรกรรมเป็นส่วนใหญ่ โดยให้ใช้พื้นที่เพื่อเกษตรกรรมหรือเกี่ยวข้องกับเกษตรกรรม การสาธารณูปโภคและสาธารณูปการไม่น้อยกว่าร้อยละ ๕๐ ของที่ดินประเภทนั้นในแต่ละบริเวณ และห้ามใช้ประโยชน์ในที่ดินเพื่อกิจการตามที่กำหนด ดังต่อไปนี้

- (๑) จัดสรรที่ดินเพื่อการอยู่อาศัย ประกอบการพาณิชย์หรือประกอบอุตสาหกรรม

(๒) โรงงานทุกประเภท เว้นแต่โรงงานที่ประกอบกิจการ โดยไม่ก่อเหตุรำคาญตามกฎหมายว่าด้วยการสาธารณสุข หรือไม่เป็นมลพิษต่อชุมชนหรือสิ่งแวดล้อม

ข้อ ๑๒ ที่ดินประเภทที่โล่งเพื่อนันทนาการและการรักษาคุณภาพสิ่งแวดล้อม ให้ใช้ประโยชน์เพื่อนันทนาการหรือเกี่ยวข้องกับการนันทนาการการรักษาคุณภาพสิ่งแวดล้อม หรือสาธารณสุขประโยชน์เท่านั้น

ข้อ ๑๓ ที่ดินประเภทสถาบันการศึกษา ให้ใช้ประโยชน์เพื่อการศึกษาหรือเกี่ยวข้องกับการศึกษา หรือสาธารณสุขประโยชน์เท่านั้น

ข้อ ๑๔ ที่ดินประเภทอนุรักษ์เพื่อส่งเสริมเอกลักษณ์ศิลปวัฒนธรรมไทย ให้ใช้ประโยชน์เพื่อการอนุรักษ์โบราณสถาน โบราณคดี หรือสาธารณสุขประโยชน์เท่านั้น

ข้อ ๑๕ ที่ดินประเภทสถาบันศาสนา ให้ใช้ประโยชน์เพื่อการศาสนาหรือเกี่ยวข้องกับการศาสนา การศึกษา หรือสาธารณสุขประโยชน์เท่านั้น

ข้อ ๑๖ ที่ดินประเภทสถาบันราชการ การสาธารณสุขปโภคและสาธารณูปการ ให้ใช้ประโยชน์เพื่อกิจการของรัฐ กิจการเกี่ยวกับการสาธารณสุขปโภคและสาธารณูปการ หรือสาธารณสุขประโยชน์เท่านั้น

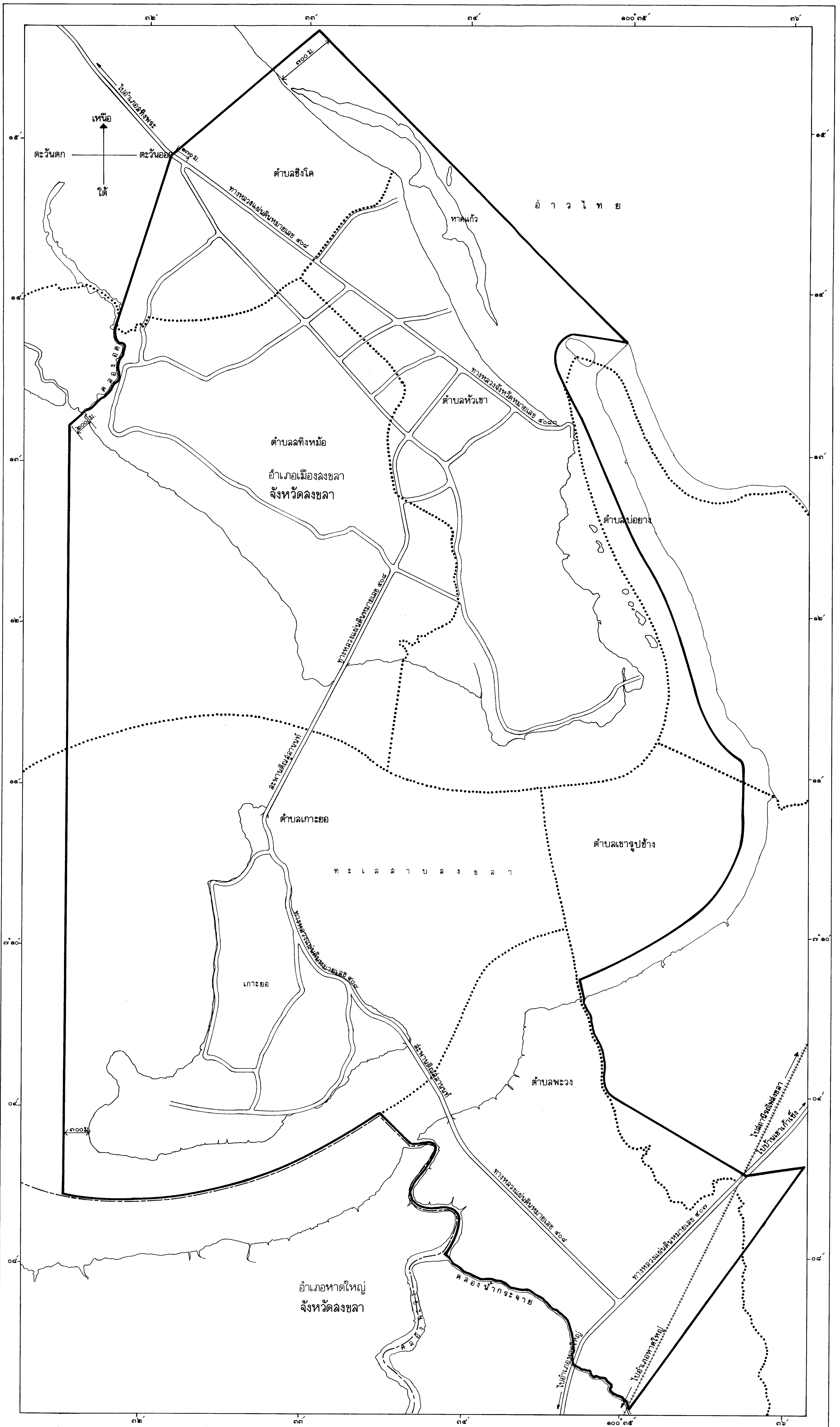
ข้อ ๑๗ ให้ผู้มีอำนาจหน้าที่ในการอนุญาตก่อสร้างอาคารหรือประกอบกิจการในเขตผังเมืองรวมปฏิบัติให้เป็นไปตามกฎกระทรวงนี้

ให้ไว้ ณ วันที่ ๑๓ กรกฎาคม พ.ศ. ๒๕๓๐

พลเอก ประจวบ สุนทรางกูร
รัฐมนตรีว่าการกระทรวงมหาดไทย

แผนที่ทำยกภูกระทรง
ฉบับที่ ๓๔ (พ.ศ. ๒๕๓๐)
ออกตามความในพระราชบัญญัติการผังเมือง พ.ศ. ๒๕๑๘

มาตราส่วน ๑ : ๒๕,๐๐๐



เครื่องหมาย

- แนวเขตผังเมืองรวม
- - - เขตอำเภอ
- เขตตำบล
- ==== ทางหลวง ถนน
- + + + + ทางรถไฟ
- ||| | ลະพານ
- ~ ~ ~ แม่น้ำ คลอง ห้วย

สำนักผังเมือง

(นามปากกา)

(นางจรัลศรี ทิประษ์)
ผู้อำนวยการกองผังเมืองรวม

(นามปากกา)
(นายเจริญ อ่างเกียรติ)
ผู้อำนวยการสำนักผังเมือง

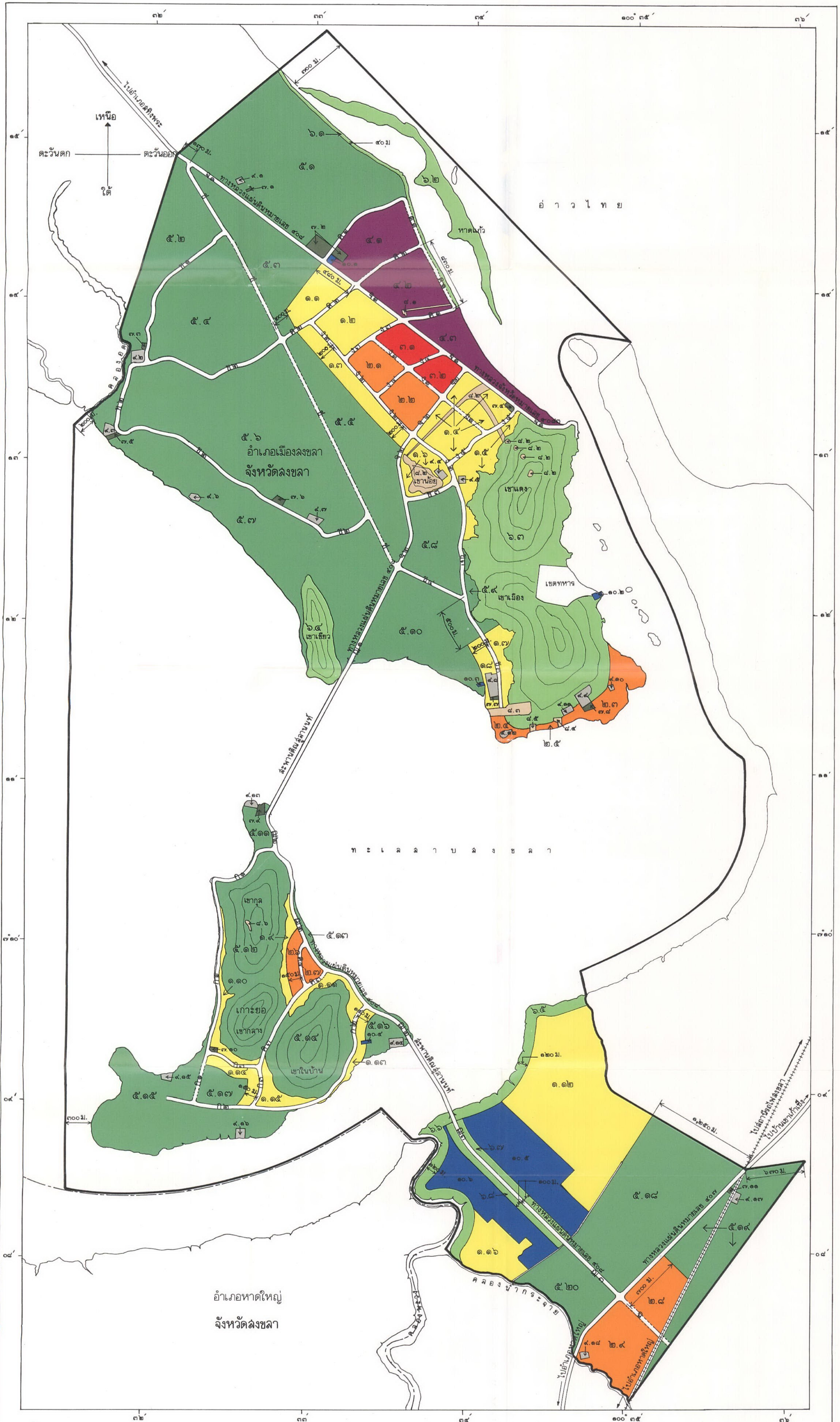
แผนผังกำหนดการใช้ประโยชน์ที่ดินตามที่ได้จำแนกประเภทท้ายกฎกระทรวง

ฉบับที่ ๓๔ (พ.ศ. ๒๕๓๐)

ออกตามความในพระราชบัญญัติการผังเมือง พ.ศ. ๒๕๑๘

มาตราส่วน ๑ : ๒๕,๐๐๐

๐ ๐.๕ ๑ ๑.๕ ๒ ๓ กิโลเมตร



เครื่องหมาย

- | | | |
|----|-----------------|---|
| ๑ | เขตสีเขียวอ่อน | ที่ดินประเภทที่อยู่อาศัยหนาแน่นน้อย |
| ๒ | เขตสีส้ม | ที่ดินประเภทที่อยู่อาศัยหนาแน่นปานกลาง |
| ๓ | เขตสีแดง | ที่ดินประเภทพาณิชยกรรมและที่อยู่อาศัยหนาแน่นมาก |
| ๔ | เขตสีม่วง | ที่ดินประเภทอุตสาหกรรมและคลังสินค้า |
| ๕ | เขตสีเขียว | ที่ดินประเภทชนบทและเกษตรกรรม |
| ๖ | เขตสีเขียวอ่อน | ที่ดินประเภทที่โล่งเพื่อนันทนาการและการรักษาคุณภาพสิ่งแวดล้อม |
| ๗ | เขตสีเขียวทึบ | ที่ดินประเภทสถาบันการศึกษา |
| ๘ | เขตสีน้ำตาลอ่อน | ที่ดินประเภทอนุรักษ์เพื่อการส่งเสริมเอกลักษณ์ศิลปวัฒนธรรมไทย |
| ๙ | เขตสีเทาอ่อน | ที่ดินประเภทสถาบันศาสนา |
| ๑๐ | เขตสีน้ำเงิน | ที่ดินประเภทสถาบันราชการ การสาธารณูปโภคและสาธารณูปการ |

- | | |
|-------|-------------------|
| — | แนวเขตผังเมืองรวม |
| - - - | เขตอำเภอ |
| == | ทางหลวง ถนน |
| --- | ถนนโครงการ |
| ++++ | ทางรถไฟ |
| | สะพาน |
| | แม่น้ำ คลอง ห้วย |
| | ภูเขา ควน เนิน |

สำนักผังเมือง

(นางจรัลศิริ ทิพย์)

ผู้อำนวยการกองผังเมืองรวม

(นายเจริญ อ่างเกียรติ)

ผู้อำนวยการสำนักผังเมือง

ราชการประกอบแผนผังกำหนดการใช้ประโยชน์ที่ดิน
ตามที่ได้จำแนกประเภทท้ายกฎกระทรวง
ฉบับที่ ๓๔ (พ.ศ. ๒๕๓๐)
ออกตามความในพระราชบัญญัติการผังเมือง
พ.ศ. ๒๕๑๘

การใช้ประโยชน์ที่ดินให้เป็นไปตามแผนผังกำหนดการใช้ประโยชน์
ที่ดินตามที่ได้จำแนกประเภทไว้ในข้อ ๖ คือ

๑. ที่ดินในบริเวณหมายเลข ๑.๑ ถึงหมายเลข ๑.๑๖ ที่กำหนดไว้
เป็นสีเหลือง ให้เป็นที่ดินประเภทที่อยู่อาศัยหนาแน่นน้อย มีรายการดังต่อไปนี้

- | | | | |
|-----|--------------|-------------------------|------------|
| ๑.๑ | บ้านเหนือ | จดถนนสาย จ ๑ | ปากใต้ |
| | บ้านตะวันออก | จดถนนสาย ค ๒ | ปากตะวันตก |
| | บ้านใต้ | จดเส้นขนานระยะ ๒๐๐ เมตร | กับศูนย์ |

กลางถนนสาย ข

บ้านตะวันตก

จดเส้นตั้งฉากกับศูนย์กลางถนนสาย

จ ๑ ที่จุดซึ่งอยู่ห่างจากถนนสาย จ ๑ ตัดกับถนนสาย ค ๒ ไปทางทิศตะวันตก
เฉียงเหนือ เป็นระยะ ๔๘๐ เมตร

- | | | | |
|-----|--------------|--------------|-------------|
| ๑.๒ | บ้านเหนือ | จดถนนสาย จ ๑ | ปากใต้ |
| | บ้านตะวันออก | จดถนนสาย ง ๓ | ปากตะวันตก |
| | บ้านใต้ | จดถนนสาย ง ๒ | ปากเหนือ |
| | บ้านตะวันตก | จดถนนสาย ค ๒ | ปากตะวันออก |

- ๑.๓ กำแพงเหนือ จดถนนสาย ง ๒ ฟากเหนือ
 กำแพงตะวันออก จดถนนสาย จ ๒ ฟากตะวันตก
 กำแพงใต้ จดเส้นขนานระยะ ๒๐๐ เมตร กับศูนย์

กลางถนนสาย ง ๒

กำแพงตะวันตก จดถนนสาย ค ๒ ฟากตะวันออก

- ๑.๔ กำแพงเหนือ จดถนนสาย จ ๑ ฟากใต้ และโรงเรียน
 บ้านเขาแดง

กำแพงตะวันออก จดถนนสาย ง ๕ ฟากตะวันตก

กำแพงใต้ จดถนนสาย ง ๒ ฟากเหนือ

กำแพงตะวันตก จดถนนสาย จ ๒ ฟากตะวันออก

ทั้งนี้ ยกเว้นบริเวณหมายเลข ๘.๒ ที่กำหนดไว้เป็นสี่

น้ำศาลอ่อน

- ๑.๕ กำแพงเหนือ จดถนนสาย จ ๑ ฟากใต้

กำแพงตะวันออก จดเชิงเขาแดงกำแพงตะวันตก

กำแพงใต้ จดถนนสาย ข ๓ และถนนสาย ง ๒

ฟากเหนือ และสำนักสงฆ์โคกยาง

กำแพงตะวันตก จดถนนสาย ง ๕ ฟากตะวันออก

ทั้งนี้ ยกเว้นบริเวณหมายเลข ๘.๒ ที่กำหนดไว้เป็นสี่น้ำศาล

อ่อน

- ๑.๖ กำแพงตะวันออก จดถนนสาย ง ๒ ฟากตะวันตก

กำแพงใต้ จดถนนสาย ข ๓ ฟากเหนือ

กำแพงตะวันตก จดถนนสาย จ ๒ ฟากตะวันออก

ทั้งนี้ ยกเว้นบริเวณหมายเลข ๘.๒ ที่กำหนดไว้เป็นสี่น้ำศาล

อ่อนและหมายเลข ๘.๔ ที่กำหนดไว้เป็นสี่เทาอ่อน

๑.๗ บ้านเหนือ จุดเส้นตั้งฉากกับถนนสาย ข ๓ ที่จุด
ซึ่งอยู่ห่างจากถนนสาย ข ๔ บรรจบถนนสาย ข ๓ ไปทางทิศใต้ตามแนว
ถนนสาย ๓ เป็นระยะ ๕๐๐ เมตร

บ้านตะวันออก จุดเชิงเขาเมืองบ้านตะวันตก

บ้านใต้ จุดที่ฝั่งศพตันสกุล ณ สงขลา

บ้านตะวันตก จุดถนนสาย ข ๓ บ้านตะวันออก

๑.๘ บ้านเหนือ จุดเส้นตั้งฉากกับถนนสาย ข ๓ ที่จุด
ซึ่งอยู่ห่างจากถนนสาย ข ๔ บรรจบถนนสาย ข ๓ ไปทางทิศใต้ตามแนว
ถนนสาย ข ๓ เป็นระยะ ๕๐๐ เมตร

บ้านตะวันออก จุดถนนสาย ข ๓ ฟากตะวันตก วัด
เจ้าคือน และโรงเรียนบ้านหัวเขา

บ้านใต้ จุดที่ฝั่งศพตันสกุล ณ สงขลา

บ้านตะวันตก จุดทะเลสาบสงขลา และเส้นขนาน
ระยะ ๒๐๐ เมตร กับศูนย์กลางถนนสาย ข ๓

๑.๙ บ้านเหนือ จุดถนนสาย ฉ ๒ ฟากตะวันตก

บ้านตะวันออก จุดเส้นขนานระยะ ๑๕๐ เมตร กับศูนย์
กลางถนนสาย ค ๔

บ้านใต้ จุดถนนสาย ค ๓ ฟากเหนือ

บ้านตะวันตก จุดเชิงเขากลางและเชิงเขากุล บ้าน
ตะวันออก

๑.๑๐ บ้านตะวันออก จุดเชิงเขากุลและเชิงเขากลาง บ้าน
ตะวันตก และถนนสาย ค ๓ ฟากตะวันตก

บ้านใต้ จุดถนนสาย ก ๓ ฟากเหนือ และ
โรงเรียนวัดท้ายยอด

- ด้านตะวันตก จดถนนสาย ก ๑ ฟากตะวันออก
 ๑.๑๑ ด้านเหนือ จดถนนสาย ฉ ๒ ฟากใต้
 ด้านตะวันออก จดถนนสาย ก ๒ ฟากตะวันตก
 ด้านใต้ จดเชิงเขาในบ้านค้ำเหนื่อ
 ด้านตะวันตก จดถนนสาย ค ๓ ฟากตะวันออก
 ๑.๑๒ ด้านเหนือ จดเส้นขนานระยะ ๑๒๐ เมตร กับ
 ริมทะเลสาบสงขลาซึ่งเป็นแนวเขตอนุรักษัรรมชาติและสภาพแวดล้อม
 ริมทะเลสาบสงขลา
 ด้านตะวันออก จดแนวเขตผังเมืองรวมด้านตะวันออก
 ซึ่งเป็นเส้นที่ลากต่อจากเส้นตรงที่ลากจากจุดที่ทางหลวงแผ่นดินหมายเลข
 ๔๐๗ ตัดกับเขตทางรถไฟไปทางทิศตะวันตกเฉียงเหนือจนบรรจบกับทะเลสาบ
 สงขลา ระยะ ๑๒๐ เมตร
 ด้านใต้ จดเส้นตรงที่ลากต่อจากปลายถนน
 สาธารณะไม่ปรากฏชื่อและถนนสาธารณะไม่ปรากฏชื่อ
 ด้านตะวันตก จดสถานีวิทยุกระจายเสียงแห่งประเทศไทยและที่ดินที่กำหนดไว้สำหรับเป็นที่ตั้งของสถาบันราชการ วิทยาลัย
 ประมง ศูนย์การศึกษานอกโรงเรียน และโรงเรียนมัธยมศึกษา
 ๑.๑๓ ด้านเหนือ จดถนนสาย ฉ ๒ ฟากใต้
 ด้านตะวันออก จดเส้นขนานระยะ ๑๔๐ เมตร กับศูนย์
 กลางถนนสาย ก ๒ และสำนักงานผดุงครรภ์ตำบลเกาะยอ
 ด้านใต้ จดทะเลสาบสงขลา
 ด้านตะวันตก จดถนนสาย ก ๒ ฟากตะวันออก
 ๑.๑๔ ด้านเหนือ จดถนนสาย ก ๓ ฟากใต้
 ด้านตะวันออก จดถนนสาย ก ๓ ฟากตะวันตก

- บ้านใต้ จดถนนสาย ก ๒ ฟากเหนือ
 บ้านตะวันตก จดเส้นขนานระยะ ๑๕๐ เมตร กับศูนย์
 กลางถนนสาย ก ๓ และถนนสาย ก ๑ ฟากตะวันออก
 ๑.๑๕ บ้านตะวันออก จดเชิงเขาในบ้านบ้านใต้
 บ้านใต้ จดถนนสาย ก ๒ ฟากเหนือ
 บ้านตะวันตก จดถนนสาย ก ๓ ฟากตะวันออก
 ๑.๑๖ บ้านเหนือ จดศูนย์ประสานโครงการพัฒนานิคม
 สร้างตนเอง สำนักงานพัฒนาที่ดิน เขต ๑๒ สถานีวิทยุกระจายเสียงแห่งประเทศไทย จังหวัดสงขลา ศูนย์ประชาสัมพันธ์เขต ๓ และที่ดินที่กำหนดไว้
 เป็นที่ตั้งของสถาบันราชการแขวงการทาง โยธาธิการ โรงพยาบาลสงขลา
 กรมประชาสัมพันธ์ สถานแรกรับเด็ก กรมพัฒนาที่ดิน กรมประชาสัมพันธ์
 และกรมส่งเสริมการเกษตร

- บ้านตะวันออก จดถนนสาธารณะไม่ปรากฏชื่อ
 บ้านใต้ จดแนวเขตผังเมืองรวมบ้านใต้ ซึ่งเป็น
 คลองน้ำกระจายฝั่งเหนือ
 บ้านตะวันตก จดเส้นขนานระยะ ๑๒๐ เมตร กับริม
 ทะเลสาบสงขลาซึ่งเป็นแนวเขตอนุรักษ์ธรรมชาติและสภาพแวดล้อมริมทะเล
 สาบสงขลา

๒. ที่ดินในบริเวณหมายเลข ๒.๑ ถึงหมายเลข ๒.๙ ที่กำหนดไว้เป็น
 สีส้ม ให้เป็นที่ดินประเภทที่อยู่อาศัยหนาแน่นปานกลาง มีรายการดังต่อไปนี้

- ๒.๑ บ้านเหนือ จดถนนสาย ง ๑ ฟากใต้
 บ้านตะวันออก จดถนนสาย ง ๔ ฟากตะวันตก
 บ้านใต้ จดถนนสาย ง ๒ ฟากเหนือ
 บ้านตะวันตก จดถนนสาย ง ๓ ฟากตะวันออก

๒.๒	ด้านเหนือ	จุดถนนสาย ง ๑	ปากใต้
	ด้านตะวันออก	จุดถนนสาย จ ๒	ปากตะวันตก
	ด้านใต้	จุดถนนสาย ง ๒	ปากเหนือ
	ด้านตะวันตก	จุดถนนสาย ง ๔	ปากตะวันออก

๒.๓	ด้านเหนือ	จุดทะเลสาบสงขลา
	ด้านตะวันออก	จุดทะเลสาบสงขลา
	ด้านใต้	จุดทะเลสาบสงขลา
	ด้านตะวันตก	จุดที่ฝั่งศพต้นสกุล ณ สงขลา เริงเขา

เมืองท่านใต้ วัดกุฎาเบิก วัดบ่อทรัพย์ โรงเรียนวัดบ่อทรัพย์ และวัดสุวรรณคีรี

๒.๔	ด้านเหนือ	จุดที่ฝั่งศพต้นสกุล ณ สงขลา และ
-----	-----------	---------------------------------

เริงเขาเมืองท่านใต้

	ด้านตะวันออก	จุดที่ฝั่งศพต้นสกุล ณ สงขลา
	ด้านใต้	จุดทะเลสาบสงขลา
	ด้านตะวันตก	จุดทะเลสาบสงขลา
	ทั้งนี้	ยกเว้นบริเวณหมายเลข ๙.๑๒ ที่กำหนดไว้เป็นสี

เทาอ่อน

๒.๕	ด้านเหนือ	จุดเริงเขาเมืองท่านใต้
	ด้านตะวันออก	จุดที่ฝั่งศพต้นสกุล ณ สงขลา
	ด้านใต้	จุดทะเลสาบสงขลา
	ด้านตะวันตก	จุดที่ฝั่งศพต้นสกุล ณ สงขลา

๒.๖	ด้านเหนือ	จุดถนนสาย ฉ ๒	ปากใต้
	ด้านตะวันออก	จุดถนนสาย ค ๔	ปากตะวันตก
	ด้านใต้	จุดถนนสาย ค ๓	ปากเหนือ
	ด้านตะวันตก	จุดเส้นขนานระยะ ๑๕๐ เมตร	กับศูนย์

กลางถนนสาย ค ๔

๒.๗	ด้านตะวันออก	จุดถนนสาย ฅ ๒	ปากตะวันออก
	ด้านใต้	จุดถนนสาย ก ๓	ปากเหนือ
	ด้านตะวันตก	จุดถนนสาย ก ๔	ปากตะวันออก
๒.๘	ด้านเหนือ	จุดทางหลวงแผ่นดินหมายเลข ๔๐๗	

ปากใต้

ด้านตะวันออก จุดเส้นขนานระยะ ๗๐๐ เมตร ศูนย์
กลางถนนสาย ฉ

ด้านใต้

จุดเขตทางรถไฟ

ด้านตะวันออก

จุดถนนสาย ฉ ปากตะวันออก

๒.๙ ด้านเหนือ

จุดถนนสาย ฉ ปากใต้

ด้านตะวันออก

จุดเขตทางรถไฟ

ด้านใต้

จุดแนวเขตผังเมืองรวมด้านใต้ซึ่งเป็น

คลองน้ำกระจายฝั่งเหนือ

ด้านตะวันตก

จุดทางหลวงแผ่นดินหมายเลข ๔๐๗

ปากตะวันออก

ทั้งนี้

ยกเว้นบริเวณหมายเลข ๙.๑๘ ที่กำหนดไว้เป็นสี

เทาอ่อน

๓. ที่ดินในบริเวณหมายเลข ๓.๑ ถึงหมายเลข ๓.๒ ที่กำหนดไว้เป็น
สีแดง ให้เป็นที่ดินประเภทพาณิชยกรรมและที่อยู่อาศัยหนาแน่นมาก มีราย
การดังต่อไปนี้

๓.๑ ด้านเหนือ

จุดถนนสาย จ ๑ ปากใต้

ด้านตะวันออก

จุดถนนสาย ง ๔ ปากตะวันตก

ด้านใต้

จุดถนนสาย ง ๑ ปากเหนือ

ด้านตะวันตก

จุดถนนสาย ง ๓ ปากตะวันออก

๓.๒	บ้านเหนือ	จดถนนสาย จ ๑	ปากใต้
	บ้านตะวันออก	จดถนนสาย จ ๒	ปากตะวันตก
	บ้านใต้	จดถนนสาย ง ๑	ปากเหนือ
	บ้านตะวันตก	จดถนนสาย ง ๔	ปากตะวันออก

๔. ที่ดินในบริเวณหมายเลข ๔.๑ ถึงหมายเลข ๔.๓ ที่กำหนดไว้ เป็นสีม่วง ให้เป็นที่ดินประเภทอุตสาหกรรมและคลังสินค้า มีรายการดังต่อไปนี้

๔.๑ บ้านเหนือ จดหมวดการทางเขาแดง โรงเรียน สงขลาวิทยาคม และถนนสาย ค ๑ ปากใต้

บ้านตะวันออก	จดถนนสาย ค ๑	ปากตะวันตก
บ้านใต้	จดถนนสาย ก ๒	ปากเหนือ
บ้านตะวันตก	จดถนนสาย จ ๑	ปากตะวันออก

๔.๒ บ้านเหนือ จดถนนสาย ค ๒ ปากใต้
บ้านตะวันออก จดถนนสาย ค ๑ ปากตะวันตก และ

ที่ฝั่งศพพระยาแขก (มรุ่ม)

บ้านใต้	จดถนนสาย ค ๑	ปากเหนือ
บ้านตะวันตก	จดถนนสาย ง ๑	ปากตะวันออก

๔.๓ บ้านเหนือ จดถนนสาย ค ๑ ปากใต้ และเส้นตรง ที่ลากจากจุดที่อยู่ห่างจากถนนสาย ค ๒ บรรจบกับถนนสาย ค ๑ ไปทางทิศตะวันออกเฉียงใต้ตามแนวถนนสาย ค ๑ เป็นระยะ ๘๓๐ เมตร ไปทางทิศตะวันออกเฉียงเหนือจนบรรจบกับอ่าวไทย

บ้านตะวันออก	จดอ่าวไทย	
บ้านใต้	จดถนนสาย จ ๑	ปากเหนือ
บ้านตะวันตก	จดถนนสาย จ ๑	ปากตะวันออก

๕. ที่ดินในบริเวณหมายเลข ๕.๑ ถึงหมายเลข ๕.๒๐ ที่กำหนดไว้
 สีเขียว ให้เป็นที่ดินประเภทชนบทและเกษตรกรรม มีรายการดังต่อไปนี้

๕.๑ บ้านเหนือ จุดเส้นขนานระยะ ๔๐ เมตร กับชายฝั่ง
 อ่าวไทย

บ้านตะวันออก จุดถนนสาย ค ๑ ฟากตะวันตก และ
 โรงเรียนสงขลาวิทยาคม

บ้านใต้ จุดถนนสาย จ ๑ ฟากเหนือ

บ้านตะวันตก จุดแนวเขตผังเมืองรวมบ้านเหนือ ซึ่ง
 เป็นเส้นตรงที่ลากจากจุดที่อยู่ห่างจากถนนสาย ช บรรจบกับถนนสาย จ ๑
 ไปทางทิศตะวันตกตามแนวถนนสาย จ ๑ เป็นระยะ ๑๗๐ เมตร ไปทางทิศ
 ตะวันออกเฉียงเหนือ จนจุดเส้นขนานระยะ ๔๐ เมตร กับอ่าวไทย

๕.๒ บ้านเหนือ จุดถนนสาย จ ๑ ฟากใต้ และถนน
 สาย ช ฟากใต้

บ้านตะวันออก จุดถนนสาย ข ๑ ฟากตะวันตก โรงเรียน
 วัชรธรรมโฆษณ์ วัชรธรรมโฆษณ์ และถนนสาย ข ๒ ฟากตะวันตก

บ้านใต้ จุดวัดป้อปราบและทะเลสาบสงขลา

บ้านตะวันตก จุดแนวเขตผังเมืองรวมบ้านตะวันตก
 ซึ่งเป็นคลองออกฝั่งตะวันออก และเป็นเส้นตรงที่ลากจากปลายคลองออกฝั่ง
 ตะวันออก ไปทางทิศตะวันออกเฉียงเหนือ จนบรรจบกับถนนสาย จ ๑
 ที่จุดซึ่งอยู่ห่างจากถนนสาย ช บรรจบกับถนนสาย จ ๑ ไปทางทิศตะวันตก
 เฉียงเหนือตามแนวถนนสาย จ ๑ เป็นระยะ ๑๗๐ เมตร

๕.๓ บ้านเหนือ จุดถนนสาย จ ๑ ฟากใต้

บ้านตะวันออก จุดเส้นตั้งฉากกับศูนย์กึ่งกลางถนนสาย จ ๑
 ที่จุดซึ่งอยู่ห่างจากถนนสาย จ ๑ ตัดกับถนนสาย ค ๒ ไปทางทิศตะวันตก

เฉียงเหนือตามแนวถนนสาย จ ๑ เป็นระยะ ๔๕๐ เมตร ไปทางทิศตะวันตก
เฉียงใต้ตามเส้นขนานระยะ ๒๐๐ เมตร กับศูนย์กลางถนนสาย ช และถนน
สาย ค ๒ ฟากตะวันตก

ด้านใต้ จดถนนสาย ช ฟากเหนือ

๕.๔ ด้านเหนือ จดถนนสาย ข ๑ ฟากใต้

ด้านตะวันออก จดถนนสาย ช ฟากตะวันตก

ด้านใต้ จดถนนสาย ข ๒ ฟากเหนือ

ด้านตะวันตก จดถนนสาย ข ๒ ฟากตะวันออก

๕.๕ ด้านเหนือ จดเส้นขนานระยะ ๒๐๐ เมตร กับศูนย์

กลางถนนสาย ง ๒

ด้านตะวันออก จดถนนสาย จ ๒ ฟากตะวันตก

ด้านใต้ จดถนนสาย ช ฟากเหนือ

ด้านตะวันตก จดถนนสาย ค ๒ ฟากตะวันออก

๕.๖ ด้านเหนือ จดถนนสาย ข ๒ ฟากใต้

ด้านตะวันออก จดถนนสาย ช ฟากตะวันตก

ด้านใต้ จดถนนสาย ข ๒ ฟากเหนือ วัดสถิต-

ธาราม และโรงเรียนวัดสถิตย์ชลธาร

ด้านตะวันตก จดถนนสาย ข ๒ ฟากตะวันออก

๕.๗ ด้านเหนือ จดถนนสาย ข ๒ และถนนสาย ช

ฟากใต้

ด้านตะวันออก จดถนนสาย ฉ ๑ ฟากตะวันตก

ด้านใต้ จดเชิงเขาเขียววัดบ้านเหนือ และทะเลสาบ

สงขลา

ด้านตะวันตก จดโรงเรียนวัดบ่อปราบ

ทั้งนี้ ยกเว้นบริเวณหมายเลข ๙.๖ ที่กำหนดไว้เป็นสี่เหล้าอ้วน

๕.๘ ด้านเหนือ จดถนนสาย ข ๓ ฟากใต้

ด้านตะวันออก จดถนนสาย ข ๓ ฟากตะวันตก

ด้านใต้ จดถนนสาย ข ๔ ฟากเหนือ

ด้านตะวันตก จดถนนสาย จ ๒ ฟากตะวันออก

๕.๙ ด้านตะวันออก จดเชิงเขาเมืองด้านตะวันตก

ด้านใต้ จดเส้นตั้งฉากกับถนนสาย ข ๓ ที่จุดซึ่งอยู่ห่างจากถนนสาย ข ๔ บรรจบกับถนนสาย ข ๓ ไปทางทิศใต้ตามแนวถนนสาย ข ๓ เป็นระยะ ๕๐๐ เมตร

ด้านตะวันตก จดถนนสาย ข ๓ ฟากตะวันออก

๕.๑๐ ด้านเหนือ จดถนนสาย ข ๔ ฟากใต้

ด้านตะวันออก จดถนนสาย ข ๓ ฟากตะวันตก เส้นตั้งฉากกับถนนสาย ข ๓ ที่จุดซึ่งอยู่ห่างจากถนนสาย ข ๔ บรรจบกับถนนสาย ข ๓ ไปทางทิศใต้ตามแนวถนนสาย ข ๓ เป็นระยะ ๕๐๐ เมตร และสถานีอนามัยตำบลหัวเขา

ด้านใต้ จดทะเลสาบสงขลา

ด้านตะวันตก จดถนนสาย ฉ ๑ ฟากตะวันออก

๕.๑๑ ด้านเหนือ จดวัดเขาบ่อ โรงเรียนวัดเขาบ่อ และทะเลสาบสงขลา

ด้านตะวันออก จดถนนสาย ฉ ๒ ฟากตะวันตก

ด้านใต้ จดถนนสาย ก ๑ ฟากเหนือ

ด้านตะวันตก จดทะเลสาบสงขลา

๕.๑๒ ที่ดินบริเวณเขาภูทอกและเขากลาง
 ฝั่งซ้าย ยกเว้นบริเวณหมายเลข ๘.๖ ที่กำหนดไว้เป็นสีน้ำ

ศาลอ่อน

๕.๑๓ บ้านตะวันออก จดทะเบียนสงขลา
 บ้านตะวันตก จดถนนสาย ฅ ๒ ฟากตะวันออก

๕.๑๔ ที่ดินบริเวณเขาในบ้าน

๕.๑๕ บ้านเหนือ จดทะเบียนสงขลาและวัดท้ายยอด

บ้านตะวันออก จดถนนสาย ก ๑ ฟากตะวันตก ถนนสาย
 ก ๒ ฟากเหนือและฟากใต้ และทะเบียนสงขลา

บ้านใต้ จดทะเบียนสงขลา และวัดโคกเขี้ยว

บ้านตะวันตก จดทะเบียนสงขลา

๕.๑๖ บ้านเหนือ จดถนนสาย ฅ ๒ ฟากใต้

บ้านตะวันออก จดถนนสาย ฅ ๒ ฟากตะวันตก

บ้านใต้ จดทะเบียนสงขลา และวัดแหลมพ้อ

บ้านตะวันตก จดเส้นขนานระยะ ๑๔๐ เมตร กับศูนย์

กลางถนนสาย ก ๒ และสำนักงานผดุงครรภ์ตำบลเกาะยอ

๕.๑๗ บ้านเหนือ จดเส้นขนานระยะ ๑๕๐ เมตร กับศูนย์

กลางถนนสาย ก ๓

บ้านตะวันออก จดเส้นขนานระยะ ๑๕๐ เมตร กับศูนย์

กลางถนนสาย ก ๓

บ้านใต้ จดถนนสาย ก ๒ ฟากเหนือ

บ้านตะวันตก จดถนนสาย ก ๑ ฟากตะวันออก

๕.๑๘ บ้านเหนือ จดถนนสาธารณะไม่ปรากฏชื่อและ
 เส้นตรงที่ต่อจากปลายถนนสาธารณะไม่ปรากฏชื่อจนบรรจบกับแนวเขต

ผังเมืองรวมตำบลวันออกเฉียงเหนือ ซึ่งเป็นเส้นตรงที่ลากจากจุดที่ทางหลวงแผ่นดินหมายเลข ๔๐๗ ตัดกับเขตทางรถไฟไปทางทิศตะวันตกเฉียงเหนือ เป็นระยะ ๑,๒๕๐ เมตร

ตำบลวันออก จุดแนวเขตผังเมืองรวมตำบลวันออก ซึ่งเป็นเส้นตรงที่ลากจากจุดที่ทางหลวงแผ่นดินหมายเลข ๔๐๗ ตัดกับเขตทางรถไฟไปทางทิศตะวันตกเฉียงเหนือ เป็นระยะ ๑,๒๕๐ เมตร

ตำบลไค้ จุดทางหลวงแผ่นดินหมายเลข ๔๐๗ ฟากเหนือ

ตำบลตะวันตก จุดถนนสาย ฉ ๓ ฟากตะวันออก

๕.๑๕ ตำบลเหนือ จุดแนวเขตผังเมืองรวมตำบลวันออก ซึ่งเป็นเส้นตรงที่ลากจากจุดที่ทางหลวงแผ่นดินหมายเลข ๔๐๗ ตัดกับเขตทางรถไฟไปทางทิศตะวันออก เป็นระยะ ๖๗๐ เมตร

ตำบลวันออก จุดแนวเขตผังเมืองรวมตำบลวันออก ซึ่งเป็นเส้นตรงที่ลากจากจุดซึ่งอยู่ห่างจากทางหลวงแผ่นดินหมายเลข ๔๐๗ ตัดกับเขตทางรถไฟไปทางทิศตะวันออก เป็นระยะ ๖๗๐ เมตร ไปทางทิศตะวันตกเฉียงใต้ จนบรรจบกับเขตทางรถไฟที่จุดซึ่งเขตทางรถไฟบรรจบกับคลองน้ำกระจาย

ตำบลตะวันตก จุดเขตทางรถไฟ เส้นขนานระยะ ๗๐๐ เมตร กับศูนย์กลางถนนสาย ฉ ทางหลวงแผ่นดินหมายเลข ๔๐๗ ฟากตะวันออกและโรงเรียนบ้านบางदान

ทั้งนี้ ยกเว้นบริเวณหมายเลข ๙.๑๗ ที่กำหนดไว้เป็นสี่เหลี่ยม

๕.๒๐ ตำบลเหนือ จุดถนนสาธารณะไม่ปรากฏชื่อ

ตำบลวันออก จุดถนนสาย ฉ ๓ ฟากตะวันตก

บ้านไต้ จดทางหลวงแผ่นดินหมายเลข ๔๐๗
 ฟากเหนือ

บ้านตะวันตก จดแนวเขตผังเมืองรวมบ้านไต้ ซึ่งเป็น
 คลองน้ำกระจายฝั่งเหนือ

๖. ที่ดินในบริเวณหมายเลข ๖.๑ ถึงหมายเลข ๖.๘ ที่กำหนดไว้เป็น
 สีเขียวอ่อน ให้เป็นที่ดินประเภทที่โล่งเพื่อนันทนาการและรักษาคุณภาพ
 สิ่งแวดล้อม มีรายการดังต่อไปนี้

๖.๑ บ้านเหนือ จดอ่าวไทย

บ้านตะวันออก จดเส้นตรงที่ลากจากจุดที่อยู่ห่างจาก
 ถนนสาย ค ๒ บรรจบกับถนนสาย ค ๑ ไปทางทิศใต้ตามแนวถนนสาย ค ๑
 เป็นระยะ ๘๓๐ เมตร ไปทางทิศตะวันออกจนจดอ่าวไทย

บ้านไต้ จดถนนสาย ค ๑ ฟากเหนือ และเส้น
 ขนานระยะ ๔๐ เมตร กับชายฝั่งอ่าวไทย

บ้านตะวันตก จดแนวเขตผังเมืองรวมบ้านเหนือ ซึ่ง
 เป็นเส้นตรงที่ลากต่อจากเส้นตรงที่ลากจากจุดที่อยู่ห่างจากถนนสาย ช บรรจบ
 กับถนนสาย จ ๑ ไปทางทิศตะวันตกตามแนวถนนสาย จ ๑ เป็นระยะ ๑๗๐
 เมตร ไปทางทิศตะวันออกเฉียงเหนือ จนจดอ่าวไทย

๖.๒ หาดแก้ว

๖.๓ ที่ดินบริเวณเขาแดงและเขาเมือง

๖.๔ ที่ดินบริเวณเขาเขียว

๖.๕ เขตอนุรักษัธรรมชาติและสภาพแวดล้อมริมทะเลสาบสงขลา
 ระยะ ๑๒๐ เมตร

๖.๖ เขตอนุรักษวัฒนธรรมชาติและสภาพแวดล้อมริมทะเลสาบสงขลา
ระยะ ๑๒๐ เมตร

๖.๗ กำแพงเหนือ จดเขตอนุรักษวัฒนธรรมชาติและสภาพ
แวดล้อมริมทะเลสาบสงขลา ระยะ ๑๒๐ เมตร

กำแพงวันออก จดเส้นขนานระยะ ๑๐๐ เมตร กับศูนย์
กลางถนนสาย ๘ ๓

กำแพงใต้ จดถนนสาธารณะไม่ปรากฏชื่อ

กำแพงวันตก จดถนนสาย ๘ ๓ ฟากตะวันออก

๖.๘ กำแพงเหนือ จดเขตอนุรักษวัฒนธรรมชาติและสภาพ
แวดล้อมริมทะเลสาบสงขลา ระยะ ๑๒๐ เมตร

กำแพงวันออก จดถนนสาย ๘ ๓ ฟากตะวันตก

กำแพงใต้ จดถนนสาธารณะไม่ปรากฏชื่อ

กำแพงวันตก จดเส้นขนานระยะ ๑๐๐ เมตร กับศูนย์
กลางถนนสาย ๘ ๓

๗. ที่ดินในบริเวณหมายเลข ๗.๑ ถึงหมายเลข ๗.๑๑ ที่กำหนดไว้
เป็นสีเขียวมะกอก ให้เป็นที่ดินประเภทสถาบันการศึกษา มีรายการดังต่อไปนี้

๗.๑ โรงเรียนวัดรัตนประชาราม

๗.๒ โรงเรียนสงขลาวิทยาคม

๗.๓ โรงเรียนวัดธรรมโฆษณ์

๗.๔ โรงเรียนบ้านเขาแดง

๗.๕ โรงเรียนวัดบ่อปราบ

๗.๖ โรงเรียนวัดสถิตย์ชลธาร

๗.๗ โรงเรียนบ้านหัวเขา

๗.๘ โรงเรียนวัดบ่อทรัพย์

- ๗.๙ โรงเรียนวัดเขาป่อ
- ๗.๑๐ โรงเรียนวัดท้ายยอ
- ๗.๑๑ โรงเรียนบ้านบางตาน

๘. ที่ดินในบริเวณหมายเลข ๘.๑ ถึงหมายเลข ๘.๖ ที่กำหนดไว้ เป็นสีน้ำตาลอ่อน ให้เป็นที่ดินประเภทอนุรักษ์เพื่อส่งเสริมเอกลักษณ์ศิลปวัฒนธรรมไทย มีรายการดังต่อไปนี้

- ๘.๑ ที่ฝั่งศพพระยาแขก (มรหุ่ม)
- ๘.๒ เขาน้อย คุเมือง บ่อมเมืองสงขลาเก่า
- ๘.๓ ที่ฝั่งศพตันสกุล ณ สงขลา
- ๘.๔ ที่ฝั่งศพตันสกุล ณ สงขลา
- ๘.๕ ที่ฝั่งศพตันสกุล ณ สงขลา
- ๘.๖ พระเจดีย์บนยอดเขากูฎ

๙. ที่ดินในบริเวณหมายเลข ๙.๑ ถึงหมายเลข ๙.๑๘ ที่กำหนดไว้ เป็นสีเทาอ่อน ให้เป็นที่ดินประเภทสถาบันศาสนา มีรายการดังต่อไปนี้

- ๙.๑ วัดรัตนประชาราม
- ๙.๒ วัดธรรมโฆษณ์
- ๙.๓ วัดบ่อปราบ
- ๙.๔ วัดเขาน้อย
- ๙.๕ ที่พักสงฆ์โคกยาง
- ๙.๖ มัสยิดอีมาดลอิสลาม
- ๙.๗ วัดสถิตธาราม
- ๙.๘ วัดเจ้าคอน
- ๙.๙ วัดบ่อทรัพย์
- ๙.๑๐ วัดสุวรรณคีรี

- ๙.๑๑ วัดภูผาเบิก
- ๙.๑๒ มัสยิดยาบัลโรคเหว้าหมี
- ๙.๑๓ วัดเขาป้อ
- ๙.๑๔ วัดแหลมพ้อ
- ๙.๑๕ วัดท้ายยอ
- ๙.๑๖ วัดโคกเบี้ยว
- ๙.๑๗ วัดบางตาน
- ๙.๑๘ วัดน้ำกระจาย

๑๐. ที่ดินในบริเวณหมายเลข ๑๐.๑ ถึงหมายเลข ๑๐.๖ ที่กำหนดไว้เป็นสีน้ำเงิน ให้เป็นที่ดินประเภทสถาบันราชการ การสาธารณูปโภคและสาธารณูปการ มีรายการดังต่อไปนี้

- ๑๐.๑ หมวดการทางเขาแดง
- ๑๐.๒ หน่วยทดลองวิจัยสถาบันเพาะเลี้ยงสัตว์ชายฝั่งจังหวัดสงขลา
- ๑๐.๓ สถานีอนามัยตำบลหัวเขา
- ๑๐.๔ สำนักงานผดุงครรภ์ตำบลเกาะยอ
- ๑๐.๕ สถานีวิทยุกระจายเสียงแห่งประเทศไทย และที่ดินที่กำหนดไว้สำหรับเป็นที่ตั้งของสถาบันราชการ วิทยาลัยประมง ศูนย์การศึกษา นอกโรงเรียน และโรงเรียนมัธยมศึกษา
- ๑๐.๖ ศูนย์ประสานโครงการพัฒนานิคมสร้างตนเอง สำนักงานพัฒนาที่ดิน เขต ๑๒ สถานีวิทยุกระจายเสียงแห่งประเทศไทยจังหวัดสงขลา ศูนย์ประชาสัมพันธ์เขต ๓ และที่ดินที่กำหนดไว้เป็นที่ตั้งของสถาบันราชการ แขวงการทางโยธาธิการโรงพยาบาลสงขลา กรมประชาสัมพันธ์ สถานแรกรับเด็ก กรมพัฒนาที่ดิน กรมประชาสัมพันธ์ และกรมส่งเสริมการเกษตร

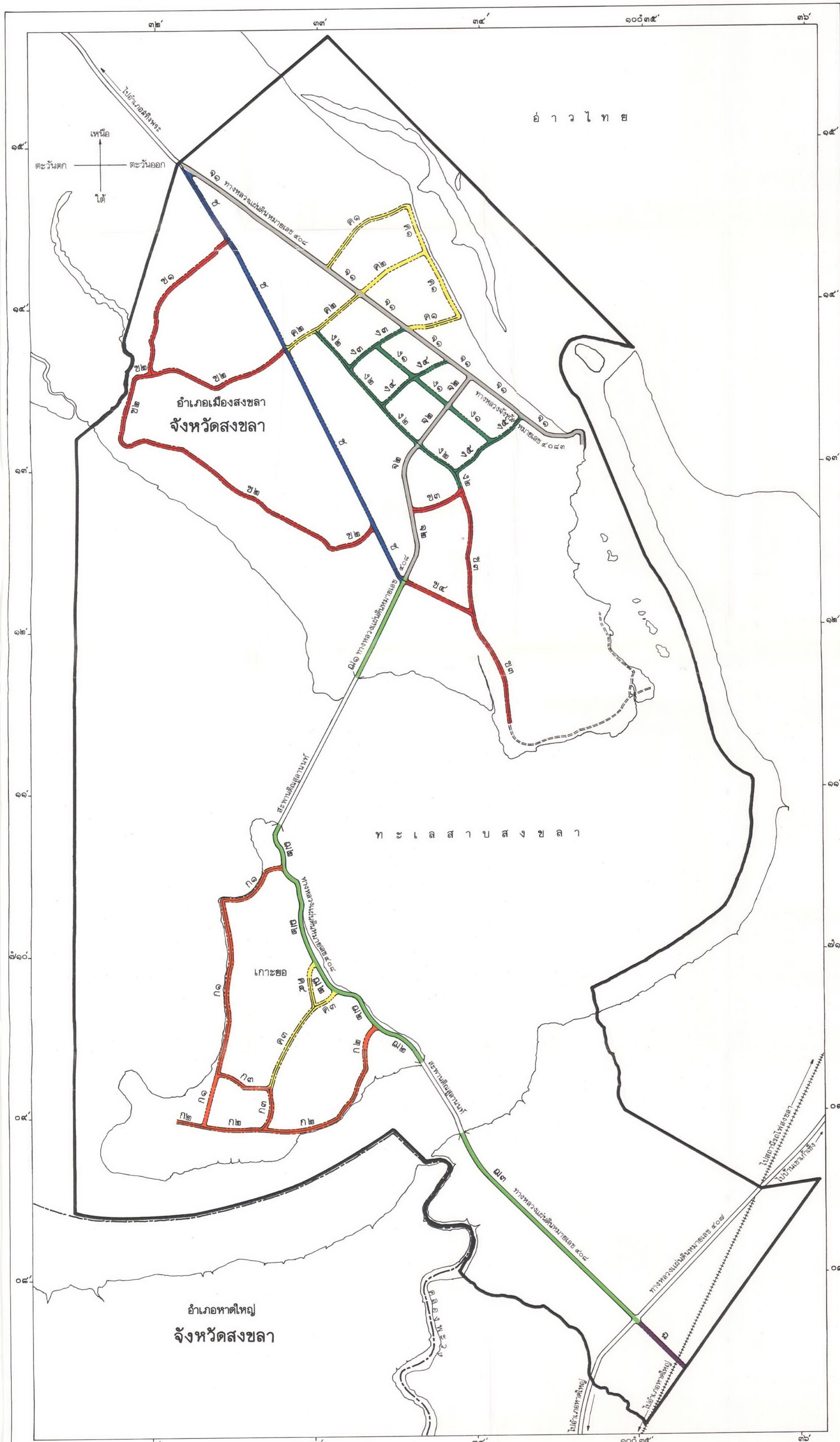
แผนผังแสดงโครงการคมนาคมและขนส่งท้ายกุดกระหวาง

ฉบับที่ ๓๔ (พ.ศ. ๒๕๓๐)

ออกตามความในพระราชบัญญัติการผังเมือง พ.ศ. ๒๕๑๘

มาตราส่วน ๑ : ๒๕,๐๐๐

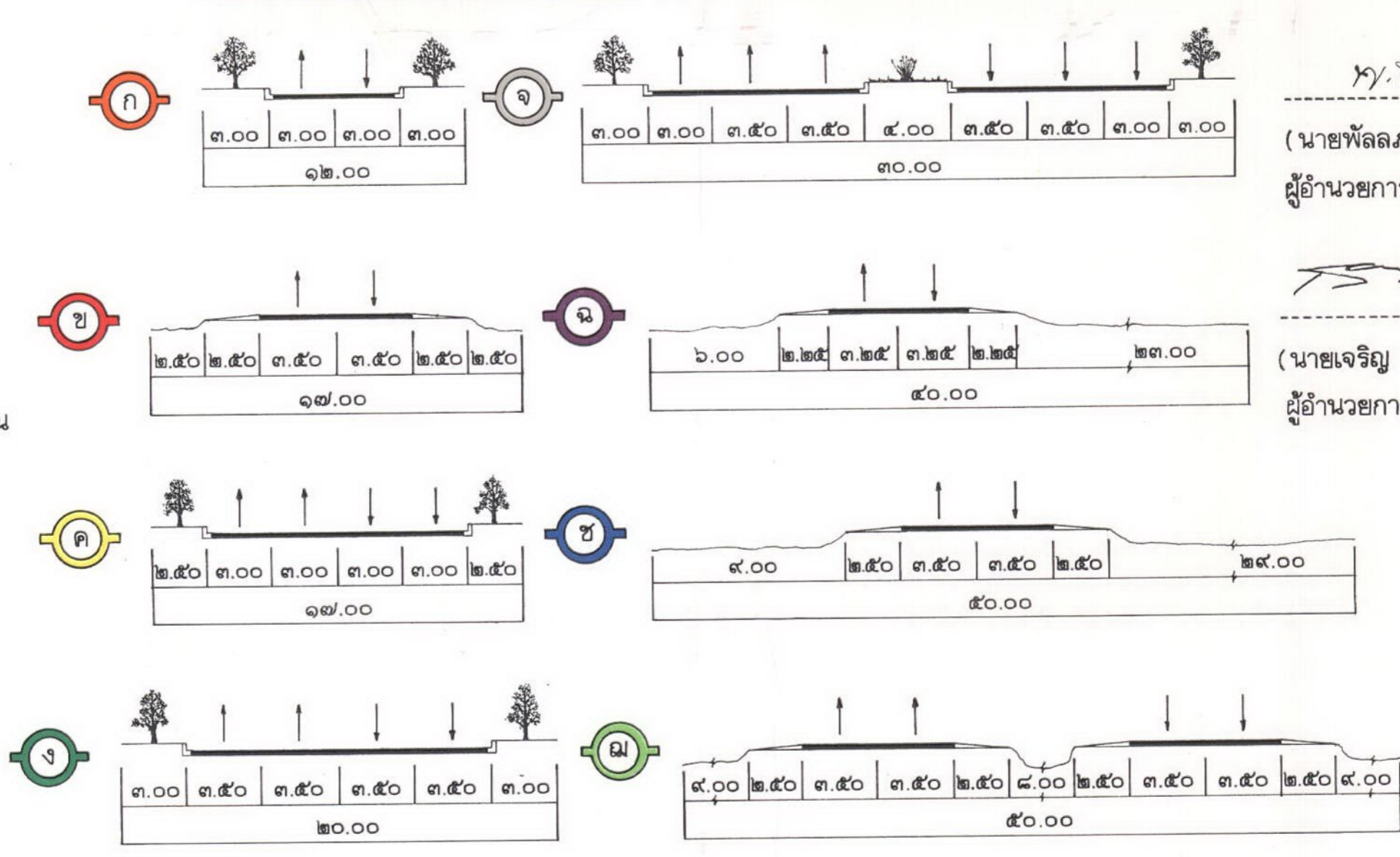
๐ ๐.๕ ๑ ๒ ๓ กิโลเมตร



เครื่องหมาย

- แนวเขตผังเมืองรวม
- เขตอำเภอ
- ทางหลวง ถนน
- ถนนลูกรัง พื้นถนนอ่อน
- ถนนเติมขยาย
- ถนนโครงการ
- ทางรถไฟ
- สะพาน
- แม่น้ำ คลอง ฝาย

ความกว้างของเขตทางและช่องทางจราจร



สำนักผังเมือง

นาย พิลก อดิเจริญ
ผู้อำนวยการกองวิศวกรรม
ผู้อำนวยการสำนักผังเมือง

รายการประกอบแผนผังแสดงโครงการคมนาคมและขนส่งที่ยกภูกระทรวง

ฉบับที่ ๓๔ (พ.ศ. ๒๕๓๐)

ออกตามความในพระราชบัญญัติการผังเมือง

พ.ศ. ๒๕๑๘

ถนนตามแผนผังแสดงโครงการคมนาคมและขนส่ง แบ่งเป็น ๘ ขนาด
คือ

๑. ถนนแบบ ก ขนาดเขตทาง ๑๒.๐๐ เมตร ทางเท้ากว้างข้างละ ๓.๐๐ เมตร และปลูกต้นไม้ มีช่องทางเดินรถไป-กลับ กว้างช่องละ ๓.๐๐ เมตร ๒ ช่องทาง จำนวน ๓ สาย ดังนี้

ถนนสาย ก ๑ เป็นถนนเดิมไม่ปรากฏข้อกำหนดให้ขยายเขตทางและถนนโครงการกำหนดให้ก่อสร้างใหม่ เริ่มต้นจากทางหลวงแผ่นดินหมายเลข ๔๐๘ (ถนนสาย ฅ ๒) ไปทางทิศตะวันตกตามแนวถนนเดิมจนบรรจบกับถนนสาย ก ๓ ไปทางทิศตะวันตกเฉียงใต้ ระยะประมาณ ๖๑๐ เมตร จนบรรจบกับถนนสาย ก ๒ ที่อยู่บริเวณถนนสาย ก ๓ บรรจบกับถนนสาย ก ๒ ไปทางทิศตะวันตกตามแนวถนนสาย ก ๒ ระยะประมาณ ๖๗๐ เมตร

ถนนสาย ก ๒ เป็นถนนโครงการกำหนดให้ก่อสร้างใหม่และถนนเดิมไม่ปรากฏข้อกำหนดให้ขยายเขตทาง เริ่มต้นจากทางหลวงแผ่นดินหมายเลข ๔๐๘ (ถนนสาย ฅ ๒) ที่ถนนสาย ก ๑ บรรจบกับทางหลวงแผ่นดินหมายเลข ๔๐๘ (ถนนสาย ฅ ๒) ไปทางทิศตะวันออกเฉียงใต้ตามแนวทางหลวงแผ่นดินหมายเลข ๔๐๘ (ถนนสาย ฅ ๒) ระยะประมาณ ๒,๓๐๐ เมตร ไปทางทิศตะวันตกเฉียงใต้ ระยะประมาณ ๒๘๐ เมตร จนบรรจบกับถนนเดิมไม่ปรากฏชื่อ ไปทางทิศใต้จนสุดถนน

ถนนสาย ก ๓ เป็นถนนเดิมไม่ปรากฏชื่อกำหนดให้ขยายเขตทาง
เริ่มต้นจากถนนสาย ก ๑ ไปทางทิศตะวันออกและทิศใต้ตามแนวถนนเดิมจน
บรรจบกับถนนสาย ก ๒

๒. ถนนแบบ ข ขนาดเขตทาง ๑๗.๐๐ เมตร มีที่ว่างเพื่อขยายผิว
จราจรกว้างข้างละ ๒.๕๐ เมตร ไหล่ทางกว้างข้างละ ๒.๕๐ เมตร มีช่องทาง
เดินรถไป-กลับ กว้างช่องละ ๓.๕๐ เมตร ๒ ช่องทาง จำนวน ๔ สาย ดังนี้

ถนนสาย ข ๑ เป็นถนนเดิมไม่ปรากฏชื่อกำหนดให้ขยายเขตทาง เริ่ม
ต้นจากถนนสาย ข ไปทางทิศตะวันตกเฉียงใต้ตามแนวถนนเดิมจนบรรจบกับ
ถนนสาย ข ๒

ถนนสาย ข ๒ เป็นถนนเดิมไม่ปรากฏชื่อกำหนดให้ขยายเขตทาง เริ่ม
ต้นจากถนนสาย ข ที่บริเวณห่างจากถนนไม่ปรากฏชื่อ (ถนนสาย ข ๑)
บรรจบกับถนนไม่ปรากฏชื่อ (ถนนสาย ข) ไปทางทิศตะวันออกเฉียงใต้ตาม
แนวถนนไม่ปรากฏชื่อ (ถนนสาย ข) ระยะประมาณ ๑,๕๐๐ เมตร ไปทาง
ทิศตะวันตกเฉียงใต้ ทิศใต้และทิศตะวันออกเฉียงใต้ตามแนวถนนเดิมจน
บรรจบกับถนนสาย ข

ถนนสาย ข ๓ เป็นถนนเดิมไม่ปรากฏชื่อกำหนดให้ขยายเขตทาง
เริ่มต้นจากทางหลวงแผ่นดินหมายเลข ๔๐๘ (ถนนสาย จ ๒) ไปทางทิศ
ตะวันออกเฉียงเหนือและทิศใต้ตามแนวถนนเดิม ระยะประมาณ ๓,๕๐๐
เมตร

ถนนสาย ข ๔ เป็นถนนเดิมไม่ปรากฏชื่อกำหนดให้ขยายเขตทาง เริ่ม
ต้นจากทางหลวงแผ่นดินหมายเลข ๔๐๘ (ถนนสาย จ ๒ และถนนสาย ฉ ๑)
ไปทางทิศตะวันออกเฉียงใต้ตามแนวถนนเดิมจนบรรจบกับถนนสาย ข ๓

๓. ถนนแบบ ค ขนาดเขตทาง ๑๗.๐๐ เมตร ทางเท้ากว้างข้างละ
๒.๕๐ เมตร และปลูกต้นไม้ มีช่องทางเดินรถไป-กลับ กว้างช่องละ
๓.๐๐ เมตร ๔ ช่องทาง จำนวน ๔ สาย ดังนี้

ถนนสาย ค ๑ เป็นถนนเดิมไม่ปรากฏชื่อกำหนดให้ขยายเขตทางและถนนโครงการกำหนดให้ก่อสร้างใหม่ เริ่มต้นจากทางหลวงแผ่นดินหมายเลข ๔๐๘ (ถนนสาย จ ๑) ไปทางทิศตะวันออกเฉียงเหนือตามแนวถนนเดิมจนสุดถนน ไปทางทิศตะวันออกเฉียงใต้ ระยะประมาณ ๑,๔๐๐ เมตร จนบรรจบกับถนนเดิมไม่ปรากฏชื่อไปทางทิศตะวันตกเฉียงใต้ตามแนวถนนเดิมจนสุดถนน ไปทางทิศตะวันตกเฉียงใต้ระยะประมาณ ๒๐๐ เมตร จนบรรจบกับทางหลวงแผ่นดินหมายเลข ๔๐๘ (ถนนสาย จ ๑) ที่บริเวณถนนสาย ง ๓ บรรจบกับทางหลวงแผ่นดินหมายเลข ๔๐๘ (ถนนสาย จ ๑)

ถนนสาย ค ๒ เป็นถนนเดิมไม่ปรากฏชื่อกำหนดให้ขยายเขตทางและถนนโครงการกำหนดให้ก่อสร้างใหม่ เริ่มต้นจากถนนสาย ช ไปทางทิศตะวันออกเฉียงเหนือตามแนวถนนเดิมจนบรรจบกับทางหลวงแผ่นดินหมายเลข ๔๐๘ (ถนนสาย จ ๑) ไปทางทิศตะวันออกเฉียงเหนือ ระยะประมาณ ๘๐๐ เมตร จนบรรจบกับถนนสาย ค ๑ ที่บริเวณห่างจากถนนสาย ค ๑ บรรจบกับทางหลวงแผ่นดินหมายเลข ๔๐๘ (ถนนสาย จ ๑) ไปทางทิศตะวันออกเฉียงเหนือ และทิศตะวันออกเฉียงใต้ ตามแนวถนนสาย ค ๑ ระยะประมาณ ๑,๘๐๐ เมตร

ถนนสาย ค ๓ เป็นถนนเดิมไม่ปรากฏชื่อกำหนดให้ขยายเขตทางและถนนโครงการกำหนดให้ก่อสร้างใหม่ เริ่มต้นจากถนนสาย ก ๓ ไปทางทิศตะวันออกเฉียงเหนือตามแนวถนนเดิมจนสุดถนน ไปทางทิศตะวันออกเฉียงเหนือ ระยะประมาณ ๑๘๐ เมตร จนบรรจบกับทางหลวงแผ่นดินหมายเลข ๔๐๘ (ถนนสาย ฉ ๒) ที่บริเวณห่างจากถนนสาย ก ๑ บรรจบกับทางหลวงแผ่นดินหมายเลข ๔๐๘ (ถนนสาย ฉ ๒) ไปทางทิศตะวันออกเฉียงใต้ตามแนวทางหลวงแผ่นดินหมายเลข ๔๐๘ (ถนนสาย ฉ ๒) ระยะประมาณ ๑,๕๕๐ เมตร

ถนนสาย ค ๔ เป็นถนนเดิมไม่ปรากฏชื่อกำหนดให้ขยายเขตทางและถนนโครงการกำหนดให้ก่อสร้างใหม่ เริ่มต้นจากถนนสาย ค ๓ ไปทางทิศตะวันตกเฉียงเหนือตามแนวถนนเดิมจนสุดถนน ไปทางทิศเหนือ ระยะประมาณ ๑๓๐ เมตร จนบรรจบกับทางหลวงแผ่นดินหมายเลข ๔๐๘ (ถนนสาย ฉ ๒) ที่บริเวณห่างจากถนนสาย ก ๑ บรรจบกับทางหลวงแผ่นดินหมายเลข ๔๐๘ (ถนนสาย ฉ ๒) ไปทางทิศตะวันออกเฉียงใต้ตามแนวทางหลวงแผ่นดินหมายเลข ๔๐๘ (ถนนสาย ฉ ๒) ระยะประมาณ ๑,๑๘๐ เมตร

๔. ถนนแบบ ง ขนาดเขตทาง ๒๐.๐๐ เมตร ทางเท้ากว้างข้างละ ๓.๐๐ เมตร และปลูกต้นไม้ มีช่องทางเดินรถ—กลับ กว้างช่องละ ๓.๕๐ เมตร ๔ ช่องทาง จำนวน ๕ สาย ดังนี้

ถนนสาย ง ๑ เป็นถนนโครงการกำหนดให้ก่อสร้างใหม่ เริ่มต้นจากถนนสาย ง ๓ ที่บริเวณห่างจากถนนสาย ง ๓ บรรจบกับทางหลวงแผ่นดินหมายเลข ๔๐๘ (ถนนสาย จ ๑) ไปทางทิศตะวันตกเฉียงใต้ตามแนวถนนสาย ง ๓ ระยะประมาณ ๒๑๐ เมตร ไปทางทิศตะวันออกเฉียงใต้ ระยะประมาณ ๕๖๐ เมตร ตัดกับถนนสาย ง ๔ ที่บริเวณห่างจากถนนสาย ง ๔ บรรจบกับทางหลวงแผ่นดินหมายเลข ๔๐๘ (ถนนสาย จ ๑) ไปทางทิศตะวันตกเฉียงใต้ตามแนวถนนสาย ง ๔ ระยะประมาณ ๔๗๐ เมตร ไปทางทิศตะวันออกเฉียงใต้ ระยะประมาณ ๕๓๐ เมตร ตัดกับทางหลวงแผ่นดินหมายเลข ๔๐๘ (ถนนสาย จ ๒) ที่บริเวณห่างจากทางหลวงแผ่นดินหมายเลข ๔๐๘ (ถนนสาย จ ๒) บรรจบกับทางหลวงจังหวัดหมายเลข ๔๐๘๓ (ถนนสาย จ ๑) ไปทางทิศตะวันตกเฉียงใต้ตามแนวทางหลวงแผ่นดินหมายเลข ๔๐๘ (ถนนสาย จ ๒) ระยะประมาณ ๔๔๐ เมตร ไปทางทิศตะวันออกเฉียงใต้ ระยะประมาณ ๖๕๐ เมตร จนบรรจบกับถนนสาย ง ๕ ที่บริเวณห่างจากถนนสาย ง ๕ บรรจบกับทางหลวงจังหวัดหมายเลข

๔๐๘๓ (ถนนสาย จ ๑) ไปทางทิศตะวันตกเฉียงใต้ตามแนวถนนสาย ง ๕ ระยะประมาณ ๕๘๐ เมตร

ถนนสาย ง ๒ เป็นถนนเดิมไม่ปรากฏชื่อกำหนดให้ขยายเขตทางเริ่มต้นจากถนนสาย ค ๒ ไปทางทิศตะวันออกเฉียงใต้ตามแนวถนนเดิมจนบรรจบกับถนนสาย ข ๓

ถนนสาย ง ๓ เป็นถนนเดิมไม่ปรากฏชื่อกำหนดให้ขยายเขตทางเริ่มต้นจากถนนสาย ง ๒ ไปทางทิศตะวันออกเฉียงเหนือตามแนวถนนเดิมจนบรรจบกับทางหลวงแผ่นดินหมายเลข ๔๐๘ (ถนนสาย จ ๑)

ถนนสาย ง ๔ เป็นถนนเดิมไม่ปรากฏชื่อกำหนดให้ขยายเขตทางและถนนโครงการกำหนดให้ก่อสร้างใหม่ เริ่มต้นจากถนนสาย ง ๒ ไปทางทิศตะวันออกเฉียงเหนือตามแนวถนนเดิมจนสุดถนน ไปทางทิศตะวันออกเฉียงเหนือระยะประมาณ ๑๖๐ เมตร จนบรรจบกับถนนเดิมไม่ปรากฏชื่อไปทางทิศตะวันออกเฉียงเหนือตามแนวถนนเดิมจนบรรจบกับทางหลวงแผ่นดินหมายเลข ๔๐๘ (ถนนสาย จ ๑)

ถนนสาย ง ๕ เป็นถนนเดิมไม่ปรากฏชื่อกำหนดให้ขยายเขตทางเริ่มต้นจากถนนสาย ง ๒ ไปทางทิศตะวันออกเฉียงเหนือตามแนวถนนเดิมจนบรรจบกับทางหลวงจังหวัดหมายเลข ๔๐๘๓ (ถนนสาย จ ๑)

๕. ถนนแบบ จ ขนาดเขตทาง ๓๐.๐๐ เมตร ทางเท้ากว้างข้างละ ๓.๐๐ เมตร และปลูกต้นไม้ มีช่องทางเพื่อการจราจรของยานพาหนะที่มีความเร็วต่ำ การหยุดรับส่ง และการจอดรถในกรณีฉุกเฉิน กว้างช่องละ ๓.๐๐ เมตร ๒ ช่องทาง มีช่องทางเดินรถไป-กลับ กว้างช่องละ ๓.๕๐ เมตร ๔ ช่องทาง มีเกาะกลางกว้าง ๔.๐๐ เมตร และปลูกต้นไม้ จำนวน ๒ สาย ดังนี้

ถนนสาย จ ๑ เป็นถนนเดิม คือ ทางหลวงแผ่นดินหมายเลข ๔๐๘ และทางหลวงจังหวัดหมายเลข ๔๐๘๓ เริ่มต้นจากถนนไม่ปรากฏชื่อ (ถนนสาย ช) ไปทางทิศตะวันออกเฉียงใต้ ตามแนวถนนเดิมจนสุดถนน

ถนนสาย จ ๒ เป็นถนนเดิม คือ ทางหลวงแผ่นดินหมายเลข ๔๐๘ เริ่มต้นจากบริเวณที่ทางหลวงแผ่นดินหมายเลข ๔๐๘ บรรจบถึงทางหลวงจังหวัดหมายเลข ๔๐๘๓ (ถนนสาย จ ๑) ไปทางทิศตะวันตกเฉียงใต้ตามแนวถนนเดิมจนบรรจบกับทางหลวงแผ่นดินหมายเลข ๔๐๘ (ถนนสาย ฉ ๑)

๖. ถนนแบบ ฉ ขนาดเขตทาง ๔๐.๐๐ เมตร มีที่ว่างเพื่อขยายผิวจราจรด้านซ้าย กว้าง ๖.๐๐ เมตร และด้านขวา กว้าง ๒๓.๐๐ เมตร ไหล่ทางกว้างข้างละ ๒.๒๕ เมตร มีช่องทางเดินรถไป—กลับ กว้างช่องละ ๓.๒๔ เมตร ๒ ช่องทาง จำนวน ๑ สาย เป็นถนนโครงการกำหนดให้ก่อสร้างใหม่ เริ่มต้นจากทางหลวงแผ่นดินหมายเลข ๔๐๘ (ถนนสาย ฉ ๓) ที่บริเวณทางหลวงแผ่นดินหมายเลข ๔๐๘ (ถนนสาย ฉ ๓) บรรจบกับทางหลวงแผ่นดินหมายเลข ๔๐๗ ไปทางทิศตะวันออกเฉียงใต้ ระยะประมาณ ๘๒๐ เมตร จนสุดแนวเขตผังเมืองรวมด้านตะวันออก ที่บริเวณห่างจากทางรถไฟไปอำเภอหาดใหญ่ ตัดกับแนวเขตผังเมืองรวมด้านตะวันออกไปทางทิศตะวันออกเฉียงเหนือ ระยะประมาณ ๘๐๐ เมตร

๗. ถนนแบบ ช ขนาดเขตทาง ๕๐.๐๐ เมตร มีที่ว่างเพื่อขยายผิวจราจรด้านซ้าย กว้าง ๙.๐๐ เมตร และด้านขวา กว้าง ๒๙.๐๐ เมตร ไหล่ทางกว้างข้างละ ๒.๕๐ เมตร มีช่องทางเดินรถไป—กลับ กว้างช่องละ ๓.๕๐ เมตร ๒ ช่องทาง จำนวน ๑ สาย เป็นถนนเดิมไม่ปรากฏชื่อกำหนดให้ขยายเขตทางและถนนโครงการกำหนดให้ก่อสร้างใหม่ เริ่มต้นจากทางหลวงแผ่นดินหมายเลข ๔๐๘ (ถนนสาย จ ๒ และถนนสาย ฉ ๑) ไปทางทิศตะวันตกเฉียงเหนือตามแนวถนนเดิมจนสุดถนน ไปทางทิศตะวันตกเฉียงเหนือ ระยะ

ประมาณ ๔,๑๗๐ เมตร จนบรรจบกับถนนเดิมไม่ปรากฏชื่อ ไปทางทิศตะวันตกเฉียงเหนือตามแนวถนนเดิมจนสุดเขตผังเมืองรวมด้านตะวันตก

๘. ถนนแบบ ฉ ขนาดเขตทาง ๕๐.๐๐ เมตร มีที่ว่างเพื่อขยายผิวจราจรกว้างข้างละ ๔.๐๐ เมตร ไหล่ทางด้านนอกกว้างข้างละ ๒.๕๐ เมตร มีช่องทางเดินรถไป-กลับ กว้างช่องละ ๓.๕๐ เมตร ๔ ช่องทาง ไหล่ทางด้านในกว้างข้างละ ๒.๕๐ เมตร มีคูระบายน้ำกลางถนน กว้าง ๘.๐๐ เมตร จำนวน ๓ สาย ดังนี้

ถนนสาย ฉ ๑ เป็นถนนเดิม คือ ทางหลวงแผ่นดินหมายเลข ๔๐๘ เริ่มต้นจากเชิงสะพานติณสูลานนท์ด้านเหนือ ไปทางทิศตะวันออกเฉียงเหนือตามแนวถนนเดิมจนบรรจบกับทางหลวงแผ่นดินหมายเลข ๔๐๘ (ถนนสาย จ ๒)

ถนนสาย ฉ ๒ เป็นถนนเดิม คือ ทางหลวงแผ่นดินหมายเลข ๔๐๘ เริ่มต้นจากเชิงสะพานติณสูลานนท์ด้านใต้ ไปทางทิศตะวันออกเฉียงใต้ ตามแนวถนนเดิมจนบรรจบกับเชิงสะพานติณสูลานนท์ด้านเหนือ

ถนนสาย ฉ ๓ เป็นถนนเดิม คือ ทางหลวงแผ่นดินหมายเลข ๔๐๘ เริ่มต้นจากเชิงสะพานติณสูลานนท์ด้านใต้ ไปทางทิศตะวันออกเฉียงใต้ตามแนวถนนเดิมจนบรรจบกับทางหลวงแผ่นดินหมายเลข ๔๐๗

ฉบับพิเศษ หน้า ๘

เล่ม ๑๐๔ ตอนที่ ๑๕๑ ราชกิจจานุเบกษา ๒๓ กันยายน ๒๕๓๐

หมายเหตุ:- เหตุผลในการประกาศใช้กฎกระทรวงฉบับนี้ คือ โดยที่สมควรกำหนดให้ใช้บังคับผังเมืองรวม ในท้องที่ตำบลชิ่งโค ตำบลหัวเขา ตำบลสิงห์ม้อ ตำบลบ่อยาง ตำบลเกาะยอ ตำบลเขารูปช้าง และตำบลพะวง อำเภอเมืองสงขลา จังหวัดสงขลา เพื่อใช้เป็นแนวทางในการพัฒนา การดำรงรักษาเมืองและบริเวณที่เกี่ยวข้องหรือชนบทในด้านการใช้ประโยชน์ในทรัพย์สิน การคมนาคมและการขนส่ง การสาธารณสุขปโภค บริการสาธารณะ และสภาพแวดล้อม ทั้งนี้เพื่อให้บรรลุวัตถุประสงค์ของการผังเมือง ซึ่งตามมาตรา ๒๖ แห่งพระราชบัญญัติการผังเมือง พ.ศ. ๒๕๑๘ บัญญัติว่าการใช้บังคับผังเมืองรวมให้กระทำโดยกฎกระทรวง จึงจำเป็นต้องออกกฎกระทรวงนี้