



กฎกระทรวง

ฉบับที่ ๓๖๘ (พ.ศ. ๒๕๕๑)

ออกตามความในพระราชบัญญัติการผังเมือง พ.ศ. ๒๕๑๘

อาศัยอำนาจตามความในมาตรา ๕ แห่งพระราชบัญญัติการผังเมือง พ.ศ. ๒๕๑๘ และ
มาตรา ๒๖ วรรคหนึ่ง แห่งพระราชบัญญัติการผังเมือง พ.ศ. ๒๕๑๘ ซึ่งแก้ไขเพิ่มเติมโดยพระราชบัญญัติ
การผังเมือง (ฉบับที่ ๓) พ.ศ. ๒๕๓๕ รัฐมนตรีว่าการกระทรวงมหาดไทยออกกฎกระทรวงไว้ ดังต่อไปนี้

ข้อ ๑ กฎกระทรวงนี้ให้ใช้บังคับได้มีกำหนดห้าปี

ข้อ ๒ ให้ใช้บังคับผังเมืองรวม ในท้องที่ตำบลสะเดา ตำบลปรัก ตำบลสำนักแต้ว และตำบล
สำนักขาม อำเภอสะเดา จังหวัดสงขลา ภายในแนวเขตตามแผนที่ท้ายกฎกระทรวงนี้

ข้อ ๓ การวางและจัดทำผังเมืองรวมตามกฎกระทรวงนี้ มีวัตถุประสงค์เพื่อใช้เป็นแนวทาง
ในการพัฒนา การดำรงรักษาเมืองและบริเวณที่เกี่ยวข้องหรือชนบท ในด้านการใช้ประโยชน์ในทรัพย์สิน
การคมนาคมและการขนส่ง การสาธารณสุขปโภค บริการสาธารณะ และสภาพแวดล้อมในบริเวณแนวเขต
ตามข้อ ๒ ให้สอดคล้องกับการพัฒนาระบบเศรษฐกิจและสังคมของประเทศตามแผนพัฒนาเศรษฐกิจ
และสังคมแห่งชาติ

ข้อ ๔ ผังเมืองรวมตามกฎกระทรวงนี้มีนโยบายและมาตรการเพื่อจัดระบบการใช้ประโยชน์
ที่ดินให้มีประสิทธิภาพ สามารถรองรับและสอดคล้องกับการขยายตัวของชุมชนในอนาคต ส่งเสริมและ
พัฒนาเศรษฐกิจและโครงสร้างบริการสาธารณะ โดยมีสาระสำคัญ ดังต่อไปนี้

(๑) ส่งเสริมให้ชุมชนเมืองเป็นศูนย์กลางการบริหาร และการปกครองของอำเภอสะเดา
จังหวัดสงขลา

(๒) ส่งเสริมการพัฒนาด้านที่อยู่อาศัย พาณิชยกรรม และอุตสาหกรรม ให้สอดคล้องกับ
การขยายตัวของชุมชน และระบบเศรษฐกิจของภาคใต้

(๓) พัฒนาการบริการทางสังคม การสาธารณสุขปโภคและสาธารณสุขการให้เพียงพอและได้มาตรฐาน

(๔) อนุรักษ์ทรัพยากรธรรมชาติและสิ่งแวดล้อม

ข้อ ๕ การใช้ประโยชน์ที่ดินภายในเขตผังเมืองรวม ให้เป็นไปตามแผนผังกำหนดการใช้ประโยชน์ที่ดินตามที่ได้จำแนกประเภท และแสดงโครงการคมนาคมและขนส่ง และรายการประกอบแผนผังท้ายกฎกระทรวงนี้

ข้อ ๖ การใช้ประโยชน์ที่ดินตามแผนผังกำหนดการใช้ประโยชน์ที่ดิน ตามที่ได้จำแนกประเภทท้ายกฎกระทรวงให้เป็นไป ดังต่อไปนี้

(๑) ที่ดินในบริเวณหมายเลข ๑.๑ ถึงหมายเลข ๑.๑๗ ที่กำหนดไว้เป็นสีเหลือง ให้เป็นที่ดินประเภทที่อยู่อาศัยหนาแน่นน้อย

(๒) ที่ดินในบริเวณหมายเลข ๒.๑ ถึงหมายเลข ๒.๕ ที่กำหนดไว้เป็นสีส้ม ให้เป็นที่ดินประเภทที่อยู่อาศัยหนาแน่นปานกลาง

(๓) ที่ดินในบริเวณหมายเลข ๓.๑ ถึงหมายเลข ๓.๔ ที่กำหนดไว้เป็นสีแดง ให้เป็นที่ดินประเภทพาณิชยกรรมและที่อยู่อาศัยหนาแน่นมาก

(๔) ที่ดินในบริเวณหมายเลข ๔.๑ ถึงหมายเลข ๔.๔ ที่กำหนดไว้เป็นสีม่วง ให้เป็นที่ดินประเภทอุตสาหกรรมและคลังสินค้า

(๕) ที่ดินในบริเวณหมายเลข ๕ ที่กำหนดไว้เป็นสีม่วงอ่อน ให้เป็นที่ดินประเภทอุตสาหกรรมเฉพาะกิจ

(๖) ที่ดินในบริเวณหมายเลข ๖.๑ ถึงหมายเลข ๖.๕ ที่กำหนดไว้เป็นสีเขียว ให้เป็นที่ดินประเภทชนบทและเกษตรกรรม

(๗) ที่ดินในบริเวณหมายเลข ๗.๑ ถึงหมายเลข ๗.๓ ที่กำหนดไว้เป็นสีเขียวอ่อน ให้เป็นที่ดินประเภทที่โล่งเพื่อนันทนาการและการรักษาคุณภาพสิ่งแวดล้อม

(๘) ที่ดินในบริเวณหมายเลข ๘.๑ ถึงหมายเลข ๘.๔ ที่กำหนดไว้เป็นสีเขียวมะกอก ให้เป็นที่ดินประเภทสถาบันการศึกษา

(๙) ที่ดินในบริเวณหมายเลข ๙.๑ ถึงหมายเลข ๙.๑๒ ที่กำหนดไว้เป็นสีเทาอ่อน ให้เป็นที่ดินประเภทสถาบันศาสนา

(๑๐) ที่ดินในบริเวณหมายเลข ๑๐.๑ ถึงหมายเลข ๑๐.๑๒ ที่กำหนดไว้เป็นสีน้ำเงิน ให้เป็นที่ดินประเภทสถาบันราชการ การสาธารณสุขปโภคและสาธารณสุขการ

ข้อ ๗ ที่ดินประเภทที่อยู่อาศัยหนาแน่นน้อย ให้ใช้ประโยชน์เพื่อการอยู่อาศัย สถาบันราชการ การสาธารณูปโภคและสาธารณูปการเป็นส่วนใหญ่ สำหรับการในพื้นที่เพื่อกิจการอื่นให้ใช้เพิ่มได้อีกไม่เกิน ร้อยละห้าของที่ดินประเภทนี้ในแต่ละบริเวณ และห้ามใช้ประโยชน์ในที่ดินเพื่อกิจการตามที่กำหนด ดังต่อไปนี้

- (๑) โรงงานทุกประเภท เว้นแต่โรงงานปรับปรุงสภาพของเสียรวมของชุมชน
- (๒) คลังวัตถุอันตรายตามกฎหมายว่าด้วยวัตถุอันตราย
- (๓) สถานที่บรรจุก๊าซ และสถานที่เก็บก๊าซ ตามกฎหมายว่าด้วยการบรรจุก๊าซปิโตรเลียมเหลว แต่ไม่หมายความรวมถึงสถานีบริการ ร้านจำหน่ายก๊าซ สถานที่ใช้ก๊าซ และสถานที่จำหน่ายอาหารที่ใช้ก๊าซ
- (๔) สถานที่เก็บน้ำมันเชื้อเพลิงที่ต้องขออนุญาตตามกฎหมายว่าด้วยการเก็บรักษาน้ำมันเชื้อเพลิง เว้นแต่เป็นสถานีบริการน้ำมันเชื้อเพลิง
- (๕) เลี้ยงม้า โค กระบือ สุกร แพะ แกะ ห่าน เป็ด ไก่ ฝูง จระเข้ หรือสัตว์ป่าตามกฎหมายว่าด้วยการสงวนและคุ้มครองสัตว์ป่า เพื่อการค้า
- (๖) กำจัดมูลฝอย

ข้อ ๘ ที่ดินประเภทที่อยู่อาศัยหนาแน่นปานกลาง ให้ใช้ประโยชน์เพื่อการอยู่อาศัย สถาบันราชการ การสาธารณูปโภคและสาธารณูปการเป็นส่วนใหญ่ สำหรับการในพื้นที่เพื่อกิจการอื่นให้ใช้เพิ่มได้อีกไม่เกินร้อยละห้าของที่ดินประเภทนี้ในแต่ละบริเวณ และห้ามใช้ประโยชน์ในที่ดินเพื่อกิจการตามที่กำหนด ดังต่อไปนี้

- (๑) โรงงานทุกประเภท เว้นแต่โรงงานปรับปรุงสภาพของเสียรวมของชุมชน
- (๒) คลังวัตถุอันตรายตามกฎหมายว่าด้วยวัตถุอันตราย
- (๓) สถานที่บรรจุก๊าซ และสถานที่เก็บก๊าซ ตามกฎหมายว่าด้วยการบรรจุก๊าซปิโตรเลียมเหลว แต่ไม่หมายความรวมถึงสถานีบริการ ร้านจำหน่ายก๊าซ สถานที่ใช้ก๊าซ และสถานที่จำหน่ายอาหารที่ใช้ก๊าซ
- (๔) สถานที่เก็บน้ำมันเชื้อเพลิงที่ต้องขออนุญาตตามกฎหมายว่าด้วยการเก็บรักษาน้ำมันเชื้อเพลิง เว้นแต่เป็นสถานีบริการน้ำมันเชื้อเพลิง
- (๕) เลี้ยงม้า โค กระบือ สุกร แพะ แกะ ห่าน เป็ด ไก่ ฝูง จระเข้ หรือสัตว์ป่าตามกฎหมายว่าด้วยการสงวนและคุ้มครองสัตว์ป่า เพื่อการค้า
- (๖) ไซโลเก็บผลิตผลทางการเกษตร
- (๗) สุสานและฌาปนสถานตามกฎหมายว่าด้วยสุสานและฌาปนสถาน
- (๘) กำจัดมูลฝอย

ข้อ ๘ ที่ดินประเภทพาณิชยกรรมและที่อยู่อาศัยหนาแน่นมาก ให้ใช้ประโยชน์เพื่อพาณิชยกรรม การอยู่อาศัย สถาบันราชการ การสาธารณูปโภคและสาธารณูปการเป็นส่วนใหญ่ สำหรับการในพื้นที่ เพื่อกิจการอื่นให้ใช้เพิ่มเติมอีกไม่เกินร้อยละห้า ของที่ดินประเภทนี้ในแต่ละบริเวณ และห้ามใช้ประโยชน์ ในที่ดินเพื่อกิจการตามที่กำหนด ดังต่อไปนี้

- (๑) โรงงานทุกประเภท เว้นแต่โรงงานปรับปรุงสภาพของเสียรวมของชุมชน
- (๒) คลังวัตถุดิบอันตรายตามกฎหมายว่าด้วยวัตถุดิบอันตราย
- (๓) สถานที่บรรจุก๊าซ และสถานที่เก็บก๊าซ ตามกฎหมายว่าด้วยการบรรจุก๊าซปิโตรเลียมเหลว แต่ไม่หมายความรวมถึงสถานีบริการ ร้านจำหน่ายก๊าซ สถานที่ใช้ก๊าซ และสถานที่จำหน่ายอาหารที่ใช้ก๊าซ
- (๔) สถานที่เก็บน้ำมันเชื้อเพลิงที่ต้องขออนุญาตตามกฎหมายว่าด้วยการเก็บรักษาน้ำมันเชื้อเพลิง เว้นแต่เป็นสถานีบริการน้ำมันเชื้อเพลิง
- (๕) เลี้ยงม้า โค กระบือ สุกร แพะ แกะ ห่าน เป็ด ไก่ กู จระเข้ หรือสัตว์ป่า ตามกฎหมาย ว่าด้วยการสงวนและคุ้มครองสัตว์ป่า เพื่อการค้า
- (๖) ไซโลเก็บผลิตผลทางการเกษตร
- (๗) สุสานและฌาปนสถานตามกฎหมายว่าด้วยสุสานและฌาปนสถาน
- (๘) กำจัดมูลฝอย
- (๙) ซ่อมแซมเศษวัสดุ

ข้อ ๑๐ ที่ดินประเภทอุตสาหกรรมและคลังสินค้า ให้ใช้ประโยชน์เพื่ออุตสาหกรรมและคลังสินค้า และกิจการที่เกี่ยวข้อง การสาธารณูปโภคและสาธารณูปการเป็นส่วนใหญ่ สำหรับการในพื้นที่ เพื่อกิจการอื่น ให้ใช้เพิ่มเติมอีกไม่เกินร้อยละสิบของที่ดินประเภทนี้ในแต่ละบริเวณ และห้ามใช้ประโยชน์ในที่ดิน เพื่อกิจการตามที่กำหนด ดังต่อไปนี้

- (๑) สถานสงเคราะห์หรือรับเลี้ยงเด็ก
- (๒) สถานสงเคราะห์หรือรับเลี้ยงคนชรา
- (๓) สุสานและฌาปนสถานตามกฎหมายว่าด้วยสุสานและฌาปนสถาน

ข้อ ๑๑ ที่ดินประเภทอุตสาหกรรมเฉพาะกิจ ให้ใช้ประโยชน์เพื่ออุตสาหกรรมบริการ อุตสาหกรรม ที่ประกอบกิจการโดยไม่เป็นมลพิษต่อชุมชนหรือสิ่งแวดล้อม สถาบันราชการ การสาธารณูปโภคและ สาธารณูปการเป็นส่วนใหญ่ สำหรับการในพื้นที่ เพื่อกิจการอื่นให้ใช้เพิ่มเติมอีกไม่เกินร้อยละสิบของที่ดิน ประเภทนี้ในแต่ละบริเวณ และห้ามใช้ประโยชน์ในที่ดินเพื่อกิจการตามที่กำหนด ดังต่อไปนี้

(๑) โรงงานทุกประเภท เว้นแต่โรงงานปรับคุณภาพของเสียรวมของชุมชน หรือโรงงานที่ประกอบกิจการโดยไม่ก่อเหตุรำคาญตามกฎหมายว่าด้วยการสาธารณสุข หรือโรงงานที่ประกอบกิจการโดยไม่เป็นมลพิษต่อชุมชนหรือสิ่งแวดล้อมตามกฎหมายว่าด้วยการส่งเสริมและรักษาคุณภาพสิ่งแวดล้อมแห่งชาติ

(๒) สถานสงเคราะห์หรือรับเลี้ยงเด็ก

(๓) สถานสงเคราะห์หรือรับเลี้ยงคนชรา

(๔) สุสานและฌาปนสถานตามกฎหมายว่าด้วยสุสานและฌาปนสถาน

ข้อ ๑๒ ที่ดินประเภทชนบทและเกษตรกรรม ให้ใช้ประโยชน์เพื่อเกษตรกรรมหรือเกี่ยวข้องกับเกษตรกรรม สถาบันราชการ การสาธารณูปโภคและสาธารณูปการเป็นส่วนใหญ่ สำหรับการในพื้นที่เพื่อกิจการอื่นให้ใช้เพิ่มเติมอีกไม่เกินร้อยละสิบของที่ดินประเภทนี้ในแต่ละบริเวณ และห้ามใช้ประโยชน์ในที่ดินเพื่อกิจการตามที่กำหนด ดังต่อไปนี้

(๑) จัดสรรที่ดินเพื่อประกอบการอุตสาหกรรม

(๒) จัดสรรที่ดินเพื่อประกอบการพาณิชย์ เว้นแต่การจัดสรรที่เป็นส่วนหนึ่งของการจัดสรรที่ดินเพื่อการอยู่อาศัย และมีพื้นที่ไม่เกินร้อยละสิบของพื้นที่โครงการทั้งหมด

(๓) การอยู่อาศัย หรือการประกอบพาณิชยกรรมประเภทห้องแถวหรือตึกแถว เว้นแต่เป็นการดำเนินการในโครงการจัดสรรที่ดินเพื่อการอยู่อาศัย และมีพื้นที่ไม่เกินร้อยละสิบของพื้นที่โครงการทั้งหมด

(๔) การอยู่อาศัยประเภทห้องชุด อาคารชุด หรือหอพัก

(๕) การอยู่อาศัย หรือการประกอบพาณิชยกรรมประเภทอาคารขนาดใหญ่

(๖) โรงแรม

(๗) โรงงานทุกประเภท เว้นแต่โรงงานปรับคุณภาพของเสียรวมของชุมชน หรือโรงงานที่ประกอบกิจการโดยไม่ก่อเหตุรำคาญตามกฎหมายว่าด้วยการสาธารณสุข หรือไม่เป็นมลพิษต่อชุมชนหรือสิ่งแวดล้อมตามกฎหมายว่าด้วยการส่งเสริมและรักษาคุณภาพสิ่งแวดล้อมแห่งชาติ

ถ้ามีการใช้ประโยชน์ในที่ดินเพื่อการจัดสรรที่ดินเพื่อประกอบการพาณิชย์ตาม (๒) และเพื่อการอยู่อาศัยหรือการประกอบพาณิชยกรรมประเภทห้องแถวหรือตึกแถวตาม (๓) ดำเนินการอยู่ในการจัดสรรที่ดินเพื่อการอยู่อาศัยโครงการเดียวกัน ให้ใช้พื้นที่เพื่อกิจการดังกล่าวรวมกันไม่เกินร้อยละสิบของพื้นที่โครงการทั้งหมด

ข้อ ๑๓ ที่ดินประเภทที่โล่งเพื่อนันทนาการและการรักษาคุณภาพสิ่งแวดล้อมเฉพาะที่เป็นของรัฐ ให้ใช้ประโยชน์เพื่อนันทนาการหรือเกี่ยวข้องกับนันทนาการ การรักษาคุณภาพสิ่งแวดล้อมหรือ

สาธารณประโยชน์เท่านั้น สำหรับที่ดินซึ่งเอกชนเป็นเจ้าของหรือผู้ครอบครองโดยชอบด้วยกฎหมาย ให้ใช้ประโยชน์เช่นเดียวกับที่ดินประเภทชนบทและเกษตรกรรม

ข้อ ๑๔ ที่ดินประเภทสถาบันการศึกษา ให้ใช้ประโยชน์เพื่อการศึกษาหรือเกี่ยวข้องกับการศึกษา สถาบันราชการ หรือสาธารณประโยชน์เท่านั้น

ข้อ ๑๕ ที่ดินประเภทสถาบันศาสนา ให้ใช้ประโยชน์เพื่อการศาสนาหรือเกี่ยวข้องกับการศาสนา การศึกษา สถาบันราชการ หรือสาธารณประโยชน์เท่านั้น

ข้อ ๑๖ ที่ดินประเภทสถาบันราชการ การสาธารณูปโภคและสาธารณูปการ ให้ใช้ประโยชน์เพื่อกิจการของรัฐ กิจการเกี่ยวกับการสาธารณูปโภคและสาธารณูปการ หรือสาธารณประโยชน์เท่านั้น

ข้อ ๑๗ ให้ผู้มีอำนาจหน้าที่ในการควบคุมการก่อสร้างอาคารหรือการประกอบกิจการในเขตผังเมืองรวมปฏิบัติให้เป็นไปตามกฎกระทรวงนี้

ให้ไว้ ณ วันที่ ๑๒ มีนาคม พ.ศ. ๒๕๔๑

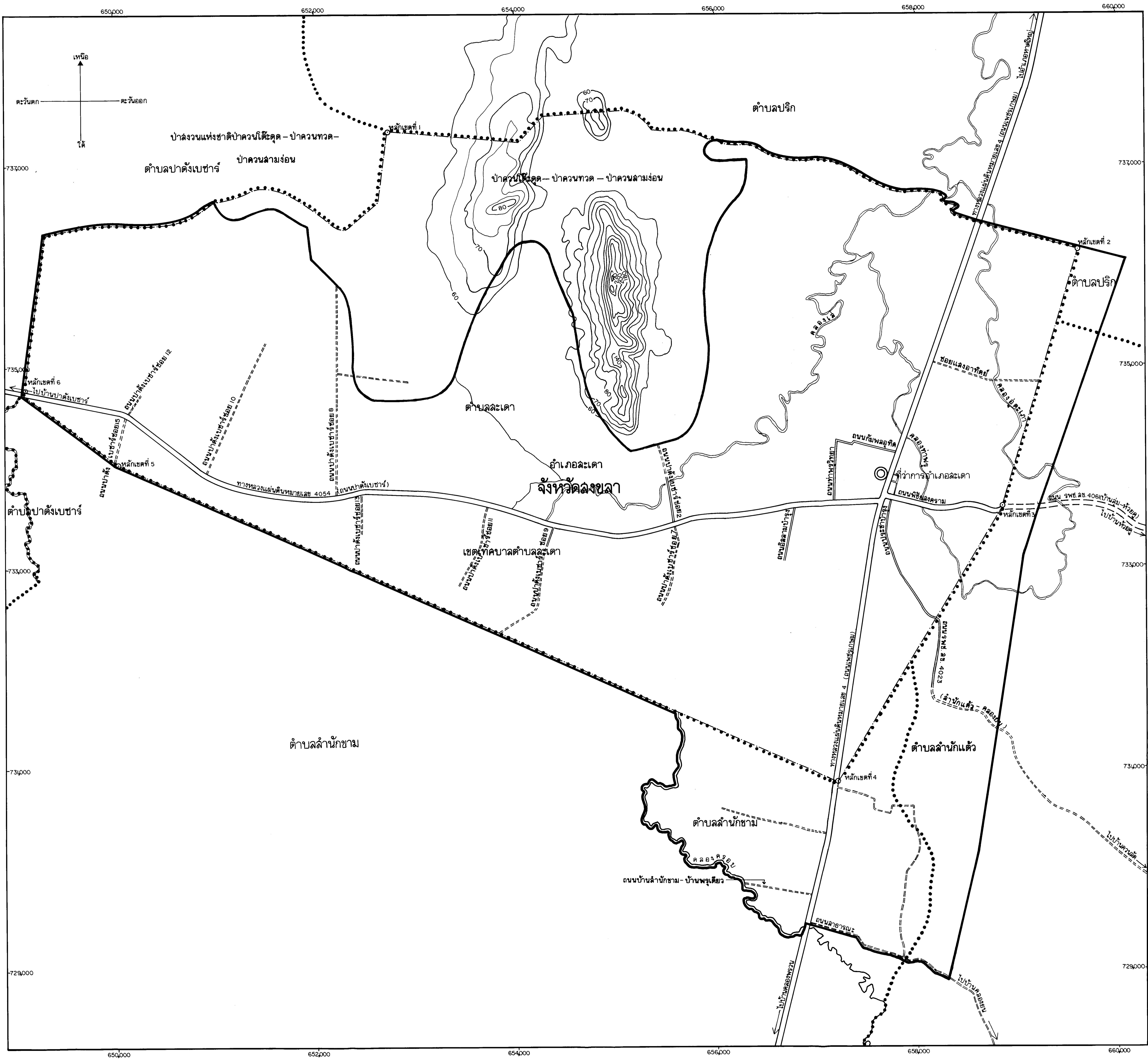
พลตรี สนั่น ขจรประศาสน์

รัฐมนตรีว่าการกระทรวงมหาดไทย

แผนที่ท้ายกฎกระทรวง

ฉบับที่ 368 (พ.ศ. 2541)

ออกตามความในพระราชบัญญัติการผังเมือง พ.ศ. 2518



- เครื่องหมาย**
- แนวเขตผังเมืองรวม
 - เขตตำบล
 - เขตเทศบาล
 - ทางหลวง ถนน
 - ถนนลูกรัง พื้นถนนอ่อน

- แม่น้ำ คลอง ห้วย
- ที่ว่าการอำเภอ

กรมการผังเมือง

(นายไพฑูรย์ บุญวัฒน์)
 อธิบดีกรมการผังเมือง

ผังเมืองรวมเมืองฉะเชิงเทรา จังหวัดฉะเชิงเทรา

แผนผังกำหนดการใช้ประโยชน์ที่ดินตามที่ได้จำแนกประเภท

และแสดงโครงการคมนาคมและขนส่งท้ายกฎกระทรวง

ฉบับที่ 368 (พ.ศ. 2541)

ออกตามความในพระราชบัญญัติการผังเมือง พ.ศ. 2518

0 0.5 1 2 3 กิโลเมตร



เครื่องหมาย

- | | | | |
|-------------------|---|---|-----------------------|
| 1 เขตสีเหลือง | ที่ดินประเภทที่อยู่อาศัยหนาแน่นน้อย | — | แนวเขตผังเมืองรวม |
| 2 เขตสีส้ม | ที่ดินประเภทที่อยู่อาศัยหนาแน่นปานกลาง | ○ | เขตเทศบาล |
| 3 เขตสีแดง | ที่ดินประเภทพาณิชยกรรมและที่อยู่อาศัยหนาแน่นมาก | — | ทางหลวง ถนน |
| 4 เขตสีม่วง | ที่ดินประเภทอุตสาหกรรมและคลังสินค้า | — | ถนนลูกรัง พื้นถนนอ่อน |
| 5 เขตสีม่วงอ่อน | ที่ดินประเภทอุตสาหกรรมเฉพาะกิจ | — | ถนนเดิมนิยาย |
| 6 เขตสีเขียว | ที่ดินประเภทชนบทและเกษตรกรรม | — | ถนนโครงการ |
| 7 เขตสีเขียวอ่อน | ที่ดินประเภทที่โล่งเพื่อนันทนาการและการรักษาคุณภาพสิ่งแวดล้อม | — | แม่น้ำ คลอง ห้วย |
| 8 เขตสีเขียวอมเทา | ที่ดินประเภทสถาบันการศึกษา | △ | หลักหมุดผังเมือง |
| 9 เขตสีเทาอ่อน | ที่ดินประเภทสถาบันศาสนา | | |
| 10 เขตสีน้ำเงิน | ที่ดินประเภทสถาบันราชการ การสาธารณสุขและสาธารณูปการ | | |

กรมการผังเมือง

- ความกว้างของเขตทาง
- แนวถนนบังคับ
- ก. ขนาดเขตทาง 2000 เมตร
- ข. ขนาดเขตทาง 16.00 เมตร
- ค. ขนาดเขตทาง 2000 เมตร
- ง. ขนาดเขตทาง 40.00 เมตร

(Signature)
 (นายไพฑูริย์ บุญวัฒน์)
 อธิบดีกรมการผังเมือง

ผังเมืองรวมเมืองพะเยา จังหวัดพะเยา

รายการประกอบแผนผังกำหนดการใช้ประโยชน์ที่ดินตามที่ได้จำแนกประเภทท้ายกฎกระทรวง
ฉบับที่ ๓๖๘ (พ.ศ. ๒๕๕๑)

ออกตามความในพระราชบัญญัติการผังเมือง

พ.ศ. ๒๕๑๘

การใช้ประโยชน์ที่ดินให้เป็นไปตามแผนผังกำหนดการใช้ประโยชน์ที่ดินตามที่ได้จำแนกประเภทไว้ในข้อ ๖ คือ

๑. ที่ดินในบริเวณหมายเลข ๑.๑ ถึงหมายเลข ๑.๑๗ ที่กำหนดไว้เป็นสีเหลือง ให้เป็นที่ดินประเภทที่อยู่อาศัยหนาแน่นน้อย มีรายการดังต่อไปนี้

๑.๑ ด้านเหนือ จดเส้นตรงตามแนวเส้นขนานระยะ ๒๐๐ เมตร กับศูนย์กลางซอยแสงอาทิตย์

ด้านตะวันออก จดทางหลวงแผ่นดินหมายเลข ๔ (ถนนเพชรเกษม) ฟากตะวันตก
ด้านใต้ จดถนนสาย ก ฟากเหนือ และฟากตะวันตก และทางหลวงแผ่นดินหมายเลข ๔๐๕๔ (ถนนปาดังเบซาร์) ฟากเหนือ

ด้านตะวันตก จดโรงพยาบาลสะเดา เส้นขนานระยะ ๒๐๐ เมตร กับศูนย์กลางทางหลวงแผ่นดินหมายเลข ๔๐๕๔ (ถนนปาดังเบซาร์) เส้นขนานระยะ ๒๐๐ เมตร กับศูนย์กลางถนนสาย ก เส้นขนานระยะ ๒๐๐ เมตร กับศูนย์กลางทางหลวงแผ่นดินหมายเลข ๔ (ถนนเพชรเกษม) และป่าช้าบ้านทุ่ง

๑.๒ ด้านเหนือ จดเส้นขนานระยะ ๒๐๐ เมตร กับศูนย์กลางซอยแสงอาทิตย์

ด้านตะวันออก จดคลองอู่ตะเภา ฟังตะวันตก

ด้านใต้ จดซอยแสงอาทิตย์ ฟากเหนือ

ด้านตะวันตก จดทางหลวงแผ่นดินหมายเลข ๔ (ถนนเพชรเกษม) ฟากตะวันออก

๑.๓ ด้านเหนือ จดซอยแสงอาทิตย์ ฟากใต้

ด้านตะวันออก จดคลองอู่ตะเภา ฟังตะวันตก และเส้นขนานระยะ ๑,๑๐๐ เมตร กับศูนย์กลางทางหลวงแผ่นดินหมายเลข ๔ (ถนนเพชรเกษม)

ด้านใต้ จดถนนพิชัยสงคราม ฟากเหนือ

ด้านตะวันตก จดสวนสาธารณะศาลากลางน้ำ และที่สาธารณประโยชน์ริมคลองท่าพรุ และทางหลวงแผ่นดินหมายเลข ๔ (ถนนเพชรเกษม) ฟากตะวันออก

๑.๔ ด้านเหนือ จุดเส้นขนานระยะ ๒๐๐ เมตร กับศูนย์กลางทางหลวงแผ่นดินหมายเลข ๔๐๕๔ (ถนนปาดังเบซาร์)

ด้านตะวันออก จุดถนนปาดังเบซาร์ ซอย ๑๐ ฟากตะวันตก

ด้านใต้ จุดทางหลวงแผ่นดินหมายเลข ๔๐๕๔ (ถนนปาดังเบซาร์)

ฟากเหนือ เส้นตั้งฉากกับทางหลวงแผ่นดินหมายเลข ๔๐๕๔ (ถนนปาดังเบซาร์) ที่จุดซึ่งอยู่ห่างจากศูนย์กลางถนนปาดังเบซาร์ ซอย ๑๒ บรรจบกับทางหลวงแผ่นดินหมายเลข ๔๐๕๔ (ถนนปาดังเบซาร์) ไปทางทิศตะวันออกเฉียงใต้ ตามแนวทางหลวงแผ่นดินหมายเลข ๔๐๕๔ (ถนนปาดังเบซาร์) เป็นระยะ ๖๐๐ เมตร เส้นขนานระยะ ๑๐๐ เมตร กับศูนย์กลางทางหลวงแผ่นดินหมายเลข ๔๐๕๔ (ถนนปาดังเบซาร์) สถานีอนามัยบ้านทับโคบ กระทรวงสาธารณสุข และเส้นตั้งฉากกับทางหลวงแผ่นดินหมายเลข ๔๐๕๔ (ถนนปาดังเบซาร์) ที่จุดซึ่งอยู่ห่างจากศูนย์กลางถนนปาดังเบซาร์ ซอย ๑๒ บรรจบกับทางหลวงแผ่นดินหมายเลข ๔๐๕๔ (ถนนปาดังเบซาร์) ไปทางทิศตะวันออกเฉียงใต้ ตามแนวทางหลวงแผ่นดินหมายเลข ๔๐๕๔ (ถนนปาดังเบซาร์) เป็นระยะ ๒๐๐ เมตร

ด้านตะวันตก จุดถนนปาดังเบซาร์ ซอย ๑๒ ฟากตะวันออก

๑.๕ ด้านเหนือ จุดถนนสาย ก ฟากใต้

ด้านตะวันออก จุดถนนท่าพรุวิทยา ฟากตะวันตก ถนนสันติวิถี ฟากเหนือ โรงฆ่าสัตว์เทศบาลตำบลสะเดา และถนนอนามัย ฟากตะวันตก

ด้านใต้ จุดทางหลวงแผ่นดินหมายเลข ๔๐๕๔ (ถนนปาดังเบซาร์)

ฟากเหนือ

ด้านตะวันตก จุดถนนสาย ก ฟากตะวันออก

๑.๖ ด้านเหนือ จุดถนนสาย ก ฟากใต้

ด้านตะวันออก จุดทางหลวงแผ่นดินหมายเลข ๔ (ถนนเพชรเกษม) ฟากตะวันตก และวัดปัจจันตาราม

ด้านใต้ จุดถนนกัมพลอุทิศ ฟากเหนือ

ด้านตะวันตก จุดโรงเรียนเทศบาล ๒ (บ้านสะเดา)

๑.๗ ด้านเหนือ จุดทางหลวงแผ่นดินหมายเลข ๔๐๕๔ (ถนนปาดังเบซาร์) ฟากใต้

เส้นตั้งฉากกับทางหลวงแผ่นดินหมายเลข ๔๐๕๔ (ถนนปาดังเบซาร์) ที่จุดซึ่งอยู่ห่างจากศูนย์กลางถนนปาดังเบซาร์ ซอย ๑๒ บรรจบกับทางหลวงแผ่นดินหมายเลข ๔๐๕๔ (ถนนปาดังเบซาร์) ไปทางทิศตะวันออกเฉียงใต้ ตามแนวทางหลวงแผ่นดินหมายเลข ๔๐๕๔ (ถนนปาดังเบซาร์) เป็นระยะ ๒๐๐ เมตร เส้นขนานระยะ ๑๐๐ เมตร กับศูนย์กลางทางหลวงแผ่นดินหมายเลข ๔๐๕๔

(ถนนปาดังเบซาร์) และเส้นตั้งฉากกับทางหลวงแผ่นดินหมายเลข ๔๐๕๔ (ถนนปาดังเบซาร์) ที่จุดซึ่งอยู่ห่างจากศูนย์กลางถนนปาดังเบซาร์ ซอย ๑๒ บรรจบกับทางหลวงแผ่นดินหมายเลข ๔๐๕๔ (ถนนปาดังเบซาร์) ไปทางทิศตะวันออกเฉียงใต้ ตามแนวทางหลวงแผ่นดินหมายเลข ๔๐๕๔ (ถนนปาดังเบซาร์) เป็นระยะ ๖๐๐ เมตร

ด้านตะวันออก จุดเส้นตั้งฉากกับทางหลวงแผ่นดินหมายเลข ๔๐๕๔ (ถนนปาดังเบซาร์) ที่จุดซึ่งถนนปาดังเบซาร์ ซอย ๑๐ ฟากตะวันตก บรรจบกับทางหลวงแผ่นดินหมายเลข ๔๐๕๔ (ถนนปาดังเบซาร์) ฟากเหนือ

ด้านใต้ จุดเส้นขนานระยะ ๒๐๐ เมตร กับศูนย์กลางทางหลวงแผ่นดินหมายเลข ๔๐๕๔ (ถนนปาดังเบซาร์)

ด้านตะวันตก จุดถนนปาดังเบซาร์ ซอย ๑๕ ฟากตะวันออก

๑.๘ ด้านเหนือ จุดเส้นขนานระยะ ๒๐๐ เมตร กับศูนย์กลางทางหลวงแผ่นดินหมายเลข ๔๐๕๔ (ถนนปาดังเบซาร์)

ด้านตะวันออก จุดโรงพยาบาลสะเดา

ด้านใต้ จุดทางหลวงแผ่นดินหมายเลข ๔๐๕๔ (ถนนปาดังเบซาร์) ฟากเหนือ

ด้านตะวันตก จุดถนนปาดังเบซาร์ ซอย ๒ ฟากตะวันออก

๑.๙ ด้านเหนือ จุดถนนพิชัยสงคราม ฟากใต้

ด้านตะวันออก จุดเส้นขนานระยะ ๑,๑๐๐ เมตร กับศูนย์กลางทางหลวงแผ่นดินหมายเลข ๔ (ถนนเพชรเกษม)

ด้านใต้ จุดเส้นตรงที่เชื่อมระหว่างจุดซึ่งเส้นขนานระยะ ๑,๑๐๐ เมตร กับศูนย์กลางทางหลวงแผ่นดินหมายเลข ๔ (ถนนเพชรเกษม) บรรจบกับคลองท่าพรุ ฝั่งเหนือ กับจุดซึ่งเส้นขนานระยะ ๒๐๐ เมตร กับศูนย์กลางถนนสำนักแก้ว บรรจบกับศูนย์กลางถนน รพช. สข. ๔๐๒๓ (สำนักแก้ว-คลองย่น)

ด้านตะวันตก จุดคลองท่าพรุ ฝั่งตะวันออก สวนสาธารณะศาลากลางน้ำและที่สาธารณประโยชน์ริมคลองท่าพรุ

๑.๑๐ ด้านเหนือ จุดถนนพิชัยสงคราม ฟากใต้

ด้านตะวันออก จุดสวนสาธารณะศาลากลางน้ำ และที่สาธารณประโยชน์ริมคลองท่าพรุ คลองท่าพรุ ฝั่งตะวันตก และเส้นตรงที่เชื่อมระหว่างจุดซึ่งเส้นขนานระยะ ๑,๑๐๐ เมตร

กับศูนย์กลางทางหลวงแผ่นดินหมายเลข ๔ (ถนนเพชรเกษม) บรรจบกับคลองท่าพรุ ฝั่งเหนือ กับจุดซึ่งเส้นขนานระยะ ๒๐๐ เมตร กับศูนย์กลางถนนสำนักแคว้บรรจบกับศูนย์กลางถนน รพช. สข. ๔๐๒๓ (สำนักแคว้-คลองย่น)

ด้านใต้ จุดถนน รพช. สข. ๔๐๒๓ (สำนักแคว้-คลองย่น) ฟาก ตะวันออกและฟากเหนือ และถนนประชาบำรุง ฟากเหนือ

ด้านตะวันตก จุดเส้นตั้งฉากกับทางหลวงแผ่นดินหมายเลข ๔ (ถนนเพชรเกษม) ที่จุดซึ่งอยู่ห่างจากศูนย์กลางถนนรวมไทย ๒ บรรจบกับทางหลวงแผ่นดินหมายเลข ๔ (ถนนเพชรเกษม) ไปทางทิศตะวันตกเฉียงใต้ ตามแนวทางหลวงแผ่นดินหมายเลข ๔ (ถนนเพชรเกษม) เป็นระยะ ๒๐๐ เมตร เส้นขนานระยะ ๔๕๐ เมตร กับศูนย์กลางทางหลวงแผ่นดินหมายเลข ๔ (ถนนเพชรเกษม) และถนนท่าพรุ ฟากตะวันออก

๑.๑๑ ด้านเหนือ จุดทางหลวงแผ่นดินหมายเลข ๔๐๕๔ (ถนนปาดังเบซาร์) ฟากใต้

ด้านตะวันออก จุดศาลเจ้าแป๊ะกง ถนนปาดังเบซาร์ ซอย ๑ ฟากตะวันตก เส้นขนานกับศูนย์กลางทางหลวงแผ่นดินหมายเลข ๔ (ถนนเพชรเกษม) ที่จุดซึ่งถนนปาดังเบซาร์ ซอย ๑ ฟากตะวันออก บรรจบกับถนนรวมไทย ๒ ฟากเหนือ เส้นขนานระยะ ๒๐๐ เมตร กับศูนย์กลางถนนรวมไทย ๒ และทางหลวงแผ่นดินหมายเลข ๔ (ถนนเพชรเกษม) ฟากตะวันตก

ด้านใต้ จุดถนนสาย ก ฟากเหนือ

ด้านตะวันตก จุดถนนสาย ก ฟากตะวันออก

๑.๑๒ ด้านเหนือ จุดทางหลวงแผ่นดินหมายเลข ๔๐๕๔ (ถนนปาดังเบซาร์) ฟากใต้

ด้านตะวันออก จุดถนนสาย ก ฟากตะวันตก และฟากใต้ และทางหลวงแผ่นดิน หมายเลข ๔ (ถนนเพชรเกษม) ฟากตะวันตก

ด้านใต้ จุดเส้นขนานระยะ ๒๐๐ เมตร กับศูนย์กลางถนนสาย ก และ เส้นขนานระยะ ๒๐๐ เมตร กับศูนย์กลางทางหลวงแผ่นดินหมายเลข ๔๐๕๔ (ถนนปาดังเบซาร์)

ด้านตะวันตก จุดวัดอมฤตวราราม (วัดไทรงาม)

๑.๑๓ ด้านเหนือ จุดทางหลวงแผ่นดินหมายเลข ๔๐๕๔ (ถนนปาดังเบซาร์) ฟากใต้

ด้านตะวันออก จุดวัดอมฤตวราราม (วัดไทรงาม)

ด้านใต้ จดเส้นขนานระยะ ๒๐๐ เมตร กับศูนย์กลางทางหลวงแผ่นดิน
หมายเลข ๔๐๕๔ (ถนนปาดังเบซาร์)

ด้านตะวันตก จดถนนปาดังเบซาร์ ซอย ๗ ฟากตะวันออก

๑.๑๔ ด้านเหนือ จดเส้นตั้งฉากกับทางหลวงแผ่นดินหมายเลข ๔ (ถนนเพชรเกษม)
ที่จุดซึ่งอยู่ห่างจากศูนย์กลางถนนรวมไทย ๒ บรรจบกับทางหลวงแผ่นดินหมายเลข ๔ (ถนนเพชรเกษม)
ไปทางทิศตะวันตกเฉียงใต้ ตามแนวทางหลวงแผ่นดินหมายเลข ๔ (ถนนเพชรเกษม) เป็นระยะ
๒๐๐ เมตร

ด้านตะวันออก จดถนนประชาบำรุง ฟากตะวันตก

ด้านใต้ จดถนนสำนักแก้ว ฟากเหนือ และป่าช้าสำนักแก้ว

ด้านตะวันตก จดทางหลวงแผ่นดินหมายเลข ๔ (ถนนเพชรเกษม) ฟากตะวันออก
และโรงเรียนสะเดา “ขรรค์ชัย กัมพลานนท์อนุสรณ์”

๑.๑๕ ด้านเหนือ จดถนนสำนักแก้ว ฟากใต้

ด้านตะวันออก จดถนนประชาบำรุง ฟากตะวันตก และถนน รพช. สข. ๔๐๒๓
(สำนักแก้ว - คลองย่น) ฟากใต้ และฟากตะวันตก

ด้านใต้ จดเส้นขนานระยะ ๒๐๐ เมตร กับศูนย์กลางถนนสำนักแก้ว

ด้านตะวันตก จดทางหลวงแผ่นดินหมายเลข ๔ (ถนนเพชรเกษม) ฟากตะวันออก

๑.๑๖ ด้านเหนือ จดสุสานหัวเหี้ยว และป่าช้าอิสลามบ้านสำนักขาม

ด้านตะวันออก จดเส้นขนานระยะ ๒๐๐ เมตร กับศูนย์กลางทางหลวงแผ่นดิน
หมายเลข ๔ (ถนนเพชรเกษม)

ด้านใต้ จดเส้นตั้งฉากกับทางหลวงแผ่นดินหมายเลข ๔ (ถนนเพชรเกษม)
ที่จุดซึ่งถนนสาธารณะไม่ปรากฏชื่อ ฟากเหนือ บรรจบกับทางหลวงแผ่นดินหมายเลข ๔ (ถนนเพชรเกษม)
ฟากตะวันตก

ด้านตะวันตก จดทางหลวงแผ่นดินหมายเลข ๔ (ถนนเพชรเกษม) ฟากตะวันออก
และโรงเรียนบ้านสำนักขาม

๑.๑๗ ด้านเหนือ จดเขตเทศบาลตำบลสะเดา อำเภอสะเดา จังหวัดสงขลา

ด้านตะวันออก จดทางหลวงแผ่นดินหมายเลข ๔ (ถนนเพชรเกษม) ฟากตะวันตก

ด้านใต้ จดถนนสาธารณะไม่ปรากฏชื่อ ฟากเหนือ

ด้านตะวันตก จดเส้นขนานระยะ ๒๐๐ เมตร กับศูนย์กลางทางหลวงแผ่นดิน
หมายเลข ๔ (ถนนเพชรเกษม)

๒. ที่ดินในบริเวณหมายเลข ๒.๑ ถึงหมายเลข ๒.๕ ที่กำหนดไว้เป็นสี่สั้ม ให้เป็นที่ดินประเภทที่อยู่อาศัยหนาแน่นปานกลาง มีรายการดังต่อไปนี้

๒.๑ ด้านเหนือ จดเส้นขนานระยะ ๑๐๐ เมตร กับศูนย์กลางทางหลวงแผ่นดินหมายเลข ๔๐๕๔ (ถนนปาดังเบซาร์) และสถานีอนามัยบ้านทับโถก กระทรวงสาธารณสุข

ด้านตะวันออก จดเส้นตั้งฉากกับทางหลวงแผ่นดินหมายเลข ๔๐๕๔ (ถนนปาดังเบซาร์) ที่จุดซึ่งอยู่ห่างจากศูนย์กลางถนนปาดังเบซาร์ ซอย ๑๒ บรรจบกับทางหลวงแผ่นดินหมายเลข ๔๐๕๔ (ถนนปาดังเบซาร์) ไปทางทิศตะวันออกเฉียงใต้ ตามแนวทางหลวงแผ่นดินหมายเลข ๔๐๕๔ (ถนนปาดังเบซาร์) เป็นระยะ ๖๐๐ เมตร

ด้านใต้ จดทางหลวงแผ่นดินหมายเลข ๔๐๕๔ (ถนนปาดังเบซาร์) ฟากเหนือ

ด้านตะวันตก จดเส้นตั้งฉากกับทางหลวงแผ่นดินหมายเลข ๔๐๕๔ (ถนนปาดังเบซาร์) ที่จุดซึ่งอยู่ห่างจากศูนย์กลางถนนปาดังเบซาร์ ซอย ๑๒ บรรจบกับทางหลวงแผ่นดินหมายเลข ๔๐๕๔ (ถนนปาดังเบซาร์) ไปทางทิศตะวันออกเฉียงใต้ ตามแนวทางหลวงแผ่นดินหมายเลข ๔๐๕๔ (ถนนปาดังเบซาร์) เป็นระยะ ๒๐๐ เมตร

๒.๒ ด้านเหนือ จดทางหลวงแผ่นดินหมายเลข ๔๐๕๔ (ถนนปาดังเบซาร์) ฟากใต้

ด้านตะวันออก จดเส้นตั้งฉากกับทางหลวงแผ่นดินหมายเลข ๔๐๕๔ (ถนนปาดังเบซาร์) ที่จุดซึ่งอยู่ห่างจากศูนย์กลางถนนปาดังเบซาร์ ซอย ๑๒ บรรจบกับทางหลวงแผ่นดินหมายเลข ๔๐๕๔ (ถนนปาดังเบซาร์) ไปทางทิศตะวันออกเฉียงใต้ ตามแนวทางหลวงแผ่นดินหมายเลข ๔๐๕๔ (ถนนปาดังเบซาร์) เป็นระยะ ๖๐๐ เมตร

ด้านใต้ จดเส้นขนานระยะ ๑๐๐ เมตร กับศูนย์กลางทางหลวงแผ่นดินหมายเลข ๔๐๕๔ (ถนนปาดังเบซาร์)

ด้านตะวันตก จดเส้นตั้งฉากกับทางหลวงแผ่นดินหมายเลข ๔๐๕๔ (ถนนปาดังเบซาร์) ที่จุดซึ่งอยู่ห่างจากศูนย์กลางถนนปาดังเบซาร์ ซอย ๑๒ บรรจบกับทางหลวงแผ่นดินหมายเลข ๔๐๕๔ (ถนนปาดังเบซาร์) ไปทางทิศตะวันออกเฉียงใต้ ตามแนวทางหลวงแผ่นดินหมายเลข ๔๐๕๔ เป็นระยะ ๒๐๐ เมตร

๒.๓ ด้านเหนือ จดสวนสาธารณะศาลากลางน้ำ และที่สาธารณประโยชน์ริมคลองท่าพรุ

ด้านตะวันออก จดสวนสาธารณะศาลากลางน้ำ และที่สาธารณประโยชน์ริมคลอง
ท่าพรุ

ด้านใต้ จดถนนพิชัยสงคราม ฟากเหนือ

ด้านตะวันตก จดถนนลูกเสือ ฟากตะวันออก สำนักงานเทศบาลตำบลสะเดา
และสำนักงานสงเคราะห์การทำสวนยาง จังหวัดสงขลา สาขาสะเดา และทางหลวงแผ่นดินหมายเลข ๔
(ถนนเพชรเกษม) ฟากตะวันออก

๒.๔ ด้านเหนือ จดโรงเรียนเทศบาล ๒ (บ้านสะเดา) และถนนกัมพลอุทิศ ฟากใต้

ด้านตะวันออก จดที่ทำการไปรษณีย์โทรเลขสะเดา ชุมสายโทรศัพท์สะเดา สำนักงาน
มาลาเรียที่ ๔ สะเดา ที่ว่าการอำเภอสะเดา สำนักงานที่ดินอำเภอสะเดา สำนักงานศึกษาธิการอำเภอสะเดา
สำนักงานเกษตรอำเภอสะเดา ห้องสมุดประชาชน และสถานีตำรวจภูธรอำเภอสะเดา

ด้านใต้ จดสนามกีฬาประชาชนเทศบาลตำบลสะเดา ถนนภูธรอุทิศ ฟาก
ตะวันออก และร้อย ตชด.ที่ ๔๓๗ กองกำกับการตำรวจตระเวนชายแดนที่ ๔๓

ด้านตะวันตก จดถนนท่าพรุวิทยา ฟากตะวันออก

๒.๕ ด้านเหนือ จดถนนสันติวิถี ฟากใต้

ด้านตะวันออก จดถนนท่าพรุวิทยา ฟากตะวันตก

ด้านใต้ จดทางหลวงแผ่นดินหมายเลข ๔๐๕๔ (ถนนปาดังเบซาร์) ฟาก
เหนือ

ด้านตะวันตก จดถนนอนามัย ฟากตะวันออก

๒.๖ ด้านเหนือ จดถนนพิชัยสงคราม ฟากใต้

ด้านตะวันออก จดถนนท่าพรุ ฟากตะวันตก และเส้นขนานระยะ ๔๕๐ เมตร
กับศูนย์กลางทางหลวงแผ่นดินหมายเลข ๔ (ถนนเพชรเกษม)

ด้านใต้ จดเส้นตั้งฉากกับทางหลวงแผ่นดินหมายเลข ๔ (ถนนเพชรเกษม)
ที่จุดซึ่งอยู่ห่างจากศูนย์กลางถนนรวมไทย ๒ บรรจบกับทางหลวงแผ่นดินหมายเลข ๔ (ถนนเพชรเกษม)
ไปทางทิศตะวันตกเฉียงใต้ ตามแนวทางหลวงแผ่นดินหมายเลข ๔ (ถนนเพชรเกษม) เป็นระยะ
๒๐๐ เมตร

ด้านตะวันตก จดถนนประชาบำรุง ฟากตะวันออก และที่ทำการประปาสะเดา
การประปาส่วนภูมิภาค

๒.๗ ด้านเหนือ จดทางหลวงแผ่นดินหมายเลข ๔๐๕๔ (ถนนปาดังเบซาร์) ฟากใต้

ด้านตะวันออก จดเส้นตรงที่เชื่อมระหว่างจุดซึ่งอยู่ห่างจากศูนย์กลางทางหลวงแผ่นดินหมายเลข ๔ (ถนนเพชรเกษม) ไปทางทิศตะวันตกเฉียงใต้ ตามแนวทางหลวงแผ่นดินหมายเลข ๔๐๕๔ (ถนนปาดังเบซาร์) เป็นระยะ ๔๖๐ เมตร กับจุดซึ่งอยู่ห่างจากศูนย์กลางทางหลวงแผ่นดินหมายเลข ๔ (ถนนเพชรเกษม) ไปทางทิศตะวันตกตามแนวถนนรวมไทย ๒ เป็นระยะ ๔๐๐ เมตร

ด้านใต้ จดถนนรวมไทย ๒ ฟากเหนือ

ด้านตะวันตก จดถนนปาดังเบซาร์ ซอย ๑ ฟากตะวันออก

๒.๘ ด้านเหนือ จดถนนรวมไทย ๒ ฟากใต้

ด้านตะวันออก จดทางหลวงแผ่นดินหมายเลข ๔ (ถนนเพชรเกษม) ฟากตะวันตก

ด้านใต้ จดเส้นขนานระยะ ๒๐๐ เมตร กับศูนย์กลางถนนรวมไทย ๒

ด้านตะวันตก จดเส้นขนานกับศูนย์กลางทางหลวงแผ่นดินหมายเลข ๔ (ถนนเพชรเกษม) ที่จุดซึ่งถนนปาดังเบซาร์ ซอย ๑ ฟากตะวันออก บรรจบกับถนนรวมไทย ๒ ฟากเหนือ

๒.๙ ด้านเหนือ จดเส้นตั้งฉากกับทางหลวงแผ่นดินหมายเลข ๔ (ถนนเพชรเกษม) ที่จุดซึ่งถนนรวมไทย ๒ ฟากเหนือ บรรจบกับทางหลวงแผ่นดินหมายเลข ๔ (ถนนเพชรเกษม) ฟากตะวันตก

ด้านตะวันออก จดถนนประชาบำรุง ฟากตะวันตก

ด้านใต้ จดเส้นตั้งฉากกับทางหลวงแผ่นดินหมายเลข ๔ (ถนนเพชรเกษม) ที่จุดซึ่งอยู่ห่างจากศูนย์กลางถนนรวมไทย ๒ บรรจบกับทางหลวงแผ่นดินหมายเลข ๔ (ถนนเพชรเกษม) ไปทางทิศตะวันตกเฉียงใต้ ตามแนวทางหลวงแผ่นดินหมายเลข ๔ (ถนนเพชรเกษม) เป็นระยะ ๒๐๐ เมตร

ด้านตะวันตก จดทางหลวงแผ่นดินหมายเลข ๔ (ถนนเพชรเกษม) ฟากตะวันออก

๓. ที่ดินในบริเวณหมายเลข ๓.๑ ถึงหมายเลข ๓.๔ ที่กำหนดไว้เป็นสีแดง ให้เป็นที่ดินประเภทพาณิชยกรรม และที่อยู่อาศัยหนาแน่นมาก มีรายการดังต่อไปนี้

๓.๑ ด้านเหนือ จดธนาคารออมสิน สาขาสะเดา และศูนย์บริการสาธารณสุข ฝ่ายป้องกันและบรรเทาสาธารณภัยเทศบาลตำบลสะเดา

ด้านตะวันออก จดถนนลูกเสือ ฟากตะวันตก

ด้านใต้ จดถนนเกษมสุข ฟากเหนือ

ด้านตะวันตก จดทางหลวงแผ่นดินหมายเลข ๔ (ถนนเพชรเกษม) ฟากตะวันออก

- ๓.๒ ด้านเหนือ จดรอย คชด. ที่ ๔๓๗ กองกำกับการตำรวจตระเวนชายแดนที่ ๔๓
 ด้านตะวันออก จดถนนภูธรอุทิศ ฟากตะวันตก
 ด้านใต้ จดทางหลวงแผ่นดินหมายเลข ๔๐๕๔ (ถนนป่าดงเบขาร์)

ฟากเหนือ

ด้านตะวันตก จดโรงเรียนเทศบาล ๑ (บ้านสะเดา)

- ๓.๓ ด้านเหนือ จดถนนเกษมสุข ฟากใต้
 ด้านตะวันออก จดถนนประชาบำรุง ฟากตะวันตก
 ด้านใต้ จดเส้นตั้งฉากกับทางหลวงแผ่นดินหมายเลข ๔ (ถนนเพชรเกษม)

ที่จุดซึ่งถนนรวมไทย ๒ ฟากเหนือ บรรจบกับทางหลวงแผ่นดินหมายเลข ๔ (ถนนเพชรเกษม)
 ฟากตะวันตก

ด้านตะวันตก จดทางหลวงแผ่นดินหมายเลข ๔ (ถนนเพชรเกษม) ฟากตะวันออก

- ๓.๔ ด้านเหนือ จดทางหลวงแผ่นดินหมายเลข ๔๐๕๔ (ถนนป่าดงเบขาร์) ฟากใต้

ด้านตะวันออก จดที่ทำการตรวจคนเข้าเมืองและหมวดการทางสะเดา และทางหลวง
 แผ่นดินหมายเลข ๔ (ถนนเพชรเกษม) ฟากตะวันตก

ด้านใต้ จดถนนรวมไทย ๒ ฟากเหนือ

ด้านตะวันตก จดเส้นตรงที่เชื่อมระหว่างจุดซึ่งอยู่ห่างจากศูนย์กลางทางหลวงแผ่นดิน
 หมายเลข ๔ (ถนนเพชรเกษม) ไปทางทิศตะวันตกเฉียงใต้ ตามแนวทางหลวงแผ่นดินหมายเลข ๔๐๕๔
 (ถนนป่าดงเบขาร์) เป็นระยะ ๔๖๐ เมตร กับจุดซึ่งอยู่ห่างจากศูนย์กลางทางหลวงแผ่นดินหมายเลข ๔
 (ถนนเพชรเกษม) ไปทางทิศตะวันตก ตามแนวถนนรวมไทย ๒ เป็นระยะ ๔๐๐ เมตร

๔. ที่ดินในบริเวณหมายเลข ๔.๑ ถึงหมายเลข ๔.๔ ที่กำหนดไว้เป็นสีม่วง ให้เป็นที่ดิน
 ประเภทอุตสาหกรรมและคลังสินค้า มีรายการดังต่อไปนี้

๔.๑ บริษัท โรงงานถาวรอุตสาหกรรม จำกัด

๔.๒ ด้านเหนือ จดเส้นตรงตามแนวถนนสาธารณะไม่ปรากฏชื่อ

ด้านตะวันออก จดเส้นขนานระยะ ๕๐ เมตร กับศูนย์กลางถนนป่าดงเบขาร์
 ซอย ๘

ด้านใต้ จดเส้นขนานระยะ ๓๐๐ เมตร กับศูนย์กลางทางหลวงแผ่นดิน
 หมายเลข ๔๐๕๔ (ถนนป่าดงเบขาร์)

ด้านตะวันตก จดเส้นขนานระยะ ๓๐๐ เมตร กับศูนย์กลางถนนป่าดงเบขาร์
 ซอย ๘

๔.๓ ด้านเหนือ จดถนนสาธารณะไม่ปรากฏชื่อ ฟากใต้ และเส้นขนานระยะ ๑๐๐ เมตร กับแนวเขตผังเมืองรวมด้านเหนือ ซึ่งเป็นเขตป่าควนโต๊ะดุด - ป่าควนทวด - ป่าควนสามง่อน

ด้านตะวันออก จดเส้นขนานระยะ ๕๐ เมตร กับลำรางสาธารณะ ฝั่งตะวันตก

ด้านใต้ จดเส้นขนานระยะ ๓๐๐ เมตร กับศูนย์กลางทางหลวงแผ่นดิน หมายเลข ๔๐๕๔ (ถนนปาดังเบซาร์)

ด้านตะวันตก จดเส้นขนานระยะ ๕๐ เมตร กับศูนย์กลางถนนปาดังเบซาร์

ชอย ๘

๔.๔ ด้านเหนือ จดถนนบ้านสำนักขาม - บ้านพรุเดียว ฟากใต้

ด้านตะวันออก จดทางหลวงแผ่นดินหมายเลข ๔ (ถนนเพชรเกษม) ฟากตะวันตก

ด้านใต้ จดคลองครอบ ฝั่งเหนือ

ด้านตะวันตก จดเส้นขนานระยะ ๒๐๐ เมตร กับศูนย์กลางทางหลวงแผ่นดิน หมายเลข ๔ (ถนนเพชรเกษม)

๕. ที่ดินในบริเวณหมายเลข ๕ ที่กำหนดไว้เป็นสีม่วงอ่อน ให้เป็นที่ดินประเภทอุตสาหกรรม เฉพาะกิจการดังต่อไปนี้

ด้านเหนือ จดเส้นขนานระยะ ๑๐๐ เมตร กับศูนย์กลางทางหลวงแผ่นดิน หมายเลข ๔๐๕๔ (ถนนปาดังเบซาร์)

ด้านตะวันออก จดเส้นขนานระยะ ๕๐ เมตร กับศูนย์กลางถนนปาดังเบซาร์

ชอย ๑๑ และเส้นตรงตามแนวถนนปาดังเบซาร์ ชอย ๑๑

ด้านใต้ จดเส้นขนานระยะ ๑๐๐ เมตร กับแนวเขตผังเมืองรวมด้านใต้ ซึ่งเป็นเขตเทศบาลตำบลสะเดา อำเภอสะเดา จังหวัดสงขลา

ด้านตะวันตก จดเส้นตรงตามแนวถนนปาดังเบซาร์ ชอย ๑๓ และเส้นขนานระยะ ๕๐ เมตร กับศูนย์กลางถนนปาดังเบซาร์ ชอย ๑๓

๖. ที่ดินในบริเวณหมายเลข ๖.๑ ถึงหมายเลข ๖.๕ ที่กำหนดไว้เป็นสีเขียว ให้เป็นที่ดินประเภทชนบทและเกษตรกรรม มีรายการดังต่อไปนี้

๖.๑ ด้านเหนือ จดแนวเขตผังเมืองรวมด้านเหนือ ซึ่งเป็นเขตเทศบาลตำบลสะเดา อำเภอสะเดา จังหวัดสงขลา

ด้านตะวันออก จดคลองเล่ ฝั่งตะวันตก

ด้านใต้ จดคลองเล่ ฝั่งเหนือ

ด้านตะวันตก จดถนนป่าดงเบงชารี่ ซอย ๒ ฟากตะวันออก และแนวเขต
ผังเมืองรวมด้านเหนือ ซึ่งเป็นเขตป่าควนโต๊ะดุด - ป่าควนทวด - ป่าควนสามง่อน

๖.๒ ด้านเหนือ จดแนวเขตผังเมืองรวมด้านเหนือ ซึ่งเป็นเขตเทศบาลตำบลสะเดา
อำเภอสะเดา จังหวัดสงขลา

ด้านตะวันออก จดทางหลวงแผ่นดินหมายเลข ๔ (ถนนเพชรเกษม) ฟากตะวันตก
ป่าช้าบ้านไพร เส้นตรงตามแนวเส้นขนานระยะ ๒๐๐ เมตร กับศูนย์กลางซอยแสงอาทิตย์ เส้นขนาน
ระยะ ๒๐๐ เมตร กับศูนย์กลางทางหลวงแผ่นดินหมายเลข ๔ (ถนนเพชรเกษม) และป่าช้าบ้านทุ่ง

ด้านใต้ จดเส้นขนานระยะ ๒๐๐ เมตร กับศูนย์กลางถนนสาย ก
เส้นขนานระยะ ๒๐๐ เมตร กับศูนย์กลางทางหลวงแผ่นดินหมายเลข ๔๐๕๔ (ถนนป่าดงเบงชารี่)
และโรงพยาบาลสะเดา

ด้านตะวันตก จดถนนป่าดงเบงชารี่ ซอย ๒ ฟากตะวันออก และคลองเล่
ฝั่งตะวันออก

๖.๓ ด้านเหนือ จดแนวเขตผังเมืองรวมด้านเหนือ ซึ่งเป็นเขตเทศบาลตำบลสะเดา
อำเภอสะเดา จังหวัดสงขลา และเขตป่าควนโต๊ะดุด - ป่าควนทวด - ป่าควนสามง่อน และสถานี
อนามัยบ้านทุ่งหลุมพี กระทรวงสาธารณสุข

ด้านตะวันออก จดถนนป่าดงเบงชารี่ ซอย ๘ ฟากตะวันตก

ด้านใต้ จดทางหลวงแผ่นดินหมายเลข ๔๐๕๔ (ถนนป่าดงเบงชารี่)
ฟากเหนือ ถนนป่าดงเบงชารี่ ซอย ๑๐ ฟากตะวันออก เส้นขนานระยะ ๒๐๐ เมตร กับศูนย์กลาง
ทางหลวงแผ่นดินหมายเลข ๔๐๕๔ (ถนนป่าดงเบงชารี่) และถนนป่าดงเบงชารี่ ซอย ๑๒ ฟากตะวันตก

ด้านตะวันตก จดแนวเขตผังเมืองรวมด้านตะวันตก ซึ่งเป็นเขตเทศบาลตำบล
สะเดา อำเภอสะเดา จังหวัดสงขลา

ทั้งนี้ ยกเว้นบริเวณหมายเลข ๔.๒ ที่กำหนดไว้เป็นสีม่วง

๖.๔ ด้านเหนือ จดแนวเขตผังเมืองรวมด้านเหนือ ซึ่งเป็นเขตเทศบาลตำบลสะเดา
อำเภอสะเดา จังหวัดสงขลา และเส้นตรงตามแนวเขตเทศบาลตำบลสะเดา อำเภอสะเดา จังหวัดสงขลา

ด้านตะวันออก จดแนวเขตผังเมืองรวมด้านตะวันออก ซึ่งเป็นเส้นขนานระยะ
๑,๕๐๐ เมตร กับศูนย์กลางทางหลวงแผ่นดินหมายเลข ๔ (ถนนเพชรเกษม) ป่าช้าบ้านลุ่ม และ
มัสยิดบาฮาฮูดดิน

ด้านใต้ จดถนน รพช. สข. ๔๐๖๑ (บ้านลุ่ม - ห้วยคู) ฟากเหนือ
ถนนพิชัยสงคราม ฟากเหนือ เส้นขนานระยะ ๑,๑๐๐ เมตร กับศูนย์กลางทางหลวงแผ่นดินหมายเลข ๔

(ถนนเพชรเกษม) คลองอุ้ตะเกา ฝั่งตะวันออก และเส้นขนานระยะ ๒๐๐ เมตร กับศูนย์กลางซอย
แสงอาทิตย์

ด้านตะวันตก จดทางหลวงแผ่นดินหมายเลข ๔ (ถนนเพชรเกษม) ฝากตะวันออก
และบริษัท โรงงานถาวรอุตสาหกรรม จำกัด

๖.๕ ด้านเหนือ จดแนวเขตผังเมืองรวมด้านเหนือ ซึ่งเป็นเขตป่าควนโต๊ะดุด -
ป่าควนทวด - ป่าควนสามง่อน

ด้านตะวันออก จดสุสานเขาเต่ และถนนปาดังเบซาร์ ซอย ๒ ฝากตะวันตก

ด้านใต้ จดทางหลวงแผ่นดินหมายเลข ๔๐๕๔ (ถนนปาดังเบซาร์) ฝาก
เหนือ หน่วยสำรวจอุทกวิทยา กองอุทกวิทยา กรมชลประทาน และป่าช้าบ้านทุ่งปราบ

ด้านตะวันตก จดถนนปาดังเบซาร์ ซอย ๘ ฝากตะวันออก

ทั้งนี้ ยกเว้นบริเวณหมายเลข ๔.๓ ที่กำหนดไว้เป็นสีม่วง

๖.๖ ด้านเหนือ จดทางหลวงแผ่นดินหมายเลข ๔๐๕๔ (ถนนปาดังเบซาร์) ฝากใต้

ด้านตะวันออก จดถนนปาดังเบซาร์ ซอย ๑๕ ฝากตะวันตก

ด้านใต้ จดแนวเขตผังเมืองรวมด้านใต้ ซึ่งเป็นเขตเทศบาลตำบลสะเดา
อำเภอสะเดา จังหวัดสงขลา

๖.๗ ด้านเหนือ จดเส้นขนานระยะ ๒๐๐ เมตร กับศูนย์กลางทางหลวงแผ่นดิน
หมายเลข ๔๐๕๔ (ถนนปาดังเบซาร์) เส้นตั้งฉากกับทางหลวงแผ่นดินหมายเลข ๔๐๕๔
(ถนนปาดังเบซาร์) ที่จุดซึ่งถนนปาดังเบซาร์ ซอย ๑๐ ฝากตะวันตก บรรจบกับทางหลวงแผ่นดิน
หมายเลข ๔๐๕๔ (ถนนปาดังเบซาร์) ฝากเหนือ และทางหลวงแผ่นดินหมายเลข ๔๐๕๔
(ถนนปาดังเบซาร์) ฝากใต้

ด้านตะวันออก จดถนนปาดังเบซาร์ ซอย ๘ ฝากตะวันตก

ด้านใต้ จดแนวเขตผังเมืองรวมด้านใต้ ซึ่งเป็นเขตเทศบาลตำบลสะเดา
อำเภอสะเดา จังหวัดสงขลา

ด้านตะวันตก จดถนนปาดังเบซาร์ ซอย ๑๕ ฝากตะวันออก

ทั้งนี้ ยกเว้นบริเวณหมายเลข ๕ ที่กำหนดไว้เป็นสีม่วงอ่อน

๖.๘ ด้านเหนือ จดเส้นขนานระยะ ๒๐๐ เมตร กับศูนย์กลางถนนสำนักแก้ว
เส้นตรงที่เชื่อมระหว่างจุดซึ่งเส้นขนานระยะ ๑,๑๐๐ เมตร กับศูนย์กลางทางหลวงแผ่นดินหมายเลข ๔
(ถนนเพชรเกษม) บรรจบกับคลองท่าพรุ ฝั่งเหนือ กับจุดซึ่งเส้นขนานระยะ ๒๐๐ เมตร กับศูนย์กลาง
ถนนสำนักแก้ว บรรจบกับศูนย์กลางถนน รพช. สข. ๔๐๒๓ (สำนักแก้ว - คลองขน) เส้นขนานระยะ

๑,๑๐๐ เมตร กับศูนย์กลางทางหลวงแผ่นดินหมายเลข ๔ (ถนนเพชรเกษม) ถนนพิชัยสงคราม ฟากใต้ และถนน รพช. สข. ๔๐๖๑ (บ้านลุ่ม - ห้วยคู) ฟากใต้

ด้านตะวันออก จุดแนวเขตผังเมืองรวมด้านตะวันออก ซึ่งเป็นเส้นขนานระยะ ๑,๕๐๐ เมตร กับศูนย์กลางทางหลวงแผ่นดินหมายเลข ๔ (ถนนเพชรเกษม)

ด้านใต้ จุดถนนสาธารณะไม่ปรากฏชื่อ ฟากเหนือ

ด้านตะวันตก จุดทางหลวงแผ่นดินหมายเลข ๔๐๕๔ (ถนนปาดังเบซาร์) ฟากตะวันออก เส้นตั้งฉากกับทางหลวงแผ่นดินหมายเลข ๔ (ถนนเพชรเกษม) ที่จุดซึ่งถนนสาธารณะไม่ปรากฏชื่อ ฟากเหนือ บรรจบกับทางหลวงแผ่นดินหมายเลข ๔ (ถนนเพชรเกษม) ฟากตะวันตก เส้นขนานระยะ ๒๐๐ เมตร กับศูนย์กลางทางหลวงแผ่นดินหมายเลข ๔ (ถนนเพชรเกษม) สุสาน หัวเฉียว และป่าช้าอิสลามบ้านสำนักขาม

ทั้งนี้ ยกเว้นบริเวณหมายเลข ๕.๘ และ ๕.๑๑ ที่กำหนดไว้เป็นสีเขียวอ่อน

๖.๕ ด้านเหนือ จุดทางหลวงแผ่นดินหมายเลข ๔๐๕๔ (ถนนปาดังเบซาร์) ฟากใต้ สถานีควบคุมการจ่ายไฟสะเดา การไฟฟ้าส่วนภูมิภาค และสถานีไฟฟ้าย่อยสะเดา การไฟฟ้าฝ่ายผลิต แห่งประเทศไทย ถนนปาดังเบซาร์ ซอย ๗ ฟากตะวันตก เส้นขนานระยะ ๒๐๐ เมตร กับศูนย์กลางทางหลวงแผ่นดินหมายเลข ๔๐๕๔ (ถนนปาดังเบซาร์) วัดอมฤตวราราม (วัดไทรงาม) และเส้นขนานระยะ ๒๐๐ เมตร กับศูนย์กลางถนนสาย ก

ด้านตะวันออก จุดทางหลวงแผ่นดินหมายเลข ๔ (ถนนเพชรเกษม) ฟากตะวันตก เขตเทศบาลตำบลสะเดา อำเภอสะเดา จังหวัดสงขลา เส้นขนานระยะ ๒๐๐ เมตร กับศูนย์กลางทางหลวงแผ่นดินหมายเลข ๔ (ถนนเพชรเกษม) ถนนสาธารณะไม่ปรากฏชื่อ ฟากใต้ และถนน บ้านสำนักขาม - บ้านพรุเดียว ฟากเหนือ

ด้านใต้ จุดคลองครอบ ผังเหนือ และแนวเขตผังเมืองรวมด้านใต้ ซึ่งเป็นเขตเทศบาลตำบลสะเดา อำเภอสะเดา จังหวัดสงขลา

ด้านตะวันตก จุดถนนปาดังเบซาร์ ซอย ๕ ฟากตะวันออก

ทั้งนี้ ยกเว้นบริเวณหมายเลข ๗.๓ ที่กำหนดไว้เป็นสีเขียวอ่อน

๗. ที่ดินในบริเวณหมายเลข ๗.๑ ถึงหมายเลข ๗.๓ ที่กำหนดไว้เป็นสีเขียวอ่อน ให้เป็นที่ดินประเภทที่โล่งเพื่อนันทนาการและการรักษาคุณภาพสิ่งแวดล้อม มีรายการดังต่อไปนี้

- ๗.๑ สวนสาธารณะศาลากลางน้ำ และที่สาธารณประโยชน์ริมคลองท่าพรุ
- ๗.๒ สถานีกีฬาประชาชนเทศบาลตำบลสะเดา
- ๗.๓ ที่สาธารณประโยชน์

๘. ที่ดินในบริเวณหมายเลข ๘.๑ ถึงหมายเลข ๘.๕ ที่กำหนดไว้เป็นสี่เหลี่ยมผืนผ้า ให้เป็น
ที่ดินประเภทสถาบันการศึกษา มีรายการดังต่อไปนี้

- ๘.๑ โรงเรียนเทศบาล ๒ (บ้านสะเดา)
- ๘.๒ โรงเรียนเทศบาล ๑ (บ้านสะเดา)
- ๘.๓ โรงเรียนสะเดา “ขรรค์ชัย กัมพลานนท์อนุสรณ์”
- ๘.๔ โรงเรียนบ้านสำนักขาม

๙. ที่ดินในบริเวณหมายเลข ๙.๑ ถึงหมายเลข ๙.๑๒ ที่กำหนดไว้เป็นสี่เหลี่ยมผืนผ้า ให้เป็นที่ดิน
ประเภทสถาบันศาสนา มีรายการดังต่อไปนี้

- ๙.๑ ป่าช้าบ้านไพร
- ๙.๒ ป่าช้าบ้านทุ่ง
- ๙.๓ วัดปัจจันตาราม
- ๙.๔ สุสานเขาเล่า
- ๙.๕ ป่าช้าบ้านลุ่ม และมัสยิดบาฮาอุดดิน
- ๙.๖ ป่าช้าบ้านทุ่งปราบ
- ๙.๗ ศาลเจ้าแป๊ะกง
- ๙.๘ ปอเนาะบ้านลุ่ม
- ๙.๙ วัดอมฤตวราราม (วัดไทรงาม)
- ๙.๑๐ ป่าช้าสำนักแก้ว
- ๙.๑๑ สำนักสงฆ์บ้านสำนักแก้ว
- ๙.๑๒ สุสานหัวเหี้ยว และป่าช้าอิสลามบ้านสำนักขาม

๑๐. ที่ดินในบริเวณหมายเลข ๑๐.๑ ถึงหมายเลข ๑๐.๑๒ ที่กำหนดไว้เป็นสี่เหลี่ยมผืนผ้า ให้เป็นที่ดินประเภทสถาบันราชการ การสาธารณูปโภคและสาธารณูปการ มีรายการดังต่อไปนี้

- ๑๐.๑ สถานีอนามัยบ้านทุ่งหลุมพี กระทรวงสาธารณสุข
- ๑๐.๒ สถานีอนามัยบ้านทับโถก กระทรวงสาธารณสุข
- ๑๐.๓ ที่ทำการไปรษณีย์โทรเลขสะเดา ชุมสายโทรศัพท์สะเดา สำนักงานมาลาเรียที่ ๔
สะเดาที่ว่าการอำเภอสะเดา สำนักงานที่ดินอำเภอสะเดา สำนักงานศึกษาธิการอำเภอสะเดา สำนักงาน
เกษตรอำเภอสะเดา ห้องสมุดประชาชน และสถานีตำรวจภูธรอำเภอสะเดา
- ๑๐.๔ ร้อยตชด. ที่ ๔๓๗ กองกำกับการตำรวจตระเวนชายแดนที่ ๔๓

๑๐.๕ สำนักงานเทศบาลตำบลสะเดา และสำนักงานกองทุนสงเคราะห์การทำสวนยาง
จังหวัดสงขลา สาขาสะเดา

๑๐.๖ โรงฆ่าสัตว์เทศบาลตำบลสะเดา

๑๐.๗ โรงพยาบาลสะเดา

๑๐.๘ ธนาคารออมสิน สาขาสะเดา และศูนย์บริการสาธารณสุข ฝ่ายป้องกัน และ
บรรเทาสาธารณภัยเทศบาลตำบลสะเดา

๑๐.๙ บ้านพักข้าราชการตรวจคนเข้าเมือง และหมวดการทางสะเดา

๑๐.๑๐ หน่วยสำรวจอุทกวิทยา กองอุทกวิทยา กรมชลประทาน

๑๐.๑๑ ที่ทำการประปาสะเดา การประปาส่วนภูมิภาค

๑๐.๑๒ สถานีควบคุมการจ่ายไฟสะเดา การไฟฟ้าส่วนภูมิภาค และสถานีไฟฟ้าย่อย
สะเดา การไฟฟ้าฝ่ายผลิตแห่งประเทศไทย

รายการประกอบแผนผังแสดงโครงการคมนาคมและขนส่งท้ายกฎกระทรวง

ฉบับที่ ๓๖๘ (พ.ศ. ๒๕๔๑)

ออกตามความในพระราชบัญญัติการผังเมือง

พ.ศ. ๒๕๑๘

ถนนตามแผนผังแสดงโครงการคมนาคมและขนส่ง คือ

ถนนแบบ ก ขนาดเขตทาง ๒๐.๐๐ เมตร จำนวน ๑ สาย เป็นถนนโครงการกำหนดให้ก่อสร้างใหม่และถนนเดิมกำหนดให้ขยายเขตทาง คือ ถนนท่าพรุวิทยา และถนนอิสลามบำรุง เริ่มต้นจากทางหลวงแผ่นดินหมายเลข ๔ ที่หลักหมุดผังเมืองรหัส สข. ๒ ๐๐๑ (พิกัด N ๗๓๔, ๓๓๑ E ๖๕๗, ๕๔๕) ไปทางทิศตะวันตกเฉียงเหนือ ระยะประมาณ ๒๑๕ เมตร ตัดกับถนนไม่ปรากฏชื่อที่หลักหมุดผังเมืองรหัส สข. ๒ ๐๐๒ (พิกัด N ๗๓๔, ๓๗๑ E ๖๕๗, ๗๓๗) ไปทางทิศตะวันตกเฉียงเหนือระยะประมาณ ๑๒๕ เมตร ผ่านหลักหมุดผังเมืองรหัส สข. ๒ ๐๐๓ (พิกัด N ๗๓๔, ๓๕๕ E ๖๕๗, ๖๐๕) ไปทางทิศตะวันตกเฉียงเหนือ ระยะประมาณ ๑๘๐ เมตร จนบรรจบกับถนนเดิม (ถนนท่าพรุวิทยา) ไปทางทิศตะวันตกเฉียงเหนือตามแนวถนนเดิม (ถนนท่าพรุวิทยา) ระยะประมาณ ๑๔๕ เมตร ผ่านจุดเริ่มต้นโค้งที่หลักหมุดผังเมืองรหัส สข. ๒ ๐๑๗ (พิกัด N ๗๓๔, ๔๕๕ E ๖๕๗, ๒๕๐) ไปทางทิศตะวันตกเฉียงใต้ ระยะประมาณ ๑๖๖ เมตร ผ่านจุดสิ้นสุดโค้งที่หลักหมุดผังเมืองรหัส สข. ๒ ๐๑๘ (พิกัด N ๗๓๔, ๔๔๖ E ๖๕๗, ๑๒๕) ไปทางทิศตะวันตกเฉียงใต้ ผ่านจุดเริ่มต้นโค้งที่หลักหมุดผังเมืองรหัส สข. ๒ ๐๑๕ (พิกัด N ๗๓๔, ๔๔๕ E ๖๕๗, ๑๒๐) ไปทางทิศตะวันตกเฉียงใต้ ระยะประมาณ ๑๔๕ เมตร ผ่านจุดสิ้นสุดโค้งที่หลักหมุดผังเมืองรหัส สข. ๒ ๐๒๐ (พิกัด N ๗๓๔, ๓๖๘ E ๖๕๖, ๕๕๔) ไปทางทิศตะวันตกเฉียงใต้ ระยะประมาณ ๔๔ เมตร ผ่านจุดเริ่มต้นโค้งที่หลักหมุดผังเมืองรหัส สข. ๒ ๐๒๑ (พิกัด N ๗๓๔, ๓๓๖ E ๖๕๖, ๕๖๔) ไปทางทิศตะวันตกเฉียงใต้ ระยะประมาณ ๖๓ เมตร ผ่านจุดสิ้นสุดโค้งที่หลักหมุดผังเมืองรหัส สข. ๒ ๐๒๒ (พิกัด N ๗๓๔, ๒๘๐ E ๖๕๖, ๕๓๖) ไปทางทิศตะวันตกเฉียงใต้ ระยะประมาณ ๗๕๒ เมตร ตัดกับทางหลวงแผ่นดินหมายเลข ๔๐๕๔ (ถนนปาดังเบซาร์) ที่หลักหมุดผังเมืองรหัส สข. ๒ ๐๐๘ ไปทางทิศตะวันตกเฉียงใต้ ตามแนวถนนเดิม (ถนนอิสลามบำรุง) ระยะประมาณ ๕๘๕ เมตร ไปทางทิศตะวันตกเฉียงใต้ ระยะประมาณ ๒๗ เมตร ผ่านจุดเริ่มต้นโค้งที่หลักหมุดผังเมืองรหัส สข. ๒ ๐๒๓ (พิกัด N ๗๓๒, ๘๕๕ E ๖๕๖, ๕๖๑) ไปทางทิศตะวันตกเฉียงใต้ ระยะประมาณ ๑๕๘ เมตร ผ่านจุดสิ้นสุดโค้งที่หลักหมุดผังเมืองรหัส สข. ๒ ๐๒๔ (พิกัด N ๗๓๒, ๗๓๗ E ๖๕๖, ๖๕๔) ไปทางทิศใต้ ผ่านจุดเริ่มต้นโค้งที่หลักหมุดผังเมืองรหัส สข. ๒ ๐๒๕

(พิกัด N ๓๓๒, ๓๓๓ E ๖๕๖, ๖๕๔) ไปทางทิศตะวันออกเฉียงใต้ ระยะประมาณ ๑๔๕ เมตร ผ่านจุดสิ้นสุดโค้งที่หลักหมุดฝังเมืองรหัส สข. ๒ ๐๒๖ (พิกัด N ๓๓๒, ๖๐๗ E ๖๕๖, ๓๕๓) ไปทางทิศตะวันออกเฉียงใต้ ระยะประมาณ ๒๔ เมตร ผ่านจุดเริ่มต้นโค้งที่หลักหมุดฝังเมืองรหัส สข. ๒ ๐๒๗ (พิกัด N ๓๓๒, ๕๘๘ E ๖๕๖, ๓๓๑) ไปทางทิศตะวันออกเฉียงใต้ ระยะประมาณ ๓๑ เมตร ผ่านจุดสิ้นสุดโค้งที่หลักหมุดฝังเมืองรหัส สข. ๒ ๐๒๘ (พิกัด N ๓๓๒, ๕๕๒ E ๖๕๖, ๘๓๒) ไปทางทิศตะวันออกเฉียงใต้ ระยะประมาณ ๖๕๗ เมตร จนบรรจบกับทางหลวงแผ่นดินหมายเลข ๔ ที่หลักหมุดฝังเมืองรหัส สข. ๒ ๐๑๖ (พิกัด N ๓๓๒, ๔๖๑ E ๖๕๓, ๔๘๒)

หมายเหตุ :- เหตุผลในการประกาศใช้กฎกระทรวงฉบับนี้ คือ โดยที่สมควรกำหนดให้ใช้บังคับผังเมืองรวม ในท้องที่ ตำบลสะเดา ตำบลปริก ตำบลสำนักแต้ว และตำบลสำนักขาม อำเภอสะเดา จังหวัดสงขลา เพื่อใช้เป็นแนวทางในการพัฒนา การดำรงรักษาเมืองและบริเวณที่เกี่ยวข้องหรือชนบท ในด้านการใช้ประโยชน์ในทรัพย์สิน การคมนาคม และการขนส่ง การสาธารณูปโภค บริการสาธารณะ และสภาพแวดล้อม ทั้งนี้ เพื่อให้บรรลุวัตถุประสงค์ของการผังเมือง และโดยที่มาตรา ๒๖ วรรคหนึ่ง แห่งพระราชบัญญัติการผังเมือง พ.ศ. ๒๕๑๘ ซึ่งแก้ไขเพิ่มเติมโดยพระราชบัญญัติการผังเมือง (ฉบับที่ ๓) พ.ศ. ๒๕๓๕ บัญญัติว่า การใช้บังคับผังเมืองรวมให้กระทำโดยกฎกระทรวง จึงจำเป็นต้องออกกฎกระทรวงนี้