



กฎกระทรวง

ฉบับที่ ๓๓๗ (พ.ศ. ๒๕๕๐)

ออกตามความในพระราชบัญญัติการผังเมือง

พ.ศ. ๒๕๑๘

อาศัยอำนาจตามความในมาตรา ๕ แห่งพระราชบัญญัติการผังเมือง พ.ศ. ๒๕๑๘ และมาตรา ๒๖
วรรคหนึ่ง แห่งพระราชบัญญัติการผังเมือง พ.ศ. ๒๕๑๘ ซึ่งแก้ไขเพิ่มเติมโดยพระราชบัญญัติการผังเมือง
(ฉบับที่ ๓) พ.ศ. ๒๕๓๕ รัฐมนตรีว่าการกระทรวงมหาดไทย ออกกฎกระทรวงไว้ดังต่อไปนี้

ข้อ ๑ กฎกระทรวงนี้ให้ใช้บังคับได้มีกำหนดห้าปี

ข้อ ๒ ให้ใช้บังคับผังเมืองรวม ในท้องที่ตำบลปรางหมู ตำบลพญาขัน ตำบลลำป่า ตำบล
เขาเจ็ยก ตำบลกุหาสวรรค์ ตำบลควนมะพร้าว ตำบลตำนาน และตำบลท่ามิหรำ อำเภอเมืองพัทลุง
จังหวัดพัทลุง ภายในแนวเขตตามแผนที่ท้ายกฎกระทรวงนี้

ข้อ ๓ การวางและจัดทำผังเมืองรวมตามกฎกระทรวงนี้ มีวัตถุประสงค์เพื่อใช้เป็นแนวทาง
ในการพัฒนา การดำรงรักษาเมืองและบริเวณที่เกี่ยวข้องหรือชนบท ในด้านการใช้ประโยชน์ในทรัพย์สิน
การคมนาคมและการขนส่ง การสาธารณสุขปโภค บริการสาธารณะ และสภาพแวดล้อมในบริเวณแนวเขต
ตามข้อ ๒ เพื่อให้สอดคล้องกับการพัฒนาลุ่มน้ำทะเลสาบสงขลา ตามแผนพัฒนาเศรษฐกิจและสังคม
แห่งชาติ

ข้อ ๔ ผังเมืองรวมตามกฎกระทรวงนี้มีนโยบายและมาตรการเพื่อจัดระบบการใช้ประโยชน์
ที่ดินให้มีประสิทธิภาพ สามารถรองรับและสอดคล้องกับการขยายตัวของชุมชนในอนาคต ส่งเสริมและ
พัฒนาเศรษฐกิจและโครงสร้างบริการสาธารณะ โดยมีสาระสำคัญ ดังต่อไปนี้

(๑) ให้ชุมชนเมืองเป็นศูนย์กลางการบริหารและการปกครองของจังหวัดพัทลุง

(๒) ส่งเสริมการพัฒนาด้านที่อยู่อาศัยและพาณิชยกรรมให้สอดคล้องกับระบบเศรษฐกิจของชุมชนและระบบเศรษฐกิจของภาคได้

(๓) พัฒนาบริการทางสังคม การสาธารณสุขปโภคและสาธารณสุขการให้เพียงพอและได้มาตรฐาน

(๔) ขยายพื้นที่เพื่อการพัฒนาเมืองให้สัมพันธ์กับระบบถนนและการให้บริการสาธารณสุขปโภคและสาธารณสุขการ

ข้อ ๕ การใช้ประโยชน์ที่ดินภายในเขตผังเมืองรวม ให้เป็นไปตามแผนผังกำหนดการใช้ประโยชน์ที่ดินตามที่ได้จำแนกประเภท แผนผังแสดงโครงการคมนาคมและขนส่ง และรายการประกอบแผนผังท้ายกฎกระทรวงนี้

ข้อ ๖ การใช้ประโยชน์ที่ดินตามแผนผังกำหนดการใช้ประโยชน์ที่ดินตามที่ได้จำแนกประเภทท้ายกฎกระทรวง ให้เป็นไปดังต่อไปนี้

(๑) ที่ดินในบริเวณหมายเลข ๑.๑ ถึงหมายเลข ๑.๒๕ ที่กำหนดไว้เป็นสีเหลือง ให้เป็นที่ดินประเภทที่อยู่อาศัยหนาแน่นน้อย

(๒) ที่ดินในบริเวณหมายเลข ๒.๑ ถึงหมายเลข ๒.๑๕ ที่กำหนดไว้เป็นสีส้ม ให้เป็นที่ดินประเภทที่อยู่อาศัยหนาแน่นปานกลาง

(๓) ที่ดินในบริเวณหมายเลข ๓.๑ ถึงหมายเลข ๓.๖ ที่กำหนดไว้เป็นสีแดง ให้เป็นที่ดินประเภทพาณิชยกรรมและที่อยู่อาศัยหนาแน่นมาก

(๔) ที่ดินในบริเวณหมายเลข ๔.๑ และหมายเลข ๔.๒ ที่กำหนดไว้เป็นสีม่วงอ่อน ให้เป็นที่ดินประเภทอุตสาหกรรมเฉพาะกิจ

(๕) ที่ดินในบริเวณหมายเลข ๕.๑ ถึงหมายเลข ๕.๑๒ ที่กำหนดไว้เป็นสีเขียว ให้เป็นที่ดินประเภทชนบทและเกษตรกรรม

(๖) ที่ดินในบริเวณหมายเลข ๖.๑ ถึงหมายเลข ๖.๖ ที่กำหนดไว้เป็นสีเขียวอ่อน ให้เป็นที่ดินประเภทที่โล่งเพื่อนันทนาการและการรักษาคุณภาพสิ่งแวดล้อม

(๗) ที่ดินในบริเวณหมายเลข ๗.๑ ถึงหมายเลข ๗.๑๗ ที่กำหนดไว้เป็นสีเขียวมะกอก ให้เป็นที่ดินประเภทสถาบันการศึกษา

(๘) ที่ดินในบริเวณหมายเลข ๘.๑ และหมายเลข ๘.๒ ที่กำหนดไว้เป็นสีน้ำตาล ให้เป็นที่ดินประเภทอนุรักษ์เพื่อส่งเสริมเอกลักษณ์ศิลปวัฒนธรรมไทย

(๙) ที่ดินในบริเวณหมายเลข ๙.๑ ถึงหมายเลข ๙.๒๖ ที่กำหนดไว้เป็นสีเทาอ่อน ให้เป็นที่ดินประเภทสถาบันศาสนา

(๑๐) ที่ดินในบริเวณหมายเลข ๑๐.๑ ถึงหมายเลข ๑๐.๑๓ ที่กำหนดไว้เป็นสีน้ำเงิน ให้เป็นที่ดินประเภทสถาบันราชการ การสาธารณูปโภคและสาธารณูปการ

ข้อ ๗ ที่ดินประเภทที่อยู่อาศัยหนาแน่นน้อย ให้ใช้ประโยชน์เพื่อการอยู่อาศัย สถาบันราชการ การสาธารณูปโภคและสาธารณูปการเป็นส่วนใหญ่ สำหรับการใช้พื้นที่เพื่อกิจการอื่น ให้ใช้เพิ่มได้อีกไม่เกินร้อยละ ๕ ของที่ดินประเภทนี้ในแต่ละบริเวณ และห้ามใช้ประโยชน์ในที่ดินเพื่อกิจการตามที่กำหนดดังต่อไปนี้

(๑) โรงงานทุกประเภท เว้นแต่โรงงานที่ประกอบกิจการโดยไม่ก่อเหตุรำคาญตามกฎหมายว่าด้วยการสาธารณสุข หรือไม่เป็นมลพิษต่อชุมชนหรือสิ่งแวดล้อมตามกฎหมายว่าด้วยการส่งเสริมและรักษาคุณภาพสิ่งแวดล้อมแห่งชาติ

(๒) คลังเชื้อเพลิงเพื่อการขายส่ง

(๓) คลังสินค้าที่ประกอบกิจการเกี่ยวกับสารเคมีเพื่อการขายส่งหรือการผลิต

(๔) สถานที่บรรจุก๊าซประเภทสถานีบรรจุก๊าซและประเภทลานบรรจุก๊าซ และสถานที่เก็บก๊าซประเภทโรงเก็บก๊าซตามกฎหมายว่าด้วยการบรรจุก๊าซปิโตรเลียมเหลว

(๕) คลังวัตถุอันตรายตามกฎหมายว่าด้วยวัตถุอันตราย

(๖) กำจัดมูลฝอยหรือสิ่งปฏิกูล

(๗) ซั้วขายเศษวัสดุ

ข้อ ๘ ที่ดินประเภทที่อยู่อาศัยหนาแน่นปานกลาง ให้ใช้ประโยชน์เพื่อการอยู่อาศัย สถาบันราชการ การสาธารณูปโภคและสาธารณูปการเป็นส่วนใหญ่ สำหรับการใช้พื้นที่เพื่อกิจการอื่น ให้ใช้เพิ่มได้อีกไม่เกินร้อยละ ๕ ของที่ดินประเภทนี้ในแต่ละบริเวณ และห้ามใช้ประโยชน์ในที่ดินเพื่อกิจการตามที่กำหนด ดังต่อไปนี้

(๑) โรงงานทุกประเภท เว้นแต่โรงงานที่ประกอบกิจการโดยไม่ก่อเหตุรำคาญตามกฎหมายว่าด้วยการสาธารณสุข หรือไม่เป็นมลพิษต่อชุมชนหรือสิ่งแวดล้อมตามกฎหมายว่าด้วยการส่งเสริมและรักษาคุณภาพสิ่งแวดล้อมแห่งชาติ

(๒) คลังเชื้อเพลิงเพื่อการขายส่ง

(๓) คลังสินค้าที่ประกอบกิจการเกี่ยวกับสารเคมีเพื่อการขายส่งหรือการผลิต

(๔) สถานที่บรรจุก๊าซประเภทสถานีบรรจุก๊าซและประเภทลานบรรจุก๊าซ และสถานที่เก็บก๊าซประเภทโรงเก็บก๊าซตามกฎหมายว่าด้วยการบรรจุก๊าซปิโตรเลียมเหลว

(๕) คลังวัตถุอันตรายตามกฎหมายว่าด้วยวัตถุอันตราย

(๖) เลี้ยงม้า โค กระบือ สุกร แพะ แกะ ห่าน เป็ด ไก่ ภูเขา จระเข้ หรือสัตว์ป่าตามกฎหมายว่าด้วยการสงวนและคุ้มครองสัตว์ป่า เพื่อการค้าหรือโดยก่อเหตุรำคาญตามกฎหมายว่าด้วยการสาธารณสุข

(๗) กำจัดมูลฝอยหรือสิ่งปฏิกูล

(๘) ซื่อขายเศษวัสดุ

ข้อ ๘ ที่ดินประเภทพาณิชยกรรมและที่อยู่อาศัยหนาแน่นมาก ให้ใช้ประโยชน์เพื่อการพาณิชยกรรม การอยู่อาศัย สถาบันราชการ การสาธารณูปโภคและสาธารณูปการเป็นส่วนใหญ่ สำหรับการใช้พื้นที่เพื่อกิจการอื่น ให้ใช้เพิ่มได้อีกไม่เกินร้อยละ ๕ ของที่ดินประเภทนี้ในแต่ละบริเวณ และห้ามใช้ประโยชน์ในที่ดินเพื่อกิจการตามที่กำหนด ดังต่อไปนี้

(๑) โรงงานทุกประเภท เว้นแต่โรงงานที่ประกอบกิจการโดยไม่ก่อเหตุรำคาญตามกฎหมายว่าด้วยการสาธารณสุข หรือไม่เป็นมลพิษต่อชุมชนหรือสิ่งแวดล้อมตามกฎหมายว่าด้วยการส่งเสริมและรักษาคุณภาพสิ่งแวดล้อมแห่งชาติ

(๒) คลังเชื้อเพลิงเพื่อการขายส่ง

(๓) คลังสินค้าที่ประกอบกิจการเกี่ยวกับสารเคมีเพื่อการขายส่งหรือการผลิต

(๔) สถานที่บรรจุก๊าซทุกประเภทและสถานที่เก็บก๊าซประเภทโรงเก็บก๊าซตามกฎหมายว่าด้วยการบรรจุก๊าซปิโตรเลียมเหลว

(๕) คลังวัตถุอันตรายตามกฎหมายว่าด้วยวัตถุอันตราย

(๖) เลี้ยงม้า โค กระบือ สุกร แพะ แกะ ห่าน เป็ด ไก่ ภูเขา จระเข้ หรือสัตว์ป่าตามกฎหมายว่าด้วยการสงวนและคุ้มครองสัตว์ป่า เพื่อการค้าหรือโดยก่อเหตุรำคาญตามกฎหมายว่าด้วยการสาธารณสุข

(๗) ไซโลเก็บผลิตผลการเกษตร

(๘) สุสานและฌาปนสถานตามกฎหมายว่าด้วยสุสานและฌาปนสถาน

(๙) กำจัดมูลฝอยหรือสิ่งปฏิกูล

(๑๐) ซื่อขายเศษวัสดุ

ข้อ ๑๐ ที่ดินประเภทอุตสาหกรรมเฉพาะกิจ ให้ใช้ประโยชน์เพื่ออุตสาหกรรมบริการที่ประกอบกิจการโดยไม่เป็นมลพิษต่อชุมชนหรือสิ่งแวดล้อม คลังสินค้า สถาบันราชการ การสาธารณูปโภคและสาธารณูปการเป็นส่วนใหญ่ สำหรับการใช้พื้นที่เพื่อกิจการอื่น ให้ใช้เพิ่มได้อีกไม่เกินร้อยละ ๕ ของที่ดินประเภทนี้ในแต่ละบริเวณ และห้ามใช้ประโยชน์ในที่ดินเพื่อกิจการตามที่กำหนด ดังต่อไปนี้

(๑) โรงงานทุกประเภท เว้นแต่โรงงานที่ประกอบกิจการเกี่ยวกับอุตสาหกรรมบริการ และโรงงานที่ประกอบกิจการโดยไม่เป็นมลพิษต่อชุมชนหรือสิ่งแวดล้อมตามกฎหมายว่าด้วยการส่งเสริมและรักษาคุณภาพสิ่งแวดล้อมแห่งชาติ

- (๒) คลังสินค้าที่ประกอบกิจการเกี่ยวกับสารเคมีเพื่อการขายส่งหรือการผลิต
- (๓) สถานสงเคราะห์หรือรับเลี้ยงคนชรา
- (๔) สถานสงเคราะห์หรือรับเลี้ยงเด็ก
- (๕) สุสานและฌาปนสถานตามกฎหมายว่าด้วยสุสานและฌาปนสถาน

ข้อ ๑๑ ที่ดินประเภทชนบทและเกษตรกรรม ให้ใช้ประโยชน์เพื่อเกษตรกรรมหรือเกี่ยวข้องกับเกษตรกรรม สถาบันราชการ การสาธารณูปโภคและสาธารณูปการเป็นส่วนใหญ่ สำหรับการในพื้นที่เพื่อกิจการอื่น ให้ใช้เพิ่มได้อีกไม่เกินร้อยละ ๕ ของที่ดินประเภทนี้ในแต่ละบริเวณ และห้ามใช้ประโยชน์ในที่ดินเพื่อกิจการตามที่กำหนด ดังต่อไปนี้

- (๑) จัดสรรที่ดินเพื่อประกอบอุตสาหกรรม
- (๒) จัดสรรที่ดินเพื่อประกอบการพาณิชย์ เว้นแต่เป็นการจัดสรรที่เป็นส่วนหนึ่งของการจัดสรรที่ดินเพื่อการอยู่อาศัย และมีพื้นที่ไม่เกินร้อยละ ๕ ของพื้นที่โครงการทั้งหมด
- (๓) การอยู่อาศัยและหรือการประกอบพาณิชย์กรรมประเภทห้องแถวหรือตึกแถว เว้นแต่เป็นการดำเนินการในโครงการจัดสรรที่ดินเพื่อการอยู่อาศัย และมีพื้นที่ไม่เกินร้อยละ ๕ ของพื้นที่โครงการทั้งหมด
- (๔) การอยู่อาศัยประเภทห้องชุด อาคารชุด หรือหอพัก
- (๕) การอยู่อาศัยและหรือการประกอบพาณิชย์กรรมประเภทอาคารขนาดใหญ่
- (๖) โรงแรม
- (๗) โรงงานทุกประเภท เว้นแต่โรงงานปรับปรุงคุณภาพของเสียรวมของชุมชน หรือโรงงานที่ประกอบกิจการโดยไม่ก่อเหตุรำคาญหรือไม่เป็นมลพิษต่อชุมชนหรือสิ่งแวดล้อมตามกฎหมายว่าด้วยการส่งเสริมและรักษาคุณภาพสิ่งแวดล้อมแห่งชาติ

- (๘) คลังสินค้าที่ประกอบกิจการเกี่ยวกับสารเคมีเพื่อการขายส่งหรือการผลิต

ถ้ามีการใช้ประโยชน์ในที่ดินเพื่อการจัดสรรที่ดินเพื่อประกอบการพาณิชย์ตาม (๒) และเพื่อการอยู่อาศัยหรือการประกอบพาณิชย์กรรมประเภทห้องแถวหรือตึกแถวตาม (๓) ดำเนินการอยู่ในการจัดสรรที่ดินเพื่อการอยู่อาศัยโครงการเดียวกัน ให้ใช้พื้นที่เพื่อกิจการดังกล่าวรวมกันไม่เกินร้อยละ ๕ ของพื้นที่โครงการทั้งหมด

ข้อ ๑๒ ที่ดินประเภทที่โล่งเพื่อนันทนาการและการรักษาคุณภาพสิ่งแวดล้อมเฉพาะที่เป็นของรัฐให้ใช้ประโยชน์เพื่อนันทนาการหรือเกี่ยวข้องกับนันทนาการ การรักษาคุณภาพสิ่งแวดล้อม หรือสาธารณประโยชน์เท่านั้น ส่วนที่ดินซึ่งเอกชนเป็นเจ้าของหรือครอบครองโดยชอบด้วยกฎหมายในบริเวณหมายเลข ๖.๑ ถึงหมายเลข ๖.๖ ให้ถือว่าเป็นส่วนหนึ่งของที่ดินบริเวณข้างเคียง ดังต่อไปนี้

- (๑) บริเวณหมายเลข ๖.๑ ให้ถือว่าเป็นส่วนหนึ่งของที่ดินบริเวณหมายเลข ๕.๑
- (๒) บริเวณหมายเลข ๖.๒ ให้ถือว่าเป็นส่วนหนึ่งของที่ดินบริเวณหมายเลข ๕.๓
- (๓) บริเวณหมายเลข ๖.๓ ให้ถือว่าเป็นส่วนหนึ่งของที่ดินบริเวณหมายเลข ๕.๒
- (๔) บริเวณหมายเลข ๖.๔ ให้ถือว่าเป็นส่วนหนึ่งของที่ดินบริเวณหมายเลข ๑.๓
- (๕) บริเวณหมายเลข ๖.๕ ให้ถือว่าเป็นส่วนหนึ่งของที่ดินบริเวณหมายเลข ๒.๕
- (๖) บริเวณหมายเลข ๖.๖ ให้ถือว่าเป็นส่วนหนึ่งของที่ดินบริเวณหมายเลข ๕.๘

ข้อ ๑๓ ที่ดินประเภทสถาบันการศึกษา ให้ใช้ประโยชน์เพื่อการศึกษาหรือเกี่ยวข้องกับการศึกษา สถาบันราชการ หรือสาธารณประโยชน์เท่านั้น

ข้อ ๑๔ ที่ดินประเภทอนุรักษ์เพื่อส่งเสริมเอกลักษณ์ศิลปวัฒนธรรมไทย ให้ใช้ประโยชน์เพื่อการส่งเสริมศิลปวัฒนธรรม ศิลปกรรม ประวัติศาสตร์หรือโบราณคดีเท่านั้น

ข้อ ๑๕ ที่ดินประเภทสถาบันศาสนา ให้ใช้ประโยชน์เพื่อการศึกษาหรือเกี่ยวข้องกับการศึกษา สถาบันราชการ หรือสาธารณประโยชน์เท่านั้น

ข้อ ๑๖ ที่ดินประเภทสถาบันราชการ การสาธารณูปโภคและสาธารณูปการ ให้ใช้ประโยชน์เพื่อกิจการของรัฐ กิจการเกี่ยวกับการสาธารณูปโภคและสาธารณูปการ หรือสาธารณประโยชน์เท่านั้น

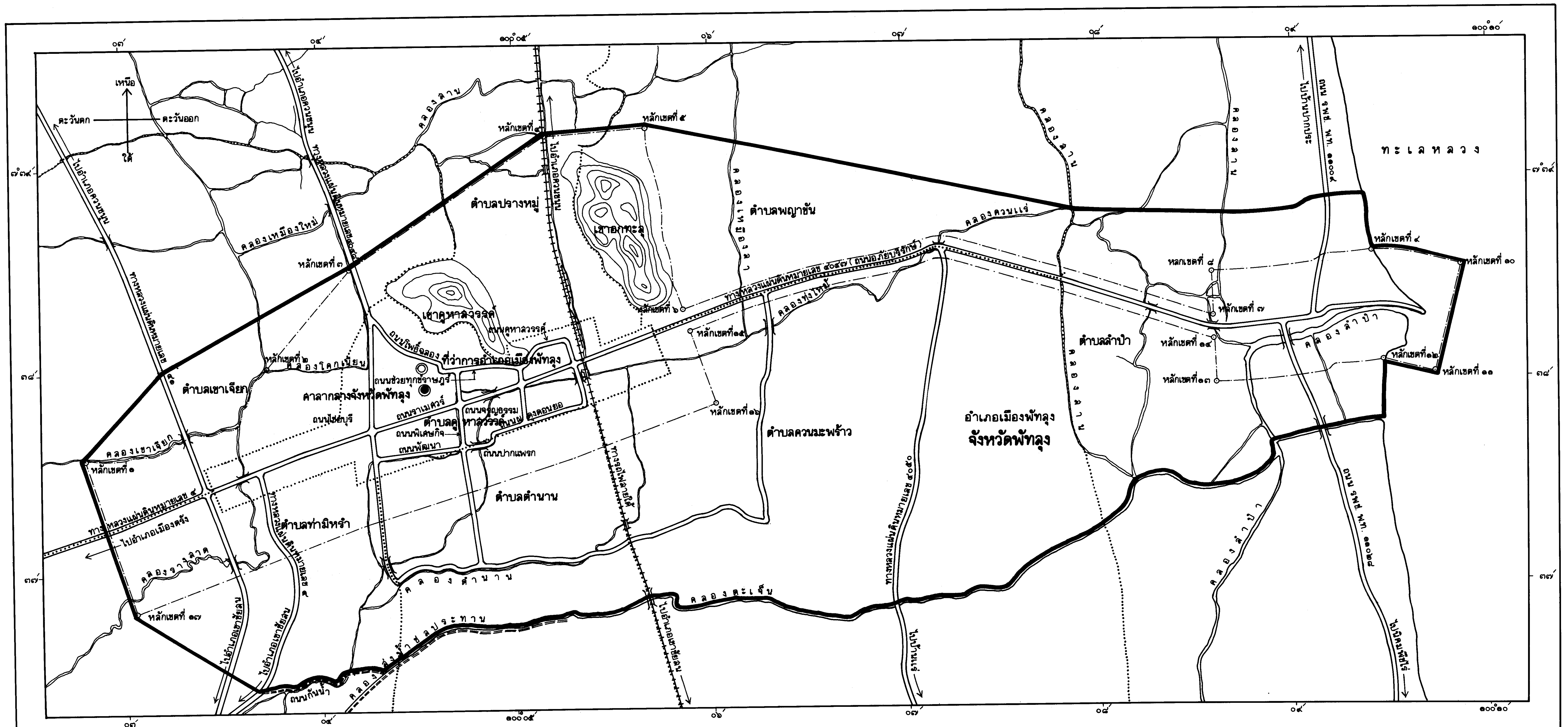
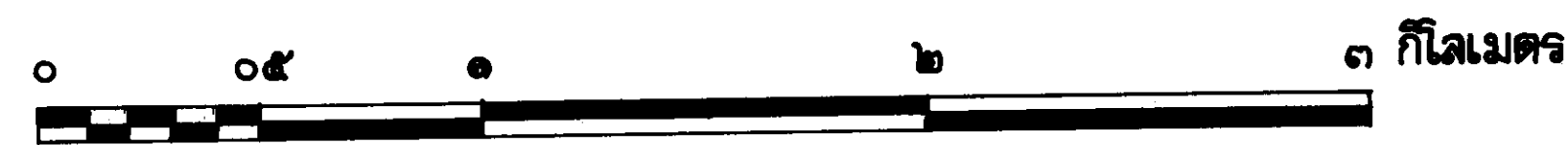
ข้อ ๑๗ ให้ผู้มีอำนาจหน้าที่ในการควบคุมการก่อสร้างอาคารหรือการประกอบกิจการในเขตผังเมืองรวมปฏิบัติการให้เป็นไปตามกฎกระทรวงนี้

ให้ไว้ ณ วันที่ ๒๘ พฤษภาคม พ.ศ. ๒๕๔๐

เสนาะ เทียนทอง

รัฐมนตรีว่าการกระทรวงมหาดไทย

แผนที่ท้ายกฎกระทรวง
ฉบับที่ ๓๓๗ (พ.ศ. ๒๕๕๐)
ออกตามความในพระราชบัญญัติการผังเมือง พ.ศ. ๒๕๑๘



เครื่องหมาย

- แนวเขตผังเมืองรวม
- เขตตำบล
- เขตเทศบาล
- ทางหลวง ถนน
- ถนนลูกรัง พื้นถนนอ่อน
- ทางรถไฟ

- สะพาน
- แม่น้ำ คลอง ห้วย
- คลองล่งน้ำ
- ภูเขา
- ศาลากลางจังหวัด
- ที่ว่าการอำเภอ

กรรมการผังเมือง

(นายชัยวัฒน์ อรุณเกียรติวัฒน์)
 อธิบดีกรมการผังเมือง

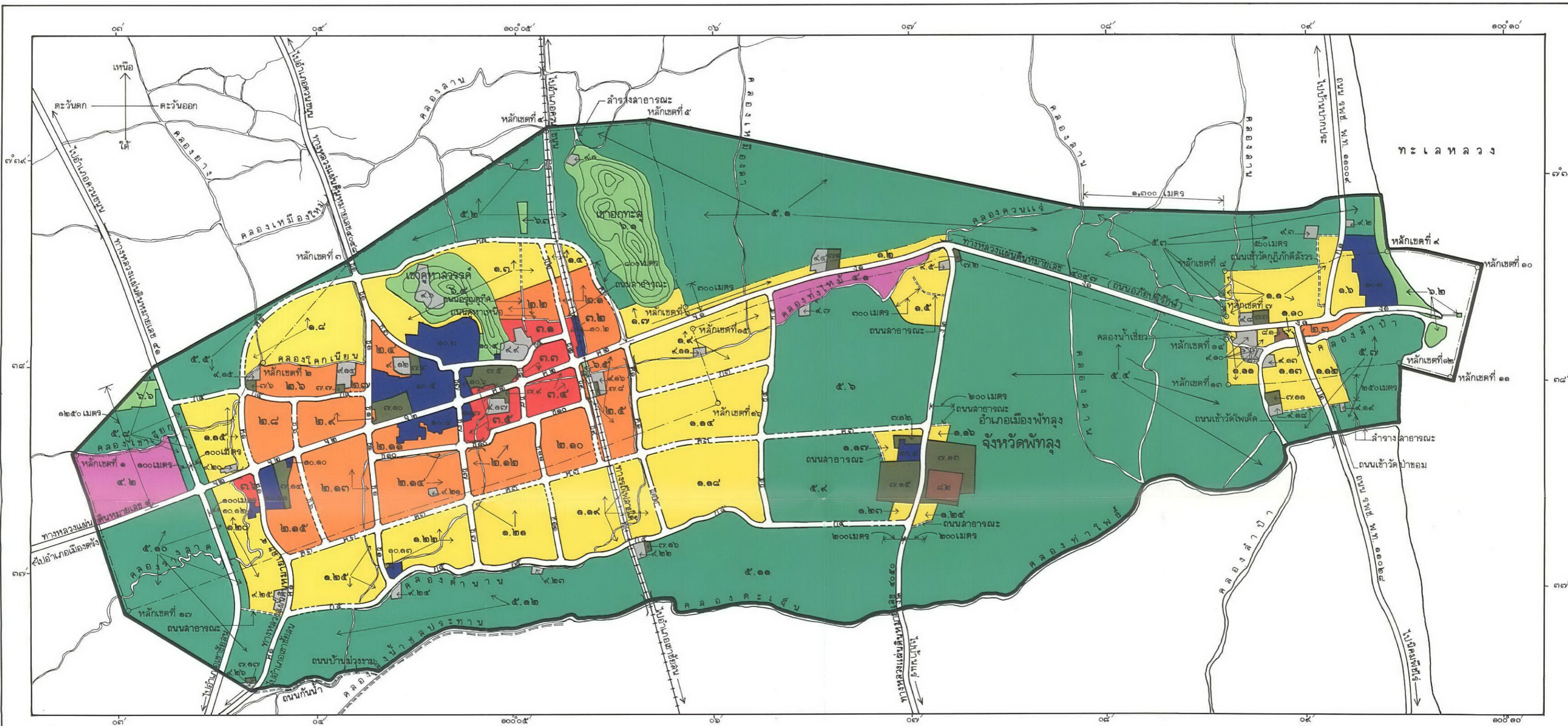
ผังเมืองรวมเมืองพิจิตร

แผนผังกำหนดการใช้ประโยชน์ที่ดินตามที่ได้จำแนกประเภทท้ายกฎกระทรวง

ฉบับที่ ๓๓๗ (พ.ศ. ๒๕๕๐)

ออกตามความในพระราชบัญญัติการผังเมือง พ.ศ. ๒๕๑๘

๐ ๐.๕ ๑ ๒ ๓ กิโลเมตร



เครื่องหมาย

- ๑ เขตสีเหลือง ที่ดินประเภทที่อยู่อาศัยหนาแน่นน้อย
- ๒ เขตสีส้ม ที่ดินประเภทที่อยู่อาศัยหนาแน่นปานกลาง
- ๓ เขตสีแดง ที่ดินประเภทพาณิชยกรรมและที่อยู่อาศัยหนาแน่นมาก
- ๔ เขตสีม่วงอ่อน ที่ดินประเภทอุตสาหกรรมเฉพาะกิจ
- ๕ เขตสีเขียว ที่ดินประเภทชนบทและเกษตรกรรม
- ๖ เขตสีเขียวอ่อน ที่ดินประเภทที่โล่งเพื่อนันทนาการและการรักษาคุณภาพสิ่งแวดล้อม
- ๗ เขตสีเขียวมรกต ที่ดินประเภทสถาบันการศึกษา
- ๘ เขตสีน้ำตาล ที่ดินประเภทอนุรักษ์เพื่อส่งเสริมเอกลักษณ์ศิลปวัฒนธรรมไทย
- ๙ เขตสีเทาอ่อน ที่ดินประเภทสถาบันศาสนา
- ๑๐ เขตสีน้ำเงิน ที่ดินประเภทสถาบันราชการ การสาธารณูปโภคและสาธารณูปการ

- แนวเขตผังเมืองรวม
- เขตเทศบาล
- ทางหลวง ถนน
- ถนนลูกรัง พื้นถนนอ่อน
- ถนนโครงการ
- ทางรถไฟ
- สะพาน
- แม่น้ำ คลอง ห้วย
- คลองส่งน้ำ

กรรมการผังเมือง

(Signature)
 (นายชัยวัฒน์ อรุณทัยวิวัฒน์)
 อธิบดีกรมการผังเมือง

ผังเมืองรวมเมืองพัทยา

รายการประกอบแผนผังกำหนดการใช้ประโยชน์ที่ดินตามที่ได้จำแนกประเภทท้ายกฎกระทรวง
ฉบับที่ ๓๓๗ (พ.ศ. ๒๕๕๐)

ออกตามความในพระราชบัญญัติการผังเมือง

พ.ศ. ๒๕๑๘

การใช้ประโยชน์ที่ดินให้เป็นไปตามแผนผังกำหนดการใช้ประโยชน์ที่ดิน ตามที่ได้จำแนกประเภทไว้ในข้อ ๖ คือ

๑. ที่ดินในบริเวณหมายเลข ๑.๑ ถึงหมายเลข ๑.๒๕ ที่กำหนดไว้เป็นสีเหลือง ให้เป็นที่ดินประเภทที่อยู่อาศัยหนาแน่นน้อย มีรายการดังต่อไปนี้

๑.๑ ด้านเหนือ จดเขตเทศบาลเมืองพัทลุง จังหวัดพัทลุง และถนนเข้าวัดกุฎีกัดดีสังวร
ปากตะวันออกและปากใต้

ด้านตะวันออก จดถนนสาย ก ๑ ปากตะวันตก

ด้านใต้ จดถนนสาย ง ๑ ปากเหนือ โรงเรียนวัดวิหารเบิก และวัดวิหารเบิก

ด้านตะวันตก จดคลองน้ำเขียว ผังตะวันออก และเขตเทศบาลเมืองพัทลุง จังหวัด

พัทลุง

๑.๒ ด้านเหนือ จดเขตเทศบาลเมืองพัทลุง จังหวัดพัทลุง

ด้านตะวันออก จดคลองควนแร่ ผังตะวันตก

ด้านใต้ จดถนนสาย ง ๑ ปากเหนือ

ด้านตะวันตก จดโรงเรียนวัดควนมะพร้าว

๑.๓ ด้านเหนือ จดถนนสาย ค ๑ ปากใต้

ด้านตะวันออก จดถนนสาย ข ๒ ปากตะวันตก

ด้านใต้ จดเส้นขนานระยะ ๘๐๐ เมตร กับศูนย์กลางถนนสาย ค ๒

เขาควหาสวรรค์ สวนสาธารณะควหาสวรรค์ เทศบาลเมืองพัทลุง สถานีผสมเทียมพัทลุง เรือนจำกลางพัทลุง
เรือนจำพิเศษพัทลุง การประปาพัทลุง การประปาส่วนภูมิภาค สถานีตำรวจภูธรอำเภอเมืองพัทลุง
และกองกำกับการตำรวจภูธรจังหวัดพัทลุง

ด้านตะวันตก จดถนนสาย ข ๑ ปากตะวันออก และถนนสาย ข ๓ ปากตะวันออก

๑.๔ ด้านเหนือ จดถนนสาย ค ๑ ปากใต้

ด้านตะวันออก จดถนนสาย ค ๑ ปากตะวันตก

ด้านใต้ จดเส้นขนานระยะ ๘๐๐ เมตร กับศูนย์กลางถนนสาย ค ๒

ด้านตะวันตก จดถนนสาย ข ๒ ปากตะวันออก

- ๑.๕ ด้านเหนือ จุดคลองควนแร่ ฟังใต้
 ด้านตะวันออก จุดถนนสาย ง ๒ ฟากตะวันตก และวัดควนแร่
 ด้านใต้ จุดเส้นขนานระยะ ๓๐๐ เมตร กับศูนย์กลางถนนสาธารณะ
 ไม่ปรากฏชื่อ
 ด้านตะวันตก จุดคลองควนแร่ ฟังตะวันออก
- ๑.๖ ด้านเหนือ จุดค่ายลูกเสือลำป่า สถานีประมงน้ำจืด จังหวัดพัทลุง สถานี
 อนามัยตำบลลำป่า และสถานีตำรวจภูธรตำบลลำป่า
 ด้านตะวันออก จุดค่ายลูกเสือลำป่า สถานีประมงน้ำจืด จังหวัดพัทลุง สถานี
 อนามัยตำบลลำป่า และสถานีตำรวจภูธรตำบลลำป่า
 ด้านใต้ จุดถนนสาย ง ๑ ฟากเหนือ
 ด้านตะวันตก จุดถนนสาย ก ๑ ฟากตะวันออก
- ๑.๗ ด้านเหนือ จุดเส้นขนานระยะ ๓๐๐ เมตร กับศูนย์กลางถนนสาย จ ๑
 เขากทะเล และเขตเทศบาลเมืองพัทลุง จังหวัดพัทลุง
 ด้านตะวันออก จุดวัดควนมะพร้าว
 ด้านใต้ จุดถนนสาย ง ๑ ฟากเหนือ และถนนสาย จ ๑ ฟากเหนือ
 ด้านตะวันตก จุดถนนสาย ค ๑ ฟากตะวันออก
- ๑.๘ ด้านเหนือ จุดถนนสาย ค ๑ ฟากใต้
 ด้านตะวันออก จุดถนนสาย ข ๑ ฟากตะวันตก
 ด้านใต้ จุดคลองโคกเนียน ฟังเหนือ และคลองเขาเจ็ยก ฟังเหนือ
 ด้านตะวันตก จุดถนนสาย ค ๑ ฟากตะวันออก
- ๑.๙ ด้านเหนือ จุดถนนสาย จ ๑ ฟากใต้
 ด้านตะวันออก จุดถนนสาย ข ๕ ฟากตะวันตก
 ด้านใต้ จุดถนนสาย ก ๓ ฟากเหนือ
 ด้านตะวันตก จุดถนนสาย ค ๑ ฟากตะวันออก
 ทั้งนี้ ยกเว้นบริเวณหมายเลข ๙.๑๑ ที่กำหนดไว้เป็นสีเทาอ่อน
- ๑.๑๐ ด้านเหนือ จุดถนนสาย ง ๑ ฟากใต้
 ด้านตะวันออก จุดถนนสาย ก ๒ ฟากตะวันตก
 ด้านใต้ จุดคลองลำป่า ฟังเหนือ
 ด้านตะวันตก จุดจวนเจ้าเมืองเก่า

- ๑.๑๑ ด้านเหนือ จดถนนสาย ง ๑ ฟากใต้ วัดวังและวัดคงคาสวัสดิ์
 ด้านตะวันออก จดจวนเจ้าเมืองเก่า และคลองลำป่า ผังตะวันตก
 ด้านใต้ จดเขตเทศบาลเมืองพัทลุง จังหวัดพัทลุง
 ด้านตะวันตก จดเขตเทศบาลเมืองพัทลุง จังหวัดพัทลุง และคลองน้ำเขียว
 ผังตะวันออก
- ๑.๑๒ ด้านเหนือ จดคลองลำป่า ผังใต้
 ด้านตะวันออก จดลำรางสาธารณะไม่ปรากฏชื่อ ผังตะวันตก
 ด้านใต้ จดเส้นขนานระยะ ๒๕๐ เมตร กับเขตเทศบาลเมืองพัทลุง
 จังหวัดพัทลุง วัดป่าขอม และถนนเข้าวัดป่าขอม ฟากเหนือ
 ด้านตะวันตก จดถนนสาย ก ๒ ฟากตะวันออก
- ๑.๑๓ ด้านเหนือ จดคลองลำป่า ผังใต้
 ด้านตะวันออก จดถนนสาย ก ๒ ฟากตะวันตก
 ด้านใต้ จดถนนเข้าวัดโพเค็ด ฟากเหนือ
 ด้านตะวันตก จดวัดโพเค็ด โรงเรียนวัดโพเค็ด คลองลำป่า ผังตะวันออก
 และวัดยางงาม
- ๑.๑๔ ด้านเหนือ จดถนนสาย ก ๓ ฟากใต้
 ด้านตะวันออก จดถนนสาย ข ๕ ฟากตะวันตก
 ด้านใต้ จดถนนสาย ค ๓ ฟากเหนือ
 ด้านตะวันตก จดถนนสาย ค ๑ ฟากตะวันออก
- ๑.๑๕ ด้านเหนือ จดถนนสาย ก ๔ ฟากใต้
 ด้านตะวันออก จดถนนสาย ค ๑ ฟากตะวันตก
 ด้านใต้ จดถนนสาย จ ๒ ฟากเหนือ
 ด้านตะวันตก จดเส้นขนานระยะ ๑๐๐ เมตร กับศูนย์กลางทางหลวงแผ่นดิน
- หมายเลข ๔๑
- ทั้งนี้ ยกเว้นบริเวณหมายเลข ๕.๒๐ ที่กำหนดไว้เป็นสีเทา
- ๑.๑๖ ด้านเหนือ จดถนนสาธารณะไม่ปรากฏชื่อ ฟากใต้
 ด้านตะวันออก จดเส้นขนานระยะ ๒๐๐ เมตร กับศูนย์กลางถนนสาย ง ๒
 ด้านใต้ จดโรงเรียนศึกษาสงเคราะห์พัทลุง
 ด้านตะวันตก จดถนนสาย ง ๒ ฟากตะวันออก

- ๑.๑๗ ด้านเหนือ จดถนนสาย ก ๓ ฟากใต้
 ด้านตะวันออก จดถนนสาย ง ๒ ฟากตะวันตก วิทยาลัยนาฏศิลป์พัทลุง และ
 โรงซ่อมเครื่องจักรกล สำนักงาน รพช. จังหวัดพัทลุง
 ด้านใต้ จดโรงเรียนพัทลุงพิทยาคม
 ด้านตะวันตก จดถนนสาธารณะไม่ปรากฏชื่อ ฟากตะวันออก
- ๑.๑๘ ด้านเหนือ จดถนนสาย ก ๓ ฟากใต้
 ด้านตะวันออก จดถนนสาย ข ๕ ฟากตะวันตก
 ด้านใต้ จดถนนสาย ก ๕ ฟากเหนือ
 ด้านตะวันตก จดถนนสาย ข ๑๒ ฟากตะวันออก
- ๑.๑๙ ด้านเหนือ จดถนนสาย ก ๓ ฟากใต้
 ด้านตะวันออก จดถนนสาย ข ๑๒ ฟากตะวันตก
 ด้านใต้ จดถนนสาย ก ๕ ฟากเหนือ
 ด้านตะวันตก จดถนนสาย ข ๑๑ ฟากตะวันออก
- ๑.๒๐ ด้านเหนือ จดถนนสาย จ ๒ ฟากใต้
 ด้านตะวันออก จดคลองรางสาต ฝั่งตะวันตก สำนักงานกองทุนสงเคราะห์การทำ
 สวนยางจังหวัดพัทลุง ถนนสาย ค ๑ ฟากตะวันตก และวัดควนปรัง
 ด้านใต้ จดถนนสาธารณะไม่ปรากฏชื่อ ฟากเหนือ
 ด้านตะวันตก จดเส้นขนานระยะ ๑๐๐ เมตร กับศูนย์กลางทางหลวงแผ่นดิน
 หมายเลข ๔๑
- ๑.๒๑ ด้านเหนือ จดถนนสาย ก ๓ ฟากใต้
 ด้านตะวันออก จดถนนสาย ข ๑๑ ฟากตะวันตก
 ด้านใต้ จดถนนสาย ก ๕ ฟากเหนือ
 ด้านตะวันตก จดถนนสาย ข ๗ ฟากตะวันออก
- ๑.๒๒ ด้านเหนือ จดถนนสาย ก ๓ ฟากใต้
 ด้านตะวันออก จดถนนสาย ข ๗ ฟากตะวันตก
 ด้านใต้ จดถนนสาย ก ๕ ฟากเหนือ และกองร้อยอาสารักษาดินแดน
 จังหวัดพัทลุงที่ ๑,๒
 ด้านตะวันตก จดถนนสาย ข ๑ ฟากตะวันออก

- ๑.๒๓ ด้านเหนือ จดโรงเรียนพัทลุงพิทยาคม
 ด้านตะวันออก จดถนนสาย ง ๒ ฟากตะวันตก
 ด้านใต้ จดถนนสาย ก ๕ ฟากเหนือ
 ด้านตะวันตก จดเส้นขนานระยะ ๒๐๐ เมตร กับศูนย์กลางถนนสาย ง ๒
- ๑.๒๔ ด้านเหนือ จดโรงเรียนศึกษาสงเคราะห์พัทลุง
 ด้านตะวันออก จดเส้นขนานระยะ ๒๐๐ เมตร กับศูนย์กลางถนนสาย ง ๒
 ด้านใต้ จดถนนสาธารณะไม่ปรากฏชื่อ ฟากเหนือ
 ด้านตะวันตก จดถนนสาย ง ๒ ฟากตะวันออก
- ๑.๒๕ ด้านเหนือ จดถนนสาย ค ๓ ฟากใต้
 ด้านตะวันออก จดถนนสาย ข ๑ ฟากตะวันตก
 ด้านใต้ จดถนนสาย ก ๕ ฟากเหนือ
 ด้านตะวันตก จดถนนสาย ค ๑ ฟากตะวันออก

๒. ที่ดินในบริเวณหมายเลข ๒.๑ ถึงหมายเลข ๒.๑๕ ที่กำหนดไว้เป็นสี่เหลี่ยม ให้เป็นที่ดินประเภทที่อยู่อาศัยหนาแน่นปานกลาง มีรายการดังต่อไปนี้

- ๒.๑ ด้านเหนือ จดเส้นขนานระยะ ๘๐๐ เมตร กับศูนย์กลางถนนสาย ค ๒
 ด้านตะวันออก จดถนนสาย ค ๑ ฟากตะวันตก
 ด้านใต้ จดถนนสาย ค ๒ ฟากเหนือ สถานีรถไฟพัทลุง สำนักงานบริการโทรศัพท์พัทลุง องค์การโทรศัพท์แห่งประเทศไทย ที่ทำการไปรษณีย์โทรเลขพัทลุง และถนนสาธารณะไม่ปรากฏชื่อ ฟากเหนือ

ด้านตะวันตก จดถนนสาย ข ๒ ฟากตะวันออก

- ๒.๒ ด้านเหนือ จดเส้นขนานระยะ ๘๐๐ เมตร กับศูนย์กลางถนนสาย ค ๒
 ด้านตะวันออก จดถนนสาย ข ๒ ฟากตะวันตก
 ด้านใต้ จดถนนคูหาเหนือ ฟากเหนือ และเส้นตั้งฉากกับศูนย์กลางถนนอรุณอุทิศที่จุด ซึ่งถนนอรุณอุทิศบรรจบกับถนนคูหาเหนือ

ด้านตะวันตก จดเขาคูหาสวรรค์

- ๒.๓ ด้านเหนือ จดถนนสาย ง ๑ ฟากใต้

ด้านใต้ จดคลองลำป่า ผังเหนือ

ด้านตะวันตก จดถนนสาย ก ๒ ฟากตะวันออก

- ๒.๔ ด้านเหนือ จดถนนสาย ข ๓ ฟากใต้
 ด้านตะวันออก จดโรงเรียนเทศบาลบ้านคูหาสวรรค์ และวัดประดู่หอม
 ด้านใต้ จดที่ว่าการอำเภอเมืองพัทลุง สำนักงานเทศบาลเมืองพัทลุง
 สถานีวิทยุกระจายเสียงแห่งประเทศไทยจังหวัดพัทลุง ศาลจังหวัดพัทลุง สำนักงานเกษตรจังหวัดพัทลุง
 สำนักงานสาธารณสุขจังหวัดพัทลุง สำนักงานองค์การบริหารส่วนจังหวัดพัทลุง สำนักงาน รพช.
 จังหวัดพัทลุง ศาลาประชาคมพัทลุง ศาลากลางจังหวัดพัทลุงและสำนักงานที่ดินจังหวัดพัทลุง
 ด้านตะวันตก จดถนนสาย ข ๑ ฟากตะวันออก
- ๒.๕ ด้านเหนือ จดถนนสาย ค ๒ ฟากใต้ และสวนสาธารณะเฉลิมพระเกียรติ
 รัชกาลที่ ๕
 ด้านตะวันออก จดถนนสาย ค ๑ ฟากตะวันตก
 ด้านใต้ จดถนนสาย ค ๓ ฟากเหนือ
 ด้านตะวันตก จดถนนสาย ข ๕ ฟากตะวันออก
 ทั้งนี้ ยกเว้นบริเวณหมายเลข ๕.๑๖ ที่กำหนดไว้เป็นสีเทาอ่อน และบริเวณหมายเลข
 ๗.๘ ที่กำหนดไว้เป็นสีเขียวมะกอก
- ๒.๖ ด้านเหนือ จดคลองโคกเนียน ฝั่งใต้
 ด้านตะวันออก จดวัดโคกเนียน และโรงเรียนพาณิชยการพัทลุง
 ด้านใต้ จดถนนสาย ก ๔ ฟากเหนือ
 ด้านตะวันตก จดโรงเรียนวัดนางลาด และวัดนางลาด
- ๒.๗ ด้านเหนือ จดคลองโคกเนียน ฝั่งใต้
 ด้านตะวันออก จดถนนสาย ข ๑ ฟากตะวันตก
 ด้านใต้ จดถนนสาย ก ๔ ฟากเหนือ
 ด้านตะวันตก จดโรงเรียนพาณิชยการพัทลุง และวัดโคกเนียน
- ๒.๘ ด้านเหนือ จดถนนสาย ก ๔ ฟากใต้
 ด้านตะวันออก จดถนนสาย ข ๖ ฟากตะวันตก
 ด้านใต้ จดถนนสาย จ ๒ ฟากเหนือ
 ด้านตะวันตก จดถนนสาย ค ๑ ฟากตะวันออก
- ๒.๙ ด้านเหนือ จดถนนสาย ก ๔ ฟากใต้
 ด้านตะวันออก จดถนนสาย ข ๑ ฟากตะวันตก และโรงเรียนพัทลุง
 ด้านใต้ จดถนนสาย จ ๒ ฟากเหนือ
 ด้านตะวันตก จดถนนสาย ข ๖ ฟากตะวันออก

๒.๑๐	ด้านเหนือ	จดถนนสาย ข ๑๐	ปากใต้
	ด้านตะวันออก	จดถนนสาย ข ๕	ปากตะวันตก
	ด้านใต้	จดถนนสาย ค ๓	ปากเหนือ
	ด้านตะวันตก	จดถนนสาย ข ๑๑	ปากตะวันออก

๒.๑๑ ด้านเหนือ จดถนนสาย จ ๒ ปากใต้ สำนักงานป่าไม้จังหวัดพัทลุง ด้านป่าไม้พัทลุง โรงพยาบาลพัทลุง และแขวงกาทางพัทลุง

	ด้านตะวันออก	จดถนนสาย ข ๗	ปากตะวันตก
	ด้านใต้	จดถนนสาย ข ๑๐	ปากเหนือ
	ด้านตะวันตก	จดถนนสาย ข ๑	ปากตะวันออก

๒.๑๒	ด้านเหนือ	จดถนนสาย ข ๑๐	ปากใต้
	ด้านตะวันออก	จดถนนสาย ข ๑๑	ปากตะวันตก
	ด้านใต้	จดถนนสาย ค ๓	ปากเหนือ
	ด้านตะวันตก	จดถนนสาย ข ๗	ปากตะวันออก

๒.๑๓	ด้านเหนือ	จดถนนสาย จ ๒	ปากใต้
	ด้านตะวันออก	จดถนนสาย ข ๑	ปากตะวันตก
	ด้านใต้	จดถนนสาย ค ๓	ปากเหนือ
	ด้านตะวันตก	จดถนนสาย ข ๖	ปากตะวันออก

๒.๑๔	ด้านเหนือ	จดถนนสาย ข ๑๐	ปากใต้
	ด้านตะวันออก	จดถนนสาย ข ๗	ปากตะวันตก
	ด้านใต้	จดถนนสาย ค ๓	ปากเหนือ
	ด้านตะวันตก	จดถนนสาย ข ๑	ปากตะวันออก

ทั้งนี้ ยกเว้นบริเวณหมายเลข ๕.๒๑ ที่กำหนดไว้เป็นสี่เหลี่อ

๒.๑๕ ด้านเหนือ จดกองอำนวยการร่วมรักษาความสงบจังหวัดพัทลุง โครงการชลประทานพัทลุง โรงเรียนบ้านท่ามิหรำ ห้องสมุดประชาชน ศูนย์การศึกษาประชาชนจังหวัดพัทลุง ศูนย์การศึกษานอกโรงเรียนจังหวัดพัทลุง และถนนสาย จ ๒ ปากใต้

	ด้านตะวันออก	จดถนนสาย ข ๖	ปากตะวันตก
	ด้านใต้	จดถนนสาย ค ๓	ปากเหนือ
	ด้านตะวันตก	จดถนนสาย ค ๑	ปากตะวันออก

๓. ที่ดินในบริเวณหมายเลข ๓.๑ ถึงหมายเลข ๓.๖ ที่กำหนดไว้เป็นสีแดงให้เป็นที่ดินประเภทพาณิชยกรรมและที่อยู่อาศัยหนาแน่นมาก มีรายการดังต่อไปนี้

๓.๑ ด้านเหนือ จดเส้นตั้งฉากกับศูนย์กลางถนนอรุณอุทิศที่จุดซึ่งถนนอรุณอุทิศบรรจบกับถนนคูหาเหนือ และถนนคูหาเหนือ ฟากใต้

ด้านตะวันออก จดถนนสาย ข ๒ ฟากตะวันตก

ด้านใต้ จดถนนสาย ข ๔ ฟากเหนือ และวัดคูหาสวรรค์

ด้านตะวันตก จดวัดคูหาสวรรค์ เขาคูหาสวรรค์ และสวนสาธารณะคูหาสวรรค์

เทศบาลเมืองพัทลุง

๓.๒ ด้านเหนือ จดถนนสาธารณะไม่ปรากฏชื่อ ฟากใต้

ด้านตะวันออก จดสถานีรถไฟจังหวัดพัทลุง สำนักงานบริการโทรศัพท์พัทลุง องค์การโทรศัพท์แห่งประเทศไทย และที่ทำการไปรษณีย์โทรเลขพัทลุง

ด้านใต้ จดถนนสาย ค ๒ ฟากเหนือ

ด้านตะวันตก จดถนนสาย ข ๒ ฟากตะวันออก

๓.๓ ด้านเหนือ จดถนนสาย ข ๔ ฟากใต้

ด้านตะวันออก จดถนนสาย ข ๒ ฟากตะวันตก

ด้านใต้ จดถนนสาย ค ๒ ฟากเหนือ

ด้านตะวันตก จดวิทยาลัยสารพัดช่างพัทลุง โรงเรียนสตรีพัทลุง วิทยาลัยเทคนิค

พัทลุง และถนนสาย ข ๘ ฟากตะวันออก

๓.๔ ด้านเหนือ จดถนนสาย ค ๒ ฟากใต้

ด้านตะวันออก จดถนนสาย ข ๕ ฟากตะวันตก

ด้านใต้ จดถนนสาย ข ๑๐ ฟากเหนือ

ด้านตะวันตก จดถนนสาย ข ๘ ฟากตะวันออก

๓.๕ ด้านเหนือ จดถนนสาย ค ๒ ฟากใต้ วิทยาลัยสารพัดช่างพัทลุง โรงเรียนสตรีพัทลุง วิทยาลัยเทคนิคพัทลุง โรงเรียนเทศบาลวัดภูผาภิมุข และวัดภูผาภิมุข

ด้านตะวันออก จดถนนสาย ข ๘ ฟากตะวันตก

ด้านใต้ จดถนนสาย ข ๑๐ ฟากเหนือ

ด้านตะวันตก จดถนนสาย ข ๗ ฟากตะวันออก และบ้านพักผู้ว่าราชการจังหวัด

พัทลุง

- ๓.๖ ด้านเหนือ จดถนนสาย จ ๒ ฟากใต้
 ด้านตะวันออก จดถนนสาย ค ๑ ฟากตะวันตก
 ด้านใต้ จดสำนักงานกองทุนสงเคราะห์การทำสวนยางจังหวัดพัทลุง
 ด้านตะวันตก จดคลองรางสาด ฝั่งตะวันออก

๔. ที่ดินในบริเวณหมายเลข ๔.๑ และหมายเลข ๔.๒ ที่กำหนดไว้เป็นสีม่วงอ่อน ให้เป็นที่ดินประเภทอุตสาหกรรมเฉพาะกิจ มีรายการดังต่อไปนี้

- ๔.๑ ด้านเหนือ จดถนนสาย ง ๑ ฟากใต้
 ด้านตะวันออก จดคลองควนแร่ ฝั่งตะวันตก
 ด้านใต้ จดคลองทุ่งไหม้ ฝั่งเหนือ
 ด้านตะวันตก จดถนนสาย ข ๕ ฟากตะวันออก

- ๔.๒ ด้านเหนือ จดคลองเขาเจ็ยก ฝั่งใต้
 ด้านตะวันออก จดเส้นขนานระยะ ๑๐๐ เมตร กับศูนย์กลางทางหลวงแผ่นดิน

หมายเลข ๔๑

- ด้านใต้ จดทางหลวงแผ่นดินหมายเลข ๔ ฟากเหนือ
 ด้านตะวันตก จดแนวเขตผังเมืองรวมด้านตะวันตก ซึ่งเป็นเขตเทศบาลเมือง

พัทลุง จังหวัดพัทลุง

๕. ที่ดินในบริเวณหมายเลข ๕.๑ ถึงหมายเลข ๕.๑๒ ที่กำหนดไว้เป็นสีเขียวให้เป็นที่ดินประเภทชนบทและเกษตรกรรม มีรายการดังต่อไปนี้

๕.๑ ด้านเหนือ จดแนวเขตผังเมืองรวมด้านเหนือ ซึ่งเป็นเขตเทศบาลเมืองพัทลุง จังหวัดพัทลุง และเส้นตรงที่เริ่มต้นจากหลักเขตเทศบาลเมืองพัทลุง จังหวัดพัทลุง หลักเขตที่ ๕ ไปทางทิศตะวันออกเฉียงใต้บรรจบกึ่งกลางคลองควนแร่บริเวณคลองควนแร่บรรจบกับคลองसान

- ด้านตะวันออก จดคลองसान ฝั่งตะวันตก

- ด้านใต้ จดถนนสาย ง ๑ ฟากเหนือ คลองควนแร่ ฝั่งตะวันออก

เขตเทศบาลเมืองพัทลุง จังหวัดพัทลุง โรงเรียนวัดควนมะพร้าว และวัดควนมะพร้าว

ด้านตะวันตก จดเขตเทศบาลเมืองพัทลุง จังหวัดพัทลุง เส้นขนานระยะ ๓๐๐ เมตร กับศูนย์กลางถนนสาย จ ๑ เขาอกทะลุ และคลองसान ฝั่งตะวันออก

๕.๒ ด้านเหนือ จดแนวเขตผังเมืองรวมด้านเหนือ ซึ่งเป็นเขตเทศบาลเมืองพัทลุง จังหวัดพัทลุง

- ด้านตะวันออก จดเขาอกทะลุ และคลองसान ฝั่งตะวันตก

ด้านใต้ จุดเส้นขนานระยะ ๓๐๐ เมตร กับศูนย์กลางถนนสาย จ ๑
ถนนสาย ก ๑ ฟากตะวันออกและฟากเหนือ

ด้านตะวันตก จุดถนนสาย ข ๑ ฟากตะวันออก

ทั้งนี้ ยกเว้นบริเวณหมายเลข ๖.๓ ที่กำหนดไว้เป็นสีเขียวอ่อน

๕.๓ ด้านเหนือ จุดแนวเขตผังเมืองรวมด้านเหนือ ซึ่งเป็นเส้นตรงที่เริ่มต้นจาก
บริเวณคลองควนแร่บรรจบกับคลองसान ไปทางทิศตะวันออกระยะประมาณ ๑,๓๐๐ เมตร จนบรรจบ
กับเส้นขนานระยะ ๕๐๐ เมตร กับเขตเทศบาลเมืองพัทลุง จังหวัดพัทลุง ระหว่างหลักเขตที่ ๘
และหลักเขตที่ ๙ และไปทางทิศตะวันออกตามแนวเส้นขนานระยะ ๕๐๐ เมตร กับเขตเทศบาลเมือง
พัทลุง จังหวัดพัทลุง ระหว่างหลักเขตที่ ๘ และหลักเขตที่ ๙ จนบรรจบกับที่สาธารณะทะเลหลวง
และสวนสาธารณะลำปำ เทศบาลเมืองพัทลุง

ด้านตะวันออก จุดที่สาธารณะริมทะเลหลวง และสวนสาธารณะลำปำ เทศบาล
เมืองพัทลุง

ด้านใต้ จุดค่ายลูกเสือลำปำ สถานีประมงน้ำจืด จังหวัดพัทลุง สถานี
อนามัยตำบลลำปำ สถานีตำรวจภูธรตำบลลำปำ ถนนเข้าวัดกุฎีกัดดีสังวร ฟากเหนือ วัดกุฎีกัดดีสังวร
ถนนเข้าวัดกุฎีกัดดีสังวร ฟากตะวันตก เขตเทศบาลเมืองพัทลุง จังหวัดพัทลุง คลองน้ำเขียว
ฝั่งตะวันตก และถนนสาย ง ๑ ฟากเหนือ

ด้านตะวันตก จุดคลองसान ฝั่งตะวันออก

ทั้งนี้ ยกเว้นบริเวณหมายเลข ๕.๒ ที่กำหนดไว้เป็นสีเทาอ่อน

๕.๔ ด้านเหนือ จุดโรงเรียนวัดควนแร่ และถนนสาย ง ๑ ฟากใต้

ด้านตะวันออก จุดคลองน้ำเขียว ฝั่งตะวันตก เขตเทศบาลเมืองพัทลุง จังหวัด
พัทลุง และคลองลำปำ ฝั่งตะวันตก

ด้านใต้ จุดแนวเขตผังเมืองรวมด้านใต้ ซึ่งเป็นคลองท่าโพธิ์ ฝั่งเหนือ

ด้านตะวันตก จุดถนนสาย ง ๒ ฟากตะวันออก ถนนสาธารณะไม่ปรากฏชื่อ
ฟากใต้ เส้นขนานระยะ ๒๐๐ เมตร กับศูนย์กลางถนนสาย ง ๒ โรงเรียนศึกษาสงเคราะห์พัทลุง
โบราณสถานและกำแพงเมือง “เมืองพระรถ” เส้นขนานระยะ ๒๐๐ เมตร กับศูนย์กลางถนนสาย ง ๒
และถนนสาธารณะไม่ปรากฏชื่อ ฟากเหนือ

๕.๕ ด้านเหนือ จุดแนวเขตผังเมืองรวมด้านเหนือ ซึ่งเป็นเส้นตรงที่เริ่มต้นจาก
ทางหลวงแผ่นดินหมายเลข ๔๑ ฟากตะวันออก ที่จุดซึ่งอยู่ห่างจากทางหลวงแผ่นดินหมายเลข ๔
ตัดกับทางหลวงแผ่นดินหมายเลข ๔๑ ไปทางทิศตะวันตกเฉียงเหนือตามแนวทางหลวงแผ่นดิน

หมายเลข ๔๑ เป็นระยะ ๑,๒๕๐ เมตร ไปทางทิศตะวันออกเฉียงเหนือ จนจดหลักเขตเทศบาลเมือง
พัทลุง จังหวัดพัทลุง หลักเขตที่ ๓

ด้านตะวันออก จดถนนสาย ข ๑ ฟากตะวันตก และถนนสาย ค ๑ ฟากเหนือ
และฟากตะวันตก

ด้านใต้ จดถนนสาย ก ๔ ฟากเหนือ

ด้านตะวันตก จดทางหลวงแผ่นดินหมายเลข ๔๑ ฟากตะวันออก

๕.๖ ด้านเหนือ จดคลองทุ่งไหม้ ฝั่งใต้ วัดโพธิ์ควนมะพร้าว และเส้นขนานระยะ
๓๐๐ เมตร กับศูนย์กลางถนนสาธารณะไม่ปรากฏชื่อ

ด้านตะวันออก จดถนนสาย ง ๒ ฟากตะวันตก

ด้านใต้ จดถนนสาย ค ๓ ฟากเหนือ

ด้านตะวันตก จดถนนสาย ข ๕ ฟากตะวันออก

๕.๗ ด้านเหนือ จดคลองลำป่า ฝั่งใต้

ด้านตะวันออก จดทะเลหลวง และแนวเขตผังเมืองรวมด้านตะวันออก ซึ่งเป็น
แนวชายฝั่งทะเล

ด้านใต้ จดลำรางสาธารณะไม่ปรากฏชื่อ ฝั่งเหนือ

ด้านตะวันตก จดคลองลำป่า ฝั่งตะวันออก วัดโพเต็ด ถนนเข้าวัดโพเต็ด
ฟากใต้ ถนนเข้าวัดป่าขอม ฟากใต้ วัดป่าขอม เส้นขนานระยะ ๒๕๐ เมตร กับแนวเขตเทศบาลเมือง
พัทลุง จังหวัดพัทลุง และลำรางสาธารณะไม่ปรากฏชื่อ ฝั่งตะวันออก

๕.๘ ด้านเหนือ จดแนวเขตผังเมืองรวมด้านเหนือ ซึ่งเป็นเส้นตรงที่เริ่มจากหลักเขต
เทศบาลเมืองพัทลุง จังหวัดพัทลุง หลักเขตที่ ๑ ไปทางทิศตะวันออกเฉียงเหนือ จนบรรจบกับทางหลวง
แผ่นดินหมายเลข ๔๑ ฟากตะวันตก ที่จุดซึ่งอยู่ห่างจากทางหลวงแผ่นดินหมายเลข ๔ ตัดกับ
ทางหลวงแผ่นดินหมายเลข ๔๑ ไปทางทิศตะวันตกเฉียงเหนือตามแนวทางหลวงแผ่นดินหมายเลข ๔๑
เป็นระยะ ๑,๒๕๐ เมตร และสนามกีฬาจังหวัดพัทลุง

ด้านตะวันออก จดทางหลวงแผ่นดินหมายเลข ๔๑ ฟากตะวันตก ถนนสาย ก ๔
ฟากใต้ และเส้นขนานระยะ ๑๐๐ เมตร กับศูนย์กลางทางหลวงแผ่นดินหมายเลข ๔๑

ด้านใต้ จดถนนสาย จ ๒ ฟากเหนือ และทางหลวงแผ่นดินหมายเลข ๔
ฟากเหนือ

ด้านตะวันตก จดเส้นขนานระยะ ๑๐๐ เมตร กับศูนย์กลางทางหลวงแผ่นดิน
หมายเลข ๔๑ และคลองเขาเจ็ยก ฝั่งเหนือ

- ๕.๘ ด้านเหนือ จดถนนสาย ค ๓ ฟากใต้
 ด้านตะวันออก จดถนนสาธารณะไม่ปรากฏชื่อ ฟากตะวันตก โรงเรียนพัทลุง
 พิตยาคม และเส้นขนานระยะ ๒๐๐ เมตร กับศูนย์กลางถนนสาย ง ๒
 ด้านใต้ จดถนนสาย ก ๕ ฟากเหนือ
 ด้านตะวันตก จดถนนสาย ข ๕ ฟากตะวันออก
- ๕.๑๐ ด้านเหนือ จดทางหลวงแผ่นดินหมายเลข ๔ ฟากใต้ และถนนสาย จ ๒ ฟากใต้
 ด้านตะวันออก จดเส้นขนานระยะ ๑๐๐ เมตร กับศูนย์กลางทางหลวงแผ่นดิน
 หมายเลข ๔๑ ถนนสาธารณะไม่ปรากฏชื่อ ฟากเหนือและฟากใต้ และถนนสาย ค ๑ ฟากตะวันตก
 ด้านใต้ จดโรงเรียนวัดควนอินทร์นิมิตร วัดควนอินทร์นิมิตร แนวเขต
 ผังเมืองรวมด้านใต้ ซึ่งเป็นเส้นตรงที่เริ่มต้นจากถนนสาย ค ๑ ฟากตะวันออก ที่บริเวณถนนกั้นน้ำ
 บรรจบกับถนนสาย ค ๑ ไปทางทิศตะวันตกเฉียงเหนือจนบรรจบหลักเขตเทศบาลเมืองพัทลุง จังหวัด
 พัทลุง หลักเขตที่ ๑๗
 ด้านตะวันตก จดแนวเขตผังเมืองรวมด้านตะวันตก ซึ่งเป็นเขตเทศบาลเมือง
 พัทลุง จังหวัดพัทลุง
- ๕.๑๑ ด้านเหนือ จดวัดชายคลอง โรงเรียนวัดชายคลอง และถนนสาย ก ๕ ฟากใต้
 ด้านตะวันออก จดถนนสาย ง ๒ ฟากตะวันตก
 ด้านใต้ จดคลองตะเจิน ผังเหนือ
 ด้านตะวันตก จดเขตทางรถไฟ ฟากตะวันออก
- ๕.๑๒ ด้านเหนือ จดถนนสาย ก ๕ ฟากใต้ วัดสมสมัย และวัดโพธิ์ตำนาน
 ด้านตะวันออก จดเขตทางรถไฟ ฟากตะวันตก
 ด้านใต้ จดแนวเขตผังเมืองรวมด้านใต้ ซึ่งเป็นคลองตะเจิน ผังเหนือ
 คลองส่งน้ำชลประทาน ผังเหนือ ถนนบ้านม่วงงาม ฟากเหนือ และถนนกั้นน้ำ ฟากเหนือ
 ด้านตะวันตก จดถนนสาย ค ๑ ฟากตะวันออก
๖. ที่ดินในบริเวณหมายเลข ๖.๑ ถึงหมายเลข ๖.๖ ที่กำหนดไว้เป็นสีเขียวอ่อน ให้เป็นที่ดิน
 ประเภทที่โล่งเพื่อนันทนาการ และการรักษาคุณภาพสิ่งแวดล้อม มีรายการดังต่อไปนี้
- ๖.๑ เขากทะเล
 ทั้งนี้ ยกเว้นบริเวณหมายเลข ๕.๑ ที่กำหนดไว้เป็นสีเทาอ่อน
- ๖.๒ ที่สาธารณะริมทะเลหลวง และสวนสาธารณะลำปำ เทศบาลเมืองพัทลุง
- ๖.๓ สวนสาธารณะสาครินทร์บ้านพิ

๖.๔ เขาคูหาสวรรค์ และสวนสาธารณะคูหาสวรรค์ เทศบาลเมืองพัทลุง
 ทั้งนี้ ยกเว้นบริเวณหมายเลข ๕.๖ ที่กำหนดไว้เป็นสีเทาอ่อน

๖.๕ สวนสาธารณะเฉลิมพระเกียรติ รัชกาลที่ ๕

๖.๖ สนามกีฬาจังหวัดพัทลุง

๗. ที่ดินในบริเวณหมายเลข ๗.๑ ถึงหมายเลข ๗.๑๗ ที่กำหนดไว้เป็นสีเขียวมะกอก
 ให้เป็นที่ดินประเภทสถาบันการศึกษา มีรายการดังต่อไปนี้

๗.๑ โรงเรียนวัดควนมะพร้าว

๗.๒ โรงเรียนวัดควนแร่

๗.๓ โรงเรียนวัดวิหารเบิก

๗.๔ โรงเรียนเทศบาลบ้านคูหาสวรรค์

๗.๕ วิทยาลัยสารพัดช่างพัทลุง โรงเรียนสตรีพัทลุง วิทยาลัยเทคนิคพัทลุง

๗.๖ โรงเรียนวัดนางลาด

๗.๗ โรงเรียนพาณิชย์การพัทลุง

๗.๘ โรงเรียนเทศบาลวัดนิโครธาราม

๗.๙ โรงเรียนเทศบาลวัดภูผาภิมุข

๗.๑๐ โรงเรียนพัทลุง

๗.๑๑ โรงเรียนวัดโพเค็ด

๗.๑๒ วิทยาลัยนาฏศิลป์พัทลุง

๗.๑๓ โรงเรียนศึกษาสงเคราะห์พัทลุง

๗.๑๔ โรงเรียนบ้านท่ามิหรำ

๗.๑๕ โรงเรียนพัทลุงพิทยาคม

๗.๑๖ โรงเรียนวัดชายคลอง

๗.๑๗ โรงเรียนวัดควนอินทร์นิมิตร

๘. ที่ดินในบริเวณหมายเลข ๘.๑ ถึงหมายเลข ๘.๖ ที่กำหนดไว้เป็นสีน้ำตาล ให้เป็นที่ดิน
 ประเภทอนุรักษ์เพื่อส่งเสริมเอกลักษณ์ศิลปวัฒนธรรมไทย มีรายการดังต่อไปนี้

๘.๑ จวนเจ้าเมืองเก่า

๘.๒ โบราณสถานและกำแพงเมือง (เมืองพระรถ)

๙. ที่ดินในบริเวณหมายเลข ๙.๑ ถึงหมายเลข ๙.๒๖ ที่กำหนดไว้เป็นสีเทาอ่อน ให้เป็นที่ดิน
 ประเภทสถาบันศาสนา มีรายการดังต่อไปนี้

๙.๑ ที่พัทสงฆ์ถ้ำมาลัย

- ๕.๒ วัดป่าลีโลยก์
- ๕.๓ วัดกุฎีกัดดีสังวร
- ๕.๔ วัดควนมะพร้าว
- ๕.๕ วัดควนแร่
- ๕.๖ สำนักวิปัสสนาวังสันติบรรพต (วังเนียง) สาขาวัดกุหาสวรรค์
- ๕.๗ วัดโพธิ์ควนมะพร้าว
- ๕.๘ วัดวิหารเบิก
- ๕.๙ วัดกุหาสวรรค์
- ๕.๑๐ วัดวังและวัดคงคาสวัสดิ์
- ๕.๑๑ วัดชัยชนะสงคราม (วัดทุ่งใหม่)
- ๕.๑๒ วัดประคู้หอม
- ๕.๑๓ วัดยางงาม
- ๕.๑๔ วัดโคกเนียน
- ๕.๑๕ วัดนางลาด
- ๕.๑๖ วัดนิโครธาราม
- ๕.๑๗ วัดภูผาภิมุข
- ๕.๑๘ วัดโพเต็ด
- ๕.๑๙ วัดป่าขอม
- ๕.๒๐ วัดอินทราวาส
- ๕.๒๑ วัดโคกคีรี
- ๕.๒๒ วัดชายคลอง
- ๕.๒๓ วัดโพธิ์ตำนาน
- ๕.๒๔ วัดสมสมัย
- ๕.๒๕ วัดควนปรัง
- ๕.๒๖ วัดควนอินทร์นิมิตร

๑๐. ที่ดินในบริเวณหมายเลข ๑๐.๑ ถึงหมายเลข ๑๐.๑๓ ที่กำหนดไว้เป็นสีน้ำเงิน ให้เป็นที่ดินประเภทสถาบันราชการ การสาธารณูปโภคและสาธารณูปการ มีรายการดังต่อไปนี้

๑๐.๑ ค่ายลูกเสือลำป่า สถานีประมงน้ำจืดจังหวัดพัทลุง สถานีอนามัยตำบลลำป่า และสถานีตำรวจภูธรตำบลลำป่า

๑๐.๒ สถานีรถไฟพลัง สำนักงานบริการโทรศัพท์พลัง องค์การโทรศัพท์แห่งประเทศไทย และที่ทำการไปรษณีย์โทรเลขพลัง

๑๐.๓ สถานีผสมเทียมพลัง เรือนจำกลางพลัง เรือนจำพิเศษพลัง การประปาพลัง การประปาส่วนภูมิภาค สถานีตำรวจภูธรอำเภอเมืองพลัง และกองกำกับการตำรวจภูธรจังหวัดพลัง

๑๐.๔ การไฟฟ้าส่วนภูมิภาคจังหวัดพลัง

๑๐.๕ ที่ว่าการอำเภอเมืองพลัง สำนักงานเทศบาลเมืองพลัง สถานีวิทยุกระจายเสียงแห่งประเทศไทยจังหวัดพลัง ศาลจังหวัดพลัง สำนักงานเกษตรจังหวัดพลัง สำนักงานสาธารณสุขจังหวัดพลัง สำนักงานองค์การบริหารส่วนจังหวัดพลัง สำนักงาน รพช. จังหวัดพลัง ศาลาประชาคมพลัง ศาลากลางจังหวัดพลัง และสำนักงานที่ดินจังหวัดพลัง

๑๐.๖ บ้านพักข้าราชการ

๑๐.๗ บ้านพักผู้ว่าราชการจังหวัดพลัง

๑๐.๘ สำนักงานป่าไม้จังหวัดพลัง ด้านป่าไม้พลัง โรงพยาบาลพลัง และแขวงกาทางพลัง

๑๐.๙ โรงซ่อมเครื่องจักรกล สำนักงาน รพช. จังหวัดพลัง

๑๐.๑๐ ห้องสมุดประชาชน ศูนย์การศึกษาประชาชนจังหวัดพลัง และศูนย์ศึกษา นอกโรงเรียนจังหวัดพลัง

๑๐.๑๑ กองอำนวยการร่วมรักษาความสงบจังหวัดพลัง และโครงการชลประทานพลัง

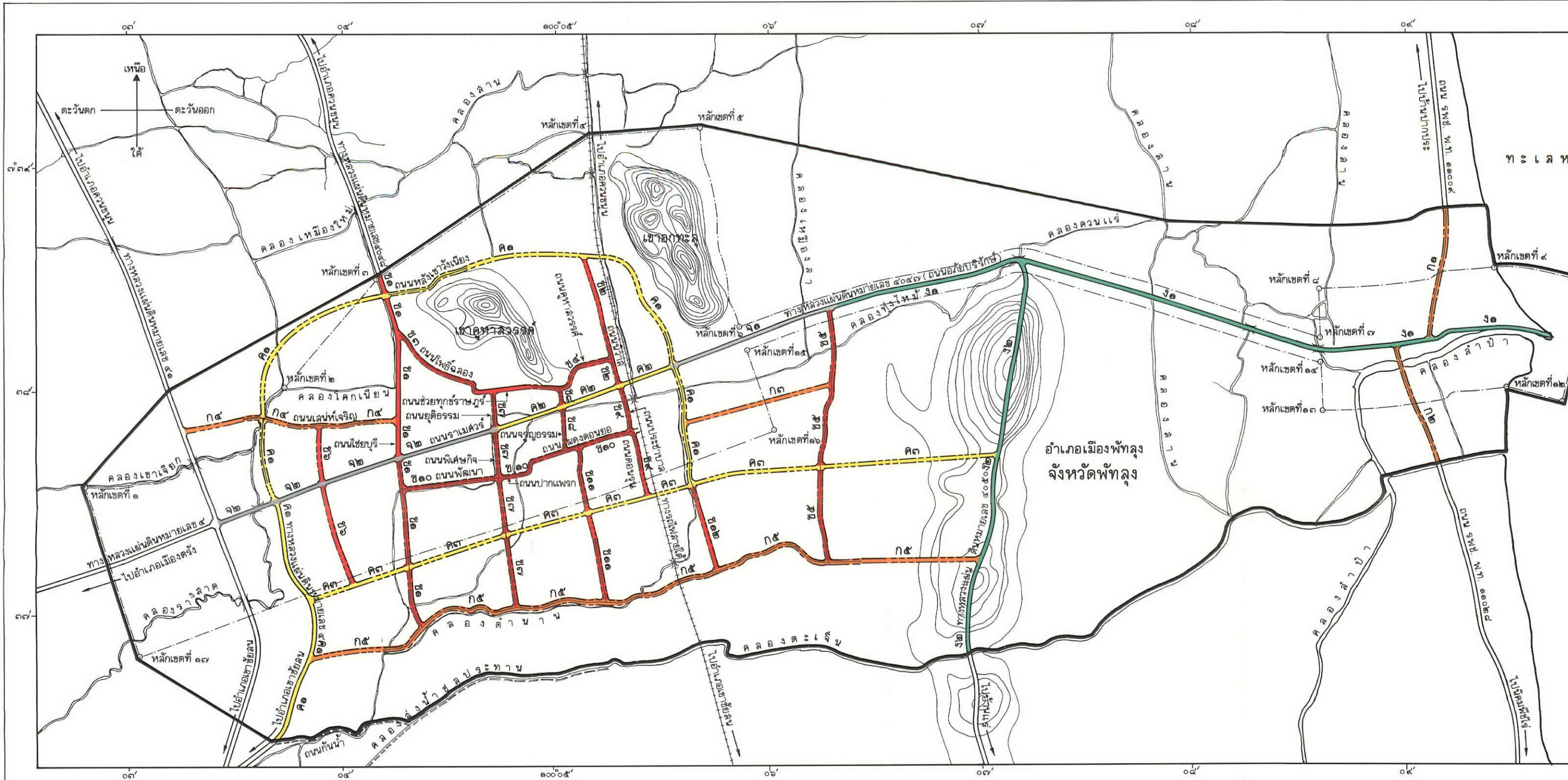
๑๐.๑๒ สำนักงานกองทุนสงเคราะห์การทำสวนยางจังหวัดพลัง

๑๐.๑๓ กองร้อยอาสารักษาดินแดนจังหวัดพลัง ที่ ๑,๒

แผนผังแสดงโครงการคมนาคมและขนส่งทำยกภูกระทรง

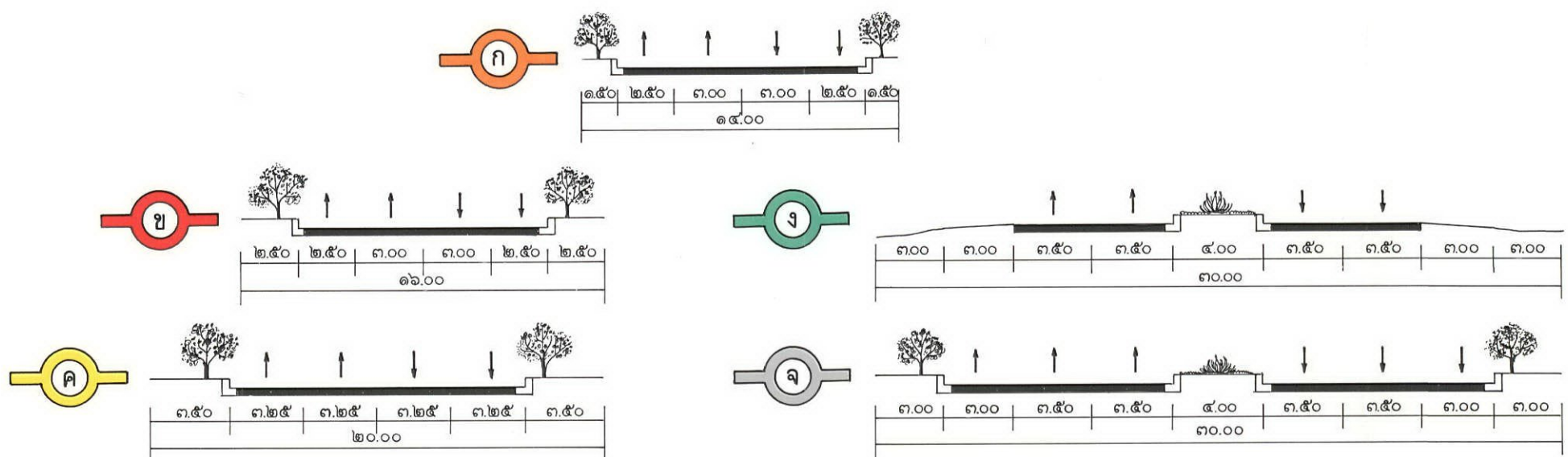
ฉบับที่ ๓๓๗ (พ.ศ. ๒๕๕๐)

ออกตามความในพระราชบัญญัติการผังเมือง พ.ศ. ๒๕๑๘



เครื่องหมาย

- แนวเขตผังเมืองรวม
- เขตเทศบาล
- ทางหลวง ถนน
- ถนนลูกรัง พื้นถนนอ่อน
- ถนนเดิมขยาย
- ถนนโครงการ
- ทางรถไฟ
- สะพาน
- แม่น้ำ คลอง ห้วย
- คลองส่งน้ำ
- ภูเขา ควน เนิน



(นายชัยวัฒน์ อธิปัตติ)

ผังเมือง

รายการประกอบแผนผังแสดงโครงการคมนาคมและขนส่งท้ายกฎกระทรวง

ฉบับที่ ๓๓๗ (พ.ศ. ๒๕๔๐)

ออกตามความในพระราชบัญญัติการผังเมือง

พ.ศ. ๒๕๑๘

ถนนตามแผนผังแสดงโครงการคมนาคมและขนส่ง แบ่งเป็น ๕ ขนาด คือ

๑. ถนนแบบ ก ขนาดเขตทาง ๑๔.๐๐ เมตร ทางเท้ากว้างข้างละ ๑.๕๐ เมตร และปลูกต้นไม้ ช่องทางเพื่อการจราจรของยานพาหนะที่มีความเร็วต่ำ การหยุดรับส่ง และการจอดรถในกรณีฉุกเฉิน กว้างช่องละ ๒.๕๐ เมตร ๒ ช่องทาง มีช่องทางเดินรถไป-กลับ กว้างช่องละ ๓.๐๐ เมตร ๒ ช่องทาง จำนวน ๕ สาย ดังนี้

ถนนสาย ก ๑ เป็นถนนเดิมกำหนดให้ขยายเขตทาง คือ ถนน รพช. พท. ๑๑๐๐๕ เริ่มต้นจากทางหลวงแผ่นดินหมายเลข ๔๐๔๗ (ถนนอภัยบริรักษ์) (ถนนสาย ง ๑) ไปทางทิศตะวันออกเฉียงเหนือตามแนวถนนเดิมจนจดแนวเขตผังเมืองรวมด้านเหนือ

ถนนสาย ก ๒ เป็นถนนเดิมกำหนดให้ขยายเขตทาง คือ ถนน รพช. พท. ๑๑๐๒๘ เริ่มต้นจากทางหลวงแผ่นดินหมายเลข ๔๐๔๗ (ถนนอภัยบริรักษ์) (ถนนสาย ง ๑) ไปทางทิศตะวันออกเฉียงใต้ตามแนวถนนเดิมจนจดแนวเขตผังเมืองรวมด้านใต้

ถนนสาย ก ๓ เป็นถนนโครงการกำหนดให้ก่อสร้างใหม่ เริ่มต้นจากถนนสาย ก ๑ ที่บริเวณห่างจากถนนสาย ก ๑ ตัดกับทางหลวงแผ่นดินหมายเลข ๔๐๔๗ (ถนนอภัยบริรักษ์) (ถนนสาย จ ๑ และถนนสาย ค ๒) ไปทางทิศใต้ตามแนวถนนสาย ก ๑ ระยะประมาณ ๕๐๐ เมตร ไปทางทิศตะวันออกเฉียงเหนือจนบรรจบกับถนนสาย ข ๕ ที่บริเวณห่างจากถนนสาย ข ๕ บรรจบกับทางหลวงแผ่นดินหมายเลข ๔๐๔๗ (ถนนอภัยบริรักษ์) (ถนนสาย จ ๑ และถนนสาย ง ๑) ไปทางทิศใต้ตามแนวถนนสาย ข ๕ ระยะประมาณ ๖๐๐ เมตร

ถนนสาย ก ๔ เป็นถนนโครงการกำหนดให้ก่อสร้างใหม่ และถนนเดิมกำหนดให้ขยายเขตทาง คือ ถนนเส้นทางเจริญและถนนไม่ปรากฏชื่อ เริ่มต้นจากทางหลวงแผ่นดินหมายเลข ๔๑ ที่บริเวณห่างจากทางหลวงแผ่นดินหมายเลข ๔ ตัดกับทางหลวงแผ่นดินหมายเลข ๔๑ ไปทางทิศตะวันตกเฉียงเหนือตามแนวทางหลวงแผ่นดินหมายเลข ๔๑ ระยะประมาณ ๘๐๐ เมตร ไปทางทิศตะวันออกเฉียงเหนือ ระยะประมาณ ๕๐๐ เมตร จนบรรจบกับถนนไม่ปรากฏชื่อ ระยะประมาณ ๒๕๐ เมตร ไปทางทิศตะวันออกเฉียงใต้ ระยะประมาณ ๑๐๐ เมตร จนบรรจบกับถนนเส้นทางเจริญ ไปทางทิศตะวันออกตามแนวถนนเส้นทางเจริญจนสุดถนน ไปทางทิศตะวันออก ระยะประมาณ ๒๐๐ เมตร จนบรรจบกับถนนไชยบุรี (ถนนสาย ข ๑) ที่บริเวณห่างจากถนนรามเสวี (ถนนสาย จ ๒)

บรรจบกับถนนไชยบุรี (ถนนสาย ข ๑) ไปทางทิศเหนือตามแนวถนนไชยบุรี (ถนนสาย ข ๑) ระยะประมาณ ๓๐๐ เมตร

ถนนสาย ก ๕ เป็นถนนโครงการกำหนดให้ก่อสร้างใหม่ และถนนเดิมไม่ปรากฏชื่อ กำหนดให้ขยายเขตทาง เริ่มต้นจากทางหลวงแผ่นดินหมายเลข ๔ (ถนนสาย ก ๑) ที่บริเวณห่างจากถนนกั้นน้ำบรรจบกับทางหลวงแผ่นดินหมายเลข ๔ ไปทางทิศตะวันออกเฉียงเหนือตามแนวทางหลวงแผ่นดินหมายเลข ๔ (ถนนสาย ก ๑) ระยะประมาณ ๘๐๐ เมตร ไปทางทิศตะวันออกเฉียงเหนือ ระยะประมาณ ๖๐๐ เมตร จนบรรจบกับถนนเดิม ไปทางทิศตะวันออกเฉียงเหนือตามแนวถนนเดิม จนสุดถนน ไปทางทิศตะวันออก ระยะประมาณ ๑,๐๐๐ เมตร จนบรรจบกับทางหลวงแผ่นดินหมายเลข ๔๐๕๐ (ถนนสาย ง ๒) ที่บริเวณห่างจากคลองตะเฐน ฝั่งเหนือ ไปทางทิศเหนือตามแนวทางหลวงแผ่นดินหมายเลข ๔๐๕๐ (ถนนสาย ง ๒) ระยะประมาณ ๘๐๐ เมตร

๒. ถนนแบบ ข ขนาดเขตทาง ๑๖.๐๐ เมตร ทางเท้ากว้างข้างละ ๒.๕๐ เมตร และปลูกต้นไม้ ช่องทางเพื่อการจราจรของยานพาหนะที่มีความเร็วต่ำ การหยุดรับส่ง และการจอดรถในกรณีฉุกเฉิน กว้างช่องละ ๒.๕๐ เมตร มีช่องทางเดินรถไป-กลับ กว้างช่องละ ๓.๐๐ เมตร ๒ ช่องทาง จำนวน ๑๒ สาย ดังนี้

ถนนสาย ข ๑ เป็นถนนเดิม คือ ถนนไชยบุรี และถนนเดิมกำหนดให้ขยายเขตทาง คือ ถนนไชยบุรี และถนนไม่ปรากฏชื่อ เริ่มต้นจากแนวเขตผังเมืองรวมด้านเหนือ ไปทางทิศตะวันออกเฉียงใต้ตามแนวถนนเดิมจนบรรจบกับถนนไม่ปรากฏชื่อ (ถนนสาย ก ๕)

ถนนสาย ข ๒ เป็นถนนเดิมกำหนดให้ขยายเขตทาง คือ ถนนนิवास และถนนโครงการกำหนดให้ก่อสร้างใหม่ เริ่มต้นจากถนนราเมศวร์ (ถนนสาย ค ๒) ไปทางทิศตะวันตกเฉียงเหนือตามแนวถนนเดิมจนสุดถนน ไปทางทิศตะวันตกเฉียงเหนือ ระยะประมาณ ๖๐๐ เมตร จนบรรจบกับถนนสาย ค ๑ ที่บริเวณห่างจากถนนสาย ค ๑ ตัดกับทางรถไฟสายใต้ ไปทางทิศตะวันตกตามแนวถนนสาย ค ๑ ระยะประมาณ ๑๓๐ เมตร

ถนนสาย ข ๓ เป็นถนนเดิมกำหนดให้ขยายเขตทาง คือ ถนนโพธิ์ฉลอง เริ่มต้นจากถนนไชยบุรี (ถนนสาย ข ๑) ไปทางทิศตะวันออกเฉียงใต้ตามแนวถนนเดิม จนบรรจบกับถนนช่วยทุกข์ราษฎร์

ถนนสาย ข ๔ เป็นถนนเดิมกำหนดให้ขยายเขตทาง คือ ถนนคูหาสวรรค์ เริ่มต้นจากถนนช่วยทุกข์ราษฎร์ ไปทางทิศตะวันออกตามแนวถนนเดิมจนบรรจบกับถนนนิवास (ถนนสาย ข ๒)

ถนนสาย ข ๕ เป็นถนนเดิมไม่ปรากฏชื่อกำหนดให้ขยายเขตทาง เริ่มต้นจากทางหลวงแผ่นดินหมายเลข ๔๐๔๗ (ถนนอภัยบริรักษ์) (ถนนสาย จ ๑) ไปทางทิศใต้ตามแนวถนนเดิมจนบรรจบกับถนนไม่ปรากฏชื่อ (ถนนสาย ก ๕)

ถนนสาย ข ๖ เป็นถนนโครงการกำหนดให้ก่อสร้างใหม่ เริ่มต้นจากถนนเสน่ห์เจริญ (ถนนสาย ก ๔) ที่บริเวณห่างจากถนนไชยบุรี (ถนนสาย ข ๑) บรรจบกับ ถนนสาย ก ๔ ไปทางทิศตะวันตกตามแนวถนนสาย ก ๔ ระยะประมาณ ๓๐๐ เมตร ไปทางทิศใต้ ระยะประมาณ ๔๖๐ เมตร ตัดกับถนนรามเสวี (ถนนสาย จ ๒) ที่บริเวณห่างจากถนนรามเสวี (ถนนสาย จ ๒) บรรจบกับ ทางหลวงแผ่นดินหมายเลข ๔ (ถนนสาย จ ๒) ไปทางทิศตะวันออกเฉียงเหนือตามแนวถนนรามเสวี (ถนนสาย จ ๒) ระยะประมาณ ๔๔๐ เมตร ไปทางทิศใต้ ระยะประมาณ ๕๐๐ เมตร จนบรรจบกับ ถนนสาย ค ๓ ที่บริเวณห่างจากถนนสาย ค ๓ บรรจบกับทางหลวงแผ่นดินหมายเลข ๔ (ถนนสาย ค ๑) ไปทางทิศตะวันออกเฉียงเหนือตามแนวถนนสาย ค ๓ ระยะประมาณ ๓๓๐ เมตร

ถนนสาย ข ๗ เป็นถนนเดิมกำหนดให้ขยายเขตทาง คือ ถนนยุติธรรม ถนนพิเศษกิจ และถนนไม่ปรากฏชื่อ เริ่มต้นจากถนนช่วยทุกข์ราษฎร์ ไปทางทิศใต้ตามแนวถนนเดิมจนบรรจบกับ ถนนไม่ปรากฏชื่อ (ถนนสาย ก ๕)

ถนนสาย ข ๘ เป็นถนนเดิมกำหนดให้ขยายเขตทาง คือ ถนนจรูญธรรม เริ่มต้นจาก ถนนคูหาสวรรค์ (ถนนสาย ข ๔) ไปทางทิศใต้ตามแนวถนนเดิมจนบรรจบกับถนนผดุงดอนยอ (ถนนสาย ข ๑๐)

ถนนสาย ข ๙ เป็นถนนเดิมกำหนดให้ขยายเขตทาง คือ ถนนประชาบาลและถนนดอนรุน และถนนโครงการกำหนดให้ก่อสร้างใหม่ เริ่มต้นจากถนนรามเสวี (ถนนสาย ค ๒) ไปทางทิศใต้ตามแนวถนนเดิมจนสุดถนน แล้วไปทางทิศใต้ ระยะประมาณ ๒๐๐ เมตร จนบรรจบกับถนนสาย ค ๓ ที่บริเวณห่างจากถนนสาย ค ๓ ตัดกับทางรถไฟสายใต้ ไปทางทิศตะวันตกเฉียงใต้ตามแนวถนนสาย ค ๓ ระยะประมาณ ๘๐ เมตร

ถนนสาย ข ๑๐ เป็นถนนเดิมกำหนดให้ขยายเขตทาง คือ ถนนพัฒนา ถนนปากแพรก และถนนผดุงดอนยอ เริ่มต้นจากถนนไชยบุรี (ถนนสาย ข ๑) ไปทางทิศตะวันออกเฉียงเหนือตามแนวถนนเดิมจนบรรจบกับถนนประชาบาลดอนรุน (ถนนสาย ข ๙)

ถนนสาย ข ๑๑ เป็นถนนเดิมไม่ปรากฏชื่อกำหนดให้ขยายเขตทาง และถนนโครงการกำหนดให้ก่อสร้างใหม่ เริ่มต้นจากถนนผดุงดอนยอ (ถนนสาย ข ๑๐) ไปทางทิศใต้ตามแนวถนนไม่ปรากฏชื่อจนสุดถนน ไปทางทิศใต้ ระยะประมาณ ๓๕๐ เมตร จนบรรจบกับถนนไม่ปรากฏชื่อ ไปทางทิศใต้ตามแนวถนนไม่ปรากฏชื่อจนบรรจบกับถนนไม่ปรากฏชื่อ (ถนนสาย ก ๕)

ถนนสาย ข ๑๒ เป็นถนนเดิมไม่ปรากฏชื่อกำหนดให้ขยายเขตทาง และถนนโครงการกำหนดให้ก่อสร้างใหม่ เริ่มต้นจากถนนสาย ค ๑ บรรจบกับถนนสาย ค ๓ ไปทางทิศตะวันตกเฉียงใต้ตามแนวถนนเดิมจนสุดถนน ไปทางทิศตะวันตกเฉียงใต้ ระยะประมาณ ๖๐๐ เมตร จนบรรจบกับถนนไม่ปรากฏชื่อ (ถนนสาย ก ๕) ที่บริเวณห่างจากถนนไม่ปรากฏชื่อ (ถนนสาย ก ๕) ตัดกับทางรถไฟ

สายใต้ ไปทางทิศตะวันออกเฉียงเหนือตามแนวถนนไม่ปรากฏชื่อ (ถนนสาย ก ๕) ระยะประมาณ ๓๔๐ เมตร

๓. ถนนแบบ ค ขนาดเขตทาง ๒๐.๐๐ เมตร ทางเท้ากว้างข้างละ ๓.๕๐ เมตร และปลูกต้นไม้ มีช่องทางเดินทางรถไป-กลับ กว้างช่องละ ๓.๒๕ เมตร ๔ ช่องทาง จำนวน ๓ สาย ดังนี้
 ถนนสาย ค ๑ เป็นถนนเดิม คือ ทางหลวงแผ่นดินหมายเลข ๔ ถนนเดิมกำหนดให้ขยายเขตทาง คือ ถนนไม่ปรากฏชื่อและถนนหลังเขาวังเนียง และถนนโครงการกำหนดให้ก่อสร้างใหม่ เริ่มต้นจากแนวเขตผังเมืองรวมด้านใต้ ไปทางทิศเหนือตามแนวทางหลวงแผ่นดินหมายเลข ๔ ตัดกับถนนราเมศวร์ (ถนนสาย จ ๒) ที่บริเวณถนนราเมศวร์ (ถนนสาย จ ๒) บรรจบกับทางหลวงแผ่นดินหมายเลข ๔ ไปทางทิศตะวันตกเฉียงเหนือ ระยะประมาณ ๑๖๐ เมตร จนบรรจบกับถนนไม่ปรากฏชื่อ ไปทางทิศเหนือตามแนวถนนไม่ปรากฏชื่อ ระยะประมาณ ๕๐๐ เมตร ไปทางทิศตะวันออกเฉียงเหนือ ระยะประมาณ ๑,๖๕๐ เมตร จนบรรจบกับถนนหลังเขาวังเนียง ไปทางทิศตะวันออกเฉียงเหนือตามแนวถนนหลังเขาวังเนียงจนสุดถนน ไปทางทิศตะวันออก ระยะประมาณ ๑,๔๐๐ เมตร ไปทางทิศตะวันออกเฉียงใต้ ระยะประมาณ ๘๐๐ เมตร จนบรรจบกับถนนไม่ปรากฏชื่อ ไปทางทิศใต้ตามแนวถนนไม่ปรากฏชื่อจนบรรจบกับถนนไม่ปรากฏชื่อ (ถนนสาย ข ๑๒)

ถนนสาย ค ๒ เป็นถนนเดิม คือ ถนนราเมศวร์และทางหลวงแผ่นดินหมายเลข ๔๐๔๗ (ถนนอภัยบริรักษ์) เริ่มต้นจากถนนราเมศวร์ (ถนนสาย จ ๒) บรรจบกับถนนยุติธรรมและถนนพิเศษกิจ (ถนนสาย ข ๗) ไปทางทิศตะวันออกเฉียงเหนือตามแนวถนนเดิมจนบรรจบกับทางหลวงแผ่นดินหมายเลข ๔๐๔๗ (ถนนอภัยบริรักษ์) (ถนนสาย จ ๑) และถนนไม่ปรากฏชื่อ (ถนนสาย ค ๑)

ถนนสาย ค ๓ เป็นถนนโครงการกำหนดให้ก่อสร้างใหม่ เริ่มต้นจากทางหลวงแผ่นดินหมายเลข ๔ (ถนนสาย ค ๑) ที่บริเวณห่างจากถนนราเมศวร์ (ถนนสาย จ ๒) บรรจบกับทางหลวงแผ่นดินหมายเลข ๔ (ถนนสาย ค ๑) ไปทางทิศใต้ตามแนวทางหลวงแผ่นดินหมายเลข ๔ (ถนนสาย ค ๑) ระยะประมาณ ๕๐๐ เมตร ไปทางทิศตะวันออกเฉียงเหนือ ระยะประมาณ ๕๐๐ เมตร ตัดกับถนนไม่ปรากฏชื่อ (ถนนสาย ข ๑) ที่บริเวณห่างจากถนนไม่ปรากฏชื่อ (ถนนสาย ข ๑) บรรจบกับถนนไม่ปรากฏชื่อ (ถนนสาย ก ๕) ไปทางทิศตะวันตกเฉียงเหนือและทิศเหนือตามแนวถนนไม่ปรากฏชื่อ (ถนนสาย ข ๑) ระยะประมาณ ๕๐๐ เมตร ไปทางทิศตะวันออกเฉียงเหนือ ระยะประมาณ ๘๕๐ เมตร ตัดกับถนนไม่ปรากฏชื่อ (ถนนสาย ข ๗) ที่บริเวณห่างจากถนนไม่ปรากฏชื่อ (ถนนสาย ข ๗) บรรจบกับถนนไม่ปรากฏชื่อ (ถนนสาย ก ๕) ไปทางทิศเหนือตามแนวถนนไม่ปรากฏชื่อ (ถนนสาย ข ๗) ระยะประมาณ ๖๐๐ เมตร ไปทางทิศตะวันออกเฉียงเหนือ ระยะประมาณ ๑,๖๘๐ เมตร ตัดกับถนนไม่ปรากฏชื่อ (ถนนสาย ข ๑๒) ที่บริเวณถนนสาย ข ๑๒ บรรจบกับถนนไม่ปรากฏชื่อ (ถนนสาย ค ๑) ไปทางทิศตะวันออกเฉียงเหนือ ระยะประมาณ ๓๐๐ เมตร ไปทาง

ทิศตะวันออก ระยะประมาณ ๘๐๐ เมตร ตัดกับถนนไม่ปรากฏชื่อ (ถนนสาย ข ๕) ที่บริเวณห่างจาก ถนนไม่ปรากฏชื่อ (ถนนสาย ข ๕) บรรจบกับถนนไม่ปรากฏชื่อ (ถนนสาย ก ๕) ไปทางทิศเหนือ ตามแนวถนนไม่ปรากฏชื่อ (ถนนสาย ข ๕) ระยะประมาณ ๘๐๐ เมตร ไปทางทิศตะวันออก ระยะ ประมาณ ๑,๕๓๐ เมตร จนบรรจบกับทางหลวงแผ่นดินหมายเลข ๔๐๕๐ (ถนนสาย ง ๒) ที่บริเวณ ห่างจากทางหลวงแผ่นดินหมายเลข ๔๐๕๐ (ถนนสาย ง ๒) บรรจบกับทางหลวงแผ่นดินหมายเลข ๔๐๔๗ (ถนนอภัยบริรักษ์) (ถนนสาย ง ๑) ไปทางทิศใต้ตามแนวทางหลวงแผ่นดินหมายเลข ๔๐๔๕ (ถนนสาย ง ๒) ระยะประมาณ ๑,๖๕๐ เมตร

๔. ถนนแบบ ง ขนาดเขตทาง ๓๐.๐๐ เมตร ที่ว่างเพื่อขยายผิวจราจร กว้างข้างละ ๓.๐๐ เมตร ไหล่ทางกว้างข้างละ ๓.๐๐ เมตร เกะกลางกว้าง ๔.๐๐ เมตร มีช่องทางเดินรถไป-กลับ กว้างช่องละ ๓.๕๐ เมตร ๔ ช่องทาง จำนวน ๒ สาย ดังนี้

ถนนสาย ง ๑ เป็นถนนเดิม คือ ทางหลวงแผ่นดินหมายเลข ๔๐๔๗ (ถนนอภัยบริรักษ์) เริ่มต้นจากบริเวณถนนสาย จ ๑ บรรจบกับถนนสาย ข ๕ ไปทางทิศตะวันออกตามแนวถนนเดิมจน สิ้นสุดถนน

ถนนสาย ง ๒ เป็นถนนเดิม คือ ทางหลวงแผ่นดินหมายเลข ๔๐๕๐ เริ่มต้นจาก ทางหลวงแผ่นดินหมายเลข ๔๐๔๗ (ถนนอภัยบริรักษ์) (ถนนสาย ง ๑) ไปทางทิศใต้ตามแนวถนนเดิม จนจดแนวเขตผังเมืองรวมด้านใต้

๕. ถนนแบบ จ ขนาดเขตทาง ๓๐.๐๐ เมตร ขนาดทางเท้ากว้างข้างละ ๓.๐๐ เมตร และ ปลุกต้นไม้ เกะกลางกว้าง ๔.๐๐ เมตร มีช่องทางเดินรถไป-กลับ กว้างช่องละ ๓.๐๐ เมตร ๒ ช่องทาง และ ๓.๕๐ เมตร ๔ ช่องทาง จำนวน ๒ สาย ดังนี้

ถนนสาย จ ๑ เป็นถนนเดิม คือ ทางหลวงแผ่นดินหมายเลข ๔๐๔๗ (ถนนอภัยบริรักษ์) เริ่มต้นจากถนนไม่ปรากฏชื่อ (ถนนสาย ค ๑) บรรจบกับทางหลวงแผ่นดินหมายเลข ๔๐๔๗ (ถนนอภัยบริรักษ์) (ถนนสาย ค ๒) ไปทางทิศตะวันออกเฉียงเหนือตามแนวถนนเดิมจนบรรจบกับ ทางหลวงแผ่นดินหมายเลข ๔๐๔๗ (ถนนอภัยบริรักษ์) (ถนนสาย ง ๑) และถนนสาย ข ๕

ถนนสาย จ ๒ เป็นถนนเดิม คือ ทางหลวงแผ่นดินหมายเลข ๔ และถนนรามเมศวร์ เริ่มต้นจากทางหลวงแผ่นดินหมายเลข ๔๑ ตัดกับทางหลวงแผ่นดินหมายเลข ๔ ไปทางทิศตะวันออก เฉียงเหนือ ตามแนวถนนเดิมจนบรรจบกับถนนรามเมศวร์ (ถนนสาย ก ๒) ถนนยุติธรรมและถนน พิเศษกิจ (ถนนสาย ข ๗)

หมายเหตุ :- เหตุผลในการประกาศใช้กฎกระทรวงฉบับนี้ คือ โดยที่สมควรกำหนดให้ใช้บังคับผังเมืองรวม ในท้องที่ ตำบลปรางหมู ตำบลพญาขัน ตำบลลำป่า ตำบลเขาเจ็ยก ตำบลคูหาสวรรค์ ตำบลควนมะพร้าว ตำบลตำนาน และ ตำบลท่ามิหรำ อำเภอเมืองพัทลุง จังหวัดพัทลุง เพื่อใช้เป็นแนวทางในการพัฒนา และการดำรงรักษาเมืองและบริเวณที่เกี่ยวข้องหรือชนบท ในด้านการใช้ประโยชน์ในทรัพย์สิน การคมนาคมและการขนส่ง การสาธารณสุขปโภค บริการสาธารณะ และสภาพแวดล้อม ทั้งนี้ เพื่อให้บรรลุวัตถุประสงค์ของการผังเมือง และโดยที่มาตรา ๒๖ วรรคหนึ่ง แห่งพระราชบัญญัติการผังเมือง พ.ศ. ๒๕๑๘ ซึ่งแก้ไขเพิ่มเติมโดยพระราชบัญญัติการผังเมือง (ฉบับที่ ๓) พ.ศ. ๒๕๓๕ บัญญัติว่า การใช้บังคับผังเมืองรวมให้กระทำโดยกฎกระทรวง จึงจำเป็นต้องออกกฎกระทรวงนี้