



กฎกระทรวง

ฉบับที่ ๒๕ (พ.ศ. ๒๕๒๕)

ออกตามความในพระราชบัญญัติการผังเมือง

พ.ศ. ๒๕๑๘

อาศัยอำนาจตามความในมาตรา ๕ และมาตรา ๒๖ แห่งพระราชบัญญัติการผังเมือง พ.ศ. ๒๕๑๘ รัฐมนตรีว่าการกระทรวงมหาดไทยออกกฎกระทรวงไว้ดังต่อไปนี้

ข้อ ๑ กฎกระทรวงนี้ให้มายุ่หับ

ข้อ ๒ ให้ใช้ผังเมืองรวมบังคับ ในท้องที่ตำบลปรางหมู่ ตำบลพญาขัน ตำบลลำป่า ตำบลเขาเจ็ยก ตำบลคูหาสวรรค์ ตำบลควนมะพร้าว ตำบลตำนาน และตำบลท่ามิหรำ อำเภอเมืองพัทลุง จังหวัดพัทลุง ภายในแนวเขตตามแผนที่ท้ายกฎกระทรวงนี้

ข้อ ๓ การวางและจัดทำผังเมืองรวมตามกฎกระทรวงนี้ มีวัตถุประสงค์เพื่อใช้เป็นแนวทางในการพัฒนา การดำรงรักษาเมืองและบริเวณที่เกี่ยวข้องหรือชนบท ในด้านการใช้ประโยชน์ในทรัพย์สิน การคมนาคม

และการขนส่ง การสาธารณสุข โภค บริการสาธารณะ และสภาพแวดล้อม
ในบริเวณแนวเขตตามข้อ ๒ ให้สอดคล้องกับการพัฒนาลุ่มน้ำทะเลสาบ
สงขลาตามแผนพัฒนาเศรษฐกิจและสังคมแห่งชาติ

ข้อ ๔ ผังเมืองรวมตามกฎหมายว่าด้วยผังเมืองและมาตรการเพื่อ
จัดระบบการใช้ประโยชน์ที่ดินให้มีประสิทธิภาพ สามารถรองรับและ
สอดคล้องกับการขยายตัวของชุมชนในอนาคต ส่งเสริมและพัฒนา
เศรษฐกิจและโครงข่ายบริการสาธารณะ โดยมีสาระสำคัญ ดังต่อไปนี้

- (๑) ให้ชุมชนเมืองเป็นศูนย์กลางการบริหารและการ
ปกครองของจังหวัดพัทลุง
- (๒) ส่งเสริมการพัฒนาด้านที่อยู่อาศัยและพาณิชยกรรม
ให้สอดคล้องกับระบบเศรษฐกิจของชุมชน และระบบเศรษฐกิจของภาคใต้
- (๓) พัฒนาการบริการทางสังคม การสาธารณสุข โภคและ
สาธารณสุขการให้เพียงพอและได้มาตรฐาน
- (๔) ขยายพื้นที่เพื่อการพัฒนาเมืองให้สัมพันธ์กับระบบ
ถนนและการให้บริการสาธารณสุข โภคและสาธารณสุขการ

ข้อ ๕ การใช้ประโยชน์ที่ดินภายในเขตผังเมืองรวม ให้เป็นไป
ตามแผนผังกำหนดการใช้ประโยชน์ที่ดินตามที่ได้จำแนกประเภท แผนผัง
แสดงโครงการคมนาคมและขนส่งและรายการประกอบแผนผัง ท้ายกฎ
กระทรวงนี้

ข้อ ๖ การใช้ประโยชน์ที่ดินตามแผนผังกำหนดการใช้ประโยชน์
ที่ดินตามที่ได้จำแนกประเภทท้ายกฎกระทรวง ให้เป็นไปดังต่อไปนี้

ฉบับพิเศษ หน้า ๓

เล่ม ๑๐๓ ตอนที่ ๒๓๔ ราชกิจจานุเบกษา ๓๑ ธันวาคม ๒๕๒๕

- (๑) ที่ดินในบริเวณหมายเลข ๑.๑ ถึงหมายเลข ๑.๒๕ ที่กำหนดไว้เป็นสีเหลือง ให้เป็นที่ดินประเภทที่อยู่อาศัยหนาแน่นน้อย
- (๒) ที่ดินในบริเวณหมายเลข ๒.๑ ถึงหมายเลข ๒.๑๕ ที่กำหนดไว้เป็นสีส้ม ให้เป็นที่ดินประเภทที่อยู่อาศัยหนาแน่นปานกลาง
- (๓) ที่ดินในบริเวณหมายเลข ๓.๑ ถึงหมายเลข ๓.๕ ที่กำหนดไว้เป็นสีแดง ให้เป็นที่ดินประเภทพาณิชยกรรม และที่อยู่อาศัยหนาแน่นมาก
- (๔) ที่ดินในบริเวณหมายเลข ๔ ที่กำหนดไว้เป็นสีม่วงอ่อน ให้เป็นที่ดินประเภทอุตสาหกรรมเฉพาะกิจ
- (๕) ที่ดินในบริเวณหมายเลข ๕.๑ ถึงหมายเลข ๕.๑๒ ที่กำหนดไว้เป็นสีเขียว ให้เป็นที่ดินประเภทชนบทและเกษตรกรรม
- (๖) ที่ดินในบริเวณหมายเลข ๖.๑ ถึงหมายเลข ๖.๔ ที่กำหนดไว้เป็นสีเขียวอ่อน ให้เป็นที่ดินประเภทที่โล่งเพื่อนันทนาการและการรักษาคุณภาพสิ่งแวดล้อม
- (๗) ที่ดินในบริเวณหมายเลข ๗.๑ ถึงหมายเลข ๗.๑๕ ที่กำหนดไว้เป็นสีเขียวมะกอก ให้เป็นที่ดินประเภทสถาบันการศึกษา
- (๘) ที่ดินในบริเวณหมายเลข ๘.๑ ถึงหมายเลข ๘.๒๖ ที่กำหนดไว้เป็นสีเทาอ่อน ให้เป็นที่ดินประเภทสถาบันศาสนา
- (๙) ที่ดินในบริเวณหมายเลข ๙.๑ ถึงหมายเลข ๙.๑๕ ที่กำหนดไว้เป็นสีน้ำเงิน ให้เป็นที่ดินประเภทสถาบันราชการ การสาธารณูปโภคและสาธารณูปการ

ฉบับพิเศษ หน้า ๔

เล่ม ๑๐๓ ตอนที่ ๒๓๔ ราชกิจจานุเบกษา ๓๑ ธันวาคม ๒๕๒๕

ข้อ ๑ ที่ดินประเภทที่อยู่อาศัยหนาแน่นน้อย ให้ใช้ประโยชน์เพื่อการอยู่อาศัยเป็นส่วนใหญ่ โดยให้ใช้พื้นที่เพื่อการอยู่อาศัย การสาธารณูปโภคและสาธารณูปการไม่น้อยกว่าร้อยละ ๘๕ ของที่ดินประเภทนี้ในแต่ละบริเวณ และห้ามใช้ประโยชน์ในที่ดินเพื่อกิจการตามที่กำหนดดังต่อไปนี้

(๑) โรงงานทุกประเภท เว้นแต่โรงงานที่ประกอบกิจการโดยไม่ก่อเหตุรำคาญตามกฎหมายว่าด้วยการสาธารณสุข หรือไม่เป็นมลพิษต่อชุมชนหรือสิ่งแวดล้อม

(๒) คลังเชื้อเพลิงเพื่อการขายส่ง

(๓) คลังวัตถุระเบิด

(๔) กำจัดมูลฝอยหรือสิ่งปฏิกูล

ข้อ ๘ ที่ดินประเภทที่อยู่อาศัยหนาแน่นปานกลาง ให้ใช้ประโยชน์เพื่อการอยู่อาศัยเป็นส่วนใหญ่ โดยให้ใช้พื้นที่เพื่อการอยู่อาศัย การสาธารณูปโภคและสาธารณูปการไม่น้อยกว่าร้อยละ ๗๐ ของที่ดินประเภทนี้ในแต่ละบริเวณ และห้ามใช้ประโยชน์ในที่ดินเพื่อกิจการตามที่กำหนดดังต่อไปนี้

(๑) โรงงานทุกประเภท เว้นแต่โรงงานที่ประกอบกิจการโดยไม่ก่อเหตุรำคาญตามกฎหมายว่าด้วยการสาธารณสุข หรือไม่เป็นมลพิษต่อชุมชนหรือสิ่งแวดล้อม

(๒) คลังเชื้อเพลิงเพื่อการขายส่ง

(๓) คลังวัตถุระเบิด

(๔) เลียงม้า โค กระบือ สุกร แพะ แกะ ห่าน เป็ด หรือไก่ เพื่อการค้าหรือโดยก่อเหตุรำคาญตามกฎหมายว่าด้วยการสาธารณสุข

(๕) สุสานหรือฌาปนสถาน

(๖) กำจัดมูลฝอยหรือสิ่งปฏิกูล

ข้อ ๕ ที่ดินประเภทพาณิชยกรรมและที่อยู่อาศัยหนาแน่นมาก ให้ใช้ประโยชน์เพื่อพาณิชยกรรมและการอยู่อาศัยเป็นส่วนใหญ่ โดยให้ใช้พื้นที่เพื่อพาณิชยกรรมและการอยู่อาศัย การสาธารณูปโภคและสาธารณูปการไม่น้อยกว่าร้อยละ ๘๐ ของที่ดินประเภทนั้นในแต่ละบริเวณ และห้ามใช้ประโยชน์ในที่ดินเพื่อกิจการตามที่กำหนด ดังต่อไปนี้

(๑) โรงงานทุกประเภท เว้นแต่โรงงานที่ประกอบกิจการ โดยไม่ก่อเหตุรำคาญตามกฎหมายว่าด้วยการสาธารณสุข หรือไม่เป็นมลพิษต่อชุมชนหรือสิ่งแวดล้อม

(๒) คลังเชื้อเพลิงเพื่อการขายส่ง

(๓) คลังวัตถุระเบิด

(๔) เลียงม้า โค กระบือ สุกร แพะ แกะ ห่าน เป็ด หรือไก่ เพื่อการค้า หรือโดยก่อเหตุรำคาญตามกฎหมายว่าด้วยการสาธารณสุข

(๕) ไซโลเก็บผลิตผลการเกษตร

(๖) สุสานหรือฌาปนสถาน

(๗) กำจัดมูลฝอยหรือสิ่งปฏิกูล

ข้อ ๑๐ ที่ดินประเภทอุตสาหกรรมเฉพาะกิจ ให้ใช้ประโยชน์เพื่ออุตสาหกรรมบริการและคลังสินค้าเป็นส่วนใหญ่ โดยให้ใช้พื้นที่เพื่ออุตสาหกรรมบริการและคลังสินค้า อุตสาหกรรมที่ประกอบกิจการโดยไม่มีเป็นมลพิษต่อชุมชนหรือสิ่งแวดล้อม การสาธารณูปโภคและสาธารณูปการไม่น้อยกว่าร้อยละ ๖๐ ของที่ดินประเภทนั้นในแต่ละบริเวณ และห้ามใช้ประโยชน์ในที่ดินเพื่อกิจการตามที่กำหนด ดังต่อไปนี้

(๑) โรงงานทุกประเภท เว้นแต่โรงงานที่ประกอบกิจการเกี่ยวกับอุตสาหกรรมบริการ และโรงงานที่ประกอบกิจการโดยไม่มีเป็นมลพิษต่อชุมชนหรือสิ่งแวดล้อม

(๒) สถานสงเคราะห์หรือรับเลี้ยงคนชรา

(๓) สถานสงเคราะห์หรือรับเลี้ยงเด็ก

(๔) สุสานหรือฌาปนสถาน

ข้อ ๑๑ ที่ดินประเภทชนบทและเกษตรกรรม ให้ใช้ประโยชน์เพื่อเกษตรกรรมเป็นส่วนใหญ่ โดยให้ใช้พื้นที่เพื่อเกษตรกรรมหรือเกี่ยวข้องกับเกษตรกรรม การสาธารณูปโภคและสาธารณูปการไม่น้อยกว่าร้อยละ ๕๐ ของที่ดินประเภทนั้นในแต่ละบริเวณ และห้ามใช้ประโยชน์ในที่ดินเพื่อกิจการตามที่กำหนด ดังต่อไปนี้

(๑) จัดสรรที่ดินเพื่อการอยู่อาศัย ประกอบการพาณิชย์หรือประกอบอุตสาหกรรม

(๒) โรงงานทุกประเภท เว้นแต่โรงงานที่ประกอบกิจการ โดยไม่ก่อเหตุรำคาญตามกฎหมายว่าด้วยการสาธารณสุข หรือไม่เป็นมลพิษต่อชุมชนหรือสิ่งแวดล้อม

ข้อ ๑๒ ที่ดินประเภทที่โล่งเพื่อนันทนาการและการรักษาคุณภาพสิ่งแวดล้อม ให้ใช้ประโยชน์เพื่อนันทนาการหรือเกี่ยวข้องกับนันทนาการ การรักษาคุณภาพสิ่งแวดล้อม หรือสาธารณสุขประโยชน์เท่านั้น

ข้อ ๑๓ ที่ดินประเภทสถาบันการศึกษา ให้ใช้ประโยชน์เพื่อการศึกษา หรือเกี่ยวข้องกับการศึกษา หรือสาธารณสุขประโยชน์เท่านั้น

ข้อ ๑๔ ที่ดินประเภทสถาบันศาสนา ให้ใช้ประโยชน์เพื่อการศึกษา หรือเกี่ยวข้องกับการศาสนา การศึกษา หรือสาธารณสุขประโยชน์เท่านั้น

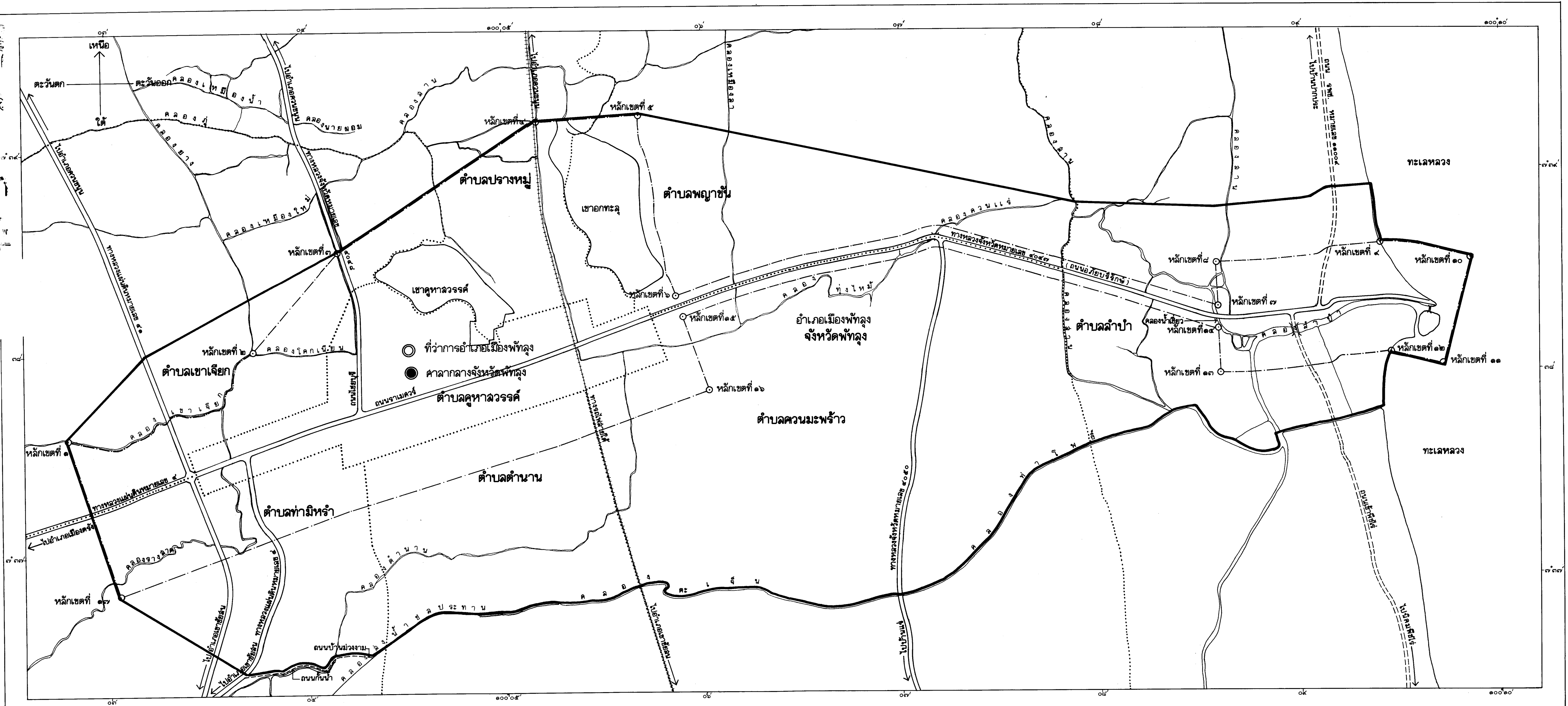
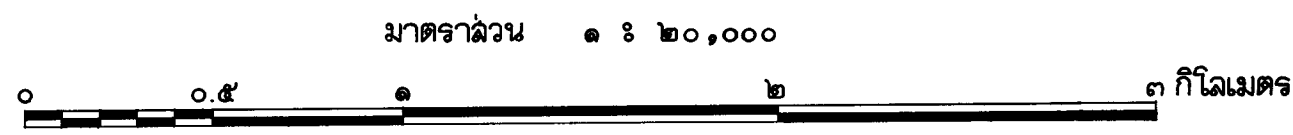
ข้อ ๑๕ ที่ดินประเภทสถาบันราชการ การสาธารณสุขโรคและสาธารณสุขการ ให้ใช้ประโยชน์เพื่อกิจการของรัฐ กิจการเกี่ยวกับการสาธารณสุขโรคและสาธารณสุขการ หรือสาธารณสุขประโยชน์เท่านั้น

ข้อ ๑๖ ให้ผู้มีอำนาจหน้าที่ในการอนุญาตก่อสร้างอาคารหรือประกอบกิจการในเขตผังเมืองรวมปฏิบัติให้เป็นไปตามกฎกระทรวงนี้

ให้ไว้ ณ วันที่ ๑๑ ธันวาคม พ.ศ. ๒๕๒๕

พลเอก ประจวบ สุนทรางกูร
รัฐมนตรีว่าการกระทรวงมหาดไทย

แผนที่ท้ายกฎกระทรวง
ฉบับที่ ๒๕ (พ.ศ. ๒๕๒๔)
ออกตามความในพระราชบัญญัติการผังเมือง พ.ศ. ๒๕๑๘



เครื่องหมาย

- แนวเขตผังเมืองรวม
- เขตตำบล
- เขตเทศบาล
- ทางหลวง ถนน
- ถนนลูกรัง พื้นถนนอ่อน
- ทางรถไฟ
- สะพาน
- แม่น้ำ คลอง ห้วย
- คลองส่งน้ำ
- ศาลากลางจังหวัด
- ที่ว่าการอำเภอ

สำนักผังเมือง

(วิมลพร ทัพพ์)
(นางจรัลศรี ทัพพ์)
ผู้อำนวยการกองผังเมืองรวม
(เจษฎ์ ธำรงค์เกียรติ)
ผู้อำนวยการสำนักผังเมือง

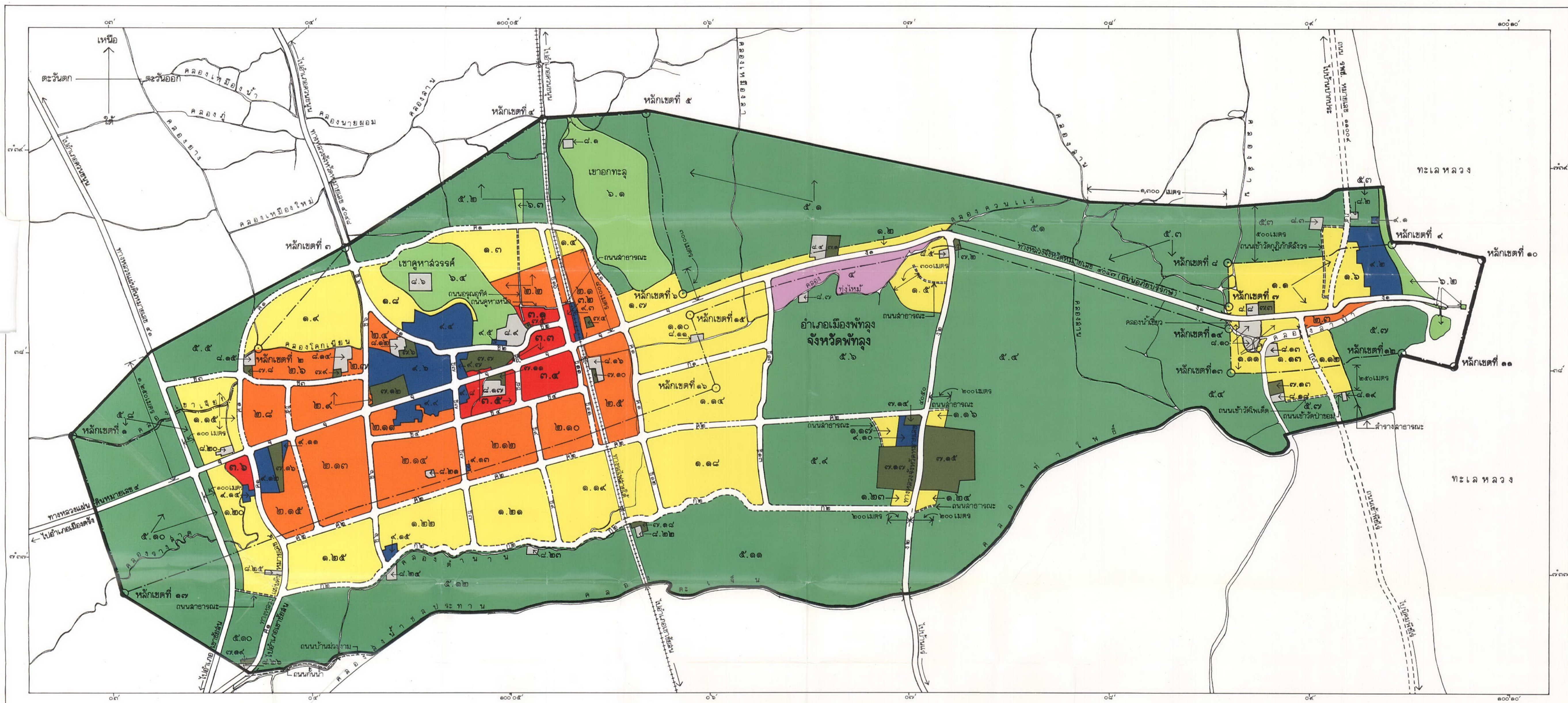
แผนผังกำหนดการใช้ประโยชน์ที่ดินตามที่ได้จำแนกประเภทท้ายกฎกระทรวง

ฉบับที่ ๒๕ (พ.ศ. ๒๕๒๔)

ออกตามความในพระราชบัญญัติการผังเมือง พ.ศ. ๒๕๑๘

มาตรา ๑๖ ๑ ๒๐,๑๐๐

๐ ๐.๕ ๑ ๒ ๓ กิโลเมตร



- เครื่องหมาย**
- ๑ เขตดีเหลือง ที่ดินประเภทที่อยู่อาศัยหนาแน่นน้อย
 - ๒ เขตดีส้ม ที่ดินประเภทที่อยู่อาศัยหนาแน่นปานกลาง
 - ๓ เขตดีแดง ที่ดินประเภทพาณิชยกรรมและที่อยู่อาศัยหนาแน่นมาก
 - ๔ เขตดีม่วงอ่อน ที่ดินประเภทอุตสาหกรรมเฉพาะกิจ
 - ๕ เขตดีเขียว ที่ดินประเภทชนบทและเกษตรกรรม
 - ๖ เขตดีเขียวอ่อน ที่ดินประเภทที่โล่งเพื่อนันทนาการและการรักษาคุณภาพสิ่งแวดล้อม
 - ๗ เขตดีเขียวมรกต ที่ดินประเภทสถาบันการศึกษา
 - ๘ เขตดีเทาอ่อน ที่ดินประเภทสถาบันศาสนา
 - ๙ เขตดีน้ำเงิน ที่ดินประเภทสถาบันราชการ การสาธารณูปโภคและสาธารณูปการ

- แนวเขตผังเมืองรวม
- เขตเทศบาล
- ทางหลวง ถนน
- ถนนลูกรัง พื้นถนนอ่อน
- ถนนโครงการ
- ทางรถไฟ
- สะพาน
- แม่น้ำ คลอง ห้วย
- คลองล่งน้ำ

สำนักผังเมือง

อรพ ธิพน
 (นางจรัลศรี ทิพย์)
 ผู้อำนวยการกองผังเมืองรวม

เจริญ
 (นายเจริญ อ่างงเกียรติ)
 ผู้อำนวยการสำนักผังเมือง

รายการประกอบแผนผังกำหนดการใช้ประโยชน์ที่ดิน
ตามที่ได้จำแนกประเภทท้ายกฎกระทรวง
ฉบับที่ ๒๕ (พ.ศ. ๒๕๒๕)
ออกตามความในพระราชบัญญัติการผังเมือง
พ.ศ. ๒๕๑๘

การใช้ประโยชน์ที่ดินให้เป็นไปตามแผนผังกำหนดการใช้ประโยชน์
ที่ดินตามที่ได้จำแนกประเภทไว้ในข้อ ๖ คือ

๑. ที่ดินในบริเวณหมายเลข ๑.๑ ถึงหมายเลข ๑.๒๕ ที่กำหนดไว้เป็น
สีเหลือง ให้เป็นที่ดินประเภทที่อยู่อาศัยหนาแน่นน้อย มีรายการดังต่อไปนี้

๑.๑ บ้านเหนือ จดเขตเทศบาลเมืองพัทลุง จังหวัดพัทลุง
และถนนเข้าวัดกุฎีกากัสสังวร ฟากตะวันออก และฟากใต้

บ้านตะวันออก จดถนนสาย ก ๔ ฟากตะวันตก

บ้านใต้ จดถนนสาย ง ๑ ฟากเหนือ โรงเรียน
วัดวิหารเบิก และวัดวิหารเบิก

บ้านตะวันตก จดคลองน้ำเขียว ฟังตะวันออก และ
เขตเทศบาลเมืองพัทลุง จังหวัดพัทลุง

๑.๒ บ้านเหนือ จดเขตเทศบาลเมืองพัทลุง จังหวัดพัทลุง

บ้านตะวันออก จดคลองควนแร่ ฟังตะวันตก

บ้านใต้ จดถนนสาย ง ๑ ฟากเหนือ

บ้านตะวันตก จดโรงเรียนวัดควนมะพร้าว

- ๑.๓ ด้านเหนือ จดถนนสาย ค ๑ ฟากใต้
 ด้านตะวันออก จดถนนสาย ข ๑๐ ฟากตะวันตก
 ด้านใต้ จดเส้นขนานระยะ ๘๐๐ เมตร กับศูนย์
 กลางถนนสาย จ
 ด้านตะวันตก จดเขาคูหาสวรรค์
- ๑.๔ ด้านเหนือ จดถนนสาย ค ๑ ฟากใต้
 ด้านตะวันออก จดถนนสาย ค ๑ ฟากตะวันตก
 ด้านใต้ จดเส้นขนานระยะ ๘๐๐ เมตร กับศูนย์
 กลางถนนสาย จ
 ด้านตะวันตก จดถนนสาย ข ๑๐ ฟากตะวันออก
- ๑.๕ ด้านเหนือ จดคลองกวานแร่ ผึ่งใต้
 ด้านตะวันออก จดถนนสาย ง ๒ ฟากตะวันตก และ
 วัดกวานแร่
 ด้านใต้ จดเส้นขนานระยะ ๓๐๐ เมตร กับศูนย์
 กลางถนนสายสาธารณะ
 ด้านตะวันตก จดคลองกวานแร่ ผึ่งตะวันออก
- ๑.๖ ด้านเหนือ จดสถานีประมงน้ำจืดจังหวัดพัทลุง
 สถานีอนามัยตำบลลำปำ และสถานีตำรวจภูธรตำบลลำปำ
 ด้านตะวันออก จดสถานีประมงน้ำจืดจังหวัดพัทลุง
 สถานีอนามัยตำบลลำปำ และสถานีตำรวจภูธรตำบลลำปำ
 ด้านใต้ จดถนนสาย ง ๑ ฟากเหนือ
 ด้านตะวันตก จดถนนสาย ก ๔ ฟากตะวันออก

- ๑.๗ ค้ำหน้าเหนือ จดเส้นขนานระยะ ๓๐๐ เมตร กับศูนย์
กลางถนนสาย จ เขากทะเล และเขตเทศบาลเมืองพัทลุง จังหวัดพัทลุง
ค้ำหน้าตะวันออก จวัดควนมะพร้าว
ค้ำหน้าใต้ จถนนสาย ง ๑ ฟากเหนือ และถนน
สาย จ ฟากเหนือ
ค้ำหน้าตะวันตก จถนนสาย ค ๑ ฟากตะวันออก
๑.๘ ค้ำหน้าเหนือ จถนนสาย ค ๑ ฟากใต้
ค้ำหน้าตะวันออก จต.เขาคูหาสวรรค์
ค้ำหน้าใต้ จต.สวนสาธารณะคูหาสวรรค์ สถานี
ผสมเทียมพัทลุง เรือนจำจังหวัดพัทลุง การประปาพัทลุง การประปาส่วน
ภูมิภาค สถานีตำรวจภูธรอำเภอเมืองพัทลุง และกองกำกับการตำรวจภูธร
จังหวัดพัทลุง
ค้ำหน้าตะวันตก จถนนสาย ข ๑ ฟากตะวันออก และ
ถนนสาย ข ๒ ฟากตะวันออก
๑.๙ ค้ำหน้าเหนือ จถนนสาย ค ๑ ฟากใต้
ค้ำหน้าตะวันออก จถนนสาย ข ๒ ฟากตะวันตก
ค้ำหน้าใต้ จคลองโคกเนียน ผังเหนือ และคลอง
เขาเจ็ยก ผังเหนือ
ค้ำหน้าตะวันตก จถนนสาย ค ๑ ฟากตะวันออก
๑.๑๐ ค้ำหน้าเหนือ จถนนสาย จ ฟากใต้
ค้ำหน้าตะวันออก จถนนสาย ข ๑๓ ฟากตะวันตก
ค้ำหน้าใต้ จถนนสาย ก ๑ ฟากเหนือ
ค้ำหน้าตะวันตก จถนนสาย ค ๑ ฟากตะวันออก
ทั้งนี้ ยกเว้นบริเวณหมายเลข ๘.๑๑ ที่กำหนดไว้เป็น

- ๑.๑๑ **บ้านเหนือ** จดถนนสาย ง ๑ ฟากใต้ วัถวัง และ
วังกงกาสวัสถ์
- บ้านตะวันออก** จดถนนสาย ก ๓ ฟากตะวันตก และ
คลองลำป่า ฝั่งตะวันตก
- บ้านใต้** จดเขตเทศบาลเมืองพัทลุง จังหวัดพัทลุง
- บ้านตะวันตก** จดเขตเทศบาลเมืองพัทลุง จังหวัดพัทลุง
- และคลองน้ำเขียว ฝั่งตะวันออก**
- ๑.๑๒ **บ้านเหนือ** จดคลองลำป่า ฝั่งใต้
- บ้านตะวันออก** จดลำรางสาธารณะ ฝั่งตะวันตก
- บ้านใต้** จดเส้นขนานระยะ ๒๕๐ เมตร กับเขต
เทศบาลเมืองพัทลุง จังหวัดพัทลุง วัถป่าขอม และถนนเข้าวัถป่าขอม
ฟากเหนือ
- บ้านตะวันตก** จดถนนสาย ก ๓ ฟากตะวันออก
- ๑.๑๓ **บ้านเหนือ** จดคลองลำป่า ฝั่งใต้
- บ้านตะวันออก** จดถนนสาย ก ๓ ฟากตะวันตก
- บ้านใต้** จดถนนเข้าวัถโพเต็ด ฟากเหนือ
- บ้านตะวันตก** จดวัถโพเต็ด โรงเรียนวัถโพเต็ด คลอง
ลำป่า ฝั่งตะวันออก และวัถยางงาม
- ๑.๑๔ **บ้านเหนือ** จดถนนสาย ก ๑ ฟากใต้
- บ้านตะวันออก** จดถนนสาย ข ๑๓ ฟากตะวันตก
- บ้านใต้** จดถนนสาย ค ๒ ฟากเหนือ
- บ้านตะวันตก** จดถนนสาย ค ๑ ฟากตะวันออก

๑.๑๕	ด้านเหนือ	จดถนนสาย ข ๓ ฟากใต้
	ด้านตะวันออก	จดถนนสาย ค ๑ ฟากตะวันตก
	ด้านใต้	จดถนนสาย จ ฟากเหนือ
	ด้านตะวันตก	จดเส้นขนานระยะ ๑๐๐ เมตร กับ

ศูนย์กลางทางหลวงแผ่นดินหมายเลข ๕๑

ทั้งนี้ ยกเว้นบริเวณหมายเลข ๘.๒๐ ที่กำหนดไว้เป็นสี่เท้า

อื่น

๑.๑๖	ด้านเหนือ	จดถนนสาธารณะ ฟากใต้
	ด้านตะวันออก	จดเส้นขนานระยะ ๒๐๐ เมตร กับ

ศูนย์กลางถนนสาย ง ๒

	ด้านใต้	จดโรงเรียนศึกษาสงเคราะห์พัทลุง
	ด้านตะวันตก	จดถนนสาย ง ๒ ฟากตะวันออก
๑.๑๗	ด้านเหนือ	จดถนนสาย ค ๒ ฟากใต้
	ด้านตะวันออก	จดศูนย์เครื่องมือกล รพช. จังหวัดพัทลุง
	ด้านใต้	จดโรงเรียนพัทลุงพิทยาคม
	ด้านตะวันตก	จดถนนสาธารณะ ฟากตะวันออก
๑.๑๘	ด้านเหนือ	จดถนนสาย ค ๒ ฟากใต้
	ด้านตะวันออก	จดถนนสาย ข ๑๓ ฟากตะวันตก
	ด้านใต้	จดถนนสาย ก ๒ ฟากเหนือ
	ด้านตะวันตก	จดถนนสาย ข ๑๒ ฟากตะวันออก
๑.๑๙	ด้านเหนือ	จดถนนสาย ค ๒ ฟากใต้
	ด้านตะวันออก	จดถนนสาย ข ๑๒ ฟากตะวันตก
	ด้านใต้	จดถนนสาย ก ๒ ฟากเหนือ
	ด้านตะวันตก	จดถนนสาย ข ๙ ฟากตะวันออก

๑.๒๐ **ต้านเหนือ** จดถนนสาย จ ฟากใต้
ต้านตะวันออก จดคลองรางสาค ผังตะวันออก สำนัก
 งานกองทุนสงเคราะห์การทำสวนยางจังหวัดพัทลุง ถนนสาย ค ๑ ฟากตะวันออก
 และวัดควนปรัง

ต้านใต้ จดถนนสาธารณะ ฟากเหนือ
ต้านตะวันตก จดเส้นขนานระยะ ๑๐๐ เมตร กับ
 ศูนย์กลางทางหลวงแผ่นดินหมายเลข ๔๑

๑.๒๑ **ต้านเหนือ** จดถนนสาย ค ๒ ฟากใต้
ต้านตะวันออก จดถนนสาย ข ๙ ฟากตะวันตก
ต้านใต้ จดถนนสาย ก ๒ ฟากเหนือ
ต้านตะวันตก จดถนนสาย ข ๗ ฟากตะวันออก

๑.๒๒ **ต้านเหนือ** จดถนนสาย ค ๒ ฟากใต้
ต้านตะวันออก จดถนนสาย ข ๗ ฟากตะวันตก
ต้านใต้ จดถนนสาย ก ๒ ฟากเหนือ และ

กองร้อยอาสาวิชาคินแดนจังหวัดพัทลุง

ต้านตะวันตก จดถนนสาย ข ๖ ฟากตะวันออก

๑.๒๓ **ต้านเหนือ** จดโรงเรียนพัทลุงพิทยาคม
ต้านตะวันออก จดถนนสาย ง ๒ ฟากตะวันตก
ต้านใต้ จดถนนสาย ก ๒ ฟากเหนือ
ต้านตะวันตก จดเส้นขนานระยะ ๒๐๐ เมตร กับ

ศูนย์กลางถนนสาย ง ๒

๑.๒๔ **ต้านเหนือ** จดโรงเรียนศึกษาสงเคราะห์พัทลุง
ต้านตะวันออก จดเส้นขนานระยะ ๒๐๐ เมตร กับ

ศูนย์กลางถนนสาย ง ๒

ต้านใต้ จดถนนสาธารณะ ฟากเหนือ
ต้านตะวันตก จดถนนสาย ง ๒ ฟากตะวันออก

- ๑.๒๔
- | | |
|--------------|---------------------------|
| ด้านเหนือ | จุดถนนสาย ก ๒ ฟากใต้ |
| ด้านตะวันออก | จุดถนนสาย ข ๖ ฟากตะวันตก |
| ด้านใต้ | จุดถนนสาย ก ๒ ฟากเหนือ |
| ด้านตะวันตก | จุดถนนสาย ก ๑ ฟากตะวันออก |

๒. ที่ดินในบริเวณหมายเลข ๒.๑ ถึงหมายเลข ๒.๑๕ ที่กำหนดไว้เป็นสี่เหลี่ยม ให้เป็นที่ดินประเภทที่อยู่อาศัยหนาแน่นปานกลาง มีรายการดังต่อไปนี้

๒.๑ ด้านเหนือ จุดเส้นขนานระยะ ๘๐๐ เมตร กับศูนย์กลางถนนสาย จ

ด้านตะวันออก จุดถนนสาย ค ๑ ฟากตะวันตก
 ด้านใต้ จุดถนนสาย จ ฟากเหนือ สถานีรถไฟ
 จังหวัดพัทลุง ชุมสายโทรศัพท์พัทลุง ที่ทำการไปรษณีย์โทรเลขพัทลุงและ
 ถนนสาธารณะ ฟากเหนือ

ด้านตะวันตก จุดถนนสาย ข ๑๐ ฟากตะวันออก
 ทั้งนี้ ยกเว้นบริเวณหมายเลข ๒.๕ ที่กำหนดไว้เป็นสี่เหลี่ยม
 มะกอก

๒.๒ ด้านเหนือ จุดเส้นขนานระยะ ๘๐๐ เมตร กับศูนย์กลางถนนสาย จ

ด้านตะวันออก จุดถนนสาย ข ๑๐ ฟากตะวันตก
 ด้านใต้ จุดถนนคูหาเหนือ ฟากเหนือเส้นตั้งฉาก
 กับศูนย์กลางถนนอรุณอุทิศ ที่จุดซึ่งถนนอรุณอุทิศบรรจบกับถนนคูหาเหนือ

ด้านตะวันตก จุดเขาคูหาสวรรค์

๒.๓ ด้านเหนือ จุดถนนสาย ง ๑ ฟากใต้
 ด้านใต้ จุดคลองลำป่า ผังเหนือ
 ด้านตะวันตก จุดถนนสาย ก ๓ ฟากตะวันออก

- ๒.๔ ตำบลเหนือ จดถนนสาย ข ๑ ฟากใต้
 ตำบลตะวันออก จดวัดประดู่หอม
 ตำบลใต้ จดสถานีวิทยุกระจายเสียงแห่งประเทศไทยจังหวัดพัทลุง และสำนักงานเกษตรจังหวัดพัทลุง
 ตำบลตะวันตก จดถนนสาย ข ๖ ฟากตะวันออก
- ๒.๕ ตำบลเหนือ จดถนนสาย จ ฟากใต้
 ตำบลตะวันออก จดถนนสาย ค ๑ ฟากตะวันตก
 ตำบลใต้ จดถนนสาย ค ๒ ฟากเหนือ
 ตำบลตะวันตก จดถนนสาย ข ๑๑ ฟากตะวันออก
 ทั้งนี้ ยกเว้นบริเวณหมายเลข ๘.๑๖ ที่กำหนดไว้เป็นสี่เหลี่ยมและหมายเลข ๘.๑๐ ที่กำหนดไว้เป็นสี่เหลี่ยมวงกอก
- ๒.๖ ตำบลเหนือ จดคลองโคกเนียน ฝั่งใต้
 ตำบลตะวันออก จดวัดโคกเนียน และโรงเรียนพณิชยการพัทลุง
 ตำบลใต้ จดถนนสาย ข ๓ ฟากเหนือ
 ตำบลตะวันตก จดโรงเรียนวัดนางลาด และวัดนางลาด
- ๒.๗ ตำบลเหนือ จดคลองโคกเนียน ฝั่งใต้
 ตำบลตะวันออก จดถนนสาย ข ๖ ฟากตะวันตก
 ตำบลใต้ จดถนนสาย ข ๓ ฟากเหนือ
 ตำบลตะวันตก จดโรงเรียนพณิชยการพัทลุง
 และวัดโคกเนียน
- ๒.๘ ตำบลเหนือ จดถนนสาย ข ๓ ฟากใต้
 ตำบลตะวันออก จดถนนสาย ข ๕ ฟากตะวันตก
 ตำบลใต้ จดถนนสาย จ ฟากเหนือ
 ตำบลตะวันตก จดถนนสาย ค ๑ ฟากตะวันออก

๒.๙	บ้านเหนือ	จดถนนสาย ข ๓	ปากเหนือ
	บ้านตะวันออก	จดถนนสาย ข ๖	ปากตะวันตก
และโรงเรียนพัทลุง			
	บ้านใต้	จดถนนสาย จ	ปากเหนือ
	บ้านตะวันตก	จดถนนสาย ข ๕	ปากตะวันออก
๒.๑๐	บ้านเหนือ	จดถนนสาย ข ๔	ปากใต้
	บ้านตะวันออก	จดถนนสาย ข ๑๑	ปากตะวันตก
	บ้านใต้	จดถนนสาย ค ๒	ปากเหนือ
	บ้านตะวันตก	จดถนนสาย ข ๙	ปากตะวันออก
๒.๑๑	บ้านเหนือ	จดถนนสาย จ	ปากใต้
สำนักงานป่าไม้จังหวัดพัทลุง โรงพยาบาลพัทลุง และแขวงการทางพัทลุง			
	บ้านตะวันออก	จดถนนสาย ข ๗	ปากตะวันตก
	บ้านใต้	จดถนนสาย ข ๔	ปากเหนือ
	บ้านตะวันตก	จดถนนสาย ข ๖	ปากตะวันออก
๒.๑๒	บ้านเหนือ	จดถนนสาย ข ๔	ปากใต้
	บ้านตะวันออก	จดถนนสาย ข ๙	ปากตะวันตก
	บ้านใต้	จดถนนสาย ค ๒	ปากเหนือ
	บ้านตะวันตก	จดถนนสาย ข ๗	ปากตะวันออก
และโรงสูบน้ำแรงต่ำ การประปาส่วนภูมิภาคจังหวัดพัทลุง			
๒.๑๓	บ้านเหนือ	จดถนนสาย จ	ปากใต้
	บ้านตะวันออก	จดถนนสาย ข ๖	ปากตะวันตก
	บ้านใต้	จดถนนสาย ค ๒	ปากเหนือ
	บ้านตะวันตก	จดถนนสาย ข ๕	ปากตะวันออก

๒.๑๔ **ด้านเหนือ** จดถนนสาย ข ๔ ฟากใต้
ด้านตะวันออก จดถนนสาย ข ๗ ฟากตะวันตก
ด้านใต้ จดถนนสาย ก ๒ ฟากเหนือ
ด้านตะวันตก จดถนนสาย ข ๖ ฟากตะวันออก
 ทั้งนี้ ยกเว้นบริเวณหมายเลข ๘.๒๑ ที่กำหนดไว้เป็นสี่เหลี่ยม
 ยื่น

๒.๑๕ **ด้านเหนือ** จดสำนักงานชลประทานจังหวัดพัทลุง
 โรงเรียนบ้านท่ามิหรำ ศูนย์การศึกษาประชาชนจังหวัดพัทลุง และศูนย์การ
 ศึกษาออกโรงเรียนจังหวัดพัทลุง

ด้านตะวันออก จดถนนสาย ข ๕ ฟากตะวันตก
ด้านใต้ จดถนนสาย ก ๒ ฟากเหนือ
ด้านตะวันตก จดถนนสาย ก ๑ ฟากตะวันออก

๓. ที่ดินในบริเวณหมายเลข ๓.๑ ถึงหมายเลข ๓.๖ ที่กำหนดไว้เป็น
 สี่แดง ให้เป็นที่ดินประเภทพาณิชยกรรมและที่อยู่อาศัยหนาแน่นมาก มีราย
 การดังต่อไปนี้

๓.๑ **ด้านเหนือ** จดเส้นตั้งฉากกับศูนย์กลาง
 ถนนอรุณอุทิศ ที่จุดถนนอรุณอุทิศบรรจบกับถนนภูเขาเหนือ และถนนภูเขา
 เหนือ ฟากใต้

ด้านตะวันออก จดถนนสาย ข ๑๐ ฟากตะวันตก
ด้านใต้ จดถนนสาย ข ๒ ฟากเหนือ
 และโรงเรียนวีรนาทศึกษา

ด้านตะวันตก จดวัดภูเขาสุวรรณคี และเขาภูเขาสุวรรณคี

๓.๒	บ้านเหนือ	จดถนนสาธารณะ ฟากใต้
	บ้านตะวันออก	จดสถานีรถไฟจังหวัดพัทลุง
ชุมสายโทรศัพท์พัทลุง และที่ทำการไปรษณีย์โทรเลขพัทลุง		
	บ้านใต้	จดถนนสาย จ ฟากเหนือ
	บ้านตะวันตก	จดถนนสาย ข ๑๐ ฟากตะวันออก
๓.๓	บ้านเหนือ	จดถนนสาย ข ๒ ฟากใต้
	บ้านตะวันออก	จดถนนสาย ข ๑๐ ฟากตะวันตก
	บ้านใต้	จดถนนสาย จ ฟากเหนือ
	บ้านตะวันตก	จดวิทยาลัยเทคนิคพัทลุง และถนน
สาย ข ๘ ฟากตะวันออก		
๓.๔	บ้านเหนือ	จดถนนสาย จ ฟากใต้
	บ้านตะวันออก	จดถนนสาย ข ๑๑ ฟากตะวันตก
	บ้านใต้	จดถนนสาย ข ๔ ฟากเหนือ
	บ้านตะวันตก	จดถนนสาย ข ๘ ฟากตะวันออก
๓.๕	บ้านเหนือ	จดถนนสาย จ ฟากใต้
โรงเรียนเทศบาลวัดภูผาภิมุข และวัดภูผาภิมุข		
	บ้านตะวันออก	จดถนนสาย ข ๘ ฟากตะวันตก
	บ้านใต้	จดถนนสาย ข ๔ ฟากเหนือ
	บ้านตะวันตก	จดถนนสาย ข ๗ ฟากตะวันออก
และบ้านพักผู้ว่าราชการจังหวัดพัทลุง		
๓.๖	บ้านเหนือ	จดถนนสาย จ ฟากใต้
	บ้านตะวันออก	จดถนนสาย ค ๑ ฟากตะวันตก
	บ้านใต้	จดสำนักงานกองทุนสงเคราะห์
การทำสวนยางจังหวัดพัทลุง		
	บ้านตะวันตก	จดคลองรางสาต ผังตะวันออก

๔. ที่ดินในบริเวณหมายเลข ๔ ที่กำหนดไว้เป็นสีม่วงอ่อน ให้เป็นที่ดินประเภทอุตสาหกรรมเฉพาะกิจ มีรายการดังต่อไปนี้

ด้านเหนือ	จดถนนสาย ง ๑ ฟากใต้
ด้านตะวันออก	จดคลองควนแร่ ฝั่งตะวันตก
ด้านใต้	จดคลองทุ่งไหม้ ฝั่งเหนือ
ด้านตะวันตก	จดถนนสาย ข ๑๓ ฟากตะวันออก

๕. ที่ดินในบริเวณหมายเลข ๕.๑ ถึงหมายเลข ๕.๑๒ ที่กำหนดไว้เป็นสีเขียว ให้เป็นที่ดินประเภทชนบทและเกษตรกรรม มีรายการดังต่อไปนี้

๕.๑ ด้านเหนือ จดแนวเขตผังเมืองรวมด้านเหนือ

ซึ่งเป็นเขตเทศบาลเมืองพัทลุง จังหวัดพัทลุง และเส้นตรงที่เริ่มต้นจากหลักเขตเทศบาลเมืองพัทลุง จังหวัดพัทลุง หลักเขตที่ ๕ ไปทางทิศตะวันออกเฉียงใต้ จนจดกึ่งกลางคลองควนแร่ บริเวณคลองควนแร่บรรจบกับคลองसान

ด้านตะวันออก จดคลองसान ฝั่งตะวันตก

ด้านใต้ จดถนนสาย ง ๑ ฟากเหนือ เขตเทศบาล

เมืองพัทลุง จังหวัดพัทลุง โรงเรียนวัดควนมะพร้าว และวัดควนมะพร้าว

ด้านตะวันตก จดเขตเทศบาลเมืองพัทลุง จังหวัดพัทลุง

เส้นขนานระยะ ๓๐๐ เมตร กับศูนย์กึ่งกลางถนนสาย จ และเขากทะเล

๕.๒ ด้านเหนือ จดแนวเขตผังเมืองรวมด้านเหนือ ซึ่ง

เป็นเขตเทศบาลเมืองพัทลุง จังหวัดพัทลุง

ด้านตะวันออก จดเขากทะเล

ด้านใต้ จดเส้นขนานระยะ ๓๐๐ เมตร กับศูนย์

กึ่งกลางถนนสาย จ ถนนสาย ค ๑ ฟากตะวันออก และฟากเหนือ และสวนสาธารณะสาครินทร์บ้านพี

ด้านตะวันตก จดถนนสาย ข ๖ ฟากตะวันออก

๕.๓ ด้านเหนือ จดแนวเขตผังเมืองรวมด้านเหนือ ซึ่งเป็นเส้นตรงที่เริ่มต้นจากบริเวณที่คลองควนแร้วบรรจบกับคลองสาน ไปทางทิศตะวันออกเฉียงใต้ประมาณ ๑,๓๐๐ เมตร จนจดกับเส้นขนานระยะ ๕๐๐ เมตร กับเขตเทศบาลเมืองพัทลุง จังหวัดพัทลุง ระหว่างหลักเขตที่ ๘ และหลักเขตที่ ๙ แล้วไปทางทิศตะวันออกเฉียงใต้ ตามแนวเส้นขนานระยะ ๕๐๐ เมตร กับเขตเทศบาลเมืองพัทลุง จังหวัดพัทลุง ระหว่างหลักเขตที่ ๘ และหลักเขตที่ ๙ จนบรรจบกับที่สาธารณะริมทะเลหลวง

ด้านตะวันออก จดที่สาธารณะริมทะเลหลวง และค่ายลูกเสือลำปำ

ด้านใต้ จดสถานีประมงน้ำจืด จังหวัดพัทลุง ถนนเข้าวัดกุฎีกาศีสังวร ฟากเหนือ วัดกุฎีกาศีสังวร ถนนเข้าวัดกุฎีกาศีสังวร ฟากตะวันตก เขตเทศบาลเมืองพัทลุง จังหวัดพัทลุง คลองน้ำเขียวฝั่งตะวันออก และถนนสาย ง ๑ ฟากเหนือ

ด้านตะวันตก จดคลองสาน ฝั่งตะวันออก
ทั้งนี้ ยกเว้นบริเวณหมายเลข ๘.๒ ที่กำหนดไว้เป็นสีเทาอ่อน

๕.๔ ด้านเหนือ จดโรงเรียนวัดควนแร้ว และถนนสาย ง ๑ ฟากใต้

ด้านตะวันออก จดคลองน้ำเขียว ฝั่งตะวันตก เขตเทศบาลเมืองพัทลุง จังหวัดพัทลุง และคลองลำปำ ฝั่งตะวันตก

ด้านใต้ จดแนวเขตผังเมืองรวมด้านใต้ ซึ่งเป็นคลองท่าโพธิ์ ฝั่งเหนือ

ด้านตะวันตก จดถนนสาย ง ๒ ฟากตะวันออก ถนนสาธารณะ ฟากใต้ เส้นขนานระยะ ๒๐๐ เมตร กับศูนย์กลางถนนสาย ง ๒

โรงเรียนศึกษาสงเคราะห์พัทลุง เส้นขนานระยะ ๒๐๐ เมตร กับศูนย์กลางถนนสาย ง ๒ และถนนสาธารณะ ฟากเหนือ

๕.๕ บ้านเหนือ จุดแนวเขตผังเมืองรวมบ้านเหนือ ซึ่งเป็นเส้นตรงที่เริ่มต้นจากทางหลวงแผ่นดินหมายเลข ๔๑ ฟากตะวันออก ที่จุดซึ่งอยู่ห่างจากทางหลวงแผ่นดินหมายเลข ๔ ตัดกับทางหลวงแผ่นดินหมายเลข ๔๑ ไปทางทิศตะวันตกเฉียงเหนือตามแนวทางหลวงแผ่นดินหมายเลข ๔๑ ระยะประมาณ ๑,๒๕๐ เมตร ไปทางทิศตะวันออกเฉียงเหนือ จนจดหลักเขตเทศบาลเมืองพัทลุง จังหวัดพัทลุง หลักเขตที่ ๓

บ้านตะวันออก จดถนนสาย ข ๖ ฟากตะวันตก และถนนสาย ก ๑ ฟากตะวันตก

บ้านใต้ จดถนนสาย ข ๓ ฟากเหนือ

บ้านตะวันตก จดทางหลวงแผ่นดินหมายเลข ๔๑ ฟากตะวันออก

๕.๖ บ้านเหนือ จดคลองทุ่งไหม้ ฝั่งใต้ สำนักสงฆ์โพธิ์ควนมะพร้าว คลองควนแร่ ฝั่งใต้ และเส้นขนานระยะ ๓๐๐ เมตร กับศูนย์กลางถนนสาธารณะ

บ้านตะวันออก จดถนนสาย ง ๒ ฟากตะวันตก

บ้านใต้ จดถนนสาย ก ๒ ฟากเหนือ

บ้านตะวันตก จดถนนสาย ข ๑๓ ฟากตะวันออก

๕.๗ บ้านเหนือ จดคลองลำปำ ฝั่งใต้

บ้านตะวันออก จดทะเลหลวง และแนวเขตผังเมืองรวมบ้านตะวันออก ซึ่งเป็นเส้นตรงที่เริ่มต้นจากหลักเขตเทศบาลเมืองพัทลุง จังหวัดพัทลุง หลักเขตที่ ๑๒ ไปทางทิศใต้ตามแนวชายฝั่งทะเลหลวงจนจดลำรางสาธารณะ ฝั่งเหนือ

บ้านใต้ จุดแนวเขตผังเมืองรวมบ้านใต้ ซึ่งเป็น
ลำรางสาธารณะ ผังเหนือ

บ้านตะวันตก จุดคลองลำป่า ผังตะวันออก วัดโพธิ์เตี้ย
ถนนเข้าวัดโพธิ์เตี้ย ฟากใต้ ถนนเข้าวัดป่าขอม ฟากใต้ วัดป่าขอม เส้นขนาน
ระยะ ๒๕๐ เมตร กับเขตเทศบาลเมืองพัทลุง จังหวัดพัทลุง และลำราง
สาธารณะ ผังตะวันออก

๕.๘ ด้านเหนือ จุดแนวเขตผังเมืองรวมด้านเหนือ ซึ่ง
เป็นเส้นตรงที่เริ่มต้นจากหลักเขตเทศบาลเมืองพัทลุง จังหวัดพัทลุง หลัก
เขตที่ ๑ ไปทางทิศตะวันออกเฉียงเหนือจนบรรจบกับทางหลวงแผ่นดิน
หมายเลข ๔๑ ฟากตะวันตกที่จุดซึ่งอยู่ห่างจากทางหลวงแผ่นดินหมายเลข ๔
ตัดกับทางหลวงแผ่นดินหมายเลข ๔๑ ไปทางทิศตะวันตกเฉียงเหนือตามแนว
ทางหลวงแผ่นดินหมายเลข ๔๑ ระยะประมาณ ๑,๒๕๐ เมตร

บ้านตะวันออก จุดทางหลวงแผ่นดินหมายเลข ๔๑ ฟาก
ตะวันตก ถนนสาย ข ๓ ฟากใต้ และเส้นขนานระยะ ๑๐๐ เมตร กับศูนย์
กลางทางหลวงแผ่นดินหมายเลข ๔๑

บ้านใต้ จุดถนนสาย จ ฟากเหนือ และทางหลวง
แผ่นดินหมายเลข ๔ ฟากเหนือ

บ้านตะวันตก จุดแนวเขตผังเมืองรวมบ้านตะวันตก
ซึ่งเป็นเขตเทศบาลเมืองพัทลุง จังหวัดพัทลุง

๕.๘ ด้านเหนือ จุดถนนสาย ก ๒ ฟากใต้

บ้านตะวันออก จุดถนนสาธารณะ ฟากตะวันตก โรงเรียน
พัทลุงพิทยาคม และเส้นขนานระยะ ๒๐๐ เมตร กับศูนย์กลางถนนสาย ง ๒

บ้านใต้ จุดถนนสาย ก ๒ ฟากเหนือ

บ้านตะวันตก จุดถนนสาย ข ๑๓ ฟากตะวันออก

๕.๑๐ บ้านเหนือ จุดทางหลวงแผ่นดินหมายเลข ๔ ฟาก
ใต้ และถนนสาย จ ฟากใต้

บ้านตะวันออก จุดเส้นขนานระยะ ๑๐๐ เมตร กับศูนย์
กลางทางหลวงแผ่นดินหมายเลข ๔๑ ถนนสาธารณะ ฟากใต้ ถนนสาย ค ๑
ฟากตะวันตก โรงเรียนวัดควนนิมิตร และวัดควนนิมิตร

บ้านใต้ จุดแนวเขตผังเมืองรวมบ้านใต้ ซึ่งเป็น
เส้นตรงที่เริ่มต้นจากถนนสาย ค ๑ ฟากตะวันออก ที่บริเวณถนนกั้นน้ำ
บรรจบกับถนนสาย ค ๑ ไปทางทิศตะวันตกเฉียงเหนือจนจดหลักเขตเทศบาล
เมืองพัทลุง จังหวัดพัทลุง หลักเขตที่ ๑๗

บ้านตะวันตก จุดแนวเขตผังเมืองรวมบ้านตะวันตก
ซึ่งเป็นเขตเทศบาลเมืองพัทลุง จังหวัดพัทลุง

๕.๑๑ บ้านเหนือ จุดโรงเรียนวัดชายคลอง วัดชายคลอง
และถนนสาย ก ๒ ฟากใต้

บ้านตะวันออก จุดถนนสาย ง ๒ ฟากตะวันตก

บ้านใต้ จุดแนวเขตผังเมืองรวมบ้านใต้ ซึ่งเป็น
คลองตะเียน ผังเหนือ

บ้านตะวันตก จุดเขตทางรถไฟ ฟากตะวันออก

๕.๑๒ บ้านเหนือ จุดถนนสาย ก ๒ ฟากใต้
วัดสมสมัย และวัดโพธิ์ตำนาน

บ้านตะวันออก จุดเขตทางรถไฟ ฟากตะวันตก

บ้านใต้ จุดแนวเขตผังเมืองรวมบ้านใต้ซึ่งเป็น
คลองตะเียน ผังเหนือ คลองชลประทาน ผังเหนือ ถนนบ้านม่วงงาม
ฟากเหนือ และถนนกั้นน้ำ ฟากเหนือ

ตำบลตะวันตก จดถนนสาย ก ๑ ฟากตะวันออก

๖. ที่ดินในบริเวณหมายเลข ๖.๑ ถึงหมายเลข ๖.๔ ที่กำหนดไว้เป็น
 สี่เหลี่ยมผืนผ้า ให้เป็นที่ดินประเภทที่โล่งเพื่อนันทนาการและการรักษาคุณภาพ
 สิ่งแวดล้อม มีรายการดังต่อไปนี้

๖.๑ เขาอกทะลุ

ทั้งนี้ ยกเว้นบริเวณหมายเลข ๘.๑ ที่กำหนดไว้เป็นสี่เหลี่ยม
 ผืนผ้า

๖.๒ ที่สาธารณะริมทะเลหลวงและสวนสาธารณะลำป่า

๖.๓ สวนสาธารณะสาครินทร์บ้านพี

๖.๔ เขาภูเขาสวรรค์ และสวนสาธารณะภูเขาสวรรค์

ทั้งนี้ ยกเว้นบริเวณหมายเลข ๘.๖ ที่กำหนดไว้เป็นสี่เหลี่ยม
 ผืนผ้า

๗. ที่ดินในบริเวณหมายเลข ๗.๑ ถึงหมายเลข ๗.๑๕ ที่กำหนดไว้เป็น
 สี่เหลี่ยมผืนผ้า ให้เป็นที่ดินประเภทสถานับการศึกษา มีรายการดังต่อไปนี้

๗.๑ โรงเรียนวัดควนมะพร้าว

๗.๒ โรงเรียนวัดควนแร่

๗.๓ โรงเรียนวัดวิหารเบิก

๗.๔ โรงเรียนจูงขัว

๗.๕ โรงเรียนวีรนาทศึกษา

๗.๖ โรงเรียนเทศบาลบ้านภูเขาสวรรค์ และโรงเรียนอนุบาล

พัทลุง

๗.๗ โรงเรียนสตรีพัทลุง และวิทยาลัยเทคนิคพัทลุง

๗.๘ โรงเรียนวัดนางลาด

๗.๙ โรงเรียนพาณิชย์การพัทลุง

- ๗.๑๐ โรงเรียนเทศบาลวัดนิโครธาราม
- ๗.๑๑ โรงเรียนเทศบาลวัดกุฎีเกษม
- ๗.๑๒ โรงเรียนพัทลุง
- ๗.๑๓ โรงเรียนวัดโพเต็ก
- ๗.๑๔ วิทยาลัยนาฏศิลป์พัทลุง
- ๗.๑๕ โรงเรียนศึกษาสงเคราะห์พัทลุง
- ๗.๑๖ โรงเรียนบ้านท่ามิหรำ
- ๗.๑๗ โรงเรียนพัทลุงพิทยาคม
- ๗.๑๘ โรงเรียนวัดชายคลอง
- ๗.๑๙ โรงเรียนวัดควนนิมิตร

๘. ที่ดินในบริเวณหมายเลข ๘.๑ ถึงหมายเลข ๘.๒๖ ที่กำหนดไว้ เป็นสีเทาอ่อน ให้เป็นที่ดินประเภทสถานับศาสนา มีรายการดังต่อไปนี้

- ๘.๑ ที่พัทสงฆ์ถ้ำมำลย์
- ๘.๒ วัดป่าลิไลยก์
- ๘.๓ วัดกุฎีภักดีสังวร
- ๘.๔ วัดควนมะพร้าว
- ๘.๕ วันควนแร่
- ๘.๖ ที่พัทสงฆ์วังสันติบรรพต (วังเนียง)
- ๘.๗ สำนักสงฆ์โพธิ์ควนมะพร้าว
- ๘.๘ วัดวิหารเบิก
- ๘.๙ วัดคูหาสวรรค์
- ๘.๑๐ วัดวังและวัดคงคาสวัสดิ์
- ๘.๑๑ วัดชัยชนะสงคราม (วัดทุ่งใหม่)
- ๘.๑๒ วัดประดู่หอม

- ๘.๑๓ วัดยางงาม
- ๘.๑๔ วัดโคกเนียน
- ๘.๑๕ วัดนางลาด
- ๘.๑๖ วัดนิโครธาราม
- ๘.๑๗ วัดภูผาภิมุข
- ๘.๑๘ วัดโพเท็ด
- ๘.๑๙ วัดป่าขอม
- ๘.๒๐ วัดอินทรวาส
- ๘.๒๑ วัดโคกคีรี
- ๘.๒๒ วัดชายคลอง
- ๘.๒๓ วัดโพธิ์ตำนาน
- ๘.๒๔ วัดสมสมัย
- ๘.๒๕ วัดควนปรัง
- ๘.๒๖ วัดควนนิมิตร

๙. ที่ดินบริเวณหมายเลข ๘.๑ ถึงหมายเลข ๘.๑๕ ที่กำหนดไว้เป็นสินน้ำเงิน ให้เป็นที่ดินประเภทสถาบันราชการ การสาธารณูปโภค และสาธารณูปการ มีรายการดังต่อไปนี้

- ๙.๑ ก่ายลูกเสื่อลำป่า
- ๙.๒ สถานีประมงน้ำจืดจังหวัดพัทลุง สถานีอนามัยตำบลลำป่า และสถานีตำรวจภูธรตำบลลำป่า
- ๙.๓ สถานีรถไฟจังหวัดพัทลุง ชุมสายโทรศัพท์พัทลุง และที่ทำการไปรษณีย์โทรเลขพัทลุง
- ๙.๔ สถานีผสมเทียมพัทลุง เรือนจำจังหวัดพัทลุง การประปาพัทลุงการประปาส่วนภูมิภาค สถานีตำรวจภูธรอำเภอเมืองพัทลุง และกองกำกับการตำรวจภูธรจังหวัดพัทลุง

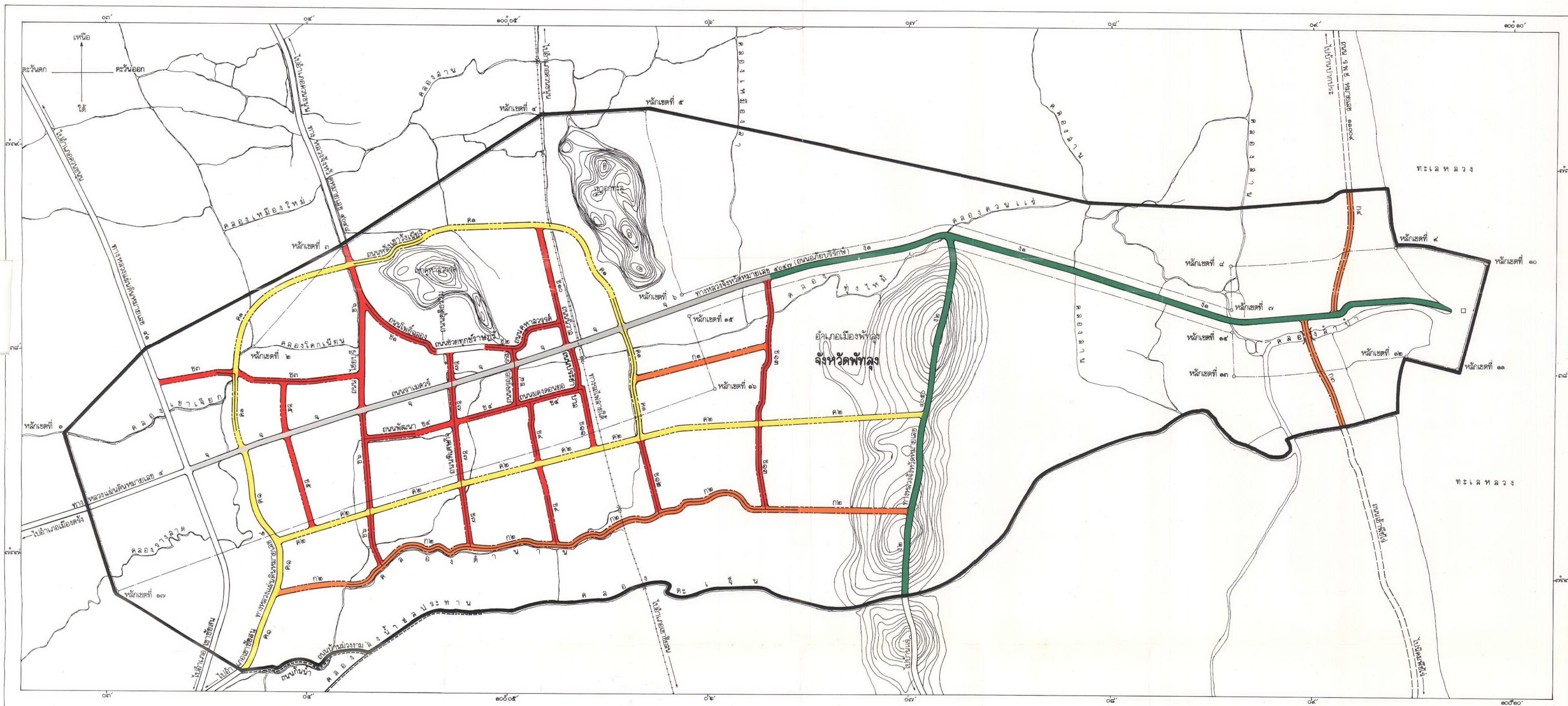
- ๙.๕ สำนักงานไฟฟ้าจังหวัดพัทลุง การไฟฟ้าส่วนภูมิภาค
- ๙.๖ ที่ว่าการอำเภอเมืองพัทลุง สำนักงานเทศบาลเมืองพัทลุง
สถานวิทยุกระจายเสียงแห่งประเทศไทยจังหวัดพัทลุง ศาล
จังหวัดพัทลุง สำนักงานเกษตรจังหวัดพัทลุง ศาลากลาง
จังหวัดพัทลุง และสำนักงานที่ดินจังหวัดพัทลุง
- ๙.๗ บ้านพักข้าราชการ
- ๙.๘ บ้านพักผู้ว่าราชการจังหวัดพัทลุง
- ๙.๙ สำนักงานป่าไม้จังหวัดพัทลุง โรงพยาบาลพัทลุง และ
แขวงทางพัทลุง
- ๙.๑๐ ศูนย์เครื่องมือกล รพช. จังหวัดพัทลุง
- ๙.๑๑ ศูนย์การศึกษาประชาชนจังหวัดพัทลุง และศูนย์การศึกษา
นอกโรงเรียนจังหวัดพัทลุง
- ๙.๑๒ กองอำนวยการรักษาความสงบพัทลุง และสำนักงานชล
ประทานจังหวัดพัทลุง
- ๙.๑๓ โรงสูบน้ำแรงต่ำ การประปาส่วนภูมิภาคจังหวัดพัทลุง
- ๙.๑๔ สำนักงานกองทุนสงเคราะห์การทำสวนยางจังหวัดพัทลุง
- ๙.๑๕ กองร้อยอาสารักษาดินแดน จังหวัดพัทลุง

แผนผังแสดงโครงการคมนาคมและขนส่งท้ายกฎกระทรวง

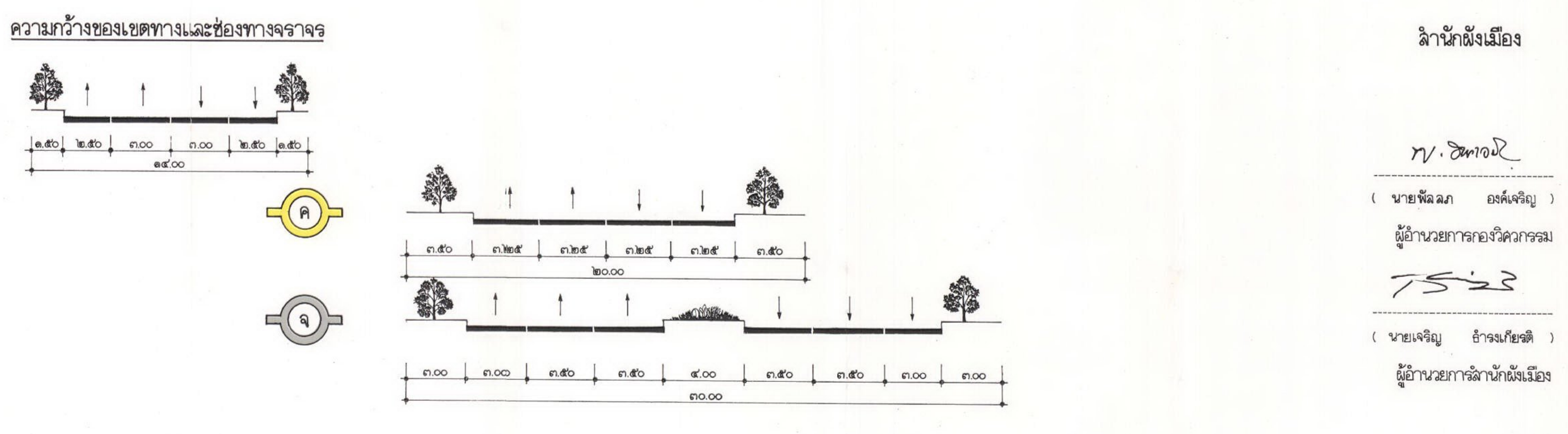
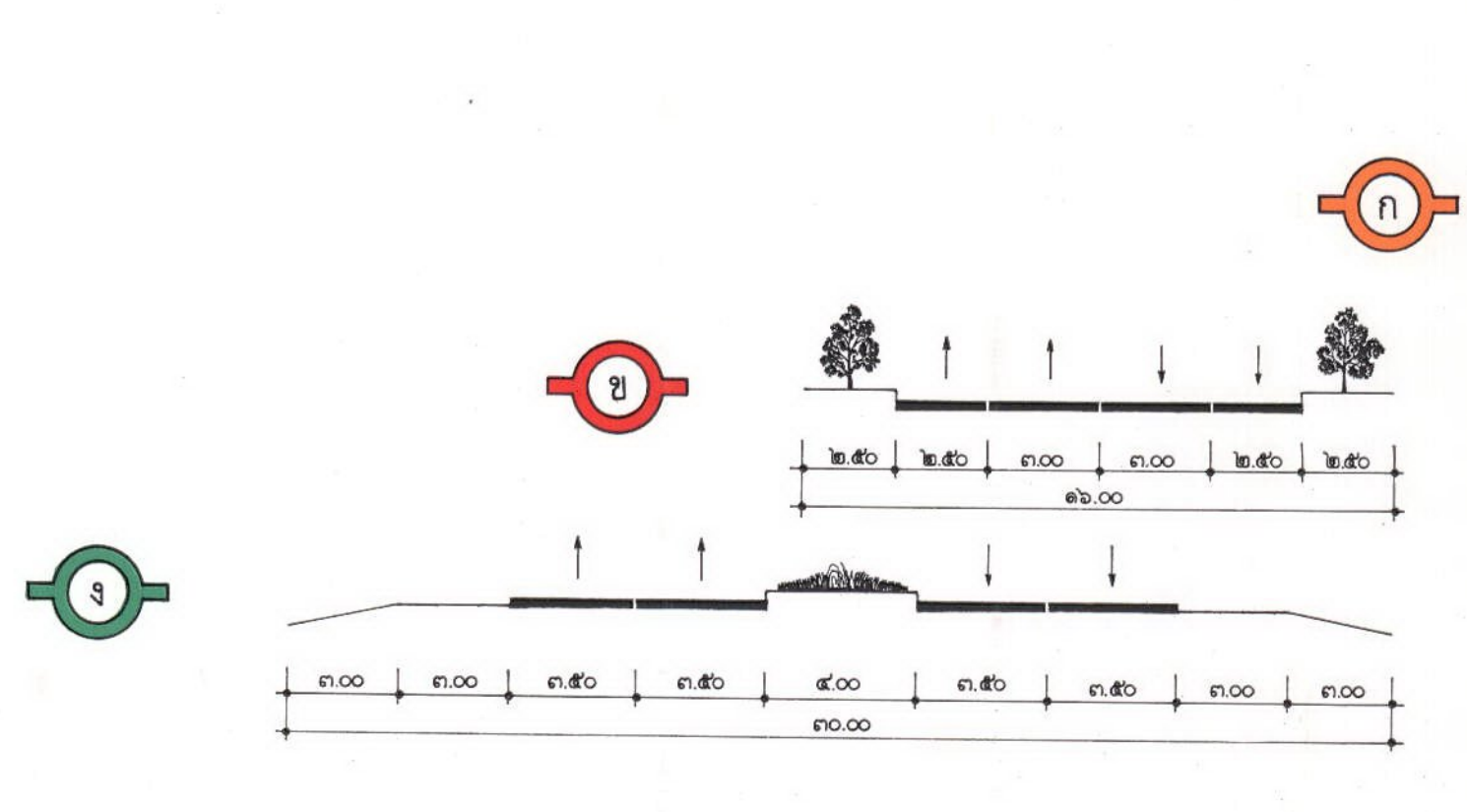
ฉบับที่ ๒๕ (พ.ศ. ๒๕๒๔)

ออกตามความในพระราชบัญญัติการผังเมือง พ.ศ. ๒๕๑๘

มาตราลัดวัน ๑ : ๒๐,๐๐๐



- เครื่องหมาย**
- แนวเขตผังเมืองรวม
 - เขตเทศบาล
 - ทางหลวง ถนน
 - ถนนลูกรัง พื้นถนนอ่อน
 - ถนนเดิมขยาย
 - ถนนโครงการ
 - ทางรถไฟ
 - สะพาน
 - ภูเขา ดวน เนิน
 - แม่น้ำ คลอง ห้วย
 - คลองลัดน้ำ



สำนักผังเมือง

น.วิ. ๒๓๐๐

(นายพิชิต อังศรีบุญ)
ผู้อำนวยการกองวิศวกรรม

๗๕๖

(นายเจริญ ยี่างงเกียรติ)
ผู้อำนวยการสำนักผังเมือง

รายการประกอบแผนผังแสดงโครงการคมนาคมและขนส่งที่ยกภูกระทรวง
ฉบับที่ ๒๕ (พ.ศ. ๒๕๒๕)

ออกตามความในพระราชบัญญัติการผังเมือง

พ.ศ. ๒๕๑๘

ถนนตามแผนผังแสดงโครงการคมนาคมและขนส่ง แบ่งเป็น ๕ ขนาด
คือ

๑. ถนนแบบ ก ขนาดเขตทาง ๑๔.๐๐ เมตร ทางเท้ากว้างข้างละ ๑.๕๐ เมตร และปลูกต้นไม้ ช่องทางเพื่อการจราจรของยานพาหนะที่มีความเร็วต่ำ การหยุดรับส่ง และการจอดรถในกรณีฉุกเฉิน กว้างช่องละ ๒.๕๐ เมตร ๒ ช่องทาง มีช่องทางเดินรถไป-กลับ กว้างช่องละ ๓.๐๐ เมตร ๒ ช่องทาง จำนวน ๔ สาย ดังนี้

ถนนสาย ก ๑ เป็นถนนโครงการกำหนดให้ก่อสร้างใหม่ เริ่มต้นจากถนนสาย ค ๑ ที่บริเวณห่างจากถนนสาย ค ๑ ตัดกับทางหลวงจังหวัดหมายเลข ๔๐๔๗ (ถนนอภัยบริรักษ์) (ถนนสาย จ) ไปทางทิศใต้ตามแนวถนนสาย ค ๑ ระยะประมาณ ๕๐๐ เมตร ไปทางทิศตะวันออกเฉียงเหนือจนบรรจบกับถนนสาย ข ๑๓ ที่บริเวณห่างจากถนนสาย ข ๑๓ บรรจบกับทางหลวงจังหวัดหมายเลข ๔๐๔๗ (ถนนอภัยบริรักษ์) (ถนนสาย จ) ไปทางทิศใต้ตามแนวถนนสาย ข ๑๓ ระยะประมาณ ๖๐๐ เมตร

ถนนสาย ก ๒ เป็นถนนโครงการกำหนดให้ก่อสร้างใหม่ และถนนเดิมไม่ปรากฏชื่อกำหนดให้ขยายเขตทาง เริ่มต้นจากทางหลวงแผ่นดินหมายเลข ๔ (ถนนสาย ค ๑) ที่บริเวณห่างจากถนนกั้นน้ำบรรจบกับทางหลวงแผ่นดินหมายเลข ๔ ไปทางทิศตะวันออกเฉียงเหนือตามแนวทางหลวงแผ่นดิน

หมายเลข ๔ (ถนนสาย ก ๑) ระยะประมาณ ๘๐๐ เมตร ไปทางทิศตะวันออก ระยะประมาณ ๖๐๐ เมตร จนบรรจบกับถนนเดิม ไปทางทิศตะวันออกตามแนวถนนเดิมจนสุดถนน ไปทางทิศตะวันออก ระยะประมาณ ๑,๐๐๐ เมตร จนบรรจบกับทางหลวงจังหวัดหมายเลข ๔๐๕๐ (ถนนสาย ง ๒) ที่บริเวณห่างจากคลองตะเฐน ผังเหนือ ไปทางทิศเหนือตามแนวทางหลวงจังหวัดหมายเลข ๔๐๕๐ (ถนนสาย ง ๒) ระยะประมาณ ๘๐๐ เมตร

ถนนสาย ก ๓ เป็นถนนเดิมกำหนดให้ขยายเขตทาง คือ ถนนเข้าพีชไร่ เริ่มต้นจากทางหลวงจังหวัดหมายเลข ๔๐๔๗ (ถนนอภัยบริรักษ์) (ถนนสาย ง ๑) ไปทางทิศใต้ตามแนวถนนเดิมจนจดแนวเขตผังเมืองรวมด้านใต้

ถนนสาย ก ๔ เป็นถนนเดิมกำหนดให้ขยายเขตทาง คือ ถนน รพช. หมายเลข ๑๑๐๐๕ เริ่มต้นจากทางหลวงจังหวัดหมายเลข ๔๐๔๗ (ถนนอภัยบริรักษ์) (ถนนสาย ง ๑) ไปทางทิศเหนือตามแนวถนนเดิมจนจดแนวเขตผังเมืองรวมด้านเหนือ

๒. ถนนแบบ ข ขนาดเขตทาง ๑๖.๐๐ เมตร ทางเท้ากว้างข้างละ ๒.๕๐ เมตร และปลูกต้นไม้ ช่องทางเพื่อการจราจรของยานพาหนะที่มีความเร็วต่ำ การหยุดรับส่ง และการจอดรถในกรณีฉุกเฉิน กว้างช่องละ ๒.๕๐ เมตร มีช่องทางเดินรถไป-กลับ กว้างช่องละ ๓.๐๐ เมตร ๒ ช่องทาง จำนวน ๑๓ สาย ดังนี้

ถนนสาย ข ๑ เป็นถนนเดิมกำหนดให้ขยายเขตทาง คือ ถนนโพธิ์ฉลอง เริ่มต้นจากถนนไชยบุรี (ถนนสาย ข ๖) ไปทางทิศตะวันออกเฉียงใต้ตามแนวถนนเดิมจนบรรจบกับถนนช่วยทุกข์ราษฎร์

ถนนสาย ข ๒ เป็นถนนเดิมกำหนดให้ขยายเขตทาง คือ ถนนคูหาสวรรค์ เริ่มต้นจากถนนช่วยทุกข์ราษฎร์ ไปทางทิศตะวันออกตามแนวถนนเดิมจนบรรจบกับถนนนิवास (ถนนสาย ข ๑๐)

ถนนสาย ข ๓ เป็นถนนโครงการกำหนดให้ก่อสร้างใหม่ และถนนเดิมไม่ปรากฏชื่อกำหนดให้ขยายเขตทาง เริ่มต้นจากทางหลวงแผ่นดินหมายเลข ๔๑ ที่บริเวณห่างจากทางหลวงแผ่นดินหมายเลข ๔ ตัดกับทางหลวงแผ่นดินหมายเลข ๔๑ ไปทางทิศเหนือตามแนวทางหลวงแผ่นดินหมายเลข ๔๑ ระยะประมาณ ๘๐๐ เมตร ไปทางทิศตะวันออก ระยะประมาณ ๕๐๐ เมตร จนบรรจบกับถนนไม่ปรากฏชื่อ ไปทางทิศตะวันออกตามแนวถนนไม่ปรากฏชื่อ ระยะประมาณ ๑๘๐ เมตร ไปทางทิศตะวันออกเฉียงใต้ ระยะประมาณ ๑๘๐ เมตร จนบรรจบกับถนนไม่ปรากฏชื่อ ไปทางทิศตะวันออกตามแนวถนนไม่ปรากฏชื่อจนสุดถนน ไปทางทิศตะวันออก ระยะประมาณ ๒๐๐ เมตร จนบรรจบกับถนนไชยบุรี (ถนนสาย ข ๖) ที่บริเวณห่างจากถนนราเมศวร์ (ถนนสาย จ) บรรจบกับถนนไชยบุรี (ถนนสาย ข ๖) ไปทางทิศเหนือตามแนวถนนไชยบุรี (ถนนสาย ข ๖) ระยะประมาณ ๓๐๐ เมตร

ถนนสาย ข ๔ เป็นถนนเดิมกำหนดให้ขยายเขตทาง คือ ถนนพัฒนาและถนนผดุงคอนยอ และถนนโครงการกำหนดให้ก่อสร้างใหม่ เริ่มต้นจากถนนไชยบุรี (ถนนสาย ข ๖) ไปทางทิศตะวันออกตามแนวถนนพัฒนาจนสุดถนน ไปทางทิศตะวันออกเฉียงเหนือ ระยะประมาณ ๓๘๐ เมตร ตัดกับถนนพิเศษกิจ (ถนนสาย ข ๗) ที่บริเวณห่างจากถนนราเมศวร์ (ถนนสาย จ) ตัดกับถนนพิเศษกิจ (ถนนสาย ข ๗) ไปทางทิศใต้ตามแนวถนนพิเศษกิจ (ถนนสาย ข ๗) ระยะประมาณ ๓๐๐ เมตร ไปทางทิศตะวันออกระยะประมาณ ๑๒๐ เมตร จนบรรจบกับถนนผดุงคอนยอ แล้วไปทางทิศตะวันออกเฉียงเหนือ ตามแนวถนนผดุงคอนยอจนบรรจบกับถนนประชาบาล (ถนนสาย ข ๑๐)

ถนนสาย ข ๕ เป็นถนนโครงการกำหนดให้ก่อสร้างใหม่ เริ่มต้นจากถนนไม่ปรากฏชื่อ (ถนนสาย ข ๓) ที่บริเวณห่างจากถนนไชยบุรี (ถนนสาย ข ๖) บรรจบกับถนนสาย ข ๓ ไปทางทิศตะวันตกตามแนวถนนสาย ข ๓ ระยะประมาณ ๗๐๐ เมตร ไปทางทิศใต้ ระยะประมาณ ๔๖๐ เมตร ตัดกับถนนรามเสวร์ (ถนนสาย จ) ที่บริเวณห่างจากถนนรามเสวร์ (ถนนสาย จ) บรรจบกับทางหลวงแผ่นดินหมายเลข ๔ (ถนนสาย จ) ไปทางทิศตะวันออกเฉียงเหนือตามแนวถนนรามเสวร์ (ถนนสาย จ) ระยะประมาณ ๔๐๐ เมตร ไปทางทิศใต้ ระยะประมาณ ๘๔๐ เมตร จนบรรจบกับถนนสาย ค ๒ ที่บริเวณห่างจากถนนสาย ค ๒ บรรจบกับทางหลวงแผ่นดินหมายเลข ๔ (ถนนสาย ค ๑) ไปทางทิศตะวันออกเฉียงเหนือตามแนวถนนสาย ค ๒ ระยะประมาณ ๓๐๐ เมตร

ถนนสาย ข ๖ เป็นถนนเดิม คือ ถนนไชยบุรี และถนนเดิมกำหนดให้ขยายเขตทาง คือ ถนนไชยบุรี และถนนไม่ปรากฏชื่อ เริ่มต้นจากทางหลวงจังหวัดหมายเลข ๔๐๔๘ ไปทางทิศใต้ตามแนวถนนเดิมจนบรรจบกับถนนไม่ปรากฏชื่อ (ถนนสาย ก ๒)

ถนนสาย ข ๗ เป็นถนนเดิมกำหนดให้ขยายเขตทาง คือ ถนนยุติธรรม ถนนพิเศษกิจ และถนนไม่ปรากฏชื่อ เริ่มต้นจากถนนช่วยทุกข์ราษฎร์ ไปทางทิศใต้ตามแนวถนนเดิมจนบรรจบกับถนนไม่ปรากฏชื่อ (ถนนสาย ก ๒)

ถนนสาย ข ๘ เป็นถนนเดิมกำหนดให้ขยายเขตทาง คือ ถนนจรรยาธรรม เริ่มต้นจากถนนคูหาสวรรค์ (ถนนสาย ข ๒) ไปทางทิศใต้ตามแนวถนนเดิมจนบรรจบกับถนนผดุงคอนยอ (ถนนสาย ข ๔)

ถนนสาย ข ๙ เป็นถนนเดิมไม่ปรากฏชื่อกำหนดให้ขยายเขตทางและถนนโครงการกำหนดให้ก่อสร้างใหม่ เริ่มต้นจากถนนผดุงคอนยอ

(ถนนสาย ข ๔) ไปทางทิศใต้ตามแนวถนนไม่ปรากฏชื่อจนสุดถนนไปทางทิศใต้ ระยะประมาณ ๓๕๐ เมตร จนบรรจบกับถนนไม่ปรากฏชื่อไปทางทิศใต้ตามแนวถนนไม่ปรากฏชื่อจนบรรจบกับถนนไม่ปรากฏชื่อ (ถนนสาย ก ๒)

ถนนสาย ข ๑๐ เป็นถนนเดิมกำหนดให้ขยายเขตทาง คือ ถนนนิवास และถนนโครงการกำหนดให้ก่อสร้างใหม่ เริ่มต้นจากถนนราเมศวร์ (ถนนสาย จ) ไปทางทิศเหนือตามแนวถนนเดิมจนสุดถนน ไปทางทิศเหนือ ระยะประมาณ ๖๐๐ เมตร จนบรรจบกับถนนสาย ค ๑ ที่บริเวณห่างจากถนนสาย ค ๑ ตัดกับทางรถไฟสายใต้ ไปทางทิศตะวันตกตามแนวถนนสาย ค ๑ ระยะประมาณ ๑๐๐ เมตร

ถนนสาย ข ๑๑ เป็นถนนเดิมกำหนดให้ขยายเขตทาง คือ ถนนประชาบาลและถนนไม่ปรากฏชื่อ และถนนโครงการกำหนดให้ก่อสร้างใหม่ เริ่มต้นจากถนนราเมศวร์ (ถนนสาย จ) ไปทางทิศใต้ตามแนวถนนเดิมจนสุดถนน แล้วไปทางทิศใต้ระยะประมาณ ๒๐๐ เมตร จนบรรจบกับถนนสาย ค ๒ ที่บริเวณห่างจากถนนสาย ค ๒ ตัดกับทางรถไฟสายใต้ ไปทางทิศตะวันตกเฉียงใต้ตามแนวถนนสาย ค ๒ ระยะประมาณ ๘๐ เมตร

ถนนสาย ข ๑๒ เป็นถนนเดิมไม่ปรากฏชื่อกำหนดให้ขยายเขตทาง เริ่มต้นจากถนนสาย ค ๑ ไปทางทิศใต้ตามแนวถนนเดิมจนบรรจบกับถนนไม่ปรากฏชื่อ (ถนนสาย ก ๒)

ถนนสาย ข ๑๓ เป็นถนนเดิมไม่ปรากฏชื่อกำหนดให้ขยายเขตทาง เริ่มต้นจากทางหลวงจังหวัดหมายเลข ๔๐๔๗ (ถนนอภัยบริรักษ์) (ถนนสาย จ) ไปทางทิศใต้ตามแนวถนนเดิมจนบรรจบกับถนนไม่ปรากฏชื่อ (ถนนสาย ก ๒)

๓. ถนนแบบ ค ขนาดเขตทาง ๒๐.๐๐ เมตร ทางเท้ากว้างข้างละ ๓.๕๐ เมตร และปลูกต้นไม้ มีช่องทางเดินรถไป-กลับ กว้างช่องละ ๓.๒๕ เมตร ๔ ช่องทาง จำนวน ๒ สาย ดังนี้

ถนนสาย ค ๑ เป็นถนนเดิม คือ ทางหลวงแผ่นดินหมายเลข ๔ ถนนเดิมกำหนดให้ขยายเขตทาง คือ ถนนไม่ปรากฏชื่อ และถนนหลังเขาวังเนียง และถนนโครงการกำหนดให้ก่อสร้างใหม่ เริ่มต้นจากแนวเขตผังเมืองรวมด้านใต้ ไปทางทิศเหนือตามแนวทางหลวงแผ่นดินหมายเลข ๔ จนถึงบริเวณถนนราเมศวร์ (ถนนสาย จ) บรรจบกับทางหลวงแผ่นดินหมายเลข ๔ (ถนนสาย จ) ไปทางทิศเหนือระยะประมาณ ๑๖๐ เมตร จนบรรจบกับถนนไม่ปรากฏชื่อ ไปทางทิศเหนือตามแนวถนนไม่ปรากฏชื่อ ระยะประมาณ ๕๐๐ เมตร ไปทางทิศตะวันออกเฉียงเหนือ ระยะประมาณ ๑,๖๕๐ เมตร จนบรรจบกับถนนหลังเขาวังเนียง ไปทางทิศตะวันออกเฉียงเหนือตามแนวถนนหลังเขาวังเนียงจนสุดถนน ไปทางทิศตะวันออก ระยะประมาณ ๑,๔๐๐ เมตร ไปทางทิศตะวันออกเฉียงใต้ระยะประมาณ ๘๐๐ เมตร จนบรรจบกับถนนไม่ปรากฏชื่อ ไปทางทิศใต้ตามแนวถนนไม่ปรากฏชื่อจนบรรจบกับถนนไม่ปรากฏชื่อ (ถนนสาย ข ๑๒)

ถนนสาย ค ๒ เป็นถนนโครงการกำหนดให้ก่อสร้างใหม่ เริ่มต้นจากทางหลวงแผ่นดินหมายเลข ๔ ที่บริเวณห่างจากถนนราเมศวร์ (ถนนสาย จ) บรรจบกับทางหลวงแผ่นดินหมายเลข ๔ (ถนนสาย จ) ไปทางทิศใต้ตามแนวทางหลวงแผ่นดินหมายเลข ๔ (ถนนสาย ค ๑) ระยะประมาณ ๘๕๐ เมตร ไปทางทิศตะวันออกเฉียงเหนือระยะประมาณ ๘๐๐ เมตร ตัดกับถนนไม่ปรากฏชื่อ (ถนนสาย ข ๖) ที่บริเวณห่างจากถนนไม่ปรากฏชื่อ (ถนนสาย ข ๖) บรรจบกับถนนไม่ปรากฏชื่อ (ถนนสาย ก ๒) ไปทางทิศเหนือตามแนวถนนไม่ปรากฏชื่อ (ถนนสาย ข ๖) ระยะประมาณ ๕๐๐

เมตร ไปทางทิศตะวันออกเฉียงเหนือ ระยะประมาณ ๘๐๐ เมตร ตัดกับถนนไม่ปรากฏชื่อ (ถนนสาย ข ๗) ที่บริเวณห่างจากถนนไม่ปรากฏชื่อ (ถนนสาย ข ๗) บรรจบกับถนนไม่ปรากฏชื่อ (ถนนสาย ค ๒) ไปทางทิศเหนือตามแนวถนนไม่ปรากฏชื่อ (ถนนสาย ข ๗) ระยะประมาณ ๖๐๐ เมตร ไปทางทิศตะวันออกเฉียงเหนือ ระยะประมาณ ๑,๖๕๐ เมตร ตัดกับถนนไม่ปรากฏชื่อ (ถนนสาย ข ๑๒) ที่บริเวณห่างจากถนนสาย ข ๑๒ บรรจบกับถนนไม่ปรากฏชื่อ (ถนนสาย ค ๑) ไปทางทิศตะวันออกเฉียงเหนือ ระยะประมาณ ๓๐๐ เมตร ไปทางทิศตะวันออกเฉียงเหนือ ระยะประมาณ ๗๐๐ เมตร ตัดกับถนนไม่ปรากฏชื่อ (ถนนสาย ข ๑๓) ที่บริเวณห่างจากถนนไม่ปรากฏชื่อ (ถนนสาย ข ๑๓) บรรจบกับถนนไม่ปรากฏชื่อ (ถนนสาย ก ๒) ไปทางทิศเหนือตามแนวถนนไม่ปรากฏชื่อ (ถนนสาย ข ๑๓) ระยะประมาณ ๘๐๐ เมตร ไปทางทิศตะวันออกเฉียงเหนือ ระยะประมาณ ๑,๕๐๐ เมตร จนบรรจบกับทางหลวงจังหวัดหมายเลข ๔๐๕๐ (ถนนสาย ง ๒) ที่บริเวณห่างจากทางหลวงจังหวัดหมายเลข ๔๐๕๐ (ถนนสาย ง ๒) บรรจบกับทางหลวงจังหวัดหมายเลข ๔๐๕๗ (ถนนอภัยบริรักษ์) (ถนนสาย ง ๑) ไปทางทิศใต้ตามแนวทางหลวงจังหวัดหมายเลข ๔๐๕๐ (ถนนสาย ง ๒) ระยะประมาณ ๑,๖๐๐ เมตร

๔. ถนนแบบ ง ขนาดเขตทาง ๓๐.๐๐ เมตร ที่วางเพื่อขยายผิวจราจร กว้างข้างละ ๓.๐๐ เมตร ไหล่ทางกว้างข้างละ ๓.๐๐ เมตร เกาะกลางกว้าง ๔.๐๐ เมตร มีช่องทางเดินรถไป-กลับ กว้างช่องละ ๓.๕๐ เมตร ๔ ช่องทาง จำนวน ๒ สาย ดังนี้

ถนนสาย ง ๑ เป็นถนนเดิม คือ ทางหลวงจังหวัดหมายเลข ๔๐๕๗ (ถนนอภัยบริรักษ์) เริ่มต้นจากบริเวณถนนสาย จ บรรจบกับถนนสาย ข ๑๓ ไปทางทิศตะวันออกเฉียงเหนือตามแนวถนนเดิมจนสุดแนวถนนเดิม

ถนนสาย ง ๒ เป็นถนนเดิม คือ ทางหลวงจังหวัดหมายเลข ๔๐๕๐ เริ่มต้นจากทางหลวงจังหวัดหมายเลข ๔๐๔๗ (ถนนอภัยบุรีรักษ์) (ถนนสาย ง ๑) ไปทางทิศใต้ตามแนวถนนเดิมจนจดแนวเขตผังเมืองรวมกันได้

๕. ถนนแบบ จ ขนาดเขตทาง ๓๐.๐๐ เมตร ขนาดทางเท้ากว้างข้างละ ๓.๐๐ เมตร และปลูกต้นไม้ เกาะกลางกว้าง ๔.๐๐ เมตร มีช่องทางเดินรถไป-กลับ กว้างช่องละ ๓.๐๐ เมตร ๒ ช่องทาง และ ๓.๕๐ เมตร ๔ ช่องทาง จำนวน ๑ สาย เป็นถนนเดิม คือ ทางหลวงแผ่นดินหมายเลข ๔ ถนนราเมศวร์ และทางหลวงจังหวัดหมายเลข ๔๐๔๗ (ถนนอภัยบุรีรักษ์) เริ่มต้นจากทางหลวงแผ่นดินหมายเลข ๔๑ ไปทางทิศตะวันออกเฉียงเหนือตามแนวถนนเดิมจนบรรจบกับถนนสาย ง ๑

หมายเหตุ :- เหตุผลในการประกาศใช้กฎกระทรวงฉบับนี้ คือ โดยที่สมควรกำหนดให้ใช้บังคับผังเมืองรวม ในท้องที่ตำบลปรางหมู ตำบลพญาขัน ตำบลลำป่า ตำบลเขาเจ็ยก ตำบลคูหาสวรรค์ ตำบลควนมะพร้าว ตำบลตำนาน และตำบลท่ามิหรำ อำเภอเมืองพัทลุง จังหวัดพัทลุง เพื่อใช้เป็นแนวทางในการพัฒนาและการดำรงรักษาเมืองและบริเวณที่เกี่ยวข้องหรือชนบท ในด้านการใช้ประโยชน์ในทรัพย์สิน การคมนาคมและการขนส่ง การสาธารณูปโภค บริการสาธารณะ และสภาพแวดล้อม ทั้งนี้ เพื่อให้บรรลุวัตถุประสงค์ของการผังเมืองซึ่งตามมาตรา ๒๖ แห่งพระราชบัญญัติการผังเมือง พ.ศ. ๒๕๑๘ บัญญัติว่าการใช้บังคับผังเมืองรวมให้กระทำโดยกฎกระทรวง จึงจำเป็นต้องออกกฎกระทรวง

น