



กฎกระทรวง

ให้ใช้บังคับผังเมืองรวมชุมชนพะตง - พังลา จังหวัดสงขลา

พ.ศ. ๒๕๕๖

อาศัยอำนาจตามความในมาตรา ๕ แห่งพระราชบัญญัติการผังเมือง พ.ศ. ๒๕๑๘ และมาตรา ๒๖ วรรคหนึ่ง แห่งพระราชบัญญัติการผังเมือง พ.ศ. ๒๕๑๘ ซึ่งแก้ไขเพิ่มเติมโดยพระราชบัญญัติการผังเมือง (ฉบับที่ ๓) พ.ศ. ๒๕๓๕ อันเป็นกฎหมายที่มีบทบัญญัติบางประการเกี่ยวกับการจำกัดสิทธิและเสรีภาพของบุคคล ซึ่งมาตรา ๒๙ ประกอบกับมาตรา ๓๓ มาตรา ๓๔ มาตรา ๔๑ มาตรา ๔๒ และมาตรา ๔๓ ของรัฐธรรมนูญแห่งราชอาณาจักรไทย บัญญัติให้กระทำได้ โดยอาศัยอำนาจตามบทบัญญัติแห่งกฎหมาย รัฐมนตรีว่าการกระทรวงมหาดไทยออกกฎกระทรวงไว้ดังต่อไปนี้

ข้อ ๑ กฎกระทรวงนี้ให้ใช้บังคับได้มีกำหนดห้าปี

ข้อ ๒ ให้ใช้บังคับผังเมืองรวม ในท้องที่ตำบลพะตง อำเภอหาดใหญ่ และตำบลพังลา อำเภอสะเดา จังหวัดสงขลา ภายในแนวเขตตามแผนที่ท้ายกฎกระทรวงนี้

ข้อ ๓ การวางและจัดทำผังเมืองรวมตามกฎกระทรวงนี้ มีวัตถุประสงค์เพื่อใช้เป็นแนวทางในการพัฒนา และการดำรงรักษาเมืองและบริเวณที่เกี่ยวข้องหรือชนบท ในด้านการใช้ประโยชน์ในทรัพย์สิน การคมนาคมและการขนส่ง การสาธารณสุขปโภค บริการสาธารณะ และสภาพแวดล้อม ในบริเวณแนวเขตตามข้อ ๒ ให้สอดคล้องกับการพัฒนาระบบเศรษฐกิจและสังคมของประเทศ ตามแผนพัฒนาเศรษฐกิจและสังคมแห่งชาติ

ข้อ ๔ ผังเมืองรวมตามกฎกระทรวงนี้ มีนโยบายและมาตรการเพื่อจัดระบบการใช้ประโยชน์ที่ดิน โคร่งข่ายคมนาคมขนส่งและบริการสาธารณะให้มีประสิทธิภาพ สามารถรองรับและสอดคล้องกับการขยายตัวของชุมชนในอนาคต รวมทั้งส่งเสริมและพัฒนาเศรษฐกิจ โดยมีสาระสำคัญ ดังต่อไปนี้

(๑) ส่งเสริมและพัฒนาชุมชนเมืองให้เป็นศูนย์กลางการบริหาร การปกครอง และการศึกษาของชุมชน

(๒) ส่งเสริมและพัฒนาด้านที่อยู่อาศัย พาณิชยกรรม และอุตสาหกรรม ให้สอดคล้องกับโครงการพัฒนาพื้นที่อนุภูมิภาคและพื้นที่ชายแดน และโครงการพัฒนาเขตเศรษฐกิจสามฝ่าย อินโดนีเซีย - มาเลเซีย - ไทย

(๓) ส่งเสริมและพัฒนาการบริการทางสังคม การสาธารณสุขปโภคและสาธารณสุขการ ให้เพียงพอและได้มาตรฐาน

(๔) อนุรักษ์ทรัพยากรธรรมชาติและสิ่งแวดล้อม

ข้อ ๕ การใช้ประโยชน์ที่ดินภายในเขตผังเมืองรวม ให้เป็นไปตามแผนผังกำหนดการใช้ประโยชน์ที่ดินตามที่ได้จำแนกประเภท แผนผังแสดงโครงการคมนาคมและขนส่ง และรายการประกอบ แผนผังท้ายกฎกระทรวงนี้

ข้อ ๖ การใช้ประโยชน์ที่ดินตามแผนผังกำหนดการใช้ประโยชน์ที่ดินตามที่ได้จำแนกประเภท ท้ายกฎกระทรวงนี้ ให้เป็นไปดังต่อไปนี้

(๑) ที่ดินในบริเวณหมายเลข ๑.๑ ถึงหมายเลข ๑.๑๘ ที่กำหนดไว้เป็นสีเหลือง ให้เป็นที่ดินประเภทที่อยู่อาศัยหนาแน่นน้อย

(๒) ที่ดินในบริเวณหมายเลข ๒.๑ ถึงหมายเลข ๒.๑๑ ที่กำหนดไว้เป็นสีส้ม ให้เป็นที่ดินประเภทที่อยู่อาศัยหนาแน่นปานกลาง

(๓) ที่ดินในบริเวณหมายเลข ๓.๑ ถึงหมายเลข ๓.๔ ที่กำหนดไว้เป็นสีแดง ให้เป็นที่ดินประเภทพาณิชยกรรมและที่อยู่อาศัยหนาแน่นมาก

(๔) ที่ดินในบริเวณหมายเลข ๔.๑ และหมายเลข ๔.๒ ที่กำหนดไว้เป็นสีม่วง ให้เป็นที่ดินประเภทอุตสาหกรรมและคลังสินค้า

(๕) ที่ดินในบริเวณหมายเลข ๕.๑ ถึงหมายเลข ๕.๒๔ ที่กำหนดไว้เป็นสีเขียว ให้เป็นที่ดินประเภทชนบทและเกษตรกรรม

(๖) ที่ดินในบริเวณหมายเลข ๖.๑ ถึงหมายเลข ๖.๑๒ ที่กำหนดไว้เป็นสีเขียวอ่อน ให้เป็นที่ดินประเภทที่โล่งเพื่อนันทนาการและการรักษาคุณภาพสิ่งแวดล้อม

(๗) ที่ดินในบริเวณหมายเลข ๗.๑ ถึงหมายเลข ๗.๔ ที่กำหนดไว้เป็นสีเขียวมะกอก ให้เป็นที่ดินประเภทสถาบันการศึกษา

(๘) ที่ดินในบริเวณหมายเลข ๘.๑ ถึงหมายเลข ๘.๑๘ ที่กำหนดไว้เป็นสีเทาอ่อน ให้เป็นที่ดินประเภทสถาบันศาสนา

(๙) ที่ดินในบริเวณหมายเลข ๙.๑ ถึงหมายเลข ๙.๒๐ ที่กำหนดไว้เป็นสีน้ำเงิน ให้เป็นที่ดินประเภทสถาบันราชการ การสาธารณสุขปโภคและสาธารณสุขการ

ข้อ ๗ ที่ดินประเภทที่อยู่อาศัยหนาแน่นน้อย ให้ใช้ประโยชน์ที่ดินเพื่อการอยู่อาศัย สถาบันราชการ การสาธารณสุขปโภคและสาธารณสุขการเป็นส่วนใหญ่ สำหรับการ ใช้ประโยชน์ที่ดินเพื่อกิจการอื่น ให้ใช้ได้ไม่เกินร้อยละสิบของที่ดินประเภทนี้ในแต่ละบริเวณ

ที่ดินประเภทนี้ ห้ามใช้ประโยชน์ที่ดินเพื่อกิจการตามที่กำหนด ดังต่อไปนี้

(๑) โรงงานทุกจำพวกตามกฎหมายว่าด้วยโรงงาน เว้นแต่โรงงานตามประเภท ชนิด และจำพวกที่กำหนดให้ดำเนินการได้ตามบัญชีท้ายกฎกระทรวงนี้ และโรงงานบำบัดน้ำเสียรวมของชุมชน

(๒) คลังน้ำมันเชื้อเพลิงและสถานที่ที่ใช้ในการเก็บรักษาน้ำมันเชื้อเพลิง ที่ไม่ใช่ก๊าซปิโตรเลียมเหลว และก๊าซธรรมชาติ เพื่อจำหน่ายที่ต้องขออนุญาตตามกฎหมายว่าด้วยการควบคุมน้ำมันเชื้อเพลิง เว้นแต่เป็นสถานีบริการน้ำมันเชื้อเพลิง

(๓) สถานที่บรรจุก๊าซ สถานที่เก็บก๊าซ และห้องบรรจุก๊าซ สำหรับก๊าซปิโตรเลียมเหลว ตามกฎหมายว่าด้วยการควบคุมน้ำมันเชื้อเพลิง แต่ไม่หมายความรวมถึงสถานีบริการ ร้านจำหน่ายก๊าซ สถานที่ใช้ก๊าซ และสถานที่จำหน่ายอาหารที่ใช้ก๊าซ

(๔) เลี้ยงม้า โค กระบือ สุกร แพะ แกะ ห่าน เป็ด ไก่ ฝูง จระเข้ หรือสัตว์ป่า ตามกฎหมายว่าด้วยการสงวนและคุ้มครองสัตว์ป่า เพื่อการค้า

(๕) สุสานและฌาปนสถานตามกฎหมายว่าด้วยสุสานและฌาปนสถาน

(๖) การประกอบพาณิชยกรรมประเภทอาคารขนาดใหญ่

(๗) โรงฆ่าสัตว์

(๘) ไซโลเก็บผลิตผลทางการเกษตร

(๙) สวนสนุก

(๑๐) สนามแข่งรถ

(๑๑) สนามแข่งม้า

(๑๒) กำจัดมูลฝอย

(๑๓) ซ้อมขายหรือเก็บเศษวัสดุ

การใช้ประโยชน์ที่ดินริมฝั่งแหล่งน้ำสาธารณะ ให้มีที่ว่างตามแนวนานริมฝั่งตามสภาพธรรมชาติของแหล่งน้ำสาธารณะไม่น้อยกว่า ๖ เมตร เว้นแต่เป็นการก่อสร้างเพื่อการคมนาคมทางน้ำหรือการสาธารณสุขปโภค

ข้อ ๘ ที่ดินประเภทที่อยู่อาศัยหนาแน่นปานกลาง ให้ใช้ประโยชน์ที่ดินเพื่อการอยู่อาศัย สถาบันราชการ การสาธารณสุขปโภคและสาธารณูปการเป็นส่วนใหญ่ สำหรับการ ใช้ประโยชน์ที่ดินเพื่อกิจการอื่น ให้ใช้ได้ไม่เกินร้อยละสิบของที่ดินประเภทนี้ในแต่ละบริเวณ

ที่ดินประเภทนี้ ห้ามใช้ประโยชน์ที่ดินเพื่อกิจการตามที่กำหนด ดังต่อไปนี้

(๑) โรงงานทุกจำพวกตามกฎหมายว่าด้วยโรงงาน เว้นแต่โรงงานตามประเภท ชนิด และจำพวกที่กำหนดให้ดำเนินการได้ตามบัญชีท้ายกฎกระทรวงนี้ และโรงงานบำบัดน้ำเสียรวมของชุมชน

(๒) คลังน้ำมันเชื้อเพลิงและสถานที่ที่ใช้ในการเก็บรักษาน้ำมันเชื้อเพลิง ที่ไม่ใช่ก๊าซปิโตรเลียมเหลว และก๊าซธรรมชาติ เพื่อจำหน่ายที่ต้องขออนุญาตตามกฎหมายว่าด้วยการควบคุมน้ำมันเชื้อเพลิง เว้นแต่เป็นสถานีบริการน้ำมันเชื้อเพลิง

(๓) สถานที่บรรจุก๊าซ สถานที่เก็บก๊าซ และห้องบรรจุก๊าซ สำหรับก๊าซปิโตรเลียมเหลว ตามกฎหมายว่าด้วยการควบคุมน้ำมันเชื้อเพลิง แต่ไม่หมายความรวมถึงสถานบริการ ร้านจำหน่ายก๊าซ สถานที่ใช้ก๊าซ และสถานที่จำหน่ายอาหารที่ใช้ก๊าซ

(๔) เลี้ยงม้า โค กระบือ สุกร แพะ แกะ ห่าน เป็ด ไก่ ฝูง จระเข้ หรือสัตว์ป่า ตามกฎหมายว่าด้วยการสงวนและคุ้มครองสัตว์ป่า เพื่อการค้า

(๕) สุสานและฌาปนสถานตามกฎหมายว่าด้วยสุสานและฌาปนสถาน

(๖) การประกอบพาณิชยกรรมประเภทอาคารขนาดใหญ่

(๗) โรงฆ่าสัตว์

(๘) ไซโลเก็บผลิตผลทางการเกษตร

(๙) สวนสนุก

(๑๐) สนามแข่งรถ

(๑๑) สนามแข่งม้า

(๑๒) กำจัดมูลฝอย

(๑๓) ซื่อขายหรือเก็บเศษวัสดุ

การใช้ประโยชน์ที่ดินริมฝั่งแหล่งน้ำสาธารณะ ให้มีที่ว่างตามแนวนานริมฝั่งตามสภาพธรรมชาติของแหล่งน้ำสาธารณะไม่น้อยกว่า ๖ เมตร เว้นแต่เป็นการก่อสร้างเพื่อการคมนาคมทางน้ำหรือการสาธารณูปโภค

ข้อ ๙ ที่ดินประเภทพาณิชยกรรมและที่อยู่อาศัยหนาแน่นมาก ให้ใช้ประโยชน์ที่ดินเพื่อพาณิชยกรรม การอยู่อาศัย สถาบันราชการ การสาธารณูปโภคและสาธารณูปการเป็นส่วนใหญ่ สำหรับการใช้ประโยชน์ที่ดินเพื่อกิจการอื่น ให้ใช้ได้ไม่เกินร้อยละสิบของที่ดินประเภทนี้ในแต่ละบริเวณ

ที่ดินประเภทนี้ ห้ามใช้ประโยชน์ที่ดินเพื่อกิจการตามที่กำหนด ดังต่อไปนี้

(๑) โรงงานทุกจำพวกตามกฎหมายว่าด้วยโรงงาน เว้นแต่โรงงานตามประเภท ชนิด และจำพวกที่กำหนดให้ดำเนินการได้ตามบัญชีท้ายกฎกระทรวงนี้ และโรงงานบำบัดน้ำเสียรวมของชุมชน

(๒) คลังน้ำมันเชื้อเพลิงและสถานที่ที่ใช้ในการเก็บรักษาน้ำมันเชื้อเพลิง ที่ไม่ใช่ก๊าซปิโตรเลียมเหลว และก๊าซธรรมชาติ เพื่อจำหน่ายที่ต้องขออนุญาตตามกฎหมายว่าด้วยการควบคุมน้ำมันเชื้อเพลิง

(๓) สถานที่บรรจุก๊าซ สถานที่เก็บก๊าซ และห้องบรรจุก๊าซ สำหรับก๊าซปิโตรเลียมเหลว ตามกฎหมายว่าด้วยการควบคุมน้ำมันเชื้อเพลิง แต่ไม่หมายความรวมถึงร้านจำหน่ายก๊าซ สถานที่ใช้ก๊าซ และสถานที่จำหน่ายอาหารที่ใช้ก๊าซ

(๔) เลี้ยงม้า โค กระบือ สุกร แพะ แกะ ห่าน เป็ด ไก่ ฝูง จระเข้ หรือสัตว์ป่า ตามกฎหมายว่าด้วยการสงวนและคุ้มครองสัตว์ป่า เพื่อการค้า

(๕) สุสานและฌาปนสถานตามกฎหมายว่าด้วยสุสานและฌาปนสถาน

(๖) โรงฆ่าสัตว์

(๗) ไซโลเก็บผลิตผลทางการเกษตร

(๘) กำจัดมูลฝอย

ข้อ ๑๐ ที่ดินประเภทอุตสาหกรรมและคลังสินค้า ให้ใช้ประโยชน์ที่ดินเพื่ออุตสาหกรรม คลังสินค้า สถาบันราชการ การสาธารณูปโภคและสาธารณูปการเป็นส่วนใหญ่ สำหรับการให้ประโยชน์ ที่ดินเพื่อกิจการอื่น ให้ใช้ได้ไม่เกินร้อยละสิบของที่ดินประเภทนี้ในแต่ละบริเวณ

ที่ดินประเภทนี้ ห้ามใช้ประโยชน์ที่ดินเพื่อกิจการตามที่กำหนด ดังต่อไปนี้

(๑) เลี้ยงม้า โค กระบือ สุกร แพะ แกะ ห่าน เป็ด ไก่ ฝูง จระเข้ หรือสัตว์ป่า ตามกฎหมายว่าด้วยการสงวนและคุ้มครองสัตว์ป่า เพื่อการค้า

(๒) สุสานและฌาปนสถานตามกฎหมายว่าด้วยสุสานและฌาปนสถาน

(๓) โรงแรมตามกฎหมายว่าด้วยโรงแรม

(๔) จัดสรรที่ดินเพื่อประกอบพาณิชย์กรรม

(๕) จัดสรรที่ดินเพื่อการอยู่อาศัย

(๖) สถานสงเคราะห์หรือรับเลี้ยงเด็ก

(๗) สถานสงเคราะห์หรือรับเลี้ยงคนชรา

(๘) สถานสงเคราะห์หรือรับเลี้ยงคนพิการ

(๙) สถาบันการศึกษาหรือโรงเรียน

(๑๐) โรงพยาบาล

การใช้ประโยชน์ที่ดินริมฝั่งแหล่งน้ำสาธารณะ ให้มีที่ว่างตามแนวนอนริมฝั่งตามสภาพธรรมชาติ ของแหล่งน้ำสาธารณะไม่น้อยกว่า ๖ เมตร เว้นแต่เป็นการก่อสร้างเพื่อการคมนาคมทางน้ำหรือ การสาธารณูปโภค

ข้อ ๑๑ ที่ดินประเภทชนบทและเกษตรกรรม ให้ใช้ประโยชน์ที่ดินเพื่อเกษตรกรรม หรือเกี่ยวข้องกับเกษตรกรรม สถาบันราชการ การสาธารณูปโภคและสาธารณูปการเป็นส่วนใหญ่ สำหรับการให้ประโยชน์ที่ดินเพื่อกิจการอื่น ให้ใช้ได้ไม่เกินร้อยละสิบของที่ดินประเภทนี้ในแต่ละบริเวณ

ที่ดินประเภทนี้ ห้ามใช้ประโยชน์ที่ดินเพื่อกิจการตามที่กำหนด ดังต่อไปนี้

(๑) โรงงานทุกจำพวกตามกฎหมายว่าด้วยโรงงาน เว้นแต่โรงงานตามประเภท ชนิด และ จำพวกที่กำหนดให้ดำเนินการได้ตามบัญชีท้ายกฎกระทรวงนี้ และโรงงานบำบัดน้ำเสียรวมของชุมชน

(๒) คลังน้ำมันเชื้อเพลิงและสถานที่ที่ใช้ในการเก็บรักษาน้ำมันเชื้อเพลิง ที่ไม่ใช่ก๊าซปิโตรเลียมเหลว และก๊าซธรรมชาติ เพื่อจำหน่ายที่ต้องขออนุญาตตามกฎหมายว่าด้วยการควบคุมน้ำมันเชื้อเพลิง เว้นแต่ เป็นสถานีบริการน้ำมันเชื้อเพลิง

(๓) สถานที่บรรจุก๊าซ และสถานที่เก็บก๊าซ สำหรับก๊าซปิโตรเลียมเหลวตามกฎหมายว่าด้วยการควบคุมน้ำมันเชื้อเพลิง แต่ไม่หมายความรวมถึงสถานีบริการ ร้านจำหน่ายก๊าซ สถานที่ใช้ก๊าซ และสถานที่จำหน่ายอาหารที่ใช้ก๊าซ

(๔) โรงแรมตามกฎหมายว่าด้วยโรงแรม
(๕) จัดสรรที่ดินเพื่อประกอบอุตสาหกรรม
(๖) จัดสรรที่ดินเพื่อประกอบพาณิชย์กรรม
(๗) การอยู่อาศัยหรือประกอบพาณิชย์กรรมประเภทอาคารขนาดใหญ่
(๘) การอยู่อาศัยหรือประกอบพาณิชย์กรรมประเภทห้องแถว ตึกแถว หรือบ้านแถว เว้นแต่เป็นการดำเนินการในโครงการจัดสรรที่ดินเพื่อการอยู่อาศัย และมีพื้นที่ไม่เกินร้อยละห้าของพื้นที่โครงการทั้งหมด

(๙) การอยู่อาศัยประเภทห้องชุด อาคารชุด หรือหอพัก

การใช้ประโยชน์ที่ดินริมทางหลวงแผ่นดินหมายเลข ๔ (ถนนเพชรเกษม) ให้มีที่ว่างตามแนวนานริมเขตทางไม่น้อยกว่า ๖ เมตร

การใช้ประโยชน์ที่ดินริมฝั่งแหล่งน้ำสาธารณะ ให้มีที่ว่างตามแนวนานริมฝั่งตามสภาพธรรมชาติของแหล่งน้ำสาธารณะไม่น้อยกว่า ๖ เมตร เว้นแต่เป็นการก่อสร้างเพื่อการคมนาคมทางน้ำหรือการสาธารณสุขปโภค

ข้อ ๑๒ ที่ดินประเภทที่โล่งเพื่อนันทนาการและการรักษาคุณภาพสิ่งแวดล้อม ให้ใช้ประโยชน์ที่ดินเพื่อนันทนาการหรือเกี่ยวข้องกับนันทนาการ การรักษาคุณภาพสิ่งแวดล้อม หรือสาธารณประโยชน์ที่เกี่ยวข้องกับนันทนาการและการรักษาคุณภาพสิ่งแวดล้อมเท่านั้น และห้ามใช้ประโยชน์ที่ดินเพื่อโรงงานบำบัดน้ำเสียรวมและกำจัดมูลฝอย

ข้อ ๑๓ ที่ดินประเภทสถาบันการศึกษา ให้ใช้ประโยชน์ที่ดินเพื่อการศึกษาหรือเกี่ยวข้องกับการศึกษา สถาบันราชการ หรือสาธารณประโยชน์เท่านั้น

ข้อ ๑๔ ที่ดินประเภทสถาบันศาสนา ให้ใช้ประโยชน์ที่ดินเพื่อการศึกษาหรือเกี่ยวข้องกับการศาสนา การศึกษา สถาบันราชการ หรือสาธารณประโยชน์เท่านั้น

ข้อ ๑๕ ที่ดินประเภทสถาบันราชการ การสาธารณสุขปโภคและสาธารณสุขการ ให้ใช้ประโยชน์ที่ดินเพื่อกิจการของรัฐ กิจการเกี่ยวกับการสาธารณสุขปโภคและสาธารณสุขการ หรือสาธารณประโยชน์เท่านั้น

ข้อ ๑๖ ให้ผู้มีอำนาจหน้าที่ในการควบคุมการก่อสร้างอาคารหรือการประกอบกิจการในเขตผังเมืองรวมปฏิบัติให้เป็นไปตามกฎกระทรวงนี้

ให้ไว้ ณ วันที่ ๒๔ มกราคม พ.ศ. ๒๕๕๖

จารุพงศ์ เรืองสุวรรณ

รัฐมนตรีว่าการกระทรวงมหาดไทย

ลำดับที่	ประเภทหรือชนิดของโรงงาน	ที่ดินประเภท												
		พาณิชยกรรมและที่อยู่อาศัยหนาแน่นมาก			ที่อยู่อาศัยหนาแน่นปานกลาง			ที่อยู่อาศัยหนาแน่นน้อย			ชนบทและเกษตรกรรม			
		โรงงานจำพวกที่			โรงงานจำพวกที่			โรงงานจำพวกที่			โรงงานจำพวกที่			
		๑	๒	๓	๑	๒	๓	๑	๒	๓	๑	๒	๓	
๖๕	โรงงานผลิต ประกอบ ตัดแปลง หรือซ่อมแซมเครื่องยนต์ เครื่องกังหัน และรวมถึงส่วนประกอบหรืออุปกรณ์ของเครื่องยนต์หรือเครื่องกังหันดังกล่าว								ได้			ได้	ได้	
๖๙	โรงงานผลิต ประกอบ ตัดแปลง หรือซ่อมแซมเครื่องคำนวณ เครื่องทำบัญชี เครื่องจักรสำหรับระบบบัตรเจาะ เครื่องจักรที่ใช้ในการคำนวณชนิดดิจิทัลหรือชนิดอนาล็อก หรือเครื่องอิเล็กทรอนิกส์สำหรับปฏิบัติกับข้อมูลที่เกี่ยวข้องกันหรืออุปกรณ์ (Digital or Analog Computers or Associated Electronic Data Processing Equipment or Accessories) เครื่องรวมราคาของขาย (Cash Registers) เครื่องพิมพ์ดีด เครื่องซึ่งมีใช้เครื่องซึ่งที่ใช้ในห้องทดลองวิทยาศาสตร์ เครื่องอัดสำเนาซึ่งมีใช้เครื่องอัดสำเนาด้วยการถ่ายภาพ และรวมถึงส่วนประกอบหรืออุปกรณ์ของผลิตภัณฑ์ดังกล่าว	ได้			ได้			ได้			ได้	ได้		
๗๐	โรงงานผลิต ประกอบ ตัดแปลง หรือซ่อมแซมเครื่องสูบน้ำ เครื่องอัดอากาศหรือก๊าซ เครื่องเป่าลม เครื่องปรับหรือถ่ายเทอากาศ เครื่องโปรยน้ำดับไฟ ตู้เย็นหรือเครื่องประกอบตู้เย็น เครื่องขายสินค้าอัตโนมัติ เครื่องล้าง ชัก ชักแห้ง หรือรีดผ้า เครื่องเย็บ เครื่องส่งกำลังกล เครื่องยก ปั่นจั่น ลิฟต์ บันไดเลื่อน รถบรรทุก รถแทรกเตอร์ รถพ่วงสำหรับใช้ในการอุตสาหกรรม รถยกซ้อนของ (Stackers) เตาไฟหรือเตาอบสำหรับใช้ในการอุตสาหกรรมหรือสำหรับใช้ในบ้านแต่ผลิตภัณฑ์นั้นต้องไม่ใช่พลังงานไฟฟ้า และรวมถึงส่วนประกอบหรืออุปกรณ์ของผลิตภัณฑ์ดังกล่าว							ได้			ได้	ได้		
๗๑	โรงงานผลิต ประกอบ ตัดแปลง หรือซ่อมแซมเครื่องจักรหรือผลิตภัณฑ์ที่ระบุไว้ในในลำดับที่ ๗๐ เฉพาะที่ใช้ไฟฟ้า เครื่องยนต์ไฟฟ้า เครื่องกำเนิดไฟฟ้า หม้อแปลงแรงไฟฟ้า เครื่องสับหรือบังคับไฟฟ้า เครื่องใช้สำหรับแผงไฟฟ้า เครื่องเปลี่ยนทางไฟฟ้า เครื่องส่งหรือจำหน่ายไฟฟ้า เครื่องสำหรับใช้บังคับไฟฟ้า หรือเครื่องเชื่อมไฟฟ้า				ได้			ได้			ได้	ได้		

ลำดับที่	ประเภทหรือชนิดของโรงงาน	ที่ดินประเภท											
		พณิชยกรรมและที่อยู่อาศัยหนาแน่นมาก			ที่อยู่อาศัยหนาแน่นปานกลาง			ที่อยู่อาศัยหนาแน่นน้อย			ชนบทและเกษตรกรรม		
		โรงงานจำพวกที่			โรงงานจำพวกที่			โรงงานจำพวกที่			โรงงานจำพวกที่		
		๑	๒	๓	๑	๒	๓	๑	๒	๓	๑	๒	๓
๗๒	โรงงานผลิต ประกอบ ตัดแปลง หรือซ่อมแซมเครื่องรับวิทยุ เครื่องรับโทรทัศน์ เครื่องกระจายเสียงหรือบันทึกเสียง เครื่องเล่นแผ่นเสียง เครื่องบันทึกคำบอก เครื่องบันทึกเสียงด้วยเทป เครื่องเล่นหรือเครื่องบันทึกแถบภาพ (วิดีโอ) แผ่นเสียง เทปแม่เหล็กที่ได้บันทึกเสียงแล้ว เครื่องโทรศัพท์หรือโทรเลขชนิดมีสายหรือไม่มีสาย เครื่องส่งวิทยุ เครื่องส่งโทรทัศน์ เครื่องรับส่งสัญญาณหรือจับสัญญาณ เครื่องเรดาร์ ผลิตภัณฑ์ที่เป็นตัวกึ่งนำหรือตัวกึ่งนำชนิดไวที่เกี่ยวข้อ (Semi - Conductor or Related Sensitive Semi - Conductor Devices) คาปาซิเตอร์หรือคอนเดนเซอร์ อิเล็กทรอนิกส์ชนิดคงที่หรือเปลี่ยนแปลงได้ (Fixed or Variable Electronic Capacitors or Condensers) เครื่องหรือหลอดเรดิโอกราฟ เครื่องหรือหลอดฟลูโรสโคป หรือเครื่องหรือหลอดเอกซเรย์ และรวมถึงการผลิตอุปกรณ์หรือชิ้นส่วนสำหรับใช้กับเครื่องอิเล็กทรอนิกส์ดังกล่าว	ได้			ได้			ได้			ได้	ได้	
๗๕	โรงงานประกอบกิจการเกี่ยวกับเรือ อย่างใดอย่างหนึ่งหรือหลายอย่าง ดังต่อไปนี้ (๑) การต่อ ซ่อมแซม ทาสี หรือตอกหมันเรือในอู่ต่อเรือนอกจากเรือยาง				ได้			ได้			ได้	ได้	
๘๐	โรงงานผลิต ประกอบ ตัดแปลง หรือซ่อมแซมล้อเลื่อนที่ขับเคลื่อนด้วยแรงคนหรือสัตว์ ซึ่งมีใช้จักรยาน และรวมถึงส่วนประกอบหรืออุปกรณ์ของผลิตภัณฑ์ดังกล่าว							ได้			ได้	ได้	
๘๑	โรงงานประกอบกิจการเกี่ยวกับเครื่องมือ เครื่องใช้ หรืออุปกรณ์วิทยาศาสตร์ หรือการแพทย์ อย่างใดอย่างหนึ่งหรือหลายอย่าง ดังต่อไปนี้ (๑) การทำ ตัดแปลง หรือซ่อมแซมเครื่องมือหรืออุปกรณ์วิทยาศาสตร์ที่ใช้ในห้องทดลอง หรืออุปกรณ์ที่ใช้ในการชั่ง ตวง วัด หรือบังคับควบคุม	ได้			ได้			ได้			ได้	ได้	

ลำดับที่	ประเภทหรือชนิดของโรงงาน	ที่ดินประเภท											
		พาณิชยกรรมและที่อยู่อาศัยหนาแน่นมาก			ที่อยู่อาศัยหนาแน่นปานกลาง			ที่อยู่อาศัยหนาแน่นน้อย			ชนบทและเกษตรกรรม		
		โรงงานจำพวกที่			โรงงานจำพวกที่			โรงงานจำพวกที่			โรงงานจำพวกที่		
		๑	๒	๓	๑	๒	๓	๑	๒	๓	๑	๒	๓
๘๔	โรงงานประกอบกิจการเกี่ยวกับเพชร พลอย ทอง เงิน นาก หรืออัญมณี อย่างใดอย่างหนึ่งหรือหลายอย่าง ดังต่อไปนี้												
	(๑) การทำเครื่องประดับโดยใช้เพชร พลอย ไข่มุก ทองคำ ทองขาว เงิน นาก หรืออัญมณี	ได้			ได้			ได้			ได้	ได้	
	(๒) การทำเครื่องใช้ด้วยทองคำ ทองขาว เงิน นาก หรือกะไหล่ทอง หรือโลหะที่มีค่า	ได้			ได้			ได้			ได้	ได้	
	(๓) การตัด เจียรระโน หรือขัดเพชร พลอย หรืออัญมณี	ได้			ได้			ได้			ได้	ได้	
๘๗	โรงงานประกอบกิจการเกี่ยวกับเครื่องเล่น เครื่องมือ หรือเครื่องใช้ที่มีได้ระบุไว้ในลำดับอื่นอย่างใดอย่างหนึ่งหรือหลายอย่าง ดังต่อไปนี้												
	(๕) การทำป้าย ตรา เครื่องหมาย ป้ายติดของ หรือเครื่องโฆษณาสินค้า ตราโลหะหรือยาง แม่พิมพ์ลายฉลุ (Stencils)	ได้			ได้			ได้			ได้	ได้	
๙๑	โรงงานบรรจุสินค้าในภาชนะโดยไม่มีการผลิต อย่างใดอย่างหนึ่งหรือหลายอย่างดังต่อไปนี้												
	(๑) การบรรจุสินค้าทั่วไป							ได้			ได้	ได้	
๙๒	โรงงานห้องเย็น				ได้			ได้			ได้	ได้	
๙๓	โรงงานซ่อมรองเท้าหรือเครื่องหนัง	ได้			ได้			ได้			ได้		
๙๔	โรงงานซ่อมเครื่องมือไฟฟ้าหรือเครื่องใช้ไฟฟ้าสำหรับใช้ในบ้านหรือใช้ประจำตัว	ได้			ได้			ได้			ได้		

ลำดับที่	ประเภทหรือชนิดของโรงงาน	ที่ดินประเภท											
		พาณิชยกรรมและที่อยู่อาศัยหนาแน่นมาก			ที่อยู่อาศัยหนาแน่นปานกลาง			ที่อยู่อาศัยหนาแน่นน้อย			ชนบทและเกษตรกรรม		
		โรงงานจำพวกที่			โรงงานจำพวกที่			โรงงานจำพวกที่			โรงงานจำพวกที่		
		๑	๒	๓	๑	๒	๓	๑	๒	๓	๑	๒	๓
๙๕	โรงงานประกอบกิจการเกี่ยวกับยานที่ขับเคลื่อนด้วยเครื่องยนต์ รถพ่วง จักรยานสามล้อ จักรยานสองล้อ หรือส่วนประกอบของยานดังกล่าว อย่างใดอย่างหนึ่งหรือหลายอย่าง ดังต่อไปนี้												
	(๑) การซ่อมแซมยานที่ขับเคลื่อนด้วยเครื่องยนต์หรือส่วนประกอบของยานดังกล่าว						ได้			ได้			ได้
	(๒) การซ่อมแซมรถพ่วง จักรยานสามล้อ จักรยานสองล้อ หรือส่วนประกอบของยานดังกล่าว						ได้			ได้			ได้
	(๓) การพ่นสีกันสนิมยานที่ขับเคลื่อนด้วยเครื่องยนต์												ได้
๙๖	โรงงานซ่อมนาฬิกา เครื่องวัดเวลา หรือเครื่องประดับที่ทำด้วยเพชร พลอย ทองคำ ทองขาว เงิน นาก หรืออัญมณี	ได้			ได้			ได้			ได้		
๙๗	โรงงานซ่อมผลิตภัณฑ์ที่มีได้ระบุการซ่อมไว้ในลำดับใด										ได้	ได้	
๙๘	โรงงานซักรีด ซักแห้ง ซักฟอก รีด อัด หรือย้อมผ้า เครื่องนุ่งห่ม พรม หรือขนสัตว์	ได้			ได้			ได้			ได้	ได้	

หมายเหตุ

ลำดับที่

หมายถึง

ลำดับที่ตามกฎหมายว่าด้วยโรงงาน

ได้

หมายถึง

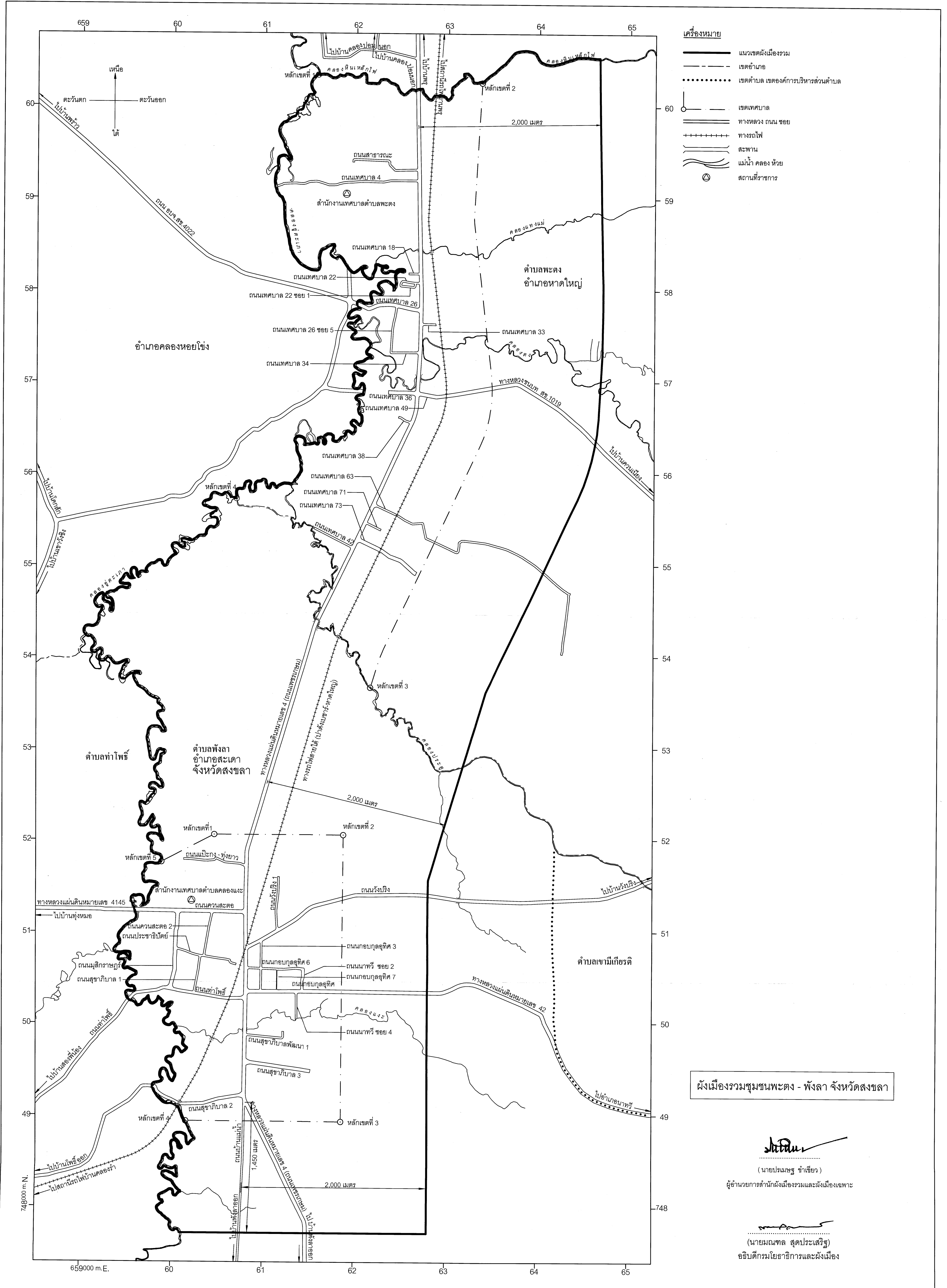
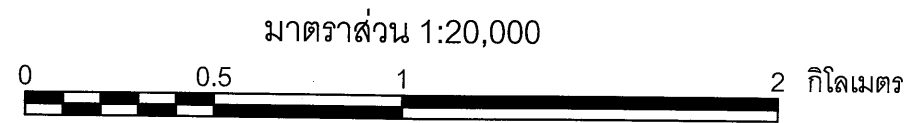
สามารถประกอบกิจการโรงงานได้ภายใต้บังคับของกฎหมายว่าด้วยโรงงาน

โรงงานจำพวกที่

หมายถึง

จำพวกโรงงานตามกฎหมายว่าด้วยโรงงาน

แผนที่ทำยกรกฎกระทรวง
ให้ใช้บังคับผังเมืองรวมชุมชนพะตง - พังลา จังหวัดสงขลา
พ.ศ. 2556



- เครื่องหมาย**
- แนวเขตผังเมืองรวม
 - - - เขตอำเภอ
 - เขตตำบล เขตองค์การบริหารส่วนตำบล
 - เขตเทศบาล
 - == ทางหลวง ถนน ชอว์
 - ++++ ทางรถไฟ
 - ~~~~ สะพาน
 - ~~~~ แม่น้ำ คลอง ห้วย
 - ⊙ สถานที่ราชการ

ผังเมืองรวมชุมชนพะตง - พังลา จังหวัดสงขลา

(Signature)
(นายประเสริฐ ชำเขียว)
ผู้อำนวยการสำนักผังเมืองรวมและผังเมืองเฉพาะ

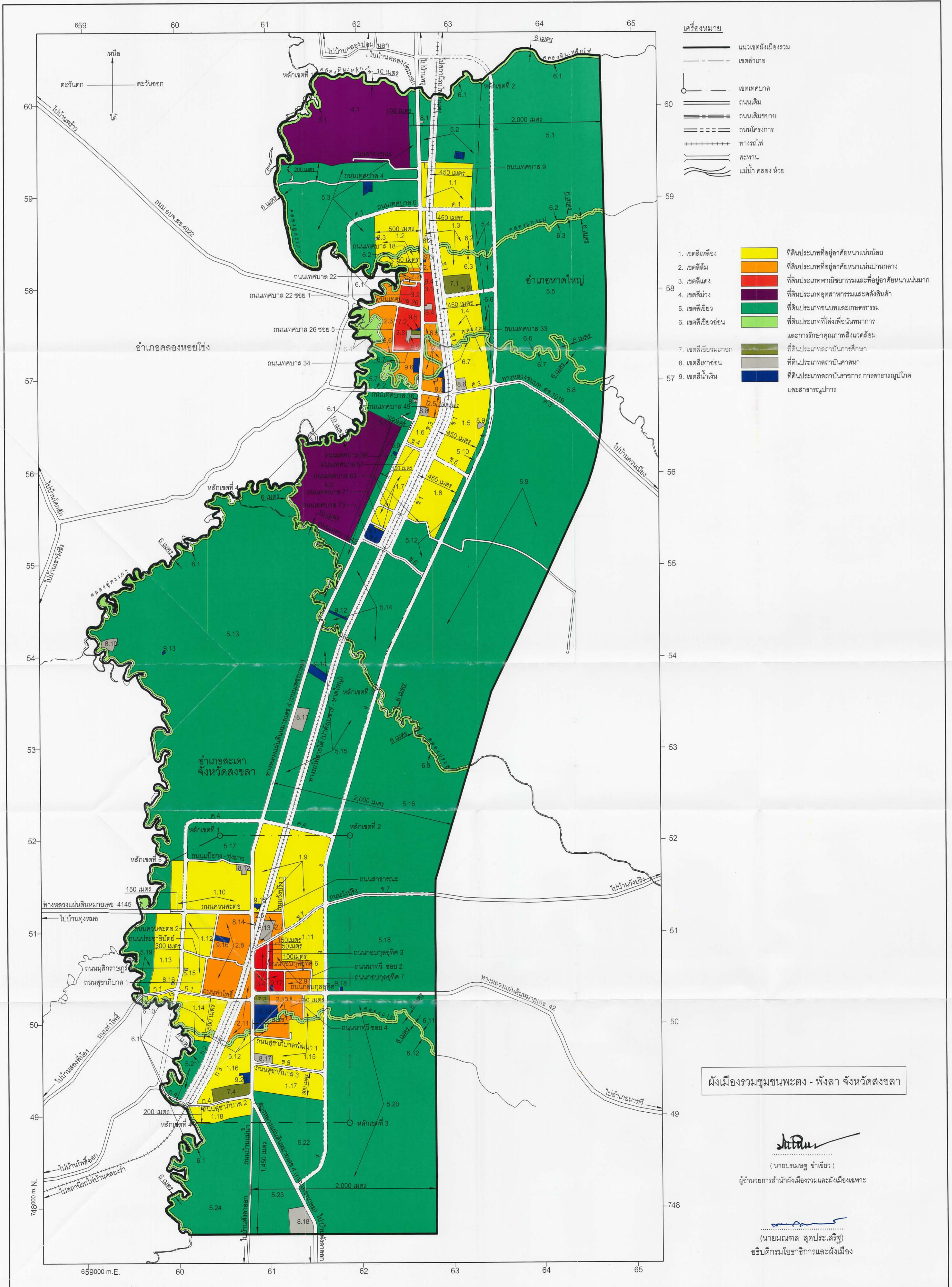
(Signature)
(นายมนต์ชาล สุดประเสริฐ)
อธิบดีกรมโยธาธิการและผังเมือง

แผนผังกำหนดการใช้ประโยชน์ที่ดินตามที่ได้จำแนกประเภททำกฎกระทรวง
ให้ใช้บังคับผังเมืองรวมชุมชนพะตง - พังลา จังหวัดสงขลา

พ.ศ. 2556

มาตราส่วน 1:20,000

0 0.5 1 2 กิโลเมตร



ผังเมืองรวมชุมชนพะตง - พังลา จังหวัดสงขลา

(Signature)

(นายประมุข ชำเขียว)
ผู้อำนวยการสำนักผังเมืองรวมและผังเมืองเฉพาะ

(Signature)
(นายมงคล สุดประเสริฐ)
อธิบดีกรมโยธาธิการและผังเมือง

รายการประกอบแผนผังกำหนดการใช้ประโยชน์ที่ดินตามที่ได้จำแนกประเภททำยกภูกระทรง

ให้ใช้บังคับผังเมืองรวมชุมชนพะตง – พังลา จังหวัดสงขลา

พ.ศ. ๒๕๕๖

การใช้ประโยชน์ที่ดินให้เป็นไปตามแผนผังกำหนดการใช้ประโยชน์ที่ดินตามที่ได้จำแนกประเภททำยกภูกระทรงตามที่กำหนดไว้ในข้อ ๖ คือ

๑. ที่ดินในบริเวณหมายเลข ๑.๑ ถึงหมายเลข ๑.๑๘ ที่กำหนดไว้เป็นสีเหลือง ให้เป็นที่ดินประเภทที่อยู่อาศัยหนาแน่นน้อย มีรายการดังต่อไปนี้

๑.๑ ด้านเหนือ จดถนนเทศบาล ๙ ปากใต้ และเส้นตั้งฉากกับทางรถไฟสายใต้ (ปาดังเบซาร์ – หาดใหญ่) ปากตะวันออก ที่จุดซึ่งถนนเทศบาล ๙ บรรจบกับทางรถไฟสายใต้ (ปาดังเบซาร์ – หาดใหญ่) ไปทางทิศตะวันออก จนบรรจบกับเส้นขนานระยะ ๔๕๐ เมตร กับศูนย์กลางทางรถไฟสายใต้ (ปาดังเบซาร์ – หาดใหญ่)

ด้านตะวันออก จดเส้นขนานระยะ ๔๕๐ เมตร กับศูนย์กลางทางรถไฟสายใต้ (ปาดังเบซาร์ – หาดใหญ่)

ด้านใต้ จดถนนสาย ค ๑ ปากเหนือ

ด้านตะวันตก จดทางหลวงแผ่นดินหมายเลข ๔ (ถนนเพชรเกษม) ปากตะวันออก

๑.๒ ด้านเหนือ จดถนนสาย ค ๑ ปากใต้

ด้านตะวันออก จดทางหลวงแผ่นดินหมายเลข ๔ (ถนนเพชรเกษม) ปากตะวันตก

ด้านใต้ จดเส้นตั้งฉากกับทางหลวงแผ่นดินหมายเลข ๔ (ถนนเพชรเกษม)

ปากตะวันตก ที่จุดซึ่งถนนเทศบาล ๑๘ บรรจบกับทางหลวงแผ่นดินหมายเลข ๔ (ถนนเพชรเกษม) ไปทางทิศเหนือตามแนวทางหลวงแผ่นดินหมายเลข ๔ (ถนนเพชรเกษม) เป็นระยะทาง ๕๐ เมตร และเส้นขนานระยะ ๖ เมตร กับริมฝั่งคลองอู่ตะเภา ฝั่งเหนือ

ด้านตะวันตก จดเส้นขนานระยะ ๕๐๐ เมตร กับศูนย์กลางทางหลวงแผ่นดินหมายเลข ๔ (ถนนเพชรเกษม) และโรงเจไต้เซียงเลาฉุย

๑.๓ ด้านเหนือ จดถนนสาย ค ๑ ปากใต้

ด้านตะวันออก จดเส้นขนานระยะ ๔๕๐ เมตร กับศูนย์กลางทางรถไฟสายใต้ (ปาดังเบซาร์ – หาดใหญ่)

ด้านใต้ จดถนนสาย ข ๒ ปากเหนือ และโรงเรียนพะตงประธานคีรีวัฒน์

ด้านตะวันตก จดถนนสาย ข ๑ ปากตะวันออก เส้นขนานระยะ ๖ เมตร กับริมฝั่งคลองแทงแม่ ฝั่งเหนือ และทางหลวงแผ่นดินหมายเลข ๔ (ถนนเพชรเกษม) ปากตะวันออก

ทั้งนี้ ยกเว้นบริเวณหมายเลข ๘.๒ ที่กำหนดไว้เป็นสีเทาอ่อน

- ๑.๔ ด้านเหนือ จดถนนสาย ข ๒ ฟากใต้
 ด้านตะวันออก จดเส้นขนานระยะ ๔๕๐ เมตร กับศูนย์กลางทางรถไฟสายใต้
 (ปาดังเบซาร์ – หาดใหญ่)
 ด้านใต้ จดถนนสาย ค ๓ ฟากเหนือ และสำนักปฏิบัติธรรมสุทธีวงศ์
 อุดมสุข (ป่าช้าวัดซี)
 ด้านตะวันตก จดถนนสาย ข ๑ ฟากตะวันออก
- ๑.๕ ด้านเหนือ จดถนนสาย ค ๓ ฟากใต้
 ด้านตะวันออก จดเส้นขนานระยะ ๔๕๐ เมตร กับศูนย์กลางทางรถไฟสายใต้
 (ปาดังเบซาร์ – หาดใหญ่)
 ด้านใต้ จดถนนสาย ข ๕ ฟากเหนือ
 ด้านตะวันตก จดถนนสาย ข ๑ ฟากตะวันออก
 ทั้งนี้ ยกเว้นบริเวณหมายเลข ๘.๙ ที่กำหนดไว้เป็นสี่เท้าอ่อน
- ๑.๖ ด้านเหนือ จดมูลนิธิสาธารณสุขการกุศล เป่าแก้งเต็งทุ่งลุง และเส้นขนาน
 ระยะ ๒๕๐ เมตร กับศูนย์กลางถนนเทศบาล ๔๙
 ด้านตะวันออก จดถนนสาย ข ๓ ฟากตะวันตก
 ด้านใต้ จดถนนสาย ข ๔ ฟากเหนือ
 ด้านตะวันตก จดทางหลวงแผ่นดินหมายเลข ๔ (ถนนเพชรเกษม) ฟากตะวันออก
- ๑.๗ ด้านเหนือ จดถนนสาย ข ๔ ฟากใต้
 ด้านตะวันออก จดถนนสาย ข ๓ ฟากตะวันตก
 ด้านใต้ จดหมู่บ้านเด็กโสสะหาดใหญ่ และถนนเทศบาล ๗๑ ฟากเหนือ
 ด้านตะวันตก จดทางหลวงแผ่นดินหมายเลข ๔ (ถนนเพชรเกษม) ฟากตะวันออก
- ๑.๘ ด้านเหนือ จดถนนสาย ข ๕ ฟากใต้
 ด้านตะวันออก จดเส้นขนานระยะ ๔๕๐ เมตร กับศูนย์กลางทางรถไฟสายใต้
 (ปาดังเบซาร์ – หาดใหญ่)
 ด้านใต้ จดถนนเทศบาล ๖๓ ฟากเหนือ
 ด้านตะวันตก จดถนนสาย ข ๑ ฟากตะวันออก
- ๑.๙ ด้านเหนือ จดถนนสาย ค ๔ ฟากใต้
 ด้านตะวันออก จดถนนสาย ง ฟากตะวันตก
 ด้านใต้ จดถนนสาย ข ๗ ฟากเหนือ ถนนวังปริง ๑ ฟากตะวันออก
 และฟากตะวันตก ถนนสาธารณะไม่ปรากฏชื่อ ฟากเหนือ และเส้นตั้งฉากกับทางหลวงแผ่นดินหมายเลข ๔
 (ถนนเพชรเกษม) ฟากตะวันออก ที่จุดซึ่งถนนควนสะอาด บรรจบกับทางหลวงแผ่นดินหมายเลข ๔
 (ถนนเพชรเกษม)

ด้านตะวันตก จดทางหลวงแผ่นดินหมายเลข ๔ (ถนนเพชรเกษม) ฟากตะวันออก และที่ทำการไปรษณีย์คลองแวง

๑.๑๐ ด้านเหนือ จดเส้นตั้งฉากกับถนนสาย ค ๔ ฟากตะวันตก ที่จุดซึ่งถนนสาย ค ๔ บรรจบกับถนนแป๊ะกง – ทุ่งยาว ถนนแป๊ะกง – ทุ่งยาว ฟากใต้ และมูลนิธิมิตรภาพคลองแวงแป๊ะกง

ด้านตะวันออก จดทางหลวงแผ่นดินหมายเลข ๔ (ถนนเพชรเกษม) ฟากตะวันตก

ด้านใต้ จดถนนควนสะอาด ฟากเหนือ

ด้านตะวันตก จดเส้นตั้งฉากกับถนนควนสะอาด ฟากเหนือ ที่จุดซึ่งอยู่ห่างจากถนนสาย ค ๔ บรรจบกับถนนควนสะอาด ไปทางทิศตะวันตกตามแนวถนนควนสะอาด เป็นระยะ ๑๕๐ เมตร

๑.๑๑ ด้านเหนือ จดถนนสาย ข ๗ ฟากใต้

ด้านตะวันออก จดถนนสาย ง ฟากตะวันตก

ด้านใต้ จดถนนกอบกุลอุทิศ ฟากเหนือ

ด้านตะวันตก จดถนนนาทวิ ซอย ๒ ฟากตะวันออก เส้นตั้งฉากกับถนนกอบกุลอุทิศ ๖ ฟากเหนือ ที่จุดซึ่งถนนนาทวิ ซอย ๒ บรรจบกับถนนกอบกุลอุทิศ ๖ เส้นขนานระยะ ๑๐๐ เมตร กับศูนย์กลางถนนกอบกุลอุทิศ ๖ และเส้นขนานระยะ ๑๕๐ เมตร กับศูนย์กลางถนนกอบกุลอุทิศ ๓

๑.๑๒ ด้านเหนือ จดถนนควนสะอาด ฟากใต้

ด้านตะวันออก จดถนนควนสะอาด ๒ ฟากตะวันตก ถนนประชาธิปไตย ฟากเหนือ และถนนสุขาภิบาล ๑ ฟากตะวันตก

ด้านใต้ จดถนนสาย ก ๑ ฟากเหนือ

ด้านตะวันตก จดถนนมุสิกราษฎร์ ฟากตะวันออก

ทั้งนี้ ยกเว้นบริเวณหมายเลข ๘.๑๕ ที่กำหนดไว้เป็นสีเทาอ่อน

๑.๑๓ ด้านเหนือ จดถนนควนสะอาด ฟากใต้

ด้านตะวันออก จดถนนมุสิกราษฎร์ ฟากตะวันตก

ด้านใต้ จดถนนสาย ก ๑ ฟากเหนือ

ด้านตะวันตก จดเส้นขนานระยะ ๓๐๐ เมตร กับศูนย์กลางถนนมุสิกราษฎร์

ทั้งนี้ ยกเว้นบริเวณหมายเลข ๘.๑๖ ที่กำหนดไว้เป็นสีเทาอ่อน

๑.๑๔ ด้านเหนือ จดถนนสาย ก ๑ ฟากใต้ และถนนท่าโพธิ์ ฟากใต้

ด้านตะวันออก จดถนนสาย ก ๒ ฟากตะวันตก

ด้านใต้ จดเส้นขนานระยะ ๕๐๐ เมตร กับศูนย์กลางถนนท่าโพธิ์ และเส้นขนานระยะ ๕๐๐ เมตร กับศูนย์กลางถนนสาย ก ๑

ด้านตะวันตก จดเส้นขนานระยะ ๖ เมตร กับริมฝั่งคลองอยู่ตะเภา ฝั่งตะวันออก และสวนสมเด็จพระบรมราชินีนาถฯ ตำบลพังลา

๑.๑๕ ด้านเหนือ จดถนนสุขาภิบาลพัฒนา ๑ ฟากใต้ ฟากตะวันออก และ ฟากตะวันตก เส้นขนานระยะ ๔๐๐ เมตร กับศูนย์กลางทางหลวงแผ่นดินหมายเลข ๔ (ถนนเพชรเกษม) เส้นขนานระยะ ๓๐๐ เมตร กับศูนย์กลางถนนกอบกุลอุทิศ เส้นขนานระยะ ๖ เมตร กับริมฝั่งคลองแวง ฝั่งใต้ ถนนนาทวี ซอย ๔ ฟากตะวันออก และถนนกอบกุลอุทิศ ฟากใต้

ด้านตะวันออก จดถนนสาย ง ฟากตะวันตก

ด้านใต้ จดถนนสาย ข ๘ ฟากเหนือ และศาลเจ้าแม่ชีกวนอิมอ้า

ด้านตะวันตก จดทางหลวงแผ่นดินหมายเลข ๔ (ถนนเพชรเกษม) ฟากตะวันออก

๑.๑๖ ด้านเหนือ จดเส้นขนานระยะ ๖ เมตร กับริมฝั่งคลองแวง ฝั่งใต้

ด้านตะวันออก จดทางหลวงแผ่นดินหมายเลข ๔ (ถนนเพชรเกษม) สำนักงาน ประปาพังลา การประปาส่วนภูมิภาค และโรงเรียนกอบกุลวิทยาคม

ด้านใต้ จดถนนสาย ก ๔ ฟากเหนือ

ด้านตะวันตก จดถนนสาย ก ๓ ฟากตะวันออก

๑.๑๗ ด้านเหนือ จดถนนสาย ข ๘ ฟากใต้

ด้านตะวันออก จดถนนสาย ง ฟากตะวันตก

ด้านใต้ จดเส้นขนานระยะ ๓๐๐ เมตร กับศูนย์กลางถนนสาย ข ๘

ด้านตะวันตก จดทางหลวงแผ่นดินหมายเลข ๔ (ถนนเพชรเกษม) ฟากตะวันออก

๑.๑๘ ด้านเหนือ จดถนนสาย ก ๔ ฟากใต้ และถนนสุขาภิบาล ๒ ฟากใต้

ด้านตะวันออก จดถนนบ้านแม่น้ำ ฟากตะวันตก

ด้านใต้ จดเส้นขนานระยะ ๒๐๐ เมตร กับศูนย์กลางถนนสุขาภิบาล ๒ และเส้นขนานระยะ ๒๐๐ เมตร กับศูนย์กลางถนนสาย ก ๔

ด้านตะวันตก จดเส้นขนานระยะ ๖ เมตร กับริมฝั่งคลองอยู่ตะเภา ฝั่งตะวันออก

๒. ที่ดินในบริเวณหมายเลข ๒.๑ ถึงหมายเลข ๒.๑๑ ที่กำหนดไว้เป็นสี่เหลี่ยม ให้เป็นที่ดิน ประเภทที่อยู่อาศัยหนาแน่นปานกลาง มีรายการดังต่อไปนี้

๒.๑ ด้านเหนือ จดเส้นขนานระยะ ๖ เมตร กับริมฝั่งคลองแวงแม่ ฝั่งใต้

ด้านตะวันออก จดเขตทางรถไฟสายใต้ (ปาดังเบซาร์ – หาดใหญ่) ฟากตะวันตก

ด้านใต้ จดเส้นตั้งฉากกับทางหลวงแผ่นดินหมายเลข ๔ (ถนนเพชรเกษม) ฟากตะวันออก ที่จุดซึ่งถนนเทศบาล ๑๘ บรรจบกับทางหลวงแผ่นดินหมายเลข ๔ (ถนนเพชรเกษม)

ด้านตะวันตก จดทางหลวงแผ่นดินหมายเลข ๔ (ถนนเพชรเกษม) ฟากตะวันออก และธนาคารกรุงไทย สาขาทุ่งลุง

๒.๒ ด้านเหนือ จดเส้นตั้งฉากกับทางหลวงแผ่นดินหมายเลข ๔ (ถนนเพชรเกษม) ฟากตะวันตก ที่จุดซึ่งอยู่ห่างจากถนนเทศบาล ๑๘ บรรจบกับทางหลวงแผ่นดินหมายเลข ๔ (ถนนเพชรเกษม) ไปทางทิศเหนือตามแนวทางหลวงแผ่นดินหมายเลข ๔ (ถนนเพชรเกษม) เป็นระยะ ๕๐ เมตร

ด้านตะวันออก จดทางหลวงแผ่นดินหมายเลข ๔ (ถนนเพชรเกษม) ฟากตะวันตก ถนนเทศบาล ๑๘ ฟากเหนือและฟากใต้ ถนนเทศบาล ๒๒ ฟากเหนือ ถนนเทศบาล ๒๒ ซอย ๑ ฟากเหนือ และเส้นตั้งฉากกับถนนเทศบาล ๒๖ ฟากเหนือ ที่จุดซึ่งถนนเทศบาล ๒๖ ซอย ๕ บรรจบกับ ถนนเทศบาล ๒๖

ด้านใต้ จดถนนเทศบาล ๒๖ ฟากเหนือ

ด้านตะวันตก จดเส้นขนานระยะ ๖ เมตร กับริมฝั่งคลองอยู่ตะเภา ฝั่งตะวันออก

๒.๓ ด้านเหนือ จดถนนเทศบาล ๒๖ ฟากใต้

ด้านตะวันออก จดถนนเทศบาล ๒๖ ซอย ๕ ฟากตะวันตก ถนนเทศบาล ๓๔ ฟากใต้ ทางหลวงแผ่นดินหมายเลข ๔ (ถนนเพชรเกษม) ฟากตะวันตก ศูนย์จราจรสถานีตำรวจภูธรทุ่งลุง และศูนย์บริการสาธารณสุขสำนักงานเทศบาลตำบลพะตง

ด้านใต้ จดเส้นขนานระยะ ๖ เมตร กับริมฝั่งคลองตง ฝั่งเหนือ

ด้านตะวันตก จดเส้นขนานระยะ ๖ เมตร กับริมฝั่งคลองอยู่ตะเภา ฝั่งตะวันออก และสวนสาธารณะเทศบาลตำบลพะตง

๒.๔ ด้านเหนือ จดถนนเทศบาล ๓๓ ฟากใต้

ด้านตะวันออก จดสวนสาธารณะสถานีรถไฟพะตง เขตทางรถไฟสายใต้ (ปาดังเบซาร์ – หาดใหญ่) ฟากตะวันตก โรงพยาบาลส่งเสริมสุขภาพตำบลเฉลิมพระเกียรติ ๖๐ พรรชานวมินทรราชินี ห้องสมุดประชาชน ศูนย์พัฒนาเด็กเล็ก เทศบาลตำบลพะตง และโรงเรียนเทศบาล ๑ (ชุมชนอุดมทอง) เทศบาลตำบลพะตง

ด้านใต้ จดถนนเทศบาล ๔๙ ฟากเหนือ

ด้านตะวันตก จดทางหลวงแผ่นดินหมายเลข ๔ (ถนนเพชรเกษม) ฟากตะวันออก ทั้งนี้ ยกเว้นบริเวณหมายเลข ๖.๖ และหมายเลข ๖.๗ ที่กำหนดไว้เป็นสีเขียวอ่อน

๒.๕ ด้านเหนือ จดถนนเทศบาล ๔๙ ฟากใต้

ด้านตะวันออก จดถนนสาย ข ๓ ฟากตะวันตก

ด้านใต้ จดเส้นขนานระยะ ๒๕๐ เมตร กับริมศูนย์กลางถนนเทศบาล ๔๙ และมูลนิธิสาธารณสุขการกุศล เป่าแก๊งเต็งทุ่งลุง

ด้านตะวันตก จดทางหลวงแผ่นดินหมายเลข ๔ (ถนนเพชรเกษม) ฟากตะวันออก

- ๒.๖ ด้านเหนือ จดเส้นตั้งฉากกับทางหลวงแผ่นดินหมายเลข ๔ (ถนนเพชรเกษม)
 ปากตะวันออก ที่จุดซึ่งถนนคอนกรีต บรจรกับทางหลวงแผ่นดินหมายเลข ๔ (ถนนเพชรเกษม)
 ด้านตะวันออก จดเขตทางรถไฟสายใต้ (ปาดังเบซาร์ – หาดใหญ่) ปากตะวันตก
 ด้านตะวันตก จดทางหลวงแผ่นดินหมายเลข ๔ (ถนนเพชรเกษม) ปากตะวันออก
 และหอณาปณกิจ
- ๒.๗ ด้านเหนือ จดถนนสาธารณะไม่ปรากฏชื่อ ปากใต้
 ด้านตะวันออก จดถนนวังปริง ๑ ปากตะวันตก
 ด้านใต้ จดถนนสาย ข ๗ ปากเหนือ
 ด้านตะวันตก จดเขตทางรถไฟสายใต้ (ปาดังเบซาร์ – หาดใหญ่) ปากตะวันออก
 และวัดกอบกุลรัตนาราม
- ๒.๘ ด้านเหนือ จดถนนคอนกรีต ปากใต้
 ด้านตะวันออก จดทางหลวงแผ่นดินหมายเลข ๔ (ถนนเพชรเกษม) ปากตะวันตก
 และเขตทางรถไฟสายใต้ (ปาดังเบซาร์ – หาดใหญ่) ปากตะวันตก
 ด้านใต้ จดถนนท่าโพธิ์ ปากเหนือ และถนนสาย ก ๑ ปากเหนือ
 ด้านตะวันตก จดถนนสุขาภิบาล ๑ ปากตะวันออก ถนนประชาธิปไตย ปากใต้
 ถนนคอนกรีต ๒ ปากตะวันออก และงานป้องกันและบรรเทาสาธารณภัยเทศบาลตำบลคลองแงะ
- ๒.๙ ด้านเหนือ จดถนนสาย ข ๗ ปากใต้
 ด้านตะวันออก จดเส้นขนานระยะ ๑๕๐ เมตร กับศูนย์กลางถนนกอบกุลอุทิศ ๓
 เส้นขนานระยะ ๑๐๐ เมตร กับศูนย์กลางถนนกอบกุลอุทิศ ๖ เส้นตั้งฉากกับถนนกอบกุลอุทิศ ๖ ปากเหนือ
 ที่จุดซึ่งถนนนาหวี ซอย ๒ บรจรกับถนนกอบกุลอุทิศ ๖ และถนนนาหวี ซอย ๒ ปากตะวันตก
 ด้านใต้ จดถนนกอบกุลอุทิศ ปากเหนือ
 ด้านตะวันตก จดถนนกอบกุลอุทิศ ๗ ปากตะวันออก ถนนกอบกุลอุทิศ ๖
 ปากเหนือ และเส้นขนานระยะ ๕๐ เมตร กับศูนย์กลางถนนกอบกุลอุทิศ ๓
- ๒.๑๐ ด้านเหนือ จดถนนกอบกุลอุทิศ ปากใต้
 ด้านตะวันออก จดถนนนาหวี ซอย ๔ ปากตะวันตก เส้นขนานระยะ ๖ เมตร
 กับริมฝั่งคลองแงะ ฝั่งเหนือ เส้นขนานระยะ ๓๐๐ เมตร กับศูนย์กลางถนนกอบกุลอุทิศ และเส้นขนาน
 ระยะ ๔๐๐ เมตร กับศูนย์กลางทางหลวงแผ่นดินหมายเลข ๔ (ถนนเพชรเกษม)
 ด้านใต้ จดถนนสุขาภิบาลพัฒนา ๑ ปากเหนือ
 ด้านตะวันตก จดทางหลวงแผ่นดินหมายเลข ๔ (ถนนเพชรเกษม) ปากตะวันออก
 เส้นขนานระยะ ๖ เมตร กับริมฝั่งคลองแงะ ฝั่งใต้ สถานีตำรวจภูธรคลองแงะ และโรงเรียนบ้านคลองแงะ
 (ชาติบุญยวิทยาคาร) มิตรภาพที่ ๒๓๐

๒.๑๑ ด้านตะวันออก จดทางหลวงแผ่นดินหมายเลข ๔ (ถนนเพชรเกษม) ฟากตะวันตก
 ด้านใต้ จดเส้นขนานระยะ ๖ เมตร กับริมฝั่งคลองแวง ฝั่งเหนือ
 ด้านตะวันตก จดถนนสาย ก ๓ ฟากตะวันออก ถนนท่าโพธิ์ ฟากเหนือ
 และเขตทางรถไฟสายใต้ (ปาดังเบซาร์ – หาดใหญ่) ฟากตะวันออก

๓. ที่ดินในบริเวณหมายเลข ๓.๑ ถึงหมายเลข ๓.๔ ที่กำหนดไว้เป็นสีแดง ให้เป็นที่ดิน
 ประเภทพาณิชยกรรมและที่อยู่อาศัยหนาแน่นมาก มีรายการดังต่อไปนี้

๓.๑ ด้านเหนือ จดเส้นตั้งฉากกับทางหลวงแผ่นดินหมายเลข ๔ (ถนนเพชรเกษม)
 ฟากตะวันออก ที่จุดซึ่งถนนเทศบาล ๑๘ บรรจบกับทางหลวงแผ่นดินหมายเลข ๔ (ถนนเพชรเกษม)

ด้านตะวันออก จดเขตทางรถไฟสายใต้ (ปาดังเบซาร์ – หาดใหญ่) ฟากตะวันตก

ด้านใต้ จดถนนเทศบาล ๓๓ ฟากเหนือ

ด้านตะวันตก จดทางหลวงแผ่นดินหมายเลข ๔ (ถนนเพชรเกษม) ฟากตะวันออก

สมาคมตระกูลลิ้ม และที่ทำการไปรษณีย์ทุ่งลุง

๓.๒ ด้านเหนือ จดถนนเทศบาล ๒๒ ซอย ๑ ฟากใต้และฟากตะวันออก
 และถนนเทศบาล ๒๒ ฟากใต้

ด้านตะวันออก จดทางหลวงแผ่นดินหมายเลข ๔ (ถนนเพชรเกษม) ฟากตะวันตก

ด้านใต้ จดถนนเทศบาล ๒๖ ฟากเหนือ

ด้านตะวันตก จดเส้นตั้งฉากกับถนนเทศบาล ๒๖ ฟากเหนือ ที่จุดซึ่ง
 ถนนเทศบาล ๒๖ ซอย ๕ บรรจบกับถนนเทศบาล ๒๖

๓.๓ ด้านเหนือ จดถนนเทศบาล ๒๖ ฟากใต้

ด้านตะวันออก จดทางหลวงแผ่นดินหมายเลข ๔ (ถนนเพชรเกษม) ฟากตะวันตก
 หน่วยควบคุมโรคติดต่อ นำโดยแมลงที่ ๑ อำเภอหาดใหญ่ โรงเรียนวัดทุ่งลุงมิตรภาพที่ ๑๙๘ และวัดทุ่งลุง

ด้านใต้ จดถนนเทศบาล ๓๔ ฟากเหนือ

ด้านตะวันตก จดถนนเทศบาล ๒๖ ซอย ๕ ฟากตะวันออก

๓.๔ ด้านเหนือ จดถนนสาย ข ๗ ฟากใต้

ด้านตะวันออก จดเส้นขนานระยะ ๕๐ เมตร กับศูนย์กลางถนนกอบกุลอุทิศ ๓
 ถนนกอบกุลอุทิศ ๖ ฟากใต้ และถนนกอบกุลอุทิศ ๗ ฟากตะวันตก

ด้านใต้ จดถนนกอบกุลอุทิศ ฟากเหนือ และธนาคารออมสิน
 สาขาคลองแวง

ด้านตะวันตก จดทางหลวงแผ่นดินหมายเลข ๔ (ถนนเพชรเกษม) ฟากตะวันออก
 และเขตทางรถไฟสายใต้ (ปาดังเบซาร์ – หาดใหญ่) ฟากตะวันออก

๔. ที่ดินในบริเวณหมายเลข ๔.๑ และหมายเลข ๔.๒ ที่กำหนดไว้เป็นสีม่วง ให้เป็นที่ดินประเภทอุตสาหกรรมและคลังสินค้า มีรายการดังต่อไปนี้

๔.๑ ด้านเหนือ จดเส้นขนานระยะ ๑๐ เมตร กับริมฝั่งคลองหินเหล็กไฟ ฝั่งใต้
ด้านตะวันออก จดเส้นขนานระยะ ๑๐๐ เมตร กับศูนย์กลางทางหลวงแผ่นดิน
หมายเลข ๔ (ถนนเพชรเกษม)

ด้านใต้ จดถนนสาธารณะไม่ปรากฏชื่อ ฟากเหนือ ฟากใต้และฟากตะวันออก
และเส้นขนานระยะ ๒๐๐ เมตร กับศูนย์กลางถนนเทศบาล ๔

ด้านตะวันตก จดเส้นขนานระยะ ๑๐ เมตร กับริมฝั่งคลองอยู่ตะเภา ฝั่งตะวันออก

๔.๒ ด้านเหนือ จดเส้นตั้งฉากกับทางหลวงแผ่นดินหมายเลข ๔ (ถนนเพชรเกษม)
ที่จุดซึ่งอยู่ห่างจากถนนเทศบาล ๓๘ บรรจบกับทางหลวงแผ่นดินหมายเลข ๔ (ถนนเพชรเกษม) ไปทาง
ทิศตะวันตกเฉียงใต้ตามแนวทางหลวงแผ่นดินหมายเลข ๔ (ถนนเพชรเกษม) เป็นระยะ ๑๐๐ เมตร

ด้านตะวันออก จดเส้นขนานระยะ ๑๐๐ เมตร กับศูนย์กลางทางหลวงแผ่นดิน
หมายเลข ๔ (ถนนเพชรเกษม)

ด้านใต้ จดถนนเทศบาล ๔๒ ฟากเหนือ และเส้นขนานระยะ ๑๐ เมตร
กับริมฝั่งคลองประตู่ ฝั่งเหนือ

ด้านตะวันตก จดเส้นขนานระยะ ๑๐ เมตร กับริมฝั่งคลองประตู่ ฝั่งตะวันออก
และเส้นขนานระยะ ๑๐ เมตร กับริมฝั่งคลองอยู่ตะเภา ฝั่งตะวันออก

๕. ที่ดินในบริเวณหมายเลข ๕.๑ ถึงหมายเลข ๕.๒๔ ที่กำหนดไว้เป็นสีเขียว ให้เป็นที่ดินประเภทชนบทและเกษตรกรรม มีรายการดังต่อไปนี้

๕.๑ ด้านเหนือ จดเส้นขนานระยะ ๖ เมตร กับริมฝั่งคลองหินเหล็กไฟ ฝั่งใต้
ด้านตะวันออก จดแนวเขตผังเมืองรวมด้านตะวันออก ซึ่งเป็นเส้นขนานระยะ
๒,๐๐๐ เมตร กับศูนย์กลางทางหลวงแผ่นดินหมายเลข ๔ (ถนนเพชรเกษม)

ด้านใต้ จดเส้นขนานระยะ ๖ เมตร กับริมฝั่งคลองแทงแม่ ฝั่งเหนือ

ด้านตะวันตก จดถนนสาย ง ฟากตะวันออก

๕.๒ ด้านเหนือ จดเส้นขนานระยะ ๖ เมตร กับริมฝั่งคลองหินเหล็กไฟ ฝั่งใต้
ด้านตะวันออก จดถนนสาย ง ฟากตะวันตก

ด้านใต้ จดถนนสาย ค ๑ ฟากเหนือ และเส้นขนานระยะ ๔๕๐ เมตร
กับศูนย์กลางทางรถไฟสายใต้ (ปาดังเบซาร์ – หาดใหญ่) เส้นตั้งฉากกับเขตทางรถไฟสายใต้ (ปาดังเบซาร์ –
หาดใหญ่) ฟากตะวันออก ที่จุดซึ่งแนวเขตทางรถไฟสายใต้ (ปาดังเบซาร์ – หาดใหญ่) บรรจบกับ
ถนนเทศบาล ๙ และถนนเทศบาล ๙ ฟากเหนือ

ด้านตะวันตก จดทางหลวงแผ่นดินหมายเลข ๔ (ถนนเพชรเกษม) ฟากตะวันออก และศาลเจ้าพระโพธิสัตว์กวนอิม

ทั้งนี้ ยกเว้นบริเวณหมายเลข ๙.๑ ที่กำหนดไว้เป็นสีน้ำเงิน

๕.๓ ด้านเหนือ จดเส้นขนานระยะ ๒๐๐ เมตร กับศูนย์กลางถนนเทศบาล ๔ ถนนสาธารณะไม่ปรากฏชื่อ ฟากตะวันตกและฟากใต้ เส้นขนานระยะ ๑๐๐ เมตร กับศูนย์กลางทางหลวงแผ่นดินหมายเลข ๔ (ถนนเพชรเกษม) และเส้นขนานระยะ ๖ เมตร กับริมฝั่งคลองหินเหล็กไฟฝั่งใต้

ด้านตะวันออก จดทางหลวงแผ่นดินหมายเลข ๔ (ถนนเพชรเกษม) ถนนเทศบาล ๖ ฟากเหนือ และเส้นขนานระยะ ๕๐๐ เมตร กับศูนย์กลางทางหลวงแผ่นดินหมายเลข ๔ (ถนนเพชรเกษม) และโรงเจไท้เซียงเลาฮุย

ด้านใต้ จดเส้นขนานระยะ ๖ เมตร กับริมฝั่งคลองอยู่ตะเภา ฝั่งเหนือ

ด้านตะวันตก จดเส้นขนานระยะ ๖ เมตร กับริมฝั่งคลองอยู่ตะเภา ฝั่งตะวันออก

ทั้งนี้ ยกเว้นบริเวณหมายเลข ๙.๒ ที่กำหนดไว้เป็นสีน้ำเงิน

๕.๔ ด้านเหนือ จดถนนสาย ค ๑ ฟากใต้

ด้านตะวันออก จดถนนสาย ง ฟากตะวันตก

ด้านใต้ จดถนนสาย ข ๒ ฟากเหนือ

ด้านตะวันตก จดเส้นขนานระยะ ๔๕๐ เมตร กับศูนย์กลางทางรถไฟสายใต้

(ปาดังเบซาร์ – หาดใหญ่)

ทั้งนี้ ยกเว้นบริเวณหมายเลข ๖.๒ และหมายเลข ๖.๓ ที่กำหนดไว้เป็นสีเขียวอ่อน

๕.๕ ด้านเหนือ จดเส้นขนานระยะ ๖ เมตร กับริมฝั่งคลองแทงแม่ ฝั่งใต้

ด้านตะวันออก จดแนวเขตผังเมืองรวมด้านตะวันออก ซึ่งเป็นเส้นขนานระยะ ๒,๐๐๐ เมตร กับศูนย์กลางทางหลวงแผ่นดินหมายเลข ๔ (ถนนเพชรเกษม)

ด้านใต้ จดเส้นขนานระยะ ๖ เมตร กับริมฝั่งคลองตง ฝั่งเหนือ

ด้านตะวันตก จดถนนสาย ง ฟากตะวันออก

๕.๖ ด้านเหนือ จดถนนสาย ข ๒ ฟากใต้

ด้านตะวันออก จดถนนสาย ง ฟากตะวันตก

ด้านใต้ จดถนนสาย ค ๓ ฟากเหนือ

ด้านตะวันตก จดเส้นขนานระยะ ๔๕๐ เมตร กับศูนย์กลางทางรถไฟสายใต้

(ปาดังเบซาร์ – หาดใหญ่)

ทั้งนี้ ยกเว้นบริเวณหมายเลข ๖.๖ และหมายเลข ๖.๗ ที่กำหนดไว้เป็นสีเขียวอ่อน

๕.๗ ด้านเหนือ จดเส้นขนานระยะ ๖ เมตร กับริมฝั่งคลองตง ฝั่งใต้และ ฝั่งตะวันตก

ด้านตะวันออก จดทางหลวงแผ่นดินหมายเลข ๔ (ถนนเพชรเกษม) ปากตะวันตก

ด้านใต้ จดถนนสาย ค ๒ ปากเหนือ

ด้านตะวันตก จดเส้นขนานระยะ ๖ เมตร กับริมฝั่งคลองตง ฝั่งตะวันออก

๕.๘ ด้านเหนือ จดเส้นขนานระยะ ๖ เมตร กับริมฝั่งคลองตง ฝั่งใต้

ด้านตะวันออก จดแนวเขตผังเมืองรวมด้านตะวันออก ซึ่งเป็นเส้นขนานระยะ ๒,๐๐๐ เมตร กับศูนย์กลางทางหลวงแผ่นดินหมายเลข ๔ (ถนนเพชรเกษม)

ด้านใต้ จดถนนสาย ค ๓ ปากเหนือ

ด้านตะวันตก จดถนนสาย ง ปากตะวันออก

๕.๙ ด้านเหนือ จดถนนสาย ค ๓ ปากใต้

ด้านตะวันออก จดแนวเขตผังเมืองรวมด้านตะวันออก ซึ่งเป็นเส้นขนานระยะ ๒,๐๐๐ เมตร กับศูนย์กลางทางหลวงแผ่นดินหมายเลข ๔ (ถนนเพชรเกษม)

ด้านใต้ จดเส้นขนานระยะ ๖ เมตร กับริมฝั่งคลองประตู่ ฝั่งเหนือ

ด้านตะวันตก จดถนนสาย ง ปากตะวันออก

๕.๑๐ ด้านเหนือ จดถนนสาย ค ๓ ปากใต้

ด้านตะวันออก จดถนนสาย ง ปากตะวันตก

ด้านใต้ จดถนนสาย ข ๕ ปากเหนือ

ด้านตะวันตก จดเส้นขนานระยะ ๔๕๐ เมตร กับศูนย์กลางทางรถไฟสายใต้ (ปาดังเบซาร์ – หาดใหญ่)

๕.๑๑ ด้านเหนือ จดถนนสาย ค ๒ ปากใต้

ด้านตะวันออก จดทางหลวงแผ่นดินหมายเลข ๔ (ถนนเพชรเกษม) ปากตะวันตก ชมรมผู้บำเพ็ญประโยชน์หอการกุศลทุ่งลุง ถนนเทศบาล ๓๘ ปากเหนือและปากใต้ ด้านตรวจของ ศาลการทุ่งลุง และชุมสายโทรศัพท์พะตง

ด้านใต้ จดเส้นขนานระยะ ๖ เมตร กับริมฝั่งคลองประตู่ ฝั่งเหนือ

ด้านตะวันตก จดเส้นขนานระยะ ๖ เมตร กับริมฝั่งคลองประตู่ ฝั่งตะวันออก ถนนเทศบาล ๔๒ ปากใต้ เส้นขนานระยะ ๑๐๐ เมตร กับศูนย์กลางทางหลวงแผ่นดินหมายเลข ๔ (ถนนเพชรเกษม) เส้นตั้งฉากกับทางหลวงแผ่นดินหมายเลข ๔ (ถนนเพชรเกษม) ปากตะวันตก ที่จุดซึ่งอยู่ห่างจากถนนเทศบาล ๓๘ บรรจบกับทางหลวงแผ่นดินหมายเลข ๔ (ถนนเพชรเกษม) ไปทางทิศตะวันตกเฉียงใต้ตามแนวทางหลวงแผ่นดินหมายเลข ๔ (ถนนเพชรเกษม) เป็นระยะ ๑๐๐ เมตร และเส้นขนานระยะ ๖ เมตร กับริมฝั่งคลองอู่ตะเภา ฝั่งตะวันออก

๕.๑๒ ด้านเหนือ จดถนนสาย ข ๕ ฟากใต้
 ด้านตะวันออก จดถนนสาย ง ฟากตะวันตก
 ด้านใต้ จดถนนสาย ข ๖ ฟากเหนือ
 ด้านตะวันตก จดถนนสาย ข ๑ ฟากตะวันออก ถนนเทศบาล ๖๓ ฟากใต้
 และเส้นขนานระยะ ๔๕๐ เมตร กับศูนย์กลางทางรถไฟสายใต้ (ปาดังเบซาร์ – หาดใหญ่)

๕.๑๓ ด้านเหนือ จดเส้นขนานระยะ ๖ เมตร กับริมฝั่งคลองอู่ตะเภา ฝั่งใต้
 และเส้นขนานระยะ ๖ เมตร กับริมฝั่งคลองประตู่ ฝั่งใต้

ด้านตะวันออก จดทางหลวงแผ่นดินหมายเลข ๔ (ถนนเพชรเกษม) ฟากตะวันตก
 ด้านใต้ จดถนนสาย ค ๔ ฟากเหนือและฟากตะวันตก เส้นตั้งฉากกับ
 ถนนสาย ค ๔ ฟากตะวันตก ที่จุดซึ่งถนนสาย ค ๔ บรรจบกับถนนแป๊ะก๊ง – ทุ่งยาว เส้นตั้งฉากกับ
 ถนนควนสะอาด ฟากเหนือ ที่จุดซึ่งอยู่ห่างจากถนนสาย ค ๔ บรรจบกับถนนควนสะอาด ไปทาง
 ทิศตะวันตกตามแนวถนนควนสะอาด เป็นระยะ ๑๕๐ เมตร และถนนควนสะอาด ฟากเหนือ

ด้านตะวันตก จดเส้นขนานระยะ ๖ เมตร กับริมฝั่งคลองอู่ตะเภา ฝั่งตะวันออก
 และวัดม่วงก้อง

ทั้งนี้ ยกเว้นบริเวณหมายเลข ๙.๑๓ ที่กำหนดไว้เป็นสีน้ำเงิน

๕.๑๔ ด้านเหนือ จดถนนสาย ข ๖ ฟากใต้
 ด้านตะวันออก จดถนนสาย ง ฟากตะวันตก
 ด้านใต้ จดเส้นขนานระยะ ๖ เมตร กับริมฝั่งคลองประตู่ ฝั่งเหนือ
 ด้านตะวันตก จดเส้นขนานระยะ ๖ เมตร กับริมฝั่งคลองประตู่ ฝั่งตะวันออก
 ทางหลวงแผ่นดินหมายเลข ๔ (ถนนเพชรเกษม) ฟากตะวันออก หน่วยบริการตำรวจทางหลวงทุ่งลุง
 และสำนักงานด่านซังน้ำหนักถาวรหาดใหญ่ (บ้านทุ่งลุง ขาออก)

๕.๑๕ ด้านเหนือ จดเส้นขนานระยะ ๖ เมตร กับริมฝั่งคลองประตู่ ฝั่งใต้
 ด้านตะวันออก จดถนนสาย ง ฟากตะวันตก
 ด้านใต้ จดถนนสาย ค ๔ ฟากเหนือ
 ด้านตะวันตก จดทางหลวงแผ่นดินหมายเลข ๔ (ถนนเพชรเกษม) ฟากตะวันออก
 วัดโคกสัก และสถานีไฟฟ้าส่วนภูมิภาค

๕.๑๖ ด้านเหนือ จดเส้นขนานระยะ ๖ เมตร กับริมฝั่งคลองประตู่ ฝั่งใต้
 ด้านตะวันออก จดแนวเขตผังเมืองรวมด้านทิศตะวันออก ซึ่งเป็นเส้นขนานระยะ
 ๒,๐๐๐ เมตร กับศูนย์กลางทางหลวงแผ่นดินหมายเลข ๔ (ถนนเพชรเกษม)

ด้านใต้ จดถนนสาย ข ๗ ฟากเหนือ

ด้านตะวันตก จดถนนสาย ง ฟากตะวันออก

- ๕.๑๗ ด้านเหนือ จดถนนสาย ค ๔ ฟากใต้
 ด้านตะวันออก จดทางหลวงแผ่นดินหมายเลข ๔ (ถนนเพชรเกษม) ฟากตะวันตก
 ด้านใต้ จดถนนแป๊ะกง – ทุ่งยาว ฟากเหนือ
 ด้านตะวันตก จดถนนสาย ค ๔ ฟากตะวันออก
- ๕.๑๘ ด้านเหนือ จดถนนสาย ข ๗ ฟากใต้
 ด้านตะวันออก จดแนวเขตผังเมืองรวมด้านทิศตะวันออก ซึ่งเป็นเส้นขนานระยะ ๒,๐๐๐ เมตร กับศูนย์กลางทางหลวงแผ่นดินหมายเลข ๔ (ถนนเพชรเกษม)
 ด้านใต้ จดถนนกอบกุลอุทิศ ฟากเหนือ ชุมสายโทรศัพท์คลองแวง และทางหลวงแผ่นดินหมายเลข ๔๒ ฟากใต้
 ด้านตะวันตก จดถนนสาย ง ฟากตะวันออก
- ๕.๑๙ ด้านเหนือ จดถนนควนสะอาด ฟากใต้
 ด้านตะวันออก จดเส้นขนานระยะ ๓๐๐ เมตร กับศูนย์กลางถนนมุสิกราษฎร์
 ด้านใต้ จดถนนสาย ก ๑ ฟากเหนือ
 ด้านตะวันตก จดเส้นขนานระยะ ๖ เมตร กับริมฝั่งคลองอู่ตะเภา ฝั่งตะวันออก
- ๕.๒๐ ด้านเหนือ จดถนนกอบกุลอุทิศ ฟากใต้ และทางหลวงแผ่นดินหมายเลข ๔๒ ฟากใต้
 ด้านตะวันออก จดแนวเขตผังเมืองรวมด้านทิศตะวันออก ซึ่งเป็นเส้นขนานระยะ ๒,๐๐๐ เมตร กับศูนย์กลางทางหลวงแผ่นดินหมายเลข ๔ (ถนนเพชรเกษม) และเส้นขนานระยะ ๒,๐๐๐ เมตร กับศูนย์กลางถนนบ้านแม่ น้ำ
 ด้านใต้ จดแนวเขตผังเมืองรวมด้านใต้ ซึ่งเป็นเส้นตั้งฉากกับถนนบ้านแม่ น้ำ ฟากตะวันออก ที่จุดซึ่งถนนบ้านแม่ น้ำ บรรจบกับทางหลวงแผ่นดินหมายเลข ๔ (ถนนเพชรเกษม) ไปทางทิศใต้ตามแนวถนนบ้านแม่ น้ำ เป็นระยะ ๑,๔๕๐ เมตร
 ด้านตะวันตก จดทางหลวงแผ่นดินหมายเลข ๔ (ถนนเพชรเกษม) ฟากตะวันออก และถนนสาย ง ฟากตะวันออก
 ทั้งนี้ ยกเว้นบริเวณหมายเลข ๖.๑๑ และหมายเลข ๖.๑๒ ที่กำหนดไว้เป็นสีเขียวอ่อน
- ๕.๒๑ ด้านเหนือ จดเส้นขนานระยะ ๕๐๐ เมตร กับศูนย์กลางถนนสาย ก ๑ และเส้นขนานระยะ ๕๐๐ เมตร กับศูนย์กลางถนนท่าโพธิ์
 ด้านตะวันออก จดถนนสาย ก ๒ ฟากตะวันตก
 ด้านใต้ จดเส้นขนานระยะ ๖ เมตร กับริมฝั่งคลองอู่ตะเภา ฝั่งเหนือ และถนนสาย ก ๔ ฟากเหนือ
 ด้านตะวันตก จดเส้นขนานระยะ ๖ เมตร กับริมฝั่งคลองอู่ตะเภา ฝั่งตะวันออก

๕.๒๒ ด้านเหนือ จดเส้นขนานระยะ ๓๐๐ เมตร กับศูนย์กลางถนนสาย ข ๘
 ด้านตะวันออก จดถนนสาย ง ปากตะวันตก
 ด้านตะวันตก จดทางหลวงแผ่นดินหมายเลข ๔ (ถนนเพชรเกษม) ปากตะวันออก
 ๕.๒๓ ด้านตะวันออก จดทางหลวงแผ่นดินหมายเลข ๔ (ถนนเพชรเกษม) ปากตะวันตก
 และสุสานจีน

ด้านใต้ จดแนวเขตผังเมืองรวมด้านใต้ ซึ่งเป็นเส้นตั้งฉากกับถนนบ้านแม่น้ำ
 ปากตะวันออก ที่จุดซึ่งอยู่ห่างจากถนนบ้านแม่น้ำ บรรจบกับทางหลวงแผ่นดินหมายเลข ๔ (ถนนเพชรเกษม)
 ไปทางทิศใต้ตามแนวถนนบ้านแม่น้ำ เป็นระยะ ๑,๔๕๐ เมตร

ด้านตะวันตก จดถนนบ้านแม่น้ำ ปากตะวันออก

๕.๒๔ ด้านเหนือ จดเส้นขนานระยะ ๒๐๐ เมตร กับศูนย์กลางถนนสาย ก ๔
 และเส้นขนานระยะ ๒๐๐ เมตร กับศูนย์กลางถนนสุขาภิบาล ๒

ด้านตะวันออก จดถนนบ้านแม่น้ำ ปากตะวันตก

ด้านใต้ จดแนวเขตผังเมืองรวมด้านใต้ ซึ่งเป็นเส้นตั้งฉากกับถนนบ้านแม่น้ำ
 ปากตะวันตก ที่จุดซึ่งอยู่ห่างจากถนนบ้านแม่น้ำ บรรจบกับทางหลวงแผ่นดินหมายเลข ๔ (ถนนเพชรเกษม)
 ไปทางทิศใต้ตามแนวถนนบ้านแม่น้ำ เป็นระยะ ๑,๔๕๐ เมตร

ด้านตะวันตก จดเส้นขนานระยะ ๖ เมตร กับริมฝั่งคลองอุตะเถา ฝั่งตะวันออก

๖. ที่ดินในบริเวณหมายเลข ๖.๑ ถึงหมายเลข ๖.๑๒ ที่กำหนดไว้เป็นสีเขียวอ่อน ให้เป็นที่ดิน
 ประเภทที่โล่งเพื่อนันทนาการและการรักษาคุณภาพสิ่งแวดล้อม มีรายการดังต่อไปนี้

๖.๑ ด้านเหนือ จดคลองหินเหล็กไฟ ฝั่งใต้

ด้านตะวันออก จดแนวเขตผังเมืองรวมด้านทิศตะวันออก ซึ่งเป็นเส้นขนานระยะ
 ๒,๐๐๐ เมตร กับศูนย์กลางทางหลวงแผ่นดินหมายเลข ๔ (ถนนเพชรเกษม)

ด้านใต้ จดเส้นขนานระยะ ๖ เมตร กับริมฝั่งคลองหินเหล็กไฟ ฝั่งใต้ เส้นขนาน
 ระยะ ๑๐ เมตร กับริมฝั่งคลองหินเหล็กไฟ ฝั่งใต้ เส้นขนานระยะ ๑๐ เมตร กับริมฝั่งคลองอุตะเถา
 ฝั่งตะวันออก เส้นขนานระยะ ๖ เมตร กับริมฝั่งคลองอุตะเถา ฝั่งตะวันออก สวนสาธารณะเทศบาล
 ตำบลพะตง วัดม่วงก้อง สวนสมเด็จพระบรมราชินีนาถฯ ตำบลพังลา และแนวเขตผังเมืองรวมด้านใต้
 ซึ่งเป็นเส้นตั้งฉากกับถนนบ้านแม่น้ำ ปากตะวันตก ที่จุดซึ่งถนนบ้านแม่น้ำ บรรจบกับทางหลวงแผ่นดิน
 หมายเลข ๔ (ถนนเพชรเกษม) ไปทางทิศใต้ตามแนวถนนบ้านแม่น้ำ เป็นระยะ ๑,๔๕๐ เมตร

ด้านตะวันตก จดคลองอุตะเถา ฝั่งตะวันออก

๖.๒ ด้านเหนือ จดเส้นขนานระยะ ๖ เมตร กับริมฝั่งคลองแทงแม่ ฝั่งเหนือ

ด้านตะวันออก จดแนวเขตผังเมืองรวมด้านทิศตะวันออก ซึ่งเป็นเส้นขนานระยะ
 ๒,๐๐๐ เมตร กับศูนย์กลางทางหลวงแผ่นดินหมายเลข ๔ (ถนนเพชรเกษม)

- ด้านใต้ จดคลองแพงแม่ ฝั่งเหนือ
- ด้านตะวันตก จดเส้นขนานระยะ ๖ เมตร กับริมฝั่งคลองอุ้ตะเภา ฝั่งตะวันออก
- ๖.๓ ด้านเหนือ จดคลองแพงแม่ ฝั่งใต้
- ด้านตะวันออก จดแนวเขตผังเมืองรวมด้านทิศตะวันออก ซึ่งเป็นเส้นขนานระยะ ๒,๐๐๐ เมตร กับริมศูนย์กลางทางหลวงแผ่นดินหมายเลข ๔ (ถนนเพชรเกษม)
- ด้านใต้ จดเส้นขนานระยะ ๖ เมตร กับริมฝั่งคลองแพงแม่ ฝั่งใต้
- ด้านตะวันตก จดเส้นขนานระยะ ๖ เมตร กับริมฝั่งคลองอุ้ตะเภา ฝั่งตะวันออก
- ๖.๔ สวนสาธารณะเทศบาลตำบลพะตง
- ๖.๕ สวนสาธารณะสถานีรถไฟพะตง
- ๖.๖ ด้านเหนือ จดเส้นขนานระยะ ๖ เมตร กับริมฝั่งคลองตง ฝั่งเหนือ
- ด้านตะวันออก จดแนวเขตผังเมืองรวมด้านทิศตะวันออก ซึ่งเป็นเส้นขนานระยะ ๒,๐๐๐ เมตร กับริมศูนย์กลางทางหลวงแผ่นดินหมายเลข ๔ (ถนนเพชรเกษม)
- ด้านใต้ จดคลองตง ฝั่งเหนือ
- ด้านตะวันตก จดเส้นขนานระยะ ๖ เมตร กับริมฝั่งคลองอุ้ตะเภา ฝั่งตะวันออก
- ๖.๗ ด้านเหนือ จดคลองตง ฝั่งใต้
- ด้านตะวันออก จดแนวเขตผังเมืองรวมด้านตะวันออก ซึ่งเป็นเส้นขนานระยะ ๒,๐๐๐ เมตร กับริมศูนย์กลางทางหลวงแผ่นดินหมายเลข ๔ (ถนนเพชรเกษม)
- ด้านใต้ จดเส้นขนานระยะ ๖ เมตร กับริมฝั่งคลองตง ฝั่งใต้
- ด้านตะวันตก จดเส้นขนานระยะ ๖ เมตร กับริมฝั่งคลองอุ้ตะเภา ฝั่งตะวันออก
- ๖.๘ ด้านเหนือ จดเส้นขนานระยะ ๑๐ เมตร กับริมฝั่งคลองประตู่ ฝั่งเหนือ
- ถนนเทศบาล ๔๒ ฟากเหนือ และเส้นขนานระยะ ๖ เมตร กับริมฝั่งคลองประตู่ ฝั่งเหนือ
- ด้านตะวันออก จดแนวเขตผังเมืองรวมด้านทิศตะวันออก ซึ่งเป็นเส้นขนานระยะ ๒,๐๐๐ เมตร กับริมศูนย์กลางทางหลวงแผ่นดินหมายเลข ๔ (ถนนเพชรเกษม)
- ด้านใต้ จดคลองประตู่ ฝั่งเหนือ
- ด้านตะวันตก จดเส้นขนานระยะ ๑๐ เมตร กับริมฝั่งคลองอุ้ตะเภา ฝั่งตะวันออก
- ๖.๙ ด้านเหนือ จดคลองประตู่ ฝั่งใต้
- ด้านตะวันออก จดแนวเขตผังเมืองรวมด้านทิศตะวันออก ซึ่งเป็นเส้นขนานระยะ ๒,๐๐๐ เมตร กับริมศูนย์กลางทางหลวงแผ่นดินหมายเลข ๔ (ถนนเพชรเกษม)
- ด้านใต้ จดเส้นขนานระยะ ๖ เมตร กับริมฝั่งคลองประตู่ ฝั่งใต้
- ด้านตะวันตก จดเส้นขนานระยะ ๖ เมตร กับริมฝั่งคลองอุ้ตะเภา ฝั่งตะวันออก
- ๖.๑๐ สวนสมเด็จพระบรมราชินีนาถฯ ตำบลพังลา

๖.๑๑ ด้านเหนือ จดเส้นขนานระยะ ๖ เมตร กับริมฝั่งคลองแจะ ฝั่งเหนือ
 ด้านตะวันออก จดแนวเขตผังเมืองรวมด้านตะวันออก ซึ่งเป็นเส้นขนานระยะ
 ๒,๐๐๐ เมตร กับศูนย์กลางทางหลวงแผ่นดินหมายเลข ๔ (ถนนเพชรเกษม)

ด้านใต้ จดคลองแจะ ฝั่งเหนือ

ด้านตะวันตก จดเส้นขนานระยะ ๖ เมตร กับริมฝั่งคลองอยู่ตะเภา ฝั่งตะวันออก

๖.๑๒ ด้านเหนือ จดคลองแจะ ฝั่งใต้

ด้านตะวันออก จดแนวเขตผังเมืองรวมด้านตะวันออก ซึ่งเป็นเส้นขนานระยะ
 ๒,๐๐๐ เมตร กับศูนย์กลางทางหลวงแผ่นดินหมายเลข ๔ (ถนนเพชรเกษม)

ด้านใต้ จดเส้นขนานระยะ ๖ เมตร กับริมฝั่งคลองแจะ ฝั่งใต้

ด้านตะวันตก จดเส้นขนานระยะ ๖ เมตร กับริมฝั่งคลองอยู่ตะเภา ฝั่งตะวันออก

๗. ที่ดินในบริเวณหมายเลข ๗.๑ ถึงหมายเลข ๗.๔ ที่กำหนดไว้เป็นสีเขียวมะกอก ให้เป็นที่ดิน
 ประเภทสถาบันการศึกษา มีรายการดังต่อไปนี้

๗.๑ โรงเรียนพะตงประธานศิริวัฒน์

๗.๒ โรงเรียนวัดทุ่งลุงมิตรภาพที่ ๑๙๘

๗.๓ โรงเรียนบ้านคลองแจะ (ชาติบุญยวิทยาคาร) มิตรภาพที่ ๒๓๐

๗.๔ โรงเรียนกอบกุลวิทยาคม

๘. ที่ดินในบริเวณหมายเลข ๘.๑ ถึงหมายเลข ๘.๑๘ ที่กำหนดไว้เป็นสีเทาอ่อน ให้เป็นที่ดิน
 ประเภทสถาบันศาสนา มีรายการดังต่อไปนี้

๘.๑ ศาลเจ้าพระโพธิสัตว์กวนอิม

๘.๒ ศาลเจ้ากวนอู

๘.๓ โรงเจไต้เซียงเลาฉุย

๘.๔ สมาคมตระกูลลิ้ม

๘.๕ วัดทุ่งลุง

๘.๖ สำนักปฏิบัติธรรมสุทิวังค์ อุดมสุข (ป่าช้าทวดซี)

๘.๗ ชมรมผู้บำเพ็ญประโยชน์หอการกุศลทุ่งลุง

๘.๘ มูลนิธิสาธารณสุขการกุศล เป่าแก้งเต็งทุ่งลุง

๘.๙ ศาลเจ้าพ่อเกียงกุน เป่าแก้งเต็งทุ่งลุง

๘.๑๐ วัดม่วงก้อง

๘.๑๑ วัดโคกสัก

๘.๑๒ มูลนิธิมิตรภาพคลองแจะแป๊ะกง

๘.๑๓ วัดกอบกุลรัตนาราม

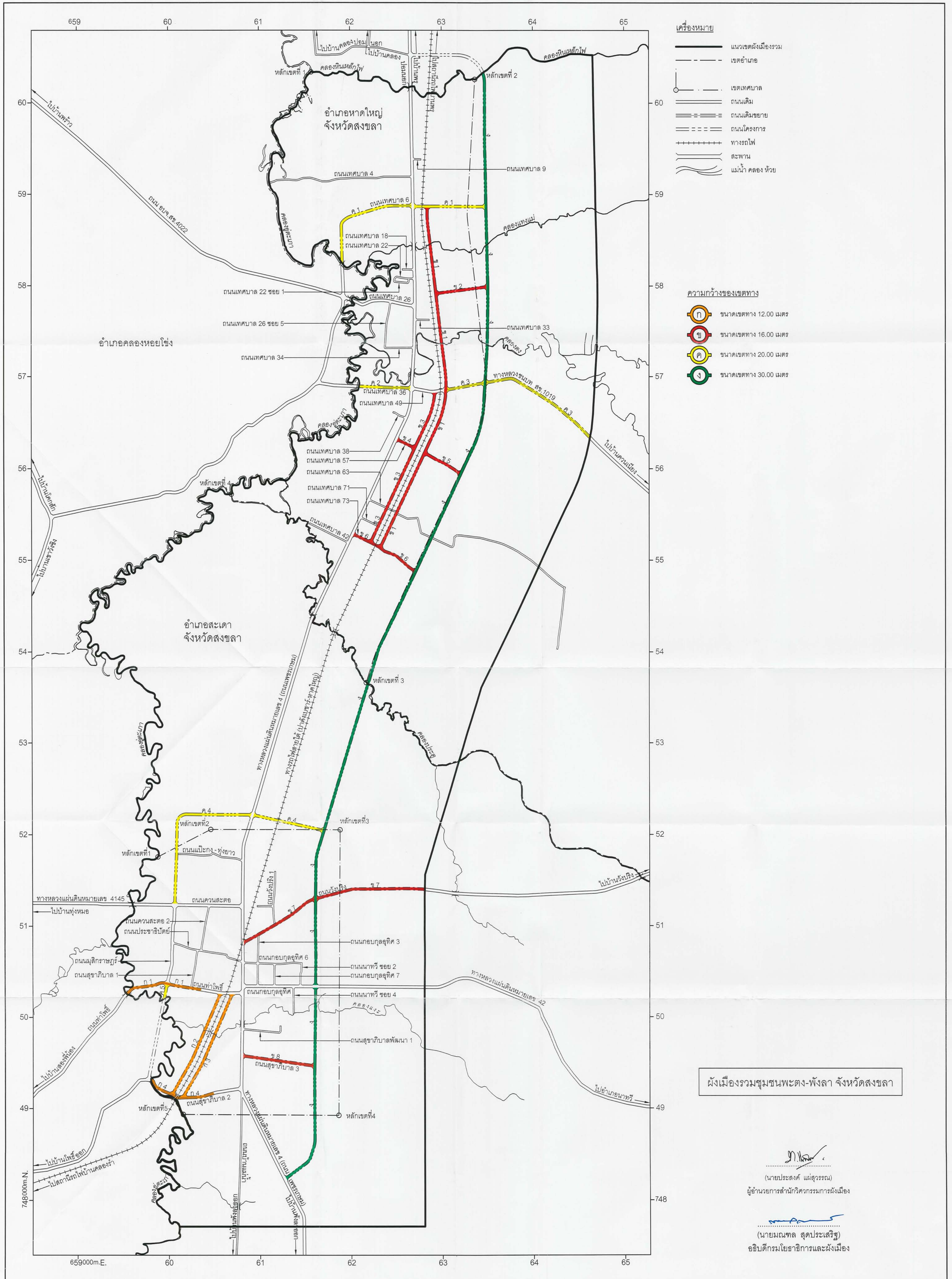
- ๘.๑๔ หอณาปณกิจ
- ๘.๑๕ มัสยิดจริยธรรม
- ๘.๑๖ มัสยิดบ้านคลองถ่าน
- ๘.๑๗ ศาลเจ้าแม่ชีกวนอิมอำ
- ๘.๑๘ สุสานจีน

๙. ที่ดินในบริเวณหมายเลข ๙.๑ ถึงหมายเลข ๙.๒๐ ที่กำหนดไว้เป็นสีน้ำเงิน ให้เป็นที่ดินประเภทสถาบันราชการ การสาธารณูปโภคและสาธารณูปการ มีรายการดังต่อไปนี้

- ๙.๑ สถานีตำรวจภูธรทุ่งลุง
- ๙.๒ ศูนย์ส่งเสริมการเกษตรปทุมักษ์ เทศบาลตำบลตะพง
- ๙.๓ ธนาคารกรุงไทย สาขาทุ่งลุง
- ๙.๔ ที่ทำการไปรษณีย์ทุ่งลุง
- ๙.๕ หน่วยควบคุมโรคติดต่อ นำโดยแมลงที่ ๑ อำเภอหาดใหญ่
- ๙.๖ ศูนย์จรรยาบรรณสถานีตำรวจภูธรทุ่งลุง และศูนย์บริการสาธารณสุขสำนักงานเทศบาลตำบลพะตง
- ๙.๗ โรงพยาบาลส่งเสริมสุขภาพตำบลเฉลิมพระเกียรติ ๖๐ พรรษา นวมินทราชินี
- ๙.๘ ห้องสมุดประชาชน ศูนย์พัฒนาเด็กเล็กเทศบาลตำบลพะตง และโรงเรียนเทศบาล ๑ (ชุมชนอุดมทอง) เทศบาลตำบลพะตง
- ๙.๙ ด้านตรวจของศุลกากรทุ่งลุง
- ๙.๑๐ ชุมสายโทรศัพท์พะตง
- ๙.๑๑ หมู่บ้านเด็กโสสะหาดใหญ่
- ๙.๑๒ หน่วยบริการตำรวจทางหลวงทุ่งลุง และสำนักงานด่านซังน้ำหนักถาวรหาดใหญ่ (บ้านทุ่งลุง ขาออก)
- ๙.๑๓ โรงพยาบาลส่งเสริมสุขภาพบ้านม่วงก้อง
- ๙.๑๔ สถานีไฟฟ้าส่วนภูมิภาค
- ๙.๑๕ ที่ทำการไปรษณีย์คลองแงะ
- ๙.๑๖ งานป้องกันและบรรเทาสาธารณภัยเทศบาลตำบลคลองแงะ
- ๙.๑๗ ธนาคารออมสิน สาขาคลองแงะ
- ๙.๑๘ ชุมสายโทรศัพท์คลองแงะ
- ๙.๑๙ สถานีตำรวจภูธรคลองแงะ
- ๙.๒๐ สำนักงานประปาพังลา การประปาส่วนภูมิภาค

แผนผังแสดงโครงการคมนาคมและขนส่งท้ายกฎกระทรวง
ให้ใช้บังคับผังเมืองรวมชุมชนพะตง-พังลา จังหวัดสงขลา
พ.ศ. 2556

มาตราส่วน 1:20,000



เครื่องหมาย

- แนวเขตผังเมืองรวม
- เขตอำเภอ
- เขตเทศบาล
- ถนนเดิม
- ถนนเดิมขยาย
- ถนนโครงการ
- ทางรถไฟ
- สะพาน
- แม่น้ำ คลอง ห้วย

ความกว้างของเขตทาง

- ขนาดเขตทาง 12.00 เมตร
- ขนาดเขตทาง 16.00 เมตร
- ขนาดเขตทาง 20.00 เมตร
- ขนาดเขตทาง 30.00 เมตร

ผังเมืองรวมชุมชนพะตง-พังลา จังหวัดสงขลา

(นายประสงค์ แซ่สุวรรณ)
ผู้อำนวยการสำนักวิศวกรรมผังเมือง

(นายณทล สุดประเสริฐ)
อธิบดีกรมโยธาธิการและผังเมือง

รายการประกอบแผนผังแสดงโครงการคมนาคมและขนส่งทำยกภูกระทรวง

ให้ใช้บังคับผังเมืองรวมชุมชนพะตง – พังลา จังหวัดสงขลา

พ.ศ. ๒๕๕๖

ถนนตามแผนผังแสดงโครงการคมนาคมและขนส่ง แบ่งเป็น ๔ ขนาด คือ

๑. ถนนแบบ ก ขนาดเขตทาง ๑๒.๐๐ เมตร จำนวน ๔ สาย ดังนี้

ถนนสาย ก ๑ เป็นถนนเดิมกำหนดให้ขยายเขตทาง คือ ถนนท่าโพธิ์ เริ่มต้นจากบริเวณซึ่งอยู่ห่างจากถนนท่าโพธิ์ตัดกับทางรถไฟสายใต้ (ป่าดงเบขาร์ – หาดใหญ่) ไปทางทิศตะวันตกเฉียงเหนือตามแนวถนนท่าโพธิ์ ระยะประมาณ ๒๘๐ เมตร ไปทางทิศตะวันตกเฉียงเหนือและทิศตะวันตกเฉียงใต้ตามแนวถนนเดิมจนสุดแนวเขตผังเมืองรวมด้านตะวันตก

ถนนสาย ก ๒ เป็นถนนโครงการกำหนดให้ก่อสร้างใหม่ เริ่มต้นจากถนนท่าโพธิ์ ที่บริเวณห่างจากถนนท่าโพธิ์ตัดกับทางรถไฟสายใต้ (ป่าดงเบขาร์ – หาดใหญ่) ไปทางทิศตะวันตกตามแนวถนนท่าโพธิ์ ระยะประมาณ ๓๐ เมตร ไปทางทิศตะวันตกเฉียงใต้ ระยะประมาณ ๑,๒๔๐ เมตร จนบรรจบกับถนนสุขาภิบาล ๒ (ถนนสาย ก ๔) ที่บริเวณห่างจากถนนสุขาภิบาล ๒ (ถนนสาย ก ๔) ตัดกับทางรถไฟสายใต้ (ป่าดงเบขาร์ – หาดใหญ่) ไปทางทิศตะวันตกเฉียงเหนือตามแนวถนนสุขาภิบาล ๒ (ถนนสาย ก ๔) ระยะประมาณ ๓๐ เมตร

ถนนสาย ก ๓ เป็นถนนโครงการกำหนดให้ก่อสร้างใหม่ เริ่มต้นจากถนนท่าโพธิ์ ที่บริเวณห่างจากถนนท่าโพธิ์ตัดกับทางรถไฟสายใต้ (ป่าดงเบขาร์ – หาดใหญ่) ไปทางทิศตะวันออกตามแนวถนนท่าโพธิ์ ระยะประมาณ ๓๐ เมตร ไปทางทิศตะวันตกเฉียงใต้ ระยะประมาณ ๑,๒๗๐ เมตร จนบรรจบกับถนนสุขาภิบาล ๒ (ถนนสาย ก ๔) ที่บริเวณห่างจากถนนสุขาภิบาล ๒ (ถนนสาย ก ๔) ตัดกับทางรถไฟสายใต้ (ป่าดงเบขาร์ – หาดใหญ่) ไปทางทิศตะวันออกเฉียงเหนือตามแนวถนนสุขาภิบาล ๒ (ถนนสาย ก ๔) ระยะประมาณ ๓๐ เมตร

ถนนสาย ก ๔ เป็นถนนเดิมกำหนดให้ขยายเขตทาง คือ ถนนสุขาภิบาล ๒ เริ่มต้นจากบริเวณซึ่งอยู่ห่างจากถนนสุขาภิบาล ๒ บรรจบกับทางหลวงแผ่นดินหมายเลข ๔ (ถนนเพชรเกษม) ไปทางทิศตะวันตกเฉียงใต้ตามแนวถนนสุขาภิบาล ๒ ระยะประมาณ ๓๐๐ เมตร ไปทางทิศตะวันตกเฉียงใต้และทิศตะวันตกเฉียงเหนือตามแนวถนนเดิมจนสุดแนวเขตผังเมืองรวมด้านตะวันตก

๒. ถนนแบบ ข ขนาดเขตทาง ๑๖.๐๐ เมตร จำนวน ๘ สาย ดังนี้

ถนนสาย ข ๑ เป็นถนนโครงการกำหนดให้ก่อสร้างใหม่ เริ่มต้นจากถนนเทศบาล ๗๓ (ถนนสาย ข ๖) ที่บริเวณห่างจากถนนเทศบาล ๗๓ (ถนนสาย ข ๖) ตัดกับทางรถไฟสายใต้ (ป่าดงเบขาร์ – หาดใหญ่) ไปทางทิศตะวันออกเฉียงใต้ตามแนวถนนเทศบาล ๗๓ (ถนนสาย ข ๖) ระยะประมาณ ๓๐ เมตร ไปทางทิศตะวันออกเฉียงเหนือ ระยะประมาณ ๑,๑๔๐ เมตร บรรจบกับถนนสาย ข ๕ ที่บริเวณห่างจากถนนสาย ข ๕ บรรจบกับถนนสาย ง ไปทางทิศตะวันตกเฉียงเหนือตามแนวถนนสาย ข ๕

ระยะประมาณ ๔๖๐ เมตร ไปทางทิศตะวันออกเฉียงเหนือและทิศเหนือ ระยะประมาณ ๗๓๐ เมตร บรรจบกับถนนเทศบาล ๔๙ ที่บริเวณห่างจากถนนเทศบาล ๔๙ ตัดกับทางรถไฟสายใต้ (ปาดังเบซาร์ – หาดใหญ่) ไปทางทิศตะวันออกเฉียงเหนือตามแนวถนนเทศบาล ๔๙ ระยะประมาณ ๓๐ เมตร ไปทางทิศตะวันตกเฉียงเหนือ ระยะประมาณ ๑,๐๗๐ เมตร บรรจบกับถนนสาย ข ๒ ที่บริเวณห่างจากถนนสาย ข ๒ บรรจบกับถนนสาย ง ไปทางทิศตะวันตกเฉียงใต้ตามแนวถนนสาย ข ๒ ระยะประมาณ ๕๗๐ เมตร ไปทางทิศตะวันตกเฉียงเหนือ ระยะประมาณ ๙๖๐ เมตร จนบรรจบกับถนนสาย ค ๑ ที่บริเวณห่างจากถนนสาย ค ๑ ตัดกับทางรถไฟสายใต้ (ปาดังเบซาร์ – หาดใหญ่) ไปทางทิศตะวันออกตามแนวถนนสาย ค ๑ ระยะประมาณ ๓๐ เมตร

ถนนสาย ข ๒ เป็นถนนโครงการกำหนดให้ก่อสร้างใหม่ เริ่มต้นจากถนนสาย ข ๑ ที่บริเวณห่างจากถนนสาย ข ๑ บรรจบกับถนนเทศบาล ๔๙ (ถนนสาย ค ๓) ไปทางทิศตะวันตกเฉียงเหนือตามแนวถนนสาย ข ๑ ระยะประมาณ ๑,๐๗๐ เมตร ไปทางทิศตะวันออกเฉียงเหนือ ระยะประมาณ ๕๗๐ เมตร จนบรรจบกับถนนสาย ง ที่บริเวณห่างจากถนนสาย ง บรรจบกับถนนเทศบาล ๔๙ (ถนนสาย ค ๓) ไปทางทิศเหนือตามแนวถนนสาย ง ระยะประมาณ ๑,๐๖๐ เมตร

ถนนสาย ข ๓ เป็นถนนโครงการกำหนดให้ก่อสร้างใหม่ เริ่มต้นจากถนนเทศบาล ๗๓ (ถนนสาย ข ๖) ที่บริเวณห่างจากถนนเทศบาล ๗๓ (ถนนสาย ข ๖) ตัดกับทางรถไฟสายใต้ (ปาดังเบซาร์ – หาดใหญ่) ไปทางทิศตะวันตกเฉียงเหนือตามแนวถนนเทศบาล ๗๓ (ถนนสาย ข ๖) ระยะประมาณ ๓๐ เมตร ไปทางทิศตะวันออกเฉียงเหนือ ระยะประมาณ ๑,๑๔๐ เมตร บรรจบกับถนนเทศบาล ๕๗ (ถนนสาย ข ๔) ที่บริเวณห่างจากถนนเทศบาล ๕๗ (ถนนสาย ข ๔) บรรจบกับทางหลวงแผ่นดินหมายเลข ๔ (ถนนเพชรเกษม) ไปทางทิศตะวันออกเฉียงใต้ตามแนวถนนเทศบาล ๕๗ (ถนนสาย ข ๔) ระยะประมาณ ๒๒๐ เมตร ไปทางทิศตะวันออกเฉียงเหนือ ระยะประมาณ ๖๕๐ เมตร จนบรรจบกับถนนเทศบาล ๔๙ ที่บริเวณห่างจากถนนเทศบาล ๔๗ ตัดกับทางรถไฟสายใต้ (ปาดังเบซาร์ – หาดใหญ่) ไปทางทิศตะวันตกเฉียงใต้ตามแนวถนนเทศบาล ๔๙ ระยะประมาณ ๓๐ เมตร

ถนนสาย ข ๔ เป็นถนนเดิมกำหนดให้ขยายเขตทาง คือ ถนนเทศบาล ๕๗ เริ่มต้นจากทางหลวงแผ่นดินหมายเลข ๔ (ถนนเพชรเกษม) ไปทางทิศตะวันออกเฉียงใต้ตามแนวถนนเดิม ระยะประมาณ ๒๒๐ เมตร

ถนนสาย ข ๕ เป็นถนนโครงการกำหนดให้ก่อสร้างใหม่ เริ่มต้นจากถนนสาย ข ๑ ที่บริเวณห่างจากถนนสาย ข ๑ บรรจบกับถนนเทศบาล ๔๙ (ถนนสาย ค ๓) ไปทางทิศตะวันตกเฉียงใต้ตามแนวถนนสาย ข ๑ ระยะประมาณ ๗๓๐ เมตร ไปทางทิศตะวันออกเฉียงใต้ ระยะประมาณ ๔๖๐ เมตร จนบรรจบกับถนนสาย ง ที่บริเวณห่างจากถนนสาย ง บรรจบกับถนนเทศบาล ๔๙ (ถนนสาย ค ๓) ไปทางทิศใต้และทิศตะวันตกเฉียงใต้ตามแนวถนนสาย ง ระยะประมาณ ๑,๐๓๐ เมตร

ถนนสาย ข ๖ เป็นถนนเดิมกำหนดให้ขยายเขตทาง คือ ถนนเทศบาล ๗๓ เริ่มต้นจากทางหลวงแผ่นดินหมายเลข ๔ (ถนนเพชรเกษม) ไปทางทิศตะวันออกเฉียงใต้ตามแนวถนนเดิม ระยะประมาณ ๘๐๐ เมตร

ถนนสาย ข ๗ เป็นถนนเดิมกำหนดให้ขยายเขตทาง คือ ถนนวังปรีง เริ่มต้นจากทางหลวงแผ่นดินหมายเลข ๔ (ถนนเพชรเกษม) ไปทางทิศตะวันออกเฉียงเหนือและทิศตะวันออกตามแนวถนนเดิมจนสุดแนวเขตผังเมืองรวมด้านตะวันออก

ถนนสาย ข ๘ เป็นถนนเดิมกำหนดให้ขยายเขตทาง คือ ถนนสุขาภิบาล ๓ เริ่มต้นจากทางหลวงแผ่นดินหมายเลข ๔ (ถนนเพชรเกษม) ไปทางทิศตะวันออกเฉียงใต้ตามแนวถนนเดิมระยะประมาณ ๘๐๐ เมตร

๓. ถนนสาย ค ขนาดเขตทาง ๒๐.๐๐ เมตร จำนวน ๕ สาย ดังนี้

ถนนสาย ค ๑ เป็นถนนเดิมกำหนดให้ขยายเขตทาง คือ ถนนเทศบาล ๖ และถนนโครงการกำหนดให้ก่อสร้างใหม่ เริ่มต้นจากถนนสาย ง ที่บริเวณห่างจากถนนสาย ง บรรจบกับถนนสาย ข ๒ ไปทางทิศเหนือตามแนวถนนสาย ง ระยะประมาณ ๘๘๐ เมตร ไปทางทิศตะวันตก ระยะประมาณ ๘๐๐ เมตร บรรจบกับทางหลวงแผ่นดินหมายเลข ๔ (ถนนเพชรเกษม) ที่บริเวณถนนเดิม บรรจบกับทางหลวงแผ่นดินหมายเลข ๔ (ถนนเพชรเกษม) ไปทางทิศตะวันตกตามแนวถนนเดิมจนสุดแนวถนน ไปทางทิศตะวันตกเฉียงใต้ ระยะประมาณ ๕๘๐ เมตร ไปทางทิศใต้ ระยะประมาณ ๔๖๐ เมตร จนสุดแนวเขตผังเมืองรวมด้านตะวันตก

ถนนสาย ค ๒ เป็นถนนเดิมกำหนดให้ขยายเขตทาง คือ ถนนเทศบาล ๓๖ และถนนโครงการกำหนดให้ก่อสร้างใหม่ เริ่มต้นจากทางหลวงแผ่นดินหมายเลข ๔ (ถนนเพชรเกษม) ไปทางทิศตะวันตกตามแนวถนนเดิมจนสุดแนวถนน ไปทางทิศตะวันตก ระยะประมาณ ๒๖๐ เมตร จนสุดแนวเขตผังเมืองรวมด้านตะวันตก

ถนนสาย ค ๓ เป็นถนนเดิมกำหนดให้ขยายเขตทาง คือ ถนนเทศบาล ๔๙ และทางหลวงชนบท สข. ๑๐๑๙ เริ่มต้นจากบริเวณซึ่งอยู่ห่างจากถนนเทศบาล ๔๙ ตัดกับทางรถไฟสายใต้ (ปาดังเบซาร์ – หาดใหญ่) ไปทางทิศตะวันออกเฉียงเหนือตามแนวถนนเทศบาล ๔๙ ระยะประมาณ ๓๐ เมตร ไปทางทิศตะวันออกเฉียงเหนือตามแนวถนนเทศบาล ๔๙ จนบรรจบกับทางหลวงชนบท สข. ๑๐๑๙ ไปทางทิศตะวันออกเฉียงเหนือและทิศตะวันออกเฉียงใต้ตามแนวทางหลวงชนบท สข. ๑๐๑๙ จนสุดแนวเขตผังเมืองรวมด้านตะวันออก

ถนนสาย ค ๔ เป็นถนนโครงการกำหนดให้ก่อสร้างใหม่ เริ่มต้นจากบริเวณที่ถนนควนสะอาด บรรจบกับถนนมุสิกราษฎร์ ไปทางทิศเหนือ ระยะประมาณ ๙๘๐ เมตร ไปทางทิศตะวันออก ระยะประมาณ ๘๐๐ เมตร บรรจบกับทางหลวงแผ่นดินหมายเลข ๔ (ถนนเพชรเกษม) ที่บริเวณห่างจากถนนควนสะอาด บรรจบกับทางหลวงแผ่นดินหมายเลข ๔ (ถนนเพชรเกษม) ไปทางทิศเหนือและทิศตะวันออกเฉียงเหนือตามแนวทางหลวงแผ่นดินหมายเลข ๔ (ถนนเพชรเกษม) ระยะประมาณ ๑,๐๑๐ เมตร ไปทางทิศตะวันออกเฉียงใต้ ระยะประมาณ ๘๐๐ เมตร จนบรรจบกับถนนสาย ง ที่บริเวณห่างจากถนนสาย ง ตัดกับถนนวังปรีง (ถนนสาย ข ๗) ไปทางทิศเหนือและทิศตะวันออกเฉียงเหนือตามแนวถนนสาย ง ระยะประมาณ ๗๗๐ เมตร

ถนนสาย ค ๕ เป็นถนนโครงการกำหนดให้ก่อสร้างใหม่ เริ่มต้นจากบริเวณที่ถนนท่าโพธิ์ (ถนนสาย ก ๑) บรรจบกับถนนมุสิกราษฎร์ ไปทางทิศตะวันตกเฉียงใต้ ระยะประมาณ ๑๖๐ เมตร จนสุดแนวเขตผังเมืองรวมด้านตะวันตก

๔. ถนนแบบ ง ขนาดเขตทาง ๓๐.๐๐ เมตร จำนวน ๑ สาย ดังนี้

ถนนสาย ง เป็นถนนโครงการกำหนดให้ก่อสร้างใหม่ เริ่มต้นจากทางหลวงแผ่นดิน หมายเลข ๔ (ถนนเพชรเกษม) ที่บริเวณห่างจากถนนบ้านแม่ไม้ บรรจบกับทางหลวงแผ่นดินหมายเลข ๔ (ถนนเพชรเกษม) ไปทางทิศตะวันออกเฉียงใต้ตามแนวทางหลวงแผ่นดินหมายเลข ๔ (ถนนเพชรเกษม) ระยะประมาณ ๑,๑๐๐ เมตร ไปทางทิศตะวันออกเฉียงเหนือและทิศเหนือ ระยะประมาณ ๑,๓๗๐ เมตร บรรจบกับถนนสุขาภิบาล ๓ (ถนนสาย ข ๘) ที่บริเวณห่างจากถนนสุขาภิบาล ๓ (ถนนสาย ข ๘) บรรจบกับทางหลวงแผ่นดินหมายเลข ๔ (ถนนเพชรเกษม) ไปทางทิศตะวันออกเฉียงใต้ตามแนวถนนสุขาภิบาล ๓ (ถนนสาย ข ๘) ระยะประมาณ ๘๐๐ เมตร ไปทางทิศเหนือ ระยะประมาณ ๘๘๐ เมตร บรรจบกับถนนกอบกุลอุทิศ ที่บริเวณห่างจากถนนกอบกุลอุทิศ บรรจบกับทางหลวงแผ่นดินหมายเลข ๔ (ถนนเพชรเกษม) ไปทางทิศตะวันออกตามแนวถนนกอบกุลอุทิศ ระยะประมาณ ๘๐๐ เมตร ไปทางทิศเหนือ ระยะประมาณ ๙๕๐ เมตร บรรจบกับถนนวังปริง (ถนนสาย ข ๗) ที่บริเวณห่างจากถนนวังปริง (ถนนสาย ข ๗) บรรจบกับทางหลวงแผ่นดินหมายเลข ๔ (ถนนเพชรเกษม) ไปทางทิศตะวันออกเฉียงเหนือ ตามแนวถนนวังปริง (ถนนสาย ข ๗) ระยะประมาณ ๙๕๐ เมตร ไปทางทิศเหนือและทิศตะวันออกเฉียงเหนือ ระยะประมาณ ๗๗๐ เมตร บรรจบกับถนนสาย ค ๔ ที่บริเวณห่างจากถนนสาย ค ๔ บรรจบกับทางหลวงแผ่นดินหมายเลข ๔ (ถนนเพชรเกษม) ไปทางทิศตะวันออกเฉียงใต้ ตามแนวถนนสาย ค ๔ ระยะประมาณ ๘๐๐ เมตร ไปทางทิศตะวันออกเฉียงเหนือ ระยะประมาณ ๓,๐๐๐ เมตร บรรจบกับถนนเทศบาล ๗๓ (ถนนสาย ข ๖) ที่บริเวณห่างจากถนนเทศบาล ๗๓ (ถนนสาย ข ๖) ตัดกับทางรถไฟสายใต้ (ปาดังเบซาร์ – หาดใหญ่) ไปทางทิศตะวันออกเฉียงใต้ตามแนวถนนเทศบาล ๗๓ (ถนนสาย ข ๖) ระยะประมาณ ๕๐๐ เมตร ไปทางทิศตะวันออกเฉียงเหนือ ระยะประมาณ ๑,๑๙๐ เมตร บรรจบกับถนนสาย ข ๕ ที่บริเวณห่างจากถนนสาย ข ๕ บรรจบกับถนนสาย ข ๑ ไปทางทิศตะวันออกเฉียงใต้ตามแนวถนนสาย ข ๕ ระยะประมาณ ๔๖๐ เมตร ไปทางทิศตะวันออกเฉียงเหนือ และทิศเหนือ ระยะประมาณ ๑,๐๓๐ เมตร บรรจบกับถนนเทศบาล ๔๙ (ถนนสาย ค ๓) ที่บริเวณห่างจากถนนเทศบาล ๔๙ ตัดกับทางรถไฟสายใต้ (ปาดังเบซาร์ – หาดใหญ่) ไปทางทิศตะวันออกเฉียงเหนือ ตามแนวถนนเทศบาล ๔๙ และถนนเทศบาล ๔๙ (ถนนสาย ค ๓) ระยะประมาณ ๕๐๐ เมตร ไปทางทิศเหนือ ระยะประมาณ ๑,๐๖๐ เมตร บรรจบกับถนนสาย ข ๒ ที่บริเวณห่างจากถนนสาย ข ๒ บรรจบกับถนนสาย ข ๑ ไปทางทิศตะวันออกเฉียงเหนือตามแนวถนนสาย ข ๒ ระยะประมาณ ๕๗๐ เมตร ไปทางทิศเหนือ ระยะประมาณ ๘๘๐ เมตร บรรจบกับถนนสาย ค ๑ ที่บริเวณห่างจากถนนสาย ค ๑ บรรจบกับทางหลวงแผ่นดินหมายเลข ๔ (ถนนเพชรเกษม) ไปทางทิศตะวันออกตามแนวถนนสาย ค ๑ ระยะประมาณ ๘๐๐ เมตร ไปทางทิศเหนือ ระยะประมาณ ๑,๔๖๐ เมตร จนสุดแนวเขตผังเมืองรวมด้านเหนือ

หมายเหตุ :- เหตุผลในการประกาศใช้กฎกระทรวงฉบับนี้ คือ โดยที่สมควรกำหนดให้ใช้บังคับผังเมืองรวมในท้องที่ตำบลพะตง อำเภอหาดใหญ่ และตำบลพังลา อำเภอสะเดา จังหวัดสงขลา เพื่อใช้เป็นแนวทางในการพัฒนา และการดำรงรักษาเมือง และบริเวณที่เกี่ยวข้องหรือชนบท ในด้านการใช้ประโยชน์ในทรัพย์สิน การคมนาคมและการขนส่ง การสาธารณสุขปโภค บริการสาธารณสุข และสภาพแวดล้อม ทั้งนี้ เพื่อให้บรรลุวัตถุประสงค์ของการผังเมือง และโดยที่มาตรา ๒๖ วรรคหนึ่ง แห่งพระราชบัญญัติการผังเมือง พ.ศ. ๒๕๑๘ ซึ่งแก้ไขเพิ่มเติมโดยพระราชบัญญัติการผังเมือง (ฉบับที่ ๓) พ.ศ. ๒๕๓๕ บัญญัติว่า การใช้บังคับผังเมืองรวมให้กระทำโดยกฎกระทรวง จึงจำเป็นต้องออกกฎกระทรวงนี้