

# แผนพัฒนา 3 ปี (พ.ศ.2557-2559)



เทศบาลตำบลชุมพล  
อำเภอศรีนครินทร์ จังหวัดพัทลุง



ประกาศเทศบาลตำบลชุมพล  
เรื่อง ประกาศใช้แผนพัฒนาสามปี (พ.ศ.๒๕๕๗ - ๒๕๕๙)

เพื่อให้การบริหารงานของเทศบาลตำบลชุมพล อำเภอศรีนครินทร์ จังหวัดพัทลุง เป็นไป  
เพื่อ

ประโยชน์สุขของประชาชน โดยมีแผนพัฒนาเป็นเครื่องมือ อาศัยความตาม มาตรา ๑๖ (๑) แห่ง พ.ร.บ.  
กำหนดแผน และ ขั้นตอนการกระจายอำนาจให้แก่องค์กรปกครองส่วนท้องถิ่น พ.ศ. ๒๕๔๒ และ มาตรา ๕๐ ,  
มาตรา ๕๑ ตาม พระราชบัญญัติเทศบาล พ.ศ. ๒๔๙๖ แก้ไขเพิ่มเติมถึง ( ฉบับที่ ๑๓ ) พ.ศ. ๒๕๕๒  
ประกอบ ข้อ ๑๗ แห่งระเบียบกระทรวงมหาดไทย ว่าด้วยการจัดทำแผนพัฒนาขององค์กรปกครองส่วน  
ท้องถิ่น พ.ศ. ๒๕๔๘ และ มติที่ประชุมคณะกรรมการพัฒนาเทศบาลตำบลชุมพล ครั้งที่ ๒ /๒๕๕๖  
เมื่อวันที่ ๒๓ พฤษภาคม ๒๕๕๖ จึงอนุมัติและประกาศใช้แผนพัฒนาสามปี (พ.ศ.๒๕๕๗ - ๒๕๕๙ )  
รายละเอียดตาม แผนพัฒนาสามปี แนบท้ายประกาศนี้

จึงประกาศมาเพื่อทราบโดยทั่วกัน

ประกาศ ณ วันที่ มิถุนายน พ.ศ. ๒๕๕๖

ลงชื่อ .....

( นายวิภาส นวลพุ่ม )

นายกเทศมนตรีตำบลชุมพล

## คำนำ

เทศบาลตำบลชุมพล ได้รับการยกฐานะ และจัดตั้งเป็นเทศบาลตำบล ตั้งแต่วันที่ 25 กรกฎาคม 2551 ตามประกาศกระทรวงมหาดไทย ลงวันที่ 6 กรกฎาคม พ.ศ.2551 โดยมีโครงสร้างและอำนาจหน้าที่ ตามพระราชบัญญัติเทศบาล พ.ศ.2496 แก้ไขเพิ่มเติม(ถึงฉบับที่ 13 ) พ.ศ.2552 และ กฎหมายอื่นที่เกี่ยวข้อง และ เพื่อเตรียมการสำหรับการพัฒนาในอนาคต เทศบาลตำบลชุมพล จึงได้จัดทำแผนยุทธศาสตร์การพัฒนาลับปี พ.ศ.2556 – 2560 ขึ้น โดยกำหนดเป้าหมาย และ แนวทางการดำเนินงาน ทั้งเนื้อหาสาระ กระบวนการ ขั้นตอน และระยะเวลาดำเนินการ ให้มีความสอดคล้องกับแผนพัฒนาเศรษฐกิจและสังคมแห่งชาติ ฉบับที่ 10 กรอบยุทธศาสตร์การพัฒนาขององค์กรปกครองส่วนท้องถิ่นในเขตจังหวัด แผนพัฒนาจังหวัด และ แผนชุมชน

ดังนั้น เพื่อนำเป้าหมาย และ โครงการ ตามแผนยุทธศาสตร์การพัฒนากำหนดรายละเอียดให้จำเพาะเจาะจงตามลำดับความสำคัญของเป้าหมาย และ โครงการที่จะดำเนินการแต่ละปี และ ให้กระบวนการบริหารงาน มีความสอดคล้องกับสถานการณ์ปัจจุบัน ส่งเสริมและสนับสนุนการดำเนินงานตามนโยบาย และ แผนการบริหารราชการแผ่นดินของรัฐบาล รวมทั้งดำเนินงานพัฒนาตามยุทธศาสตร์การพัฒนาจังหวัดพัทลุง ที่ได้เปลี่ยนแปลงไปตามห้วงระยะเวลา ให้เป็นไปอย่างเหมาะสมและมีประสิทธิภาพ โดยเน้นการปฏิบัติการหน้าที่ตามที่กฎหมายให้อำนาจ จึงกำหนดประเด็นยุทธศาสตร์การพัฒนาไว้ 7 ด้าน สอดคล้องกับแผนพัฒนาเศรษฐกิจและสังคมแห่งชาติ แผนการบริหารราชการแผ่นดินของรัฐบาล ยุทธศาสตร์การพัฒนาจังหวัดและภารกิจที่ได้รับการถ่ายโอนตามแผนปฏิบัติการกำหนดขั้นตอนการกระจายอำนาจฯ ของคณะกรรมการกระจายอำนาจให้แก่องค์กรปกครองส่วนท้องถิ่น เพื่อกำหนดทิศทางการพัฒนาและห้วงเวลาให้ครอบคลุมระยะเวลาสามปี

การจัดทำรายละเอียดโครงการ/กิจกรรมการพัฒนาได้ทบทวนโครงการที่กำหนดไว้จะดำเนินการในปี พ.ศ.2557 และ 2558 มาใช้ และจัดลำดับความสำคัญใหม่ พร้อม เพิ่มเติมโครงการสำหรับปี 2559 เพื่อใช้เป็นแผนพัฒนาเศรษฐกิจและสังคมของเทศบาลตำบลชุมพล ซึ่งสอดคล้องกับแผนพัฒนาจังหวัดพัทลุง อันมีลักษณะเป็นการกำหนดรายละเอียดแผนงาน/โครงการพัฒนาที่จะจัดให้มีขึ้น ในปีงบประมาณ พ.ศ.2557 - 2559 และ ต้องขอขอบคุณทุกท่านและทุกภาคส่วนที่เกี่ยวข้อง ที่ได้ร่วมกันจัดทำแผนพัฒนา(พ.ศ. 2557-2559)ของเทศบาลตำบลชุมพล เป็นไปด้วยความเรียบร้อย สำเร็จลุล่วงตามวัตถุประสงค์ อันจะเป็นผลดีต่อการพัฒนาเทศบาลและนำมาซึ่งประโยชน์สุขของประชาชนในพื้นที่ต่อไป

คณะกรรมการพัฒนาเทศบาลตำบลชุมพล  
งานวิเคราะห์นโยบายและแผน  
สำนักปลัดเทศบาล

# สารบัญ

เรื่อง	หน้า
ส่วนที่ 1 บทนำ	1
ส่วนที่ 2 สภาพทั่วไปและข้อมูลพื้นฐานของเทศบาลตำบลชุมพล	3
ส่วนที่ 3 สรุปผลการพัฒนาท้องถิ่นในปีที่ผ่านมา	15
ส่วนที่ 4 ยุทธศาสตร์ และ แนวทางการพัฒนาในช่วงสามปี	23
ส่วนที่ 5 บัญชีโครงการพัฒนา	29
- บัญชีสรุปโครงการพัฒนา	30-36
- รายละเอียดโครงการพัฒนา	37-78
ส่วนที่ 6 การนำแผนพัฒนาสามปีไปสู่การปฏิบัติและการติดตาม/ประเมินผล	79

## ส่วนที่ 1 บทนำ

### 1. ลักษณะของแผนพัฒนาสามปี

แผนพัฒนาสามปี เป็นแผนพัฒนาเศรษฐกิจและสังคมขององค์กรปกครองส่วนท้องถิ่น อันมีลักษณะเป็นการกำหนดรายละเอียดแผนงาน โครงการพัฒนาที่จัดทำขึ้น สำหรับปีงบประมาณแต่ละปี ซึ่งมีความต่อเนื่อง และเป็นแผนก้าวน้ำครอบคลุมระยะเวลาสามปี โดยมีการทบทวนเพื่อปรับปรุงเป็นประจำทุกปี

แผนพัฒนาสามปี เป็นการแปลงแผนยุทธศาสตร์การพัฒนาไปสู่การปฏิบัติ โดยมีหลักคิดที่ว่าภายใต้ยุทธศาสตร์การพัฒนานั้นๆ จะมีแนวทางการพัฒนาได้มากกว่าหนึ่งแนวทางและการพัฒนาหนึ่งจะมีโครงการ/กิจกรรมได้มากกว่าหนึ่งโครงการ/กิจกรรมที่จะต้องนำมาดำเนินการเพื่อให้บรรลุตามวัตถุประสงค์และเป้าหมายที่ต้องการในแต่ละยุทธศาสตร์การพัฒนา ซึ่งจะมีผลต่อวัตถุประสงค์ เป้าหมาย จุดมุ่งหมายการพัฒนาอย่างยั่งยืนและวิสัยทัศน์ในที่สุด นอกจากนี้ แผนพัฒนาสามปี เป็นแผนที่มีความสัมพันธ์ใกล้ชิดกับงบประมาณรายจ่ายประจำปี กล่าวคือ เทศบาลใช้แผนพัฒนาเป็นเครื่องมือในการจัดทำงบประมาณรายจ่ายประจำปี โดยนำโครงการ / กิจกรรม จากแผนพัฒนาสามปี ในปีที่จะจัดทำงบประมาณรายจ่ายประจำปี ไปจัดทำงบประมาณ เพื่อให้กระบวนการจัดทำงบประมาณเป็นไปด้วยความรอบคอบ และ ผ่านกระบวนการมีส่วนร่วมของประชาชน

### 2. วัตถุประสงค์ของการจัดทำแผนพัฒนาสามปี

1. เพื่อนำเป้าหมาย และ โครงการ ตามแผนยุทธศาสตร์การพัฒนา มากำหนดรายละเอียดให้จำเพาะเจาะจงตามลำดับความสำคัญของเป้าหมาย และ โครงการที่จะดำเนินการแต่ละปี
2. เพื่อให้เป็นข้อมูลในการนำเสนอปัญหาและความต้องการ และ ทิศทางการพัฒนาท้องถิ่นต่อกระทรวง/กรม/หน่วยงานต่าง ๆ สำหรับใช้เป็นข้อมูลพื้นฐานในการจัดทำคำของบประมาณประจำปี
3. เพื่อให้แต่ละส่วนงาน จัดทำคำของบประมาณและเอกสารประกอบงบประมาณ เพื่อตราเป็นเทศบัญญัติงบประมาณรายจ่ายประจำปี ให้สอดคล้องกับงาน/โครงการพัฒนา ตามแผนฯ
4. เพื่อเตรียม และรวบรวมโครงการพัฒนาต่าง ๆ ให้อยู่ในลักษณะที่พร้อมจะบรรจุในเอกสารงบประมาณ ประจำปี โดยสามารถปฏิบัติได้ทันทีเมื่อได้รับงบประมาณ
5. เพื่อแสดงความสัมพันธ์เชื่อมโยง และสอดคล้องกันระหว่างแผนยุทธศาสตร์การพัฒน และการจัดทำงบประมาณ ประจำปี
6. เพื่อแสดงจุดมุ่งหมายแนวทางการพัฒนาให้มีความสอดคล้องและสามารถสนองตอบต่อเป้าหมายและวิสัยทัศน์ของการพัฒนาในอนาคต

### 3. ขั้นตอนในการจัดทำแผนพัฒนาสามปี

1. การเตรียมการจัดทำแผน คณะกรรมการพัฒนาเทศบาล จัดประชุมประชาคมตำบล เพื่อทบทวนแผนยุทธศาสตร์การพัฒนามาให้สอดคล้องกับแผนพัฒนาจังหวัด แจ้งแนวทางการพัฒนา และรับทราบปัญหา ความต้องการของประชาชนและข้อมูลการพัฒนาจากหน่วยงานต่างๆ แล้ว กำหนดแนวทางการพัฒนา

2. การคัดเลือกยุทธศาสตร์และแนวทางการพัฒนา โดยยึดถือปรัชญาเศรษฐกิจพอเพียง ให้มีความสำคัญกับการพัฒนาทุนทางสังคม และ การดำเนินงานเมื่องน่ายู่ ฯลฯ

3. คณะกรรมการสนับสนุนการจัดทำแผนพัฒนาเทศบาล รวบรวมประเด็นการพัฒนา สภาพปัญหา ความต้องการของประชาชนและข้อมูลการพัฒนาที่เกี่ยวข้อง เพื่อวิเคราะห์และให้หน่วยงานที่เกี่ยวข้องนำไป กำหนดโครงการ/กิจกรรม ประกอบด้วย

- ข้อมูลความจำเป็นพื้นฐาน (จปฐ.) ข้อมูลพื้นฐานระดับหมู่บ้าน แผนชุมชน และ ข้อมูลพื้นฐานในการพัฒนาจากหน่วยงานต่าง ๆ

- กำหนดวัตถุประสงค์ของแนวทางการพัฒนา

- จัดทำรายละเอียดโครงการ/กิจกรรมการพัฒนา โดยทบทวนโครงการที่กำหนดไว้

จะดำเนินการในปี 2557 และ 2558 มาใช้ พร้อม จัดลำดับความสำคัญใหม่ และ เพิ่มเติมโครงการสำหรับปี 2559

4. จัดทำร่างแผนพัฒนาสามปี เสนอคณะกรรมการพัฒนาเทศบาล

5. คณะกรรมการพัฒนาเทศบาล พิจารณาเพื่อเสนอนายกเทศมนตรี

6. นายกเทศมนตรี อนุมัติ และ ประกาศใช้

### 4. ประโยชน์ของแผนพัฒนาสามปี

การจัดทำแผนพัฒนาสามปี เป็นเครื่องมือที่จะช่วยให้เทศบาลได้พิจารณาอย่างรอบคอบให้ เห็นถึงความเชื่อมโยงระหว่างแนวทางการดำเนินงานต่าง ๆ ที่อาจมีความเชื่อมโยงและส่งผลทั้งในเชิง สนับสนุนและเป็นอุปสรรคต่อกัน เพื่อให้ผู้บริหารนำมาตัดสินใจ กำหนดแนวทางการดำเนินงานและใช้ ทรัพยากรการบริหารของเทศบาลอย่างมีประสิทธิภาพ เพื่อให้เกิดประโยชน์สาธารณะสูงสุด



# สภาพทั่วไปและข้อมูลพื้นฐานสำคัญของเทศบาลตำบลชุมพล

## 1. สภาพทั่วไป

1.1 ลักษณะที่ตั้ง/อาณาเขต เทศบาลตำบลชุมพล ตั้งอยู่เลขที่ 132 หมู่ที่ 1 ตำบลชุมพล อำเภอสรีนครินทร์ จังหวัดพัทลุง ห่างจากที่ว่าการอำเภอสรีนครินทร์ ประมาณ 3 กิโลเมตร ได้ยกฐานะจากองค์การบริหารส่วนตำบลชุมพล เมื่อวันที่ 25 กรกฎาคม พ.ศ.2551

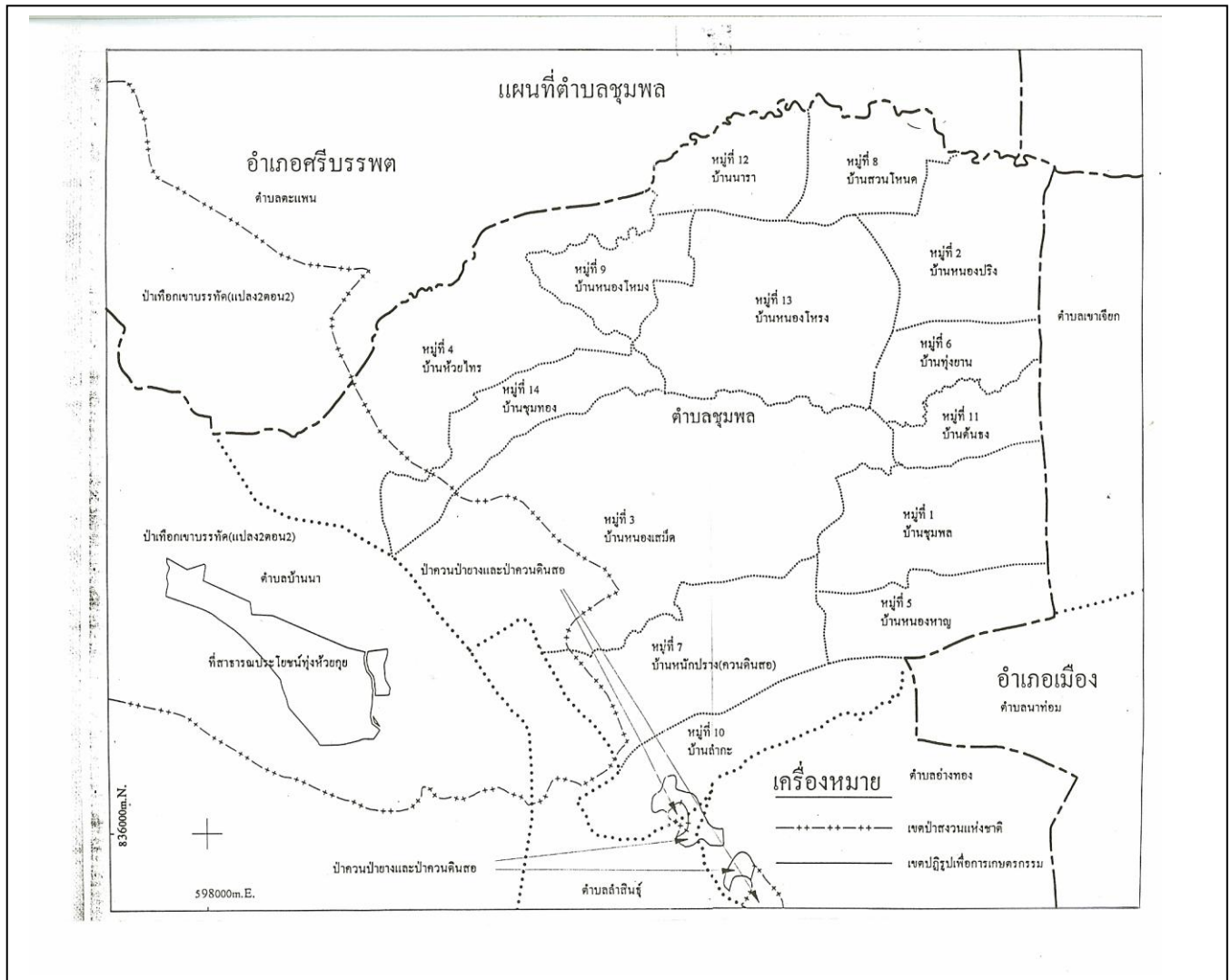
**อาณาเขต** เทศบาลตำบลชุมพล มีอาณาเขตติดต่อกับตำบลต่าง ๆ ดังนี้

**ทิศเหนือ** จดตำบลแพรงหา อ.ควนขนุน และตำบลตะแพน อ. ศรีบรรพต จังหวัดพัทลุง

**ทิศใต้** จดตำบลนาท่อม อ.เมือง และตำบลอ่างทอง อ.ศรีนครินทร์ จังหวัดพัทลุง

**ทิศตะวันออก** จดตำบลโลกชะงาย อ.เมือง จังหวัดพัทลุง

**ทิศตะวันตก** จดตำบลบ้านนา และตำบลลำสินธุ์ อ.ศรีนครินทร์ จังหวัดพัทลุง



### เขตการปกครอง

เทศบาลตำบลชุมพล มีเนื้อที่ทั้งหมด 72 ตารางกิโลเมตร มีจำนวนหมู่บ้านในเขตตำบล รวม 14 หมู่บ้าน มีพื้นที่การปกครองเต็มทั้ง 14 หมู่บ้าน โดยแบ่งเขตเลือกตั้งออกเป็น 2 เขตเลือกตั้ง ดังนี้

หมู่ที่	ชื่อหมู่บ้าน	ชื่อผู้ใหญ่บ้าน	เขตเลือกตั้ง/สมาชิกสภาเทศบาล	
			เขต 1 ประกอบด้วย หมู่ที่ 1,5,6,7,10,11	เขต 2 ประกอบด้วย หมู่ที่ 2,3,4,8,9,12, 13,14
1.	บ้านชุมพล	นายสมบัติ บุญญาพิทักษ์	1.นายสุนทร ชุนรัมย์	1.นายบุญทอง เมืองใจ
2.	บ้านหนองปรือ	นายจำรัส จำเริญ	2.นายสุรฤกษ์ บุญญาพิทักษ์	2.นายปรีชา จันทร์มาก
3.	บ้านหนองเสม็ด	นายสมหมาย หนูรัมย์	3.นายถาวร ฤทธิ์นัม	3.นายวงศ์ศักดิ์ วรศรี
4.	บ้านห้วยไทร	นายลาภ ศรีน้อย	4.นายปราโมทย์ รักจันทร์	4.นายโสพล เรืองช่วย
5.	บ้านหนองโหละ	นายการุณ นกเกตุ	5.นายสุชาติ นิม่วน	5.นายพงศักดิ์ อินทร์เหมื่อน
6.	บ้านทุ่งยวน	นายช่วง อินทนะนง	6.นายช่วง อินทนะนง	6.นายจำลอง คงคำ
7.	บ้านโหละจังกระ	นายอำนาจ มะลิสุทธิ์		
8.	บ้านสวนโหนด	นายสุमितย์ นุ่นเกลี้ยง		
9.	บ้านหนองห้วย	นายโกสิทธิ์ ทับชุม		
10.	บ้านลำกะ	นายเจเลียว ธรรมเพชร	กำนันตำบลชุมพล	
11.	บ้านต้นธง	นายถนอม สำแดง		
12.	บ้านนารา	นายสุนทร วรรณโก		
13.	บ้านหนองโหมรง	นายสมชาย หนูแป้น		
14.	บ้านชุมทอง	นายประสิทธิ์ มากอินทร์		

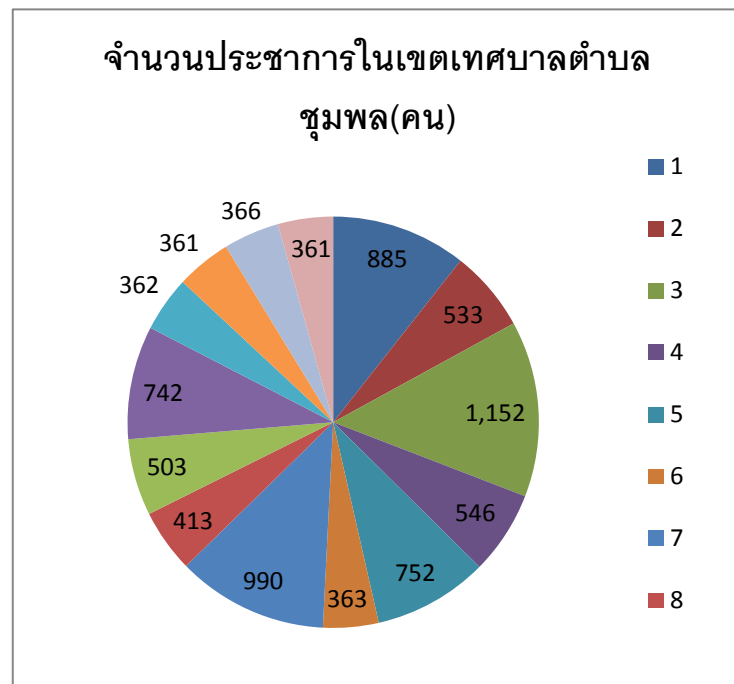
### 1.2 ประชากร สถิติประชากรย้อนหลัง 5 ปี (ที่มา : สำนักบริหารทะเบียนกรมการปกครอง)

ปี พ.ศ.	ชาย	หญิง	รวม	จำนวนครัวเรือน	หมายเหตุ
2552	4,255	4,009	8,264	2,950	
2553	4,257	4,025	8,282	3,009	
2554	4,256	4,045	8,301	3,079	
2555	4,248	4,055	8,303	3,099	
2556	4,259	4,070	8,329	3,193	



จำนวนประชากร แยกตามรายหมู่บ้าน ข้อมูล ณ วันที่ 31 พฤษภาคม 2556

หมู่ที่ ตำบลชุมพล	ชาย (คน)	หญิง (คน)	รวม (คน)	จำนวนบ้าน ( หลัง )
1	440	445	885	294
2	261	272	533	167
3	707	445	1,152	596
4	272	274	546	201
5	378	374	752	338
6	171	192	363	124
7	477	513	990	386
8	202	211	413	131
9	244	259	503	163
10	379	363	742	338
11	186	176	362	115
12	184	177	361	105
13	176	190	366	109
14	182	179	361	125
<b>รวม</b>	<b>4,259</b>	<b>4,070</b>	<b>8,329</b>	<b>3,193</b>



แผนภูมิแสดงความหนาแน่นของประชากร

จำนวนประชากร แยกตามอายุ ข้อมูล ณ วันที่ 31 พฤษภาคม 2556

ช่วงอายุ	ชาย (คน)	หญิง (คน)	รวม (คน)
น้อยกว่า 1ปี	59	49	104
1	51	54	105
2	47	46	93
3	37	49	86
4	63	41	104
5	60	51	111
6	61	48	109
7	50	40	90
8	43	51	94
9	52	45	97
10	42	32	74
11	40	37	77
12	53	43	96
13	52	42	94
14	49	57	106
15	67	47	114
16	63	67	130
17	67	67	134
18	73	67	140
19	79	68	147
20	109	61	170
21	84	68	152
22	95	59	154
23	76	46	122
24	85	48	133
25	79	63	142
26	90	68	158
27	54	62	116
28	49	71	120
29	74	67	141

ช่วงอายุ	ชาย (คน)	หญิง (คน)	รวม (คน)
30	69	66	135
31	70	68	138
32	64	67	131
33	85	76	161
34	74	68	142
35	74	72	146
36	73	60	133
37	74	72	146
38	81	71	152
39	79	75	154
40	88	66	154
41	57	82	139
42	66	68	134
43	65	68	133
44	74	64	138
45	64	70	134
46	75	72	147
47	72	64	136
48	70	70	140
49	77	74	151
50	51	54	105
51	62	63	125
52	74	63	137
53	63	46	109
54	53	53	106
55	39	52	91
56	39	47	86
57	32	32	64
58	42	55	97
59	27	36	63

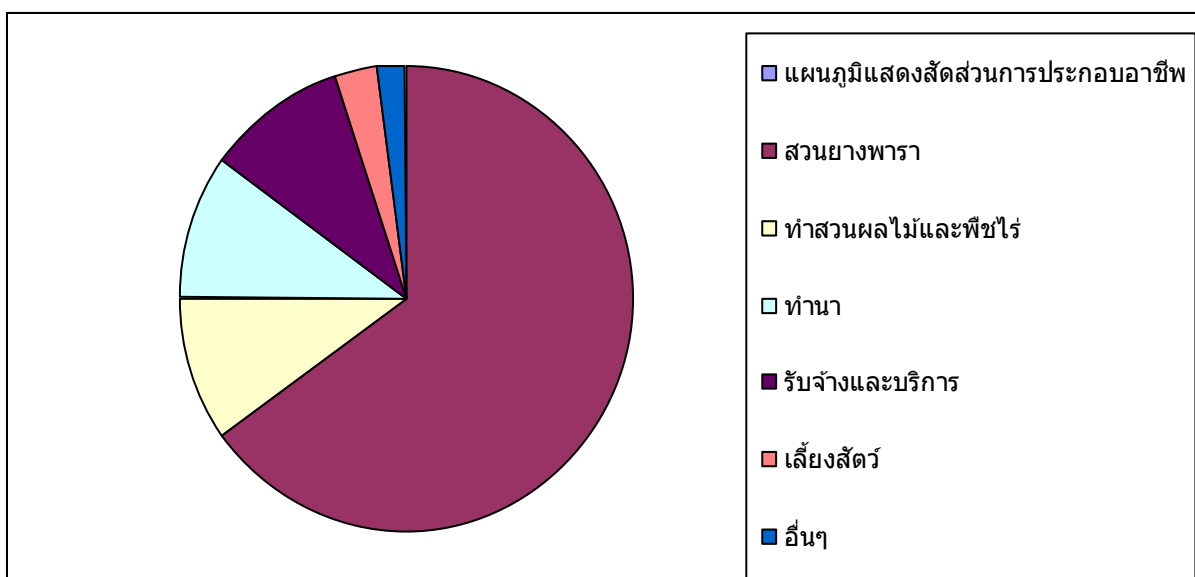
ช่วงอายุ	ชาย (คน)	หญิง (คน)	รวม (คน)
60	27	24	51
61	28	28	56
62	21	24	45
63	26	36	62
64	36	35	71
65	23	28	51
66	21	28	49
67	20	30	50
68	22	23	45
69	15	26	41
70	11	28	39
71	22	26	48
72	14	17	31
73	10	13	23
74	25	21	46
75	10	17	27
76	14	20	34
77	9	12	21
78	6	21	27
79	13	11	24
80	6	12	18
81	5	14	19
82	8	9	17
83	8	16	24
84	5	4	9
85	2	4	6
86	2	6	8
87	2	3	5
88	2	6	8
89	1	5	6

ช่วงอายุ	ชาย (คน)	หญิง (คน)	รวม (คน)
90	3	4	7
91	2	6	8
92	1	5	6
93	1	0	1
94	1	0	1
95	0	1	1
96	0	0	0
97	0	1	1
98	0	1	1
99	1	0	1
100	0	0	0
มากกว่า 100	0	1	1

### 1.3 สภาพทางเศรษฐกิจ

ประชากรส่วนใหญ่ประกอบอาชีพทางด้านเกษตรกรรม ได้แก่ การทำสวนยาง ทำนา สวนผลไม้ และ เลี้ยงสัตว์ ซึ่งผลผลิตที่ได้สามารถนำไปจำหน่ายเป็นรายได้หลักของตำบล โดยเฉพาะยางพาราจะมีพ่อค้ามา บริการรับซื้อตามศูนย์กลางพื้นที่ ที่ปลูกยางพาราโดยทั่วไป

ประชากรบางส่วน ประกอบอาชีพนอกภาคเกษตรกรรม ได้แก่ รับจ้างและค้าขาย ซึ่งการรับจ้าง เป็น การรับจ้างแรงงานในตำบลและตำบลใกล้เคียง รวมถึงในเขตเทศบาลเมืองพัทลุง และจังหวัดใกล้เคียง เป็น แหล่งจ้างงานที่สำคัญ สำหรับการค้าขายของเบ็ดเตล็ดในหมู่บ้าน หรือพ่อค้าคนกลางรับซื้อผลผลิตจากเกษตรกร ในตำบลเพื่อจำหน่าย



### หน่วยธุรกิจในพื้นที่ตำบลชุมพล

ประเภท	จำนวน (แห่ง)	หมายเหตุ
- ร้านค้าและร้านขายของชำ	76	
- ปั๊มน้ำมัน	3	
- โรงงานอุตสาหกรรม	8	
- โรงเรียน	10	
- ร้านซ่อมรถ/ร้านเชื่อมโลหะ/เครื่องมือ	6	
- ร้านซ่อมวิทยุ/เครื่องไฟฟ้า	4	
- ร้านจำหน่ายวัสดุก่อสร้าง	4	
- ร้านจำหน่ายวัสดุการเกษตร	12	
- สหกรณ์	4	
- ตลาดนัดชุมชน	4	
- ฟาร์มเลี้ยงไก่	23	
- ฟาร์มเลี้ยงหมู	39	

#### 1.4 การศึกษา

โรงเรียนระดับประถมศึกษา จำนวน 4 แห่ง (ขยายโอกาส 1 แห่ง)

โรงเรียน	ที่ตั้ง	จำนวนนักเรียน			โทรศัพท์
		2554	2555	2556	
1. บ้านจัน (ขยายโอกาส)	หมู่ที่ 4 ตำบลชุมพล	200	193	268	074-660400
2. วัดทุ่งยาว	หมู่ที่ 1 ตำบลชุมพล	165	162	153	074-635147
3. อนุบาลศรีนครินทร์	หมู่ที่ 5 ตำบลชุมพล	145	144	123	074-635252
4. บ้านควนดินสอ	หมู่ที่ 7 ตำบลชุมพล	130	125	103	074-635534

ศูนย์พัฒนาเด็กเล็ก จำนวน 3 แห่ง

ศพด.	ที่ตั้ง	จำนวนนักเรียน			หมายเหตุ
		2554	2555	2556	
1. โคกสูง	หมู่ที่ 3 ตำบลชุมพล	65	53	90	
2. ดันรง	หมู่ที่ 1 ตำบลชุมพล	50	53	51	
3. บ้านจัน	หมู่ที่ 9 ตำบลชุมพล	54	54	51	

#### 1.5 สถาบันและองค์กรทางศาสนา

วัด จำนวน 3 แห่ง คือ

- ▲ วัดลำกะ ตั้งอยู่หมู่ที่ 7 ตำบลชุมพล

- ▲ วัดทุ่งยาว ตั้งอยู่หมู่ที่ 1 ตำบลชุมพล
- ▲ วัดบ้านขัน ตั้งอยู่หมู่ที่ 4 ตำบลชุมพล

### 1.6 สาธารณสุข

ชื่อ	ที่ตั้ง	เขตพื้นที่รับผิดชอบ	โทรศัพท์
1. โรงพยาบาลส่งเสริมสุขภาพบ้านลำกะ	หมู่ที่ 5 ตำบลชุมพล	หมู่ที่ 1,3,5,6,7,10,11	074-635414
2. โรงพยาบาลส่งเสริมสุขภาพบ้านขัน	หมู่ที่ 4 ตำบลชุมพล	หมู่ที่ 2,4,8,9,12,13,14	074-643546

### 1.7 ความปลอดภัยในชีวิตและทรัพย์สิน

ชื่อ	ที่ตั้ง	โทรศัพท์
สถานีตำรวจภูธรศรีนครินทร์	หมู่ที่ 10 ตำบลชุมพล	074-605651
งานป้องกันและบรรเทาสาธารณภัย (ศูนย์ อปพร.เทศบาลตำบลชุมพล)	สำนักงานเทศบาลตำบลชุมพล หมู่ที่ 1 ตำบลชุมพล	074-635060 ต่อ 16
ศูนย์กู้ชีพฉุกเฉินเทศบาลตำบลชุมพล	สำนักงานเทศบาลตำบลชุมพล หมู่ที่ 1 ตำบลชุมพล	08-0716-8406 สายด่วน 1669

### 1.8 ทรัพยากรธรรมชาติ/แหล่งท่องเที่ยว

น้ำตกฟ้าถล่ม ดิเดเขตป่าอุทยานแห่งชาติเทือกเขาบรรทัด  
แหล่งน้ำ

ประเภท	จำนวน (แห่ง)	หมายเหตุ
1. คลองส่งน้ำพลังไฟฟ้า	1	
2. คลองชลประทาน	1	
3. บ่อบาดาล	30	
4. บ่อน้ำตื้น	427	
5. สระน้ำ	12	
6. แม่น้ำ , ลำคลอง	8	
7. ฝาย , พนังกั้นน้ำ	14	
8. อ่างเก็บน้ำ	3	
9. เขื่อน	22	
10. ฝาย , ลำธาร	19	
11. หนอง , บึง	4	

## 1.9 การคมนาคม

ประเภท	ยาว(เมตร)	หมายเหตุ
1. ถนนลาดยาง	24,320	
2. ถนนคอนกรีตเสริมเหล็ก	15,112	
3. ถนนลูกรังหรือถนนดิน	44,753	

## 1.10 การไฟฟ้า

- บ้านเรือนที่ยังไม่มีไฟฟ้าใช้ จำนวน 50 ครัวเรือน

## 1.11 การโทรคมนาคม

- ตู้โทรศัพท์สาธารณะ 8 แห่ง

## 1.12 มวลชนจัดตั้ง

1. ลูกเสือชาวบ้าน 2 รุ่น
2. อาสาสมัครป้องกันภัยฝ่ายพลเรือน (อปพร.) 103 คน
3. อาสาสมัครสาธารณสุขชุมชน 180 คน

## 2. ด้านการบริหาร

### 2.1 โครงสร้างทางการเมืองและการบริหาร

โครงสร้างและอำนาจหน้าที่ในการบริหารงานของเทศบาลตำบล เป็นหน่วยการปกครองส่วน

ท้องถิ่นรูปแบบหนึ่ง โดยมีพระราชบัญญัติเทศบาล พ.ศ.2496 แก้ไขเพิ่มเติมถึง (ฉบับที่ 13) พ.ศ. 2552 เป็นกฎหมายแม่บท มีฐานะเป็นนิติบุคคล มีขอบเขตการปกครองที่แน่นอน มีบุคลากรเป็นของตนเอง และมีอิสระในการบริหารงานกิจการภายใต้ขอบเขตแห่งกฎหมาย โดยแบ่งโครงสร้างออกเป็น 2 ฝ่าย คือ ฝ่ายการเมือง และ ฝ่ายข้าราชการประจำ

#### ฝ่ายการเมือง

1. **สภาเทศบาล** ประกอบด้วย สมาชิกสภาเทศบาล จำนวน 12 คน มาจากการเลือกตั้งโดยตรงจากประชาชน โดยแบ่งเป็น 2 เขตเลือกตั้ง

เขตเลือกตั้งที่ 1 ประกอบด้วย หมู่ที่ 1,5,6,7,10,11 ตำบลชุมพล อำเภอศรีนครินทร์ จังหวัดพัทลุง

เขตเลือกตั้งที่ 2 ประกอบด้วย หมู่ที่ 2,3,4,8,9,12,13,14 ตำบลชุมพล อำเภอศรีนครินทร์ จังหวัดพัทลุง

มีหน้าที่ ในการตราเทศบัญญัติและพิจารณาอนุมัติให้ความเห็นชอบในกิจการของเทศบาลตามอำนาจหน้าที่ตามกฎหมายกำหนด ตลอดจนควบคุมและตรวจสอบการบริหารงานของผู้บริหารเทศบาล ในฐานะตัวแทนของประชาชนในเขตเทศบาล



2. ผู้บริหาร ประกอบด้วย นายกเทศมนตรี 1 คน โดยมีผู้ช่วยผู้บริหาร ประกอบด้วย รองนายกเทศมนตรี จำนวน 2 คน /เลขานุการนายกเทศมนตรีและที่ปรึกษานายกเทศมนตรี ตำแหน่งละ 1 คน

**มีอำนาจหน้าที่** กำหนดนโยบายโดยไม่ขัดต่อกฎหมายและรับผิดชอบในการบริหารราชการของเทศบาลให้เป็นไปตามกฎหมาย ระเบียบ ข้อบังคับ เทศบัญญัติ และนโยบาย สั่งการ อนุญาต และ อนุมัติเกี่ยวกับราชการของเทศบาล วางระเบียบเพื่อให้งานของเทศบาลเป็นไปด้วยความเรียบร้อย และ ปฏิบัติหน้าที่อื่นตามที่กฎหมายกำหนด

**ฝ่ายข้าราชการประจำ** ประกอบด้วย ปลัดเทศบาล พนักงานเทศบาล/ลูกจ้างประจำ และ พนักงานจ้าง มีหน้าที่ปฏิบัติงานตามนโยบายของผู้บริหาร และ ตามที่กฎหมายกำหนด

## 2.2 โครงสร้างการแบ่งส่วนราชการและกระบวนการบริหารงานบุคคล

ตามกรอบ โครงสร้างการแบ่งส่วนราชการในแผนอัตรากำลังสามปี ได้กำหนดส่วนราชการของเทศบาลตำบลชุมพล ไว้ 4 กอง 8 ฝ่าย ดังต่อไปนี้

### 1. สำนักปลัดเทศบาล ประกอบด้วย 2 ฝ่าย

1.1 ฝ่ายอำนวยการ ประกอบด้วย งานบริหารงานทั่วไป งานการเจ้าหน้าที่ งานแผนและงบประมาณ

1.2 ฝ่ายปกครอง ประกอบด้วย งานทะเบียนราษฎรและบัตรประจำตัวประชาชน งานป้องกันและบรรเทาสาธารณภัย งานรักษาความสงบเรียบร้อย

### 2. กองคลัง ประกอบด้วย 2 ฝ่าย

2.1 ฝ่ายบริหารงานคลัง ประกอบด้วย งานการเงินและบัญชี งานพัสดุและทรัพย์สิน

2.2 ฝ่ายพัฒนารายได้ ประกอบด้วย งานพัฒนาและจัดเก็บรายได้ งานแผนที่และทะเบียนทรัพย์สิน

### 3. กองช่าง ประกอบด้วย 2 ฝ่าย

3.1 ฝ่ายแบบแผนและก่อสร้าง ประกอบด้วย งานวิศวกรรม งานผังเมืองและควบคุมอาคาร

3.2 ฝ่ายการโยธา ประกอบด้วย งานสาธารณูปโภค งานจัดสถานที่และไฟฟ้าสาธารณะ

### 4. กองการศึกษา ประกอบด้วย 2 ฝ่าย

4.1 ฝ่ายบริหารการศึกษา ประกอบด้วย งานโรงเรียนงานกิจการนักเรียน การศึกษาปฐมวัย

4.2 ฝ่ายส่งเสริมการศึกษา ศาสนา และวัฒนธรรม ประกอบด้วย งานการศึกษานอกระบบ และตามอัธยาศัย งานส่งเสริมประเพณี ศิลปวัฒนธรรม งานกีฬาและนันทนาการ

## 2.3 การคลังของเทศบาลตำบลชุมพล

การบริหารรายรับ-รายจ่ายในปีที่ผ่านมา (เปรียบเทียบย้อนหลัง 3 ปี)

ปี พ.ศ.	พ.ศ.2553 (จริง)	พ.ศ. 2554 (จริง)	พ.ศ. 2555 (จริง)	พ.ศ. 2556 (ประมาณการ)
รายรับ	39,096,909.89	36,244,485.27	28,923,815.72	28,777,100
รายจ่าย	32,235,162.49	29,359,552.95	24,200,305.17	28,777,100



### ส่วนที่ 3 สรุปผลการพัฒนาท้องถิ่นในปีที่ผ่านมา

#### 1. สรุปสถานการณ์การพัฒนา

การดำเนินการพัฒนาในปีที่ผ่านมา ได้ดำเนินการภายใต้กรอบยุทธศาสตร์การพัฒนา พ.ศ.2553-2557 และแผนชุมชน โดยการส่งเสริมส่วนที่เป็นจุดแข็ง(Strengths)และ แก้ไขปัญหาจุดอ่อน(Weaknesses) ซึ่งพอจะสรุปผลการดำเนินงานในปีที่ผ่านมา ในแต่ละด้าน ดังนี้

##### 1.1 ด้านโครงสร้างพื้นฐาน ได้ดำเนินการ โครงการต่าง ๆ เช่น

1. ก่อสร้างระบบประปาหมู่บ้าน หมู่ที่ 12	งบประมาณ	499,800 บาท
2. ก่อสร้างระบบประปาหมู่บ้าน หมู่ที่ 9	งบประมาณ	484,900 บาท
3. โครงการปรับปรุงซ่อมแซมระบบประปาหมู่บ้าน	งบประมาณ	299,600 บาท
4. จัดซื้อยาง Tack coat และยางแอสฟัลท์ติกคอนกรีต เพื่อปูลาดยางถนนในเขตตำบลชุมพล	งบประมาณ	912,500 บาท
5. ก่อสร้างถนนคอนกรีตเสริมเหล็กสายไสหี – สวนโหนด (ซอย1)	งบประมาณ	134,000 บาท
6. จุดเจาะบ่อน้ำบาดาล หมู่ที่ 2	งบประมาณ	373,000 บาท
7. ขยายเขตบริการประปา หมู่ที่ 5	งบประมาณ	100,000 บาท
8. โครงการเสริมผิวจราจรแอสฟัลท์ติกคอนกรีต	งบประมาณ	633,000 บาท
9. โครงการปรับปรุงต่อเติมระบบประปาหมู่บ้าน หมู่ที่ 8	งบประมาณ	90,000 บาท
10. ซ่อมแซมระบบประปา หมู่ที่ 10	งบประมาณ	39,500 บาท
11. ซ่อมแซมผิวจราจรสายหนองหว่า – ไสม่วง ม. 9,13	งบประมาณ	98 ,000 บาท
12. ซ่อมแซมถนนสายไสกอ – ลำกะ ม.7	งบประมาณ	12,600 บาท
13. ซ่อมแซมระบบตู้ควบคุมปั้มน้ำ สถานีสูบน้ำ ด้วยพลังงานไฟฟ้าบ้านสวนโหนด ม.12	งบประมาณ	10,180 บาท
14. ซ่อมแซมถนนสายคลองลำยูง-ทุ่งยาว ม.1,5,11	งบประมาณ	38,000 บาท

## 1.2 ด้านพัฒนาคุณภาพชีวิต

### การส่งเสริมอาชีพ

- โครงการส่งเสริมอาชีพกลุ่มแม่บ้าน

งบประมาณ 35,000 บาท



การจัดสวัสดิการสังคม/สังคมสงเคราะห์ ได้ดำเนินการโครงการต่าง ๆ เช่น

- |  |              |                        |
|--|--------------|------------------------|
| 1. จ่ายเบี้ยยังชีพให้แก่ผู้สูงอายุ                           | จำนวน 900 คน | งบประมาณ 7,363,200 บาท |
| 2. จ่ายเบี้ยยังชีพให้แก่คนพิการ                              | จำนวน 127 คน | งบประมาณ 762,000 บาท   |
| 3. จ่ายเบี้ยยังชีพให้แก่ผู้ป่วยโรคเอดส์                      | จำนวน 6 คน   | งบประมาณ 36,000 บาท    |
| 4. โครงการจ้างงานนักเรียนนักศึกษาปฏิบัติงานในช่วงปิดภาคเรียน |              | งบประมาณ 30,000 บาท    |
| 5. โครงการเสริมสร้างศักยภาพองค์กรสตรี                        |              | งบประมาณ 42,000 บาท    |
| 6. โครงการสนับสนุนการดำเนินงานศูนย์พัฒนาครอบครัว             |              | งบประมาณ 10,000 บาท    |

**การพัฒนาส่งเสริมด้านการศึกษา** ได้ดำเนินการโครงการต่าง ๆ เช่น

- |  |                        |
|--|------------------------|
| 1. พัฒนาผู้ดูแลเด็ก  | งบประมาณ 50,000 บาท    |
| 2. จัดซื้ออาหารเสริม(นม)ให้ศูนย์พัฒนาเด็กเล็กและ ร.ร.ในพื้นที่ | งบประมาณ 1,450,000 บาท |
| 3. จัดหาอาหารกลางวันสำหรับศูนย์พัฒนาเด็กเล็ก                   | งบประมาณ 649,000 บาท   |
| 4. อุดหนุนเงินเป็นค่าอาหารกลางวัน โรงเรียนในพื้นที่ตำบลชุมพล   | งบประมาณ 1,600,000 บาท |
| 5. โครงการจัดกิจกรรมวันเด็กแห่งชาติ ประจำปี 2556               | งบประมาณ 50,000 บาท    |
| 6. โครงการบัณฑิตน้อย   | งบประมาณ 50,000 บาท    |



**การพัฒนาด้านสาธารณสุข** ได้ดำเนินการโครงการต่าง ๆ เช่น

- |   |                      |
|---|----------------------|
| 1. โครงการแพทย์ฉุกเฉินเทศบาลตำบลชุมพล                     | งบประมาณ 220,000 บาท |
| 2. โครงการป้องกันโรคพิษสุนัขบ้า                           | งบประมาณ 30,000 บาท  |
| 3. โครงการเสริมแก้ไขปัญหาเด็กและเยาวชนประพฤติดนไม่เหมาะสม | งบประมาณ 30,000 บาท  |





### 1.3 ด้านการจัดระเบียบชุมชนและสังคม

#### การพัฒนาด้านการเมืองและการบริหาร

- |  |             |            |
|--|-------------|------------|
| 1. โครงการวันท้องถิ่นไทย   | งบประมาณไว้ | 15,000 บาท |
| 2. โครงการจัดตั้งศูนย์ข้อมูลข่าวสารของทางราชการ  | งบประมาณ    | 3,000 บาท  |
| 3. โครงการจัดประชาคมตำบล   | งบประมาณ    | 15,000 บาท |
| 4. โครงการเทศบาลพบประชาชน  | งบประมาณ    | 30,000 บาท |
| 5. จัดหาครุภัณฑ์ที่มีประสิทธิภาพมาใช้ในการปฏิบัติงาน เพื่อให้บริการประชาชนเป็นไปด้วยความรวดเร็วและมีประสิทธิภาพ เช่น จัดซื้อคอมพิวเตอร์ พริ้นเตอร์ เป็นต้น |             |            |



#### สร้างความปลอดภัยในชีวิตและทรัพย์สิน

- |   |          |            |
|---|----------|------------|
| 1. จัดตั้งศูนย์ปฏิบัติการป้องกันและลดอุบัติเหตุทางถนนช่วงปีใหม่   | งบประมาณ | 10,000 บาท |
| 2. จัดตั้งศูนย์ปฏิบัติการป้องกันและลดอุบัติเหตุทางถนนช่วงสงกรานต์ | งบประมาณ | 10,000 บาท |
| 3. จัดตั้งศูนย์อำนวยการเฉพาะกิจช่วยเหลือผู้ตกภัย                  | งบประมาณ | 10,000 บาท |
| 4. จัดตั้งศูนย์อำนวยการเฉพาะกิจช่วยเหลือภัยแล้ง                   | งบประมาณ | 10,000 บาท |
| 5. ตั้งงบประมาณสำหรับฝึกอบรม อปพร.                                | งบประมาณ | 46,600 บาท |



#### 1.4 ด้านการวางแผนการส่งเสริมการลงทุน

1. ส่งเสริมและสนับสนุนการจัดทำแผนชุมชน งบประมาณ 15,000 บาท

#### 1.5 ด้านบริหารจัดการและอนุรักษ์ทรัพยากรธรรมชาติ

##### การพัฒนาแหล่งน้ำเพื่ออุปโภค บริโภค และเพื่อการเกษตร

1. ตั้งงบประมาณปรับปรุงระบบประปา งบประมาณ 100,000 บาท  
2. ตั้งงบประมาณจัดซื้อวัสดุประปา งบประมาณ 100,000 บาท

#### 1.6 ด้านศิลปวัฒนธรรมและนันทนาการ

##### การส่งเสริมศาสนา ศิลปวัฒนธรรม

1. จัดโครงการจัดงานวันสงกรานต์(รดน้ำผู้สูงอายุ ประจำปี 2556) งบประมาณ 60,000 บาท  
2. โครงการจัดงานประเพณีวันเข้าพรรษา งบประมาณ 15,000 บาท  
3. โครงการเข้าวัดในวันธรรมเสาวณะ งบประมาณ 15,000 บาท  
4. อุศุหนุณสภาวัฒนธรรมตำบลชุมพล งบประมาณ 10,000 บาท  
5. โครงการจัดงานประเพณีวันสารทเดือนสิบ งบประมาณ 15,000 บาท



#### การส่งเสริมกีฬาและนันทนาการ

1. จัดซื้อวัสดุกีฬาแจกหมู่บ้าน งบประมาณ 85,000 บาท  
2. โครงการแข่งขันกีฬาประเพณีด้านยาเสพติด ประจำปี 2556 งบประมาณ 350,000 บาท  
3. โครงการจัดการแข่งขันกีฬาท้องถิ่นสัมพันธ์ งบประมาณ 45,000 บาท  
4. โครงการพัฒนาศักยภาพด้านกีฬาของเยาวชน งบประมาณ 40,000 บาท  
5. อุศุหนุณโครงการแข่งขันกีฬา กรีฑานักเรียนและประชาชน ประจำปี 2556 งบประมาณ 100,000 บาท



## 2. การประเมินผลการนำแผนพัฒนาไปปฏิบัติในเชิงปริมาณ

ยุทธศาสตร์	จำนวนโครงการ		หมายเหตุ (ร้อยละ)
	จำนวนโครงการที่ ปรากฏอยู่ในแผน	จำนวนโครงการที่ ได้ปฏิบัติ	
การพัฒนาโครงสร้างพื้นฐาน	49	14	
การพัฒนาคุณภาพชีวิต	51	22	
การจัดระเบียบชุมชน/สังคมและการรักษาความสงบฯ	15	8	
พัฒนาการวางแผน การส่งเสริมการลงทุน พาณิชยกรรมฯ	4	2	
การบริหารจัดการและการอนุรักษ์ทรัพยากรธรรมชาติฯ	10	3	
การพัฒนาการเมืองการบริหารและบุคลากร	14	6	
การพัฒนาศิลปวัฒนธรรมจารีตประเพณีและภูมิปัญญาฯ	8	7	
<b>รวม</b>	<b>151</b>	<b>62</b>	<b>41.06</b>

## 3. การประเมินประสิทธิผลของแผนพัฒนาในเชิงคุณภาพ

ยุทธศาสตร์การพัฒนา	โครงการ/กิจกรรม	ผลที่ได้รับ
การพัฒนาโครงสร้างพื้นฐาน	1. การพัฒนาด้านคมนาคมและขนส่ง 2. การพัฒนาสาธารณูปโภคและ สาธารณูปการ 3. พัฒนาการจัดวางผังเมือง	- ผู้ใช้รถ/ใช้ถนนได้รับความสะดวกและมีความปลอดภัย - ประชาชนมีน้ำสะอาด อุปโภคบริโภค
การพัฒนาคุณภาพชีวิต	- การส่งเสริมอาชีพ - การจัดสวัสดิการสังคม - การจัดการศึกษา - การพัฒนาด้านสาธารณสุข - การส่งเสริมการกีฬาและ นันทนาการ	- ประชาชนมีอาชีพเสริม เพิ่มรายได้ - ประชาชนมีคุณภาพชีวิตที่ดี - ประชาชนได้รับการศึกษาอบรม - ประชาชนมีสุขภาพที่ดี - ประชาชนมีสุขภาพแข็งแรง ห่างไกลยาเสพติด
การจัดระเบียบชุมชน/สังคม และการรักษาความสงบฯ	- การส่งเสริมประชาธิปไตย - การป้องกันและบรรเทาสาธารณ ภัย - การรักษาความปลอดภัยในชีวิต และทรัพย์สิน	- สร้างการเรียนรู้และจิตสำนึกการปกครองใน ระบบประชาธิปไตย - ประชาชนได้รับความปลอดภัยในชีวิตและ ทรัพย์สิน



ยุทธศาสตร์การพัฒนา	โครงการ/กิจกรรม	ผลที่ได้รับ
พัฒนาการวางแผน การส่งเสริมการลงทุน พาณิชยกรรม ฯ	<ul style="list-style-type: none"> <li>- พัฒนาการวางแผนและงบประมาณ</li> <li>- พัฒนาระบบสารสนเทศ</li> <li>- ส่งเสริมการลงทุนและพาณิชยกรรม</li> <li>- ส่งเสริมการท่องเที่ยว</li> </ul>	<ul style="list-style-type: none"> <li>- สามารถพัฒนาเทศบาล ให้เป็นไปตามความต้องการของประชาชนในท้องถิ่น</li> <li>- สามารถปฏิบัติงานได้อย่างรวดเร็ว มีประสิทธิภาพ</li> <li>- กระตุ้นเศรษฐกิจในพื้นที่</li> <li>- มีสถานที่พักผ่อนหย่อนใจ</li> </ul>
การบริหารจัดการและการอนุรักษ์ทรัพยากรธรรมชาติฯ	<ul style="list-style-type: none"> <li>- อนุรักษ์ทรัพยากรธรรมชาติ</li> <li>- คุ้มครองและบำรุงรักษาป่า</li> <li>- จัดการสิ่งแวดล้อมและมลพิษต่างๆ</li> <li>- ดูแลรักษาที่สาธารณะ</li> </ul>	<ul style="list-style-type: none"> <li>- สร้างจิตสำนึกในการอนุรักษ์สิ่งแวดล้อมและทรัพยากรธรรมชาติให้แก่ประชาชน</li> </ul>
การพัฒนาการเมืองการบริหารและบุคลากร	<ul style="list-style-type: none"> <li>- สร้างระบบบริหารจัดการบ้านเมืองที่ดี</li> <li>- เพิ่มทักษะและสร้างขวัญกำลังใจบุคลากร</li> <li>- จัดหาสถานที่ เครื่องมือเครื่องใช้ในการปฏิบัติงาน</li> </ul>	<ul style="list-style-type: none"> <li>- ให้บริการที่ถูกต้องและมีประสิทธิภาพ</li> <li>- สร้างความโปร่งใสและเป็นที่ยอมรับของประชาชน</li> <li>- สร้างความสัมพันธ์ที่ดี ระหว่าง เทศบาลกับประชาชน-</li> </ul>
การพัฒนาศิลปวัฒนธรรมจารีตประเพณีและภูมิปัญญาฯ	<ul style="list-style-type: none"> <li>- ส่งเสริมศาสนา</li> <li>- อนุรักษ์ประเพณี วัฒนธรรมและภูมิปัญญาท้องถิ่น</li> </ul>	<ul style="list-style-type: none"> <li>- ส่งเสริมศาสนา และ อนุรักษ์ประเพณี วัฒนธรรมท้องถิ่น</li> </ul>

## ส่วนที่ 4 ยุทธศาสตร์และแนวทางการพัฒนาในช่วงสามปี

พ.ศ. 2556 - 2560

### 1. วิสัยทัศน์การพัฒนา (Vision)

“ ตำบลชุมพล ปลอดภัยจากภัย ชีวหลักปรัชญาเศรษฐกิจพอเพียง ”

### 2. พันธกิจ (Mission)

1. พัฒนาปรับปรุงระบบบริการสาธารณะต่าง ๆ และ โครงสร้างพื้นฐานให้ครอบคลุมทั่วถึงทุกหมู่บ้าน
2. พัฒนาการให้บริการด้านสาธารณสุขมูลฐานให้ได้มาตรฐาน เพื่อคุณภาพชีวิตที่ดี
3. ส่งเสริมการศึกษาแก่เด็ก เยาวชน ประชาชน ทุกระดับให้ได้เรียนรู้ด้วยวิธีการเรียนรู้ตลอดชีวิต
4. ปรับปรุงระบบบริหารงานที่ดีมีประสิทธิภาพ โดยมุ่งเน้นการบริการประชาชนและการมีส่วนร่วมของประชาชน
5. พัฒนาศักยภาพของคนและชุมชนให้เข้มแข็ง มีความสามัคคี สามารถพึ่งตนเองได้อย่างยั่งยืน
6. ส่งเสริมการอนุรักษ์ ศิลปะ วัฒนธรรม ประเพณีที่ดั้งเดิมของท้องถิ่น

โดยมีจุดมุ่งหมายในการพัฒนา ( Purpose) ดังนี้

- 1) ดำเนินการพัฒนาด้าน โครงสร้างพื้นฐานและการบริการสาธารณะให้ครอบคลุมทั่วถึง
- 2) ส่งเสริมอาชีพภายใต้หลักปรัชญาเศรษฐกิจพอเพียง เพื่อเพิ่มรายได้แก้ไขปัญหาความยากจนอย่างยั่งยืน
- 3) จัดการด้านการศึกษาแก่ประชาชนทุกระดับอย่างมีคุณภาพ
- 4) พัฒนาด้านสาธารณสุข และสวัสดิการ ให้ประชาชนได้รับบริการอย่างทั่วถึงและเท่าเทียม
- 5) พัฒนาสิ่งแวดล้อมให้เป็นชุมชนน่าอยู่ พร้อมทั้งมีการจัดการทรัพยากรธรรมชาติและสิ่งแวดล้อมอย่างมีประสิทธิภาพ
- 6) จัดระบบบริหารจัดการที่ดีมีประสิทธิภาพให้ประชาชนได้รับการบริการที่ดี รวดเร็ว
- 7) ส่งเสริมประชาธิปไตยและการมีส่วนร่วมในการบริหาร เพื่อสร้างความโปร่งใส และ พัฒนาไปสู่ธรรมาภิบาลในองค์กร
- 8) ส่งเสริม ศิลปะ วัฒนธรรม ประเพณี ภูมิปัญญาท้องถิ่น อย่างยั่งยืน

2. ยุทธศาสตร์และแนวทางการพัฒนาในช่วง 3 ปี ประกอบด้วย

ยุทธศาสตร์	แนวทางการพัฒนา	สอดคล้องกับยุทธศาสตร์การพัฒนาจังหวัดพัทลุง
<p><b>1. ยุทธศาสตร์</b> การพัฒนาโครงสร้างพื้นฐาน</p>	<ol style="list-style-type: none"> <li>1. พัฒนาระบบคมนาคมและขนส่ง               <ol style="list-style-type: none"> <li>1.1 ก่อสร้างและปรับปรุงถนน</li> </ol> </li> <li>2. พัฒนาสาธารณูปโภค และ สาธารณูปการ               <ol style="list-style-type: none"> <li>2.1 ติดตั้งและบำรุงรักษาไฟฟ้าสาธารณะ</li> <li>2.2 ขยายเขตการให้บริการไฟฟ้าแก่ราษฎรที่ยังไม่มีไฟฟ้าใช้</li> <li>2.3 ปรับปรุงและขยายเขตการให้บริการระบบประปา</li> <li>2.4 ก่อสร้างและปรับปรุงระบบระบายน้ำ</li> </ol> </li> <li>3. จัดวางผังเมือง</li> <li>4. ดำเนินการเกี่ยวกับการควบคุมอาคาร</li> </ol>	<p><b>ยุทธศาสตร์ ที่ 1</b> การเพิ่มขีดความสามารถภาคเกษตร อุตสาหกรรม ต่อเนื่องจากการเกษตรและผลิตภัณฑ์ชุมชน</p>
<p><b>2. ยุทธศาสตร์</b> การส่งเสริมคุณภาพชีวิต</p>	<ol style="list-style-type: none"> <li>1. การส่งเสริมอาชีพ               <ol style="list-style-type: none"> <li>1.1 จัดหาทุนในการประกอบอาชีพ</li> <li>1.2 จัดฝึกอาชีพเสริม</li> <li>1.2 จัดสถานที่จำหน่าย/แลกเปลี่ยนสินค้า</li> <li>1.3 พัฒนาแหล่งน้ำเพื่อการเกษตร</li> </ol> </li> <li>2. จัดสวัสดิการสังคม               <ol style="list-style-type: none"> <li>2.1 การสังคมสงเคราะห์พัฒนาคุณภาพชีวิตเด็ก สตรี คนชรา ผู้ด้อยโอกาส</li> </ol> </li> <li>3. จัดการศึกษาทั้งในและนอกระบบ               <ol style="list-style-type: none"> <li>3.1 พัฒนาศูนย์พัฒนาเด็กเล็กให้ได้มาตรฐาน</li> <li>3.2 ส่งเสริมการศึกษาแก่โรงเรียนในพื้นที่</li> <li>3.3 สร้างความตระหนักรู้แก่นักเรียนและประชาชนในการเข้าสู่ประชาคมอาเซียน</li> </ol> </li> <li>4. พัฒนาด้านสาธารณสุข               <ol style="list-style-type: none"> <li>4.1 การป้องกันและควบคุมโรค</li> </ol> </li> <li>5. ส่งเสริมกีฬาและนันทนาการ               <ol style="list-style-type: none"> <li>5.1 ส่งเสริมกีฬาและการออกกำลังกาย</li> <li>5.2 จัดให้มีสถานที่พักผ่อนหย่อนใจ</li> </ol> </li> </ol>	<p><b>ยุทธศาสตร์ ที่ 3</b> การพัฒนาคนและสังคมให้มีคุณภาพ</p>

ยุทธศาสตร์	แนวทางการพัฒนา	สอดคล้องกับยุทธศาสตร์การพัฒนา จังหวัดพัทลุง
3. ยุทธศาสตร์ การจัดระเบียบชุมชน/สังคมและการรักษาความสงบเรียบร้อย	1. การส่งเสริมประชาธิปไตย 1.1 สร้างความเสมอภาคและส่งเสริมการมีส่วนร่วมของประชาชน 2. การป้องกันและบรรเทาสาธารณภัย 3. การรักษาความสงบเรียบร้อยและความปลอดภัยในชีวิตและทรัพย์สิน	ยุทธศาสตร์ ที่ 5 เสริมสร้างการบริหารกิจการบ้านเมืองที่ดี
4. ยุทธศาสตร์ พัฒนาการวางแผน การส่งเสริมการลงทุน พาณิชยกรรม และการท่องเที่ยว	1. พัฒนาการวางแผนและงบประมาณ 2. พัฒนาระบบเทคโนโลยีสารสนเทศ 3. ส่งเสริมการลงทุนและพาณิชยกรรม 4. ส่งเสริมการท่องเที่ยวเชิงนิเวศ	ยุทธศาสตร์ ที่ 5 เสริมสร้างการบริหารกิจการบ้านเมืองที่ดี
5. ยุทธศาสตร์ การบริหารจัดการ และการอนุรักษ์ ทรัพยากรธรรมชาติและสิ่งแวดล้อม	1. อนุรักษ์ทรัพยากรธรรมชาติ คุ่มครองและบำรุงรักษาป่า 2. จัดการสิ่งแวดล้อมและมลพิษต่างๆ 3. การดูแลรักษาที่สาธารณะ	ยุทธศาสตร์ ที่ 4 การจัดการทรัพยากรธรรมชาติและสิ่งแวดล้อมที่ยั่งยืน
6. ยุทธศาสตร์ การพัฒนาการเมือง การบริหารและบุคลากร	1. สร้างระบบบริหารจัดการบ้านเมืองที่ดี 2. เพิ่มทักษะและสร้างขวัญกำลังใจแก่บุคลากร 3. จัดหาสถานที่ เครื่องมือเครื่องใช้ในการปฏิบัติงาน	ยุทธศาสตร์ ที่ 5 เสริมสร้างการบริหารกิจการบ้านเมืองที่ดี
7. ยุทธศาสตร์ การพัฒนา ศิลปะ วัฒนธรรม จารีต ประเพณีและภูมิปัญญาท้องถิ่น	1. ส่งเสริมศาสนา 2. อนุรักษ์ประเพณี วัฒนธรรม และภูมิปัญญาท้องถิ่น	ยุทธศาสตร์ ที่ 3 การพัฒนาคนและสังคมให้มีคุณภาพ

### 3. การพัฒนาตามกรอบยุทธศาสตร์แผนพัฒนาเศรษฐกิจและสังคมแห่งชาติ ฉบับที่ 11

#### วิสัยทัศน์

“สังคมอยู่ร่วมกันอย่างมีความสุข ด้วยความเสมอภาค เป็นธรรมและมีภูมิคุ้มกันต่อการเปลี่ยนแปลง”

#### ยุทธศาสตร์ตามแผนพัฒนาฯ ฉบับที่ 11

ยุทธศาสตร์ ที่ 1 การสร้างความเป็นธรรมในสังคม

ยุทธศาสตร์ ที่ 2 การพัฒนาคนสู่สังคมแห่งการเรียนรู้ตลอดชีวิตอย่างยั่งยืน

ยุทธศาสตร์ ที่ 3 การสร้างความสมดุลและมั่นคงของอาหารและพลังงาน

ยุทธศาสตร์ ที่ 4 การสร้างความเชื่อมโยงทางเศรษฐกิจ และความมั่นคงในภูมิภาค สร้าง

ฐานเศรษฐกิจ ฐานความรู้และการสร้างปัจจัยแวดล้อม

ยุทธศาสตร์ ที่ 5 การจัดการทรัพยากรธรรมชาติและสิ่งแวดล้อมอย่างยั่งยืน

#### 4. การพัฒนาตามกรอบยุทธศาสตร์และแนวทางการพัฒนา ขององค์กรปกครองส่วนท้องถิ่นในเขตจังหวัด

พัทลุง (พ.ศ.2555 – พ.ศ.2557) ประกอบด้วย 6 ยุทธศาสตร์

ยุทธศาสตร์ ที่ 1 การพัฒนาด้านโครงสร้างพื้นฐาน

ยุทธศาสตร์ ที่ 2 การพัฒนาด้านการส่งเสริมคุณภาพชีวิต

ยุทธศาสตร์ ที่ 3 การพัฒนาด้านการจัดระเบียบชุมชน/สังคมและรักษาความสงบเรียบร้อย

ยุทธศาสตร์ ที่ 4 การพัฒนาด้านการวางแผน การส่งเสริมการลงทุน พาณิชยกรรมและการท่องเที่ยว

ยุทธศาสตร์ ที่ 5 การพัฒนาด้านการบริหารจัดการและการอนุรักษ์ทรัพยากรธรรมชาติและสิ่งแวดล้อม

ยุทธศาสตร์ ที่ 6 การพัฒนาด้านศิลปะ วัฒนธรรม จารีตประเพณีและภูมิปัญญาท้องถิ่น

#### 5. ยุทธศาสตร์การพัฒนาจังหวัด เพื่อนำนโยบายของรัฐบาลและทิศทางการพัฒนาประเทศไปสู่การปฏิบัติใน

ระดับพื้นที่ให้สอดคล้องกับศักยภาพของพื้นที่และปัญหาความต้องการของประชาชน จังหวัดพัทลุง จึงได้

ปรับปรุงและกำหนดวิสัยทัศน์ขึ้นใหม่ คือ “เมืองเกษตรยั่งยืน ท่องเที่ยวเชิงอนุรักษ์ คนมีคุณภาพ ”

ประกอบด้วย 5 ยุทธศาสตร์หลัก ดังนี้

ยุทธศาสตร์ที่ 1. การเพิ่มขีดความสามารถภาคเกษตร อุตสาหกรรมต่อเนื่องจากการเกษตรและผลิตภัณฑ์ชุมชนและท้องถิ่น

ยุทธศาสตร์ที่ 2. พัฒนาการท่องเที่ยวเชิงอนุรักษ์

ยุทธศาสตร์ที่ 3. การพัฒนาคนและสังคมให้มีคุณภาพ

ยุทธศาสตร์ที่ 4. การจัดการทรัพยากรธรรมชาติและสิ่งแวดล้อมที่ยั่งยืน

ยุทธศาสตร์ที่ 5. เสริมสร้างการบริหารกิจการบ้านเมืองที่ดี

## 6. ยุทธศาสตร์การพัฒนาอำเภอ

วิสัยทัศน์การพัฒนาอำเภอศรีนครินทร์(พ.ศ.2553 – 2556) “ เกษตรก้าวหน้า ทรัพยากรธรรมชาติ สมบูรณ์ เพิ่มพูนคุณภาพชีวิต” ภายใต้ยุทธศาสตร์การพัฒนา ดังนี้

**ยุทธศาสตร์ที่ 1.** การเพิ่มขีดความสามารถภาคเกษตร อุตสาหกรรมต่อเนื่องจากการเกษตร และผลิตภัณฑ์ชุมชนและท้องถิ่น

**ยุทธศาสตร์ที่ 2.** การพัฒนาท่องเที่ยวเชิงนิเวศน์

**ยุทธศาสตร์ที่ 3.** การจัดการทรัพยากรธรรมชาติที่ยั่งยืน

**ยุทธศาสตร์ที่ 4.** การพัฒนาคนและสังคมให้มีคุณภาพ

**ยุทธศาสตร์ที่ 5.** เสริมสร้างการบริหารจัดการบ้านเมืองที่ดี

## 7. นโยบายการพัฒนาของผู้บริหารท้องถิ่น

ตามนโยบายที่ นายวิภาส นวลพุด นายเทศมนตรีตำบลชุมพล ได้แถลงไว้ต่อสภาเทศบาลก่อนเข้ารับหน้าที่ เมื่อวันที่ 9 ธันวาคม 2551 มีนโยบายในการพัฒนาเทศบาลตำบลชุมพล ไว้ 7 ด้านประกอบด้วย

**1. ด้านโครงสร้างพื้นฐาน** มีแนวทางการพัฒนาดังนี้

1.1 ก่อสร้างถนนลาดยาง คอนกรีต ปรับปรุงถนน สะพานและคูระบายน้ำ ประปา

1.2 ก่อสร้างปรับปรุง ขยายเขตระบบประปา พร้อมทั้งน้ำสะอาด ให้ทั่วถึงทุกครัวเรือน

1.3 สนับสนุนขยายแนวเขตไฟฟ้าให้ครอบคลุมทุกครัวเรือน รวมถึงไฟฟ้าสาธารณะ

**2. ด้านการศึกษา ศาสนา วัฒนธรรม การท่องเที่ยวและ กีฬา** มีแนวทางการพัฒนาดังนี้

**2.1 ด้านการศึกษา**

1. พัฒนาศูนย์เด็กเล็ก ทั้ง 3 ศูนย์ ให้ได้มาตรฐานของศูนย์ฯ ก่อนปฐมวัย

2. ส่งเสริมและสนับสนุนสื่อวัสดุการเรียนการสอนให้เพียงพอ

3. สนับสนุนให้ทุนแก่เด็กเรียนคนเก่ง ผ่าน โครงการหนึ่งหมู่บ้านหนึ่งทุน

4. สนับสนุนกีฬานันทนาการ ศิลปวัฒนธรรม ค่านิยมที่ดี

5. สนับสนุนอาหารเสริม (นม) อาหารกลางวันให้โรงเรียนและศูนย์พัฒนาเด็กเล็กให้เพียงพอ

6. ส่งเสริมสนับสนุนให้นักเรียนและประชาชนเรียนในระดับที่สูงขึ้นในตำบลชุมพล

**2.2 ด้าน ศาสนา วัฒนธรรม**

1. ส่งเสริมสนับสนุน พัฒนาทะนุบำรุงศาสนาสถานวัด

2. ส่งเสริมสนับสนุนวัฒนธรรมประเพณี ทำบุญเดือนสิบ สงกรานต์ ลอยกระทง ทำบุญปีใหม่ วันผู้สูงอายุ และ วันสำคัญ อื่นๆ

3. ส่งเสริมสนับสนุนภูมิปัญญาท้องถิ่นและปราชญ์ชาวบ้าน

4. ส่งเสริมและอนุรักษ์ศิลปะการแสดงพื้นเมืองในสถานศึกษาและชุมชน

### 2.3 ด้าน การท่องเที่ยวและการกีฬา

1. สนับสนุนและพัฒนาแหล่งท่องเที่ยวและจัดการท่องเที่ยวเพื่อการเกษตรเชิงอนุรักษ์ให้เป็นเครือข่าย
2. สนับสนุนอุปกรณ์กีฬาของหมู่บ้าน/ชุมชนและโรงเรียนตามความเหมาะสม
3. สนับสนุนส่งเสริมการกีฬาประจำเทศบาลสู่ความเป็นเลิศในระดับ โรงเรียน อำเภอ จังหวัดอย่าง

ต่อเนื่อง

### 3. ด้านเศรษฐกิจ มีแนวทางการพัฒนาดังนี้

- 3.1 สนับสนุนโครงการผลิตปุ๋ยเคมีชีวภาพใช้ในพื้นที่เทศบาลตำบลชุมพล
- 3.2 สนับสนุนเครือข่ายองค์กรชุมชน(สภาองค์กรชุมชน) องค์กรเอกชน
- 3.3 ส่งเสริมสนับสนุนทุน วัสดุอุปกรณ์และปัจจัยการผลิตแก่กลุ่มอาชีพ
- 3.4 ส่งเสริมและขยายการผลิต การตลาดผลิตภัณฑ์สินค้าเกษตร
- 3.5 สนับสนุนการจัดทำแผนเศรษฐกิจชุมชนแบบมีส่วนร่วม
- 3.6 ส่งเสริมและสนับสนุนการใช้วิถีชีวิตในชุมชนตามแนวเศรษฐกิจพอเพียง

### 4. ด้านสาธารณสุขและสิ่งแวดล้อม มีแนวทางการพัฒนาดังนี้

#### 4.1 ด้าน สาธารณสุข

1. ส่งเสริมพัฒนาเพิ่มศักยภาพสิ่งอำนวยความสะดวก สวัสดิการค่าตอบแทนให้กับ อสม.

ในขณะปฏิบัติหน้าที่

2. สนับสนุนการป้องกัน ควบคุมโรคติดต่อ และไม่ติดต่อ อย่างต่อเนื่องสม่ำเสมอ
3. สนับสนุนให้มีสวนสาธารณะ และอุปกรณ์การออกกำลังกาย

#### 4.2 ด้านสิ่งแวดล้อม

1. จัดหาสถานที่ทิ้งขยะและทำลายขยะแบบสหการและรณบรรทุกขยะเทศบาล
2. จัดให้มีถังรองรับขยะภายในชุมชนครอบคลุมทั้งเทศบาล
3. ส่งเสริมการรักษาป่าต้นน้ำและก่อสร้างฝายชะลอน้ำ เพื่อการใช้น้ำอย่างยั่งยืน

### 5. ด้านการพัฒนาเด็ก เยาวชน สตรี ผู้สูงอายุ และ ผู้พิการ มีแนวทางการพัฒนาดังนี้

- 5.1 จัดสวัสดิการเด็ก เยาวชน สตรี ผู้สูงอายุ ผู้พิการ และ ผู้ด้อยโอกาสอย่างต่อเนื่อง
- 5.2 ส่งเสริมสนับสนุนสวัสดิการ เบี้ยยังชีพคนชรา ผู้พิการ ผู้ถูกทอดทิ้ง ครอบคลุมทุกคน ตลอด 4 ปี

### 6. ด้านป้องกัน และบรรเทาสาธารณภัย มีแนวทางการพัฒนาดังนี้

- 6.1 ส่งเสริมศักยภาพ จิตความสามารถและอุปกรณ์เครื่องมืออำนวยความสะดวกและสวัสดิการ

ค่าตอบแทนให้กับ อปพร.ในขณะปฏิบัติหน้าที่

- 6.2 จัดเวรยามลาดตระเวน รักษาความปลอดภัย(ชุด ชรบ.)

### 7. ด้านบริหารจัดการทรัพยากรมนุษย์และองค์กร มีแนวทางการพัฒนาดังนี้

- 7.1 บริหารงบประมาณและจัดการทรัพยากรให้มีประสิทธิภาพและประสิทธิผลโดยยึดหลักธรรมาภิบาล
- 7.2 ส่งเสริมศักยภาพจิตความสามารถการทำงานขององค์กร เพื่อตอบสนองผู้ใช้บริการสาธารณะ
- 7.3 สนับสนุนศูนย์เรียนรู้ระดับเทศบาล