

ส่วนที่ 2

สภาพทั่วไปและข้อมูลพื้นฐานที่สำคัญของจังหวัดสงขลา

2.1 ข้อมูลสภาพทั่วไป

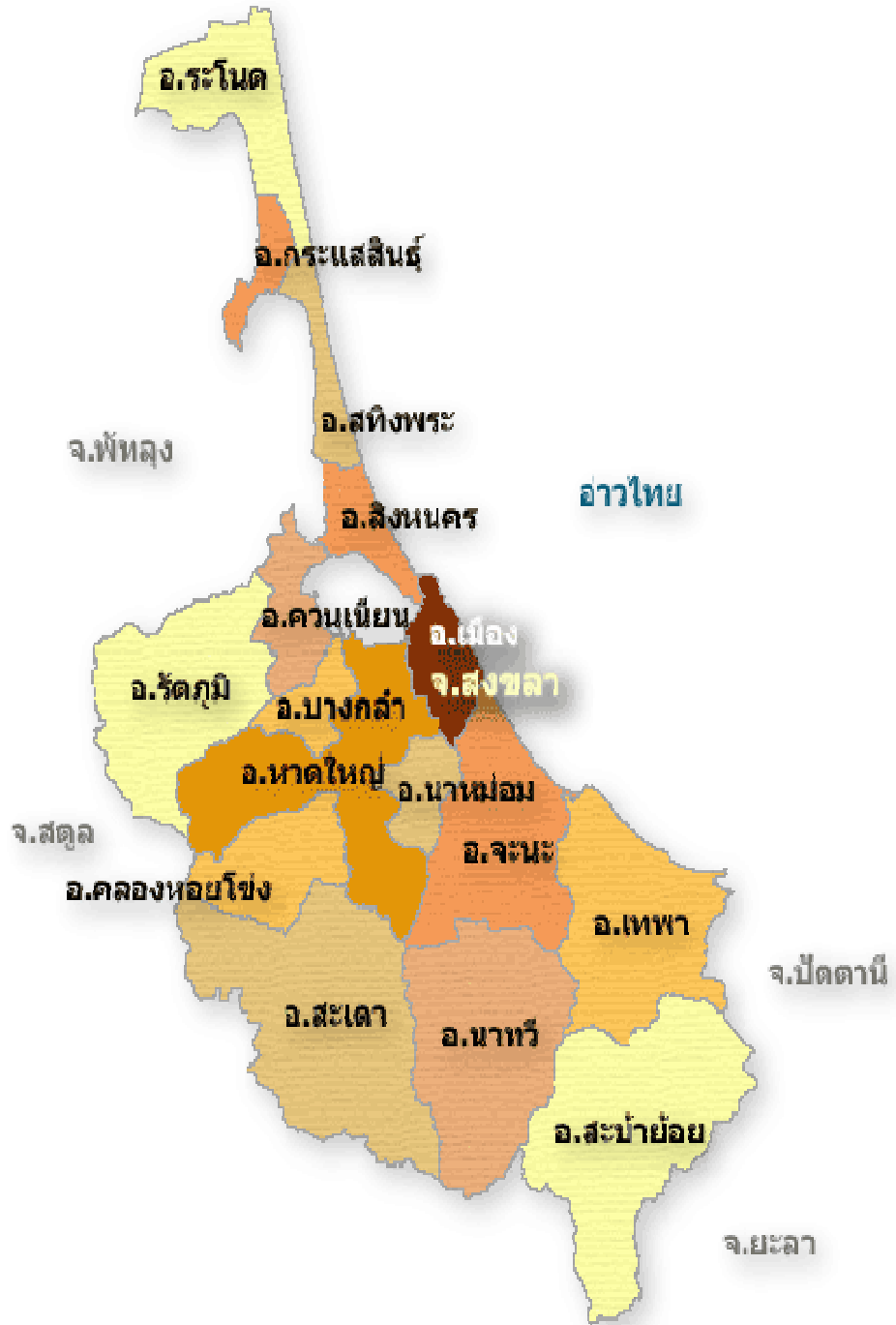
1. ขนาดและที่ตั้ง

จังหวัดสงขลา เป็นจังหวัดที่มีขนาดใหญ่เป็นอันดับ 3 ของภาคใต้ รองจากจังหวัดสุราษฎร์ธานี และจังหวัดนครศรีธรรมราช ตั้งอยู่ ณ เส้นรุ้งที่ 6 องศา 17 ลิปดา ถึง 7 องศา 56 ลิปดาเหนือ และเส้นแวงที่ 100 องศาลิปดา ถึง 101 องศาตะวันออก สูงจากระดับน้ำทะเลโดยเฉลี่ย 4 เมตร ครอบคลุมพื้นที่ 7,393.89 ตารางกิโลเมตร หรือประมาณ 4,621,181 ไร่ อยู่ห่างจากกรุงเทพมหานครตามเส้นทาง ประมาณ 725 กิโลเมตร และมีพื้นที่ติดต่อกับรัฐเคดาห์ประเทศมาเลเซีย โดยห่างจากกรุงเทพมหานคร ประมาณ 480 กิโลเมตร และประเทศสิงคโปร์ ประมาณ 718 กิโลเมตร (รายงานการศึกษาฉบับสุดท้ายโครงการวางและจัดทำผังเมืองรวมจังหวัดสงขลา, 2549)

ทิศเหนือ	ติดจังหวัดนครศรีธรรมราช และจังหวัดพัทลุง
ทิศตะวันออก	ติดทะเลอ่าวไทย
ทิศใต้	ติดจังหวัดยะลา จังหวัดปัตตานี รัฐเคดาห์ และรัฐเปอรลิสของประเทศมาเลเซีย
ทิศตะวันตก	ติดจังหวัดพัทลุง และจังหวัดสตูล



แผนที่จังหวัดสงขลา



2. ลักษณะภูมิประเทศ

ลักษณะพื้นที่โดยทั่วไปของจังหวัดสงขลาสามารถแบ่งพื้นที่ตามสภาพภูมิประเทศได้เป็น 4 ลักษณะ ได้แก่ พื้นที่ราบชายฝั่งทะเลอ่าวไทย พื้นที่ราบตอนกลาง พื้นที่เนินเขาและเทือกเขา และทะเลสาบสงขลา สรุปได้ดังนี้ (รายงานการศึกษาฉบับสุดท้ายโครงการวางและจัดทำผังเมืองรวมจังหวัดสงขลา, 2549)

2.1 พื้นที่ราบชายฝั่งทะเลด้านอ่าวไทย ส่วนใหญ่อยู่บริเวณตอนบนจังหวัด คือ อำเภอระโนด อำเภอสทิงพระ อำเภอสิงหนคร ลงมาตามแนวชายฝั่งมักเรียงตรงไม่ค่อยเว้าแหว่งมาก โดยจังหวัดสงขลา มีชายหาดที่สำคัญ เช่น หาดสมิหลา แหลมสน หาดทรายแก้ว หาดสะกอม หาดเก้าเส้ง หาดมหาราช หาดสร้อยสวรรค์ เป็นต้น นอกจากนี้ จังหวัดสงขลามีเกาะที่สำคัญ คือ (1) เกาะหนู (2) เกาะแมว และ (3) เกาะยอ

2.2 พื้นที่ราบตอนกลาง แนวพื้นที่ราบลุ่มตอนกลางนี้จะอยู่ตามสายน้ำหลักๆ ได้แก่ (1) ที่ราบลุ่มบริเวณคลองคูตะเกา ในเขตอำเภอหาดใหญ่ อำเภอเมืองสงขลา และอำเภอสะเดา (2) ที่ราบลุ่มบริเวณคลองรัตภูมิในเขต อำเภอรัตภูมิและอำเภอควนเนียง (3) ที่ราบลุ่มบริเวณคลองนาทวี ในเขต อำเภอนาทวี และอำเภอจะนะ (4) ที่ราบลุ่มบริเวณคลองเทพา ในเขตอำเภอเทพา และอำเภอสะบ้าย้อย นอกจากนี้ บริเวณที่ราบลุ่มโดยรอบทะเลสาบจะมีลักษณะเป็นป่าชายเลน ป่าพรุและที่ลุ่มบางแห่งเป็นดินเปรี้ยว ดินเค็ม บางส่วนใช้ทำนาได้ ส่วนภายในเมืองหาดใหญ่และบริเวณโดยรอบจะเป็นที่ราบกว้างใหญ่

2.3 พื้นที่เนินเขาและเทือกเขา พื้นที่บริเวณนี้จะอยู่ทางทิศใต้และทิศตะวันตกของจังหวัด ซึ่งอยู่ในแนวเขตเทือกเขานครศรีธรรมราช (เทือกเขาบรรทัด) และแนวเทือกเขาสันกาลาศีรี ซึ่งเป็นแนวพรมแดนกั้นระหว่างประเทศไทยและประเทศมาเลเซีย โดยมีความสูงระหว่าง 250 ถึง 1,350 เมตรจากระดับน้ำทะเลปานกลาง พื้นที่ส่วนใหญ่เป็นป่าไม้และเป็นต้นกำเนิดของลำน้ำที่ไหลลงสู่ทะเลสาบสงขลาและอ่าวไทย ซึ่งแหล่งน้ำที่สำคัญของจังหวัด อาทิเช่น คลองคูตะเกา คลองวาด คลองเทพา คลองนาทวี คลองรัตภูมิ คลองนาทับ ส่วนภูเขาที่สำคัญ คือ ภูเขาสันกาลาศีรี เป็นภูเขาสำคัญกั้นเขตแดนไทย-มาเลเซีย เทือกเขานครศรีธรรมราช (เทือกเขาบรรทัด) ซึ่งอยู่ทางตะวันตกด้านจังหวัดสตูล และยังมีภูเขานาตเล็กอีกหลายแห่ง

2.4 ทะเลสาบสงขลา เป็นทะเลสาบน้ำจืด มีความยาวจากปากน้ำไปทางทิศเหนือประมาณ 80 กิโลเมตร ส่วนที่กว้างที่สุด ประมาณ 20 – 25 กิโลเมตร โดยลักษณะทางกายภาพของทะเลสาบสงขลา แบ่งได้ 4 ส่วน ดังนี้

- (1) ทะเลน้อย อยู่ทางตอนบนสุดของทะเลสาบสงขลาในเขตจังหวัดพัทลุง
- (2) ทะเลสาบตอนบน (ทะเลหลวง) มีพื้นที่ประมาณ 473 ตารางกิโลเมตร



(4.3) ทะเลสาบตอนกลาง มีพื้นที่ประมาณ 360 ตารางกิโลเมตร มีเกาะต่างๆ หลายเกาะ ได้แก่ เกาะสี เกาะห้า เกาะหมาก เกาะนางคำ เชื่อมต่อกับทะเลสาบตอนล่างโดยคลองหลวง และอ่าวทองแบน

(4.4) ทะเลสาบตอนนอก (ทะเลสาบสงขลา) เริ่มจากบ้านปากกรอ ตำบลปากกรอ อำเภอสิงหนคร จังหวัดสงขลา ไปจนถึงจุดที่เชื่อมต่อกับอ่าวไทย มีพื้นที่ประมาณ 182 ตารางกิโลเมตร ความลึกเฉลี่ย 1.5 เมตร ยกเว้นช่องแคบที่ต่อกับอ่าวไทยจะลึกประมาณ 12 - 14 เมตร มีคลองหลายสายที่ระบายน้ำลงสู่ทะเลสาบตอนล่าง ได้แก่ คลองอู่ตะเภา คลองรัษฎา และอำเภอควนเนียง และจังหวัดนครศรีธรรมราช 2 อำเภอ ได้แก่ บางส่วนของอำเภอชะอวด และอำเภอหัวไทร

3. ลักษณะภูมิอากาศ

จังหวัดสงขลา ตั้งอยู่ในเขตมรสุมเมืองร้อนซึ่งมีลมมรสุมผ่านประจำทุกปี คือ **ลมมรสุมตะวันออกเฉียงเหนือ** เริ่มตั้งแต่เดือนตุลาคมถึงกลางเดือนมกราคม และ**ลมมรสุมตะวันตกเฉียงใต้** เริ่มตั้งแต่เดือนมกราคม โดยในปี 2552 จังหวัดสงขลา มีอุณหภูมิสูงสุด 37.1 องศาเซลเซียส อุณหภูมิต่ำสุด 21.3 องศาเซลเซียส มีความชื้นสัมพัทธ์เฉลี่ย 76% โดยมีปริมาณน้ำฝนรวมตลอดปี 2,119.3 มิลลิเมตร ฝนตกมากที่สุดในช่วงเดือนพฤศจิกายน วัดปริมาณน้ำฝนได้ 857.0 มิลลิเมตร และฝนตกน้อยที่สุดในช่วงเดือนมิถุนายน วัดปริมาณน้ำฝนได้ 11.2 มิลลิเมตร (ศูนย์อุตุนิยมวิทยาภาคใต้ฝั่งตะวันออก, 2552)

2.2 ข้อมูลด้านโครงสร้างพื้นฐาน

1. การคมนาคมขนส่ง

1.1 ทางรถยนต์

จังหวัดสงขลา มีเส้นทางคมนาคม ทั้งทางหลวงแผ่นดินและทางหลวงจังหวัดเชื่อมต่อระหว่างจังหวัด ระหว่างอำเภอและกับประเทศเพื่อนบ้าน รวมระยะทาง 750.748 กิโลเมตร ทางหลวงแผ่นดินที่สำคัญ ได้แก่ ทางหลวงแผ่นดินหมายเลข 4 ทางหลวงแผ่นดินหมายเลขที่ 42 ทางหลวงแผ่นดินหมายเลขที่ 43 ทางหลวงแผ่นดินหมายเลข 406 ทางหลวงแผ่นดิน หมายเลข 407 (กาญจนวณิช) เป็นเส้นทางเดิมที่ใช้เชื่อมระหว่างอำเภอหาดใหญ่กับอำเภอเมืองสงขลา เป็นทางหลวง 2 ช่องจราจร ในอนาคตมีแผนจะขยายทางเป็น 4 ช่องจราจร เพื่อบรรเทาปัญหาจราจรแออัด ระยะทาง 19.565 กิโลเมตร ทางหลวงแผ่นดินหมายเลข 4053 - 54 ทางหลวงแผ่นดินหมายเลข 4085 และทางหลวงแผ่นดิน หมายเลข 4135 นอกจากนี้ยังมีเส้นทางหลวงที่สำคัญอื่นๆ ที่อยู่ในความรับผิดชอบของกรมทางหลวง ซึ่งเป็นเส้นทางคมนาคมผ่านบริเวณคลองแงะ เกาะใหญ่ บ้านคลองบากระทุง และเส้นทางเชื่อมต่อเขตเทศบาลเมืองสะเดา



กม.37+324 ถึง กม.19+400 บรรจบทางหลวงหมายเลข 4113 (สะท้อน) รวมระยะทางทั้งสิ้น 110.523 กิโลเมตร นอกจากนี้ยังมีสายทางที่อยู่ในความรับผิดชอบขององค์การบริหารส่วนจังหวัดสงขลา ระยะทางรวม 974.869 กิโลเมตร

ตารางที่ 1 แสดงสายทางองค์การบริหารส่วนจังหวัดสงขลา

ที่	ชื่อสายทาง	ตำบล	อำเภอ	ระยะทาง (กิโลเมตร)
1	สายบ้านเกาะใหญ่ – บ้านเชิงแส	เกาะใหญ่ กระแสสินธุ์ เชิงแส	กระแสสินธุ์	8.220
2	สายบ้านเกาะใหญ่ – บ้านท่าคูระ	กระแสสินธุ์ คลองรี	กระแสสินธุ์ สทิงพระ	9.486
3	สายบ้านโคกม่วง – บ้านพร้าวน	โคกม่วง ฟุ่งลาน	คลองหอยโข่ง	6.585
4	สายบ้านย่านยาว – บ้านเหนือ	ฟุ่งลาน คลองหอยโข่ง	คลองหอยโข่ง	10.800
5	สายบ้านโคกม่วง – บ้านเหนือ	โคกม่วง คลองหอยโข่ง	คลองหอยโข่ง	7.125
6	สายบ้านหน้าวัดโพธิ์ - บ้านวังเขียด	คลองหอยโข่ง ฟุ่งตำเสา	คลองหอยโข่ง หาดใหญ่	15.425
7	สายควนเนียง – บ้านห้วยลึก	รัตภูมิ ห้วยลึก	ควนเนียง	6.460
8	สายบ้านเกาะใหญ่ – บ้านปากบาง	บางเหรียง รัตภูมิ	ควนเนียง	5.340
9	สายบ้านควนเนียง – บ้านบางเหรียง	รัตภูมิ บางเหรียง	ควนเนียง	11.200
10	สายบ้านบางเหรียง – บ้านบางกล้า	บางเหรียง บางกล้า	ควนเนียง	6.000
11	สายบ้านขุนตัดหวาย – บ้านหัวควน	ขุนตัดหวาย น้ำขาว	จะนะ	8.129
12	สายบ้านควนชีแรด – บ้านปายาง	นาหว้า คลองเปี้ยะ	จะนะ	5.610
13	สายบ้านแคเหนือ – บ้านท่าล้อ	แค ท่าหมอไทร	จะนะ	11.400
14	สายบ้านช่องเขา – บ้านป่าชิง	คลองเปี้ยะ ป่าชิง	จะนะ	6.300
15	สายบ้านชะ – บ้านนาสวนอิน	สะกอม สะพานไม้แก่น	จะนะ	4.000
16	สายบ้านดอนไฟ – บ้านเกาะตาก	ป่าชิง นาหว้า	จะนะ	5.525
17	สายบ้านควนมัต – บ้านควนจาก	คลองเปี้ยะ นาหว้า	จะนะ	16.525
18	สายบ้านฟุ้งพระ – บ้านเกาะตาก	ป่าชิง นาหว้า	จะนะ	3.949
19	สายบ้านควนมัต – บ้านนาโน	คลองเปี้ยะ นาหว้า	จะนะ	10.590
20	สายบ้านป่าไผ่ – บ้านสะพาน ไม้แก่นตก	บ้านนา สะพานไม้แก่น	จะนะ	10.757



ตารางที่ 1 แสดงสายทางองค์การบริหารส่วนจังหวัดสงขลา (ต่อ)

ที่	ชื่อสายทาง	ตำบล	อำเภอ	ระยะทาง (กิโลเมตร)
21	สายปางาม – แหลมเสม็ด	ตลิ่งชัน คลองเปี้ยะ	จะนะ	9.020
22	สายบ้านนา – บ้านท่าแมงลัก	บ้านนา สะกอม	จะนะ เทพา	7.470
23	สายบ้านสะพานไม้แก่นตง – บ้านใหม่	สะพานไม้แก่นตง วังใหญ่	จะนะ เทพา	11.080
24	สายบ้านท่าฤดี – บ้านปอน้ำส้ม	เทพา เกาะสะบ้า	เทพา	4.287
25	สายบ้านทุ่งทวด – บ้านควนติหมุน	ท่าม่วง ปากบาง	เทพา	13.745
26	สายบ้านพฤษภูมิ – บ้านพฤษู	เกาะสะบ้า วังใหญ่	เทพา	18.595
27	สายบ้านควนเจดีย์ – บ้านคูหา	ลำไพล คูหา	เทพา สะบ้าย้อย	16.440
28	สายบ้านนิคมเทพา - บ้านเปียน	ท่าม่วง เปียน	เทพา สะบ้าย้อย	16.440
29	สายบ้านคลองแดงจีน – บ้านนาปรัง	คลองทราย คลองกวาง	นาทวี	13.600
30	สายบ้านโต๊ะนนท์ – บ้านปลักหนู	คลองทราย คลองกวาง ปลักหนู	นาทวี	17.770
31	สายบ้านทุ่งซ่า – บ้านนาปรัง	ปลักหนู ท่าประดู่	นาทวี	9.308
32	สายบ้านทุ่งน้ำขาว – บ้านหมอดง	ท่าประดู่ ปลักหนู	นาทวี	7.610
33	สายบ้านนาปรัง – บ้านวังไทร	คลองกวาง ทัพช้าง	นาทวี	8.100
34	สายบ้านล่องมุด – บ้านนาหมอศรี	คลองทราย นาหมอศรี	นาทวี	2.850
35	สายบ้านวังใต้ - บ้านสะพานไม้แก่นตง	สะพานไม้แก่นตง นาง นาทวี	นาทวี	16.690
36	สายบ้านลำซิง – บ้านขุนตัดหวาย	คลองทราย นาหมอศรี น้ำขาว	นาทวี จะนะ	8. 535
37	สายบ้านลำพด – บ้านคูนายสังข์	นาทวี คลองทราย น้ำขาว	นาทวี จะนะ	12.025
38	สายบ้านลำลอง – บ้านห้วยเต่า	นาทวี คูหา	นาทวี สะบ้าย้อย	13.175
39	สายบ้านทุ่งงาย – สายบ้านคลองป่วง	ทุ่งใหญ่ พิจิตร	นาหม่อม	4.430
40	สายบ้านทุ่งซ้อ – บ้านแม่เปี้ยะ	นาหม่อม คลองหรั่ง	นาหม่อม จะนะ	4.862
41	สายบ้านควนจง – บ้านไนไร่	นาหม่อม คอหงส์	นาหม่อม หาดใหญ่	3.677
42	สายบ้านควนจง – บ้านคลองหวะ	นาหม่อม คอหงส์	นาหม่อม หาดใหญ่	4.682
43	สายบ้านท่าไทร – บ้านบางกล้าบน	ท่าช้าง บางกล้า	บางกล้า	7.235
44	สายบ้านท่าไทร – บางหยี	ท่าช้าง บางกล้า	บางกล้า	12.500
45	สายบ้านหนองลิง – วัดท่าช้าง – บางกล้า	บ้านหาร ท่าช้าง บางกล้า	บางกล้า	3.997



ตารางที่ 1 แสดงสายทางองค์การบริหารส่วนจังหวัดสงขลา (ต่อ)

ที่	ชื่อสายทาง	ตำบล	อำเภอ	ระยะทาง (กิโลเมตร)
46	สายบ้านบางกล้า – บ้านหัวควน	บางกล้า ท่าช้าง	บางกล้า	4.500
47	สายวัดท่าช้าง – บ้านหนองม่วง	ท่าช้าง บางกล้า	บางกล้า	12.378
48	สายบ้านบางกล้า – บ้านเกาะใหญ่	บางกล้า บางเหยียง	บางกล้า ควนเนียง	13.870
49	สายบ้านยางงาม – บ้านควนนา	ท่าช้าง กำแพงเพชร	บางกล้า รัตภูมิ	11.550
50	สายบ้านแขยง – บ้านคลองข่า	ทุ่งหวัง นาทับ	เมือง ฉะนะ	5.215
51	สายบ้านท่าสะอ้าน – บ้านน้ำกระจาย	เขารูปช้าง พะวง	เมือง	5.930
52	สายบ้านควนหิน – ทำนงหอม	พะวง น้ำน้อย	เมือง หาดใหญ่	4.850
53	สายบ้านแตระ – บ้านเจดีย์งาม	พังยาง บ่อตรุ	ระโนด	14.350
54	สายบ้านท่าเขิน – บ้านทุ่งสงวน	คลองแดน แดนสงวน	ระโนด	14.150
55	สายบ้านมาบบัว – บ้านสงวน	ท่าบอน แดนสงวน	ระโนด	7.200
56	สายบ้านมาบบัว – บ้านซึ้นาก	ท่าบอน แดนสงวน	ระโนด	3.500
57	สายบ้านหัววัง – บ้านมาบเตย	บ้านใหม่ แดนสงวน	ระโนด	9.450
58	สายระโนด – บ้านหัววัง	ระโนด บ้านใหม่	ระโนด	3.580
59	สายบ้านเจดีย์งาม – บ้านเกาะใหญ่	บ่อตรุ เกาะใหญ่	ระโนด กระแสสินธุ์	34.364
60	สายบ้านคู – บ้านท่ามะปราง	เขาพระ ท่าชะมวง	รัตภูมิ	14.520
61	สายบ้านคูหา – บ้านสระ	คูหาใต้ หัวยี่ล็ก	รัตภูมิ ควนเนียง	13.500
62	สายบ้านจะทิ้งพระ – บ้านคูซุด	จะทิ้งพระ คูซุด	สทิงพระ	3.850
63	สายบ้านบ่อแดง – บ้านท่าหิน	บ่อแดง ท่าหิน	สทิงพระ	5.200
64	สายบ้านสทิงพระ – บ้านคูซุด	จะทิ้งพระ คูซุด	สทิงพระ	2.870
65	สายบ้านชุมพล – บ้านกระแสสินธุ์	ชุมพล กระแสสินธุ์	สทิงพระ กระแสสินธุ์	8.700
66	สายบ้านเขามี่เกียรติ – บ้านคลองแงะ	เขามี่เกียรติ พังลา	สะเดา	12.350
67	สายบ้านไทยจังหวอลน – บ้านปาดังเบซาร์	สำนักขาม ปาดังเบซาร์	สะเดา	30.030
68	สายบ้านไทยจังหวอลน – บ้านหัวควน	สำนักขาม สำนักแต้ว	สะเดา	13.490
69	สายบ้านปริก – บ้านไร่	ปริก ปาดังเบซาร์	สะเดา	16.350
70	สายบ้านม่วงก้อง – บ้านหน้าคอก	พังลา ท่าโพธิ์	สะเดา	8.300
71	สายบ้านคลองควาย – บ้านสำนักหว้า	เขามี่เกียรติ พะตง	สะเดา หาดใหญ่	3.500
72	สายบ้านโคก – บ้านทุ่งพอ	เขาแดง ทุ่งพอ	สะบ้าย้อย	7.420
73	สายบ้านทุ่งไพล – บ้านทับหลวง	เขาแดง คูหา	สะบ้าย้อย	9.530



ตารางที่ 1 แสดงสายทางองค์การบริหารส่วนจังหวัดสงขลา (ต่อ)

ที่	ชื่อสายทาง	ตำบล	อำเภอ	ระยะทาง (กิโลเมตร)
74	สายบ้านราไม้ไต้ - บ้านนาจะแหน	เปียน ธารคีรี นาจะแหน	สะบ้าย้อย	16.257
75	สายบ้านวังไธ้ - บ้านบาไทย	จะแหน บาไทย	สะบ้าย้อย	14.360
76	สายบ้านสะบ้าย้อย - บ้านควนหินกอง	สะบ้าย้อย เปียน บ้านโหนด	สะบ้าย้อย	14.834
77	สายบ้านบ่อป่า - บ้านบางเขียด	ชิงโค ป่าขาด ชะแล้ บางเขียด	สิงหนคร	15.000
78	สายบ้านป่าขาด - บ่อทราย	ป่าขาด ปากรอ	สิงหนคร	12.000
79	สายบ้านม่วงงาม - บ้านหาดแก้ว	ม่วงงาม ทม.สิงหนคร	สิงหนคร	13.920
80	สายแยกทางหลวงหมายเลข 408- โรงพยาบาลสิงหนคร	ชิงโค สทิงหม้อ	สิงหนคร	1.500
81	สายวัดประตู่เขียน - บ้านชายทะเล	ม่วงงาม วัดขนุน	สิงหนคร	1.500
82	สายบ้านพะโคะ - บ้านระฆัง	ชุมพล คลองรี คุชูด ท่าหิน	สทิงพระ	23.250
83	สายฉลุง - บ้านนาแสน	ทุ่งตำเสา ฉลุง	หาดใหญ่	6.250
84	สายบ้านคลองแห - บ้านท่านางหอม	คลองแห คุเต๋ น้ำน้อย	หาดใหญ่	16.250
85	สายบ้านทุ่งรี - บ้านเขากลอย	คองหงส์ ท่าข้าม	หาดใหญ่	10.590
86	สายบ้านปิ๊ะหม้อ - บ้านท่าหรั่ง	ทุ่งลาน - ทม.บ้านพรุ	หาดใหญ่	5.410
87	สายบ้านไร่ - บ้านทุ่งขมิ้นกลาง	บ้านพรุ ทุ่งขมิ้น	หาดใหญ่ นาหม่อม	14.180
88	สายบ้านควนลัง - บ้านหนองขวน	ควนลัง ท่าช้าง	หาดใหญ่ บางกล้า	4.880
89	สายบ้านคลองเตย - บ้านคลองเปล	หาดใหญ่ คองหงส์	หาดใหญ่	4.075
90	สายบ้านคลองแห - บ้านคลองเตย	คลองแห	หาดใหญ่	2.000
91	สายบ้านปากจำ - บ้านไต้	ควนไส	ควนเนียง	4.300
92	สายทางหลวงหมายเลข 407-414	คองหงส์ คลองแห	หาดใหญ่	2.430
93	สายแยกทางหลวงหมายเลข 4 - บ้าน พร้าว	บ้านพรุ ทุ่งลาน	หาดใหญ่ คลองหอยโข่ง	6.350
94	สายบ้านหัวถนนศรีชัย - บ้านศรีวิชัย	จะตั้งพระ คุชูด	สทิงพระ	2.700
95	สายบ้านโคกแค - บ้านเก่า	ปลักหนู คลองกวาง	นาทวี	7.525
96	สายบ้านเกาะสะบ้า - บ้านสะพาน ไม้แก่นตก	เกาะสะบ้า สะพานไม้แก่น	เทพา จะนะ	13.058
97	สายแยกทางหลวงหมายเลข 43 - บ้านพรุหลุมพลี	สะกอม สะกอม	จะนะ เทพา	8.300

ตารางที่ 1 แสดงสายทางองค์การบริหารส่วนจังหวัดสงขลา (ต่อ)

ที่	ชื่อสายทาง	ตำบล	อำเภอ	ระยะทาง (กิโลเมตร)
98	สายสถานีอนามัยบ้านหาร – บ้านโคกสระ	บ้านหาร บางกล้า	บางกล้า	2.325
99	สายบ้านพรุเดียว	นาทวี	นาทวี	5.300
100	สายบ้านคลองแห – บ้านยวนยาง	คลองแห แม่ทอม	หาดใหญ่ บางกล้า	8.586
101	สายบ้านปริก – บ้านคลองรำ	ปริก ทุ่งหมอ	สะเดา	6.876
102	สายแยกทางหลวงหมายเลข 42 – บ้าน ทับหลวง	วังใหญ่ คูหา	เทพา สะบ้าย้อย	16.417
103	สายแยกทางหลวงหมายเลข 4 – บ้าน นิคมสร้างตนเอง	กำแพงเพชร ท่าชะมวง	รัตภูมิ	8.400
	รวม			974.869

(ที่มา : กองช่าง องค์การบริหารส่วนจังหวัดสงขลา, 2552)

1.2 ทางรถไฟ

สำหรับเส้นทางรถไฟของจังหวัดสงขลาจะเริ่มมาจากจังหวัดพัทลุงและมีสถานีแยกที่ชุมทางหาดใหญ่แยกไปยังสถานีคลองแงะเพื่อไปยังประเทศมาเลเซีย ส่วนอีกเส้นทางหนึ่งจะแยกจากสถานีหาดใหญ่ผ่านไปยังสถานีนาหม่อมเพื่อไปยังจังหวัดปัตตานี จังหวัดสงขลามีสถานีรถไฟ จำนวน 22 สถานีรถไฟหาดใหญ่เป็นชุมทางขนส่งสำคัญของภาคใต้มีขบวนรถไฟวิ่งผ่านให้บริการแก่ผู้โดยสารหลายขบวน ขบวนรถไฟที่สำคัญ ได้แก่ รถด่วนยะลา - กรุงเทพฯ สุโงะโกลก - กรุงเทพฯ รถดีเซลรางยะลา - กรุงเทพฯ บัตเตอร์เวิร์ด - กรุงเทพฯ เป็นต้น

1.3 ทางน้ำ

จังหวัดสงขลามีท่าเรือน้ำลึกสงขลาตั้งอยู่ตำบลหัวเขา อำเภอสิงหนคร มีท่าเทียบเรือ 3 ท่ารองรับสินค้าได้ 1.1 ล้านตันปี นอกจากนี้ ยังมีท่าเทียบเรือประมงองค์การสะพานปลา ตั้งอยู่บริเวณท่าสะพานท่าเทียบเรือของกองทัพเรือและท่าเทียบเรือของสำนักงานกรมเจ้าท่าภูมิภาคที่ 4 ตั้งอยู่บริเวณฐานทัพเรือสงขลา

1.4 ทางอากาศ

สนามบินในพื้นที่จังหวัดสงขลา คือ สนามบินนานาชาติหาดใหญ่ เป็นสนามบินนานาชาติที่สำคัญที่เป็นศูนย์กลางของภูมิภาค โดยมีเที่ยวบินสายการบินแห่งชาติ (การบินไทย) และสายการบินต่างประเทศ เชื่อมโยงกับกรุงเทพมหานคร ภูเก็ต กัวลาลัมเปอร์ และสิงคโปร์



2. การชลประทาน

จังหวัดสงขลามีแหล่งน้ำรวมทั้งสิ้น 315 แห่ง แยกเป็นอ่างเก็บน้ำขนาดกลางและขนาดเล็ก 22 แห่ง ฝ่ายคอนกรีต 77 แห่ง คู คลอง 125 แห่ง และบ่อน้ำตื้น 91 แห่ง (สำนักงานชลประทานจังหวัดสงขลา, 2552)

นอกจากนี้ จังหวัดสงขลามีโครงการชลประทานที่สำคัญที่ดำเนินการเพื่อจัดหาน้ำให้กับเกษตรกร โดยเฉพาะในช่วงหน้าแล้ง โดยมีโครงการชลประทานที่จัดหาน้ำให้กับพื้นที่การเกษตรตั้งแต่ 5,000 ไร่ ขึ้นไป จำนวน 11 โครงการ ดังนี้

ตารางที่ 2 แสดงโครงการชลประทานที่จัดหาน้ำให้กับพื้นที่การเกษตร ตั้งแต่ 5,000 ไร่ ขึ้นไป

ที่	โครงการ	อำเภอ	พื้นที่ (ไร่)
1	โครงการฝายชะมวง	รัตภูมิ	32,000
2	โครงการชะมวงขยาย	รัตภูมิ	34,800
3	โครงการฝายคลองวาด	หาดใหญ่	5,000
4	โครงการฝายปลักปลิง	นาทวี	23,092
5	โครงการพัฒนาลุ่มน้ำคลองหอยโข่งและคลองจำไทร	คลองหอยโข่ง	8,000
6	โครงการพัฒนาลุ่มน้ำคลองหลา	คลองหอยโข่ง	18,000
7	โครงการจะนะ	จะนะ	12,000
8	โครงการ ปตร. ปากระวะ	ระโนด	35,000
9	โครงการฝายระวะ	ระโนด	7,000
10	โครงการสูบน้ำทุ่งระโนด	ระโนด	115,000
11	โครงการกระแสดินธุ์	กระแสดินธุ์	51,140
รวม			341,032

(ที่มา : โครงการชลประทานสงขลา)



3. การไฟฟ้า

3.1 การไฟฟ้าฝ่ายผลิต

กำลังไฟฟ้าของการไฟฟ้าฝ่ายผลิตที่สามารถให้บริการในจังหวัดจำนวน 440,000 กิโลวัตต์ ปัจจุบันกำลังไฟฟ้าที่ให้บริการ 334,100 กิโลวัตต์ และกำลังไฟฟ้าสำรองอีก 105,900 กิโลวัตต์ และเพื่อสะดวกในการให้บริการจึงได้มีการจัดตั้งสถานีไฟฟ้าแรงสูงในจังหวัดสงขลา จำนวน 5 สถานี โดยตั้งอยู่ในพื้นที่อำเภอหาดใหญ่ 2 สถานี (สถานีไฟฟ้าแรงสูงสงขลา) ตั้งอยู่ในพื้นที่อำเภอสะเดา 1 สถานี (สถานีไฟฟ้าแรงสูงสะเดา) และตั้งอยู่ในพื้นที่อำเภอระโนด 1 สถานี (สถานีไฟฟ้าแรงสูงระโนด)

3.2 การไฟฟ้าส่วนภูมิภาค

การให้บริการกระแสไฟฟ้าของการไฟฟ้าส่วนภูมิภาคมีการจัดตั้งสำนักงานการไฟฟ้าส่วนภูมิภาคในจังหวัดสงขลา ประกอบด้วย (1) สำนักงานการไฟฟ้าส่วนภูมิภาคจังหวัดสงขลารับผิดชอบพื้นที่อำเภอเมืองสงขลา อำเภอจะนะ อำเภอนาทวี อำเภอสิงหนคร อำเภอสะบ้าย้อยและอำเภอเทพา (2) สำนักงานการไฟฟ้าอำเภอระโนด รับผิดชอบพื้นที่อำเภอระโนด อำเภอสทิงพระ อำเภอกระแสสินธุ์ (3) สำนักงานการไฟฟ้าอำเภอสะเดา รับผิดชอบพื้นที่อำเภอสะเดา ตำบลปาดังเบซาร์ ตำบลพังลา และ (4) สำนักงานการไฟฟ้าอำเภอหาดใหญ่ รับผิดชอบพื้นที่อำเภอหาดใหญ่ อำเภอบางกล่ำ อำเภอนาหม่อม อำเภอรัตภูมิ อำเภอควนเนียง และอำเภอคลองหอยโข่ง (สำนักงานการไฟฟ้าส่วนภูมิภาคจังหวัดสงขลา, 2549)

ในปี 2551 มีจำนวนผู้ใช้ไฟฟ้าในจังหวัดสงขลา ทั้งสิ้น 208,370 ราย มีการจำหน่ายกระแสไฟฟ้า จำแนกตามประเภทผู้ใช้ ได้แก่ ประเภทที่อยู่อาศัย 112.123 ล้านกิโลวัตต์/ชั่วโมง สถานธุรกิจและอุตสาหกรรม 559.265 ล้านกิโลวัตต์/ชั่วโมง สถานที่ราชการและสาธารณะ 19.444 ล้านกิโลวัตต์/ชั่วโมง และอื่นๆ 5.683 ล้านกิโลวัตต์/ชั่วโมง รวมการจำหน่ายกระแสไฟฟ้าในจังหวัดสงขลา จากผู้ใช้กระแสไฟฟ้าทุกประเภท จำนวน 681,884 ล้านกิโลวัตต์/ชั่วโมง (การไฟฟ้าส่วนภูมิภาคจังหวัดสงขลา, 2551)

4. การประปา

จังหวัดสงขลาเป็นที่ตั้งของสำนักงานประปาเขต 5 และสำนักงานประปาส่วนภูมิภาคอีก 5 แห่ง โดยในปี 2552 มีกำลังการผลิต 7,110 ลูกบาศก์เมตร/ชั่วโมง ปริมาณน้ำผลิต 44,688,114 ลูกบาศก์เมตร/ปี ปริมาณน้ำจ่าย 43,224,573 ลูกบาศก์เมตร/ปี ปริมาณน้ำจ่ายเพื่อสาธารณะประโยชน์และรั่วไหล 11,470 ลูกบาศก์เมตร/ปี ข้อมูลปริมาณน้ำและจำนวนผู้ใช้น้ำประปา ดังนี้



ตารางที่ 3 แสดงข้อมูลปริมาณน้ำและจำนวนผู้ใช้น้ำประปาจังหวัดสงขลา

สำนักงานประปา	กำลังผลิต (ลบ.ม./ช.ม.)	ปริมาณน้ำ ผลิต (ลบ.ม./ปี)	ปริมาณน้ำ จ่าย (ลบ.ม./ปี)	ปริมาณน้ำจ่าย เพื่อสาธารณะ ประโยชน์และ รั้วไหล (ลบ.ม./ปี)	จำนวน ผู้ใช้น้ำ (ราย)
1. สนน.ประปา สงขลา	รับน้ำจาก กปก. สาขาหาดใหญ่	16,410,283	16,410,283	2,088	36,425
2. สนน.ประปา หาดใหญ่	6,000	21,460,087	20,159,360	3,015	51,582
3. สนน.ประปา สะเดา	660	5,296,928	5,169,404	5,377	13,668
4. สนน.ประปา นาทวี	200	851,854	837,299	240	2,986
5. สนน.ประปา ระโนด	250	668,962	648,227	750	2,341
รวม	7,110	44,688,114	43,224,573	11,470	107,002

(ที่มา: สำนักงานประปาเขต 5, 2552)

5. โทรศัพท์

จังหวัดสงขลามีการให้บริการโทรศัพท์ ประกอบด้วย บริษัท ทีโอที จำกัด (มหาชน) 86,392 เลขหมาย ธุรกิจบ้านพักราชการ 13,025 เลขหมาย โทรศัพท์สาธารณะ 64,433 เลขหมาย บริษัท สัมปทาน 5,712 เลขหมาย จากจำนวนเลขหมายโทรศัพท์ที่มีทั้งสิ้น 168,941 เลขหมาย (บริษัท ทีโอที จำกัด (มหาชน), 2551)



2.3 ข้อมูลด้านการพัฒนาคุณภาพชีวิต

ประชากรจังหวัดสงขลา ณ วันที่ 1 กรกฎาคม 2551 มีจำนวนทั้งสิ้น 1,330,920 คน แยกเป็นชาย 650,422 คน หญิง 680,498 คน จำนวนหลังคาเรือน 406,138 หลัง ดังนี้

ตารางที่ 4 แสดงจำนวนประชากรของจังหวัดสงขลา

ลำดับ ที่	อำเภอ	ประชากร (คน)			จำนวนหลังคา เรือน (หลัง)
		ชาย	หญิง	รวม	
1	เมืองสงขลา	77,753	84,892	162,645	56,353
2	สติงพระ	23,944	25,114	49,058	12,438
3	จะนะ	47,840	46,728	96,568	22,500
4	นาทวี	30,560	30,491	61,051	17,183
5	เทพา	34,412	34,439	68,851	16,077
6	สะบ้าย้อย	33,657	33,418	67,075	14,739
7	ระโนด	33,569	34,186	67,755	20,393
8	กระแสสินธุ์	7,688	7,942	15,630	4,346
9	รัตภูมิ	34,429	35,248	69,677	19,451
10	สะเดา	60,705	58,954	119,659	37,634
11	หาดใหญ่	173,703	192,789	366,492	132,229
12	นาหม่อม	10,513	11,086	21,599	6,825
13	ควนเนียง	16,450	17,217	33,667	8,835
14	บางกล่ำ	13,942	14,125	28,067	8,741
15	สิงหนคร	39,175	40,184	79,359	20,088
16	คลองหอยโข่ง	12,082	11,685	23,767	7,306
รวม		650,422	680,498	1,330,920	406,138

(ที่มา : ศูนย์บริหารการทะเบียนภาค 9 จังหวัดสงขลา (กรมการปกครอง กระทรวงมหาดไทย), 2551)



1. ด้านการศึกษา

1.1 การศึกษาพื้นฐานของรัฐ จังหวัดสงขลามีนักเรียน (อนุบาล – อาชีวศึกษา) จำนวน 289,827 คน สังกัดการศึกษาของรัฐ 194,000 คน สังกัดเอกชน 95,827 คน โรงเรียนทั้งหมด 668 โรง ครู 14,191 คน สถานศึกษาสังกัดสำนักงานคณะกรรมการการอาชีวศึกษา 9 แห่ง (www.songkhla.go.th/ // แผนพัฒนาจังหวัดสงขลา พ.ศ.2554 – 2556)

โรงเรียนในสังกัดสำนักงานคณะกรรมการการศึกษาขั้นพื้นฐานในจังหวัดสงขลา แบ่งเป็นเขตพื้นที่การศึกษาสงขลา เขต 1 – เขต 3 มีโรงเรียนในสังกัดทั้งสิ้น 517 โรงเรียน ดังนี้

(1) เขตพื้นที่การศึกษาสงขลาเขต 1 ได้แก่ พื้นที่อำเภอเมืองสงขลา มีโรงเรียนในสังกัดจำนวน 23 โรงเรียน อำเภอระโนด 49 โรงเรียน อำเภอสทิงพระ 30 โรงเรียน อำเภอกระแสสินธุ์ 11 โรงเรียน อำเภอสิงหนคร 37 โรงเรียน และอำเภอนาหม่อม 11 โรงเรียน

(2) เขตพื้นที่การศึกษาสงขลาเขต 2 ได้แก่ พื้นที่อำเภอหาดใหญ่ มีโรงเรียนในสังกัด 59 โรงเรียน อำเภอรัตภูมิ 36 โรงเรียน อำเภอกวนเนียง 24 โรงเรียน อำเภอบางกล่ำ 16 โรงเรียน และอำเภอดงหยง 13 โรงเรียน

(3) เขตพื้นที่การศึกษาสงขลาเขต 3 ได้แก่ พื้นที่อำเภอนาทวี 33 โรงเรียน อำเภอจะนะ 55 โรงเรียน อำเภอเทพา 49 โรงเรียน อำเภอสะบ้าย้อย 33 โรงเรียน และอำเภอสะเดา 38 โรงเรียน

1.2 ศูนย์การศึกษาออกโรงเรียนจังหวัดสงขลา มีสถานศึกษาในสังกัด ได้แก่ ศูนย์บริการการศึกษา นอกโรงเรียนอำเภอรวม 16 อำเภอ ห้องสมุดประชาชนจังหวัด 1 แห่ง ห้องสมุดเฉลิมราชกุมารี (อ.สิงหนคร) จำนวน 1 แห่ง และห้องสมุดประชาชนอำเภอ 14 แห่ง ศูนย์การเรียนรู้ชุมชน 123 แห่ง (www.songkhla.go.th)

1.3 การศึกษาโรงเรียนตำรวจตระเวนชายแดน โรงเรียนตำรวจตระเวนชายแดนในพื้นที่จังหวัดสงขลา มีทั้งหมดจำนวน 9 แห่ง โดยได้มีการจัดทำโครงการสร้างความร่วมมือการจัดการศึกษาร่วมระหว่างองค์การบริหารส่วนจังหวัดสงขลา และกองกำกับการตำรวจตระเวนชายแดนที่ 43 เพื่อส่งเสริมสนับสนุนการพัฒนาคุณภาพการศึกษาในโรงเรียนตำรวจตระเวนชายแดนพื้นที่จังหวัดสงขลาในพื้นที่ 3 อำเภอ จำนวน 10 โรงเรียน ดังนี้ (กองกำกับการตำรวจตระเวนชายแดนที่ 43, 2553)

(1) อำเภอสะบ้าย้อย จำนวน 3 แห่ง ได้แก่ โรงเรียนบ้านหาดทราย โรงเรียนนมหาราช 1 และโรงเรียนตำรวจตระเวนชายแดน พลเอกนวล – คุณหญิงบานชื่น จันทรตรี (โรงเรียน ตชด.บ้านแกแดดะ)

(2) อำเภอนาทวี จำนวน 3 แห่ง ได้แก่ โรงเรียนบ้านสำนักเอาะ โรงเรียนบ้านประกอบออก โรงเรียนบ้านเชิญพิสัย

(3) อำเภอสะเดา จำนวน 4 แห่ง ได้แก่ โรงเรียนสิ่อมวลชนกีฬา โรงเรียนทุ่งไม้ดวน 2 โรงเรียนบ้านทุ่งสบายใจ โรงเรียนบ้านบาโรย



1.4 โรงเรียนเอกชนในระบบสังกัดสำนักงานการศึกษาเอกชนจังหวัดสงขลา มีจำนวนโรงเรียนทั้งสิ้น 142 โรงเรียน จำนวนนักเรียน 99,978 คน จำนวนครู 4,171 คน ส่วนโรงเรียนเอกชนนอกระบบสังกัดสำนักงานการศึกษาเอกชนจังหวัดสงขลา มีจำนวนทั้งสิ้น 318 โรงเรียน จำนวนนักเรียน 18,310 คน จำนวนครู 590 คน ดังนี้

ตารางที่ 5 แสดงข้อมูลสถานศึกษา นักเรียน บุคลากรโรงเรียนเอกชนในระบบและนอกระบบ
สังกัดสำนักงานการศึกษาเอกชนจังหวัดสงขลา

ประเภทโรงเรียนเอกชน		จำนวน		
		โรงเรียน	นักเรียน	ครู
ในระบบ	1. สามัญ	83	61,342	2,395
	2. ศาสนาควบคุมสามัญ	46	23,003	1,218
	3. อาชีวศึกษา	13	15,633	558
	รวม	142	99,978	4,171
นอกระบบ	1. สถาบันศึกษาปอเนาะ	33	1,775	78
	2. ศูนย์การศึกษาอิสลามประจำมัสยิด (ตาดีกา)	183	16,538	512
	3. เอกชนนอกระบบ (กวดวิชา, ศิลปะ, อาชีว)	102	-	-
	รวม	318	18,313	590
รวมทั้งสิ้น		460	118,291	4,761

(ที่มา: สำนักงานการศึกษาเอกชนจังหวัดสงขลา, 2552)

1.5 สถาบันอุดมศึกษาในจังหวัดสงขลา ได้แก่ มหาวิทยาลัยสงขลานครินทร์ มหาวิทยาลัยทักษิณ มหาวิทยาลัยราชภัฏสงขลา มหาวิทยาลัยเทคโนโลยีราชมงคลศรีวิชัย มหาวิทยาลัยหาดใหญ่ คณะรัฐประศาสนศาสตร์ สถาบันบัณฑิตพัฒนบริหารศาสตร์ วิทยาลัยชุมชน ฯลฯ

นอกจากนี้ องค์การบริหารส่วนจังหวัดสงขลาจึงได้ดำเนินโครงการ/กิจกรรมส่งเสริมการศึกษาอย่างต่อเนื่อง ซึ่งมีความสอดคล้องกับนโยบายของผู้บริหารที่จะพัฒนาจังหวัดสงขลาให้เป็นเมืองแห่งการเรียนรู้ ได้แก่ โครงการสืบสานเยาวชนสองภาษา โครงการส่งเสริมพัฒนาศักยภาพครู บุคลากรทางการศึกษา สถานศึกษาเอกชน และบุคลากรองค์กรปกครองส่วนท้องถิ่น โครงการสมอบกับกรจัดการเรียนรู้ โครงการมหกรรมเมืองแห่งการเรียนรู้ โครงการพัฒนาศักยภาพทางด้านภาษาต่างประเทศ สนับสนุนงบประมาณให้แก่กองกำกับการตำรวจตระเวนชายแดนที่ 43 เพื่อดำเนินตามโครงการส่งเสริมพัฒนา



การศึกษาโรงเรียนในสังกัดกองกำกับการตำรวจตระเวนชายแดนในจังหวัดสงขลา สนับสนุนงบประมาณให้แก่โรงเรียนมหาวิทยาลัยราชภัฏจังหวัดสงขลา เพื่อดำเนินตามโครงการพัฒนานักเรียนที่มีความสามารถพิเศษทางด้านวิทยาศาสตร์ คณิตศาสตร์ เทคโนโลยีและภาษา สนับสนุนงบประมาณให้แก่สำนักงานเขตพื้นที่การศึกษาสงขลา เขต 1 - เขต 3 เพื่อดำเนินตามโครงการส่งเสริมการเรียนการสอนสองภาษาแก่นักเรียน สนับสนุนงบประมาณให้แก่มูลนิธิสงขลามูลนิธิเพื่อดำเนินตามโครงการพัฒนาศักยภาพการจัดกิจกรรมการเรียนการสอน เป็นต้น

จังหวัดสงขลาจึงมีความพร้อมที่จะพัฒนาให้เป็น **เมืองแห่งการเรียนรู้** เพราะจังหวัดสงขลาเป็นที่ตั้งของสถานศึกษาระดับต่างๆ ที่มีชื่อเสียง ทั้งของรัฐและเอกชนมากมาย ทำให้จังหวัดสงขลาต้องมีการพัฒนาศักยภาพด้านการเรียนรู้ เพื่อตอบสนองความต้องการของประชาชน ทั้งในระบบ นอกระบบ และการศึกษาตามอัธยาศัยต่อไป

2. ด้านสาธารณสุข

จังหวัดสงขลามีสถานบริการสาธารณสุขของภาครัฐและเอกชน ประกอบด้วย โรงพยาบาล 19 แห่ง สถานีอนามัย 350 แห่ง โรงพยาบาลเอกชน 5 แห่ง สถานบริการสาธารณสุขเอกชน รวม 853 แห่ง (คลินิกเอกชน 348 แห่ง ร้ายขายยา 428 แห่ง สถานบริการเพื่อสุขภาพ 77 แห่ง) และสถานบริการสาธารณสุขสังกัดกระทรวงอื่น 10 แห่ง ดังนี้

ตารางที่ 6 แสดงสถานบริการภาครัฐสังกัดกระทรวงสาธารณสุข จำแนกเป็นรายอำเภอ

ที่	อำเภอ	โรงพยาบาล		สถานีอนามัย (แห่ง)		
		แห่ง	เตียง	ขนาดใหญ่	ขนาดทั่วไป	รวม
1	เมือง	3	930	-	10	10
2	สติงพระ	1	30	3	9	12
3	จะนะ	1	60	2	17	19
4	นาทวี	1	60	2	15	17
5	เทพา	1	30	2	9	11
6	สะบ้าย้อย	1	30	-	15	15
7	ระโนด	1	60	2	10	12
8	กระแสสินธุ์	1	30	-	4	4



ตารางที่ 7 แสดงสถานบริการภาครัฐสังกัดกระทรวงสาธารณสุข จำแนกเป็นรายอำเภอ (ต่อ)

ที่	อำเภอ	โรงพยาบาล		สถานีนามัย (แห่ง)		
		แห่ง	เตียง	ขนาดใหญ่	ขนาดทั่วไป	รวม
9	รัตภูมิ	1	30	2	9	11
10	สะเดา	2	60	1	17	18
11	หาดใหญ่	1	599	3	13	16
12	ควนเนียง	1	30	2	4	6
13	นาหม่อม	1	30	-	3	3
14	บางกล่ำ	1	30	-	5	5
15	สิงหนคร	1	30	2	10	12
16	คลองหอยโข่ง	1	30	-	4	4
	รวม	19	2,069	21	154	175

(ที่มา : สำนักงานสาธารณสุขจังหวัดสงขลา, 2551)

ตารางที่ 8 แสดงโรงพยาบาลเอกชน จำแนกเป็นรายอำเภอ

อำเภอ	สถานบริการ	จำนวนเตียง
หาดใหญ่	1. โรงพยาบาลราษฎร์ยินดี	100
	2. โรงพยาบาลมิตรภาพสามัคคี	56
	3. โรงพยาบาลศิริรินทร์	120
	4. โรงพยาบาลกรุงเทพหาดใหญ่	146
สะเดา	5. โรงพยาบาลพัทยเวช	30
	รวม	452

(ที่มา : สำนักงานสาธารณสุขจังหวัดสงขลา, 2551)

ตารางที่ 9 แสดงสถานบริการสาธารณสุขเอกชน จำแนกตามประเภท

สถานบริการ/ประเภท	จำนวน (แห่ง)
1. คลินิกเอกชน	348
- คลินิกเวชกรรมทั่วไป	169
- คลินิกเวชกรรมเฉพาะทาง	77
- คลินิกการพยาบาลและผดุงครรภ์	2
- คลินิกกายภาพบำบัด	3
- คลินิกเทคนิคการแพทย์	7
- คลินิกการแพทย์แผนไทย	9
- สหคลินิก	8
- คลินิกทันตกรรม	73
2. ร้านขายยา	428
- ร้านขายยาแผนปัจจุบัน	252
- ร้านขายยาแผนปัจจุบันบรรจุเสร็จ	90
- ร้านขายยาแผนปัจจุบันเฉพาะยาบรรจุเสร็จ สำหรับสัตว์	8
- ร้านขายยาแผนโบราณ	68
- สถานที่ผลิตยาแผนโบราณ	10
3. สถานบริการเพื่อสุขภาพ	77
- สปาเพื่อสุขภาพ	7
- นวดเพื่อสุขภาพ	65
- นวดเพื่อเสริมสวย	5
รวมทั้งสิ้น	853

(ที่มา : สำนักงานสาธารณสุขจังหวัดสงขลา, 2551)



ตารางที่ 11 แสดงสถานบริการสาธารณสุขสังกัดกระทรวงอื่นๆ จำแนกเป็นรายอำเภอ

อำเภอ	สังกัดกระทรวง	สถานบริการ	จำนวนเตียง
หาดใหญ่	ศึกษาธิการ	1. โรงพยาบาลสงขลานครินทร์	771
		2. โรงพยาบาลทันตกรรม มอ.	12
	กลาโหม	3. โรงพยาบาลค่ายเสนาณรงค์	60
	มหาดไทย	4. ศูนย์บริการสาธารณสุขเทศบาลนครหาดใหญ่	-
		5. ศูนย์บริการสาธารณสุขเทศบาลเมืองบ้านพรุ	-
เมือง	กลาโหม	6. โรงพยาบาลฐานทัพเรือสงขลา	15
	มหาดไทย	7. ศูนย์บริการสาธารณสุขเทศบาลนครสงขลา	-
คลองหอยโข่ง	กลาโหม	8. โรงพยาบาลกองบิน 56	10
สะเดา	มหาดไทย	9. ศูนย์บริการสาธารณสุขเทศบาลเมืองสะเดา	-
		10. ศูนย์บริการสาธารณสุขเทศบาลเมืองปาดังเบซาร์	-
รวม			868

(ที่มา : สำนักงานสาธารณสุขจังหวัดสงขลา, 2551)

ในปี 2551 สาเหตุการป่วยของผู้ป่วยนอก 10 อันดับแรก จำแนกตามกลุ่มโรคของผู้ป่วยนอก ได้แก่ กลุ่มโรคระบบหายใจมีผู้ป่วยสูงสุด จำนวน 570,986 ราย รองลงมาได้แก่ กลุ่มโรคอาการแสดงสิ่งผิดปกติ ที่พบได้จากการตรวจทางคลินิกและห้องปฏิบัติการ จำนวน 304,078 ราย และกลุ่มโรคระบบไหลเวียนเลือด มีจำนวนน้อยที่สุด 56,000 ราย

สำหรับสาเหตุการป่วยของผู้ป่วยใน 10 อันดับแรกตามกลุ่มโรคของผู้ป่วยใน ได้แก่ กลุ่มโรคแทรกซ้อนในการตั้งครรภ์ การคลอด หลังคลอด และภาวะอื่นๆ จำนวน 22,471 ราย รองลงมาได้แก่ กลุ่มโรคความผิดปกติเกี่ยวกับต่อมไร้ท่อ โภชนาการ และเมตาบอลิซึมอื่นๆ จำนวน 18,866 คน สำหรับกลุ่มโรคที่เป็นสาเหตุของการรายน้อยที่สุด ได้แก่ กลุ่มโรคติดเชื้ออื่นๆ ของลำไส้ จำนวน 7,484 ราย (www.songkhla.go.th//แผนพัฒนาจังหวัดสงขลา พ.ศ.2554 – 2556)

3. ด้านการสังคมสงเคราะห์

จังหวัดสงขลา มีหน่วยงานหลักที่รับผิดชอบในการสังคมสงเคราะห์ผู้สูงอายุ ผู้พิการ สตรี เด็ก และเยาวชน ประกอบด้วย สำนักงานพัฒนาสังคมและความมั่นคงของมนุษย์จังหวัดสงขลา โดยมีหน่วยงานในสังกัด ได้แก่ สำนักงานส่งเสริมและสนับสนุนวิชาการ 12 สถานสงเคราะห์บ้านสงขลา นิคม



สร้างตนเองรัตภูมิ นิคมสร้างตนเองเทพา ศูนย์สงเคราะห์และฝึกอาชีพสตรีภาคใต้จังหวัดสงขลา บ้านพักเด็กและครอบครัวจังหวัดสงขลา สำนักงานเคหะชุมชนหาดใหญ่ โดยมีการดำเนินกิจกรรมในการสงเคราะห์ให้ความช่วยเหลือด้านเด็กและเยาวชน ด้านผู้สูงอายุ ด้านคนพิการ ด้านผู้ป่วยเอดส์ ด้านฟื้นฟูผู้ประสบสาธารณภัย ด้านข้อมูลและการประสานดำเนินงานกับองค์กรเครือข่ายและด้านสตรี

มีจำนวนประชากรที่พิการและทุพพลภาพหรือป่วยเรื้อรังทั้งหมด จำนวน 11,279 คน จำนวนคนชราที่มาขอความช่วยเหลือ จำนวน 162 คน จำนวนประชากรที่เป็นโรคเอดส์ จำนวน 75 คน โดยได้รับการช่วยเหลือทั้งหมด (สำนักงานพัฒนาสังคมและความมั่นคงของมนุษย์จังหวัดสงขลา, 2550)

4. ด้านความมั่นคงปลอดภัยในชีวิตและทรัพย์สิน

จังหวัดสงขลาได้ดำเนินตามนโยบายกระทรวงมหาดไทย ในการรักษาความสงบเรียบร้อยและสร้างความปลอดภัยในชีวิตและทรัพย์สินของประชาชน นักท่องเที่ยว และได้รณรงค์ในการป้องกันปราบปรามยาเสพติดและแหล่งอบายมุขต่าง ๆ โดยการร่วมมือของฝ่ายตำรวจ ทหาร ฝ่ายปกครองและชุมชน โดยมีสถิติคดียาเสพติดที่สำคัญ ดังนี้

ตารางที่ 12 แสดงสถิติคดียาเสพติดในจังหวัดสงขลา

ประเภทยาเสพติด	จับกุมได้ (คน)	ของกลาง	ผลิต (คน)	ข้อหา จำหน่าย (คน)	ข้อหา ครอบครอง (คน)	ข้อหาเสพ (คน)
เฮโรอีน	3	-	-	-	3	-
แอมเฟตามีน	103	4,034	-	10	78	15
เอ็กสตาซี (ยาอี)	4	11,434	-	-	3	-
ยาแก้ไอ	1	13	-	-	-	-
ยาไอซ์	28	31	-	4	19	4
สารระเหย	1	1	-	-	-	1
กัญชาแห้ง	42	795	1	2	27	12
กัญชาสด	13	-	1	-	-	-
พืชกระท่อม	46	636	19	-	19	6
อื่น ๆ	1	-	-	-	-	14
รวม	242	16,944	21	16	149	52

(ที่มา : กองบังคับการตำรวจภูธรจังหวัดสงขลา, 2550)



ตารางที่ 13 แสดงสถิติคดีอาญาจำแนกตามประเภทความผิด จังหวัดสงขลา พ.ศ. 2549 – 2551

ประเภทความผิด	ปี 2549			ปี 2550			ปี 2551		
	จำนวนคดีที่เกิด	จำนวนคดีที่จับกุมได้	จำนวนผู้ต้องหา	จำนวนคดีที่เกิด	จำนวนคดีที่จับกุมได้	จำนวนผู้ต้องหา	จำนวนคดีที่เกิด	จำนวนคดีที่จับกุมได้	จำนวนผู้ต้องหา
♦ คดีอุกฉกรรจ์และสะเทือนขวัญ	498	120	120	437	99	99	362	140	-
♦ คดีประทุษร้ายต่อชีวิตร่างกาย และเพศ	952	335	335	1,018	329	329	957	324	-
♦ คดีประทุษร้ายต่อทรัพย์	2,196	669	669	2,375	650	650	2,739	809	-
♦ คดีที่น่าสนใจ	1,124	143	143	1,376	134	134	1,562	214	-
♦ คดีที่รัฐเป็นผู้เสียหาย	4,300	4,300	7,992	4,361	4,361	7,933	5,264	5,264	8,490

(ที่มา: กองกำกับการตำรวจภูธรจังหวัดสงขลา, 2552)

2.4 ข้อมูลด้านอาชีพ การท่องเที่ยว และการกีฬา

1. ข้อมูลด้านการส่งเสริมอาชีพ

โครงสร้างหลักของจังหวัดสงขลาขึ้นอยู่กับสาขาอุตสาหกรรม สาขาเกษตร สาขาประมง และสาขาขายส่ง ขายปลีก เป็นสำคัญ คิดเป็นสัดส่วนร้อยละ 27.55 13.80 12.31 และ 11.49 ตามลำดับ โดยมีปัจจัยหลักในการขับเคลื่อนเศรษฐกิจ ได้แก่ ยางพารา อุตสาหกรรมที่เกี่ยวข้องกับยางพารา และผลิตภัณฑ์แปรรูปอาหารทะเล

ผลิตภัณฑ์มวลรวมจังหวัด (GPP) 16 สาขาการผลิต ปี พ.ศ. 2550 ณ ราคาประจำปี 168,611 ล้านบาท รายได้เฉลี่ยประชากร 119,620 บาท /คน/ปี (www.songkhla.go.th/แผนพัฒนาจังหวัดสงขลา พ.ศ.2553 – 2556)



1.1 สาขาการเกษตรที่สำคัญ

การผลิตในสาขาเกษตรกรรม ปี 2551 โดยรวมเพิ่มขึ้นเมื่อเทียบกับปีที่แล้ว พิจารณาจากพืชเศรษฐกิจที่สำคัญ คือ ยางพารา มูลค่าผลผลิตยางพาราทั้งหมด มีจำนวน 55,561.54 ล้านบาท เพิ่มขึ้นร้อยละ 18.0 เมื่อเทียบกับปีที่แล้ว เนื่องจากยังคงมีความต้องการยางพาราในตลาดต่างประเทศ ส่งผลให้ราคายางพาราปรับสูงขึ้นต่อเนื่องตั้งแต่ไตรมาสที่ 1 - 3 ของปี อย่างไรก็ตามราคายางพาราปรับตัวลดลงต่อเนื่องตั้งแต่ปลาย ไตรมาสที่ 3 โดยสาเหตุหลักมาจากปัญหาวิกฤติเศรษฐกิจในสหรัฐอเมริกา (www.songkhla.go.th/แผนพัฒนาจังหวัดสงขลา พ.ศ.2553 – 2556)

1.2 การประมง

จังหวัดสงขลามีพื้นที่ติดกับชายฝั่งทะเล 2 ด้าน คือ ด้านตะวันออกติดต่อกับอ่าวไทย ความยาว 154.60 กิโลเมตร ครอบคลุมพื้นที่อำเภอชายทะเล 6 อำเภอ คือ อำเภอระโนด อำเภอสทิงพระ อำเภอสิงหนคร อำเภอเมืองสงขลา อำเภอจะนะ และอำเภอเทพา ด้านตะวันตกติดต่อกับทะเลสาบสงขลา

ในปี 2551 จังหวัดสงขลามีผลผลิตจากการประมงทะเลปริมาณ 83,246,501 กิโลกรัม คิดเป็นมูลค่า 2,390,781,772.85 บาท สัตว์น้ำที่สำคัญ ได้แก่ ปลาทุ กุ้ง กุ้ง หมีก ปู ปลาหลังเขียว และปลาเบ็ด ส่วนการเลี้ยงปลาน้ำจืดนั้น มีผู้เลี้ยงปลาน้ำจืดทั้งสิ้น 5,851 ราย 9,399 บ่อ พื้นที่ 3,023.63 ไร่ ส่วนใหญ่เป็นการเลี้ยงปลากินพืช เช่น ปลาดุก ปลาเทโพ ปลาไน เพราะเป็นปลาที่เลี้ยงง่าย และโตเร็ว (สำนักงานประมงจังหวัดสงขลา, 2551)

1.3 การปศุสัตว์

ลักษณะการเลี้ยงสัตว์ของเกษตรกรจังหวัดสงขลา ส่วนใหญ่จะมีการเลี้ยงสัตว์เป็นรายได้เสริม เลี้ยงเป็นอาชีพกิจการใหญ่มีน้อยมาก จะมีก็เฉพาะของบริษัท การเลี้ยงสัตว์รายย่อยมีกระจายไปทั่วในชนบทแทบทุกครัวเรือนมีสัตว์หลายชนิด สัตว์ที่เลี้ยงส่วนมาก ได้แก่ โค กระบือ สุกร เป็ด ไก่ แพะ แกะ ปัจจุบันมีสัตว์เศรษฐกิจตัวใหม่เข้ามาเลี้ยงกันบ้างแล้ว เช่น กวาง นกกระจอกเทศ การเลี้ยงสัตว์ส่วนใหญ่ใช้พื้นที่สาธารณะเป็นแหล่งหาอาหารสัตว์โดยอาศัยหญ้าจากแหล่งธรรมชาติมีการปลูกหญ้ากันน้อยมาก (สำนักงานปศุสัตว์จังหวัดสงขลา)

1.4 การอุตสาหกรรม

จังหวัดสงขลา เป็นที่ตั้งของนิคมอุตสาหกรรมภาคใต้ (ฉลุง) โรงงานอุตสาหกรรมส่วนใหญ่จะเป็นโรงงานที่ต่อเนื่องจากการเกษตรที่ผลิตเพื่อการส่งออก ได้แก่ อุตสาหกรรมอาหารทะเลบรรจุกระป๋อง อาหารทะเลแช่แข็งและห้องเย็น อุตสาหกรรมจากยางพาราทั้งจากน้ำยางพาราและไม้ยางพารา เช่น โรงงานผลิตถุงมือยาง ผลิตยางแผ่นรมควัน ยางแท่ง และโรงงานแปรรูปอัดบ่มน้ำยาไม้ยางพารา ผลิตชิ้นส่วนเครื่องเรือน/เฟอร์นิเจอร์ ผลิตแผ่นปาร์ติเกิลบอร์ด และผลิตไม้อัดประสาน นอกจากนี้ เป็นอุตสาหกรรมอื่นๆ เช่น ส่งหรือจำหน่ายก๊าซจากโรงแยกก๊าซธรรมชาติ ผลิตกระแสไฟฟ้า



และอุตสาหกรรมบริการ เป็นต้น โรงงานส่วนใหญ่ตั้งอยู่ในอำเภอหาดใหญ่ รองลงมาเป็นอำเภอเมือง อำเภอรัตภูมิ อำเภอระโนด อำเภอสะเดา และอำเภอจะนะ

ในปี 2552 จังหวัดสงขลามีโรงงานอุตสาหกรรมที่ได้รับอนุญาตประกอบกิจการทั้งสิ้น 2,050 แห่ง เงินลงทุนรวม 68,082.00 ล้านบาท และสามารถจ้างแรงงานได้ 78,645 คน แยกเป็นพนักงาน ชาย 33,040 คน พนักงานหญิง 45,605 คน ส่วนใหญ่เป็นอุตสาหกรรมการเกษตร อุตสาหกรรมยาง อุตสาหกรรมอาหาร และอุตสาหกรรมอื่นๆ ดังนี้

ตารางที่ 14 แสดงจำนวนโรงงานอุตสาหกรรม และการจ้างแรงงานในจังหวัดสงขลา

หมวดอุตสาหกรรม	โรงงาน (แห่ง)	เงินลงทุน (ล้านบาท)	คนงาน (ชาย)	คนงาน (หญิง)
1. อุตสาหกรรมการเกษตร	545	181.082	1,035	57
2. อุตสาหกรรมอาหาร	180	6,706.27	5,574	20,105
3. อุตสาหกรรมเครื่องดื่ม	6	192.029	425	53
4. อุตสาหกรรมสิ่งทอ สิ่งถักและผลิตภัณฑ์	2	11.00	27	47
5. อุตสาหกรรมเครื่องแต่งกาย	1	4.7	17	30
6. อุตสาหกรรมเครื่องหนังและรองเท้า	-	-	-	-
7. อุตสาหกรรมไม้และผลิตภัณฑ์จากไม้	156	8,933.53	4,663	2,732
8. อุตสาหกรรมเฟอร์นิเจอร์และเครื่องเรือน	74	820.491	1,829	1,486
9. อุตสาหกรรมกระดาษและผลิตภัณฑ์จากกระดาษ	11	907.62	242	58
10. อุตสาหกรรมสิ่งพิมพ์และผลิตภัณฑ์	21	567.258	205	165
11. อุตสาหกรรมเคมีและผลิตภัณฑ์เคมี	21	500.655	205	154
12. อุตสาหกรรมปิโตรเคมีและผลิตภัณฑ์	14	268.670	158	23
13. อุตสาหกรรมยาง	187	434.535	8,743	12,068
14. อุตสาหกรรมพลาสติก	48	11,605.19	700	601
15. อุตสาหกรรมโลหะ	93	1,364.54	1,528	539
16. อุตสาหกรรมโลหะพื้นฐาน	6	1,510.40	158	32



ตารางที่ 14 แสดงจำนวนโรงงานอุตสาหกรรม และการจ้างแรงงานในจังหวัดสงขลา (ต่อ)

หมวดอุตสาหกรรม	โรงงาน (แห่ง)	เงินลงทุน (ล้านบาท)	คนงาน (ชาย)	คนงาน (หญิง)
17. อุตสาหกรรมผลิตภัณฑ์โลหะ (แปรรูป)	140	1,152.00	1,763	338
18. อุตสาหกรรมเครื่องจักรกล	59	846.368	895	142
19. อุตสาหกรรมไฟฟ้าและอิเล็กทรอนิกส์	6	12.42	42	5
20. อุตสาหกรรมขนส่ง	103	1,445.26	1,161	103
21. อุตสาหกรรมอื่นๆ	377	30,643.34	3,670	6,867
รวมทั้งสิ้น	2,050	68,082.00	33,040	45,605

(ที่มา: สำนักงานอุตสาหกรรมจังหวัดสงขลา, 2552)

1.5 มูลค่าการนำเข้า-ส่งออกสินค้า ที่ผ่านด่านศุลกากรจังหวัดสงขลา

มูลค่าการนำเข้า – ส่งออกสินค้าที่สำคัญ ที่ผ่านด่านศุลกากรจังหวัดสงขลา ณ เดือนธันวาคม 2552 มีมูลค่าการส่งออก 33,586,353,422 ล้านบาท (ลดลงจากปีก่อน 73,660,649,237 ล้านบาท) สินค้าส่งออกที่สำคัญ ได้แก่ ยางธรรมชาติ ส่วนประกอบที่ส่วนใหญ่ใช้กับเครื่องจักร ยางผสม ปลาที่ปรุงแต่ง/ทำไว้ไม่ให้เสีย เช่น ปลาซาร์ดีนบรรจุกระป๋อง ฯลฯ ดังนี้

ตารางที่ 15 แสดงข้อมูลการนำเข้าและส่งออกสินค้าที่มีมูลค่าสูงสุด 10 อันดับแรกที่ผ่านด่านศุลกากร

ที่	สินค้านำเข้า		สินค้าส่งออก	
	ชนิดสินค้า	มูลค่า (ล้านบาท)	ชนิดสินค้า	มูลค่า (ล้านบาท)
1.	งานบันทึกเทป	2,615,279,016	ยางธรรมชาติ	12,483,121,096
2.	ส่วนประกอบที่ส่วนใหญ่ใช้กับเครื่องจักร	2,576,173,763	ส่วนประกอบที่ส่วนใหญ่ใช้กับเครื่องจักร	2,507,848,707
3.	วงจรรวมที่ใช้ทางอิเล็กทรอนิกส์	794,631,013	ยางผสม	2,145,337,555
4.	ปลาแช่เย็นจนแข็ง	754,410,171	ปลาที่ปรุงแต่ง/หรือทำไว้ไม่ให้เสีย	1,548,004,338



ตารางที่ 15 แสดงข้อมูลการนำเข้าและส่งออกสินค้าที่มีมูลค่าสูงสุด 10 อันดับแรกที่ผ่านมาด้านศุลกากร (ต่อ)

ที่	สินค้านำเข้า		สินค้าส่งออก	
	ชนิดสินค้า	มูลค่า (ล้านบาท)	ชนิดสินค้า	มูลค่า (ล้านบาท)
5.	ฐานรองรับที่ติดตั้งด้วยอุปกรณ์สองชนิดขึ้นไปเพื่อควบคุมไฟฟ้า	741,164,945	เครื่องแต่งกายและของที่ใช้ประกอบกับเครื่องแต่งกาย	1,505,310,647
6.	หลอดหรือท่ออื่นๆ	614,935,912	ไม้ที่เลื่อยมีความหนาเกิน 6 ม.ม.	783,884,071
7.	ส่วนประกอบที่ใช้กับเครื่องวิทยุกระจายเสียง/วิทยุกระจายเสียง/วิทยุโทรทัศน์	514,635,801	มอเตอร์ไฟฟ้า	767,833,498
8.	ดีบุกสภาพโลหะ	442,046,864	น้ำมันปิโตรเลียมดิบ	713,424,933
9.	แม่เหล็กไฟฟ้า	433,844,419	เครื่องประมวลผลข้อมูลอัตโนมัติ	683,342,126
10.	ของอื่นๆ ทำด้วยเหล็กหรือเหล็กกล้า	428,217,413	ส่วนประกอบและอุปกรณ์ของ ยานยนต์	649,710,525
	อื่นๆ	7,958,546,996	อื่นๆ	9,798,535,926
	รวมทั้งหมด	17,873,886,313	รวมทั้งหมด	33,586,353,422

(ที่มา : สำนักงานด้านศุลกากรภาคที่ 4, 2552)

1.6 สถานการณ์ด้านแรงงาน

ข้อมูลสถานการณ์ด้านแรงงานจังหวัดสงขลา ในปี 2552 มีแรงงานในภาคเกษตร จำนวน 222,029 คน คิดเป็นร้อยละ 27.54 แรงแงานนอกภาคเกษตร จำนวน 584,290 คน คิดเป็นร้อยละ 72.46 คน มีผู้สมัครงาน จำนวน 12,033 คน สามารถบรรจุงานได้ 6,797 คน คิดเป็นร้อยละ 56.49 มีแรงงานต่างด้าวหลบหนีเข้าเมืองที่ขึ้นทะเบียนแรงงานต่างด้าว จำนวน 43,257 คน อัตราค่าจ้างขั้นต่ำของจังหวัดสงขลา วันละ 161 บาท

ในปี 2552 กำลังแรงงานของจังหวัดสงขลา มีผู้อยู่ในกำลังแรงงาน จำนวน 821,252 คน โดยแบ่งเป็นผู้มีงานทำ จำนวน 806,319 คน ผู้ว่างงาน 14,933 คน ผู้รอฤดูกาล 864 คน คิดเป็นอัตราการว่างงาน ร้อยละ 1.8 ดังนี้



ตารางที่ 16 จำนวนกำลังแรงงานของจังหวัดสงขลา ระหว่างปี 2550 – 2552

สภาพแรงงาน	ปี 2550			ปี 2551			ปี 2552		
	ชาย	หญิง	รวม	ชาย	หญิง	รวม	ชาย	หญิง	รวม
1. ประชากรอายุ 15 ปีขึ้นไป	509,440	520,426	1,029,866	524,000	560,462	1,084,462	533,784	569,242	1,103,026
1.1 ผู้ที่อยู่ในกำลังแรงงาน	404,158	352,062	756,220	431,225	362,489	793,714	434,146	387,106	821,252
- ผู้มีงานทำ	398,311	345,732	744,042	422,121	357,425	779,546	423,515	382,804	806,319
- ผู้ว่างงาน	5,847	5,833	11,680	9,104	5,064	14,168	10,631	4,302	14,933
- ผู้รอฤดูกาล	-	497	497	-	-	-	864	-	864
1.2 ผู้ที่ไม่อยู่ในกำลังแรงงาน	105,282	168,364	273,646	92,775	197,973	290,748	98,775	182,136	280,910
2. ประชากรที่มีอายุต่ำกว่า 15 ปี	169,078	153,429	322,507	179,319	170,622	349,941	179,188	170,184	349,302
อัตราการว่างงาน(ร้อยละ)	1.4	1.6	1.5	2.1	1.3	1.8	2.4	1.1	1.8

(ที่มา : สำนักงานสถิติจังหวัดสงขลา สำนักงานจัดหางานจังหวัดสงขลา สำนักงานแรงงานจังหวัดสงขลา, 2552)

2. การท่องเที่ยว

จากการที่จังหวัดสงขลา มีชายแดนติดต่อกับประเทศมาเลเซีย มีเส้นทางคมนาคมที่สะดวก และอำเภอหาดใหญ่เป็นเมืองศูนย์กลางธุรกิจการค้าของภาคใต้ตอนล่าง ทำให้นักท่องเที่ยวทั้งชาวไทยและต่างประเทศนิยม เดินทางเข้ามาท่องเที่ยว โดยเฉพาะนักท่องเที่ยวชาวมาเลเซีย และสิงคโปร์ นิยมเดินทางเข้ามาทางด่านสะเดา และด่านปาดังเบซาร์ เพื่อเข้ามาท่องเที่ยวและติดต่อธุรกิจในพื้นที่จังหวัดสงขลาเป็นจำนวนมาก ทำให้จังหวัดสงขลาเป็นศูนย์กลางการท่องเที่ยวของภาคใต้ตอนล่าง เป็นจังหวัดที่มีแหล่งท่องเที่ยวที่หลากหลายเป็นเมืองสองทะเล และมีประวัติศาสตร์ความเป็นมาที่ยาวนาน ทำให้มีแหล่งท่องเที่ยวทั้งแหล่งท่องเที่ยวธรรมชาติและแหล่งท่องเที่ยวทางประวัติศาสตร์ โบราณสถาน โบราณวัตถุ ดังนี้

2.1 สถานที่ท่องเที่ยวประเภทธรรมชาติที่สำคัญ ได้แก่ หาดสมิหลา แหลมสนอ่อน หาดแก้วฝั่ง

หาดปากบางสะกอม หาดสร้อยสวรรค์ หาดมหาพราน หาดทรายแก้ว เขาน้อย-เขาดังกวน สวนสาธารณะเทศบาลนครหาดใหญ่ สวนสัตว์สงขลา อุทยานนกน้ำคูขุด น้ำตกโตนงาช้าง น้ำตกบริพัตร

2.2 สถานที่ท่องเที่ยวประเภทประวัติศาสตร์ โบราณวัตถุและโบราณสถาน ได้แก่ วัด

พระเจดีย์งาม วัดพระราชประดิษฐาน (วัดพะโคะ) วัดเจ้ทั้งพระ วัดมัชฌิมาวาส (วัดกลาง) พิพิธภัณฑสถานแห่งชาติสงขลา วัดชัยมงคล วัดถ้ำตลอด เจดีย์เขาดังกวน ตัวเมืองเก่าสงขลา อุโมงค์ประวัติศาสตร์เขาน้ำค้าง วัดหาดใหญ่ใน วัดคงคาเลียบ พิพิธภัณฑพิภามะรงค์ ตำหนักเขาน้อย ศาลหลักเมืองสงขลา

2.3 สถานที่ท่องเที่ยวประเภทศิลปวัฒนธรรม ได้แก่ สถาบันทักษิณคดีศึกษา ชุมชนบ้านหม้อ

ดินเผาสิงหน้อ แหล่งหัตถกรรมผ้าทอพื้นเมืองเกาะยอ และศูนย์ศิลปวัฒนธรรมหมู่บ้านสะกอม



3. ข้อมูลด้านการกีฬา

องค์การบริหารส่วนจังหวัดสงขลา ได้มีการส่งเสริมพัฒนาการกีฬาและการออกกำลังกายอย่างต่อเนื่องเป็นประจำทุกปี ได้แก่ โครงการแข่งขันกีฬา อบจ.คัพภาคใต้ โครงการแข่งขันกีฬาภายในองค์การบริหารส่วนจังหวัดสงขลา โครงการแข่งขันกีฬาท้องถิ่น สามัคคีเกมส์ โครงการแข่งขันกีฬาฟุตบอลสถานสัมพันธ์ภาครัฐและท้องถิ่น โครงการกีฬาเบตองจังหวัดสงขลา โครงการเยาวชนกับกีฬาเบตอง 14 จังหวัดภาคใต้ โครงการ อบจ.ส่งเสริมสุขภาพกายและใจ สนับสนุนงบประมาณให้แก่โรงเรียนเกาะแก้วพิทยาสรรค์ เพื่อดำเนินการตามโครงการโรงเรียนหลักสูตรเน้นความสามารถพิเศษด้านกีฬา สนับสนุนงบประมาณให้แก่สมาคมกีฬาจังหวัดสงขลาเพื่อดำเนินการตามโครงการส่งเสริมและพัฒนาการกีฬาจังหวัดสงขลา สนับสนุนงบประมาณให้แก่จังหวัดสงขลาเพื่อดำเนินการตามโครงการวิ่งผลัดอ่าวไทยสู่อันดามัน สงขลา – สตูล เป็นต้น

2.5 ข้อมูลด้านทรัพยากรธรรมชาติและสิ่งแวดล้อม

จากข้อมูลรายงานการศึกษาฉบับสุดท้าย รายงานหลักโครงการวางและจัดทำผังเมืองรวมจังหวัดสงขลา 2549 พบว่า จังหวัดสงขลา มีทรัพยากรธรรมชาติที่สำคัญ ดังนี้

1. **ทรัพยากรดิน** เนื้อที่ทั้งหมดของจังหวัดสงขลา 7,393.889 ตารางกิโลเมตร โดยกองสำรวจดินกรมพัฒนาที่ดิน ได้จำแนกดินในจังหวัดสงขลาไว้ 95 ชุด ดินส่วนใหญ่เป็นดินทราย และดินทรายปนดินร่วน และดินเหนียวบางส่วน

2. **ทรัพยากรน้ำ** ประกอบด้วย

2.1 ทะเลสาบสงขลา เป็นแหล่งน้ำที่สำคัญแห่งหนึ่งของประเทศ มีสภาพเป็นทะเลในแผ่นดิน (Inland Sea) มีพื้นที่กว้างใหญ่ประมาณ 9,100 ตารางกิโลเมตร กลุ่มพื้นที่จังหวัดสงขลา แล่งหวัดพัทลุง เป็นแหล่งน้ำที่มีความอุดมสมบูรณ์ในทางทรัพยากรและความสวยงามทางธรรมชาติ ทะเลสาบเป็นแหล่งน้ำธรรมชาติ ที่มีขนาดใหญ่ที่สุดของประเทศ มีพื้นที่ส่วนที่เป็นพื้นน้ำประมาณ 1,046.04 ตารางกิโลเมตร หรือ 650,000 ไร่

2.2 คลองคูตะเภา ต้นน้ำเกิดจากเทือกเขาสันกาลาศีรี ในตำบลสำนักแต้ว อำเภอสะเดา ไหลผ่านตำบลต่างๆ ในอำเภอสะเดา ผ่านอำเภอหาดใหญ่ลงสู่ทะเลสาบสงขลา ยาวประมาณ 90 กิโลเมตร

2.3 คลองวาดมีต้นน้ำจากเทือกเขาบรรทัดในอำเภอหาดใหญ่ไหลลงทางตะวันออกเฉียงเหนือไปลงสู่คลองคูตะเภา มีความยาวประมาณ 37 กิโลเมตร

2.4 คลองเทพา มีต้นน้ำจากเทือกเขาสันกาลาศีรี ไหลผ่านอำเภอสะบ้าย้อย และอำเภอเทพา ไปลงอ่าวไทยที่ตำบลเทพา ความยาวประมาณ 80 กิโลเมตร

2.5 คลองรัตภูมิ ต้นน้ำเกิดจากเทือกเขาบรรทัดและเขาหลวง ไหลผ่านอำเภอรัตภูมิ อำเภอควนเนียง ลงสู่ทะเลสาบที่บ้านปากบางภูมิ ตำบลรัตภูมิ อำเภอควนเนียง ความยาวประมาณ 45 กิโลเมตร



2.6 คลองนาทวี ต้นน้ำเกิดจากเทือกเขาสันกาลาคีรีผ่านอำเภอนาทวี อำเภอจะนะ ไหลลงสู่อ่าวไทยที่ปากบางสะกอม ตำบลสะกอม อำเภอเทพา ความยาวประมาณ 70 กิโลเมตร

3. ลุ่มน้ำ ที่สำคัญของจังหวัดสงขลา ได้แก่

3.1 ลุ่มน้ำคาบสมุทรสทิงพระ เป็นที่ราบน้ำท่วมถึง (Flood Plain) ริมทะเล เป็นแหล่งแคบๆ วางตัวในแนวทิศเหนือ-ใต้ ระหว่างทะเลสาบสงขลากับอ่าวไทยไม่มีลำน้ำใหญ่ไหลผ่าน จะมีเฉพาะลำน้ำขนาดเล็ก สายสั้นๆ ไหลออกจากพื้นที่ของคาบสมุทรสทิงพระทะเลสาบสงขลา หรืออ่าวไทย ส่วนใหญ่จะมีพื้นที่รับน้ำขนาดเล็กจะเกิดน้ำไหลเมื่อเกิดฝนตกในพื้นที่เท่านั้น

3.2 ลุ่มน้ำคลองรัตภูมิ ระบบน้ำคลองรัตภูมิรวมลุ่มน้ำ คลองพรุฬหี มีพื้นที่รับน้ำฝนรวมกันทั้งสิ้น 859.23 ตารางกิโลเมตร เป็นพื้นที่ราบลุ่มไปทางด้านทิศตะวันออกจรดทะเลสาบสงขลาที่บ้านปากบาง ตำบลรัตภูมิ อำเภอควนเนียง โดยมีคลองรัตภูมิเป็นลำน้ำสายหลักไหลผ่านกลางพื้นที่ลุ่มน้ำ และมีคลองลำแซง คลองลำชัน และคลองกรอยใหญ่ เป็นลำน้ำสายรอง ความยาวของคลองรัตภูมิทั้งสิ้น ประมาณ 60 กิโลเมตร ความลาดชันท้องคลอง ประมาณ 0.015-0.002 พื้นที่ลุ่มน้ำ ประมาณ 617.50 ตารางกิโลเมตร สำหรับคลองพรุฬหี เป็นลุ่มน้ำที่สำคัญอีกลุ่มน้ำหนึ่งในลุ่มน้ำคลองรัตภูมิ โดยเป็นคลองแบ่งเขตระหว่างจังหวัดสงขลา กับจังหวัดพัทลุง มีพื้นที่ลุ่มน้ำรวม 241.73 ตารางกิโลเมตร

3.3 ลุ่มน้ำคลองอู่ตะเภา มีขนาดพื้นที่รับน้ำฝน 2,391.91 ตารางกิโลเมตร ลักษณะเป็นแอ่งกระทะ ล้อมรอบด้วยเขา 3 ด้าน คือ ทางทิศใต้ ทิศตะวันออก และทิศตะวันตก และมีพื้นที่ราบระหว่างเทศบาลนครหาดใหญ่กับทะเลสาบสงขลา มีจุดสูงสุดอยู่ที่ควนเลียบ และลาดเทสู่พื้นที่ตอนกลาง ซึ่งเป็นที่ราบ (บริเวณแนวคลองอู่ตะเภา)

3.4 ลุ่มน้ำคลองนาทวี มีลักษณะเอียงลาดเทจากทิศใต้ไปทิศเหนือ พื้นที่ทิศใต้ติดชายแดนไทย-มาเลเซีย เมื่อมีฝนตกหนักจึงมักเกิดอุทกภัยในบริเวณพื้นที่ที่มีชุมชนอยู่อย่างหนาแน่นโดยเฉพาะในเขตเทศบาล สำหรับพื้นที่ทางทิศเหนือที่อยู่ติดชายฝั่งทะเลอ่าวไทยจะเป็นพื้นที่ราบมีบริเวณที่ราบลุ่ม (ป่าพรุ) อยู่เป็นแห่ง ๆ บริเวณปากแม่น้ำลำคลอง มีลักษณะเป็นสันทรายกันคลื่น แนวขนานกับชายฝั่งทะเลที่มักเรียกว่าปากบาง เช่น ปากบางนาทับ ปากบางสะกอม เป็นต้น

3.5 ลุ่มน้ำคลองเทพา มีลักษณะเอียงลาดจากทิศใต้ไปทิศเหนือ พื้นที่ทิศใต้ติดกับชายแดนไทย - มาเลเซีย ลำน้ำสายหลักและสายสาขาในลุ่มน้ำไหลเริ่มจากเขาดีใต้กของเทือกเขาสันกาลาคีรีไหลผ่านอำเภอสะบ้าย้อยและอำเภอเทพาไหลลงสู่อ่าวไทย พื้นที่ส่วนใหญ่จะครอบคลุมอำเภอสะบ้าย้อย อำเภอเทพา บางส่วนของอำเภอนาทวี จังหวัดสงขลา อำเภอกาบัง และอำเภอยะหา จังหวัดยะลา เมื่อมีฝนตกหนักมักเกิดอุทกภัยในบริเวณที่มีชุมชนอยู่อย่างหนาแน่น มีลำน้ำสาขาที่สำคัญหลายสาย ได้แก่ คลองน้ำขุน คลองลำทับ คลองเปียน คลองลำเปา เป็นต้น

4. ทรัพยากรป่าไม้

ป่าที่พบในจังหวัดสงขลา เป็นป่าประเภทไม่ผลัดใบ ซึ่งเกิดจากปริมาณน้ำฝนและน้ำทะเลเป็นปัจจัยควบคุม ประกอบด้วย ป่าดิบชื้น ป่าชายหาด ป่าพรุและป่าชายเลน ในปี 2547 จังหวัดสงขลา มีพื้นที่ป่าทั้งหมด 757,305 ไร่ หรือประมาณร้อยละ 16.39 ของพื้นที่รวมทั้งจังหวัด โดยมีสภาพเป็นป่าถูกบุกรุกแผ้วถาง จำนวน 416,313 ไร่ หรือคิดเป็นร้อยละ 54.97 ของพื้นที่ป่าทั้งหมด

การดำเนินงานในปี 2551 สถิติคดีป่าไม้ มีพื้นที่ถูกบุกรุกจำนวน 1,050,300 ไร่ และได้ดำเนินการบังคับใช้กฎหมายตามมาตรา 25 แห่งพระราชบัญญัติป่าสงวนแห่งชาติ พ.ศ. 2507 และมาตรา ๒๒ แห่งพระราชบัญญัติอุทยานแห่งชาติ พ.ศ. 2504 กับคดีบุกรุกพื้นที่ป่าดังกล่าวไปแล้วจำนวน 114 คำสั่ง 124 คดี จำนวนเนื้อที่ 1,656,366 ไร่ ดำเนินการรื้อถอนไปแล้วจำนวน 16 คำสั่ง 32 คดี เนื้อที่จำนวน 323,199 ไร่ (www.songkhla.go.th/แผนพัฒนาจังหวัดสงขลา พ.ศ.2553 – 2556)

โดยในปัจจุบันมีการปลูกป่าตามโครงการต่างๆ จำนวน 591 ไร่ โดยพื้นที่ป่าไม้ของจังหวัดสงขลา สามารถแบ่งได้เป็น 2 ประเภท ได้แก่

4.1 ป่าเพื่อการอนุรักษ์ ได้แก่ อุทยานแห่งชาติ วนอุทยาน เขตรักษาพันธุ์สัตว์ป่าและเขตห้ามล่าสัตว์ป่า เป็นต้น ในปี 2547 มีการถือครองพื้นที่ในเขตป่าอนุรักษ์ในท้องที่จังหวัดสงขลา รวมทั้งสิ้น 7,130 ราย 9,499 แปลง คิดเป็นเนื้อที่ 123,883 ไร่

4.2 ป่าเศรษฐกิจ ได้แก่ พื้นที่ป่าไม้ที่สามารถใช้ประโยชน์ทางเศรษฐกิจได้และเป็นพื้นที่นอกเหนือจากป่าอนุรักษ์ ประกอบด้วย พื้นที่ป่าบริเวณอำเภอรัตนภูมิ อำเภอนาหม่อม อำเภอสะบ้าย้อย อำเภอสะเดา และอำเภอนาทวี ซึ่งจะเป็นป่าในบริเวณใกล้เคียงกับพื้นที่ป่าอนุรักษ์ตามแนวเทือกเขาสันกาลาคีรี และเทือกเขานครศรีธรรมราช (เทือกเขาบรรทัด)

5. ทรัพยากรสัตว์ป่า

ทรัพยากรสัตว์ป่าจัดเป็นทรัพยากรธรรมชาติที่มีความสำคัญควบคู่กับทรัพยากรป่าไม้ ทั้งความหลากหลายของชนิดและความชุกชุมของประชากรสัตว์ป่า จากกรณีศึกษาทรัพยากรสัตว์ป่าในเขตรักษาพันธุ์สัตว์ป่า โตนงาช้าง พบว่ามีทรัพยากรสัตว์ป่า 355 ชนิด จำแนกเป็นสัตว์เลื้อยคลานด้วยนมจำนวน 85 ชนิด สัตว์เลื้อยคลาน จำนวน 43 ชนิด สัตว์สะเทินน้ำสะเทินบก จำนวน 18 ชนิด และนกจำนวน 209 ชนิด

6. ก๊าซธรรมชาติ

6.1 ท่อส่งก๊าซธรรมชาติและโรงแยกก๊าซ ไทย - มาเลเซียซึ่งให้บริการขนส่งและแยกก๊าซธรรมชาติ จากแหล่งพื้นที่พัฒนาร่วมไทย - มาเลเซีย (JDA) มาใช้ประโยชน์ในพื้นที่ภาคใต้โดยวางท่อก๊าซจากแหล่ง JDA มายังจังหวัดสงขลา และก่อสร้างโรงแยกก๊าซ ในบริเวณใกล้เคียงกับจุดที่ท่อก๊าซ ขึ้นฝั่ง ประกอบด้วย โรงแยกก๊าซ ที่อำเภอจะนะ มีขนาดแยกก๊าซ 425 ล้านลูกบาศก์ฟุต/วัน ท่อส่งก๊าซ ใน



ทะเล เริ่มจากแหล่งผลิตก๊าซในพื้นที่พัฒนาร่วม มาขึ้นบกที่อำเภอจะนะ จังหวัดสงขลา ผ่านพื้นที่พัฒนาตามแผนแม่บทการพัฒนาพื้นที่ 5 จังหวัดชายแดนภาคใต้ ของสำนักงานพัฒนาเศรษฐกิจและสังคมแห่งชาติ ไปเชื่อมกับระบบท่อของมาเลเซียทางภาคเหนือ ที่เมืองจันโหลน ในรัฐ Kedah โดยผ่านจุดชายแดนที่อำเภอสะเดา จังหวัดสงขลา รวมระยะทาง 97 กิโลเมตร (ส่วนที่อยู่ในประเทศไทย 89 กิโลเมตร และมาเลเซีย 8 กิโลเมตร) ซึ่งจะสร้างศักยภาพให้ภาคใต้มีความพร้อมด้านพลังงานสะอาด ราคาถูก สามารถนำไปเป็นปัจจัยพื้นฐานในการกระตุ้นให้เกิดการพัฒนาเศรษฐกิจ และอุตสาหกรรมภาคใต้

6.2 แหล่งลิกไนต์สะอาด สามารถนำมาใช้ในการผลิตกระแสไฟฟ้า ซึ่งกระจายอยู่ในพื้นที่ตำบลทุ่งพอ จากการสำรวจ พบว่า มีแหล่งที่เหมาะสมในการที่จะพัฒนามาใช้ประโยชน์ต่อไปในอนาคต จำนวน 4 แหล่ง ได้แก่ แหล่งลิกไนต์บ้านขาว แหล่งลิกไนต์บ้านโคกตก แหล่งลิกไนต์บ้านโคกออก และแหล่งลิกไนต์บ้านขาว

6.3 ก๊าซธรรมชาติสำหรับรถยนต์ (NGV) การใช้ก๊าซธรรมชาติสำหรับยานยนต์ในจังหวัดสงขลา สามารถทำได้โดยการตั้งปั๊มตัวอย่างในบริเวณท่อก๊าซ JDA ผ่าน เพื่อจะต่อท่อก๊าซเข้าปั๊มน้ำมันได้ โดยเริ่มต้นรัฐบาลและ/หรือจังหวัด สนับสนุนโครงการนำร่อง โดยการออกค่าใช้จ่ายบางส่วนในการติดตั้งอุปกรณ์สำหรับรถยนต์ส่วนบุคคลที่มีระยะทางวิ่งประมาณ 100 กิโลเมตร/วัน จะมีระยะเวลาคืนทุนประมาณ 1.4 ปี เมื่อใช้อุปกรณ์ Multipoint injection ส่วนการดัดแปลงรถที่ใช้เครื่องยนต์ดีเซลให้ใช้กับก๊าซ นั้น จะต้องลงทุนสูง คือ ประมาณ 400,000 บาท/คัน

6.4 พลังงานแสงอาทิตย์ จังหวัดสงขลา มีความเข้มแสงอาทิตย์เฉลี่ยเท่ากับ 18.24 MJ/M²-day ซึ่งมีค่าค่อนข้างสูงโดยเฉพาะในแถบชายฝั่งตะวันออกของจังหวัด มีศักยภาพสูงในการนำไปใช้งานทั้งในแง่ความร้อนและไฟฟ้า โดยกรมพัฒนาพลังงานทดแทนและอนุรักษ์พลังงานได้สนับสนุนโครงการจัดตั้งระบบประจุแบตเตอรี่ด้วยเซลล์แสงอาทิตย์ ในปี 2536-2545 ในอำเภอสะบ้าย้อย ของหมู่ที่ 8 บ้านทับยาง ตำบลคูหาหมู่ที่ 2 บ้านไร่เหนือ และบ้านคลองคู ตำบลบาโหย ขนาดติดตั้งหมู่บ้านละ 3 กิโลวัตต์ (สำนักงานพัฒนาพลังงานทดแทนและอนุรักษ์พลังงานพื้นที่ 12)

2.6 ข้อมูลด้านศาสนา ศิลปวัฒนธรรม จารีตประเพณีและภูมิปัญญาท้องถิ่น

ข้อมูล ณ เดือนธันวาคม 2552 ประชากรส่วนใหญ่นับถือศาสนาพุทธ 889,390 คน คิดเป็นร้อยละ 64.71 นับถือศาสนาอิสลาม 439,845 คน คิดเป็นร้อยละ 31.98 และผู้นับถือศาสนาคริสต์ ฮินดู และศาสนาอื่น ๆ 44,962 คน คิดเป็นร้อยละ 3.31 (สำนักงานวัฒนธรรมจังหวัดสงขลา, 2552)

จำนวนศาสนสถานและพระภิกษุสามเณร ในจังหวัดสงขลา ประกอบด้วย วัด 401 แห่ง ที่พัทธสงฆ์ 96 แห่ง โบสถ์คริสต์ 12 แห่ง มัสยิด 367 แห่ง พระภิกษุ 2,279 รูป สามเณร 516 รูป (สำนักงานวัฒนธรรมจังหวัดสงขลา, 2552)



องค์การบริหารส่วนจังหวัดสงขลา ได้จัดงานงานส่งเสริมประเพณีสำคัญของจังหวัดสงขลาที่สืบทอดกันมาแต่ในอดีต ได้แก่ ประเพณีลากพระและตักบาตรเทโว ประเพณีแข่งขันเรือยาว ประเพณีลอยกระทง ประเพณีลอยแพสะเดาะเคราะห์ ประเพณีทำบุญเดือนสิบ ประเพณีสมโภชสงกรานต์เจ้าแม่อยู่หัว ประเพณีสงกรานต์ เป็นต้น นอกจากนี้ ยังได้มีการจัดกิจกรรม/โครงการส่งเสริมศาสนา ศิลปวัฒนธรรมประเพณีท้องถิ่นที่สำคัญอย่างต่อเนื่องเป็นประจำทุกปี ได้แก่ โครงการวันอนุรักษ์มรดกไทย โครงการสัปดาห์ผู้สูงอายุ โครงการแห่ผ้าขึ้นธาตุกวนข้าววมธุปายาส โครงการสมโภชหลวงพ่อดิม เพิ่มบารมี – ของดีกระแสดินธุ์ โครงการห่มผ้าพระสุวรรณมาลิกเจดีย์ศรีรัตนมหาธาตุ โครงการสองศาสน์สัมพันธ์ (กองการศึกษา ศาสนา และวัฒนธรรม, 2552)

2.7 ข้อมูลด้านการบริหารจัดการ

1. ด้านการเมืองการปกครอง

จังหวัดสงขลาแบ่งการบริหารราชการส่วนภูมิภาค ออกเป็น 16 อำเภอ ประกอบด้วย อำเภอเมืองสงขลา อำเภอจะนะ อำเภอเทพา อำเภอนาทวี อำเภอระโนด อำเภอรัตภูมิ อำเภอสะเดา อำเภอสะบ้าย้อย อำเภอสทิงพระ อำเภอหาดใหญ่ อำเภอกระแสดินธุ์ อำเภอนาหม่อม อำเภอควนเนียง อำเภอบางกล่ำ อำเภอสิงหนคร อำเภอคลองหอยโข่ง มีตำบล 128 ตำบล และ 1,014 หมู่บ้าน (ที่ทำการปกครองจังหวัดสงขลา, 2551)

ส่วนราชการท้องถิ่น จำนวน 141 แห่ง ประกอบด้วย องค์การบริหารส่วนจังหวัด 1 แห่ง เทศบาล 34 แห่ง และองค์การบริหารส่วนตำบล 103 แห่ง (สำนักงานส่งเสริมการปกครองส่วนท้องถิ่นจังหวัดสงขลา, 2552)

ในการเลือกตั้งสมาชิกสภาผู้แทนราษฎรจังหวัดสงขลา เขตเลือกตั้งที่ 1 (แทนตำแหน่งที่ว่าง) เมื่อวันที่ 29 พฤศจิกายน 2552 มีประชาชนมาใช้สิทธิเลือกตั้ง จำนวน 172,660 คน คิดเป็นร้อยละ 47.64 ของจำนวนผู้มีสิทธิเลือกตั้งทั้งหมด ซึ่งถือได้ว่ามีสัดส่วนค่อนข้างต่ำ

ส่วนการเลือกตั้งนายกองค์การบริหารส่วนจังหวัดสงขลา เมื่อวันที่ 11 ตุลาคม 2552 มีประชาชนมาใช้สิทธิเลือกตั้ง จำนวน 545,688 คน คิดเป็นร้อยละ 59.99 ของจำนวนผู้มีสิทธิเลือกตั้งทั้งหมด ดังนี้



ตารางที่ 17 แสดงผลการนับคะแนนเลือกตั้งสมาชิกสภาผู้แทนราษฎรจังหวัดสงขลา เมื่อวันที่ 29 พฤศจิกายน 2552

รายการ	รวม	เมือง สงขลา	สิงหนคร	สติงพระ	กระแส สินธุ์	ระโนด	บางกล่ำ	ควน เนียง	รัตภูมิ
ผู้มีสิทธิเลือกตั้ง	362,396	115,634	56,441	36,411	11,827	49,178	20,015	24,424	48,466
ผู้มาใช้สิทธิ	172,660	46,535	28,966	19,642	6,393	23,264	10,636	13,331	23,893
บัตรดี	155,525	40,152	26,657	18,216	5,799	21,621	9,355	12,028	21,697
บัตรเสีย	3,149	782	553	399	154	389	244	239	389
บัตรไม่ประสงค์ จะลงคะแนน	13,986	5,601	1,756	1,027	440	1,254	1,037	1,064	1,807
ร้อยละของผู้มาใช้สิทธิ	47.64	40.24	51.32	53.95	54.05	47.31	53.14	54.53	49.30
ร้อยละของบัตรดี	90.08	86.28	92.03	92.74	90.71	92.94	87.96	90.23	90.81
ร้อยละของบัตร เสีย	1.82	1.68	1.91	2.03	2.41	1.67	2.29	1.79	1.63
ร้อยละของบัตร ไม่ประสงค์จะ ลงคะแนน	8.10	12.04	6.06	5.23	6.88	5.39	9.75	7.98	7.56

(ที่มา : สำนักงานคณะกรรมการการเลือกตั้งประจำจังหวัดสงขลา, 2552)

ตารางที่ 18 แสดงผลการนับคะแนนเลือกตั้งนายกองค์การบริหารส่วนจังหวัดสงขลา เมื่อวันที่ 11 ตุลาคม 2552

ข้อความ	จำนวน	ร้อยละ
1. ผู้มีสิทธิเลือกตั้ง (คน)	909,569	-
2. ผู้มาใช้สิทธิเลือกตั้ง (คน)	545,688	59.99
3. จำนวนบัตรดี (ฉบับ)	499,116	91.47
3. จำนวนบัตรเสีย (ฉบับ)	14,750	2.70
4. จำนวนบัตรไม่ประสงค์ลงคะแนน (ฉบับ)	31,822	5.83

(ที่มา : สำนักงานคณะกรรมการการเลือกตั้งประจำจังหวัดสงขลา, 2552)



ตารางที่ 19 แสดงผลการนับคะแนนเลือกตั้งนายกองค์การบริหารส่วนจังหวัดสงขลา จำแนกเป็นอำเภอ

อำเภอ	จำนวนผู้มีสิทธิเลือกตั้ง	ผู้มีสิทธิ		บัตรดี		บัตรเสีย		บัตรไม่ประสงค์ลงคะแนน	
		จำนวน	ร้อยละ	จำนวน	ร้อยละ	จำนวน	ร้อยละ	จำนวน	ร้อยละ
1. เมืองสงขลา	114,485	64,865	56.66	59,092	91.10	1,699	2.62	4,074	6.28
2. หาดใหญ่	244,837	130,668	53.37	120,421	92.16	2,049	1.57	8,198	6.27
3. สิงหนคร	56,203	36,632	65.18	33,961	92.71	1,174	3.20	1,497	4.09
4. สะเดา	76,325	41,367	54.20	37,866	91.54	1,062	2.57	2,439	5.90
5. จะนะ	66,468	45,599	68.60	39,758	87.19	2,262	4.96	3,579	7.85
6. รัตภูมิ	47,829	31,602	66.07	29,283	92.66	749	2.37	1,569	4.97
7. เทพา	45,587	29,936	65.67	26,699	89.19	1,143	3.82	2,094	6.99
8. สะบ้าย้อย	41,952	24,957	59.49	22,269	89.23	973	3.90	1,715	6.87
9. ระโนด	49,009	28,854	58.87	27,042	93.72	811	2.81	1,001	3.47
10. สทิงพระ	36,261	22,360	61.66	20,886	93.41	650	2.91	824	3.69
11. ควนเนียง	24,005	15,773	65.71	14,485	91.83	442	2.80	846	5.36
12. กระแสสินธุ์	11,808	7,673	64.98	7,270	94.75	181	2.36	222	2.89
13. บางกล่ำ	19,503	13,247	67.92	12,084	91.22	402	3.03	761	5.74
14. ดงหยอย	17,210	11,705	68.01	11,043	94.34	178	1.52	484	4.13
15. นาทวี	42,018	29,034	69.10	26,418	90.99	812	2.80	1,804	6.21
16. นาหม่อม	16,069	11,417	71.05	10,539	92.31	163	1.43	715	6.26
รวม	909,569	545,688	59.99	499,116	91.47	14,750	2.70	31,822	5.83

(ที่มา : สำนักงานคณะกรรมการการเลือกตั้งประจำจังหวัดสงขลา, 2552)

2. โครงสร้างและกระบวนการบริหารงานบุคคล

องค์การบริหารส่วนจังหวัดปรับปรุงโครงสร้างส่วนราชการใหม่ให้สอดคล้องเหมาะสมสามารถดำเนินการกิจตามอำนาจหน้าที่ตามกฎหมาย และนโยบายผู้บริหารองค์การบริหารส่วนจังหวัดสงขลาได้อย่างมีประสิทธิภาพและประสิทธิผล โดยกำหนดโครงสร้างส่วนราชการภายในตามแผนอัตรากำลัง 3 ปี (พ.ศ.2549 - 2551) ประกอบด้วย 8 กอง 1 หน่วยงาน ได้แก่ สำนักปลัด กองกิจการสภาองค์การบริหารส่วนจังหวัด กองคลัง กองพัสดุและทรัพย์สิน กองแผนและงบประมาณ กองการศึกษา ศาสนาและวัฒนธรรม กองส่งเสริมคุณภาพชีวิต กองช่าง และหน่วยตรวจสอบภายใน



นอกจากนั้น องค์การบริหารส่วนจังหวัดสงขลา ยังมีแนวทางในการพัฒนาบุคลากรของ องค์การบริหารส่วนจังหวัด เพื่อเพิ่มพูนความรู้ ทักษะประสิทธิภาพ งานสัมฤทธิ์ผล คนมีความสุขกับการทำงาน ทั้งนี้เพื่อให้บุคลากรขององค์การบริหารส่วนจังหวัดสงขลา ทุกคนมีโอกาสได้พัฒนาอย่างสม่ำเสมอในด้านความรู้ทั่วไปในการปฏิบัติงาน ด้านความรู้และทักษะเฉพาะของงานในแต่ละตำแหน่ง ด้านการบริหาร ด้านคุณสมบัติ วิธีใดวิธีหนึ่งหรือหลายวิธีร่วมกันตามความจำเป็นและเหมาะสม ได้แก่ การประชุมพิเศษ การฝึกอบรม การศึกษาหรือดูงาน การประชุมเชิงปฏิบัติการหรือสัมมนา การสอนงาน การให้คำปรึกษา และวิธีการอื่น ๆ ที่เหมาะสม

ข้อมูล ณ เดือนมกราคม 2553 องค์การบริหารส่วนจังหวัดสงขลา มีอัตรากำลังข้าราชการ 158 คน ลูกจ้างประจำ 32 คน พนักงานจ้าง 176 คน รวมทั้งสิ้น 366 คน โดยข้าราชการองค์การบริหารส่วนจังหวัด มีการศึกษาระดับปริญญาโท จำนวน 24 คน คิดเป็นร้อยละ 15.19 ระดับปริญญาตรี จำนวน 112 คน ต่ำกว่าปริญญาตรี จำนวน 22 คน คิดเป็นร้อยละ 70.89 และ 13.92 ตามลำดับ

ตารางที่ 20 แสดงจำนวนบุคลากรขององค์การบริหารส่วนจังหวัดสงขลา จำแนกตามเพศ

บุคลากรของ อบจ.	จำนวน (คน)		รวม
	ชาย	หญิง	
1. ข้าราชการ	55	103	158
2. ลูกจ้างประจำ	31	1	32
3. พนักงานจ้าง	138	38	176
รวม	224	142	366

(ที่มา : สำนักปลัดองค์การบริหารส่วนจังหวัดสงขลา, 2552)



ตารางที่ 21 แสดงระดับตำแหน่งของข้าราชการองค์การบริหารส่วนจังหวัดสงขลา จำแนกตามเพศ

ระดับตำแหน่ง	จำนวนข้าราชการองค์การบริหารส่วนจังหวัด (คน)		
	ชาย	หญิง	รวม
1	-	2	2
2	1	2	3
3	3	11	14
4	4	10	14
5	4	11	15
6	15	54	69
7	24	11	35
8	3	2	5
9	1	-	1
รวม	55	103	158

(ที่มา : สำนักปลัดองค์การบริหารส่วนจังหวัดสงขลา, 2552)

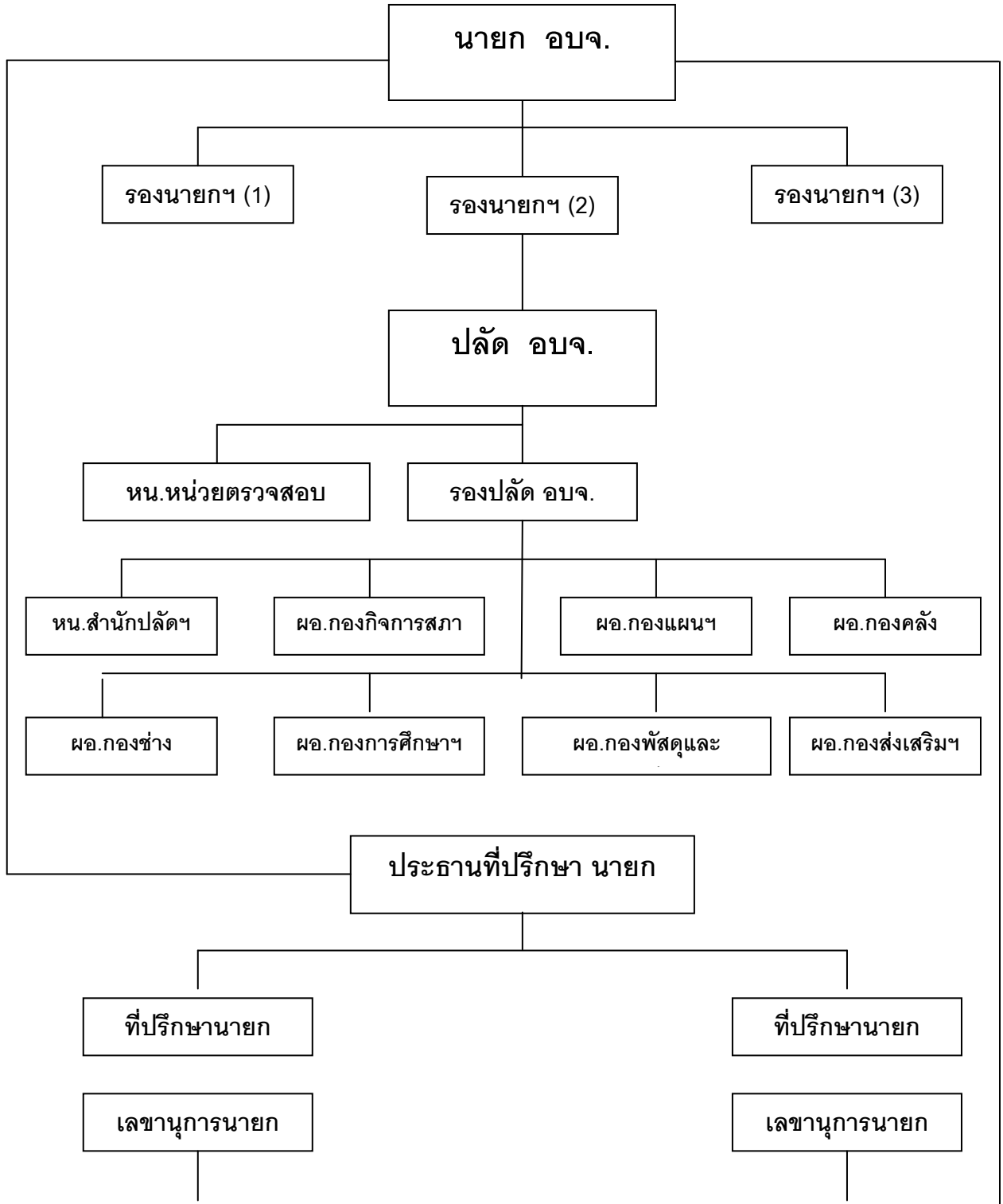
ตารางที่ 22 แสดงจำนวนและร้อยละระดับการศึกษาของข้าราชการองค์การบริหารส่วนจังหวัดสงขลา

ระดับการศึกษา	ชาย (คน)	หญิง (คน)	รวม	
			จำนวน	ร้อยละ
1. ปริญญาโท	13	11	24	15.19
2. ปริญญาตรี	32	80	112	70.89
3. ต่ำกว่าปริญญาตรี	10	12	22	13.92
รวม	55	98	158	100.00

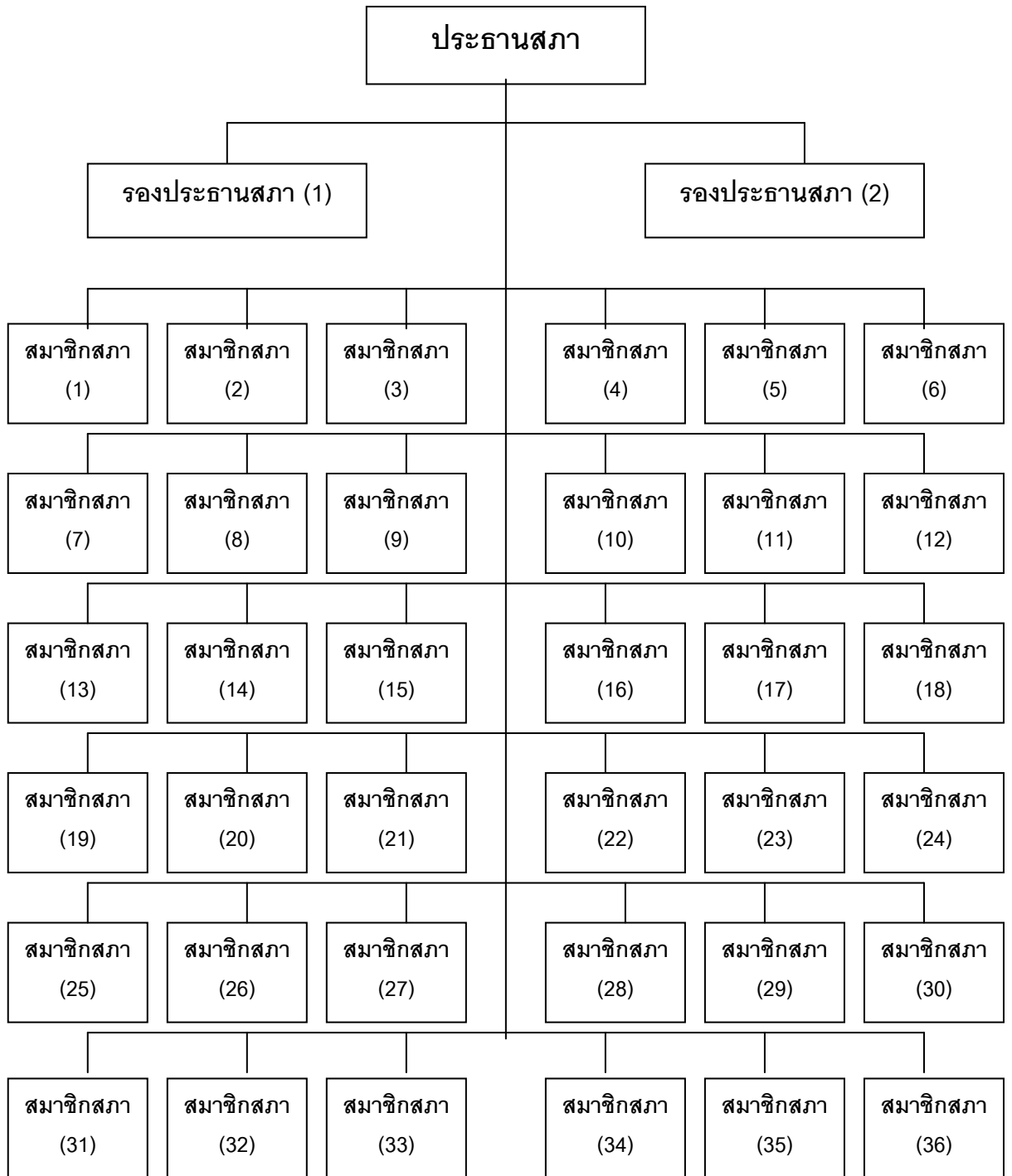
(ที่มา : สำนักปลัดองค์การบริหารส่วนจังหวัดสงขลา, 2552)

โครงสร้างองค์การบริหารส่วนจังหวัดสงขลา

ฝ่ายบริหาร



ฝ่ายสภา



3. งบประมาณ

3.1 สถานะการคลังย้อนหลัง 3 ปี (พ.ศ.2550 – 2552)

1. รายได้จากภาษีอากรและค่าธรรมเนียมที่องค์การบริหารส่วนจังหวัดสงขลาได้รับ

สัดส่วนของเงินรายได้จากการจัดเก็บเองต่อรายได้ที่ได้จากส่วนกลาง						
แหล่งรายได้	จำนวนเงิน					
	ปี 2550	ร้อยละ	ปี 2551	ร้อยละ	ปี 2552	ร้อยละ
1. รายได้ที่ได้จากส่วนกลาง	518,737,958.68	78.88	616,936,866.28	80.55	691,080,520.52	83.56
2. รายได้จากการจัดเก็บเอง	138,873,229.69	21.12	148,965,602.62	19.45	135,997,855.80	16.44
รวมรายได้ทั้งสิ้น	657,611,188.37	100.00	765,902,468.90	100.00	827,078,376.32	100.00
สัดส่วนรายได้จากส่วนกลาง : รายได้จากการจัดเก็บเอง	7.7:2.3		8:2		8.2:1.8	

ความสามารถในการหารายได้จากการจัดเก็บเอง						
แหล่งรายได้จากการจัดเก็บเอง	จำนวนเงิน					
	ปี 2550	ร้อยละ	ปี 2551	ร้อยละ	ปี 2552	ร้อยละ
1. หมวดภาษีอากร	93,349,086.28		89,152,749.36		81,106,479.35	32.22
2. หมวดค่าธรรมเนียมค่าปรับและใบอนุญาต	11,098,882.36		8,228,516.85		5,684,900.65	
3. หมวดรายได้จากทรัพย์สิน	31,002,552.95		48,933,859.09		41,974,240.80	
4. หมวดรายได้เบ็ดเตล็ด	3,420,923.10		1,539,447.32		3,718,632.00	
5. หมวดรายได้จากทุน	1,785.00		1,111,030.00		3,513,603.00	
รวม	138,873,229.69	100.00	148,965,602.62	100.00	135,997,855.80	100.00

(ที่มา: กองคลัง องค์การบริหารส่วนจังหวัดสงขลา, 2552)



3.2 สถานประกอบการและบริการ

ผู้ประกอบการ/สถานีบริการน้ำมันที่อยู่ในความรับผิดชอบขององค์การบริหารส่วนจังหวัดสงขลามี 202 แห่ง ประกอบด้วย ผู้ประกอบการ/สถานีบริการน้ำมันที่อยู่ในอำเภอเมืองสงขลา 15 แห่ง อำเภอหาดใหญ่ 43 แห่ง อำเภอรัตนภูมิ 13 แห่ง อำเภอระโนด 12 แห่ง อำเภอสะเดา 10 แห่ง อำเภอเทพา 9 แห่ง อำเภอจะนะ 8 แห่ง อำเภอบางกล่ำ 9 แห่ง อำเภอคลองหอยโข่ง 22 แห่ง อำเภอสติงพระ 14 แห่ง อำเภอนาหม่อม 3 แห่ง อำเภอควนเนียง 9 แห่ง อำเภอนาทวี 10 แห่ง อำเภอกระแสดำเนิน 11 แห่ง อำเภอสิงหนคร 12 แห่ง อำเภอชะบ้าย้อย 2 แห่ง

โรงแรมที่จดทะเบียนกับองค์การบริหารส่วนจังหวัดสงขลา จำนวน 142 แห่ง ประกอบด้วย โรงแรมที่จดทะเบียนในอำเภอเมืองสงขลา 31 แห่ง อำเภอหาดใหญ่ 82 แห่ง อำเภอสะเดา 15 แห่ง อำเภอสิงหนคร 2 แห่ง อำเภอรัตนภูมิ 2 แห่ง อำเภอนาหม่อม 2 แห่ง อำเภอสติงพระ 2 แห่ง อำเภอระโนด 2 แห่ง อำเภอนาทวี 2 แห่ง อำเภอเทพา 1 แห่ง และอำเภอจะนะ 1 แห่ง (กองคลัง องค์การบริหารส่วนจังหวัดสงขลา, 2552)

๓ ๓ ๓ ๓ ๓ ๓ ๓ ๓ ๓ ๓ ๓ ๓ ๓ ๓ ๓ ๓

