

บทที่ 2

สภาพทั่วไปและข้อมูลพื้นฐานของจังหวัดสงขลา

2.1 ข้อมูลทั่วไป

2.1.1 ขนาดที่ตั้ง

1.ที่ตั้งและขนาด

จังหวัดสงขลา เป็นจังหวัดที่มีขนาดใหญ่เป็นอันดับ 3 ของภาคใต้ รองจากจังหวัดสุราษฎร์ธานี และจังหวัดนครศรีธรรมราช ตั้งอยู่ ณ เส้นรุ้งที่ 6 องศา 17 ลิปดา ถึง 7 องศา 56 ลิปดาเหนือ และเส้นแวง ที่ 100 องศา ลิปดา ถึง 101 องศาตะวันออก สูงจากระดับน้ำทะเลโดยเฉลี่ย 4 เมตร ครอบคลุมพื้นที่ 7,393.89 ตารางกิโลเมตรหรือประมาณ 4,621,181 ไร่ อยู่ห่างจากกรุงเทพมหานครตามเส้นทาง ประมาณ 725 กิโลเมตร และมีพื้นที่ติดต่อรัฐเคดาห์ประเทศมาเลเซีย โดยห่างจากกรุงกัวลาลัมเปอร์ ประมาณ 480 กิโลเมตร และประเทศสิงคโปร์ ประมาณ 718 กิโลเมตร

ทิศเหนือ ติดจังหวัดนครศรีธรรมราช และจังหวัดพัทลุง

ทิศตะวันออก ติดทะเลอ่าวไทย

ทิศใต้ ติดจังหวัดยะลา จังหวัดปัตตานี รัฐเคดาห์ และรัฐเปอรลิสของประเทศมาเลเซีย

ทิศตะวันตก ติดจังหวัดพัทลุง และจังหวัดสตูล

2. ลักษณะภูมิประเทศ

ทางตอนเหนือเป็นคาบสมุทรแคบและยาวยื่นลงมาทางใต้เรียกว่า คาบสมุทรสทิงพระ กับส่วนที่เป็นแผ่นดินรูปสี่เหลี่ยมผืนผ้าทางตอนใต้ แผ่นดินทั้งสองส่วนเชื่อมต่อกัน โดยสะพานติณสูลานนท์ พื้นที่ทางทิศเหนือส่วนใหญ่เป็นที่ราบลุ่ม ทิศตะวันออกเป็นที่ราบริมทะเล ทิศใต้และทิศตะวันตกเป็นภูเขาและที่ราบสูง ซึ่งเป็นต้นกำเนิดต้นน้ำลำธารที่สำคัญ

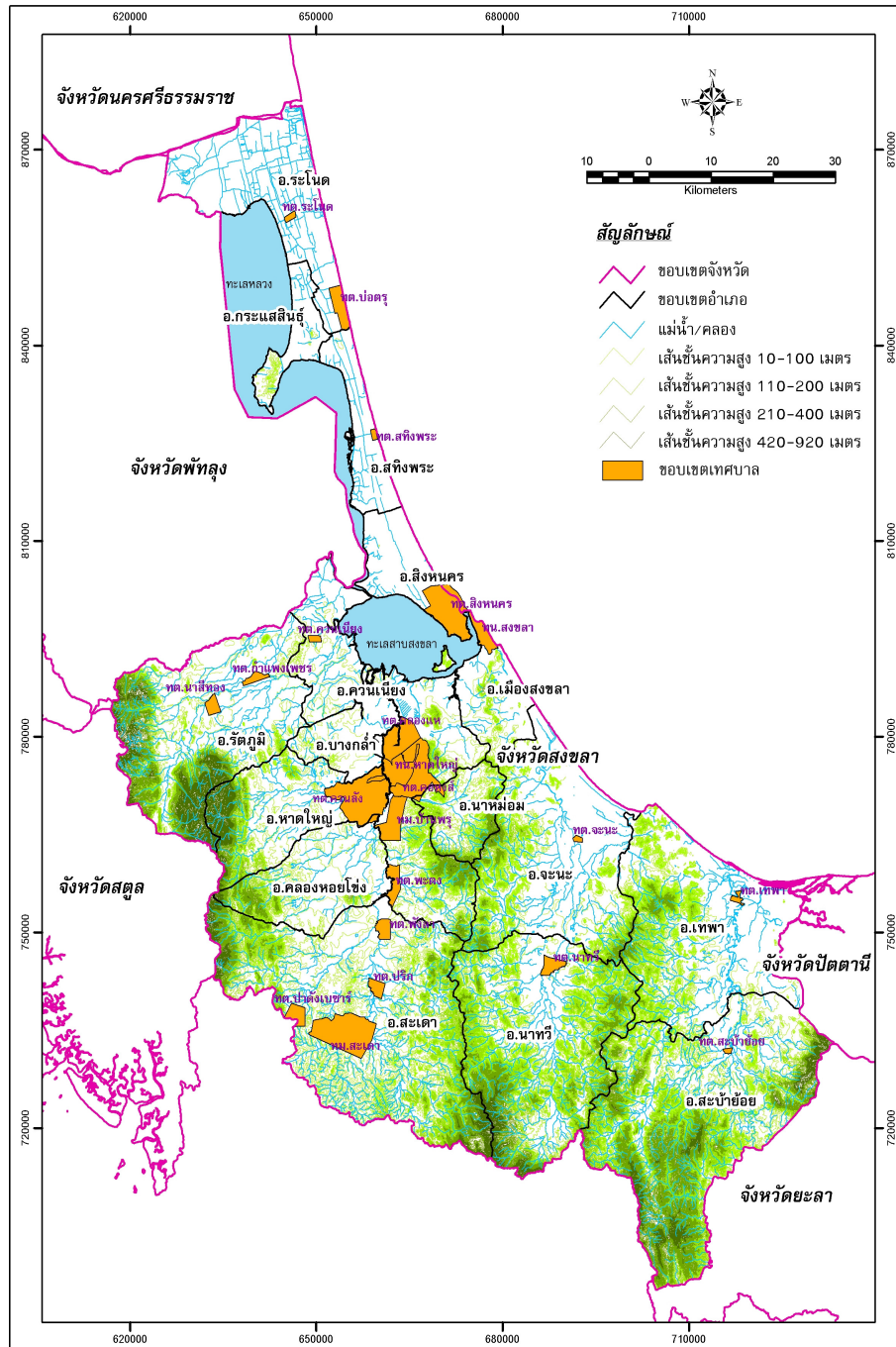
ที่มา: <http://www.songkhlatourism.org>

3. ลักษณะภูมิอากาศ

จังหวัดสงขลา ตั้งอยู่ในเขตอิทธิพลและลมมรสุมเมืองร้อน มีมรสุมพัดผ่านประจำปี คือ ลมมรสุมตะวันออกเฉียงเหนือเริ่มตั้งแต่เดือนตุลาคม ถึงกลางเดือนมกราคม และลมมรสุม ตะวันตกเฉียงใต้ เริ่ม ตั้งแต่กลางเดือนพฤษภาคมถึงประมาณกลางเดือนตุลาคม โดยปี 2552 จังหวัดสงขลามีอุณหภูมิสูงสุด 37.1 องศาเซลเซียส และอุณหภูมิต่ำสุด 21.3 องศาเซลเซียส ปริมาณน้ำฝนรวมตลอดปี 2,119.3

มิลลิเมตร ฝนตกมากที่สุดในช่วงเดือนพฤศจิกายน วัดปริมาณน้ำฝนได้ 857.0 มิลลิเมตร ฝนตกน้อยที่สุดในช่วงเดือนมิถุนายน วัดได้ 11.2 มิลลิเมตร ความชื้นสัมพัทธ์เฉลี่ย 76%

ที่มา: ศูนย์อุตุนิยมวิทยาภาคใต้ฝั่งตะวันออก , 2552



ภาพที่ 2.1 แผนที่จังหวัดสงขลา

2.1.2 ข้อมูลด้านโครงสร้างพื้นฐาน

1. การคมนาคมขนส่ง

(1) ทางรถยนต์

จังหวัดสงขลามีเส้นทางคมนาคมทั้งทางหลวงแผ่นดินและทางหลวงจังหวัดเชื่อมต่อระหว่างจังหวัด ระหว่างอำเภอและกับประเทศเพื่อนบ้าน

(2) ทางรถไฟ

เส้นทางรถไฟของจังหวัดสงขลาจะเริ่มมาจากจังหวัดพัทลุงและมีสถานีแยกที่ชุมทางหาดใหญ่แยกไปยังสถานีคลองแงะเพื่อไปยังประเทศมาเลเซีย ส่วนอีกเส้นทางหนึ่งจะแยกจากสถานีหาดใหญ่ผ่านไปยังสถานีนาหม่อมเพื่อไปยังจังหวัดปัตตานี โดยจังหวัดสงขลามีสถานีรถไฟ จำนวน 22 สถานี รถไฟหาดใหญ่เป็นชุมทางขนส่งสำคัญของภาคใต้มีขบวนรถไฟวิ่งผ่านให้บริการแก่ผู้โดยสารหลายขบวน ขบวนรถไฟที่สำคัญ ได้แก่ รถด่วนยะลา-กรุงเทพฯ สุโหลง-กรุงเทพฯ รถดีเซลรางยะลา-กรุงเทพฯ บัตเตอร์เวิร์ด-กรุงเทพฯ เป็นต้น

(3) ทางน้ำ

จังหวัดสงขลามีท่าเรือน้ำลึกสงขลาตั้งอยู่ตำบลหัวเขา อำเภอสิงหนคร นอกจากนี้ยังมีท่าเทียบเรือประมงองค์การสะพานปลา ตั้งอยู่บริเวณท่าสะอ้าน ท่าเทียบเรือของกองทัพเรือและท่าเทียบเรือของสำนักงานกรมเจ้าท่าภูมิภาคที่ 4 ตั้งอยู่บริเวณฐานทัพเรือสงขลา

(4) ทางอากาศ

สนามบินในพื้นที่จังหวัดสงขลา คือ สนามบินนานาชาติหาดใหญ่ เป็นสนามบินนานาชาติที่สำคัญที่เป็นศูนย์กลางของภูมิภาค มีสถานที่ตั้งอยู่ในพื้นที่อำเภอคลองหอยโข่ง ห่างจากตัวเมืองหาดใหญ่ ระยะทาง 12 กิโลเมตร และยังมีสนามบินสงขลาตั้งอยู่ในเขตเทศบาลนครสงขลา อยู่ในความรับผิดชอบของกองทัพเรือ

2. การชลประทาน

จังหวัดสงขลามีจำนวนแหล่งน้ำรวมทั้งสิ้น 315 แห่ง เป็นอ่างเก็บน้ำขนาดกลางและขนาดเล็ก รวม 22 แห่ง ฝ่ายคอนกรีต จำนวน 77 แห่ง คู คลอง จำนวน 125 แห่ง และบ่อน้ำตื้น จำนวน 91 แห่ง
ที่มา: สำนักงานชลประทานจังหวัดสงขลา

3. การไฟฟ้า

จำนวนผู้ใช้ไฟฟ้าในจังหวัดสงขลา ปีงบประมาณ 2551 ทั้งสิ้น 208,370 ราย และการจำหน่ายกระแสไฟฟ้า ซึ่งสามารถจำแนกตามประเภทผู้ใช้ได้ดังนี้ ประเภทที่อยู่อาศัย 112,123 ล้าน กิโลวัตต์ชั่วโมง,

สถานธุรกิจและอุตสาหกรรม 559.265 ล้านกิโลวัตต์/ชั่วโมง, สถานที่ราชการและสาธารณะ 19.444 ล้านกิโลวัตต์/ชั่วโมง อื่นๆ 5.683 ล้านกิโลวัตต์/ชั่วโมง การจำหน่ายกระแสไฟฟ้า รวมการจำหน่ายกระแสไฟฟ้า ในจังหวัดสงขลาจากผู้ใช้กระแสไฟฟ้าทุกประเภท 681,884 ล้านกิโลวัตต์/ชั่วโมง

ที่มา: การไฟฟ้าส่วนภูมิภาคจังหวัดสงขลา , 2551

4. การประปา

จังหวัดสงขลาเป็นที่ตั้งของสำนักงานประปาเขต 5 และสำนักงานประปาส่วนภูมิภาครวม 5 แห่ง มีกำลังการผลิต 7,110 ลูกบาศก์เมตร/ชั่วโมง ปริมาณน้ำผลิต 44,688,114 ลูกบาศก์เมตร/ปี ปริมาณน้ำจ่าย 43,224,573 ลูกบาศก์เมตร/ปี ปริมาณน้ำจ่ายเพื่อสาธารณะประโยชน์และรั่วไหล 11,470ลูกบาศก์เมตร/ปี ข้อมูลปริมาณน้ำและจำนวนผู้ใช้น้ำประปา รายละเอียดตามตารางที่ 2.1

ตารางที่ 2.1 ข้อมูลปริมาณน้ำและจำนวนผู้ใช้น้ำประปา จังหวัดสงขลา ปีงบประมาณ 2552

กปภ.สาขา	กำลังผลิต (ลบ.ม./ชม.)	ปริมาณน้ำ ผลิต (ลบ.ม./ปี)	ปริมาณน้ำจ่าย (ลบ.ม./ปี)	ปริมาณน้ำจ่ายเพื่อ สาธารณประโยชน์และรั่วไหล (ลบ.ม./ปี)	จำนวนผู้ใช้น้ำ (ราย)
1.กปภ.สาขาสงขลา	รับน้ำจาก กปภ.สาขา หาดใหญ่	16,410,283	16,410,283	2,088	36,425
2.กปภ.สาขา หาดใหญ่	6000	21,460,087	20,159,360	3,015	51,582
3.กปภ.สาขาสะเดา	660	5,296,928	5,169,404	5,377	13,668
4.กปภ.สาขานาทวี	200	851,854	837,299	240	2,986
5.กปภ.สาขาระโนด	250	668,962	648,227	750	2,341
รวม	7,110	44,688,114	43,224,573	11,470	107,002

ที่มา : การประปาส่วนภูมิภาคเขต 5 สงขลา, 2552

5.โทรศัพท์

สถิติการบริการโทรศัพท์ จังหวัดสงขลา พ.ศ. 2551 จากจำนวนเลขหมายโทรศัพท์ที่มีผู้เช่าทั้งหมด 134,327 เลขหมาย ซึ่งประกอบด้วย บริษัท ทีโอที จำกัด (มหาชน) 86,392 เลขหมาย ธุรกิจบ้านพักราชการ 13,025 เลขหมาย โทรศัพท์สาธารณะ 64,433 เลขหมาย บริษัทสัมปทาน 5,712 เลขหมาย จากจำนวนเลขหมายโทรศัพท์ที่มีทั้งสิ้น 168,941 เลขหมาย

ที่มา: บริษัท ทีโอที จำกัด (มหาชน) , 2551

2.1.3 ข้อมูลด้านการส่งเสริมคุณภาพชีวิต

1.จำนวนประชากร

จากข้อมูลด้านประชากรของสำนักงานสถิติจังหวัดสงขลา พบว่าในปี 2551 จังหวัดสงขลา มีจำนวนประชากรทั้งสิ้น 1,335,768 คน แบ่งเป็นชาย 652,525 คน หญิง 683,243 คน โดยมีจำนวนครัวเรือนทั้งสิ้น 410,765 ครัวเรือน รายละเอียดตามตารางที่ 2.2

ตารางที่ 2.2 จำนวนประชากรของจังหวัดสงขลา จำแนกตามเพศและช่วงอายุ

อำเภอ	0-14 ปี		15-59 ปี		60 ปีขึ้นไป		ไม่ทราบและ ผู้ใช้สัญชาติ ไทย	รวม
	ชาย	หญิง	ชาย	หญิง	ชาย	หญิง		
1.เมือง	18,127	17,077	50,740	56,696	24,231	10,368	967	178,206
2.กระแสสินธุ์	1,477	1,396	4,997	4,932	1,174	1,561	41	15,578
3.คลองหอยโข่ง	2,492	2,408	8,080	7,965	1,252	1,512	233	23,942
4.ควนเนียง	3,684	3,462	10,655	10,929	1,944	2,639	223	33,536
5.จะนะ	12,177	11,408	30,702	31,319	4,876	5,875	384	96,741
6.เทพา	9,281	8,837	21,768	21,654	3,210	3,828	354	68,932
7.นาทวี	7,605	7,210	19,798	19,839	3,100	3,473	330	61,355
8.นาหม่อม	2,172	2,035	7,166	7,472	1,155	1,592	53	21,645
9.บางกล่ำ	3,261	3,073	9,208	9,273	1,351	1,709	185	28,060
10.ระโนด	6,734	6,286	21,366	20,964	4,597	6,147	765	66,859
11.รัตภูมิ	8,709	8,008	22,040	22,875	3,284	4,088	492	69,496
12.สทิงพระ	5,035	4,571	15,355	15,812	3,278	4,453	261	48,765
13.สะเดา	14,361	13,314	39,442	38,901	4,678	5,300	2,222	118,218
14.สะบ้าย้อย	10,462	9,963	20,697	20,581	2,656	3,027	157	67,543
15.สิงหนคร	9,247	8,589	25,328	25,883	4,270	5,440	422	79,179
16.หาดใหญ่	41,132	39,389	112,264	130,136	14,299	18,664	6,683	355,884
รวม	155,956	147,026	419,606	445,231	63,191	79,676	11,310	1,333,939

ที่มา : ที่ทำการปกครองจังหวัดสงขลา , 2551

2. การศึกษา

จังหวัดสงขลามีสถานศึกษาทุกระดับตั้งแต่ระดับอนุบาลจนถึงระดับอุดมศึกษาทั้งภาครัฐและเอกชน โดยจำแนกข้อมูลตามสังกัด ดังนี้

(1) สังกัดสำนักงานคณะกรรมการการศึกษาขั้นพื้นฐาน

โรงเรียนในสังกัดสำนักงานคณะกรรมการการศึกษาขั้นพื้นฐานจังหวัดสงขลา มีจำนวนโรงเรียนในสังกัดทั้งสิ้น 517 โรงเรียน จำแนกเป็นรายอำเภอได้ดังนี้ อำเภอเมืองสงขลา จำนวน 23 โรงเรียน อำเภอสติงพระ 30 โรงเรียน อำเภอจะนะ 55 โรงเรียน อำเภอนาทวี 33 โรงเรียน อำเภอเทพา 49 โรงเรียน อำเภอสะบ้าย้อย 33 โรงเรียน อำเภอระโนด 49 โรงเรียน อำเภอกระแสดินธุ์ 11 โรงเรียน อำเภอรัตภูมิ 36 โรงเรียน อำเภอสะเดา 38 โรงเรียน อำเภอหาดใหญ่ 59 โรงเรียน อำเภอนาหม่อม 11 โรงเรียน อำเภอกวนเนียง 24 โรงเรียน อำเภอบางกล่ำ 16 โรงเรียน อำเภอสิงหนคร 37 โรงเรียน และอำเภอลงหอยโข่ง 13 โรงเรียน
ที่มา:สำนักงานเขตพื้นที่การศึกษา จังหวัดสงขลา เขต 1-3 , 2551

(2) สังกัดสำนักงานการศึกษาเอกชน

โรงเรียนเอกชนในระบบและนอกระบบสังกัดสำนักงานการศึกษาเอกชนจังหวัดสงขลา รายละเอียดตามตารางที่ 2.3

ตารางที่ 2.3 ข้อมูลภาพรวมของสถานศึกษา นักเรียน บุคลากรโรงเรียนเอกชนในระบบและนอกระบบสังกัดสำนักงานการศึกษาเอกชนจังหวัดสงขลา

ประเภทโรงเรียนเอกชน		จำนวน		
		โรงเรียน	นักเรียน	ครู
ในระบบ	1.สามัญ	83	61,342	2,395
	2.ศาสนาควบคู่สามัญ	46	23,003	1,218
	3.อาชีวศึกษา	13	15,633	558
นอกระบบ	1.สถาบันศึกษาปอเนาะ	33	1,775	78
	2.ศูนย์การศึกษาอิสลามประจำมัสยิด (ตาดีกา)	183	16,538	512
	3.เอกชนนอกระบบ(กวดวิชา,ศิลปะ,อาชีวะ)	102	-	-
รวม		460	118,291	4,761

ที่มา: สำนักงานการศึกษาเอกชนจังหวัดสงขลา , 2552

(3) สังกัดสำนักงานคณะกรรมการอาชีวศึกษา

สถานศึกษาในสังกัดคณะกรรมการอาชีวศึกษา จำนวน 9 แห่ง ได้แก่วิทยาลัยเทคนิคหาดใหญ่ วิทยาลัยเทคนิคจะนะ วิทยาลัยอาชีวศึกษาสงขลา วิทยาลัยเกษตรและเทคโนโลยีสงขลา วิทยาลัยประมงติณสูลานนท์ วิทยาลัยสารพัดช่างสงขลา วิทยาลัยการอาชีพหลวงประธานราษฎร์นิกร วิทยาลัยการอาชีพนาทวี และวิทยาลัยการอาชีพสมเด็จเจ้าพะโคะ

องค์การบริหารส่วนจังหวัดสงขลา

(4) สังกัดสำนักงานคณะกรรมการการอุดมศึกษา

สถาบันอุดมศึกษาในจังหวัดสงขลา 5 สถาบัน ประกอบด้วย มหาวิทยาลัยสงขลานครินทร์ มหาวิทยาลัยทักษิณ มหาวิทยาลัยราชภัฏสงขลา มหาวิทยาลัยเทคโนโลยีราชมงคลศรีวิชัย มหาวิทยาลัยหาดใหญ่

(5) สังกัดสำนักงานส่งเสริมการศึกษานอกระบบและการศึกษาตามอัธยาศัย

จังหวัดสงขลามีศูนย์การศึกษานอกโรงเรียน จำนวน 16 ศูนย์ นักเรียน 15,357 คน แบ่งเป็น ระดับประถมศึกษา 756 คน ระดับมัธยมศึกษาตอนต้น 6,007 คน และระดับมัธยมศึกษาตอนปลาย 8,594 คน

(6) สังกัดกรมส่งเสริมการปกครองท้องถิ่น

จังหวัดสงขลามีโรงเรียนเทศบาล จำนวน 13 โรงเรียน นักเรียน 16,039 คน ครู 771 คน

(7) สังกัดสำนักงานตำรวจแห่งชาติ

จังหวัดสงขลามีโรงเรียนตำรวจตระเวนชายแดน ในความรับผิดชอบของกองกำกับการตำรวจตระเวนชายแดนที่ 43 ดังตารางที่ 2.4

ตารางที่ 2.4 โรงเรียนในสังกัดกองกำกับการตำรวจตระเวนชายแดนที่ 43

ที่	โรงเรียน	ที่ตั้ง		จำนวนนักเรียน	ครู		
		ตำบล	อำเภอ		ตชด.	ผู้ดูแลเด็ก	อส.
1	บ้านหาดทราย	ธารคีรี	สะบ้าย้อย	224	10	2	1
2	มหาราช 1	เขาแดง	สะบ้าย้อย	205	11	2	-
3	บ้านสำนักเกาะ	เขาแดง	สะบ้าย้อย	275	13	4	1
4	บ้านประกอบออก	ประกอบ	นาทวี	257	12	2	1
5	เจริญ พิศลยบุตร	ทับช้าง	นาทวี	103	10	2	-
6	ล้อมวลชนกีฬา	สำนักเต๊ว	สะเดา	333	14	2	1
7	ทุ่งไม้ค้วน 2	ป่าดงเบขาร์	สะเดา	206	12	2	1
8	บ้านทุ่งสบายใจ	ทุ่งหมอ	สะเดา	137	12	2	-
9	บ้านบาโรย	ป่าดงเบขาร์	สะเดา	165	10	2	1
รวม				1,905	104	30	6

ที่มา: แผนยุทธศาสตร์การพัฒนาศึกษาและแผนพัฒนาการศึกษาสามปี (พ.ศ.2553-2555) กองการศึกษา ศาสนาและวัฒนธรรม องค์การบริหารส่วนจังหวัดสงขลา

3. สาธารณสุข

จังหวัดสงขลา มีสถานบริการสาธารณสุขของภาครัฐและเอกชน ดังนี้

(1) สถานบริการสาธารณสุขของรัฐสังกัดกระทรวงสาธารณสุขประกอบด้วย โรงพยาบาลศูนย์ (โรงพยาบาลหาดใหญ่) โรงพยาบาลทั่วไป (โรงพยาบาลสงขลา โรงพยาบาลประสาท โรงพยาบาลชุมชน) สถานีอนามัยขนาดใหญ่ 21 แห่ง และสถานีอนามัยทั่วไป 154 แห่ง

(2) สถานบริการสาธารณสุขของรัฐสังกัดกระทรวงอื่น 10 แห่ง ประกอบด้วย โรงพยาบาลสงขลานครินทร์ โรงพยาบาลทันตกรรม มหาวิทยาลัยสงขลานครินทร์ โรงพยาบาลค่ายเสนาณรงค์ โรงพยาบาลฐานทัพเรือสงขลา โรงพยาบาลกองบิน 56 และศูนย์บริการสาธารณสุขของเทศบาล อีก 5 แห่ง

(3) สถานบริการสาธารณสุขของเอกชน มีโรงพยาบาล 6 แห่ง ได้แก่ โรงพยาบาลกรุงเทพหาดใหญ่ โรงพยาบาลศิริรินทร์ โรงพยาบาลราษฎร์ยินดี โรงพยาบาลมิตรภาพสามัคคี จามมรีรวมแพทย์ โรงพยาบาลพัทยเวช คลินิกแพทย์ 201 แห่ง คลินิกทันตแพทย์ 57 แห่ง ร้ายขายยาแผนปัจจุบัน 242 แห่ง ร้านขายยาแผนโบราณ 57 แห่ง และสถานบริการอื่น ๆ (ห้องปฏิบัติการกายภาพบำบัด เวชกรรมแผนโบราณ) 8 แห่ง

จำนวนเจ้าหน้าที่ทางการแพทย์ จังหวัดสงขลา มีแพทย์ทั้งสิ้นจำนวน 783 คน ทันตแพทย์ 93 คน เภสัชกร 159 คน พยาบาล 2,606 คน และผู้ช่วยพยาบาล 249 คน จำนวนเจ้าหน้าที่ทางการแพทย์ในจังหวัดสงขลา 1 คน /จำนวนประชากร 1,700 คน ทันตแพทย์ 1 คน/จำนวนประชากร 14,311 คน เภสัชกร 1 คน/จำนวนประชากร 8,371 คน จำนวนพยาบาลและผู้ช่วยพยาบาล 1 คน/จำนวนประชากร 5,856 คน

ในปี 2551 สาเหตุการป่วยของผู้ป่วยนอก 10 อันดับแรก จำแนกตามกลุ่มโรคของผู้ป่วยนอก ได้แก่ กลุ่มโรคระบบหายใจมีผู้ป่วยสูงสุด จำนวน 570,986 ราย รองลงมาคือ กลุ่มโรคอาการแสดงสิ่งผิดปกติที่พบได้จากการตรวจทางคลินิกและห้องปฏิบัติการ จำนวน 304,078 ราย และกลุ่มโรคระบบไหลเวียนเลือด มีจำนวนน้อยที่สุด 56,000 ราย

สำหรับสาเหตุการป่วยของผู้ป่วยใน 10 อันดับแรกตามกลุ่มโรคของผู้ป่วยในปี 2551 ได้แก่ กลุ่มโรคแทรกซ้อนในการตั้งครรภ์ การคลอด หลังคลอด และภาวะอื่นๆ จำนวน 22,471 ราย รองลงมาได้แก่ กลุ่มโรคความผิดปกติที่เกี่ยวกับต่อมไทรอยด์ โภชนาการ และเมตาบอลิซึมอื่นๆ จำนวน 18,866 คน สำหรับกลุ่มโรคของผู้ป่วยในที่เป็นสาเหตุการรายน้อยที่สุด คือ กลุ่มโรคติดเชื้ออื่นๆ ของลำไส้ จำนวน 7,484 ราย

ที่มา: สำนักงานสาธารณสุขจังหวัดสงขลา , 2551

4. ศาสนา

การนับถือศาสนาของประชากรจังหวัดสงขลา ในปี 2552

- (1) ประชากรที่นับถือศาสนาพุทธ 889,390 คน คิดเป็นร้อยละ 64.71
- (2) ประชากรที่นับถือศาสนาอิสลาม 439,541 คน คิดเป็นร้อยละ 31.98
- (3) ประชากรที่นับถือศาสนาคริสต์ ฮินดูและศาสนาอื่นๆ 45,494 คน คิดเป็นร้อยละ 3.31

ตารางที่ 2.4 จำนวนศาสนสถานในจังหวัดสงขลา ปี พ.ศ. 2552

อำเภอ	สำนักสงฆ์ (แห่ง)	วัด (แห่ง)	โบสถ์คริสต์ (แห่ง)	มัสยิด (แห่ง)	พระภิกษุ (รูป)	สามเณร (รูป)
เมือง	2	38	3	16	271	142
กระแสสินธุ์	2	13	-	-	57	27
คลองหอยโข่ง	5	9	-	1	139	3
ควนเนียง	2	19	-	7	72	12
จะนะ	5	26	-	64	93	8
เทพา	6	18	-	65	74	13
นาทวี	7	25	-	26	115	25
นาหม่อม	6	11	-	-	51	2
บางกล่ำ	2	13	-	13	56	-
ระโนด	2	46	-	1	170	45
รัตภูมิ	10	23	1	21	127	13
สทิงพระ	5	37	-	5	160	36
สะเดา	15	21	1	39	153	10
สะบ้าย้อย	7	11	-	53	69	2
สิงหนคร	3	43	-	17	145	13
หาดใหญ่	18	48	7	39	527	165
รวม	96	401	12	367	2,279	516

ที่มา : 1.ข้อมูลโบสถ์คริสต์, มัสยิด ข้อมูลจากสำนักงานวัฒนธรรมจังหวัดสงขลา, 2552

2.ข้อมูลสำนักสงฆ์, วัด, พระภิกษุและสามเณร ข้อมูลจากสำนักพระพุทธศาสนาจังหวัดสงขลา, 2552

2.1.4 ข้อมูลด้านความมั่นคงปลอดภัยในชีวิตและทรัพย์สิน

ตารางที่ 2.5 สถิติคดีอาญาที่น่าสนใจ จำแนกตามประเภทความผิด จังหวัดสงขลา พ.ศ. 2549 – 2551

ประเภทความผิด	2549 (2006)			2550 (2007)			2551 (2008)		
	จำนวนคดีที่เกิด	จำนวนคดีที่จับกุมได้	จำนวนผู้ต้องหา	จำนวนคดีที่เกิด	จำนวนคดีที่จับกุมได้	จำนวนผู้ต้องหา	จำนวนคดีที่เกิด	จำนวนคดีที่จับกุมได้	จำนวนผู้ต้องหา
คดีอุกฉกรรจ์และสะเทือนขวัญ	498	120	120	437	99	99	362	140	-
คดีประทุษร้ายต่อชีวิต ร่างกาย และเพศ	952	335	335	1,018	329	329	957	324	-
คดีประทุษร้ายต่อทรัพย์สิน	2,196	669	669	2,375	650	650	2,739	809	-
คดีที่น่าสนใจ	1,124	143	143	1,376	134	134	1,562	214	-
คดีที่รัฐเป็นผู้เสียหาย	4,300	4,300	7,992	4,361	4,361	7,933	5,264	5,264	8,490

ที่มา: กองกำกับการตำรวจภูธรจังหวัดสงขลา, 2551

2.1.5 ข้อมูลด้านเศรษฐกิจและการท่องเที่ยว

1. ภาพรวมด้านเศรษฐกิจ

โครงสร้างหลักของจังหวัดสงขลาขึ้นอยู่กับสาขาอุตสาหกรรม สาขาเกษตร สาขาประมง และสาขาขายส่ง ขายปลีก เป็นสำคัญ คิดเป็นสัดส่วนร้อยละ 27.55 13.80 12.31 และ 11.49 ตามลำดับ โดยมีปัจจัยหลักในการขับเคลื่อนเศรษฐกิจ คือ ยางพารา อุตสาหกรรมที่เกี่ยวข้องกับยางพาราและผลิตภัณฑ์แปรรูปอาหารทะเล

ผลิตภัณฑ์มวลรวมจังหวัด (GPP) 16 สาขาการผลิต ปีพ.ศ. 2550 ณ ราคาประจำปี 168,611 ล้านบาท รายได้เฉลี่ยประชากร 119,620 บาท /คน /ปี

ที่มา: สำนักงานคณะกรรมการพัฒนาเศรษฐกิจและสังคมแห่งชาติ, 2550

2. สาขาการเกษตรที่สำคัญ

การผลิตในสาขาเกษตรกรรม ปี 2551 โดยรวมเพิ่มขึ้นเมื่อเทียบกับปีที่แล้ว พิจารณาจากพืชเศรษฐกิจ ที่สำคัญ คือ ยางพารา มูลค่าผลผลิตยางพาราทั้งหมด มีจำนวน 55,561,54 ล้านบาท เพิ่มขึ้นร้อยละ 18.0 เมื่อเทียบกับปีที่แล้ว เนื่องจากยังคงมีความต้องการยางพาราในตลาดต่างประเทศ ส่งผลให้ราคายางพาราปรับตัวสูงขึ้นต่อเนื่องตั้งแต่ไตรมาสที่ 1 -3 ของปี อย่างไรก็ตามราคายางพาราปรับตัวลดลงต่อเนื่องตั้งแต่ปลายไตรมาสที่ 3 โดยสาเหตุหลักมาจากปัญหาวิกฤติเศรษฐกิจในสหรัฐอเมริกา

ที่มา: สำนักงานเกษตรจังหวัดสงขลา , 2551

3. การประมง

จังหวัดสงขลามีพื้นที่ติดกับชายฝั่งทะเล 2 ด้าน คือ ด้านตะวันออกติดต่อกับอ่าวไทย ความยาว 154.60 กิโลเมตร ครอบคลุมพื้นที่อำเภอชายทะเล 6 อำเภอ คือ อำเภอระโนด อำเภอสทิงพระ อำเภอสิงหนคร อำเภอเมือง อำเภอจะนะ และอำเภอเทพา และด้านตะวันตกติดต่อกับทะเลสาบสงขลา

ในปี 2551 จังหวัดสงขลามีผลผลิตจากการประมงทะเลปริมาณ 83,246,501 กิโลกรัม คิดเป็นมูลค่า 2,390,781,772.85 บาท ประกอบด้วยชนิดสัตว์น้ำที่สำคัญ คือ ปลาทุ กุ้ง กุ้ง หมีก ปู ปลาหลังเขียว และปลาเป็ด

การเลี้ยงปลาน้ำจืด ปี 2551 มีผู้เลี้ยงปลาน้ำจืดทั้งสิ้น 5,851 ราย 9,399 บ่อ พื้นที่ 3,023.63 ไร่ ส่วนใหญ่เป็นการเลี้ยงปลากินพืช เช่น ปลาดุก ปลาหมอ ปลาไน เพราะเป็นปลาที่เลี้ยงง่าย และโตเร็ว

ที่มา: สำนักงานประมงจังหวัดสงขลา , 2551

4. การปศุสัตว์

ลักษณะการเลี้ยงสัตว์ของเกษตรกรจังหวัดสงขลา ส่วนใหญ่แล้วจะมีการเลี้ยงสัตว์เป็นรายได้เสริม เลี้ยงเป็นอาชีพกิจการใหญ่มีน้อยมาก จะมีก็เฉพาะของบริษัท การเลี้ยงสัตว์รายย่อยมีกระจายไปทั่วในชนบทแทบทุกครัวเรือนมีสัตว์หลายชนิด สัตว์ที่เลี้ยงส่วนมาก ได้แก่ โค กระบือ สุกร เป็ด ไก่ แพะ แกะ ปัจจุบันมีสัตว์เศรษฐกิจตัวใหม่เข้ามาเลี้ยงกันบ้างแล้ว เช่น กวาง นกกระจอกเทศ การเลี้ยงสัตว์ส่วนใหญ่ใช้พื้นที่สาธารณะเป็นแหล่งหาอาหารสัตว์โดยอาศัยหญ้าจากแหล่งธรรมชาติมีการปลูกหญ้า กั้นน้อยมาก ด้วยเหตุที่การเลี้ยงสัตว์ยังเลี้ยงแบบเป็นอาชีพเสริมทำให้การพัฒนาเป็นไปอย่างช้า ๆ

ที่มา: สำนักงานปศุสัตว์จังหวัดสงขลา, 2551

5. การอุตสาหกรรม

ปัจจุบันโรงงานจังหวัดสงขลามีโรงงานอุตสาหกรรมที่ได้รับอนุญาตประกอบกิจการทั้งสิ้น 2,050 โรงงาน เงินลงทุนรวม 68,082. ล้านบาท และสามารถจ้างแรงงานได้ 78,645 คน แยก

องค์การบริหารส่วนจังหวัดสงขลา

เป็นแรงงานชาย 33,040 คน คนงานหญิง 45,605 คน ส่วนใหญ่เป็นอุตสาหกรรมเกษตร อุตสาหกรรม
ผลิตภัณฑ์ยาง อุตสาหกรรมอาหาร

ตารางที่ 2.6 จำนวนโรงงานอุตสาหกรรมและการจ้างงานในจังหวัดสงขลา ปี 2552

หมวดอุตสาหกรรม	จำนวน	จำนวน	จำนวน	จำนวน
	โรงงาน (แห่ง)	เงินลงทุน (ล้านบาท)	คนงานชาย (คน)	คนงานหญิง (คน)
1.อุตสาหกรรมเกษตร	545	181.082	1,035	57
2.อุตสาหกรรมอาหาร	180	6,706.27	5,574	20,105
3.อุตสาหกรรมเครื่องดัดไม้	6	192.029	425	53
4.อุตสาหกรรมสิ่งทอ สิ่งถักและผลิตภัณฑ์	2	11	27	47
5.อุตสาหกรรมเครื่องแต่งกาย	1	4.7	17	30
6.อุตสาหกรรมเครื่องหนังและรองเท้า	0	0	0	0
7.อุตสาหกรรมไม้และผลิตภัณฑ์จากไม้	156	8,933.53	4,663	2,732
8.อุตสาหกรรมเฟอร์นิเจอร์และเครื่องเรือน	74	820.491	1,829	1,486
9.อุตสาหกรรมกระดาษและผลิตภัณฑ์จากกระดาษ	11	907.62	242	58
10.อุตสาหกรรมสิ่งพิมพ์และผลิตภัณฑ์	21	567.258	205	165
11.อุตสาหกรรมเคมีและผลิตภัณฑ์เคมี	21	500.655	205	154
12.อุตสาหกรรมปิโตรเคมีและผลิตภัณฑ์	14	434.535	158	23
13.อุตสาหกรรมยาง	187	11,605.19	8,743	12,068
14.อุตสาหกรรมพลาสติก	48	1,364.54	700	601
15.อุตสาหกรรมอลูมิเนียม	93	1,510.40	1,528	539
16.อุตสาหกรรมโลหะพื้นฐาน	6	243.23	158	32
17.อุตสาหกรรมผลิตภัณฑ์โลหะ (แปรรูป)	140	1,152.00	1,763	338
18.อุตสาหกรรมเครื่องจักรกล	59	846.368	895	142
19.อุตสาหกรรมไฟฟ้าและอิเล็กทรอนิกส์	6	12.42	42	5
20.อุตสาหกรรมขนส่ง	103	1,445.26	1,161	103
21.อุตสาหกรรมอื่นๆ	377	30,643.34	3,670	6,867
รวม	2,050	68,082	33,040	45,605

ที่มา: สำนักงานอุตสาหกรรมจังหวัดสงขลา , 2552

6. การพาณิชย์และการบริการ

(1) การพาณิชย์

เนื่องจากเป็นเมืองชายแดนที่มีอาณาเขตติดต่อกับประเทศมาเลเซีย ในปี 2551 มูลค่าการนำเข้าส่งออกที่ผ่านด่านศุลกากรจังหวัดสงขลา ดังนี้

มูลค่าการค้ารวม	577,739.45	ล้านบาท
มูลค่าสินค้านำเข้า	214,751.29	ล้านบาท
มูลค่าสินค้าขาออก	362,988.16	ล้านบาท

สินค้านำเข้าที่สำคัญ ได้แก่ สื่อบันทึกที่ยังไม่บันทึกที่จัดทำไว้เพื่อการบันทึกเสียง เครื่องจักรอะไหล่ และอุปกรณ์ สัตว์น้ำแช่เย็น/แช่แข็ง เครื่องประมวลผลข้อมูล ส่วนประกอบและอุปกรณ์ เป็นต้น

สินค้าส่งออกที่สำคัญ ได้แก่ ยาง ถูมมือยาง สัตว์น้ำอาหารทะเลแช่เย็น/แช่แข็ง อาหารบรรจุภาชนะ เครื่องจักร อะไหล่และอุปกรณ์ เป็นต้น

ที่มา: สำนักงานพาณิชย์จังหวัดสงขลา, 2551

(2) การบริการในจังหวัดสงขลา ประกอบด้วย

(2.1) ห้างสรรพสินค้าขนาดใหญ่ จำนวน 12 แห่ง ได้แก่ ห้างสรรพสินค้า โรบินสัน เซ็นทรัล ไคอาน่า บิกซี สยามแม็คโคร โลตัส ลีวีวัฒน์สงขลา หาดใหญ่พลาซ่า ลีการ์เด็นพลาซ่า โอเดียน ไวก และศูนย์รวมการค้าสันติสุขหาดใหญ่

(2.2) ภัตตาคารและร้านอาหาร มีภัตตาคาร ร้านอาหาร ให้บริการแก่นักท่องเที่ยวเกือบทุกประเภทโดยเฉพาะอาหารทะเล แยกเป็นร้านอาหารในพื้นที่อำเภอหาดใหญ่ เช่น ร้านบนเขา ร้านหงส์หยก ร้านแจ่งจวน ร้านไหหัวเทียน ร้านนายยาว เป็นต้น และร้านอาหารในพื้นที่อำเภอเมืองสงขลา เช่น ร้านแต่เอียงอิว ร้านนายหวาน ร้านบุญเรียม ร้านลัดดา ร้านตะวัน ร้านโกแ่ง ร้านชมจันทร์ ร้านดอกแก้ว ร้านศิริดา ร้านซีสปอร์ต เป็นต้น

(2.3) โรงแรมที่พัก จังหวัดสงขลาเป็นจังหวัดท่องเที่ยวมีโรงแรม บังกะโล และ เกสต์เฮาส์ เพื่อให้บริการแก่นักท่องเที่ยว จำนวน 183 แห่ง จำนวนห้องพัก 12,617 ห้อง ส่วนใหญ่ตั้งอยู่ในพื้นที่หาดใหญ่ เช่น โรงแรม เจ.บี. โรงแรมเซ็นทรัลสุคนธาโนโลเทล โรงแรมเดอะริเจนซี่ โรงแรมลีการ์เด็นท์-พลาซ่า โรงแรมซากระแสรนด์วิว ฯลฯ และตั้งอยู่ในอำเภอเมืองสงขลา เช่น โรงแรมพาวีเลียน โรงแรมรัชมังกลาพาวีเลียน โรงแรม บี.พี สมิหลา บีช โรงแรม กรีนเวิลด์ และโรงแรมหาดแก้ว รีสอร์ท ฯลฯ

ตารางที่ 2.7 จำนวนโรงแรมและผู้เยี่ยมชม จังหวัดสงขลา พ.ศ. 2546 – 2550

รายการ	2546	2547	2548	2549	2550
จำนวนโรงแรม (แห่ง)	165	179	179	183	183
จำนวนห้องพัก (ห้อง)	12,190	12,360	12,360	12,617	12,617
จำนวนผู้เยี่ยมชม	2,339,888	2,361,643	2,349,488	2,579,480	2,645,770
ชาวไทย	1,294,988	1,509,409	1,628,628	1,760,696	1,885,052
ชาวต่างประเทศ	1,044,900	852,234	720,860	818,784	760,718
จำนวนนักท่องเที่ยว ^{1/}	2,017,180	2,034,614	1,983,585	2,159,689	2,144,479
ชาวไทย	1,102,381	1,289,100	1,366,291	1,446,440	1,496,511
ชาวต่างประเทศ	914,799	745,514	617,294	713,249	647,968
จำนวนนักท่องเที่ยว ^{2/}	322,708	327,029	365,903	419,791	501,291
ชาวไทย	192,607	220,309	262,337	314,256	388,541
ชาวต่างประเทศ	130,101	106,720	103,566	105,535	112,750

1/ นักท่องเที่ยว หมายถึง ผู้ที่เดินทางไปเยือนจังหวัดนั้น โดยวัตถุประสงค์ต่างๆ ที่ไม่ใช่การไปทำงานประจำ การศึกษา และไม่ใช่คนท้องถิ่นที่มีภูมิลำเนา หรือศึกษาอยู่ที่จังหวัดนั้น ทั้งนี้ต้องพักค้างคืนอย่างน้อย 1 คืน

2/ นักทัศนาจร หมายถึง ผู้เยี่ยมชมที่ไม่พักค้างคืน

ที่มา: การท่องเที่ยวแห่งประเทศไทย สำนักงานภาคใต้เขต 1

7. มูลค่าการนำเข้า-ส่งออกสินค้า ที่ผ่านด่านศุลกากรจังหวัดสงขลา

ในปี 2552 มูลค่าสินค้านำเข้า 17,873,886,313 ล้านบาท มูลค่าสินค้าส่งออก 33,586,353,422 ล้านบาท โดยมีมูลค่าการนำเข้า-ส่งออก เรียงจากมากไปหาน้อย รายละเอียดตาม ตารางที่ 2.8

ตารางที่ 2.8 แสดงมูลค่าสินค้านำเข้าและสินค้าส่งออกที่ผ่านด่านศุลกากรจังหวัดสงขลา

ที่	สินค้าส่งออก		สินค้านำเข้า	
	ชนิดสินค้า	มูลค่าสินค้า	ชนิดสินค้า	มูลค่าสินค้า
1	ยางธรรมชาติ	12,483,121,096	งานบันทึก เทป	2,615,279,016
2	ส่วนประกอบที่ส่วนใหญ่ใช้กับเครื่องจักร	2,507,848,707	ส่วนประกอบที่ส่วนใหญ่ใช้กับเครื่องจักร	2,576,173,763
3	ยางผสม	2,145,337,555	วงจรรวมที่ใช้ทางอิเล็กทรอนิกส์	794,631,013
4	ปลาที่ปรุงแต่งหรือทำไว้ไม่ให้เสีย เช่น ปลาชาร์ดินบรรจุกระป๋อง ฯลฯ	1,548,004,338	ปลา แช่เย็นจนแข็ง	754,410,171
5	เครื่องแต่งกายและของที่ใช้ประกอบกับเครื่องแต่งกาย (รวมถึงถุงมือทุกชนิด)	1,505,310,647	ฐานรองรับที่ติดตั้งด้วยอุปกรณ์สองชนิดขึ้นไปเพื่อควบคุมไฟฟ้า	741,164,945
6	ไม้ที่เลื่อยมีความหนาเกิน 6 มิลลิเมตร	783,884,071	หลอดหรือท่ออื่นๆ	614,935,912
7	มอเตอร์ไฟฟ้า	767,833,498	ส่วนประกอบที่ใช้กับเครื่องวิทยุกระจายเสียงหรือวิทยุโทรทัศน์	514,635,801
8	น้ำมันปิโตรเลียมดิบ	713,424,933	ดีบุกสภาพโลหะ	442,046,864
9	เครื่องประมวลผลข้อมูลอัตโนมัติ	683,342,126	แม่เหล็กไฟฟ้า	433,844,419
10	ส่วนประกอบและอุปกรณ์ของยานยนต์	649,710,525	ของอื่นๆทำด้วยเหล็กหรือเหล็กกล้า	428,217,413
	รวม	23,787,817,496	รวม	9,915,339,317
	อื่นๆ	9,798,535,926	อื่นๆ	7,958,546,996
	รวมทั้งหมด	33,586,353,422	รวมทั้งหมด	17,873,886,313

ที่มา : สำนักงานศุลกากรภาคที่ 4, 2552

8. การจัดเก็บภาษีสรรพากร

ในปี 2551 สำนักงานสรรพากรพื้นที่จังหวัดสงขลา จัดเก็บภาษีในแต่ละประเภท โดยแยกตามรายอำเภอ ได้ดังนี้

ตารางที่ 2.9 ข้อมูลการจัดเก็บภาษีในแต่ละประเภท

อำเภอ	รวม	ประเภทภาษี (ล้านบาท)						
		บุคคลธรรมดา	นิติบุคคล	การค้า	มูลค่าเพิ่ม	ธุรกิจเฉพาะ	อากรแสตมป์	อื่น ๆ
จังหวัดสงขลา	4,555.82	1,381.35	1,449.45	0.01	1,603.27	64.17	53.84	3.73
เมืองสงขลา	685.78	345.97	98.15	0.01	219.50	11.67	9.79	0.68
สติงพระ	16.20	7.31	1.70	-	5.95	0.88	0.28	0.07
จะนะ	169.07	30.55	125.45	-	11.54	0.75	0.69	0.08
นาทวี	38.21	12.41	3.99	-	20.09	1.07	0.55	0.09
เทพา	12.75	4.56	1.59	-	6.28	0.03	0.25	0.05
สะบ้าย้อย	7.79	4.06	1.23	-	2.13	0.03	0.30	0.03
ระโนด	26.59	13.97	4.16	-	7.15	0.71	0.48	0.12
รัตภูมิ	113.03	27.72	61.78	-	22.93	0.07	0.43	0.10
สะเดา	356.92	111.23	157.77	-	80.04	5.63	1.90	0.34
หาดใหญ่	2,867.40	737.22	904.16	-	1,145.21	40.71	38.22	1.89
นาหม่อม	31.84	13.86	6.59	-	10.90	0.29	0.16	0.03
ควนเนียง	9.21	4.70	1.89	-	1.91	0.56	0.12	0.03
บางกล่ำ	115.99	28.52	54.24	-	32.75	0.29	0.14	0.05
สิงหนคร	93.83	31.88	24.54	-	35.45	1.44	0.38	0.12
คลองหอยโข่ง	11.22	7.40	2.20	-	1.43	0.03	0.14	0.03

ที่มา: สำนักงานสรรพากรพื้นที่สงขลา 1,2

9. การจัดเก็บภาษีสรรพสามิต

ในปี 2551 สำนักงานสรรพสามิตจังหวัดสงขลา จัดเก็บภาษีสรรพสามิต ในแต่ละประเภท 831,251,311.23 บาท โดยสามารถเปรียบเทียบการจัดเก็บภาษี ดังนี้

ตารางที่ 2.10 รายได้จากการจัดเก็บเงินภาษีของกรมสรรพสามิต จังหวัดสงขลา พ.ศ. 2547 - 2551

ประเภทภาษี	2547	2548	2549	2550	2551
จังหวัดสงขลา	426,651,850.54	968,699,374.81	524,526,143.79	690,514,334.44	831,251,311.23
ภาษีน้ำมันและผลิตภัณฑ์	145,683,835.37	863,527,134.80	99,205,697.59	51,674,553.96	115,762,655.56
ภาษีสสุรา	6,318,219.31	6,450,253.61	7,801,751.45	9,451,717.65	11,110,556.90
ภาษีเบียร์	6,266.34	-	-	-	-
ภาษिरถยนต์	231,765.68	56,098.00	142,010.00	123,045.92	87,849.00
ภาษีเครื่องดื่ม	250,395,113.76	77,194,746.60	284,474,662.33	326,826,982.74	348,175,310.33
ภาษีเครื่องใช้ไฟฟ้า	-	4,200.00	110,356,982.35	252,015,389.00	261,284,197.26
ภาษिरถจักรยานยนต์	15,304,450.18	10,526,099.38	6,185,101.73	5,050,775.80	3,785,264.33
ภาษีแบตเตอรี่	-	738,844.00	6,934,246.00	27,654,990.00	66,390,774.00
ภาษีสถานบริการ - สนามกอล์ฟ	1,171,743.64	2,640,000.50	1,296,621.19	2,348,261.62	2,098,931.63
ภาษีผลิตภัณฑ์เครื่องหอม	5,042.29	19,900.70	31,659.73	26,558.35	143,707.75
ภาษีสารทำลายชั้นบรรยากาศ	-	-	-	19,339.00	-
รายได้เบ็ดเตล็ด	3,020,170.75	2,730,737.66	3,086,888.26	8,820,348.86	16,263,793.02
ภาษีในท์คลับและดิสโก้เทค	2,886,430.10	3,549,595.85	3,727,574.05	3,810,279.22	4,072,981.98
ภาษีสถานอาบน้ำหรืออบตัวและนวดตัว	1,628,813.12	1,261,763.71	1,282,949.11	2,692,092.32	2,075,289.47

ที่มา: สำนักงานสรรพสามิตสงขลา

10. สถานการณ์ด้านแรงงาน

ข้อมูลสถานการณ์ด้านแรงงานใน ปี 2552

- (1) จำนวนแรงงานในภาคเกษตร 222,029 คน คิดเป็นร้อยละ 27.54
- (2) จำนวนแรงงานนอกภาคเกษตร 584,290 คน คิดเป็นร้อยละ 72.46
- (3) จำนวนผู้สมัครงาน 12,033 คน สามารถบรรจุงานได้ 6,797 คน คิดเป็นร้อยละ 56.49
- (4) จำนวนแรงงานต่างด้าวหลบหนีเข้าเมืองที่ขึ้นทะเบียนแรงงานต่างด้าว 43,257 คน

(5) อัตราค่าจ้างขั้นต่ำวันละ 161 บาท

ตารางที่ 2.11 จำนวนกำลังแรงงานของจังหวัดสงขลา ระหว่างปี 2550 – 2552

สภาพแรงงาน	ปี 2550			ปี 2551			ปี 2552		
	ชาย	หญิง	รวม	ชาย	หญิง	รวม	ชาย	หญิง	รวม
1.ประชากรอายุ 15 ปีขึ้นไป	509,440	520,426	1,029,866	524,000	560,462	1,084,462	533,784	569,242	1,103,026
1.1ผู้ที่อยู่ในกำลังแรงงาน	404,158	352,062	756,220	431,225	362,489	793,714	434,146	387,106	821,252
- ผู้มีงานทำ	398,311	345,732	744,042	422,121	357,425	779,546	423,515	382,804	806,319
- ผู้ว่างงาน	5,847	5,833	11,680	9,104	5,064	14,168	10,631	4,302	14,933
- ผู้รอฤดูกาล	-	497	497	-	-	-	864	-	864
1.2ผู้ที่ไม่อยู่ในกำลังแรงงาน	105,282	168,364	273,646	92,775	197,973	290,748	98,775	182,136	280,910
2.ประชากรที่มีอายุต่ำกว่า 15 ปี	169,078	153,429	322,507	179,319	170,622	349,941	179,188	170,184	349,302
อัตราการว่างงาน(ร้อยละ)	1.4	1.6	1.5	2.1	1.3	1.8	2.4	1.1	1.8

ที่มา: 1.1, 1.2, 2 สำนักงานสถิติจังหวัดสงขลา 1.3, 1.4 สำนักงานจัดหางานจังหวัดสงขลา 1.5 สำนักงานแรงงานจังหวัดสงขลา, 2552

11. การท่องเที่ยว

จังหวัดสงขลาเป็นศูนย์กลางการท่องเที่ยวของภาคใต้ตอนล่างเป็นจังหวัดที่มีแหล่งท่องเที่ยวที่หลากหลายเป็นเมืองสองทะเล และมีประวัติศาสตร์ความเป็นมาที่ยาวนาน ทำให้มีแหล่งท่องเที่ยวทั้งแหล่งท่องเที่ยวธรรมชาติและแหล่งท่องเที่ยวทางประวัติศาสตร์ โบราณสถาน โบราณวัตถุ และสินค้าพื้นเมือง เป็นที่สนใจของนักท่องเที่ยว อีกทั้งจังหวัดสงขลามีชายแดนติดต่อประเทศมาเลเซียและมีเส้นทางคมนาคมที่สะดวกทำให้นักท่องเที่ยว โดยเฉพาะชาวมาเลเซียและสิงคโปร์นิยมเดินทางมาท่องเที่ยวในจังหวัดสงขลาเป็นจำนวนมาก

แหล่งท่องเที่ยวประเภทธรรมชาติที่สำคัญ ได้แก่ หาดสมิหลา แหลมสนอ่อน สถานแสดงพันธุ์สัตว์น้ำจังหวัดสงขลา หาดแก้วแสง หาดปากบางสะกอม หาดสร้อยสวรรค์ หาดมหาธาร หาดทรายแก้ว เขาน้อย-เขาดังกวน สวนสาธารณะเทศบาลนครหาดใหญ่ สวนสัตว์สงขลา อุทยานนกน้ำคูขุด น้ำตกโดนงาช้าง และน้ำตกบริพัตร

แหล่งท่องเที่ยวประเภทประวัติศาสตร์ โบราณวัตถุและโบราณสถาน ได้แก่ วัดพระเจดีย์งาม วัดพระราชประดิษฐฐาน (วัดพะโคะ) วัดจะตี่งพระ วัดมัชฌิมาวาส (วัดกลาง) พิพิธภัณฑสถานแห่งชาติสงขลา วัดชัยมงคล วัดถ้ำตลอด เจดีย์เขาดังกวน ตัวเมืองเก่าสงขลา อุโมงค์ประวัติศาสตร์เขาน้ำค้าง วัดหาดใหญ่ใน วัดคงคาเลียบ พิพิธภัณฑสถานแห่งชาติ หาดใหญ่ ศาลหลักเมืองสงขลา และวัดคงคาเลียบ และแหล่งท่องเที่ยวประเภทศิลปวัฒนธรรม ได้แก่ สถาบันทักษิณคดีศึกษา ชุมชนสตึงหม้อ เกาะยอ และศูนย์ศิลปวัฒนธรรม หมู่บ้านสะกอม

โดยในปี 2550 จังหวัดสงขลา มีนักท่องเที่ยวชาวไทย 1,885,052 คน นักท่องเที่ยวชาวต่างประเทศ 760,718 คน

ตารางที่ 2.12 สถิติการท่องเที่ยวของจังหวัดสงขลา พ.ศ. 2548 - 2550

รายการ	2548	2549	2550
จำนวนผู้เยี่ยมชมเยือน	2,349,488	2,579,480	2,645,770
ชาวไทย	1,628,628	1,760,696	1,885,052
ชาวต่างประเทศ	720,860	818,784	760,718
เพศ			
ชาย	1,157,170	1,304,277	1,371,328
หญิง	1,192,318	1,275,203	1,274,442
กลุ่มอายุ (ปี)			
15 - 24	571,335	217,639	824,750
25 - 34	854,466	903,870	789,877
35 - 44	503,217	772,329	626,374
45 - 54	192,368	428,676	314,226
55 - 60	65,230	216,368	69,420
65 ขึ้นไป	162,872	40,598	21,123
วัตถุประสงค์			
ท่องเที่ยว/พักผ่อน/เยี่ยมญาติ/เพื่อน	1,873,535	2,079,423	1,942,575
ประชุม/อบรม/สัมมนา/ดูงาน/ชมนิทรรศการ/ แสดงสินค้า/ได้รับรางวัล	96,942	219,026	172,574
ติดต่อธุรกิจ	282,041	150,679	197,996
ปฏิบัติราชการ	64,239	121,678	106,938
อื่น ๆ	32,731	8,674	22,687
การจัดการเดินทาง			
โดยผ่านบริษัทนำเที่ยว	345,893	380,151	536,840
เดินทางมาเอง	2,003,595	2,199,329	2,108,930
พาหนะการเดินทาง			
เครื่องบิน	379,375	485,101	504,471
รถไฟ	345,315	398,422	397,055
รถโดยสารประจำทาง	564,448	590,005	664,432
รถส่วนตัว	1,060,350	1,103,889	1,079,812
อื่น ๆ	-	2,063	-

ที่มา : การท่องเที่ยวแห่งประเทศไทย ภาคใต้เขต 1

2.1.6 ข้อมูลด้านทรัพยากรธรรมชาติและสิ่งแวดล้อม

1. สถานการณ์ทรัพยากรป่าไม้

จังหวัดสงขลา ได้ประกาศเป็นป่าสงวนแห่งชาติ (ตั้งแต่ พ.ศ. 2507) รวม 41 ป่าเนื้อที่ 1,256,669.25 ไร่ หรือ 27.84% ของเนื้อที่จังหวัด โดยผืนป่าใหญ่ๆ ในท้องที่จังหวัดสงขลา ที่สำคัญที่เหลืออยู่ในจำนวนป่าทั้งหมด เป็นผืนป่า 7 ผืนสุดท้ายที่มีความสำคัญสูงสุดต่อชาวสงขลา ได้แก่

1. ป่าเขาน้ำค้าง - เขาแดน - ควนสีเหร่ง ในเขตท้องที่อำเภอสะเดา อำเภอนาทวี เป็นแหล่งต้นน้ำที่สำคัญหลายสาย เช่น ในเขตอำเภอสะเดา - หาดใหญ่ มีคลองสะเดา คลองปรัก คลองแงะ คลองลำพน คลองลำใหญ่ ไหลลงคลองอู่ตะเภา ฯลฯ อีกด้านหนึ่งในเขตอำเภอนาทวี คลองกวาง คลองลำพุด คลองลำชิง คลองบอน ไหลรวมกันเป็นคลองนาทิว

2. ป่าเขาวังพา - เทือกเขาแก้ว และควนเขาวัง ในเขตอำเภอหาดใหญ่, สะเดา - บางกล่ำ, คลองหอยโข่ง เป็นแหล่งต้นน้ำคลองที่สำคัญ เช่น คลองจำไทร คลองหลา, คลองแก้ว, คลองรำ คลองต่ำ คลองสายวา คลองโตนงาช้าง คลองวาด คลองท่าช้าง คลองบางกล่ำ ฯลฯ

3. ป่าเขาเหลี่ยม - เขาจันดี และบ่อท่อ ในเขตอำเภอนาหม่อมต่อเขตอำเภอจะนะเป็นแหล่งต้นกำเนิดคลองหะ คลองประจำ ฯลฯ

ป่าต้นน้ำทั้งสามผืน (ป่าเขาน้ำค้าง, ป่าเขาวังพา, และป่าเขาเหลี่ยม) ได้กำเนิดคลองหลายสายดังกล่าวข้างต้น แล้วจะไหลรวมกันเป็น “คลองอู่ตะเภา” ไหลผ่านตัวเมืองหาดใหญ่แล้วไหลสู่ทะเลสาบสงขลา รวมเรียกว่า “ลุ่มน้ำคลองอู่ตะเภา” และสันปันน้ำอีกด้านหนึ่งไหลลงสู่เขตอำเภอนาทวี กำเนิดคลองหลายสายไหลรวมกันเป็นคลองนาทิว เรียกว่า “ลุ่มน้ำคลองนาทิว” โดยเฉพาะป่าเขาน้ำค้างซึ่งเป็นแหล่งต้นน้ำที่สำคัญที่สุดแห่งหนึ่งในจังหวัดสงขลาในบริเวณป่าดังกล่าวได้ถูกบุกรุกทำลายไปเป็นจำนวนมาก ซึ่งเป็นสัญญาณอันตรายต่อแหล่งผลิตน้ำดิบธรรมชาติขนาดใหญ่ของชาวอำเภอหาดใหญ่ - อำเภอนาทวี - อำเภอสะเดา - อำเภอเมือง - อำเภอสิงหนคร และอำเภออื่นๆ บริเวณใกล้เคียง

4. ป่ายอดเขาแก้ว - ควนหินผูด ในเขตท้องที่อำเภอรัตภูมิ เป็นแหล่งน้ำกำเนิดคลองสำคัญ เช่น คลองเขาน้ำร้อน ฯลฯ

5. ป่าแม่พรุ - เทือกเขาไฟไหม้ - คลองแก้ว และป่าควนทับช้าง (เทือกเขาบรรทัด) ในท้องที่อำเภอรัตภูมิ เป็นแหล่งกำเนิดคลองสำคัญ เช่น คลองรัตภูมิ (ภูมิ), คลองทราย, คลองกลอย, คลองพรุพ้อ ฯลฯ

ป่าผืนที่ (4) และ (5) แหล่งกำเนิดคลองหลายสายดังกล่าวข้างต้น ไหลรวมกันลงสู่ทะเลสาบสงขลา เรียกว่า “ลุ่มน้ำภูมิ” (รัตภูมิ)

6.ป่าเขาแดน - ควนเจดีย์ และป่าเทือกเขาโต๊ะเทพ - ควนหินลับ ในท้องที่อำเภอสะบ้าย้อย เป็นแหล่งกำเนิดคลองสำคัญ เช่นคลองเทพา , คลองลำเปา, คลองใหญ่, คลองตูลอย ฯลฯ ไหลรวมกันลงสู่ คลองเทพา เรียกว่า “ลุ่มน้ำคลองเทพา”

7.ป่าควนนายเส้น - ควนเหม็นซุน ในท้องที่อำเภอจะนะ เป็นแหล่งกำเนิดคลองสำคัญ เช่น คลองลำพด คลองคล้า คลองพ้อแดง คลองดินแดง แล้วไหลรวมเป็น “คลองสะกอม”

นอกจากนี้ยังมีผืนป่าเล็กๆ มีหลายผืนที่มีความสำคัญต่อระบบนิเวศน์และผลกระทบต่อ ทรัพยากรธรรมชาติและสิ่งแวดล้อม จังหวัดสงขลา

2. สถานการณ์ทรัพยากรป่าชายเลน

ป่าชายเลน พื้นที่ป่าชายเลนส่วนมากพบบริเวณที่เป็นหาดโคลนริมทะเลที่มีน้ำทะเลท่วมถึง ได้แก่บริเวณปากแม่น้ำลำคลองที่ไหลลงสู่ทะเล พื้นที่ป่าชายเลนจังหวัดสงขลาพบบริเวณทะเลสาบสงขลา สงขลาตอนในในเขตอำเภอกระแสดินธุ์ สทิงพระ สิงหนคร ควนเนียง หาดใหญ่ และอำเภอเมืองสงขลา ปัจจุบันพื้นที่ป่าชายเลนได้เปลี่ยนแปลงสภาพเป็นพื้นที่เพาะเลี้ยงชายฝั่งโดยเฉพาะการทำนาุ้ง แหล่งชุมชน อุตสาหกรรม และเกษตรกรรม ทำให้พื้นที่ป่าชายเลนลดลงอย่างรวดเร็ว

3.คุณภาพน้ำลำคลองสาขาลุ่มน้ำทะเลสาบสงขลา

จากการติดตามตรวจสอบคุณภาพน้ำในลำคลองสาขาของลุ่มน้ำทะเลสาบสงขลา 30 สถานี แบ่งเป็นสถานีเก็บน้ำในจังหวัดสงขลา 11สถานี และจังหวัดพัทลุง 19 สถานี โดยพิจารณาจากดัชนีตัวแปรค่า ออกซิเจนละลายน้ำ (Dissolved Oxygen, DO) พบว่า คุณภาพน้ำพื้นที่ทะเลสาบสงขลา ในช่วงระยะ 5 ปีที่ผ่านมา (2547-2551) อยู่ในเกณฑ์พอใช้ขึ้นไปเพียงร้อยละ 50 โดยลำคลองที่พบค่า DO ในระดับต่ำมาก ซึ่งคุณภาพน้ำอยู่ในเกณฑ์เสื่อมโทรมมาก มี 2 บริเวณ ซึ่งเป็นสถานีในพื้นที่จังหวัดสงขลาทั้งหมด คือ คลองระโนด และคลองตะเคียน ส่วนลำคลองที่มีค่า DO ต่ำ ซึ่งคุณภาพน้ำอยู่ในเกณฑ์เสื่อมโทรม มี 8 บริเวณ อยู่ใน พื้นที่จังหวัดสงขลา 3 บริเวณ คือ คลองอู่ตะเภา ท่าเทียบเรือท่าสะอ้าน และคลองมหากาฬ

เมื่อพิจารณาปริมาณความสกปรก ในลำคลองสาขาบริเวณเดียวกัน ในช่วงปี 2547 – 2551 พบว่าลำคลองสาขามีค่าความสกปรกในรูปสารอินทรีย์ หรือ ค่า BOD (Biochemical Oxygen Demand) สะสม ในปริมาณสูงเกินกว่า 4 มิลลิกรัมต่อลิตร ซึ่งทำให้คุณภาพน้ำอยู่ในเกณฑ์เสื่อมโทรมมาก มี 5 บริเวณ อยู่ใน พื้นที่จังหวัดสงขลา 4 บริเวณ คือ คลองอู่ตะเภา คลองมหากาฬ คลองระโนด และคลองตะเคียน

จังหวัดสงขลา มีระบบบำบัดน้ำเสียรวม 2 แห่ง คือ เทศบาลนครหาดใหญ่และเทศบาลนครสงขลา แต่ระบบที่รวบรวมยังไม่ครบทุกพื้นที่ จึงบำบัดได้เพียงร้อยละ 9 ของประชากรในจังหวัดเท่านั้น รวมทั้งการออกแบบระบบบำบัดน้ำเสียที่มีอยู่ถูกออกแบบ เพื่อกำจัดสารอินทรีย์ในรูปค่า

BOD และสารแขวนลอยเท่านั้น ไม่มีหน่วยบำบัดสารอาหาร คือไนโตรเจนและฟอสฟอรัส ซึ่งเป็นปัจจัยสำคัญที่ทำให้เกิดปัญหา Eutrophication

แหล่งน้ำเสียที่สำคัญในจังหวัดสงขลาเกิดน้ำเสียจากชุมชน อุตสาหกรรม ฟาร์มสุกร และนาุ้ง ส่งผลให้เกิดปัญหาคุณภาพน้ำทั้งในลำคลองสายหลักและในทะเลสาบเสื่อมโทรมลง คุณภาพน้ำคลองและสถานะมลพิษโดยรวมอยู่ในเกณฑ์พอใช้ ที่เสื่อมโทรมมากจนอยู่ในขั้นวิกฤต ออกซิเจนละลายต่ำกว่า 2 มก./ล. ในบางช่วงน้ำมีสีดำและส่งกลิ่นเหม็น ได้แก่ คลองขวาง และคลองสำโรง ซึ่งไหลผ่านเทศบาลนครสงขลา บริเวณปากคลองต่างๆ ก่อนไหลลงสู่ทะเลสาบ อาทิจ คลองขวาง คลองสำโรง คลองพะวง คลองระโนด และคลองตะเควีระ

4. การจัดการขยะมูลฝอย

ในปี 2550 พื้นที่จังหวัดสงขลา มีปริมาณมูลฝอยชุมชนเกิดขึ้นโดยจำแนกตามสถานที่ฝังกลบมูลฝอยอย่างถูกหลักสุขาภิบาล จำนวน 4 แห่ง ดังนี้

(1) ระบบกำจัดมูลฝอยอย่างถูกหลักสุขาภิบาลเทศบาลนครสงขลา รวบรวมมูลฝอยจากเทศบาลนครสงขลา เทศบาลเมืองสิงหนคร เทศบาลตำบลเขารูปช้าง เทศบาลตำบลพะวง องค์การบริหารส่วนตำบลเกาะแต้ว องค์การบริหารส่วนตำบลเกาะข่อย และหน่วยงานราชการ/เอกชน มีปริมาณมูลฝอยที่เข้าสู่ระบบโดยเฉลี่ย 126.8 ตัน/วัน โดยเป็นขยะจากเทศบาลนครสงขลามากที่สุด คิดเป็นร้อยละ 60.10 ของปริมาณขยะที่เข้าสู่ระบบทั้งหมด รองลงมาคือ เทศบาลตำบลเขารูปช้าง (ร้อยละ 19.16) และเทศบาลเมือง สิงหนคร (ร้อยละ 7.43) ตามลำดับ

(2) ระบบกำจัดมูลฝอยอย่างถูกหลักสุขาภิบาลเทศบาลนครหาดใหญ่ รวบรวมมูลฝอยจากเทศบาลนครหาดใหญ่ และจากรถเก็บขนมูลฝอยของหน่วยงานภายนอกที่ได้รับอนุญาตในการขอใช้บริการพื้นที่ฝังกลบมูลฝอย ซึ่งได้แก่ เทศบาลนครหาดใหญ่ เทศบาลเมืองคลองแห เทศบาลตำบลท่าช้าง องค์การบริหารส่วนตำบลฉลุง กองบิน 56 มหาวิทยาลัยสงขลานครินทร์ ศูนย์การค้าบีคี่ และสถานประกอบการ (โรงงาน) นอกเขตเทศบาล และตลาดพงษ์เจริญ มีปริมาณมูลฝอยที่เข้าสู่ระบบโดยเฉลี่ย 175.89 ตัน/วัน โดยเป็นขยะจากเทศบาลนครหาดใหญ่มากที่สุด คิดเป็นร้อยละ 88.26 ของปริมาณขยะทั้งหมดที่เข้าสู่ระบบ รองลงมาคือ เทศบาลเมืองคลองแห (ร้อยละ 5.40) และ มหาวิทยาลัยสงขลานครินทร์ (ร้อยละ 2.03) ตามลำดับ (เทศบาลนครหาดใหญ่และมหาวิทยาลัยสงขลานครินทร์ เป็นข้อมูลทั้งปี เทศบาลตำบลคลองแหและเทศบาลตำบลท่าช้างเป็นข้อมูลของเดือนเมษายน - ธันวาคม 2550 และองค์การบริหารส่วนตำบลฉลุง กองบิน 56 ศูนย์การค้าบีคี่ และสถานประกอบการ (โรงงาน) นอกเขตเทศบาล และตลาดพงษ์เจริญ เป็นข้อมูลของเดือนมิถุนายน - ธันวาคม 2550)

(3) ระบบกำจัดมูลฝอยอย่างถูกหลักสุขาภิบาลเทศบาลเมืองบ้านพรุ รวบรวมมูลฝอย จากเทศบาลเมืองบ้านพรุ เทศบาลเมืองคอกหงส์ เทศบาลตำบลพะตง องค์การบริหารส่วนตำบลพะตง องค์การ

บริหารส่วนตำบลบ้านพรุ และหน่วยงานราชการ/เอกชน มีปริมาณมูลฝอยที่เข้าสู่ระบบโดยเฉลี่ย 43.38 ตัน/วัน โดยเป็นขยะจากเทศบาลเมืองคองหงส์มากที่สุด คิดเป็นร้อยละ 41.50 ของปริมาณขยะที่เข้าสู่ระบบทั้งหมด รองลงมาคือ เทศบาลเมืองบ้านพรุ (ร้อยละ 27.56) และเทศบาลตำบลพะตง (ร้อยละ 18.98)

(4) ระบบกำจัดมูลฝอยอย่างถูกหลักสุขาภิบาลเทศบาลเมืองสะเดา รวบรวมมูลฝอยจากเทศบาลเมืองสะเดา เทศบาลเมืองปาดังเบซาร์ เทศบาลเมืองคองหงส์ เทศบาลตำบลคลองแงะ เทศบาลตำบลสำนักขาม องค์การบริหารส่วนตำบลเขามิเกียรติ องค์การบริหารส่วนตำบลปรีก องค์การบริหารส่วนตำบลท่าโพธิ์ องค์การบริหารส่วนตำบลท่าข้าม และบริษัทเอกชน มีปริมาณมูลฝอยที่เข้าสู่ระบบโดยเฉลี่ย 34.69 ตัน/วัน โดยเป็นมูลฝอยจากเทศบาลเมืองสะเดามากที่สุด คิดเป็นร้อยละ 13.08 ของปริมาณมูลฝอยทั้งหมดที่เข้าสู่ระบบ รองลงมาคือเทศบาลเมืองคองหงส์ (ร้อยละ 10.89)เป็นข้อมูลของเดือนมกราคม-มีนาคม 2550และ เทศบาลเมืองปาดังเบซาร์ (ร้อยละ 5.72) ตามลำดับ

ตารางที่ 2.13 ปริมาณขยะมูลฝอยของเทศบาล ปี 2550

สถานที่กำจัดขยะมูลฝอยอย่างถูกสุขาภิบาล	หน่วยงานที่นำขยะมูลฝอยมากำจัด	ปริมาณขยะมูลฝอย (ตัน/วัน)
เทศบาลนครสงขลา	เทศบาลนครสงขลา	76.21
	เทศบาลเมืองสิงหนคร	9.42
	เทศบาลตำบลเขารูปช้าง	24.29
	เทศบาลตำบลพะวง	8.67
	องค์การบริหารส่วนตำบลเกาะแก้ว	1.13
	องค์การบริหารส่วนตำบลเกาะยอ	2.30
	ราชการ/เอกชน	4.78
เทศบาลนครหาดใหญ่	เทศบาลนครหาดใหญ่	148.29
	เทศบาลเมืองคลองแห	5.40
	เทศบาลตำบลท่าช้าง	2.88
	องค์การบริหารส่วนตำบลลุง	1.78
	กองบิน 56 ค่ายเสนาณรงค์	1.0
	มหาวิทยาลัยสงขลานครินทร์	3.41
	สถานประกอบการ	4.96
	ตลาดพังก์เจริญ	0.70
เทศบาลเมืองบ้านพรุ	เทศบาลเมืองบ้านพรุ	11.96
	เทศบาลเมืองคอหงส์	18.01
	เทศบาลตำบลพะตง	1.23
	องค์การบริหารส่วนตำบลบ้านพรุ	2.66
	ราชการ/เอกชน	1.28
	เทศบาลตำบลพะตง	8.24
เทศบาลเมืองสะเดา	เทศบาลเมืองสะเดา	13.08
	เทศบาลเมืองป่าดงเบขาร์	5.72
	เทศบาลเมืองคอหงส์	10.89
เทศบาลเมืองสะเดา	เทศบาลเมืองคลองแงะ	4.88
	เทศบาลตำบลสำนักขาม	4.42
	องค์การบริหารส่วนตำบลเขามิเกียรติ	0.79
	องค์การบริหารส่วนตำบลปริก	1.89
	องค์การบริหารส่วนตำบลท่าโพธิ์	0.79
	องค์การบริหารส่วนตำบลท่าข้าม	0.30
	เอกชน	1.13

ที่มา : สำนักงานสิ่งแวดล้อมภาคที่ 16,2550

องค์การบริหารส่วนจังหวัดสงขลา

ตารางที่ 2.15 ระบบกำจัดขยะมูลฝอยและสิ่งปฏิกูลในจังหวัดสงขลา

อำเภอ	เทศบาล/อบต.	วิธีการกำจัด	ที่ตั้ง	พื้นที่ (ไร่)	ปีที่เริ่มใช้งาน
เมืองสงขลา	1. ทน.สงขลา	Sanitary Landfill	ม.8 ต.เกาะแก้ว อ.เมือง	200	2544
ควนเนียง	2. ทต.ควนเนียง	Open Dumping , ฝังในหลุม, โถก กลบเป็นครั้งคราว	ม.2 ต.รัตภูมิ อ.รัตภูมิ	2	2543
จะนะ	3. ทต.จะนะ	Open burning, ฝังในหลุม	ม.8 ต.บ้านนา อ.จะนะ	15	2547
เทพา	4. ทต.เทพา	ฝังในหลุม โถกกลบเป็นครั้งคราว	ม.2 ถ.เทพา- ดุหยง ต.ปากบาง อ.เทพา	10	2536
นาทวี	5. ทต.นาทวี	Open Dumping, โถกกลบเป็นครั้งคราว	ม.7 ต.นาทวี อ.นาทวี	7	2527
ระโนด	6. ทต.บ่อตรุ	Open Dumping, โถกกลบเป็นครั้งคราว	ม.4 ต.บ่อตรุ อ.ระโนด	38	2539
	7. ทต.ระโนด	Open Dumping, ฝังในหลุม, Open burning	ม.6 ต.บ้านใหม่ อ.ระโนด	7	2530
รัตภูมิ	8.ทต.กำแพงเพชร	ฝังในหลุม โถกกลบเป็นครั้งคราว	ม.2 ต.กำแพงเพชร อ.รัตภูมิ	10	2537
	9. ทต.นาสีทอง	Open Dumping, โถกกลบเป็นครั้ง คราว	ม.1 ถ.โคกสัก ต.เขาพระ อ.รัตภูมิ	4	2513
หาดใหญ่	10. ทน.หาดใหญ่	Sanitary Landfill	ม.3 ต.ควนลัง อ.หาดใหญ่	135	2535
	11. ทม.บ้านพรุ	Sanitary Landfill	ม.5 ต.บ้านพรุ อ.หาดใหญ่	100	2542
	12. ทต.ควนลัง	Open burning	ม.1 ถ.เลียงเมือง ต.ควนลัง อ.หาดใหญ่	17	2540
	13. ทต.คลองสียะ	กำจัดร่วมกับ ทม.บ้านพรุ	ใช้พื้นที่ของ ทม.บ้านพรุ		
	14. ทต.พะตง	กำจัดร่วมกับ ทม.บ้านพรุ	ใช้พื้นที่ของ ทม.บ้านพรุ		
	15.ทต.คลองแห	กำจัดร่วมกับ ทน.หาดใหญ่	ใช้พื้นที่ของ ทน.หาดใหญ่		
สะเดา	16. ทม.สะเดา	Sanitary Landfill	ถนนเลียงเมือง 2 ต.บ้านพรุ อ.หาดใหญ่	96	2543
	17. ทต.พังงา	ฝังในหลุม โถกกลบเป็นครั้งคราว	ถ.ควนสะตอ ต.ท่าโพธิ์ อ.สะเดา	6	2534
	18. ทต.ปริง	Open Dumping โถกกลบเป็นครั้งคราว	ม.4 ต.ปริง อ.สะเดา	8	2538
	19. ทม.ปาดังเบซาร์	Open Dumping, ฝังในหลุม, โถก กลบเป็นครั้งคราว	ถนนเลียงเมือง 2 ต.สะเดา อ.สะเดา	10	2538
สติงพระ	20. ทต.สติงพระ	Open Dumping , ฝังในหลุม, Open burning	ม.3 ถ.พุทธกิจจารักษ์ ต.จะทิ้งพระ อ.สติงพระ	6.3	2530
สะบ้าย้อย	21. ทต.สะบ้าย้อย	ฝังในหลุม โถกกลบ เป็นครั้งคราว	ม.1 ต.สะบ้าย้อย อ.สะบ้าย้อย	29	2526
สิงหนคร	22. ทต.สิงหนคร	กำจัดร่วมกับ ทน.สงขลา	ใช้พื้นที่ของ ทน.สงขลา		

ที่มา : สำนักงานสิ่งแวดล้อมภาค 16 และ สำนักงานเทศบาลในจังหวัดสงขลา,2549

จังหวัดสงขลาเทศบาลที่มีสถานที่กำจัดแบบถูกหลักสุขาภิบาลอยู่เพียง 4 แห่ง คือ เทศบาลนครสงขลา เทศบาลนครหาดใหญ่ เทศบาลตำบลสะเดา และเทศบาลตำบลบ้านพรุ ที่เหลือเป็นหลุมฝังกลบธรรมดา และการเทกองกลางแจ้ง โดยไม่มีระบบรวบรวมน้ำชะขยะ ทำให้เกิดการรั่วซึมและไหลเอ่อไปยังแหล่งน้ำใกล้เคียงซึ่งไหลลงสู่ทะเลสาบ และไหลซึมลงสู่แหล่งน้ำใต้ดิน ทำให้น้ำใต้ดินมีการปนเปื้อนของมลพิษ นอกจากนี้

ทั้งนี้ เนื่องจากปัญหาการขาดแคลนที่ดินสำหรับใช้เป็นที่กำจัด เนื่องจากต้องใช้พื้นที่ค่อนข้างมากและต้องมีสภาพพื้นที่และสภาพแวดล้อมที่เหมาะสม ประกอบกับปัญหาต่อต้านจากประชาชนในพื้นที่ การขาดงบประมาณในการลงทุนก่อสร้างระบบจัดการขยะมูลฝอย/ของเสียอันตรายชุมชน/มูลฝอยติดเชื้อ

ที่มา: สำนักงานทรัพยากรธรรมชาติและสิ่งแวดล้อมจังหวัดสงขลา , 2552

2.1.7 ข้อมูลด้านปกครอง การเมืองและการบริหาร

1. จังหวัดสงขลา มีรูปแบบการปกครองและการบริหารราชการแผ่นดิน 3 รูปแบบ คือ

(1) การบริหารราชการส่วนกลาง ประกอบด้วยราชการสังกัดส่วนกลาง ซึ่งมาตั้งหน่วยงานในจังหวัด จำนวน 154 ส่วนราชการ และหน่วยงานอิสระ จำนวน 14 ส่วนราชการ

(2) การบริหารราชการส่วนภูมิภาค จัดรูปแบบการปกครองและการบริหารราชการ ออกเป็น 2 ระดับ คือ (1) ระดับจังหวัด ประกอบด้วยส่วนราชการประจำจังหวัด จำนวน 32 ส่วนราชการ และ (2) ระดับอำเภอ ประกอบด้วย 16 อำเภอ 128 ตำบล 1,014 หมู่บ้าน (www.songkhla.go.th)

(3) การบริหารราชการส่วนท้องถิ่น ประกอบด้วย องค์การบริหารส่วนจังหวัด 1 แห่ง เทศบาล 37 แห่ง และองค์การบริหารส่วนตำบล 103 แห่ง

ตารางที่ 2.13 ข้อมูลรายชื่อองค์กรปกครองส่วนท้องถิ่นในจังหวัดสงขลาจำแนกเป็นรายอำเภอ เดือนธันวาคม 2552

อำเภอ	เทศบาลนคร	เทศบาลเมือง	เทศบาลตำบล	อบต.
เมือง	1	-	3	2
กระเสี่สินธุ์	-	-	2	2
คลองหอยโข่ง	-	-	2	2
ควนเนียง	-	-	1	4
จะนะ	-	-	1	14
เทพา	-	-	2	6
นาทวี	-	-	1	10
นาหม่อม	-	-	-	4
บางกล่ำ	-	-	2	2
ระโนด	-	-	2	11
รัตภูมิ	-	-	2	5
สทิงพระ	-	-	1	11
สะเดา	-	2	3	7
สะบ้าย้อย	-	-	1	9
สิงหนคร	-	1	1	8
หาดใหญ่	1	4	4	6
รวม (แห่ง)	2	7	28	103

ที่มา : สำนักงานส่งเสริมการปกครองท้องถิ่นจังหวัดสงขลา

2.2 ข้อมูลเกี่ยวกับศักยภาพขององค์การบริหารส่วนจังหวัดสงขลา

2.2.1 ด้านโครงสร้างและกระบวนการบริหารงานบุคคล

1. โครงสร้างส่วนราชการและการพัฒนาบุคลากร

องค์การบริหารส่วนจังหวัดปรับปรุงโครงสร้างส่วนราชการใหม่ให้สอดคล้องเหมาะสมสามารถดำเนินการกิจตามอำนาจหน้าที่ตามกฎหมาย และนโยบายผู้บริหารองค์การบริหารส่วนจังหวัดสงขลาได้อย่างมีประสิทธิภาพและประสิทธิผล โดยกำหนดโครงสร้างส่วนราชการภายในตามแผนอัตรากำลัง 3 ปี (พ.ศ.2549-2551) ประกอบด้วย 8 กอง 1 หน่วยงาน คือ 1) สำนักปลัด 2) กองกิจการสภาองค์การบริหารส่วนจังหวัด 3) กองคลัง 4) กองพัสดุและทรัพย์สิน 5) กองแผนและงบประมาณ 6) กองช่าง 7) กองการศึกษา ศาสนาและวัฒนธรรม 8) กองส่งเสริมคุณภาพชีวิต และหน่วยตรวจสอบภายใน รายละเอียดตามแผนภาพที่ 2.2

2. อัตรากำลังบุคลากรขององค์การบริหารส่วนจังหวัดสงขลา

องค์การบริหารส่วนจังหวัดสงขลา มีอัตรากำลังข้าราชการ จำนวน 158 คน ลูกจ้างประจำ จำนวน 32 คน พนักงานจ้าง จำนวน 176 คน รวมทั้งสิ้น 366 คน โดยข้าราชการองค์การบริหารส่วนจังหวัด มีการศึกษาระดับปริญญาโท จำนวน 24 ระดับปริญญาตรี จำนวน 112 คน ต่ำกว่าปริญญาตรี จำนวน 22 คน รายละเอียดตามตารางที่ 2.14-2.15

ตารางที่ 2.14 แสดงจำนวนข้าราชการ ลูกจ้างประจำ และพนักงานจ้าง องค์การบริหารส่วนจังหวัดสงขลา จำแนกเพศ ณ เดือนมกราคม 2553

บุคลากร	จำนวน (คน)		รวม
	ชาย	หญิง	
1. ข้าราชการ	55	103	158
2. ลูกจ้างประจำ	31	1	32
3. พนักงานจ้าง	138	38	176
รวม	224	142	366

ตารางที่ 2.15 แสดงการศึกษาของข้าราชการองค์การบริหารส่วนจังหวัด จำแนกตามเพศ ปีงบประมาณ 2553

บุคลากร	จำนวน (คน)		รวม
	ชาย	หญิง	
1. ปริญญาโท	13	11	24
2. ปริญญาตรี	32	80	112
3. ต่ำกว่าปริญญาตรี	10	12	22
รวม	55	103	158

ที่มา : ฝ่ายบริหารงานทั่วไป สำนักปลัดองค์การบริหารส่วนจังหวัดสงขลา ,2553

2.2.2 ด้านงบประมาณ

1. ข้อมูลสถานะการคลังย้อนหลัง 3 ปี (ปี 2550-2552)

หมวด/ประเภท/รายละเอียด	ปี 2550	ปี 2551	ปี 2552
รายรับ			
ก รายได้ภาษีอากร	612,087,044.96	706,089,615.64	772,186,999.87
1 หมวดภาษีอากร			
ภาษีบำรุง อบจ.จากสถานค้าปลีกยาสูบ	93,090,782.38	88,027,215.69	79,801,351.88
ภาษีบำรุง อบจ.จากสถานค้าปลีกน้ำมัน	258,303.90	1,125,533.67	1,305,127.47
ภาษีและค่าธรรมเนียมรถยนต์หรือล้อเลื่อน	333,732,480.39	428,270,857.79	463,375,776.42
ภาษีมูลค่าเพิ่ม	95,280,894.64	89,136,471.18	94,969,451.66
ภาษีมูลค่าเพิ่ม 5% ตามประมวลรัษฎากร ม.62	88,487,277.83	98,480,276.69	131,412,019.34
ภาษีสรรพสามิต	-	-	-
ค่าภาคหลวงแร่	1,237,305.82	1,049,260.62	1,323,273.10
ข รายได้ที่มิใช่ภาษีอากร	45,522,358.41	58,701,823.26	51,377,773.45
1 หมวดค่าธรรมเนียม ค่าปรับและใบอนุญาต			
ค่าธรรมเนียมเกี่ยวกับสุสานและฌาปนสถาน	-	-	-
ค่าธรรมเนียมบำรุง อบจ.จากผู้เข้าพักในโรงแรม	1,272,349.42	1,313,633.82	1,292,762.57
ค่าธรรมเนียมเกี่ยวกับการปฏิบัติตามกฎหมายพาณิชย์	205,520.00	221,720.00	242,990.00
ค่าธรรมเนียมเป็นผู้รับจ้างให้บริการทดสอบวัสดุ	-	831,950.00	932,640.00
ค่าปรับผู้กระทำความผิดกฎหมายและข้อบัญญัติท้องถิ่น	-	-	-
ค่าปรับการผิดสัญญา	9,621,012.94	5,861,213.03	3,216,508.08
2 หมวดรายได้จากทรัพย์สิน	31,002,552.95	48,933,859.09	41,974,240.80
ค่าเช่าที่ดิน	246,384.23	224,712.90	311,115.00
ค่าเช่าหรือค่าบริการสถานที่	-	220,000.00	119,900.00
ค่าบริการแพขนานยนต์	24,780,543.00	30,991,397.00	32,229,401.00
ดอกเบี้ยเงินฝากธนาคารและ กสอ.	5,899,349.72	17,487,473.19	9,302,104.80
เงินปันผล	-	-	10,000.00
ค่าตอบแทนตามที่กฎหมายกำหนด	76,276.00	10,276.00	1,720.00
3 หมวดรายได้เบ็ดเตล็ด	3,420,923.10	1,539,447.32	3,718,632.00
ค่าขายแบบแปลน	2,665,500.00	1,260,800.00	3,302,000.00
รายได้เบ็ดเตล็ดอื่น ๆ	755,423.10	278,647.32	416,632.00
ค รายได้จากทุน	1,785.00	1,111,030.00	3,513,603.00
1 หมวดรายได้จากทุน			
ค่าขายทอดตลาดทรัพย์สิน	1,785.00	1,111,030.00	3,513,603.00
ง เงินช่วยเหลือ	111,996,712.00	83,703,236.10	133,236,291.92
1 หมวดเงินอุดหนุน			
เงินอุดหนุนทั่วไป (ตราข้อบัญญัติ)	83,689,512.00	83,703,236.10	73,233,591.92
รายรับตามข้อบัญญัติ	741,300,700.37	849,605,705.00	900,311,968.24
เงินอุดหนุนทั่วไป (ไม่ตราข้อบัญญัติ)	28,307,200.00	-	60,002,700.00
รายรับรวมเงินอุดหนุนทั่วไปทั้งสิ้น	769,607,900.37	849,605,705.00	960,314,668.24
หมวดเงินอุดหนุนเฉพาะกิจ			
เงินอุดหนุนเฉพาะกิจ (กรมส่งเสริมการปกครอง)	-	-	27,370,400.00
เงินอุดหนุนเฉพาะกิจ (ตามแผนยุทธศาสตร์ฯ)	-	-	-
รายรับทั้งสิ้น	769,607,900.37	849,605,705.00	987,685,068.24

หมวด/ประเภท/รายละเอียด	ปี 2550	ปี 2551	ปี 2552
เงินได้อื่น ๆ	143,465,679.00	162,851,945.00	225,873,314.95
เงินกู้ กสอ.	18,624,000.00	60,000,000.00	-
เงินกู้ธนาคาร	17,965,000.00	74,980,000.00	125,586,057.45
เงินจ่ายขาดเงินสะสม	106,876,679.00	27,871,945.00	100,287,257.50
รวมรายรับทั้งสิ้น	913,073,579.37	1,012,457,650.00	1,213,558,383.19

1. ข้อมูลสถานะการคลังย้อนหลัง 3 ปี (ปี 2550-2552)

หมวด/ประเภท/รายละเอียด	2550	2551	2552
รายจ่าย			
รายจ่ายงบกลาง	12,118,017.41	26,460,991.66	43,356,184.16
รายจ่ายตามแผนงาน	583,165,385.54	695,845,596.37	638,728,219.56
เงินเดือน	31,793,055.78	35,782,326.77	38,662,745.61
ค่าจ้างประจำ	3,990,312.00	4,168,612.79	4,395,011.90
ค่าจ้างชั่วคราว	11,582,560.71	13,390,018.15	15,738,414.06
ค่าตอบแทน	22,387,323.82	24,695,705.24	25,586,313.51
ค่าใช้สอย	90,753,335.41	92,012,467.53	113,166,738.58
ค่าวัสดุ	32,863,672.26	41,712,346.83	36,700,502.83
ค่าสาธารณูปโภค	2,266,837.56	2,532,465.95	3,316,084.11
เงินอุดหนุน	92,026,650.00	122,808,331.11	124,750,509.00
ค่าครุภัณฑ์	15,762,362.00	33,875,722.00	43,614,999.96
ค่าที่ดินและสิ่งก่อสร้าง	269,228,730.00	324,555,800.00	232,424,000.00
รายจ่ายอื่น	10,510,546.00	311,800.00	372,900.00
เงินอุดหนุนทั่วไป (ตราข้อบัญญัติ)	83,305,260.00	83,431,000.00	72,294,992.00
ค่าใช้สอย	-	-	494,992.00
ค่าครุภัณฑ์	2,193,760.00	-	-
ค่าที่ดินและสิ่งก่อสร้าง	81,111,500.00	83,431,000.00	71,800,000.00
รวมรายจ่ายตามข้อบัญญัติ	678,588,662.95	805,737,588.03	754,379,395.72
เงินอุดหนุนทั่วไป (ไม่ตราข้อบัญญัติ)	28,307,200.00	-	60,002,700.00
ค่าใช้สอย	826,200.00	-	1,477,500.00
เงินอุดหนุน	-	-	58,525,200.00
ค่าที่ดินและสิ่งก่อสร้าง	27,481,000.00	-	-
รายจ่าย (รวมเงินอุดหนุนทั่วไป)	706,895,862.95	805,737,588.03	814,382,095.72
เงินอุดหนุนเฉพาะกิจ	-	-	27,370,400.00
ค่าใช้สอย	-	-	700,000.00
ค่าที่ดินและสิ่งก่อสร้าง	-	-	26,670,400.00
รายจ่าย (รวมเงินอุดหนุน)	706,895,862.95	805,737,588.03	841,752,495.72
รวมรายจ่ายทั้งสิ้น	706,895,862.95	805,737,588.03	841,752,495.72

หมวด/ประเภท/รายละเอียด	2550	2551	2552
เงินกู้ กสอ.	18,624,000.00	60,000,000.00	-
ค่าที่ดินและสิ่งก่อสร้าง	18,624,000.00	60,000,000.00	-
เงินกู้ธนาคาร	17,965,000.00	74,980,000.00	125,586,057.45
ค่าใช้สอย	15,300,000.00	-	-
ค่าครุภัณฑ์	2,665,000.00	74,980,000.00	-
ค่าที่ดินและสิ่งก่อสร้าง	-	-	125,586,057.45
รายจ่ายที่จ่ายขาดจากเงินสะสม	106,876,679.00	27,871,945.00	100,287,257.50
ค่าใช้สอย	75,000.00	8,570,000.00	7,430,000.00
ค่าวัสดุ	-	945,945.00	3,133,057.50
เงินอุดหนุน	10,000,000.00	-	-
ค่าครุภัณฑ์	2,096,000.00	-	-
ค่าที่ดินและสิ่งก่อสร้าง	94,705,679.00	13,880,000.00	89,724,200.00
รายจ่ายอื่น	-	4,476,000.00	-
รวมรายจ่ายทั้งสิ้น	850,361,541.95	968,589,533.03	1,067,625,810.67

2.3 สรุปผลการพัฒนาท้องถิ่นในระยะที่ผ่านมา

2.3.1 ผลการดำเนินงาน

ผลการดำเนินงานตามแผนพัฒนา ประจำปีงบประมาณ พุทธศักราช 2552 องค์การบริหารส่วนจังหวัดสงขลา ได้ดำเนินการโครงการตามแผนพัฒนา ประจำปีงบประมาณ พุทธศักราช 2552 สอดคล้องกับยุทธศาสตร์การพัฒนา 7 ยุทธศาสตร์ ดังนี้

ยุทธศาสตร์ที่ 1 : ด้านโครงสร้างพื้นฐานเพียงพอทันสมัย

ได้แก่ ก่อสร้างถนนลาดยาง/ปรับปรุงและซ่อมแซมถนน จัดทำฝั้งเมืองและบังคับใช้ตาม ฝั้งเมืองรวมจังหวัด กลยุทธ์ในการดำเนินงาน คือ พัฒนาเส้นทางคมนาคมทั้งทางบกและทางน้ำให้เชื่อมโยงกัน พัฒนาปรับปรุงซ่อมแซมเส้นทางคมนาคมทั้งทางบกและทางน้ำ พัฒนาจัดทำและบังคับใช้ฝั้งเมืองรวมจังหวัด

ในปี 2552 องค์การบริหารส่วนจังหวัดสงขลา ได้ดำเนินการก่อสร้างถนนลาดยางและเสริมผิวจราจรและไหล่ทางแอสฟัลท์ติกคอนกรีต จำนวน 23 สาย ก่อสร้างสะพานคอนกรีตเสริมเหล็ก จำนวน 5 สาย ก่อสร้างระบบประปาผิวดินขนาดใหญ่ ปรับปรุงฝั้งเมืองรวมเมืองสงขลา ติดตามและประเมินผลฝั้งเมืองรวมทำเรือ น้ำลึก จ.สงขลา ศึกษาจัดทำแม่บทการบริหารจัดการน้ำบริเวณคาบสมุทรสทิงพระ จ. สงขลา ซึ่งมีผลการดำเนินงานที่สำคัญ ดังนี้

เสริมผิวจราจรและไหล่ทางแอสฟัลท์ติกคอนกรีต ถนนสายบ้านนา ต. บ้านนา - บ้านท่าแมงลัก ต. สะกอม อ. เทพา จ. สงขลา รหัสสายทาง อบจ.สง. 3022 ขนาดกว้าง 8.00 เมตร ระยะทาง 2.970 กิโลเมตร งบประมาณ 6,655,000 บาท ทำให้ประชาชนได้รับความสะดวกและปลอดภัยในการสัญจรไปมาและขนส่งสินค้าทางการเกษตรที่สะดวกและมีถนนที่ได้มาตรฐาน

ก่อสร้างสะพานคอนกรีตเสริมเหล็กถนนสายเลียบทางรถไฟคลองแจะ-บ้านท่าโพธิ์ออก ต.พังลา อ. สะเดา จ.สงขลา กว้าง 9.00 เมตร ยาว 30.00 เมตร ตามแบบแปลนที่องค์การบริหารส่วนจังหวัดสงขลา กำหนด งบประมาณ 3,600,000 บาท ทำให้ประชาชนมีความสะดวกในการสัญจรไปมา และขนส่งผลผลิตทางการเกษตรได้รวดเร็ว

ยุทธศาสตร์ที่ 2 : ด้านคุณภาพชีวิตที่ดี

ได้แก่ พัฒนาสุขภาพประชาชน บูรณาการสร้างสุขภาพอนามัยประชาชน จังหวัดสงขลา ส่งเสริมการพัฒนาคูและบุคลากรทางการศึกษาและบุคลากรองค์กรปกครองส่วนท้องถิ่น ด้านเทคโนโลยีสารสนเทศ พัฒนาศักยภาพแหล่งเรียนรู้ ฝึกอบรมสัมมนาทัศนศึกษาดูงานต่าง ๆ ของครูและบุคลากรทางการศึกษาในจังหวัดสงขลาเยาวชนอนุรักษ์แลกเปลี่ยนวัฒนธรรม มหกรรมความก้าวหน้าทางวิชาการ ส่งเสริมการเรียนสองภาษา ส่งเสริมพัฒนาการศึกษาโรงเรียนในสังกัดกองกำกับการตำรวจตระเวนชายแดน พัฒนานักเรียนที่มี

ความสามารถพิเศษทางด้านวิทยาศาสตร์ คณิตศาสตร์ เทคโนโลยี ภาษา และด้านกีฬา ส่งเสริมและพัฒนากีฬาจังหวัดสงขลา เสริมสร้างคุณภาพชีวิตผู้สูงอายุ จังหวัดสงขลา และก่อสร้างอฒจันทร์สนามกีฬา โดยมีกลยุทธ์ในการดำเนินงาน คือ พัฒนาสนับสนุนเสริมสร้างสุขภาพอนามัยและป้องกันโรคติดต่อแก่ประชาชนอย่างทั่วถึง พัฒนาส่งเสริมสนับสนุนการศึกษาทั้งในระบบและนอกระบบการศึกษาตามอัธยาศัย และพัฒนาแหล่งเรียนรู้ พัฒนาส่งเสริมสนับสนุนการออกกำลังกาย จัดการแข่งขันกีฬาเพื่อสุขภาพและเป็นตัวแทนระดับจังหวัด/ระดับชาติ พัฒนาส่งเสริมสนับสนุนสร้างสวนสุขภาพและ และสถานที่นั่งเล่นกีฬา/สนามกีฬา พัฒนาคุณภาพชีวิตผู้ด้อยโอกาส ผู้พิการ ผู้สูงอายุ สตรี เด็กและเยาวชน ซึ่งมีผลการดำเนินงานที่สำคัญ ดังนี้

ส่งเสริมการพัฒนาครูและบุคลากรทางการศึกษาและบุคลากรองค์กรปกครองส่วนท้องถิ่น ด้านเทคโนโลยีสารสนเทศ งบประมาณ 13,700,000 บาท ทำให้ครู บุคลากรทางการศึกษาและบุคลากรองค์กรปกครองส่วนท้องถิ่น มีความรู้และทักษะในการจัดการเรียนการสอน และการปฏิบัติงานได้อย่างมีประสิทธิภาพ

อุดหนุนให้แก่โรงเรียนมหาวชิราวุธ จังหวัดสงขลา ในการพัฒนานักเรียนที่มีความสามารถพิเศษทางด้านวิทยาศาสตร์ คณิตศาสตร์ เทคโนโลยีและภาษา งบประมาณ 4,050,000 บาท ทำให้นักเรียนได้รับการพัฒนาเต็มศักยภาพด้านวิทยาศาสตร์ คณิตศาสตร์ เทคโนโลยีและสามารถใช้ภาษาอังกฤษเพื่อการสื่อสารได้อย่างเต็มที่

การแข่งขันกีฬา อบจ. คัพ 14 จังหวัดภาคใต้ และจังหวัดประจวบคีรีขันธ์ งบประมาณ 17,000,000 บาท ทำให้บุคลากรมีการแลกเปลี่ยนความรู้กับองค์การบริหารส่วนจังหวัดอื่น และสุขภาพแข็งแรงทั้งร่างกายและจิตใจ

ยุทธศาสตร์ที่ 3 : ด้านการจัดระเบียบชุมชน/สังคม และการรักษาความสงบเรียบร้อย

ได้แก่ จัดซื้อรถตรวจการณ์ เพื่อสร้างความปลอดภัยในพื้นที่ จัดซื้อเครื่องตรวจวัดระเบิด สำหรับสนับสนุนการปฏิบัติงานของตำรวจภูธรจังหวัดสงขลา พัฒนาศักยภาพ ผู้ประกอบอาชีพทางการประมงและการเลี้ยงสัตว์น้ำ อุดหนุนสมาคมกำนันผู้ใหญ่บ้าน จัดกิจกรรมวันกำนันผู้ใหญ่บ้าน เสริมสร้างความเข้มแข็งขององค์กรภาคประชาชน และองค์กรเครือข่ายทุกระดับ และพัฒนาบุคลากรด้านการบำบัดรักษาผู้ป่วยยาเสพติดที่มีโรคจิตเวชร่วม โดยมีกลยุทธ์ในการดำเนินงาน คือ พัฒนาส่งเสริมระบบการรักษาความสงบเรียบร้อย และความปลอดภัยในชีวิตและทรัพย์สิน พัฒนาส่งเสริมการมีส่วนร่วมเสริมสร้างความเข้มแข็งให้กับประชาชน /ท้องถิ่น และส่งเสริมการดำรงชีวิตร่วมกันอย่างสันติสุข พัฒนาส่งเสริมสวัสดิภาพทางสังคมด้านการป้องกันยาเสพติดและส่งเสริมความรู้ด้านกฎหมาย การสร้างวินัยจราจร ซึ่งมีผลการดำเนินงานที่สำคัญ ดังนี้

การพัฒนาบุคลากรด้านการบำบัดรักษาผู้ป่วยยาเสพติดที่มีโรคจิตเวชร่วม งบประมาณ 2,000,000 บาท ทำให้บุคลากรมีความรู้ความสามารถในการบำบัดรักษาผู้ป่วยยาเสพติดที่มีโรคจิตเวชร่วมเพิ่มขึ้น

การพัฒนาศักยภาพเครือข่ายชุมชน ทำให้องค์กรภาคประชาชนและเครือข่ายมีความเข้าใจการพัฒนาท้องถิ่นยิ่งขึ้น

ยุทธศาสตร์ที่ 4 : ด้านทรัพยากรธรรมชาติและสิ่งแวดล้อมที่ยั่งยืน

ได้แก่ สร้างจิตสำนึกในการอนุรักษ์ทรัพยากรธรรมชาติและสิ่งแวดล้อมน้ำตกผาดำ การปลูกป่าชายเลน ป่าชุมชน ฯลฯ การจัดซื้อรถดูดสิ่งปฏิกูล โดยมีกลยุทธ์ในการดำเนินงาน คือ พัฒนาสร้างจิตสำนึกให้ประชาชนมีส่วนร่วมในการอนุรักษ์ทรัพยากรธรรมชาติและสิ่งแวดล้อม พัฒนาพื้นที่สีเขียว พื้นที่ป่าไม้ ป่าชายเลนและทรัพยากรสัตว์น้ำ พัฒนาส่งเสริมการป้องกันบำบัดมลพิษสิ่งแวดล้อมและการจัดการขยะ ซึ่งมีผลการดำเนินงานที่สำคัญ ดังนี้

สร้างจิตสำนึกในการอนุรักษ์ทรัพยากรธรรมชาติและสิ่งแวดล้อมน้ำตกผาดำ งบประมาณ 300,000 บาท ทำให้ทุกภาคส่วนมีส่วนร่วมในการรักษาทรัพยากรธรรมชาติและสิ่งแวดล้อม

การปลูกป่าชายเลน ป่าชุมชนในพื้นที่จังหวัดสงขลา งบประมาณ 3,000,000 บาท ทำให้มีพื้นที่สีเขียว พื้นที่ป่าชายเลนเพิ่มมากขึ้น และลดปัญหาป่าเสื่อมโทรม

ยุทธศาสตร์ที่ 5 : ด้านอาชีพ เศรษฐกิจ และการท่องเที่ยวเข้มแข็ง

ได้แก่ การส่งเสริมการท่องเที่ยว ส่งเสริมและพัฒนากิจการค้าการลงทุน การท่องเที่ยวและบริการของจังหวัด อุดหนุนงบประมาณให้แก่สมาพันธ์ธุรกิจการท่องเที่ยวจังหวัดสงขลา จัดกิจกรรมสำรวจเยี่ยมชมและส่งเสริมการขายให้แก่นักท่องเที่ยวและผู้ประกอบการต่างประเทศ และจัดกิจกรรมวันสำคัญ ปรับปรุงภูมิทัศน์แหล่งท่องเที่ยว โดยมีกลยุทธ์ในการดำเนินงาน คือ พัฒนาเศรษฐกิจและส่งเสริมการตลาดเพื่อการท่องเที่ยวทั้งในและต่างประเทศ พัฒนาส่งเสริมอาชีพ/ผลิตภัณฑ์ชุมชน ตามแนวทางปรัชญาเศรษฐกิจพอเพียง และพัฒนาทักษะฝีมือแรงงาน พัฒนากิจกรรมการท่องเที่ยวและพัฒนาด้านการบริการสร้างความประทับใจแก่นักท่องเที่ยว พัฒนาแหล่งท่องเที่ยวเชิงประวัติศาสตร์วัฒนธรรม ซึ่งมีผลการดำเนินงานที่สำคัญ ดังนี้

อุดหนุนให้แก่สมาพันธ์ธุรกิจการท่องเที่ยวจังหวัดสงขลา จัดกิจกรรมสำรวจเยี่ยมชมและส่งเสริม การขายให้แก่นักท่องเที่ยวและผู้ประกอบการต่างประเทศ งบประมาณ 1,000,000 บาท ทำให้มีผู้ประกอบการและนักท่องเที่ยวต่างประเทศเดินทางมาจังหวัดสงขลาเพิ่มขึ้น

อุดหนุนงบประมาณ ให้แก่ มูลนิธิสวนประวัติศาสตร์พลเอกเปรม ติณสูลานนท์ ในการปรับปรุงพัฒนาพื้นที่ ระบบสาธารณูปโภคเพื่อพัฒนาเป็นสถานที่ท่องเที่ยวและแหล่งเรียนรู้ประวัติศาสตร์ และเพื่อดึงดูดนักท่องเที่ยวให้เดินทางมาเที่ยวในจังหวัดสงขลา งบประมาณ 5,000,000 บาท ทำให้มีนักท่องเที่ยวเดินทาง มาเที่ยวจังหวัดสงขลาเพิ่มขึ้น

ยุทธศาสตร์ที่ 6 : ด้านศาสนา ศิลปวัฒนธรรม จารีตประเพณีและภูมิปัญญาท้องถิ่น

ได้แก่ จัดกิจกรรมส่งเสริมประเพณีและ วัฒนธรรมท้องถิ่น เช่น ประเพณีลากพระและตักบาตร เทโว การแสดงศิลปะพื้นบ้านมโนราห์ ประเพณีทำบุญเดือนสิบ โดยมีกลยุทธ์ในการดำเนินงาน คือ พัฒนาส่งเสริมศาสนา ศิลปวัฒนธรรม จารีตประเพณีและภูมิปัญญาท้องถิ่น ซึ่งมีผลการดำเนินงานสำคัญ ดังนี้

การจัดกิจกรรมวันสำคัญต่าง ๆ เช่น วันสัปดาห์ผู้สูงอายุแห่งชาติ วันเด็กแห่งชาติ วันอนุรักษ์มรดกไทย ฯลฯ งบประมาณ 3,500,000 บาท การจัดงานวันอนุรักษ์มรดกไทย เพื่อทำนุบำรุงรักษา ศิลปวัฒนธรรม จารีตประเพณีและภูมิปัญญาท้องถิ่น ให้คงอยู่สืบไปและเพื่อเทิดพระเกียรติสมเด็จพระเทพรัตนราชสุดาฯ ทำให้ประชาชนมีความหวงแหนอนุรักษ์ศิลปวัฒนธรรม ประเพณีท้องถิ่นไว้สืบไป

การจัดกิจกรรมงานวันเด็กแห่งชาติ เพื่อส่งเสริมให้เด็ก เยาวชนได้ร่วมกิจกรรมเพื่อเสริมสร้าง ทักษะความสามารถ ทำให้เด็กมีความกล้าแสดงออกและมีทักษะความสามารถมากขึ้น

ยุทธศาสตร์ที่ 7 : ด้านการเมืองและการบริหารจัดการที่ดี

ได้แก่ การจัดประชุมเชิงปฏิบัติการจัดทำแผนพัฒนาองค์การบริหารส่วนจังหวัด การจัดหา อุปกรณ์เครื่องมือเครื่องใช้ในการปฏิบัติงานขององค์การบริหารส่วนจังหวัด การอบรมสัมมนา และทัศนศึกษา ดูงานในหรือต่างประเทศของสมาชิกสภาฯ คณะผู้บริหาร ที่ปรึกษา เลขานุการนายกองค์การบริหารส่วน จังหวัด ข้าราชการ ลูกจ้างประจำ และพนักงานจ้างองค์การบริหารส่วนจังหวัดสงขลา โดยมีกลยุทธ์ในการ ดำเนินงาน คือ พัฒนาการจัดทำและประสานแผนการติดตามประเมินผลและการวิจัยการพัฒนากองการบริหาร ส่วนจังหวัดพัฒนาปรับปรุงเครื่องมือเครื่องใช้และสถานที่ปฏิบัติงาน พัฒนาประสิทธิภาพการให้บริการ การ พัฒนารายได้ และพัฒนาบุคลากรขององค์การบริหารส่วนจังหวัด ทุกระดับพัฒนาส่งเสริมการประชาสัมพันธ์ องค์การบริหารส่วนจังหวัด และพัฒนาเทคโนโลยีสารสนเทศภายในองค์การบริหารส่วนจังหวัด และ องค์การบริหาร ส่วนจังหวัด กับองค์กรภายนอก ซึ่งมีผลการดำเนินงานที่สำคัญ ดังนี้

การประชุมสัมมนาเกี่ยวกับการจัดทำแผนพัฒนารายได้ ข้อบัญญัติงบประมาณ รายงานประจำปี การติดตามและประเมินผล และอื่น ๆ งบประมาณ 300,000 บาท ทำให้องค์การบริหารส่วนจังหวัดสงขลา มีแผนพัฒนาเป็นเครื่องมือในการพัฒนาท้องถิ่น และมีกรอบทิศทางในการพัฒนาท้องถิ่นแบบบูรณาการ

จัดประชุม อบรม สัมมนา และทัศนศึกษาดูงานของบุคลากรองค์การบริหารส่วนจังหวัด สงขลา งบประมาณ 3,000,000 บาท เพื่อสร้างสมรรถนะพัฒนาขีดความสามารถในการปฏิบัติงานของ บุคลากร องค์การบริหารส่วนจังหวัด ทำให้บุคลากรมีความรู้ ความสามารถและประสบการณ์ในการ ปฏิบัติงานได้อย่าง มีประสิทธิภาพเพิ่มขึ้น

การฝึกอบรม สัมมนาและทัศนศึกษาดูงานในหรือต่างประเทศของสมาชิกสภาองค์การบริหาร ส่วนจังหวัดสงขลา คณะผู้บริหาร ข้าราชการ ลูกจ้างประจำและพนักงานจ้าง ขององค์การบริหารส่วนจังหวัด สงขลา งบประมาณ 6,500,000 บาท ทำให้เกิดความสัมพันธ์อันดีในหมู่คณะ และมีความรู้วิชาการใหม่ ๆ สามารถพัฒนาและแก้ไขปัญหาได้ถูกต้องและเกิดประโยชน์แก่ท้องถิ่นอย่างแท้จริง

ภารกิจสำคัญและเร่งด่วนขององค์การบริหารส่วนจังหวัดสงขลา

องค์การบริหารส่วนจังหวัดสงขลา ได้ดำเนินการให้ความช่วยเหลือแก่ประชาชนในพื้นที่จังหวัดสงขลาและผู้ประสบสาธารณภัย รายละเอียดพอสังเขป ดังนี้

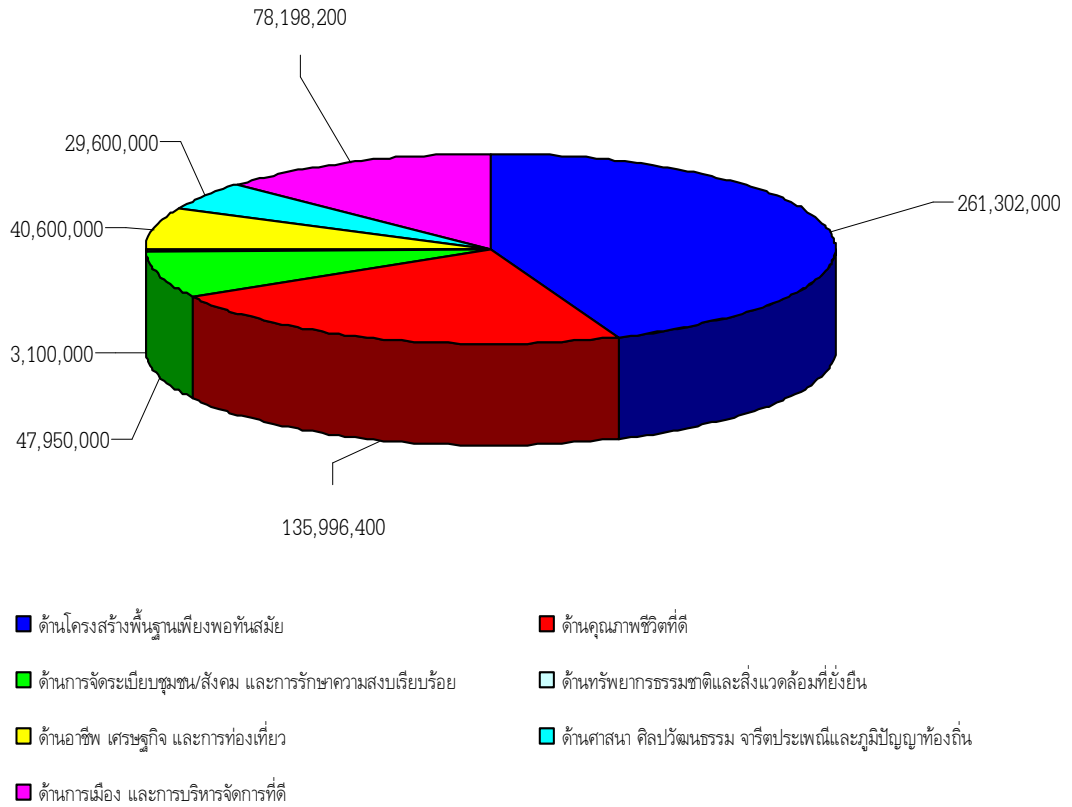
การให้ความช่วยเหลือผู้ประสบภัยอภิกภัย จำนวน 33 ราย ผู้ประสบอุทกภัย จำนวน 5 ราย และผู้ประสบวาตภัย จำนวน 3 ราย โดยได้เบิกจ่ายงบประมาณประจำปี พ.ศ. 2552 เงินงบกลาง ไปให้ความช่วยเหลือ รวมเป็นเงินทั้งสิ้น 263,100.- บาท (ข้อมูลกองส่งเสริมคุณภาพชีวิต ณ วันที่ 30 กันยายน 2552)

ทั้งนี้ การช่วยเหลือผู้ประสบสาธารณภัย เช่น เงินค่าทำขวัญ ค่าวัสดุก่อสร้าง ซ่อมแซม ที่อยู่อาศัยประจำ โดยได้ถือปฏิบัติตามระเบียบกระทรวงมหาดไทย หนังสือสั่งการของกระทรวงมหาดไทย และนโยบายเร่งด่วนของรัฐบาล โดยใช้จ่ายจากงบประมาณรายจ่ายประจำปีพุทธศักราช 2552 จากเงินงบกลาง ประเภทเงินสำรอง เพื่อสำรองจ่ายในกรณีฉุกเฉิน หรือ เพื่อจ่ายตามนโยบายของกระทรวงมหาดไทยที่จำเป็นเร่งด่วน ซึ่งไม่มีงบประมาณตั้งไว้โดยเฉพาะ หรือตั้งจ่ายแล้วแต่ไม่พอจ่ายเกี่ยวกับสาธารณภัยที่เกิดขึ้นเป็นการทั่วไป ที่ราษฎรได้รับความเดือดร้อน เช่น วาตภัย อุทกภัย อภิกภัย แผ่นดินไหว เป็นต้น หรือใช้จ่ายในกรณีอื่น ๆ ที่จำเป็นต้องรีบดำเนินการ ที่ดำเนินการเพื่อบำบัดความเดือดร้อนของประชาชนโดยส่วนรวม ตามที่ผู้บริหารพิจารณาเห็นเหมาะสม

ผลการใช้จ่ายงบประมาณ ประจำปีงบประมาณ พุทธศักราช 2552 จำนวนโครงการ และงบประมาณที่ใช้ในการดำเนินการพัฒนาตามยุทธศาสตร์ ทั้ง 7 ด้าน

- ด้านโครงสร้างพื้นฐานเพียงพอทันสมัย	261,302,000.- บาท
- ด้านคุณภาพชีวิตที่ดี	135,996,400.- บาท
- ด้านการจัดระเบียบชุมชน/สังคม และการรักษาความสงบเรียบร้อย	47,950,000.- บาท
- ด้านทรัพยากรธรรมชาติและสิ่งแวดล้อมที่ยั่งยืน	3,100,000.- บาท
- ด้านอาชีพ เศรษฐกิจ และการท่องเที่ยวเข้มแข็ง	40,600,000.- บาท
- ด้านศาสนา ศิลปวัฒนธรรม จารีตประเพณี และภูมิปัญญาท้องถิ่น	29,600,000.- บาท
- ด้านการเมือง และการบริหารจัดการที่ดี	78,198,200.- บาท
รวมทั้งสิ้น	596,746,600.- บาท

งบประมาณที่ใช้ในการดำเนินการพัฒนาตามรายยุทธศาสตร์ทั้ง 7 ด้าน



ภาพที่ 2.3 ผลการใช้จ่ายงบประมาณ ประจำปีงบประมาณ พุทธศักราช 2552 จำนวนโครงการ และงบประมาณที่ใช้ในการดำเนินการพัฒนาตามรายยุทธศาสตร์ ทั้ง 7 ด้าน

ที่มา: รายงานการติดตามและประเมินแผนพัฒนาประจำปีงบประมาณ พ.ศ. 2552

2.3.2 ปัญหา/อุปสรรค และข้อเสนอแนะ

จากการติดตามและประเมินผลแผนพัฒนาประจำปีงบประมาณ 2552 องค์การบริหารส่วนจังหวัดสงขลา ทำให้ทราบข้อมูล เกี่ยวกับปัญหา/อุปสรรค และข้อเสนอแนะ สรุปได้ดังต่อไปนี้

ยุทธศาสตร์การพัฒนา	ปัญหา/อุปสรรค	ข้อเสนอแนะ
1. ด้านโครงสร้างพื้นฐานเพียงพอทันสมัย	<ol style="list-style-type: none"> 1. การจัดทำข้อมูลด้าน โครงสร้างพื้นฐาน ที่อยู่ในความรับผิดชอบขององค์การบริหารส่วนจังหวัดยังไม่เป็นปัจจุบัน เพราะถนนบางสายอยู่ในพื้นที่ องค์การบริหารส่วนตำบลด้วยทำให้ ไม่ทราบว่าถนนสายนี้อยู่ในความ รับผิดชอบของหน่วยงานใด 2. ระบบการดูแลรักษา และซ่อมแซม ถนนยังไม่ได้มาตรฐาน 3. การก่อสร้างไม่เสร็จทันตามระยะเวลาที่กำหนดไว้ 	<ol style="list-style-type: none"> 1. ควรมีการสำรวจความคิดเห็นความต้องการของประชาชนในพื้นที่ก่อน ดำเนินการก่อสร้าง และการคำนึงถึง การปรับปรุงภูมิทัศน์สองข้างทางอันเป็น ปัจจัยสนับสนุนการท่องเที่ยวและ ขยายตัวของชุมชน 2. ควรลงพื้นที่สำรวจลักษณะการใช้ ประโยชน์ของประชาชนว่าควร ก่อสร้างถนนในลักษณะใดจึงเหมาะสม และ คำนึงกับงบประมาณ 3. องค์การบริหารส่วนจังหวัดควรจะ ดำเนินโครงการด้านคมนาคมขนส่ง เพื่อ พัฒนามาเป็นรายได้ขององค์การ- บริหารส่วนจังหวัดในอนาคต
2. ด้านคุณภาพชีวิต	<ol style="list-style-type: none"> 1. ชาวชนที่อยู่ตามชนบทขาดโอกาส หรือ ไม่ได้รับการส่งเสริมหรือ สนับสนุนตามศักยภาพและ ต่อเนื่องเช่นการพัฒนาทักษะทางด้าน กีฬาสู่ความเป็นเลิศ 	<ol style="list-style-type: none"> 1. องค์การบริหารส่วนจังหวัดควรเป็น เจ้าภาพหลักในการกำหนดนโยบาย สงเคราะห์ผู้ด้อยโอกาสทางสังคม และควรดำเนิน โครงการ ช่วยเหลือคน พิการบ้าง โดยต้องจัดสรร งบประมาณ ให้ กระจายครอบคลุมพื้นที่ทั้งจังหวัด 2. องค์การบริหารส่วนจังหวัดควร ดำเนินโครงการด้านภูมิปัญญา การแพทย์พื้นบ้าน หรือ การแพทย์ ทางเลือกสมุนไพร โดยอาจจะจัดตั้ง เป็นศูนย์รวมแพทย์แผนไทยแบบครบ วงจร ซึ่งองค์การบริหารส่วนจังหวัด สามารถพัฒนามาเป็นรายได้ ขององค์การบริหารส่วนจังหวัดต่อไป

องค์การบริหารส่วนจังหวัดสงขลา

ยุทธศาสตร์การพัฒนา	ปัญหา/อุปสรรค	ข้อเสนอแนะ
2. ด้านคุณภาพชีวิต (ต่อ)		3. องค์การบริหารส่วนจังหวัดควรทำงานเป็นบูรณาการ โดยประสานความร่วมมือจากทุกภาคส่วนในจังหวัดสงขลาทั้งภาครัฐ ผู้ประกอบการ และสถาบันการศึกษาในการผลิตและพัฒนากำลังคนด้านฝีมือแรงงาน อย่างเป็นระบบในทุกระดับ
3. ด้านการจัดระเบียบชุมชน/สังคม และการรักษาความสงบเรียบร้อย	-	1. ควรจัดสรรงบประมาณด้านรักษาความสงบเรียบร้อยของชุมชนให้กับพื้นที่เสี่ยงภัยการก่อการร้ายใน อำเภอจะนะ อำเภอเทพาและอำเภอสะบ้าย้อย 2. ควรดำเนินโครงสร้างความเข้มแข็ง ให้กับสถาบันครอบครัวและชุมชนร่วมกัน พัฒนาศักยภาพและคุ้มครองสมาชิก
4. ด้านทรัพยากรธรรมชาติและสิ่งแวดล้อมยั่งยืน	1. องค์การบริหารส่วนจังหวัดถือเป็นหน่วยงานหลัก ในการก่อสร้างศูนย์กำจัดขยะรวมขององค์กรปกครองส่วนท้องถิ่นทั้งจังหวัด แต่ในปัจจุบัน องค์การบริหารส่วนจังหวัดยังไม่ได้ดำเนินการ ในขณะที่เป็นปัญหาขยะเป็นปัญหาสำคัญของจังหวัด	1. องค์การบริหารส่วนจังหวัด ควรสนับสนุนงบประมาณดำเนิน โครงการป้องกันและควบคุมมลพิษทั้งขยะ น้ำเสีย ฟุ้งละออง ก๊าซและเสียง ให้หน่วยงานระดับภูมิภาคเพื่อควบคุมมลพิษให้อยู่ในระดับมาตรฐาน เพื่อคุณภาพชีวิตที่ดีและการพัฒนาที่ยั่งยืน 2. องค์การบริหารส่วนจังหวัดควรให้ความสำคัญกับยุทธศาสตร์ด้านทรัพยากรธรรมชาติและสิ่งแวดล้อมอย่างจริงจัง โดยให้ชุมชนมีส่วนร่วมในการดูแลรักษา และการจัดการทรัพยากรธรรมชาติและสิ่งแวดล้อม ตลอดจนสร้างองค์ความรู้ และศักยภาพการบริหารจัดการให้กับชุมชน และบุคลากรในท้องถิ่น ทั้งนี้ ควรจะมีการทำประชา พิจารณ์ก่อนดำเนิน โครงการด้านสิ่งแวดล้อม

ยุทธศาสตร์การพัฒนา	ปัญหา/อุปสรรค	ข้อเสนอแนะ
4. ด้านทรัพยากรธรรมชาติและสิ่งแวดล้อมยั่งยืน (ต่อ)		และสิ่งแวดล้อม ตลอดจนสร้างองค์ความรู้ และศักยภาพการบริหารจัดการให้กับชุมชน และบุคลากรในท้องถิ่น ทั้งนี้ควรจะมีการทำประชาพิจารณ์ก่อนดำเนินโครงการด้านสิ่งแวดล้อม
5. ด้านอาชีพ เศรษฐกิจ และการท่องเที่ยวเข้มแข็ง	1. การให้ความช่วยเหลือด้านเศรษฐกิจยังไม่เป็นรูปธรรม องค์การบริหารส่วนจังหวัด ควรจะมีโครงการพัฒนาเศรษฐกิจตามแนวพระราชดำริเศรษฐกิจพอเพียงเนื่องจากประชาชนตามชนบทส่วนใหญ่มีอาชีพเกษตรกรรม	1. องค์การบริหารส่วนจังหวัดควรเลือกพื้นที่ที่มีความพร้อมด้านทรัพยากรธรรมชาติ ความเข้าใจของบุคลากร และมีแผนการบริหารจัดการ การตลาด เพื่อพัฒนาเป็นแหล่งท่องเที่ยวใหม่ของจังหวัด 2. องค์การบริหารส่วนจังหวัดควรพัฒนาระดับมาตรฐานการท่องเที่ยว เช่น ด้านบุคลากร โครงสร้างพื้นฐาน ความปลอดภัย เป็นต้น 3. องค์การบริหารส่วนจังหวัดควรเป็นหน่วยงานหลักในการพัฒนา พื้นที่แหล่งท่องเที่ยวเดิมและแหล่งท่องเที่ยวใหม่ทั้งแหล่งท่องเที่ยวทางวัฒนธรรมรวมทั้งส่งเสริมสินค้าชุมชนอย่างค้ำมือเพื่อสร้างมูลค่าเพิ่มแก่สินค้าการท่องเที่ยว
6. ด้านศาสนา ศิลปวัฒนธรรม จารีตประเพณี และภูมิปัญญาท้องถิ่น	-	1. องค์การบริหารส่วนจังหวัดควรเพิ่มและพัฒนาแหล่งเรียนรู้ทางวัฒนธรรม ประเพณีอันดีงาม สวรรค์ ศิลปะระดับท้องถิ่นให้กับกลุ่มเยาวชนโดยเพิ่มบทบาททางศาสนา และการร่วมมือจากทุกภาคส่วน

ยุทธศาสตร์การพัฒนา	ปัญหา/อุปสรรค	ข้อเสนอแนะ
<p>6. ด้านศาสนา ศิลปวัฒนธรรม จารีตประเพณี และภูมิปัญญา ท้องถิ่น (ต่อ)</p>		<p>2. องค์การบริหารส่วนจังหวัดควร ดำเนินโครงการจัดการอาวณเสริมสร้าง เด็ก และเยาวชนเพื่อให้เกิดกระบวนการ เรียนรู้ตลอดชีวิตโดยพัฒนาด้าน จริยธรรม และสร้างสภาพแวดล้อมที่ เหมาะสม รวมทั้งปลูกฝังให้ความรู้ ใหม่ทันต่อสถานการณ์เปลี่ยนแปลงของ สังคม</p>
<p>7. ด้านการเมือง และการบริหาร การพัฒนาที่ดี</p>	<p>1. การมีส่วนร่วมของประชาชนในการบริหาร การพัฒนาขององค์การบริหารส่วนจังหวัด สงขลา ยังมีน้อย</p> <p>2. การพัฒนาท้องถิ่นขององค์การ บริหารส่วนจังหวัด ยังเป็นลักษณะ กระจุกตัว ไม่ครอบคลุมพื้นที่ทั้ง จังหวัด ในขณะที่โครงการ/กิจกรรม ที่ จะดำเนินการ ไม่มีความต่อเนื่อง</p> <p>3. สมาชิกสภาองค์การบริหารส่วนจังหวัด ยังไม่เข้ามามีบทบาทในการพัฒนาพื้นที่ ของตนเองและยังทำงานไม่ใกล้ชิดกับ ประชาชน</p>	<p>1. องค์การบริหารส่วนจังหวัดควรดำเนิน กิจกรรม ที่ทำให้เห็นถึงความแตกต่างที่ ชัดเจน ระหว่างการทำงานขององค์การ บริหารส่วนจังหวัด เทศบาล และ องค์การบริหารส่วนตำบล เพื่อให้ ประชาชนได้รับรู้ว่าองค์การบริหารส่วน- จังหวัด ไม่ได้ทำงาน ซ้ำซ้อนกับ องค์กรปกครองส่วนท้องถิ่นอื่น</p> <p>2. ควรให้หน่วยงานอิสระทำการประเมิน ผล การดำเนินงานขององค์การ บริหารส่วน จังหวัด เพื่อให้มีการประเมินที่เป็น มาตรฐานเดียวกัน</p> <p>3. นอกจากรายงานผลการใช้งบประมาณแล้ว ควรมีรายงานชี้แจงสรุปผลการ ปฏิบัติงานแต่ละโครงการว่าเกิดปัญหา/ อุปสรรคอย่างไรบ้าง</p> <p>4. ควรจัดทำฐานข้อมูลการพัฒนาแต่ละ ด้านอย่างละเอียด ทั้งข้อมูลด้าน โครงสร้างพื้นฐาน เศรษฐกิจ</p>

ยุทธศาสตร์การพัฒนา	ปัญหา/อุปสรรค	ข้อเสนอแนะ
7. ด้านการเมือง และการบริหาร การพัฒนาที่ดี (ต่อ)		การเมืองการบริหารและทรัพยากร ธรรมชาติ ครอบคลุมทุกอำเภอ 5. องค์การบริหารส่วนจังหวัดควร ดำเนินโครงการให้ความรู้เกี่ยวกับ วิธีการและหลักเกณฑ์ที่ถูกต้องในการ ประเมินผลแผนพัฒนาขององค์กร บริหารส่วนจังหวัดให้แก่องค์กร ปกครองส่วนท้องถิ่นในเขตจังหวัด สงขลา 6. องค์การบริหารส่วนจังหวัดควรให้ ความสำคัญในการพัฒนาพื้นที่ด้อย สักยภาพ โดยเฉพาะในพื้นที่ชนบท