

บทที่ ๒ สภาพทั่วไปและข้อมูลพื้นฐานที่สำคัญของจังหวัดสงขลา

๒.๑ ข้อมูลสภาพทั่วไป

๒.๑.๑ ที่ตั้งและอาณาเขต

จังหวัดสงขลา ตั้งอยู่ฝั่งตะวันออกของภาคใต้ตอนล่าง ระหว่างละติจูดที่ ๖° ๑๗'-๗° ๕๖' องศาเหนือ ลองจิจูดที่ ๑๐๐° ๐๑' - ๑๐๑° ๐๖' องศาตะวันออก สูงจากระดับน้ำทะเลปานกลาง ๔ เมตร อยู่ห่างจาก กรุงเทพฯ ตามเส้นทางรถไฟ ๙๔๗ กิโลเมตร และทางหลวงแผ่นดิน ๙๕๐ กิโลเมตร มีอาณาเขตติดต่อ กับ จังหวัดใกล้เคียง ดังนี้

| | |
|-------------|---|
| ทิศเหนือ | ติดต่อกับจังหวัดนครศรีธรรมราชและจังหวัดพัทลุง |
| ทิศตะวันออก | ติดต่อกับอ่าวไทย |
| ทิศใต้ | ติดต่อกับจังหวัดยะลา จังหวัดปัตตานี รัฐเคดาห์ และรัฐเปอร์ลิสของมาเลเซีย |
| ทิศตะวันตก | ติดต่อกับจังหวัดพัทลุงและจังหวัดสตูล |



แผนภาพที่ ๒.๑ แผนที่จังหวัดสงขลา

๒.๑.๒ ขนาดพื้นที่

จังหวัดสงขลา มีพื้นที่ ๗,๓๙๓.๘๘๙ ตารางกิโลเมตร หรือประมาณ ๔,๖๒๑,๑๘๐ ไร่ มีขนาดใหญ่เป็นอันดับ ๒๗ ของประเทศ และใหญ่เป็นอันดับที่ ๓ ของภาคใต้ รองจากจังหวัดสุราษฎร์ธานี และ จังหวัดนครศรีธรรมราช

**๒.๑.๓ ลักษณะภูมิประเทศ**

ลักษณะภูมิประเทศของจังหวัดสงขลา ทางตอนเหนือเป็นคาบสมุทรแคบและยาวยื่นลงมาทางใต้ เรียกว่า คาบสมุทรสทิงพระ กับส่วนที่เป็นแผ่นดินรูปสี่เหลี่ยมผืนผ้าทางตอนใต้ แผ่นดินทั้งสองส่วนเชื่อมต่อกันโดยสะพานติณสูลานนท์ พื้นที่ทางทิศเหนือส่วนใหญ่เป็นที่ราบลุ่ม ทิศตะวันออกเป็นที่ราบริมทะเล ทิศใต้และทิศตะวันตกเป็นภูเขาและที่ราบสูง ซึ่งเป็นแหล่งกำเนิดต้นน้ำลำธารที่สำคัญ

๒.๑.๔ ลักษณะภูมิอากาศ

จังหวัดสงขลา ตั้งอยู่ในเขตอิทธิพลของลมมรสุมเมืองร้อน มีลมมรสุมพัดผ่านเป็นประจำทุกปี คือ ลมมรสุมตะวันออกเฉียงเหนือ เริ่มตั้งแต่เดือนตุลาคมถึงกลางเดือนมกราคม และลมมรสุมตะวันตกเฉียงใต้ เริ่มตั้งแต่กลางเดือนพฤษภาคมถึงกลางเดือนตุลาคม จากอิทธิพลของลมมรสุมดังกล่าว ส่งผลให้มีฤดูกาล ๒ ฤดู คือ

ฤดูร้อน เริ่มตั้งแต่เดือนกุมภาพันธ์ถึงเดือนกรกฎาคม ซึ่งจะเป็นช่วงหลังจากหมดมรสุมตะวันออกเฉียงเหนือ อากาศจะเริ่มร้อนและอากาศจะมีอุณหภูมิสูงสุดในเดือนเมษายน

ฤดูฝน เริ่มตั้งแต่เดือนสิงหาคม ถึง เดือนมกราคม จังหวัดสงขลาจะมีฝนตกทั้งในช่วงลมมรสุมตะวันออกเฉียงเหนือ และลมมรสุมตะวันตกเฉียงใต้ แต่ในช่วงลมมรสุมตะวันออกเฉียงเหนือ จะมีฝนตกชุกในช่วงเดือนตุลาคมถึงมกราคม จากสถิติข้อมูลปริมาณน้ำฝนและจำนวนวันฝนตกทั้งปี เปรียบเทียบกัน ๓ ปี พบว่า ปี พ.ศ. ๒๕๕๖ มีจำนวนวันฝนตก ๑๗๕ วัน ปริมาณน้ำฝน ๒,๗๙๓.๖ มม. มากกว่าปี พ.ศ. ๒๕๕๕ ซึ่งมีจำนวนวันฝนตกทั้งปี ๑๖๗ วัน ปริมาณน้ำฝน ๒,๖๘๖.๙ มม. จากสถิติข้อมูลอุณหภูมิเฉลี่ย ความชื้นสัมพัทธ์เฉลี่ย และความกดอากาศที่ระดับน้ำทะเลปานกลางเฉลี่ยปี พ.ศ. ๒๕๕๔-๒๕๕๖ มีความใกล้เคียงกัน รายละเอียดตามตารางที่ ๒.๑ และตารางที่ ๒.๒

ตารางที่ ๒.๑ แสดงสถิติข้อมูลปริมาณน้ำฝน และจำนวนวันฝนตก

| เดือน | ปริมาณน้ำฝน (มม.) | | | จำนวนวันฝนตกทั้งปี | | |
|------------|-------------------|----------------|----------------|--------------------|------------|------------|
| | ๒๕๕๔ | ๒๕๕๕ | ๒๕๕๖ | ๒๕๕๔ | ๒๕๕๕ | ๒๕๕๖ |
| มกราคม | ๒๔๙.๘ | ๓๗๙.๒ | ๖๘.๔ | ๑๓ | ๑๖ | ๑๐ |
| กุมภาพันธ์ | ๑๑.๐ | ๓๖.๕ | ๑๒๕.๑ | ๕ | ๖ | ๑๑ |
| มีนาคม | ๕๒๗.๑ | ๗๖.๒ | ๐.๗ | ๑๙ | ๑๐ | ๓ |
| เมษายน | ๖๙.๑ | ๒๖๖.๕ | ๒๗๐.๖ | ๙ | ๒๑ | ๑๓ |
| พฤษภาคม | ๙๖.๑ | ๘๗.๘ | ๙๔.๘ | ๑๔ | ๑๑ | ๑๖ |
| มิถุนายน | ๑๕๒.๕ | ๖๓.๐ | ๑๑๐.๑ | ๙ | ๑๐ | ๑๓ |
| กรกฎาคม | ๑๑๕.๐ | ๓๘.๘ | ๕๓.๑ | ๑๑ | ๙ | ๑๑ |
| สิงหาคม | ๒๒๒.๒ | ๑๕๗.๓ | ๒๐๘.๗ | ๑๓ | ๑๐ | ๑๕ |
| กันยายน | ๑๓๖.๖ | ๑๕๑.๕ | ๔๗.๗ | ๑๓ | ๑๖ | ๑๐ |
| ตุลาคม | ๔๑๑.๓ | ๒๕๕.๘ | ๔๗๒.๐ | ๒๕ | ๑๔ | ๒๖ |
| พฤศจิกายน | ๔๗๖.๘ | ๖๗๐.๑ | ๗๕๗.๗ | ๒๐ | ๒๓ | ๒๓ |
| ธันวาคม | ๗๓๕.๙ | ๕๐๔.๒ | ๕๘๔.๗ | ๒๖ | ๒๑ | ๒๔ |
| รวม | ๓,๒๐๓.๔ | ๒,๖๘๖.๙ | ๒,๗๙๓.๖ | ๑๗๗ | ๑๖๗ | ๑๗๕ |

(ที่มา : ศูนย์อุตุนิยมวิทยาภาคใต้ฝั่งตะวันออก, ๒๕๕๗)



ตารางที่ ๒.๒ แสดงอุณหภูมิเฉลี่ย ความชื้นสัมพัทธ์เฉลี่ย และความกดอากาศที่ระดับน้ำทะเลปานกลางเฉลี่ย

| เดือน | อุณหภูมิเฉลี่ย (C) | | | ความชื้นสัมพัทธ์เฉลี่ย (เปอร์เซ็นต์) | | | ความกดอากาศที่ระดับน้ำทะเลปานกลางเฉลี่ย (มิลลิบาร์) | | |
|------------|--------------------|-------|-------|--------------------------------------|------|------|---|----------|----------|
| | ๒๕๕๔ | ๒๕๕๕ | ๒๕๕๖ | ๒๕๕๔ | ๒๕๕๕ | ๒๕๕๖ | ๒๕๕๔ | ๒๕๕๕ | ๒๕๕๖ |
| มกราคม | ๒๗.๐๖ | ๒๖.๖๖ | ๒๗.๔๐ | ๗๘ | ๘๓ | ๗๘ | ๑,๐๐๙.๙๖ | ๑,๐๑๐.๒๑ | ๑,๐๑๑.๔๗ |
| กุมภาพันธ์ | ๒๗.๓๐ | ๒๗.๗๗ | ๒๗.๖๐ | ๗๗ | ๗๗ | ๗๗ | ๑,๐๑๐.๐๖ | ๑,๐๐๙.๓๐ | ๑,๐๑๐.๒๙ |
| มีนาคม | ๒๗.๑๗ | ๒๘.๒๓ | ๒๘.๓๐ | ๘๓ | ๗๗ | ๗๗ | ๑,๐๐๙.๐๘ | ๑,๐๐๙.๓๑ | ๑,๐๑๐.๓๕ |
| เมษายน | ๒๘.๑๔ | ๒๘.๓๖ | ๒๘.๙๐ | ๗๙ | ๗๙ | ๗๗ | ๑,๐๐๙.๓๖ | ๑,๐๐๙.๑๖ | ๑,๐๐๘.๒๕ |
| พฤษภาคม | ๒๘.๙๐ | ๒๙.๐๗ | ๒๙.๑๐ | ๗๖ | ๗๔ | ๗๖ | ๑,๐๐๘.๕๗ | ๑,๐๐๗.๗๗ | ๑,๐๐๘.๑๕ |
| มิถุนายน | ๒๘.๗๗ | ๒๙.๑๔ | ๒๘.๙๐ | ๗๖ | ๗๒ | ๗๕ | ๑,๐๐๘.๐๓ | ๑,๐๐๘.๐๐ | ๑,๐๐๗.๑๗ |
| กรกฎาคม | ๒๘.๓๗ | ๒๘.๗๙ | ๒๘.๕๐ | ๗๖ | ๗๒ | ๗๓ | ๑,๐๐๘.๑๙ | ๑,๐๐๘.๐๓ | ๑,๐๐๘.๐๒ |
| สิงหาคม | ๒๗.๗๖ | ๒๘.๗๑ | ๒๘.๓๐ | ๗๘ | ๗๒ | ๗๔ | ๑,๐๐๘.๙๐ | ๑,๐๐๘.๙๖ | ๑,๐๐๘.๖๓ |
| กันยายน | ๒๘.๑๐ | ๒๗.๘๗ | ๒๘.๕๐ | ๗๗ | ๗๗ | ๗๓ | ๑,๐๐๙.๓๑ | ๑,๐๐๙.๔๖ | ๑,๐๐๘.๙๒ |
| ตุลาคม | ๒๗.๓๖ | ๒๗.๔๓ | ๒๗.๔๐ | ๘๒ | ๘๑ | ๘๐ | ๑,๐๐๙.๑๙ | ๑,๐๐๙.๖๙ | ๑,๐๑๐.๓๑ |
| พฤศจิกายน | ๒๗.๓๕ | ๒๗.๖๖ | ๒๗.๓๐ | ๘๓ | ๘๓ | ๘๒ | ๑,๐๐๙.๑๖ | ๑,๐๐๙.๒๙ | ๑,๐๐๙.๐๖ |
| ธันวาคม | ๒๖.๖๖ | ๒๗.๒๓ | ๒๗.๐๐ | ๘๓ | ๘๓ | ๗๙ | ๑,๐๑๐.๐๖ | ๑,๐๐๙.๕๒ | ๑,๐๑๐.๔๔ |

(ที่มา : ศูนย์อุตุนิยมวิทยาภาคใต้ฝั่งตะวันออก, ๒๕๕๗)

๒.๒ ข้อมูลด้านโครงสร้างพื้นฐาน

๒.๒.๑. การคมนาคมขนส่ง

(๑) ทางรถยนต์

จังหวัดสงขลา มีเส้นทางหลักที่เชื่อมโยงหลายสายในอนาคตสามารถพัฒนาให้เป็นศูนย์กลางรองรับการคมนาคม การค้าและการอุตสาหกรรมของจังหวัดใกล้เคียง พัฒนาให้เชื่อมโยงการท่องเที่ยวยระหว่างจังหวัดและภูมิภาค และรองรับการขนส่งสินค้าทางการเกษตรและอุตสาหกรรม การคมนาคมขนส่งระหว่างจังหวัดและภายในพื้นที่จังหวัดสงขลา ประกอบด้วยเส้นทางถนนสายหลักในความรับผิดชอบของแขวงทางสงขลา จำนวน ๙ สายทาง ระยะทางรวม ๒๙๒.๔๐๕ กม. สำนักงานบำรุงทางสงขลาที่ ๒ จำนวน ๑๑ สายทาง ระยะทางรวม ๓๗๑.๕๑๔ กม. สำนักงานทางหลวงชนบทจังหวัดสงขลา จำนวน ๕๐ สายทาง ระยะทางรวม ๖๕๑.๕๖๔ กม. และองค์การบริหารส่วนจังหวัดสงขลา จำนวน ๒๑๓ สายทาง ระยะทางรวม ๑,๓๕๓.๔๙ กม.



ทางหลวงแผ่นดินเป็นเส้นทางการคมนาคมขนส่งสายหลักของจังหวัด โดยมีเส้นทางที่สำคัญได้แก่

- ๑) ทางหลวงแผ่นดินหมายเลข ๔ เป็นเส้นทางสายหลักที่เชื่อมต่อระหว่างอำเภอหาดใหญ่ จังหวัดสงขลา ไปยังอำเภอสะเดา จังหวัดสงขลา และสิ้นสุดที่ประเทศมาเลเซีย
- ๒) ทางหลวงแผ่นดินหมายเลข ๔๒ เป็นเส้นทางที่เชื่อมต่อระหว่างอำเภอสะเดา อำเภอนาทวี อำเภอเทพา จังหวัดสงขลา ไปยังอำเภอโคกโพธิ์ อำเภอหนองจิก อำเภอเมือง จังหวัดปัตตานี ไปสิ้นสุดที่จังหวัดนราธิวาส โดยเชื่อมต่อไปยังประเทศมาเลเซีย
- ๓) ทางหลวงแผ่นดินหมายเลข ๔๓ เป็นเส้นทางที่เชื่อมต่อระหว่างอำเภอนาหม่อม ผ่านอำเภอจะนะ อำเภอเทพา จังหวัดสงขลา ไปยังอำเภอหนองจิก อำเภอเมือง จังหวัดปัตตานี
- ๔) ทางหลวงแผ่นดินหมายเลข ๔๐๗ เป็นเส้นทางเชื่อมระหว่างอำเภอหาดใหญ่ และอำเภอเมือง จังหวัดสงขลา ทางด้านทิศใต้
- ๕) ทางหลวงแผ่นดินหมายเลข ๔๐๘ เป็นเส้นทางที่เชื่อมต่อจากอำเภอเมือง จังหวัดสงขลา ผ่านอำเภอจะนะ ไปสิ้นสุดที่อำเภอนาทวี จังหวัดสงขลา
- ๖) ทางหลวงแผ่นดินหมายเลข ๔๑๔ เป็นเส้นทางที่เชื่อมระหว่างอำเภอเมือง จังหวัดสงขลา กับอำเภอหาดใหญ่จังหวัดสงขลา ทางด้านทิศเหนือ
- ๗) ทางหลวงแผ่นดินหมายเลข ๔๐๘๓ เป็นเส้นทางที่แยกจากทางหลวงหมายเลข ๔๐๘ ไปยังอำเภอระโนด จังหวัดสงขลา
- ๘) ทางหลวงแผ่นดินหมายเลข ๔๐๘๕ เป็นเส้นทางที่แยกจากทางหลวงหมายเลข ๔๓ อำเภอเทพา ผ่านตัวอำเภอเทพา ไปยังอำเภอสะบ้าย้อย ซึ่งเป็นเส้นทางไปยังจังหวัดยะลา
- ๙) ทางหลวงแผ่นดินหมายเลข ๔๐๙๕ เป็นเส้นทางที่เชื่อมต่ออำเภอสะบ้าย้อย จังหวัดสงขลา ไปยังด่านชายแดนบ้านประกอบ อำเภอนาทวี จังหวัดสงขลา
- ๑๐) ทางหลวงแผ่นดินหมายเลข ๔๑๑๓ เป็นเส้นทางเชื่อมต่อระหว่างอำเภอนาทวี จังหวัดสงขลา ไปยังด่านชายแดนบ้านประกอบ อำเภอนาทวี จังหวัดสงขลา และสิ้นสุดที่ชายแดนไทย - มาเลเซีย
- ๑๑) ทางหลวงแผ่นดินหมายเลข ๔๑๓๕ เป็นเส้นทางที่แยกจากทางหลวงหมายเลข ๔๑๔ ไปยังท่าอากาศยานนานาชาติหาดใหญ่
- ๑๒) ทางหลวงแผ่นดินหมายเลข ๔๒๔๓ เป็นเส้นทางที่เชื่อมต่อระหว่างอำเภอนาทวี จังหวัดสงขลา ไปยังอำเภอสะเดาทางทิศใต้
- ๑๓) ทางหลวงแผ่นดินหมายเลข ๔๒๘๗ เป็นเส้นทางเชื่อมต่อระหว่างอำเภอหาดใหญ่ อำเภอรัตภูมิ จังหวัดสงขลา เป็นเส้นทางเชื่อมต่อไปยังจังหวัดสตูล

การเดินทางจากอำเภอเมืองสงขลาไปยังอำเภอต่าง ๆ

| | | |
|------------------|---------|-----------------|
| อำเภอกระแสดินธุ์ | ระยะทาง | ๘๑.๔๖ กิโลเมตร |
| อำเภอหาดใหญ่ | ระยะทาง | ๓๓.๒๘ กิโลเมตร |
| อำเภอลี้หนคร | ระยะทาง | ๒๕.๙๘ กิโลเมตร |
| อำเภอสะบ้าย้อย | ระยะทาง | ๑๐๒.๒๓ กิโลเมตร |
| อำเภอสะเดา | ระยะทาง | ๗๒.๔๓ กิโลเมตร |
| อำเภอสติงพระ | ระยะทาง | ๕๕.๗๘ กิโลเมตร |



| | | |
|------------------|---------|----------------|
| อำเภอรัตภูมิ | ระยะทาง | ๖๑.๑๐ กิโลเมตร |
| อำเภอรโนด | ระยะทาง | ๙๖.๒๗ กิโลเมตร |
| อำเภอบางกล่ำ | ระยะทาง | ๔๑.๑๑ กิโลเมตร |
| อำเภอคลองหอยโข่ง | ระยะทาง | ๔๙.๐๗ กิโลเมตร |
| อำเภอกวนเนียง | ระยะทาง | ๔๙.๑๙ กิโลเมตร |
| อำเภอจะนะ | ระยะทาง | ๓๙.๒๑ กิโลเมตร |
| อำเภอเทพา | ระยะทาง | ๗๓.๑๔ กิโลเมตร |
| อำเภอนาทวี | ระยะทาง | ๕๘.๓๓ กิโลเมตร |
| อำเภอนาหม่อม | ระยะทาง | ๔๒.๖๓ กิโลเมตร |

การเดินทางจากจังหวัดสงขลาไปยังจังหวัดใกล้เคียง

| | | |
|----------------------|---------|-----------------|
| จังหวัดปัตตานี | ระยะทาง | ๑๐๕.๓๓ กิโลเมตร |
| จังหวัดนครศรีธรรมราช | ระยะทาง | ๑๘๔.๕๑ กิโลเมตร |
| จังหวัดพัทลุง | ระยะทาง | ๑๒๕.๐๘ กิโลเมตร |
| จังหวัดสตูล | ระยะทาง | ๑๒๓.๕๘ กิโลเมตร |

(ที่มา : แผนพัฒนาจังหวัดสงขลา ๔ ปี พ.ศ.๒๕๕๘-๒๕๖๑ ปรับปรุง พฤศจิกายน ๒๕๕๖)

(๒) ทางรถไฟ

จังหวัดสงขลา มีเส้นทางรถไฟเริ่มมาจากจังหวัดพัทลุง และมีสถานีแยกที่ชุมทางหาดใหญ่ แยกไปยังสถานีคลองแงะ เพื่อไปยังประเทศมาเลเซีย ส่วนอีกเส้นทางหนึ่งจะแยกจากสถานีหาดใหญ่ผ่านไปยังสถานีนาม่วงเพื่อไปยังจังหวัดปัตตานี โดยเฉพาะสถานีรถไฟหาดใหญ่เป็นชุมทางการขนส่งสำคัญของภาคใต้ มีขบวนรถไฟวิ่งผ่านให้บริการแก่ผู้โดยสารหลายขบวน ขบวนรถไฟที่สำคัญได้แก่ รถด่วนยะลา-กรุงเทพฯ สุโขทัย-กรุงเทพฯ รถดีเซลรางยะลา - กรุงเทพฯ บัตเตอร์เวิร์ด - กรุงเทพฯ เป็นต้น

มีรถไฟผ่านวันละ ๒๒ ขบวน

มีสถานีจอดรถ ๗ สถานี

มีเส้นทางรถไฟในจังหวัดรวม ระยะทางยาว ๑๖๐ กม.

(๓) ทางน้ำ

จังหวัดสงขลา มีท่าเรือน้ำลึกสงขลาตั้งอยู่ตำบลหัวเขา อำเภอสิงหนคร มีท่าเทียบเรือ ๓ ท่า รองรับสินค้าได้ ๑.๑ ล้านตัน/ปี นอกจากนี้ ยังมีท่าเทียบเรือประมงองค์การสะพานปลา ตั้งอยู่บริเวณท่าสะพาน ท่าเทียบเรือของกองทัพเรือ และท่าเทียบเรือของสำนักงานเจ้าท่าภูมิภาคที่ ๔ ตั้งอยู่บริเวณฐานทัพเรือสงขลา

(๔) ทางอากาศ

จังหวัดสงขลา มีสนามบินท่าอากาศยานหาดใหญ่ ซึ่งเป็นสนามบินนานาชาติ ตั้งอยู่ในพื้นที่อำเภอคลองหอยโข่ง ห่างจากตัวเมืองหาดใหญ่ ระยะทาง ๑๒ กิโลเมตร เป็นหนึ่งในท่าอากาศยานสำคัญที่อยู่ภายใต้การบริหารงานของบริษัทท่าอากาศยานไทย จำกัด (มหาชน) โดยท่าอากาศยานหาดใหญ่ตั้งอยู่ในโซนธุรกิจการค้าทางภาคใต้เป็นเสมือนประตูทางเข้าที่สำคัญ



สำหรับผู้ที่ต้องการติดต่อธุรกิจการค้าหรือท่องเที่ยวทางตอนใต้ของประเทศไทย รวมถึงเป็นเสมือนช่องทางการเดินทางสำหรับชาวมุสลิมในการเดินทางไปแสวงบุญที่นครเมกกะ ปัจจุบันมี ๖ สายการบินให้บริการผู้โดยสารมากกว่า ๑,๒๘๓,๑๙๔ คน เที่ยวบิน ๙,๐๕๐ เที่ยวบิน และบริการขนถ่ายสินค้ามากกว่า ๑๐,๘๙๑ ตันต่อปี มีเที่ยวบินภายในประเทศ ระหว่างหาดใหญ่ - กรุงเทพฯ หาดใหญ่ - เชียงใหม่ และมีเที่ยวบินระหว่างประเทศ หาดใหญ่ - กัวลาลัมเปอร์ และหาดใหญ่ - สิงคโปร์ นอกจากนี้ยังมีสนามบินสงขลา ตั้งอยู่ในเขตเทศบาลนครสงขลา อยู่ในความรับผิดชอบของกองทัพเรือ

๒.๒.๒ การไฟฟ้า

(๑) การไฟฟ้าฝ่ายผลิต

กำลังไฟฟ้าของการไฟฟ้าฝ่ายผลิตที่สามารถให้บริการในจังหวัด จำนวน ๔๔๐,๐๐๐ กิโลวัตต์ ปัจจุบันกำลังไฟฟ้าที่ให้บริการ ๓๓๔,๑๐๐ กิโลวัตต์ และกำลังไฟฟ้าสำรองอีก ๑๐๕,๙๐๐ กิโลวัตต์ และเพื่อสะดวกในการให้บริการ จึงได้มีการจัดตั้งสถานีไฟฟ้าแรงสูงในจังหวัดสงขลา จำนวน ๖ สถานี โดยตั้งอยู่ในพื้นที่อำเภอหาดใหญ่ ๒ สถานี ตั้งอยู่ในพื้นที่อำเภอเมืองสงขลา ๑ สถานี (สถานีไฟฟ้าแรงสูงสงขลา) ตั้งอยู่ในพื้นที่อำเภอสะเดา ๑ สถานี (สถานีไฟฟ้าแรงสูงสะเดา) ตั้งอยู่ในพื้นที่อำเภอรโนด ๑ สถานี (สถานีไฟฟ้าแรงสูงระโนด) และตั้งอยู่ในพื้นที่อำเภอจะนะ ๑ สถานี (สถานีไฟฟ้าแรงสูงจะนะ)

(๒) การไฟฟ้าส่วนภูมิภาค

การให้บริการกระแสไฟฟ้าของการไฟฟ้าส่วนภูมิภาคจังหวัดสงขลา มีหน่วยงานการไฟฟ้าส่วนภูมิภาคที่เป็นจุดรวมงาน ๕ แห่ง ประกอบด้วย

- (๑) สำนักงานการไฟฟ้าส่วนภูมิภาคจังหวัดสงขลา (มีการไฟฟ้าในสังกัด ได้แก่ กฟส.สิงหนคร)
- (๒) สำนักงานการไฟฟ้าส่วนภูมิภาคอำเภอรโนด
- (๓) สำนักงานการไฟฟ้าส่วนภูมิภาคอำเภอสะเดา
- (๔) สำนักงานการไฟฟ้าส่วนภูมิภาคอำเภอหาดใหญ่
- (๕) สำนักงานการไฟฟ้าส่วนภูมิภาคอำเภอจะนะ

ในเดือนธันวาคม พ.ศ. ๒๕๕๖ มีจำนวนผู้ใช้ไฟฟ้าในจังหวัดสงขลา ทั้งสิ้น ๔๓๕,๘๔๐ ราย มีการจำหน่ายกระแสไฟฟ้า จำแนกตามประเภทผู้ใช้ ได้แก่ ประเภทที่อยู่อาศัย ๖๓,๒๐๖,๔๖๗.๐๔ หน่วย สถานธุรกิจและอุตสาหกรรม ๑๘๔,๘๒๙,๑๓๒.๘๘ หน่วย และอื่น ๆ ๓,๒๔๕,๘๑๓.๗๘ หน่วย รวมการจำหน่ายกระแสไฟฟ้าในจังหวัดสงขลาจากผู้ใช้กระแสไฟฟ้าทุกประเภท จำนวน ๒๕๑,๒๘๑,๔๑๓.๗๐ หน่วย

(ที่มา : การไฟฟ้าส่วนภูมิภาคจังหวัดสงขลา, ๒๕๕๗)

๒.๒.๓ การประปา

จังหวัดสงขลาเป็นที่ตั้งของสำนักงานการประปาส่วนภูมิภาคเขต ๕ และสำนักงานการประปาส่วนภูมิภาคอีก ๖ แห่ง ได้แก่ สำนักงานการประปาส่วนภูมิภาคสาขาสงขลา สำนักงานการประปาส่วนภูมิภาคสาขาหาดใหญ่ สำนักงานการประปาส่วนภูมิภาคสาขาสะเดา สำนักงานการประปาส่วนภูมิภาคสาขานาทวี สำนักงานการประปาส่วนภูมิภาคสาขาระโนด และสำนักงานการประปาส่วนภูมิภาคสาขาพังงา โดยในปี ๒๕๕๖ มีกำลังการผลิต ๘,๖๒๐ ลูกบาศก์เมตร/ชั่วโมง จำนวนผู้ใช้น้ำประปา ๑๓๐,๘๓๖ ราย ปริมาณน้ำผลิต ๖๑,๒๓๖,๙๐๓ ล้านลูกบาศก์เมตร/ปี ปริมาณน้ำจำหน่าย ๔๐,๔๐๑,๘๐๑ ล้านลูกบาศก์เมตร/ปี และเพิ่มขึ้นจากปี พ.ศ. ๒๕๕๕ และปี พ.ศ. ๒๕๕๔ รายละเอียดตามตารางที่ ๒.๓ และตารางที่ ๒.๔



ตารางที่ ๒.๓ แสดงข้อมูลกำลังการผลิตและจำนวนผู้ใช้น้ำประปาจังหวัดสงขลา

| สำนักงานการประปา ส่วนภูมิภาค | กำลังการผลิต (ลบ.ม./ชม) | | | จำนวนผู้ใช้น้ำ (ราย) | | |
|---------------------------------|----------------------------|--------------|--------------|-------------------------|----------------|----------------|
| | ๒๕๕๔ | ๒๕๕๕ | ๒๕๕๖ | ๒๕๕๔ | ๒๕๕๕ | ๒๕๕๖ |
| สาขาสงขลา | - | - | - | ๓๙,๙๗๖ | ๔๑,๖๗๑ | ๔๓,๕๖๓ |
| สาขาหาดใหญ่ | ๖,๐๐๐ | ๖,๐๐๐ | ๗,๐๐๐ | ๕๗,๐๔๙ | ๖๐,๓๗๔ | ๖๔,๒๖๒ |
| สาขาสะเตา | ๘๖๐ | ๘๖๐ | ๘๖๐ | ๑๒,๒๒๗ | ๑๒,๘๐๙ | ๑๓,๕๒๗ |
| สาขานาทวี | ๒๕๐ | ๑๕๐ | ๑๕๐ | ๓,๒๗๐ | ๓,๔๔๓ | ๓,๖๕๓ |
| สาขาระโนด | ๑๐๐ | ๑๐๐ | ๑๐๐ | ๒,๔๖๙ | ๒,๕๓๓ | ๒,๕๖๘ |
| สาขาพังงา | ๒๐๐ | ๒๐๐ | ๒๐๐ | ๒,๙๙๖ | ๓,๑๒๑ | ๓,๒๖๓ |
| รวม | ๗,๔๑๐ | ๗,๓๑๐ | ๘,๓๑๐ | ๑๑๗,๙๘๗ | ๑๒๓,๙๕๑ | ๑๓๐,๘๓๖ |

(ที่มา : การประปาส่วนภูมิภาคเขต ๕ สงขลา, ๒๕๕๗)

ตารางที่ ๒.๔ แสดงข้อมูลปริมาณน้ำผลิตและปริมาณน้ำจำหน่าย

| สำนักงาน การประปา ส่วนภูมิภาค | ปริมาณน้ำผลิต (ลบ.ม./ชม) | | | ปริมาณน้ำจำหน่าย (ลบ.ม./ชม) | | |
|-------------------------------------|-----------------------------|-------------------|-------------------|--------------------------------|-------------------|-------------------|
| | ๒๕๕๔ | ๒๕๕๕ | ๒๕๕๖ | ๒๕๕๔ | ๒๕๕๕ | ๒๕๕๖ |
| สาขาสงขลา | ๑๗,๔๗๗,๐๗๐ | ๒๐,๔๕๕,๕๓๓ | ๒๐๘,๑๘๐,๐๙๓ | ๑๓,๓๖๒,๓๓๙ | ๑๔,๔๑๐,๒๗๖ | ๑๔,๗๒๘,๗๑๓ |
| สาขาหาดใหญ่ | ๒๕,๓๒๒,๘๔๕ | ๒๗,๔๐๕,๑๐๓ | ๓๐,๔๕๔,๖๘๙ | ๑๖,๑๖๘,๖๓๐ | ๑๗,๓๔๕,๖๗๗ | ๑๘,๖๒๙,๖๙๘ |
| สาขาสะเตา | ๕,๗๒๐,๓๙๘ | ๖,๓๖๗,๗๔๕ | ๗,๑๑๕,๒๑๘ | ๔,๒๖๑,๕๑๗ | ๔,๖๒๓,๙๗๒ | ๕,๑๒๘,๕๗๗ |
| สาขานาทวี | ๑,๐๐๘,๙๘๒ | ๑,๐๖๑,๒๐๓ | ๑,๐๒๐,๙๔๑ | ๗๘๗,๔๖๒ | ๘๐๓,๓๑๒ | ๗๘๓,๕๑๔ |
| สาขาระโนด | ๗๓๙,๘๓๓ | ๖๘๓,๙๒๔ | ๗๒๐,๙๘๓ | ๓๗๒,๘๘๗ | ๓๙๓,๑๙๐ | ๓๗๙,๖๙๒ |
| สาขาพังงา | ๑,๑๗๙,๓๔๖ | ๑,๒๕๔,๕๖๕ | ๑,๑๐๖,๙๗๙ | ๖๗๙,๐๘๒ | ๗๕๘,๙๐๒ | ๗๕๑,๖๐๗ |
| รวม | ๕๑,๔๘๘,๔๗๔ | ๕๗,๒๒๘,๐๕๓ | ๖๑,๒๓๖,๙๐๓ | ๓๕,๖๓๑,๙๑๗ | ๓๘,๓๓๕,๓๒๙ | ๔๐,๔๐๑,๘๐๑ |

(ที่มา : การประปาส่วนภูมิภาคเขต ๕ สงขลา, ๒๕๕๗)

๒.๒.๔ โทรศัพท์

จังหวัดสงขลา มีหน่วยงานที่ให้บริการโทรศัพท์ของจังหวัด มี ๒ หน่วยงาน คือ บริษัท ทีโอที จำกัด (มหาชน) และบริษัท ไทยเทเลโฟนแอนด์เทเลคอมมิวนิเคชั่น จำกัด (TT&T) โดยมีสถิติบริการโทรศัพท์ ในปี ๒๕๕๕ ดังแสดงในตารางที่ ๒.๕



ตารางที่ ๒.๕ สถิติการบริการโทรศัพท์ ปี ๒๕๕๕

| บริษัท | | บริษัท ทีโอที จำกัด (มหาชน) | บริษัท ไทยเทเลโฟนแอนด์เทเลคอมมิวนิเคชั่น จำกัด (TT&T) |
|---|---------|--------------------------------|--|
| จำนวนชุมสาย | | ๑๙๓ | ๕๒ |
| จำนวนหมายเลขที่มี | | | |
| จำนวนเลข หมายที่มีผู้ เช่าจำแนก ตามประเภท ผู้เช่า | ธุรกิจ | ๑๓,๗๔๗ | ๗,๙๕๖ |
| | บ้าน | ๖๖,๒๘๓ | ๒๓,๓๔๗ |
| | สาธารณะ | ๓,๔๓๘ | ๘๒๙ |
| | ราชการ | ๕,๐๐๔ | ๘๐๐ |
| | ท.ศ.ท. | ๑,๑๑๒ | - |
| | รวม | ๘๙,๕๘๔ | ๓๒,๙๓๒ |

(ที่มา : แผนพัฒนาจังหวัดสงขลา ๔ ปี พ.ศ.๒๕๕๘-๒๕๖๑ ปรับปรุง พฤศจิกายน ๒๕๕๖)

๒.๒.๕ การชลประทาน

จังหวัดสงขลา มีโครงการชลประทานที่จัดหน้าให้กับพื้นที่การเกษตร จำนวน ๖ โครงการ พื้นที่ชลประทาน ๒,๐๐๐ ไร่ พื้นที่ได้รับประโยชน์ ๔,๑๕๐ ไร่ มีปริมาณน้ำเก็บกัก ๒.๕ ล้าน/ลบ.ม. พื้นที่โครงการ ๒,๒๗๐ ไร่ รายละเอียดตามตารางที่ ๒.๖

ตารางที่ ๒.๖ โครงการชลประทานจังหวัดสงขลา (แยกตามประเภท)

| รายการ | จำนวน (โครงการ) | พื้นที่ ชลประทาน (ไร่) | พื้นที่รับ ประโยชน์ (ไร่) | น้ำเก็บกัก (ล้าน ลบ.ม.) | พื้นที่ โครงการ (ไร่) |
|---|--------------------|------------------------------|--------------------------------------|----------------------------|-----------------------------|
| โครงการชลประทานขนาดใหญ่ | - | - | - | - | - |
| โครงการชลประทานขนาดกลาง | ๑ | - | - | ๒.๕ | ๒๗๐ |
| โครงการชลประทานขนาดเล็ก (พรต.) | - | - | - | - | - |
| โครงการชลประทานขนาดเล็ก (ปชด.) | ๑ | - | อุบโภาค-บริโภาค จำนวน ๑,๒๐๐ คน | - | - |
| โครงการชลประทานขนาดเล็ก | ๓ | - | อุบโภาค-บริโภาค จำนวน ๙๕๐ คน | - | - |
| โครงการสูบน้ำด้วยไฟฟ้า | ๑ | ๒,๐๐๐ | ๒,๐๐๐ | - | ๒,๐๐๐ |
| โครงการขุดลอกหนองน้ำและ คลองธรรมชาติ | - | - | - | - | - |
| งานศูนย์บริการเกษตรกรเคลื่อนที่ | - | - | - | - | - |
| รวม | ๖ | ๒,๐๐๐ | ๔,๑๕๐ | ๒.๕ | ๒,๒๗๐ |

(ที่มา : สำนักชลประทานที่ ๑๖ จังหวัดสงขลา, ๒๕๕๗)

**๒.๓ ข้อมูลด้านการพัฒนาคุณภาพชีวิต****๒.๓.๑ ประชากร**

ข้อมูลจำนวนประชากรจังหวัดสงขลา ณ เดือนธันวาคม ๒๕๕๖ มีจำนวนประชากรทั้งสิ้น ๑,๓๘๙,๘๙๐ คน แยกเป็นเพศชาย ๖๗๘,๔๕๖ คน เพศหญิง ๗๑๑,๔๓๔ คน อำเภอที่มีประชากรมากที่สุดได้แก่ อำเภอหาดใหญ่ รองลงมา คือ อำเภอเมืองสงขลา และอำเภอสะเดา ตามลำดับ รายละเอียดตามตารางที่ ๒.๗

ตารางที่ ๒.๗ แสดงจำนวนประชากรของจังหวัดสงขลา

| อำเภอ | ประชากรจังหวัดสงขลา | | รวม |
|------------------|---------------------|----------------|------------------|
| | ชาย | หญิง | |
| อำเภอเมืองสงขลา | ๗๘,๑๑๒ | ๘๔,๔๒๐ | ๑๖๒,๕๓๒ |
| อำเภอสทิงพระ | ๒๓,๗๓๙ | ๒๔,๘๙๒ | ๔๘,๖๓๑ |
| อำเภอจะนะ | ๕๑,๑๕๘ | ๕๒,๐๔๖ | ๑๐๓,๒๐๔ |
| อำเภอนาทวี | ๓๓,๘๑๔ | ๓๓,๒๔๖ | ๖๗,๐๖๐ |
| อำเภอเทพา | ๓๗,๔๓๖ | ๓๗,๒๗๕ | ๗๔,๗๑๑ |
| อำเภอสะบ้าย้อย | ๓๗,๓๘๓ | ๓๗,๐๑๑ | ๗๔,๓๙๔ |
| อำเภอรโนด | ๓๓,๐๖๒ | ๓๓,๘๑๘ | ๖๖,๘๘๐ |
| อำเภอกระแสสินธุ์ | ๗,๖๓๒ | ๗,๘๓๕ | ๑๕,๔๖๗ |
| อำเภอรัตนภูมิ | ๓๖,๑๘๒ | ๓๖,๙๕๕ | ๗๓,๑๓๗ |
| อำเภอสะเดา | ๖๑,๒๘๓ | ๖๒,๑๙๐ | ๑๒๓,๔๗๓ |
| อำเภอหาดใหญ่ | ๑๘๒,๕๖๖ | ๒๐๓,๓๖๑ | ๓๘๕,๙๒๗ |
| อำเภอนาหม่อม | ๑๐,๙๑๕ | ๑๑,๕๙๒ | ๒๒,๕๐๗ |
| อำเภอควนเนียง | ๑๖,๘๗๗ | ๑๗,๖๐๘ | ๓๔,๔๘๕ |
| อำเภอบางกล่ำ | ๑๔,๘๑๐ | ๑๔,๙๖๙ | ๒๙,๗๗๙ |
| อำเภอสิงหนคร | ๔๐,๓๗๔ | ๔๑,๕๔๕ | ๘๑,๙๑๙ |
| อำเภอคลองหอยโข่ง | ๑๓,๑๑๓ | ๑๒,๖๗๑ | ๒๕,๗๘๔ |
| รวม | ๖๗๘,๔๕๖ | ๗๑๑,๔๓๔ | ๑,๓๘๙,๘๙๐ |

(ที่มา : ศูนย์บริหารการทะเบียนภาค ๙ จังหวัดสงขลา, ๒๕๕๗)

๒.๓.๒ การศึกษา

จังหวัดสงขลา มีการจัดการศึกษาตั้งแต่ระดับก่อนประถมศึกษาถึงระดับอุดมศึกษา มีหน่วยงานที่รับผิดชอบการศึกษาหลายหน่วยงานทั้งในสังกัดกระทรวงศึกษาธิการและนอกสังกัด กระทรวงศึกษาธิการรูปแบบการจัดการศึกษามีทั้งการศึกษาในระบบและนอกระบบการศึกษา ในปี พ.ศ. ๒๕๕๕ จังหวัดสงขลา มีนักเรียนตั้งแต่ระดับอนุบาล-ระดับอาชีวศึกษา ทั้งที่เป็นของรัฐและเอกชน มีโรงเรียนทั้งหมด จำนวน ๖๓๔ แห่ง แบ่งเป็น สำนักงานคณะกรรมการการศึกษาขั้นพื้นฐาน จำนวน (สพป.สงขลา เขต ๑ จำนวน ๑๔๕ แห่ง, สพป.สงขลา เขต ๒ จำนวน ๑๓๕ แห่ง, สพป.สงขลา เขต ๓ จำนวน ๑๙๖ แห่ง) สำนักงานเขตพื้นที่การศึกษามัธยมศึกษา เขต ๑๖ (สพม.เขต ๑๖) จำนวน ๔๒ แห่ง สำนักงานคณะกรรมการส่งเสริมการศึกษาเอกชน(สช.สงขลา) จำนวน ๙๐ แห่ง สำนักงานคณะกรรมการอาชีวศึกษา จำนวน ๑๐ แห่ง สำนักงานส่งเสริมการศึกษานอกระบบและการศึกษาตามอัธยาศัย ๑๖ แห่ง รายละเอียดตามตารางที่ ๒.๘



ตารางที่ ๒.๘ แสดงจำนวนสถาบันการศึกษา ของภาครัฐ และเอกชน รายอำเภอ

| อำเภอ | สพป.๑ | สพป.๒ | สพป.๓ | สพม.๑๖ | สข.สข. | อศจ.สข. | กศน.สข. | รวม โรงเรียน |
|-----------------|------------|------------|------------|-----------|-----------|-----------|-----------|-----------------|
| ๑. เมือง | ๑๙ | - | - | ๔ | ๑๒ | ๓ | ๑ | ๓๙ |
| ๒. ระโนด | ๔๓ | - | - | ๕ | ๓ | - | ๑ | ๕๒ |
| ๓. รัตภูมิ | - | ๓๔ | - | ๒ | ๕ | ๑ | ๑ | ๔๓ |
| ๔. เทพา | - | - | ๔๗ | ๒ | ๑ | - | ๑ | ๕๑ |
| ๕. สะเดา | - | - | ๓๕ | ๓ | ๙ | - | ๑ | ๔๘ |
| ๖. สะบ้าย้อย | - | - | ๓๑ | ๒ | ๒ | - | ๑ | ๓๖ |
| ๗. สิงหนคร | ๓๕ | - | - | ๒ | ๒ | ๑ | ๑ | ๔๑ |
| ๘. หาดใหญ่ | - | ๕๒ | - | ๘ | ๓๒ | ๒ | ๑ | ๙๕ |
| ๙. สทิงพระ | ๒๘ | - | - | ๒ | ๒ | ๑ | ๑ | ๓๔ |
| ๑๐. กระแสสินธุ์ | ๑๐ | - | - | ๑ | - | - | ๑ | ๑๒ |
| ๑๑. ควนเนียง | - | ๒๒ | - | ๒ | ๒ | - | ๑ | ๒๗ |
| ๑๒. คลองหอยโข่ง | - | ๑๒ | - | ๑ | - | - | ๑ | ๑๔ |
| ๑๓. จะนะ | - | - | ๕๑ | ๔ | ๑๑ | ๑ | ๑ | ๖๘ |
| ๑๔. นาหม่อม | ๑๐ | - | - | ๑ | ๒ | - | ๑ | ๑๔ |
| ๑๕. นาทวี | - | - | ๓๒ | ๒ | ๖ | ๑ | ๑ | ๔๒ |
| ๑๖. บางกล่ำ | - | ๑๕ | - | ๑ | ๑ | - | ๑ | ๑๘ |
| รวม | ๑๔๕ | ๑๓๕ | ๑๙๖ | ๔๒ | ๙๐ | ๑๐ | ๑๖ | ๖๓๔ |

(ที่มา : สำนักงานศึกษาธิการภาค ๑๑ ,๒๕๕๗)

จังหวัดสงขลา มีมหาวิทยาลัยที่เปิดสอนระดับปริญญาตรีขึ้นไปทั้งภาครัฐและเอกชน ๗ แห่ง ประกอบด้วย มหาวิทยาลัยสงขลานครินทร์ มหาวิทยาลัยทักษิณ มหาวิทยาลัยราชภัฏสงขลา มหาวิทยาลัยเทคโนโลยีราชมงคลศรีวิชัย มหาวิทยาลัยหาดใหญ่ วิทยาลัยชุมชนจังหวัดสงขลา วิทยาลัยพุทธศาสนานานาชาติ นอกจากนี้ มีมหาวิทยาลัยที่เป็นสาขาของมหาวิทยาลัยอื่น มาเปิดสอนอีกหลายแห่ง เช่น สถาบันบัณฑิตพัฒนบริหารศาสตร์ มหาวิทยาลัยมกุฏราชวิทยาลัยฯ มหาวิทยาลัยรามคำแหงฯ มีนักศึกษาทั้งหมด ๖๕,๖๕๘ คน เป็นนักศึกษาในภาครัฐ ๕๙,๙๙๕ คน ภาคเอกชน ๕,๖๖๓ คน (ไม่นับรวมมหาวิทยาลัยสาขา) สัดส่วนนักศึกษาภาครัฐต่อเอกชน ๙๑.๓๘ : ๘.๖๒ นอกจากนี้ ยังมีการจัดการศึกษาระดับปริญญาตรี หลักสูตรพยาบาลศาสตรบัณฑิต จากวิทยาลัยพยาบาลบรมราชชนนี สงขลา สังกัดกระทรวงสาธารณสุข

นอกจากการศึกษาในระบบแล้ว ในส่วนของการเรียนรู้ตลอดชีพในจังหวัดสงขลา มีแหล่งเรียนรู้ที่สามารถเข้าถึงได้ในระดับชุมชน จำนวน ๗๓ แห่ง ซึ่งสามารถแยกเป็นประเภทต่าง ๆ เช่น แหล่งเรียนรู้ด้านเกษตร อาหาร กองทุนหมู่บ้าน การเมือง หมู่บ้านในฝัน เป็นต้น

(ที่มา : แผนพัฒนาจังหวัดสงขลา พ.ศ.๒๕๕๗ - ๒๕๖๐)

สำหรับองค์การบริหารส่วนจังหวัดสงขลา มีโรงเรียนในสังกัดจำนวน ๒ โรงเรียน ได้แก่ โรงเรียน อบจ.พิทยานุสรณ์ และโรงเรียนเกาะแก้วพิทยาสรรค์



๒.๓.๓ การสาธารณสุข

จังหวัดสงขลา มีสถานบริการสาธารณสุขของรัฐและเอกชน จำนวน ๒๔ แห่ง ๒,๗๒๖ เตียง เป็นโรงพยาบาลของรัฐ จำนวน ๑๙ แห่ง ๒,๑๒๔ เตียง และเอกชน จำนวน ๕ แห่ง ๖๐๒ เตียง เป็นโรงพยาบาลสังกัดกระทรวงสาธารณสุข ได้แก่ (๑) โรงพยาบาลสงขลา (๒) โรงพยาบาลสติงพระ (๓) โรงพยาบาลจนะ (๔) โรงพยาบาลสมเด็จพระบรมราชินีนาถ ณ อำเภอนาทวี (๕) โรงพยาบาลเทพา (๖) โรงพยาบาลสะบ้าย้อย (๗) โรงพยาบาลระโนด (๘) โรงพยาบาลกระแสสินธุ์ (๙) โรงพยาบาลรัตภูมิ (๑๐) โรงพยาบาลสะเตา (๑๑) โรงพยาบาลปาดังเบซาร์ (๑๒) โรงพยาบาลหาดใหญ่ (๑๓) โรงพยาบาลควนเนียง (๑๔) โรงพยาบาลนาหม่อม (๑๕) โรงพยาบาลบางกล่ำ (๑๖) โรงพยาบาลสิงหนคร (๑๗) โรงพยาบาลคลองหอยโข่ง (๑๘) โรงพยาบาลจิตเวชสงขลาธาราชนครินทร์ (๑๙) โรงพยาบาลธัญญารักษ์สงขลา นอกจากนี้ยังมีโรงพยาบาลส่งเสริมสุขภาพตำบล/หน่วยปฐมภูมิ จำนวน ๒๑๒ แห่ง ศูนย์บริการสาธารณสุขสังกัดเทศบาล จำนวน ๒๓ แห่ง (เป็นศูนย์บริการที่ขอใช้รหัสสถานพยาบาลกับกระทรวงสาธารณสุข) มีอัตราการครองเตียง(ภาครัฐ) ๑ : ๖๔๖ อัตราส่วนต่อประชากร (ณ เดือนกรกฎาคม ๒๕๕๕ จำนวน ๑,๓๗๓,๒๕๒ คน) โรงพยาบาลเทพามีอัตราการครองเตียงสูงสุด ๑ : ๒,๔๓๔ อัตราส่วนต่อประชากร ส่วนโรงพยาบาลสังกัดกระทรวงอื่น ๆ มีจำนวน ๕ แห่ง ได้แก่ (๑) โรงพยาบาลสงขลานครินทร์ (๒) โรงพยาบาลทันตกรรม มหาวิทยาลัยสงขลานครินทร์ (๓) โรงพยาบาลค่ายเสนาณรงค์ (๔) โรงพยาบาลฐานทัพเรือสงขลา (๕) โรงพยาบาลกองบิน ๕๖ มีคลินิกเอกชน จำนวน ๔๒๘ แห่ง ร้านขายยา จำนวน ๕๒๖ แห่ง สถานบริการเพื่อสุขภาพ จำนวน ๗๙ แห่ง สัดส่วนของบุคลากรสาธารณสุขต่อประชากร (รวมทั้งรัฐและเอกชน) ได้แก่ แพทย์ ๑ : ๑,๗๐๔ ทันตแพทย์ ๑ : ๖,๗๙๘ เภสัชกร ๑ : ๕,๗๔๖ และพยาบาลวิชาชีพ ๑ : ๓๔๖

กลุ่มโรคที่เป็นสาเหตุของการป่วยที่สำคัญ พบว่า สาเหตุการป่วยของผู้ป่วยนอก ๕ อันดับแรก ได้แก่ โรคระบบทางเดินหายใจ โรคระบบไหลเวียนเลือด โรคเกี่ยวกับต่อมไร้ท่อ โภชนาการและเมตะบอลิซึม โรคระบบกล้ามเนื้อเนื้อรวมโครงร่างและเนื้อเยื่อ เสริมอาการและอาการแสดงสิ่งผิดปกติที่พบได้จากการตรวจทางคลินิก ตามลำดับ ส่วนผู้ป่วยใน พบว่า มีผู้ป่วยด้วยโรค ๕ อันดับแรก ได้แก่ โรคแทรกซ้อนในการตั้งครรภ์ การคลอดและภาวะอื่น ๆ ความผิดปกติเกี่ยวกับต่อมไร้ท่อ โภชนาการและเมตะบอลิซึมอื่น ๆ ความผิดปกติอื่น ๆ ที่เกิดขึ้นในระยะปริกำเนิด อาการและอาการแสดงสิ่งผิดปกติที่พบได้จากการตรวจเลือดทางคลินิกและห้องปฏิบัติการ และโรคความดันโลหิตสูง ตามลำดับ จะเห็นได้ว่าการป่วยด้วยโรคที่สำคัญของผู้ป่วยนอกและผู้ป่วยในประชาชนมีการป่วยด้วยโรคเกี่ยวกับต่อมไร้ท่อ โภชนาการและเมตะบอลิซึม และโรคระบบไหลเวียนเลือดอยู่ในอันดับต้น ๆ ของสาเหตุการเจ็บป่วย

สถานการณ์โรคระบาดที่เป็นปัญหาภาพรวมของจังหวัดสงขลา ปี พ.ศ. ๒๕๕๖ (ข้อมูล ๑ มกราคม-๓๑ ธันวาคม ๒๕๕๖) พิจารณาจากข้อมูลโรคที่ต้องเฝ้าระวังทางระบาดวิทยา โรคติดต่อที่มีจำนวน/อัตราป่วยต่อประชากรแสนคนสูงเป็น ๑๐ อันดับแรก ได้แก่ (๑) อุจจาระร่วง (๒) ไข้ไม่ทราบสาเหตุ (๓) ไข้เลือดออก (๔) ปอดบวม (๕) โรคติดต่อทางเพศสัมพันธ์ (๖) เยื่อตาขาวอักเสบ (๗) อาหารเป็นพิษ (๘) มือ เท้า ปากเปื่อย (๙) อีสุกอีใส (๑๐) มาลาเรีย รายละเอียดตามตารางที่ ๒.๙



ตารางที่ ๒.๙ โรคที่ต้องเฝ้าระวังทางระบาดวิทยา จังหวัดสงขลา ปี พ.ศ. ๒๕๕๖

| อันดับ | ชื่อโรค | จำนวนป่วย (ราย) | อัตราป่วยต่อประชากร แสนคน | จำนวนตาย (ราย) | อัตรตายต่อ ประชากรแสนคน |
|--------|-------------------------|--------------------|------------------------------|-------------------|----------------------------|
| ๑ | อุจจาระร่วง | ๑๓,๔๘๙ | ๙๘๖.๖๔ | ๐ | ๐.๐๐ |
| ๒ | ไข้ไม่ทราบสาเหตุ | ๙,๐๐๓ | ๖๕๘.๕๒ | ๐ | ๐.๐๐ |
| ๓ | ไข้เลือดออก | ๕,๔๐๘ | ๓๙๕.๕๖ | ๑๑ | ๐.๘๐ |
| ๔ | ปอดบวม | ๒,๘๐๒ | ๒๐๔.๙๕ | ๑ | ๐.๐๗ |
| ๕ | โรคติดต่อทางเพศสัมพันธ์ | ๑,๑๘๓ | ๘๖.๕๓ | ๐ | ๐.๐๐ |
| ๖ | เยื่อหุ้มตาขาวอักเสบ | ๑,๑๖๔ | ๘๕.๑๔ | ๐ | ๐.๐๐ |
| ๗ | อาหารเป็นพิษ | ๑,๐๓๖ | ๗๕.๗๘ | ๐ | ๐.๐๐ |
| ๘ | มือ เท้า ปากเปื่อย | ๙๓๖ | ๖๘.๔๖ | ๐ | ๐.๐๐ |
| ๙ | อีสุกอีใส | ๗๕๗ | ๕๕.๓๗ | ๐ | ๐.๐๐ |
| ๑๐ | มาลาเรีย | ๔๙๘ | ๓๖.๔๓ | ๐ | ๐.๐๐ |

(ที่มา : สำนักงานสาธารณสุขจังหวัดสงขลา, ๒๕๕๗)

๒.๓.๔ การสังคมสงเคราะห์

จังหวัดสงขลา มีส่วนราชการที่ทำงานด้านการสังคมสงเคราะห์ในสังกัด จำนวน ๑๒ แห่ง ได้แก่ สำนักงานพัฒนาสังคมและความมั่นคงของมนุษย์จังหวัดสงขลา สถานสงเคราะห์เด็กบ้านสงขลา นิคมสร้างตนเองรัตภูมิ นิคมสร้างตนเองเทพา ศูนย์สงเคราะห์และฝึกอาชีพสตรีภาคใต้จังหวัดสงขลา สำนักงานส่งเสริมและสนับสนุนวิชาการ ๑๒ ศูนย์พัฒนาสังคมหน่วยที่ ๕๖ สถานคุ้มครองและพัฒนาอาชีพ (ชาย) ศูนย์พัฒนาการจัดสวัสดิการสังคมผู้สูงอายุจังหวัดสงขลา สำนักงานเคหะชุมชนขนาดใหญ่ บ้านมิตรไมตรีจังหวัดสงขลา บ้านพักเด็กและครอบครัวจังหวัดสงขลา

(ที่มา : songkhla.m-society.go.th) ข้อมูล ณ วันที่ ๑๒ มีนาคม ๒๕๕๖)

๒.๓.๕ ความปลอดภัยในชีวิตและทรัพย์สิน

ข้อมูลจากตำรวจภูธรภาค ๙ ในปี ๒๕๕๖ จังหวัดสงขลา มีอุบัติเหตุจราจรทางบกเกิดขึ้นทั้งสิ้น จำนวน ๕๐๗ คดี มีผู้บาดเจ็บ จำนวน ๓๘๕ คน เสียชีวิต จำนวน ๑๘๔ คน คดีเกี่ยวกับความปลอดภัยในชีวิตและทรัพย์สินที่เกิดขึ้นกับนักท่องเที่ยว จำนวน ๑ คดี คดียาเสพติดสามารถจับกุมได้ทั้งสิ้น จำนวน ๙,๐๕๕ คดี ในพื้นที่เป้าหมายแพร่ระบาด ๔ อำเภอ คดีคนต่างด้าวลักลอบเข้าเมืองผิดกฎหมาย จำนวน ๑,๔๖๐ คดี รายละเอียดตามตารางที่ ๒.๑๐



ตารางที่ ๒.๑๐ แสดงสถิติคดีข้อมูลย้อนหลัง ๓ ปี ตั้งแต่เดือนตุลาคม ๒๕๕๓-เดือนกันยายน ๒๕๕๖

| ตำรวจภูธรจังหวัดสงขลา | ต.ค.๕๓-ก.ย.๕๔ | ต.ค.๕๔-ก.ย.๕๕ | ต.ค.๕๕-ก.ย.๕๖ | หมายเหตุ |
|---|---------------|---------------|---|---|
| อุบัติเหตุจราจรทางบก | | | | |
| - การเกิดอุบัติเหตุ | ๖๒๒ | ๖๓๒ | ๕๐๗ | |
| - ผู้บาดเจ็บ | ๔๕๖ | ๔๒๗ | ๓๘๕ | |
| - ผู้เสียชีวิต | ๒๖๘ | ๒๑๕ | ๑๘๔ | |
| คดีเกี่ยวกับความปลอดภัยในชีวิตและทรัพย์สินที่เกิดขึ้นของนักท่องเที่ยว | ๓๔ | ๕๘ | ๑ คดี ผู้เสียหาย ๙ คน | ลักทรัพย์ |
| คดียาเสพติด | | | | |
| - การจับกุมคดียาเสพติด | ๔,๔๖๒ | ๕,๙๗๐ | จับกุม ๙,๐๕๕ คดี ๑๐,๖๔๐ คน | |
| - พื้นที่เป้าหมายแพร่ระบาด | ๙ | ๘ | ๑.อำเภอเมืองสงขลา ๒.อำเภอหาดใหญ่ ๓. อำเภอสะเดา ๔. อำเภอสิงหนคร | พื้นที่เป้าหมาย ๔ อำเภอ ปิดล้อมเดือนละ ครั้ง |
| คดีคนต่างด้าวลักลอบเข้าเมืองผิดกฎหมาย | ๑,๐๖๐ | ๘๘๒ | ๑,๔๖๐ | พม่า, ลาว, กัมพูชา |

(ที่มา : ตำรวจภูธรภาค ๙, ๒๕๕๗)

ในปี ๒๕๕๖ จังหวัดสงขลา มีสถิติคดีอาญา ๕ กลุ่ม ได้แก่ กลุ่มที่ ๑ คดีอุกฉกรรจ์และสะเทือนขวัญ ได้รับแจ้งจำนวน ๑๘๙ คดี กลุ่มที่ ๒ คดีชีวิตร่างกายและเพศ ได้รับแจ้งจำนวน ๖๒๗ คดี กลุ่มที่ ๓ คดีประทุษร้ายต่อทรัพย์สิน ได้รับแจ้งจำนวน ๑,๕๗๕ คดี กลุ่มที่ ๔ คดีน่าสนใจ ได้รับแจ้งจำนวน ๙๑๔ คดี ลดลงจากปี ๒๕๕๕ และ ปี ๒๕๕๔ ส่วนกลุ่มที่ ๕ คดีรัฐเป็นผู้เสียหาย ได้รับแจ้งจำนวน ๑๐,๙๕๘ คดี เพิ่มขึ้นจากปี ๒๕๕๕ รายละเอียดตามตารางที่ ๒.๑๑

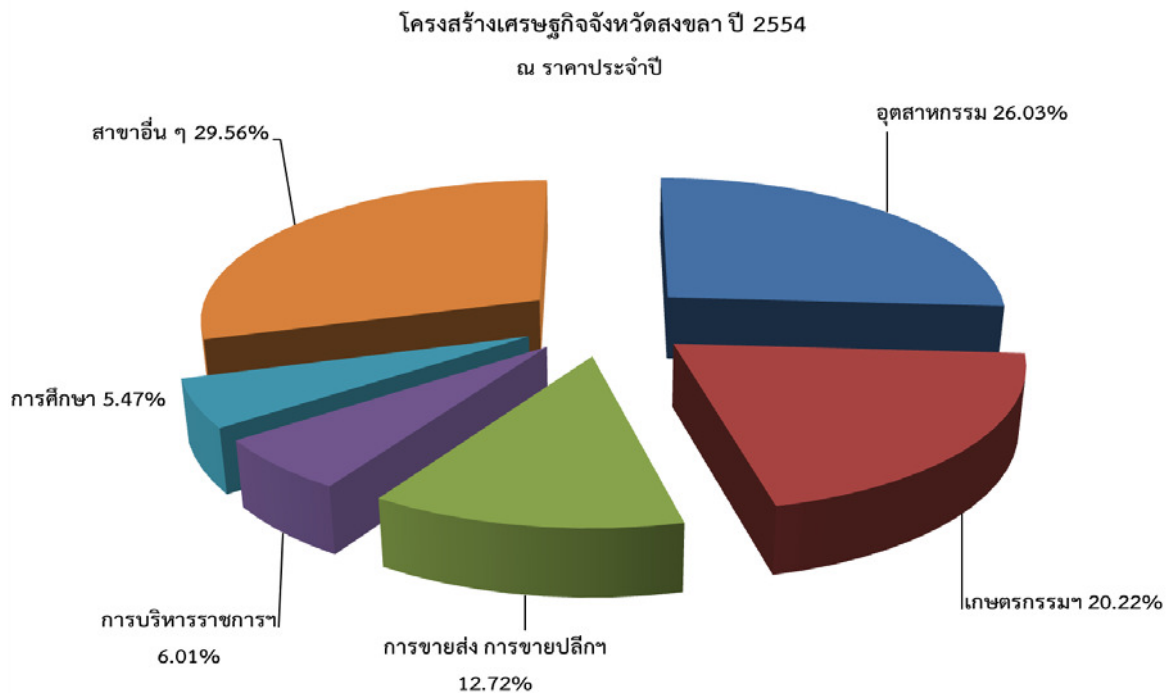
ตารางที่ ๒.๑๑ แสดงสถิติคดีอาญา ๕ กลุ่ม ตำรวจภูธรจังหวัดสงขลา

| ประเภทคดี | ต.ค.๕๓ - ก.ย.๕๔ | | | ต.ค.๕๔ - ก.ย.๕๕ | | | ต.ค.๕๕ - ก.ย.๕๖ | | |
|---------------------------------------|-----------------|--------|-------------|-----------------|--------|-------------|-----------------|--------|-------------|
| | รับแจ้ง | จับ | จับค้างเก่า | รับแจ้ง | จับ | จับค้างเก่า | รับแจ้ง | จับ | จับค้างเก่า |
| กลุ่มที่ ๑ คดีอุกฉกรรจ์และสะเทือนขวัญ | ๒๒๘ | ๑๑๘ | ๔๗ | ๑๙๑ | ๑๐๐ | ๔๑ | ๑๘๙ | ๑๐๖ | |
| กลุ่มที่ ๒ คดีชีวิตร่างกายและเพศ | ๗๔๑ | ๔๒๙ | ๑๒๔ | ๖๙๒ | ๓๗๑ | ๑๓๒ | ๖๒๗ | ๓๓๘ | |
| กลุ่มที่ ๓ คดีประทุษร้ายต่อทรัพย์สิน | ๒,๐๘๕ | ๗๕๖ | ๑๔๖ | ๑,๙๙๕ | ๗๕๘ | ๑๖๒ | ๑,๕๗๕ | ๖๘๖ | |
| กลุ่มที่ ๔ คดีน่าสนใจ | ๑,๒๒๔ | ๑,๒๓๘ | ๑๖๐ | ๑,๒๑๔ | ๒๕๔ | ๑๐๘ | ๙๑๔ | ๒๔๖ | |
| กลุ่มที่ ๕ คดีรัฐเป็นผู้เสียหาย | ๗,๒๗๔ | ๑๐,๖๐๔ | - | ๘,๔๙๑ | ๑๑,๗๕๕ | - | ๑๐,๙๕๘ | ๑๔,๓๒๒ | |

(ที่มา : ตำรวจภูธรภาค ๙, ๒๕๕๗)

๒.๔ ข้อมูลด้านเศรษฐกิจ

โครงสร้างเศรษฐกิจจังหวัดสงขลา ผลิตภัณฑ์มวลรวมของจังหวัดสงขลา (GPP AT CURRENT MARKET PRICES) ปี ๒๕๕๔ มีมูลค่าเท่ากับ ๒๑๔,๗๙๙ ล้านบาท คิดเป็นร้อยละ ๑.๙๓ ของผลิตภัณฑ์มวลรวมในประเทศ (GDP) และคิดเป็นร้อยละ ๑๘.๐๙ ของผลิตภัณฑ์มวลรวมภาคใต้ (GRP) ซึ่งมีมูลค่าสูงสุดของภาคใต้ โครงสร้างการผลิตของจังหวัดสงขลา ขึ้นอยู่กับสาขาอุตสาหกรรมเป็นหลัก โดยมีสัดส่วนร้อยละ ๒๖.๐๓ ของ GPP สาขาการผลิตที่มีความสำคัญรองลงมา ได้แก่ สาขาเกษตรกรรม การล่าสัตว์ และการป่าไม้ มีสัดส่วนร้อยละ ๒๐.๒๒ และสาขาการขนส่ง ขยายปลีก มีสัดส่วนร้อยละ ๑๒.๗๒ รายได้เฉลี่ยต่อหัวของประชากรในจังหวัดสงขลา ปี ๒๕๕๔ เท่ากับ ๑๔๕,๒๗๐ บาทต่อปี เพิ่มขึ้นจากปี ๒๕๕๓ ซึ่งมีรายได้เฉลี่ย ๑๒๗,๓๔๓ บาทต่อปี เป็นอันดับที่ ๕ ของภาคใต้ และเป็นอันดับที่ ๑ ของกลุ่มจังหวัดชายแดนภาคใต้ ขณะที่รายได้เฉลี่ยต่อหัวของประเทศ ในปี ๒๕๕๔ เท่ากับ ๑๖๔,๕๑๒ บาท เพิ่มขึ้นจากปี ๒๕๕๓ ซึ่งเท่ากับ ๑๕๙,๑๐๕ บาทต่อปี อัตราการขยายตัวเศรษฐกิจจังหวัดสงขลาเฉลี่ยร้อยละ ๑.๔๒ ต่อปี สัดส่วนโครงสร้างการผลิตมวลรวมจังหวัดสงขลา ปี ๒๕๕๔



ที่มา : สำนักงานคณะกรรมการพัฒนาการเศรษฐกิจและสังคมแห่งชาติ ข้อมูล ณ เดือนกันยายน ๒๕๕๖

๒.๔.๑ การเกษตร

ปี ๒๕๕๔ จังหวัดสงขลา มีพื้นที่ทั้งหมด จำนวน ๔,๕๖๕,๖๘๒ ไร่ เป็นพื้นที่ทำการเกษตร จำนวน ๒,๙๗๒,๒๗๑ ไร่ คิดเป็นร้อยละ ๖๕.๑๐ ของพื้นที่ทั้งหมดของจังหวัด โดยอำเภอสะเดามีพื้นที่ทำการเกษตรมากที่สุด จำนวน ๔๔๑,๓๔๑ ไร่ คิดเป็นร้อยละ ๗๐.๙๖ ของพื้นที่ทั้งอำเภอ รองลงมา คือ อำเภอเทพา จำนวน ๓๙๑,๖๑๑ ไร่ คิดเป็นร้อยละ ๖๔.๐๗ ของพื้นที่อำเภอ และอำเภอนาทวี จำนวน ๓๕๐,๔๙๔ ไร่ คิดเป็นร้อยละ ๗๐.๖๕ ส่วนอำเภอที่มีพื้นที่ทำการเกษตรน้อยที่สุด คือ อำเภอเมืองสงขลา มีพื้นที่ทำการเกษตร จำนวน ๓๗,๐๐๓ ไร่ คิดเป็นร้อยละ ๓๗.๔๖ ของพื้นที่ทั้งอำเภอ



จังหวัดสงขลา มีครัวเรือนเกษตรกรทั้งสิ้น ๑๔๕,๗๔๕ ครัวเรือน ประกอบอาชีพทำสวนยางพาราถึง ๘๗,๖๖๕ ครัวเรือน คิดเป็นร้อยละ ๖๐.๑๕ ของครัวเรือนประกอบอาชีพด้านการเกษตรทั้งจังหวัด รองลงมา คือ ประกอบอาชีพการทำนาข้าว ๓๓,๘๖๗ ครัวเรือน คิดเป็นร้อยละ ๒๒.๙๒ ที่เหลือเป็นการปลูกไม้ผล ไม้ยืนต้น พืชไร่ พืชผัก และการทำไร่นาสวนผสม ฯลฯ

(ที่มา : แผนพัฒนาจังหวัด พ.ศ. ๒๕๕๗-๒๕๖๐)

ปี ๒๕๕๔ จังหวัดสงขลา มีพืชเศรษฐกิจหลัก ได้แก่ สวนยางพารา ๒,๐๘๑,๓๖๐ ไร่ ปาล์มน้ำมัน ๒๙,๕๒๔ ไร่ นาข้าว ๓๐๘,๓๒๗ ไร่ ไม้ผล ๑๐๘,๗๗๒ ไร่ ไม้ยืนต้น ๒,๑๔๓,๙๘๔ ไร่ พืชไร่ ๒๘,๕๘๐ ไร่ พืชผัก ๑๘,๒๖๒ ไร่ รายละเอียดตามตารางที่ ๒.๑๒

ตารางที่ ๒.๑๒ ข้อมูลพื้นฐานการเกษตรของจังหวัดสงขลา

| อำเภอ | ยางพารา | ปาล์มน้ำมัน | ข้าว | ไม้ผล | ไม้ยืนต้น | พืชไร่ | พืชผัก |
|-------------|------------------|---------------|----------------|----------------|------------------|---------------|---------------|
| เมืองสงขลา | ๑๙,๐๓๘ | ๐ | ๑,๐๑๔ | ๒,๔๖๑ | ๒๗,๔๖๕ | ๔๕๙ | ๙๖๔ |
| สิงหนคร | ๒๐๘ | ๒,๒๙๗ | ๓๘,๗๙๒ | ๖,๙๑๘ | ๖,๐๓๒ | ๑,๒๐๕ | ๘๐๖ |
| สทิงพระ | ๓๘ | ๘๕๕ | ๔๔,๔๗๙ | ๒,๓๗๔ | ๒,๘๓๕ | ๑,๑๘๗ | ๗๑๘ |
| กระแสสินธุ์ | ๗,๑๒๙ | ๒,๑๑๑ | ๒๙,๑๙๕ | ๑,๗๙๙ | ๑๑,๓๓๓ | ๑,๑๘๙ | ๙๔๗ |
| ระโนด | ๔๖ | ๘,๔๕๕ | ๑๑๔,๑๘๒ | ๒,๘๑๙ | ๙,๖๑๘ | ๐ | ๒,๒๖๒ |
| ควนเนียง | ๓๙,๗๙๘ | ๑,๓๖๕ | ๑๓,๐๓๒ | ๒,๑๕๔ | ๔๘,๐๘๖ | ๕,๒๔๖ | ๐ |
| รัตภูมิ | ๑๘๖,๓๖๖ | ๑,๒๒๙ | ๑๔,๕๓๐ | ๕,๖๓๐ | ๑๔๐,๔๑๕ | ๓,๙๒๗ | ๒,๙๑๙ |
| บางกล่ำ | ๒๓,๐๖๕ | ๓๙๐ | ๕,๕๑๐ | ๒,๓๖๔ | ๔๐,๖๔๙ | ๗๑๐ | ๒,๑๖๘ |
| หาดใหญ่ | ๒๓๙,๘๓๙ | ๕๙๘ | ๗,๐๙๐ | ๑๒,๓๑๕ | ๒๒๓,๗๐๔ | ๑,๒๑๒ | ๑,๓๓๘ |
| คลองหอยโข่ง | ๙๒,๖๑๙ | ๓,๓๓๒ | ๑,๖๑๙ | ๒,๓๑๓ | ๑๑๒,๕๕๕ | ๘๑๒ | ๖๘๕ |
| นาหม่อม | ๔๐,๘๗๕ | ๐ | ๒๑๑ | ๑๔,๙๔๘ | ๓๑,๙๐๙ | ๒๘ | ๔๓ |
| สะเดา | ๓๘๑,๒๐๘ | ๓,๒๑๕ | ๑๓๑ | ๗,๗๕๙ | ๔๒๒,๗๐๔ | ๘๔๓ | ๑,๑๒๗ |
| นาทวี | ๓๐๘,๔๔๗ | ๑,๑๒๐ | ๓,๐๑๔ | ๑๗,๗๕๓ | ๓๑๒,๕๒๔ | ๑,๗๖๑ | ๑,๔๒๒ |
| จะนะ | ๑๙๙,๑๔๒ | ๖๕๕ | ๒๔,๙๘๐ | ๖,๕๖๕ | ๒๐๑,๑๑๓ | ๓,๘๒๗ | ๑,๑๘๓ |
| เทพา | ๓๔๑,๕๕๖ | ๓,๙๐๒ | ๗,๗๐๔ | ๑,๓๐๔ | ๓๕๗,๗๖๓ | ๓,๐๑๙ | ๕๒๖ |
| สะบ้าย้อย | ๒๐๑,๙๙๖ | ๐ | ๒,๘๔๔ | ๑๙,๒๙๖ | ๑๙๕,๒๙๐ | ๓,๑๕๕ | ๑,๑๕๔ |
| รวม | ๒,๐๘๑,๓๖๐ | ๒๙,๕๒๔ | ๓๐๘,๓๒๗ | ๑๐๘,๗๗๒ | ๒,๑๔๓,๙๘๔ | ๒๘,๕๘๐ | ๑๘,๒๖๒ |

(ที่มา : สำนักงานเกษตรจังหวัดสงขลา, ๒๕๕๔)

๒.๔.๒ การประมงจังหวัดสงขลา

จังหวัดสงขลา เป็นจังหวัดที่มีพื้นที่ติดต่อกับชายฝั่งทะเล ๒ ด้าน คือ ด้านตะวันออกติดต่อกับอ่าวไทยมีความยาว ๑๕๔.๖๐ กิโลเมตร ครอบคลุมพื้นที่อำเภอชายทะเล ๖ อำเภอ คือ อำเภอรโนด อำเภอสทิงพระ อำเภอสิงหนคร อำเภอเมืองสงขลา อำเภอจะนะ และอำเภอเทพา และด้านตะวันตกติดต่อกับทะเลสาบสงขลา ทำให้อาชีพการประมงเป็นอาชีพที่สำคัญและสร้างรายได้ให้กับจังหวัดสงขลาเป็นอย่างมาก ซึ่งการประมงในจังหวัดสงขลาสามารถแบ่งออกได้เป็น

**(๑) การประมงในทะเลสาบสงขลา**

การทำประมงของชาวประมงรอบ ๆ ทะเลสาบสงขลามีความแตกต่างกันบ้างขึ้นอยู่กับสภาพพื้นที่ โดยชาวประมงส่วนใหญ่เป็นคนในพื้นที่ดั้งเดิมและทำการประมงในทะเลสาบสงขลามาตั้งแต่รุ่นบรรพบุรุษ ซึ่งโดยภาพรวมสามารถแบ่งชาวประมงตามลักษณะประกอบอาชีพออกได้ ๓ ประเภท คือ

ก. ประเภทที่มีอาชีพหลักทำการประมงอย่างเดียว ซึ่งแต่ละครัวเรือนจะทำการประมงด้วยเครื่องมือหลายชนิด เช่น ลอบยี่น โพงพางและอวนลอย กลุ่มนี้จะเป็นชาวมุสลิมเสียส่วนใหญ่อาศัยอยู่บริเวณทะเลสาบตอนนอก และทะเลหลวงตอนล่างมาก เนื่องจากเป็นบริเวณที่มีทรัพยากรสัตว์น้ำที่มีคุณค่าทางเศรษฐกิจหลายชนิด เช่น กุ้งชนิดต่างๆ ปลากระบอก ปลากระพง เป็นต้น

ข. ประเภทที่ทำการประมงเป็นอาชีพหลักและมีอาชีพรองร่วมด้วยหลังเสร็จจากภารกิจทางด้านการประมง โดยอาชีพรองที่พบทั่วไป เช่น การรับจ้าง

ค. ประเภทที่มีอาชีพประมงร่วมกับอาชีพอื่น โดยทำไปด้วยกันและมีรายได้จากทั้ง ๒ ทางใกล้เคียงกัน เช่น ทำการประมงคู่กับค้าขาย การประมงคู่กับรับจ้าง การประมงคู่กับทำสวน และการประมงคู่กับหัตถกรรม โดยจะพบมากบริเวณทะเลน้อย และทะเลหลวง

สำหรับเครื่องมือจับสัตว์น้ำที่สำคัญที่พบมากในทะเลสาบสงขลาประกอบด้วย เครื่องมือประจำที่ประเภทโพงพางและไชนั่ง โดยในปี ๒๕๕๔ มีเครื่องมือไชนั่งบริเวณทะเลสาบสงขลาตอนนอกจำนวน ๑๗,๐๒๙ ช่อง มีโพงพาง จำนวน ๑๐๑ แถว ๑,๔๔๖ ช่อง

(๒) การประมงทะเล

จังหวัดสงขลา เป็นจังหวัดที่มีท่าเทียบเรือที่มีขนาดใหญ่ ทำให้เรือประมงจำนวนมากหมุนเวียนเข้ามาเทียบท่าเพื่อขนถ่ายสินค้าจำนวนมาก โดยในปี ๒๕๕๖ จังหวัดสงขลาจะมีผลผลิตจากการประมงทะเลปริมาณ ๙๓,๘๑๕,๖๖๙ กิโลกรัม คิดเป็นมูลค่า ๒,๒๔๙,๑๐๙,๑๔๙ บาท ประกอบด้วยชนิดสัตว์น้ำที่สำคัญคือ ปลาหู ปลาเลย กุ้ง กุ้ง ปลาหมึก ปู ปลาหลังเขียว และ ปลาเบ็ด

นอกจากนี้ มีการเพาะเลี้ยงปลาน้ำจืด กระจายกระจายเกือบทุกอำเภอ ซึ่งส่วนมากแล้วเป็นการเลี้ยงเพื่อใช้บริโภคภายในครัวเรือน ประกอบด้วย การเลี้ยงปลากินพืช ปลาดุก และสัตว์น้ำอื่น ๆ จำนวน ๗,๗๙๘ ราย ๑๕,๒๕๑ บ่อ พื้นที่ ๘,๓๖๖.๗๗ ไร่ รายละเอียดตามตารางที่ ๒.๑๓

ตารางที่ ๒.๑๓ แสดงพื้นที่การเลี้ยงปลาน้ำจืดจำแนกเป็นรายอำเภอ

| อำเภอ | ปลากินพืช | | | ปลาดุก | | | สัตว์น้ำอื่นๆ | | | รวม | | |
|-------------|-----------|-------|----------|--------|-------|--------|---------------|-----|--------|-------|-------|----------|
| | ราย | บ่อ | ไร่ | ราย | บ่อ | ไร่ | ราย | บ่อ | ไร่ | ราย | บ่อ | ไร่ |
| เทพา | ๒๓๖ | ๓๗๕ | ๑๖๘.๓๑ | ๑,๑๒๐ | ๑,๗๔๔ | ๗๗๗.๙๔ | ๗ | ๑๖ | ๑๖.๐๒ | ๑,๓๖๓ | ๒,๑๓๕ | ๙๖๒.๒๗ |
| เมือง | ๙ | ๓๘ | ๔.๐๔ | ๑๙ | ๕๕ | ๑๓.๑๗ | ๑ | ๑๐ | ๐.๐๕ | ๒๙ | ๑๐๓ | ๑๗.๒๖ |
| กระแสสินธุ์ | ๕๙๐ | ๑,๐๖๙ | ๑,๐๗๕.๙๐ | ๓๓๔ | ๕๔๓ | ๔๒๘.๙๐ | ๓๙ | ๕๙ | ๗๙.๒๗ | ๙๖๓ | ๑,๖๗๑ | ๑,๔๘๔.๑๐ |
| คลองหอยโข่ง | ๙๒ | ๒๐๖ | ๘๐.๗๕ | ๒๓๑ | ๕๕๘ | ๑๗๔.๙๕ | ๘ | ๒๑ | ๑๖.๔๓ | ๓๓๑ | ๗๘๕ | ๒๗๒.๑๔ |
| ควนเนียง | ๕๔ | ๑๓๘ | ๕๕.๖๒ | ๑๕๔ | ๓๔๙ | ๑๑๗.๐๕ | ๓๓ | ๑๑๖ | ๒๐.๘๓ | ๒๔๑ | ๖๐๓ | ๑๙๓.๕๑ |
| จะนะ | ๑๐๐ | ๑๘๒ | ๙๘.๐๕ | ๔๓๗ | ๗๗๖ | ๓๑๒.๘๒ | ๑๖ | ๓๑ | ๗.๒๐ | ๕๕๓ | ๙๘๙ | ๔๑๘.๐๘ |
| ระโนด | ๑,๒๙๙ | ๒,๙๘๕ | ๒,๑๒๒.๔๐ | ๗๖๐ | ๑,๒๖๔ | ๘๕๙.๘๔ | ๗๘ | ๑๑๕ | ๑๓๖.๕๒ | ๒,๑๓๗ | ๔,๓๖๔ | ๓,๑๑๘.๘๐ |
| รัตภูมิ | ๒๒๙ | ๔๓๑ | ๑๑๙.๘๘ | ๓๒๒ | ๕๙๒ | ๒๓๒.๖๒ | ๑๔ | ๒๐ | ๑๑.๗๙ | ๕๖๕ | ๑,๐๔๓ | ๓๖๔.๑๘ |
| สติงพระ | ๒๙๐ | ๕๕๙ | ๒๙๒.๙๓ | ๑๕๗ | ๓๓๑ | ๙๓.๑๖ | ๕๗ | ๑๕๓ | ๓๓.๙๑ | ๕๐๔ | ๑,๐๔๓ | ๔๒๐.๐๑ |



ตารางที่ ๒.๑๓ แสดงพื้นที่การเลี้ยงปลาน้ำจืดจำแนกเป็นรายอำเภอ (ต่อ)

| อำเภอ | ปลากินพืช | | | ปลาดุก | | | สัตว์น้ำอื่นๆ | | | รวม | | |
|---------|-----------|-------|----------|--------|-------|----------|---------------|-----|--------|-------|--------|----------|
| | ราย | บ่อ | ไร่ | ราย | บ่อ | ไร่ | ราย | บ่อ | ไร่ | ราย | บ่อ | ไร่ |
| สะเดา | ๓๐ | ๑๐๐ | ๙.๓๘ | ๔๔ | ๙๔ | ๒๑.๕๖ | ๕ | ๓๕ | ๐.๙๘ | ๗๙ | ๒๒๙ | ๓๑.๙๓ |
| สิงหนคร | ๗๕ | ๑๕๖ | ๑๒๙.๓๘ | ๑๓๘ | ๓๑๐ | ๑๘๗.๙๔ | ๑๒ | ๔๑ | ๑๕.๑๗ | ๒๒๕ | ๕๐๗ | ๓๓๒.๔๙ |
| หาดใหญ่ | ๑๓๔ | ๒๗๙ | ๑๘๒.๓๕ | ๒๕๖ | ๗๒๖ | ๓๐๕.๕๑ | ๒๔ | ๙๙ | ๒๐.๗๕ | ๔๑๔ | ๑,๑๐๔ | ๕๐๘.๖๒ |
| นาทวี | ๓๖ | ๖๗ | ๓๐.๕๙ | ๒๙๖ | ๔๑๖ | ๑๖๑.๖๐ | ๗ | ๑๓ | ๑๕.๗๕ | ๓๓๔ | ๔๙๖ | ๒๐๗.๙๕ |
| บางกล่ำ | ๑๒ | ๓๐ | ๑๑.๒๙ | ๔๖ | ๑๒๘ | ๒๓.๘๕ | ๒ | ๒๑ | ๐.๒๐ | ๖๐ | ๑๗๙ | ๓๕.๓๓ |
| รวม | ๓,๑๘๖ | ๖,๖๑๕ | ๔,๓๘๐.๘๗ | ๔,๓๑๔ | ๗,๘๘๖ | ๓,๗๑๐.๙๑ | ๓๐๓ | ๗๕๐ | ๓๗๔.๘๗ | ๗,๗๙๘ | ๑๕,๒๕๑ | ๘,๓๖๖.๗๗ |

(ที่มา : สำนักงานประมงจังหวัดสงขลา ,๒๕๕๗)

จังหวัดสงขลา มีเรือประมงจำนวน ๕,๗๕๕ ลำ จดทะเบียนเรือต่ำกว่า ๑๔ เมตร จำนวน ๑,๖๖๓ ลำ อวนลาก(อนุญาต๑) จำนวน ๓๔๑ ลำ อวนทะเลลากะตักประกอบเครื่องฯ จำนวน ๑๐๙ ลำ ทำเทียบเรือประมง จำนวน ๗ แห่ง มีเขตอนุรักษ์ในทะเลสาบสงขลา ๓๗ แห่ง เนื้อที่ ๑๑,๒๒๗.๓๑ ไร่ ความยาวฝั่งทะเล ๑๕๘ กิโลเมตร มีการตรวจตราจับกุมตาม พรบ.ประมง จำนวน ๑๘ คดี รายละเอียดตามตารางที่ ๒.๑๔

ตารางที่ ๒.๑๔ สถิติการประมงจังหวัดสงขลา

| ลำดับ | รายการ | ปริมาณ | |
|---|------------------------------|----------|--------------|
| | | หน่วย | จำนวน |
| ด้านสถิติการประมง | | | |
| ๑ | จำนวนครีวเรือประมง | ครีวเรือ | ๗,๖๙๙ |
| ๒ | จำนวนเรือประมง | ลำ | ๕,๗๕๕ |
| ๓ | ทำเทียบเรือประมง | แห่ง | ๗ |
| ๔ | ปะการังเทียม | แห่ง | ๓๔ |
| ๕ | กลุ่มกองทุนพัฒนาประมง | กลุ่ม | ๒๓ |
| ด้านที่อนุญาตเพาะเลี้ยง/ที่อนุญาตไซนัง | | | |
| ๑ | ที่อนุญาตเพาะเลี้ยงสัตว์น้ำ | ไร่ | ๑๑,๓๒๖.๕๐ |
| ๒ | ที่อนุญาตไซนัง | ไร่ | ๒๗,๔๕๐ |
| ๓ | ความยาวฝั่งทะเล | กิโลเมตร | ๑๕๘ |
| ๔ | เขตห้ามทำประมงอวนลาก/ปั่นไฟ | ไร่ | ๒๙๖,๒๕๐ |
| ๕ | เขตอนุรักษ์ในทะเลสาบสงขลา | แห่ง/ไร่ | ๓๗/๑๑,๒๒๗.๓๑ |
| ด้านการออกอนุญาต๑/อนุญาต๒ | | | |
| ๑ | จำนวนอาชญาบัตร | ฉบับ | ๔,๒๘๓ |
| ๒ | ด้านสินค้าสัตว์น้ำ(อนุญาต๒) | ฉบับ | ๓๑๗ |
| ๓ | โรงเพาะกุ้ง(อนุญาต๒) | ฉบับ | ๔๘ |
| ๔ | จดทะเบียนเรือต่ำกว่า ๑๔ เมตร | ลำ | ๑,๖๖๓ |
| ๕ | อวนลาก(อนุญาต๑) | ลำ | ๓๔๑ |
| ๖ | อวนทะเลลากะตักประกอบเครื่องฯ | ลำ | ๑๐๙ |



ตารางที่ ๒.๑๔ สถิติการประมงจังหวัดสงขลา (ต่อ)

| ลำดับ | รายการ | ปริมาณ | |
|-------|------------------------------|-----------|----------|
| | | หน่วย | จำนวน |
| | ด้านแบบFishing | | |
| ๑ | การแจกจ่ายสมุดบันทึกทำประมง | เล่ม | ๔๕๑ |
| ๒ | แพที่เข้าโครงการแบบFishing | แพ | ๓๓ |
| ๓ | แพที่นำส่ง Fishing Logbook | ฉบับ | ๓,๕๙๓ |
| | ด้านการตรวจตรา/ควบคุม | | |
| ๑ | ตรวจตราจับกุมตามพรบ.ประมง | คดี | ๑๘ |
| ๒ | ตรวจตราครอบครองจระเข้ | ฟาร์ม/ตัว | ๓๕/๒,๗๙๒ |
| ๓ | ตรวจตราครอบครองปลาตะพัด | ฟาร์ม/ตัว | ๒/๔ |

(ที่มา : สำนักงานประมงจังหวัดสงขลา ,๒๕๕๗)

๒.๔.๔ การอุตสาหกรรม

จังหวัดสงขลา เป็นจังหวัดที่มีความอุดมสมบูรณ์ด้วยทรัพยากรธรรมชาติที่มีความหลากหลาย เช่น สัตว์น้ำทะเล ยางพารา ฯลฯ จึงก่อให้เกิดการพัฒนาอุตสาหกรรมประเภทต่าง ๆ มากที่สุดของภาคใต้

ปัจจุบันจังหวัดสงขลา มีโรงงานอุตสาหกรรมที่ได้รับอนุญาตประกอบกิจการทั้งสิ้น ๑,๗๒๑ โรงงาน มีเงินลงทุนรวมทั้งสิ้น ๖๖,๕๗๓,๘๓๑,๑๖๑ ล้านบาท มีจำนวนแรงงานทั้งสิ้น ๗๕,๑๖๕ คน แยกเป็น คนงานชาย ๓๑,๔๗๗ คน คนงานหญิง ๔๓,๖๘๘ คน (สถิติ ณ วันที่ ๑๕ มกราคม ๒๕๕๖) รายละเอียดตาม ตารางที่ ๒.๑๖

ตารางที่ ๒.๑๖ แสดงสถิติจำนวนโรงงานแยกตามหมวดอุตสาหกรรม ตั้งแต่ปี พ.ศ. ๒๕๑๒ ถึง ปีพ.ศ. ๒๕๕๕

| รายการ | จำนวน โรงงาน | เงินลงทุน ล้านบาท | คนงาน ชาย | คนงาน หญิง | รวม | แรงงาน |
|--------------------------|-----------------|----------------------|--------------|---------------|--------|------------|
| อุตสาหกรรมเกษตร | ๕๔๓ | ๒๘๒,๕๒๒,๐๐๐ | ๙๘๖ | ๑๐๙ | ๑,๐๙๕ | ๑๑,๖๒๓.๖๐ |
| อุตสาหกรรมอาหาร | ๑๖๕ | ๗,๔๘๓,๗๒๓,๑๐๐ | ๖,๒๗๒ | ๑๘,๙๗๒ | ๒๕,๒๔๔ | ๓๕๕,๑๕๖.๔๓ |
| อุตสาหกรรมเครื่องตี | ๖ | ๑๙๑,๖๖๙,๐๐๐ | ๔๒๔ | ๕๓ | ๔๗๗ | ๔,๖๔๐.๒๔ |
| อุตสาหกรรมสิ่งทอ | ๓ | ๑๑,๓๑๐,๐๐๐ | ๒๗ | ๔๓ | ๗๐ | ๑๘๒.๗๕ |
| อุตสาหกรรมเครื่องแต่งกาย | ๑ | ๔,๗๐๐,๐๐๐ | ๑๗ | ๓๐ | ๔๗ | ๓๐.๒๖ |
| อุตสาหกรรมเครื่องหนัง | ๐ | ๐ | ๐ | ๐ | ๐ | ๐.๐๐ |
| อุตสาหกรรมไม้ | ๑๐๘ | ๗,๐๘๐,๗๔๓,๕๒๒ | ๓,๙๒๕ | ๒,๓๔๙ | ๖,๒๗๔ | ๑๙๙,๕๕๕.๓๑ |
| อุตสาหกรรมเฟอร์นิเจอร์ | ๓๗ | ๕๖๙,๑๙๐,๙๘๘ | ๑,๐๔๖ | ๗๖๒ | ๑,๘๐๘ | ๑๑,๔๒๓.๕๘ |
| อุตสาหกรรมกระดาษ | ๙ | ๙๐๖,๕๒๐,๐๐๐ | ๒๔๐ | ๔๔ | ๒๘๔ | ๕,๓๑๘.๙๗ |
| อุตสาหกรรมสิ่งพิมพ์ | ๑๗ | ๔๒๕,๓๗๐,๐๐๐ | ๑๘๔ | ๑๖๔ | ๓๔๘ | ๓,๔๔๐.๕๗ |
| อุตสาหกรรมเคมี | ๒๔ | ๓๑๒,๐๙๓,๖๒๗ | ๒๒๑ | ๑๗๗ | ๓๙๘ | ๑๐,๕๑๗.๔๙ |
| อุตสาหกรรมปิโตรเคมี | ๑๐ | ๓๐๑,๒๑๕,๐๐๐ | ๑๐๖ | ๒๔ | ๑๓๐ | ๔,๐๓๖.๐๓ |
| อุตสาหกรรมยาง | ๑๒๓ | ๑๑,๐๓๑,๗๙๙,๘๓๔ | ๙,๑๐๖ | ๑๑,๕๒๕ | ๒๐,๖๓๑ | ๕๗๘,๖๖๕.๔๘ |
| อุตสาหกรรมพลาสติก | ๓๙ | ๑,๒๕๒,๕๕๐,๐๐๐ | ๕๔๓ | ๔๘๖ | ๑,๐๒๙ | ๒๖,๙๗๙.๑๕ |
| อุตสาหกรรมโลหะ | ๗๙ | ๑,๕๓๓,๕๑๐,๐๐๐ | ๑,๒๒๐ | ๓๓๔ | ๑,๕๕๔ | ๑๙,๕๓๐.๐๔ |
| อุตสาหกรรมโลหะ | ๖ | ๙๑,๐๘๐,๐๐๐ | ๗๓ | ๓๙ | ๑๑๒ | ๑,๖๐๔.๓๐ |



ตารางที่ ๒.๑๖ แสดงสถิติจำนวนโรงงานแยกตามหมวดอุตสาหกรรม ตั้งแต่ปี พ.ศ. ๒๕๑๒ ถึง ปีพ.ศ. ๒๕๕๕ (ต่อ)

| รายการ | จำนวน โรงงาน | เงินลงทุน ล้านบาท | คนงาน ชาย | คนงาน หญิง | รวม | แรงงาน |
|-------------------------|-----------------|-----------------------|---------------|---------------|---------------|---------------------|
| อุตสาหกรรมผลิตภัณฑ์โลหะ | ๑๒๗ | ๑,๖๑๔,๒๖๐,๔๖๖ | ๑,๕๘๓ | ๓๓๗ | ๑,๙๒๐ | ๑๙,๐๔๑.๙๐ |
| อุตสาหกรรมเครื่องจักรกล | ๕๒ | ๕๖๐,๐๙๐,๐๐๐ | ๘๐๘ | ๑๘๑ | ๙๘๙ | ๔๙,๕๒๕.๙๖ |
| อุตสาหกรรมไฟฟ้า | ๔ | ๒,๑๙๐,๐๐๐ | ๕๕ | ๔๒ | ๙๗ | ๑๑๒.๒๕ |
| อุตสาหกรรมขนส่ง | ๘๑ | ๑,๓๔๙,๗๙๗,๐๐๐ | ๙๘๒ | ๑๑๕ | ๑,๐๙๗ | ๘,๐๒๘.๐๖ |
| อุตสาหกรรมอื่น ๆ | ๒๘๗ | ๓๑,๕๖๙,๔๙๖,๖๒๔ | ๓,๖๕๙ | ๗,๙๐๒ | ๑๑,๕๖๑ | ๑,๒๕๗,๑๒๕.๐๗ |
| รวม | ๑,๗๒๑ | ๖๖,๕๗๓,๘๓๑,๑๖๑ | ๓๑,๔๗๗ | ๔๓,๖๘๘ | ๗๕,๑๖๕ | ๒,๕๖๖,๕๓๗.๔๔ |

(ที่มา : สำนักงานอุตสาหกรรมจังหวัดสงขลา, ๒๕๕๖)

อุตสาหกรรมที่สำคัญของจังหวัดสงขลา เป็นอุตสาหกรรมที่ต่อเนื่องจากการเกษตรเกือบทั้งสิ้น และส่วนใหญ่เป็นอุตสาหกรรมเพื่อการส่งออก ได้แก่

๑. อุตสาหกรรมจากการประมง เช่น ผลิตภัณฑ์ทะเลบรรจุกระป๋อง อาหารทะเลแช่แข็ง และห้องเย็น ผลิตภัณฑ์ปลาป่นและอาหารสัตว์

๒. อุตสาหกรรมจากยางพารา เช่น ผลิตภัณฑ์ยาง ยางแผ่นรมควัน น้ำยางข้น ผลิตภัณฑ์ยางถุงมือแพทย์ และอุตสาหกรรมจากไม้ยางพารา เช่น แปรรูปอัด อบน้ำยาไม้ยางพารา ผลิตภัณฑ์เฟอร์นิเจอร์และเครื่องเรือน เครื่องใช้สำนักงาน ผลิตภัณฑ์ปรกติเกิลบอร์ด ไม้อัดประสาน

๓. อุตสาหกรรมที่เกี่ยวข้องเนื่องจาก ข้อ ๑ และ ๒ เช่น อุตสาหกรรมผลิตภัณฑ์กระป๋อง ผลิตภัณฑ์พิมพ์และกล่องกระดาษลูกฟูก ผลิตภัณฑ์จากพลาสติก ผลิตภัณฑ์เครื่องเหล็ก ผลิตภัณฑ์แบบมือเซรามิกส์ ผลิตภัณฑ์น้ำแข็งซอง และอุตสาหกรรมบริการ

๔. อุตสาหกรรมอื่น ๆ ที่ผลิตเพื่อสนองความต้องการภายในจังหวัดและจังหวัดใกล้เคียง เช่น ผลิตภัณฑ์อัดลม ผลิตภัณฑ์พีวีซี ผลิตภัณฑ์จากคอนกรีต (เสาเข็ม เสาไฟฟ้า แผ่นพื้นสำเร็จ ท่อคอนกรีต ฯลฯ) เป็นต้น

๒.๔.๕ การจัดเก็บภาษี

ในปี พ.ศ. ๒๕๕๖ สามารถจัดเก็บภาษีในพื้นที่จังหวัดสงขลา ได้จำนวนทั้งสิ้น ๑๑,๖๕๗.๕๘๓ ล้านบาท ลดลงจากปี พ.ศ. ๒๕๕๕ ประเภทภาษีที่จัดเก็บได้มากที่สุด ได้แก่ ภาษีมูลค่าเพิ่ม รองลงมาคือ ภาษีนิติบุคคล และภาษีนิติบุคคลธรรมดาตามลำดับ รายละเอียดตามตารางที่ ๒.๑๗

ตารางที่ ๒.๑๗ สถิติการจัดเก็บภาษีของสำนักงานสรรพากรภาค ๑๒

| ประเภทภาษี | ผลการจัดเก็บ | | |
|-------------|-------------------|-------------------|-------------------|
| | ๒๕๕๔ | ๒๕๕๕ | ๒๕๕๖ |
| บุคคลธรรมดา | ๓,๓๘๔.๓๙๙ | ๓,๘๖๑.๕๖๓ | ๑,๘๘๘.๓๒๕ |
| นิติบุคคล | ๓,๕๒๕.๕๗๘ | ๓,๓๑๓.๑๒๓ | ๒,๓๑๘.๐๕๔ |
| มูลค่าเพิ่ม | ๗,๘๔๒.๔๓๓ | ๗,๘๙๗.๙๓๒ | ๖,๗๒๑.๓๙๕ |
| ธุรกิจเฉพาะ | ๔๘๓.๔๕๐ | ๕๔๓.๔๘๘ | ๕๐๔.๐๓๗ |
| อากรแสตมป์ | ๓๔๓.๙๙๓ | ๓๗๖.๙๘๕ | ๒๑๒.๑๗๙ |
| อื่น ๆ | ๘.๐๙๓ | ๗.๕๑๖ | ๓.๕๙๓ |
| รวม | ๑๕,๕๘๗.๙๕๖ | ๑๖,๐๐๐.๖๑๗ | ๑๑,๖๕๗.๕๘๓ |

(ที่มา : สำนักงานสรรพากรภาค ๑๒, ๒๕๕๗)

**๒.๔.๖ การค้าขาย**

จังหวัดสงขลา มีด้านศุลกากรตั้งอยู่ทั้งสิ้น จำนวน ๔ ด้าน ประกอบด้วย ด้านศุลกากร ปาดังเบซาร์ ด้านศุลกากรสะเดา ด้านศุลกากรสงขลา และด้านศุลกากรท่าอากาศยานหาดใหญ่ สินค้าส่งออกที่สำคัญ ได้แก่ ยางพารา ยางผสม ส่วนประกอบและอุปกรณ์ประกอบใช้กับเครื่องจักร ปลาปรุงแต่งที่บรรจุ ภาชนะ ถูมมือยาง และเครื่องประมวลผลข้อมูลอัตโนมัติ สินค้านำเข้าที่สำคัญ ได้แก่ สื่อบันทึกที่ยังไม่ได้ บันทึก ส่วนประกอบและอุปกรณ์ประกอบใช้กับเครื่องจักร อุปกรณ์สำหรับยึดอุปกรณ์ติดตั้ง (พิตติง) ปลาแช่เย็นจนแข็ง แป้ง แผลงคอนโซล โต๊ะตู้และฐานรองรับอื่น ๆ เพื่อควบคุมหรือจ่ายกระแสไฟฟ้า และ แผลงวงจรรวม มีมูลค่าสินค้านำเข้าของด้านศุลกากรในพื้นที่จังหวัดสงขลา ในปีพ.ศ. ๒๕๕๕ รวมทั้งสิ้น ๓๑๐,๗๔๙,๘๘๓,๔๕๘.- บาท ลดลงจากปีพ.ศ. ๒๕๕๔ ร้อยละ ๑๑.๑๓๗ และมีมูลค่าสินค้าส่งออก ในปีพ.ศ. ๒๕๕๕ รวมทั้งสิ้น ๔๓๘,๓๑๗,๑๒๕,๖๒๙.- บาท ลดลงจากปีพ.ศ. ๒๕๕๔ ร้อยละ ๑๖.๒๘๐ รายละเอียดตามตารางที่ ๒.๑๘ และตารางที่ ๒.๑๙

ตารางที่ ๒.๑๘ สถิติมูลค่าสินค้านำเข้า ระหว่างปี พ.ศ.๒๕๕๓-๒๕๕๕

| ด้านศุลกากร | มูลค่าสินค้านำเข้า | | |
|-------------------------------|------------------------|------------------------|------------------------|
| | ๒๕๕๓ | ๒๕๕๔ | ๒๕๕๕ |
| ด้านศุลกากรปาดังเบซาร์ | ๓๙,๔๗๙,๔๑๖,๔๔๕ | ๓๗,๗๔๔,๑๔๑,๙๒๕ | ๔๐,๙๙๒,๙๓๗,๔๒๒ |
| ด้านศุลกากรสะเดา | ๑๓๔,๘๓๑,๙๙๗,๔๖๐ | ๑๔๔,๖๓๗,๙๓๗,๔๑๐ | ๑๕๒,๕๙๖,๐๕๓,๙๒๔ |
| ด้านศุลกากรสงขลา | ๖๙,๔๗๐,๖๑๓,๖๑๐ | ๑๖๑,๘๓๕,๐๗๖,๑๔๗ | ๑๑๕,๙๓๘,๑๐๑,๒๘๕ |
| ด้านศุลกากรท่าอากาศยานหาดใหญ่ | ๑,๒๙๗,๓๔๗,๗๐๖ | ๑,๑๓๙,๔๐๐,๙๐๘ | ๑,๒๒๒,๗๙๐,๘๒๗ |
| รวม | ๒๔๕,๐๗๙,๓๗๕,๒๒๑ | ๓๔๕,๓๕๖,๕๕๖,๓๙๐ | ๓๑๐,๗๔๙,๘๘๓,๔๕๘ |

(ที่มา : สำนักงานศุลกากรภาคที่ ๔, ๒๕๕๖)

ตารางที่ ๒.๑๙ สถิติมูลค่าสินค้าส่งออก ระหว่างปี พ.ศ. ๒๕๕๓-๒๕๕๕

| ด้านศุลกากร | มูลค่าสินค้าส่งออก | | |
|-------------------------------|------------------------|------------------------|------------------------|
| | ๒๕๕๓ | ๒๕๕๔ | ๒๕๕๕ |
| ด้านศุลกากรปาดังเบซาร์ | ๑๖๔,๕๐๗,๙๖๒,๖๓๔ | ๑๙๗,๖๕๐,๗๒๖,๓๓๘ | ๑๔๓,๘๕๐,๗๗๐,๘๖๑ |
| ด้านศุลกากรสะเดา | ๑๔๒,๑๙๕,๗๓๐,๓๗๐ | ๑๖๕,๖๐๗,๐๑๘,๕๙๐ | ๑๓๓,๙๕๐,๗๓๓,๒๕๒ |
| ด้านศุลกากรสงขลา | ๙๘,๖๔๒,๗๒๗,๐๙๑ | ๑๔๕,๖๔๐,๖๓๗,๖๗๗ | ๑๖๐,๕๑๕,๖๒๑,๕๑๖ |
| ด้านศุลกากรท่าอากาศยานหาดใหญ่ | ๕๐๐,๙๒๖,๑๙๗ | ๗๗๖,๒๗๗,๑๕๐ | ๐ |
| รวม | ๔๐๕,๘๖๗,๓๔๖,๒๙๒ | ๕๐๙,๖๗๔,๖๕๙,๗๕๕ | ๔๓๘,๓๑๗,๑๒๕,๖๒๙ |

(ที่มา : สำนักงานศุลกากรภาคที่ ๔, ๒๕๕๖)



๒.๔.๖ สถานการณ์แรงงาน

จังหวัดสงขลา มีจำนวนประชากรทั้งสิ้น จำนวน ๑,๕๐๙,๖๘๐ คน เป็นผู้ที่อยู่ในกำลังแรงงาน จำนวน ๘๓๖,๘๙๐ คน ผู้มีงานทำ จำนวน ๘๒๔,๔๕๕ คน จำแนกเป็นทำงานในภาคเกษตรกรรม จำนวน ๒๖๗,๓๒๒ คน (ร้อยละ ๓๒.๔๒) และทำงานนอกภาคเกษตรกรรม จำนวน ๕๕๗,๑๓๓ คน (ร้อยละ ๖๗.๕๘) โดยทำงานในสาขาการขายส่งการขายปลีกมากที่สุด จำนวน ๑๔๓,๓๖๖ คน (ร้อยละ ๑๗.๓๙) รองลงมาได้แก่ สาขาการผลิต จำนวน ๙๙,๖๑๗ คน (ร้อยละ ๑๒.๘) และสาขาการโรงแรมและอาหาร จำนวน ๗๘,๕๑๘ คน (ร้อยละ ๙.๕๒) ส่วนใหญ่มีการศึกษาระดับปริญญาตรี จำนวน ๒๐๕,๕๙๘ คน (ร้อยละ ๒๔.๙๔) และมีสถานภาพการทำงานเป็นลูกจ้างเอกชน จำนวน ๒๘๑,๐๙๕ คน (ร้อยละ ๓๔.๐๙)

การออกจากงานปี ๒๕๕๖ (เดือนตุลาคม ๒๕๕๕-เดือนกันยายน ๒๕๕๖) มีผู้ประกันตนที่ออกจากงาน/ขึ้นทะเบียนกรณีว่างงานกับสำนักงานจัดหางานจังหวัดสงขลา จำนวน ๑๐,๘๙๘ คน โดยในเดือนมิถุนายน ๒๕๕๖ มีผู้ออกจากงานมากที่สุด จำนวน ๑,๗๐๕ คน จำแนกเป็นผู้ถูกเลิกจ้าง จำนวน ๗๘๔ คน ลาออก จำนวน ๙๒๑ คน รองลงมาคือเดือนกรกฎาคม ๒๕๕๖ มีผู้ออกจากงานทั้งหมด จำนวน ๑,๐๒๕ คน จำแนกเป็นผู้ถูกเลิกจ้าง จำนวน ๑๘๑ คน ลาออก จำนวน ๘๔๔ คน และเดือนธันวาคม ๒๕๕๕ มีผู้ออกจากงานน้อยสุด จำนวน ๖๒๖ คน จำแนกเป็นผู้ถูกเลิกจ้าง จำนวน ๘๑ คน ลาออก จำนวน ๕๔๕ คน

แรงงานต่างด้าวที่เข้าเมืองโดยถูกกฎหมาย จำแนกตามประเภทการได้รับอนุญาตปี ๒๕๕๖ (เดือนตุลาคม ๒๕๕๕-เดือนกันยายน ๒๕๕๖) พบว่า เป็นแรงงานต่างด้าวประเภทชั่วคราวมากที่สุด จำนวน ๑,๔๙๐ คน และมีแรงงานต่างด้าวที่ผ่านการพิสูจน์สัญชาติทั้งหมด จำนวน ๗๑,๑๒๒ คน จำแนกเป็น สัญชาติพม่า จำนวน ๖๑,๖๙๐ คน (ร้อยละ ๖๘.๗๔) สัญชาติกัมพูชา จำนวน ๗,๓๒๔ คน (ร้อยละ ๑๐.๓๐) และสัญชาติลาว จำนวน ๒,๑๐๘ คน (ร้อยละ ๒.๙๖) และเป็นแรงงานต่างด้าวตามบัญชีความเข้าใจระหว่างรัฐต่อรัฐ (MOU) ทั้งหมดจำนวน ๒๓,๐๓๒ คน จำแนกเป็นสัญชาติพม่า จำนวน ๘,๒๔๔ คน (ร้อยละ ๓๕.๗๙) สัญชาติกัมพูชา จำนวน ๑๒,๘๘๗ คน (ร้อยละ ๕๖.๐๐) และสัญชาติลาว จำนวน ๑,๘๙๑ คน (ร้อยละ ๘.๒๑)

ความต้องการแรงงานปี ๒๕๕๖ พบว่า สถานประกอบการมีความต้องการแรงงานรวมทั้งสิ้น จำนวน ๕,๗๗๑ อัตรา เมื่อพิจารณาความต้องการแรงงานตามระดับการศึกษา พบว่า สถานประกอบการกิจกรรมมีความต้องการแรงงานที่สำเร็จการศึกษาระดับมัธยมศึกษาตอนต้นมากที่สุด จำนวน ๑,๓๘๒ อัตรา (ร้อยละ ๒๓.๙๕) รองลงมาได้แก่ ระดับปวส/อนุปริญญา จำนวน ๑,๐๙๖ อัตรา (ร้อยละ ๑๘.๙๙) ส่วนอาชีพที่มีความต้องการแรงงานมากที่สุด ได้แก่ อาชีพแรงงานในด้านการผลิตอื่น ๆ (แรงงานทั่วไป) จำนวน ๑,๐๗๕ อัตรา โดยความต้องการแรงงานที่มีระดับการศึกษาในระดับมัธยมศึกษาตอนปลายมากที่สุด รองลงมาได้แก่ อาชีพผู้ควบคุมเครื่องแปรรูปอาหารและเครื่องดื่มจากพืช ผัก ผลไม้ฯ จำนวน ๑,๐๑๒ อัตรา

ปัญหาการขาดแคลนแรงงานในจังหวัดสงขลา ได้รับผลกระทบจากเหตุการณ์ที่เกิดขึ้นในปัจจุบัน เช่น ปัญหาเหตุการณ์ความไม่สงบใน ๓ จังหวัดชายแดนภาคใต้ ปัญหาการจ้างแรงงานที่ไม่สอดคล้องกับความต้องการของตลาดแรงงานในจังหวัด กอปรแรงงานในท้องถิ่นเลือกงาน ไม่ทำงานประเภทกรรมกร ซึ่งเป็นงานที่หนักและสกปรก และแรงงานบางคนยังเลือกงาน ทำให้เกิดวิกฤติภาวะการขาดแคลนแรงงานในจังหวัดสงขลา จึงผ่นผันให้มีการจดทะเบียนจ้างแรงงานต่างด้าวหลบหนีเข้าเมืองสัญชาติพม่า ลาว และกัมพูชา

(ที่มา : แผนยุทธศาสตร์ด้านแรงงานจังหวัดสงขลา (พ.ศ.๒๕๕๗ - ๒๕๖๑))



๒.๕ ข้อมูลด้านการท่องเที่ยว

จากการที่จังหวัดสงขลามีชายแดนติดต่อกับประเทศมาเลเซีย มีเส้นทางคมนาคมที่สะดวก และอำเภอหาดใหญ่เป็นเมืองศูนย์กลางธุรกิจการค้าของภาคใต้ตอนล่าง ทำให้นักท่องเที่ยวทั้งชาวไทยและต่างประเทศนิยมเดินทางเข้ามาท่องเที่ยว โดยเฉพาะนักท่องเที่ยวชาวมาเลเซีย และสิงคโปร์ นิยมเดินทางเข้ามาทางด้านสะเดา และด้านปาดังเบซาร์ เพื่อเข้ามาท่องเที่ยวและติดต่อธุรกิจในพื้นที่จังหวัดสงขลาเป็นจำนวนมาก ทำให้จังหวัดสงขลาเป็นศูนย์กลางการท่องเที่ยวของภาคใต้ตอนล่าง เป็นจังหวัดที่มีแหล่งท่องเที่ยวที่หลากหลาย เป็นเมืองสองทะเล และมีประวัติศาสตร์ความเป็นมาที่ยาวนาน ทำให้มีแหล่งท่องเที่ยวทั้งแหล่งท่องเที่ยวธรรมชาติและแหล่งท่องเที่ยวทางประวัติศาสตร์ โบราณสถาน โบราณวัตถุ ดังนี้

๒.๕.๑ สถานที่ท่องเที่ยวประเภทธรรมชาติที่สำคัญ ได้แก่ หาดสมิหลา แหลมสนอ่อน หาดแก้วเสด็จ หาดปากบางสะกอม หาดสร้อยสวรรค์ หาดมหาราช หาดทรายแก้ว เขาน้อย-เขาดังกวน สวนสาธารณะเทศบาลนครหาดใหญ่ สวนสัตว์สงขลา อุทยานนกน้ำคูขุด น้ำตกโตนงาช้าง น้ำตกปริพัตร

๒.๕.๒ สถานที่ท่องเที่ยวประเภทประวัติศาสตร์ โบราณวัตถุและโบราณสถาน ได้แก่ วัดพระเจดีย์งาม วัดพระราชประดิษฐฐาน (วัดพะโคะ) วัดเจ้ทั้งพระ วัดมัจฉิมาวาส (วัดกลาง) พิพิธภัณฑสถานแห่งชาติสงขลา วัดชัยมงคล วัดถ้ำตลอด เจดีย์เขาดังกวน ตัวเมืองเก่าสงขลา อุโมงค์ประวัติศาสตร์ เขาน้ำค้าง วัดหาดใหญ่ใน วัดคงคาเลียบ พิพิธภัณฑสถานระงรงค์ ตำนกเขาน้อย ศาลหลักเมืองสงขลา

๒.๕.๓ สถานที่ท่องเที่ยวประเภทศิลปวัฒนธรรม ได้แก่ สถาบันทักษิณคดีศึกษา ชุมชนปั้นหม้อดินเผาสิงหม้อ แหล่งหัตถกรรมผ้าทอพื้นเมืองเกาะยอ และศูนย์ศิลปวัฒนธรรมหมู่บ้านสะกอม

๒.๖ ข้อมูลด้านทรัพยากรธรรมชาติ พลังงานและสิ่งแวดล้อม

๒.๖.๑ สถานการณ์ด้านทรัพยากรธรรมชาติ

จังหวัดสงขลามีทรัพยากรธรรมชาติที่สำคัญ ดังนี้

(๑) **ทรัพยากรดิน** เนื้อที่ทั้งหมดของจังหวัดสงขลา ๗,๓๙๓.๘๘๙ ตารางกิโลเมตร โดยกองสำรวจดิน กรมพัฒนาที่ดิน ได้จำแนกดินในจังหวัดสงขลาไว้ ๙๕ ชุด ดินส่วนใหญ่เป็นดินทราย และดินทรายปนดินร่วนและดินเหนียวบางส่วน

(๒) แหล่งน้ำธรรมชาติที่สำคัญ

๑) **ทะเลสาบสงขลา** เป็นแหล่งน้ำธรรมชาติที่มีขนาดใหญ่ที่สุดของประเทศ มีพื้นที่ส่วนที่เป็นพื้นน้ำประมาณ ๑,๐๔๖ ตารางกิโลเมตร หรือ ๖๕๐,๐๐๐ ไร่ แบ่งออกเป็น ๓ ช่วง คือ

- ทะเลน้อย เป็นพื้นที่ส่วนใหญ่อยู่ในเขตจังหวัดพัทลุง และมีสภาพเป็นน้ำจืด

- ทะเลหลวง หรือ ทะเลสาบตอนบน เป็นบริเวณที่มีพื้นที่มากที่สุด สภาพน้ำส่วนใหญ่เป็นน้ำกร่อย เป็นที่อยู่อาศัยของสัตว์น้ำนานาชนิด

- ทะเลสาบตอนล่าง มีพื้นที่ตั้งแต่ปากทะเลสาบที่เปิดออกสู่อ่าวไทย ลึกเข้าไปยังทะเลหลวง สภาพน้ำเป็นน้ำเค็มและน้ำกร่อย

๒) **คลองอู่ตะเภา** ต้นน้ำเกิดจากเทือกเขาสันกาลาศีรี ในตำบลสำนักแก้ว อำเภอสะเดา จังหวัดสงขลา ไหลผ่านอำเภอสะเดา อำเภอหาดใหญ่ ลงสู่ทะเลสาบสงขลาที่บ้านคลองบางกล่ำ มีความยาวประมาณ ๙๐ กิโลเมตร



๓) **คลองวาด** ต้นน้ำเกิดจากเทือกเขาบรรทัดในอำเภอหาดใหญ่ ไหลลงทางทิศตะวันออกเฉียงเหนือไปลงคลองอู่ตะเภา ความยาวประมาณ ๓๗ กิโลเมตร (ปัจจุบันไหลลงคลองระบายน้ำ ร.๑)

๔) **คลองเทพา** ต้นน้ำเกิดจากเทือกเขาสันกาลาศีรี ไหลไปทางตะวันออกเฉียงเหนือผ่านอำเภอสะบ้าย้อย และ อำเภอเทพา ไปสู่อ่าวไทยที่ตำบลเทพา ความยาวประมาณ ๘๐ กิโลเมตร

๕) **คลองนาทวี** ต้นน้ำเกิดจากเทือกเขาสันกาลาศีรี ไหลไปทางตะวันออกเฉียงเหนือผ่านอำเภอนาทวี อำเภอจะนะ ไปรวมกับคลองสะกอม ไหลลงสู่อ่าวไทยที่ปากบางสะกอม ความยาวประมาณ ๗๐ กิโลเมตร

๖) **คลองรัตภูมิ** ต้นน้ำเกิดจากเทือกเขาบรรทัดและเขาหลวง กั้นเขตแดนระหว่างอำเภอรัตภูมิกับจังหวัดสตูล ไหลผ่าน อำเภอรัตภูมิ อำเภอควนเนียง ลงสู่ทะเลสาบสงขลาที่บ้านปากบางความยาวประมาณ ๔๕ กิโลเมตร

๗) **คลองตำ** ต้นน้ำเกิดจากเทือกเขาบรรทัดในอำเภอหาดใหญ่ ไหลลงมาทางทิศตะวันออกเฉียงเหนือมาลงคลองอู่ตะเภา ความยาวประมาณ ๔๐ กิโลเมตร (ปัจจุบันไหลลงคลองระบายน้ำ ร.๑)

(๓) **ทรัพยากรป่าไม้**

สถานการณ์ทรัพยากรป่าไม้จังหวัดสงขลา จากการแปลภาพถ่ายดาวเทียม LANDSAT๕ (TM) มาตราส่วน ๑ : ๕๐,๐๐๐ ในปี ๒๕๕๒ พบว่า ทั้งจังหวัดมีเนื้อที่ป่า ๑,๑๒๔.๓๙ ตารางกิโลเมตร หรือ ๑๕.๒๑% ของเนื้อที่จังหวัด

๑) จังหวัดสงขลา มีการประกาศเป็นป่าสงวนแห่งชาติ (ตั้งแต่ พ.ศ.๒๕๐๗) รวม ๔๑ ป่า เนื้อที่ ๑,๒๕๖,๖๖๙.๒๕ ไร่ หรือ ๒๗.๘๔ % ของเนื้อที่จังหวัด ผืนป่าขนาดใหญ่ซึ่งเป็นแหล่งกำเนิดต้นน้ำที่สำคัญของจังหวัด มีทั้งสิ้น ๗ ผืนป่า ดังนี้

- ป่าเขาน้ำค้าง - เขาแดน - ควนลิหรง เขตพื้นที่อำเภอสะเดา และอำเภอนาทวี เป็นแหล่งต้นน้ำที่สำคัญของกลุ่มน้ำคลองอู่ตะเภา และคลองนาทวี
- ป่าเขาวังพา - เทือกเขาแก้ว และควนเขาวัง เป็นแหล่งต้นน้ำกลุ่มน้ำคลองอู่ตะเภา
- ป่าเขาเหลี่ยม - เขาจันดีและบ่อท้อ แหล่งต้นน้ำกลุ่มน้ำคลองอู่ตะเภาและคลองนาทวี
- ป่ายอดเขาแก้ว - ควนหินผุด เป็นแหล่งต้นน้ำของกลุ่มน้ำคลองภูมิ (คลองรัตภูมิ)
- ป่าแม่พรุ - เทือกเขาไฟไหม้ - คลองแก้วและป่าควนทับช้าง (เทือกเขาบรรทัด) เป็นแหล่งต้นน้ำของคลองภูมิ (คลองรัตภูมิ)
- ป่าเขาแดน - ควนเจดีย์ และป่าเทือกเขาโต๊ะเทพ - ควนหินลับ เป็นแหล่งต้นน้ำของกลุ่มน้ำคลองเทพา
- ป่าควนนายเส้น - ควนเหมินซุน เป็นแหล่งต้นน้ำของคลองสะกอม

๒) พื้นที่ป่าอนุรักษ์ที่ประกาศในพระราชกฤษฎีกาของจังหวัดสงขลา มีจำนวน ๑,๙๕๖,๖๔๗.๕๐ ไร่(รวมทั้งพื้นดินและน้ำ) คิดเป็นร้อยละ ๔๐.๑๙ % ของพื้นที่จังหวัดสงขลา (๔,๘๖๘,๙๓๗.๕๐ ไร่) พื้นที่ป่าอนุรักษ์ที่สำคัญของจังหวัดสงขลา ได้แก่

- เขตรักษาพันธุ์สัตว์ป่าโตนงาช้าง มีเนื้อที่ทั้งหมด ๑๓๓,๗๕๐ ไร่ โดยเป็นเนื้อที่อยู่ในอำเภอรัตภูมิ และอำเภอหาดใหญ่ จังหวัดสงขลา ๙๒,๖๒๑ ไร่ มีราษฎรถือครอง ๒๓๙ ราย จำนวน ๓๔๐ แปลง เนื้อที่ ๑,๘๑๔ ไร่ คงเหลือเนื้อที่ประมาณ ๙๐,๘๐๗ ไร่



- เขตรักษาพันธุ์สัตว์ป่าเขาบรรทัด มีเนื้อที่ทั้งหมด ๗๙๐,๐๐๐ ไร่ โดยเป็นเนื้อที่ที่อยู่ในอำเภอรัตนภูมิ จังหวัดสงขลา ๗๐,๔๙๖ ไร่ มีราษฎรถือครอง ๔๐๗ ราย จำนวน ๔๗๖ แปลง เนื้อที่ประมาณ ๔,๙๖๑ ไร่ คงเหลือเนื้อที่ประมาณ ๖๕,๕๓๕ ไร่
- อุทยานแห่งชาติเขาน้ำค้าง มีเนื้อที่ทั้งหมด ๑๓๒,๕๐๐ ไร่ ในพื้นที่อำเภอนาทวี และอำเภอสะเดา มีราษฎรถือครอง ๒,๑๓๑ ราย จำนวน ๒,๘๑๒ แปลง เนื้อที่ประมาณ ๔๓,๗๘๕ ไร่ คงเหลือเนื้อที่ ประมาณ ๘๘,๗๑๕ ไร่
- เขตห้ามล่าสัตว์ป่าทะเลน้อย มีเนื้อที่ทั้งหมด ๒๘๕,๒๖๕ ไร่ โดยมีเนื้อที่อยู่ในอำเภอรโนด จังหวัดสงขลา ๓๗,๕๐๐ ไร่ ไม่มีราษฎรถือครอง
- เขตห้ามล่าสัตว์ป่าเขาพระ มีเนื้อที่ทั้งหมด ๖๘,๒๕๐ ไร่ ในพื้นที่อำเภอจะนะ และอำเภอนาหม่อม มีราษฎรถือครอง ๒,๖๖๕ ราย จำนวน ๓,๕๙๓ แปลง เนื้อที่ประมาณ ๓๑,๙๘๑ ไร่ คงเหลือเนื้อที่ประมาณ ๓๖,๒๖๙ ไร่
- เขตห้ามล่าสัตว์ป่าเขาปะช้าง - แผลมขาม มีเนื้อที่ทั้งหมด ๑๔๖,๘๗๕ ไร่ อยู่ในพื้นที่อำเภอจะนะ และอำเภอเทพา มีราษฎรถือครอง ๓๔๑ ราย จำนวน ๓๙๙ แปลง เนื้อที่ ๓,๐๒๕ ไร่ คงเหลือเนื้อที่ ๑๔๓,๘๕๐ ไร่
- เขตห้ามล่าสัตว์ป่าทะเลสาบสงขลา มีเนื้อที่อยู่ในจังหวัดสงขลา ๗๖,๐๐๐ ไร่ อยู่ในพื้นที่อำเภอสิงหนคร อำเภอสทิงพระ และอำเภอกวนเนียง ไม่มีราษฎรถือครอง
- เขตห้ามล่าสัตว์ป่าป่ากราด มีเนื้อที่ทั้งหมด ๒,๕๗๕ ไร่ ในพื้นที่อำเภอนาทวี มีราษฎรถือครอง ๑ ราย จำนวน ๑ แปลง เนื้อที่ ๕.๘๔ ไร่ คงเหลือเนื้อที่ประมาณ ๒,๕๗๐ ไร่
- วนอุทยานควนเขาวัง มีเนื้อที่ทั้งหมด ๒,๐๓๗.๕๐ ไร่ อยู่ในพื้นที่อำเภอหาดใหญ่ มีราษฎรถือครอง ๑๘ ราย จำนวน ๒๔ แปลง เนื้อที่ ๒๑๓ ไร่ คงเหลือเนื้อที่ ๑,๘๒๔.๕ ไร่
- พื้นที่เตรียมการอุทยานแห่งชาติสันกาลาศรีในพื้นที่จังหวัดสงขลา มีเนื้อที่ ๑๓๓,๘๘๗ ไร่ ในพื้นที่อำเภอสะบ้าย้อย มีราษฎรถือครอง ๙๗๘ ราย จำนวน ๑,๔๓๙ แปลง เนื้อที่ ๒๘,๘๗๖ ไร่ คงเหลือ เนื้อที่ ๑๐๕,๐๑๑ ไร่
- อุทยานแห่งชาติน้ำตกทรายขาว มีเนื้อที่อยู่ในจังหวัดสงขลา ๒๑,๓๘๗ ไร่ อยู่ในพื้นที่อำเภอสะบ้าย้อย มีราษฎรถือครอง ๔๔๒ ราย จำนวน ๖๙๗ แปลง เนื้อที่ ๗,๘๙๔ ไร่ คงเหลือเนื้อที่ ๑๓,๔๙๓ ไร่
- เขตห้ามล่าสัตว์ป่าทะเลหลวง มีเนื้อที่ ๑๖๔,๑๒๑ ไร่ อยู่ในพื้นที่อำเภอรโนด และอำเภอกะแสสินธุ์

(๔) ทรัพยากรสัตว์ป่า

เนื่องจาก จังหวัดสงขลา มีสภาพป่าอันอุดมสมบูรณ์จึงเป็นที่อยู่อาศัยของสัตว์ป่าหายากหลายชนิด จำแนกเป็นประเภทต่าง ๆ ได้ดังนี้

- สัตว์ป่าที่สำรวจพบในพื้นที่มีไม่น้อยกว่า ๓๕๕ ชนิด แยกเป็นสัตว์เลี้ยงลูกด้วยนม ๘๕ ชนิด เช่น ชะมดแปลงลายแถบ เก้ง ค่างดำ ลิงแสม นกไม่น้อยกว่า ๒๐๙ ชนิด เช่น นกหัว ไก่ฟ้า นกเงือกกรามช้าง นกเงือกหัวหงอก สัตว์เลื้อยคลาน พบประมาณ ๔๓ ชนิด เช่น เต่า ตุ๊กตุ๋ งูจงอาง สัตว์สะเทินน้ำสะเทินบก พบประมาณ ๑๘ ชนิด เช่น จงโคร่ง กบว้าก กบทูต
- สัตว์ป่าที่ห้ามล่ามีทั้งหมด ๕๓ ชนิด ตามประกาศของกระทรวงเกษตรและสหกรณ์ ส่วนใหญ่เป็นนกน้ำ



- นกประจำถิ่นถาวรในทะเลสาบ มี ๑๔ ชนิด เช่น นกอีโถง นกอีล้ำ นกยางเปีย นกพริก
- นกอพยพย้ายถิ่น ซึ่งมีการอพยพมาจากตอนเหนือของประเทศไทยช่วงประมาณเดือนตุลาคมถึงเมษายนของทุกปี มี ๓๕ ชนิด เช่น นกน้ำเล็ก นกเป็ดแดง นกเป็ดคับแค นกเป็ดลาย นกเป็ดผี
- นกที่มีประชากรมากมี ๑๓ ชนิด ได้แก่ นกกระทง นกกระสา นกกาบบัว นกตะกรุม นกกุลลาขาว นกออก เขียวรุ้ง เขียวค่างดำขาว เขียวท่ง เขียวออสเปร นกอีลุ้มขันควิว นกกรัฟ และนกเงือกกรมช้าง
- นกที่ทำรัง และวางไข่ภายในเขตห้ามล่าสัตว์ป่าทะเลสาบสงขลา มี ๓๑ ชนิด
- นกที่พบตลอดทั้งปี มี ๒๖ ชนิด

สำหรับนกปรอดหัวโขน (นกกรงหัวจุก) จัดเป็นสัตว์ป่าคุ้มครองตามบัญชีแนบท้ายพระราชบัญญัติสงวนและคุ้มครองสัตว์ป่า พ.ศ. ๒๕๓๕ และเป็นสัตว์ป่าคุ้มครองชนิดที่เพาะพันธุ์ตามกฎกระทรวง กำหนดชนิดของสัตว์ป่าคุ้มครองให้เป็นสัตว์ป่าที่เพาะพันธุ์ได้ พ.ศ. ๒๕๔๖ ส่วนใหญ่ไม่พบนกปรอดหัวโขน ในพื้นที่อนุรักษ์ในจังหวัดสงขลา แต่มีการพบเห็นบ้าง/ไม่บ่อย ในพื้นที่เขตห้ามล่าสัตว์ป่ากราด และพบเห็นบ่อยในพื้นที่เขตห้ามล่าสัตว์ป่าทะเลสาบ

(ที่มา : สำนักงานทรัพยากรธรรมชาติและสิ่งแวดล้อมจังหวัดสงขลา, ๒๕๕๖)

๒.๖.๒ สถานการณ์ด้านพลังงาน

(๑) ทรัพยากรพลังงาน

๑) แหล่งก๊าซธรรมชาติ ได้แก่

- พื้นที่พัฒนาร่วมไทย-มาเลเซีย (JDA) เป็นพื้นที่ทับซ้อนของประเทศไทยและประเทศมาเลเซีย บริเวณอ่าวไทยตอนล่าง ห่างจากจังหวัดสงขลาประมาณ ๒๖๐ กิโลเมตร สามารถผลิตก๊าซได้วันละ ๘๕๐ ล้านลูกบาศก์ฟุต/วัน ก๊าซธรรมชาติที่ได้จากพื้นที่พัฒนาร่วมไทย-มาเลเซีย (JDA) มีการนำไปใช้ประโยชน์ ๔ ส่วน ดังนี้ (๑) นำไปใช้ประโยชน์ในพื้นที่จังหวัดระยอง (๒) นำไปใช้ในสถานี NGV (๓) เป็นแหล่งผลิตพลังงานไฟฟ้า ณ โรงไฟฟ้าจะนะ และ (๔) นำไปผ่านกระบวนการแยกก๊าซธรรมชาติ ณ โรงแยกก๊าซธรรมชาติ ไทย-มาเลเซีย อำเภोजะนะ โดยผลผลิตที่ได้นำไปผลิตก๊าซเชื้อเพลิง ก๊าซหุงต้ม และ NGL ส่งไปยังประเทศมาเลเซีย และในประเทศไทย

- แหล่งผลิตก๊าซบงกช เป็นแหล่งผลิตก๊าซแห่งแรกของประเทศไทยที่มีปริมาณก๊าซสำรองมากที่สุดของประเทศ ตั้งอยู่ในทะเลอ่าวไทย ห่างจากชายฝั่งจังหวัดสงขลาไปทางทิศตะวันออกเฉียงเหนือประมาณ ๒๐๓ กิโลเมตร ดำเนินการโดยบริษัท ปตท.สำรวจและผลิตปิโตรเลียม จำกัด (มหาชน) ผลิตก๊าซธรรมชาติได้ประมาณ ๓๒๐ ล้านลูกบาศก์ฟุต/วัน

๒) แหล่งน้ำมันดิบ ได้แก่

- แหล่งปิโตรเลียมสงขลา พื้นที่แปลงสัมปทานปิโตรเลียมหมายเลข G๕/๔๓ บริเวณอ่าวไทยขนาด ๘,๕๓๖ ตารางกิโลเมตร ห่างจากฝั่งจังหวัดสงขลาที่ใกล้ที่สุดประมาณ ๓๐ กิโลเมตร ดำเนินการโดย บริษัท ซีอีซี อินเทอร์เน็ตเนชั่นแนล (ไทยแลนด์) จำกัด

- แหล่งปิโตรเลียมนงเยาว์ พื้นที่แปลงสัมปทานปิโตรเลียมหมายเลข G๑๑/๔๘ บริเวณอ่าวไทยตอนใต้ ห่างจากจังหวัดสงขลาไปทางทิศตะวันออกเฉียงเหนือประมาณ ๑๖๒ กิโลเมตร ดำเนินการโดยบริษัท เพิร์ล ออยล์ บางกอก จำกัด



จากรายงานค่าภาคหลวงปิโตรเลียมจังหวัดสงขลา แทนผลิต G๕/๔๓ รายได้ที่รัฐบาลเก็บแล้วจัดสรรให้องค์กรปกครองส่วนท้องถิ่น พ.ศ. ๒๕๕๗ ไตรมาส ๑ จัดสรรให้องค์การบริหารส่วนตำบลและเทศบาลในพื้นที่ เป็นเงิน ๙๕,๖๗๗,๖๙๕.๗๑ บาท จัดสรรให้องค์การบริหารส่วนจังหวัดสงขลา เป็นเงิน ๙๕,๖๗๗,๖๙๕.๗๑ บาท และจัดสรรให้องค์การบริหารส่วนตำบล และเทศบาลนอกพื้นที่ เป็นเงิน ๕๐,๙๒๔,๕๐๒.๘๑ บาท รายละเอียดตามตารางที่ ๒.๒๐

ตารางที่ ๒.๒๐ แสดงรายได้ค่าภาคหลวงปิโตรเลียมจังหวัดสงขลา แทนผลิต G๕/๔๓ ที่รัฐบาลจัดสรรให้องค์กรปกครองส่วนท้องถิ่น (พ.ศ. ๒๕๕๖ - ๒๕๕๗ ไตรมาสที่ ๑)

| ไตรมาส | พ.ศ. ๒๕๕๖ | | | พ.ศ. ๒๕๕๗ | | |
|--------|----------------|----------------|----------------|---------------|---------------|----------------|
| | ๒๘ อปท. | อบจ. | อปท.นอกพื้นที่ | ๒๘ อปท. | อบจ. | อปท.นอกพื้นที่ |
| ที่ ๑ | ๕๖,๓๓๘,๖๘๖.๑๘ | ๕๖,๓๓๘,๖๘๖.๑๘ | ๓๑,๗๐๖,๑๙๗.๒๓ | ๙๕,๖๗๗,๖๙๕.๗๑ | ๙๕,๖๗๗,๖๙๕.๗๑ | ๕๐,๙๒๔,๕๐๒.๘๑ |
| ที่ ๒ | ๑๔๖,๒๗๒,๕๙๕.๙๘ | ๑๔๖,๒๗๒,๕๙๕.๙๘ | ๗๖,๘๕๖,๓๓๒.๘๒ | - | - | - |
| ที่ ๓ | ๑๔๒,๙๙๓,๗๘๓.๗๓ | ๑๔๒,๙๙๓,๗๘๓.๗๓ | ๗๕,๕๒๕,๙๒๖.๒๕ | - | - | - |
| ที่ ๔ | ๑๕๔,๙๕๕,๘๕๒.๔๓ | ๑๕๔,๙๕๕,๘๕๒.๔๓ | ๘๑,๒๙๑,๕๕๕.๕๓ | - | - | - |
| รวม | ๕๐๐,๕๖๐,๙๑๘.๓๒ | ๕๐๐,๕๖๐,๙๑๘.๓๒ | ๒๖๕,๓๘๐,๐๑๑.๘๓ | ๙๕,๖๗๗,๖๙๕.๗๑ | ๙๕,๖๗๗,๖๙๕.๗๑ | ๕๐,๙๒๔,๕๐๒.๘๑ |

(ที่มา : สำนักงานพลังงานจังหวัดสงขลา , ๒๕๕๗)

๓) แหล่งถ่านหิน

แหล่งถ่านหินสะสมสำรองปริมาณสำรองทางธรณีวิทยา ๕๙๔ (ล้านตัน) มากเป็นอันดับ ๒ ของประเทศ มีปริมาณสำรองที่คุ้มค่าทางเศรษฐศาสตร์ ๘๓ (ล้านตัน) อยู่ในบริเวณอำเภอสะบ้าย้อย จังหวัดสงขลา สามารถผลิตไฟฟ้าได้ประมาณ ๒x๓๐๐ mw ระยะเวลาโครงการ ๒๕ ปี ดำเนินการโดยโครงการแผนพัฒนาเมืองสะบ้าย้อย การไฟฟ้าฝ่ายผลิตแห่งประเทศไทย

จากรายงานค่าภาคหลวงแร่จังหวัดสงขลา ที่รัฐบาลจัดสรรให้องค์กรปกครองส่วนท้องถิ่น พ.ศ. ๒๕๕๓ เป็นเงิน ๘,๘๑๕,๙๘๔.๑๓ บาท พ.ศ. ๒๕๕๔ เป็นเงิน ๑๙,๐๖๖,๐๕๐.๗๔ และ พ.ศ. ๒๕๕๕ เป็นเงิน ๓๘,๙๑๙,๔๙๒.๘๔ ตามลำดับรายละเอียดตามตารางที่ ๒.๒๑

ตารางที่ ๒.๒๑ แสดงรายได้ค่าภาคหลวงแร่จังหวัดสงขลา ที่รัฐบาลจัดสรรให้องค์กรปกครองส่วนท้องถิ่นแบ่งเป็นอำเภอ (พ.ศ. ๒๕๕๓ - ๒๕๕๕)

| อำเภอ | พ.ศ.๒๕๕๓ | พ.ศ.๒๕๕๔ | พ.ศ.๒๕๕๕ |
|-----------------|--------------|---------------|---------------|
| อำเภอจะนะ | ๒,๒๓๓,๘๘๖.๘๓ | ๕,๒๔๙,๐๕๙.๒๙ | ๑๐,๑๒๘,๑๕๒.๒๕ |
| อำเภอเมืองสงขลา | ๒,๒๑๗,๐๐๘.๖๒ | ๓,๙๓๔,๐๖๒.๔๙ | ๑๒,๐๘๑,๖๓๑.๒๘ |
| อำเภอเทพา | ๑,๓๗๘,๗๔๕.๑๗ | ๒,๖๗๓,๙๙๘.๑๘ | ๕,๙๐๖,๖๑๔.๓๐ |
| อำเภอรโนด | ๑,๒๓๘,๑๔๘.๐๒ | ๔,๑๕๑,๔๑๒.๘๕ | ๕,๖๓๐,๓๒๖.๕๖ |
| อำเภอสติงพระ | ๖๙๑,๑๕๑.๖๒ | ๑,๒๓๗,๓๙๓.๑๗ | ๒,๑๒๔,๙๓๘.๖๔ |
| อำเภอสิงหนคร | ๑,๐๕๗,๐๔๓.๘๗ | ๑,๘๒๐,๑๒๔.๗๖ | ๓,๐๔๗,๘๒๙.๘๑ |
| รวม | ๘,๘๑๕,๙๘๔.๑๓ | ๑๙,๐๖๖,๐๕๐.๗๔ | ๓๘,๙๑๙,๔๙๒.๘๔ |

(ที่มา : สำนักงานพลังงานจังหวัดสงขลา , ๒๕๕๗)



(๒) พลังงานทดแทน

๑) ด้านชีวมวล

- ชีวมวล (ไม้ยางพารา) : จากผลการศึกษา การใช้ไม้ยางพาราในภาคอุตสาหกรรมในจังหวัดสงขลา โดยมหาวิทยาลัยสงขลานครินทร์ วิทยาเขตหาดใหญ่ พบว่าปริมาณไม้ยางพารามีการนำมาใช้ประโยชน์ทั้งด้านการผลิตและเชื้อเพลิงอย่างเต็มที่แล้ว สภาพปัญหาที่พบ คือ ความไม่แน่นอนในเรื่องราคา การรวบรวมวัตถุดิบ และการขนส่ง

- ชีวภาพ (มูลสัตว์) : ข้อมูลการประเมินศักยภาพพลังงานจากมูลสัตว์ในจังหวัดสงขลา พ.ศ. ๒๕๕๑ จากมูลโค กระบือ สุกร ไก่ และเป็ด ผลิตเป็นก๊าซชีวภาพ จะผลิตก๊าซชีวภาพได้ไม่น้อยกว่า ๖ ล้าน ลบ.ม./ปี คิดเป็นค่าพลังงานได้ไม่น้อยกว่า ๓ ktoe/ปี สภาพปัญหาที่พบ คือ ปัญหาการรวบรวมวัตถุดิบ

๒) พลังงานน้ำ

จากข้อมูลการสำรวจของคณะวิศวกรรมศาสตร์ มหาวิทยาลัยสงขลานครินทร์ พบว่าจังหวัดสงขลา มีน้ำตกที่สามารถผลิตพลังงานไฟฟ้าได้ จำนวน ๒ แห่ง คือ น้ำตกโดนงาช้าง อำเภอหาดใหญ่และน้ำตกเขาพระ (โดนหน้าผี) อำเภอรัตนภูมิ สภาพปัญหาที่พบ คือ ปัญหาพื้นที่ป่าอนุรักษ์และกฎหมายที่เกี่ยวข้อง

๓) พลังงานลม

จังหวัดสงขลา มีศักยภาพพลังงานจากลมเฉลี่ยตลอดปี อยู่ที่ระดับมากกว่า Power Class ๓ หรือมีความเร็วลมเฉลี่ยทั้งปี เกินกว่า ๖ เมตร/วินาที ที่ระดับความสูง ๓๐ เมตร ในพื้นที่ ๘ อำเภอ ที่มีพื้นที่ติดริมฝั่งทะเลอ่าวไทย และริมฝั่งทะเลสาบสงขลา ได้แก่ อำเภอเมืองสงขลา อำเภอสิงหนคร อำเภอสติงพระ อำเภอระโนด อำเภอกระแสดินธุ์ อำเภอกวนเนียง อำเภอบางกล่ำ และอำเภอจะนะ ซึ่งสามารถพัฒนากังหันลมขนาดใหญ่ สภาพปัญหาที่พบ คือ การใช้เทคโนโลยีที่นำเข้ามาจากต่างประเทศทำให้ต้นทุนสูงและคืนทุนช้า

๔) พลังงานแสงอาทิตย์

พื้นที่จังหวัดสงขลา มีค่าความเข้มของแสงอาทิตย์โดยเฉลี่ยอยู่ที่ ๑๘.๒๔ MJ/sq.m. Day ซึ่งต่อพื้นที่ ๑ ไร่ สามารถผลิตไฟฟ้าได้ประมาณ ๑,๐๐๐,๐๐๐ kWh/ปี สภาพปัญหาที่พบ คือ การใช้เทคโนโลยีที่นำเข้ามาจากต่างประเทศทำให้ต้นทุนสูง คืนทุนช้า และปัจจุบันรัฐหยุดการสนับสนุนส่วนเพิ่ม (ADDER)

๕) พลังงานจากขยะ

ข้อมูลการประเมินศักยภาพพลังงานจากขยะในจังหวัดสงขลา พ.ศ. ๒๕๕๑ พบว่าถ้านำมาผลิตก๊าซชีวภาพ สามารถผลิตได้ไม่น้อยกว่า ๒๖ ล้านลบ.ม./ปี คิดเป็นค่าพลังงานได้ไม่น้อยกว่า ๑๒ ktoe/ปี สภาพปัญหาที่พบ คือ ปัญหาการบริหารจัดการขยะมากกว่าปัญหาด้านเทคโนโลยี

๖) พลังงานจากน้ำเสีย

โรงงานอุตสาหกรรม ในจังหวัดสงขลา ได้พัฒนาระบบบำบัดน้ำเสีย นำมาใช้เป็นก๊าซชีวภาพเป็นเชื้อเพลิงในกระบวนการผลิต เช่น โรงงานฉลองอุตสาหกรรมน้ำยาง โรงงานโชติวิวัฒน์อุตสาหกรรม โรงงานทรอปิคอลแคนนิง โรงงานสงขลาแคนนิง

**๗) ด้านไบโอดีเซล**

มหาวิทยาลัยสงขลานครินทร์วิทยาเขตหาดใหญ่ ได้ผลิตน้ำมันไบโอดีเซลในลักษณะการทำวิจัยและพัฒนา โดยผลิตจากจากน้ำมันใช้แล้ว ประมาณ ๑,๐๐๐ ลิตร/วัน

(ที่มา: สำนักงานพลังงานจังหวัดสงขลา, ๒๕๕๕)

กิจการด้านพลังงานของจังหวัดสงขลาในปี ๒๕๕๖ ดังนี้

| | | | |
|--|-------|-----|-------|
| ๑) มีคลังน้ำมันเชื้อเพลิง | จำนวน | ๓ | คลัง |
| ๒) มีคลังก๊าซปิโตรเลียมเหลว (LPG) | จำนวน | ๑ | คลัง |
| ๓) มีสถานที่เก็บน้ำมันเชื้อเพลิง | จำนวน | ๕๐ | แห่ง |
| ๔) มีสถานีบริการน้ำมันเชื้อเพลิง | จำนวน | ๓๐๘ | สถานี |
| ๕) มีสถานีบริการก๊าซปิโตรเลียมเหลว (LPG) | จำนวน | ๒๗ | สถานี |
| ๖) มีสถานีบริการก๊าซธรรมชาติ (NGV) | จำนวน | ๕ | สถานี |
| ๗) มีโรงบรรจุก๊าซปิโตรเลียมเหลว (LPG) | จำนวน | ๑๘ | สถานี |
| ๘) มีรถขนส่งน้ำมันเชื้อเพลิง | จำนวน | ๒๙๕ | คัน |
| ๙) มีเรือขนส่งน้ำมัน | จำนวน | ๘ | ลำ |
| ๑๐) มีรถขนส่งก๊าซปิโตรเลียมเหลว | จำนวน | ๓๓ | คัน |
| ๑๑) มีร้านจำหน่ายก๊าซปิโตรเลียมเหลว | จำนวน | ๙๔ | ร้าน |
| ๑๒) สถานที่ใช้ก๊าซปิโตรเลียมเหลว | จำนวน | ๒๓ | ราย |

(ที่มา : แผนพัฒนาจังหวัดสงขลา ๔ ปี พ.ศ.๒๕๕๘-๒๕๖๑ (ฉบับปรับปรุง) : ๒๕๕๖)

๒.๖.๓ สถานการณ์ด้านสิ่งแวดล้อม**(๑) มลพิษทางน้ำ**

จากการติดตามตรวจสอบคุณภาพน้ำแหล่งน้ำในจังหวัดสงขลา คือ ทะเลสาบสงขลาและคลองเทพา โดยพิจารณาคูณภาพน้ำตามเกณฑ์มาตรฐานคุณภาพน้ำแหล่งน้ำผิวดิน ซึ่งแบ่งเป็น ๕ ประเภท คือ ดีเยี่ยม (ประเภทที่ ๑ : น้ำตามธรรมชาติปราศจากการปนเปื้อน) ดี (ประเภทที่ ๒) พอใช้ (ประเภทที่ ๓) เสื่อมโทรม (ประเภทที่ ๔) และเสื่อมโทรมมาก (ประเภทที่ ๕) โดยพิจารณาจากค่าคุณภาพน้ำ ๔ พารามิเตอร์ คือ ค่าออกซิเจนละลาย (Dissolved Oxygen : DO) ความสกปรกในรูปสารอินทรีย์ (Biochemical Oxygen Demand : BOD) แบคทีเรียกลุ่มโคลิฟอร์มทั้งหมด (Total Coliform Bacteria : TCB) และแบคทีเรียกลุ่มฟิคอลโคลิฟอร์ม (Fecal Coliform Bacteria : FCB) ในปี ๒๕๕๖ พบว่าแหล่งน้ำต่าง ๆ มีคุณภาพน้ำ ดังนี้

๑) คุณภาพน้ำทะเลสาบสงขลา คุณภาพน้ำในพื้นที่ทะเลสาบสงขลาในส่วนของจังหวัดสงขลา ซึ่งมีจุดติดตามตรวจสอบคุณภาพน้ำ ๙ สถานี พบว่า ในปี ๒๕๕๖ คุณภาพน้ำโดยรวมอยู่ในเกณฑ์พอใช้ โดยคุณภาพน้ำอยู่ในเกณฑ์ดี ร้อยละ ๖๗ และเสื่อมโทรม ร้อยละ ๓๓ จากการตรวจวัดโลหะหนักพบว่า พารามิเตอร์ที่เกินเกณฑ์มาตรฐาน ได้แก่

- โครเมียม (Cr) โดยตรวจพบบริเวณปากคลองสำโรง และบริเวณปากทะเลสาบสงขลา ในเดือนพฤศจิกายน ๒๕๕๕ เดือนกุมภาพันธ์ ๒๕๕๖ และเดือนสิงหาคม ๒๕๕๖



- ทองแดง (Cu) ตรวจพบบริเวณปากทะเลสาบสงขลา ในเดือนสิงหาคม ๒๕๕๖
- ตะกั่ว (Pb) พบค่าเกินมาตรฐานบริเวณปากทะเลสาบสงขลา เดือนพฤศจิกายน ๒๕๕๕

๒) คุณภาพน้ำคลองอยู่ตะเภา จากการติดตามตรวจสอบคุณภาพน้ำคลองอยู่ตะเภา จำนวน ๒๑ จุด ตรวจวัด พบว่า คุณภาพน้ำโดยรวมอยู่ในเกณฑ์เสื่อมโทรม โดยมีสัดส่วนคุณภาพน้ำอยู่ในเกณฑ์พอใช้ และเสื่อมโทรมคิดเป็นร้อยละ ๑๐ และร้อยละ ๙๐ ตามลำดับ เมื่อพิจารณาเปรียบเทียบคุณภาพน้ำในปี ๒๕๕๖ กับปี ๒๕๕๕ พบว่า คุณภาพน้ำมีแนวโน้มดีขึ้น

๓) คุณภาพน้ำลำคลองสาขาคลองอยู่ตะเภา จากการติดตามตรวจสอบคุณภาพน้ำลำคลองสาขาคลองอยู่ตะเภา จำนวน ๑๐ จุด ตรวจวัด พบว่า คุณภาพน้ำโดยรวมอยู่ในเกณฑ์เสื่อมโทรม โดยมีสัดส่วนคุณภาพน้ำอยู่ในเกณฑ์พอใช้และเสื่อมโทรม คิดเป็นร้อยละ ๓๐ และร้อยละ ๗๐ ตามลำดับ เมื่อพิจารณาเปรียบเทียบคุณภาพน้ำในปี ๒๕๕๖ กับปี ๒๕๕๕ พบว่า คุณภาพน้ำมีแนวโน้มดีขึ้น

๔) คุณภาพน้ำคลองพะวง จากการติดตามตรวจสอบคุณภาพน้ำคลองพะวง จำนวน ๕ จุด ตรวจวัด พบว่า คุณภาพน้ำอยู่ในเกณฑ์เสื่อมโทรมทุกจุดตรวจวัด ซึ่งมีคุณภาพน้ำไม่เปลี่ยนแปลงมาตั้งแต่ปี ๒๕๕๔

๕) คุณภาพน้ำคลองสำโรง จากการติดตามตรวจสอบคุณภาพน้ำคลองสำโรง จำนวน ๕ จุด ตรวจวัด พบว่า คุณภาพน้ำอยู่ในเกณฑ์เสื่อมโทรมมากทุกจุดตรวจวัด ซึ่งมีคุณภาพน้ำไม่เปลี่ยนแปลงมาตั้งแต่ ปี ๒๕๕๕

๖) คุณภาพน้ำคลองเทพา จากการติดตามตรวจสอบคุณภาพน้ำคลองเทพา จำนวน ๒ จุด ตรวจวัด พบว่า คุณภาพน้ำโดยรวมอยู่ในเกณฑ์พอใช้ โดยคุณภาพน้ำอยู่ในเกณฑ์พอใช้และเสื่อมโทรมเท่ากัน คือ ร้อยละ ๕๐ พารามิเตอร์ สำคัญที่บ่งชี้ถึงปัญหาคุณภาพน้ำ คือ ความสกปรกในรูปสารอินทรีย์ (BOD) โดยพบค่าสูงบริเวณบ้านคลองประดู่ ในเดือนกุมภาพันธ์ ๒๕๕๖ และแบคทีเรียกลุ่มฟีคอลโคลิฟอร์ม (FCB) โดยพบว่าสูงสุดบริเวณบ้านเทพา ในเดือนพฤษภาคม ๒๕๕๖

(๒) มลพิษจากขยะมูลฝอย

๑) ปริมาณขยะมูลฝอย จากการประเมินปริมาณขยะมูลฝอยในจังหวัดสงขลา พิจารณาการอัตราการผลิตขยะต่อจำนวนประชากร (เทศบาลนคร ๑.๘๘ กิโลกรัมต่อคนต่อวัน เทศบาลเมือง ๑.๑๕ กิโลกรัมต่อคนต่อวัน เทศบาลตำบล ๑.๐๒ กิโลกรัมต่อคนต่อวัน และองค์การบริหารส่วนตำบล ๐.๙๑ กิโลกรัมต่อคนต่อวัน) และข้อมูลขยะมูลฝอยจากองค์กรปกครองส่วนท้องถิ่น พบว่า ในปี ๒๕๕๖ จังหวัดสงขลา มีปริมาณขยะรวมทั้งสิ้น ๑,๕๘๐ ตันต่อวัน โดยเป็นขยะมูลฝอยจากเทศบาลประมาณ ๑,๐๖๐ ตันต่อวัน และจากองค์การบริหารส่วนตำบลประมาณ ๕๒๐ ตันต่อวัน

๒) สถานที่กำจัดขยะมูลฝอยที่ถูกหลักสุขาภิบาล จังหวัดสงขลา มีสถานที่ฝังกลบขยะมูลฝอยอย่างถูกหลักสุขาภิบาล จำนวน ๔ แห่ง ได้แก่

ก. ระบบกำจัดขยะมูลฝอยอย่างถูกหลักสุขาภิบาลเทศบาลนครสงขลา รวบรวมขยะมูลฝอยจากเทศบาลนครสงขลา เทศบาลเมืองสิงหนคร เทศบาลเมืองเขารูปช้าง เทศบาลเมืองม่วงงาม เทศบาลตำบลพะวง เทศบาลตำบลเกาะแต้ว องค์การบริหารส่วนตำบลเกาะยอ เทศบาลตำบลน้ำน้อย องค์การบริหารส่วนตำบลทุ่งใหญ่ องค์การบริหารส่วนตำบลทุ่งหวัง องค์การบริหารส่วนตำบลลิงชัน และหน่วยงานอื่นๆ มีปริมาณขยะมูลฝอยเข้าสู่ระบบฯ ประมาณวันละ ๑๖๑ ตัน



ข. ระบบกำจัดขยะมูลฝอยอย่างถูกหลักสุขาภิบาลเทศบาลนครหาดใหญ่ รวบรวมขยะมูลฝอยจากเทศบาลนครหาดใหญ่ เทศบาลเมืองคลองแห เทศบาลตำบลท่าช้าง เทศบาลตำบลบ้านหาร เทศบาลตำบลคูเต่า องค์การบริหารส่วนตำบลทุ่งขี้มัน และองค์การบริหารส่วนตำบลฉลุง มีปริมาณขยะมูลฝอยเข้าสู่ระบบฯ ประมาณวันละ ๒๑๒ ตัน

ค. ระบบกำจัดขยะมูลฝอยอย่างถูกหลักสุขาภิบาลเทศบาลเมืองบ้านพรุ รวบรวมขยะมูลฝอยจากเทศบาลเมืองบ้านพรุ เทศบาลเมืองคอกหงส์ เทศบาลตำบลพะตง องค์การบริหารส่วนตำบลพะตง และเทศบาลตำบลบ้านไร่ มีปริมาณขยะมูลฝอยที่เข้าสู่ระบบฯ ประมาณวันละ ๗๘ ตัน

ง. ระบบกำจัดขยะมูลฝอยอย่างถูกหลักสุขาภิบาลเทศบาลเมืองสะเดา รวบรวมขยะมูลฝอยจากเทศบาลเมืองสะเดา เทศบาลเมืองป่าดงเบขาร์ เทศบาลตำบลป่าดง เทศบาลตำบลคลองแงะ เทศบาลตำบลสำนักขาม องค์การบริหารส่วนตำบลพังงา เทศบาลตำบลนาทวี เทศบาลตำบลนาทวีนอก องค์การบริหารส่วนจังหวัดเขมามีเกียรติ องค์การบริหารส่วนตำบลปรัง องค์การบริหารส่วนตำบลท่าโพธิ์ องค์การบริหารส่วนตำบลทุ่งหมอง องค์การบริหารส่วนตำบลสำนักแก้ว องค์การบริหารส่วนตำบลคลองทราย และบริษัทเอกชน มีปริมาณเอกชนขยะมูลฝอยเข้าสู่ระบบฯ ประมาณวันละ ๗๘ ตัน

๓) ปริมาณขยะมูลฝอยที่ได้รับการกำจัดแบบถูกหลักสุขาภิบาล

จังหวัดสงขลา มีปริมาณขยะมูลฝอยที่เข้าสู่ระบบกำจัดขยะมูลฝอยที่ถูกหลักสุขาภิบาลประมาณวันละ ๕๒๙ ตัน คิดเป็นร้อยละ ๓๓.๔๘ ของปริมาณขยะมูลฝอยที่เกิดขึ้นทั้งหมด

๔) การนำขยะมูลฝอยกลับมาใช้ประโยชน์

จากการสำรวจข้อมูลการนำขยะมูลฝอยกลับมาใช้ประโยชน์ขององค์กรปกครองส่วนท้องถิ่นระดับเทศบาลในพื้นที่จังหวัดสงขลา จำนวน ๔๗ แห่ง พบว่า มีการนำขยะมูลฝอยกลับมาใช้ประโยชน์ ๘๕,๖๑๙ ตัน คิดเป็นร้อยละ ๒๒.๗ ของปริมาณขยะมูลฝอยที่เกิดขึ้นทั้งหมด ซึ่งเพิ่มขึ้นจากปี ๒๕๕๕ ที่มีการนำขยะมูลฝอยกลับมาใช้ประโยชน์เพียงร้อยละ ๒๑.๓

๕) สถานการณ์ของเสียอันตรายชุมชน

จากการประเมินปริมาณของเสียอันตรายจากชุมชนในจังหวัดสงขลา พิจารณาจากอัตราการผลิตของเสียอันตรายจากชุมชนต่อจำนวนประชากร (เทศบาลนคร ๓.๘๘๕ กิโลกรัมต่อคนต่อปี เทศบาลเมือง ๓.๓๗๔ กิโลกรัมต่อคนต่อปี เทศบาลตำบล ๓.๑๒๗ กิโลกรัมต่อคนต่อปี และองค์การบริหารส่วนตำบล ๒.๓๐๖ กิโลกรัมต่อคนต่อปี) พบว่า จังหวัดสงขลา มีปริมาณของเสียอันตรายจากชุมชนประมาณ ๔,๑๑๕ ตันต่อปี และจากการประเมินปริมาณของเสียอันตรายในส่วนของซากผลิตภัณฑ์เครื่องใช้ไฟฟ้า และอิเล็กทรอนิกส์ (Waste from Electrical and Electronic Equipment : WEEE) พิจารณาจากอัตราการผลิตซากผลิตภัณฑ์เครื่องใช้ไฟฟ้าและอิเล็กทรอนิกส์ต่อจำนวนประชากร (เทศบาลนคร ๙.๑๕๔ กิโลกรัมต่อคนต่อปี เทศบาลเมือง ๘.๖๙๙ กิโลกรัมต่อคนต่อปี เทศบาลตำบล ๖.๓๖๖ กิโลกรัมต่อคนต่อปี และองค์การบริหารส่วนตำบล ๕.๒๓๕ กิโลกรัมต่อคนต่อปี) พบว่า จังหวัดสงขลา มีปริมาณจากซากผลิตภัณฑ์เครื่องใช้ไฟฟ้าและอิเล็กทรอนิกส์ เกิดขึ้นประมาณ ๙,๔๕๙ ตันต่อปี



๖) สถานการณ์มูลฝอยติดเชื้อ

กรมควบคุมพิษได้มีการประมาณปริมาณมูลฝอยติดเชื้อจากโรงพยาบาลทั้งรัฐและเอกชน คลินิก สถานีอนามัย และสถานพยาบาล เมื่อปี ๒๕๕๓ พบว่าจังหวัดสงขลามีปริมาณมูลฝอยติดเชื้อประมาณ ๘๓๙ ตันต่อปี โดยจังหวัดสงขลามีเตาเผามูลฝอยติดเชื้อ ๑ แห่ง คือ เตาเผามูลฝอยติดเชื้อของเทศบาลนครหาดใหญ่ แต่ปัจจุบันหยุดเดินระบบเนื่องจากเตาเผาชำรุด

(๓) พื้นที่วิกฤตทางสิ่งแวดล้อม : คลองสำโรง

สภาพปัจจุบันของคลองสำโรงกลายเป็นแหล่งรองรับน้ำเสียจากบ้านเรือนสถานประกอบการที่ตั้งอยู่ริมคลองในเขตเทศบาลนครสงขลาและเทศบาลเมืองเขารูปช้าง แม้ว่าเทศบาลนครสงขลาจะมีระบบรวบรวมและบำบัดน้ำเสียแล้วก็ตาม แต่พื้นที่ริมคลองสำโรงตลอดแนวริมคลองยังไม่สามารถจัดวางท่อคักน้ำเสียริมคลองเพื่อเข้าระบบบำบัดน้ำเสียรวม ส่งผลให้น้ำในคลองสำโรงมีความสกปรก เน่าเหม็น เต็มไปด้วยขยะและวัชพืชและมีคุณภาพน้ำเสื่อมโทรมมาก คลองสำโรงจึงเป็นพื้นที่วิกฤตด้านสิ่งแวดล้อมที่ต้องได้รับการแก้ไขอย่างเร่งด่วน

ภาคส่วนต่าง ๆ ที่เกี่ยวข้องและผู้มีส่วนเสียในพื้นที่คลองสำโรง ทั้งภาคราชการ ภาคท้องถิ่น ภาคเอกชน และภาคประชาชน ประกอบด้วย สำนักงานสิ่งแวดล้อมภาคที่ ๑๖ สำนักงานทรัพยากรธรรมชาติและสิ่งแวดล้อมจังหวัดสงขลา สำนักงานอุตสาหกรรมจังหวัดสงขลา สถานีพัฒนาที่ดินสงขลา ทฟเรือภาคที่ ๒ องค์การบริหารส่วนจังหวัดสงขลา เทศบาลนครสงขลา เทศบาลเมืองเขารูปช้าง มหาวิทยาลัย ราชภัฏสงขลา บริษัทคิงฟิชเชอร์ โฮลดิ้งส์ จำกัด องค์การจัดการน้ำเสีย และเครือข่ายประชาชนรักษคลองสำโรง (ชุมชนริมคลองสำโรง จำนวน ๑๓ ชุมชน) ได้ดำเนินการฟื้นฟูสิ่งแวดล้อมในพื้นที่วิกฤตแบบบูรณาการในลักษณะพื้นที่ หน้าที่ การมีส่วนร่วม (Area-Function - Participation, AFP) เพื่อแก้ปัญหาความเสื่อมโทรมของ คลองสำโรงแบบบูรณาการ เพื่อขับเคลื่อนการดำเนินงานตามแผนอย่างต่อเนื่องมาตั้งแต่ปี ๒๕๕๓ โดยมีการกำหนดวิสัยทัศน์ “ คลองสำโรงสวน ใส ไร้ขยะ ” และจัดทำแผนปฏิบัติการฟื้นฟูสิ่งแวดล้อมคลองสำโรงแบบ บูรณาการ พ.ศ. ๒๕๕๔ - ๒๕๕๖ โดยกำหนดตัวชี้วัดในการดำเนินงาน ๓ ตัวชี้วัด คือ คุณภาพน้ำคลองสำโรงดีขึ้น ปริมาณความสกปรก (BOD Loading) ลดลงร้อยละ ๒๒ และขยะและวัชพืชในบริเวณคลองสำโรงหมดไปภายใน ๑ ปี เพื่อให้บรรลุวัตถุประสงค์หรือผลลัพธ์ที่กำหนด โดยได้มีการขับเคลื่อนการดำเนินงานตามแผนปฏิบัติการฯ และมีการติดตามประเมินผลการดำเนินงานตามแผนอย่างต่อเนื่อง

(๔) สิ่งแวดล้อมเมือง

การพัฒนาและการขยายตัวของเมือง อันเนื่องมาจากการเพิ่มขึ้นของประชากร โดยขาดการเตรียมความพร้อมด้านโครงสร้างพื้นฐานและการจัดการสิ่งแวดล้อมที่เหมาะสม นำมาซึ่งผลกระทบต่อคุณภาพชีวิตของประชาชนในเขตเมืองและชุมชน และเกิดปัญหาสิ่งแวดล้อมเมืองและชุมชนในด้านต่างๆ ตามมา เช่น การขาดแคลนที่อยู่อาศัย ปัญหาชุมชนแออัด การขาดความมั่นคงและสิทธิในที่อยู่อาศัย การขาดแคลนพื้นที่สีเขียวสำหรับเป็นสถานที่พักผ่อนหย่อนใจ จากการสำรวจข้อมูลชุมชนแออัดในพื้นที่จังหวัดสงขลา โดยสถาบันพัฒนาองค์กรชุมชน (องค์การมหาชน) พบว่า จังหวัดสงขลามีผู้เดือดร้อนด้านที่อยู่อาศัย จำนวน ๑๔,๕๗๕ ครัวเรือน มีจำนวนผู้มีรายได้น้อยจำนวน ๓๗,๕๔๑ ครัวเรือน

(ที่มา : สำนักงานสิ่งแวดล้อมภาคที่ ๑๖ , ๒๕๕๖)

**๒.๗ ข้อมูลด้านศาสนา ศิลปวัฒนธรรม จารีตประเพณีและภูมิปัญญาท้องถิ่น**

จังหวัดสงขลา มีวัดที่สังกัดมหานิกายและธรรมยุต จำนวน ๔๐๕ แห่ง ที่พักสงฆ์ จำนวน ๑๑๒ แห่ง (มีพระภิกษุและสามเณร รวมทั้งหมด จำนวน ๓,๓๗๗ รูป แยกเป็นพระภิกษุ จำนวน ๒,๗๙๘ รูป สามเณร จำนวน ๕๗๙ รูป) จังหวัดสงขลา มีมัสยิด จำนวน ๓๘๕ แห่ง โบสถ์คริสต์ จำนวน ๑๒ แห่ง รวมศาสนสถานทั้งสิ้นจำนวน ๙๑๔ แห่ง นอกจากนี้ยังมีวัดถาวรวาราม สังกัดอันนัมนิกาย วัดลือฉาง สังกัด จินนิกาย รายละเอียดตามตารางที่ ๒.๒๒

ตารางที่ ๒.๒๒ แสดงจำนวนศาสนสถานปี ๒๕๕๖

| อำเภอ | วัด (จำนวน) | ที่พักสงฆ์ (จำนวน) | มัสยิด (จำนวน) | โบสถ์ (จำนวน) | รวม |
|-------------|----------------|-----------------------|-------------------|------------------|-----|
| เมืองสงขลา | ๓๘ | ๖ | ๑๗ | ๓ | ๖๔ |
| สทิงพระ | ๓๗ | ๕ | ๕ | - | ๔๗ |
| จะนะ | ๒๖ | ๔ | ๖๗ | - | ๙๗ |
| นาทวี | ๒๕ | ๗ | ๒๖ | - | ๕๘ |
| เทพา | ๑๘ | ๖ | ๖๘ | - | ๙๒ |
| สะบ้าย้อย | ๑๑ | ๑๐ | ๕๘ | - | ๗๙ |
| ระโนด | ๔๖ | ๒ | ๒ | - | ๕๐ |
| รัตภูมิ | ๒๓ | ๑๑ | ๒๔ | ๑ | ๕๙ |
| หาดใหญ่ | ๕๑ | ๒๑ | ๔๒ | ๗ | ๑๒๑ |
| ควนเนียง | ๑๙ | ๕ | ๗ | - | ๓๑ |
| สิงหนคร | ๔๔ | ๔ | ๑๗ | - | ๖๕ |
| สะเดา | ๒๑ | ๑๕ | ๔๐ | ๑ | ๗๗ |
| นาหม่อม | ๑๑ | ๖ | - | - | ๑๗ |
| กระแสสินธุ์ | ๑๓ | ๒ | - | - | ๑๕ |
| บางกล่ำ | ๑๓ | ๓ | ๑๑ | - | ๒๗ |
| คลองหอยโข่ง | ๙ | ๕ | ๑ | - | ๑๕ |
| รวม | ๔๐๕ | ๑๑๒ | ๓๘๕ | ๑๒ | ๙๑๔ |

(ที่มา : สำนักงานวัฒนธรรมจังหวัดสงขลา และสำนักพระพุทธศาสนาจังหวัดสงขลา, ๒๕๕๗)

จังหวัดสงขลา มีประชากรส่วนใหญ่นับถือศาสนาพุทธ ร้อยละ ๖๓.๗๑ รองลงมานับถือศาสนาอิสลาม ร้อยละ ๓๓.๑๖ และนับถือศาสนาอื่น ๆ (ศาสนาคริสต์ ฮินดู) ร้อยละ ๓.๑๓

๒.๗.๑ มรดกทางวัฒนธรรม

สงขลาเป็นเมืองเก่าแก่ที่มีความเป็นมาทางประวัติศาสตร์อย่างยาวนาน จึงมีมรดกทางวัฒนธรรมที่ตกทอดมาถึงยุคปัจจุบันนี้มากมาย สามารถศึกษาได้ตามสถานที่ต่าง ๆ เช่น

(๑) **ประติมากรรม** งานประติมากรรมเท่าที่ค้นพบในจังหวัดสงขลา ส่วนใหญ่พบตามแหล่งโบราณคดี มักเป็นรูปเคารพ มีทั้งประติมากรรมที่สลักจากหินหรือไม้ หล่อด้วยสำริด หรือปั้นด้วยดินเผา เช่น ลวดลายปูนปั้นหน้าบันพระอุโบสถ รูปปั้นเทพพนม เทวดา เป็นต้น เช่น ประติมากรรมที่วัดตีหลวง ตำบลชุมพล อำเภอสทิงพระ ประติมากรรมวัดแหลมพ้อ ตำบลเกาะยอ อำเภอเมืองสงขลา ฯลฯ



(๒) **จิตรกรรม** หรือภาพเขียนเป็นงานศิลปะ งานจิตรกรรมที่พบในจังหวัดสงขลามีหลากหลายประเภท เช่น ปรากฏในหนังสือбуд ภาพพระบรม ตูพระธรรม และภาพจิตรกรรมฝาผนัง ที่เป็นดั่งนี้เพราะจังหวัดสงขลามีประวัติความเป็นมาที่ยาวนาน งานจิตรกรรมสาธารณะที่โดดเด่นคืองานจิตรกรรมฝาผนังในวัดต่าง ๆ เช่น จิตรกรรมฝาผนังวัดมัสยิดมิมาวาส ตำบลบ่อยาง อำเภอเมืองสงขลา เป็นภาพเขียนสีฝุ่นบนฝาผนังปูน งานฝีมือช่างหลวงเป็นงานเขียนขึ้นสำคัญที่ช่างเขียนได้สรรค์สร้างขึ้นด้วยความละเอียดปราณีต

(๓) **สถาปัตยกรรม** สถาปัตยกรรมที่มีชื่อเสียงของจังหวัดสงขลา เช่น อาคารพิพิธภัณฑสถานแห่งชาติสงขลา อุโบสถวัดมัสยิดมิมาวาสวรวิหาร ตำบลบ่อยาง อำเภอเมืองสงขลา พระมาลิกเจดีย์ศรีรัตนมหาธาตุ วัดพะโคะ ตำบลชุมพล อำเภอสทิงพระ สถาปัตยกรรมจีนในจังหวัดสงขลา ได้แก่ อาคารที่พักอาศัย อาคารศาลเจ้า ฮวงซุ้ย ฯลฯ

(๔) **งานช่างท้องถิ่น** งานช่างท้องถิ่นสงขลาที่น่าสนใจ ได้แก่ หัตถกรรมกระจูดสะกอม ตำบลสะกอม อำเภอเทพา หัตถกรรมผ้าทอเกาะยอ ตำบลเกาะยอ อำเภอเมืองสงขลา เครื่องปั้นดินเผา สทิงหม้อ ตำบลสทิงหม้อ อำเภอสิงหนคร กระเบื้องดินเผาเมืองสงขลา อำเภอเมืองสงขลา

(๕) **ภาษาและวรรณกรรม** สงขลาเป็นจังหวัดที่มีผู้คนหลายวัฒนธรรมอยู่ร่วมกัน ดังนั้นจึงมีภาษาและวรรณกรรมหลากหลาย ปรากฏในรูปของจารึกภาษาถิ่น ตำนาน ตำนาน วรรณกรรมพื้นบ้าน ทั้งที่เป็นวรรณกรรมมุขปาฐะและวรรณกรรมลายลักษณ์ ซึ่งจะได้นำลักษณะบางประการที่เป็นเฉพาะถิ่นสงขลา เช่น จารึกด้านหลังประภาวลีของรูปนางศยม์ตารา อำเภอสทิงพระ จารึกสุสานสุลต่านสุลัยมาน ตำบลหัวเขา อำเภอสิงหนคร จารึกถ้ำเขาจิงโหลน ตำบลคูหาใต้ อำเภอรัตนภูมิ ฯลฯ

(๖) **ประเพณีกีฬา** มีทั้งกีฬากลางแจ้ง กีฬาในร่ม ลักษณะโดดเด่น คือ การเล่นกีฬาของเด็กเป็นการแสดงออกให้เห็นถึงสภาพสังคม และภูมิปัญญาท้องถิ่นได้ กีฬาพื้นบ้านของจังหวัดสงขลา ที่นิยมเล่นกันแพร่หลาย คือ การเล่นชนไก่ แข่งนกเขา ว่าว สะบ้า หมากขุม ชนวัว

(๗) **ดนตรีพื้นบ้าน** จังหวัดสงขลาได้รับอิทธิพลทางวัฒนธรรมจากประเทศอินเดีย การบรรเลงวงดนตรีในจังหวัดสงขลา จึงเน้นที่จังหวะหน้าทับมากกว่าทำนองของเพลงปี่ และรูปแบบของการใช้ดนตรี เป็นเครื่องบรรเลงประกอบพิธีกรรมต่าง ๆ ที่เกี่ยวข้องกับการดำรงชีวิต เช่น การตาย หรือการเรียกประชุมของชาวบ้าน เช่น วงโนรา กาหลอ โตะครึม

เพลงพื้นบ้าน เพลงพื้นบ้านในจังหวัดสงขลา มีลักษณะเหมือนการแสดงของจังหวัดต่าง ๆ ในภาคใต้ เนื่องจากเป็นวัฒนธรรมร่วมกัน จึงไม่สามารถแยกออกได้ว่าเป็นการแสดงเฉพาะถิ่นสงขลา ได้แก่ เพลงเรือแหลมโพธิ์ เพลงกล่อมเด็ก

(๘) **ศาสนา พิธีกรรม ความเชื่อ** จังหวัดสงขลา มีผู้นับถือศาสนาต่าง ๆ ประกอบด้วย ศาสนาพุทธ ศาสนาอิสลาม ศาสนาคริสต์ ศาสนาฮินดู และศาสนาอื่น ๆ ส่วนความเชื่อดั้งเดิม เช่น ผีตายาย ทวด ปัจจุบันได้แทรกซึมผสมผสานไปกับการปฏิบัติกิจพิธีทางศาสนาหลัก ๆ หรือนำพิธีกรรมทางศาสนา บางอย่างมาเข้าร่วมในการปฏิบัติตามพิธีกรรมบางอย่าง เป็นต้นว่า โนราโรงครุ พิธีตัดจุกโนรา ความเชื่อมีความหลากหลายเป็นลักษณะของความเชื่อที่ผสมผสานระหว่างความเชื่อในลัทธิดั้งเดิม ศาสนาพราหมณ์ (ฮินดู) พุทธศาสนา และความเชื่อเกี่ยวกับศาสนาอิสลาม รวมทั้งคติความเชื่อที่ยึดถือปฏิบัติสืบต่อกันมาของชาวไทยเชื้อสายจีนในจังหวัดสงขลา เช่น ความเชื่อเกี่ยวกับชาติ ภาพ สวรรค์ และนรก ความเชื่อเกี่ยวกับผีสิง เทวดา และนางไม้ ความเชื่อเกี่ยวกับไสยศาสตร์ ความเชื่อเกี่ยวกับปรากฏการณ์ธรรมชาติ



๒.๗.๒ งานประเพณี/วัฒนธรรมที่สำคัญของจังหวัดสงขลา

จังหวัดสงขลา มีประเพณีวัฒนธรรมอันยาวนาน เนื่องจากในอดีตมีการติดต่อค้าขายกับหลายประเทศ มีการแลกเปลี่ยนและหลอมรวมวัฒนธรรมของชาติต่าง ๆ เข้าด้วยกัน ทำให้มีวัฒนธรรมที่หลากหลายแตกต่างกันออกไป ส่วนประเพณีมีความคล้ายคลึงกับภูมิภาคอื่น แต่จะมีลักษณะเฉพาะอันเป็นเอกลักษณ์ของตนเอง งานประเพณีสำคัญของจังหวัดสงขลาที่สืบทอดกันมาแต่ในอดีต ได้แก่

(๑) **เทศกาลสงกรานต์** จัดขึ้นในวันที่ ๑๓ เมษายนของทุกปี เป็นวันขึ้นปีใหม่ของไทย จัดเป็นประเพณีที่มีมานาน มีการจัดงานทั่วประเทศ ในวันสงกรานต์มีการประกอบพิธีทำบุญรดน้ำดำหัวผู้ใหญ่ที่เคารพนับถือ หลังจากนั้นจะเป็นการสาดน้ำกันด้วยน้ำสะอาดผสมแป้งหอมหรือน้ำอบไทย และการเล่นสงกรานต์ โดยเฉพาะในเขตเทศบาลนครหาดใหญ่ จะมีนักท่องเที่ยวทั้งชาวไทยและชาวต่างประเทศ โดยเฉพาะอย่างยิ่งชาวมาเลเซียและสิงคโปร์ จะเดินทางเข้ามาร่วมสนุกกับชาวไทยเป็นประจำทุกปี

(๒) **ประเพณีลากพระและตักบาตรเทโว** เป็นประเพณีที่ถือปฏิบัติกันมายาวนานจัดขึ้นในช่วงวันแรม ๑ ค่ำ เดือน ๑๑ (ประมาณเดือนตุลาคม) เป็นประจำทุกปี ประเพณีนี้จะเริ่มด้วยการห่มผ้าพระเจดีย์บนยอดเขาตังกวนก่อนถึงวันงาน ในวันงานช่วงเช้าเป็นพิธีตักบาตรเทโวบริเวณเชิงเขาตังกวน โดยพระสงฆ์หลายร้อยรูปมารวมกันที่เขาค้างคาวแล้วเดินลงบันไดมาเพื่อรับบิณฑบาตจากพุทธศาสนิกชนที่คอยอยู่ที่เชิงบันได หลังจากนั้นเริ่มตั้งแต่เวลาสาย ๆ จะมีเรือพระและขบวนแห่จากวัดต่าง ๆ เคลื่อนผ่านให้พุทธศาสนิกชนได้ชม ความวิจิตรงดงามของเรือพระแต่ละลำ และร่วมทำบุญและลากพระตามประเพณี ซึ่งเชื่อกันว่าจะได้บุญ เรือพระเหล่านี้จะมารวมกันที่บริเวณสระบัว เพื่อร่วมประกวดการตกแต่งเรือพระ นอกจากนี้ในงานยังมีกิจกรรมหลายอย่าง ทั้งการแสดงศิลปวัฒนธรรมและการประกวดต่าง ๆ ด้วย

(๓) **ประเพณีวันสารท** หรือประเพณีชิงเปรตนี้ ชาวสงขลาถือปฏิบัติมาแต่โบราณ เป็นประเพณีที่สำคัญอีกอย่างหนึ่งที่ยังคงทำกันมาจนถึงทุกวันนี้ โดยมีความเชื่อว่าช่วงวันแรม ๑ - ๑๕ ค่ำ ของเดือนสิบวิญญูณของญาติพี่น้องที่ล่วงลับไปแล้ว โดยเฉพาะผู้ที่ยังไม่ไปเกิด (เปรต) จะได้รับการปลดปล่อยให้มาพบญาติพี่น้องของตนในเมืองมนุษย์ ดังนั้น ผู้ที่มีชีวิตอยู่ก็พยายามจัดหาอาหารต่าง ๆ ไปทำบุญตามวัด เพื่อเป็นการอุทิศส่วนบุญส่วนกุศลให้แก่ญาติที่ล่วงลับไปแล้ว ชาวสงขลาแม้ไปทำมาหากินอยู่ในท้องถิ่นอื่น เมื่อถึงกำหนดชิงเปรตเดือน ๑๐ ก็มักจะกลับมาร่วมพิธีกับญาติทางบ้าน นับว่าเป็นการช่วยเสริมความผูกพันระหว่างครอบครัวและญาติพี่น้อง ทั้งยังเป็นการระลึกบุญคุณและคุณงามความดีของบุพการีของตน แม้ว่าล่วงลับไปแล้วก็ตาม จึงเป็นเรื่องที่ควรช่วยกันรักษาให้คงไว้สืบไป

(ที่มา : สำนักงานวัฒนธรรมจังหวัดสงขลา, ๒๕๕๖)



๒.๘ ข้อมูลด้านการเมืองการปกครอง

๒.๘.๑. การบริหารราชการ

จังหวัดสงขลา มีรูปแบบการปกครองและการบริหารราชการแผ่นดิน ๓ รูปแบบ คือ

(๑) การบริหารราชการส่วนกลาง ประกอบด้วย ส่วนราชการสังกัดส่วนกลาง ซึ่งมาตั้งหน่วยงานในพื้นที่จังหวัด จำนวน ๒๒๑ ส่วนราชการ และหน่วยงานอิสระ จำนวน ๔ ส่วนราชการ

(๒) การบริหารราชการส่วนภูมิภาค จัดรูปแบบการปกครองและการบริหารราชการออกเป็น ๒ ระดับ คือ ระดับจังหวัด ประกอบด้วย ส่วนราชการประจำจังหวัด จำนวน ๓๕ ส่วนราชการ และระดับอำเภอ ประกอบด้วย ๑๖ อำเภอ ๑๒๗ ตำบล ๑,๐๒๓ หมู่บ้าน

(๓) การบริหารราชการส่วนท้องถิ่น จังหวัดสงขลาเมืองครปกครองส่วนท้องถิ่น ทั้งสิ้นจำนวน ๑๔๑ แห่ง ประกอบด้วย องค์การบริหารส่วนจังหวัด จำนวน ๑ แห่ง เทศบาล จำนวน ๔๗ แห่ง และองค์การบริหารส่วนตำบล จำนวน ๙๓ แห่ง

๒.๘.๒ การเมือง

จังหวัดสงขลา มีเขตการเลือกตั้งสมาชิกสภาผู้แทนราษฎร (สส.) จำนวน ๘ เขต การเลือกตั้งจากจำนวนประชากรของจังหวัดสงขลา มีจำนวนสมาชิกสภาผู้แทนราษฎรทั้งสิ้น ๘ คน และมีสมาชิกวุฒิสภาจำนวน ๑ คน

๒.๙ ข้อมูลด้านการบริหารจัดการ

๒.๙.๑ โครงสร้างและบุคลากร

องค์การบริหารส่วนจังหวัดสงขลา ปรับปรุงโครงสร้างส่วนราชการใหม่ให้สอดคล้องเหมาะสมสามารถดำเนินการกิจกรรมตามอำนาจหน้าที่ตามกฎหมาย และนโยบายผู้บริหารองค์การบริหารส่วนจังหวัดสงขลา ได้อย่างมีประสิทธิภาพและประสิทธิผล โดยกำหนดโครงสร้างส่วนราชการภายในตามแผนอัตรากำลัง ๓ ปี (พ.ศ. ๒๕๕๕ - ๒๕๕๗) ประกอบด้วย ๑ สำนัก ๑๐ กอง ๑ หน่วยงาน ได้แก่ สำนักปลัดองค์การบริหารส่วนจังหวัด กองกิจการสภาองค์การบริหารส่วนจังหวัด กองแผนและงบประมาณ กองคลัง กองช่าง กองการศึกษา ศาสนาและวัฒนธรรม กองพัสดุและทรัพย์สิน กองส่งเสริมคุณภาพชีวิต กองผังเมือง กองกิจการขนส่ง กองการเจ้าหน้าที่และหน่วยตรวจสอบภายใน

องค์การบริหารส่วนจังหวัดสงขลา มีอัตรากำลังข้าราชการ ๑๖๐ คน ลูกจ้างประจำ ๓๐ คน พนักงานจ้าง ๒๓๖ คน รวมทั้งสิ้น ๔๒๖ คน ระดับตำแหน่งที่มีมากที่สุดได้แก่ ระดับ ๖ รองลงมาคือระดับ ๗ และระดับ ๕ ตามลำดับ โดยข้าราชการองค์การบริหารส่วนจังหวัดสงขลา มีการศึกษาระดับปริญญาโท จำนวน ๓๘ คน ระดับปริญญาตรี จำนวน ๑๐๕ คน ต่ำกว่าปริญญาตรี จำนวน ๑๗ คน ข้อมูล ณ วันที่ ๑๘ ธันวาคม ๒๕๕๖ รายละเอียดตามตารางที่ ๒.๒๓ ตารางที่ ๒.๒๔ และตารางที่ ๒.๒๕



ตารางที่ ๒.๒๓ แสดงจำนวนบุคลากรขององค์การบริหารส่วนจังหวัดสงขลา จำแนกตามเพศ

| บุคลากรของ อบจ. | จำนวน (คน) | | รวม |
|-----------------|------------|------------|------------|
| | ชาย | หญิง | |
| ๑. ข้าราชการ | ๕๐ | ๑๑๐ | ๑๖๐ |
| ๒. ลูกจ้างประจำ | ๒๙ | ๑ | ๓๐ |
| ๓. พนักงานจ้าง | ๑๗๑ | ๖๕ | ๒๓๖ |
| รวม | ๒๕๐ | ๑๗๖ | ๔๒๖ |

(ที่มา : กองการเจ้าหน้าที่, ๒๕๕๗)

ตารางที่ ๒.๒๔ แสดงระดับตำแหน่งของข้าราชการองค์การบริหารส่วนจังหวัดสงขลา จำแนกตามเพศ

| ระดับตำแหน่ง | จำนวนข้าราชการองค์การบริหารส่วนจังหวัด (คน) | | |
|--------------|---|------------|------------|
| | ชาย | หญิง | รวม |
| ๑ | - | - | - |
| ๒ | ๑ | ๑ | ๒ |
| ๓ | ๕ | ๔ | ๙ |
| ๔ | ๕ | ๙ | ๑๔ |
| ๕ | ๕ | ๒๑ | ๒๖ |
| ๖ | ๙ | ๔๗ | ๕๖ |
| ๗ | ๒๐ | ๒๕ | ๔๕ |
| ๘ | ๓ | ๓ | ๖ |
| ๙ | ๑ | - | ๑ |
| ค.ศ.๑ | - | - | - |
| ค.ศ.๒ | - | - | - |
| ค.ศ.๓ | ๑ | - | ๑ |
| รวม | ๕๐ | ๑๑๐ | ๑๖๐ |

(ที่มา : กองการเจ้าหน้าที่, ๒๕๕๗)

ตารางที่ ๒.๒๕ แสดงจำนวนและร้อยละระดับการศึกษาของข้าราชการองค์การบริหารส่วนจังหวัดสงขลา

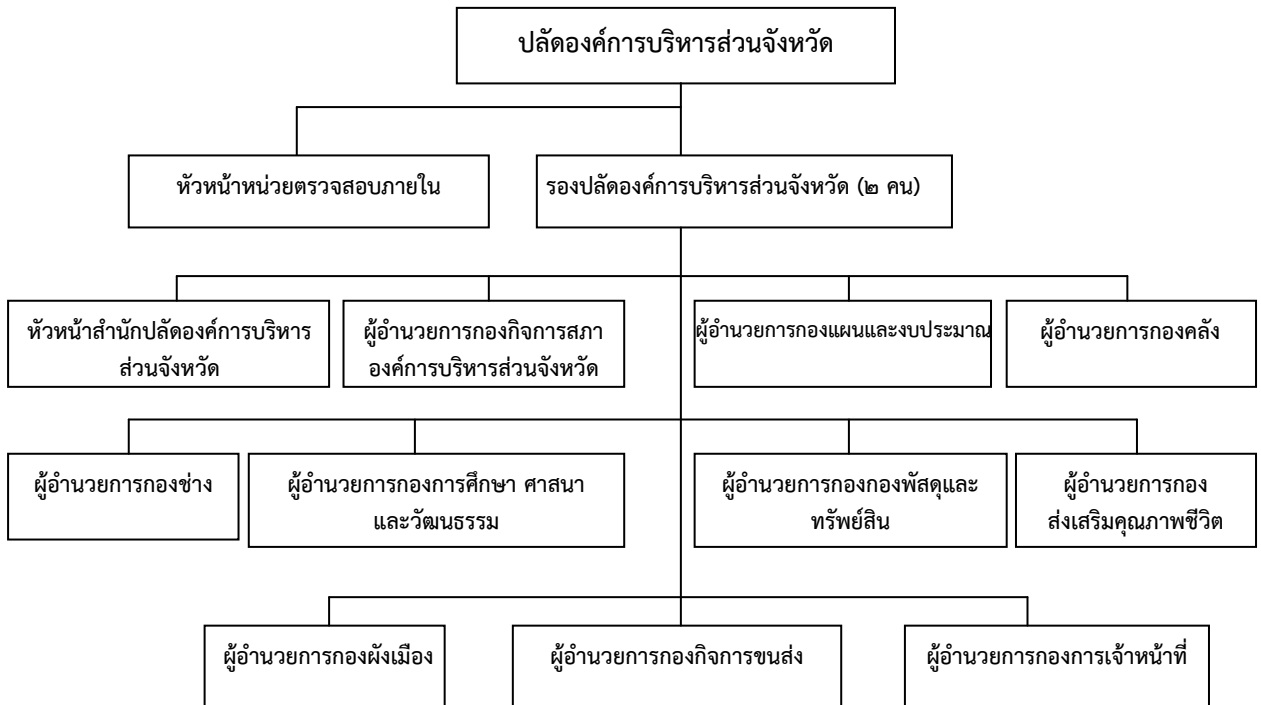
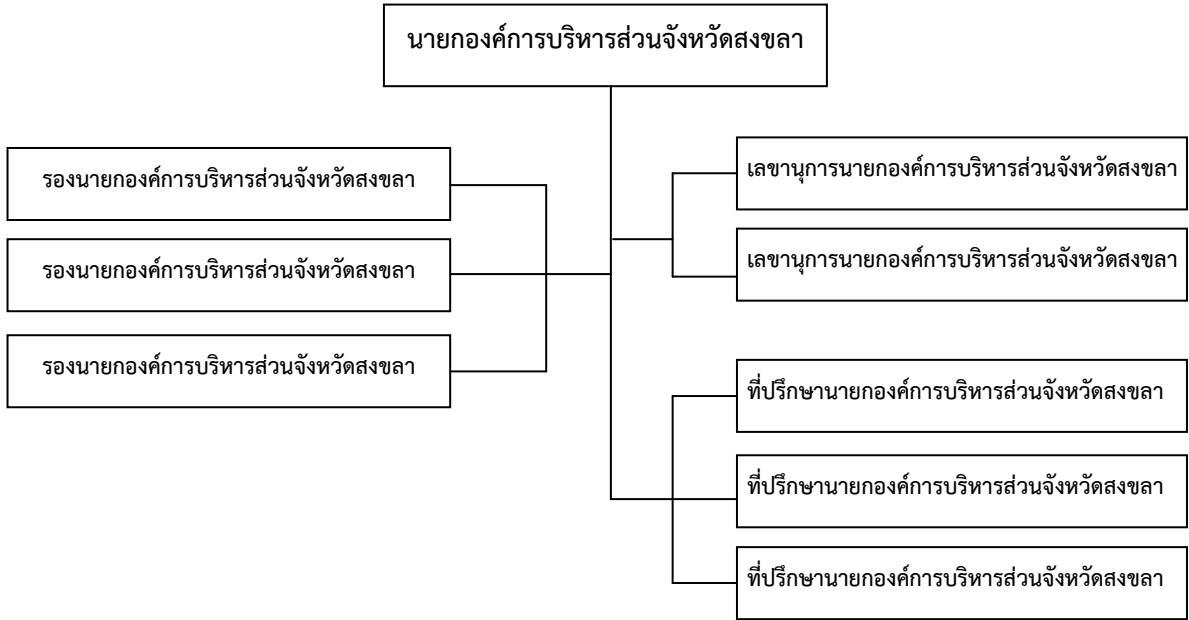
| ระดับการศึกษา | ชาย (คน) | หญิง (คน) | รวม |
|---------------------|-------------|--------------|------------|
| ๑. ปริญญาเอก | - | - | - |
| ๒. ปริญญาโท | ๑๒ | ๒๖ | ๓๘ |
| ๓. ปริญญาตรี | ๒๗ | ๗๘ | ๑๐๕ |
| ๔. ต่ำกว่าปริญญาตรี | ๑๑ | ๖ | ๑๗ |
| รวม | ๕๐ | ๑๑๐ | ๑๖๐ |

(ที่มา : กองการเจ้าหน้าที่, ๒๕๕๗)



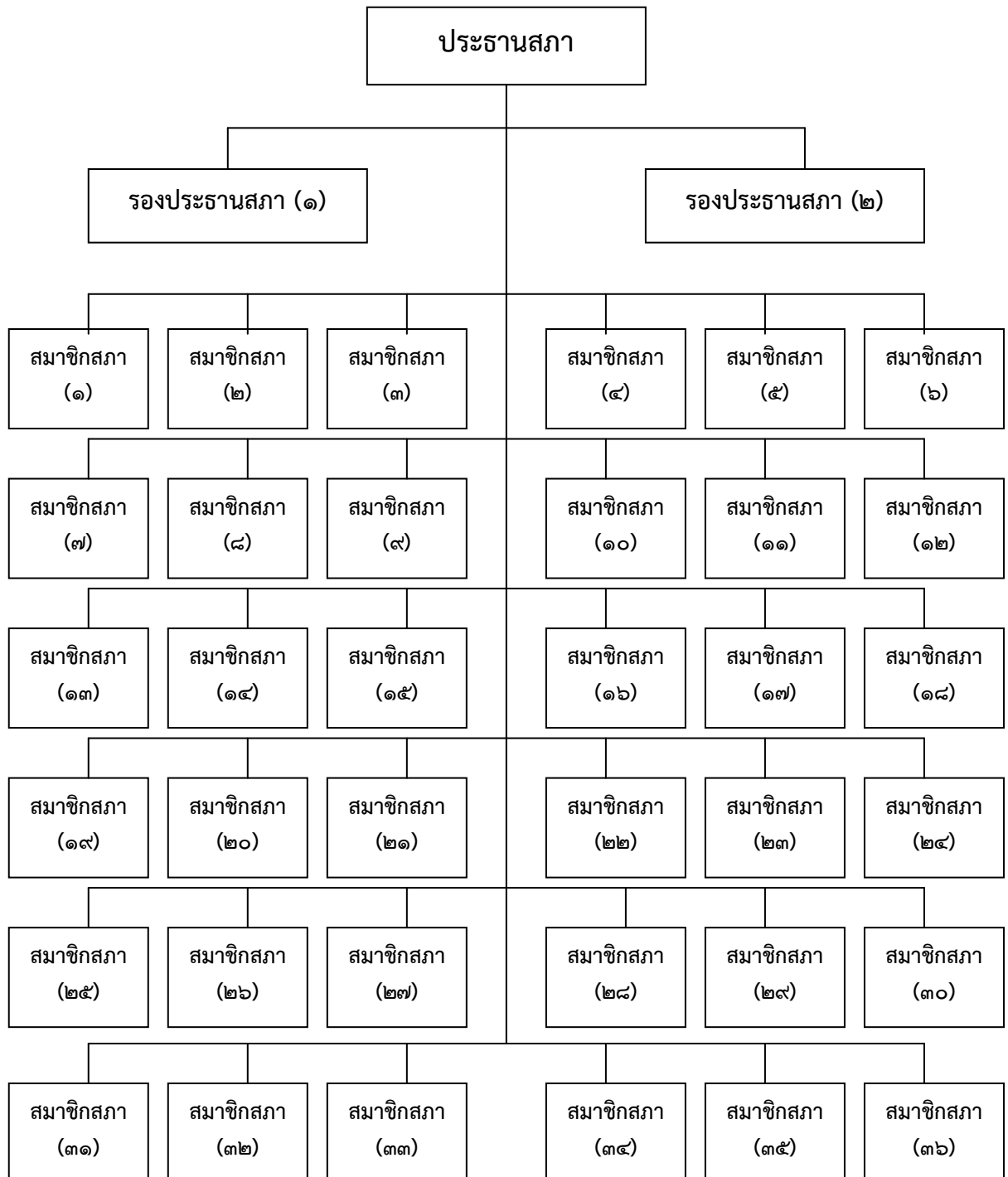
โครงสร้างองค์กร

ฝ่ายบริหาร





ฝ่ายสภา





๒.๙.๒ งบประมาณ

(๑) สถานะการคลังย้อนหลัง ๓ ปี (พ.ศ.๒๕๕๔ - ๒๕๕๖) ขององค์การบริหารส่วนจังหวัดสงขลา รายละเอียดตามตารางที่ ๒.๒๖ และ ตารางที่ ๒.๒๗ ตารางที่ ๒.๒๖ แสดงสถานะรายจ่ายย้อนหลัง ๓ ปี

| หมวด/ประเภท/รายละเอียด | ๒๕๕๔ | ๒๕๕๕ | ๒๕๕๖ |
|-----------------------------------|------------------|------------------|------------------|
| รายจ่าย | | | |
| รายจ่ายงบกลาง | ๑๑๙,๐๐๕,๙๖๔.๓๗ | ๙๐,๐๙๙,๓๓๗.๒๓ | ๑๕๕,๓๐๘,๐๘๘.๕๒ |
| รายจ่ายตามแผนงาน | ๑,๐๓๑,๓๗๙,๗๓๒.๒๔ | ๙๗๗,๖๘๓,๘๔๓.๘๗ | ๑,๓๘๓,๒๑๐,๕๕๔.๕๙ |
| เงินเดือน | ๔๓,๙๙๖,๗๓๔.๒๘ | ๔๗,๗๘๐,๒๘๕.๙๘ | ๔๘,๒๑๐,๐๙๑.๘๕ |
| ค่าจ้างประจำ | ๔,๙๗๙,๕๓๒.๐๐ | ๕,๓๔๒,๓๕๒.๐๐ | ๕,๕๘๘,๘๕๐.๐๐ |
| ค่าจ้างชั่วคราว | ๒๑,๑๒๔,๑๕๑.๓๓ | ๒๕,๗๘๕,๒๗๙.๙๒ | ๒๙,๗๗๔,๒๖๙.๙๐ |
| ค่าตอบแทน | ๒๘,๘๕๓,๒๕๔.๓๖ | ๒๕,๙๔๐,๗๙๕.๒๖ | ๓๑,๑๕๙,๘๒๕.๘๔ |
| ค่าใช้สอย | ๒๐๑,๐๖๙,๗๑๙.๓๓ | ๒๓๑,๐๓๖,๕๐๕.๖๕ | ๓๔๘,๐๒๙,๕๖๗.๐๗ |
| ค่าวัสดุ | ๑๐๘,๑๑๐,๘๐๔.๑๑ | ๖๖,๙๗๙,๙๓๖.๕๒ | ๑๕๕,๙๒๖,๗๖๗.๐๑ |
| ค่าสาธารณูปโภค | ๔,๕๒๖,๐๙๕.๘๓ | ๕,๑๘๑,๐๒๕.๙๖ | ๕,๙๙๗,๙๓๓.๔๐ |
| เงินอุดหนุน | ๖๘,๓๔๑,๑๐๐.๐๐ | ๕๓,๙๔๓,๕๓๓.๐๐ | ๖๔,๑๗๐,๔๘๐.๐๐ |
| ค่าครุภัณฑ์ | ๖๘,๖๙๙,๒๔๐.๐๐ | ๑๙,๗๔๘,๑๔๗.๕๘ | ๑๙๕,๒๖๖,๘๓๓.๕๒ |
| ค่าที่ดินและสิ่งก่อสร้าง | ๔๘๑,๕๙๗,๗๖๐.๐๐ | ๔๘๙,๘๑๓,๒๕๗.๐๐ | ๔๙๙,๙๖๕,๕๐๐.๐๐ |
| รายจ่ายอื่น | ๘๑,๓๔๑.๐๐ | ๖,๑๓๒,๗๒๕.๐๐ | ๑๑๘,๖๒๖.๐๐ |
| เงินอุดหนุนทั่วไป (ตราข้อบัญญัติ) | - | - | - |
| ค่าใช้สอย | - | - | - |
| ค่าครุภัณฑ์ | - | - | - |
| ค่าที่ดินและสิ่งก่อสร้าง | - | - | - |
| รวมรายจ่ายตามข้อบัญญัติ | ๑,๑๕๐,๓๘๕,๖๙๖.๖๑ | ๑,๐๖๗,๗๘๓,๑๘๑.๑๐ | ๑,๕๓๘,๕๕๘,๖๓๓.๑๑ |
| รายจ่าย(รวมเงินอุดหนุนทั่วไป) | ๑,๑๕๐,๓๘๕,๖๙๖.๖๑ | ๑,๐๖๗,๗๘๓,๑๘๑.๑๐ | ๑,๕๓๘,๕๕๘,๖๓๓.๑๑ |
| เงินอุดหนุนเฉพาะกิจ | ๑๒๔,๖๑๐,๔๐๐.๐๐ | ๑๔๘,๙๗๕,๖๐๐.๐๐ | ๑๓๗,๒๙๐,๙๖๖.๐๐ |
| ค่าใช้สอย | - | - | ๗๖๑,๘๘๖.๐๐ |
| เงินอุดหนุนหน่วยงานอื่น | ๑๒๔,๖๑๐,๔๐๐.๐๐ | ๑๒๖,๘๒๘,๐๐๐.๐๐ | ๑๒๗,๕๕๘,๐๐๐.๐๐ |
| ค่าครุภัณฑ์ | - | - | ๒๑๖,๐๘๐.๐๐ |
| ค่าที่ดินและสิ่งก่อสร้าง | - | ๒๒,๑๔๗,๖๐๐.๐๐ | ๘,๗๖๕,๐๐๐.๐๐ |
| รวมรายจ่ายทั้งสิ้น | ๑,๒๗๔,๙๙๖,๐๙๖.๖๑ | ๑,๒๑๖,๗๕๘,๗๘๑.๑๐ | ๑,๖๗๕,๘๐๙,๕๙๙.๑๑ |
| เงินกู้ กสอ. | ๖,๖๒๕,๐๐๐.๐๐ | ๙๔,๒๐๕,๐๐๐.๐๐ | ๙,๐๔๖,๐๐๐.๐๐ |
| ค่าครุภัณฑ์ | - | - | - |
| ค่าที่ดินและสิ่งก่อสร้าง | ๖,๖๒๕,๐๐๐.๐๐ | ๙๔,๒๐๕,๐๐๐.๐๐ | ๙,๐๔๖,๐๐๐.๐๐ |
| เงินกู้ธนาคาร | - | ๑๒,๕๑๐,๐๐๐.๐๐ | ๒๑๙,๗๙๖,๐๐๐.๐๐ |
| ค่าครุภัณฑ์ | - | - | - |
| ค่าที่ดินและสิ่งก่อสร้าง | - | ๑๒,๕๑๐,๐๐๐.๐๐ | ๒๑๙,๗๙๖,๐๐๐.๐๐ |



ตารางที่ ๒.๒๖ แสดงสถานะรายจ่ายย้อนหลัง ๓ ปี (ต่อ)

| หมวด/ประเภท/รายละเอียด | ๒๕๕๔ | ๒๕๕๕ | ๒๕๕๖ |
|------------------------------|-------------------------|-------------------------|-------------------------|
| รายจ่ายที่จ่ายขาดจากเงินสะสม | ๔๓,๙๖๒,๘๐๐.๐๐ | ๓,๖๑๑,๐๑๔.๕๑ | ๒๗๙,๙๓๙,๖๖๑.๐๐ |
| เงินเดือน | - | ๔๕๕,๒๘๐.๐๐ | |
| ค่าจ้างชั่วคราว | - | ๕๓๗,๐๓๔.๕๑ | |
| ค่าใช้สอย | - | - | |
| ค่าวัสดุ | - | - | |
| เงินอุดหนุน | - | - | |
| ค่าครุภัณฑ์ | - | - | |
| ค่าที่ดินและสิ่งก่อสร้าง | ๔๓,๙๖๒,๘๐๐.๐๐ | ๒,๖๑๘,๗๐๐.๐๐ | |
| รายจ่ายอื่น | - | - | |
| รวมรายจ่ายทั้งสิ้น | ๑,๓๒๕,๕๘๓,๘๙๖.๖๑ | ๑,๓๒๗,๐๘๔,๗๙๕.๖๑ | ๒,๑๘๔,๕๙๑,๒๖๐.๐๐ |

(ที่มา: กองคลัง องค์การบริหารส่วนจังหวัดสงขลา, ๒๕๕๗)

ตารางที่ ๒.๒๗ แสดงสถานะรายรับย้อนหลัง ๓ ปี

| หมวด/ประเภท/รายละเอียด | ๒๕๕๔ | ๒๕๕๕ | ๒๕๕๖ |
|---|-------------------------|-------------------------|-------------------------|
| รายรับ | | | |
| ก รายได้ภาษีอากร | ๑,๐๗๘,๗๓๑,๗๘๒.๗๓ | ๑,๓๑๑,๐๒๓,๒๖๙.๘๘ | ๑,๔๘๘,๘๘๗,๔๐๒.๐๑ |
| ๑ หมวดภาษีอากร | | | |
| ภาษีบำรุง อบจ.จากสถานค้าปลีกยาสูบ | ๘๒,๑๑๗,๙๑๙.๔๓ | ๘๑,๓๙๗,๒๔๙.๘๔ | ๖๕,๗๐๕,๙๖๗.๔๖ |
| ภาษีบำรุง อบจ.จากสถานค้าปลีกน้ำมัน | ๑,๕๒๐,๑๘๘.๕๗ | ๑,๒๑๑,๙๑๙.๑๐ | ๑,๕๐๗,๓๑๐.๗๔ |
| ภาษีและค่าธรรมเนียมรถยนต์หรือล้อเลื่อน | ๖๐๘,๕๗๙,๕๘๖.๒๒ | ๖๒๙,๔๔๖,๖๑๕.๕๘ | ๖๐๑,๗๕๑,๘๑๒.๕๐ |
| ภาษีมูลค่าเพิ่ม | ๑๒๓,๕๙๔,๔๔๘.๔๒ | ๑๑๑,๗๙๗,๘๒๒.๑๒ | ๑๓๖,๑๗๙,๕๒๐.๕๔ |
| ภาษีมูลค่าเพิ่ม ๕% ตามประมวลรัษฎากร ม.๖๒ | ๑๓๘,๔๕๒,๓๓๐.๔๗ | ๑๖๓,๒๓๕,๑๓๗.๑๐ | ๑๘๖,๙๐๐,๗๖๗.๖๓ |
| ภาษีสรรพสามิต | - | - | - |
| ค่าภาคหลวงแร่ | ๘๗๙,๘๘๖.๐๔ | ๑,๔๑๘,๘๖๒.๖๐ | ๑,๕๓๙,๕๓๗.๒๘ |
| ค่าภาคหลวงปิโตรเลียม | ๑๒๓,๕๙๗,๔๒๓.๕๘ | ๓๒๒,๕๑๕,๖๖๓.๕๔ | ๔๙๕,๓๑๒,๔๘๕.๘๖ |
| ข รายได้ที่มีใช้ภาษีอากร | ๓๘,๔๔๓,๘๕๖.๗๙ | ๔๕,๖๘๐,๙๔๖.๘๑ | ๖๕,๑๓๗,๕๐๙.๒๙ |
| ๑ หมวดค่าธรรมเนียม ค่าปรับและใบอนุญาต | ๖,๐๑๔,๗๗๔.๐๖ | ๔,๒๖๕,๔๕๔.๗๘ | ๑๐,๙๑๔,๗๖๑.๙๓ |
| ค่าธรรมเนียมเกี่ยวกับสุสานและฌาปนสถาน | - | - | - |
| ค่าธรรมเนียมบำรุง อบจ.จากผู้เข้าพักในโรงแรม | ๑,๗๔๒,๖๓๒.๓๑ | ๑,๖๖๒,๙๕๑.๑๘ | ๑,๗๐๘,๕๖๑.๓๘ |
| ค่าธรรมเนียมเกี่ยวกับการปฏิบัติตามกฎหมายพาณิชย์ | ๑๔๐,๗๖๐.๐๐ | - | - |
| ค่าธรรมเนียมเป็นผู้รับจ้างให้บริการทดสอบวัสดุ | ๗๙๐,๓๔๐.๐๐ | ๘๓๔,๒๔๐.๐๐ | ๖๑๔,๑๘๐.๐๐ |
| ค่าปรับผู้กระทำความผิดกฎหมายและข้อบัญญัติฯ | - | - | - |
| ค่าปรับการผิดสัญญา | ๓,๓๔๑,๐๔๑.๗๕ | ๑,๗๖๘,๒๖๓.๖๐ | ๘,๕๙๒,๐๒๐.๕๕ |



ตารางที่ ๒.๒๗ แสดงสถานะรายรับย้อนหลัง ๓ ปี (ต่อ)

| หมวด/ประเภท/รายละเอียด | ๒๕๕๔ | ๒๕๕๕ | ๒๕๕๖ |
|---|-------------------------|-------------------------|-------------------------|
| รายรับ | | | |
| ๒ หมวดรายได้จากทรัพย์สิน | ๒๘,๖๒๐,๑๑๓.๒๘ | ๓๗,๔๐๓,๑๑๓.๐๓ | ๕๐,๘๑๓,๑๘๑.๘๖ |
| ค่าเช่าที่ดิน | ๒๘๓,๔๕๑.๙๙ | ๒๙๕,๙๙๓.๐๐ | ๒๙๕,๒๘๓.๐๐ |
| ค่าเช่าหรือค่าบริการสถานที่ | ๑๕๗,๒๘๐.๐๐ | ๒๘๔,๑๖๐.๐๐ | ๓๓๔,๙๓๘.๐๐ |
| ค่าบริการแพขนานยนต์ | ๒๒,๐๓๙,๘๖๖.๐๐ | ๒๓,๙๙๕,๐๗๘.๐๐ | ๒๒,๙๘๔,๒๑๕.๐๐ |
| ดอกเบี้ยเงินฝากธนาคารและ กสอ. | ๖,๐๕๑,๒๖๔.๕๔ | ๑๒,๖๔๐,๑๕๕.๔๒ | ๒๗,๐๓๓,๓๐๔.๑๐ |
| เงินปันผล | - | - | - |
| ค่าตอบแทนตามที่กฎหมายกำหนด | ๘๘,๒๕๐.๗๕ | ๑๘๗,๗๒๖.๖๑ | ๑๖๕,๔๔๑.๗๖ |
| ๓ หมวดรายได้เบ็ดเตล็ด | ๓,๘๐๘,๙๖๙.๔๕ | ๔,๐๑๒,๓๗๙.๐๐ | ๓,๔๐๙,๕๖๕.๕๐ |
| ค่าขายแบบแปลน | ๓,๔๒๒,๔๐๐.๐๐ | ๓,๒๒๙,๖๐๐.๐๐ | ๓,๑๒๐,๗๐๐.๐๐ |
| รายได้เบ็ดเตล็ดอื่น ๆ | ๓๘๖,๕๖๙.๔๕ | ๗๘๒,๗๗๙.๐๐ | ๒๘๘,๘๖๕.๕๐ |
| ค รายได้จากทุน | ๑๕๓,๓๐๐.๐๐ | ๑๐๖,๔๘๗.๑๐ | ๔๐,๐๐๐.๐๐ |
| ๑ หมวดรายได้จากทุน | | | |
| ค่าขายทอดตลาดทรัพย์สิน | ๑๕๓,๓๐๐.๐๐ | ๑๐๖,๔๘๗.๑๐ | ๔๐,๐๐๐.๐๐ |
| ง เงินช่วยเหลือ | ๖๔,๓๒๔,๐๗๘.๐๐ | ๕๗,๘๙๑,๖๗๐.๐๐ | ๖๓,๒๐๖,๔๕๖.๐๐ |
| ๑ หมวดเงินอุดหนุน | | | |
| เงินอุดหนุนทั่วไป (ตราข้อบัญญัติ) | ๖๔,๓๒๔,๐๗๘.๐๐ | ๕๗,๘๙๑,๖๗๐.๐๐ | ๖๓,๒๐๖,๔๕๖.๐๐ |
| รายรับตามข้อบัญญัติ | ๑,๑๘๑,๖๕๓,๐๑๗.๕๒ | ๑,๔๑๔,๗๐๒,๓๗๓.๗๙ | ๑,๖๑๗,๒๘๑,๓๖๗.๓๐ |
| หมวดเงินอุดหนุนเฉพาะกิจ | ๑๒๔,๖๑๐,๔๐๐.๐๐ | ๑๔๘,๙๗๕,๖๐๐.๐๐ | ๑๓๗,๒๙๐,๙๖๖.๐๐ |
| เงินอุดหนุนเฉพาะกิจ(กรมส่งเสริมการปกครอง) | ๑๒๔,๖๑๐,๔๐๐.๐๐ | ๑๔๘,๙๗๕,๖๐๐.๐๐ | ๑๓๗,๒๙๐,๙๖๖.๐๐ |
| เงินอุดหนุนเฉพาะกิจ (ตามแผนยุทธศาสตร์ฯ) | - | - | - |
| รายรับทั้งสิ้น | ๑,๓๐๖,๒๖๓,๔๑๗.๕๒ | ๑,๕๖๓,๖๗๗,๙๗๓.๗๙ | ๑,๗๕๔,๕๗๒,๓๓๓.๓๐ |
| เงินได้อื่น ๆ | ๕๐,๕๘๗,๘๐๐.๐๐ | ๑๑๐,๓๒๖,๐๑๔.๕๑ | ๕๐๘,๗๘๑,๖๖๑.๐๐ |
| เงินกู้ กสอ. | - | ๙๔,๒๐๕,๐๐๐.๐๐ | ๙,๐๔๖,๐๐๐.๐๐ |
| เงินกู้ธนาคาร | ๖,๖๒๕,๐๐๐.๐๐ | ๑๖,๕๑๐,๐๐๐.๐๐ | ๒๑๙,๗๘๖,๐๐๐.๐๐ |
| เงินยืมจากเงินสะสม | ๔๓,๙๖๒,๘๐๐.๐๐ | ๓,๖๑๑,๐๑๔.๕๑ | ๒๗๙,๙๓๙,๖๖๑.๐๐ |
| รวมรายรับทั้งสิ้น | ๑,๓๕๖,๘๕๑,๒๑๗.๕๒ | ๑,๖๗๔,๐๐๓,๙๘๘.๓๐ | ๒,๒๖๓,๓๕๓,๙๙๔.๓๐ |

(ที่มา: กองคลัง องค์การบริหารส่วนจังหวัดสงขลา, ๒๕๕๗)

**(๒) การจัดเก็บภาษีองค์การบริหารส่วนจังหวัดสงขลา**

การจัดเก็บภาษีขององค์การบริหารส่วนจังหวัดสงขลา แยกเป็น ๒ ส่วน ส่วนที่ ๑ จัดเก็บโดยสำนักงานสรรพสามิต ได้แก่ ภาษีสบุดจัดเก็บได้ จำนวน ๘๐,๖๓๗,๖๘๑.๖๖ บาท ภาษีน้ำมันจัดเก็บได้ จำนวน ๑,๑๑๙,๗๐๖.๗๒ บาท ส่วนที่ ๒ จัดเก็บโดยองค์การบริหารส่วนจังหวัดสงขลา ได้แก่ ค่าธรรมเนียมบำรุงจากผู้เข้าพักโรงแรมในพื้นที่จังหวัดสงขลา จำนวน ๑,๖๖๑,๓๘๗.๑๘ บาท โรงแรมภายในพื้นที่จังหวัดสงขลาที่ขึ้นทะเบียนกับองค์การบริหารส่วนจังหวัดสงขลา มีจำนวนทั้งสิ้น ๑๕๔ แห่ง ขึ้นทะเบียน จำนวน ๑๓๖ แห่ง ยังไม่ขึ้นทะเบียน จำนวน ๑๘ แห่ง รายละเอียดตามตารางที่ ๒.๒๘

ตารางที่ ๒.๒๘ แสดงการจัดเก็บภาษีองค์การบริหารส่วนจังหวัดสงขลา ประจำปีงบประมาณ ๒๕๕๕

| เดือน | จำนวนผู้เสียภาษี | | | | | จำนวนภาษีส่ง อบจ. | | | | |
|------------|-------------------------|-------------------------------|--------------|--------------|------------|-------------------------|-----------------------------|----------------------|---------------------|---------------------|
| | ยาสูบที่ผลิตในประเทศไทย | ยาสูบที่นำเข้ามาจากต่างประเทศ | ยอดรวม | โรงแรม | น้ำมัน | ยาสูบที่ผลิตในประเทศไทย | ยาสูบที่นำเข้าจากต่างประเทศ | ยอดรวม | โรงแรม | น้ำมัน |
| ต.ค.๕๕ | ๑๕๔ | ๓๑๙ | ๔๗๓ | ๑๑๗ | ๘ | ๕,๙๙๗,๐๘๕.๐๓ | ๒,๒๕๓,๐๔๓.๔๗ | ๘,๒๕๐,๑๒๘.๕๐ | ๑๖๑,๐๖๗.๕๖ | ๘๗,๓๒๔.๗๑ |
| พ.ย.๕๕ | ๑๔๓ | ๓๒๘ | ๔๗๑ | ๑๐๘ | ๘ | ๔,๑๗๑,๖๑๗.๑๒ | ๒,๒๗๘,๓๗๖.๒๔ | ๖,๔๕๐,๙๙๓.๓๖ | ๑๒๐,๘๔๘.๗๖ | ๖๙,๒๗๘.๓๙ |
| ธ.ค.๕๕ | ๑๓๘ | ๓๓๘ | ๔๗๖ | ๑๑๕ | ๘ | ๔,๑๖๘,๒๗๙.๓๕ | ๒,๖๑๒,๗๘๑.๑๐ | ๖,๗๘๑,๐๖๐.๔๕ | ๑๓๒,๘๔๖.๗๗ | ๕๒,๘๗๙.๙๕ |
| ม.ค.๕๕ | ๑๔๒ | ๓๕๒ | ๔๙๔ | ๑๑๖ | ๙ | ๓,๘๔๑,๑๒๓.๗๖ | ๑,๔๑๐,๗๖๑.๗๒ | ๕,๒๕๑,๘๘๕.๔๘ | ๑๓๙,๙๓๓.๑๖ | ๑๒๓,๒๕๘.๘๖ |
| ก.พ.๕๕ | ๑๔๘ | ๓๕๗ | ๕๐๕ | ๑๑๖ | ๘ | ๓,๙๑๕,๒๐๔.๒๑ | ๒,๗๓๐,๖๒๙.๖๔ | ๖,๖๔๕,๘๓๓.๘๕ | ๑๔๙,๓๔๙.๘๘ | ๙๙,๗๑๕.๖๗ |
| มี.ค.๕๕ | ๑๕๒ | ๓๙๒ | ๕๔๔ | ๑๑๖ | ๑๐ | ๔,๕๕๖,๐๗๗.๐๙ | ๒,๘๗๗,๔๘๒.๕๑ | ๗,๔๓๓,๕๕๖.๖๐ | ๑๓๗,๐๑๐.๐๕ | ๑๒๘,๘๔๘.๑๖ |
| เม.ย.๕๕ | ๑๐๙ | ๓๘๘ | ๔๙๗ | ๑๐๘ | ๑๐ | ๕,๖๖๒,๒๙๔.๐๖ | ๒,๙๗๔,๘๘๗.๐๗ | ๘,๖๓๗,๑๘๑.๑๓ | ๑๔๒,๐๔๕.๖๓ | ๑๓๖,๕๐๗.๒๔ |
| พ.ค.๕๕ | ๑๕๙ | ๓๘๑ | ๕๔๐ | ๑๑๔ | ๙ | ๓,๙๕๘,๗๖๒.๐๔ | ๒,๔๓๘,๐๓๖.๘๑ | ๖,๓๙๖,๘๐๐.๘๕ | ๑๒๖,๑๓๑.๕๐ | ๑๐๘,๐๘๒.๕๗ |
| มิ.ย.๕๕ | ๑๗๒ | ๓๘๕ | ๕๕๗ | ๑๑๗ | ๙ | ๓,๙๖๒,๐๔๑.๒๕ | ๒,๓๒๘,๒๔๖.๑๓ | ๖,๒๙๐,๒๘๗.๓๘ | ๑๓๘,๓๘๘.๖๔ | ๙๑,๔๐๑.๓๑ |
| ก.ค.๕๕ | ๑๗๓ | ๔๐๐ | ๕๗๓ | ๑๐๘ | ๙ | ๓,๗๐๑,๐๖๓.๗๑ | ๒,๑๙๖,๒๙๐.๕๕ | ๕,๘๙๗,๓๕๔.๒๖ | ๑๒๘,๐๐๒.๙๐ | ๑๐๔,๔๖๔.๗๖ |
| ส.ค.๕๕ | ๑๗๒ | ๔๐๓ | ๕๗๕ | ๑๑๗ | ๙ | ๔,๒๓๓,๑๔๐.๓๓ | ๒,๒๒๓,๗๒๗.๐๒ | ๖,๔๕๖,๘๖๗.๓๕ | ๑๓๗,๑๑๙.๗๐ | ๙๐,๘๐๓.๒๘ |
| ก.ย.๕๕ | ๑๗๗ | ๔๐๙ | ๕๘๖ | ๑๑๕ | ๙ | ๔,๑๔๕,๒๐๓.๖๓ | ๒,๒๐๘,๕๒๔.๘๒ | ๖,๓๕๓,๗๒๘.๔๕ | ๑๔๗,๗๔๙.๕๓ | ๒๗,๑๔๑.๙๒ |
| รวม | ๑,๘๓๙ | ๔,๔๕๒ | ๖,๒๙๑ | ๑,๓๖๗ | ๑๐๖ | ๕๒,๑๑๑,๘๘๘.๕๘ | ๒๘,๕๒๕,๗๙๓.๐๘ | ๘๐,๖๓๗,๖๘๑.๖๖ | ๑,๖๖๑,๓๘๗.๑๘ | ๑,๑๑๙,๗๐๖.๗๒ |

(ที่มา : สำนักงานสรรพสามิตภาคที่ ๙ และกองคลัง องค์การบริหารส่วนจังหวัดสงขลา, ๒๕๕๖)

๒.๙.๓ ถนนทางหลวงท้องถิ่นที่อยู่ในความรับผิดชอบ

องค์การบริหารส่วนจังหวัดสงขลา มีถนนทางหลวงท้องถิ่นที่อยู่ในความรับผิดชอบ ทั้งสิ้น ๒๑๓ สายทาง ประกอบด้วย ถนนคอนกรีต ถนนลาดยาง และถนนลูกรัง รวมระยะทางทั้งสิ้น ๑,๓๕๓.๔๙ กิโลเมตร

(ที่มา : กองช่าง องค์การบริหารส่วนจังหวัดสงขลา, ๒๕๕๖)