

## ส่วนที่ ๒

### ข้อมูลสรุปความต้องการและศักยภาพของประชาชนในท้องถิ่นจังหวัดสงขลา

แผนพัฒนาจังหวัดสงขลา พ.ศ. ๒๕๕๘ - ๒๕๖๑ จังหวัดได้กำหนดกลไกการบริหารจัดการ แนวทางการพัฒนาและตำแหน่งเชิงยุทธศาสตร์ ความเชื่อมโยงกระบวนการจัดทำแผน จากแผนชาติสู่แผน ระดับพื้นที่ สิ่งสำคัญในการทบทวนแผนฯ ครั้งนี้ คือ จังหวัดได้นำตัวชี้วัดการพัฒนาระดับจังหวัดที่สอดคล้อง กับยุทธศาสตร์ประเทศ มาวิเคราะห์เพื่อกำหนดยุทธศาสตร์การพัฒนาจังหวัด และได้จัดทำแผนในลักษณะ บูรณาการ และสอดคล้องกับระบบงบประมาณแบบมุ่งเน้นผลงานตามยุทธศาสตร์

#### ๒.๑ กลไกการบริหารจัดการ

ในการบริหารงานของจังหวัดสงขลา ได้กำหนดกลไกการบริหารจัดการในระดับจังหวัดและระดับ อำเภอ โดยมีกลไกในการบริหารงานและขับเคลื่อนงาน ดังนี้

##### ๑. ระดับจังหวัด

(๑) คณะกรรมการบริหารงานจังหวัดแบบบูรณาการ (ก.บ.จ.) เป็นกลไกกำหนดนโยบาย ระดับจังหวัดในการวางแผนปฏิบัติและอำนวยความสะดวกให้การบริหารงานแบบบูรณาการในจังหวัดให้เป็นไป ตามหลักการนโยบายตามที่ ก.น.จ.กำหนด

(๒) คณะอนุกรรมการ จัดทำและทบทวนแผนพัฒนาจังหวัดสงขลา ๔ ปี (พ.ศ. ๒๕๕๗ - ๒๕๖๐) และจัดทำแผนปฏิบัติราชการประจำปีจังหวัดสงขลา เป็นกลไกในการขับเคลื่อน กำกับดูแล และ ติดตามประเมินผลยุทธศาสตร์การพัฒนาจังหวัด และตัวชี้วัดที่กำหนด เพื่อมุ่งตอบสนองยุทธศาสตร์การ พัฒนาจังหวัดให้บังเกิดผลอย่างเป็นรูปธรรม

##### ๒. ระดับอำเภอ

คณะกรรมการบริหารงานอำเภอแบบบูรณาการ (ก.บ.อ.) เป็นกลไกกำหนดนโยบายระดับ อำเภอในการวางแผนปฏิบัติ และอำนวยความสะดวกให้การบริหารงานแบบบูรณาการในอำเภอเป็นไปตาม หลักการนโยบายตามที่ ก.น.จ.กำหนด

#### ๒.๒ แนวทางการจัดทำและทบทวนยุทธศาสตร์การพัฒนาจังหวัด (๒๕๕๘ - ๒๕๖๑)

(๑) ขั้นตอนและวิธีการในการจัดทำแผนพัฒนาจังหวัด (พ.ศ. ๒๕๕๘ - ๒๕๖๑) ดังนี้

๑) ดำเนินการตามขั้นตอนและวิธีการที่กำหนดในมาตรา ๑๘ มาตรา ๑๙ มาตรา ๒๗ และมาตรา ๒๘ ของพระราชกฤษฎีกาว่าด้วยการบริหารงานจังหวัดและกลุ่มจังหวัดแบบบูรณาการ พ.ศ. ๒๕๕๑ ประกอบหลักเกณฑ์และวิธีการการจัดทำแผนพัฒนาจังหวัด แผนพัฒนากลุ่มจังหวัด ที่คณะกรรมการนโยบาย การบริหารงานจังหวัดและกลุ่มจังหวัดแบบบูรณาการกำหนด

๒) ทีมบูรณาการกลางประชุมร่วมกับจังหวัด เพื่อให้กรอบแนวทาง คำปรึกษาแนะนำ เพื่อให้การจัดทำแผนพัฒนาจังหวัดมีคุณภาพตามหลักเกณฑ์ตามที่ ก.น.จ.กำหนด

๓) ในการประชุมปรึกษาหารือร่วมกันกับบุคคลจากภาคส่วนต่าง ๆ ในจังหวัดเพื่อรับฟัง ความคิดเห็นเกี่ยวกับแผนพัฒนาจังหวัด /แผนพัฒนากลุ่มจังหวัดตามมาตรา ๑๙ และมาตรา ๒๗ นั้น ผู้ว่าราชการจังหวัดได้นำแผนพัฒนาจังหวัดและแผนพัฒนากลุ่มจังหวัดที่ได้รับจาก ก.บ.ก. เข้ารับฟังความคิดเห็นพร้อมกัน และเมื่อได้ผลการรับฟังความคิดเห็นแล้ว จังหวัดส่งความคิดเห็น ในส่วนที่เกี่ยวข้องให้ ก.บ.จ./ก.บ.ก. เพื่อนำผลการประชุมและความคิดเห็นของที่ประชุมมาปรับปรุงแผนพัฒนาจังหวัดให้สมบูรณ์ ต่อไป

(๒) จังหวัด สงขลา โดยคณะกรรมการบริหารงานจังหวัดแบบบูรณาการ (ก.บ.จ.)

ได้ดำเนินการสำรวจปัญหาความต้องการของประชาชน ตามที่ ก.บ.จ.เห็นสมควรโดยดำเนินการ ตามขั้นตอน ดังต่อไปนี้

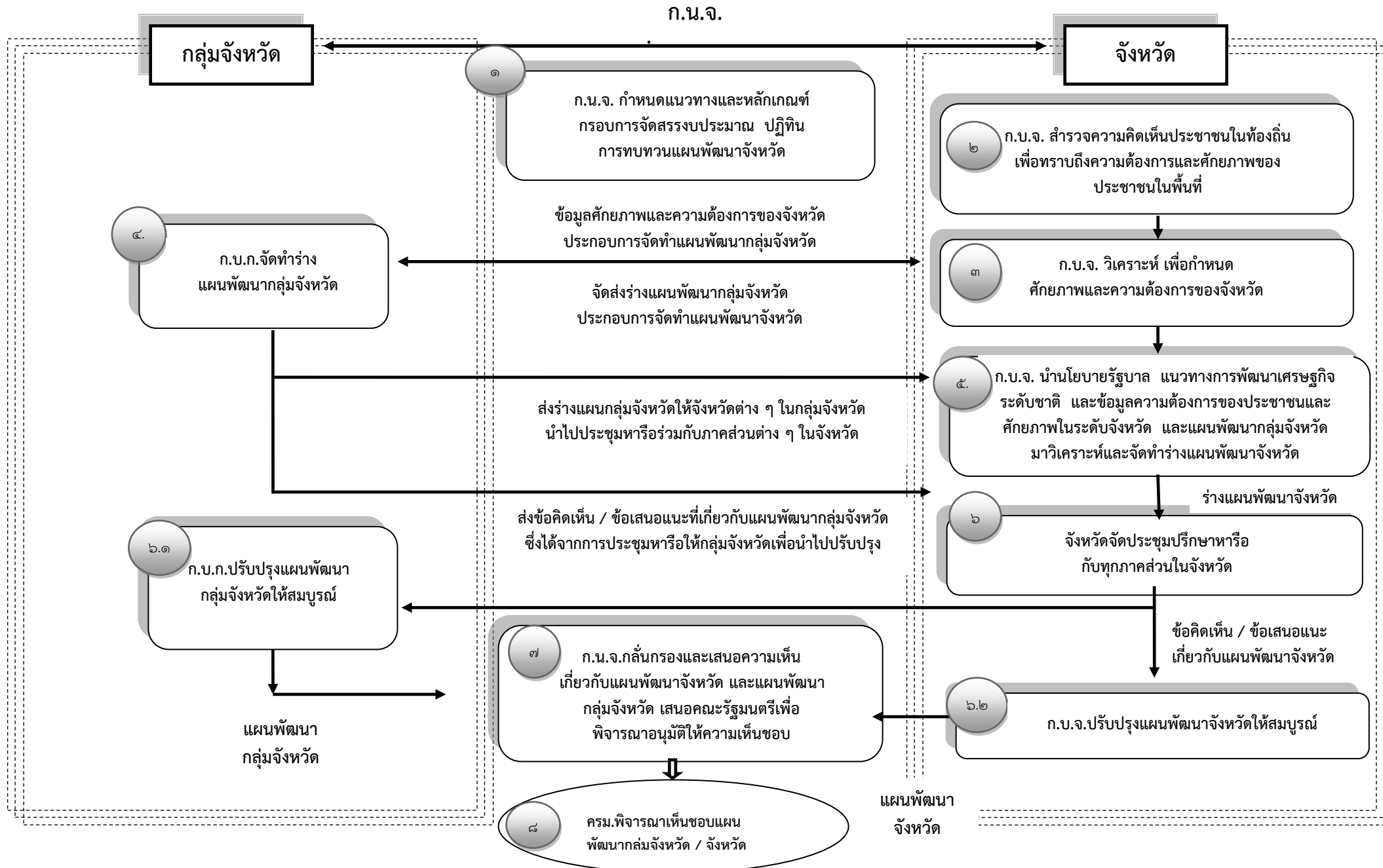
- มอบหมายให้อำเภอทุกอำเภอสำรวจและสรุปปัญหาความต้องการของอำเภอ โดยแยก เป็น สภาพปัญหา/ความต้องการ แนวทางการแก้ไข จำนวน ๕ ด้าน (ด้านเศรษฐกิจ ด้านสังคมและคุณภาพ ชีวิตด้านทรัพยากรธรรมชาติและสิ่งแวดล้อม ด้านความมั่นคง และด้านบริหารจัดการ) โดยให้ระบุความ รุนแรงของปัญหาเป็น ๕ ระดับ (๑ = ต้องการต่ำ ๒ = ต้องการน้อย ๓ = ต้องการปานกลาง ๔ = ต้องการ มาก ๕ = ต้องการมากที่สุด) และระบุหน่วยดำเนินการ แหล่งงบประมาณ

- อำเภอสรุปผลปัญหาความต้องการของอำเภอในภาพรวมและในระดับตำบลเชิงพื้นที่ โดยผ่านคณะกรรมการบริหารงานอำเภอแบบบูรณาการ (ก.บ.อ.) ให้ความเห็นชอบและส่งให้จังหวัด

- สำนักงานจังหวัดในฐานะเลขานุการ ก.บ.จ. ได้ดำเนินการวิเคราะห์ผลสำรวจความ ต้องการ และศักยภาพของประชาชนโดยมอบหมายให้สำนักงานสถิติจังหวัด สงขลา วิเคราะห์ข้อมูลปัญหา ความต้องการของประชาชนในพื้นที่ ๑๖ อำเภอ ๑๒๗ ตำบล โดยใช้หลักสถิติวิเคราะห์ประมวลผลข้อมูล โดยใช้โปรแกรมสำเร็จรูปทางสถิติ นำเสนอในรูปแบบของปัญหาาระดับความต้องการ ๕ ระดับ แยกเป็น ๕ ด้าน ตามที่กล่าวข้างต้น

(๓) ในการพิจารณาจัดทำและทบทวนแผนพัฒนาจังหวัด (พ.ศ. ๒๕๕๘ - ๒๕๖๑) จังหวัด ได้นำนโยบายรัฐบาล (นางสาวยิ่งลักษณ์ ชินวัตร) ทิศทางแผนพัฒนาเศรษฐกิจและสังคมแห่งชาติ ฉบับที่ ๑๑ (พ.ศ. ๒๕๕๕ - ๒๕๕๙) ตัวชี้วัดการพัฒนาจังหวัดให้สอดคล้องกับยุทธศาสตร์ประเทศ ทิศทางการพัฒนาภาค แผนพัฒนากลุ่มจังหวัด ภาคใต้ชายแดน ศักยภาพ และปัญหาความต้องการของประชาชนมาประกอบการ ทบทวน/จัดทำ นอกจากนี้ ยังได้นำข้อสังเกตของ ทีมบูรณาการกลาง ซึ่งประกอบด้วย สำนักงานงาน ก.พ.ร. สำนักงานพัฒนาเศรษฐกิจและสังคมแห่งชาติ สำนักงานงบประมาณ และกระทรวงมหาดไทย และข้อเสนอแนะของการประชุมประชาคมของทุกภาคส่วนมาดำเนินการปรับปรุงให้แผนมีความสมบูรณ์ ยิ่งขึ้น สามารถตอบโจทย์แผนพัฒนาฯ ฉบับที่ ๑๑ Country Strategy ASEAN Strategy และแผนการลงทุน ขนาดใหญ่ของรัฐบาล และใช้เป็นแนวทางให้กระทรวง กรม จัดทำแผนงาน/โครงการสนับสนุนให้สอดคล้อง กับแผนพัฒนาจังหวัด

# ขั้นตอนและวิธีการทบทวนแผนพัฒนาจังหวัดและแผนพัฒนากลุ่มจังหวัด



๔.๓ สรุปภาพรวมปัญหาและความต้องการของประชาชนในพื้นที่

ตารางที่ ๘๒ สรุปสภาพปัญหา/ระดับความต้องการของประชาชนในพื้นที่ ๑๖ อำเภอ

ลำดับ	ด้าน	สภาพปัญหา/ความต้องการ	ระดับความต้องการ/ความจำเป็น	คิดเป็นร้อยละ	ความต้องการ/แนวทางแก้ปัญหา	โครงการแก้ไขปัญหา	อำเภอเป้าหมาย
๑	ด้านเศรษฐกิจ	๑) ปัญหาโครงสร้างพื้นฐาน	๔.๘๕	๙๗	<ul style="list-style-type: none"> <li>- ก่อสร้างและซ่อมแซมถนน /สะพาน</li> <li>- ก่อสร้างและซ่อมแซมระบบระบายน้ำ</li> <li>- จัดให้มีระบบไฟฟ้าสาธารณะให้ครอบคลุมทุกพื้นที่</li> <li>- การจัดทำผังเมืองและการบังคับใช้ผังเมืองรวม</li> <li>- ติดตั้งสัญญาณไฟจราจร</li> <li>- พัฒนาระบบสื่อสารโทรคมนาคม/โทรศัพท์สาธารณะและครัวเรือน</li> </ul>	<ul style="list-style-type: none"> <li>๑) โครงการก่อสร้าง/ซ่อมแซมถนนในพื้นที่</li> <li>๒) โครงการจัดทำป้ายบอกทาง/ป้ายจราจร</li> <li>๓) โครงการก่อสร้าง/ปรับปรุงสะพาน</li> <li>๔) โครงการก่อสร้าง/ปรับปรุงระบบระบายน้ำ</li> <li>๕) โครงการขยายระบบไฟฟ้าส่องสว่างสาธารณะ</li> <li>๖) โครงการขยายเขตไฟฟ้า</li> <li>๗) โครงการจัดทำผังเมืองรวม</li> <li>๘) โครงการติดตั้งสัญญาณไฟจราจร</li> <li>๙) โครงการขยายเขตให้บริการโทรศัพท์</li> </ul>	กระแสสินธุ์ คลองหอยโข่ง วนะ จะนะ นาทวี นาม่อม บางกล้า รัตภูมิ สะบ้าย้อย สะเดา สิงหนคร หาดใหญ่ เมือง
		๒) ไม่ได้รับการพัฒนาระบบส่งเสริมการท่องเที่ยวอย่างจริงจัง	๔.๕๐	๙๐	<ul style="list-style-type: none"> <li>- พัฒนาแหล่งท่องเที่ยวให้มีความพร้อมและมีศักยภาพเพียงพอเพื่อประโยชน์ในการสร้างงานและสร้างรายได้ให้กับประชาชนในพื้นที่</li> <li>- ประชาสัมพันธ์แหล่งท่องเที่ยวให้เป็นที่รู้จักแพร่หลาย</li> <li>- สร้างจุดขายใหม่ๆ ที่สามารถดึงดูดนักท่องเที่ยวให้ได้ตลอดทั้งปี</li> <li>- การพัฒนาแหล่งท่องเที่ยวและส่งเสริมการท่องเที่ยวเชิงอนุรักษ์</li> </ul>	<ul style="list-style-type: none"> <li>๑) โครงการปรับปรุงภูมิทัศน์ แหล่งท่องเที่ยว</li> <li>๒) จัดตั้งศูนย์บริการข้อมูลท่องเที่ยวและเพิ่มช่องทางการประชาสัมพันธ์</li> <li>๓) โครงการจัดงานเทศกาลอาหารและของดีประจำพื้นที่</li> <li>๔) เทศกาลโคมไฟสีสันเมืองใต้/โครงการจัด Event ใหม่ ๆ</li> <li>๕) โครงการก่อสร้างตลาดน้ำและสถานที่จำหน่ายผลิตภัณฑ์</li> </ul>	กระแสสินธุ์ คลองหอยโข่ง นาทวี นาม่อม บางกล้า รัตภูมิ สะบ้าย้อย สิงหนคร หาดใหญ่ เมือง

ลำดับ	ด้าน	สภาพปัญหา/ความต้องการ	ระดับความต้องการ/ความจำเป็น	คิดเป็นร้อยละ	ความต้องการ/แนวทางแก้ปัญหา	โครงการแก้ไขปัญหา	อำเภอเป้าหมาย
					<ul style="list-style-type: none"> <li>- พื้นฟู บูรณะ ศาสนสถาน ในท้องถิ่น และส่งเสริมการจัดงาน ประเพณีท้องถิ่นเพื่อพัฒนาเป็นแหล่งท่องเที่ยวในอนาคต</li> <li>- ต้องการการท่องเที่ยวเชิงอนุรักษ์เพื่อเป็นการเสริมสร้างรายได้และพัฒนาแหล่งท่องเที่ยวทางวัฒนธรรม</li> <li>- ต้องการให้มีการอนุรักษ์ ดูแล พื้นฟู สถานที่ท่องเที่ยวในชุมชนโดยทุกภาคส่วน</li> </ul>	<ul style="list-style-type: none"> <li>๖) โครงการพัฒนาดูแลศาสนสถาน</li> <li>๗) จัดงานประเพณีของท้องถิ่น</li> <li>๘) โครงการโฮมสเตย์</li> <li>๙) โครงการท่องเที่ยวเชิงอนุรักษ์ลุ่มน้ำทะเลสาบ</li> <li>๑๐) โครงการส่งเสริมการอนุรักษ์สถานที่ท่องเที่ยวในชุมชน</li> </ul>	
		๓) ปัญหา รายได้ไม่เพียงพอ/การเพิ่มรายได้ให้กับคนในพื้นที่/ปัญหาการว่างงาน	๔.๕๔	๙๐.๘	<ul style="list-style-type: none"> <li>- ส่งเสริมและสนับสนุนการรวมกลุ่มและพัฒนาอาชีพของประชาชน/ส่งเสริมอาชีพหลักสูตรระยะสั้น</li> <li>- ส่งเสริม สนับสนุน และเพิ่มมูลค่าผลิตภัณฑ์หนึ่งตำบล หนึ่งผลิตภัณฑ์</li> <li>- ส่งเสริมการจัดทำบัญชีครัวเรือน</li> <li>- ส่งเสริมการเลี้ยงสัตว์พันธุ์พื้นเมืองสร้างรายได้แก่ประชาชนในพื้นที่</li> <li>- ให้มีมาตรการที่ส่งเสริมให้ประชาชนรู้จักพึ่งพาตนเอง ไม่หวังในโชคกลาง</li> <li>- อบรมให้ความรู้แก่ผู้สูงอายุและจัดตั้งกลุ่มฯ</li> </ul>	<ul style="list-style-type: none"> <li>๑) โครงการส่งเสริมและสนับสนุนเงินทุนให้กลุ่มอาชีพ</li> <li>๒) โครงการพัฒนาศักยภาพกลุ่มอาชีพต่างๆ</li> <li>๓) โครงการส่งเสริมอาชีพหลักสูตรระยะสั้น</li> <li>๔) โครงการส่งเสริมและพัฒนาสินค้า"หนึ่งตำบล หนึ่งผลิตภัณฑ์"</li> <li>๕) โครงการมหกรรม OTOP เพื่อนำผลิตภัณฑ์มาแสดงและจำหน่าย</li> <li>๖) โครงการส่งเสริมการจัดทำบัญชีครัวเรือน</li> <li>๗) โครงการส่งเสริมการเลี้ยงแพะ/โค พันธุ์พื้นเมือง</li> <li>๘) โครงการอบรมให้ความรู้ในการดำเนินชีวิตตามหลักปรัชญาเศรษฐกิจพอเพียง</li> <li>๙) โครงการส่งเสริมการออม</li> <li>๑๐) โครงการส่งเสริมอาชีพกลุ่มผู้สูงอายุ</li> </ul>	<ul style="list-style-type: none"> <li>คลองหอยโข่ง</li> <li>ควนเนียง</li> <li>จะนะ</li> <li>นาทวี</li> <li>นาหม่อม</li> <li>บางกล่ำ</li> <li>ระโนด</li> <li>รัตภูมิ</li> <li>สะบ้าย้อย</li> <li>สะเดา</li> <li>สิงหนคร</li> <li>เทพา</li> <li>เมือง</li> </ul>
		๔) ขาดแคลนน้ำเพื่อการเกษตร/มีแหล่งกักเก็บน้ำไว้ใช้ในฤดูแล้ง	๔.๘๖	๙๗.๒	<ul style="list-style-type: none"> <li>- มีระบบชลประทานเพื่อการเกษตร/ก่อสร้างฝายน้ำล้นเพื่อกักเก็บน้ำและชะลอน้ำไว้ใช้หน้าแล้ง</li> </ul>	<ul style="list-style-type: none"> <li>๑) โครงการก่อสร้างฝายน้ำล้น/ฝายชะลอน้ำ</li> <li>๒) โครงการระบบชลประทานเพื่อการเกษตร</li> <li>๓) โครงการขุดสระเก็บน้ำ</li> </ul>	<ul style="list-style-type: none"> <li>กระแสดินธุ์</li> <li>คลองหอยโข่ง</li> <li>ควนเนียง</li> <li>นาหม่อม</li> <li>สติงพระ</li> <li>สะบ้าย้อย</li> </ul>

ลำดับ	ด้าน	สภาพปัญหา/ ความต้องการ	ระดับความ ต้องการ/ ความ จำเป็น	คิดเป็น ร้อยละ	ความต้องการ/ แนวทางแก้ปัญหา	โครงการแก้ไขปัญหา	อำเภอ เป้าหมาย
						๔) โครงการขยายเขต ประปาภูเขาในพื้นที่	สิงหนคร
		๕) สินค้า เกษตรราคา ตกต่ำ /ผลผลิต ทางการเกษตร ต้นทุนสูง	๔.๗๕	๙๕	- ต้องการให้มีการ ถ่ายทอดความรู้ในการ ประกอบอาชีพ การเกษตรโดยลดการใช้ สารเคมี เพื่อลดต้นทุน และความปลอดภัย  - ส่งเสริมการผลิตปุ๋ย ชีวภาพใช้เองใน ครัวเรือน เพื่อลดภาระ ค่าใช้จ่าย  - จัดหาเมล็ดพันธุ์ข้าวที่มี คุณภาพให้เกษตรกร  - ส่งเสริมให้เกษตรกรใช้ ปุ๋ยหมักชีวภาพแทน ปุ๋ยเคมี  - จัดให้มีการรวมกลุ่ม เพื่อทำกิจกรรมในการ เพิ่มรายได้ เช่น กลุ่มน้ำ ยางชุมชน เป็นต้น รวมถึงการเพิ่มทักษะ ความรู้ในการประกอบ อาชีพ  - จัดหาตลาดรองรับ สินค้า	๑) โครงการครัวเรือนตาม แนวเศรษฐกิจพอเพียง ๒) โครงการรณรงค์การ ป้องกันและกำจัดแมลงวัน ผลไม้ ๓) โครงการอนุรักษ์และ พัฒนาคุณภาพพันธุ์ไม้ผล ๔) อบรมให้ความรู้ เกษตรกรในการแปรรูป ผลผลิตทางการเกษตร  ๕) โครงการส่งเสริมการ ผลิตปุ๋ยชีวภาพใช้ภายใน ครัวเรือน ๖) โครงการปุ๋ยสั่งตัด ๗) โครงการจัดหาเมล็ด พันธุ์ข้าวที่มีคุณภาพทนต่อ สภาพน้ำท่วมขัง ๘) โครงการจัดตั้งกองทุน ผลิตปุ๋ยหมักชีวภาพ  ๙) โครงการส่งเสริมความรู้ ในการประกอบอาชีพ  ๑๐) โครงการประกันราคา ยางพารา/ข้าว ๑๑) โครงการสร้างตลาด ชุมชน/สร้างศูนย์จำหน่าย ผลิตภัณฑ์ชุมชน ๑๒) จัดหาตลาดกลางใน การจำหน่ายผลผลิต ทางการเกษตร	ความเนือง นาหม่อม สทิงพระ สะบ้าย้อย
		๖) กลุ่มสตรี ขาดการ ส่งเสริมการ รวมกลุ่มและ สนับสนุน งบประมาณ	๓.๕๐	๗๐	- ให้ความรู้ด้านการ ส่งเสริมอาชีพแก่กลุ่ม อาชีพสตรี  - การสนับสนุนให้ ต่อเนื่องในกิจกรรมของ สตรีทุกระดับ	๑) โครงการพัฒนาความรู้ กลุ่มสตรี ๒) โครงการพัฒนาอาชีพ กลุ่มสตรี	คลองหอยโข่ง นาทวี

ลำดับ	ด้าน	สภาพปัญหา/ความต้องการ	ระดับความต้องการ/ความจำเป็น	คิดเป็นร้อยละ	ความต้องการ/แนวทางแก้ปัญหา	โครงการแก้ไขปัญหา	อำเภอเป้าหมาย
		๗) ต้องการพัฒนาศักยภาพเกษตรกร	๔	๘๐	- ส่งเสริมพัฒนาศักยภาพชาวสวนยางพาราให้เกษตรกรสามารถผลิตน้ำยางได้ในปริมาณที่เหมาะสม	๑) โครงการฝึกอบรมการกรีดยางพารา ๒) โครงการส่งเสริมสนับสนุนการปลูกพืชร่วมยาง ๓) โครงการอบรมพัฒนาศักยภาพชาวสวนยางพารา	นาทวี
		๘) ประชาชนขาดความพร้อมในการเข้าสู่ประชาคมอาเซียน	๕	๑๐๐	- เร่งให้เด็ก เยาวชน และประชาชนศึกษาภาษาต่างประเทศ (อังกฤษ,จีน ฯลฯ)	๑) โครงการสอนพิเศษภาษาต่างประเทศ ๒) โครงการจัดตั้งห้องสมุดมีชีวิต/อุทยานการเรียนรู้	หาดใหญ่
๒	ด้านสังคม	๑) ปัญหายาเสพติด	๔.๗๑	๙๔.๒	- มีการป้องกันและปราบปรามพร้อมสร้างเกราะป้องกันยาเสพติด โดยเสริมสร้างความเข้มแข็งให้กับครอบครัว ชุมชน สังคมให้ห่างไกลจากยาเสพติด  - ต้องการให้ตำรวจและฝ่ายปกครองดำเนินการตามกฎหมายอย่างเคร่งครัดในการป้องกันและปราบปรามยาเสพติด  - ให้ความรู้แก่ประชาชน เยาวชน ผู้นำท้องถิ่น เกี่ยวกับโทษของยาเสพติดและการป้องกันยาเสพติด	๑) โครงการรณรงค์ป้องกันและแก้ปัญหาเสพติด ๒) โครงการติดตั้งกล้อง CCTV ๓) โครงการฟื้นฟูผู้ประสานงานพลังแผ่นดิน  ๔) โครงการรักษาความสงบเรียบร้อยภายในพื้นที่ ๕) โครงการตั้งจุดตรวจ - จุดสกัดของฝ่ายปกครองในระดับหมู่บ้านอย่างต่อเนื่องและจริงจัง ๖) ให้มีการแก้ไขกฎหมายเพื่อลงโทษอย่างหนักกับเจ้าหน้าที่ของรัฐที่มีส่วนเกี่ยวข้องกับยาเสพติดอย่างเด็ดขาด  ๗) โครงการจัดค่ายเยาวชนป้องกันยาเสพติดแก้ไขปัญหายาเสพติด ๘) โครงการค่ายพัฒนาศักยภาพเยาวชน	คลองหอยโข่ง ควนเนียง จะนะ นาทวี นาหม่อม บางกล่ำ ระโนด รัตภูมิ สติงพระ สะบ้าย้อย สะเดา หาดใหญ่ เทพา เมือง
					- เพิ่มประสิทธิภาพในการดำเนินงานของศูนย์ป้องกันและปราบปรามยาเสพติด	๙) โครงการส่งเสริมการดำเนินงานของศูนย์ป้องกันและปราบปรามยาเสพติด	
					- อบรม บำบัดผู้ติดยาเสพติด	๑๐) โครงการฟื้นฟูผู้ติดยาเสพติด	

ลำดับ	ด้าน	สภาพปัญหา/ ความต้องการ	ระดับความ ต้องการ/ ความ จำเป็น	คิดเป็น ร้อยละ	ความต้องการ/ แนวทางแก้ปัญหา	โครงการแก้ไขปัญหา	อำเภอ เป้าหมาย
		๒) ความ ต้องการพัฒนา คุณภาพชีวิต ของประชาชน	๔.๗๑	๙๔.๒	- การส่งเสริมให้การ สงเคราะห์แก่เด็กสตรี คนชรา คนพิการได้ เรียนรู้และเกิดทักษะใน กระบวนการตาม หลักการพัฒนาการด้าน การศึกษาและการ พัฒนาอาชีพ	๑) ให้การสงเคราะห์เด็ก สตรี คนชรา คนพิการ ๒) ส่งเสริมและพัฒนาด้าน การศึกษา ๓) ส่งเสริมและพัฒนา อาชีพ	คลองหอยโข่ง จะนะ นาทวี ระโนด สะบ้าย้อย หาดใหญ่ เมือง
					- ให้ความช่วยเหลือ เบื้องต้น เด็กยากจน และด้อยโอกาสในพื้นที่ มีแนวโน้มเพิ่มขึ้นเพื่อ ความเป็นอยู่ที่ดีขึ้น	๔) โครงการช่วยเหลือเด็ก ยากจนและด้อยโอกาส	
					- จัดตั้งที่อ่านหนังสือ ภายในตำบลเพื่อให้ ประชาชนมีสถานที่อ่าน หนังสือ	๕) โครงการที่อ่านหนังสือ ประจำหมู่บ้าน	
					- จัดตั้งกองทุนเพื่อให้ การสนับสนุนเกี่ยวกับ การพัฒนาศูนย์เด็กเล็ก และสื่อการเรียนการสอน ที่ทันสมัยในพื้นที่	๖) จัดซื้ออุปกรณ์เครื่องเล่น และอาหารเสริม ๗) สนับสนุนการศึกษา สร้างศูนย์พัฒนาเด็กเล็ก	
		๓) พัฒนา การศึกษา ศาสนา ประเพณี ศิลปวัฒนธรรม และภูมิปัญญา ท้องถิ่น	๔.๒๐	๘๐	- ส่งเสริมและพัฒนา ด้านการศึกษา  - การพัฒนาบุคลากร ด้านการศึกษาและ ส่งเสริมอุปกรณ์และ เทคโนโลยีทางการ ศึกษา	๑) โครงการสนับสนุน การเรียนการสอนเพื่อเข้าสู่ อาเซียน ๒) โครงการส่งเสริมทักษะ การเรียนรู้แก่นักเรียนที่ เรียนต่ำกว่าเกณฑ์ มาตรฐานและเพิ่มศักยภาพ บุคลากร ทางการศึกษา	กระแสดินธุ์ ควนเนียง นาทวี นาหม่อม บางกล่ำ ระโนด สะบ้าย้อย สิงหนคร หาดใหญ่ เมือง
					- ก่อสร้างศูนย์การ เรียนรู้เกี่ยวกับ ศิลปวัฒนธรรม ประเพณีและภูมิปัญญา ท้องถิ่น และการค้นคว้า หาความรู้ทาง อินเทอร์เน็ต	๓) โครงการก่อสร้างศูนย์ การเรียนรู้ ๔) โครงการก่อสร้างลานเวที และฝึกฝนศิลปวัฒนธรรม/ เชื่อมสัมพันธ์ทางศาสนา	
					- การส่งเสริมทักษะการ เรียนรู้ด้านภาษาอังกฤษ เพื่อให้เด็ก นักเรียน เยาวชน มีความรู้ความ เข้าใจเกี่ยวกับการใช้	๕) โครงการส่งเสริมทักษะ การเรียนรู้ด้าน ภาษาต่างประเทศ	



ลำดับ	ด้าน	สภาพปัญหา/ ความต้องการ	ระดับความ ต้องการ/ ความ จำเป็น	คิดเป็น ร้อยละ	ความต้องการ/ แนวทางแก้ปัญหา	โครงการแก้ไขปัญหา	อำเภอ เป้าหมาย		
					ภาษาอังกฤษในการ เรียนการสอนและการ สื่อสารในชีวิตประจำวัน				
					- บุคลากรทางการศึกษา ได้รับการพัฒนา ศักยภาพ ผ่านทางการ อบรม และศึกษาดูงาน ให้มีขีดความสามารถใน การจัดการศึกษาของ โรงเรียนไปสู่เป้าหมาย และความต้องการของ ชุมชน	๖) โครงการพัฒนา บุคลากรทางการศึกษา			
					- การส่งเสริม อนุรักษ์ พื้นฟู ภูมิปัญญาท้องถิ่น โดยจัดกิจกรรมส่งเสริม ให้เด็กรุ่นใหม่เห็นคุณค่า ของภูมิปัญญาท้องถิ่น	๗) โครงการส่งเสริม อนุรักษ์ พื้นฟูภูมิปัญญา ท้องถิ่น			
		๔) ปัญหาด้าน สาธารณสุข/ สุขภาพของ ประชาชน	๔.๒๐	๘๔	- ป้องกันและควบคุม โรคไข้เลือดออก	๑) โครงการรณรงค์การ ป้องกันโรคไข้เลือดออก	คลองหอย โข่ง ควนเนียง จะนะ นาทวี บางกล้า รัตภูมิ สะบ้าย้อย สิงหนคร หาดใหญ่ เมือง		
								- กำจัดสุนัขจรจัด	๒) โครงการฉีดวัคซีนพิษ สุนัขบ้า
								- ส่งเสริมความรู้ในการ ดูแลสุขภาพอย่างเป็น ระบบและต่อเนื่อง เพื่อให้ประชาชนมี สุขภาพร่างกายแข็งแรง	๓) โครงการเพิ่มความรู้ เรื่องสุขภาพแก่ประชาชน
								- การอบรมกลุ่มแม่บ้าน ในการป้องกันโรคที่เกิด จากการขาดการได้รับ วัคซีนในเด็ก	๔) โครงการให้ความรู้กับ แม่ในการให้วัคซีนเด็ก ๕) โครงการตรวจสุขภาพ
								- ต้องการสถานที่ สำหรับออกกำลังกายใน ชุมชนเพิ่มขึ้น	๖) โครงการจัดหาอุปกรณ์ ออกกำลังกายและสถานที่ ออกกำลังกายส่งเสริม สุขภาพ
								- ต้องการการส่งเสริม สุขภาพและการพัฒนา ความสะอาดในแหล่ง ชุมชนและตลาดใน ชุมชน	๗) โครงการ สะอาด สะดวก ปลอดภัย (๒ส ๑ป)
					- ประชาสัมพันธ์ข้อมูล ข่าวสารทางด้าน สาธารณสุขและอนามัย อย่างทั่วถึง	๘) สนับสนุนให้ประชาชน ได้รับบริการสาธารณสุข จากโรงพยาบาลของรัฐใน การให้บริการหน่วยแพทย์ เคลื่อนที่			

ลำดับ	ด้าน	สภาพปัญหา/ ความต้องการ	ระดับความ ต้องการ/ ความ จำเป็น	คิดเป็น ร้อยละ	ความต้องการ/ แนวทางแก้ปัญหา	โครงการแก้ไขปัญหา	อำเภอ เป้าหมาย
		๕) ปัญหา แรงงานต่าง ด้าว	๔	๘๐	- ต้องการให้หน่วยงานที่ เกี่ยวข้องดูแลตรวจตรา กำหนดมาตรการดูแลที่ เข้มงวด	๑) โครงการความร่วมมือ รัฐเอกชนในการดูแลความ มั่นคงและความเรียบร้อย ในชุมชน	สิงหนคร
		๖) การป้องกัน บรรเทาสา ธารณภัย	๔	๘๐	- ให้มีสถานที่กลางใน การให้ความช่วยเหลือ และรองรับผู้อพยพ ภายในตำบล	๑) โครงการก่อสร้างอาคาร ศูนย์พักพิงชั่วคราวกรณี เกิดภัยพิบัติ	นาทวี สะบ้าย้อย เมือง
					- ให้มีรถยนต์ดับเพลิง เพื่อแก้ไขปัญหาความ เดือดร้อนของประชาชน	๒) โครงการจัดซื้อ รถดับเพลิง	
					- ต้องการเครื่องมือ เครื่องใช้ในการป้องกัน และบรรเทาสาธารณภัย	๓) โครงการจัดซื้อเครื่องมือ เครื่องใช้ในการป้องกันและ บรรเทาสาธารณภัย	
		- ต้องการตั้งศูนย์ ช่วยเหลือผู้ประสบภัย ธรรมชาติ	๔) โครงการตั้งศูนย์ ช่วยเหลือแก่ผู้ประสบภัย ธรรมชาติ				
		๗) น้ำประปา ไม่เพียงพอต่อ ความต้องการ อุปโภค บริโภค	๔.๔๓	๘๘.๖๐	- ต้องการขยายเขต ประปาให้เพียงพอ - ต้องการเครื่องกรองน้ำ ที่ได้มาตรฐาน - ผลิตน้ำดื่มเพื่อ จำหน่ายให้แก่ประชาชน ในชุมชน - เพื่อส่งเสริมการสร้าง รายได้ให้แก่ชุมชน	๑) โครงการขยายเขต ประปา ๒) โครงการน้ำประปาดื่มได้	กระเส็นสุ์ ควนเนียง จะนะ นาทวี รัตภูมิ สิงหนคร หาดใหญ่
๓	ด้าน ทรัพยากร ธรรมชาติและ สิ่งแวดล้อม	๑) การกัดเซาะ ชายฝั่ง	๔.๕๐	๙๐	- จัดหาวัสดุสำหรับ ป้องกันการกัดเซาะ ชายฝั่งและการแก้ไข ปัญหาชายฝั่งที่โดนกัด เซาะ - ให้มีมาตรการในการ แก้ไขปัญหาคลื่นชายฝั่ง	๑) โครงการป้องกันและ แก้ปัญหาการกัดเซาะ ชายฝั่ง ๒) โครงการสร้างพนังกั้น น้ำ ๓) โครงการสร้างแนวกัน คลื่นชายฝั่ง	ระโนด สติงพระ หาดใหญ่ เมือง
		๒) ปัญหา ทรัพยากร ธรรมชาติและ สิ่งแวดล้อม เสื่อมโทรม	๔.๑๗	๘๓.๔	- เพิ่มพื้นที่สีเขียว พื้นที่ ป่าไม้ป่าชายเลน - สร้างจิตสำนึกให้ ประชาชนมีส่วนร่วมใน การอนุรักษ์ ทรัพยากรธรรมชาติและ สิ่งแวดล้อม	๑) โครงการปลูกป่าชาย เลน โดยการขุดเลนดินเป็น คันร่องดิน ๒) โครงการสร้างเครือข่าย อนุรักษ์ทรัพยากรสัตว์น้ำ	ควนเนียง นาหม่อม รัตภูมิ สะบ้าย้อย สิงหนคร เมือง

ลำดับ	ด้าน	สภาพปัญหา/ ความต้องการ	ระดับความ ต้องการ/ ความ จำเป็น	คิดเป็น ร้อยละ	ความต้องการ/ แนวทางแก้ปัญหา	โครงการแก้ไขปัญหา	อำเภอ เป้าหมาย
					- คุ้มครอง ดูแล และ บำรุงรักษา ทรัพยากรธรรมชาติและ สิ่งแวดล้อม	๓) โครงการฝึกอบรมเด็ก เยาวชน เพื่อสร้างจิตสำนึก ในการอนุรักษ์ ทรัพยากรธรรมชาติและ สิ่งแวดล้อม  ๔) โครงการลดแยกของ เหลือใช้ เพื่อนำกลับมาใช้ ประโยชน์ใหม่	
		๓) แหล่งน้ำ ตามธรรมชาติ ต้นเขินเสื่อม โทรมขาดการ ดูแล	๔.๘๘	๙๗.๖	- ต้องการให้มีการ ปรับปรุงสภาพของ แหล่งน้ำตามธรรมชาติ ในชุมชน/ชุดลอกคลอง สาธารณะ และแหล่งน้ำ ธรรมชาติให้สามารถ ระบายน้ำได้ดีขึ้น  - ให้มีการก่อสร้างฝาย กั้นน้ำเพื่อกักเก็บน้ำใน ฤดูแล้ง  - อนุรักษ์ฟื้นฟูแหล่งน้ำ ธรรมชาติให้กลับมามี ความอุดมสมบูรณ์  - ต้องการให้ประชาชน ทั่วไปเล็งเห็น ความสำคัญและร่วมกัน ดูแลแหล่งน้ำตาม ธรรมชาติ  - ฟื้นฟูระบบนิเวศใน ทะเลสาบสงขลา/แหล่ง น้ำธรรมชาติ	๑) โครงการชุดลอกคู คลอง/แหล่งน้ำสาธารณะ  ๒) โครงการการสร้างฝาย กักเก็บน้ำ  ๓) โครงการบริหารจัดการ น้ำเพื่อการเกษตรกรรม แบบยั่งยืน  ๔) โครงการอนุรักษ์แหล่ง น้ำชุมชน  ๕) ปล่อยพันธุ์สัตว์น้ำใน ทะเลสาบสงขลา/แหล่งน้ำ ธรรมชาติ  ๖) เพิ่มพื้นที่ป่าชายเลนให้ มากขึ้น	กระแสดินรุ่ม ความเนียง จะนะ นาทวี บางกล่ำ สทิงพระ สะบ้าย้อย สะเดา
		๔) การปล่อย น้ำเสียและ มลพิษทาง อากาศจาก โรงงาน อุตสาหกรรม	๔	๘๐	- ต้องการให้มีการ ควบคุมให้โรงงาน อุตสาหกรรมมีระบบการ กำจัดมลพิษทางอากาศ และระบบบำบัดน้ำเสีย ให้เป็นมาตรฐานตามที่ กฎหมายกำหนด	๑) โครงการโรงงาน อุตสาหกรรมปลอดมลพิษ  ๒) โครงการตรวจวัด คุณภาพน้ำ โครงการตรวจวัดมลพิษ ทางอากาศ	นาทวี,บาง กล่ำ รัตภูมิ สะเดา หาดใหญ่ เมือง
		๕) ไม่มีสถานที่ ทิ้งขยะและ ระบบการกำจัด/ การจัดการขยะที่ เป็นไปตาม มาตรฐาน	๔.๔๔	๘๘.๘	- จัดตั้งกลุ่มรณรงค์การ รักษาสิ่งแวดล้อม	๑) โครงการรณรงค์การเก็บ ขยะในชุมชน  ๒) โครงการอบรมให้ ความรู้ในการคัดแยกขยะ อย่างถูกวิธี	คลองหอย โข่ง ความเนียง จะนะ บางกล่ำ ระโนด

ลำดับ	ด้าน	สภาพปัญหา/ ความต้องการ	ระดับความ ต้องการ/ ความ จำเป็น	คิดเป็น ร้อยละ	ความต้องการ/ แนวทางแก้ปัญหา	โครงการแก้ไขปัญหา	อำเภอ เป้าหมาย
						๓) โครงการจัดตั้งธนาคาร ขยะ	รัตภูมิ สะบ้าย้อย สิงหนคร หาดใหญ่
					- ต้องการให้มีถังขยะ รถจัดเก็บขยะ และ สถานที่สำหรับทิ้งขยะ ในชุมชนและมีระบบ การกำจัดขยะที่ไม่ ก่อให้เกิดมลพิษ	๔) โครงการจัดซื้อรถจัดเก็บ ขยะ พร้อมระบบจัดการขยะ ๕) โครงการจัดหาถังขยะ ของชุมชน ๖) โครงการจัดหาสถานที่ ทิ้งขยะของชุมชน	
					- บำบัดก่อนปล่อยลงสู่ แหล่งน้ำสาธารณะ	๗) ก่อสร้างระบบบำบัดน้ำ เสียขนาดเล็กแบบรวมกลุ่ม (Cluster Treatment)	
		๖) ประชาชน ขาดจิตสำนึกใน การอนุรักษ์ พันธุ์สัตว์ป่าหรือ สัตว์น้ำ	๓.๗๕	๗๕	- จัดอบรมหรือเผยแพร่ ข่าวสารและ ประชาสัมพันธ์	๑) โครงการจัดทำป้ายห้าม ล่าสัตว์ในเขตพื้นที่อนุรักษ์	กระเสสินธุ์ คลองหอยโข่ง ควนเนียง สติงพระ
		๗) ปัญหาการ ตัดไม้ทำลาย ป่า และการ ทำลาย ทรัพยากรธรรม ชาติอื่นๆ รวมทั้งการบุก รุกที่สาธารณะ/ ป่าไม้มีปริมาณ ลดลง เนื่องจากมีการ ขยายตัวของ ชุมชน	๔.๖	๙๒	- ต้องการให้เจ้าหน้าที่ ร่วมกับผู้นำพื้นที่เข้าไป ตรวจสอบดูแลพื้นที่ อย่างเข้มงวด - ต้องการให้เจ้าหน้าที่ รัฐให้ความรู้เกี่ยวกับ ผลเสียของการทำลาย ทรัพยากรธรรมชาติ เพิ่มพื้นที่ป่าไม้ให้มากขึ้น	๑) โครงการป่าชุมชน  - โครงการรักชุมชน รัก ทรัพยากรธรรมชาติ	นาทวี รัตภูมิ สะเดา สิงหนคร หาดใหญ่
					- ต้องการให้มีการ ปรับปรุง พื้นฟู ทรัพยากรธรรมชาติและ สิ่งแวดล้อมพร้อมทั้ง ส่งเสริมแหล่งท่องเที่ยว ในพื้นที่	๒) โครงการอนุรักษ์ฟื้นฟู ทรัพยากรธรรมชาติและ สิ่งแวดล้อมเพื่อส่งเสริมการ ท่องเที่ยว	
					- ให้แยกพื้นที่ป่าออก จากพื้นที่ทำมาหากิน โดยชัดเจน	๓) โครงการหาแนวทางใน การอนุรักษ์ให้คนอยู่ ร่วมกับป่าได้	
					- ต้องการปลูกต้นไม้ใน พื้นที่เพื่อเพิ่มพื้นที่ป่าไม้ ให้มากขึ้น	๔) โครงการปลูกป่า	
		๘) ปัญหา น้ำเค็มจาก ทะเลสาบ สงขลาไหลเข้า พื้นที่ การเกษตร	๕	๑๐๐	- ต้องการให้มีการปิดกั้น น้ำเค็มไม่ให้ไหลเข้าลำ คลอง	๑) โครงการสร้างประตูกั้น น้ำเค็ม	สิงหนคร

ลำดับ	ด้าน	สภาพปัญหา/ ความต้องการ	ระดับความ ต้องการ/ ความ จำเป็น	คิดเป็น ร้อยละ	ความต้องการ/ แนวทางแก้ปัญหา	โครงการแก้ไขปัญหา	อำเภอ เป้าหมาย
		๙) เชื้อนป้องกัน ตลิ่งพังริมคลอง เนื่องจากในช่วง ฤดูฝนตกหนักทำ ให้กระแสน้ำกัด เซาะตลิ่งเข้ามา ในพื้นที่ของ ราษฎรสร้าง ความเสียหาย ให้กับตัวอาคาร และก่อให้เกิด อุบัติเหตุจนทำให้ ราษฎรไม่ได้รับ ความปลอดภัยในชีวิต และทรัพย์สิน	๕	๑๐๐	- ก่อสร้างเขื่อนป้องกัน ตลิ่งริมคลองเพื่อ แก้ปัญหาหน้ากัดเซาะตลิ่ง ป้องกันน้ำท่วม ป้องกัน การบุกรุกแหล่งน้ำ	๑) โครงการเขื่อนป้องกัน ตลิ่งริมคลอง	บางกล้า
		๑๐) อุทกภัย/ น้ำป่าไหล หลาก	๔.๓๘	๘๗.๖	- สำรวจตรวจสอบ สถานที่ที่สามารถเป็น แนวป้องกันน้ำ (แก้มลิง) ขุดลอกคูคลองเพื่อ เตรียมความพร้อม ป้องกันปัญหาอุทกภัยที่ อาจจะเกิด	๑) โครงการบริหารจัดการ น้ำ	คลองหอยโข่ง ควนเนียง จะนะ นาทวี บางกล้า สะบ้าย้อย หาดใหญ่ เทพา
				- สร้างระบบการ ป้องกันเกี่ยวกับปัญหา น้ำท่วมขังหรือปัญหา อุทกภัยที่เกิดขึ้นในทุกปี - ก่อสร้างฝายชะลอน้ำ ในแหล่งต้นน้ำ	๒) โครงการจัดหาระบบ การป้องกันเกี่ยวกับปัญหา น้ำท่วมขังหรือปัญหา อุทกภัยที่เกิดขึ้นในทุกปี		
					๓) จัดซื้อเรือท้องแบน สำหรับการเข้าให้ความ ช่วยเหลือประชาชนที่ ประสบภัยน้ำท่วมในจุดที่ เส้นทางคมนาคมไม่ สามารถเข้าถึงได้ ๔) ก่อสร้างฝายขนาดเล็ก		
๔	ความมั่นคง	๑) ปัญหา ความปลอดภัย ในชีวิตและ ทรัพย์สิน	๔.๗	๙๔	- ขยายเขตไฟฟ้าพร้อม ติดตั้งอุปกรณ์ส่องสว่าง ในพื้นที่เปลี่ยว - จัดตั้งชุดรักษาความ ปลอดภัยประจำหมู่บ้าน ให้มีความพร้อมในการ	๑) โครงการขยายเขตไฟฟ้า ส่องสว่างสาธารณะ ๒) โครงการป้องกันและ รักษาความสงบเรียบร้อย ในชุมชน	กระเสสินธุ์ คลองหอยโข่ง นาทวี บางกล้า รัตภูมิ สะบ้าย้อย

ลำดับ	ด้าน	สภาพปัญหา/ ความต้องการ	ระดับความ ต้องการ/ ความ จำเป็น	คิดเป็น ร้อยละ	ความต้องการ/ แนวทางแก้ปัญหา	โครงการแก้ไขปัญหา	อำเภอ เป้าหมาย
					ปฏิบัติหน้าที่อยู่เสมอ/ ส่งเสริมให้ความรู้ในการ ปฏิบัติหน้าที่ให้แก่ชุด ชรบ.	๓) โครงการอบรม/ฝึก ทบทวนชุดรักษาความ ปลอดภัยหมู่บ้าน ๔) โครงการก่อสร้าง ป้อมยามชุมชน	สะเดา สิงหนคร หาดใหญ่ เมือง
					-ส่งเสริมให้ความรู้แก่ อปพร. ในการออก ปฏิบัติหน้าที่รักษาความ สงบในพื้นที่	๕) โครงการส่งเสริมและ สนับสนุน อปพร. ให้ปฏิบัติ หน้าที่รักษาความสงบ ภายในเขตตำบล	
					- ต้องการให้ภาครัฐ จัดหางบประมาณ วัสดุ อุปกรณ์ อาหาร สนับสนุนการปฏิบัติงาน ของ ชรบ.หมู่บ้าน	๖) โครงการสนับสนุน งบประมาณ จัดหาวัสดุ อุปกรณ์ และอาหาร แก่ชุด ชรบ.หมู่บ้าน	
					- การส่งเสริม/พัฒนา กลุ่มองค์กรสวัสดิการ ชุมชนในตำบล	๗) โครงการรักษาความ ปลอดภัยโดยออกราด ตระเวนร่วมระหว่างตำรวจ ฝ่ายปกครอง ตำรวจชุมชน หมู่บ้าน	
		๒) เหตุการณ์ ความไม่สงบใน พื้นที่ /ปัญหา โจรผู้ร้ายแอบ แฝงมากับ เหตุการณ์ ความไม่สงบ	๔.๒๕	๘๕	- ให้มีการติดตั้งกล้อง วงจรปิด เพื่อสอดส่อง ดูแลและระวังเหตุการณ์ ที่จะเกิดขึ้นจาก เหตุการณ์ความไม่สงบ ในพื้นที่ ให้ครอบคลุม ทุกจุดเสี่ยงในทุก หมู่บ้าน	๑) ติดตั้งกล้องวงจรปิดใน พื้นที่เสี่ยงและหน้าสถานีที่ ราชการ	จะนะ นาทวี สะบ้าย้อย เทพา
		๓) ปัญหาการ ลักเล็กขโมย น้อย	๔.๒๕	๘๕	- จัดให้มีสายตรวจหรือ บูรณาการกับหน่วยงาน ที่เกี่ยวข้องในการดูแล รักษาความปลอดภัยใน ชีวิตและทรัพย์สินแก่ ประชาชน	- สายตรวจเทศกิจ/ตำรวจ ชุมชน	คลองหอยโข่ง รัตภูมิ สิงหนคร เมือง
๕	การบริหาร จัดการ	๑) ความ ต้องการพัฒนา ด้านการเมือง และการบริหาร จัดการ/การ บริหารจัดการ ที่เน้น ผลสัมฤทธิ์	๕	๑๐๐	- ส่งเสริมการเมืองการ ปกครองระบอบ ประชาธิปไตยอันมี พระมหากษัตริย์ทรงเป็น ประมุข  - ให้มีกระบวนการ เรียนรู้ร่วมกันในการวาง แผนการบริหารการ ดำเนินการ การตรวจสอบ	๑) โครงการให้ความรู้เรื่อง การเมืองการปกครอง ระบอบประชาธิปไตยอันมี พระมหากษัตริย์ทรงเป็น ประมุข  ๒) โครงการศึกษาดูงาน ชุมชนต้นแบบของผู้บริหาร ท้องถิ่น สมาชิกสภาท้องถิ่น และผู้นำชุมชน	จะนะ สะบ้าย้อย สะเดา เทพา

ลำดับ	ด้าน	สภาพปัญหา/ ความต้องการ	ระดับความ ต้องการ/ ความ จำเป็น	คิดเป็น ร้อยละ	ความต้องการ/ แนวทางแก้ปัญหา	โครงการแก้ไขปัญหา	อำเภอ เป้าหมาย
					การปฏิบัติ การจัด ประชุมสัมมนา และจัด ประชุมประชาคม		
					- พัฒนางานด้าน ประชาสัมพันธ์การผลิต งานเอกสารทางวิชาการ ข้อมูลข่าวสารของทาง ราชการอื่น ๆ	๓) โครงการปรับปรุง website ของหน่วยงาน ราชการ	
					- ส่งเสริมและสนับสนุน ให้เกิดความร่วมมือ ระหว่างประชาชน หน่วยงานภาครัฐและ เอกชน	๔) โครงการติดตั้งระบบ อินเทอร์เน็ตความเร็วสูง	
					- การบริหารจัดการ เกี่ยวกับการจัดทำแผน ชุมชน แผนยุทธศาสตร์ และแผนพัฒนาท้องถิ่น ต้องการให้มีการ บริหารงานอย่างเป็น ระบบมีการบูรณาการ จากทุกภาคส่วน เพื่อ การป้องกันการดำเนินงานที่ ซ้ำซ้อน ตอบสนองความ ต้องการของประชาชน ให้มากที่สุด	๕) โครงการเพิ่ม ประสิทธิภาพการจัดทำ แผนยุทธศาสตร์และ แผนพัฒนา ๖) โครงการเพิ่ม ประสิทธิภาพกรรมการ หมู่บ้าน	
		๒) การมีส่วนร่วม ของ ประชาชน/ความ แตกแยกใน สังคม การไม่ให้ ความร่วมมือกับ กิจกรรม ส่วนรวมของ ชุมชน	๔	๘๐	- ส่งเสริมการมีส่วนร่วม ของประชาชนในการ บริหารจัดการที่ดี	๑) โครงการจัดทำ ประชาคมหมู่บ้านและ ประชาคมตำบล	จะนะ บางกล่ำ รัตภูมิ สะบ้าย้อย สิงหนคร
		๓) สถานที่ ปฏิบัติงานไม่ เอื้ออำนวย/ ศูนย์ สารสนเทศ ระดับตำบล	๔.๘	๙๖	- สร้างจิตอาสาให้กับ ประชาชนในพื้นที่ - เผยแพร่ ประชาสัมพันธ์ข้อมูล ข่าวสารผ่านสื่อต่างๆ -เพิ่มประสิทธิภาพใน การดำเนินงานของศูนย์ ยุติธรรมชุมชน - พัฒนาสถานที่ ปฏิบัติงาน จัดหาวัสดุ อุปกรณ์และเครื่องมือ	๒) โครงการชุมชนสมานฉันท์ ๓) โครงการศูนย์ยุติธรรม ชุมชนตำบล ๔) โครงการซ่อมแซม ปรับปรุงทรัพย์สินอาคาร สถานที่ วัสดุ ครุภัณฑ์	กระเสสินธุ์ จะนะ รัตภูมิ สิงหนคร เมือง

ลำดับ	ด้าน	สภาพปัญหา/ ความต้องการ	ระดับความ ต้องการ/ ความ จำเป็น	คิดเป็น ร้อยละ	ความต้องการ/ แนวทางแก้ปัญหา	โครงการแก้ไขปัญหา	อำเภอ เป้าหมาย
					เครื่องใช้เพื่อบริการ ประชาชน	เครื่องมือเครื่องใช้ในการ ปฏิบัติงาน	
		๔) ต้องการ เสริมสร้าง ความรู้ ความสามารถ ให้แก่บุคลากร/ ผู้นำขาดทักษะ การบริหาร จัดการพื้นที่	๔	๘๐	- มีคอมพิวเตอร์ให้ ความรู้ประชาชน - ต้องการให้มีการ ฝึกอบรมเกี่ยวกับอำนาจ หน้าที่ ทักษะการบริหาร จัดการพื้นที่ ให้กับคณะ ผู้นำหมู่บ้าน - เสริมสร้างความรู้ ความสามารถในการ ปฏิบัติหน้าที่ให้กับ บุคลากร	๒) จัดหาคอมพิวเตอร์ไว้ บริการประชาชน ๑) โครงการผู้นำของชุมชน ๒) โครงการคณะกรรมการ หมู่บ้าน (กม.) ๓) โครงการเพิ่มศักยภาพ บุคลากร โครงการจัดส่งบุคลากรเข้า รับการศึกษาต่อ	จะนะ นาทวี รัตภูมิ สะเดา สิงหนคร

หมายเหตุ ระดับความต้องการ : ๑ = ต้องการต่ำ ๒ = ต้องการน้อย ๓ = ต้องการปานกลาง ๔ = ต้องการมาก  
๕ = ต้องการมากที่สุด



สรุปปัญหา / ความต้องการของประชาชนจังหวัดสงขลา

ตารางที่ ๘๓ ร้อยละของประชาชน จำแนกตามระดับความต้องการ

ด้าน	จำนวน อำเภอ ที่มีปัญหา	ระดับความต้องการ						คะแนน จาก การสำรวจ	ส่วนเบี่ยงเบน มาตรฐาน ของคะแนน
		น้อย ที่สุด	น้อย	ปาน กลาง	มาก	มาก ที่สุด	ไม่แสดง ความ คิดเห็น		
<b>ด้านเศรษฐกิจ</b>				๓.๙	๗	๒๘.๙	๖๐.๒	๔.๗๒	๐.๓๕
๑) ปัญหาโครงสร้างพื้นฐาน	๑๓	-	-	-	๑๒.๕	๖๘.๘	๑๘.๗	๔.๘๕	๐.๓๘
๒) ไม่ได้รับการพัฒนาและส่งเสริมการท่องเที่ยวอย่างจริงจัง	๑๐	-	-	๑๒.๕	๖.๒	๔๓.๘	๓๗.๕	๔.๕๐	๐.๘๕
๓) ปัญหารายได้ไม่เพียงพอ/การเพิ่มรายได้ให้กับคนในพื้นที่/ปัญหาการว่างงาน	๑๓	-	-	๑๒.๕	๑๒.๕	๕๖.๒	๑๘.๘	๔.๕๔	๐.๗๘
๔) ขาดแคลนน้ำเพื่อการเกษตร/มีแหล่งกักเก็บน้ำไว้ในฤดูแล้ง	๗	-	-	-	๖.๒	๓๗.๕	๕๖.๓	๔.๘๖	๐.๓๘
๕) สินค้าเกษตรราคาตกต่ำ / ผลผลิตทางการเกษตรต้นทุนสูง	๔	-	-	-	๖.๒	๑๘.๘	๗๕	๔.๗๕	๐.๕๐
๖) กลุ่มสตรีขาดการส่งเสริมการรวมกลุ่มและสนับสนุนงบประมาณ	๒	-	-	๖.๒	๖.๒	-	๘๗.๖	๓.๕๐	๐.๗๑
๗) ต้องการพัฒนาศักยภาพเกษตรกร	๑	-	-	-	๖.๒	-	๙๓.๘	๔	
๘) ประชาชนขาดความพร้อมในการเข้าสู่ประชาคมอาเซียน	๑	-	-	-	-	๖.๒	๙๓.๘	๕	
<b>ด้านสังคม</b>				๕.๓๘	๑๖.๐๗	๒๕	๕๓.๕๗	๔.๔๗	๐.๔๕
๑) ปัญหายาเสพติด	๑๔	-	-	-	๒๕	๖๒.๕	๑๒.๕	๔.๗๑	๐.๔๗
๒) ความต้องการพัฒนาคุณภาพชีวิตของประชาชน	๗	-	-	-	๑๒.๕	๓๑.๒	๕๖.๓	๔.๗๑	๐.๔๙
๓) พัฒนาการศึกษา ศาสนา ประเพณี ศิลปวัฒนธรรมและภูมิปัญญาท้องถิ่น	๑๐	-	-	๑๘.๘	๑๒.๕	๓๑.๒	๓๗.๕	๔.๒๐	๐.๙๒
๔) ปัญหาด้านสาธารณสุข/ สุขภาวะของประชาชน	๑๐	-	-	๑๒.๕	๒๕	๒๕	๓๗.๕	๔.๒๐	๐.๗๙
๕) ปัญหาแรงงานต่างด้าว	๑	-	-	-	๖.๒	-	๙๓.๘	๔	
๖) การป้องกันบรรเทาสาธารณภัย	๓	-	-	๖.๒	๖.๒	๖.๒	๘๑.๔	๔	๑.๐๐
๗) น้ำประปาไม่เพียงพอต่อความต้องการอุปโภค บริโภค	๗	-	-	-	๒๕	๑๘.๘	๕๖.๒	๔.๔๓	๐.๕๔
<b>ด้านทรัพยากรธรรมชาติและสิ่งแวดล้อม</b>		๐.๖๓		๔.๓๘	๘.๑๓	๑๙.๓๘	๖๗.๕	๔.๔๙	๐.๖๐
๑) การกัดเซาะชายฝั่ง	๔	-	-	-	๑๒.๕	๑๒.๕	๗๕	๔.๕๐	๐.๕๘
๒) ปัญหาทรัพยากรธรรมชาติและสิ่งแวดล้อมเสื่อมโทรม	๖	-	-	๑๒.๕	๖.๒	๑๘.๘	๖๒.๕	๔.๑๗	๐.๙๘

ด้าน	จำนวน อำเภอ ที่มีปัญหา	ระดับความต้องการ						คะแนน จาก การสำรวจ	ส่วนเบี่ยงเบน มาตรฐาน ของคะแนน
		น้อย ที่สุด	น้อย	ปาน กลาง	มาก	มาก ที่สุด	ไม่แสดง ความ คิดเห็น		
๓) แหล่งน้ำตามธรรมชาติต้น เขินเสื่อมโทรมขาดการดูแล	๘	-	-	-	๖.๒	๔๓.๘	๕๐	๔.๘๘	๐.๓๕
๔) การปล่อยน้ำเสียและมลพิษ ทางอากาศจากโรงงาน อุตสาหกรรม	๖	-	-	๑๒.๕	๑๒.๕	๑๒.๕	๖๒.๕	๔	๐.๘๙
๕) ไม่มีสถานที่ทิ้งขยะและระบบ การกำจัด/การจัดการขยะที่ เป็นไปตามมาตรฐาน	๙	-	-	๖.๒	๑๘.๘	๓๑.๒	๔๓.๘	๔.๔๔	๐.๗๒๖
๖) ประชาชนขาดจิตสำนึกใน การอนุรักษ์พันธุ์สัตว์ป่าหรือสัตว์ น้ำ	๔	-	-	๖.๒	๑๘.๘	-	๗๕	๓.๗๕	๐.๕๐
๗) ปัญหาการตัดไม้ทำลายป่า และการทำลาย ทรัพยากรธรรมชาติอื่นๆ รวมทั้ง การบุกรุกที่สาธารณะ/ป่าไม่มี ปริมาณลดลง เนื่องจากมีการ ขยายตัวของชุมชน	๕	-	-	๖.๒	-	๒๕	๖๘.๘	๔.๖	๐.๘๙
๘) ปัญหาน้ำเค็มจากทะเลสาบ สงขลาไหลเข้าพื้นที่การเกษตร	๑	-	-	-	-	๖.๒	๙๓.๘	๕	
๙) เขื่อนป้องกันตลิ่งพังริมคลอง เนื่องจากในช่วงฤดูฝนตลิ่งหนัก ทำให้กระแสน้ำกัดเซาะตลิ่งเข้า มาในพื้นที่ของราษฎรสร้างความ เสียหายให้กับตัวอาคารและ ก่อให้เกิดอุบัติเหตุจนทำให้ ราษฎรไม่ได้รับความปลอดภัย ในชีวิตและทรัพย์สิน	๑	-	-	-	-	๖.๒	๙๓.๘	๕	
๑๐) อุทกภัย/ น้ำป่าไหลหลาก	๘	๖.๒	-	-	๖.๒	๓๗.๕	๕๐.๑	๔.๓๘	๑.๔๑
<b>ด้านความมั่นคง</b>		<b>๔.๑๗</b>			<b>๖.๒๕</b>	<b>๒๗.๐๘</b>	<b>๖๒.๕</b>	<b>๔.๖๓</b>	<b>๐.๖๘</b>
๑) ปัญหาความปลอดภัยในชีวิต และทรัพย์สิน	๑๐	๖.๒	-	-	-	๕๖.๒	๓๗.๖	๔.๗	๐.๙๕
๒) เหตุการณ์ความไม่สงบใน พื้นที่/ปัญหาโจรผู้ร้ายแอบแฝง มากับเหตุการณ์ความไม่สงบ	๔	-	๖.๒	-	-	๑๘.๘	๗๕	๔.๒๕	๑.๕๐
๓) ปัญหาการลักเล็กขโมยน้อย	๔	-	-	-	๑๘.๘	๖.๒	๗๕	๔.๒๕	๐.๕๐
<b>การบริหารจัดการ</b>				<b>๖.๒๕</b>	<b>๔.๖๙</b>	<b>๑๘.๗๕</b>	<b>๗๐.๓๑</b>	<b>๔.๕๓</b>	<b>๐.๕๗</b>
๑) ความต้องการพัฒนาด้าน การเมืองและการบริหารจัดการ/ การบริหารจัดการที่เน้น ผลสัมฤทธิ์	๔	-	-	-	-	๒๕	๗๕	๕	๐.๐๐

ด้าน	จำนวน อำเภอ ที่มีปัญหา	ระดับความต้องการ						คะแนน จาก การสำรวจ	ส่วนเบี่ยงเบน มาตรฐาน ของคะแนน
		น้อย ที่สุด	น้อย	ปาน กลาง	มาก	มาก ที่สุด	ไม่แสดง ความ คิดเห็น		
๒) การมีส่วนร่วมของ ประชาชน/ความแตกแยกใน สังคม การไม่ให้ความร่วมมือกับ กิจกรรมส่วนรวมของชุมชน	๕	-	-	๑๒.๕	๖.๒	๑๒.๕	๖๘.๘	๔	๑.๐๐
๓) สถานที่ปฏิบัติงานไม่ เอื้ออำนวย/ศูนย์สารสนเทศ ระดับตำบล	๕	-	-	-	๖.๒	๒๕	๖๘.๘	๔๘	๐.๔๕
๔) ต้องการเสริมสร้างความรู้ ความสามารถให้แก่บุคลากร/ ผู้นำ ขาดทักษะการบริหาร จัดการพื้นที่	๕	-	-	๑๒.๕	๖.๒	๑๒.๕	๖๘.๘	๔	๑.๐๐