

กางผังเขตศก.พิเศษ

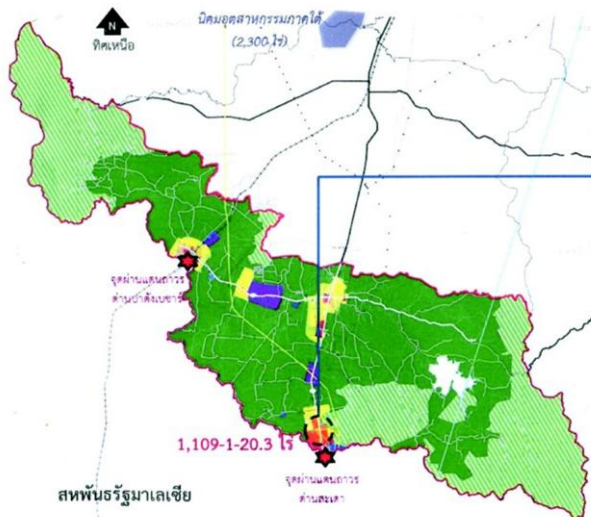
สงขลา 1.1 พันไร่

ปั้นเมืองอุตสาหกรรม-โลจิสติกส์

การออกแบบวางผังพื้นที่เฉพาะเขตพัฒนาเศรษฐกิจพิเศษ จังหวัดสงขลา

มติที่ประชุมคณะอนุกรรมการด้านการจัดทำดินและบริหารจัดการ

เห็นชอบเลือกพื้นที่เอกชน เพื่อรองรับการพัฒนาอุตสาหกรรมบริการ LOGISTICS และพาณิชย์กรรม



- ขอบเขตที่ดินที่ถูกยึดทรัพย์โดย ปปง.
- ที่ดินที่มีผู้ยื่นร้องคัดค้าน
- แปลงที่ดิน A ขนาดพื้นที่ 10 ไร่

รายงานพิเศษ

โต๊ะข่าวภูมิภาค

คณะกรรมการจัดตั้งเขตพัฒนาเศรษฐกิจพิเศษจังหวัดสงขลาเริ่มเป็นรูปเป็นร่างมากขึ้น ล่าสุดกรมโยธาธิการและผังเมืองได้ออกแบบวางผังพื้นที่เฉพาะเขตพัฒนาเศรษฐกิจพิเศษจังหวัดสงขลา หลังจากคณะอนุกรรมการด้านการจัดทำดินและบริหารจัดการ ที่มีพล.อ.อนุพงษ์ เผ่าจินดา รัฐมนตรีว่าการกระทรวงมหาดไทย (มท.1) ในฐานะประธาน มีมติเห็นชอบเลือกพื้นที่ที่เป็นเอกสารสิทธิประเภทโฉนดของภาคเอกชนที่ถูกสำนักงานคณะกรรมการป้องกันและปราบปรามการฟอกเงิน (ปปง.) ยึดทรัพย์ จากคดีฟอกเงินจากการค้ายาเสพติดจำนวนพื้นที่รวม 1,109-1-20.3 ไร่ ทำเลอยู่บริเวณตำบล

สำนักขาม อำเภอสะเดา ซึ่งเป็นที่ดินจำนวน 2 แปลง ติดถนนกาญจนาภิเษกทั้ง 2 ฝั่ง (ดูแผนที่ประกอบ) ขณะเดียวกันยังมีการยื่นร้องคัดค้านอยู่บ้างแต่ประเมินว่าไม่น่าจะมีปัญหาแต่อย่างใด

สำหรับเขตพัฒนาเศรษฐกิจพิเศษสงขลา กำหนดให้พัฒนารูปแบบอุตสาหกรรมบริการ อุตสาหกรรมยางพารา อุปกรณ์ไฟฟ้า และอิเล็กทรอนิกส์ อาหารทะเล โลจิสติกส์ และพาณิชย์กรรม นอกจากการนิคมอุตสาหกรรมแห่งประเทศไทย (กนอ.) จะเข้ามาในพื้นที่แล้วที่ผ่านมา จังหวัดสงขลา มีนิคมอุตสาหกรรมภาคใต้ที่อยู่ระหว่างดำเนินการแล้ว 1 แห่ง ที่อำเภอหาดใหญ่ จำนวน 2.3 พันไร่ ซึ่งทางจังหวัดต้องการเสนอรัฐบาลให้รวมนิคมอุตสาหกรรมที่มีอยู่แล้วรวมอยู่ในเขตพัฒนาเศรษฐกิจพิเศษที่ประกาศด้วย

จังหวัดสงขลาถูกกำหนดให้เป็นเขตพัฒนาเศรษฐกิจพิเศษทางภาคใต้ของประเทศไทย ในระยะแรก ของปีงบประมาณ 2558

ครอบคลุม 4 ตำบลในอำเภอสะเดา 345,187 ไร่ หรือ 552.3 ตารางกิโลเมตร ประกอบด้วย ตำบลสะเดา ตำบลสำนักขาม ตำบลสำนักแต้ว และตำบลปาดังเบซาร์ สำหรับโครงสร้างพื้นฐานที่ไปลง ประกอบด้วยมอเตอร์เวย์ ช่วงสะเดา-หาดใหญ่ ระยะทาง 64 กิโลเมตร วงเงิน 23,900 ล้านบาทได้รับอนุมัติงบประมาณปี 2559 คาดว่าจะแล้วเสร็จปี 2563

นอกจากนี้ยังมีท่าเรือปากบาราซึ่งจะช่วยเชื่อมโยงทั้งการท่องเที่ยวและการค้าชายแดน และการค้าข้ามแดนกับประเทศเพื่อนบ้านอย่างมาเลเซียได้มากขึ้นจากทั้ง 2 ด้านคือด้านสะเดา หรือด้านนอก ซึ่งอยู่ตรงข้ามรัฐเคดาห์ โดยจะพัฒนาด้านศุลกากรใหม่กว่า 600 ไร่ และมีพื้นที่กว่า 300 ไร่ จะพัฒนาเป็นพื้นที่ดีฟริ ที่จะดึงดูดนักท่องเที่ยว โดยเฉพาะนักท่องเที่ยวจีนและมาเลเซียให้เข้ามาจังหวัดสงขลา

ปัจจุบัน ด้านสะเดา จะเป็นด้านการค้าหลัก โดยเส้นทางเชื่อมโยงสินค้าจะใช้ถนนกาญจนวนิช เป็นหลักผ่านเข้าตัวเมืองหาดใหญ่ และเมืองสงขลา ล่าสุดด้านสะเดาได้รับงบประมาณก่อสร้างใหม่ เนื่องจากมีความคับแคบขณะที่ปริมาณนักท่องเที่ยวและนักลงทุนผ่านเข้าออกด้านจำนวนมาก

ส่วนด้านศุลกากรปาดังเบซาร์อยู่ตรงข้ามรัฐปะลิส ซึ่งมีการเชื่อมโยงขนส่งสินค้าทางรางหรือทางรถไฟ ไปถึงเมืองใหญ่ของมาเลเซีย ข้ามไปยังสิงคโปร์ อย่างไรก็ดี รัฐบาลไทยได้มีการเร่งรัดรถไฟทางคู่และเจรจากับทางมาเลเซียให้เพิ่มเส้นทางรถไฟอีกครั้งไปยังปาดังเบซาร์

แม้สงขลาจะเป็นเมืองหลักที่มีอำเภอหาดใหญ่เป็นแม่เหล็ก แต่เมื่อสงขลาถูกกำหนดให้เป็นเขตเศรษฐกิจพิเศษจะทำให้พื้นที่โดยรอบบูมสุดๆ