

รายงานสรุปผลการวิจัยฉบับสมบูรณ์

เรื่อง

การปรับตัวของสหกรณ์กองทุนสวนยาง ภายใต้สภาวะวิกฤตราคายางตกต่ำ
Adaptation of the Rubber Replanting Aid Fund Cooperatives
under the Rubber Price Crisis

อาจารย์ ดร.นฤมล พฤษชา
ผู้ช่วยศาสตราจารย์ ดร.มาลี สบายยิ่ง
ศาสตราจารย์ ดร.บัญชา สมบูรณ์สุข

โครงการวิจัยนี้ได้รับทุนสนับสนุนจากสำนักงานคณะกรรมการวิจัยแห่งชาติ
ประจำปีงบประมาณ พ.ศ. 2560 และ 2561

1. ชื่อโครงการวิจัย

การปรับตัวของสหกรณ์กองทุนสวนยาง ภายใต้สภาวะวิกฤตราคายางตกต่ำ

2. คณะนักวิจัย และคณะ/หน่วยงานต้นสังกัด และสัดส่วน (ร้อยละ)

2.1	อ.ดร. นฤมล พุกษา	หัวหน้า โครงการวิจัย	หลักสูตรปรัชญาดุษฎีบัณฑิต สาขาการจัดการทรัพยากรเกษตร เขตร้อน คณะทรัพยากรธรรมชาติ มหาวิทยาลัยสงขลานครินทร์	50
2.2	ผศ.ดร. มาลี สบายยิ่ง	ผู้ร่วมวิจัย	ภาควิชาสัตวศึกษา คณะศิลปศาสตร์ มหาวิทยาลัยสงขลานครินทร์	40
2.3	ศ.ดร. บัญชา สมบูรณ์สุข	ผู้ร่วมวิจัย และที่ปรึกษา	ภาควิชาพัฒนาการเกษตร คณะทรัพยากรธรรมชาติ มหาวิทยาลัยสงขลานครินทร์	10

3. สารบัญ

- ชื่อโครงการวิจัย
- คณะนักวิจัย และคณะ/หน่วยงานต้นสังกัด และสัดส่วน (ร้อยละ)
- สารบัญ
- กิตติกรรมประกาศ
- รายการนิพนธ์ต้นฉบับที่ส่งไปตีพิมพ์
- บทคัดย่อ
- บทสรุป
 - ความเป็นมา
 - ระยะเวลาวิจัย
 - แหล่งทุนสนับสนุน
 - การดำเนินการวิจัย
 - ผลการศึกษา
 - การอภิปรายผล
 - การนำไปใช้ประโยชน์
 - เอกสารอ้างอิง
- ภาคผนวก
 - ภาคผนวก 1 นิพนธ์ต้นฉบับเรื่องที่ 1
 - ภาคผนวก 2 นิพนธ์ต้นฉบับเรื่องที่ 2
 - ภาคผนวก 3 นิพนธ์ต้นฉบับเรื่องที่ 3

4. กิตติกรรมประกาศ

การวิจัยครั้งนี้ ผู้วิจัยได้รับทุนสนับสนุนจากสำนักงานคณะกรรมการวิจัยแห่งชาติ ประจำปีงบประมาณ พ.ศ. 2560 คณะผู้วิจัยขอขอบคุณเป็นอย่างสูง

ขอขอบคุณสหกรณ์กองทุนสวนยาง ผู้นำชุมชน และเกษตรกรชาวสวนยางทั้ง 10 แห่ง ที่อำนวยความสะดวกและให้ความร่วมมือในการเก็บข้อมูลเป็นอย่างดี ตลอดจนให้ความร่วมมือในการทวนข้อมูล ให้ความเห็นต่อผลวิจัย รวมทั้งร่วมแลกเปลี่ยนเรียนรู้ในการนำผลวิจัยไปใช้ประโยชน์ต่อไป

ผู้วิจัยขอขอบพระคุณผู้ทรงคุณวุฒิเป็นอย่างสูงที่สละเวลาช่วยตรวจเครื่องมือวิจัย ขอขอบคุณผู้ช่วยนักวิจัยทุกท่านที่ทำหน้าที่เก็บข้อมูลภาคสนามได้อย่างสมบูรณ์ ทำให้โครงการวิจัยครั้งนี้สำเร็จลุล่วงไปด้วยดี

5. รายการนิพนธ์ต้นฉบับที่ส่งไปตีพิมพ์

- 5.1 นฤมล พุกษา มาลี สบายยิ่ง และบัญชา สมบูรณ์สุข. สภาพทางธุรกิจและการปรับตัวในการบริหารจัดการสหกรณ์กองทุนสวนยาง ภายใต้สภาวะวิกฤตราคายางตกต่ำ.
- 5.2 นฤมล พุกษา มาลี สบายยิ่ง และบัญชา สมบูรณ์สุข. สภาพการดำรงชีพของเกษตรกรสวนยาง ภายใต้สภาวะวิกฤตราคายางตกต่ำ.
- 5.3 นฤมล พุกษา มาลี สบายยิ่ง และบัญชา สมบูรณ์สุข. สหกรณ์กองทุนสวนยาง ในมุมมองของเกษตรกรสวนยางภาคใต้.

6. บทคัดย่อ

การศึกษาครั้งนี้มีวัตถุประสงค์เพื่อศึกษาสภาพทางธุรกิจและการปรับตัวในการบริหารจัดการสหกรณ์กองทุนสวนยาง (สหกรณ์ สกย.) และศึกษาสภาพการดำรงชีพของสมาชิกสหกรณ์ สกย. ภายใต้สภาวะวิกฤตราคายางตกต่ำ เป็นการศึกษาทั้งเชิงปริมาณและเชิงคุณภาพ การศึกษาเชิงคุณภาพโดยการสัมภาษณ์เชิงลึกกับผู้นำชุมชน กรรมการสหกรณ์ สกย. และเจ้าหน้าที่ สกย. จำนวน 10 สหกรณ์ การวิเคราะห์ข้อมูลใช้การวิเคราะห์เชิงเนื้อหา สำหรับการเก็บข้อมูลเชิงปริมาณ โดยการใช้แบบสอบถามกับเกษตรกรชาวสวนยางที่เป็นสมาชิกสหกรณ์ สกย. จำนวน 317 ครัวเรือน และเกษตรกรชาวสวนยางในชุมชนเดียวกันที่ไม่ได้เป็นสมาชิกสหกรณ์ สกย. จำนวน 315 ครัวเรือน การวิเคราะห์ข้อมูลโดยหาค่าร้อยละ ค่าเฉลี่ย และค่าเบี่ยงเบนมาตรฐาน มีผลการศึกษาดังนี้

เสถียรภาพทางการเงินในภาพรวมของสหกรณ์ฯ กรณีศึกษา พบว่า การที่ราคายางพาราตกต่ำส่งผลให้ยอดขายของสหกรณ์ต่ำลงด้วย แต่สหกรณ์ยังคงมีเสถียรภาพ ยังสามารถทำกำไรได้ สามารถจัดสรรผลกำไรคืนแก่สมาชิกได้ ซึ่งสอดคล้องกับจำนวนสมาชิกของแต่ละสหกรณ์ที่ไม่มีการเปลี่ยนแปลงมากนัก และยังสามารถจัดสรรผลกำไรเพื่อเพิ่มทุนสำรองสำหรับช่วยรักษาเสถียรภาพของสหกรณ์หากเกิดภาวะฉุกเฉินได้ อีกทั้งขนาดของสินทรัพย์ที่ยังคงที่ และจำนวนหนี้สินและส่วนของผู้ถือหุ้นที่ยังมีค่าเป็นบวก นับได้ว่า สหกรณ์ สกย. ยังไม่ประสบปัญหาในด้านเสถียรภาพทางการเงิน ส่วนการปรับตัวในการบริหารจัดการสหกรณ์ ซึ่งประกอบด้วย การผลิต การตลาด และการจัดการทรัพยากรบุคคลนั้น ส่วนใหญ่สหกรณ์ยังไม่ได้มีการปรับตัวมากนัก สหกรณ์ยังไม่มีเปลี่ยนแปลงกิจการแปรรูปยางเป็นผลิตภัณฑ์อื่น มีเพียงไปอบรม ดูงานเพื่อพัฒนาต่อยอด และการส่งน้ำยางไปขายที่สหกรณ์อื่นเพื่อเพิ่มกำไร-ลดต้นทุน มีการเปลี่ยนแรงงานอีสานเป็นแรงงานลาว มีแผนระดมหุ้นเพิ่ม และมีการรวมตัวกับสหกรณ์อื่นๆ ในการนำยางไปขาย

สำหรับสภาพการดำรงชีพของเกษตรกรสวนยางทั้ง 8 ด้าน ได้แก่ 1) ด้านรายได้ พบว่าเกษตรกรสวนยางที่เป็นสมาชิกสหกรณ์มีรายได้สูงกว่าครัวเรือนที่ไม่เป็นสมาชิก โดยมีรายได้รวมของครัวเรือนเท่ากับ 355,481 และ 314,565 บาท/ปี ตามลำดับ 2) ด้านเงินสดและสภาพคล่องของครัวเรือน พบว่า ครัวเรือนที่เป็นสมาชิกสหกรณ์มีสัดส่วนครัวเรือนที่มีเงินออมสูงกว่าครัวเรือนที่ไม่เป็นสมาชิกสหกรณ์ (ร้อยละ 66.25 และ 62.34 ตามลำดับ) สำหรับด้านหนี้สิน พบว่า ครัวเรือนที่เป็นสมาชิกสหกรณ์มีสัดส่วนครัวเรือนที่มีหนี้สินต่ำกว่าครัวเรือนที่ไม่เป็นสมาชิกสหกรณ์ (ร้อยละ 36.02 และ 68.35 ตามลำดับ) และครัวเรือนเกษตรกรส่วนใหญ่มองว่าตนไม่ได้ขาดแคลนเงินสดที่ใช้จ่ายในครัวเรือน แม้ว่ารายได้รวมเฉลี่ยของครัวเรือนจะลดลง 3) ด้านการทำสวนยางและความอิสระในการเป็นเจ้าของทรัพยากรการผลิต พบว่า ครัวเรือนของเกษตรกรส่วนใหญ่เป็นเจ้าของสวนยางและทำเองทั้งหมด ที่ดินทำสวนยางส่วนใหญ่มีเอกสารสิทธิ์เป็นโฉนดที่ดิน (น.ส.4) มากที่สุด เกษตรกรที่ไม่เป็นสมาชิกสหกรณ์ส่วนใหญ่เลือกขายน้ำยางให้กับบ่อรับซื้อน้ำยางของพ่อค้า (เอกชน) ในหมู่บ้าน ขณะที่เกษตรกรที่เป็นสมาชิกสหกรณ์จะเลือกขายให้กับสหกรณ์ สกย. หรือโรงรมมากที่สุด เมื่อมีปัญหาขาดแคลนเงินสด เกษตรกรส่วนใหญ่เลือกวิธีการลดรายจ่าย รองลงมาคือกู้ยืมเงินจากสถาบันการเงินในชุมชน ซึ่งตั้งแต่ว่าราคาขายตกต่ำ แต่แต่ละครัวเรือนมีรายได้ต่อปีจากการทำสวนยางลดลงมาก และเกษตรกรส่วนใหญ่ไม่ได้มีการเปลี่ยนแปลงการใช้แรงงานในการทำสวนยาง 4) ด้านการมีอาหาร/ความมั่นคงด้านอาหาร พบว่าครัวเรือนเกษตรกรที่เป็นสมาชิกสหกรณ์ เลือกซื้อข้าว เนื้อสัตว์ น้ำดื่มสำหรับบริโภคในครัวเรือน และเน้นการผลิตเองสูงกว่าครัวเรือนเกษตรกรที่ไม่เป็นสมาชิกสหกรณ์ ซึ่งตั้งแต่ว่าราคาขายตกต่ำ เกษตรกรมีการซื้อสิ่งเหล่านี้ในปริมาณที่ลดลง 5) ด้านการมีที่อยู่อาศัย น้ำใช้ ระบบสุขาภิบาล พลังงาน และเสื้อผ้า พบว่าเมื่อราคาขายตกต่ำ ครัวเรือนเกษตรกรส่วนใหญ่มองว่าไม่กระทบกับการจัดการน้ำเสียและการจัดการขยะของครัวเรือน แต่มีการใช้เชื้อเพลิงในการหุงต้มและการซื้อเสื้อผ้า/เครื่องนุ่งห่มสำหรับสมาชิกในครัวเรือนลดลง และในทางกลับกัน ตั้งแต่ว่าราคาขายตกต่ำลงเกษตรกรส่วนใหญ่มีเปลี่ยนแปลงการดูแลซ่อมแซมที่อยู่อาศัยเพิ่มขึ้น 6) ด้านสุขภาพและการเข้าถึงการรักษาพยาบาลในยามเจ็บป่วย พบว่าเกษตรกรส่วนใหญ่ทั้งที่เป็นและไม่เป็นสมาชิกสหกรณ์ เลือกที่จะไปโรงพยาบาลของรัฐประจำอำเภอเหมือนเดิม เช่นเดียวกับช่วงที่ยางราคาสูง ซึ่งหากเงินในการดูแลรักษาพยาบาลไม่เพียงพอ จะแก้ปัญหาโดยการกู้ยืม ทั้งนี้เกษตรกรส่วนใหญ่ไม่เคยใช้สิทธิสวัสดิการเพื่อการรักษาพยาบาลจากชุมชน หมู่บ้านหรือสหกรณ์ 7) ด้านการศึกษาและคุณวุฒิวิชาชีพ พบว่า เกษตรกรส่วนใหญ่ทั้งที่เป็นและไม่เป็นสมาชิกสหกรณ์ได้รับการศึกษาสูงสุดในระดับประถมศึกษา รองลงมาคือมัธยมศึกษาตอนปลาย/ปวช. และปริญญาตรี โดยครัวเรือนที่เป็นสมาชิกสหกรณ์มีสมาชิกที่กำลังศึกษาอยู่ สูงกว่าครัวเรือนที่ไม่เป็นสมาชิกสหกรณ์ ซึ่งตั้งแต่ว่าราคาขายตกต่ำ สมาชิกสหกรณ์มองว่ามีผลกระทบน้อย ยังสามารถศึกษาต่อและมีค่าเล่าเรียนเพียงพอมากกว่าครัวเรือนที่ไม่เป็นสมาชิก 8) ด้านสวัสดิการสังคม พบว่า เกษตรกรส่วนใหญ่ไม่เคยได้รับสวัสดิการคนพิการหรือเสียชีวิต ทุนเพื่อการศึกษา จากชุมชน หมู่บ้าน รัฐ สำหรับเกษตรกรที่เคยได้รับสวัสดิการดังกล่าว ส่วนใหญ่จะเป็นเกษตรกรที่เป็นสมาชิกสหกรณ์ สกย. มากกว่าเกษตรกรที่ไม่เป็นสมาชิกสหกรณ์ สกย. แม้ราคาขายตกต่ำ แต่สวัสดิการมีการเปลี่ยนแปลงน้อย

7. บทสรุป

7.1 ความเป็นมา

ยางพาราเป็นพืชที่มีความสำคัญต่อเศรษฐกิจของประเทศไทยอย่างมาก เพราะสามารถสร้างรายได้จากการส่งออกปีละกว่าสองแสนล้านบาท แต่ราคายางนั้นมีความผันผวนตลอด โดยลดลงอย่างต่อเนื่องตั้งแต่ปี พ.ศ. 2554 มาจนถึงปัจจุบัน อย่างเช่น ราคายางแผ่นรมควันชั้น 3 ซึ่งเป็นราคาส่งออกต่างประเทศ (FOB กรุงเทพฯ ราคาล่วงหน้า 1 เดือน) พบว่า มีราคาสูงสุดถึง 148.30 บาทต่อกิโลกรัม เมื่อปี พ.ศ. 2554 แต่ได้ลดลงมาอยู่ที่ 63.88 บาทต่อกิโลกรัม ในปี พ.ศ. 2557 (สถาบันวิจัยยาง, 2558) ราคายางที่ลดลงนี้ ส่งผลกระทบต่อความเป็นอยู่ของเกษตรกรผู้ปลูกยาง เพราะเกษตรกรชาวสวนยางส่วนใหญ่ในประเทศไทยเป็นเกษตรกรขนาดเล็กที่มีพื้นที่ถือครองน้อย (ไม่เกิน 40 ไร่) เมื่อราคายางตกต่ำลง รายได้จึงลดลง กระทบกับเศรษฐกิจของครัวเรือน และนำไปสู่ปัญหาอื่นๆ ในการดำรงชีวิตตามมา

อย่างไรก็ตาม ยังมีเกษตรกรชาวสวนยางร้อยละ 11 หรือประมาณ 109,000 คน ทั่วประเทศ ที่เป็นสมาชิกของสหกรณ์ สกย. ซึ่งเป็นสหกรณ์การเกษตรที่ก่อตั้งขึ้นตามนโยบายของรัฐบาล ตั้งแต่ปี พ.ศ. 2536 เพื่อช่วยเหลือเกษตรกรชาวสวนยางจากการประสบกับภาวะราคายางตกต่ำที่เกิดขึ้นในปี พ.ศ. 2534-2535 โดยได้มีเกษตรกรรวมกลุ่มกันและจดทะเบียนเป็นสหกรณ์ สกย. ภายใต้การสนับสนุนของรัฐบาล ที่ต้องการให้นำอุดมการณ์และวิธีการสหกรณ์มาใช้ เพื่อให้เกษตรกรชาวสวนยางได้พึ่งพากันช่วยเหลือซึ่งกันและกัน และเพิ่มอำนาจต่อรองในด้านต่างๆ ที่เกี่ยวข้อง โดยเฉพาะอย่างยิ่งด้านราคาผลผลิตยางพารา จากจุดตั้งต้นจนถึงปัจจุบัน มีการจดทะเบียนสหกรณ์ สกย. จำนวน 695 สหกรณ์ มูลค่าทุนเรือนหุ้นรวม 570 ล้านบาท โดยส่วนใหญ่ทำธุรกิจรวบรวมผลผลิต (น้ำยางสด) จากสมาชิกมาจำหน่าย หรือมาผลิตเป็นยางแผ่นดิบ/ยางแผ่นรมควันเพื่อจำหน่าย การดำเนินงานที่ผ่านมาพบว่า สหกรณ์ สกย. ร้อยละ 35 ต้องหยุดกิจการไปเนื่องจากหลายๆ สาเหตุ ส่วนที่เหลือยังประกอบธุรกิจต่อเนื่องต่อไป และสามารถเป็นที่พึ่งของสมาชิกที่เป็นเกษตรกรชาวสวนยางได้ ตั้งแต่การทำให้เกษตรกรมีรายได้ที่ดีขึ้นกว่าเดิม (จากที่ไม่ได้เป็นสมาชิก) เนื่องจากสามารถขายน้ำยางได้ในราคาที่สูงขึ้น และยังได้รับเงินปันผลและเงินเฉลี่ยคืนจากการทำธุรกิจร่วมกับสหกรณ์เมื่อสิ้นปีบัญชี นอกจากนี้ ยังได้รับสวัสดิการต่างๆ เช่น ค่ารักษาพยาบาล การทัศนศึกษาดูงาน การส่งเสริมอาชีพ เป็นต้น ขณะที่บางสหกรณ์สามารถเติบโตจนมีกระบวนการผลิตเพื่อเพิ่มมูลค่าผลิตภัณฑ์ให้สูงขึ้นและถึงขั้นส่งออกได้ (นฤมล พงษ์กา, 2556)

เมื่อเกิดภาวะวิกฤตราคายางพาราตกต่ำอย่างต่อเนื่องอีกครั้ง ตั้งแต่ปี พ.ศ. 2554 เป็นต้นมา จนส่งผลให้เกษตรกรชาวสวนยางเดือดร้อนทั้งประเทศ และได้ออกมาเรียกร้องให้รัฐบาลช่วยเหลือนั้น ทำให้เกิดคำถามว่า ในฐานะที่เป็นสหกรณ์รูปแบบหนึ่งซึ่งเป็นองค์กรที่มีการยอมรับกันอย่างเป็นทางการ มีบทบาททั้งทางด้านเศรษฐกิจ สังคม วัฒนธรรม ไปจนถึงด้านการเมืองการปกครอง เป็นรูปแบบการรวมกลุ่มที่เกิดขึ้นในโลกมานานเกือบสองร้อยปี และสามารถช่วยยกระดับคุณภาพชีวิตของสมาชิกให้ดีขึ้นได้นั้น สหกรณ์ สกย. เผชิญกับปัญหานี้อย่างไร ได้รับผลกระทบหรือมีการปรับตัวอย่างไรบ้าง และสมาชิก สหกรณ์ สกย. ซึ่งเป็นเกษตรกรชาวสวนยาง ต้องเผชิญกับวิกฤตด้านราคายางเหมือนหรือต่างจากเกษตรกรที่ไม่ได้เป็นสมาชิกสหกรณ์หรือไม่ อย่างไร โดยหากสหกรณ์ สกย. ใดมีแนวทางหรือวิธีการปฏิบัติในการปรับตัวที่ดี ก็จะได้ถอดเป็นบทเรียนหรือองค์ความรู้ เพื่อที่จะได้นำไปปรับใช้กับสหกรณ์อื่นๆ หรือนำไปใช้เป็นแนวทางในการกำหนดเป็นนโยบายของภาครัฐ เพื่อช่วยยกระดับความเข้มแข็ง

ให้แก่สหกรณ์ สกย. และยกระดับคุณภาพชีวิตของเกษตรกรชาวสวนยาง ซึ่งนับเป็นต้นน้ำที่แท้จริงในระบบการผลิตยางพาราของประเทศ ต่อไป

7.2 ระยะเวลาวิจัย

เดือนตุลาคม พ.ศ.2560 ถึงเดือนกันยายน พ.ศ. 2562

7.3 แหล่งทุนสนับสนุน

ได้รับทุนสนับสนุนจากสำนักงานคณะกรรมการวิจัยแห่งชาติ ประจำปีงบประมาณ พ.ศ. 2560

7.4 การดำเนินการวิจัย

งานวิจัยนี้ดำเนินการในพื้นที่จังหวัดสงขลา เนื่องจากเป็นจังหวัดขนาดใหญ่ที่มีจำนวนสหกรณ์ สกย. มากที่สุด มีความหลากหลายของตลาดรับซื้อผลผลิตยางพาราค่อนข้างสูง โดยมีวิธีการดำเนินงานวิจัย ดังนี้

7.4.1 การคัดเลือกกลุ่มตัวอย่าง เนื่องจากขนาดของทุนมีบทบาทต่อการปรับตัวของสหกรณ์ สกย. (Preuksa *et al.*, 2013) ดังนั้น ในการเก็บรวบรวมข้อมูลครั้งนี้จึงใช้ขนาดของทุนเรือนหุ้นเป็นเกณฑ์ในการแบ่งสหกรณ์ สกย. ในจังหวัดสงขลาเป็น 2 กลุ่ม คือ

(1) สหกรณ์ขนาดใหญ่ มีทุนเรือนหุ้นตั้งแต่ 1 ล้านบาทขึ้นไป จำนวน 6 สหกรณ์ ได้แก่ 1) สหกรณ์ สกย. บ้านดอนชีเหล็ก อ.เมือง 2) สหกรณ์ สกย. บ้านทรายขาว อ.เมือง 3) สหกรณ์ สกย. บ้านวังพา อ.หาดใหญ่ 4) สหกรณ์ สกย.บ้านโหนด (สะบ้าย้อย) 4) อ.สะบ้าย้อย 5) สหกรณ์ สกย. บ้านแหลมยาง อ.บางกล่ำ และ 6) สหกรณ์ สกย. สะพานไม้แก่น อ.จะนะ

(2) สหกรณ์ขนาดเล็ก มีทุนเรือนหุ้นน้อยกว่า 1 ล้านบาท จำนวน 4 สหกรณ์ ได้แก่ 1) สหกรณ์ สกย. บ้านยางทอง อ.กระแสดินธุ์ 2) สหกรณ์ สกย. หนองบัวพัฒนาการยาง อ.หาดใหญ่ 3) สหกรณ์ สกย. ทุ่งลังพัฒนา อ.นาทวี และ 4) สหกรณ์ สกย.เปียน (สะบ้าย้อย 7) อ.สะบ้าย้อย

7.4.2 ศึกษาสภาพทางธุรกิจและการปรับตัวในการบริหารจัดการสหกรณ์ สกย. จำนวน 10 สหกรณ์ ตามกรอบการวัดความสำเร็จของสหกรณ์ (METRICS) โดยใช้วิธีการสัมภาษณ์เชิงลึกกับกรรมการ สหกรณ์ สกย. ผู้นำชุมชน และเจ้าหน้าที่ของการยางแห่งประเทศไทย (กยท.) จำนวน 15 ราย และศึกษาข้อมูลจากเอกสารรายงานประจำปีของสหกรณ์

7.4.3 ศึกษาการดำรงชีพของครัวเรือนตามกรอบมาตรฐานการดำรงชีพ (living standard) โดยใช้แบบสอบถามแบบมีโครงสร้าง กลุ่มตัวอย่างคือ เกษตรกรชาวสวนยางที่เป็นสมาชิกสหกรณ์ สกย. จำนวน 317 ครัวเรือน และเกษตรกรชาวสวนยางในชุมชนเดียวกันที่ไม่ได้เป็นสมาชิกสหกรณ์ สกย. จำนวน 315 ครัวเรือน

7.4.4 จัดสนทนากลุ่ม (Focus Group) จำนวน 2 ครั้ง เพื่อทวนข้อมูลและรับฟังความคิดเห็นที่มีต่อผลการวิจัย ดำเนินการจัดครั้งที่ 1 สำหรับกลุ่มกรรมการสหกรณ์ สกย. และกลุ่มเจ้าหน้าที่ กยท. ที่รับผิดชอบดูแลสหกรณ์ฯ จำนวน 5 คน และครั้งที่ 2 สำหรับเกษตรกรชาวสวนยางจำนวน 5 คน

7.4.5 จัดเวทีแลกเปลี่ยนเรียนรู้กับกรรมการสหกรณ์ สกย. และเจ้าหน้าที่ กยท. เพื่อนำเสนอผลการวิจัย และรับฟังแนวทางการนำไปปรับใช้ประโยชน์

7.4.6 การวิเคราะห์ข้อมูล ข้อมูลเชิงคุณภาพใช้การวิเคราะห์เชิงเนื้อหา สำหรับข้อมูลเชิงปริมาณ ใช้การวิเคราะห์ค่าร้อยละ ค่าเฉลี่ย และค่าเบี่ยงเบนมาตรฐาน

นิยามศัพท์เฉพาะ

สหกรณ์ หมายถึง สหกรณ์กองทุนสวนยางในจังหวัดสงขลาที่เป็นกลุ่มตัวอย่าง จำนวน 10 แห่ง
เกษตรกร หมายถึง ครั้วเรือนเกษตรกรที่ประกอบอาชีพการทำสวนยางในพื้นที่ของสหกรณ์
สยก. ทั้ง 10 แห่ง

การพิทักษ์สิทธิผู้ให้ข้อมูล

การศึกษาคั้งนี้มุ่งศึกษาสภาพทางธุรกิจและการปรับตัวในการบริหารจัดการสหกรณ์ สยก. และศึกษาสภาพการดำรงชีพของสมาชิกสหกรณ์ สยก. ภายใต้สภาวะวิกฤตราคายางตกต่ำ ดังนั้น ผู้วิจัย จะสอบถามความยินยอมแบบสมัครใจจากผู้ให้ข้อมูล โดยชี้แจงถึงวัตถุประสงค์ของการศึกษา และวิธีการ เก็บรวบรวมข้อมูลอย่างละเอียด ตลอดจนประโยชน์ที่จะได้รับจากผลการวิจัย เพื่อให้ผู้ให้ข้อมูลได้เข้าใจ และให้ความร่วมมือ โดยตลอดการวิจัยจะเคารพในศักดิ์ศรีความเป็นมนุษย์ เคารพในความเป็นส่วนตัว ของผู้ให้ข้อมูล และให้ความมั่นใจว่าข้อมูลที่ได้จะเป็นความลับและไม่ก่อให้เกิดผลกระทบอันเป็นเหตุให้ ผู้ให้ข้อมูลเสียหาย เสื่อมเสียเกียรติยศชื่อเสียง และหากผู้ให้ข้อมูลต้องการยุติการให้สัมภาษณ์ ก็สามารถ ดำเนินการได้ทุกเมื่อ

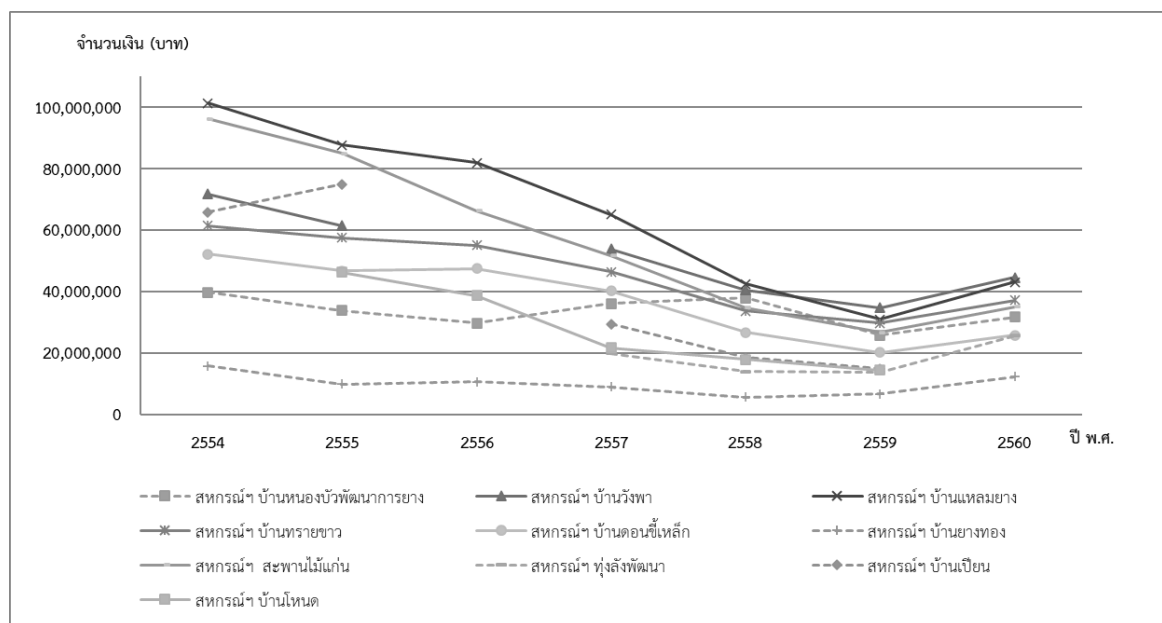
7.5 ผลการศึกษา

ตอนที่ 1 สภาพทางธุรกิจและการปรับตัวในการบริหารจัดการสหกรณ์ สยก. ภายใต้สภาวะ วิกฤตราคายางตกต่ำ

การศึกษาสภาพทางธุรกิจ ใช้กรอบแนวคิดการวัดความสำเร็จของสหกรณ์ด้วยเครื่องมือ METRICS (Mellor *et al.*, 2009) ประกอบด้วย 4 องค์ประกอบ ได้แก่ 1) การมีวิธีการปฏิบัติเป็นธุรกิจ (Sound business practices) 2) การมีส่วนร่วมอย่างแข็งขันของสมาชิก (Strong membership participation) 3) การสนับสนุนองค์การที่นำกระบวนการสหกรณ์ (Support of an efficient apex organization (s) that provides oversight and services) และ 4) การสร้างสภาพแวดล้อมทาง เศรษฐกิจให้มีความสะดวก (Facilitating economic and environment) โดยที่ความสำเร็จนำไปสู่ ความอยู่รอดของสหกรณ์ ขณะที่การบริหารจัดการสหกรณ์นั้น เน้นศึกษาในประเด็นที่สหกรณ์มีการ ปรับเปลี่ยนวิธีการบริหารจัดการไปจากสภาวะปกติที่ราคายางยังไม่เกิดวิกฤติ ทั้งนี้ เพื่อปรับตัวให้สามารถอยู่ รอดได้ ได้แก่ การบริหารจัดการด้านการผลิต การตลาด การจัดการทรัพยากรบุคคล และการจัดการอื่นๆ ที่เกี่ยวข้อง ผลการศึกษา พบว่า ภายใต้สภาวะวิกฤตราคายางตกต่ำ สหกรณ์ สยก. ดำเนินการดังนี้

(1) **วิธีการปฏิบัติเป็นธุรกิจ** คือหนึ่งในตัวชี้วัดความสำเร็จของสหกรณ์ โดยความสำเร็จในแง่ ของการดำเนินธุรกิจนี้ จะต้องตอบวัตถุประสงค์ 3 ประการ คือ 1) เพื่อเตือนใจผู้บริหารและสมาชิก สหกรณ์ได้ระลึกอยู่เสมอว่า การมีธุรกิจที่ประสบความสำเร็จคือความจำเป็นอันดับหนึ่งของสหกรณ์ 2) เพื่อนำตัวเลขต่างๆ ที่เป็นผลการดำเนินงาน ไปเปรียบเทียบกับสหกรณ์อื่นๆ ได้ และ 3) เพื่อเป็นหลักฐาน แสดงต่อหน่วยงานภายนอกหรือผู้มีอำนาจตัดสินใจเชิงนโยบาย ให้เขาได้เห็นว่าการสหกรณ์สามารถประสบ ความสำเร็จในเชิงธุรกิจได้ การวัดผลสำเร็จเชิงธุรกิจของสหกรณ์จะมีความซับซ้อนกว่าของธุรกิจเอกชน เพราะธุรกิจเอกชนมีวัตถุประสงค์คือเน้นกำไรสูงสุด ขณะที่สหกรณ์มีวัตถุประสงค์เพื่อให้สมาชิกได้รับ ราคาหรือบริการที่ดีกว่า (Mellor *et al.*, 2009) สำหรับตัวชี้วัดที่ใช้ในการประเมินความมีกำไรและ วิธีการปฏิบัติทางธุรกิจของสหกรณ์ มีดังนี้

(1.1) ยอดขายขั้นต้น อัตราการเติบโตของยอดขายขั้นต้นเป็นตัวชี้วัดความสำเร็จที่สำคัญของสหกรณ์ ยิ่งยอดขายเติบโตมากขึ้นเท่าไร ก็จะสามารถลดภาระค่าใช้จ่ายด้านการบริหารจัดการ (ซึ่งคงที่) ลงได้ อย่างไรก็ตาม เมื่อสัดส่วนของค่าใช้จ่ายด้านการบริหารจัดการต่อธุรกิจทั้งหมดไม่ลดลงอีกแล้ว เมื่อนั้นการเติบโตของยอดขายก็ไม่มีสำคัญต่อไปอีก สำหรับยอดขายขั้นต้นของสหกรณ์ฯ กรณีศึกษา ซึ่งเป็นยอดเงินที่ได้รับจากการขายสินค้าของสหกรณ์ ที่มียางแผ่นรมควันเป็นผลิตภัณฑ์หลัก และผลิตภัณฑ์อื่นๆ เช่น น้ำยางสด หรือยางคัตตัง จะเห็นว่าตั้งแต่ราคายางพาราตกต่ำลง ยอดขายขั้นต้นของทุกสหกรณ์มีแนวโน้มลดลง (ภาพที่ 1) ซึ่งนำไปสู่การทำให้สัดส่วนของกำไรสุทธิที่สุดท้ายจะถูกนำไปจัดสรรให้แก่สมาชิก และจัดสรรเป็นทุนด้านต่างๆ ของสหกรณ์ต่ำลงไปด้วย และเมื่อเปรียบเทียบระหว่างสหกรณ์ฯ ขนาดเล็กและสหกรณ์ฯ ขนาดใหญ่ พบว่า สหกรณ์ฯ ขนาดเล็กมียอดขายต่ำกว่า แต่แนวโน้มการเปลี่ยนแปลงเป็นไปในทิศทางเดียวกัน

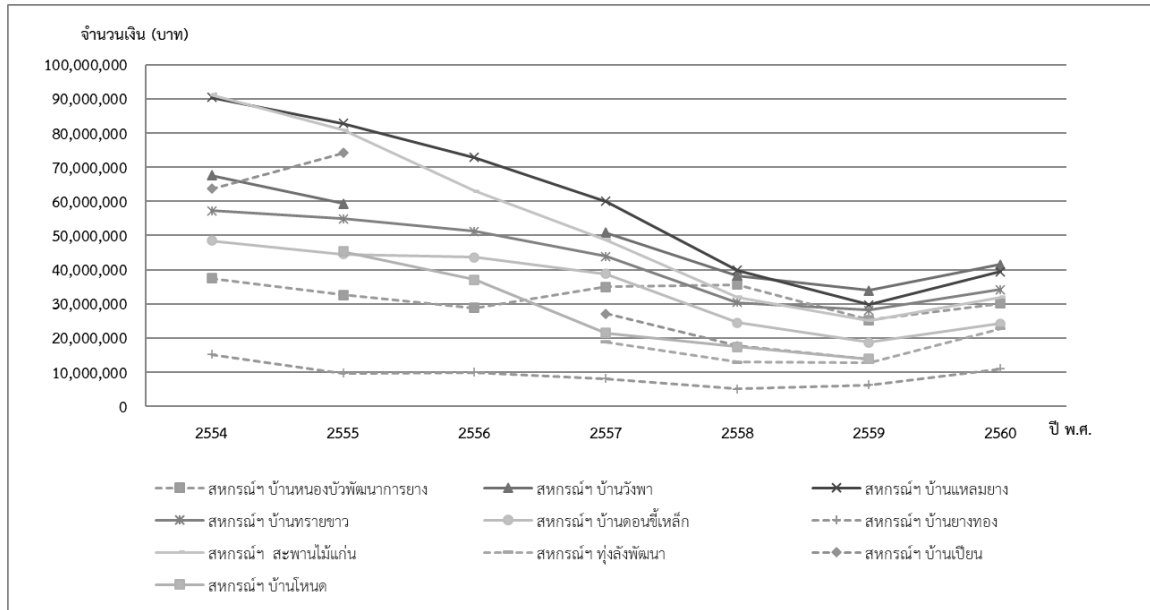


ภาพที่ 1 ยอดขายขั้นต้นของสหกรณ์ สกย. กรณีศึกษา ปีบัญชีสหกรณ์ พ.ศ. 2554-2560

หมายเหตุ: 1) บางปี ไม่มีข้อมูลของบางสหกรณ์ฯ เนื่องจากไม่สามารถค้นหารายงานประจำปีได้

2) ลักษณะเส้นกราฟ: เส้นประ หมายถึง สหกรณ์ฯ ขนาดเล็ก เส้นทึบ หมายถึง สหกรณ์ฯ ขนาดใหญ่

(1.2) ค่าใช้จ่ายขั้นต้น เมื่อนำไปลบออกจากยอดขายขั้นต้น จะได้เป็นกำไรขั้นต้นของสหกรณ์ ตัวเลขนี้สามารถทำให้น้อยลงได้โดยการเปลี่ยนแปลงราคา ดังนั้น เมื่อสหกรณ์มีประสิทธิภาพเพิ่มขึ้น แทนที่สหกรณ์จะมุ่งให้มีกำไรมากขึ้นเหมือนธุรกิจเอกชน สหกรณ์อาจเลือกที่จะลดราคาขายสินค้าให้แก่สมาชิก หรือเพิ่มราคารับซื้อวัตถุดิบจากสมาชิก สำหรับค่าใช้จ่ายขั้นต้นของสหกรณ์ฯ กรณีศึกษา เป็นค่าใช้จ่ายที่เกิดขึ้นโดยตรงจากการผลิตผลิตภัณฑ์ยาง ได้แก่ ต้นทุนในการซื้อน้ำยางมาแปรรูปเป็นวัตถุดิบในการผลิตยางแผ่น ค่าไม้ฟืนที่ใช้เป็นเชื้อเพลิงในการรมยางแผ่น ค่าน้ำกรด ค่าวัสดุโรงงาน เป็นต้น โดยที่เป็นยอดค่าใช้จ่ายที่ยังไม่รวมค่าใช้จ่ายในการบริหารจัดการ เมื่อนำค่าใช้จ่ายขั้นต้นไปลบออกจากยอดขายขั้นต้น จะได้กำไรขั้นต้น จะเห็นว่าตั้งแต่ราคายางพาราตกต่ำลง ยอดขายขั้นต้นของทุกสหกรณ์มีแนวโน้มลดลง และเมื่อเปรียบเทียบระหว่างสหกรณ์ฯ ขนาดเล็กและสหกรณ์ฯ ขนาดใหญ่ พบว่าสหกรณ์ฯ ขนาดเล็กมีค่าใช้จ่ายขั้นต้นต่ำกว่า แต่แนวโน้มการเปลี่ยนแปลงเป็นไปในทิศทางเดียวกัน (ภาพที่ 2)

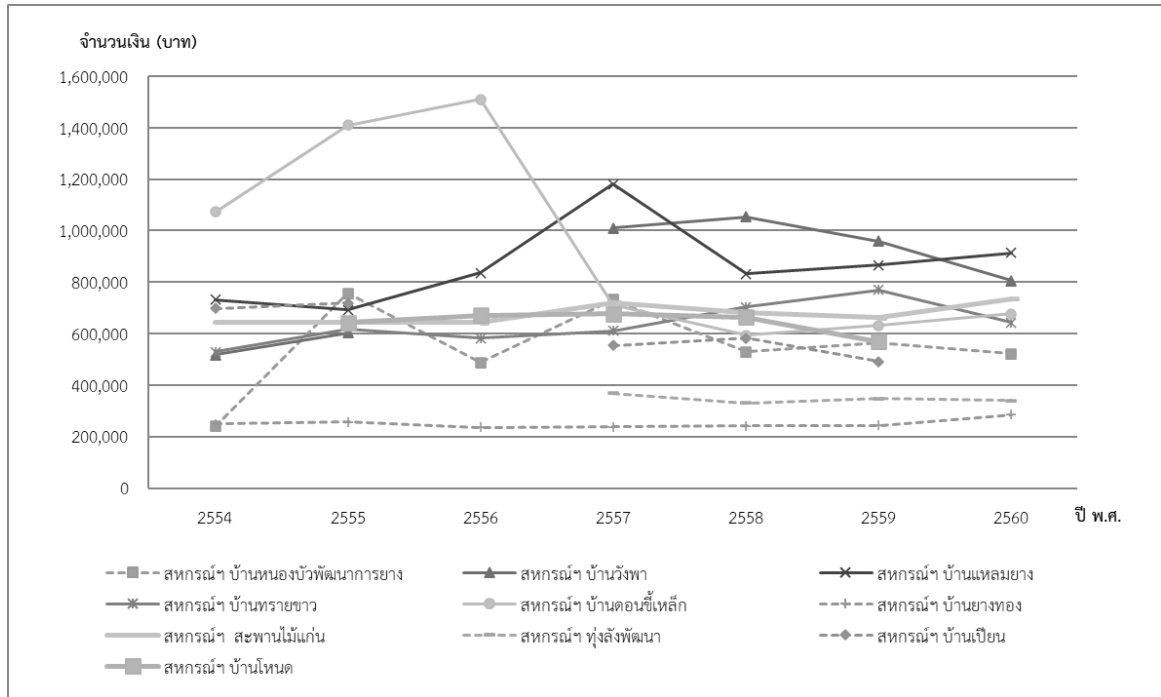


ภาพที่ 2 ค่าใช้จ่ายขั้นต้นของสหกรณ์ สกย. กรณีศึกษา ปีบัญชีสหกรณ์ พ.ศ. 2554-2560

หมายเหตุ: 1) บางปี ไม่มีข้อมูลของบางสหกรณ์ฯ เนื่องจากไม่สามารถค้นหารายงานประจำปีได้

2) ลักษณะเส้นกราฟ: เส้นประ หมายถึง สหกรณ์ฯ ขนาดเล็ก เส้นทึบ หมายถึง สหกรณ์ฯ ขนาดใหญ่

(1.3) ค่าใช้จ่ายในการบริหารจัดการ เป็นค่าใช้จ่ายที่ควรวัดว่ามีการเปลี่ยนแปลงไปอย่างไรบ้างเมื่อเวลาเปลี่ยนไป โดยค่าใช้จ่ายนี้มีความสัมพันธ์กับยอดขายเป็นอย่างมาก ซึ่งต้องมีการพิจารณาว่า ยอดค่าใช้จ่ายนี้สามารถจะทำให้ลดลงได้หรือไม่ โดยในภาวะที่ธุรกิจมีการเติบโต สัดส่วนค่าใช้จ่ายในการบริหารจัดการต่อยอดขายจะต้องลดลง สหกรณ์ต้องพิจารณาว่าเหตุการณ์นี้เกิดขึ้นหรือไม่ หากค่าใช้จ่ายส่วนนี้ไม่ลดลง ทำให้จริงเป็นเช่นนั้น อย่างไรก็ตาม การลดค่าใช้จ่ายในการบริหารจัดการลงนั้น อาจทำให้ค่าใช้จ่ายในการบริหารจัดการเพิ่มขึ้นก็ได้ สำหรับค่าใช้จ่ายในการบริหารจัดการที่ต่ำ อาจชี้ให้เห็นว่าการบริหารจัดการมีคุณภาพมากขึ้นก็ได้เช่นกัน สำหรับค่าใช้จ่ายในการบริหารจัดการของสหกรณ์ฯ กรณีศึกษา ซึ่งได้แก่ ค่าใช้จ่ายด้านสำนักงาน การจ้างบุคลากร หรือค่าตอบแทนและโบนัส นั้น จะเห็นว่าตั้งแต่ราคาขายพาราตกต่ำลง ค่าใช้จ่ายในการบริหารจัดการไม่ค่อยมีการเปลี่ยนแปลงเกิดขึ้นมากนัก (ภาพที่ 3) ซึ่งหมายถึงว่า ถ้ายอดขายขั้นต้นลดลง ยอดกำไรสุทธิก็จะลดลงไปด้วย และเมื่อเปรียบเทียบระหว่างสหกรณ์ฯ ขนาดเล็กและสหกรณ์ฯ ขนาดใหญ่ พบว่าสหกรณ์ฯ ขนาดเล็กมีค่าใช้จ่ายในการบริหารจัดการต่ำกว่า เนื่องมาจากขนาดของกิจการ ขนาดการผลิต หรือยอดขายน้อยกว่า โดยการเปลี่ยนแปลงของค่าใช้จ่ายในการบริหารจัดการเป็นไปในทิศทางเดียวกันคือลดลง

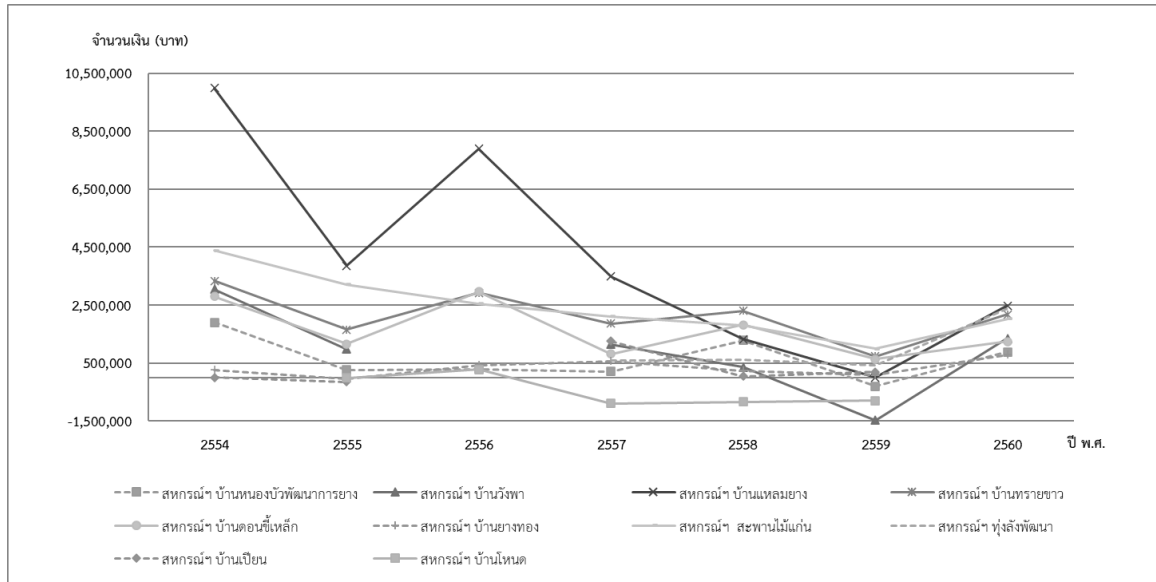


ภาพที่ 3 ค่าใช้จ่ายในการบริหารจัดการของสหกรณ์ สกย. กรณีศึกษา ปีบัญชีสหกรณ์ พ.ศ. 2554-2560
 หมายเหตุ: 1) บางปี ไม่มีข้อมูลของบางสหกรณ์ฯ เนื่องจากไม่สามารถค้นหารายงานประจำปีได้
 2) ลักษณะเส้นกราฟ: เส้นประ หมายถึง สหกรณ์ฯ ขนาดเล็ก เส้นทึบ หมายถึง สหกรณ์ฯ ขนาดใหญ่

(1.4) กำไรสุทธิ คือส่วนของยอดขายขั้นต้น หักด้วยค่าใช้จ่ายขั้นต้นและค่าใช้จ่ายในการบริหารจัดการ เหลือเป็นกำไรของสหกรณ์ ความมีกำไรเป็นตัวชี้วัดการอยู่รอดในระยะยาวของสหกรณ์ เพราะสหกรณ์จะอยู่ไม่ได้หากขาดทุนต่อเนื่อง ดังนั้น สหกรณ์จึงควรหาระดับกำไรที่ปลอดภัยต่อความอยู่รอดของสหกรณ์ เช่น พิจารณาปรับราคาสินค้าที่ขายให้แก่สมาชิกเพิ่มขึ้น สำรองเงินเพิ่มขึ้น หรือจ่ายเงินปันผลเพิ่มขึ้น เป็นต้น สำหรับกำไรสุทธิของสหกรณ์ฯ กรณีศึกษา ส่วนใหญ่จะเห็นว่ามีแนวโน้มลดลงในช่วงแรกที่ราคายางพาราเริ่มตกต่ำ จากนั้นอยู่ในระดับที่ค่อนข้างคงที่ (ภาพที่ 4) โดยยังคงสามารถทำกำไรได้ แม้ว่าราคายางพาราจะตกต่ำลงก็ตาม ซึ่งก็หมายความว่า สหกรณ์ยังสามารถจัดสรรกำไรให้แก่สมาชิกได้ และยังสามารถเพิ่มความมั่นคงของสหกรณ์ ในลักษณะของการเพิ่มทุนสำรอง หรือทุนอื่นๆ เพื่อการพัฒนาสหกรณ์ได้ อย่างไรก็ตาม มีหนึ่งสหกรณ์ที่มีกำไรสุทธิติดลบหรือขาดทุนต่อเนื่อง ซึ่งเมื่อพิจารณาจากงบการเงิน พบว่าสหกรณ์ฯ มียอดขายลดลงต่อเนื่องทุกปี ขณะที่ค่าใช้จ่ายในการบริหารจัดการยังคงสูงเช่นเดิม สิ่งที่เกิดขึ้นนี้ ทำให้จำนวนสมาชิกของสหกรณ์ฯ ในปี พ.ศ. 2560 ลดลงจากปี พ.ศ. 2554 สูงถึงประมาณร้อยละ 20 และเมื่อเปรียบเทียบระหว่างสหกรณ์ฯ ขนาดเล็กและสหกรณ์ฯ ขนาดใหญ่ พบว่าการเปลี่ยนแปลงของกำไรสุทธิมีแนวโน้มเป็นไปในทิศทางเดียวกัน

(1.5) ทุนสำรอง สหกรณ์จะประสบความสำเร็จได้นั้น ทุนสำรองทั้งหมดของสหกรณ์จะต้องมีการเติบโต เพราะหากต้องประสบกับเหตุการณ์ที่ไม่ดีที่ทำให้ผลกำไรและส่วนของผู้ถือหุ้นลดลง สหกรณ์จะสามารถนำทุนสำรองออกมาใช้ได้จนกว่าสถานการณ์ที่วิกฤติจะคลี่คลาย สำหรับสหกรณ์ฯ กรณีศึกษา จะเห็นว่าทุนสำรองของทุกสหกรณ์มีแนวโน้มเพิ่มขึ้นเล็กน้อย (ภาพที่ 5) ทั้งนี้เป็นเพราะสหกรณ์ยังสามารถทำกำไรได้ในทุกปีบัญชี แต่จำนวนกำไรสุทธิที่ลดลง ทำให้จำนวนเงินที่สะสมเข้าทุนสำรอง (ซึ่งสหกรณ์จัดสรรในอัตราร้อยละต่อกำไรสุทธิ) ในแต่ละปีมีจำนวนลดลงตามไปด้วย มีหนึ่ง

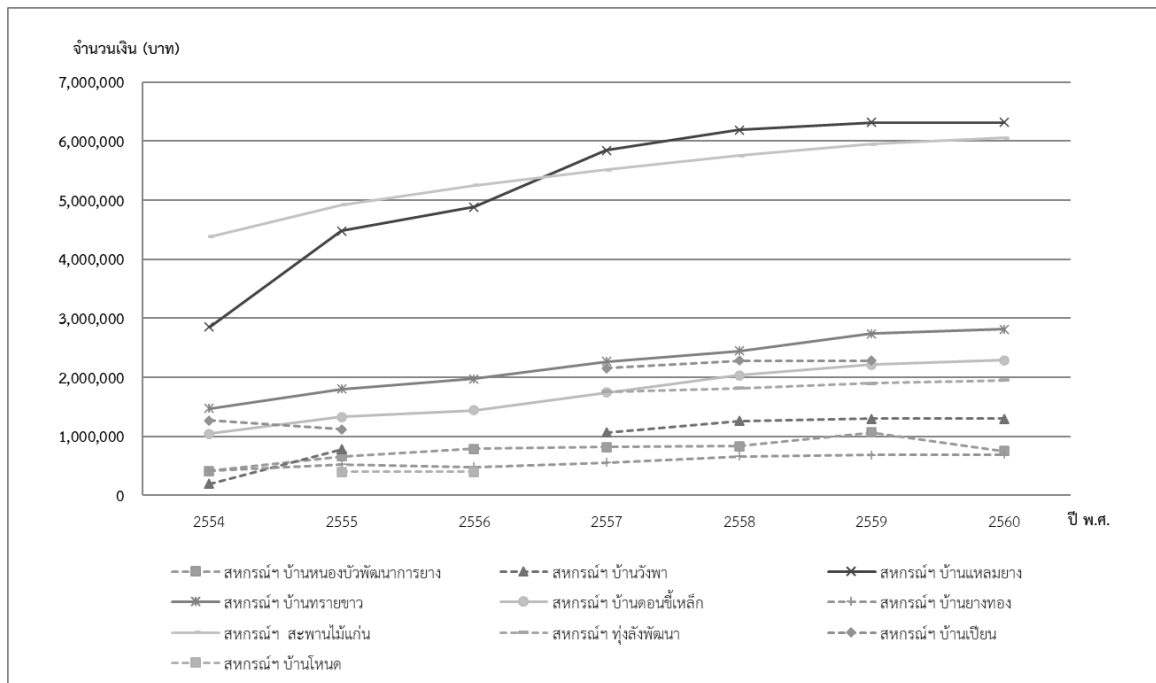
สหกรณ์ที่ขนาดทุนสำรองเล็กน้อยเนื่องจากขาดแคลนเงินทุนหมุนเวียน ทำให้ต้องนำเงินสำรองออกมาใช้ และเมื่อเปรียบเทียบระหว่างสหกรณ์ฯ ขนาดเล็กและสหกรณ์ฯ ขนาดใหญ่ พบว่าการเปลี่ยนแปลงของทุนสำรองมีแนวโน้มเป็นไปในทิศทางเดียวกัน



ภาพที่ 4 กำไรสุทธิของสหกรณ์ฯ กรณีศึกษา ปีบัญชีสหกรณ์ พ.ศ. 2554-2560

หมายเหตุ: 1) บางปี ไม่มีข้อมูลของบางสหกรณ์ฯ เนื่องจากไม่สามารถค้นหารายงานประจำปีได้

2) ลักษณะเส้นกราฟ: เส้นประ หมายถึง สหกรณ์ฯ ขนาดเล็ก เส้นทึบ หมายถึง สหกรณ์ฯ ขนาดใหญ่

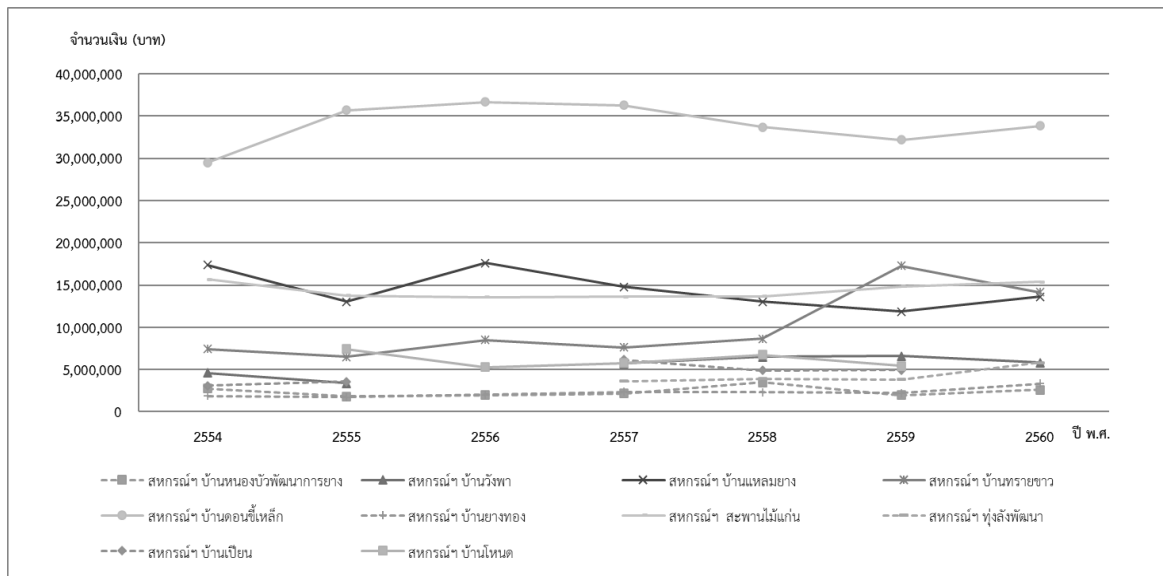


ภาพที่ 5 ทุนสำรองของสหกรณ์ สกย. กรณีศึกษา ปีบัญชีสหกรณ์ พ.ศ. 2554-2560

หมายเหตุ: 1) บางปี ไม่มีข้อมูลของบางสหกรณ์ฯ เนื่องจากไม่สามารถค้นหารายงานประจำปีได้

2) ลักษณะเส้นกราฟ: เส้นประ หมายถึง สหกรณ์ฯ ขนาดเล็ก เส้นทึบ หมายถึง สหกรณ์ฯ ขนาดใหญ่

(1.6) สินทรัพย์ทั้งหมดและส่วนของเจ้าของ การเติบโตของสินทรัพย์ เป็นตัวชี้วัดความ มีเสถียรภาพของสหกรณ์ เพราะเป็นการแสดงถึงความมั่งคั่งของสหกรณ์ ขณะเดียวกัน หนี้สินและ ส่วนของเจ้าของคือส่วนสำคัญที่ต้องนำมาพิจารณา หากสหกรณ์มีหนี้สินมาก ส่วนของเจ้าของ (เมื่อหักลบ หนี้สินออกจากสินทรัพย์) ก็จะน้อยลงด้วย ดังนั้น เมื่อเวลาผ่านไป ส่วนของเจ้าของควรจะเติบโตมากขึ้น ซึ่งเป็นวิธีที่จะทำให้มั่นใจได้ว่าสหกรณ์มีความยั่งยืน หากส่วนของเจ้าของลดลง นี่คือสัญญาณที่สหกรณ์ จะต้องกังวล สำหรับสหกรณ์ฯ กรณีศึกษา จะเห็นว่าทั้งสินทรัพย์และส่วนของเจ้าของของทุกสหกรณ์ อาจจะมีการเพิ่มขึ้นหรือลดลงเล็กน้อยในบางปี แต่ในภาพรวมคือมีแนวโน้มค่อนข้างคงที่ และส่วนของ เจ้าของยังมีค่าเป็นบวก ยกเว้นบางสหกรณ์ที่ส่วนของเจ้าของลดลงอย่างเห็นได้ชัด โดยพบว่าในปีนั้น สหกรณ์มีหนี้สินเนื่องจากได้กู้เงินมาใช้เป็นเงินทุนหมุนเวียน (ภาพที่ 6 และ 7) และเมื่อเปรียบเทียบ ระหว่างสหกรณ์ฯ ขนาดเล็กและสหกรณ์ฯ ขนาดใหญ่ พบว่าการเปลี่ยนแปลงของสินทรัพย์กับหนี้สินและ ส่วนของเจ้าของมีแนวโน้มเป็นไปในทิศทางเดียวกัน

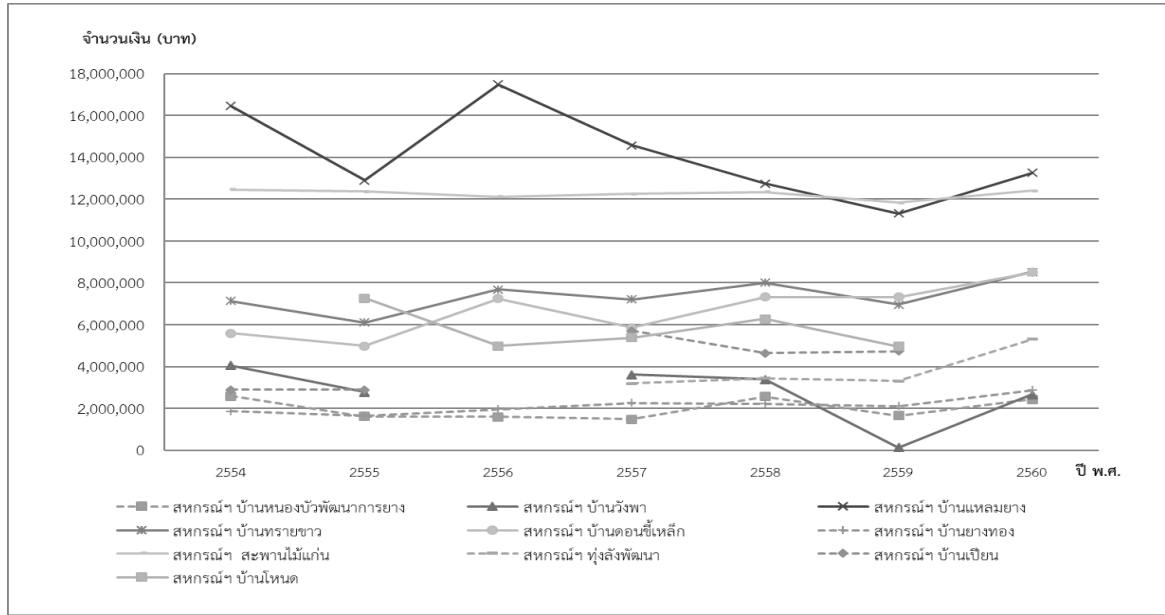


ภาพที่ 6 สินทรัพย์ของสหกรณ์ สกย. กรณีศึกษา ปีบัญชีสหกรณ์ พ.ศ. 2554-2560

หมายเหตุ: 1) บางปี ไม่มีข้อมูลของบางสหกรณ์ฯ เนื่องจากไม่สามารถค้นหารายงานประจำปีได้

2) ลักษณะเส้นกราฟ: เส้นประ หมายถึง สหกรณ์ฯ ขนาดเล็ก เส้นทึบ หมายถึง สหกรณ์ฯ ขนาดใหญ่

(1.7) การจัดการด้านการเงิน/บัญชี ผลการศึกษาพบว่า ทั้งในช่วงยาราคาสูงและยาราคาตกต่ำ สหกรณ์ สกย. ทั้ง 10 แห่งดำเนินการโดยใช้หลักการในการจัดการด้านการเงินและบัญชี คล้ายๆ กัน คือมีการเปิดสมุดบัญชีกับธนาคารกรุงไทย หรือ ธกส. เจ้าของบัญชีมีอย่างน้อย 3 คน และการถอนเงินต้องลงนามสองในสามคนที่เปิดบัญชี มีการตรวจสอบความโปร่งใส โดยมีเจ้าหน้าที่จากกรมตรวจบัญชีสหกรณ์เข้ามาตรวจสอบปีละ 2 ครั้ง คือกลางปีและสิ้นปีบัญชี มีการแต่งตั้งผู้ตรวจสอบกิจการ ที่มาจากการลงมติของที่ประชุมใหญ่ ซึ่งผู้ตรวจสอบกิจการต้องไปอบรมก่อนที่จะมาเป็นผู้ตรวจกิจการ เพื่อตรวจสอบความโปร่งใส โดยที่ความโปร่งใสของสหกรณ์ยังสามารถดูได้จากการเลือกคณะกรรมการ สหกรณ์ การชี้แจงรายละเอียดของรายได้รายจ่ายทุกครั้งในการประชุมโดยประธานสหกรณ์ นอกจากนี้ ใน การเบิกเงินแต่ละครั้งต้องใช้ใบเสร็จรับเงินหรือเอกสารมาแสดง ซึ่งจะเห็นได้ว่า ในภาวะที่ราคายางตกต่ำ สหกรณ์ฯ ยังคงการจัดการด้านการเงินและบัญชีเหมือนเดิม

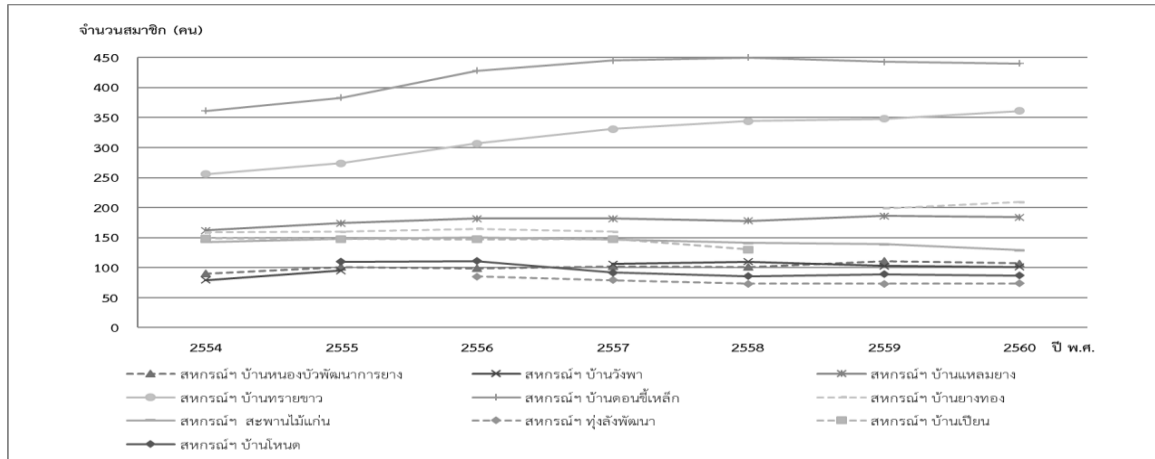


ภาพที่ 7 หนี้สินและส่วนของผู้ถือหุ้นของสหกรณ์ สกย. กรณีศึกษา ปีบัญชีสหกรณ์ พ.ศ. 2554-2560
 หมายเหตุ: 1) บางปี ไม่มีข้อมูลของบางสหกรณ์ฯ เนื่องจากไม่สามารถค้นหารายงานประจำปีได้
 2) เส้นประ หมายถึง สหกรณ์ฯ ขนาดเล็ก เส้นทึบ หมายถึง สหกรณ์ฯ ขนาดใหญ่

หากพิจารณาตัวชี้วัดความมีเสถียรภาพทางการเงินในภาพรวมของสหกรณ์ฯ กรณีศึกษา จะเห็นว่า การที่ราคายางพาราตกต่ำลง ส่งผลให้ยอดขายของสหกรณ์ตกต่ำลงตามไปด้วย ทั้งนี้เพราะ ยอดขายนั้นขึ้นอยู่กับราคาของสินค้าหรือผลิตภัณฑ์ยางพาราที่สหกรณ์ผลิตขายเป็นหลัก อย่างไรก็ตาม สหกรณ์ยังคงมีเสถียรภาพเนื่องจากยังสามารถทำกำไรได้ ยังสามารถจัดสรรผลกำไรคืนแก่สมาชิกได้ โดย สอดคล้องกับข้อมูลจำนวนสมาชิกของแต่ละสหกรณ์ที่ไม่มีการเปลี่ยนแปลงมากนัก และยังสามารถ จัดสรรผลกำไรเพื่อเพิ่มทุนสำรองสำหรับช่วยรักษาเสถียรภาพของสหกรณ์หากเกิดภาวะฉุกเฉินได้ อีกทั้ง ขนาดของสินทรัพย์ที่ยังคงที่ และจำนวนหนี้สินและส่วนของผู้ถือหุ้นที่ยังมีค่าเป็นบวก ซึ่งนับได้ว่าในภาวะ ที่ราคายางพาราตกต่ำนี้ สหกรณ์กองทุนสวนยางส่วนใหญ่ยังไม่ประสบปัญหาในด้านเสถียรภาพทางการเงิน

(2) การมีส่วนร่วมอย่างแข็งขันของสมาชิก ตัวชี้วัดความสำเร็จของสหกรณ์นอกจากวัดจาก วิธีการปฏิบัติเป็นธุรกิจซึ่งเป็นหนึ่งในความสำเร็จในแง่ของการดำเนินธุรกิจนี้แล้ว องค์ประกอบประการที่ สองคือ การมีส่วนร่วมอย่างแข็งขันของสมาชิก ซึ่งพิจารณาจากการเติบโตของจำนวนสมาชิก การมีส่วนร่วม ในการบริหารจัดการ และการมีส่วนร่วมในธุรกิจ

(2.1) การเติบโตของจำนวนสมาชิก จำนวนสมาชิกของสหกรณ์มีผลต่อความมั่นคงของ สหกรณ์ เพราะธุรกิจของสหกรณ์ขึ้นอยู่กับสมาชิกของสหกรณ์ ทั้งการลงหุ้น การนำผลิตภัณฑ์มาขาย ให้กับสหกรณ์ สำหรับการเติบโตของจำนวนสมาชิกของสหกรณ์ฯ กรณีศึกษา พบว่า ส่วนใหญ่ไม่มีการ เปลี่ยนแปลงมากนัก อยู่ในลักษณะคงที่ตั้งแต่ช่วงยางราคาสูงจนถึงช่วงยางราคาตกต่ำ ยกเว้นเพียง สหกรณ์เดียว ที่จำนวนสมาชิกในช่วงปี พ.ศ. 2554-2560 ลดลงถึงร้อยละ 20 โดยสหกรณ์ดังกล่าวมีผล ประกอบการที่ขาดทุนต่อเนื่องมาตลอดทุกปี ทำให้สมาชิกขาดความเชื่อมั่นและตัดสินใจลาออก ขณะที่ บางสหกรณ์ หาวิธีการในการรักษาสมาชิกไว้โดยการออกกระเปียบว่า หากสมาชิกคนใดลาออกจากการเป็น สมาชิกสหกรณ์ จะกลับมาสมัครใหม่ได้อีกก็ต่อเมื่อครบ 3 ปีไปแล้ว ทำให้ไม่มีคนกล้าลาออก (ภาพที่ 8)



ภาพที่ 8 การเติบโตของจำนวนสมาชิกสหกรณ์ สกย. กรณีศึกษา ปีบัญชีสหกรณ์ พ.ศ. 2554-2560

หมายเหตุ: 1) บางปี ไม่มีข้อมูลของบางสหกรณ์ฯ เนื่องจากไม่สามารถค้นหารายงานประจำปีได้

2) ลักษณะเส้นกราฟ: เส้นประ หมายถึง สหกรณ์ฯ ขนาดเล็ก เส้นทึบ หมายถึง สหกรณ์ฯ ขนาดใหญ่

(2.2) การมีส่วนร่วมในการบริหารจัดการ ในช่วงยางราคาสูง การประชุมใหญ่ของสมาชิกดำเนินการปีละ 1 ครั้ง สมาชิกเกินครึ่งหนึ่งมาเข้าร่วม และมีการแสดงความคิดเห็นอย่างเปิดเผย แต่มีบางสหกรณ์ที่สมาชิกมาประชุมกันครบ แต่สมาชิกไม่ได้มีบทบาทในการเสนอความคิดเห็น สำหรับการประชุมคณะกรรมการสหกรณ์ ดำเนินการเดือนละ 1 ครั้ง กรรมการทุกคนมาประชุม และมีการแสดงความคิดเห็นเพื่อแก้ไขปัญหาเรื่องยาง หากสหกรณ์จะดำเนินการซื้ออุปกรณ์หรือก่อสร้าง จะต้องเสนอในที่ประชุมเพื่อพิจารณา เช่น เรื่องการทำยางแผ่นรมควันอย่างไรให้ได้คุณภาพ หรือการหาแหล่งขายน้ำยาง และในช่วงยางราคาตกต่ำ การประชุมคณะกรรมการประจำเดือนจะมีเจ้าหน้าที่จากการยางแห่งประเทศไทยเข้าร่วมประชุมด้วยทุกครั้ง นอกจากนี้ประธานยังมีการเรียกประชุมคณะกรรมการแบบประชุมด่วนเพื่อหาวิธีช่วยเหลือสมาชิก เช่น การเสนอให้ลดต้นทุนไม้ฟืนและเพิ่มการผลิตเพื่อให้สมาชิกอยู่ได้ รวมทั้งการอนุญาตให้สมาชิกไปขายน้ำยางข้างนอกได้ จะเห็นได้ว่าในภาวะที่ราคายางตกต่ำ สหกรณ์บางแห่งได้มีการปรับตัวโดยการหาวิธีการลดต้นทุนไม้ฟืนและเพิ่มการผลิตเพื่อให้สมาชิกอยู่ได้ แต่ถ้าเกิดวิกฤตมากๆ ก็อนุญาตให้สมาชิกสามารถไปขายน้ำยางข้างนอกได้

(2.3) การมีส่วนร่วมในธุรกิจ ในช่วงยางราคาสูง สมาชิกสหกรณ์ส่วนใหญ่มาส่งน้ำยางสม่ำเสมอประมาณร้อยละ 70-80 และสมาชิกมาฝากเงินเป็นเงินรับฝากออมทรัพย์ ยกเว้นหมู่บ้านที่มีกลุ่มสัจจะอยู่แล้ว สหกรณ์จะไม่ดำเนินการเรื่องรับฝากเงิน และเพื่อกระตุ้นการมีส่วนร่วมในธุรกิจของสหกรณ์ สหกรณ์จึงมีการจัดสวัสดิการให้สมาชิก โดยสมาชิกจะได้รับเงินเมื่อมีการเข้ารับการรักษาในโรงพยาบาล ครอบครัวละไม่เกิน 10 คีน โดยสมาชิกชั้น 1 จะได้รับคีนละ 500 บาท และสมาชิกชั้น 2 จะได้รับคีนละ 300 บาท การพิจารณาชั้นของสมาชิกนั้น คณะกรรมการสหกรณ์เป็นผู้พิจารณาจากความสม่ำเสมอในการนำน้ำยางมาขายให้สหกรณ์ หากขายสม่ำเสมอ จัดเป็นชั้น 1 แต่หากขายบ้างไม่ขายบ้าง จัดเป็นชั้น 2 นอกจากนี้ยังมีค่าทำศพให้ โดยค่าทำศพแบ่งเป็นสองกลุ่มตามระยะเวลาในการเป็นสมาชิก หากเป็นสมาชิกเกิน 10 ปี จะได้ค่าทำศพ 15,000 บาท แต่หากเป็นสมาชิกไม่ถึง 10 ปี จะได้รับค่าทำศพ 10,000 บาท (1 สหกรณ์) ในช่วงยางราคาตกต่ำ สมาชิกสหกรณ์มาขายน้ำยางอย่างสม่ำเสมอประมาณร้อยละ 70 สหกรณ์มีการให้สมาชิกกู้เงิน กำหนดระยะเวลาในการผ่อน 1 ปี ซึ่งจะถูกได้หลังจากเป็นสมาชิกแล้ว 6 เดือน สำหรับสมาชิกที่มาฝากเงินออมทรัพย์ จะได้รับดอกเบี้ยร้อยละ 5 ต่อปี

(3) การสนับสนุนองค์การที่นำกระบวนการสหกรณ์ สหกรณ์ได้เข้าร่วมเป็นสมาชิกชุมนุมสหกรณ์ชาวสวนยางจังหวัดสงขลา โดยทางสหกรณ์ให้การช่วยเหลือเรื่องค่าทำศพ ได้เงินปันผลจากการถือหุ้นกับชุมนุมฯ และมีการซื้อน้ำกรดจากชุมนุมฯ ในกรณีที่ราคาน้ำกรดถูกกว่าท้องตลาด นอกจากนี้ยังได้รับการสนับสนุนจากสันนิบาตสหกรณ์แห่งประเทศไทยด้านการสร้างความรู้ความเข้าใจในอุดมการณ์สหกรณ์ การยางแห่งประเทศไทยให้การสนับสนุนดูแลด้านผลผลิต กรมส่งเสริมสหกรณ์ดูแลด้านกฎหมาย กรมตรวจบัญชีสหกรณ์ดูแลด้านการตรวจสอบบัญชี ชุมชนสหกรณ์แห่งประเทศไทย กระทรวงอุตสาหกรรม สนับสนุนการดูแลด้านสิ่งแวดล้อม เป็นต้น

(4) การสร้างสภาพแวดล้อมทางเศรษฐกิจให้มีความสะดวก

(4.1) การมีโครงสร้างพื้นฐานที่ดี ได้แก่

1) ด้านโรงงาน ช่วงยาราคาสูงโรงงานมีสภาพดี หากชำรุด ก็สามารถซ่อมแซมได้ทุกปี โรงงานส่วนใหญ่ยังมีขนาดเพียงพอต่อการผลิตยางแผ่นรมควันต่อวันได้ มีเพียง 1 สหกรณ์ที่ห้องรมควันเก็บความร้อนไม่ค่อยอยู่ และหลังคามีรอยรั่วทำให้น้ำหยดลงบนยาง ทำให้งาไม่สวย แต่ช่วงยาราคาตกต่ำ โรงงานส่วนใหญ่มีการผลิตเหมือนเดิม มีเพียง 1 สหกรณ์ที่ขนาดของโรงงานไม่เพียงพอต่อการผลิตเนื่องจากปริมาณน้ำยางมาก คนงานผลิตยางแผ่นไม่ทัน และสหกรณ์ฯ ไม่มีแผนขยายโรงงานเพิ่ม มีเพียงแผนซ่อมแซมอุปกรณ์ต่างๆ โดยกำลังของงบประมาณจาก กยท. จำนวน 140,000 บาท เพื่อปรับปรุงห้องรมยาง โดยยังไม่มีแผนเพิ่มห้องรมยางเพราะเนื้อที่ดินไม่พอ

2) ด้านที่ดิน ที่ดินที่เป็นที่ตั้งของโรงงานมีหลายประเภท ได้แก่ 1) ที่ดินเป็นของประธานสหกรณ์หรือบุคคลในพื้นที่ โดยทางเจ้าของที่ดินให้พื้นที่ในการตั้งสหกรณ์โดยไม่คิดค่าใช้จ่าย เมื่อสิ้นปี ทางสหกรณ์จะมีของขวัญหรือเงินสดเป็นค่าตอบแทนให้เจ้าของที่ดิน (2 สหกรณ์) 2) เช่าที่ดินจากอดีตผู้ใหญ่บ้านและบุคคลทั่วไป เช่าปีละ 20,000 - 30,000 บาท อย่างไรก็ตาม สหกรณ์ฯ มีความต้องการซื้อที่ดินเป็นของสหกรณ์เอง (2 สหกรณ์) 3) ที่ดินเป็นที่สาธารณะ ซึ่งสหกรณ์มีความต้องการใช้เพื่อขยายโรงงานเพิ่ม (1 สหกรณ์) 4) ซื้อมาจากสมาชิกและมีการโอนกรรมสิทธิ์เรียบร้อยแล้ว เงินที่ใช้ในการซื้อที่ดินมาจากการระดมทุนของสมาชิกและเงินผลกำไรของสหกรณ์ (1 สหกรณ์) เมื่อยาราคาตกต่ำ ที่ดินที่ตั้งโรงงานยังเหมือนเดิม มี 2 สหกรณ์ที่มีการซื้อที่ดินเพิ่ม 2-3 ไร่

3) ด้านถนนเข้า-ออกสหกรณ์ ช่วงที่ยาราคาสูงกับช่วงที่ยาราคาตก สภาพถนนมีแนวโน้มดีขึ้น จากเดิมเป็นดินลูกรัง ช่วงหลังเป็นถนนคอนกรีต ถนนลาดยาง ถนนเข้า-ออกสะดวก ประกอบกับรัฐบาลมีงบประมาณขยายถนน จึงมีบางสหกรณ์กำลังทำเรื่องของบประมาณเทศบาลทางเข้าออก

4) ด้านไฟฟ้า ช่วงราคายางสูง สหกรณ์ฯ ส่วนใหญ่ใช้ระบบไฟฟ้า 1 เฟส มีปัญหาไฟตกบ้าง แต่ไม่ส่งผลกระทบต่อการทำงาน บางสหกรณ์ใช้ระบบ 2 เฟส มีปัญหาไฟฟ้าตกบ่อยบางช่วงเนื่องจากอยู่ปลายสาย แต่สามารถเรียกช่างมาซ่อมได้ในทันที และมี 2 สหกรณ์ที่ใช้ระบบ 3 เฟส ในระยะหลังช่วงที่ราคายางตกต่ำ สหกรณ์ฯ พยายามแก้ปัญหาไฟฟ้าตกโดยใช้ไฟฟ้า 3 เฟส โดยขยายเขตปักเสาไฟฟ้าแรงสูงเข้ามาและเพิ่มหม้อแปลง ซึ่งทางสหกรณ์ต้องออกค่าใช้จ่ายเอง จึงมีการแจ้งไปยังการไฟฟ้าฯ โดยติดต่อผ่านเทศบาลเพื่อให้เทศบาลให้งบประมาณ แต่เทศบาลไม่สามารถจัดสรรงบฯ ให้ได้ และมี 1 สหกรณ์ ที่ใช้ไฟฟ้าจากแผงโซลาร์ร่วมด้วย

5) ด้านเครื่องชั่งน้ำหนักยาง สหกรณ์ส่วนใหญ่มีเครื่องชั่งดิจิตอลชั่งน้ำยางมาตั้งแต่ช่วงยาราคาสูง โดยมีเจ้าหน้าที่จากหน่วยงานด้านการชั่ง ตวง วัด เข้ามาปรับเทียบปีละ 1 ครั้ง นอกจากนี้ยังมีเครื่องชั่งไม้พื้น เครื่องชั่งยางแผ่นขนาด 6 ตัน บางสหกรณ์มีเครื่องชั่งใหญ่ ที่มีการเข้ามา

ตรวจสอบ/เปรียบเทียบเครื่องซังปีละ 1 ครั้งเช่นกัน และมี 1 สหกรณ์ที่มีเครื่องซังปอนด์ ใช้ซังนี้เพียงอย่างเดียว ในช่วงราคายางตกต่ำ (ปี พ.ศ. 2560) มี 1 สหกรณ์ ได้รับการสนับสนุนเครื่องซังดีจิตอลจากกรมส่งเสริมสหกรณ์ โดยทางสหกรณ์ฯ ทำการเปรียบเทียบเองด้วยลูกตุ้ม

6) ด้านยานพาหนะขนส่งผลผลิต ช่วงยางราคาสูง สหกรณ์ส่วนใหญ่มีรถกระบะ 1 คัน ใช้ในการขนยางแผ่นไปขาย โดยจ้างสมาชิกหรือกรรมการเป็นคนขับ คิดค่าจ้างเป็นเที่ยว เพื่อนำยางไปขายที่ตลาดกลางยางพาราสงขลา และมี 3 สหกรณ์ที่มีรถ 6 ล้อ 1 คัน มีคนส่ง 2 คน โดยส่งยางแผ่น 1 คน ส่งน้ำยาง 1 คน มี 2 สหกรณ์ที่ไม่มียานพาหนะเป็นของตนเอง เวลานำยางไปขายต้องจ้างสมาชิกที่มีรถ โดยจ่ายอัตราค่าจ้างกิโลกรัมละ 1 บาท

(4.2) การเข้าถึงบริการทางการเงิน แหล่งเงินทุน การเข้าถึงความรู้

1) การเข้าถึงบริการทางการเงิน แต่ละสหกรณ์มีความแตกต่างกัน คือ มี 3 สหกรณ์ที่ไม่มีการกู้เงิน มี 2 สหกรณ์ที่กู้ผ่าน ธ.ก.ส. ตามโครงการหมิ่นล้านและโครงการห้าพันล้านของรัฐบาล มี 2 สหกรณ์ที่กู้กองทุนพัฒนาสหกรณ์ (กพส.) มี 1 สหกรณ์ที่กู้เงินจากกลุ่มวิสาหกิจชุมชนสำหรับช่วงที่ยางราคาตกต่ำ มี 1 สหกรณ์ที่มีการกู้เงิน 500,000 บาท เพื่อนำมาใช้เป็นเงินทุนหมุนเวียนในการรับซื้อน้ำยาง

2) แหล่งเงินทุน ช่วงยางราคาสูง สหกรณ์ส่วนใหญ่สามารถกู้ยืมเงินจาก ธ.ก.ส. อัตราดอกเบี้ยไม่ถึง 1 บาท/ปี ระยะเวลาผ่อนชำระ 10 ปี มี 4 สหกรณ์ที่กู้โครงการหมิ่นล้านของ ธ.ก.ส. อัตราดอกเบี้ยร้อยละ 1 บาท โดยกู้มาจำนวน 3 ล้านบาทเพื่อใช้เป็นเงินทุนหมุนเวียน มี 2 สหกรณ์ที่กู้เงินจาก กพส. จำนวน 2-3 ล้านบาท อัตราดอกเบี้ยร้อยละ 2.5 เพื่อนำมาสร้างอาคาร โดยผ่อนหมดภายใน 1 ปี (แต่ระยะเวลาในการผ่อน 10 ปี) มี 1 สหกรณ์ที่กู้เงินนอกระบบจำนวน 1 ล้านบาท อัตราดอกเบี้ยร้อยละ 12 บาทต่อปี และมี 1 สหกรณ์ที่ไม่มีที่ดินเป็นกรรมสิทธิ์ของสหกรณ์ จึงไม่สามารถกู้เงินได้เพราะไม่มีหลักทรัพย์ค้ำประกัน สำหรับในช่วงยางราคาตกต่ำ มี 1 สหกรณ์ที่กู้เงินจากกลุ่มสัจจะมาซื้อรถยนต์ อัตราดอกเบี้ยร้อยละ 9 บาทต่อปี ระยะเวลาในการผ่อน 4 ปี และมี 1 สหกรณ์ที่กู้เงินจาก ธ.ก.ส. อัตราดอกเบี้ยร้อยละ 7 บาทต่อปี และต้องชำระให้หมดภายใน 1 ปี โดยสหกรณ์ส่วนใหญ่สามารถชำระหนี้ได้ก่อนหรือตามเวลาที่กำหนด สำหรับ 1 สหกรณ์ที่ไม่สามารถชำระหนี้ได้ในเวลาที่กำหนด ก็ได้แก้ปัญหาโดยการกู้เงินนอกระบบ (ดังกล่าวข้างต้น) มาชำระหนี้ที่ถึงกำหนดก่อน

ช่วงยางราคาสูง สหกรณ์ส่วนใหญ่มีเงินทุนเพียงพอในการใช้ มีบางสหกรณ์ที่มีการนำทุนสำรองออกมาใช้ และมีการระดมทุนเพิ่ม เช่น ให้สมาชิกฝากเงินสัจจะออมทรัพย์วันละ 1 บาท โดยจะมีการเปิดระดมทุนทุกปี และเมื่อสมาชิกมากู้เงิน จะมีการหักเงินร้อยละ 5 เพื่อสมทบเป็นหุ้นเพื่อความมั่นคงของสหกรณ์ (6 สหกรณ์) มีเพียง 1 สหกรณ์ที่เงินทุนหมุนเวียนไม่เพียงพอในการนำมาซื้อน้ำยาง เมื่อยางราคาตกต่ำ มี 3 สหกรณ์ที่เงินทุนสำรองไม่เพียงพอ กิจการขาดทุน และมีแผนระดมทุนเพิ่มโดย 1 สหกรณ์เรียกเก็บจากสมาชิกเดือนละ 100 บาท และอีก 1 สหกรณ์ให้สมาชิกฝากเงินในลักษณะออมทรัพย์สัจจะวันละ 1 บาท

3) การเข้าถึงการวิจัย/ความรู้/การอบรม ในช่วงที่ยางราคาสูง มี 3 สหกรณ์ที่ยังไม่มีการร่วมงานวิจัยกับหน่วยงานใด รวมทั้งยังไม่เคยเข้ารับการอบรมการพัฒนาการผลิตยาง และมี 3 สหกรณ์ที่มีการอบรมระบบ GMP โดยทางสหกรณ์ประสานงานไปทาง กยท. เพื่อขอวิทยากรมาอบรมให้มี 2 สหกรณ์ที่มีความร่วมมือกับมหาวิทยาลัยสงขลานครินทร์ในการทำวิจัยโรคที่เกี่ยวกับข้อมือ อันเนื่องมาจากการกรีดยางของเกษตรกรสมาชิก ในปี พ.ศ. 2563 มี 1 สหกรณ์ที่มีแผนอบรมการเสริมอาชีพเรื่องการทำน้ำยาล้างจาน และการทำปุ๋ยแก่สมาชิก เมื่อยางราคาตกต่ำ สหกรณ์ส่วนใหญ่มีการอบรม

ระบบ GMP แต่สหกรณ์ยังไม่รับระบบ GMP เข้ามาปฏิบัติ เพราะต้องใช้เงินทุนในการปรับปรุงระบบ และสหกรณ์มองว่า เมื่อปรับปรุงแล้วนำยางแผ่นไปขายก็ยิ่งขายได้ราคาเดียวกันกับตอนที่ยังไม่ได้ปรับปรุงระบบเป็น GMP นอกจากนี้ กยท. ได้นำตัวแทนสหกรณ์ไปศึกษาดูงานที่ศูนย์วิจัยยางสงขลา และที่สหกรณ์ สกย. ในจังหวัดสตูล โดยดูการผลิตหมอนและถุงมือ การทำสวนแบบผสมผสาน และยังได้เชิญวิทยากรมาอบรมเกี่ยวกับการผลิตยางและการผสมปุ๋ยให้แก่สมาชิก (5 สหกรณ์) รวมทั้งอบรมอาชีพเสริมให้กับสมาชิกปีละ 1 ครั้ง ซึ่งเป็นการสนับสนุนจาก กยท. โดยปี พ.ศ. 2561 มีการอบรมเรื่องการใช้ระบบน้ำหยดในการปลูกพืชแซม (1 สหกรณ์)

(4.3) การมีสายธุรกิจที่หลากหลายและเติบโตได้

1) **ผลิตภัณฑ์ยาง** ช่วงยางราคาสูง ทุกสหกรณ์ผลิตยางแผ่นรมควัน มี 1 สหกรณ์ที่มีการทดลองทำยางแท่งอัดก้อนแล้วนำไปขายกับบริษัทเอกชน แต่ขายแล้วได้ราคาไม่ต่างกับยางแผ่นรมควันซึ่งเป็นผลิตภัณฑ์ที่ทำอยู่เดิม จึงหยุดทำ เพราะไม่คุ้มกับต้นทุนและค่าแรง เมื่อยางราคาตกต่ำ ทุกสหกรณ์ยังผลิตยางแผ่นรมควันชั้น 3 เช่นเดิม ยังไม่มีการเพิ่มสายธุรกิจใดๆ ด้านยาง แม้จะมี 2 สหกรณ์ที่ได้ไปดูงานจากสหกรณ์อื่นเพื่อการพัฒนาต่อยอด มีการไปอบรมการผลิตยางล้อรถ การทำแก้อัจจากยางพารา และการผลิตหมอนยางพารา แต่ก็ยังไม่ได้มีการดำเนินการจริงแต่อย่างใด มี 1 สหกรณ์ที่มีกิจการเพิ่มคือการไปส่งน้ำยางที่สหกรณ์อื่นเพื่อเพิ่มกำไรและลดต้นทุนให้แก่สหกรณ์

2) **ธุรกิจอื่นๆ** ช่วงยางราคาสูง มี 5 สหกรณ์ที่ทำธุรกิจขายปุ๋ยแก่สมาชิก โดยสหกรณ์จะซื้อปุ๋ยมาจำหน่ายตามความต้องการของสมาชิก มี 1 สหกรณ์ที่ขายข้าวสาร มี 1 สหกรณ์ขายมีดกรีดยางตามยี่ห้อที่สมาชิกต้องการ มี 1 สหกรณ์ที่รับฝากเงินและบริการสินเชื่อ และมี 2 สหกรณ์ที่ไม่มีธุรกิจอื่นใด เมื่อยางราคาตกต่ำ มี 2 สหกรณ์ที่ขายกรดฟอร์มิกให้กับโรงงาน สหกรณ์ได้กำไรถึงละ 40-45 บาท มี 1 สหกรณ์ขายข้าวสารตามยี่ห้อที่สมาชิกต้องการ โดยสหกรณ์ได้กำไรกระสอบละ 30-50 บาท และสมาชิกสามารถผ่อนจ่ายได้ 1 เดือน

(4.4) ประเด็นอื่นๆ ที่เกี่ยวข้องกับการผลิต การขาย และการบริหารจัดการสหกรณ์

1) **โครงสร้างทรัพยากรบุคคล** สหกรณ์มีกรรมการบริหารสหกรณ์ ที่ปรึกษา ผู้ตรวจสอบกิจการ เสมียน/ธุรการ บางสหกรณ์มีคนขับรถ เมื่อยางพาราตกต่ำลง บางสหกรณ์ปรับตัวโดยการลดจำนวนบุคลากรบางส่วนลง เช่น คนขับรถ

2) **คนงานในโรงงาน** ช่วงยางราคาสูง มีแรงงานในการทำยางแผ่น/ยางแผ่นรมควันทั้งหมด 9 คน เดิมเป็นคนอีสาน 6 คน ต่อมาเปลี่ยนคนงานลาว แรงงานได้รับสวัสดิการจากสหกรณ์ได้แก่ ที่พัก ค่าน้ำค่าไฟฟรี มีค่ารักษาพยาบาลให้ คนงานมีบัตรแรงงานต่างด้าว ให้ข้าวสาร ฝีมือในการทำงานของคนงาน เมื่อประเมินฝีมือ (จากคุณภาพยางที่ผลิตได้) จะอยู่ในระดับ 8-9 คะแนน (เต็ม 10 คะแนน) (6 สหกรณ์) โดยยางแผ่นรมควันที่คนงานผลิตได้ คือคุณภาพยางชั้น 3, 4 และ 5 ในด้านระเบียบวินัยและความรับผิดชอบอยู่ที่ระดับ 6 คะแนน (เต็ม 10 คะแนน) ช่วงยางราคาตกต่ำ สหกรณ์มีการเปลี่ยนแปลงแรงงานจากแรงงานอีสานเป็นคนงานลาวเนื่องจากมีฝีมือในการทำยางที่ดีกว่า

3) **การขาย/การตลาด** ช่วงยางราคาสูง สหกรณ์ส่วนใหญ่ขายยางแผ่นรมควันหรือน้ำยางสดให้กับตลาดกลางยางพาราสงขลา ในช่วงที่รัฐบาลมีโครงการแทรกแซงราคาขาย มีการขายให้กับบริษัทเอกชน ตลาดกลางยะลา โดยช่วงที่มีปริมาณน้ำยางมาก สหกรณ์จะแบ่งน้ำยางที่ซื้อจากสมาชิกเป็น 2 ส่วน คือ ใช้ผลิตยางแผ่นรมควัน และขายในรูปน้ำยางสด ช่วงที่ยางราคาตกต่ำ บางสหกรณ์ขายยางแผ่นรมควันให้กับร้านค้าเอกชนในตัวอำเภอที่สหกรณ์ตั้งอยู่ เนื่องจากจะได้รับเงินสดทันที และร้านค้ายังรับซื้อในราคาเดียวกันกับตลาดกลางฯ ทำให้ประหยัดค่าใช้จ่ายในการขนส่งยางไปตลาดกลาง ทั้งค่า

น้ำมันและค่าคนขับรถ สหกรณ์ปรับตัวเรื่องการกำหนดราคารับซื้อน้ำอย่างอ้างอิงทั้งราคาบ่อน้ำแยกชนและราคาตลาดกลาง เพื่อให้สมาชิกได้รับราคาที่ดีที่สุด

4) การจัดการกำไร/ผลตอบแทน ช่วงยางราคาสูง ทุกสหกรณ์มีเงินปันผลและเงินเฉลี่ยคืนแก่สมาชิกในแต่ละปี แต่ในช่วงยางราคาตกต่ำ บางสหกรณ์ไม่มีเงินปันผลให้สมาชิก

5) ผลประโยชน์อื่นต่อสมาชิก ช่วงยางราคาสูง สมาชิกสหกรณ์มีสวัสดิการค่ารักษาพยาบาล นอนโรงพยาบาลคืนละ 300 บาทไม่เกิน 10 คืน (3 สหกรณ์) สมาชิกเสียชีวิตได้ค่าทำศพ 1,000-2,000 บาท (3 สหกรณ์) ให้ทุนการศึกษาบุตรถึงชั้นมัธยมศึกษา (2 สหกรณ์) มีเงินให้สมาชิกยืมฉุกเฉิน 1 สหกรณ์ ราคาน้ำยางที่ทางสหกรณ์รับซื้อจากสมาชิกจะสูงกว่าบ่อน้ำแยกชนประมาณ 1 บาท (1 สหกรณ์) สหกรณ์เปิดโอกาสให้สมาชิกขายน้ำยางกับพ่อค้าคนกลางได้เพราะทางสหกรณ์มีมุมมองว่าหากสมาชิกไปขายน้ำยางกับพ่อค้าคนกลางแล้วได้ราคาดีกว่าขายกับสหกรณ์ สหกรณ์ถือว่าเป็นความสำเร็จของสหกรณ์ที่ทำให้ราคาขายในท้องถิ่นสูงขึ้น (1 สหกรณ์) เมื่อยางราคาตกต่ำ สหกรณ์ได้พิจารณาทำประกันอุบัติเหตุหมู่กับ กยท. ให้สมาชิก ทั้งนี้ สมาชิกต้องขึ้นทะเบียนเป็นเกษตรกรกับ กยท. ก่อน (2 สหกรณ์) มีการให้ทุนการศึกษาบุตรจากชั้นอนุบาลถึงระดับมหาวิทยาลัย (1 สหกรณ์)

6) การดูแลสังคม ช่วงยางราคาสูง สหกรณ์ส่วนใหญ่มีการดูแลทางสังคม มีการบริจาคเงินให้วัดและสถานศึกษา ช่วยเหลือผู้ประสบภัยน้ำท่วม ร่วมงานทอดกฐิน/ทอดผ้าป่า งานวันเด็ก วันผู้สูงอายุ (8 สหกรณ์) บางสหกรณ์มีทุนสาธารณประโยชน์ที่นำไปใช้กับหมู่บ้าน เช่น งานบุญต่างๆ หากปีไหนสหกรณ์มีกำไรมาก ก็จะช่วยเหลือค่าน้ำ ค่าไฟ ค่าจ้างครูของโรงเรียนมัธยม (1 สหกรณ์) ช่วงยางราคาตกต่ำลง การจัดสรรเงินช่วยเหลือของบางสหกรณ์ลดลงตามกำไรสุทธิที่ลดลง

7) การดูแลสิ่งแวดล้อม ช่วงยางราคาสูง สหกรณ์มีการบำบัดน้ำเสียจากโรงงาน เช่น ใช้ผักตบชวา (4 สหกรณ์) ใช้ลูกบอลอีเอ็มในการกำจัดกลิ่น และใช้อีเอ็มผสมน้ำราดรอบๆ โรงงาน มีเจ้าหน้าที่จากอุตสาหกรรมจังหวัดมาตรวจสอบคุณภาพน้ำในบ่อบำบัดทุกปี ช่วงยางราคาตกต่ำ มีการทำบ่อบำบัดน้ำเสียแบบไร้อากาศ โดยได้รับการสนับสนุนจากกระทรวงพลังงาน และสถาบันวิจัยพลังงาน มหาวิทยาลัยสงขลานครินทร์ (2 สหกรณ์) ซึ่งทำให้ลดต้นทุนในการซื้อไม้ฟืนเนื่องจากได้ก๊าซชีวภาพจากการบำบัดน้ำเสียมาใช้ในการรมยาง

8) ความร่วมมือกับภาคีเครือข่าย สหกรณ์เป็นสมาชิกกับชุมนุมสหกรณ์จังหวัดสงขลา (รัตภูมิ) และสันนิบาตสหกรณ์แห่งประเทศไทย โดยสหกรณ์รัตภูมิให้สวัสดิการเรื่องค่าทำศพ (2 สหกรณ์) นอกจากนี้ สหกรณ์ยังเป็นสมาชิกชุมนุมสหกรณ์ชาวสวนยาง (2 สหกรณ์) ชุมชนสหกรณ์การเกษตร มีการร่วมงาน/ร่วมรับการส่งเสริมสนับสนุนจากหน่วยงานต่างๆ ได้แก่ กรมส่งเสริมสหกรณ์การยางแห่งประเทศไทย เครือข่ายสถาบันเกษตรกร บางสหกรณ์มีการรวมตัวทั้งแบบเป็นทางการและแบบไม่เป็นทางการกับสหกรณ์อื่นเพื่อรวมกันขายน้ำยาง หรือเพื่อช่วยเหลือกันในการพัฒนาคุณภาพการผลิต เมื่อยางราคาตกต่ำ สหกรณ์มีการรวมตัวกันเป็นเครือข่ายในการนำยางแผ่นรมควันไปขายให้ตลาดกลางยางพารายะลา และรวมกันสั่งซื้อรถฟอร์มิค (1 สหกรณ์) เพื่อให้ได้ราคาที่ถูกลง และยังสามารถเข้ารวมเป็นสมาชิกชุมนุมสหกรณ์ชาวสวนยางจังหวัดสงขลา (1 สหกรณ์)

9) นโยบายของรัฐ/โครงการของรัฐที่เข้ามาสนับสนุนช่วยเหลือ ช่วงยางราคาตกต่ำ ทางรัฐบาลช่วยเหลือเกษตรกรชาวสวนยางโดยให้เงินช่วยเหลือไร่ละ 1,800 บาท และการมีโครงการการใช้ยางของภาครัฐ เป็นต้น

ตอนที่ 2 สภาพการดำรงชีพของสมาชิกสหกรณ์ สกย. ภายใต้สภาวะวิกฤตราคาขยตกต่ำ

การศึกษาสภาพการดำรงชีพของสมาชิกสหกรณ์ สกย. ผู้วิจัยใช้กรอบมาตรฐานการดำรงชีพ (living standard) ของ Doppler (2000a และ 2000b อ้างโดย Doppler and Kitchai-charoen, 2002) ซึ่งประกอบด้วยตัวชี้วัด 8 ประการ คือ 1) รายได้ครัวเรือน 2) เงินสดและสภาพคล่อง 3) การเป็นเจ้าของ/ความมีอิสระในทรัพยากร 4) การมี/ความมั่นคงทางอาหาร 5) การมีน้ำ ที่อยู่อาศัย ระบบสุขาภิบาล พลังงาน และเสื้อผ้า เพียงพอ 6) การมีสุขภาพที่ดีและสามารถเข้าถึงการรักษาพยาบาล ในยามเจ็บป่วย 7) การศึกษาและคุณวุฒิ และ 8) สวัสดิการทางสังคม สำหรับผลการศึกษานำเสนอใน 2 ส่วน ได้แก่ (1) ลักษณะทั่วไปของกลุ่มตัวอย่าง และ (2) สภาพการดำรงชีพของสมาชิกสหกรณ์ฯ เปรียบเทียบกับเกษตรกรชาวสวนยางในชุมชนเดียวกันที่ไม่ได้เป็นสมาชิกสหกรณ์ฯ ใน 8 ด้าน ดังนี้

(1) ลักษณะทั่วไปของกลุ่มตัวอย่าง

ผลการศึกษาพบว่า เกษตรกรชาวสวนยางส่วนใหญ่เป็นเพศหญิง คิดเป็นร้อยละ 62.66 รองลงมาคือเพศชาย คิดเป็นร้อยละ 37.34 ส่วนใหญ่มีอายุ 51-60 ปี ร้อยละ 33.28 รองลงมาอายุ 61 ปีขึ้นไป ร้อยละ 30.27 และอายุ 41-50 ปี ร้อยละ 23.77 ตามลำดับ โดยเกษตรกรส่วนใหญ่สมรสแล้ว คิดเป็นร้อยละ 80.54 นับถือศาสนาพุทธ คิดเป็นร้อยละ 81.17 และมีสถานภาพเป็นหัวหน้าครัวเรือน ร้อยละ 54.75 สำหรับอาชีพหลักของครัวเรือนเกษตรกร ได้แก่ การทำสวนยาง (ทั้งรับจ้างและเป็น เจ้าของ) ร้อยละ 84.49 รองลงมาค้าขาย/ธุรกิจส่วนตัว ร้อยละ 3.64 และพนักงานบริษัท/องค์กรเอกชน ร้อยละ 3.64 การประกอบอาชีพรองที่มากที่สุดคือการเพาะปลูกพืชอื่น ร้อยละ 35.46 รองลงมาคือทำสวนยาง ร้อยละ 22.93 และค้าขาย/ธุรกิจส่วนตัว ร้อยละ 20.57 ซึ่งส่วนใหญ่เกษตรกรกลุ่มตัวอย่างมองว่าตั้งแต่ราคาขยตกต่ำลง ครัวเรือนไม่ได้มีการเปลี่ยนอาชีพ คิดเป็นร้อยละ 87.99 (ตารางที่ 1)

ตารางที่ 1 จำนวนและร้อยละลักษณะทั่วไปของกลุ่มตัวอย่าง จำแนกตามสถานะการเป็นสมาชิกสหกรณ์ สกย.

ลักษณะทั่วไป	สถานะการเป็นสมาชิกสหกรณ์ สกย.				รวม	
	ไม่เป็น		เป็น		จำนวน	ร้อยละ
	จำนวน	ร้อยละ	จำนวน	ร้อยละ		
เพศ						
ชาย	106	33.65	130	41.01	236	37.34
หญิง	209	66.35	187	58.99	396	62.66
รวม	315	100.00	317	100.00	632	100.00
อายุ						
ต่ำกว่า 21	0	0.00	0	0.00	0	0.00
21-30	12	3.82	8	2.52	20	3.17
31-40	32	10.19	28	8.83	60	9.51
41-50	67	21.34	83	26.18	150	23.77
51-60	101	32.17	109	34.38	210	33.28
61 ขึ้นไป	102	32.48	89	28.08	191	30.27
รวม	314	100.00	317	100.00	631	100.00

ตารางที่ 1 (ต่อ)

ลักษณะทั่วไป	สถานะการเป็นสมาชิกสหกรณ์ สกย.				รวม	
	ไม่เป็น		เป็น		จำนวน	ร้อยละ
	จำนวน	ร้อยละ	จำนวน	ร้อยละ		
สถานภาพสมรส						
โสด	17	5.40	15	4.73	32	5.06
สมรส	247	78.41	262	82.65	509	80.54
ม่าย/หย่าร้าง	45	14.29	37	11.67	82	12.97
แยกกันอยู่	6	1.90	3	0.95	9	1.42
รวม	315	100.00	317	100.00	632	100.00
ศาสนา						
อิสลาม	40	12.70	78	24.61	118	18.67
พุทธ	274	86.98	239	75.39	513	81.17
คริสต์	1	0.32	0	0.00	1	0.16
รวม	315	100.00	317	100.00	632	100.00
สถานภาพในครัวเรือน						
หัวหน้าครัวเรือน	169	53.65	177	55.84	346	54.75
คู่สมรส	129	40.95	121	38.17	250	39.56
บุตร	16	5.08	15	4.73	31	4.91
บุตรเขย / บุตรสะใภ้	0	0.00	4	1.26	4	0.63
อื่นๆ	1	0.32	0	0.00	1	0.16
รวม	315	100.00	317	100.00	632	100.00
อาชีพหลักของครัวเรือน						
ทำสวนยาง (ทั้งรับจ้างและเป็นเจ้าของ)	262	83.17	272	85.80	534	84.49
เพาะปลูกพืชอื่น	4	1.27	1	0.32	5	0.79
ประมง/เพาะเลี้ยงสัตว์น้ำ	6	1.90	2	0.63	8	1.27
รับจ้างทั่วไป	2	0.63	8	2.52	10	1.58
ค้าขาย/ธุรกิจส่วนตัว (ที่ไม่ใช่ผู้ผลิตทางการเกษตร)	8	2.54	15	4.73	23	3.64
ข้าราชการ/พนักงานรัฐวิสาหกิจ	12	3.81	9	2.84	21	3.32
พนักงานบริษัท/องค์กรเอกชน	17	5.40	6	1.89	23	3.64
อื่นๆ	4	1.27	4	1.26	8	1.27
รวม	315	100.00	317	100.00	632	100.00
อาชีพรองของครัวเรือน						
มี	206	65.19	217	68.45	423	66.82
ไม่มี	110	34.81	100	31.55	210	33.18
รวม	316	100.00	317	100.00	633	100.00
อาชีพรองของครัวเรือน						
ทำสวนยาง (ทั้งรับจ้างและเป็นเจ้าของ)	53	25.73	44	20.28	97	22.93
เพาะปลูกพืชอื่น	72	34.95	78	35.94	150	35.46
ประมง/เพาะเลี้ยงสัตว์น้ำ	7	3.40	3	1.38	10	2.36

ตารางที่ 1 (ต่อ)

ลักษณะทั่วไป	สถานะการเป็นสมาชิกสหกรณ์ สกย.				รวม	
	ไม่เป็น		เป็น		จำนวน	ร้อยละ
	จำนวน	ร้อยละ	จำนวน	ร้อยละ		
เลี้ยงสัตว์	31	15.05	33	15.21	64	15.13
รับจ้างทั่วไป	26	12.62	26	11.98	52	12.29
ค้าขาย/ธุรกิจส่วนตัว (ที่ไม่ใช่ผู้ผลิตทางการเกษตร)	40	19.42	47	21.66	87	20.57
ข้าราชการ/พนักงานรัฐวิสาหกิจ	14	6.80	17	7.83	31	7.33
พนักงานบริษัท/องค์กรเอกชน	18	8.74	8	3.69	26	6.15
อื่นๆ	31	15.05	37	17.05	68	16.08
รวม	292	100.00	293	100.00	585	100.00
การเปลี่ยนอาชีพเมื่อราคายางตกต่ำ						
ไม่มี	279	88.29	278	87.70	557	87.99
มี	37	11.71	39	12.30	76	12.01
รวม	316	100.00	317	100.00	633	100.00

(2) สภาพการดำรงชีพของเกษตรกรสวนยาง

(2.1) ด้านรายได้

รายได้ของเกษตรกร พิจารณาจากจำนวนแรงงานของครัวเรือนและรายได้จากอาชีพหลัก อาชีพรอง ตลอดจนรายได้จากสวัสดิการของรัฐ และรายได้จากลูกหลาน ผลการศึกษาพบว่าเกษตรกรส่วนใหญ่ทั้งที่มีสถานะเป็นและไม่เป็นสมาชิกสหกรณ์ สกย. มีสมาชิกในครัวเรือนตั้งแต่จำนวน 1-4 คน ร้อยละ 64.30 รองลงมา มีจำนวน 5 คนขึ้นไป ร้อยละ 35.55 โดยแต่ละครัวเรือนมีแรงงาน (ผู้หารายได้ของครัวเรือน) มากที่สุด จำนวน 1-2 คน ร้อยละ 64.61 รองลงมาคือจำนวน 3-4 คน ร้อยละ 31.28 และจำนวน 5 คน ขึ้นไป ร้อยละ 2.84 ตามลำดับ ซึ่งตั้งแต่ราคายางตกต่ำลง ครัวเรือนส่วนใหญ่ไม่มีการเปลี่ยนแปลงแรงงาน คิดเป็นร้อยละ 84.79 (ตารางที่ 2)

ตารางที่ 2 จำนวนและร้อยละของแรงงานในครัวเรือน จำแนกตามสถานะการเป็นสมาชิกสหกรณ์ สกย.

แรงงานในครัวเรือน	สถานะการเป็นสมาชิกสหกรณ์ สกย.				รวม	
	ไม่เป็น		เป็น		จำนวน	ร้อยละ
	จำนวน	ร้อยละ	จำนวน	ร้อยละ		
จำนวนสมาชิกในครัวเรือน						
1-4 คน	210	66.46	197	62.15	407	64.30
5 คนขึ้นไป	105	33.23	120	37.85	225	35.55
รวม	315	100.00	317	100.00	632	100.00
จำนวนแรงงานของครัวเรือน (ผู้หารายได้ของครัวเรือน)						
ไม่มี	4	1.27	3	0.95	7	1.11
1-2 คน	205	64.87	204	64.35	409	64.61
3-4 คน	97	30.70	101	31.86	198	31.28
5 คน ขึ้นไป	9	2.85	9	2.84	18	2.84
รวม	315	100.00	317	100.00	632	100.00

ตารางที่ 2 (ต่อ)

แรงงานในครัวเรือน	สถานะการเป็นสมาชิกสหกรณ์ สกย.				รวม	
	ไม่เป็น		เป็น		จำนวน	ร้อยละ
	จำนวน	ร้อยละ	จำนวน	ร้อยละ		
การเปลี่ยนแปลงแรงงานในครัวเรือนเมื่อราคายางตกต่ำ						
ไม่มี	265	84.13	270	85.44	535	84.79
มี	50	15.87	46	14.56	96	15.21
รวม	315	100.00	316	100.00	631	100.00

สำหรับรายได้ของเกษตรกรสวนยาง พบว่า ในปีที่ผ่านมาครัวเรือนที่มีสถานะเป็นสมาชิกสหกรณ์ฯ มีรายได้จากอาชีพหลักของครัวเรือน คือ การทำสวนยาง (ทั้งรับจ้างและเป็นเจ้าของ) รายได้จากอาชีพรอง 1 (อาชีพเพาะปลูกพืชอื่น) รายได้จากอาชีพรอง 2 (ทำสวนยาง) รายได้จากอาชีพรอง 3 (อาชีพค้าขาย/ธุรกิจส่วนตัว) สูงกว่าครัวเรือนที่มีสถานะไม่เป็นสมาชิกสหกรณ์ ยกเว้นรายได้จากแหล่งอื่นที่ครัวเรือนได้รับเป็นประจำ ที่ครัวเรือนไม่เป็นสมาชิกสหกรณ์มีสูงกว่าครัวเรือนที่เป็นสมาชิก และตั้งแต่ราคายางตกต่ำลง รายได้รวมเฉลี่ยของครัวเรือนเกษตรกรมีการเปลี่ยนแปลงลดลงร้อยละ 53 ซึ่งจัดอยู่ในระดับมาก (ตารางที่ 3)

ตารางที่ 3 ค่าเฉลี่ยและส่วนเบี่ยงเบนมาตรฐานของรายได้ของเกษตรกรสวนยางในรอบปีที่ผ่านมา จำแนกตามสถานะการเป็นสมาชิกสหกรณ์ สกย.

รายได้	สถานะการเป็นสมาชิกสหกรณ์ สกย.						รวม		
	ไม่เป็นสมาชิก			เป็นสมาชิก			Mean	S.D.	n
	Mean	S.D.	n	Mean	S.D.	n			
รายได้จากอาชีพหลักของครัวเรือน (บาท/ปี)	118,207	105,601	313	130,687	115,170	381	126,349	113,033	631
รายได้จากอาชีพรอง 1 ของครัวเรือน (บาท/ปี)	56,899	86,771	203	61,201	77,894	256	60,476	81,868	420
รายได้จากอาชีพรอง 2 ของครัวเรือน (บาท/ปี)	62,749	81,574	74	72,318	95,577	78	68,521	89,810	143
รายได้จากอาชีพรอง 3 ของครัวเรือน (บาท/ปี)	58,850	72,645	12	74,167	98,406	18	68,892	88,743	26
รายได้จากแหล่งอื่น ฯลฯ ที่ครัวเรือนได้รับเป็นประจำ (บาท/ปี)	17,860	26,363	229	17,108	29,990	262	17,136	26,923	445
รายได้รวมของครัวเรือน (บาท/ปี)	314,565	372,954	315	355,481	417,037	382	341,374	400,378	633
ตั้งแต่ราคายางตกต่ำลง รายได้รวมของครัวเรือนเปลี่ยนแปลง/ลดลง	0.53	0.12	315	0.53	0.13	312	0.53	0.12	627

หมายเหตุ: 1) เกษตรกรบางรายไม่มีรายได้หลักจากยางพาราในปีที่ผ่านมา 2) ค่าสูงสุดและค่าต่ำสุดของรายได้มีความแตกต่างกันสูงมาก เช่น รายได้จากแหล่งอื่นที่มีค่าสูงสุดเท่ากับ 360,000 ส่วนค่าต่ำสุดเท่ากับ 1,500 บาท

(2.2) เงินสดและสภาพคล่องของครัวเรือน

ผลการศึกษาพบว่า เงินสดและสภาพคล่องของครัวเรือนเกษตรกร ทั้งที่มีสถานะไม่เป็นสมาชิกสหกรณ์ฯ และที่เป็นสมาชิกสหกรณ์ฯ พบว่าครัวเรือนที่เป็นสมาชิกสหกรณ์ฯ มีสัดส่วนครัวเรือนที่มีเงินออมสูงกว่าครัวเรือนที่ไม่เป็นสมาชิก ทำให้โดยรวมในปัจจุบัน ครัวเรือนที่มีสถานะเป็นสมาชิกสหกรณ์ฯ มีสัดส่วนครัวเรือนที่มีหนี้สินต่ำกว่าครัวเรือนที่ไม่เป็นสมาชิก และตั้งแต่ราคาขายตกต่ำลง แต่ละครัวเรือนทั้งที่เป็นและไม่เป็นสมาชิกสหกรณ์ฯ มองว่าตนไม่ได้ขาดแคลนเงินสดเพื่อใช้จ่ายในครัวเรือน คิดเป็นร้อยละ 53.01 ในขณะที่บางครัวเรือนขาดแคลนเงินสดเพื่อใช้จ่ายในครัวเรือน คิดเป็นร้อยละ 46.99 โดยกรณีที่เกิดปัญหาขาดแคลนเงินสดเพื่อใช้จ่ายในครัวเรือน เกษตรกรส่วนใหญ่เลือกที่จะกู้ยืมเงินมากที่สุด คิดเป็นร้อยละ 61.82 รองลงมาคือการลดรายจ่าย คิดเป็นร้อยละ 22.30 ตามลำดับ (ตารางที่ 4)

ตารางที่ 4 จำนวนและร้อยละของการมีเงินสดและสภาพคล่องของครัวเรือนเกษตรกรสวนยาง จำแนกตามสถานะการเป็นสมาชิกสหกรณ์ สกย.

เงินสดและสภาพคล่อง	สถานะการเป็นสมาชิกสหกรณ์ สกย.				รวม	
	ไม่เป็น		เป็น		จำนวน	ร้อยละ
	จำนวน	ร้อยละ	จำนวน	ร้อยละ		
สถานะเงินออมในปัจจุบันของครัวเรือน						
ไม่มีเงินออม	119	37.66	107	33.75	226	35.70
มีเงินออม	197	62.34	210	66.25	407	64.30
รวม	316	100.00	317	100.00	633	100.00
สถานะหนี้สินในปัจจุบันของครัวเรือน						
ไม่มีหนี้สิน	100	31.65	89	14.06	189	29.86
มีหนี้สิน	216	68.35	228	36.02	444	70.14
รวม	316	100.00	317	100.00	633	100.00
การขาดแคลนเงินสดเพื่อใช้จ่ายในครัวเรือนตั้งแต่ราคาขายตกต่ำ						
ไม่ขาดแคลน	167	53.02	168	53.00	335	53.01
ขาดแคลน	148	46.98	149	47.00	297	46.99
รวม	315	100.00	317	100.00	632	100.00
การแก้ปัญหาเมื่อขาดแคลนเงินสดเพื่อใช้จ่ายในครัวเรือน						
กู้ยืมเงิน	91	61.90	92	61.74	183	61.82
ปฏิบัติตัวเหมือนเดิม	15	10.20	7	4.70	22	7.43
ลดรายจ่าย	29	19.73	37	24.83	66	22.30
อื่นๆ	12	8.16	13	8.72	25	8.45
รวม	147	100.00	149	100.00	296	100.00

(2.3) การทำสวนยางและความอิสระในการเป็นเจ้าของทรัพยากรการผลิต

การเปรียบเทียบการทำสวนยางและความอิสระในการเป็นเจ้าของทรัพยากรการผลิตของครัวเรือนเกษตรกร ทั้งที่มีสถานะไม่เป็นสมาชิกและเป็นสมาชิกสหกรณ์ฯ พบว่า

ลักษณะการทำสวนยางของครัวเรือนของเกษตรกรส่วนใหญ่ คือเป็นเจ้าของสวนยางและทำเองทั้งหมด ร้อยละ 65.29 รองลงมาคือเป็นเจ้าของสวนยาง ทำเองส่วนหนึ่งและจ้างส่วนหนึ่ง ร้อยละ 19.02 โดยสิทธิความเป็นเจ้าของในที่ดิน คือ ครัวเรือนเป็นเจ้าของเอง ร้อยละ 89.57 ซึ่งปัจจุบันที่ดินในการทำสวนยางของครัวเรือนมีเอกสารสิทธิ์ โฉนดที่ดิน (น.ส.4) มากที่สุด ร้อยละ 65.72 รองลงมาคือ แบบแจ้งการครอบครองที่ดิน (ส.ค.1) ร้อยละ 11.06 โดยครัวเรือนเกษตรกรไม่เคยได้รับการส่งเสริมการปลูกแทน (กองทุนสงเคราะห์ฯ) จากสำนักงานกองทุนสงเคราะห์การทำสวนยาง (สกย.) หรือ การยางแห่งประเทศไทย (กยท.) มีร้อยละ 41.49 สำหรับในช่วงที่ราคายางตกต่ำ ครัวเรือนเกษตรกรที่ไม่ได้ขอรับการส่งเสริมการปลูกแทนจาก กยท. มีร้อยละ 75.04

ด้านการจ้างแรงงานในการทำสวนยาง พบว่าปัจจุบันครัวเรือนของเกษตรกรมีการจ้างแรงงาน (จ้างคนนอกครัวเรือน) ในการทำสวนยาง ร้อยละ 27.65 โดยการจ้างตัดหญ้าหรือฉีดยาฆ่าหญ้า ร้อยละ 76.57 รองลงมาคือจ้างกรีต (รวมเก็บน้ำยาง) ร้อยละ 57.71 ซึ่งตั้งแต่ในอดีตมาจนถึงปัจจุบัน เมื่อมีการปลูกยางใหม่เกษตรกรมักเลือกซื้อต้นกล้าจากจากร้านค้า/พ่อค้าทั่วไป ร้อยละ 88.31 และเลือกซื้อปุ๋ยใส่ยางจากกลุ่ม สหกรณ์ หรือองค์กรชุมชนที่ครัวเรือนเป็นสมาชิก ร้อยละ 56.71 ด้านการขายผลผลิตยาง เกษตรกรส่วนใหญ่เลือกขายให้สหกรณ์ สกย. หรือโรงรม ร้อยละ 53.71 รองลงมาคือขายให้แก่พ่อรับซื้อน้ำยางของพ่อค้าเอกชนในหมู่บ้าน ร้อยละ 40.44 โดยเกษตรกรที่ไม่เป็นสมาชิกสหกรณ์ฯ จะเลือกขายให้กับพ่อรับซื้อน้ำยางของพ่อค้าเอกชนในหมู่บ้านมากที่สุด ร้อยละ 64.87 ขณะที่เกษตรกรที่เป็นสมาชิกสหกรณ์ฯ จะเลือกขายให้กับสหกรณ์ สกย. หรือโรงรม มากที่สุด ร้อยละ 97.16

ด้านปัญหาขาดแคลนเงินสดในการทำสวนยาง หากเกิดปัญหาการขาดแคลนเงินสด เช่น ซื้อหัววัตถุดิบ จ่ายค่าแรงงาน ครัวเรือนเกษตรกรเลือกที่จะลดรายจ่ายในการทำสวนยาง ร้อยละ 53.61 รองลงมาคือกู้ยืมเงิน ร้อยละ 28.90 กรณีที่มีการกู้ยืมเงินเพื่อใช้ในการทำสวนยาง แหล่งกู้ยืมเงินของครัวเรือนเกษตรกร คือเงินกู้จากสถาบันการเงินในชุมชน เช่น กลุ่มออมทรัพย์ สหกรณ์ในชุมชน ร้อยละ 67.52 รองลงมาคือเงินกู้จากสถาบันการเงินนอกชุมชน เช่น ธนาคาร สหกรณ์นอกชุมชน ร้อยละ 25.97 ในการเข้าถึงแหล่งเงินยืม/เงินกู้เพื่อใช้ในการทำสวนยางของครัวเรือน เกษตรกรส่วนใหญ่จะหาแหล่งกู้ยืมได้ง่าย/มีแหล่งให้กู้ยืมตลอด ร้อยละ 68.42 ประกอบกับในปีที่ผ่านมา ครัวเรือนของเกษตรกรได้รับเงินหรือสิ่งของที่เป็นการสนับสนุนช่วยเหลือเพื่อการทำสวนยางจากรัฐ องค์กรเอกชน กลุ่ม สมาคม สหกรณ์ ฯลฯ ร้อยละ 65.35 ซึ่งตั้งแต่ราคายางตกต่ำลง การสนับสนุนช่วยเหลือเพื่อการทำสวนยางมีการเปลี่ยนแปลง ร้อยละ 92.70 (ตารางที่ 5)

สรุปได้ว่า ตั้งแต่ราคายางตกต่ำลง มีการเปลี่ยนแปลงรายได้ต่อปีจากการทำสวนยางของครัวเรือนของเกษตรกรทั้งที่มีสถานะเป็นและไม่เป็นสมาชิกสหกรณ์ฯ (เมื่อเปรียบเทียบกับช่วงยางราคาสูง) ร้อยละ 99.37 แต่ไม่ได้มีการเปลี่ยนแปลงในเรื่องของแรงงานในครัวเรือนที่ทำสวนยาง การใช้แรงงานในการทำสวนยาง การหาแรงงานกรีตยาง (รวมเก็บน้ำยาง) การหาแรงงานกรีตยางอย่างเดียว การหาแรงงานเก็บน้ำยาง การหาแรงงานจ้างใส่ปุ๋ยยาง การจ้างแรงงานตัดหญ้าหรือฉีดยาฆ่าหญ้าในสวนยาง การซื้อหรือได้มาซึ่งต้นกล้ายางหรือวัสดุปลูก การซื้อหรือได้มาซึ่งปุ๋ยใส่ยาง การเปลี่ยนแปลงแหล่งขายผลผลิตยางจากสวนเกษตรกร ความเพียงพอของเงินสดในครัวเรือนที่จะต้องซื้อหัววัตถุดิบ การจ่ายค่าจ้างแรงงาน หรือค่าใช้จ่ายอื่นๆ ในการทำสวนยาง

ตารางที่ 5 จำนวนและร้อยละการทำสวนยางและความอิสระในการเป็นเจ้าของทรัพย์สินการผลิตของเกษตรกรสวนยาง จำแนกตามสถานะการเป็นสมาชิกสหกรณ์ สกย.

การทำสวนยาง	สถานะการเป็นสมาชิกสหกรณ์ สกย.				รวม	
	ไม่เป็น		เป็น		จำนวน	ร้อยละ
	จำนวน	ร้อยละ	จำนวน	ร้อยละ		
ลักษณะการทำสวนยางของครัวเรือนในปัจจุบัน						
เป็นเจ้าของสวนยาง และจ้างทำทั้งหมด	18	5.71	24	7.59	42	6.66
เป็นเจ้าของสวนยาง และทำเองทั้งหมด	214	67.94	198	62.66	412	65.29
เป็นเจ้าของสวนยาง ทำเองส่วนหนึ่งและจ้างทำส่วนหนึ่ง	50	15.87	70	22.15	120	19.02
เป็นเจ้าของสวนยาง ทำเองทั้งหมดและรับจ้างทำสวนยางด้วย	29	9.21	20	6.33	49	7.77
อื่นๆ	4	1.27	4	1.27	8	1.27
รวม	315	100.00	316	100.00	631	100.00
สิทธิความเป็นเจ้าของในที่ดินของครัวเรือนที่ใช้ทำสวนยาง						
ครัวเรือนเป็นเจ้าของเอง	281	88.92	286	90.22	567	89.57
เป็นของพ่อแม่	3	0.95	8	2.52	11	1.74
เป็นที่เช่า	0	0.00	0	0.00	0	0.00
เป็นที่ไม่มีเอกสารสิทธิ์	80	25.32	84	26.50	164	25.91
อื่นๆ	5	1.58	3	0.95	8	1.26
รวม	369	100.00	381	100.00	750	100.00
เอกสารสิทธิ์ของที่ดินที่ใช้ในการทำสวนยางของครัวเรือน						
แบบแจ้งการครอบครองที่ดิน (ส.ค.1)	30	9.49	40	12.62	70	11.06
ใบจอง (น.ส. 2)	1	0.32	0	0.00	1	0.16
หนังสือรับรองการทำประโยชน์ (น.ส. 3, น.ส. 3 ก., น.ส. 3 ข.)	26	8.23	30	9.46	56	8.85
โฉนดที่ดิน (น.ส.4)	201	63.61	215	67.82	416	65.72
อื่นๆ	3	0.95	1	0.32	4	0.63
รวม	261	100.00	286	100.00	547	100.00
การได้รับการส่งเสริมการปลูกแทนของครัวเรือนตั้งแต่อดีต						
ไม่เคยได้รับเลย	154	49.04	107	33.75	261	41.49
เคยได้รับบางแปลง มีแปลงที่ไม่ได้รับ	58	18.47	76	23.97	134	21.30
เคยได้รับ และได้รับทุกแปลง	100	31.85	134	42.27	234	37.20
รวม	312	100.00	317	100.00	629	100.00
การขอรับการส่งเสริมการปลูกแทน ในช่วงที่ราคายางตกต่ำ						
ไม่ได้ขอ	245	80.86	212	69.28	457	75.04
ได้ขอ	58	19.14	94	30.72	152	24.96
รวม	303	100.00	306	100.00	609	100.00

ตารางที่ 5 (ต่อ)

การทำสวนยาง	สถานะการเป็นสมาชิกสหกรณ์ สกย.				รวม	
	ไม่เป็น		เป็น		จำนวน	ร้อยละ
	จำนวน	ร้อยละ	จำนวน	ร้อยละ		
การเปลี่ยนแปลงแรงงานในครัวเรือนที่ทำสวนยางเมื่อราคายางตกต่ำ						
ไม่เปลี่ยนแปลง	256	81.27	264	83.28	520	82.28
เปลี่ยนแปลง	59	18.73	53	16.72	112	17.72
รวม	315	100.00	317	100.00	632	100.00
การจ้างแรงงานนอกครัวเรือนในการทำสวนยาง						
ไม่มี	241	76.75	214	67.72	455	72.22
มี	73	23.25	102	32.28	175	27.78
รวม	314	100.00	316	100.00	630	100.00
กรณีมีแรงงานที่จ้าง						
จ้างกรีต (รวมเก็บน้ำยาง)	38	52.05	63	61.76	101	57.71
จ้างกรีตอย่างเดียว	0	0.00	1	0.98	1	0.57
จ้างเก็บน้ำยางอย่างเดียว	7	9.59	6	5.88	13	7.43
จ้างใส่ปุ๋ยยาง	28	38.36	47	46.08	75	42.86
จ้างตัดหญ้าหรือฉีดยาฆ่าหญ้า	55	75.34	79	77.45	134	76.57
รวม	128	100.00	196	100.00	324	100.00
การเปลี่ยนแปลงการใช้แรงงานในการทำสวนยางของครัวเรือนเมื่อราคายางตกต่ำ						
ไม่เปลี่ยน	51	69.86	81	80.20	132	75.86
เปลี่ยน	22	30.14	20	19.80	42	24.14
รวม	73	100.00	101	100.00	174	100.00
ความยากง่ายในการหาแรงงานกรีตยาง (รวมเก็บน้ำยาง) ตั้งแต่ราคายางตกต่ำ						
ไม่เปลี่ยน	28	73.68	53	86.89	81	81.82
เปลี่ยน	10	26.32	8	13.11	18	18.18
รวม	38	100.00	61	100.00	99	100.00
การจ้างแรงงานกรีตอย่างเดียว ตั้งแต่ราคายางตกต่ำลง						
ไม่เปลี่ยน	0	0.00	1	100.00	1	100.00
รวม	0	100.00	1	100.00	1	100.00
ความยากง่ายในการหาแรงงานเก็บน้ำยาง ตั้งแต่ราคายางตกต่ำ						
ไม่เปลี่ยน	4	57.14	5	83.33	9	69.23
เปลี่ยน	3	42.86	1	16.67	4	30.77
รวม	7	100.00	6	100.00	13	100.00

ตารางที่ 5 (ต่อ)

การทำสวนยาง	สถานะการเป็นสมาชิกสหกรณ์ สกย.				รวม	
	ไม่เป็น		เป็น		จำนวน	ร้อยละ
	จำนวน	ร้อยละ	จำนวน	ร้อยละ		
ความยากง่ายในการหาแรงงานจ้างใส่ปุ๋ยยางตั้งแต่ราคายางตกต่ำลง						
ไม่เปลี่ยน	20	71.43	38	80.85	58	77.33
เปลี่ยน	6	21.43	11	23.40	17	22.67
รวม	26	100.00	49	100.00	75	100.00
ความยากง่ายในการหาแรงงานตัดหญ้าหรือฉีดยาฆ่าหญ้าในสวนยาง ตั้งแต่ราคายางตกต่ำลง						
ไม่เปลี่ยน	44	80.00	68	86.08	112	83.58
เปลี่ยน	11	20.00	11	13.92	23	17.16
รวม	55	100.00	79	100.00	135	100.00
เมื่อมีการปลูกยางใหม่ แหล่งในการซื้อหรือได้มาซึ่งต้นกล้ายางหรือวัสดุปลูก						
ซื้อจากร้านค้า/พ่อค้าทั่วไป	280	88.61	279	88.01	559	88.31
ซื้อจากกลุ่ม สหกรณ์ หรือองค์กรชุมชนที่ครัวเรือนเป็นสมาชิก	4	1.27	4	1.26	8	1.26
ได้รับการแจกฟรีจากหน่วยงานรัฐ	8	2.53	10	3.15	18	2.84
อื่นๆ	37	11.71	36	11.36	73	11.53
รวม	329	100.00	329	100.00	658	100.00
ตั้งแต่ราคายางตกต่ำ ครัวเรือนมีการปลูกยางใหม่ ความยากง่ายในการซื้อหรือได้มาซึ่งต้นกล้ายางหรือวัสดุปลูก						
ไม่เปลี่ยน	196	63.43	201	64.22	397	63.83
เปลี่ยน	113	36.57	112	35.78	225	36.17
รวม	309	100.00	313	100.00	622	100.00
แหล่งที่ซื้อหรือได้มาซึ่งปุ๋ยใส่ยางพารา						
ซื้อจากร้านค้า/พ่อค้า ทั่วไป	209	66.14	113	35.65	322	50.87
ซื้อจากกลุ่ม สหกรณ์ หรือองค์กรชุมชนที่ครัวเรือนเป็นสมาชิก	123	38.92	236	74.45	359	56.71
ได้รับการแจกฟรีจากหน่วยงานรัฐ	10	3.16	8	2.52	18	2.84
อื่นๆ	16	5.06	11	3.47	27	4.27
รวม	358	100.00	368	100.00	726	100.00
ความยากง่ายในการซื้อหรือได้มาซึ่งปุ๋ยใส่ต้นยางพาราของครัวเรือน						
ไม่เปลี่ยน	245	77.78	240	75.95	485	76.86
เปลี่ยน	70	22.22	76	24.05	146	23.14
รวม	315	100.00	316	100.00	631	100.00

ตารางที่ 5 (ต่อ)

การทำสวนยาง	สถานะการเป็นสมาชิกสหกรณ์ สกย.				รวม	
	ไม่เป็น		เป็น		จำนวน	ร้อยละ
	จำนวน	ร้อยละ	จำนวน	ร้อยละ		
สถานที่ขายผลผลิตยาง						
สหกรณ์ สกย./โรงรม	32	10.13	308	97.16	340	53.71
บ่อรับซื้อน้ำยางของพ่อค้าในหมู่บ้าน	205	64.87	51	16.09	256	40.44
กลุ่มน้ำยางในหมู่บ้าน	35	11.08	9	2.84	44	6.95
พ่อค้ารับซื้อน้ำยางจากนอกหมู่บ้าน	42	13.29	12	3.79	54	8.53
อื่นๆ	23	7.28	8	2.52	31	4.90
รวม	337	100.00	388	100.00	725	100.00
กรณีไม่เป็นสมาชิกสหกรณ์ สกย. เคยนำผลผลิตยางของครัวเรือนมาขายให้แก่สหกรณ์ สกย. หรือไม่						
ไม่เคยขาย	197	62.74	0	0.00	197	62.74
เคยขาย	117	37.26	0	0.00	117	37.26
รวม	314	100.00	0	100.00	314	100.00
ครัวเรือนมีการเปลี่ยนแปลงแหล่งขายผลผลิตยางในช่วงยางราคาตกต่ำ						
ไม่เปลี่ยน	228	73.55	269	84.86	497	79.27
เปลี่ยน	82	26.45	48	15.14	130	20.73
รวม	316	100.00	317	100.00	633	100.00
รายได้ต่อปีจากการทำสวนยางของครัวเรือนตั้งแต่ราคายางตกต่ำ						
ไม่เปลี่ยน	3	0.95	1	0.32	4	0.63
เปลี่ยน	313	99.05	316	99.68	629	99.37
รวม	316	100.00	317	100.00	633	100.00
ความเพียงพอของเงินสดในครัวเรือนที่จะต้องใช้ในการทำสวนยางตั้งแต่ราคายางตกต่ำลง						
ไม่เปลี่ยน	176	56.05	179	56.47	355	56.26
เปลี่ยน	138	43.95	138	43.53	276	43.74
รวม	314	100.00	317	100.00	631	100.00
การจัดการของครัวเรือนกรณีเกิดปัญหาขาดแคลนเงินสดในการทำสวนยาง						
กู้ยืมเงิน	34	25.95	42	31.82	76	28.90
ปฏิบัติเหมือนเดิม	16	12.21	15	11.36	31	11.79
ลดรายจ่ายในการทำสวนยาง	74	56.49	67	50.76	141	53.61
อื่นๆ	7	5.34	8	6.06	15	5.70
รวม	131	100.00	132	100.00	263	100.00

ตารางที่ 5 (ต่อ)

การทำสวนยาง	สถานะการเป็นสมาชิกสหกรณ์ สกย.				รวม	
	ไม่เป็น		เป็น		จำนวน	ร้อยละ
	จำนวน	ร้อยละ	จำนวน	ร้อยละ		
แหล่งกู้ยืมเงินของครัวเรือนเพื่อใช้ในการทำสวนยาง						
เงินยืมจากญาติพี่น้อง/เพื่อน	12	35.29	6	14.29	18	23.68
เงินกู้จากสถาบันการเงินในชุมชน เช่น กลุ่มออมทรัพย์ สหกรณ์ในชุมชน	24	70.59	39	92.86	63	82.89
เงินกู้จากสถาบันการเงินนอกชุมชน เช่น ธนาคาร สหกรณ์นอกชุมชน	6	17.65	15	35.71	21	27.63
เงินกู้นอกระบบ	2	5.88	2	4.76	4	5.26
อื่นๆ	3	8.82	1	2.38	4	5.26
รวม	47	100.00	63	100.00	110	100.00
ความยากง่ายในการเข้าถึงแหล่งเงินยืม/เงินกู้เพื่อใช้ในการทำสวนยางของครัวเรือน						
หาแหล่งกู้ยืมเงินได้ยากมาก	1	2.94	3	7.14	4	5.26
พอจะหาแหล่งกู้ยืมเงินได้ปานกลาง	8	23.53	12	28.57	20	26.32
หาแหล่งกู้ยืมได้ง่าย/มีแหล่งให้กู้ยืมตลอด	25	73.53	27	64.29	52	68.42
รวม	34	100.00	42	100.00	76	100.00
การได้รับเงินหรือสิ่งของที่เป็นการสนับสนุนช่วยเหลือเพื่อการทำสวนยางจากรัฐ องค์กรเอกชน กลุ่ม สมาคม สหกรณ์ของครัวเรือนในปีที่ผ่านมา						
ไม่ได้รับ	126	40.00	93	29.34	219	34.65
ได้รับ	189	60.00	224	70.66	413	65.35
รวม	315	100.00	317	100.00	632	100.00
การได้รับสนับสนุนช่วยเหลือเพื่อการทำสวนยางของครัวเรือนตั้งแต่ราคายางตกต่ำเมื่อเทียบกับช่วงยางราคาสูง						
ไม่เปลี่ยน	14	7.41	16	7.21	30	7.30
เปลี่ยน	175	92.59	206	92.79	381	92.70
รวม	189	100.00	222	100.00	411	100.00

(2.4) ข้อมูลด้านการมีอาหาร/ความมั่นคงด้านอาหาร

การวิเคราะห์เปรียบเทียบการมีอาหาร/ความมั่นคงด้านอาหารของเกษตรกรทั้งที่มีสถานะไม่เป็นและเป็นสมาชิกสหกรณ์ สกย. พบว่าเกษตรกรส่วนใหญ่มีข้าวหรืออาหารจำพวกแป้งสำหรับบริโภคในครัวเรือนมาจากการซื้อ คิดเป็นร้อยละ 87.99 รองลงมาคือครัวเรือนผลิตเอง ร้อยละ 15.32 ซึ่งตั้งแต่ราคายางตกต่ำลง ปริมาณข้าวหรืออาหารจำพวกแป้งสำหรับบริโภคในครัวเรือนมีการเปลี่ยนแปลงเพียงร้อยละ 6.79 เกษตรกรส่วนใหญ่มีเนื้อสัตว์หรืออาหารจำพวกโปรตีนสำหรับบริโภคในครัวเรือนมาจากการซื้อ คิดเป็นร้อยละ 99.05 รองลงมาคือครัวเรือนผลิตเอง ร้อยละ 6.64 ส่วนใหญ่มีเนื้อสัตว์หรืออาหารจำพวกโปรตีนเพียงพอต่อความต้องการบริโภคในครัวเรือน ร้อยละ 97.79 ตั้งแต่

ราคายางตกต่ำลง ปริมาณเนื้อสัตว์หรืออาหารจำพวกโปรตีนสำหรับบริโภคในครัวเรือนมีการเปลี่ยนแปลงเพียงร้อยละ 14.38 และเกษตรกรส่วนใหญ่มีน้ำดื่มสำหรับบริโภคในครัวเรือนมาจากการซื้อน้ำดื่มบรรจุขวด คิดเป็นร้อยละ 53.24 รองลงมาคือครัวเรือนจัดหาเอง ร้อยละ 26.22 โดยแต่ละครัวเรือนมีน้ำดื่มเพียงพอต่อความต้องการบริโภคร้อยละ 99.21 ตั้งแต่ราคายางตกต่ำลงปริมาณน้ำดื่มสำหรับบริโภคในครัวเรือนมีการเปลี่ยนแปลงเพียงร้อยละ 3.48 (ตารางที่ 6)

สรุปได้ว่า ครัวเรือนของเกษตรกรส่วนใหญ่ที่มีสถานะเป็นสมาชิกสหกรณ์ สกย. จะซื้อข้าว เนื้อสัตว์ น้ำดื่มสำหรับบริโภคในครัวเรือน และมีบางส่วนที่ผลิตเอง โดยครัวเรือนที่ผลิตเองมีสัดส่วนสูงกว่าครัวเรือนของเกษตรกรที่ไม่เป็นสมาชิกสหกรณ์ฯ ซึ่งตั้งแต่ราคายางตกต่ำลง ปริมาณการซื้อข้าว เนื้อสัตว์ น้ำดื่มสำหรับบริโภคในครัวเรือน มีการเปลี่ยนแปลงน้อย เมื่อเปรียบเทียบกับช่วงยางราคาสูง

ตารางที่ 6 จำนวนและร้อยละของการมีอาหาร/ความมั่นคงด้านอาหารของเกษตรกรสวนยาง จำแนกตามสถานะการเป็นสมาชิกสหกรณ์ สกย.

การมีอาหาร	สถานะการเป็นสมาชิกสหกรณ์ สกย.				รวม	
	ไม่เป็น		เป็น		จำนวน	ร้อยละ
	จำนวน	ร้อยละ	จำนวน	ร้อยละ		
ข้าวหรืออาหารจำพวกแป้งสำหรับบริโภคในครัวเรือน						
ซื้อ	280	88.61	277	87.38	557	87.99
ครัวเรือนผลิตเอง	45	14.24	52	16.40	97	15.32
มีคนให้	6	1.90	2	0.63	8	1.26
อื่นๆ	4	1.27	3	0.95	7	1.11
รวม	335	100.00	334	100.00	669	100.00
การเปลี่ยนแปลงปริมาณข้าวหรืออาหารจำพวกแป้งสำหรับบริโภคในครัวเรือน						
ไม่เปลี่ยน	292	92.41	298	94.01	590	93.21
เปลี่ยน	24	7.59	19	5.99	43	6.79
รวม	316	100.00	317	100.00	633	100.00
แหล่งเนื้อสัตว์หรืออาหารจำพวกโปรตีนสำหรับบริโภคในครัวเรือน						
ซื้อ	311	98.42	316	99.68	627	99.05
ครัวเรือนผลิตเอง	18	5.70	24	7.57	42	6.64
มีคนให้	0	0.00	1	0.32	1	0.16
อื่นๆ	5	1.58	4	1.26	9	1.42
รวม	334	100.00	345	100.00	679	100.00
ความเพียงพอของเนื้อสัตว์หรืออาหารจำพวกโปรตีนต่อความต้องการบริโภคในครัวเรือน						
ไม่เพียงพอ	7	2.22	3	0.95	10	1.58
เพียงพอ	307	97.15	312	98.42	619	97.79
มากกว่าเพียงพอ/มีเหลือแบ่งปันหรือขาย	0	0.00	1	0.32	1	0.16
รวม	314	100.00	316	100.00	630	100.00

ตารางที่ 6 (ต่อ)

การมีอาหาร	สถานะการเป็นสมาชิกสหกรณ์ สกย.				รวม	
	ไม่เป็น		เป็น		จำนวน	ร้อยละ
	จำนวน	ร้อยละ	จำนวน	ร้อยละ		
การเปลี่ยนแปลงของปริมาณเนื้อสัตว์หรืออาหารจำพวกโปรตีนสำหรับบริโภคในครัวเรือนเมื่อเปรียบเทียบกับช่วงยางราคาสูง						
ไม่เปลี่ยน	272	86.35	268	84.81	540	85.58
เปลี่ยน	43	13.65	48	15.19	91	14.42
รวม	315	100.00	316	100.00	631	100.00
แหล่งน้ำดื่มสำหรับบริโภคในครัวเรือน						
ซื้อน้ำดื่มบรรจุขวด	159	50.32	178	56.15	337	53.24
ครัวเรือนจัดหาเอง เช่นจากบ่อบาดาล ของครัวเรือน น้ำฝนที่รองเก็บไว้เอง	87	27.53	79	24.92	166	26.22
มีคนให้	0	0.00	1	0.32	1	0.16
อื่นๆ	83	26.27	82	25.87	165	26.07
รวม	329	100.00	340	100.00	669	100.00
ความเพียงพอของน้ำดื่มต่อความต้องการบริโภคของครัวเรือน						
ไม่เพียงพอ	2	0.63	3	0.95	5	0.79
เพียงพอ	314	99.37	314	99.05	628	99.21
มากกว่าเพียงพอ/มีเหลือแบ่งปันหรือขาย	0	0.00	0	0.00	0	0.00
รวม	316	100.00	317	100.00	633	100.00
การเปลี่ยนแปลงปริมาณน้ำดื่มสำหรับบริโภคในครัวเรือนเมื่อเปรียบเทียบกับช่วงยางราคาสูง						
ไม่เปลี่ยน	309	97.78	310	97.79	619	97.79
เปลี่ยน	7	2.22	7	2.21	14	2.21
รวม	316	100.00	317	100.00	633	100.00
ปัญหาหรือการขาดแคลนเกี่ยวกับอาหารและน้ำดื่ม						
ไม่มี	306	96.84	305	96.21	611	96.52
มี	10	3.16	12	3.79	22	3.48
รวม	316	100.00	317	100.00	633	100.00

(2.5) การมีที่อยู่อาศัย น้ำใช้ ระบบสุขาภิบาล พลังงาน และเสื้อผ้า

การวิเคราะห์เปรียบเทียบการมีที่อยู่อาศัย น้ำใช้ ระบบสุขาภิบาล พลังงาน และเสื้อผ้าของเกษตรกรสวนยาง ทั้งที่มีสถานะไม่เป็นและเป็นสมาชิกสหกรณ์ สกย. พบว่า บ้านที่ครัวเรือนเกษตรกรอยู่อาศัยในปัจจุบัน มีกรรมสิทธิ์การครอบครองในลักษณะเป็นบ้านของตนเองหรือสมาชิกครัวเรือนมีกรรมสิทธิ์มากที่สุด ร้อยละ 98.26 ซึ่งสภาพบ้านที่อยู่อาศัยมีสภาพดีถึงดีมาก ไม่ต้องซ่อมแซม ร้อยละ 73.14 แหล่งน้ำใช้หรือน้ำเพื่อการอุปโภคของครัวเรือน มากที่สุดคือประปาหมู่บ้าน/เมือง ร้อยละ 61.77 รองลงมาคือบ่อน้ำ/บ่อบาดาลที่เป็นเจ้าของเอง ร้อยละ 53.40 ครัวเรือนมีการจัดการกับน้ำเสีย

มากที่สุด โดยการปล่อยทิ้งลงพื้นดินข้างบ้านโดยตรง ร้อยละ 83.25 ครั้วเรือนเกษตรกรมีการจัดการขยะจากครั้วเรือนมากที่สุด โดยการวางกองรวมกันข้างบ้านหรือใส่บ่อหรือหลุมของครั้วเรือนแล้วเผา ร้อยละ 53.40 รองลงมาคือใส่ถังรวมของหมู่บ้าน/อบต./เทศบาล ร้อยละ 32.23 ครั้วเรือนมีการใช้ไฟฟ้าจากการไฟฟ้าส่วนภูมิภาคมากที่สุด ร้อยละ 99.53 และครั้วเรือนมีการใช้เชื้อเพลิงสำหรับหุงต้มมากที่สุด โดยการใช้แก๊สถึง ร้อยละ 99.53

สรุปได้ว่า เมื่อราคาขายตกต่ำลง ครั้วเรือนเกษตรกรส่วนใหญ่กลับมองว่าไม่กระทบกับการจัดการน้ำเสียของครั้วเรือน การจัดการขยะของครั้วเรือน การเปลี่ยนแปลงการใช้เชื้อเพลิงในการหุงต้ม การซื้อเสื้อผ้า/เครื่องนุ่งห่มสำหรับสมาชิกในครั้วเรือน ในทางกลับกัน ตั้งแต่ราคาขายตกต่ำลง การดูแล ซ่อมแซม ที่อยู่อาศัยของเกษตรกรมีเปลี่ยนแปลงร้อยละ 54.12 ซึ่งเกษตรกรที่มีสถานะไม่เป็นสมาชิกสหกรณ์ สกย. มีเปลี่ยนแปลงต่ำกว่าเกษตรกรที่มีสถานะเป็นสมาชิกสหกรณ์ สกย. (ตารางที่ 7)

ตารางที่ 7 การมีที่อยู่อาศัย น้ำใช้ ระบบสุขภาพพลลังงาน และเสื้อผ้าของเกษตรกรสวนยาง จำแนกตามสถานะการเป็นสมาชิกสหกรณ์ สกย.

สาธารณูปโภค	สถานะการเป็นสมาชิกสหกรณ์ สกย.				รวม	
	ไม่เป็น		เป็น		จำนวน	ร้อยละ
	จำนวน	ร้อยละ	จำนวน	ร้อยละ		
ลักษณะกรรมสิทธิ์การครอบครองบ้านที่อยู่อาศัยของครั้วเรือน						
เป็นบ้านของตนเอง/สมาชิกครั้วเรือนมีกรรมสิทธิ์	310	98.10	312	98.42	622	98.26
บ้านเช่า	2	0.63	0	0.00	2	0.32
บ้านญาติหรือเพื่อน (ให้อยู่)	1	0.32	4	1.26	5	0.79
อื่นๆ	3	0.95	1	0.32	4	0.63
รวม	316	100.00	317	100.00	633	100.00
สภาพบ้านที่อยู่อาศัยของครั้วเรือน						
สภาพไม่ดี มีชำรุดทรุดโทรม และกระทบกับการอยู่อาศัย	7	2.22	7	2.21	14	2.21
สภาพปานกลาง มีชำรุดบ้าง แต่ไม่กระทบกับการอยู่อาศัย	84	26.58	72	22.71	156	24.64
มีสภาพดีถึงดีมาก ไม่ต้องซ่อมแซม	225	71.20	238	75.08	463	73.14
รวม	316	100.00	317	100.00	633	100.00
การเปลี่ยนแปลงการดูแล ซ่อมแซม ที่อยู่อาศัยเมื่อเปรียบเทียบกับช่วงยางราคาสูง						
ไม่เปลี่ยน	43	47.25	35	44.30	78	45.88
เปลี่ยน	48	52.75	44	55.70	92	54.12
รวม	91	100.00	79	100.00	170	100.00
แหล่งน้ำใช้หรือน้ำเพื่อการอุปโภคของครั้วเรือน						
ประปาหมู่บ้าน/เมือง	190	60.13	201	63.41	391	61.77
น้ำบ่อต้น/บ่อบาดาลที่เป็นเจ้าของ	160	50.63	178	56.15	338	53.40
น้ำบ่อต้น/บ่อบาดาล ที่เป็นของเพื่อนบ้าน/ญาติ	4	1.27	5	1.58	9	1.42

ตารางที่ 7 (ต่อ)

สาธารณูปโภค	สถานะการเป็นสมาชิกสหกรณ์ สกย.				รวม	
	ไม่เป็น		เป็น		จำนวน	ร้อยละ
	จำนวน	ร้อยละ	จำนวน	ร้อยละ		
น้ำจากแหล่งน้ำธรรมชาติ	5	1.58	2	0.63	7	1.11
อื่นๆ	3	0.95	1	0.32	4	0.63
รวม	362	100.00	387	100.00	749	100.00
การจัดการกับน้ำเสียจากครัวเรือน						
ปล่อยทิ้งลงพื้นดินข้างบ้านโดยตรง	272	86.08	255	80.44	527	83.25
ปล่อยทิ้งลงแหล่งน้ำสาธารณะใกล้บ้านโดยตรง	9	2.85	16	5.05	25	3.95
ปล่อยลงท่อรวมน้ำเสียของหมู่บ้าน/อบต./เทศบาล	20	6.33	18	5.68	38	6.00
อื่นๆ	20	6.33	33	10.41	53	8.37
รวม	321	100.00	322	100.00	643	100.00
ผลกระทบต่อการจัดการน้ำเสียของครัวเรือนเมื่อเปรียบเทียบกับช่วงยางราคาสูง						
ไม่กระทบ	316	100	316	99.68	632	99.84
กระทบ	0	0.00	1	0.32	1	0.16
รวม	316	100.00	317	100.00	633	100.00
การจัดการขยะจากครัวเรือน						
วางกองรวมกันข้างบ้าน หรือใส่บ่อหรือหลุม และปล่อยให้เน่าเปื่อยไปเอง	11	3.48	13	4.10	24	3.79
วางกองรวมกันข้างบ้านหรือใส่บ่อหรือหลุมของครัวเรือน แล้วเผา	170	53.80	168	53.00	338	53.40
ใส่ถังรวมของหมู่บ้าน/อบต./เทศบาล	104	32.91	100	31.55	204	32.23
รวบรวมแล้วนำไปทิ้ง	42	13.29	42	13.25	84	13.27
แยกประเภทแล้วนำไปขาย	44	13.92	29	9.15	73	11.53
อื่นๆ	22	6.96	27	8.52	49	7.74
รวม	393	100.00	379	100.00	772	100.00
ผลกระทบต่อการจัดการขยะของครัวเรือนเมื่อเปรียบเทียบกับช่วงยางราคาสูง						
ไม่กระทบ	315	99.68	315	99.37	630	99.53
กระทบ	1	0.32	2	0.63	3	0.47
รวม	316	100.00	317	100.00	633	100.00
แหล่งของไฟฟ้าในครัวเรือน						
การไฟฟ้าส่วนภูมิภาค	314	99.37	316	99.68	630	99.53
ไฟฟ้าผลิตเอง เช่น จากพลังงานแสงอาทิตย์หรือพลังงานอื่นๆ	2	0.63	0	0.00	2	0.32
อื่นๆ	1	0.32	0	0.00	1	0.16
รวม	317	100.00	316	100.00	633	100.00

ตารางที่ 7 (ต่อ)

สาธาณูปโภค	สถานะการเป็นสมาชิกสหกรณ์ สกย.				รวม	
	ไม่เป็น		เป็น		จำนวน	ร้อยละ
	จำนวน	ร้อยละ	จำนวน	ร้อยละ		
การเปลี่ยนแปลงการใช้ไฟฟ้าของครัวเรือนเมื่อเปรียบเทียบกับช่วงยางราคาสูง						
ไม่เปลี่ยน	284	89.87	279	88.01	563	88.94
เปลี่ยน	32	10.13	38	11.99	70	11.06
รวม	316	100.00	317	100.00	633	100.00
แหล่งซื้อเพลิงสำหรับหุงต้ม						
ใช้แก๊สถัง	313	99.05	317	100.00	630	99.53
ใช้ไม้ฟืน	95	30.06	67	21.14	162	25.59
ใช้ถ่านไม้	60	18.99	66	20.82	126	19.91
อื่นๆ	3	0.95	1	0.32	4	0.63
รวม	471	100.00	451	100.00	922	100.00
การเปลี่ยนแปลงการใช้เชื้อเพลิงในการหุงต้มเมื่อเปรียบเทียบกับช่วงยางราคาสูง						
ไม่เปลี่ยน	303	95.89	304	95.90	607	95.89
เปลี่ยน	13	4.11	13	4.10	26	4.11
รวม	316	100.00	317	100.00	633	100.00
การเปลี่ยนแปลงการซื้อเสื้อผ้า/เครื่องนุ่งห่มสำหรับสมาชิกในครัวเรือนเมื่อเปรียบเทียบกับช่วงยางราคาสูง						
ไม่เปลี่ยน	172	54.60	163	51.42	335	53.01
เปลี่ยน	143	45.40	154	48.58	297	46.99
รวม	315	100.00	317	100.00	632	100.00

(2.6) ด้านสุขภาพและการเข้าถึงการรักษาพยาบาลในยามเจ็บป่วย

ด้านสุขภาพและการเข้าถึงการรักษาพยาบาลในยามเจ็บป่วยของเกษตรกร ทั้งที่มีสถานะไม่เป็นและเป็นสมาชิกสหกรณ์ สกย. พบว่า ในรอบ 1 ปีที่ผ่านมา เกษตรกรทั้งที่เป็นและไม่เป็นสมาชิกสหกรณ์ฯ มีสมาชิกในครัวเรือนเจ็บป่วย คิดเป็นร้อยละ 100 หรือทุกครัวเรือน ซึ่งในช่วงที่ราคายางตกต่ำลง หากสมาชิกในครัวเรือนเจ็บป่วย ส่วนใหญ่เลือกที่จะไปโรงพยาบาลของรัฐประจำอำเภอ ร้อยละ 53.40 รองลงมาคือไปโรงพยาบาลของรัฐประจำจังหวัด ร้อยละ 51.66 และไปคลินิกเอกชนในตำบลหรือในอำเภอที่อาศัยอยู่ ร้อยละ 16.11 เช่นเดียวกับในช่วงที่ยางราคาสูง โดยตั้งแต่ราคายางตกต่ำลง แต่ละครัวเรือนเลือกที่จะไม่เปลี่ยนแปลงวิธีการรักษาพยาบาล ร้อยละ 90.21 ซึ่งหากมีเงินในการดูแลรักษาพยาบาลไม่เพียงพอ แต่ละครัวเรือนจะแก้ปัญหามากที่สุดโดยการกู้ยืม ร้อยละ 5.37 รองลงมาคือ การเปลี่ยนสถานที่รักษาพยาบาล ร้อยละ 4.11 โดยส่วนใหญ่เกษตรกรแต่ละครัวเรือนมีสิทธิในการรักษาพยาบาลยามเจ็บป่วยมากที่สุดจากหลักประกันสุขภาพแห่งชาติ ร้อยละ 88.47 รองลงมาคือ ประกันสังคม ร้อยละ 18.48 และสิทธิจากการเป็นข้าราชการ/พนักงานรัฐวิสาหกิจ ร้อยละ 15.96 นอกจากนี้ เกษตรกรทั้งที่ไม่เป็นและเป็นสมาชิกสหกรณ์ฯ เคยใช้สิทธิสวัสดิการเพื่อการรักษาพยาบาลใน

ยามเจ็บป่วย จากชุมชน หมู่บ้าน หรือสหกรณ์ เพียงร้อยละ 23.06 ซึ่งสวัสดิการดังกล่าวมีการเปลี่ยนแปลง เพียงร้อยละ 6.16 (ตารางที่ 8)

ตารางที่ 8 สุขภาพและการเข้าถึงการรักษาพยาบาลในยามเจ็บป่วยในรอบ 1 ปีที่ผ่านมาของเกษตรกร สวนยาง จำแนกตามสถานะการเป็นสมาชิกสหกรณ์ สกย.

สุขภาพและการเข้าถึงการรักษาพยาบาล	สถานะการเป็นสมาชิกสหกรณ์ สกย.				รวม	
	ไม่เป็น		เป็น		จำนวน	ร้อยละ
	จำนวน	ร้อยละ	จำนวน	ร้อยละ		
การเจ็บป่วยของสมาชิกในครัวเรือน						
ไม่มี	0	0.00	0	0.00	0	0.00
มี	316	100.00	317	100.00	633	100.00
รวม	316	100.00	317	100.00	633	100.00
วิธีการและสถานที่รักษาเมื่อสมาชิกในครัวเรือนเจ็บป่วยในภาวะราคาขายตกต่ำลง						
ไม่ทำอะไรเลย ปล่อยให้หายเอง	1	0.32	1	0.32	2	0.32
ซื้อยามารับประทานเอง	24	7.59	21	6.62	45	7.11
รักษากับหมอพื้นบ้าน/แพทย์ทางเลือก	3	0.95	0	0.00	3	0.47
ใช้บริการสถานีนอนามัย/รพ.สต.	113	35.76	103	32.49	216	34.12
ไป ร.พ.ของรัฐประจำอำเภอ	165	52.22	173	54.57	338	53.40
ไป ร.พ.ของรัฐประจำจังหวัด/ร.พ.ศูนย์/ร.พ.รัฐขนาดใหญ่	166	52.53	161	50.79	327	51.66
ไปคลินิกเอกชนในตำบลหรือในอำเภอที่อาศัยอยู่	53	16.77	49	15.46	102	16.11
ไปคลินิกเอกชนในอำเภอใหญ่ๆ	31	9.81	38	11.99	69	10.90
ไป ร.พ.เอกชน	15	4.75	13	4.10	28	4.42
อื่นๆ	6	1.90	1	0.32	7	1.11
รวม	577	100.00	560	100.00	1137	100.00
การดูแลรักษาหากสมาชิกในครัวเรือนเจ็บป่วยในช่วงที่ยางราคาสูง						
ไม่ทำอะไรเลย ปล่อยให้หายเอง	0	0.00	0	0.00	0	0.00
ซื้อยามารับประทานเอง	20	6.33	18	5.68	38	6.00
รักษากับหมอพื้นบ้าน/แพทย์ทางเลือก	3	0.95	0	0.00	3	0.47
ใช้บริการสถานีนอนามัย/รพ.สต.	113	35.76	98	30.91	211	33.33
ไป ร.พ.ของรัฐประจำอำเภอ	164	51.90	169	53.31	333	52.61
ไป ร.พ.ของรัฐประจำจังหวัด/ ร.พ.ศูนย์/ ร.พ.รัฐขนาดใหญ่	168	53.16	161	50.79	329	51.97
ไปคลินิกเอกชนในตำบล หรือในอำเภอที่อาศัยอยู่	061	19.30	59	18.61	120	18.96
ไปคลินิกเอกชนใน อ.ใหญ่ๆ เช่น อ.หาดใหญ่	48	15.19	52	16.40	100	15.80
ไป ร.พ.เอกชน	19	6.01	14	4.42	33	5.21
อื่นๆ	5	1.58	1	0.32	6	0.95
รวม	316	100.00	572	100.00	1173	100.00

ตารางที่ 8 (ต่อ)

สุขภาพและการเข้าถึงการรักษาพยาบาล	สถานะการเป็นสมาชิกสหกรณ์ สกย.				รวม	
	ไม่เป็น		เป็น		จำนวน	ร้อยละ
	จำนวน	ร้อยละ	จำนวน	ร้อยละ		
การเปลี่ยนแปลงวิธีการรักษาพยาบาลตั้งแต่ ราคาขายตกต่ำ						
ไม่เปลี่ยน	284	89.87	287	90.54	571	90.21
เปลี่ยน	32	10.13	30	9.46	62	9.79
รวม	316	100.00	317	100.00	633	100.00
การแก้ปัญหาหากมีเงินในการดูแลสุขภาพพยาบาล ไม่เพียงพอ						
กู้ยืม	16	5.06	18	5.68	34	5.37
เปลี่ยนสถานที่รักษาพยาบาล	9	2.85	17	5.36	26	4.11
เปลี่ยนวิธีการรักษา เช่น ไม่ไปพบแพทย์แต่ ซื้อยามารับประทานเอง หรือรักษา ตัวเองด้วยภูมิปัญญาท้องถิ่น	2	0.63	4	1.26	6	0.95
ไม่รักษา	4	1.27	1	0.32	5	0.79
อื่นๆ	10	3.16	13	4.10	23	3.63
รวม	41	100.00	53	100.00	94	100.00
สิทธิในการรักษาพยาบาลยามเจ็บป่วยของ สมาชิกในครัวเรือน						
หลักประกันสุขภาพแห่งชาติ	285	90.19	275	86.75	560	88.47
ประกันสังคม	58	18.35	59	18.61	117	18.48
สิทธิจากการเป็นข้าราชการ/พนักงาน รัฐวิสาหกิจ	44	13.92	57	17.98	101	15.96
ประกันชีวิต/ประกันอุบัติเหตุ	12	3.80	19	5.99	31	4.90
อื่นๆ	24	7.59	25	7.89	49	7.74
รวม	423	100.00	435	100.00	858	100.00
การใช้สิทธิสวัสดิการเพื่อการรักษาพยาบาลใน ยามเจ็บป่วยจากชุมชน หมู่บ้านหรือสหกรณ์						
ไม่เคยใช้	254	80.38	233	73.50	487	76.94
เคยใช้	62	19.62	84	26.50	146	23.06
รวม	316	100.00	317	100.00	633	100.00
การเปลี่ยนแปลงการใช้สวัสดิการเพื่อการ รักษาพยาบาลในยามเจ็บป่วยเมื่อเปรียบเทียบกับ ช่วงช่วงราคาสูง						
ไม่เปลี่ยนแปลง	59	95.16	78	92.86	137	93.84
เปลี่ยนแปลง	3	4.84	6	7.14	9	6.16
รวม	62	100.00	84	100.00	146	100.00

(2.7) การศึกษาและคุณวุฒิวิชาชีพ

การศึกษาและคุณวุฒิวิชาชีพของเกษตรกรทั้งที่มีสถานะไม่เป็นและเป็นสมาชิกสหกรณ์ สกย. พบว่า สมาชิกในครัวเรือนเกษตรกรส่วนใหญ่ได้รับการศึกษาสูงสุดในระดับประถมศึกษา ร้อยละ 77.57 รองลงมาคือมัธยมศึกษาตอนปลาย/ปว.ช. ร้อยละ 35.86 และปริญญาตรี ร้อยละ 34.76 ซึ่งปัจจุบันแต่ละครัวเรือนมีสมาชิกที่กำลังศึกษา ร้อยละ 53.55 โดยครัวเรือนที่เป็นสมาชิกสหกรณ์ฯ มีสมาชิกที่กำลังศึกษาต่อสูงกว่าครัวเรือนที่ไม่เป็นสมาชิกสหกรณ์ฯ ซึ่งตั้งแต่ช่วงที่ราคายางเริ่มตกต่ำเป็นต้นมาจนถึงปัจจุบัน แต่ละครัวเรือนส่วนใหญ่มองว่ายังไม่กระทบ ยังสามารถศึกษาที่เดิมได้ และยังมีค่าเล่าเรียนให้เพียงพอ ร้อยละ 78.87 รองลงมาคือแต่ละครัวเรือนมองว่ากระทบ ต้องกู้ยืมเงินเพื่อการศึกษา แต่ยังสามารถศึกษาในสถานศึกษาเดิมได้ ร้อยละ 9.82 ตามลำดับ โดยสัดส่วนของครัวเรือนที่เป็นสมาชิกสหกรณ์ฯ มองว่าช่วงที่ราคายางเริ่มตกต่ำ ไม่มีผลกระทบหรือมีผลกระทบน้อย ยังสามารถศึกษาที่ต่อและยังมีค่าเล่าเรียนให้เพียงพอ มากกว่าครัวเรือนที่ไม่เป็นสมาชิกสหกรณ์ฯ นอกจากนี้ ตั้งแต่ราคายางพาราตกต่ำ สมาชิกในครัวเรือนที่เป็นแรงงานทำสวนยาง มีการเปลี่ยนแปลงด้านการพัฒนาทักษะและความรู้ด้านการประกอบอาชีพ รวมถึงการทำสวน เพียงร้อยละ 33.18 (ตารางที่ 9)

ตารางที่ 9 การศึกษาและคุณวุฒิวิชาชีพของเกษตรกรสวนยาง จำแนกตามสถานะการเป็นสมาชิกสหกรณ์ สกย.

การศึกษาและคุณวุฒิวิชาชีพ	สถานะการเป็นสมาชิกสหกรณ์ สกย.				รวม	
	ไม่เป็น		เป็น		จำนวน	ร้อยละ
	จำนวน	ร้อยละ	จำนวน	ร้อยละ		
ระดับการศึกษาสูงสุดของสมาชิกในครัวเรือนที่ไม่ได้เรียนหนังสือแล้ว						
ไม่ได้รับการศึกษา	60	18.99	42	13.25	102	16.11
ประถมศึกษา	247	78.16	244	76.97	491	77.57
มัธยมศึกษาตอนต้น	99	31.33	100	31.55	199	31.44
มัธยมศึกษาตอนปลาย/ปว.ช.	102	32.28	125	39.43	227	35.86
อนุปริญญา/ปว.ส.	58	18.35	68	21.45	126	19.91
ปริญญาตรี	94	29.75	126	39.75	220	34.76
สูงกว่าปริญญาตรี	12	3.80	12	3.79	24	3.79
รวม	672	100.00	717	100.00	1389	100.00
การมีสมาชิกที่กำลังศึกษาอยู่ในปัจจุบัน						
ไม่มี	153	48.42	141	44.48	294	46.45
มี	163	51.58	176	55.52	339	53.55
รวม	316	100.00	317	100.00	633	100.00
ผลกระทบต่อการศึกษาของสมาชิกในครัวเรือนตั้งแต่ช่วงราคายางตกต่ำ						
กระทบ ต้องลาออกกลางคัน	2	1.23	1	0.57	3	0.89
กระทบ ต้องตัดสินใจไม่เรียนต่อ	0	0.00	2	1.15	2	0.60
กระทบ ต้องกู้ยืมเงินเพื่อการศึกษา แต่ยังสามารถศึกษาในสถานศึกษาเดิม	21	12.96	12	6.90	33	9.82
กระทบ ต้องย้ายสถานศึกษาไปที่มีค่าใช้จ่ายต่ำกว่า	2	1.23	0	0.00	2	0.60

ตารางที่ 9 (ต่อ)

การศึกษาและคุณวุฒิวิชาชีพ	สถานะการเป็นสมาชิกสหกรณ์ สกย.				รวม	
	ไม่เป็น		เป็น		จำนวน	ร้อยละ
	จำนวน	ร้อยละ	จำนวน	ร้อยละ		
ไม่กระทบ ยังศึกษาที่เดิม และมีค่าเล่าเรียนเพียงพอ	120	74.07	145	83.33	265	78.87
อื่นๆ	17	10.49	14	8.05	31	9.23
รวม	162	100.00	174	100.00	339	100.00
การมีคุณวุฒิวิชาชีพ หรือประกาศนียบัตร หรือใบรับรองการอบรมที่เกี่ยวข้องกับอาชีพ การทำสวนยางของแรงงานทำสวนยางในครัวเรือน						
ไม่มี	297	93.99	268	84.54	565	89.26
มี	19	6.01	49	15.46	68	10.74
รวม	316	100.00	317	100.00	633	100.00
การเปลี่ยนแปลงการพัฒนาทักษะและความรู้ ด้านการประกอบอาชีพ รวมถึงการทำสวนยางของแรงงานทำสวนยางในครัวเรือนตั้งแต่ราคา ยางพาราตกต่ำ						
ไม่เปลี่ยนแปลง	252	79.75	171	53.94	423	66.82
เปลี่ยนแปลง	64	20.25	146	46.06	210	33.18
รวม	316	100.00	317	100.00	633	100.00

(2.8) ด้านสวัสดิการสังคม

การวิเคราะห์เปรียบเทียบด้านสวัสดิการสังคมของเกษตรกร ทั้งที่มีสถานะไม่เป็น และเป็นสมาชิกสหกรณ์ สกย. พบว่า เกษตรกรส่วนใหญ่ไม่เคยได้รับสวัสดิการในกรณีที่พิการหรือเสียชีวิตจากชุมชน หมู่บ้าน รัฐ หรืออื่นๆ คิดเป็นร้อยละ 85.78 ขณะที่เกษตรกรบางคนเคยได้รับสวัสดิการในกรณีที่พิการหรือเสียชีวิตจากชุมชน หมู่บ้าน รัฐ หรืออื่นๆ คิดเป็นร้อยละ 14.22 โดยสัดส่วนของเกษตรกรที่เป็นสมาชิกสหกรณ์ฯ เคยได้รับสวัสดิการมากกว่าเกษตรกรที่ไม่เป็นสมาชิกสหกรณ์ฯ ซึ่งตั้งแต่ราคายางตกต่ำ สวัสดิการเหล่านั้นมีการเปลี่ยนแปลงเพียงร้อยละ 10.00 (เมื่อเปรียบเทียบกับช่วง ยางราคาสูง) นอกจากนี้ ครัวเรือนของเกษตรกรส่วนใหญ่ไม่เคยได้รับสวัสดิการหรือทุนเพื่อการศึกษา จากชุมชน หมู่บ้าน รัฐ หรืออื่นๆ คิดเป็นร้อยละ 78.67 ขณะที่เกษตรกรบางรายเคยได้รับสวัสดิการหรือ ทุนเพื่อการศึกษา จากชุมชน หมู่บ้าน รัฐ หรืออื่นๆ ร้อยละ 21.33 โดยสัดส่วนของเกษตรกรที่เป็นสมาชิก สหกรณ์ฯ เคยได้รับสวัสดิการจำนวนมากกว่เกษตรกรที่ไม่เป็นสมาชิกสหกรณ์ฯ ซึ่งตั้งแต่ราคา ยางตกต่ำ สวัสดิการเหล่านั้นมีการเปลี่ยนแปลงเพียงร้อยละ 5.37 (ตารางที่ 10)

ตารางที่ 10 สวัสดิการสังคมของเกษตรกรสวนยาง จำแนกตามสถานะการเป็นสมาชิกสหกรณ์ สกย.

สวัสดิการสังคม	สถานะการเป็นสมาชิกสหกรณ์ สกย.				รวม	
	ไม่เป็น		เป็น		จำนวน	ร้อยละ
	จำนวน	ร้อยละ	จำนวน	ร้อยละ		
การได้รับสวัสดิการในกรณีที่พิการหรือเสียชีวิตจากชุมชน หมู่บ้าน รัฐของครัวเรือน						
ไม่เคย	273	86.39	270	85.17	543	85.78
เคย	43	13.61	47	14.83	90	14.22
รวม	316	100.00	317	100.00	633	100.00
การได้รับสวัสดิการกรณีที่พิการหรือเสียชีวิตตั้งแต่ราคาขายตกต่ำ						
ไม่เปลี่ยนแปลง	39	90.70	42	89.36	81	90.00
เปลี่ยนแปลง	4	9.30	5	10.64	9	10.00
รวม	43	100.00	47	100.00	90	100.00
การได้รับสวัสดิการหรือทุนเพื่อการศึกษา จากชุมชน หมู่บ้าน รัฐ ของครัวเรือน						
ไม่เคย	251	79.43	247	77.92	498	78.67
เคย	65	20.57	70	22.08	135	21.33
รวม	316	100.00	317	100.00	633	100.00
การได้รับสวัสดิการหรือทุนเพื่อการศึกษา ตั้งแต่ราคาขายตกต่ำ						
ไม่เปลี่ยนแปลง	299	47.24	300	94.64	599	94.63
เปลี่ยนแปลง	17	2.69	17	5.36	34	5.37
รวม	316	100.00	317	100.00	633	100.00

สรุปสภาพการดำรงชีพของเกษตรกรสวนยางทั้ง 8 ด้าน ได้แก่ 1) ด้านรายได้ พบว่า ในปีที่ผ่านมาครัวเรือนที่มีสถานะเป็นสมาชิกสหกรณ์ฯ มีจำนวนรายได้จากอาชีพหลัก อาชีพรอง และรายได้จากแหล่งอื่นสูงกว่าครัวเรือนที่ไม่มีสถานะการเป็นสมาชิกสหกรณ์ฯ 2) ด้านเงินสดและสภาพคล่องของครัวเรือน พบว่า ครัวเรือนที่มีสถานะเป็นสมาชิกสหกรณ์ฯ มีสัดส่วนครัวเรือนที่มีเงินออมสูงกว่าครัวเรือนที่ไม่มีสถานะการเป็นสมาชิกสหกรณ์ฯ ทำให้ครัวเรือนที่เป็นสมาชิกสหกรณ์ฯ มีสัดส่วนครัวเรือนที่มีหนี้สินต่ำกว่าครัวเรือนที่ไม่เป็นสมาชิกสหกรณ์ฯ ซึ่งตั้งแต่ราคาขายตกต่ำ แต่ละครัวเรือนส่วนใหญ่มองว่าตนไม่ได้ขาดแคลนเงินสด (เฉพาะเพื่อใช้จ่ายในครัวเรือน) ประกอบกับในปีที่ผ่านมาครัวเรือนที่เป็นสมาชิกสหกรณ์ฯ มีรายได้รวมของครัวเรือนสูงกว่าครัวเรือนที่ไม่มีสถานะการเป็นสมาชิกสหกรณ์ฯ และตั้งแต่ราคาขายตกต่ำลง รายได้รวมเฉลี่ยของครัวเรือนเกษตรกรมีการเปลี่ยนแปลงลดลง 3) ด้านการทำสวนยางและความอิสระในการเป็นเจ้าของทรัพยากรการผลิต พบว่า ครัวเรือนของเกษตรกรส่วนใหญ่เป็นเจ้าของสวนยางและทำเองทั้งหมด ซึ่งปัจจุบันที่ดินในการทำสวนยางของครัวเรือนมีเอกสารสิทธิ์ โฉนดที่ดิน (น.ส.4) มากที่สุด ในด้านการขายผลผลิตยาง เกษตรกรที่ไม่เป็นสมาชิกสหกรณ์ฯ จะเลือกขายให้กับบอรับซื้อน้ำยางของพ่อค้าเอกชนในหมู่บ้าน ขณะที่เกษตรกรที่เป็นสมาชิกสหกรณ์ฯ จะเลือกขายให้กับสหกรณ์หรือโรงรมมากที่สุด ประกอบกับเมื่อมีปัญหาขาดแคลนเงินสดเฉพาะเพื่อใช้ในการทำสวนยาง ครัวเรือนของเกษตรกรส่วนใหญ่เลือกที่จะลดรายจ่ายในการทำสวนยาง รองลงมาคือกู้ยืมเงินผ่านเงินกู้จากสถาบันการเงินในชุมชน ซึ่งตั้งแต่ราคาขายตกต่ำ สิ่งที่เห็นได้ชัด คือแต่ละครัวเรือนมีการเปลี่ยนแปลง

รายได้ต่อปีจากการทำสวนยาง (เมื่อเปรียบเทียบกับช่วงยางราคาสูง) แต่ขณะเดียวกันครัวเรือนเกษตรกรส่วนใหญ่ไม่ได้มีการเปลี่ยนแปลงการใช้แรงงานในการทำสวนยาง การซื้อต้นกล้าหรือวัสดุอุปกรณ์ในการปลูก การหาแหล่งขายผลผลิตยาง และความเพียงพอของเงินสดในครัวเรือน 4) **ด้านการมีอาหาร/ความมั่นคงด้านอาหาร** พบว่า ครัวเรือนของเกษตรกรที่เป็นสมาชิกสหกรณ์ฯ จะเลือกซื้อข้าว เนื้อสัตว์ น้ำดื่มสำหรับบริโภคในครัวเรือน และเน้นการผลิตเอง สูงกว่าครัวเรือนของเกษตรกรที่ไม่เป็นสมาชิกสหกรณ์ฯ ซึ่งตั้งแต่ราคายางตกต่ำ ปริมาณการซื้อข้าว เนื้อสัตว์ น้ำดื่มสำหรับบริโภคในครัวเรือน มีการเปลี่ยนแปลงน้อย (เมื่อเปรียบเทียบกับช่วงยางราคาสูง) 5) **ด้านการมีที่อยู่อาศัย น้ำใช้ ระบบสุขาภิบาล พลังงาน และเสื้อผ้า** พบว่า เมื่อราคายางตกต่ำ ครัวเรือนเกษตรกรส่วนใหญ่มองว่าไม่กระทบกับการจัดการน้ำเสียของครัวเรือน การจัดการขยะของครัวเรือน เกษตรกรมีการเปลี่ยนแปลงการใช้เชื้อเพลิงในการหุงต้ม การซื้อเสื้อผ้า/เครื่องนุ่งห่มสำหรับสมาชิกในครัวเรือน แต่ในทางกลับกัน ตั้งแต่ราคายางตกต่ำลงเกษตรกรส่วนใหญ่มีเปลี่ยนแปลงการดูแล ซ่อมแซม ที่อยู่อาศัย โดยเกษตรกรที่มีไม่เป็นสมาชิกสหกรณ์ฯ มีเปลี่ยนแปลงต่ำกว่าเกษตรกรที่มีสถานะเป็นสมาชิกสหกรณ์ฯ 6) **ด้านสุขภาพและการเข้าถึงการรักษาพยาบาลในยามเจ็บป่วย** พบว่าในรอบ 1 ปีที่ผ่านมา เกษตรกรส่วนใหญ่ทั้งที่มีสถานะเป็นและไม่เป็นสมาชิกสหกรณ์ฯ ทุกครัวเรือนมีสมาชิกในครัวเรือนเจ็บป่วย โดยในช่วงที่ราคายางตกต่ำ หากสมาชิกในครัวเรือนเจ็บป่วย ส่วนใหญ่เลือกที่จะไปโรงพยาบาลของรัฐประจำอำเภอ เช่นเดียวกับในช่วงที่ยางราคาสูง โดยหากมีเงินในการดูแลรักษาพยาบาลไม่เพียงพอ แต่แต่ละครัวเรือนจะแก้ปัญหาผ่านการกู้ยืมมากที่สุด ทั้งนี้เกษตรกรส่วนใหญ่ไม่เคยใช้สิทธิสวัสดิการเพื่อการรักษาพยาบาลในยามเจ็บป่วยจากชุมชน หมู่บ้าน หรือสหกรณ์ 7) **ด้านการศึกษาและคุณวุฒิวิชาชีพ** พบว่า เกษตรกรส่วนใหญ่ที่เป็นและไม่เป็นสมาชิกสหกรณ์ฯ ได้รับการศึกษาสูงสุดในระดับประถมศึกษา รองลงมาคือมัธยมศึกษาตอนปลาย/ปวช. และปริญญาตรี โดยครัวเรือนที่เป็นสมาชิกสหกรณ์ฯ มีสมาชิกที่กำลังศึกษาต่อสูงกว่าครัวเรือนที่ไม่เป็นสมาชิกสหกรณ์ฯ ซึ่งตั้งแต่ราคายางตกต่ำ ครัวเรือนที่เป็นสมาชิกสหกรณ์ฯ มองว่ามีผลกระทบน้อย ยังสามารถศึกษาต่อและมีค่าเล่าเรียนให้เพียงพอมากกว่าครัวเรือนที่ไม่เป็นสมาชิกสหกรณ์ฯ 8) **ด้านสวัสดิการสังคม** พบว่า เกษตรกรส่วนใหญ่ไม่เคยได้รับสวัสดิการในกรณีพิการหรือเสียชีวิตจากชุมชน หมู่บ้าน รัฐ หรืออื่นๆ และสวัสดิการหรือทุนเพื่อการศึกษา จากชุมชน หมู่บ้าน รัฐ หรืออื่นๆ สำหรับเกษตรกรที่เคยได้รับสวัสดิการดังกล่าว ส่วนใหญ่จะเป็นเกษตรกรที่เป็นสมาชิกสหกรณ์ฯ มากกว่าเกษตรกรที่ไม่เป็นสมาชิกสหกรณ์ฯ ซึ่งตั้งแต่ราคายางตกต่ำ สวัสดิการมีการเปลี่ยนแปลงน้อย

7.6 การอภิปรายผล

7.6.1 สภาพทางธุรกิจและการปรับตัวในการบริหารจัดการสหกรณ์ สกย. ภายใต้สภาวะวิกฤตราคายางตกต่ำ

สภาพทางธุรกิจและเสถียรภาพทางการเงินในภาพรวมของสหกรณ์ฯ กรณีศึกษา จะเห็นว่า การที่ราคายางพาราตกต่ำลง ส่งผลให้ยอดขายของสหกรณ์ตกต่ำลงตามไปด้วย ทั้งนี้เพราะยอดขายนั้นขึ้นอยู่กับราคาของสินค้าหรือผลิตภัณฑ์ยางพาราที่สหกรณ์ผลิตขายเป็นหลัก อย่างไรก็ตาม สหกรณ์ยังคงมีเสถียรภาพเนื่องจากยังสามารถทำกำไรได้ ยังสามารถจัดสรรผลกำไรคืนแก่สมาชิกได้ โดยสอดคล้องกับข้อมูลจำนวนสมาชิกของแต่ละสหกรณ์ที่ไม่มีการเปลี่ยนแปลงมากนัก และยังสามารถจัดสรรผลกำไรเพื่อเพิ่มทุนสำรองสำหรับช่วยรักษาเสถียรภาพของสหกรณ์หากเกิดภาวะฉุกเฉินได้ อีกทั้งขนาดของสินทรัพย์ที่ยังคงมี และจำนวนหนี้สินและส่วนของผู้ถือหุ้นที่ยังมีค่าเป็นบวก ซึ่งนับได้ว่า ในภาวะที่ราคายางพาราตกต่ำนี้ สหกรณ์กองทุนสวนยางส่วนใหญ่ยังไม่ประสบปัญหาในด้านเสถียรภาพทางการเงิน

สำหรับการปรับตัวในการบริหารจัดการนั้น สหกรณ์ยังไม่ได้มีการปรับตัวมากนัก กล่าวคือ ด้านการผลิต พบว่าในช่วงยาราคาตก สหกรณ์ยังไม่ได้มีการเปลี่ยนแปลงกิจการแปรรูปยางเป็นผลิตภัณฑ์อื่น มีเพียงไปอบรม ศึกษาดูงานเพื่อพัฒนาต่อยอด และการส่งน้ำยางไปขายที่สหกรณ์อื่นเพื่อเพิ่มกำไร-ลดต้นทุน ด้านทรัพยากรบุคคล มีการเปลี่ยนแรงงานอีสานเป็นแรงงานลาว ด้านเงินทุน มีแผนระดมหุ้นเพิ่ม ด้านการตลาด มีการขายยางให้กับร้านค้าเอกชนในอำเภอ เพราะขายได้ราคาเดียวกับตลาดกลางและได้เงินทันที ประหยัดงบประมาณในการเดินทาง ด้านการกำหนดราคารับซื้อน้ำยางจากสมาชิก สหกรณ์ปรับตัวโดยอิงราคาพ่อรับซื้อน้ำยางรอบนอก และราคาตลาดกลาง

7.6.2 สภาพการดำรงชีพของสมาชิกสหกรณ์ทั้ง 8 ด้าน ได้แก่ 1) ด้านรายได้ พบว่า ในปีที่ผ่านมา คริวเรือนที่เป็นสมาชิกสหกรณ์ฯ มีรายได้จากอาชีพหลัก อาชีพรอง และรายได้จากแหล่งอื่นสูงกว่าคริวเรือนที่ไม่เป็นสมาชิกสหกรณ์ **2) ด้านเงินสดและสภาพคล่องของคริวเรือน** พบว่า คริวเรือนที่เป็นสมาชิกสหกรณ์ฯ มีเงินออมสูงกว่า มีรายได้รวมของคริวเรือนสูงกว่า และมีหนี้สินต่ำกว่าคริวเรือนที่ไม่เป็นสมาชิกสหกรณ์ฯ ซึ่งตั้งแต่ราคายางตกต่ำ คริวเรือนเกือบครึ่งขาดแคลนเงินสดที่ใช้จ่ายในคริวเรือน และรายได้รวมเฉลี่ยของคริวเรือนเกษตรกรมีการเปลี่ยนแปลงลดลงมาก สอดคล้องกับธิดารัตน์ จุฬามณี (2558) พบว่า ในช่วงราคายางพาราตกต่ำ เกษตรกรชาวสวนยางจะมีรายได้ของคริวเรือนลดลงจากเดิม ขณะที่ นพมาศ หวังวัฒนะศิริ (2558) พบว่า ปัญหาราคายางพาราตกต่ำ คือจะทำให้รายได้ จำนวนเงินออม และจำนวนการชำระหนี้ของเกษตรกรชาวสวนยางลดลงจากเดิม เช่นเดียวกับวิลาวรรณ มณีบุตร (2559: 513) พบว่า ปัญหาราคายางตกต่ำทำให้เกษตรกรมีรายได้น้อย มีเงินไม่เพียงพอที่จะจุนเจือครอบครัวและใช้จ่ายในชีวิตประจำวัน เช่นเดียวกับวิไลวัลย์ แก้วดาทิพย์ (2557: 63) พบว่า ปัญหาด้านเศรษฐกิจของชาวสวนยางพารา ได้แก่ ราคายางไม่แน่นอนทำให้รายได้ไม่แน่นอนตามไปด้วย และรายได้จากการทำสวนยางพาราไม่เพียงพอกับรายจ่าย **3) ด้านการทำสวนยางและความอิสระในการเป็นเจ้าของทรัพยากรการผลิต** พบว่า คริวเรือนของเกษตรกรส่วนใหญ่เป็นเจ้าของสวนยางและทำเองทั้งหมดที่ดินมีเอกสารสิทธิ์โฉนดที่ดิน (น.ส.4) มากที่สุด เกษตรกรที่ไม่เป็นสมาชิกสหกรณ์จะเลือกขายให้กับพ่อรับซื้อน้ำยางของพ่อค้าเอกชนในหมู่บ้าน ขณะที่เกษตรกรที่เป็นสมาชิกสหกรณ์จะเลือกขายให้กับสหกรณ์ สกย. หรือโรงรม และเมื่อมีปัญหาขาดแคลนเงินสดในการทำสวนยางคริวเรือน เกษตรกรส่วนใหญ่เลือกที่จะลดรายจ่ายในการทำสวนยาง รองลงมาคือกู้ยืมเงินผ่านเงินกู้จากสถาบันการเงินในชุมชน แตกต่างกับชลิติ ศานติวารังคณา และดิเรก ธรรมารักษ์ (2558: 60) ที่พบว่า เกษตรกรส่วนใหญ่มีการกู้ยืมมาจากสถาบันการเงินภาครัฐ (ธ.ก.ส.) ซึ่งตั้งแต่ราคายางตกต่ำ คริวเรือนเกษตรกรส่วนใหญ่ไม่ได้มีการเปลี่ยนแปลงการใช้แรงงานในการทำสวนยาง เนื่องจากเกษตรกรส่วนใหญ่ใช้แรงงานในคริวเรือน การซื้อต้นกล้าหรือวัสดุอุปกรณ์ในการปลูก การหาแหล่งขายผลผลิตยาง สอดคล้องกับศุภรทิพย์ นิลารักษ์ (2557: 44) ที่พบว่า คุณภาพชีวิตของเกษตรกรสวนยาง ขึ้นอยู่กับการขายผลผลิตยางได้ในราคาที่ต้องการอยู่เสมอ รองลงมาเป็นเรื่องความพึงพอใจกับราคาผลผลิตยางโดยเฉลี่ยที่ขายได้ในช่วง 1 ปีที่ผ่านมา และเรื่องรายได้ที่ได้จากการทำสวนยางเพียงพอต่อการดำรงชีวิตของเกษตรกรเองและครอบครัว เช่นเดียวกันกับนพมาศ หวังวัฒนะศิริ (2558) ที่พบว่า เมื่อราคายางพาราตกต่ำ จะทำให้ความถี่ในการใส่ปุ๋ยและการกำจัดวัชพืชลดลงจากเดิม ซึ่งส่งผลให้ต้นยางพาราให้ผลผลิตลดลง และรายได้ที่เกษตรกรชาวสวนยางควรจะได้รับลดลงไปอีก จนอาจมีความจำเป็นต้องไปกู้เงิน ซึ่งก่อให้เกิดเป็นภาระหนี้สินตามมาในที่สุด เป็นไปในทางเดียวกับฐาปนีย์ ชัยพัฒน์ และฉัตรวิทย์ องคลัง (2557: 228-231) ที่พบว่า ในการทำสวนยางพารานั้นต้องมีเงินทุนหมุนเวียนในการดูแลรักษาต้นยาง เช่น ค่าปุ๋ย ค่าจ้างแรงงาน และค่าวัสดุอุปกรณ์ และปัจจุบันชาวสวนยางได้ประสบปัญหาราคายางตกต่ำ ทำให้ขาดรายได้ลดลง ขาด

สภาพคล่องในการหมุนเวียนของเงินทุน ประกอบกับประชาชนบางรายมีภาระหนี้สินจากการกู้เงินจากธนาคารเพื่อมาลงทุนในการทำสวนยางพาราและต้องมีการชำระดอกเบี้ยทุกเดือน ทำให้การบริหารจัดการสวนยางพารายากและลำบากขึ้น **4) ด้านการมีอาหาร/ความมั่นคงด้านอาหาร** พบว่า คริวเรือนของเกษตรกรที่เป็นสมาชิกสหกรณ์ฯ เลือกซื้อข้าว เนื้อสัตว์ น้ำดื่มสำหรับบริโภคในครัวเรือน และเน้นการผลิตเองสูงกว่าครัวเรือนของเกษตรกรที่ไม่เป็นสมาชิกสหกรณ์ฯ ซึ่งตั้งแต่ราคาขายตกต่ำ ปริมาณการซื้อสิ่งเหล่านั้นมีการเปลี่ยนแปลงน้อย (เมื่อเปรียบเทียบกับช่วงยางราคาสูง) **5) ด้านการมีที่อยู่อาศัย น้ำใช้ ระบบสุขาภิบาล พลังงาน และเสื้อผ้า** พบว่า เมื่อราคาขายตกต่ำ คริวเรือนเกษตรกรส่วนใหญ่มองว่าไม่กระทบกับการจัดการน้ำเสียของครัวเรือน การจัดการขยะของครัวเรือน การเปลี่ยนแปลงการใช้เชื้อเพลิงในการหุงต้ม การซื้อเสื้อผ้า/เครื่องนุ่งห่มสำหรับสมาชิกในครัวเรือน แต่ในทางกลับกัน ตั้งแต่ราคาขายตกต่ำลง เกษตรกรส่วนใหญ่มีเปลี่ยนแปลงการดูแล ซ่อมแซม ที่อยู่อาศัย โดยเกษตรกรที่ไม่เป็นสมาชิกสหกรณ์ฯ มีเปลี่ยนแปลงต่ำกว่าเกษตรกรที่มีสถานะเป็นสมาชิกสหกรณ์ฯ **6) ด้านสุขภาพและการเข้าถึงการรักษาพยาบาลในยามเจ็บป่วย** พบว่า ในรอบ 1 ปีที่ผ่านมา เกษตรกรส่วนใหญ่ทั้งที่มีสถานะเป็นและไม่เป็นสมาชิกสหกรณ์ฯ ทุกครัวเรือนมีคนเจ็บป่วย สอดคล้องกับสภาพ เวชกามา และรวิ หาญเผชิญ (2556: 175) ที่พบว่าเกษตรกรส่วนใหญ่พบอุปสรรคปัญหาด้านสุขภาพและสิ่งแวดล้อม ได้แก่ การปวดเมื่อยกล้ามเนื้อ ตาพร่ามัว พักผ่อนไม่เพียงพอ เกษตรกรสัมผัสสารเคมีเพิ่มมากขึ้น การเกิดปัญหาน้ำเสียจากการผลิตยางแผ่น และความเครียด เมื่อเจ็บป่วยเลือกที่จะไปรักษาที่โรงพยาบาลของรัฐประจำอำเภอ เช่นเดียวกับในช่วงที่ยางราคาสูง โดยหากมีเงินในการรักษาพยาบาลไม่เพียงพอก็แก้ปัญหาผ่านการกู้ยืมมากที่สุด ทั้งนี้เกษตรกรส่วนใหญ่ไม่เคยใช้สิทธิสวัสดิการเพื่อการรักษาพยาบาลในยามเจ็บป่วยจากชุมชนหมู่บ้าน หรือสหกรณ์ สอดคล้องกับจิฑาภรณ์ ยกอิน และเกษราวัลณ์ นิลวางกูร (2561: 104) พบว่าเกษตรกรปลูกยางพารามีคุณภาพชีวิตอยู่ในระดับไม่ดีถึงระดับปานกลาง เนื่องจากการได้รับอุบัติเหตุจากการทำงาน อาการปวดหลัง ปวดเอว ปวดเมื่อยกล้ามเนื้อและกระดูก การไม่ออกกำลังกาย การไม่หยุดพักระหว่างการทำงานในกระบวนการผลิตยางพารา และความเครียดที่เกิดจากผลผลิตไม่ได้ตามเป้าที่ต้องการและความไม่เสถียรภาพของราคาผลผลิต สิ่งที่เกษตรกรสวนยางต้องการให้มีขึ้นเพื่อคุณภาพชีวิตที่ดีขึ้นของตนเอง ได้แก่ การประกันราคาขายและกองทุนสวัสดิการช่วยเหลือจากหน่วยงานของรัฐ การตรวจสุขภาพประจำปี เช่นเดียวกับฐาปณีย์ ชัยพัฒน์ และฉัตรวิญญ์ องคสิงห์ (2557: 228-231) พบว่า เมื่อราคาขายตกต่ำ ทำให้ประชาชนบางส่วนต้องเลิกจ้างคนงานเพื่อลดต้นทุน แล้วหันมาทำงานเอง เมื่อสะสมงานหนักต่อเนื่อง สุ่มเสี่ยงและก่อให้เกิดอันตรายต่อสุขภาพอย่างยิ่ง ทำให้คุณภาพชีวิตด้านร่างกายลดลงโดยตรงและทางอ้อม **7) ด้านการศึกษาและคุณวุฒิวิชาชีพ** พบว่า เกษตรกรส่วนใหญ่ที่เป็นและไม่เป็นสมาชิกสหกรณ์ฯ ได้รับการศึกษาสูงสุดในระดับประถมศึกษา รองลงมาคือมัธยมศึกษาตอนปลาย/ปวช. และปริญญาตรี โดยครัวเรือนที่เป็นสมาชิกสหกรณ์ฯ มีสมาชิกที่กำลังศึกษาต่อสูงกว่าครัวเรือนที่ไม่เป็นสมาชิกสหกรณ์ฯ ซึ่งตั้งแต่ราคาขายตกต่ำ ครัวเรือนที่เป็นสมาชิกสหกรณ์ฯ มองว่ามีผลกระทบน้อย ยังสามารถศึกษาต่อและมีค่าเล่าเรียนให้เพียงพอมากกว่าครัวเรือนที่ไม่เป็นสมาชิกสหกรณ์ฯ สอดคล้องกับพลากร สัตย์ชื่อ และปัฐวิชญ์ พิทยาภินันท์ (2561: 74-76) พบว่า เกษตรกรชาวสวนยางเกือบครึ่งจบการศึกษาขั้นสูงสุดเพียงระดับประถมศึกษาเท่านั้น ซึ่งต่ำกว่าระดับการศึกษาขั้นพื้นฐาน เช่นเดียวกับช่อผกา วิสุทธ์ อุทัย ปริญญาสุทธินันท์ และเกษตรชัย และหิม (2562: 87) พบว่า สมาชิกสหกรณ์กองทุนสวนยางฯ มองเห็นการศึกษามีความสำคัญสำหรับลูกหลานในอนาคตมากกว่า เพื่อนำมาแก้ไขปัญหาต่างๆ ของคนในชุมชน ส่วนใหญ่สมาชิกสหกรณ์เองไม่ได้มีการศึกษาที่สูง แต่สามารถเลี้ยงชีพตนเองได้ด้วยการเป็นเกษตรกรชาวสวนยางโดยอาศัยความรู้ที่ตนเองมีในการประกอบอาชีพ **8) ด้านสวัสดิการสังคม**

พบว่า เกษตรกรส่วนใหญ่ไม่เคยได้รับสวัสดิการในกรณีที่พิการหรือเสียชีวิต หรือทุนเพื่อการศึกษาจากชุมชน หมู่บ้าน รัฐ สำหรับเกษตรกรบางส่วนที่เคยได้รับสวัสดิการดังกล่าวก็เป็นสมาชิกสหกรณ์ฯ มากกว่าเกษตรกรที่ไม่เป็นสมาชิกสหกรณ์ฯ สอดคล้องกับโซเฟีย แวหะมะ (2561:104) ที่กล่าวไว้ว่า ด้านการสนับสนุนจากภาครัฐมีส่วนในการพัฒนาคุณภาพชีวิตของเกษตรกร ภาครัฐมีนโยบายและมาตรการในการช่วยเหลืออย่างต่อเนื่องอยู่ในระดับน้อย แต่ขัดแย้งกับชลิต ศานติวรางคณา และดิเรก ธรรมารักษ์ (2558:60) ที่พบว่า เกษตรกรส่วนใหญ่มีการกู้ยืมมาจากสถาบันการเงินภาครัฐ (ธ.ก.ส.) และหนี้สินที่กู้ยืมถูกนำไปใช้เพื่อใช้จ่ายในชีวิตประจำวันมากที่สุด

จากผลการศึกษาที่ได้จากคำถามปลายเปิด พบประเด็นที่น่าสนใจคือ *ประการที่หนึ่ง* การที่เกษตรกรสวนยางไม่ขายน้ำยางให้กับสหกรณ์ฯ แต่ขายให้กับเอกชนที่มารับซื้อเพราะได้เงินสดทันที และโรงงานของสหกรณ์ฯ ไม่มีคนบริการในการยก คนขายยางต้องยกน้ำยางเอง ขณะที่เอกชนมารับถึงสวน และเกษตรกรมียางไม่มาก จึงไม่ยอมมาขายที่สหกรณ์ฯ ที่ต้องรอรับเงินเป็นงวด *ประการที่สอง* สาเหตุที่เกษตรกรสวนยางไม่สมัครเป็นสมาชิกสหกรณ์ฯ เพราะต้องเข้าประชุม แต่เกษตรกรไม่ยอมมาประชุม เพราะรู้สึกว่เสียเวลา อีกประการคือ นโยบายของรัฐที่ช่วยเหลือชาวสวนยางไร่ละ 1,800 บาทที่กำหนดว่าต้องมีเอกสารสิทธิ์และมีสวนยาง 2 ไร่ขึ้นไป ทำให้เกษตรกรที่ยากจนเดือดร้อน ไม่เข้าเงื่อนไขจึงไม่ได้รับสิทธิดังกล่าว เกษตรกรที่ได้รับสิทธิมักเป็นคนที่มีฐานะปานกลางถึงรายได้สูง

7.7 การนำไปใช้ประโยชน์

ผลการวิจัยทำให้ทราบสภาพทางธุรกิจของสหกรณ์ สกย. ภายใต้สภาวะวิกฤตราคายางตกต่ำ ทราบวิธีการในการปรับตัวของสหกรณ์ สกย. เพื่อบริหารจัดการให้สหกรณ์สามารถอยู่รอดได้ ทราบผลของการเป็นสมาชิกสหกรณ์ฯ เปรียบเทียบกับเกษตรกรที่ไม่ได้เป็นสมาชิกฯ ต่อการดำรงชีพของเกษตรกรชาวสวนยาง ทำให้เกษตรกรสวนยางเห็นความสำคัญของการรวมกลุ่ม ซึ่งองค์ความรู้นี้สามารถนำไปใช้ในการกำหนดทิศทางการวิจัยและนโยบายของภาครัฐในด้านสวัสดิการ และสำหรับสหกรณ์ สกย. ด้วยกันในการนำบทเรียนนี้ไปปรับใช้ในด้านบทบาทของสหกรณ์ต่อเกษตรกร

7.8 เอกสารอ้างอิง

- จิทาภรณ์ ยกอิน และเกษราวัลณ์ นิลวรางกูร. 2561. คุณภาพชีวิตเกษตรกรปลูกยางพาราในจังหวัดนครศรีธรรมราช. วารสารวิทยาลัยพยาบาลบรมราชชนนี. 34(1): 130-140.
- ชลิต ศานติวรางคณา และดิเรก ธรรมารักษ์. 2558. คุณภาพชีวิตของเกษตรกร: กรณีศึกษาในเขตพื้นที่ภาคกลาง. วารสารวิชาการมหาวิทยาลัยปทุมธานี. 7(2): 55-62.
- ช่อผกา วิสุทธ์, อุทัย ปริญาสุทธินันท์ และเกษตรชัย และหิม. 2562. การจัดการสหกรณ์กองทุนสวนยางกับความอยู่ดีมีสุขเชิงอัตวิสัยของสมาชิกในชุมชนทุ่งตำเสา อำเภอหาดใหญ่ จังหวัดสงขลา. วารสารมหาวิทยาลัยศิลปากร. 39(3): 81-101.
- โซเฟีย แวหะมะ. 2561. การวิเคราะห์สภาพแวดล้อมภายในและภายนอกที่ส่งผลกระทบต่อเกษตรกรชาวสวนยางพาราในพื้นที่สามจังหวัดชายแดนใต้. วารสารมหาวิทยาลัยนราธิวาสราชนครินทร์ สาขามนุษยศาสตร์และสังคมศาสตร์. 5(2): 96-110.
- ฐาปนีย์ ชัยพัฒน์ และฉัตรวรัญ อดิศงห์. 2557. ผลกระทบราคาขายพาราตกต่ำกับการเปลี่ยนแปลงคุณภาพชีวิตประชาชน อำเภอไชยา จังหวัดสุราษฎร์ธานี. วารสารการเงิน การลงทุน การตลาด และการบริหารธุรกิจ. 4(1): 221-233.

- ธิดารัตน์ จุฬามณี. 2558. ผลกระทบและการปรับตัวของเกษตรกรชาวสวนยางพาราจากสภาวะราคายางตกต่ำในอำเภอนาหม่อม จังหวัดสงขลา. สารนิพนธ์ปริญญาบริหารธุรกิจมหาบัณฑิต มหาวิทยาลัยสงขลานครินทร์.
- นพมาศ หวังวัฒนะศิริ. 2558. แนวทางการปรับตัวของเกษตรกรชาวสวนยางต่อสถานการณ์ราคายางตกต่ำในอำเภอป่าบอน จังหวัดพัทลุง. สารนิพนธ์ปริญญาบริหารธุรกิจมหาบัณฑิต มหาวิทยาลัยสงขลานครินทร์.
- นฤมล พุกษา. 2556. การบริหารจัดการสหกรณ์กองทุนสวนยาง: รูปแบบที่เหมาะสมสำหรับสหกรณ์กองทุนสวนยางในจังหวัดสงขลา. วิทยานิพนธ์ ปรัชญาดุษฐ์บัณฑิต สาขาวิชาการจัดการทรัพยากรเกษตรเขตร้อน มหาวิทยาลัยสงขลานครินทร์.
- นภาพร เวชกามา และรวี หาญเผชิญ. 2556. การมีส่วนร่วมของชุมชนในการวิเคราะห์ศักยภาพเชิงพื้นที่เพื่อพัฒนาคุณภาพชีวิตเกษตรกรชาวสวนยางพารา จังหวัดบึงกาฬ. วารสารเกษตรพระวรุณ. 10(2): 175-182.
- พลกร สัตย์ซื่อ และปुरुวิชญ์ พิทยาภินันท์. 2561. ปัจจัยที่มีความสัมพันธ์กับการเปลี่ยนแปลงคุณภาพชีวิตของเกษตรกรชาวสวนยาง จากปัญหาราคายางพาราตกต่ำในอำเภอศรีนครินทร์ จังหวัดพัทลุง. วารสารมนุษยศาสตร์และสังคมศาสตร์ มหาวิทยาลัยมหาสารคาม. 37(3): 71-84.
- วิลาวรรณ มณีบุตร. 2559. ความคิดเห็นของเกษตรกรชาวสวนยางพาราต่อนโยบายแก้ปัญหาความเดือดร้อนเนื่องจากราคายางพาราตกต่ำ กรณีศึกษา: ตำบลเขาต่อ อำเภอปลายพระยา จังหวัดกระบี่. การค้นคว้าอิสระรัฐประศาสนศาสตร์ มหาบัณฑิต มหาวิทยาลัยธุรกิจบัณฑิต.
- วิไลวัลย์ แก้วตาทิพย์. 2557. ปัญหาของเกษตรกรชาวสวนยางพาราในพื้นที่สามจังหวัดชายแดนใต้. รายงานวิจัยทุนอุดหนุนจากงบประมาณบำรุงการศึกษาประจำปี มหาวิทยาลัยราชภัฏยะลา.
- ศุภรทิพย์ นิลารักษ์. 2557. คุณภาพชีวิตของเกษตรกรชาวสวนยางภายในเขตพื้นที่จังหวัดตราด. วิทยานิพนธ์ปริญญารัฐประศาสนศาสตร์มหาบัณฑิต สาขาวิชาการจัดการภาครัฐและภาคเอกชน วิทยาลัยการบริหารรัฐกิจ มหาวิทยาลัยบูรพา.
- สถาบันวิจัยยาง. 2558. สถิติยางไทย. สืบค้นจาก: http://www.rubberthai.com/statistic/stat_index.htm (ค้นวันที่ 22 พฤษภาคม 2558).
- Doppler, W. and Kitchaicharoen, J. 2002. Towards measuring quality of life in farming systems a case from Northern Thailand. Proceedings of the 10th European IFSA Symposium, Aarhus-Denmark, 1-4 July 2012, pp.494-504.
- Mellor J.W. et al. 2009. Measuring Cooperative Success: New Challenges and Opportunities *In* Low- and Middle-Income Countries. United States Agency for International Development.
- Preuksa, N., Somboonsuke, B., Mongkolnchaiarunya J. and Sdoodee, S. 2013. The roles of capital in the management of rubber smallholders' cooperatives: experiences from southern Thailand. Journal of Agricultural Technology. 9(5): 1055-1068.

8. ภาคผนวก

(กำลังอยู่ระหว่างการเรียบเรียงบทความ ทั้ง 3 บทความ)