



รายงานการวิจัยฉบับสมบูรณ์

การศึกษาปัญหาและสภาพทางการเรียน
ของนักศึกษาที่ลาพักการศึกษา
คณะวิศวกรรมศาสตร์ มหาวิทยาลัยสงขลานครินทร์

ผู้วิจัย นางจรีพร กาหยี
นางฐานิตา ลอยวิรัตน์
ที่ปรึกษา รศ.ดร.มิตรชัย จงเชื้อวชำนาญ

งานวิจัยนี้ได้รับทุนอุดหนุนการวิจัย จากเงินรายได้
คณะวิศวกรรมศาสตร์ ประจำปี 2555

บทคัดย่อ

รายงานวิจัยนี้มีจุดประสงค์เพื่อศึกษาสภาพปัญหาของนักศึกษาที่ลาพักการศึกษาและเปรียบเทียบสถานภาพทางการเรียนของนักศึกษาที่ลาพักการศึกษา ตั้งแต่ปีการศึกษา 2547 จนถึงปีการศึกษา 2554 ผลการศึกษาพบว่า ในปีการศึกษา 2551 มีนักศึกษาลาพักการศึกษามากที่สุด จำนวน 68 คน (ร้อยละ 22.59) จากนักศึกษาที่ลาพักการศึกษาทั้งหมด จำนวน 301 คน เป็นนักศึกษาสังกัดภาควิชาวิศวกรรมคอมพิวเตอร์มากที่สุด จำนวน 127 คน (ร้อยละ 42.19) รองลงมาเป็นนักศึกษาสังกัดภาควิชาวิศวกรรมเครื่องกล จำนวน 40 คน (ร้อยละ 13.29) เมื่อจำแนกตามชั้นปี พบว่า เป็นนักศึกษาชั้นปีที่ 4 มากที่สุด จำนวน 197 คน (ร้อยละ 65.45) สาเหตุที่นักศึกษาลาพักการศึกษามากที่สุด คือ ปัญหาด้านการเรียน เช่น ผลการเรียนต่ำ เวลาเรียนไม่เพียงพอ และไม่ได้ลงทะเบียนเรียน คิดเป็นร้อยละ 29.90 นอกจากนี้ยังมีสาเหตุอื่น ๆ ได้แก่ ปัญหาด้านการเงิน ปัญหาด้านครอบครัว ปัญหาด้านจิตใจ (เช่น ความเครียด ซึมเศร้า) ปัญหาด้านร่างกาย เป็นโรคต่าง ๆ ประสบอุบัติเหตุ ลาอุปสมบท ดูแลกิจการทางบ้าน เกณฑ์ทหาร และรอการย้ายสาขาวิชา ส่งผลให้นักศึกษาไม่สามารถสำเร็จการศึกษาภายใน 4 ปีตามที่กำหนดในหลักสูตร โดยใช้เวลาการศึกษาเฉลี่ย 6.02 ปี และมีนักศึกษาที่สามารถสำเร็จการศึกษาเพียงร้อยละ 41.15 เท่านั้น

คำสำคัญ : สถานภาพนักศึกษา, ลาพักการศึกษา, คณะวิศวกรรมศาสตร์

ABSTRACT

The objectives of this study are the investigation into the details of students who took a leave of absence as well as comparison their academic standings for the academic years between 2004-2011. The study results showed that maximum number of students who took leave of absence occurred in 2008 with 68 students (22.59%). In the total 301 leave of absence students, the highest number of 127 students (42.19%) were from the Department of Computer Engineering, 40 students (13.29%) were from the Department of Mechanical Engineering and ranked the second. In term of study duration, it is evident that the 4th year students constituted the largest number, i.e. 197 students (65.45%). The major reasons for leave of absence was academic related, e.g. poor academic standing, inadequate study time, failed to register, etc. Other non academic reasons includes financial problems, family related problems, psychological problems (stressed, depressed), health related problems, accidents, ordination leave, taking care of family business, military service, and pending for major reallocation, etc. These caused the students unable to finished their studies within 4 years as specified in the curriculum. The average duration taken was 6.02 years. Only 41.15% of the students were able to graduated.

Keywords : student status, leave of absence, Faculty of Engineering

กิตติกรรมประกาศ

งานวิจัย “การศึกษาปัญหาและสถานภาพทางการเรียนของนักศึกษาที่ลาพักการศึกษาคณะวิศวกรรมศาสตร์ มหาวิทยาลัยสงขลานครินทร์” ได้สำเร็จลุล่วงไปได้ด้วยดี เพราะได้รับความอนุเคราะห์และการสนับสนุนจาก รศ.ดร.มิตรชัย จงเขี้ยวชำนาญ (รองคณบดีฝ่ายวิชาการ) ซึ่งเป็นที่ปรึกษาโครงการวิจัย ได้กรุณาเป็นที่ปรึกษา ได้ให้แนวคิด คำแนะนำ ตรวจสอบและแก้ไขข้อบกพร่องต่าง ๆ เพื่อให้ผลงานชิ้นนี้สำเร็จลุล่วงไปได้ด้วยดี ผู้วิจัยจึงขอขอบพระคุณเป็นอย่างสูงไว้ ณ โอกาสนี้

ขอขอบพระคุณคณะกรรมการผู้ทรงคุณวุฒิของคณะวิศวกรรมศาสตร์ทุกท่านที่ได้ให้ความอนุเคราะห์พิจารณาและให้ข้อเสนอแนะต่าง ๆ ที่เป็นประโยชน์ จนทำให้ผลงานชิ้นนี้สำเร็จลุล่วงไปได้ด้วยดี

สุดท้ายนี้ขอขอบคุณ คณะวิศวกรรมศาสตร์ มหาวิทยาลัยสงขลานครินทร์ ที่ได้ให้การสนับสนุนทุนวิจัยในการทำผลงานวิจัยวิศวกรรมศึกษาจากงบประมาณเงินรายได้ของคณะวิศวกรรมศาสตร์ มหาวิทยาลัยสงขลานครินทร์ ประเภทวิจัยวิศวกรรมศึกษา ประจำปีงบประมาณ พ.ศ. 2556 สัญญาเลขที่ ENG-56-2-7-18-0180-S

คณะผู้วิจัย
กันยายน 2556

คำนำ

“การศึกษาปัญหาและสถานภาพทางการเรียนของนักศึกษาที่ลาพักการศึกษา คณะวิศวกรรมศาสตร์ มหาวิทยาลัยสงขลานครินทร์” มีวัตถุประสงค์เพื่อศึกษาสภาพปัญหาของนักศึกษาที่ลาพักการศึกษา และเปรียบเทียบสถานภาพทางการเรียนของนักศึกษาที่ลาพักการศึกษา ตั้งแต่ปีการศึกษา 2547 จนถึงปีการศึกษา 2554

ผู้วิจัยหวังเป็นอย่างยิ่งว่าเอกสารงานวิจัยชิ้นนี้จะเป็นประโยชน์ต่อคณะฯ และผู้ที่สนใจทั่วไป หากมีข้อผิดพลาดประการใด ผู้วิจัยขอน้อมรับด้วยความเต็มใจและพร้อมที่จะแก้ไขเพื่อประโยชน์ในโอกาสต่อไป

คณะผู้วิจัย

กันยายน 2556

สารบัญ

	หน้า
บทคัดย่อ	(1)
ABSTRACT	(2)
กิตติกรรมประกาศ	(3)
คำนำ	(4)
สารบัญ	(5)
รายการตาราง	(7)
รายการภาพประกอบ	(8)
บทที่ 1 บทนำ	1
1.1 หลักการและเหตุผล	1
1.2 วัตถุประสงค์ของการศึกษา	2
1.3 ขอบเขตการศึกษา	2
1.4 นิยามศัพท์เฉพาะ	2
1.5 ประโยชน์ที่ได้รับ	3
บทที่ 2 เอกสารและงานวิจัยที่เกี่ยวข้อง	4
2.1 ระเบียบมหาวิทยาลัยสงขลานครินทร์ ว่าด้วยการศึกษาชั้นปริญญาตรี พ.ศ. 2547	4
2.2 ระเบียบมหาวิทยาลัยสงขลานครินทร์ ว่าด้วยการศึกษาชั้นปริญญาตรี พ.ศ. 2552	6
2.2 งานวิจัยที่เกี่ยวข้อง	9
บทที่ 3 วิธีการดำเนินการวิจัย	15
3.1 ประชากรและกลุ่มตัวอย่าง	15
3.2 เครื่องมือที่ใช้ในการวิจัย	15
3.3 วิธีการเก็บรวบรวมข้อมูล	15
3.4 การวิเคราะห์ข้อมูลและสถิติที่ใช้ในการวิเคราะห์ข้อมูล	16
3.5 สถานที่ทำการวิจัย	16
3.6 ระยะเวลาที่ทำการวิจัย	16

สารบัญ (ต่อ)

	หน้า
บทที่ 4 ผลการศึกษา	17
ตอนที่ 1 เปรียบเทียบจำนวนและร้อยละของนักศึกษาที่ลาพักการศึกษา ตั้งแต่ปีการศึกษา 2547 – ปีการศึกษา 2554	17
ตอนที่ 2 เปรียบเทียบสาเหตุ/ปัญหาและสถานภาพทางการเรียนของนักศึกษา ที่ลาพักการศึกษา ตั้งแต่ปีการศึกษา 2547 – ปีการศึกษา 2554	44
บทที่ 5 สรุปและข้อเสนอแนะ	55
5.1 สรุปผลการศึกษาอย่างสังเขป	55
5.2 ข้อเสนอแนะของผู้วิจัย	56
5.3 ข้อเสนอแนะในการวิจัยครั้งต่อไป	57
เอกสารอ้างอิง	58
ภาคผนวก	
ภาคผนวก ก แบบฟอร์มคำร้องขอลาพักการศึกษา	59
ภาคผนวก ข เกณฑ์การสำเร็จการศึกษาของนักศึกษาคณะวิศวกรรมศาสตร์ พ.ศ. 2549	64
ประวัติผู้วิจัย	66

รายการตาราง

ตารางที่		หน้า
4.1	จำนวนและร้อยละของนักศึกษาที่ลาพักการศึกษา ปีการศึกษา 2547-2554 จำแนกตามภาควิชา	18
4.2	จำนวนและร้อยละของนักศึกษาที่ลาพักการศึกษา ปีการศึกษา 2547-2554 จำแนกตามชั้นปี	22
4.3	จำนวนและร้อยละของนักศึกษาวิศวกรรมศาสตร์ทั่วไป (ยังไม่สังกัด ภาควิชา) ที่ลาพักการศึกษา ปีการศึกษา 2547-2554 จำแนกตามชั้นปี	24
4.4	จำนวนและร้อยละของนักศึกษาภาควิชาวิศวกรรมไฟฟ้า ที่ลาพักการศึกษา ปีการศึกษา 2547-2554 จำแนกตามชั้นปี	27
4.5	จำนวนและร้อยละของนักศึกษาภาควิชาวิศวกรรมเครื่องกล ที่ลาพัก การศึกษา ปีการศึกษา 2547-2554 จำแนกตามชั้นปี	29
4.6	จำนวนและร้อยละของนักศึกษาภาควิชาวิศวกรรมเคมี ที่ลาพักการศึกษา ปีการศึกษา 2547-2554 จำแนกตามชั้นปี	32
4.7	จำนวนและร้อยละของนักศึกษาภาควิชาวิศวกรรมอุตสาหการ ที่ลาพัก การศึกษา ปีการศึกษา 2547-2554 จำแนกตามชั้นปี	34
4.8	จำนวนและร้อยละของนักศึกษาภาควิชาวิศวกรรมโยธา ที่ลาพักการศึกษา ปีการศึกษา 2547-2554 จำแนกตามชั้นปี	37
4.9	จำนวนและร้อยละของนักศึกษาภาควิชาวิศวกรรมเหมืองแร่ฯ ที่ลาพัก การศึกษา ปีการศึกษา 2547-2554 จำแนกตามชั้นปี	39
4.10	จำนวนและร้อยละของนักศึกษาภาควิชาวิศวกรรมคอมพิวเตอร์ ที่ลาพัก การศึกษา ปีการศึกษา 2547-2554 จำแนกตามชั้นปี	42
4.11	สาเหตุ/ปัญหาของนักศึกษาที่ลาพักการศึกษา	44
4.12	สถานภาพทางการเรียนของนักศึกษาที่ลาพักการศึกษา	45

รายการภาพประกอบ

ภาพประกอบที่		หน้า
4.1	เปรียบเทียบร้อยละของนักศึกษาที่ลาพักการศึกษา จำแนกตามปีการศึกษา	20
4.2	เปรียบเทียบร้อยละของนักศึกษาที่ลาพักการศึกษา จำแนกตามภาควิชา	21
4.3	เปรียบเทียบร้อยละของนักศึกษาที่ลาพักการศึกษา จำแนกตามชั้นปี	23
4.4	เปรียบเทียบร้อยละของนักศึกษาวิศวกรรมศาสตร์ทั่วไป (ยังไม่สังกัด ภาควิชา) ที่ลาพักการศึกษา จำแนกตามชั้นปี	25
4.5	เปรียบเทียบร้อยละของนักศึกษาวิศวกรรมศาสตร์ทั่วไป (ยังไม่สังกัด ภาควิชา) ที่ลาพักการศึกษา จำแนกตามปีการศึกษา	26
4.6	เปรียบเทียบร้อยละของนักศึกษาภาควิชาวิศวกรรมไฟฟ้า ที่ลาพักการศึกษา จำแนกตามชั้นปี	28
4.7	เปรียบเทียบร้อยละของนักศึกษาภาควิชาวิศวกรรมไฟฟ้า ที่ลาพักการศึกษา จำแนกตามปีการศึกษา	28
4.8	เปรียบเทียบร้อยละของนักศึกษาภาควิชาวิศวกรรมเครื่องกล ที่ลาพักการศึกษา จำแนกตามชั้นปี	30
4.9	เปรียบเทียบร้อยละของนักศึกษาภาควิชาวิศวกรรมเครื่องกล ที่ลาพักการศึกษา จำแนกตามปีการศึกษา	31
4.10	เปรียบเทียบร้อยละของนักศึกษาภาควิชาวิศวกรรมเคมี ที่ลาพักการศึกษา จำแนกตามชั้นปี	33
4.11	เปรียบเทียบร้อยละของนักศึกษาภาควิชาวิศวกรรมเคมี ที่ลาพักการศึกษา จำแนกตามปีการศึกษา	33
4.12	เปรียบเทียบร้อยละของนักศึกษาภาควิชาวิศวกรรมอุตสาหกรรม ที่ลาพักการศึกษา จำแนกตามชั้นปี	35
4.13	เปรียบเทียบร้อยละของนักศึกษาภาควิชาวิศวกรรมอุตสาหกรรม ที่ลาพักการศึกษา จำแนกตามปีการศึกษา	36
4.14	เปรียบเทียบร้อยละของนักศึกษาภาควิชาวิศวกรรมโยธา ที่ลาพักการศึกษา จำแนกตามชั้นปี	38
4.15	เปรียบเทียบร้อยละของนักศึกษาภาควิชาวิศวกรรมโยธา ที่ลาพักการศึกษา จำแนกตามปีการศึกษา	38

รายการภาพประกอบ (ต่อ)

ภาพประกอบที่		หน้า
4.16	เปรียบเทียบร้อยละของนักศึกษาภาควิชาวิศวกรรมเหมืองแร่ฯ ที่ลาพักการศึกษา จำแนกตามชั้นปี	40
4.17	เปรียบเทียบร้อยละของนักศึกษาภาควิชาวิศวกรรมเหมืองแร่ฯ ที่ลาพักการศึกษา จำแนกตามปีการศึกษา	41
4.18	เปรียบเทียบร้อยละของนักศึกษาภาควิชาวิศวกรรมคอมพิวเตอร์ ที่ลาพักการศึกษา จำแนกตามชั้นปี	43
4.19	เปรียบเทียบร้อยละของนักศึกษาภาควิชาวิศวกรรมคอมพิวเตอร์ ที่ลาพักการศึกษา จำแนกตามปีการศึกษา	43
4.20	เปรียบเทียบร้อยละสถานภาพของนักศึกษาที่ลาพักการศึกษา จำแนกตามวิทยาเขต	54

บทที่ 1

บทนำ

1.1 หลักการและเหตุผล

การศึกษาเป็นสิ่งที่สำคัญยิ่งในการพัฒนาทรัพยากรมนุษย์เพื่อให้มีคุณภาพ เป็นกำลังที่สำคัญในการพัฒนาทางด้านเศรษฐกิจ สังคม การเมือง และวัฒนธรรมของประเทศ โดยเฉพาะการศึกษาในระดับอุดมศึกษา ซึ่งสภาพแวดล้อมและระบบการเรียนในระดับอุดมศึกษานั้น แตกต่างจากระดับมัธยมศึกษาเป็นอย่างมาก นักศึกษาในระดับนี้จึงจำเป็นต้องปรับสภาพตัวเอง เนื่องจากความเปลี่ยนแปลงที่เกิดขึ้นอาจมีผลต่อความสำเร็จในการศึกษาได้ ดังนั้นในปีหนึ่งๆ จึงมีนักศึกษาไม่น้อยที่ต้องพ้นสภาพการเป็นนักศึกษาเนื่องจากมีผลการเรียนต่ำกว่าเกณฑ์ที่ทางสถาบันแต่ละแห่งกำหนดไว้ นำมาซึ่งผลเสียต่อตัวนักศึกษา ผู้ปกครองและประเทศชาติ

คณะวิศวกรรมศาสตร์ มหาวิทยาลัยสงขลานครินทร์ มีภารกิจหลัก 4 ด้าน คือ การเรียนการสอน การวิจัย การบริการทางวิชาการแก่สังคม และการทำนุบำรุงศิลปและวัฒนธรรม สำหรับภารกิจหลักที่สำคัญเป็นอันดับแรก คือ การเรียนการสอน ในปัจจุบันคณะวิศวกรรมศาสตร์มีการจัดการเรียนการสอนในระดับปริญญาตรี 12 สาขาวิชา มีนักศึกษาระดับปริญญาตรีในปีการศึกษา 2555 รวมทั้งสิ้น 2,725 คน (จากสถิติจำนวนนักศึกษา มหาวิทยาลัยสงขลานครินทร์ วิทยาเขตหาดใหญ่, ข้อมูล ณ วันที่ 6 มิถุนายน 2555) และมีแนวโน้มที่จะเพิ่มจำนวนมากขึ้นในทุก ๆ ปี และพบว่าในแต่ละภาคการศึกษามีนักศึกษาที่ได้แต่มีระดับคะแนนเฉลี่ยสะสมอยู่ในระดับที่เรียกว่าภาวะรอพินิจ และต้องออกกลางคัน พ้นสภาพจากการเป็นนักศึกษา เนื่องจากได้แต่มีระดับคะแนนเฉลี่ยสะสมต่ำกว่าเกณฑ์ที่กำหนด โดยมาจากหลายสาเหตุ และสาเหตุหนึ่งอาจมาจากความเครียด ซึ่งเป็นตัวกระตุ้นให้เกิดการเปลี่ยนแปลงขึ้นทั้งทางด้านจิตใจ และร่างกาย สำหรับนักศึกษามีปัจจัยหลายประการที่อาจจะทำให้เกิดความเครียด เช่น ปัญหาครอบครัว ปัญหาทางเศรษฐกิจ ปัญหาการเรียน และปัจจัยที่มาจากตัวนักศึกษาเอง ก็คือสภาวะบางอย่างของร่างกายและจิตใจ เช่น การได้รับการพักผ่อนไม่เพียงพอ การเจ็บป่วย การติดสุราและยาเสพติด สาเหตุเหล่านี้จะส่งผลกระทบต่อสภาพจิตใจ ทำให้เกิดความกดดันความวิตกกังวล ความสับสนและความเครียด ทำให้ขาดสมาธิ ขาดความอดทน ทำให้ผลการเรียนต่ำลงจนต้องพักการเรียน หรือพ้นสภาพนักศึกษา หรือเกิดพฤติกรรมเบี่ยงเบนรวมทั้งการทำลายชีวิตตนเองด้วย

จากข้อมูลสถิติจำนวนการลาพักของนักศึกษา คณะวิศวกรรมศาสตร์ ในปีการศึกษา 2552 มีจำนวน 66 คน ปีการศึกษา 2553 จำนวน 50 คน และปีการศึกษา 2554 จำนวน 41 คน สภาพการณ์เช่นนี้อาจทำให้นักศึกษากลุ่มนี้ไม่สามารถสำเร็จการศึกษา หรืออาจจะสำเร็จการศึกษา แต่ไม่ได้เป็นไปตามเวลาที่หลักสูตรกำหนด ดังนั้นงานวิจัยครั้งนี้เป็นการศึกษาปัญหาและสถานภาพทางการ

เรียนของนักศึกษาที่ลาพักการศึกษา เพื่อจะได้ใช้เป็นแนวทางในการดูแลให้คำปรึกษา และช่วยเหลือ นักศึกษาให้ประสบความสำเร็จในการเรียนต่อไป

1.2 วัตถุประสงค์

- 1.2.1 เพื่อศึกษาสภาพปัญหาของนักศึกษาที่ลาพักการศึกษา
- 1.2.2 เพื่อศึกษาเปรียบเทียบสถานภาพทางการเรียนของนักศึกษาที่ลาพักการศึกษา

1.3 ขอบเขตการวิจัย

- 1.3.1 ประชากรและกลุ่มตัวอย่าง คือ นักศึกษาระดับปริญญาตรีที่ลาพักการศึกษา จำนวน 301 คน เนื่องจากนักศึกษาบางคนได้ลาพักการศึกษามากกว่า 1 ภาคการศึกษา ดังนั้น จึงนับ ประชากรและกลุ่มตัวอย่างที่ลาพักการศึกษาตามภาคการศึกษา
 - ปีการศึกษา 2547 จำนวน 8 คน
 - ปีการศึกษา 2548 จำนวน 13 คน
 - ปีการศึกษา 2549 จำนวน 3 คน
 - ปีการศึกษา 2550 จำนวน 52 คน
 - ปีการศึกษา 2551 จำนวน 68 คน
 - ปีการศึกษา 2552 จำนวน 66 คน
 - ปีการศึกษา 2553 จำนวน 50 คน
 - ปีการศึกษา 2554 จำนวน 41 คน
- 1.3.2 วิเคราะห์ข้อมูลทางสถิติ จำนวนและร้อยละของนักศึกษาที่ลาพักการศึกษา ตั้งแต่ปี การศึกษา 2547 จนถึงปีการศึกษา 2554
- 1.3.3 วิเคราะห์ข้อมูลทางสถิติ เพื่อศึกษาปัญหาและเปรียบเทียบสถานภาพทางการเรียนของ นักศึกษาที่ลาพักการศึกษา ตั้งแต่ปีการศึกษา 2547 จนถึงปีการศึกษา 2554

1.4 นิยามศัพท์เฉพาะ

- 1.4.1 นักศึกษา หมายถึง นักศึกษาปริญญาตรีที่ลาพักการศึกษาดังแต่ปีการศึกษา 2547-2554
- 1.4.2 ผลการเรียน หมายถึง ผลการศึกษาของนักศึกษาที่ได้ลงทะเบียนเรียน คือ แต้มระดับ คะแนนเฉลี่ยสะสม จากการคำนวณ ค่าผลรวมของหน่วยกิตของทุกรายวิชาที่ได้ศึกษามา ตั้งแต่เริ่มเข้าศึกษาในมหาวิทยาลัย หาดด้วยจำนวนหน่วยกิตรวมของรายวิชาดังกล่าว เฉพาะรายวิชาที่มีการประเมินผลเป็นระดับคะแนน

1.4.3 สถานภาพนักศึกษา มหาวิทยาลัยจะจำแนกสถานภาพนักศึกษาตามผลการศึกษาในทุกภาคการศึกษา ทั้งนี้ ไม่นับภาคการศึกษาที่ได้ลาพักหรือถูกให้พัก จำแนกได้ 3 ประเภท ดังนี้

- 1) นักศึกษาปกติ คือ นักศึกษาที่ได้แต่้มระดับ คะแนนเฉลี่ยสะสม ตั้งแต่ 2.00 ขึ้นไป
- 2) นักศึกษาในภาวะวิกฤต คือนักศึกษาที่ได้ แต่้มระดับคะแนนเฉลี่ยสะสมตั้งแต่ 1.00 ถึง 1.99 ใน ภาคการศึกษาแรกที่เข้าศึกษาในมหาวิทยาลัย
- 3) นักศึกษาในภาวะรอพินิจ คือ นักศึกษาที่ได้แต่้มระดับคะแนนเฉลี่ยสะสมต่ำกว่า 2.00

1.4.4 การลาพักการศึกษา หมายถึง นักศึกษาที่ยื่นคำร้องขอลาพักการศึกษาที่ลงทะเบียนและประมวลผล เป็นการลาพักการเรียนทั้งภาคการศึกษา และถ้าได้ลงทะเบียนไปแล้ว เป็นการยกเลิกการลงทะเบียน โดยรายวิชาที่ได้ลงทะเบียนเรียนทั้งหมดในภาคการศึกษานั้น จะไม่ปรากฏในใบแสดงผลการศึกษา

1.5 ประโยชน์ที่ได้รับ

- 1.5.1 ได้ทราบถึงปัญหาต่าง ๆ ที่มีผลต่อการลาพักการศึกษาของนักศึกษา
- 1.5.2 เพื่อนำผลการวิจัยที่ได้ ไปใช้เป็นข้อมูลพื้นฐานประกอบการปรับปรุง พัฒนา หรือแก้ไข ปัญหาในการจัดการเรียนการสอนของคณะวิศวกรรมศาสตร์
- 1.5.3 เพื่อนำผลการวิจัยที่ได้ ไปใช้เป็นแนวทางให้กับผู้บริหาร ผู้สอน และอาจารย์ที่ปรึกษา ในการดูแลและให้คำปรึกษาแก่นักศึกษา
- 1.5.4 เพื่อนำผลวิจัยที่ได้ นำเสนอในการประชุมวิชาการ

บทที่ 2

เอกสารและงานวิจัยที่เกี่ยวข้อง

ในการศึกษาเรื่อง การศึกษาปัญหาและสถานภาพทางการเรียนของนักศึกษาที่ลาพักการศึกษา คณะวิศวกรรมศาสตร์ มหาวิทยาลัยสงขลานครินทร์ ผู้วิจัยได้ศึกษาค้นคว้าจากเอกสารและงานวิจัยที่เกี่ยวข้องมีสาระดังต่อไปนี้

- ระเบียบมหาวิทยาลัยสงขลานครินทร์ ว่าด้วยการศึกษาชั้นปริญญาตรี พ.ศ. 2547
- ระเบียบมหาวิทยาลัยสงขลานครินทร์ ว่าด้วยการศึกษาชั้นปริญญาตรี พ.ศ. 2552
- งานวิจัยที่เกี่ยวข้อง

2.1 ระเบียบมหาวิทยาลัยสงขลานครินทร์ ว่าด้วยการศึกษาชั้นปริญญาตรี พ.ศ. 2547

จากระเบียบมหาวิทยาลัยสงขลานครินทร์ ว่าด้วยการศึกษาชั้นปริญญาตรี พ.ศ. 2547 การวัดและประเมินผล สถานภาพนักศึกษา การลาพักการศึกษา และการฟื้นสถานภาพการเป็นนักศึกษา ในมหาวิทยาลัยสงขลานครินทร์ มีดังนี้

การวัดและประเมินผล

มหาวิทยาลัยดำเนินการวัดและประเมินผลแต่ละรายวิชาที่นักศึกษาได้ลงทะเบียนเรียนในทุกภาคการศึกษา การวัดและประเมินผลเป็นระดับคะแนน มี 8 ระดับ มีความหมายดังนี้

ระดับคะแนน ความหมาย ค่าระดับคะแนน (ต่อหน่วยหน่วยกิต)

A	ดีเยี่ยม	(Excellent)	4.00
B+	ดีมาก	(Very Good)	3.5
B	ดี	(Good)	3.00
C+	พอใช้	(Fairly Good)	2.5
C	ปานกลาง	(Fair)	2.0
D+	อ่อน	(Poor)	1.5
D	อ่อนมาก	(Very Poor)	1.00
E	ตก	(Fail)	0.00

สถานภาพนักศึกษา

มหาวิทยาลัยจำแนกสถานภาพนักศึกษาตามผลการศึกษาในทุกภาคการศึกษาปกติ เมื่อนักศึกษาเข้ามาศึกษาครบสองภาคการศึกษาปกติเป็นต้นไป หรือเมื่อนักศึกษาได้ศึกษาทุกรายวิชาครบถ้วนตามหลักสูตร ทั้งนี้ไม่นับภาคการศึกษาที่ได้ลาพักหรือถูกให้พัก สถานภาพนักศึกษามี 2 ประเภท ดังนี้

1. นักศึกษาปกติ คือ นักศึกษาที่ได้แต่้ระดับคะแนนเฉลี่ยสะสม ตั้งแต่ 2.00 ขึ้นไป
2. นักศึกษาในภาวะรอพินิจ

2.1 นักศึกษาที่ได้ศึกษาในมหาวิทยาลัย ครบ 2 ภาคการศึกษาปกติแล้ว และได้แต่้ระดับ คะแนนเฉลี่ยสะสมในภาคการศึกษาที่สอง ตั้งแต่ 1.25 แต่ไม่ถึง 2.00 หรือนักศึกษาปกติที่ได้แต่้ระดับคะแนนเฉลี่ยสะสมตั้งแต่ 1.50 แต่ไม่ถึง 2.00 ในภาคการศึกษาปกติถัดไป จะได้รับภาวะรอพินิจครั้งที่ 1

2.2 นักศึกษาที่อยู่ในภาวะรอพินิจครั้งที่ 1 ที่ได้แต่้ระดับคะแนนเฉลี่ยสะสมตั้งแต่ 1.70 แต่ไม่ถึง 2.00 ในภาคการศึกษาปกติถัดไป จะได้รับภาวะรอพินิจ ครั้งที่ 2

2.3 นักศึกษาที่อยู่ในภาวะรอพินิจครั้งที่ 2 ที่ได้แต่้ระดับคะแนนเฉลี่ยสะสมตั้งแต่ 1.90 แต่ไม่ถึง 2.00 ในภาคการศึกษาปกติถัดไป จะได้รับภาวะรอพินิจ ครั้งที่ 3

การลา

1. การลาป่วยหรือลาภิก

1.1 การลาไม่เกิน 7 วัน ในระหว่างเปิดภาคการศึกษา ต้องได้รับการอนุมัติจากอาจารย์ผู้สอนและแจ้งอาจารย์ที่ปรึกษาทราบ ถ้าเกิน 7 วัน ต้องได้รับการอนุมัติจากคณบดี โดยผ่านอาจารย์ที่ปรึกษา สำหรับงานหรือการสอบที่นักศึกษาได้ขาดไปในช่วงเวลานั้น ให้อยู่ในดุลพินิจของอาจารย์ผู้สอน ซึ่งอาจจะอนุญาตให้ปฏิบัติงานหรือสอบทดแทน หรือยกเว้นได้

1.2 ในกรณีที่ป่วยหรือมีเหตุสุดวิสัย ทำให้ไม่สามารถเข้าสอบไล่ได้ นักศึกษาต้องขอผ่อนผันการสอบไล่ต่อคณะภายในวันถัดไป หลังจากที่มีการสอบไล่รายวิชานั้นวันแต่้จะมีเหตุผลอันสมควร คณะกรรมการประจำคณะเป็นผู้พิจารณาการขอผ่อนผันดังกล่าว โดยอาจอนุมัติให้ได้สัญลักษณ์ I หรือให้ยกเลิกการลงทะเบียนเรียนรายวิชานั้นเป็นกรณีพิเศษ โดยให้ได้สัญลักษณ์ W หรือไม่อนุมัติการขอผ่อนผัน โดยให้ถือว่าขาดสอบก็ได้

2. การลาพักการศึกษา

2.1 การลาพักการศึกษาเป็นการลาพักทั้งภาคการศึกษา และถ้าได้ลงทะเบียนไปแล้ว เป็นการยกเลิกการลงทะเบียนเรียน โดยรายวิชาที่ได้ลงทะเบียนเรียนทั้งหมดในภาคการศึกษานั้น จะไม่ปรากฏในใบแสดงผลการศึกษา

2.2 การขอลาพักการศึกษา ให้แสดงผลความจำเป็นพร้อมทั้งมีหนังสือรับรองของผู้ปกครอง ผ่านอาจารย์ที่ปรึกษา การลาพักการศึกษาต้องได้รับการอนุมัติจากคณบดี

2.3 การลาพักการศึกษา จะลาพักเกิน 2 ภาคการศึกษาปกติติดต่อกันไม่ได้

2.4 ในสองภาคการศึกษาปกติแรกที่ได้เข้าศึกษาในมหาวิทยาลัยนักศึกษา จะลาพักการศึกษาไม่ได้ เว้นแต่กรณีที่ป่วย หรือถูกเกณฑ์หรือระดมเข้ารับราชการทหารกองประจำการ และหรือได้รับทุนต่าง ๆ ที่มหาวิทยาลัยเห็นว่าเป็นประโยชน์กับนักศึกษา

2.5 การลาพักการศึกษา นอกเหนือจากหลักเกณฑ์ตามความในข้อ 2.3 และข้อ 2.4 ต้องได้รับการอนุมัติจากอธิการบดีเป็นกรณีพิเศษ โดยการเสนอของคณบดี

2.6 นักศึกษาจะต้องชำระค่ารักษาสถานภาพนักศึกษาทุกภาคการศึกษาที่ได้รับการอนุมัติให้ลาพัก ตามอัตราที่มหาวิทยาลัยกำหนด ยกเว้นภาคการศึกษาที่ได้ลงทะเบียนเรียนไปก่อนแล้ว

3. ในการลาป่วยและการลาพักการศึกษาเนื่องจากป่วย นักศึกษาต้องแสดงใบรับรองแพทย์ด้วยทุกครั้ง

4. การให้พักการศึกษา ในกรณีที่คณะกรรมการแพทย์ซึ่งอธิการบดีแต่งตั้งขึ้นวินิจฉัยว่าป่วย และคณะกรรมการประจำคณะเห็นว่าโรคนั้นเป็นอุปสรรคต่อการศึกษา และหรือเป็นอันตรายต่อผู้อื่น คณะกรรมการประจำคณะอาจเสนอให้นักศึกษาผู้นั้นพักการศึกษาได้

5. การลาออก นักศึกษายื่นใบลาออก พร้อมหนังสือรับรองของผู้ปกครองผ่านอาจารย์ที่ปรึกษา เพื่อขออนุมัติต่ออธิการบดี ผู้ที่จะได้รับการอนุมัติให้ลาออกได้ต้องไม่มีหนี้สินกับมหาวิทยาลัย

การพ้นสภาพการเป็นนักศึกษา

1. ได้แต่้ระดับคะแนนเฉลี่ยสะสมต่ำกว่า 1.50 ยกเว้นนักศึกษาที่เริ่มเข้าศึกษาในมหาวิทยาลัยในสอง ภาคการศึกษาปกติแรก

2. ได้แต่้ระดับคะแนนเฉลี่ยสะสมต่ำกว่า 1.25 ในภาคการศึกษาปกติที่สองที่เข้าศึกษาในมหาวิทยาลัย ทั้งนี้ ไม่นับภาคการศึกษาที่ลาพักหรือถูกให้พัก

3. ได้แต่้ระดับคะแนนเฉลี่ยสะสมต่ำกว่า 1.70 ในภาคการศึกษาปกติถัดไป หลังจากได้รับภาวะรอพินิจ ครั้งที่ 1

4. ได้แต่้ระดับคะแนนเฉลี่ยสะสมต่ำกว่า 1.90 ในภาคการศึกษาปกติถัดไป หลังจากได้รับภาวะรอพินิจ ครั้งที่ 2

5. ได้แต่้ระดับคะแนนเฉลี่ยสะสมต่ำกว่า 2.00 ในภาคการศึกษาปกติถัดไป หลังจากได้รับภาวะรอพินิจ ครั้งที่ 3

2.2 ระเบียบมหาวิทยาลัยสงขลานครินทร์ ว่าด้วยการศึกษาชั้นปริญญาตรี พ.ศ. 2552

จากระเบียบมหาวิทยาลัยสงขลานครินทร์ ว่าด้วยการศึกษาชั้นปริญญาตรี พ.ศ. 2552 การวัดและประเมินผล สถานภาพนักศึกษา การลาพักการศึกษา และการพ้นสภาพการเป็นนักศึกษา ในมหาวิทยาลัยสงขลานครินทร์ มีดังนี้

การวัดและประเมินผล

มหาวิทยาลัยดำเนินการวัดและประเมินผลแต่ละรายวิชาที่นักศึกษาได้ลงทะเบียนเรียน ในทุกภาคการศึกษา การวัดและประเมินผลเป็นระดับคะแนน มี 8 ระดับ มีความหมายดังนี้

ระดับคะแนน ความหมาย ค่าระดับคะแนน (ต่อหน่วยหน่วยกิต)

A	ดีเยี่ยม	(Excellent)	4.00
B+	ดีมาก	(Very Good)	3.5
B	ดี	(Good)	3.00
C+	พอใช้	(Fairly Good)	2.5
C	ปานกลาง	(Fair)	2.0
D+	อ่อน	(Poor)	1.5
D	อ่อนมาก	(Very Poor)	1.00
E	ตก	(Fail)	0.00

สถานภาพนักศึกษา

มหาวิทยาลัยจำแนกสถานภาพนักศึกษาตามผลการศึกษาในทุกภาคการศึกษา ทั้งนี้ไม่นับภาคการศึกษาที่ได้ลาพักหรือถูกให้พัก สถานภาพนักศึกษามี 3 ประเภท ดังนี้

1. นักศึกษาปกติ คือ นักศึกษาที่ได้เต็มระดับ คะแนนเฉลี่ยสะสม ตั้งแต่ 2.00 ขึ้นไป
2. นักศึกษาในภาวะวิกฤต คือ นักศึกษาที่ได้ เต็มระดับคะแนนเฉลี่ยสะสมตั้งแต่ 1.00 ถึง 1.99 ใน ภาคการศึกษาแรกที่เข้าศึกษาในมหาวิทยาลัย

3. นักศึกษาในภาวะรอพินิจ คือ นักศึกษาที่ได้เต็มระดับคะแนนเฉลี่ยสะสมต่ำกว่า 2.00 โดยให้จำแนกนักศึกษานี้ในภาวะรอพินิจ ดังนี้

3.1 นักศึกษาที่ได้ศึกษาในมหาวิทยาลัยครบ 2 ภาคการศึกษาแล้ว และได้เต็มระดับคะแนนเฉลี่ยสะสมในภาคการศึกษาที่ 2 ตั้งแต่ 1.25 แต่ไม่ถึง 2.00 หรือนักศึกษาปกติที่ได้เต็มระดับคะแนนเฉลี่ยสะสมตั้งแต่ 1.50 แต่ไม่ถึง 2.00 ในภาคการศึกษาถัดไปจะได้รับภาวะรอพินิจครั้งที่ 1

3.2 นักศึกษาที่อยู่ในภาวะรอพินิจครั้งที่ 1 ที่ ได้ เต็มระดับคะแนนเฉลี่ยสะสมตั้งแต่ 1.70 แต่ไม่ถึง 2.00 ในภาคการศึกษาถัดไป จะได้รับภาวะรอพินิจครั้งที่ 2

3.3 นักศึกษาที่อยู่ในภาวะรอพินิจครั้งที่ 2 ที่ ได้ เต็มระดับคะแนนเฉลี่ยสะสมตั้งแต่ 1.90 แต่ไม่ถึง 2.00 ในภาคการศึกษาถัดไป จะได้รับภาวะรอพินิจครั้งที่ 3

การลา

1. การลาป่วยหรือลากิจ

1.1 การลาไม่เกิน 7 วัน ในระหว่างเปิดภาคการศึกษา ต้องได้รับการอนุมัติจากอาจารย์ผู้สอนและแจ้งอาจารย์ที่ปรึกษาทราบ ถ้าเกิน 7 วัน ต้องได้รับการอนุมัติจากคณบดี โดย

ผ่านอาจารย์ที่ปรึกษา สำหรับงานหรือการสอบที่นักศึกษาได้ขาดไปในช่วงเวลานั้น ให้อยู่ในดุลยพินิจของอาจารย์ผู้สอน ซึ่งอาจจะอนุญาตให้ปฏิบัติงานหรือสอบทดแทน หรือยกเว้นได้

1.2 ในกรณีที่ป่วยหรือมีเหตุสุดวิสัย ทำให้ไม่สามารถเข้าสอบไล่ได้ นักศึกษาต้องขอผ่อนผันการสอบไล่ต่อคณะภายในวันถัดไป หลังจากที่มีการสอบไล่รายวิชานั้นวันแต่จะมีเหตุผลอันสมควร คณะกรรมการประจำคณะเป็นผู้พิจารณาการขอผ่อนผันดังกล่าว โดยอาจอนุมัติให้ได้สัญลักษณ์ I หรือให้ยกเลิกการลงทะเบียนเรียนรายวิชานั้นเป็นกรณีพิเศษ โดยให้ได้สัญลักษณ์ W หรือไม่อนุมัติการขอผ่อนผัน โดยให้ถือว่าขาดสอบก็ได้

2. การลาพักการศึกษา

2.1 การลาพักการศึกษาคือเป็นการลาพักทั้งภาคการศึกษา และถ้าได้ลงทะเบียนไปแล้ว เป็นการยกเลิกการลงทะเบียนเรียน โดยรายวิชาที่ได้ลงทะเบียนเรียนทั้งหมดในภาคการศึกษานั้น จะไม่ปรากฏในใบแสดงผลการศึกษา

2.2 การขอลาพักการศึกษา ให้แสดงเหตุผลความจำเป็นพร้อมทั้งมีหนังสือรับรองของผู้ปกครอง ผ่านอาจารย์ที่ปรึกษา การลาพักการศึกษาต้องได้รับการอนุมัติจากคณบดี

2.3 การลาพักการศึกษา จะลาพักเกิน 2 ภาคการศึกษาปกติติดต่อกันไม่ได้

2.4 ในสองภาคการศึกษาปกติแรกที่ได้เข้าศึกษาในมหาวิทยาลัยนักศึกษา จะลาพักการศึกษาไม่ได้ เว้นแต่กรณีที่ป่วย หรือถูกเกณฑ์หรือระดมเข้ารับราชการทหารกองประจำการ และหรือได้รับทุนต่าง ๆ ที่มหาวิทยาลัยเห็นว่าเป็นประโยชน์กับนักศึกษา

2.5 การลาพักการศึกษา นอกเหนือจากหลักเกณฑ์ตามความในข้อ 2.3 และข้อ 2.4 ต้องได้รับการอนุมัติจากอธิการบดีเป็นกรณีพิเศษ โดยการเสนอของคณบดี

2.6 นักศึกษาจะต้องชำระค่ารักษาสถานภาพนักศึกษาทุกภาคการศึกษาที่ได้รับการอนุมัติให้ลาพัก ตามอัตราที่มหาวิทยาลัยกำหนด ยกเว้นภาคการศึกษาที่ได้ลงทะเบียนเรียนไปก่อนแล้ว

3. ในการลาป่วยและการลาพักการศึกษาเนื่องจากป่วย นักศึกษาต้องแสดงใบรับรองแพทย์ด้วยทุกครั้ง

4. การให้พักการศึกษา ในกรณีที่คณะกรรมการแพทย์ซึ่งอธิการบดีแต่งตั้งขึ้นวินิจฉัยว่าป่วย และคณะกรรมการประจำคณะเห็นว่าโรคนั้นเป็นอุปสรรคต่อการศึกษา และหรือเป็นอันตรายต่อผู้อื่น คณะกรรมการประจำคณะอาจเสนอให้นักศึกษาผู้นั้นพักการศึกษาได้

5. การลาออก นักศึกษายื่นใบลาออก พร้อมหนังสือรับรองของผู้ปกครองผ่านอาจารย์ที่ปรึกษา เพื่อขออนุมัติต่ออธิการบดี ผู้ที่จะได้รับการอนุมัติให้ลาออกได้ต้องไม่มีหนี้สินกับมหาวิทยาลัย

การฟื้นฟูสภาพการเป็นนักศึกษา

การที่นักศึกษาได้รับสถานภาพภาวะวิกฤต และภาวะรอพินิจ เป็นสาเหตุหนึ่งทำให้นักศึกษาต้องฟื้นฟูสภาพการเป็นนักศึกษา ซึ่งมหาวิทยาลัยได้กำหนดให้นักศึกษาฟื้นฟูสภาพการเป็นนักศึกษา ดังนี้

1. ได้แต่มีระดับคะแนนเฉลี่ยสะสมต่ำกว่า 1.00 ในภาคการศึกษาแรกที่เข้าศึกษาในมหาวิทยาลัย ทั้งนี้ไม่นับภาคการศึกษาที่ลาพักหรือถูกให้พัก
2. ได้แต่มีระดับคะแนนเฉลี่ยสะสมต่ำกว่า 1.25 ในภาคการศึกษาที่สองที่เข้าศึกษาในมหาวิทยาลัย ทั้งนี้ ไม่นับภาคการศึกษาที่ลาพักหรือถูกให้พัก
3. ได้แต่มีระดับคะแนนเฉลี่ยสะสมต่ำกว่า 1.50 ยกเว้นนักศึกษาที่เริ่มเข้าศึกษาในมหาวิทยาลัยในสองภาคการศึกษาแรก
4. ได้แต่มีระดับคะแนนเฉลี่ยสะสมต่ำกว่า 1.70 ใน ภาคการศึกษาถัดไป หลังจากได้รับภาวะรอพินิจครั้งที่ 1
5. ได้แต่มีระดับคะแนนเฉลี่ยสะสมต่ำกว่า 1.90 ใน ภาคการศึกษาถัดไป หลังจากได้รับภาวะรอพินิจครั้งที่ 2
6. ได้แต่มีระดับคะแนนเฉลี่ยสะสมต่ำกว่า 2.00 ใน ภาคการศึกษาถัดไป หลังจากได้รับภาวะรอพินิจครั้งที่ 3

2.2 งานวิจัยที่เกี่ยวข้อง

เบญจมาภา สุทธะพินทุ (2539) ได้ศึกษาวิจัยเรื่อง “ปัญหาการเรียนช้ากว่ากำหนดและการออกกลางคันของการศึกษาระดับประกาศนียบัตรวิชาชีพ สถาบันเทคโนโลยีราชมงคล วิทยาเขตภาคตะวันออกเฉียงเหนือ” ผลการศึกษาพบว่า

1. สถานภาพส่วนตัว

สถานภาพทางการสมรสของบิดามารดาส่วนใหญ่จะอยู่ร่วมกัน (62.70%) อาชีพของบิดามารดา รับราชการพลเรือน (57.37%) มารดาเป็นแม่บ้าน (45.90%) การปฏิบัติตนของบิดามารดา กับนักศึกษาเป็นแบบให้เสรีภาพแก่ลูกมาก (40.16%) ขณะที่กำลังศึกษาอยู่นักศึกษาพักอยู่ที่บ้านบิดามารดา (41.80%) ขณะที่กำลังศึกษาอยู่นักศึกษาพักอยู่กับบิดามารดา (41.80%) แผนกวิชาที่นักศึกษาเลือกเรียนไม่ตรงกับความต้องการ (60.66%) ในการเข้าศึกษาในแผนกวิชาชีพที่เลือกศึกษา เป็นความต้องการของบิดามารดา (60.66%) นักศึกษาได้รับการตัดสินใจเลือกศึกษาในแผนกวิชาที่เลือกจากบิดามารดา (48.36%) และเมื่อมีปัญหาทางด้านการเรียนนักศึกษามักปรึกษากับเพื่อน (64.75%)

2. ปัญหาการเรียนช้ากว่ากำหนด และการออกกลางคัน

โดยพิจารณาค่าเฉลี่ยเลขคณิตของความคิดเห็นที่สอดคล้องกันของประชากรทั้ง 2 กลุ่ม และแยกออกเป็นองค์ประกอบดังนี้

1. องค์ประกอบที่เกี่ยวกับนักศึกษา
 - 1.1 นักศึกษาขาดความอบอุ่นจากครอบครัว
 - 1.2 นักศึกษาขาดความเชื่อมั่นในตนเอง
 - 1.3 นักศึกษาติดยาเสพติด
2. องค์ประกอบด้านเนื้อหาวิชา และอาจารย์ผู้สอน
 - 2.1 เนื้อหาวิชาสามัญที่เรียนมีความยากไม่เหมาะสมกับระดับความรู้ของผู้เรียน
 - 2.2 เนื้อหาวิชาสามัญที่เรียนมีมาตรฐานทางวิชาการสูงมากเกินไป
 - 2.3 เนื้อหาวิชาชีพที่เรียนมีความยากไม่เหมาะสมกับระดับความรู้ของผู้เรียน
 - 2.4 เนื้อหาวิชาชีพที่เรียนมีมาตรฐานทางวิชาการสูงมากเกินไป
 - 2.5 อาจารย์ผู้สอนวิชาสามัญมีทัศนคติที่ไม่ดีต่อนักศึกษาที่มีผลการเรียนต่ำ
 - 2.6 อาจารย์ผู้สอนวิชาชีพมีทัศนคติที่ไม่ดีต่อนักศึกษาที่มีผลการเรียนต่ำ
3. องค์ประกอบทางการเรียน
 - 3.1 นักศึกษาไม่กล้าถามผู้สอนในสิ่งที่ไม่เข้าใจ แม้จะเป็นในชั่วโมงสอนก็ตาม
 - 3.2 นักศึกษาขาดการวางแผนในการเรียนที่ดี
 - 3.3 นักศึกษาปรับตัวเข้ากับสภาพการเรียนในวิทยาเขตไม่ได้
 - 3.4 เมื่อนักศึกษามีปัญหาทางการเรียน นักศึกษาไม่ได้รับความช่วยเหลือจากอาจารย์ที่ปรึกษา
 - 3.5 นักศึกษามีพื้นฐานการเรียนอ่อน
 - 3.6 นักศึกษาไม่ชอบเรียนในแผนกวิชาที่เลือกศึกษา
 - 3.7 เครื่องมืออุปกรณ์ที่ใช้ในการฝึกงาน ไม่อยู่ในสภาพที่ดี
4. องค์ประกอบด้านการปรับตัว
 - 4.1 อาจารย์ไม่ยอมรับความสามารถทางวิชาที่แตกต่างกันของนักศึกษา
 - 4.2 นักศึกษาต้องพยายามทำตามความต้องการของกลุ่ม เพื่อที่จะได้เป็นสมาชิกของกลุ่ม ไม่ว่าจะชอบหรือไม่ก็ตาม
 - 4.3 สมาชิกภายในครอบครัวไม่มีความเข้าใจในตัว of นักศึกษา

มานิช พิมพ์ทอง (2546) ได้ศึกษาวิจัยเรื่อง “การศึกษารายกรณีของนักศึกษาซึ่งอยู่ในสภาพรอพินิจ ที่มีปัญหาทางการเรียนวิชาเอกการตลาด คณะบริหารธุรกิจ มหาวิทยาลัยอัสสัมชัญ” พบว่าสาเหตุที่ทำให้ให้นักศึกษาที่เป็นกลุ่มตัวอย่างมีปัญหาทางการเรียน เกิดจากการมีบุคลิกภาพไม่เหมาะสม ขาดแรงจูงใจในการเรียน มีพฤติกรรมในการเรียนไม่ถูกต้อง มีทัศนคติไม่ดีต่อการเรียน มีพื้นฐานทางการเรียนไม่ดี และมีปัญหาด้านสุขภาพ สาเหตุภูมิหลังทางครอบครัว ได้แก่ การอบรมเลี้ยงดูไม่ถูกต้อง ฐานะทางเศรษฐกิจไม่ดี ระดับการศึกษาของบิดามารดาอยู่ในระดับต่ำ สาเหตุจาก

สภาพแวดล้อมในมหาวิทยาลัย ได้แก่ การคบเพื่อน การใช้เวลาที่ไม่เหมาะสมในการเรียนและในการทำกิจกรรม จำนวนอาจารย์ที่ปรึกษาไม่เหมาะสมกับจำนวนนักศึกษา ทำให้ไม่สามารถให้คำแนะนำและช่วยเหลือนักศึกษาที่มีปัญหาด้านการเรียนได้อย่างมีประสิทธิภาพเท่าที่ควร หลังจากทำการศึกษารายกรณีแล้วได้ให้การช่วยเหลือดังนี้ การช่วยเหลือโดยตรง ได้แก่ การให้คำปรึกษา การเพิ่มแรงจูงใจในการเรียน และนำวิธีการเรียนที่ถูกต้อง การให้ความเอาใจใส่ดูแล และให้การช่วยเหลือทางอ้อม ได้แก่ การปรึกษาปัญหากับผู้ที่เกี่ยวกับผู้รับการศึกษา หลังจากให้ความช่วยเหลือแล้วปรากฏผลดังนี้ ผู้รับศึกษามีทัศนคติที่ดีต่อตนเองและต่อการศึกษา มีพฤติกรรมการเรียนที่ดีขึ้นและมีปัญหาด้านการเรียนลดลงอย่างเห็นได้ชัด

วิศิษฐ วัชรเทวินทร์กุล (2546) ได้ศึกษาวิจัยเรื่อง “ความเครียดปัจจัยที่ส่งผลต่อความเครียดและวิธีจัดการความเครียดของนักศึกษาสถาบันราชภัฏนครปฐม” พบว่า นักศึกษาสถาบันราชภัฏนครปฐมส่วนใหญ่ คิดเป็นร้อยละ 60.40 มีความเครียดในระดับปกติ ที่เหลือร้อยละ 35.10 มีความเครียดในระดับปานกลาง และร้อยละ 4.50 มีความเครียดในระดับสูง ปัจจัยส่วนบุคคล รวมถึงปัจจัยด้านสังคมและเศรษฐกิจ ได้แก่ คณะบุคลิกภาพส่วนตัว สภาพาสุภาพ ความสัมพันธ์ในครอบครัว และฐานะทางเศรษฐกิจของครอบครัว มีผลทำให้ความเครียดของนักศึกษาแตกต่างกันอย่างมีนัยสำคัญทางสถิติที่ระดับ .05 ส่วนปัจจัยด้านเพศ อายุ สถานภาพสมรส ประเภทนักศึกษา ผลการเรียน และลักษณะครอบครัว ไม่มีผลต่อความเครียดของนักศึกษา นอกจากนั้น วิธีจัดการความเครียดที่นักศึกษาใช้มาก 5 อันดับแรก คือ 1) ทำงานอดิเรก อาทิ ปลูกต้นไม้ อ่านหนังสือ ดูโทรทัศน์หรือชมวีดิทัศน์ เป็นต้น 2) การเรียนรู้วิธีการแก้ปัญหา 3) นอน 4) พูดระบายกับผู้อื่น 5) ยอมรับสิ่งที่เกิดขึ้น/ไม่คิดมาก

นิรนุช ยูวดีนิเวศ (2547) ได้ศึกษาวิจัยเรื่อง “ปัจจัยที่มีอิทธิพลทางการเรียนของนักศึกษาโปรแกรมวิชาการตลาด มหาวิทยาลัยราชภัฏอุบลราชธานี” พบว่า นักศึกษามีความคิดเห็นต่อปัจจัยที่มีผลสัมฤทธิ์ทางการเรียนในภาพรวมอยู่ในระดับมาก และเมื่อพิจารณาเป็นรายปัจจัย พบว่า ปัจจัยด้านครอบครัวและส่วนตัว มีผลต่อผลสัมฤทธิ์ทางการเรียนในระดับมาก หากพิจารณาเป็นรายด้านพบว่า ความสัมพันธ์ระหว่างบิดามารดากับนักศึกษา ทัศนคติในการเรียน นักศึกษามีความคิดเห็นอยู่ในระดับมาก และนิสัยในการเรียน นักศึกษามีความคิดเห็นอยู่ในระดับมาก ส่วนปัจจัยทางด้านสถาบันการศึกษา มีผลสัมฤทธิ์ทางการเรียนในระดับปานกลาง หากพิจารณาเป็นรายด้านพบว่า สภาพแวดล้อมมหาวิทยาลัยและอาจารย์ที่ปรึกษา นักศึกษามีความคิดเห็นอยู่ในระดับปานกลาง คุณลักษณะและพฤติกรรมการสอนของอาจารย์ ความสัมพันธ์ของอาจารย์กับนักศึกษา และความสัมพันธ์ของกลุ่มเพื่อนกับนักศึกษา นักศึกษามีความคิดเห็นอยู่ในระดับมาก ส่วนผลการวิเคราะห์ความแปรปรวนทางเดียว พบว่าความคิดเห็นที่มีต่อปัจจัยด้านครอบครัวและส่วนตัว

เกี่ยวกับความสัมพันธ์ระหว่างบิดามารดากับนักศึกษา ทักษะคิดในการเรียน นิสัยในการเรียนและปัจจัยด้านสถาบันการศึกษาเกี่ยวกับอาจารย์ที่ปรึกษา คุณลักษณะและพฤติกรรมของอาจารย์ ความสัมพันธ์ของอาจารย์กับนักศึกษา และความสัมพันธ์ของกลุ่มเพื่อนกับนักศึกษา จำแนกตามคณะ ไม่แตกต่างกันอย่างมีนัยสำคัญทางสถิติ

พวงเพชร วุฒิกุลภรณ์ (2550) ได้ศึกษาวิจัยเรื่อง “ปัจจัยที่ส่งผลต่อผลสัมฤทธิ์ทางการศึกษาของนักศึกษาชั้นปีที่ 1 ในมหาวิทยาลัยหัวเฉียวเฉลิมพระเกียรติ” จากกลุ่มตัวอย่างนักศึกษาชั้นปีที่ 1 ประจำปีการศึกษา 2548 ในมหาวิทยาลัย หัวเฉียวเฉลิมพระเกียรติที่มีแอดมิชชั่นสะสมระหว่าง 1.50 ถึง 3.25 ขึ้นไป พบว่า 1) ปัจจัยส่วนบุคคล เป็นเพศหญิง (ร้อยละ 83.1) มีอายุ \leq 20 ปี (ร้อยละ 77.3) รายได้ของครอบครัว 5,000-10,000 บาท (ร้อยละ 30.9) รายจ่ายส่วนตัวต่อเดือน 3,001-4,000 บาท (ร้อยละ 26.6) มีรายได้เพียงพอต่อรายจ่าย (ร้อยละ 70.0) บิดาประกอบอาชีพข้าราชการ (ร้อยละ 24.6) มารดาประกอบอาชีพค้าขาย (ร้อยละ 28.5) ระดับการศึกษาของบิดาอยู่ในระดับประถมต้น (ร้อยละ 23.7) ระดับการศึกษาของมารดาอยู่ในระดับประถมปลาย (ร้อยละ 27.5) พักอาศัยอยู่กับเพื่อนในระหว่างที่เรียน (ร้อยละ 60.4) เพื่อนสนิทที่คบขยันเรียนปานกลาง (ร้อยละ 80.2) มีความสัมพันธ์ภายในครอบครัวที่ดี (ร้อยละ 98.6) มีมารดาเอาใจใส่ต่อการเรียน (ร้อยละ 39.6) คิ่มเครื่องคิ่มแอลกอฮอล์เป็นบางครั้ง (ร้อยละ 56.5) และเพื่อนสนิทไม่มีใครสูบบุหรี่ (ร้อยละ 73.9) และมีการเข้าร่วมกิจกรรมนักศึกษาเป็นบางครั้ง (ร้อยละ 74.9) 2) ปัจจัยข้อมูลการศึกษาระดับมัธยมปลายปีที่ 6 สำเร็จการศึกษาในโรงเรียนระดับอำเภอ (ร้อยละ 44.9) มีแอดมิชชั่นสะสมระดับมัธยมปลายอยู่ในช่วง 2.51-3.24 (ร้อยละ 48.5) และมีแนวโน้มลดลงของแอดมิชชั่นสะสมตั้งแต่ปีที่ 1 ถึงปีที่ 2 (ร้อยละ 49.3) 3) ปัจจัยที่มีความสัมพันธ์กับผลสัมฤทธิ์ทางการศึกษาของนักศึกษาชั้นปีที่ 1 ในมหาวิทยาลัยหัวเฉียวเฉลิม พระเกียรติอย่างมีนัยสำคัญทางสถิติ ($p < 0.05$) มี 4 ด้าน ได้แก่ ด้านความพร้อม ด้านความจำ ด้านความคิดสร้างสรรค์ และจำนวนวิชาที่เรียน โดยด้านความพร้อม ได้แก่ มีสมาธิระหว่างที่เรียน ($p = 0.013$) จดบันทึกเนื้อหาเพิ่มเติมระหว่างที่เรียน ($p = 0.033$) และกลับไปอ่านทบทวนหลังเลิกเรียน ($p = 0.037$) ด้านความจำ ได้แก่ การสอนที่มีรูปภาพประกอบ ($p = 0.019$) การสอนที่มีการยกตัวอย่างประกอบ ($p = 0.001$) การสอนที่มีการทดสอบและเฉลยคำตอบบ่อยๆ ($p = 0.046$) การอ่านหนังสือโดยอาศัยความเข้าใจ ($p = 0.001$) การอ่านหนังสือแบบอ่านบ่อยๆ ($p = 0.016$) และการอ่านทบทวนเป็นระยะ ($p = 0.040$) ด้านความคิดสร้างสรรค์ ได้แก่ เวลามีปัญหาด้านการเรียนสามารถแก้ไขได้โดยไม่กระทบต่อคนรอบข้าง ($p = 0.030$) ด้านจำนวนวิชาที่เรียนมีความสัมพันธ์ในทิศทางบวกกับผลสัมฤทธิ์ทางการศึกษาอย่างมีนัยสำคัญทางสถิติ ($r = 0.199$)

ธิดาวลัย โภควินท์ และนางสาวผาติหิมะ เหมมันต์ (2552) ได้ศึกษาวิจัยเรื่อง “ปัจจัยที่ส่งผลต่อผลสัมฤทธิ์ทางการเรียนของนักศึกษาระดับปริญญาโท สาขาวิศวกรรมเครื่องกล คณะวิศวกรรมศาสตร์ มหาวิทยาลัยสงขลานครินทร์” พบว่า ปัจจัยภายในที่มีผลกระทบต่อการเรียนรู้ของนักศึกษาระดับปริญญาโท และนักศึกษาระดับปริญญาตรี ที่มีความคิดเห็นแตกต่างกัน ด้านสติปัญญา ได้แก่ มีความวิตกกังวลและกลัวความล้มเหลวในเรื่องการเรียน ด้านแรงจูงใจใฝ่สัมฤทธิ์ทางการเรียน ได้แก่ เรียนทันเพื่อน ๆ ในห้อง ส่งงานได้ทันตามเวลาที่กำหนดเสมอ ปัจจัยภายนอกที่มีผลกระทบต่อการเรียนรู้ของนักศึกษาระดับปริญญาโท และนักศึกษาระดับปริญญาตรีที่มีความคิดเห็นแตกต่างกัน ด้านหลักสูตรการศึกษา ได้แก่ คิดว่ามีการบ้าน/รายงาน ในแต่ละรายวิชามากเกินไป ด้านสภาพแวดล้อมภายในภาควิชา ได้แก่ คิดว่าเจ้าหน้าที่ภาควิชาฯ มีความเอาใจใส่ คิดว่ามีความสะดวกในการติดต่อภาควิชาฯ ผ่านทางเจ้าหน้าที่ คิดว่านักศึกษาทุกชั้นปีมีความช่วยเหลือซึ่งกันและกัน ด้านกิจกรรมต่าง ๆ สามารถฝึกทักษะที่ได้ เช่น ความรับผิดชอบ ความตรงต่อเวลา ด้านการดูแลของอาจารย์ที่ปรึกษา ได้แก่ คิดว่าอาจารย์ที่ปรึกษามีการช่วยเหลือ และมีความเห็นอกเห็นใจนักศึกษาที่มีปัญหา คิดว่าอาจารย์ที่ปรึกษามีการชี้แนะแนวทางต่าง ๆ เพื่อให้มีผลการเรียนดีขึ้น คิดว่าอาจารย์ที่ปรึกษามีการชี้แนะวางแผนการศึกษา คิดว่าอาจารย์ที่ปรึกษามีการเสริมกำลังใจและกระตุ้นให้นักศึกษาสำเร็จการศึกษา คิดว่าอาจารย์ที่ปรึกษาให้ความสนใจนักศึกษา ไม่ปล่อยปะละเลย สอบถามความคืบหน้าทางการเรียนเสมอ

การวิเคราะห์ข้อมูลเชิงคุณภาพจากคำถามปลายเปิด ปัจจัยของนักศึกษา พบว่า นักศึกษามีปัญหาด้านปรับตัวด้านการเรียน เนื่องจากนักศึกษขาดความรับผิดชอบ ไม่มีความเอาใจใส่ด้านการเรียน แบ่งเวลาไม่ถูกต้อง ไม่มีการวางแผนการเรียน ส่วนปัจจัยสถานศึกษา ภาควิชา/คณะฯ ควรหาแบบแผนการพัฒนาความสามารถทางการเรียนรู้ของนักศึกษาที่มีต่อผลสัมฤทธิ์ทางการเรียนของนักศึกษา

ณัฐยานี พิษยสุทธการ และแสงสุรีย์ วสุพงษ์อัยยะ (2553) ได้ศึกษาวิจัยเรื่อง “ความไม่ประสบความสำเร็จในการเรียนรายวิชาวิทยาศาสตร์พื้นฐานกับการตกรอกของนักศึกษาระดับปริญญาโท สาขาวิศวกรรมคอมพิวเตอร์ มหาวิทยาลัยสงขลานครินทร์” โดยศึกษาจากสัมฤทธิ์ผลทางการเรียนของนักศึกษาระดับปริญญาโท สาขาวิศวกรรมคอมพิวเตอร์ มหาวิทยาลัยสงขลานครินทร์ ทั้งวิทยาเขตหาดใหญ่และวิทยาเขตภูเก็ต ตั้งแต่ปี พ.ศ. 2545-2551 เพื่อศึกษาถึงสาเหตุที่ทำให้นักศึกษาดกออก โดยมีสมมติฐานว่า นักศึกษาดกออกมีเหตุมาจากนักศึกษาไม่ประสบความสำเร็จในการศึกษาในรายวิชาพื้นฐานในช่วงชั้นปีที่ 1 พบว่า นักศึกษาที่รับเข้าโดยวิธีรับตรง จะมีผลการเรียนดีกว่านักศึกษาที่รับเข้าโดยวิธีรับรวม (admission) โดยวัดจากจำนวนการตกรอกที่น้อยกว่า จำนวนผู้สำเร็จการศึกษาตามแผนที่มากกว่า ซึ่งข้อมูลนี้เป็นจริงทั้งนักศึกษาระดับปริญญาโท วิทยาเขตหาดใหญ่และวิทยาเขตภูเก็ต ถึงแม้ว่าจำนวนนักศึกษาที่สำเร็จการศึกษาโดยรวมของนักศึกษาระดับปริญญาโท วิทยาเขตภูเก็ตจะมีไม่มากเท่านักศึกษาระดับปริญญาโท วิทยาเขตหาดใหญ่ แต่นักศึกษารับตรงก็ยังคงมีผลการเรียนดีกว่านักศึกษารับรวม เมื่อจะเลิกไปดูผลการ

เรียนในรายวิชาพื้นฐานของนักศึกษาที่ตกออก ได้แก่ รายวิชาคณิตศาสตร์ ฟิสิกส์ เคมี พบว่า นักศึกษาที่ตกออกส่วนใหญ่มีผลการเรียนในรายวิชาพื้นฐานในระดับต่ำ (ต่ำกว่า C) ส่งผลให้นักศึกษากลุ่มดังกล่าวมีเกรดเฉลี่ยสะสมน้อยกว่าเกณฑ์ที่จะเรียนในสถานะปกติ และนักศึกษาส่วนใหญ่จะตกออกไปทั้ง ๆ ที่ยังไม่ได้เริ่มเรียนรายวิชาในภาควิชาวิศวกรรมคอมพิวเตอร์ ส่วนนักศึกษาที่เข้ามาเรียนในภาควิชาวิศวกรรมคอมพิวเตอร์ได้นั้น ส่วนหนึ่งก็ยังคงไปสู่สถานะตกออกในที่สุด เนื่องจากนักศึกษาที่มีปัญหาในรายวิชาพื้นฐานแต่ยังสามารถเรียนผ่านได้โดยไม่ตกออกนั้น มักจะเรียนรายวิชาพื้นฐานที่ตนเองไม่ผ่านให้ผ่านก่อน แล้วจึงมาลงทะเบียนเรียนในรายวิชาของวิศวกรรมคอมพิวเตอร์ ซึ่งนักศึกษากลุ่มนี้ส่วนใหญ่สามารถเรียนรายวิชาในภาควิชาได้โดยไม่มีปัญหา แต่อย่างไรก็ตามนักศึกษาที่ไม่เรียนรายวิชาพื้นฐานเหล่านี้ให้ผ่านก่อนนั้น มักจะนำไปสู่สถานะตกออกในที่สุด

บทที่ 3

วิธีการดำเนินการวิจัย

การวิจัยครั้งนี้เป็นการศึกษาสภาพปัญหาของนักศึกษาที่ลาพักการศึกษา และเปรียบเทียบสถานภาพทางการเรียนของนักศึกษาที่ลาพักการศึกษา ซึ่งมีวิธีการดำเนินการวิจัย ดังต่อไปนี้

3.1 ประชากรและกลุ่มตัวอย่าง

ประชากรและกลุ่มตัวอย่าง คือ นักศึกษาระดับปริญญาตรีที่ลาพักการศึกษา จำนวน 301 คน เนื่องจากนักศึกษาบางคนได้ลาพักการศึกษามากกว่า 1 ภาคการศึกษา ดังนั้น จึงนับประชากรและกลุ่มตัวอย่างที่ลาพักการศึกษาตามภาคการศึกษา

ปีการศึกษา 2547 จำนวน 8 คน

ปีการศึกษา 2548 จำนวน 13 คน

ปีการศึกษา 2549 จำนวน 3 คน

ปีการศึกษา 2550 จำนวน 52 คน

ปีการศึกษา 2551 จำนวน 68 คน

ปีการศึกษา 2552 จำนวน 66 คน

ปีการศึกษา 2553 จำนวน 50 คน

ปีการศึกษา 2554 จำนวน 41 คน

3.2 เครื่องมือที่ใช้ในการวิจัย

เนื่องจากการวิจัยชิ้นนี้เป็นการศึกษาเกี่ยวกับปัญหาและสถานภาพทางการเรียนของนักศึกษาที่ลาพักการศึกษา ดังนั้นผู้วิจัย จึงใช้เครื่องมือในการวิจัยครั้งนี้ ด้วยการสำเนาข้อมูลในฐานข้อมูล (Database) จากกองทะเบียนและประมวลผล มหาวิทยาลัยสงขลานครินทร์ นำมาแปลงรูปจากฐานข้อมูลเป็นแฟ้มข้อมูลในโปรแกรมประยุกต์ทางสถิติเพื่อการวิจัยทางสังคมศาสตร์

3.3 วิธีการเก็บรวบรวมข้อมูล

3.3.1 รวบรวมข้อมูลจากคำร้องการขอลาพักการศึกษาและเอกสารการสรุปผลที่นำเข้าคณะกรรมการประจำคณะฯ

3.3.2 นำข้อมูลจากระบบสารสนเทศนักศึกษาหรือ SIS (Student Information System) ซึ่งมหาวิทยาลัยได้จัดทำขึ้นเพื่อการสืบค้นสารสนเทศนักศึกษา ได้แก่ การสืบค้นรายวิชาต่างๆ รายวิชาที่เปิดสอน ข้อมูลนักศึกษา การลงทะเบียน ผลการเรียน รายวิชาที่อาจารย์สอน รายชื่อนักศึกษาในที่ปรึกษา และการอนุมัติการลงทะเบียน เป็นต้น

3.4 การวิเคราะห์ข้อมูลและสถิติที่ใช้ในการวิเคราะห์ข้อมูล

3.4.1 นำข้อมูลจากคำร้องการขอลาพักการศึกษาและเอกสารการสรุปผลที่นำเข้าคณะกรรมการประจำคณะฯ มาจัดเก็บเป็นฐานข้อมูลในรูปแบบ Microsoft Excel

3.4.2 ถ่ายโอนข้อมูลจาก SIS (Student Information System) ของมหาวิทยาลัย ให้เป็นฐานข้อมูลที่อยู่ในรูปแบบ Microsoft Excel

3.4.3 การวิเคราะห์ข้อมูลโดยใช้โปรแกรมสำเร็จรูปทางสถิติมาใช้ในการวิเคราะห์

3.5 สถานที่ทำการวิจัย

คณะวิศวกรรมศาสตร์ มหาวิทยาลัยสงขลานครินทร์

3.6 ระยะเวลาที่ทำการวิจัย 8 เดือน ตั้งแต่เดือนมีนาคม 2556 – เดือนตุลาคม 2556

รายการ	ระยะเวลา							
	1	2	3	4	5	6	7	8
1. รวบรวมข้อมูลปัญหา และสถานภาพทางการเรียนของนักศึกษาที่ลาพักการศึกษา	←→							
2. บรรจุข้อมูลและประมวลผล			←→					
3. วิเคราะห์และตีความข้อมูล					←→			
4. เขียนรายงานวิจัย							←→	

บทที่ 4

ผลการศึกษา

งานวิจัยเรื่อง “การศึกษาปัญหาและสถานภาพทางการเรียนของนักศึกษาที่ลาพักการศึกษา คณะวิศวกรรมศาสตร์ มหาวิทยาลัยสงขลานครินทร์” เพื่อศึกษาสภาพปัญหาของนักศึกษาที่ลาพักการศึกษา และเปรียบเทียบสถานภาพทางการเรียนของนักศึกษาที่ลาพักการศึกษา โดยแบ่งผลการศึกษาออกเป็น 2 ตอน ดังต่อไปนี้

ตอนที่ 1 เปรียบเทียบจำนวนและร้อยละของนักศึกษาที่ลาพักการศึกษา ตั้งแต่ปีการศึกษา 2547 – ปีการศึกษา 2554

ตอนที่ 2 เปรียบเทียบสาเหตุ/ปัญหาและสถานภาพทางการเรียนของนักศึกษาที่ลาพักการศึกษา ตั้งแต่ปีการศึกษา 2547 – ปีการศึกษา 2554

ตอนที่ 1 เปรียบเทียบจำนวนและร้อยละของนักศึกษาที่ลาพักการศึกษา

ตั้งแต่ปีการศึกษา 2547 – ปีการศึกษา 2554

จากการศึกษาข้อมูลตั้งแต่ปีการศึกษา 2547 - 2554 นักศึกษาที่ลาพักการศึกษาทั้งหมดจำนวน 301 คน พบว่า ในปีการศึกษา 2551 นักศึกษาลาพักการศึกษามากที่สุด คิดเป็นร้อยละ 22.59 รองลงมา คือ ปีการศึกษา 2552 คิดเป็นร้อยละ 21.93 รายละเอียดดังตารางที่ 4.1 และภาพประกอบที่ 4.1

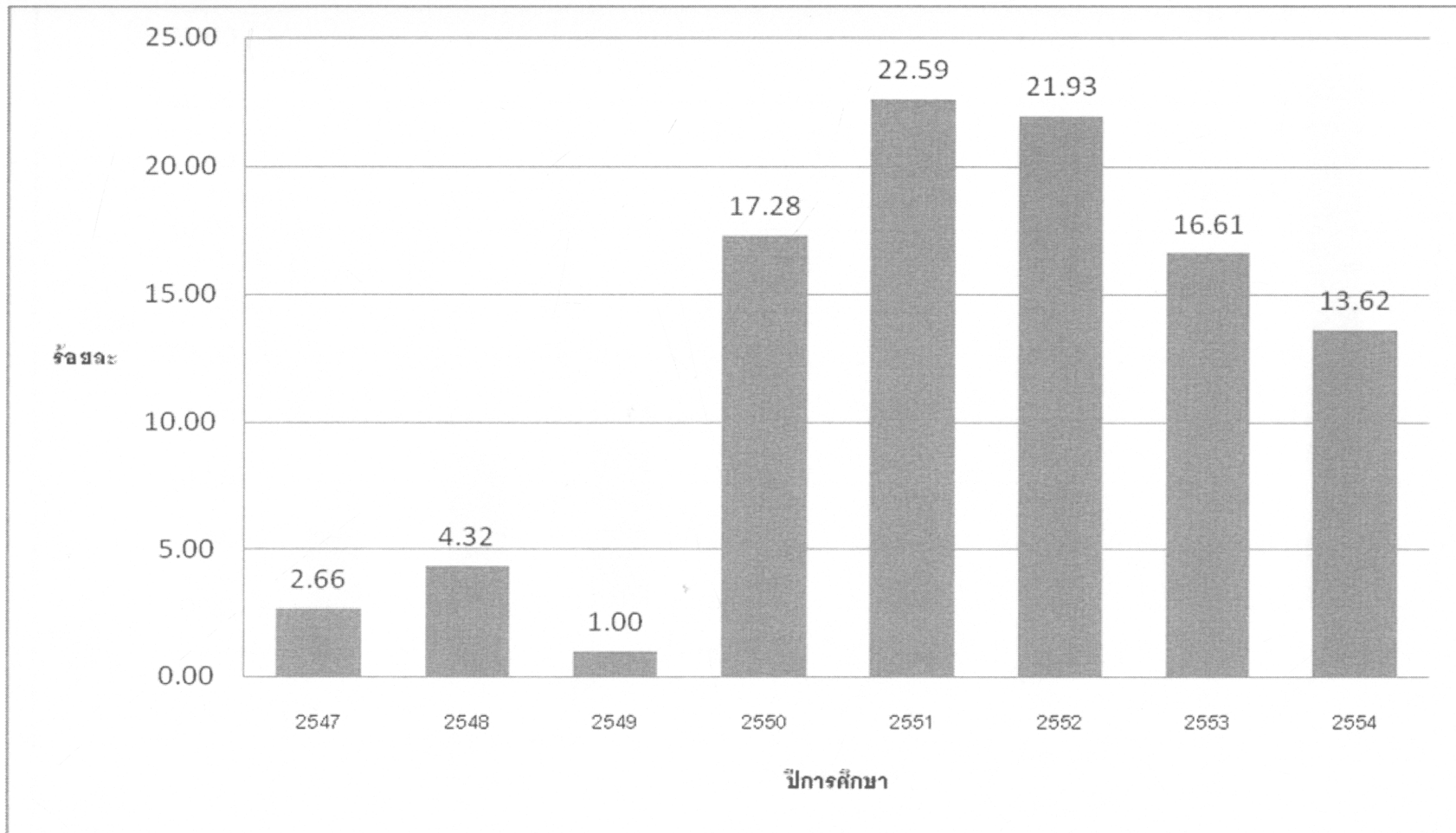
ในส่วนของภาควิชา ในภาพรวมตั้งแต่ปีการศึกษา 2547 – 2554 พบว่า นักศึกษาของภาควิชาวิศวกรรมคอมพิวเตอร์ลาพักการศึกษามากที่สุด คิดเป็นร้อยละ 42.19 รองลงมา คือ นักศึกษาของภาควิชาวิศวกรรมเครื่องกล คิดเป็นร้อยละ 13.29 หากแยกเป็นปีการศึกษา พบว่า มีแนวโน้มเป็นไปในทิศทางเดียวกันในภาพรวม คือ ทุกปีการศึกษานักศึกษาของภาควิชาวิศวกรรมคอมพิวเตอร์ ลาพักการศึกษามากที่สุด รายละเอียดดังตารางที่ 4.1 และภาพประกอบที่ 4.2

ตารางที่ 4.1 จำนวนและร้อยละของนักศึกษาที่ลาพักการศึกษา ปีการศึกษา 2547-2554 จำแนกตามภาควิชา

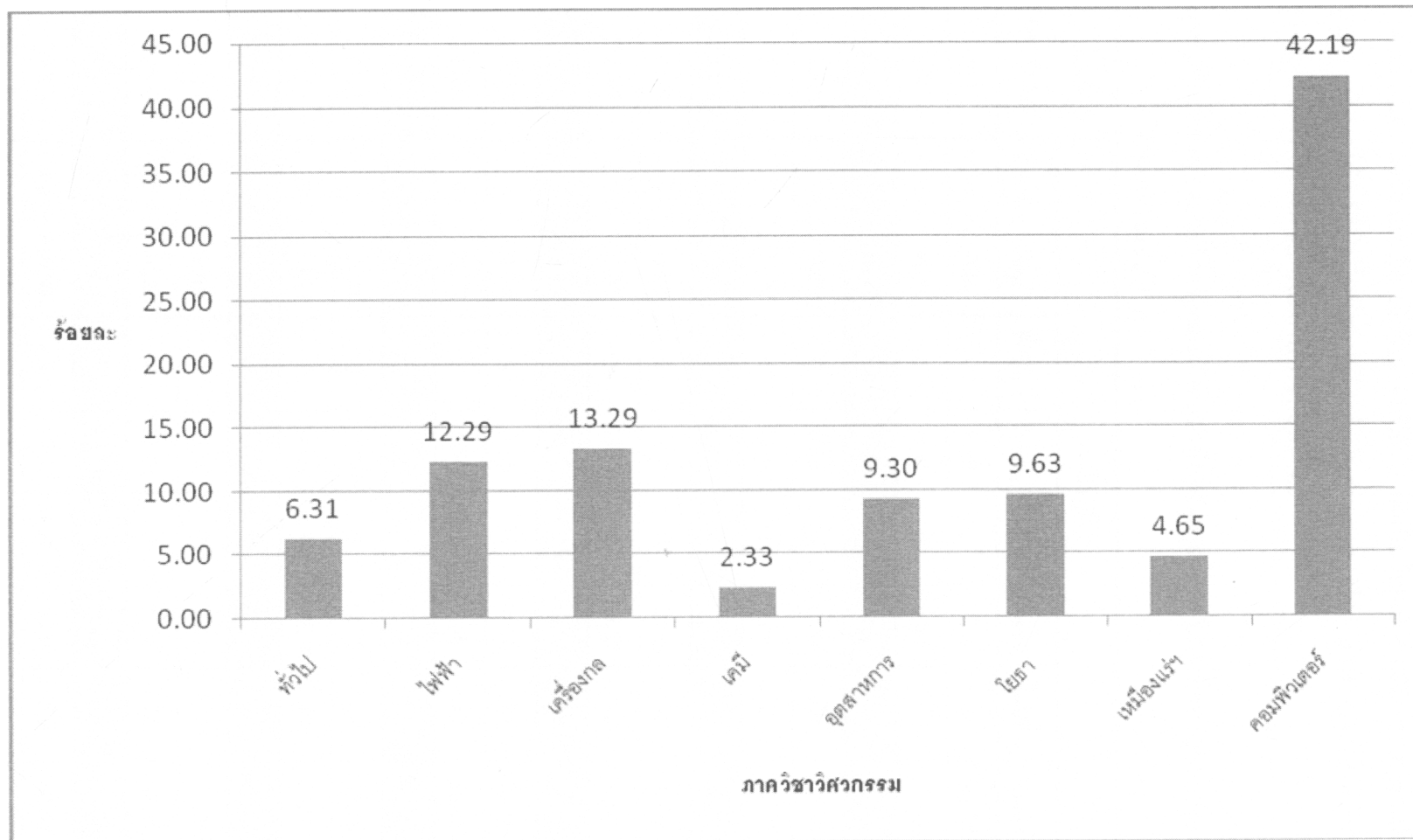
ภาค การศึกษา	ภาควิชาวิศวกรรม																รวม	ร้อยละ
	ทั่วไป	ร้อยละ	ไฟฟ้า	ร้อยละ	เครื่องกล	ร้อยละ	เคมี	ร้อยละ	อุตสาหกรรม	ร้อยละ	โยธา	ร้อยละ	เหมืองแร่ฯ	ร้อยละ	คอมพิวเตอร์	ร้อยละ		
1/2547	0	0.00	0	0.00	1	16.67	0	0.00	1	16.67	1	16.67	1	16.67	2	33.33	6	1.99
2/2547	0	0.00	0	0.00	1	50.00	0	0.00	0	0.00	0	0.00	0	0.00	1	50.00	2	0.66
รวม	0	0.00	0	0.00	2	25.00	0	0.00	1	12.50	1	12.50	1	12.50	3	37.50	8	2.66
1/2548	0	0.00	0	0.00	0	0.00	0	0.00	0	0.00	0	0.00	0	0.00	2	100.00	2	0.66
2/2548	1	9.09	1	9.09	1	9.09	0	0.00	1	9.09	1	9.09	0	0.00	6	54.55	11	3.65
รวม	1	7.69	1	7.69	1	7.69	0	0.00	1	7.69	1	7.69	0	0.00	8	61.54	13	4.32
1/2549	0	0.00	0	0.00	0	0.00	0	0.00	0	0.00	0	0.00	0	0.00	0	0.00	0	0.00
2/2549	0	0.00	0	0.00	0	0.00	0	0.00	0	0.00	1	33.33	0	0.00	2	66.67	3	1.00
รวม	0	0.00	0	0.00	0	0.00	0	0.00	0	0.00	1	33.33	0	0.00	2	66.67	3	1.00
1/2550	3	8.82	6	17.65	4	11.76	0	0.00	2	5.88	3	8.82	5	14.71	11	32.35	34	11.30
2/2550	3	16.67	1	5.56	3	16.67	0	0.00	2	11.11	2	11.11	0	0.00	7	38.89	18	5.98
รวม	6	11.54	7	13.46	7	13.46	0	0.00	4	7.69	5	9.62	5	9.62	18	34.62	52	17.28
1/2551	1	2.50	6	15.00	3	7.50	4	10.00	2	5.00	6	15.00	0	0.00	18	45.00	40	13.29
2/2551	3	10.71	3	10.71	3	10.71	2	7.14	5	17.86	4	14.29	0	0.00	8	28.57	28	9.30
รวม	4	5.88	9	13.24	6	8.82	6	8.82	7	10.29	10	14.71	0	0.00	26	38.24	68	22.59

ตารางที่ 4.1 (ต่อ)

ภาค การศึกษา	ภาควิชาชีพวิศวกรรม																รวม	ร้อยละ
	ทั่วไป	ร้อยละ	ไฟฟ้า	ร้อยละ	เครื่องกล	ร้อยละ	เคมี	ร้อยละ	อุตสาหกรรม	ร้อยละ	โยธา	ร้อยละ	เหมืองแร่ฯ	ร้อยละ	คอมพิวเตอร์	ร้อยละ		
1/2552	1	3.23	4	12.90	8	25.81	0	0.00	2	6.45	3	9.68	1	3.23	12	38.71	31	10.30
2/2552	1	2.86	6	17.14	5	14.29	0	0.00	5	14.29	2	5.71	0	0.00	16	45.71	35	11.63
รวม	2	3.03	10	15.15	13	19.70	0	0.00	7	10.61	5	7.58	1	1.52	28	42.42	66	21.93
1/2553	1	3.23	5	16.13	5	16.13	0	0.00	2	6.45	2	6.45	1	3.23	15	48.39	31	10.30
2/2553	2	10.53	2	10.53	0	0.00	0	0.00	3	15.79	2	10.53	2	10.53	8	42.11	19	6.31
รวม	3	6.00	7	14.00	5	10.00	0	0.00	5	10.00	4	8.00	3	6.00	23	46.00	50	16.61
1/2554	2	10.53	2	10.53	2	10.53	0	0.00	2	10.53	2	10.53	1	5.26	8	42.11	19	6.31
2/2554	1	4.55	1	4.55	4	18.18	1	4.55	1	4.55	0	0.00	3	13.64	11	50.00	22	7.31
รวม	3	7.32	3	7.32	6	14.63	1	2.44	3	7.32	2	4.88	4	9.76	19	46.34	41	13.62
รวมทั้งหมด	19	6.31	37	12.29	40	13.29	7	2.33	28	9.30	29	9.63	14	4.65	127	42.19	301	100.00



ภาพประกอบที่ 4.1 เปรียบเทียบร้อยละของนักศึกษาที่ลาพักการศึกษา จำแนกตามปีการศึกษา



ภาพประกอบที่ 4.2 เปรียบเทียบร้อยละของนักศึกษาที่ลาพักการศึกษา จำแนกตามภาควิชา

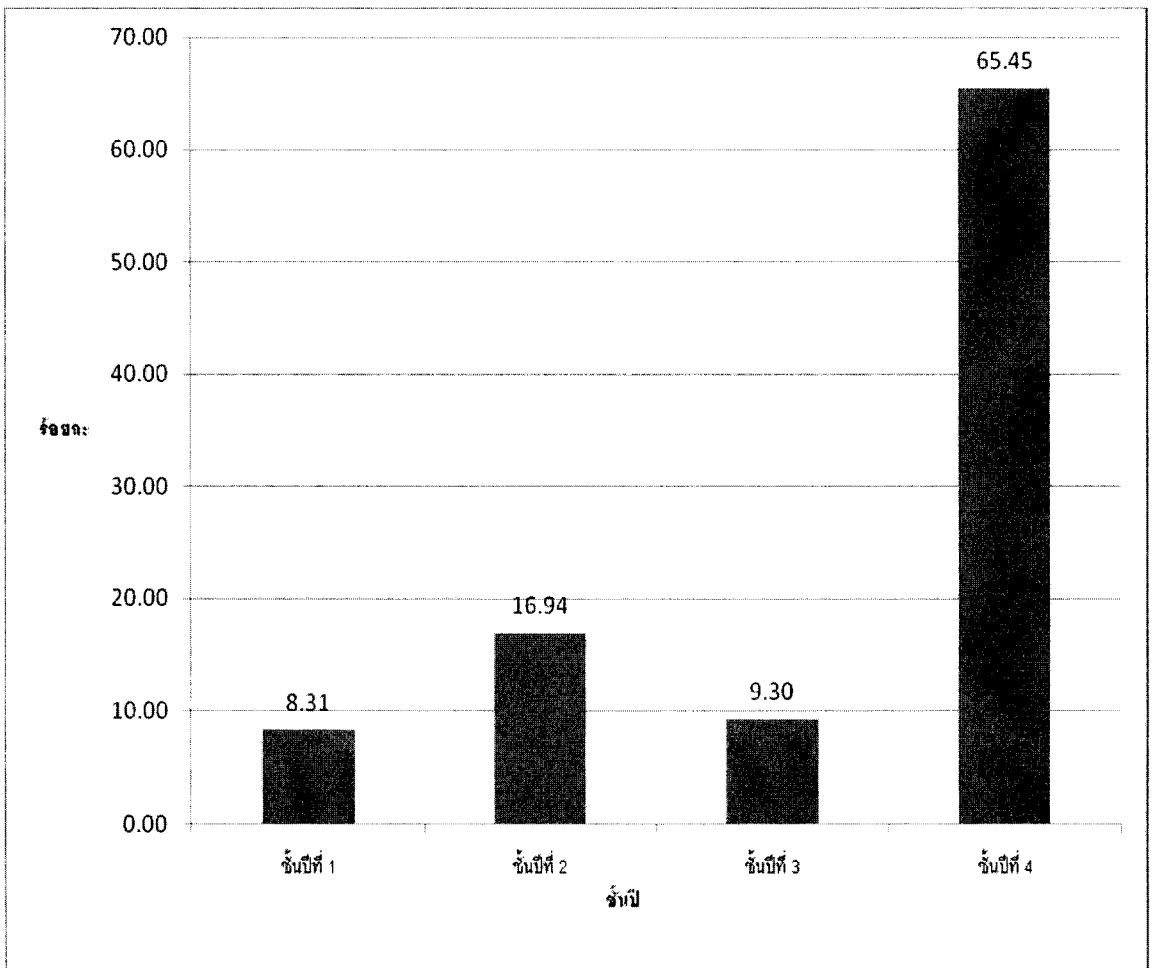
หากจำแนกตามชั้นปี จากนักศึกษาที่ลาพักการศึกษาทั้งหมด จำนวน 301 คน ในภาพรวมตั้งแต่ปีการศึกษา 2547 – 2554 พบว่า นักศึกษาชั้นปีที่ 4 ลาพักการศึกษามากที่สุด คิดเป็นร้อยละ 65.45 รองลงมา คือ นักศึกษาชั้นปีที่ 2 คิดเป็นร้อยละ 16.94 หากแยกเป็นปีการศึกษาพบว่า มีแนวโน้มเป็นไปในทิศทางเดียวกันในภาพรวม คือ ส่วนใหญ่เป็นนักศึกษาชั้นปีที่ 4 รายละเอียดดังตารางที่ 4.2 และภาพประกอบที่ 4.3

ตารางที่ 4.2 จำนวนและร้อยละของนักศึกษาที่ลาพักการศึกษา ปีการศึกษา 2547-2554
จำแนกตามชั้นปี

ภาคการศึกษา	ชั้นปี								รวม	ร้อยละ
	ชั้นปีที่ 1	ร้อยละ	ชั้นปีที่ 2	ร้อยละ	ชั้นปีที่ 3	ร้อยละ	ชั้นปีที่ 4	ร้อยละ		
1/2547	0	0.00	0	0.00	1	16.67	5	83.33	6	1.99
2/2547	0	0.00	0	0.00	0	0.00	2	100.00	2	0.66
รวม	0	0.00	0	0.00	1	12.50	7	87.50	8	2.66
1/2548	0	0.00	0	0.00	0	0.00	2	100.00	2	0.66
2/2548	3	27.27	4	36.36	1	9.09	3	27.27	11	3.65
รวม	3	23.08	4	30.77	1	7.69	5	38.46	13	4.32
1/2549	0	0.00	0	0.00	0	0.00	0	0.00	0	0.00
2/2549	0	0.00	1	33.33	2	66.67	0	0.00	3	1.00
รวม	0	0.00	1	33.33	2	66.67	0	0.00	3	1.00
1/2550	1	2.94	5	14.71	4	11.76	24	70.59	34	11.30
2/2550	4	22.22	1	5.56	1	5.56	12	66.67	18	5.98
รวม	5	9.62	6	11.54	5	9.62	36	69.23	52	17.28
1/2551	2	5.00	10	25.00	5	12.50	23	57.50	40	13.29
2/2551	3	10.71	4	14.29	4	14.29	17	60.71	28	9.30
รวม	5	7.35	14	20.59	9	13.24	40	58.82	68	22.59
1/2552	3	9.68	4	12.90	2	6.45	22	70.97	31	10.30
2/2552	5	14.29	4	11.43	2	5.71	24	68.57	35	11.63
รวม	8	12.12	8	12.12	4	6.06	46	69.70	66	21.93
1/2553	0	0.00	6	19.35	0	0.00	25	80.65	31	10.30
2/2553	2	10.53	3	15.79	2	10.53	12	63.16	19	6.31
รวม	2	4.00	9	18.00	2	4.00	37	74.00	50	16.61

ตารางที่ 4.2 (ต่อ)

ภาค การศึกษา	ชั้นปี								รวม	ร้อยละ
	ชั้นปีที่ 1	ร้อยละ	ชั้นปีที่ 2	ร้อยละ	ชั้นปีที่ 3	ร้อยละ	ชั้นปีที่ 4	ร้อยละ		
1/2554	1	5.26	3	15.79	2	10.53	13	68.42	19	6.31
2/2554	1	4.55	6	27.27	2	9.09	13	59.09	22	7.31
รวม	2	4.88	9	21.95	4	9.76	26	63.41	41	13.62
รวมทั้งหมด	25	8.31	51	16.94	28	9.30	197	65.45	301	100.00



ภาพประกอบที่ 4.3 เปรียบเทียบร้อยละของนักศึกษาที่ลาพักการศึกษา จำแนกตามชั้นปี

หากวิเคราะห์ข้อมูลตามภาควิชา ได้ผลการศึกษาดังนี้

1. วิศวกรรมศาสตร์ทั่วไป (ยังไม่สังกัดภาควิชา)

ตั้งแต่ปีการศึกษา 2547 – 2554 นักศึกษาวิศวกรรมศาสตร์ทั่วไป (ยังไม่สังกัดภาควิชา) ลาพักการศึกษาทั้งหมด จำนวน 19 คน และในปีการศึกษา 2550 มีนักศึกษาลาพักการศึกษามากที่สุด คิดเป็นร้อยละ 31.58

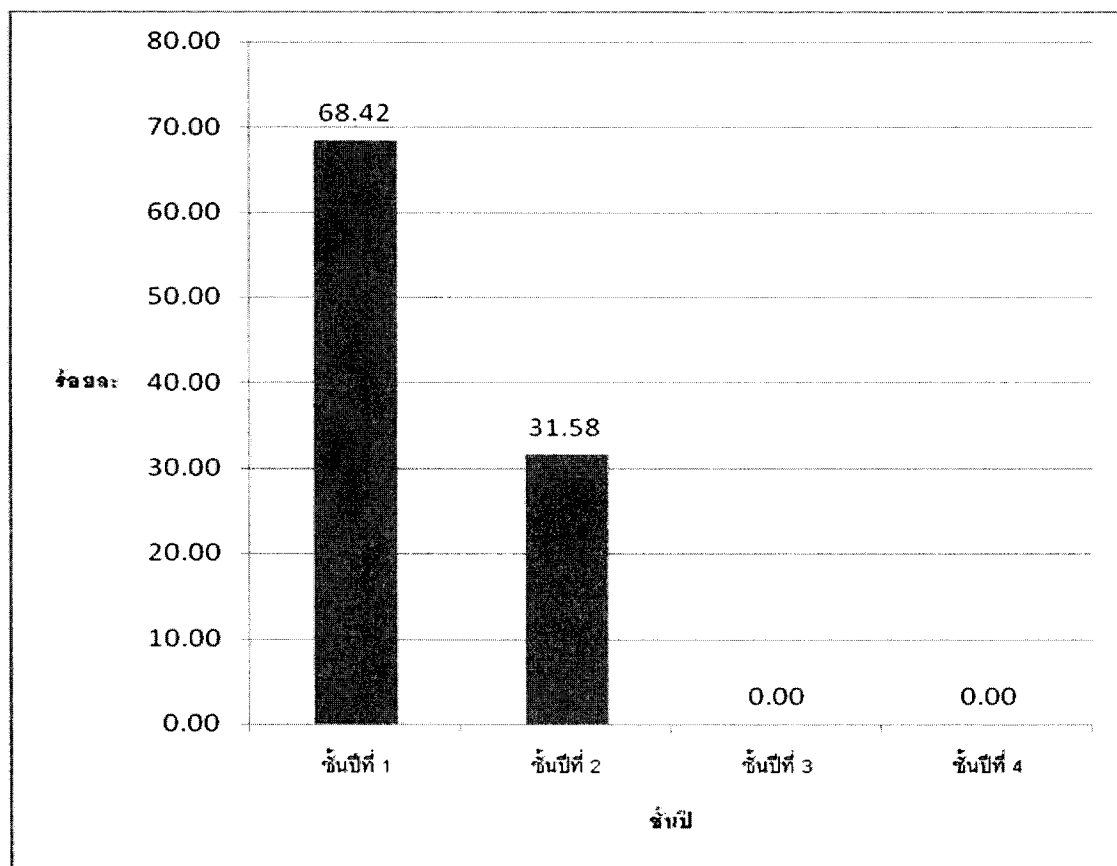
หากจำแนกตามชั้นปี พบว่า ในภาพรวมส่วนใหญ่เป็นนักศึกษาชั้นปีที่ 1 ที่ลาพักการศึกษามากที่สุด คิดเป็นร้อยละ 68.42 รองลงมา คือ นักศึกษาชั้นปีที่ 2 คิดเป็นร้อยละ 31.58 และในแต่ละปีการศึกษา พบว่า ส่วนใหญ่เป็นนักศึกษาชั้นปีที่ 1 ที่ลาพักการศึกษา รายละเอียดดังตารางที่ 4.3 ภาพประกอบที่ 4.4 และภาพประกอบที่ 4.5

ตารางที่ 4.3 จำนวนและร้อยละของนักศึกษาวิศวกรรมศาสตร์ทั่วไป (ยังไม่สังกัดภาควิชา)

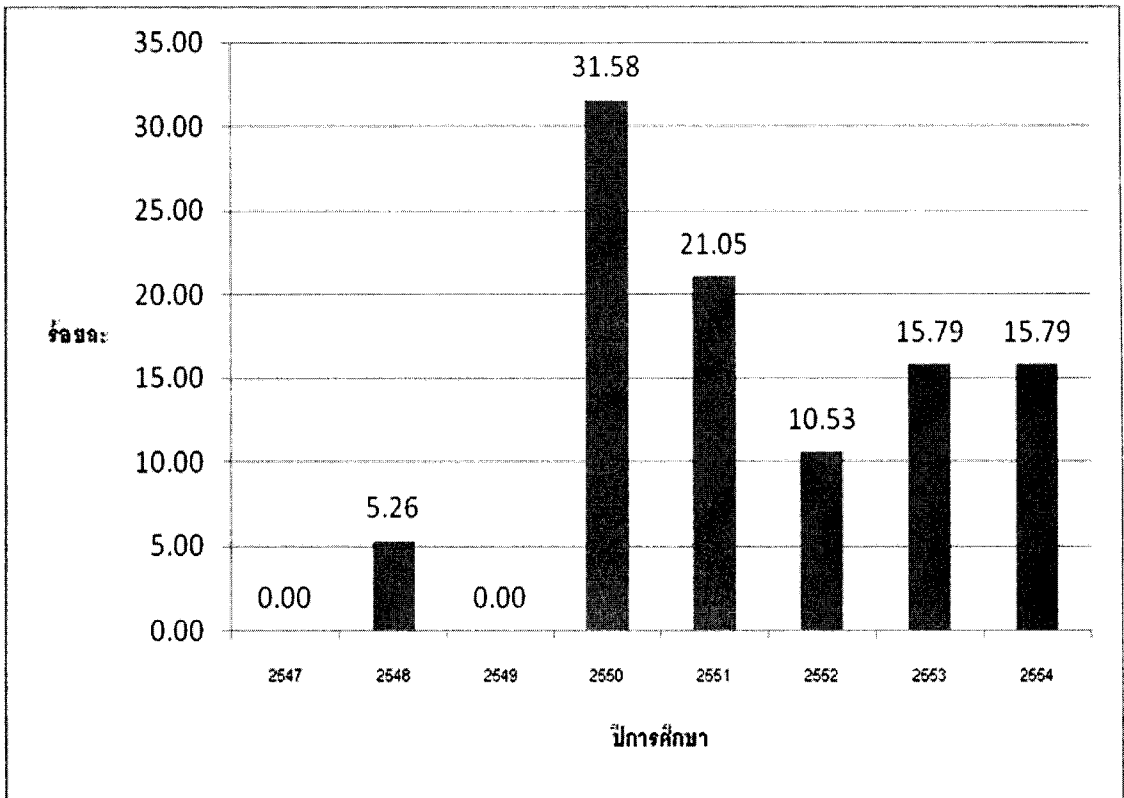
ที่ลาพักการศึกษา ปีการศึกษา 2547-2554 จำแนกตามชั้นปี

ภาคการศึกษา	ชั้นปี								รวม	ร้อยละ
	ชั้นปีที่ 1	ร้อยละ	ชั้นปีที่ 2	ร้อยละ	ชั้นปีที่ 3	ร้อยละ	ชั้นปีที่ 4	ร้อยละ		
1/2547	0	0.00	0	0.00	0	0.00	0	0.00	0	0.00
2/2547	0	0.00	0	0.00	0	0.00	0	0.00	0	0.00
รวม	0	0.00	0	0.00	0	0.00	0	0.00	0	0.00
1/2548	1	100.00	0	0.00	0	0.00	0	0.00	1	5.26
2/2548	0	0.00	0	0.00	0	0.00	0	0.00	0	0.00
รวม	1	100.00	0	0.00	0	0.00	0	0.00	1	5.26
1/2549	0	0.00	0	0.00	0	0.00	0	0.00	0	0.00
2/2549	0	0.00	0	0.00	0	0.00	0	0.00	0	0.00
รวม	0	0.00	0	0.00	0	0.00	0	0.00	0	0.00
1/2550	1	33.33	2	66.67	0	0.00	0	0.00	3	15.79
2/2550	3	100.00	0	0.00	0	0.00	0	0.00	3	15.79
รวม	4	66.67	2	33.33	0	0.00	0	0.00	6	31.58
1/2551	1	100.00	0	0.00	0	0.00	0	0.00	1	5.26
2/2551	3	100.00	0	0.00	0	0.00	0	0.00	3	15.79
รวม	4	100.00	0	0.00	0	0.00	0	0.00	4	21.05

ภาค การศึกษา	ชั้นปี								รวม	ร้อยละ
	ชั้นปีที่ 1	ร้อยละ	ชั้นปีที่ 2	ร้อยละ	ชั้นปีที่ 3	ร้อยละ	ชั้นปีที่ 4	ร้อยละ		
1/2552	1	100.00	0	0.00	0	0.00	0	0.00	1	5.26
2/2552	1	100.00	0	0.00	0	0.00	0	0.00	1	5.26
รวม	2	100.00	0	0.00	0	0.00	0	0.00	2	10.53
1/2553	0	0.00	1	100.00	0	0.00	0	0.00	1	5.26
2/2553	2	100.00	0	0.00	0	0.00	0	0.00	2	10.53
รวม	2	66.67	1	33.33	0	0.00	0	0.00	3	15.79
1/2554	0	0.00	2	100.00	0	0.00	0	0.00	2	10.53
2/2554	0	0.00	1	100.00	0	0.00	0	0.00	1	5.26
รวม	0	0.00	3	100.00	0	0.00	0	0.00	3	15.79
รวมทั้งหมด	13	68.42	6	31.58	0	0.00	0	0.00	19	100.00



ภาพประกอบที่ 4.4 เปรียบเทียบร้อยละของนักศึกษาวิศวกรรมศาสตร์ทั่วไป (ยังไม่สังกัดภาควิชา) ที่ลาพักการศึกษา จำแนกตามชั้นปี



ภาพประกอบที่ 4.5 เปรียบเทียบร้อยละของนักศึกษาวิศวกรรมศาสตร์ทั่วไป (ยังไม่สังกัดภาควิชา) ที่ลาพักการศึกษา จำแนกตามปีการศึกษา

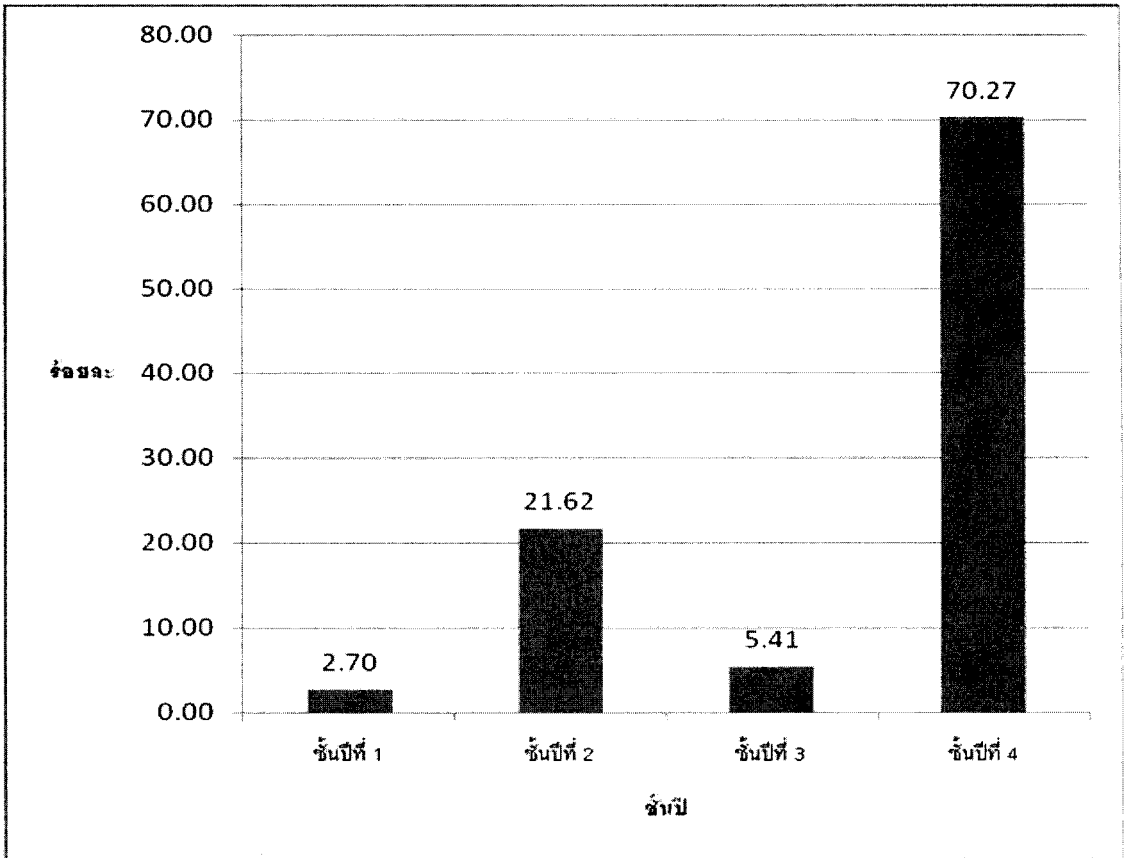
2. ภาควิชาวิศวกรรมไฟฟ้า

ตั้งแต่ปีการศึกษา 2547 – 2554 นักศึกษาภาควิชาวิศวกรรมไฟฟ้า ลาพักการศึกษาทั้งหมด จำนวน 37 คน และในปีการศึกษา 2552 มีนักศึกษาลาพักการศึกษามากที่สุด คิดเป็นร้อยละ 27.03

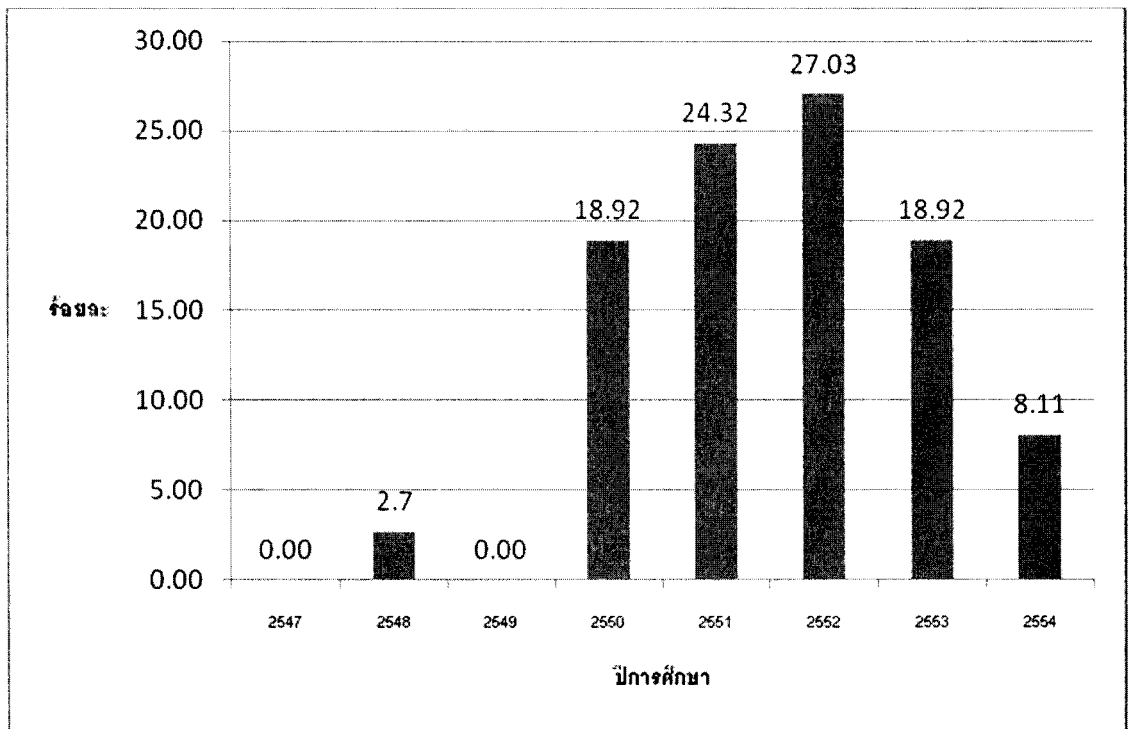
หากจำแนกตามชั้นปี พบว่า ในภาพรวมส่วนใหญ่เป็นนักศึกษาชั้นปีที่ 4 ที่ลาพักการศึกษามากที่สุด คิดเป็นร้อยละ 70.27 รองลงมา คือ นักศึกษาชั้นปีที่ 2 คิดเป็นร้อยละ 21.62 และในแต่ละปีการศึกษา พบว่า ส่วนใหญ่เป็นนักศึกษาชั้นปีที่ 4 ที่ลาพักการศึกษา รายละเอียดดังตารางที่ 4.4 ภาพประกอบที่ 4.6 และภาพประกอบที่ 4.7

ตารางที่ 4.4 จำนวนและร้อยละของนักศึกษาภาควิชาวิศวกรรมไฟฟ้า ที่ลาพักการศึกษา
ปีการศึกษา 2547-2554 จำแนกตามชั้นปี

ภาค การศึกษา	ชั้นปี								รวม	ร้อยละ
	ชั้นปีที่ 1	ร้อยละ	ชั้นปีที่ 2	ร้อยละ	ชั้นปีที่ 3	ร้อยละ	ชั้นปีที่ 4	ร้อยละ		
1/2547	0	0.00	0	0.00	0	0.00	0	0.00	0	0.00
2/2547	0	0.00	0	0.00	0	0.00	0	0.00	0	0.00
รวม	0	0.00	0	0.00	0	0.00	0	0.00	0	0.00
1/2548	0	0.00	0	0.00	0	0.00	0	0.00	0	0.00
2/2548	0	0.00	1	100.00	0	0.00	0	0.00	1	2.70
รวม	0	0.00	1	100.00	0	0.00	0	0.00	1	2.70
1/2549	0	0.00	0	0.00	0	0.00	0	0.00	0	0.00
2/2549	0	0.00	0	0.00	0	0.00	0	0.00	0	0.00
รวม	0	0.00	0	0.00	0	0.00	0	0.00	0	0.00
1/2550	0	0.00	0	0.00	0	0.00	6	100.00	6	16.22
2/2550	1	100.00	0	0.00	0	0.00	0	0.00	1	2.70
รวม	1	14.29	0	0.00	0	0.00	6	85.71	7	18.92
1/2551	0	0.00	0	0.00	0	0.00	6	100.00	6	16.22
2/2551	0	0.00	0	0.00	0	0.00	3	100.00	3	8.11
รวม	0	0.00	0	0.00	0	0.00	9	100.00	9	24.32
1/2552	0	0.00	1	25.00	1	25.00	2	50.00	4	10.81
2/2552	0	0.00	3	50.00	0	0.00	3	50.00	6	16.22
รวม	0	0.00	4	40.00	1	10.00	5	50.00	10	27.03
1/2553	0	0.00	1	20.00	0	0.00	4	80.00	5	13.51
2/2553	0	0.00	1	50.00	1	50.00	0	0.00	2	5.41
รวม	0	0.00	2	28.57	1	14.29	4	57.14	7	18.92
1/2554	0	0.00	0	0.00	0	0.00	2	100.00	2	5.41
2/2554	0	0.00	1	100.00	0	0.00	0	0.00	1	2.70
รวม	0	0.00	1	33.33	0	0.00	2	66.67	3	8.11
รวมทั้งหมด	1	2.70	8	21.62	2	5.41	26	70.27	37	100.00



ภาพประกอบที่ 4.6 เปรียบเทียบร้อยละของนักศึกษาภาควิชาวิศวกรรมไฟฟ้า
ที่ลาพักการศึกษา จำแนกตามชั้นปี



ภาพประกอบที่ 4.7 เปรียบเทียบร้อยละของนักศึกษาภาควิชาวิศวกรรมไฟฟ้า
ที่ลาพักการศึกษา จำแนกตามปีการศึกษา

3. ภาควิชาวิศวกรรมเครื่องกล

ตั้งแต่ปีการศึกษา 2547-2554 นักศึกษาภาควิชาวิศวกรรมเครื่องกล ลาพักการศึกษาทั้งหมด จำนวน 40 คน และในปีการศึกษา 2552 มีนักศึกษาลาพักการศึกษามากที่สุด คิดเป็นร้อยละ 32.50

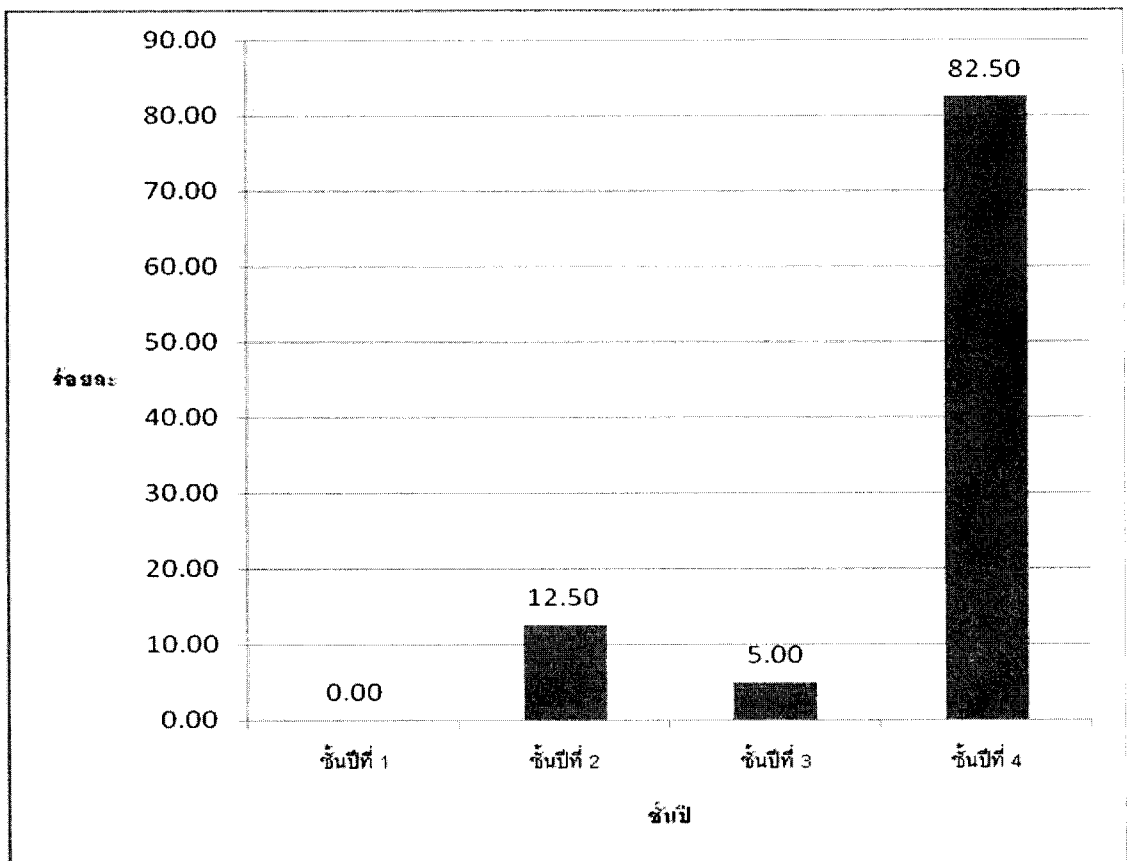
หากจำแนกตามชั้นปี พบว่า ในภาพรวมส่วนใหญ่เป็นนักศึกษาชั้นปีที่ 4 ที่ลาพักการศึกษามากที่สุด คิดเป็นร้อยละ 82.50 รองลงมา คือ นักศึกษาชั้นปีที่ 2 คิดเป็นร้อยละ 12.50 และในแต่ละปีการศึกษา พบว่า ส่วนใหญ่เป็นนักศึกษาชั้นปีที่ 4 ที่ลาพักการศึกษา รายละเอียดดังตารางที่ 4.5 ภาพประกอบที่ 4.8 และภาพประกอบที่ 4.9

ตารางที่ 4.5 จำนวนและร้อยละของนักศึกษาภาควิชาวิศวกรรมเครื่องกล ที่ลาพักการศึกษา
ปีการศึกษา 2547-2554 จำแนกตามชั้นปี

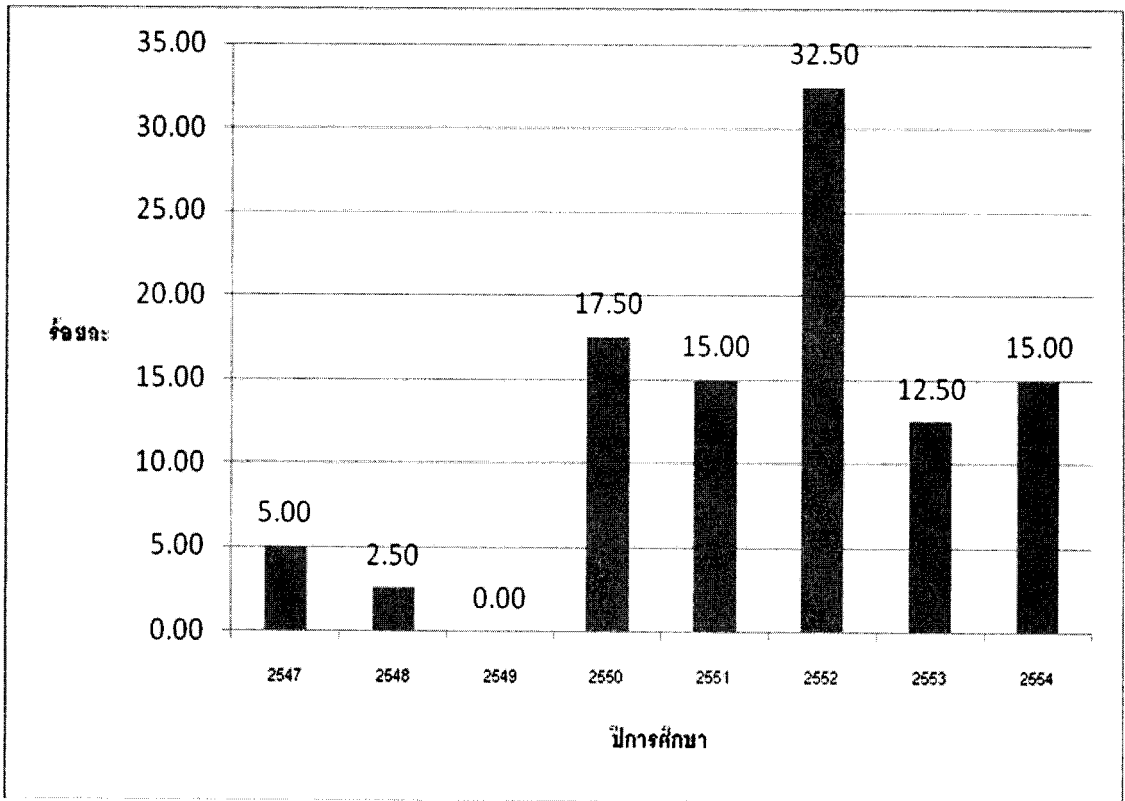
ภาคการศึกษา	ชั้นปี								รวม	ร้อยละ
	ชั้นปีที่ 1	ร้อยละ	ชั้นปีที่ 2	ร้อยละ	ชั้นปีที่ 3	ร้อยละ	ชั้นปีที่ 4	ร้อยละ		
1/2547	0	0.00	0	0.00	0	0.00	1	100.00	1	2.50
2/2547	0	0.00	0	0.00	0	0.00	1	100.00	1	2.50
รวม	0	0.00	0	0.00	0	0.00	2	100.00	2	5.00
1/2548	0	0.00	0	0.00	0	0.00	0	0.00	0	0.00
2/2548	0	0.00	0	0.00	0	0.00	1	100.00	1	2.50
รวม	0	0.00	0	0.00	0	0.00	1	100.00	1	2.50
1/2549	0	0.00	0	0.00	0	0.00	0	0.00	0	0.00
2/2549	0	0.00	0	0.00	0	0.00	0	0.00	0	0.00
รวม	0	0.00	0	0.00	0	0.00	0	0.00	0	0.00
1/2550	0	0.00	0	0.00	0	0.00	4	100.00	4	10.00
2/2550	0	0.00	0	0.00	0	0.00	3	100.00	3	7.50
รวม	0	0.00	0	0.00	0	0.00	7	100.00	7	17.50
1/2551	0	0.00	1	33.33	1	33.33	1	33.33	3	7.50
2/2551	0	0.00	0	0.00	0	0.00	3	100.00	3	7.50
รวม	0	0.00	1	16.67	1	16.67	4	66.67	6	15.00
1/2552	0	0.00	2	25.00	1	12.50	5	62.50	8	20.00
2/2552	0	0.00	1	20.00	0	0.00	4	80.00	5	12.50
รวม	0	0.00	3	23.08	1	7.69	9	69.23	13	32.50

ตารางที่ 4.5 (ต่อ)

ภาค การศึกษา	ชั้นปี								รวม	ร้อยละ
	ชั้นปีที่ 1	ร้อยละ	ชั้นปีที่ 2	ร้อยละ	ชั้นปีที่ 3	ร้อยละ	ชั้นปีที่ 4	ร้อยละ		
1/2553	0	0.00	0	0.00	0	0.00	5	100.00	5	12.50
2/2553	0	0.00	0	0.00	0	0.00	0	0.00	0	0.00
รวม	0	0.00	0	0.00	0	0.00	5	100.00	5	12.50
1/2554	0	0.00	0	0.00	0	0.00	2	100.00	2	5.00
2/2554	0	0.00	1	25.00	0	0.00	3	75.00	4	10.00
รวม	0	0.00	1	16.67	0	0.00	5	83.33	6	15.00
รวมทั้งหมด	0	0.00	5	12.50	2	5.00	33	82.50	40	100.00



ภาพประกอบที่ 4.8 เปรียบเทียบร้อยละของนักศึกษาภาควิชาชีพวิศวกรรมเครื่องกล
ที่ลาพักการศึกษา จำแนกตามชั้นปี



ภาพประกอบที่ 4.9 เปรียบเทียบร้อยละของนักศึกษาภาควิชาวิศวกรรมเครื่องกล
ที่ลาพักการศึกษา จำแนกตามปีการศึกษา

4. ภาควิชาวิศวกรรมเคมี

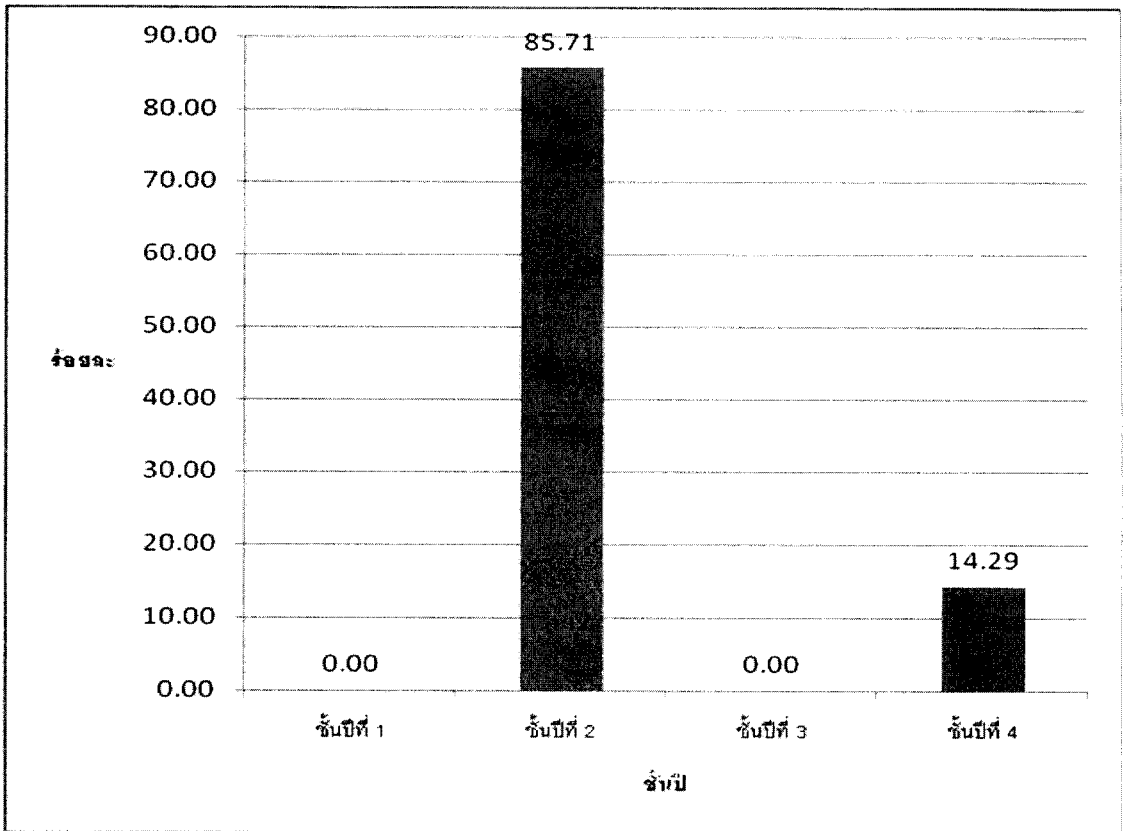
ตั้งแต่ปีการศึกษา 2547 – 2554 นักศึกษาภาควิชาวิศวกรรมเคมี ลาพักการศึกษาทั้งหมด
จำนวน 7 คน และในปีการศึกษา 2551 มีนักศึกษาลาพักการศึกษามากที่สุด คิดเป็นร้อยละ 85.71

หากจำแนกตามชั้นปี พบว่า ในภาพรวมส่วนใหญ่เป็นนักศึกษาชั้นปีที่ 2 ที่ลาพัก
การศึกษามากที่สุด คิดเป็นร้อยละ 85.71 รองลงมา คือ นักศึกษาชั้นปีที่ 4 คิดเป็นร้อยละ 14.29 และ
ในแต่ละปีการศึกษา พบว่า ส่วนใหญ่เป็นนักศึกษาชั้นปีที่ 2 ที่ลาพักการศึกษา รายละเอียดดัง
ตารางที่ 4.6 ภาพประกอบที่ 4.10 และภาพประกอบที่ 4.11

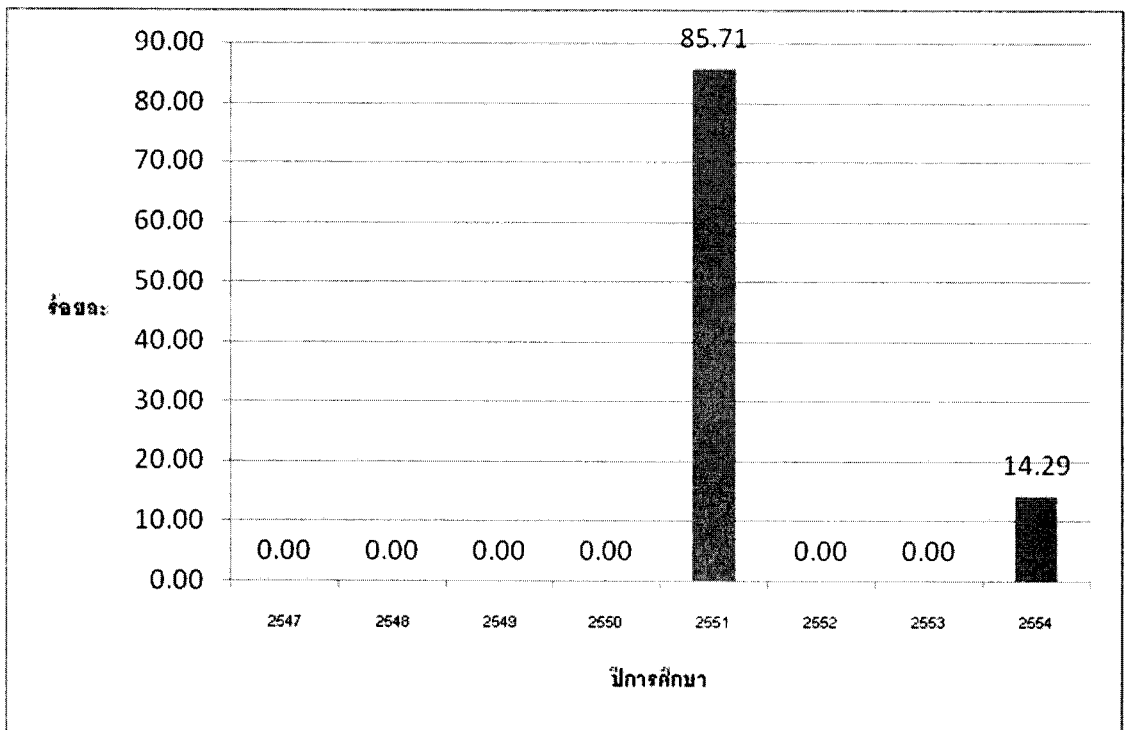
ตารางที่ 4.6 จำนวนและร้อยละของนักศึกษาภาควิชาวิศวกรรมเคมี ที่ลาพักการศึกษา

ปีการศึกษา 2547-2554 จำแนกตามชั้นปี

ภาค การศึกษา	ชั้นปี								รวม	ร้อยละ
	ชั้นปีที่ 1	ร้อยละ	ชั้นปีที่ 2	ร้อยละ	ชั้นปีที่ 3	ร้อยละ	ชั้นปีที่ 4	ร้อยละ		
1/2547	0	0	0	0	0	0	0	0	0	0.00
2/2547	0	0	0	0	0	0	0	0	0	0.00
รวม	0	0	0	0	0	0	0	0	0	0.00
1/2548	0	0	0	0	0	0	0	0	0	0.00
2/2548	0	0	0	0	0	0	0	0	0	0.00
รวม	0	0	0	0	0	0	0	0	0	0.00
1/2549	0	0	0	0	0	0	0	0	0	0.00
2/2549	0	0	0	0	0	0	0	0	0	0.00
รวม	0	0	0	0	0	0	0	0	0	0.00
1/2550	0	0	0	0	0	0	0	0	0	0.00
2/2550	0	0	0	0	0	0	0	0	0	0.00
รวม	0	0	0	0	0	0	0	0	0	0.00
1/2551	0	0	4	100.00	0	0	0	0	4	57.14
2/2551	0	0	2	100.00	0	0	0	0	2	28.57
รวม	0	0	6	100.00	0	0	0	0	6	85.71
1/2552	0	0	0	0	0	0	0	0	0	0.00
2/2552	0	0	0	0	0	0	0	0	0	0.00
รวม	0	0	0	0	0	0	0	0	0	0.00
1/2553	0	0	0	0	0	0	0	0	0	0.00
2/2553	0	0	0	0	0	0	0	0	0	0.00
รวม	0	0	0	0	0	0	0	0	0	0.00
1/2554	0	0	0	0	0	0	0	0	0	0.00
2/2554	0	0	0	0	0	0	1	100.00	1	14.29
รวม	0	0	0	0	0	0	1	100.00	1	14.29
รวมทั้งหมด	0	0.00	6	85.71	0	0.00	1	14.29	7	100.00



ภาพประกอบที่ 4.10 เปรียบเทียบร้อยละของนักศึกษาภาควิชาวิศวกรรมเคมี
ที่ลาพักการศึกษา จำแนกตามชั้นปี



ภาพประกอบที่ 4.11 เปรียบเทียบร้อยละของนักศึกษาภาควิชาวิศวกรรมเคมี
ที่ลาพักการศึกษา จำแนกตามปีการศึกษา

5. ภาควิชาวิศวกรรมอุตสาหกรรม

ตั้งแต่ปีการศึกษา 2547 – 2554 นักศึกษาภาควิชาวิศวกรรมอุตสาหกรรม ลาพักการศึกษาทั้งหมด จำนวน 28 คน โดยในปีการศึกษา 2551 และปีการศึกษา 2552 มีนักศึกษาลาพักการศึกษามากที่สุด คิดเป็นร้อยละ 25.00

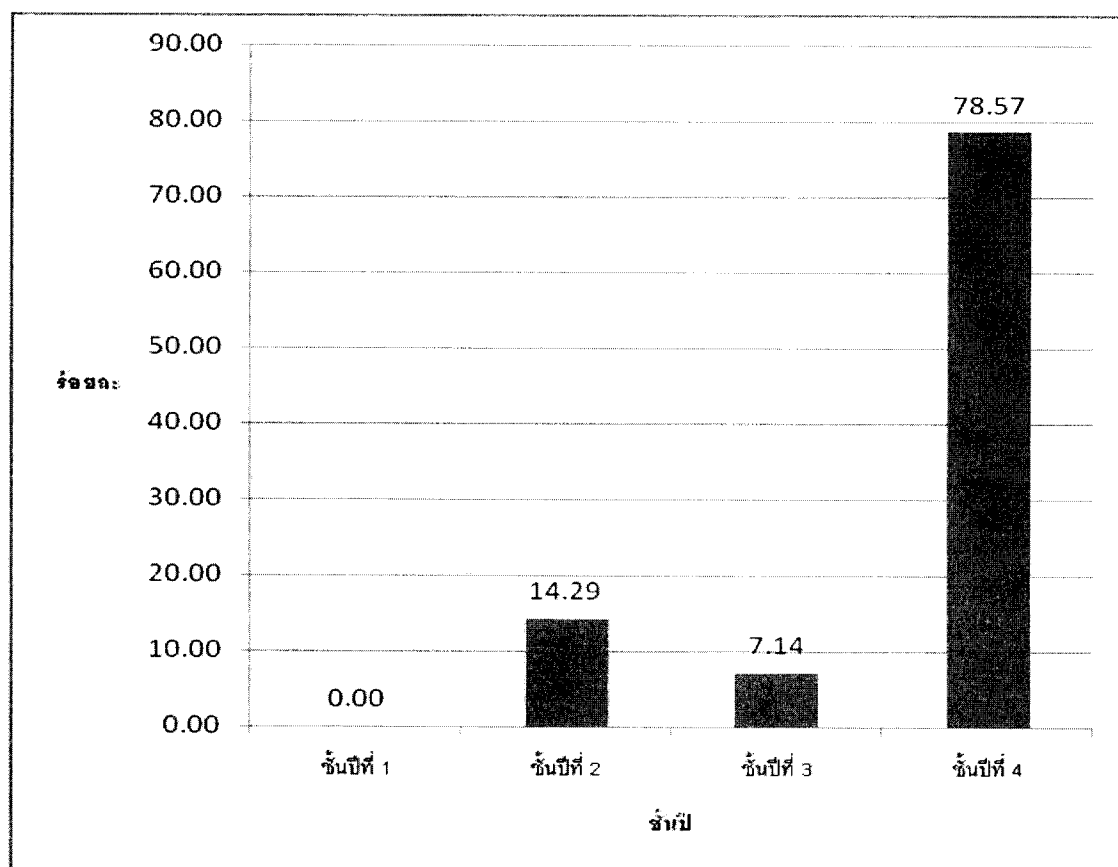
หากจำแนกตามชั้นปี พบว่า ในภาพรวมส่วนใหญ่เป็นนักศึกษาชั้นปีที่ 4 ที่ลาพักการศึกษามากที่สุด คิดเป็นร้อยละ 78.57 รองลงมา คือ นักศึกษาชั้นปีที่ 2 คิดเป็นร้อยละ 14.29 และในแต่ละปีการศึกษา พบว่า ส่วนใหญ่เป็นนักศึกษาชั้นปีที่ 4 ที่ลาพักการศึกษา รายละเอียดดังตารางที่ 4.7 ภาพประกอบที่ 4.12 และภาพประกอบที่ 4.13

ตารางที่ 4.7 จำนวนและร้อยละของนักศึกษาภาควิชาวิศวกรรมอุตสาหกรรม ที่ลาพักการศึกษารายปีการศึกษา 2547-2554 จำแนกตามชั้นปี

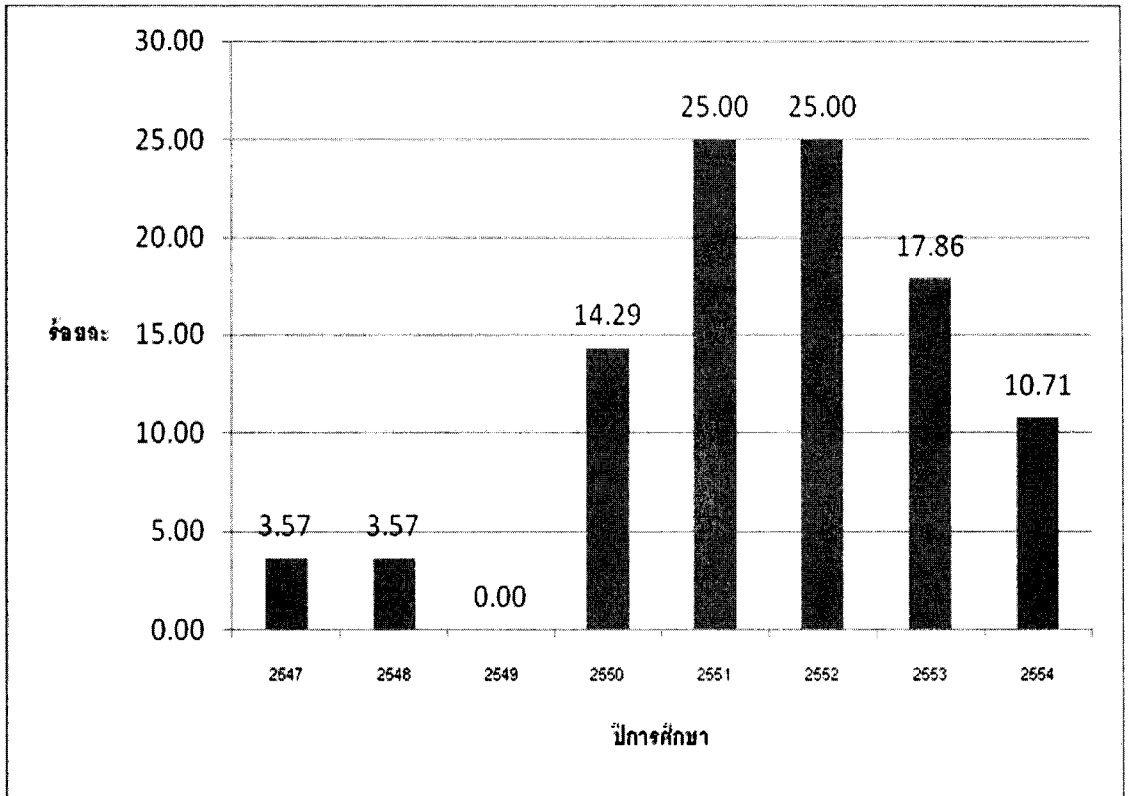
ภาคการศึกษา	ชั้นปี								รวม	ร้อยละ
	ชั้นปีที่ 1	ร้อยละ	ชั้นปีที่ 2	ร้อยละ	ชั้นปีที่ 3	ร้อยละ	ชั้นปีที่ 4	ร้อยละ		
1/2547	0	0.00	0	0.00	0	0.00	1	100.00	1	3.57
2/2547	0	0.00	0	0.00	0	0.00	0	0.00	0	0.00
รวม	0	0.00	0	0.00	0	0.00	1	100.00	1	3.57
1/2548	0	0.00	0	0.00	0	0.00	0	0.00	0	0.00
2/2548	0	0.00	1	100.00	0	0.00	0	0.00	1	3.57
รวม	0	0.00	1	100.00	0	0.00	0	0.00	1	3.57
1/2549	0	0.00	0	0.00	0	0.00	0	0.00	0	0.00
2/2549	0	0.00	0	0.00	0	0.00	0	0.00	0	0.00
รวม	0	0.00	0	0.00	0	0.00	0	0.00	0	0.00
1/2550	0	0.00	0	0.00	0	0.00	2	100.00	2	7.14
2/2550	0	0.00	0	0.00	0	0.00	2	100.00	2	7.14
รวม	0	0.00	0	0.00	0	0.00	4	100.00	4	14.29
1/2551	0	0.00	1	50.00	0	0.00	1	50.00	2	7.14
2/2551	0	0.00	1	20.00	0	0.00	4	80.00	5	17.86
รวม	0	0.00	2	28.57	0	0.00	5	71.43	7	25.00
1/2552	0	0.00	1	50.00	0	0.00	1	50.00	2	7.14
2/2552	0	0.00	0	0.00	0	0.00	5	100.00	5	17.86
รวม	0	0.00	1	14.29	0	0.00	6	85.71	7	25.00

ตารางที่ 4.7 (ต่อ)

ภาค การศึกษา	ชั้นปี								รวม	ร้อยละ
	ชั้นปีที่ 1	ร้อยละ	ชั้นปีที่ 2	ร้อยละ	ชั้นปีที่ 3	ร้อยละ	ชั้นปีที่ 4	ร้อยละ		
1/2553	0	0.00	0	0.00	0	0.00	2	100.00	2	7.14
2/2553	0	0.00	0	0.00	1	33.33	2	66.67	3	10.71
รวม	0	0.00	0	0.00	1	20.00	4	80.00	5	17.86
1/2554	0	0.00	0	0.00	0	0.00	2	100.00	2	7.14
2/2554	0	0.00	0	0.00	1	100.00	0	0.00	1	3.57
รวม	0	0.00	0	0.00	1	33.33	2	66.67	3	10.71
รวมทั้งหมด	0	0.00	4	14.29	2	7.14	22	78.57	28	100.00



ภาพประกอบที่ 4.12 เปรียบเทียบร้อยละของนักศึกษาภาควิชาวิศวกรรมอุตสาหกรรม
ที่ลาพักการศึกษา จำแนกตามชั้นปี



ภาพประกอบที่ 4.13 เปรียบเทียบร้อยละของนักศึกษาภาควิชาวิศวกรรมอุตสาหกรรม
ที่ลาพักการศึกษา จำแนกตามปีการศึกษา

6. ภาควิชาวิศวกรรมโยธา

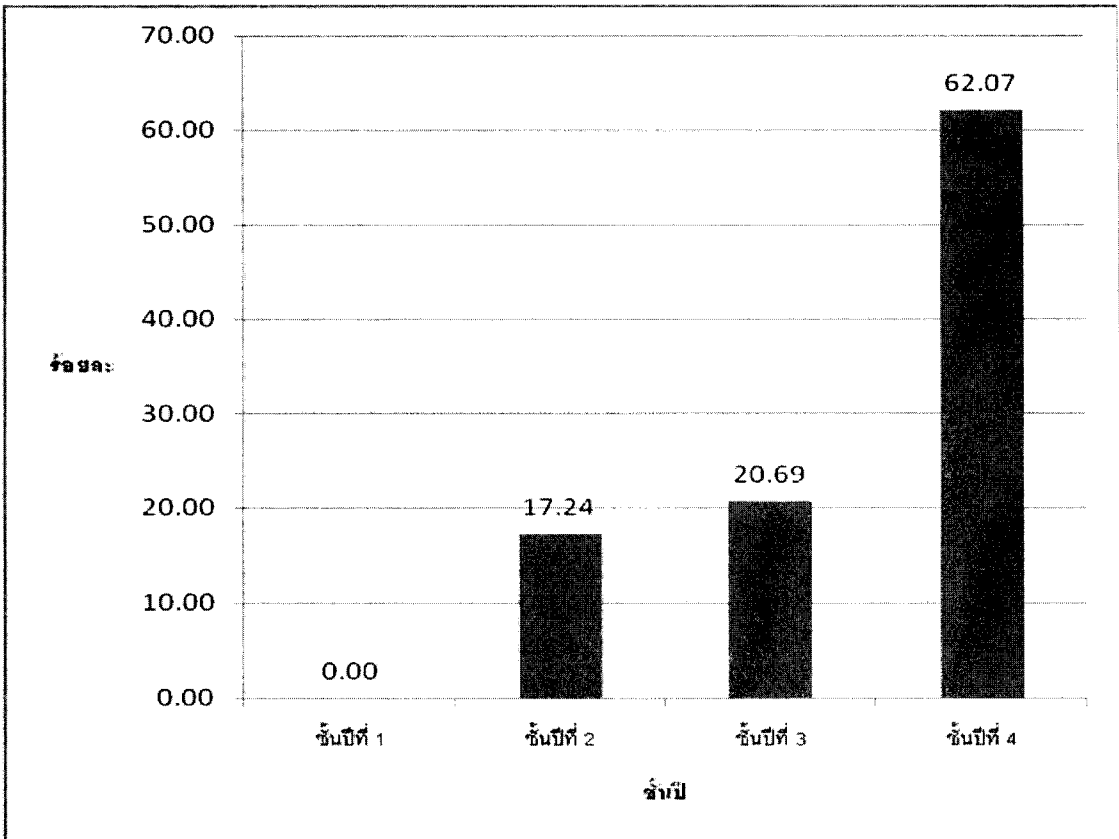
ตั้งแต่ปีการศึกษา 2547 – 2554 นักศึกษาภาควิชาวิศวกรรมโยธา ลาพักการศึกษาทั้งหมด
จำนวน 29 คน และในปีการศึกษา 2551 มีนักศึกษาลาพักการศึกษามากที่สุด คิดเป็นร้อยละ 34.48

หากจำแนกตามชั้นปี พบว่า ในภาพรวมส่วนใหญ่เป็นนักศึกษาชั้นปีที่ 4 ที่ลาพัก
การศึกษามากที่สุด คิดเป็นร้อยละ 62.07 รองลงมา คือ นักศึกษาชั้นปีที่ 3 คิดเป็นร้อยละ 20.69 และ
ในแต่ละปีการศึกษา พบว่า ส่วนใหญ่เป็นนักศึกษาชั้นปีที่ 4 ที่ลาพักการศึกษา รายละเอียดดัง
ตารางที่ 4.8 ภาพประกอบที่ 4.14 และภาพประกอบที่ 4.15

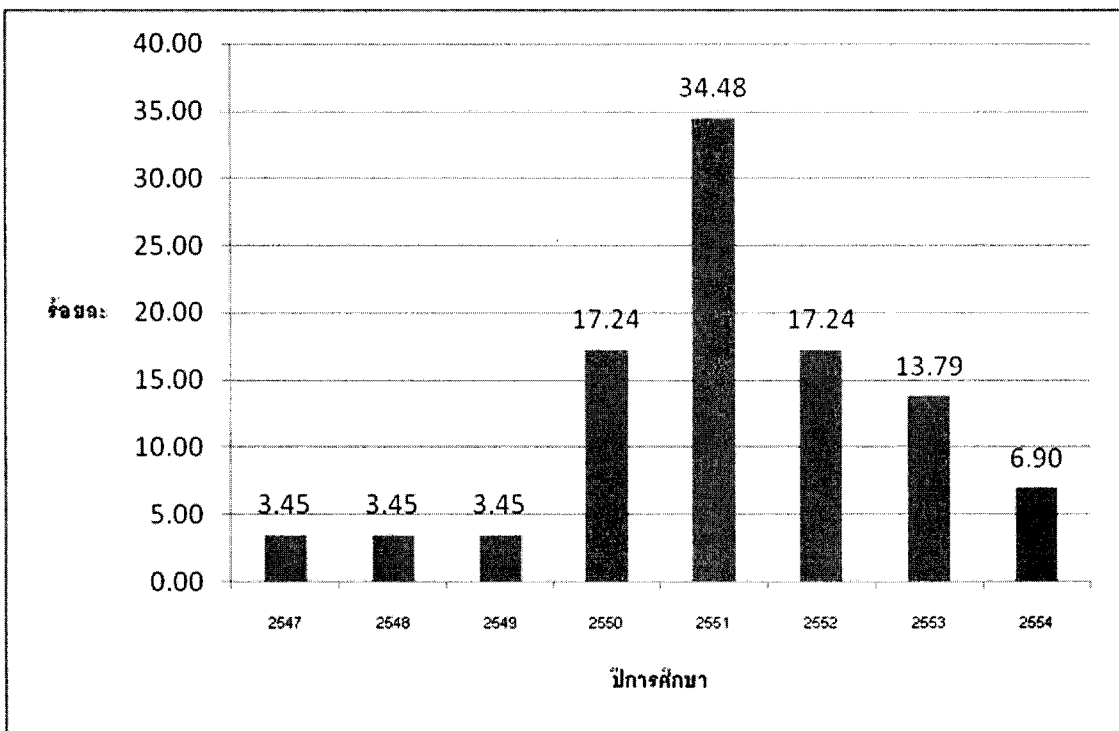
ตารางที่ 4.8 จำนวนและร้อยละของนักศึกษาภาควิชาวิศวกรรมโยธา ที่ลาพักการศึกษา

ปีการศึกษา 2547-2554 จำแนกตามชั้นปี

ภาค การศึกษา	ชั้นปี								รวม	ร้อยละ
	ชั้นปีที่ 1	ร้อยละ	ชั้นปีที่ 2	ร้อยละ	ชั้นปีที่ 3	ร้อยละ	ชั้นปีที่ 4	ร้อยละ		
1/2547	0	0.00	0	0.00	0	0.00	1	100.00	1	3.45
2/2547	0	0.00	0	0.00	0	0.00	0	0.00	0	0.00
รวม	0	0.00	0	0.00	0	0.00	1	100.00	1	3.45
1/2548	0	0.00	0	0.00	0	0.00	0	0.00	0	0.00
2/2548	0	0.00	1	100.00	0	0.00	0	0.00	1	3.45
รวม	0	0.00	1	100.00	0	0.00	0	0.00	1	3.45
1/2549	0	0.00	0	0.00	0	0.00	0	0.00	0	0.00
2/2549	0	0.00	0	0.00	1	100.00	0	0.00	1	3.45
รวม	0	0.00	0	0.00	1	100.00	0	0.00	1	3.45
1/2550	0	0.00	0	0.00	1	33.33	2	66.67	3	10.34
2/2550	0	0.00	0	0.00	0	0.00	2	100.00	2	6.90
รวม	0	0.00	0	0.00	1	20.00	4	80.00	5	17.24
1/2551	0	0.00	2	33.33	1	16.67	3	50.00	6	20.69
2/2551	0	0.00	1	25.00	1	25.00	2	50.00	4	13.79
รวม	0	0.00	3	30.00	2	20.00	5	50.00	10	34.48
1/2552	0	0.00	0	0.00	0	0.00	3	100.00	3	10.34
2/2552	0	0.00	0	0.00	1	50.00	1	50.00	2	6.90
รวม	0	0.00	0	0.00	1	20.00	4	80.00	5	17.24
1/2553	0	0.00	0	0.00	0	0.00	2	100.00	2	6.90
2/2553	0	0.00	0	0.00	0	0.00	2	100.00	2	6.90
รวม	0	0.00	0	0.00	0	0.00	4	100.00	4	13.79
1/2554	0	0.00	1	50.00	1	50.00	0	0.00	2	6.90
2/2554	0	0.00	0	0.00	0	0.00	0	0.00	0	0.00
รวม	0	0.00	1	50.00	1	50.00	0	0.00	2	6.90
รวมทั้งหมด	0	0.00	5	17.24	6	20.69	18	62.07	29	100.00



ภาพประกอบที่ 4.14 เปรียบเทียบร้อยละของนักศึกษาภาควิชาวิศวกรรมโยธา
ที่ลาพักการศึกษา จำแนกตามชั้นปี



ภาพประกอบที่ 4.15 เปรียบเทียบร้อยละของนักศึกษาภาควิชาวิศวกรรมโยธา
ที่ลาพักการศึกษา จำแนกตามปีการศึกษา

7. ภาควิชาวิศวกรรมเหมืองแร่ฯ

ตั้งแต่ปีการศึกษา 2547 – 2554 นักศึกษาภาควิชาวิศวกรรมโยธา ลาพักการศึกษาทั้งหมด จำนวน 14 คน และในปีการศึกษา 2550 มีนักศึกษาลาพักการศึกษามากที่สุด คิดเป็นร้อยละ 35.72

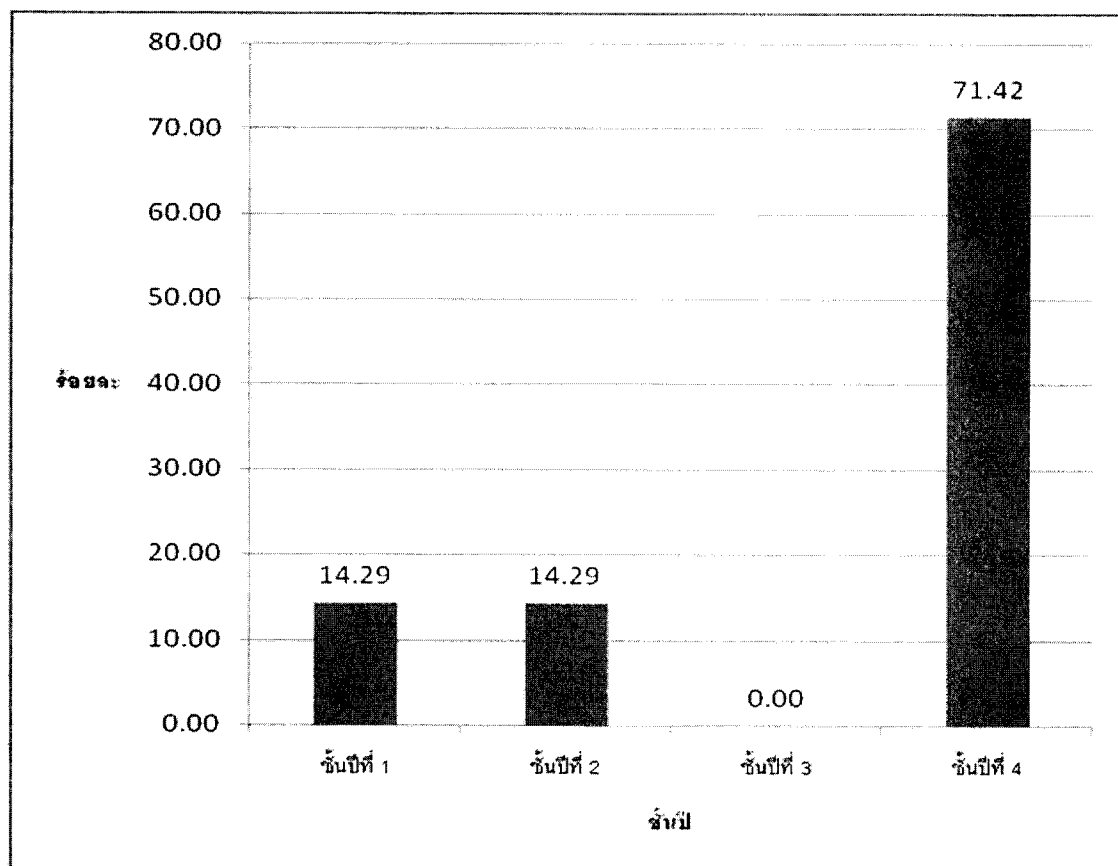
หากจำแนกตามชั้นปี พบว่า ในภาพรวมส่วนใหญ่เป็นนักศึกษาชั้นปีที่ 4 ที่ลาพักการศึกษามากที่สุด คิดเป็นร้อยละ 71.42 รองลงมา คือ นักศึกษาชั้นปีที่ 1 และนักศึกษาชั้นปีที่ 2 คิดเป็นร้อยละ 14.29 และในแต่ละปีการศึกษาพบว่า ส่วนใหญ่เป็นนักศึกษาชั้นปีที่ 4 ที่ลาพักการศึกษารายละเอียดดังตารางที่ 4.9 ภาพประกอบที่ 4.16 และภาพประกอบที่ 4.17

ตารางที่ 4.9 จำนวนและร้อยละของนักศึกษาภาควิชาวิศวกรรมเหมืองแร่ฯ ที่ลาพักการศึกษา
ปีการศึกษา 2547-2554 จำแนกตามชั้นปี

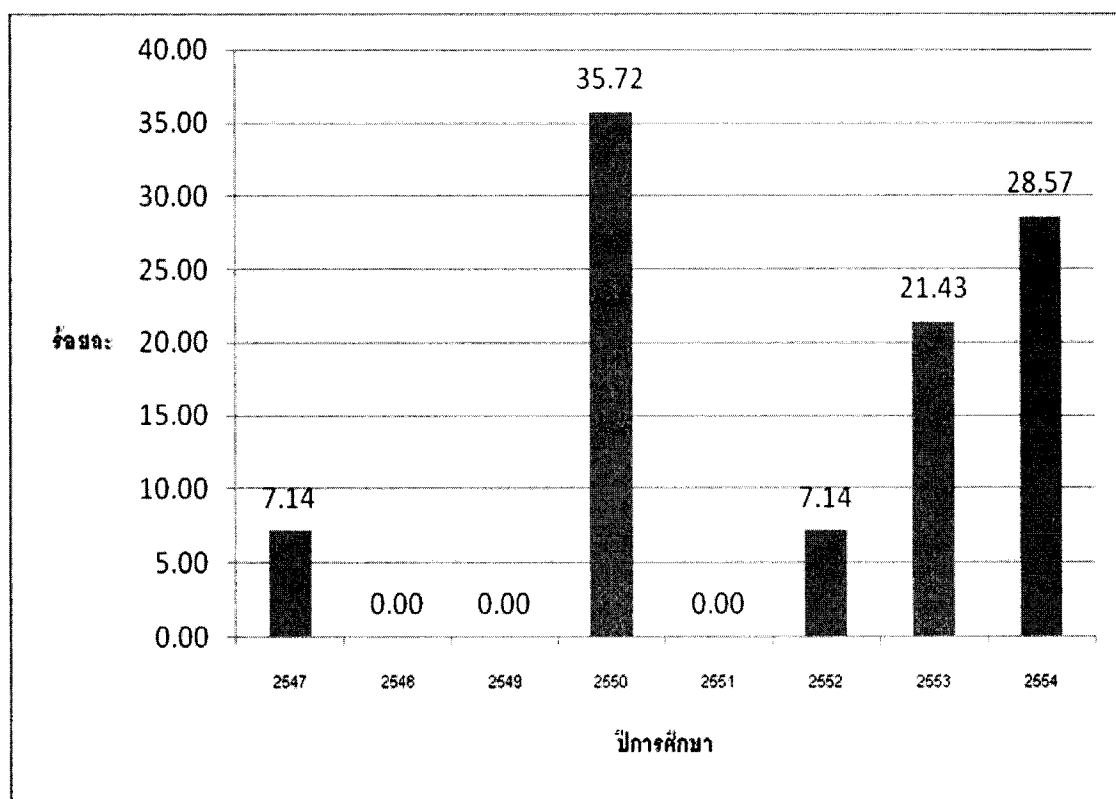
ภาค การศึกษา	ชั้นปี								รวม	ร้อยละ
	ชั้นปีที่ 1	ร้อยละ	ชั้นปีที่ 2	ร้อยละ	ชั้นปีที่ 3	ร้อยละ	ชั้นปีที่ 4	ร้อยละ		
1/2547	0	0.00	0	0.00	0	0.00	1	100.00	1	7.14
2/2547	0	0.00	0	0.00	0	0.00	0	0.00	0	0.00
รวม	0	0.00	0	0.00	0	0.00	1	100.00	1	7.14
1/2548	0	0.00	0	0.00	0	0.00	0	0.00	0	0.00
2/2548	0	0.00	0	0.00	0	0.00	0	0.00	0	0.00
รวม	0	0.00	0	0.00	0	0.00	0	0.00	0	0.00
1/2549	0	0.00	0	0.00	0	0.00	0	0.00	0	0.00
2/2549	0	0.00	0	0.00	0	0.00	0	0.00	0	0.00
รวม	0	0.00	0	0.00	0	0.00	0	0.00	0	0.00
1/2550	0	0.00	2	40.00	0	0.00	3	60.00	5	35.72
2/2550	0	0.00	0	0.00	0	0.00	0	0.00	0	0.00
รวม	0	0.00	2	40.00	0	0.00	3	60.00	5	35.72
1/2551	0	0.00	0	0.00	0	0.00	0	0.00	0	0.00
2/2551	0	0.00	0	0.00	0	0.00	0	0.00	0	0.00
รวม	0	0.00	0	0.00	0	0.00	0	0.00	0	0.00
1/2552	0	0.00	0	0.00	0	0.00	1	100.00	1	7.14
2/2552	0	0.00	0	0.00	0	0.00	0	0.00	0	0.00
รวม	0	0.00	0	0.00	0	0.00	1	100.00	1	7.14

ตารางที่ 4.9 (ต่อ)

ภาค การศึกษา	ชั้นปี								รวม	ร้อยละ
	ชั้นปีที่ 1	ร้อยละ	ชั้นปีที่ 2	ร้อยละ	ชั้นปีที่ 3	ร้อยละ	ชั้นปีที่ 4	ร้อยละ		
1/2553	0	0.00	0	0.00	0	0.00	1	100.00	1	7.14
2/2553	0	0.00	0	0.00	0	0.00	2	100.00	2	14.29
รวม	0	0.00	0	0.00	0	0.00	3	100.00	3	21.43
1/2554	1	100.00	0	0.00	0	0.00	0	0.00	1	7.14
2/2554	1	33.33	0	0.00	0	0.00	2	66.67	3	21.43
รวม	2	50.00	0	0.00	0	0.00	2	50.00	4	28.57
รวมทั้งหมด	2	14.29	2	14.29	0	0.00	10	71.42	14	100.00



ภาพประกอบที่ 4.16 เปรียบเทียบร้อยละของนักศึกษาภาควิชาวิศวกรรมเหมืองแร่ฯ
ที่ลาพักการศึกษา จำแนกตามชั้นปี



ภาพประกอบที่ 4.17 เปรียบเทียบร้อยละของนักศึกษาภาควิชาวิศวกรรมเหมืองแร่ฯ
ที่ลาพักการศึกษา จำแนกตามปีการศึกษา

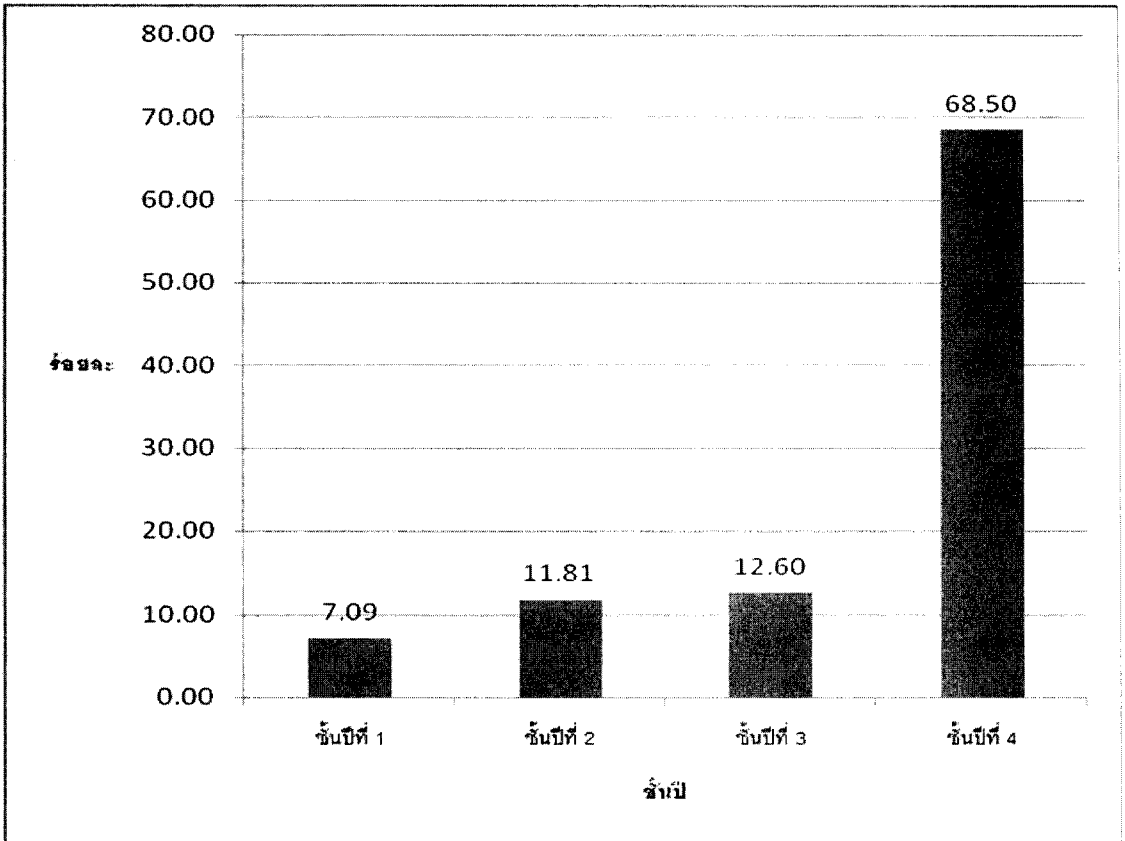
8. ภาควิชาวิศวกรรมคอมพิวเตอร์

ตั้งแต่ปีการศึกษา 2547 – 2554 นักศึกษาภาควิชาวิศวกรรมคอมพิวเตอร์ ลาพักการศึกษาทั้งหมด จำนวน 127 คน และในปีการศึกษา 2552 มีนักศึกษาลาพักการศึกษามากที่สุด คิดเป็นร้อยละ 22.05

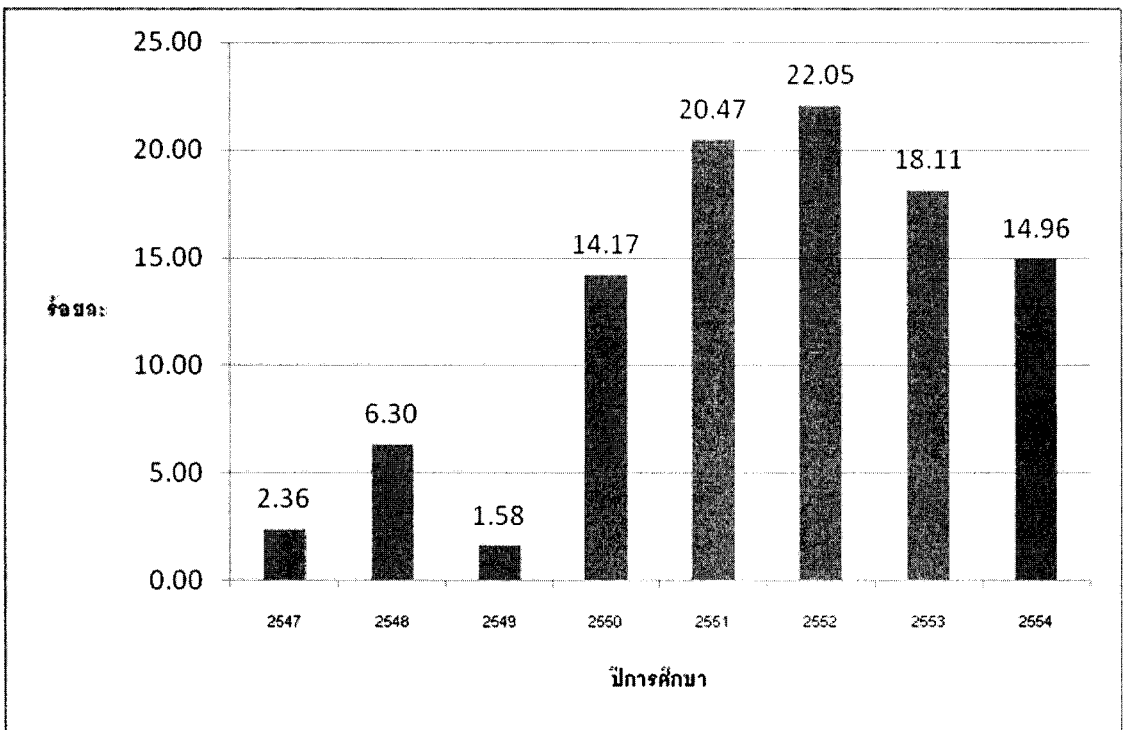
หากจำแนกตามชั้นปี พบว่า ในภาพรวมส่วนใหญ่เป็นนักศึกษาชั้นปีที่ 4 ที่ลาพักการศึกษามากที่สุด คิดเป็นร้อยละ 68.50 รองลงมา คือ นักศึกษาชั้นปีที่ 3 คิดเป็นร้อยละ 12.60 และในแต่ละปีการศึกษา พบว่า ส่วนใหญ่เป็นนักศึกษาชั้นปีที่ 4 ที่ลาพักการศึกษา รายละเอียดดังตารางที่ 4.10 ภาพประกอบที่ 4.18 และภาพประกอบที่ 4.19

ตารางที่ 4.10 จำนวนและร้อยละของนักศึกษาภาควิชาวิศวกรรมคอมพิวเตอร์ ที่ลาพักการศึกษา
ปีการศึกษา 2547-2554 จำแนกตามชั้นปี

ภาค การศึกษา	ชั้นปี								รวม	ร้อยละ
	ชั้นปีที่ 1	ร้อยละ	ชั้นปีที่ 2	ร้อยละ	ชั้นปีที่ 3	ร้อยละ	ชั้นปีที่ 4	ร้อยละ		
1/2547	0	0.00	0	0.00	1	50.00	1	50.00	2	1.57
2/2547	0	0.00	0	0.00	0	0.00	1	100.00	1	0.79
รวม	0	0.00	0	0.00	1	33.33	2	66.67	3	2.36
1/2548	0	0.00	0	0.00	0	0.00	2	100.00	2	1.58
2/2548	2	33.33	1	16.67	1	16.67	2	33.33	6	4.72
รวม	2	25.00	1	12.50	1	12.50	4	50.00	8	6.30
1/2549	0	0.00	0	0.00	0	0.00	0	0.00	0	0.00
2/2549	0	0.00	1	50.00	1	50.00	0	0.00	2	1.58
รวม	0	0.00	1	50.00	1	50.00	0	0.00	2	1.58
1/2550	0	0.00	1	9.09	3	27.27	7	63.64	11	8.66
2/2550	0	0.00	1	14.29	1	14.29	5	71.43	7	5.51
รวม	0	0.00	2	11.11	4	22.22	12	66.67	18	14.17
1/2551	1	5.56	2	11.11	3	16.67	12	66.67	18	14.17
2/2551	0	0.00	0	0.00	3	37.50	5	62.50	8	6.30
รวม	1	3.85	2	7.69	6	23.08	17	65.38	26	20.47
1/2552	2	16.67	0	0.00	0	0.00	10	83.33	12	9.45
2/2552	4	25.00	0	0.00	1	6.25	11	68.75	16	12.60
รวม	6	21.43	0	0.00	1	3.57	21	75.00	28	22.05
1/2553	0	0.00	4	26.67	0	0.00	11	73.33	15	11.81
2/2553	0	0.00	2	25.00	0	0.00	6	75.00	8	6.30
รวม	0	0.00	6	26.09	0	0.00	17	73.91	23	18.11
1/2554	0	0.00	0	0.00	1	12.50	7	87.50	8	6.30
2/2554	0	0.00	3	27.27	1	9.09	7	63.64	11	8.66
รวม	0	0.00	3	15.79	2	10.53	14	73.68	19	14.96
รวมทั้งหมด	9	7.09	15	11.81	16	12.60	87	68.50	127	100.00



ภาพประกอบที่ 4.18 เปรียบเทียบร้อยละของนักศึกษาภาควิชาวิศวกรรมคอมพิวเตอร์
ที่ลาพักการศึกษา จำแนกตามชั้นปี



ภาพประกอบที่ 4.19 เปรียบเทียบร้อยละของนักศึกษาภาควิชาวิศวกรรมคอมพิวเตอร์
ที่ลาพักการศึกษา จำแนกตามปีการศึกษา

ตอนที่ 2 เปรียบเทียบสาเหตุ/ปัญหาและสถานภาพทางการเรียนของนักศึกษาที่ลาพักการศึกษา ตั้งแต่ปีการศึกษา 2547 – ปีการศึกษา 2554

2.1 สาเหตุ/ปัญหาการลาพักการศึกษา

ผลการศึกษาสาเหตุ/ปัญหาการลาพักการศึกษา ตั้งแต่ปีการศึกษา 2547-2554 จากนักศึกษาทั้งหมดที่ลาพักการศึกษา จำนวน 301 คน พบว่า สาเหตุ/ปัญหาของนักศึกษาที่ลาพักการศึกษามากที่สุด คือ ปัญหาด้านการเรียน เช่น ผลการเรียนต่ำ, เวลาเรียนไม่เพียงพอ และไม่ได้ลงทะเบียนเรียน จำนวน 90 คน คิดเป็นร้อยละ 29.90 รองลงมา คือ นักศึกษาไม่มีรายวิชาลงทะเบียนเรียน จำนวน 73 คน คิดเป็นร้อยละ 24.25 รายละเอียดดังตารางที่ 4.11

ตารางที่ 4.11 สาเหตุ/ปัญหาของนักศึกษาที่ลาพักการศึกษา

สาเหตุ/ปัญหาของนักศึกษาที่ลาพักการศึกษา	จำนวน	ร้อยละ
1. ปัญหาด้านการเรียน เช่น ผลการเรียนต่ำ, เวลาเรียนไม่เพียงพอ, ไม่ได้ลงทะเบียนเรียน	90	29.90
2. ไม่มีรายวิชาลงทะเบียนเรียน	73	24.25
3. ปัญหาด้านการเงิน	57	18.94
4. ปัญหาด้านครอบครัว	25	8.31
5. ปัญหาด้านจิตใจ เช่น ความเครียด, ซึมเศร้า	21	6.98
6. ปัญหาด้านร่างกาย เป็นโรคต่างๆ	18	5.98
7. ปัญหาด้านประสบอุบัติเหตุ	9	2.99
8. ลาอุปสมบท	2	0.66
9. ดูแลกิจการที่บ้าน	2	0.66
10. เกณฑ์ทหาร	2	0.66
11. รอการย้ายสาขาวิชา	2	0.66
รวม	301	100.00

2.2 สถานภาพทางการเรียนของนักศึกษาที่ลาพักการศึกษา

จากการศึกษาข้อมูลตั้งแต่ปีการศึกษา 2547 - 2554 มีนักศึกษาที่ลาพักการศึกษาทั้งหมด นับตามรหัสนักศึกษา จำนวน 226 คน พบว่า นักศึกษาที่ลาพักการศึกษา สามารถสำเร็จการศึกษา จำนวน 93 คน คิดเป็นร้อยละ 41.15 โดยใช้เวลาการศึกษาเฉลี่ย 6.02 ปี นักศึกษาที่พ้นสภาพการเป็นนักศึกษา จำนวน 78 คน คิดเป็นร้อยละ 34.51 นักศึกษาลาออก จำนวน 27 คน คิดเป็นร้อยละ 11.95 นักศึกษาที่กำลังศึกษา จำนวน 25 คน คิดเป็นร้อยละ 11.06 และนักศึกษาเสียชีวิต จำนวน 3 คน คิดเป็นร้อยละ 1.33 หากจำแนกตามวิทยาเขต ได้ผลการศึกษาดังนี้

2.2.1 วิทยาเขตหาดใหญ่ มีนักศึกษาลาพักการศึกษาทั้งหมด จำนวน 178 คน พบว่า นักศึกษาที่ลาพักการศึกษา สามารถสำเร็จการศึกษา จำนวน 73 คน คิดเป็นร้อยละ 41.01 โดยใช้เวลาการศึกษาเฉลี่ย 5.95 ปี นักศึกษาที่พ้นสภาพการเป็นนักศึกษา จำนวน 59 คน คิดเป็นร้อยละ 33.15 นักศึกษาที่กำลังศึกษา จำนวน 22 คน คิดเป็นร้อยละ 12.36 นักศึกษาลาออก จำนวน 21 คน คิดเป็นร้อยละ 11.80 และนักศึกษาเสียชีวิต จำนวน 3 คน คิดเป็นร้อยละ 1.69

2.2.2 วิทยาเขตภูเก็ต มีนักศึกษาลาพักการศึกษาทั้งหมด จำนวน 48 คน พบว่า นักศึกษาที่ลาพักการศึกษา สามารถสำเร็จการศึกษา จำนวน 20 คน คิดเป็นร้อยละ 41.67 โดยใช้เวลาการศึกษาเฉลี่ย 6.30 ปี นักศึกษาที่พ้นสภาพการเป็นนักศึกษา จำนวน 19 คน คิดเป็นร้อยละ 39.58 นักศึกษาลาออก จำนวน 6 คน คิดเป็นร้อยละ 12.50 นักศึกษาที่กำลังศึกษา จำนวน 3 คน คิดเป็นร้อยละ 6.25 และไม่มีนักศึกษาเสียชีวิต

รายละเอียดดังตารางที่ 4.12 และภาพประกอบที่ 4.20

ตารางที่ 4.12 สถานภาพทางการเรียนของนักศึกษาที่ลาพักการศึกษา

รหัสนักศึกษา	สถานภาพของนักศึกษา							
	จำนวน นศ. กำลัง ศึกษา	จำนวน นศ. ลาออก	จำนวน นศ. พ้นสภาพฯ	จำนวน นศ. เสียชีวิต	สำเร็จการศึกษา			รวม นักศึกษา ทั้งหมด
					จำนวน นศ. สำเร็จ การศึกษา	ปี การศึกษา ที่สำเร็จ	ระยะ เวลาใน การศึกษา	
วิทยาเขตหาดใหญ่								
4210XXX	-	-	-	-	1	2/2548	7	1
4310XXX	-	-	-	-	1	2/2547	5	1
4310XXX	-	-	-	-	1	3/2547	5	1
4310XXX	-	-	-	-	1	1/2548	5.5	1
4410XXX	-	-	-	-	1	2/2549	6	1
4410XXX	-	1	-	-	-	-	-	1
4410XXX	-	-	1	-	-	-	-	1

ตารางที่ 4.12 (ต่อ)

รหัสนักศึกษา	สถานภาพของนักศึกษา							รวม นักศึกษา ทั้งหมด
	จำนวน นศ. กำลัง ศึกษา	จำนวน นศ. ลาออก	จำนวน นศ. พ้นสภาพฯ	จำนวน นศ. เสียชีวิต	สำเร็จการศึกษา			
					จำนวน นศ. สำเร็จ การศึกษา	ปี การศึกษา ที่สำเร็จ	ระยะ เวลาใน การศึกษา	
4510XXX	-	-	1	-	-	-	-	1
4510XXX	-	-	1	-	-	-	-	1
4510XXX	-	-	-	-	1	1/2550	5.5	1
4510XXX	-	-	1	-	-	-	-	1
4510XXX	-	-	1	-	-	-	-	1
4510XXX	-	-	-	-	1	2/2550	6	1
4510XXX	-	-	-	-	1	1/2551	6.5	1
4510XXX	-	-	-	-	1	1/2551	6.5	1
4510XXX	-	-	1	-	-	-	-	1
4510XXX	-	-	-	-	1	3/2550	6	1
4510XXX	-	-	-	-	1	2/2552	8	1
4510XXX	-	-	-	-	1	2/2551	7	1
4510XXX	-	1	-	-	-	-	-	1
4510XXX	-	-	1	-	-	-	-	1
4510XXX	-	-	-	-	1	1/2551	6.5	1
4510XXX	-	-	-	-	1	2/2552	7.5	1
4510XXX	-	-	-	-	1	1/2552	7	1
4510XXX	-	-	1	-	-	-	-	1
4510XXX	-	1	-	-	-	-	-	1
4510XXX	-	-	1	-	-	-	-	1
4510XXX	-	-	1	-	-	-	-	1
4610XXX	-	-	-	-	1	2/2550	5	1
4610XXX	-	-	1	-	-	-	-	1
4610XXX	-	-	1	-	-	-	-	1
4610XXX	-	-	-	-	1	2/2550	5	1
4610XXX	-	-	-	-	1	2/2550	5	1
4610XXX	-	-	1	-	-	-	-	1
4610XXX	-	-	-	-	1	2/2550	5	1
4610XXX	-	-	-	-	1	3/2551	6	1

ตารางที่ 4.12 (ต่อ)

รหัสนักศึกษา	สถานภาพของนักศึกษา							
	จำนวน นศ. กำลัง ศึกษา	จำนวน นศ. ลาออก	จำนวน นศ. พ้นสภาพฯ	จำนวน นศ. เสียชีวิต	สำเร็จการศึกษา			รวม นักศึกษา ทั้งหมด
					จำนวน นศ. สำเร็จ การศึกษา	ปี การศึกษา ที่สำเร็จ	ระยะ เวลาใน การศึกษา	
4610XXX	-	-	-	-	1	2/2551	6	1
4610XXX	-	-	-	-	1	2/2553	8	1
4610XXX	-	-	-	-	1	1/2553	7.5	1
4610XXX	-	-	-	-	1	1/2551	5.5	1
4610XXX	-	-	1	-	-	-	-	1
4610XXX	-	-	-	-	1	2/2552	7	1
4610XXX	-	-	-	-	1	3/2553	8	1
4610XXX	-	-	-	-	1	2/2553	8	1
4710XXX	-	-	-	-	1	1/2551	4.5	1
4710XXX	-	-	1	-	-	-	-	1
4710XXX	-	-	1	-	-	-	-	1
4710XXX	-	1	-	-	-	-	-	1
4710XXX	-	-	1	-	-	-	-	1
4710XXX	-	1	-	-	-	-	-	1
4710XXX	-	-	1	-	-	-	-	1
4710XXX	-	-	-	-	1	2/2551	5	1
4710XXX	-	-	1	-	-	-	-	1
4710XXX	-	-	1	-	-	-	-	1
4710XXX	-	-	-	-	1	2/2552	6	1
4710XXX	-	-	-	-	1	2/2551	5	1
4710XXX	-	-	1	-	-	-	-	1
4710XXX	-	-	-	-	1	2/2554	8	1
4710XXX	-	-	-	-	1	3/2552	6	1
4710XXX	-	-	-	-	1	2/2552	6	1
4710XXX	-	-	-	-	1	1/2553	6.5	1
4710XXX	-	-	1	-	-	-	-	1
4710XXX	-	-	1	-	-	-	-	1
4710XXX	-	-	1	-	-	-	-	1

ตารางที่ 4.12 (ต่อ)

รหัสนักศึกษา	สถานภาพของนักศึกษา							รวม นักศึกษา ทั้งหมด
	จำนวน นศ. กำลัง ศึกษา	จำนวน นศ. ลาออก	จำนวน นศ. พ้นสภาพฯ	จำนวน นศ. เสียชีวิต	สำเร็จการศึกษา			
					จำนวน นศ. สำเร็จ การศึกษา	ปี การศึกษา ที่สำเร็จ	ระยะ เวลาใน การศึกษา	
4710XXX	-	-	1	-	-	-	-	1
4710XXX	-	-	-	-	1	3/2552	6	1
4710XXX	-	-	-	-	1	2/2553	7	1
4710XXX	-	-	1	-	-	-	-	1
4710XXX	-	-	1	-	-	-	-	1
4710XXX	-	-	1	-	-	-	-	1
4710XXX	-	-	-	-	1	1/2554	7.5	1
4710XXX	-	-	-	-	1	3/2554	8	1
4710XXX	-	-	-	-	1	2/2554	8	1
4810XXX	-	1	-	-	-	-	-	1
4810XXX	-	-	1	-	-	-	-	1
4810XXX	-	-	1	-	-	-	-	1
4810XXX	-	-	1	-	-	-	-	1
4810XXX	-	-	-	-	1	2/2553	6	1
4810XXX	-	-	1	-	-	-	-	1
4810XXX	-	-	1	-	-	-	-	1
4810XXX	-	-	1	-	-	-	-	1
4810XXX	-	-	-	-	1	3/2552	5	1
4810XXX	-	-	-	-	1	3/2554	7	1
4810XXX	-	-	-	-	1	2/2553	6	1
4810XXX	-	-	1	-	-	-	-	1
4810XXX	-	-	-	-	1	1/2554	6.5	1
4810XXX	-	-	-	-	1	1/2553	5.5	1
4810XXX	-	-	1	-	-	-	-	1
4810XXX	-	1	-	-	-	-	-	1
4810XXX	-	-	1	-	-	-	-	1
4810XXX	-	-	-	-	1	3/2554	6	1

ตารางที่ 4.12 (ต่อ)

รหัสนักศึกษา	สถานภาพของนักศึกษา							รวม นักศึกษา ทั้งหมด
	จำนวน นศ. กำลัง ศึกษา	จำนวน นศ. ลาออก	จำนวน นศ. พ้นสภาพฯ	จำนวน นศ. เสียชีวิต	สำเร็จการศึกษา			
					จำนวน นศ. สำเร็จ การศึกษา	ปี การศึกษา ที่สำเร็จ	ระยะ เวลาใน การศึกษา	
4810XXX	-	-	1	-	-	-	-	1
4810XXX	-	-	-	-	1	2/2553	6	1
4810XXX	-	-	1	-	-	-	-	1
4810XXX	-	-	-	-	1	3/2553	6	1
4810XXX	-	-	-	-	1	1/2554	6.5	1
4810XXX	-	-	-	-	1	3/2554	7	1
4810XXX	-	-	1	-	-	-	-	1
4810XXX	-	-	1	-	-	-	-	1
4810XXX	-	-	1	-	-	-	-	1
4910110XXX	-	1	-	-	-	-	-	1
4910110XXX	-	-	-	-	1	1/2554	5.5	1
4910110XXX	-	-	-	-	1	3/2554	6	1
4910110XXX	-	-	1	-	-	-	-	1
4910110XXX	-	-	1	-	-	-	-	1
4910110XXX	-	-	-	-	1	1/2554	5.5	1
4910110XXX	1	-	-	-	-	-	-	1
4910110XXX	-	1	-	-	-	-	-	1
4910110XXX	-	1	-	-	-	-	-	1
4910110XXX	-	-	-	-	1	2/2553	5	1
4910110XXX	-	-	1	-	-	-	-	1
4910110XXX	-	-	-	1	-	-	-	1
4910110XXX	-	-	1	-	-	-	-	1
4910110XXX	-	-	-	-	1	1/2553	4.5	1
4910110XXX	-	-	1	-	-	-	-	1
4910110XXX	-	-	1	-	-	-	-	1
4910110XXX	-	-	-	-	1	3/2554	6	1
4910110XXX	1	-	-	-	-	-	-	1

ตารางที่ 4.12 (ต่อ)

รหัสนักศึกษา	สถานภาพของนักศึกษา							รวม นักศึกษา ทั้งหมด
	จำนวน นศ. กำลัง ศึกษา	จำนวน นศ. ลาออก	จำนวน นศ. พ้นสภาพ ¹	จำนวน นศ. เสียชีวิต	สำเร็จการศึกษา			
					จำนวน นศ. สำเร็จ การศึกษา	ปี การศึกษา ที่สำเร็จ	ระยะ เวลาใน การศึกษา	
4910110XXX	-	-	-	-	1	1/2553	4.5	1
4910110XXX	-	-	-	-	1	1/2555	6.5	1
4910110XXX	-	-	-	-	1	3/2554	6	1
4910110XXX	-	-	-	-	1	3/2554	6	1
4910110XXX	-	1	-	-	-	-	-	1
5010110XXX	-	1	-	-	-	-	-	1
5010110XXX	-	1	-	-	-	-	-	1
5010110XXX	-	-	-	-	1	2/2555	6	1
5010110XXX	-	-	-	-	1	2/2554	5	1
5010110XXX	-	-	-	-	1	3/2553	4	1
5010110XXX	-	1	-	-	-	-	-	1
5010110XXX	1	-	-	-	-	-	-	1
5010110XXX	-	-	-	-	1	1/2554	4.5	1
5010110XXX	1	-	-	-	-	-	-	1
5010110XXX	-	-	1	-	-	-	-	1
5010110XXX	1	-	-	-	-	-	-	1
5010110XXX	-	1	-	-	-	-	-	1
5010110XXX	-	-	-	-	1	2/2554	5	1
5010110XXX	-	-	-	-	1	2/2554	5	1
5010110XXX	-	-	1	-	-	-	-	1
5010110XXX	1	-	-	-	-	-	-	1
5010110XXX	-	-	-	-	1	2/2554	5	1
5110110XXX	-	-	1	-	-	-	-	1
5110110XXX	-	1	-	-	-	-	-	1
5110110XXX	-	-	1	-	-	-	-	1
5110110XXX	-	-	-	-	1	2/2555	5	1
5110110XXX	-	-	-	1	-	-	-	1
5110110XXX	-	1	-	-	-	-	-	1

ตารางที่ 4.12 (ต่อ)

รหัสนักศึกษา	สถานภาพของนักศึกษา							รวม นักศึกษา ทั้งหมด
	จำนวน นศ. กำลัง ศึกษา	จำนวน นศ. ลาออก	จำนวน นศ. พ้นสภาพฯ	จำนวน นศ. เสียชีวิต	สำเร็จการศึกษา			
					จำนวน นศ. สำเร็จ การศึกษา	ปี การศึกษา ที่สำเร็จ	ระยะ เวลาใน การศึกษา	
5110110XXX	-	-	1	-	-	-	-	1
5110110XXX	1	-	-	-	-	-	-	1
5110110XXX	-	-	1	-	-	-	-	1
5110110XXX	-	-	-	1	-	-	-	1
5110110XXX	-	1	-	-	-	-	-	1
5110110XXX	-	1	-	-	-	-	-	1
5110110XXX	-	-	-	-	1	1/2554	3.5	1
5110110XXX	-	-	-	-	1	3/2555	5	1
5110110XXX	-	-	-	-	1	1/2555	4.5	1
5210110XXX	1	-	-	-	-	-	-	1
5210110XXX	1	-	-	-	-	-	-	1
5210110XXX	1	-	-	-	-	-	-	1
5210110XXX	-	-	-	-	1	2/2555	4	1
5210110XXX	-	1	-	-	-	-	-	1
5210110XXX	-	-	1	-	-	-	-	1
5210110XXX	1	-	-	-	-	-	-	1
5210110XXX	1	-	-	-	-	-	-	1
5210110XXX	-	1	-	-	-	-	-	1
5210110XXX	-	-	1	-	-	-	-	1
5210110XXX	1	-	-	-	-	-	-	1
5210110XXX	1	-	-	-	-	-	-	1
5210110XXX	1	-	-	-	-	-	-	1
5210110XXX	1	-	-	-	-	-	-	1
5210110XXX	1	-	-	-	-	-	-	1
5210110XXX	1	-	-	-	-	-	-	1
5210110XXX	1	-	-	-	-	-	-	1
5210110XXX	1	-	-	-	-	-	-	1
5210110XXX	1	-	-	-	-	-	-	1
5310110XXX	-	-	1	-	-	-	-	1
5310110XXX	1	-	-	-	-	-	-	1
5310110XXX	1	-	-	-	-	-	-	1

ตารางที่ 4.12 (ต่อ)

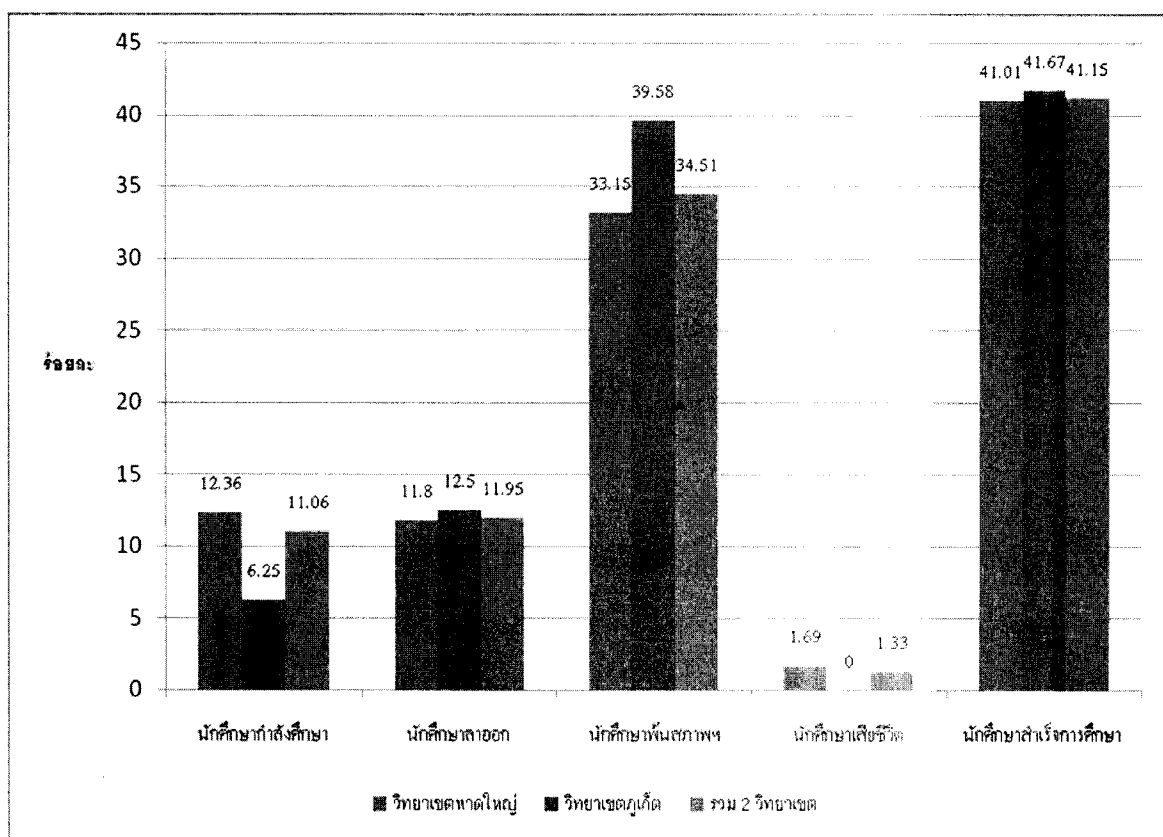
รหัสนักศึกษา	สถานภาพของนักศึกษา							รวม นักศึกษา ทั้งหมด
	จำนวน นศ. กำลัง ศึกษา	จำนวน นศ. ลาออก	จำนวน นศ. พ้นสภาพฯ	จำนวน นศ. เสียชีวิต	สำเร็จการศึกษา			
					จำนวน นศ. สำเร็จ การศึกษา	ปี การศึกษา ที่สำเร็จ	ระยะ เวลาใน การศึกษา	
5310110XXX	1	-	-	-	-	-	-	1
5310110XXX	1	-	-	-	-	-	-	1
5410110XXX	-	-	1	-	-	-	-	1
รวม	22	21	59	3	73	ค่าเฉลี่ย	5.95	178
คิดเป็นร้อยละ	12.36	11.80	33.15	1.69	41.01	-	-	100.00
วิทยาเขตภูเก็ต								
46D2XXX	-	-	1	-	-	-	-	1
46D2XXX	-	-	-	-	1	2/2550	5	1
46D2XXX	-	-	-	-	1	3/2550	5	1
47D2XXX	-	-	1	-	-	-	-	1
47D2XXX	-	1	-	-	-	-	-	1
47D2XXX	-	-	-	-	1	3/2553	7	1
47D2XXX	-	-	1	-	-	-	-	1
47D2XXX	-	-	-	-	1	2/2553	7	1
47D2XXX	-	1	-	-	-	-	-	1
47D2XXX	-	-	1	-	-	-	-	1
47D2XXX	-	-	1	-	-	-	-	1
47D2XXX	-	-	-	-	1	2/2552	6	1
47D2XXX	-	-	-	-	1	1/2553	6.5	1
47D2XXX	-	-	-	-	1	3/2552	6	1
47D2XXX	-	-	-	-	1	2/2551	5	1
47D2XXX	-	-	1	-	-	-	-	1
48D2XXX	-	-	-	-	1	3/2554	7	1
48D2XXX	-	-	-	-	1	2/2554	7	1
48D2XXX	-	-	-	-	1	3/2554	7	1
48D2XXX	-	-	-	-	1	3/2554	7	1
48D2XXX	1	-	-	-	-	-	-	1
48D2XXX	-	-	-	-	1	2/2553	6	1

ตารางที่ 4.12 (ต่อ)

รหัสนักศึกษา	สถานภาพของนักศึกษา							รวม นักศึกษา ทั้งหมด
	จำนวน นศ. กำลัง ศึกษา	จำนวน นศ. ลาออก	จำนวน นศ. พ้นสภาพฯ	จำนวน นศ. เสียชีวิต	สำเร็จการศึกษา			
					จำนวน นศ. สำเร็จ การศึกษา	ปี การศึกษา ที่สำเร็จ	ระยะ เวลาใน การศึกษา	
48D2XXX	-	-	-	-	1	3/2554	7	1
48D2XXX	-	-	-	-	1	2/2553	6	1
48D2XXX	-	-	-	-	1	3/2555	8	1
48D2XXX	-	-	-	-	1	3/2554	7	1
48D2XXX	-	-	1	-	-	-	-	1
4935512XXX	-	-	-	-	1	2/2555	7	1
4935512XXX	-	-	-	-	1	1/2554	5.5	1
4935512XXX	-	-	1	-	-	-	-	1
4935512XXX	-	-	1	-	-	-	-	1
4935512XXX	-	-	1	-	-	-	-	1
5035512XXX	-	-	1	-	-	-	-	1
5035512XXX	-	-	1	-	-	-	-	1
5035512XXX	-	-	1	-	-	-	-	1
5035512XXX	-	-	1	-	-	-	-	1
5135512XXX	-	-	1	-	-	-	-	1
5135512XXX	-	1	-	-	-	-	-	1
5235512XXX	-	1	-	-	-	-	-	1
5235512XXX	1	-	-	-	-	-	-	1
5235512XXX	-	1	-	-	-	-	-	1
5235512XXX	-	-	1	-	-	-	-	1
5235512XXX	-	-	1	-	-	-	-	1
5235512XXX	1	-	-	-	-	-	-	1
5235512XXX	-	-	-	-	1	3/2555	4	1
5235512XXX	-	1	-	-	-	-	-	1
5335512XXX	-	-	1	-	-	-	-	1
5435512XXX	-	-	1	-	-	-	-	1
รวม	3	6	19	0	20	ค่าเฉลี่ย	6.30	48
คิดเป็นร้อยละ	6.25	12.50	39.58	0.00	41.67	-	-	100.00

ตารางที่ 4.12 (ต่อ)

รหัสนักศึกษา	สถานภาพของนักศึกษา							รวม นักศึกษา ทั้งหมด
	จำนวน นศ. กำลัง ศึกษา	จำนวน นศ. ลาออก	จำนวน นศ. พ้นสภาพฯ	จำนวน นศ. เสียชีวิต	สำเร็จการศึกษา			
					จำนวน นศ. สำเร็จ การศึกษา	ปี การศึกษา ที่สำเร็จ	ระยะ เวลาใน การศึกษา	
รวม 2 วิทยา เขต	25	27	78	3	93	ค่าเฉลี่ย	6.02	226
คิดเป็นร้อยละ	11.06	11.95	34.51	1.33	41.15	-	-	100.00



ภาพประกอบที่ 4.20 เปรียบเทียบร้อยละสถานภาพของนักศึกษาที่ลาพักการศึกษา
จำแนกตามวิทยาเขต

บทที่ 5

สรุปและข้อเสนอแนะ

5.1 สรุปผลการศึกษาอย่างสังเขป

งานวิจัยเรื่อง “การศึกษาปัญหาและสถานภาพทางการเรียนของนักศึกษาที่ลาพักการศึกษาคณะวิศวกรรมศาสตร์ มหาวิทยาลัยสงขลานครินทร์” เพื่อศึกษาสภาพปัญหาของนักศึกษาที่ลาพักการศึกษา และเปรียบเทียบสถานภาพทางการเรียนของนักศึกษาที่ลาพักการศึกษา ผลการศึกษพบว่า

5.1.1 ตั้งแต่ปีการศึกษา 2547 - 2554 มีนักศึกษาที่ลาพักการศึกษาทั้งหมด จำนวน 301 คน โดยในปีการศึกษา 2551 มีนักศึกษาลาพักการศึกษามากที่สุด จำนวน 68 คน คิดเป็นร้อยละ 22.59 รองลงมา คือ ปีการศึกษา 2552 จำนวน 66 คน คิดเป็นร้อยละ 21.93 หากจำแนกเป็นภาควิชา พบว่า นักศึกษาของภาควิชาวิศวกรรมคอมพิวเตอร์ลาพักการศึกษามากที่สุด จำนวน 127 คน คิดเป็นร้อยละ 42.19 รองลงมา คือ นักศึกษาของภาควิชาวิศวกรรมเครื่องกล จำนวน 40 คน คิดเป็นร้อยละ 13.29 หากจำแนกตามชั้นปี พบว่า นักศึกษาชั้นปีที่ 4 ลาพักการศึกษามากที่สุด จำนวน 197 คน คิดเป็นร้อยละ 65.45 รองลงมาคือนักศึกษาชั้นปีที่ 2 จำนวน 51 คน คิดเป็นร้อยละ 16.94 และในแต่ละภาควิชา พบว่า ส่วนใหญ่เป็นนักศึกษาชั้นปีที่ 4 ที่ลาพักการศึกษามากที่สุด ได้แก่ ภาควิชาวิศวกรรมไฟฟ้า ภาควิชาวิศวกรรมเครื่องกล ภาควิชาวิศวกรรมอุตสาหการ ภาควิชาวิศวกรรมโยธา ภาควิชาวิศวกรรมเหมืองแร่ฯ และภาควิชาวิศวกรรมคอมพิวเตอร์ ส่วนภาควิชาวิศวกรรมเคมี เป็นนักศึกษาชั้นปีที่ 2 ที่ลาพักการศึกษามากที่สุด

5.1.2 สาเหตุ/ปัญหาของนักศึกษาที่ลาพักการศึกษามากที่สุด คือ ปัญหาด้านการเรียน เช่น ผลการเรียนต่ำ เวลาเรียนไม่เพียงพอ และไม่ได้ลงทะเบียนเรียน จำนวน 90 คน คิดเป็นร้อยละ 29.90 รองลงมาคือ นักศึกษาไม่มีรายวิชาลงทะเบียนเรียน จำนวน 73 คน คิดเป็นร้อยละ 24.25 นักศึกษามีปัญหาด้านการเงิน จำนวน 57 คน ร้อยละ 18.94 นักศึกษามีปัญหาด้านครอบครัว จำนวน 25 คน คิดเป็นร้อยละ 8.31 นักศึกษามีปัญหาด้านจิตใจ เช่น ความเครียด, ซึมเศร้า จำนวน 21 คน คิดเป็นร้อยละ 6.98 นักศึกษามีปัญหาด้านร่างกาย เป็นโรคต่าง ๆ จำนวน 18 คน คิดเป็นร้อยละ 5.98 นักศึกษาประสบอุบัติเหตุ จำนวน 9 คน คิดเป็นร้อยละ 2.99 นักศึกษาลาอุปสมบท จำนวน 2 คน คิดเป็นร้อยละ 0.66 นักศึกษาต้องดูแลกิจการทางบ้าน จำนวน 2 คน คิดเป็นร้อยละ 0.66 นักศึกษาต้องเกณฑ์ทหาร จำนวน 2 คน คิดเป็นร้อยละ 0.66 และนักศึกษารอการย้ายสาขาวิชา จำนวน 2 คน คิดเป็นร้อยละ 0.66

5.1.3 สถานภาพทางการเรียนของนักศึกษาที่ลาพักการศึกษา นับตามรหัสนักศึกษามีจำนวนทั้งหมด 226 คน พบว่า นักศึกษาที่ลาพักการศึกษา สามารถสำเร็จการศึกษา คิดเป็นร้อยละ

41.15 โดยใช้เวลาการศึกษาเฉลี่ย 6.02 ปี นักศึกษาที่พ้นสภาพการเป็นนักศึกษา คิดเป็นร้อยละ 34.51 นักศึกษาลาออก คิดเป็นร้อยละ 11.95 นักศึกษาที่กำลังศึกษา คิดเป็นร้อยละ 11.06 และนักศึกษาเสียชีวิต คิดเป็นร้อยละ 1.33 โดยจำแนกตามวิทยาเขต ได้ผลการศึกษาดังนี้

1) วิทยาเขตหาดใหญ่ มีนักศึกษาลาพักการศึกษาทั้งหมด จำนวน 178 คน พบว่า นักศึกษาที่ลาพักการศึกษา สามารถสำเร็จการศึกษา คิดเป็นร้อยละ 41.01 โดยใช้เวลาการศึกษาเฉลี่ย 5.95 ปี นักศึกษาที่พ้นสภาพการเป็นนักศึกษา คิดเป็นร้อยละ 33.15 นักศึกษาที่กำลังศึกษา คิดเป็นร้อยละ 12.36 นักศึกษาลาออก คิดเป็นร้อยละ 11.80 และนักศึกษาเสียชีวิต คิดเป็นร้อยละ 1.69

2) วิทยาเขตภูเก็ต มีนักศึกษาลาพักการศึกษาทั้งหมด จำนวน 48 คน พบว่า นักศึกษาที่ลาพักการศึกษา สามารถสำเร็จการศึกษา คิดเป็นร้อยละ 41.67 โดยใช้เวลาการศึกษาเฉลี่ย 6.30 ปี นักศึกษาที่พ้นสภาพการเป็นนักศึกษา คิดเป็นร้อยละ 39.58 นักศึกษาลาออก คิดเป็นร้อยละ 12.50 นักศึกษาที่กำลังศึกษา คิดเป็นร้อยละ 6.25 และไม่มีนักศึกษาเสียชีวิต

5.2 ข้อเสนอแนะของผู้วิจัย

จากการวิจัยเรื่อง “การศึกษาปัญหาและสถานภาพทางการเรียนของนักศึกษาที่ลาพักการศึกษา คณะวิศวกรรมศาสตร์ มหาวิทยาลัยสงขลานครินทร์” พบว่า สาเหตุ/ปัญหาของนักศึกษาที่ลาพักการศึกษามากที่สุด คือ ปัญหาด้านการเรียน เช่น ผลการเรียนต่ำ เวลาเรียนไม่เพียงพอ และไม่ได้ลงทะเบียนเรียน ส่งผลให้นักศึกษาไม่สามารถสำเร็จการศึกษาได้ตามหลักสูตร 4 ปี จากนักศึกษาที่ลาพักทั้งหมด ซึ่งนักศึกษาสามารถสำเร็จการศึกษา เพียงร้อยละ 41.15 เท่านั้น โดยใช้เวลาการศึกษาเฉลี่ย 6.02 ปี และนักศึกษาต้องพ้นสภาพการเป็นนักศึกษา ร้อยละ 34.51 นอกจากนี้ปัญหาด้านการเรียนแล้วที่นักศึกษาต้องลาพักการศึกษา ยังมีสาเหตุอื่น ๆ คือ ปัญหาด้านการเงิน ปัญหาด้านครอบครัว ปัญหาด้านจิตใจ เช่น ความเครียด, ซึมเศร้า ปัญหาด้านร่างกาย เป็นโรคต่าง ๆ ประสบอุบัติเหตุ ลาอุปสมบท ดูแลกิจการทางบ้าน เกณฑ์ทหาร และรอการย้ายสาขาวิชา ดังนั้น ผู้วิจัยจึงมีข้อเสนอแนะ ดังต่อไปนี้

1. ควรจัดระบบการดูแลช่วยเหลือนักเรียนทุกชั้นปี โดยร่วมมือกับภาควิชา ผู้สอน อาจารย์ที่ปรึกษา เพื่อการดูแลนักศึกษาได้อย่างทั่วถึง จัดบริการให้คำปรึกษาแก่นักศึกษาที่ต้องการคำปรึกษา ทั้งปัญหาการเรียนและปัญหาส่วนตัว พร้อมทั้งสร้างแรงจูงใจในการศึกษา

2. สนับสนุนทุนการศึกษาสำหรับนักศึกษาที่มีความประพฤติดีแต่ค่อนข้างยากจนหรือประสบปัญหาในครอบครัว กรณีมีปัญหาฉุกเฉินให้สามารถแจ้งขอทุนได้กรณีพิเศษ ไม่ต้องรอรอบการพิจารณา เพื่อให้ความช่วยเหลือขึ้นต้นก่อน

3. จัดทำและพัฒนาระบบข้อมูลสารสนเทศเกี่ยวกับการเรียนการสอน พฤติกรรมและการจัดทำกิจกรรมของคณะฯ และนักศึกษา เพื่อแจ้งให้พ่อแม่ ผู้ปกครองรับทราบ

4. จัดกิจกรรมที่ต้องส่งเสริมพัฒนาการนักศึกษาทางด้านสังคม อารมณ์ จิตใจ และทักษะประสบการณ์ เพื่อให้สามารถดำเนินชีวิตประจำวันได้อย่างมีความสุข โดยการปรับปรุงบริเวณ อาคารสถานที่ ภูมิทัศน์และสิ่งอำนวยความสะดวกต่างๆให้ผู้เรียนได้พักผ่อนหรือ คลายเครียดในบรรยากาศและสภาพแวดล้อมที่ดี

5. ควรประชุมแลกเปลี่ยนความคิดเห็นร่วมกับพ่อแม่ ผู้ปกครอง อย่างน้อยปีการศึกษาละ 1 ครั้ง เพื่อส่งเสริมความเข้าใจอันดีต่อกัน และกำหนดวิธีการป้องกันหรือแก้ไขปัญหาของนักศึกษา

5.3 ข้อเสนอแนะในการวิจัยครั้งต่อไป

- 5.3.1 ควรทำการศึกษาความต้องการความช่วยเหลือด้านต่าง ๆ ของนักศึกษาที่เคยลาพักการศึกษา
- 5.3.2 ควรทำการศึกษาตัวแปรต่าง ๆ ที่จะส่งผลต่อผลสัมฤทธิ์ทางการเรียนของนักศึกษา เช่น ตัวแปรความรู้พื้นฐาน ตัวแปรสิ่งแวดล้อม บรรยากาศในการเรียน และตัวแปรการจัดการเรียนการสอน
- 5.3.3 ควรทำการศึกษาปัญหาและสาเหตุของนักศึกษาที่พ้นสภาพการเป็นนักศึกษา
- 5.3.4 ควรทำการศึกษารูปแบบที่มีประสิทธิภาพในการป้องกันและแก้ไขปัญหา การพ้นสภาพการเป็นนักศึกษา/การออกกลางคันของนักศึกษา
- 5.3.5 ควรทำการศึกษาวิเคราะห์เรื่องหลักสูตรการเรียนการสอนของคณะฯ เนื่องจากมีจำนวนนักศึกษาที่ลาพักการศึกษามากขึ้น
- 5.3.6 ควรทำการศึกษาวิเคราะห์นักศึกษาชั้นปีที่ 1 ที่มีปัญหาทางการเรียน

เอกสารอ้างอิง

- นิรันดร์ ชูวดีนิเวศ (2547). ปัจจัยที่มีอิทธิพลทางการเรียนของนักศึกษาโปรแกรมวิชาการตลาด มหาวิทยาลัยราชภัฏอุบลราชธานี. มหาวิทยาลัยราชภัฏอุบลราชธานี.
- เบ็ญจภา สุธระพินทุ (2539). ปัญหาการเรียนซ้ำกว่ากำหนดและการออกกลางคันของการศึกษาระดับประกาศนียบัตรวิชาชีพ สถาบันเทคโนโลยีราชมงคล วิทยาเขตภาคตะวันออกเฉียงเหนือ. สถาบันเทคโนโลยีราชมงคล วิทยาเขตภาคตะวันออกเฉียงเหนือ.
- พวงเพชร วุฒิกุณาภรณ์. (2550). ปัจจัยที่ส่งผลต่อผลสัมฤทธิ์ทางการศึกษาของนักศึกษาชั้นปีที่ 1 ในมหาวิทยาลัยหัวเฉียวเฉลิมพระเกียรติ. คณะสาธารณสุขศาสตร์และสิ่งแวดล้อม, มหาวิทยาลัยหัวเฉียวเฉลิมพระเกียรติ.
- มหาวิทยาลัยสงขลานครินทร์. (2547). ระเบียบมหาวิทยาลัยสงขลานครินทร์ว่าด้วยการศึกษาชั้นปริญญาตรี พ.ศ. 2547. มหาวิทยาลัยสงขลานครินทร์.
- มหาวิทยาลัยสงขลานครินทร์. (2552). ระเบียบมหาวิทยาลัยสงขลานครินทร์ว่าด้วยการศึกษาชั้นปริญญาตรี พ.ศ. 2552. มหาวิทยาลัยสงขลานครินทร์.
- มานิช พิมพ์ทอง (2546). การศึกษารายกรณีของนักศึกษาซึ่งอยู่ในสภาพรอพินิจ ที่มีปัญหาทางการเรียนวิชาเอกการตลาด คณะบริหารธุรกิจ มหาวิทยาลัยอัสสัมชัญ. มหาวิทยาลัยอัสสัมชัญ.
- ลัดดาวัลย์ โภควินท์ และฝาดิหมีะ เหมมันต์ (2552). ปัจจัยที่ส่งผลต่อผลสัมฤทธิ์ทางการเรียนของนักศึกษาภาควิชาวิศวกรรมเครื่องกล คณะวิศวกรรมศาสตร์ มหาวิทยาลัยสงขลานครินทร์. มหาวิทยาลัยสงขลานครินทร์.
- วิศิษฐ วัชรเทวินทร์กุล (2546). ความเครียดปัจจัยที่ส่งผลต่อความเครียดและวิธีจัดการความเครียดของนักศึกษาสถาบันราชภัฏนครปฐม. สถาบันราชภัฏนครปฐม.

ภาคผนวก ก

แบบฟอร์มคำร้องขอลาพักการศึกษา

กองทะเบียนและประมวลผล มหาวิทยาลัยสงขลานครินทร์

สน.32

คำร้องขอลาพักการศึกษา
(โปรดอ่านคำชี้แจงด้านหลัง)

เลขที่รับ.....
วันที่รับ.....

เขียนที่.....

วันที่.....เดือน.....พ.ศ.

①

เรื่อง ขอลาพักการศึกษา

เรียน ผู้อำนวยการกองทะเบียนและประมวลผล

ข้าพเจ้า (นาย/นาง/นางสาว).....รหัสนักศึกษา.....

คณะ.....สาขาวิชา.....ฐานะชั้นปีที่.....

อาจารย์ที่ปรึกษาชื่อ.....ขออนุมัติลาพักการศึกษาในภาคการศึกษาที่.....

ปีการศึกษา.....เนื่องจาก.....

.....

.....

.....

เอกสารที่แนบมาด้วยคือ ใบรับรองของผู้ปกครอง

ใบรับรองแพทย์

อื่น ๆ (ถ้ามี).....

จึงเรียนมาเพื่อโปรดพิจารณา

ขอแสดงความนับถือ

ที่อยู่สามารถติดต่อได้สะดวก

(1) บ้านเลขที่.....

(ลงชื่อ).....

(2) โทร.....

② ความเห็นอาจารย์ที่ปรึกษา

.....

.....

.....

.....

③ ความเห็นเจ้าหน้าที่กองทะเบียนและประมวลผล

เรียน ผู้อำนวยการกองทะเบียนและประมวลผล

1. นาย/นาง/นางสาว.....รหัสประจำตัว.....
 ได้ลงทะเบียนเรียนในภาคการศึกษานี้แล้ว จำนวน.....หน่วยกิต
รวมเป็นหน่วยกิตสะสม.....หน่วยกิต
 ยังไม่ได้ลงทะเบียนเรียน หน่วยกิตขณะนี้.....หน่วยกิต
2. นักศึกษาได้เคยลาพักการศึกษามาก่อนหน้านี้ คือ ในภาคการศึกษาที่ปีการศึกษา.....
และภาคการศึกษาที่ปีการศึกษา.....
3. ดัชนีสะสม (GPA) ขณะนี้.....
4. อยู่ในภาวะรอพินิจ (PROBATION) ครั้งที่.....
5. เห็นสมควรเสนอ.....
เพื่อพิจารณาการขอลาพักการศึกษาในภาคการศึกษาที่.....และในภาคการศึกษาที่.....
ปีการศึกษา.....ของ นาย/นาง/นางสาว.....
ตามระเบียบมหาวิทยาลัยฯ.....

จึงเรียนมาเพื่อ โปรดพิจารณา

.....

④ สำหรับผู้อำนวยการกองทะเบียนและประมวลผล

เรียน หัวหน้างานบริการการศึกษา คณะ.....
เพื่อโปรดดำเนินการ.....
.....

.....

⑤ สำหรับคณะ

คำสั่ง

- | | |
|---|--|
| <input type="checkbox"/> คณบดี | <input type="checkbox"/> เห็นชอบ/อนุมัติให้ลาพักการศึกษาได้ |
| <input type="checkbox"/> มติคณะกรรมการบัณฑิตศึกษาประจำคณะ | ในภาคการศึกษาที่..... |
| <input type="checkbox"/> | ปีการศึกษา..... |
| | และภาคการศึกษาที่..... |
| (ลงชื่อ)..... | ปีการศึกษา..... |
| ตำแหน่ง..... | <input type="checkbox"/> ไม่อนุมัติให้ลาพักการศึกษา |
| | <input type="checkbox"/> และใคร่เสนอขอธิการบดีพิจารณาอนุมัติ |
| | เป็นกรณีพิเศษตามระเบียบมหาวิทยาลัยฯ |
| | ชื่อ..... |

⑥ คำสั่งอธิการบดี

อนุมัติเป็นกรณีพิเศษ

ไม่อนุมัติ

คำชี้แจงในการยื่นคำร้องขอลาพักการศึกษา

1. นักศึกษากรอรายละเอียดในคำร้องเฉพาะ ① ให้ครบถ้วนและถูกต้องสมบูรณ์
2. ให้แนบใบรับรองผู้ปกครอง (ยกเว้นนักศึกษาระดับบัณฑิตศึกษานักศึกษา
หลักสูตรต่อเนื่อง และนักศึกษานิเทศศาสตร์ภาคสมทบ)
3. ให้อาจารย์ที่ปรึกษาให้ความเห็นชอบใน ②
4. ยื่นคำร้องที่กองทะเบียนและประมวลผล
5. กองทะเบียนและประมวลผลจะมีหนังสือแจ้งผลการพิจารณาให้ทราบ เมื่อดำเนินเรื่องเสร็จ
สิ้นแล้ว

ที่อยู่ติดต่อได้สะดวก

- 1) บ้านเลขที่.....
.....โทร.....
- 2) E-Mail.....

กองทะเบียนและประมวลผล มหาวิทยาลัยสงขลานครินทร์

สน.35

ใบรับรองผู้ปกครอง

เขียนที่.....

วันที่.....เดือน.....พ.ศ.

เรื่อง

เรียน ผู้อำนวยการกองทะเบียนและประมวลผล

ข้าพเจ้า (นาย/นาง/นางสาว).....

ผู้ปกครอง (นาย/นาง/นางสาว).....เกี่ยวข้องกับ.....

มีความประสงค์จะให้นักศึกษาผู้นี้

() ลาออกจากความเป็นนักศึกษา

() ลาพักการศึกษา เป็นเวลา.....ภาคการศึกษา

() ย้ายคณะ/ย้ายสาขาวิชา

เนื่องจาก (เหตุผล).....

เอกสารที่ได้แนบมาด้วย คือ

จึงเรียนมาเพื่อโปรดพิจารณา

(ลงชื่อ).....

ที่อยู่ผู้ปกครองที่สามารถติดต่อได้

ชื่อ.....นามสกุล.....

บ้านเลขที่.....หมู่ที่.....ซอย.....ถนน.....

ตำบล.....อำเภอ.....จังหวัด.....

รหัสไปรษณีย์.....โทรศัพท์.....

ภาคผนวก ข

เกณฑ์การสำเร็จการศึกษาของนักศึกษา
คณะวิศวกรรมศาสตร์ พ.ศ. 2549



ระเบียบคณะกรรมการศาสตร มหาวิทาลัยสงขลานครินทร์
ว่าด้วย เกณฑ์การสำเร็จการศึกษาของนักศึกษาคณะวิศวกรรมศาสตร พ.ศ. 2549

เพื่อให้บัณฑิตของคณะวิศวกรรมศาสตร มีความรู้ทางด้านวิศวกรรมศาสตรตามความมุ่งหมายแห่งการผลิตบัณฑิตอย่างมีคุณภาพ และเป็นการรักษามาตรฐานการศึกษาของคณะวิศวกรรมศาสตร อาศัยอำนาจตามความในมาตรา 31 (2) แห่งพระราชบัญญัติมหาวิทาลัยสงขลานครินทร์ พ.ศ. 2522 คณะกรรมการประจำคณะวิศวกรรมศาสตร ในคราวประชุมวาระพิเศษครั้งที่ 2/2548 เมื่อวันที่ 26 สิงหาคม 2548 ได้วางระเบียบไว้ดังนี้

- ข้อ 1. ระเบียบนี้เรียกว่า “ระเบียบคณะกรรมการ มหาวิทาลัยสงขลานครินทร์ ว่าด้วย เกณฑ์การสำเร็จการศึกษาของนักศึกษาคณะวิศวกรรมศาสตร พ.ศ. 2549”
- ข้อ 2. ระเบียบนี้ให้ใช้บังคับกับนักศึกษาที่เข้าศึกษาในคณะวิศวกรรมศาสตร ตั้งแต่ปีการศึกษา 2549 เป็นต้นไป
- ข้อ 3. นักศึกษาคณะวิศวกรรมศาสตรจะสำเร็จการศึกษาระดับปริญญาตรีในสาขาวิชาที่สังกัดได้ จะต้อง มีคุณสมบัติ ดังต่อไปนี้
- 3.1 มีคุณสมบัติครบถ้วนตามระเบียบมหาวิทาลัยสงขลานครินทร์ ว่าด้วยการศึกษาชั้นปริญญาตรี และ
 - 3.2 มีแต้มระดับคะแนนเฉลี่ยของรายวิชาด้านวิศวกรรมศาสตรที่เปิดสอนโดยคณะวิศวกรรมศาสตรตามหลักสูตรที่ศึกษา โดยจะต้องได้แต้มระดับคะแนนเฉลี่ย ไม่ต่ำกว่า 2.00
- ข้อ 4. กรณีที่มีการเรียนรายวิชาใดมากกว่า 1 ครั้ง และเป็นรายวิชาที่สามารถนำมาคำนวณแต้มระดับคะแนนเฉลี่ยตามข้อ 3.2 ได้ ให้ใช้ผลการเรียนครั้งที่ดีที่สุดของรายวิชาดังกล่าวเพียงครั้งเดียวมาคำนวณแต้มระดับคะแนนเฉลี่ย
- ข้อ 5. กรณีที่ลงทะเบียนเรียนรายวิชาที่เปิดสอนโดยคณะวิศวกรรมศาสตรเป็นรายวิชาในหมวดวิชาเลือกเสรีให้นำผลการเรียนของรายวิชาดังกล่าวมารวมคำนวณแต้มระดับคะแนนเฉลี่ยตามข้อ 3.2 ด้วย
- ข้อ 6. ให้ประธานกรรมการวิชาการคณะวิศวกรรมศาสตร เป็นผู้รักษาการตามระเบียบนี้
- ข้อ 7. บรรดาระเบียบ ประกาศ หรือหลักเกณฑ์อื่นใดของคณะวิศวกรรมศาสตร ซึ่งประกาศก่อนหน้า นี้ ที่มีข้อความขัดหรือแย้งกับความในระเบียบนี้ ให้ใช้ระเบียบนี้แทน

ทั้งนี้ ตั้งแต่บัดนี้เป็นต้นไป

ประกาศ ณ วันที่ 24 กุมภาพันธ์ พ.ศ. 2549

(ลงชื่อ) ชูศักดิ์ ลิ้มสกุล
(รองศาสตราจารย์ ดร.ชูศักดิ์ ลิ้มสกุล)
คณบดีคณะวิศวกรรมศาสตร

ประวัติผู้วิจัย

ชื่อ สกุล นางจรีพร กาหยี
 ตำแหน่ง นักวิชาการอุดมศึกษา
 หน่วยงาน หน่วยทะเบียนและพัฒนาวิชาการ กลุ่มงานสนับสนุนวิชาการและกิจการศึกษ
 วุฒิกการศึกษา

วุฒิ	ชื่อสถาบัน	ปีสำเร็จการศึกษา
ปริญญาตรี บธ.บ. การบัญชี	มหาวิทยาลัยเกษมบัณฑิต	2545

ตำแหน่งและสถานที่ทำงาน

พ.ศ. 2552-ปัจจุบัน นักวิชาการอุดมศึกษา
 หน่วยทะเบียนและพัฒนาวิชาการ สำนักงานเลขานุการ
 คณะวิศวกรรมศาสตร์ มหาวิทยาลัยสงขลานครินทร์
 อำเภอหาดใหญ่ จังหวัดสงขลา

ประสบการณ์การงานวิจัยและบทความที่เผยแพร่

งานวิจัยที่ได้รับการสนับสนุนจากคณะวิศวกรรมศาสตร์ มหาวิทยาลัยสงขลานครินทร์

- หัวหน้าโครงการวิจัยวิศวกรรมศึกษา “การศึกษาปัญหาและพัฒนาระบบสารสนเทศเพื่อการยื่นคำร้องลงทะเบียนเรียนของนักศึกษา คณะวิศวกรรมศาสตร์ มหาวิทยาลัยสงขลานครินทร์” ประจำปี 2554

บทความ

- การประชุมวิชาการวิศวกรรมศึกษา ครั้งที่ 10 ที่ จ.เพชรบุรี ประจำปี 2555 เรื่อง “การพัฒนาระบบเว็บไซต์สารสนเทศเพื่อการยื่นคำร้องลงทะเบียน”
- การประชุมวิชาการระดับนานาชาติและระดับชาติวิศวกรรมศึกษา ครั้งที่ 11 ที่ จ.ภูเก็ต เรื่อง “การศึกษาภูมิหลังต่อสถานภาพของนักศึกษา คณะวิศวกรรมศาสตร์ มหาวิทยาลัยสงขลานครินทร์”
 เรื่อง “การศึกษาพฤติกรรมการเรียนต่อผลสัมฤทธิ์ทางการเรียนของนักศึกษา วิทยานิพนธ์ 200-101 แนะนำวิศวกรรมศาสตร์”

ประวัติผู้วิจัย

ชื่อ สกุล นางฐานิตา ลอยวิรัตน์
ตำแหน่ง ผู้ปฏิบัติงานบริหารชำนาญงานพิเศษ
หน่วยงาน หน่วยทะเบียนและพัฒนานิชาการ กลุ่มงานสนับสนุนนิชาการและกิจการนัคศึกษา
วุฒิการศีกษา

วุฒิ	ชื่อสถาบัน	ปีสำเร็จการศึกษา
ปริญญาตรี บช.บ. การตลาด	มหาวิทยาลัยทักษิณ	2540

ตำแหน่งและสถานที่ทำงาน

พ.ศ. 2540-2549	พนักงานธุรการ
พ.ศ. 2550 – ปัจจุบัน	ผู้ปฏิบัติงานบริหารชำนาญงานพิเศษ หน่วยทะเบียนและพัฒนานิชาการ สำนักงานเลขานุการ คณะวิศวกรรมศาสตร์ มหาวิทยาลัยสงขลานครินทร์ อำเภอหาดใหญ่ จังหวัดสงขลา

ประสบการณ์การงานวิจัยและบทความที่เผยแพร่

งานวิจัยที่ได้รับการสนับสนุนจากคณะวิศวกรรมศาสตร์ มหาวิทยาลัยสงขลานครินทร์

- หัวหน้าโครงการวิจัยวิศวกรรมศีกษา “การเปรียบเทียบผลสัมฤทธิ์ทางการเรียนของนัคศึกษา ที่เข้าร่วมโครงการพีชช่วยน้องของคณะวิศวกรรมศาสตร์” ประจำปี 2553
- หัวหน้าโครงการวิจัยวิศวกรรมศีกษา “การศึกษาประสิทธิผลของโครงการเตรียมความรู้พื้นฐานสำหรับนัคศึกษาชั้นปีที่ 1 คณะวิศวกรรมศาสตร์ มหาวิทยาลัยสงขลานครินทร์” ประจำปี 2553
- ผู้ร่วมโครงการวิจัยวิศวกรรมศีกษา “การศึกษาพฤติกรรมการเรียนต่อผลสัมฤทธิ์ ทางการเรียนของนัคศึกษา รายวิชา 200-101 แนะนำวิศวกรรมศาสตร์” ประจำปี 2554
- ผู้ร่วมโครงการวิจัยสถาบัน “การพัฒนาระบบการแจ้งข่าวสารผู้ปกครอง คณะวิศวกรรมศาสตร์ มหาวิทยาลัยสงขลานครินทร์” ประจำปี 2553
- หัวหน้าโครงการวิจัยสถาบัน “การศึกษาภูมิหลังต่อสถานภาพของนัคศึกษา คณะวิศวกรรมศาสตร์ มหาวิทยาลัยสงขลานครินทร์” ประจำปี 2554

- ผู้ร่วมโครงการวิจัยวิศวกรรมศาสตร์ “การศึกษาปัญหาและพัฒนาระบบสารสนเทศเพื่อการยื่นคำร้องลงทะเบียนเรียนของนักศึกษา คณะวิศวกรรมศาสตร์ มหาวิทยาลัยสงขลานครินทร์” ประจำปี 2554
- หัวหน้าโครงการวิจัย เรื่อง “การศึกษาประสิทธิผลของโครงการประชาสัมพันธ์เพื่อการรับนักศึกษาใหม่ในปีการศึกษา 2555 คณะวิศวกรรมศาสตร์ มหาวิทยาลัยสงขลานครินทร์ ประจำปี 2555
- หัวหน้าโครงการวิจัย เรื่อง ปัจจัยที่มีผลกระทบต่อการศึกษาของนักศึกษาภาวะวิกฤตและภาวะรอพินิจ คณะวิศวกรรมศาสตร์ มหาวิทยาลัยสงขลานครินทร์ ประจำปี 2555

บทความ

- การประชุมวิชาการวิศวกรรมศาสตร์ ครั้งที่ 8 ที่ จ.เชียงใหม่ ประจำปี 2553
เรื่อง “โครงการเตรียมความรู้พื้นฐานสำหรับนักศึกษาชั้นปีที่ 1 คณะวิศวกรรมศาสตร์ มหาวิทยาลัยสงขลานครินทร์”
- การประชุมวิชาการ/เสนอผลงานวิจัย มหาวิทยาลัยทักษิณ ครั้งที่ 20 ประจำปี 2553
เรื่อง “การศึกษาความพึงพอใจและผลสัมฤทธิ์ทางการเรียนของนักศึกษาชั้นปีที่ 1 ที่เข้าร่วมโครงการพี่ช่วยน้อง คณะวิศวกรรมศาสตร์ มหาวิทยาลัยสงขลานครินทร์”
- การประชุมวิชาการวิศวกรรมศาสตร์ ครั้งที่ 10 ที่ จ.เพชรบุรี ประจำปี 2555
เรื่อง “การพัฒนาระบบเว็บไซต์สารสนเทศเพื่อการยื่นคำร้องลงทะเบียน”
- การประชุมวิชาการวิจัยสำหรับบุคลากรสายสนับสนุนในสถาบันอุดมศึกษา ครั้งที่ 5 ที่ กรุงเทพฯ
เรื่อง “การศึกษาประสิทธิผลของโครงการประชาสัมพันธ์เพื่อการรับนักศึกษาใหม่ ในปีการศึกษา 2555 คณะวิศวกรรมศาสตร์ มหาวิทยาลัยสงขลานครินทร์”
- การประชุมวิชาการระดับนานาชาติและระดับชาติวิศวกรรมศาสตร์ ครั้งที่ 11 ที่ จ.ภูเก็ต
เรื่อง “การศึกษาภูมิหลังต่อสถานภาพของนักศึกษา คณะวิศวกรรมศาสตร์ มหาวิทยาลัยสงขลานครินทร์”
เรื่อง “การศึกษาพฤติกรรมการเรียนต่อผลสัมฤทธิ์ทางการเรียนของนักศึกษา ภาควิชา 200-101 แนะนำวิศวกรรมศาสตร์”