

รายงานการวิจัยฉบับสมบูรณ์

ปัจจัยที่มีผลกระทบต่อการเรียนรู้ของนักศึกษา
ภาวะวิกฤตและภาวะรอพิโนจ
คณะวิศวกรรมศาสตร์ มหาวิทยาลัยสงขลานครินทร์

ผู้วิจัย นางฐานิตา ลอยวิรัตน์
ที่ปรึกษา รศ.ดร.มิตรชัย จงเชื้อวานานาญ

งานวิจัยนี้ได้รับทุนอุดหนุนการวิจัย จากเงินรายได้
คณะวิศวกรรมศาสตร์ ประจำปี 2555

บทคัดย่อ

รายงานวิจัยนี้มีจุดประสงค์เพื่อศึกษาปัจจัยที่มีผลกระทบต่อผลการเรียนของนักศึกษา ที่อยู่ในสถานภาพภาวะวิกฤตหรือภาวะรอพิณิจ และเพื่อเปรียบเทียบผลการเรียนของนักศึกษาในภาคการศึกษาที่ 1-2 ปีการศึกษา 2554 ผลการศึกษาพบว่า ปัจจัยที่มีผลกระทบต่อผลการเรียนของนักศึกษา ที่มีค่าเฉลี่ยมากที่สุด คือ ปัจจัยด้านความสัมพันธ์กับกลุ่มเพื่อน มีค่าเฉลี่ยเท่ากับ 3.61 ซึ่งเมื่อมีปัญหาด้านการเรียน มักปรึกษาเพื่อนมากกว่าอาจารย์ รองลงมาคือปัจจัยด้านแรงจูงใจใฝ่สัมฤทธิ์ทางการเรียน มีค่าเฉลี่ยเท่ากับ 3.57 โดยนักศึกษามีความกังวลในวิชาที่เรียนยาก ในส่วนของการเปรียบเทียบผลการเรียนของนักศึกษา พบว่า ในภาคการศึกษาที่ 2/2554 มีผลการเรียนดีกว่าในภาคการศึกษาที่ 1/2554 ซึ่งดูจากสถานภาพผ่าน (Pass) มีร้อยละเพิ่มขึ้นจากร้อยละ 86.12 เป็น 87.19 และสถานภาพการพ้นสภาพการเป็นนักศึกษา (Retired) มีร้อยละลดลงจากร้อยละ 1.23 เป็น 0.80 ทั้งนี้พบว่านักศึกษาชั้นปีที่ 4 มีปัญหาทางด้านการเรียนมากที่สุด

คำสำคัญ : สถานภาพนักศึกษา, นักศึกษาภาวะวิกฤต, นักศึกษาภาวะรอพิณิจ

ABSTRACT

This study aims to identify factors impacting the learning outcomes of the students who are in critical or probation status. The learning outcomes of semesters 1-2 of academic year 2011 were also comparatively analyzed. The study results showed that the factor most significantly impacting the learning outcomes of the students is relations among friends, with the average score of 3.61. This indicates that students with critical or probation status seek for advice from friends rather than their advisors. The next significant factor is students' motivation for successful learning achievement with an average score of 3.57, which indicates that students feel anxiety in subjects with difficult contents. The comparison of students' study results showed that students achieved better in semester 2/2011 than in 1/2011. Students with PASS status increased from 86.12% to 87.19% and the RETIRED students dropped from 1.23% to 0.80%. It is also evident that the highest number of students with study problems are 4th year students.

Keywords: study status, critical, probation.

กิตติกรรมประกาศ

งานวิจัย “ปัจจัยที่มีผลกระทบต่อการเรียนรู้ของนักศึกษาภาวะวิกฤตและภาวะรอพินิจ คณะวิศวกรรมศาสตร์ มหาวิทยาลัยสงขลานครินทร์” ได้สำเร็จลุล่วงไปได้ด้วยดี เพราะได้รับความอนุเคราะห์และการสนับสนุนจาก รศ.ดร.มิตรชัย จงเชี่ยวชำนาญ (รองคณบดีฝ่ายวิชาการ) ซึ่งเป็นที่ปรึกษาโครงการวิจัย ได้กรุณาเป็นที่ปรึกษา ได้ให้แนวคิด คำแนะนำ ตรวจสอบและแก้ไขข้อบกพร่องต่าง ๆ เพื่อให้ผลงานชิ้นนี้สำเร็จลุล่วงไปได้ด้วยดี ผู้วิจัยจึงขอขอบพระคุณเป็นอย่างสูงไว้ ณ โอกาสนี้

ขอขอบพระคุณคณะกรรมการผู้ทรงคุณวุฒิของคณะวิศวกรรมศาสตร์ทุกท่านที่ได้ให้ความอนุเคราะห์พิจารณาและให้ข้อเสนอแนะต่าง ๆ ที่เป็นประโยชน์ จนทำให้ผลงานชิ้นนี้สำเร็จลุล่วงไปได้ด้วยดี นอกจากนี้ ขอขอบคุณนักศึกษาที่ให้ความอนุเคราะห์ตอบแบบสอบถามเพื่อนำข้อมูลประกอบการดำเนินงานวิจัย

สุดท้ายนี้ขอขอบคุณ คณะวิศวกรรมศาสตร์ มหาวิทยาลัยสงขลานครินทร์ ที่ได้ให้การสนับสนุนทุนวิจัยในการทำผลงานวิจัยวิศวกรรมศึกษาจากงบประมาณเงินรายได้ของคณะวิศวกรรมศาสตร์ มหาวิทยาลัยสงขลานครินทร์ ประเภทวิจัยวิศวกรรมศึกษา ประจำปีงบประมาณ พ.ศ. 2555 สัญญาเลขที่ ENG-55-2-7-18-0170-S

คณะผู้วิจัย

พฤษภาคม 2556

คำนำ

งานวิจัย “ปัจจัยที่มีผลกระทบต่อการเรียนของนักศึกษาภาวะวิกฤตและภาวะรอพินิจ
คณะวิศวกรรมศาสตร์ มหาวิทยาลัยสงขลานครินทร์” มีวัตถุประสงค์เพื่อศึกษาปัจจัยที่มี
ผลกระทบต่อการเรียนของนักศึกษาที่อยู่ในสถานภาพภาวะวิกฤตและภาวะรอพินิจ
และเพื่อเปรียบเทียบผลการเรียนของนักศึกษาในภาคการศึกษาที่ 1-2 ปีการศึกษา 2554

ผู้วิจัยหวังเป็นอย่างยิ่งว่าเอกสารงานวิจัยชิ้นนี้จะเป็นประโยชน์ต่อคณะฯ และผู้ที่สนใจ
ทั่วไป หากมีข้อผิดพลาดประการใด ผู้วิจัยขออภัยด้วยความเต็มใจและพร้อมที่จะแก้ไขเพื่อ
ประโยชน์ในโอกาสต่อไป

คณะผู้วิจัย

พฤษภาคม 2556

สารบัญ

	หน้า
บทคัดย่อ	(1)
ABSTRACT	(2)
กิตติกรรมประกาศ	(3)
คำนำ	(4)
สารบัญ	(5)
รายการตาราง	(7)
รายการภาพประกอบ	(9)
บทที่ 1 บทนำ	1
1.1 หลักการและเหตุผล	1
1.2 วัตถุประสงค์ของการศึกษา	2
1.3 ขอบเขตการศึกษา	2
1.4 นิยามศัพท์เฉพาะ	2
1.5 ประโยชน์ที่ได้รับ	3
บทที่ 2 เอกสารและงานวิจัยที่เกี่ยวข้อง	4
2.1 ระเบียบมหาวิทยาลัยสงขลานครินทร์ ว่าด้วยการศึกษาชั้นปริญญาตรี พ.ศ. 2552	4
2.2 งานวิจัยที่เกี่ยวข้อง	6
บทที่ 3 วิธีการดำเนินการวิจัย	9
3.1 ประชากรและกลุ่มตัวอย่าง	9
3.2 เครื่องมือที่ใช้ในการวิจัย	9
3.3 วิธีการเก็บรวบรวมข้อมูล	10
3.4 วิธีการวิเคราะห์ข้อมูล	10
3.5 สถิติที่ใช้ในการวิเคราะห์ข้อมูล	11
3.6 สถานที่ทำการวิจัย	12
3.7 ระยะเวลาที่ทำการวิจัย	12

สารบัญ (ต่อ)

	หน้า
บทที่ 4 ผลการศึกษา	13
ตอนที่ 1 ความคิดเห็นของนักศึกษาที่อยู่ในสถานภาพภาวะวิกฤตและภาวะรอพินิจเกี่ยวกับปัจจัยที่มีผลกระทบต่อการเรียนรู้	13
ตอนที่ 2 เปรียบเทียบผลการเรียนของนักศึกษาที่อยู่ในสถานภาพภาวะวิกฤตและภาวะรอพินิจในภาคการศึกษาที่ 1-2 ปีการศึกษา 2554	39
บทที่ 5 สรุปและข้อเสนอแนะ	49
5.1 สรุปผลการศึกษาอย่างสังเขป	49
5.2 ข้อเสนอแนะของผู้วิจัย	51
5.3 ข้อเสนอแนะในการวิจัยครั้งต่อไป	52
เอกสารอ้างอิง	53
ภาคผนวก	
ภาคผนวก ก แบบสอบถาม	54
ประวัติผู้วิจัย	60

รายการตาราง

ตารางที่		หน้า
4.1	ข้อมูลทั่วไปเกี่ยวกับสถานภาพของผู้ตอบแบบสอบถาม	15
4.2	ค่าเฉลี่ย ค่าเบี่ยงเบนมาตรฐาน และระดับความคิดเห็นของนักศึกษาเกี่ยวกับ ปัจจัยที่มีผลกระทบต่อการเรียนรู้ของนักศึกษา	20
4.3	ค่าเฉลี่ย ค่าเบี่ยงเบนมาตรฐาน และระดับความคิดเห็นของนักศึกษา เกี่ยวกับ ปัจจัยด้านการปรับตัวด้านการเรียน	21
4.4	ค่าเฉลี่ย ค่าเบี่ยงเบนมาตรฐาน และระดับความคิดเห็นของนักศึกษา เกี่ยวกับ ปัจจัยด้านแรงจูงใจในใฝ่สัมฤทธิ์ทางการเรียน	23
4.5	ค่าเฉลี่ย ค่าเบี่ยงเบนมาตรฐาน และระดับความคิดเห็นของนักศึกษา เกี่ยวกับ ปัจจัยด้านสติปัญญาของนักศึกษา	26
4.6	ค่าเฉลี่ย ค่าเบี่ยงเบนมาตรฐาน และระดับความคิดเห็นของนักศึกษา เกี่ยวกับ ปัจจัยด้านหลักสูตรการศึกษา	27
4.7	ค่าเฉลี่ย ค่าเบี่ยงเบนมาตรฐาน และระดับความคิดเห็นของนักศึกษา เกี่ยวกับ ปัจจัยด้านบรรยากาศการเรียนการสอน	29
4.8	ค่าเฉลี่ย ค่าเบี่ยงเบนมาตรฐาน และระดับความคิดเห็นของนักศึกษา เกี่ยวกับ ปัจจัยด้านกิจกรรมต่าง ๆ ของคณะวิศวกรรมศาสตร์	30
4.9	ค่าเฉลี่ย ค่าเบี่ยงเบนมาตรฐาน และระดับความคิดเห็นของนักศึกษา เกี่ยวกับ ปัจจัยด้านความสัมพันธ์กับกลุ่มเพื่อน	31
4.10	ค่าเฉลี่ย ค่าเบี่ยงเบนมาตรฐาน และระดับความคิดเห็นของนักศึกษา เกี่ยวกับ ปัจจัยด้านการดูแลของอาจารย์ที่ปรึกษา	33
4.11	ค่าเฉลี่ย ค่าเบี่ยงเบนมาตรฐาน และระดับความคิดเห็นของนักศึกษา เกี่ยวกับ ปัจจัยด้านการดูแลของอาจารย์ผู้สอน	35
4.12	สาเหตุที่ทำให้นักศึกษาอยู่ในสถานภาพภาวะวิกฤตและภาวะรอพิโนจ	36
4.13	ข้อเสนอแนะให้คณะฯ ปรับปรุงหรือแก้ปัญหาประเด็นต่างๆ ของอาจารย์ ผู้สอน	37
4.14	ข้อเสนอแนะให้คณะฯ ปรับปรุงหรือแก้ปัญหาประเด็นต่างๆ ของอาจารย์ ที่ปรึกษา	38
4.15	ข้อเสนอแนะอื่นๆ	38
4.16	เปรียบเทียบสถานภาพของนักศึกษา ในภาคการศึกษาที่ 1-2 ปีการศึกษา	40

รายการตาราง (ต่อ)

ตารางที่		หน้า
4.17	เปรียบเทียบสถานภาพของนักศึกษาแยกตามรหัสนักศึกษา ในภาคการศึกษาที่ 1 ปีการศึกษา 2554	41
4.18	เปรียบเทียบสถานภาพของนักศึกษาแยกตามรหัสนักศึกษา ในภาคการศึกษาที่ 2 ปีการศึกษา 2554	45
4.19	เปรียบเทียบผลการเรียนเฉลี่ยของนักศึกษา	47

รายการภาพประกอบ

ภาพประกอบที่		หน้า
4.1	เปรียบเทียบสถานภาพของนักศึกษา ในภาคการศึกษาที่ 1-2 ปีการศึกษา 2554	40
4.2	เปรียบเทียบสถานภาพของนักศึกษาแยกตามรหัสนักศึกษา ในภาคการศึกษาที่ 1 ปีการศึกษา 2554	43
4.3	เปรียบเทียบสถานภาพของนักศึกษาแยกตามรหัสนักศึกษา ในภาคการศึกษาที่ 2 ปีการศึกษา 2554	46
4.4	เปรียบเทียบผลการเรียนเฉลี่ยของนักศึกษา	48

บทที่ 1

บทนำ

1.1 หลักการและเหตุผล

การศึกษาเป็นสิ่งที่สำคัญยิ่งในการพัฒนาทรัพยากรมนุษย์เพื่อให้มีคุณภาพ เป็นกำลังที่สำคัญในการพัฒนาทางด้านเศรษฐกิจ สังคม การเมือง และวัฒนธรรมของประเทศ โดยเฉพาะการศึกษาในระดับอุดมศึกษา ซึ่งสภาพแวดล้อมและระบบการเรียนในระดับอุดมศึกษานั้น แตกต่างจากระดับมัธยมศึกษาเป็นอย่างมาก นักศึกษาในระดับนี้จึงจำเป็นต้องปรับสภาพตัวเอง เนื่องจากความเปลี่ยนแปลงที่เกิดขึ้นอาจมีผลต่อความสำเร็จในการศึกษาได้ ดังนั้นในปีหนึ่งๆ จึงมีนักศึกษาไม่น้อยที่ต้องพ้นสภาพการเป็นนักศึกษาเนื่องจากมีผลการเรียนต่ำกว่าเกณฑ์ที่ทางสถาบันแต่ละแห่งกำหนดไว้ นำมาซึ่งผลเสียต่อตัวนักศึกษา ผู้ปกครองและประเทศชาติ

คณะวิศวกรรมศาสตร์ มหาวิทยาลัยสงขลานครินทร์ มีภารกิจหลัก 4 ด้าน คือ การเรียนการสอน การวิจัย การบริการทางวิชาการแก่สังคม และการทำนุบำรุงศิลปและวัฒนธรรม สำหรับภารกิจหลักที่สำคัญเป็นอันดับแรก คือ การเรียนการสอน เพื่อให้บรรลุตามแผนการดำเนินงานเป้าหมาย และตัวชี้วัดหลักตามแผนกลยุทธ์ และมาตรฐานตัวบ่งชี้คุณภาพ โดยมุ่งเน้นให้บัณฑิตเป็นทั้งคนดี มีคุณธรรม และเป็นคนเก่งมีความรู้ความสามารถ ในปัจจุบันคณะวิศวกรรมศาสตร์มีการจัดการเรียนการสอนในระดับปริญญาตรี 12 สาขาวิชา มีนักศึกษาระดับปริญญาตรีในปีการศึกษา 2555 รวมทั้งสิ้น 2,725 คน (จากสถิติจำนวนนักศึกษา มหาวิทยาลัยสงขลานครินทร์ วิทยาเขตหาดใหญ่, ข้อมูล ณ วันที่ 6 มิถุนายน 2555) และมีแนวโน้มที่จะเพิ่มจำนวนมากขึ้นในทุกๆ ปี และพบว่าในแต่ละภาคการศึกษามีนักศึกษาที่ต้องออกกลางคัน เนื่องจากได้แต่มีระดับคะแนนเฉลี่ยสะสมต่ำกว่าเกณฑ์ที่กำหนด และมีนักศึกษาอีกส่วนหนึ่งที่ได้แต่มีระดับคะแนนเฉลี่ยสะสมอยู่ในระดับที่เรียกว่าภาวะรอพินิจ

จากข้อมูลสถิติจำนวนนักศึกษา มหาวิทยาลัยสงขลานครินทร์ วิทยาเขตหาดใหญ่, ข้อมูล ณ วันที่ 6 มิถุนายน 2555 พบว่านักศึกษาที่อยู่ในภาวะรอพินิจครั้งที่ 1 ถึงครั้งที่ 3 ในภาคการศึกษาที่ 1/2554 มีจำนวน 185 คน คิดเป็นร้อยละ 6.89 และในภาคการศึกษาที่ 2/2554 มีจำนวน 297 คน คิดเป็นร้อยละ 11.83 ซึ่งมีจำนวนเพิ่มขึ้น สภาพการณ์เช่นนี้อาจทำให้นักศึกษากลุ่มนี้ไม่สามารถสำเร็จการศึกษา หรืออาจจะสำเร็จการศึกษา แต่ไม่ได้เป็นไปตามเวลาที่หลักสูตรกำหนด และหลังจากที่สำเร็จการศึกษา อาจจะยากต่อการได้รับการพิจารณาเข้าทำงานหรือศึกษาต่อในระดับสูงขึ้น ดังนั้นงานวิจัยครั้งนี้เป็นการศึกษาปัจจัยต่างๆ ที่มีผลกระทบต่อการเรียนของนักศึกษาภาวะวิกฤตและภาวะรอพินิจ และเปรียบเทียบผลการเรียนของนักศึกษาในภาคการศึกษาที่ 1-2 ปีการศึกษา 2554 เพื่อจะได้นำไปใช้เป็นแนวทางในการดูแลให้คำปรึกษา และช่วยเหลือให้นักศึกษาให้ประสบความสำเร็จในการเรียนต่อไป

1.2 วัตถุประสงค์

- 1.2.1 เพื่อศึกษาปัจจัยที่มีผลกระทบต่อการเรียนรู้ของนักศึกษาที่อยู่ในสถานภาพภาวะวิกฤตและภาวะรอพินิจ
- 1.2.2 เพื่อเปรียบเทียบผลการเรียนรู้ของนักศึกษาในภาคการศึกษาที่ 1-2 ปีการศึกษา 2554

1.3 ขอบเขตการวิจัย

- 1.3.1 ประชากรและกลุ่มตัวอย่างคือ นักศึกษาที่อยู่ในสถานภาพภาวะวิกฤตและภาวะรอพินิจครั้งที่ 1-3 ในภาคการศึกษาที่ 1-2 ปีการศึกษา 2554
- 1.3.2 แบบสอบถามเรื่อง ปัจจัยที่มีผลกระทบต่อการเรียนรู้ของนักศึกษาภาวะวิกฤตและภาวะรอพินิจ
- 1.3.3 ผลสัมฤทธิ์ทางการเรียนรู้ของนักศึกษา ในภาคการศึกษา 1-2 ปีการศึกษา 2554

1.4 นิยามศัพท์เฉพาะ

- 1.4.1 นักศึกษา หมายถึง นักศึกษาที่อยู่ในสถานภาพภาวะวิกฤตและภาวะรอพินิจครั้งที่ 1-3 ในภาคการศึกษาที่ 1-2 ปีการศึกษา 2554
- 1.4.2 ผลการเรียนรู้ หมายถึง ผลการศึกษาของนักศึกษาที่ได้ลงทะเบียนเรียน คือ แต้มระดับคะแนนเฉลี่ยสะสม จากการคำนวณ ค่าผลรวมของหน่วยจุดของทุกรายวิชาที่ได้ศึกษามา ตั้งแต่เริ่มเข้าศึกษาในมหาวิทยาลัย หาดด้วยจำนวนหน่วยกิตรวมของรายวิชาดังกล่าว เฉพาะรายวิชาที่มีการประเมินผลเป็นระดับคะแนน
- 1.4.3 สถานภาพนักศึกษา มหาวิทยาลัยจะจำแนกสถานภาพนักศึกษาตามผลการศึกษาในทุกภาคการศึกษา ทั้งนี้ ไม่นับภาคการศึกษาที่ได้ลาพักหรือถูกให้พัก จำแนกได้ 3 ประเภท ดังนี้
 - 1) นักศึกษาปกติ คือ นักศึกษาที่ได้แต้มระดับคะแนนเฉลี่ยสะสม ตั้งแต่ 2.00 ขึ้นไป
 - 2) นักศึกษาในภาวะวิกฤต คือนักศึกษาที่ได้แต้มระดับคะแนนเฉลี่ยสะสมตั้งแต่ 1.00 ถึง 1.99 ใน ภาคการศึกษาแรกที่เข้าศึกษาในมหาวิทยาลัย
 - 3) นักศึกษาในภาวะรอพินิจ คือ นักศึกษาที่ได้แต้มระดับคะแนนเฉลี่ยสะสมต่ำกว่า 2.00
- 1.4.4 ปัจจัย หมายถึง สิ่งที่มีผลกระทบต่อการศึกษาทำให้นักศึกษามีสถานภาพภาวะวิกฤตและภาวะรอพินิจ

1.5 ประโยชน์ที่ได้รับ

- 1.5.1 ได้ทราบถึงปัจจัยต่าง ๆ ที่มีผลกระทบต่อผลการเรียนของนักศึกษาภาวะรอฟินิจ
- 1.5.2 เพื่อนำผลการวิจัยที่ได้ ไปใช้เป็นแนวทางในการปรับปรุงการเรียนการสอนของคณะวิศวกรรมศาสตร์
- 1.5.3 เพื่อนำผลการวิจัยที่ได้ ไปใช้ในการดูแลให้คำปรึกษาแก่นักศึกษาที่อยู่ในสถานภาพภาวะวิกฤตและภาวะรอฟินิจ
- 1.5.4 เพื่อนำผลวิจัยที่ได้ นำเสนอในการประชุมวิชาการ

บทที่ 2

เอกสารและงานวิจัยที่เกี่ยวข้อง

ในการศึกษาเรื่อง ปัจจัยที่มีผลกระทบต่อการเรียนรู้ของนักศึกษาภาวะวิกฤตและภาวะรอพิณิจ คณะวิศวกรรมศาสตร์ มหาวิทยาลัยสงขลานครินทร์ ผู้วิจัยได้ศึกษาค้นคว้าจากเอกสารและงานวิจัยที่เกี่ยวข้องมีสาระดังต่อไปนี้

- ระเบียบมหาวิทยาลัยสงขลานครินทร์ ว่าด้วยการศึกษานับปริญญาตรี พ.ศ. 2552
- งานวิจัยที่เกี่ยวข้อง

2.1 ระเบียบมหาวิทยาลัยสงขลานครินทร์ ว่าด้วยการศึกษานับปริญญาตรี พ.ศ. 2552

จากระเบียบมหาวิทยาลัยสงขลานครินทร์ ว่าด้วยการศึกษานับปริญญาตรี พ.ศ. 2552 การวัดและประเมินผล สถานภาพนักศึกษา และการพ้นสถานภาพการเป็นนักศึกษา ในมหาวิทยาลัยสงขลานครินทร์ มีดังนี้

การวัดและประเมินผล

มหาวิทยาลัยดำเนินการวัดและประเมินผลแต่ละรายวิชาที่นักศึกษาได้ลงทะเบียนเรียนในทุกภาคการศึกษา การวัดและประเมินผลเป็นระดับคะแนน มี 8 ระดับ มีความหมายดังนี้

ระดับคะแนน ความหมาย ค่าระดับคะแนน (ต่อหน่วยหน่วยกิต)

A	ดีเยี่ยม	(Excellent)	4.00
B+	ดีมาก	(Very Good)	3.5
B	ดี	(Good)	3.00
C+	พอใช้	(Fairly Good)	2.5
C	ปานกลาง	(Fair)	2.0
D+	อ่อน	(Poor)	1.5
D	อ่อนมาก	(Very Poor)	1.00
E	ตก	(Fail)	0.00

สถานภาพนักศึกษา

มหาวิทยาลัยจำแนกสถานภาพนักศึกษาตามผลการศึกษาในทุกภาคการศึกษา ทั้งนี้ไม่นับภาคการศึกษาที่ได้ลาพักหรือถูกให้พัก สถานภาพนักศึกษามี 3 ประเภท ดังนี้

1. นักศึกษาปกติ คือ นักศึกษาที่ได้แต่มีระดับ คะแนนเฉลี่ยสะสม ตั้งแต่ 2.00 ขึ้นไป
2. นักศึกษาในภาวะวิกฤต คือนักศึกษาที่ได้ แต่มีระดับคะแนนเฉลี่ยสะสมตั้งแต่ 1.00 ถึง 1.99 ใน ภาคการศึกษาแรกที่เข้าศึกษาในมหาวิทยาลัย

3. นักศึกษาในภาวะรอพินิจ คือ นักศึกษาที่ได้แต่มีระดับคะแนนเฉลี่ยสะสมต่ำกว่า 2.00 โดยให้จำแนกนักศึกษาในภาวะรอพินิจ ดังนี้

3.1 นักศึกษาที่ได้ศึกษาในมหาวิทยาลัยครบ 2 ภาคการศึกษาแล้ว และได้แต่มีระดับคะแนนเฉลี่ยสะสมในภาคการศึกษาที่ 2 ตั้งแต่ 1.25 แต่ไม่ถึง 2.00 หรือนักศึกษาปกติที่ได้แต่มีระดับคะแนนเฉลี่ยสะสมตั้งแต่ 1.50 แต่ไม่ถึง 2.00 ในภาคการศึกษาถัดไปจะได้รับภาวะรอพินิจครั้งที่ 1

3.2 นักศึกษาที่อยู่ในภาวะรอพินิจครั้งที่ 1 ที่ได้ แต่มีระดับคะแนนเฉลี่ยสะสมตั้งแต่ 1.70 แต่ไม่ถึง 2.00 ในภาคการศึกษาถัดไป จะได้รับภาวะรอพินิจครั้งที่ 2

3.3 นักศึกษาที่อยู่ในภาวะรอพินิจครั้งที่ 2 ที่ได้ แต่มีระดับคะแนนเฉลี่ยสะสมตั้งแต่ 1.90 แต่ไม่ถึง 2.00 ในภาคการศึกษาถัดไป จะได้รับภาวะรอพินิจครั้งที่ 3

การฟื้นฟูสภาพการเป็นนักศึกษา

การที่นักศึกษาได้รับสถานภาพภาวะวิกฤต และภาวะรอพินิจ เป็นสาเหตุหนึ่งทำให้นักศึกษาต้องฟื้นฟูสภาพการเป็นนักศึกษา ซึ่งมหาวิทยาลัยได้กำหนดให้นักศึกษาฟื้นฟูสภาพการเป็นนักศึกษา ดังนี้

1. ได้แต่มีระดับคะแนนเฉลี่ยสะสมต่ำกว่า 1.00 ในภาคการศึกษาแรกที่เข้าศึกษาในมหาวิทยาลัย ทั้งนี้ ไม่นับภาคการศึกษาที่ลาพักหรือถูกให้พัก
2. ได้แต่มีระดับคะแนนเฉลี่ยสะสมต่ำกว่า 1.25 ในภาคการศึกษาที่สองที่เข้าศึกษาในมหาวิทยาลัย ทั้งนี้ ไม่นับภาคการศึกษาที่ลาพักหรือถูกให้พัก
3. ได้แต่มีระดับคะแนนเฉลี่ยสะสมต่ำกว่า 1.50 ยกเว้นนักศึกษาที่เริ่มเข้าศึกษาในมหาวิทยาลัยในสองภาคการศึกษาแรก
4. ได้แต่มีระดับคะแนนเฉลี่ยสะสมต่ำกว่า 1.70 ใน ภาคการศึกษาถัดไป หลังจากได้รับภาวะรอพินิจครั้งที่ 1
5. ได้แต่มีระดับคะแนนเฉลี่ยสะสมต่ำกว่า 1.90 ใน ภาคการศึกษาถัดไป หลังจากได้รับภาวะรอพินิจครั้งที่ 2
6. ได้แต่มีระดับคะแนนเฉลี่ยสะสมต่ำกว่า 2.00 ใน ภาคการศึกษาถัดไป หลังจากได้รับภาวะรอพินิจครั้งที่ 3

2.2 งานวิจัยที่เกี่ยวข้อง

ขวัญชัย สวงพนงษ์ (2546) ได้ศึกษาวิจัยเรื่อง “ตัวแปรที่ส่งผลต่อผลสัมฤทธิ์ทางการเรียนของนักศึกษา สาขาวิชาช่างไฟฟ้ากำลัง สังกัดกรมอาชีวศึกษา” ได้ผลการศึกษาดังนี้

1. ตัวแปรความสัมพันธ์ภายในครอบครัว เจตคติต่อการเรียนและวิธีการสอนของครู มีระดับการปฏิบัติอยู่ในระดับมาก ส่วนตัวแปรการส่งเสริมการเรียนของผู้ปกครองและความสัมพันธ์กับกลุ่มเพื่อน มีระดับการปฏิบัติอยู่ในระดับปานกลาง ตัวแปรความถนัดทางการเรียนมีค่าเฉลี่ยอยู่ในระดับปานกลาง และผลสัมฤทธิ์ทางการเรียนมีค่าเฉลี่ยอยู่ในระดับดี

2. ตัวแปรที่มีความสัมพันธ์กับผลสัมฤทธิ์ทางการเรียนของนักศึกษา สาขาวิชาช่างไฟฟ้ากำลัง สังกัด กรมอาชีวศึกษา อย่างมีนัยสำคัญทางสถิติที่ระดับ .01 ได้แก่ ความถนัดทางการเรียน ความสัมพันธ์ภายในครอบครัว สภาพเศรษฐกิจของครอบครัว การส่งเสริมการเรียนของผู้ปกครอง เจตคติต่อการเรียน และความสัมพันธ์กับกลุ่มเพื่อน

3. ตัวแปรที่ส่งผลต่อผลสัมฤทธิ์ทางการเรียนของนักศึกษา สาขาวิชาช่างไฟฟ้ากำลัง สังกัดกรมอาชีวศึกษา อย่างมีนัยสำคัญทางสถิติที่ระดับ .05 ได้แก่ ความถนัดทางการเรียน ความสัมพันธ์ภายในครอบครัว และสภาพเศรษฐกิจของครอบครัว โดยตัวแปรทั้ง 3 ตัวแปรนี้ ร่วมกันอธิบายความแปรปรวนของผลสัมฤทธิ์ทางการเรียนของนักศึกษา สาขาวิชาช่างไฟฟ้ากำลัง สังกัดกรมอาชีวศึกษา ได้ร้อยละ 37.00 มีสมการผลสัมฤทธิ์ทางการเรียนในรูปคะแนนดิบและมาตรฐานดังนี้ $Y = .721 + .271(X1) + .074(X2) + .025(X6)$, $Z = .453(Z1) + .232(Z2) + .165(Z6)$

นිරนุช ยุวดีนิเวศ (2547) ได้ศึกษาวิจัยเรื่อง “ปัจจัยที่มีอิทธิพลทางการเรียนของนักศึกษา โปรแกรมวิชาการตลาด มหาวิทยาลัยราชภัฏอุบลราชธานี” พบว่า นักศึกษามีความคิดเห็นต่อปัจจัยที่มีผลสัมฤทธิ์ทางการเรียนในภาพรวมอยู่ในระดับมาก และเมื่อพิจารณาเป็นรายปัจจัย พบว่า ปัจจัยด้านครอบครัวและส่วนตัว มีผลต่อผลสัมฤทธิ์ทางการเรียนในระดับมาก หากพิจารณาเป็นรายด้าน พบว่า ความสัมพันธ์ระหว่างบิดามารดากับนักศึกษา ทักษะคติในการเรียน นักศึกษามีความคิดเห็นอยู่ในระดับมาก และนิสัยในการเรียน นักศึกษามีความคิดเห็นอยู่ในระดับมาก ส่วนปัจจัยทางด้านสถาบันการศึกษา มีผลสัมฤทธิ์ทางการเรียนในระดับปานกลาง หากพิจารณาเป็นรายด้านพบว่า สภาพแวดล้อมมหาวิทยาลัยและอาจารย์ที่ปรึกษา นักศึกษามีความคิดเห็นอยู่ในระดับปานกลาง คุณลักษณะและพฤติกรรมการสอนของอาจารย์ ความสัมพันธ์ของอาจารย์กับนักศึกษา และความสัมพันธ์ของกลุ่มเพื่อนกับนักศึกษา นักศึกษามีความคิดเห็นอยู่ในระดับมาก ส่วนผลการวิเคราะห์ความแปรปรวนทางเดียว พบว่าความคิดเห็นที่มีต่อปัจจัยด้านครอบครัวและส่วนตัว เกี่ยวกับความสัมพันธ์ระหว่างบิดามารดากับนักศึกษา ทักษะคติในการเรียน นิสัยในการเรียนและปัจจัยด้านสถาบันการศึกษาเกี่ยวกับอาจารย์ที่ปรึกษา คุณลักษณะและพฤติกรรมของอาจารย์

ความสัมพันธ์ของอาจารย์กับนักศึกษา และความสัมพันธ์ของกลุ่มเพื่อนกับนักศึกษา จำแนกตามคณะ ไม่แตกต่างกันอย่างมีนัยสำคัญทางสถิติ

พวงเพชร วุฒิกุณาภรณ์ (2550) ได้ศึกษาวิจัยเรื่อง “ปัจจัยที่ส่งผลต่อผลสัมฤทธิ์ทางการศึกษาของนักศึกษาชั้นปีที่ 1 ในมหาวิทยาลัยหัวเฉียวเฉลิมพระเกียรติ” จากกลุ่มตัวอย่างนักศึกษาชั้นปีที่ 1 ประจำปีการศึกษา 2548 ในมหาวิทยาลัย หัวเฉียวเฉลิมพระเกียรติที่มีแต้มเฉลี่ยสะสมระหว่าง 1.50 ถึง 3.25 ขึ้นไป พบว่า 1) ปัจจัยส่วนบุคคล เป็นเพศหญิง (ร้อยละ 83.1) มีอายุ \leq 20 ปี (ร้อยละ 77.3) รายได้ของครอบครัว 5,000-10,000 บาท (ร้อยละ 30.9) รายจ่ายส่วนตัวต่อเดือน 3,001-4,000 บาท (ร้อยละ 26.6) มีรายได้เพียงพอต่อรายจ่าย (ร้อยละ 70.0) บิดาประกอบอาชีพข้าราชการ (ร้อยละ 24.6) มารดาประกอบอาชีพค้าขาย (ร้อยละ 28.5) ระดับการศึกษาของบิดาอยู่ในระดับประถมต้น (ร้อยละ 23.7) ระดับการศึกษาของมารดาอยู่ในระดับประถมศึกษา (ร้อยละ 27.5) พักอาศัยอยู่กับเพื่อนในระหว่างที่เรียน (ร้อยละ 60.4) เพื่อนสนิทที่คบขยันเรียนปานกลาง (ร้อยละ 80.2) มีความสัมพันธ์ภายในครอบครัวที่ดี (ร้อยละ 98.6) มีมารดาเอาใจใส่ต่อการเรียน (ร้อยละ 39.6) คิ่มเครื่องคิ่มแอลกอฮอล์เป็นบางครั้ง (ร้อยละ 56.5) และเพื่อนสนิทไม่มีใครสูบบุหรี่ (ร้อยละ 73.9) และมีการเข้าร่วมกิจกรรมนักศึกษาเป็นบางครั้ง (ร้อยละ 74.9) 2) ปัจจัยข้อมูลการศึกษาระดับมัธยมปลายปีที่ 6 สำเร็จการศึกษาในโรงเรียนระดับอำเภอ (ร้อยละ 44.9) มีแต้มเฉลี่ยสะสมระดับมัธยมปลายอยู่ในช่วง 2.51-3.24 (ร้อยละ 48.5) และมีแนวโน้มลดลงของแต้มเฉลี่ยสะสมตั้งแต่ปีที่ 1 ถึงปีที่ 2 (ร้อยละ 49.3) ดังตารางที่ 1 3) ปัจจัยที่มีความสัมพันธ์กับผลสัมฤทธิ์ทางการศึกษาของนักศึกษาชั้นปีที่ 1 ในมหาวิทยาลัยหัวเฉียวเฉลิม พระเกียรติอย่างมีนัยสำคัญทางสถิติ ($p < 0.05$) มี 4 ด้าน ได้แก่ ด้านความพร้อม ด้านความจำ ด้านความคิดสร้างสรรค์ และจำนวนวิชาที่เรียน โดยด้านความพร้อม ได้แก่ มีสมาธิระหว่างที่เรียน ($p = 0.013$) จดบันทึกเนื้อหาเพิ่มเติมระหว่างที่เรียน ($p = 0.033$) และกลับไปอ่านทบทวนหลังเลิกเรียน ($p = 0.037$) ด้านความจำ ได้แก่ การสอนที่มีรูปภาพประกอบ ($p = 0.019$) การสอนที่มีการยกตัวอย่างประกอบ ($p = 0.001$) การสอนที่มีการทดสอบและเฉลยคำตอบบ่อยๆ ($p = 0.046$) การอ่านหนังสือโดยอาศัยความเข้าใจ ($p = 0.001$) การอ่านหนังสือแบบอ่านบ่อยๆ ($p = 0.016$) และการอ่านทบทวนเป็นระยะ ($p = 0.040$) ด้านความคิดสร้างสรรค์ ได้แก่ เวลาที่มีปัญหาด้านการเรียนสามารถแก้ไขได้โดยไม่กระทบต่อคนรอบข้าง ($p = 0.030$) ด้านจำนวนวิชาที่เรียนมีความสัมพันธ์ในทิศทางบวกกับผลสัมฤทธิ์ทางการศึกษา อย่างมีนัยสำคัญทางสถิติ ($r = 0.199$)

มาโนช พิมพ์ทอง (2546) ได้ศึกษาวิจัยเรื่อง “การศึกษารายกรณีของนักศึกษาซึ่งอยู่ในสภาพรอพินิจ ที่มีปัญหาทางการเรียนวิชาเอกการตลาด คณะบริหารธุรกิจ มหาวิทยาลัยอัสสัมชัญ” พบว่าสาเหตุที่ทำให้นักศึกษาที่เป็นกลุ่มตัวอย่างมีปัญหาทางการเรียน เกิดจากการมีบุคลิกภาพไม่

เหมาะสม ขาดแรงจูงใจในการเรียน มีพฤติกรรมในการเรียน ไม่ถูกต้อง มีทัศนคติไม่ดีต่อการเรียน มีพื้นฐานทางการเรียนไม่ดี และมีปัญหาด้านสุขภาพ สาเหตุภูมิหลังทางครอบครัว ได้แก่ การอบรมเลี้ยงดูไม่ถูกต้อง ฐานะทางเศรษฐกิจไม่ดี ระดับการศึกษาของบิดามารดาอยู่ในระดับต่ำ สาเหตุจากสภาพแวดล้อมในมหาวิทยาลัย ได้แก่ การคบเพื่อน การใช้เวลาที่ไม่เหมาะสมในการเรียนและในการทำกิจกรรม จำนวนอาจารย์ที่ปรึกษาไม่เหมาะสมกับจำนวนนักศึกษา ทำให้ไม่สามารถให้คำแนะนำและช่วยเหลือนักศึกษาที่มีปัญหาด้านการเรียนได้อย่างมีประสิทธิภาพเท่าที่ควร หลังจากทำการศึกษารายกรณีแล้วได้ให้การช่วยเหลือดังนี้ การช่วยเหลือโดยตรง ได้แก่ การให้คำปรึกษา การเพิ่มแรงจูงใจในการเรียน และนำวิธีการเรียนที่ถูกต้อง การให้ความเอาใจใส่ดูแล และให้การช่วยเหลือทางอ้อม ได้แก่ การปรึกษาปัญหากับผู้ที่เกี่ยวข้องผู้รับการศึกษา หลังจากให้ความช่วยเหลือแล้วปรากฏผลดังนี้ ผู้รับศึกษามีทัศนคติที่ดีต่อตนเองและต่อการศึกษา มีพฤติกรรมการเรียนที่ดีขึ้นและมีปัญหาด้านการเรียนลดลงอย่างเห็นได้ชัด

ลัดดาวัลย์ โภควินท์ และนางสาวผาดิหมีะ เหมมันต์ (2552) ได้ศึกษาวิจัยเรื่อง “ปัจจัยที่ส่งผลต่อผลสัมฤทธิ์ทางการเรียนของนักศึกษาภาควิชาวิศวกรรมเครื่องกล คณะวิศวกรรมศาสตร์ มหาวิทยาลัยสงขลานครินทร์ พบว่า ปัจจัยภายในที่มีผลกระทบต่อการเรียนรู้ของนักศึกษาภาวะปกติ และนักศึกษาภาวะรอพินิจ ที่มีความคิดเห็นแตกต่างกัน ด้านสติปัญญา ได้แก่ มีความวิตกกังวลและกลัวความล้มเหลวในเรื่องการเรียน ด้านแรงจูงใจใฝ่สัมฤทธิ์ทางการเรียน ได้แก่ เรียนทันเพื่อน ๆ ในห้อง ส่งงาน ได้ทันตามเวลาที่กำหนดเสมอ ปัจจัยภายนอกที่มีผลกระทบต่อการเรียนรู้ของนักศึกษาภาวะปกติ และนักศึกษาภาวะรอพินิจที่มีความคิดเห็นแตกต่างกัน ด้านหลักสูตรการศึกษา ได้แก่ คิดว่ามีการบ้าน/รายงาน ในแต่ละรายวิชามากเกินไป ด้านสภาพแวดล้อมภายในภาควิชา ได้แก่ คิดว่าเจ้าหน้าที่ภาควิชาฯ มีความเอาใจใส่ คิดว่ามีความสะดวกในการติดต่อภาควิชาฯ ผ่านทางเจ้าหน้าที่ คิดว่านักศึกษาทุกชั้นปีมีความช่วยเหลือซึ่งกันและกัน ด้านกิจกรรมต่าง ๆ สามารถฝึกทักษะที่ดีได้ เช่น ความรับผิดชอบ ความตรงต่อเวลา ด้านการดูแลของอาจารย์ที่ปรึกษา ได้แก่ คิดว่าอาจารย์ที่ปรึกษามีการช่วยเหลือ และมีความเห็นอกเห็นใจนักศึกษาที่มีปัญหา คิดว่าอาจารย์ปรึกษามีการชี้แนะแนวทางต่าง ๆ เพื่อให้มีผลการเรียนดีขึ้น คิดว่าอาจารย์ที่ปรึกษามีการชี้แนะวางแผนการศึกษา คิดว่าอาจารย์ที่ปรึกษามีการเสริมกำลังใจและกระตุ้นให้นักศึกษาสำเร็จการศึกษา คิดว่าอาจารย์ที่ปรึกษาให้ความสนใจนักศึกษา ไม่ปล่อยปะละเลย สอบถามความคืบหน้าทางการเรียนเสมอ

การวิเคราะห์ข้อมูลเชิงคุณภาพจากคำถามปลายเปิด ปัจจัยของนักศึกษา พบว่า นักศึกษามีปัญหาด้านการปรับตัวด้านการเรียน เนื่องจากนักศึกษาขาดความรับผิดชอบ ไม่มีความเอาใจใส่ด้านการเรียน แบ่งเวลาไม่ถูกต้อง ไม่มีการวางแผนการเรียน ส่วนปัจจัยสถานศึกษา ภาควิชา/คณะฯ ควรหารูปแบบการพัฒนาความสามารถทางการเรียนรู้ของนักศึกษาที่มีต่อผลสัมฤทธิ์ทางการเรียนของนักศึกษา

บทที่ 3

วิธีการดำเนินการวิจัย

การวิจัยครั้งนี้เป็นการศึกษาปัจจัยต่างๆ ที่มีผลกระทบต่อผลการเรียนของนักศึกษาภาวะวิกฤตและภาวะรอพิณิจ และเปรียบเทียบผลการเรียนของนักศึกษาในภาคการศึกษาที่ 1-2 ปีการศึกษา 2554 ซึ่งมีวิธีการดำเนินการวิจัย ดังต่อไปนี้

3.1 ประชากรและกลุ่มตัวอย่าง

ประชากรที่ใช้ในการศึกษาค้นคว้า คือ นักศึกษาที่อยู่ในสถานภาพภาวะวิกฤตและภาวะรอพิณิจครั้งที่ 1-3 ในภาคการศึกษาที่ 1-2 ปีการศึกษา 2554 จำนวน 641 คน

กลุ่มตัวอย่างที่ใช้ในการศึกษาค้นคว้าครั้งนี้ ได้คำนวณขนาดของกลุ่มตัวอย่างจากสูตรการหาขนาดของกลุ่มตัวอย่างแบบทราบจำนวนประชากร โดยกำหนดความเชื่อมั่นที่ 90% ความผิดพลาดไม่เกิน 10% ดังสูตรของ Taro Yamane (1967) ดังนี้

$$n = \frac{N}{1+N \cdot E^2}$$

เมื่อ

n = ขนาดของกลุ่มตัวอย่าง

N = จำนวนประชากร

$E = 0.10$ ที่ระดับความเชื่อมั่น ร้อยละ 90

เมื่อแทนค่าในสูตรจะได้ว่า

$$n = \frac{641}{1+641 \cdot (0.10)^2}$$

$$n = 86.50 \text{ หรือ } 87 \text{ คน}$$

3.2 เครื่องมือที่ใช้ในการวิจัย

1) แบบสอบถามที่เกี่ยวกับปัจจัยที่มีผลกระทบต่อผลการเรียนของนักศึกษาภาวะวิกฤตและภาวะรอพิณิจ แบ่งออกเป็น 3 ตอน ดังนี้

ตอนที่ 1 ข้อมูลทั่วไปเกี่ยวกับสถานภาพของผู้ตอบแบบสอบถาม

ตอนที่ 2 ปัจจัยที่มีผลกระทบต่อผลการเรียนของนักศึกษาภาวะวิกฤตและภาวะรอพิณิจ

2.1 ด้านการปรับตัวด้านการเรียน

2.2 ด้านแรงจูงใจใฝ่สัมฤทธิ์ทางการเรียน

2.3 ด้านสติปัญญาของนักศึกษา

- 2.4 ด้านหลักสูตรการศึกษา
- 2.5 ด้านบรรยากาศการเรียนการสอน
- 2.6 ด้านกิจกรรมต่าง ๆ ของคณะวิศวกรรมศาสตร์
- 2.7 ด้านความสัมพันธ์กับกลุ่มเพื่อน
- 2.8 ด้านการดูแลของอาจารย์ที่ปรึกษา
- 2.9 ด้านการดูแลของอาจารย์ผู้สอน

ตอนที่ 3 ข้อเสนอแนะเกี่ยวกับการเรียน

(รายละเอียดดังปรากฏในภาคผนวก ก)

2) การสำเนาข้อมูลในฐานข้อมูล (Database) จากกองทะเบียนและประมวลผล มหาวิทยาลัยสงขลานครินทร์ นำมาแปลงรูปจากฐานข้อมูลเป็นแฟ้มข้อมูลในโปรแกรมประยุกต์ทางสถิติเพื่อการวิจัยทางสังคมศาสตร์

3.3 วิธีการเก็บรวบรวมข้อมูล

ผู้วิจัยได้เก็บรวบรวมข้อมูลในแต่ละส่วนดังนี้

1) ข้อมูลทั่วไปเกี่ยวกับสถานภาพและปัจจัยที่มีผลกระทบต่อการศึกษาของนักศึกษา

เมื่อผู้วิจัยออกแบบสอบถาม โดยให้อาจารย์ที่ปรึกษาโครงการ ตรวจสอบความถูกต้องและความสมบูรณ์ของแบบสอบถามเป็นที่เรียบร้อยแล้ว จึงได้ขอความร่วมมือนักศึกษาที่อยู่ในสถานภาพภาวะวิกฤตและภาวะรอพินิจครั้งที่ 1-3 ในภาคการศึกษาที่ 1-2 ปีการศึกษา 2554 ตอบแบบสอบถามเพื่อสำรวจข้อมูลทั่วไปและปัจจัยที่มีผลกระทบต่อการศึกษา

2) นำข้อมูลจากระบบสารสนเทศนักศึกษาหรือ SIS (Student Information System) ซึ่งมหาวิทยาลัยได้จัดทำขึ้นเพื่อการสืบค้นสารสนเทศนักศึกษา ได้แก่ การสืบค้นรายวิชาต่างๆ รายวิชาที่เปิดสอน ข้อมูลนักศึกษา การลงทะเบียน ผลการเรียน รายวิชาที่อาจารย์สอน รายชื่อนักศึกษาในที่ปรึกษา และการอนุมัติการลงทะเบียน เป็นต้น

3.4 วิธีการวิเคราะห์ข้อมูล

สำหรับวิธีการวิเคราะห์ข้อมูล ผู้วิจัยใช้โปรแกรมทางสถิติ เพื่อวิเคราะห์หาค่าสถิติต่างๆ ซึ่งขอชี้แจงรายละเอียดในการวิเคราะห์ข้อมูลแบ่งออกเป็น 2 ส่วน ดังต่อไปนี้

1) การวิเคราะห์ข้อมูลจากแบบสอบถามเพื่อสำรวจข้อมูลทั่วไปและปัจจัยที่มีผลกระทบต่อการศึกษา โดยการใช้สถิติเชิงพรรณนา (Descriptive Statistics) ได้แก่ ร้อยละ (Percentage) ค่าเฉลี่ยเลขคณิต (Arithmetic Mean) และค่าเบี่ยงเบนมาตรฐาน (Standard deviation) ซึ่งผู้วิจัยได้แบ่งระดับการปฏิบัติของนักเรียน ออกเป็น 5 ระดับคือ

คะแนน	หมายถึง
5	มากที่สุด
4	มาก
3	ปานกลาง
2	น้อย
1	น้อยที่สุด

และผู้วิจัยได้กำหนดการแปลค่าความหมายของค่าเฉลี่ยเลขคณิต (Arithmetic Mean) ของระดับการปฏิบัติดังกล่าวที่ได้ตามหลักเกณฑ์ ดังต่อไปนี้

คะแนนเฉลี่ย	หมายถึง
1.00 – 1.80	น้อยที่สุด
1.81 – 2.60	น้อย
2.61 – 3.40	ปานกลาง
3.41 – 4.20	มาก
4.21 – 5.00	มากที่สุด

ซึ่งได้จากการคำนวณตามสูตรอันตรภาคชั้นดังนี้

$$\begin{aligned}
 \text{อันตรภาคชั้น} &= \frac{\text{คะแนนสูงสุด} - \text{คะแนนต่ำสุด}}{\text{จำนวนชั้น}} \\
 &= \frac{5 - 1}{5} \\
 &= 0.8
 \end{aligned}$$

2) การวิเคราะห์เพื่อเปรียบเทียบผลการเรียนของนักศึกษาในภาคการศึกษาที่ 1-2 ปี การศึกษา 2554 โดยการใช้สถิติเชิงพรรณนา ได้แก่ ค่าเฉลี่ยเลขคณิต (Arithmetic Mean) และค่าเบี่ยงเบนมาตรฐาน (Standard deviation)

3.5 สถิติที่ใช้ในการวิเคราะห์ข้อมูล

1) ค่าสถิติร้อยละ (Percentage) (กัลยา วาณิชย์บัญชา, 2545)

$$P = \frac{f100}{n}$$

เมื่อ P แทน ค่าร้อยละ

f แทน ความถี่ที่ต้องการเปลี่ยนแปลงให้เป็นร้อยละ

n แทน จำนวนความถี่ทั้งหมด

บทที่ 4

ผลการศึกษา

งานวิจัย เรื่อง ปัจจัยที่มีผลกระทบต่อการเรียนรู้ของนักศึกษาภาวะวิกฤตและภาวะรอฟินิจ คณะวิศวกรรมศาสตร์ มหาวิทยาลัยสงขลานครินทร์” เพื่อศึกษาปัจจัยต่างๆ ที่มีผลกระทบต่อ การเรียนของนักศึกษาภาวะวิกฤตและภาวะรอฟินิจ และเปรียบเทียบผลการเรียนของนักศึกษาในภาค การศึกษาที่ 1-2 ปีการศึกษา 2554 โดยแบ่งผลการศึกษาดังต่อไปนี้

ตอนที่ 1 ความคิดเห็นของนักศึกษาที่อยู่ในสถานภาพภาวะวิกฤตและภาวะรอฟินิจเกี่ยวกับ ปัจจัยที่มีผลกระทบต่อ การเรียน

1.1 ข้อมูลทั่วไปของผู้ตอบแบบประเมิน

จากการสอบถามข้อมูลทั่วไปของนักศึกษาภาวะวิกฤตและภาวะรอฟินิจ ในภาคศึกษา ที่ 1-2 ปีการศึกษา 2554 จากผู้ตอบแบบสอบถามทั้งหมด จำนวน 128 คน พบว่า

- เพศ เป็นเพศชายมากกว่าเพศหญิง คิดเป็นร้อยละ 72.66 และร้อยละ 27.34 ตามลำดับ

- อายุ ส่วนใหญ่มีอายุ 20 ปี คิดเป็นร้อยละ 33.59 รองลงมามีอายุ 21 ปี คิดเป็นร้อยละ 24.22

- ลำดับการเป็นบุตร ส่วนใหญ่เป็นบุตรคนที่ 1 คิดเป็นร้อยละ 56.25 รองลงมาเป็น บุตรคนที่ 2 คิดเป็นร้อยละ 28.13

- จำนวนพี่น้องรวมผู้ตอบแบบสอบถาม ส่วนใหญ่มีพี่น้อง 2 คน คิดเป็นร้อยละ 47.66 รองลงมามีพี่น้อง 3 คน คิดเป็นร้อยละ 25.00

- การนับถือศาสนา ส่วนใหญ่นับถือศาสนาพุทธ คิดเป็นร้อยละ 82.03 รองลงมานับ ถือศาสนาอิสลาม คิดเป็นร้อยละ 17.19

- ปีการศึกษาแรกเข้า ส่วนใหญ่นักศึกษาที่มีผลการเรียนอยู่ในภาวะวิกฤตและภาวะรอฟินิจ เป็นนักศึกษาที่เข้าศึกษาในปีการศึกษา 2554 คิดเป็นร้อยละ 46.09 รองลงมาคือ เข้าศึกษาในปี การศึกษา 2553 คิดเป็นร้อยละ 27.34

- วิธีการเข้าศึกษาในคณะวิศวกรรมศาสตร์ มหาวิทยาลัยสงขลานครินทร์ ส่วนใหญ่ เข้าศึกษาโดยระบบกลางการรับนักศึกษา (Admissions) คิดเป็นร้อยละ 55.47 รองลงมาเข้าศึกษาโดย วิธีรับตรง คิดเป็นร้อยละ 28.13

- สังกัดภาควิชา ส่วนใหญ่เป็นนักศึกษาสังกัดภาควิชาวิศวกรรมเครื่องกล คิดเป็นร้อย ละ 22.66 รองลงมาเป็นนักศึกษาสังกัดภาควิชาวิศวกรรมคอมพิวเตอร์ คิดเป็นร้อยละ 18.75

- สถานภาพการศึกษา ส่วนใหญ่นักศึกษาอยู่ในสถานภาพภาวะรอพินิจครั้งที่ 1 คิดเป็นร้อยละ 60.16 รองลงมา คือ สถานภาพภาวะวิกฤตและภาวะรอพินิจครั้งที่ 2 คิดเป็นร้อยละ 16.41

- แຕ้มระดับคะแนนเฉลี่ยสะสม มีตั้งแต่ 1.32 จนถึง 1.99 แต่ส่วนใหญ่มิแต่้มระดับคะแนนเฉลี่ยสะสม 1.98 คิดเป็นร้อยละ 12.50 รองลงมามีแต่้มระดับคะแนนเฉลี่ยสะสม 1.91, 1.95 และ 1.96 คิดเป็นร้อยละ 7.03 โดยมีค่าเฉลี่ยที่ 1.86

- สุขภาพร่างกาย ส่วนใหญ่นักศึกษามีสุขภาพร่างกายแข็งแรงปกติ คิดเป็นร้อยละ 91.41 และมีโรคประจำตัว คิดเป็นร้อยละ 8.59 ซึ่งส่วนใหญ่เป็น โรคภูมิแพ้

- อาชีพของบิดา ส่วนใหญ่บิดาของนักศึกษามีอาชีพรับราชการ คิดเป็นร้อยละ 28.13 รองลงมามีอาชีพเกษตรกร คิดเป็นร้อยละ 22.66

- อาชีพของมารดา ส่วนใหญ่มารดาของนักศึกษามีอาชีพประกอบธุรกิจ/ค้าขาย คิดเป็นร้อยละ 26.56 รองลงมามีอาชีพรับราชการ คิดเป็นร้อยละ 25.00

- รายได้ของบิดา-มารดา หรือผู้ปกครอง รวมกัน ส่วนใหญ่มีรายได้เฉลี่ยมากกว่า 25,000 บาท คิดเป็นร้อยละ 35.94 รองลงมามีรายได้เฉลี่ยระหว่าง 10,001-15,000 บาท คิดเป็นร้อยละ 24.22

- ค่าใช้จ่ายต่อเดือนในการศึกษาที่มหาวิทยาลัยสงขลานครินทร์ (ไม่รวมค่าลงทะเบียนและค่าหอพัก) ส่วนใหญ่นักศึกษามีค่าใช้จ่ายต่อเดือนระหว่าง 3,000-5,000 บาท คิดเป็นร้อยละ 55.47 รองลงมามีค่าใช้จ่ายต่อเดือนระหว่าง 5,001-7,000 บาท คิดเป็นร้อยละ 27.34

- การพักอาศัย ส่วนใหญ่นักศึกษาพักอาศัยที่หอพักภายนอกมหาวิทยาลัย คิดเป็นร้อยละ 35.16 รองลงมาพักที่หอพักในมหาวิทยาลัย คิดเป็นร้อยละ 30.47

รายละเอียดดังตารางที่ 4.1

ตารางที่ 4.1 ข้อมูลทั่วไปเกี่ยวกับสถานภาพของผู้ตอบแบบสอบถาม

n=128

ข้อมูลทั่วไป	จำนวน	ร้อยละ
เพศ		
ชาย	93	72.66
หญิง	35	27.34
อายุ		
19	24	18.75
20	43	33.59
21	31	24.22
22	10	7.81
23	14	10.94
24	3	2.34
25	1	0.78
26	2	1.56
ท่านเป็นบุตรคนที่		
1	72	56.25
2	36	28.13
3	12	9.38
4	5	3.91
5	2	1.56
6	1	0.78
จำนวนพี่น้อง (รวมตัวท่านด้วย)		
1	12	9.38
2	61	47.66
3	32	25.00
4	12	9.38
5	6	4.69
6	3	2.34
7	1	0.78
8	1	0.78

ตารางที่ 4.1 (ต่อ)

ข้อมูลทั่วไป	จำนวน	ร้อยละ
ทำนบับถือศาสนา		
พุทธ	105	82.03
คริสต์	1	0.78
อิสลาม	22	17.19
ปีการศึกษาแรกเข้า (รหัสนักศึกษา 2 ตัวแรก)		
48	1	0.78
49	1	0.78
50	8	6.25
51	9	7.03
52	15	11.72
53	35	27.34
54	59	46.09
เข้าศึกษาในคณะวิศวกรรมศาสตร์ มหาวิทยาลัยสงขลานครินทร์ โดยวิธี		
วิธีรับตรง	36	28.13
โควตาพิเศษต่างๆ	9	7.03
ระบบกลางการรับนักศึกษา (Admissions)	71	55.47
โครงการพิเศษต่างๆ ของคณะวิศวกรรมศาสตร์ ได้แก่ โครงการทุน มงคลสุข, โควตาวิศวกรรมศาสตร์ ม.อ., โครงการลูกพระราชบิดา และโครงการดาวรุ่งคอมพิวเตอร์	12	9.38
เป็นนักศึกษาสังกัดภาควิชา		
ไฟฟ้า	14	10.94
เครื่องกล	29	22.66
โยธา	17	13.28
อุตสาหกรรม	12	9.38
เคมี	2	1.56
เหมืองแร่ฯ	16	12.50
คอมพิวเตอร์	24	18.75
ยังไม่แยกสาขาวิชา	14	10.94

ตารางที่ 4.1 (ต่อ)

ข้อมูลทั่วไป	จำนวน	ร้อยละ
สถานภาพการศึกษา		
ภาวะวิกฤต	21	16.41
ภาวะรอพินิจครั้งที่ 1	77	60.16
ภาวะรอพินิจครั้งที่ 2	21	16.41
ภาวะรอพินิจครั้งที่ 3	9	7.03
แต่มีระดับคะแนนเฉลี่ยสะสม		
1.32	1	0.78
1.36	1	0.78
1.47	1	0.78
1.50	1	0.78
1.53	1	0.78
1.56	2	1.56
1.57	1	0.78
1.61	1	0.78
1.62	2	1.56
1.66	1	0.78
1.67	1	0.78
1.69	1	0.78
1.70	1	0.78
1.72	1	0.78
1.73	2	1.56
1.74	1	0.78
1.75	4	3.13
1.76	3	2.34
1.77	2	1.56
1.78	2	1.56
1.79	2	1.56
1.80	1	0.78

ตารางที่ 4.1 (ต่อ)

ข้อมูลทั่วไป	จำนวน	ร้อยละ
1.82	3	2.34
1.83	2	1.56
1.84	1	0.78
1.85	3	2.34
1.86	1	0.78
1.87	2	1.56
1.88	4	3.13
1.89	1	0.78
1.90	6	4.69
1.91	9	7.03
1.92	7	5.47
1.93	4	3.13
1.94	6	4.69
1.95	9	7.03
1.96	9	7.03
1.97	6	4.69
1.98	16	12.50
1.99	6	4.69
ค่าเฉลี่ย = 1.86		
สุขภาพร่างกาย		
แข็งแรงปกติ	117	91.41
มีโรคประจำตัว	11	8.59
อาชีพของบิดา		
รับราชการ	36	28.13
พนักงานรัฐวิสาหกิจ	4	3.13
พนักงานบริษัทเอกชน	10	7.81
ประกอบธุรกิจ/ค้าขาย	27	21.09
เกษตรกร	29	22.66
อื่นๆ	22	17.19

ตารางที่ 4.1 (ต่อ)

ข้อมูลทั่วไป	จำนวน	ร้อยละ
อาชีพของมารดา		
รับราชการ	32	25.00
พนักงานบริษัทเอกชน	5	3.91
ประกอบธุรกิจ/ค้าขาย	34	26.56
เกษตรกร	26	20.31
อื่นๆ	31	24.22
รายได้ของบิดา-มารดา หรือผู้ปกครอง รวมกันเฉลี่ยต่อเดือน		
ต่ำกว่า 10,000 บาท	19	14.84
10,001-15,000 บาท	31	24.22
15,001-20,000 บาท	18	14.06
20,001-25,000 บาท	14	10.94
มากกว่า 25,000 บาท	46	35.94
ค่าใช้จ่ายต่อเดือนในการศึกษาที่มหาวิทยาลัยสงขลานครินทร์ (ไม่รวมค่าลงทะเบียนและค่าหอพัก)		
ต่ำกว่า 3,000 บาท	11	8.59
3,000-5,000 บาท	71	55.47
5,001-7,000 บาท	35	27.34
มากกว่า 7,000 บาท	11	8.59
ปัจจุบันพักอาศัย		
หอพักในมหาวิทยาลัย	39	30.47
หอพักภายนอกมหาวิทยาลัย	45	35.16
บ้านตนเอง	22	17.19
บ้านเช่า	18	14.06
บ้านญาติ	4	3.13

1.2 ปัจจัยที่มีผลกระทบต่อการเรียนของนักศึกษาภาวะวิกฤตและภาวะรอพินิจ

จากการสอบถามความคิดเห็นของนักศึกษาที่มีสถานภาพภาวะวิกฤตและภาวะรอพินิจ ในภาคการศึกษาที่ 1-2 ปีการศึกษา 2554 ซึ่งนักศึกษาได้ตอบแบบสอบถาม จำนวน 128 ชุด โดยแบ่งเป็นแบบสอบถามของนักศึกษาที่มีสถานภาพภาวะวิกฤต จำนวน 21 ชุด แบบสอบถามของนักศึกษาที่มีสถานภาพภาวะรอพินิจครั้งที่ 1 จำนวน 77 ชุด แบบสอบถามของนักศึกษาที่มีสถานภาพภาวะรอพินิจครั้งที่ 2 จำนวน 21 ชุด และแบบสอบถามของนักศึกษาที่มีสถานภาพภาวะรอพินิจครั้งที่ 3 จำนวน 9 ชุด พบว่า ปัจจัยที่มีผลกระทบต่อการเรียนของนักศึกษาภาวะวิกฤตและภาวะรอพินิจ ที่มีค่าเฉลี่ยสูงสุด คือ ปัจจัยด้านความสัมพันธ์กับกลุ่มเพื่อนอยู่ในระดับมาก ($\bar{X} = 3.61$) รองลงมา คือ ปัจจัยด้านแรงจูงใจใฝ่สัมฤทธิ์ทางการเรียนอยู่ในระดับมาก ($\bar{X} = 3.57$) และปัจจัยด้านอื่น ๆ คือ ด้านการปรับตัวด้านการเรียนอยู่ในระดับมาก ($\bar{X} = 3.55$) ด้านหลักสูตรการศึกษาอยู่ในระดับมาก ($\bar{X} = 3.53$) ด้านการดูแลของอาจารย์ผู้สอนอยู่ในระดับมาก ($\bar{X} = 3.47$) ด้านการดูแลของอาจารย์ที่ปรึกษาอยู่ในระดับมาก ($\bar{X} = 3.43$) ด้านสติปัญญาของนักศึกษาอยู่ในระดับปานกลาง ($\bar{X} = 3.39$) ด้านบรรยากาศการเรียนการสอนอยู่ในระดับปานกลาง ($\bar{X} = 3.39$) ด้านกิจกรรมต่าง ๆ ของคณะวิศวกรรมศาสตร์อยู่ในระดับปานกลาง ($\bar{X} = 3.33$)

รายละเอียดดังตารางที่ 4.2

ตารางที่ 4.2 ค่าเฉลี่ย ค่าเบี่ยงเบนมาตรฐาน และระดับความคิดเห็นของนักศึกษาเกี่ยวกับปัจจัยที่มีผลกระทบต่อการเรียนของนักศึกษา

n=128

ปัจจัยที่มีผลกระทบต่อการเรียนของนักศึกษา	ความคิดเห็น		
	\bar{X}	SD.	ระดับ
ด้านการปรับตัวด้านการเรียน	3.55	0.922	มาก
ด้านแรงจูงใจใฝ่สัมฤทธิ์ทางการเรียน	3.57	0.887	มาก
ด้านสติปัญญาของนักศึกษา	3.39	0.709	ปานกลาง
ด้านหลักสูตรการศึกษา	3.53	0.790	มาก
ด้านบรรยากาศการเรียนการสอน	3.39	0.808	ปานกลาง
ด้านกิจกรรมต่าง ๆ ของคณะวิศวกรรมศาสตร์	3.33	0.790	ปานกลาง
ด้านความสัมพันธ์กับกลุ่มเพื่อน	3.61	0.906	มาก
ด้านการดูแลของอาจารย์ที่ปรึกษา	3.43	0.942	มาก
ด้านการดูแลของอาจารย์ผู้สอน	3.47	0.868	มาก

หากพิจารณาจำแนกเป็นปัจจัยในแต่ละด้าน ได้ผลการศึกษาดังนี้

1.2.1 ปัจจัยด้านการปรับตัวด้านการเรียน

ในภาพรวมจากนักศึกษาทั้งหมด พบว่า นักศึกษาต้องการพัฒนาตนเองให้ดีขึ้น ในด้านบุคลิกภาพ สถิติปัญหาความสามารถและความถนัดในวิชาชีพ มีค่าเฉลี่ยสูงสุดเท่ากับ 4.16 อยู่ในระดับมาก เมื่อจำแนกตามสถานภาพนักศึกษา พบว่า นักศึกษาที่อยู่ในสถานภาพภาวะรอพินิจครั้งที่ 3 ต้องการพัฒนาตนเองให้ดีขึ้นในด้านบุคลิกภาพ สถิติปัญหาความสามารถและความถนัดในวิชาชีพ มีค่าเฉลี่ยสูงสุดเท่ากับ 4.22 อยู่ในระดับมากที่สุด

ในส่วนค่าเฉลี่ยรองลงมา จากภาพรวมนักศึกษาทั้งหมด คือ ในช่วงใกล้สอบ นักศึกษามักรู้สึกเครียดและวิตกกังวล มีค่าเฉลี่ยเท่ากับ 3.99 อยู่ในระดับมาก เมื่อจำแนกตามสถานภาพนักศึกษา พบว่า นักศึกษาที่อยู่ในสถานภาพภาวะรอพินิจครั้งที่ 3 รู้สึกเครียดและวิตกกังวล มีค่าเฉลี่ยสูงสุดเท่ากับ 4.33 อยู่ในระดับมากที่สุด

รายละเอียดดังตารางที่ 4.3

ตารางที่ 4.3 ค่าเฉลี่ย ค่าเบี่ยงเบนมาตรฐาน และระดับความคิดเห็นของนักศึกษา เกี่ยวกับปัจจัยด้านการปรับตัวด้านการเรียน

ปัจจัยด้านการปรับตัวด้านการเรียน	ความคิดเห็น			
	n	\bar{X}	SD.	ระดับ
1. การเรียนในระดับมหาวิทยาลัย ข้าพเจ้าต้องมีความกระตือรือร้นและรับผิดชอบมากขึ้น	128	3.94	0.885	มาก
ภาวะวิกฤต	21	3.71	1.102	มาก
ภาวะรอพินิจครั้งที่ 1	77	4.00	0.858	มาก
ภาวะรอพินิจครั้งที่ 2	21	3.81	0.750	มาก
ภาวะรอพินิจครั้งที่ 3	9	4.22	0.833	มากที่สุด
2. ข้าพเจ้าทราบวิธีการเรียนและนำมาใช้ให้เกิดประโยชน์	128	3.66	0.633	มาก
ภาวะวิกฤต	21	3.62	0.669	มาก
ภาวะรอพินิจครั้งที่ 1	77	3.75	0.632	มาก
ภาวะรอพินิจครั้งที่ 2	21	3.52	0.602	มาก
ภาวะรอพินิจครั้งที่ 3	9	3.22	0.441	ปานกลาง
3. ข้าพเจ้าทราบวิธีการวางแผนการเรียนที่ดี เพื่อแก้ปัญหาทางการเรียน	128	3.55	0.697	มาก
ภาวะวิกฤต	21	3.57	.746	มาก
ภาวะรอพินิจครั้งที่ 1	77	3.64	.626	มาก
ภาวะรอพินิจครั้งที่ 2	21	3.33	.796	ปานกลาง
ภาวะรอพินิจครั้งที่ 3	9	3.22	.833	ปานกลาง

ตารางที่ 4.3 (ต่อ)

ปัจจัยด้านการปรับตัวด้านการเรียน	ความคิดเห็น			
	n	\bar{X}	SD.	ระดับ
4. ข้าพเจ้าเข้าเรียนด้วยความรู้สึกเครียดและต้องการความช่วยเหลือในการปรับตัวเรื่องการเรียนรู้	128	3.66	0.881	มาก
ภาวะวิกฤต	21	3.67	0.856	มาก
ภาวะรอพินิจครั้งที่ 1	77	3.66	0.868	มาก
ภาวะรอพินิจครั้งที่ 2	21	3.62	0.921	มาก
ภาวะรอพินิจครั้งที่ 3	9	3.78	1.093	มาก
5. ในขณะที่เรียนข้าพเจ้าจดจำคำบรรยายและจับใจความประเด็นสำคัญของเนื้อหาวิชาที่เรียนได้ทัน	128	3.18	0.768	ปานกลาง
ภาวะวิกฤต	21	3.19	0.928	ปานกลาง
ภาวะรอพินิจครั้งที่ 1	77	3.17	0.696	ปานกลาง
ภาวะรอพินิจครั้งที่ 2	21	3.38	0.740	ปานกลาง
ภาวะรอพินิจครั้งที่ 3	9	2.78	0.972	ปานกลาง
6. ข้าพเจ้าชอบพูดคุยและซักถามข้อสงสัยต่างๆ กับอาจารย์ผู้สอน	128	2.63	0.886	ปานกลาง
ภาวะวิกฤต	21	2.57	0.811	น้อย
ภาวะรอพินิจครั้งที่ 1	77	2.70	0.947	ปานกลาง
ภาวะรอพินิจครั้งที่ 2	21	2.62	0.805	ปานกลาง
ภาวะรอพินิจครั้งที่ 3	9	2.22	0.667	น้อย
7. ข้าพเจ้ามีเวลาในการอ่านและทบทวนบทเรียนเพิ่มเติมนอกห้องเรียน	128	3.14	0.771	ปานกลาง
ภาวะวิกฤต	21	3.05	0.973	ปานกลาง
ภาวะรอพินิจครั้งที่ 1	77	3.23	0.793	ปานกลาง
ภาวะรอพินิจครั้งที่ 2	21	2.95	0.498	ปานกลาง
ภาวะรอพินิจครั้งที่ 3	9	3.00	0.500	ปานกลาง
8. ในช่วงใกล้สอบข้าพเจ้ามักรู้สึกเครียดและวิตกกังวล	128	3.99	0.892	มาก
ภาวะวิกฤต	21	3.67	1.065	มาก
ภาวะรอพินิจครั้งที่ 1	77	4.03	.827	มาก
ภาวะรอพินิจครั้งที่ 2	21	4.05	1.024	มาก
ภาวะรอพินิจครั้งที่ 3	9	4.33	.500	มากที่สุด

ตารางที่ 4.3 (ต่อ)

ปัจจัยด้านการปรับตัวด้านการเรียน	ความคิดเห็น			
	n	\bar{X}	SD.	ระดับ
9. ข้าพเจ้าต้องการพัฒนาตนเองให้ดีขึ้น ในด้านบุคลิกภาพ สติปัญญาความสามารถ และความถนัดในวิชาชีพ	128	4.16	0.768	มาก
ภาวะวิกฤต	21	4.14	0.793	มาก
ภาวะรอพิณิจครั้งที่ 1	77	4.19	0.779	มาก
ภาวะรอพิณิจครั้งที่ 2	21	4.00	0.707	มาก
ภาวะรอพิณิจครั้งที่ 3	9	4.22	0.833	มากที่สุด

1.2.2 ปัจจัยด้านแรงจูงใจใฝ่สัมฤทธิ์ทางการเรียน

ในภาพรวมจากนักศึกษาทั้งหมด พบว่า นักศึกษามีความกังวลในวิชาที่เรียนยาก มีค่าเฉลี่ยสูงสุดเท่ากับ 4.11 อยู่ในระดับมาก เมื่อจำแนกตามสถานภาพนักศึกษา พบว่า นักศึกษาที่อยู่ในสถานภาพภาวะรอพิณิจครั้งที่ 1 มีความกังวลในวิชาที่เรียนยากมีค่าเฉลี่ยสูงสุดเท่ากับ 4.18 อยู่ในระดับมาก

ในส่วนค่าเฉลี่ยรองลงมา จากภาพรวมนักศึกษาทั้งหมด คือ นักศึกษาคิดเสมอว่าจะต้องพยายามทำความเข้าใจในเนื้อหาให้ได้เพื่อผลการเรียนที่ดี มีค่าเฉลี่ยเท่ากับ 3.94 อยู่ในระดับมาก เมื่อจำแนกตามสถานภาพนักศึกษา พบว่า นักศึกษาที่อยู่ในสถานภาพภาวะรอพิณิจครั้งที่ 3 คิดเสมอว่าจะต้องพยายามทำความเข้าใจในเนื้อหาให้ได้เพื่อผลการเรียนที่ดี มีค่าเฉลี่ยสูงสุดเท่ากับ 4.11 อยู่ในระดับมาก

รายละเอียดดังตารางที่ 4.4

ตารางที่ 4.4 ค่าเฉลี่ย ค่าเบี่ยงเบนมาตรฐาน และระดับความคิดเห็นของนักศึกษา เกี่ยวกับปัจจัยด้านแรงจูงใจใฝ่สัมฤทธิ์ทางการเรียน

ปัจจัยด้านแรงจูงใจใฝ่สัมฤทธิ์ทางการเรียน	ความคิดเห็น			
	n	\bar{X}	SD.	ระดับ
1. ข้าพเจ้ามีความตั้งใจในการเรียนและการทำงานที่ได้รับมอบหมาย จากอาจารย์	128	3.72	0.663	มาก
ภาวะวิกฤต	21	3.52	0.814	มาก
ภาวะรอพิณิจครั้งที่ 1	77	3.78	0.599	มาก
ภาวะรอพิณิจครั้งที่ 2	21	3.57	0.676	มาก
ภาวะรอพิณิจครั้งที่ 3	9	4.00	0.707	มาก

ตารางที่ 4.4 (ต่อ)

ปัจจัยด้านแรงจูงใจใฝ่สัมฤทธิ์ทางการเรียน	ความคิดเห็น			
	n	\bar{X}	SD.	ระดับ
2. ข้าพเจ้าคิดเสมอว่าจะต้องพยายามทำความเข้าใจในเนื้อหาให้ได้ เพื่อผลการเรียนที่ดี	128	3.94	0.729	มาก
ภาวะวิกฤต	21	3.76	0.889	มาก
ภาวะรอพินิจครั้งที่ 1	77	3.97	0.707	มาก
ภาวะรอพินิจครั้งที่ 2	21	3.90	0.700	มาก
ภาวะรอพินิจครั้งที่ 3	9	4.11	0.601	มาก
3. เมื่อข้าพเจ้าได้รับความล้มเหลวในผลการสอบ มักจะเกิดความ ท้อถอยและหมดความพยายามเรียนต่อไป	128	3.53	0.922	มาก
ภาวะวิกฤต	21	3.24	0.944	ปานกลาง
ภาวะรอพินิจครั้งที่ 1	77	3.64	0.945	มาก
ภาวะรอพินิจครั้งที่ 2	21	3.43	0.811	มาก
ภาวะรอพินิจครั้งที่ 3	9	3.56	0.882	มาก
4. ข้าพเจ้ามีความกังวลในวิชาที่เรียนยาก	128	4.11	0.755	มาก
ภาวะวิกฤต	21	3.86	0.854	มาก
ภาวะรอพินิจครั้งที่ 1	77	4.18	0.756	มาก
ภาวะรอพินิจครั้งที่ 2	21	4.10	0.625	มาก
ภาวะรอพินิจครั้งที่ 3	9	4.11	0.782	มาก
5. เมื่อข้าพเจ้าลงมือทำงานที่ได้รับมอบหมายจากอาจารย์ผู้สอน ข้าพเจ้าจะทำให้เรียบร้อยก่อนทำสิ่งอื่นต่อไป	128	3.47	0.687	มาก
ภาวะวิกฤต	21	3.14	0.573	ปานกลาง
ภาวะรอพินิจครั้งที่ 1	77	3.64	0.647	มาก
ภาวะรอพินิจครั้งที่ 2	21	3.19	0.680	ปานกลาง
ภาวะรอพินิจครั้งที่ 3	9	3.44	0.882	มาก
6. ข้าพเจ้าปรึกษาปัญหา/ข้อสงสัยกับอาจารย์ผู้สอนสม่ำเสมอ	128	2.80	0.908	ปานกลาง
ภาวะวิกฤต	21	2.67	0.856	ปานกลาง
ภาวะรอพินิจครั้งที่ 1	77	2.78	0.927	ปานกลาง
ภาวะรอพินิจครั้งที่ 2	21	2.95	1.024	ปานกลาง
ภาวะรอพินิจครั้งที่ 3	9	2.89	0.601	ปานกลาง

ตารางที่ 4.4 (ต่อ)

ปัจจัยด้านแรงจูงใจใฝ่สัมฤทธิ์ทางการเรียน	ความคิดเห็น			
	n	\bar{X}	SD.	ระดับ
7. ข้าพเจ้าตั้งความหวังในผลการเรียนไว้เพียงระดับปานกลาง	128	3.48	0.783	มาก
ภาวะวิกฤต	21	3.38	0.805	ปานกลาง
ภาวะรอพินิจครั้งที่ 1	77	3.56	0.752	มาก
ภาวะรอพินิจครั้งที่ 2	21	3.29	0.956	ปานกลาง
ภาวะรอพินิจครั้งที่ 3	9	3.44	0.527	มาก
8. ข้าพเจ้ามักรู้สึกเสมอว่าอนาคตขึ้นอยู่กับความสำเร็จในการเรียน	128	3.80	0.973	มาก
ภาวะวิกฤต	21	3.81	0.981	มาก
ภาวะรอพินิจครั้งที่ 1	77	3.82	0.956	มาก
ภาวะรอพินิจครั้งที่ 2	21	3.71	1.102	มาก
ภาวะรอพินิจครั้งที่ 3	9	3.89	0.928	มาก
9. ข้าพเจ้าสามารถสร้างแรงจูงใจในการเรียนได้ทุกวัน	128	3.30	0.828	ปานกลาง
ภาวะวิกฤต	21	3.19	0.873	ปานกลาง
ภาวะรอพินิจครั้งที่ 1	77	3.36	0.810	ปานกลาง
ภาวะรอพินิจครั้งที่ 2	21	3.33	0.913	ปานกลาง
ภาวะรอพินิจครั้งที่ 3	9	3.00	0.707	ปานกลาง

1.2.3 ปัจจัยด้านสติปัญญาของนักศึกษา

ในภาพรวมจากนักศึกษาทั้งหมด พบว่า นักศึกษาต้องดูหนังสือหลายรอบจึงจะเข้าใจ มีค่าเฉลี่ยสูงสุดเท่ากับ 3.69 อยู่ในระดับมาก เมื่อจำแนกตามสถานภาพนักศึกษา พบว่า นักศึกษาที่อยู่ในสถานภาพภาวะรอพินิจครั้งที่ 1 ต้องดูหนังสือหลายรอบจึงจะเข้าใจมีค่าเฉลี่ยสูงสุดเท่ากับ 3.77 อยู่ในระดับมาก

ในส่วนค่าเฉลี่ยรองลงมา จากภาพรวมนักศึกษาทั้งหมด คือ นักศึกษามีความตั้งใจหรือมีสมาธิในการเรียน มีค่าเฉลี่ยเท่ากับ 3.43 อยู่ในระดับมาก เมื่อจำแนกตามสถานภาพนักศึกษา พบว่า นักศึกษาที่อยู่ในสถานภาพภาวะรอพินิจครั้งที่ 2 มีความตั้งใจหรือมีสมาธิในการเรียน มีค่าเฉลี่ยสูงสุดเท่ากับ 3.57 อยู่ในระดับมาก

รายละเอียดดังตารางที่ 4.5

ตารางที่ 4.5 ค่าเฉลี่ย ค่าเบี่ยงเบนมาตรฐาน และระดับความคิดเห็นของนักศึกษา เกี่ยวกับปัจจัยด้านสติปัญญาของนักศึกษา

ปัจจัยด้านสติปัญญาของนักศึกษา	ความคิดเห็น			
	n	\bar{X}	SD.	ระดับ
1. ข้าพเจ้ามีความตั้งใจหรือมีสมาธิในการเรียน	128	3.43	0.660	มาก
ภาวะวิกฤต	21	3.48	0.750	มาก
ภาวะรอพินิจครั้งที่ 1	77	3.38	0.670	ปานกลาง
ภาวะรอพินิจครั้งที่ 2	21	3.57	0.598	มาก
ภาวะรอพินิจครั้งที่ 3	9	3.44	0.527	มาก
2. ข้าพเจ้ามีความสามารถในการคิดวิเคราะห์	128	3.41	0.567	มาก
ภาวะวิกฤต	21	3.57	0.598	มาก
ภาวะรอพินิจครั้งที่ 1	77	3.34	0.553	ปานกลาง
ภาวะรอพินิจครั้งที่ 2	21	3.43	0.598	มาก
ภาวะรอพินิจครั้งที่ 3	9	3.56	0.527	มาก
3. ข้าพเจ้ามีความพยายามในการเรียนรู้หรือค้นคว้าเพิ่มเติม	128	3.33	0.616	ปานกลาง
ภาวะวิกฤต	21	3.24	0.625	ปานกลาง
ภาวะรอพินิจครั้งที่ 1	77	3.35	0.644	ปานกลาง
ภาวะรอพินิจครั้งที่ 2	21	3.29	0.561	ปานกลาง
ภาวะรอพินิจครั้งที่ 3	9	3.44	0.527	มาก
4. ข้าพเจ้าสามารถสรุปการบรรยายจากผู้สอนได้ดี	128	3.12	0.671	ปานกลาง
ภาวะวิกฤต	21	2.86	0.573	ปานกลาง
ภาวะรอพินิจครั้งที่ 1	77	3.17	0.715	ปานกลาง
ภาวะรอพินิจครั้งที่ 2	21	3.24	0.625	ปานกลาง
ภาวะรอพินิจครั้งที่ 3	9	3.00	0.500	ปานกลาง
5. ข้าพเจ้าต้องดูหนังสือหลายรอบจึงจะเข้าใจ	128	3.69	0.876	มาก
ภาวะวิกฤต	21	3.71	1.189	มาก
ภาวะรอพินิจครั้งที่ 1	77	3.77	0.841	มาก
ภาวะรอพินิจครั้งที่ 2	21	3.43	0.676	มาก
ภาวะรอพินิจครั้งที่ 3	9	3.56	0.726	มาก

1.2.4 ปัจจัยด้านหลักสูตรการศึกษา

ในภาพรวมจากนักศึกษาทั้งหมด พบว่า นักศึกษาคิดว่ารายวิชาต่อเนื่องมีมาก มีค่าเฉลี่ยสูงสุดเท่ากับ 3.74 อยู่ในระดับมาก เมื่อจำแนกตามสถานภาพนักศึกษา พบว่า นักศึกษาที่อยู่ในสถานภาพภาวะวิกฤต คิดว่ารายวิชาต่อเนื่องมีมากมีค่าเฉลี่ยสูงสุดเท่ากับ 3.81 อยู่ในระดับมาก

ในส่วนค่าเฉลี่ยรองลงมา จากภาพรวมนักศึกษาทั้งหมด คือ นักศึกษาคิดว่าเนื้อหาในแต่ละวิชามีมาก มีค่าเฉลี่ยเท่ากับ 3.73 อยู่ในระดับมาก เมื่อจำแนกตามสถานภาพนักศึกษา พบว่า นักศึกษาที่อยู่ในสถานภาพภาวะรอพินิจครั้งที่ 1 คิดว่าเนื้อหาในแต่ละวิชามีมาก มีค่าเฉลี่ยสูงสุดเท่ากับ 3.90 อยู่ในระดับมาก

รายละเอียดดังตารางที่ 4.6

ตารางที่ 4.6 ค่าเฉลี่ย ค่าเบี่ยงเบนมาตรฐาน และระดับความคิดเห็นของนักศึกษา เกี่ยวกับปัจจัยด้านหลักสูตรการศึกษา

ปัจจัยด้านหลักสูตรการศึกษา	ความคิดเห็น			
	n	\bar{X}	SD.	ระดับ
1. ข้าพเจ้าคิดว่าจำนวนวิชาในแต่ละภาคเรียนมากเกินไป	128	3.34	0.768	ปานกลาง
ภาวะวิกฤต	21	3.48	1.030	มาก
ภาวะรอพินิจครั้งที่ 1	77	3.42	0.714	มาก
ภาวะรอพินิจครั้งที่ 2	21	3.10	0.768	ปานกลาง
ภาวะรอพินิจครั้งที่ 3	9	3.00	0.000	ปานกลาง
2. ข้าพเจ้าคิดว่ารายวิชาต่อเนื่องมีมาก	128	3.74	0.776	มาก
ภาวะวิกฤต	21	3.81	0.750	มาก
ภาวะรอพินิจครั้งที่ 1	77	3.75	0.781	มาก
ภาวะรอพินิจครั้งที่ 2	21	3.76	0.889	มาก
ภาวะรอพินิจครั้งที่ 3	9	3.44	0.527	มาก
3. ข้าพเจ้าคิดว่าเนื้อหาในแต่ละวิชามีมาก	128	3.73	0.695	มาก
ภาวะวิกฤต	21	3.67	0.730	มาก
ภาวะรอพินิจครั้งที่ 1	77	3.90	0.661	มาก
ภาวะรอพินิจครั้งที่ 2	21	3.29	0.644	ปานกลาง
ภาวะรอพินิจครั้งที่ 3	9	3.44	0.527	มาก

ตารางที่ 4.6 (ต่อ)

ปัจจัยด้านหลักสูตรการศึกษา	ความคิดเห็น			
	n	\bar{X}	SD.	ระดับ
4. ข้าพเจ้าคิดว่ารายวิชาส่วนใหญ่เป็นรายวิชาคำนวณ	128	3.66	0.776	มาก
ภาวะวิกฤต	21	3.57	0.746	มาก
ภาวะรอพินิจครั้งที่ 1	77	3.74	0.750	มาก
ภาวะรอพินิจครั้งที่ 2	21	3.57	0.746	มาก
ภาวะรอพินิจครั้งที่ 3	9	3.44	1.130	มาก
5. ข้าพเจ้าคิดว่ามีการบ้าน/รายงาน ในแต่ละวิชามากเกินไป	128	3.20	0.784	ปานกลาง
ภาวะวิกฤต	21	3.24	0.768	ปานกลาง
ภาวะรอพินิจครั้งที่ 1	77	3.16	0.796	ปานกลาง
ภาวะรอพินิจครั้งที่ 2	21	3.38	0.865	ปานกลาง
ภาวะรอพินิจครั้งที่ 3	9	3.00	0.500	ปานกลาง

1.2.5 ปัจจัยด้านบรรยากาศการเรียนการสอน

ในภาพรวมจากนักศึกษาทั้งหมด พบว่า นักศึกษาคิดว่ามีสื่อการสอนที่ส่งเสริมการเรียนรู้ที่เหมาะสม มีค่าเฉลี่ยสูงสุดเท่ากับ 3.49 อยู่ในระดับมาก เมื่อจำแนกตามสถานภาพนักศึกษา พบว่า นักศึกษาที่อยู่ในสถานภาพภาวะรอพินิจครั้งที่ 2 คิดว่ามีสื่อการสอนที่ส่งเสริมการเรียนรู้ที่เหมาะสม มีค่าเฉลี่ยสูงสุดเท่ากับ 3.62 อยู่ในระดับมาก

ในส่วนค่าเฉลี่ยรองลงมา จากภาพรวมนักศึกษาทั้งหมดมี 2 หัวข้อที่ค่าเฉลี่ยเท่ากัน คือ

1) นักศึกษาคิดว่าบรรยากาศในชั้นเรียนมีความอบอุ่น เน้นความร่วมมือ มีค่าเฉลี่ยเท่ากับ 3.38 อยู่ในระดับปานกลาง เมื่อจำแนกตามสถานภาพนักศึกษา พบว่า นักศึกษาที่อยู่ในสถานภาพภาวะรอพินิจครั้งที่ 1 คิดว่าบรรยากาศในชั้นเรียนมีความอบอุ่น เน้นความร่วมมือ มีค่าเฉลี่ยสูงสุดเท่ากับ 3.40 อยู่ในระดับปานกลาง

2) นักศึกษาคิดว่าสื่อการสอนมีความสนใจให้เกิดความสนใจ มีค่าเฉลี่ยเท่ากับ 3.38 อยู่ในระดับปานกลาง เมื่อจำแนกตามสถานภาพนักศึกษา พบว่า นักศึกษาที่อยู่ในสถานภาพภาวะรอพินิจครั้งที่ 2 คิดว่าสื่อการสอนมีความสนใจให้เกิดความสนใจ มีค่าเฉลี่ยสูงสุดเท่ากับ 3.48 อยู่ในระดับมาก

รายละเอียดดังตารางที่ 4.7

ตารางที่ 4.7 ค่าเฉลี่ย ค่าเบี่ยงเบนมาตรฐาน และระดับความคิดเห็นของนักศึกษา เกี่ยวกับปัจจัยด้านบรรยากาศการเรียนการสอน

ปัจจัยด้านบรรยากาศการเรียนการสอน	ความคิดเห็น			
	n	\bar{X}	SD.	ระดับ
1. ข้าพเจ้าคิดว่าบรรยากาศในชั้นเรียนมีความอบอุ่น เน้นความร่วมมือ	128	3.38	0.869	ปานกลาง
ภาวะวิกฤต	21	3.33	0.856	ปานกลาง
ภาวะรอพินิจครั้งที่ 1	77	3.40	0.892	ปานกลาง
ภาวะรอพินิจครั้งที่ 2	21	3.38	0.921	ปานกลาง
ภาวะรอพินิจครั้งที่ 3	9	3.22	0.667	ปานกลาง
2. ข้าพเจ้าคิดว่า มีสื่อการสอนที่ส่งเสริมการเรียนรู้ที่เหมาะสม	128	3.49	0.763	มาก
ภาวะวิกฤต	21	3.33	0.730	ปานกลาง
ภาวะรอพินิจครั้งที่ 1	77	3.52	0.788	มาก
ภาวะรอพินิจครั้งที่ 2	21	3.62	0.740	มาก
ภาวะรอพินิจครั้งที่ 3	9	3.33	0.707	ปานกลาง
3. ข้าพเจ้าคิดว่าสื่อการสอนมีความน่าสนใจให้เกิดความสนใจ	128	3.38	0.804	ปานกลาง
ภาวะวิกฤต	21	3.24	0.889	ปานกลาง
ภาวะรอพินิจครั้งที่ 1	77	3.39	0.845	ปานกลาง
ภาวะรอพินิจครั้งที่ 2	21	3.48	0.602	มาก
ภาวะรอพินิจครั้งที่ 3	9	3.33	0.707	ปานกลาง
4. ข้าพเจ้าคิดว่าการสอนของอาจารย์มีความน่าสนใจ	128	3.33	0.785	ปานกลาง
ภาวะวิกฤต	21	3.05	0.805	ปานกลาง
ภาวะรอพินิจครั้งที่ 1	77	3.39	0.797	ปานกลาง
ภาวะรอพินิจครั้งที่ 2	21	3.48	0.680	มาก
ภาวะรอพินิจครั้งที่ 3	9	3.11	0.782	ปานกลาง

1.2.6 ปัจจัยด้านกิจกรรมต่าง ๆ ของคณะวิศวกรรมศาสตร์

ในภาพรวมจากนักศึกษาทั้งหมด พบว่า นักศึกษาเข้าร่วมกิจกรรมเพราะเข้าใจและเห็นประโยชน์ของการเข้าร่วมกิจกรรม มีค่าเฉลี่ยสูงสุดเท่ากับ 3.68 อยู่ในระดับมาก เมื่อจำแนกตามสถานภาพนักศึกษา พบว่า นักศึกษาที่อยู่ในสถานภาพภาวะรอพินิจครั้งที่ 1 เข้าร่วมกิจกรรมเพราะเข้าใจและเห็นประโยชน์ของการเข้าร่วมกิจกรรม มีค่าเฉลี่ยสูงสุดเท่ากับ 3.78 อยู่ในระดับมาก

ในส่วนค่าเฉลี่ยรองลงมา จากภาพรวมนักศึกษาทั้งหมด คือ นักศึกษาสนใจและเข้าร่วมกิจกรรมต่าง ๆ ที่คณะฯ จัด มีค่าเฉลี่ยเท่ากับ 3.41 อยู่ในระดับมาก เมื่อจำแนกตาม

สถานภาพนักศึกษา พบว่า นักศึกษาที่อยู่ในสถานภาพภาวะรอพินิจครั้งที่ 2 สนใจและเข้าร่วมกิจกรรมต่าง ๆ ที่คณะฯ จัด มีค่าเฉลี่ยสูงสุดเท่ากับ 3.48 อยู่ในระดับมาก

รายละเอียดดังตารางที่ 4.8

ตารางที่ 4.8 ค่าเฉลี่ย ค่าเบี่ยงเบนมาตรฐาน และระดับความคิดเห็นของนักศึกษา เกี่ยวกับปัจจัยด้านกิจกรรมต่าง ๆ ของคณะวิศวกรรมศาสตร์

ปัจจัยด้านกิจกรรมต่าง ๆ ของคณะวิศวกรรมศาสตร์	ความคิดเห็น			
	n	\bar{X}	SD.	ระดับ
1. ข้าพเจ้าคิดว่าจำนวนกิจกรรมที่คณะฯ จัดมากเกินไป	128	3.12	0.728	ปานกลาง
ภาวะวิกฤต	21	3.33	0.730	ปานกลาง
ภาวะรอพินิจครั้งที่ 1	77	3.09	0.672	ปานกลาง
ภาวะรอพินิจครั้งที่ 2	21	3.00	0.707	ปานกลาง
ภาวะรอพินิจครั้งที่ 3	9	3.11	1.167	ปานกลาง
2. ข้าพเจ้าคิดว่าการทำกิจกรรมใช้เวลามากเกินไป	128	3.20	0.817	ปานกลาง
ภาวะวิกฤต	21	3.33	0.913	ปานกลาง
ภาวะรอพินิจครั้งที่ 1	77	3.23	0.776	ปานกลาง
ภาวะรอพินิจครั้งที่ 2	21	2.95	0.740	ปานกลาง
ภาวะรอพินิจครั้งที่ 3	9	3.22	1.093	ปานกลาง
3. ข้าพเจ้าสนใจและเข้าร่วมกิจกรรมต่าง ๆ ที่คณะฯ จัด	128	3.41	0.769	มาก
ภาวะวิกฤต	21	3.43	0.811	มาก
ภาวะรอพินิจครั้งที่ 1	77	3.43	0.715	มาก
ภาวะรอพินิจครั้งที่ 2	21	3.48	0.873	มาก
ภาวะรอพินิจครั้งที่ 3	9	3.11	0.928	ปานกลาง
4. ข้าพเจ้าสามารถแบ่งเวลาในการเข้าร่วมกิจกรรมอย่างเหมาะสม	128	3.26	0.724	ปานกลาง
ภาวะวิกฤต	21	3.14	0.655	ปานกลาง
ภาวะรอพินิจครั้งที่ 1	77	3.38	0.689	ปานกลาง
ภาวะรอพินิจครั้งที่ 2	21	3.05	0.805	ปานกลาง
ภาวะรอพินิจครั้งที่ 3	9	3.00	0.866	ปานกลาง
5. ข้าพเจ้าเข้าร่วมกิจกรรมเพราะเข้าใจและเห็นประโยชน์ของการเข้าร่วมกิจกรรม	128	3.68	0.783	มาก
ภาวะวิกฤต	21	3.62	0.669	มาก
ภาวะรอพินิจครั้งที่ 1	77	3.78	0.788	มาก
ภาวะรอพินิจครั้งที่ 2	21	3.57	0.746	มาก
ภาวะรอพินิจครั้งที่ 3	9	3.22	0.972	ปานกลาง

1.2.7 ปัจจัยด้านความสัมพันธ์กับกลุ่มเพื่อน

ในภาพรวมจากนักศึกษาทั้งหมด พบว่า นักศึกษาเมื่อมีปัญหาด้านการเรียน มักปรึกษาเพื่อนมากกว่าอาจารย์ มีค่าเฉลี่ยสูงสุดเท่ากับ 3.88 อยู่ในระดับมาก เมื่อจำแนกตามสถานภาพนักศึกษา พบว่า นักศึกษาที่อยู่ในสถานภาพภาวะรอพินิจครั้งที่ 1 เมื่อมีปัญหาการเรียน มักปรึกษาเพื่อนมากกว่าอาจารย์ มีค่าเฉลี่ยสูงสุดเท่ากับ 4.03 อยู่ในระดับมาก

ในส่วนค่าเฉลี่ยรองลงมา จากภาพรวมนักศึกษาทั้งหมด คือ นักศึกษาได้รับกำลังใจและความช่วยเหลือจากกลุ่มเพื่อน มีค่าเฉลี่ยเท่ากับ 3.77 อยู่ในระดับมาก เมื่อจำแนกตามสถานภาพนักศึกษา พบว่า นักศึกษาที่อยู่ในสถานภาพภาวะรอพินิจครั้งที่ 1 ได้รับกำลังใจและความช่วยเหลือจากกลุ่มเพื่อน มีค่าเฉลี่ยสูงสุดเท่ากับ 3.87 อยู่ในระดับมาก

รายละเอียดดังตารางที่ 4.9

ตารางที่ 4.9 ค่าเฉลี่ย ค่าเบี่ยงเบนมาตรฐาน และระดับความคิดเห็นของนักศึกษา เกี่ยวกับปัจจัยด้านความสัมพันธ์กับกลุ่มเพื่อน

ปัจจัยด้านความสัมพันธ์กับกลุ่มเพื่อน	ความคิดเห็น			
	n	\bar{X}	SD.	ระดับ
1. ข้าพเจ้าได้รับกำลังใจและความช่วยเหลือจากกลุ่มเพื่อน	128	3.77	0.874	มาก
ภาวะวิกฤต	21	3.71	1.056	มาก
ภาวะรอพินิจครั้งที่ 1	77	3.87	0.784	มาก
ภาวะรอพินิจครั้งที่ 2	21	3.71	0.902	มาก
ภาวะรอพินิจครั้งที่ 3	9	3.11	0.928	ปานกลาง
2. เมื่อข้าพเจ้ามีปัญหาการเรียน มักปรึกษาเพื่อนมากกว่าอาจารย์	128	3.88	0.838	มาก
ภาวะวิกฤต	21	3.81	0.750	มาก
ภาวะรอพินิจครั้งที่ 1	77	4.03	0.725	มาก
ภาวะรอพินิจครั้งที่ 2	21	3.57	1.165	มาก
ภาวะรอพินิจครั้งที่ 3	9	3.56	0.882	มาก
3. ข้าพเจ้าใช้เวลาส่วนมากไปกับเพื่อนๆ มากกว่าการเรียน	128	3.31	0.811	ปานกลาง
ภาวะวิกฤต	21	3.33	0.730	ปานกลาง
ภาวะรอพินิจครั้งที่ 1	77	3.43	0.733	มาก
ภาวะรอพินิจครั้งที่ 2	21	3.19	0.981	ปานกลาง
ภาวะรอพินิจครั้งที่ 3	9	2.56	0.882	น้อย

ตารางที่ 4.9 (ต่อ)

ปัจจัยด้านความสัมพันธ์กับกลุ่มเพื่อน	ความคิดเห็น			
	n	\bar{X}	SD.	ระดับ
4. ข้าพเจ้าคิดว่าเพื่อนเป็นบุคคลสำคัญที่สุดในชีวิตการเรียน	128	3.41	0.944	มาก
มหาวิทยาลัย				
ภาวะวิกฤต	21	3.24	1.044	ปานกลาง
ภาวะรอพินิจครั้งที่ 1	77	3.58	0.894	มาก
ภาวะรอพินิจครั้งที่ 2	21	3.10	1.091	ปานกลาง
ภาวะรอพินิจครั้งที่ 3	9	3.11	0.333	ปานกลาง
5. ข้าพเจ้ารู้สึกสบายใจและกล้าถาม กล้าแสดงออก เมื่อได้เรียน	128	3.68	0.930	มาก
ร่วมกับเพื่อนๆ				
ภาวะวิกฤต	21	3.71	1.056	มาก
ภาวะรอพินิจครั้งที่ 1	77	3.77	0.857	มาก
ภาวะรอพินิจครั้งที่ 2	21	3.57	1.028	มาก
ภาวะรอพินิจครั้งที่ 3	9	3.11	0.928	ปานกลาง

1.2.8 ปัจจัยด้านการดูแลของอาจารย์ที่ปรึกษา

ในภาพรวมจากนักศึกษาทั้งหมด พบว่า นักศึกษาคิดว่าอาจารย์ที่ปรึกษามีการชี้แนะแนวทางต่าง ๆ เพื่อให้มีผลการเรียนดี มีค่าเฉลี่ยสูงสุดเท่ากับ 3.67 อยู่ในระดับมาก เมื่อจำแนกตามสถานภาพนักศึกษา พบว่า นักศึกษาที่อยู่ในสถานภาพภาวะวิกฤตและนักศึกษาที่อยู่ในสถานภาพภาวะรอพินิจครั้งที่ 2 คิดว่าอาจารย์ที่ปรึกษามีการชี้แนะแนวทางต่าง ๆ เพื่อให้มีผลการเรียนดี มีค่าเฉลี่ยสูงสุดเท่ากับ 3.76 อยู่ในระดับมาก

ในส่วนค่าเฉลี่ยรองลงมา จากภาพรวมนักศึกษาทั้งหมด คือ นักศึกษาคิดว่าอาจารย์ที่ปรึกษามีการเสริมกำลังใจและกระตุ้นให้นักศึกษาสำเร็จการศึกษา มีค่าเฉลี่ยเท่ากับ 3.62 อยู่ในระดับมาก เมื่อจำแนกตามสถานภาพนักศึกษา พบว่า นักศึกษาที่อยู่ในสถานภาพภาวะรอพินิจครั้งที่ 2 คิดว่าอาจารย์ที่ปรึกษามีการเสริมกำลังใจและกระตุ้นให้นักศึกษาสำเร็จการศึกษา มีค่าเฉลี่ยสูงสุดเท่ากับ 3.67 อยู่ในระดับมาก

รายละเอียดดังตารางที่ 4.10

ตารางที่ 4.10 ค่าเฉลี่ย ค่าเบี่ยงเบนมาตรฐาน และระดับความคิดเห็นของนักศึกษา เกี่ยวกับปัจจัยด้านการดูแลของอาจารย์ที่ปรึกษา

ปัจจัยด้านการดูแลของอาจารย์ที่ปรึกษา	ความคิดเห็น			
	n	\bar{X}	SD.	ระดับ
1. ข้าพเจ้าคิดว่าอาจารย์ที่ปรึกษาไม่มีเวลานัดพบกับนักศึกษา	128	3.09	0.948	ปานกลาง
ภาวะวิกฤต	21	2.86	0.655	ปานกลาง
ภาวะรอพินิจครั้งที่ 1	77	3.30	0.974	ปานกลาง
ภาวะรอพินิจครั้งที่ 2	21	2.76	1.044	ปานกลาง
ภาวะรอพินิจครั้งที่ 3	9	2.56	0.527	น้อย
2. ข้าพเจ้าคิดว่าอาจารย์ที่ปรึกษากำหนดเงื่อนไขในการพบมากเกินไป ทำให้นักศึกษาไม่กล้าเข้าพบ	128	3.07	1.051	ปานกลาง
ภาวะวิกฤต	21	2.90	0.995	ปานกลาง
ภาวะรอพินิจครั้งที่ 1	77	3.26	1.031	ปานกลาง
ภาวะรอพินิจครั้งที่ 2	21	2.71	1.007	ปานกลาง
ภาวะรอพินิจครั้งที่ 3	9	2.67	1.225	ปานกลาง
3. ข้าพเจ้าคิดว่าอาจารย์ที่ปรึกษามีการชี้แนะแนวทางต่าง ๆ เพื่อให้มีผลการเรียนที่ดี	128	3.67	0.852	มาก
ภาวะวิกฤต	21	3.76	0.944	มาก
ภาวะรอพินิจครั้งที่ 1	77	3.65	0.870	มาก
ภาวะรอพินิจครั้งที่ 2	21	3.76	0.700	มาก
ภาวะรอพินิจครั้งที่ 3	9	3.44	0.882	มาก
4. ข้าพเจ้าคิดว่าอาจารย์ที่ปรึกษามีการช่วยเหลือ และเห็นอกเห็นใจนักศึกษาที่มีปัญหา	128	3.61	0.898	มาก
ภาวะวิกฤต	21	3.76	0.995	มาก
ภาวะรอพินิจครั้งที่ 1	77	3.60	0.907	มาก
ภาวะรอพินิจครั้งที่ 2	21	3.62	0.590	มาก
ภาวะรอพินิจครั้งที่ 3	9	3.33	1.225	ปานกลาง
5. ข้าพเจ้าคิดว่าอาจารย์ที่ปรึกษามีการเสริมกำลังใจและกระตุ้นให้นักศึกษาสำเร็จการศึกษา	128	3.62	0.871	มาก
ภาวะวิกฤต	21	3.57	0.746	มาก
ภาวะรอพินิจครั้งที่ 1	77	3.62	0.918	มาก
ภาวะรอพินิจครั้งที่ 2	21	3.67	0.658	มาก
ภาวะรอพินิจครั้งที่ 3	9	3.56	1.236	มาก

ตารางที่ 4.10 (ต่อ)

ปัจจัยด้านการดูแลของอาจารย์ที่ปรึกษา	ความคิดเห็น			
	n	\bar{X}	SD.	ระดับ
6. ข้าพเจ้าคิดว่าอาจารย์ที่ปรึกษาให้ความสนใจ และไม่ปล่อยปะละเลย	128	3.52	0.887	มาก
ภาวะวิกฤต	21	3.62	0.865	มาก
ภาวะรอพินิจครั้งที่ 1	77	3.45	0.897	มาก
ภาวะรอพินิจครั้งที่ 2	21	3.62	0.865	มาก
ภาวะรอพินิจครั้งที่ 3	9	3.67	1.000	มาก

1.2.9 ปัจจัยด้านการดูแลของอาจารย์ผู้สอน

ในภาพรวมจากนักศึกษาทั้งหมด พบว่า นักศึกษาคิดว่าอาจารย์ผู้สอนเปิดโอกาสให้นักศึกษาสอบถามและแสดงความคิดเห็น มีค่าเฉลี่ยสูงสุดเท่ากับ 3.79 อยู่ในระดับมาก เมื่อจำแนกตามสถานภาพนักศึกษา พบว่า นักศึกษาที่อยู่ในสถานภาพภาวะรอพินิจครั้งที่ 1 คิดว่าอาจารย์ผู้สอนเปิดโอกาสให้นักศึกษาสอบถามและแสดงความคิดเห็น มีค่าเฉลี่ยสูงสุดเท่ากับ 3.90 อยู่ในระดับมาก

ในส่วนค่าเฉลี่ยรองลงมา จากภาพรวมนักศึกษาทั้งหมด คือ นักศึกษาคิดว่าอาจารย์ผู้สอนมีประสบการณ์ในการถ่ายทอดความรู้และยกตัวอย่างได้ชัดเจน มีค่าเฉลี่ยเท่ากับ 3.65 อยู่ในระดับมาก เมื่อจำแนกตามสถานภาพนักศึกษา พบว่า นักศึกษาที่อยู่ในสถานภาพภาวะรอพินิจครั้งที่ 3 คิดว่าอาจารย์ผู้สอนมีประสบการณ์ในการถ่ายทอดความรู้และยกตัวอย่างได้ชัดเจน มีค่าเฉลี่ยสูงสุดเท่ากับ 4.11 อยู่ในระดับมาก

รายละเอียดดังตารางที่ 4.11

ตารางที่ 4.11 ค่าเฉลี่ย ค่าเบี่ยงเบนมาตรฐาน และระดับความคิดเห็นของนักศึกษา เกี่ยวกับปัจจัยด้านการดูแลของอาจารย์ผู้สอน

ปัจจัยด้านการดูแลของอาจารย์ผู้สอน	ความคิดเห็น			
	n	\bar{X}	SD.	ระดับ
1. ข้าพเจ้าคิดว่าอาจารย์ผู้สอนเลือกปฏิบัติเฉพาะนักศึกษาบางคน	128	2.84	0.882	ปานกลาง
ภาวะวิกฤต	21	2.71	1.102	ปานกลาง
ภาวะรอพินิจครั้งที่ 1	77	2.96	0.850	ปานกลาง
ภาวะรอพินิจครั้งที่ 2	21	2.67	0.730	ปานกลาง
ภาวะรอพินิจครั้งที่ 3	9	2.56	0.882	น้อย
2. ข้าพเจ้าคิดว่าอาจารย์ผู้สอนมีความสนใจและเอาใจใส่กับผู้เรียน	128	3.56	0.729	มาก
ภาวะวิกฤต	21	3.48	0.750	มาก
ภาวะรอพินิจครั้งที่ 1	77	3.62	0.744	มาก
ภาวะรอพินิจครั้งที่ 2	21	3.38	0.669	ปานกลาง
ภาวะรอพินิจครั้งที่ 3	9	3.67	0.707	มาก
3. ข้าพเจ้าคิดว่าอาจารย์ผู้สอนมีประสบการณ์ในการถ่ายทอดความรู้และยกตัวอย่างได้ชัดเจน	128	3.65	0.800	มาก
ภาวะวิกฤต	21	3.48	0.750	มาก
ภาวะรอพินิจครั้งที่ 1	77	3.68	0.785	มาก
ภาวะรอพินิจครั้งที่ 2	21	3.52	0.873	มาก
ภาวะรอพินิจครั้งที่ 3	9	4.11	0.782	มาก
4. ข้าพเจ้าคิดว่าอาจารย์ผู้สอนใช้สื่อประกอบการสอนที่เหมาะสม	128	3.50	0.721	มาก
ภาวะวิกฤต	21	3.24	0.700	ปานกลาง
ภาวะรอพินิจครั้งที่ 1	77	3.62	0.670	มาก
ภาวะรอพินิจครั้งที่ 2	21	3.29	0.644	ปานกลาง
ภาวะรอพินิจครั้งที่ 3	9	3.56	1.130	มาก
5. ข้าพเจ้าคิดว่าอาจารย์ผู้สอนเปิดโอกาสให้นักศึกษาสอบถามและแสดงความคิดเห็น	128	3.79	0.884	มาก
ภาวะวิกฤต	21	3.67	0.966	มาก
ภาวะรอพินิจครั้งที่ 1	77	3.90	0.836	มาก
ภาวะรอพินิจครั้งที่ 2	21	3.52	0.873	มาก
ภาวะรอพินิจครั้งที่ 3	9	3.78	1.093	มาก

1.3 ข้อเสนอแนะเกี่ยวกับการเรียน

ในส่วนนี้เป็นข้อเสนอแนะเกี่ยวกับเรียนของนักศึกษาที่อยู่ในสถานภาพภาวะวิกฤตและภาวะรอพินิจครั้งที่ 1-3 ในภาคการศึกษาที่ 1-2 ปีการศึกษา 2554 ดังนี้

1.3.1 สาเหตุที่ทำให้นักศึกษาอยู่ในสถานภาพภาวะวิกฤตและภาวะรอพินิจ

นักศึกษาที่อยู่ในสถานภาพภาวะวิกฤตและภาวะรอพินิจ มีความเห็นว่า สาเหตุหลักที่ตนเองคิดสถานะ เนื่องจากไม่มีความสนใจและตั้งใจเรียน ขาดวินัยและความรับผิดชอบ สาเหตุรองลงมา คือ ขี้เกียจอ่านหนังสือและทบทวนบทเรียน และการแบ่งเวลาและการวางแผนการเรียนไม่ถูกต้อง

รายละเอียดดังตารางที่ 4.12

ตารางที่ 4.12 สาเหตุที่ทำให้นักศึกษาอยู่ในสถานภาพภาวะวิกฤตและภาวะรอพินิจ

สาเหตุ	ความถี่
1. ไม่มีความสนใจและตั้งใจเรียน ขาดวินัยและความรับผิดชอบ	22
2. ความขี้เกียจในการอ่านหนังสือและทบทวนบทเรียน	17
3. การแบ่งเวลาและการวางแผนการเรียนไม่ถูกต้อง	14
4. ไม่เข้าใจเนื้อหาที่เรียนและไม่กล้าถามอาจารย์ผู้สอน	11
5. การใช้ชีวิตประจำวันและปรับตัวไม่ทัน	11
6. การจัดกิจกรรมมากเกินไป ไม่เหมาะสมกับเวลาเรียน	8
7. อาจารย์สอนไม่เข้าใจ	4
8. การเที่ยว และการคบเพื่อน	4
9. วิชาเรียนยาก และมีเนื้อหามากเกินไป	3
10. การเกิดภาวะเครียด เช่น ค่าใช้จ่ายในการเรียน การกดดันจากผู้ปกครอง	3
11. การเข้าชั้นเรียน	3
12. มีความรู้ในรายวิชาพื้นฐานน้อย	2
13. ไม่มีความถนัดในด้านการเรียน	2
14. มีการเรียนบรรยายมาก และมีการเรียนปฏิบัติการน้อย	2
15. ประสบอุบัติเหตุทำให้มีเวลาเรียนไม่พอ	1
16. วิธีการสอนของอาจารย์ไม่ดึงดูดใจ	1
17. เน้นการสอบมากเกินไป	1

1.3.2 ข้อเสนอแนะให้คณะฯ ปรับปรุงหรือแก้ปัญหาประเด็นต่าง ๆ ดังนี้

1) อาจารย์ผู้สอน

ในส่วนนี้นักศึกษาได้ให้ข้อเสนอแนะสำหรับอาจารย์ผู้สอน คือ ควรมีการอธิบายให้รายละเอียดมากกว่านี้เพื่อความเข้าใจ มากที่สุด รองลงมาคือ ต้องการให้ผู้สอนมีวิธีการถ่ายทอดความรู้ให้หลากหลาย มีวิธีการสอนที่น่าสนใจและเข้าใจง่ายขึ้น

รายละเอียดดังตารางที่ 4.13

ตารางที่ 4.13 ข้อเสนอแนะให้คณะฯ ปรับปรุงหรือแก้ปัญหาประเด็นต่างๆ ของอาจารย์ผู้สอน

ข้อเสนอแนะ	ความถี่
1. ควรมีการอธิบายรายละเอียดให้มากกว่านี้เพื่อความเข้าใจ	8
2. ควรมีวิธีการถ่ายทอดความรู้ให้หลากหลาย มีวิธีการสอนที่น่าสนใจและเข้าใจง่ายขึ้น	5
3. ควรให้การบ้านหรือแบบฝึกหัดไปทำ หรือมีสอบย่อยทุกบทหลังสอนเสร็จ	3
4. ควรออกข้อสอบให้ตรงกับที่เรียนและไม่ยากเกินไป	3
5. ควรสอนให้ช้า เพื่อตรวจสอบความเข้าใจนักศึกษา	3
6. ควรเน้นสิ่งใหม่ๆ หรือเทคโนโลยีใหม่ๆ ที่ทำให้นักศึกษามีความสนใจ ผ่อนคลาย แรงจูงใจ และความสนุกสนานในการเรียน	3
7. ควรมีการบูรณาการให้ด้านการสอน สื่อการเรียนมากกว่านี้	3
8. ควรเอาใจใส่นักศึกษาให้มากขึ้น และติดตามนักศึกษาเป็นรายคน	2
9. มีการเช็คชื่อเข้าเรียนทุกครั้ง	2
10. ควรยกประเด็นปัญหา/โจทย์/วิธีการ ให้ชัดเจน	2
11. ควรมีหมายเลขโทรศัพท์ของผู้สอน เพื่อความสะดวกในการติดต่อ	1
12. ควรสอนในสิ่งสำคัญและนำไปใช้ประโยชน์ได้จริง และสอนวิธีคิด/เทคนิคต่างๆ	1

2) อาจารย์ที่ปรึกษา

ในส่วนนี้นักศึกษาได้ให้ข้อเสนอแนะสำหรับอาจารย์ที่ปรึกษา คือ ควรมีเวลาพบนักศึกษาและให้คำปรึกษามากขึ้น เช่น สัปดาห์ละ 1 ครั้ง มากที่สุด รองลงมาคือ ควรติดตามและเอาใจใส่นักศึกษา ชี้นำแนวทางและแก้ปัญหาต่างๆ

รายละเอียดดังตารางที่ 4.14

ตารางที่ 4.14 ข้อเสนอแนะให้คณะฯ ปรับปรุงหรือแก้ปัญหาประเด็นต่างๆ ของอาจารย์ที่ปรึกษา

ข้อเสนอแนะ	ความถี่
1. ควรมีเวลาพบนักศึกษาและให้คำปรึกษามากขึ้น เช่น สัปดาห์ละ 1 ครั้ง	12
2. ควรติดตามและเอาใจใส่นักศึกษา ซึ่งแนะแนวทางและแก้ปัญหาต่างๆ	6
3. ควรพูดให้กำลังใจนักศึกษามากกว่าการดูค่า เพราะการดูค่าทำให้นักศึกษาไม่กล้าเข้าพบและพูดคุยปรึกษา	2
4. ช่วยวางแผนการลงทะเบียน การเรียน และวิธีการปรับตัวในการเรียน	2
5. ควรมีหมายเลขโทรศัพท์ของอาจารย์ที่ปรึกษา เพื่อความสะดวกในการติดต่อ	1

3) อื่นๆ

ข้อเสนอแนะในส่วนนี้ เป็นข้อเสนอแนะที่นักศึกษาต้องการให้คณะปรับปรุงหรือแก้ปัญหาดังกล่าว นอกจากด้านอาจารย์ผู้สอนและอาจารย์ที่ปรึกษาแล้ว นักศึกษาให้ความเห็นว่า วิชาที่ยากหรือวิชาที่นักศึกษาได้เกรดต่ำ หรือติด E มาก คณะควรหาทางแก้ไข เช่น มีการจัดทำบันทึกวิธีสอนของอาจารย์ทุกรายวิชา จัดกิจกรรมพอสมควร และขยายเวลาในการสอบ เป็นต้น

รายละเอียดดังตารางที่ 4.15

ตารางที่ 4.15 ข้อเสนอแนะอื่นๆ

ข้อเสนอแนะ	ความถี่
1. ควรมี VDO การสอนของอาจารย์ทุกรายวิชา	2
2. ควรจัดให้มีกิจกรรมพอสมควร	1
3. ควรขยายเวลาในการสอบ	1
4. ช่วยเรื่องภาษาอังกฤษในการอ่านและพูด	1
5. ไม่มีการห้ามลงทะเบียนเกิน 16 หน่วยกิต เพราะจะทำให้ลงวิชาช่วยไม่ได้	1
6. ควรมีการสอบย่อยเป็นบทๆ จะทำให้สามารถเห็นความพัฒนาของนักศึกษาได้ดีกว่าการเลือกสอบรวมทุกๆ บท	1
7. งานมากในช่วงจะสอบ ทำให้ไม่มีเวลาอ่านหนังสือ	1
8. การดำเนินเรื่องต่างๆ ยากมาก	1

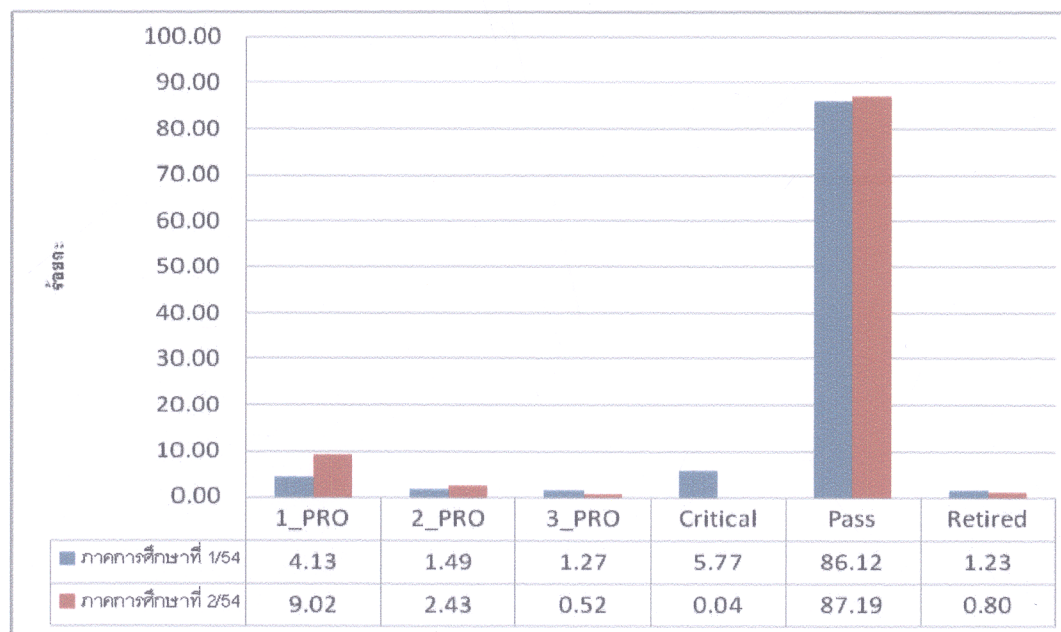
ตอนที่ 2 เปรียบเทียบผลการเรียนของนักศึกษาที่อยู่ในสถานภาพภาวะวิกฤตและภาวะรอพินิจ ในภาคการศึกษาที่ 1-2 ปีการศึกษา 2554

สำหรับส่วนนี้ เป็นการศึกษาผลการเรียนของนักศึกษาในภาคการศึกษาที่ 1-2 ปีการศึกษา 2554 โดยเปรียบเทียบสถานภาพของนักศึกษา และผลการเรียนเฉลี่ยของนักศึกษา ซึ่งได้ผลการศึกษาดังนี้

2.1 ผลการเรียนของนักศึกษาทั้งหมดในภาคการศึกษาที่ 1-2 ปีการศึกษา 2554 พบว่า สถานภาพทางการเรียนของนักศึกษา ในภาคการศึกษาที่ 2/2554 ดีกว่าในภาคการศึกษาที่ 1/2554 ซึ่ง หากดูจากสถานภาพผ่าน (Pass) มีร้อยละเพิ่มขึ้นจากร้อยละ 86.12 เป็น 87.19 และสถานภาพการพ้นสภาพการเป็นนักศึกษา (Retired) มีร้อยละลดลงจากร้อยละ 1.23 เป็น 0.80 หากดูโดยรวมสถานภาพ ภาวะรอพินิจครั้งที่ 1-3 (1_Pro – 3_Pro) ภาวะวิกฤติ (Critical) มีสัดส่วนใกล้เคียงกัน ไม่แตกต่างกันมากนัก รายละเอียดดังตารางที่ 4.16 และภาพประกอบที่ 4.1

ตารางที่ 4.16 เปรียบเทียบสถานภาพของนักศึกษา ในภาคการศึกษาที่ 1-2 ปีการศึกษา 2554

ภาคการศึกษา	สถานภาพ												
	1_PRO	ร้อยละ	2_PRO	ร้อยละ	3_PRO	ร้อยละ	Critical	ร้อยละ	Pass	ร้อยละ	Retired	ร้อยละ	ผลรวมทั้งหมด
1	111	4.13	40	1.49	34	1.27	155	5.77	2314	86.12	33	1.23	2687
2	226	9.02	61	2.43	13	0.52	1	0.04	2185	87.19	20	0.80	2506



ภาพประกอบที่ 4.1 เปรียบเทียบสถานภาพของนักศึกษา ในภาคการศึกษาที่ 1-2 ปีการศึกษา 2554

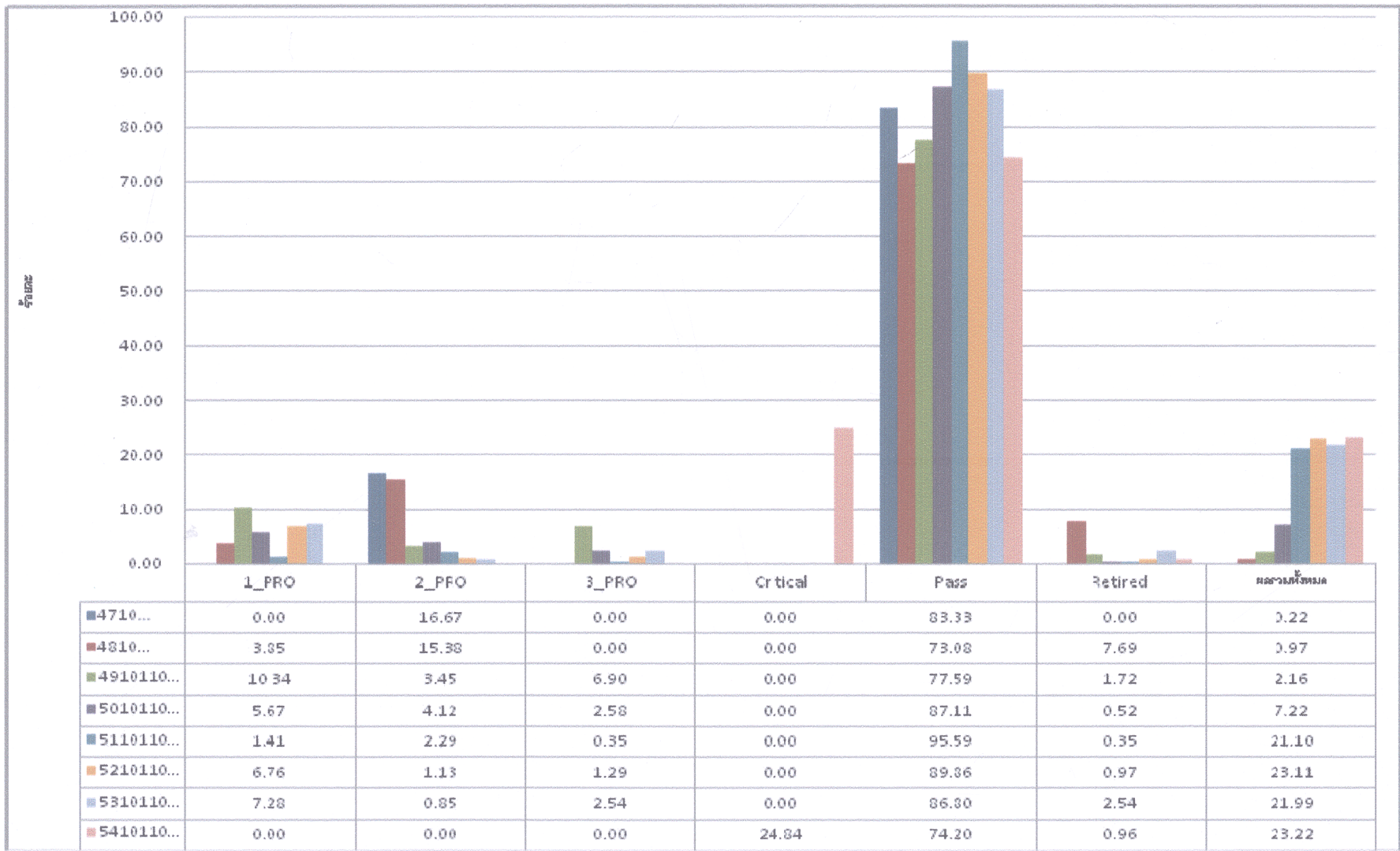
2.2 สถานภาพของนักศึกษาแยกตามรหัสนักศึกษา ในภาคการศึกษาที่ 1-2 ปีการศึกษา 2554 ได้ผลการศึกษาดังนี้

2.2.1 ภาคการศึกษาที่ 1/2554 นักศึกษาที่อยู่ในสถานภาพรอพินิจครั้งที่ 1 มากที่สุด คือ นักศึกษารหัส 4910110... (ชั้นปีที่ 4) คิดเป็นร้อยละ 10.34 นักศึกษาที่อยู่ในสถานภาพรอพินิจครั้งที่ 2 มากที่สุด คือ นักศึกษารหัส 4710... (ชั้นปีที่ 4) คิดเป็นร้อยละ 16.67 นักศึกษาที่อยู่ในสถานภาพรอพินิจครั้งที่ 3 มากที่สุด คือ นักศึกษารหัส 4910110... (ชั้นปีที่ 4) คิดเป็นร้อยละ 6.90 และนักศึกษาที่พ้นสภาพการเป็นนักศึกษา มากที่สุด คือ นักศึกษารหัส 4810... (ชั้นปีที่ 4) คิดเป็นร้อยละ 7.69 รายละเอียดดังตารางที่ 4.17 และภาพประกอบที่ 4.2

จากข้อมูลดังกล่าว แสดงให้เห็นว่านักศึกษาที่มีปัญหาทางการเรียนในภาคการศึกษาที่ 1/2554 มากที่สุด คือ นักศึกษาชั้นปีที่ 4

ตารางที่ 4.17 เปรียบเทียบสถานภาพของนักศึกษาแยกตามรหัสนักศึกษา ในภาคการศึกษาที่ 1 ปีการศึกษา 2554

รหัสนักศึกษา	สถานภาพ												ผลรวมทั้งหมด	ร้อยละ
	1_PRO	ร้อยละ	2_PRO	ร้อยละ	3_PRO	ร้อยละ	Critical	ร้อยละ	Pass	ร้อยละ	Retired	ร้อยละ		
4710...	0	0.00	1	16.67	0	0.00	0	0.00	5	83.33	0	0.00	6	0.22
4810...	1	3.85	4	15.38	0	0.00	0	0.00	19	73.08	2	7.69	26	0.97
4910110...	6	10.34	2	3.45	4	6.90	0	0.00	45	77.59	1	1.72	58	2.16
5010110...	11	5.67	8	4.12	5	2.58	0	0.00	169	87.11	1	0.52	194	7.22
5110110...	8	1.41	13	2.29	2	0.35	0	0.00	542	95.59	2	0.35	567	21.10
5210110...	42	6.76	7	1.13	8	1.29	0	0.00	558	89.86	6	0.97	621	23.11
5310110...	43	7.28	5	0.85	15	2.54	0	0.00	513	86.80	15	2.54	591	21.99
5410110...	0	0.00	0	0.00	0	0.00	155	24.84	463	74.20	6	0.96	624	23.22
รวม	111	4.13	40	1.49	34	1.27	155	5.77	2314	86.12	33	1.23	2687	100.00



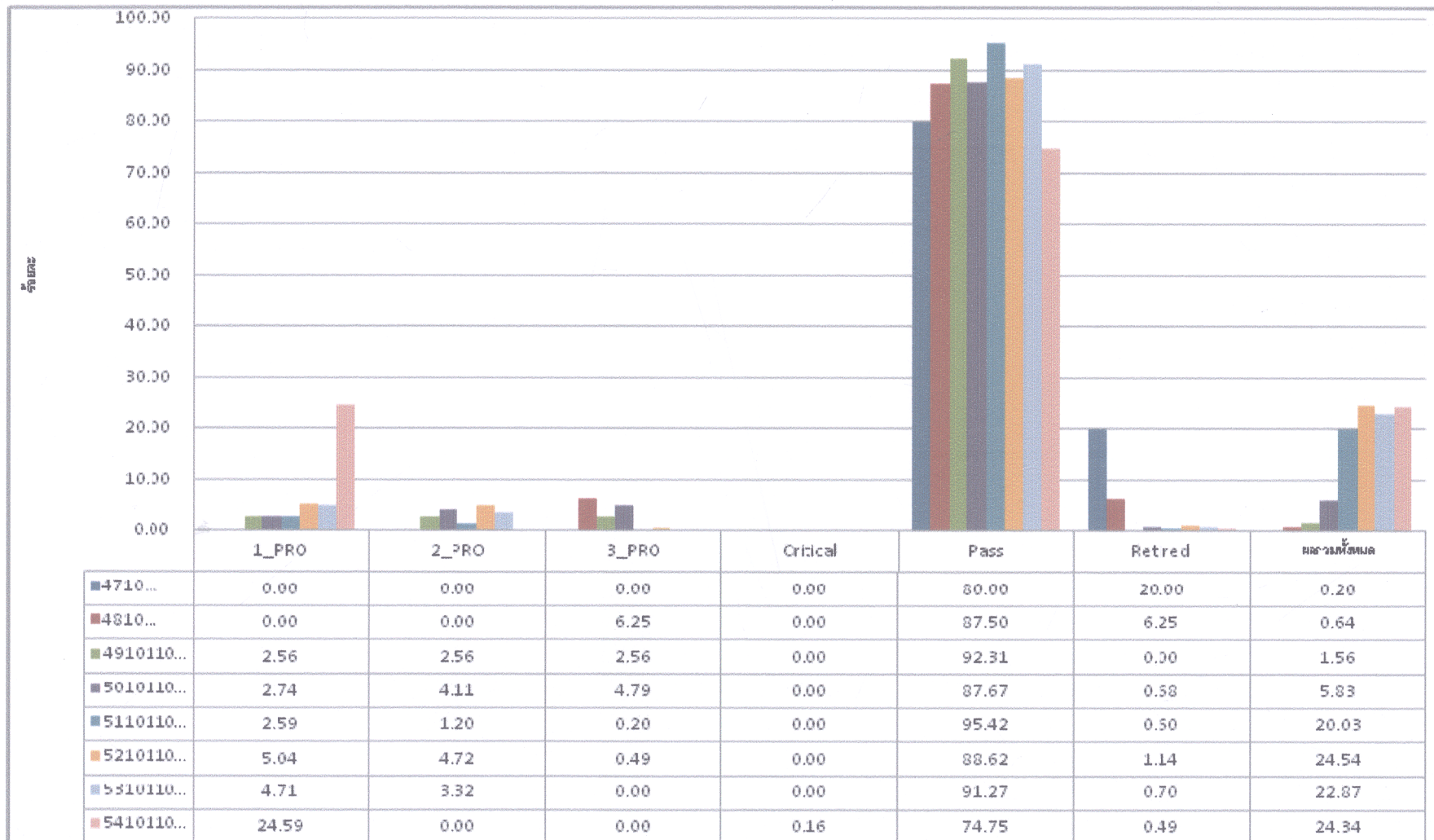
ภาพประกอบที่ 4.2 เปรียบเทียบสถานภาพของนักศึกษาแยกตามรหัสนักศึกษา ในภาคการศึกษาที่ 1 ปีการศึกษา 2554

2.2.2 ภาคการศึกษาที่ 2/2554 นักศึกษาที่อยู่ในสถานภาพรอพินิจครั้งที่ 1 มากที่สุด คือ นักศึกษารหัส 5410110... (ชั้นปีที่ 1) คิดเป็นร้อยละ 24.59 นักศึกษาที่อยู่ในสถานภาพรอพินิจครั้งที่ 2 มากที่สุด คือ นักศึกษารหัส 5210110... (ชั้นปีที่ 3) คิดเป็นร้อยละ 4.72 นักศึกษาที่อยู่ในสถานภาพรอพินิจครั้งที่ 3 มากที่สุด คือ นักศึกษารหัส 4810... (ชั้นปีที่ 4) คิดเป็นร้อยละ 6.25 และนักศึกษาที่พ้นสภาพการเป็นนักศึกษา มากที่สุด คือ นักศึกษารหัส 4710... (ชั้นปีที่ 4) คิดเป็นร้อยละ 20.00 รายละเอียดดังตารางที่ 4.18 และภาพประกอบที่ 4.3

จากข้อมูลดังกล่าว แสดงให้เห็นว่านักศึกษาที่มีปัญหาทางการเรียนในภาคการศึกษาที่ 2/2554 มีทั้งนักศึกษาชั้นปีที่ 1 นักศึกษาชั้นปีที่ 3 และนักศึกษาชั้นปีที่ 4 หากมองในภาพรวมในการศึกษา 2554 ทั้ง 2 ภาคการศึกษา จะเห็นได้ว่านักศึกษาชั้นปีที่ 4 มีปัญหาทางการเรียนมากที่สุด

ตารางที่ 4.18 เปรียบเทียบสถานภาพของนักศึกษาแยกตามรหัสนักศึกษา ในภาคการศึกษาที่ 2 ปีการศึกษา 2554

รหัสนักศึกษา	สถานภาพ												ผลรวมทั้งหมด	ร้อยละ
	1_PRO	ร้อยละ	2_PRO	ร้อยละ	3_PRO	ร้อยละ	Critical	ร้อยละ	Pass	ร้อยละ	Retired	ร้อยละ		
4710...	0	0.00	0	0.00	0	0.00	0	0.00	4	80.00	1	20.00	5	0.20
4810...	0	0.00	0	0.00	1	6.25	0	0.00	14	87.50	1	6.25	16	0.64
4910110...	1	2.56	1	2.56	1	2.56	0	0.00	36	92.31	0	0.00	39	1.56
5010110...	4	2.74	6	4.11	7	4.79	0	0.00	128	87.67	1	0.68	146	5.83
5110110...	13	2.59	6	1.20	1	0.20	0	0.00	479	95.42	3	0.60	502	20.03
5210110...	31	5.04	29	4.72	3	0.49	0	0.00	545	88.62	7	1.14	615	24.54
5310110...	27	4.71	19	3.32	0	0.00	0	0.00	523	91.27	4	0.70	573	22.87
5410110...	150	24.59	0	0.00	0	0.00	1	0.16	456	74.75	3	0.49	610	24.34
รวม	226	9.02	61	2.43	13	0.52	1	0.04	2185	87.19	20	0.80	2506	100.00



ภาพประกอบที่ 4.3 เปรียบเทียบสถานภาพของนักศึกษาแยกตามรหัสนักศึกษา ในภาคการศึกษาที่ 2 ปีการศึกษา 2554

2.3 ค่าเฉลี่ยผลการเรียนของนักศึกษาทั้งหมดในภาคการศึกษาที่ 1-2 ปีการศึกษา 2554

2.3.1 ภาคการศึกษาที่ 1/2554 พบว่า นักศึกษาที่มีผลการเรียนเฉลี่ยต่ำสุด คือ นักศึกษารหัส 4810... (ชั้นปีที่ 4) ค่าเฉลี่ยเท่ากับ 2.06 และนักศึกษาที่มีผลการเรียนเฉลี่ยสูงสุด คือ นักศึกษารหัส 5110110... (ชั้นปีที่ 4) ค่าเฉลี่ยเท่ากับ 2.55

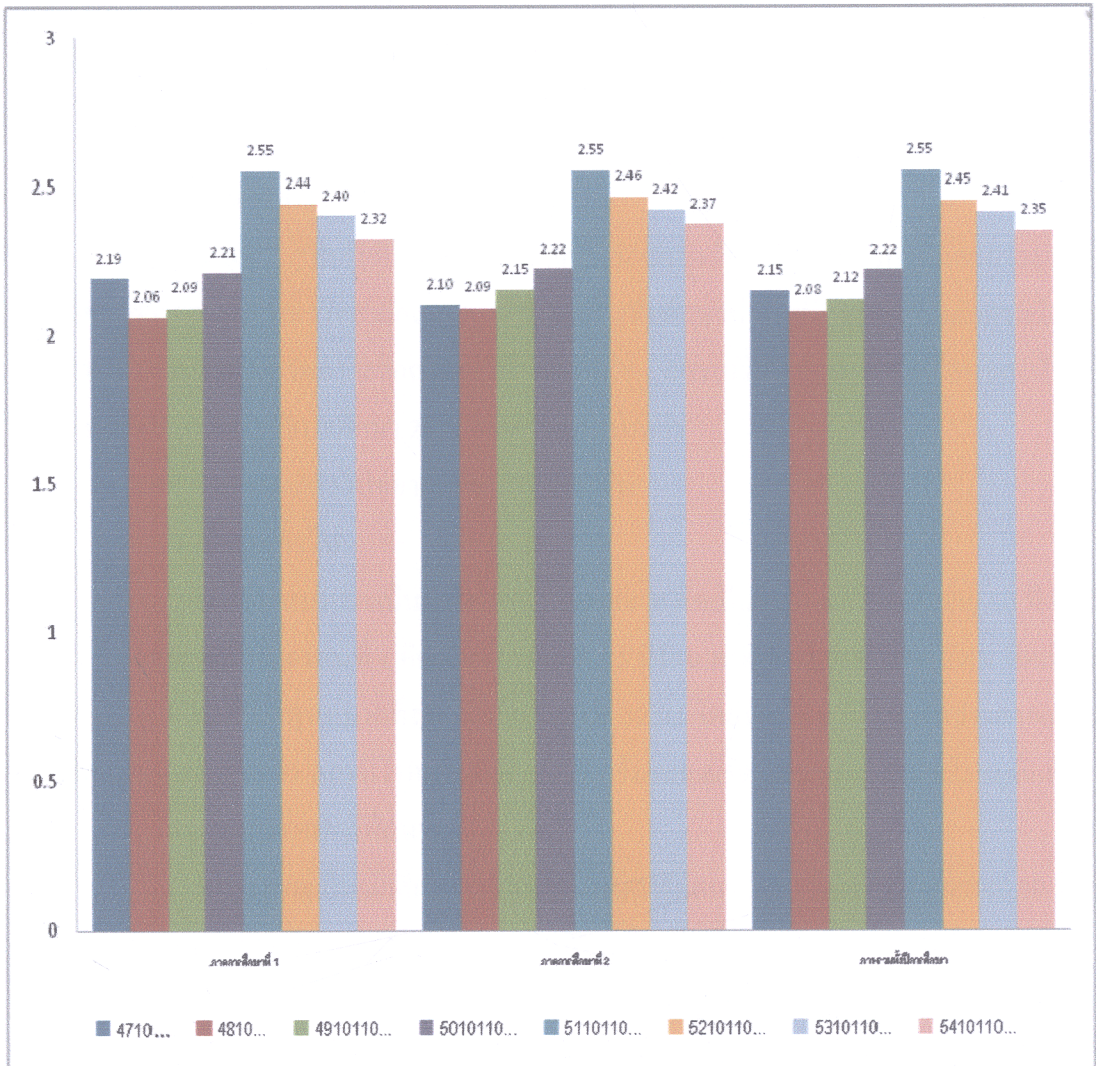
2.3.2 ภาคการศึกษาที่ 2/2554 พบว่า นักศึกษาที่มีผลการเรียนเฉลี่ยต่ำสุด คือ นักศึกษารหัส 4810... (ชั้นปีที่ 4) ค่าเฉลี่ยเท่ากับ 2.09 และนักศึกษาที่มีผลการเรียนเฉลี่ยสูงสุด คือ นักศึกษารหัส 5110110... (ชั้นปีที่ 4) ค่าเฉลี่ยเท่ากับ 2.55

รายละเอียดดังตารางที่ 4.19 และภาพประกอบที่ 4.4

จากข้อมูลดังกล่าว แสดงให้เห็นว่านักศึกษาในแต่ละรหัส มีค่าเฉลี่ยผลการเรียนใน 2 ภาคการศึกษา ในสัดส่วนที่ใกล้เคียงกัน และนักศึกษาที่มีผลการเรียนเฉลี่ยต่ำสุดและสูงสุด คือนักศึกษาชั้นปีที่ 4 และมีแนวโน้มเป็นไปในทิศทางเดียวกันในภาพรวมทั้งปีการศึกษา

ตารางที่ 4.19 เปรียบเทียบผลการเรียนเฉลี่ยของนักศึกษา

รหัสนักศึกษา	ภาคการศึกษาที่ 1	ภาคการศึกษาที่ 2	ภาพรวมทั้งปีการศึกษา
4710...	2.19	2.10	2.15
4810...	2.06	2.09	2.08
4910110...	2.09	2.15	2.12
5010110...	2.21	2.22	2.22
5110110...	2.55	2.55	2.55
5210110...	2.44	2.46	2.45
5310110...	2.40	2.42	2.41
5410110...	2.32	2.37	2.35
ค่าเฉลี่ยผลการเรียน	2.28	2.30	2.29



ภาพประกอบที่ 4.4 เปรียบเทียบผลการเรียนเฉลี่ยของนักศึกษา

บทที่ 5

สรุปและข้อเสนอแนะ

5.1 สรุปผลการศึกษาอย่างสังเขป

งานวิจัยเรื่อง “ปัจจัยที่มีผลกระทบต่อการเรียนรู้ของนักศึกษาภาวะวิกฤตและภาวะรอพินิจ คณะวิศวกรรมศาสตร์ มหาวิทยาลัยสงขลานครินทร์” เพื่อศึกษาปัจจัยที่มีผลกระทบต่อการเรียนรู้ของนักศึกษาที่อยู่ในสถานภาพภาวะวิกฤตและภาวะรอพินิจ และเปรียบเทียบผลการเรียนรู้ของนักศึกษาในภาคการศึกษาที่ 1-2 ปีการศึกษา 2554 ผลการศึกษาพบว่า

5.1.1 คุณลักษณะทั่วไปของผู้ตอบแบบประเมิน

1) ข้อมูลทั่วไป

ผู้ตอบแบบประเมินส่วนใหญ่เป็นเพศชาย คิดเป็นร้อยละ 72.66 มีอายุ 20 ปี คิดเป็นร้อยละ 33.59 และเป็นบุตรคนที่ 1 คิดเป็นร้อยละ 56.25 มีจำนวนพี่น้องรวมตัวเอง 2 คน คิดเป็นร้อยละ 47.66 นับถือศาสนาพุทธมากที่สุด คิดเป็นร้อยละ 82.03 โดยนักศึกษามีสุขภาพร่างกายแข็งแรงปกติ คิดเป็นร้อยละ 91.41 และมีโรคประจำตัว คิดเป็นร้อยละ 8.59 ซึ่งส่วนใหญ่เป็น โรคภูมิแพ้

2) ข้อมูลด้านการศึกษา

ส่วนใหญ่เป็นนักศึกษาที่เข้าศึกษาในปีการศึกษา 2554 คิดเป็นร้อยละ 46.09 ซึ่งเป็นนักศึกษาสังกัดภาควิชาวิศวกรรมเครื่องกลมากที่สุด คิดเป็นร้อยละ 22.66 และเข้าศึกษาในคณะวิศวกรรมศาสตร์ มหาวิทยาลัยสงขลานครินทร์ โดยระบบกลางการรับนักศึกษา (Admissions) มากที่สุด คิดเป็นร้อยละ 55.47 และส่วนใหญ่นักศึกษายู่ในสถานภาพภาวะรอพินิจครั้งที่ 1 คิดเป็นร้อยละ 60.16 โดยมีแต่มีระดับคะแนนเฉลี่ยสะสม 1.98 มากที่สุด คิดเป็นร้อยละ 12.50

3) ข้อมูลด้านสังคมและเศรษฐกิจ

บิดาของนักศึกษามีอาชีพรับราชการมากที่สุด คิดเป็นร้อยละ 28.13 และมารดาของนักศึกษามีอาชีพประกอบธุรกิจ/ค้าขายมากที่สุด คิดเป็นร้อยละ 26.56 และรายได้ของบิดา-มารดา หรือผู้ปกครอง รวมกัน ส่วนใหญ่มีรายได้เฉลี่ยมากกว่า 25,000 บาท คิดเป็นร้อยละ 35.94

สำหรับนักศึกษามีค่าใช้จ่ายต่อเดือนในการศึกษาที่มหาวิทยาลัยสงขลานครินทร์ (ไม่รวมค่าลงทะเบียนและค่าหอพัก) ระหว่าง 3,000-5,000 บาท มากที่สุดคิดเป็นร้อยละ 55.47 โดยส่วนใหญ่ นักศึกษาพักอาศัยที่หอพักภายนอกมหาวิทยาลัย คิดเป็นร้อยละ 35.16

5.1.2 ปัจจัยที่มีผลกระทบต่อการเรียนรู้ของนักศึกษาภาวะวิกฤตและภาวะรอพินิจ พบว่า ปัจจัยด้านความสัมพันธ์กับกลุ่มเพื่อนมีค่าเฉลี่ยสูงสุดเท่ากับ 3.61 อยู่ในระดับมาก รองลงมา คือ ปัจจัยด้านแรงจูงใจใฝ่สัมฤทธิ์ทางการเรียนมีค่าเฉลี่ยเท่ากับ 3.57 อยู่ในระดับมากเช่นกัน และหากจำแนกเป็นปัจจัยในแต่ละด้าน สรุปได้ดังนี้

1) ด้านการปรับตัวด้านการเรียน ในภาพรวมพบว่า นักศึกษาต้องการพัฒนาตนเองให้ดีขึ้นในด้านบุคลิกภาพ สถิติปัญญาความสามารถและความถนัดในวิชาชีพ มีค่าเฉลี่ยสูงสุดเท่ากับ 4.16 อยู่ในระดับมาก และส่วนใหญ่เป็นนักศึกษาที่อยู่ในสถานภาพภาวะรอพินิจครั้งที่ 3

2) ด้านแรงจูงใจใฝ่สัมฤทธิ์ทางการเรียน ในภาพรวมพบว่า นักศึกษามีความกังวลในวิชาที่เรียนยาก มีค่าเฉลี่ยสูงสุดเท่ากับ 4.11 อยู่ในระดับมาก และส่วนใหญ่เป็นนักศึกษาที่อยู่ในสถานภาพภาวะรอพินิจครั้งที่ 1

3) ด้านสติปัญญาของนักศึกษา ในภาพรวมพบว่า นักศึกษาต้องดูหนังสือหลายรอบจึงจะเข้าใจ มีค่าเฉลี่ยสูงสุดเท่ากับ 3.69 อยู่ในระดับมาก และส่วนใหญ่เป็นนักศึกษาที่อยู่ในสถานภาพภาวะรอพินิจครั้งที่ 1

4) ด้านหลักสูตรการศึกษาในภาพรวมพบว่า นักศึกษาคิดว่ารายวิชาต่อเนื่องมีมาก มีค่าเฉลี่ยสูงสุดเท่ากับ 3.74 อยู่ในระดับมาก และส่วนใหญ่เป็นนักศึกษาที่อยู่ในสถานภาพภาวะวิกฤต

5) ด้านบรรยากาศการเรียนการสอน ในภาพรวมพบว่า นักศึกษาคิดว่ามีสื่อการสอนที่ส่งเสริมการเรียนรู้ที่เหมาะสม มีค่าเฉลี่ยสูงสุดเท่ากับ 3.49 อยู่ในระดับมาก และส่วนใหญ่เป็นนักศึกษาที่อยู่ในสถานภาพภาวะรอพินิจครั้งที่ 2

6) ด้านกิจกรรมต่าง ๆ ของคณะวิศวกรรมศาสตร์ ในภาพรวมพบว่า นักศึกษาเข้าร่วมกิจกรรมเพราะเข้าใจและเห็นประโยชน์ของการเข้าร่วมกิจกรรม มีค่าเฉลี่ยสูงสุดเท่ากับ 3.68 อยู่ในระดับมาก และส่วนใหญ่เป็นนักศึกษาที่อยู่ในสถานภาพภาวะรอพินิจครั้งที่ 1

7) ด้านความสัมพันธ์กับกลุ่มเพื่อน ในภาพรวมพบว่า นักศึกษาเมื่อมีปัญหาด้านการเรียน มักปรึกษาเพื่อนมากกว่าอาจารย์ มีค่าเฉลี่ยสูงสุดเท่ากับ 3.88 อยู่ในระดับมาก และส่วนใหญ่เป็นนักศึกษาที่อยู่ในสถานภาพภาวะรอพินิจครั้งที่ 1

8) ด้านการดูแลของอาจารย์ที่ปรึกษา ในภาพรวมพบว่า นักศึกษาคิดว่าอาจารย์ที่ปรึกษามีการชี้แนะแนวทางต่าง ๆ เพื่อให้มีผลการเรียนดี มีค่าเฉลี่ยสูงสุดเท่ากับ 3.67 อยู่ในระดับมาก และส่วนใหญ่เป็นนักศึกษาที่อยู่ในสถานภาพภาวะวิกฤตและนักศึกษาที่อยู่ในสถานภาพภาวะรอพินิจครั้งที่ 2

9) ด้านการดูแลของอาจารย์ผู้สอน ในภาพรวมพบว่า นักศึกษาคิดว่าอาจารย์ผู้สอนเปิดโอกาสให้นักศึกษาสอบถามและแสดงความคิดเห็น มีค่าเฉลี่ยสูงสุดเท่ากับ 3.79 อยู่ในระดับมาก และส่วนใหญ่เป็นนักศึกษาที่อยู่ในสถานภาพภาวะรอพินิจครั้งที่ 1

จากการสอบถามนักศึกษา พบว่าปัจจัยที่เป็นสาเหตุทำให้นักศึกษาอยู่ในสถานภาพภาวะวิกฤตและภาวะรอพินิจ และข้อเสนอแนะต่าง ๆ ต่อคณะฯ ดังนี้

การปรับตัวด้านการเรียน เช่น ไม่มีความสนใจและตั้งใจเรียน ขาดวินัยและความรับผิดชอบ ขี้เกียจอ่านหนังสือและทบทวนบทเรียน แบ่งเวลาและวางแผนการเรียนไม่ถูกต้อง เมื่อไม่

เข้าใจเนื้อหาที่เรียนก็ไม่กล้าถามอาจารย์ผู้สอน การใช้ชีวิตประจำวัน การปรับตัวในการเรียนไม่ทัน การเที่ยว การคบเพื่อน จากข้อมูลข้างต้นมีผลต่อผลสัมฤทธิ์ทางการเรียน

ด้านอาจารย์ผู้สอน ควรสอนโดยการอธิบายให้ละเอียดเพื่อความเข้าใจ และมีวิธีในการถ่ายทอดให้หลากหลาย น่าสนใจและเข้าใจง่ายขึ้น

ด้านอาจารย์ที่ปรึกษา ควรมีเวลาพบนักศึกษา ให้คำปรึกษามากขึ้น ติดตามเอาใจใส่นักศึกษา ชี้แนะแนวทางและแก้ปัญหาต่างๆ

ด้านการเรียนการสอน ในรายวิชาที่นักศึกษามีผลการเรียนต่ำมากๆ ควรหาทางแก้ไข เช่น จัดทำบันทึกวิธีโอการสอนของอาจารย์

ด้านกิจกรรมของคณะฯ มีการจัดกิจกรรมมากเกินไป ไม่เหมาะกับเวลาเรียน ซึ่งควรจัดกิจกรรมพอสมควร

5.1.3 ผลการศึกษาเปรียบเทียบผลการเรียนของนักศึกษาที่อยู่ในสถานภาพภาวะวิกฤตและภาวะรอพินิจ พบว่า สถานภาพทางการเรียนของนักศึกษา ในภาคการศึกษาที่ 2/2554 ดีกว่าในภาคการศึกษาที่ 1/2554 ซึ่งดูจากสถานภาพผ่าน (Pass) มีร้อยละเพิ่มขึ้นจากร้อยละ 86.12 เป็น 87.19 และสถานภาพการพ้นสภาพการเป็นนักศึกษา (Retired) มีร้อยละลดลงจากร้อยละ 1.23 เป็น 0.80 หากดูโดยรวมสถานภาพภาวะรอพินิจครั้งที่ 1-3 (1_Pro – 3_Pro) ภาวะวิกฤติ (Critical) มีสัดส่วนใกล้เคียงกัน ไม่แตกต่างกันมากนัก ทั้งนี้พบว่านักศึกษาชั้นปีที่ 4 มีปัญหาทางด้านเรียนมากที่สุด

5.2 ข้อเสนอแนะของผู้วิจัย

จากการวิจัยเรื่อง “ปัจจัยที่มีผลกระทบต่อการศึกษาของนักศึกษาภาวะวิกฤตและภาวะรอพินิจ คณะวิศวกรรมศาสตร์ มหาวิทยาลัยสงขลานครินทร์” ผู้วิจัยมีข้อเสนอแนะ ดังต่อไปนี้

5.2.1 ปัจจัยด้านนักศึกษา จากการสำรวจความคิดเห็นและข้อเสนอแนะของนักศึกษาครั้งนี้ พบว่า นักศึกษามีปัญหาการปรับตัวด้านการเรียน ขาดแรงจูงใจใฝ่สัมฤทธิ์ทางการเรียน เนื่องจากนักศึกษาไม่มีความสนใจและตั้งใจเรียน ขาดวินัยและความรับผิดชอบ แบ่งเวลาและวางแผนการเรียนไม่ถูกต้อง ดังนั้นคณะฯ และภาควิชา ควรสร้างแรงจูงใจให้กับนักศึกษาและดูแลนักศึกษาที่มีสถานภาพภาวะวิกฤต และภาวะรอพินิจเป็นพิเศษ ส่วนตัวนักศึกษาก็ควรมีการปรับปรุงหรือแก้ไขสาเหตุที่คิดว่ามีผลต่อสถานภาพของนักศึกษา คือ ตั้งใจเรียนและมีความรับผิดชอบ เข้าชั้นเรียนและแสวงหาความรู้นอกห้องเรียน ฝึกการคิดและวิเคราะห์อย่างเป็นระบบ พร้อมทั้งพยายามทบทวนบทเรียนและอ่านหนังสือเป็นประจำ หากไม่เข้าใจเนื้อหาที่เรียนควรถามอาจารย์ผู้สอน หรือเพื่อน ๆ

5.2.2 ปัจจัยด้านสถานศึกษา คณะฯ และภาควิชา ควรหารูปแบบการพัฒนาความสามารถทางการเรียนของนักศึกษาที่มีผลต่อผลสัมฤทธิ์ทางการเรียน โดยพบปะพูดคุยกับนักศึกษาในภาวะวิกฤตและภาวะรอพินิจ เพื่อสอบถามความต้องการความช่วยเหลือด้านต่าง ๆ ดูแลอย่างใกล้ชิด

พร้อมทั้งติดตามผลอย่างสม่ำเสมอ เช่น มีหน่วยงานให้คำปรึกษาสำหรับนักศึกษาที่มีปัญหาด้านการเรียน และควรให้อาจารย์ผู้สอน อาจารย์ที่ปรึกษาเข้ามามีส่วนร่วมด้วย เช่น

- ผู้สอน ควรให้คำแนะนำและตักเตือนนักศึกษาที่มีปัญหาการเรียนอย่างสม่ำเสมอ เข้มงวดการเข้าชั้นเรียน หากผู้สอนเห็นว่านักศึกษาไม่สนใจเรียนในรายวิชาที่สอน ควรหาเวลาสอบถามปัญหาจากนักศึกษา และเมื่อนักศึกษาขาดเรียนบ่อยๆ ควรแจ้งผู้ปกครองเพื่อให้ผู้ปกครองช่วยดูแลนักศึกษาด้วย

- อาจารย์ที่ปรึกษา ควรมีบทบาทและเวลาในการให้คำปรึกษามากขึ้น ดูแลและแก้ไขปัญหาให้นักศึกษาอย่างใกล้ชิด มีความเป็นกันเอง สร้างความสัมพันธ์ระหว่างอาจารย์ที่ปรึกษากับนักศึกษา เพื่อให้ได้รับทราบปัญหาต่าง ๆ ของนักศึกษา ซึ่งจะนำไปสู่การวางแผนการเรียนที่ดี การแก้ปัญหาได้ทันการณ์

5.3 ข้อเสนอแนะในการวิจัยครั้งต่อไป

- 5.3.1 ควรทำการศึกษาความต้องการช่วยเหลือด้านต่าง ๆ ของนักศึกษาที่อยู่ในสถานภาพภาวะรอนิจ และนักศึกษาชั้นปีที่ 4
- 5.3.2 ควรทำการศึกษาตัวแปรต่าง ๆ ที่จะส่งผลกระทบต่อผลสัมฤทธิ์ทางการเรียนของนักศึกษา เช่น ตัวแปรความรู้พื้นฐาน ตัวแปรสิ่งแวดล้อม บรรยากาศในการเรียน และตัวแปรการจัดการเรียนการสอน
- 5.3.3 ควรทำการศึกษาวิธีการสร้างแรงจูงใจให้นักศึกษามีความกระตือรือร้นในการเรียนมากขึ้น
- 5.3.4 ควรทำการศึกษาความคาดหวังของนักศึกษาชั้นปีที่ 1 ที่มีต่อคณะวิศวกรรมศาสตร์ มหาวิทยาลัยสงขลานครินทร์

เอกสารอ้างอิง

- กัลยา วาณิชย์บัญชา. (2545). การใช้ SPSS for Windows ในการวิเคราะห์ข้อมูล. กรุงเทพฯ: จุฬาลงกรณ์มหาวิทยาลัย.
- กนกทิพย์ พัฒนาพัพพันธ์. (2536). สถิติอ้างอิงเพื่อการวิจัยทางการศึกษา. เชียงใหม่: มหาวิทยาลัย เชียงใหม่.
- ขวัญชัย สงวนพงษ์. (2546). ตัวแปรที่ส่งผลต่อผลสัมฤทธิ์ทางการเรียนของนักศึกษา สาขาวิชาช่าง ไฟฟ้ากำลัง สังกัดกรมอาชีวศึกษา. สถาบันเทคโนโลยีพระจอมเกล้าคุณทหารลาดกระบัง.
- นිරนุช ยูวดีนิเวศ (2547). ปัจจัยที่มีอิทธิพลทางการเรียนของนักศึกษาโปรแกรมวิชาการตลาด มหาวิทยาลัยราชภัฏอุบลราชธานี. มหาวิทยาลัยราชภัฏอุบลราชธานี.
- พวงเพชร วุฒิกุณาภรณ์. (2550). ปัจจัยที่ส่งผลต่อผลสัมฤทธิ์ทางการศึกษาของนักศึกษาชั้นปีที่ 1 ใน มหาวิทยาลัยหัวเฉียวเฉลิมพระเกียรติ. คณะสาธารณสุขศาสตร์และสิ่งแวดล้อม, มหาวิทยาลัยหัวเฉียวเฉลิมพระเกียรติ.
- มหาวิทยาลัยสงขลานครินทร์. (2552). ระเบียบมหาวิทยาลัยสงขลานครินทร์ว่าด้วยการศึกษาชั้น ปริญญาตรี พ.ศ. 2552. มหาวิทยาลัยสงขลานครินทร์.
- มาโนช พิมพ์ทอง (2546). การศึกษารายกรณีของนักศึกษาซึ่งอยู่ในสภาพรอพินิจ ที่มีปัญหาทางการ เรียนวิชาเอกการตลาด คณะบริหารธุรกิจ มหาวิทยาลัยอัสสัมชัญ. มหาวิทยาลัยอัสสัมชัญ.
- ลัดดาวัลย์ โภควินท์ และฝาดิหมีะ เหมมันต์ (2552). ปัจจัยที่ส่งผลต่อผลสัมฤทธิ์ทางการเรียนของ นักศึกษาภาควิชาวิศวกรรมเครื่องกล คณะวิศวกรรมศาสตร์ มหาวิทยาลัยสงขลานครินทร์. มหาวิทยาลัยสงขลานครินทร์.
- Yamane, Taro. 1967. Statistics, An Introductory Analysis, 2nd ED., New York: Harper and Row.

ภาคผนวก ก

แบบสอบถาม

แบบสอบถาม

เรื่อง ปัจจัยที่มีผลกระทบต่อการเรียนรู้ของนักศึกษาภาวะวิกฤตและภาวะรอฟินิจ
คณะวิศวกรรมศาสตร์ มหาวิทยาลัยสงขลานครินทร์

คำชี้แจง

แบบสอบถามนี้เป็นเครื่องมือในการศึกษาปัจจัยที่มีผลกระทบต่อการเรียนรู้ของนักศึกษาภาวะวิกฤตและภาวะรอฟินิจ คณะวิศวกรรมศาสตร์ มหาวิทยาลัยสงขลานครินทร์ เพื่อเป็นข้อมูลในการแก้ปัญหาหรือเป็นแนวทางในการช่วยเหลือนักศึกษา ดังนั้น จึงขอความร่วมมือจากนักศึกษาที่อยู่ในสถานภาพรอฟินิจทุกท่าน โปรดตอบแบบสอบถามโดยทำเครื่องหมาย ลงใน ตามความเป็นจริงให้มากที่สุด คำตอบที่ได้จะเก็บไว้เป็นความลับและนำไปวิเคราะห์โดยรวม

แบบสอบถามแบ่งออกเป็น 3 ตอน

- ตอนที่ 1 ข้อมูลทั่วไปเกี่ยวกับสถานภาพของผู้ตอบแบบสอบถาม
 ตอนที่ 2 ปัจจัยที่มีผลกระทบต่อการเรียนรู้
 ตอนที่ 3 ข้อเสนอแนะเกี่ยวกับการเรียน

ขอขอบคุณในการตอบแบบสอบถาม

ผู้วิจัย

ตอนที่ 1 เป็นข้อมูลทั่วไปของผู้ตอบแบบสอบถาม

1. เพศ 1. ชาย 2. หญิง
2. อายุปี
3. ท่านเป็นบุตรคนที่..... จำนวนพี่น้อง (รวมตัวท่านด้วย).....คน
4. ท่านนับถือศาสนา
 1. พุทธ 2. คริสต์ 3. อิสลาม 4. อื่นๆ
5. ปีการศึกษาแรกเข้า (รหัสนักศึกษา 2 ตัวแรก)

ตอนที่ 2 ปัจจัยที่มีผลกระทบต่อการเรียนรู้ของนักศึกษาภาวะวิกฤตและภาวะรอฟินิจ

ปัจจัยที่มีผลกระทบต่อการเรียนรู้ของนักศึกษา	ระดับความคิดเห็น				
	มากที่สุด (5)	มาก (4)	ปานกลาง (3)	น้อย (2)	น้อยที่สุด (1)
การปรับตัวด้านการเรียน					
1. การเรียนในระดับมหาวิทยาลัย ข้าพเจ้าต้องมีความกระตือรือร้นและรับผิดชอบมากขึ้น					
2. ข้าพเจ้าทราบวิธีการเรียนและนำมาใช้ให้เกิดประโยชน์					
3. ข้าพเจ้าทราบวิธีการวางแผนการเรียนที่ดี เพื่อแก้ปัญหาทางการเรียน					
4. ข้าพเจ้าเข้าเรียนด้วยความรู้สึกเครียดและต้องการความช่วยเหลือในการปรับตัวเรื่องการเรียนรู้					
5. ในขณะที่เรียนข้าพเจ้าจดจำคำบรรยายและจับใจความประเด็นสำคัญของเนื้อหาวิชาที่เรียนได้ทัน					
6. ข้าพเจ้าชอบพูดคุยและซักถามข้อสงสัยต่างๆ กับอาจารย์ผู้สอน					
7. ข้าพเจ้ามีเวลาในการอ่านและทบทวนบทเรียนเพิ่มเติมนอกห้องเรียน					
8. ในช่วงใกล้สอบข้าพเจ้ามักรู้สึกเครียดและวิตกกังวล					
9. ข้าพเจ้าต้องการพัฒนาตนเองให้ดีขึ้น ในด้านบุคลิกภาพ สติปัญญา ความสามารถ และความถนัดในวิชาชีพ					
ด้านแรงจูงใจใฝ่สัมฤทธิ์ทางการเรียน					
1. ข้าพเจ้ามีความตั้งใจในการเรียนและการทำงานที่ได้รับมอบหมายจากอาจารย์					
2. ข้าพเจ้าคิดเสมอว่าต้องพยายามทำความเข้าใจในเนื้อหาให้ได้ เพื่อผลการเรียนที่ดี					
3. เมื่อข้าพเจ้าได้รับความล้มเหลวในผลการสอบ มักจะเกิดความท้อถอยและหมดความพยายามเรียนต่อไป					
4. ข้าพเจ้ามีความกังวลในวิชาที่เรียนยาก					
5. เมื่อข้าพเจ้าลงมือทำงานที่ได้รับมอบหมายจากอาจารย์ผู้สอน ข้าพเจ้าจะทำให้เรียบร้อยก่อนทำสิ่งอื่นต่อไป					
6. ข้าพเจ้าปรึกษาปัญหา/ข้อสงสัยกับอาจารย์ผู้สอนสม่ำเสมอ					
7. ข้าพเจ้าตั้งความหวังในผลการเรียนไว้เพียงระดับปานกลาง					
8. ข้าพเจ้ามักรู้สึกเสมอว่าอนาคตขึ้นอยู่กับความสำเร็จในการเรียน					
9. ข้าพเจ้าสามารถสร้างแรงจูงใจในการเรียนได้ทุกวัน					

ปัจจัยที่มีผลกระทบต่อการศึกษาของนักศึกษา	ระดับความคิดเห็น				
	มากที่สุด (5)	มาก (4)	ปานกลาง (3)	น้อย (2)	น้อยที่สุด (1)
ด้านสติปัญญาของนักศึกษา					
1. ข้าพเจ้ามีความตั้งใจหรือมีสมาธิในการเรียน					
2. ข้าพเจ้ามีความสามารถในการคิดวิเคราะห์					
3. ข้าพเจ้ามีความพยายามในการเรียนรู้หรือค้นคว้าเพิ่มเติม					
4. ข้าพเจ้าสามารถสรุปการบรรยายจากผู้สอนได้ดี					
5. ข้าพเจ้าต้องดูหนังสือหลายรอบจึงจะเข้าใจ					
ด้านหลักสูตรการศึกษา					
1. ข้าพเจ้าคิดว่าจำนวนวิชาในแต่ละภาคเรียนมากเกินไป					
2. ข้าพเจ้าคิดว่ารายวิชาต่อเนื่องมีมาก					
3. ข้าพเจ้าคิดว่าเนื้อหาในแต่ละวิชามีมาก					
4. ข้าพเจ้าคิดว่ารายวิชาส่วนใหญ่เป็นรายวิชาคำนวณ					
5. ข้าพเจ้าคิดว่ามีการบ้าน/รายงาน ในแต่ละวิชามากเกินไป					
ด้านบรรยากาศการเรียนการสอน					
1. ข้าพเจ้าคิดว่าบรรยากาศในชั้นเรียนมีความอบอุ่น เน้นความร่วมมือ					
2. ข้าพเจ้าคิดว่า มีสื่อการสอนที่ส่งเสริมการเรียนรู้ที่เหมาะสม					
3. ข้าพเจ้าคิดว่าสื่อการสอนมีความสนใจให้เกิดความสนใจ					
4. ข้าพเจ้าคิดว่าการสอนของอาจารย์มีความน่าสนใจ					
ด้านกิจกรรมต่าง ๆ ของคณะวิศวกรรมศาสตร์					
1. ข้าพเจ้าคิดว่าจำนวนกิจกรรมที่คณะฯ จัดมากเกินไป					
2. ข้าพเจ้าคิดว่าการทำกิจกรรมใช้เวลามากเกินไป					
3. ข้าพเจ้าสนใจและเข้าร่วมกิจกรรมต่าง ๆ ที่คณะฯ จัด					
4. ข้าพเจ้าสามารถแบ่งเวลาในการเข้าร่วมกิจกรรมอย่างเหมาะสม					
5. ข้าพเจ้าเข้าร่วมกิจกรรมเพราะเข้าใจและเห็นประโยชน์ของการเข้าร่วมกิจกรรม					
ด้านความสัมพันธ์กับกลุ่มเพื่อน					
1. ข้าพเจ้าได้รับกำลังใจและความช่วยเหลือจากกลุ่มเพื่อน					
2. เมื่อข้าพเจ้ามีปัญหาด้านการเรียน มักปรึกษาเพื่อนมากกว่าอาจารย์					
3. ข้าพเจ้าใช้เวลาส่วนมากไปกับเพื่อนๆ มากกว่าการเรียน					
4. ข้าพเจ้าคิดว่าเพื่อนเป็นบุคคลสำคัญที่สุดในชีวิตการเรียนมหาวิทยาลัย					
5. ข้าพเจ้ารู้สึกสบายใจและกล้าถาม กล้าแสดงออก เมื่อได้เรียนร่วมกับเพื่อนๆ					

ปัจจัยที่มีผลกระทบต่อการเรียนรู้ของนักศึกษา	ระดับความคิดเห็น				
	มากที่สุด (5)	มาก (4)	ปานกลาง (3)	น้อย (2)	น้อยที่สุด (1)
ด้านการดูแลของอาจารย์ที่ปรึกษา					
1. ข้าพเจ้าคิดว่าอาจารย์ที่ปรึกษาไม่มีเวลานัดพบกับนักศึกษา					
2. ข้าพเจ้าคิดว่าอาจารย์ที่ปรึกษากำหนดเงื่อนไขในการพบมากเกินไป ทำให้นักศึกษาไม่กล้าเข้าพบ					
3. ข้าพเจ้าคิดว่าอาจารย์ที่ปรึกษามีการชี้แนะแนวทางต่าง ๆ เพื่อให้มี ผลการเรียนที่ดี					
4. ข้าพเจ้าคิดว่าอาจารย์ที่ปรึกษามีการช่วยเหลือ และเห็นอกเห็นใจ นักศึกษามีปัญหา					
5. ข้าพเจ้าคิดว่าอาจารย์ที่ปรึกษามีการเสริมกำลังใจและกระตุ้นให้ นักศึกษาสำเร็จการศึกษา					
6. ข้าพเจ้าคิดว่าอาจารย์ที่ปรึกษาให้ความสนใจ และไม่ปล่อยปะละเลย					
ด้านการดูแลของอาจารย์ผู้สอน					
1. ข้าพเจ้าคิดว่าอาจารย์ผู้สอนเลือกปฏิบัติเฉพาะนักศึกษาบางคน					
2. ข้าพเจ้าคิดว่าอาจารย์ผู้สอนมีความสนใจและเอาใจใส่กับผู้เรียน					
3. ข้าพเจ้าคิดว่าอาจารย์ผู้สอนมีประสบการณ์ในการถ่ายทอดความรู้ และยกตัวอย่างได้ชัดเจน					
4. ข้าพเจ้าคิดว่าอาจารย์ผู้สอนใช้สื่อประกอบการสอนที่เหมาะสม					
5. ข้าพเจ้าคิดว่าอาจารย์ผู้สอนเปิดโอกาสให้นักศึกษาสอบถามและ แสดงความคิดเห็น					

ตอนที่ 3 ข้อเสนอแนะเกี่ยวกับการเรียน

- ข้าพเจ้ามีความเห็นว่าสาเหตุที่ทำให้นักศึกษาส่วนใหญ่อยู่ในสถานภาพภาวะวิกฤตและภาวะรอพินิจ คือ
.....
.....
- ข้าพเจ้ามีข้อเสนอแนะให้คณะฯ ปรับปรุงหรือแก้ปัญหาประเด็นต่าง ๆ ดังนี้
อาจารย์ผู้สอน.....
.....
อาจารย์ที่ปรึกษา.....
.....
อื่น ๆ

ประวัติผู้วิจัย

ชื่อ สกุล	นางฐานิตา ลอยวิรัตน์	
ตำแหน่ง	ผู้ปฏิบัติงานบริหารชำนาญงานพิเศษ	
หน่วยงาน	หน่วยทะเบียนและพัฒนาวិชาการ กลุ่มงานสนับสนุนวิชาการศึกษาและกิจการนักศึกษา	
วุฒิการศึกษา		
วุฒิ	ชื่อสถาบัน	ปีสำเร็จการศึกษา
ปริญญาตรี บธ.บ. การตลาด	มหาวิทยาลัยทักษิณ	2540

ตำแหน่งและสถานที่ทำงาน

พ.ศ. 2540-2549	พนักงานธุรการ
พ.ศ. 2550 – ปัจจุบัน	ผู้ปฏิบัติงานบริหารชำนาญงานพิเศษ หน่วยทะเบียนและพัฒนาวิชาการ สำนักงานเลขานุการ คณะวิศวกรรมศาสตร์ มหาวิทยาลัยสงขลานครินทร์ อำเภอหาดใหญ่ จังหวัดสงขลา

ประสบการณ์การงานวิจัยและบทความที่เผยแพร่

งานวิจัยที่ได้รับการสนับสนุนจากคณะวิศวกรรมศาสตร์ มหาวิทยาลัยสงขลานครินทร์

- หัวหน้าโครงการวิจัยวิศวกรรมศึกษา “การเปรียบเทียบผลสัมฤทธิ์ทางการเรียนของนักศึกษา ที่เข้าร่วมโครงการที่ช่วยน้องของคณะวิศวกรรมศาสตร์” ประจำปี 2553
- หัวหน้าโครงการวิจัยวิศวกรรมศึกษา “การศึกษาประสิทธิผลของโครงการเตรียมความรู้พื้นฐานสำหรับนักศึกษาชั้นปีที่ 1 คณะวิศวกรรมศาสตร์ มหาวิทยาลัยสงขลานครินทร์” ประจำปี 2553
- ผู้ร่วมโครงการวิจัยวิศวกรรมศึกษา “การศึกษาพฤติกรรมการเรียนต่อผลสัมฤทธิ์ทางการเรียนของนักศึกษา รายวิชา 200-101 แนะนำวิศวกรรมศาสตร์” ประจำปี 2554
- ผู้ร่วมโครงการวิจัยสถาบัน “การพัฒนาระบบการแจ้งข่าวสารผู้ปกครอง คณะวิศวกรรมศาสตร์ มหาวิทยาลัยสงขลานครินทร์” ประจำปี 2553
- หัวหน้าโครงการวิจัยสถาบัน “การศึกษากฎมีหลังต่อสถานภาพของนักศึกษา คณะวิศวกรรมศาสตร์ มหาวิทยาลัยสงขลานครินทร์” ประจำปี 2554
- ผู้ร่วมโครงการวิจัยวิศวกรรมศึกษา “การศึกษาปัญหาและพัฒนาระบบสารสนเทศเพื่อการยื่นคำร้องลงทะเบียนเรียนของนักศึกษา คณะวิศวกรรมศาสตร์ มหาวิทยาลัยสงขลานครินทร์” ประจำปี 2554

- หัวหน้าโครงการวิจัย เรื่อง “การศึกษาประสิทธิผลของโครงการประชาสัมพันธ์เพื่อการรับนักศึกษาใหม่ในปีการศึกษา 2555 คณะวิศวกรรมศาสตร์ มหาวิทยาลัยสงขลานครินทร์ ประจำปี 2555

บทความ

- การประชุมวิชาการวิศวกรรมศาสตร์ ครั้งที่ 8 ที่ จ.เชียงใหม่ ประจำปี 2553
เรื่อง “โครงการเตรียมความรู้พื้นฐานสำหรับนักศึกษาชั้นปีที่ 1 คณะวิศวกรรมศาสตร์ มหาวิทยาลัยสงขลานครินทร์”
- การประชุมวิชาการ/เสนอผลงานวิจัย มหาวิทยาลัยทักษิณ ครั้งที่ 20 ประจำปี 2553
เรื่อง “การศึกษาความพึงพอใจและผลสัมฤทธิ์ทางการเรียนของนักศึกษาชั้นปีที่ 1 ที่เข้าร่วมโครงการพี่ช่วยน้อง คณะวิศวกรรมศาสตร์ มหาวิทยาลัยสงขลานครินทร์”
- การประชุมวิชาการวิศวกรรมศาสตร์ ครั้งที่ 10 ที่ จ.เพชรบุรี ประจำปี 2555
เรื่อง “การพัฒนาระบบเว็บไซต์สารสนเทศเพื่อการยื่นคำร้องลงทะเบียน”
- การประชุมวิชาการวิจัยสำหรับบุคลากรสายสนับสนุนในสถาบันอุดมศึกษา ครั้งที่ 5 ที่ กรุงเทพฯ
เรื่อง “การศึกษาประสิทธิผลของโครงการประชาสัมพันธ์เพื่อการรับนักศึกษาใหม่ ในปีการศึกษา 2555 คณะวิศวกรรมศาสตร์ มหาวิทยาลัยสงขลานครินทร์”
- การประชุมวิชาการระดับนานาชาติและระดับชาติวิศวกรรมศาสตร์ ครั้งที่ 11 ที่ จ.ภูเก็ต
เรื่อง “การศึกษาภูมิหลังต่อสถานภาพของนักศึกษา คณะวิศวกรรมศาสตร์ มหาวิทยาลัยสงขลานครินทร์”
เรื่อง “การศึกษาพฤติกรรมการเรียนต่อผลสัมฤทธิ์ทางการเรียนของนักศึกษา รายวิชา 200-101 แนะนำวิศวกรรมศาสตร์”