



รายงานการวิจัยฉบับสมบูรณ์

การศึกษาสาเหตุและปัจจัยที่ส่งผลต่อการฟื้นฟูสภาพ
การเป็นนักศึกษาระดับปริญญาตรี
มหาวิทยาลัยสงขลานครินทร์

ผู้วิจัย	นางฐานิตา	ลอยวิรัตน์
	นางกุศล	แก้วหนู
	นางเกศริน	คงจันทร์
ที่ปรึกษา	รศ.ดร.สุกฤทธิรา	รัตน์วิไล

งานวิจัยนี้ได้รับทุนอุดหนุนการวิจัย จากเงินรายได้
คณะวิศวกรรมศาสตร์ ประจำปี 2558

บทคัดย่อ

งานวิจัยนี้มีจุดมุ่งหมายเพื่อศึกษาเปรียบเทียบข้อมูลนักศึกษาระดับปริญญาตรี ที่ยื่นคำร้องขอลาออกจากการเป็นนักศึกษา ตั้งแต่ปีการศึกษา 2554-2556 โดยรวบรวมข้อมูลของนักศึกษาที่ยื่นคำร้องขอลาออกจากการเป็นนักศึกษา จำนวน 14 คณะ ของมหาวิทยาลัยสงขลานครินทร์ วิทยาเขตหาดใหญ่ คือ คณะการแพทย์แผนไทย คณะทรัพยากรธรรมชาติ คณะทันตแพทยศาสตร์ คณะเทคนิคการแพทย์ คณะนิติศาสตร์ คณะพยาบาลศาสตร์ คณะแพทยศาสตร์ คณะเภสัชศาสตร์ คณะวิทยาการจัดการ คณะวิทยาศาสตร์ คณะวิศวกรรมศาสตร์ คณะศิลปศาสตร์ คณะเศรษฐศาสตร์ และคณะอุตสาหกรรมเกษตร มีนักศึกษายื่นคำร้องฯ ทั้งหมด จำนวน 600 คน ผลการศึกษาพบว่า นักศึกษาคณะวิทยาศาสตร์ได้ยื่นคำร้องขอลาออกจากการเป็นนักศึกษามากที่สุด (ร้อยละ 27.67) รองลงมา คือ นักศึกษาคณะวิศวกรรมศาสตร์ (ร้อยละ 19.50) และจากนักศึกษาทั้งหมด พบว่า เป็นนักศึกษาชั้นปีที่ 1 มากที่สุด (ร้อยละ 73.00) รองลงมา คือ นักศึกษาชั้นปีที่ 2 (ร้อยละ 21.67) สำหรับเหตุผลของนักศึกษาที่ยื่นคำร้องขอลาออกจากการเป็นนักศึกษา คือ ต้องการศึกษาต่อสถาบันอื่นมากที่สุด (ร้อยละ 57.12) รองลงมา คือ ไม่ถนัดในสาขาวิชาที่เรียน (ร้อยละ 28.79)

คำสำคัญ : การพ้นสภาพการเป็นนักศึกษา, นักศึกษาระดับปริญญาตรี, คณะวิศวกรรมศาสตร์

ABSTRACT

This report describes a comparative study on the undergraduate students dropped out from the university in academic years 2011-2013. The targeted students were from 14 Faculties at Prince of Songkla University, HatYai campus. All Faculties were following, Faculty of Traditional Thai Medicine, Faculty of Natural Resources, Faculty of Dentistry, Faculty of Medical Technology, Faculty of Law, Faculty of Nursing, Faculty of Medicine, Faculty of Pharmacy, Faculty of Management Sciences, Faculty of Science, Faculty of Engineering, Faculty of Liberal Arts, Faculty of Economics and Faculty of Agro-Industry. There were 600 students dropped out during the period. The data analysis showed that Faculty of Science has the highest drop-out rate (27.67%) and followed by Faculty of Engineering (19.50%). Among students, the highest drop-out rate occurred in the freshman student (73.00%), followed by sophomore year student (21.67%). Two top reasons of dropping-out are: wants to enroll in other university (57.12%) and the courses do not fit their interests (28.79%) respectively.

Keywords: Dismissal, Undergraduate, Faculty of Engineering

กิตติกรรมประกาศ

งานวิจัย “การศึกษาสาเหตุและปัจจัยที่ส่งผลต่อการฟื้นฟูสภาพการเป็นนักศึกษาระดับปริญญาตรี มหาวิทยาลัยสงขลานครินทร์” ได้สำเร็จลุล่วงไปได้ด้วยดี เพราะได้รับความอนุเคราะห์และการสนับสนุนจาก รศ.ดร.สุกฤษฎิธา รัตนวิไล ซึ่งเป็นที่ปรึกษาโครงการวิจัย ได้กรุณาเป็นที่ปรึกษา ได้ให้แนวคิด คำแนะนำ ตรวจสอบและแก้ไขข้อบกพร่องต่าง ๆ ผู้วิจัยจึงขอขอบพระคุณเป็นอย่างสูงไว้ ณ โอกาสนี้

ขอขอบพระคุณคณะกรรมการผู้ทรงคุณวุฒิของคณะวิศวกรรมศาสตร์ทุกท่านที่ได้พิจารณาและให้ข้อเสนอแนะต่าง ๆ ที่เป็นประโยชน์ จนทำให้ผลงานชิ้นนี้สำเร็จลุล่วงไปได้ด้วยดี นอกจากนี้ขอขอบคุณ คุณณัฐฤตา ศตะรัตน์ กองทะเบียนและประมวลผลการศึกษา ที่ได้ให้ความอนุเคราะห์ข้อมูลนักศึกษาที่ลาออกจากการเป็นนักศึกษาของมหาวิทยาลัยสงขลานครินทร์ วิทยาเขตหาดใหญ่ ระดับปริญญาตรี เพื่อนำข้อมูลประกอบการดำเนินงานวิจัย

สุดท้ายนี้ขอขอบคุณ คณะวิศวกรรมศาสตร์ มหาวิทยาลัยสงขลานครินทร์ ที่ได้ให้การสนับสนุนทุนวิจัยในการทำผลงานวิจัยวิศวกรรมศึกษาจากงบประมาณเงินรายได้ของคณะวิศวกรรมศาสตร์ มหาวิทยาลัยสงขลานครินทร์ ประเภทวิจัยวิศวกรรมศึกษา ประจำปีงบประมาณ พ.ศ. 2558 สัญญาเลขที่ ENG-58-2-7-18-0207S

คณะผู้วิจัย
พฤศจิกายน 2558

คำนำ

งานวิจัย “การศึกษาสาเหตุและปัจจัยที่ส่งผลต่อการพัฒนาการเป็นนักศึกษาระดับปริญญาตรี มหาวิทยาลัยสงขลานครินทร์” มีวัตถุประสงค์เพื่อศึกษาสาเหตุปัจจัยที่ส่งผลต่อการพัฒนาการเป็นนักศึกษาระดับปริญญาตรี และเพื่อศึกษาเปรียบเทียบข้อมูลนักศึกษาที่พัฒนาการเป็นนักศึกษาระดับปริญญาตรี ในแต่ละชั้นปีของนักศึกษา มหาวิทยาลัยสงขลานครินทร์ วิทยาเขตหาดใหญ่ ซึ่งสามารถนำผลการศึกษามาใช้เป็นข้อมูลพื้นฐานประกอบการปรับปรุง พัฒนา หรือแก้ไขปัญหาในการจัดการเรียนการสอนของคณะวิศวกรรมศาสตร์และแนวทางให้กับผู้บริหาร ผู้สอน และอาจารย์ที่ปรึกษา ในการดูแลและให้คำปรึกษาแก่นักศึกษา

ผู้วิจัยหวังเป็นอย่างยิ่งว่างานวิจัยชิ้นนี้จะเป็นประโยชน์ต่อคณะวิศวกรรมศาสตร์ และผู้ที่เกี่ยวข้องทั่วไป หากมีข้อผิดพลาดประการใด ผู้วิจัยขออภัยด้วยความเต็มใจและพร้อมที่จะแก้ไขเพื่อประโยชน์ในโอกาสต่อไป

คณะผู้วิจัย

พฤศจิกายน 2558

สารบัญ

	หน้า
บทคัดย่อ	(1)
ABSTRACT	(2)
กิตติกรรมประกาศ	(3)
คำนำ	(4)
สารบัญ	(5)
รายการตาราง	(7)
รายการภาพประกอบ	(9)
บทที่ 1 บทนำ	1
1.1 หลักการและเหตุผล	1
1.2 วัตถุประสงค์ของการศึกษา	2
1.3 ขอบเขตการศึกษา	2
1.4 นิยามศัพท์เฉพาะ	2
1.5 ประโยชน์ที่ได้รับ	4
บทที่ 2 เอกสารและงานวิจัยที่เกี่ยวข้อง	5
2.1 ระเบียบมหาวิทยาลัยสงขลานครินทร์ ว่าด้วยการศึกษาชั้นปริญญาตรี พ.ศ. 2547	5
2.2 ระเบียบมหาวิทยาลัยสงขลานครินทร์ ว่าด้วยการศึกษาชั้นปริญญาตรี พ.ศ. 2552	7
2.3 งานวิจัยที่เกี่ยวข้อง	9
บทที่ 3 วิธีการดำเนินการวิจัย	14
3.1 ประชากรและกลุ่มตัวอย่าง	14
3.2 เครื่องมือที่ใช้ในการวิจัย	14
3.3 วิธีการเก็บรวบรวมข้อมูล	14
3.4 การวิเคราะห์ข้อมูลและสถิติที่ใช้ในการวิเคราะห์ข้อมูล	14
3.5 สถานที่ทำการวิจัย	15
3.6 ระยะเวลาที่ทำการวิจัย	15
บทที่ 4 ผลการศึกษา	16
ตอนที่ 1 เปรียบเทียบจำนวนและร้อยละของนักศึกษาที่ยื่นคำร้องขอลาออกจากการเป็นนักศึกษา ตั้งแต่ปีการศึกษา 2554 – 2556	16
ตอนที่ 2 เปรียบเทียบจำนวนและร้อยละเหตุผลของนักศึกษาที่ยื่นคำร้องขอลาออกจากการเป็นนักศึกษา ตั้งแต่ปีการศึกษา 2554 – 2556	27

สารบัญ (ต่อ)

	หน้า
บทที่ 5 สรุปและข้อเสนอแนะ	41
5.1 สรุปผลการศึกษาอย่างสังเขป	41
5.2 ข้อเสนอแนะของผู้วิจัย	42
5.3 ข้อเสนอแนะในการวิจัยครั้งต่อไป	42
เอกสารอ้างอิง	43
ภาคผนวก	
ภาคผนวก ก แบบฟอร์มคำร้องขอลาออกจากการเป็นนักศึกษา	44
ภาคผนวก ข แบบฟอร์มใบรับรองผู้ปกครอง	47
ภาคผนวก ค แบบฟอร์มรับรองการไม่มีหนี้สิน	49
ภาคผนวก ง การกำหนดรหัสนักศึกษา	51
ประวัติผู้วิจัย	59

รายการตาราง

ตารางที่		หน้า
4.1	จำนวนและร้อยละนักศึกษาที่ยื่นคำร้องขอลาออกจากการเป็นนักศึกษา ตั้งแต่ปีการศึกษา 2554-2556	17
4.2	จำนวนและร้อยละนักศึกษาที่ยื่นคำร้องขอลาออกจากการเป็นนักศึกษา ปีการศึกษา 2554	19
4.3	จำนวนและร้อยละนักศึกษาที่ยื่นคำร้องขอลาออกจากการเป็นนักศึกษา ปีการศึกษา 2555	21
4.4	จำนวนและร้อยละนักศึกษาที่ยื่นคำร้องขอลาออกจากการเป็นนักศึกษา ปีการศึกษา 2556	23
4.5	จำนวนและร้อยละนักศึกษาที่ยื่นคำร้องขอลาออกจากการเป็นนักศึกษา จำแนกตามชั้นปี ตั้งแต่ปีการศึกษา 2554-2556	25
4.6	จำนวนและร้อยละเหตุผลของนักศึกษาที่ยื่นคำร้องขอลาออกจากการเป็นนักศึกษา จำแนกตามคณะ ตั้งแต่ปีการศึกษา 2554-2556	28
4.7	จำนวนและร้อยละเหตุผลที่ยื่นคำร้องขอลาออกจากการเป็นนักศึกษาของนักศึกษา คณะการแพทย์แผนไทย จำแนกตามชั้นปี ตั้งแต่ปีการศึกษา 2554-2556	30
4.8	จำนวนและร้อยละเหตุผลที่ยื่นคำร้องขอลาออกจากการเป็นนักศึกษาของนักศึกษา คณะทรัพยากรธรรมชาติ จำแนกตามชั้นปี ตั้งแต่ปีการศึกษา 2554-2556	30
4.9	จำนวนและร้อยละเหตุผลที่ยื่นคำร้องขอลาออกจากการเป็นนักศึกษาของนักศึกษา คณะทันตแพทยศาสตร์ จำแนกตามชั้นปี ตั้งแต่ปีการศึกษา 2554-2556	31
4.10	จำนวนและร้อยละเหตุผลที่ยื่นคำร้องขอลาออกจากการเป็นนักศึกษาของนักศึกษา คณะเทคนิคการแพทย์ จำแนกตามชั้นปี ตั้งแต่ปีการศึกษา 2554-2556	32
4.11	จำนวนและร้อยละเหตุผลที่ยื่นคำร้องขอลาออกจากการเป็นนักศึกษาของนักศึกษา คณะนิติศาสตร์ จำแนกตามชั้นปี ตั้งแต่ปีการศึกษา 2554-2556	32
4.12	จำนวนและร้อยละเหตุผลที่ยื่นคำร้องขอลาออกจากการเป็นนักศึกษาของนักศึกษา คณะพยาบาลศาสตร์ จำแนกตามชั้นปี ตั้งแต่ปีการศึกษา 2554-2556	33
4.13	จำนวนและร้อยละเหตุผลที่ยื่นคำร้องขอลาออกจากการเป็นนักศึกษาของนักศึกษา คณะแพทยศาสตร์ จำแนกตามชั้นปี ตั้งแต่ปีการศึกษา 2554-2556	34

รายการตาราง (ต่อ)

4.14	จำนวนและร้อยละเหตุผลที่ยื่นคำร้องขอลาออกจากการเป็นนักศึกษาของนักศึกษา คณะเภสัชศาสตร์ จำแนกตามชั้นปี ตั้งแต่ปีการศึกษา 2554-2556	34
4.15	จำนวนและร้อยละเหตุผลที่ยื่นคำร้องขอลาออกจากการเป็นนักศึกษาของนักศึกษา คณะวิทยาการจัดการ จำแนกตามชั้นปี ตั้งแต่ปีการศึกษา 2554-2556	35
4.16	จำนวนและร้อยละเหตุผลที่ยื่นคำร้องขอลาออกจากการเป็นนักศึกษาของนักศึกษา คณะวิทยาศาสตร์ จำแนกตามชั้นปี ตั้งแต่ปีการศึกษา 2554-2556	36
4.17	จำนวนและร้อยละเหตุผลที่ยื่นคำร้องขอลาออกจากการเป็นนักศึกษาของนักศึกษา คณะวิศวกรรมศาสตร์ จำแนกตามชั้นปี ตั้งแต่ปีการศึกษา 2554-2556	36
4.18	จำนวนนักศึกษาคณะวิศวกรรมศาสตร์ ที่ยื่นคำร้องขอลาออกจากการเป็นนักศึกษาเพื่อศึกษาต่อคณะ/สถาบันอื่น ตั้งแต่ปีการศึกษา 2554-2556	37
4.19	จำนวนและร้อยละเหตุผลที่ยื่นคำร้องขอลาออกจากการเป็นนักศึกษาของนักศึกษา คณะศิลปศาสตร์ จำแนกตามชั้นปี ตั้งแต่ปีการศึกษา 2554-2556	38
4.20	จำนวนและร้อยละเหตุผลที่ยื่นคำร้องขอลาออกจากการเป็นนักศึกษาของนักศึกษา คณะเศรษฐศาสตร์ จำแนกตามชั้นปี ตั้งแต่ปีการศึกษา 2554-2556	39
4.21	จำนวนและร้อยละเหตุผลที่ยื่นคำร้องขอลาออกจากการเป็นนักศึกษาของนักศึกษา คณะอุตสาหกรรมเกษตร จำแนกตามชั้นปี ตั้งแต่ปีการศึกษา 2554-2556	40

รายการภาพประกอบ

ภาพประกอบที่		หน้า
4.1	ร้อยละนักศึกษาที่ยื่นคำร้องขอลาออกจากการเป็นนักศึกษา ตั้งแต่ปีการศึกษา 2554-2556	18
4.2	ร้อยละนักศึกษาที่ยื่นคำร้องขอลาออกจากการเป็นนักศึกษาในภาพรวม ระดับคณะ	18
4.3	ร้อยละนักศึกษาที่ยื่นคำร้องขอลาออกจากการเป็นนักศึกษา ปีการศึกษา 2554	20
4.4	ร้อยละนักศึกษาที่ยื่นคำร้องขอลาออกจากการเป็นนักศึกษาในระดับคณะ ปีการศึกษา 2554	20
4.5	ร้อยละนักศึกษาที่ยื่นคำร้องขอลาออกจากการเป็นนักศึกษา ปีการศึกษา 2555	22
4.6	ร้อยละนักศึกษาที่ยื่นคำร้องขอลาออกจากการเป็นนักศึกษาในระดับคณะ ปีการศึกษา 2555	22
4.7	ร้อยละนักศึกษาที่ยื่นคำร้องขอลาออกจากการเป็นนักศึกษา ปีการศึกษา 2556	24
4.8	ร้อยละนักศึกษาที่ยื่นคำร้องขอลาออกจากการเป็นนักศึกษาในระดับคณะ ปีการศึกษา 2555	24
4.9	ร้อยละนักศึกษาที่ยื่นคำร้องขอลาออกจากการเป็นนักศึกษา จำแนกตามชั้นปี ตั้งแต่ปีการศึกษา 2554 – 2556 ทั้ง 14 คณะ	26
4.10	ร้อยละเหตุผลของนักศึกษาทั้งหมดที่ยื่นคำร้องขอลาออกจากการเป็นนักศึกษา ตั้งแต่ปีการศึกษา 2554 - 2556	29

บทที่ 1

บทนำ

1.1 หลักการและเหตุผล

การศึกษาเป็นปัจจัยสำคัญสำหรับการพัฒนาประเทศ เนื่องจากการศึกษา คือ กลไกในการพัฒนากำลังคนให้มีคุณภาพมีประสิทธิภาพในการทำงาน หากคนไทยในสังคมได้รับการศึกษาที่ดีสามารถทำงานได้ เป็นกำลังสำคัญในการขับเคลื่อนประเทศให้ก้าวต่อไป รัฐบาลจึงมุ่งเน้นและให้ความสำคัญกับนโยบายการจัดการศึกษาของชาติ ทั้งนี้เนื่องจากทุกภาคส่วนในสังคมต่างก็ตระหนักว่าการศึกษาคือกลไกสำคัญ ในการพัฒนาทรัพยากรมนุษย์ให้สอดคล้องกับสภาพเศรษฐกิจและสังคมปัจจุบัน การพัฒนาประเทศกำลังอยู่ในยุคของการเปลี่ยนแปลงตามกระแสโลกาภิวัตน์ ซึ่งทำให้เกิดผลกระทบในทุกๆ ด้าน โดยเฉพาะอย่างยิ่งด้านความเจริญทางเศรษฐกิจ สังคมและเทคโนโลยี ทำให้ทุกหน่วยงานจำเป็นต้องอาศัยบุคลากรที่มีประสิทธิภาพมาทำงานในตำแหน่งหน้าที่ต่างๆ ดังนั้น ถ้าคนได้รับการพัฒนาด้านการศึกษาอย่างเหมาะสมก็สามารถนำความรู้ ทักษะและประสบการณ์ ไปประยุกต์ใช้ในการประกอบอาชีพ รวมทั้งการแก้ไขปัญหาต่างๆ ให้ลุล่วงได้อย่างมีประสิทธิภาพและช่วยให้ดำรงตนอยู่ในสังคมได้อย่างมีความสุข มหาวิทยาลัยหรือสถาบันอุดมศึกษามีหน้าที่สอนและถ่ายทอดความรู้แก่ผู้เรียน พร้อมๆ กับทำหน้าที่รวบรวม สังเคราะห์ วิเคราะห์ สร้าง และเผยแพร่ความรู้ผ่านกระบวนการศึกษาวิจัยโลกในอดีต สิ่งที่เป็นอยู่ในปัจจุบัน และสิ่งที่อาจเกิดขึ้นในอนาคต สามารถเข้าสู่ชีวิตการทำงานเป็นพลเมืองที่ได้รับการขัดเกลาทางสังคมและวัฒนธรรมมาเป็นอย่างดี ส่วนองค์ความรู้ที่เป็นผลิตผลจากมหาวิทยาลัย นอกจากจะเป็นประโยชน์ต่อการพัฒนาประเทศทั้งในด้านเศรษฐกิจแล้ว ยังช่วยนำพาสังคมสู่ความเป็นอารยธรรมประเทศอย่างยั่งยืนอีกด้วย

คณะวิศวกรรมศาสตร์ มหาวิทยาลัยสงขลานครินทร์ มีภารกิจหลัก 4 ด้าน คือ การเรียนการสอน การวิจัย การบริการทางวิชาการแก่สังคม และการทำนุบำรุงศิลปะและวัฒนธรรม สำหรับภารกิจหลักที่สำคัญเป็นอันดับแรก คือ การเรียนการสอน เพื่อให้บรรลุผลตามแผนการดำเนินงาน เป้าหมายและตัวชี้วัดหลักตามแผนกลยุทธ์ และมาตรฐานตัวบ่งชี้คุณภาพ ภายใต้วิสัยทัศน์ คือ เป็นสถาบันวิศวกรรมศาสตร์ที่ได้รับการยอมรับในด้านการศึกษา วิจัย และการประยุกต์ใช้ความรู้และเทคโนโลยี เพื่อเป็นประโยชน์แก่สังคมอาเซียน และภายใต้พันธกิจ คือ 1. ผลิตวิศวกรที่คิดเป็น ทำเป็น มีคุณภาพ และจริยธรรม 2. สร้างบูรณาการและเผยแพร่องค์ความรู้ทางวิศวกรรมที่สอดคล้องกับความต้องการทางสังคมอย่างยั่งยืน 3. สร้างสภาพแวดล้อมเพื่อการเรียนรู้และเปิดกว้างต่อสังคม ซึ่งในปัจจุบันคณะวิศวกรรมศาสตร์ประกอบด้วย 7 ภาควิชา คือ ภาควิชาวิศวกรรมไฟฟ้า ภาควิชาวิศวกรรมเครื่องกล ภาควิชาวิศวกรรมโยธา ภาควิชาวิศวกรรมอุตสาหการ ภาควิชาวิศวกรรมเคมี ภาควิชาวิศวกรรมเหมืองแร่และวัสดุ และภาควิชาวิศวกรรมคอมพิวเตอร์ มีการจัดการเรียนการสอนในระดับปริญญาตรี 12 สาขาวิชา มีนักศึกษาระดับปริญญาตรีในปีการศึกษา 2557 รวมทั้งสิ้น 2,537 คน (จากสถิติจำนวนนักศึกษา มหาวิทยาลัยสงขลานครินทร์ วิทยาเขตหาดใหญ่, ข้อมูล ณ วันที่ 12 มกราคม 2558) จากข้อมูลสถิติของกองทะเบียนฯ ผู้วิจัยพบว่าในแต่ละภาคการศึกษามีนักศึกษาที่ได้แต่มีระดับคะแนนเฉลี่ยสะสมอยู่ในระดับที่เรียกว่าภาวะรอพินิจ หรือนักศึกษาที่ต้องออกกลางคันพ้นสภาพจากการเป็นนักศึกษา เนื่องจากได้แต่มีระดับคะแนนเฉลี่ยสะสมต่ำกว่าเกณฑ์ที่กำหนด โดยมาจากหลายสาเหตุ และสาเหตุหนึ่งอาจมาจากความเครียด ซึ่งเป็นตัวกระตุ้นให้เกิดการเปลี่ยนแปลงขึ้นทั้งทางด้านจิตใจและร่างกาย

สำหรับนักศึกษาที่มีปัจจัยหลายประการที่อาจทำให้เกิดความเครียด เช่น ปัญหาครอบครัว ปัญหาทางเศรษฐกิจ ปัญหาการเรียน และปัจจัยที่มาจากตัวนักศึกษาเอง ก็คือสภาวะบางอย่างของร่างกายและจิตใจ เช่น การได้รับการพักผ่อนไม่เพียงพอ การเจ็บป่วย การติดสุราและยาเสพติด สาเหตุเหล่านี้จะส่งผลกระทบต่อสภาพจิตใจ ทำให้เกิดความกดดัน ความวิตกกังวล ความสับสนและความเครียด ทำให้ขาดสมาธิ ขาดความอดทน ทำให้ผลการเรียนต่ำลงจนต้องพักการเรียน หรือพ้นสภาพนักศึกษา หรือเกิดพฤติกรรมเบี่ยงเบน รวมทั้งการทำลายชีวิตตนเองด้วย

การพ้นสภาพการเป็นนักศึกษาจากมหาวิทยาลัยสงขลานครินทร์ โดยการตกรอก ซึ่งจากข้อมูลสถิติจำนวนการพ้นสภาพการเป็นนักศึกษาคณะวิศวกรรมศาสตร์ ในปีการศึกษา 2555 มีจำนวน 78 คน และปีการศึกษา 2556 จำนวน 84 คน อีกประการหนึ่งคือ การพ้นสภาพการเป็นนักศึกษาโดยการลาออก ซึ่งมีหลายปัจจัย ตัวอย่างเช่น ศึกษาต่อสถาบันอื่น ป่วย มีปัญหาครอบครัว มีภารกิจการทำงาน ต้องการกลับไปภูมิลำเนาเดิม ผลการเรียนไม่ดี และไม่ถนัดในสาขาที่เรียน สภาพการณ์เช่นนี้อาจทำให้นักศึกษาสามารถสำเร็จการศึกษาน้อยลง และจากข้อมูลดังกล่าว จึงทำให้งานวิจัยครั้งนี้ เป็นการศึกษาสาเหตุและปัจจัยที่ส่งผลต่อการพ้นสภาพการเป็นนักศึกษาระดับปริญญาตรีของคณะวิศวกรรมศาสตร์ และคณะอื่นๆ ในมหาวิทยาลัยสงขลานครินทร์ ที่ยื่นคำร้องขอลาออกจากการเป็นนักศึกษา ซึ่งข้อมูลที่ได้จะเป็นข้อมูลพื้นฐานที่เป็นประโยชน์ในการประกอบการตัดสินใจหรือการกำหนดมาตรการ นโยบายทางการบริหารการจัดการศึกษาของผู้บริหารคณะวิศวกรรมศาสตร์ มหาวิทยาลัยสงขลานครินทร์ ทุกระดับต่อไป

1.2 วัตถุประสงค์

- 1.2.1 เพื่อศึกษาสาเหตุและปัจจัยที่ส่งผลต่อการพ้นสภาพการเป็นนักศึกษาระดับปริญญาตรี
- 1.2.2 เพื่อศึกษาเปรียบเทียบข้อมูลนักศึกษาที่พ้นสภาพการเป็นนักศึกษาระดับปริญญาตรี ในแต่ละชั้นปี

1.3 ขอบเขตการวิจัย

- 1.3.1 ประชากรและกลุ่มตัวอย่าง คือ นักศึกษาระดับปริญญาตรีที่พ้นสภาพการเป็นนักศึกษา ตั้งแต่ปีการศึกษา 2554 - 2556
- 1.3.2 วิเคราะห์ข้อมูลทางสถิติ จำนวนและร้อยละของนักศึกษาที่พ้นสภาพการเป็นนักศึกษาระดับปริญญาตรี
- 1.3.3 วิเคราะห์ข้อมูลทางสถิติ เพื่อศึกษาสาเหตุและปัจจัยที่ส่งผลต่อการพ้นสภาพการเป็นนักศึกษาระดับปริญญาตรี
- 1.3.4 เปรียบเทียบข้อมูลนักศึกษาที่พ้นสภาพการเป็นนักศึกษาระดับปริญญาตรี ในแต่ละชั้นปี

1.4 นิยามศัพท์เฉพาะ

- 1.4.1 นักศึกษา หมายถึง นักศึกษาปริญญาตรีที่พ้นสภาพการเป็นนักศึกษา ตั้งแต่ปีการศึกษา 2554-2556
- 1.4.2 ผลการเรียน หมายถึง ผลการศึกษาของนักศึกษาที่ได้ลงทะเบียนเรียน คือ แต้มระดับคะแนนเฉลี่ยสะสม จากการคำนวณ ค่าผลรวมของหน่วยจุดของทุกรายวิชาที่ได้ศึกษามา

ตั้งแต่เริ่มเข้าศึกษาในมหาวิทยาลัย หาดด้วยจำนวนหน่วยกิตรวมของรายวิชาดังกล่าว เฉพาะรายวิชาที่มีการประเมินผลเป็นระดับคะแนน

1.4.3 สถานภาพนักศึกษา มหาวิทยาลัยจะจำแนกสถานภาพนักศึกษาตามผลการศึกษาในทุกภาคการศึกษา ทั้งนี้ ไม่นับภาคการศึกษาที่ได้ลาพักหรือถูกให้พัก จำแนกได้ 3 ประเภท ดังนี้

- 1) นักศึกษาปกติ คือ นักศึกษาที่ได้แต่้ระดับ คะแนนเฉลี่ยสะสม ตั้งแต่ 2.00 ขึ้นไป
- 2) นักศึกษาในภาวะวิกฤต คือ นักศึกษาที่ได้ แต่้ระดับคะแนนเฉลี่ยสะสมตั้งแต่ 1.00 ถึง 1.99 ใน ภาคการศึกษาแรกที่เข้าศึกษาในมหาวิทยาลัย
- 3) นักศึกษาในภาวะรอพินิจ คือ นักศึกษาที่ได้แต่้ระดับคะแนนเฉลี่ยสะสมต่ำกว่า 2.00

1.4.4 การฟื้นสภาพการเป็นนักศึกษา จำแนกได้ ดังนี้

- 1) ตายหรือลาออก
- 2) ต้องโทษทางวินัยให้ฟื้นสภาพการเป็นนักศึกษา
- 3) ไม่ได้ลงทะเบียนเรียนภายใน 30 วัน นับจากวันเปิดภาคการศึกษาปกติ โดยมีได้รับการอนุมัติให้ลาพักการศึกษา หรือไม่ได้รักษาสถานภาพ
- 4) ได้แต่้ระดับคะแนนเฉลี่ยสะสมต่ำกว่า 1.00 ในภาคการศึกษาแรกที่เข้าศึกษา ในมหาวิทยาลัย
- 5) ได้แต่้ระดับคะแนนเฉลี่ยสะสมต่ำกว่า 1.25 ในสองภาคการศึกษาแรกที่เข้าศึกษาในมหาวิทยาลัย ทั้งนี้ ไม่นับภาคการศึกษาที่ลาพักหรือถูกให้พัก
- 6) ได้แต่้ระดับคะแนนเฉลี่ยสะสมต่ำกว่า 1.50 ยกเว้นนักศึกษาที่ลงทะเบียนเรียนในสองภาคการศึกษาแรกที่เข้าศึกษาในมหาวิทยาลัย
- 7) ได้แต่้ระดับคะแนนเฉลี่ยสะสมต่ำกว่า 1.70 ในภาคการศึกษาถัดไป หลังจากได้รับภาวะรอพินิจครั้งที่ 1
- 8) ได้แต่้ระดับคะแนนเฉลี่ยสะสมต่ำกว่า 1.90 ในภาคการศึกษาถัดไป หลังจากได้รับภาวะรอพินิจครั้งที่ 2
- 9) ได้แต่้ระดับคะแนนเฉลี่ยสะสมต่ำกว่า 2.00 ในภาคการศึกษาถัดไป หลังจากได้รับภาวะรอพินิจครั้งที่ 3
- 10) ได้ขึ้นทะเบียนเป็นนักศึกษามหาวิทยาลัยมาแล้ว เป็นระยะเวลาเกิน 2 เท่า ของจำนวนปีการศึกษาต่อเนื่องกัน ตามที่ได้กำหนดไว้ในแผนการศึกษาของสาขาวิชาที่ศึกษาอยู่ สำหรับนักศึกษาที่รับโอนให้นับเวลาที่เคยศึกษาอยู่ในสถาบันเดิมรวมเข้าด้วย
- 11) ได้รับการอนุมัติปริญญา
- 12) ได้รับการวินิจฉัยโดยคณะกรรมการแพทย์ซึ่งแต่งตั้งโดยอธิการบดีว่าป่วยจนเป็นอุปสรรคต่อการศึกษา หรือเป็นอันตรายต่อผู้อื่น ทั้งนี้ต้องได้รับความเห็นชอบจากคณะกรรมการประจำคณะ

1.5 ประโยชน์ที่ได้รับ

- 1.5.1 ได้ทราบถึงสาเหตุและปัจจัยที่ส่งผลต่อการพัฒนาการเป็นนักศึกษาระดับปริญญาตรี
- 1.5.2 เพื่อนำผลการวิจัยที่ได้ ไปใช้เป็นข้อมูลพื้นฐานประกอบการปรับปรุง พัฒนา หรือแก้ไข ปัญหาในการจัดการเรียนการสอนของคณะวิศวกรรมศาสตร์
- 1.5.3 เพื่อนำผลการวิจัยที่ได้ ไปใช้เป็นแนวทางให้กับผู้บริหาร ผู้สอน และอาจารย์ที่ปรึกษา ในการดูแลและให้คำปรึกษาแก่นักศึกษา
- 1.5.4 เพื่อนำผลวิจัยที่ได้ นำเสนอในการประชุมวิชาการ

บทที่ 2

เอกสารและงานวิจัยที่เกี่ยวข้อง

ในการศึกษาเรื่อง การศึกษาสาเหตุและปัจจัยที่ส่งผลต่อการพัฒนาการเป็นนักศึกษาระดับปริญญาตรี มหาวิทยาลัยสงขลานครินทร์ ผู้วิจัยได้ศึกษาค้นคว้าจากเอกสารและงานวิจัยที่เกี่ยวข้องดังต่อไปนี้

- ระเบียบมหาวิทยาลัยสงขลานครินทร์ ว่าด้วยการศึกษาชั้นปริญญาตรี พ.ศ. 2547
- ระเบียบมหาวิทยาลัยสงขลานครินทร์ ว่าด้วยการศึกษาชั้นปริญญาตรี พ.ศ. 2552
- งานวิจัยที่เกี่ยวข้อง

2.1 ระเบียบมหาวิทยาลัยสงขลานครินทร์ ว่าด้วยการศึกษาชั้นปริญญาตรี พ.ศ. 2547

จากระเบียบมหาวิทยาลัยสงขลานครินทร์ ว่าด้วยการศึกษาชั้นปริญญาตรี พ.ศ. 2547 การวัดและประเมินผล สถานภาพนักศึกษา การลาพักการศึกษา และการพัฒนาการเป็นนักศึกษา ในมหาวิทยาลัยสงขลานครินทร์ มีดังนี้

การวัดและประเมินผล

มหาวิทยาลัยดำเนินการวัดและประเมินผลแต่ละรายวิชาที่นักศึกษาได้ลงทะเบียนเรียนในทุกภาคการศึกษา การวัดและประเมินผลเป็นระดับคะแนน มี 8 ระดับ มีความหมายดังนี้

ระดับคะแนน ความหมาย ค่าระดับคะแนน (ต่อหน่วยหน่วยกิต)

A	ดีเยี่ยม	(Excellent)	4.00
B+	ดีมาก	(Very Good)	3.5
B	ดี	(Good)	3.00
C+	พอใช้	(Fairly Good)	2.5
C	ปานกลาง	(Fair)	2.0
D+	อ่อน	(Poor)	1.5
D	อ่อนมาก	(Very Poor)	1.00
E	ตก	(Fail)	0.00

สถานภาพนักศึกษา

มหาวิทยาลัยจำแนกสถานภาพนักศึกษาตามผลการศึกษาในทุกภาคการศึกษาปกติ เมื่อนักศึกษาเข้ามาศึกษาครบสองภาคการศึกษาปกติเป็นต้นไป หรือเมื่อนักศึกษาได้ศึกษาทุกรายวิชาครบถ้วนตามหลักสูตร ทั้งนี้ ไม่นับภาคการศึกษาที่ได้ลาพักหรือถูกให้พัก สถานภาพนักศึกษามี 2 ประเภท ดังนี้

1. นักศึกษาปกติ คือ นักศึกษาที่ได้แต่มีระดับคะแนนเฉลี่ยสะสม ตั้งแต่ 2.00 ขึ้นไป
2. นักศึกษาในภาวะรอพินิจ

2.1 นักศึกษาที่ได้ศึกษาในมหาวิทยาลัย ครบ 2 ภาคการศึกษาปกติแล้ว และได้แต่มีระดับ คะแนนเฉลี่ยสะสมในภาคการศึกษาที่สอง ตั้งแต่ 1.25 แต่ไม่ถึง 2.00 หรือนักศึกษาปกติที่ได้

แต่มีระดับคะแนนเฉลี่ยสะสมตั้งแต่ 1.50 แต่ไม่ถึง 2.00 ในภาคการศึกษาปกติถัดไป จะได้รับภาวะรอพินิจครั้งที่ 1

2.2 นักศึกษาที่อยู่ในภาวะรอพินิจครั้งที่ 1 ที่ได้แต่มีระดับคะแนนเฉลี่ยสะสมตั้งแต่ 1.70 แต่ไม่ถึง 2.00 ในภาคการศึกษาปกติถัดไป จะได้รับภาวะรอพินิจ ครั้งที่ 2

2.3 นักศึกษาที่อยู่ในภาวะรอพินิจครั้งที่ 2 ที่ได้แต่มีระดับคะแนนเฉลี่ยสะสมตั้งแต่ 1.90 แต่ไม่ถึง 2.00 ในภาคการศึกษาปกติถัดไป จะได้รับภาวะรอพินิจ ครั้งที่ 3

การลา

1. การลาป่วยหรือลากิจ

1.1 การลาไม่เกิน 7 วัน ในระหว่างเปิดภาคการศึกษา ต้องได้รับการอนุมัติจากอาจารย์ผู้สอนและแจ้งอาจารย์ที่ปรึกษาทราบ ถ้าเกิน 7 วัน ต้องได้รับการอนุมัติจากคณบดี โดยผ่านอาจารย์ที่ปรึกษา สำหรับงานหรือการสอบที่นักศึกษาได้ขาดไปในช่วงเวลานั้น ให้อยู่ในดุลยพินิจของอาจารย์ผู้สอน ซึ่งอาจจะอนุญาตให้ปฏิบัติงานหรือสอบทดแทน หรือยกเว้นได้

1.2 ในกรณีที่ป่วยหรือมีเหตุสุดวิสัย ทำให้ไม่สามารถเข้าสอบไล่ได้ นักศึกษาต้องขอผ่อนผันการสอบไล่ต่อคณะภายในวันถัดไป หลังจากที่มีการสอบไล่รายวิชานั้นแล้วแต่จะมีเหตุผลอันสมควร คณะกรรมการประจำคณะเป็นผู้พิจารณาการขอผ่อนผันดังกล่าว โดยอาจอนุมัติให้ได้สัญลักษณ์ I หรือให้ยกเลิกการลงทะเบียนเรียนรายวิชานั้นเป็นกรณีพิเศษ โดยให้ได้สัญลักษณ์ W หรือไม่อนุมัติการขอผ่อนผัน โดยให้ถือว่าขาดสอบก็ได้

2. การลาพักการศึกษา

2.1 การลาพักการศึกษาเป็นการลาพักทั้งภาคการศึกษา และถ้าได้ลงทะเบียนไปแล้ว เป็นการยกเลิกการลงทะเบียนเรียน โดยรายวิชาที่ได้ลงทะเบียนเรียนทั้งหมดในภาคการศึกษานั้น จะไม่ปรากฏในใบแสดงผลการศึกษา

2.2 การขอลาพักการศึกษา ให้แสดงผลความจำเป็นพร้อมทั้งมีหนังสือรับรองของผู้ปกครอง ผ่านอาจารย์ที่ปรึกษา การลาพักการศึกษาต้องได้รับการอนุมัติจากคณบดี

2.3 การลาพักการศึกษา จะลาพักเกิน 2 ภาคการศึกษาปกติติดต่อกันไม่ได้

2.4 ในสองภาคการศึกษาปกติแรกที่ได้เข้าศึกษาในมหาวิทยาลัยนักศึกษา จะลาพักการศึกษาไม่ได้ เว้นแต่กรณีที่ป่วย หรือถูกเกณฑ์หรือระดมเข้ารับราชการทหารกองประจำการ และหรือได้รับทุนต่าง ๆ ที่มหาวิทยาลัยเห็นว่าเป็นประโยชน์กับนักศึกษา

2.5 การลาพักการศึกษา นอกเหนือจากหลักเกณฑ์ตามความในข้อ 2.3 และข้อ 2.4 ต้องได้รับการอนุมัติจากอธิการบดีเป็นกรณีพิเศษ โดยการเสนอของคณบดี

2.6 นักศึกษาจะต้องชำระค่ารักษาสถานภาพนักศึกษาทุกภาคการศึกษาที่ได้รับการอนุมัติให้ลาพัก ตามอัตราที่มหาวิทยาลัยกำหนด ยกเว้นภาคการศึกษาที่ได้ลงทะเบียนเรียนไปก่อนแล้ว

3. ในการลาป่วยและการลาพักการศึกษาเนื่องจากป่วย นักศึกษาต้องแสดงใบรับรองแพทย์ด้วยทุกครั้ง

4. การให้พักการศึกษา ในกรณีที่คณะกรรมการแพทย์ซึ่งอธิการบดีแต่งตั้งขึ้น วินิจฉัยว่าป่วย และคณะกรรมการประจำคณะเห็นว่าโรคนั้นเป็นอุปสรรคต่อการศึกษา และหรือเป็นอันตรายต่อผู้อื่น คณะกรรมการประจำคณะอาจเสนอให้นักศึกษาผู้นั้นพักการศึกษาได้

5. การลาออก นักศึกษายื่นใบลาออก พร้อมหนังสือรับรองของผู้ปกครองผ่านอาจารย์ที่ปรึกษา เพื่อขออนุมัติต่ออธิการบดี ผู้ที่จะได้รับการอนุมัติให้ลาออกได้ต้องไม่มีหนี้สินกับมหาวิทยาลัย

การฟื้นฟูสภาพการเป็นนักศึกษา

1. ได้แต่มีระดับคะแนนเฉลี่ยสะสมต่ำกว่า 1.50 ยกเว้นนักศึกษาที่เริ่มเข้าศึกษาในมหาวิทยาลัยในสอง ภาคการศึกษาปกติแรก
2. ได้แต่มีระดับคะแนนเฉลี่ยสะสมต่ำกว่า 1.25 ในภาคการศึกษาปกติที่สองที่เข้าศึกษาในมหาวิทยาลัย ทั้งนี้ ไม่นับภาคการศึกษาที่ลาพักหรือถูกให้พัก
3. ได้แต่มีระดับคะแนนเฉลี่ยสะสมต่ำกว่า 1.70 ในภาคการศึกษาปกติถัดไป หลังจากได้รับภาวะรอพินิจ ครั้งที่ 1
4. ได้แต่มีระดับคะแนนเฉลี่ยสะสมต่ำกว่า 1.90 ในภาคการศึกษาปกติถัดไป หลังจากได้รับภาวะรอพินิจ ครั้งที่ 2
5. ได้แต่มีระดับคะแนนเฉลี่ยสะสมต่ำกว่า 2.00 ในภาคการศึกษาปกติถัดไป หลังจากได้รับภาวะรอพินิจ ครั้งที่ 3

2.2 ระเบียบมหาวิทยาลัยสงขลานครินทร์ ว่าด้วยการศึกษาชั้นปริญญาตรี พ.ศ. 2552

จากระเบียบมหาวิทยาลัยสงขลานครินทร์ ว่าด้วยการศึกษาชั้นปริญญาตรี พ.ศ. 2552 การวัดและประเมินผล สถานภาพนักศึกษา การลาพักการศึกษา และการฟื้นฟูสภาพการเป็นนักศึกษา ในมหาวิทยาลัยสงขลานครินทร์ มีดังนี้

การวัดและประเมินผล

มหาวิทยาลัยดำเนินการวัดและประเมินผลแต่ละรายวิชาที่นักศึกษาได้ลงทะเบียนเรียนในทุกภาคการศึกษา การวัดและประเมินผลเป็นระดับคะแนน มี 8 ระดับ มีความหมายดังนี้

ระดับคะแนน ความหมาย ค่าระดับคะแนน (ต่อหน่วยหน่วยกิต)

A	ดีเยี่ยม	(Excellent)	4.00
B+	ดีมาก	(Very Good)	3.5
B	ดี	(Good)	3.00
C+	พอใช้	(Fairly Good)	2.5
C	ปานกลาง	(Fair)	2.0
D+	อ่อน	(Poor)	1.5
D	อ่อนมาก	(Very Poor)	1.00
E	ตก	(Fail)	0.00

สถานภาพนักศึกษา

มหาวิทยาลัยจำแนกสถานภาพนักศึกษาตามผลการศึกษาในทุกภาคการศึกษา ทั้งนี้ไม่นับภาคการศึกษาที่ได้ลาพักหรือถูกให้พัก สถานภาพนักศึกษามี 3 ประเภท ดังนี้

1. นักศึกษาปกติ คือ นักศึกษาที่ได้แต่มีระดับ คะแนนเฉลี่ยสะสม ตั้งแต่ 2.00 ขึ้นไป

2. นักศึกษาในภาวะวิกฤต คือนักศึกษาที่ได้ แต่มีระดับคะแนนเฉลี่ยสะสมตั้งแต่ 1.00 ถึง 1.99 ใน ภาคการศึกษาแรกที่เข้าศึกษาในมหาวิทยาลัย

3. นักศึกษาในภาวะรอพินิจ คือ นักศึกษาที่ได้แต่มีระดับคะแนนเฉลี่ยสะสมต่ำกว่า 2.00 โดยให้จำแนกนักศึกษาในภาวะรอพินิจ ดังนี้

3.1 นักศึกษาที่ได้ศึกษาในมหาวิทยาลัยครบ 2 ภาคการศึกษาแล้ว และได้แต่มีระดับคะแนนเฉลี่ยสะสมในภาคการศึกษาที่ 2 ตั้งแต่ 1.25 แต่ไม่ถึง 2.00 หรือนักศึกษาปกติที่ได้แต่มีระดับคะแนนเฉลี่ยสะสมตั้งแต่ 1.50 แต่ไม่ถึง 2.00 ในภาคการศึกษาถัดไป จะได้รับภาวะรอพินิจ ครั้งที่ 1

3.2 นักศึกษาที่อยู่ในภาวะรอพินิจครั้งที่ 1 ที่ได้ แต่มีระดับคะแนนเฉลี่ยสะสม ตั้งแต่ 1.70 แต่ไม่ถึง 2.00 ในภาคการศึกษาถัดไป จะได้รับภาวะรอพินิจครั้งที่ 2

3.3 นักศึกษาที่อยู่ในภาวะรอพินิจครั้งที่ 2 ที่ได้ แต่มีระดับคะแนนเฉลี่ยสะสม ตั้งแต่ 1.90 แต่ไม่ถึง 2.00 ในภาคการศึกษาถัดไป จะได้รับภาวะรอพินิจครั้งที่ 3

การลา

1. การลาป่วยหรือลาจิก

1.1 การลาไม่เกิน 7 วัน ในระหว่างเปิดภาคการศึกษา ต้องได้รับการอนุมัติจาก อาจารย์ผู้สอนและแจ้งอาจารย์ที่ปรึกษาทราบ ถ้าเกิน 7 วัน ต้องได้รับการอนุมัติจากคณบดี โดยผ่านอาจารย์ที่ปรึกษา สำหรับงานหรือการสอบที่นักศึกษาได้ขาดไปในเวลานั้น ให้อยู่ในดุลยพินิจของอาจารย์ผู้สอน ซึ่งอาจจะอนุญาตให้ปฏิบัติงานหรือสอบทดแทน หรือยกเว้นได้

1.2 ในกรณีที่ป่วยหรือมีเหตุสุดวิสัย ทำให้ไม่สามารถเข้าสอบไล่ได้ นักศึกษาต้องขอ ผ่อนผันการสอบไล่ต่อคณะภายในวันถัดไป หลังจากที่มีการสอบไล่รายวิชานั้นแล้วจะมีเหตุผลอันสมควร คณะกรรมการประจำคณะเป็นผู้พิจารณาการขอผ่อนผันดังกล่าว โดยอาจอนุมัติให้ได้ สัญลักษณ์ I หรือให้ยกเลิกการลงทะเบียนเรียนรายวิชานั้นเป็นกรณีพิเศษ โดยให้ได้สัญลักษณ์ W หรือไม่อนุมัติการขอผ่อนผัน โดยให้ถือว่าขาดสอบก็ได้

2. การลาพักการศึกษา

2.1 การลาพักการศึกษาคือการลาพักทั้งภาคการศึกษา และถ้าได้ลงทะเบียนไปแล้ว เป็นการยกเลิกการลงทะเบียนเรียน โดยรายวิชาที่ได้ลงทะเบียนเรียนทั้งหมดในภาคการศึกษานั้น จะไม่ปรากฏในใบแสดงผลการศึกษา

2.2 การขอลาพักการศึกษา ให้แสดงผลความจำเป็นพร้อมทั้งมีหนังสือรับรองของผู้ปกครอง ผ่านอาจารย์ที่ปรึกษา การลาพักการศึกษาต้องได้รับการอนุมัติจากคณบดี

2.3 การลาพักการศึกษา จะลาพักเกิน 2 ภาคการศึกษาปกติติดต่อกันไม่ได้

2.4 ในสองภาคการศึกษาปกติแรกที่ได้เข้าศึกษาในมหาวิทยาลัยนักศึกษา จะลาพักการศึกษาไม่ได้ เว้นแต่กรณีที่ป่วย หรือถูกเกณฑ์หรือระดมเข้ารับราชการทหารกองประจำการ และหรือได้รับทุนต่าง ๆ ที่มหาวิทยาลัยเห็นว่าเป็นประโยชน์กับนักศึกษา

2.5 การลาพักการศึกษา นอกเหนือจากหลักเกณฑ์ตามความในข้อ 2.3 และข้อ 2.4 ต้องได้รับการอนุมัติจากอธิการบดีเป็นกรณีพิเศษ โดยการเสนอของคณบดี

2.6 นักศึกษาจะต้องชำระค่ารักษาสถานภาพนักศึกษาทุกภาคการศึกษาที่ได้รับการอนุมัติให้ลาพัก ตามอัตราที่มหาวิทยาลัยกำหนด ยกเว้นภาคการศึกษาที่ได้ลงทะเบียนเรียนไปก่อนแล้ว

3. ในการลาป่วยและการลาพักการศึกษาเนื่องจากป่วย นักศึกษาต้องแสดงใบรับรองแพทย์ด้วยทุกครั้ง

4. การให้พักการศึกษา ในกรณีที่คณะกรรมการแพทย์ซึ่งอธิการบดีแต่งตั้งขึ้น วินิจฉัยว่าป่วย และคณะกรรมการประจำคณะเห็นว่าโรคนั้นเป็นอุปสรรคต่อการศึกษา และหรือเป็นอันตรายต่อผู้อื่น คณะกรรมการประจำคณะอาจเสนอให้นักศึกษาผู้นั้นพักการศึกษาได้

5. การลาออก นักศึกษายื่นใบลาออก พร้อมหนังสือรับรองของผู้ปกครองผ่านอาจารย์ที่ปรึกษา เพื่อขออนุมัติต่ออธิการบดี ผู้ที่จะได้รับการอนุมัติให้ลาออกได้ต้องไม่มีหนี้สินกับมหาวิทยาลัย

การฟื้นสภาพการเป็นนักศึกษา

การที่นักศึกษาได้รับสถานภาพภาวะวิกฤต และภาวะรอพินิจ เป็นสาเหตุหนึ่งทำให้นักศึกษาต้องฟื้นสภาพการเป็นเป็นนักศึกษา ซึ่งมหาวิทยาลัยได้กำหนดให้นักศึกษาฟื้นสภาพการเป็นนักศึกษา ดังนี้

1. ได้แต่มีระดับคะแนนเฉลี่ยสะสมต่ำกว่า 1.00 ในภาคการศึกษาแรกที่เข้าศึกษาในมหาวิทยาลัย ทั้งนี้ไม่นับภาคการศึกษาที่ลาพักหรือถูกให้พัก
2. ได้แต่มีระดับคะแนนเฉลี่ยสะสมต่ำกว่า 1.25 ในภาคการศึกษาที่สองที่เข้าศึกษาในมหาวิทยาลัย ทั้งนี้ ไม่นับภาคการศึกษาที่ลาพักหรือถูกให้พัก
3. ได้แต่มีระดับคะแนนเฉลี่ยสะสมต่ำกว่า 1.50 ยกเว้นนักศึกษาที่เริ่มเข้าศึกษาในมหาวิทยาลัยในสองภาคการศึกษาแรก
4. ได้แต่มีระดับคะแนนเฉลี่ยสะสมต่ำกว่า 1.70 ใน ภาคการศึกษาถัดไป หลังจากได้รับภาวะรอพินิจครั้งที่ 1
5. ได้แต่มีระดับคะแนนเฉลี่ยสะสมต่ำกว่า 1.90 ใน ภาคการศึกษาถัดไป หลังจากได้รับภาวะรอพินิจครั้งที่ 2
6. ได้แต่มีระดับคะแนนเฉลี่ยสะสมต่ำกว่า 2.00 ใน ภาคการศึกษาถัดไป หลังจากได้รับภาวะรอพินิจครั้งที่ 3

2.3 งานวิจัยที่เกี่ยวข้อง

ณัฐธยาน์ พิชัยสุทธการ และแสงสุรีย์ วสุพงศ์อัยยะ (2553) ได้ศึกษาวิจัยเรื่อง “ความไม่ประสบความสำเร็จในการเรียนรายวิชาวิทยาศาสตร์พื้นฐานกับการตกออกของนักศึกษาวิศวกรรมคอมพิวเตอร์ มหาวิทยาลัยสงขลานครินทร์” โดยศึกษาจากสัมฤทธิ์ผลทางการเรียนของนักศึกษาภาควิศวกรรมคอมพิวเตอร์ มหาวิทยาลัยสงขลานครินทร์ ทั้งวิทยาเขตหาดใหญ่และวิทยาเขตภูเก็ต ตั้งแต่ปี พ.ศ. 2545-2551 เพื่อศึกษาถึงสาเหตุที่ทำให้นักศึกษาตกออก โดยมีสมมติฐานว่านักศึกษาที่ตกออกมีเหตุมาจากนักศึกษาไม่ประสบความสำเร็จในการศึกษาในรายวิชาพื้นฐานในช่วงชั้นปีที่ 1 พบว่า นักศึกษาที่รับเข้าโดยวิธีรับตรง จะมีผลการเรียนดีกว่านักศึกษาที่รับเข้าโดยวิธีรับรวม (admission) โดยวัดจากจำนวนการตกออกที่น้อยกว่า จำนวนผู้สำเร็จการศึกษาตามแผนที่มากกว่า

ซึ่งข้อมูลนี้เป็นจริงทั้งนักศึกษาวิทยาเขตหาดใหญ่และวิทยาเขตภูเก็ต ถึงแม้ว่าจำนวนนักศึกษาที่สำเร็จการศึกษาโดยรวมของนักศึกษาวิทยาเขตภูเก็ตจะมีไม่มากเท่านักศึกษาวิทยาเขตหาดใหญ่ แต่นักศึกษารับตรงก็ยังคงมีผลการเรียนดีกว่านักศึกษารับรวม เมื่อเจาะลึกไปดูผลการเรียนในรายวิชาพื้นฐานของนักศึกษาที่ตกออก ได้แก่ รายวิชาคณิตศาสตร์ ฟิสิกส์ เคมี พบว่า นักศึกษาที่ตกออกส่วนใหญ่มีผลการเรียนในรายวิชาพื้นฐานในระดับต่ำ (ต่ำกว่า C) ส่งผลให้นักศึกษากลุ่มดังกล่าวมีเกรดเฉลี่ยสะสมน้อยกว่าเกณฑ์ที่จะเรียนในสถานะปกติ และนักศึกษาส่วนใหญ่จะตกออกไปทั้ง ๆ ที่ยังไม่ได้เริ่มเรียนรายวิชาในภาควิชาวิศวกรรมคอมพิวเตอร์ ส่วนนักศึกษาที่เข้ามาเรียนในภาควิชาวิศวกรรมคอมพิวเตอร์ได้นั้น ส่วนหนึ่งก็ยังคงไปสู่สถานะตกออกในที่สุด เนื่องจากนักศึกษาที่มีปัญหาในรายวิชาพื้นฐานแต่ยังสามารถเรียนผ่านได้โดยไม่ตกออกนั้น มักจะเรียนรายวิชาพื้นฐานที่ตนเองไม่ผ่านให้ผ่านก่อน แล้วจึงมาลงทะเบียนเรียนในรายวิชาของวิศวกรรมคอมพิวเตอร์ ซึ่งนักศึกษากลุ่มนี้ส่วนใหญ่สามารถเรียนรายวิชาในภาควิชาได้โดยไม่มีปัญหา แต่อย่างไรก็ตามนักศึกษาที่ไม่เรียนรายวิชาพื้นฐานเหล่านี้ให้ผ่านก่อนนั้น มักจะนำไปสู่สถานะตกออกในที่สุด

นรินทร์ ยุวดีนิเวศ (2547) ได้ศึกษาวิจัยเรื่อง “ปัจจัยที่มีอิทธิพลทางการเรียนของนักศึกษาโปรแกรมวิชาการตลาด มหาวิทยาลัยราชภัฏอุบลราชธานี” พบว่า นักศึกษามีความคิดเห็นต่อปัจจัยที่มีผลสัมฤทธิ์ทางการเรียนในภาพรวมอยู่ในระดับมาก และเมื่อพิจารณาเป็นรายปัจจัย พบว่า ปัจจัยด้านครอบครัวและส่วนตัว มีผลต่อผลสัมฤทธิ์ทางการเรียนในระดับมาก หากพิจารณาเป็นรายด้านพบว่า ความสัมพันธ์ระหว่างบิดามารดากับนักศึกษา ทักษะคิดในการเรียน นักศึกษามีความคิดเห็นอยู่ในระดับมาก และนิสัยในการเรียน นักศึกษามีความคิดเห็นอยู่ในระดับมาก ส่วนปัจจัยทางด้านสถาบันการศึกษา มีผลสัมฤทธิ์ทางการเรียนในระดับปานกลาง หากพิจารณาเป็นรายด้านพบว่า สภาพแวดล้อมมหาวิทยาลัยและอาจารย์ที่ปรึกษา นักศึกษามีความคิดเห็นอยู่ในระดับปานกลาง คุณลักษณะและพฤติกรรมการสอนของอาจารย์ ความสัมพันธ์ของอาจารย์กับนักศึกษา และความสัมพันธ์ของกลุ่มเพื่อนกับนักศึกษา นักศึกษามีความคิดเห็นอยู่ในระดับมาก ส่วนผลการวิเคราะห์ความแปรปรวนทางเดียว พบว่าความคิดเห็นที่มีต่อปัจจัยด้านครอบครัวและส่วนตัวเกี่ยวกับความสัมพันธ์ระหว่างบิดามารดากับนักศึกษา ทักษะคิดในการเรียน นิสัยในการเรียนและปัจจัยด้านสถาบันการศึกษาเกี่ยวกับอาจารย์ที่ปรึกษา คุณลักษณะและพฤติกรรมของอาจารย์ ความสัมพันธ์ของอาจารย์กับนักศึกษา และความสัมพันธ์ของกลุ่มเพื่อนกับนักศึกษา จำแนกตามคณะ ไม่แตกต่างกันอย่างมีนัยสำคัญทางสถิติ

เบ็ญจภา สุทธิพิณฑุ (2539) ได้ศึกษาวิจัยเรื่อง “ปัญหาการเรียนช้ากว่ากำหนดและการออกกลางคันของการศึกษาระดับประกาศนียบัตรวิชาชีพ สถาบันเทคโนโลยีราชมงคล วิทยาเขตภาคตะวันออกเฉียงเหนือ” ผลการศึกษาพบว่า

1. สถานภาพส่วนตัว

สถานภาพทางการสมรสของบิดามารดาส่วนใหญ่จะอยู่ร่วมกัน (62.70%) อาชีพของบิดามารดารับราชการพลเรือน (57.37%) มารดาเป็นแม่บ้าน (45.90%) การปฏิบัติตนของบิดามารดา กับนักศึกษาเป็นแบบให้เสรีภาพแก่ลูกมาก (40.16%) ขณะที่กำลังศึกษาอยู่นักศึกษาพักอยู่ที่บ้านบิดามารดา(41.80%) ขณะที่กำลังศึกษาอยู่นักศึกษาพักอยู่กับบิดามารดา(41.80%) แผนกวิชาที่นักศึกษาเลือกเรียนไม่ตรงกับความต้องการ (60.66%) ในการเข้าศึกษาในแผนกวิชาซีพีที่เลือกศึกษา เป็นความ

ต้องการของบิดามารดา (60.66%) นักศึกษาได้รับการตัดสินใจเลือกศึกษาในแผนกวิชาที่เลือกจากบิดามารดา (48.36%) และเมื่อมีปัญหาทางการเรียนนักศึกษาจะปรึกษากับเพื่อน (64.75%)

2. ปัญหาการเรียนช้ากว่ากำหนด และการออกกลางคัน

โดยพิจารณาค่าเฉลี่ยเลขคณิตของความคิดเห็นที่สอดคล้องกันของประชากรทั้ง 2 กลุ่ม และแยกออกเป็นองค์ประกอบดังนี้

1. องค์ประกอบที่เกี่ยวกับนักศึกษา
 - 1.1 นักศึกษาขาดความอบอุ่นจากครอบครัว
 - 1.2 นักศึกษาขาดความเชื่อมั่นในตนเอง
 - 1.3 นักศึกษาติดยาเสพติด
2. องค์ประกอบด้านเนื้อหาวิชา และอาจารย์ผู้สอน
 - 2.1 เนื้อหาวิชาสามัญที่เรียนมีความยากไม่เหมาะสมกับระดับความรู้ของผู้เรียน
 - 2.2 เนื้อหาวิชาสามัญที่เรียนมีมาตรฐานทางวิชาการสูงมากเกินไป
 - 2.3 เนื้อหาวิชาชีพที่เรียนมีความยากไม่เหมาะสมกับระดับความรู้ของผู้เรียน
 - 2.4 เนื้อหาวิชาชีพที่เรียนมีมาตรฐานทางวิชาการสูงมากเกินไป
 - 2.5 อาจารย์ผู้สอนวิชาสามัญที่ทัศนคติที่ไม่ดีต่อนักศึกษาที่มีผลการเรียนต่ำ
 - 2.6 อาจารย์ผู้สอนวิชาชีพที่ทัศนคติที่ไม่ดีต่อนักศึกษาที่มีผลการเรียนต่ำ
3. องค์ประกอบทางการเรียน
 - 3.1 นักศึกษาไม่กล้าถามผู้สอนในสิ่งที่ไม่เข้าใจ แม้จะเป็นในช่วงโมง สอนก็ตาม
 - 3.2 นักศึกษาขาดการวางแผนในการเรียนที่ดี
 - 3.3 นักศึกษาปรับตัวเข้ากับสภาพการเรียนในวิทยาเขตไม่ได้
 - 3.4 เมื่อนักศึกษามีปัญหาทางการเรียน นักศึกษาไม่ได้รับความช่วยเหลือจากอาจารย์ที่ปรึกษา
 - 3.5 นักศึกษามีพื้นฐานการเรียนอ่อน
 - 3.6 นักศึกษาไม่ชอบเรียนในแผนกวิชาที่เลือกศึกษา
 - 3.7 เครื่องมืออุปกรณ์ที่ใช้ในการฝึกงานไม่อยู่ในสภาพที่ดี
4. องค์ประกอบด้านการปรับตัว
 - 4.1 อาจารย์ไม่ยอมรับความสามารถทางวิชาที่แตกต่างกันของนักศึกษา
 - 4.2 นักศึกษาต้องพยายามทำตามความต้องการของกลุ่ม เพื่อที่จะได้เป็นสมาชิกของกลุ่มไม่ว่าจะชอบหรือไม่ก็ตาม
 - 4.3 สมาชิกภายในครอบครัวไม่มีความเข้าใจในตัวของนักศึกษา

ประสิทธิ์ อังกินันท์ และรัชนิพร สุขเกษม (2556) ได้ศึกษาวิจัยเรื่อง “การศึกษาสาเหตุและแนวทางแก้ไขปัญหาการออกกลางคันของนักเรียน นักศึกษา วิทยาลัยเทคนิคอุดรธานี” ตามกรอบของวิทยาลัยเทคนิคอุดรธานี 5 ด้าน ประกอบด้วยด้านสถานศึกษาและสภาพแวดล้อม ด้านการจัดการเรียนการสอน ด้านครูผู้สอนและครูที่ปรึกษา ด้านพฤติกรรมนักเรียน และด้านสถานภาพครอบครัว กลุ่มตัวอย่างที่ใช้ในการศึกษาค้นคว้าครั้งนี้ ได้แก่ นักเรียนหลักสูตรประกาศนียบัตรวิชาชีพ (ปวช.) และนักศึกษาหลักสูตรประกาศนียบัตรวิชาชีพชั้นสูง (ปวส.) ที่คาดว่าจะออกกลางคัน จำนวน 320 คน การกำหนดขนาดกลุ่มตัวอย่างโดยใช้แบบไม่อาศัยความน่าจะเป็น (Nonprobability Sampling) การเลือกกลุ่มตัวอย่างแบบเจาะจง (Purposive Sampling) เก็บรวบรวมข้อมูลโดยใช้

แบบสอบถามและทำการวิเคราะห์ข้อมูล เพื่อหาค่า ร้อยละค่าเฉลี่ย ส่วนเบี่ยงเบนมาตรฐานผล การศึกษาพบว่า 1. นักเรียน นักศึกษามีความคิดเห็นต่อปัจจัยที่มีสาเหตุต่อการออกกลางคันของ นักเรียน นักศึกษา วิทยาลัยเทคนิคอุดรธานี โดยภาพรวมอยู่ในระดับปานกลางมีค่าเฉลี่ย 3.09 เมื่อ พิจารณาเป็นรายด้านเรียงลำดับจากมากไปหาน้อย พบว่า ด้านที่มีค่าเฉลี่ยสูงสุด คือ สาเหตุปัญหาการ ออกกลางคันด้านสถานศึกษาและสภาพแวดล้อมมีค่าเฉลี่ย 3.31 รองลงมาคือ สาเหตุปัญหาการออก กลางคันด้านการจัดการเรียนการสอน ค่าเฉลี่ย 3.30 และสาเหตุปัญหาการออกกลางคันด้านครูผู้สอน และครูที่ปรึกษา มีค่าเฉลี่ย 3.20 ตามลำดับ 2. แนวทางสำคัญในการแก้ไขปัญหาการออกกลางคันที่มี สาเหตุมาจากนักเรียน นักศึกษา คือ นักเรียน นักศึกษา ควรรู้จักอดทน ตั้งใจ มุ่งมั่น รับผิดชอบ และ เห็นประโยชน์ของการศึกษา แนวทางสำคัญในการแก้ไขปัญหาการออกกลางคันที่มีสาเหตุมาจาก สถานศึกษา คือ ควรจัดห้องน้ำที่สะอาด สถานที่รับประทานอาหาร ที่นั่งพักผ่อน ห้องเรียนที่เหมาะสม แนวทางแก้ไขปัญหาการออกกลางคันที่มีสาเหตุมาจากครู คือ เสริมสร้างแรงจูงใจที่ดีให้กับผู้เรียน โน้มน้าว ส่งเสริม ให้กำลังใจให้ในศึกษาต่อ

มาโนช พิมพ์ทอง (2546) ได้ศึกษาวิจัยเรื่อง “การศึกษา rayกรณิของนักศึกษาซึ่งอยู่ใน สภาพรอพินิจ ที่มีปัญหาทางการเรียนวิชาเอกการตลาด คณะบริหารธุรกิจ มหาวิทยาลัยอัสสัมชัญ” พบว่า สาเหตุที่ทำให้นักศึกษาที่เป็นกลุ่มตัวอย่างมีปัญหาทางการเรียน เกิดจากการมีบุคลิกภาพไม่ เหมาะสม ขาดแรงจูงใจในการเรียน มีพฤติกรรมในการเรียนไม่ถูกต้อง มีทัศนคติไม่ดีต่อการเรียน มี พื้นฐานทางการเรียนไม่ดี และมีปัญหาด้านสุขภาพ สาเหตุภูมิหลังทางครอบครัว ได้แก่ การอบรมเลี้ยง ดูไม่ถูกต้อง ฐานะทางเศรษฐกิจไม่ดี ระดับการศึกษาของบิดามารดาอยู่ในระดับต่ำ สาเหตุจาก สภาพแวดล้อมในมหาวิทยาลัย ได้แก่ การคบเพื่อน การใช้เวลาที่ไม่เหมาะสมในการเรียนและในการ ทำกิจกรรม จำนวนอาจารย์ที่ปรึกษาไม่เหมาะสมกับจำนวนนักศึกษา ทำให้ไม่สามารถให้คำแนะนำ และช่วยเหลือนักศึกษาที่มีปัญหาด้านการเรียนได้อย่างมีประสิทธิภาพเท่าที่ควร หลังจากทำการ ศึกษา rayกรณิแล้วได้ให้การช่วยเหลือดังนี้ การช่วยเหลือโดยตรง ได้แก่ การให้คำปรึกษา การเพิ่มแรงจูงใจ ในการเรียน และนำวิธีการเรียนที่ถูกต้อง การให้ความเอาใจใส่ดูแล และให้การช่วยเหลือทางอ้อม ได้แก่ การปรึกษาปัญหาให้กับผู้ที่เกี่ยวกับผู้รับการศึกษา หลังจากให้ความช่วยเหลือแล้วปรากฏผลดังนี้ ผู้รับการศึกษาที่มีทัศนคติที่ดีต่อตนเองและต่อการศึกษา มีพฤติกรรมเรียนที่ดีขึ้นและมีปัญหาด้าน การเรียนลดลงอย่างเห็นได้ชัด

ลัดดาวลย์ โภควินท์ และนางสาวผาติหิมะ เหมมันต์ (2552) ได้ศึกษาวิจัยเรื่อง “ปัจจัยที่ ส่งผลต่อผลสัมฤทธิ์ทางการเรียนของนักศึกษาภาควิชาวิศวกรรมเครื่องกล คณะวิศวกรรมศาสตร์ มหาวิทยาลัยสงขลานครินทร์” พบว่า ปัจจัยภายในที่มีผลกระทบต่อการศึกษาภาวะปกติ และนักศึกษาภาวะรอพินิจ ที่มีความคิดเห็นแตกต่างกัน ด้านสติปัญญา ได้แก่ มีความวิตกกังวลและ กลัวความล้มเหลวในเรื่องการเรียน ด้านแรงจูงใจใฝ่สัมฤทธิ์ทางการเรียน ได้แก่ เรียนทันเพื่อน ๆ ใน ห้อง ส่งงานได้ทันตามเวลาที่กำหนดเสมอ ปัจจัยภายนอกที่มีผลกระทบต่อการศึกษาภาวะ ปกติ และนักศึกษาภาวะรอพินิจที่มีความคิดเห็นแตกต่างกัน ด้านหลักสูตรการศึกษา ได้แก่ คิดว่ามี การบ้าน/รายงาน ในแต่ละรายวิชามากเกินไป ด้านสภาพแวดล้อมภายในภาควิชา ได้แก่ คิดว่า เจ้าหน้าที่ภาควิชาฯ มีความเอาใจใส่ คิดว่ามีความสะดวกในการติดต่อภาควิชาฯ ผ่านทางเจ้าหน้าที่ คิดว่านักศึกษาทุกชั้นปีมีความช่วยเหลือซึ่งกันและกัน ด้านกิจกรรมต่าง ๆ สามารถฝึกลักษณะที่ดีได้

เช่น ความรับผิดชอบ ความตรงต่อเวลา ด้านการดูแลของอาจารย์ที่ปรึกษา ได้แก่ คิดว่าอาจารย์ที่ปรึกษาให้การช่วยเหลือ และมีความเห็นอกเห็นใจในนักศึกษาที่มีปัญหา คิดว่าอาจารย์ปรึกษามีการชี้แนะแนวทางต่าง ๆ เพื่อให้มีผลการเรียนดีขึ้น คิดว่าอาจารย์ที่ปรึกษามีการชี้แนะวางแผนการศึกษา คิดว่าอาจารย์ที่ปรึกษามีการเสริมกำลังใจและกระตุ้นให้นักศึกษาสำเร็จการศึกษา คิดว่าอาจารย์ที่ปรึกษาให้ความสนใจนักศึกษา ไม่ปล่อยปะละเลย สอบถามความคืบหน้าทางการเรียนเสมอ

การวิเคราะห์ข้อมูลเชิงคุณภาพจากคำถามปลายเปิด ปัจจัยของนักศึกษา พบว่า นักศึกษามีปัญหาด้านปรับตัวด้านการเรียน เนื่องจากนักศึกษาขาดความรับผิดชอบ ไม่มีความเอาใจใส่ด้านการเรียน แบ่งเวลาไม่ถูกต้อง ไม่มีการวางแผนการเรียน ส่วนปัจจัยสถานศึกษา ภาควิชา/คณะฯ ควรหารูปแบบการพัฒนาความสามารถทางการเรียนรู้ของนักศึกษาที่มีต่อผลสัมฤทธิ์ทางการเรียนของนักศึกษา

วิศิษฐ์ วัชรเทวินทร์กุล (2546) ได้ศึกษาวิจัยเรื่อง “ความเครียดปัจจัยที่ส่งผลต่อความเครียดและวิธีจัดการความเครียดของนักศึกษาสถาบันราชภัฏนครปฐม” พบว่า นักศึกษาสถาบันราชภัฏนครปฐมส่วนใหญ่ คิดเป็นร้อยละ 60.40 มีความเครียดในระดับปกติ ที่เหลือร้อยละ 35.10 มีความเครียดในระดับปานกลาง และร้อยละ 4.50 มีความเครียดในระดับสูง ปัจจัยส่วนบุคคล รวมถึงปัจจัยด้านสังคมและเศรษฐกิจ ได้แก่ คณะบุคลิกภาพส่วนตัว สภาวะสุขภาพ ความสัมพันธ์ในครอบครัว และฐานะทางเศรษฐกิจของครอบครัว มีผลทำให้ความเครียดของนักศึกษาแตกต่างกันอย่างมีนัยสำคัญทางสถิติที่ระดับ .05 ส่วนปัจจัยด้านเพศ อายุ สถานภาพสมรส ประเภทนักศึกษา ผลการเรียน และลักษณะครอบครัว ไม่มีผลต่อความเครียดของนักศึกษา นอกจากนี้ วิธีจัดการความเครียดที่นักศึกษาใช้มาก 5 อันดับแรก คือ 1) ทำงานอดิเรก อาทิ ปลูกต้นไม้ อ่านหนังสือ ดูโทรทัศน์หรือชมวิดีโอ เป็นต้น 2) การเรียนรู้วิธีการแก้ปัญหา 3) นอน 4) พูดระบายกับผู้อื่น 5) ยอมรับสิ่งที่เกิดขึ้น/ไม่คิดมาก

สุรัตน์ เตียวเจริญ (2543) ได้ศึกษาวิจัยเรื่อง “ปัจจัยที่มีผลกระทบต่อผลสัมฤทธิ์ทางการเรียนของนักศึกษาระดับปริญญาตรีที่มีผลการเรียนต่ำกว่าเกณฑ์ คณะศึกษาศาสตร์ มหาวิทยาลัยเชียงใหม่” พบว่า นักศึกษามีความเห็นต่อปัจจัยที่มีผลกระทบต่อผลสัมฤทธิ์ทางการเรียนในภาพรวมอยู่ในระดับปานกลาง และเมื่อพิจารณาเป็นรายปัจจัย พบว่า ปัจจัยด้านสถานศึกษา และปัจจัยด้านส่วนตัว มีผลกระทบต่อผลสัมฤทธิ์ทางการเรียนในระดับปานกลาง ส่วนปัจจัยด้านครอบครัว มีผลกระทบต่อผลสัมฤทธิ์ทางการเรียนในระดับน้อย หากพิจารณารายละเอียดเป็นรายปัจจัย พบว่า ปัจจัยด้านสถานศึกษา เช่น เกี่ยวกับหลักสูตร เกี่ยวกับการเรียนการสอน เกี่ยวกับการประเมินผล เกี่ยวกับอาจารย์ผู้สอน นักศึกษาเห็นว่า มีผลกระทบต่อผลสัมฤทธิ์ทางการเรียนในระดับปานกลาง และปัจจัยด้านส่วนตัว เช่น เกี่ยวกับปัญหาเศรษฐกิจ เกี่ยวกับการปรับตัว นักศึกษาเห็นว่า มีผลกระทบต่อผลสัมฤทธิ์ทางการเรียนในระดับน้อย เกี่ยวกับอารมณ์ เกี่ยวกับทัศนคติ เกี่ยวกับนิสัยการเรียน นักศึกษาเห็นว่า มีผลกระทบต่อผลสัมฤทธิ์ทางการเรียนในระดับปานกลาง

บทที่ 3

วิธีการดำเนินการวิจัย

การวิจัยครั้งนี้เป็นการศึกษาสาเหตุและปัจจัยที่ส่งผลต่อการฟื้นสภาพการเป็นนักศึกษาระดับปริญญาตรี และเปรียบเทียบข้อมูลนักศึกษาที่ฟื้นสภาพการเป็นนักศึกษาระดับปริญญาตรี ในแต่ละชั้นปี ตั้งแต่ปีการศึกษา 2554-2556 ซึ่งมีวิธีการดำเนินการวิจัย ดังต่อไปนี้

3.1 ประชากรและกลุ่มตัวอย่าง

ประชากรและกลุ่มตัวอย่าง คือ นักศึกษาระดับปริญญาตรีที่ฟื้นสภาพการเป็นนักศึกษาจากการยื่นคำร้องขอลาออกจากการเป็นนักศึกษา มหาวิทยาลัยสงขลานครินทร์ วิทยาเขตหาดใหญ่ ตั้งแต่ปีการศึกษา 2554 - 2556

ปีการศึกษา 2554 จำนวน 220 คน

ปีการศึกษา 2555 จำนวน 264 คน

ปีการศึกษา 2556 จำนวน 116 คน

3.2 เครื่องมือที่ใช้ในการวิจัย

3.2.1 การสำเนาข้อมูลในฐานข้อมูล (Database) จากกองทะเบียนและประมวลผล มหาวิทยาลัยสงขลานครินทร์ นำมาแปลงรูปจากฐานข้อมูลเป็นแฟ้มข้อมูลในโปรแกรมประยุกต์ทางสถิติเพื่อการวิจัยทางสังคมศาสตร์

3.2.2 แบบคำร้องขอลาออกจากการเป็นนักศึกษา ที่นักศึกษาได้ยื่นคำร้องที่กองทะเบียนและประมวลผล (รายละเอียดดังปรากฏในภาคผนวก ก)

3.3 วิธีการเก็บรวบรวมข้อมูล

3.3.1 รวบรวมข้อมูลจากคำร้องขอลาออกจากการเป็นนักศึกษา

3.3.2 รวบรวมข้อมูลจากระบบสารสนเทศนักศึกษาหรือ SIS (Student Information System) ซึ่งมหาวิทยาลัยได้จัดทำขึ้นเพื่อการสืบค้นสารสนเทศนักศึกษา ได้แก่ การสืบค้นรายวิชาต่างๆ รายวิชาที่เปิดสอน ข้อมูลนักศึกษา การลงทะเบียน ผลการเรียน รายวิชาที่อาจารย์สอน รายชื่อนักศึกษาในที่ปรึกษา และการอนุมัติการลงทะเบียน เป็นต้น

3.3.3 รวบรวมข้อมูลสถิตินักศึกษา มหาวิทยาลัยสงขลานครินทร์ วิทยาเขตหาดใหญ่ (<http://reg.psu.ac.th/StatHatyaiStudent/>) ที่กองทะเบียนและประมวลผลได้จัดทำขึ้นเพื่อดูข้อมูลสถิตินักศึกษา online

3.4 การวิเคราะห์ข้อมูลและสถิติที่ใช้ในการวิเคราะห์ข้อมูล

3.4.1 นำข้อมูลจากคำร้องการขอลาออกและเอกสารการสรุปผลที่นำเข้าคณะกรรมการประจำคณะฯ มาจัดเก็บเป็นฐานข้อมูลในรูปแบบ Microsoft Excel

3.4.2 ถ่ายโอนข้อมูลจาก SIS (Student Information System) และ web site สถิตินักศึกษา online ของมหาวิทยาลัย ให้เป็นฐานข้อมูลที่อยู่ในรูปแบบ Microsoft Excel

3.4.3 การวิเคราะห์ข้อมูลโดยใช้โปรแกรมสำเร็จรูปทางสถิติมาใช้ในการวิเคราะห์

บทที่ 4 ผลการศึกษา

งานวิจัยเรื่อง “การศึกษาสาเหตุและปัจจัยที่ส่งผลต่อการฟื้นฟูสภาพการเป็นนักศึกษาระดับปริญญาตรี มหาวิทยาลัยสงขลานครินทร์” เพื่อศึกษาสาเหตุและปัจจัยที่ส่งผลต่อการฟื้นฟูสภาพการเป็นนักศึกษาระดับปริญญาตรี และเปรียบเทียบข้อมูลนักศึกษาที่ฟื้นฟูสภาพการเป็นนักศึกษาระดับปริญญาตรี มหาวิทยาลัยสงขลานครินทร์ วิทยาเขตหาดใหญ่ จากการยื่นคำร้องขอลาออกจากการเป็นนักศึกษา โดยแบ่งผลการศึกษาออกเป็น 2 ตอน ดังต่อไปนี้

ตอนที่ 1 เปรียบเทียบจำนวนและร้อยละของนักศึกษาที่ยื่นคำร้องขอลาออกจากการ

เป็นนักศึกษา ตั้งแต่ปีการศึกษา 2554 - 2556

ตอนที่ 2 เปรียบเทียบจำนวนและร้อยละเหตุผลของนักศึกษาที่ยื่นคำร้องขอลาออกจากการ

เป็นนักศึกษา ตั้งแต่ปีการศึกษา 2554 - 2556

ตอนที่ 1 เปรียบเทียบจำนวนและร้อยละของนักศึกษาที่ยื่นคำร้องขอลาออกจากการเป็นนักศึกษา ตั้งแต่ปีการศึกษา 2554 - 2556

จากการศึกษาข้อมูลตั้งแต่ปีการศึกษา 2554 - 2556 นักศึกษาที่ยื่นคำร้องลาออกจากการเป็นนักศึกษา ในมหาวิทยาลัยสงขลานครินทร์ วิทยาเขตหาดใหญ่ ทั้งหมดจำนวน 600 คน จาก 14 คณะ คือ คณะการแพทย์แผนไทย คณะทรัพยากรธรรมชาติ คณะทันตแพทยศาสตร์ คณะเทคนิคการแพทย์ คณะนิติศาสตร์ คณะพยาบาลศาสตร์ คณะแพทยศาสตร์ คณะเภสัชศาสตร์ คณะวิทยาการจัดการ คณะวิทยาศาสตร์ คณะวิศวกรรมศาสตร์ คณะศิลปศาสตร์ คณะเศรษฐศาสตร์ และคณะอุตสาหกรรมเกษตร ได้ผลการศึกษาดังนี้

1.1 จำนวนและร้อยละนักศึกษาที่ยื่นคำร้องขอลาออกจากการเป็นนักศึกษาในแต่ละคณะตามปีการศึกษา

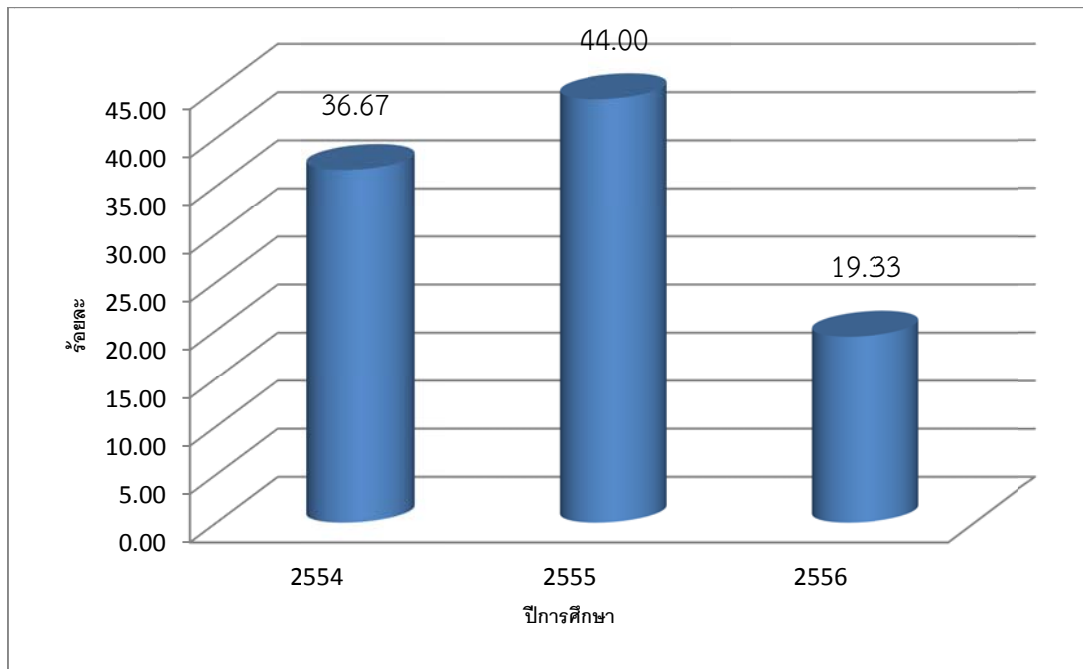
โดยภาพรวมทั้ง 3 ปีการศึกษา ตั้งแต่ปีการศึกษา 2554 - 2556 ทั้ง 14 คณะ พบว่าในปีการศึกษา 2555 นักศึกษาได้ยื่นคำร้องขอลาออกจากการเป็นนักศึกษา มากที่สุด คิดเป็นร้อยละ 44.00 รองลงมา คือ ในปีการศึกษา 2554 และ ปีการศึกษา 2556 คิดเป็นร้อยละ 36.67 และร้อยละ 19.33 ตามลำดับ

หากจำแนกตามคณะ ทั้ง 3 ปีการศึกษา พบว่า คณะที่มีนักศึกษายื่นคำร้องขอลาออกจากการเป็นนักศึกษา มากที่สุด คือ คณะวิทยาศาสตร์ คิดเป็นร้อยละ 27.67 รองลงมา คือ คณะวิศวกรรมศาสตร์ คิดเป็นร้อยละ 19.50

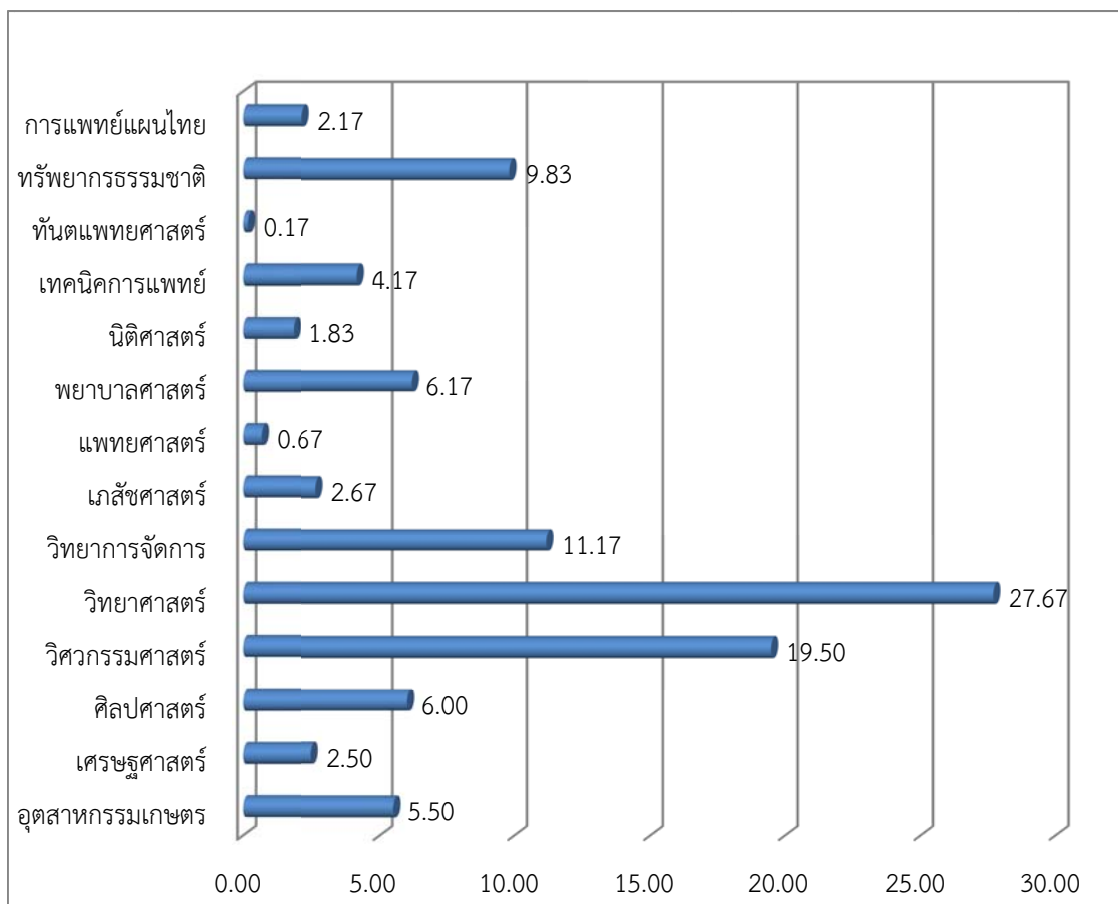
รายละเอียดตามตารางที่ 4.1 และภาพประกอบที่ 4.1 - 4.2

ตารางที่ 4.1 จำนวนและร้อยละนักศึกษาที่ยื่นคำร้องขอลาออกจากการเป็นนักศึกษา
ตั้งแต่ปีการศึกษา 2554 - 2556

คณะ	ปีการศึกษา (จำนวนนักศึกษา)						รวม	ร้อยละของ จำนวนทั้งหมด
	2554	ร้อยละ	2555	ร้อยละ	2556	ร้อยละ		
การแพทย์แผนไทย	4	30.77	7	53.85	2	15.38	13	2.17
ทรัพยากรธรรมชาติ	22	37.29	23	38.98	14	23.73	59	9.83
ทันตแพทยศาสตร์	-	-	1	100.00	-	-	1	0.17
เทคนิคการแพทย์	7	28.00	17	68.00	1	4.00	25	4.17
นิติศาสตร์	-	-	8	72.73	3	27.27	11	1.83
พยาบาลศาสตร์	13	35.14	15	40.54	9	24.32	37	6.17
แพทยศาสตร์	2	50.00	-	-	2	50.00	4	0.67
เภสัชศาสตร์	2	12.50	10	62.50	4	25.00	16	2.67
วิทยาการจัดการ	31	46.27	26	38.81	10	14.93	67	11.17
วิทยาศาสตร์	56	33.73	71	42.77	39	23.49	166	27.67
วิศวกรรมศาสตร์	58	49.57	47	40.17	12	10.26	117	19.50
ศิลปศาสตร์	8	22.22	15	41.67	13	36.11	36	6.00
เศรษฐศาสตร์	6	40.00	7	46.67	2	13.33	15	2.50
อุตสาหกรรมเกษตร	11	33.33	17	51.52	5	15.15	33	5.50
รวม	220	36.67	264	44.00	116	19.33	600	100.00



ภาพประกอบที่ 4.1 ร้อยละนักศึกษาที่ยื่นคำร้องขอลาออกจากการเป็นนักศึกษา ตั้งแต่ปีการศึกษา 2554 - 2556



ภาพประกอบที่ 4.2 ร้อยละนักศึกษาที่ยื่นคำร้องขอลาออกจากการเป็นนักศึกษาในภาพรวม ระดับคณะ

1.2 จำนวนและร้อยละนักศึกษาที่ยื่นคำร้องขอลาออกจากการเป็นนักศึกษาในปีการศึกษา 2554

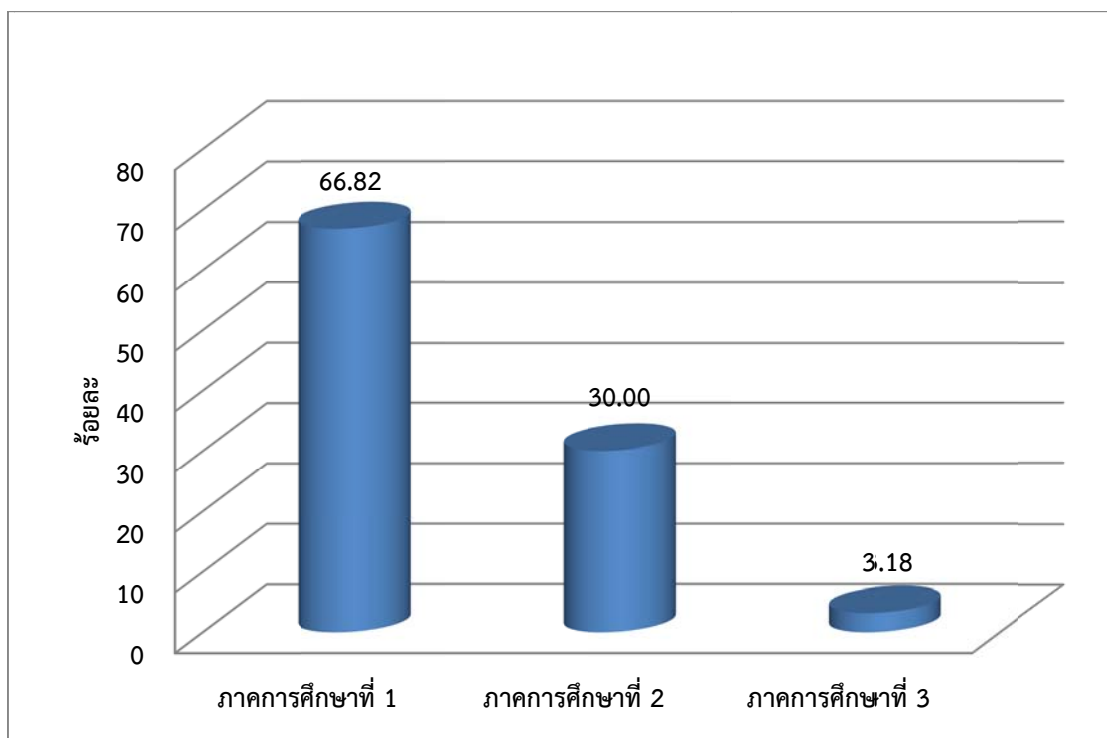
โดยภาพรวมทั้ง 3 ภาคการศึกษา พบว่า ในภาคการศึกษาที่ 1 นักศึกษาได้ยื่นคำร้องขอลาออกจากการเป็นนักศึกษา มากที่สุด คิดเป็นร้อยละ 66.82 รองลงมา คือ ภาคการศึกษาที่ 2 และภาคการศึกษาที่ 3 คิดเป็นร้อยละ 30.00 และร้อยละ 3.18 ตามลำดับ

หากจำแนกตามคณะ พบว่า คณะที่มีนักศึกษายื่นคำร้องขอลาออกจากการเป็นนักศึกษา มากที่สุด คือ คณะวิศวกรรมศาสตร์ คิดเป็นร้อยละ 26.36 รองลงมา คือ คณะวิทยาศาสตร์ คิดเป็นร้อยละ 25.45

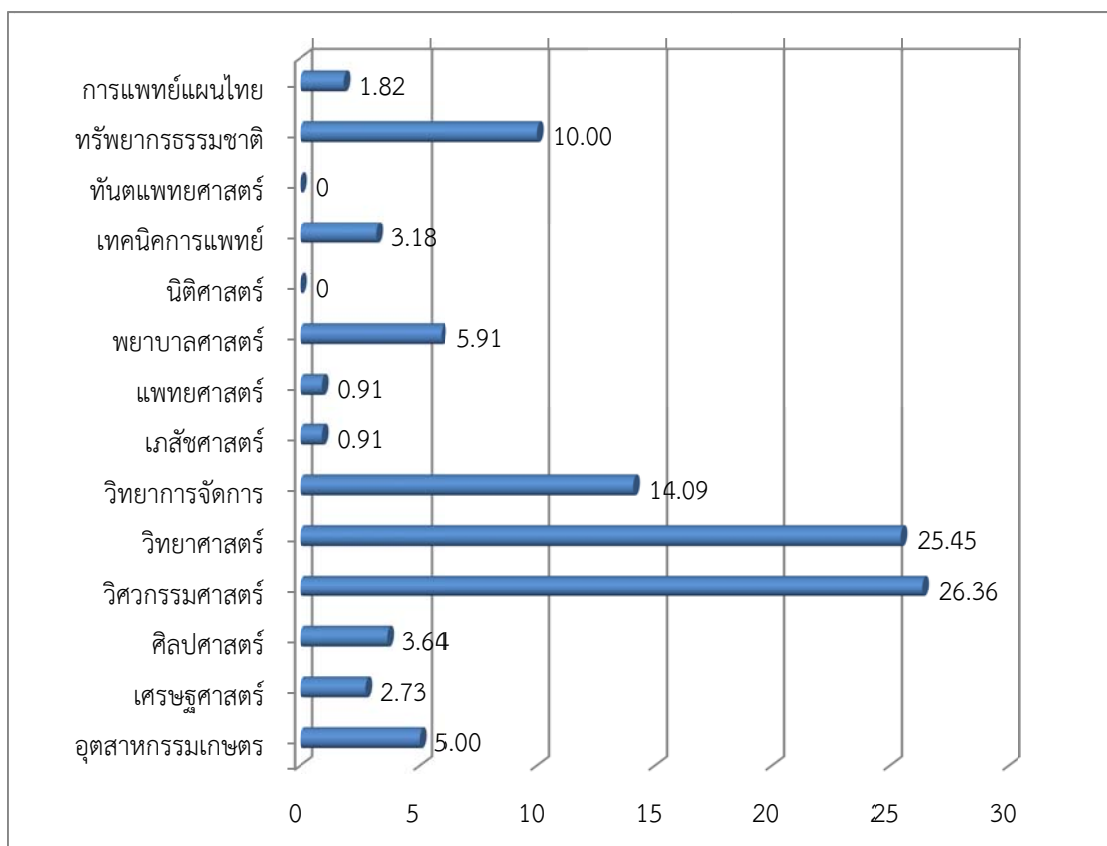
รายละเอียดตามตารางที่ 4.2 และภาพประกอบที่ 4.3 - 4.4

ตารางที่ 4.2 จำนวนและร้อยละนักศึกษาที่ยื่นคำร้องขอลาออกจากการเป็นนักศึกษา ปีการศึกษา 2554

คณะ	ภาคการศึกษา						รวม	ร้อยละของจำนวนทั้งหมด
	1	ร้อยละ	2	ร้อยละ	3	ร้อยละ		
การแพทย์แผนไทย	1	25.00	3	75.00	-	-	4	1.82
ทรัพยากรธรรมชาติ	11	50.00	11	50.00	-	-	22	10.00
ทันตแพทยศาสตร์	-	-	-	-	-	-	-	-
เทคนิคการแพทย์	6	85.71	1	14.29	-	-	7	3.18
นิติศาสตร์	-	-	-	-	-	-	-	-
พยาบาลศาสตร์	7	53.85	6	46.15	-	-	13	5.91
แพทยศาสตร์	2	100.00	-	-	-	-	2	0.91
เภสัชศาสตร์	-	-	2	100.00	-	-	2	0.91
วิทยาการจัดการ	27	87.10	4	12.90	-	-	31	14.09
วิทยาศาสตร์	44	78.57	11	19.64	1	1.79	56	25.45
วิศวกรรมศาสตร์	32	55.17	21	36.21	5	8.62	58	26.36
ศิลปศาสตร์	4	50.00	3	37.50	1	12.50	8	3.64
เศรษฐศาสตร์	5	83.33	1	16.67	-	-	6	2.73
อุตสาหกรรมเกษตร	8	72.73	3	27.27	-	-	11	5.00
รวม	147	66.82	66	30.00	7	3.18	220	100.00



ภาพประกอบที่ 4.3 ร้อยละนักศึกษาที่ยื่นคำร้องขอลาออกจากการเป็นนักศึกษา
ปีการศึกษา 2554



ภาพประกอบที่ 4.4 ร้อยละนักศึกษาที่ยื่นคำร้องขอลาออกจากการเป็นนักศึกษาในระดับคณะ
ปีการศึกษา 2554

1.3 จำนวนและร้อยละนักศึกษาที่ยื่นคำร้องขอลาออกจากการเป็นนักศึกษาในปีการศึกษา 2555

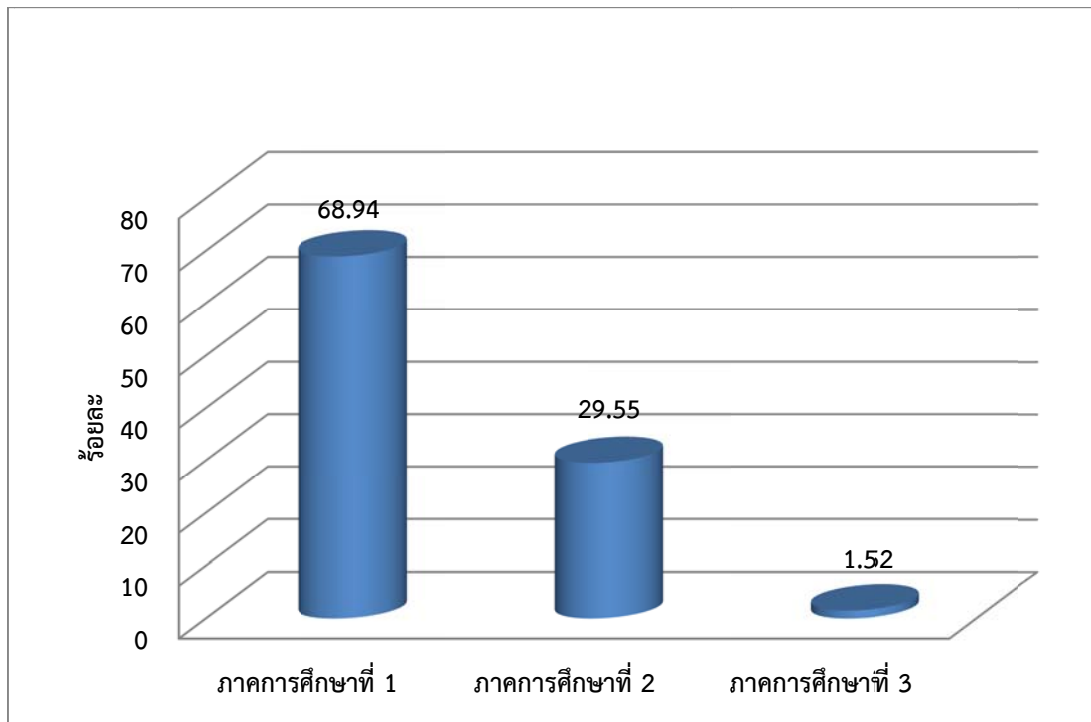
โดยภาพรวมทั้ง 3 ภาคการศึกษา พบว่า ในภาคการศึกษาที่ 1 นักศึกษาได้ยื่นคำร้องขอลาออกจากการเป็นนักศึกษา มากที่สุด คิดเป็นร้อยละ 68.94 รองลงมา คือ ภาคการศึกษาที่ 2 และภาคการศึกษาที่ 3 คิดเป็นร้อยละ 29.55 และร้อยละ 1.52 ตามลำดับ

หากจำแนกตามคณะ พบว่า คณะที่มีนักศึกษายื่นคำร้องขอลาออกจากการเป็นนักศึกษา มากที่สุด คือ คณะวิทยาศาสตร์ คิดเป็นร้อยละ 26.89 รองลงมา คือ คณะวิศวกรรมศาสตร์ คิดเป็นร้อยละ 17.80

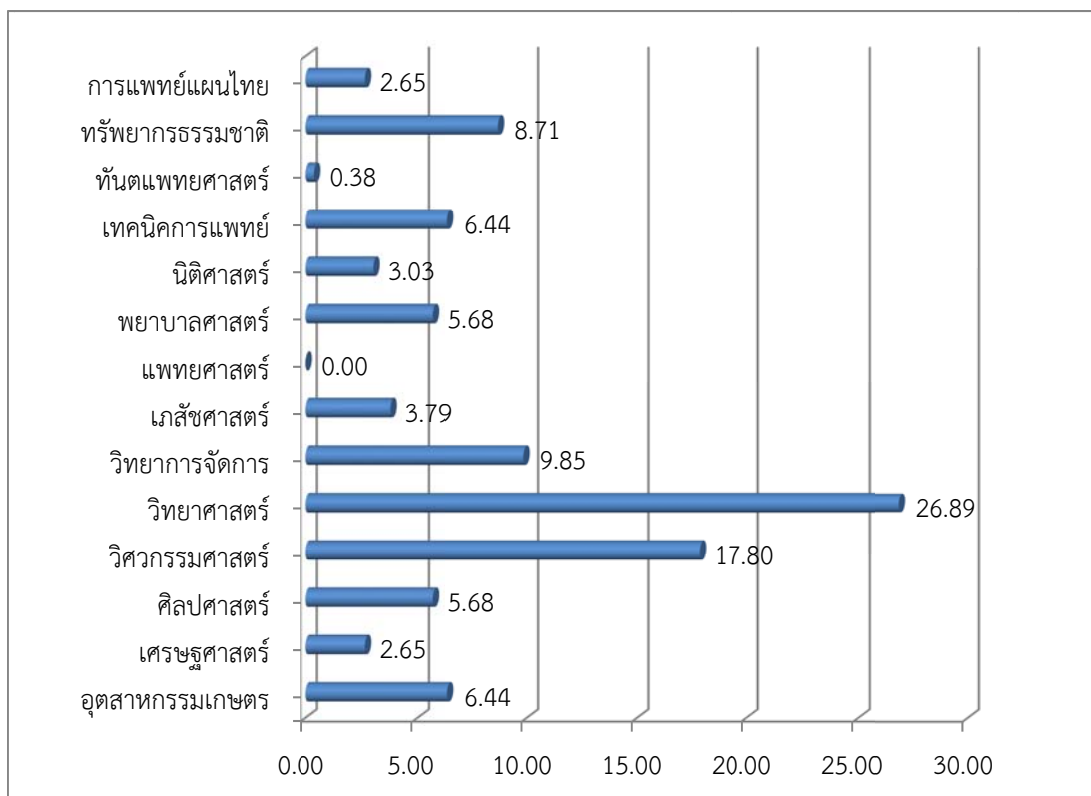
รายละเอียดตามตารางที่ 4.3 และภาพประกอบที่ 4.5 - 4.6

ตารางที่ 4.3 จำนวนและร้อยละนักศึกษาที่ยื่นคำร้องขอลาออกจากการเป็นนักศึกษา
ปีการศึกษา 2555

คณะ	ภาคการศึกษา						รวม	ร้อยละ ของ จำนวน ทั้งหมด
	1	ร้อยละ	2	ร้อยละ	3	ร้อยละ		
การแพทย์แผนไทย	2	28.57	5	71.43		0.00	7	2.65
ทรัพยากรธรรมชาติ	15	65.22	7	30.43	1	4.35	23	8.71
ทันตแพทยศาสตร์	1	100.00	-	-	-	-	1	0.38
เทคนิคการแพทย์	15	88.24	2	11.76	-	-	17	6.44
นิติศาสตร์	6	75.00	2	25.00	-	-	8	3.03
พยาบาลศาสตร์	8	53.33	7	46.67	-	-	15	5.68
แพทยศาสตร์	-	-	-	-	-	-	-	-
เภสัชศาสตร์	10	100.00	-	-	-	-	10	3.79
วิทยาการจัดการ	13	50.00	13	50.00	-	-	26	9.85
วิทยาศาสตร์	50	70.42	21	29.58	-	-	71	26.89
วิศวกรรมศาสตร์	35	74.47	9	19.15	3	6.38	47	17.80
ศิลปศาสตร์	12	80.00	3	20.00	-	-	15	5.68
เศรษฐศาสตร์	3	42.86	4	57.14	-	-	7	2.65
อุตสาหกรรมเกษตร	12	70.59	5	29.41		0.00	17	6.44
รวม	182	68.94	78	29.55	4	1.52	264	100.00



ภาพประกอบที่ 4.5 ร้อยละนักศึกษาที่ยื่นคำร้องขอลาออกจากการเป็นนักศึกษา
ปีการศึกษา 2555



ภาพประกอบที่ 4.6 ร้อยละนักศึกษาที่ยื่นคำร้องขอลาออกจากการเป็นนักศึกษาในระดับคณะ
ปีการศึกษา 2555

1.4 จำนวนและร้อยละนักศึกษาที่ยื่นคำร้องขอลาออกจากการเป็นนักศึกษาในปีการศึกษา 2556

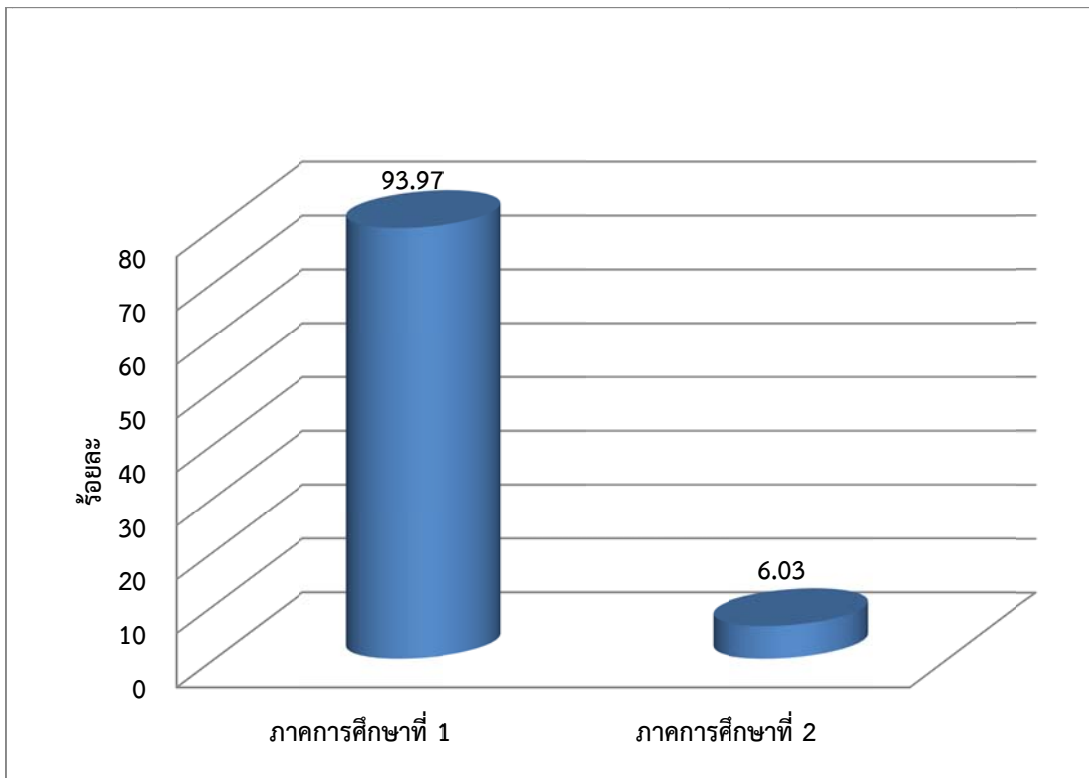
โดยภาพรวมทั้ง 2 ภาคการศึกษา (ไม่มีนักศึกษายื่นคำร้องฯ ในภาคการศึกษาที่ 3) พบว่า ในภาคการศึกษาที่ 1 นักศึกษาได้ยื่นคำร้องขอลาออกจากการเป็นนักศึกษา มากที่สุด คิดเป็นร้อยละ 93.97 รองลงมา คือ ภาคการศึกษาที่ 2 คิดเป็นร้อยละ 6.03

หากจำแนกตามคณะ พบว่า คณะที่มีนักศึกษายื่นคำร้องขอลาออกจากการเป็นนักศึกษา มากที่สุด คือ คณะวิทยาศาสตร์ คิดเป็นร้อยละ 33.62 รองลงมา คือ คณะทรัพยากรธรรมชาติ คิดเป็นร้อยละ 12.07

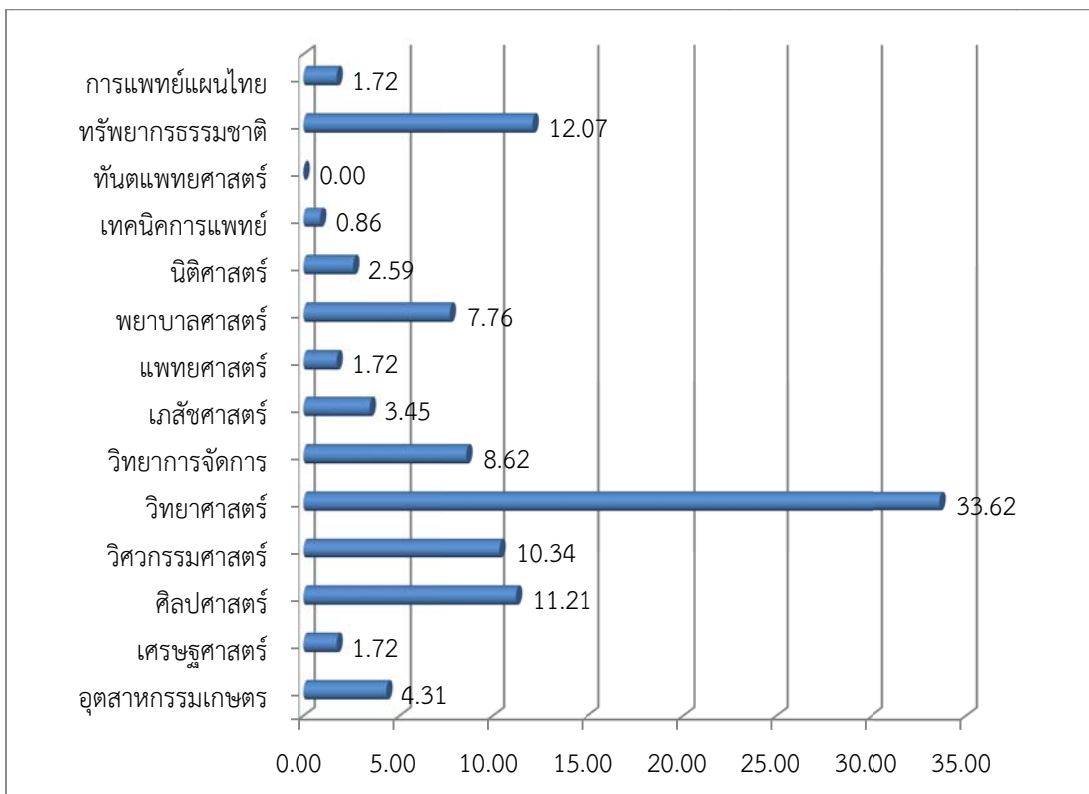
รายละเอียดตามตารางที่ 4.4 และภาพประกอบที่ 4.7 - 4.8

ตารางที่ 4.4 จำนวนและร้อยละนักศึกษาที่ยื่นคำร้องขอลาออกจากการเป็นนักศึกษา ปีการศึกษา 2556

คณะ	ภาคการศึกษา				รวม	ร้อยละของจำนวนทั้งหมด
	1	ร้อยละ	2	ร้อยละ		
การแพทย์แผนไทย	2	100.00	-	-	2	1.72
ทรัพยากรธรรมชาติ	12	85.71	2	14.29	14	12.07
ทันตแพทยศาสตร์	-	-	-	-	-	0.00
เทคนิคการแพทย์	1	100.00	-	-	1	0.86
นิติศาสตร์	2	66.67	1	33.33	3	2.59
พยาบาลศาสตร์	9	100.00	-	-	9	7.76
แพทยศาสตร์	1	50.00	1	50.00	2	1.72
เภสัชศาสตร์	4	100.00	-	-	4	3.45
วิทยาการจัดการ	9	90.00	1	10.00	10	8.62
วิทยาศาสตร์	37	94.87	2	5.13	39	33.62
วิศวกรรมศาสตร์	12	100.00	-	-	12	10.34
ศิลปศาสตร์	13	100.00	-	-	13	11.21
เศรษฐศาสตร์	2	100.00	-	-	2	1.72
อุตสาหกรรมเกษตร	5	100.00	-	-	5	4.31
รวม	109	93.97	7	6.03	116	100.00



ภาพประกอบที่ 4.7 ร้อยละนักศึกษาที่ยื่นคำร้องขอลาออกจากการเป็นนักศึกษา
ปีการศึกษา 2556



ภาพประกอบที่ 4.8 ร้อยละนักศึกษาที่ยื่นคำร้องขอลาออกจากการเป็นนักศึกษาในระดับคณะ
ปีการศึกษา 2556

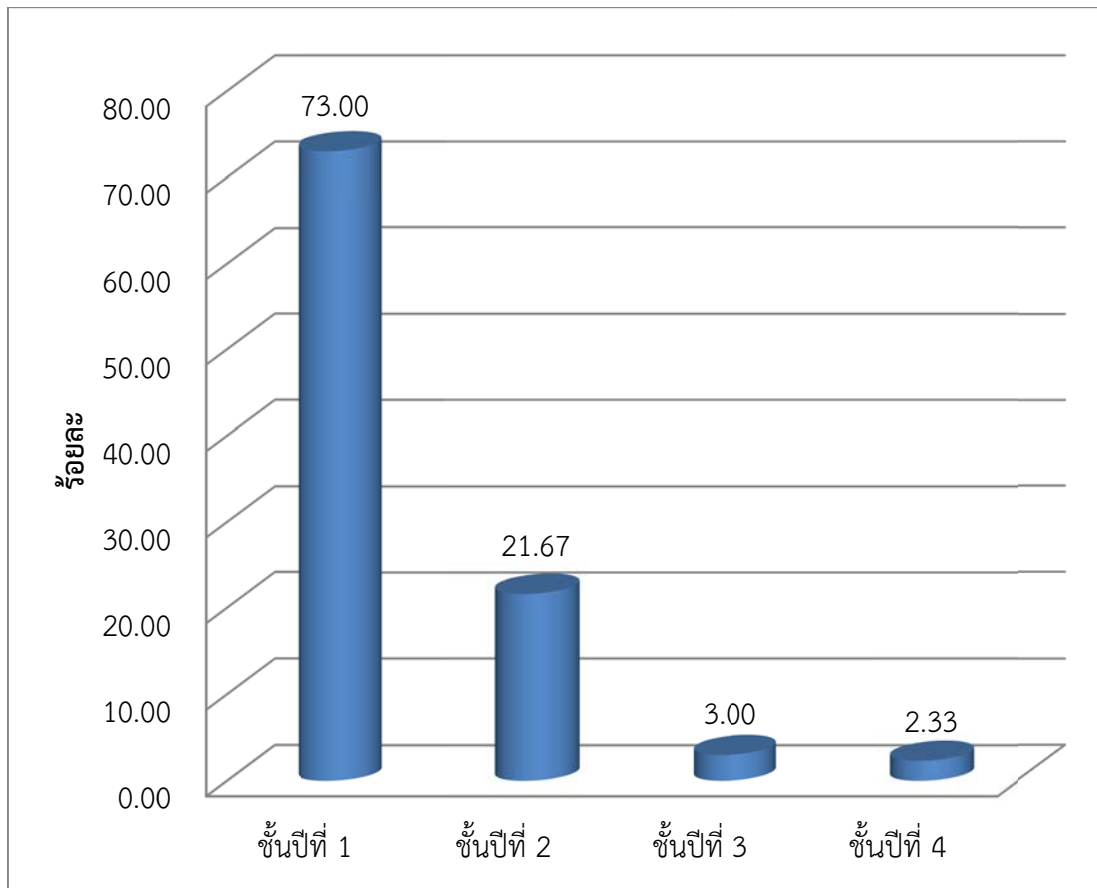
1.5 จำนวนและร้อยละนักศึกษาที่ยื่นคำร้องขอลาออกจากการเป็นนักศึกษาในแต่ละคณะ ตามชั้นปี ทั้ง 14 คณะ

โดยภาพรวมทั้ง 3 ปีการศึกษา ตั้งแต่ปีการศึกษา 2554 - 2556 พบว่า นักศึกษาชั้นปีที่ 1 ได้ยื่นคำร้องขอลาออกจากการเป็นนักศึกษา มากที่สุด คิดเป็นร้อยละ 73.00 รองลงมา คือ นักศึกษาชั้นปีที่ 2 คิดเป็นร้อยละ 21.67

รายละเอียดตามตารางที่ 4.5 และภาพประกอบที่ 4.9

ตารางที่ 4.5 จำนวนและร้อยละนักศึกษาที่ยื่นคำร้องขอลาออกจากการเป็นนักศึกษา จำแนกตามชั้นปี ตั้งแต่ปีการศึกษา 2554 - 2556

คณะ	ชั้นปีที่								รวม	ร้อยละ ของ จำนวน ทั้งหมด
	1	ร้อยละ	2	ร้อยละ	3	ร้อยละ	4	ร้อยละ		
การแพทย์แผนไทย	10	76.92	3	23.08	-	-	-	-	13	2.17
ทรัพยากรธรรมชาติ	47	79.66	12	20.34	-	-	-	-	59	9.83
ทันตแพทยศาสตร์	1	100.00	-	-	-	-	-	-	1	0.17
เทคนิคการแพทย์	21	84.00	4	16.00	-	-	-	-	25	4.17
นิติศาสตร์	9	81.82	2	18.18	-	-	-	-	11	1.83
พยาบาลศาสตร์	27	72.97	8	21.62	2	5.41	-	-	37	6.17
แพทยศาสตร์	3	75.00	1	25.00	-	-	-	-	4	0.67
เภสัชศาสตร์	13	81.25	2	12.50	1	6.25	-	-	16	2.67
วิทยาการจัดการ	57	85.07	9	13.43	-	-	1	1.49	67	11.17
วิทยาศาสตร์	115	69.28	50	30.12	-	-	1	0.60	166	27.67
วิศวกรรมศาสตร์	74	63.25	20	17.09	12	10.26	11	9.40	117	19.50
ศิลปศาสตร์	26	72.22	8	22.22	2	5.56	-	-	36	6.00
เศรษฐศาสตร์	11	73.33	3	20.00	1	6.67	-	-	15	2.50
อุตสาหกรรมเกษตร	24	72.73	8	24.24	-	-	1	3.03	33	5.50
รวม	438	73.00	130	21.67	18	3.00	14	2.33	600	100.00



ภาพประกอบที่ 4.9 ร้อยละนักเรียนที่ยื่นคำร้องขอลาออกจากการเป็นนักศึกษา จำแนกตามชั้นปี ตั้งแต่ปีการศึกษา 2554 - 2556 ทั้ง 14 คณะ

ตอนที่ 2 เปรียบเทียบจำนวนและร้อยละเหตุผลของนักศึกษาที่ยื่นคำร้องขอลาออกจากการเป็นนักศึกษา ตั้งแต่ปีการศึกษา 2554 - 2556

จากการศึกษาข้อมูลตั้งแต่ปีการศึกษา 2554 - 2556 นักศึกษาที่ยื่นคำร้องขอลาออกจากการเป็นนักศึกษา ในมหาวิทยาลัยสงขลานครินทร์ วิทยาเขตหาดใหญ่ ทั้งหมดจำนวน 600 คน จาก 14 คณะ คือ คณะการแพทย์แผนไทย คณะทรัพยากรธรรมชาติ คณะทันตแพทยศาสตร์ คณะเทคนิคการแพทย์ คณะนิติศาสตร์ คณะพยาบาลศาสตร์ คณะแพทยศาสตร์ คณะเภสัชศาสตร์ คณะวิทยาการจัดการ คณะวิทยาศาสตร์ คณะวิศวกรรมศาสตร์ คณะศิลปศาสตร์ คณะเศรษฐศาสตร์ และคณะอุตสาหกรรมเกษตร ซึ่งจากคำร้องขอลาออกได้กำหนดเหตุผลที่นักศึกษาลาออก ได้แก่ ศึกษต่อสถาบันอื่น ป่วย มีปัญหาครอบครัว มีภารกิจการทำงาน ต้องการกลับไปภูมิลำเนาเดิม ผลการเรียนไม่ดี ไม่ถนัดในสาขาที่เรียน และอื่นๆ จากข้อมูลได้ผลการศึกษาดังนี้

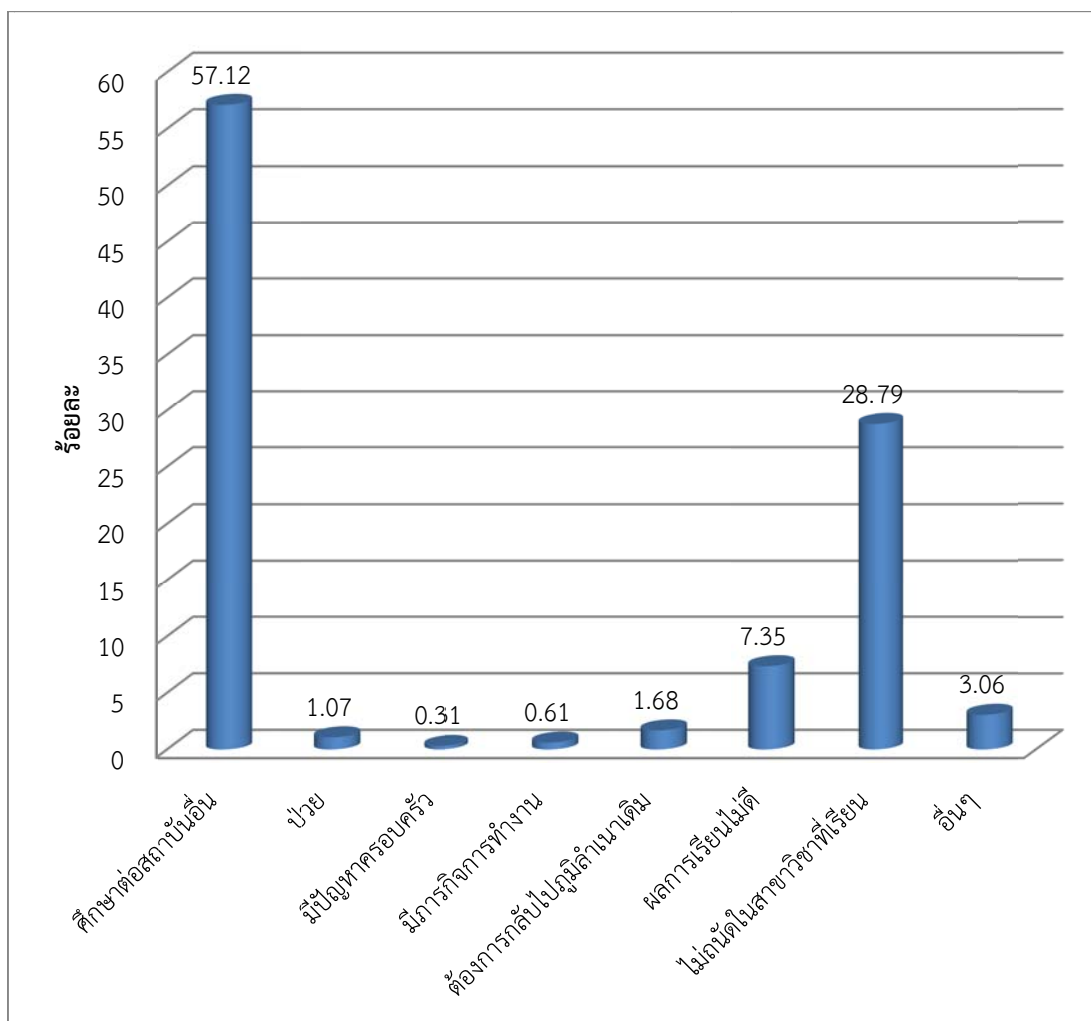
2.1 จำนวนและร้อยละเหตุผลของนักศึกษาที่ยื่นคำร้องขอลาออกจากการเป็นนักศึกษาในแต่ละคณะ ทั้ง 14 คณะ

โดยภาพรวมทั้ง 3 ปีการศึกษา ตั้งแต่ปีการศึกษา 2554 - 2556 นักศึกษาสามารถระบุเหตุผลในการขอลาออกได้มากกว่า 1 เหตุผล จากนักศึกษาจำนวน 600 คน มีเหตุผลทั้งสิ้นจำนวน 653 เหตุผล พบว่า เหตุผลที่นักศึกษาได้ยื่นคำร้องขอลาออกจากการเป็นนักศึกษา มากที่สุด คือ ต้องการศึกษาต่อสถาบันอื่น คิดเป็นร้อยละ 57.12 รองลงมา นักศึกษาไม่ถนัดในสาขาวิชาที่เรียน และผลการเรียนไม่ดี คิดเป็นร้อยละ 28.79 และร้อยละ 7.35 ตามลำดับ ซึ่งสอดคล้องกับงานวิจัยของนายประสิทธิ์ อังกินันท์ รองผู้อำนวยการวิทยาลัยเทคนิคอุดรธานี, นางรัชนิพร สุขเกษม ได้วิจัยเรื่องการศึกษสาเหตุและแนวทางแก้ไขปัญหาการออกกลางคันของนักเรียน นักศึกษาวิทยาลัยเทคนิคอุดรธานี โดยสอบถามนักเรียนหลักสูตรประกาศนียบัตรวิชาชีพ (ปวช.) และนักศึกษาหลักสูตรประกาศนียบัตรวิชาชีพชั้นสูง (ปวส.) ที่คาดว่าจะออกกลางคันจำนวน 320 คน ผลการศึกษพบว่านักเรียนและนักศึกษามีความคิดเห็นต่อปัจจัยที่มีสาเหตุต่อการออกกลางคันของนักเรียนและนักศึกษาวิทยาลัยเทคนิคอุดรธานีโดยภาพรวมอยู่ในระดับปานกลางมีค่าเฉลี่ย 3.09 เมื่อพิจารณาเป็นรายด้านเรียงลำดับจากมากไปหาน้อยพบว่าด้านที่มีค่าเฉลี่ยสูงสุด คือ สาเหตุปัญหาการออกกลางคันด้านสถานศึกษาและสภาพแวดล้อม

รายละเอียดตามตารางที่ 4.6

ตารางที่ 4.6 จำนวนและร้อยละเหตุผลของนักศึกษาที่ยื่นคำร้องขอลาออกจากการเป็นนักศึกษา จำแนกตามคณะ ตั้งแต่ปีการศึกษา 2554 - 2556

คณะ	ศึกษาต่อ สถาบันอื่น		ป่วย		มีปัญหา ครอบครัว		มีภารกิจ การทำงาน		ต้องการกลับไปภูมิลำเนาเดิม		ผลการเรียน ไม่ดี		ไม่ถนัดในสาขา วิชาที่เรียน		อื่นๆ		รวม	ร้อยละ ของ จำนวน ทั้งหมด
	จำนวน	ร้อยละ	จำนวน	ร้อยละ	จำนวน	ร้อยละ	จำนวน	ร้อยละ	จำนวน	ร้อยละ	จำนวน	ร้อยละ	จำนวน	ร้อยละ	จำนวน	ร้อยละ		
การแพทย์แผนไทย	7	53.85	-	-	-	-	-	-	-	-	-	-	4	30.77	2	15.38	13	1.99
ทรัพยากรธรรมชาติ	32	51.61	2	3.23	-	-	-	-	2	3.23	2	3.23	24	38.71	-	-	62	9.49
ทันตแพทยศาสตร์	-	-	-	-	-	-	-	-	1	100.00	-	-	-	-	-	-	1	0.15
เทคนิคการแพทย์	16	64.00	-	-	-	-	-	-	-	-	-	-	8	32.00	1	4.00	25	3.83
นิติศาสตร์	7	58.33	1	8.33	-	-	-	-	-	-	-	-	4	33.33	-	-	12	1.84
พยาบาลศาสตร์	17	44.74	-	-	-	-	-	-	2	5.26	-	-	16	42.11	3	7.89	38	5.82
แพทยศาสตร์	2	50.00	-	-	-	-	-	-	-	-	-	-	2	50.00	-	-	4	0.61
เภสัชศาสตร์	12	75.00	-	-	-	-	-	-	-	-	-	-	4	25.00	-	-	16	2.45
วิทยาการจัดการ	43	58.90	1	1.37	2	2.74	-	-	2	2.74	5	6.85	18	24.66	2	2.74	73	11.18
วิทยาศาสตร์	119	66.11	1	0.56	-	-	2	1.11	3	1.67	6	3.33	41	22.78	8	4.44	180	27.57
วิศวกรรมศาสตร์	58	42.65	1	0.74	-	-	2	1.47	-	-	32	23.53	40	29.41	3	2.21	136	20.83
ศิลปศาสตร์	28	65.12	1	2.33	-	-	-	-	-	-	3	6.98	10	23.26	1	2.33	43	6.58
เศรษฐศาสตร์	12	70.59	-	-	-	-	-	-	1	5.88	-	-	4	23.53	-	-	17	2.60
อุตสาหกรรมเกษตร	20	60.61	-	-	-	-	-	-	-	-	-	-	13	39.39	-	-	33	5.05
รวม	373	57.12	7	1.07	2	0.31	4	0.61	11	1.68	48	7.35	188	28.79	20	3.06	653	100.00



ภาพประกอบที่ 4.10 ร้อยละเหตุผลของนักศึกษาทั้งหมดที่ยื่นคำร้องขอลาออกจากการเป็นนักศึกษา ตั้งแต่ปีการศึกษา 2554 - 2556

2.2 จำนวนและร้อยละเหตุผลของนักศึกษาที่ยื่นคำร้องขอลาออกจากการเป็นนักศึกษา ในแต่ละคณะ ตามชั้นปี ได้ผลการศึกษาดังนี้

2.2.1 คณะการแพทย์แผนไทย

ตั้งแต่ปีการศึกษา 2554 - 2556 มีนักศึกษาที่ยื่นคำร้องขอลาออกทั้งหมด จำนวน 13 คน พบว่า เป็นนักศึกษาชั้นปีที่ 1 และนักศึกษาชั้นปีที่ 2 เหตุผลที่นักศึกษายื่นคำร้องขอ ลาออกมากที่สุด คือ ต้องการศึกษาต่อสถาบันอื่น และไม่ถนัดในสาขาวิชาที่เรียน คิดเป็นร้อยละ 53.85 และร้อยละ 30.77 ตามลำดับ

รายละเอียดตามตารางที่ 4.7

ตารางที่ 4.7 จำนวนและร้อยละเหตุผลที่ยื่นคำร้องขอลาออกจากการเป็นนักศึกษาของนักศึกษา
คณะกรรมการแพทย์แผนไทย จำแนกตามชั้นปี ตั้งแต่ปีการศึกษา 2554-2556

เหตุผล	ชั้นปีที่								รวม	ร้อยละ ของจำนวน ทั้งหมด
	1	ร้อยละ	2	ร้อยละ	3	ร้อยละ	4	ร้อยละ		
ศึกษาต่อสถาบันอื่น	4	57.14	3	42.86	-	-	-	-	7	53.85
ป่วย	-	-	-	-	-	-	-	-	-	-
มีปัญหาครอบครัว	-	-	-	-	-	-	-	-	-	-
มีภารกิจการทำงาน	-	-	-	-	-	-	-	-	-	-
ต้องการกลับไปภูมิลำเนาเดิม	-	-	-	-	-	-	-	-	-	-
ผลการเรียนไม่ดี	-	-	-	-	-	-	-	-	-	-
ไม่ถนัดในสาขาวิชาที่เรียน	4	100.00	-	-	-	-	-	-	4	30.77
อื่นๆ	2	100.00	-	-	-	-	-	-	2	15.38
รวม	10	76.92	3	23.08	-	-	-	-	13	100.00

2.2.2 คณะทรัพยากรธรรมชาติ

ตั้งแต่ปีการศึกษา 2554 - 2556 มีนักศึกษาที่ยื่นคำร้องขอลาออก จำนวน 59 คน ซึ่งมีจำนวน 62 เหตุผลในการขอลาออก พบว่า เป็นนักศึกษาชั้นปีที่ 1 และนักศึกษาชั้นปีที่ 2 เหตุผลที่นักศึกษายื่นคำร้องขอลาออกมากที่สุด คือ ต้องการศึกษาต่อสถาบันอื่น และไม่ถนัดในสาขาวิชาที่เรียน คิดเป็นร้อยละ 51.61 และร้อยละ 38.71 ตามลำดับ

รายละเอียดตามตารางที่ 4.8

ตารางที่ 4.8 จำนวนและร้อยละเหตุผลที่ยื่นคำร้องขอลาออกจากการเป็นนักศึกษาของนักศึกษา
คณะกรรมการทรัพยากรธรรมชาติ จำแนกตามชั้นปี ตั้งแต่ปีการศึกษา 2554-2556

เหตุผล	ชั้นปีที่								รวม	ร้อยละ ของจำนวน ทั้งหมด
	1	ร้อยละ	2	ร้อยละ	3	ร้อยละ	4	ร้อยละ		
ศึกษาต่อสถาบันอื่น	23	71.88	9	28.13	-	-	-	-	32	51.61
ป่วย	2	100.00	-	-	-	-	-	-	2	3.23
มีปัญหาครอบครัว	-	-	-	-	-	-	-	-	-	-
มีภารกิจการทำงาน	-	-	-	-	-	-	-	-	-	-
ต้องการกลับไปภูมิลำเนาเดิม	1	50.00	1	50.00	-	-	-	-	2	3.23
ผลการเรียนไม่ดี	2	100.00	-	-	-	-	-	-	2	3.23
ไม่ถนัดในสาขาวิชาที่เรียน	22	91.67	2	8.33	-	-	-	-	24	38.71
อื่นๆ	-	-	-	-	-	-	-	-	-	-
รวม	50	80.65	12	19.35	-	-	-	-	62	100.00

2.2.3 คณะทันตแพทยศาสตร์

ตั้งแต่ปีการศึกษา 2554 - 2556 มีนักศึกษาที่ยื่นคำร้องขอลาออกทั้งหมดจำนวน 1 คน เป็นนักศึกษาชั้นปีที่ 1 และเหตุผลที่นักศึกษายื่นคำร้องขอลาออก คือ ต้องการกลับไปภูมิลำเนาเดิม

รายละเอียดตามตารางที่ 4.9

ตารางที่ 4.9 จำนวนและร้อยละเหตุผลที่ยื่นคำร้องขอลาออกจากการเป็นนักศึกษาของนักศึกษา คณะทันตแพทยศาสตร์ จำแนกตามชั้นปี ตั้งแต่ปีการศึกษา 2554-2556

เหตุผล	ชั้นปีที่								รวม	ร้อยละของจำนวนทั้งหมด
	1	ร้อยละ	2	ร้อยละ	3	ร้อยละ	4	ร้อยละ		
ศึกษาต่อสถาบันอื่น	-	-	-	-	-	-	-	-	-	-
ป่วย	-	-	-	-	-	-	-	-	-	-
มีปัญหาครอบครัว	-	-	-	-	-	-	-	-	-	-
มีภารกิจการทำงาน	-	-	-	-	-	-	-	-	-	-
ต้องการกลับไปภูมิลำเนาเดิม	1	100.00	-	-	-	-	-	-	1	100.00
ผลการเรียนไม่ดี	-	-	-	-	-	-	-	-	-	-
ไม่ถนัดในสาขาวิชาที่เรียน	-	-	-	-	-	-	-	-	-	-
อื่นๆ	-	-	-	-	-	-	-	-	-	-
รวม	1	100.00	-	-	-	-	-	-	1	100.00

2.2.4 คณะเทคนิคการแพทย์

ตั้งแต่ปีการศึกษา 2554 - 2556 มีนักศึกษาที่ยื่นคำร้องขอลาออกทั้งหมดจำนวน 25 คน พบว่า ส่วนใหญ่เป็นนักศึกษาชั้นปีที่ 1 และนักศึกษาชั้นปีที่ 2 เหตุผลที่นักศึกษายื่นคำร้องขอลาออกมากที่สุด คือ ต้องการศึกษาต่อสถาบันอื่น และไม่ถนัดในสาขาวิชาที่เรียน คิดเป็นร้อยละ 64.00 และร้อยละ 32.00 ตามลำดับ

รายละเอียดตามตารางที่ 4.10

ตารางที่ 4.10 จำนวนและร้อยละเหตุผลที่ยื่นคำร้องขอลาออกจากการเป็นนักศึกษาของนักศึกษา คณะเทคนิคการแพทย์ จำแนกตามชั้นปี ตั้งแต่ปีการศึกษา 2554-2556

เหตุผล	ชั้นปีที่								รวม	ร้อยละ ของจำนวน ทั้งหมด
	1	ร้อยละ	2	ร้อยละ	3	ร้อยละ	4	ร้อยละ		
ศึกษาต่อสถาบันอื่น	14	87.50	2	12.50	-	-	-	-	16	64.00
ป่วย	-	-	-	-	-	-	-	-	-	-
มีปัญหาครอบครัว	-	-	-	-	-	-	-	-	-	-
มีภารกิจการทำงาน	-	-	-	-	-	-	-	-	-	-
ต้องการกลับไปภูมิลำเนาเดิม	-	-	-	-	-	-	-	-	-	-
ผลการเรียนไม่ดี	-	-	-	-	-	-	-	-	-	-
ไม่ถนัดในสาขาวิชาที่เรียน	6	75.00	2	25.00	-	-	-	-	8	32.00
อื่นๆ	1	100.00	-	-	-	-	-	-	1	4.00
รวม	21	84.00	4	16.00	-	-	-	-	25	100.00

2.2.5 คณะนิติศาสตร์

ตั้งแต่ปีการศึกษา 2554 - 2556 มีนักศึกษาที่ยื่นคำร้องขอลาออกทั้งหมด จำนวน 11 คน ซึ่งมีจำนวน 12 เหตุผลในการขอลาออก พบว่า เป็นนักศึกษาชั้นปีที่ 1 และนักศึกษาชั้นปีที่ 2 เหตุผลที่นักศึกษายื่นคำร้องขอลาออกมากที่สุด คือ ต้องการศึกษาต่อสถาบันอื่น และไม่ถนัดในสาขาวิชาที่เรียน คิดเป็นร้อยละ 58.33 และร้อยละ 33.33 ตามลำดับ

รายละเอียดตามตารางที่ 4.11

ตารางที่ 4.11 จำนวนและร้อยละเหตุผลที่ยื่นคำร้องขอลาออกจากการเป็นนักศึกษาของนักศึกษา คณะนิติศาสตร์ จำแนกตามชั้นปี ตั้งแต่ปีการศึกษา 2554-2556

เหตุผล	ชั้นปีที่								รวม	ร้อยละ ของจำนวน ทั้งหมด
	1	ร้อยละ	2	ร้อยละ	3	ร้อยละ	4	ร้อยละ		
ศึกษาต่อสถาบันอื่น	5	71.43	2	28.57	-	-	-	-	7	58.33
ป่วย	1	100.00	-	-	-	-	-	-	1	8.33
มีปัญหาครอบครัว	-	-	-	-	-	-	-	-	-	-
มีภารกิจการทำงาน	-	-	-	-	-	-	-	-	-	-
ต้องการกลับไปภูมิลำเนาเดิม	-	-	-	-	-	-	-	-	-	-
ผลการเรียนไม่ดี	-	-	-	-	-	-	-	-	-	-
ไม่ถนัดในสาขาวิชาที่เรียน	4	-	-	-	-	-	-	-	4	33.33
อื่นๆ	-	-	-	-	-	-	-	-	-	-
รวม	10	83.33	2	16.67	-	-	-	-	12	100.00

2.2.6 คณะพยาบาลศาสตร์

ตั้งแต่ปีการศึกษา 2554 - 2556 มีนักศึกษาที่ยื่นคำร้องขอลาออกทั้งหมดจำนวน 37 คน ซึ่งมีจำนวน 38 เหตุผลในการขอลาออก พบว่า ส่วนใหญ่เป็นนักศึกษาชั้นปีที่ 1 รองลงมาเป็นนักศึกษาชั้นปีที่ 2 เหตุผลที่นักศึกษายื่นคำร้องขอลาออกมากที่สุด คือ ต้องการศึกษาต่อสถาบันอื่น และไม่ถนัดในสาขาวิชาที่เรียน คิดเป็นร้อยละ 44.74 และร้อยละ 42.11 ตามลำดับ รายละเอียดตามตารางที่ 4.12

ตารางที่ 4.12 จำนวนและร้อยละเหตุผลที่ยื่นคำร้องขอลาออกจากการเป็นนักศึกษาของนักศึกษา คณะพยาบาลศาสตร์ จำแนกตามชั้นปี ตั้งแต่ปีการศึกษา 2554-2556

เหตุผล	ชั้นปีที่								รวม	ร้อยละของจำนวนทั้งหมด
	1	ร้อยละ	2	ร้อยละ	3	ร้อยละ	4	ร้อยละ		
ศึกษาต่อสถาบันอื่น	11	64.71	6	35.29	-	-	-	-	17	44.74
ป่วย	-	-	-	-	-	-	-	-	-	-
มีปัญหาครอบครัว	-	-	-	-	-	-	-	-	-	-
มีภาระกิจการทำงาน	-	-	-	-	-	-	-	-	-	-
ต้องการกลับไปภูมิลำเนาเดิม	2	100.00	-	-	-	-	-	-	2	5.26
ผลการเรียนไม่ดี	-	-	-	-	-	-	-	-	-	-
ไม่ถนัดในสาขาวิชาที่เรียน	12	75.00	2	12.50	2	12.50	-	-	16	42.11
อื่นๆ	3	100.00	-	-	-	-	-	-	3	7.89
รวม	28	73.68	8	21.05	2	5.26	-	-	38	100.00

2.2.7 คณะแพทยศาสตร์

ตั้งแต่ปีการศึกษา 2554 - 2556 มีนักศึกษาที่ยื่นคำร้องขอลาออกทั้งหมดจำนวน 4 คน พบว่า เป็นนักศึกษาชั้นปีที่ 1 และนักศึกษาชั้นปีที่ 2 เหตุผลที่นักศึกษายื่นคำร้องขอลาออกมากที่สุด คือ ต้องการศึกษาต่อสถาบันอื่น และไม่ถนัดในสาขาวิชาที่เรียน คิดเป็นร้อยละ 50 เท่ากัน

รายละเอียดตามตารางที่ 4.13

ตารางที่ 4.13 จำนวนและร้อยละเหตุผลที่ยื่นคำร้องขอลาออกจากการเป็นนักศึกษาของนักศึกษา คณะแพทยศาสตร์ จำแนกตามชั้นปี ตั้งแต่ปีการศึกษา 2554-2556

เหตุผล	ชั้นปีที่								รวม	ร้อยละ ของจำนวน ทั้งหมด
	1	ร้อยละ	2	ร้อยละ	3	ร้อยละ	4	ร้อยละ		
ศึกษาต่อสถาบันอื่น	2	100.00	-	-	-	-	-	-	2	50.00
ป่วย	-	-	-	-	-	-	-	-	-	-
มีปัญหาครอบครัว	-	-	-	-	-	-	-	-	-	-
มีภารกิจการทำงาน	-	-	-	-	-	-	-	-	-	-
ต้องการกลับไปภูมิลำเนาเดิม	-	-	-	-	-	-	-	-	-	-
ผลการเรียนไม่ดี	-	-	-	-	-	-	-	-	-	-
ไม่ถนัดในสาขาวิชาที่เรียน	1	50.00	1	50.00	-	-	-	-	2	50.00
อื่นๆ	-	-	-	-	-	-	-	-	-	-
รวม	3	75.00	1	25.00	-	-	-	-	4	100.00

2.2.8 คณะเภสัชศาสตร์

ตั้งแต่ปีการศึกษา 2554 - 2556 มีนักศึกษาที่ยื่นคำร้องขอลาออกทั้งหมด จำนวน 16 คน พบว่า ส่วนใหญ่เป็นนักศึกษาชั้นปีที่ 1 รองลงมาเป็นนักศึกษาชั้นปีที่ 2 เหตุผลที่ นักศึกษายื่นคำร้องขอลาออกมากที่สุด คือ ต้องการศึกษาต่อสถาบันอื่น และไม่ถนัดในสาขาวิชาที่เรียน คิดเป็นร้อยละ 75.00 และร้อยละ 25.00 ตามลำดับ

รายละเอียดตามตารางที่ 4.14

ตารางที่ 4.14 จำนวนและร้อยละเหตุผลที่ยื่นคำร้องขอลาออกจากการเป็นนักศึกษาของนักศึกษา คณะเภสัชศาสตร์ จำแนกตามชั้นปี ตั้งแต่ปีการศึกษา 2554-2556

เหตุผล	ชั้นปีที่								รวม	ร้อยละ ของจำนวน ทั้งหมด
	1	ร้อยละ	2	ร้อยละ	3	ร้อยละ	4	ร้อยละ		
ศึกษาต่อสถาบันอื่น	9	75.00	2	16.67	1	8.33	-	-	12	75.00
ป่วย	-	-	-	-	-	-	-	-	-	-
มีปัญหาครอบครัว	-	-	-	-	-	-	-	-	-	-
มีภารกิจการทำงาน	-	-	-	-	-	-	-	-	-	-
ต้องการกลับไปภูมิลำเนาเดิม	-	-	-	-	-	-	-	-	-	-
ผลการเรียนไม่ดี	-	-	-	-	-	-	-	-	-	-
ไม่ถนัดในสาขาวิชาที่เรียน	4	100.00	-	-	-	-	-	-	4	25.00
อื่นๆ	-	-	-	-	-	-	-	-	-	-
รวม	13	81.25	2	12.5	1	6.25	-	-	16	100.00

2.2.9 คณะวิทยาการจัดการ

ตั้งแต่ปีการศึกษา 2554 - 2556 มีนักศึกษาที่ยื่นคำร้องขอลาออกทั้งหมด จำนวน 67 คน ซึ่งมี จำนวน 73 เหตุผลในการขอลาออก พบว่า ส่วนใหญ่เป็นนักศึกษาชั้นปีที่ 1 รongลงมาเป็นนักศึกษาชั้นปีที่ 2 เหตุผลที่นักศึกษายื่นคำร้องขอลาออกมากที่สุด คือ ต้องการศึกษาต่อสถาบันอื่น และไม่ถนัดในสาขาวิชาที่เรียน คิดเป็นร้อยละ 58.90 และร้อยละ 24.66 ตามลำดับ รายละเอียดตามตารางที่ 4.15

ตารางที่ 4.15 จำนวนและร้อยละเหตุผลที่ยื่นคำร้องขอลาออกจากการเป็นนักศึกษาของนักศึกษา คณะวิทยาการจัดการ จำแนกตามชั้นปี ตั้งแต่ปีการศึกษา 2554-2556

เหตุผล	ชั้นปีที่								รวม	ร้อยละของจำนวนทั้งหมด
	1	ร้อยละ	2	ร้อยละ	3	ร้อยละ	4	ร้อยละ		
ศึกษาต่อสถาบันอื่น	35	81.40	8	18.60	-	-	-	-	43	58.90
ป่วย	1	100.00	-	-	-	-	-	-	1	1.37
มีปัญหาครอบครัว	2	100.00	-	-	-	-	-	-	2	2.74
มีภารกิจการทำงาน	-	-	-	-	-	-	-	-	-	-
ต้องการกลับไปภูมิลำเนาเดิม	1	50.00	-	-	-	-	1	50.00	2	2.74
ผลการเรียนไม่ดี	3	60.00	2	40.00	-	-	-	-	5	6.85
ไม่ถนัดในสาขาวิชาที่เรียน	17	94.44	1	5.56	-	-	-	-	18	24.66
อื่นๆ	1	50.00	1	50.00	-	-	-	-	2	2.74
รวม	60	82.19	12	16.44	-	-	1	1.37	73	100.00

2.2.10 คณะวิทยาศาสตร์

ตั้งแต่ปีการศึกษา 2554 - 2556 มีนักศึกษาที่ยื่นคำร้องขอลาออกทั้งหมด จำนวน 166 คน ซึ่งมีจำนวน 180 เหตุผลในการขอลาออก พบว่า ส่วนใหญ่เป็นนักศึกษาชั้นปีที่ 1 รongลงมาเป็นนักศึกษาชั้นปีที่ 2 เหตุผลที่นักศึกษายื่นคำร้องขอลาออกมากที่สุด คือ ต้องการศึกษาต่อสถาบันอื่น และไม่ถนัดในสาขาวิชาที่เรียน คิดเป็นร้อยละ 66.11 และร้อยละ 22.78 ตามลำดับ รายละเอียดตามตารางที่ 4.16

ตารางที่ 4.16 จำนวนและร้อยละเหตุผลที่ยื่นคำร้องขอลาออกจากการเป็นนักศึกษาของนักศึกษา คณะวิทยาศาสตร์ จำแนกตามชั้นปี ตั้งแต่ปีการศึกษา 2554-2556

เหตุผล	ชั้นปีที่								รวม	ร้อยละของจำนวนทั้งหมด
	1	ร้อยละ	2	ร้อยละ	3	ร้อยละ	4	ร้อยละ		
ศึกษาต่อสถาบันอื่น	79	66.39	39	32.77	-	-	1	0.84	119	66.11
ป่วย	1	100.00	-	-	-	-	-	-	1	0.56
มีปัญหาครอบครัว	-	-	-	-	-	-	-	-	-	-
มีภารกิจการทำงาน	2	100.00	-	-	-	-	-	-	2	1.11
ต้องการกลับไปภูมิลำเนาเดิม	2	66.67	1	33.33	-	-	-	-	3	1.67
ผลการเรียนไม่ดี	-	-	6	100.00	-	-	-	-	6	3.33
ไม่ถนัดในสาขาวิชาที่เรียน	28	68.29	13	31.71	-	-	-	-	41	22.78
อื่นๆ	8	100.00	-	-	-	-	-	-	8	4.44
รวม	120	66.67	59	32.78	-	-	1	0.56	180	100.00

2.2.11 คณะวิศวกรรมศาสตร์

ตั้งแต่ปีการศึกษา 2554 - 2556 มีนักศึกษาที่ยื่นคำร้องขอลาออกทั้งหมดจำนวน 117 คน ซึ่งมีจำนวน 136 เหตุผลในการขอลาออก พบว่า ส่วนใหญ่เป็นนักศึกษาชั้นปีที่ 1 รองลงมาเป็นนักศึกษาชั้นปีที่ 2 เหตุผลที่นักศึกษายื่นคำร้องขอลาออกมากที่สุด คือ ต้องการศึกษาต่อสถาบันอื่น และไม่ถนัดในสาขาวิชาที่เรียน คิดเป็นร้อยละ 42.65 และร้อยละ 29.41 ตามลำดับ รายละเอียดตามตารางที่ 4.17

ตารางที่ 4.17 จำนวนและร้อยละเหตุผลที่ยื่นคำร้องขอลาออกจากการเป็นนักศึกษาของนักศึกษา คณะวิศวกรรมศาสตร์ จำแนกตามชั้นปี ตั้งแต่ปีการศึกษา 2554-2556

เหตุผล	ชั้นปีที่								รวม	ร้อยละของจำนวนทั้งหมด
	1	ร้อยละ	2	ร้อยละ	3	ร้อยละ	4	ร้อยละ		
ศึกษาต่อสถาบันอื่น	36	62.07	12	20.69	5	8.62	5	8.62	58	42.65
ป่วย	1	100.00	-	-	-	-	-	-	1	0.74
มีปัญหาครอบครัว	-	-	-	-	-	-	-	-	-	-
มีภารกิจการทำงาน	1	50.00	1	50.00	-	-	-	-	2	1.47
ต้องการกลับไปภูมิลำเนาเดิม	-	-	-	-	-	-	-	-	-	-
ผลการเรียนไม่ดี	18	56.25	3	9.38	6	18.75	5	15.63	32	23.53
ไม่ถนัดในสาขาวิชาที่เรียน	27	67.50	5	12.50	4	10.00	4	10.00	40	29.41
อื่นๆ	2	66.67	-	-	1	33.33	-	-	3	2.21
รวม	85	62.50	21	15.44	16	11.76	14	10.29	136	100.00

สำหรับนักศึกษาคณะวิศวกรรมศาสตร์ ที่ยื่นคำร้องขอลาออกจากการเป็นนักศึกษา เพื่อศึกษาต่อคณะ/สถาบันอื่นๆ จำนวน 58 คน นักศึกษาได้ระบุทั้งคณะและสถาบันที่ไปศึกษาต่อ จำนวน 38 คน พบว่า นักศึกษาไปศึกษาต่อที่คณะวิศวกรรมศาสตร์ มากที่สุด จำนวน 10 คน โดยแบ่งเป็นมหาวิทยาลัยเกษตรศาสตร์ จำนวน 2 คน มหาวิทยาลัยพระจอมเกล้าพระนครเหนือ จำนวน 2 คน มหาวิทยาลัยรามคำแหงจำนวน 2 คน มหาวิทยาลัยสงขลานครินทร์ จำนวน 2 คน มหาวิทยาลัยเทคโนโลยีมหานคร จำนวน 1 คน และมหาวิทยาลัยศรีนครินทรวิโรฒ จำนวน 1 คน

รายละเอียดดังตารางที่ 4.18

ตารางที่ 4.18 จำนวนนักศึกษาคณะวิศวกรรมศาสตร์ ที่ยื่นคำร้องขอลาออกจากการเป็นนักศึกษา เพื่อศึกษาต่อคณะ/สถาบันอื่น ตั้งแต่ปีการศึกษา 2554-2556

คณะ	มหาวิทยาลัย	จำนวน
ทรัพยากรธรรมชาติ	สงขลานครินทร์	1
เทคโนโลยีและสิ่งแวดล้อม	สงขลานครินทร์	1
เทคโนโลยีสารสนเทศ	ศรีปทุม	1
นิติศาสตร์	รามคำแหง	1
บริหารธุรกิจ	เทคโนโลยีราชมงคลธัญบุรี	1
พยาบาลศาสตร์	สงขลานครินทร์	1
แพทยศาสตร์	สงขลานครินทร์	1
เภสัชศาสตร์	สงขลานครินทร์	2
เภสัชศาสตร์	จุฬาลงกรณ์	1
มนุษยศาสตร์และสังคมศาสตร์	ราชภัฏสุราษฎร์ธานี	1
รัฐศาสตร์	ราชภัฏสวนดุสิต	1
โลจิสติกส์	กรุงเทพ	1
วิทยาการจัดการ	สงขลานครินทร์	4
วิทยาศาสตร์	สงขลานครินทร์	1
วิศวกรรมศาสตร์	เกษตรศาสตร์	2
วิศวกรรมศาสตร์	พระจอมเกล้าพระนครเหนือ	2
วิศวกรรมศาสตร์	รามคำแหง	2
วิศวกรรมศาสตร์	สงขลานครินทร์	2
วิศวกรรมศาสตร์	เทคโนโลยีมหานคร	1
วิศวกรรมศาสตร์	ศรีนครินทรวิโรฒ	1
ศิลปศาสตร์	เกษตรศาสตร์	1
ศิลปศาสตร์	นานาชาติแอสแตมฟอร์ด	1
ศิลปศาสตร์	สงขลานครินทร์	1
ศึกษาศาสตร์	สงขลานครินทร์	1
เศรษฐศาสตร์	ทักษิณ	2
เศรษฐศาสตร์	เกษตรศาสตร์	1
สถาปัตยกรรมศาสตร์	สงขลานครินทร์	2

ตารางที่ 4.18 (ต่อ)

คณะ	มหาวิทยาลัย	จำนวน
สารสนเทศศาสตร์	วลัยลักษณ์	1
ไม่ระบุ	นักเรียนนายสิบตำรวจ	1
ไม่ระบุ	เกษตรศาสตร์	1
ไม่ระบุ	ทักษิณ	2
ไม่ระบุ	ธรรมศาสตร์	1
ไม่ระบุ	พระจอมเกล้าพระนครเหนือ	1
ไม่ระบุ	พะเยา	1
ไม่ระบุ	รามคำแหง	1
ไม่ระบุ	โรงเรียนการไปรษณีย์ไทย	1
ไม่ระบุ	ศูนย์ปฏิบัติการตำรวจจังหวัดชายแดนภาคใต้	2
ไม่ระบุ	ศูนย์ฝึกอบรมตำรวจภูธร ภาค 8	1
ไม่ระบุ	สถาบันการบินพลเรือน	1
ไม่ระบุ	ไม่ระบุ	7
รวม		58

2.2.12 คณะศิลปศาสตร์

ตั้งแต่ปีการศึกษา 2554 - 2556 มีนักศึกษาที่ยื่นคำร้องขอลาออกทั้งหมดจำนวน 36 คน ซึ่งมีจำนวน 43 เหตุผลในการขอลาออก พบว่า ส่วนใหญ่เป็นนักศึกษาชั้นปีที่ 1 รongลงมาเป็นนักศึกษาชั้นปีที่ 2 เหตุผลที่นักศึกษายื่นคำร้องขอลาออกมากที่สุด คือ ต้องการศึกษาต่อสถาบันอื่น และไม่ถนัดในสาขาวิชาที่เรียน คิดเป็นร้อยละ 65.12 และร้อยละ 23.26 ตามลำดับ รายละเอียดตามตารางที่ 4.19

ตารางที่ 4.19 จำนวนและร้อยละเหตุผลที่ยื่นคำร้องขอลาออกจากการเป็นนักศึกษาของนักศึกษา คณะศิลปศาสตร์ จำแนกตามชั้นปี ตั้งแต่ปีการศึกษา 2554-2556

เหตุผล	ชั้นปีที่								รวม	ร้อยละของจำนวนทั้งหมด
	1	ร้อยละ	2	ร้อยละ	3	ร้อยละ	4	ร้อยละ		
ศึกษาต่อสถาบันอื่น	21	75.00	6	21.43	1	3.57	-	-	28	65.12
ป่วย	-	-	1	100.00	-	-	-	-	1	2.33
มีปัญหาครอบครัว	-	-	-	-	-	-	-	-	-	-
มีภารกิจการทำงาน	-	-	-	-	-	-	-	-	-	-
ต้องการกลับไปภูมิลำเนาเดิม	-	-	-	-	-	-	-	-	-	-
ผลการเรียนไม่ดี	2	66.67	-	-	1	33.33	-	-	3	6.98
ไม่ถนัดในสาขาวิชาที่เรียน	8	80.00	1	10.00	1	10.00	-	-	10	23.26
อื่นๆ	-	-	1	100.00	-	-	-	-	1	2.33
รวม	31	72.09	9	20.93	3	6.98	-	-	43	100.00

2.2.13 คณะเศรษฐศาสตร์

ตั้งแต่ปีการศึกษา 2554 - 2556 มีนักศึกษาที่ยื่นคำร้องขอลาออกทั้งหมดจำนวน 15 คน ซึ่งมีจำนวน 17 เหตุผลในการขอลาออก พบว่า ส่วนใหญ่เป็นนักศึกษาชั้นปีที่ 1 รongลงมาเป็นนักศึกษาชั้นปีที่ 2 เหตุผลที่นักศึกษายื่นคำร้องขอลาออกมากที่สุด คือ ต้องการศึกษาต่อสถาบันอื่น และไม่ถนัดในสาขาวิชาที่เรียน คิดเป็นร้อยละ 70.59 และร้อยละ 23.53 ตามลำดับ

รายละเอียดตามตารางที่ 4.20

ตารางที่ 4.20 จำนวนและร้อยละเหตุผลที่ยื่นคำร้องขอลาออกจากการเป็นนักศึกษาของนักศึกษา คณะเศรษฐศาสตร์ จำแนกตามชั้นปี ตั้งแต่ปีการศึกษา 2554-2556

เหตุผล	ชั้นปีที่								รวม	ร้อยละของจำนวนทั้งหมด
	1	ร้อยละ	2	ร้อยละ	3	ร้อยละ	4	ร้อยละ		
ศึกษาต่อสถาบันอื่น	8	66.67	3	25.00	1	8.33	-	-	12	70.59
ป่วย	-	-	-	-	-	-	-	-	-	-
มีปัญหาครอบครัว	-	-	-	-	-	-	-	-	-	-
มีภาระกิจการทำงาน	-	-	-	-	-	-	-	-	-	-
ต้องการกลับไปภูมิลำเนาเดิม	1	100.00	-	-	-	-	-	-	1	5.88
ผลการเรียนไม่ดี	-	-	-	-	-	-	-	-	-	-
ไม่ถนัดในสาขาวิชาที่เรียน	4	100.00	-	-	-	-	-	-	4	23.53
อื่นๆ	-	-	-	-	-	-	-	-	-	-
รวม	13	76.47	3	17.65	1	5.88	-	-	17	100.00

2.2.14 คณะอุตสาหกรรมเกษตร

ตั้งแต่ปีการศึกษา 2554 - 2556 มีนักศึกษาที่ยื่นคำร้องขอลาออกทั้งหมดจำนวน 15 คน พบว่า ส่วนใหญ่เป็นนักศึกษาชั้นปีที่ 1 รongลงมาเป็นนักศึกษาชั้นปีที่ 2 เหตุผลที่นักศึกษายื่นคำร้องขอลาออกมากที่สุด คือ ต้องการศึกษาต่อสถาบันอื่น และไม่ถนัดในสาขาวิชาที่เรียน คิดเป็นร้อยละ 60.61 และร้อยละ 39.39 ตามลำดับ

รายละเอียดตามตารางที่ 4.21

ตารางที่ 4.21 จำนวนและร้อยละเหตุผลที่ยื่นคำร้องขอลาออกจากการเป็นนักศึกษาของนักศึกษา
คณะอุตสาหกรรมเกษตร จำแนกตามชั้นปี ตั้งแต่ปีการศึกษา 2554-2556

เหตุผล	ชั้นปีที่								รวม	ร้อยละ ของจำนวน ทั้งหมด
	1	ร้อยละ	2	ร้อยละ	3	ร้อยละ	4	ร้อยละ		
ศึกษาต่อสถาบันอื่น	14	70.00	5	25.00	-	-	1	5.00	20	60.61
ป่วย	-	-	-	-	-	-	-	-	-	-
มีปัญหาครอบครัว	-	-	-	-	-	-	-	-	-	-
มีภารกิจการทำงาน	-	-	-	-	-	-	-	-	-	-
ต้องการกลับไปภูมิลำเนาเดิม	-	-	-	-	-	-	-	-	-	-
ผลการเรียนไม่ดี	-	-	-	-	-	-	-	-	-	-
ไม่ถนัดในสาขาวิชาที่เรียน	10	76.92	3	23.08	-	-	-	-	13	39.39
อื่นๆ	-	-	-	-	-	-	-	-	-	-
รวม	24	72.73	8	24.24	-	-	1	3.03	33	100.00

บทที่ 5 สรุปและข้อเสนอแนะ

5.1 สรุปผลการศึกษาย่างสังเขป

การฟื้นสภาพการเป็นนักศึกษาจากมหาวิทยาลัยสงขลานครินทร์ เกิดได้จากสาเหตุต่าง ๆ เช่น เกิดจากการตายหรือลาออก, การต้องโทษทางวินัยให้ฟื้นสภาพการเป็นนักศึกษา, การที่นักศึกษาไม่ได้ลงทะเบียนเรียนภายใน 30 วัน นับจากวันเปิดภาคการศึกษาปกติ โดยมีได้รับการอนุมัติให้ลาพักการศึกษา หรือไม่ได้รักษาสุขภาพ, ผลการเรียนต่ำ, ได้ขึ้นทะเบียนเป็นนักศึกษามหาวิทยาลัยมาแล้ว เป็นระยะเวลาเกิน 2 เท่า ของจำนวนปีการศึกษาต่อเนื่องกัน ตามที่ได้กำหนดไว้ในแผนการศึกษาของสาขาวิชาที่ศึกษาอยู่ สำหรับนักศึกษาที่รับโอนให้รับเวลาที่เคยศึกษาอยู่ในสถาบันเดิมรวมเข้าด้วย, และได้รับการวินิจฉัยโดยคณะกรรมการแพทย์ซึ่งแต่งตั้งโดยอธิการบดี ว่าป่วยจนเป็นอุปสรรคต่อการศึกษา หรือเป็นอันตรายต่อผู้อื่น หรือได้รับการอนุมัติปริญญา

จากสาเหตุที่กล่าวมา การฟื้นสภาพการเป็นนักศึกษาโดยการลาออก ซึ่งมีหลายปัจจัย คือ ศึกษาต่อสถาบันอื่น ป่วย มีปัญหาครอบครัว มีภารกิจการทำงาน ต้องการกลับไปภูมิลำเนาเดิม ผลการเรียนไม่ดี และไม่ถนัดในสาขาที่เรียน โดยมีนักศึกษามายื่นคำร้องขอลาออกจากการเป็นนักศึกษา ทุกๆ ปี โดยเฉพาะในส่วนของนักศึกษาคณะวิศวกรรมศาสตร์ ดังนั้นผู้วิจัยจึงได้วิจัยเรื่อง “การศึกษาสาเหตุและปัจจัยที่ส่งผลต่อการฟื้นสภาพการเป็นนักศึกษาระดับปริญญาตรี มหาวิทยาลัยสงขลานครินทร์” เพื่อศึกษาสาเหตุและปัจจัยที่ส่งผลต่อการฟื้นสภาพการเป็นนักศึกษาระดับปริญญาตรี และเพื่อศึกษาเปรียบเทียบข้อมูลนักศึกษาที่ฟื้นสภาพการเป็นนักศึกษาระดับปริญญาตรี ในแต่ละชั้นปี จากการยื่นคำร้องขอลาออกจากการเป็นนักศึกษาที่ลงทะเบียนและประมวลผล ซึ่งในการศึกษาครั้งนี้ ได้รวบรวมข้อมูลของนักศึกษาทุกคน ที่ยื่นคำร้องขอลาออกจากการเป็นนักศึกษา ตั้งแต่ปีการศึกษา 2554 - 2556 มีจำนวน 14 คณะ คือ คณะการแพทย์แผนไทย, คณะทรัพยากรธรรมชาติ, คณะทันตแพทยศาสตร์, คณะเทคนิคการแพทย์, คณะนิติศาสตร์, คณะพยาบาลศาสตร์, คณะแพทยศาสตร์, คณะเภสัชศาสตร์, คณะวิทยาการจัดการ, คณะวิทยาศาสตร์, คณะวิศวกรรมศาสตร์, คณะศิลปศาสตร์, คณะเศรษฐศาสตร์ และคณะอุตสาหกรรมเกษตร มีนักศึกษายื่นคำร้องฯ ทั้งหมด จำนวน 600 คน ได้ผลการศึกษาดังนี้

5.1.1 ในภาพรวมทั้ง 3 ปีการศึกษา ตั้งแต่ปีการศึกษา 2554 - 2556 จากจำนวนคำร้องฯ ทั้งหมด พบว่า นักศึกษาคณะวิทยาศาสตร์ได้ยื่นคำร้องขอลาออกจากการเป็นนักศึกษามากที่สุด คิดเป็นร้อยละ 27.67 รองลงมา คือ นักศึกษาคณะวิศวกรรมศาสตร์ คิดเป็นร้อยละ 19.50 โดยนักศึกษา คณะทันตแพทยศาสตร์ มีการยื่นคำร้องขอลาออกจากการเป็นนักศึกษาน้อยที่สุด คิดเป็นร้อยละ 0.17 หากจำแนกเป็นปีการศึกษา พบว่า ในปีการศึกษา 2555 นักศึกษาได้ยื่นคำร้องขอลาออกมากที่สุด คิดเป็นร้อยละ 44.00 รองลงมา คือ ปีการศึกษา 2554 คิดเป็นร้อยละ 36.67

5.1.2 ในภาพรวมทั้ง 3 ปีการศึกษาของทั้งหมด 14 คณะ ตั้งแต่ปีการศึกษา 2554 - 2556 นักศึกษาชั้นปีที่ 1 ได้ยื่นคำร้องขอลาออกจากการเป็นนักศึกษามากที่สุด คิดเป็นร้อยละ 73.00 รองลงมา คือ นักศึกษาชั้นปีที่ 2 คิดเป็นร้อยละ 21.67 นักศึกษาชั้นปีที่ 3 คิดเป็นร้อยละ 3.00 และ นักศึกษาชั้นปีที่ 4 คิดเป็นร้อยละ 2.33 หากจำแนกตามคณะ พบว่า นักศึกษาชั้นปีที่ 1 ของทุกคณะ ได้ยื่นคำร้องขอลาออกจากการเป็นนักศึกษามากที่สุด

5.1.3 ในภาพรวมทั้ง 3 ปีการศึกษา ตั้งแต่ปีการศึกษา 2554 - 2556 เหตุผลของนักศึกษาที่ยื่นคำร้องขอลาออกจากการเป็นนักศึกษามากที่สุด คือ เพื่อศึกษาต่อสถาบันอื่น คิดเป็นร้อยละ 57.12 รองลงมา คือ ไม่ถนัดในสาขาวิชาที่เรียน คิดเป็นร้อยละ 28.79 หากจำแนกตามคณะ พบว่า ทุกคณะมีเหตุผลในการยื่นคำร้องขอลาออกจากการเป็นนักศึกษาเหมือนกัน ยกเว้น คณะทันตแพทยศาสตร์ ที่ให้เหตุผลว่า ต้องการกลับไปภูมิลำเนาเดิม

5.2 ข้อเสนอแนะของผู้วิจัย

จากการวิจัยเรื่อง “การศึกษาสาเหตุและปัจจัยที่ส่งผลต่อการพ้นสภาพการเป็นนักศึกษาระดับปริญญาตรี มหาวิทยาลัยสงขลานครินทร์” พบว่า นักศึกษาชั้นปีที่ 1 ได้ยื่นคำร้องขอลาออกจากการเป็นนักศึกษามากที่สุด และเหตุผลของนักศึกษาที่ยื่นคำร้องขอลาออกจากการเป็นนักศึกษามากที่สุด คือ ศึกษาต่อสถาบันอื่น รองลงมา คือ ไม่ถนัดในสาขาวิชาที่เรียน ดังนั้น ผู้วิจัยจึงมีข้อเสนอแนะดังต่อไปนี้

5.2.1 ผู้บริหารคณะวิศวกรรมศาสตร์ ควรมีการพบปะนักศึกษาชั้นปีที่ 1 ภาคการศึกษาละ 1 ครั้ง เพื่อรับฟังปัญหาและความต้องการของนักศึกษา ช่วยดูแลและแก้ไขปัญหาต่างๆ ของนักศึกษาอย่างทันท่วงที ซึ่งเพิ่มความมั่นใจในการเรียนของนักศึกษา

5.2.2 ควรจัดระบบการดูแลช่วยนักศึกษาทุกชั้นปี โดยความร่วมมือกับภาควิชา อาจารย์ที่ปรึกษา เพื่อการดูแลอย่างทั่วถึง จัดบริการให้คำปรึกษาแก่นักศึกษาที่ต้องการคำปรึกษา พร้อมสร้างแรงจูงใจในการศึกษา

5.3 ข้อเสนอแนะในการวิจัยครั้งต่อไป

5.3.1 ควรทำการศึกษาความต้องการและความคาดหวังของนักศึกษาชั้นปีที่ 1 ในภาคการศึกษาที่ 1 และเปรียบเทียบความต้องการและความคาดหวังของนักศึกษาชั้นปีที่ 1 ทุกปีการศึกษา เพื่อหาแนวทางในการพัฒนาและตรงกับความต้องการอย่างแท้จริง

5.3.2 ควรทำการศึกษากระบวนการจูงใจนักศึกษา เพื่อให้ให้นักศึกษาได้ศึกษาต่อที่คณะวิศวกรรมศาสตร์ มหาวิทยาลัยสงขลานครินทร์ จนสำเร็จการศึกษา

5.3.3 ควรทำการศึกษาปัญหาของนักศึกษาที่มีผลการเรียนต่ำ เพื่อแก้ปัญหาด้านการเรียน โดยส่งผลให้นักศึกษาได้สำเร็จการศึกษา

5.3.4 ควรทำการศึกษาและวิเคราะห์นักศึกษาที่พ้นสภาพการเป็นนักศึกษาที่ได้แต่มีระดับคะแนนเฉลี่ยสะสมต่ำกว่าที่มหาวิทยาลัยกำหนด

เอกสารอ้างอิง

- กองทะเบียนและประมวลผล มหาวิทยาลัยสงขลานครินทร์. ข้อมูลรหัสนักศึกษา. http://reg.psu.ac.th/student_id.html (สืบค้นเมื่อวันที่ 25 พฤษภาคม 2558)
- กองทะเบียนและประมวลผล มหาวิทยาลัยสงขลานครินทร์. สถิตินักศึกษา มหาวิทยาลัยสงขลานครินทร์วิทยาเขตหาดใหญ่. <http://reg.psu.ac.th/StatHatyaiStudent/> (สืบค้นเมื่อวันที่ 25 พฤษภาคม 2558)
- ณัฐธยาน์ พิชัยสุทธการ และแสงสุรีย์ วสุพงศ์อัยยะ. (2553). ความไม่ประสพผลสำเร็จในการเรียนรายวิชาวิทยาศาสตร์พื้นฐานกับการตกรอกของนักศึกษาวิศวกรรมคอมพิวเตอร์ มหาวิทยาลัยสงขลานครินทร์. มหาวิทยาลัยสงขลานครินทร์.
- นිරนุช ยุวดีนิเวศ. (2547). ปัจจัยที่มีอิทธิพลทางการเรียนของนักศึกษาโปรแกรมวิชาการตลาด มหาวิทยาลัยราชภัฏอุบลราชธานี. มหาวิทยาลัยราชภัฏอุบลราชธานี.
- เบ็ญจภา สุธะพินทุ. (2539). ปัญหาการเรียนซ้ำกว่ากำหนดและการออกกลางคันของการศึกษาระดับประกาศนียบัตรวิชาชีพ สถาบันเทคโนโลยีราชมงคล วิทยาเขตภาคตะวันออกเฉียงเหนือ.
- ประสิทธิ์ อังกิ้นันท์ และรัชนิพร สุขเกษม. (2556). การศึกษาสาเหตุและแนวทางแก้ไขปัญหาการออกกลางคันของนักเรียน นักศึกษา วิทยาลัยเทคนิคอุดรธานี. วิทยาลัยเทคนิคอุดรธานี.
- มหาวิทยาลัยสงขลานครินทร์. (2547). ระเบียบมหาวิทยาลัยสงขลานครินทร์ว่าด้วยการศึกษาชั้นปริญญาตรี พ.ศ. 2547. มหาวิทยาลัยสงขลานครินทร์.
- มหาวิทยาลัยสงขลานครินทร์. (2552). ระเบียบมหาวิทยาลัยสงขลานครินทร์ว่าด้วยการศึกษาชั้นปริญญาตรี พ.ศ. 2552. มหาวิทยาลัยสงขลานครินทร์.
- มาโนช พิมพ์ทอง (2546). การศึกษารายกรณีของนักศึกษาซึ่งอยู่ในสภาพรอพินิจที่มีปัญหาทางการเรียนวิชาเอกการตลาด คณะบริหารธุรกิจ มหาวิทยาลัยอัสสัมชัญ. มหาวิทยาลัยอัสสัมชัญ.
- ลัดดาวัลย์ โภควินท์ และนางสาวฝาดิหะ เหมมันต์. (2552). ปัจจัยที่ส่งผลต่อผลสัมฤทธิ์ทางการเรียนของนักศึกษาภาควิชาวิศวกรรมเครื่องกล คณะวิศวกรรมศาสตร์ มหาวิทยาลัยสงขลานครินทร์. มหาวิทยาลัยสงขลานครินทร์.
- วิศิษฐ วัชรเทวินทร์กุล. (2546). ความเครียดปัจจัยที่ส่งผลต่อความเครียดและวิธีจัดการความเครียดของนักศึกษาสถาบันราชภัฏนครปฐม. สถาบันราชภัฏนครปฐม.
- สุรัตน์ เตียวเจริญ (2543). ปัจจัยที่มีผลกระทบต่อผลสัมฤทธิ์ทางการเรียนของนักศึกษาระดับปริญญาตรี ที่มีผลการเรียนต่ำกว่าเกณฑ์ คณะศึกษาศาสตร์ มหาวิทยาลัยเชียงใหม่. มหาวิทยาลัยเชียงใหม่.

ภาคผนวก ก

แบบฟอร์มคำร้องขอลาออกจากการเป็นนักศึกษา

สน.34	กองทะเบียนและประมวลผลมหาวิทยาลัยสงขลานครินทร์ คำร้องขอลาออกจากการเป็นนักศึกษา (โปรดอ่านคำชี้แจงด้านหลัง)	เลขที่รับ..... วันที่รับ.....
<p style="text-align: right;">วันที่.....เดือน.....พ.ศ.....</p> <p>① เรื่อง ขอลาออกจากการเป็นนักศึกษา เรียน ผู้อำนวยการกองทะเบียนและประมวลผล ข้าพเจ้า (นาย/นาง/นางสาว).....รหัสนักศึกษา..... คณะ..... สาขาวิชา.....ฐานะชั้นปีที่..... อาจารย์ที่ปรึกษาชื่อ.....มีความประสงค์จะขอลาออกจากการเป็น นักศึกษา เนื่องจาก (เหตุผล) <input type="checkbox"/> ศึกษาต่อสถาบันอื่น ระบุคณะ/สถาบัน <input type="checkbox"/> ต้องการกลับไปภูมิลำเนาเดิม <input type="checkbox"/> ผลการเรียนไม่ดี <input type="checkbox"/> ป่วย <input type="checkbox"/> ไม่ถนัดในสาขาที่เรียน <input type="checkbox"/> มีปัญหาครอบครัว <input type="checkbox"/> อื่นๆ <input type="checkbox"/> มีภารกิจการทำงาน เอกสารที่แนบมาด้วย คือ [] คำร้องขอถอนเงินค่าประกันของเสียหายฯ [] ใบรับรองผู้ปกครอง จึงเรียนมาเพื่อโปรดพิจารณา</p> <p style="text-align: right;">(ลงชื่อ)..... โทรศัพท์ที่ติดต่อสะดวก.....</p>		
<p>② <u>ความเห็นอาจารย์ที่ปรึกษา</u> (ลงชื่อ).....</p>	<p>⑤ <u>สำหรับกองทะเบียนและประมวลผล</u> เรียน อธิการบดี ได้สำรวจหนังสือของนักศึกษาแล้ว จึงเรียนมาเพื่อโปรดพิจารณาอนุมัติการ ลาออกจากการเป็นนักศึกษาของ นาย/นาง/นางสาว..... (ลงชื่อ)..... ผู้อำนวยการกองทะเบียนและประมวลผล</p>	
<p>③ <u>สำหรับนักศึกษาระดับบัณฑิตศึกษา</u> <u>ความเห็นคณะกรรมการบัณฑิตศึกษาประจำคณะ</u> (ลงชื่อ)..... วันที่</p>	<p>⑥ คำสั่งอธิการบดี <input type="checkbox"/> อนุมัติ <input type="checkbox"/> ไม่อนุมัติ (ลงชื่อ).....</p>	
<p>④ <u>ความเห็นบัณฑิตวิทยาลัย</u> (ลงชื่อ)..... วันที่</p>		

หมายเหตุ - กรณีนักศึกษาระดับปริญญาตรีหรือต่ำกว่า ไม่ต้องดำเนินการข้อ ③-④

- ข้อที่ 3-4 กองทะเบียนและประมวลผลเป็นผู้ดำเนินการ

คำชี้แจง

1. รับแบบฟอร์มคำร้องขอลาออกจากการเป็นนักศึกษา จากตู้แบบฟอร์มกองทะเบียนและประมวลผล หรือดาวน์โหลดจากเว็บไซต์ <http://reg.psu.ac.th>
2. กรอกรายละเอียดให้ครบถ้วน ชัดเจนและถูกต้อง และแนบใบรับรองผู้ปกครอง (ยกเว้นนักศึกษาระดับบัณฑิตศึกษาและหลักสูตรต่อเนื่อง ไม่ต้องใช้ใบรับรองผู้ปกครองแนบ)
3. ติดต่ออาจารย์ที่ปรึกษาเพื่อความเห็นชอบ
4. ยื่นคำร้องพร้อมแนบหนังสือรับรองการไม่มีหนี้สิน ที่กองทะเบียนและประมวลผล
5. กองทะเบียนและประมวลผลจะมีหนังสือแจ้งผลการพิจารณาให้ผู้ปกครองทราบ

ภาคผนวก ข

แบบฟอร์มใบรับรองผู้ปกครอง

กองทะเบียนและประมวลผลมหาวิทยาลัยสงขลานครินทร์

สน. 35

ใบรับรองผู้ปกครอง

เขียนที่.....

วันที่.....เดือน..... พ.ศ.....

เรื่อง

เรียน ผู้อำนวยการกองทะเบียนและประมวลผล

ข้าพเจ้า (นาย, นาง, นางสาว).....

ผู้ปกครอง (นาย/นาง/นางสาว)..... เกี่ยวข้องเป็น.....

มีความประสงค์จะให้นักศึกษาผู้นี้

() ลาออกจากการเป็นนักศึกษา

() ลาพักการศึกษา เป็นเวลา.....ภาคการศึกษา

() ย้ายคณะ/ย้ายสาขาวิชา

เนื่องจาก(เหตุผล).....

.....

เอกสารที่ได้แนบมาด้วย คือ

จึงเรียนมาเพื่อโปรดพิจารณา

(ลงชื่อ)

ที่อยู่ผู้ปกครองที่สามารถติดต่อได้

ชื่อ นามสกุล.....

บ้านเลขที่..... หมู่ที่..... ซอย..... ถนน.....

ตำบล อำเภอ จังหวัด.....

รหัสไปรษณีย์..... โทรศัพท์.....

ภาคผนวก ค

แบบฟอร์มรับรองการไม่มีหนี้สิน



หนังสือรับรองการไม่มีหนี้สิน
กองทะเบียนและประมวลผล
มหาวิทยาลัยสงขลานครินทร์ วิทยาเขตหาดใหญ่

เขียนที่.....

วันที่ เดือน พ.ศ

เรื่อง รับรองการไม่มีหนี้สิน

เรียน ผู้อำนวยการกองทะเบียนและประมวลผล

ด้วยข้าพเจ้า นาย, นาง, นางสาว

รหัสประจำตัว คณะ.....สาขาวิชา.....

มีความประสงค์จะขอลาออก ภาคการศึกษาที่.....ปีการศึกษา.....

และได้ให้หน่วยงานฯ รับรองการไม่มีหนี้สินของข้าพเจ้าแล้ว ดังนี้

<p>1. สำหรับงานบริการการศึกษาคณะที่นักศึกษาสังกัด ขอรับรองว่าไม่มีหนี้สินใดๆ ลงชื่อเจ้าหน้าที่ตรวจสอบ (.....) /...../.....</p>	<p>2. สำหรับกองกิจการนักศึกษา ขอรับรองว่าไม่มีหนี้สินใดๆ ลงชื่อเจ้าหน้าที่ตรวจสอบ (.....) /...../.....</p>
<p>3. สำหรับสำนักทรัพยากรการเรียนรู้คุณหญิงหลง อรรถกระวีสุนทร ขอรับรองว่าไม่มีหนี้สินใดๆ ลงชื่อเจ้าหน้าที่ตรวจสอบ (.....) /...../.....</p>	<p>4. สำหรับงานหอสมุดวิทยาศาสตร์สุขภาพ ขอรับรองว่าไม่มีหนี้สินใดๆ ลงชื่อเจ้าหน้าที่ตรวจสอบ (.....) /...../.....</p>
<p>5. งานทะเบียนการศึกษา กองทะเบียนและประมวลผล ขอรับรองว่าไม่มีหนี้สินใดๆ ลงชื่อเจ้าหน้าที่ตรวจสอบ (.....) /...../.....</p>	

จึงเรียนมาเพื่อโปรดพิจารณาดำเนินการ การขอลาออกจากการเป็นนักศึกษา

ขอแสดงความนับถือ

(.....)

ภาคผนวก ง

การกำหนดรหัสนักศึกษา



ประกาศมหาวิทยาลัยสงขลานครินทร์
เรื่อง การกำหนดรหัสนักศึกษา

เพื่อให้การกำหนดรหัสนักศึกษาเป็นระบบเดียวกันทั้งมหาวิทยาลัย และเพื่อรองรับการตั้งคณะ/สาขาวิชาต่าง ๆ ตลอดจนรองรับจำนวนนักศึกษาที่เพิ่มขึ้น จึงให้เปลี่ยนแปลงการกำหนดรหัสนักศึกษาใหม่ จากเดิมตัวเลข 7 หลัก เป็น 10 หลัก โดยมีรายละเอียด ดังนี้

I. เกณฑ์ในการกำหนดรหัสนักศึกษา

1.1 เป็นตัวเลขจำนวน 10 หลัก ประกอบด้วย

- | | | |
|-----------------|---------|----------------------|
| 1) หลักที่ 1-2 | หมายถึง | ปีที่เข้าศึกษา |
| 2) หลักที่ 3 | หมายถึง | วิทยาเขต/เขตการศึกษา |
| 3) หลักที่ 4-5 | หมายถึง | คณะ |
| 4) หลักที่ 6 | หมายถึง | ระดับการศึกษา |
| 5) หลักที่ 7-10 | หมายถึง | ลำดับที่นักศึกษา |

1.2 ความหมายของตัวเลขที่แสดงวิทยาเขต/เขตการศึกษา

- | | | |
|------|---------|-------------------------|
| 1) 0 | หมายถึง | หลักสูตรกลาง |
| 2) 1 | หมายถึง | วิทยาเขตหาดใหญ่ |
| 3) 2 | หมายถึง | วิทยาเขตปัตตานี |
| 4) 3 | หมายถึง | เขตการศึกษากูเก็ด |
| 5) 4 | หมายถึง | เขตการศึกษาสุราษฎร์ธานี |
| 6) 5 | หมายถึง | เขตการศึกษาตรัง |

1.3 การกำหนดเลขคณะของแต่ละวิทยาเขต/เขตการศึกษา ให้เรียงลำดับตามการก่อตั้งของคณะ

1.4 ความหมายของตัวเลขที่แสดงระดับการศึกษา

- | | | |
|------|---------|----------------|
| 1) 0 | หมายถึง | ผู้ร่วมเรียน |
| 2) 1 | หมายถึง | ระดับปริญญาตรี |
| 3) 2 | หมายถึง | ระดับปริญญาโท |

- 2 -

4)	3	หมายถึง	ระดับปริญญาเอก
5)	4	หมายถึง	ระดับประกาศนียบัตร
6)	5	หมายถึง	ระดับปริญญาตรีต่อเนื่อง
7)	6	หมายถึง	ระดับประกาศนียบัตรบัณฑิต
8)	7	หมายถึง	ระดับประกาศนียบัตรบัณฑิตชั้นสูง

2. รายละเอียดการกำหนดรหัสนักศึกษา ตามข้อ 1 ให้เป็นไปตามท้ายประกาศนี้

ประกาศ ณ วันที่ **17** พฤษภาคม พ.ศ. 2549

สุเมธ ธีรธร

(รองศาสตราจารย์บุญสม ศิริบำรุงสุข)

รักษาการในตำแหน่งอธิการบดีมหาวิทยาลัยสงขลานครินทร์

รายละเอียดการกำหนดรหัสนักศึกษา

สำหรับนักศึกษาวิทยาเขตหาดใหญ่

1. คณะวิศวกรรมศาสตร์	
1.1 ระดับปริญญาตรี หลักสูตร 4 ปี	xx1011xxxx
1.2 ระดับปริญญาโท	
ภาคปกติ	xx10120xxx
ภาคสมทบ	xx10121xxx
ภาคค่ำ	xx10122xxx
1.3 ระดับปริญญาเอก	xx1013xxxx
1.4 ระดับประกาศนียบัตร	xx1014xxxx
1.5 ระดับปริญญาตรีต่อเนื่อง	xx1015xxxx
1.6 ระดับประกาศนียบัตรบัณฑิต	xx1016xxxx
1.7 ระดับประกาศนียบัตรบัณฑิตชั้นสูง	xx1017xxxx
2. คณะวิทยาศาสตร์	
2.1 ระดับปริญญาตรี หลักสูตร 4 ปี	xx1021xxxx
2.2 ระดับปริญญาโท	
ภาคปกติ	xx10220xxx
ภาคสมทบ	xx10221xxx
ภาคค่ำ	xx10222xxx
2.3 ระดับปริญญาเอก	xx1023xxxx
2.4 ระดับประกาศนียบัตร	xx1024xxxx
2.5 ระดับปริญญาตรีต่อเนื่อง	xx1025xxxx
2.6 ระดับประกาศนียบัตรบัณฑิต	xx1026xxxx
2.7 ระดับประกาศนียบัตรบัณฑิตชั้นสูง	xx1027xxxx
3. คณะแพทยศาสตร์	
3.1 ระดับปริญญาตรี	
หลักสูตร 6 ปี	xx1031xxxx
หลักสูตร 4 ปี	xx10311xxx
3.2 ระดับปริญญาโท	xx10320xxx
3.3 ระดับปริญญาเอก	xx1033xxxx
3.4 ระดับประกาศนียบัตร	xx1034xxxx
3.5 ระดับปริญญาตรีต่อเนื่อง	xx1035xxxx
3.6 ระดับประกาศนียบัตรบัณฑิต	xx1036xxxx
3.7 ระดับประกาศนียบัตรบัณฑิตชั้นสูง	xx1037xxxx

4. คณะพยาบาลศาสตร์

4.1 ระดับปริญญาตรี หลักสูตร 4 ปี	xx1041xxxx
4.2 ระดับปริญญาโท	
ภาคปกติ	xx10420xxx
ภาคสมทบ	xx10421xxx
ภาคค่ำ	xx10422xxx
4.3 ระดับปริญญาเอก	xx1043xxxx
4.4 ระดับประกาศนียบัตร	xx1044xxxx
4.5 ระดับปริญญาตรีต่อเนื่อง	xx1045xxxx
4.6 ระดับประกาศนียบัตรบัณฑิต	xx1046xxxx
4.7 ระดับประกาศนียบัตรบัณฑิตชั้นสูง	xx1047xxxx

5. คณะวิทยาการจัดการ

5.1 ระดับปริญญาตรี หลักสูตร 4 ปี	
สาขาวิชาบริหารธุรกิจ	xx1051xxxx
สาขาวิชาคอมพิวเตอร์ธุรกิจ	xx10513xxx
สาขาวิชาการจัดการภาษาอังกฤษ	xx10514xxx
สาขาวิชารัฐประศาสนศาสตร์	xx10515xxx
5.2 ระดับปริญญาโท	
ภาคปกติ	xx10520xxx
ภาคสมทบ	xx10521xxx
ภาคค่ำ	xx10522xxx
5.3 ระดับปริญญาเอก	xx1053xxxx
5.4 ระดับประกาศนียบัตร	xx1054xxxx
5.5 ระดับปริญญาตรีต่อเนื่อง	xx1055xxxx
5.6 ระดับประกาศนียบัตรบัณฑิต	xx1056xxxx
5.7 ระดับประกาศนียบัตรบัณฑิตชั้นสูง	xx1057xxxx

6. คณะทรัพยากรธรรมชาติ

6.1 ระดับปริญญาตรี หลักสูตร 4 ปี	
สาขาวิชาเกษตรศาสตร์	xx1061xxxx
สาขาวิชาวนิชศาสตร์	xx10613xxx
6.2 ระดับปริญญาโท	
ภาคปกติ	xx10620xxx
ภาคสมทบ	xx10621xxx
ภาคค่ำ	xx10622xxx

9.3 ระดับปริญญาเอก	xx1093xxxx
9.4 ระดับประกาศนียบัตร	xx1094xxxx
9.5 ระดับปริญญาตรีต่อเนื่อง	xx1095xxxx
9.6 ระดับประกาศนียบัตรบัณฑิต	xx1096xxxx
9.7 ระดับประกาศนียบัตรบัณฑิตชั้นสูง	xx1097xxxx
10. คณะอุตสาหกรรมเกษตร	
10.1 ระดับปริญญาตรี หลักสูตร 4 ปี	xx1101xxxx
10.2 ระดับปริญญาโท	
ภาคปกติ	xx11020xxx
ภาคสมทบ	xx11021xxx
ภาคค่ำ	xx11022xxx
10.3 ระดับปริญญาเอก	xx1103xxxx
10.4 ระดับประกาศนียบัตร	xx1104xxxx
10.5 ระดับปริญญาตรีต่อเนื่อง	xx1105xxxx
10.6 ระดับประกาศนียบัตรบัณฑิต	xx1106xxxx
10.7 ระดับประกาศนียบัตรบัณฑิตชั้นสูง	xx1107xxxx
11. คณะศิลปศาสตร์	
11.1 ระดับปริญญาตรี หลักสูตร 4 ปี	xx1111xxxx
11.2 ระดับปริญญาโท	
ภาคปกติ	xx11120xxx
ภาคสมทบ	xx11121xxx
ภาคค่ำ	xx11122xxx
11.3 ระดับปริญญาเอก	xx1113xxxx
11.4 ระดับประกาศนียบัตร	xx1114xxxx
11.5 ระดับปริญญาตรีต่อเนื่อง	xx1115xxxx
11.6 ระดับประกาศนียบัตรบัณฑิต	xx1116xxxx
11.7 ระดับประกาศนียบัตรบัณฑิตชั้นสูง	xx1117xxxx
12. คณะเศรษฐศาสตร์	
12.1 ระดับปริญญาตรี หลักสูตร 4 ปี	xx1121xxxx
12.2 ระดับปริญญาโท	
ภาคปกติ	xx11220xxx
ภาคสมทบ	xx11221xxx
ภาคค่ำ	xx11222xxx

หลักสูตรการจัดการเทคโนโลยีสารสนเทศ	xx10021xxx
หลักสูตร...(ลำดับที่ 2).....	xx10022xxx
16. หลักสูตรของวิชาเขตอื่น เปิดสอนที่วิทยาเขตหาดใหญ่	
16.1 ระดับปริญญาตรี หลักสูตร 4 ปี	
หลักสูตรของวิทยาเขตปัตตานี	
หลักสูตร...(ลำดับที่ 1).....	xx16611xxx
หลักสูตร...(ลำดับที่ 2).....	xx16612xxx
หลักสูตรของเขตการศึกษากูเก็ด	
หลักสูตร...(ลำดับที่ 1).....	xx17711xxx
หลักสูตร...(ลำดับที่ 2).....	xx17712xxx
หลักสูตรของเขตการศึกษาสุราษฎร์ธานี	
หลักสูตร...(ลำดับที่ 1).....	xx18811xxx
หลักสูตร...(ลำดับที่ 2).....	xx18812xxx
หลักสูตรของเขตการศึกษาตรัง	
หลักสูตร...(ลำดับที่ 1).....	xx19911xxx
หลักสูตร...(ลำดับที่ 2).....	xx19912xxx
16.2 ระดับปริญญาโท	
หลักสูตรของวิทยาเขตปัตตานี	
หลักสูตร...(ลำดับที่ 1).....	xx16621xxx
หลักสูตร...(ลำดับที่ 2).....	xx16622xxx
หลักสูตรของเขตการศึกษากูเก็ด	
หลักสูตร...(ลำดับที่ 1).....	xx17721xxx
หลักสูตร...(ลำดับที่ 2).....	xx17722xxx
หลักสูตรของเขตการศึกษาสุราษฎร์ธานี	
หลักสูตร...(ลำดับที่ 1).....	xx18821xxx
หลักสูตร...(ลำดับที่ 2).....	xx18822xxx
หลักสูตรของเขตการศึกษาตรัง	
หลักสูตร...(ลำดับที่ 1).....	xx19921xxx
หลักสูตร...(ลำดับที่ 2).....	xx19922xxx

ข้อมูลรหัสคณะในรหัสประจำตัวนักศึกษา วิทยาเขตหาดใหญ่

คณะ	รหัสคณะ	รหัสนักศึกษา
วิศวกรรมศาสตร์	01	XX101XXXXX
วิทยาศาสตร์	02	XX102XXXXX
แพทยศาสตร์	03	XX103XXXXX
พยาบาลศาสตร์	04	XX104XXXXX
วิทยาการจัดการ	05	XX105XXXXX
ทรัพยากรธรรมชาติ	06	XX106XXXXX
เภสัชศาสตร์	07	XX107XXXXX
ทันตแพทยศาสตร์	08	XX108XXXXX
การจัดการสิ่งแวดล้อม	09	XX109XXXXX
อุตสาหกรรมเกษตร	10	XX110XXXXX
ศิลปศาสตร์	11	XX111XXXXX
เศรษฐศาสตร์	12	XX112XXXXX
นิติศาสตร์	13	XX113XXXXX
การแพทย์แผนไทย	14	XX114XXXXX
เทคนิคการแพทย์	15	XX115XXXXX

ประวัติผู้วิจัย

ชื่อ สกุล	นางฐานิตา ลอยวิรัตน์	
ตำแหน่ง	ผู้ปฏิบัติงานบริหารชำนาญงานพิเศษ	
หน่วยงาน	หน่วยทะเบียนและพัฒนานิชาการ กลุ่มงานสนับสนุนนิชาการและกิจการนักศึกษา	
วุฒิการศึกษา		
วุฒิ	ชื่อสถาบัน	ปีสำเร็จการศึกษา
ปริญญาตรี บธ.บ. การตลาด	มหาวิทยาลัยทักษิณ	2540

ตำแหน่งและสถานที่ทำงาน

พ.ศ. 2540-2549	พนักงานธุรการ
พ.ศ. 2550 – ปัจจุบัน	ผู้ปฏิบัติงานบริหารชำนาญงานพิเศษ หน่วยทะเบียนและพัฒนานิชาการ สำนักงานเลขานุการ คณะวิศวกรรมศาสตร์ มหาวิทยาลัยสงขลานครินทร์ อำเภอหาดใหญ่ จังหวัดสงขลา

ประสบการณ์การทำงานวิจัยและบทความที่เผยแพร่

งานวิจัยที่ได้รับการสนับสนุนจากคณะวิศวกรรมศาสตร์ มหาวิทยาลัยสงขลานครินทร์

- หัวหน้าโครงการวิจัยวิศวกรรมศึกษา “การเปรียบเทียบผลสัมฤทธิ์ทางการเรียนของนักศึกษา ที่เข้าร่วมโครงการที่ช่วยน้องของคณะวิศวกรรมศาสตร์” ประจำปี 2553
- หัวหน้าโครงการวิจัยวิศวกรรมศึกษา “การศึกษาประสิทธิผลของโครงการเตรียมความรู้พื้นฐานสำหรับนักศึกษาชั้นปีที่ 1 คณะวิศวกรรมศาสตร์ มหาวิทยาลัยสงขลานครินทร์” ประจำปี 2553
- ผู้ร่วมโครงการวิจัยวิศวกรรมศึกษา “การศึกษาพฤติกรรมผลการเรียนต่อผลสัมฤทธิ์ทางการเรียนของนักศึกษา รายวิชา 200-101 แนะนำวิศวกรรมศาสตร์” ประจำปี 2554
- ผู้ร่วมโครงการวิจัยสถาบัน “การพัฒนาระบบการแจ้งข่าวสารผู้ปกครอง คณะวิศวกรรมศาสตร์ มหาวิทยาลัยสงขลานครินทร์” ประจำปี 2553
- หัวหน้าโครงการวิจัยสถาบัน “การศึกษาภูมิหลังต่อสถานภาพของนักศึกษา คณะวิศวกรรมศาสตร์ มหาวิทยาลัยสงขลานครินทร์” ประจำปี 2554
- ผู้ร่วมโครงการวิจัยวิศวกรรมศึกษา “การศึกษาปัญหาและพัฒนาระบบสารสนเทศเพื่อการยื่นคำร้องลงทะเบียนเรียนของนักศึกษา คณะวิศวกรรมศาสตร์ มหาวิทยาลัยสงขลานครินทร์” ประจำปี 2554
- หัวหน้าโครงการวิจัย “การศึกษาประสิทธิผลของโครงการประชาสัมพันธ์เพื่อการรับนักศึกษาใหม่ในปีการศึกษา 2555 คณะวิศวกรรมศาสตร์ มหาวิทยาลัยสงขลานครินทร์” ประจำปี 2555
- หัวหน้าโครงการวิจัย “ปัจจัยที่มีผลกระทบต่อผลการเรียนของนักศึกษาภาวะวิกฤตและภาวะรอพินิจ คณะวิศวกรรมศาสตร์ มหาวิทยาลัยสงขลานครินทร์” ประจำปี 2555”

- ผู้ร่วมโครงการวิจัยวิศวกรรมศึกษา “การศึกษาและสถานภาพทางการเรียนของนักศึกษาที่ลาพักการศึกษา คณะวิศวกรรมศาสตร์ มหาวิทยาลัยสงขลานครินทร์” ประจำปี 2556
- ผู้ร่วมโครงการวิจัยวิศวกรรมศึกษา “ความคาดหวังในการทำงานของนักศึกษาที่คาดว่าจะสำเร็จการศึกษา คณะวิศวกรรมศาสตร์ มหาวิทยาลัยสงขลานครินทร์” ประจำปี 2556
- ผู้ร่วมโครงการวิจัยวิศวกรรมศึกษา “การศึกษาปัญหาและความพึงพอใจของนักศึกษา ในการจัดสภาพแวดล้อมภายในคณะวิศวกรรมศาสตร์” ประจำปี 2557

บทความ

- การประชุมวิชาการวิศวกรรมศึกษา ครั้งที่ 8 ที่ จ.เชียงใหม่ ประจำปี 2553
เรื่อง “โครงการเตรียมความรู้พื้นฐานสำหรับนักศึกษาชั้นปีที่ 1 คณะวิศวกรรมศาสตร์ มหาวิทยาลัยสงขลานครินทร์”
- การประชุมวิชาการ/เสนอผลงานวิจัย มหาวิทยาลัยทักษิณ ครั้งที่ 20 ประจำปี 2553
เรื่อง “การศึกษาความพึงพอใจและผลสัมฤทธิ์ทางการเรียนของนักศึกษาชั้นปีที่ 1 ที่เข้าร่วมโครงการพี่ช่วยน้อง คณะวิศวกรรมศาสตร์ มหาวิทยาลัยสงขลานครินทร์”
- การประชุมวิชาการวิศวกรรมศึกษา ครั้งที่ 10 ที่ จ.เพชรบุรี ประจำปี 2555
เรื่อง “การพัฒนาระบบเว็บไซต์สารสนเทศเพื่อย้ายคำร้องลงทะเบียน”
- การประชุมวิชาการวิจัยสำหรับบุคลากรสายสนับสนุนในสถาบันอุดมศึกษา ครั้งที่ 5 ที่ กรุงเทพฯ
เรื่อง “การศึกษาประสิทธิผลของโครงการประชาสัมพันธ์เพื่อการรับนักศึกษาใหม่ ในปีการศึกษา 2555 คณะวิศวกรรมศาสตร์ มหาวิทยาลัยสงขลานครินทร์”
- การประชุมวิชาการระดับนานาชาติและระดับชาติวิศวกรรมศึกษา ครั้งที่ 11 ที่ จ.ภูเก็ต ประจำปี 2556
เรื่อง “การศึกษาภูมิหลังต่อสถานภาพของนักศึกษา คณะวิศวกรรมศาสตร์ มหาวิทยาลัยสงขลานครินทร์”
เรื่อง “การศึกษาพฤติกรรมการเรียนต่อผลสัมฤทธิ์ทางการเรียนของนักศึกษา รายวิชา 200-101 แนะนำวิศวกรรมศาสตร์”

ประวัติผู้วิจัย

ชื่อ สกุล	นางกุศล แก้วหนู	
ตำแหน่ง	ผู้ปฏิบัติงานบริหารชำนาญงาน	
หน่วยงาน	หน่วยทะเบียนและพัฒนาวិชาการ กลุ่มงานสนับสนุนวิชาการและกิจการศึกษา	
วุฒิการศึกษา		
วุฒิ	ชื่อสถาบัน	ปีสำเร็จการศึกษา
ปริญญาตรี ศศ.บ.การจัดการทั่วไป	มหาวิทยาลัยราชภัฏสงขลา	2533

ตำแหน่งและสถานที่ทำงาน

ปัจจุบัน	ผู้ปฏิบัติงานบริหารชำนาญงาน หน่วยทะเบียนและพัฒนาวิชาการ สำนักงานเลขานุการ คณะวิศวกรรมศาสตร์ มหาวิทยาลัยสงขลานครินทร์ อำเภอหาดใหญ่ จังหวัดสงขลา
----------	---

ประสบการณ์การทำงานวิจัยและบทความที่เผยแพร่

งานวิจัยที่ได้รับการสนับสนุนจากคณะวิศวกรรมศาสตร์ มหาวิทยาลัยสงขลานครินทร์

- หัวหน้าโครงการวิจัยวิศวกรรมศาสตร์ “พัฒนาระบบช่วยการจัดการสอบของคณะวิศวกรรมศาสตร์ มหาวิทยาลัยสงขลานครินทร์” ประจำปี 2553
- หัวหน้าโครงการวิจัยวิศวกรรมศาสตร์ “พัฒนาต่อ ยอดระบบช่วยการจัดการสอบของคณะวิศวกรรมศาสตร์ มหาวิทยาลัยสงขลานครินทร์” ประจำปี 2555

บทความ

- การประชุมวิชาการและเสนอผลงานวิจัย มหาวิทยาลัยทักษิณ ครั้งที่ 19 ประจำปี 2552 เรื่อง “ระบบสารสนเทศเพื่อช่วยการจัดการสอบของคณะวิศวกรรมศาสตร์ มหาวิทยาลัยสงขลานครินทร์”

ประวัติผู้วิจัย

ชื่อ สกุล นางเกศริน คงจันทร์
 ตำแหน่ง นักวิชาการอุดมศึกษา
 หน่วยงาน หน่วยทะเบียนและพัฒนาวិชาการ กลุ่มงานสนับสนุนวิชาการและกิจการศึกษา
 วุฒิการศึกษา

วุฒิ	ชื่อสถาบัน	ปีสำเร็จการศึกษา
ปริญญาตรี บธ.บ.การตลาด	สถาบันเทคโนโลยีราชมงคลวิทยาเขตภาคใต้	2546

ตำแหน่งและสถานที่ทำงาน

ปัจจุบัน นักวิชาการอุดมศึกษา
 หน่วยทะเบียนและพัฒนาวิชาการ สำนักงานเลขานุการ
 คณะวิศวกรรมศาสตร์ มหาวิทยาลัยสงขลานครินทร์
 อำเภอหาดใหญ่ จังหวัดสงขลา

ประสบการณ์การทำงานวิจัยและบทความที่เผยแพร่

-