



หน้าปกหนังสือ "หน้าเมือง" โดย ศ.ดร.ศรีสุพร นิธิวานิช และ อ.สุชาย อิศวพันธ์กุล ภาควิชาประวัติศาสตร์ มหาวิทยาลัยสงขลานครินทร์ วิทยาเขตหาดใหญ่

ประวัติศาสตร์ท้องถิ่น เมืองหาดใหญ่

เสวนาทางวิชาการ “ประวัติศาสตร์เมืองหาดใหญ่ (พ.ศ.2381-2549) วันศุกร์ที่ 25 มิถุนายน 2553 หอราชาวดี คณะศิลปศาสตร์ มหาวิทยาลัยสงขลานครินทร์

1. บทนำ

รายงานการวิจัยนี้* ศึกษาพัฒนาการการเติบโตของเมืองหาดใหญ่ในช่วงเวลา 170 ปี ระหว่าง พ.ศ. 2381-2551 โดยใช้วิธีวิจัยทางประวัติศาสตร์และประวัติศาสตร์จากการบอกเล่านำเสนอจากมุมมองภายในผ่านมิติเวลา 3 ระยะ คือ หาดใหญ่ในบริบทของ "ชุมชน" (พ.ศ. 2381-2492) หาดใหญ่ในบริบทของ "เมือง" (พ.ศ. 2492-2538) และหาดใหญ่ในบริบทของ "นคร" (พ.ศ. 2538-2551) เพื่อเข้าใจพัฒนาการการเติบโตของเมืองหาดใหญ่ในแต่ละมิติเวลาที่สัมพันธ์กับบริบทแวดล้อมต่าง ๆ

โดยมีวัตถุประสงค์ คือ

- 1) ศึกษาความคลี่คลายของการเกิดเมืองคู่ "สงขลา-หาดใหญ่"
- 2) ศึกษาบทบาทความสำคัญของกลุ่มคนพื้นถิ่นและกลุ่มบุคคลภายนอกต่อการพัฒนาเมืองหาดใหญ่ระหว่าง พ.ศ. 2381-2551
- 3) ศึกษาประวัติศาสตร์ท้องถิ่นเมืองหาดใหญ่ผ่านบริบทมุมมองภายใน 3 มิติ คือ "ชุมชน" "เมือง" และ "นคร"

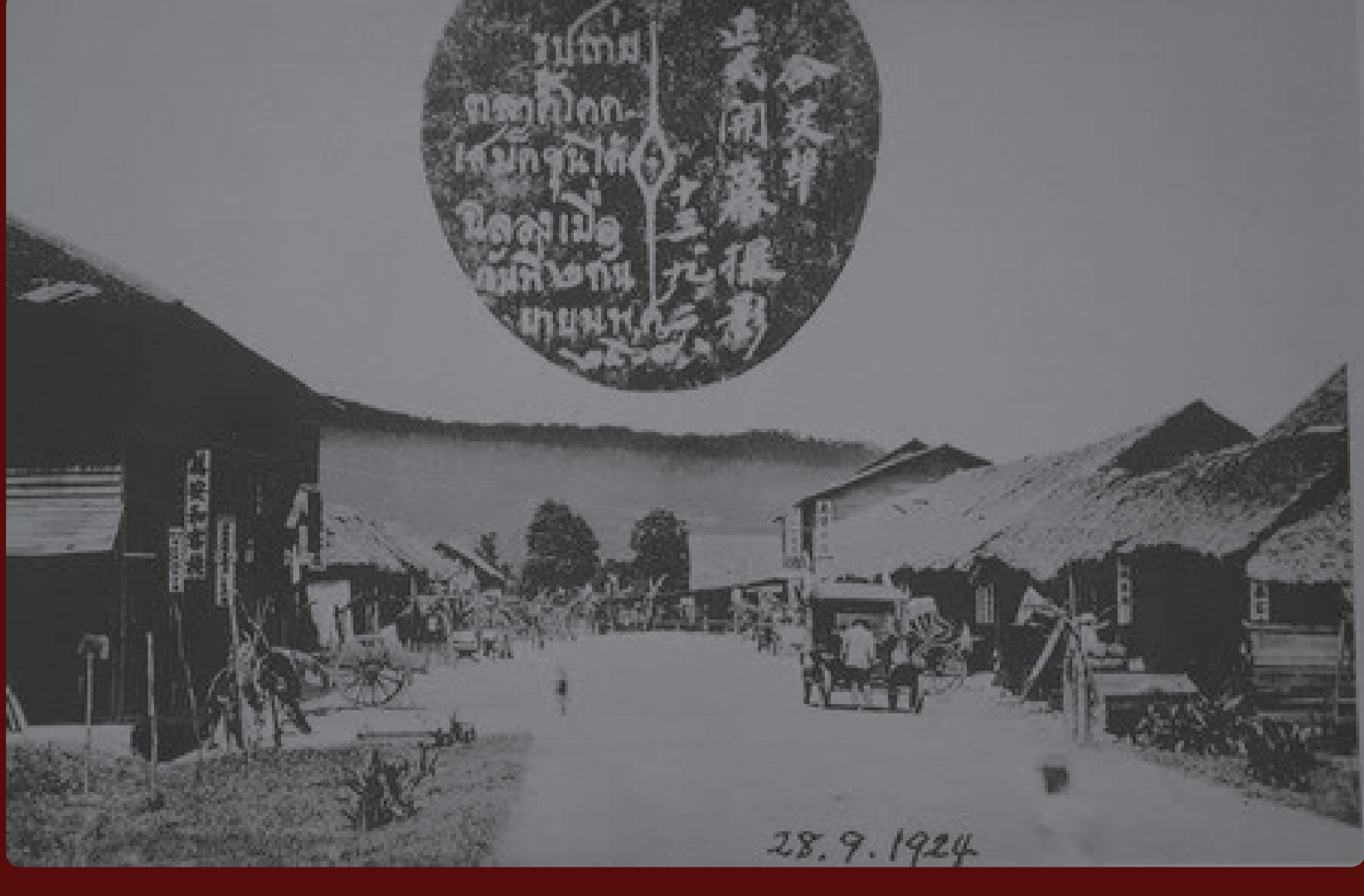
ส่วนระเบียบวิธีการวิจัยใช้การวิจัยแนวประวัติศาสตร์และประวัติศาสตร์ท้องถิ่น เพื่อสะท้อนบริบทภายในจากมุมมองของท้องถิ่น สำหรับคำว่า "เมืองหาดใหญ่"

ในการวิจัยนี้มีความหมายซ้อนทับกันใน 3 นัย คือ

- ประการแรก ความหมายทางภูมิกายภาพ ซึ่งตั้งอยู่บริเวณที่ราบลุ่มกว้างใหญ่ มีลักษณะคล้ายแอ่งกระทะ
- ประการที่สอง ความหมายในฐานะศูนย์กลางทางเศรษฐกิจในภาคใต้ตอนล่าง
- ประการที่สาม ความหมายในทางการปกครอง

อนึ่งการวิจัยนี้นำมาสู่การเห็นความสำคัญและสำนึกทางประวัติศาสตร์ร่วมกันของประชามชาวหาดใหญ่ อีกทั้งนำไปสู่การวางแผน การวางนโยบาย เพื่อพัฒนาเมืองหาดใหญ่ที่ยั่งยืน

เป็นที่น่าสังเกตว่า ความหมายของคำว่า "หาดใหญ่" ทั้งสองกระแสถูกนำมาสัมพันธ์กับความเคลื่อนไหวในกิจกรรมทางเศรษฐกิจที่ดึงดูดผู้คนจากทั่วสารทิศเดินทางมาพบปะแลกเปลี่ยนซื้อขายสินค้ากัน ดังนั้นจึงถูกเรียกในความหมายและความเข้าใจในทั้งสองกระแส คือ **หาดทรายขนาดใหญ่ในคลองอู่ตะเภา** และ**คันทมะหาคขนาดใหญ่ริมคลองเตย** ซึ่งบริเวณทั้งสองนี้อยู่ไม่ไกลจากกันมากนัก



* จากรายงานการวิจัย เรื่องประวัติศาสตร์ท้องถิ่นเมืองหาดใหญ่ โดย ศ.ดร.ศรีสุพร นิธิวานิช และ อ.สุชาย อิศวพันธ์กุล ภาควิชาประวัติศาสตร์ศึกษา คณะศิลปศาสตร์ มหาวิทยาลัยสงขลานครินทร์ วิทยาเขตหาดใหญ่

จัดโดย
สถาบันวิจัยและพัฒนา
สุขภาพภาคใต้ (วพส.)

สนับสนุนโดย





rodfaithai

ประวัติศาสตร์ท้องถิ่น

เมืองหาดใหญ่

เสวนาทางวิชาการ “ประวัติศาสตร์เมืองหาดใหญ่ (พ.ศ.2381-2549) วันศุกร์ที่ 25 มิถุนายน 2553 ห้องราชวาศิ คณะศิลปศาสตร์ มหาวิทยาลัยสงขลานครินทร์

2. ที่มาของคำว่า “หาดใหญ่”

กระแสความเข้าใจเกี่ยวกับที่มาของคำว่า "หาดใหญ่" ในปัจจุบัน มี 2 กระแส คือ **กระแสแรก** เรียกตามลักษณะภูมิศาสตร์ของหาดทรายขนาดใหญ่ริมคลองอู่ตะเภา ทั้งนี้ในอดีตคลองอู่ตะเภาเป็นเส้นทางนำขนาดใหญ่ ถูกใช้เป็นเส้นทางคมนาคมที่มีความสำคัญเชื่อมโยงการค้าขายระหว่างเมืองสงขลา กับเมืองไทรบุรี ลักษณะของหาดทรายขนาดใหญ่นี้ถูกใช้เป็นจุดที่หมาย (landmark) ในการดำเนินกิจกรรมทางเศรษฐกิจของคนพื้นถิ่น ที่ใช้เป็นจุดนัดพบซื้อขายแลกเปลี่ยนสินค้าในลักษณะของ "การค้านัด" โดยเรียกว่า "นัดหาดใหญ่" ทั้งนี้ โดยทั่วไปกลุ่มคนพื้นถิ่นซึ่งเดินทางติดต่อไปมาค้าขายในบริเวณนี้มักเรียกว่า "หาดทรายใหญ่" ต่อมาเรียกเป็น "หาดใหญ่" ตามลักษณะการเรียกในแบบฉบับของคนท้องถิ่นได้ที่มีกรวบคำให้สั้นและกระชับ

กระแสที่สอง เรียกตามชื่อของพรรณไม้ชนิดหนึ่ง คือ **ต้นมะหาด** ซึ่งเป็นพรรณไม้พื้นถิ่น แบ่งออกเป็น 3 ชนิด คือ มะหาดขนุน มะหาดควน และมะหาดน้ำ ทั้งนี้ ปรากฏว่าในบริเวณบ้านหาดใหญ่ มีต้นมะหาดขนุนขนาดใหญ่อยู่ริมฝั่งคลองเคย (ปัจจุบันอยู่ในบริเวณทางเข้าหมู่บ้านจันทร์นิเวศน์และบ้านทุ่งเสาช่วงปลายถนนนิพัทธ์อุทิศ 3 ติดกับถนนศรีภูวนารถ อันเป็นที่ตั้งของโรงแรมลีการ์เดน) ดังนั้น ต้นมะหาดขนุนซึ่งมีจำนวนมากและมีขนาดใหญ่ จึงถูกใช้เป็นจุดที่หมาย (landmark) ใช้เรียกสื่อสารให้เป็นที่เข้าใจร่วมกันในการพบปะสังสรรค์ตลอดจนประกอบการค้า ในส่วนของการเรียกชื่อชุมชนที่มีต้นมะหาดขนุนขนาดใหญ่ว่า "ต้นมะหาดใหญ่" ต่อมากลายเป็น "หาดใหญ่" ตามลักษณะการเรียกในแบบฉบับของคนท้องถิ่นได้ที่มีกรวบคำให้สั้นและกระชับ

สำหรับการอธิบายที่มาของคำว่า "หาดใหญ่" ทั้งสองกระแสนั้น ในทัศนะของผู้วิจัยมีความเห็นว่าเป็นไปได้ทั้งจากลักษณะทางภูมิศาสตร์และชื่อของพันธุ์ไม้ เพราะในสมัยโบราณมักเรียกชื่อชุมชน บ้าน เมือง ตามลักษณะที่โดดเด่นในแต่ละพื้นที่ เพื่อสื่อสารให้เข้าใจตรงกันว่าหมายถึงสถานที่แห่งใด อีกทั้งยังบ่งบอกถึงลักษณะเฉพาะของพื้นที่นั้นและให้ง่ายต่อการจดจำ

เป็นที่น่าสังเกตว่า ความหมายของคำว่า "หาดใหญ่" ทั้งสองกระแสถูกนำมาสัมพันธ์กับความเคลื่อนไหวในกิจกรรมทางเศรษฐกิจที่ดึงดูดผู้คนจากทั่วสารทิศเดินทางมาพบปะแลกเปลี่ยนซื้อขายสินค้ากัน ดังนั้นจึงถูกเรียกในความหมายและความเข้าใจในทั้งสองกระแส คือ หาดทรายขนาดใหญ่ในคลองอู่ตะเภา และต้นมะหาดขนาดใหญ่ริมคลองเคย ซึ่งบริเวณทั้งสองนี้อยู่ไม่ไกลจากกันมากนัก



ถนนระหว่างสงขลา-หาดใหญ่. ROADWAY BETWEEN SONGKHLA AND HAAD YAI.



rodfaithai

หาดใหญ่

เมืองศูนย์กลางเศรษฐกิจ สงขลา ตามประวัติ และภาคใต้ ที่มีการพัฒนาอย่างคึกคักมาแต่อดีต จนมีศูนย์กลางความเจริญขนาดใหญ่ Southern Downtown ของประเทศไทย

๕๕ กรกฎาคม พ.ศ.๒๔๖๖ ชุมชนตลาดหาดใหญ่ ได้รับการยกฐานะให้เป็นสุขาภิบาล ต่อมาในวันที่ ๗ ธันวาคม พ.ศ.๒๔๖๖ ก็ได้ยกฐานะเป็นเทศบาลตำบลหาดใหญ่ วันที่ ๑๖ มีนาคม พ.ศ.๒๔๗๑ รัฐบาลได้ประกาศยกฐานะจากเทศบาลตำบลหาดใหญ่เป็นเทศบาลเมืองหาดใหญ่ จนกระทั่งปี พ.ศ.๒๕๔๖ ก็ได้มีการยกฐานะขึ้นเป็นเทศบาลนครหาดใหญ่

จัดโดย
สถาบันวิจัยและพัฒนา
สุขภาพภาคใต้ (วพส.)

สนับสนุนโดย





ประวัติศาสตร์ท้องถิ่น

เมืองหาคใหญ่

เสวนาทางวิชาการ “ประวัติศาสตร์เมืองหาคใหญ่ (พ.ศ.2381-2549) วันศุกร์ที่ 25 มิถุนายน 2553 หอราชวาศรี คณะศิลปศาสตร์ มหาวิทยาลัยสงขลานครินทร์

3. หาคใหญ่ในบริบท “ชุมชน” ระหว่าง พ.ศ. 2381-2492

ผู้วิจัยแบ่งช่วงเวลาศึกษาออกเป็น 3 ระยะ คือ ระยะแรก ระหว่าง พ.ศ. 2381-2439 ชุมชนแรกเริ่มก่อนรวมตัวเป็น “หาคใหญ่” ระยะที่สอง ระหว่าง พ.ศ. 2439-2471 การเติบโตของ “ชุมชนหาคใหญ่” และระยะที่สาม ระหว่าง พ.ศ. 2471-2492 จาก “ชุมชนหาคใหญ่” สู่ความเป็น “เมือง”

1.1 ชุมชนแรกเริ่มก่อนรวมตัวเป็น “หาคใหญ่” (พ.ศ. 2381-2439)

คำว่า “หาคใหญ่” ปรากฏเป็นครั้งแรกในเอกสารของทางราชการเมื่อ พ.ศ. 2381 แต่พื้นที่บริเวณอื่นซึ่งจะอยู่ภายใต้การปกครองของหาคใหญ่คือ พดงและกาฬ ปรากฏมาตั้งแต่ พ.ศ. 2331 แต่มีข้อสันนิษฐานว่า “หาคใหญ่” น่าจะมีมาก่อน พ.ศ. 2223 ซึ่งเป็นปีที่เมืองสงขลาที่หัวเขาแดงล่มสลาย เพราะชาวบ้านชาวเมืองจำนวนหนึ่งอพยพหลบหนีและตั้งถิ่นฐานของชุมชนมุสลิมคามาแนวล้าคลองอู่ตะเภา

พื้นที่บริเวณหาคใหญ่แต่เดิมมีชุมชนต่าง ๆ ภายใต้การปกครองของเมืองสงขลา มีหลวงรักษาพลสยามเป็นผู้ปกครองความเป็นชุมชนหาคใหญ่ปรากฏเมื่อเมืองสงขลาแบ่งเขตพื้นที่ปกครองออกเป็น 5 อำเภอ หนึ่งในนั้น คือ อำเภอฝ่ายเหนือ (ต่อมาเมื่อ พ.ศ. 2460 เปลี่ยนชื่อเป็น “หาคใหญ่”) ซึ่งเป็นการจัดระเบียบการบริหารราชการแบบใหม่ในระบบมณฑลเทศาภิบาล ศูนย์กลางของชุมชนหาคใหญ่แห่งแรกอยู่บริเวณรอบ ๆ ที่ว่าการอำเภอหาคใหญ่ริมคลองอู่ตะเภา เรียกว่า “บ้านใน” หรือเป็นที่รู้จักในปัจจุบันว่า “หาคใหญ่ใน” ส่วนบริเวณโดยรอบกลุ่มคนพื้นถิ่นพื้นที่ ซึ่งบรรพบุรุษตั้งรกรากถิ่นฐานแต่แรกเริ่มและสืบสายตระกูลต่อ ๆ กันมาหลายชั่วคนนั้นประกอบด้วย 8 ชุมชน คือ บ้านคลองเรียน ตั้งอยู่ทางค้ำนครวันออกของบ้านหาคใหญ่ บ้านหาคใหญ่ ตั้งอยู่ทางค้ำนครวันตกเฉียงคลองเคย หรือทางทิศใต้ของสถานีรถไฟหาคใหญ่ บ้านโคกเสม็ดชุน ตั้งอยู่ทางค้ำนครวันออกเฉียงใต้ของสถานีรถไฟหาคใหญ่ บ้านเกาะเลียบ อยู่ทางทิศเหนือของวัดโคกเสม็ดชุน (ปัจจุบัน คือ วัดโคกสมานคุณ) บ้านกลาง ตั้งอยู่ทางทิศตะวันตกของวัดโคกเสม็ดชุน บ้านฉาง ตั้งอยู่ทิศตะวันออกของถนนสาครมงคล บ้านบางหัก ตั้งอยู่ทางทิศเหนือของบ้านกลาง และบ้านท่าเคียน ตั้งอยู่ทางทิศตะวันตกเฉียงใต้ของสถานีรถไฟหาคใหญ่

1.2 การเติบโตของ “ชุมชนหาคใหญ่” (พ.ศ. 2439-2471)

จุดเริ่มต้นของการขยายเมืองหาคใหญ่แห่งแรกบริเวณรอบที่ว่าการอำเภอหาคใหญ่ไปสู่บริเวณบ้านโคกเสม็ดชุนเริ่มเมื่อขุนนิพัทธ์จันนคร (เจีย กี่ ซี) ซื้อที่ดินจำนวน 50 ไร่ ในราคา 175 บาท จากคนในพื้นที่เดิม ประกอบกับใน พ.ศ. 2458 ทางราชการได้คิดค่าขอซื้อที่ดินส่วนหนึ่งจากขุนนิพัทธ์จันนคร (เจีย กี่ ซี) เพื่อทำเป็นย่านรถไฟ ครั้นถึง พ.ศ. 2459 ขุนนิพัทธ์จันนคร (เจีย กี่ ซี) ได้ปรับพื้นที่ป่าและตัดถนนสายแรกอยู่ค้ำนครวันหลังสถานีรถไฟ พร้อมกับสร้างห้องแถวจำนวน 5 ห้อง และตัดถนนอีก 3 สาย เป็นคาหมากรุก (Grid system) เรียกว่า ถนนเจียกี่ยี่ 1 ถนนเจียกี่ยี่ 2 ถนนเจียกี่ยี่ 3 (ปัจจุบันคือ ถนนนิพัทธ์อุทิศ 1 ถนนนิพัทธ์อุทิศ 2 ถนนนิพัทธ์อุทิศ 3) นอกจากนี้มีกลุ่มบุคคลต่าง ๆ ทั้งนายสี กิมหยง พระเสน่หามนตรี (ชื่น สุคนธ์หงส์) พระยาอรรณวกระวีสุนทร (สงวน ศตะรัต) รวมทั้งกลุ่มคนพื้นถิ่นพื้นที่ภายใต้ความสัมพันธ์ทางเครือญาติ ร่วมกันพัฒนาให้ชุมชนหาคใหญ่เติบโตจนกลายเป็นเมือง

นอกจากนี้ยังมีปัจจัยภายนอก 2 ประการที่ส่งเสริมการเติบโตของเมืองหาคใหญ่ คือ 1) การเปลี่ยนแปลงบริบททางเศรษฐกิจในเอเชียตะวันออกเฉียงใต้ที่สอดคล้องกับกระแสเศรษฐกิจโลก คือ การทำสวนยางพาราและเหมืองแร่ และ 2) นโยบายพัฒนาเส้นทางคมนาคมของรัฐบาล คือ การสร้างทางรถไฟสายใต้ที่สามารถเชื่อมโยงทั้งภายในและภายนอกประเทศ ทำให้ชุมชนหาคใหญ่กลายเป็นจุดศูนย์กลางของเส้นทางคมนาคมในเวลาต่อมา และส่งผลกระทบทำให้เกิดการขยายตัวทั้งจำนวนประชากรและกิจกรรมทางเศรษฐกิจ ดังปรากฏว่าเมื่อถึง พ.ศ. 2467 ชุมชนและบ้านเรือนในบริเวณตลาดโคกเสม็ดชุนเพิ่มขึ้นมากกว่า 100 หลังคาเรือนก่อนที่จะขยายเป็น 654 หลังคาเรือนใน พ.ศ. 2471 อันนำมาสู่การประกาศจัดตั้งเป็นเขตสุขาภิบาลตำบลตลาดหาคใหญ่ อำเภอหาคใหญ่ จังหวัดสงขลา เมื่อวันที่ 25 กรกฎาคม พ.ศ. 2471 โดยมีพื้นที่ 5 ตารางกิโลเมตร มี 645 บ้านและ 231 หลังคาเรือน มีประชากรทั้งสิ้น 2,950 คน

1.3 การเติบโตจาก “ชุมชนหาคใหญ่” สู่ความเป็น “เมือง” (พ.ศ. 2471-2492)

สภาพความเจริญของชุมชนหาคใหญ่ในช่วงนี้ เปลี่ยนแปลงไปจากเดิมจากสภาพของห้องแถวหลังคามุงจาก ห้องแถวเรือนไม้สองชั้นหลังคามุงกระเบื้อง มาเป็นอาคารตึกแถวผสมผสานระหว่างตะวันตกกับตะวันออก เรียกว่า ชิโน-โปรตุกีส ซึ่งคึกของบริษัทยิบอินซอย ถนนนิพัทธ์อุทิศ 1 เป็นตึกหลังแรก สร้างเมื่อ พ.ศ. 2472 การดำเนินกิจกรรมทางเศรษฐกิจในระยะนี้ผันแปรไปตามกระแสเศรษฐกิจโลกแม้ว่าต้องเผชิญกับผลกระทบจากเหตุการณ์สงครามโลกครั้งที่ 1 และ 2 ก็ตาม แต่ก็สามารถฟื้นกลับคืนขึ้นมาและเติบโตได้อย่างต่อเนื่อง ส่วนทางด้านรัฐบาลได้ปรับปรุงเส้นทางคมนาคมให้สะดวกยิ่งขึ้น โดยเฉพาะการสร้างและปรับปรุงถนนสายต่างเชื่อมโยงระหว่างหาคใหญ่กับท้องที่ต่างๆ และต่างประเทศ ส่งผลให้ชุมชนหาคใหญ่มีความคึกคักมากขึ้นโดยเฉพาะในบริเวณตลาดอันเป็นย่านการค้าสำคัญ บริเวณชุมชนตลาดหาคใหญ่มีความเติบโตทั้งทางด้านสิ่งก่อสร้างอาคาร บ้านเรือน ที่อยู่อาศัยและจำนวนประชากรที่หนาแน่นขึ้น จนกระทั่งได้รับการยกฐานะขึ้นเป็นเทศบาลตำบล เมื่อวันที่ 10 ธันวาคม พ.ศ. 2478 และ ในอีก 14 ปีต่อมาได้รับการยกฐานะจากเทศบาลตำบลหาคใหญ่มาเป็นเทศบาลเมืองหาคใหญ่ เมื่อวันที่ 16 มีนาคม พ.ศ. 2492

จัดโดย

สถาบันวิจัยและพัฒนา
สุขภาพภาคใต้ (วพส.)

สนับสนุนโดย





ประวัติศาสตร์ท้องถิ่น

เมืองหาคใหญ่

เสวนาทางวิชาการ “ประวัติศาสตร์เมืองหาคใหญ่ (พ.ศ.2381-2549) วันศุกร์ที่ 25 มิถุนายน 2553 ห้องราชวัติ คณะศิลปศาสตร์ มหาวิทยาลัยสงขลานครินทร์

4. หาดใหญ่ในบริบทของ “เมือง” ระหว่าง พ.ศ. 2492-2538

เพื่อฉายภาพพัฒนาการการเติบโตของเมืองหาคใหญ่ระหว่าง พ.ศ. 2492-2538 ในแต่ละมิติ ผู้วิจัยนำเสนอหาคใหญ่ในบริบท "เมือง" เป็น 4 ประเด็น คือ การบริหารการปกครอง การเติบโตทางเศรษฐกิจ ลักษณะทางกายภาพ และสภาพทางสังคม ดังต่อไปนี้

4.1 การบริหารการปกครองเมืองหาคใหญ่ (พ.ศ. 2492-2538)

การบริหารการปกครองเมืองหาคใหญ่ อยู่ภายใต้คณะเทศมนตรีที่มาจากการเลือกตั้ง โดยมีนายกเทศมนตรีและเทศมนตรีทำหน้าที่รับผิดชอบบริหารและปกครอง มีสถานที่ทำการแห่งแรกบนริมถนนเพชรเกษม (ปัจจุบัน คือ ห้องสมุดของเทศบาล) สร้างเมื่อ พ.ศ. 2497 ต่อมาใน พ.ศ. 2510 ได้สร้างที่ทำการเทศบาลแห่งใหม่และเปิดทำการเมื่อ พ.ศ. 2511 ตลอดระยะเวลา 46 ปี (พ.ศ. 2492-2538) ก่อนได้รับการยกฐานะเป็นเทศบาลนครหาคใหญ่ใน พ.ศ. 2538 นั้น บุคคลที่ดำรงตำแหน่งนายกเทศมนตรีเพียง 8 คน ในการเลือกตั้ง 14 ครั้ง โดยเฉพาะนายเกร่ง สุวรรณวงศ์ ครองตำแหน่งนายกเทศมนตรีติดต่อกันถึง 5 สมัย รวมระยะเวลา 22 ปี โดยนัยยะนี้สะท้อนภาพการเมืองภายในท้องถิ่นเมืองหาคใหญ่ได้อย่างเด่นชัด นั่นคือตกอยู่ในกลุ่มคนพื้นถิ่นพื้นที่ และมีกลุ่มเครือข่ายให้การสนับสนุน

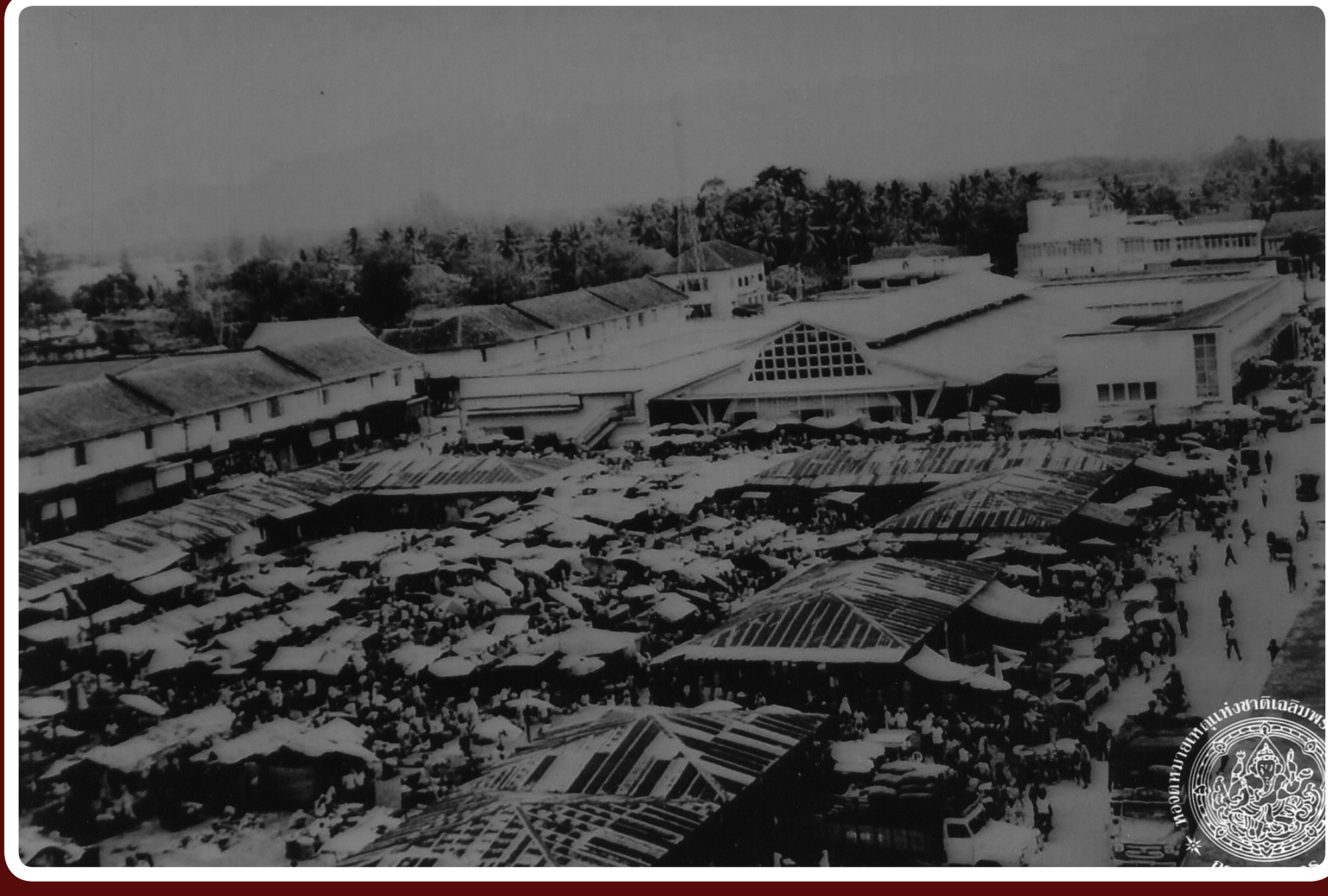
ภายใต้การบริหารการปกครองของผู้นำคนเดียวกันเป็นระยะเวลาอันส่งผลต่อการพัฒนาให้เมืองหาคใหญ่เติบโตอย่างต่อเนื่อง สามารถกำหนดทิศทางการดำเนินนโยบายต่าง ๆ ได้อย่างต่อเนื่อง สอดคล้องและเกิดผลอย่างเป็นรูปธรรม ประการสำคัญได้สร้างความเชื่อมั่นแก่นักลงทุนและภาครัฐ ด้วยความสามารถของผู้นำและคณะผู้บริหารท้องถิ่นนำมาสู่ความเจริญเติบโตของเมืองหาคใหญ่ จนในที่สุดสามารถยกฐานะก้าวขึ้นสู่การเป็นเทศบาลนครได้ใน พ.ศ. 2538

4.2 การเติบโตทางเศรษฐกิจของเมืองหาคใหญ่ (พ.ศ. 2492-2538)

การดำเนินกิจกรรมทางเศรษฐกิจของเมืองหาคใหญ่ภายหลังสงครามโลกครั้งที่ 2 มีความสัมพันธ์กับระบบเศรษฐกิจโลกและสถานการณ์ต่าง ๆ เช่น สงครามเกาหลี (พ.ศ. 2497) สงครามเวียดนาม ทำให้โลกมีความต้องการยางพาราและแร่ดีบุกมากขึ้น ในลักษณะเช่นนี้ส่งผลให้สภาพเศรษฐกิจในเมืองหาคใหญ่มีความคึกคักมากขึ้น ในฐานะเป็นศูนย์กลางการคมนาคมทั้งภายในและภายนอกประเทศ ทั้งทางบก (ถนนและรถไฟ) และทางเรือ (ผ่านทางท่าเรือสงขลา) รวมทั้งเป็นแหล่งผลิตยางพาราจำนวนมากเป็นอันดับ 2 ของจังหวัดสงขลาใน พ.ศ. 2492 และเป็นแหล่งผลิตแร่ที่สำคัญแห่งหนึ่ง จากบริบทดังกล่าว ทำให้เศรษฐกิจภายในเมืองหาคใหญ่มีความคึกคัก เกิดความเคลื่อนไหวในการประกอบธุรกรรมต่าง ๆ ที่เกี่ยวข้องกับยางพาราและเหมืองแร่ดีบุก ส่งผลให้หาคใหญ่กลายเป็นศูนย์กลางการค้ายางพาราแห่งหนึ่งในประเทศไทย และเป็นแหล่งกำหนดราคายางพารา ทำให้บรรดาพ่อค้ายางพาราซึ่งเป็นนายทุนชาวจีนจากสิงคโปร์และสหพันธรัฐมาลายู เข้ามาตั้งบริษัทร้านค้าที่อำเภอหาคใหญ่จำนวนมาก

อย่างไรก็ตาม การเติบโตทางเศรษฐกิจของเมืองหาคใหญ่ในระยะนี้ เป็นผลสืบเนื่องมาจากการวางแผนพัฒนาเศรษฐกิจและสังคมแห่งชาติตั้งแต่ฉบับที่ 1 (พ.ศ. 2504) เป็นต้นมา ทำให้ระบบสาธารณูปโภคพื้นฐานได้รับการพัฒนา โดยเฉพาะการสร้างทางหลวงแผ่นดิน ทางหลวงจังหวัด ทางหลวงท้องถิ่น ก่อให้เกิดโครงข่ายการคมนาคมทางบกซึ่งมีเมืองหาคใหญ่เป็นศูนย์กลางในภาคใต้ตอนล่าง ประกอบกับได้มีการออกพระราชบัญญัติหอการค้า พ.ศ. 2509 และพระราชบัญญัติสมาคมการค้า พ.ศ. 2509 เพื่อเปิดโอกาสให้เอกชนสามารถร่วมกับรัฐบาลดำเนินการที่ก่อให้เกิดประโยชน์แก่เศรษฐกิจของประเทศ โดยใน พ.ศ. 2506 ได้จัดตั้ง "หอการค้าจังหวัด" ขึ้นมา

กล่าวได้ว่า การดำเนินกิจกรรมทางเศรษฐกิจของเมืองหาคใหญ่เมื่อมาถึงก่อน พ.ศ. 2538 ภาคเอกชนมีส่วนอย่างสำคัญต่อการพัฒนาและขับเคลื่อนเศรษฐกิจ ภายใต้การสนับสนุนทางด้านนโยบายและการวางระบบโครงสร้างพื้นฐานของภาครัฐ ส่วนทิศทางการดำเนินกิจกรรมทางเศรษฐกิจมีความหลากหลายมากขึ้นนอกเหนือจากกิจกรรมทางเศรษฐกิจด้านการค้าพาณิชย์กรรม ยางพาราและเหมืองแร่ดีบุก นั่นคือ ธุรกิจด้านการขนส่ง อุตสาหกรรม โดยเฉพาะธุรกิจการท่องเที่ยวและธุรกิจที่เกี่ยวข้องเนื่องกับการท่องเที่ยว



จัดโดย

สถาบันวิจัยและพัฒนา
สุขภาพภาคใต้ (วพส.)

สนับสนุนโดย





หน้าปก
 1. 2538
 2. 2538
 3. 2538
 4. 2538
 5. 2538
 6. 2538
 7. 2538
 8. 2538
 9. 2538
 10. 2538
 11. 2538
 12. 2538
 13. 2538
 14. 2538
 15. 2538
 16. 2538
 17. 2538
 18. 2538
 19. 2538
 20. 2538
 21. 2538
 22. 2538
 23. 2538
 24. 2538
 25. 2538
 26. 2538
 27. 2538
 28. 2538
 29. 2538
 30. 2538
 31. 2538
 32. 2538
 33. 2538
 34. 2538
 35. 2538
 36. 2538
 37. 2538
 38. 2538
 39. 2538
 40. 2538
 41. 2538
 42. 2538
 43. 2538
 44. 2538
 45. 2538
 46. 2538
 47. 2538
 48. 2538
 49. 2538
 50. 2538
 51. 2538
 52. 2538
 53. 2538
 54. 2538
 55. 2538
 56. 2538
 57. 2538
 58. 2538
 59. 2538
 60. 2538
 61. 2538
 62. 2538
 63. 2538
 64. 2538
 65. 2538
 66. 2538
 67. 2538
 68. 2538
 69. 2538
 70. 2538
 71. 2538
 72. 2538
 73. 2538
 74. 2538
 75. 2538
 76. 2538
 77. 2538
 78. 2538
 79. 2538
 80. 2538
 81. 2538
 82. 2538
 83. 2538
 84. 2538
 85. 2538
 86. 2538
 87. 2538
 88. 2538
 89. 2538
 90. 2538
 91. 2538
 92. 2538
 93. 2538
 94. 2538
 95. 2538
 96. 2538
 97. 2538
 98. 2538
 99. 2538
 100. 2538

ประวัติศาสตร์ท้องถิ่น

เมืองหาคใหญ่

ส่วนทางวิชาการ “ประวัติศาสตร์เมืองหาคใหญ่ (พ.ศ.2381-2549) วันศุกร์ที่ 25 มิถุนายน 2553 ห่องราชวาที คณะศิลปศาสตร์ มหาวิทยาลัยสงขลานครินทร์

4. หาดใหญ่ในบริบทของ “เมือง” ระหว่าง พ.ศ. 2492-2538 (ต่อ)

4.3 ลักษณะทางกายภาพของเมืองหาคใหญ่ (พ.ศ. 2492-2538)

โดยเหตุที่เมืองหาคใหญ่มีความเติบโตขึ้นมาเป็นลำดับ ดังนั้นเพื่อรองรับประชากรที่เพิ่มจำนวนมากขึ้นจึงได้ขยายเขตเทศบาลจากเดิม 5 ตารางกิโลเมตร (3,125 ไร่) เป็น 8 ตารางกิโลเมตร (5,000 ไร่) ตามพระราชกฤษฎีกาขยายเขตเมืองหาคใหญ่ เมื่อวันที่ 10 พฤษภาคม พ.ศ. 2504 ในราชกิจจานุเบกษา เล่ม 78 ตอนที่ 40 ลงวันที่ 9 พฤษภาคม พ.ศ. 2504 และต่อมาใน พ.ศ. 2520 ได้ขยายพื้นที่ออกไปอีก 13 ตารางกิโลเมตร (ประมาณ 8,125 ไร่) ตามพระราชกฤษฎีกาขยายเมืองหาคใหญ่ เมื่อวันที่ 13 เมษายน พ.ศ. 2520 ในราชกิจจานุเบกษา เล่ม 94 ตอนที่ 31 ลงวันที่ 12 เมษายน พ.ศ. 2520 ทำให้พื้นที่ในเขตเทศบาลเมืองหาคใหญ่มีจำนวนทั้งสิ้น 21 ตารางกิโลเมตร (13,125 ไร่)

สำหรับลักษณะของบ้านเรือนในเมืองหาคใหญ่ ประกอบด้วยอาคารบ้านเรือนและสถาบันต่าง ๆ ของรัฐและเอกชนกระจุกตัวตามแนวสองฟากถนน โดยแบ่งเป็นย่านอาคารพาณิชย์และอาคารที่อยู่อาศัย อาคารพาณิชย์เหล่านี้มีความหนาแน่นมากใน 2 บริเวณ คือ 1) ริมแนวถนน นพิตร์อุทิศ 1, 2, 3, คัดกับถนนธรรมานุวัติ ถนนประชาธิปไตยและถนนสุภสารรังสรรค์ เป็นที่น่าสังเกตว่าการก่อสร้างอาคารพาณิชย์ในเขตพื้นที่บริเวณใจกลางเมืองส่วนใหญ่เป็นอาคารที่มีความสูง 2-3 ชั้นโดยใช้เป็นทั้งสถานที่ประกอบการค้าพาณิชย์กรรมและที่อยู่อาศัยไปพร้อม ๆ กัน บริเวณที่สอง คือ ตลาดสดของเทศบาล บริเวณถนนมนตรี 1 และถนนมนตรี 2 รวมถึงตามแนวถนนเพชรเกษมไปจนถึงวงเวียนน้ำพุ ส่วนตามแนวถนนเพชรเกษมนับตั้งแต่วงเวียนน้ำพุไปจนถึงสามแยกคอกหงษ์ เป็นสถานที่ตั้งของทางราชการและองค์กรส่วนท้องถิ่น

กล่าวได้ว่า ทิศทางการขยายตัวของเมืองหาคใหญ่กระจายตัวไปตามแนวถนนและสถานที่ราชการ ทำให้ประชาชนอพยพเข้าไปตั้งที่อยู่อาศัยเกิดเป็นชุมชนต่าง ๆ และมีข้อสังเกตว่าลักษณะของความเป็นชุมชนเมืองเริ่มปรากฏอย่างเด่นชัดตั้งแต่ทศวรรษ 2530 เป็นต้นมา ปัจจัยหนึ่งอันนำมาซึ่งความเปลี่ยนแปลงทางกายภาพของเมืองหาคใหญ่ คือ การเกิดไฟไหม้เพราะภายหลังเหตุการณ์ไฟไหม้แต่ละครั้งนำมาซึ่งการก่อสร้างอาคารพาณิชย์ในรูปแบบที่ทันสมัย นอกจากนี้ยังสร้างตึกสูงเป็นอาคารพาณิชย์ ห้างสรรพสินค้า โรงแรมจำนวนมาก ทำให้ย่านใจกลางเมืองมีความหนาแน่นมาก

4.4 สภาพสังคมของเมืองหาคใหญ่ (พ.ศ. 2492-2538)

ด้วยความเติบโตทางเศรษฐกิจ และเสถียรภาพในการบริหารการปกครองส่งผลให้ประชากรอพยพเข้ามาตั้งถิ่นฐานมากขึ้น ทำให้เมืองหาคใหญ่มีความหลากหลายของกลุ่มคน วัฒนธรรมความเชื่อ ความสัมพันธ์ระหว่างกลุ่มคนต่าง ๆ และสภาพสังคมมีความซับซ้อน ซึ่งสะท้อนถึงลักษณะของความเป็น "สังคมเมือง"

ด้านการศึกษา ในเมืองหาคใหญ่มีการจัดการศึกษา ตั้งแต่ระดับเตรียมอนุบาลไปจนถึงระดับอุดมศึกษาทั้งภาครัฐและเอกชนจำนวนมากและหลากหลาย เพื่อเป็นแหล่งพัฒนาทรัพยากรมนุษย์และรองรับการขยายตัวของเศรษฐกิจ

ด้านสาธารณูปโภค เทศบาลเมืองหาคใหญ่ได้สนองความต้องการพื้นฐานแก่ประชาชน และมีการเตรียมความพร้อมทั้งงานอค์คิถยและอุทกภย ซึ่งในอดีตเมืองหาคใหญ่เผชิญทั้งอค์คิถยและอุทกภยหลายครั้ง ก่อให้เกิดความเสียหายอย่างมาก ที่ผ่านมาระหว่าง พ.ศ. 2492 ถึง พ.ศ. 2538 เมืองหาคใหญ่ประสบปัญหาน้ำท่วม 11 ครั้งด้วยกัน สาเหตุของปัญหาน้ำท่วมส่วนหนึ่งสืบเนื่องมาจากความเจริญของเมืองหาคใหญ่ ทำให้พื้นที่หลายแห่งถูกเปลี่ยนสภาพไปจากที่นาเข้าสู่ย่านธุรกิจ มีการสร้างสิ่งก่อสร้างที่กีดขวางทางน้ำ ไม่ว่าจะเป็นถนน อาคารบ้านเรือน ทางรถไฟ จึงเป็นเหตุให้เกิดภาวะน้ำท่วมเมืองหาคใหญ่มาโดยตลอด

ด้านสิ่งแวดล้อม สิ่งที่มาพร้อมกับความเจริญ คือ การขยายตัวของจำนวนประชากรและชุมชนอย่างรวดเร็ว ทำให้ปัญหาทางด้านสิ่งแวดล้อมทวีความสำคัญมากขึ้น ในกรณีนี้เทศบาลได้ร่วมมือกับหน่วยงานภาครัฐเพื่อส่งเสริมให้ประชาชนมีคุณภาพชีวิตที่ดีขึ้น เช่น ประกาศให้อำเภอหาคใหญ่เป็นเขตควบคุมมลพิษ และจัดทำโครงการระบบบำบัดน้ำเสีย เป็นต้น



จัดโดย

**สถาบันวิจัยและพัฒนา
 สุขภาพภาคใต้ (วพส.)**

สนับสนุนโดย





ภาพถ่ายจากหนังสือ อยุธยา อยุธยา และเมืองใหญ่ เมืองใหญ่
ตั้งแต่สมัยอยุธยาจนถึงปัจจุบัน เป็นศูนย์กลางของเมืองใหญ่
ตั้งแต่สมัยอยุธยาจนถึงปัจจุบัน เป็นศูนย์กลางของเมืองใหญ่
ตั้งแต่สมัยอยุธยาจนถึงปัจจุบัน เป็นศูนย์กลางของเมืองใหญ่
ตั้งแต่สมัยอยุธยาจนถึงปัจจุบัน เป็นศูนย์กลางของเมืองใหญ่

ประวัติศาสตร์ท้องถิ่น

เมืองหาดใหญ่

เสวนาทางวิชาการ “ประวัติศาสตร์เมืองหาดใหญ่ (พ.ศ.2381-2549) วันศุกร์ที่ 25 มิถุนายน 2553 ห้องราชวาศิ คณะศิลปศาสตร์ มหาวิทยาลัยสงขลานครินทร์

5. หาดใหญ่ในบริบท “นคร” ระหว่าง พ.ศ. 2538-2551

ครั้งล่วงมาถึง พ.ศ. 2538 เมืองหาดใหญ่ได้รับการยกฐานะจากเทศบาลเมืองมาเป็นเทศบาลนคร ดังปรากฏในพระราชกฤษฎีกายกฐานะเทศบาล ซึ่งประกาศในราชกิจจานุเบกษา ฉบับกฤษฎีกา เล่มที่ 112 ตอนที่ 40 ก. ลงวันที่ 24 กันยายน พ.ศ. 2538 และมีผลบังคับใช้เมื่อวันที่ 25 กันยายน พ.ศ. 2538 นั้น หาดใหญ่ในบริบทของความเป็น “นคร” ที่จะกล่าวต่อไปนี้ นำเสนอประเด็นในรูปแบบเดียวกับที่ได้กล่าวไว้แล้วในส่วนที่ 3 นั่นคือ การบริหารการปกครอง การเติบโตทางเศรษฐกิจ ลักษณะทางกายภาพและสภาพทางสังคม เพื่อแสดงให้เห็นถึงสะท้อนภาพของพัฒนาการและความเติบโตของเมืองหาดใหญ่ในแต่ละมิติในเชิงเปรียบเทียบระหว่างมิติของความเป็น “เมือง” กับมิติของความเป็น “นคร” ดังต่อไปนี้

5.1 การบริหารการปกครองนครหาดใหญ่ (พ.ศ. 2538-2551)

สภาพการเมืองภายในท้องถิ่นในช่วงนี้มีความเปลี่ยนแปลงทั้งในแง่มีกลุ่มการเมืองท้องถิ่นกลุ่มอื่นรวมตัวกันขึ้นมาแข่งขันกับกลุ่มของนายเกรียง สุวรรณวงศ์ และมีการเปลี่ยนแปลงในตัวบุคคลที่มาเป็นผู้นำจากนายเกรียง สุวรรณวงศ์ มาเป็นนายไพโร พัฒโน เมื่อมีการเลือกตั้งใน พ.ศ. 2547 และดำรงตำแหน่ง 2 สมัยติดต่อกันถึงปัจจุบัน (พ.ศ. 2553) การเปลี่ยนแปลงตัวบุคคลที่เป็นผู้นำนี้ชื่อนำสังเกตว่า กลุ่มอำนาจท้องถิ่นที่ขึ้นมาใหม่ก็ยังเป็นกลุ่มคนพื้นถิ่นพื้นที่ นั้นหมายความว่า การบริหารการปกครองท้องถิ่นตกอยู่ในมือของกลุ่มคนพื้นถิ่นพื้นที่เป็นส่วนใหญ่ โดยนัยนี้ได้แสดงพลังอำนาจท้องถิ่นของกลุ่มคนพื้นถิ่นพื้นที่ภายใต้ระบบความสัมพันธ์ทางเครือญาติ และการประสานประโยชน์ระหว่างกลุ่มตระกูลต่าง ๆ อันเป็นรากฐานที่สำคัญต่อพัฒนาการและการเติบโตของนครหาดใหญ่

ในการบริหารการปกครองนอกจากจะมีการขยายหน่วยงานต่าง ๆ เพื่อรองรับภารกิจที่เพิ่มขึ้นแล้ว ยังได้จัดทำแผนพัฒนาเทศบาล เพื่อให้การพัฒนาเทศบาลเป็นไปอย่างมีทิศทางและมีเป้าหมายที่ชัดเจน ทั้งนี้การจัดทำแผนพัฒนาเทศบาลมีส่วนอย่างมากต่อการทำให้เมืองหาดใหญ่มีพัฒนาการการเติบโตในทิศทางที่กำหนดอย่างเป็นระบบ สามารถกระจายความเจริญได้อย่างทั่วถึง นอกจากนี้ยังมีการทำแผนยุทธศาสตร์การพัฒนามังเมืองนครหาดใหญ่และปริมณฑลใน 20 ปี ข้างหน้า (พ.ศ. 2542-2562) เพื่อกำหนดวิสัยทัศน์ ภารกิจของเทศบาลนครหาดใหญ่ โดยกำหนดประเด็นยุทธศาสตร์ถึง 11 ประเด็นที่ครอบคลุมการบริหารและการพัฒนาในอนาคตอีก 20 ปี ข้างหน้า และยังได้จัดทำแผนยุทธศาสตร์การพัฒนา (พ.ศ. 2552-2557) ทั้งนี้ได้กำหนดวิสัยทัศน์ในการพัฒนาท้องถิ่น ดังนี้ “มหานครแห่งการค้า นำพาความศิวิไลซ์ หาดใหญ่แคนสันคิสุข” นับได้ว่าเป็นการวางแผนการพัฒนาในทุกด้านให้ก้าวไปพร้อม ๆ กัน เพื่อก้าวไปสู่ความเป็น “มหานคร” ในอนาคต

5.2 การเติบโตทางเศรษฐกิจของนครหาดใหญ่ (พ.ศ. 2538-2551)

การเติบโตทางเศรษฐกิจของนครหาดใหญ่ในระยะนี้ ยังคงความเป็นศูนย์กลางเศรษฐกิจในภาคใต้ตอนล่าง การดำเนินกิจกรรมทางเศรษฐกิจมีความหลากหลาย ทั้งประเภทของกิจกรรมทางเศรษฐกิจ และกลุ่มผู้ประกอบการหรือกลุ่มผู้ลงทุน มิได้มีเพียงเฉพาะกลุ่มทุนภายในท้องถิ่นและกลุ่มทุนในภูมิภาคเอเชียตะวันออกเฉียงใต้เท่านั้น แต่มีทุนจากชาติตะวันตกเข้ามาลงทุนในหาดใหญ่มากขึ้น โดยเฉพาะการลงทุนประกอบการเกี่ยวกับสรรพสินค้าอุปโภคบริโภค นั่นคือ การเข้ามาลงทุนของกลุ่มแมคโคร บิ๊กซี คาร์ฟูร์ และโลตัส นอกจากนี้ยังมีผู้ประกอบการทางด้านการเงิน การธนาคาร การประกันภัย โรงแรม และอุตสาหกรรม อีกด้วย

สิ่งที่บ่งชี้ถึงความเติบโตทางเศรษฐกิจของเทศบาลนครหาดใหญ่ประการหนึ่ง คือ งบประมาณ โดยเฉพาะงบประมาณรายได้ที่จัดเก็บเองในหมวดภาษีอากรและหมวดค่าธรรมเนียม ค่าปรับ ค่าใบอนุญาต พบว่าในแต่ละปีมีการจัดเก็บในอัตราที่เพิ่มขึ้น ซึ่งสะท้อนสภาพทางเศรษฐกิจของเทศบาลนครหาดใหญ่ในภาพรวมได้อย่างเด่นชัด นั่นคือ ตั้งแต่ พ.ศ. 2546 เป็นต้นมามีรายรับสูงกว่ารายจ่ายเกินหนึ่งร้อยล้านบาท แม้ว่าสถานการณ์รอบด้านโดยเฉพาะเมื่อเริ่มเกิดเหตุการณ์ความไม่สงบใน 3 จังหวัดชายแดนภาคใต้มาตั้งแต่ปลาย พ.ศ. 2547 เป็นต้นมา แต่การดำเนินกิจกรรมทางเศรษฐกิจของเทศบาลนครหาดใหญ่ยังคงดำเนินในทิศทางก้าวหน้ามาเป็นลำดับ



จัดโดย
สถาบันวิจัยและพัฒนา
สุขภาพภาคใต้ (วพส.)

สนับสนุนโดย





ประวัติศาสตร์ท้องถิ่น

เมืองหาดใหญ่

เสวนาทางวิชาการ “ประวัติศาสตร์เมืองหาดใหญ่ (พ.ศ.2381-2549) วันศุกร์ที่ 25 มิถุนายน 2553 ห้องราชวดี คณะศิลปศาสตร์ มหาวิทยาลัยสงขลานครินทร์

5. หาดใหญ่ในบริบท “นคร” ระหว่าง พ.ศ. 2538-2551 (ต่อ)

5.3 ลักษณะทางกายภาพของนครหาดใหญ่ (พ.ศ. 2538-2551)

ลักษณะทางกายภาพของนครหาดใหญ่ในช่วงระหว่าง พ.ศ. 2538-2543 พื้นที่พาณิชย์กรรมและที่อยู่อาศัยที่มีความหนาแน่นมาก มีได้มีอยู่เพียงเฉพาะในเขตพื้นที่บริเวณย่านศูนย์กลางการค้าและพาณิชย์กรรมที่มีมาแต่ดั้งเดิมเท่านั้นแต่ได้ขยายออกไปสู่พื้นที่ทางด้านทิศเหนือครอบคลุมถึงถนนรัตการ ถนนประธานอุทิศ ถนนจตุคิอนุสรณ์ และแนวถนนเพชรเกษม ส่วนทางทิศตะวันออกขยายไปถึงถนนราษฎร์อินดี ส่วนทางทิศตะวันตกครอบคลุมถึงถนนพลพิชัย ส่วนทางทิศใต้ยังคงอยู่เพียงแนวถนนศรีภูวนารถ นอกจากนี้ยังมีพื้นที่ที่อยู่อาศัยหนาแน่นปานกลางครอบคลุมพื้นที่โดยรอบย่านใจกลางเมือง โดยขยายไปถึงถนนสัจจกุล ถนนรัตการ ส่วนทางทิศตะวันออกขยายไปถึงถนนกาญจนาภิเษม ทิศใต้ขยายไปถึงแนวถนนทุ่งเสา และทิศตะวันตกขยายไปถึงซอย 30 ,37 เพชรเกษม ถนนบางแพพัฒนา

นับได้ว่าความขยายตัวของชุมชนในระยะนี้เป็นไปตามแนวถนน และมีแนวโน้มของการขยายตัวไปทางด้านตะวันออกของตัวเมืองมากกว่าทางด้านตะวันตก โดยเฉพาะชุมชนตามแนวถนนปทุมกันท์ช่วงติดกับถนนกาญจนาภิเษมและ ถนนซึ่งถือว่าเป็นถนนสายหลักหรือถนนประธานของเมืองหาดใหญ่ คือ ถนนเพชรเกษม ที่ตัดผ่านชุมชนหาดใหญ่ตั้งแต่ทางด้านทิศตะวันตกที่เรียกว่า "หาดใหญ่ใน" ผ่านสะพานลอยข้ามทางรถไฟ จากนั้นผ่านย่านกลางเมืองไปจนบรรจบกับทางหลวงแผ่นดินสาย 407 (สายสงขลา-สะเคา) ที่สามแยกคอกหงษ์ ถนนเพชรเกษมช่วงผ่านตัวเมืองหาดใหญ่ เป็นสถานที่ตั้งของสถานที่ราชการที่สำคัญหลายแห่ง เช่น ที่ว่าการอำเภอหาดใหญ่ สถานีตำรวจภูธรหาดใหญ่ สำนักงานเทศบาลนครหาดใหญ่ และธนาคารแห่งประเทศไทย สาขาภาคใต้

สำหรับลักษณะของอาคารสิ่งปลูกสร้างในเขตเทศบาลนครหาดใหญ่ ส่วนใหญ่เป็นตึกแถวใช้เป็นสถานที่ประกอบการพาณิชย์กรรมในชั้นล่าง ส่วนชั้นบนเป็นที่อยู่อาศัย โดยเฉพาะในเขตในพื้นที่ใจกลางย่านศูนย์กลางการค้า พาณิชยกรรมและที่อยู่อาศัยนั้น ปรากฏว่าความหนาแน่นมากมีอาคารขนาดใหญ่และอาคารสูงมากขึ้น เพื่อใช้เป็นสถานที่ประกอบการโรงแรม ธนาคาร โรงพยาบาล ดังปรากฏว่าเมื่อมาถึงใน พ.ศ. 2550 มีอาคารที่สูงตั้งแต่ 23 เมตรขึ้นไปถึง 27 หลัง เป็นโรงแรมจำนวน 92 โรง ธนาคาร 34 แห่ง โรงพยาบาล 11 แห่ง โรงภาพยนตร์ 10 โรง และอาคารบ้านเรือนถึง 53,896 หลัง ทำให้บริเวณกลางเมืองมีความหนาแน่นของประชากรสูงถึง 20,000 คนต่อตารางกิโลเมตร

5.4 สภาพสังคมของนครหาดใหญ่ (พ.ศ. 2538-2551)

ใน พ.ศ. 2525 เทศบาลเมืองหาดใหญ่จัดตั้งชุมชนต่าง ๆ ในเขตเทศบาลหาดใหญ่เป็นครั้งแรกตามโครงการสาธารณสุขมูลฐานในเขตเมืองของกระทรวงสาธารณสุข ซึ่งมีจำนวน 30 ชุมชน ต่อมาเทศบาลนครหาดใหญ่ออกระเบียบเทศบาลนครหาดใหญ่ว่าด้วยการบริหารชุมชน พ.ศ. 2547 ประกอบด้วย 47 ชุมชน ครั้นถึง พ.ศ. 2552 มีชุมชนทั้งหมด 53 ชุมชน (ข้อมูลวันที่ 26 พฤษภาคม 2552) แต่พอถึง พ.ศ. 2553 มีการจัดตั้งชุมชนใหม่เพิ่มขึ้นอีก 49 ชุมชนเมื่อวันที่ 27 กุมภาพันธ์ 2553 รวมทั้งสิ้น 102 ชุมชน โดยแบ่งออกเป็น 4 เขตตามแนวเขตการเลือกตั้งสมาชิกสภาเทศบาล คือ เขต 1 มี 15 ชุมชน เขต 2 มี 24 ชุมชน เขต 3 มี 26 ชุมชน เขต 4 มี 27 ชุมชน ทั้งนี้ในแต่ละชุมชนมีประธานชุมชน (ในอดีตเรียกว่า ผู้นำชุมชน) ทำหน้าที่ประสานงานระหว่างชุมชนกับเทศบาล

การที่เทศบาลนครหาดใหญ่มีพัฒนาการและการเติบโตทุกด้านในทิศทางก้าวหน้าและรวดเร็วนี้ได้ส่งผลกระทบต่อสภาพทางสังคมทั้งด้านดีและก่อให้เกิดผลเสียในหลายๆ ด้านไม่ว่าจะเป็นปัญหาสิ่งแวดล้อม ปัญหาคriminal ปัญหาขยะมูลฝอย ทั้งนี้เทศบาลดำเนินการแก้ไขปัญหาดังกล่าวภายใต้นโยบาย "ฟ้าสวย น้ำใส หาดใหญ่สะอาด ราษฎร์ปลอดภัย" กล่าวคือ ฟ้าสวย น้ำใส หาดใหญ่สะอาด หมายถึง การมีสิ่งแวดล้อมที่ดี เป็นเมืองปลอดภัย ส่วนราษฎร์ปลอดภัย หมายถึง การพัฒนาคุณภาพชีวิตที่ดีให้กับประชาชน ด้วยการส่งเสริมสุขภาพอนามัยที่ดี มีความเท่าเทียมกันในการรักษาพยาบาล



จัดโดย

สถาบันวิจัยและพัฒนา
สุขภาพภาคใต้ (วพส.)

สนับสนุนโดย

