

## บทที่ 2

### สภาพทั่วไปของพื้นที่ศึกษา

#### สภาพทั่วไปของกลุ่มน้ำสายบุรี<sup>1</sup>

##### สภาพทางภูมิศาสตร์

กลุ่มน้ำสายบุรีเป็นหนึ่งในลุ่มน้ำย่อยทางฝั่งตะวันออกของภาคใต้ตอนล่างของประเทศไทย มีพื้นที่ลุ่มน้ำประมาณ 2,892 ตารางกิโลเมตร ความยาวของแม่น้ำ 186 กิโลเมตร ปริมาณน้ำเฉลี่ยรายปี 2,840 ล้านลูกบาศก์เมตร ไหลจากต้นน้ำทางด้านทิศใต้ลงสู่ทะเลอ่าวไทยทางด้านทิศเหนือ

ลุ่มน้ำสายบุรีมีอาณาเขตติดต่อกับพื้นที่ใกล้เคียง ดังนี้		
ทิศเหนือ	ติดต่อกับ	อ่าวไทย
ทิศใต้	ติดต่อกับ	ประเทศมาเลเซีย
ทิศตะวันตก	ติดกับ	ลุ่มน้ำปัตตานี
ทิศตะวันออก	ติดกับ	ลุ่มน้ำย่อยแม่น้ำบางนรา

ครอบคลุมพื้นที่ อำเภอหรือเสาะ อำเภอศรีสาคร อำเภอสุคีริน อำเภอจะแนะ อำเภอบาเจาะ จังหวัดนราธิวาส อำเภอสายบุรี อำเภอกะพ้อ อำเภอทุ่งยางแดง จังหวัดปัตตานี และอำเภอรามัน จังหวัดยะลา

##### ลักษณะภูมิประเทศ

ลักษณะภูมิประเทศของพื้นที่ลุ่มน้ำสายบุรี บริเวณต้นน้ำทางทิศใต้ ติดเทือกเขาสันกาลาคีรีติดกับประเทศมาเลเซีย ในเขตอำเภอศรีสาคร อำเภอหรือเสาะ จังหวัดนราธิวาส บริเวณตอนกลางของลุ่มน้ำจะเป็นพื้นที่ราบลุ่มอยู่ในเขตอำเภอทุ่งยางแดง อำเภอกะพ้อ จังหวัด

<sup>1</sup> สำนักงานสิ่งแวดล้อมภาคที่ 16. 2548. รายงานการติดตามตรวจสอบคุณภาพน้ำลุ่มน้ำสายบุรี ปี

ปัตตานี และอำเภอรามันจังหวัดยะลา เป็นพื้นที่ลุ่มน้ำซึ่งประกอบด้วยระบบพรุและบึงน้ำจืดจำนวนมาก ทำหน้าที่รองรับน้ำในช่วงฤดูฝนสำรองไว้หล่อเลี้ยงลุ่มน้ำในฤดูแล้ง บริเวณตอนปลายลุ่มน้ำในเขตอำเภอสายบุรี จังหวัดปัตตานี ซึ่งแม่น้ำสายบุรีไหลออกสู่อ่าวไทยและตอนล่างจะเป็นพื้นที่ชายฝั่ง

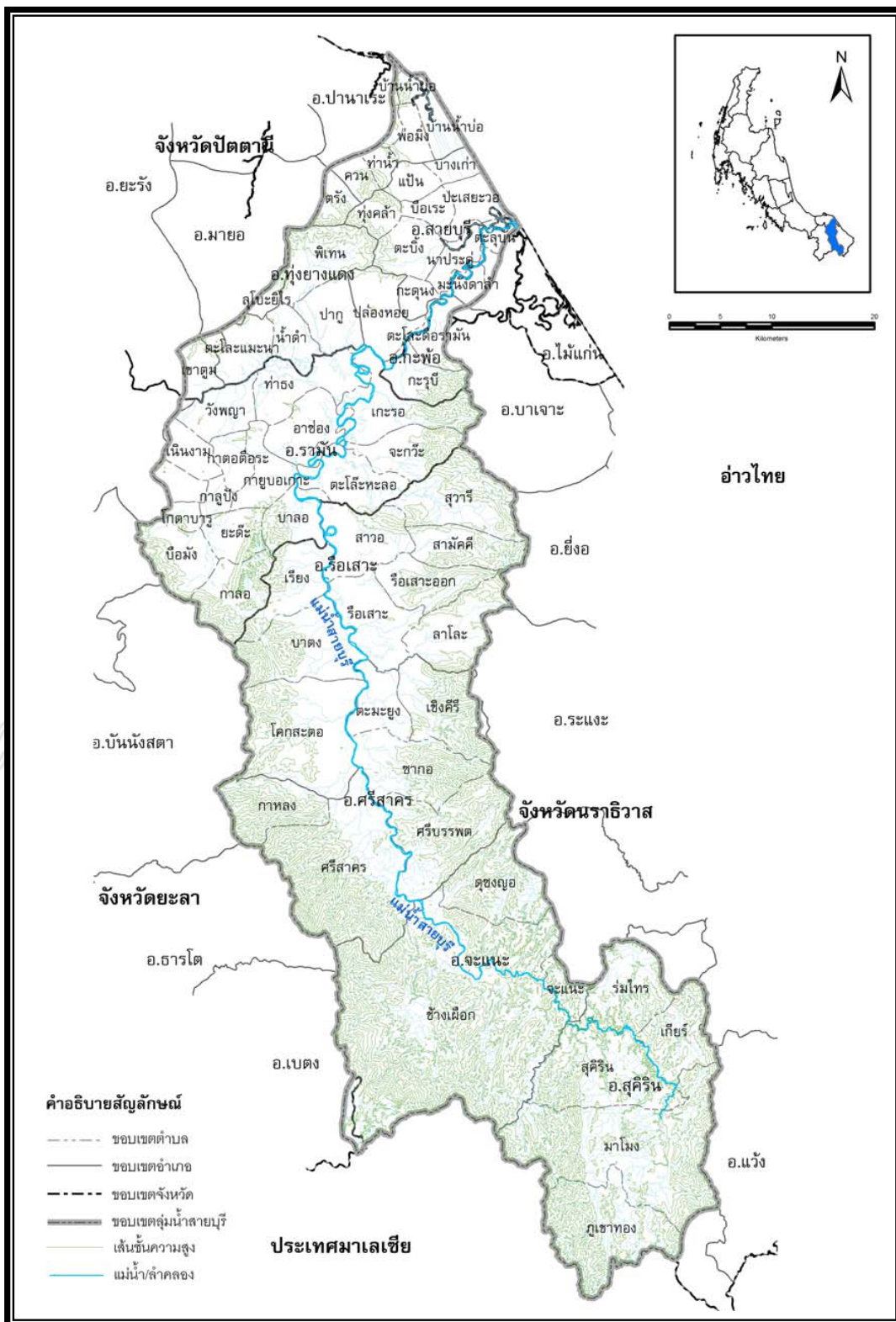
### สภาพภูมิอากาศ

เขตพื้นที่ลุ่มน้ำสายบุรีแบ่งเป็น 2 ฤดู คือฤดูร้อน อยู่ในระหว่างเดือนกุมภาพันธ์ถึงเดือนเมษายน ฤดูฝนแบ่งเป็น 2 ช่วง คือ ระหว่างเดือนพฤษภาคมถึงเดือนตุลาคม ฝนตกไม่มากนัก และระหว่างเดือนพฤศจิกายนถึงเดือนมกราคม ฝนตกชุกหนาแน่นข้อมูลอุตุนิยมวิทยาในปีงบประมาณ 2547 พบว่าบริเวณลุ่มน้ำสายบุรีมีปริมาณฝนตกเฉลี่ยวัดได้ 2,046.9 มิลลิเมตร โดยฝนตกหนักที่สุดในเดือนธันวาคม มีปริมาณฝนตกเฉลี่ยจากทุกสถานี 477.4 มิลลิเมตร และต่ำสุดในเดือนกุมภาพันธ์ มีปริมาณฝนตกเฉลี่ยจากทุกสถานี 17.0 มิลลิเมตร เดือนที่ฝนตกมากที่สุดคือเดือนตุลาคมมีจำนวนวันฝนตกเฉลี่ยจากทุกสถานีเท่ากับ 17 วัน น้อยที่สุดในเดือนกุมภาพันธ์ 2 วัน รวมจำนวนวันฝนตกเฉลี่ย 118 วัน/ปี

### จำนวนประชากร

จากสถิติประชากรในพื้นที่ลุ่มน้ำสายบุรี มีทั้งสิ้น 259,818 คน โดยอำเภอรามันจังหวัดยะลา มีประชากรอาศัยอยู่มากที่สุด จำนวน 73,495 คน อำเภอที่มีประชากรอาศัยอยู่น้อยที่สุดคือ อำเภอกะพ้อ จังหวัดปัตตานี จำนวน 15,349 คน นอกจากนี้ยังมีชุมชนที่มีศักยภาพในการขยายตัวค่อนข้างสูง ได้แก่ ชุมชนเทศบาลตะลุบัน อ.สายบุรี จ.ปัตตานี มีประชากรทั้งสิ้น 13,895 คน

ภาพประกอบ 2-1 ขอบเขตลุ่มน้ำสายบุรี



ที่มา: สำนักงานสิ่งแวดล้อมภาค 16. (2548).

## สภาพทั่วไปของตำบลกาเยาะมาตี อำเภอบาเจาะ จังหวัดนราธิวาส<sup>2</sup>

### ประวัติความเป็นมา

เล่ากันว่า เมื่อครั้งอดีตได้เกิดศึกขึ้นทางตอนใต้ ในระหว่างศึกนั้นได้มีช้างศึกเชือกหนึ่งเกิดตกมันออกอาละวาดเรื่อยมาจนถึงตำบลนี้ สุดความสามารถจะจับช้างนี้ได้ ทหารจึงได้ฆ่าช้างเชือกนี้ตายในตำบลนี้ ต่อมาจึงตั้งชื่อตำบลนี้ว่า “กาเยาะมาตี” ซึ่งแปลว่า ช้างตาย

### สภาพทางภูมิศาสตร์

ที่ตั้ง ตำบลกาเยาะมาตีเป็น 1 ใน 6 ตำบลของอำเภอบาเจาะ จังหวัดนราธิวาส ห่างจากที่ทำการอำเภอทางทิศเหนือ ประมาณ 4 กิโลเมตร ห่างจากตัวจังหวัดประมาณ 35 กิโลเมตร ที่ทำการองค์การบริหารส่วนตำบลกาเยาะมาตี ตั้งอยู่ที่หมู่ที่ 5 บ้านปะลุกา

พื้นที่/อาณาเขต ตำบลกาเยาะมาตีมีพื้นที่ประมาณ 22.91 ตารางกิโลเมตรหรือประมาณ 13,562 ไร่ และมีอาณาเขตติดต่อดังนี้

ทิศเหนือ	ติดต่อกับ	ตำบลบาเรเหนือ
ทิศใต้	ติดต่อกับ	ตำบลบาเจาะและเทศบาลตำบลบาเจาะ
ทิศตะวันออก	ติดต่อกับ	ตำบลบาเรเหนือและตำบลบาเรใต้
ทิศตะวันตก	ติดต่อกับ	เทือกเขาบูโด และอำเภอรามัน จังหวัดยะลา

### ลักษณะภูมิประเทศ

ลักษณะภูมิประเทศของตำบลกาเยาะมาตี ประกอบด้วยพื้นที่ที่มีลักษณะเป็นภูเขาและเป็นที่ยราบลุ่ม โดยพื้นที่ที่เป็นภูเขามีประมาณ 60% ของพื้นที่ทั้งตำบล อยู่ทางทิศตะวันตกจดเทือกเขาบูโด ซึ่งเป็นแนวเขตกั้นระหว่างตำบลกาเยาะมาตี อำเภอบาเจาะ จังหวัดนราธิวาส กับ อำเภอรามัน จังหวัดยะลา ครอบคลุม หมู่ที่ 5 และบางส่วนของหมู่ที่ 3,4 ทางทิศตะวันออกมีลักษณะเป็นที่ยราบลุ่ม มีพื้นที่ประมาณ 40% ของพื้นที่ทั้งตำบล ครอบคลุมหมู่ที่ 1 หมู่ที่ 2 หมู่ที่ 3 และบางส่วนของหมู่ที่ 4

<sup>2</sup> องค์การบริหารส่วนตำบลกาเยาะมาตี. 2551. แผนพัฒนาสามปี (พ.ศ. 2551 – 2553).

## สภาพภูมิอากาศ

ตำบลกาเยาะมาตีมีเพียง 2 ฤดู คือ ฤดูร้อน ระหว่างเดือนมีนาคม – มิถุนายน และ ฤดูฝนระหว่างเดือนกรกฎาคม – กุมภาพันธ์ ของปีถัดไป เดือนที่มีฝนตกชุกมากที่สุดคือ เดือนพฤศจิกายน – ธันวาคม ความชื้นสูงประมาณ 60 - 80% อุณหภูมิโดยเฉลี่ยตลอดทั้งปี ประมาณ 27 องศาเซลเซียส

## สภาพพื้นที่ที่ใช้ในการทำเกษตร<sup>3</sup>

กลุ่มดินนา ครอบคลุมพื้นที่หมู่ที่ 1,2,3,4,6 เป็นจำนวน 3,327 ไร่

กลุ่มดินเหมาะสมในการปลูกยางพารา ส่วนใหญ่ได้รับการสนับสนุนจาก สำนักงานกองทุนสงเคราะห์การทำสวนยาง โดยครอบคลุม หมู่ที่ 3,4,5 เป็นจำนวน 1,684 ไร่

กลุ่มดินภูเขา ครอบคลุมพื้นที่หมู่ที่ 3,4,5 ซึ่งเป็นที่สาธารณะ ป่าไม้ และใช้ปลูก ไม้ยืนต้น ผลไม้ต่างๆ

กลุ่มดินเหมาะสมในการปลูกไม้ผล มีพื้นที่ปลูก 939 ไร่ ส่วนใหญ่ปลูกในสวน หลังบ้าน และปลูกเป็นพืชแซม

แหล่งน้ำ แหล่งน้ำที่สำคัญมีดังนี้

แหล่งน้ำธรรมชาติเพื่อการเกษตรที่สำคัญ มีทั้งหมด 4 สาย ประกอบด้วย

คลองจำปากอ	ไหลผ่าน	หมู่ที่ 1
คลองยะลูตง	ไหลผ่าน	หมู่ที่ 2
คลองปาเราะ	ไหลผ่าน	หมู่ที่ 3
คลองลูโบะบือแน	ไหลผ่าน	หมู่ที่ 4

<sup>3</sup> ศูนย์บริการและถ่ายทอดเทคโนโลยีการเกษตรประจำตำบลกาเยาะมาตี. 2551. แผนพัฒนาการเกษตร ระดับตำบล พ.ศ. 2552-2554.

### แหล่งน้ำสร้างขึ้น ประกอบด้วย

ฝาย	จำนวน	6	แห่ง
อ่างเก็บน้ำ หมู่ที่ 5	จำนวน	1	แห่ง
บ่อน้ำตื้น	จำนวน	651	แห่ง
บ่อน้ำบาดาล	จำนวน	10	แห่ง
ประปาภูเขา	จำนวน	2	แห่ง
คลองส่งน้ำหมู่ 2,4	จำนวน	2	แห่ง

### แหล่งน้ำชลประทาน มีแหล่งน้ำชลประทานขนาดเล็ก 3 แห่ง ประกอบด้วย

หมู่ที่ 2 บ้านยะลุดง	จำนวน	1	แห่ง
หมู่ที่ 3 บ้านกาเยาะมาตี	จำนวน	1	แห่ง
หมู่ที่ 4 บ้านสัมปอຍ	จำนวน	1	แห่ง

### สภาพทางเศรษฐกิจ

อาชีพ ประชากรส่วนใหญ่ในพื้นที่ตำบลกาเยาะมาตี ประกอบอาชีพเกษตรกรรม เป็นอาชีพหลัก โดยมีการเลี้ยงสัตว์และทำประมงน้ำจืดเป็นอาชีพรอง

อาชีพเกษตรกรรม มีพื้นที่การเกษตรจำนวน 9,907 ไร่ หรือร้อยละ 72.22 ของพื้นที่ โดยสามารถจำแนกได้ดังนี้

- **ทำนาข้าว** มีพื้นที่ทำนา จำนวน 3,725 ไร่ โดยอาศัยน้ำฝน เริ่มทำการ ตกกกล้าในเดือนสิงหาคม-กันยายน และปักดำในเดือนตุลาคม-พฤศจิกายน ทำได้ปีละครั้ง
- **ทำสวนยางพารา** มีเนื้อที่ 1,684 ไร่ ส่วนใหญ่ได้รับการสนับสนุนจาก สำนักงานกองทุนสงเคราะห์การทำสวนยาง
- **ทำสวนมะพร้าว** มีเนื้อที่ปลูก 3,181 ไร่
- **ทำสวนผลไม้** มีเนื้อที่ปลูก 875 ไร่ ได้แก่ ลองกอง ทุเรียน เงาะ ส่วนใหญ่ ปลูกในสวนหลังบ้าน และปลูกเป็นพืชแซม
- **ทำไร่แดงโมและข้าวโพด** มีเนื้อที่ปลูก 237 ไร่ จะปลูกกันหลังฤดูเก็บเกี่ยวข้าว

อาชีพเลี้ยงสัตว์และทำประมงน้ำจืด ทำในลักษณะเพื่อบริโภคในครัวเรือนโดย สัตว์ที่เลี้ยง ได้แก่ ไก่ เป็ด โค กระบือ แพะ แกะ และปลา

ในพื้นที่ของตำบลกาเยาะมาตี มีร้านค้าขายปลีกประมาณ 36 ร้าน ซึ่งกระจายอยู่ ทุกหมู่บ้าน นอกจากนี้ยังมีตลาดนัดของชุมชน ซึ่งจะมีการขายสินค้าเฉพาะวันอาทิตย์ มีโรงสี 9 แห่ง

การปกครอง ตำบลกาเยาะมาตี มีทั้งหมด 6 หมู่บ้าน ดังตาราง

ตาราง 2.1 รายชื่อหมู่บ้านในตำบลกาเยาะมาตี

หมู่ที่	ชื่อหมู่บ้าน	พื้นที่ (ไร่)	ผู้ใหญ่บ้าน	หมายเหตุ
1	จำปากอ	1,232	นายสาเมาะ สาเมาะ	
2	ยะลุตง	1,189	นายอหมัดสุกรี อาแว	
3	กาเยาะมาตี	3,898	นายยูโซ๊ะ มะโย๊ะ	กำหนด
4	สัมปออย	3,819	นายอาแวมะ ลูคอ	
5	ปะลุกา	2,739	นายซาคารียา ตือเงาะ	
6	ยะลุตงคูวอ	1,033	นายซำซูดิง ตงลอ	

ตาราง 2.2 จำนวนประชากรและครัวเรือนจำแนกตามหมู่บ้าน

หมู่ที่	ชื่อหมู่บ้าน	จำนวนประชากร (คน)			จำนวน ครัวเรือน
		ชาย	หญิง	รวม	
1	จำปากอ	293	320	613	117
2	ยะลุตง	432	472	904	197
3	กาเยาะมาตี	645	755	1,400	262
4	สัมปออย	637	715	1,352	253
5	ปะลุกา	634	643	1,277	260
6	ยะลุตงคูวอ	312	327	639	113
	รวม	2,953	3,232	6,185	1,202

ประชากร ประชากรทั้งสิ้น 6,257 คน จำแนกเป็นชายจำนวน 2,973 คน หญิงจำนวน 3,284 คน จำนวนครัวเรือนทั้งสิ้น 1,202 ครัวเรือน ดังตาราง 2.2

### สภาพทางสังคม

ด้านศาสนา ประชากรทั้งหมดนับถือศาสนาอิสลาม มีศาสนสถานประกอบด้วย

- |           |       |    |      |
|-----------|-------|----|------|
| ● มัสยิด  | จำนวน | 4  | แห่ง |
| ● สุเหร่า | จำนวน | 13 | แห่ง |

ด้านการศึกษา มีสถานศึกษาดังนี้

- |                                       |       |   |      |
|---------------------------------------|-------|---|------|
| ● โรงเรียนประถมศึกษา                  | จำนวน | 2 | แห่ง |
| ● มีศูนย์พัฒนาเด็กเล็กและอนุบาล 3 ขวบ | จำนวน | 3 | แห่ง |
| ● ที่อ่านหนังสือพิมพ์ประจำหมู่บ้าน    | จำนวน | 2 | แห่ง |
| ● ตาดีกา (ศูนย์อบรมจริยธรรม)          | จำนวน | 5 | แห่ง |

ด้านสาธารณสุข

- |                        |       |   |      |
|------------------------|-------|---|------|
| ● สถานีอนามัยประจำตำบล | จำนวน | 1 | แห่ง |
|------------------------|-------|---|------|

ด้านการคมนาคม การคมนาคมติดต่อใช้ทางหลวงแผ่นดินหมายเลข 42 และมีถนนในการสัญจรระหว่างหมู่บ้าน จำนวน 7 สาย



ภาพประกอบ 2-2 ขอบเขตตำบลกาเยาะมาตีในลุ่มน้ำสายบุรี

