

Prince of Songkla University
Pattani Campus
ภาคผนวก

Prince of Songkla University
Pattani Campus

ภาคผนวก ก
หนังสือขอความอนุเคราะห์



ที่ ศธ 0521.2.08/ว 645

วิทยาลัยอิสลามศึกษา
มหาวิทยาลัยสงขลานครินทร์
ถนนเจริญประดิษฐ์ ตำบลรูสะมิแล
อำเภอเมือง จังหวัดปัตตานี 94000

กรกฎาคม 2555

เรื่อง ขอลความอนุเคราะห์เป็นผู้เชี่ยวชาญตอบแบบสัมภาษณ์

เรียน (ท่านาแนบท้าย)

สิ่งที่ส่งมาด้วย แบบสัมภาษณ์ในการทำวิทยานิพนธ์เรื่อง แนวโน้มการบริการวิชาการแก่ชุมชนของวิทยาลัยอิสลามศึกษา มหาวิทยาลัยสงขลานครินทร์ ในทศวรรษหน้า (พ.ศ. 2555 – 2564) สำหรับการ
ทำ EDFR รอบที่ 1 จำนวน 1 ชุด

ด้วยนายอนันต์ เจ๊ะมามู นักศึกษาระดับปริญญาโท สาขาวิชาการบริหารและการจัดการการศึกษาอิสลาม วิทยาลัยอิสลามศึกษา มหาวิทยาลัยสงขลานครินทร์ วิทยาเขตปัตตานี กำลังทำวิทยานิพนธ์ เรื่อง “แนวโน้มการบริการวิชาการแก่ชุมชนของวิทยาลัยอิสลามศึกษา มหาวิทยาลัยสงขลานครินทร์ ในทศวรรษหน้า (พ.ศ. 2555 – 2564)” โดยมีผู้ช่วยศาสตราจารย์ ดร. นิเลาะ แวอุเซ็ง เป็นอาจารย์ที่ปรึกษา

ในการนี้ วิทยาลัยอิสลามศึกษา พิจารณาเห็นว่าท่านเป็นผู้มีคุณสมบัติเหมาะสม จึงใคร่ขอลความอนุเคราะห์จากท่านกรุณาเป็นผู้เชี่ยวชาญในการสำรวจและรวบรวมความคิด ข้อเสนอแนะในประเด็นต่าง ๆ เกี่ยวกับรูปแบบการบริหารวิทยาลัยอิสลามศึกษาในช่วงปี (พ.ศ. 2555 – 2564) โดยรอบที่ 1 เป็นการตอบแบบสัมภาษณ์ รอบที่ 2-3 เป็นการตอบแบบสอบถามที่ได้จากการสัมภาษณ์ และขออนุญาตให้นายอนันต์ เจ๊ะมามู ได้เก็บข้อมูลดังกล่าว เพื่อเป็นประโยชน์ทางวิชาการต่อไป

จึงเรียนมาเพื่อโปรดพิจารณาให้ความอนุเคราะห์ด้วย จักขอบคุณยิ่ง

ขอแสดงความนับถือ

(ดร.ยูโซะ ดาละ)

ผู้อำนวยการวิทยาลัยอิสลามศึกษา

วิทยาลัยอิสลามศึกษา

โทรศัพท์ : 0 7331 3928 45 ต่อ 2213

โทรสาร : 0 7334 8726

สำเนาเดียวกันเรียน

1. ผู้ช่วยศาสตราจารย์นิพัฑรดี ระเด่นอาหมัด
2. รองศาสตราจารย์คณนรรจน์ บากา
3. อาจารย์รอสีม นิยมเดชา
4. อาจารย์ฮาซัน หะยีมะเย็ง
5. ดร.แวอาแซ แวหามะ
6. อาจารย์ ดร.อุสมาน สารี
7. ผู้ช่วยศาสตราจารย์จ๊ะพันธ์ุ เดมะ
8. ผู้ช่วยศาสตราจารย์สุกรี หลังปูเต๊ะ

Prince of Songkla University
Pattani Campus



บันทึกข้อความ

ส่วนราชการ สำนักงานเลขาธิการ วิทยาลัยอิสลามศึกษา ☎ 2217

ที่ มอ 751/ว 1020

วันที่ กรกฎาคม 2555

เรื่อง ขอความอนุเคราะห์เป็นผู้เชี่ยวชาญตอบแบบสัมภาษณ์

เรียน (สำเนาแนบท้าย)

ด้วยนายอนันต์ เจ๊ะมามุ นักศึกษาระดับปริญญาโท สาขาวิชาการบริหารและการจัดการ การศึกษาอิสลาม วิทยาลัยอิสลามศึกษา มหาวิทยาลัยสงขลานครินทร์ วิทยาเขตปัตตานี กำลังทำ วิทยานิพนธ์เรื่อง “แนวโน้มนโยบายบริการวิชาการแก่ชุมชนของวิทยาลัยอิสลามศึกษา มหาวิทยาลัยสงขลานครินทร์ ในทศวรรษหน้า (พ.ศ. 2555 – 2564)” โดยมีผู้ช่วยศาสตราจารย์ ดร. นิเลาะ แวอุเซ็ง เป็นอาจารย์ ที่ปรึกษา

ในกรณีนี้ วิทยาลัยอิสลามศึกษา พิจารณาเห็นว่าท่านเป็นผู้มีคุณสมบัติเหมาะสม จึงใคร่ขอ ความอนุเคราะห์จากท่านกรุณาเป็นผู้เชี่ยวชาญในการสำรวจและรวบรวมความคิด ข้อเสนอแนะใน ประเด็นต่าง ๆ เกี่ยวกับแนวโน้มนโยบายบริการวิชาการแก่ชุมชนของวิทยาลัยอิสลามศึกษา มหาวิทยาลัย สงขลานครินทร์ ในทศวรรษหน้า (พ.ศ. 2555 – 2564) โดยรอบที่ 1 เป็นการตอบแบบสัมภาษณ์ รอบที่ 2 - 3 เป็นการตอบแบบสอบถามที่ได้จากการสัมภาษณ์ และขออนุญาตให้ นายอนันต์ เจ๊ะมามุ ได้เก็บข้อมูล ดังกล่าว เพื่อเป็นประโยชน์ทางวิชาการต่อไป

จึงเรียนมาเพื่อโปรดพิจารณาให้ความอนุเคราะห์ด้วย จักขอบคุณยิ่ง

(ดร. ยูโซะ ตาละ)

ผู้อำนวยการวิทยาลัยอิสลามศึกษา

สำเนาเดียวกันเรียน

1. ดร.ยู โชะ ตาละ
2. ผู้ช่วยศาสตราจารย์อับดุลรอชิด เจะมะ
3. ดร.มะรอนิง ตาแลมิง
4. ผู้ช่วยศาสตราจารย์ ดร.กาเคร์ สะอะ
5. อาจารย์ ดร.อับดุลรอนิง สือเต
6. รองศาสตราจารย์อับดุลเลาะ อับรู
7. อาจารย์นุรุคติน สาริมิง
8. นายอุสมาน รายฎร์นิยม
9. นายสมเจตน์ นาคเสวี
10. นายชัยนุรติน นิมา
11. นายอิสมาแอ ระนี

Prince of Songkla University
Pattani Campus



บันทึกข้อความ

ส่วนราชการ วิทยาลัยอิสลามศึกษา สำนักงานเลขานุการ โทร. 2217

ที่ มอ 751/

วันที่

เรื่อง ขอบความอนุเคราะห์เป็นผู้เชี่ยวชาญตรวจสอบคุณภาพเครื่องมือวิจัย

เรียน (สำเนาแนบท้าย)

ด้วยนายอนันต์ เจ๊ะมามู นักศึกษาระดับปริญญาโท สาขาวิชาการบริหารและกาจัดการศึกษาอิสลาม วิทยาลัยอิสลามศึกษา มหาวิทยาลัยสงขลานครินทร์ วิทยาเขตปัตตานี กำลังดำเนินการทำวิทยานิพนธ์เรื่อง “แนวโน้มการบริการวิชาการแก่ชุมชนของวิทยาลัยอิสลามศึกษา มหาวิทยาลัยสงขลานครินทร์ ในทศวรรษหน้า (พ.ศ. 2555 – 2564)” โดยมี ผู้ช่วยศาสตราจารย์ ดร.นิเลาะ แวอุเซ็ง เป็นอาจารย์ที่ปรึกษาวิทยานิพนธ์

ในการนี้ วิทยาลัยอิสลามศึกษา พิจารณาแล้วเห็นว่าท่านเป็นผู้มีคุณสมบัติเหมาะสม จึงใคร่ขอความอนุเคราะห์จากท่านได้กรุณาเป็นผู้เชี่ยวชาญในการตรวจสอบความเที่ยงตรงเชิงเนื้อหาของแบบสอบถาม ตลอดจนให้ข้อเสนอแนะอื่น ๆ เพื่อเป็นข้อมูลสำหรับผู้วิจัยในการปรับปรุงเครื่องมือเพื่อการวิจัยต่อไป และขอส่งแบบสอบถามเพื่อการวิจัย รอบที่ 2 มาพร้อมนี้

จึงเรียนมาเพื่อโปรดพิจารณาให้ความอนุเคราะห์

(ดร.ยูโซะ ตาละ)

ผู้อำนวยการวิทยาลัยอิสลามศึกษา

สำเนาเดียวกันเรียน

1. รองศาสตราจารย์ อับดุลเลาะ อับรู
2. อาจารย์ ดร.อะหมัด ยี่สุนทร
3. นางสาวชุติกานูจน์ เฟ็ชร์แก้ว



ที่ ศธ 0521.2.08/

วิทยาลัยอิสลามศึกษา
มหาวิทยาลัยสงขลานครินทร์
ถนนเจริญประดิษฐ์ ตำบลรูสะมิแล
อำเภอเมือง จังหวัดปัตตานี 94000

มิถุนายน 2556

เรื่อง ขอความอนุเคราะห์ตอบแบบสอบถามการวิจัย รอบที่ 2

เรียน (สำเนาแนบท้าย)

สิ่งที่ส่งมาด้วย แบบสอบถามเพื่อการวิจัย สำหรับการท่า EDFA รอบที่ 2 จำนวน 1 ชุด

ด้วยนายอนันต์ เจ๊ะมามู นักศึกษาระดับปริญญาโท สาขาวิชาการบริหารและการจัดการ การศึกษาอิสลาม วิทยาลัยอิสลามศึกษา มหาวิทยาลัยสงขลานครินทร์ วิทยาเขตปัตตานี กำลังทำ วิทยานิพนธ์เรื่อง “แนวโน้มการบริการวิชาการแก่ชุมชนของวิทยาลัยอิสลามศึกษา มหาวิทยาลัยสงขลา นครินทร์ ในทศวรรษหน้า (พ.ศ. 2555 – 2564)” โดยมีผู้ช่วยศาสตราจารย์ ดร. นิเลาะ แวอุเซ็ง เป็นอาจารย์ ที่ปรึกษา

ในการนี้ วิทยาลัยอิสลามศึกษา ใคร่ขอความอนุเคราะห์จากท่านตอบแบบสอบถามเพื่อการ วิจัย รอบที่ 2 ให้กับนายอนันต์ เจ๊ะมามู เพื่อใช้เป็นข้อมูลในการจัดทำวิทยานิพนธ์เรื่องดังกล่าว

จึงเรียนมาเพื่อโปรดพิจารณาให้ความอนุเคราะห์ด้วย จักขอบคุณยิ่ง

ขอแสดงความนับถือ

(นายยูโซะ ตาละ)

ผู้อำนวยการวิทยาลัยอิสลามศึกษา

วิทยาลัยอิสลามศึกษา

โทรศัพท์ : 0 7331 3928 45 ต่อ 2213 , 08 6489 5210

โทรสาร : 0 7334 8726



บันทึกข้อความ

ส่วนราชการ สำนักงานเลขาธิการ วิทยาลัยอิสลามศึกษา ☎ 2213
 ที่ มอ 751/ว 159 วันที่ มิถุนายน 2555
 เรื่อง ขอความอนุเคราะห์ตอบแบบสอบถามการวิจัย รอบที่ 2

เรียน (สำเนาแนบท้าย)

ด้วยนายอนันต์ เจ๊ะมามู นักศึกษาระดับปริญญาโท สาขาวิชาการบริหารและการจัดการ การศึกษาอิสลาม วิทยาลัยอิสลามศึกษา มหาวิทยาลัยสงขลานครินทร์ วิทยาเขตปัตตานี กำลังทำ วิทยานิพนธ์เรื่อง “แนวโน้มการบริการวิชาการแก่ชุมชนของวิทยาลัยอิสลามศึกษา มหาวิทยาลัยสงขลานครินทร์ ในทศวรรษหน้า (พ.ศ. 2555 – 2564)” โดยมีผู้ช่วยศาสตราจารย์ ดร.นิเลาะ แวอุเซ็ง เป็นอาจารย์ ที่ปรึกษา

ในการนี้ วิทยาลัยอิสลามศึกษา ใคร่ขอความอนุเคราะห์จากท่านตอบแบบสอบถามเพื่อการ วิจัย รอบที่ 2 ให้กับนายอนันต์ เจ๊ะมามู เพื่อใช้เป็นข้อมูลในการจัดทำวิทยานิพนธ์เรื่องดังกล่าว

จึงเรียนมาเพื่อโปรดพิจารณาให้ความอนุเคราะห์ด้วย จักขอบคุณยิ่ง

(นายยูโซะ ตาละ)

ผู้อำนวยการวิทยาลัยอิสลามศึกษา



ที่ ศธ 0521.2.08/ว 1037

วิทยาลัยอิสลามศึกษา
มหาวิทยาลัยสงขลานครินทร์
ถนนเจริญประดิษฐ์ ตำบลรูสะมิแล
อำเภอเมือง จังหวัดปัตตานี 94000

ธันวาคม 2555

เรื่อง ขอกความอนุเคราะห์ตอบแบบสอบถามการวิจัย รอบที่ 3

เรียน (สำเนาแนบท้าย)

สิ่งที่ส่งมาด้วย แบบสอบถามเพื่อการวิจัย สำหรับการท่า EDFR รอบที่ 3 จำนวน 1 ชุด

ด้วยนายอนันต์ เจ๊ะมามู นักศึกษาระดับปริญญาโท สาขาวิชาการบริหารและการจัดการ การศึกษาอิสลาม วิทยาลัยอิสลามศึกษา มหาวิทยาลัยสงขลานครินทร์ วิทยาเขตปัตตานี กำลังทำ วิทยานิพนธ์เรื่อง “แนวโน้มการบริการวิชาการแก่ชุมชนของวิทยาลัยอิสลามศึกษา มหาวิทยาลัยสงขลา- นครินทร์ ในทศวรรษหน้า (พ.ศ. 2555 – 2564)” โดยมีผู้ช่วยศาสตราจารย์ ดร. นิเลาะ แวอุเซ็ง เป็นอาจารย์ ที่ปรึกษา

ในการนี้ วิทยาลัยอิสลามศึกษา ใคร่ขอกความอนุเคราะห์จากท่านตอบแบบสอบถามเพื่อการ วิจัย รอบที่ 3 ให้กับนายอนันต์ เจ๊ะมามู เพื่อใช้เป็นข้อมูลในการจัดทำวิทยานิพนธ์เรื่องดังกล่าว

จึงเรียนมาเพื่อโปรดพิจารณาให้ความอนุเคราะห์ด้วย จักขอบคุณยิ่ง

ขอแสดงความนับถือ

(นายยูโซะ ตาละ)

ผู้อำนวยการวิทยาลัยอิสลามศึกษา



บันทึกข้อความ

ส่วนราชการ สำนักงานเลขาธิการ วิทยาลัยอิสลามศึกษา ☎ 2213
 ที่ มอ 751/ ว 159 วันที่ ธันวาคม 2555
 เรื่อง ขอความอนุเคราะห์ตอบแบบสอบถามการวิจัย รอบที่ 3

เรียน (สำเนาแนบท้าย)

ด้วยนายอนันต์ เจ๊ะมามู นักศึกษาระดับปริญญาโท สาขาวิชาการบริหารและการจัดการ การศึกษาอิสลาม วิทยาลัยอิสลามศึกษา มหาวิทยาลัยสงขลานครินทร์ วิทยาเขตปัตตานี กำลังทำ วิทยานิพนธ์เรื่อง “แนวโน้มการบริการวิชาการแก่ชุมชนของวิทยาลัยอิสลามศึกษา มหาวิทยาลัยสงขลานครินทร์ ในทศวรรษหน้า (พ.ศ. 2555 – 2564)” โดยมีผู้ช่วยศาสตราจารย์ ดร.นิเลาะ แวอุเซ็ง เป็นอาจารย์ ที่ปรึกษา

ในการนี้ วิทยาลัยอิสลามศึกษา ใคร่ขอความอนุเคราะห์จากท่านตอบแบบสอบถามเพื่อการ วิจัย รอบที่ 3 ให้กับนายอนันต์ เจ๊ะมามู เพื่อใช้เป็นข้อมูลในการจัดทำวิทยานิพนธ์เรื่องดังกล่าว

จึงเรียนมาเพื่อ โปรดพิจารณาให้ความอนุเคราะห์ด้วย จักขอบคุณยิ่ง

(นายยู โชะ ดาละ)

ผู้อำนวยการวิทยาลัยอิสลามศึกษา

Prince of Songkla University
Pattani Campus

ภาคผนวก ข
รายชื่อผู้เชี่ยวชาญ

รายชื่อผู้เชี่ยวชาญ

กลุ่มผู้บริหารและอดีตผู้บริหาร จำนวน 5 คน

1. ดร.ยูโซะ ตาละ ผู้อำนวยการวิทยาลัยอิสลามศึกษา
มหาวิทยาลัยสงขลานครินทร์
2. อาจารย์ฮาซัน หะยีมะเย็ง อดีตรองผู้อำนวยการฝ่ายพัฒนานักศึกษา
และกิจการพิเศษ วิทยาลัยอิสลามศึกษา
มหาวิทยาลัยสงขลานครินทร์
3. ผู้ช่วยศาสตราจารย์อับดุลรอชิด เจมะ หัวหน้าภาควิชาอิสลามศึกษา วิทยาลัยอิสลามศึกษา
มหาวิทยาลัยสงขลานครินทร์
4. ดร.มะรอนิง สาแลมิง รองเลขาธิการ ศูนย์อำนวยการบริหารจังหวัด
ชายแดนภาคใต้ ฝ่ายการศึกษา
5. ผู้ช่วยศาสตราจารย์ ดร.กาเคร์ สะอะ ผู้ช่วยผู้อำนวยการฝ่ายวิชาการ วิทยาลัยอิสลามศึกษา
มหาวิทยาลัยสงขลานครินทร์
6. อาจารย์ ดร.อับดุลรอฮิง ลือเต รองผู้อำนวยการฝ่ายพัฒนานักศึกษาและกิจการพิเศษ
วิทยาลัยอิสลามศึกษา มหาวิทยาลัยสงขลานครินทร์

ผู้มีความรู้และประสบการณ์ในการบริการวิชาการแก่ชุมชน จำนวน 8 คน

1. รองศาสตราจารย์อับดุลเลาะ อับรู อาจารย์ประจำภาควิชาอิสลามศึกษา
วิทยาลัยอิสลามศึกษา มหาวิทยาลัยสงขลานครินทร์
2. อาจารย์รอฮีม นียมเดชา รักษาการในตำแหน่งรองผู้อำนวยการ
สถาบันอิสลามและอาหรับศึกษา
มหาวิทยาลัยนราธิวาสราชนครินทร์
3. ดร.แวอาแซ แวหามะ อดีตคณบดีคณะวิทยาศาสตร์และเทคโนโลยี
4. อาจารย์นุรุดดีน สาริมิง อาจารย์ประจำภาควิชาอิสลามศึกษา
วิทยาลัยอิสลามศึกษา
มหาวิทยาลัยสงขลานครินทร์
5. นายอุสมาน ราชฎร์นิยม หัวหน้ากลุ่มงานสนับสนุนวิชาการ
วิทยาลัยอิสลามศึกษา
มหาวิทยาลัยสงขลานครินทร์

6. นายสมเจตน์ นาคเสวี หัวหน้างานบัณฑิตศึกษา นักวิชาการศึกษำำนานูการพิเศษ
วิทยาลัยอิสลามศึกษา
มหาวิทยาลัยสงขลานครินทร์
7. นายชัยนุรดิน นิมา นักวิชาการศึกษำำนานูการ
สำนักงานวิชาการและบริการชุมชน
วิทยาลัยอิสลามศึกษา
มหาวิทยาลัยสงขลานครินทร์
8. นายอิสมาแอ ระนี รักษาการเลขานุการ วิทยาลัยอิสลามศึกษา
มหาวิทยาลัยสงขลานครินทร์

ผู้มีตำแหน่งเกี่ยวกับการวางแผนการศึกษา มีความรู้ด้านงานวิจัยและการศึกษาอิสลาม จำนวน 5 คน

1. รองศาสตราจารย์ดลมนรรัตน์ บากา ขำราชการบำานานู อติตอาจารย์ประจำภาควิชา
อิสลามศึกษา วิทยาลัยอิสลามศึกษา
มหาวิทยาลัยสงขลานครินทร์
2. ผู้ช่วยศาสตราจารย์นิฟาริด ระเด่นอาหมัด รองอธิการบดีฝ่ายพัฒนานักศึกษาและวัฒนธรรม
มหาวิทยาลัยสงขลานครินทร์ วิทยาเขตปัตตานี
3. อาจารย์ ดร.อุสมาน สารี ผู้อำนวยการโครงการจัดตั้งสถาบันสมุทรรัฐ
เอเชียตะวันออกเฉียงใต้ศึกษา
มหาวิทยาลัยสงขลานครินทร์
4. ผู้ช่วยศาสตราจารย์จรพันธ์ เดมะ คณบดีคณะศึกษาศาสตร์ มหาวิทยาลัยอิสลามยะลา
5. ผู้ช่วยศาสตราจารย์สุกรี หลังปูเต๊ะ คณบดีคณะศิลปศาสตร์และสังคมศาสตร์
มหาวิทยาลัยอิสลามยะลา

ภาคผนวก ค

เนื้อหาประกอบแบบสัมภาษณ์รอบที่ 1

แบบสัมภาษณ์และแบบสอบถาม

Prince of Songkla University
Pattani Campus

เนื้อหาประกอบแบบสัมภาษณ์รอบที่ 1

แนวโน้มการบริการวิชาการแก่ชุมชนของวิทยาลัยอิสลามศึกษา มหาวิทยาลัยสงขลานครินทร์

ในทศวรรษหน้า (พ.ศ. 2555-2564)

Academic Community Service Trends of College of Islamic Studies,

Prince of Songkla University, in the Next Decade (B.E. 2555 – 2564)

สำหรับการทำ EDFR รอบที่ 1

วิทยาลัยอิสลามศึกษาเป็นหน่วยงานเทียบเท่าคณะ ได้รับพระราชกฤษฎีกาจัดตั้งเมื่อวันที่ 31 ธันวาคม 2532 โดยกำหนดให้เป็นศูนย์กลางการศึกษา ค้นคว้า วิจัยด้านวิชาการและศิลปวิทยาการเกี่ยวกับอิสลามและบริการวิชาการแก่สังคม รวมทั้งผลิตกำลังคนทางด้านอิสลามศึกษา ปัจจุบันวิทยาลัยอิสลามศึกษา ได้บริการวิชาการแก่ชุมชนซึ่งเป็นภารกิจหนึ่งในสี่ภารกิจหลักที่วิทยาลัยอิสลามศึกษาให้ความสำคัญเป็นอย่างมาก โดยวิทยาลัยมีสำนักงานวิชาการและบริการชุมชนเป็นหน่วยงานหลักในการทำหน้าที่บริการวิชาการแก่ชุมชน ในด้านการวิจัย การผลิตเอกสารและตำรา ส่งเสริมและเผยแพร่หลักวิชาการอิสลาม การพัฒนาทรัพยากรมนุษย์ รวมทั้งการจัดบริการข้อมูลข่าวสารแก่สังคม พัฒนารูปแบบ กิจกรรมและโครงการ ในลักษณะต่าง ๆ เช่น การจัดโครงการอบรมแก่กลุ่มผู้ด้อยโอกาส เยาวชน ครูสอนศาสนาในโรงเรียนเอกชน และกิจกรรมอื่น ๆ ที่สามารถตอบสนองความต้องการของชุมชนและสังคม อีกทั้งยังมีหน่วยงานอีก 2 หน่วยงาน ได้แก่ สำนักงานเลขานุการและภาควิชาอิสลามศึกษา ที่ได้ดำเนินการตามภารกิจหลักของมหาวิทยาลัย เพื่อตอบสนองความต้องการของสังคมตามศักยภาพและความพร้อม ซึ่งมีการพัฒนาเป็นลำดับ

ขอความกรุณาท่านแสดงความคิดเห็นอย่างอิสระเกี่ยวกับการบริการวิชาการแก่ชุมชนของวิทยาลัยอิสลามศึกษา มหาวิทยาลัยสงขลานครินทร์ ในอีก 10 ปีข้างหน้า (พ.ศ. 2555 – 2564) ในด้านต่อไปนี้

1. วัตถุประสงค์

สภาพปัจจุบัน : วิทยาลัยอิสลามศึกษา มหาวิทยาลัยสงขลานครินทร์ ได้กำหนดวัตถุประสงค์ของบริการวิชาการแก่ชุมชน โดยให้บริการวิชาการแก่ชุมชนในรูปแบบของการวิจัย การผลิตเอกสารและตำรา ส่งเสริมและเผยแพร่หลักวิชาการอิสลาม การพัฒนาทรัพยากรมนุษย์ รวมทั้งการจัดบริการข้อมูลข่าวสารแก่สังคม

2. นโยบาย

สภาพปัจจุบัน : วิทยาลัยอิสลามศึกษา มหาวิทยาลัยสงขลานครินทร์ ได้กำหนดนโยบาย เพื่อเป็นแนวทางในการบริการวิชาการแก่ชุมชน และสนองตอบนโยบายของมหาวิทยาลัย ดังนี้

นโยบายด้านการบริการวิชาการแก่ชุมชน

เพื่อเสริมสร้างความเข้าใจในด้านคุณธรรมและจริยธรรมแก่สังคม ตลอดจนพัฒนา สังคมอย่างสมดุล โดยมีมาตรการ ดังต่อไปนี้

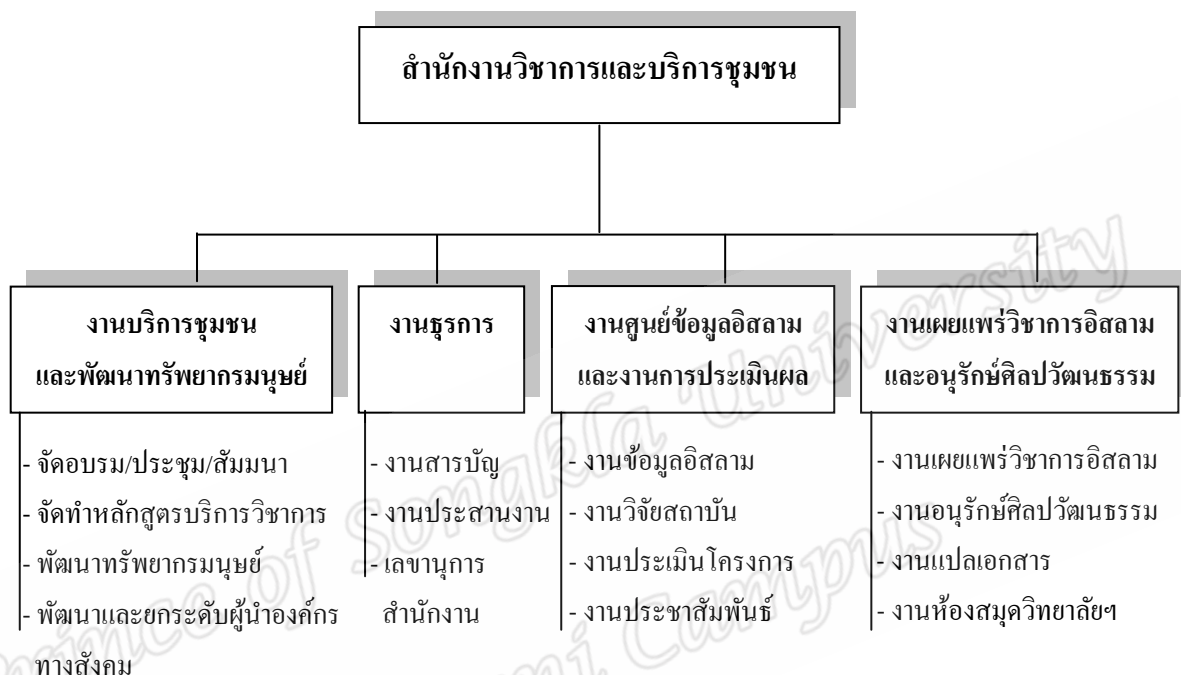
1. ร่วมมือกับองค์กรทั้งภาครัฐและเอกชนในการเสริมสร้างคุณธรรมและ จริยธรรมแก่สังคม
2. จัดประชุม อบรม สัมมนา ในสาขาที่เกี่ยวข้อง
3. จัดโครงการต่าง ๆ ที่จะช่วยยกระดับคุณภาพชีวิตและแก้ปัญหาทางสังคมของ ชุมชนทั้งในด้านการศึกษา การสาธารณสุข อาชีพและอื่น ๆ
4. ให้ความร่วมมือกับองค์กรภาครัฐและเอกชนในการเสริมสร้างความเข้าใจและ การพัฒนาสังคมอย่างสมดุล
5. ทำการศึกษา ค้นคว้าและวิจัยเพื่อหารูปแบบการพัฒนาที่เป็นที่ยอมรับของ ชุมชนและสอดคล้องกับนโยบายของรัฐพร้อมทั้งริเริ่ม ปรับปรุง ถ่ายทอดและพัฒนาเทคโนโลยี
6. เสนอและบริการข่าวสาร จัดระบบสารสนเทศและข้อมูลเกี่ยวกับอิสลามเพื่อ เป็นแหล่งความรู้ และข้อมูลข่าวสารเกี่ยวกับอิสลามแก่สังคม ตลอดจนการผลิตเอกสาร และตำรา ทางวิชาการอิสลาม

นโยบายด้านการทำนุบำรุงศิลปะและวัฒนธรรม

ทำนุบำรุงและถ่ายทอดคุณค่าทางศิลปะและวัฒนธรรมของชาติที่สอดคล้องกับหลักการ อิสลาม โดยการส่งเสริมให้มีการดำเนินการเผยแพร่การอนุรักษ์ศิลปะและวัฒนธรรมที่สอดคล้องกับ หลักการอิสลาม ทั้งในระดับท้องถิ่น ระดับชาติ และระดับนานาชาติ

3. โครงสร้างและการจัดการองค์กร

สภาพปัจจุบัน : วิทยาลัยอิสลามศึกษา มหาวิทยาลัยสงขลานครินทร์ มีสำนักงานวิชาการและบริการชุมชน เป็นหน่วยงานหลักในการบริการแก่ชุมชน ได้กำหนดโครงสร้างและการจัดการองค์กรในการบริการวิชาการแก่ชุมชน ไว้ดังนี้



ที่มา: สำนักงานวิชาการและบริการชุมชน วิทยาลัยอิสลามศึกษา 24 มกราคม 2555

นอกจากนั้นวิทยาลัยอิสลามศึกษายังมีอีก 2 หน่วยงานที่ทำหน้าที่รับผิดชอบในการให้บริการวิชาการแก่ชุมชน คือ สำนักงานเลขานุการ และภาควิชาอิสลามศึกษา

โดยสำนักงานเลขานุการ ในส่วนของการบริการวิชาการแก่ชุมชนนั้นสำนักงานเลขานุการให้บริการหลายรูปแบบ เช่น บุคลากรสายสนับสนุนที่ให้บริการในรูปแบบของการเป็นวิทยากร เป็นกรรมการ และเป็นที่ปรึกษาในหน่วยงานภายในและภายนอกสถาบัน และอีกช่องทางหนึ่งฝ่ายกิจการนักศึกษา เป็นผู้ดำเนินการจัดนักศึกษาออกให้บริการวิชาการแก่ชุมชนในรูปของโครงการพัฒนา เช่น โครงการครูอาสาสมัครอิสลามศึกษาภาคฤดูร้อน เป็นต้น

และภาควิชาอิสลามศึกษา เป็นหนึ่งในสามหน่วยงานหลักของโครงสร้างการบริหารงานของวิทยาลัยอิสลามศึกษา มีภารกิจหลักในการผลิตบัณฑิต ค้นคว้า วิจัยและบริการวิชาการให้แก่

ชุมชนภาคอิสลามศึกษาได้ดำเนินการในส่วนของการบริการวิชาการแก่ชุมชนในรูปแบบที่หลากหลาย เช่น การให้บริการวิชาการในรูปแบบของการฝึกอบรม การจัดประชุมสัมมนา การอบรมเชิงปฏิบัติการ โดยใช้คณาจารย์ประจำภาคศึกษามีส่วนร่วมในการให้บริการทางวิชาการแก่สังคม เช่น เป็นวิทยากรบรรยายทางวิชาการ เป็นที่ปรึกษาคณะกรรมการในระดับชาติ เป็นกรรมการวิทยานิพนธ์ทั้งในและนอกสถาบัน เป็นคณะกรรมการวิชาการระดับชาติ เป็นกรรมการวิชาการ กรรมการวิชาชีพในระดับชาติหรือระดับนานาชาติ

4. รูปแบบและวิธีการบริการวิชาการ

สภาพปัจจุบัน : วิทยาลัยอิสลามศึกษา ได้ดำเนินงานบริการวิชาการแก่ชุมชนในรูปแบบของการวิจัย การผลิตเอกสารและตำรา ส่งเสริมและเผยแพร่หลักวิชาการอิสลาม การพัฒนาทรัพยากรมนุษย์ รวมทั้งการจัดบริการข้อมูลข่าวสารแก่สังคม ทั้งนี้ได้กำหนดแผนการดำเนินงานในระหว่าง ปี พ.ศ. 2555 – ปี พ.ศ. 2559 หลายด้าน ได้แก่

1. การพัฒนาคุณภาพชีวิตของกลุ่มผู้ด้อยโอกาส

- อบรมเยาวชนผู้ด้อยโอกาส
- อบรมมุสลิมใหม่
- อบรมการอาชีพ

2. การพัฒนาองค์กรทางการศึกษา

- พัฒนาองค์กร/หน่วยการศึกษาอัลกุรอาน
- ส่งเสริมและพัฒนาการเรียนการสอนอัลกุรอานแก่เยาวชน
- ส่งเสริมและพัฒนาองค์กรที่จัดการเรียนการสอนฟิรดูอิน
- ส่งเสริมและพัฒนากิจกรรมโรงเรียนเอกชนสอนศาสนาอิสลาม
- ส่งเสริมและพัฒนากิจกรรมสถาบันปอเนาะ

3. การพัฒนาองค์กรเศรษฐกิจและสังคม

- ส่งเสริมและพัฒนาแม่สยิดต้นแบบ
- ส่งเสริมและพัฒนากลุ่มออมทรัพย์มุสลิม
- ส่งเสริมและพัฒนาองค์กรสตรีมุสลิม
- ส่งเสริมและพัฒนาความเข้าใจเกี่ยวกับศาสนาอิสลามแก่เจ้าหน้าที่ของรัฐ

4. การทำนุบำรุงศิลปวัฒนธรรม

- ส่งเสริมและสร้างตระหนักรู้ถึงความสำคัญของศิลปวัฒนธรรมท้องถิ่น

- ส่งเสริมและฟื้นฟูศิลปวัฒนธรรมท้องถิ่น
- ส่งเสริมกิจกรรมการทำงานบำรุงศิลปวัฒนธรรม

5. การจัดระบบการบริหารงานบริการวิชาการแก่ชุมชน

สภาพปัจจุบัน : วิทยาลัยอิสลามศึกษาได้จัดให้มีระบบและกลไกการบริหารงานบริการวิชาการแก่ชุมชน ดังต่อไปนี้

1. มีการจัดทำนโยบาย แผนกลยุทธ์ และแผนดำเนินงานของการบริการวิชาการแก่สังคม

วิทยาลัยอิสลามศึกษามีนโยบาย แผนกลยุทธ์ และแผนดำเนินงานของการบริการวิชาการแก่สังคมอย่างชัดเจน และเป็นลายลักษณ์อักษร เพื่อเป็นทิศทางในการดำเนินการกิจการบริการวิชาการแก่สังคมให้เป็นที่ไปอย่างมีประสิทธิภาพ

2. มีคณะกรรมการ คณะทำงานหรือหน่วยงานดำเนินการให้บริการวิชาการแก่สังคมตามแผนที่กำหนด

วิทยาลัยฯ มีสำนักงานวิชาการและบริการชุมชนเป็นหน่วยงานหลักในการดำเนินการให้บริการวิชาการแก่สังคม ซึ่งมีหัวหน้าสำนักงานวิชาการและบริการชุมชนเป็นผู้กำกับดูแล และมีเจ้าหน้าที่ 4 คน นอกจากนี้ สำนักงานวิชาการและบริการชุมชนยังร่วมมือกับภาควิชาอิสลามศึกษาเพื่อให้คณาจารย์เข้าร่วมในการปฏิบัติการกิจการบริการวิชาการแก่ชุมชนที่ได้แผนที่ได้กำหนดไว้

3. มีการกำหนดหลักเกณฑ์และหรือระเบียบในการให้บริการวิชาการแก่สังคม

วิทยาลัยฯ มีระเบียบและหลักเกณฑ์ในการบริการวิชาการแก่สังคมเป็นที่ไปตามระเบียบของมหาวิทยาลัยฯ ซึ่งจะต้องถือปฏิบัติในทุกหน่วยงาน นอกจากนี้วิทยาลัยฯ ยังมีระเบียบอื่นๆ อีกส่วนหนึ่งที่ประกาศเป็นการเฉพาะของวิทยาลัยฯ ทั้งนี้เพื่อความคล่องและประสิทธิภาพในการปฏิบัติงาน

4. มีการประเมินผลการปฏิบัติงานตามแผนที่กำหนด

โครงการและกิจกรรมต่างๆ ที่ดำเนินไปเพื่อให้บริการวิชาการแก่สังคมส่วนใหญ่ได้มีการประเมินผล ทั้งในรูปแบบทางการและไม่เป็นทางการ ทุกครั้งที่เสร็จสิ้นในการดำเนินการในแต่ละโครงการจะมีการประชุมผู้รับผิดชอบเพื่อประเมินการดำเนินงานอย่างไม่เป็นทางการ ส่วนการประเมินที่เป็นทางการนั้นส่วนใหญ่จะเน้นในเรื่องความพึงใจของผู้รับบริการ และมีการวิเคราะห์ผลการประเมินเพื่อนำเสนอให้ผู้ที่เกี่ยวข้องต่อไป

5. มีการนำผลการประเมินไปปรับปรุงการบริการวิชาการแก่สังคม

มีการวิเคราะห์ผลการประเมินและนำเสนอผลการประเมินแก่ผู้ที่เกี่ยวข้องทั้งในระดับผู้ปฏิบัติงานและผู้บริหาร เมื่อสิ้นสุดปีงบประมาณมีการสรุปผลการดำเนินงานของทุกโครงการและกิจกรรมพร้อมกับผลการประเมิน เพื่อแจ้งในที่ประชุมคณะกรรมการประจำวิทยาลัยฯ ข้อเสนอแนะต่างๆ และผลการประเมินจะเป็นแนวทางที่สำคัญในการปรับปรุงแก้ไขการดำเนินงานในปีต่อไป

6. การสร้างความร่วมมือและเครือข่ายงานวิชาการ

สภาพปัจจุบัน : วิทยาลัยอิสลามศึกษาได้กำหนดนโยบายด้านการบริการวิชาการแก่ชุมชนไว้อย่างชัดเจนในการให้ความร่วมมือกับองค์กรภาครัฐและเอกชนในการเสริมสร้างความเข้าใจและการพัฒนาสังคมอย่างสมดุลและได้ดำเนินกิจกรรมหรือโครงการด้านความสัมพันธ์ของมหาวิทยาลัยกับสังคมชุมชนในภาคใต้ โดยได้ร่วมมือกับสังคมและชุมชน รวมทั้งหน่วยงานต่าง ๆ เพื่อพัฒนาสังคมและชุมชนในภาคใต้ กล่าวคือ การจัดฝึกอบรม สัมมนา ประชุมเชิงปฏิบัติการ โครงการต่าง ๆ ค่าอบรมจริยธรรมเยาวชน ภาคฤดูร้อน โครงการอบรมจริยธรรมพี่คู่อื่นสำหรับเยาวชน โครงการอบรมเชิงปฏิบัติการอาหารทะเลแก่ผู้ค้าโอกาส โครงการส่งเสริมและพัฒนาศักยภาพการบริหารมัสยิด โครงการเสริมสร้างทักษะชีวิตครอบครัวมุสลิมใหม่ โครงการพัฒนาจิต/อติกาฟในเดือนรอมฎอน โครงการรอมฎอนสัมพันธ์ โครงการงานพบปะวันครอบครัวมุสลิม โครงการค่ายเยาวชนรักษ์สิ่งแวดล้อม โครงการอบรมเชิงปฏิบัติการเรื่อง เทคนิคการสอนภาษาอาหรับฯ โครงการละหมาดอิดิลอฎฮา เป็นต้น

ลงนาม.....

(.....)

วันที่...../...../.....

ขอขอบคุณอย่างยิ่ง

แบบสัมภาษณ์ในการทำวิทยานิพนธ์ เรื่อง
แนวโน้มการบริการวิชาการแก่ชุมชนของวิทยาลัยอิสลามศึกษา มหาวิทยาลัยสงขลานครินทร์
ในทศวรรษหน้า (พ.ศ. 2555-2564)
Academic Community Service Trends of College of Islamic Studies,
Prince of Songkla University, in the Next Decade (B.E. 2555 – 2564)
สำหรับการทำ EDFR รอบที่ 1

ผู้วิจัย	นายอนันต์ เจ๊ะมามุ
ชื่อวิทยานิพนธ์	แนวโน้มการบริการวิชาการแก่ชุมชนของวิทยาลัยอิสลามศึกษา มหาวิทยาลัยสงขลานครินทร์ ในทศวรรษหน้า (พ.ศ. 2555-2564)
วัตถุประสงค์	เพื่อศึกษาความคิดเห็นที่สอดคล้องกันของผู้เชี่ยวชาญและทราบถึง แนวโน้มการบริการวิชาการแก่ชุมชนของวิทยาลัยอิสลามศึกษา มหาวิทยาลัยสงขลานครินทร์ ในทศวรรษหน้า (พ.ศ. 2555 – 2564)
วิธีการวิจัย	ใช้เทคนิคการวิจัยเชิงอนาคตแบบ EDFR (Ethnographic Delphi Future Research) ประกอบด้วย การสัมภาษณ์ (EDFR รอบ 1) และการตอบแบบสอบถาม 2 ครั้ง (EDFR รอบ 2 และ รอบ 3) ผู้วิจัยจึงประสงค์ขอความร่วมมือในการนำเสนอแนวคิดจากผู้เชี่ยวชาญ
กรอบคำถาม	กรอบแนวคิดที่เป็นประเด็นสำคัญของความคิดเห็นเกี่ยวกับแนวโน้มการบริการวิชาการแก่ชุมชนของวิทยาลัยอิสลามศึกษา มหาวิทยาลัยสงขลานครินทร์ ในทศวรรษหน้า (พ.ศ. 2555-2564) มีดังนี้

1. วัตถุประสงค์

ภายใต้สภาพสังคม เศรษฐกิจ วัฒนธรรม เทคโนโลยี และการศึกษาที่เปลี่ยนแปลงไป ท่านคิดว่า วิทยาลัยอิสลามศึกษา มหาวิทยาลัยสงขลานครินทร์ ควรกำหนดวัตถุประสงค์โดยมุ่งเน้นด้านใดเป็นสำคัญ เพื่อให้สอดคล้องกับการเปลี่ยนแปลงที่คาดว่าจะเกิดขึ้นในอีก 10 ปีข้างหน้า (พ.ศ. 2555 – 2564)

.....

.....

.....

.....

.....

.....

.....

.....

.....

.....

.....

.....

.....

.....

.....

.....

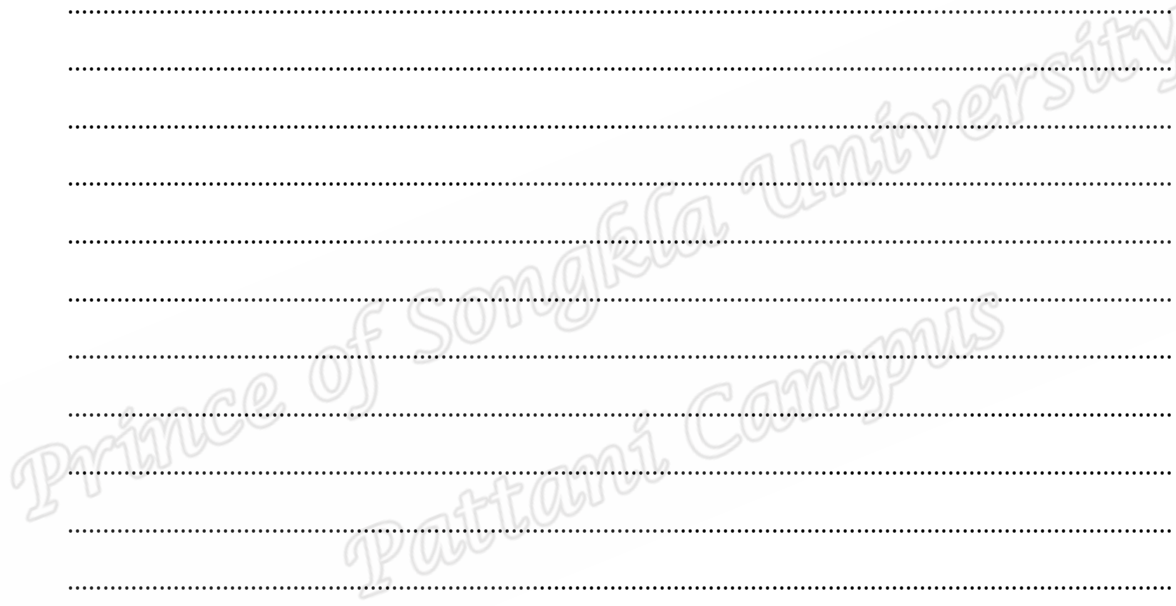
.....

.....

.....

.....

.....



6. การสร้างความร่วมมือและเครือข่ายงานวิชาการ

ภายใต้สภาพสังคม เศรษฐกิจ วัฒนธรรม เทคโนโลยี และการศึกษาที่เปลี่ยนแปลงไป ท่าน
คาดว่า วิทยาลัยอิสลามศึกษา มหาวิทยาลัยสงขลานครินทร์ ควรมีแนวทางในการสร้างร่วมมือ
และเครือข่ายงานวิชาการอย่างไร ในอีก 10 ปีข้างหน้า (พ.ศ. 2555 – 2564)

.....
.....
.....
.....
.....
.....
.....
.....
.....
.....
.....
.....
.....
.....
.....
.....
.....
.....
.....
.....
.....

ลงนาม.....

(.....)

วันที่...../...../.....

ขอขอบคุณอย่างยิ่ง

แบบสอบถามเพื่อการวิจัย รอบที่ 2
เรื่อง แนวโน้มการบริการวิชาการแก่ชุมชนของวิทยาลัยอิสลามศึกษา
มหาวิทยาลัยสงขลานครินทร์ ในทศวรรษหน้า (พ.ศ. 2555 – 2564)

คำชี้แจง

แบบสอบถามนี้สร้างขึ้นจากผลการสัมภาษณ์ผู้เชี่ยวชาญด้านการศึกษาในเรื่องแนวโน้มการบริการวิชาการแก่สังคมของวิทยาลัยอิสลามศึกษา มหาวิทยาลัยสงขลานครินทร์ ในทศวรรษหน้า (พ.ศ. 2555 – 2564) ใน 6 ด้าน ได้แก่ วัตถุประสงค์ นโยบาย โครงสร้างและการจัดองค์กร รูปแบบการบริการวิชาการ การจัดระบบการบริหารงานบริการวิชาการแก่ชุมชน การสร้างความร่วมมือและเครือข่ายงานวิชาการ เพื่อให้ผู้เชี่ยวชาญได้ประเมินว่า แนวโน้มการบริการวิชาการแต่ละด้านมีความเป็นไปได้มากน้อยเพียงใด รวมทั้งแนวโน้มดังกล่าวพึงประสงค์ หรือไม่พึงประสงค์ ซึ่งจะส่งผลต่อการนำเสนอแนวโน้มการบริการวิชาการแก่สังคมของวิทยาลัยอิสลามศึกษา มหาวิทยาลัยสงขลานครินทร์ ในทศวรรษหน้า (พ.ศ. 2555 – 2564)

แบบสอบถามแบ่งออกเป็น 2 ตอน ได้แก่

1. ข้อมูลพื้นฐานเกี่ยวกับผู้ตอบแบบสอบถาม
2. แนวโน้มการบริการวิชาการแก่ชุมชนของวิทยาลัยอิสลามศึกษา มหาวิทยาลัยสงขลานครินทร์ ในทศวรรษหน้า (พ.ศ. 2555 – 2564)

ในการตอบแบบสอบถามตอนที่ 2 ขอให้ท่าน

- 1) ประเมินความเป็นไปได้ของแนวโน้มแต่ละด้าน และทำเครื่องหมาย ✓ ในช่องตัวเลือกที่ตรงกับระดับการประเมินของท่าน
- 2) ประเมินภาพอนาคตแนวโน้มที่ท่านเลือกในข้อ 1) ว่าเป็นสิ่งที่พึงประสงค์ หรือไม่พึงประสงค์ โดยทำเครื่องหมาย ✓ ในช่องใดช่องหนึ่ง
- 3) ในกรณีที่มีเหตุผลประกอบการตัดสินใจของท่านเพิ่มเติม ให้ท่านกรอกลงในช่องของเหตุผลประกอบ

แนวโน้มการบริการวิชาการแก่ ชุมชนของวิทยาลัยอิสลามศึกษา มหาวิทยาลัยสงขลานครินทร์ ใน ทศวรรษหน้า (พ.ศ. 2555 – 2564)	ความเป็นไปได้					ภาพอนาคต		เหตุผล ประกอบ (ถ้ามี)
	5 มาก ที่สุด	4 มาก	3 ปาน กลาง	2 น้อย	1 น้อย ที่สุด	พึง ประสงค์	ไม่พึง ประสงค์	
ด้านวัตถุประสงค์								
0. เป็นศูนย์กลางมุสลิมศึกษาและอิสลามศึกษา ควบคู่กับการเป็นสถาบันด้านการจัดการเรียนการสอนอิสลามศึกษาทุกระดับ		✓				✓		
00. พัฒนาทรัพยากรมนุษย์ เพื่อให้มีคุณภาพชีวิตที่ดี และยกระดับคุณภาพของสังคม				✓			✓	

ตัวอย่าง

ตัวอย่างข้อ 0 แสดงว่า ผู้เชี่ยวชาญมีความคิดเห็นต่อแนวโน้มการบริการวิชาการแก่ชุมชนของ วิทยาลัยอิสลามศึกษา มหาวิทยาลัยสงขลานครินทร์ ในทศวรรษหน้า (พ.ศ. 2555 – 2564) ในด้านวัตถุประสงค์ คือ ควรเป็นศูนย์กลางมุสลิมศึกษาและอิสลามศึกษา ควบคู่กับการเป็นสถาบันด้านการจัดการเรียนการสอนอิสลามศึกษาทุกระดับ มีแนวโน้มความเป็นไปได้อยู่ในระดับ มาก และแนวโน้มภาพอนาคตเป็นสิ่งที่ พึงประสงค์ หรือเป็นแนวโน้มนที่ ต้องการให้เกิดขึ้นจริง เพราะเห็นว่า เป็นประโยชน์ ต่อการพัฒนาการบริการวิชาการแก่ชุมชน ของวิทยาลัยอิสลามศึกษา

ตัวอย่างข้อ 00 แสดงว่า ผู้เชี่ยวชาญมีความคิดเห็นต่อแนวโน้มการบริการวิชาการแก่ชุมชนของวิทยาลัยอิสลามศึกษา มหาวิทยาลัยสงขลานครินทร์ ในทศวรรษหน้า (พ.ศ. 2555 – 2564) ในด้านวัตถุประสงค์ คือ พัฒนาทรัพยากรมนุษย์ เพื่อให้มีคุณภาพชีวิตที่ดี และยกระดับคุณภาพของสังคม มีแนวโน้มความเป็นไปได้อยู่ในระดับ น้อย และแนวโน้มภาพอนาคตเป็นสิ่งที่ ไม่พึงประสงค์ หรือเป็นแนวโน้มนที่ ไม่ต้องการให้เกิดขึ้นจริง เพราะเห็นว่า ไม่เป็นประโยชน์ ต่อการพัฒนาการบริการวิชาการแก่ชุมชน ของวิทยาลัยอิสลามศึกษา

แนวโน้มการบริการวิชาการแก่ชุมชนของ วิทยาลัยอิสลามศึกษา มหาวิทยาลัยสงขลานครินทร์ ในทศวรรษหน้า (พ.ศ. 2555 – 2564)	ความเป็นไปได้					ภาพอนาคต		เหตุผล ประกอบ (ถ้ามี)
	5 มาก ที่สุด	4 มาก	3 ปาน กลาง	2 น้อย	1 น้อย ที่สุด	พึง ประสงค์	ไม่พึง ประสงค์	
13. ในการให้บริการชุมชน ควรประสาน กับหน่วยงานที่เกี่ยวข้อง เช่น จังหวัด ศอบต. เป็นต้น และควรร่วมมือกับ องค์กรท้องถิ่น เช่น อบต. อบจ. คณะกรรมการอิสลามประจำมัสยิด คณะกรรมการอิสลามประจำจังหวัด								
14. จัดให้มีองค์กรสัมพันธ์ เพื่อจัดตั้ง เครือข่ายที่มีความเข้มแข็งในพื้นที่ต่าง ๆ ทั่วประเทศ โดยให้ความสำคัญกับ ชุมชนรอบ ๆ มหาวิทยาลัยเป็นฐาน หลักและกระจายไปตามพื้นที่ ๆ มี ความสำคัญและพื้นที่ ๆ มีศิษย์เก่าตั้ง ถิ่นฐานอยู่จากมากไปหาน้อย								

ขอขอบคุณเป็นอย่างสูง

แบบสอบถามเพื่อการวิจัย รอบที่ 3
เรื่อง แนวโน้มการบริการวิชาการแก่ชุมชนของวิทยาลัยอิสลามศึกษา
มหาวิทยาลัยสงขลานครินทร์ ในทศวรรษหน้า (พ.ศ. 2555 – 2564)

คำชี้แจง

แบบสอบถามเพื่อการวิจัยรอบที่ 3 ฉบับนี้ เป็นแบบสอบถามรอบสุดท้ายของการวิจัยเรื่องแนวโน้มการบริการวิชาการแก่ชุมชนของวิทยาลัยอิสลามศึกษา มหาวิทยาลัยสงขลานครินทร์ ในทศวรรษหน้า (พ.ศ. 2555 – 2564) ซึ่งประกอบด้วยด้านการผลิตบัณฑิต ด้านการวิจัย ด้านการบริการวิชาการแก่สังคม ด้านการทำนุบำรุงศิลปและวัฒนธรรม ด้านการพัฒนานักศึกษาและกิจการนักศึกษา และด้านการบริหารจัดการ

ในแบบสอบถามรอบสุดท้ายนี้ผู้วิจัยได้ระบุคำถามพื้นฐาน และ ค่าพิสัยระหว่างควอไทล์ที่คำนวณได้จากการสอบถามผู้เชี่ยวชาญในรอบที่ 2 พร้อมทั้งระบุตำแหน่งคำตอบเดิมของท่านในรอบที่ผ่านมาไว้ด้วย ดังเครื่องหมายต่อไปนี้

คำถามพื้นฐาน ใช้สัญลักษณ์ M

ค่าพิสัยระหว่างควอไทล์ ใช้สัญลักษณ์ \longleftrightarrow

ตำแหน่งคำตอบของท่านในรอบที่ผ่านมา ใช้สัญลักษณ์ X

เมื่อท่านได้อ่านบททวนแบบสอบถามแล้ว ท่านสามารถเปลี่ยนคำตอบใหม่ในรอบนี้ได้ หรือ

- ถ้าท่านต้องการ **ยืนยัน** คำตอบเดิม ให้ทำเครื่องหมาย ✓ ในช่อง “ยืนยัน”
- ถ้าท่านต้องการ **เปลี่ยนแปลง** คำตอบเดิม ให้ทำเครื่องหมาย ✓ ในช่อง “เปลี่ยนแปลง” พร้อมทั้งทำเครื่องหมาย ✓ ในช่องแนวโน้มความเป็นไปได้ที่ท่านได้เปลี่ยนคำตอบใหม่ในรอบนี้
- ถ้าหากคำตอบของท่านอยู่ **นอกขอบเขต** พิสัยระหว่างควอไทล์ ขอความกรุณาให้ท่านช่วยแสดงเหตุผลด้วย

ตัวอย่าง

แนวโน้มการบริการวิชาการแก่ ชุมชนของวิทยาลัยอิสลามศึกษา มหาวิทยาลัยสงขลานครินทร์ ใน ทศวรรษหน้า (พ.ศ. 2555 – 2564)	ความเป็นไปได้					ภาพอนาคต		ยืนยัน	เปลี่ยนแปลง	เหตุ ผล
	5 มาก ที่สุด	4 มาก	3 ปาน กลาง	2 น้อย	1 น้อย ที่สุด	พึง ประสงค์	ไม่พึง ประสงค์			
ด้านวัตถุประสงค์										
1. เป็นศูนย์มุสลิมศึกษาและ อิสลามศึกษา ควบคู่กับการเป็น สถาบันด้านการจัดการเรียนการ สอน อิสลามศึกษาทุกระดับ	←	X						✓		
01. พัฒนาศักยภาพมนุษย์ เพื่อให้มีคุณภาพชีวิตที่ดี และ ยกระดับคุณภาพของสังคม		X	✓	←	→				✓	

ตัวอย่างข้อ 0 แสดงว่า ผู้เชี่ยวชาญได้ยืนยันคำตอบเดิมที่มีความคิดเห็นต่อแนวโน้มการบริการวิชาการแก่ชุมชนของ วิทยาลัยอิสลามศึกษา มหาวิทยาลัยสงขลานครินทร์ ในทศวรรษหน้า (พ.ศ. 2555 – 2564) ในด้านวัตถุประสงค์ คือ ควรเป็นศูนย์มุสลิมศึกษาและอิสลามศึกษา ควบคู่กับการเป็นสถาบันด้านการจัดการเรียนการสอนอิสลามศึกษาทุกระดับ มีแนวโน้มความเป็นไปได้อยู่ในระดับ **มาก**

ตัวอย่างข้อ 00 แสดงว่า ผู้เชี่ยวชาญได้เปลี่ยนแปลงคำตอบเดิม จากที่มีความคิดเห็นต่อแนวโน้มการบริการวิชาการแก่ชุมชนของวิทยาลัยอิสลามศึกษา มหาวิทยาลัยสงขลานครินทร์ ในทศวรรษหน้า (พ.ศ. 2555 – 2564) ในด้านวัตถุประสงค์ คือ พัฒนาศักยภาพมนุษย์ เพื่อให้มีคุณภาพชีวิตที่ดี และยกระดับคุณภาพของสังคม มีแนวโน้มความเป็นไปได้อยู่ในระดับ **มาก** มาเป็นระดับ **ปานกลาง** ทั้งนี้เนื่องจากมีความเห็นที่สอดคล้องกับกลุ่มผู้เชี่ยวชาญส่วนใหญ่ จึงปรับเปลี่ยนคำตอบของตนให้เข้ามาอยู่ในพิสัยระหว่างควอไทล์และใกล้เคียงกับค่าเฉลี่ยของกลุ่ม

แนวโน้มการบริการวิชาการแก่ ชุมชนของวิทยาลัยอิสลามศึกษา มหาวิทยาลัยสงขลานครินทร์ ใน ทศวรรษหน้า (พ.ศ. 2555 – 2564)	ความเป็นไปได้					ภาพอนาคต		ยืนยัน	เปลี่ยนแปลง	เหตุ ผล
	5 มาก ที่สุด	4 มาก	3 ปาน กลาง	2 น้อย	1 น้อย ที่สุด	พึง ประสงค์	ไม่พึง ประสงค์			
ด้านวัตถุประสงค์										
1. เป็นศูนย์กลางมุสลิมศึกษาและ อิสลามศึกษา ควบคู่กับการเป็น สถาบันด้านการจัดการเรียนการ สอนอิสลามศึกษาทุกระดับ	←	M	→			100	0			
2. พัฒนาทรัพยากรมนุษย์ เพื่อให้ มีคุณภาพชีวิตที่ดี และยกระดับ คุณภาพของสังคม		M	←	→		94.74	5.26			
3. เผยแพร่งานวิชาการในรูปแบบ การวิจัย การผลิตเอกสาร ตำรา หนังสือ รวมทั้งการแปลตำรา และหนังสือที่เกี่ยวข้อง	←	M	→			100	0			
4. พัฒนาความสามารถในการใช้ ภาษาไทย อังกฤษ มาลายู จีน และอาหรับ ของบุคลากร บัณฑิต และชุมชน ให้มีความ เข้มแข็ง เพื่อรองรับประชาคม อาเซียน และระดับนานาชาติ		M	←	→		94.74	5.26			
5. สร้างประสบการณ์การเรียนรู้ ใหม่ ๆ ให้กับบุคลากร บัณฑิต และชุมชน ให้มีทักษะชีวิต ร่วมกันในการอยู่ในสังคมที่เปิด กว้างทั้งในอาเซียนและโลกที่ ไร้พรมแดน		M	←	→		89.47	10.53			
ด้านนโยบาย										
1. เผยแพร่หลักวิชาการอิสลามที่ เกี่ยวข้องกับกิจกรรมที่ชุมชน ปฏิบัติ มุ่งเน้นเอกลักษณ์ของ ความเป็นมุสลิมในสังคมไทย	←	M	→			100	0			

แนวโน้มการบริการวิชาการแก่ ชุมชนของวิทยาลัยอิสลามศึกษา มหาวิทยาลัยสงขลานครินทร์ ใน ทศวรรษหน้า (พ.ศ. 2555 – 2564)	ความเป็นไปได้					ภาพอนาคต		ยืนยัน	เปลี่ยนแปลง	เหตุ ผล
	5 มาก ที่สุด	4 มาก	3 ปาน กลาง	2 น้อย	1 น้อย ที่สุด	พึง ประสงค์	ไม่พึง ประสงค์			
2. ส่งเสริมการศึกษาที่สามารถ ตอบสนองการพัฒนาคุณภาพชีวิต ของคนในสังคมทุกระดับ		M ←→				84.21	15.79			
3. บริการข้อมูลข่าวสารและจัด ระบบสารสนเทศอิสลาม ที่ สามารถมาประยุกต์ใช้กับสังคม ปัจจุบัน	←→	M				100	0			
4. ส่งเสริมการศึกษาระดับ นานาชาติให้มากขึ้น โดย ร่วมมือกับกลุ่มประเทศใน อาเซียน โลกอาหรับ และ นานาชาติ	←→	M				84.21	15.79			
5. กำหนดเป้าหมายในการผลิต ผลงานวิชาการใน 10 ปี ข้างหน้าอย่างชัดเจน เช่น จัดพิมพ์ตำรา แปลหนังสือ วารสารระดับประเทศและ นานาชาติ	←→	M				100	0			
6. สนับสนุนการศึกษาค้นคว้าวิจัย เพื่อหารูปแบบการพัฒนาที่เป็นที่ ยอมรับตอบสนองความต้องการ ของชุมชนและสอดคล้องกับ นโยบายทางการศึกษาของรัฐ	←→	M	→			94.74	5.26			
7. สนับสนุนกิจกรรมต่าง ๆ ที่อยู่ บนพื้นฐานการมีส่วนร่วมทั้ง ผู้บริหาร บุคลากร อาจารย์ เจ้าหน้าที่ นักศึกษา ประชาชน ชุมชน สังคม ภาครัฐ ภาคเอกชน หน่วยงานต่าง ๆ ตลอดจน องค์กรทั้งในและต่างประเทศ		M ←→				100	0			

แนวโน้มการบริการวิชาการแก่ ชุมชนของวิทยาลัยอิสลามศึกษา มหาวิทยาลัยสงขลานครินทร์ ใน ทศวรรษหน้า (พ.ศ. 2555 – 2564)	ความเป็นไปได้					ภาพอนาคต		ยืนยัน	เปลี่ยนแปลง	เหตุ ผล
	5 มาก ที่สุด	4 มาก	3 ปาน กลาง	2 น้อย	1 น้อย ที่สุด	พึง ประสงค์	ไม่พึง ประสงค์			
8. ส่งเสริมกิจกรรมที่มีการบูรณา การกับการเรียนการสอนและ การวิจัย เช่น นำโครงการ วิจัย มาแปลงเป็นหลักสูตรการ อบรมระยะสั้น และแปลงเป็น หลักสูตรการเรียนการสอนหรือ นำไปปรับปรุงให้เป็นตำรา วิชาการเป็นที่อ้างอิงในด้าน วิชาการต่อไป						100	0			
9. บริการวิชาการตามสภาพสังคม เศรษฐกิจ เทคโนโลยีและ การศึกษา ภายใต้กรอบของ ความเป็นอิสลาม เช่น เน้นด้าน คุณธรรม จริยธรรม ตามแนว ทางของอิสลาม						94.74	5.26			
10. ส่งเสริมการพัฒนาคุณภาพชีวิต เป็นหลักสำคัญ โดยผ่าน กระบวนการพัฒนาการศึกษาที่ เน้นการคิดวิเคราะห์ และมี คุณธรรมจริยธรรม						84.21	15.79			
11. ส่งเสริมการทำนุบำรุงศิลป วัฒนธรรมของท้องถิ่น และ ของชาติที่สอดคล้องกับหลัก การอิสลาม						89.47	10.53			
ด้านโครงสร้างและการจัดองค์กร										
1. มีฝ่ายติดตามความเปลี่ยนแปลง ของสังคม เพื่อปรับปรุงองค์กร และบุคลากรให้มีความทันสมัย						84.21	15.79			

แนวโน้มการบริการวิชาการแก่ ชุมชนของวิทยาลัยอิสลามศึกษา มหาวิทยาลัยสงขลานครินทร์ ใน ทศวรรษหน้า (พ.ศ. 2555 – 2564)	ความเป็นไปได้					ภาพอนาคต		ยืนยัน	เปลี่ยนแปลง	เหตุ ผล
	5 มาก ที่สุด	4 มาก	3 ปาน กลาง	2 น้อย	1 น้อย ที่สุด	พึง ประสงค์	ไม่พึง ประสงค์			
2. บุคลากรทุกคนต้องมีความรู้ และมีความชำนาญในเรื่อง เทคโนโลยีสารสนเทศ (IT)		M ←→				94.74	5.26			
3. บุคลากรทุกคนต้องมีความรู้ ภาษาต่างประเทศ ในระดับที่ สามารถติดตามข้อมูลข่าวสาร และใช้งานได้		M ←→				89.47	10.53			
4. ฝ่ายประสานงานกับต่างประเทศ ต้องมีความเข้มแข็งและ สามารถทำงานเชิงรุก เป็น แบบอย่างให้กับองค์กรอื่นใน วิทยาเขตปัตตานีได้		M ←→				89.47	10.53			
5. การจัดองค์กรในอีก 10 ปี ข้างหน้า ต้องกำหนดเป้าหมาย ที่แสดงถึงตัวบ่งชี้ให้ปรากฏ และสอดคล้องกับวิสัยทัศน์ พันธกิจ ของวิทยาลัยอิสลาม ศึกษา		M ←→				100	0			
6. โครงสร้างองค์กรต้องสอดคล้อง คลึง กับภารกิจหรือกิจกรรม มีความเป็นเอกภาพ แบ่งงาน รับผิดชอบชัดเจน และครอบคลุม		M ←→				100	0			
7. การประสานงานในองค์กรต้อง มีการติดต่อ สื่อสารสร้างความ สัมพันธ์ที่ดี และมีระเบียบหลัก เกณฑ์		M ←→				100	0			

แนวโน้มการบริการวิชาการแก่ ชุมชนของวิทยาลัยอิสลามศึกษา มหาวิทยาลัยสงขลานครินทร์ ใน ทศวรรษหน้า (พ.ศ. 2555 – 2564)	ความเป็นไปได้					ภาพอนาคต		ยั่งยืน	เปลี่ยนแปลง	เหตุ ผล
	5 มาก ที่สุด	4 มาก	3 ปาน กลาง	2 น้อย	1 น้อย ที่สุด	พึง ประสงค์	ไม่พึง ประสงค์			
8. ควรจัดให้มีระเบียบประวัติ ผู้เชี่ยวชาญในสาขาวิชาของ วิทยาลัย ฯ จัดรวมกลุ่มตาม ความสามารถ เพื่อใช้ประโยชน์ ได้ถูกต้อง						94.74	5.26			
ด้านรูปแบบการบริการวิชาการ										
1. จัดอบรมภาษาอังกฤษ สำหรับ หรือภาษาอื่น ๆ เพื่อสร้างความ พร้อมสำหรับนักเรียน นักศึกษา ที่ต้องการไปศึกษาต่อในต่าง ประเทศ และประชาชนทั่วไปที่ สนใจ						84.21	15.79			
2. ให้ความช่วยเหลือนักเรียน นักศึกษา ที่จะเข้าศึกษาต่อใน ระดับอุดมศึกษาในสาขาวิชา ชีพที่เขายาก						63.16	36.84			
3. บริการความรู้เข้าสู่ชุมชน เช่น นิทรรศการเคลื่อนที่ ห้องเรียน ชุมชน ซึ่งมีนักจิตวิทยารับหน้า ที่ให้คำปรึกษาแก่ชุมชน						84.21	15.79			
4. จัดกิจกรรมที่ส่งเสริมเยาวชน มุสลิมและมุสลิมผู้ด้อยโอกาส ทั้งในทางศาสนาและสามัญ						100	0			
5. บริการวิชาการ โดยใช้ระบบ ทางไกลผ่านสื่อร่วมสมัย เช่น การบริการผ่านสื่ออิเล็กทรอนิกส์ facebook twitter และอื่น ๆ จัด รายการวิทยุ และทีวี ออนไลน์						100	0			

แนวโน้มการบริการวิชาการแก่ ชุมชนของวิทยาลัยอิสลามศึกษา มหาวิทยาลัยสงขลานครินทร์ ใน ทศวรรษหน้า (พ.ศ. 2555 – 2564)	ความเป็นไปได้					ภาพอนาคต		ยืนยัน	เปลี่ยนแปลง	เหตุ ผล
	5 มาก ที่สุด	4 มาก	3 ปาน กลาง	2 น้อย	1 น้อย ที่สุด	พึง ประสงค์	ไม่พึง ประสงค์			
6. บริการความรู้ในลักษณะต่อ เนื่องที่สามารถต่อยอดได้ เช่น มีหลักสูตรอบรมที่สามารถ เชื่อมกับการศึกษาในระบบของ วิทยาลัย ฯ		M ↔				84.21	15.79			
7. ให้นักศึกษาสามารถเข้ามามี ส่วนร่วมในกิจกรรมการบริการ วิชาการ เพราะนักศึกษา มาจาก ชุมชนที่หลากหลาย	↔	M				100	0			
8. ดำเนินการวิจัยในโครงการต่าง ๆ ที่วิทยาลัย ฯ ดำเนินการ เช่น โรงเรียนตาดีกา เป็นต้น โดย ร่วมกับหน่วยงานภายนอกและ ภายใน ให้อาจารย์ที่มีความ สามารถในด้านวิจัยเป็นที่ ปรึกษา/ผู้ทรงคุณวุฒิ	↔	M				100	0			
9. ผลิตเอกสาร ตำรา ที่สามารถใช้ ในการเรียนการสอนในวิทยา ลัยอิสลามได้จริง และสามารถ ให้ความรู้ ความเข้าใจแก่ชุมชน และ องค์กรต่าง ๆ ได้	↔	M				100	0			
10. บริการข้อมูล ข่าวสาร งานแปล โดยมีหน่วย งานแปล/รับรอง เอกสาร ห้องสมุด พิพิธภัณฑ รวมถึงการจัดนิทรรศการ ทั้งใน และนอกสถานที่	↔	M	↔			100	0			
11. ตั้งคลินิกบริการตอบคำถามทาง วิชาการและให้คำปรึกษา		M ↔				100	0			

แนวโน้มการบริการวิชาการแก่ ชุมชนของวิทยาลัยอิสลามศึกษา มหาวิทยาลัยสงขลานครินทร์ ใน ทศวรรษหน้า (พ.ศ. 2555 – 2564)	ความเป็นไปได้					ภาพอนาคต		ยั่งยืน	เปลี่ยนแปลง	เหตุ ผล
	5 มาก ที่สุด	4 มาก	3 ปาน กลาง	2 น้อย	1 น้อย ที่สุด	พึง ประสงค์	ไม่พึง ประสงค์			
12. สั่งเคราะห์งานวิจัย/วิทยานิพนธ์ ออกเป็นตำรา/หนังสือ ออก เผยแพร่ทั่วไป รวมทั้งเอกสาร ประกอบการสอนด้วย		M	↔			94.74	5.26			
13. จัดอบรม/สัมมนา โดยจัดเอง หรือเป็น ผู้ประสานงาน โดย อาจจัดหลักสูตรระยะสั้น ที่ สามารถนำไปใช้ประโยชน์ได้ เช่น ศึกษาดูงาน การจัดการศพ เป็น ต้น		M	↔			94.74	5.26			
14. จัดกลุ่มจิตอาสาเชิงรุก เช่น อ่าน คุตบะห์ ลงพื้นที่มุสลิมใหม่ หรือชุมชนทั่วไป	↔	M				100	0			
15. จัดโครงการอบรมสำหรับการ พัฒนาคุณภาพชีวิตของกลุ่ม ผู้ด้อยโอกาส เช่น การอบรม เยาวชนผู้ด้อยโอกาส อบรม มุสลิมใหม่ อบรมการฝึกอาชีพ	↔	M				100	0			
16. บริการวิชาการแก่องค์กรทาง การศึกษา เช่น พัฒนาองค์กร/ หน่วยการศึกษาอัลกุรอาน ส่งเสริมและพัฒนาองค์กรที่ จัดการเรื่องการสอน ฝึกอบรม ส่งเสริมและพัฒนากิจกรรม โรงเรียนเอกชนสอนศาสนา อิสลาม ส่งเสริมและพัฒนา กิจกรรมของสถาบันปอเนาะ		M	↔			100	0			

แนวโน้มการบริการวิชาการแก่ ชุมชนของวิทยาลัยอิสลามศึกษา มหาวิทยาลัยสงขลานครินทร์ ใน ทศวรรษหน้า (พ.ศ. 2555 – 2564)	ความเป็นไปได้					ภาพอนาคต		ยืนยัน	เปลี่ยนแปลง	เหตุ ผล
	5 มาก ที่สุด	4 มาก	3 ปาน กลาง	2 น้อย	1 น้อย ที่สุด	พึง ประสงค์	ไม่พึง ประสงค์			
17. ส่งเสริมและพัฒนาองค์กรทาง เศรษฐกิจและสังคม ส่งเสริม และพัฒนา ามัสยิดต้นแบบ ส่งเสริมและพัฒนา กลุ่มออม ทรัพย์มุสลิม ส่งเสริมและ พัฒนาองค์กรสตรีมุสลิม ส่ง เสริมและพัฒนาความเข้าใจ เกี่ยวกับอิสลาม แก่เจ้าหน้าที่ ของรัฐ		M ↔				94.74	5.26			
18. ส่งเสริมและสร้างความตระ หนักถึงความสำคัญของศิลป วัฒนธรรมท้องถิ่น ส่งเสริมและ ฟื้นฟูศิลป วัฒนธรรมท้องถิ่น และทำนุบำรุงศิลปวัฒนธรรม ที่ไม่ขัดแย้งกับหลักการอิสลาม		M ↔				89.47	10.53			
19. บริการวิชาการแก่นุคลากรทาง การศึกษา โดยเน้นการจัดการที่ เป็นเลิศ สร้างวิทยากรมืออาชีพ สื่อประกอบการอบรม/สัมมนา ได้มาตรฐาน		M ↔				94.74	5.26			
20. บริการวิชาการแก่ผู้นำศาสนา คณะกรรมการ อิสลามประจำ จังหวัด/มัสยิด โดยวิทยากรที่มี ความรู้ ความสามารถและเป็นที่ น่าเชื่อถือ สื่อและเอกสาร ประกอบการสอนใช้ 2 ภาษา คือ ภาษาไทย และภาษามลายู ท้องถิ่น		M ↔				100	0			

แนวโน้มการบริการวิชาการแก่ ชุมชนของวิทยาลัยอิสลามศึกษา มหาวิทยาลัยสงขลานครินทร์ ใน ทศวรรษหน้า (พ.ศ. 2555 – 2564)	ความเป็นไปได้					ภาพอนาคต		ยืนยัน	เปลี่ยนแปลง	เหตุ ผล
	5 มาก ที่สุด	4 มาก	3 ปาน กลาง	2 น้อย	1 น้อย ที่สุด	พึง ประสงค์	ไม่พึง ประสงค์			
21. บริการวิชาการแก่ สตรี เด็กและ เยาวชน โดยวิทยากรที่มีประ สพการณ์ และรู้จักใช้สื่อที่ เหมาะสม		M				100	0			
22. บริการวิชาการแก่ ประชาชน/ ผู้สนใจอิสลาม โดย เปิดสอน อิสลามศึกษาเบื้องต้น ไขมันฮิด เป็นสถานที่ในการเรียนการ สอน		M				100	0			
23. ควรมีการลงพื้นที่จริง วิทยาลัย ฯ ไม่ควรจัดบริการวิชาการโดย ยึดหน่วยงานเป็นศูนย์กลาง แต่ ต้องยึดชุมชนเป็นศูนย์กลาง		M				94.74	5.26			
24. พัฒนาหลักสูตรเก่าของวิทยาลัย ฯ ที่ยังให้บริการอยู่ให้มีคุณภาพ ที่ดีขึ้น เช่น หลักสูตรอบรม เยาวชนภาคฤดูร้อน หลักสูตร อบรมภาษาอังกฤษ หลักสูตร บริการการจัดการมัสฮิด เป็น ต้น		M				100	0			
ด้านการบริหารงานบริการวิชาการแก่ชุมชน										
1. จัดระบบหน่วยงานให้เหมือน กับหน่วยงานเอกชน เน้นการ แข่งขัน ทำการตลาด สํารวจ ออกแบบและนำเสนอสินค้า (บริการวิชาการ) ที่ทันสมัย สอดคล้องกับสถานการณ์โลก และ ASEAN		M				94.74	5.26			

แนวโน้มการบริการวิชาการแก่ ชุมชนของวิทยาลัยอิสลามศึกษา มหาวิทยาลัยสงขลานครินทร์ ใน ทศวรรษหน้า (พ.ศ. 2555 – 2564)	ความเป็นไปได้					ภาพอนาคต		ยั่งยืน	เปลี่ยนแปลง	เหตุ ผล
	5 มาก ที่สุด	4 มาก	3 ปาน กลาง	2 น้อย	1 น้อย ที่สุด	พึง ประสงค์	ไม่พึง ประสงค์			
2. มีคณะทำงานที่จัดทำการบูรณา การงานวิจัยกับกิจกรรมของ งานบริการวิชาการ เช่น แปลง งานวิจัยให้เป็นหลักสูตรอบรม หรือแปลงงานวิจัยเป็นตำรา ประกอบการเรียนการสอนเป็น ต้น		M				94.74	5.26			
3. นำผลการประเมินทุกโครงการ ไปปรับปรุงอย่างจริงจังเพื่อการ พัฒนาอย่างต่อเนื่อง	M					100	0			
4. สรุป วิเคราะห์ และปรับปรุง แก้ไขแผนงานในแต่ละปี เพื่อ เป็นหลักฐานในการอ้างอิงได้		M				100	0			
5. มีหน่วยงานรองรับการบริการ วิชาการอย่างเป็นระบบ เช่น คลินิกวิชาการที่มีบุคลากร ปฏิบัติงานในรูปแบบ One Stop Service		M				89.47	10.53			
6. ฝ่ายวิเทศสัมพันธ์ต้องทำหน้าที่ ประสานงานทั้งภายใน/ภาย นอกมหาวิทยาลัยในการบริการ วิชาการ		M				89.47	10.53			
7. จัดทำนโยบาย แผนกลยุทธ์ และ แผนดำเนินงานเป็นลายลักษณ์ อักษร โดยมีคณะกรรมการ และคณะทำงานรับผิดชอบตาม แผนที่กำหนด		M				100	0			
8. กำหนดหลักเกณฑ์หรือระเบียบ ในการบริการวิชาการแก่สังคม อย่างชัดเจน		M				94.74	5.26			

แนวโน้มการบริการวิชาการแก่ชุมชน ของวิทยาลัยอิสลามศึกษา มหาวิทยาลัยสงขลานครินทร์ ใน ทศวรรษหน้า (พ.ศ. 2555 – 2564)	ความเป็นไปได้					ภาพอนาคต		ยั่งยืน	เปลี่ยนแปลง	เหตุ ผล
	5 มาก ที่สุด	4 มาก	3 ปาน กลาง	2 น้อย	1 น้อย ที่สุด	พึง ประสงค์	ไม่พึง ประสงค์			
9. มีการประเมินผลการปฏิบัติงานตามแผนที่กำหนดและนำผลการประเมินไปปรับปรุงแก้ไขอย่างเป็นรูปธรรม	M ↔					94.74	5.26			
10. มีฝ่ายกำหนดนโยบายหรือที่ปรึกษา มีหน้าที่กำหนดวิสัยทัศน์ ออกแบบยุทธศาสตร์ ประกอบด้วยผู้เชี่ยวชาญ ทั้งในและนอกวิทยาลัย/มหาวิทยาลัย		M ↔				89.47	10.53			
11. วิเคราะห์โดยใช้ SWOT Analysis คือการหา จุดอ่อน จุดแข็ง โอกาส และอุปสรรค เพื่อปรับปรุงการบริการวิชาการให้ดียิ่งขึ้น		M ↔				100	0			
ด้านการสร้างความร่วมมือและเครือข่ายงานวิชาการ										
1. สร้างความร่วมมือระหว่างวิทยาลัย ๆ กับชุมชนและประสานความร่วมมือระหว่างชุมชน กับชุมชน หรือระหว่างองค์กรต่าง ๆ กับชุมชน		M ↔				100	0			
2. สร้างหน่วยงานให้เป็นที่ยอมรับในระดับสังคม สามารถเข้าไปหาทุกชุมชนได้ โดยไม่เลือกชุมชน		M		↔		94.74	5.26			
3. ร่วมมือกับองค์กรอื่น เช่น สำนักส่งเสริมและการศึกษาต่อเนื่อง คณะต่าง ๆ เพื่อบูรณาการ ทั้งวิชาการและการจัดกำลังคน เพื่อให้เกิดความหลากหลาย		M ↔				94.74	5.26			

แนวโน้มการบริการวิชาการแก่ชุมชน ของวิทยาลัยอิสลามศึกษา มหาวิทยาลัยสงขลานครินทร์ ใน ทศวรรษหน้า (พ.ศ. 2555 – 2564)	ความเป็นไปได้					ภาพอนาคต		ยั่งยืน	เปลี่ยนแปลง	เหตุ ผล
	5 มาก ที่สุด	4 มาก	3 ปาน กลาง	2 น้อย	1 น้อย ที่สุด	พึง ประสงค์	ไม่พึง ประสงค์			
4. จัดตั้งเครือข่ายนักวิชาการอิสลามศึกษา เพื่อบริการวิชาการความรู้อิสลามศึกษาแก่สังคม		M	↔			100	0			
5. มีการประชุมอิสลามศึกษาทุกปีในระดับประเทศและทุกๆ 2 หรือ 3 ปีในระดับนานาชาติ		M	↔			89.47	10.53			
6. มีการแลกเปลี่ยนบุคลากรวิจัยเฉพาะด้านระหว่างเครือข่ายทั้งในระดับประเทศและต่างประเทศ		M	↔			89.47	10.53			
7. มีโครงสร้างพื้นฐานที่เอื้อต่อการเป็นศูนย์หน่วยงานเครือข่ายงานวิจัยและงานบริการวิชาการ		M	↔			100	0			
8. กำหนดยุทธศาสตร์ความร่วมมือและกำหนดเครือข่ายให้สอดคล้องกับยุทธศาสตร์การพัฒนาวិทยาลัยฯ และยุทธศาสตร์ของมหาวิทยาลัยฯ		M	↔			94.74	5.26			
9. ทำ MOU กับหน่วยงาน/สถาบันต่างๆ โดยการเข้าเยี่ยมชม		M	↔			78.95	21.05			
10. จัดตั้งคณะกรรมการเครือข่ายความร่วมมือด้านบริการวิชาการ จากตัวแทนที่เกี่ยวข้อง ทั้งนี้เพื่อความสะดวกในการประสานงานและการนำเสนอผู้เข้าร่วมโครงการ		M	↔			94.74	5.26			

แนวโน้มการบริการวิชาการแก่ชุมชน ของวิทยาลัยอิสลามศึกษา มหาวิทยาลัยสงขลานครินทร์ ใน ทศวรรษหน้า (พ.ศ. 2555 – 2564)	ความเป็นไปได้					ภาพอนาคต		ยืนยัน	เปลี่ยนแปลง	เหตุ ผล
	5 มาก ที่สุด	4 มาก	3 ปาน กลาง	2 น้อย	1 น้อย ที่สุด	พึง ประสงค์	ไม่พึง ประสงค์			
11. ร่วมมือกับสถาบัน และหน่วย งานต่าง ๆ ในสังคม เช่น สตา- บันการศึกษา สถาบันศาสนา และหน่วยงานของรัฐทั้งในและ ต่าง ประเทศ โดยเฉพาะในกลุ่ม ประเทศอาเซียน	←	M →				100	0			
12. จัดทำฐานข้อมูลเครือข่ายความ ร่วมมือให้เป็นรูปธรรมและ สามารถใช้ประโยชน์กับงาน บริการวิชาการได้	←	M →				94.74	5.26			
13. ในการให้บริการชุมชน ควร ประสานกับหน่วยงานที่เกี่ยวข้อง เช่น จังหวัด ศอบต. เป็น ต้น และความร่วมมือกับองค์กร ท้องถิ่น เช่น อบต. อบจ. คณะกรรมการอิสลามประจำ มัสยิด คณะกรรมการอิสลาม ประจำจังหวัด	←	M →				100	0			
14. จัดให้มีองค์กรสัมพันธ์ เพื่อ จัดตั้งเครือข่ายที่มีความเข้มแข็ง ในพื้นที่ต่าง ๆ ทั่วประเทศ โดย ให้ความสำคัญกับชุมชนรอบ ๆ มหาวิทยาลัยเป็นฐานหลักและ กระจายไปตามพื้นที่ ๆ มีความ สำคัญและพื้นที่ ๆ มีศิษย์เก่าตั้ง ถิ่นฐานอยู่จากมากไปหาน้อย	←	M →				100	0			

ขอขอบคุณเป็นอย่างสูง

Prince of Songkla University
Pattani Campus

ภาคผนวก ง

ผลการวิเคราะห์ข้อมูลแบบสอบถามรอบที่ 2

ผลการวิเคราะห์ข้อมูลแบบสอบถามรอบที่ 2

การแสดงค่าร้อยละของแนวโน้มที่พึงประสงค์และไม่พึงประสงค์ ค่าสถิติและระดับความเป็นไปได้ของแนวโน้มการบริการวิชาการแก่ชุมชนของวิทยาลัยอิสลามศึกษาในทศวรรษหน้า (พ.ศ. พ.ศ. 2555 – 2564) จากการวิเคราะห์ข้อมูลแบบสอบถามรอบที่ 2 ปรากฏในตาราง 1-6 ดังนี้

1. ด้านวัตถุประสงค์

ตาราง 1 ค่าสถิติ และความเป็นไปได้ของแนวโน้มด้านวัตถุประสงค์

ลำดับ ที่	ข้อที่	Mdn ค่า มัธย ฐาน	Mo ค่า ฐาน นิยม	IR ค่าพิสัย ระหว่าง ควอไทล์	[Mo-Mdn] ค่าผลต่าง ระหว่าง ฐานนิยม กับมัธยฐาน	ความ เป็นไปได้ ของ แนวโน้ม	ความ สอดคล้อง ของ ผู้เชี่ยวชาญ	แนวโน้ม	
								พึง ประสงค์	ไม่พึง ประสงค์
1.	1)	4.0	4.0	1.0	0.0	มาก	สอดคล้อง	100	0
2.	2)	4.0	4.0	1.0	0.0	มาก	สอดคล้อง	94.74	5.26
3.	3)	4.0	5.0	1.0	1.0	มาก	สอดคล้อง	100	0
4.	4)	4.0	3.0	1.0	-1.0	มาก	สอดคล้อง	94.74	5.26
5.	5)	4.0	4.0	1.0	0.0	มาก	สอดคล้อง	89.47	10.53

2. ด้านนโยบาย

ตาราง 2 ค่าสถิติ และความเป็นไปได้ของแนวโน้มด้านนโยบาย

ลำดับ ที่	ข้อที่	Mdn ค่า มัธย ฐาน	Mo ค่า ฐาน นิยม	IR ค่าพิสัย ระหว่าง ควอ ไทล์	[Mo-Mdn] ค่าผลต่าง ระหว่างฐาน นิยมกับมัธย ฐาน	ความ เป็นไปได้ ของ แนวโน้ม	ความ สอดคล้อง ของ ผู้เชี่ยวชาญ	อนาคตภาพ	
								พึง ประสงค์	ไม่พึง ประสงค์
1.	1)	4.0	4.0	1.0	0.0	มาก	สอดคล้อง	100	0
2.	2)	4.0	4.0	1.0	0.0	มาก	สอดคล้อง	84.21	15.79
3.	3)	4.0	4.0	1.0	0.0	มาก	สอดคล้อง	100	0

ตาราง 2 ค่าสถิติ และความเป็นไปได้ของแนวโน้มด้านนโยบาย (ต่อ)

ลำดับ ที่	ข้อที่	Mdn ค่า มัธย ฐาน	Mo ค่า นิยม	IR ค่าพิสัย ระหว่าง ควอ ไทล์	[Mo-Mdn] ค่าผลต่าง ระหว่างฐาน นิยมกับมัธย ฐาน	ความ เป็นไปได้ ของ แนวโน้ม	ความ สอดคล้อง ของ ผู้เชี่ยวชาญ	อนาคตภาพ	
								พืง ประสงค์	ไม่พืง ประสงค์
4.	4)	4.0	4.0	1.0	0.0	มาก	สอดคล้อง	84.21	15.79
5.	5)	4.0	4.0	1.0	0.0	มาก	สอดคล้อง	100	0
6.	6)	4.0	4.0	2.0	0.0	มาก	ไม่ สอดคล้อง	94.74	5.26
7.	7)	4.0	4.0	1.0	0.0	มาก	สอดคล้อง	100	0
8.	8)	4.0	5.0	2.0	1.0	มาก	ไม่ สอดคล้อง	100	0
9.	9)	4.0	4.0	1.0	0.0	มาก	สอดคล้อง	94.74	5.26
10.	10)	4.0	4.0	2.0	0.0	มาก	ไม่ สอดคล้อง	84.21	15.79
11	11)	4.0	4.0	1.0	0.0	มาก	สอดคล้อง	89.47	10.53

3. ด้านโครงสร้างและการจัดองค์กร

ตาราง 3 ค่าสถิติ และความเป็นไปได้ของแนวโน้มด้านโครงสร้างและการจัดองค์กร

ลำดับ ที่	ข้อที่	Mdn ค่า มัธย ฐาน	Mo ค่า นิยม	IR ค่าพิสัย ระหว่าง ควอ ไทล์	[Mo-Mdn] ค่าผลต่าง ระหว่างฐาน นิยมกับมัธย ฐาน	ความ เป็นไปได้ ของ แนวโน้ม	ความ สอดคล้อง ของ ผู้เชี่ยวชาญ	อนาคตภาพ	
								พืง ประสงค์	ไม่พืง ประสงค์
1.	1)	4.0	4.0	1.0	0.0	มาก	สอดคล้อง	84.21	15.79
2.	2)	4.0	4.0	1.0	0.0	มาก	สอดคล้อง	94.74	5.26
3.	3)	4.0	4.0	1.0	0.0	มาก	สอดคล้อง	89.47	10.53
4.	4)	4.0	4.0	1.0	0.0	มาก	สอดคล้อง	89.47	10.53
5.	5)	4.0	5.0	1.0	1.0	มาก	สอดคล้อง	100	0
6.	6)	4.0	4.0	1.0	0.0	มาก	สอดคล้อง	100	0
7.	7)	4.0	4.0	1.0	0.0	มาก	สอดคล้อง	100	0
8.	8)	4.0	3.0	2.0	-1.0	มาก	ไม่ สอดคล้อง	94.74	5.26

4. ด้านรูปแบบการบริการวิชาการ

ตาราง 4 ค่าสถิติ และความเป็นไปได้ของแนวโน้มด้านรูปแบบการบริการวิชาการ

ลำดับ ที่	ข้อที่	Mdn ค่า มัธย ฐาน	Mo ค่า นิยม	IR ค่าพิสัย ระหว่าง ควอ ไทล์	[Mo-Mdn] ค่าผลต่าง ระหว่างฐาน นิยมกับมัธย ฐาน	ความ เป็นไปได้ ของ แนวโน้ม	ความ สอดคล้อง ของ ผู้เชี่ยวชาญ	อนาคตภาพ	
								พึง ประสงค์	ไม่พึง ประสงค์
1.	1)	4.0	4.0	1.0	0.0	มาก	สอดคล้อง	84.21	15.79
2.	2)	3.0	3.0	1.0	0.0	ปานกลาง	สอดคล้อง	63.16	36.84
3.	3)	4.0	3.0	2.0	-1.0	ปานกลาง	ไม่ สอดคล้อง	84.21	15.79
4.	4)	4.0	4.0	1.0	0.0	มาก	สอดคล้อง	100	0
5.	5)	4.0	4.0	2.0	0.0	มาก	ไม่ สอดคล้อง	100	0
6.	6)	4.0	4.0	1.0	0.0	มาก	สอดคล้อง	84.21	15.79
7.	7)	4.0	4.0	1.0	0.0	มาก	สอดคล้อง	100	0
8.	8)	4.0	4.0	1.0	0.0	มาก	สอดคล้อง	100	0
9.	9)	4.0	5.0	1.0	1.0	มาก	สอดคล้อง	100	0
10.	10)	4.0	4.0	2.0	0.0	มาก	ไม่ สอดคล้อง	100	0
11.	11)	4.0	4.0	1.0	0.0	มาก	สอดคล้อง	100	0
12.	12)	4.0	4.0	1.0	0.0	มาก	สอดคล้อง	94.74	5.26
13.	13)	4.0	4.0	0.0	0.0	มาก	สอดคล้อง	94.74	5.26
14.	14)	4.0	3.0	2.0	-1.0	มาก	ไม่ สอดคล้อง	100	0
15.	15)	4.0	4.0	2.0	0.0	มาก	ไม่ สอดคล้อง	100	0
16.	16)	4.0	4.0	0.0	0.0	มาก	สอดคล้อง	100	0
17.	17)	4.0	4.0	1.0	0.0	มาก	สอดคล้อง	94.74	5.26
18.	18)	4.0	4.0	1.0	0.0	มาก	สอดคล้อง	89.47	10.53
19.	19)	4.0	4.0	1.0	0.0	มาก	สอดคล้อง	94.74	5.26
20.	20)	4.0	4.0	1.0	0.0	มาก	สอดคล้อง	100	0

ตาราง 4 ค่าสถิติ และความเป็นไปได้ของแนวโน้มด้านรูปแบบการบริการวิชาการ (ต่อ)

ลำดับ ที่	ข้อที่	Mdn ค่า	Mo ค่า	IR ค่าพิสัย	[Mo-Mdn] ค่าผลต่าง	ความ เป็นไปได้	ความ สอดคล้อง	อนาคตภาพ	
								มรรย ฐาน	Mo ฐาน
21.	21)	4.0	4.0	1.0	0.0	มาก	สอดคล้อง	100	0
22.	22)	4.0	4.0	2.0	0.0	มาก	ไม่ สอดคล้อง	100	0
23.	23)	4.0	4.0	1.0	0.0	มาก	สอดคล้อง	94.74	5.26
24.	24)	4.0	4.0	1.0	0.0	มาก	สอดคล้อง	100	0

5. ด้านการบริหารงานบริการวิชาการแก่ชุมชน

ตาราง 5 ค่าสถิติ และความเป็นไปได้ของแนวโน้มด้านการบริหารงานวิชาการแก่ชุมชน

ลำดับ ที่	ข้อที่	Mdn ค่า	Mo ค่า	IR ค่าพิสัย	[Mo-Mdn] ค่าผลต่าง	ความ เป็นไปได้	ความ สอดคล้อง	อนาคตภาพ	
								มรรย ฐาน	Mo ฐาน
1.	1)	4.0	4.0	2.0	0.0	มาก	ไม่ สอดคล้อง	94.74	5.26
2.	2)	4.0	4.0	1.0	0.0	มาก	สอดคล้อง	94.74	5.26
3.	3)	5.0	5.0	1.0	0.0	มากที่สุด	สอดคล้อง	100	0
4.	4)	4.0	4.0	1.0	0.0	มาก	สอดคล้อง	100	0
5.	5)	4.0	4.0	2.0	0.0	มาก	ไม่ สอดคล้อง	89.47	10.53
6.	6)	4.0	3.0	2.0	-1.0	มาก	ไม่ สอดคล้อง	89.47	10.53
7.	7)	4.0	4.0	1.0	0.0	มาก	สอดคล้อง	100	0
8.	8)	4.0	4.0	0.0	0.0	มาก	สอดคล้อง	94.74	5.26
9.	9)	5.0	5.0	1.0	0.0	มากที่สุด	สอดคล้อง	94.74	5.26
10.	10)	4.0	4.0	1.0	0.0	มาก	สอดคล้อง	89.47	10.53
11.	11)	4.0	4.0	1.0	0.0	มาก	สอดคล้อง	100	0

6. ด้านการสร้างความร่วมมือและเครือข่ายงานวิชาการ

ตาราง 6 ค่าสถิติ และความเป็นไปได้ของแนวโน้มด้านการสร้างความร่วมมือและเครือข่ายงานวิชาการ

ลำดับ ที่	ข้อที่	Mdn	Mo	IR	[Mo-Mdn]	ความ เป็นไปได้ ของ แนวโน้ม	ความ สอดคล้อง ของ ผู้เชี่ยวชาญ	อนาคตภาพ	
		ค่า มัธย ฐาน	ค่า ฐาน นิยม	ค่าพิสัย ระหว่าง ควอ ไทล์	ค่าผลต่าง ระหว่างฐาน นิยมกับมัธย ฐาน			พึง ประสงค์	ไม่พึง ประสงค์
1.	1)	4.0	5.0	1.0	1.0	มาก	สอดคล้อง	100	0
2.	2)	4.0	4.0	1.0	0.0	มาก	สอดคล้อง	94.74	5.26
3.	3)	4.0	4.0	0.0	0.0	มาก	สอดคล้อง	94.74	5.26
4.	4)	4.0	5.0	1.0	1.0	มาก	สอดคล้อง	100	0
5.	5)	4.0	4.0	1.0	0.0	มาก	สอดคล้อง	89.47	10.53
6.	6)	4.0	4.0	1.0	0.0	มาก	สอดคล้อง	89.47	10.53
7.	7)	4.0	4.0	2.0	0.0	มาก	ไม่ สอดคล้อง	100	0
8.	8)	4.0	4.0	1.0	0.0	มาก	สอดคล้อง	94.74	5.26
9.	9)	4.0	3.0	1.0	-1.0	มาก	สอดคล้อง	78.95	21.05
10.	10)	4.0	4.0	1.0	1.0	มาก	สอดคล้อง	94.74	5.26
11.	11)	4.0	4.0	1.0	0.0	มาก	สอดคล้อง	100	0
12.	12)	4.0	4.0	1.0	0.0	มาก	สอดคล้อง	94.74	5.26
13.	13)	4.0	4.0	1.0	0.0	มาก	สอดคล้อง	100	0
14.	14)	4.0	4.0	1.0	0.0	มาก	สอดคล้อง	100	0

ภาคผนวก จ

รายชื่อผู้ทรงคุณวุฒิในการตรวจเครื่องมือวิจัย

Prince of Songkla University
Pattani Campus

รายชื่อผู้ทรงคุณวุฒิตรวจเครื่องมือวิจัย

1. รองศาสตราจารย์ อับดุลเลาะ อับรู

ตำแหน่ง อาจารย์แผนกวิชาเศรษฐศาสตร์และการจัดการในอิสลาม ภาควิชาอิสลามศึกษา
วิทยาลัยอิสลามศึกษา มหาวิทยาลัยสงขลานครินทร์
วิทยาเขตปัตตานี

2. อาจารย์ ดร.อะห์มัด ยี่สุนทร

ตำแหน่ง รองผู้อำนวยการ ฝ่ายวางแผนและประกันคุณภาพ
วิทยาลัยอิสลามศึกษา มหาวิทยาลัยสงขลานครินทร์
วิทยาเขตปัตตานี

3. นางสาวชุติกัญจน์ เพ็ชรแก้ว

ตำแหน่ง นักวิชาการศึกษานานาชาติ สำนักงานเลขานุการ
วิทยาลัยอิสลามศึกษา มหาวิทยาลัยสงขลานครินทร์
วิทยาเขตปัตตานี