

1.10 จำนวนสถานประกอบการอุตสาหกรรม จำนวนเงินทุน และจำนวนคนงาน จำแนกเป็นรายอำเภอ พ.ศ. 2551

สำหรับจำนวนสถานประกอบการพบว่า อำเภอจะนะมีสัดส่วนของจำนวนสถานประกอบการสูงสุดคือ 4 สถานประกอบการ รองลงมาคืออำเภอนาทวี อำเภอเทพาจำนวน 3 สถานประกอบการ และ 1 สถานประกอบการตามลำดับ ส่วนอำเภอสะบ้าย้อยไม่พบการค้าเนินกิจกรรมของสถานประกอบการอุตสาหกรรม นอกจากนี้เมื่อพิจารณาจำนวนเงินทุนพบว่า อำเภอจะนะมีการลงทุนในกิจการสูงสุดคือ 3,830,000 บาท รองลงมาคือ อำเภอเทพาและอำเภอนาทวี จำนวน 1,300,000 บาทและ 770,000 บาทตามลำดับ ส่วนจำนวนคนงานพบว่า อำเภอจะนะ อำเภอนาทวี และอำเภอเทพามีจำนวน 16 คน 11 คน และ 8 คนตามลำดับ

ตารางที่ 62 จำนวนสถานประกอบการอุตสาหกรรม จำนวนเงินทุน และจำนวนคนงาน จำแนกเป็นรายอำเภอ พ.ศ. 2551

อำเภอ	จำนวนสถานประกอบการ อุตสาหกรรม	จำนวนเงินทุน (บาท)	จำนวนคนงาน (คน)
อำเภอจะนะ	4	3,830,000	16
อำเภอนาทวี	3	770,000	11
อำเภอเทพา	1	1,300,000	8
อำเภอสะบ้าย้อย	-	-	-
รวม	8	5,900,000	35

ที่มา : สำนักงานอุตสาหกรรมจังหวัดสงขลา พ.ศ. 2551

1.11 จำนวนของสถานประกอบการอุตสาหกรรมการผลิตจำแนกตามการส่งเสริมการลงทุนจากสำนักงานคณะกรรมการส่งเสริมการลงทุน รายอำเภอ

สำหรับการส่งเสริมการลงทุนจากสำนักงานคณะกรรมการส่งเสริมการลงทุนแก่สถานประกอบการอุตสาหกรรมการผลิตพบว่า อำเภอที่ไม่ได้รับการส่งเสริมการลงทุนสูงสุด 3 อันดับแรกคือ อำเภอจะนะ อำเภอสะบ้าย้อย และอำเภอนาทวี ตามลำดับ ส่วนอำเภอที่ได้รับการส่งเสริมการลงทุนพบว่า อำเภอจะนะ ได้รับการส่งเสริมการลงทุนสูงสุด รองลงมาคือ อำเภอนาทวี และอำเภอเทพา ตามลำดับ นอกจากนี้ในส่วน of จำนวนสถานประกอบการพบว่า อำเภอจะนะ มีจำนวนสถานประกอบการสูงสุด โดยที่อำเภอสะบ้าย้อย และอำเภอนาทวี มีสัดส่วนของสถานประกอบการ รองลงมาตามลำดับ

ตารางที่ 63 จำนวนของสถานประกอบการอุตสาหกรรมการผลิตจำแนกตามการส่งเสริมการลงทุน
จากสำนักงานคณะกรรมการส่งเสริมการลงทุน รายอำเภอ ปี 2549

อำเภอ	ไม่มีการส่งเสริม	มีการส่งเสริม	จำนวนสถานประกอบการ
อำเภอจะนะ	274	6	280
อำเภอนาทวี	100	2	102
อำเภอเทพา	29	1	30
อำเภอสะบ้าย้อย	132	-	132
รวม	544	535	9

ที่มา : สำนักงานสถิติแห่งชาติ

1.12 จำนวนและอัตราร้อยละของครัวเรือน จำแนกตามอาชีพหลักที่สำคัญของราษฎรใน
หมู่บ้าน และอำเภอ พ.ศ. 2542

จำนวนและอัตราร้อยละของครัวเรือน จำแนกตามอาชีพหลักที่สำคัญของราษฎรในหมู่บ้าน และอำเภอ พบว่า อำเภอจะนะ มีจำนวนครัวเรือนสูงสุดคือ 15,352 ครัวเรือน โดยครัวเรือนส่วนใหญ่ประกอบอาชีพการทำสวนยาง รองลงมาคือ การทำนา ข้าวไร่ และการประกอบอาชีพรับจ้างตามลำดับ นอกจากนี้ อำเภอเทพา ซึ่งมีขนาดของจำนวนครัวเรือนรองจาก อำเภอจะนะ โดยประกอบด้วยครัวเรือนทั้งสิ้น 10,517 ครัวเรือน ซึ่งครัวเรือนส่วนใหญ่ ประกอบอาชีพการทำสวนยาง รองลงมาคืออาชีพรับจ้าง และการทำนา ข้าวไร่ตามลำดับ ในขณะที่อำเภอนาทวี และอำเภอสะบ้าย้อย ซึ่งมีจำนวนครัวเรือนใกล้เคียงกันคือ 9,647 ครัวเรือน และ 9,525 ครัวเรือน ตามลำดับ อย่างไรก็ตามในส่วนของอำเภอนาทวีพบว่า ครัวเรือนส่วนใหญ่มักจะประกอบอาชีพการทำสวนยาง รองลงมาคือ รับจ้าง และทำนา, ข้าวไร่ ตามลำดับ ส่วนอำเภอสะบ้าย้อย ครัวเรือนส่วนใหญ่มักจะประกอบอาชีพการทำสวนยางเป็นหลักเช่นเดียวกัน

ตารางที่ 64 จำนวนและอัตราร้อยละของครัวเรือน จำแนกตามอาชีพหลักที่สำคัญของราษฎรใน
หมู่บ้าน และอำเภอ พ.ศ. 2542

อำเภอ	จำนวนครัวเรือน ทั้งสิ้น	ทำสวนยาง	รับจ้าง	ทำนา ข้าวไร่	ทำไร่	ทำสวน (พืชยืนต้น)
อำเภอจะนะ	15,352	5,162	1,680	3,963	-	1,121
อำเภอนาทวี	9,647	7,716	289	256	12	237
อำเภอเทพา	10,517	7,146	849	632	50	65
อำเภอสะบ้าย้อย	9,525	7,446	258	523	-	265
รวม	45,041	27,470	3,076	5,374	62	1,688

ที่มา : สำนักงานสถิติแห่งชาติ

1.13 สถานศึกษาด้านการฝึกพัฒนาอาชีพ

เมื่อพิจารณาในด้านของสถานศึกษาด้านการฝึกพัฒนาอาชีพใน 4 อำเภอพบว่า อำเภอเทพา มีสถาบันการศึกษาด้านฝึกพัฒนาอาชีพในระดับอุดมศึกษาจำนวน 1 สถาบันคือ วิทยาลัยชุมชนสงขลา ในขณะที่ อำเภอนาทวี และอำเภอจะนะ มีสถาบันการศึกษาด้านฝึกพัฒนาอาชีพจำนวน 2 สถาบัน และ 1 สถาบัน ตามลำดับ กล่าวคือในอำเภอนาทวีมีสถาบันการศึกษาด้านฝึกพัฒนาอาชีพคือ วิทยาลัยการอาชีวศึกษา นาทวี และสถาบันพัฒนาฝีมือแรงงานภาค12สงขลา ส่วนอำเภอจะนะมีสถาบันการศึกษาด้านฝึกพัฒนาอาชีพคือ วิทยาลัยเทคนิคจะนะ นอกจากนี้ไม่พบสถาบันการศึกษาด้านฝึกพัฒนาอาชีพในอำเภอสะบ้าย้อย

ตารางที่ 65 แสดงจำนวนสถาบันการศึกษาด้านฝึกพัฒนาอาชีพ

อำเภอ	สถาบันการศึกษา	จำนวน	รายชื่อสถาบันการศึกษา
อำเภอจะนะ	1.ระดับอุดมศึกษา	-	-
	2.ระดับอาชีวศึกษา	1	วิทยาลัยเทคนิคจะนะ
อำเภอนาทวี	1.ระดับอุดมศึกษา	-	-
	2.ระดับอาชีวศึกษา	2	วิทยาลัยการอาชีวศึกษา นาทวี สถาบันพัฒนาฝีมือแรงงานภาค12สงขลา
อำเภอเทพา	1.ระดับอุดมศึกษา	1	วิทยาลัยชุมชนสงขลา
	2.ระดับอาชีวศึกษา	-	-
อำเภอสะบ้าย้อย	1.ระดับอุดมศึกษา	-	-
	2.ระดับอาชีวศึกษา	-	-
รวม		4	

ที่มา: กระทรวงศึกษาธิการ

2. ข้อมูลด้านสินค้าและผลิตภัณฑ์

รายการสินค้า OTOP จำแนกรายอำเภอ ประจำจังหวัดสงขลา (4 อำเภอ) จำแนกรายอำเภอนั้น พบว่าในแต่ละอำเภอมียังมีสินค้า OTOP ประจำอำเภอที่แตกต่างกัน โดยอำเภอจะนะมีจำนวนสินค้า OTOP หลากหลายที่สุด จำนวน 12 รายการ รองลงมาอำเภอสะบ้าย้อย 5 รายการ ซึ่งส่วนใหญ่จะเป็นผลิตภัณฑ์จากส้มแขก ส่วนอำเภอเทพาประกอบด้วย 3 รายการ และอำเภอนาทวีมีผลิตภัณฑ์ OTOP ในสัดส่วนน้อยสุดเพียง 2 รายการ

ตารางที่ 66 รายการสินค้า OTOP จำแนกรายอำเภอ

อำเภอ	รายการสินค้า
อำเภอจะนะ	น้ำบูดูข้าวฆ่าสำเร็จรูป กะปิ ปลากระต๊อบแห้ง มันกุ้ง ทองหยอด ขนมไทย ข้าวซ้อมมือ ผ้าคลุมผมสตรี กรงนกเขา ผลิตภัณฑ์กระจูด ดอกไม้ดินหอม (มาลัย ดินหอม) ดอกไม้เกล็ดปลา
อำเภอนาทวี	ลูกหยีทรงเครื่อง กล้วยม้วน
อำเภอเทพา	กะปิ น้ำผึ้งรวง ปลากระต๊อบแห้ง เต้าเจี้ยว
อำเภอสะบ้าย้อย	ส้มแขกแคปซูล ส้มแขกแห้ง ส้มแขกผง น้ำส้มแขกพร้อมดื่ม เครื่องจักสาน

ที่มา : ไทยตำบล ดอท คอม (Thai Tambon .com) 2546

3. ข้อมูลด้านเศรษฐกิจ (ข้อมูลแต่ละจังหวัดนำเสนอต่างรูปแบบกัน)

เมื่อพิจารณาสภาพทางด้านเศรษฐกิจของ 4 อำเภอในจังหวัดสงขลาพบว่า ประชากรในอำเภอจะนะประกอบอาชีพหลักได้แก่ ทำสวนยางพารา ทำนา และการปศุสัตว์ ส่วนอาชีพเสริมได้แก่ การเลี้ยงปลาน้ำจืด ประมงชายฝั่ง และหัตถกรรมพื้นบ้าน นอกจากนี้จำนวนของสถาบันการเงินพบว่ามี 3 สถาบัน ได้แก่ ธนาคารเพื่อการเกษตรและสหกรณ์ฯ สาขาจะนะ ธนาคารออมสิน สาขาจะนะ และธนาคารอิสลามแห่งประเทศไทย สาขาจะนะ

สำหรับสภาพทางด้านเศรษฐกิจในอำเภอนาทวีพบว่า อาชีพหลักของประชากรคือ สวนยางพารา สวนผลไม้ ลองกอง ทุเรียน เงาะ ขนุนจำปาละ ทำนา และการเลี้ยงสัตว์ ส่วนอาชีพเสริมได้แก่ เลี้ยงสัตว์ เช่น วัว สุกร แพะ และแกะ นอกจากนี้เมื่อพิจารณาจำนวนของสถาบันการเงินพบว่า อำเภอนาทวีมีจำนวนสถาบันการเงินมากที่สุดเมื่อเปรียบเทียบกับอำเภอนาทวี ได้แก่ ธนาคารออมสิน ธนาคารกรุงไทย ธนาคารกรุงเทพ และธนาคารเพื่อการเกษตรฯ

นอกจากนี้ในอำเภอเทพาพบว่า ประชากรมักจะประกอบอาชีพหลักคือ เกษตรกรรม ประมง และค้าขาย ส่วนอาชีพรองคือ ปศุสัตว์ สำหรับจำนวนสถาบันการเงินพบว่ามีเพียง 2 สถาบันการเงินเท่านั้น คือธนาคารออมสิน และธนาคารเพื่อการเกษตรและสหกรณ์ฯ

สภาพเศรษฐกิจในอำเภอสะบ้าย้อยพบว่า ประชากรส่วนใหญ่ประกอบอาชีพด้านเกษตรกรรมคือทำสวนยางพารา, สวนผลไม้ เป็นหลัก ส่วนอาชีพเสริมพบว่า ประชากรจะรวมกลุ่มนำผลผลิตมาแปรรูปเป็นสินค้า และหนึ่งตำบลหนึ่งผลิตภัณฑ์ ในประเด็นนี้ถือว่ามีแตกต่างจากอำเภออื่น ๆ ดังที่ได้กล่าวมาแล้ว นอกจากนี้จำนวนของสถาบันการเงินพบว่ามี 3 สถาบัน ได้แก่ ธนาคารกรุงเทพฯ ธนาคารออมสิน และธนาคารเพื่อการเกษตรและสหกรณ์ฯ

เมื่อพิจารณาสภาพเศรษฐกิจในภาพรวมจะเห็นได้ว่าทั้ง 4 อำเภอนี้ ไม่ปรากฏการค้าเนิน
กิจการของห้างสรรพสินค้าแต่อย่างใด

ตารางที่ 67 ข้อมูลด้านเศรษฐกิจจำแนกรายอำเภอ

อำเภอนาจะนะ

1.อาชีพหลัก ได้แก่	ทำสวนยางพารา ทำนา และการปศุสัตว์
2.อาชีพเสริม ได้แก่	การเลี้ยงปลาน้ำจืด ประมงชายฝั่ง และหัตถกรรมพื้นบ้าน
3.จำนวนสถาบันการเงิน มี 3 แห่ง ได้แก่	1.ธนาคารเพื่อการเกษตรและสหกรณ์ฯ 2.ธนาคารออมสิน 3.ธนาคารอิสลามแห่งประเทศไทย
4.จำนวนห้างสรรพสินค้า	มี - แห่ง

อำเภอนาทวี

1.อาชีพหลัก ได้แก่	สวนยางพารา สวนผลไม้ ลองกอง ทุเรียน เงาะ ขนุนจำปาอะ ทำนา และการเลี้ยงสัตว์
2.อาชีพเสริม ได้แก่	เลี้ยงสัตว์ เช่น วัว สุกร แพะ และแกะ
3.จำนวนสถาบันการเงิน มี 4 แห่ง ได้แก่	1.ธนาคารออมสิน 2.ธนาคารกรุงไทย 3. ธนาคารกรุงเทพ 4.ธนาคารเพื่อการเกษตรฯ
4.จำนวนห้างสรรพสินค้า	มี - แห่ง

อำเภอเทพา

1.อาชีพหลัก ได้แก่	เกษตรกรรม ประมง และค้าขาย
2.อาชีพเสริม ได้แก่	ปศุสัตว์
3.จำนวนสถาบันการเงิน มี 2 แห่ง ได้แก่	1.ธนาคารออมสิน 2.ธนาคารเพื่อการเกษตรและสหกรณ์ฯ
4.จำนวนห้างสรรพสินค้า	มี - แห่ง

ตารางที่ 67 (ต่อ)

อำเภอสะบ้าย้อย

1.อาชีพหลัก ได้แก่	ด้านเกษตรกรรม คือ ทำสวนยางพารา สวนผลไม้
2.อาชีพเสริม ได้แก่	ประชากรจะรวมกลุ่มนำผลผลิตมาแปรรูปเป็นสินค้า และหนึ่งตำบลหนึ่งผลิตภัณฑ์
3.จำนวนสถาบันการเงิน	มี 3 แห่ง ได้แก่ 1. ธนาคารกรุงเทพฯ 2. ธนาคารออมสิน 3. ธนาคารเพื่อการเกษตรและสหกรณ์ฯ
4.จำนวนห้างสรรพสินค้า	มี - แห่ง

ที่มา: ศูนย์บริการข้อมูลอำเภอ กรมการปกครอง กระทรวงมหาดไทย

4. ข้อมูลด้านการท่องเที่ยวและบริการ

สำหรับด้านการท่องเที่ยวใน 4 อำเภอได้แก่ อำเภอจะนะ อำเภอนาทวี อำเภอเทพา และอำเภอสะบ้าย้อย จากฐานข้อมูลของศูนย์บริการข้อมูล กรมการปกครอง กระทรวงมหาดไทย พบว่าอำเภอเทพา และอำเภอสะบ้าย้อย มีจำนวนของสถานที่ท่องเที่ยวในจำนวนเท่ากันคือ 6 แห่งท่องเที่ยว โดยแหล่งท่องเที่ยวในอำเภอเทพาได้แก่ วัดพระสามองค์ หาดสร้อยสวรรค์ น้ำตกเขาสูง เกาะขาม หาดเขาล้อน หาดเขาเขียว และเกาะแลหนัง สำหรับอำเภอสะบ้าย้อยมีแหล่งท่องเที่ยวได้แก่ ถ้ำตลอด ถ้ำครก ถ้ำฝีกองทราย น้ำตกพระไม้ไผ่ บ่อน้ำร้อน และอุทยานแห่งชาติสันกาลาศีรี ส่วนอำเภอจะนะ ประกอบด้วยแหล่งท่องเที่ยวจำนวน 5 แห่งได้แก่ วัดขวด มัสยิดเก่าบ้านท่าคลอง คลองนาทับ หาดดิ่งชัน และหาดปากบางสะกอม นอกจากนี้อำเภอซึ่งมีจำนวนแหล่งท่องเที่ยวน้อยที่สุดคือ อำเภอนาทวี คือ 4 แห่งได้แก่ อุโมงค์ประวัติศาสตร์เขาน้ำค้าง อุทยานแห่งชาติเขาน้ำค้าง อุโมงค์ประวัติศาสตร์เขาน้ำค้าง และน้ำตกโตนลาด

ตารางที่ 68 จำนวนแหล่งท่องเที่ยว จำแนกรายอำเภอ

อำเภอ	จำนวน	สถานที่ท่องเที่ยว
อำเภอจะนะ	5	<ul style="list-style-type: none"> - วัดขวิด ที่ตั้ง ต.แค - มัสยิดเก่าบ้านท่าคลอง ที่ตั้ง ต.นาทับ - คลองนาทับ และหาดปากบางนาทับ ที่ตั้ง ต.นาทับ - หาดคลังชั้น ที่ตั้ง ต.คลังชั้น - หาดปากบางสะกอม ที่ตั้ง ต.สะกอม
อำเภอนาทวี	4	<ul style="list-style-type: none"> - อุโมงค์ประวัติศาสตร์เขาน้ำค้าง ที่ตั้ง ต.คลองกวาง - อุทยานแห่งชาติเขาน้ำค้าง ที่ตั้ง 3 ต.คลองกวาง ต.ทับช้าง ต.ประกอบ - อุโมงค์ประวัติศาสตร์เขาน้ำค้าง ที่ตั้ง ต.คลองกวาง - น้ำตกโตนลาด ที่ตั้ง หมู่ที่ 1 ต.คลองกวาง
อำเภอเทพา	6	<ul style="list-style-type: none"> - วัดพระสามองค์ ตั้งอยู่หมู่ที่ 4 บ้านท่าดี ตำบลเทพา - หาดสร้อยสวรรค์ ตั้งอยู่หมู่ที่ 7 บ้านปากบางเทพา ตำบลเทพา - น้ำตกเขาสูง ตั้งอยู่หมู่ที่ 4 บ้านใหม่ ตำบลวังใหญ่ - เกาะขาม ตั้งอยู่ที่หมู่ที่ 1 บ้านปากบางสะกอม ตำบลเทพา - หาดเขาลี้น หาดเขาเขียว ตั้งอยู่หมู่ที่ 1 บ้านปากบางสะกอม ตำบลเทพา - เกาะแลหนัง ตั้งอยู่หมู่ที่ 3 บ้านเกาะแลหนัง ตำบลปากบาง
อำเภอสะบ้าย้อย	6	<ul style="list-style-type: none"> - ถ้ำตลอด ที่ตั้ง ม.6 ต.เขาแดง - ถ้ำครก ที่ตั้ง ม.2 ต.คูหา - ถ้ำฝีกองทราย ที่ตั้ง ม.6 ต.เขาแดง - น้ำตกพระไม้ไผ่ ที่ตั้ง ม.2 ต.บ้านโหนด - บ่อน้ำร้อน ที่ตั้ง ม.7 ต.เขาแดง - อุทยานแห่งชาติสันกาลาคีรี ที่ตั้ง ม.2 ต.บาโฮย

ที่มา: ศูนย์บริการข้อมูล กรมการปกครอง กระทรวงมหาดไทย

ภาคผนวก ข

ข้อมูลด้านสถาบันและหลักสูตร

ในพื้นที่ 3 จังหวัดชายแดนใต้และ 4 อำเภอในจังหวัดสงขลา

จังหวัด	สถาบัน	ระดับหลักสูตร	รายชื่อหลักสูตร
นราธิวาส	1. วิทยาลัยชุมชนนราธิวาส	หลักสูตรอนุปริญญา	<ul style="list-style-type: none"> - การปกครองท้องถิ่น - การพัฒนาชุมชน - การจัดการทั่วไป - การบัญชี - การศึกษาปฐมวัย - คอมพิวเตอร์ธุรกิจ - ธุรกิจอาหารฮาลาล - เทคโนโลยีสารสนเทศและการสื่อสาร
	2. มหาวิทยาลัยนราธิวาส ราชนครินทร์	หลักสูตรวิชาชีพระยะสั้น หลักสูตรปริญญาตรี	<ul style="list-style-type: none"> - เทคโนโลยีสารสนเทศและการสื่อสาร - เทคโนโลยีสารสนเทศและการสื่อสาร - เทคโนโลยีสารสนเทศและการสื่อสาร - บริหารธุรกิจบัณฑิต (สาขาวิชาการจัดการ, สาขาการบัญชี) - คณะวิศวกรรมศาสตร์ - วิศวกรรมศาสตรบัณฑิต (สาขาเทคโนโลยีวิศวกรรมอิเล็กทรอนิกส์กำลัง, สาขาวิศวกรรมโยธา, สาขาเทคโนโลยีวิศวกรรมอิเล็กทรอนิกส์, สาขาเทคโนโลยีวิศวกรรมยานยนต์, สาขาเทคโนโลยีวิศวกรรมอุตสาหกรรม) - สถาบันอิสลามและอาหรับศึกษา - ศิลปศาสตรบัณฑิต (สาขาวิชากลุ่มมนุษยศาสตร์, สาขาวิชาภาษาอังกฤษ) - คณะเกษตรศาสตร์ - เกษตรศาสตรบัณฑิต (สาขาวิชาเกษตรศาสตร์ (แขนงพืชศาสตร์), สาขาวิชาเกษตรศาสตร์ (แขนงสัตวศาสตร์)) - เกษตรศาสตร์ (แขนงสัตวศาสตร์)
		วิทยาลัยเกษตรและเทคโนโลยี	
		เทคโนโลยีบัณฑิต	
		วิทยาลัยเทคนิคนราธิวาส	
			<ul style="list-style-type: none"> - เทคโนโลยีบัณฑิต - วิศวกรรมศาสตรบัณฑิต (ป.ตรี ต่อเนื่อง) (สาขาวิชาโยธา, สาขาวิชาไฟฟ้ากำลัง, สาขาวิชาเครื่องกล)

ภาคผนวก ข-3

จังหวัด	สถาบัน	ระดับหลักสูตร	รายชื่อหลักสูตร
2. มหาวิทยาลัยนครราชสีมา ราชชนรินทร์ (ตอ)	หลักสูตรประกาศนียบัตรวิชาชีพ (ปวช.)	วิทยาลัยเทคนิคนครราชสีมา	- สาขาวิชาก่อสร้าง
			- สาขาวิชาบัญชี
			- สาขาวิชาเลขานุการ
			- สาขาวิชาการขาย/การตลาด
			- สาขาวิชาอิเล็กทรอนิกส์
			วิทยาลัยเกษตรและเทคโนโลยีนครราชสีมา
			- สาขาวิชาเกษตรศาสตร์
			วิทยาลัยเทคนิคนครราชสีมา
			- สาขาวิชาเทคนิคโลหะ
			- สาขาวิชาเทคนิคการผลิต
หลักสูตรประกาศนียบัตรวิชาชีพชั้นสูง (ปวส.)	วิทยาลัยสารพัดช่างนครราชสีมา	วิทยาลัยเกษตรและเทคโนโลยีนครราชสีมา	- สาขาวิชาเครื่องกล
			- สาขาวิชาเครื่องกล
			- สาขาวิชาไฟฟ้า
			- สาขาวิชาอิเล็กทรอนิกส์
			- สาขาวิชาคอมพิวเตอร์
3. วิทยาลัยสารพัดช่างนครราชสีมา	ไม่ปรากฏข้อมูลหลักสูตร	วิทยาลัยเกษตรและเทคโนโลยีนครราชสีมา	- สาขาวิชาสัตวศาสตร์
			ไม่ปรากฏข้อมูลหลักสูตร
			ไม่ปรากฏข้อมูลหลักสูตร
4. วิทยาลัยการอาชีพสุโขทัย	ไม่ปรากฏข้อมูลหลักสูตร	วิทยาลัยเกษตรและเทคโนโลยีนครราชสีมา	- สาขาวิชาสัตวศาสตร์
			ไม่ปรากฏข้อมูลหลักสูตร
5. ศูนย์พัฒนาฝีมือแรงงานจังหวัดนครราชสีมา	ไม่ปรากฏข้อมูลหลักสูตร	วิทยาลัยเกษตรและเทคโนโลยีนครราชสีมา	- สาขาวิชาสัตวศาสตร์

จังหวัด	สถาบัน	ระดับหลักสูตร	รายชื่อกิจกรรม	
ปทุมธานี	1. วิทยาลัยชุมชนปทุมธานี	หลักสูตรอนุปริญญา	- การปกครองท้องถิ่น - การพัฒนาชุมชน - การจัดการทั่วไป - คอมพิวเตอร์ธุรกิจ	
		หลักสูตรวิชาชีพระยะสั้น	- การศึกษาปฐมวัย	
		หลักสูตรประกาศนียบัตรวิชาชีพ (ปวช.)	ขึ้นกับการศึกษาและวิจัยความต้องการของประชาชน - สาขาวิชาเครื่องกล - สาขาวิชาเครื่องกลและซ่อมบำรุง - สาขาวิชาโลหะการ - สาขาวิชางานไฟฟ้ากำลัง - สาขาวิชางานอิเล็กทรอนิกส์ - สาขาวิชาการก่อสร้าง	
	2. วิทยาลัยเทคนิคปทุมธานี	หลักสูตรประกาศนียบัตรวิชาชีพชั้นสูง (ปวส.)	ประเภทวิชาอุตสาหกรรม	- สาขาวิชาเทคนิคการผลิต - สาขาวิชาไฟฟ้ากำลัง - สาขาวิชาโยธา
			สาขาวิชาเครื่องกล	- สาขาวิชาเทคนิคการผลิต
			สาขาวิชาเทคนิคโลหะ	- สาขาวิชาไฟฟ้ากำลัง
			สาขาวิชาอิเล็กทรอนิกส์	- สาขาวิชาโยธา
			ประเภทวิชาเทคโนโลยีสารสนเทศและการสื่อสาร	
			สาขาวิชาเทคโนโลยีสารสนเทศ	
			ประเภทวิชาการบริหารธุรกิจ	
3. วิทยาลัยเทคนิคกาญจนาภิเษก ปทุมธานี	หลักสูตรประกาศนียบัตรวิชาชีพ (ปวช.)	สาขาวิชาคอมพิวเตอร์ธุรกิจ	- สาขาวิชาช่างอิเล็กทรอนิกส์ - สาขาวิชาคอมพิวเตอร์ธุรกิจ	
		สาขาวิชาช่างยนต์	- สาขาวิชาช่างเชื่อมโลหะ	
		สาขาวิชาช่างก่อสร้าง	- สาขาวิชาช่างเชื่อมโลหะ	
		สาขาวิชาช่างไฟฟ้า	- สาขาวิชาคอมพิวเตอร์ธุรกิจ	
ปทุมธานี	หลักสูตรประกาศนียบัตรวิชาชีพชั้นสูง (ปวส.)	สาขาวิชาช่างไฟฟ้า	- สาขาวิชาคอมพิวเตอร์ธุรกิจ	
		สาขาช่างอิเล็กทรอนิกส์		

ภาคผนวก ข-5

จังหวัด	สถาบัน	ระดับหลักสูตร	รายชื่อหลักสูตร	
4. วิทยาลัยอาชีวศึกษาปัตตานี	วิทยาลัยอาชีวศึกษาปัตตานี	หลักสูตรประกาศนียบัตรวิชาชีพ (ปวช.) และ หลักสูตร	ประเภทวิชาพาณิชยกรรม	
			- สาขาวิชาพาณิชยกรรม (การบัญชี, การขาย, การเลขานุการ, คอมพิวเตอร์ธุรกิจ)	
			หลักสูตรประกาศนียบัตรวิชาชีพชั้นสูง (ปวส.)	ประเภทวิชาบริหารธุรกิจ
				- สาขาวิชาการบัญชี - สาขาวิชาคอมพิวเตอร์ธุรกิจ
		ประเภทวิชาอุตสาหกรรมท่องเที่ยว	- สาขาวิชาการจัดการสำนักงาน - สาขาวิชาการจัดการธุรกิจค้าปลีก	
			- สาขาวิชาการตลาด	
			ประเภทวิชาการโรงแรมและการท่องเที่ยว	- สาขาวิชาการโรงแรมและการท่องเที่ยว
				- สาขาวิชาการโรงแรมและบริการ
			ประเภทวิชาศิลปกรรม	- สาขาวิชาคอมพิวเตอร์ศิลป์
			ประเภทวิชาทหาร	- สาขาวิชาคอมพิวเตอร์กราฟิก
5. วิทยาลัยประมงปัตตานี	วิทยาลัยประมงปัตตานี	หลักสูตรประกาศนียบัตรวิชาชีพ (ปวช.)	สาขาเทคโนโลยีสำและเครื่องแต่งกาย	
			สาขาวิชาอาหารและโภชนาการ	
			สาขาวิชาการบริหารงานคหกรรมศาสตร์	
			สาขาการประมง	
			สาขาเกษตรทั่วไป	
			สาขาเพาะเลี้ยงสัตว์น้ำทั่วไป	
			สาขาแปรรูปสัตว์น้ำ	
			สาขาเทคโนโลยีสำนักงาน	
			ไม่ปรากฏข้อมูลหลักสูตร	
			6. วิทยาลัยการอาชีพปัตตานี	วิทยาลัยการอาชีพปัตตานี

จังหวัด	สถาบัน	ระดับหลักสูตร	รายชื่อหลักสูตร
7. วิทยาลัยการอาชีพสายบุรี	สถาบัน	หลักสูตรประกาศนียบัตรวิชาชีพ (ปวช.)	- สาขาวิชาเครื่องกล (สาขางานยานยนต์)
			- สาขาวิชาไฟฟ้าและอิเล็กทรอนิกส์ (สาขางานไฟฟ้ากำลัง)
			- สาขาวิชาพาณิชยกรรม (สาขางานการบัญชี, สาขางานคอมพิวเตอร์ธุรกิจ)
			- สาขาวิชาโลหะการ
		หลักสูตรประกาศนียบัตรวิชาชีพชั้นสูง (ปวส.)	- สาขาวิชาเครื่องกล (สาขางานยานยนต์)
			- สาขาวิชาไฟฟ้ากำลัง (สาขางานติดตั้งไฟฟ้า)
			- สาขาวิชาการบัญชี (สาขางานการบัญชี)
			- สาขาวิชาคอมพิวเตอร์ธุรกิจ (สาขางานเทคโนโลยีสำนักงาน)
			- สาขาวิชาการจัดการทั่วไป (สาขางานการจัดการทั่วไป)
			- สาขาวิชาการจัดการทั่วไป (สาขางานการการจัดการทั่วไป)
8. ศูนย์พัฒนาฝีมือแรงงานจังหวัดปัตตานี	สถาบัน	หลักสูตรการฝึกอบรม	- ช่างไม้เครื่องเรือน
			- ช่างซ่อมระบบกำลังและเครื่องล้างรถยนต์
			- ช่างปูกระเบื้อง
			- ช่างสีรถยนต์
			- ช่างสีอาคาร
			- ช่างซ่อมรถจักรยานยนต์
			- ช่างซ่อมโทรทัศน์
			- ช่างเชื่อมโลหะด้วยมือ
			- ช่างซ่อมคอมพิวเตอร์
			- การประกอบอาหาร
- ช่างตัดเย็บเสื้อผ้าสตรี			
- ช่างซ่อมเครื่องปรับอากาศขนาดเล็ก			
- ช่างเดินสายไฟฟ้าภายในอาคาร			
- ช่างเดินสายไฟฟ้าในอุตสาหกรรม			

ภาคผนวก ข-7

จังหวัด	สถาบัน	ระดับหลักสูตร	รายชื่อหลักสูตร
9. ม.สงขลานครินทร์	วิทยาเขต ปัตตานี	หลักสูตรปริญญาตรี	คณะมนุษยศาสตร์และสังคมศาสตร์ <ul style="list-style-type: none"> - ศิลปศาสตรบัณฑิต (สาขาวิชาภาษาและวรรณคดีไทย, สาขาวิชาการจัดการสารสนเทศ, สาขาวิชาประวัติศาสตร์, สาขาวิชาปรัชญา, สาขาวิชาพัฒนาสังคม, สาขาวิชาภาษามลายูและมลายูศึกษา, สาขาวิชาสังคมวิทยาและมานุษยวิทยา, สาขาวิชาภาษาอาหรับ, สาขาวิชาภาษาอังกฤษ, สาขาวิชาภาษาฝรั่งเศส, สาขาวิชาญี่ปุ่น, สาขาวิชาภาษาเกาหลี, สาขาวิชาเศรษฐศาสตร์พัฒนาการ, สาขาวิชาภาษาจีน) - วิทยาศาสตร์บัณฑิต (ภูมิศาสตร์) - บริหารธุรกิจบัณฑิต (การจัดการ)
		คณะรัฐศาสตร์	
		รัฐศาสตรบัณฑิต	
		คณะวิทยาการสื่อสาร	
		นิเทศศาสตรบัณฑิต	
		วิทยาศาสตร์บัณฑิต (เทคโนโลยีสารสนเทศและการสื่อสารเพื่อการจัดการ)	
		วิทยาศาสตร์บัณฑิต (วิทยาศาสตร์บัณฑิต)	
		คณะวิทยาศาสตร์และเทคโนโลยี	
		วิทยาศาสตร์บัณฑิต (คณิตศาสตร์ประยุกต์, วิชาเคมี-ชีววิทยา, เคมีอุตสาหกรรม, ฟิสิกส์, เทคโนโลยีการเกษตร, เทคโนโลยีการประมง, เทคโนโลยีการแพทย์, วิทยาศาสตร์การอาหารและโภชนาการ)	
		วิศวกรรมศาสตรบัณฑิต (วิศวกรรมเคมี)	
		คณะศิลปกรรมศาสตร์	
		ศิลปบัณฑิต (หลักสูตร 4 ปี) (แขนงวิชาทัศนศิลป์, แขนงวิชาศิลปะการแสดง)	
		ศิลปบัณฑิต (ต่อเนื่อง) (แขนงวิชาศิลปะการแสดง, แขนงวิชาศิลปะประยุกต์)	

จังหวัด	สถาบัน	ระดับหลักสูตร	รายชื่อหลักสูตร
9. ม.สงขลานครินทร์	วิทยาเขต	หลักสูตรปริญญาตรี	คณะศึกษาศาสตร์
ปัตตานี (ต่อ)			<ul style="list-style-type: none"> - วิทยาศาสตร์บัณฑิต (ศึกษาศาสตร์) - ศิลปศาสตรบัณฑิต (ศึกษาศาสตร์) (วิชาภาษาไทย, วิชาภาษาอังกฤษ, จิตวิทยาการศึกษาและการแนะแนว) - ศิลปศาสตรบัณฑิต (ศึกษาศาสตร์) - ศึกษาศาสตรบัณฑิต (การประถมศึกษา, ศิลปศึกษา, คหกรรมศาสตร์, พลศึกษา, สุขศึกษา, เทคโนโลยีและสื่อสารการศึกษา, เทคโนโลยีสารสนเทศและการประเมินผลการศึกษา)
			วิทยาลัยอิสลามศึกษา
			<ul style="list-style-type: none"> - ศิลปศาสตรบัณฑิต (อิสลามศึกษา, กฎหมายอิสลาม, เศรษฐศาสตร์และการจัดการในอิสลาม, ตะวันออกกลางศึกษา) - ศึกษาศาสตรบัณฑิต (ครูศาสตรอิสลาม) - ศิลปศาสตรบัณฑิต (นานาชาติ)

ภาคผนวก ข-9

จังหวัด	สถาบัน	ระดับหลักสูตร	รายชื่อหลักสูตร
ยะลา	1. วิทยาลัยชุมชนยะลา	หลักสูตรอนุปริญญา	<ul style="list-style-type: none"> - การปกครองท้องถิ่น - คอมพิวเตอร์ธุรกิจ - การพัฒนาชุมชน - เทคโนโลยีการเกษตร - การจัดการทั่วไป - ธุรกิจอาหารฮาลาล - การศึกษาปฐมวัย
		หลักสูตรวิชาชีพระยะสั้น หลักสูตรปริญญาตรี	<ul style="list-style-type: none"> - ชีวกับการศึกษาและวิจัยความต้องการของประชาชน - คณะวิทยาศาสตร์และเทคโนโลยี - เทคโนโลยีบัณฑิต (วิทยาการคอมพิวเตอร์, วิทยาศาสตร์) - คณะศิลปศาสตร์และสังคมศาสตร์ - ศิลปศาสตรบัณฑิต (ภาษาอาหรับ, ภาษาอังกฤษ, ภาษามลายู) - รัฐศาสตรบัณฑิต (รัฐประศาสนศาสตร์) - เศรษฐศาสตรบัณฑิต (เศรษฐศาสตร์การเงินและการธนาคาร) - บริหารธุรกิจบัณฑิต (การจัดการ)
		ประกาศนียบัตรบัณฑิต	<ul style="list-style-type: none"> - คณะอิสลามศึกษา - ศิลปศาสตรบัณฑิต (พระจริยะ, อุตุคดี, อิสลามศึกษา)
		หลักสูตรปริญญาโท	<ul style="list-style-type: none"> - คณะศิลปศาสตร์และสังคมศาสตร์ - ประกาศนียบัตรบัณฑิต (วิชาชีพครู) - หลักสูตรศิลปศาสตรมหาบัณฑิต (ภาษาอาหรับ และวรรณคดี) - หลักสูตรรัฐศาสตรมหาบัณฑิต (การปกครอง) - คณะอิสลามศึกษา - หลักสูตรศิลปศาสตรมหาบัณฑิต (พระจริยะ, ประวัติศาสตร์และอารยธรรมอิสลาม)

จังหวัด	สถาบัน	ระดับหลักสูตร	รายชื่อหลักสูตร
3. มหาวิทยาลัยราชภัฏยะลา	หลักสูตรปริญญาตรี (4 ปี ปกติ)	คณะครุศาสตร์	<ul style="list-style-type: none"> - ภาควิชาหลักสูตรเทคโนโลยีและการแนะแนว (จิตวิทยา) <p>คณะวิทยาศาสตร์เทคโนโลยีและการเกษตร</p> <ul style="list-style-type: none"> - ภาควิชาอนุวิทยาศาสตร์ (ฟิสิกส์) - ภาควิชาอนุวิชาเคมี (เคมี) - ภาควิชาอนุวิชาชีววิทยา (ชีววิทยา, จุลชีววิทยา) - ภาควิชาอนุวิทยาศาสตร์สิ่งแวดล้อม (วิทยาศาสตร์สิ่งแวดล้อม) - ภาควิชา ไม้ระบุ (วิทยาการคอมพิวเตอร์, เทคโนโลยีสารสนเทศ, สุขศึกษา, วิทยาศาสตร์และเทคโนโลยีการอาหาร, เกษตรศาสตร์, เทคโนโลยีไม้ตัดไม้)
		คณะมนุษยศาสตร์	<ul style="list-style-type: none"> - ภาควิชาอนุวิชาภาษาไทย (ภาษาไทย) - ภาควิชาอนุวิชาภาษาอังกฤษ (ภาษาอังกฤษ) - ภาควิชาอนุวิชาภาษาจีน (ภาษาจีน) - ภาควิชาอนุวิชารัฐประศาสนศาสตร์ (รัฐประศาสนศาสตร์) - ภาควิชา ไม้ระบุ (ออกแบบนวัตกรรมทัศนศิลป์, การพัฒนาชุมชน, ภาษามลายู, ออกแบบนวัตกรรมทัศนศิลป์)
		คณะวิทยาการจัดการ	<ul style="list-style-type: none"> - ภาควิชาอนุวิชาการบัญชี (การบัญชี) - ภาควิชาอนุวิชาการตลาด (การตลาด) - ภาควิชาอนุวิชาการบริหารธุรกิจ (การจัดการ, คอมพิวเตอร์ธุรกิจ) - ภาควิชา ไม้ระบุ (นิติศาสตร์)

ภาคผนวก ข-11

จังหวัด	สถาบัน	ระดับหลักสูตร	รายชื่อหลักสูตร
3. มหาวิทยาลัยราชภัฏยะลา (ต่อ)	หลักสูตรปริญญาตรี (5 ปี ปกติ)	คณะครุศาสตร์	- ภาควิชาบริหารการศึกษาปฐมวัย (การศึกษาปฐมวัย) คณะวิทยาศาสตร์เทคโนโลยีและการเกษตร
			- ภาควิชา ทุกระดับ (คณิตศาสตร์, วิทยาศาสตร์)
			คณะมนุษยศาสตร์และสังคมศาสตร์
			- ภาควิชา ทุกระดับ (ภาษาไทย)
			- ภาควิชา ทุกระดับ (สังคมศึกษา, ภาษาอังกฤษ)
	ป.บัณฑิต วิชาชีพครู	คณะครุศาสตร์	
	ภาค กศ.บป.	- ภาควิชาบริหารวิชา ทุกระดับ (วิชาชีพครู)	
	ภาค กศ.บป. ปริญญาโท	คณะครุศาสตร์	
		- ภาควิชาบริหารวิชา ทุกระดับ (การบริหารการศึกษา (แผน ข))	
		คณะวิทยาการจัดการ	
		ภาควิชา : ทุกระดับ (บริหารธุรกิจ (แผน ข))	
	ป.บัณฑิต บริหารการศึกษา ภาค กศ.บป.	คณะครุศาสตร์	
		- ภาควิชาบริหารวิชาการบริหารการศึกษา (การบริหารการศึกษา)	
	ป.บัณฑิต ความร่วมมือครูผู้สอน อิสลามศึกษา	คณะครุศาสตร์	
	ป.บัณฑิต ความร่วมมือศูนย์ เบตง	- ภาควิชาบริหารวิชาการบริหารการศึกษา (การบริหารการศึกษา)	
	ปริญญาตรี 4 ปี วิทยาลัยสาธารณสุข ยะลา	คณะครุศาสตร์	
		- ภาควิชาบริหารวิชาการบริหารวิชา (วิชาชีพครู)	
		คณะวิทยาศาสตร์เทคโนโลยีและการเกษตร	
		- ภาควิชาบริหารวิชา ทุกระดับ (สาธารณสุขชุมชน)	

จังหวัด	สถาบัน	ระดับหลักสูตร	รายชื่อหลักสูตร
3.	มหาวิทยาลัยราชภัฏยะลา (ต่อ)	ปริญญาโท วิทยาลัยสาธารณสุข ขะลา ปริญญาตรี 4 ปี ภาค กศบป.	<p>คณะวิทยาศาสตร์เทคโนโลยีและการเกษตร</p> <ul style="list-style-type: none"> - ภาควิชาเคมี ไม้ระบุ (สาธารณสุขศาสตร์ (แผน ก)) <p>คณะมนุษยศาสตร์และสังคมศาสตร์</p> <ul style="list-style-type: none"> - ภาควิชาบริหารรัฐศาสตรศาสตร์ (รัฐประศาสนศาสตร์) - ภาควิชาบริหาร ไม้ระบุ (การพัฒนาชุมชน) <p>คณะวิทยาการจัดการ</p> <ul style="list-style-type: none"> - ภาควิชาบริหารการบริการธุรกิจ (คอมพิวเตอร์ธุรกิจ, การจัดการ)
		ปริญญาตรี 4 ปี ความร่วมมือ กรมปกครองส่วนท้องถิ่น	<p>คณะมนุษยศาสตร์</p> <ul style="list-style-type: none"> - ภาควิชาบริหารรัฐศาสตรศาสตร์ (การปกครองท้องถิ่น)
		ปริญญาตรี 2 ปีหลัง ปกติ	<p>คณะวิทยาการจัดการ</p> <ul style="list-style-type: none"> - ภาควิชาบริหารการบัญชี (การบัญชี) - ภาควิชาบริหารการตลาด (การตลาด) - ภาควิชาบริหาร ไม้ระบุ (การจัดการ, คอมพิวเตอร์ธุรกิจ)
4.	วิทยาลัยเทคนิคนยะลา	หลักสูตรประกาศนียบัตรวิชาชีพ (ปวช.)	<p>ประเภทวิชาช่างอุตสาหกรรม</p> <ul style="list-style-type: none"> - สาขาวิชาเครื่องกล (สาขางานยานยนต์) - สาขาวิชาเครื่องมือกลและซ่อมบำรุง (สาขางานแม่พิมพ์โลหะ) - สาขาวิชาโลหะการ (สาขางานเชื่อมโลหะ) - สาขาวิชาไฟฟ้าและอิเล็กทรอนิกส์ (สาขางานไฟฟ้ากำลัง, สาขางานอิเล็กทรอนิกส์) - สาขาวิชาการก่อสร้าง (สาขางานก่อสร้าง, สาขางานสถาปัตยกรรม, สาขางานอุตสาหกรรมเครื่องเรือนและตกแต่งภายใน) - สาขาวิชาผลิตภัณฑ์ช่าง (สาขางานผลิตภัณฑ์ช่าง) <p>ประเภทวิชาพาณิชยกรรม</p> <ul style="list-style-type: none"> - สาขาวิชาบัญชีการ (สาขางานคอมพิวเตอร์ธุรกิจ)

ภาคผนวก ข-13

จังหวัด	สถาบัน	ระดับหลักสูตร	รายชื่อหลักสูตร
4. วิทยาลัยเทคนิคยะลา (ต่อ)	หลักสูตรประกาศนียบัตรวิชาชีพ ชั้นสูง (ปวส.)	ประเภทวิชาช่างอุตสาหกรรม	<ul style="list-style-type: none"> - สาขาวิชาเครื่องกล (สาขางานเทคนิคยานยนต์) - สาขาวิชาเทคนิคการคลิด (สาขางานแม่พิมพ์โลหะ) - สาขาวิชาเทคนิคโลหะ (สาขางานเทคนิคการเชื่อมอุตสาหกรรม) - สาขาวิชาไฟฟ้ากำลัง (สาขางานเครื่องกลไฟฟ้า, สาขางานติดตั้งไฟฟ้า) - สาขาวิชาอิเล็กทรอนิกส์ (สาขางานเทคนิคคอมพิวเตอร์, สาขางานระบบโทรคมนาคม) - สาขาวิชาการก่อสร้าง (สาขางานเทคนิคก่อสร้าง) - สาขาวิชาเทคนิคสถาปัตยกรรม (สาขางานเทคนิคสถาปัตยกรรม) - สาขาวิชาโยธา (สาขางานโยธา) - สาขาวิชาเทคโนโลยีคอมพิวเตอร์ (สาขางานระบบเครือข่ายและสารสนเทศ) - สาขาวิชาเทคโนโลยียางและพอลิเมอร์ (สาขางานเทคโนโลยียางและพอลิเมอร์)
5. วิทยาลัยอาชีวศึกษายะลา	หลักสูตรประกาศนียบัตรวิชาชีพ (ปวช.)	สาขาวิชาการบัญชี (สาขาวิชาการบัญชี)	<ul style="list-style-type: none"> - สาขาวิชาเรียนรวมคหกรรม
	หลักสูตรประกาศนียบัตรวิชาชีพ ชั้นสูง (ปวส.)	สาขาวิชาการตลาด (สาขาวิชาการตลาด)	<ul style="list-style-type: none"> - สาขาวิชาการจัดการทั่วไป (สาขาวิชาการจัดการทั่วไป) - สาขาวิชาคอมพิวเตอร์ธุรกิจ (สาขาวิชาการพัฒนาเว็บไซต์) - สาขาวิชาภาษาอังกฤษ (สาขาวิชาภาษาอังกฤษ) - สาขาวิชาอาหารและโภชนาการ (สาขาวิชาการประกอบอาหาร) - สาขาวิชาเทคโนโลยีสี่ล้อและเครื่องแต่งกาย (สาขาวิชางานธุรกิจเสื้อผ้า) - สาขาวิชาการบริหารงานคหกรรมศาสตร์ (สาขาวิชางานคหกรรมธุรกิจ)

ภาคผนวก ข-15

จังหวัด	สถาบัน	ระดับหลักสูตร	รายชื่อหลักสูตร
8.	วิทยาลัยการอาชีพรามัน (ต่อ)	หลักสูตรประกาศนียบัตรวิชาชีพชั้นสูง (ปวส.)	<p>ประเภทวิชาช่างอุตสาหกรรม</p> <ul style="list-style-type: none"> - สาขาวิชาเครื่องกล (สาขางานช่างยนต์) - สาขาวิชาไฟฟ้า (สาขางานไฟฟ้ากำลัง) <p>ประเภทวิชาพาณิชยกรรม</p> <ul style="list-style-type: none"> - สาขาวิชาพาณิชยกรรม (สาขางานการบัญชี, สาขางานคอมพิวเตอร์ธุรกิจ) <p>ประเภทวิชาช่างอุตสาหกรรม</p> <ul style="list-style-type: none"> - สาขาวิชาช่างยนต์ (กลุ่มวิชาช่างยนต์, กลุ่มวิชาซ่อมรถจักรยานยนต์, กลุ่มวิชาประกอบโครงรถจักรยานยนต์)
9.	ศูนย์พัฒนาฝีมือแรงงานจังหวัดยะลา	หลักสูตรการฝึกอบรม	<p>ประเภทวิชาพาณิชยกรรม</p> <ul style="list-style-type: none"> - สาขาวิชาช่างไฟฟ้ากำลัง (กลุ่มวิชาไฟฟ้าเบื้องต้น) <p>ประเภทวิชาพาณิชยกรรม</p> <ul style="list-style-type: none"> - สาขาวิชาคอมพิวเตอร์ (กลุ่มวิชาคอมพิวเตอร์เบื้องต้น) - สาขาวิชาคอมพิวเตอร์ (กลุ่มวิชาพิมพ์ดีดไทยเบื้องต้น) <p>ประเภทวิชาเกษตรกรรม</p> <ul style="list-style-type: none"> - สาขาวิชาทอกรรม (กลุ่มวิชาตัดเย็บ, กลุ่มวิชาออกแบบประดิษฐ์) - การประกอบอาหารไทย - ช่างเครื่องทำความเย็นและปรับอากาศ - ช่างตัดเสื้อผ้าสตรี - ช่างปักจักร - ช่างทำเครื่องเรือนไม้ยางพารา - ช่างประกอบโครงรถจักรยานยนต์ - ช่างติดตั้งเครื่องเสียงรถยนต์ - ช่างซ่อมคอมพิวเตอร์ - ช่างอิเล็กทรอนิกส์

จังหวัด	สถาบัน	ระดับหลักสูตร	รายชื่อหลักสูตร
สงขลา	1. วิทยาลัยการอาชีพนาทวี	หลักสูตรประกาศนียบัตรวิชาชีพ (ปวช.)	- สาขาวิชาภาษา - สาขาวิชาคอมพิวเตอร์ธุรกิจ
		หลักสูตรประกาศนียบัตรวิชาชีพชั้นสูง (ปวส.)	- สาขาวิชาการบัญชี - สาขาวิชาการบัญชี - สาขาวิชาคอมพิวเตอร์ธุรกิจ
			- สาขาวิชาการจัดการทรัพยากรมนุษย์ - สาขาวิชาเดานาถาร
			- สาขาวิชางานติดตั้งและควบคุมเครื่องกลไฟฟ้า - สาขาวิชาการศึกษาและวิจัยความคืบหน้าของประชาชน
	2. สถาบันพัฒนาฝีมือแรงงานภาค 12 สงขลา	หลักสูตรวิชาชีพระยะสั้น	- ช่างเครื่องปรับอากาศ
		หลักสูตรฝึกเตรียมเข้าทำงาน	- ช่างซ่อมรถยนต์ - ช่างซ่อมรถจักรยานยนต์ - การประกอบอาหาร - ช่างสีรถยนต์ - ช่างเชื่อมไฟฟ้าด้วยมือ - ช่างตัดเย็บเสื้อผ้าสตรีระดับต้น เป็นต้น
		หลักสูตรฝึกยกระดับฝีมือแรงงาน	- ช่างเครื่องทำความเย็นและปรับอากาศ อากาศ - ช่างเชื่อมไฟฟ้า - ช่างเชื่อมโลหะ - ช่างเครื่องปรับอากาศ - ช่างซ่อมตู้เย็นไมโครคอมพิวเตอร์ เป็นต้น
			- ช่างซ่อมตู้เย็นและปรับอากาศ - ช่างเชื่อมไฟฟ้า - ช่างเชื่อมโลหะ - ช่างเครื่องปรับอากาศ - ช่างซ่อมตู้เย็นไมโครคอมพิวเตอร์ เป็นต้น
			- ช่างสีรถยนต์ - ช่างเชื่อมไฟฟ้าด้วยมือ - ช่างตัดเย็บเสื้อผ้าสตรีระดับต้น เป็นต้น

ภาคผนวก ข-17

จังหวัด	สถาบัน	ระดับหลักสูตร	รายชื่อหลักสูตร
3. วิทยาลัยเทคนิคฉะนะ	วิทยาลัยเทคนิคฉะนะ	หลักสูตรประกาศนียบัตรวิชาชีพ (ปวช.)	- สาขาวิชาช่างยนต์
			- สาขาวิชาการบัญชี
			- สาขาวิชาช่างก่อสร้าง
			- สาขาวิชาช่างเชื่อมโลหะ
			- สาขาวิชาเทคโนโลยีคอมพิวเตอร์
			- สาขาช่างโยธา
			- สาขาวิชาเทคนิคการเชื่อมโลหะ
			- สาขาวิชาช่างอิเล็กทรอนิกส์
			อุตสาหกรรม
			- สาขาวิชาคอมพิวเตอร์
			- สาขาวิชาช่างไฟฟ้ากำลัง
			- สาขาวิชาช่างยนต์
4. วิทยาลัยชุมชนสงขลา	วิทยาลัยชุมชนสงขลา	หลักสูตรอนุปริญญา	- การศึกษาระดับปริญญาตรี
			- คอมพิวเตอร์ธุรกิจ
			- โปรแกรมเอกสาร
			- ระบบปฏิบัติการ UBUNTU
			- โปรแกรมคอมพิวเตอร์เบื้องต้น
			- การใช้อินเทอร์เน็ตเบื้องต้น
			- การดูแลบำรุงรักษาคอมพิวเตอร์
			- การทำอาหารเพื่อสุขภาพ
			- การทำดอกไม้จันทน์
			- สาขาวิชาช่างยนต์
			- การปกครองท้องถิ่น
			- การพัฒนาชุมชน
- การจัดการทั่วไป			
- การจัดการระบบสารสนเทศสำหรับคอมพิวเตอร์			
- การทำสื่อการเรียนการสอน-ปฐมนิเทศ			
- การพูดสำหรับผู้นำศาสนา			
- ภาษาอังกฤษเพื่อการสื่อสาร			
- การทำขนมธุรกิจ			

จังหวัด	สถาบัน	ระดับหลักสูตร	รายชื่อหลักสูตร
4. วิทยาลัยชุมชนสงขลา (ต่อ)	หลักสูตรวิชาชีพระยะสั้น	หลักสูตรปริญญาตรี	รายชื่อหลักสูตร
		- การบริหารการเบื้องต้น	- การทำนําน้มนะพ้าวบริสุทธ์
		ในสถานพยาบาล	- การทำขึ้นหมากไทย
		- หลักสูตรศิลปะวงซึ้ง	- การบริหารจัดการสำหรับหัวหน้า
		- การทำขึ้นหมากมุสลิมไทย	ศูนย์เด็กเล็ก
		- การวิเคราะห์โปรแกรมสำเร็จรูปทรง	เป็นต้น
		สถิติ	

ภาคผนวก ค

แบบสอบถาม/ แบบสัมภาษณ์/ แบบประเมิน

1.1.1 (1.) ภาครัฐ	ผู้ตรวจสอบ
----------------------	------------

แบบสอบถาม

กระบวนการสร้างรายได้และโอกาสในการมีงานทำของชุมชนใน 3 จังหวัดชายแดนใต้
และ 4 อำเภอจังหวัดสงขลา
สำหรับกลุ่มตัวแทนขององค์กรหรือหน่วยงานภาครัฐ

.....

เพื่อการตอบคำถามการวิจัยข้อ 3 วิเคราะห์ความเชื่อมโยงระหว่างอุปสงค์และอุปทานด้านแรงงาน ตลาดและผลิตภัณฑ์จังหวัดในพื้นที่ที่มีศักยภาพใน 3 จังหวัดชายแดนใต้และ 4 อำเภอในจังหวัด สงขลา และข้อ 4 เพื่อศึกษาและวิเคราะห์ระดับความต้องการการฝึกอบรมของชุมชนในหลักสูตร ต่างๆ 3จังหวัดชายแดนใต้และ 4 อำเภอในจังหวัดสงขลา

.....

ข้อมูลการตรวจสอบ

1. จังหวัด

- ปัตตานี
- ยะลา
- นราธิวาส
- สงขลา

2. ข้อมูลผู้ถูกสัมภาษณ์

ชื่อ – สกุล.....

ตำแหน่งในหน่วยงานนี้.....

ระยะเวลาการทำงานในหน่วยงานนี้.....ปี

3. ชื่อผู้สัมภาษณ์ และลายเซ็น

ชื่อผู้สัมภาษณ์.....ลายเซ็น.....

4. ชื่อผู้ควบคุม และลายเซ็น

ชื่อผู้ควบคุม.....ลายเซ็น.....

5. วัน / เวลาการสัมภาษณ์

วัน/เดือน/ปี.....

เวลาที่เริ่มสัมภาษณ์.....

เวลาที่จบสัมภาษณ์.....

6. ชื่อหน่วยงานที่สังกัด.....

ส่วนที่ 1 ข้อมูลทั่วไปกลุ่มตัวอย่าง

7. เพศ

 ชาย หญิง

8. อายุ

 ต่ำกว่า 20 ปี 21 - 30 ปี 31 - 40 ปี 41 - 50 ปี 51 - 60 ปี 61 ปีขึ้นไป

9. ศาสนา

 ศาสนาอิสลาม ศาสนาพุทธ ศาสนาคริสต์ อื่นๆ (ระบุ)

10. ภูมิลำเนา

 เป็นคนในอำเภอและจังหวัดเดียวกับที่สำรวจ เป็นคนในจังหวัดกับที่สำรวจ แต่ต่างอำเภอ เป็นคนที่ย้ายมาจากจังหวัดอื่น คือ จังหวัด..... อื่นๆ (ระบุ)

11. ระดับการศึกษา

 ประถมศึกษา (ป.1-ป.6) มัธยมศึกษาตอนต้น (ม.1-ม.3) มัธยมศึกษาตอนปลาย (ม.4-ม.6) อาชีวศึกษา (ปวช.1-ปวช.3) อนุปริญญา (ปวส.1-ปวส.2) ปริญญาตรี สูงกว่าปริญญาตรี ไม่ได้เรียนหนังสือ แต่สามารถอ่านออก เขียนได้ ไม่ได้เรียนหนังสือ และไม่สามารถอ่าน เขียนได้ ไม่แน่ใจ อื่นๆ (ระบุ)

ส่วนที่ 3 ข้อมูลด้านการตลาดของผลิตภัณฑ์

14. ท่านคิดว่าในจังหวัดของท่านมีผลิตภัณฑ์ใดที่โดดเด่น

.....
.....
.....
.....

15. ปัญหาที่เกิดขึ้นทางการตลาด

15.1 ด้านผลิตภัณฑ์

.....
.....
.....
.....
.....

15.2 ด้านราคา

.....
.....
.....
.....
.....

15.3 ด้านช่องทางการจัดจำหน่าย

.....
.....
.....
.....
.....

15.4 ด้านการส่งเสริมการขาย

.....
.....
.....
.....

ส่วนที่ 4 ปัญหาและข้อเสนอแนะ

16. ปัญหา/ข้อเสนอแนะในการพัฒนาแรงงาน/ตลาด/ผลิตภัณฑ์ ในจังหวัดของท่าน

16.1 แรงงาน

.....

.....

.....

.....

.....

16.2 ตลาด

.....

.....

.....

.....

.....

16.3 ผลิตภัณฑ์

.....

.....

.....

.....

.....

1.1.1 (2.) ภาคเอกชน	ผู้ตรวจสอบ
------------------------	------------

แบบสอบถาม

**กระบวนการสร้างรายได้และโอกาสในการมีงานทำของชุมชนใน 3 จังหวัดชายแดนใต้
และ 4 อำเภอจังหวัดสงขลา
สำหรับกลุ่มตัวแทนขององค์กรหรือหน่วยงานภาคเอกชน**

.....
 เพื่อการตอบคำถามการวิจัยข้อ 3 วิเคราะห์ความเชื่อมโยงระหว่างอุปสงค์และอุปทานด้านแรงงาน
ตลาดและผลิตภัณฑ์จังหวัดในพื้นที่ที่มีศักยภาพใน 3 จังหวัดชายแดนใต้และ 4 อำเภอในจังหวัด
สงขลา และข้อ 4 เพื่อศึกษาและวิเคราะห์ระดับความต้องการการฝึกอบรมของชุมชนในหลักสูตร
ต่างๆ 3จังหวัดชายแดนใต้และ 4 อำเภอในจังหวัดสงขลา

ข้อมูลการตรวจสอบ

1. จังหวัด

- ปัตตานี
 ยะลา
 นราธิวาส
 สงขลา

2. ข้อมูลผู้ถูกสัมภาษณ์

ชื่อ - สกุล.....
 ตำแหน่งในหน่วยงานนี้.....
 ระยะเวลาการทำงานในหน่วยงานนี้.....ปี

3. ชื่อผู้สัมภาษณ์ และลายเซ็น

ชื่อผู้สัมภาษณ์.....ลายเซ็น.....

4. ชื่อผู้ควบคุม และลายเซ็น

ชื่อผู้ควบคุม.....ลายเซ็น.....

5. วัน / เวลาการสัมภาษณ์

วัน/เดือน/ปี.....

เวลาที่เริ่มสัมภาษณ์.....

เวลาที่จบสัมภาษณ์.....

6. ชื่อหน่วยงานที่สังกัด.....

ส่วนที่ 1 ข้อมูลทั่วไปกลุ่มตัวอย่าง

7. เพศ

 ชาย หญิง

8. อายุ

 ต่ำกว่า 20 ปี 21 - 30 ปี 31 - 40 ปี 41 - 50 ปี 51 - 60 ปี 61 ปีขึ้นไป

9. ศาสนา

 ศาสนาอิสลาม ศาสนาพุทธ ศาสนาคริสต์ อื่นๆ (ระบุ)

10. ภูมิลำเนา

 เป็นคนในอำเภอและจังหวัดเดียวกับที่สำรวจ เป็นคนในจังหวัดกับที่สำรวจ แต่ต่างอำเภอ เป็นคนที่ย้ายมาจากจังหวัดอื่น คือ จังหวัด..... อื่นๆ (ระบุ)

11. ระดับการศึกษา

 ประถมศึกษา (ป.1-ป.6) มัธยมศึกษาตอนต้น (ม.1-ม.3) มัธยมศึกษาตอนปลาย (ม.4-ม.6) อาชีวศึกษา (ปวช.1-ปวช.3) อนุปริญญา (ปวส.1-ปวส.2) ปริญญาตรี สูงกว่าปริญญาตรี ไม่ได้เรียนหนังสือ แต่สามารถอ่านออก เขียนได้ ไม่ได้เรียนหนังสือ และไม่สามารถอ่าน เขียนได้ ไม่แน่ใจ อื่นๆ (ระบุ)

ส่วนที่ 3 ข้อมูลด้านการตลาดของผลิตภัณฑ์

14. ท่านคิดว่าในจังหวัดของท่านมีผลิตภัณฑ์ใดที่โดดเด่น

.....

.....

.....

.....

15. ปัญหาที่เกิดขึ้นทางการตลาด

15.1 ด้านผลิตภัณฑ์

.....

.....

.....

.....

.....

15.2 ด้านราคา

.....

.....

.....

.....

.....

15.3 ด้านช่องทางการจัดจำหน่าย

.....

.....

.....

.....

.....

15.4 ด้านการส่งเสริมการขาย

.....
.....
.....
.....
.....

ส่วนที่ 4 ปัญหาและข้อเสนอแนะ

16. ปัญหา/ข้อเสนอแนะในการพัฒนาแรงงาน/ตลาด/ผลิตภัณฑ์ ในจังหวัดของท่าน

16.1 แรงงาน

.....
.....
.....
.....
.....

16.2 ตลาด

.....
.....
.....
.....
.....

16.3 ผลิตภัณฑ์

.....
.....
.....
.....
.....

1.1.2 ผู้ประกอบการ	ผู้ตรวจสอบ
-------------------------------------	-------------------

แบบสอบถาม

**กระบวนการสร้างรายได้และโอกาสในการมีงานทำของชุมชนใน 3 จังหวัดชายแดนใต้
และ 4 อำเภอจังหวัดสงขลา
สำหรับกลุ่มตัวแทนของผู้ประกอบการ**

.....
เพื่อการตอบคำถามการวิจัยข้อ 3 วิเคราะห์ความเชื่อมโยงระหว่างอุปสงค์และอุปทานด้านแรงงาน
ตลาดและผลิตภัณฑ์จังหวัดในพื้นที่ที่มีศักยภาพใน 3 จังหวัดชายแดนใต้และ 4 อำเภอในจังหวัด
สงขลา และข้อ 4 เพื่อศึกษาและวิเคราะห์ระดับความต้องการการฝึกอบรมของชุมชนในหลักสูตร
ต่างๆ 3จังหวัดชายแดนใต้และ 4 อำเภอในจังหวัดสงขลา
.....

ข้อมูลการตรวจสอบ

1. จังหวัด

- ปัตตานี
- ยะลา
- นราธิวาส
- สงขลา

2. ข้อมูลสถานประกอบการ

ชื่อสถานประกอบการ.....
หมู่ที่..... อำเภอ.....
จังหวัด..... รหัสไปรษณีย์.....
เบอร์โทรศัพท์.....

3. ชื่อผู้สัมภาษณ์ และลายเซ็น

ชื่อผู้สัมภาษณ์.....ลายเซ็น.....

4. ชื่อผู้ควบคุม และลายเซ็น

ชื่อผู้ควบคุม.....ลายเซ็น.....

5. วัน / เวลาการสัมภาษณ์

วัน/เดือน/ปี.....

เวลาที่เริ่มสัมภาษณ์.....

เวลาที่จบสัมภาษณ์.....

6. เพศของเจ้าของกิจการ/ผู้ถือหุ้นใหญ่

 ชาย หญิง

7. อายุของเจ้าของกิจการ/ผู้ถือหุ้นใหญ่

 ต่ำกว่า 20 ปี 21 - 30 ปี 31 - 40 ปี 41 - 50 ปี 51 - 60 ปี 61 ปีขึ้นไป

8. ศาสนาของเจ้าของกิจการ/ผู้ถือหุ้นใหญ่

 ศาสนาอิสลาม ศาสนาพุทธ ศาสนาคริสต์ อื่นๆ (ระบุ).....

9. ภูมิลำเนาของเจ้าของกิจการเป็นคนจากที่ไหน

 เป็นคนในอำเภอและจังหวัดเดียวกับที่สำรวจ เป็นคนในจังหวัดกับที่สำรวจ แต่ต่างอำเภอ เป็นคนที่ย้ายมาจากจังหวัดอื่น คือ จังหวัด..... อื่นๆ (ระบุ).....

10. เจ้าของกิจการสำเร็จการศึกษาในระดับใด

 ประถมศึกษา (ป.1-ป.6) มัธยมศึกษาตอนต้น (ม.1-ม.3) มัธยมศึกษาตอนปลาย (ม.4-ม.6) อาชีวศึกษา (ปวช.1-ปวช.3) อนุปริญญา (ปวส.1-ปวส.2) ปริญญาตรี สูงกว่าปริญญาตรี ไม่ได้เรียนหนังสือ แต่สามารถอ่านออก เขียนได้ ไม่ได้เรียนหนังสือ และ ไม่สามารถอ่าน เขียนได้ ไม่แน่ใจ อื่นๆ (ระบุ).....

11. เจ้าของกิจการมีอาชีพหรือแหล่งรายได้อื่นหรือไม่

- มี ไม่มี

12. จากข้อ 11 ท่านมีอาชีพหรือแหล่งรายได้อื่น

- ทำการเกษตร
 รับจ้างทั่วไป
 อื่นๆ (ระบุ).....

13. เจ้าของกิจการเคยได้รับการฝึกอบรมทางเทคนิคใดๆ มาก่อนหรือไม่ อย่างไร

- เคย ไม่เคย

14. จากข้อ 13 ถ้าเคยได้รับการฝึกอบรมฯ เจ้าของกิจการได้รับการฝึกอบรมฯ ทางด้านใด

(ตอบได้มากกว่า 1 ข้อ)

- การอบรมบริหารจัดการ/การควบคุมงาน
 การอบรมวิชาชีพต่างๆ (เช่น นักบัญชี หรือพัฒนาสินค้า หรือคอมพิวเตอร์ หรือ
 วางแผนไทย)
 การอบรมด้านการขายและการตลาด
 การอบรมด้านการบริการลูกค้า
 การอบรมทางการสื่อสาร
 การอบรมทางด้านภาษาต่างประเทศ
 การอบรมเกี่ยวกับระบบเทคโนโลยีใหม่ๆ
 การอบรมเกี่ยวกับการวิจัยและพัฒนา
 การอบรมเกี่ยวกับการควบคุมหรือปรับปรุงคุณภาพสินค้าและบริการ
 อื่นๆ (ระบุ)

ส่วนที่ 1 ข้อมูลภาพรวมของกิจการ

15. ลักษณะการจดทะเบียนตามกฎหมายของสถานประกอบการ ณ ปัจจุบัน

- กิจการร้านค้าเจ้าของคนเดียว ห้างหุ้นส่วนจำกัด
 ห้างหุ้นส่วนสามัญจดทะเบียน ห้างหุ้นส่วนจำกัด
 บริษัทจำกัด อื่นๆ (ระบุ).....

16. สถานที่ประกอบการตั้งอยู่ใน/นอกเขตเทศบาล

ในเขตเทศบาล

นอกเขตเทศบาล

17. ทำเลของสถานที่ดำเนินการอยู่ในปัจจุบัน

อยู่ในตลาด

อยู่ในแหล่งชุมชน

แผงริมถนน

อื่นๆ (ระบุ)

18. ขนาดของสถานประกอบการ จำนวนลูกจ้าง.....คน

ส่วนที่ 2 ข้อมูลทางการเงินของกิจการ

19. แหล่งเงินทุนหลักเมื่อเริ่มกิจการมาจาก (ตอบเพียงข้อเดียวที่สำคัญที่สุด)

เงินส่วนตัว

เงินของสมาชิกในครอบครัว/ญาติ

เงินลงทุนจากหุ้นส่วน

เงินกู้ในระบบ (ระบุแหล่ง)

เงินกู้นอกระบบ (ระบุแหล่ง)

อื่นๆ (ระบุ)

20. กิจการเคยมีการกู้เงินหรือไม่ (ตอบได้มากกว่า 1 ข้อ)

ไม่เคยกู้

เคยกู้จากคนในครอบครัว

เคยกู้จากสถาบันการเงิน

เคยกู้นอกระบบ

อื่นๆ (ระบุ)

21. ตั้งแต่เริ่มกิจการมาโดยเฉลี่ยกิจการมีผลการดำเนินงานอย่างไร

มีกำไรมาโดยตลอด

ขาดทุนโดยตลอด

พออยู่ได้

อื่นๆ (ระบุ)

22. ปัจจุบันเงินทุนหมุนเวียนในกิจการโดยประมาณต่อเดือนหรือต่อวัน

ต่อเดือน..... บาท

ต่อวัน..... บาท

23. เปรียบเทียบภาวะหนี้สินของกิจการในปัจจุบันกับตอนเมื่อเริ่มกิจการ

- เมื่อเริ่มกิจการมีหนี้สิน ปัจจุบันก็ยังคงมีหนี้สิน
- เมื่อเริ่มกิจการมีหนี้สิน แต่ปัจจุบันไม่มีหนี้สิน
- เมื่อเริ่มกิจการไม่มีหนี้สิน แต่ปัจจุบันมีหนี้สิน
- เมื่อเริ่มไม่มีหนี้สิน และปัจจุบันก็ยังคงไม่มีหนี้สิน

ส่วนที่ 3 ข้อมูลด้านแรงงาน

24. จำนวนลูกจ้างในปัจจุบัน

รายการ	จำนวน (คน)
เพศ	
ชาย	
หญิง	
การศึกษา	
ประถมศึกษา (ป.1-ป.6)	
มัธยมศึกษาตอนต้น (ม.1 – ม.3)	
มัธยมศึกษาตอนปลาย (ม.4 – ม.6)	
ประกาศนียบัตรวิชาชีพ (ปวช.1 – ปวช.3)	
ประกาศนียบัตรวิชาชีพชั้นสูง (ปวส.1 – ปวส.2)	
ปริญญาตรี	
สูงกว่าปริญญาตรี	
ไม่ได้เรียนหนังสือ แต่สามารถอ่านออกเขียนได้	
ไม่ได้เรียนหนังสือ และไม่สามารถอ่านเขียนได้	
ไม่แน่ใจ	
อื่นๆ (ระบุ)	
สัญชาติ	
ไทย	
ไม่ใช่คนไทย เช่น พม่า มาเลเซีย เป็นต้น	

25. ในปัจจุบันธุรกิจของท่านมีตำแหน่งงานว่างหรือไม่

- ไม่มี
- มี จำนวน.....คน (โปรดระบุ)

ลำดับ	ตำแหน่ง
1	
2	
3	
4	

26. สาเหตุที่ธุรกิจของท่านมีตำแหน่งงานว่าง

- มีการลาออกของพนักงานและ/หรือลูกจ้าง
- เนื่องจากการขยายงาน
- อื่นๆ (ระบุ) มี จำนวน.....

27. ในอนาคต 1 – 2 ปีข้างหน้า ธุรกิจของท่านต้องการจ้างแรงงานเพิ่มขึ้นหรือลดลงหรือไม่ อย่างไร

- ไม่ต้องการจ้างเพิ่ม
- ต้องการจ้างแรงงานเพิ่ม จำนวน.....ตำแหน่ง (โปรดระบุตำแหน่งด้านล่างด้วย)
- ต้องการลดการจ้างแรงงาน จำนวน.....ตำแหน่ง (โปรดระบุตำแหน่งด้านล่างด้วย)

ลำดับ	ตำแหน่ง	วุฒิการศึกษา	เพศ	อายุ
1				
2				
3				
4				
5				

28. ช่วงที่ผ่านมา เมื่อธุรกิจท่านต้องการแรงงานเพิ่ม จะมีการดำเนินการ อย่างไร

- คิดประกาศที่หน้าร้าน/หน้าบริษัท
- คิดประกาศที่บอร์ดหน่วยงานราชการ
- การขอรายชื่อผู้ว่างงานจากสำนักงานจัดหางานจังหวัด
- การแจ้งกับลูกจ้างภายในให้ช่วยบอกต่อ
- อื่นๆ (โปรดระบุ)

ส่วนที่ 4 ภาพรวมสภาพแรงงานในพื้นที่

29. ท่านคิดว่าแรงงานในปัจจุบันต้องการพัฒนาทักษะเพิ่มเติมหรือไม่

ไม่ต้องการ

ต้องการ (โปรดระบุ) เช่น ด้านภาษาต่างประเทศ ด้านการบริการลูกค้า ทักษะเฉพาะทาง

.....
.....
.....

30. ท่านคิดว่าในภาพรวมสภาพแรงงานในพื้นที่ เป็นอย่างไร

ขาดแคลนแรงงาน เพราะ (โปรดระบุ)

.....
.....
.....
.....
.....

มีการว่างงาน เพราะ (โปรดระบุ)

.....
.....
.....
.....
.....

ส่วนที่ 5 ข้อมูลด้านตลาด/ผลิตภัณฑ์

31. ท่านเป็นผู้ประกอบการในธุรกิจใด

ธุรกิจการผลิต (โปรดระบุ)

ธุรกิจบริการ (โปรดระบุ)

ธุรกิจท่องเที่ยว (โปรดระบุ)

32. ผลิตภัณฑ์ของท่านเป็นที่ต้องการของตลาดหรือไม่

เป็นที่ต้องการ

ไม่เป็นที่ต้องการ

33. ปัญหาที่เกิดขึ้นทางการตลาด

33.1 ด้านผลิตภัณฑ์

.....

.....

.....

.....

.....

33.2 ด้านราคา

.....

.....

.....

.....

.....

33.3 ด้านช่องทางการจัดจำหน่าย

.....

.....

.....

.....

.....

33.4 ด้านการส่งเสริมการขาย

.....

.....

.....

.....

.....

1.2 ประชาชน	ผู้ตรวจสอบ
----------------	------------

แบบสอบถาม

**กระบวนการสร้างรายได้และโอกาสในการมีงานทำของชุมชนใน 3 จังหวัดชายแดนใต้
และ 4 อำเภอจังหวัดสงขลา
สำหรับกลุ่มประชากรที่เป็นคนในพื้นที่เป้าหมาย**

.....

เพื่อการตอบคำถามการวิจัยข้อ 3 วิเคราะห์ความเชื่อมโยงระหว่างอุปสงค์และอุปทานด้านแรงงาน ตลาดและผลิตภัณฑ์จังหวัดในพื้นที่ที่มีศักยภาพใน 3 จังหวัดชายแดนใต้และ 4 อำเภอในจังหวัด สงขลา และข้อ 4 เพื่อศึกษาและวิเคราะห์ระดับความต้องการการฝึกอบรมของชุมชนในหลักสูตร ต่างๆ 3จังหวัดชายแดนใต้และ 4 อำเภอในจังหวัดสงขลา

.....

ข้อมูลการตรวจสอบ

1. จังหวัด

- ปัตตานี
- ยะลา
- นราธิวาส
- สงขลา

2. ที่อยู่ของผู้ถูกสัมภาษณ์

หมู่ที่..... อำเภอ.....

จังหวัด..... รหัสไปรษณีย์.....

เบอร์โทรศัพท์.....

3. ชื่อผู้สัมภาษณ์ และลายเซ็น

ชื่อผู้สัมภาษณ์.....ลายเซ็น.....

4. ชื่อผู้ควบคุม และลายเซ็น

ชื่อผู้ควบคุม.....ลายเซ็น.....

5. วัน / เวลาการสัมภาษณ์

วัน/เดือน/ปี.....

เวลาที่เริ่มสัมภาษณ์.....

เวลาที่จบสัมภาษณ์.....

ส่วนที่ 1 ข้อมูลส่วนบุคคล

6. เพศ

ชาย

หญิง

7. อายุ

ต่ำกว่า 20 ปี

21 - 30 ปี

31 - 40 ปี

41 - 50 ปี

51 - 60 ปี

61 ปีขึ้นไป

8. ศาสนา

ศาสนาอิสลาม

ศาสนาพุทธ

ศาสนาคริสต์

อื่นๆ (ระบุ).....

9. สถานภาพการถือครองที่พักอาศัยของท่าน

เป็นของท่านเอง

เช่า

อาศัยอยู่กับผู้อื่น

อื่นๆ (ระบุ).....

10. ท่านสำเร็จการศึกษาระดับใด

ประถมศึกษา (ป.1-ป.6)

มัธยมศึกษาตอนต้น (ม.1-ม.3)

มัธยมศึกษาตอนปลาย (ม.4-ม.6)

อาชีวศึกษา (ปวช.1-ปวช.3)

อนุปริญญา (ปวส.1-ปวส.2)

ปริญญาตรี

สูงกว่าปริญญาตรี

ไม่ได้เรียนหนังสือ แต่สามารถอ่านออก เขียนได้

ไม่ได้เรียนหนังสือ และไม่สามารถอ่าน เขียนได้

ไม่แน่ใจ

อื่นๆ (ระบุ)

11. สถานภาพการสมรสของท่าน

โสด

สมรส

หม้าย

หย่าร้าง

อื่นๆ (ระบุ).....

13. ปัจจุบัน ท่านประกอบอาชีพอะไรบ้าง (ตอบได้มากกว่า 1 ข้อ)

- | | |
|-------------------------------------|---|
| <input type="checkbox"/> ทำประมง | <input type="checkbox"/> ทำสวนยางพารา |
| <input type="checkbox"/> ทำสวนผลไม้ | <input type="checkbox"/> ทำนา |
| <input type="checkbox"/> รับจ้าง | <input type="checkbox"/> เลี้ยงสัตว์ |
| <input type="checkbox"/> ค้าขาย | <input type="checkbox"/> แม่บ้าน / พ่อบ้าน |
| <input type="checkbox"/> วางงาน | <input type="checkbox"/> อื่นๆ (ระบุ) |

รายได้รวมต่อวัน(บาท)

รายได้รวมต่อเดือน(บาท)

ส่วนที่ 2 ปัญหาและอุปสรรคในการประกอบอาชีพปัจจุบัน

13. ปัญหาและอุปสรรคในการประกอบอาชีพปัจจุบันของท่าน

1.
2.
3.
4.
5.

ส่วนที่ 3 ข้อมูลการประกอบอาชีพเสริม

14. หากมีการอบรมอาชีพเสริมให้ท่าน ท่านคิดว่าต้องการให้อบรมในอาชีพและหลักสูตรใด

(ตอบได้มากกว่า 1 ข้อ)

ทำประมง	<input type="checkbox"/> การเลี้ยงปลา <input type="checkbox"/> การเลี้ยงกุ้ง <input type="checkbox"/> อื่นๆ (ระบุ)
ทำสวนยางพารา	<input type="checkbox"/> การกรีดยาง <input type="checkbox"/> อื่นๆ (ระบุ)
ทำสวนผลไม้	<input type="checkbox"/> การปลูกลองกอง <input type="checkbox"/> การปลูกเงาะ <input type="checkbox"/> การปลูกมังคุด <input type="checkbox"/> การปลูกส้ม <input type="checkbox"/> อื่นๆ (ระบุ)
ทำนา	<input type="checkbox"/> การปลูกข้าว <input type="checkbox"/> อื่นๆ (ระบุ)
ทำการเกษตรอื่นๆ	<input type="checkbox"/> การเพาะเห็ด <input type="checkbox"/> การปลูกพืชไร้เศรษฐกิจ <input type="checkbox"/> การปลูกพืชสมุนไพร <input type="checkbox"/> การปลูกพืชผักสวนครัว <input type="checkbox"/> การปลูกไม้ดอกไม้ประดับ <input type="checkbox"/> การปลูกไม้ยืนต้น <input type="checkbox"/> อื่นๆ (ระบุ)
เลี้ยงสัตว์	<input type="checkbox"/> การเลี้ยงไก่เนื้อ <input type="checkbox"/> การเลี้ยงไก่ไข่ <input type="checkbox"/> การเลี้ยงเป็ด <input type="checkbox"/> การเลี้ยงลูกสัตว์ปีก <input type="checkbox"/> การเลี้ยงโคเนื้อ <input type="checkbox"/> การเลี้ยงโคขุน <input type="checkbox"/> การเลี้ยงโคนม <input type="checkbox"/> การเลี้ยงแพะ

	<input type="checkbox"/> การเลี้ยงแกะ <input type="checkbox"/> การเลี้ยงหมู <input type="checkbox"/> อื่นๆ (ระบุ)
ค้าขาย	<input type="checkbox"/> การขายและการตลาด <input type="checkbox"/> อื่นๆ (ระบุ)
อื่นๆ (ระบุ)	<input type="checkbox"/> ช่างยนต์ <input type="checkbox"/> ช่างเชื่อมโลหะ <input type="checkbox"/> ช่างไฟฟ้า <input type="checkbox"/> ช่างอิเล็กทรอนิกส์/ คอมพิวเตอร์ <input type="checkbox"/> ช่างก่อสร้าง <input type="checkbox"/> การทำอาหารและขนมต่างๆ <input type="checkbox"/> การตัดเย็บเสื้อผ้า <input type="checkbox"/> การบัญชี/ การเงิน <input type="checkbox"/> การจัดดอกไม้ <input type="checkbox"/> ช่างซ่อมโทรศัพท์ <input type="checkbox"/> งานบริการต่างๆ <input type="checkbox"/> อื่นๆ (ระบุ)

15. ในรอบปีที่ผ่านมา (2552) จนถึงปัจจุบัน ท่านเคยรับการอบรมความรู้เกี่ยวกับวิชาชีพบ้างหรือไม่
 เคย ไม่เคย (ข้ามไปตอบข้อ 17)

16. หากเคยได้รับการฝึกอบรมในรอบปีที่ผ่านมา (2552) ท่านได้รับการฝึกอบรมวิชาชีพด้านใดมาบ้าง และท่านได้นำมาใช้ประกอบอาชีพเสริมของท่านหรือไม่

หลักสูตรที่ท่านเคยอบรมมาแล้ว	การนำมาใช้ประกอบอาชีพเสริมของท่าน	
1.	<input type="checkbox"/> ใช่	<input type="checkbox"/> ไม่ใช่
2.	<input type="checkbox"/> ใช่	<input type="checkbox"/> ไม่ใช่
3.	<input type="checkbox"/> ใช่	<input type="checkbox"/> ไม่ใช่
4.	<input type="checkbox"/> ใช่	<input type="checkbox"/> ไม่ใช่
5.	<input type="checkbox"/> ใช่	<input type="checkbox"/> ไม่ใช่

1.3 สถาบัน	ผู้ตรวจสอบ
---------------------------------	-------------------

แบบสอบถาม

กระบวนการสร้างรายได้และโอกาสในการมีงานทำของชุมชนใน 3 จังหวัดชายแดนใต้
และ 4 อำเภอจังหวัดสงขลา
สำหรับกลุ่มสถาบันในพื้นที่เป้าหมาย

.....

เพื่อการตอบคำถามการวิจัยข้อ 3 วิเคราะห์ความเชื่อมโยงระหว่างอุปสงค์และอุปทานด้านแรงงาน ตลาดและผลิตภัณฑ์จังหวัดในพื้นที่ที่มีศักยภาพใน 3 จังหวัดชายแดนใต้และ 4 อำเภอในจังหวัด สงขลา และข้อ 4 เพื่อศึกษาและวิเคราะห์ระดับความต้องการการฝึกอบรมของชุมชนในหลักสูตร ต่างๆ 3จังหวัดชายแดนใต้และ 4 อำเภอในจังหวัดสงขลา

.....

ข้อมูลการตรวจสอบ

1. ที่ตั้ง / ที่อยู่ / เบอร์โทรศัพท์

.....

.....

.....

2. ข้อมูลผู้ให้สัมภาษณ์

ชื่อ - นามสกุล

ตำแหน่ง

โทร

ส่วนที่ 1 ข้อมูลทั่วไปของสถาบัน

3. สถาบันของท่านสังกัดหน่วยงานใด

- | | |
|---|---|
| <input type="checkbox"/> กระทรวงแรงงาน | <input type="checkbox"/> กระทรวงศึกษาธิการ |
| <input type="checkbox"/> กระทรวงมหาดไทย | <input type="checkbox"/> อื่นๆ (ระบุ) |

4. สถาบันของท่านเคยจัดฝึกอบรมหลักสูตรต่อไปนี้หรือไม่

หลักสูตร	เคยจัดหรือไม่	จัดฝึกอบรมครั้งล่าสุดเมื่อไร	ระยะเวลาที่ใช้ในการฝึกอบรม	จำนวนผู้เข้าฝึกอบรม	กลุ่มผู้เข้าส่วนใหญ่คือ	ความสนใจ		
						มาก	ปานกลาง	น้อย
1. การร้อยลูกปัดคริสตัส	<input type="checkbox"/> เคย	เดือน.....ปี.....วันคน				
	<input type="checkbox"/> ไม่เคย	-	-	-	-	-	-	-
2. การทำผ้าบาติก	<input type="checkbox"/> เคย	เดือน.....ปี.....วันคน				
	<input type="checkbox"/> ไม่เคย	-	-	-	-	-	-	-
3. การตัดเย็บเสื้อผ้า	<input type="checkbox"/> เคย	เดือน.....ปี.....วันคน				
	<input type="checkbox"/> ไม่เคย	-	-	-	-	-	-	-
4. การประดิษฐ์ดอกไม้	<input type="checkbox"/> เคย	เดือน.....ปี.....วันคน				
	<input type="checkbox"/> ไม่เคย	-	-	-	-	-	-	-
5. ช่างไฟฟ้า	<input type="checkbox"/> เคย	เดือน.....ปี.....วันคน				
	<input type="checkbox"/> ไม่เคย	-	-	-	-	-	-	-
6. ช่างยนต์	<input type="checkbox"/> เคย	เดือน.....ปี.....วันคน				
	<input type="checkbox"/> ไม่เคย	-	-	-	-	-	-	-
7. ช่างโลหะ	<input type="checkbox"/> เคย	เดือน.....ปี.....วันคน				
	<input type="checkbox"/> ไม่เคย	-	-	-	-	-	-	-
8. การก่อสร้าง	<input type="checkbox"/> เคย	เดือน.....ปี.....วันคน				
	<input type="checkbox"/> ไม่เคย	-	-	-	-	-	-	-
9. ช่างอิเล็กทรอนิกส์ / คอมพิวเตอร์	<input type="checkbox"/> เคย	เดือน.....ปี.....วันคน				
	<input type="checkbox"/> ไม่เคย	-	-	-	-	-	-	-
10. เทคนิคสถาปัตยกรรม	<input type="checkbox"/> เคย	เดือน.....ปี.....วันคน				
	<input type="checkbox"/> ไม่เคย	-	-	-	-	-	-	-
11. การทำเครื่องเรือน	<input type="checkbox"/> เคย	เดือน.....ปี.....วันคน				
	<input type="checkbox"/> ไม่เคย	-	-	-	-	-	-	-
12. การประกอบธุรกิจรายย่อย (ขายของชำ)	<input type="checkbox"/> เคย	เดือน.....ปี.....วันคน				
	<input type="checkbox"/> ไม่เคย	-	-	-	-	-	-	-
13. เทคโนโลยีการยางและพอลิเมอร์	<input type="checkbox"/> เคย	เดือน.....ปี.....วันคน				
	<input type="checkbox"/> ไม่เคย	-	-	-	-	-	-	-

หลักสูตร	เคยจัดหรือไม่	จัดฝึกอบรมครั้งล่าสุดเมื่อไร	ระยะเวลาที่ใช้ในการฝึกอบรม	จำนวนผู้เข้าฝึกอบรม	กลุ่มผู้เข้าส่วนใหญ่คือ	ความสนใจ		
						มาก	ปานกลาง	น้อย
14. การใช้คอมพิวเตอร์	<input type="checkbox"/> เคย	เดือน.....ปี.....วันคน				
	<input type="checkbox"/> ไม่เคย	-	-	-	-	-	-	-
15. เทคโนโลยีสารสนเทศ	<input type="checkbox"/> เคย	เดือน.....ปี.....วันคน				
	<input type="checkbox"/> ไม่เคย	-	-	-	-	-	-	-
16. การทำอาหารและขนมต่างๆ	<input type="checkbox"/> เคย	เดือน.....ปี.....วันคน				
	<input type="checkbox"/> ไม่เคย	-	-	-	-	-	-	-
17. ช่างติดตั้งเครื่องเสียง	<input type="checkbox"/> เคย	เดือน.....ปี.....วันคน				
	<input type="checkbox"/> ไม่เคย	-	-	-	-	-	-	-
18. ช่างเสริมสวย/ตัดผม	<input type="checkbox"/> เคย	เดือน.....ปี.....วันคน				
	<input type="checkbox"/> ไม่เคย	-	-	-	-	-	-	-
19. วิชาการจัดการทั่วไป	<input type="checkbox"/> เคย	เดือน.....ปี.....วันคน				
	<input type="checkbox"/> ไม่เคย	-	-	-	-	-	-	-
20. การควบคุมหรือปรับปรุงคุณภาพสินค้าและบริการ	<input type="checkbox"/> เคย	เดือน.....ปี.....วันคน				
	<input type="checkbox"/> ไม่เคย	-	-	-	-	-	-	-
21. การอบรมบริหารจัดการ/ การควบคุมงาน	<input type="checkbox"/> เคย	เดือน.....ปี.....วันคน				
	<input type="checkbox"/> ไม่เคย	-	-	-	-	-	-	-
22. การขายและการตลาด	<input type="checkbox"/> เคย	เดือน.....ปี.....วันคน				
	<input type="checkbox"/> ไม่เคย	-	-	-	-	-	-	-
23. บัญชีและการเงิน	<input type="checkbox"/> เคย	เดือน.....ปี.....วันคน				
	<input type="checkbox"/> ไม่เคย	-	-	-	-	-	-	-
24. การบริการลูกค้า	<input type="checkbox"/> เคย	เดือน.....ปี.....วันคน				
	<input type="checkbox"/> ไม่เคย	-	-	-	-	-	-	-
25. ด้านภาษาต่างประเทศ	<input type="checkbox"/> เคย	เดือน.....ปี.....วันคน				
	<input type="checkbox"/> ไม่เคย	-	-	-	-	-	-	-
26. ช่างประดิษฐ์พื้นปloom	<input type="checkbox"/> เคย	เดือน.....ปี.....วันคน				
	<input type="checkbox"/> ไม่เคย	-	-	-	-	-	-	-

ภาคผนวก ก-29

หลักสูตร	เคยจัดหรือไม่	จัดฝึกอบรมครั้งล่าสุดเมื่อไร	ระยะเวลาที่ใช้ในการฝึกอบรม	จำนวนผู้เข้าฝึกอบรม	กลุ่มผู้เข้าส่วนใหญ่คือ	ความสนใจ		
						มาก	ปานกลาง	น้อย
27. การทำสวน ยางพารา/ การกรีดยาง	<input type="checkbox"/> เคย	เดือน.....ปี.....วันคน				
	<input type="checkbox"/> ไม่เคย	-	-	-	-	-	-	-
28. การปลูกลองกอง	<input type="checkbox"/> เคย	เดือน.....ปี.....วันคน				
	<input type="checkbox"/> ไม่เคย	-	-	-	-	-	-	-
29. การปลูกเงาะ	<input type="checkbox"/> เคย	เดือน.....ปี.....วันคน				
	<input type="checkbox"/> ไม่เคย	-	-	-	-	-	-	-
30. การปลูกมังคุด	<input type="checkbox"/> เคย	เดือน.....ปี.....วันคน				
	<input type="checkbox"/> ไม่เคย	-	-	-	-	-	-	-
31. การปลูกส้ม	<input type="checkbox"/> เคย	เดือน.....ปี.....วันคน				
	<input type="checkbox"/> ไม่เคย	-	-	-	-	-	-	-
32. การเพาะเห็ด	<input type="checkbox"/> เคย	เดือน.....ปี.....วันคน				
	<input type="checkbox"/> ไม่เคย	-	-	-	-	-	-	-
33. การปลูกพืชไร่ เศรษฐกิจ	<input type="checkbox"/> เคย	เดือน.....ปี.....วันคน				
	<input type="checkbox"/> ไม่เคย	-	-	-	-	-	-	-
34. การปลูกพืช สมุนไพร	<input type="checkbox"/> เคย	เดือน.....ปี.....วันคน				
	<input type="checkbox"/> ไม่เคย	-	-	-	-	-	-	-
35. การปลูกพืชผัก สวน ครัว	<input type="checkbox"/> เคย	เดือน.....ปี.....วันคน				
	<input type="checkbox"/> ไม่เคย	-	-	-	-	-	-	-
36. การปลูกไม้ดอกไม้ ประดับ	<input type="checkbox"/> เคย	เดือน.....ปี.....วันคน				
	<input type="checkbox"/> ไม่เคย	-	-	-	-	-	-	-
37. การปลูกไม้ยืนต้น	<input type="checkbox"/> เคย	เดือน.....ปี.....วันคน				
	<input type="checkbox"/> ไม่เคย	-	-	-	-	-	-	-
38. การเลี้ยงไก่ / เป็ด	<input type="checkbox"/> เคย	เดือน.....ปี.....วันคน				
	<input type="checkbox"/> ไม่เคย	-	-	-	-	-	-	-
39. การเลี้ยงโค	<input type="checkbox"/> เคย	เดือน.....ปี.....วันคน				
	<input type="checkbox"/> ไม่เคย	-	-	-	-	-	-	-

แบบสัมภาษณ์

โครงการวิจัยการศึกษากระบวนการสร้างรายได้และโอกาสในการมีงานทำของชุมชนใน 3 จังหวัดชายแดนใต้ และ 4 อำเภอจังหวัดสงขลา

แบบสัมภาษณ์ชุดที่.....

สัมภาษณ์วันที่.....เดือน.....พ.ศ.....

ชื่อผู้ให้ข้อมูล.....

สังกัดหน่วยงาน.....

ชื่อผู้สัมภาษณ์.....

คำชี้แจงประกอบการกรอกสัมภาษณ์

1. การเก็บข้อมูลครั้งนี้ ต้องการเก็บข้อมูลที่เป็นจริงจากท่านและรับรองว่าจะเก็บข้อมูลเป็นความลับ ข้อมูลที่ได้จากท่านจะนำไปใช้ใน โครงการวิจัยการศึกษากระบวนการสร้างรายได้และโอกาสในการมีงานทำของชุมชนใน 3 จังหวัดชายแดนใต้ และ 4 อำเภอจังหวัดสงขลา ของมหาวิทยาลัยสงขลานครินทร์ วิทยาเขตหาดใหญ่ จังหวัดสงขลาเท่านั้น

1. ท่านคิดว่า อำเภอใดยากจนที่สุด (เรียงลำดับจากมากไปหาน้อย 5 อันดับ) เพราะเหตุใด

- 1.1 _____
- 1.2 _____
- 1.3 _____
- 1.4 _____
- 1.5 _____

2. ท่านคิดว่า หมู่บ้านใดยากจนที่สุด (เรียงลำดับจากมากไปหาน้อย 5 อันดับ) เพราะเหตุใด

- 2.1 _____
- 2.2 _____
- 2.3 _____
- 2.4 _____
- 2.5 _____

3. ท่านคิดว่า ชุมชนใดยากจนที่สุด (เรียงลำดับจากมากไปหาน้อย 5 อันดับ) เพราะเหตุใด

- 3.1 _____
- 3.2 _____
- 3.3 _____
- 3.4 _____
- 3.5 _____

4. ท่านคิดว่า ชุมชนใดมีอัตราการว่างงานสูงที่สุด (เรียงลำดับจากมากไปหาน้อย 3 อันดับ) เพราะเหตุใด

- 4.1 _____
แบ่งเป็น ชาย _____% หญิง _____%
- 4.2 _____
แบ่งเป็น ชาย _____% หญิง _____%
- 4.3 _____
แบ่งเป็น ชาย _____% หญิง _____%

5. ท่านคิดว่า บทบาทแรงงานสตรีในพื้นที่ของท่านเป็นเช่นไร

6. แรงงานส่วนใหญ่ที่เป็นหัวหน้าครอบครัวในหมู่บ้าน ประกอบด้วยอาชีพอะไร (ตามที่ได้ประเมินในข้อ 1-3)

- 6.1 อาชีพหลัก _____ อาชีพเสริม _____
- 6.2 อาชีพหลัก _____ อาชีพเสริม _____
- 6.3 อาชีพหลัก _____ อาชีพเสริม _____
- 6.4 อาชีพหลัก _____ อาชีพเสริม _____
- 6.5 อาชีพหลัก _____ อาชีพเสริม _____

11. อัตราความต้องการแรงงานมากน้อยเพียงใด

จากข้อ 10.1 อุตสาหกรรมการเกษตร (ปศุสัตว์)

- จำนวนอัตรา _____
- วุฒิการศึกษา _____
- คุณสมบัติ _____
- ค่าแรง/ ค่าจ้าง _____

จากข้อ 10.2 อุตสาหกรรมการเกษตร (พืช)

- จำนวนอัตรา _____
- วุฒิการศึกษา _____
- คุณสมบัติ _____
- ค่าแรง/ ค่าจ้าง _____

จากข้อ 10.3 อุตสาหกรรมการประมง

- จำนวนอัตรา _____
- วุฒิการศึกษา _____
- คุณสมบัติ _____
- ค่าแรง/ ค่าจ้าง _____

จากข้อ 10.4 อุตสาหกรรมการผลิต

- จำนวนอัตรา _____
- วุฒิการศึกษา _____
- คุณสมบัติ _____
- ค่าแรง/ ค่าจ้าง _____

จากข้อ 10.5 อุตสาหกรรมการบริการ/ท่องเที่ยว

- จำนวนอัตรา _____
- วุฒิการศึกษา _____
- คุณสมบัติ _____
- ค่าแรง/ ค่าจ้าง _____

จากข้อ 10.6 OTOP

- จำนวนอัตรา _____
- วุฒิการศึกษา _____
- คุณสมบัติ _____
- ค่าแรง/ ค่าจ้าง _____

จากข้อ 10.7 อื่นๆ โปรดระบุ _____

- จำนวนอัตรา _____
- วุฒิการศึกษา _____
- คุณสมบัติ _____
- ค่าแรง/ ค่าจ้าง _____

12. ผลิตภัณฑ์ OTOP ของหมู่บ้านคืออะไร (ตามที่ได้ประเมินในข้อ 1-3)

12.1 คุณภาพของ OTOP _____

12.2 การผลิต _____

12.3 วัตถุดิบ _____

12.4 ราคา _____

12.5 ช่องทางการจัดจำหน่าย _____

12.6 ปัญหาและอุปสรรค _____

12.7 ความต้องการด้านแรงงานแรงงาน _____

12.8 แนวทางการแก้ไข _____

13. ท่านคิดว่าควรส่งเสริมคนในชุมชนกลุ่มใด มากที่สุด เพราะเหตุใด

13.1 อุตสาหกรรมการเกษตร (ปศุสัตว์) _____

13.2 อุตสาหกรรมการเกษตร (พืช) _____

13.3 อุตสาหกรรมการประมง _____

13.4 อุตสาหกรรมการผลิต _____

13.5 อุตสาหกรรมการบริการ _____

13.6 OTOP _____

13.7 อื่นๆ โปรดระบุ _____

14. ท่านคิดว่าคนในชุมชนต้องการอบรมหลักสูตรใดบ้างเพื่อส่งเสริมอาชีพ

14.1 อุตสาหกรรมการเกษตร (ปศุสัตว์)

หลักสูตร _____

หลักสูตร _____

หลักสูตร _____

14.2 อุตสาหกรรมการเกษตร (พืช)

หลักสูตร _____

หลักสูตร _____

หลักสูตร _____

14.3 อุตสาหกรรมการประมง

หลักสูตร _____

หลักสูตร _____

หลักสูตร _____

14.4 อุตสาหกรรมการผลิต

หลักสูตร _____

หลักสูตร _____

หลักสูตร _____

14.5 อุตสาหกรรมการบริการ

หลักสูตร _____

หลักสูตร _____

หลักสูตร _____

14.6 OTOP

หลักสูตร _____

หลักสูตร _____

หลักสูตร _____

14.7 อื่นๆ โปรดระบุ _____

หลักสูตร _____

หลักสูตร _____

หลักสูตร _____

ลำดับที่.....
จังหวัด.....

แบบประเมินความคิดเห็นที่มีต่อชุดโครงการหลักสูตรการฝึกอบรม
ในการวิจัยเรื่อง การศึกษากระบวนการสร้างรายได้และโอกาสในการมีงานทำของชุมชน ใน 3 จังหวัด
ชายแดนใต้และ 4อำเภอ จังหวัดสงขลา

วัตถุประสงค์เพื่อสร้างเสริมขีดความสามารถของชุมชน และการมีส่วนร่วมของประชาชนในกระบวนการปกครองส่วนท้องถิ่น รวมทั้งการพัฒนาศักยภาพและคุณภาพชีวิตของประชาชนส่วนใหญ่ในระดับหมู่บ้าน/ชุมชนให้ประสบความสำเร็จในพื้นที่ 3 จังหวัดชายแดนใต้และ 4 อำเภอในจังหวัดสงขลา

คำชี้แจง กรุณาทำเครื่องหมาย “✓” ในช่อง ที่ถูกต้องเพียงข้อเดียว

ประเด็นการวัดความคิดเห็น	ระดับความคิดเห็น		
	มาก (3)	ปานกลาง (2)	น้อย (1)
1. พื้นที่ในการดำเนินโครงการ 1.1 การระบุพื้นที่ที่เหมาะสม 1.2 ความสอดคล้องระหว่างวัตถุประสงค์			
2. ผู้เข้ารับการอบรม 2.1 ปริมาณเหมาะสม 2.2 คุณลักษณะผู้เข้ารับการอบรมสอดคล้องกับวัตถุประสงค์			
3. ขั้นตอนและวิธีดำเนินงาน 3.1 ขั้นตอนและวิธีดำเนินงานเหมาะสม 3.2 ขั้นตอนและวิธีดำเนินงานสอดคล้องกับวัตถุประสงค์			
4. การติดตามและประเมินผล 4.1 ด้านปริมาณการติดตามและประเมินผลเหมาะสม 4.2 ด้านปริมาณหลักสูตรเหมาะสม 4.3 ด้านคุณภาพของผู้เข้ารับการอบรมเหมาะสม			
5. สถาบันอบรม 5.1 ความเหมาะสมของสถาบันกับหลักสูตร			
6. ช่วงเวลาและจำนวนวัน 6.1 ช่วงเวลาที่มีความเหมาะสม 6.2 จำนวนวันที่มีความเหมาะสม			

ภาคผนวก ง
รูปภาพลงพื้นที่

การลงพื้นที่ครั้งที่ 1 จังหวัดนราธิวาส



ภาพที่ 1.1.1 ตัวแทนจากหน่วยงานภาครัฐและเอกชนในจังหวัดปัตตานี ให้ ความสนใจเข้าร่วมการประชุมระดมความคิดจำนวนมาก ณ ศาลากลางจังหวัด



ภาพที่ 1.1.2 รศ.อำพร วิริยะโกศล และอ.สุขณา ณ นคร ตัวแทนผู้วิจัย สัมภาษณ์ในเชิงลึกจากตัวแทนหน่วยงานต่างๆ โดยลักษณะแบ่งเป็นกลุ่มย่อย



ภาพที่ 1.1.3 อ.ปรารธนา หลีกภัย สัมภาษณ์ปลัดอำเภอต่างๆ และตัวแทนจากสำนักงานทรัพยากรและสิ่งแวดล้อม เพื่อสำรวจศักยภาพในแต่ละท้องถิ่น

การลงพื้นที่ครั้งที่ 1 จังหวัดยะลา



ภาพที่ 1.2.1 ทีมงานผู้วิจัยกำลังเตรียมงานก่อนการทำ Focus Group เนื่องจากแต่ละในแต่ละพื้นที่มีลักษณะทางกายภาพที่แตกต่างกัน



ภาพที่ 1.2.2 ผศ. ร้อยโท(หญิง) ดร.เกิดศิริ เจริญวิศาล หัวหน้าโครงการชี้แจงเป้าหมายของโครงการก่อนเริ่มการประชุม



ภาพที่ 1.2.3 ตัวแทนจากหน่วยงานทั้งภาครัฐและเอกชนทยอยเสนอประเด็นหลากหลายที่มีนัยสำคัญต่อการวิจัยครั้งนี้

การลงพื้นที่ครั้งที่ 1 จังหวัดปัตตานี



ภาพที่ 1.3.1 หัวหน้าโครงการเปิดโอกาสให้ผู้เข้าร่วมประชุมเสนอความคิดเห็นตามลักษณะบทบาทของหน่วยงานที่สังกัด



ภาพที่ 1.3.2 การแบ่งกลุ่มย่อยๆ ทำให้ทีมวิจัยสามารถสัมภาษณ์ตัวแทนจากหน่วยงานต่างๆ ได้ตรงประเด็นกรอบการวิจัยมากยิ่งขึ้น



ภาพที่ 1.3.3 การแบ่งกลุ่มย่อยนั้น ทีมวิจัยสามารถเก็บข้อมูลเฉพาะในแต่ละพื้นที่ และพบข้อเท็จจริงเกี่ยวกับสภาพทางสังคมของจังหวัดมากยิ่งขึ้น

การลงพื้นที่ครั้งที่ 1 จังหวัดสงขลา



ภาพที่ 1.4.1 บรรยายกาสดขณะทำ
การสัมภาษณ์เชิงลึกตัวแทนหน่วยงานต่างๆ
ห้องประชุม คณะวิทยาการ



ภาพที่ 1.4.2 การทำ Focus Group
ในแต่ละจังหวัด จะแบ่งประมาณ 5-6 กลุ่ม
ขึ้นกับจำนวนผู้เข้าร่วมประชุมในแต่ละครั้ง



ภาพที่ 1.4.3 ทีมวิจัยเก็บข้อมูล
เบื้องต้นในพื้นที่ 4 อำเภอของการวิจัย จาก
ตัวแทนที่มีบทบาท เกี่ยวข้องกับกรอบ
แนวคิดวิจัยครั้งนี้

การลงพื้นที่ครั้งที่ 2 จังหวัดนครราชสีมา



ภาพที่ 2.1.1 ผู้เข้าประชุมนอกจาก บัญชีอาสาจากพื้นที่ต่าง ๆ ยังมีกลุ่ม แม่บ้านเข้าฟังการชี้แจงจุดประสงค์และการ เก็บข้อมูลในครั้งนี้ด้วย

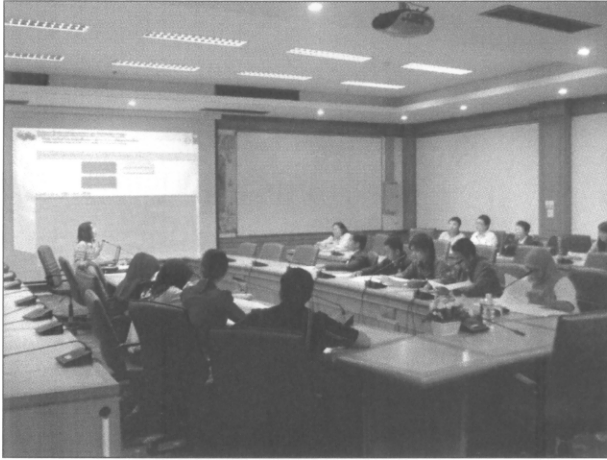


ภาพที่ 2.1.2 อ.ทรงสิน ชีระกุล พิศุทธิ์ บรรยายวิธีการเก็บข้อมูล และเน้นย้ำ ถึง ประเด็นที่จะตอบจุดประสงค์ของ โครงการได้อย่างมีประสิทธิภาพ

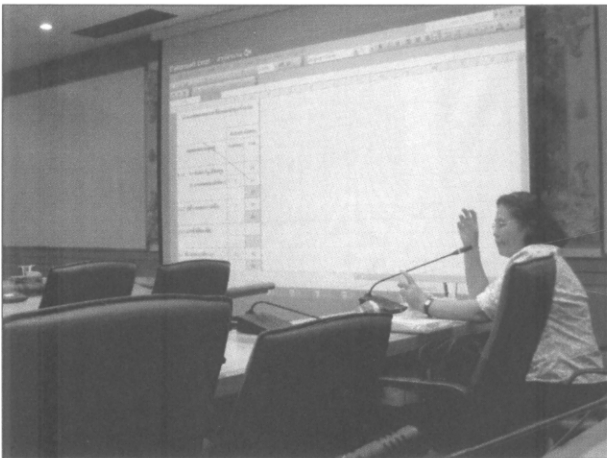


ภาพที่ 2.1.3 ระหว่างการชี้แจงการ เก็บแบบสอบถาม ผู้เข้าร่วมประชุมเสนอ ข้อเสนอแนะต่างๆ ที่เป็นประโยชน์ต่อการ วิจัยจำนวนมาก

การลงพื้นที่ครั้งที่ 2 จังหวัดยะลา



ภาพที่ 2.2.1 หัวหน้าโครงการกำลังอธิบายข้อมูลเกี่ยวกับคำถามในแบบสอบถามแก่บัณฑิตอาสา ก่อนการลงพื้นที่จริงเพื่อเก็บข้อมูล



ภาพที่ 2.2.2 ผศ. สุพัตรา โมกขกุล และผู้วิจัยท่านอื่นๆ สลับกันชี้แจงไขข้อปัญหาจากบัณฑิตอาสาที่เข้าร่วมประชุม



ภาพที่ 2.2.3 บัณฑิตอาสาต่างให้ความสนใจในรายละเอียดและเป้าหมายของการคำถามแต่ละข้อในแบบสอบถาม

การลงพื้นที่ครั้งที่ 2 จังหวัดปัตตานี



ภาพที่ 2.3.1 บรรยายก่อนเริ่มต้น
การชี้แจงรายละเอียดของแบบสอบถาม ณ
ห้องประชุม ศาลากลางจังหวัดปัตตานี



ภาพที่ 2.3.2 ผู้วิจัยต้องเก็บข้อมูล
ข้อเสนอแนะจากบัณฑิตอาสา และไขข้อ
สงสัยจากแบบสอบถาม เพื่อให้การเก็บ
ข้อมูลเป็นไปในลักษณะเดียวกัน



ภาพที่ 2.3.3 ทีมวิจัยต่างแก้ไข
ปัญหาต่างๆ ที่มักเกิดขึ้นระหว่างการประชุม
เนื่องจากในแต่ละพื้นที่มีจำนวนประชากรที่
แตกต่างกันไป

การลงพื้นที่ครั้งที่ 2 จังหวัดสงขลา



ภาพที่ 2.4.1 อ.ทรงสิน ชีระกุล พิศุทธิ์ แสดงตัวอย่างแบบสอบถามขณะบรรยายข้อมูลภายในแบบสอบถามแก่บัณฑิตอาสา



ภาพที่ 2.4.2 บัณฑิตอาสา กำลังฟังการบรรยายข้อมูลในแบบสอบถามก่อนการลงเก็บข้อมูลในพื้นที่จริง



ภาพที่ 2.4.3 บัณฑิตอาสา แลกเปลี่ยนข้อมูลระหว่างกัน เพื่อให้ข้อมูลที่เก็บได้เป็นไปในลักษณะที่สอดคล้องกันมากที่สุด

ภาคผนวก จ

รูปภาพผลิตภัณฑ์

จังหวัดนราธิวาส



กรงนก



ผลิตภัณฑ์จักสาน



ข้าวเกรียบ



ข้าวซ้อมมือ



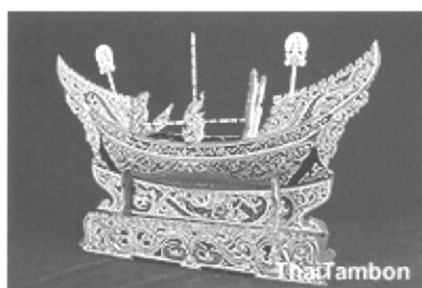
ผลิตภัณฑ์จากผ้าบาติก



ผลิตภัณฑ์จากส้มแขก



ผลิตภัณฑ์จากสมุนไพรไทย



เรือกอลและประดิษฐ์



ผ้าละหมาด



ผ้าคลุมผม

จังหวัดปัตตานี



ผ้าบาติก



ผลิตภัณฑ์จากผ้าบาติก



ดอกไม้ประดิษฐ์จากใบยางพารา



เครื่องจักสานจากไม้ไผ่




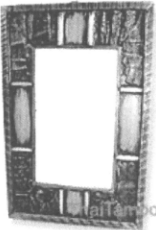

น้ำชูดู



ผ้าคลุมผม

 <p>หมวกกะปิเยาะ</p>	 <p>ผ้าขาวม้า</p>
 <p>ข้าวเกรียบสาหร่าย</p>	 <p>น้ยมหานารี (ใช้ในการแพทย์แผนไทย)</p>

จังหวัดยะลา

 <p>กรอบรูปใบไม้สีทอง</p>	 <p>ผลิตภัณฑ์จากกะลามะพร้าว</p>
 <p>กระจกไม้ (ปีกไม้สัก)</p>	 <p>กระจกประดับหอย</p>



กระโปรงผ้าล้ากี้



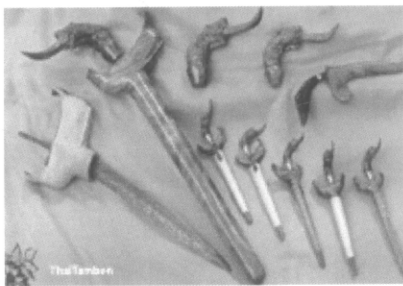
ไก่พันธุ์เบตง



กล้วยตากอบน้ำผึ้ง



กาแฟโบราณ



กริช



ไก่ขวิดน้ำ



หมี่เบตง



ไม้กวาดดอกหญ้า



หมวกกะปิเยาะ



ผ้าคลุมผม



เครื่องปั้นดินเผาประดับหอย



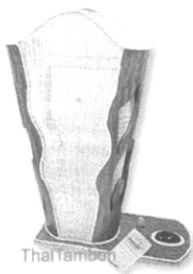
ผลิตภัณฑ์จากถั่วลิสง



โรตีกกรอบ




ลูกหยีแปรรูป



ผลิตภัณฑ์จากไม้ไผ่



ผลิตภัณฑ์จากผ้าบาติก

 <p>ปลาต้ม</p>	 <p>Thai Tampon กล้วยหินแปรรูป</p>
---	--

จังหวัดสงขลา

 <p>Thai Tampon กล้วยมันเสวย</p>	 <p>ผลิตภัณฑ์จากลูกหยี</p>
 <p>ปลาต้ม ปลาต้ม OPC 2009</p>	 <p>กรงนก</p>
 <p>น้ำบูดูข้าวยา OTOP OPC 2006</p>	 <p>ดอกไม้เก๋ดีปลา OTOP OPC 2010</p>



ผลิตภัณฑ์แปรรูปจากส้มแขก



Thai Tambon

ปลากะตักแปรรูป



หมวกกะปิเยาะ



กะปิ