



การศึกษาปัญหาและแนวทางการพัฒนาผลสัมฤทธิ์ทางการเรียนวิชาหลักการบัญชี 1  
กรณีศึกษานักศึกษาระดับปริญญาตรี คณะพาณิชยศาสตร์และการจัดการ  
มหาวิทยาลัยสงขลานครินทร์ วิทยาเขตตรัง

พจนารถ ฤทธิเดช  
ปาริชาติ บุรพาศิริวัฒน์  
กึ่งกนก รัตนมณี

ได้รับทุนอุดหนุนวิจัยจากงบประมาณเงินรายได้ ประจำปี 2555

มหาวิทยาลัยสงขลานครินทร์ วิทยาเขตตรัง

๒๖๐

- ชื่อเรื่อง : การศึกษาปัญหาและแนวทางการพัฒนาผลสัมฤทธิ์ทางการเรียนวิชาหลักการบัญชี 1: กรณีศึกษานักศึกษาระดับปริญญาตรี คณะพาณิชยศาสตร์และการจัดการ มหาวิทยาลัยสงขลานครินทร์ วิทยาเขตตรัง
- ผู้วิจัย : พจนารถ ฤทธิเดช  
ปาริชาติ บุรพาศิริวัฒน์  
กิ่งกนก รัตนมณี
- ปีที่เสร็จ : 2555
- คำสำคัญ : วิชาหลักการบัญชี 1, แนวทางการพัฒนา, ผลสัมฤทธิ์ทางการเรียน, การศึกษาปัญหา, Principles of Accounting I, Guidelines for the Development, Students' Learning Achievement, Study of Problems

#### บทคัดย่อ

การวิจัยครั้งนี้มีวัตถุประสงค์ ดังนี้ 1) เพื่อศึกษาสภาพปัญหาของนักศึกษาในการเรียนการสอนวิชาหลักการบัญชี 1 เพื่อใช้ในการปรับปรุงพัฒนารูปแบบการจัดการเรียนการสอนที่มีประสิทธิภาพยิ่งขึ้น 2) เพื่อศึกษาความต้องการความช่วยเหลือด้านการเรียนวิชาหลักการบัญชี 1 ของนักศึกษา เพื่อลดปัญหาในด้านผลการเรียนของศึกษาที่อยู่ในระดับที่ไม่น่าพอใจ และ 3) เพื่อสำรวจความคิดเห็นของนักศึกษาที่มีต่อการจัดขนาดชั้นเรียน รูปแบบการเรียนการสอน และการใช้สื่อการสอน ในวิชาหลักการบัญชี 1 กลุ่มตัวอย่างที่ใช้ในการวิจัย ได้แก่ นักศึกษาคณะพาณิชยศาสตร์และการจัดการ มหาวิทยาลัยสงขลานครินทร์ วิทยาเขตตรัง ที่ลงทะเบียนเรียนวิชาหลักการบัญชี 1 ภาคการศึกษา 1/2553 ได้มาโดยวิธีการสุ่มตัวอย่าง ซึ่งขนาดตัวอย่างได้มาจากการคำนวณตามวิธีของยามานะ จำนวนตัวอย่างทั้งสิ้น 487 ชุด เก็บข้อมูลทั้งเชิงปริมาณและเชิงคุณภาพ โดยใช้แบบสอบถาม สำหรับการวิเคราะห์ข้อมูลใช้ค่าร้อยละ ความถี่ ค่าเฉลี่ย การทดสอบแบบที่ การวิเคราะห์ความแปรปรวน และการทดสอบความแตกต่างค่าเฉลี่ยรายคู่

ผลการวิจัยพบว่า ปัจจัยพื้นฐานซึ่งส่งผลต่อผลสัมฤทธิ์ทางการเรียนของนักศึกษาแต่ละคนแตกต่างกัน ได้แก่ สาขาวิชา และแผนการเรียนในระดับมัธยมศึกษาตอนปลาย ส่วนพฤติกรรมการเรียนที่ส่งผลต่อผลสัมฤทธิ์ทางการเรียนของนักศึกษา ได้แก่ การอ่านหนังสือเล่มอื่นเพิ่มเติมจากที่อาจารย์ใช้สอนในห้องเรียน การทำที่บ้านด้วยตัวเอง และวิธีการแก้ปัญหาโดยการปรึกษาอาจารย์เวลาไม่เข้าใจในบทเรียน และจากการแสดงความคิดเห็นของผู้ตอบแบบสอบถามพบว่า การจัดขนาดชั้นเรียน มีผลต่อสมาธิและการเรียนรู้เข้าใจของนักศึกษา รูปแบบการเรียนการสอนที่เหมาะสมสำหรับการเรียนวิชาหลักการบัญชี 1 คือการ

สอนทฤษฎีไปพร้อมกับการฝึกลงรายการบัญชี การเปิดโอกาสให้นักศึกษาซักถามในชั้นเรียน การเฉลยการบ้านในห้องพร้อมกัน และการจัดติวก่อนการสอบกลางภาคและปลายภาค และสื่อการสอนที่เหมาะสมคือโปรแกรมนำเสนองาน (Power Point) การเขียนด้วยแผ่นใส การใส่เทคนิคพิเศษ รูปภาพ แผนภาพในเอกสาร และขนาดตัวอักษรล้วนมีผลต่อการรับรู้และเข้าใจของนักศึกษา

## กิตติกรรมประกาศ

รายงานวิจัยเรื่องการศึกษาปัญหาและแนวทางการพัฒนาผลสัมฤทธิ์ทางการเรียนวิชาหลักการบัญชี 1: กรณีศึกษานักศึกษาระดับปริญญาตรี คณะพาณิชยศาสตร์และการจัดการ มหาวิทยาลัยสงขลานครินทร์ วิทยาเขตตรัง คณะผู้วิจัยจัดทำขึ้น โดยมีวัตถุประสงค์เพื่อศึกษาสภาพปัญหาของนักศึกษาในการเรียนการสอนวิชาหลักการบัญชี 1 เพื่อใช้ในการปรับปรุงพัฒนารูปแบบการจัดการเรียนการสอนที่มีประสิทธิภาพยิ่งขึ้น เพื่อศึกษาความต้องการความช่วยเหลือด้านการเรียนวิชาหลักการบัญชี 1 ของนักศึกษา เพื่อลดปัญหาในด้านผลการเรียนของศึกษาที่อยู่ในระดับที่ไม่น่าพอใจ และเพื่อสำรวจความคิดเห็นของนักศึกษาที่มีต่อ การจัดขนาดชั้นเรียน รูปแบบการเรียนการสอน และการใช้สื่อการสอน ในวิชาหลักการบัญชี 1

คณะผู้วิจัยขอขอบพระคุณมหาวิทยาลัยสงขลานครินทร์ วิทยาเขตตรังที่ให้การสนับสนุนงบประมาณเพื่อการวิจัย และขอขอบพระคุณ รองศาสตราจารย์ ดร.ปิติ ทฤษฎีกุณ ขณะดำรงตำแหน่งรองอธิการบดี วิทยาเขตตรัง ผู้ช่วยศาสตราจารย์พัศตรา คุนบุรีรัตน์ รองอธิการบดีวิทยาเขตตรัง ที่ได้กรุณาให้โอกาสแก่คณะผู้วิจัย อาจารย์สุดใจ ขอเสริมศรี ที่เป็นผู้ผลักดันให้เกิดงานวิจัยชิ้นนี้ อาจารย์อุดมลักษณ์ ราชสมบัติ อาจารย์ชัยยา น้อยนารด ที่ช่วยเหลือในการเลือกใช้เครื่องมือทางสถิติ และ อาจารย์พรรษา พรหมมาศ ที่ช่วยเหลือในการเขียนบทคัดย่อภาษาอังกฤษ

ขอบคุณงานทะเบียนและประมวลผลนักศึกษา มหาวิทยาลัยสงขลานครินทร์ วิทยาเขตตรัง ที่เอื้อเฟื้อและให้ข้อมูลนักศึกษา และขอขอบคุณนักศึกษาคณะพาณิชยศาสตร์และการจัดการ มหาวิทยาลัยสงขลานครินทร์ วิทยาเขตตรัง ที่ให้ข้อมูลสำหรับการวิจัย

คณะผู้วิจัย

# สารบัญ

หน้า

บทคัดย่อ

กิตติกรรมประกาศ

บทที่ 1 บทนำ

|  |   |
|--|---|
| ความเป็นมาและความสำคัญของปัญหา.....    | 1 |
| บริบทของปัญหา .....                    | 2 |
| วัตถุประสงค์ของการวิจัย.....           | 3 |
| ขอบเขตของการวิจัย.....                 | 3 |
| คำจำกัดความที่ใช้ในการวิจัย.....       | 4 |
| ประโยชน์ที่คาดว่าจะได้รับ.....         | 5 |
| วิธีการดำเนินงานวิจัย.....             | 5 |
| ลำดับขั้นตอนในการนำเสนอผลการวิจัย..... | 6 |

บทที่ 2 เอกสารและงานวิจัยที่เกี่ยวข้อง

|  |    |
|--|----|
| พฤติกรรมการเรียนของนักศึกษา.....   | 7  |
| การศึกษาเกี่ยวกับขนาดชั้นเรียนที่เหมาะสมในการเรียนการสอน.....                            | 8  |
| การศึกษารูปแบบการสอน เทคนิคการสอน วิธีการสอนที่ส่งผลต่อผลสัมฤทธิ์...<br>ทางการเรียน..... | 9  |
| การศึกษาเกี่ยวกับการใช้สื่อการสอนที่มีผลต่อการเรียนรู้ จดจำ เข้าใจ.....                  | 10 |
| การศึกษาเกี่ยวกับทฤษฎีการเรียนรู้และเข้าใจ .....   | 11 |

บทที่ 3 วิธีดำเนินการวิจัย

|                                 |    |
|---------------------------------|----|
| ประชากร.....                    | 14 |
| เครื่องมือที่ใช้ในการวิจัย..... | 15 |
| การเก็บรวบรวมข้อมูล .....       | 16 |
| คำอธิบายเกี่ยวกับตัวแปร.....    | 16 |
| การวิเคราะห์ข้อมูล.....         | 16 |
| เกณฑ์เทียบระดับความคิดเห็น..... | 17 |

## สารบัญ (ต่อ)

หน้า

### บทที่ 4 ผลการวิเคราะห์ข้อมูล

#### ส่วนที่ 1 การวิเคราะห์ข้อมูลด้วยสถิติเชิงพรรณนา

|   |    |
|---|----|
| ข้อมูลพื้นฐานของผู้ตอบแบบสอบถาม.....                | 19 |
| ข้อมูลพฤติกรรมการเรียนวิชาบัญชีต้น1.....            | 21 |
| ข้อมูลวิธีการแก้ปัญหาการเรียนวิชาบัญชีต้น1.....     | 23 |
| ข้อมูลเกี่ยวกับเจตคติต่อการเรียนวิชาบัญชีต้น1 ..... | 24 |

#### ส่วนที่ 2 การวิเคราะห์ข้อมูลเพื่อทดสอบสมมติฐานของการศึกษา

|  |    |
|--|----|
| การวิเคราะห์ข้อมูลของสมมติฐานที่ 1 ..... | 27 |
| การวิเคราะห์ข้อมูลของสมมติฐานที่ 2 ..... | 28 |
| การวิเคราะห์ข้อมูลของสมมติฐานที่ 3 ..... | 30 |

### บทที่ 5 สรุป อภิปราย ข้อเสนอแนะ

|                                  |    |
|----------------------------------|----|
| สรุปผลการวิจัยและอภิปรายผล ..... | 37 |
| ข้อเสนอแนะงานวิจัย.....          | 40 |

|                    |    |
|--------------------|----|
| รายการอ้างอิง..... | 42 |
|--------------------|----|

|              |    |
|--------------|----|
| ภาคผนวก..... | 45 |
|--------------|----|

## สารบัญตาราง

| ตารางที่   | หน้า |
|--|------|
| 4.1 ข้อมูลพื้นฐานของผู้ตอบแบบสอบถาม.....   | 18   |
| 4.2 ข้อมูลพฤติกรรมการเรียนของผู้ตอบแบบสอบถาม.....  | 20   |
| 4.3 ข้อมูลพฤติกรรมการแก้ปัญหาด้านการเรียนของผู้ตอบแบบสอบถาม.....   | 22   |
| 4.4 ข้อมูลเจตคติด้านการจัดขนาดชั้นเรียนและบรรยากาศชั้นเรียน.....   | 23   |
| 4.5 ข้อมูลเจตคติด้านรูปแบบการเรียนการสอน .....   | 24   |
| 4.6 ข้อมูลเจตคติด้านการใช้สื่อการสอน.....  | 25   |
| 4.7 การเปรียบเทียบผลสัมฤทธิ์ทางการเรียนวิชาหลักการบัญชี 1 ของนักศึกษา.....<br>คณะพาณิชยศาสตร์และการจัดการ.....   | 26   |
| 4.8 การทดสอบความแตกต่างของค่าเฉลี่ยรายคู่ ของผลสัมฤทธิ์ทางการเรียนวิชา.....<br>หลักการบัญชี 1 ของนักศึกษาที่เรียนสาขาต่างกัน.....                          | 26   |
| 4.9 การเปรียบเทียบผลสัมฤทธิ์ทางการเรียนวิชาหลักการบัญชี1ของนักศึกษา จำแนก.....<br>ตามการเรียนวิชาเกี่ยวกับด้านการบัญชีก่อนเข้าศึกษาในระดับมหาวิทยาลัย..... | 27   |
| 4.10 การเปรียบเทียบผลสัมฤทธิ์ทางการเรียนวิชาหลักการบัญชี1ของนักศึกษา จำแนก.....<br>ตามแผนการเรียนเดิม.....   | 28   |
| 4.11 การทดสอบความแตกต่างของค่าเฉลี่ยรายคู่ ของผลสัมฤทธิ์ทางการเรียนวิชา.....<br>หลักการบัญชี 1 กับแผนการเรียนเดิมของนักศึกษา.....                          | 28   |
| 4.12 การเปรียบเทียบผลสัมฤทธิ์ทางการเรียนวิชาหลักการบัญชี1ของนักศึกษา จำแนก.....<br>ตามพฤติกรรมการอ่านหนังสือล่วงหน้าก่อนเข้าเรียน.....                     | 29   |
| 4.13 การเปรียบเทียบผลสัมฤทธิ์ทางการเรียนวิชาหลักการบัญชี1ของนักศึกษา จำแนก.....<br>ตามพฤติกรรมการอ่านหนังสือเพื่อทบทวนสิ่งที่เรียน ไปแล้ว.....             | 30   |
| 4.14 การเปรียบเทียบผลสัมฤทธิ์ทางการเรียนวิชาหลักการบัญชี1ของนักศึกษา จำแนก.....<br>ตามพฤติกรรมการอ่านหนังสือหลักการบัญชี 1 เล่มอื่นๆ เพิ่มเติม.....        | 30   |
| 4.15 การเปรียบเทียบผลสัมฤทธิ์ทางการเรียนวิชาหลักการบัญชี1ของนักศึกษา จำแนก.....<br>ตามพฤติกรรมการทำแบบฝึกหัดท้ายบทหรือการบ้าน.....                         | 31   |
| 4.16 การทดสอบความแตกต่างของค่าเฉลี่ยรายคู่ ของผลสัมฤทธิ์ทางการเรียนวิชา.....<br>หลักการบัญชี 1 กับพฤติกรรมการทำแบบฝึกหัดท้ายบทหรือการบ้าน.....             | 31   |

## สารบัญตาราง (ต่อ)

| ตารางที่ | หน้า   |    |
|----------|--|----|
| 4.17     | การเปรียบเทียบผลสัมฤทธิ์ทางการเรียนวิชาหลักการบัญชี1ของนักศึกษา จำแนก.....<br>ตามพฤติกรรมการแก้ปัญหาในกรณีที่ไม่เข้าใจเนื้อหาหรือตัวอย่างโจทย์.....        | 32 |
| 4.18     | การทดสอบความแตกต่างของค่าเฉลี่ยรายคู่ ของผลสัมฤทธิ์ทางการเรียนวิชา.....<br>หลักการบัญชี 1 กับพฤติกรรมการแก้ปัญหาในกรณีที่ไม่เข้าใจเนื้อหาหรือตัวอย่างโจทย์ | 33 |
| 4.19     | การเปรียบเทียบผลสัมฤทธิ์ทางการเรียนวิชาหลักการบัญชี1ของนักศึกษา จำแนก.....<br>ตามพฤติกรรมการรวมกลุ่มเพื่อติว.....  | 33 |
| 4.20     | ความคิดเห็นของนักศึกษาที่มีต่อการรวมกลุ่มกันเพื่อติวหรือทบทวนบทเรียน.....  | 34 |
| 4.21     | การเปรียบเทียบผลสัมฤทธิ์ทางการเรียนวิชาหลักการบัญชี1ของนักศึกษา จำแนก.....<br>ตามพฤติกรรมการเรียนพิเศษกับบุคคลอื่น.....                                    | 34 |
| 4.22     | ความคิดเห็นของนักศึกษาที่มีต่อการเรียนพิเศษ วิชาหลักการบัญชี 1 กับบุคคลภายนอกอื่น<br>เพิ่มเติม.....  | 35 |



# บทที่ 1

## บทนำ

### ความเป็นมาและความสำคัญของปัญหา

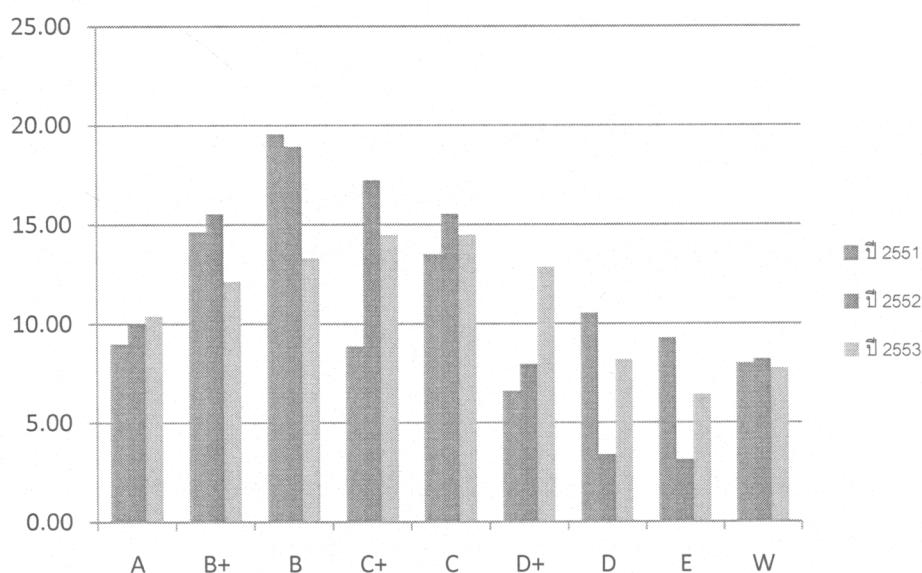
การศึกษาเป็นกระบวนการที่สำคัญยิ่ง ในการพัฒนาคนให้มีคุณภาพ และมีความสามารถ เพราะการศึกษา คือ กระบวนการเรียนรู้เพื่อความเจริญงอกงาม ของบุคคลและสังคมโดยการถ่ายทอดความรู้ การฝึก การอบรม การสืบสานทางวัฒนธรรม การสร้างสรรค์จรรโลงความก้าวหน้าทางวิชาการ การสร้างองค์ความรู้ขึ้นเกิดจากการจัดสภาพแวดล้อม สังคม การเรียนรู้และปัจจัยเกื้อหนุนให้บุคคลเรียนรู้อย่างต่อเนื่องตลอดชีวิต ดังนั้นพระราชบัญญัติการศึกษาแห่งชาติ พ.ศ.2542 และฉบับปรับปรุง พ.ศ. 2545 มาตรา 22 จึงกำหนดไว้ว่า การจัดการศึกษาต้องยึดหลักว่าผู้เรียนทุกคนมีความสามารถ เรียนรู้และพัฒนาตนเองได้ และถือว่าผู้เรียนมีความสำคัญที่สุด กระบวนการจัดการศึกษาต้องส่งเสริมให้ผู้เรียนสามารถพัฒนาตามธรรมชาติและเต็มตามศักยภาพ นอกจากนี้ในมาตรา 24 ยังได้กำหนดรายละเอียดของการจัดกระบวนการเรียนรู้ว่า ให้สถานศึกษาและหน่วยงานที่เกี่ยวข้องดำเนินการจัดเนื้อหาสาระและกิจกรรมให้สอดคล้องกับความสนใจและความถนัดของผู้เรียน ส่งเสริมสนับสนุนให้ผู้สอนสามารถจัดบรรยากาศ สภาพแวดล้อม สื่อการเรียนและอำนวยความสะดวก เพื่อให้ผู้เรียนเกิดการเรียนรู้และมีความรอบรู้ (สำนักงานคณะกรรมการการศึกษาแห่งชาติ, 2545)

มหาวิทยาลัยสงขลานครินทร์เป็นสถาบันอุดมศึกษาแห่งหนึ่งของประเทศไทย ที่มีความมุ่งมั่นในการจัดการศึกษาเพื่อพัฒนากำลังคนของชาติให้มีคุณภาพตามเจตนารมณ์ของพระราชบัญญัติการศึกษาแห่งชาติ โดยหลักสูตรระดับปริญญาตรี คณะพาณิชยศาสตร์และการจัดการ มหาวิทยาลัยสงขลานครินทร์ ทำการผลิตนักศึกษามาจนถึงปัจจุบัน มีนโยบายที่จะผลิตนักศึกษาที่มีคุณภาพ โดยเน้นทางด้านสังคมศาสตร์ประยุกต์ ธุรกิจ และอุตสาหกรรมบริการ รวมทั้งเทคโนโลยีที่ใช้ประกอบในเชิงธุรกิจ และด้วยรูปแบบของคณะพาณิชยศาสตร์และการจัดการ ซึ่งนักศึกษาทุกคนจะต้องมีความรู้พื้นฐานทางด้านธุรกิจ เพื่อให้สอดคล้องกับนโยบายดังกล่าว จึงเป็นข้อบังคับให้นักศึกษาทุกคนจำเป็นต้องผ่านการเรียนวิชาหลักการบัญชี 1 เพื่อให้ทราบถึงความหมายของการบัญชี วัตถุประสงค์ของการบัญชี แม่บทการบัญชี สมการบัญชี หลักการบันทึบบัญชีคู่ และวงจรบัญชี เพื่อเป็นความรู้พื้นฐานทางด้านธุรกิจ แต่สภาพการจัดการศึกษาในปัจจุบัน ส่วนใหญ่ยังไม่ได้รับการพัฒนาอย่างเต็มที่ทั้งทางด้านวิชาการ หลักสูตร เนื้อหาสาระและกระบวนการเรียนการสอน การเรียนรู้เป็นการศึกษาแบบท่องจำความรู้ และเรียนวิชาชีพแบบแก่งแย่งแข่งขันเพื่อตัวเองมาก นอกจากนี้ในด้านผลการเรียนของนักศึกษายังอยู่ในระดับที่ไม่น่าพอใจ ซึ่งมีสาเหตุมาจากตัวนักเรียนไม่สนใจเรียน และพื้นฐานความรู้ไม่ดี ผู้ปกครองไม่เอาใจใส่ดูแล และครู อาจารย์ ไม่มีเวลาในการเรียนการสอน เนื่องจากมีภารกิจมาก ไม่รู้เทคนิคและวิธีการสอนที่หลากหลาย ใช้สื่อการสอนไม่เป็น และเนื้อหาวิชามากเกินไป (กรมวิชาการ, 2536 อ้างอิงจาก จันทร์ชลิ มาพุทธ, 2545) นอกจากนี้ผลการวิจัยของจันทร์ชลิ มาพุทธ (2545) ยังพบว่าประสิทธิภาพการจัดการเรียนการสอนของอาจารย์ระดับบัณฑิตศึกษา ตามความคิดเห็นของนักศึกษาที่ควรปรับปรุงมากที่สุด คือ วัตถุประสงค์และเนื้อหาของหลักสูตร รองลงมาได้แก่การจัดการเรียนการสอนโดยทั่วไป และความสัมพันธ์ระหว่างอาจารย์กับนักศึกษา ซึ่งสอดคล้องกับงานวิจัยเรื่องการศึกษาสภาพและปัญหาการจัดการเรียนการสอนของคณาจารย์มหาวิทยาลัยบูรพา ซึ่งสรุปได้ว่า นิสิตมีความคิดเห็นว่า

ปัญหาการดำเนินการสอนที่พบมากที่สุด ได้แก่ อาจารย์ขาดเทคนิคการสอน ขาดกิจกรรมการปฏิบัติ เน้นการบรรยายมากเกินไป อธิบายไม่ชัดเจน การใช้แผ่นโปรงใสของอาจารย์ตัวหนังสือเล็กมองไม่ค่อยเห็น เปลี่ยนแผ่นใสเร็วเกินไป เครื่องฉายไม่มีคุณภาพ ไม่มีการวัดและประเมินผลเป็นระยะ วัดและประเมินผลความจำมากกว่าการนำไปใช้ และข้อสอบยากเกินไป (วิจิต สุรัตน์เรืองชัย และคณะ, 2549)

### บริบทของปัญหา

การเรียนการสอนในวิชาหลักการบัญชี 1 ซึ่งเป็นวิชาพื้นฐานสำหรับนักศึกษาในคณะพาณิชยศาสตร์และการจัดการ มหาวิทยาลัยสงขลานครินทร์ วิทยาเขตตรัง นักศึกษาทุกคนต้องผ่านการลงทะเบียนในรายวิชานี้ โดยจากการศึกษาข้อมูลจากฝ่ายทะเบียนพบว่าผลการเรียนของนักศึกษาอยู่ในระดับไม่น่าพอใจเนื่องจากในแต่ละปีการศึกษามีจำนวนนักศึกษาลงทะเบียนในรายวิชาดังกล่าวเป็นจำนวนมากและด้วยเนื้อหาวิชามีรูปแบบการเรียนการสอนแบบบรรยายพร้อมทั้งฝึกทักษะการจัดทำบัญชีขั้นต้นส่งผลให้อาจารย์ผู้สอนไม่สามารถดูแลนักศึกษาได้อย่างทั่วถึง การศึกษาครั้งนี้จึงมุ่งเพื่อแก้ปัญหาเกี่ยวกับผลสัมฤทธิ์ทางการเรียนของนักศึกษาในรายวิชาดังกล่าวให้มีแนวโน้มอยู่ในระดับที่น่าพอใจเมื่อเปรียบเทียบกับระดับผลการเรียนของนักศึกษาย้อนหลัง 3 ปี ดังภาพที่ 1.1



ภาพที่ 1.1: แสดงระดับผลการเรียนรายวิชาหลักการบัญชี 1 ย้อนหลัง 3 ปี

ที่มา: มหาวิทยาลัยสงขลานครินทร์ วิทยาเขตตรัง, 2551, 2552, 2553

จากภาพซึ่งแสดงข้อมูลการลงทะเบียนเรียนย้อนหลัง 3 ปี ในรายวิชาหลักการบัญชี 1 พบว่า นักศึกษาที่ได้ระดับชั้นตั้งแต่ D+ ถึง W ในแต่ละปีการศึกษามีสัดส่วนประมาณ 30 เปอร์เซ็นต์ ของนักศึกษาทั้งหมดซึ่งอยู่ในระดับชั้นที่ไม่น่าพอใจและระดับชั้นของ A ในแต่ละปีการศึกษามีสัดส่วนประมาณ 10 เปอร์เซ็นต์ ของนักศึกษาทั้งหมดเท่านั้น

ดังนั้นเพื่อเป็นการพัฒนาคุณภาพของสถาบัน และตระหนักถึงความสำคัญและปัญหาดังกล่าวข้างต้น ผู้วิจัยจึงมีความสนใจที่จะศึกษาสภาพและปัญหาการเรียนการสอนวิชาหลักการบัญชี 1 ของนักศึกษาระดับปริญญาตรี คณะพาณิชยศาสตร์และการจัดการ มหาวิทยาลัยสงขลานครินทร์ วิทยาเขตตรัง โดยใช้หลักการและแนวคิดของการจัดการเรียนการสอนที่เน้นผู้เรียนเป็นสำคัญ (Child Centered) ตามพระราชบัญญัติการศึกษาแห่งชาติ พ.ศ. 2542 และฉบับปรับปรุง พ.ศ. 2545 (สำนักงานคณะกรรมการการศึกษาแห่งชาติ, 2545) เป็นกรอบแนวคิดสำคัญในการวิจัย เพื่อให้อาจารย์ผู้สอนได้เข้าใจและเป็นข้อมูลพื้นฐานสำหรับปรับปรุงพัฒนารูปแบบการจัดการเรียนการสอนที่มีประสิทธิภาพยิ่งขึ้น

### วัตถุประสงค์ของการวิจัย (Objectives)

เนื่องด้วยรูปแบบของคณะพาณิชยศาสตร์และการจัดการ ซึ่งนักศึกษาทุกคนจะต้องมีความรู้พื้นฐานทางด้านธุรกิจ จึงเป็นข้อบังคับให้นักศึกษาทุกคนจำเป็นต้องผ่านการเรียนวิชาหลักการบัญชี 1 แต่จากการประเมินการเรียนการสอนที่ผ่านมา พบว่ามีนักศึกษาหลายคนมีปัญหาเกี่ยวกับการเรียนวิชาดังกล่าวนี้นี้ ดังนั้นการวิจัยในครั้งนี้จึงมีวัตถุประสงค์ดังต่อไปนี้

1. ศึกษาสภาพปัญหาของนักศึกษาในการเรียนการสอนวิชาหลักการบัญชี 1 เพื่อใช้ในการปรับปรุงพัฒนารูปแบบการจัดการเรียนการสอนที่มีประสิทธิภาพยิ่งขึ้น
2. ศึกษาความต้องการความช่วยเหลือด้านการเรียนวิชาหลักการบัญชี 1 ของนักศึกษา เพื่อลดปัญหาในด้านผลการเรียนของศึกษาที่อยู่ในระดับที่ไม่น่าพอใจ
3. สำรวจความคิดเห็นของนักศึกษาที่มีต่อการจัดขนาดชั้นเรียน รูปแบบการเรียนการสอน และการใช้สื่อการสอน ในวิชาหลักการบัญชี 1

### ขอบเขตของการวิจัย

การวิจัยในครั้งนี้จะศึกษาถึงปัจจัยที่มีผลต่อการเรียนการสอนวิชาหลักการบัญชี 1 ของนักศึกษาระดับปริญญาตรี คณะพาณิชยศาสตร์และการจัดการ มหาวิทยาลัยสงขลานครินทร์ วิทยาเขตตรัง โดยจะมีการศึกษาถึงปัญหาและแนวทางแก้ไข เพื่อช่วยเหลือนักศึกษาในการเรียนวิชาดังกล่าวให้มีความรู้ความเข้าใจเกี่ยวกับหลักการบัญชี และเพื่อให้ผลสัมฤทธิ์ทางการเรียนของนักศึกษายู่ในระดับที่น่าพอใจอีกด้วย

กลุ่มเป้าหมายของการวิจัยในครั้งนี้ คือนักศึกษาระดับปริญญาตรี คณะพาณิชยศาสตร์และการจัดการ มหาวิทยาลัยสงขลานครินทร์ วิทยาเขตตรัง ที่ลงทะเบียนเรียนวิชาหลักการบัญชี 1 ในภาคการศึกษาที่ 1 ปีการศึกษา 2553 จำนวน 684 คน โดยจะทำการศึกษาถึงปัจจัยสองด้านหลักๆ คือ ด้านผู้เรียน และด้านการเรียนการสอน โดยด้านผู้เรียน จะมีการแบ่งกลุ่มเป้าหมายออกเป็นเจ็ดกลุ่ม ตามสาขาวิชา ได้แก่ นักศึกษาสาขาการจัดการสารสนเทศ และคอมพิวเตอร์ นักศึกษาสาขาการบัญชี นักศึกษาสาขาการประกันภัย นักศึกษาสาขาาระบบสารสนเทศทางการบัญชี นักศึกษาสาขาการจัดการการท่องเที่ยว นักศึกษาสาขาการพาณิชย์อิเล็กทรอนิกส์ และนักศึกษาด้านการตลาด

## ข้อจำกัดของการวิจัย

ประชากรที่ใช้สำหรับการทำวิจัยครั้งนี้เป็นนักศึกษาที่ลงทะเบียนวิชาหลักการบัญชี 1 ในภาคการศึกษาที่ 1/2553 แต่เนื่องจากการเก็บข้อมูลจะทำการเก็บในปีการศึกษา 2554 ดังนั้นข้อมูลที่ได้ อาจไม่ได้รับผลตอบกลับจากประชากรทุกคนเนื่องจากอาจมีนักศึกษาคงออกระหว่างปีการศึกษา

## คำจำกัดความที่ใช้ในการวิจัย

เพื่อให้เข้าใจตรงกันระหว่างผู้วิจัยและผู้ที่เกี่ยวข้อง จึงกำหนดความหมายของคำจำกัดความของงานวิจัย ดังนี้

### 1. ความต้องการความช่วยเหลือ

ความต้องการความช่วยเหลือ หมายถึง ความต้องการของนักศึกษาซึ่งเป็นการหาแนวทางแก้ปัญหาการเรียนในวิชาหลักการบัญชี 1 ตามข้อเสนอแนะของนักศึกษาเพื่อพัฒนาให้นักศึกษามีผลการเรียนอยู่ในระดับที่น่าพอใจ

### 2. สภาพปัญหา

สภาพปัญหา หมายถึง สาเหตุที่ส่งผลให้นักศึกษามีผลการเรียนอยู่ในระดับที่ไม่น่าพอใจซึ่งในการวิจัยครั้งนี้สภาพปัญหาหมายถึง ปัญหาที่เกิดจากตัวผู้เรียน และ ปัญหาที่เกิดจากการเรียนการสอน

### 3. แนวทางแก้ไขปัญหา

แนวทางแก้ไขปัญหา หมายถึง วิธีการที่ใช้ในการลดปัญหาในการเรียนการสอนวิชาหลักการบัญชี 1 และใช้ในการพัฒนานักศึกษาให้มีระดับผลการเรียนที่น่าพอใจ

### 4. หลักการบัญชี 1

หลักการบัญชี 1 หมายถึง รายวิชาพื้นฐานที่นักศึกษาคณะพาณิชยศาสตร์และการจัดการ มหาวิทยาลัยสงขลานครินทร์ วิทยาเขตตรัง ทุกคนต้องลงทะเบียนเรียน ซึ่งเป็นวิชาที่สอนเกี่ยวกับความหมายของการบัญชี วัตถุประสงค์ของการบัญชี แม่บทการบัญชี สมการบัญชี หลักการบัญชีคู่และวงจรบัญชี การบันทึบบัญชีในสมุดรายวันทั่วไปและสมุดรายวันเฉพาะ การจำแนกประเภท การปรับปรุงรายการบัญชี การจัดทำงบทดลอง การจัดทำกระดาษทำการ การปิดบัญชี และการจัดทำงบการเงินของกิจการประเภทให้บริการ และกิจการซื้อขายไป โดยนำระบบภาษีมูลค่าเพิ่มมาใช้ในกระบวนการบันทึบบัญชี

### 5. ความแตกต่างของสาขาวิชา

ความแตกต่างของสาขาวิชา หมายถึง สาขาที่เปิดสอนในคณะพาณิชยศาสตร์และการจัดการ มหาวิทยาลัยสงขลานครินทร์ วิทยาเขตตรัง ในปีการศึกษา 2553 มีทั้งหมด 7 สาขาวิชา ได้แก่ 1.สาขาการจัดการสารสนเทศและคอมพิวเตอร์ 2.สาขาการบัญชี 3.สาขาการประกันภัย 4.สาขาระบบสารสนเทศทางการบัญชี 5.สาขาการจัดการการท่องเที่ยว 6.สาขาการพาณิชยอิเล็กทรอนิกส์ 7.สาขาการตลาด ซึ่งบุคลิกและพฤติกรรมการเรียนของนักศึกษาในแต่ละสาขามีความแตกต่างกันตามลักษณะของสาขาวิชา

## 6. ระดับความรู้ความสามารถเดิม

ระดับความรู้ความสามารถเดิม หมายถึง พื้นฐานความรู้เดิมของนักศึกษาเกี่ยวกับวิชาทางด้านบัญชี ทั้งนี้รวมถึงแผนการเรียนในระดับมัธยมศึกษาตอนปลายของนักศึกษา ซึ่งทางมหาวิทยาลัยสงขลานครินทร์ วิทยาเขตตรัง มีการเปิดรับนักศึกษาที่มีแผนการเรียนทั้ง สายวิทย์-คณิตศาสตร์ สายศิลป์คำนวณ และ สายศิลป์ภาษา ซึ่งทำให้ทักษะในการคำนวณของนักศึกษาแต่ละคนมีความแตกต่างกัน

## 7. การศึกษาค้นคว้าเพิ่มเติม

การศึกษาค้นคว้าเพิ่มเติม หมายถึง การทบทวนบทเรียนหรือการศึกษาค้นคว้าเพิ่มเติมด้วยตัวเองของนักศึกษา ทั้งนี้รวมถึง การทำแบบฝึกหัดนอกเหนือจากงานที่อาจารย์มอบหมาย การทบทวนบทเรียนเป็นกลุ่ม และการเรียนพิเศษเพิ่มเติม

## 8. การจัดขนาดชั้นเรียน

การจัดขนาดชั้นเรียน หมายถึง การจัดจำนวนนักศึกษาในแต่ละกลุ่มของการเรียนรายวิชาหลักการบัญชี 1

## 9. รูปแบบการเรียนการสอน

รูปแบบการเรียนการสอน หมายถึง เทคนิคและวิธีการสอนสำหรับการเรียนวิชาหลักการบัญชี 1 ซึ่งมีทั้งภาคทฤษฎี และการฝึกทักษะในการจัดทำบัญชี

## 10. การใช้สื่อการสอน

การใช้สื่อการสอน หมายถึง ตัวกลางในการสื่อสารข้อมูลจากอาจารย์ไปยังนักศึกษาซึ่งมีรูปแบบหลากหลายเช่น หนังสือ เอกสารประกอบการสอน การใช้โปรแกรมนำเสนอข้อมูล เป็นต้น

## ประโยชน์ที่คาดว่าจะได้รับ

ผลการวิจัยในครั้งนี้จะเป็นประโยชน์ต่อการพัฒนาการเรียนการสอนในด้านต่างๆ ดังนี้

1. ทำให้ทราบปัญหา และความต้องการการช่วยเหลือของนักศึกษาในการเรียนวิชาหลักการบัญชี 1
2. ทำให้ทราบแนวทางแก้ไขปัญหาการเรียนในวิชาหลักการบัญชี 1
3. เป็นแนวทางในการจัดการเรียนการสอนวิชาหลักการบัญชี 1
4. เป็นแนวทางสำหรับผู้สนใจนำไปใช้ในการจัดการเรียนการสอนในวิชาอื่นๆ

## วิธีการดำเนินงานวิจัย

ในการจัดเก็บข้อมูลขั้นต้นใช้การจัดเก็บข้อมูลเชิงสังเกตจากผลสัมฤทธิ์ทางการเรียนของนักศึกษาที่ลงทะเบียนเรียนวิชาหลักการบัญชี 1 แล้วนำมาวิเคราะห์หาสาเหตุที่ส่งผลให้ผลสัมฤทธิ์ทางการเรียนของนักศึกษาอยู่ในระดับที่ไม่น่าพอใจ เพื่อพัฒนาเป็นแบบสอบถามใช้สำหรับการเก็บข้อมูลเชิงสำรวจ เพื่อศึกษาปัญหาที่เกิดขึ้นกับนักศึกษาในการเรียนการสอนวิชาหลักการบัญชี 1 โดยขั้นตอนของการดำเนินงานวิจัย มีดังนี้

1. ศึกษาข้อมูลผลสัมฤทธิ์ทางการเรียนของนักศึกษาที่ลงทะเบียนเรียนวิชาหลักการบัญชี 1 ซึ่งเป็นข้อมูลที่ถูกเก็บรวบรวมไว้ที่ฝ่ายทะเบียนและประมวลผล ของคณะพาณิชยศาสตร์และการจัดการ มหาวิทยาลัยสงขลานครินทร์ วิทยาเขตตรัง โดยข้อมูลผลสัมฤทธิ์ดังกล่าวจะประกอบไปด้วยระดับชั้น ตั้งแต่ A – E รวมถึง W และ I อีกด้วย

2. ศึกษาถึงพฤติกรรมการเรียนของนักศึกษา การจัดขนาดชั้นเรียนที่เหมาะสมกับการเรียนการสอน รูปแบบการสอน เทคนิคการสอน วิธีการสอนที่ส่งผลต่อผลสัมฤทธิ์ทางการศึกษา รวมถึงศึกษาถึงทฤษฎีเกี่ยวกับการเรียนรู้ จดจำ และเข้าใจ จากคำราและเอกสารการวิจัยที่เกี่ยวข้อง

3. พัฒนาแบบสอบถามสำหรับใช้ในการสำรวจความคิดเห็นเพื่อศึกษาถึงปัญหาที่เกิดขึ้นกับนักศึกษาในการเรียนการสอนวิชาหลักการบัญชี 1 โดยจะทำการสำรวจจากนักศึกษาที่ลงทะเบียนเรียนวิชาหลักการบัญชี 1 ในภาคการศึกษาที่ 1 ปีการศึกษา 2553 คณะพาณิชยศาสตร์และการจัดการ มหาวิทยาลัยสงขลานครินทร์ วิทยาเขตตรัง

4. นำความคิดเห็นที่ได้จากข้อ 3 มาทำการสรุปผลของการวิจัย ทั้งในเรื่องของปัจจัยด้านผู้เรียน และปัจจัยด้านการเรียนการสอน ที่มีต่อผลสัมฤทธิ์ทางการเรียนของนักศึกษา ซึ่งจะได้กล่าวต่อไปในหัวข้อการสรุปผลการวิเคราะห์ข้อมูล

### ลำดับขั้นตอนในการนำเสนอผลการวิจัย

ในการนำเสนอผลการวิจัยครั้งนี้ จะแบ่งประเด็นของการนำเสนอออกเป็น 5 บท ซึ่งในแต่ละบทจะมีรายละเอียดของการนำเสนอดังต่อไปนี้

บทที่ 2 เป็นการกล่าวถึงแนวคิดและงานวิจัยที่เกี่ยวข้องกับการวิจัยในครั้งนี้ อันประกอบด้วย การศึกษาพฤติกรรมการเรียนของนักศึกษา การศึกษาเกี่ยวกับขนาดชั้นเรียนที่เหมาะสมในการเรียนการสอน การศึกษารูปแบบการสอน เทคนิคการสอน วิธีการสอน ที่ส่งผลต่อผลสัมฤทธิ์ทางการเรียน การศึกษาเกี่ยวกับการใช้สื่อการสอนที่มีผลต่อการเรียนรู้ จดจำ เข้าใจ รวมถึงการศึกษาเกี่ยวกับทฤษฎีการเรียนรู้และเข้าใจ

สำหรับในบทที่ 3 จะอธิบายถึงวิธีการดำเนินงานวิจัย ซึ่งประกอบด้วย ประชากรและกลุ่มตัวอย่าง เครื่องมือที่ใช้ในการวิจัยเพื่อทดสอบความคิดเห็น และการพัฒนาแบบสอบถาม นอกจากนี้ยังมีการกล่าวถึงวิธีการเก็บรวบรวมข้อมูล แนวทางการวิเคราะห์ข้อมูล และเกณฑ์เทียบระดับความคิดเห็น

ส่วนในบทที่ 4 เป็นบทที่จะกล่าวถึง ผลการวิเคราะห์ข้อมูล ตั้งแต่การวิเคราะห์ข้อมูลพื้นฐานของผู้ตอบแบบสอบถาม การวิเคราะห์ข้อมูลความคิดเห็นของผู้ตอบแบบสอบถาม รวมถึงการวิเคราะห์ข้อมูลเพื่อหาความสัมพันธ์ และความแตกต่างของค่าเฉลี่ยในกลุ่มตัวอย่างเพื่อทดสอบสมมติฐานของการศึกษาอีกด้วย

บทที่ 5 เป็นการอธิบายถึงการสรุปผลที่ได้จากการวิจัยเรื่อง การศึกษาปัญหาและแนวทางการพัฒนาผลสัมฤทธิ์ทางการเรียนวิชาหลักการบัญชี 1: กรณีศึกษานักศึกษาระดับปริญญาตรี คณะพาณิชยศาสตร์และการจัดการ มหาวิทยาลัยสงขลานครินทร์ วิทยาเขตตรัง ทั้งหมด และนำเสนอการอภิปรายผลการวิจัย รวมถึงแสดงข้อเสนอแนะที่ได้จากการวิจัยในครั้งนี้

ภายหลังจากการศึกษา ความเป็นมาและความสำคัญของปัญหา บริบทของปัญหา วัตถุประสงค์ ขอบเขต และข้อจำกัดของการวิจัยเรื่อง การศึกษาปัญหาและแนวทางการพัฒนาผลสัมฤทธิ์ทางการเรียนวิชาหลักการบัญชี 1 คำจำกัดความที่ใช้ในการวิจัยครั้งนี้ ประโยชน์ที่คาดว่าจะได้รับ รวมถึงวิธีการดำเนินงานวิจัยในบทนี้แล้ว ผู้วิจัยจึงได้รวบรวมและสรุปผลการศึกษาเอกสารและงานวิจัยที่เกี่ยวข้องในบทที่ 2 ต่อไป

## บทที่ 2

### เอกสารและงานวิจัยที่เกี่ยวข้อง

สำหรับเอกสารและงานวิจัยที่เกี่ยวข้องกับโครงการวิจัยในครั้งนี้ ประกอบด้วยหัวข้อหลักๆดังต่อไปนี้ การศึกษาพฤติกรรมการเรียนของนักศึกษา การศึกษาเกี่ยวกับขนาดชั้นเรียนที่เหมาะสมในการเรียนการสอน การศึกษารูปแบบการสอน เทคนิคการสอน วิธีการสอน ที่ส่งผลต่อผลสัมฤทธิ์ทางการเรียน การศึกษาเกี่ยวกับการใช้สื่อการสอนที่มีผลต่อการเรียนรู้ จดจำ เข้าใจ รวมถึงการศึกษาเกี่ยวกับทฤษฎีการเรียนรู้และเข้าใจ

#### การศึกษาพฤติกรรมการเรียนของนักศึกษา

การเรียนรู้จะเกิดขึ้นได้อย่างสำเร็จหรือไม่สำเร็จนั้นส่วนหนึ่งขึ้นอยู่กับพฤติกรรมการเรียนของนักศึกษา ทั้งนี้พฤติกรรมการเรียน คือ ลักษณะนิสัยในการเรียนหนังสือของนักศึกษา ซึ่งมีส่วนส่งเสริมผลสัมฤทธิ์ทางการเรียนที่นักศึกษากลุ่มเก่งปฏิบัติเป็นประจำ คือ การเข้าห้องเรียนอย่างสม่ำเสมอและทันเวลา ตั้งใจเรียนและมีสมาธิในการเรียน ฟังคำอธิบายและติดตามเรื่องที่อาจารย์สอนอย่างต่อเนื่อง จดบันทึกจากการฟังคำอธิบายของอาจารย์และในส่วนที่อาจารย์สรุปให้ มีส่วนร่วมในการปฏิบัติกิจกรรมต่าง ๆ ที่อาจารย์กำหนดให้อย่างตั้งใจ ซักถามปัญหาในเรื่องการเรียนกับผู้รู้ ใช้เวลาในการเรียนอย่างถูกต้องและเหมาะสม เป็นคนที่มีความรับผิดชอบต่องานที่ได้รับมอบหมายสูง (ฤทธิชัย บุญทาศรี, ภักดี สิทธิฤทธิกวิน และ โชคชัย เก่งจริง, 2552) ซึ่งเป็นลักษณะส่วนบุคคลที่แตกต่างกันออกไปในแต่ละคน และสอดคล้องกับผลการศึกษาของจรรยาสุดา เหล็กเพชร (อ้างถึงใน พินิจ ทิพย์มณี, วรณัฐ ปัญจะวัตร, 2552) ได้พบว่า นิสัยการเรียนของนักศึกษาที่ประสบผลสำเร็จในการเรียนจะแตกต่างจากนักศึกษาที่ไม่ประสบผลสำเร็จในการเรียน ถึงแม้ระดับสติปัญญาจะเท่ากัน ได้แก่ การไม่ตั้งใจฟังอาจารย์อธิบาย การไม่เอาใจใส่ในการเรียน การทำงานตามที่อาจารย์มอบหมายให้น้อย การไม่ซักถามคำถาม การไม่ตอบคำถามเกี่ยวกับบทเรียนหรือแสดงความคิดเห็นน้อย และการมีความกระตือรือร้นในการทำกิจกรรมกับเพื่อนน้อย โดยพฤติกรรมเหล่านี้มีสาเหตุหลายประการ เช่น การขาดความตั้งใจเรียน การขาดเรียนบ่อย การไม่เข้าใจบทเรียน และการไม่สามารถปฏิบัติงานต่าง ๆ ได้อย่างมีประสิทธิภาพ จึงส่งผลต่อพฤติกรรมการเรียนดังกล่าว

ทฤษฎีคอนสตรัคชันนิสซึม (Constructionism) หรือทฤษฎีการสร้างองค์ความรู้ด้วยตนเอง เป็นทฤษฎีการเรียนรู้ที่เน้นผู้เรียนเป็นผู้สร้างองค์ความรู้ด้วยตนเอง (Wikipedia, 2011) ระบุว่า การเรียนรู้เกิดขึ้นได้ดีก็ต่อเมื่อผู้เรียนได้ลงมือกระทำด้วยตนเอง (Learning by doing) ทั้งนี้ผู้เรียนต้องเข้าใจในตนเอง มองเห็นความสำคัญในสิ่งที่เรียนรู้และสามารถเชื่อมโยงความรู้ระหว่างความรู้ใหม่กับความรู้เก่า รู้ว่าตนเองได้เรียนรู้อะไรบ้าง และสร้างเป็นองค์ความรู้ใหม่ขึ้นมา ซึ่งทั้งหมดจะอยู่ภายใต้ประสบการณ์และบรรยากาศที่เอื้ออำนวยต่อการเรียนรู้ ดังนั้นในกระบวนการสอนของอาจารย์จึงควรให้ผู้เรียนได้สร้างองค์ความรู้จากสิ่งที่มีอยู่และพัฒนาต่อยอดไปด้วยตัวของเขาเอง การสอนแบบยึดเหี้ยมความรู้จะทำให้ผู้เรียนเรียนรู้ได้น้อยกว่าการให้ผู้เรียนสร้างความรู้ด้วยตนเอง และทรงพล ภูมิพัฒน์ (อ้างถึงใน สิริพงษ์ รักใหม่, 2549) พบว่าพฤติกรรมสำคัญที่จะก่อให้เกิดความสำเร็จในการเรียนมี 3 ประการได้แก่ 1. มีเป้าหมายแน่นอน หมายถึงว่า ผู้เรียนจะต้องตั้งจุดมุ่งหมายของตนไว้ก่อนว่า ตนมีหน้าที่หลัก

คือการเรียนรู้ เมื่อจบแล้วจะไปประกอบอาชีพอะไร ในทางจิตวิทยาเป็นการสร้างความมั่นใจและกำลังใจ 2. มีความประณีตบรรจง หมายความว่า การทำทุกสิ่งทุกอย่างในการเรียนจะต้องตั้งใจทำและให้เกิดผลสำเร็จเป็นอย่างดีด้วย เป็นการสร้างให้ผู้เรียนมีความขยันหมั่นเพียร มีความพยายามและมีนิสัยที่ดีในการเรียน 3. มีสุขภาพสมบูรณ์ หมายความว่า การมีสุขภาพร่างกายแข็งแรง ไม่เจ็บป่วย เป็นการสร้างสมรรถภาพของคนให้สูงขึ้น มีส่วนทำให้ประสบความสำเร็จในการเรียน

### การศึกษาเกี่ยวกับขนาดชั้นเรียนที่เหมาะสมในการเรียนการสอน

การระบุจำนวนผู้เรียนในแต่ละชั้นเรียนว่าจำนวนใดที่เหมาะสม ยังคงเป็นเรื่องที่หาข้อยุติได้ยาก เนื่องจากมีตัวแปรที่เกี่ยวข้องหลายประการ (Watson Todd, 2006) เช่น เนื้อหาและลักษณะรายวิชา ซึ่งในวิชาที่เน้นเนื้อหาที่อาจรองรับผู้เรียนในแต่ละชั้นมากกว่ารายวิชารายวิชาที่เน้นกระบวนการปฏิบัติ และตัวแปรอื่นๆ อาจรวมไปถึง อายุของผู้เรียน ระดับการศึกษา แรงจูงใจในการเรียน และขนาดพื้นที่ในชั้นเรียน

สุมาลี ชิโนกุล (ม.ป.ป.) ระบุว่า อุปสรรคที่ทำให้ทาบประสิทธิภาพการจัดกระบวนการเรียนรู้ในระดับอุดมศึกษาที่สำคัญ คือ จำนวนผู้เรียนในชั้นเรียนที่เพิ่มสูงขึ้น ซึ่งจากการประชุมเรื่อง การสร้างเครือข่ายการพัฒนาองค์กร และวิชาชีพอาจารย์ระดับอุดมศึกษา ซึ่งจัดโดยสำนักงานคณะกรรมการอุดมศึกษา ในวันที่ 10 มีนาคม พ.ศ.2549 ณ สถาบันวิจัยจุฬาภรณ์ กรุงเทพฯ พบว่า

1. สถาบันอุดมศึกษาในประเทศไทยมีขนาดห้องเรียนที่ค่อนข้างแตกต่างกัน ตั้งแต่ห้องเรียนที่มีจำนวนผู้เรียนตั้งแต่ 40 คน จนถึงขนาดชั้นเรียนที่มีผู้เรียน มากกว่า 500 คน
2. ชั้นเรียนขนาดใหญ่ เป็นชั้นเรียนที่มักเป็นรายวิชาพื้นฐานที่สถาบันจัดให้กับผู้เรียนชั้นปีที่ 1 ซึ่งการที่ผู้เรียนชั้นปีที่ 1 ต้องเผชิญกับสถานการณ์ที่เป็นชั้นเรียนขนาดใหญ่ มากกว่าที่เคยชินในระดับมัธยมศึกษา ซึ่งในแต่ละชั้นเรียนมักจะมีผู้เรียนประมาณ 40-60 คน นั้น อาจส่งผลต่อการปรับตัวในการเรียนการสอนได้
3. การศึกษาหรือการวิจัยเพื่อยืนยันประสิทธิภาพการจัดกระบวนการเรียนรู้ในห้องเรียนขนาดใหญ่ยังมีอยู่อย่างจำกัด

ลักษณะรูปแบบการจัดกระบวนการเรียนการสอนในห้องเรียนขนาดใหญ่ ที่ใช้การบรรยาย อาจไม่ทำให้เกิดการเรียนรู้ในลักษณะที่ผู้เรียนอาจได้รับในชั้นเรียนกลุ่มเล็ก ดังนั้นผู้สอนจึงมักจะดำเนินการสอดแทรกด้วยการจัดการใช้กระบวนการกลุ่ม หรือการจัดสภาพแวดล้อมในชั้นเรียนเพื่อเอื้อต่อการเรียนรู้ ทั้งนี้การจะระบุจำนวนผู้เรียนในแต่ละชั้นเรียนว่าจำนวนใดที่น่าจะเป็นชั้นเรียนขนาดใหญ่ มีตัวแปรที่เกี่ยวข้องหลายประการ เช่น เนื้อหาและลักษณะรายวิชาเป็นตัวบ่งชี้ ซึ่งในวิชาที่เน้นเนื้อหาที่อาจรองรับผู้เรียนในแต่ละชั้นมากกว่ารายวิชาที่เน้นกระบวนการปฏิบัติ และสอดคล้องกับบทความเรื่องขนาดของชั้นเรียน : ยิ่งเล็กยิ่งดี? (เรื่องเล่าจากครู, 2542) ชี้ว่า ความสัมพันธ์ระหว่างขนาดชั้นเรียนและประสิทธิภาพในด้านการเรียนการสอนขึ้นอยู่กับตัวแปรที่หลากหลาย เช่น ระดับอายุของนักเรียน วิชาที่สอน และวิธีการสอนที่ครูใช้ นอกจากนี้ยังระบุว่า ขนาดชั้นเรียนที่จะมีผลต่อคุณภาพการศึกษาจะต้องมีจำนวนเด็กนักเรียนต่ำกว่า 20 คน เนื่องจากขนาดชั้นเรียนขนาดเล็กจะช่วยกระตุ้นให้นักเรียนมีส่วนร่วมในชั้นเรียนมากขึ้น เด็กมีพฤติกรรมเบี่ยงเบนน้อยลง ครูมีเวลาให้เด็กแต่ละคนมากขึ้น และจะสามารถทุ่มเทเวลาให้กับการสอนมากกว่าการจัดการชั้นเรียน อย่างไรก็ตาม ข้อดีของชั้นเรียนขนาดใหญ่ คือ นักศึกษาจะรู้สึกกดดันน้อยกว่า และสามารถเข้าเรียนได้โดยไม่จำเป็นต้องระบุชื่อตนเอง ทำให้นักศึกษารู้สึกเป็นอิสระในการเรียนมากกว่า



สำหรับการจัดสร้างกระบวนการเรียนรู้ในชั้นเรียนขนาดเล็กให้เกิดประสิทธิภาพสูงสุดนั้น ครูต้องปรับปรุงคุณภาพของข้อมูล และวัตถุดิบที่จะนำมาสอนเด็กให้ทันสมัยอยู่เสมอ อีกทั้งยังต้องช่วยฝึกทักษะในการคิดของเด็ก ครูควรจัดการทดสอบบ่อย ๆ เพื่อให้เด็กเกิดความรู้ความเข้าใจที่ถูกต้องในเนื้อหาสาระมากกว่าทดสอบเพื่อเอาคะแนนรวมถึงกระตุ้นให้เด็กทุกคนได้มีส่วนร่วมในชั้นเรียน หรือแสดงออกให้มากที่สุดและโดยทั่วถึง (อ้างใน เรื่องเล่าจากครู) และจากการวิจัยพบว่า “ครูที่ดี” ในความรู้สึกรักเด็กของเด็ก จะต้องเป็นครูที่ให้ความสนใจในตัวนักเรียน และเอาใจใส่ในพัฒนาการที่เกิดขึ้นในตัวเด็ก นอกจากนี้ ครูจะต้องมีลักษณะเป็นผู้ที่กระตือรือร้น ตั้งตัวอยู่เสมอ พุดเก่ง และมีเทคนิคที่สามารถดึงความสนใจจากเด็กนักเรียนได้ตลอดเวลา

โดยสามัญสำนึกของคนทั่วไป ชั้นเรียนที่มีเด็กจำนวนน้อย ย่อมดีกว่าชั้นเรียนที่มีเด็กจำนวนมาก เนื่องจากครูสามารถจะทุ่มเทเวลาให้แก่เด็กได้อย่างเต็มที่ และรายงานวิจัยจำนวนมากก็ได้สนับสนุนแนวคิดดังกล่าวนี้ ดังเช่นการวิจัยที่ศึกษาความสัมพันธ์ระหว่างขนาดชั้นเรียนและประสิทธิภาพการเรียนรู้ของผู้เรียน พบว่า เมื่อตรวจสอบผลการเรียนในระดับอุดมศึกษา จะเห็นได้ว่าหากจำนวนตัวเลขของนักศึกษาเพิ่มขึ้นในแต่ละปี มักจะบ่งชี้ว่ารูปแบบของการเรียนรู้ของนักศึกษาแต่ละคนลดลง โดยมีความสัมพันธ์กับชั้นเรียนขนาดใหญ่ (Teaching and Educational Development Institute, 2001)

Gibbs (1996) ได้ทำการศึกษาในเรื่องของขนาดของชั้นเรียนและประสิทธิภาพของการเรียน พบว่า โดยเฉลี่ยผู้เรียนจะมีผลการเรียนลดลง 1% เมื่อมีผู้เรียนเพิ่มขึ้นทุกๆ 60 คน นอกจากนี้จากการเปรียบเทียบผลการเรียนโดยแจกแจงตามขนาดของผู้เรียน ซึ่งข้อค้นพบมักจะบ่งชี้ว่าผลการเรียนลดลงเมื่อจำนวนผู้เรียนเริ่มเพิ่มขึ้น โดยโอกาสที่นักศึกษาจะได้รับเกรด A มีเพียงครั้งหนึ่งในชั้นเรียนที่มีผู้เรียน 50-60 คน เมื่อเปรียบเทียบกับโอกาสที่นักศึกษาจะได้รับเกรด A ในชั้นเรียนที่มีขนาดเล็กกว่า 20 คน (Linsay , Paton-Salzberg, 1987)

การศึกษาถึงการพัฒนาปรับปรุงหลักสูตรและแนวทางการสอนวิชาการบัญชี (พลพฐ ปียวรณ, 2546) พบว่าจำนวนนิสิตนักศึกษาในหนึ่งห้องเรียน เมื่อจำนวนผู้เรียนมีมาก เวลาจำกัด ผู้สอนไม่สามารถถามตอบหรือเปิดโอกาสให้แสดงความคิดเห็นได้อย่างทั่วถึง

จากการศึกษาข้างต้น จึงทำให้ขนาดของชั้นเรียนถูกกำหนดให้เป็นหนึ่งในตัวแปรที่ผู้วิจัยต้องการศึกษาถึงความสัมพันธ์กับผลสัมฤทธิ์ทางการเรียนของนักศึกษาที่ลงทะเบียนเรียนวิชาหลักการบัญชี 1 คณะพาณิชยศาสตร์และการจัดการ มหาวิทยาลัยสงขลานครินทร์ วิทยาเขตตรัง

### การศึกษารูปแบบการสอน เทคนิคการสอน วิธีการสอน ที่ส่งผลต่อผลสัมฤทธิ์ทางการเรียน

การจัดการเรียนการสอนเป็นกิจกรรมที่มีมาเนิ่นนาน และมีเปลี่ยนแปลงปรับปรุงเพื่อให้ผู้เรียนเกิดการเรียนรู้ดีขึ้น การเรียนรู้จากวิธีการสอนวิธีเดียวไม่ได้ผลดี จึงเกิดแนวคิดของการผสมผสานหรือจัดกระบวนการสอนให้มีความหลากหลาย เช่น วิธีการสอนโดยใช้การบรรยาย วิธีการสอนโดยการสาธิต แบบโครงงาน แบบอภิปราย เป็นต้น ดังนั้นเทคนิคการสอนต่างๆ จึงเป็นกลวิธีที่ใ้ส่งเสริมกระบวนการสอน เพื่อช่วยให้การสอนมีคุณภาพ และประสิทธิภาพมากขึ้น

สุพิน บุญชูวง (ม.ป.ป.) กล่าวไว้ว่า ผลการเรียนรู้ของนักเรียนนอกจากจะเกิดจากตัวของนักศึกษาเองแล้วยังเกี่ยวข้องกับ วิธีการสอนของอาจารย์อีกด้วย โดยเฉพาะอย่างยิ่งการนำนวัตกรรมต่าง ๆ มาใช้ในการจัดการเรียนการสอนเพื่อให้ผู้เรียนสามารถเรียนรู้เข้าใจในสิ่งที่ต้องการได้

ปัจจุบันนี้วิธีการจัดการเรียนการสอนแบบผู้เรียนเป็นศูนย์กลางมีความสำคัญมาก (ชนาธิป พรกุล, ม.ป.ป.) เนื่องจากการที่ผู้เรียนเป็นศูนย์กลาง หมายถึง ผู้เรียนเป็นคนสำคัญที่สุดในการจัดการเรียนการสอน โดยให้ผู้เรียนมีบทบาทในการเรียนรู้ มีส่วนร่วมในกิจกรรมการเรียนรู้มากที่สุด สอดคล้องกับการศึกษาเรื่องการจัดการเรียนรู้ที่เน้นผู้เรียนเป็นสำคัญ(นวจิตต์ เชาวศิริพิงศ์,เบญจลักษณ์ น้ำฟ้า,ชดเจน ไทยแท้, 2545) ซึ่งสรุปได้ว่า การจัดการเรียนการสอนที่เน้นผู้เรียนเป็นสำคัญ คือ การจัดการให้ผู้เรียนสร้างความรู้ใหม่โดยผ่านกระบวนการคิดด้วยตนเอง ทำให้ผู้เรียนได้เรียนรู้ด้วยการลงมือปฏิบัติ เกิดความเข้าใจ และสามารถนำความรู้ไปบูรณาการใช้ในชีวิตประจำวัน มีคุณสมบัติตามเป้าหมายของการจัดการศึกษาที่ต้องการให้ผู้เรียนเป็นคนเก่ง คนดี และมีความสุข

กิตติ รัตนารักษ์ (2550) กล่าวไว้ว่า ทฤษฎีการสอน (Teaching Theory) คือ ข้อความที่พรรณนา อธิบาย ทำนาย ปรากฏการณ์ต่าง ๆ ทางการสอน ที่ได้รับการพิสูจน์ ทดสอบ และการยอมรับว่าเชื่อถือได้ หลักการสอน (Teaching Principle) คือ ข้อความย่อย ๆ ที่พรรณนา อธิบาย ทำนาย ปรากฏการณ์ต่าง ๆ ทางการสอน ที่ได้รับการพิสูจน์ ทดสอบ และการยอมรับว่าเชื่อถือได้ สามารถนำไปใช้ในการสอนผู้เรียนให้เกิดการเรียนรู้ตามวัตถุประสงค์ที่กำหนด หลักการสอนหลาย ๆ หลักการ อาจนำไปสู่การสร้างเป็นทฤษฎีการสอนได้ รูปแบบการสอน (Teaching Model) คือ แบบแผนการดำเนินการสอนที่ได้รับการจัดไว้อย่างเป็นระบบ อย่างสัมพันธ์สอดคล้องกับทฤษฎี หลักการเรียนรู้หรือการสอนที่รูปแบบนั้นยึดถือ และได้รับการพิสูจน์ ทดสอบว่ามีประสิทธิภาพ สามารถช่วยให้ผู้เรียนเกิดการเรียนรู้ตามจุดมุ่งหมายเฉพาะของรูปแบบนั้น ๆ โดยทั่วไปแบบแผนการดำเนินการสอนดังกล่าว มักประกอบด้วย ทฤษฎี หลักการที่รูปแบบนั้นยึดถือและกระบวนการสอนที่มีลักษณะเฉพาะอันจะนำผู้เรียนไปสู่จุดมุ่งหมายที่รูปแบบนั้นกำหนด วิธีการสอน (Teaching Method) คือ ขั้นตอนที่ผู้สอนดำเนินการให้ผู้เรียนเกิดการเรียนรู้ตามวัตถุประสงค์ ด้วยวิธีการต่าง ๆ ที่แตกต่างกันไปตามองค์ประกอบและขั้นตอนสำคัญอันเป็นลักษณะเด่นหรือลักษณะเฉพาะที่ขาดไม่ได้ของวิธีนั้น ๆ เทคนิคการสอน (Teaching Technique) คือ กลวิธีต่าง ๆ ที่ใช้เสริมกระบวนการสอน ขั้นตอนการสอน วิธีการสอน หรือการดำเนินการทางสอนใด ๆ เพื่อช่วยให้การสอนมีคุณภาพและประสิทธิภาพมากขึ้น

### การศึกษาเกี่ยวกับการใช้สื่อการสอนที่มีผลต่อการเรียนรู้ จดจำ เข้าใจ

การนำสื่อมาใช้ในกิจกรรมการเรียนการสอนนับเป็นกระบวนการที่มีความสำคัญไม่น้อยกว่ากระบวนการอื่น เพราะสื่อการเรียนการสอนเป็นตัวสื่อกลางระหว่างการเรียนการสอนกับผู้เรียน และเป็นตัวที่สามารถทำให้ผู้เรียนได้เกิดความรู้ ความเข้าใจในบทเรียนมากยิ่งขึ้น จนสามารถก่อให้เกิดประสิทธิภาพทางการเรียนได้

Unnava, Burnkrant and Erevelles (อ้างถึงใน วราภรณ์ กุลสมบุรณ์, 2547) พบว่าการนำเสนอเนื้อหาแต่ละประเภท เช่น ตัวอักษร รูปภาพ เสียง มีสื่อที่มีลักษณะเฉพาะของตนเองและมีความสามารถสำหรับใช้งานเฉพาะอย่างแตกต่างกันไป เมื่อผู้รับสารแต่ละคนรับรู้ข้อมูลที่น่าเสนอด้วยรูปแบบที่แตกต่างกัน เช่น ตัวอักษร รูปภาพ

เสียง ก็จะทำการเข้ารหัส (encode) ลักษณะของเนื้อหาแต่ละประเภทแตกต่างกันด้วย ดังนั้นข้อมูลบางชนิดจึงอาจถูกจดจำได้ดีกว่า เมื่อนำเสนอด้วยรูปแบบที่เหมาะสมกับลักษณะเฉพาะของข้อมูลนั้น

สื่อแต่ละประเภทจะมีลักษณะเฉพาะที่แตกต่างกัน จึงทำให้รูปแบบการนำเสนอเนื้อหาของสื่อแต่ละประเภทแตกต่างกันไปด้วย McLuhan (อ้างถึงใน กาญจนาน กาญจนทวี, 2542) ได้กล่าวไว้ว่า “Medium is the message” หมายความว่า สื่อ (medium) ที่ไม่นับรวมเนื้อหาที่นำเสนอในสื่อ่นั้นเป็นสิ่งกำหนดและควบคุมรูปแบบการรับรู้ของคนได้ หากสื่อมีลักษณะอย่างไร คนก็จะต้องปรับตัวและปรับกระบวนการรับรู้เพื่อให้เข้ากับลักษณะของสื่อเหล่านั้นๆ จึงอาจกล่าวได้ว่าสื่อมีอิทธิพลในการกำหนดการรับรู้ของคนเป็นอย่างมาก รูปแบบการนำเสนอที่ต่างกันก็อาจจะทำให้ผู้รับสารคนเดียวกันเลือกที่จะรับข่าวสารแตกต่างกันออกไปและสามารถจดจำเข้าใจข้อมูลและรู้สึกพึงพอใจในข้อมูลที่น่าเสนอได้แตกต่างกันด้วย

### การศึกษาเกี่ยวกับทฤษฎีการเรียนรู้และเข้าใจ

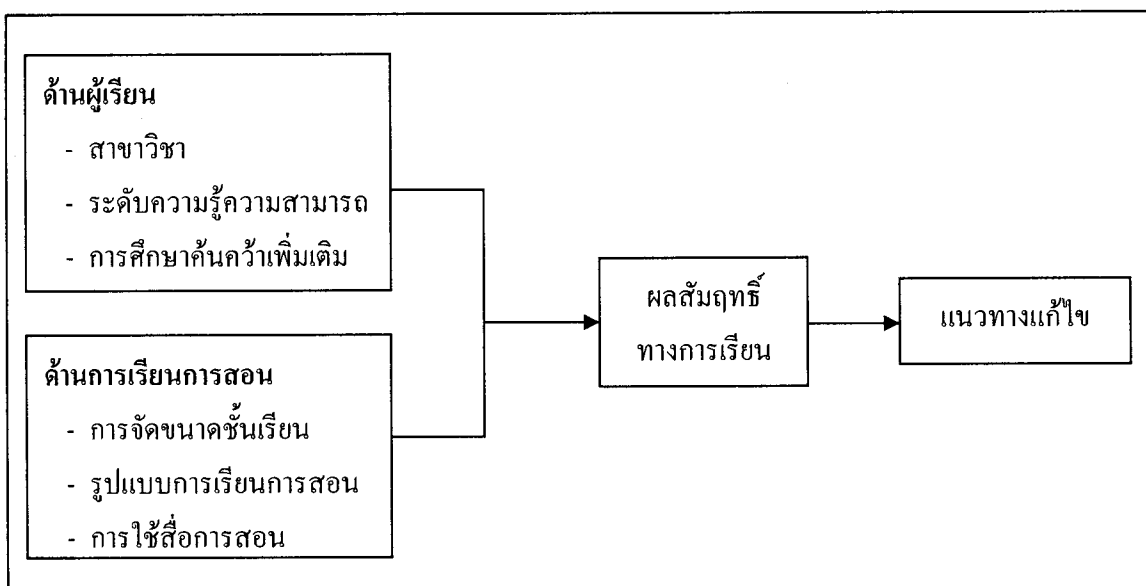
ความเข้าใจเป็นหัวใจหลักของการเรียนรู้ ดังนั้นจึงมีแนวคิดในการแบ่งระดับความเข้าใจออกเป็นสามระดับ โดยจะแบ่งความเข้าใจจากง่ายไปหายาก ซึ่งเริ่มจากระดับการเข้าใจความหมายของข้อมูลที่น่าเสนอโดยทักษะย่อย ในขั้นนี้ คือการรู้ความหมายของข้อมูลที่แสดง การหาใจความสำคัญและการหารายละเอียด ระดับที่สองคือระดับการตีความเพื่อเข้าใจความหมายของผู้นำเสนอข้อมูล โดยไม่เพียงแต่รับรู้ถึงสิ่งที่นำเสนอเท่านั้น แต่ยังสามารถจับความสัมพันธ์ต่างๆ ได้ สามารถเข้าใจลำดับเหตุการณ์ มองเห็นความสัมพันธ์ระหว่างเหตุและผลได้ ระดับที่สามซึ่งถือเป็นระดับสูง คือการประเมินค่าข้อมูลที่น่าเสนอโดยอาศัยความรู้และประสบการณ์ในเรื่องนั้นในการตั้งเกณฑ์มาตรฐานเพื่อตัดสิน และสามารถนำคุณค่าที่ได้รับไปประยุกต์ใช้ได้ (Dallman and DeBoer, 1978; Raygor and Raygor, 1985; Wiggins and McTighe, 2005)

การวัดความเข้าใจเป็นสิ่งสำคัญ ซึ่งการวัดที่เป็นระบบจะช่วยให้ทราบระดับความเข้าใจได้อย่างชัดเจนและถูกต้อง แนวคิดในการวัดความเข้าใจนั้นแสดงให้เห็นว่าการวัดความเข้าใจมีเทคนิคต่างๆ ดังนั้นผู้วัดจะต้องเลือกลักษณะของแบบวัดให้เหมาะสมกับความสามารถของผู้ใช้ข้อมูล เพื่อให้การประเมินได้ผลเที่ยงตรงและมีประสิทธิภาพมากที่สุด โดยการวัดความเข้าใจนั้นสามารถทำได้โดย การวัดความเข้าใจโดยการใช้อุปกรณ์ ได้แก่ การนำเสนอรูปภาพแล้วให้ผู้ใช้ข้อมูลตอบคำถามจากภาพที่กำหนด ซึ่งอาจตอบในลักษณะถูกผิด หรือการเลือกตอบจากตัวเลือกก็ได้ การวัดความเข้าใจโดยการใช้อวัช หรือประโยค โดยการกำหนดควติ หรือประโยคที่เป็นความจริงและไม่จริงให้ผู้ใช้ข้อมูลตัดสินใจจากข้อมูลที่เห็นว่าถูกต้องหรือไม่ และการวัดความเข้าใจข้อมูลที่เห็นได้แก่ การให้ตอบถูกผิด การจับคู่วลีหรือประโยค (Hafner and Jolly, 1972; Madsen, 1983)

การทำความเข้าใจนั้น จำเป็นต้องอาศัยปัจจัยหลายประการ มีนักวิชาการหลายท่านได้อธิบายถึงปัจจัยที่ส่งผลต่อความเข้าใจ ซึ่งสามารถสรุปได้ว่า ปัจจัยที่ส่งผลต่อความเข้าใจ คือ ความรู้พื้นฐาน และประสบการณ์เดิมของผู้ใช้ข้อมูล (Shepherd อ้างถึงใน ปาริชาติ ตามวงศ์, 2550; Schonell and Elizabeth, 1974)

จากการทบทวนวรรณกรรม ผู้เขียนได้สร้างกรอบแนวคิดเบื้องต้นสำหรับการวิจัย ซึ่งแสดงให้เห็นว่า ผู้เรียนที่มีลักษณะแตกต่างกันทั้งในด้านสาขาวิชา ระดับความรู้ความสามารถ และการศึกษาค้นคว้าเพิ่มเติมจะส่งผล

ผู้เรียนนั้นมีผลสัมฤทธิ์ทางการศึกษาที่แตกต่างกันหรือไม่ รวมถึงการจัดขนาดชั้นเรียน รูปแบบการเรียนการสอน และการใช้สื่อการสอน มีผลต่อผลสัมฤทธิ์ทางการเรียนหรือไม่ โดยการวิจัยในครั้งนี้จะมุ่งเน้นในการหาสาเหตุของปัญหาการเรียนการสอน วิชาหลักการบัญชี 1 นักศึกษาระดับปริญญาตรี คณะพาณิชยศาสตร์และการจัดการ มหาวิทยาลัยสงขลานครินทร์ วิทยาเขตตรัง เพื่อหาแนวทางแก้ไขปัญหาดังกล่าว ดังภาพที่ 2



ภาพที่ 2.1: แสดงกรอบโครงสร้างแนวคิดที่ใช้ในการศึกษาและวิจัยในครั้งนี้ (Conceptual Framework)

จากกรอบโครงสร้างแนวคิดที่ใช้ในการศึกษาและวิจัยข้างต้น ทำให้สามารถแบ่งสมมติฐานได้ดังต่อไปนี้

**สมมติฐานที่ 1** สาขาวิชาที่แตกต่างกันของนักศึกษามีผลทำให้ผลสัมฤทธิ์ทางการเรียนของนักศึกษาแตกต่างกัน

**สมมติฐานที่ 2** ระดับความรู้ความสามารถเดิมที่ต่างกันของนักศึกษามีผลทำให้ผลสัมฤทธิ์ทางการเรียนของนักศึกษาแตกต่างกัน

H2.1: การเรียนวิชาเกี่ยวกับด้านการบัญชีก่อนเข้าศึกษาในระดับมหาวิทยาลัยที่ต่างกันของนักศึกษามีผลทำให้ผลสัมฤทธิ์ทางการเรียนของนักศึกษาแตกต่างกัน

H2.2: แผนการเรียนเดิมของนักศึกษาก่อนเข้าศึกษาในระดับมหาวิทยาลัยที่ต่างกันของนักศึกษามีผลทำให้ผลสัมฤทธิ์ทางการเรียนของนักศึกษาแตกต่างกัน

**สมมติฐานที่ 3** การศึกษาค้นคว้าเพิ่มเติมที่ต่างกันของนักศึกษามีผลทำให้ผลสัมฤทธิ์ทางการเรียนของนักศึกษาแตกต่างกัน

H3.1: การอ่านหนังสือหลักการบัญชี 1 ล่วงหน้าก่อนเข้าเรียนที่ต่างกันของนักศึกษามีผลทำให้ผลสัมฤทธิ์ทางการเรียนของนักศึกษาแตกต่างกัน

H3.2: การอ่านหนังสือหลักการบัญชี 1 เพื่อทบทวนก่อนเข้าเรียนครั้งถัดไปที่แตกต่างกันของนักศึกษามีผลทำให้ผลสัมฤทธิ์ทางการเรียนของนักศึกษาแตกต่างกัน

H3.3: การอ่านหนังสือหลักการบัญชี 1 เล่มอื่นๆเพิ่มเติมที่แตกต่างกันของนักศึกษามีผลทำให้ผลสัมฤทธิ์ทางการเรียนของนักศึกษาแตกต่างกัน

H3.4: การทำแบบฝึกหัดท้ายบทหรือการบ้านที่แตกต่างกันของนักศึกษามีผลทำให้ผลสัมฤทธิ์ทางการเรียนของนักศึกษาแตกต่างกัน

H3.5: วิธีการแก้ปัญหาในกรณีที่ไม่เข้าใจเนื้อหาหรือตัวอย่างโจทย์ในช่วงนอกเวลาเรียนที่แตกต่างกันของนักศึกษามีผลทำให้ผลสัมฤทธิ์ทางการเรียนของนักศึกษาแตกต่างกัน

H3.6: การรวมกลุ่มเพื่อคิดที่แตกต่างกันของนักศึกษามีผลทำให้ผลสัมฤทธิ์ทางการเรียนของนักศึกษาแตกต่างกัน

H3.7: การเรียนพิเศษกับบุคคลภายนอกเพิ่มเติมที่แตกต่างกันของนักศึกษามีผลทำให้ผลสัมฤทธิ์ทางการเรียนของนักศึกษาแตกต่างกัน

จากสมมติฐานการวิจัยทั้งสามข้อ ผู้วิจัยคาดหวังว่าจะค้นพบปัญหาและวิธีการแก้ปัญหาลักษณะเกี่ยวกับการเรียนการสอนวิชาหลักการบัญชี 1 ซึ่งภายหลังจากการทบทวนวรรณกรรมที่เกี่ยวข้องกับการวิจัยในครั้งนี้ ผู้วิจัยได้ดำเนินการวิจัย โดยออกแบบ เครื่องมือสำหรับการวิจัย รวมถึงวิธีการดำเนินการวิจัย ซึ่งได้อธิบายไว้ในบทถัดไป

### บทที่ 3

#### วิธีดำเนินการวิจัย

การวิจัยในครั้งนี้จะศึกษาเรื่อง “การศึกษาปัญหาและแนวทางการพัฒนาผลสัมฤทธิ์ทางการเรียนวิชาหลักการบัญชี 1” ซึ่งเป็นการวิจัยเชิงปริมาณ (Quantitative Research) ซึ่งใช้วิธีการวิจัยสำรวจ (Survey) โดยมีกลุ่มเป้าหมายเป็นนักศึกษาระดับปริญญาตรี คณะพาณิชยศาสตร์และการบัญชี มหาวิทยาลัยสงขลานครินทร์ วิทยาเขตตรัง ที่ลงทะเบียนเรียนวิชาหลักการบัญชี 1 ในปีการศึกษา 1/2553 เนื่องจากเป็นผู้ที่สามารถให้ข้อมูลในเรื่องที่สนใจศึกษาได้ ผู้วิจัยได้มีการพัฒนาเครื่องมือที่ใช้ในการทดสอบความคิดเห็นของผู้ตอบแบบสอบถามดังกล่าว โดยอ้างอิงจากการวิจัยในเรื่องที่เกี่ยวกับการเรียนการสอนที่ได้ทำการศึกษาในบทที่ 2 เพื่อนำแบบสอบถามที่ได้รับการพัฒนาไปเป็นเครื่องมือในการเก็บรวบรวมข้อมูล ซึ่งผู้วิจัยจะเป็นผู้ดำเนินการเก็บรวบรวมข้อมูลด้วยตัวเอง

#### ประชากร

ประชากรที่ใช้ในการทำวิจัยครั้งนี้ คือ นักศึกษาที่ลงทะเบียนเรียนวิชาหลักการบัญชี 1 ภาคการศึกษา 1/2553 คณะพาณิชยศาสตร์และการจัดการ มหาวิทยาลัยสงขลานครินทร์ วิทยาเขตตรัง ซึ่งมีทั้งสิ้น 684 คน เป็นการเก็บรวบรวมข้อมูลจากหน่วยที่สนใจศึกษาโดยตรง โดยจะทำการแบ่งประชากรเป็น 7 กลุ่มตามสาขาวิชา ได้แก่ นักศึกษาสาขาการจัดการสารสนเทศและคอมพิวเตอร์ นักศึกษาสาขาการบัญชี นักศึกษาสาขาการประกันภัย นักศึกษาสาขาาระบบสารสนเทศทางการบัญชี นักศึกษาสาขาการจัดการการท่องเที่ยว นักศึกษาสาขาการพาณิชย์ อิเล็กทรอนิกส์ และนักศึกษาสาขาการตลาด

การคำนวณขนาดตัวอย่าง สามารถคำนวณได้จากสูตรการหาขนาดของกลุ่มตัวอย่างของ Taro Yamane (Yamane, 1967) โดยกำหนดระดับความเชื่อมั่นไว้ที่ 95% และความคลาดเคลื่อนที่ 0.05 ดังนี้

$$\begin{aligned}n &= \frac{N}{1 + N(e)^2} \\ &= \frac{684}{1 + 684 \times (0.05)^2} \\ &= 252.40\end{aligned}$$

N คือ นักศึกษาที่ลงทะเบียนเรียนวิชาหลักการบัญชี 1 ภาคการศึกษา 1/2553 คณะพาณิชยศาสตร์และการจัดการ มหาวิทยาลัยสงขลานครินทร์ วิทยาเขตตรัง ซึ่งมีทั้งสิ้น 684 คน

n คือ จำนวนกลุ่มตัวอย่าง ซึ่งจากการคำนวณได้ตัวอย่างขั้นต่ำเท่ากับ 253 คน

e คือ ค่าความคลาดเคลื่อน 0.05

ขนาดตัวอย่างที่ได้จากการคำนวณเท่ากับ 253 คน แต่เพื่อลดปัญหาการตอบกลับของผู้ตอบแบบสอบถาม ผู้วิจัยจึงเพิ่มขนาดตัวอย่างเป็น 500 คน

### เครื่องมือที่ใช้ในการวิจัย

เครื่องมือที่ใช้ในการดำเนินงานวิจัยครั้งนี้แยกดำเนินการออกเป็น 2 ส่วน

ส่วนแรก ข้อมูลทุติยภูมิ (Secondary Data) เป็นข้อมูลเกี่ยวกับผลสัมฤทธิ์ทางการศึกษาของนักศึกษา ซึ่งได้รับข้อมูลดังกล่าวมาจากฝ่ายทะเบียนและประมวลผล ของคณะพาณิชยศาสตร์และการจัดการ มหาวิทยาลัยสงขลานครินทร์ วิทยาเขตตรัง รวมถึงข้อมูลที่ได้รวบรวมมาจาก ตำรา บทความ นิตยสาร วิทยานิพนธ์ ที่เกี่ยวข้องเพื่อเป็นข้อมูลประกอบการศึกษาในส่วนที่เกี่ยวข้องกับ แนวคิด ทฤษฎีและข้อมูลอ้างอิงต่างๆ

ส่วนที่สอง ข้อมูลปฐมภูมิ (Primary Data) เป็นการเก็บข้อมูลจากกลุ่มเป้าหมายโดยตรง โดยใช้แบบสอบถามสำรวจ ปัญหาและอุปสรรคของนักศึกษาในการเรียนวิชาหลักการบัญชี 1 โดยวิเคราะห์สาเหตุของปัญหา การหาวิธีการแก้ไข โดยใช้แบบสอบถาม (Questionnaire) เป็นเครื่องมือในการเก็บรวบรวมข้อมูล โดยแบบสอบถามที่สร้างขึ้นเพื่อให้ครอบคลุม และสอดคล้องกับวัตถุประสงค์ที่จะทำการศึกษา แบบสอบถามแสดงความคิดเห็นเกี่ยวกับปัญหาและอุปสรรคในการเรียนวิชาหลักการบัญชี 1 จะมีทั้งคำถามปลายเปิดและปลายปิด

คำถามในแบบสอบถามที่ผู้วิจัยได้สร้างขึ้นนั้น ส่วนใหญ่ได้นำมาจากงานวิจัยและวรรณกรรมที่เกี่ยวข้องซึ่งผู้วิจัยได้ทบทวนมาก่อนหน้านี้ ซึ่งประกอบด้วย คำถามชนิดปลายปิด ให้เลือกตอบ 1 คำตอบที่ตรงหรือใกล้เคียงกับความคิดเห็นของผู้ตอบแบบสอบถามมากที่สุด และคำถามชนิดปลายเปิด เป็นคำถามที่ให้ผู้ตอบแบบสอบถามแสดงความคิดเห็นแบบไม่มีข้อจำกัด โดยแบ่งแบบสอบถามออกเป็น 2 ส่วน ประกอบด้วย

ส่วนที่ 1 เป็นคำถามเกี่ยวกับข้อมูลทั่วไปของผู้ตอบแบบสอบถาม ซึ่งการวิจัยครั้งนี้ได้ดำเนินการสร้างแบบสอบถามในส่วนของคุณลักษณะพื้นฐานของผู้ตอบแบบสอบถาม ซึ่งเป็นข้อมูลประกอบการพิจารณาถึงปัจจัยต่างๆ ซึ่งอาจจะมีผลกระทบหรือไม่ก็ตาม ภายใต้อ้างอิงและความเห็นของผู้วิจัย ประกอบด้วย เพศ สาขา แผนการศึกษา ก่อนเข้าเรียนในมหาวิทยาลัย ความรู้พื้นฐานเกี่ยวกับบัญชี ระดับชั้นที่ได้รับในวิชาหลักการบัญชี 1 การศึกษาค้นคว้าเพิ่มเติมของนักศึกษา

ส่วนที่ 2 เป็นคำถามเกี่ยวกับความคิดเห็นของนักศึกษาที่มีต่อการเรียนการสอนวิชาหลักการบัญชี 1 ทั้งในด้านของการจัดขนาดชั้นเรียน รูปแบบการเรียนการสอน และการใช้สื่อการสอน โดยแบ่งเป็นระดับความคิด 5 ระดับ คือ ไม่เห็นด้วยอย่างยิ่ง ไม่เห็นด้วย เลยๆ เห็นด้วย และเห็นด้วยอย่างยิ่ง

## การเก็บรวบรวมข้อมูล

การวิจัยครั้งนี้ ผู้วิจัยได้ดำเนินการเก็บรวบรวมข้อมูลตามขั้นตอน คือ

1. ผู้วิจัยนำแบบสอบถามจำนวน 500 ชุด แจกให้กับนักศึกษาที่ลงทะเบียนเรียนวิชาหลักการบัญชี 1 โดยผู้วิจัยรอรับแบบสอบถามกลับคืนในช่วงเวลาที่กำหนด ได้แบบสอบถามกลับคืนมา และทำการตรวจสอบความสมบูรณ์ของแบบสอบถาม พบว่า ได้รับแบบสอบถามกลับคืนมาจำนวน 487 ชุด คิดเป็นร้อยละ 97.40
2. นำแบบสอบถามที่ผ่านการตรวจสอบความสมบูรณ์แล้ว มาตรวจให้คะแนนตามเกณฑ์การให้คะแนนที่ได้ระบุไว้

## คำอธิบายเกี่ยวกับตัวแปร

ตัวแปรที่ใช้ในการศึกษานี้มี 2 ประเภท ได้แก่

1. ตัวแปรอิสระ (Independent Variable) คือ ตัวแปรที่สนใจศึกษา ซึ่งเป็นตัวแปรที่ส่งผลกระทบต่อตัวแปรตาม สามารถใช้อธิบายผลที่มีต่อตัวแปรตาม โดยในส่วนของตัวแปรที่สนใจศึกษาประกอบด้วย

- ข้อมูลทั่วไป หรือปัจจัยพื้นฐานของนักศึกษา ได้แก่ เพศ สาขาวิชา ระดับความรู้ความสามารถเดิมเกี่ยวกับวิชาบัญชี
- พฤติกรรมการเรียนวิชาหลักการบัญชี 1 ได้แก่ การศึกษาค้นคว้าเพิ่มเติม โดยการอ่านหนังสือล่วงหน้าก่อนเข้าเรียน การอ่านหนังสือเพื่อทบทวนสิ่งที่เรียนไปแล้วก่อนเข้าเรียนครั้งถัดไป การอ่านหนังสือหลักการบัญชี 1 เล่มอื่นๆ เพิ่มเติมจากที่เรียนในห้องเรียน การทำแบบฝึกหัดท้ายบทหรือการบ้าน วิธีการแก้ปัญหาในกรณีที่ไม่เข้าใจเนื้อหาหรือตัวอย่างโจทย์นอกห้องเรียน การรวมกลุ่มเพื่อติววิชาหลักการบัญชี 1 หรือการเรียนพิเศษกับบุคคลภายนอกเพิ่มเติม เป็นต้น
- รูปแบบด้านการเรียนการสอน ได้แก่ การจัดขนาดชั้นเรียนและบรรยากาศในชั้นเรียน รูปแบบการเรียนการสอน และการใช้สื่อการสอน

2. ตัวแปรตาม (Dependent Variable) คือ ตัวแปรที่ได้รับผลกระทบจากตัวแปรอิสระ ซึ่งตัวแปรตามในการศึกษานี้ คือ ผลสัมฤทธิ์ทางการเรียนวิชาหลักการบัญชี 1 ของนักศึกษาคณะพาณิชยศาสตร์และการจัดการ มหาวิทยาลัยสงขลานครินทร์ วิทยาเขตตรัง

## การวิเคราะห์ข้อมูล

ในขั้นตอนการวิเคราะห์ข้อมูล ผู้วิจัยนำข้อมูลที่ได้ตรวจสอบความสมบูรณ์เรียบร้อยแล้ว มาดำเนินการลงรหัสข้อมูล (Code Book) เพื่อให้สามารถนำข้อมูลที่รับจากแบบสอบถามมาประมวลผลข้อมูลด้วยคอมพิวเตอร์ โดยใช้โปรแกรมสำเร็จรูปทางสถิติในการวิเคราะห์ข้อมูล ซึ่งสถิติที่ใช้ในการวิเคราะห์ข้อมูลในการวิจัยครั้งนี้ ประกอบด้วยสถิติเชิงพรรณนา (Descriptive Statistics) เพื่ออธิบายคุณลักษณะของกลุ่มตัวอย่าง และสถิติเชิงอนุมาน (Inferential Statistics) ในการทดสอบสมมติฐาน (Hypothesis testing) เพื่ออ้างถึงลักษณะของประชากร ดังนี้



1. สถิติเชิงพรรณนา (Descriptive Statistics) ใช้ในการวิเคราะห์ข้อมูลเกี่ยวกับการแจกแจงหรืออธิบาย ลักษณะทั่วไปของข้อมูลที่ใช้ในการศึกษา สถิติที่ใช้ได้แก่ ค่าร้อยละ โดยแสดงในรูปตารางแจกแจงความถี่และ ค่าเฉลี่ย

2. สถิติเชิงอนุมาน (Inferential Statistics) ใช้ในการทดสอบสมมติฐานของการวิจัย สถิติที่ใช้ได้แก่

2.1. Independent Samples T Test เพื่อทดสอบสมมติฐานเกี่ยวกับผลต่างระหว่างค่าเฉลี่ยของสอง ประชากร โดยต้องการทดสอบว่าคะแนนเฉลี่ยของสองกลุ่มนี้มีความแตกต่างกันหรือไม่ อย่างไร

2.2. One – Way ANOVA เพื่อทดสอบสมมติฐานเกี่ยวกับค่าเฉลี่ยของหลายประชากรว่าแตกต่างกัน หรือไม่ อย่างไร

### เกณฑ์เทียบระดับความคิดเห็น

การวิจัยในครั้งนี้มุ่งพิจารณาผลการสอบถามจากนักศึกษาที่ลงทะเบียนเรียนวิชาหลักการบัญชี 1 ในภาค การศึกษา 1/2553 คณะพาณิชยศาสตร์และการจัดการ มหาวิทยาลัยสงขลานครินทร์ วิทยาเขตตรัง ในสองเรื่อง คือ พิจารณาถึงปัจจัยด้านผู้เรียน และปัจจัยด้านการเรียนการสอน ที่มีต่อผลสัมฤทธิ์ทางการศึกษา และพิจารณาถึงความคิดเห็นที่มีต่อปัจจัยดังกล่าวด้วย

การพิจารณาถึงปัจจัยเหล่านั้นใช้วิธีการวัดระดับความคิดเห็น โดยใช้เกณฑ์เทียบระดับความคิดเห็น 5 ระดับ ซึ่งแต่ละระดับจะมีความหมายดังต่อไปนี้

ระดับคะแนนที่ 1 เท่ากับ ไม่เห็นด้วยอย่างยิ่ง

ระดับคะแนนที่ 2 เท่ากับ ไม่เห็นด้วย

ระดับคะแนนที่ 3 เท่ากับ เฉยๆ

ระดับคะแนนที่ 4 เท่ากับ เห็นด้วย

ระดับคะแนนที่ 5 เท่ากับ เห็นด้วยอย่างยิ่ง

เนื่องจากข้อมูลที่ใช้ดำเนินการวิจัยในครั้งนี้ เป็นข้อมูลเชิงคุณภาพ โดยใช้เกณฑ์เทียบระดับความคิดเห็นซึ่ง แบ่งออกเป็น 5 ระดับ ฉะนั้นการวิเคราะห์ข้อมูลในแต่ละปัจจัยสำหรับแต่ละประเด็นของตัวแปร จำเป็นต้อง คำนวณค่าพิสัยเพื่อใช้เป็นเกณฑ์ในการเปรียบเทียบซึ่งถือเป็นค่าระดับคะแนนเฉลี่ยสำหรับการวิเคราะห์ โดยนำค่าพิสัยที่คำนวณได้บวกกับค่าระดับความคิดเห็นแต่ละระดับ ก็สามารถใช้เป็นค่าระดับคะแนนเฉลี่ยในการ วิเคราะห์เปรียบเทียบได้ ซึ่งสูตรการคำนวณค่าพิสัย คือ จำนวนเกณฑ์เทียบระดับความคิดเห็นลบด้วยหนึ่ง แล้ว จึงหารด้วยจำนวนเกณฑ์เทียบระดับความคิดเห็น ( $(X-1) / X$ ) สำหรับการวิจัยในครั้งนี้ ค่าพิสัยเท่ากับ 0.8 (มาจาก  $(5-1) / 5$ ) เพราะฉะนั้น ค่าระดับคะแนนเฉลี่ยสำหรับการวิเคราะห์เปรียบเทียบ คือ

ระดับคะแนนเฉลี่ยที่ 1.00 – 1.80 หมายถึง ไม่เห็นด้วยอย่างยิ่ง

ระดับคะแนนเฉลี่ยที่ 1.81 – 2.60 หมายถึง ไม่เห็นด้วย

ระดับคะแนนเฉลี่ยที่ 2.61 – 3.40 หมายถึง เฉยๆ

ระดับคะแนนเฉลี่ยที่ 3.41 – 4.20 หมายถึง เห็นด้วย

ระดับคะแนนเฉลี่ยที่ 4.21 – 5.00 หมายถึง เห็นด้วยอย่างยิ่ง

ในบทนี้ได้กล่าวถึงวิธีดำเนินการวิจัยเรื่องการศึกษาปัญหาและแนวทางการพัฒนาผลสัมฤทธิ์ทางการเรียนวิชาหลักการบัญชี 1 ซึ่งเป็นการวิจัยเชิงทดลองเพื่อศึกษาถึงปัญหาและแนวทางการแก้ไขเกี่ยวกับการเรียนการสอน โดยเครื่องมือที่ใช้ในการทดสอบดังกล่าวคือแบบสอบถาม โดยในบทนี้ยังได้อธิบายถึงกลุ่มประชากร และการคัดเลือกกลุ่มตัวอย่าง การออกแบบสอบถามที่ใช้ในการวิจัย และเทคนิคที่ใช้ในการรวบรวมข้อมูล วิธีการวิเคราะห์ข้อมูล สถิติที่ใช้ และการแปลผลข้อมูลที่ได้ ซึ่งทั้งหมดเป็นขั้นตอนสำคัญก่อนจะแสดงผลที่ได้ในการวิจัยครั้งนี้ในบทต่อไป

## บทที่ 4

### ผลการวิเคราะห์ข้อมูล

จากการศึกษาเรื่อง “การศึกษาปัญหาและแนวทางการพัฒนาผลสัมฤทธิ์ทางการเรียนวิชาหลักการบัญชี 1” ผู้วิจัยได้ทำการศึกษาโดยวิธีวิจัยเชิงสำรวจ (Survey Research) ซึ่งเก็บข้อมูลจากนักศึกษาระดับปริญญาตรี คณะพาณิชยศาสตร์และการจัดการ มหาวิทยาลัยสงขลานครินทร์ วิทยาเขตตรัง ที่ลงทะเบียนเรียนวิชาหลักการบัญชี 1 ในภาคการศึกษาที่ 1 ปีการศึกษา 2553 และได้กลุ่มตัวอย่างที่เก็บแบบสอบถามจำนวน 487 คน นำมาวิเคราะห์ค่าสถิติ

สำหรับการนำเสนอผลการวิเคราะห์ข้อมูลแบ่งออกเป็น 2 ส่วน โดยส่วนแรกคือ ผลการวิเคราะห์ข้อมูลด้วยสถิติเชิงพรรณนา ซึ่งประกอบด้วย ข้อมูลส่วนบุคคลของผู้ตอบแบบสอบถาม การแสดงความคิดเห็นของผู้ตอบแบบสอบถามที่มีต่อการเรียนการสอนวิชาหลักการบัญชี 1 และส่วนที่สองเป็นผลการวิเคราะห์ข้อมูลเพื่อทดสอบสมมติฐานการวิจัย

#### ส่วนที่ 1 การวิเคราะห์ข้อมูลด้วยสถิติเชิงพรรณนา

ในส่วนนี้เป็นการนำเสนอผลการวิเคราะห์ข้อมูลเบื้องต้นของผู้ตอบแบบสอบถาม สำหรับค่าสถิติที่ใช้ในการวิเคราะห์ข้อมูลแสดงในรูปของความถี่และร้อยละ โดยนำค่าสถิติพื้นฐานของข้อมูลส่วนบุคคลของผู้ตอบแบบสอบถาม การแสดงความคิดเห็นของผู้ตอบแบบสอบถามที่มีต่อรูปแบบการเรียนการสอนวิชาหลักการบัญชี 1 มาแสดงดังต่อไปนี้

ตารางที่ 4.1: แสดงข้อมูลพื้นฐานของผู้ตอบแบบสอบถาม

| ข้อมูลทั่วไป                    | จำนวน (คน) | ร้อยละ |
|---------------------------------|------------|--------|
| <b>เพศ</b>                      |            |        |
| ชาย                             | 96         | 19.70  |
| หญิง                            | 391        | 80.30  |
| <b>สาขาวิชา</b>                 |            |        |
| การบัญชี                        | 130        | 26.70  |
| ระบบสารสนเทศทางการบัญชี         | 86         | 17.70  |
| การประกันภัย                    | 40         | 8.20   |
| การจัดการสารสนเทศและคอมพิวเตอร์ | 72         | 14.80  |
| การตลาด                         | 53         | 10.90  |
| การพาณิชย์อิเล็กทรอนิกส์        | 31         | 6.30   |
| การท่องเที่ยว                   | 75         | 15.40  |

| ข้อมูลทั่วไป                           | จำนวน (คน) | ร้อยละ |
|--|------------|--------|
| <b>เกรดวิชา การบัญชีต้น1</b>           |            |        |
| A หรือ B+ หรือ B หรือ C+ หรือ C        | 424        | 87.10  |
| D+ หรือ D หรือ E                       | 59         | 12.10  |
| W                                      | 4          | 0.80   |
| <b>แผนการศึกษา ก่อนเข้ามหาวิทยาลัย</b> |            |        |
| สายวิทย์-คณิต                          | 254        | 52.20  |
| สายศิลป์-คำนวณ                         | 172        | 35.30  |
| สายศิลป์-ภาษา                          | 50         | 10.30  |
| สายอื่น ๆ                              | 11         | 2.20   |
| <b>เคยเรียนวิชาด้านบัญชีก่อน</b>       |            |        |
| เคย                                    | 99         | 20.40  |
| ไม่เคย                                 | 387        | 79.60  |

จากตาราง 4.1 ซึ่งแสดงข้อมูลพื้นฐานของผู้ตอบแบบสอบถามสรุปได้ดังนี้

#### 1. เพศ

กลุ่มตัวอย่างเป็นเพศหญิงมากกว่าเพศชาย โดยเพศหญิงมีจำนวน 391 คน คิดเป็นร้อยละ 80.30 ส่วนเพศชายมีจำนวน 96 คน คิดเป็นร้อยละ 19.70

#### 2. สาขาวิชา

กลุ่มตัวอย่างศึกษาอยู่ในสาขาวิชาการบัญชีมากที่สุด จำนวน 130 คน คิดเป็นร้อยละ 26.70 รองลงมาคือสาขาวิชาระบบสารสนเทศทางการบัญชี จำนวน 86 คน คิดเป็นร้อยละ 17.70 สาขาวิชาการจัดการการท่องเที่ยว จำนวน 75 คน คิดเป็นร้อยละ 15.40 สาขาวิชาการจัดการสารสนเทศและคอมพิวเตอร์ จำนวน 72 คน คิดเป็นร้อยละ 14.80 สาขาวิชาการตลาด จำนวน 53 คน คิดเป็นร้อยละ 10.90 สาขาวิชาการประกันภัย จำนวน 40 คน คิดเป็นร้อยละ 8.20 และสาขาวิชาการพาณิชย์อิเล็กทรอนิกส์ จำนวน 31 คน คิดเป็นร้อยละ 6.30

#### 3. เกรดวิชาการบัญชีต้น1

กลุ่มตัวอย่างที่มีจำนวนมากที่สุด มีเกรดเฉลี่ยอยู่ในระดับผ่าน ช่วงคะแนน 2.00 - 4.00 จำนวน 424 คน คิดเป็นร้อยละ 87.10 และมีเกรดเฉลี่ยอยู่ในระดับไม่ผ่าน ช่วงคะแนน 0.00 - 2.00 จำนวน 59 คน คิดเป็นร้อยละ 12.10

#### 4. แผนการศึกษา ก่อนเข้ามหาวิทยาลัย

กลุ่มตัวอย่างที่มีจำนวนมากที่สุด ได้เรียนแผนสายวิทย์ - คณิต จำนวน 254 คน คิดเป็นร้อยละ 52.20 รองลงมาคือ แผนสายศิลป์ - คำนวณ จำนวน 172 คน คิดเป็นร้อยละ 35.30 แผนสายศิลป์ - ภาษา จำนวน 50 คน คิด

เป็นร้อยละ 10.30 และแผนสายอื่น ๆ ได้แก่ ศิลป์ทั่วไป (ไทย - สังคม) สายพาณิชยกรรม บริหารธุรกิจ การบัญชี จำนวน 11 คน คิดเป็นร้อยละ 2.20

#### 5. เคยเรียนวิชาด้านบัญชีก่อนเข้าศึกษาในมหาวิทยาลัย

กลุ่มตัวอย่างที่มีจำนวนมากที่สุด ไม่เคยเรียนหรือมีความรู้ด้านบัญชีมาก่อน จำนวน 387 คน คิดเป็นร้อยละ 79.60 และเคยเรียนหรือมีความรู้ด้านบัญชีมาก่อน จำนวน 99 คน คิดเป็นร้อยละ 20.40

#### ข้อมูลพฤติกรรมการเรียนวิชาบัญชีต้น1

ข้อมูลพฤติกรรมการเรียนของนักศึกษา จำแนกตามการอ่านหนังสือล่วงหน้าก่อนเข้าเรียน การอ่านหนังสือทบทวนสิ่งที่เรียนไปแล้ว การอ่านหนังสือเพิ่มเติมจากเล่มอื่น ๆ และการทำแบบฝึกหัดท้ายบท หรือการบ้าน ได้ผลดังแสดงตาราง 4.2

ตารางที่ 4.2: แสดงข้อมูลพฤติกรรมการเรียนของผู้ตอบแบบสอบถาม

| พฤติกรรม  | จำนวน (คน) | ร้อยละ |
|---|------------|--------|
| <b>การอ่านหนังสือล่วงหน้าก่อนเข้าชั้นเรียน</b>  |            |        |
| ไม่เคยทำ  | 205        | 42.53  |
| ทำบางครั้ง                                      | 254        | 52.70  |
| ทำค่อนข้างบ่อย                                  | 16         | 3.32   |
| ทำทุกครั้ง                                      | 7          | 1.45   |
| <b>การอ่านหนังสือทบทวนสิ่งที่ได้เรียนไปแล้ว</b> |            |        |
| ไม่เคยทำ  | 127        | 26.35  |
| ทำบางครั้ง                                      | 310        | 64.32  |
| ทำค่อนข้างบ่อย                                  | 37         | 7.68   |
| ทำทุกครั้ง                                      | 8          | 1.65   |
| <b>การอ่านหนังสือบัญชีเล่มอื่น ๆ เพิ่มเติม</b>  |            |        |
| ไม่เคยทำ  | 321        | 66.60  |
| ทำบางครั้ง                                      | 145        | 30.08  |
| ทำค่อนข้างบ่อย                                  | 13         | 2.70   |
| ทำทุกครั้ง                                      | 3          | 0.62   |

| พฤติกรรม                                | จำนวน (คน) | ร้อยละ |
|---|------------|--------|
| <b>การทำแบบฝึกหัดท้ายบท หรือการบ้าน</b> |            |        |
| ไม่เคยทำเลย                             | 8          | 1.65   |
| ทำบางครั้ง โดยส่วนใหญ่                  | 195        | 40.46  |
| ทำร่วมกันกับเพื่อน                      | 92         | 19.09  |
| ต่างคนต่างทำ                            | 22         | 4.56   |
| รอลอกจากเพื่อน                          | 24         | 4.98   |
| ทำบางส่วน ลอกจากเพื่อนบางส่วน           | 57         | 11.83  |
| ทำทุกครั้ง โดยส่วนใหญ่                  | 279        | 57.89  |
| ทำร่วมกันกับเพื่อน                      | 144        | 29.88  |
| ต่างคนต่างทำ                            | 28         | 5.81   |
| รอลอกจากเพื่อน                          | 26         | 5.39   |
| ทำบางส่วน ลอกจากเพื่อนบางส่วน           | 81         | 16.81  |

จากตาราง 4.2 ซึ่งแสดงข้อมูลพฤติกรรมการเรียนรู้วิชาบัญชีต้น 1 ของผู้ตอบแบบสอบถามสรุปได้ดังนี้

1. การอ่านหนังสือล่วงหน้าก่อนการเข้าเรียน

กลุ่มตัวอย่างส่วนใหญ่จะอ่านหนังสือล่วงหน้าก่อนการเข้าเรียนวิชาหลักการบัญชี 1 โดยทำเป็นบางครั้ง จำนวน 254 คน คิดเป็นร้อยละ 52.70 รองลงมาคือ ไม่เคยทำเลย จำนวน 205 คน คิดเป็นร้อยละ 42.53

2. การอ่านหนังสือทบทวนสิ่งที่ได้เรียนไปแล้ว

กลุ่มตัวอย่างส่วนใหญ่หลังจากการเรียนวิชาหลักการบัญชี 1 จะอ่านหนังสือทบทวนสิ่งที่ได้เรียนไปแล้ว โดยทำเป็นบางครั้ง จำนวน 310 คน คิดเป็นร้อยละ 64.32 รองลงมาคือ ไม่เคยทำเลย จำนวน 127 คน คิดเป็นร้อยละ 26.35

3. การอ่านหนังสือบัญชีเล่มอื่น ๆ เพิ่มเติม

การอ่านหนังสือเพื่อค้นคว้าเพิ่มเติมจากหนังสือบัญชีเล่มอื่น ๆ หรือแหล่งข้อมูลอื่น ๆ กลุ่มตัวอย่างส่วนใหญ่จะไม่เคยทำเลย จำนวน 321 คน คิดเป็นร้อยละ 66.60 รองลงมาคือ ทำเป็นบางครั้ง จำนวน 145 คน คิดเป็นร้อยละ 30.08

4. การทำแบบฝึกหัดท้ายบท หรือการบ้าน หรืองานที่ได้รับมอบหมาย

จากจำนวนผู้ตอบแบบสอบถามทั้งหมด 482 คน กลุ่มตัวอย่างส่วนใหญ่จะทำการบ้านทุกครั้ง จำนวน 279 คน คิดเป็นร้อยละ 57.89 ทั้งนี้ โดยส่วนใหญ่จะทำการบ้านหรือแบบฝึกหัดร่วมกันกับเพื่อน จำนวน 144 คน คิดเป็นร้อยละ 29.88 รองลงมาคือ ทำด้วยตนเองบางส่วน และลอกจากเพื่อนบางส่วน จำนวน 81 คน คิดเป็นร้อยละ

## ข้อมูลวิธีการแก้ปัญหาการเรียนวิชาบัญชีต้น1

ข้อมูลวิธีการแก้ปัญหาการเรียนของนักศึกษา จำแนกตามการหาคำตอบเมื่อไม่เข้าใจบทเรียน การรวมกลุ่มกันเพื่อทบทวนบทเรียน และการเรียนพิเศษเพิ่มเติมกับบุคคลภายนอกได้ผลดังแสดงตาราง 4.3

ตารางที่ 4.3: แสดงข้อมูลพฤติกรรมกรรมการแก้ปัญหาด้านการเรียนของผู้ตอบแบบสอบถาม

| พฤติกรรม  | จำนวน (คน) | ร้อยละ |
|---|------------|--------|
| <b>วิธีการแก้ปัญหา ในกรณีที่ไม่เข้าใจเนื้อหา หรือ ตัวอย่างโจทย์ในช่วงนอกเวลาเรียน</b> |            |        |
| ถามเพื่อน / รุ่นพี่   | 372        | 77.82  |
| เก็บคำถามไว้ถามอาจารย์  | 16         | 3.35   |
| หาคำตอบด้วยตัวเอง   | 67         | 14.02  |
| เฉย ๆ ไม่ทำอะไร   | 23         | 4.81   |
| <b>การรวมกลุ่มเพื่อทบทวนบทเรียน</b>   |            |        |
| ไม่เคยรวมกลุ่มเพื่อทบทวนบทเรียน   | 33         | 6.87   |
| รวมกลุ่มเพื่อทบทวนบทเรียน นาน ๆ ครั้ง   | 393        | 81.88  |
| รวมกลุ่มเพื่อทบทวนบทเรียน อย่างสม่ำเสมอ   | 54         | 11.25  |
| <b>การเรียนพิเศษกับบุคคลภายนอก</b>  |            |        |
| มี  | 60         | 12.50  |
| ไม่มี   | 420        | 87.50  |

จากตาราง 4.3 ซึ่งแสดงข้อมูลพฤติกรรมกรรมการแก้ปัญหาด้านการเรียนวิชาบัญชีต้น1 ของผู้ตอบแบบสอบถามสรุปได้ดังนี้

## 1. การหาคำตอบเมื่อไม่เข้าใจเนื้อหาในบทเรียน หรือตัวอย่างโจทย์

กลุ่มตัวอย่างส่วนใหญ่จะแก้ปัญหาโดยการถามเพื่อน หรือรุ่นพี่ จำนวน 372 คน คิดเป็นร้อยละ 77.82

รองลงมาคือ หาคำตอบด้วยตัวเอง จำนวน 67 คน คิดเป็นร้อยละ 14.02

## 2. การรวมกลุ่มกันเพื่อทบทวนบทเรียน

กลุ่มตัวอย่างส่วนใหญ่จะรวมกลุ่มกันเพื่อทบทวนเนื้อหาในบทเรียนนาน ๆ ครั้ง จำนวน 393 คน คิดเป็นร้อยละ 81.88

รองลงมาคือ รวมกลุ่มกันเพื่อทบทวนเนื้อหาในบทเรียนอย่างสม่ำเสมอ จำนวน 54 คน คิดเป็นร้อยละ 11.25

และจากการสอบถามความคิดเห็นเพิ่มเติมว่าเมื่อมีการรวมกลุ่มกันเพื่อทบทวนบทเรียนแล้วมีผลทำให้เข้าใจเนื้อหาในบทเรียนดีขึ้นหรือไม่ โดยส่วนใหญ่ให้ความคิดเห็นว่า ดีขึ้นมาก

### 3. การเรียนพิเศษเพิ่มเติมกับบุคคลภายนอก

กลุ่มตัวอย่างส่วนใหญ่จะไม่มีการเรียนพิเศษเพิ่มเติมกับบุคคลภายนอก จำนวน 420 คน คิดเป็นร้อยละ 87.50 และมีการเรียนพิเศษเพิ่มเติมกับบุคคลภายนอก จำนวน 60 คน คิดเป็นร้อยละ 12.50

และจากการสอบถามความคิดเห็นเพิ่มเติมว่าเมื่อมีการเรียนพิเศษเพิ่มเติมกับบุคคลภายนอก แล้วมีผลทำให้เข้าใจเนื้อหาในบทเรียนดีขึ้นหรือไม่ โดยส่วนใหญ่ให้ความคิดเห็นว่า ดีขึ้นมาก เช่นกัน

#### ข้อมูลเกี่ยวกับเจตคติต่อการเรียนวิชาบัญชีต้น 1

ข้อมูลเกี่ยวกับเจตคติของนักศึกษาในกลุ่มตัวอย่างต่อการเรียนวิชาบัญชีต้น 1 วิเคราะห์ข้อมูลด้วยค่าเฉลี่ยและส่วนเบี่ยงเบนมาตรฐาน ในด้านการจัดขนาดชั้นเรียนและบรรยากาศในชั้นเรียน ด้านรูปแบบการเรียนการสอน และด้านการใช้สื่อการสอน ได้ผลดังแสดงตารางที่ 4.4

ตารางที่ 4.4: แสดงข้อมูลเจตคติด้านการจัดขนาดชั้นเรียนและบรรยากาศในชั้นเรียน

| เจตคติด้านการจัดขนาดชั้นเรียนและบรรยากาศในชั้นเรียน                |           |       |             |
|--|-----------|-------|-------------|
| ประเด็น  | $\bar{X}$ | S.D.  | ระดับเจตคติ |
| จำนวนนักศึกษาในแต่ละกลุ่มเรียน(section) เหมาะสมกับลักษณะของรายวิชา | 3.62      | 0.799 | เห็นด้วย    |
| จำนวนนักศึกษาในชั้นเรียนส่งผลต่อสมาธิในการเรียนของนักศึกษา         | 4.05      | 0.842 | เห็นด้วย    |
| การเรียนร่วมกับนักศึกษาต่างสาขามีผลต่อความเข้าใจ                   | 3.46      | 0.994 | เห็นด้วย    |
| เวลาเรียน 3 ชั่วโมงต่อครั้ง เหมาะสมกับลักษณะรายวิชา                | 3.66      | 1.003 | เห็นด้วย    |

จากตาราง 4.4 พบว่านักศึกษามีเจตคติด้านการจัดขนาดชั้นเรียนและบรรยากาศในชั้นเรียน อยู่ในระดับเห็นด้วย กับการจัดขนาดชั้นเรียน ประเด็นที่นักศึกษามีคะแนนเฉลี่ยของเจตคติด้านการจัดขนาดชั้นเรียนและบรรยากาศในชั้นเรียนมากที่สุดคือ จำนวนนักศึกษาในชั้นเรียนส่งผลต่อสมาธิในการเรียนของนักศึกษา  $\bar{X} = 4.05$  และจากการสอบถามความคิดเห็นเพิ่มเติมโดยส่วนใหญ่ให้ความคิดเห็นว่า จำนวนคนที่นักศึกษาคิดว่าเหมาะสมในชั้นเรียนในการเรียนวิชาบัญชีต้น 1 คือ 50 คน รองลงมาคือ 100 คน



ตารางที่ 4.5: แสดงข้อมูลเจตคติด้านรูปแบบการเรียนการสอน

| เจตคติด้านรูปแบบการเรียนการสอน                            |           |       |                   |
|---|-----------|-------|-------------------|
| ประเด็น   | $\bar{X}$ | S.D.  | ระดับเจตคติ       |
| สอนทฤษฎีทั้งหมดแล้วลงรายการบัญชี                          | 3.44      | 0.991 | เห็นด้วย          |
| สอนทฤษฎีไปพร้อมกับฝึกลงรายการบัญชี                        | 4.23      | 0.756 | เห็นด้วยอย่างยิ่ง |
| สอนทฤษฎีแล้วให้นักศึกษาทำแบบฝึกหัดด้วยตัวเองและเฉลยในห้อง | 3.94      | 0.919 | เห็นด้วย          |
| เปิดโอกาสให้ซักถามในห้องเรียน                             | 4.12      | 0.767 | เห็นด้วย          |
| ให้การบ้านและมอบหมายงานให้ทำนอกเหนือจากในหนังสือ          | 3.82      | 0.906 | เห็นด้วย          |
| เฉลยการบ้านในห้องพร้อมกัน                                 | 4.23      | 0.753 | เห็นด้วยอย่างยิ่ง |
| ถามตอบในห้องเรียนเป็นรายบุคคล                             | 3.19      | 1.071 | เฉย ๆ             |
| จัดทดสอบย่อยบ่อย ๆ  | 3.56      | 0.969 | เห็นด้วย          |
| ทบทวนบทเรียนก่อนสอบโดยอาจารย์                             | 4.63      | 0.581 | เห็นด้วยอย่างยิ่ง |

จากตาราง 4.5 พบว่านักศึกษามีเจตคติด้านรูปแบบการเรียนการสอน โดยแบ่งเป็นหัวข้อ เทคนิคการสอน การมีส่วนร่วมในชั้นเรียน การมอบหมายการบ้าน และการเตรียมความพร้อมก่อนสอบ สรุปได้ดังนี้

### 1. ด้านเทคนิคการสอน

ด้านเทคนิคการสอน ซึ่งแบ่งวิธีการสอนออกเป็นสามรูปแบบ ได้แก่ การสอนทฤษฎีทั้งหมดแล้วลงรายการบัญชี การสอนทฤษฎีไปพร้อมกับฝึกลงรายการบัญชี และการสอนทฤษฎีแล้วให้นักศึกษาทำแบบฝึกหัดด้วยตนเองและเฉลยในห้อง เจตคติเกี่ยวกับรูปแบบการเรียนการสอนด้านเทคนิคการสอน ประเด็นที่นักศึกษามีคะแนนเฉลี่ยของเจตคติมากที่สุดคือ การสอนทฤษฎีไปพร้อมกับฝึกลงรายการบัญชี มีเจตคติอยู่ในระดับเห็นด้วยอย่างยิ่งว่ามีความเหมาะสมมากที่สุดสำหรับรูปแบบการสอนในรายวิชาดังกล่าว  $\bar{X} = 4.23$

### 2. ด้านการมีส่วนร่วมในชั้นเรียน

ด้านการมีส่วนร่วมในชั้นเรียน ซึ่งแบ่งออกเป็นสองรูปแบบ คือ การเปิดโอกาสให้นักศึกษาซักถามในห้องเรียน และการถามตอบในห้องเรียนเป็นรายบุคคล เจตคติเกี่ยวกับรูปแบบการเรียนการสอนด้านการมีส่วนร่วมในชั้นเรียน ประเด็นที่นักศึกษามีคะแนนเฉลี่ยของเจตคติมากที่สุดคือ การเปิดโอกาสให้นักศึกษาซักถามในห้องเรียน มีเจตคติอยู่ในระดับเห็นด้วยว่ามีความเหมาะสมสำหรับรูปแบบการสอนในรายวิชาดังกล่าว  $\bar{X} = 4.12$

### 3. ด้านการมอบหมายการบ้าน

ด้านการมอบหมายการบ้านซึ่งแบ่งออกเป็นสองรูปแบบ ได้แก่ ให้การบ้านและมอบหมายงานให้ทำนอกเหนือจากในหนังสือ และการเฉลยการบ้านในห้องพร้อมกัน เจตคติเกี่ยวกับรูปแบบการเรียนการสอนด้านการมอบหมายการบ้าน ประเด็นที่นักศึกษามีคะแนนเฉลี่ยของเจตคติมากที่สุดคือ การเฉลยการบ้านในห้องพร้อมกัน มีเจตคติอยู่ในระดับเห็นด้วยอย่างยิ่งว่ามีความเหมาะสมมากที่สุดสำหรับรูปแบบการสอนในรายวิชาดังกล่าว  $\bar{X} = 4.23$

#### 4. ด้านการเตรียมความพร้อมก่อนสอบ

ด้านการเตรียมความพร้อมก่อนสอบ ซึ่งแบ่งออกเป็นสองรูปแบบได้แก่ การจัดทดสอบย่อยในห้องเรียนบ่อย ๆ และการทบทวนบทเรียนก่อนสอบโดยอาจารย์ เจตคติเกี่ยวกับรูปแบบการเรียนการสอนด้านการเตรียมความพร้อมก่อนสอบ ประเด็นที่นักศึกษามีคะแนนเฉลี่ยของเจตคติมากที่สุดคือ การทบทวนบทเรียนก่อนสอบโดยอาจารย์ มีเจตคติอยู่ในระดับเห็นด้วยอย่างยิ่งว่ามีความเหมาะสมมากที่สุดสำหรับรูปแบบการสอนในรายวิชาดังกล่าว  $\bar{X} = 4.63$

ดังนั้นความคิดเห็นเกี่ยวกับรูปแบบการเรียนการสอนที่นักศึกษาให้ความคิดเห็นว่ามีเหมาะสมที่สุดในรายวิชาดังกล่าวคือ การสอนทฤษฎีไปพร้อมกับฝึกลงรายการบัญชี การเปิดโอกาสให้นักศึกษาซักถามในชั้นเรียน การเฉลยการบ้านในห้องพร้อมกัน และการทบทวนบทเรียนก่อนสอบโดยอาจารย์

ตารางที่ 4.6: แสดงข้อมูลเจตคติด้านการใช้สื่อการสอน

| เจตคติด้านการใช้สื่อการสอน  |           |       |             |
|---|-----------|-------|-------------|
| ประเด็น   | $\bar{X}$ | S.D.  | ระดับเจตคติ |
| โปรแกรมนำเสนองาน (Power point) มีผลต่อการเรียนรู้ เข้าใจในเนื้อหาวิชาที่เรียน | 3.90      | 0.77  | เห็นด้วย    |
| การเขียนแผ่นใสมีผลต่อการเรียนรู้ เข้าใจเนื้อหาวิชาที่เรียน                    | 4.00      | 0.828 | เห็นด้วย    |
| ขนาดตัวอักษรมีผลต่อการเรียนรู้ ความเข้าใจ                                     | 4.17      | 0.752 | เห็นด้วย    |
| การใส่เทคนิคพิเศษ รูปแบบ แผนภาพ ในเอกสารมีผลต่อการเรียนรู้เข้าใจ              | 4.13      | 0.744 | เห็นด้วย    |

จากตาราง 4.6 พบว่านักศึกษามีเจตคติด้านการใช้สื่อการสอนอยู่ในระดับเห็นด้วย กับการใช้สื่อการสอนที่ได้สอนในรายวิชาบัญชีต้น1 ประเด็นที่นักศึกษามีคะแนนเฉลี่ยของเจตคติด้านการใช้สื่อการสอนในชั้นเรียนมากที่สุดคือ ขนาดตัวอักษรมีผลต่อการเรียนรู้ และความเข้าใจของนักศึกษา  $\bar{X} = 4.17$

ดังนั้นความคิดเห็นเกี่ยวกับการใช้สื่อการสอน โดยส่วนใหญ่จะให้ความคิดเห็นว่าเป็นด้วยกับการใช้สื่อการสอนในการเรียนการสอนรายวิชาดังกล่าว

#### ส่วนที่ 2 การวิเคราะห์ข้อมูลเพื่อทดสอบสมมติฐานของการศึกษา

ในส่วนนี้เป็นการนำเสนอผลการวิเคราะห์ข้อมูลด้วยสถิติเชิงอนุมาน โดยสถิติที่ใช้ได้แก่ Independent-Samples T Test เพื่อทดสอบสมมติฐานของผลต่างระหว่างค่าเฉลี่ย 2 ประชากร โดยพิจารณาถึงความแตกต่างของผลสัมฤทธิ์ทางการศึกษาของนักศึกษาที่มีความรู้เดิมเกี่ยวกับบัญชี กับนักศึกษาที่ไม่มีความรู้เดิมและนอกจากนี้ยังพิจารณาถึงความแตกต่างของผลสัมฤทธิ์ทางการศึกษาของนักศึกษาที่มีการเรียนพิเศษกับบุคคลอื่นภายนอกเพิ่มเติมกับนักศึกษาที่ไม่เรียนพิเศษ

นอกจากนี้ยังมีการใช้สถิติ One-Way ANOVA เพื่อใช้ในการทดสอบสมมติฐานเกี่ยวกับความแตกต่างของค่าเฉลี่ยตั้งแต่ 3 ประชากรหรือ 3 กลุ่มขึ้นไป โดยจะวิเคราะห์ทั้งความแปรปรวนระหว่างกลุ่มและความแปรปรวนภายในกลุ่ม โดยจะจำแนกข้อมูลด้วยตัวแปรเพียงตัวเดียวนั้นคือ ผลสัมฤทธิ์ทางการศึกษา โดยจะทดสอบว่า

ผลสัมฤทธิ์ทางการศึกษาของนักศึกษาที่แตกต่างกันเป็นเพราะสาขาวิชาแตกต่างกัน และผลสัมฤทธิ์ทางการศึกษาของนักศึกษาที่แตกต่างกันเป็นเพราะการศึกษาค้นคว้าเพิ่มเติมของนักศึกษาแตกต่างกัน

จากการทดสอบการแจกแจงของข้อมูล สังเกตว่า ตัวอย่างที่ใช้ในการศึกษามีขนาดใหญ่ ( $n > 30$ ) ผู้วิจัยจึงใช้ทฤษฎีลิมิตสู่ส่วนกลาง (Central Limit Theorem) ในการทดสอบสมมติฐาน เพื่ออ้างอิงว่าข้อมูลมีการแจกแจงแบบปกติ

**สมมติฐานที่ 1** สาขาวิชาที่แตกต่างกันของนักศึกษามีผลทำให้ผลสัมฤทธิ์ทางการเรียนของนักศึกษาแตกต่างกัน โดยทำการเปรียบเทียบปัจจัยพื้นฐานกับผลสัมฤทธิ์ทางการเรียนวิชาหลักการบัญชี 1 ของนักศึกษาคณะพาณิชยศาสตร์และการจัดการ มหาวิทยาลัยสงขลานครินทร์ วิทยาเขตตรัง จำแนกตามสาขาวิชา โดยใช้การวิเคราะห์ความแปรปรวนจำแนกทางเดียว (One-way ANOVA)

**ตารางที่ 4.7:** แสดงการเปรียบเทียบผลสัมฤทธิ์ทางการเรียนวิชาหลักการบัญชี 1 ของนักศึกษาคณะพาณิชยศาสตร์และการจัดการ มหาวิทยาลัยสงขลานครินทร์ วิทยาเขตตรัง สาขาวิชาต่างๆ

| แหล่งความแปรปรวน | df  | SS      | MS    | F      | P - value |
|------------------|-----|---------|-------|--------|-----------|
| ระหว่างกลุ่ม     | 6   | 45.168  | 7.528 | 11.540 | .000      |
| ภายในกลุ่ม       | 476 | 310.506 | .652  |        |           |
| รวม              | 482 | 355.674 |       |        |           |

จากตารางที่ 4.7 ผลการวิเคราะห์พบว่านักศึกษาที่เรียนสาขาวิชาต่างกัน จะมีผลสัมฤทธิ์ทางการเรียนวิชาหลักการบัญชี 1 แตกต่างกันอย่างมีนัยสำคัญทางสถิติที่ระดับ 0.05 และทดสอบความแตกต่างของค่าเฉลี่ยรายคู่ด้วยวิธีการของ Dunnett T3 ปรากฏผลดังตารางที่ 4.8

**ตารางที่ 4.8:** แสดงผลการทดสอบความแตกต่างกันของค่าเฉลี่ยรายคู่ ของผลสัมฤทธิ์ทางการเรียนวิชาหลักการบัญชี 1 ของนักศึกษาที่เรียนสาขาต่างกัน

|      |     |                                      |
|------|-----|--------------------------------------|
| ACC  | แทน | สาขาวิชาการบัญชี                     |
| AIS  | แทน | สาขาวิชาระบบสารสนเทศทางการบัญชี      |
| INS  | แทน | สาขาวิชาการประกันภัย                 |
| ICM  | แทน | สาขาวิชาการจัดการสารสนเทศคอมพิวเตอร์ |
| MKT  | แทน | สาขาวิชาการตลาด                      |
| ECOM | แทน | สาขาวิชาการพาณิชย์อิเล็กทรอนิกส์     |
| TRM  | แทน | สาขาวิชาการจัดการการท่องเที่ยว       |

| สาขาวิชา | $\bar{X}$ | ACC | AIS   | INS     | ICM     | MKT     | ECOM   | TRM     |
|----------|-----------|-----|-------|---------|---------|---------|--------|---------|
| ACC      | 3.1423    | -   | 0.784 | 0.6423* | 0.7832* | 0.5443* | 0.5455 | 0.5545* |
| AIS      | 3.0640    | -   | -     | 0.5640* | 0.7048* | 0.4659  | 0.4672 | 0.4761* |
| INS      | 2.5000    | -   | -     | -       | 0.1408  | 0.0980  | 0.0968 | 0.0878  |
| ICM      | 2.3592    | -   | -     | -       | -       | 0.2389  | 0.2376 | 0.2287  |
| MKT      | 2.5980    | -   | -     | -       | -       | -       | 0.0013 | 0.0102  |
| ECOM     | 2.5968    | -   | -     | -       | -       | -       | -      | 0.0089  |
| TRM      | 2.5878    | -   | -     | -       | -       | -       | -      | -       |

จากตารางที่ 4.8 แสดงว่าผลสัมฤทธิ์ทางการเรียนวิชาหลักการบัญชี 1 ของนักศึกษาสาขาวิชาการบัญชี มีความแตกต่างกับนักศึกษาสาขาวิชาการประกันภัย สาขาวิชาการจัดการสารสนเทศคอมพิวเตอร์ สาขาวิชาการตลาด และสาขาวิชาการจัดการการท่องเที่ยว อย่างมีนัยสำคัญทางสถิติที่ระดับ 0.05 นอกจากนี้ผลสัมฤทธิ์ทางการเรียนวิชาหลักการบัญชี 1 ของนักศึกษาสาขาวิชาการบริหารสารสนเทศทางการบัญชียังมีความแตกต่างกับนักศึกษาสาขาวิชาการประกันภัย สาขาวิชาการจัดการสารสนเทศคอมพิวเตอร์ และสาขาวิชาการจัดการการท่องเที่ยว อย่างมีนัยสำคัญทางสถิติที่ระดับ 0.05 อีกด้วย

**สมมติฐานที่ 2** ระดับความรู้ความสามารถเดิมที่แตกต่างกันของนักศึกษามีผลทำให้ผลสัมฤทธิ์ทางการเรียนของนักศึกษาแตกต่างกัน โดยทำการเปรียบเทียบปัจจัยพื้นฐานกับผลสัมฤทธิ์ทางการเรียนวิชาหลักการบัญชี 1 ของนักศึกษาคณะพาณิชยศาสตร์และการจัดการ มหาวิทยาลัยสงขลานครินทร์ วิทยาเขตตรัง จำแนกตามระดับความรู้ความสามารถเดิมของนักศึกษาโดยใช้สถิติทดสอบที (t-test) และใช้การวิเคราะห์ความแปรปรวนจำแนกทางเดียว (One-way ANOVA) สำหรับการทดสอบความแตกต่างของแผนการเรียนของนักศึกษาก่อนเข้าศึกษาในระดับมหาวิทยาลัย

2.1: การเรียนวิชาเกี่ยวกับด้านการบัญชีก่อนเข้าศึกษาในระดับมหาวิทยาลัยที่แตกต่างกันของนักศึกษา มีผลทำให้ผลสัมฤทธิ์ทางการเรียนของนักศึกษาแตกต่างกัน

**ตารางที่ 4.9:** แสดงผลการเปรียบเทียบผลสัมฤทธิ์ทางการเรียนวิชาหลักการบัญชี 1 ของนักศึกษาคณะพาณิชยศาสตร์และการจัดการ มหาวิทยาลัยสงขลานครินทร์ วิทยาเขตตรัง จำแนกตามการเรียนวิชาเกี่ยวกับด้านการบัญชีก่อนเข้าศึกษาในระดับมหาวิทยาลัย

| ระดับความรู้ความสามารถเดิม                                       | $\bar{X}$ | S.D. | t | P- value |
|--|-----------|------|---|----------|
| การเรียนวิชาเกี่ยวกับด้านการบัญชีก่อนเข้าศึกษาในระดับมหาวิทยาลัย |           |      |   |          |

|             |        |         |       |       |
|-------------|--------|---------|-------|-------|
| เคยเรียน    | 2.8505 | 0.87251 | 0.904 | 0.366 |
| ไม่เคยเรียน | 2.7623 | 0.85468 |       |       |

จากตารางที่ 4.9 ผลการวิเคราะห์พบว่า ผลสัมฤทธิ์ทางการเรียนวิชาหลักการบัญชี 1 ของนักศึกษาที่เคยเรียนวิชาเกี่ยวกับด้านการบัญชีก่อนเข้าศึกษาในระดับมหาวิทยาลัย ( $\bar{X} = 2.8505$ , S.D. = 0.87251) สูงกว่านักศึกษาที่ไม่เคยเรียนวิชาเกี่ยวกับด้านการบัญชีก่อนเข้าศึกษาในระดับมหาวิทยาลัย ( $\bar{X} = 2.7623$ , S.D. = 0.85468)

ผลการเปรียบเทียบความแตกต่างพบว่า นักศึกษาที่เคยเรียน และไม่เคยเรียนวิชาเกี่ยวกับด้านการบัญชีก่อนเข้าศึกษาในระดับมหาวิทยาลัยมีผลสัมฤทธิ์ทางการเรียนวิชาหลักการบัญชี 1 ไม่แตกต่างกันอย่างมีนัยสำคัญทางสถิติที่ระดับ 0.05

2.2: แผนการเรียนเดิมของนักศึกษาก่อนเข้าศึกษาในระดับมหาวิทยาลัยที่แตกต่างกันของนักศึกษา มีผลทำให้ผลสัมฤทธิ์ทางการเรียนของนักศึกษาแตกต่างกัน

ตารางที่ 4.10: แสดงการเปรียบเทียบผลสัมฤทธิ์ทางการเรียนวิชาหลักการบัญชี 1 ของนักศึกษาคณะพาณิชยศาสตร์และการจัดการ มหาวิทยาลัยสงขลานครินทร์ วิทยาเขตตรัง จำแนกตามแผนการเรียนเดิมของนักศึกษาก่อนเข้าศึกษาในระดับมหาวิทยาลัย

| แหล่งความแปรปรวน | df  | SS      | MS    | F     | P - value |
|------------------|-----|---------|-------|-------|-----------|
| ระหว่างกลุ่ม     | 3   | 13.410  | 4.470 | 6.256 | 0.000     |
| ภายในกลุ่ม       | 479 | 342.264 | 0.715 |       |           |
| รวม              | 482 | 355.674 |       |       |           |

จากตารางที่ 4.10 ผลการวิเคราะห์พบว่านักศึกษามีแผนการเรียนเดิมก่อนเข้าศึกษาในระดับมหาวิทยาลัยที่แตกต่างกัน จะมีผลสัมฤทธิ์ทางการเรียนวิชาหลักการบัญชี 1 แตกต่างกันอย่างมีนัยสำคัญทางสถิติที่ระดับ 0.05 และทดสอบความแตกต่างของค่าเฉลี่ยรายคู่ด้วยวิธีการของ Scheffe ปรากฏผลดังตารางที่ 4.11

ตารางที่ 4.11: แสดงผลการทดสอบความแตกต่างกันของค่าเฉลี่ยรายคู่ ของผลสัมฤทธิ์ทางการเรียนวิชาหลักการบัญชี 1 กับแผนการเรียนเดิมของนักศึกษาก่อนเข้าศึกษาในระดับมหาวิทยาลัย

| แผนการเรียนเดิม | $\bar{X}$ | วิทย์-คณิต | ศิลป์-คำนวณ | ศิลป์-ภาษา | อื่นๆ  |
|-----------------|-----------|------------|-------------|------------|--------|
| วิทย์-คณิต      | 2.8913    | -          | 0.1398      | 0.5613*    | 0.0731 |
| ศิลป์-คำนวณ     | 2.7515    | -          | -           | 0.4215*    | 0.0667 |
| ศิลป์-ภาษา      | 2.3300    | -          | -           | -          | 0.4882 |
| อื่นๆ           | 2.8182    | -          | -           | -          | -      |

จากตารางที่ 4.11 แสดงว่าผลสัมฤทธิ์ทางการเรียนวิชาหลักการบัญชี 1 ของนักศึกษาซึ่งมีแผนการเรียนเดิมก่อนเข้าศึกษาในระดับมหาวิทยาลัยเป็นแผนวิทย์-คณิต มีความแตกต่างกับนักศึกษาซึ่งมีแผนการเรียนเดิมเป็นแผนศิลป์-ภาษา อย่างมีนัยสำคัญทางสถิติที่ระดับ 0.05 นอกจากนี้ผลสัมฤทธิ์ทางการเรียนวิชาหลักการบัญชี 1 ของนักศึกษาซึ่งมีแผนการเรียนเดิมก่อนเข้าศึกษาในระดับมหาวิทยาลัยเป็นแผนศิลป์-คำนวณ มีความแตกต่างกับนักศึกษาซึ่งมีแผนการเรียนเดิมเป็นแผนศิลป์-ภาษา อย่างมีนัยสำคัญทางสถิติที่ระดับ 0.05 อีกด้วย

**สมมติฐานที่ 3** การศึกษาค้นคว้าเพิ่มเติมที่แตกต่างกันของนักศึกษามีผลทำให้ผลสัมฤทธิ์ทางการเรียนของนักศึกษาแตกต่างกัน โดยทำการเปรียบเทียบพฤติกรรมการเรียนกับผลสัมฤทธิ์ทางการเรียนวิชาหลักการบัญชี 1 ของนักศึกษาคณะพาณิชยศาสตร์และการจัดการ มหาวิทยาลัยสงขลานครินทร์ วิทยาเขตตรัง จำแนกตามวิธีการศึกษาค้นคว้าเพิ่มเติมของนักศึกษา โดยใช้การวิเคราะห์ความแปรปรวนจำแนกทางเดียว (One-way ANOVA) และใช้สถิติทดสอบที (t-test) สำหรับการศึกษาค้นคว้าเพิ่มเติมบางวิธีการ

3.1: การอ่านหนังสือหลักการบัญชี 1 ล่วงหน้าก่อนเข้าเรียนที่แตกต่างกันของนักศึกษามีผลทำให้ผลสัมฤทธิ์ทางการเรียนของนักศึกษาแตกต่างกัน

ตารางที่ 4.12: แสดงการเปรียบเทียบผลสัมฤทธิ์ทางการเรียนวิชาหลักการบัญชี 1 ของนักศึกษาคณะพาณิชยศาสตร์และการจัดการ มหาวิทยาลัยสงขลานครินทร์ วิทยาเขตตรัง จำแนกตามพฤติกรรมกรอ่านหนังสือล่วงหน้าก่อนเข้าเรียน

| แหล่งความแปรปรวน | df  | SS      | MS    | F     | P - value |
|------------------|-----|---------|-------|-------|-----------|
| ระหว่างกลุ่ม     | 3   | 2.739   | 0.913 | 1.234 | 0.297     |
| ภายในกลุ่ม       | 474 | 350.633 | 0.740 |       |           |
| รวม              | 477 | 353.372 |       |       |           |

จากตารางที่ 4.12 ผลการวิเคราะห์ พบว่าพฤติกรรมกรอ่านหนังสือล่วงหน้าก่อนเข้าเรียนต่างกัน จะมีผลสัมฤทธิ์ทางการเรียนวิชาหลักการบัญชี 1 ไม่แตกต่างกันอย่างมีนัยสำคัญทางสถิติที่ระดับ 0.05 แสดงว่าผลสัมฤทธิ์ทางการเรียนวิชาหลักการบัญชี 1 ไม่ได้ขึ้นกับการอ่านหนังสือล่วงหน้าก่อนเข้าเรียน

3.2: การอ่านหนังสือหลักการบัญชี 1 เพื่อทบทวนก่อนเข้าเรียนครั้งถัดไปที่แตกต่างกันของนักศึกษามีผลทำให้ผลสัมฤทธิ์ทางการเรียนของนักศึกษาแตกต่างกัน

ตารางที่ 4.13: แสดงการเปรียบเทียบผลสัมฤทธิ์ทางการเรียนวิชาหลักการบัญชี 1 ของนักศึกษาคณะพาณิชยศาสตร์และการจัดการ มหาวิทยาลัยสงขลานครินทร์ วิทยาเขตตรัง จำแนกตามพฤติกรรมการอ่านหนังสือเพื่อทบทวนสิ่งที่เรียนไปแล้ว

| แหล่งความแปรปรวน | df  | SS      | MS    | F     | P - value |
|------------------|-----|---------|-------|-------|-----------|
| ระหว่างกลุ่ม     | 3   | 0.880   | 0.293 | 0.394 | 0.757     |
| ภายในกลุ่ม       | 474 | 352.492 | 0.744 |       |           |
| รวม              | 477 | 353.372 |       |       |           |

จากตารางที่ 4.13 ผลการวิเคราะห์ พบว่าพฤติกรรมการอ่านหนังสือเพื่อทบทวนสิ่งที่เรียนไปแล้วต่างกัน จะมีผลสัมฤทธิ์ทางการเรียนวิชาหลักการบัญชี 1 ไม่แตกต่างกันอย่างมีนัยสำคัญทางสถิติที่ระดับ 0.05 แสดงว่าผลสัมฤทธิ์ทางการเรียนวิชาหลักการบัญชี 1 ไม่ได้ขึ้นกับการอ่านหนังสือเพื่อทบทวนสิ่งที่เรียนไปแล้ว

3.3: การอ่านหนังสือหลักการบัญชี 1 เล่มอื่นๆเพิ่มเติมที่แตกต่างกันของนักศึกษามีผลทำให้ผลสัมฤทธิ์ทางการเรียนของนักศึกษาแตกต่างกัน

ตารางที่ 4.14: แสดงการเปรียบเทียบผลสัมฤทธิ์ทางการเรียนวิชาหลักการบัญชี 1 ของนักศึกษาคณะพาณิชยศาสตร์และการจัดการ มหาวิทยาลัยสงขลานครินทร์ วิทยาเขตตรัง จำแนกตามพฤติกรรมการอ่านหนังสือหลักการบัญชี 1 เล่มอื่นๆเพิ่มเติม

| พฤติกรรมการเรียน                                 | $\bar{X}$ | S.D.    | t     | P- value |
|--|-----------|---------|-------|----------|
| การอ่านหนังสือหลักการบัญชีเล่ม<br>อื่นๆเพิ่มเติม |           |         |       |          |
| เคยอ่านเพิ่มเติม                                 | 2.9250    | 0.82072 | 2.584 | 0.010    |
| ไม่เคยอ่านเพิ่มเติม                              | 2.7107    | 0.87262 |       |          |

จากตารางที่ 4.14 ผลการวิเคราะห์พบว่า ผลสัมฤทธิ์ทางการเรียนวิชาหลักการบัญชี 1 ของนักศึกษาที่เคยอ่านหนังสือวิชาหลักการบัญชี 1 เล่มอื่นๆเพิ่มเติม ( $\bar{X} = 2.9250$ , S.D. = 0.82072) สูงกว่านักศึกษาที่ไม่เคยอ่านหนังสือหลักการบัญชี 1 เล่มอื่นๆเพิ่มเติม ( $\bar{X} = 2.7107$ , S.D. = 0.87262)

ผลการเปรียบเทียบความแตกต่างพบว่า นักศึกษาที่เคยอ่านหนังสือวิชาหลักการบัญชี 1 เล่มอื่นๆเพิ่มเติมกับนักศึกษาที่ไม่เคยอ่าน มีผลสัมฤทธิ์ทางการเรียนวิชาหลักการบัญชี 1 ต่างกันอย่างมีนัยสำคัญทางสถิติที่ระดับ 0.05

3.4: การทำแบบฝึกหัดท้ายบทหรือการบ้านที่แตกต่างกันของนักศึกษามีผลทำให้ผลสัมฤทธิ์ทางการเรียนของนักศึกษาแตกต่างกัน

ตารางที่ 4.15: แสดงการเปรียบเทียบผลสัมฤทธิ์ทางการเรียนวิชาหลักการบัญชี 1 ของนักศึกษาคณะพาณิชยศาสตร์และการจัดการ มหาวิทยาลัยสงขลานครินทร์ วิทยาเขตตรัง จำแนกตามพฤติกรรมการทำแบบฝึกหัดท้ายบทหรือการบ้าน

| แหล่งความแปรปรวน | df  | SS      | MS    | F     | P - value |
|------------------|-----|---------|-------|-------|-----------|
| ระหว่างกลุ่ม     | 8   | 29.167  | 3.646 | 5.274 | 0.000     |
| ภายในกลุ่ม       | 469 | 324.205 | 0.691 |       |           |
| รวม              | 477 | 353.372 |       |       |           |

จากตารางที่ 4.15 ผลการวิเคราะห์พบว่านักศึกษาที่มีพฤติกรรมการทำแบบฝึกหัดท้ายบทหรือการบ้านที่ต่างกัน จะมีผลสัมฤทธิ์ทางการเรียนวิชาหลักการบัญชี 1 แตกต่างกันอย่างมีนัยสำคัญทางสถิติที่ระดับ 0.05 และทดสอบความแตกต่างของค่าเฉลี่ยรายคู่ด้วยวิธีการของ Scheffe ปรากฏผลดังตารางที่ 4.16

ตารางที่ 4.16: แสดงผลการทดสอบความแตกต่างกันของค่าเฉลี่ยรายคู่ ของผลสัมฤทธิ์ทางการเรียนวิชาหลักการบัญชี 1 พฤติกรรมการทำแบบฝึกหัดท้ายบทหรือการบ้าน

- A แทน ไม่เคยทำเลย
- B แทน ทำบางครั้งร่วมกันเพื่อน
- C แทน ทำบางครั้งโดยต่างคนต่างทำ
- D แทน ทำบางครั้งโดยรอลอกจากเพื่อน
- E แทน ทำบางครั้งโดยทำบางส่วนและลอกจากเพื่อนบางส่วน
- F แทน ทำทุกครั้งโดยทำร่วมกับเพื่อน
- G แทน ทำทุกครั้งโดยต่างคนต่างทำ
- H แทน ทำทุกครั้งโดยรอลอกจากเพื่อน
- I แทน ทำทุกครั้งโดยทำบางส่วนและลอกจากเพื่อนบางส่วน



| พฤติกรรม | $\bar{X}$ | A | B      | C      | D      | E      | F       | G       | H      | I      |
|----------|-----------|---|--------|--------|--------|--------|---------|---------|--------|--------|
| A        | 2.1875    | - | 0.3015 | 0.8352 | 0.2255 | 0.5357 | 0.7813  | 1.1518  | 0.5240 | 0.5625 |
| B        | 2.4890    | - | -      | 0.5337 | 0.0760 | 0.2342 | 0.4797* | 0.8503* | 0.2225 | 0.2610 |
| C        | 3.0227    | - | -      | -      | 0.6097 | 0.2995 | 0.0540  | 0.3166  | 0.3112 | 0.2727 |
| D        | 2.4130    | - | -      | -      | -      | 0.3102 | 0.5557  | 0.9262* | 0.2985 | 0.3370 |
| E        | 2.7232    | - | -      | -      | -      | -      | 0.2455  | 0.6161  | 0.0117 | 0.0268 |
| F        | 2.9687    | - | -      | -      | -      | -      | -       | 0.3705  | 0.2572 | 0.2188 |
| G        | 3.3393    | - | -      | -      | -      | -      | -       | -       | 0.6277 | 0.5893 |
| H        | 2.7115    | - | -      | -      | -      | -      | -       | -       | -      | 0.0385 |
| I        | 2.7500    | - | -      | -      | -      | -      | -       | -       | -      | -      |

จากตารางที่ 4.16 แสดงว่าผลสัมฤทธิ์ทางการเรียนวิชาหลักการบัญชี 1 ของนักศึกษาซึ่งมีพฤติกรรมการทำงานบ้านโดยทำบางครั้งร่วมกันเพื่อน มีความแตกต่างกับนักศึกษาซึ่งมีพฤติกรรมการทำงานบ้านโดยทำทุกครั้งโดยทำร่วมกับเพื่อน และทำทุกครั้งโดยต่างคนต่างทำ อย่างมีนัยสำคัญทางสถิติที่ระดับ 0.05 นอกจากนี้ผลสัมฤทธิ์ทางการเรียนวิชาหลักการบัญชี 1 ของนักศึกษาซึ่งมีพฤติกรรมการทำงานบ้านโดยทำการบ้านบางครั้งด้วยการรอลอกจากเพื่อน มีความแตกต่างกับนักศึกษาที่มีพฤติกรรมการทำงานบ้านทุกครั้งโดยวิธีการต่างคนต่างทำ อย่างมีนัยสำคัญทางสถิติที่ระดับ 0.05 อีกด้วย

3.5: วิธีการแก้ปัญหาในกรณีที่ไม่เข้าใจเนื้อหาหรือตัวอย่างโจทย์ในช่วงนอกเวลาเรียนที่แตกต่างกันของนักศึกษามีผลทำให้ผลสัมฤทธิ์ทางการเรียนของนักศึกษาแตกต่างกัน

ตารางที่ 4.17: แสดงการเปรียบเทียบผลสัมฤทธิ์ทางการเรียนวิชาหลักการบัญชี 1 ของนักศึกษาคณะพาณิชยศาสตร์และการจัดการ มหาวิทยาลัยสงขลานครินทร์ วิทยาเขตตรัง จำแนกตามพฤติกรรมการแก้ปัญหาในกรณีที่ไม่เข้าใจเนื้อหาหรือตัวอย่างโจทย์ในช่วงนอกเวลาเรียน

| แหล่งความแปรปรวน | df  | SS      | MS    | F     | P - value |
|------------------|-----|---------|-------|-------|-----------|
| ระหว่างกลุ่ม     | 3   | 19.244  | 6.415 | 9.056 | 0.000     |
| ภายในกลุ่ม       | 470 | 332.906 | 0.708 |       |           |
| รวม              | 473 | 352.150 |       |       |           |

จากตารางที่ 4.17 ผลการวิเคราะห์พบว่านักศึกษาที่มีพฤติกรรมการแก้ปัญหาในกรณีที่ไม่เข้าใจเนื้อหาหรือตัวอย่างโจทย์ในช่วงนอกเวลาเรียนที่ต่างกัน จะมีผลสัมฤทธิ์ทางการเรียนวิชาหลักการบัญชี 1 แตกต่างกันอย่างมีนัยสำคัญทางสถิติที่ระดับ 0.05 และทดสอบความแตกต่างของค่าเฉลี่ยรายคู่ด้วยวิธีการของ Scheffe ปรากฏผลดังตารางที่ 4.18

ตารางที่ 4.18: แสดงผลการทดสอบความแตกต่างกันของค่าเฉลี่ยรายคู่ ของผลสัมฤทธิ์ทางการเรียนวิชาหลักการบัญชี 1 พฤติกรรมแก้ปัญหาในกรณีที่ไม่ว่างใจเนื้อหาหรือตัวอย่างโจทย์ในช่วงนอกเวลาเรียน

| พฤติกรรม          | $\bar{X}$ | ถามเพื่อน/<br>รุ่นพี่ | ถามอาจารย์ | หาคำตอบ<br>ด้วยตัวเอง | เฉยๆ ไม่ทำ<br>อะไร |
|-------------------|-----------|-----------------------|------------|-----------------------|--------------------|
| ถามเพื่อน/รุ่นพี่ | 2.7331    | -                     | 0.5482     | 0.3881*               | 0.4939             |
| ถามอาจารย์        | 3.2813    | -                     | -          | 0.1600                | 1.0421*            |
| หาคำตอบด้วยตัวเอง | 3.1212    | -                     | -          | -                     | 0.8821*            |
| เฉยๆ ไม่ทำอะไร    | 2.2391    | -                     | -          | -                     | -                  |

จากตารางที่ 4.18 แสดงว่านักศึกษาซึ่งมีพฤติกรรมแก้ปัญหาในกรณีที่ไม่ว่างใจเนื้อหาหรือตัวอย่างโจทย์ในช่วงนอกเวลาเรียน โดยถามจากเพื่อนหรือรุ่นพี่ กับการหาคำตอบด้วยตัวเอง จะมีผลสัมฤทธิ์ทางการเรียนวิชาหลักการบัญชี 1 แตกต่างกันอย่างมีนัยสำคัญทางสถิติที่ระดับ 0.05 และนักศึกษาซึ่งมีพฤติกรรมแก้ปัญหาโดยการถามจากอาจารย์ กับการอยู่เฉยๆ โดยไม่ทำอะไรก็มีผลสัมฤทธิ์ทางการเรียนวิชาหลักการบัญชี 1 แตกต่างกันอย่างมีนัยสำคัญทางสถิติที่ระดับ 0.05 นอกจากนี้ นักศึกษาที่มีพฤติกรรมแก้ปัญหาโดยการหาคำตอบด้วยตัวเอง กับการอยู่เฉยๆ โดยไม่ทำอะไร จะมีผลสัมฤทธิ์ทางการเรียนวิชาหลักการบัญชี 1 แตกต่างกันอย่างมีนัยสำคัญทางสถิติที่ระดับ 0.05 ด้วยเช่นกัน

3.6: การรวมกลุ่มเพื่อทบทวนบทเรียนที่แตกต่างกันของนักศึกษามีผลทำให้ผลสัมฤทธิ์ทางการเรียนของนักศึกษาแตกต่างกัน

ตารางที่ 4.19: แสดงการเปรียบเทียบผลสัมฤทธิ์ทางการเรียนวิชาหลักการบัญชี 1 ของนักศึกษาคณะพาณิชยศาสตร์และการจัดการ มหาวิทยาลัยสงขลานครินทร์ วิทยาเขตตรัง จำแนกตามพฤติกรรมการรวมกลุ่มเพื่อทบทวนบทเรียน

| แหล่งความแปรปรวน | df  | SS      | MS    | F     | P - value |
|------------------|-----|---------|-------|-------|-----------|
| ระหว่างกลุ่ม     | 2   | 2.423   | 1.211 | 1.641 | 0.195     |
| ภายในกลุ่ม       | 473 | 349.255 | 0.738 |       |           |
| รวม              | 475 | 351.678 |       |       |           |

จากตารางที่ 4.19 ผลการวิเคราะห์ พบว่านักศึกษาที่มีพฤติกรรมการรวมกลุ่มเพื่อทบทวนบทเรียนที่แตกต่างกัน จะมีผลสัมฤทธิ์ทางการเรียนวิชาหลักการบัญชี 1 ไม่แตกต่างกันอย่างมีนัยสำคัญทางสถิติที่ระดับ 0.05 แสดงว่าผลสัมฤทธิ์ทางการเรียนวิชาหลักการบัญชี 1 ไม่ได้ขึ้นกับการรวมกลุ่มเพื่อทบทวนบทเรียนของนักศึกษา

แต่จากการสอบถามความคิดเห็นของนักศึกษาที่มีการรวมกลุ่มกันเพื่อทบทวนบทเรียนจำนวน 442 คน จะปรากฏผลดังตารางที่ 4.20

ตารางที่ 4.20: แสดงความคิดเห็นของนักศึกษาที่มีต่อการรวมกลุ่มกันเพื่อทบทวนบทเรียนวิชาหลักการบัญชี 1

| ความคิดเห็นเกี่ยวกับการรวมกลุ่มเพื่อทบทวนบทเรียน          | จำนวน (คน) | %             |
|---|------------|---------------|
| การรวมกลุ่มทบทวนบทเรียนมีผลทำให้ผลการเรียนไม่ดีขึ้น       | 2          | 0.50          |
| การรวมกลุ่มทบทวนบทเรียนมีผลทำให้ผลการเรียนดีขึ้นเล็กน้อย  | 72         | 16.30         |
| การรวมกลุ่มทบทวนบทเรียนมีผลทำให้ผลการเรียนดีขึ้นปานกลาง   | 145        | 32.80         |
| การรวมกลุ่มทบทวนบทเรียนมีผลทำให้ผลการเรียนดีขึ้นมาก       | 193        | 43.70         |
| การรวมกลุ่มทบทวนบทเรียนมีผลทำให้ผลการเรียนดีขึ้นมากที่สุด | 30         | 6.80          |
| <b>รวม</b>  | <b>442</b> | <b>100.00</b> |

จากตารางที่ 4.20 พบว่านักศึกษาที่มีการรวมกลุ่มเพื่อทบทวนบทเรียนส่วนใหญ่ร้อยละ 43.70 ให้ความเห็นว่า การรวมกลุ่มเพื่อทบทวนบทเรียนมีผลทำให้ผลการเรียนดีขึ้นมาก รองลงมาร้อยละ 32.80 ให้ความเห็นว่า การรวมกลุ่มเพื่อทบทวนบทเรียนมีผลทำให้ผลการเรียนดีขึ้นปานกลาง โดยมีเพียงร้อยละ 0.50 เท่านั้นที่ให้ความเห็นว่า การรวมกลุ่มเพื่อทบทวนบทเรียนมีผลทำให้ผลการเรียน ไม่ดีขึ้น

3.7: การเรียนพิเศษกับบุคคลภายนอกเพิ่มเติมที่แตกต่างกันของนักศึกษามีผลทำให้ผลสัมฤทธิ์ทางการเรียนของนักศึกษาแตกต่างกัน

ตารางที่ 4.21: แสดงการเปรียบเทียบผลสัมฤทธิ์ทางการเรียนวิชาหลักการบัญชี 1 ของนักศึกษาคณะพาณิชยศาสตร์และการจัดการ มหาวิทยาลัยสงขลานครินทร์ วิทยาเขตตรัง จำแนกตามพฤติกรรมการเรียนพิเศษกับบุคคลอื่น

| พฤติกรรมการเรียน                      | $\bar{X}$ | S.D.    | t     | P- value |
|---------------------------------------|-----------|---------|-------|----------|
| เรียนพิเศษกับบุคคลอื่นภายนอกเพิ่มเติม |           |         |       |          |
| ไม่เรียนพิเศษเพิ่มเติม                | 2.7933    | 0.83048 | 1.053 | 0.296    |
| เรียนพิเศษเพิ่มเติม                   | 2.6500    | 1.00549 |       |          |

จากตารางที่ 4.21 ผลการวิเคราะห์พบว่า ผลสัมฤทธิ์ทางการเรียนวิชาหลักการบัญชี 1 ของนักศึกษาที่ไม่เรียนพิเศษเพิ่มเติมกับบุคคลอื่นภายนอก ( $\bar{X} = 2.7933$ , S.D. = 0.83048) สูงกว่านักศึกษาที่เรียนพิเศษเพิ่มเติมจากบุคคลอื่นภายนอก ( $\bar{X} = 2.6500$ , S.D. = 1.00549)

ผลการเปรียบเทียบความแตกต่างพบว่า นักศึกษาที่ไม่เรียนพิเศษกับบุคคลอื่นภายนอกเพิ่มเติมกับนักศึกษาที่เรียนพิเศษกับบุคคลอื่นภายนอกเพิ่มเติม มีผลสัมฤทธิ์ทางการเรียนวิชาหลักการบัญชี 1 ไม่แตกต่างกันอย่างมี

นัยสำคัญทางสถิติที่ระดับ 0.05 โดยจากการสอบถามความคิดเห็นของนักศึกษาที่มีการเรียนพิเศษเพิ่มเติมกับบุคคลภายนอกจำนวน 60 คน ปรากฏผลดังตารางที่ 4.22

ตารางที่ 4.22: แสดงความคิดเห็นของนักศึกษาที่มีต่อการเรียนพิเศษวิชาหลักการบัญชี 1 กับบุคคลภายนอกอื่นเพิ่มเติม

| ความคิดเห็นเกี่ยวกับการเรียนพิเศษ           | จำนวน (คน) | %             |
|---|------------|---------------|
| การเรียนพิเศษทำให้ผลการเรียนดีขึ้นเล็กน้อย  | 5          | 8.30          |
| การเรียนพิเศษทำให้ผลการเรียนดีขึ้นปานกลาง   | 12         | 20.00         |
| การเรียนพิเศษทำให้ผลการเรียนดีขึ้นมาก       | 35         | 58.30         |
| การเรียนพิเศษทำให้ผลการเรียนดีขึ้นมากที่สุด | 8          | 13.30         |
| <b>รวม</b>                                  | <b>60</b>  | <b>100.00</b> |

จากตารางที่ 4.22 พบว่านักศึกษามีการเรียนพิเศษวิชาหลักการบัญชี 1 กับบุคคลภายนอกเพิ่มเติมส่วนใหญ่ร้อยละ 58.30 ให้ความเห็นว่าการเรียนพิเศษมีผลทำให้ผลการเรียนดีขึ้นมาก รองลงมาร้อยละ 20.00 ให้ความเห็นว่าการเรียนพิเศษมีผลทำให้ผลการเรียนดีขึ้นปานกลาง โดยมีเพียงร้อยละ 8.30 เท่านั้นที่ให้ความเห็นว่าการเรียนพิเศษมีผลทำให้ผลการเรียนดีขึ้นเล็กน้อย

## บทที่ 5

### สรุปผลการวิจัย อภิปรายผล และข้อเสนอแนะ

การเรียนการสอนในวิชาหลักการบัญชี 1 ซึ่งเป็นวิชาพื้นฐานสำหรับนักศึกษาในคณะพาณิชยศาสตร์และการจัดการ มหาวิทยาลัยสงขลานครินทร์ วิทยาเขตตรัง ดังนั้นในแต่ละปีการศึกษาจึงมีจำนวนนักศึกษาลงทะเบียนเรียนในรายวิชาดังกล่าวเป็นจำนวนมากและเนื่องด้วยเนื้อหาวิชามีรูปแบบการเรียนการสอนแบบบรรยายพร้อมทั้งฝึกทักษะการจัดทำบัญชีขั้นต้นส่งผลให้อาจารย์ผู้สอนไม่สามารถดูแลนักศึกษาได้อย่างทั่วถึง จนมีผลทำให้ผลการเรียนของนักศึกษาอยู่ในระดับไม่น่าพอใจ ดังนั้นเพื่อเป็นการพัฒนาคุณภาพของสถาบัน และตระหนักถึงความสำคัญและปัญหาดังกล่าวข้างต้น จึงมีผลทำให้ผู้วิจัยมีความกระตือรือร้น ในการจัดการเรียนการสอนให้เหมาะสมต่อไป

การวิจัยเรื่อง “การศึกษาปัญหาและแนวทางการพัฒนาผลสัมฤทธิ์ทางการเรียนวิชาหลักการบัญชี 1: กรณีศึกษานักศึกษาระดับปริญญาตรี คณะพาณิชยศาสตร์และการจัดการ มหาวิทยาลัยสงขลานครินทร์ วิทยาเขตตรัง” มีวัตถุประสงค์เพื่อศึกษาถึงปัญหาของนักศึกษาในการเรียนวิชาหลักการบัญชี 1 ความต้องการความช่วยเหลือในการเรียนวิชาหลักการบัญชี 1 และเพื่อสำรวจความคิดเห็นของนักศึกษาที่มีต่อการจัดขนาดชั้นเรียน รูปแบบการเรียนการสอน และการใช้สื่อการสอน โดยจะนำไปใช้ในการปรับปรุงพัฒนารูปแบบการจัดการเรียนการสอนให้มีประสิทธิภาพยิ่งขึ้น และลดปัญหาด้านผลการเรียนของนักศึกษาที่อยู่ในระดับที่ไม่น่าพอใจ ผู้วิจัยได้ใช้วิธีการศึกษาเอกสารเกี่ยวกับพฤติกรรมกรเรียนของนักศึกษา ขนาดชั้นเรียนที่เหมาะสมกับการเรียนการสอน รูปแบบการสอน เทคนิคการสอน วิธีการสอน แล้วนำไปใช้ในการเก็บข้อมูลเพื่อสอบถามความคิดเห็นจากนักศึกษาที่ลงทะเบียนเรียนวิชาหลักการบัญชี 1 ในภาคการศึกษาที่ 1 ปีการศึกษา 2553 คณะพาณิชยศาสตร์และการจัดการ มหาวิทยาลัยสงขลานครินทร์ วิทยาเขตตรัง โดยจะทำการแบ่งประชากรเป็น 7 กลุ่มตามสาขาวิชา ได้แก่ นักศึกษาสาขาการจัดการสารสนเทศและคอมพิวเตอร์ นักศึกษาสาขาการบัญชี นักศึกษาสาขาการประกันภัย นักศึกษาสาขา ระบบสารสนเทศทางการบัญชี นักศึกษาสาขาการจัดการการท่องเที่ยว นักศึกษาสาขาการพาณิชย์อิเล็กทรอนิกส์ และ นักศึกษาสาขาการตลาด

ในบทนี้จะกล่าวถึง การสรุปผลการวิจัยจากการจัดเก็บและรวบรวมข้อมูล การวิเคราะห์ข้อมูลเชิงสถิติ และการให้ข้อเสนอแนะต่างๆ จากการดำเนินการวิจัยในครั้งนี้

#### สรุปผลการวิจัยและอภิปรายผล

ในการจัดเก็บและรวบรวมงานวิจัยในครั้งนี้มีผู้ให้ข้อมูลในแบบสอบถามทั้งสิ้น 487 คน ซึ่งจากผลการวิเคราะห์ข้อมูลพื้นฐานของผู้ตอบแบบสอบถามพบว่าปัจจัยพื้นฐานที่มีความสัมพันธ์กับผลสัมฤทธิ์ทางการเรียน ซึ่งส่งผลให้ผลสัมฤทธิ์ทางการเรียนของนักศึกษาแต่ละคนแตกต่างกัน ได้แก่ สาขาวิชา แผนการเรียนในระดับชั้นมัธยมศึกษาตอนปลาย ส่วนพฤติกรรมกรเรียนที่ส่งผลต่อผลสัมฤทธิ์ทางการเรียน ได้แก่ การศึกษาค้นคว้าเพิ่มเติมในเนื้อหาของรายวิชาจากหนังสือเล่มอื่นนอกเหนือจากที่อาจารย์สอนในห้องเรียน การทำการบ้านเป็นประจำของนักศึกษาโดยการทำการบ้านด้วยตัวเอง และวิธีการแก้ปัญหากรณีไม่เข้าใจในบทเรียน

ปัจจัยพื้นฐานที่ไม่ได้ส่งผลต่อผลสัมฤทธิ์ทางการเรียนวิชาหลักการบัญชี 1 ของนักศึกษา ได้แก่ ประสิทธิภาพการเรียนเกี่ยวกับวิชาทางด้านบัญชีก่อนเข้าศึกษาในมหาวิทยาลัย ส่วนพฤติกรรมกรเรียนที่ไม่ส่งผลต่อผลสัมฤทธิ์

ทางการเรียนได้แก่ ความถี่ที่แตกต่างกันของการอ่านหนังสือล่วงหน้าก่อนมาเรียน ความถี่ที่แตกต่างกันของการอ่านหนังสือทบทวนหลังเรียน การรวมกลุ่มตัว และการเรียนพิเศษกับบุคคลภายนอก

## 1. ผลที่ได้รับจากข้อมูลส่วนบุคคลของผู้ตอบแบบสอบถาม

จากผลการวิจัยพบว่าสาขาที่แตกต่างกันของนักศึกษามีผลทำให้ผลสัมฤทธิ์ทางการเรียนของนักศึกษาแตกต่างกัน ซึ่งสอดคล้องกับงานวิจัยของ ประณต คำฉิม (2549) สาขาที่มีรายวิชาหลักการบัญชี 1 เป็นวิชาประจำสาขานักศึกษามีผลสัมฤทธิ์ทางการเรียนที่ดีกว่านักศึกษาสาขาอื่น เนื่องจากทัศนคติที่มีต่อรายวิชาบัญชีของนักศึกษามีความแตกต่างกัน ดังมีผลงานวิจัยที่มาสืบสนับสนุนคืองานวิจัยของ สุพยอม นาจันทร์ (2551) นักศึกษาในสาขาวิชาบัญชีและระบบสารสนเทศทางการบัญชีจะมีทัศนคติในทางบวกเนื่องจากเป็นวิชาในสาขาของตนเอง การที่นักศึกษามีทัศนคติต่อวิชาหลักการบัญชี 1 ในทางบวกจะทำให้ให้นักศึกษาเอาใจใส่ต่อการเรียนในรายวิชา ซึ่งจะส่งผลโดยตรงต่อผลการเรียน และนักศึกษาที่ศึกษาในสาขาบัญชีและสารสนเทศทางการบัญชีจะต้องใช้ความรู้ในวิชาหลักการบัญชี 1 เป็นพื้นฐานในการเรียนวิชาบัญชีเล่มต่อไป ทำให้นักศึกษามีความตั้งใจในเวลาเรียนและมีความกระตือรือร้นในการค้นคว้าเพิ่มเติมมากกว่าสาขาอื่นๆ ที่เรียนวิชาหลักการบัญชี 1 เพราะเป็นวิชาที่บรรจุอยู่ในวิชาแกนเท่านั้น ดังนั้นทัศนคติต่อรายวิชาของนักศึกษาจึงเชื่อมโยงโดยตรงกับผลการเรียนของนักศึกษา

นอกจากนี้ผลการวิจัยยังพบว่านักศึกษามีแผนการเรียนในระดับมัธยมศึกษาตอนปลายแตกต่างกันมีผลสัมฤทธิ์ทางการเรียนแตกต่างกันสอดคล้องกับงานวิจัยของ ประณต คำฉิม (2549) ซึ่งศึกษาปัจจัยด้านพฤติกรรม การเรียนและการสนับสนุนทางสังคมที่ส่งผลต่อผลสัมฤทธิ์ทางการเรียนของนิสิต คณะมนุษยศาสตร์ มหาวิทยาลัยศรีนครินทรวิโรฒ พบว่าพื้นฐานความรู้เดิมที่แตกต่างกันของนักศึกษามีผลทำให้ผลสัมฤทธิ์ทางการเรียนของนักศึกษาแตกต่างกัน นักศึกษาที่เคยเรียนแผนวิทย์-คณิต และศิลป์-คำนวณ จะมีผลการเรียนที่ต่างจากแผนศิลป์-ภาษา ซึ่งพฤติกรรมการศึกษาค้นคว้า หาความรู้เพิ่มเติมของนักศึกษาแต่ละแผนการเรียนก็จะมีผลแตกต่างกัน ทั้งนี้ สาเหตุมาจาก แผนวิทย์-คณิต และศิลป์-คำนวณ เน้นการเรียนการสอนที่มีการคำนวณทางคณิตศาสตร์มากกว่าแผน ศิลป์-ภาษา ดังมีผลงานวิจัยที่มาสืบสนับสนุนคืองานวิจัยของ ไพฑูรย์ สิ้นลารัตน์ (2545) ซึ่งศึกษาเรื่องการกวดวิชาในระดับมัธยมศึกษาตอนปลายในประเทศไทย พบว่า นักเรียนแผนวิทย์-คณิต จะมีอัตราการกวดวิชามากกว่าแผนการเรียนอื่น ๆ ซึ่งวิธีการหาความรู้ด้วยการกวดวิชาที่เป็นวิธีที่ทำให้นักเรียนมีผลการเรียนดีขึ้น และนักเรียนที่มีผลการเรียนดี จะมีการกวดวิชามากกว่านักเรียนที่มีผลการเรียนต่ำกว่า ซึ่งสอดคล้องกับงานวิจัยของ สาลินี คันธวะ (2550) ซึ่งศึกษาเกี่ยวกับปัจจัยที่มีอิทธิพลในการเรียนกวดวิชา ของนักเรียนระดับชั้นมัธยมศึกษาตอนปลาย ในเขตอำเภอเมืองจังหวัดลำปาง พบว่า นักเรียนแผนวิทยาศาสตร์ เรียนกวดวิชามากที่สุด รองลงมาคือแผน ศิลป์-คำนวณ

## 2. ผลที่ได้รับจากการศึกษาพฤติกรรมกรเรียนของผู้ตอบแบบสอบถาม

ผลการวิจัยพบว่านักศึกษาที่อ่านหนังสือวิชาหลักการบัญชี 1 เล่มอื่น ๆ นอกเหนือจากที่อาจารย์สอนในห้อง มีผลสัมฤทธิ์ทางการเรียนแตกต่างจากนักศึกษาที่ไม่อ่านหนังสือเล่มอื่น การอ่านหนังสือเพิ่มเติมเป็นวิธีการค้นคว้าหาความรู้ที่นักศึกษาทุกคนพึงกระทำเพราะเนื้อหาที่อาจารย์สอนในห้องนั้นนักศึกษาอาจจะไม่เข้าใจอย่างถ่องแท้ นักศึกษาจึงต้องมีการอ่านหนังสือเพิ่มเติมจากตำราเล่มอื่น ๆ เพื่อเพิ่มความเข้าใจในบทเรียนให้มากขึ้น ซึ่ง

สอดคล้องกับงานวิจัยของ อรพิน ศิริสัมพันธ์และภทรพล มหาจันทร์ (2554) ที่ศึกษาพฤติกรรมการเรียนของ นักศึกษา คณะศึกษาศาสตร์ มหาวิทยาลัยศิลปากร พบว่า นักศึกษาที่มีผลการเรียน 3.00 มีการเอาใจใส่ต่อการเรียน ศึกษาค้นคว้าเพิ่มเติม และเห็นคุณค่าของการเรียน ซึ่งส่งผลให้ผลการเรียนของนักศึกษาสูงตามที่ตั้งใจ และมีความ กระตือรือร้นที่จะเรียนเพื่อไม่ให้ผลการเรียนต่ำกว่าที่ต้องการ การอ่านหนังสือเพิ่มเติมหลาย ๆ เล่ม นักศึกษาจะ ได้รับความรู้ที่ครบถ้วนและจะมีวิธีการทำความเข้าใจที่หลากหลาย โดยในเนื้อหาเดียวกันจะมีการอธิบายที่แตกต่าง กันของผู้แต่ง ทำให้นักศึกษาสามารถเข้าใจได้ง่ายขึ้น

จากผลการวิจัยพบว่านักศึกษาที่มีการทำแบบฝึกหัดท้ายบทหรือการบ้านที่แตกต่างกันมีผลทำให้ผลสัมฤทธิ์ ทางการเรียนแตกต่างกันซึ่งสอดคล้องกับงานวิจัยของ สุรกิจ คำวงศ์ปิ่น (2552) ซึ่งศึกษาปัจจัยด้านพฤติกรรมการเรียน ของนักศึกษาที่ลงทะเบียนเรียนวิชาหลักการบัญชีเบื้องต้น คณะบริหารธุรกิจ มหาวิทยาลัยนอร์ท-เชียงใหม่ พบว่า นักศึกษาที่ไม่ได้ทำแบบฝึกหัดด้วยตัวเอง แม้จะส่งงานครบถ้วน ก็ไม่เป็นประโยชน์ต่อตัวนักศึกษาเอง เพราะการไม่ ทำแบบฝึกหัดด้วยตัวเองทำให้ไม่เข้าใจในบทเรียนที่มอบหมายให้ทำแบบฝึกหัด ส่งผลให้ขาดความเข้าใจและขาด ทักษะในการทำข้อสอบ และการไม่ได้ทดสอบความเข้าใจก่อนสอบอย่างถูกต้อง เช่น ไม่ได้ทดสอบการทำแบบฝึกหัด ด้วยตนเองโดยไม่ต้องเปิดดูเฉลยก็ส่งผลต่อผลสัมฤทธิ์ทางการเรียนของนักศึกษาเช่นกัน ดังมีผลงานวิจัยที่มา สนับสนุนคืองานวิจัยของ สุพยอม นาจันทร์ (2551) การทบทวนบทเรียน การทำการบ้านด้วยตัวเอง หรือร่วมกับ เพื่อน ตลอดถึงก่อนการสอบได้ทบทวนแบบฝึกหัดด้วยตัวเอง หรือร่วมกับเพื่อน จะส่งผลต่อผลสัมฤทธิ์ทางการเรียน

พฤติกรรมการแก้ปัญหาในกรณีที่ไม่เข้าใจเนื้อหาหรือตัวอย่างโจทย์ในช่วงนอกเวลาเรียน โดยถามจาก เพื่อนหรือรุ่นพี่ การถามอาจารย์ การหาคำตอบด้วยตัวเอง และเฉย ๆ ไม่ทำอะไร จะมีผลสัมฤทธิ์ทางการเรียนวิชา หลักการบัญชี 1 แตกต่างกัน ซึ่งจากงานวิจัยของ สุพจน์ เอี้ยงกฤษกร (2551) ได้ศึกษาการแก้ปัญหาด้านทักษะ พื้นฐานการคิดคำนวณของนักศึกษาวิศวกรรมศาสตร์ คณะวิศวกรรมและอุตสาหกรรมเกษตร มหาวิทยาลัยแม่โจ้ พบว่า การสอนมุ่งเน้นการกระตุ้นให้นักศึกษาหาทางปรับปรุงตนเองด้วยวิธีการต่าง ๆ โดยเฉพาะการทบทวน ความรู้เดิมด้วยตนเอง และการให้เพื่อนช่วยสอนให้ เป็นวิธีที่ทำให้นักศึกษามีพัฒนาการด้านการคิดคำนวณทาง คณิตศาสตร์ดีขึ้น และงานวิจัยของ สุพยอม นาจันทร์ (2551) ที่ศึกษาอิทธิพลของพฤติกรรมการเรียนต่อผลสัมฤทธิ์ ทางการเรียน กรณีการเรียนวิชาบัญชีของนักศึกษาคณะวิทยาการจัดการ มหาวิทยาลัยราชภัฏสงขลา พบว่า การ สอบถามเกี่ยวกับเนื้อหาวิชาบัญชีจากผู้สอนและการตอบคำถามในชั้นเรียนอยู่ในระดับน้อย ซึ่งจะส่งผลต่อผลการ เรียนที่ต่ำ ซึ่งสอดคล้องกับงานวิจัยของ สมใจ ฉันทนะปฐมพร(2551) ที่ศึกษาปัญหาการเรียนรายวิชาการบัญชีต้น 1 ของนักศึกษา คณะบริหารธุรกิจ มหาวิทยาลัยเทคโนโลยีราชมงคลพระนคร พบว่า ปัญหาด้านผู้เรียนเกี่ยวกับการ เรียนรายวิชาบัญชีต้น 1 ผู้เรียนอายุไม่กล้าซักถามข้อสงสัยจากผู้สอน ส่งผลต่อผลสัมฤทธิ์ทางการเรียนของนักศึกษา

### 3. การแสดงความคิดเห็นของผู้ตอบแบบสอบถาม ที่มีต่อการจัดขนาดชั้นเรียน รูปแบบการเรียนการสอน และการใช้ สื่อการสอน

รูปแบบการเรียนการสอนที่เหมาะสมสำหรับการเรียนวิชาหลักการบัญชี 1 ตามความคิดเห็นของนักศึกษา คือการ สอนทฤษฎีไปพร้อมกับการฝึกลงรายการบัญชี การเปิดโอกาสให้นักศึกษาซักถามในชั้นเรียน การเฉลยการบ้านใน ห้องพร้อมกัน และการจัดติวก่อนการสอบกลางภาคและปลายภาค ซึ่งสอดคล้องกับการศึกษาเรื่องการจัดการเรียนรู้ที่ เน้นผู้เรียนเป็นสำคัญ(นวลจิตต์ เชาวศิริพิงศ์, เบญจลักษณ์ น้ำฟ้า, ชัดเจน ไทยแท้, 2545) ซึ่งสรุปได้ว่า การจัดการ เรียนการสอนที่เน้นผู้เรียนเป็นสำคัญ คือการจัดการให้ผู้เรียนสร้างความรู้ใหม่โดยผ่านกระบวนการคิดด้วยตนเอง ทำ

ให้ผู้เรียนได้เรียนรู้ด้วยการลงมือปฏิบัติ เกิดความเข้าใจ ดังนั้นการเรียนทฤษฎีแล้วให้นักศึกษาได้ลงมือปฏิบัติโดยการฝึกลงรายการบัญชี จะทำให้นักศึกษาเกิดการเรียนรู้และเข้าใจในทฤษฎีเหล่านั้นมากขึ้น นอกจากนี้ยังมีงานวิจัยระบุว่า การจัดการกิจกรรมการเรียนการสอนในห้องเรียนต้องจัดหลายรูปแบบ เลือกวิธีการสอนหรือเทคนิคการสอนให้เหมาะสม จัดเวลาให้พอเหมาะกับความสามารถของผู้เรียน จัดห้องเรียนให้สอดคล้องกับการเรียนการสอน และเลือกสื่อให้เหมาะกับเนื้อหาและวิธีการสอน (บัณฑิต คุณรักษ์, 2542)

ในด้านสื่อการสอนซึ่งนำมาใช้เป็นตัวสื่อกลางระหว่างการเรียนการสอนกับผู้เรียน และเป็นตัวที่สามารถทำให้ผู้เรียนได้เกิดความรู้ ความเข้าใจในบทเรียนมากยิ่งขึ้น โดยจากผลการวิจัยพบว่าสื่อการสอนที่นักศึกษาให้ความเห็นว่าเหมาะสำหรับการเรียนวิชาหลักการบัญชี 1 มีทั้งการใช้โปรแกรมนำเสนองาน (Power Point) การเขียนด้วยแผ่นใส การใส่เทคนิคพิเศษ รูปภาพ แผนภาพในเอกสาร แต่ทั้งนี้สิ่งที่มีความสำคัญที่สุดคือขนาดตัวอักษร ซึ่งมีผลต่อการเรียนรู้และเข้าใจเนื้อหาวิชาที่เรียนของนักศึกษาทั้งสิ้น โดยความคิดเห็นต่อสื่อแต่ละประเภทมีคะแนนไม่แตกต่างกัน สอดคล้องกับงานวิจัยของสุพิน บุญชูวง (ม.ป.ป.) ซึ่งกล่าวไว้ว่า ผลการเรียนของนักศึกษานอกจากจะเกิดจากตัวนักศึกษาเองแล้วยังเกี่ยวข้องกับ วิธีการสอนของอาจารย์อีกด้วย โดยเฉพาะอย่างยิ่ง การนำนวัตกรรมต่างๆมาใช้ในการจัดการเรียนการสอน เพื่อให้ผู้เรียนสามารถเรียนรู้เข้าใจในสิ่งที่ต้องการได้ นอกจากนี้ Unnava, Burnkrant and Erevelles (อ้างถึงใน วราภรณ์ กุลสมบุญ, 2547) พบว่าการนำเสนอเนื้อหาแต่ละประเภท เช่น ตัวอักษร รูปภาพ เสียง มีสื่อที่มีลักษณะเฉพาะของตนเอง ดังนั้นข้อมูลบางชนิดจึงอาจถูกจดจำได้ดีกว่า เมื่อนำเสนอด้วยรูปแบบที่เหมาะสมกับลักษณะเฉพาะของข้อมูลนั้น ดังนั้นในการสอนวิชาหลักการบัญชี 1 จึงจำเป็นต้องใช้สื่อการสอนแบบหลากหลาย เพื่อให้ตรงกับลักษณะของเนื้อหาแต่ละประเภทที่แตกต่างกัน จะได้มีผลทำให้นักศึกษาที่รับข้อมูลไปสามารถจดจำข้อมูลและรู้สึกพึงพอใจในข้อมูลที่นำเสนอด้วย

จากการสรุปผลการวิจัยดังกล่าว ทางผู้วิจัยได้ค้นหาแนวทางการแก้ปัญหาการเรียนการสอนวิชาหลักการบัญชี 1 เพื่อพัฒนาผลสัมฤทธิ์ทางการเรียนของนักศึกษา ซึ่งเห็นว่าแนวทางการพัฒนาได้แก่ การจัดขนาดชั้นเรียนให้มีความเหมาะสมกับลักษณะรายวิชา โดยควรมีขนาดชั้นเรียนประมาณ 50 – 100 คน เพื่อให้สามารถดูแลนักศึกษาได้อย่างทั่วถึง เหมาะกับรูปแบบการเรียนการสอนที่ต้องฝึกทักษะการลงบัญชี นอกจากนี้ควรใช้วิธีการสอนทฤษฎีพร้อมไปกับการฝึกลงรายการบัญชีเนื่องจากจะทำให้ นักศึกษาได้ลงมือปฏิบัติด้วยตนเอง ส่งผลให้เกิดการเรียนรู้และจดจำต่อไป สำหรับการใช้อุปกรณ์การสอนที่เหมาะสมในรายวิชาหลักการบัญชี 1 ควรเลือกใช้สื่อที่เหมาะสมสำหรับแต่ละลักษณะของข้อมูล โดยจำเป็นต้องมีการใช้สื่อที่หลากหลาย เพื่อให้ นักศึกษาสามารถเรียนรู้และเข้าใจในเนื้อหาที่เรียนได้ดียิ่งขึ้น

### ข้อเสนอแนะงานวิจัย

เนื่องจากงานวิจัยในครั้งนี้เป็นงานวิจัยเบื้องต้นทางการศึกษาด้านการเรียนของวิชาหลักการบัญชี 1 คณะพาณิชยศาสตร์และการจัดการ มหาวิทยาลัยสงขลานครินทร์ วิทยาเขตตรัง โดยผู้วิจัยตั้งใจที่จะศึกษาเพื่อหาปัจจัยและแนวทางการแก้ไขผลสัมฤทธิ์ทางการเรียนในรายวิชาหลักการบัญชี 1 โดยมีข้อเสนอแนะงานวิจัยดังต่อไปนี้

#### 1. ข้อเสนอแนะในการนำผลวิจัยไปใช้

จากการศึกษาพบว่าปัจจัยที่มีผลต่อผลสัมฤทธิ์ทางการเรียนของนักศึกษาในวิชาหลักการบัญชี 1 คือ สาขาวิชาที่ต่างกันของนักศึกษา แผนการเรียนในระดับชั้นมัธยมศึกษาตอนปลายของนักศึกษา การอ่านหนังสือเพิ่มเติมจากเล่มอื่นนอกเหนือจากที่อาจารย์ใช้สอนในชั้นเรียน การทำบ้านด้วยตัวเองและวิธีการแก้ปัญหาที่ต่างกันเวลาไม่เข้าใจ



ในบทเรียนนอกเหนือเวลาเรียนของนักศึกษา ซึ่งปัจจัยทั้งหมดที่กล่าวมาสามารถนำไปพัฒนาการเรียนการสอนให้มีระดับที่ดีขึ้นได้โดยวิธีการดังนี้

1. อาจารย์ผู้สอนควรมีการมอบหมายให้นักศึกษาค้นคว้าความรู้เพิ่มเติมจากหนังสือหลาย ๆ เล่ม เพื่อนักศึกษาจะได้ทำความเข้าใจในบทเรียนให้ดีขึ้น
2. ส่งเสริมให้นักศึกษาทำการบ้านด้วยตัวเอง ให้นักศึกษาเห็นความสำคัญของการทำการบ้านตามที่อาจารย์มอบหมาย
3. เปิดโอกาสให้นักศึกษาสอบถามเกี่ยวกับเนื้อหาของรายวิชาเมื่อนักศึกษามีข้อสงสัย หรือไม่เข้าใจในหัวข้อต่าง ๆ ส่งเสริมให้นักศึกษากล้าที่จะพูดคุยปรึกษาปัญหาเรื่องการเรียนกับอาจารย์ผู้สอนเพื่อเพิ่มผลสัมฤทธิ์ทางการเรียนของนักศึกษาให้ดีขึ้น
4. อาจารย์ควรใช้สื่อการสอนที่หลากหลายและใช้ขนาดตัวอักษรที่เหมาะสมสำหรับการเรียนการสอน

## 2. ข้อเสนอแนะในการทำวิจัยต่อไป

1. ควรศึกษาเปรียบเทียบจากกลุ่มประชากรของรายวิชาอื่นที่ลักษณะรายวิชาคล้ายคลึงกันเพราะจะทำให้การวิจัยครอบคลุมกลุ่มประชากรมากกว่าการศึกษาแค่รายวิชาเดียว
2. ควรศึกษาตัวแปรอื่น ๆ ที่น่าจะมีความสัมพันธ์กับผลสัมฤทธิ์ทางการเรียนในวิชาหลักการบัญชี 1 ของนักศึกษา เช่น เพศ อาจารย์ผู้สอน ผลการเรียนของวิชาอื่น ๆ ที่ลักษณะรายวิชาคล้ายกับวิชาทางการบัญชี

## รายการอ้างอิง

### ภาษาไทย

- กาญจนา กาญจนทวี. 2542. แรงจูงใจ พฤติกรรม และความพึงพอใจของผู้อ่านหนังสือพิมพ์ออนไลน์ไทย. สาขาวิชาวารสารสนเทศ ภาควิชาวารสารสนเทศ
- กิตติ รัตนราชย์. 2550. วิธีการสอน (ออนไลน์). สืบค้นจาก:  
[http://www.siamtech.ac.th/academic\\_sec/menu\\_downloads\\_files/3.3%20learning%20methodology.pdf](http://www.siamtech.ac.th/academic_sec/menu_downloads_files/3.3%20learning%20methodology.pdf) [12 ตุลาคม 2554]
- จันทร์ชลิ มาพุทท. 2545. รายงานการวิจัยเรื่อง การประเมินประสิทธิภาพการเรียนการสอนของอาจารย์ระดับบัณฑิตศึกษาคณะศึกษาศาสตร์ ตามกรอบการประกันคุณภาพของทบวงมหาวิทยาลัย. ชลบุรี : คณะศึกษาศาสตร์ มหาวิทยาลัยบูรพา.
- ชนาธิป พรกุล . ม.ป.ป. การจัดการเรียนการสอนแบบผู้เรียนเป็นศูนย์กลาง (ออนไลน์). สืบค้นจาก:  
[http://www.arts.ac.th/tip\\_teach/technic\\_teach.pdf](http://www.arts.ac.th/tip_teach/technic_teach.pdf) [ 12 ตุลาคม 2554]
- นวลจิตต์ ชาวศิริพิงศ์,เบญจลักษณ์ น้ำฟ้า,ชัชเจน ไทยแท้. 2545. การจัดการเรียนรู้ที่เน้นผู้เรียนเป็นสำคัญ (ออนไลน์). สืบค้นจาก: <http://suthep.cru.in.th/> [12 ตุลาคม 2554]
- บัณฑิต ดุลยรักษ์. 2542. กิจกรรมการเรียนการสอนสิ่งแวดล้อมศึกษา ระดับมัธยมศึกษา. ปัตตานี: มหาวิทยาลัยสงขลานครินทร์
- ประณต คำจิม. 2549. ปัจจัยด้านพฤติกรรมการเรียนและการสนับสนุนทางสังคมที่ส่งผลต่อผลสัมฤทธิ์ทางการเรียนของนิสิต คณะมนุษยศาสตร์ มหาวิทยาลัยศรีนครินทรวิโรฒ (ออนไลน์). สืบค้นจาก:  
<http://bsris.swu.ac.th/journal/1201092549/file/s5.pdf> [ 5 กันยายน 2555]
- ปาริชาติ ตามวงศ์. 2550. ผลของการใช้รูปแบบการเรียนการสอนตามทฤษฎีการตอบสนองของผู้อ่านที่มีต่อความสามารถในการอ่านเพื่อความเข้าใจและเจตคติต่อวรรณกรรมล้านนาของนักเรียนระดับมัธยมศึกษาตอนต้น. ภาควิชาหลักสูตรการสอนและเทคโนโลยีการศึกษา คณะครุศาสตร์. กรุงเทพมหานคร, จุฬาลงกรณ์มหาวิทยาลัย.  
**วิทยานิพนธ์ปริญญาโท**
- พลพฐ ปิยวรรณ. 2546. การพัฒนาปรับปรุงหลักสูตรและแนวทางการสอนวิชาการบัญชี. วารสารจุฬาลงกรณ์ธุรกิจปริทัศน์. คณะพาณิชยศาสตร์และการบัญชี. 25(97). (กรกฎาคม – กันยายน).
- พินิจ ทิพย์มณี, วรนุช ปัญจะวัตร. 2552. วิเคราะห์ปัญหาและอุปสรรคในการเรียนของนักศึกษาปีที่1 คณะนิติศาสตร์ปริธีพนมยงค์ มหาวิทยาลัยธุรกิจบัณฑิต (ออนไลน์). สืบค้นจาก:  
[http://202.28.199.3/tdc/dccheck.php?Int\\_code=107&RecId=1316&obj\\_id=12736&showmenu=no&userid=0](http://202.28.199.3/tdc/dccheck.php?Int_code=107&RecId=1316&obj_id=12736&showmenu=no&userid=0) [15 กันยายน 2554]
- ไพฑูรย์ สีนลารัตน์. 2545. รายงานการวิจัยเรื่อง การกวดวิชาในระดับมัธยมศึกษาตอนปลายในประเทศไทย(ออนไลน์). สืบค้นจาก:[http://www.mc.ac.th/ebook/pdf/kudvicha\\_f/pdf.pdf](http://www.mc.ac.th/ebook/pdf/kudvicha_f/pdf.pdf) [2 ตุลาคม 2555]

- มหาวิทยาลัยสงขลานครินทร์ วิทยาเขตตรัง. 2551, 2552, 2553. เอกสารแสดงระดับชั้นผลการเรียนวิชาหลักการบัญชี1. ตรัง, งานทะเบียนและประมวลผลนักศึกษา มหาวิทยาลัยสงขลานครินทร์ วิทยาเขตตรัง. (สำเนา).
- ฤทธิชัย บุญทาศรี, ภัคดี สิทธิฤทธิกรวิน, โชคชัย เก่งจริง. 2552. การศึกษาพฤติกรรมการเรียนของนักศึกษา คณะวิศวกรรมศาสตร์ วิทยาลัยเชียงราย (ออนไลน์). สืบค้นจาก: <http://www.km.eng.psu.ac.th/NCEE/NCEEEd-7/2.Ethic%20and%20Moral/EM01.pdf> [12 ตุลาคม 2554]
- วารภรณ์ กุลสมบุญณ์. 2547. ผลของการอ่านข่าวออนไลน์ที่มีรูปแบบการจัดเรียงสารแบบเป็นลำดับและไม่เป็นลำดับต่อความเข้าใจ ความจำ และความพึงพอใจของผู้อ่าน. สาขาวิชาวารสารสนเทศ ภาควิชาวารสารสนเทศ คณะนิเทศศาสตร์, จุฬาลงกรณ์มหาวิทยาลัย. วิทยานิพนธ์ปริญญาโทบริหารธุรกิจ.
- วิจิต สุรัตน์เรืองชัย, ฉลอง ทับศรี, ลัดดา สุขปรีดี, มนต์รี แย้มกสิกร, อนงค์ วิเศษณ์สุวรรณ, สุจินดา ม่วงมี, ปริญา ทองสอน, อาพันธ์ชนิต เจนจิต, ระพีพันธ์ ฉายวิมล. 2548. การศึกษาสภาพและปัญหาการจัดการเรียนการสอนของคณาจารย์มหาวิทยาลัยบูรพา. วารสารศึกษาศาสตร์. 17 (2). (พฤศจิกายน-มีนาคม).
- ศิริพงษ์ รักใหม่. 2549. การศึกษาความสัมพันธ์ระหว่างพฤติกรรมการเรียนและผลสัมฤทธิ์ทางการเรียนของนักศึกษา (กรณีศึกษาวิชาการพยาบาลธุรกิจและวิชาวิธีการวิจัย วิทยาลัยดุสิตธานี) (ออนไลน์). สืบค้นจาก: <http://lib.dtc.ac.th/research/0013/chapter2.pdf> [12 ตุลาคม 2554]
- สมใจ ฉินทนะปทุมพร. 2551. ปัญหาการเรียนรายวิชาการบัญชีขั้นต้น 1 ของนักศึกษา คณะบริหารธุรกิจ มหาวิทยาลัยเทคโนโลยีราชมงคลพระนคร (ออนไลน์). สืบค้นจาก: <http://dcms.thailis.or.th/tdc/dccheck.php> [3 ธันวาคม 2554]
- สาลีณี คันธวะ. 2550. ปัจจัยที่มีอิทธิพลในการเรียนกวดวิชา ของนักเรียนระดับชั้นมัธยมศึกษาตอนปลาย ในเขตอำเภอเมืองจังหวัดลำปาง (ออนไลน์). สืบค้นจาก: [http://library.cmu.ac.th/faculty/econ//Exer751409/2550/Exer2550\\_92](http://library.cmu.ac.th/faculty/econ//Exer751409/2550/Exer2550_92) [8 ตุลาคม 2555]
- สุรกิจ คำวงศ์ปิ่น. 2552. พฤติกรรมการเรียนของนักศึกษาคณะบริหารธุรกิจที่ลงทะเบียนเรียนในรายวิชา 52-207 หลักการบัญชีเบื้องต้นในภาคการศึกษาที่ 2/2551 (ออนไลน์). สืบค้นจาก: <http://www.ba.northcm.ac.th/ncucms/UserFiles/File/Acc.pdf> [3 กันยายน 2555]
- สุพจน์ เอียงกฤษ. 2551. การแก้ปัญหาด้านทักษะพื้นฐานการคิดคำนวณของนักศึกษาวิศวกรรมศาสตร์ (ออนไลน์). สืบค้นจาก: [http://www.manage.mju.ac.th/file\\_referent/MISDocRef\\_01082555135502\\_TRFizeOnFizezeFrNiTRFrWtW.pdf](http://www.manage.mju.ac.th/file_referent/MISDocRef_01082555135502_TRFizeOnFizezeFrNiTRFrWtW.pdf) [3 กันยายน 2555]
- สุพยอม นาจันทร์. 2551. อิทธิพลของพฤติกรรมการเรียนต่อสัมฤทธิ์ผลทางการเรียน: ศึกษากรณีการเรียนวิชาบัญชีของนักศึกษาคณะวิทยาการจัดการ มหาวิทยาลัยราชภัฏสงขลา (ออนไลน์). สืบค้นจาก: <http://tdc.thailis.or.th/tdc/advance.php> [2 ตุลาคม 2555]
- สุพิน บุญชูวงศ์. ม.ป.ป. เทคนิคการสอน (ออนไลน์). สืบค้นจาก: [http://www.arts.ac.th/tip\\_teach/technic\\_teach.pdf](http://www.arts.ac.th/tip_teach/technic_teach.pdf) [12 ตุลาคม 2554]
- สุมาลี ชิโนกุล. ม.ป.ป. การเรียนการสอนในห้องเรียนขนาดใหญ่: อุปสรรคและทางเลือกที่ท้าทาย (ออนไลน์). สืบค้นจาก: [http://www.academic.chula.ac.th/thaiver/fac\\_develop/large\\_classroom.pdf](http://www.academic.chula.ac.th/thaiver/fac_develop/large_classroom.pdf) [7 ตุลาคม 2554]

สำนักงานคณะกรรมการการศึกษาแห่งชาติ. 2545. พระราชบัญญัติการศึกษาแห่งชาติ พ.ศ. 2542. กรุงเทพฯ: บริษัทพริกหวานกราฟฟิคจำกัด.

อรพิน ศิริสัมพันธ์,ภัทรพล มหาจันทร์. 2554. การศึกษาพฤติกรรมการเรียนของนักศึกษา คณะศึกษาศาสตร์ มหาวิทยาลัยศิลปากร (ออนไลน์). สืบค้นจาก: <http://www.ejournal.su.ac.th/upload/197.pdf> [3กันยายน 2555]

### ภาษาอังกฤษ

Dallman, M. and J. J. DeBoer (1978). The Teaching of reading. New York, Holt, Rinehart and Winston.

Gibbs, G., Lucas, L, & V. Simonite. (1996). Class size and student performance: 1984-94. Studies in Higher Education, 21, 261-273.

Hafner, L. E. and H. B. Jolly (1972). Patterns of Teaching Reading in the Elementary School. New York, The MacMilan Company.

Linsay, R. & W. Singhasiri. (1987). Resource Changes and academic performance at an English Polytechnic. Studies in Higher Education 12, 213.

Madsen, H. S. (1983). Techniques in Testing. New York, Oxford University Press.

Schonell, F. J. and G. Elizabeth (1974). The Psychology and Teaching or Reading. Fifth Edition., Oliver & Boyd.

Teaching and Educational development. (2001). Teaching large classes project 2001: resource. (online). available from: <http://www.tedi.edu.au/largeclasses>

Watson Todd, R. (2006). The classroom language of larger and smaller classes. rEFLECTIONS, 9,10: 24-40.

Wiggins, G. P. and J. McTighe (2005). Understanding by Design, ASCD.

Wikipedia. 2011. Constructionism (Online). Available: <http://edutechwiki.unige.ch/en/Constructionism> [2011,October

**ภาคผนวก**

## แบบสอบถาม

โครงการวิจัย เรื่องการศึกษาปัญหาและแนวทางการพัฒนาผลสัมฤทธิ์ทางการเรียนวิชาหลักการบัญชี 1: กรณีศึกษา  
นักศึกษาระดับปริญญาตรี คณะพาณิชยศาสตร์และการจัดการ มหาวิทยาลัยสงขลานครินทร์  
วิทยาเขตตรัง

## ส่วนที่ 1 : ข้อมูลทั่วไปของผู้ตอบแบบสอบถาม

## 1. เพศ

 1. หญิง 2. ชาย

## 2. สาขาวิชา

 1. บัญชี (ACC) 5. การจัดการสารสนเทศและคอมพิวเตอร์ (ICM) 2. ระบบสารสนเทศทางการบัญชี (AIS) 6. การพาณิชย์อิเล็กทรอนิกส์ (ECOM) 3. ประกันภัย (INS) 7. การจัดการการท่องเที่ยว (TRM) 4. การตลาด (MKT)

## 3. แผนการศึกษาระดับมัธยมศึกษาตอนปลายของนักศึกษา

 1. วิทยาศาสตร์ 3. ศิลป์-ภาษา 2. ศิลป์-คำนวณ 4. อื่น ๆ.....

## 4. นักศึกษาเคยเรียนวิชาเกี่ยวกับด้านบัญชีก่อนเข้าศึกษาในมหาวิทยาลัยหรือไม่

 1. เคย วิชา..... 2. ไม่เคย

## 5. ชั้นปีขณะเรียนวิชา 946-111 Principles of Accounting I (หลักการบัญชี 1 ปีการศึกษา 1/2553)

 1. ชั้นปีที่ 1 4. ชั้นปีที่ 4 2. ชั้นปีที่ 2 5. อื่น ๆ..... 3. ชั้นปีที่ 3

## 6. ระดับชั้นที่ได้รับในวิชา 946-111 Principles of Accounting I (หลักการบัญชี 1 ปีการศึกษา 1/2553)

 1. เกรด A 6. เกรด D+ 2. เกรด B+ 7. เกรด D 3. เกรด B 8. เกรด E 4. เกรด C+ 9. W 5. เกรด C

7. นักศึกษาได้อ่านหนังสือหลักการบัญชี 1 ล่วงหน้าก่อนเข้าเรียนหรือไม่

- [ ] 1. ไม่เคยทำ  
[ ] 2. ทำบางครั้ง  
[ ] 3. ทำค่อนข้างบ่อย  
[ ] 4. ทำทุกครั้ง

8. นักศึกษาอ่านหนังสือหลักการบัญชี 1 เพื่อทบทวนสิ่งที่เรียนไปแล้วก่อนเข้าเรียนครั้งถัดไปหรือไม่

- [ ] 1. ไม่เคยทำ  
[ ] 2. ทำบางครั้ง  
[ ] 3. ทำค่อนข้างบ่อย  
[ ] 4. ทำทุกครั้ง

9. นักศึกษาได้อ่านหนังสือหลักการบัญชี 1 เล่มอื่นๆเพิ่มเติมจากที่เรียนในห้องเรียนหรือไม่

- [ ] 1. ไม่เคยทำ  
[ ] 2. ทำบางครั้ง  
[ ] 3. ทำค่อนข้างบ่อย  
[ ] 4. ทำทุกครั้ง

10. การทำแบบฝึกหัดท้ายบทหรือการบ้านของนักศึกษา

- [ ] 1. ไม่เคยทำเลย  
[ ] 2. ทำบางครั้ง โดยส่วนใหญ่ (ตอบได้เพียงคำตอบเดียว)  
[ ] 2.1 ทำร่วมกันกับเพื่อน  
[ ] 2.2 ต่างคนต่างทำ  
[ ] 2.3 รอลอกจากเพื่อน  
[ ] 2.4 ทำบางส่วนลอกจากเพื่อนบางส่วน  
[ ] 3. ทำทุกครั้ง โดยส่วนใหญ่ (ตอบได้เพียงคำตอบเดียว)  
[ ] 3.1 ทำร่วมกันกับเพื่อน  
[ ] 3.2 ต่างคนต่างทำ  
[ ] 3.3 รอลอกจากเพื่อน  
[ ] 3.4 ทำบางส่วนลอกจากเพื่อนบางส่วน

11. ในกรณีที่ไม่เข้าใจเนื้อหาหรือตัวอย่างโจทย์ในช่วงนอกเวลาเรียน นักศึกษามีวิธีแก้ไขปัญหานี้อย่างไรเป็นอันดับแรก

- [ ] 1. ถามเพื่อน/รุ่นพี่  
[ ] 2. เก็บคำถามไว้ถามอาจารย์  
[ ] 3. หาคำตอบด้วยตัวเอง  
[ ] 4. เฉยๆ ไม่ทำอะไร

12. นักศึกษาได้เคยมีการรวมกลุ่มเพื่อทบทวนบทเรียนวิชานี้ในลักษณะใด

- [ ] 1. ไม่เคยรวมกลุ่มเพื่อทบทวนบทเรียน  
[ ] 2. รวมกลุ่มนาน ๆ ครั้ง เช่น เฉพาะก่อนสอบ  
[ ] 3. รวมกลุ่มอย่างสม่ำเสมอ

13. การรวมกลุ่มเพื่อทบทวนบทเรียนมีผลทำให้เข้าใจบทเรียนดีขึ้นหรือไม่

- [ ] 1. ไม่ดีขึ้น  
[ ] 2. ดีขึ้นเล็กน้อย  
[ ] 3. ดีขึ้นปานกลาง  
[ ] 4. ดีขึ้น  
[ ] 5. ดีขึ้นมาก

14. นักศึกษามีการเรียนพิเศษกับบุคคลภายนอกเพิ่มเติมหรือไม่

[ ] 1. มี

[ ] 2. ไม่มี (ข้ามไปตอบส่วนที่ 2)

15. การเรียนพิเศษมีผลทำให้เข้าใจบทเรียนดีขึ้นหรือไม่

[ ] 1. ไม่ดีขึ้น

[ ] 4. ดีขึ้น

[ ] 2. ดีขึ้นเล็กน้อย

[ ] 5. ดีขึ้นมาก

[ ] 3. ดีขึ้นปานกลาง

## ส่วนที่ 2 : ข้อมูลด้านการเรียนการสอน

ความคิดเห็นของนักศึกษาต่อการเรียนการสอนวิชา หลักการบัญชี 1

โปรดตอบคำถามทุกข้อ ตามความเป็นจริง โดยใส่เครื่องหมาย ✓ ในหัวข้อที่ต้องการ เพียงหัวข้อเดียว

ความหมายของคะแนน

| 5                 | 4        | 3     | 2           | 1                    |
|-------------------|----------|-------|-------------|----------------------|
| เห็นด้วยอย่างยิ่ง | เห็นด้วย | เฉย ๆ | ไม่เห็นด้วย | ไม่เห็นด้วยอย่างยิ่ง |

| คำถาม  | 5 | 4 | 3 | 2 | 1 |
|--|---|---|---|---|---|
| <b>1. การจัดขนาดชั้นเรียนและบรรยากาศในชั้นเรียน</b>  |   |   |   |   |   |
| 1.1 จำนวนนักศึกษาในแต่ละกลุ่มเรียน (Section) ที่นักศึกษาเรียนวิชาหลักการบัญชี 1 ในปีการศึกษา 1/2553 มีความเหมาะสมกับลักษณะของรายวิชา |   |   |   |   |   |
| 1.2 จำนวนนักศึกษาในชั้นเรียนส่งผลต่อสมาธิในการเรียนของนักศึกษา   |   |   |   |   |   |
| 1.3 การเรียนร่วมกับนักศึกษาต่างสาขาส่งผลต่อความเข้าใจของนักศึกษา   |   |   |   |   |   |
| 1.4 เวลาเรียน 3 ชั่วโมงต่อครั้งมีความเหมาะสมกับลักษณะของรายวิชา  |   |   |   |   |   |
| 1.5 จำนวนผู้เรียนในชั้นเรียนแต่ละครั้งที่นักศึกษาคิดว่าเหมาะสมคือ.....คน   |   |   |   |   |   |
| <b>2. รูปแบบการเรียนการสอน</b>   |   |   |   |   |   |
| 2.1 สอนทฤษฎีทั้งหมดแล้วลงรายการบัญชี   |   |   |   |   |   |
| 2.2 สอนทฤษฎีไปพร้อมกับฝึกลงรายการบัญชี   |   |   |   |   |   |
| 2.3 สอนทฤษฎีแล้วให้นักศึกษาทำแบบฝึกหัดด้วยตัวเองและเฉลยในห้อง  |   |   |   |   |   |
| 2.4 เปิดโอกาสให้ซักถามในห้องเรียน  |   |   |   |   |   |
| 2.5 ให้การบ้านและมอบหมายงานให้ทำนอกเหนือจากในหนังสือ   |   |   |   |   |   |
| 2.6 เฉลยการบ้านในห้องพร้อมกัน  |   |   |   |   |   |
| 2.7 ถามตอบในห้องเรียนเป็นรายบุคคล  |   |   |   |   |   |
| 2.8 จัดทดสอบย่อยบ่อย ๆ   |   |   |   |   |   |
| 2.9 ทบทวนบทเรียนก่อนสอบ โดยอาจารย์   |   |   |   |   |   |



| ข้อถาม  | 5 | 4 | 3 | 2 | 1 |
|---|---|---|---|---|---|
| 3. การใช้สื่อการสอน   |   |   |   |   |   |
| 3.1 โปรแกรมนำเสนองาน(Power point) มีผลต่อการเรียนรู้เข้าใจในเนื้อหาวิชาที่เรียน           |   |   |   |   |   |
| 3.2 การเขียนบนแผ่นใสมีผลต่อการเรียนรู้เข้าใจในเนื้อหาวิชาที่เรียน                         |   |   |   |   |   |
| 3.3 ขนาดของตัวอักษรมีผลต่อการเรียนรู้เข้าใจในเนื้อหาวิชาที่เรียน                          |   |   |   |   |   |
| 3.4 การใส่เทคนิคพิเศษ รูปแบบ แผนภาพ ในเอกสารมีผลต่อการเรียนรู้เข้าใจในเนื้อหาวิชาที่เรียน |   |   |   |   |   |

### ข้อเสนอแนะอื่น ๆ

คำชี้แจง นักศึกษาต้องการให้อาจารย์จัดการเรียนการสอนแบบใด เพราะเหตุใด กรุณาเขียนลงในช่องว่างที่เว้นไว้

.....

.....

.....

.....

.....