

## บทที่ 2

### เอกสารและงานวิจัยที่เกี่ยวข้อง

ในบทนี้ ผู้ศึกษาได้ทำการค้นคว้า ทบทวนเอกสาร และงานวิจัยที่เกี่ยวข้อง โดยจำแนก รายละเอียดดังนี้

#### แนวคิดเกี่ยวกับหอพักนักศึกษา

##### 1. ประวัติของหอพักนักศึกษา มหาวิทยาลัยสงขลานครินทร์ วิทยาเขตปัตตานี

หอพักนักศึกษามหาวิทยาลัยสงขลานครินทร์ วิทยาเขตปัตตานี เริ่มก่อสร้างขึ้นเมื่อปี พ.ศ. 2509 พร้อมกับคณะศึกษาศาสตร์ ซึ่งเป็นคณะแรกของมหาวิทยาลัยสงขลานครินทร์ และดำเนินการสร้างเสร็จเมื่อปี พ.ศ. 2511 จำนวน 4 อาคารหอพัก โดยในขณะนั้นเป็นหอพักนักศึกษา คณะศึกษาศาสตร์ ลักษณะหลังคาเป็นทรงแบบปั้นหยายของภาคใต้ ต่อมาในปี พ.ศ. 2528 มหาวิทยาลัยได้ของบประมาณสำหรับสร้างหอพักขึ้น ภายในมหาวิทยาลัยเรื่อยมา จนกระทั่งปี พ.ศ. 2534 หอพักเพิ่มขึ้นเป็น 7 หลัง สามารถรับนักศึกษาเข้าพักได้ทั้งหมด จำนวน 1,184 คน เป็น นักศึกษาชาย 270 คน นักศึกษาหญิง 914 คน

ปัจจุบัน หอพักนักศึกษามหาวิทยาลัยสงขลานครินทร์ วิทยาเขตปัตตานี มี 9 หอพัก กำลังดำเนินการก่อสร้างอีก 1 หอพัก สามารถรองรับนักศึกษาได้ทั้งหมด จำนวน 2,446 คน แบ่งเป็นหอพัก นักศึกษาชาย 4 หอพัก จำนวน 426 คน ได้แก่ หอพัก 1 – 4 และหอพักหญิง 5 หอพัก จำนวน 2,020 คน ได้แก่ หอพัก 5 – 9

##### 2. ความสำคัญของหอพักนักศึกษา

การจะพัฒนานักศึกษาให้เป็นบัณฑิตที่มีความพร้อมทั้งด้านสติปัญญา ร่างกาย และจิตใจ นั้น ปัจจุบันการเรียนรู้ภายในห้องเรียนแต่เพียงอย่างเดียวยังไม่เพียงพอ นักศึกษาควรได้รับการพัฒนาที่ควบคู่กันไปด้วย การจัดบริการสวัสดิการและส่งเสริมทางด้านกิจกรรม รวมทั้ง สภาพแวดล้อมสถานที่พักให้เป็นส่วนที่พัฒนานักศึกษาได้อย่างมีประสิทธิภาพ ซึ่งหอพักในสถาบันการศึกษา นอกจากจะเป็นที่พักอาศัยแล้ว ยังต้องเป็นสถานที่ส่งเสริมทางวิชาการและพัฒนาบุคคลด้วย ดังนั้น หอพักจึงเป็นแหล่งที่มหาวิทยาลัยจะให้ทั้งทางด้านความรู้ การปรับปรุงบุคลิกภาพ ความมีระเบียบวินัย การแสดงออกทางกาย วาจา ใจ ได้เป็นอย่างดี และยังทำให้เกิดการ

เรียนรู้ในการอยู่ร่วมกันเป็นหมู่คณะ ก่อให้เกิดความรับผิดชอบ ความรักใคร่ปรองดองกัน และยังช่วยให้นักศึกษาแต่ละคนได้เรียนรู้ศิลปะการอยู่ร่วมกันกับบุคคลอื่น

หอพักนักศึกษาเป็นปัจจัยสำคัญอย่างหนึ่งในชีวิตนักศึกษา โดยเฉพาะนักศึกษาที่มีภูมิลำเนาห่างไกลจากมหาวิทยาลัย ซึ่งมหาวิทยาลัยหลายแห่ง ได้จัดสร้างหอพักให้นักศึกษาและใช้หอพักนักศึกษาเป็นแหล่งที่ให้ทั้งทางด้านความรู้ การปรับปรุงบุคลิกภาพ ความมีระเบียบวินัย และการแสดงออกทั้งทางกาย วาจา ใจ ได้อย่างดี นอกเหนือจากเป็นที่พักอาศัยแล้ว ยังเอื้อต่อการศึกษาร่วมทั้งเสริมทักษะทางสังคม และการทำงานร่วมกันในวิถีประชาธิปไตย ตลอดจนส่งเสริมพัฒนาในด้านสังคม อารมณ์ ร่างกายและจิตใจ การจัดหอพักให้นักศึกษา โดยพื้นฐานก็เพื่อจัดหาเครื่องอำนวยความสะดวกทางกายภาพ เป็นสถานที่ที่ที่น่าอยู่ และมีส่วนช่วยสนับสนุนในการศึกษา โดยแบ่งออกเป็น 4 ประการ คือ (นุกูล กุลศิริวิชัย, 2551 : 8-9)

1. สร้างชุมชนที่มีความเป็นอยู่ที่น่าพอใจและเป็นระเบียบ ชุมชนเช่นนี้จะมีส่วนทำให้เกิดความสัมพันธ์ระหว่างนิสิตนักศึกษาในหอพักดีขึ้น ส่งเสริมบรรยากาศที่เอื้อต่อการศึกษาและความรู้สึกมั่นคง ปลอดภัย ซึ่งมหาวิทยาลัยได้จัดสิ่งอำนวยความสะดวกในด้านต่างๆ ให้นักศึกษาอยู่อย่างสะดวก สบายและปลอดภัย นอกจากนั้นยังได้จัดอาจารย์ที่ปรึกษาหอพัก คอยดูแลให้ความช่วยเหลือให้นักศึกษามีความอบอุ่นและความพร้อมในการศึกษาเล่าเรียน

2. หอพักช่วยให้นักศึกษาประหยัดทั้งเวลาและค่าใช้จ่าย สถาบันอุดมศึกษาโดยทั่วไปจัดเก็บค่าธรรมเนียมหอพักจากนักศึกษาถูกมาก เช่น มหาวิทยาลัยเกษตรศาสตร์ ในระหว่างปี พ.ศ. 2525 ถึง ปี 2535 กำหนดค่าธรรมเนียมหอพักนิสิตภาคการศึกษาละ 750 บาท หรือประมาณเดือนละ 180 บาท จุฬาลงกรณ์มหาวิทยาลัย กำหนดค่าธรรมเนียมหอพักนิสิตภาคการศึกษาละ 1,000 บาท หรือเดือนละ 250 บาท ในช่วงเวลาเดียวกันค่าเช่าหอพักเอกชนในบริเวณบางเขน เดือนละ 800 – 1,500 บาท บริเวณเขตปทุมวัน เดือนละ 1,000 – 2,000 บาท นอกจากนั้นการพักอาศัยในหอพักเอกชน นักศึกษาต้องเสียเวลาและค่าใช้จ่ายในการเดินทางเพิ่มขึ้นอีกด้วย หอพักนักศึกษาของสถาบันอุดมศึกษาจึงช่วยให้นักศึกษาประหยัดค่าใช้จ่ายและเวลาในการเดินทาง

3. หอพักช่วยให้นักศึกษามีสุขภาพกายและสุขภาพจิตที่ดี ปัญหาการจราจรติดขัดในเมืองใหญ่ ทำให้นักศึกษาที่ไม่ได้พักอยู่ในหอพักของสถาบันอุดมศึกษา ต้องใช้เวลาในการเดินทางไปกลับประมาณวันละ 1-4 ชั่วโมง ในระหว่างการเดินทางนั้น นักศึกษาต้องประสบกับภัยอากาศที่ร้อนอบอ้าว ฝุ่นละอองและควันพิษจากท่อไอเสีย สภาพแวดล้อมดังกล่าว ทำให้นักศึกษาส่วนใหญ่ต้องตัดสินใจพักอาศัยในหอพักของมหาวิทยาลัย

4. หอพักช่วยส่งเสริมด้านการศึกษานักศึกษา หอพักนักศึกษาระดับอุดมศึกษาหลายแห่ง ได้จัดสิ่งอำนวยความสะดวกด้านการศึกษาให้นักศึกษา เช่น การจัดห้องศึกษา (study room)

ห้องคอมพิวเตอร์ ห้องนั่งเล่น ห้องเขียนแบบ ห้องอ่านหนังสือ โดยไม่คิดค่าใช้จ่าย ซึ่งเป็นการส่งเสริมด้านการศึกษาแก่นักศึกษา นอกจากนั้นการอยู่ร่วมกันทำให้นักศึกษาได้มีโอกาสศึกษาร่วมกันเป็นกลุ่ม จึงทำให้การศึกษาได้ผลดี ตลอดจนทำให้นักศึกษามีโอกาสใช้ห้องสมุดของสถาบันได้อย่างเต็มที่ การเดินทางไปเข้าชั้นเรียนก็มีความสะดวกยิ่งขึ้น

หอพักยังช่วยส่งเสริมพัฒนาการในด้านต่างๆ ของนักศึกษา ทั้งในด้านคุณธรรมจริยธรรม ความมีระเบียบวินัย ส่งเสริมด้านประชาธิปไตย สุขภาพ กีฬาและนันทนาการ การอยู่หอพักทำให้นักศึกษามีอิสระมากขึ้น นักศึกษาต้องดูแลตัวเอง ทั้งในด้านความประพฤติ การใช้จ่ายและการศึกษาเล่าเรียน โดยมีอาจารย์ที่ปรึกษาเป็นผู้ให้คำปรึกษา สภาพแวดล้อมดังกล่าวช่วยส่งเสริมให้นักศึกษาได้พัฒนาความเป็นตัวของตัวเอง การอยู่ร่วมกันกับผู้อื่น ได้ทำงานร่วมกัน เป็นการช่วยให้นักศึกษาเกิดทักษะในด้านสังคม และมีความสามารถในการปรับตัวให้เข้ากับสภาพการณ์ต่างๆ ได้ดีขึ้น การเข้าร่วมกิจกรรมของนักศึกษาในหอพัก การเข้าฝึกอบรม ที่จัดขึ้นโดยหอพักย่อมเป็นการส่งเสริมพัฒนาการของนักศึกษาหอพักได้เป็นอย่างดี

### 3. วัตถุประสงค์ของการจัดหอพักให้นักศึกษา

วัตถุประสงค์โดยทั่วไปของการจัดหอพักนักศึกษา ก็เพื่อให้นักศึกษามีที่พักอาศัย มีที่หลับนอน มีความสะดวกสบาย ปลอดภัย ใกล้เคียงกับชั้นเรียนและห้องสมุด เพื่อส่งเสริมการศึกษาเล่าเรียน ซึ่งหอพักควรจัดสถานที่ อุปกรณ์ สภาพแวดล้อมเพื่อส่งเสริมการศึกษา พัฒนาบุคลิกภาพ โดยการจัดสภาพแวดล้อม และการฝึกอบรมให้นักศึกษาเกิดการเรียนรู้ในสิ่งซึ่งนักศึกษาไม่สามารถเรียนรู้ได้ในชั้นเรียนอย่างมีประสิทธิภาพ เช่นทักษะการอยู่ร่วมกัน ทักษะทางสังคม การควบคุมอารมณ์ และการรับผิดชอบตนเอง ซึ่งเป็นการส่งเสริมพัฒนาการด้านวุฒิภาวะของนักศึกษา

วัตถุประสงค์ของหอพักนักศึกษานั้น จะแตกต่างกันตามปรัชญาการอุดมศึกษาของแต่ละสถาบัน เพราะหอพักเป็นส่วนประกอบของมหาวิทยาลัย ที่ทำหน้าที่สนับสนุนวัตถุประสงค์ของสถาบันให้บรรลุเป้าหมายอย่างมีประสิทธิภาพ โดยทั่วไปเพื่อให้บริการทางด้านที่พักอาศัยที่สะดวกและปลอดภัย ให้บริการอาหารที่มีคุณภาพ ราคาถูก และถูกสุขลักษณะ สร้างบรรยากาศแห่งการเรียนรู้การสอนภายนอกชั้นเรียนให้นักศึกษา เสริมสร้างทักษะทางสังคม ประชาธิปไตย ให้นักศึกษาร่วมกันทำกิจกรรมที่เสริมสร้างและพัฒนานักศึกษาในด้านการปรับตัวให้เข้ากับชีวิตประจำวัน เสริมสร้างให้เป็นคนที่มีคุณธรรม มีโอกาสได้พัฒนาตนเองให้เป็นบุคคลที่สมบูรณ์ (สมหวัง พิธิยานุวัฒน์ และคณะ, 2531 : 98-99)

สำเนาฯ ขจรศิลป์ (2537 : 93) ได้กล่าวว่า วัดอุประสงค์ของหอพักนักศึกษานั้น จะแตกต่างกันตามปรัชญาการอุดมศึกษาของแต่ละสถาบัน แต่โดยทั่วไปพอสรุปได้ ดังนี้

1. เพื่อให้บริการทางด้านที่พักอาศัยที่สะดวก และปลอดภัยแก่นักศึกษาที่มาจากภูมิภาคอื่น

2. เพื่อให้บริการอาหารที่มีคุณภาพ ถูกสุขลักษณะ และมีราคาถูกแก่นักศึกษา

3. เพื่อสร้างบรรยากาศแห่งการเรียนรู้ การสอนภายนอกชั้นเรียนให้แก่นักศึกษาและให้ความสะดวกแก่นักศึกษาในด้านการศึกษาเล่าเรียน

4. เพื่อช่วยเสริมทักษะทางสังคมให้แก่นักศึกษา

5. เพื่อเสริมสร้างความรู้และทักษะในด้านประชาธิปไตยให้แก่นักศึกษา

6. เพื่อช่วยให้นักศึกษามีทัศนคติที่ดีต่อันทนาการ การเล่นกีฬาเพื่อสุขภาพ และพัฒนานักศึกษาในด้านร่างกาย

7. เพื่อส่งเสริมให้นักศึกษาให้ร่วมกันทำกิจกรรมที่เสริมสร้างและพัฒนารับตัวเองเข้ากับชีวิตประจำวัน และเสริมสร้างคุณธรรมให้แก่นักศึกษา

8. เพื่อช่วยให้นักศึกษาได้มีโอกาสพัฒนาให้เป็นบุคคลที่สมบูรณ์

หอพักเป็นสิ่งจำเป็นอย่างมาก สำหรับนักศึกษาที่มีบ้านไกล การเดินทางไม่สะดวกหรือมีภูมิภาคอื่นอยู่ต่างจังหวัด การที่มหาวิทยาลัยรับนักศึกษาเหล่านี้เข้ามา โดยไม่คำนึงถึงความเดือดร้อน หรืออันตรายอันจะเกิดขึ้นแก่นักศึกษานอนท้องถนน และอันตรายรอบด้าน จึงจำเป็นที่มหาวิทยาลัยควรจัดหอพักให้ตรงกับวัตถุประสงค์ ดังนี้ (วัลลภา เทพหัสดิน ณ อยุธยา, 2530 : 10)

1. เพื่อให้นักศึกษามีความสะดวกในการเดินทาง คือมีหอพักอยู่ทั้งในและนอกมหาวิทยาลัยที่ใกล้มากที่สุด ซึ่งสะดวกในการไปศึกษาหรือไปห้องสมุด

2. สามารถให้ความอบอุ่นและความปลอดภัยแก่นักศึกษาได้ดี เนื่องจากหอพักเป็นสถานที่ที่จะดูแลและให้ความสะดวกในด้านการเดินทางจากที่พักถึงมหาวิทยาลัย

3. ช่วยลดค่าใช้จ่ายของนักศึกษา ในการศึกษา นักศึกษาต้องใช้เงินศึกษาก่อนข้างสูง ดังนั้น ถ้าหากจะช่วยเหลือนักศึกษา โดยเฉพาะผู้ที่มาจากต่างจังหวัดหรือตำบลที่ห่างไกลจากความเจริญ ได้มีโอกาสพัฒนาตนเอง ความสะดวกปลอดภัยและเสียค่าใช้จ่ายน้อย ย่อมจะสนองต่อการเปิดโอกาสทางอุดมศึกษาให้กว้างไกลยิ่งขึ้น

4. เพื่อเป็นการสนับสนุนส่งเสริม การศึกษามหาวิทยาลัยในการค้นคว้าอบรมพลังพุทธิปัญญาอยู่แล้ว ดังนั้นหอพักจึงมีโอกาที่จะสนับสนุนให้นักศึกษาเพิ่มพูนสติปัญญา

5. เพื่อส่งเสริมการพัฒนาบุคลิกภาพ ค่านิยม ทักษะคิดและการแสดงออก ซึ่งหอพักย่อมเอื้ออำนวยสิ่งแวดล้อมที่จะส่งเสริมการพัฒนาดังกล่าวได้ดีให้แก่นักศึกษา

ศรีรัตน์ จันทร์สมวงศ์ (2540 : 5) ได้กล่าวว่า สถาบันอุดมศึกษาจัดตั้งหอพักขึ้นสำหรับนักศึกษานั้น โดยมีวัตถุประสงค์ ดังนี้

1. เพื่อให้นักศึกษาได้อยู่ร่วมกันในที่พักที่มีบรรยากาศเอื้อต่อการศึกษา
2. เพื่อฝึกฝนให้นักศึกษารู้จักการอยู่ร่วมกัน เคารพในสิทธิซึ่งกันและกัน มีน้ำใจ มีความสามัคคี มีความรับผิดชอบต่อตนเองและต่อส่วนรวม สามารถดำเนินชีวิตในสถาบันอุดมศึกษาได้อย่างถูกต้อง

3. เพื่อเปิดโอกาสให้นักศึกษาต่างคณะ ซึ่งมีพื้นฐานความรู้ และความสนใจแตกต่างกัน ได้แลกเปลี่ยนความรู้ความเข้าใจและความคิดเห็นซึ่งกันและกัน

4. เพื่อช่วยเหลือนักศึกษาที่มีภูมิลำเนาอยู่ต่างจังหวัด และไม่มีที่พักอาศัยเกี่ยวกับวัตถุประสงค์ของการจัดตั้งหอพักนักศึกษานั้น Packwood (1977 : 84 อ้างถึงใน สุมาลี ดำรงวาจาสดัย, 2549 : 16) ได้กล่าวว่ามี 2 ประการใหญ่ๆ ด้วยกัน คือ

1. เพื่อควบคุมและปรับพฤติกรรมของนักศึกษาให้เหมาะสม
2. เพื่อพัฒนานักศึกษาทั้งในด้านการส่งเสริมพัฒนาการทางสติปัญญา พัฒนาความสัมพันธ์ระหว่างนักศึกษาและอาจารย์ ส่งเสริมให้เกิดการเรียนรู้ และเจริญงอกงามให้เป็นพลเมืองดีของสังคม

Mueller (1961:75 อ้างถึงใน สุมาลี ดำรงวาจาสดัย, 2549 : 16) ได้สรุปว่า หอพักส่วนใหญ่จะมีวัตถุประสงค์ เพื่อให้เป็นที่พักอาศัย เพื่อส่งเสริมการศึกษาทางวิชาการ เพื่อพัฒนาบุคคลเพื่อประชาสัมพันธ์ และเพื่อปกครองดูแลวินัยนักศึกษา

จากวัตถุประสงค์ดังกล่าวชี้ให้เห็นว่า นอกเหนือจากการจัดหอพักเพื่อเป็นสวัสดิการให้กับนักศึกษาแล้ว การจัดหอพักนักศึกษายังเป็นสถานที่ที่จะพัฒนาและเสริมสร้างคุณลักษณะที่ดีแก่นักศึกษาผู้พักอาศัยด้วยทั้งสิ้น

ดังนั้น วัตถุประสงค์ของการจัดบริการหอพักนักศึกษาในสถาบันอุดมศึกษา นอกจากมุ่งที่จะจัดเพื่อให้เป็นที่อยู่อาศัยที่สะดวกและปลอดภัยแล้ว ยังมุ่งส่งเสริมทางการศึกษาและพัฒนา นักศึกษาทั้งร่างกาย อารมณ์ สังคม และจิตใจ ให้เป็นมนุษย์ที่สมบูรณ์ตามปณิธานของมหาวิทยาลัย และการที่จะจัดบริการหอพักนักศึกษาให้บรรลุวัตถุประสงค์ได้นั้น จำเป็นต้องคำนึงถึงความ ต้องการพื้นฐานของบุคคลเป็นสำคัญด้วย สำหรับมหาวิทยาลัยสงขลานครินทร์ วิทยาเขตปัตตานี ได้กำหนดกรอบของการประกันคุณภาพภายในของกองกิจการนักศึกษา ในภารกิจด้านหอพักนักศึกษา โดยมีวัตถุประสงค์เพื่อให้นักศึกษามีที่พักที่สะอาด สะดวกสบาย และปลอดภัย

เมื่อพิจารณาจากข้อมูลดังกล่าวข้างต้น วัตถุประสงค์ของการจัดบริการหอพักของมหาวิทยาลัย ต่างก็ต้องการเสริมสร้างความพร้อมในการเรียน และการพัฒนาทักษะทางสังคมส่วนบุคคลของนักศึกษา

#### 4. ประเภทของหอพักนักศึกษา

วัลลภ เทพหัสดิน ณ อยุธยา (2530 : 113-114) ได้แบ่งหอพักออกเป็นประเภทใหญ่ 2 ประเภท คือ หอพักที่มหาวิทยาลัยจัดดำเนินการและหอพักเอกชน หอพักที่มหาวิทยาลัยจัดโดยสากล แบ่งออกเป็น 4 ประเภท คือ

1. ประเภทห้องพักและอาหาร หมายถึง ลักษณะหอพักที่จัดแบ่งเป็นห้องๆ ให้นักศึกษาอยู่โดยมีเครื่องเรือนที่จำเป็น เช่น โต๊ะ เก้าอี้ ที่นอน ปลอกหมอน ผ้าปูที่นอน บริการความสะดวก และบริการอาหารให้ด้วย บางแห่งก็อาจจะไม่มีบริการอาหารหรือบริการทำความสะอาดแล้วแต่อัตราที่กำหนด

2. ประเภทห้องชุด หอพักประเภทนี้มักจะสร้างขึ้นเพื่อนักศึกษาที่มีครอบครัว และนำครอบครัวมาอยู่ด้วยในขณะที่ศึกษา จึงจำเป็นต้องมีห้องรับแขก ห้องครัว ห้องนอน ห้องน้ำ และห้องอื่นๆ ตามสมควร หอพักประเภทนี้ไม่มีบริการอาหาร เพราะถือว่าห้องชุดแต่ละชุดมีห้องครัวของตนอยู่แล้ว

3. ประเภทช่วยกันทำงาน บางมหาวิทยาลัยมีนโยบายฝึกให้นักศึกษารับผิดชอบฝึกการเป็นพ่อบ้านแม่บ้าน ดังนั้นจึงเปิดโอกาสให้นักศึกษากลุ่มละประมาณ 10 คน อยู่ในหอพักเล็กๆ ซึ่งจัดเป็นบ้าน 1 หลัง มีครัว ห้องรับแขก ห้องน้ำ มิเตอร์ไฟและน้ำแต่ละห้อง ผู้ที่มหาวิทยาลัยรับเข้าอยู่ในหอพักประเภทนี้ จะต้องช่วยกันทำความสะอาด ช่วยกันทำอาหาร โดยมีเวรทำงาน ดูแลความเรียบร้อย ค่าใช้จ่าย ค่าน้ำ ค่าอาหาร และค่าเช่าบ้านเฉลี่ยรายจ่ายแต่ละเดือน ผู้อยู่หอพักประเภทนี้จะต้องทำงานบ้านของตนเอง ค่าใช้จ่ายจะถูกกว่าการอยู่หอพัก แต่จะต้องเสียเวลาทำความสะอาดบ้าน ห้องน้ำ ซักกับข้าว ทำกับข้าวเอง มหาวิทยาลัยไม่มีคนควบคุมแต่วางกฎระเบียบไว้ และสามารถตรวจสอบได้เป็นครั้งคราวอีกด้วย

4. หอพักประเภทบ้านเคลื่อนที่ ในต่างประเทศนิยมบ้านเคลื่อนที่ ที่จัดทุกสิ่งทุกอย่างกะทัดรัด ประหยัดเนื้อที่ สามารถบรรจุห้องรับแขก ห้องครัว ห้องน้ำ ห้องนอน ไว้ในบ้านสี่เหลี่ยมพื้นผ้าเล็กๆ บ้านเหล่านี้เหมาะสมสำหรับนักศึกษาระดับบัณฑิต เพราะมีที่อยู่เป็นเอกเทศ จำลองแบบบ้านเคลื่อนที่ แต่ไม่มีล้อและมีความเป็นส่วนตัวมาก

กล่าวโดยสรุป ประเภทของหอพักนักศึกษาจะมีตั้งแต่ขนาดใหญ่ที่สามารถบรรจุนักศึกษาได้จำนวนมาก มีการจัดบริการสวัสดิการ และกิจกรรมภายในหอพักให้นักศึกษาอย่างเหมาะสม ส่วนหอพักขนาดเล็กที่จัดให้กับนักศึกษาที่มีฐานะค่อนข้างดีนั้น ความเป็นอยู่ค่อนข้างจะ



สะดวกสบาย และเรียนอยู่ในเกณฑ์ดี สำหรับนักศึกษาที่มีฐานะการเงินไม่ค่อยดี จะต้องช่วยกันทำงานภายในหอพักและเฉลี่ยค่าใช้จ่ายเอง ดูแลตนเองด้วย หอพักดังกล่าวนี้จะจัดบริการสวัสดิการและกิจกรรมแตกต่างกันไปตามประเภทหอพัก และวัตถุประสงค์ของการมุ่งพัฒนานักศึกษาของแต่ละสถาบัน

### 5. องค์ประกอบของหอพักนักศึกษา

สุมาลี คำรงวาจาสิทธิ์ (2549 : 21-22) ได้กล่าวว่า การที่สถาบันอุดมศึกษาจะจัดหอพักนักศึกษาให้มีลักษณะที่เอื้อต่อการเสริมคุณลักษณะของนักศึกษา เพื่อให้บรรลุตามวัตถุประสงค์ของสถาบันนั้น ควรจะต้องคำนึงถึงองค์ประกอบ 3 ประการ หรือที่เรียกว่า The Three 'P' S ซึ่งประกอบด้วย

1. Plant คือ สถานที่พักอาศัยที่จัดสรรความคุ้มครองแก่ผู้พักอาศัยและทรัพย์สินของผู้พักอาศัย รวมถึงสิ่งอำนวยความสะดวก และเครื่องมือ เครื่องใช้ต่างๆ ด้วย สถานที่พักอาศัยควรมีการวางแผน การก่อสร้างเพื่อให้ได้รูปแบบ ลักษณะของที่พักอาศัยเหมาะสม และใช้ประโยชน์ได้อย่างเต็มที่

2. People หมายถึง ผู้พักอาศัย ได้แก่ นักศึกษาและคณาจารย์หรือเจ้าหน้าที่ การจัดหอพักจึงต้องคำนึงถึงบุคคลเหล่านี้ โดยพยายามให้ความช่วยเหลือ สนับสนุน ส่งเสริม และสิ่งที่ดีควรสนใจต่อการจัดหอพักกับบุคคล การเปลี่ยนแปลงที่เกิดขึ้นแก่ผู้พักอาศัย และลักษณะของสภาพแวดล้อมจะช่วยเปลี่ยนแปลงบุคคลได้มากน้อยเพียงใด การเปลี่ยนแปลงเหล่านี้อาจใช้แบบทดสอบบุคลิกภาพเป็นเครื่องมือวัดในการประเมินผล โดยอาจทำการทดสอบก่อนและหลังการพักอาศัยในหอพัก

3. Pursuits หมายถึง กิจกรรมของผู้พักอาศัยที่เกิดขึ้นภายในหอพัก ซึ่งหอพักควรจะสร้างบรรยากาศทางวิชาการให้เกิดขึ้น โดยการนำคณาจารย์เข้ามาพักอาศัยร่วมกับนักศึกษาในหอพัก จัดห้องสมุดห้องเรียน จัดงาน นิทรรศการ การแสดงและการอภิปราย เป็นต้น โครงการและกิจกรรมต่างๆ ดังกล่าว ควรจะได้มีการปรับปรุงแก้ไขให้เหมาะสมอยู่เสมอ โดยผู้บริหารหอพัก อาจศึกษาจากสถาบันอื่น และการเชิญบุคคลภายนอก เข้ามาสังเกตและแสดงความคิดเห็น การจัดกิจกรรมในหอพักควรเป็นกิจกรรมที่มีคุณค่า ซึ่งสามารถชักจูงให้ผู้พักอาศัยได้มีส่วนร่วมด้วยความต้องการของตนเอง นอกจากนี้การสื่อสารในหอพักก็เป็นสิ่งสำคัญในการแจ้งข่าว ประกาศข่าวให้ผู้พักอาศัยได้ทราบถึงกิจกรรมและความเปลี่ยนแปลงที่เกิดขึ้นในหอพัก

หอพักที่จัดตั้งขึ้นหรือได้จัดตั้งขึ้นมาแล้ว ควรให้ตรงตามองค์ประกอบหอพัก เพื่อเป็นสิ่งที่ทำให้เกิดความเป็นเลิศทางวิชาการ และเสริมสร้างนักศึกษาให้มีความเพียบพร้อมไปด้วยคุณสมบัติ

ที่พึงประสงค์ มีคุณธรรมจริยธรรม และมุ่งมั่นที่จะใช้วิชาการให้เป็นประโยชน์ต่อสังคมในอนาคต ดังนั้น หอพักจึงเป็นสถานที่ที่จะให้ทั้งทางด้านความรู้ ด้านการปรับปรุงบุคลิกภาพ การฝึกความมีระเบียบวินัย และความกล้าแสดงออกทางกาย วาจา ใจ ได้อย่างดี

## 6. การจัดบริการและสวัสดิการในหอพักนักศึกษา

ในการจัดบริการและสวัสดิการนักศึกษานั้น สิ่งที่ควรคำนึงถึง คือ จะต้องตอบสนองต่อความต้องการ ทั้งด้านร่างกายและจิตใจของนักศึกษาที่พักอาศัยอยู่ในหอพัก ให้ความปลอดภัย ถูกสุขลักษณะและควรมีสิ่งอำนวยความสะดวก เครื่องมือ เครื่องใช้ต่างๆ เช่น โทรทัศน์ เครื่องซักผ้า เครื่องจำหน่ายอาหารว่างและเครื่องดื่ม วั้บริการ อุปกรณ์ ครุภัณฑ์ ต่างๆ ควรจะต้องมีความสะอาด เรียบร้อย พร้อมใช้งานได้อยู่เสมอ (สมหวัง พิธิยานุวัฒน์ และคณะ, 2531 : 121) ในประเทศไทย มีการจัดห้องสมุด ห้องคอมมอน (Common room) ห้องปฐมพยาบาลไว้ตามหอพัก แต่สภาพสถานที่ดังกล่าว ยังต้องการเอาใจใส่ดูแล และปรับปรุงอีกมาก เช่น หนังสือในห้องสมุดมีน้อย ห้องเล็กคับแคบ ห้องปฐมพยาบาลที่ยังไม่เหมาะสม สนามกีฬาที่จัดให้นักศึกษาได้ใช้ในเวลากลาง ซึ่งก็ยังไม่เพียงพอกับความต้องการและการบริการ อีกด้านหนึ่งที่สำคัญ ที่มักถูกมองข้าม คือ สวนหย่อมและสถานที่พักผ่อนหย่อนใจในบริเวณหอพัก (เขวาลักษณ์ คัด โนนาศ, 2540 : 272)

หอพักควรจัดสภาพแวดล้อมด้านกายภาพ เช่น ห้องน้ำ ห้องส้วม ห้องจัดกิจกรรม ห้องอ่านหนังสือ ห้องนอน โต๊ะ เติง โรงอาหาร ที่นั่งเล่น สนามกีฬา จะต้องจัดให้สะอาดสวยงามตามสภาพ และให้เกิดความเหมาะสมที่จะเอื้ออำนวยให้เกิดบรรยากาศทางการศึกษา ไม่ให้เกิดการพัฒนาไปในทางที่ไม่ดี และไม่ขัดขวางต่อการพัฒนาการที่เหมาะสม ส่วนสภาพแวดล้อมด้านชีวภาพ ได้แก่ เพื่อนร่วมห้อง เพื่อนร่วมหอ คนงานภารโรง พฤติกรรมของตนเองและเพื่อนร่วมห้อง จะต้องมื่อสุขภาพ เสรีภาพที่พอเหมาะไม่มากจนถึงขั้นทำลายเสรีภาพของผู้อื่นหรือเกิดความเสียหายแก่ผู้อื่น (จำรูญ ณ ระนอง, 2531 : 5)

การจัดบริการในหอพักจะต้องคำนึงถึงเป้าหมายในการใช้หอพักเป็นเครื่องมือในการพัฒนานักศึกษา ให้มีความเจริญเติบโตตามศักยภาพของตน ดังนั้นการจัดบริการต่างๆ ภายในหอพัก ควรจัดให้มีบริการดังต่อไปนี้ (จิรวัดน์ วีรังกร, 2535 : 46-47)

1. การจัดที่พักรให้เหมาะสม สะดวก สะอาดและปลอดภัย การบริการด้านสาธารณูปโภคจะต้องเพียงพอกับความต้องการ
2. การจัดสภาพแวดล้อมที่เอื้ออำนวยต่อการพักอาศัยที่สุขสบายทั้งกายและใจ ตลอดจนส่งเสริมบรรยากาศทางการศึกษาด้วย
3. มีการซ่อมแซมบำรุงรักษาอยู่เสมอ เพื่อให้สามารถใช้งานได้ตลอดเวลา



4. จัดให้มีบริการด้านโภชนาการ โดยควบคุมมาตรฐานอาหารให้ถูกสุขอนามัย และราคาถูก

5. ควรให้บริการด้านรักษาพยาบาลหรือจัดตั้งหน่วยพยาบาลขึ้น โดยมีแพทย์ พยาบาล และยาสามัญประจำบ้านอย่างพอเพียง

6. จัดให้มีบริการด้านกีฬาและนันทนาการ เพื่อช่วยผ่อนคลายความเครียดจากการเรียน และปัญหาส่วนตัว

7. จัดให้มีบริการให้คำปรึกษา เพื่อช่วยแนะนำและให้คำปรึกษา

8. จัดบริการเกี่ยวกับการศึกษา เพื่อช่วยเสริมบรรยากาศด้านการเรียนการสอนในมหาวิทยาลัย เพื่อพัฒนาให้นักศึกษามีผลสัมฤทธิ์ทางการเรียนดีขึ้น

9. จัดบริการด้านศาสนาอันจะทำให้นักศึกษาเกิดความเข้าใจตนเอง เข้าใจเอกลักษณ์ของชาติ ซึ่งจะนำไปสู่การเกิดค่านิยมในสังคม

จะเห็นได้ว่า งานบริการและสวัสดิการ มีความสำคัญต่อนักศึกษาหอพักเป็นอย่างยิ่ง ซึ่งหอพักจะต้องจัดเตรียมให้พร้อมที่จะอำนวยความสะดวกให้แก่นักศึกษา เพราะเมื่อสภาพแวดล้อมดีแล้ว จะส่งผลถึงการพัฒนาในด้านอื่นๆ ให้ดีขึ้นด้วย

## 7. ลักษณะหอพักที่พึงประสงค์

ลักษณะหอพักที่พึงประสงค์ ควรอยู่เป็นเอกเทศรื้อรอบขอบชิด มีบริเวณกว้างขวาง พอสวมควรมีสนามหญ้าและที่นั่งเล่น มีลมและแสงสว่างเพียงพอ เพื่อสุขภาพพลานามัยของผู้พักอาศัย ภายในห้องนอนควรมี เตียง ที่นอน หมอน โตะ เก้าอี้ ไฟฟ้า ตู้ใส่เสื้อผ้า กุญแจ มุ้งลวดกันยุง ห้องนอนควรมีอากาศถ่ายเทได้สะดวก ห้องน้ำ ห้องส้วมสะอาดมีขนาดพอเหมาะ จำนวนห้องน้ำต่อคนเฉลี่ย 10 : 1 ห้อง หอพักก็ควรมีห้องอาหารและห้องครัว มีบริการด้านนันทนาการ มีห้องนั่งเล่น ห้องกีฬาในร่ม (สูมาลี คำรงวาจาสัตย์, 2549:26) นอกจากนี้ ลักษณะหอพักที่พึงประสงค์ควรตั้งอยู่ในทำเลที่เหมาะสม สะดวกในการไปมา อยู่ใกล้สถานศึกษา ไม่อยู่ในแหล่งเสื่อมโทรม ภายในหอพักกว้างขวางพอสวมควรมีที่พักร่อนหย่อนใจภายในหอพัก

ลักษณะหอพักที่มีคุณภาพและพึงประสงค์ จะต้องมีลักษณะที่สนองความต้องการทั้งทางด้านร่างกาย และจิตใจของผู้พักอาศัย มีการป้องกันอุบัติเหตุและมีการป้องกันโรคติดต่อภายในที่พักรออาศัย เพื่อให้ผู้พักอาศัยมีสุขภาพอนามัยดี และถ้าทุกอย่างอยู่ในสภาพที่ดี ถูกสุขลักษณะแล้วก็จะช่วยให้ผู้พักอาศัยมีสุขภาพทั้งทางด้านร่างกายและจิตใจ สติปัญญา รวมทั้งความรู้สึกนึกคิดที่ดีได้เช่นเดียวกัน ในทางตรงข้าม ถ้านักศึกษาคุ่นเคยหรืออยู่กับสภาพแวดล้อมทางด้านอาคารสถานที่ที่

ขาดความเป็นระเบียบเรียบร้อย หรือสกปรกรูปร่าง นานเข้าก็จะเกิดความเคยชินจนกลายเป็นนิสัย ทำให้นักศึกษาเป็นคนไม่มีระเบียบวินัยได้เช่นกัน (สำเนาวิ ขจรศิลป์, 2537:2-3)

จากการศึกษาข้างต้น สามารถสรุปได้ว่า ลักษณะหอพักที่พึงประสงค์ จะต้องประกอบด้วย ด้านต่างๆ ดังนี้

1. ด้านการจัดบริการและสิ่งอำนวยความสะดวก คือ จะต้องตอบสนองความต้องการ ทั้งด้านร่างกาย และจิตใจของนักศึกษาที่พักอาศัยอยู่ในหอพัก ให้ความปลอดภัย ถูกสุขลักษณะและควรมีสิ่งอำนวยความสะดวก เครื่องมือ เครื่องใช้ต่างๆ เช่น โทรทัศน์ เครื่องซักผ้า เครื่องจำหน่ายอาหารว่างและเครื่องดื่มไว้บริการ อุปกรณ์ ครุภัณฑ์ต่างๆ ควรจะต้องมีความสะอาด เรียบร้อย พร้อมใช้งานได้อยู่เสมอ

2. ด้านความปลอดภัย การอยู่อาศัยต้องคำนึงถึงความปลอดภัยในด้านต่างๆ ทั้งในชีวิตและทรัพย์สิน เช่น เจ้าหน้าที่รักษาความปลอดภัย ตลอด 24 ชั่วโมง การมีอุปกรณ์รักษาความปลอดภัย ได้แก่ กล้องวงจรปิด การแยกกันสัญจรของคน และรถออกจากกัน

3. ด้านสภาพแวดล้อม หอพักควรสร้างบรรยากาศแห่งการเรียนรู้ เป็นสถานที่พักผ่อน มีความสงบ ร่มเย็น เพื่อตอบสนองความต้องการทางด้านร่างกาย และจิตใจ

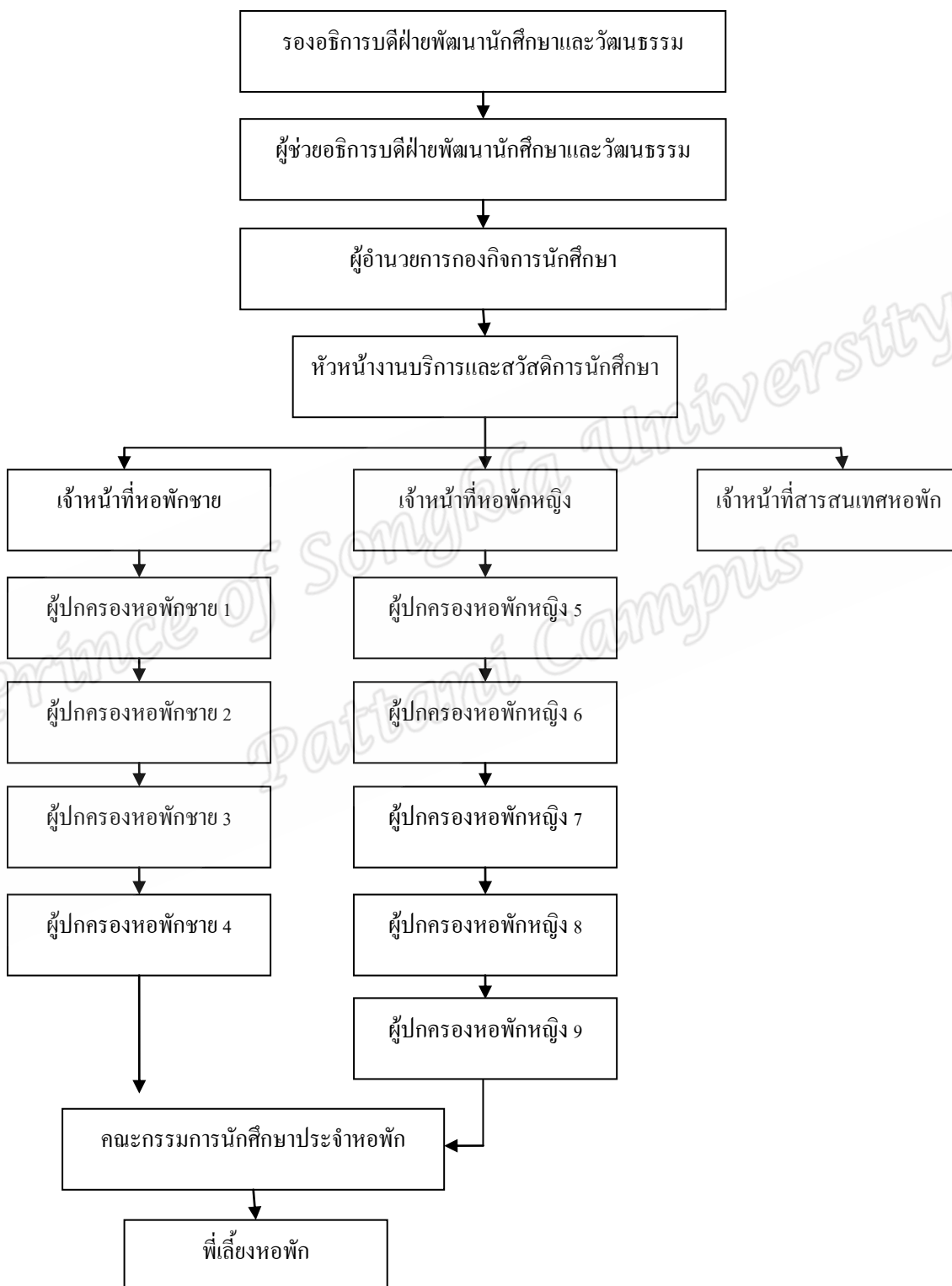
## 8. การบริหารจัดการหอพักนักศึกษามหาวิทยาลัยสงขลานครินทร์ วิทยาเขตปัตตานี

หอพักนักศึกษามหาวิทยาลัยสงขลานครินทร์ วิทยาเขตปัตตานี สังกัดงานบริการและสวัสดิการนักศึกษา กองกิจการนักศึกษา มหาวิทยาลัยสงขลานครินทร์ วิทยาเขตปัตตานี โดยความดูแลของหน่วยหอพัก มีหน้าที่จัดทำข้อมูลหอพักและบริการที่พักสำหรับนักศึกษา จัดวางระเบียบข้อปฏิบัติ ควบคุมดูแลความเป็นอยู่ของนักศึกษาให้ปฏิบัติตามระเบียบหอพัก บริหารงานภายในหอพักชาย - หญิง จัดกิจกรรม เพื่อพัฒนานักศึกษาที่พักในหอพัก จัดประชุมและประสานงาน คณะกรรมการนักศึกษาประจำหอพัก อาจารย์ที่ปรึกษาหอพัก ให้คำแนะนำปรึกษาช่วยเหลือ นักศึกษา สืบสวน สอบสวนกรณีทำผิดระเบียบหอพัก ประเมินความพึงพอใจนักศึกษาและบุคลากรภายนอกที่พักในหอพัก และประชาสัมพันธ์ข่าวสารหอพัก

### 8.1 โครงสร้างการบริหารด้านหอพักนักศึกษา

มหาวิทยาลัยสงขลานครินทร์ วิทยาเขตปัตตานี มีโครงสร้างการบริหารงานหอพักนักศึกษา โดยงานบริการและสวัสดิการนักศึกษา สังกัดกองกิจการนักศึกษามหาวิทยาลัยสงขลานครินทร์ สำนักงานอธิการบดี ดังปรากฏในภาพ 1

ภาพ 1 โครงสร้าง หน่วยหอพัก งานบริการและสวัสดิการนักศึกษา  
กองกิจการนักศึกษา มหาวิทยาลัยสงขลานครินทร์ วิทยาเขตปัตตานี



ที่มา : งานบริการและสวัสดิการนักศึกษา กองกิจการนักศึกษาวิทยาเขตปัตตานี (2555)

## 8.2 วัตถุประสงค์การจัดการหอพักนักศึกษา

มหาวิทยาลัยสงขลานครินทร์ วิทยาเขตปัตตานี ได้เล็งเห็นถึงความสำคัญของหอพักนักศึกษา เป็นสถานที่ที่เปิดโอกาสให้นักศึกษาได้รู้จักใช้ชีวิตอยู่ร่วมกันกับบุคคลอื่นในสังคม ได้แลกเปลี่ยนทัศนคติ ฝึกให้นักศึกษารู้จักดูแลตัวเอง ช่วยเหลือบุคคลอื่น และรู้จักปรับตัวให้เข้ากับสังคม กอปรกับหอพักนักศึกษาได้จัดโครงการเพื่อพัฒนานักศึกษาในด้านต่าง ๆ เช่น การพัฒนาทักษะชีวิต บุคลิกภาพ บริหารเวลา จัดกิจกรรมส่งเสริมคุณธรรมจริยธรรม ภาษา มีการบริการเครื่องคอมพิวเตอร์ เพื่อส่งเสริมให้กับนักศึกษาที่พักในหอพักนักศึกษาได้ใช้หอพักเป็นที่พักอาศัยเสริมสร้างทักษะทางสังคม ฝึกฝนวิชาการและเอื้ออาทรซึ่งกันและกัน ซึ่งมหาวิทยาลัยต้องจัดพัฒนานักศึกษาให้ครบทุกด้าน เพื่อเป็นบัณฑิตที่พึงประสงค์ของมหาวิทยาลัย จึงให้สิทธิ์นักศึกษาชั้นปีที่ 1 เข้าพักในหอพักทุกคน นักศึกษาไม่ใช้สิทธิ์ดังกล่าวก็ได้ มหาวิทยาลัยมิได้บังคับ (งานบริการและสวัสดิการนักศึกษา กองกิจการนักศึกษาวิทยาเขตปัตตานี, 2555)

ตามระเบียบมหาวิทยาลัยสงขลานครินทร์ วิทยาเขตปัตตานี ว่าด้วยหอพักนักศึกษา พ.ศ. 2551 มหาวิทยาลัยจัดตั้งหอพักโดยมีวัตถุประสงค์ ดังต่อไปนี้ (คู่มือควบคุมมาตรฐานหอพักนักศึกษา มหาวิทยาลัยสงขลานครินทร์, 2553 : 19)

1. เพื่อเป็นแหล่งพักอาศัยที่มีบริการและสวัสดิการที่ได้คุณภาพ มีบรรยากาศและสิ่งแวดล้อมที่เอื้อต่อการศึกษาล่าเรียนอย่างมีความสุข
2. เพื่อเป็นแหล่งบ่มเพาะนักศึกษาให้เป็นบัณฑิตที่สมบูรณ์ มีทักษะวิชาการ สะท้อนภาวะผู้นำ ทักษะชีวิต คุณธรรม จริยธรรม สำนักสาธารณะ สมรรถนะสากล และการอยู่ร่วมกันได้อย่างดี
3. เพื่อส่งเสริมการเรียนการสอน

## 8.3 การบริหารจัดการหอพัก

ตามระเบียบมหาวิทยาลัยสงขลานครินทร์ วิทยาเขตปัตตานี ว่าด้วยหอพักนักศึกษา พ.ศ. 2551 มหาวิทยาลัยได้กำหนดการบริหารจัดการหอพักไว้ ดังนี้ (คู่มือควบคุมมาตรฐานหอพักนักศึกษา มหาวิทยาลัยสงขลานครินทร์, 2553 : 20)

1. นโยบายการบริหารจัดการหอพักนักศึกษานี้ให้อยู่ในความรับผิดชอบของคณะกรรมการบริหารหอพัก และหรือคณะกรรมการที่มีชื่อเรียกเป็นอย่างอื่น และหน่วยงานที่ดูแลหอพักนักศึกษา

2. การดำเนินงานกิจการหอพักในส่วนที่เกี่ยวกับความประพฤติของนักศึกษา การจัดกิจกรรมนักศึกษา การให้คำปรึกษา แนะนำ ให้อยู่ในความรับผิดชอบของฝ่ายพัฒนานักศึกษา และคณะกรรมการอาจารย์ที่ปรึกษาหอพัก

3. การบริหารจัดการซ่อมบำรุงรักษาหอพักให้อยู่ในความรับผิดชอบของหน่วยงานที่มหาวิทยาลัยกำหนด

4. การพิจารณาอนุญาตให้บุคคลภายนอกเข้าพักอาศัย ให้อยู่ในความรับผิดชอบของประธานคณะกรรมการอาจารย์ที่ปรึกษาหอพัก หรือผู้ที่ได้รับมอบหมาย

#### 8.4 การดำเนินงานหอพักนักศึกษา

การดำเนินงานหอพักนักศึกษา มหาวิทยาลัยสงขลานครินทร์ วิทยาเขตปัตตานี มุ่งพัฒนาหอพักนักศึกษาในลักษณะศูนย์ศึกษาและอาศัย ประกอบด้วย (งานบริการและสวัสดิการนักศึกษา กองกิจการนักศึกษาวิทยาเขตปัตตานี, 2555)

1. หัวหน้างานบริการและสวัสดิการนักศึกษา มีหน้าที่ควบคุมดูแล และรับผิดชอบงานหอพักทั้งหมด

2. เจ้าหน้าที่หน่วยหอพักชาย หน่วยหอพักหญิง มีหน้าที่ดูแลรับผิดชอบการบริหารงานหอพัก พัฒนานักศึกษา ตามวัตถุประสงค์ นโยบายกองกิจการนักศึกษา และมหาวิทยาลัย

3. อาจารย์ที่ปรึกษาหอพัก มีหน้าที่ในการให้คำปรึกษา แนะนำในด้านต่าง ๆ แก่นักศึกษาที่พักในหอพักนักศึกษา

4. ผู้ปกครองหอพัก (แม่บ้าน) มีหน้าที่ดูแลนักศึกษาที่พักในหอพัก ประสานงาน และให้คำปรึกษาแก่คณะกรรมการนักศึกษาประจำหอพัก และพัฒนานักศึกษาในหอพัก

5. คณะกรรมการนักศึกษาประจำหอพัก มีหน้าที่ในการให้คำปรึกษา แนะนำในด้านต่าง ๆ และดำเนินการจัดกิจกรรมแก่นักศึกษาที่พักในหอพักนักศึกษา

6. พี่เลี้ยงหอพัก มีหน้าที่ในการให้คำปรึกษา แนะนำในด้านต่างๆ แก่นักศึกษาที่พักในหอพัก

#### 8.5 คุณสมบัติของผู้พักอาศัย

1. ผู้พักอาศัยในหอพักต้องเป็นผู้มีคุณสมบัติประการใดประการหนึ่งดังต่อไปนี้ (งานบริการและสวัสดิการนักศึกษา กองกิจการนักศึกษาวิทยาเขตปัตตานี, 2551)

1.1 นักศึกษาชั้นปีที่ 1

1.2 นักศึกษาที่มหาวิทยาลัยเห็นสมควรให้เข้าพักตามความจำเป็น ทั้งนี้ให้  
เป็นไปตามนโยบายมหาวิทยาลัย

1.3 บุคคลภายนอกที่มหาวิทยาลัยอนุญาตให้เข้าพัก

2. บุคคลต่อไปนี้ ไม่มีสิทธิ์เข้าพักอาศัยในหอพัก

2.1 บุคคลที่เป็นโรคติดต่อในระยะอันตราย

2.2 นักศึกษาซึ่งอยู่ในระหว่างที่มหาวิทยาลัยสั่งพักการศึกษาหรือ  
ได้รับอนุญาตให้ลาพักการศึกษา

2.3 นักศึกษาซึ่งกระทำผิดและได้รับโทษตัดสิทธิ์การอยู่หอพักนักศึกษา (งาน  
บริการและสวัสดิการนักศึกษา กองกิจการนักศึกษาวิทยาเขตปัตตานี, 2555)

#### 8.6 การบริการและสวัสดิการในหอพัก

ลักษณะทางกายภาพ ของหอพัก 1 – 4 ดังทราบแล้วว่า หอพักนักศึกษามหาวิทยาลัย  
สงขลานครินทร์ วิทยาเขตปัตตานี ได้เริ่มก่อสร้างมาตั้งแต่ พ.ศ. 2509 มีอายุกว่า 45 ปี ตัวโครงสร้าง  
ทั่วไปจึงมีลักษณะทรุดโทรม เช่น ระบบสาธารณูปโภคที่ชำรุด ห้องน้ำชำระ มีการซ่อมแซมอยู่  
ตลอดเวลา ลักษณะของการซ่อมแซมเป็นการซ่อมบำรุงเพื่อแก้ปัญหาเฉพาะหน้ารองรับการบริการ  
นักศึกษาที่เร่งด่วน ไม่ได้ซ่อมแซมไปในตัวโครงสร้าง เพราะเป็น โครงสร้างเก่า ช่างปัจจุบันจึงไม่  
สามารถซ่อมในลักษณะที่ถาวรได้ เนื่องจากเป็นตัวอาคารเก่าการพัฒนา รวมทั้งสภาพแวดล้อมจึง  
เป็นไปอย่างจำกัด ดังนั้น หอพักปัจจุบันจึงได้เน้นการให้บริการด้านวัสดุ ครุภัณฑ์ ที่จำเป็นแก่  
นักศึกษาในหอพักให้ครบถ้วน

ปัจจุบัน หอพักนักศึกษามหาวิทยาลัยสงขลานครินทร์ วิทยาเขตปัตตานี ได้จัดบริการและ  
สวัสดิการแก่นักศึกษาในหอพัก ดังนี้ (งานบริการและสวัสดิการนักศึกษา กองกิจการนักศึกษา  
วิทยาเขตปัตตานี, 2555)

#### ภายในห้องพัก

1. เตียงนอน
2. พูก
3. โต๊ะอ่านหนังสือ
4. เก้าอี้
5. กุญแจห้องพัก



6. ตู้เสื้อผ้า
7. ชั้นวางหนังสือ
8. ชั้นวางรองเท้า
9. จุดเชื่อมต่อ internet 1 จุด/ห้อง (หอพักหญิง 9)
10. Wireless LAN
11. พัดลมเพดาน 1 ตัว/ห้อง (หอพักหญิง 9)

#### ภายนอกห้องพัก

1. เครื่องกรองน้ำและเครื่องทำน้ำเย็น
2. เครื่องรับโทรทัศน์
3. หนังสือพิมพ์
4. ห้องอ่านหนังสือ
5. ห้องคอมพิวเตอร์
6. เครื่องโทรศัพท์สายในและสายนอก (Pinphone)
7. ยาสามัญประจำบ้าน

#### แนวคิดเกี่ยวกับการใช้ชีวิตประจำวันและพฤติกรรมกรเรียน

##### 1. การใช้ชีวิตประจำวัน

###### ความหมาย

การใช้ชีวิตประจำวัน หมายถึง การกิน การนอน การทำงาน การออกกำลังกาย ตลอดจนการพักผ่อน ต้องจัดให้ประสานกลมกลืนกัน และมีความพอดี

สำนักบัณฑิตยสถาน (2542 : 1,075) ได้ให้คำจำกัดความของการใช้ชีวิตว่าเป็นทางดำเนินชีวิต

โกวิท วงศ์สุรวัฒน์ (2546 : 6) ได้กล่าวว่า การใช้ชีวิต หมายถึง การดำเนินชีวิตของคนของหมู่คณะหนึ่ง หรือสังคมหนึ่ง ตั้งแต่เกิดจนกระทั่งตาย ซึ่งแต่ละสังคมก็จะมีแบบแผนต่างกันไป ตามการนับถือศาสนาและความเชื่อ ทั้งเรื่องการดำเนินชีวิตประจำวัน การรับประทานอาหาร การแต่งกาย ฯลฯ

เนาวรัตน์ ชิโนภาส (2542 : 8) ได้กล่าวว่า การใช้ชีวิต หมายถึง การดำเนินชีวิต หรือพฤติกรรมในการดำเนินชีวิตประจำวัน ในด้านสังคม เศรษฐกิจ ตลอดจนความคิดและลักษณะนิสัย

พระปิยะ โจรณ์ (2551) ได้กล่าวว่า ชีวิตประจำวัน หมายถึง ตัวตนที่แท้จริง ความจริงที่เกิดขึ้นดำเนินไปของแต่ละบุคคล อาจจะเป็นเรื่องที่เกี่ยวข้องกับตัวเอง เรื่องที่เกี่ยวข้องกับการงาน ทางด้านร่างกาย และทั้งทางด้านความรู้สึกของจิตใจ ความจำและความรู้แจ้งของอารมณ์

การใช้ชีวิตประจำวัน ความหมายโดยรวม คือกิจกรรมส่วนตัวและกิจกรรมที่ทำร่วมกับผู้อื่น สิ่ง queทุกคนต้องกระทำเหมือนกันเป็นกิจวัตร ซ้ำซากจำเจ รวมถึงทุกสิ่งทุกอย่างในชีวิตประจำวัน เช่น วัฒนธรรม การกิน การดื่ม ภาษา ศาสนา ศิลปะ เป็นต้น นอกจากนี้ วิธีการคิดของแต่ละบุคคล การกระทำของแต่ละบุคคล ที่ปฏิบัติอยู่เป็นกิจวัตร ถือได้ว่าเป็นการใช้ชีวิตประจำวันเช่นเดียวกัน (เสาวณี บุญเกตุ, 2552:18)

สรุปได้ว่า ชีวิตประจำวัน หมายถึง กิจกรรมต่างๆ ที่บุคคลกระทำในชีวิตประจำวันจนกลายเป็นกิจวัตร เช่น การนอนหลับ การออกกำลังกาย การเรียน การทำงาน เป็นต้น สำหรับด้านการใช้ชีวิตประจำวันของนักศึกษานั้น ในแต่ละวันนักศึกษาจะต้องทำกิจกรรมหลายอย่าง รู้จักจัดสรรเวลาในการทำกิจกรรมต่างๆ ที่มีความเกี่ยวข้องกับทุกสิ่งทุกอย่างในชีวิตประจำวัน และการดำเนินชีวิต รวมไปถึงวัฒนธรรม ศาสนา ศิลปะ เป็นต้น เพื่อให้การดำเนินชีวิตของนักศึกษาในแต่ละวันมีประโยชน์ และมีคุณค่าต่อตัวนักศึกษา

ดังนั้น การใช้ชีวิตของนักศึกษา คือ กิจกรรมต่างๆ ที่ต้องรับผิดชอบ ต้องปฏิบัติในชีวิตประจำวัน ที่ต้องจัดให้มีความพอดี และมีความสมบูรณ์ เพื่อให้การดำเนินชีวิตของนักศึกษาเป็นไปอย่างถูกต้อง เหมาะสม และมีความสุข

## 2. แนวคิดพฤติกรรมกรรมการเรียน

### ความหมาย

พฤติกรรมกรรมการเรียน หมายถึง การกระทำสิ่งใด ๆ ก็ตามที่เกี่ยวข้องกับการศึกษาเล่าเรียน โดยการแสดงออกผ่านทางกริยา อาการ และการปฏิบัติตนทางการเรียน เช่น ความตั้งใจฟัง ความสนใจในการตอบคำถามและทำแบบฝึกหัด การอ่านหนังสือ และการศึกษาค้นคว้าเกี่ยวกับบทเรียนนอกห้องเรียน เป็นต้น มีผู้นำเสนอแนวคิดเกี่ยวกับพฤติกรรมกรรมการเรียนไว้ ดังนี้

สุมานิน รุ่งเรืองธรรม (2542 : 13) กล่าวว่า พฤติกรรมการเรียน หมายถึง สิ่ง queบุคคลกระทำขณะ queเรียน มีจุดมุ่งหมายเพื่อการเปลี่ยนแปลง ปรับปรุงพฤติกรรม ให้ผู้เรียนมีความเจริญสูงสุด โดยผ่านประสบการณ์ต่างๆ

เสาวณี บุญเกตุ (2552 : 24) กล่าวถึง พฤติกรรมการเรียนว่า หมายถึง การปฏิบัติตนด้านต่างๆ ที่เกี่ยวข้องกับการเรียน เช่น การเข้าห้องเรียน ความตั้งใจเรียน การตอบคำถาม การมีส่วนร่วมในชั้นเรียน การทำแบบฝึกหัดและการศึกษาค้นคว้าเพิ่มเติม

สรุปได้ว่า พฤติกรรมการเรียน หมายถึง พฤติกรรมที่บุคคลกระทำขณะที่เรียน หรือนิสัยในการเรียนที่แสดงออกอย่างสม่ำเสมอเกี่ยวกับการเรียน ได้แก่ การเข้าชั้นเรียน ความเอาใจใส่จดจ่อในการฟังคำบรรยาย การทำการบ้าน ปฏิบัติงานที่ได้รับมอบหมายได้ทันเวลา การทบทวนบทเรียน การรู้จักใช้เวลาได้อย่างเหมาะสมในการเรียน และไม่เสียเวลาไปกับเรื่องที่ไม่มีความจำเป็น เป็นต้น

## ทฤษฎีที่เกี่ยวข้อง

### 1. ทฤษฎีกิจกรรม (Activity Theory)

กิจกรรม เป็นกระบวนการทางร่างกายที่เกี่ยวกับการใช้พลังงาน เพื่อให้เกิดผลของการกระทำหรือเกิดเป็นงานขึ้น ซึ่งตามความหมายนี้ กิจกรรมเป็นสิ่งที่มนุษย์ทุกคนกระทำอยู่ตลอดเวลาในแต่ละวัน นอกจากนี้ กิจกรรมอาจจะหมายถึง รูปแบบการกระทำใดๆ หรืองานต่างๆ ที่สนใจนอกเหนือจากการทำงาน เพื่อการดำรงชีวิต ซึ่งสามารถแบ่งกิจกรรมออกเป็น 3 ประเภท คือ (สุรกุล เจนอบรม, 2541:58-59)

1. กิจกรรมที่ไม่มีรูปแบบ (Informal activity) เช่น การพบปะสังสรรค์กับเพื่อน ญาติ การช่วยเหลืองานคนอื่น และครอบครัว
2. กิจกรรมที่มีรูปแบบ (Formal activity) เช่น การเข้าร่วมในกลุ่ม สมาคมต่างๆ การเป็นอาสาสมัครเพื่อสังคม ซึ่งเป็นกิจกรรมภายนอกครอบครัว
3. กิจกรรมที่ทำคนเดียว (Solitary activity) เช่น การทำงานในยามว่าง กิจกรรมเพื่อการพักผ่อนหย่อนใจส่วนตัว กิจกรรมภายในบ้าน เป็นต้น

ทฤษฎีกิจกรรม เป็นทฤษฎีหนึ่งซึ่งช่วยให้มองเห็นภาพทางสังคมได้ชัดเจนขึ้น ทฤษฎีนี้จะดีเพียงใดขึ้นอยู่กับลักษณะของบุคคล ที่ชอบจะเข้าไปมีบทบาทในมีส่วนร่วมหรือกิจกรรมต่างๆ และพยายามที่จะยังคงไว้ในการที่จะมีกิจกรรมเท่าที่จะทำได้ หรือ โอกาสจะอำนวยให้ และนอกจากการที่ได้มีโอกาสเข้าร่วมกิจกรรม ยังถือเป็นบทบาทใหม่ทางสังคม โดยเชื่อว่ากิจกรรมทางสังคมเป็นแก่นแท้ของชีวิตและจำเป็นสำหรับทุกวัย เนื่องจากการมีบทบาทที่ดีในสังคม ขึ้นอยู่กับความกระฉับกระเฉงที่คนมีอยู่ มโนทัศน์ของตนเอง และต่อสภาพสังคม สภาพแวดล้อม การมีทัศนคติต่อการดำเนินชีวิตเพียงใด เป็นผลที่ได้จากการสังสรรค์ และการเข้าไปมีส่วนร่วมในกิจกรรมทางสังคม ผู้ที่สามารถดำรงกิจกรรมทางสังคมไว้ได้ จะเป็นผู้ที่มีความพึงใจในชีวิต และมีภาพพจน์เกี่ยวกับตนเองในด้านบวก อย่างไรก็ตาม ทฤษฎีกิจกรรมก็ยังไม่สามารถให้คำตอบที่ชัดเจนว่า ถ้าไม่ได้เข้าร่วมกิจกรรมแล้วจะเกิดอะไรขึ้น เพราะแต่ละคนอาจมีความคิดเห็นแตกต่างกันไป บางคนชอบที่จะมีความสุขอยู่ตามลำพัง โดยไม่สนใจที่จะเข้าร่วมกิจกรรม (สุรเดช สาราณจิตต์, 2550:36-37)

สรุป กิจกรรมทางสังคมเป็นแก่นแท้ของชีวิต เป็นสิ่งสำคัญและจำเป็นสำหรับทุกคน ทุกวัย ทฤษฎีกิจกรรมยืนยันว่า ผู้ที่สามารถดำรงกิจกรรมทางสังคมไว้ได้จะเป็นผู้ที่ความพึงพอใจในชีวิตสูง เชื่อว่าชีวิตที่เป็นสุขได้นั้น ควรมืบทบาทหรือกิจกรรมทางสังคมอย่างเหมาะสม เช่น การมีงานอดิเรกทำ หรือการเป็นสมาชิกกลุ่มกิจกรรมต่างๆ ซึ่งขึ้นอยู่กับปัจจัยส่วนบุคคล เช่น เพศ อายุ สถานภาพ ระดับการศึกษา ภาวะสุขภาพ รวมทั้งทัศนคติเกี่ยวกับตนเอง

จากทฤษฎีนี้ ผู้วิจัยนำมาปรับใช้ในการสร้างแบบสอบถาม เพื่อศึกษาเกี่ยวกับการใช้เวลาว่างในการทำกิจกรรมของนักศึกษาในหอพักมหาวิทยาลัยสงขลานครินทร์ วิทยาเขตปัตตานี

## 2. ทฤษฎีการปรับตัว

Roy and Andrew (1991 : 33-35) ได้อธิบายถึง การปรับตัวทางสังคมว่า หมายถึง พฤติกรรมการตอบสนองของบุคคลเมื่อเผชิญกับการเปลี่ยนแปลงที่เกิดขึ้นกับตนเอง หรือสิ่งแวดล้อมของตนเอง เพื่อปรับสภาพสมดุลทั้งร่างกาย จิตใจ และสังคม ซึ่ง Roy เชื่อว่าคนเราประกอบด้วย กาย จิต สังคม ซึ่งเป็นหน่วยเดียวกัน ไม่อาจแบ่งแยกได้ องค์ประกอบทั้งสามนี้ มีความสัมพันธ์ต่อกัน ทำงานผสมผสานเป็นหน่วยเดียวกัน เพื่อคงสภาพปกติสุขหรือภาวะสุขภาพดี สาเหตุใดก็ตามที่ส่งผลต่อกายย่อมมีผลกระทบไปยังจิตใจและสังคมด้วย ดังนั้นบุคคลจึงต้องมีการปรับตัว เพื่อรักษาสมดุลของร่างกาย จิตใจ และสังคม บุคคลที่ประสบความสำเร็จในการปรับตัวจะมีความมั่นคงในชีวิต พฤติกรรมที่แสดงให้เห็นคือ มีสุขภาพดี ยอมรับความเป็นจริง มีความพึงพอใจในชีวิต ส่วนผู้ที่ประสบความสำเร็จล้มเหลวในการปรับตัวก่อให้เกิดปัญหาด้านสุขภาพ ไม่ยอมรับความจริง เศร้าซึม

Roy and Andrew (1991) อ้างถึงใน ดวงเดือน พันธมนาวิน, 2550 : 21) ได้วิเคราะห์ความต้องการพื้นฐานของมนุษย์ตามหลักของมาสโลว์ (Maslow's Hierarchy of Needs) มาเป็นแนวทางในการทำความเข้าใจธรรมชาติของคน ซึ่งเชื่อว่ามนุษย์ต้องการปรับตัว เพื่อคงไว้ถึงความต้องการพื้นฐานที่เป็นดัชนีบ่งชี้ความมั่นคงของชีวิต อันได้จากการที่บุคคลมีความมั่นคงทางด้านร่างกาย และความมั่นคงทางด้านสังคม สามารถแสดงออกมาเป็นพฤติกรรม ได้ 4 ด้าน คือ

1. พฤติกรรมการปรับตัวตามความต้องการของร่างกาย (physiological needs) เป็นการตอบสนองของบุคคลทางด้านร่างกาย ซึ่งพิจารณาได้จากการตอบสนองขั้นพื้นฐาน ได้แก่ ความต้องการออกซิเจน อาหาร การขับถ่าย การทำกิจกรรมและการพักผ่อน การตอบสนองในด้านต่าง ๆ ต้องอาศัยความรู้สึก เป็นพฤติกรรมการปรับตัวของการดำรงชีวิตในภาวะปกติสุข คือ สมดุล ซึ่งมนุษย์พยายามปรับรักษาสภาวะเช่นนี้ไว้ ถ้าผลการปรับตัวไม่สามารถก่อให้เกิดการตอบสนองในทางบวกได้ ก็จะปรากฏเป็นพฤติกรรมการปรับตัวในทางลบหรือล้มเหลว

2. พฤติกรรมการปรับตัวด้านอัตมโนทัศน์ (self-concept) นอกเหนือจากการปรับตัวเพื่อให้ได้มาซึ่งความต้องการทางด้านร่างกาย มนุษย์จำเป็นต้องมีความมั่นคงทางด้านจิตใจ และสิ่งที่มีบทบาทสำคัญต่อการคงไว้ซึ่งความมั่นคงทางจิตใจ คือ ความรู้สึกนึกคิดเกี่ยวกับตนเองอันเกิดจากประสบการณ์และการเรียนรู้ ตลอดจนการปฏิสัมพันธ์กับผู้อื่น ในทางจิตวิทยาเชื่อว่าพฤติกรรมทุกอย่างของมนุษย์เป็นผลจากความนึกคิดที่บุคคลมีต่อตนเอง บุคคลที่มีความเชื่อมั่นและมองเห็นคุณค่าของตนจะมีการปรับตัวต่อสภาวะกดดันต่าง ๆ ดีกว่าบุคคลที่มีความรู้สึกต่อตนเองในทางลบ

3. พฤติกรรมการปรับตัวตามบทบาทหน้าที่ (role function) การแสดงบทบาทหน้าที่ต่าง ๆ ของบุคคลได้เหมาะสม ทั้งทางด้านพฤติกรรม การแสดงออก อารมณ์และความรู้สึก เป็นการตอบสนองความต้องการ และเพื่อคงไว้ซึ่งความมั่นคงทางสังคม ในสถานการณ์ใดก็ตามที่บุคคลไม่สามารถปฏิบัติหน้าที่ตามบทบาทของตนได้ บุคคลต้องมีการปรับตัว เพื่อให้การแสดงบทบาทของตนเป็นไปตามปกติ หากจะสำเร็จหรือไม่ ขึ้นอยู่กับปัจจัยการปรับตัวของบุคคลนั้น

4. การปรับตัวด้านการพึ่งพาอาศัยกัน (interdependence) ความจริงทางสังคมอีกประการหนึ่งคือ การที่คนเราต้องการมีความสัมพันธ์เกี่ยวข้องและพึ่งพาอาศัยซึ่งกันและกัน ถือว่าเป็นความต้องการพื้นฐานของบุคคลที่คงไว้ซึ่งความมั่นคงทางสังคม ความพอเหมาะระหว่างการพึ่งพาตนเอง การพึ่งพาผู้อื่น และการให้ผู้อื่น ได้พึ่งพาตน มีส่วนช่วยให้เกิดความมั่นคงทางด้านจิตใจและสังคม โดยปกติบุคคลพยายามคงไว้ซึ่งความเป็นตัวของตัวเองและยอมพึ่งพาอาศัยผู้อื่น ในขอบเขตที่ตนเองและสังคมยอมรับ

จากทฤษฎีนี้ ผู้วิจัยนำมาปรับใช้เพื่อศึกษาพฤติกรรมการใช้ชีวิตของนักศึกษาหอพัก ในด้านการปรับตัว การคบเพื่อน รวมถึงพฤติกรรมในการเรียนของนักศึกษาหอพัก ที่ต้องมีการปรับตัวให้สอดคล้องกับปัจจุบันที่มีการเปลี่ยนแปลงอยู่ตลอดเวลาในทุกสภาพแวดล้อม

### งานวิจัยที่เกี่ยวข้อง

งานวิจัยที่เกี่ยวข้องกับพฤติกรรมการใช้ชีวิตของนักศึกษาในหอพักมหาวิทยาลัยสงขลานครินทร์ วิทยาเขตปัตตานี พบว่าได้มีผู้ศึกษาวิจัยในแง่มุมต่าง ๆ ดังต่อไปนี้

เสาวณี บุญเกตุ (2552 : 1) ได้ทำการศึกษาเรื่อง การใช้ชีวิตประจำวันและพฤติกรรม การเรียนของนักศึกษาที่พักอาศัยในหอพักนักศึกษา มหาวิทยาลัยธรรมศาสตร์ ศูนย์รังสิต มีวัตถุประสงค์เพื่อศึกษาการใช้ชีวิตประจำวันและพฤติกรรมการเรียนของนักศึกษา รวมถึงปัญหาที่นักศึกษาประสบในชีวิตประจำวัน ผลการศึกษาสรุปได้ว่า การใช้ชีวิตประจำวัน การใช้เวลาว่างในการทำกิจกรรมของนักศึกษานั้น พบว่า ส่วนใหญ่ใช้เวลาในการพักผ่อนนอนหลับ ในด้านพฤติกรรมการเรียนของนักศึกษา มีการจำแนกพฤติกรรมการเรียนออกเป็น 3 รูปแบบ คือ ก่อน

เข้าเรียน เวลาเรียน และหลังเลิกเรียน โดยทั้ง 3 รูปแบบ ที่มีการปฏิบัติสูงสุด คือ พฤติกรรมหลังเลิกเรียน รองลงมา คือ พฤติกรรมในเวลาเรียน และการปฏิบัติน้อยที่สุด คือ พฤติกรรมก่อนเวลาเรียน เมื่อพิจารณาจากค่าเฉลี่ยของระดับปฏิบัติโดยรวมของการเรียน อยู่ในระดับ ปานกลาง ส่วนปัญหาที่นักศึกษาประสบในชีวิตประจำวัน คือ ปัญหาด้านการเรียน

เมื่อเปรียบเทียบความแตกต่างระหว่างอายุของกลุ่มตัวอย่าง กับลักษณะพฤติกรรมการเรียน โดยรวม พบว่ากลุ่มตัวอย่างที่มีอายุน้อยกว่า 20 ปี มีระดับการปฏิบัติสูงสุด เมื่อทดสอบความแตกต่างของระดับการปฏิบัติ พบว่า กลุ่มอายุที่แตกต่างกัน มีระดับการปฏิบัติในเรื่องพฤติกรรมการเรียนของนักศึกษาโดยรวมแตกต่างกันอย่างมีนัยสำคัญทางสถิติที่ 0.05

เมื่อเปรียบเทียบความแตกต่างระหว่างชั้นปีของกลุ่มตัวอย่าง กับลักษณะพฤติกรรมการเรียน โดยรวม พบว่า กลุ่มตัวอย่างชั้นปีที่ 3 มีระดับการปฏิบัติสูงสุด เมื่อทดสอบความแตกต่างของระดับชั้นปี ทั้ง 4 กลุ่ม พบว่า กลุ่มชั้นปีที่แตกต่างกันมีลักษณะพฤติกรรมการเรียนของนักศึกษาโดยรวมไม่แตกต่างกันอย่างมีนัยสำคัญทางสถิติที่ระดับ 0.05

เมื่อเปรียบเทียบความแตกต่างระหว่างคณะของกลุ่มตัวอย่าง กับลักษณะพฤติกรรมการเรียน โดยรวม พบว่า กลุ่มตัวอย่างคณะแพทยศาสตร์ ทันตแพทยศาสตร์ มีระดับการปฏิบัติสูงสุด เมื่อทดสอบความแตกต่างของระดับการปฏิบัติระหว่างคณะ พบว่า คณะที่แตกต่างกันมีระดับการปฏิบัติในเรื่องการเรียนของนักศึกษาโดยรวมแตกต่างกันอย่างมีนัยสำคัญทางสถิติที่ระดับ 0.05

นิพนธ์ เวียงจันทร์ (2553 : ง) ได้วิจัยเรื่อง การศึกษากิจกรรมที่ปฏิบัติในเวลาว่างของนักศึกษาที่อยู่หอพักในจังหวัดมหาสารคาม เพื่อศึกษาระดับปฏิบัติกิจกรรมในเวลาว่างของนักศึกษาที่อยู่หอพักในจังหวัดมหาสารคาม เพื่อเปรียบเทียบระดับปฏิบัติกิจกรรมในเวลาว่าง ผลการวิจัยพบว่า

1. นักศึกษาระดับอุดมศึกษาที่พักอาศัยอยู่ในหอพักเอกชนในจังหวัดมหาสารคาม โดยรวมมีการปฏิบัติกิจกรรมในเวลาว่าง อยู่ในระดับปานกลาง และเมื่อพิจารณาเป็นรายด้านพบว่า นักศึกษามีการปฏิบัติกิจกรรมในเวลาว่าง อยู่ในระดับปานกลาง ทุกด้าน โดยเรียงลำดับค่าเฉลี่ยจากมากไปหาน้อย คือ ด้านกีฬาและนันทนาการ ด้านวิชาการ ด้านศาสนา ศิลปะและวัฒนธรรม และด้านบำเพ็ญประโยชน์

2. นักศึกษาระดับอุดมศึกษาที่พักอาศัยอยู่ในหอพักเอกชนในจังหวัดมหาสารคาม ที่สังกัดสถาบันแตกต่างกัน มีระดับการปฏิบัติกิจกรรมในเวลาว่างไม่แตกต่างกัน เมื่อพิจารณาเป็นรายด้านพบว่า ด้านบำเพ็ญประโยชน์มีระดับการปฏิบัติกิจกรรมในเวลาว่างแตกต่างกันอย่างมีนัยสำคัญทางสถิติที่ระดับ 0.05 ส่วนด้านวิชาการ ด้านกีฬาและนันทนาการ ด้านศาสนา ศิลปะและวัฒนธรรม มีระดับการปฏิบัติกิจกรรมในเวลาว่างไม่แตกต่างกัน



3. นักศึกษาระดับอุดมศึกษาที่พักอาศัยอยู่ในหอพักเอกชนในจังหวัดมหาสารคาม ที่มีเพศแตกต่างกัน โดยรวมมีระดับการปฏิบัติกิจกรรมในเวลาว่างไม่แตกต่างกัน เมื่อพิจารณาเป็นรายด้านพบว่า ทุกด้านมีระดับการปฏิบัติกิจกรรมในเวลาว่างแตกต่างกันอย่างมีนัยสำคัญทางสถิติที่ระดับ 0.05

กรณีย์ ปัญโญ (2542 : ง) ได้ศึกษาเรื่อง การดำเนินชีวิตของนักศึกษาที่พักอยู่ในหอพักมหาวิทยาลัยเชียงใหม่ ผลการวิจัยพบว่า การดำเนินชีวิตของนักศึกษาโดยรวมอยู่ในระดับดี และเมื่อจำแนกเป็นรายด้าน พบว่า

การมีกิจกรรมทางร่างกายและนันทนาการ พบว่าระดับการดำเนินชีวิตโดยรวมอยู่ในระดับดี แสดงว่านักศึกษารูจักการใช้เวลาว่างให้เป็นประโยชน์ สำหรับกิจกรรมนันทนาการ พบว่าคะแนนโดยรวมอยู่ในระดับดี ส่วนมากจะพักผ่อนด้วยการรวมกลุ่มกับเพื่อนเพื่อทำกิจกรรมร่วมกัน เช่น ร่วมกิจกรรมชมรมต่างๆ รวมกลุ่มพูดคุยเพื่อแลกเปลี่ยนทัศนคติ หรือติดตามข่าวสาร ออกกำลังกาย เล่นกีฬาและออกกำลังกายในกลุ่มเพื่อน

ความสามารถในการดูแลตนเองโดยทั่วไป และการมีสัมพันธภาพกับบุคคลอื่น พบว่าคะแนนโดยรวมอยู่ในระดับดี

วิไลรัตน์ วิริยะวิบูลย์กิจ และ วรณดี สุทธินรากร (2542 : 1) ได้วิจัยเรื่องการบริหารเวลาและค่านิยมทางสังคมของนิสิต มหาวิทยาลัยเกษตรศาสตร์ มีวัตถุประสงค์เพื่อศึกษาการบริหารเวลาค่านิยมในทางสังคมและความสัมพันธ์ของการบริหารเวลากับค่านิยมทางสังคมของนิสิต มหาวิทยาลัยเกษตรศาสตร์ ผลการวิจัยพบว่า นิสิตส่วนใหญ่ใช้เวลาในการทำกิจกรรมอื่นๆ เช่น ฟังเพลง ดูทีวี มากกว่าการใช้เวลากับการอ่านหนังสือเรียน และนิสิตที่มีผลการเรียนระดับ 3.51 – 4.00 เข้าร่วมกิจกรรมสูงกว่านิสิตกลุ่มอื่น มีคะแนนความรับผิดชอบทางสังคม และมีส่วนร่วมในกลุ่มสูงกว่ากลุ่มที่มีผลการเรียนต่ำกว่า

รวมพร มณีโรจน์ และคณะ (2547 : 30) ได้ศึกษาเรื่อง การศึกษาพฤติกรรมการเรียนและให้คำปรึกษาแนะนำวิธีการเรียนที่เหมาะสม กลุ่มตัวอย่างเป็นนักศึกษาชั้นปีที่ 1 คณะเทคนิคการแพทย์ มหาวิทยาลัยรังสิต ที่ศึกษาวิชาปฏิบัติการชีววิทยาทั่วไป (BIO 132) ภาคเรียนที่ 1 ปีการศึกษา 2547 ที่มีคะแนนต่ำกว่าค่าเฉลี่ย จำนวน 58 คน ผลการวิจัยพบว่า

1. ผลการศึกษาพฤติกรรมการเรียนของนักศึกษากลุ่มตัวอย่างก่อนได้รับคำปรึกษามีพฤติกรรมโดยรวมอยู่ในระดับปานกลาง และพฤติกรรมการเรียนหลังได้รับคำปรึกษา มีพฤติกรรมอยู่ในระดับปานกลาง พฤติกรรมการเรียนทั้งก่อนและหลังได้รับคำปรึกษามีค่าเฉลี่ยสูงสุด และอยู่ในระดับดี ได้แก่ การเข้าเรียนตรงเวลาสม่ำเสมอ ส่วนพฤติกรรมการเรียนก่อนและหลังคำปรึกษาที่

มีค่าเฉลี่ยต่ำสุด ได้แก่ การถามครูผู้สอนทันที เมื่อไม่เข้าใจบทปฏิบัติการ โดยก่อนได้รับคำปรึกษามีพฤติกรรมการเรียนอยู่ในระดับไม่ดี และหลังได้รับคำปรึกษามีพฤติกรรมการเรียนอยู่ในระดับปานกลาง

2. การวิเคราะห์เปรียบเทียบคะแนนพฤติกรรมการเรียนปฏิบัติการชีววิทยาทั่วไปก่อนและหลังได้รับคำปรึกษา พบว่า ค่าเฉลี่ยของพฤติกรรมเรียนวิชาปฏิบัติการชีววิทยาทั่วไปหลังได้รับคำปรึกษาของนักศึกษาในกลุ่มตัวอย่างมีค่าสูงขึ้นกว่าก่อนได้รับคำปรึกษาอย่างมีนัยสำคัญทางสถิติที่ระดับ 0.05

3. การวิเคราะห์เปรียบเทียบคะแนนสอบปฏิบัติการชีววิทยาทั่วไปก่อนและหลังได้รับคำปรึกษา พบว่า คะแนนสอบเฉลี่ยของนักศึกษาในกลุ่มตัวอย่างหลังได้รับคำปรึกษามีค่าสูงกว่าคะแนนสอบเฉลี่ยก่อนได้รับคำปรึกษาอย่างมีนัยสำคัญทางสถิติที่ระดับ 0.05

มงคล อักษรดิษฐ์ (2548 : 2) ได้ศึกษาเรื่อง การใช้เวลาว่างของนักศึกษาสถาบันราชภัฏพิบูลสงคราม มีวัตถุประสงค์เพื่อศึกษาสภาพและปัญหาการใช้เวลาว่างของนักศึกษาสถาบันราชภัฏพิบูลสงคราม ผลการวิจัยพบว่า

1. นักศึกษาส่วนใหญ่ใช้เวลาว่างเพื่อปฏิบัติกิจกรรมด้านการช่วยเหลืองานบ้านและกิจกรรมของครอบครัว กิจกรรมด้านการเรียน กิจกรรมด้านนันทนาการอยู่ในระดับปานกลาง และใช้เวลาว่างเพื่อปฏิบัติกิจกรรมหารายได้เสริมอยู่ในระดับน้อย กิจกรรมที่นักศึกษาใช้เวลาว่างปฏิบัติในระดับมาก ได้แก่ การทำความสะอาดบ้าน การซักผ้า การอ่านหนังสือ วารสารต่างๆ ที่มีเนื้อหาสอดคล้องกับเนื้อหาที่เรียนและช่วยเสริมประสบการณ์ การดูกีฬา การฟังเพลง การพูดคุยสังสรรค์กับเพื่อนๆ

2. นักศึกษาสนใจดูกีฬาอยู่ในระดับปานกลาง ยกเว้น ฟุตบอล วอลเลย์บอล ที่นักศึกษาศูนย์อยู่ในระดับมาก นักศึกษาใช้เวลาว่างเพื่อเล่นกีฬาในระดับน้อย ยกเว้นฟุตบอลที่นักศึกษาศูนย์ในระดับมาก

3. นักศึกษาสนใจกิจกรรมเสริมหลักสูตรโดยรวมอยู่ในระดับมาก แต่ใช้เวลาว่างเพื่อร่วมกิจกรรมเสริมหลักสูตรโดยรวมอยู่ในระดับปานกลาง

4. นักศึกษามีปัญหาเกี่ยวกับการใช้เวลาว่างโดยรวมอยู่ในระดับปานกลาง และนักศึกษามีปัญหาในระดับมาก คือ อาจารย์ให้งานมาก ทำงานไม่ทันและให้งานกระชั้น ทำให้เครียด คิดไม่ออก

เกษม สีดาคุณ (2546 : 1) ได้ศึกษาเรื่องสวัสดิการที่พึงประสงค์สำหรับนักศึกษาที่พักอาศัยในหอพักนักศึกษามหาวิทยาลัยธรรมศาสตร์ ศูนย์รังสิต มีวัตถุประสงค์เพื่อศึกษาความพึงพอใจ

ของนักศึกษาที่มีต่อสวัสดิการที่ได้รับในหอพักนักศึกษา และศึกษาความคิดเห็นของนักศึกษาที่มีต่อสวัสดิการที่จะจัดเพิ่มขึ้นในหอพักนักศึกษา มหาวิทยาลัยธรรมศาสตร์ ศูนย์รังสิต พบว่า นักศึกษาต้องการให้มหาวิทยาลัยจัดบริการด้านที่พักอาศัยเพิ่มขึ้นเป็นอันดับหนึ่ง เช่น โคมไฟ สำหรับอ่านหนังสือในหอพัก และห้องพักรับรองสำหรับผู้ปกครอง เป็นต้น รองลงมาคือ บริการทั่วไป เช่น ตู้เย็นประจำชั้นในหอพัก ร้านค้าขนาดเล็กประจำหอพัก และห้องสำหรับให้คำปรึกษา

สุมาลี คำรงวาจาสิทธิ์ (2549 : ก) ได้ศึกษาเรื่อง สภาพและปัญหาการอยู่ในหอพักและลักษณะหอพักที่พึงประสงค์ของนักศึกษามหาวิทยาลัยราชภัฏเลย โดยมีวัตถุประสงค์เพื่อศึกษา สภาพและปัญหาการอยู่ในหอพักนักศึกษา มหาวิทยาลัยราชภัฏเลย และศึกษาหอพักที่พึงประสงค์ของนักศึกษาในด้านต่างๆ ผลการวิจัยพบว่า

1. สภาพหอพักที่นักศึกษาพักอาศัยควรมีเตียง ที่นอน ตู้เสื้อผ้า ห้องน้ำในตัว มีสวนหย่อม ให้พักผ่อน ห้องครัวรวม เพื่อความสะดวกแก่ผู้พักอาศัย จัดให้มีบริการซักผ้า รีดผ้าได้หอพัก หรือให้มีเครื่องซักผ้าแบบหยอดเหรียญ โดยทั่วไปนักศึกษาจะอาศัยอยู่ในหอพัก ห้องละ 2 คน ราคาของหอพักควรอยู่ระหว่าง 1,200 – 1,800 บาท

2. ปัญหาการอยู่ในหอพัก นักศึกษามีการเล่นการพนันในห้อง มีการเลี้ยงฉลองทำให้เกิดเสียงดัง การลักขโมย การเสพยาและยาเสพติดที่ก่อเกิดอันตรายแก่ร่างกายได้ ควรมีมาตรการลงโทษเพื่อป้องกันสิ่งต่างๆ ที่อาจเกิดขึ้นได้ ส่วนทรัพย์สินส่วนรวมในหอพักนักศึกษาไม่ช่วยกันดูแลรักษาทำให้เกิดความเสียหาย

3. เมื่อวิเคราะห์ความสัมพันธ์ระหว่างปัจจัยส่วนบุคคลกับลักษณะหอพักที่พึงประสงค์ของนักศึกษามหาวิทยาลัยราชภัฏเลย พบว่า ปัจจัยส่วนบุคคลคือ อายุ ชั้นปีที่กำลังศึกษา ปัจจัยสิ่งแวดล้อม คือ การชักชวนเพื่อนให้อยู่ในหอพัก มีความสัมพันธ์กับระดับความต้องการลักษณะหอพักที่พึงประสงค์ของนักศึกษามหาวิทยาลัยราชภัฏเลย ในภาพรวมอย่างมีนัยสำคัญทางสถิติที่ระดับ 0.05

จากการศึกษางานวิจัยที่เกี่ยวข้องดังกล่าวข้างต้น สรุปได้ว่า การใช้ชีวิตประจำวันของนักศึกษานั้น ส่วนใหญ่ใช้เวลาไปกับการพักผ่อนนอนหลับ ความบันเทิงส่วนตัว เลือกรับประทานอาหารด้วยกัน ต้องการความปลอดภัย ความรัก การยอมรับและเข้าใจในตนเอง ในด้านการเรียน เช่น การทบทวนบทเรียน การศึกษาค้นคว้าจากห้องสมุด การเข้าเรียนอย่างสม่ำเสมอ การถามครูผู้สอน เมื่อนักศึกษาไม่เข้าใจในบทเรียน มีส่วนสำคัญในการสัมฤทธิ์ผลทางการเรียนของนักศึกษา สำหรับปัญหาที่ประสบในชีวิต ส่วนใหญ่พบว่า นักศึกษามีปัญหาด้านการเรียน ส่วนสวัสดิการที่ควรเพิ่ม

แก่นักศึกษาในหอพัก ได้แก่ ร้านค้าขนาดเล็กในบริเวณหอพัก ผู้เฝ้าประจำชั้นภายในหอพัก เพื่อความสะดวกสบายและตอบสนองความต้องการในชีวิตประจำวัน ซึ่งผลจากการศึกษาดังกล่าวจะนำมาใช้ประกอบในการสร้างกรอบแนวคิด และการอภิปรายผล เพื่อเปรียบเทียบผลการศึกษาในครั้งนี้ว่า สอดคล้องหรือแตกต่างกันอย่างไร ในด้านพฤติกรรมการใช้ชีวิตของนักศึกษาหอพัก เช่น ด้านกิจวัตรส่วนตัว การปรับตัว การใช้เวลาว่าง การใช้เวลาในการเรียน และสภาพปัญหาของนักศึกษาหอพัก เป็นต้น

### กรอบแนวคิดของการวิจัย

จากการศึกษาแนวคิด ทฤษฎี และงานวิจัยที่เกี่ยวข้อง ผู้วิจัยสามารถสร้างกรอบแนวคิดการศึกษาในครั้งนี้ โดยนำลักษณะข้อมูลส่วนบุคคลของนักศึกษา ได้แก่ ชั้นปี คณะที่ศึกษา ศาสนา รายได้ต่อเดือนที่ได้รับจากครอบครัว ลักษณะหอพัก ซึ่งได้แก่ ด้านการจัดบริการและสิ่งอำนวยความสะดวก ด้านสภาพแวดล้อม และด้านความปลอดภัย ว่าจะมีความเกี่ยวข้องกับพฤติกรรมการใช้ชีวิตของนักศึกษาในหอพักมหาวิทยาลัยสงขลานครินทร์ วิทยาเขตปัตตานี อันประกอบด้วย กิจวัตรส่วนตัว การปรับตัว การใช้เวลาว่าง และใช้เวลาในการเรียน อย่างไร ดังปรากฏในภาพ 2

ภาพ 2 กรอบแนวคิดในการวิจัย

