



## รายงานการวิจัยฉบับสมบูรณ์

การศึกษาปัญหาและพัฒนาระบบสารสนเทศเพื่อการ  
ยื่นคำร้องลงทะเบียนเรียนของนักศึกษา  
คณะวิศวกรรมศาสตร์ มหาวิทยาลัยสงขลานครินทร์

ผู้วิจัย           นางจรีพร           ภาหีย์  
                          นางฐานิตา        ลอยวิรัตน์  
                          นายธวัช           วราไชย  
ที่ปรึกษา        รศ.ดร.มิตรชัย   จงเชี่ยวชำนาญ

งานวิจัยนี้ได้รับทุนอุดหนุนการวิจัย จากเงินรายได้  
คณะวิศวกรรมศาสตร์ ประจำปีงบประมาณ 2554

## บทคัดย่อ

รายงานวิจัยนี้มีจุดประสงค์เพื่อพัฒนาระบบเว็บสารสนเทศ สำหรับยื่นคำร้องการลงทะเบียนเรียนของนักศึกษา ขณะเดียวกันได้สร้างแบบสำรวจความพึงพอใจบนเว็บจากผู้ใช้งานต่อระบบที่พัฒนา ผลการพัฒนาระบบเว็บสารสนเทศสำหรับยื่นคำร้องในภาพรวมได้ลดเวลาทำงาน ลดความผิดพลาด เพิ่มประสิทธิภาพและความเร็วในการแจ้งผลการยื่นคำร้องของนักศึกษา จากผลสำรวจความพึงพอใจของนักศึกษาจำนวน 144 คนพบว่าได้รับความพึงพอใจด้านความสะดวกในการยื่นคำร้องมากที่สุด โดยคิดเป็นค่าเฉลี่ยเท่ากับ 4.25 รองลงมาคือ ด้านความเร็วในการเข้าใช้งานคิดเป็นค่าเฉลี่ยเท่ากับ 4.18 สำหรับเหตุผลในการยื่นคำร้องมากที่สุดของนักศึกษาคือ ต้องการลงทะเบียนเพื่อเพิ่มคะแนนในรายวิชาเดิมที่เคยลงทะเบียนแล้ว และต้องการสำเร็จการศึกษา

**คำสำคัญ :** ระบบสารสนเทศ, การยื่นคำร้องลงทะเบียนเรียน, คณะวิศวกรรมศาสตร์

## **ABSTRACT**

This research report aims to develop a web-based petition system for student registration. The on-line satisfaction questionnaire for evaluating the performances of the developed system is also implemented. The developed system simplifies the petition process while human mistakes that may occur are clearly reduced. From the questionnaire results of 144 students, students were satisfied with the developed system mostly for convenience and the process time issues with the mean scores of 4.25 and 4.18, respectively. The most frequently requested reasons for student petition are their needs to regrade to obtain more cumulative grade and to graduate.

Keywords: Information systems, Application registration, Faculty of Engineering

## กิตติกรรมประกาศ

งานวิจัย “การศึกษาปัญหาและพัฒนาระบบสารสนเทศเพื่อการยื่นคำร้องลงทะเบียนเรียนของนักศึกษาคณะวิศวกรรมศาสตร์ มหาวิทยาลัยสงขลานครินทร์” ได้สำเร็จลุล่วงไปได้ด้วยดี เพราะได้รับความอนุเคราะห์และการสนับสนุนจาก รศ.ดร.มิตรชัย จงเชียวชำนาญ (รองคณบดีฝ่ายวิชาการ) ซึ่งเป็นที่ปรึกษาโครงการวิจัย ได้กรุณาเป็นที่ปรึกษา ได้ให้แนวคิด คำแนะนำ ตรวจสอบและแก้ไขข้อบกพร่องต่าง ๆ เพื่อให้ผลงานชิ้นนี้สำเร็จลุล่วงไปได้ด้วยดี ผู้วิจัยจึงขอขอบพระคุณเป็นอย่างสูงไว้ ณ โอกาสนี้

ขอขอบพระคุณคณะกรรมการผู้ทรงคุณวุฒิของคณะวิศวกรรมศาสตร์ทุกท่านที่ได้ให้ความอนุเคราะห์พิจารณาและให้ข้อเสนอแนะต่าง ๆ ที่เป็นประโยชน์ จนทำให้ผลงานชิ้นนี้สำเร็จลุล่วงไปได้ด้วยดี นอกจากนี้ ขอขอบคุณเพื่อนร่วมงานที่ให้ความอนุเคราะห์ข้อมูลประกอบการดำเนินงานวิจัย

สุดท้ายนี้ขอขอบคุณ คณะวิศวกรรมศาสตร์ มหาวิทยาลัยสงขลานครินทร์ ที่ได้ให้การสนับสนุนทุนวิจัยในการทำผลงานวิจัยวิศวกรรมศึกษาจากงบประมาณเงินรายได้ของคณะวิศวกรรมศาสตร์ มหาวิทยาลัยสงขลานครินทร์ ประเภทวิจัยวิศวกรรมศึกษา ประจำปีงบประมาณ พ.ศ. 2554 สัญญาเลขที่ ENG-54-2-7-18-0119-S

คณะผู้วิจัย

กันยายน 2554

## คำนำ

งานวิจัย “การศึกษาปัญหาและพัฒนาระบบสารสนเทศเพื่อการยื่นคำร้องลงทะเบียนเรียนของนักศึกษาคณะวิศวกรรมศาสตร์ มหาวิทยาลัยสงขลานครินทร์” มีวัตถุประสงค์เพื่อศึกษาปัญหาของนักศึกษาที่ไม่ลงทะเบียนเรียนตามกำหนดระยะเวลาที่มหาวิทยาลัยกำหนด และพัฒนาระบบสารสนเทศในการสนับสนุนงานการยื่นคำร้องลงทะเบียนเรียนผ่านเว็บของนักศึกษา พร้อมทั้งสำรวจความพึงพอใจของนักศึกษาที่ใช้ระบบดังกล่าว เพื่อความถูกต้อง รวดเร็ว และมีประสิทธิภาพ และสามารถตอบสนองความต้องการของผู้เกี่ยวข้องได้เป็นอย่างดี

ผู้วิจัยหวังเป็นอย่างยิ่งว่าเอกสารงานวิจัยชิ้นนี้จะเป็นประโยชน์ต่อคณะฯ และผู้ที่สนใจทั่วไป หากมีข้อผิดพลาดประการใด ผู้วิจัยขอน้อมรับด้วยความเต็มใจและพร้อมที่จะแก้ไขเพื่อประโยชน์ในโอกาสต่อไป

คณะผู้วิจัย

กันยายน 2554

## สารบัญ

	หน้า
บทคัดย่อ	(1)
ABSTRACT	(2)
กิตติกรรมประกาศ	(3)
คำนำ	(4)
สารบัญ	(5)
รายการตาราง	(7)
รายการภาพประกอบ	(8)
บทที่ 1 บทนำ	1
1.1 หลักการและเหตุผล	1
1.2 วัตถุประสงค์ของการศึกษา	2
1.3 ขอบเขตการศึกษา	2
1.4 ประโยชน์ที่ได้รับ	3
บทที่ 2 เอกสารและงานวิจัยที่เกี่ยวข้อง	4
2.1 ระเบียบมหาวิทยาลัยสงขลานครินทร์ ว่าด้วยการศึกษาชั้นปริญญาตรี พ.ศ. 2547	4
2.2 ระเบียบมหาวิทยาลัยสงขลานครินทร์ ว่าด้วยการศึกษาชั้นปริญญาตรี พ.ศ. 2552	5
2.3 งานวิจัยที่เกี่ยวข้อง	6
บทที่ 3 วิธีการดำเนินการวิจัย	10
3.1 เครื่องมือที่ใช้ในการศึกษา	10
3.2 วิธีการเก็บรวบรวมข้อมูล	10
3.3 ประชากรและกลุ่มตัวอย่าง	12
3.4 วิธีการวิเคราะห์ข้อมูล	13
3.5 สถิติที่ใช้ในการวิเคราะห์ข้อมูล	13
3.6 สถานที่ทำการวิจัย	14
3.7 ระยะเวลาที่ทำการวิจัย	14

## สารบัญ (ต่อ)

	หน้า
<b>บทที่ 4 ผลการศึกษา</b>	15
ตอนที่ 1 ผลการออกแบบและพัฒนาระบบยื่นคำร้องการลงทะเบียนเรียน	15
ตอนที่ 2 ผลการประเมินความพึงพอใจในการใช้ระบบแจ้งข่าวสารจาก เจ้าหน้าที่หน่วยทะเบียนและพัฒนาวិชาการ และนักศึกษา คณะวิศวกรรมศาสตร์ มหาวิทยาลัยสงขลานครินทร์	41
ตอนที่ 3 ผลการเปรียบเทียบการยื่นคำร้องลงทะเบียนเรียนของนักศึกษา	45
<b>บทที่ 5 สรุปและข้อเสนอแนะ</b>	58
5.1 สรุปผลการศึกษาอย่างสังเขป	58
5.2 ข้อเสนอแนะจากผู้วิจัย	59
5.3 ข้อเสนอแนะในการวิจัยครั้งต่อไป	59
<b>เอกสารอ้างอิง</b>	60
<b>ภาคผนวก</b>	
ภาคผนวก ก แบบฟอร์มคำร้องการลงทะเบียนต่างๆ	61
ภาคผนวก ข แบบประเมินความพึงพอใจในการใช้ระบบยื่นคำร้องลงทะเบียนเรียน	68
<b>ประวัติผู้วิจัย</b>	70

## รายการตาราง

ตารางที่		หน้า
4.1	ตาราง access สำหรับจัดเก็บนักศึกษาที่เข้ามาประเมินการใช้งานระบบ	17
4.2	ตาราง approve_item สำหรับจัดเก็บรายการอนุมัติ	17
4.3	ตาราง approve_log สำหรับจัดเก็บเหตุการณ์ที่อนุมัติของนักศึกษาแต่ละคำร้อง	17
4.4	ตาราง rtp_type สำหรับจัดเก็บรายการของกรณีคำร้อง	17
4.5	ตาราง rtp_type_item สำหรับเก็บบันทึกกรณีของคำร้องของนักศึกษาแต่ละคน	17
4.6	ตาราง stps สำหรับจัดเก็บรายละเอียดของคำร้องที่ 1	18
4.7	ตาราง stps2 สำหรับจัดเก็บรายละเอียดของคำร้องที่ 2	19
4.8	ข้อมูลทั่วไปของผู้ตอบแบบสอบถาม	42
4.9	ค่าเฉลี่ย ค่าเบี่ยงเบนมาตรฐาน และระดับความพึงพอใจ	43
4.10	จำนวนและร้อยละของนักศึกษา จำแนกตามประเภทคำร้องที่ยื่นคำร้องลงทะเบียนเรียน	46
4.11	จำนวนและร้อยละของนักศึกษาที่ยื่นคำร้องขอลงทะเบียนเรียนสายกรณีพิเศษ จำแนกตามสาขาวิชา	48
4.12	จำนวนและร้อยละของนักศึกษาที่ยื่นคำร้องขอลงทะเบียนเรียนเพิ่มกรณีพิเศษ จำแนกตามสาขาวิชา	49
4.13	จำนวนและร้อยละของนักศึกษาที่ยื่นคำร้องขอเปลี่ยนแปลงตอนรายวิชา/ประเภทรายวิชากรณีพิเศษ จำแนกตามสาขาวิชา	50
4.14	จำนวนและร้อยละของนักศึกษาที่ยื่นคำร้องขอลงทะเบียนเรียนเพิ่ม-ถอนรายวิชากรณีพิเศษ จำแนกตามสาขาวิชา	51
4.15	จำนวนและร้อยละของนักศึกษาที่ยื่นคำร้องขอลงทะเบียนเรียนหน่วยกิตเกินกว่ากำหนด จำแนกตามสาขาวิชา	52
4.16	จำนวนและร้อยละของนักศึกษาที่ยื่นคำร้องขอลงทะเบียนเรียนหน่วยกิตน้อยกว่ากำหนด จำแนกตามสาขาวิชา	53
4.17	จำนวนและร้อยละของนักศึกษาที่ยื่นคำร้องประเภทขอลงทะเบียนเรียนหน่วยกิตเกิน/น้อยกว่ากำหนด จำแนกตามแต่มีระดับคะแนนเฉลี่ยสะสม	54
4.18	จำนวนและร้อยละของนักศึกษา จำแนกตามเหตุผลที่ยื่นคำร้อง	55



## รายการภาพประกอบ

ภาพประกอบที่		หน้า
3.1	การใช้งานของนักศึกษาและผู้ดูแลระบบ	11
4.1	การทำงานโดยรวมของระบบการยื่นคำร้องลงทะเบียนเรียน	15
4.2	แผนภาพแสดงความสัมพันธ์ของตาราง	16
4.3	กระบวนการทำงานของระบบสำหรับนักศึกษา	20
4.4	กระบวนการทำงานของระบบสำหรับผู้ดูแลระบบ (เจ้าหน้าที่หน่วยทะเบียนฯ)	21
4.5	หน้าจอหลักของระบบสารสนเทศเพื่อการยื่นคำร้องฯ	22
4.6	หน้าจอเมื่อนักศึกษาเข้าสู่ระบบแล้ว	23
4.7	หน้าจอแบบฟอร์มคำร้องขอลงทะเบียนเรียนกรณีพิเศษ	24
4.8	หน้าจอแบบฟอร์มคำร้องขอลงทะเบียนเรียนหน่วยกิตเกิน/น้อยกว่ากำหนด	25
4.9	หน้าจอรายการยื่นคำร้อง	26
4.10	หน้าจอแสดงแบบคำร้องขอลงทะเบียนเรียนกรณีพิเศษ	27
4.11	หน้าจอแสดงแบบคำร้องขอลงทะเบียนเรียนหน่วยกิตเกิน/น้อยกว่ากำหนด	31
4.12	หน้าจอผลการพิจารณาการยื่นคำร้อง	33
4.13	หน้าจอการประเมินผลความพึงพอใจระบบการยื่นคำร้อง	34
4.14	หน้าจอแบบสอบถามความพึงพอใจต่อระบบการยื่นคำร้องลงทะเบียนเรียนผ่านเว็บ	35
4.15	หน้าจอรายการคำร้องที่ผ่านการอนุมัติแล้ว	36
4.16	หน้าจอรายการคำร้องที่นักศึกษายื่นเข้ามาในระบบ	37
4.17	หน้าจอบันทึกผลการพิจารณาคำร้องขอลงทะเบียนเรียนกรณีพิเศษ	38
4.18	หน้าจอบันทึกผลการพิจารณาคำร้องขอลงทะเบียนเรียนหน่วยกิตเกิน/น้อยกว่ากำหนด	39
4.19	หน้าจอคำร้องที่ดำเนินการแล้ว	40
4.20	หน้าจอรายการคำร้องที่ผ่านการอนุมัติแล้ว	41
4.21	ค่าเฉลี่ยของระดับความพึงพอใจการยื่นคำร้องผ่านระบบ	44

## บทที่ 1

### บทนำ

#### 1.1 หลักการและเหตุผล

คณะวิศวกรรมศาสตร์ มหาวิทยาลัยสงขลานครินทร์ มีการจัดการเรียนการสอนในระดับปริญญาตรี 12 สาขาวิชา มีนักศึกษาระดับปริญญาตรีในปีการศึกษา 2553 รวมทั้งสิ้น 2,911 คน (จากสถิติจำนวนนักศึกษา มหาวิทยาลัยสงขลานครินทร์ วิทยาเขตหาดใหญ่) และมีแนวโน้มที่จะเพิ่มจำนวนมากขึ้นในทุก ๆ ปี ในการดำเนินการให้มีประสิทธิภาพและสามารถผลิตวิศวกรที่มีคุณภาพ และเป็นที่ต้องการออกสู่สังคม ต้องประกอบด้วยองค์ประกอบหลายองค์ประกอบ และองค์ประกอบหนึ่งที่สำคัญมาก คือ หน่วยทะเบียนและพัฒนาวิชาการ เพื่อรองรับการทำงานต่าง ๆ ในส่วนของงานทะเบียนและประมวลผล สำหรับนักศึกษาคณะวิศวกรรมศาสตร์ ซึ่งมีความสำคัญเป็นอย่างมากในการดูแลด้านการลงทะเบียนให้มีประสิทธิภาพ สามารถให้นักศึกษาลงทะเบียนได้อย่างถูกต้องและเป็นไปตามลำดับขั้นตอน ซึ่งการลงทะเบียนในแต่ละภาคการศึกษานั้นมีผลกระทบต่อตัวนักศึกษาตั้งแต่เข้าศึกษาในภาคการศึกษาแรกจนถึงภาคการศึกษาสุดท้ายของนักศึกษา

ในปัจจุบันการทำงานของหน่วยทะเบียนฯ คณะวิศวกรรมศาสตร์ ยังเป็นการทำงานที่ไม่สอดคล้องและทำให้เกิดการทำงานที่ซ้ำซ้อนและล่าช้า ในเรื่องการยื่นคำร้องการลงทะเบียนเรียนของนักศึกษาในรูปแบบของเอกสาร (กระดาษ) เช่น คำร้องลงทะเบียนเรียนหน่วยกิตเกิน/น้อยกว่ากำหนดลงทะเบียนเรียนเพิ่ม ลงทะเบียนเรียนสาย ถอนรายวิชา เปลี่ยนแปลงรหัส/ตอน/รายวิชา และยังไม่มีการจัดเก็บข้อมูลของนักศึกษาในด้านการลงทะเบียนเรียนอย่างเป็นระบบ และจากข้อมูลที่หน่วยทะเบียนฯ ได้รวบรวมจากสำเนาคำร้องต่าง ๆ พบว่า ในปีการศึกษา 2552 นักศึกษามีการยื่นคำร้องลงทะเบียนต่าง ๆ ที่หน่วยทะเบียนฯ จำนวน 1,973 ฉบับ โดยแยกเป็นภาคการศึกษาที่ 1 จำนวน 846 ฉบับ ภาคการศึกษาที่ 2 จำนวน 1,020 ฉบับ ภาคการศึกษาที่ 3 จำนวน 107 ฉบับ ทั้งนี้ยังไม่มีการศึกษาปัญหาของนักศึกษาที่ยื่นคำร้องลงทะเบียนดังกล่าว

การทำงานในระบบใหม่ที่พัฒนาขึ้นเป็นการทำงานแบบเว็บ ซึ่งเป็นระบบสารสนเทศที่สามารถช่วยลดความแออัดในการที่นักศึกษาต้องมารับคำร้องลงทะเบียนด้วยตนเองที่หน่วยทะเบียนฯ และเพิ่มความสะดวกให้นักศึกษามากยิ่งขึ้น อีกทั้งเพิ่มความสะดวกในการจัดการและเพิ่มประสิทธิภาพมากขึ้นสำหรับเจ้าหน้าที่ โดยส่งผลให้มีการทำงานรวดเร็วและถูกต้องมากขึ้น ลดการทำงานที่ซ้ำซ้อนสามารถนำเสนอข้อมูลโดยสรุปต่อผู้บริหาร

## 1.2 วัตถุประสงค์

- 1.2.1 เพื่อศึกษาปัญหาของนักศึกษาที่ไม่ลงทะเบียนเรียน ตามกำหนดระยะเวลาที่มหาวิทยาลัยกำหนด
- 1.2.2 เพื่อพัฒนาระบบสารสนเทศในการสนับสนุนงานทางกรยื่นคำร้องลงทะเบียนเรียนผ่านเว็บของนักศึกษาแทนการยื่นคำร้องลงทะเบียนเรียนด้วยตนเองที่หน่วยทะเบียนและพัฒนาวิชาการ
- 1.2.3 สำนวความพึงพอใจของนักศึกษาที่ใช้ระบบดังกล่าว เพื่อให้การดำเนินงานสามารถทำได้ถูกต้อง รวดเร็ว และมีประสิทธิภาพ และสามารถตอบสนองความต้องการของผู้เกี่ยวข้องไม่ว่าจะเป็นนักศึกษา เจ้าหน้าที่ของหน่วยทะเบียนและพัฒนาวิชาการ และผู้บริหารของคณะวิศวกรรมศาสตร์ ได้เป็นอย่างดี

## 1.3 ขอบเขตการวิจัย

ระบบสารสนเทศเพื่อการยื่นคำร้องการลงทะเบียนเรียน เป็นระบบที่พัฒนาขึ้นเพื่อรองรับการทำงานด้านการลงทะเบียนเรียนของนักศึกษาที่ต้องยื่นคำร้องที่หน่วยทะเบียนและพัฒนาวิชาการ หลังจากพ้นระยะเวลาที่มหาวิทยาลัยกำหนดให้ลงทะเบียนเรียนที่กองทะเบียนและประมวลผล ซึ่งผู้ใช้คือ ผู้ที่เกี่ยวข้องกับงานด้านลงทะเบียนเรียน ไม่ว่าจะเป็นนักศึกษา เจ้าหน้าที่ และผู้บริหารคณะวิศวกรรมศาสตร์ ซึ่งมีขอบเขตการวิจัย ดังนี้

- 1.3.1 ประชากรและกลุ่มตัวอย่าง คือ นักศึกษาระดับปริญญาตรีที่ยื่นคำร้องลงทะเบียนเรียนผ่านเว็บที่พัฒนาขึ้น ในภาคการศึกษาที่ 1/2554
- 1.3.2 การสำวความพึงพอใจของนักศึกษาต่อระบบการยื่นคำร้องลงทะเบียนเรียนผ่านเว็บ โดยให้นักศึกษาตอบแบบสอบถามประเมินความพึงพอใจ
- 1.3.3 ระบบการยื่นคำร้องของนักศึกษา ที่พัฒนาขึ้นสามารถบันทึก พิมพ์เอกสาร และแจ้งผลให้กับนักศึกษาผ่านเว็บ
- 1.3.4 ระบบการยื่นคำร้องของนักศึกษา ที่พัฒนาขึ้นสามารถจัดเก็บเป็นฐานข้อมูลประมวลผลและสรุปผล เพื่อเสนอต่อคณะวิศวกรรมศาสตร์ได้

## 1.4 ประโยชน์ที่คาดว่าจะได้รับจากผลการวิจัย

### 1.4.1 ประโยชน์ต่อนักศึกษา

- 1) เพิ่มความสะดวกในการยื่นคำร้องลงทะเบียนเรียน แทนการยื่นคำร้องลงทะเบียนด้วยตนเองที่หน่วยทะเบียนและพัฒนาวิชาการ
- 2) สามารถตรวจสอบรายละเอียดต่าง ๆ และผลการยื่นคำร้องฯ

### 1.4.2 ประโยชน์ต่อเจ้าหน้าที่หน่วยทะเบียนและพัฒนาวิชาการ

- 1) สามารถลดเวลาในการทำงาน
- 2) ลดความผิดพลาดจากการทำงาน
- 3) เพิ่มประสิทธิภาพของหน่วยทะเบียนและพัฒนาวิชาการ
- 4) ได้ทราบผลความพึงพอใจของนักศึกษาที่ใช้ระบบการยื่นคำร้องลงทะเบียนเรียนผ่านเว็บแทนการยื่นคำร้องลงทะเบียนเรียนด้วยตนเองที่หน่วยทะเบียนและพัฒนาวิชาการ

### 1.4.3 ประโยชน์ต่อผู้บริหารคณะวิศวกรรมศาสตร์

- 1) ได้ทราบปัญหาของนักศึกษาที่ไม่ได้ลงทะเบียนเรียนตามกำหนดระยะเวลาที่มหาวิทยาลัยกำหนด
- 2) มีระบบการจัดเก็บข้อมูลและสามารถเปรียบเทียบผลการดำเนินงานที่ผ่านมา
- 3) สามารถนำผลวิจัยที่ได้ไปใช้เป็นแนวทางในการจัดการเรียนการสอนต่อไป

### 1.4.4 ผลที่คาดว่าจะได้รับเมื่อเสร็จสิ้นโครงการ

- 1) อำนวยความสะดวกในการยื่นคำร้องลงทะเบียนเรียนให้แก่นักศึกษา
- 2) อำนวยความสะดวกในการทำงานของเจ้าหน้าที่ เพื่อให้การทำงานเป็นระบบมากยิ่งขึ้น
- 3) การใช้ทรัพยากรในการบริหาร การจัดการในสถานศึกษา เป็นไปอย่างมีประสิทธิภาพ
- 4) การบริหาร การจัดการ ในสถาบันการศึกษาเป็นไปอย่างมีประสิทธิภาพ ทำให้เกิดประโยชน์กับนักศึกษา

## บทที่ 2

### เอกสารและงานวิจัยที่เกี่ยวข้อง

ในการศึกษาเรื่อง การศึกษาปัญหาและพัฒนาระบบสารสนเทศเพื่อการยื่นคำร้อง ลงทะเบียนเรียน ของนักศึกษาคณะวิศวกรรมศาสตร์ มหาวิทยาลัยสงขลานครินทร์ ผู้วิจัยได้ศึกษาค้นคว้าจากเอกสารและงานวิจัยที่เกี่ยวข้องมีสาระดังต่อไปนี้

1. ระเบียบมหาวิทยาลัยสงขลานครินทร์ ว่าด้วยการศึกษาชั้นปริญญาตรี พ.ศ. 2547
2. ระเบียบมหาวิทยาลัยสงขลานครินทร์ ว่าด้วยการศึกษาชั้นปริญญาตรี พ.ศ. 2552
3. งานวิจัยที่เกี่ยวข้อง

#### 2.1 ระเบียบมหาวิทยาลัยสงขลานครินทร์ ว่าด้วยการศึกษาชั้นปริญญาตรี พ.ศ. 2547

ระเบียบมหาวิทยาลัยสงขลานครินทร์ ว่าด้วยการศึกษาชั้นปริญญาตรี พ.ศ. 2547 ได้กำหนดการลงทะเบียนเรียน ในมหาวิทยาลัยสงขลานครินทร์ ดังนี้

- 1) กำหนดวัน เวลา สถานที่ และวิธีการลงทะเบียนเรียนในแต่ละภาคการศึกษา ให้เป็นไปตามที่มหาวิทยาลัยกำหนด
- 2) นักศึกษาที่ไม่ได้ลงทะเบียนเรียน เมื่อพ้นกำหนด 2 สัปดาห์นับจากวันเปิดภาคการศึกษาปกติ หรือ 1 สัปดาห์นับจากวันเปิดภาคฤดูร้อน จะหมดสิทธิ์ในการลงทะเบียนเรียนสำหรับภาคการศึกษานั้น
- 3) ในภาคการศึกษาปกติใด หากนักศึกษาไม่ได้ลงทะเบียนเรียน ต้องยื่นคำร้องขอลาพักการศึกษาภายใน 30 วัน นับจากวันเปิดภาคการศึกษานั้น หากไม่ปฏิบัติตามดังกล่าวมหาวิทยาลัยจะถอนชื่อนักศึกษาผู้นั้นออกจากทะเบียนนักศึกษา
- 4) การลงทะเบียนเรียนรายวิชาต่างๆ ต้องได้รับความเห็นชอบจากอาจารย์ที่ปรึกษามิฉะนั้น จะถือว่าการลงทะเบียนดังกล่าวเป็น โฆษะ
- 5) ในภาคการศึกษาปกติ นักศึกษาต้องลงทะเบียนเรียนไม่ต่ำกว่า 9 หน่วยกิต และไม่เกิน 22 หน่วยกิต ยกเว้นนักศึกษาในภาวะรอพินิจตามนัยแห่งข้อ 12 ของระเบียบนี้ต้องลงทะเบียนเรียนไม่เกิน 16 หน่วยกิต และสำหรับภาคฤดูร้อนนักศึกษาลงทะเบียนเรียนได้ไม่เกิน 9 หน่วยกิต ยกเว้นนักศึกษาในภาวะรอพินิจ ลงทะเบียนเรียนได้ไม่เกิน 6 หน่วยกิต
- 6) การลงทะเบียนเรียน โดยมีจำนวนหน่วยกิตมากกว่าหรือน้อยกว่าที่กำหนดไว้ในข้อ 5 ต้องขออนุมัติคณบดี โดยผ่านอาจารย์ที่ปรึกษา ยกเว้นภาคการศึกษาสุดท้ายที่นักศึกษาจะสำเร็จการศึกษาดำเนินการตามหลักสูตร และจำเป็นต้องลงทะเบียนเรียน โดยมีจำนวนหน่วยกิตรวมกันไม่ถึงเกณฑ์ขั้นต่ำตามข้อ 5 มิฉะนั้น จะถือว่าการลงทะเบียนเรียนดังกล่าวเป็น โฆษะ

- 7) ในกรณีที่มีเหตุอันควร มหาวิทยาลัยอาจประกาศงดการสอนรายวิชาใดรายวิชาหนึ่ง หรือจำกัดจำนวนนักศึกษาที่ลงทะเบียนเรียนในรายวิชาใดก็ได้
- 8) การลงทะเบียนเรียนรายวิชาเพิ่มเติม ต้องกระทำภายใน 2 สัปดาห์แรกของภาค การศึกษาปกติ หรือภายในสัปดาห์แรกของภาคฤดูร้อน
- 9) การถอนการลงทะเบียนเรียนรายวิชาใด ให้มีผลดังนี้
  - 9.1 ถ้าถอนภายใน 2 สัปดาห์แรกของภาคการศึกษาปกติหรือภายในสัปดาห์แรกของ ภาคฤดูร้อน รายวิชานั้นจะไม่ปรากฏในใบแสดงผลการศึกษา
  - 9.2 ถ้าถอนเมื่อพ้นกำหนด 2 สัปดาห์แรก แต่ยังคงอยู่ภายใน 12 สัปดาห์ หรือเมื่อพ้น กำหนดสัปดาห์แรก แต่ยังคงอยู่ภายใน 5 สัปดาห์แรกของภาคฤดูร้อน จะต้องได้รับความ เห็นชอบจากอาจารย์ที่ปรึกษา และผ่านอาจารย์ผู้สอน และรายวิชานั้นจะ ปรากฏในใบแสดงผลการศึกษา โดยจะได้สัญลักษณ์ W
  - 9.3 เมื่อพ้นกำหนดการถอนรายวิชาโดยได้สัญลักษณ์ W ตามข้อ 9.2 แล้ว นักศึกษาจะ ถอนการลงทะเบียนเฉพาะรายวิชาไม่ได้ ยกเว้นกรณีที่มีความจำเป็น
- 10) การลงทะเบียนเรียนรายวิชาเพิ่ม จนมีจำนวนหน่วยกิตสูงกว่า หรือการถอนการ ลงทะเบียนเรียนรายวิชา จนเหลือจำนวนหน่วยกิตต่ำกว่าที่ระบุไว้ในข้อ 5 จะทำได้ เว้นแต่ จะได้รับการอนุมัติจากคณบดี มิฉะนั้น จะถือว่าการลงทะเบียนเรียนดังกล่าวเป็น โฆษะ

## 2.2 ระเบียบมหาวิทยาลัยสงขลานครินทร์ ว่าด้วยการศึกษาชั้นปริญญาตรี พ.ศ. 2552

ระเบียบมหาวิทยาลัยสงขลานครินทร์ ว่าด้วยการศึกษาชั้นปริญญาตรี พ.ศ. 2552 ได้กำหนด การลงทะเบียนเรียน ในมหาวิทยาลัยสงขลานครินทร์ ดังนี้

- 1) กำหนดวัน เวลา สถานที่ และวิธีการลงทะเบียนเรียนในแต่ละภาคการศึกษา ให้เป็นไป ตามที่มหาวิทยาลัยกำหนด
- 2) นักศึกษาที่ไม่ได้ลงทะเบียนเรียน เมื่อพ้นกำหนดสัปดาห์แรกนับจากวันเปิดภาคการศึกษา ปกติ หรือภาคฤดูร้อน จะหมดสิทธิ์ในการลงทะเบียนเรียนสำหรับภาคการศึกษานั้น
- 3) ในภาคการศึกษาปกติใด หากนักศึกษาไม่ได้ลงทะเบียนเรียน ต้องยื่นคำร้องขอลาพัก การศึกษาภายใน 30 วัน นับจากวันเปิดภาคการศึกษานั้น หากไม่ปฏิบัติตามดังกล่าว มหาวิทยาลัยจะถอนชื่อนักศึกษาผู้นั้นออกจากทะเบียนนักศึกษา
- 4) การลงทะเบียนเรียนรายวิชาต่าง ๆ ต้องได้รับความเห็นชอบจากอาจารย์ที่ปรึกษา มิฉะนั้น จะถือว่าการลงทะเบียนเรียนดังกล่าวเป็น โฆษะ
- 5) ในภาคการศึกษาปกติ นักศึกษาต้องลงทะเบียนเรียนไม่ต่ำกว่า 9 หน่วยกิต และไม่เกิน 22 หน่วยกิต ยกเว้นนักศึกษาในภาวะรอพินิจและนักศึกษาในภาวะวิกฤต ตามนัยแห่งข้อ 12 ของระเบียบนี้ ต้องลงทะเบียนเรียนไม่เกิน 16 หน่วยกิต และสำหรับภาคฤดูร้อนนักศึกษา

ลงทะเบียนเรียนได้ไม่เกิน 9 หน่วยกิต ยกเว้นนักศึกษาในภาวะรอพินิจ และนักศึกษาในภาวะวิกฤต ลงทะเบียนเรียนได้ไม่เกิน 6 หน่วยกิต

- 6) การลงทะเบียนเรียน โดยมีจำนวนหน่วยกิตมากกว่าหรือน้อยกว่าที่กำหนดไว้ในข้อ 5 ต้องขออนุมัติคณบดี โดยผ่านอาจารย์ที่ปรึกษา ยกเว้นภาคการศึกษาสุดท้ายที่นักศึกษาจะสำเร็จการศึกษาตามหลักสูตร และจำเป็นต้องลงทะเบียนเรียน โดยมีจำนวนหน่วยกิตรวมกันไม่ถึงเกณฑ์ขั้นต่ำตามข้อ 5 มิฉะนั้นจะถือว่าการลงทะเบียนเรียนดังกล่าวเป็นโมฆะ
- 7) ในกรณีที่มีเหตุอันควร มหาวิทยาลัยอาจจะประกาศงดการสอนรายวิชาใดรายวิชาหนึ่งหรือจำกัดจำนวนนักศึกษาที่ลงทะเบียนเรียนในรายวิชาใดก็ได้
- 8) การลงทะเบียนเรียนรายวิชาเพิ่มเติม ต้องกระทำภายในสัปดาห์แรกของแต่ละภาคการศึกษา
- 9) การถอนการลงทะเบียนเรียนรายวิชาใด ให้มีผลดังนี้
  - 9.1 ถ้าถอนภายใน 2 สัปดาห์แรกของภาคการศึกษาปกติ หรือภายในสัปดาห์แรกของฤดูร้อน รายวิชานั้นจะไม่ปรากฏในใบแสดงผลการศึกษา
  - 9.2 ถ้าถอนเมื่อพ้นกำหนด 2 สัปดาห์แรก แต่ยังคงอยู่ภายใน 12 สัปดาห์ หรือเมื่อพ้นกำหนดสัปดาห์แรก แต่อยู่ภายใน 5 สัปดาห์แรกของภาคฤดูร้อน จะต้องได้รับความเห็นชอบจากอาจารย์ที่ปรึกษา และผ่านอาจารย์ผู้สอน และรายวิชานั้นจะปรากฏในใบแสดงผลการศึกษา โดยจะได้สัญลักษณ์ W
  - 9.3 เมื่อพ้นกำหนดการถอนรายวิชาโดยได้สัญลักษณ์ W ตามข้อ 9.2 แล้ว นักศึกษาจะถอนการลงทะเบียนเรียนเฉพาะรายวิชาไม่ได้ ยกเว้นกรณีที่มีความจำเป็น
- 10) การลงทะเบียนเรียนรายวิชาเพิ่มจนมีจำนวนหน่วยกิตสูงกว่าหรือการถอนการลงทะเบียนรายวิชา จนเหลือจำนวนหน่วยกิตต่ำกว่าที่ระบุไว้ในข้อ 5 จะกระทำมิได้ เว้นแต่จะได้รับการอนุมัติจากคณบดี มิฉะนั้น จะถือว่าการลงทะเบียนเรียนดังกล่าวเป็นโมฆะ

### 2.3 งานวิจัยที่เกี่ยวข้อง

นพพล หงส์โพธิพันธ์ (2550) ได้ศึกษาวิจัยเรื่อง “การพัฒนาระบบสารสนเทศเพื่อการจัดการลงทะเบียน โรงเรียนสอนพิเศษขั้นพื้นฐานการศึกษา” มีวัตถุประสงค์เพื่อพัฒนาระบบสารสนเทศเพื่อจัดการลงทะเบียน โรงเรียนสอนพิเศษขั้นพื้นฐานการศึกษา ขั้นตอนในการพัฒนาระบบ แบ่งออกเป็นการศึกษาปัญหาของระบบงานเดิม การวิเคราะห์ระบบงานใหม่ การออกแบบ การพัฒนา และการทดสอบระบบ กลุ่มตัวอย่างในงานวิจัยนี้ ได้แก่ ผู้บริหารสถาบันการศึกษาโรงเรียนสอนพิเศษขั้นพื้นฐานการศึกษา จำนวน 3 คน และเจ้าหน้าที่ผู้ปฏิบัติงาน จำนวน 5 คน โปรแกรมที่ใช้ในการพัฒนาระบบสารสนเทศเพื่อจัดการลงทะเบียน โรงเรียนสอนพิเศษขั้นพื้นฐานการศึกษา ได้แก่ ระบบ

ปฏิบัติการ Microsoft Windows XP โปรแกรมเว็บเซิร์ฟเวอร์ (Web Server) โปรแกรม Macromedia Dream weaver 2004 โปรแกรมฐานข้อมูล MS SQL และโปรแกรม Web Browser ส่วนเครื่องมือที่ใช้ได้แก่ แบบสอบถามความพึงพอใจต่อระบบสารสนเทศเพื่อการจัดการลงทะเบียนโรงเรียนสอนพิเศษขั้นพื้นฐานการศึกษา ผลการวิจัยสรุปได้ดังนี้ คือ ระบบสารสนเทศเพื่อการจัดการลงทะเบียนโรงเรียนสอนพิเศษขั้นพื้นฐานการศึกษาที่พัฒนาขึ้นครอบคลุมทั้งในด้านการนำข้อมูลเข้า การประมวลผล การแสดงผล รวมทั้งสามารถนำไปประยุกต์ใช้เพื่อสนับสนุนการตัดสินใจของผู้บริหาร และสนับสนุนการทำงานของเจ้าหน้าที่ผู้ปฏิบัติงาน สำหรับความพึงพอใจของผู้บริหารและเจ้าหน้าที่ผู้ปฏิบัติงานต่อระบบสารสนเทศเพื่อการจัดการลงทะเบียนโรงเรียนสอนพิเศษขั้นพื้นฐานการศึกษา จัดอยู่ในระดับดี ( $\bar{X} = 4.22, S.D. = 0.43$ )

ศศิณา นัตร์ศักดิ์ (2550) ได้ศึกษาวิจัย เรื่อง “ระบบสารสนเทศเพื่อการจัดการลงทะเบียนกรณีศึกษา คณะวิศวกรรมศาสตร์ มหาวิทยาลัยธรรมศาสตร์” การพัฒนาระบบสารสนเทศเพื่อลงทะเบียน กรณีศึกษา คณะวิศวกรรมศาสตร์ มหาวิทยาลัยธรรมศาสตร์ ได้ดำเนินการตามขั้นตอนในการจัดทำโครงการ โดยเริ่มตั้งแต่ศึกษา รวบรวมข้อมูล ปัญหาของระบบงานปัจจุบัน ความต้องการของผู้ใช้งาน เพื่อนำมาวิเคราะห์ปัญหาหรือข้อจำกัดของกระบวนการทำงานในปัจจุบัน พร้อมทั้งวิเคราะห์ความต้องการของผู้ใช้งาน โดยระหว่างดำเนินการมีการสัมภาษณ์ และสังเกตการปฏิบัติงานของผู้ใช้งานอยู่เป็นประจำ เพื่อให้การออกแบบระบบใหม่ถูกต้องตรงตามความต้องการของผู้ใช้มากที่สุด จากนั้นทำการพัฒนาระบบตามที่ศึกษามา ซึ่งในระหว่างพัฒนาระบบนั้นมีการทดสอบ และตรวจสอบการทำงานของระบบที่พัฒนาอย่างต่อเนื่อง อีกทั้งให้กลุ่มผู้ใช้งานทำการทดสอบระบบเพื่อตรวจสอบความถูกต้อง และตอบแบบสอบถามความพึงพอใจเพื่อวัดประสิทธิผล และประสิทธิภาพของระบบใหม่ ซึ่งจากที่กล่าวมาสามารถสรุปผลได้ ดังนี้

#### ก. กลุ่มนักศึกษา

- 1) สามารถเขียนคำร้องขอลงทะเบียนเรียนมากหรือน้อยกว่าที่มหาวิทยาลัยกำหนด และเขียนคำร้องขอลงทะเบียนเพิ่มหรือถอนก่อนหรือหลังช่วงเวลาที่ยอมรับได้
- 2) สามารถทำการเพิ่มรายวิชา ถอนรายวิชา ภายในระยะเวลาที่ยอมรับได้
- 3) สามารถตรวจสอบเงื่อนไขในการลงทะเบียน เช่น จำนวนหน่วยกิต, รายวิชาที่มีการเรียนต่อเนื่อง

#### ข. กลุ่มเจ้าหน้าที่

- 1) สามารถเพิ่ม และแก้ไขรายวิชาที่เปิดสอนในภาคการศึกษานั้นๆ
- 2) สามารถปิดรายวิชาที่เปิดสอนในกรณีที่นักศึกษาลงทะเบียนน้อยกว่ามาตรฐาน



- 3) สามารถตรวจสอบรายชื่อและจำนวนนักศึกษา กรณี นักศึกษาที่มีสถานภาพในภาวะรอพินิจ (probation) และนักศึกษาที่ยื่นเรื่องขอลาออก

ค. กลุ่มอาจารย์ที่ปรึกษา

- 1) สามารถตรวจสอบรายชื่อ และผลการศึกษานักศึกษาที่อยู่ภายใต้การดูแล
- 2) สามารถอนุมัติคำร้องขอลงทะเบียนเรียนมากหรือน้อยกว่าที่มหาวิทยาลัยกำหนด และอนุมัติคำร้องขอลงทะเบียนเพิ่มหรือถอนก่อนหรือหลังช่วงเวลาที่มหาวิทยาลัยกำหนดผ่านระบบเครือข่าย

ง. กลุ่มอาจารย์ผู้สอน

- 1) สามารถตรวจสอบวิชา และรายชื่อนักศึกษาที่ลงทะเบียนในวิชาที่ทำการทำการสอนในเทอมปัจจุบัน
- 2) สามารถอนุมัติคำร้องขอลงทะเบียนเรียนมากหรือน้อยกว่าที่มหาวิทยาลัยกำหนด และอนุมัติคำร้องขอลงทะเบียนเพิ่มหรือถอนก่อนหรือหลังช่วงเวลาที่มหาวิทยาลัยกำหนดผ่านระบบเครือข่าย

จ. กลุ่มผู้บริหาร (คณบดี)

- 1) สามารถตรวจสอบข้อมูลที่เป็นดัชนีในงานด้านการประกันคุณภาพการศึกษา
- 2) สามารถอนุมัติคำร้องขอลงทะเบียนเรียนมากหรือน้อยกว่าที่มหาวิทยาลัยกำหนด และอนุมัติคำร้องขอลงทะเบียนเพิ่มหรือถอนก่อนหรือหลังช่วงเวลาที่มหาวิทยาลัยกำหนดผ่านระบบเครือข่าย

วัลลภ จันทเรนทร์ (2552) ได้ศึกษาวิจัย เรื่อง “ความคิดเห็นของนักศึกษาต่อการลงทะเบียนเรียนทางอินเทอร์เน็ต มหาวิทยาลัยรามคำแหง” พบว่า

- 1) อายุและลักษณะการเรียนที่แตกต่างกัน มีผลต่อความคิดเห็นในการลงทะเบียนเรียนทางอินเทอร์เน็ต มหาวิทยาลัยรามคำแหง แตกต่างกัน โดยนักศึกษาที่มีอายุต่ำกว่า 20 ปี และอายุ 26-30 ปี มีความคิดเห็นของนักศึกษาต่อการลงทะเบียนเรียนทางอินเทอร์เน็ต มหาวิทยาลัยรามคำแหง มากกว่านักศึกษามีอายุ 20-25 ปี และนักศึกษาที่มาเรียนเป็นครั้งแรก มีความคิดเห็นของนักศึกษาต่อการลงทะเบียนเรียนทางอินเทอร์เน็ต มหาวิทยาลัยรามคำแหง มากกว่านักศึกษามาเรียนเป็นประจำ
- 2) ระยะเวลาการใช้บริการลงทะเบียนเรียน ความถี่ในการเข้าไปใช้บริการเว็บไซต์ของมหาวิทยาลัยรามคำแหง จำนวนการใช้บริการลงทะเบียนเรียนผ่านทางอินเทอร์เน็ต ที่แตกต่างกัน มีผลต่อความคิดเห็นในการลงทะเบียนเรียนทางอินเทอร์เน็ตมหาวิทยาลัยรามคำแหงแตกต่างกัน โดยนักศึกษาที่ใช้เวลา 15-30 นาที 31-45 นาที และ 46-60 นาที มีความคิดเห็นของนักศึกษาต่อการลงทะเบียนเรียนทางอินเทอร์เน็ต มหาวิทยาลัย

รามคำแหง มากกว่านักศึกษาที่ใช้เวลามากกว่า 1 ชั่วโมง และนักศึกษาใช้บริการเว็บไซต์ของมหาวิทยาลัยรามคำแหง 3-4 ครั้ง ต่อสัปดาห์ มีความคิดเห็นต่อการลงทะเบียนเรียนทางอินเทอร์เน็ต มหาวิทยาลัยรามคำแหง มากกว่านักศึกษาใช้บริการเว็บไซต์ของมหาวิทยาลัยรามคำแหงทุกวัน

- 3) ปัญหาในการลงทะเบียนเรียนทางอินเทอร์เน็ตด้านสถานที่ อุปกรณ์ในการลงทะเบียนเรียน ปัญหาด้านบุคลากร ปัญหาด้านความพร้อมของมหาวิทยาลัยในการให้บริการลงทะเบียนเรียนทางอินเทอร์เน็ต และปัญหาด้านโปรแกรมการลงทะเบียนเรียนทางอินเทอร์เน็ตที่แตกต่างกัน มีผลต่อความคิดเห็นในการลงทะเบียนเรียนผ่านทางอินเทอร์เน็ต มหาวิทยาลัยรามคำแหงแตกต่างกัน โดยนักศึกษาที่เข้าเว็บไซต์ได้ช้า และประมวลผลช้า มีความคิดเห็นต่อการลงทะเบียนเรียนทางอินเทอร์เน็ต มหาวิทยาลัยรามคำแหง มากกว่านักศึกษาที่ไม่ได้รับการอำนวยความสะดวกในการใช้บริการสถานที่ บริการคอมพิวเตอร์ที่ทางมหาวิทยาลัยกำหนดให้ และนักศึกษาที่ไม่ได้รับคำชี้แจงขั้นตอนการใช้โปรแกรมการลงทะเบียนผ่านระบบอินเทอร์เน็ต มีความคิดเห็นต่อการลงทะเบียนเรียนทางอินเทอร์เน็ต มหาวิทยาลัยรามคำแหง มากกว่านักศึกษาที่ไม่ได้รับคำชี้แจงที่ถูกต้อง หรืออำนวยความสะดวกจากเจ้าหน้าที่สำนักทะเบียนและประมวลผล

## บทที่ 3

### วิธีการดำเนินการวิจัย

การวิจัยครั้งนี้เป็นการศึกษาปัญหาและพัฒนาระบบสารสนเทศ เพื่อการยื่นคำร้องลงทะเบียนเรียนของนักศึกษาคณะวิศวกรรมศาสตร์ มหาวิทยาลัยสงขลานครินทร์ ซึ่งมีวิธีการดำเนินการวิจัยดังต่อไปนี้

#### 3.1 เครื่องมือที่ใช้ในการวิจัย

เนื่องจากงานวิจัยชิ้นนี้ เป็นการศึกษาปัญหาและพัฒนาระบบสารสนเทศเพื่อการยื่นคำร้องลงทะเบียนเรียนของนักศึกษา ซึ่งผู้วิจัยจะต้องทำการวิเคราะห์และออกแบบระบบสารสนเทศ เพื่อให้ได้ระบบการยื่นคำร้องลงทะเบียนเรียน และสุดท้ายจะต้องมีการประเมินระบบที่พัฒนาไว้นั้นจากผู้ใช้งานหรือผู้ที่มีส่วนเกี่ยวข้อง คือเจ้าหน้าที่หน่วยทะเบียนและพัฒนาวิชาการ และนักศึกษาคณะวิศวกรรมศาสตร์ มหาวิทยาลัยสงขลานครินทร์ ดังนั้น เครื่องมือที่ใช้ในการวิจัย คือ แบบสอบถามที่ได้มีการตั้งคำถามต่าง ๆ ที่สอดคล้องกับการทำวิจัยในครั้งนี้ และแบ่งออกเป็น 3 ตอน ดังนี้

ตอนที่ 1 ข้อมูลทั่วไปเกี่ยวกับสถานภาพของผู้ตอบแบบสอบถาม คือ เพศ ชั้นปี

สาขาวิชา

ตอนที่ 2 การแสดงความคิดเห็นความพึงพอใจ

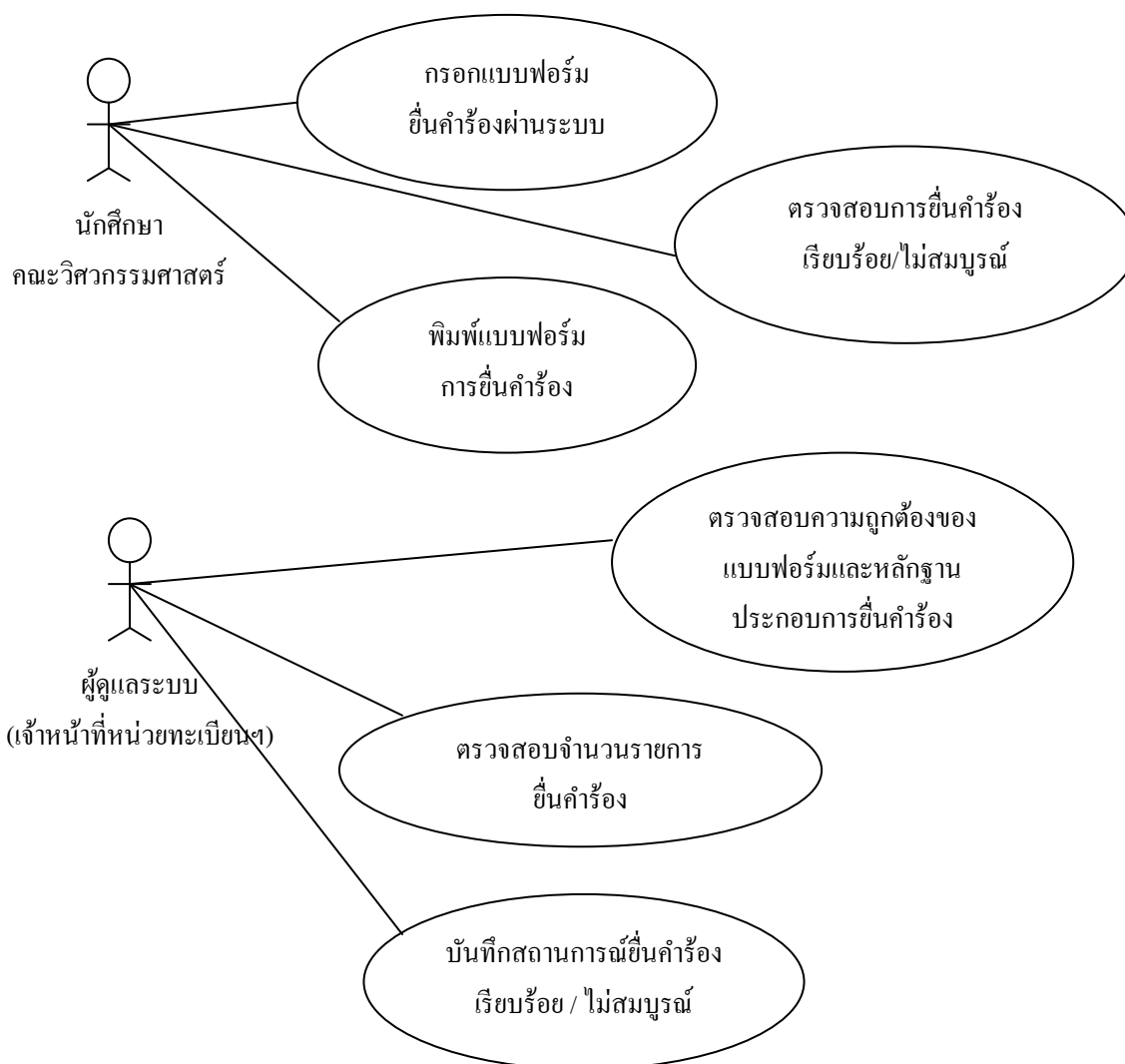
ตอนที่ 3 ข้อเสนอแนะเพิ่มเติม

รายละเอียดดังปรากฏในภาคผนวก ข

#### 3.2 วิธีการเก็บรวบรวมข้อมูล

3.2.1 ศึกษา รวบรวมข้อมูล ปัญหา และวิเคราะห์ข้อมูล

3.2.2 ออกแบบระบบและพัฒนาโปรแกรม โดยใช้ภาษา PHP ในการพัฒนาระบบเว็บซึ่งมีการทำงานแบบ Client-Server และใช้ฐานข้อมูล MySQL Server เป็นระบบจัดการฐานข้อมูลที่ใช้ในการจัดเก็บข้อมูลของระบบทั้งหมด สามารถจัดการได้ผ่านทางเว็บเบราว์เซอร์ และมีรายละเอียด Usecase ของระบบที่จะพัฒนา ดังนี้



ภาพประกอบที่ 3.1 การใช้งานของนักศึกษาและผู้ดูแลระบบ

3.2.3 ทดสอบการใช้งานระบบ แก้ไข และปรับปรุงโปรแกรม

3.2.4 จัดทำรูปแบบของเครื่องมือที่ใช้ในการวิจัย เตรียมแบบสอบถามที่เกี่ยวกับการประเมินความพึงพอใจระบบการยื่นคำร้องลงทะเบียนเรียนผ่านเว็บ แบ่งออกเป็น 3 ตอน ดังนี้  
ตอนที่ 1 ข้อมูลทั่วไปเกี่ยวกับสถานภาพของผู้ตอบแบบสอบถาม คือ เพศ ชั้นปี สาขาวิชา

ตอนที่ 2 การแสดงความคิดเห็นความพึงพอใจ

ตอนที่ 3 ข้อเสนอแนะเพิ่มเติม

3.2.5 วิเคราะห์และสรุปแบบสอบถาม เพื่อพัฒนาและปรับปรุงระบบ

3.2.6 จัดทำเอกสารแนะนำการใช้ระบบงาน

### 3.3 ประชากรและกลุ่มตัวอย่าง

ประชากรที่ใช้ในการศึกษาค้นคว้า คือ นักศึกษาระดับปริญญาตรี คณะวิศวกรรมศาสตร์ มหาวิทยาลัยสงขลานครินทร์ ที่ยื่นคำร้องลงทะเบียนเรียนผ่านเว็บที่พัฒนาขึ้น ในภาคการศึกษาที่ 1/ 2554

กลุ่มตัวอย่างที่ใช้ในการศึกษาค้นคว้าครั้งนี้ คือ นักศึกษาระดับปริญญาตรี คณะวิศวกรรมศาสตร์ มหาวิทยาลัยสงขลานครินทร์ ที่ยื่นคำร้องลงทะเบียนเรียนผ่านเว็บที่พัฒนาขึ้นในภาคการศึกษาที่ 1/2554 ได้คำนวณขนาดของกลุ่มตัวอย่างจากสูตรการหาขนาดของกลุ่มตัวอย่างแบบทราบจำนวนประชากรโดยกำหนดความเชื่อมั่นที่ 95% ความผิดพลาดไม่เกิน 5% ดังสูตรของ Taro Yamane (1967) ดังนี้

$$n = \frac{N}{1+N \cdot E^2}$$

เมื่อ

$n$  = ขนาดของกลุ่มตัวอย่าง

$N$  = จำนวนประชากร

$E = 0.05$  ที่ระดับความเชื่อมั่น ร้อยละ 95

เมื่อแทนค่าในสูตรจะได้ว่า

$$n = \frac{193}{1+193 \cdot (0.05)^2}$$

$$n = 130.18 \text{ หรือ } 130 \text{ คน}$$

### 3.4 วิธีการวิเคราะห์ข้อมูล

สำหรับวิธีการวิเคราะห์ข้อมูล ผู้วิจัยใช้โปรแกรมทางสถิติ เพื่อวิเคราะห์หาค่าสถิติต่างๆ จากแบบสอบถามเพื่อประเมินความพึงพอใจของนักศึกษาที่ขึ้นคำร้องลงทะเบียนเรียนผ่านเว็บ โดยการใช่วิธีการวิเคราะห์เชิงพรรณนา (Descriptive Statistics) ได้แก่ ร้อยละ (Percentage) ค่าเฉลี่ยเลขคณิต (Arithmetic Mean) และค่าเบี่ยงเบนมาตรฐาน (Standard deviation) ซึ่งผู้วิจัยได้แบ่งระดับความพึงพอใจออกเป็น 5 ระดับคือ

คะแนน	หมายถึง
5	พึงพอใจมากที่สุด
4	พึงพอใจมาก
3	พึงพอใจปานกลาง
2	พึงพอใจน้อย
1	พึงพอใจน้อยที่สุด

และผู้วิจัยได้กำหนดการแปลค่าความหมายของค่าเฉลี่ยเลขคณิต (Arithmetic Mean) ของระดับความพึงพอใจดังกล่าวที่ได้ตามหลักเกณฑ์ ดังต่อไปนี้

คะแนนเฉลี่ย	หมายถึง
1.00 – 2.33	พึงพอใจน้อย
2.34 – 3.66	พึงพอใจปานกลาง
3.67 – 5.00	พึงพอใจมาก

ซึ่งได้จากการคำนวณตามสูตรอันตรภาคชั้นดังนี้

$$\begin{aligned} \text{อันตรภาคชั้น} &= \frac{\text{คะแนนสูงสุด} - \text{คะแนนต่ำสุด}}{\text{จำนวนชั้น}} \\ &= \frac{5 - 1}{3} \\ &= 1.33 \end{aligned}$$

### 3.5 สถิติที่ใช้ในการวิเคราะห์ข้อมูล

1. ค่าสถิติร้อยละ (Percentage) (กัลยา วาณิชย์บัญชา, 2545)

$$P = \frac{f * 100}{n}$$

เมื่อ P แทน ค่าร้อยละ

f แทน ความถี่ที่ต้องการเปลี่ยนแปลงให้เป็นร้อยละ

n แทน จำนวนความถี่ทั้งหมด

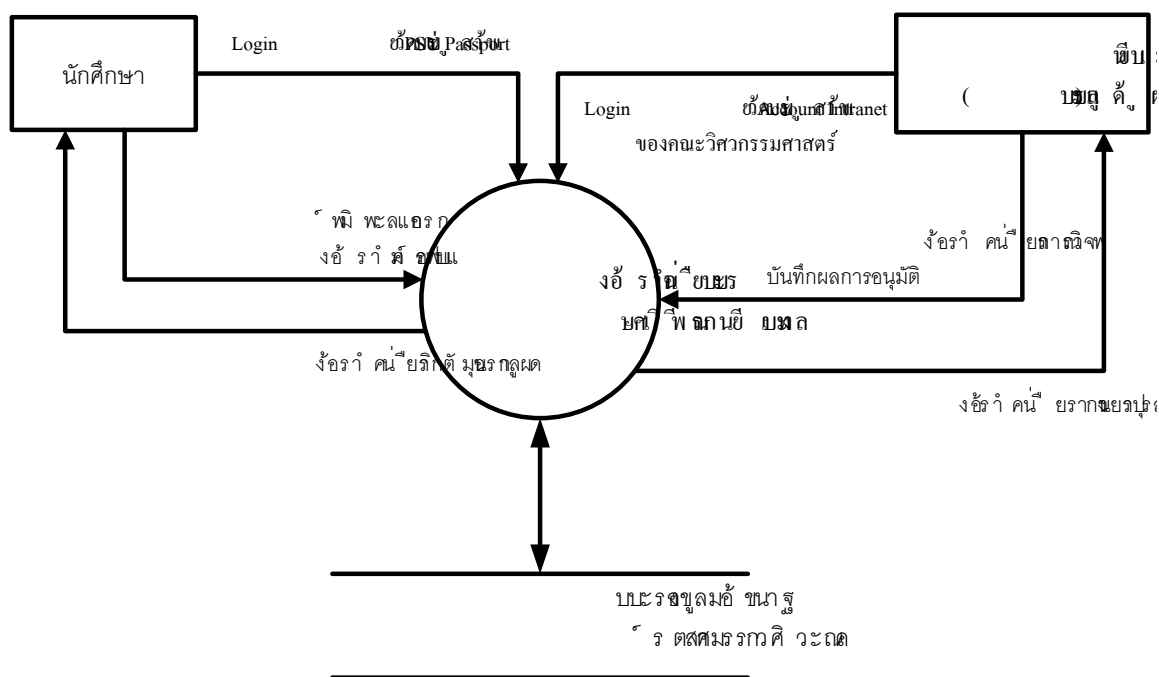


## บทที่ 4 ผลการศึกษา

สำหรับบทนี้เป็นผลการศึกษาที่ได้จากการออกแบบและพัฒนาระบบการยื่นคำร้องการลงทะเบียนเรียน และผลการประเมินความพึงพอใจในการใช้ระบบจากเจ้าหน้าที่หน่วยทะเบียนและพัฒนาวิชาการ และนักศึกษาคณะวิศวกรรมศาสตร์ มหาวิทยาลัยสงขลานครินทร์ โดยแบ่งผลการศึกษาออกเป็น 3 ตอน ดังต่อไปนี้

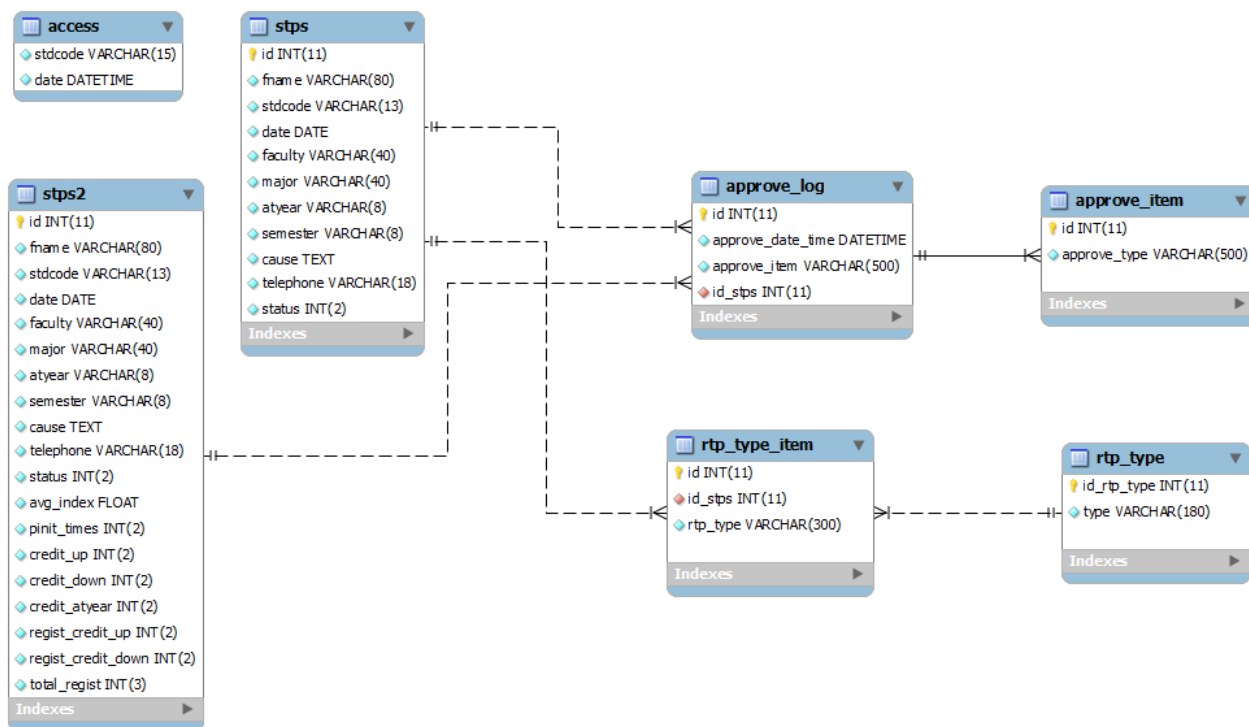
### ตอนที่ 1 ผลการออกแบบและพัฒนาระบบยื่นคำร้องการลงทะเบียนเรียน

กระบวนการขั้นตอนการทำงานของระบบสารสนเทศนี้ได้ ดังภาพประกอบที่ 4.1 และภาพประกอบที่ 4.2



ภาพประกอบที่ 4.1 การทำงานโดยรวมของระบบการยื่นคำร้องลงทะเบียนเรียน





ภาพประกอบที่ 4.2 แผนภาพแสดงความสัมพันธ์ของตาราง

จากภาพความสัมพันธ์ของตารางของระบบจะมีความสัมพันธ์ในลักษณะของ 1-N (One to Many) ซึ่งจะมีตาราง stps สำหรับจัดเก็บรายละเอียดของคำร้องขอลงทะเบียนกรณีพิเศษและตาราง stps2 สำหรับจัดเก็บรายละเอียดของคำร้องขอลงทะเบียนหน่วยกิตเกิน/น้อยกว่ากำหนดและทั้งสองตารางนี้จะมีการเชื่อมโยงกับการบันทึกเหตุการณ์ในการอนุมัติของเจ้าหน้าที่ดังนี้

- อนุมัติ
- ไม่อนุมัติรับคำร้องคืนที่ห้องบริการนักศึกษา
- ติดต่อเจ้าหน้าที่หน่วยทะเบียนฯ
- ขาดเอกสารประกอบการพิจารณา

เมื่อมีการบันทึกเหตุการณ์อนุมัติดังกล่าวก็จะทำให้นักศึกษารับทราบผลการพิจารณาตามคำร้องที่นักศึกษابันทึกเข้ามาผ่านระบบ

คำอธิบายเกี่ยวกับโครงสร้างฐานข้อมูล

**ตารางที่ 4.1** ตาราง access สำหรับจัดเก็บนักศึกษาที่เข้ามาประเมินการใช้งานระบบ

Field	Type	Comments
stdcode	varchar(15)	รหัสนักศึกษา
date	Datetime	วันและเวลาที่เข้าประเมิน

**ตารางที่ 4.2** ตาราง approve\_item สำหรับจัดเก็บรายการอนุมัติ

Field	Type	Comments
Id	int(11)	รหัสรายการอนุมัติ(PK)*
approve_type	varchar(500)	ชื่อรายการอนุมัติ

**ตารางที่ 4.3** ตาราง approve\_log สำหรับจัดเก็บเหตุการณ์ที่อนุมัติของนักศึกษาแต่ละคำร้อง

Field	Type	Comments
Id	int(11)	รหัสการบันทึกเหตุการณ์(PK)*
approve_date_time	datetime	วันและเวลาที่บันทึกเหตุการณ์
approve_item	varchar(500)	ชื่อรายการที่อนุมัติเชื่อมโยงจากตาราง approve_item
id_stps	int(11)	รหัสของคำร้องที่ 1 และ 2 (FK)*

**ตารางที่ 4.4** ตาราง rtp\_type สำหรับจัดเก็บรายการของกรณีคำร้อง

Field	Type	Comments
id_rtp_type	int(11)	รหัสกรณีคำร้อง(PK)*
type	varchar(180)	กรณีของคำร้อง

**ตารางที่ 4.5** ตาราง rtp\_type\_item สำหรับเก็บบันทึกกรณีของคำร้องของนักศึกษาแต่ละคน

Field	Type	Comments
id	int(11)	รหัสกรณีของคำร้อง(PK)*
id_stps	int(11)	รหัสคำร้องที่ 1 ซึ่งเชื่อมโยงจากตาราง stps(FK)*
rtp_type	varchar(300)	กรณีของคำร้อง

ตารางที่ 4.6 ตาราง stps สำหรับจัดเก็บรายละเอียดของคำร้องที่ 1

Field	Type	Comments
id	int(11)	รหัสของคำร้องที่ 1(PK)*
fname	varchar(80)	ชื่อ-และนามสกุล
stdcode	varchar(13)	รหัสนักศึกษา
date	date	วันที่ยื่นคำร้อง
faculty	varchar(40)	คณะวิชา
major	varchar(40)	สาขาวิชา
atyear	varchar(8)	ชั้นปีที่กำลังศึกษาปัจจุบัน
semester	varchar(8)	ภาคการศึกษา
cause	text	เหตุผลการยื่นคำร้อง
telephone	varchar(18)	หมายเลขโทรศัพท์
status	int(2)	สถานการณ์อนุมัติ 0=ยังไม่พิจารณา,1=อนุมัติเรียบร้อยแล้ว, 2=ยังไม่อนุมัติ

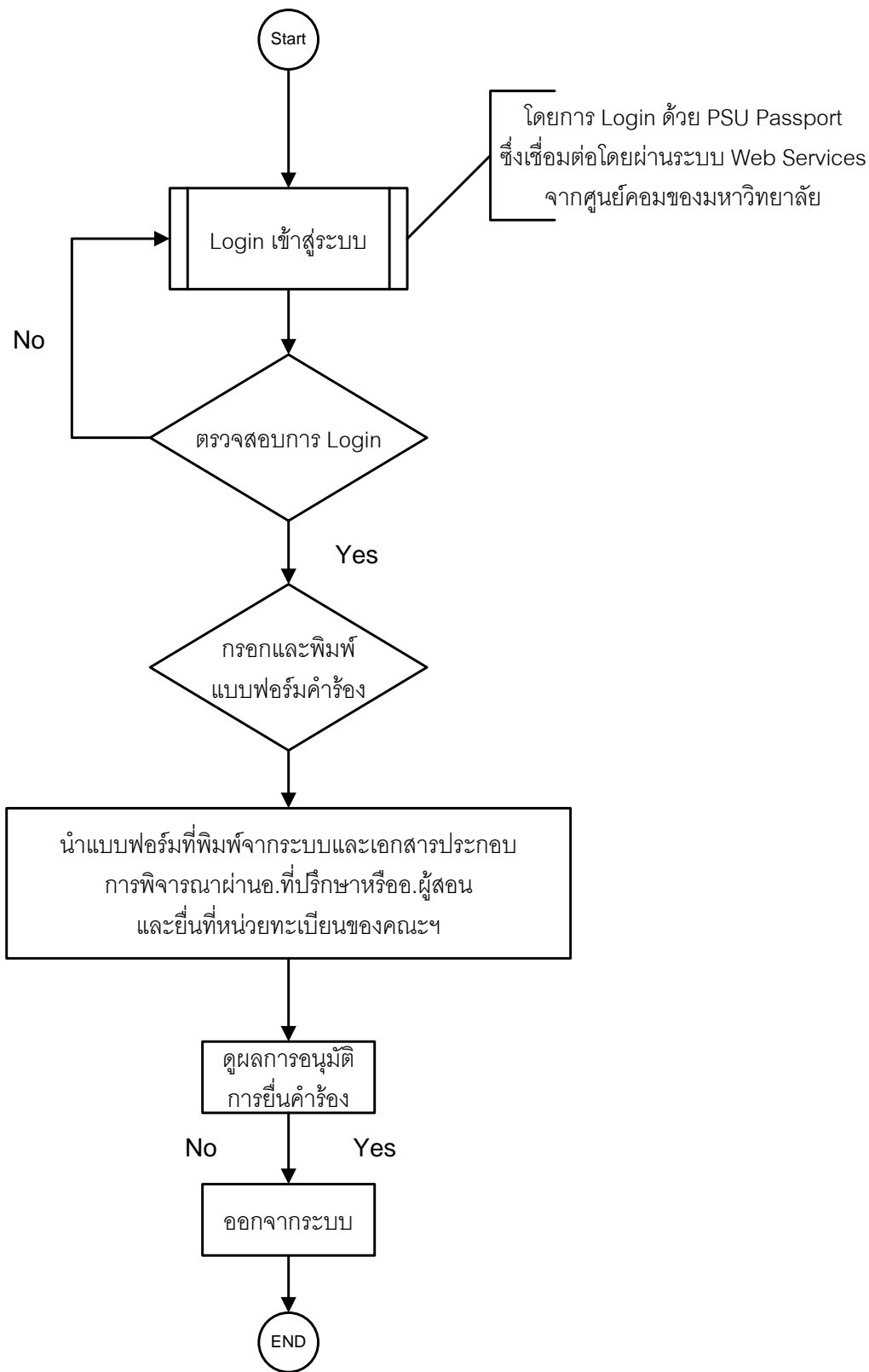
ตารางที่ 4.7 ตาราง stps2 สำหรับจัดเก็บรายละเอียดของคำร้องที่ 2

Field	Type	Comments
id	int(11)	รหัสของคำร้องที่ 2 (PK)*
fname	varchar(80)	ชื่อ-นามสกุล
stdcode	varchar(13)	รหัสนักศึกษา
date	date	วันที่ยื่นคำร้อง
faculty	varchar(40)	คณะวิชา
major	varchar(40)	สาขาวิชา
atyear	varchar(8)	ชั้นปีที่กำลังศึกษาปัจจุบัน
semester	varchar(8)	ภาคการศึกษา
cause	text	เหตุผลการยื่นคำร้อง
telephone	varchar(18)	หมายเลขโทรศัพท์
status	int(2)	สถานการณ์อนุมัติ 0=ยังไม่พิจารณา,1=อนุมัติเรียบร้อยแล้ว, 2=ยังไม่อนุมัติ
avg_index	float	ดัชนีสะสม
pinit_times	int(2)	ครั้งที่รอพินิจ
credit_up	int(2)	จำนวนหน่วยกิตที่ลงทะเบียนไม่เกิน
credit_down	int(2)	จำนวนหน่วยกิตที่ลงทะเบียนไม่น้อยกว่า
credit_atyear	int(2)	จำนวนหน่วยกิตที่ลงทะเบียนในภาคการศึกษาปัจจุบัน
regist_credit_up	int(2)	จำนวนหน่วยกิตที่ลงทะเบียนเกินกำหนด
regist_credit_down	int(2)	จำนวนหน่วยกิตที่ลงทะเบียนน้อยกว่ากำหนด
total_regist	int(3)	รวมจำนวนหน่วยกิตทั้งหมดที่ลงทะเบียน

\*(PK) คือ Primary Key ของตาราง

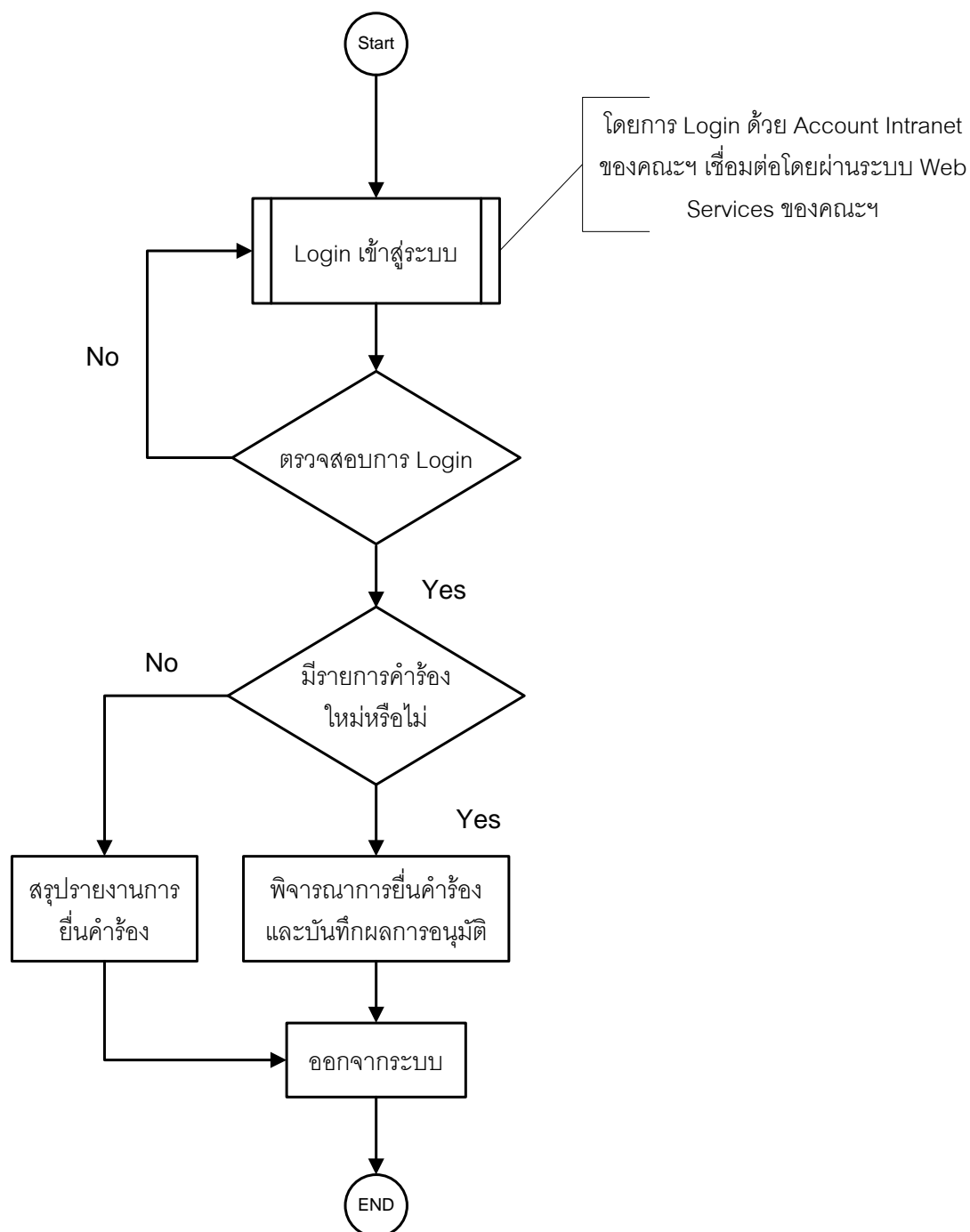
\*(FK) คือ Foreign Key ของตาราง

กระบวนการทำงานของระบบสำหรับนักศึกษา ดังภาพประกอบที่ 4.3



ภาพประกอบที่ 4.3 กระบวนการทำงานของระบบสำหรับนักศึกษา

กระบวนการทำงานของระบบสำหรับผู้ดูแลระบบ (เจ้าหน้าที่หน่วยทะเบียนฯ)  
 ดังภาพประกอบที่ 4.4



ภาพประกอบที่ 4.4 กระบวนการทำงานของระบบสำหรับผู้ดูแลระบบ(เจ้าหน้าที่หน่วยทะเบียนฯ)

ผลการออกแบบและพัฒนาระบบสามารถแจกแจงรายละเอียดได้ดังนี้

## 1.1 หน้าจอแรกของระบบ

เป็นหน้าจอหลักสำหรับเข้าใช้งานระบบ โดยผู้ใช้

- เจ้าหน้าที่ Username และ Password ที่กำหนดให้
- นักศึกษาใช้ Username และ Password ด้วย PSU-Passport

โดยหน้าจอหลักจะแสดงขั้นตอนและข้อแนะนำการยื่นคำร้องขอลงทะเบียนเรียน  
ดังภาพประกอบที่ 4.5

**แบบยื่นคำร้องขอลงทะเบียนหน่วยกิตเกิน/น้อยกว่ากำหนดและกรณีพิเศษ**

หน่วยทะเบียน คณะวิศวกรรมศาสตร์ มหาวิทยาลัยสงขลานครินทร์

Home กองทะเบียนและประมวลผล ระบบสารสนเทศนักศึกษา คณะวิศวกรรมศาสตร์

**ขั้นตอนการยื่นคำร้องขอลงทะเบียนกรณีพิเศษ**

**ขั้นตอนที่ 1**

- กรอก Username / Password ด้วย PSU-Passport
- จากนั้นคลิกปุ่ม Login เข้าสู่ระบบ

**ขั้นตอนที่ 2**

- กรอกแบบฟอร์มที่ 1 และ 2
- จากนั้นคลิกปุ่ม ยืนยัน เพื่อแจ้งการยื่นคำร้องไปยังเจ้าหน้าที่หน่วยทะเบียน

**ขั้นตอนที่ 3**

- คลิกที่เมนู รายการยื่นคำร้อง
- จากนั้นคลิกที่รูปเครื่องหมาย 1 และ 2-4 เพื่อพิมพ์ใบคำร้อง

**ขั้นตอนที่ 4**

- นำใบคำร้องเสนออาจารย์ที่ปรึกษา หรือ อาจารย์ผู้สอน แล้วแต่กรณีตามแบบฟอร์ม
- จากนั้น ยื่นคำร้องที่หน่วยทะเบียนฯ คณะวิศวกรรมศาสตร์

**ขั้นตอนที่ 5**

- ประเมินผลความพึงพอใจแบบยื่นคำร้องขอลงทะเบียนกรณีพิเศษผ่าน Internet
- ตรวจสอบผลการพิจารณาที่ระบบนี้ ภายใน 3 วัน หลังจากยื่นคำร้องที่หน่วยทะเบียนฯ
- เจ้าหน้าที่คณะฯ ส่งคำร้องที่ได้รับอนุมัติให้กองทะเบียนและประมวลผล ดำเนินการต่อไป
- กรณีคำร้องที่ไม่อนุมัติให้นักศึกษารับคำร้องคืนที่ห้องบริการนักศึกษาและวิศวกรรมศาสตร์

**ข้อแนะนำในการยื่นแบบฟอร์ม**

- เอกสารประกอบการพิจารณา พร้อมสำเนาถูกต้อง
- ผลการลงทะเบียนเรียนภาคการศึกษาปัจจุบัน
- ผลการเรียนทั้งหมด

**สำหรับนักศึกษา**

Username:

Password:

**Login เข้าสู่ระบบ**

**ติดต่อสอบถาม**

หน่วยทะเบียน  
โทร: 7410  
จรัพร เพชรเล็ก

**สำหรับเจ้าหน้าที่**

Username:

Password:

**Login เข้าสู่ระบบ**

กลุ่มงานสนับสนุนวิชาการและกิจการนักศึกษา  
หน่วยทะเบียน ติดต่อคุณจรัพร เพชรเล็ก(โทร 7410)

ภาพประกอบที่ 4.5 หน้าจอหลักของระบบสารสนเทศเพื่อการยื่นคำร้องฯ

## 1.2 หน้าจอเมื่อนักศึกษาเข้าสู่ระบบแล้ว

เมื่อนักศึกษาใส่ Username และ Password ด้วย PSU-Passport แล้ว จะปรากฏหน้าจอเพื่อให้นักศึกษาเลือกประเภทคำร้องที่ต้องการจะยื่น ดังภาพประกอบที่ 4.6



ภาพประกอบที่ 4.6 หน้าจอเมื่อนักศึกษาเข้าสู่ระบบแล้ว

## 1.3 หน้าจอแสดงการเลือกประเภทคำร้อง

กรณีที่ 1 เลือกประเภทคำร้องขอลงทะเบียนกรณีพิเศษ

โดยนักศึกษากรอกข้อมูลตามแบบฟอร์ม หลังจากนั้นให้เลือกเมนู ส่งคำร้อง ดังภาพประกอบที่ 4.7



**แบบยื่นคำร้องขอลงทะเบียนหน่วยกิตเกิน/น้อยกว่ากำหนดและกรณีพิเศษ**

หน่วยทะเบียน คณะวิศวกรรมศาสตร์ มหาวิทยาลัยสงขลานครินทร์

Home กองทะเบียนและประมวลผล ระบบสารสนเทศนักศึกษา คณะวิศวกรรมศาสตร์

**แบบฟอร์มคำร้องขอลงทะเบียนกรณีพิเศษ**

รหัสนักศึกษา	5010110250
ชื่อ-นามสกุล	นายณภสินธุ์ กนกกรโกมล
คณะวิชา	วิศวกรรมศาสตร์
สาขาวิชา	คอมพิวเตอร์
ชั้นปีที่	4
ภาคการศึกษาที่	1/2554
โทรศัพท์ที่ติดต่อสะดวก	0891209522

**ขอยื่นคำร้อง**

ขอลงทะเบียนเรียนสายกรณีพิเศษ

ขอลงทะเบียนเรียนเพิ่มกรณีพิเศษ

ขอลงทะเบียนเรียนเพิ่มกรณีถูกยกเลิกข้อมูลลงทะเบียนเป็นกรณีพิเศษ

ขอเพิ่ม-ถอน/เปลี่ยนแปลงตอนรายวิชากรณีพิเศษ

อื่นๆ

**เนื่องจาก(เหตุผล)**

ลงทะเบียนเรียนไม่ทันภายในเวลากำหนด

**ส่งคำร้อง**

กลุ่มงานสนับสนุนวิชาการและกิจการนักศึกษา  
หน่วยทะเบียน ติดต่อคุณจรัพร เพชรเล็ก(โทร 7410)

**นักศึกษา**

นายณภสินธุ์ กนกกรโกมล  
คอมพิวเตอร์  
ภาควิชาวิศวกรรมคอมพิวเตอร์

ภาพประกอบที่ 4.7 หน้าจอแบบฟอร์มคำร้องขอลงทะเบียนเรียนกรณีพิเศษ

กรณีที่ 2 เลือกประเภทคำร้องขอลงทะเบียนเรียนหน่วยกิตเกิน/น้อยกว่ากำหนด

โดยนักศึกษากรอกข้อมูลตามแบบฟอร์ม หลังจากนั้นให้เลือกเมนู ส่งคำร้อง ดังภาพประกอบที่ 4.8

## แบบยื่นคำร้องขอลงทะเบียนหน่วยกิตเกิน/น้อยกว่ากำหนดและกรณีพิเศษ

หน่วยทะเบียน คณะวิศวกรรมศาสตร์ มหาวิทยาลัยสงขลานครินทร์

Home
ลงทะเบียนและประมวลผล
ระบบสารสนเทศนักศึกษา
คณะวิศวกรรมศาสตร์

**▶** แบบฟอร์มคำร้องขอลงทะเบียนเรียนหน่วยกิตเกิน/น้อยกว่ากำหนด

รหัสนักศึกษา	5010110250
ชื่อ-นามสกุล	นายณภสินธุ์ กนกกรโกมล
คณะวิชา	วิศวกรรมศาสตร์
สาขาวิชา	คอมพิวเตอร์
ชั้นปีที่	4
ภาคการศึกษาที่	1/2554
โทรศัพท์ที่ติดต่อสะดวก	0891209522
ดัชนีสะสม/แต้มระดับคะแนนเฉลี่ย	2.52
อยู่ในภาวะรอพินิจครั้งที่	1

**ข้าพเจ้าสามารถลงทะเบียนเรียนได้**

ไม่นเกิน 22 หน่วยกิต

ไม่น้อยกว่า  หน่วยกิต

**ข้าพเจ้าได้ลงทะเบียนเรียนไปแล้วในภาคการศึกษานี้**

จำนวน 20 หน่วยกิต

**และมีความประสงค์ดังนี้**

ขอลงทะเบียนเรียนเกินกำหนด จำนวน 1 หน่วยกิต

ขอลงทะเบียนเรียนน้อยกว่ากำหนด จำนวน  หน่วยกิต

**รวมหน่วยกิตที่ข้าพเจ้าลงทะเบียนในภาคการศึกษานี้ หลังจากเพิ่ม-ถอนวิชาเรียน**

จำนวน 23 หน่วยกิต

**เนื่องจาก(เหตุผล)**

ลงทะเบียนรีเกรดรายวิชา

**ส่งคำร้อง**

**นักศึกษา**





นายณภสินธุ์ กนกกรโกมล  
คอมพิวเตอร์  
ภาควิชาวิศวกรรมคอมพิวเตอร์

กลุ่มงานสนับสนุนวิชาการและกิจการนักศึกษา  
หน่วยทะเบียน ติดต่อคุณจตุพร แพเซอร์เล็ก(โทร 7410)

ภาพประกอบที่ 4.8 หน้าจอแบบฟอร์มคำร้องขอลงทะเบียนเรียนหน่วยกิตเกิน/น้อยกว่ากำหนด

#### 1.4 หน้าจอแสดงรายการยื่นคำร้อง

เมื่อนักศึกษากรอกข้อมูลตามแบบฟอร์มแล้ว ให้นักศึกษาเลือกเมนูรายการยื่นคำร้อง และพิมพ์เอกสาร เพื่อนำไปเสนอตามลำดับขั้นตอนต่อไป ดังภาพประกอบที่ 4.9

รายการยื่นคำร้อง	
1.แบบคำร้องขอลงทะเบียนกรณีพิเศษ	พิมพ์(4 หน้า)
วันที่ยื่นคำร้อง 1 มิถุนายน 2554	 
2.แบบคำร้องขอลงทะเบียนเรียนหน่วยกิตเกิน/น้อยกว่ากำหนด	พิมพ์(2 หน้า)
วันที่ยื่นคำร้อง 1 มิถุนายน 2554	 

**นักศึกษา**  
นายณภสินธุ์ กนกกรโกมล  
คอมพิวเตอร์  
ภาควิชาวิศวกรรมคอมพิวเตอร์

ภาพประกอบที่ 4.9 หน้าจอรายการยื่นคำร้อง

#### 1.5 หน้าจอแสดงแบบคำร้อง

กรณีที่ 1 ยื่นคำร้องประเภทขอลงทะเบียนกรณีพิเศษ เมื่อนักศึกษาพิมพ์เอกสารแล้ว ให้นำไปเสนอขอความเห็นอาจารย์ที่ปรึกษา และอาจารย์ผู้สอนในรายวิชานั้น ดังภาพประกอบที่ 4.10

<b>กองทะเบียนและประมวลผล มหาวิทยาลัยสงขลานครินทร์</b>	
<b>คำร้องขอลงทะเบียนกรณีพิเศษ</b>	เลขรับ.....
(โปรดอ่านคำชี้แจงด้านหลัง)	วันที่รับ.....
วันที่ 01 เดือน มิถุนายน พ.ศ. 2554	
<b>เรียน ผู้อำนวยการกองทะเบียนและประมวลผล</b>	
ข้าพเจ้า นายณภสินธุ์ กนกกรโกลน รหัสนักศึกษา 5010110250	
คณะ วิศวกรรมศาสตร์ สาขาวิชา คอมพิวเตอร์ ชั้นปีที่ 4	
ขออื่นคำร้อง	<input type="checkbox"/> ขอลงทะเบียนเรียนสายกรณีพิเศษ ภาคการศึกษาที่..... <input checked="" type="checkbox"/> ขอลงทะเบียนเรียนเพิ่มกรณีพิเศษ ภาคการศึกษาที่ 1/2554 <input type="checkbox"/> ขอลงทะเบียนเรียนเพิ่มกรณีอุกยยกเลิกข้อมูลลงทะเบียนเป็นกรณีพิเศษ ภาคการศึกษาที่..... <input type="checkbox"/> ขอเพิ่ม-ถอน/เปลี่ยนแปลงคอนรายวิชากรณีพิเศษ ภาคการศึกษาที่..... <input type="checkbox"/> อื่นๆ.....
เนื่องจาก(เหตุผล).....ลงทะเบียนเรียนไม่ทันภายในเวลาดำหนด	
จึงเรียนมาเพื่อโปรดพิจารณา	
(ลงชื่อ).....	
โทรศัพท์ที่ติดต่อสะดวก 0891209522	
<b>ความเห็นอาจารย์ที่ปรึกษา</b>	
.....	
.....	
.....	
.....	
(ลงชื่อ).....	
วันที่.....	

ภาพประกอบที่ 4.10 หน้าจอแสดงแบบคำร้องขอลงทะเบียนเรียนกรณีพิเศษ (หน้าที่ 1)

ความเห็นของอาจารย์ผู้สอนรายวิชาที่นักศึกษาลงทะเบียนเรียน สายเพิ่ม-ถอน รายวิชากรณีพิเศษ  
 ภาคการศึกษา.....ปีการศึกษา.....

<p>1. รหัสวิชา.....ชื่อวิชา.....ตอน.....ประเภทวิชา.....                  ความเห็นของอาจารย์ผู้สอน.....                  .....</p> <p style="text-align: right;">(ลงชื่อ).....                  วันที่.....</p>
<p>2. รหัสวิชา.....ชื่อวิชา.....ตอน.....ประเภทวิชา.....                  ความเห็นของอาจารย์ผู้สอน.....                  .....</p> <p style="text-align: right;">(ลงชื่อ).....                  วันที่.....</p>

ความเห็นจากฝ่ายวิชาการของคณะ

.....  
 .....  
 .....

(ลงชื่อ).....  
 วันที่.....

ความเห็นจากผู้มีอำนาจของคณะ

.....  
 .....  
 .....

(ลงชื่อ).....  
 วันที่.....

ภาพประกอบที่ 4.10 หน้าจอแสดงแบบคำร้องขอลงทะเบียนเรียนกรณีพิเศษ (ต่อหน้าที่ 2)

<p>1. รหัสวิชา.....ชื่อวิชา.....ตอน.....ประเภทวิชา.....            ความเห็นของอาจารย์ผู้สอน.....            .....</p> <p style="text-align: right;">(ลงชื่อ).....            วันที่.....</p>
<p>2. รหัสวิชา.....ชื่อวิชา.....ตอน.....ประเภทวิชา.....            ความเห็นของอาจารย์ผู้สอน.....            .....</p> <p style="text-align: right;">(ลงชื่อ).....            วันที่.....</p>
<p>3. รหัสวิชา.....ชื่อวิชา.....ตอน.....ประเภทวิชา.....            ความเห็นของอาจารย์ผู้สอน.....            .....</p> <p style="text-align: right;">(ลงชื่อ).....            วันที่.....</p>
<p>4. รหัสวิชา.....ชื่อวิชา.....ตอน.....ประเภทวิชา.....            ความเห็นของอาจารย์ผู้สอน.....            .....</p> <p style="text-align: right;">(ลงชื่อ).....            วันที่.....</p>

ภาพประกอบที่ 4.10 หน้าจอแสดงแบบคำร้องขอลงทะเบียนเรียนกรณีพิเศษ (ต่อหน้าที่ 3)

### คำชี้แจง

1. รับคำร้องของลงทะเบียนเรียนกรณีพิเศษ ได้จากคู่มือฟอร์มลงทะเบียนและประมวลผล หรือดาวน์โหลดจากเว็บไซต์ <http://reg.psu.ac.th>
2. รายละเอียดการกรอกและขั้นตอนการดำเนินการ
  - 2.1 กรอกรายละเอียดให้ครบถ้วน ชัดเจน ถูกต้อง
  - 2.2 ติดต่ออาจารย์ที่ปรึกษาให้ความเห็นชอบ
  - 2.3 ติดต่ออาจารย์ผู้สอนแต่ละรายวิชาให้ความเห็นชอบ (กรณีเพิ่ม-ถอน , เปลี่ยนแปลงคอนรายวิชา ให้อาจารย์ผู้สอนให้ความเห็นชอบทั้งรายวิชาใหม่และรายวิชาเดิม)
  - 2.4 ติดต่องานบริการการศึกษาประจำคณะที่นักศึกษาสังกัดให้ความเห็นชอบ
  - 2.5 ยื่นคำร้องที่ลงทะเบียนและประมวลผล
  - 2.6 ติดตามผลหลังจากยื่นคำร้องประมาณ 1 สัปดาห์ผ่านเว็บไซต์ <http://sis.psu.ac.th>

หมายเหตุ - ความหมายของประเภทวิชา

C (Credit) = รายวิชาที่วัดผลเป็นระดับชั้น

A (Audit) = รายวิชาที่ไม่นับหน่วยกิตเป็นหน่วยกิตสะสม วัดผลเป็นสัญลักษณ์ S หรือ U

N (Non-Credit) = รายวิชาที่ไม่มีจำนวนหน่วยกิต วัดผลเป็นสัญลักษณ์ G P และ F

ภาพประกอบที่ 4.10 หน้าจอแสดงแบบคำร้องขอลงทะเบียนเรียนกรณีพิเศษ (ต่อหน้าที่ 4)

กรณีที่ 2 ยื่นคำร้องประเภทขอลงทะเบียนเรียนหน่วยกิตเกิน/น้อยกว่ากำหนด เมื่อนักศึกษาพิมพ์เอกสารแล้ว ให้นำไปเสนอขอความเห็นอาจารย์ที่ปรึกษา ดังภาพประกอบที่ 4.11

เลขรับ.....
วันที่รับ.....
<b>กองทะเบียนและประมวลผล มหาวิทยาลัยสงขลานครินทร์</b>
<b>สน.73 คำร้องขอลงทะเบียนกรณีพิเศษ</b>
(โปรดอ่านคำชี้แจงด้านหลัง)
วันที่ 01 เดือน มิถุนายน พ.ศ. 2554
เรื่อง ขออนุมัติลงทะเบียนเรียนหน่วยกิตเกิน/น้อยกว่ากำหนด ภาคการศึกษา 1/2554
เรียน คณะศึกษาศาสตร์
ข้าพเจ้า นายณภสินธุ์ กนกกรโกมล รหัสนักศึกษา 5010110250
คณะ ศึกษาศาสตร์ สาขาวิชา คอมพิวเตอร์ ชั้นปีที่ 4
ขอขึ้นคำร้องต่อมหาวิทยาลัยว่า ขณะนี้ข้าพเจ้าได้ศึกษาเต็มระดับคะแนนเฉลี่ยสะสม 2.52
อยู่ในภาวะรอพินิจครั้งที่ 0 ซึ่งตามระเบียบมหาวิทยาลัย ข้าพเจ้าสามารถลงทะเบียนได้
<input checked="" type="checkbox"/> ไม่เกิน 22 หน่วยกิต
<input type="checkbox"/> ไม่น้อยกว่า.....หน่วยกิต
ข้าพเจ้าได้ลงทะเบียนเรียนไปแล้วในภาคการศึกษานี้ จำนวน 20 หน่วยกิต
และมีความประสงค์ดังนี้ <input checked="" type="checkbox"/> ขอลงทะเบียนเรียนเกินกำหนด จำนวน 1 หน่วยกิต
<input type="checkbox"/> ขอลงทะเบียนเรียนน้อยกว่ากำหนด จำนวน.....หน่วยกิต
รวมจำนวนหน่วยกิตที่ข้าพเจ้าลงทะเบียนเรียนในภาคการศึกษานี้ หลังจากเพิ่ม-ถอนวิชาเรียน
จำนวน 23 หน่วยกิต
เหตุผล.....ลงทะเบียนรีเกรดรายวิชา
จึงเรียนมาเพื่อโปรดพิจารณา
(ลงชื่อ).....
โทรศัพท์ที่ติดต่อสะดวก 0891209522
<b>ความเห็นอาจารย์ที่ปรึกษา</b>
(ลงชื่อ).....
<b>ความเห็นเจ้าหน้าที่คณะ</b>
ตรวจสอบนักศึกษาขอลงทะเบียนเรียน <input type="checkbox"/> หน่วยกิตเกินกว่ากำหนด.....หน่วยกิต
<input type="checkbox"/> หน่วยกิตน้อยกว่ากำหนด.....หน่วยกิต
(ลงชื่อ).....
<b>คำสั่งคณะ</b>
<input type="checkbox"/> อนุมัติ <input type="checkbox"/> ไม่อนุมัติ <input type="checkbox"/> อื่นๆ
(ลงชื่อ).....

ภาพประกอบที่ 4.11 หน้าจอแสดงแบบคำร้องขอลงทะเบียนเรียนหน่วยกิตเกิน/น้อยกว่ากำหนด (หน้าที่ 1)



### คำชี้แจง

1. รับแบบฟอร์มคำร้องขอลงทะเบียนเรียนหน่วยกิตเกิน/น้อยกว่ากำหนด จากตู้แบบฟอร์มลงทะเบียนและประมวลผล หรือดาวน์โหลดจากเว็บไซต์ <http://reg.psu.ac.th>
2. กรอกรายละเอียดให้ครบถ้วน ชัดเจน และถูกต้อง
3. ติดต่ออาจารย์ที่ปรึกษา เพื่อให้ความเห็นชอบและเสนอคณบดีเพื่อพิจารณาอนุมัติ
4. ยื่นคำร้องที่กองทะเบียนและประมวลผล

หมายเหตุ นักศึกษายื่นคำร้องขอลงทะเบียนเรียนหน่วยกิตเกินหรือน้อยกว่ากำหนด เมื่อจำนวนหน่วยกิตที่ลงทะเบียนเรียน มากหรือน้อยกว่าระเบียบฯ กำหนด ดังนี้

1. หลักสูตรปกติ	นักศึกษารหัสก่อน 47...	นักศึกษารหัส 47 เป็นต้นไป
<u>ภาคการศึกษาปกติ</u>		
นักศึกษาภาวะปกติ	12-22	9-22
นักศึกษาภาวะรอพินิจ	9-16	9-16
<u>ภาคฤดูร้อน</u>		
นักศึกษาภาวะปกติ	1-10	1-9
นักศึกษาภาวะรอพินิจ	1-6	1-6
2. หลักสูตรต่อเนื่อง	เต็มเวลา	ไม่เต็มเวลา
<u>ภาคการศึกษาปกติ</u>		
นักศึกษาภาวะปกติ	9-22	6-18
นักศึกษาภาวะรอพินิจ	6-16	6-16
<u>ภาคฤดูร้อน</u>		
นักศึกษาภาวะปกติ	1-9	1-9
นักศึกษาภาวะรอพินิจ	1-6	1-6

ภาพประกอบที่ 4.11 หน้าจอแสดงแบบคำร้องขอลงทะเบียนเรียนหน่วยกิตเกิน/น้อยกว่ากำหนด (ต่อหน้าที่ 2)

## 1.6 หน้าจอแสดงผลการพิจารณาการยื่นคำร้อง

เมื่อนักศึกษานำคำร้องไปผ่านอาจารย์ที่ปรึกษา/อาจารย์ผู้สอน แล้วให้นักศึกษานำคำร้องมายื่นที่หน่วยทะเบียนและพัฒนาวិชาการ ใ้ในกล่องรับคำร้องที่ห้องบริการนักศึกษาหลังจากนั้นให้นักศึกษาตรวจสอบผลการพิจารณาภายใน 3 วัน ที่เมนูผลการพิจารณาการยื่นคำร้อง ดังภาพประกอบที่ 4.12

**แบบยื่นคำร้องขอลงทะเบียนหน่วยกิตเกิน/น้อยกว่ากำหนดและกรณีพิเศษ**  
หน่วยทะเบียน คณะวิศวกรรมศาสตร์ มหาวิทยาลัยสงขลานครินทร์

Home | **ลงทะเบียนและประมวลผล** | ระบบสารสนเทศนักศึกษา | คณะวิศวกรรมศาสตร์

**ผลการพิจารณา การยื่นคำร้อง**

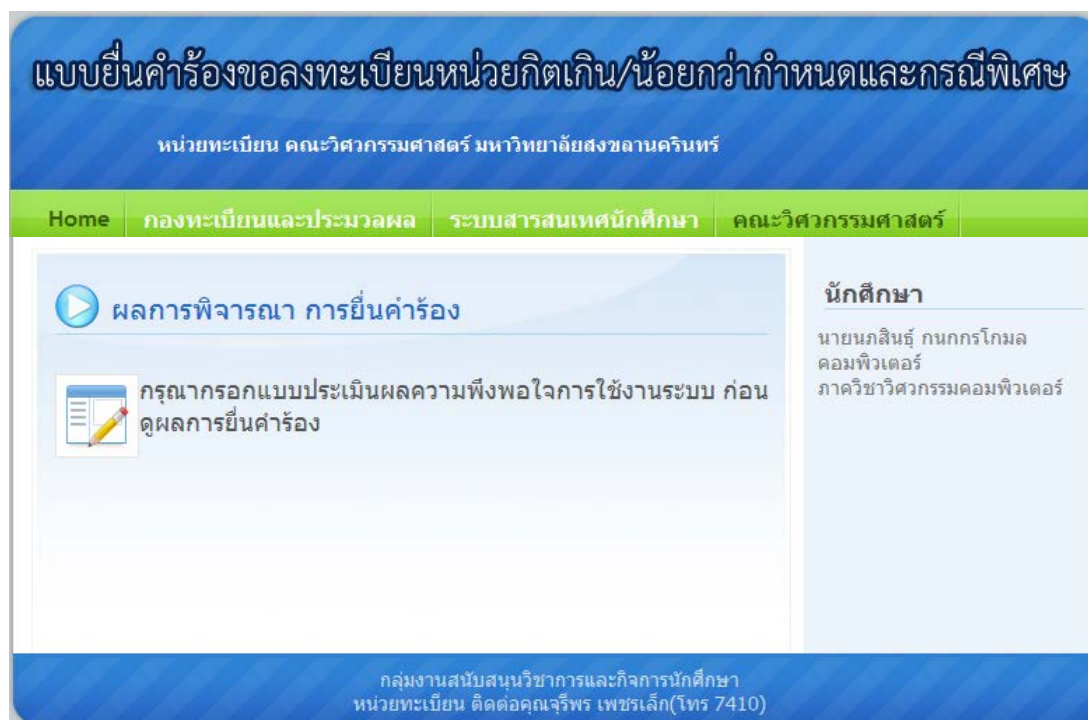
1. คำร้องขอลงทะเบียนกรณีพิเศษ	ผลการพิจารณา
วันที่ยื่นคำร้อง 1 มิถุนายน 2554	กำลังพิจารณา
2. คำร้องขอลงทะเบียนเรียนหน่วยกิตเกิน/น้อยกว่ากำหนด	ผลการพิจารณา
วันที่ยื่นคำร้อง 1 มิถุนายน 2554	กำลังพิจารณา

**นักศึกษา**  
นายณภสินธุ์ กนกกรโกมล  
คอมพิวเตอร์  
ภาควิชาวิศวกรรมคอมพิวเตอร์

ภาพประกอบที่ 4.12 หน้าจอแสดงผลการพิจารณาการยื่นคำร้อง

## 1.7 หน้าจอแสดงการประเมินผลความพึงพอใจระบบการยื่นคำร้อง

นักศึกษาจะสามารถดูผลการพิจารณาได้ เมื่อนักศึกษากรอกแบบประเมินความพึงพอใจการใช้งานของระบบนี้ เพื่อเป็นข้อมูลในการปรับปรุง/พัฒนาระบบนี้ โดยกำหนดให้นักศึกษาใช้ Username และ Password บนเครื่องแม่ข่าย unicorns ดังภาพประกอบที่ 4.13



ภาพประกอบที่ 4.13 หน้าจอการประเมินผลความพึงพอใจระบบการยื่นคำร้อง

## 1.8 หน้าจอแสดงแบบประเมินผลความพึงพอใจระบบการยื่นคำร้อง

นักศึกษากรอกแบบประเมินสอบถามความพึงพอใจต่อระบบการยื่นคำร้องลงทะเบียนเรียนผ่านเว็บ ดังภาพประกอบที่ 4.14



### แบบสอบถามความพึงพอใจต่อระบบการยื่นคำร้องลงทะเบียนเรียนผ่านเว็บ

แบบสอบถามฉบับนี้ จัดทำขึ้นเพื่อสำรวจความพึงพอใจของนักศึกษา สำหรับการยื่นคำร้องลงทะเบียนเรียนผ่านเว็บ แทนการยื่นคำร้องลงทะเบียนเรียนด้วยตนเองที่หน่วยทะเบียนและพัฒนาระบบ และกรุณาเลือกคำตอบที่ตรงกับความคิดเห็นของท่านมากที่สุด

#### ข้อมูลทั่วไปของผู้ประเมิน

##### 1. สถานะภาพผู้ประเมิน

นักศึกษา

##### 2. เพศ

ชาย  หญิง

##### 3. ชั้นปีที่

1  2  3  4

##### 4. สาขาวิชาวิศวกรรม

ยังไม่แยกสาขาวิชา  เครื่องกล  เมคาทรอนิกส์  วัสดุ  เคมี  เหมืองแร่  คอมพิวเตอร์  การผลิต  อุตสาหการ  โยธา  สิ่งแวดล้อม  ไฟฟ้า  ชีวการแพทย์

5 = มากที่สุด 4 = มาก 3 = ปานกลาง 2 = น้อย 1 = น้อยที่สุด \* = ไม่สามารถประเมินได้

คำถามของแบบประเมิน	ระดับความพึงพอใจ					
	5	4	3	2	1	*
1. ระบบสามารถใช้งานได้ง่าย	<input type="checkbox"/>	<input checked="" type="checkbox"/>	<input type="checkbox"/>	<input type="checkbox"/>	<input type="checkbox"/>	<input type="checkbox"/>
2. ความเหมาะสมของการจัดวางรูปแบบและการให้สี	<input type="checkbox"/>	<input checked="" type="checkbox"/>	<input type="checkbox"/>	<input type="checkbox"/>	<input type="checkbox"/>	<input type="checkbox"/>
3. ความรวดเร็วในการเข้ามาใช้งานระบบ	<input type="checkbox"/>	<input checked="" type="checkbox"/>	<input type="checkbox"/>	<input type="checkbox"/>	<input type="checkbox"/>	<input type="checkbox"/>
4. ความต่อเนื่องในการใช้งานของระบบ	<input type="checkbox"/>	<input checked="" type="checkbox"/>	<input type="checkbox"/>	<input type="checkbox"/>	<input type="checkbox"/>	<input type="checkbox"/>
5. ความน่าเชื่อถือได้ของข้อมูล	<input type="checkbox"/>	<input checked="" type="checkbox"/>	<input type="checkbox"/>	<input type="checkbox"/>	<input type="checkbox"/>	<input type="checkbox"/>
6. ความถูกต้องแม่นยำของผลลัพธ์	<input type="checkbox"/>	<input checked="" type="checkbox"/>	<input type="checkbox"/>	<input type="checkbox"/>	<input type="checkbox"/>	<input type="checkbox"/>
7. ความสะดวกในการยื่นคำร้องลงทะเบียนเรียนผ่านเว็บ	<input type="checkbox"/>	<input checked="" type="checkbox"/>	<input type="checkbox"/>	<input type="checkbox"/>	<input type="checkbox"/>	<input type="checkbox"/>
8. ภาพรวมการยื่นคำร้องลงทะเบียนเรียนผ่านเว็บ	<input type="checkbox"/>	<input checked="" type="checkbox"/>	<input type="checkbox"/>	<input type="checkbox"/>	<input type="checkbox"/>	<input type="checkbox"/>

คำถามข้อเสนอแนะและความคิดเห็น

ข้อเสนอแนะเพิ่มเติม



ภาพประกอบที่ 4.14 หน้าจอแบบสอบถามความพึงพอใจต่อระบบการยื่นคำร้องลงทะเบียนเรียนผ่านเว็บ

## 1.9 หน้าจอแสดงผลการพิจารณาการยื่นคำร้อง

เมื่อนักศึกษาได้กรอกแบบประเมินผลความพึงพอใจต่อระบบการยื่นคำร้องฯ แล้วนักศึกษาสามารถติดตามผลการพิจารณาได้ ตามประเภทคำร้องที่นักศึกษายื่นไว้ ดังภาพประกอบที่ 4.15

แบบยื่นคำร้องขอลงทะเบียนหน่วยกิตเกิน/น้อยกว่ากำหนดและกรณีพิเศษ

หน่วยทะเบียน คณะวิศวกรรมศาสตร์ มหาวิทยาลัยสงขลานครินทร์

Home กองทะเบียนและประมวลผล ระบบสารสนเทศนักศึกษา คณะวิศวกรรมศาสตร์

ผลการพิจารณา การยื่นคำร้อง

1. คำร้องขอลงทะเบียนกรณีพิเศษ	ผลพิจารณา
วันที่ยื่นคำร้อง 1 มิถุนายน 2554	อนุมัติ
	อนุมัติ
2. คำร้องขอลงทะเบียนเรียนหน่วยกิตเกิน/น้อยกว่ากำหนด	ผลพิจารณา
วันที่ยื่นคำร้อง 1 มิถุนายน 2554	อนุมัติ
	อนุมัติ

**นักศึกษา**  
นายณภสินธุ์ กนกกรโกมล  
คอมพิวเตอร์  
ภาควิชาวิศวกรรมคอมพิวเตอร์

ภาพประกอบที่ 4.15 หน้าจอรายการคำร้องที่ผ่านการอนุมัติแล้ว

## 1.10 หน้าจอแสดงรายการคำร้องที่นักศึกษาเข้ามาในระบบ

หน้าจอนี้สำหรับให้เจ้าหน้าที่ดำเนินการ ตรวจสอบการยื่นคำร้องของนักศึกษา โดยหน้าจอจะแสดงรายการคำร้องมาใหม่ และเจ้าหน้าที่จะนำเอกสารที่นักศึกษามาขึ้นไว้ที่ห้องบริการนักศึกษา เพื่อตรวจสอบความถูกต้อง และนำเอกสารคำร้องเสนอผู้มีอำนาจลงนามพิจารณาต่อไป ดังภาพประกอบที่ 4.16

**แบบยื่นคำร้องขอลงทะเบียนหน่วยกิตเกิน/น้อยกว่ากำหนดและกรณีพิเศษ**  
หน่วยทะเบียน คณะวิศวกรรมศาสตร์ มหาวิทยาลัยสงขลานครินทร์

Home กองทะเบียนและประมวลผล ระบบสารสนเทศนักศึกษา คณะวิศวกรรมศาสตร์

**รายการคำร้องมาใหม่**

1. คำร้องขอลงทะเบียนเรียนกรณีพิเศษ	ดูรายละเอียด
นายณภสินธุ์ กนกกรโกมล (วันที่ยื่นคำร้อง 1 มิถุนายน 2554)	
2. คำร้องขอลงทะเบียนเรียนหน่วยกิตเกิน/น้อยกว่ากำหนด	ดูรายละเอียด
นายณภสินธุ์ กนกกรโกมล (วันที่ยื่นคำร้อง 1 มิถุนายน 2554)	

**เจ้าหน้าที่**  
จรัพร เพชรเล็ก  
นักวิชาการอุดมศึกษา

ภาพประกอบที่ 4.16 หน้าจอรายการคำร้องที่นักศึกษาเข้ามาในระบบ

## 1.11 หน้าจอแสดงบันทึกผลการพิจารณา

เมื่อผู้มีอำนาจได้พิจารณาคำร้องแล้ว เจ้าหน้าที่จะดำเนินการบันทึกผลการพิจารณา ผ่านระบบ เพื่อให้นักศึกษาตรวจสอบผลการพิจารณา กรณียื่นคำร้องขอลงทะเบียนเรียนกรณีพิเศษ ดังภาพประกอบที่ 4.17 และคำร้องขอลงทะเบียนเรียนหน่วยกิตเกิน/น้อยกว่ากำหนด ดังภาพประกอบที่ 4.18

### แบบยื่นคำร้องขอลงทะเบียนหน่วยกิตเกิน/น้อยกว่ากำหนดและกรณีพิเศษ

หน่วยทะเบียน คณะวิศวกรรมศาสตร์ มหาวิทยาลัยสงขลานครินทร์

Home
ลงทะเบียนและประมวลผล
ระบบสารสนเทศนักศึกษา
คณะวิศวกรรมศาสตร์

**รายละเอียดคำร้องขอลงทะเบียนเรียนกรณีพิเศษ**

รหัสนักศึกษา	5010110250
ชื่อ-นามสกุล	นายณภสินธุ์ กนกกรโกมล
คณะวิชา	วิศวกรรมศาสตร์
สาขาวิชา	คอมพิวเตอร์
ชั้นปีที่	4
โทรศัพท์ที่ติดต่อ	0891209522
วันที่ยื่นคำร้อง	1 มิถุนายน 2554

แบบคำร้องที่ยื่น ภาคการศึกษาที่ 1/2554

**ขอลงทะเบียนเรียนเพิ่มกรณีพิเศษ**

**เนื่องจาก(เหตุผล)**

ลงทะเบียนเรียนไม่ทันภายในเวลากำหนด

**อนุมัติ**  
 **ไม่อนุมัติ** รับคำร้องคืนที่ห้องบริการนักศึกษาคณะฯ  
 **ติดต่อเจ้าหน้าที่หน่วยทะเบียนฯ (คุณเจริญ)**  
 **ขาดเอกสารประกอบการพิจารณา**

**ประกาศผลการพิจารณา**

**เจ้าหน้าที่**

เจริญ เพชรเล็ก  
นักวิชาการอุดมศึกษา

กลุ่มงานสนับสนุนวิชาการและกิจการนักศึกษา  
หน่วยทะเบียน ติดต่อคุณเจริญ เพชรเล็ก(โทร 7410)

ภาพประกอบที่ 4.17 หน้าจอบันทึกผลการพิจารณาคำร้องขอลงทะเบียนเรียนกรณีพิเศษ

## แบบยื่นคำร้องขอลงทะเบียนหน่วยกิตเกิน/น้อยกว่ากำหนดและกรณีพิเศษ

หน่วยทะเบียน คณะวิศวกรรมศาสตร์ มหาวิทยาลัยสงขลานครินทร์

Home
ลงทะเบียนและประมวลผล
ระบบสารสนเทศนักศึกษา
คณะวิศวกรรมศาสตร์

**รายละเอียดคำร้องขอลงทะเบียนเรียนหน่วยกิตเกิน/น้อยกว่ากำหนด**

รหัสนักศึกษา	5010110250
ชื่อ-นามสกุล	นายณภสินธุ์ กนกกรโคมล
คณะวิชา	วิศวกรรมศาสตร์
สาขาวิชา	คอมพิวเตอร์
ชั้นปีที่	4
โทรศัพท์ที่ติดต่อ	0891209522
วันที่ยื่นคำร้อง	1 มิถุนายน 2554
ดัชนีสะสม/แต้มระดับคะแนนเฉลี่ย	2.52
อยู่ในภาวะรอพินิจครั้งที่	0

สามารถลงทะเบียนเรียนได้

ไม่เกิน.....22.....หน่วยกิต

ไม่น้อยกว่า.....หน่วยกิต

ลงทะเบียนเรียนไปแล้วในภาคการศึกษาปี

จำนวน.....20.....หน่วยกิต

และมีความประสงค์ดังนี้

ขอลงทะเบียนเรียนเกินกำหนด.....1.....หน่วยกิต

ขอลงทะเบียนเรียนน้อยกว่ากำหนด.....หน่วยกิต

รวมหน่วยกิตที่เข้าลงทะเบียนในภาคการศึกษาปี หลังจากเพิ่ม-ถอนวิชาเรียน

จำนวน.....23.....หน่วยกิต

เนื่องจาก(เหตุผล)

ลงทะเบียนรีเกรดรายวิชา

อนุมัติ

ไม่อนุมัติ รับคำร้องคืนที่ห้องบริการนักศึกษาคณะฯ

ติดต่อเจ้าหน้าที่หน่วยทะเบียนฯ (คุณเจริญ)

ขาดเอกสารประกอบการพิจารณา

ประกาศผลการพิจารณา

**เจ้าหน้าที่**

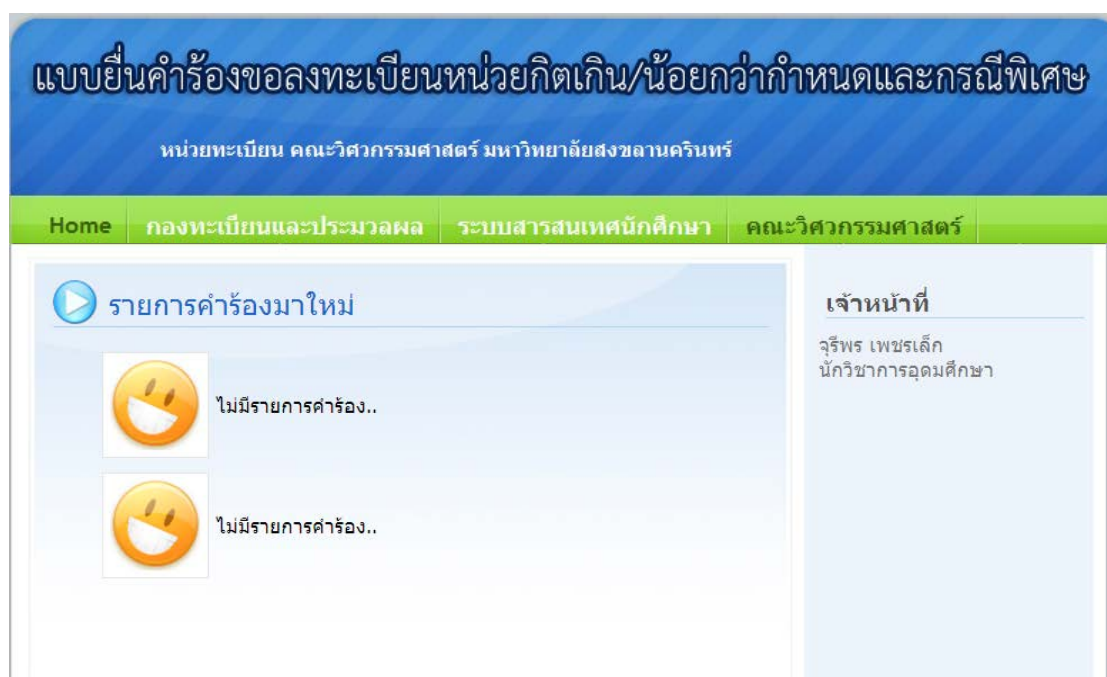
เจริญ เพชรเล็ก  
นักวิชาการอุดมศึกษา

ภาพประกอบที่ 4.18 หน้าจอบันทึกผลการพิจารณาคำร้องขอลงทะเบียนเรียน  
หน่วยกิตเกิน/น้อยกว่ากำหนด



### 1.12 หน้าจอแสดงคำร้องที่ดำเนินการแล้ว

เมื่อเจ้าหน้าที่ได้ดำเนินการบันทึกผลการพิจารณาเอกสารทุกฉบับแล้ว และไม่มีคำร้องในระบบ หน้าจอจะแสดงคำว่าไม่มีรายการคำร้อง ซึ่งหน้าจอนี้จะช่วยให้ความสะดวกกับเจ้าหน้าที่ โดยไม่ต้องไปดูว่ามีนักศึกษายื่นคำร้องที่ห้องบริการนักศึกษาหรือไม่ ดังภาพประกอบที่ 4.19



ภาพประกอบที่ 4.19 หน้าจอคำร้องที่ดำเนินการแล้ว

### 1.13 หน้าจอแสดงรายการคำร้องที่อนุมัติแล้ว

หากเจ้าหน้าที่ต้องการตรวจสอบรายการคำร้องที่ผ่านการอนุมัติแล้ว ให้เลือกเมนู รายการคำร้องที่อนุมัติแล้ว ระบบจะแสดงรายชื่อนักศึกษาและคำร้องในแต่ละประเภท ดังภาพประกอบที่ 4.20

แบบยื่นคำร้องขอลงทะเบียนหน่วยกิตเกิน/น้อยกว่ากำหนดและกรณีพิเศษ

หน่วยทะเบียน คณะวิศวกรรมศาสตร์ มหาวิทยาลัยสงขลานครินทร์

Home กองทะเบียนและประมวลผล ระบบสารสนเทศนักศึกษา คณะวิศวกรรมศาสตร์

▶ จำนวนรายการคำร้องที่ผ่านการอนุมัติ

**1. คำร้องขอลงทะเบียนเรียนกรณีพิเศษ**

No.	รหัสนักศึกษา	ชื่อ-นามสกุล
1	5010110250	นายอภิสิทธิ์ กนกกรโกมล

**2. คำร้องขอลงทะเบียนเรียนหน่วยกิตเกิน/น้อยกว่ากำหนด**

No.	รหัสนักศึกษา	ชื่อ-นามสกุล
1	5010110250	นายอภิสิทธิ์ กนกกรโกมล

เจ้าหน้าที่  
จุรินทร์ เพชรเล็ก  
นักวิชาการอุดมศึกษา

กลุ่มงานสนับสนุนวิชาการและกิจการนักศึกษา  
หน่วยทะเบียน ติดต่อคุณจุรินทร์ เพชรเล็ก(โทร 7410)

ภาพประกอบที่ 4.20 หน้าจอรายการคำร้องที่ผ่านการอนุมัติแล้ว

ตอนที่ 2 ผลการประเมินความพึงพอใจในการใช้ระบบแจ้งข่าวสารจากเจ้าหน้าที่หน่วยทะเบียนและ  
พัฒนาวิชาการ และนักศึกษาคณะวิศวกรรมศาสตร์ มหาวิทยาลัยสงขลานครินทร์

ผลการศึกษานี้ ผู้วิจัยสอบถามความพึงพอใจผู้ใช้ระบบการยื่นคำร้องลงทะเบียนเรียน โดยการสัมภาษณ์เจ้าหน้าที่หน่วยทะเบียนและพัฒนาวิชาการ และให้นักศึกษาที่ยื่นคำร้องลงทะเบียนผ่านเว็บ ตอบแบบสอบถามความพึงพอใจซึ่งประกอบด้วยคำถามต่าง ๆ เพื่อสำรวจความพึงพอใจในการใช้ระบบการยื่นคำร้องลงทะเบียนเรียน ได้ผลการศึกษาดังต่อไปนี้

**2.1 ผลการศึกษาความพึงพอใจในการใช้ระบบการยื่นคำร้องของเจ้าหน้าที่หน่วยทะเบียนและพัฒนาวิชาการ**

จากการสอบถามเกี่ยวกับการใช้ระบบการยื่นคำร้องที่พัฒนาขึ้นเพื่อให้ผู้ใช้ระบบ คือ เจ้าหน้าที่หน่วยทะเบียนและพัฒนาวิชาการ พบว่า สามารถลดเวลาในการทำงาน ลดความผิดพลาดจากการทำงาน เพิ่มประสิทธิภาพในการแจ้งผลการพิจารณาให้นักศึกษาทราบ ซึ่งอำนวยความสะดวกในการทำงานของเจ้าหน้าที่ ทำให้การทำงานเป็นระบบมากยิ่งขึ้น อีกทั้งได้ทราบผลความพึงพอใจของนักศึกษาที่ใช้ระบบการยื่นคำร้องลงทะเบียนเรียนผ่านเว็บ

## 2.2 ผลการศึกษาความพึงพอใจของนักศึกษาในการใช้ระบบยื่นคำร้องลงทะเบียนเรียน

ผลการศึกษาส่วนนี้ ประมวลผลจากนักศึกษาที่ยื่นคำร้องลงทะเบียนเรียนผ่านเว็บ และตอบแบบสอบถาม ได้ผลการศึกษา ดังนี้

### 2.2.1 ข้อมูลทั่วไปของนักศึกษา

จากการสอบถามข้อมูลทั่วไปของนักศึกษา ที่ยื่นคำร้องลงทะเบียนเรียนผ่านเว็บจากผู้ตอบแบบสอบถามทั้งหมด จำนวน 144 คน พบว่าส่วนใหญ่เป็นเพศชาย 106 คน เพศหญิง 38 คน คิดเป็นร้อยละ 73.61 และร้อยละ 26.39 ตามลำดับ

เมื่อจำแนกตามชั้นปี พบว่า นักศึกษาส่วนใหญ่เป็นนักศึกษาชั้นปีที่ 4 คิดเป็นร้อยละ 72.22 รองลงมา คือนักศึกษาชั้นปีที่ 3 ร้อยละ 16.67

เมื่อจำแนกตามสาขาวิชา พบว่า นักศึกษาส่วนใหญ่เป็นนักศึกษาสาขาวิชาวิศวกรรมเครื่องกล คิดเป็นร้อยละ 22.22 รองลงมา คือนักศึกษาสาขาวิชาวิศวกรรมคอมพิวเตอร์ ร้อยละ 18.06 รายละเอียดดังตารางที่ 4.8

ตารางที่ 4.8 ข้อมูลทั่วไปของผู้ตอบแบบสอบถาม

n=144

ข้อมูลทั่วไป	จำนวน	ร้อยละ
<b>เพศ</b>		
ชาย	106	73.61
หญิง	38	26.39
<b>ชั้นปีที่</b>		
1	2	1.39
2	14	9.72
3	24	16.67
4	104	72.22
<b>สาขาวิชาวิศวกรรม</b>		
ยังไม่แยกสาขาวิชา	3	2.08
เครื่องกล	32	22.22
เมคาทรอนิกส์	4	2.78
วัสดุ	6	4.17
เคมี	2	1.39
เหมืองแร่	12	8.33

ตารางที่ 4.8 (ต่อ)

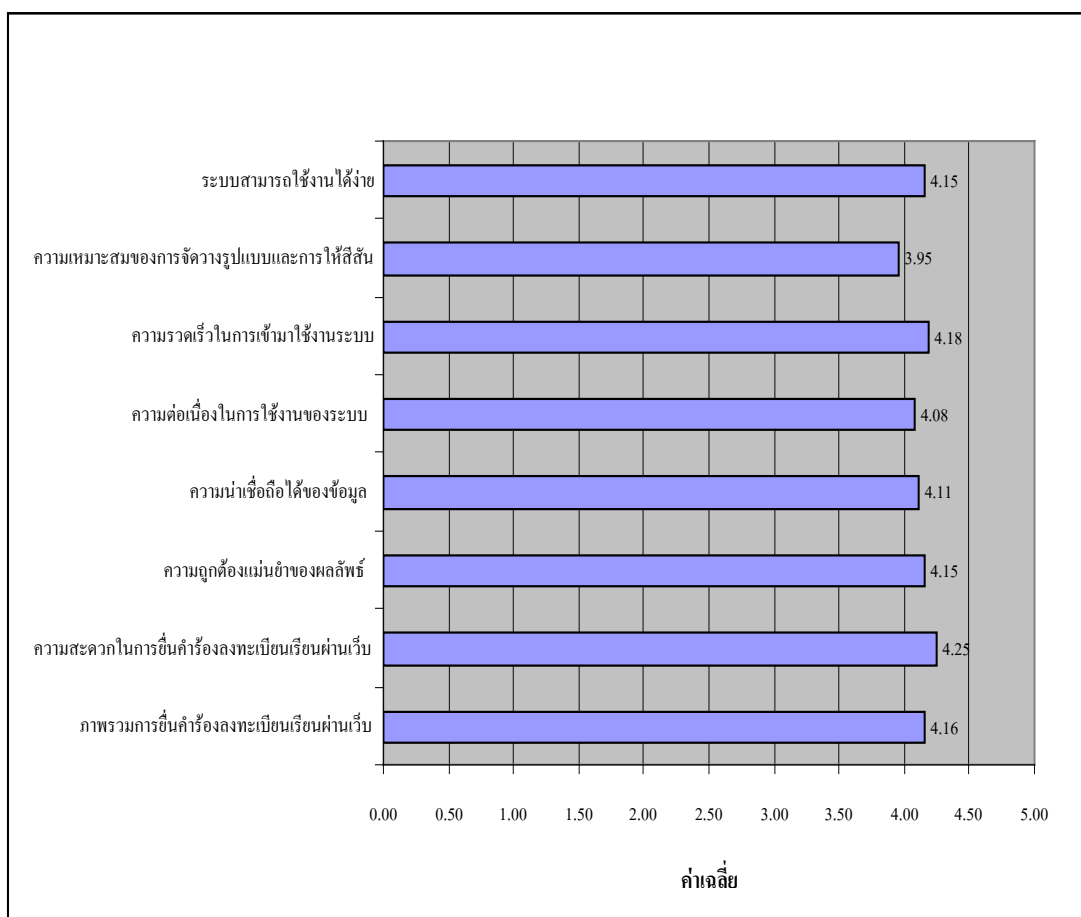
ข้อมูลทั่วไป	จำนวน	ร้อยละ
สาขาวิชาวิศวกรรม		
คอมพิวเตอร์	26	18.06
การผลิต	7	4.86
อุตสาหกรรม	15	10.42
โยธา	7	4.86
สิ่งแวดล้อม	9	6.25
ไฟฟ้า	19	13.19
ชีวการแพทย์	2	1.39

### 2.2.2 การแสดงความคิดเห็นความพึงพอใจต่อระบบการยื่นคำร้องลงทะเบียนเรียนผ่านเว็บ

จากการสอบถามความพึงพอใจของนักศึกษาในการใช้ระบบการยื่นคำร้องลงทะเบียนเรียนผ่านเว็บ พบว่านักศึกษามีความพึงพอใจในระดับมาก โดยมีค่าเฉลี่ยความพึงพอใจในเรื่องความสะดวกในการยื่นคำร้องลงทะเบียนเรียนผ่านเว็บมากที่สุด คิดเป็นค่าเฉลี่ยเท่ากับ 4.25 รองลงมาเรื่องความรวดเร็วในการเข้ามาใช้งานระบบ คิดเป็นค่าเฉลี่ยเท่ากับ 4.18 รายละเอียดดังตารางที่ 4.9 และภาพประกอบที่ 4.21

ตารางที่ 4.9 ค่าเฉลี่ย ค่าเบี่ยงเบนมาตรฐาน และระดับความพึงพอใจ

ข้อที่	รายการ	ความพึงพอใจ		
		$\bar{X}$	SD.	ระดับ
1	ระบบสามารถใช้งานได้ง่าย	4.15	1.033	พึงพอใจมาก
2	ความเหมาะสมของการจัดวางรูปแบบและการให้สีสັນ	3.95	0.981	พึงพอใจมาก
3	ความรวดเร็วในการเข้ามาใช้งานระบบ	4.18	1.010	พึงพอใจมาก
4	ความต่อเนื่องในการใช้งานของระบบ	4.08	1.006	พึงพอใจมาก
5	ความน่าเชื่อถือได้ของข้อมูล	4.11	1.051	พึงพอใจมาก
6	ความถูกต้องแม่นยำของผลลัพธ์	4.15	1.042	พึงพอใจมาก
7	ความสะดวกในการยื่นคำร้องลงทะเบียนเรียนผ่านเว็บ	4.25	1.088	พึงพอใจมาก
8	ภาพรวมการยื่นคำร้องลงทะเบียนเรียนผ่านเว็บ	4.16	0.982	พึงพอใจมาก



ภาพประกอบที่ 4.21 ค่าเฉลี่ยของระดับความพึงพอใจการยื่นคำร้องผ่านระบบ

### 2.3 ข้อเสนอแนะและความคิดเห็น

สำหรับส่วนนี้เป็นข้อเสนอแนะของนักศึกษาที่ยื่นคำร้องลงทะเบียนเรียนผ่านเว็บ ได้  
เสนอแนะและความคิดเห็นไว้ ดังนี้

- ในภาพรวมระบบนี้ดีมาก เป็นระบบที่ช่วยเพิ่มความสะดวกให้แก่ักศึกษามาก
- ข้อมูลที่บันทึกบางข้อความจะไม่ตรงกับไฟล์ที่แสดงออกมาเมื่อเราต้องการที่จะพิมพ์ แต่สามารถแก้ไขด้วยปากกาได้ ขอขอบคุณทางคณะมากที่ให้ความสะดวกแก่การดำเนินงานต่างๆ
- ขั้นตอนลำดับค่อนข้างไม่ชัดเจน
- เมื่อระบบเกิดการผิดพลาด หรือส่งใบคำร้องไม่ได้ระบบไม่ได้บอกว่าจะเกิดจากสาเหตุใด ทำให้เกิดความล่าช้าในการส่งคำร้อง
- ลำบาก รู้สึกเหมือนต้องทำสองขั้นตอน

- การทำเรื่องร้องเรียนต่างๆ ควรมีลำดับขั้นตอนให้นักศึกษาอ่านด้วยเพื่อความเข้าใจตรงกัน
- ถ้าสามารถ แก้ไขข้อความที่ผิดได้ภายหลังจะดีมาก
- ควรมีระบบแจ้งเตือนคำร้องต่างๆ ไปยัง E-mail ของนักศึกษาเพื่อความสะดวก
- ภาษาที่ใช้บางคำอ่านแล้วเข้าใจได้ยาก
- อยากให้มีการประชาสัมพันธ์ในการใช้ระบบให้มากกว่านี้
- ทำให้ประหยัดเวลา
- โดยรวมแล้วระบบมีความสมบูรณ์ที่ค่อนข้างดีแล้ว แต่อาจมีการแจ้งผลการดำเนินงานเพิ่มเติมโดยอาจจะผ่านทางภาควิชา และ/หรือ ผ่านทางสโมสรนักศึกษาเพิ่มเติมด้วย
- ควรระบุรหัสที่เข้าใช้ประเมินให้ชัดเจน
- ควรจะมีการอนุมัติผ่านทางเว็บ โดยไม่ต้องพิมพ์ข้อมูลออกมาอีก ให้เสร็จเรียบร้อยภายในขั้นตอนเดียว ซึ่งให้อาจารย์ที่ปรึกษาและเจ้าหน้าที่อนุมัติผ่านเว็บ เพราะในบางครั้งอาจารย์ที่ปรึกษาไม่อยู่ทำให้เกิดความยุ่งยากมากขึ้น แต่ถ้าเป็นระบบออนไลน์ ทั้งนักศึกษาและอาจารย์ที่ปรึกษาก็จะสะดวกมากขึ้น

### ตอนที่ 3 ผลการเปรียบเทียบการยื่นคำร้องลงทะเบียนเรียนของนักศึกษา

ผลการศึกษานี้ เป็นการเปรียบเทียบการยื่นคำร้องลงทะเบียนเรียนของนักศึกษาในแต่ละประเภทได้ผลการศึกษาดังต่อไปนี้

#### 3.1 ผลการเปรียบเทียบการยื่นคำร้องของนักศึกษาจำแนกตามประเภทคำร้อง

ในภาพรวม พบว่า ส่วนใหญ่เป็นนักศึกษาชั้นปีที่ 4 คิดเป็นร้อยละ 68.39 รองลงมา คือนักศึกษาชั้นปีที่ 3 ร้อยละ 16.06 หากพิจารณาจำแนกเป็นประเภทคำร้อง ไม่ว่าจะเป็นคำร้องขอลงทะเบียนเรียนสาขากรณีพิเศษ คำร้องขอลงทะเบียนเรียนเพิ่มกรณีพิเศษ คำร้องขอเปลี่ยนแปลงตอนรายวิชา/ประเภทรายวิชากรณีพิเศษ คำร้องขอลงทะเบียนเรียนเพิ่ม-ถอนรายวิชากรณีพิเศษ คำร้องขอลงทะเบียนเรียนหน่วยกิตเกินกว่ากำหนด และหน่วยกิตน้อยกว่ากำหนด ก็จะเห็นได้ว่า มีแนวโน้มเป็นไปในทิศทางเดียวกันกับภาพรวมกล่าวคือ ส่วนใหญ่นักศึกษาที่ยื่นคำร้องเป็นนักศึกษาชั้นปีที่ 4 รายละเอียดดังตารางที่ 4.10

ตารางที่ 4.10 จำนวนและร้อยละของนักศึกษา จำแนกตามประเภทคำร้องที่ยื่นคำร้องลงทะเบียนเรียน

ชั้นปี	ประเภทคำร้องลงทะเบียนเรียน												รวม	
	สายกรณีพิเศษ		เพิ่มกรณีพิเศษ		เปลี่ยนแปลงตอน รายวิชา/ประเภท รายวิชากรณีพิเศษ		เพิ่ม-ถอนรายวิชา กรณีพิเศษ		หน่วยกิตเกินกว่า กำหนด		หน่วยกิตน้อยกว่า กำหนด			
	จำนวน	%	จำนวน	%	จำนวน	%	จำนวน	%	จำนวน	%	จำนวน	%	จำนวน	%
1	0	0.00	1	1.67	0	0.00	0	0.00	0	0.00	0	0.00	1	0.52
2	0	0.00	12	20.00	3	23.08	0	0.00	14	15.22	0	0.00	29	15.03
3	0	0.00	9	15.00	0	0.00	0	0.00	22	23.91	0	0.00	31	16.06
4	7	100.00	38	63.33	10	76.92	4	100.00	56	60.87	17	100.00	132	68.39
<b>รวม</b>	<b>7</b>	<b>100.00</b>	<b>60</b>	<b>100.00</b>	<b>13</b>	<b>100.00</b>	<b>4</b>	<b>100</b>	<b>92</b>	<b>100.00</b>	<b>17</b>	<b>100.00</b>	<b>193</b>	<b>100.00</b>

### 3.2 ผลการเปรียบเทียบการยื่นคำร้องของนักศึกษาจำแนกตามสาขาวิชา

#### 3.2.1 ประเภทคำร้องขอลงทะเบียนเรียนสายกรณีพิเศษ

ในภาพรวม พบว่าส่วนใหญ่เป็นนักศึกษาชั้นปี 4 คิดเป็นร้อยละ 71.43 หากจำแนกตามสาขาวิชา ส่วนใหญ่เป็นนักศึกษาสาขาวิชาวิศวกรรมไฟฟ้า, วิศวกรรมแพทย์, สิ่งแวดล้อม, และอุตสาหกรรม ในสัดส่วนเดียวกัน คือ ร้อยละ 100.00 รายละเอียดดังตารางที่ 4.11

#### 3.2.2 ประเภทคำร้องขอลงทะเบียนเรียนเพิ่มกรณีพิเศษ

ในภาพรวม พบว่า ส่วนใหญ่เป็นนักศึกษาชั้นปีที่ 4 คิดเป็นร้อยละ 63.33 หากจำแนกตามสาขาวิชา ส่วนใหญ่เป็นนักศึกษาสาขาวิชาวิศวกรรมไฟฟ้า, วิศวกรรมแพทย์, เมคาทรอนิกส์, สิ่งแวดล้อม, การผลิต, และคอมพิวเตอร์ (โครงการพิเศษ) ในสัดส่วนเดียวกัน คือ ร้อยละ 100.00 รายละเอียดดังตารางที่ 4.12

#### 3.2.3 ประเภทคำร้องขอเปลี่ยนแปลงตอนรายวิชา/ประเภทรายวิชากรณีพิเศษ

ในภาพรวม พบว่า ส่วนใหญ่เป็นนักศึกษาชั้นปีที่ 4 คิดเป็นร้อยละ 76.92 หากจำแนกตามสาขาวิชา ส่วนใหญ่เป็นนักศึกษาสาขาวิชาวิศวกรรมไฟฟ้า, สิ่งแวดล้อม และอุตสาหกรรม ในสัดส่วนเดียวกัน คือ ร้อยละ 100.00 รายละเอียดดังตารางที่ 4.13

#### 3.2.4 ประเภทคำร้องขอลงทะเบียนเรียนเพิ่ม-ถอนรายวิชากรณีพิเศษ

ในภาพรวม พบว่า ส่วนใหญ่เป็นนักศึกษาชั้นปีที่ 4 คิดเป็นร้อยละ 100.00 หากจำแนกตามสาขาวิชา ส่วนใหญ่เป็นนักศึกษาสาขาวิชาวิศวกรรมเครื่องกล, การผลิต และคอมพิวเตอร์ ในสัดส่วนเดียวกัน คือ ร้อยละ 100.00 รายละเอียดดังตารางที่ 4.14

#### 3.2.5 ประเภทคำร้องขอลงทะเบียนเรียนหน่วยกิตเกินกว่ากำหนด

ในภาพรวม พบว่า ส่วนใหญ่เป็นนักศึกษาชั้นปีที่ 4 คิดเป็นร้อยละ 60.87 หากจำแนกตามสาขาวิชา ส่วนใหญ่เป็นนักศึกษาสาขาวิชาวิศวกรรมเมคาทรอนิกส์ ชั้นปีที่ 4 และเคมี ชั้นปีที่ 3 ในสัดส่วนเดียวกัน คือ ร้อยละ 100.00 รายละเอียดดังตารางที่ 4.15

#### 3.2.6 ประเภทคำร้องขอลงทะเบียนเรียนหน่วยกิตน้อยกว่ากำหนด

ในภาพรวม พบว่า ส่วนใหญ่เป็นนักศึกษาชั้นปีที่ 4 คิดเป็นร้อยละ 100.00 หากจำแนกตามสาขาวิชา ส่วนใหญ่เป็นนักศึกษาสาขาวิชาวิศวกรรมเครื่องกล, เมคาทรอนิกส์, อุตสาหกรรม, การผลิต, วัสดุ, คอมพิวเตอร์ และคอมพิวเตอร์(โครงการพิเศษ) ในสัดส่วนเดียวกัน คือ ร้อยละ 100.00 รายละเอียดดังตารางที่ 4.16



ตารางที่ 4.11 จำนวนและร้อยละของนักศึกษาที่ยื่นคำร้องขอลงทะเบียนเรียนสายกรณีพิเศษ จำแนกตามสาขาวิชา

ชั้นปี	สาขาวิชาวิศวกรรม															
	ยังไม่แยกสาขาวิชา		ไฟฟ้า		ชีวการแพทย์		เครื่องกล		เมคาทรอนิกส์		โยธา		สิ่งแวดล้อม		อุตสาหกรรม	
	จำนวน	%	จำนวน	%	จำนวน	%	จำนวน	%	จำนวน	%	จำนวน	%	จำนวน	%	จำนวน	%
1	0	0.00	0	0.00	0	0.00	1	100.00	1	100.00	0	0.00	0	0.00	0	0.00
2	0	0.00	0	0.00	0	0.00	0	0.00	0	0.00	0	0.00	0	0.00	0	0.00
3	0	0.00	0	0.00	0	0.00	0	0.00	0	0.00	0	0.00	0	0.00	0	0.00
4	0	0.00	1	100.00	2	100.00	0	0.00	0	0.00	0	0.00	1	100.00	1	100.00
<b>รวม</b>	<b>0</b>	<b>0.00</b>	<b>1</b>	<b>100.00</b>	<b>2</b>	<b>100.00</b>	<b>1</b>	<b>100.00</b>	<b>1</b>	<b>100.00</b>	<b>0</b>	<b>0.00</b>	<b>1</b>	<b>100.00</b>	<b>1</b>	<b>100.00</b>

ต่อ

ชั้นปี	สาขาวิชาวิศวกรรม														รวม	
	การผลิต		เคมี		เหมืองแร่ฯ		วัสดุ		คอมฯ		คอมฯ ภูเก็ต		คอมฯ (โครงการพิเศษ)			
	จำนวน	%	จำนวน	%	จำนวน	%	จำนวน	%	จำนวน	%	จำนวน	%	จำนวน	%	จำนวน	%
1	0	0.00	0	0.00	0	0.00	0	0.00	0	0.00	0	0.00	0	0.00	2	28.57
2	0	0.00	0	0.00	0	0.00	0	0.00	0	0.00	0	0.00	0	0.00	0	0.00
3	0	0.00	0	0.00	0	0.00	0	0.00	0	0.00	0	0.00	0	0.00	0	0.00
4	0	0.00	0	0.00	0	0.00	0	0.00	0	0.00	0	0.00	0	0.00	5	71.43
<b>รวม</b>	<b>0</b>	<b>0.00</b>	<b>0</b>	<b>0.00</b>	<b>0</b>	<b>0.00</b>	<b>0</b>	<b>0.00</b>	<b>0</b>	<b>0.00</b>	<b>0</b>	<b>0.00</b>	<b>0</b>	<b>0.00</b>	<b>7</b>	<b>100.00</b>

ตารางที่ 4.12 จำนวนและร้อยละของนักศึกษาที่ยื่นคำร้องขอลงทะเบียนเรียนเพิ่มกรณีพิเศษ จำแนกตามสาขาวิชา

ชั้นปี	สาขาวิชาวิศวกรรม															
	ยังไม่แยกสาขาวิชา		ไฟฟ้า		ชีวการแพทย์		เครื่องกล		เมคาทรอนิกส์		โยธา		สิ่งแวดล้อม		อุตสาหกรรม	
	จำนวน	%	จำนวน	%	จำนวน	%	จำนวน	%	จำนวน	%	จำนวน	%	จำนวน	%	จำนวน	%
1	1	16.67	0	0.00	0	0.00	0	0.00	0	0.00	0	0.00	0	0.00	0	0.00
2	5	83.33	0	0.00	0	0.00	1	10.00	0	0.00	0	0.00	0	0.00	0	0.00
3	0	0.00	0	0.00	0	0.00	1	10.00	0	0.00	1	33.33	0	0.00	2	33.33
4	0	0.00	2	100.00	2	100.00	8	80.00	4	100.00	2	66.67	1	100.00	4	66.67
รวม	6	100.00	2	100.00	2	100.00	10	100.00	4	100.00	3	100.00	1	100.00	6	100.00

ต่อ

ชั้นปี	สาขาวิชาวิศวกรรม														รวม	
	การผลิต		เคมี		เหมืองแร่ฯ		วัสดุ		คอมฯ		คอมฯ ภูเก็ต		คอมฯ (โครงการพิเศษ)			
	จำนวน	%	จำนวน	%	จำนวน	%	จำนวน	%	จำนวน	%	จำนวน	%	จำนวน	%	จำนวน	%
1	0	0.00	0	0.00	0	0.00	0	0.00	0	0.00	0	0.00	0	0.00	1	1.67
2	0	0.00	1	33.33	1	14.29	2	66.67	0	0.00	2	50.00	0	0.00	12	20.00
3	0	0.00	1	33.33	2	28.57	1	33.33	1	50.00	0	0.00	0	0.00	9	15.00





2	0	0.00	0	0.00	0	0.00	0	0.00	0	0.00	0	0.00	0	0.00	0	0.00
3	0	0.00	0	0.00	0	0.00	0	0.00	0	0.00	0	0.00	0	0.00	0	0.00
4	1	100.00	0	0.00	0	0.00	0	0.00	1	100.00	0	0.00	0	0.00	4	100.00
<b>รวม</b>	<b>1</b>	<b>100.00</b>	<b>0</b>	<b>0.00</b>	<b>0</b>	<b>0.00</b>	<b>0</b>	<b>0.00</b>	<b>1</b>	<b>100.00</b>	<b>0</b>	<b>0.00</b>	<b>0</b>	<b>0.00</b>	<b>4</b>	<b>100.00</b>

ตารางที่ 4.15 จำนวนและร้อยละของนักศึกษาที่ยื่นคำร้องขอลงทะเบียนเรียนหน่วยกิตเกินกว่ากำหนด จำแนกตามสาขาวิชา

ชั้นปี	สาขาวิชา															
	ยังไม่แยกสาขาวิชา		ไฟฟ้า		ชีวการแพทย์		เครื่องกล		เมคคาทรอนิกส์		โยธา		สิ่งแวดล้อม		อุตสาหกรรม	
	จำนวน	%	จำนวน	%	จำนวน	%	จำนวน	%	จำนวน	%	จำนวน	%	จำนวน	%	จำนวน	%
1	0	0.00	0	0.00	0	0.00	0	0.00	0	0.00	0	0.00	0.00	0	0	0.00
2	5	71.43	0	0.00	0	0.00	1	4.00	0	0.00	0	0.00	0.00	0	0	0.00
3	2	28.57	1	7.69	1	33.33	8	32.00	0	0.00	1	16.67	1.00	25	1	33.33
4	0	0.00	12	92.31	2	66.67	16	64.00	1	100.00	5	83.33	3.00	75	2	66.67
<b>รวม</b>	<b>7</b>	<b>100.00</b>	<b>13</b>	<b>100.00</b>	<b>3</b>	<b>100.00</b>	<b>25</b>	<b>100.00</b>	<b>1</b>	<b>100.00</b>	<b>6</b>	<b>100.00</b>	<b>4.00</b>	<b>100</b>	<b>3</b>	<b>100.00</b>

ต่อ

ชั้นปี	สาขาวิชาวิศวกรรม														รวม	
	การผลิต		เคมี		เหมืองแร่ฯ		วัสดุ		คอมฯ		คอมฯ ภูเก็ต		คอมฯ (โครงการพิเศษ)			
	จำนวน	%	จำนวน	%	จำนวน	%	จำนวน	%	จำนวน	%	จำนวน	%	จำนวน	%	จำนวน	%
1	0	0.00	0	0.00	0	0.00	0	0.00	0	0.00	0	0	0	0.00	0	0.00



2	0	0.00	0	0.00	0	0.00	0	0.00	0	0.00	0	0.00	0	0.00	0	0.00
3	0	0.00	0	0.00	0	0.00	0	0.00	0	0.00	0	0.00	0	0.00	0	0.00
4	1	100.00	0	0.00	0	0.00	2	100.00	5	100.00	0	0.00	4	100.00	17	100.00
<b>รวม</b>	<b>1</b>	<b>100.00</b>	<b>0</b>	<b>0.00</b>	<b>0</b>	<b>0.00</b>	<b>2</b>	<b>100.00</b>	<b>5</b>	<b>100.00</b>	<b>0</b>	<b>0.00</b>	<b>4</b>	<b>100.00</b>	<b>17</b>	<b>100.00</b>

### 3.3 ผลการเปรียบเทียบการยื่นคำร้องของนักศึกษา จำแนกตามแต่้ระดับคะแนนเฉลี่ยสะสม

ตามแบบฟอร์มคำร้อง สน.73 คำร้องขอลงทะเบียนเรียนหน่วยกิตเกิน/น้อยกว่ากำหนด ที่ลงทะเบียนและประมวลผล ได้กำหนดให้นักศึกษาระบุแต่้ระดับคะแนนเฉลี่ยสะสม ในส่วนนี้ได้ศึกษาเปรียบเทียบการยื่นคำร้องของนักศึกษาจำแนกตามระดับคะแนนเฉลี่ยสะสม ผลการศึกษาพบว่า ในภาพรวมส่วนใหญ่ศึกษามีแต่้ระดับคะแนนเฉลี่ยสะสม ระหว่าง 2.00-2.99 คิดเป็นร้อยละ 62.39 รองลงมา คือ แต่้ระดับคะแนนเฉลี่ยสะสม ระหว่าง 1.00-1.99 คิดเป็นร้อยละ 33.94 หากจำแนกตามประเภทคำร้องขอลงทะเบียนเรียนหน่วยกิตเกินกว่ากำหนด และหน่วยกิตน้อยกว่ากำหนด พบว่าส่วนใหญ่ศึกษามีแต่้ระดับคะแนนเฉลี่ยสะสมระหว่าง 2.00-2.99 รองลงมา คือ แต่้ระดับคะแนนเฉลี่ยสะสมระหว่าง 1.00-1.99 เหมือนกับในภาพรวม รายละเอียดตามตารางที่ 4.17

ตารางที่ 4.17 จำนวนและร้อยละของนักศึกษาที่ยื่นคำร้องประเภทขอลงทะเบียนเรียนหน่วยกิตเกิน/น้อยกว่ากำหนด จำแนกตามแต่้ระดับคะแนนเฉลี่ยสะสม

ประเภทคำร้องขอลงทะเบียนเรียน						
แต่้ระดับคะแนน เฉลี่ยสะสม	หน่วยกิตเกินกว่ากำหนด		หน่วยกิตน้อยกว่ากำหนด		รวม	
	จำนวน	%	จำนวน	%	จำนวน	%
1.00-1.99	34	36.96	3	17.65	37	33.94
2.00-2.99	54	58.70	14	82.35	68	62.39
3.00-4.00	4	4.35	0	0.00	4	3.67
<b>รวม</b>	<b>92</b>	<b>100.00</b>	<b>17</b>	<b>100.00</b>	<b>109</b>	<b>100.00</b>

### 3.4 เหตุผลการยื่นคำร้องของนักศึกษา

จากการที่นักศึกษาได้ให้เหตุผลในการยื่นคำร้องแต่ละประเภท จำนวน 193 เหตุผล โดยเหตุผลที่พบมากที่สุด คือ นักศึกษาต้องการลงทะเบียนเรียนเพื่อรีเกรด ซึ่งช่วยให้ผลการเรียนเพิ่มมากขึ้น คิดเป็นร้อยละ 43.48 รองลงมา คือ นักศึกษาต้องการลงทะเบียนเรียน เพื่อให้รายวิชาครบตามหลักสูตรกำหนด ร้อยละ 30.43 รายละเอียดตามตารางที่ 4.18



ตารางที่ 4.18 จำนวนและร้อยละของนักศึกษา จำแนกตามเหตุผลที่ยื่นคำร้อง

เหตุผล	จำนวน	ร้อยละ
<b>1. คำร้องลงทะเบียนเรียนสายกรณีพิเศษ</b>		
1.1 เนื่องจากอาจารย์ผู้สอนได้ทำการเปิดสอนสำหรับนักศึกษา ตกค้าง	2	28.57
1.2 เหลือรายวิชาเพียง 1 รายวิชา และวิชานี้ไม่เปิดสอนใน ภาคการศึกษาที่ 1 แต่ภาควิชาเปิดให้ เพื่อจบการศึกษา	1	14.29
1.3 วิชาที่จะลงทะเบียนเรียนมีวันเวลาสอบปลายภาคตรงกัน จึงต้อง ทำเรื่องกักตัวสอบก่อน	1	14.29
1.4 ค้างชำระค่าเล่าพักการศึกษา	1	14.29
1.5 ได้ลงทะเบียนแล้วแต่หลังจากเรียนไปแล้ว 4 สัปดาห์ ไม่ ปรากฏผลการลงทะเบียนเรียน	1	14.29
1.6 เพื่อต้องการที่จะปรับปรุงผลการเรียน	1	14.29
<b>รวม</b>	<b>7</b>	<b>100.00</b>
<b>2. คำร้องลงทะเบียนเรียนเพิ่มกรณีพิเศษ</b>		
2.1 เพื่อรีเกรดผลการเรียน	16	26.67
2.2 เนื่องจากมีวันเวลาสอบตรงกัน	11	18.33
2.3 ลงทะเบียนไม่ทันตามเวลาที่กำหนด	10	16.67
2.4 เนื่องจากจำกัดจำนวนผู้เรียน	8	13.33
2.5 เพื่อสำเร็จการศึกษา	4	6.67
2.6 ลงทะเบียนเพื่อเลือกสาขาวิชาเรียน	4	6.67
2.7 เนื่องจากมีการเปลี่ยนแปลงเวลาใหม่ ทำให้สามารถลงทะเบียน เรียนได้ตามปกติ เวลาเรียนไม่ตรงกัน	3	5.00
2.8 ลงทะเบียนเรียนตามหลักสูตรกำหนด	2	3.33
2.9 จ่ายค่าเทอม 3/2553 ค่าซ้ำ	1	1.67
2.10 เนื่องจากเป็นรายวิชาบังคับและมีวิชาที่ต้องทำการเรียนต่อ	1	1.67
<b>รวม</b>	<b>60</b>	<b>100.00</b>

ตารางที่ 4.18 (ต่อ)

เหตุผล	จำนวน	ร้อยละ
<b>3. คำร้องเปลี่ยนแปลงตอนรายวิชา/ประเภทรายวิชากรณีพิเศษ</b>		
3.1 เวลาเรียนตรงกัน	3	23.08
3.2 ลงทะเบียนเรียนไม่ตรงกลุ่มผู้เรียน	3	23.08
3.3 ลงผิดตอนวิชาเรียน	2	15.38
3.4 เนื่องจากรายวิชานี้ Section 02 มีนักศึกษาลงทะเบียน 1 คน อาจารย์ประจำวิชาจึงต้องปิด Section นี้ จึงลงทะเบียนใน Section 03 แทน	1	7.69
3.5 พันกำหนดเวลาลงทะเบียนเรียน	1	7.69
3.6 ลงทะเบียนเรียนรายวิชานี้ไม่ทันในอาทิตย์แรกของการเปิดเรียน เพราะมีวันสอบตรงกัน	1	7.69
3.7 เพราะตอน 01 จำนวนนักศึกษาว่างอยู่	1	7.69
3.8 ต้องการจบการศึกษาที่เกรด 2.32 ในเทอม 1/2554 เพื่อมีโอกาส ในการสมัครงานที่โรงงานไฟฟ้า	1	7.69
<b>รวม</b>	<b>13</b>	<b>100.00</b>
<b>4. คำร้องเพิ่ม-ถอนรายวิชากรณีพิเศษ</b>		
4.1 เนื่องจากได้ถอนรายวิชาเรียนในช่วงภาคที่ 3/2553 แต่ไม่ สามารถถอนได้ ทำให้ต้องติดค้างวิชาเรียน	1	25.00
4.2 ถอนรายวิชาผิด	1	25.00
4.3 รายวิชาที่ลงทะเบียนเรียนไม่สามารถเรียนได้เนื่องจากไม่ได้ผ่าน วิชาพื้นฐานทำให้ต้องถอนรายวิชาเรียน	1	25.00
4.4 ไม่สามารถที่จะเข้าเรียนได้	1	25.00
<b>รวม</b>	<b>4</b>	<b>100.00</b>
<b>5. คำร้องขอลงทะเบียนเรียนหน่วยกิตเกินกว่ากำหนด</b>		
5.1 เนื่องจากต้องการลงทะเบียนเพื่อรีเกรด เพื่อช่วยให้เกรดเพิ่ม มากขึ้น	40	43.48
5.2 ต้องการลงทะเบียนเรียน เพื่อให้รายวิชาครบตามหลักสูตร	28	30.43

ตารางที่ 4.18 (ต่อ)

เหตุผล	จำนวน	ร้อยละ
5.3 เนื่องจากเป็นรายวิชาบังคับและมีวิชาที่ต้องทำการเรียนต่อ	9	9.78
5.4 เพื่อเพิ่มพูนความรู้ และนำไปประยุกต์ใช้ในการทำกิจกรรม/ โครงการ	8	8.70
5.5 เพื่อต้องการสำเร็จการศึกษา	4	4.35
5.6 เนื่องจากรายวิชาที่ลงทะเบียนเรียนเปิดเฉพาะภาคการศึกษาที่ 1/2554	3	3.26
<b>รวม</b>	<b>92</b>	<b>100.00</b>
<b>6. คำร้องขอลงทะเบียนเรียนหน่วยกิตน้อยกว่ากำหนด</b>		
6.1 เหลือเพียงรายวิชาเดียว สามารถสำเร็จการศึกษา	4	23.53
6.2 เนื่องจากเหลือวิชาเรียน 2 รายวิชา ก็จะสำเร็จการศึกษา	4	23.53
6.3 ต้องการถอนรายวิชาเรียน ซึ่งเป็นรายวิชาที่ผ่านแล้ว แต่ลงทะเบียนเพื่อรีเกรดเท่านั้น และยังมีเหลือวิชาเรียนในภาคเรียนนี้ เพียง 6 หน่วยกิต	2	11.76
6.4 เพื่อที่จะเก็บวิชาเรียนให้ครบตามหลักสูตรกำหนด	2	11.76
6.5 รายวิชาต้องการลงทะเบียน ไม่ได้มีการเปิดสอนในเทอมนี้	1	5.88
6.6 รายวิชาลงทะเบียนไป 1 รายวิชาย้ายไปเปิดเทอม 2/2554	1	5.88
6.7 รายวิชาที่ต้องการลงทะเบียนเรียน มีเวลาเรียนตรงกัน	1	5.88
6.8 เนื่องจากเหลือวิชาเรียน 3 รายวิชา จบการศึกษา และสามารถลงทะเบียนในภาคที่ 1 ได้ 2 รายวิชา อีก 1 วิชาจะเปิดสอนในภาคที่ 2/2554	1	5.88
6.9 เนื่องจากได้เรียนรายวิชาครบตามหลักสูตรแล้ว และวิชาที่จะ ถอนออกเป็นวิชาที่ไม่ได้อยู่ในหลักสูตร	1	5.88
<b>รวม</b>	<b>17</b>	<b>100.00</b>

## บทที่ 5

### สรุปและข้อเสนอแนะ

#### 5.1 สรุปผลการศึกษาย่างสังเขป

งานวิจัยเรื่อง “การศึกษาปัญหาและพัฒนาระบบสารสนเทศเพื่อการยื่นคำร้องลงทะเบียนเรียนของนักศึกษาคณะวิศวกรรมศาสตร์ มหาวิทยาลัยสงขลานครินทร์” เพื่อศึกษาปัญหาของนักศึกษาที่ไม่ลงทะเบียนเรียนตามกำหนดระยะเวลาที่มหาวิทยาลัยกำหนด และพัฒนาระบบสารสนเทศในการยื่นคำร้องลงทะเบียนเรียนผ่านเว็บ พร้อมทั้งสำรวจความพึงพอใจของนักศึกษาที่ใช้ระบบดังกล่าว ผลการศึกษาพบว่า

5.1 ความพึงพอใจในการใช้ระบบการยื่นคำร้องลงทะเบียนเรียนผ่านเว็บ สำหรับเจ้าหน้าที่หน่วยทะเบียนและพัฒนาระบบสามารถลดเวลาในการทำงาน ลดความผิดพลาดจากการทำงาน เพิ่มประสิทธิภาพและรวดเร็วในการแจ้งผลการพิจารณาให้นักศึกษาทราบ ซึ่งอำนวยความสะดวกในการทำงานของเจ้าหน้าที่ ทำให้การทำงานเป็นระบบมากขึ้น จึงสอดคล้องกับผลการศึกษาของ นพพล หงส์โพธิพันธุ์ (2550) ได้ศึกษาวิจัยเรื่อง “การพัฒนาระบบสารสนเทศเพื่อจัดการลงทะเบียน โรงเรียนสอนพิเศษขั้นพื้นฐานการศึกษา” โดยมีการพัฒนาระบบสารสนเทศเพื่อจัดการลงทะเบียน โรงเรียนสอนพิเศษขั้นพื้นฐานการศึกษาที่พัฒนาขึ้นครอบคลุม ทั้งในด้านการนำข้อมูลเข้า การประมวลผล การแสดงผล รวมทั้งสามารถนำไปประยุกต์ใช้เพื่อสนับสนุนการตัดสินใจของผู้บริหาร และสนับสนุนการทำงานของเจ้าหน้าที่ผู้ปฏิบัติงาน และผลการศึกษาพบว่า

##### 5.1.1 การศึกษาความพึงพอใจของนักศึกษาในการใช้ระบบการยื่นคำร้องผ่านเว็บ

นักศึกษาร้อยละส่วนใหญ่เป็นเพศชาย เป็นนักศึกษาชั้นปีที่ 4 และเป็นนักศึกษาสาขาวิชาวิศวกรรมเครื่องกล โดยมีความพึงพอใจในเรื่องความสะดวกในการยื่นคำร้องลงทะเบียนเรียนผ่านเว็บมากที่สุด รองลงมาคือ เรื่องความรวดเร็วในการเข้ามาใช้งานของระบบ

##### 5.1.2 ผลการศึกษาเปรียบเทียบการยื่นคำร้องลงทะเบียนเรียนของนักศึกษา

นักศึกษาร้อยละส่วนใหญ่เป็นนักศึกษา ชั้นปีที่ 4 ไม่ว่าจะยื่นคำร้องขอลงทะเบียนเรียนหน่วยกิตเกิน/น้อยกว่ากำหนด หากจำแนกตามสาขาวิชา ส่วนใหญ่เป็นนักศึกษาสาขาวิชาวิศวกรรมเครื่องกล และสาขาวิชาวิศวกรรมไฟฟ้า

สำหรับการยื่นคำร้องขอลงทะเบียนเรียนหน่วยกิตเกิน/น้อยกว่ากำหนดส่วนใหญ่นักศึกษามีแต่มีระดับคะแนนเฉลี่ยสะสมระหว่าง 2.00–2.99 และเหตุผลที่นักศึกษายื่นคำร้องมากที่สุดคือ เพื่อต้องการรีเกรดและเรียนให้รายวิชาครบตามหลักสูตรกำหนด เพื่อจะสำเร็จการศึกษา

## 5.2 ข้อเสนอแนะของผู้วิจัย

เนื่องจากข้อเสนอแนะเกี่ยวกับการใช้ระบบการยื่นคำร้องลงทะเบียนและเหตุผลในการยื่นคำร้องแต่ละประเภทของนักศึกษาที่ได้กล่าวไว้ในบทที่ 4 เพื่อเป็นช่องทางในการให้บริการและติดต่อประสานงาน การแจ้งผลการพิจารณาไปยังอาจารย์ที่ปรึกษา/อาจารย์ผู้สอน ได้อย่างมีประสิทธิภาพ รวดเร็ว และตรงความต้องการของนักศึกษา อีกทั้งเพื่อเป็นการดูแลนักศึกษาให้มีคุณภาพ และจบการศึกษาตามหลักสูตร ผู้วิจัยจึงขอเสนอแนะในประเด็นต่างๆ ดังต่อไปนี้

### 5.2.1 ปัจจัยด้านระบบการยื่นคำร้อง

- 1) ควรให้ระบบมีการแก้ไขข้อความได้หลังจากบันทึกแล้ว จากนั้นให้นักศึกษายืนยัน โดยเพิ่มเมนู “ส่งคำร้อง” เพื่อเป็นการยืนยันอีกครั้ง
- 2) เพิ่มช่องการแจ้งผลการพิจารณาทาง E-mail ให้นักศึกษา เพื่อความสะดวกและรวดเร็ว
- 3) มีการส่งผลการพิจารณาให้อาจารย์ที่ปรึกษา/อาจารย์ผู้สอน ทาง E-mail เพื่อความรวดเร็วและประหยัดค่าใช้จ่ายในการส่งผลทางเอกสาร
- 4) ควรมีการประชาสัมพันธ์ และปรับปรุงคู่มือการใช้งานให้นักศึกษาทราบและเข้าใจ ขั้นตอนการใช้งานมากขึ้น

### 5.2.2 ปัจจัยด้านการดูแลนักศึกษา

- 1) ควรจัดให้มีการประชุมอาจารย์ที่ปรึกษาอย่างเป็นระบบ
- 2) ควรให้ภาควิชามีการประชุมนักศึกษาที่มีผลการเรียนต่ำกว่า 2.00 ขึ้นปีที่ 2-4 กับ อาจารย์ที่ปรึกษา เพื่อให้อาจารย์ที่ปรึกษามีบทบาทในการให้คำปรึกษาแก่นักศึกษา อย่างใกล้ชิด
- 3) ควรแจ้งผู้ปกครอง เมื่อนักศึกษามีปัญหาด้านการเรียน

## 5.3 ข้อเสนอแนะในการวิจัยครั้งต่อไป

5.3.1 ควรมีการศึกษาและพัฒนาปรับปรุงระบบการยื่นคำร้องลงทะเบียนเรียนผ่านเว็บ เพื่อให้เกิดความทันสมัยและรองรับเทคโนโลยีที่เปลี่ยนไป

5.3.2 ควรทำการศึกษาและหารูปแบบช่องทางการสื่อสารระหว่างอาจารย์ที่ปรึกษา/อาจารย์ผู้สอน และนักศึกษา เพื่อให้สามารถแก้ไขปัญหาของนักศึกษาได้อย่างทันท่วงที

5.3.3 ควรทำการศึกษาวิจัยพฤติกรรมการณ์เรียนและวิธีการสร้างแรงจูงใจให้นักศึกษามีความกระตือรือร้นและสนใจการเรียนมากขึ้น

5.3.4 ควรทำการศึกษาตัวแปรต่างๆ ที่จะส่งผลสัมฤทธิ์ทางการเรียนของนักศึกษา เช่น ตัวแปรความรู้พื้นฐาน ตัวแปรสิ่งแวดล้อมและบรรยากาศในการเรียน และตัวแปรการจัดการเรียนการสอน

## เอกสารอ้างอิง

- กัลยา วาณิชย์บัญชา. (2545). การใช้ SPSS for Windows ในการวิเคราะห์ข้อมูล. กรุงเทพฯ: จุฬาลงกรณ์มหาวิทยาลัย.
- กนกทิพย์ พัฒนาพัฑฒน์. (2536). สถิติอ้างอิงเพื่อการวิจัยทางการศึกษา. เชียงใหม่: มหาวิทยาลัยเชียงใหม่
- นพพล หงส์โพธิพันธ์ (2550). การพัฒนาระบบสารสนเทศเพื่อการจัดการลงทะเบียนโรงเรียนสอนพิเศษขั้นพื้นฐานการศึกษา. วิทยานิพนธ์ครุศาสตร์อุตสาหกรรมมหาบัณฑิต, สาขาคอมพิวเตอร์และเทคโนโลยีสารสนเทศ คณะครุศาสตร์อุตสาหกรรมและเทคโนโลยี, มหาวิทยาลัยเทคโนโลยีพระจอมเกล้าธนบุรี.
- มหาวิทยาลัยสงขลานครินทร์. (2547). ระเบียบมหาวิทยาลัยสงขลานครินทร์ว่าด้วยการศึกษาขั้นปริญญาตรี พ.ศ. 2547. มหาวิทยาลัยสงขลานครินทร์.
- มหาวิทยาลัยสงขลานครินทร์. (2552). ระเบียบมหาวิทยาลัยสงขลานครินทร์ว่าด้วยการศึกษาขั้นปริญญาตรี พ.ศ. 2552. มหาวิทยาลัยสงขลานครินทร์.
- วัลลภ จันทเรนท์ (2552). ความคิดเห็นของนักศึกษาต่อการลงทะเบียนเรียนทางอินเทอร์เน็ต มหาวิทยาลัยรามคำแหง. วิทยานิพนธ์ศิลปศาสตรมหาบัณฑิต, สาขาวิชาเทคโนโลยีสื่อสารมวลชน คณะมนุษยศาสตร์, มหาวิทยาลัยรามคำแหง.
- ศศิณา นัฏรงค์ดา (2550). ระบบสารสนเทศเพื่อการลงทะเบียน กรณีศึกษาคณะวิศวกรรมศาสตร์ มหาวิทยาลัยธรรมศาสตร์. โครงการงานวิทยาศาสตร์มหาบัณฑิต, สาขาวิชาการจัดการเทคโนโลยีสารสนเทศ, มหาวิทยาลัยวลัยลักษณ์.
- Yamane, Taro. 1967. Statistics, An Introductory Analysis, 2nd ED., New York: Harper and Row.

## ภาคผนวก ก

แบบฟอร์มคำร้องการลงทะเบียนต่าง ๆ

เลขรับ.....

วันที่รับ.....

## กองทะเบียนและประมวลผล มหาวิทยาลัยสงขลานครินทร์

## คำร้องขอลงทะเบียนเรียนกรณีพิเศษ

(โปรดอ่านคำชี้แจงด้านหลัง)

วันที่ .....เดือน .....พ.ศ. ....

เรียน ผู้อำนวยการกองทะเบียนและประมวลผล

ข้าพเจ้า (นาย,นาง,นางสาว) .....รหัสนักศึกษา.....

คณะ.....สาขาวิชา.....ชั้นปีที่.....

- ขอยื่นคำร้อง
- ขอลงทะเบียนเรียนสายกรณีพิเศษ ภาคการศึกษาที่...../.....
- ขอลงทะเบียนเรียนเพิ่มกรณีพิเศษ ภาคการศึกษาที่...../.....
- ขอลงทะเบียนเรียนเพิ่มกรณีถูกยกเลิกข้อมูลลงทะเบียนเรียนเป็นกรณีพิเศษ  
ภาคการศึกษาที่ ...../.....
- ขอเพิ่ม-ถอน/เปลี่ยนแปลงตอนรายวิชากรณีพิเศษ ภาคการศึกษาที่...../.....
- อื่น ๆ.....

เนื่องจาก (เหตุผล).....

.....

.....

.....

จึงเรียนมาเพื่อโปรดพิจารณา

(ลงชื่อ).....

โทรศัพท์ที่ติดต่อสะดวก.....

ความเห็นอาจารย์ที่ปรึกษา

.....

.....

.....

(ลงชื่อ).....

วันที่ .....



- 2 -

ความเห็นของอาจารย์ผู้สอนรายวิชาที่นักศึกษาลงทะเบียนเรียน สายเพิ่ม-ถอน รายวิชากรณีพิเศษ  
ภาคการศึกษา.....ปีการศึกษา.....

<p>1. รหัสวิชา.....ชื่อวิชา.....ตอน.....ประเภทวิชา..... ความเห็นของอาจารย์ผู้สอน..... .....  (ลงชื่อ)..... วันที่.....</p>
<p>2. รหัสวิชา.....ชื่อวิชา.....ตอน.....ประเภทวิชา..... ความเห็นของอาจารย์ผู้สอน..... .....  (ลงชื่อ)..... วันที่.....</p>

ความเห็นจากฝ่ายวิชาการของคณะ

.....  
.....  
.....  
  
(ลงชื่อ).....  
วันที่.....

ความเห็นจากผู้มีอำนาจของคณะ

.....  
.....  
.....  
  
(ลงชื่อ).....  
วันที่.....

<p>1. รหัสวิชา.....ชื่อวิชา.....ตอน.....ประเภทวิชา.....          ความเห็นของอาจารย์ผู้สอน.....          .....</p> <p style="text-align: right;">(ลงชื่อ).....          วันที่.....</p>
<p>2. รหัสวิชา.....ชื่อวิชา.....ตอน.....ประเภทวิชา.....          ความเห็นของอาจารย์ผู้สอน.....          .....</p> <p style="text-align: right;">(ลงชื่อ).....          วันที่.....</p>
<p>3. รหัสวิชา.....ชื่อวิชา.....ตอน.....ประเภทวิชา.....          ความเห็นของอาจารย์ผู้สอน.....          .....</p> <p style="text-align: right;">(ลงชื่อ).....          วันที่.....</p>
<p>4. รหัสวิชา.....ชื่อวิชา.....ตอน.....ประเภทวิชา.....          ความเห็นของอาจารย์ผู้สอน.....          .....</p> <p style="text-align: right;">(ลงชื่อ).....          วันที่.....</p>

### คำชี้แจง

1. รับคำร้องของลงทะเบียนเรียนกรณีพิเศษ ได้จากตู้แบบฟอร์มลงทะเบียนและประมวลผล หรือดาวน์โหลดจากเว็บไซต์ <http://reg.psu.ac.th>
2. รายละเอียดการกรอกและขั้นตอนการดำเนินการ
  - 2.1 กรอกรายละเอียดให้ครบถ้วน ชัดเจน ถูกต้อง
  - 2.2 ติดต่ออาจารย์ที่ปรึกษาให้ความเห็นชอบ
  - 2.3 ติดต่ออาจารย์ผู้สอนแต่ละรายวิชาให้ความเห็นชอบ (กรณีเพิ่ม-ถอน, เปลี่ยนแปลงตอนรายวิชา ให้อาจารย์ผู้สอนให้ความเห็นชอบทั้งรายวิชาใหม่และรายวิชาเดิม)
  - 2.4 ติดต่องานบริการการศึกษาประจำคณะที่นักศึกษาสังกัดให้ความเห็นชอบ
  - 2.5 ยื่นคำร้องที่กองทะเบียนและประมวลผล
  - 2.6 ติดตามผลหลังจากยื่นคำร้องประมาณ 1 สัปดาห์ผ่านเว็บไซต์ <http://sis.psu.ac.th>

หมายเหตุ - ความหมายของประเภทวิชา

C (Credit) = รายวิชาที่วัดผลเป็นระดับชั้น

A (Audit) = รายวิชาที่ไม่นับหน่วยกิตเป็นหน่วยกิตสะสม วัดผลเป็นสัญลักษณ์ S หรือ U

N (Non-Credit) = รายวิชาที่ไม่มีจำนวนหน่วยกิต วัดผลเป็นสัญลักษณ์ GP และ F

เลขที่รับ.....

รับวันที่.....

## กองทะเบียนและประมวลผล มหาวิทยาลัยสงขลานครินทร์

สน.73 คำร้องขอลงทะเบียนเรียนหน่วยกิตเกิน/น้อยกว่ากำหนด ระดับปริญญาตรี

(โปรดอ่านคำชี้แจงด้านหลัง)

วันที่ .....เดือน.....พ.ศ. ....

เรื่อง ขออนุมัติลงทะเบียนเรียนหน่วยกิตเกิน/น้อยกว่ากำหนด ภาคการศึกษา...../.....

เรียน คณบดีคณะ.....

ข้าพเจ้า (นาย, นาง, นางสาว).....รหัสนักศึกษา.....

คณะ.....สาขาวิชา.....ฐานะชั้นปีที่.....

ขอขึ้นคำร้องต่อมหาวิทยาลัยว่า ขณะนี้ข้าพเจ้าได้ค้นหาคะแนน/แต้มระดับคะแนนเฉลี่ยสะสม.....

อยู่ในภาวะรอพินิจครั้งที่..... ซึ่งตามระเบียบมหาวิทยาลัย ข้าพเจ้าสามารถลงทะเบียนเรียนได้

 ไม่เกิน.....หน่วยกิต ไม่น้อยกว่า.....หน่วยกิต

ข้าพเจ้าได้ลงทะเบียนเรียนไปแล้วในภาคการศึกษานี้ จำนวน.....หน่วยกิต

และมีความประสงค์ดังนี้  ขอลงทะเบียนเรียนเกินกำหนด จำนวน.....หน่วยกิต ขอลงทะเบียนเรียนน้อยกว่ากำหนด จำนวน.....หน่วยกิต

รวมจำนวนหน่วยกิตที่ข้าพเจ้าลงทะเบียนเรียนในภาคการศึกษานี้ หลังจากเพิ่ม-ถอนวิชาเรียน

จำนวน.....หน่วยกิต

เหตุผล.....

จึงเรียนมาเพื่อ โปรดพิจารณา

(ลงชื่อ).....

โทรศัพท์ที่ติดต่อสะดวก.....

ความเห็นอาจารย์ที่ปรึกษา

(ลงชื่อ).....

ความเห็นเจ้าหน้าที่คณะตรวจสอบนักศึกษาขอลงทะเบียนเรียน  หน่วยกิตเกินกว่ากำหนด.....หน่วยกิต หน่วยกิตน้อยกว่ากำหนด.....หน่วยกิต

(ลงชื่อ).....

คำสั่งคณบดี อนุมัติ ไม่อนุมัติ อื่น ๆ

### คำชี้แจง

1. รับแบบฟอร์มคำร้องขอลงทะเบียนเรียนหน่วยกิตเกิน/น้อยกว่ากำหนด จากตู้แบบฟอร์มลงทะเบียนและประมวลผล หรือดาวน์โหลดจากเว็บไซต์ <http://reg.psu.ac.th>
2. กรอกรายละเอียดให้ครบถ้วน ชัดเจน และถูกต้อง
3. ติดต่ออาจารย์ที่ปรึกษา เพื่อให้ความเห็นชอบและเสนอคุณสมบัติเพื่อพิจารณาอนุมัติ
4. ยื่นคำร้องที่กองทะเบียนและประมวลผล

**หมายเหตุ** นักศึกษายื่นคำร้องขอลงทะเบียนเรียนหน่วยกิตเกินหรือน้อยกว่ากำหนด เมื่อจำนวนหน่วยกิตที่ลงทะเบียนเรียน มากหรือน้อยกว่าระเบียบฯ กำหนด ดังนี้

1. หลักสูตรปกติ	นักศึกษารหัสก่อน 47...	นักศึกษารหัส 47 เป็นต้นไป
<b>ภาคการศึกษาปกติ</b>		
นักศึกษาภาวะปกติ	12-22	9-22
นักศึกษาภาวะรอพินิจ	9-16	9-16
<b>ภาคฤดูร้อน</b>		
นักศึกษาภาวะปกติ	1-10	1-9
นักศึกษาภาวะรอพินิจ	1-6	1-6
<b>2. หลักสูตรต่อเนื่อง</b>		
	เต็มเวลา	ไม่เต็มเวลา
<b>ภาคการศึกษาปกติ</b>		
นักศึกษาภาวะปกติ	9-22	6-18
นักศึกษาภาวะรอพินิจ	6-16	6-16
<b>ภาคฤดูร้อน</b>		
นักศึกษาภาวะปกติ	1-9	1-9
นักศึกษาภาวะรอพินิจ	1-6	1-6

## ภาคผนวก ข

แบบประเมินความพึงพอใจในการใช้ระบบยื่นคำร้อง  
ลงทะเบียนเรียน

## แบบสอบถามความพึงพอใจต่อระบบการยื่นคำร้องลงทะเบียนเรียนผ่านเว็บ

### คำชี้แจง

1. แบบสอบถามฉบับนี้ จัดทำขึ้นเพื่อสำรวจความพึงพอใจของนักศึกษา สำหรับการยื่นคำร้องลงทะเบียนเรียนผ่านเว็บ แทนการยื่นคำร้องลงทะเบียนเรียนด้วยตนเองที่หน่วยทะเบียนและพัฒนานิชาการ
2. กรุณาทำเครื่องหมาย ✓ ลงหน้าคำตอบที่ตรงกับความคิดเห็นของท่านมากที่สุด

### 1. ข้อมูลทั่วไป

- เพศ 1.  ชาย 2.  หญิง
- ชั้นปี 1.  ชั้นปีที่ 1 2.  ชั้นปีที่ 2 3.  ชั้นปีที่ 3 4.  ชั้นปีที่ 4

#### สาขาวิชาวิศวกรรม

- |   |  |  |
|---|--|--|
| 1. <input type="checkbox"/> ยังไม่แยกสาขาวิชา | 2. <input type="checkbox"/> เครื่องกล    | 3. <input type="checkbox"/> เมคาทรอนิกส์ |
| 4. <input type="checkbox"/> วัสดุ             | 5. <input type="checkbox"/> เคมี         | 6. <input type="checkbox"/> เหมืองแร่    |
| 7. <input type="checkbox"/> คอมพิวเตอร์       | 8. <input type="checkbox"/> การผลิต      | 9. <input type="checkbox"/> อุตสาหการ    |
| 10. <input type="checkbox"/> โยธา             | 11. <input type="checkbox"/> สิ่งแวดล้อม | 12. <input type="checkbox"/> ไฟฟ้า       |
| 13. <input type="checkbox"/> ชีวการแพทย์      |  |  |

### 2. แสดงความคิดเห็นความพึงพอใจต่อระบบการยื่นคำร้องลงทะเบียนเรียนผ่านเว็บ

รายการ	ระดับความพึงพอใจ				
	มากที่สุด	มาก	ปานกลาง	น้อย	น้อยที่สุด
1. ระบบสามารถใช้งานได้ง่าย					
2. ความเหมาะสมของการจัดวางรูปแบบและการให้สีสันทัน					
3. ความรวดเร็วในการเข้ามาใช้งานระบบ					
4. ความต่อเนื่องในการใช้งานของระบบ					
5. ความน่าเชื่อถือได้ของข้อมูล					
6. ความถูกต้องแม่นยำของผลลัพธ์					
7. ความสะดวกในการยื่นคำร้องลงทะเบียนเรียนผ่านเว็บ					
8. ภาพรวมการยื่นคำร้องลงทะเบียนเรียนผ่านเว็บ					

### 4. ข้อเสนอแนะเพิ่มเติม

.....

.....

.....





## ประวัติผู้วิจัย

ชื่อ สกุล           นางฐานิตา   ลอยวิรัตน์  
 ตำแหน่ง           ผู้ปฏิบัติงานบริหารชำนาญงาน  
 หน่วยงาน        หน่วยทะเบียนและพัฒนาระชาการ กลุ่มงานสนับสนุนวิชาการและกิจการศึกษ  
 วุฒิกการศึกษา

วุฒิ	ชื่อสถาบัน	ปีสำเร็จการศึกษา
ปริญญาตรี บธ.บ. การตลาด	มหาวิทยาลัยทักษิณ	2540

## ตำแหน่งและสถานที่ทำงาน

พ.ศ. 2540-2549           พนักงานธุรการ

พ.ศ. 2550-ปัจจุบัน      ผู้ปฏิบัติงานบริหาร

หน่วยทะเบียนและพัฒนาระชาการ สำนักงานเลขานุการ  
 คณะวิศวกรรมศาสตร์   มหาวิทยาลัยสงขลานครินทร์  
 อำเภอหาดใหญ่   จังหวัดสงขลา

## ประวัติผู้วิจัย

ชื่อ สกุล นายรัช วราไชย

ตำแหน่ง นักวิชาการคอมพิวเตอร์

หน่วยงาน ฝ่ายคอมพิวเตอร์ทางวิศวกรรมศาสตร์

วุฒิการศึกษา

วุฒิ	ชื่อสถาบัน	ปีสำเร็จการศึกษา
ปริญญาตรี คอ.บ.	มหาวิทยาลัยเทคโนโลยีราชมงคลธัญบุรี	2540

ตำแหน่งและสถานที่ทำงาน

พ.ศ. 2550-ปัจจุบัน      นักวิชาการคอมพิวเตอร์  
 ฝ่ายคอมพิวเตอร์ทางวิศวกรรมศาสตร์  
 คณะวิศวกรรมศาสตร์    มหาวิทยาลัยสงขลานครินทร์  
 อำเภอหาดใหญ่    จังหวัดสงขลา