

พิธีลงโรง (โหมโรง)

เมื่อลูกผู้นำเครื่องดนตรีมาจากพิธีการเบิกโรง พร้อมกับบรรเลงเครื่องดนตรี ชั้นแรกตีกลอง ตุง ตุง ตุง ชั้นที่สอง บรรเลงด้วยการเชิด ซึ่งเป็นหัวใจของการเชื้อเชิญครุหมอโนราทั้งของคณะ โนรา คณะเจ้าภาพ และสิ่งศักดิ์สิทธิ์ทั้งหลาย เพื่อให้ได้ยินเสียงนี้ เหมือนกับเสียงสวรรค์ที่บรรดาครุหมอ สิ่งศักดิ์สิทธิ์จะได้มาร่วมกันชุมนุมภายในโรงพิธี

อีกอย่างหนึ่ง การตีกลอง ตุง ตุง ตุง เพื่อให้เสียงกลองสื่อความหมายการบอกกล่าว ในอดีต คณะโนรา เดินทางไปแสดงตามสถานที่ต่างๆ ผ่านวัด สถานที่ศักดิ์สิทธิ์ ต้องมีการตีกลองถวาย จึงเดินทางผ่านไปได้ เป็นการบอกกล่าวต่อสิ่งศักดิ์สิทธิ์ให้ได้รับรู้ เช่นเดียวกับพิธีการ โหมโรง เป็นการบอกกล่าวต่อสิ่งที่อยู่เหนือธรรมชาติว่าทุกอย่างพร้อมแล้ว เชิญเข้ามาประทับอยู่ภายในโรงพิธี จากนั้นบรรเลงเครื่องดนตรีด้วยการเชิด เป็นการเชื้อเชิญที่เร้าใจ เหมือนกับเป็นการต้อนรับครุหมอ และสิ่งศักดิ์สิทธิ์ทั้งหลายที่ได้เข้ามาอยู่ภายในโรงพิธี ดังนั้น “เสียงกลองตอนโหมโรง เป็นการเร้าใจ บางครั้งญาติผู้มีเชื้อสายโนราอยู่ต่างจังหวัด มีความรู้สึกจิตสังหรณ์ว่าจะมีการแสดงโนราโรงครูที่บ้าน จะรู้สึกร้อนรน ร้อนตัว มีเหตุให้ต้องกลับบ้านเพื่อเข้าร่วมพิธี

พิธีกาศกร หรือ กาศโรง กาศสิ่งศักดิ์สิทธิ์

บทกาศกรเป็นบทร้อยกรองของโนราที่ไม่มีทำรำประกอบ เช่นเดียวกับบทชุมนุมครุ บท ส่งครุ บทบูชาครุ เป็นต้น ส่วนบทร้องกลอนที่มีทำรำประกอบ เช่น บทครูสอน บทประณม บทพลาขาม เป็นต้น เมื่อลูกคู่ลงโรงหรือโหมโรง นายโรงโนราเตรียมพร้อมในการแต่งเครื่องทรง เพื่อทำพิธีกาศกร เป็นพิธีกรรมจะมีทุกครั้งในการแสดงโนราโรงครู เริ่มตั้งแต่บท ขานเอ

บทขานเอ

บทขานเอ รูปแบบดั้งเดิมจะเริ่มต้นด้วยบทว่า นอ กอ นา กะ สำหรับคณะ “เฉลิมประพา” จะเริ่มต้นบทว่า นะ กอ นอ กะ เป็นบทระลึกถึงบุญคุณครู ในการให้วิชาความรู้ ให้จิตวิญญาณการเป็นโนรา เพื่อให้ครูได้มาช่วยเบิกจิตเบิกใจ “นายโรงได้ทำการขานรับการเป็นโนรา และจะต้องมีการสืบทอดการแสดงรำรำโนราต่อไป เปรียบเสมือนกับว่านายโรงได้ขานรับด้วยจิตวิญญาณการเป็นโนรามามากับบรรพบุรุษ โนรานั้นเอง แม้จะมีความลำบากอย่างไรก็ต้องต่อสู้ ออกทนเพื่อสืบทอดเชื้อสายการเป็นโนรามิให้สูญหาย ดังบทกลอนที่ว่า “ขานมาชาต้อง ทำนองเหมือนวัวชกไถ” คือ การขานรับการเป็นโนราต้องทนต่อความลำบาก เหมือนกับวัวที่ชกไถในฤดูกาลทำนา” (เฉลิม แก้วพิมพ์, สัมภาษณ์ 27 พฤษภาคม 2551)

น กอ นอ กะ นะเล่าแหละรื่นรื่น	จะเบิกนาง ธรณี ผึ่งแผ่น
เอาออกมาเป็นแท่น	รองดินขามนุษย์ทั้งหลาย
ชั้นกรวดคินคำ	ถัดมาชั้นน้ำ ละอองทราย
นาคเจ้า เล่าและภาสาย	ขานให้โนเน โนโน
ขานมาชาต้อง	ทำนองเสมือนว้าวชักไถ
เล่าแหละเพลงครวญ	คิดมาทรหวนในหัวใจ
เพลงสมิไม่ลืมใน	พี่ไปไม่ลืมน้องหนา
เล่าแหละรวยเหอรวย	มันยังหอมแต่รสแบ่งทา
หอมรสครูข้า	ส่งกลิ่นพ้อมาไรไร
หอมมาสาแค่	ถูกเหยี่ยวไปแลสาไกล
หอมฟุ้งสุราลัย	ใครเข้าไปในโรงน้องหนา
เล่าแหละลมโค	พัดแล้วตั้งเมฆขึ้นมา
ลมว่าวคาหรา	พัดได้ด้วยลมหลายต้น
ถูกชักใบแล่น	กลางคืนมาเป็นกลางวัน
ไกลหลังไกลฝั่ง	เอาเกาะกระชังมาตั้งให้เป็นเรือน
เพื่อนบ้านเขานับปี	นวลทองสำลีนับเดือน
เอาเกาะกระชังมาตั้งให้เป็นเรือน	เป็นแท่นที่นอนน้องหนา ฯลฯ

บทขานเอ เป็นการบอกเรื่องราวประวัติตามตำนานการปฏิสนธิของโนรา การ
 กาศครูด้วยบทขานเอ จำเป็นต้องมีทุกครั้ง ถ้าไม่เบิกด้วยบทนี้ คดีความเชื่อว่า คณะโนราจะทำอะไร
 มักจะไม่ได้ดี นอกจากกล่าวถึงจุดกำเนิดของโนราโรงครู ยังมีการตั้งบทเบิกนางธรณี เบิกฟ้า
 เบิกดิน เบิกพระอินทร์ เบิกพระพรหม เบิกพระขม เบิกพระกาฬ เบิกจตุโลกบาลทั้งสี่ หมายความว่า
 คณะโนราแสดงอยู่ ได้ กระทบอยู่บนดินอย่าให้มีโทษ อย่าให้มีภัยกับคณะโนรา ด้วยเหตุโนราสมัย
 โบราณไม่มีโรงยกพื้น แสดงบนดินบนทราย เหมือนกับคณะโนราได้ร่ำรำอยู่บนหัวแม่ธรณี เป็น
 การขอขมา ขอโทษ ขอโทษ ส่วนพญานาคอยู่ใต้ดินเราก็ไม่รู้ไม่เห็น ต้องมีการอ้างไปถึงด้วย
 เพื่ออย่าให้มีโทษกับตัวเรา

บทกาศโรงครูทั่วไป

นิยมขับบทกลอนด้วยการขึ้นต้นว่า

ฤกษ์งามยามดี	ปานนี้ชอบยามพระเวลา
ชอบฤกษ์ครูข้า	ชอบยามพ่อเทพสิงห
พ่อสมัครรักลูกจริง	ให้มาอวยสิงอวยพร
ไหว้พ่อเทพสิงห	ได้สอนสืบๆ กันมา

สอนแก้วคทาหลวงศ์
 สอนแก้วกาเกิด
 พระราชครูข้า
 ลูกข้ามเสียบไม่รอด
 แม่ศรีมาลาเป็นครูค้น
 แยมพระ โยษฐ์โปรดเกล้า
 พ่อขุนศรีทธาทำแคะ
 ถ้าพ่อสมักรรักลูกจริง
 ไหว้พ่อเทพสิงห
 ไหว้พรานเทพเดินคง
 ไหว้พรานบุญทะริกษา
 ลูกเล่นไหนรำไหน
 เดินจ่านำหน้าราชครู

พ่อสอนทรงแก้วคทา
 ถ้ำเลิศในเมืองพระพารา
 แม่ศรีมาลาเป็นครูค้น
 จะก้มลงลอคก็ไม่พัน
 ไหว้พ่อขุนศรีทธาอยู่ท่าแคะ
 มาเป็นคนเฒ่าคนแก่
 พร้อมแต่พ่อเทพสิงห
 ให้ช่วยมาอวยสิ่งอวยพร
 ได้สอนสืบๆกันมา
 พญาพรานพงเดินป่า
 เดินจ่านำหน้าราชครู
 ท้าวไทโปรดได้มาเอ็ดคู
 มาอยู่เหนือเกล้าเหนือเกศา

จบจากบทกลอนข้างต้นแล้ว ยังมีการขับบทกลอนต่อไปอีกหลายแนว

ตายแล้วพ่อเกิดมา
 โฉมงามทรามปลอด
 ไหว้เจ้าพระยาโถมน้ำ
 ไหว้เจ้าสายฟ้าฟาด
 ไหว้พระยามือเหล็ก พระยาอุยไฟ
 ลูกชายเกิดยังแทนมา
 ไหว้ดาหลวงคงคอง
 แต่แรกพ่อไม่ตาย
 ไหว้หลวงกระษากถ้ำจิต
 พ่ออาบน้ำทาแป้ง
 ผิดด้วยสนมกรมชาววัง
 พ่อไม่ทันจะสังลูก
 รับสั่งผูกคอฆ่าเสีย
 ถ้าพ่อตายเจ็บหรือตายไข้
 ที่ริมฝั่งแม่น้ำขานขาว
 ถ้าพ่อไปตายฝ่ายเหนือ
 ถ้าพ่อไปตายข้างฝ่ายบก
 ถ้าไปตายข้างฝ่ายเล

ชื่อเจ้าพระยาโถมน้ำ
 ลูกไม้ผู้ลอคผู้ข้าม
 โฉมงามพระยาอุยไฟ
 จำให้ ลูกร้องประกาศไป
 ไหว้โยคทาหลวงคงคอง
 ชื่อจันกระหยาหมห
 หมหหลวงคงถ้ำจิต
 ใจพ่อไม่ร้ายความคิด
 ผิดด้วยสนมกรมชาววัง
 คำแดงไม่ทันจะพันหลัง
 รับสั่งผูกคอให้ฆ่าเสีย
 บุญปลูก ไม่ทันจะสังเมีย
 ที่ริมฝั่งแม่น้ำขานขาว
 ลูกรักจะได้ไปถามข่าว
 ชีวิตพ่อม้วยมรณา
 น้ำเน่าน้ำเหงื่อพ่อไหลมา
 ให้เป็นเหยื่อนกเหยื่อกา
 ให้เป็นเหยื่อเข้เขร

กระดุกแข่งได้สามร้อยทอน
 กระดุกแข่งกระดุกขา
 จักขุพ้อทองผสมสอด
 ลูกรักจักทำไม้กลัดผสม
 พ้อร้อยซั่งเอย
 พ้อร้อยซั่งรักข้า
 ลูกบากหน้าหาใครพ้อแขนสวย
 พ้ออย่าตัดความรักหักเสียบให้ม้วย

เลือกก่อนสามนานแล่งครา
 ลูกยาไว้ทำไม้กลัดผสม
 ลูกรักจักทำป้อทอม
 ชมต่างพ้อร้อยซั่งเอย
 สองแก้วพ้อร้อยซั่งอา
 พ้ออย่าตัดรักหักให้ม้วย
 พ้ออย่าตัดจิตคิดใจ
 เอ็นคูด้วยมาช่วยรามโนราห์

กาตถึงศักดิ์สิทธิ์ ภูมิเจ้าที่

โนราคณะเฉลิมประพา มีการแยกการภาคโรงทั่วไป กับภาคโรงสังศักดิ์สิทธิ์ ภูมิเจ้าที่ ซึ่งเป็นการกล่าวถึงสิ่งศักดิ์สิทธิ์ที่เรารู้จัก เช่น หลวงพ่อทวด พระสยามเทวาธิราช จตุคามรามเทพ เป็นต้น รวมถึงศักดิ์สิทธิ์ใต้น้ำ ศักดิ์สิทธิ์เหนือน้ำ ศักดิ์สิทธิ์ห้วย ศักดิ์สิทธิ์เขา ศักดิ์สิทธิ์ไทย ศักดิ์สิทธิ์มุสลิม ดังบทกลอนว่า

หัตถ์ฉันทองสองประคองตั้ง
 หัตถ์ฉันทองสิบประดิบเถียน
 ไหว้มนีนาดพระศาสดา
 ไหว้มนีนเณรพระเชษฐาภิ
 ไหว้พระจตุรัสพระภัสสคาร
 ไหว้ยมโลกผู้ถือบัญชี
 ไหว้ยมโลกเป็นเจ้ากลม
 น้อยไปฤาเห็นอยู่ว่างๆ
 ไหว้พระอิศวรพ้อเนื่อนิต
 พ้อคั้งแผ่นดินเท่าลูกสะบ้า
 ตั้งไม้หว่าหญาคาไทย
 ตั้งพระอาทิตย์ ตั้งพระจันทร์ก่อน

ยกขึ้นเหนือศรีวังคังคอกปทุมมา
 ไหว้เวียนแต่ซ้ายย้ายไปหาขวา
 พุทรมมัง สังฆา ไหว้อาจารย์
 ถึงเวลาปานนี้ไหว้พระคุณท่าน
 จตุโลกपालา ไหว้พญาขม
 ไหว้พระสุวรรณมณี ฤทธิสม
 ขอดวายบังคมทุกเวลา
 สองพระหัตถ์จืดวางไว้หว่างคา
 พ้อมาคั้งแผ่นดินคั้งแผ่นฟ้า
 คั้งแผ่นฟ้าเท่าใบบอน
 ขอดโย มาคั้งหญาเข็มมอญ
 ชักรดข้างในพระเวหา

อีกแพรกหนึ่งว่า

ตั้งพระอาทิตย์ ตั้งพระจันทร์ก่อน
 เมืองเอยเมืองนั้น
 ตั้งบ้านตั้งเมืองไว้แปดโลก
 ตั้งไว้แรกครั้งหนึ่ง

ตั้งบ้านตั้งเมืองไว้ทั้งแปดโลก
 ยังมีข้าวน้ำรามปลาโลก
 แล้วตั้งพระภูมิไว้เป็นหลัก
 มนุษย์มาถึง ไล่พิงได้พิง

ตั้งพระภูมิไว้เป็นหลัก
ตั้งพระยานาคราช
ประคองเหอประคองขึ้น
เป็นฝนท่าแก้วตกลงมา
ตกจากเขาสูง
เรียกกงคาแม่ย่า โสค
ตกจากเขาสาหลาบาตร
หินมันแตกเจ็ดอัน
แตกเป็นแสงพระไพรี
ส่วนแควส่วนนายไม่ได้ครัส
แลคูมันงามเป็นฟูฟอง
พวกมนุษย์ในได้กล้า

ตั้งพระยาเอกราช
ประคองแต่น้ำให้ขึ้นมา
มีคมีนทั่วห้องห้องเวหา
แลคูมันงามประไพโรจน์
สูงได้ห้าร้อยละพัน โยชน์
เรียกกงคาษาสวรรค์
ฟาดบนเขาสาหลาดัน
สระนั้นเขาเรียกสระ โบขรณ์
ส่วนแควส่วนนายไม่ได้ครัส
พระพายฉายพัดไม่ให้ต้อง
นองทั่วทั้งห้องพื้นพสุธา
ได้พึ่งพาได้อาศัย ฯลฯ

บทกาศครุมีหลายบท หลายแนว ขึ้นอยู่กับแต่ละคณะ โนราจะขับบทกลอนคอนไหน หรือนายโรงได้รำได้เรียนได้รับการถ่ายทอดมาจากใคร และบางคณะได้แต่งขึ้นมาในภายหลัง

การขับบทกาศครุ เสมือนเป็นการระลึกถึงบุญคุณครูที่ได้ปฏิบัติโนราขึ้นมา และบทกาศทั่วไป เป็นการยกย่องสิ่งศักดิ์สิทธิ์ตั้งแต่พื้นดิน พื้นฟ้า จนถึงพรหมโลก เช่น ศักดิ์สิทธิ์เทวดา อากาศ เทวดา เทพดา ภูมิเทวดา ทั้งสิบหกชั้นฟ้า สิบห้าชั้นดิน พระอินทร์ พระพรหม พระยม พระกาฬ จตุโลกบาลาตล โลกบาลทั้งสี่ เพื่อเตือนสติให้มนุษย์รู้ถึงบุญคุณครู ธรรมชาติ และสิ่งที่อยู่เหนือธรรมชาติ เป็นบ่อเกิดการอยู่ร่วมกันระหว่างมนุษย์กับมนุษย์ มนุษย์กับธรรมชาติ และมนุษย์กับสิ่งที่อยู่เหนือธรรมชาติ ทำให้ผู้ประกอบพิธีกรรมปฏิบัติให้เป็นตัวอย่างที่ดี อย่าทรยศต่ออาชีพของตัวเอง อย่าทรยศกับศักดิ์สิทธิ์ ปู่ ย่า ตา ทวด ไม่ว่าของเราหรือของเจ้าภาพ รวมไปถึงดิน ฟ้า อากาศ แม้ปัจจุบันสังคมมองว่า “เป็นเรื่องงมงาย” แต่สำหรับผู้ประกอบพิธีกรรมแล้ว ถือว่าสิ่งเหล่านี้อยู่เบื้องหลังในการบำบัดโรคภัย เสนียดจัญไร และความทุกข์ทั้งปวง (เฉลิม แก้วพิมพ์, สัมภาษณ์ 27 พฤษภาคม 2551)

พิธีชมนุมครุ ชมนุมเทวดา

การชมนุม คือ ต้องการให้ทุกสิ่งทุกอย่างมาอยู่ภายในโรงพิธี ได้มาเป็นสักขีพยาน ป้องกันเพราะภายในโรงพิธีมีทั้งวิญญาณที่ดี และวิญญาณที่ไม่ดีพยายามเข้ามา “ผีไม่รู้ที่ป่าเข้ามาหมด”

ขุมนุมครุ หมายถึงขุมนุมครุของคณะโนรา* ขุมนุมครุหมอโนราของคณะเจ้าภาพ (เจ้าภาพเขียนรายชื่อมาให้นายโรงโนราทั้งญาติฝ่ายพ่อและฝ่ายแม่)

ขุมนุมเทวดา คือ การเชิญสิ่งศักดิ์ทั่วจักรวาล เช่น พระอาทิตย์ พระจันทร์ พระอังคาร พระพุธ พระหัส พระศุกร์ พระเกตุ พระราหู พระสยามเทวาธิราชเจ้า พระพิฆเนศ เป็นต้น และสิ่งศักดิ์สิทธิ์ที่เรารู้จักแต่ละสถานที่ที่ไปแสดง หรือชาวบ้านให้ความเคารพนับถือ

บทขุมนุมครุหมอโนราของคณะโนราโรงครู

ฤกษ์งามยามสม	ถึงเวลาขุมนุมครุหมอโนรา
ท้าวราชครูของข้า	ใครเรียกใครหาพ่ออย่าไป
ให้มาอยู่ในเทรคน้อย	ยังเล่าขับสร้อยพวงมาลัย
ใครเรียกใครหาครูอย่าไป	ในคำละคิน (กลางวัน) นี้หนา

ต่อจากนี้จะเป็นการขับบทกลอนออกชื่อครุหมอโนรา เช่น ไหว้ดาโหราพญาตาก ไหว้ดาหมออิน ไหว้แม่ศรีมาลา ทวดยอดคุดตุม ทวดยอดแก้ว โนราหวัค โนราเนม เป็นต้น คือที่เป็นครูของคณะ โนราเชิญมาให้หมด สุดท้ายจะจบที่ครุหมอของบรรดาลูกคู่ว่า

ครุหมอลูกคู่ของโนรา	เชิญมาให้พร้อมกัน
เชิญมาให้เป็นช่อ	ไหลหล่อเชิญมาให้เป็นชั้น

ครุหมอโนราของเจ้าภาพ

ครุหมอ โนรามาร่วมแล้ว	ขอแต่เจ้างานของท่านเสียดก่อนหนา
-----------------------	---------------------------------

จากนั้นเป็นการขับบทกลอนออกชื่อครุหมอโนราของคณะเจ้าภาพแต่ละเจ้าภาพที่เขียนมาให้ นายโรงโนรา เช่น

ขุนเทพของลูกแก้วแจ้วแจ้ว	ลูกลูกร้องเรียกหา
ขุนเทพครุหมอของเจ้ากาญ	ครุหมอเจ้างานเชิญให้มา
เชิญมาให้อยู่บนศาลา	ในคำละคินนี้หนา
ถึงเวลาจะมาเข้าทรง	อย่าลืออย่าหลงไปเลยหนา

ขับบทกลอนกล่าวชื่อครุหมอโนราเจ้างานทั้งข้างพ่อ ข้างแม่ ไปจนหมด ด้วยท้ายบทว่า

ครุหมอข้างพ่อครุหมอข้างแม่	แสนเรแท้เชิญมาเถิดพ่อมา
----------------------------	-------------------------

* ขุมนุมครุของเรา หมายความว่า ครุหมอของโนราทุกคน (คณะโนราทุกคน มีครุหมอประจำตัว เมื่อเดินทางมาเข้าร่วมพิธีกรรมโนราครั้งนี้ ต้องระวังถึงครุหมอของตนเองด้วย เวลาถูกขึ้นไปเช่นด้วยการเดินเกาะตามหลังกัน ไป เพื่อให้ครุหมอของเรารับเครื่องสังเวศด้วย โดยคืนแรกรับเฉพาะน้ำกับไฟ

ครุหมอโนรา คือครุหมอประจำร่างทรงของฝ่ายเจ้าภาพ เช่น แม่ศรีมาลา พราณบุญ และครุหมอโนราที่เป็นบรรพบุรุษประจำร่างทรงของแต่ละทรง

สิบสองหัวช้างสิบสามหัวเขือก	จำหมายลูกร่องเรียกหา
โอมพร้อมมหาพร้อม	พร้อมแล้วในคินนี้หนา
บรรดาตายใหม่ตายเก่า	เป็นเลือกเป็นเถาเหล่าโนรา

ชุมนุมเทวดา

ครุหมอเจ้างานมาพร้อมแล้ว	ขอแผ้วเป็นเพลงพระคาถา
ลูกจะตั้งสักเค	ชุมนุมพระเทวดา
เชิญให้ท่านมา	ได้ช่วยรักษา พยาบาล
ลูกนังบูชาพระอาทิตย์	ทั้งหกองค์ทรงฤทธิ์อยู่ทางทิศอีสาน
ท่านได้ทรงราชสิทธิ์ปรีชาฉาน	ค้อยเหตุการณ์ชาวมมนุษย์ปฤชน
ถ้าผู้ใดใครหรือยกมือไหว้	ตามภูมิมาว่าไว้ให้ได้ผล
เชิญมาเป็นเส้นค้ายสายมณฑล	รอบตัวคนโนราที่เข้ามาปฏิภาณ
ทิศที่สองไหว้พระจันทร์นั้นสิบห้า	ทรงอาชาคล่องแคล้วแก้วกาหาญ
ช่วยกำจัดศัตรูพวกหมู่มาร	รักษาการตั้งทิศอยู่ทางทิศบูรพา
ทิศที่สามพระอังคารอยู่ทางทิศอาคเนย์	ไม่หันเหแปดองค์ทรงมหิงสา
ช่วยคุ้มกันจัญไรไกลหูดดา	มาพิทักษ์รักษาอย่าราคิน
ทิศที่สี่ไหว้พระพุทธรูปจะหา	ทรงคชชาเรื่องฤทธิ์อยู่ทางทิศทักษิณ
ลูกบอกคำภีร่ายให้ได้ยิน	คิดปิ่นนังขอพรตอนราตรี (กลางวัน ว่าในวันนี้)
ทิศที่ห้าไหว้พระเสาร์บรรเทาทุกข์	ขอความสุขมาเล่าอยู่เหนือเกล้าเกษรี
สิบพระองค์ได้ทรงพยัคคี	ทิศหระคืออยู่ประจำมาช่วยอำนวยพร
ทิศที่หกถูกขอยกบูชาเล่า	ไหว้พระหัสทั้งสิบเก้ามาช่วยเผ่าตั้งสอน
ท่านได้ทรงมฤคา เป็นเครื่องอาภรณ์	เป็นอนุสรณ์ปัจฉิมละนั้มมา
ทิศที่เจ็ดจะบูชาพระราหู	ท่านทรงครุฑเหยียบงูผู้ศักดา
สิบสององค์ได้ทรงรับบัญชา	อยู่รักษาทิศพายัพให้มาช่วยค้ำภัย
ทิศที่แปดสักการะพระศุกร์โกร	ท่านทรงโคสุภราชหวาดหวั่นไหว
ยี่สิบเอ็ดพระองค์ทงค์ใจ	ขอพรชัยเป็นสิทธิ์อยู่ทางทิศอุดร
ทิศที่เก้าจะไหว้ท้าวพระยานาค	อยู่ฝั่งขวาชั้นต่ำลูกออกก้านุสรณ์
ขอมงคลศรีสวัสดิ์สถาพร	กล่าวสุนทรน้อมนมัสขอให้เป็นบัณฑล
ทิศที่สิบไหว้พระเกศวิเสสโส	ชั้นภูมิโมอยู่ในช่องห้องคิงสี่
ทั้งร้อยสิบแปดพระองค์ทรงฤทธิ์	ขอพรศรีรับไว้ให้ได้ภิญโญ
พระสยามเทวาธิราชเจ้า	ให้ท่านท้าวให้มาสิงให้มาโส
เชิญพระพิฆเนศให้ท่านมาอยู่	ให้มาสู่ศาลาบนพาไล

จตุคามรามเทพพ่อยอดสร้อย ลูกเชิญทั้งองค์น้อยและองค์ใหญ่
 ให้สถิตบนศาลาบนพาด ในคำละคินนี้หนา
 ครั้นมาพร้อมแล้ว ลูกขอแผ้วเป็นเพลงพระคาถา
 ลูกจะตั้งสักเคชุนุมพระเทวดา รักษามเหย...

บทชมนุมครูเป็นการเชื้อเชิญครูหมอบ โนราของคณะ โรงครู ครูหมอบ โนราเจ้าภาพ สิ่งศักดิ์สิทธิ์ เทวดา มาอยู่ภายใน โรงโนรา เพื่อเป็นการแสดงการเคารพรัก และต้องการให้ครูหมอบทั้งหลายมาช่วยปกปักรักษาในการแสดงโนราโรงครูในคืนนี้ ถือเป็นธรรมเนียมปฏิบัติที่ส่งผลให้นายโรงมีขวัญกำลังใจในการแสดง เปรียบเสมือนกับครูมาช่วยดูแล รักษา อยู่ภายในโรงพิธี

พิธีกราบครู หรือนอบครู

นายโรงได้ทำพิธีเชิญครู ชมนุมครู และสิ่งศักดิ์สิทธิ์ทั้งหลายมาสถิตภายในโรงพิธี บรรดา คณะ โนราเข้าร่วมพิธี “กราบครู หรือนอบครู” สื่อความหมายว่า การประกอบพิธีกรรมอะไรขึ้นมา จะต้องระลึกถึงคุณครู ด้วยเหตุทุกคนมาร่วมแสดงอยู่กับคณะ โนรา มีครูอยู่เบื้องหลังความสำเร็จ ไม่ว่าจะเป็นครูหมอบนายโรง นางรำ ลูกคู่ เจ้าภาพ และทุกคนที่เข้ามาสู่พิธี โรงครู เหมือนกับเอาจิตวิญญาณของครูหมอบมาอยู่กับเราทุกคน” (เฉลิม แก้วพิมพ์, สัมภาษณ์ 19 มีนาคม 2551) การจัดเตรียมพิธีกรรม ต้องมีสาดหัวหมอน ข้าวตอก กีบงา (นิยมใช้ข้าวสารแทน) อย่างละ 9 กำ กำไล 9 เส้น เล็บ 9 ยอด หมากพลูดอกไม้อย่างละ 9 อย่าง ดอกอะไรก็ได้ แต่ห้ามเอาดอกเข็ม นิยมไหว้ครู ผู้ให้ความรู้ในการอ่านออกเขียนได้ตามสถานศึกษา ส่วนใหญ่นิยมดอกบานไม่รู้โรย ดอกดาวเรือง

พิธีกราบครู หรือนอบครู เริ่มด้วยเหล่านางรำผู้เป็นประธานจะทำพิธีจุดธูปเทียน กราบสามครั้ง ลูกขึ้นรำรำอวยพร อวยชัยพร้อมกันพอเป็นพิธีกรรมต่อครูหมอบโนรา ด้วยการโปรยข้าวตอกและข้าวสาร (ใช้แทนงา) “เวลาเข้าหว่านดอก เวลาออกหว่านงา”



บรรดานางรำโนราโรงครูเข้าร่วมพิธีกราบหรือนอบครู ด้วยการรำรำ และโปรยข้าวตอก ข้าวสาร (ภาพถ่าย 26 เมษายน 2550)

พิธีเช่นครุ เช่นสังคีตคีตพิธี เทวดา

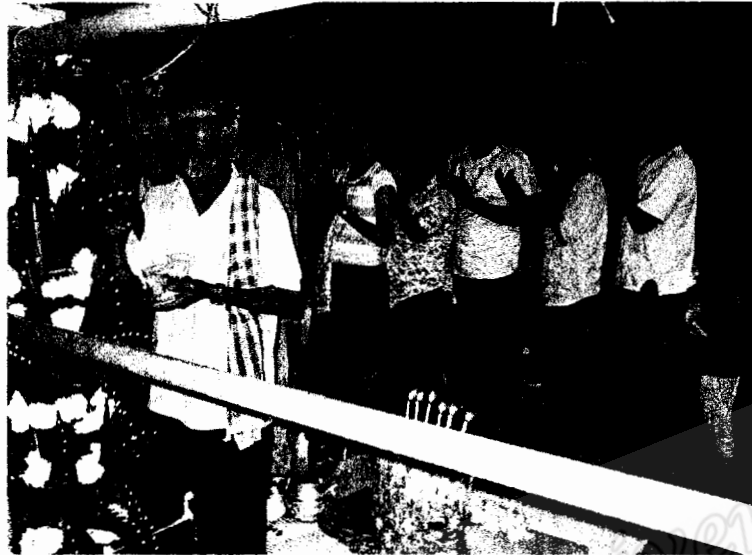
กราบครุหรือนอบครุเสร็จแล้ว ทุกคนเข้าร่วมพิธีเช่นครุ สังคีตคีตพิธี เทวดา ด้วยการลุกขึ้นเดินจับกันเป็นแถวตรงไปยังหน้าพาลิ จุดเทียนที่เทริด จากนั้นหยิบแก้วสองใบ ใส่ น้ำ 1 ใบ และใส่เหล้า 1 ใบ มีใบพลูใส่ไว้แก้วละใบ เพราะประธานใช้ในการประพรมน้ำและเหล้าทั่วพาลิ พร้อมกับภาศชื่อครุหมอ พ่อ แม่ ตา ยายของเรา ถ้าไม่รู้จักชื่อให้ภาศว่า “ครุหมอข้างพ่อ แม่ ปู่ ย่า ตา ยาย สิบสองหัวข้าง สิบสามหัวเชือก วันนี้ให้มารับเป็นคืนแรกของการเข้าโรงโนราโรงครุ เวลาแสดงโนราในคืนนี้ให้ครุหมอลงมางายๆ ดิจ ให้ลูกแสดง รำ ได้คล่อง” จากนั้นไปทางด้านซ้ายมือของพาลิเพื่อไปเช่นน้ำมะพร้าว หยิบใบพลูจุ่มน้ำมะพร้าว* ประพรมไปทั่ว พร้อมกับภาศถึง “สังคีตคีตพิธี เทพเทวดา เทวดาภูมิ ทั้งสิบหกชั้นฟ้า สิบห้าชั้นดิน พระอินทร์ พระพรหม พระยม พระกาฬ จตุโลกบาล ให้มารับเครื่องเช่นในครั้งนี้ให้เต็มเนื้อเต็มใจ ช่วยปกป้องรักษา อย่าให้เกิดเหตุเภทภัยใดในการแสดงครั้งนี้” (เฉลิม แก้วพิมพ์, สัมภาษณ์ 19 มีนาคม 2551) เมื่อเสร็จสิ้นจากเช่นไหว้แล้ว เหล่านางรำเข้ามากราบขอพรค่อนายโรงประจำคณะ เพื่อเป็นการขอพร



คณะนางรำโนราเข้ามากราบนายโรงโนรา ถือว่าเป็นครุที่ทุกคนต้องการให้ความเคารพ ก่อนที่จะทำการแสดง (ภาพถ่าย 18 เมษายน 2550)

* การเช่นครุหมอ ปู่ ย่า ตา ยาย นิยมใช้น้ำ กับเหล้า ส่วนการเช่นสังคีตคีต เทวดา นิยมใช้น้ำมะพร้าว เพราะเทวดาไม่รับการเช่นด้วยเหล้า

จากนั้นบรรดาลูกคู่ เข้ามาร่วมพิธีดังที่เหล่านางรำได้ประกอบพิธีไปแล้วทุกชั้นตอน โดยมีผู้นำลูกคู่ เป็นประธานในการเข้าร่วมพิธีเช่นครุ สังข์ศักดิ์สิทธิ์ และเทวดา



บรรดาลูกคู่และผู้ที่อยู่ในคณะ โнораโรงครุเข้าแถวร่วมพิธีเช่นครุ เช่นสังข์ศักดิ์สิทธิ์ และเช่นเทวดา (ภาพถ่าย 18 เมษายน 2550)

เมื่อคณะโนราได้ทำพิธีการเช่นครุ สังข์ศักดิ์สิทธิ์ และเทวดาเรียบร้อยแล้ว นายโรงประกาศให้ทางคณะเจ้าภาพ ร่างทรง และญาติ ๆ เข้ามาร่วมพิธีเพื่อเช่นครุ สังข์ศักดิ์สิทธิ์ และเทวดา เพื่อต้อนรับครุหมอโนราในคืนแรกพร้อมเพียงกัน เป็นการรวมญาติ “โอมพร้อม มหาพร้อม เป็นน้ำหนึ่งใจเดียว รักใคร่กลมเกลียวกัน” เพื่อให้คณะเจ้าภาพได้ล่วงรู้ว่า ความเป็นเครือญาติด้วยการมีเชื้อสายครุหมอโนราเดียวกัน เป็นการบ่งบอกถึงความผูกพันกลมเกลียว ให้มีความรัก ความสามัคคี ผู้ที่เป็นร่างทรงถือเป็นตัวแทนของครุหมอ ในการนำบรรดาเจ้าภาพ ญาติ ๆ เข้าร่วมในพิธี



ผู้เป็นร่างทรงนำคณะเจ้าภาพและบรรดาญาติเข้ามาร่วมในพิธีเช่นครุ เช่นสังข์ศักดิ์สิทธิ์ และเช่นเทวดา และแสดงการต้อนรับพ่อแม่ครุหมอในคืนแรก (ภาพถ่าย 18 เม.ย. 50)

การเช่นเพื่อเป็นการแสดงการบูชา เคารพ นอบน้อมต่อสิ่งที่อยู่เหนือธรรมชาติ มนุษย์จะสัมผัสได้ด้วยใจ ผ่านพิธีกรรมอันเป็นสื่อกลางในการสัมผัส วันยก หุมรับ ต้องทำพิธีกราบครู เช่นสังข์ศักดิ์สิทธิ์ เทวดาแบบเดียวกันอีก ถ้าไม่ยก หุมรับ ก็ไม่ต้องทำพิธีในส่วนนี้ เช่น การแสดงโนราโรงครู 3 คืน 2 วัน ทำคืนแรก เว้นในคืนที่สอง ประกอบพิธีกรรมอีกครั้งวันยกหุมรับตอนกลางคืน แต่เป็นการทำรวบรัดขึ้นตอน จะขาดพิธีนี้ไม่ได้ “เหมือนกับที่เราเชิญครูมาอยู่ที่ตัวเราแล้วเราก็ต้องมีการเช่นครู ส่วนทางเจ้าภาพ เจ้างาน และญาติต้องเข้ามาทำแบบเดียวกัน” (เฉลิมแก้วพิมพ์, สัมภาษณ์ 19 มีนาคม 2551)

พิธีรำนาคู (รำถวายครู)

พิธีกรรมการแสดงเคารพบูชาครูหมอโนรา สังข์ศักดิ์สิทธิ์ และการต้อนรับครูหมอโนราเสร็จแล้ว เหล่านางรำจะออกมารำรำรำ พร้อมกับลูกคู่บรรเลงเครื่องดนตรีให้จังหวะ คืนแรกเป็นการรำรำรำไหว้ครู ไหว้ภูมิเจ้าที่ และไหว้สังข์ศักดิ์สิทธิ์ ถือเป็นการรำเบิกฤกษ์ในการแสดงโนราโรงครู เพื่อให้สิ่งที่อยู่เหนือธรรมชาติอันเป็นที่เคารพบูชาของคณะโนราและบรรดาญาติได้รับรู้ถึงการกตัญญู การเคารพบูชา ซึ่งแสดงออกด้วยการรำรำ “ถวายครู”



บรรดานางรำได้ทำการรำรำรำไหว้ครู ไหว้ภูมิเจ้าที่ ไหว้สังข์ศักดิ์สิทธิ์ เป็นการเบิกฤกษ์การแสดงโนราโรงครูในคืนแรก (ภาพถ่าย 18 เมษายน 2550)

บทรำน้าครุ*

การขับบทกลอนรำน้าครุ จะมีความหลากหลาย บางขณะยึดแบบโบราณดั้งเดิม มีการจดจำถ่ายทอดสืบต่อกันมา ส่วนขณะโนรา “เฉลิมประพา” ยังใช้ท่วงทำนองโบราณดั้งเดิม แต่มีบางส่วนได้เสริมแต่งบทกลอนขึ้นมาใหม่

บทรำน้าครุดั้งเดิม

คุณเอยคุณครุ	หนักเหมือนฝังแม่น้ำคงคา
กิ่นกิ่นจะแห้งไหลมา	ยังไม่รู้สิ้นรู้สุด
สิบนิ้วยกขึ้นดำเนิน	สรรเสริญนุ่งไหว้คุณพระพุทธร
จำศีลภาวนาไม่รู้สิ้นสุด	ไหว้พระเสียดก่อนต่อสวคมนต์
ไหว้พระพุทธรพระธรรมเจ้า	ยกไว้ไต่เกล้าไต่ผม
เล่นไหนได้คีมีคนรัก	หยุดพักให้คีมีคนชม
ยกไว้ไต่เกล้าไต่ผม	ขอไหว้บังคมทูลกราตรี
ขอเอยขอไหว้	คุณครุท่านได้มาปราณี
ขอศัพท์ขอเสียงให้เกลี้ยงคี	กิ่นนี้กล่าวทานกล่าวจิตร
กลางคืนไหว้พระจันทร์เจ้า	เข้าๆ ไหว้พระอาทิตย์
บทบาทพลาคพลังยังร้องผิด	ผิดน้อยลูกขอความสมา
ขอไปด้วยความปัญญา	สะสมไปด้วยความปัญญา
ผิดน้อยลูกขอความสมา	ให้ปัญญาถูกมาเหมือนน้ำไหล
ขอศัพท์ของเสียงให้คังก้อง	เหมือนเมืองชาวหล่อใหม่
ขอศัพท์ขอเสียงให้เกลี้ยงไส	ไหลมาเหมือนท่อธารา
พระโขนงรู้ถูกวาดไว้	นั่งรำถวายพระเทวดา

บทรำน้าครุแต่งขึ้นมาใหม่ประจำคณะ “เฉลิมประพา”

คุณเอยคุณครุ	ถูกยกไว้ไต่เกล้า ไสเสศา
บุญฤทธิ์แรงใจข้า	คุณครุส่งมามีสิ้นสุด
สิบนิ้วลูกค้อมน้อมกาย	ลูกนุ่งขอไหว้คุณพระพุทธร
ถ้าจะจำศีลให้บริสุทธิ์	กราบพระเสียดก่อนต่อสวคมนต์
ไหว้คุณบิครมารดาเจ้า	กว่าข้าพเจ้าจะหลุดพ้น
กว่าลูกจะเกิดมาเป็นคน	แม่คิ่นรนปวกระบบ

* บทกาน้ำ โนราโรงครุคณะ “เฉลิมประพา” ใช้ในพิธีกรรมตัดจุก (ครอบเทริด) เพราะการแสดงโนราโรงครุ แถบปัตตานีถือว่า มีบทสรรเสริญคุณแล้ว มีความแตกต่างจากโนราแถบสงขลา พัทลุง นครศรีธรรมราช จะขับบทกาน้ำในพิธีกรรมโนราโรงครุ

หาสิ่งไหนมาเปรียบเทียบได้	คงหาไม่เท่าเส้นผม
คุณแม่คุณแม่พ่อลูกขอชม	ลูกกราบก้มแทบบาทา
แต่สำหรับบุญคุณครู	จะหลบหลุมมิได้หนา
บุญฤทธิ์แรงใจข้า	ให้ครูมาช่วยแซมใส
โปรดอย่าได้ชดอย่าได้ช้อง	ให้คลองเหมือนคลองแม่น้ำไหล
ให้ลูกอยู่รอดปลอดภัย	อันตรายใด ๆ อย่าได้มี
เทพารักษ์ที่รักษา	โปรดมีเมตตาช่วยปราณี
ลูกขอขบรกรรมทำพิธี	รำโนรี ถวายครูเอย
(ลูกขอขบรกรรมทำพิธีบูชา	รำโนราถวายครูเอย) (ถ้าเป็นผู้ชายขบบท)
หันไปสู่ทิศบูรพา	งามเหย.....

บทรำหน้าครู นิยมนำเด็กฝึกหัดประจำคณะออกมาร่ำรำ พร้อมกับสอนให้ว่าบทคุณครู เด็กฝึกหัดจะขบบทจำบ้าง ไม่จำบ้าง ซึ่งมีนายโรงช่วยสอน บางครั้งสอนไปด้วยและทำโทษไปด้วย เหมือนลูกศิษย์กับอาจารย์ “โรงครูไม่ว่าจะไปเล่นที่ไหน ต้องพาเด็กฝึกหัดรำรำได้แบบ งามๆ ปลูกๆ พอขบบทกลอนได้ บางช่วงฮ่าปากค้างว่าต่อไปไม่ได้ นายโรงต้องช่วยบอกช่วยสอนให้เด็กว่าต่อไปได้” (เฉลิม แก้วพิมพ์, สัมภาษณ์ 19 มีนาคม 2551) ปัจจุบันบทรำหน้าครู ไม่มีเด็กฝึกหัดออกมาฝึกรำดังเช่นในอดีต เพราะเจ้าภาพและผู้เข้าร่วมพิธีกรรม “จะไม่พอใจคณะโนราที่นำเด็กไม่ชำนาญ ออกมาร่ำรำ” เจ้าภาพจะรู้สึกไม่พอใจ เสียความรู้สึกกับการรำรำและขบบทกลอนแบบนี้ แท้จริงเป็นการสืบทอดการแสดงโนราที่ให้เด็กได้ซึมซับ แต่สามารถแก้ปัญหาด้วยการให้เด็กไปฝึกรำในวันที่ถวาย หมุ่รับ ครูหมอบเสร็จแล้ว ช่วงเวลารำ 12 ท่า คือ บทสอนรำ สามารถนำเด็กฝึกหัดมาออกงานในการฝึกรำเพื่อให้ความชำนาญ และเคยชินกับการแสดงต่อหน้าผู้ชม โดยมีนางรำที่มีความชำนาญออกมาร่ำรำพร้อมกับเด็กฝึกหัดด้วย เพื่อจะได้พัฒนาไปสู่การเป็นนางรำประจำโรงครู

บทรำหน้าครูอีกบท คือต่อจากบทคุณครูข้างต้น นายโรงนิยมนำบทนี้ต่อ แต่ต้องขึ้นอยู่กับเวลาในการประกอบพิธีกรรม

กล่าวกลับจับแอบ	ท่าแบบบาดี
ในท้องคัมภีร์	มีอยู่ลึกลับ
ว่าได้ไม่เพราะ	ควรพิเคราะห์ตามสดับ
นิยมนมทับ	นับคะแนนแสนกัลป์
อาจารย์ประดิษฐ์	ประสิทธิ์ให้ฉัน

* การหันหน้าไปทางทิศบูรพา เพราะพาโลอยู่ทางทิศนั้น คณะโนราโรงครู หันไปทิศอื่นไม่ได้ เสมือนหนึ่งว่าเราได้เชิญครูหมอบโนรา สิ่งศักดิ์สิทธิ์ทั้งหลาย มาสถิตอยู่บนพาโล ก่อนจะเข้ามาประทับทรง

บอกบาลีพถัน	ให้ตัวฉันกล่าวกลอน
โรงครูฉันทรา	ทำตามครูสอน
เวลาชุมนุม	ให้นักขุมรงนอน
ปูเสื่อลาดหมอน	เบิกก่อนหมากเขียน
หมอนน้ำใบเชียงพรา	พร้อมมาลาธูปเทียน
ทำหมากใส่เขียน	จุดเทียนอ่านมนต์
ใช้คาถาหาเย็น	ประให้เป็นท่าฝน
เครื่องตีปี่ป่น	เอาน้ำมนต์ประปลา
อุครราสี	มีฤทธิ์มากหลาย
ผู้เฒ่ากล่าวไว้	อยู่ที่ศฝ่ายอุคร
ร้ายมนต์มูนี้	เป็นที่สถาพร
เอื้องบาทซ่ายก่อน	อย่าหันหลังแล
ให้ว่า ออนอ	ออพ้อ ออแม่
ออฮา ออแอ	เวียนแหว่ท้องโรง
คาถาพุกวัด	ไว้กำจัดศิปอง
ทำพรูเบิกโรง	ทำโขงจุกอก
ซัดเข้าไปในทับ	ขอรับอย่าให้ตก
ตัว อ เหน็บพก	ยกเอาตัว ฤ
ซ่อนไว้ได้สาด	นาคบาทรู้ลึก
ตัว ฤ ตัว ภา	เหน็บไว้บนหลังคา
ตีเครื่องถวายครู	ว่า น โม เมตคา
พุทธศตวรรษธัมมัสสบูชาสังฆัสสบูชา	วันทาต่อไป
เสร็จแล้วขานเอ	ว่า โนน โนนัย
เชิญครูผู้ใหญ่	ถัดไปเทวฤทธิ์
ประสิทธิ์ประสาทพร	ให้กับหล่อนที่เป็นศิษย์
ทำตามสุจริต	ตามวิชาเรียน
วันขกหรับ โนราใหญ่	เอาเทริดใส่สวมเสียร
ทำหมากใส่เขียน	แล้วจุดเทียนด้วยกัน
ถ้าเทริดเจ็ดยอด	ให้แต่งพอกเก้าชั้น
อาหารหวานมัน	สำหรับคุณครู
ข้าวเหนียวเม็ดไก่	พร้อมไปหิ้วหมู
สำหรับยกครู	ไว้เป็นที่บูชา

พริ้วอ่อนสามใบ	ตั้งไว้บนศาลา
เป็นน้ำเช่นเทวดา	เราเปิดฝาด้วยกัน
บายศรีสวยเสร็จ	คับให้ได้สักเจ็ดชั้น
ถัดคอแต่นั้นฉันจะรำถวายครู	ผะ ผะ ตู้ง (ขึ้นเครื่องดนตรี)

กลอนบทรำหน้าครูบพนี้ สมัยก่อนเป็นที่นิยมของคณะ โนราโรงครู เป็นบทกลอนตามแบบโบราณ ปัจจุบันเริ่มเลือนหายไปบ้าง มีบางโรงใช้ขับอยู่ การรำหน้าครูเป็นการสร้างทายาทโนราได้เป็นอย่างดี ผู้ที่เป็นนายโรง ต้องผ่านพิธีการฝึกฝน ฝึกหัด ตามคณะและสถานที่ต่างๆ ด้วยบทรำหน้าครูก่อนทั้งสิ้น เช่นเดียวกับนายเฉลิม แก้วทิพย์ ก่อนจะมาตั้งคณะ โรงครู มีความพยายามฝึกหัดกับครู โนราหลายคนด้วยกัน เริ่มจากโนราหวัด โนราเอี่ยม โนราแนม โนราปลัด จนมามีความชำนาญกับโนรารุ่ง โนราเซียง โนราร้อย โนรายก โนราทองแก้ว โนราครั้น กว่าจะได้เป็นนายโรง คณะของตัวเอง ต้องคิดตามอาจารย์ออกไปรำ ขับบทกลอนตามสถานที่ต่างๆ ส่วนด้านวิชาการผู้จะเป็นนายโรงได้ต้องมีไหวพริบปฏิภาณในการจดจำด้วยตัวเอง เพราะอาจารย์แต่ละท่าน ไม่ได้สอนให้อย่างละเอียด ซึ่งผู้ที่จะสมัครใจเอาดีทางการรำโนราต้องเข้าไปเป็นศิษย์ให้อาจารย์ “หักมือหักเท้า” คือ สอนให้รำครั้งแรก

พิธีเชื้อเชิญครูหมอประทับทรง

ขั้นตอนการเชื้อครูหมอประทับทรง โนรา เป็นพิธีกรรมสำคัญสำหรับการเปิด โลกวิญญูณาถกับโลกมนุษย์ให้ได้พบกัน ด้วยการสัมผัสทางจิตวิญญูณาถระหว่างครูหมอประทับทรงกับลูกหลาน “ครูหมอประทับทรง คือบูรพาจารย์และบรรพบุรุษของ โนราที่ล่วงลับไปแล้ว บางแห่งเรียกว่า “คายนาย โนรา” แถบจังหวัดปัตตานีนิยมเรียก “ครูหมอประทับทรงหรือคายนาย โนรา” มีทั้งบูรพาจารย์โนราตามตำนาน เช่น แม่ศรีมาลาพรานบุญ พระเทพสิงห พุณศรีศรัทธา แม่वलทองสำลี พระยาโถมน้ำ พระยาอุยไฟ เป็นต้น และบรรพบุรุษผู้มีเชื้อสาย โนรา และผู้เป็นที่เคารพรักของคณะเจ้าภาพ (เฉลิม แก้วทิพย์, สัมภาษณ์ 19 มีนาคม 2551)

ช่วงเวลาคณะ โนรารำหน้าครู เจ้าภาพจัดให้ที่เลี้ยงแต่งตัวให้กับรำทรง พร้อมตระเตรียมสิ่งจำเป็นในพิธีกรรม เชี่ยนนมครูหมอป (ปัจจุบันใช้เทียนปักลงในจาน สมัยโบราณจะทำด้วยค้ายดิบใส่ข้าวสารและน้ำมันลงไปในถ้วย หรือ จาน) ขันหมากทรง (ประกอบด้วย หมาก พลุ ดอกไม้เทียน และเบ็ช รำทรงจะเป็นผู้ถือมา) สาคหัวหมอน (ประกอบด้วย เสื่อ หมอน และผ้าขาว จะมีตามจำนวนทรง) น้ำบัวปาก โด เหล้า หมาก พลุ ปูน ยา และเหล้า (เตรียมไว้สำหรับครูหมอปต้องการกินเหล้าในขณะประทับรำทรง) ที่เลี้ยงนำทรงเข้ามายังโรงพิธี “คนทรง หรือ รำทรง อาจจะเป็นตัวเจ้าภาพเอง ลูกหลาน หรือเชิญคนทรงจากที่อื่นที่เป็นรำทรงครูหมอประทับทรงหรือคายนาย โนราที่เจ้าภาพนับถือมาช่วยในการรำโนราโรงครู” (พิทยา บุญรัตน์, 2535, 244) แต่สำหรับรำทรงหรือคนทรงในจังหวัดปัตตานีจะนิยมเลือกเฉพาะผู้ที่เป็นญาติของเจ้าภาพ มีทั้งผู้หญิงและผู้ชาย

รูปแบบการแต่งตัวด้วยการนุ่งผ้าถุงกระเบน เสื้อสีขาวและใช้ผ้าขาวคาดทแยงมุม การเชื่อเชิญครุหมอมมาประทับร่างทรง จะเชื่อเชิญพร้อมกันหรือจะเชื่อเชิญครั้งละกี่คน ขึ้นอยู่กับจำนวนร่างทรงมากน้อย และความต้องการของคณะเจ้าภาพ สำหรับคืนวันที่ 18 พฤษภาคม 2550 ที่บ้านโคกตาแปด ผู้ประทับร่างทรงมีจำนวน 4 คน ผู้ชาย 2 คน ผู้หญิง 2 คน ทางคณะเจ้าภาพต้องการให้เชื่อเชิญครุหมอมมาประทับร่างทรงครั้งละ 2 คน พี่เลี้ยงจัดเตรียมการปูเสาดหัวหมอน เชี่ยนรม และขันหมากทรง 2 ที่ และการปูเสาดหัวหมอนนั้น ห้ามซ้อนทับกัน ถ้าทรงมากๆ มีการซ้อนกันได้เหมือนกัน ถ้าร่างทรงยินยอม เพราะการซ้อนทับ ถือว่าเป็นการไม่ให้เกียรติครุหมอประจำร่างทรง



คนทรงด้านซ้ายมือ ชื่อว่า นายสุรพล แก้ววิเชียร ขวามือ ชื่อว่านายเคลือบ บุญล้อม
ครุหมอที่มาประทับร่างทรงแต่ละคน ไม่เหมือนกัน (ภาพถ่าย 18 พฤษภาคม 2550)

บทเชื่อเชิญครุหมอโนรา

เมื่อร่างทรงมานั่งบนเสาดหัวหมอน ใส่กำไล (ข้างละเส้น หรือสองข้างรวมกันได้ 3 เส้น บางทรงข้างละ 9 เส้น มิได้กำหนดตายตัวแต่ร่างทรงทุกทรงจะต้องใส่กำไล แสดงถึงการเป็นเชื้อสายของครุหมอ) รมน้ำรมตา รมอก รมข้อศอก รมหัวเข่าอย่างละ 3 ครั้ง เพื่อจะได้นำเอากลิ่นไอของควันเทียนจากเชี่ยนรมเข้ามาไว้ที่ตัว เพื่อให้ครุหมอได้เข้ามาประทับร่างทรงอยู่ทุกส่วนของร่างกาย “ครุหมอจะได้ลงมาอย่างลึมหลิมตา” ใช้ผ้าขาวคลุม ลูกคู่เริ่มบรรเลงเครื่องดนตรี นายโรงจับบทกลอนในการเชื่อเชิญครุหมอมมาประทับร่างทรงใครก่อนนั้น (บางครั้งมีการ “จับลง” หรือ “จับทรง” ผู้ที่นั่งอยู่ภายนอกพิธีโรง บางคนนั่งอยู่ภายในบ้าน บางคนนั่งทำกับข้าว โดยไม่รู้ตัว) จะต้องนำสายสิญจน์โยงมาจากผ้าขาวบนเพดานไว้บนศีรษะของร่างทรง จับบทกลอนว่า

จับอยู่ที่เพดาน

ทอดสะพานให้พ่อได้

ทอดสะพานด้วยไม้หมาก

เห็นว่าไม่ยาก ไม้หมากมันขึ้นไคล้

ถ้าทอดสะพานด้วยสายไหม (สายสัญญาณ) จะเอนจะโน้มให้พ้อชืด

เกศาหนังหัว

ถูกฝืนถูกฝืน ให้เป็นสายรุค

ถูกรักตื่นถูกรักสุด

รักทำวราชครุมาถ้วนหน้า

ช่วงเวลาที่นายโรงจับบทกลอนเชื้อเชิญครุหมอ ร่างทรงจะต้องประนมมือ น้อมตัวไปข้างหน้า คล้ายทำความเคารพครุหมอที่จะมาประทับร่างทรง นายโรงจะจับบทกลอนเชื้อเชิญด้วยการออกชื่อครุหมอ แบบเอาอกเอาใจ อ่อนน้อม จนกว่าครุหมอจะมาประทับร่างทรง

สิบนิ้วยกขึ้นตั้งพนม

ยกขึ้นตั้งบังคมลูกขอพนมไหว้

ไช้ว่าแลมือเสมือนมือ

ถ้าพ้อมาแลไม้เสมือนไม้

ยกขึ้นตั้งบังคมขอพนมไหว้

ไหว้แล้วลูกนั่งกันวันทนา

อาหมอเทพของลูกแก้ว

แจ้วๆ ลูกร้องเรียกหา

อาหมอเทพเป็นหัวหน้า

ชักชวนกันมาให้หมดสิ้น

อยู่แคหรืออยู่ไกล

ลูกร้องเชิญไปให้ได้ยิน

ชักชวนกันมาให้หมดสิ้น

ในคำละตินนี้ว่า

มาแล้วถึงแล้วแหละพ้อเหย.....

การจับบทกลอนเชื้อเชิญครุหมอจะรินไหลไปตามสถานการณ์ ลูกคู่ที่มีความชำนาญช่วยในการรับการส่งบทกลอน ตามจังหวะการบรรเลงเครื่องดนตรี ตามลำดับชื่อที่คณะเจ้าภาพเขียนมาให้ โดยเริ่มจากครุหมอที่เป็นหัวหน้า จากนั้นเป็นครุหมอผู้เป็นเชื้อสายเถือกเถาเหล่ากอของเจ้าภาพ และครุหมอโนราผู้มีตัวตนจริง ๆ ครึ่งมีชีวิตอยู่ได้มีความสำคัญต่อครอบครัวเจ้าภาพ หรือชุมชนแถบนี้ เป็นผู้ชื่อเสียงในด้านต่าง ๆ ไม่ว่าจะเป็นนายโรงโนราที่มีชื่อเสียง หมอประจำชุมชน หมอประจำคณะโนรา ผู้ที่ชาวบ้านให้ความเคารพนับถือ บางทรงมีครุหมอที่เป็นมุสลิม เช่น แบไช้ะ เมะคินี เมะคินา เป็นต้น และช่วงเวลาที่นายโรงจับบทกลอนเชื้อ (เชิญ) ครุหมอโนราให้ลงมาประทับร่างทรง ลูกคู่จะบรรเลงเครื่องดนตรีให้มีความดังและแรงขึ้น ตามจังหวะการจับบทกลอนที่เพิ่มความดังและคู่กัน เพื่อเร่งเร้าให้ครุหมอโนรารีบไค้สายสัญญาณจากเพดานผ้ามาประทับร่างทรง *

* ช่วงเวลาครุหมอประทับทรง ไค้ลงตามสายสัญญาณ ถ้าทรงเก่าไม่ต้องหย่อนสายสัญญาณ บางครั้งทรงใหม่ๆ มาประทับทรงอีกใจหนึ่งก็สะบัดทรง ต้องเชื่อจนกว่าจะประทับทรง เพราะครุหมอใหม่ๆ ไม่มีความเคยชินกับร่างทรง ต้องใช้คาถาในการผูกครุหมอโนราให้ครุกับทรง คือ ประทับทรงแล้วผูกผ้าคาดเฉียงมัดไว้ด้วยคาถาไม่ให้ไปไหน แต่บางครั้งถ้าครุหมอจะไปที่ไหนเหมือนกัน เรียกว่า “สะบัดทรง” (เฉลิม แก้วทิพย์, ตัมภาษณ์, 19 มีนาคม 2551)

สภาวะการณ์ครุหมอมมาประทับร่างทรง

ขณะครุหมอมโนราประทับร่างทรง สังเกตอาการผิดปกติของร่างทรง เช่น มือ แขน ขาสั่น ลำตัวโอนแอนไปมา มือจะประสานกันแน่นพร้อมกับสะบัดมือแรงๆ ลำตัวจะโยกส่ายไปมา มีจังหวะเครื่องดนตรีบรรเลงไปตามอาการ ทำท่าที่แตกต่างกันของร่างทรง แต่อาการที่เหมือนกันคือ การสั่น ช่วงเวลาการเข้าทรงเป็นภาวะคลุมเครือระหว่างโลกมนุษย์กับโลกวิญญาณ สัญลักษณ์ที่ทำให้โลกทั้งสองกลายเป็นหนึ่งเดียว คือ แสงสว่างจากเทียนไข ชาวบ้านเชื่อว่าแสงสว่างจากเทียนไข จะทำให้ครุหมอมองเห็น และสามารถพูดคุยกับลูกหลาน รวมทั้งสังเวทเครื่องเช่นที่ลูกหลานเตรียมไว้ได้ในโลกมนุษย์ ครุหมอมมาประทับร่างทรงจะแสดงอัตลักษณ์¹แต่ละท่านไปได้ระยะหนึ่งแล้ว จะค่อยๆ หยุดตามจังหวะดนตรีที่เบาเสียงลงเรื่อย ๆ จนกระทั่งหยุดพร้อมกัน พี่เลี้ยงจึงรีบจุดเทียนไข เพื่อให้วิญญาณครุหมอที่อาศัยร่างทรงได้มองเห็นสิ่งต่าง ๆ “ขณะครุหมอหรือตายายโนรามมาประทับทรง มีอาการคล้ายครึ่งหลับครึ่งตื่น บางช่วงลืมไปชั่วขณะ บางช่วงก็มีสติจำได้ บางช่วงมึนไป บางช่วงสว่างเหมือนเดิม การพูดอะไรออกไป เราไม่ได้นี้จะพูดแต่ปากมันพูดออกไปเอง บางครั้งก็รู้ตัว บางครั้งไม่รู้ตัว ร่างทรงจะบังคับตัวเองไม่ได้” (สุรพล แก้ววิเชียร, สัมภาษณ์, 18 เมษายน 2550)



ร่างทรงจะแสดงอาการ ไปตามความต้องการของครุหมอมมาประทับร่างทรง จะลุกขึ้นรายร่าอย่างสวยงาม ทั้งที่ไม่เคยร่าโนรามาก่อน (ภาพถ่าย 25 เมษายน 2550)

พี่เลี้ยงนั่งอยู่ด้านหลังจะยื่นแก้วน้ำให้ครุหมอมโนราได้บ้วนปาก 3 ครั้ง (พี่เลี้ยงจะต้องดูแลร่างทรงให้ดี เพราะว่าร่างทรงบางท่านจะหลับตาอยู่ตลอดเวลา) จากนั้นพี่เลี้ยงจะยื่นเทียนให้ 1 เล่ม

¹ ครุหมอมมาประทับร่างทรงจะแสดงลักษณะท่าทางออกมาตามลักษณะเด่นของแต่ละท่านตามรูปแบบของลักษณะนิสัย เช่น การสูบบุหรี่ ดื่มเหล้า ลักษณะท่าทาง การพูดจา

บ้าง 3 เล่มบ้าง 5 เล่มบ้าง หรือตามต้องการของครุหมอ ครุหมอโนราจะจุดเทียนไขจนไปมาอยู่
สักครู่ คับเทียนด้วยการใส่เข้าไปในปาก (ครุหมอจะอมเทียนอยู่อย่างนี้ 3 ครั้ง) “เวลาครุหมอหรือ
คายนโนราเข้าทรงเต็มตัว จะใช้เทียนจุดไฟแล้วจ่อเข้าปากเรียกว่า “การเสวยดอกไม้ไฟ” (พิทยา
บุษรารัตน์, 2548 : 11) ส่วนโนราคณะเฉลิมพระปามีความเชื่อว่า “การอมเทียน คือ ต้องการให้
วิญญาณเร่รอน วิญญาณที่ไม่ดี ของไม้ดีต่างๆ เข้ามาพร้อมกับครุหมอให้ออกไปจากร่างทรง เพราะ
สิ่งของที่ไม่ดีจะไม่สู้ไฟ”

นายโรงโนรา จะขับบทกลอนเพื่อเชื้อเชิญครุหมอโนราท่านต่อไป เพราะร่างทรงคนหนึ่ง
จะมีครุหมอมาประทับทรง 2 ท่านบ้าง 3 ท่านบ้าง 4 ท่านบ้าง ผู้ใดเป็นร่างทรงมานาน ครุหมอจะมา
ประทับร่างทรงมากขึ้นด้วย ถ้าเป็นทรงใหม่ ๆ ครุหมอจะมาประทับทรงไม่เกิน 4 ท่าน



ร่างทรงแสดงอาการร้ายรำ ตำรวจเครื่องเช่น เป็นที่พอใจแล้ว จะจุดเทียนไขจนไปมาแล้วใส่เข้าไปในปาก
(อมเทียน) ให้ดับ 3 ครั้ง ก่อนที่นายโรงโนราจะเชื้อเชิญครุหมอท่านต่อไป (ภาพถ่าย 25 เมษายน 2550)

ตัวอย่าง ร่างทรงคือ นายสุรพล แก้ววิเชียร ซึ่งเป็นร่างทรงมา 4 ปี ครุหมอประจำทรง 5
ท่านด้วยกัน นายโรงโนรา จะขับบทกลอนทำการเชื้อเชิญไปตามลำดับดังนี้

ท่านที่ 1 มาประทับร่างทรงจะเป็นทวด ครุหมอทวดจะแสดงอาการตามความต้องการ โดย
ร่างทรงมีความรู้สึกตัวบ้าง ไม่รู้สึกตัวบ้าง เมื่อทวดได้แสดงตามความต้องการแล้ว หุคดนั่งลง
ต่อจากนั้นนายโรงจะได้ขับบทกลอนเชิญท่านต่อไป

ท่านที่ 2 มาประทับร่างทรงจะเป็น โนราอินแก้ว ร่างทรงจะแสดงอาการตามความต้องการ
ของครุหมอโนรา คือ การร้ายรำโนราอย่างสวยงาม เพราะ โนราอินแก้วครั้งมีชีวิตอยู่จะเป็นนายโรง
โนราที่มีชื่อเสียง

ท่านที่ 3 มาประทับร่างทรงจะเป็น แม่ศรีมาลา พี่เลี้ยงจะต้องเตรียมเครื่องสำอางไว้ให้
พร้อม เพราะแม่ศรีมาลาเป็นผู้หญิง รักสวยรักงาม จะทำการแต่งหน้า ทาแป้ง หวีผม ทาลิปติก เขียน
คิ้วอย่างชำนาญ ทั้งที่ร่างทรงเป็นผู้ชาย

ท่านที่ 4 มาประทับร่างทรงจะเป็น พรานบุญ ที่เลี้ยงจะต้องหีบหน้ากากพรานบุญมาให้
ร่างทรงได้ใส่ และจะแสดงอาการร้ายรำตามลีลาของพรานบุญ

ท่านที่ 5 มาประทับร่างทรงจะเป็น เพชรคงทอง



ครุหมอที่มาประทับร่างทรง จะแสดงอาการแตกต่างกัน ไป สิ่งที่สำคัญจะมีครุหมอที่ต้องขึ้นบนพาไล
เพื่อสำรวจว่าเครื่องเช่นครบหรือไม่ ถ้าไม่ครบตามความต้องการลูกหลานต้องรีบจัดเตรียมหามาให้ครบ
(ภาพถ่าย 18 เมษายน 2550)

กรณีร่างทรง นายเคลือบ บุญล้อม อายุ 60 ปี ป่วยไม่ค่อยสบายทางร่างกายเป็น
โรคเบาหวาน ทำให้ร่างกายไม่ค่อยแข็งแรง ครุหมอโนรามามาประทับร่างทรง 3 ท่าน โดยเฉพาะ
ครุหมอทวดขุนเพชร ซึ่งเป็นครุหมอค่อนข้างดุคั้น แข็งแรง เมื่อมาประทับร่างทรงทุกครั้ง ต้องขึ้น
บนพาไล แล้วกระโดดลงมานั่งบนพื้นโรงพิธีอย่างเดิม ครั่งนี้ก็เหมือนกัน ต้องการจะขึ้นบนพาไล
ชาวบ้านต้องห้ามไว้ เพราะเกรงกลัวว่าจะได้รับอันตรายจากสภาพร่างกายที่ไม่แข็งแรง แต่ไม่เป็น
ผลครุหมอที่ประทับร่างทรง ได้ขึ้นไปบนพาไลอย่างรวดเร็ว นั่งอยู่บนพาไลเพื่อสำรวจเครื่องเช่นที่
ลูกหลานได้จัดเตรียมไว้ครบทุกอย่างหรือไม่ จากนั้นกระโดดลงมานั่งบนสาดหัวหมอนกลางโรง
พิธี ทุกคนที่นั่งดูตกใจ แต่ร่างทรงไม่เป็นอะไร

ครุหมอโนรา : การถามตอบลูกหลาน

เมื่อครุหมอประทับทรงครบแล้ว นายโรงบอกให้ลูกหลานเข้ามาสอบถามเรื่องราว ต้นสาย
ปลายเหตุ “การที่บุตรหลานเกิดไม่สบายขึ้นมา เพราะสาเหตุอะไร ทำไมจึงได้ลงโทษบุตรหลานให้
เกิดการเจ็บป่วย” จึงต้องมีการยกโรงโนราขึ้นมาแก้บนครั้งนี้ ครุหมอจะบอกสาเหตุว่าเป็นแบบนั้น
แบบนี้ เพียงเพื่อต้องการให้บุตรหลานได้สืบเชื้อสายการเป็นโนราโรงครู (การเชื่อเชิญครุหมอใน
แต่ละครั้ง ต้องเชื่อครุหมอทรงข้างขวา คือ ฝ่ายสามีก่อน และต่อจากนั้นเชื้อข้างซ้ายคือฝ่ายภรรยา

จนครบทุกทรงแล้วถามว่า “ครูหมอกคนไหน มาทำให้เด็กเกิดไม่สบาย ที่ต้องมาขอโรงโนราขึ้นมา แสดง เพราะบางครั้งเด็กไม่สบายถูกครูหมอฝ่ายสามี บางครั้งถูกครูหมอฝ่ายภรรยา) เมื่อทุกฝ่ายรู้สาเหตุแท้จริงของการยกโรงโนราในครั้งนี้

บรรดาบุตรหลานจะเข้ามากราบครูหมอ เพื่อถามปัญหา อุปสรรค การเจ็บป่วย เรื่องอื่น ๆ ที่กำลังประสบอยู่ในปัจจุบัน และเรื่องการค้าเงินชีวิตในอนาคต “สภากาณ์ถามตอบกับครูหมอ เหมือนกับบุตรหลานได้เข้ามาใกล้ชิดกับครูหมอของตนเอง ไม่ใช่เป็นการอธิษฐาน การขอพรเพื่อขอสิ่งที่ปรารถนาอยู่คนเดียว แต่เป็นการสื่อความหมายโดยตรง เหมือนครูหมอได้กลับมาอยู่กับลูกหลานอีกครั้ง” (เฉลิม แก้วพิมพ์, สัมภาษณ์ 19 มีนาคม 2551) การถามครูหมอส่วนใหญ่จะเป็นเรื่องเกี่ยวกับ ความมั่นคงในการทำงานของบุตรหลาน โดยเฉพาะการสอบบรรจุเป็นข้าราชการ ว่าสอบได้หรือไม่ หรือช่องทางโอกาสจะเข้ารับราชการ ส่วนเรื่องอื่น ๆ เช่น เเคราะห์กรรม การเจ็บป่วย สถานการณ์ความรุนแรง เป็นต้น ทุกครั้งที่ลูกหลานถามคำถาม ครูหมอจะยกเทียนขึ้นไปข้างหน้าเหนือศีรษะ สักครูจะตอบคำถามให้กับลูกหลาน ถ้าลูกหลานที่เข้ามามีอาการเจ็บป่วย ครูหมอจะทำการรักษา ด้วยการใช้เทียนวนไปตามตัว ใช้ด้ามเทียนจี้ไปที่บริเวณปวด ญาติบางคนก็เข้าไป ครูหมอจะรู้ว่ามีการเคราะห์กรรม โดยบอกว่า “สกปรก” ญาติที่นั่งอยู่จะรู้ทันทีว่า ญาติคนนี้อยู่ในเคราะห์กรรม ต้องแก้เคราะห์กรรมตามครูหมอบอก กรณีของนางภูตินันท์ สิทธิสุด “เคราะห์ที่ภูตินันท์อยู่ทางทิศตะวันตกเป็นดั่งสายน้ำ แต่ตอนนี้กลายเป็นหลุมที่มีน้ำขังอยู่เป็นเวลานานทำให้สกปรกส่งกลิ่นเหม็น ต้องเชื้อเชิญให้ออก ด้วยการไปนิมนต์เจ้าอาวาสให้มาทำพิธีเชิญให้กลับไปอยู่ที่วัด



คณะเจ้าภาพ ลูกหลาน ญาติมิตรภายในชุมชน จะเข้าไปหาครูหมอ พร้อมกับบอกเล่าปัญหา อุปสรรค และความต้องการ ให้ครูหมอได้รับฟัง พร้อมกับคำตอบจากครูหมอมตามแนวทางที่ต้องนำไปปฏิบัติ (ภาพถ่าย 18 เมษายน 2550)

การเปิดโลกวิญญูณกับโลกมนุษย์ได้มาพบกันภายในโรงโนราโรงครู มีนายโรงเป็นสื่อกลาง เป็นการสร้างความสัมพันธ์ระหว่างครูหมอกับลูกหลานได้มีความใกล้ชิด พுகุย

แล้ว พิธีกรรมคืนแรกกว่าจะเสร็จหลังเที่ยงคืน จากนั้น โนราจะได้พักผ่อน เจ้าภาพต้องเตรียม หมูรับ (เครื่องเช่นสังเวศ) ต่อไปเพื่อประกอบพิธีกรรมในวันรุ่งขึ้น

การเชีอทรงใหม่ : การสืบทอดทายาทร่างทรง

ก่อนครุหมอโนราจะสะบัดทรง มีความประสงค์ต้องการให้เชีอทรงใหม่ เพราะร่างทรงเก่าได้ตายไป ต้องมีญาติผู้สืบทอดทายาท เรียกว่า “การเชีอหาร่างทรง”^{*} เพราะครุหมอร่างทรงเก่าที่ตายไป ยังไม่ได้มาประทับร่างทรงในญาติคนใด เจ้าภาพแต่งตั้งผู้ที่จะสืบทอดร่างทรงเข้ามา นายโรงทำการเชีอเพียงสามหนาน (สามครั้งเชีอ) ถ้าไม่มีครุหมอมาประทับทรง แสดงว่า ผู้นั้นมีอะไรบางอย่างที่ไม่เหมาะ ทำให้ไม่มีครุหมอประสงค์ลงมาประทับทรง แต่บางครั้งครุหมอ “จับลง” หรือ “จับทรง” กับบุตรหลานที่นั้งอยู่ภายนอกโรงพิธี ดังนั้นบุตรหลานที่มีเชีอสายโนรา ต้องสืบทอดการเป็นร่างทรง โดยไม่มีบุตรหลานคนใดได้ล่วงรู้ล่วงหน้าว่า ตนเองจะถูกเลือกจากครุหมอ จะรู้ได้ในคืนที่แสดงโนราโรงครู เช่นเดียวกับ คาบตำรวจธนภัทร จันทมะกสิต ก่อนที่ครุหมอจะบายทรงออกไป ครุหมอได้เลือกให้คาบตำรวจธนภัทร จันทมะกสิต สืบทอดทายาทการเป็นร่างทรง ก่อนจะประกอบพิธีกรรมการเชีอครุหมอโนรา ต้องให้ผู้เป็นร่างทรง นำขันหมากทรงมาขึ้นต่อนายโรง โนราเพื่อแสดงความจำนงจะสืบทอดการเป็นร่างทรงคนต่อไป



คาบตำรวจธนภัทร จันทมะกสิต ผู้ถูกเลือกจากครุหมอให้สืบทอดการเป็นร่างทรง (ภาพถ่าย 18 เมษายน 2550)

^{*} ถ้าเจ้าภาพไม่มีทรง ตามธรรมเนียมต้อง “เชีอหาร่างทรง” เจ้าภาพแต่งตั้งตัวทรงใหม่มานั่งกลางโรงพิธี นายโรงโนราต้องทำการเชีอหาครุหมอโนรา อย่างน้อยเชีอสัก สามหนาน (เชีอสามครั้ง) ถ้าครุหมอโนรายังไม่เข้าทรง ต้องเชีอทรงเก่ามาตาม ดันสายปลายเหตุ ที่ครุหมอโนราไม่ยอมมาเข้าทรง (เฉลิม แก้วพิมพ์, สัมภาษณ์ 20 เมษายน 2550)

นายโรงโนราได้รับขันหมากทรงแล้ว ผู้ที่จะสืบทอดร่างทรงแต่งตัวเพื่อเข้ามาสู่พิธีการเป็นร่างทรงสมบูรณ์แบบ โดยไม่รู้ว่าบรรพบุรุษผู้เป็นครูหมอนโนราคนใดมีความประสงค์จะลงมาประทับทรงบ้าง นายโรงโนราเริ่มขับบทกลอนในการเชื้อเชิญ พร้อมกับลูกคู่บรรเลงเครื่องดนตรี การขับบทกลอนในการเชื้อเชิญเหมือนกับพิธีกรรมก่อนหน้าที่ ได้เอ่ยชื่อครูหมอแต่ละท่านที่เป็นบรรพบุรุษของเจ้าภาพ นายโรงทำการเชื้อเพียงสามหนาน (สามครั้งเชื้อ) “ไม่มีครูหมอกคนใดมาประทับร่างทรงคาบตำรวจ ทำให้คาบตำรวจยังไม่ถือว่าเป็นผู้สืบทอดทายาทร่างทรงได้ การสืบทอดการเป็นร่างทรงโดยสมบูรณ์ จะต้องมีครูหมอนโนราคนใดคนหนึ่งหรือหลายคนก็ได้ มีความประสงค์จะมาประทับร่างทรง การทำพิธีกรรมคืนนั้นล่วงเลยมาจนประมาณตี 3 เจ้าภาพต้องการหยุดพิธีกรรมไว้ก่อน เพราะต้องการให้คณะโนราได้พักผ่อนเพื่อประกอบพิธีกรรมต่อในวันรุ่งขึ้น

ภาคกลางวัน : ลำดับขั้นตอนการแสดงโนราโรงครู (ยกครู)

พิธีกรรมโนราโรงครูภาคกลางคืน กำหนดช่วงเวลาการประกอบพิธีตายตัวไม่ได้ ปัจจัยหลายอย่างเป็นตัวกำหนด เช่น เจ้าภาพมีจำนวนทรงมาก แต่ละทรงมีครูหมอนโนราประจำทรงหลายท่าน การเชื้อครูหมอต้องใช้เวลามากกว่าจะมาประทับทรง ครูหมอมารับประทับทรงแล้วใช้เวลาในการรำว่า การออกพราน การแสดงอื่นๆ เพื่อความสนุกสนานร่วมกับบุตรหลาน และบุตรหลานต้องการเข้ามาพบปะพูดคุย ถามทุกข์สุข เคราะห์กรรม การดำเนินชีวิต อาชีพการงาน และการรักษาอาการเจ็บป่วยจากโรคภัยไข้เจ็บต่าง ๆ บางครั้งกว่าจะเสร็จพิธีคืนแรกก็เกือบสว่าง คณะโนราและเจ้าภาพต้องพักผ่อน เตรียมพร้อมในการประกอบพิธีกรรมภาคกลางวัน ตามลำดับขั้นตอนดังนี้

พิธีลงโรง หรือ โหมโรง

การประกอบพิธีลงโรงหรือโหมโรงเหมือนกับภาคกลางคืน ขึ้นแรกตีกลอง ตุง ตุง ตุง ชั้นที่สอง บรรเลงด้วยการเชิด ซึ่งเป็นหัวใจของการเชื้อเชิญครูหมอนโนราทั้งของคณะโนรา คณะเจ้าภาพ และสิ่งศักดิ์สิทธิ์ทั้งหลาย เพื่อให้ได้ยินเสียงนี้ เหมือนกับเสียงสวรรค์ที่บรรดาครูหมอ สิ่งศักดิ์สิทธิ์จะได้มาร่วมกับชุมนุมภายในโรงพิธี