

บทที่ 3

โนราโรงครุคณะ “เฉลิมประพา”

นายเฉลิม แก้วพิมพ์ : โнораโรงครุ คณะ “เฉลิมประพา”

การลงพื้นที่เก็บข้อมูลการแสดงโนราโรงครุในจังหวัดปัตตานีกับคณะ“เฉลิมประพา” อดีตโนราคณะนี้มีชื่อว่าคณะ “เฉลิมศิลป์” ในยุคนั้นรับงานการแสดงทั้งโนราทั่วไป ลิมन्द์ และหนังตะลุง ภายหลังรับงานแสดงเพียงโนราโรงครุและลิมन्द์เท่านั้น ปัจจุบันโนราโรงครุคณะ “เฉลิมศิลป์” เปลี่ยนมาเป็นคณะ “เฉลิมประพา” เพราะต้องการใช้ชื่อภรรยา คือ ประพา แก้วพิมพ์ มาเป็นชื่อคณะด้วย เนื่องจากทั้งคู่ได้รับแสดงโนราโรงครุด้วยกันมาเป็นเวลาหลายปี

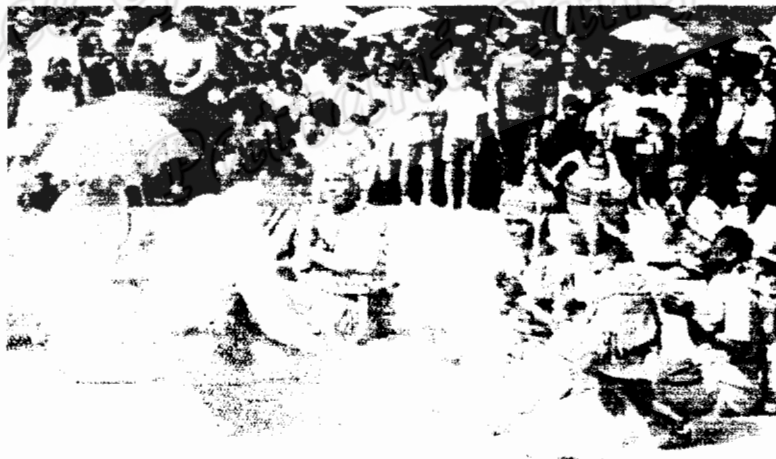
นายเฉลิม แก้วพิมพ์ เกิดเมื่อวันที่ 28 ธันวาคม พ.ศ. 2483 ปัจจุบันอายุ 68 ปี แต่งงานกับนางประพา แก้วพิมพ์ มีบุตรด้วยกัน 5 คน คือ นายณรงค์ แก้วพิมพ์, นายประทีป แก้วพิมพ์, นางปัทมางามสุกใส, นางอารีณี แก้วพิมพ์ และนายสมชาย แก้วพิมพ์ นายเฉลิม แก้วพิมพ์ อดีตเป็นบุคลากรของมหาวิทยาลัยสงขลานครินทร์ วิทยาเขตปัตตานี เกษียณอายุราชการ เมื่อปี พ.ศ. 2543 เริ่มต้นเส้นทางการเป็นโนราตอนอายุ 11 ปี สืบเนื่องมาจากความซาบซึ้งที่ผู้คนฟังและผู้คนทักขำ บัวเพชร เป็นศิลปินโนราที่มีชื่อเสียงในสมัยนั้น การที่ผู้คนเป็นศิลปินการแสดงโนราภายในชุมชน ทำให้ซึมซับการถ่ายทอดทางวัฒนธรรมมาโดยไม่รู้ตัว เมื่อได้พบเห็นการแสดงโนราตามสถานที่ต่าง ๆ ก็จะมีรู้สึกตื่นเต้นดีใจ รู้สึกชอบเป็นชีวิตจิตใจ เมื่อโนราสวัสดิ์ ซึ่งเป็นคนบ้านยาบี (“บ้านยาบี” เป็นชื่อหมู่บ้าน ต.ยาบี อ.หนองจิก จ.ปัตตานี) ได้เปิดรับเยาวชนและบุคคลทั่วไปเข้ามาฝึกฝนการแสดงโนรา จึงได้โอกาสเข้ามาสมัครเป็นลูกศิษย์

ช่วงเวลานั้น มีโนราสวัสดิ์และโนราเจียร เป็นครูสอนการแสดง ซึ่งมีศิษย์รุ่นเดียวกันประมาณ 6 คน การฝึกฝนการแสดงโนราอยู่มาไ้ระยะหนึ่ง ก็มีเหตุให้ต้องปิดการแสดงลง ด้วยสาเหตุใดไม่ทราบแน่ชัด เพราะตอนนั้นยังเด็กอยู่ ต่อมา มีโนราเรือง ซึ่งมีศักดิ์เป็นอาได้เข้ามาเปิดการสอนต่อไ้ระยะหนึ่งก็ ต้องมีเหตุให้ปิดการแสดง ไปอีก “ขณะนั้นผมได้เริ่มมีประสบการณ์ในการแสดง โนราย่างแล้ว โดยเฉพาะการเล่นเครื่องดนตรี และการขับบทกลอน ด้วยความที่ชอบการแสดงโนราเป็นชีวิตจิตใจ จึงได้เปิดการสอนอย่างไม่เป็นทางการให้กับเพื่อน ๆ และน้องๆ ภายในหมู่บ้านไ้ระยะหนึ่ง จึงสามารถรวมกลุ่มกันขึ้นมาแสดงโนราตามงานประเพณีและตามสถานที่ต่าง ๆ แบบโรงเร่หรือเดินโรง การรวมกลุ่มไปไ้ช่วงระยะเวลาหนึ่ง ทุกคนเริ่มเมื่อหน้ากับการแสดง จึงยกเลิกการรวมกลุ่มการแสดงโนราและแยกย้ายกันไป จึงได้พยายามรวบรวมคนรุ่นใหม่ภายในหมู่บ้านมาทดแทน และได้พยายามก่อตั้งเป็นคณะขึ้นมาให้เป็นรูปธรรมที่ชัดเจน แต่ด้วยประสบการณ์ที่ยังน้อยในการบริหารคณะ จึงต้องมีอันต้องเลิกกันไปอีก” (เฉลิม แก้วพิมพ์, สัมภาษณ์ 18 เมษายน 2550)

ด้วยจิตวิญญาณการเป็นโนรา และความตั้งใจจริงที่จะดั่งคณะโนราให้มีชื่อเสียงเป็นที่ยอมรับของชุมชนให้ได้ จึงคิดว่าต้องอาศัยประสบการณ์และความรู้ที่กว้างขวาง จึงไปอยู่กับโนราคณะต่าง ๆ หลายคณะด้วยกัน เช่น โนราเอี่ยม โนราอ่วม โนราเลื่อน โนราสิทธิ์ โนราพลับ โนรารุ่ง โนราเชียง โนราทองแก้ว โนราลิมนต์แถม โนราครั้น และโนราไพล่ ได้เข้ามาฝึกฝนอยู่กับคณะของอาจารย์ดังกล่าวจนมีประสบการณ์และความชำนาญในการแสดงโนราทั้งทำรำ การแสดง เครื่องดนตรี ขับกลอนต่อกลอน และการประกอบพิธีกรรมเกี่ยวกับการแสดงโนราเป็นอย่างดี (โดยเฉพาะประสบการณ์ที่ได้รับจากโนรารุ่งและโนราเชียง)

จนกระทั่ง พ.ศ. 2509 ได้รวบรวมสมาชิกจัดตั้งคณะโนราของตนเอง มีชื่ออย่างเป็นทางการว่า “คณะโนราเฉลิมศิลป์” ได้มีการแสดงแบบประยุกต์ ผสมผสานด้วยดนตรีลูกทุ่ง พร้อมหางเครื่อง และเปิดรับลูกศิษย์มาเรียน โดยใช้สถานที่ในวัดช้างให้เป็นสถานที่สอน และฝึกฝนลูกศิษย์ที่มีความชอบในการแสดงโนราไว้อยู่ประจำคณะ ได้ประชาสัมพันธ์ในการรับงานแสดงโนราแถบสามจังหวัดชายแดนภาคใต้ ต่อมาได้จัดตั้งคณะหนังตะลุงขึ้นมาอีก โดยใช้ชื่อเดียวกับคณะโนรา คือ “เฉลิมศิลป์” เพื่อต้องการรับงานการแสดงควบคู่กันไปทั้งการแสดงโนราและหนังตะลุง แต่งานแสดงในช่วงนั้นยังไม่พอเพียงกับการเลี้ยงชีพ จึงต้องมีเหตุให้ยุบคณะลงอีกครั้ง

ต่อมา พ.ศ. 2514 ได้เข้ามาทำงานในมหาวิทยาลัยสงขลานครินทร์ วิทยาเขตปัตตานี จึงได้ย้ายครอบครัวมาอยู่ในรั้วมหาวิทยาลัยสงขลานครินทร์ วิทยาเขตปัตตานีจนเกษียณอายุราชการ



นายเฉลิมและนางประพา แก้วพิมพ์ ครั้งแสดงหน้าพระที่นั่ง ของพระบาทสมเด็จพระเจ้าอยู่หัวภูมิพลอดุลยเดช (รัชกาลที่ 9) ณ วัดราชบูรณะ (วัดช้างไห้ ต.ป่าไร่ อ. โลกโพธิ์ ปัจจุบัน ต. ควนโนรี อ. โลกโพธิ์ จังหวัดปัตตานี)

พ.ศ. 2520 ได้มีโอกาสแสดงหน้าพระที่นั่ง ๒ ครั้ง นำมาซึ่งความปราบปลื้มยินดีต่อ นายเฉลิม แก้วพิมพ์เป็นอย่างยิ่งที่ได้เข้าเฝ้าพระบาทสมเด็จพระเจ้าอยู่หัว โดยพระองค์ได้ตรัสว่า “ต้องการให้โนรา

ได้รับการเผยแพร่ให้เป็นที่รู้จักอย่างกว้างขวาง และถ่ายทอดให้เด็กรุ่นใหม่ได้เข้ามาฝึกฝน” ด้วยพระราชดำริสของพระบาทสมเด็จพระเจ้าอยู่หัวฯ ได้กึ่งก้องภายในจิตใจตลอดเวลา ทำให้มีความมุ่งมั่นในการเผยแพร่การแสดงโนราให้เป็นที่รู้จักและกว้างขวางยิ่งขึ้น นายเฉลิม แก้วพิมพ์ จึงได้ร่วมกับทางผู้บริหารของมหาวิทยาลัยสงขลานครินทร์ วิทยาเขตปัตตานี ขณะนั้น อาจารย์วัน เดชพิชัย รักษาการรองอธิการบดี โดยมี ดร.ชำนาญ ประทุมสินธุ์ และผศ. สุธิพงษ์ พรหมไพจิตร ได้สนับสนุน ให้สำนักงานส่งเสริมและการศึกษาต่อเนื่องเปิดรับนักศึกษาและบุคคลทั่วไป รวมทั้งอาจารย์และบุคลากรในมหาวิทยาลัย เข้ามาเรียนการรำรำในนามของชมรม “โนรา” โดยเฉพาะนักศึกษามาสมัครเรียนกันมาก และได้มีการมอบเกียรติบัตรให้กับผู้ที่ผ่านการเรียนหลายรุ่นด้วยกัน โดยนายเฉลิม แก้วพิมพ์ ได้ทำหน้าที่ครูฝึกสอนประมาณ 5 ปี แต่ต้องปิดชมรมการรำโนราไป เพราะนักศึกษารุ่นใหม่ๆ เข้ามาศึกษาต่อภายในรั้วมหาวิทยาลัยสงขลานครินทร์ วิทยาเขตปัตตานี เริ่มไม่ให้ความสนใจการแสดงโนรา จึงได้เปลี่ยนมาเปิดสอนการแสดงโนราที่บ้าน สำหรับผู้ที่มิถิจิตวิญญาณในการแสดงโนราจริงๆ ปัจจุบันผู้ที่เข้ามาฝึกฝนการรำรำ ส่วนใหญ่จะเป็นลูกหลานของคณะโนรา ลูกหลานของเพื่อนร่วมงาน รวมทั้งเพื่อนบ้านใกล้เคียง



นายเฉลิม และนางประพา แก้วพิมพ์ คณะโนราโครงครู “เฉลิมประพา”
กับการแสดงที่ “บ้านดี” จังหวัดปัตตานี (ภาพถ่าย 18 เมษายน 2550)

ต่อมาได้ชักชวนลูกคู่ที่มีภูมิลำเนาในพื้นที่จังหวัดปัตตานี ตั้งเป็นคณะโนรารับการแสดงโนราโครงครูและลิมนต์ จนกระทั่งปัจจุบันได้เปลี่ยนชื่อคณะเป็น “เฉลิมประพา” เพื่อต้องการเอาชื่อของภรรยาเข้ามาตั้งเป็นชื่อคณะด้วย เพราะได้แสดงโนราคบคู่กันมาตั้งแต่อดีตจนถึงปัจจุบัน จะรับงานแสดง

ประมาณ 10 – 15 โรงต่อปี โนราคณะ“เฉลิมประพา” ถือว่าเป็นครอบครัวมีจิตวิญญาณความเป็นโนรา อยู่ในสายเลือด ไม่ว่าจะเป็น นางประพา แก้วพิมพ์ ผู้เป็นภรรยาที่ได้ร่วมแสดงโนรากู้กันมาเป็นเวลาหลายปี ส่วนบุตรอีก 3 คน คือ นายประทีป แก้วพิมพ์, นางปัทมา งามสุขใส และนายสมชาย แก้วพิมพ์ ได้ผ่านพิธีกรรม “การตัดจุก” ในการสืบทอดทายาทการเป็น “นายโรงโนราโรงครูอย่างสมบูรณ์แบบ” แทนผู้เป็นบิดาในอนาคต ส่วนบุตรอีก 2 คน คือ นายณรงค์ แก้วพิมพ์ รับหน้าที่ช่วยเหลืออำนวยความสะดวกในการแสดง ออกพรานในบางช่วงเวลา และนางอารีณี แก้วพิมพ์ รับหน้าที่เป็นนางรำประจำคณะ ส่วนบุตรหลานคนอื่นๆ ทั้งผู้หญิงและผู้ชาย ได้ฝึกฝนการรำรำโนรา การเป็นลูกคู่ในการบรรเลงเครื่องดนตรี กระทั่งมีความชำนาญ สามารถร่วมการแสดงกับลูกคู่คนอื่นๆ ภายในคณะได้เป็นอย่างดี

นอกจากนี้ ยังมีการฝึกฝนให้กับผู้ที่สนใจในการร่วมกันสืบสาน อัตลักษณ์วัฒนธรรมภูมิปัญญาการแสดงโนรามิให้สูญหายไปจากสามจังหวัดชายแดนภาคใต้ การก่อตั้งโนราโรงครูขึ้นมาให้เป็นที่รู้จักยอมรับจากชุมชนไม่ใช่เป็นเรื่องง่าย ที่ใครก็สามารถกระทำได้ หัวหน้าคณะต้องมีจิตวิญญาณความเป็นโนราสูง มีความรู้ ความชำนาญในพิธีกรรม เชี่ยวชาญด้านการรักษา การตัดเหมุขย พิธีกรรมเหล่านี้ต้องทำอย่างถูกขั้นตอนวิธี เพราะการแสดงโนราโรงครูเกี่ยวข้องกับบรรพบุรุษ สิ่งศักดิ์สิทธิ์ พระภูมิเจ้าที่ การสงเคราะห์สมาชิกครอบครัวที่เจ็บป่วย ถูกเหมุขยบน ถ้าหัวหน้าคณะไม่มีจิตวิญญาณความเป็นโนรา สิ่งเหล่านี้จะย้อนกลับมาสู่ผู้ประกอบพิธีกรรมได้ตลอดเวลา

โนราโรงครูคณะ “เฉลิมประพา” : การแสดงประจำปี

การแสดงโนราในอดีต เริ่มทำการแสดงเมื่อถึงฤดูที่ชาวบ้านเรียกว่า “ขึ้นแห้งขึ้นแล้ง” คือหลังจากน้ำหลากแล้วจะเข้าช่วงฤดูร้อน (ฤดูแล้ง) ตรงกับเดือนยี่ คณะโนราจะเริ่มทำการแสดงเรียกว่า “เดินโรง” หรือ “โรงเร่” เพราะการเดินทางแต่ละครั้งในหนึ่งปีใช้เวลาแสดงประมาณ 1 – 3 เดือน จากสถานที่หนึ่งไปยังสถานที่หนึ่งแถบสามจังหวัดชายแดนภาคใต้ บางปีสิ้นสุดการแสดงที่บ้านเชิงเขาจังหวัดนราธิวาส บรรดาคณะลูกคู่จะช่วยกันหาบเครื่องดนตรี ส่วนใหญ่จะทำการแสดงที่วัด เพราะเหตุที่คณะโนราเดินผ่านวัดหรือสถานที่ศักดิ์สิทธิ์ ต้องทำการตักลงขอทาง บอกกล่าวสิ่งศักดิ์สิทธิ์ได้รับรู้ จึงจะเดินทางผ่านไปได้ เมื่อเจ้าอาวาสทราบมักจะมีความประสงค์ให้คณะโนราทำการแสดงภายในวัด เด็กวัดจะตีตล่อง เป็นสัญญาณให้ชาวบ้าน ได้รู้ว่า มีการแสดงโนรา ชาวบ้านจะได้นำอาหารมาเลี้ยงคณะโนรา พอดักคำโนราทำการแสดงประมาณคืนหนึ่งหรือสองคืน แล้วออกเดินทางต่อไปยังสถานที่อื่นอีก บางสถานที่ที่ชาวบ้านชื่นชอบมากมีการแสดงเป็นเดือนก็มี บรรยากาศมีความสนุกสนาน ชาวบ้านชื่นชอบ ให้การต้อนรับเป็นอย่างดี การแสดงแบบนี้ยังไม่มีความเคร่งครัดในพิธีกรรมเน้นความบันเทิงสนุกสนาน โดยเฉพาะการแสดงขอเงินจากชาวบ้าน ต้องมีการขยับทกลอนสด ถ้าจะขอเงินผู้หญิงต้องให้โนราผู้ชายไปขอ ถ้าจะขอเงินผู้ชายต้องให้โนราผู้หญิงไปขอ เพราะคนที่ถูกขอไม่กล้าปฏิเสธ หรือบางโอกาส มีคณะโนราและหนังตะลุง เดินโรงไปยังสถานที่เดียวกัน ร่วมทำการแสดงแบบประชันกัน

บรรยากาศยังมีความสนุกสนาน และการเดินโรงแสงโนรา ทำให้ชาวบ้านที่มีลูกหลาน จะฝากตัวเป็นลูกศิษย์กับนายโรงเพื่อฝึกหัดรำโนรา เป็นการเผยแพร่และสืบทอดการแสดงโนราได้เป็นอย่างดี

ต่อมาการแสดงโนราได้เปลี่ยนมาจัดตั้งเป็นคณะ รับงานแสดงแบบงานวัดเพื่อหารายได้บำรุงศาสนา งานประเพณีสำคัญ งานพิธีเฉลิมฉลองต่างๆ ที่ชาวบ้าน วัด หรือหน่วยราชการ จัดขึ้นในโอกาสพิเศษ น้อยครั้งที่แสดงในงานของเอกชน เว้นแต่เอกชนนั้นจะเป็นคนมีฐานะดี หรือมีโชคลาภ และงานเพื่อแก้บนของครอบครัวที่มีเทือกเถาเหล่ากอโนราโดยตรง เพราะมีความเชื่อว่า “ถ้ารับโนรามารำถวายวิญญูณของบรรพบุรุษ ที่เป็นโนราจะทำให้ครอบครัวเจริญก้าวหน้า ในทางตรงกันข้ามถ้าไม่กระทำจะให้โทษ นานาประการ” เรียกว่า การแก้บนในพิธี “ลงครู” หรือ “โรงครู”

การแสดงโนราโรงครู มีทั้งการขับบทกลอน การรำรำ การแสดงบทละคร และการประกอบพิธีกรรม เพื่อเชิญวิญญูณบรรพบุรุษที่เป็นโนรา ซึ่งเรียกว่า “ตายายโนรา” หรือ “ครูหมอลาย” มายังโรงพิธีเพื่อรับการเช่นสังเวช รับของแก้บน และเพื่อครอบเทริด ตัดจุก ผูกผ้า แก่นโอร่ารุ่นใหม่ ด้วยเหตุที่ต้องทำการเชื้อเชิญครูมาประทับทรง เข้าทรงหรือมา “ลง” ยังโรงพิธี จึงเรียกพิธีกรรมนี้ว่า “โนราโรงครู” หรือ “โนราลงครู” (ชัชยันต์ สุภกิจ, สืบค้นจาก www.morakoktai.com วันที่ 16 กันยายน 2550) เป็นพิธีกรรมผสมผสานระหว่างความเชื่อ ความกตัญญูต่อบรรพบุรุษ การบูชาครูอาจารย์ และการเคารพสิ่งศักดิ์สิทธิ์ เข้ามาเกี่ยวข้องกับวิถีชีวิตและสังคมของชาวภาคใต้ ผู้เป็นโนราและผู้มีเชื้อสายโนรา มีพื้นฐานความเชื่อว่า พ่อแม่ปู่ย่าตายายที่ตายไป แท้จริงไม่ได้ไปไหน ยังอยู่คอยปกป้องรักษาชีวิตของลูกหลานให้อยู่รอดปลอดภัย มีความมั่งคั่ง ตายายเหล่านี้มีโอกาสมาพบลูกหลานได้ โดยมีนายโรงและร่างทรงทำหน้าที่เป็นสื่อกลางให้ตายายบรรพบุรุษกับลูกหลานได้มาแสดงความกตัญญู ตามรูปแบบของ “เครื่องญาติ” ภายในชุมชน

พิธีกรรมการแสดงโนราโรงครูในจังหวัดปัตตานี ตามรูปแบบการถ่ายทอดที่ปฏิบัติกันมา “จะนิยมแสดงช่วงเดือน 6 เดือน 7 เดือน 9 และ เดือน 11 โดยนับเดือนตามจันทรคติ โนราโรงครูจะไม่นิยมการแสดงในเดือน 8 ถือเป็นารเริ่มต้นเทศกาลเข้าพรรษา ครูหมอลายไม่ประสงค์จะมาประทับร่างทรง และไม่มีวามประสงค์จะรับเครื่องเช่นสังเวช ตามธรรมเนียมพุทธศาสนิกชนทุกคนต้องเข้ามาปวารณา ถือศีล ฟังเทศน์ ชำระจิตใจ ภายในวัด และไม่นิยมแสดงในเดือน 10 ถือว่าอยู่ในช่วงการประกอบประเพณีชิงเปรต เชื่อว่าวิญญูณเร่รอนต่างๆ จะถูกปล่อยให้เป็นอิสระ อาจจะทำให้มีพวกวิญญูณเรียกว่าเปรตเข้ามาร่วมเล่นภายในโรงพิธีด้วย มีสำนวนว่า “เล่นกับพวกผีพวกเปรต” (เฉลิม แก้วพิมพ์, สัมภาษณ์ 16 มิ.ย. 2550) ส่วนโนราโรงครู “แถบจังหวัดครั้ง มักทำในราวเดือนยี่ถึงเดือนสาม แถบจังหวัดพัทลุง นครศรีธรรมราช และสงขลา มักทำในเดือนหกถึงเดือนเก้า โดยไม่จำกัดวันขึ้นวันแรม” (ฉัตรชัย สุกระกาญจน์ อ้างถึง พิทยา บุษรรัตน์, 2548 : 4)

คณะโนราโรงครูคณะ “เฉลิมประพา” มีการแสดงแบบพิธีกรรม เพียง 4 เดือนเท่านั้น นอกจากนั้น จะเป็นการแสดงเพื่อความบันเทิงตามงานเทศกาล โดยไม่ต้องยกโรงครู เช่น งานพระราชทานเพลิงศพ และงานเทศกาลแก้บนตามที่ได้จัดให้มีคณะโนราแสดงเพื่อความบันเทิง มักมี

ในงานวัดเพื่อหารายได้บำรุงศาสนา งานประเพณีสำคัญตามนักขัตฤกษ์ งานพิธีเฉลิมฉลองต่างๆ ที่ชาวบ้าน วัด หรือหน่วยราชการ จัดขึ้นในโอกาสพิเศษ แต่ปัจจุบันการแสดงเพื่อความบันเทิงจะเน้นคณะโนราที่มีนักร้อง ทางเครื่อง ทำให้คณะโนราโรงครูเสียโอกาสในส่วนนี้ไป

โนราโรงครูคณะ “เฉลิมประพา” : รูปแบบการแสดง

1. โนราโรงครูแก้บน (แบบไม่ยกครู)

การแสดงโนราโรงครูแก้บน แบบไม่ยกครู ไม่ได้มีกฎเกณฑ์รูปแบบพิธีกรรมอย่างชัดเจน ใช้เวลาประมาณ 1 – 2 ชั่วโมง สาเหตุมาจาก ชาวบ้านได้บนบานกับสิ่งศักดิ์สิทธิ์ เช่น หลวงปู่ทวด ทวดหาร ศาลหลักเมือง หน้าอนุสาวรีย์สมเด็จพระบรมราชชนก กรมหลวงสงขลานครินทร์ เป็นต้น ในเรื่องต่างๆ ตามความประสงค์ของแต่ละคน ถ้าการบนบานนั้น บรรลุตามความปรารถนา จะรับโนรามารำแก้บน ซึ่งคณะโนราต้องเดินทางไปตามสถานที่ที่มีการบนบานเอาไว้ รูปแบบการแสดงจะมีนายโรง นางรำ 1 คน พราน 1 คน และลูกคู่บรรเลงเครื่องดนตรีพอเป็นพิธี ขั้นตอนการตัด เหมฺรย จะนำบทศรีสุวรรณ มาขับร้องบทกลอนว่า

เป็นบุพเพสันนิวาสวาสนา	กษัตราได้คู่มาคู่สม
สำเนาน้อยลอยเกล้ามาดามลม	ถึงบุรีรมจักรนัครา
เรือล่องเลียบเกาะ	ลัดเกาะแอบล่องริมช่องผา
เห็นหอคอยลอยสูงไกลลิบตา	สัญญาว่าปากน้ำเป็นสำคัญ

เนื้อหาของบทกลอน คือ ศรีสุวรรณ ได้ล่องเรือที่ทำมาจากฟางหญ้า เพื่อออกตามหาพระอภัยมณี วิเชียร โมรา และสานนท์ ที่ถูกนางผีเสื้อสมุทรจับตัวไป ได้ล่องเรือมาถึงบริเวณชายฝั่งเมืองรมจักร ได้ขึ้นจากเรือพร้อมกับจุดไฟเผาเรือ นายโรงนิยมทำการตัด เหมฺรย ในขณะนี้ คือให้ผู้บนบานเขียนข้อความสิ่งที่บนบานใส่ในเศษกระดาษ นายโรงจะทำพิธีกล่าวการตัด เหมฺรยบน ให้หายขาดจากการบนบานเอาไว้แล้วจุดไฟเผากระดาษ เปรียบเหมือนกับเผาฟางหญ้า เป็นอันเสร็จพิธีกรรม

2. โนราโรงครูแก้บน (แบบยกครู) นิยมประกอบพิธีกรรม 2 แบบด้วยกัน

2.1 โนราโรงครูแก้บนยกครู แบบครึ่งซีกโรง

การแสดงโรงครูแบบครึ่งซีกโรง จะไม่มีการปลูกสร้างโรง จะใช้พื้นที่บนบ้านในการประกอบพิธีกรรมลงครู ขั้นตอนพิธีกรรมจะทำแบบย่อ มีการเข้าทรงและถวายเครื่องเช่นแก้ครุหมอ โนรา และมีการออกพราน การร่ายรำระหว่างครุหมอกับบุตรหลาน เพื่อความสนุกสนาน ใช้เวลาการแสดง 1 วัน เริ่มการเข้าโรงตั้งแต่เช้า พอดตกเย็นก็เป็นอันเสร็จพิธี การยกโรง โนราแบบนี้สาเหตุมาจากฐานะทางการเงินของเจ้าภาพ ที่ไม่มีความพร้อม และครุหมอ โนราไม่ประสงค์ให้บุตรหลานมีความเดือนร้อน ได้มาเข้าทรงบอกบุตรหลานให้ยกโนราโรงครูแบบนี้ขึ้นมา ชาวบ้านนิยมเรียกว่า “โรงครูแบบครึ่งซีกโรง”

2.2 โนราโรงครุแก่บนขกครุ ตามแบบประเพณีปฏิบัติ

การยกโนราโรงครุตามประเพณีปฏิบัติ มีการปลูกสร้างโรงใหม่ขึ้นมาบริเวณพื้นที่ของเจ้าภาพ ขั้นตอนพิธีกรรมถูกต้องตามแบบโนราโรงครุ ใช้เวลาในการแสดง 3 คืน 2 วัน หรือ 2 คืน 1 วัน ขึ้นอยู่กับความประสงค์ของเจ้าภาพ

สาเหตุการแสดงโนราโรงครุ แบบขกครุ มี 3 สาเหตุด้วยกัน คือ

1. รักษาขนบธรรมเนียมประเพณีตามบรรพบุรุษ ด้วยการยกโรงโนราโรงครุขึ้นมาตามพันธสัญญาระหว่างบุตรหลานกับครุหมอโนรา บางตระกูลมีการยกโรงโนราโรงครุแสดงทุกปี บางตระกูลยกโรงปีเว้นปี บางตระกูลสามปี ห้าปีแสดงครั้งหนึ่ง

2. ถูกหลานเจ็บป่วยโดยไร้สาเหตุ รักษาอย่างไรไม่หายจากอาการเจ็บป่วย ต้องยกขันหมากมาให้นายโรงทำการบน เพื่อบุตรหลานจะหายจากอาการเจ็บป่วย จะได้ยกโรงครุขึ้นมาแสดง ซึ่งอาการเจ็บป่วยอย่างนี้ เกิดมาจากครุหมอโนราได้มาลงโทษ เพียงเพื่อต้องการให้บุตรหลานได้สืบทอดวัฒนธรรมเชื้อสายโนรา หรือบุตรหลานผิดพันธสัญญาในการสืบทอดตามเจตนารมณ์ของครุหมอโนรา ตัวอย่าง “นางลั่น จันทร์แก่น อายุ 83 ปี มีอาการเจ็บป่วยติดต่อกันเป็นเวลาหลายวัน ได้ทำการรักษาตามโรงพยาบาล แพทย์ตรวจพบเนื้อร้ายได้รักษา ทำการรักษาสามเดือน อาการเจ็บป่วยไม่ทุเลา ใกล้เคียงอำรุ่ง ได้มีครุหมอโนราเข้ามาเข้าทรง บอกให้รู้สาเหตุการเจ็บป่วยว่าเกิดมาจากการลงโทษของครุหมอโนรา ให้ทำการแก้บนด้วยการยกโรงครุขึ้นมาแสดง ญาติพี่น้องได้ทำตามคำแนะนำของครุหมอโนรา ด้วยการนำขันหมากไปเชิญนายโรงโนราที่บ้านเพื่อทำการบน พอรุ่งเช้าเมื่อไปตรวจที่โรงพยาบาล ปรากฏว่า ไม่พบเนื้อร้ายได้รักษา และสุขภาพก็เป็นปกติ ชายลั่นก็ไม่มีอาการเจ็บป่วยให้เห็น” (อัมพร มณีเนียม, สัมภาษณ์ 20 เมษายน 2551) แต่มีบางรายมาให้นายโรงแก้บนแล้ว อาการของบุตรหลานไม่หายเป็นปกติ การยกโรงครุจะมีขึ้นไม่ได้ ต้องหาสาเหตุอื่นที่มาขัดขวาง เช่น การถูกตึงของอื่นๆ บริเวณบ้าน ต้องไปหาหมอไสยศาสตร์ที่เก่งๆ เพื่อคว่า ถูกของสิ่งใดเข้ามาขัดขวางซ่อนทับอาการเจ็บป่วย

3. เกิดจากความสมหวังในสิ่งที่ปรารถนา เช่น ฐานะความเป็นอยู่ภายในครอบครัวมีความร่ำรวย คำขายได้กำไร ถูกหลานสอบเข้ารับราชการ ถูกลอตเตอรี่ การได้มาซึ่งสิ่งเหล่านี้ เกิดจากการบนบานครุหมอโนราประจำตระกูลที่อยู่เบื้องหลังของความสำเร็จ เมื่อได้ทุกอย่างที่ปรารถนา ต้องมีการยกโรงครุขึ้นมาแสดง บางตระกูลไม่มีเชื้อสายโนรามาก่อน จะบนบานกับครุหมอโนราของนายโรงคณะใดคณะหนึ่งก็ได้ ถ้าได้สมหวังตามสิ่งปรารถนา ต้องยกโรงโนราขึ้นมาแสดง ด้วยการเชิญทรงครุหมอโนราของนายโรง “การยกโรงโนราตามธรรมเนียมแถบจังหวัดปัตตานี กรณีเจ้าภาพไม่มีทรงทั้งฝ่ายสามีและภรรยา นายโรงโนราต้องเชื่อครุหมอโนราของเจ้าภาพก่อน เพื่อว่ามีครุหมอโนราฝ่ายใดฝ่ายหนึ่งผู้เป็นบรรพบุรุษลงมาประทับทรงบ้าง เพราะเราไม่รู้ ไม่เห็นสิ่งที่อยู่เหนือธรรมชาติจากการสัมผัสทั้ง 6 คือ ตา หู จมูก ลิ้น กาย และใจ จึงมีการเชื่อหาครุหมอโนรา เพื่อว่าปู่ ย่า ตา ทวด ได้เข้ามาประทับร่างทรงตามปกติจะทำการเชื้อหาสักสามหนาน (สามครั้ง) ถ้าไม่มีครุหมอโนราลงมาประทับทรง เป็นอันต้องหยุดเชื้อหาครุหมอเจ้าภาพ แต่ต้องยกหมุ่รับในการเช่นสังเวช เพราะ ปู่ ย่า ตา ทวดของเจ้าภาพที่ล่วงลับ

ไปแล้ว เรามองไม่เห็น ถ้าไม่ยกหูรับ โนราแสดงแล้วเสร็จ คณะเจ้าภาพจะถูกบรรพบุรุษลงโทษอีกว่า “ยังไม่ได้รับเครื่องเช่นสังเวช” เจ้าภาพต้องเสียค่าใช้จ่าย ยกโรงครูขึ้นมาแสดงอีกครั้งเป็นการ “เสียน้อย เสียชาก เสียมากเสียง่าย” ภาษาโนราโรงครูว่า เล่นแบบ “โคกไม่ถึงทราย ปลายไม่ถึงน้ำ” คือเล่นแบบ ลอยๆ ไม่ถูกต้องตามพิธีกรรม ดัดเหมुरยไม่ขาด ทำให้เจ้าภาพเคียดแค้นภายหลัง

3. โนราโรงครูตัดจุก (ครอบเทริด)

การยกโนราโรงครูตัดจุก (ครอบเทริด) ถือเป็นโนราโรงครูโรงใหญ่ใช้เวลาในการแสดง 2 คืน กับ 1 วัน จะมีขั้นตอนพิธีกรรมการตัดจุก (ครอบเทริด) ผูกผ้า เทงเซ้ และแต่งพอกเพิ่มเข้ามา ส่วนขั้นตอนพิธีกรรมอื่น ๆ มีความคล้ายคลึงกับโนราโรงครูแก่นแบบยกครูเต็มรูปแบบ แต่สาเหตุการยกโรงขึ้นมามีความแตกต่างกัน คือ

การตั้งเป็นคณะโนราโรงครูขึ้นมา เพื่อทำหน้าที่แสดงเกี่ยวกับพิธีกรรม นายโรงต้องมีความชำนาญ เชี่ยวชาญด้านพิธีกรรมอย่างเดียวยังไม่พอ ต้องเป็นนายโรงที่สมบูรณ์แบบ ผ่านพิธีครอบเทริด หรือ พิธีตัดจุก เพื่อเปลี่ยนสถานภาพโนรารุ่นใหม่ ให้เป็นโนราเต็มตัว โนราที่ยังไม่ผ่านพิธีกรรมนี้ ถือว่าเป็นโนราไม่สมบูรณ์ ชาวบ้านจะเรียกว่า “โนราดิบ” หรือ โนราคนไหนซึ่งแต่งงานก่อนเข้าร่วมพิธีการครอบเทริด (ตัดจุก) จะถูกเรียกว่า “โนราปาราชิก” โนราทั้งสองแบบจะไม่สามารถประกอบพิธีกรรมสำคัญ ๆ เช่น การเหยียบเสน การตัดเหมुरย เป็นต้น

พิธีกรรมการครอบเทริด (ตัดจุก) ได้สืบทอดรูปแบบมาแต่โบราณ ที่บ่งบอกสถานภาพความเป็นโนรารุ่นใหม่ ให้มีความรู้สึกว่าตนเป็นโนราที่สมบูรณ์ และพิธีกรรมนี้ยังมีผลต่อความรู้สึกของชาวบ้าน เพราะชาวบ้านเชื่อว่าร่างโนราที่ผ่านพิธีครอบเทริด เป็นร่างพิเศษเหนือมนุษย์ทั่วไป สามารถสื่อสารกับโลกวิญญาณได้ เพราะการร่ายรำโนรา เป็นความรู้ของเทพดา ที่มาบังเกิดในร่างมนุษย์

พิธีกรรมการตัดจุกมีลักษณะโดยรวมคล้ายกับพิธีกรรมการอุปสมบทของพระสงฆ์ นั่นคือ มีการสมมติแต่งตั้งอุปัชฌาย์ทั้งฝ่ายบรรพชิตและฝ่ายฆราวาส นิมนต์พระสงฆ์เข้าร่วมในพิธีกรรม มีการนำผ้าอันเป็นเครื่องทรงโนราไปประเคนพระ คล้ายประเคนผ้าไตรในขั้นตอนอุปสมบท มีการกำหนดให้บิดามารดานำผู้เข้าพิธีการตัดจุกไปฝากกับโนราใหญ่ผู้เป็นอุปัชฌาย์

คุณสมบัติของผู้ที่จะเข้าพิธีกรรมการตัดจุก

ผู้ที่จะเข้าพิธีกรรมการตัดจุกตามวัฒนธรรมของโนราโรงครูถือว่ามีความสำคัญต่อการสืบทอดตามเจตนารมณ์ของบรรพบุรุษในการขังไปสู่การเป็นนายโรงโนราโรงครูในอนาคต ถือเป็นสายเลือดความเป็นโนราโดยสมบูรณ์แบบ ผู้ที่จะเข้าพิธีกรรมการตัดจุก ต้องเป็นที่ยอมรับของนายโรงโนราจากคณะต่าง ๆ แล้ว จะต้องมีคุณสมบัติสำคัญ ๒ ข้อด้วยกัน คือ

1. ต้องมีอายุครบ 20 ปีบริบูรณ์ หรือที่เรียกว่ามีอายุครบบวช
2. ต้องเป็นโสด คือยังไม่ผ่านการแต่งงาน

คุณสมบัติของผู้เข้าพิธีตัดจุก โดยเฉพาะการเป็นโสด (ยังไม่ผ่านการแต่งงาน) จะได้รับการยอมรับจากชุมชน เป็นประเพณีนิยมปฏิบัติกันมาคล้ายคลึงกับการบวชเป็นภิกษุในพระพุทธศาสนา ถ้าผู้เคยผ่านการแต่งงานมาก่อนเข้าพิธีอุปสมบท จะถูกเรียกชื่อว่า “พ่อหลวง” เป็นการบ่งบอกว่า พระภิกษุรูปนี้ผ่านการแต่งงานมาก่อน ส่วนผู้เข้าพิธีการตัดจุกเคยผ่านการแต่งงานมาก่อน ถ้านายโรงจากคณะต่าง ๆ หรือคนภายในชุมชนรู้ จะไม่เป็นที่ยอมรับ เพราะขาดคุณสมบัติดังกล่าวข้างต้น ถ้าทำหน้าที่ประกอบพิธีกรรมอันเกี่ยวข้องกับ โнораโรงครูจะถูกเรียกว่า “โนราปาราชิก” หมายถึงผู้ที่ไม่สามารถประกอบพิธีให้สำเร็จได้นั่นเอง

การปฏิบัติตนของผู้ผ่านพิธีตัดจุก ไม่ได้มีการกำหนดกฎเกณฑ์ สามารถดำเนินชีวิตอย่างปกติเช่นคนทั่วไป แต่ขึ้นอยู่กับทางเลือกปฏิบัติแต่ละคน นั่นคือ หากผู้ผ่านการตัดจุกให้ความสำคัญกับคาถาอาคมต่างๆ ที่ควรมีไว้สำหรับรักษาหรือป้องกันตัวเอง ก็จะเลือกปฏิบัติบางอย่าง เช่น ไม่รับประทานพืชผักผลไม้บางชนิด เช่น ผักบุ้ง มะละกอ หรือระวังไม่ให้สตรีเพศเดินข้าม เป็นต้น บางคนเลือกที่จะเรียนรู้ระเบียบหรือข้อควรระวังต่างๆ สำหรับการเตรียมตัวเป็นโนราใหญ่ที่น่าเชื่อถือและสามารถประกอบพิธีกรรมต่างๆ ได้อย่างถูกต้อง

ตามคติโบราณมีข้อกำหนดว่าผู้ผ่านพิธีตัดจุกจะต้องเข้าพิธีอุปสมบทเป็นพระภิกษุในวันรุ่งขึ้น หากมีความประสงค์จะเปิดการแสดงโนราโรงครู โดยที่ยังไม่ได้ผ่านการอุปสมบท จะต้องเปิดการแสดงให้ครบ 3 วัด 3 บ้านภายในวันเดียวกันเป็นการทดแทนก่อนจึงจะเปิดการแสดงได้ และต้องมีที่เลี้ยงหรือโนราอาวุโสกว่าที่มีประสบการณ์ คอยประทับประคองการแสดงเพื่อป้องกันความผิดพลาดอยู่ด้วย เนื่องจากโนราใหม่ยังไม่เชี่ยวชาญหรือรอบรู้ในการประกอบพิธีกรรมดีพอ

ชาวบ้านจะเกิดความไว้วางใจให้โนราที่ผ่านพิธีครอบเทริด (ตัดจุก) ประกอบพิธีโรงครูให้กับครอบครัว เพราะหากโนรายังไม่ผ่านกระบวนการตัดจุก จะไม่มีความรู้ ความชำนาญในการเป็นโนรา การแก้บนจะไม่ขาด จะทำให้เจ้าภาพได้รับความเดือนร้อนในภายหลัง

โนราคณะ “เฉลิมประพา” ถือว่าเป็นครอบครัวมีจิตวิญญาณความเป็นโนราอยู่ในสายเลือด ไม่ว่าจะป็น นางประพา แก้วพิมพ์ ผู้เป็นภรรยาที่เข้าร่วมแสดงมโนราห์คู่กันมาเป็นเวลาหลายปีผ่านพิธีครอบเทริด (ตัดจุก) ส่วนบุตรอีก 3 คน คือ นายประทีป แก้วพิมพ์, นางปัทมา งามสุขใส และนายสมชาย แก้วพิมพ์ ได้ผ่านพิธีครอบเทริด (ตัดจุก) ในการสืบทอดทายาทการเป็น “นายโรงโนราโรงครู” แทนผู้เป็นบิดาในอนาคต

* คำว่า “ปาราชิก” ตามรากศัพท์มาจากภาษาบาลีว่า “ผู้พ่ายแพ้”

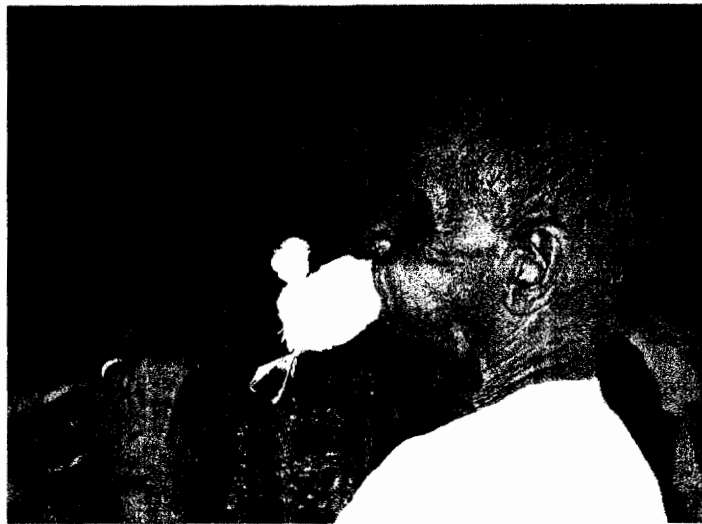
โนราโรงครุณะ “เฉลิมประพา” : การเล่นเครื่องดนตรี

การแสดงพื้นบ้านของภาคใต้ จะมีเครื่องดนตรีเป็นสิ่งสำคัญ มักจะเรียกผู้ที่เล่นเครื่องดนตรีว่า “ลูกคู่” เพราะการตั้งคณะโรงโนราโรงครุขึ้นมา มีความจำเป็นต้องรวบรวม “ลูกคู่” ที่มีความชำนาญในการเล่นเครื่องดนตรี รู้จังหวะบรรเลงดนตรี ส่ง – รับ ผสมผสานกับการขับบทกลอนแต่ละช่วงของนายโรงโนรา ชาวบ้านมีความเชื่อว่า คนตรีเป็นสื่อในการติดต่อกับอำนาจเร้นลับได้ อย่างเช่น โนราโรงครุ ที่มีการบรรเลงประกอบพิธีกรรมเพื่อเชิญครุตาชายมาเข้าทรง “ตามตำนานเครื่องดนตรีที่ใช้บรรเลงประกอบการแสดง โนราโน้น เป็นเครื่องดนตรีพื้นบ้านภาคใต้ ที่เทพคาได้เนรมิตให้แก่เทพสิงหกร ซึ่งเครื่องดนตรีนี้ จะคำนึงถึงจังหวะทำนองเพลงทับเป็นสำคัญ นอกจากนี้ยังมีกลองคอกยประสานเสียงกับทำนองเพลงทับ ซึ่งมีเครื่องประกอบจังหวะ เช่น ฉิ่ง โหม่ง แตรระคอกยควบคุมจังหวะดี – ห่าง เพื่อเสริมให้ทำนองเพลงทับ โดดเด่นมากยิ่งขึ้น” (รุ่งนภา เกิงพิทักษ์, 2545 : 100) ดังนั้น เครื่องดนตรีเป็นสิ่งสำคัญในการแสดงโนราโรงครุ โดยเฉพาะช่วงการให้จังหวะตาชายเข้าทรง

ลูกคู่คณะ “เฉลิมประพา” มีการผสมผสานระหว่างผู้ที่มีความชำนาญ กับการฝึกหัดเยาวชนรุ่นใหม่ขึ้นมาแทนที่ ถ้าขาดลูกคู่ในการเล่นดนตรีแล้ว โนราโรงครุจะไม่สามารถแสดงได้ เพราะจะทำให้การแสดงขาดรสชาติ ชีวิตชีวา ไม่เร้าใจผู้ชม เครื่องดนตรีที่ใช้ประกอบการแสดงโนรา มี 2 ประเภท คือ เครื่องดนตรีประเภทเครื่องเป่า และเครื่องดนตรีประเภทเครื่องดี

1. เครื่องดนตรีประเภทเครื่องเป่า

1.1 ปี่ เป็นเครื่องดนตรีที่อาศัยลมที่ออกมาจากช่องท้องผ่านปากทำให้เกิดเสียง ดังนั้น เครื่องดนตรีที่ใช้ประกอบการแสดงโนราโรงครุมีเพียงชิ้นเดียว คือ ปี่ มีวิธีการเป่าคล้ายคลึงกับขลุ่ย “ปี่ที่ใช้ในการแสดง โนราเรียกว่า ปี่โหนด หรือ ปี่โน เป็นเครื่องดนตรีที่ใช้เป่านำเป็นเสียงเอกของเครื่องดนตรีทั้งหมด สามารถเป่าเลียนเสียงพุด และเป่าเป็นทำนองเพลงต่าง ๆ ได้มากมาย ปี่นิยมใช้โดยทั่วไปจะทำจากไม้เนื้อแข็ง เช่น แก่นมะม่วง แก่นรักควน แก่นชิงชัน แก่นไม้ขาวคำ เป็นต้น มีรูปลักษณะตรงกลางป่อง หัวท้ายบานออก ข้างโนเงาะให้กลวงตลอด เงาะรูด้านข้างจำนวน 6 รู เพื่อใช้ปรับระดับเสียงเวลาเป่า” (รุ่งนภา เกิงพิทักษ์, 2545 : 100) บางท่านกล่าวว่าปี่มี 7 รู แต่สามารถกำเนิดเสียงได้ถึง 21 เสียง ซึ่งคล้ายคลึงกับเสียงพุดมากที่สุด “ถ้าโนราโรงครุใด ไม่มีลูกคู่ในการเป่าปี่ ครูหมอบโนราบางองค์ จะไม่พอใจมาประทับทรง ถ้ามาประทับทรงแล้วจะเกรี้ยวกราดคำทอนนายโรงโนรา” (เฉลิม แก้วพิมพ์, สัมภาษณ์ 10 มีนาคม 2551)



นายพันธ์ เรืองนุ้ย นายปีประจำคณะ “เฉลิมพระพา” เป็นผู้มีความชำนาญ
ได้ร่วมเป็นลูกคู่คณะ “เฉลิมพระพา” มาเป็นเวลาเกือบ 40 ปี
(ภาพถ่าย 18 เมษายน 2550)

2. เครื่องดนตรีประเภทเครื่องตี ที่ใช้ประกอบในพิธีกรรมการเล่น โนราโรงครู เช่น
กลอง ทับ โหม่ง ฉิ่ง แกระหรือแตระ

2.1 กลอง เป็นกลองทัดขนาดเล็ก (โตกว่ากลองของหนังตะลุงเล็กน้อย) มี 1 ใบทำ
หน้าที่เสริมเน้นจังหวะและลือเสียงทับ นิยมทำมาจากไม้ขนุน มีหนังหุ้มทั้ง 2 ข้าง หน้ากลองมี
เส้นผ่าศูนย์กลางประมาณ 25 เซนติเมตร หัวท้ายเล็กกว่าตรงกลางเล็กน้อย ใช้ไม้ตี 2 อันเสียงเล็ก
แหลม “กลอง ตามตำนานเรื่องว่า “กลองสุวรรณเกร์” มีขนาดเส้นผ่าศูนย์กลางประมาณ 10 – 12 นิ้ว
สูง 18 นิ้ว มีลักษณะเท่ากันทั้งหัวและท้าย นิยมทำด้วยแก่นไม้ขนุน เพราะทำให้เสียงดี มีหนังวัว
หรือหนังควายหุ้มทั้ง 2 ข้าง มีหมุดไม้ เรียกว่า “ลูกสัก” คอกยึดหนังหุ้มให้ตึง มีขา 2 ข้างทำด้วย
ไม้ไผ่ มีเชือกตรึงติดกับหัวกลอง มีไว้ตีพอเหมาะ 1 คู่” (รุ่งนภา เกิงพิทักษ์, 2545 : 103)



นายชำนาญ เทพรัตน์ ผู้มีความชำนาญในการตีกลองมาเป็นเวลา
ยาวนาน ร่วมเป็นลูกคู่ตีกลองกับคณะ “เฉลิมพระพา”
(ภาพถ่าย 18 เมษายน 2550)

2.2. ทับ (โตนหรือทับโนรา) ต้องมีเป็นคู่ มีเสียงต่างกันเล็กน้อย ใช้คนตีเพียงคนเดียว เป็นเครื่องตีใช้สำหรับคุมจังหวะและทำนอง และเป็นตัวนำในการเปลี่ยนจังหวะทำนอง (แต่จะต้องเปลี่ยนตามผู้รำ ไม่ใช่ผู้รำเปลี่ยน จังหวะลีลาตามดนตรี ผู้ทำหน้าที่ตีทับจึงต้องนั่งให้มองเห็นผู้รำตลอดเวลา และต้องรู้เชิง ของผู้รำ) ทับโนราโรงครุมี 2 ใบ ใบหนึ่งมีเสียงเล็กแหลม อีกใบหนึ่งมีเสียงทุ้ม “ระดับเสียงต่างกันประมาณเสียงซอกกับเสียงมี ทับใบเสียงเล็กแหลมเรียกว่า “หน่วยฉับ” และใบเล็กทุ้มเรียกว่า “หน่วยเทิง” หน่วยฉับจะมีความสำคัญมากเป็นตัวหลัก ส่วนหน่วยเทิงจะเป็นตัวเสริม (รุ่งนภา เกิงพิทักษ์, 2545 : 105)

ตัวทับนิยมทำด้วยไม้ขนุน ไม้ทัง ไม้มะปริง ไม้รัก ซึ่งเป็นไม้เนื้อแข็ง มีลายไม้สวยงาม เพราะต้องการให้เสียงกระชับแน่น ส่วนหน้าทับ นิยมหุ้มด้วยหนังค่าง เพราะเป็นหนังบาง ทนทาน คุณภาพของเสียงดีแน่นและฟังไพเราะอ่อนหวาน



นายทอง หนูแก้ว ผู้มีความชำนาญในการตีทับมาเป็นเวลานานที่ได้ร่วมเป็นลูกคู่ตีทับกับคณะ “เฉลิมประพา”
(ภาพถ่าย 18 เมษายน 2550)

2.4 โหม่ง คือ ฉิ่งคู่ เป็นเครื่องดนตรีที่ทำให้การขับกลอนหรือขับบทเกิดความไพเราะน่าฟัง โหม่งเป็นเครื่องสอดเสริมจังหวะ ผู้ขับกลอนจะต้องขับบทให้กลมกลื่นกับเสียงโหม่งที่เรียกว่าเสียงเข้าโหม่ง โหม่งโนราโรงครุมี 2 ลูก จะมีเสียงต่างกัน ลูกที่เสียงแหลม เรียกว่า “เสียงโหม่ง” ลูกที่เสียงทุ้ม เรียกว่า “เสียงหม่ง” หรือ บางพื้นที่เรียกลูกเสียงแหลมว่า “หน่วยฉับ” ลูกเสียงทุ้มว่า “หน่วยทุ้ม”



นางสาวนฤมล แก้วพิมพ์ ซึ่งเป็นทายาทของ
คณะ“เฉลิมพระพา” เข้ามาเสริมการเป็นลูกคู่
แทนคนรุ่นเก่า (ภาพถ่าย 18 เมษายน 2550)

2.5 ฉิ่ง เป็นเครื่องดนตรีโนราที่ไ้ตีควบคุมจังหวะใช้คู่กับ โหม่ง เป็นการตีเสริม
และเน้นจังหวะ ฉิ่งจะนิยมหล่อด้วยโลหะ หรือทองเหลือง มีเส้นผ่าศูนย์กลางประมาณ 5 เซนติเมตร
เจาะรูข้างละ 1 รู ร้อยด้วยเชือก เพื่อเป็นที่สำหรับจับฉิ่งให้สะดวกในการตี สำหรับหนึ่งมี 2 อัน
เรียกว่า 1 คู่



นายอุดม ปั้นแป้น มีความชำนาญในการตี ฉิ่ง ร่วมกับ
คณะโนรา “เฉลิมพระพา” มาเป็นเวลายาวนาน
(ภาพถ่าย 14 สิงหาคม 2551)

2.6 แตระ หรือ แกระ คือ กรับ มีทั้งกรับอันเดียวที่ไ้ตีกระทบกับรางโหม่ง หรือ
กรับคู่ และมีที่ร้อยเป็นพวงอย่างกรับพวง หรือไ้ร้อยไม้หรือลวดเหล็กหลาย ๆ อันมัดเข้าด้วยกันตี
ให้ปลาทกระทบกัน แกระหรือตะเป็นเครื่องตีให้จังหวะ ทำด้วยโคนไม้ไผ่ โดยเกาะเป็นจังหวะ

อย่างเดียวกับกรับ โนราโรงครุฑณะหนึ่งๆ จะมีแตระที่คู่ก็ได้ ส่วนนายโรงคณะ “เฉลิมประพา” บอกว่า แตระเป็นเครื่องดนตรีที่ได้รับการถ่ายทอดมาจากโนราควน จะใช้ในการรับจังหวะเสียง “ตุง” ของทับ ด้วยการนำแตระหลายคู่มาร้อยเข้าเป็นพวง เวลาใช้ก็ใช้วิธี “แยะ” คือกระแทกลงไป เป็นจังหวะ แตระชนิดนี้เรียกว่า “แตระพวง”



นายสมกัน แก้วพิมพ์ ซึ่งเป็นทายาทของคณะ
“เฉลิมประพา” เข้ามาเสริมการเป็นลูกคู่แทนคนรุ่นเก่า
(ภาพถ่าย 18 เมษายน 2550)

2.7 ซอ เป็นเครื่องดนตรีประกอบขึ้นมาภายหลัง เพื่อเสริมความไพเราะชวนฟัง ในอดีตซอ จะไม่เป็นที่นิยมของครุหมอโนรา แต่ปัจจุบันครุหมอโนรากลับชื่นชอบเครื่องดนตรีสมัยใหม่ ซอจึงถูกนำมาใช้ประกอบเครื่องดนตรีในโนราโรงครุ



นายปรีชา สงษ์อำไพ ข้าราชการบำนาญ ได้เข้ามาช่วยติซอ เสริมความไพเราะให้กับคณะ
“เฉลิมประพา” (ภาพถ่าย 26 เมษายน 50)

โนราคณะ “เฉลิมประพา” : เครื่องแต่งกาย

เครื่องแต่งกายโนราถือว่าเป็นสิ่งสำคัญในการแสดงโนรา มีการเปลี่ยนแปลงไปตามยุคสมัย “ยุคแรกจะมีโนราโกรน (โนราที่แสดงเน้นความคลกขบขันในรูปแบบของการเสียดสีสังคม) แต่งกายแบบง่าย ๆ โดยทำมาจากเปลือกหอย ลูกปัดหรือกะลา มาร้อยเป็นเครื่องแต่งตัว ซึ่งการแต่งกายที่นำเอาของพื้นบ้านมาประดิษฐ์เป็นเครื่องประดับนั้น ทำเพื่อความสนุกสนาน ถ้าพิจารณาตามตำนานจะเห็นว่าเครื่องแต่งกายของโนรารุ่นเก่าคล้ายกับเครื่องทรงกษัตริย์ กล่าวคือ มีเทริด สังกวาล ปีกนกแอ่น ทับทรวง หางหงส์ ผ้านุ่ง หน้าเพลลา (สนับเพลลา) หน้าผ้า (ชายไหว) ผ้าห้อยข้าง กำไลต้นแขน กำไลข้อมือ และเล็บ ตามคำบอกเล่าของโนราว่า แต่เดิมโนราจะไม่สวมเสื้อ ต่อมาเมื่อมีผู้หญิงแสดงจึงมีลวดลายเสื้อ และเพิ่มเครื่องลูกปัดเข้ามาด้วย สำหรับเทริดใช้สำหรับโนราใหญ่ หรือนายโรงสวมเท่านั้น ส่วนผู้รำคนอื่นไม่สวมเทริด นอกจากการแต่งกายของโนราจะคล้ายกับกษัตริย์แล้วยังคล้ายกับกษัตริย์และกษัตริย์อีกด้วย ที่เห็นได้ชัดคือ หางหงส์ของโนราเป็นส่วนที่จำลองลงมาจากรูปของกษัตริย์ และเล็บของโนรานั้นจะจำลองมาจากเล็บของกษัตริย์เช่นเดียวกัน” (รุ่งนภา เกิ่งพิทักษ์, 2545 :47) โดยเครื่องแต่งกายโนรารวม เรียกว่า “เครื่องใหญ่” เป็นเครื่องแต่งกายของตัวขึ้นเครื่องหรือโนราใหญ่ ส่วนเครื่องแต่งกายของ ตัวนางหรือนางรำ เรียกว่า “เครื่องนาง” จะตัดเครื่องแต่งกายออก 4 อย่าง คือ เทริด (ใช้ ผ้าแถบสีสด ร้อยลูกปัดดอกเป็นลายดวง คาคอร์ดหน้าผากมีระยะห้อยสองข้างหู) กำไลต้นแขน จับทรวง และปีกนกแอ่น (ปัจจุบัน นางรำทุกคนนิยมสวมเทริดด้วย)

คณะโนราโรงครู “เฉลิมประพา” ได้ทำการแสดงมาเป็นเวลาเกือบ 40 ปี รูปแบบเครื่องทรงมีการเปลี่ยนแปลงไปตามยุคสมัยเช่นเดียวกัน ด้วยการเพิ่มสีสันเพื่อความสวยงาม แต่ยังคงรักษารูปแบบการแต่งกายตามสมัยโบราณ “เพราะเครื่องทรงโนราได้รับพระราชทานมาจากเจ้าเมืองพัทลุง สมัยลูกชายของนางนวลทองสำลีได้ไปแสดงการรำรำโนราต่อหน้าพระพักตร์ พระองค์ชอบพระทัยได้พระราชทานเครื่องทรงการแต่งกายมาตั้งแต่บัดนั้นเป็นต้นมา” (เฉลิม แก้วพิมพ์, สัมภาษณ์ 8 มีนาคม 2551) เครื่องทรงการแต่งกายของโนราในยุคปัจจุบันสามารถแบ่งออกได้เป็น 2 ประเภท คือ เครื่องนุ่งห่มและเครื่องประดับ

1. เครื่องนุ่งห่ม หมายถึง เครื่องแต่งกายหรืออุปกรณ์ต่าง ๆ ที่ใช้ปกปิดร่างกายของผู้แสดง ซึ่งประกอบด้วย เสื้อ สนับเพลลา หน้าผ้า ห้อยหน้า เครื่องลูกปัด และผ้านุ่ง ซึ่งมีรายละเอียดดังนี้

1.1 เสื้อ เป็นองค์ประกอบที่สำคัญในการแสดง เพราะในปัจจุบันผู้แสดงโนราแต่ละคณะส่วนใหญ่จะใช้ผู้หญิงแสดง โดยลักษณะของเสื้อ จะใช้ผ้าอะไรตัดก็ได้ แต่จะนิยมใช้ผ้าทอด้วยใยสังเคราะห์ที่ชาวบ้านเรียกว่า ผ้าโพลี ลักษณะของตัวเสื้อจะแขนงุด คอกกลม โนราผู้ชายจะใส่เสื้อแขนงุด คอกกลมเช่นกัน “สมัยโบราณการแต่งกายของโนราจะไม่สวมเสื้อ เนื่องจากใช้ผู้แสดงผู้ชายและการแต่งกายของตัวนายโรงจะเป็นการแต่งกายเครื่องใหญ่ ตัวนายโรงจะใช้ผ้านอกพันรอบ แล้วสวมทับด้วยเครื่องลูกปัดอื่น ๆ” (รุ่งนภา เกิ่งพิทักษ์, 2545 : 51)

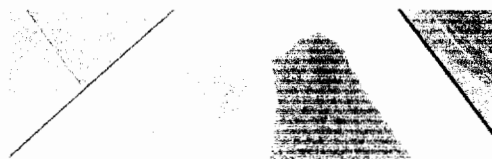
1.2 สนับเพลา (เหน็บเพลา) ซึ่งเป็นเครื่องแต่งกายประเภทนุ่งห่ม เป็นกางเกงขาทรงกระบอก ยาวประมาณครึ่งน่อง นิยมใช้แถบผ้าสีแดงบริเวณแถบปลายขา และใช้ผ้าแถบสีแดงกว้างประมาณครึ่งนิ้วยาวขึ้นมาจากปลายขา สนับเพลาใช้สำหรับสวมแล้วนุ่งผ้าทับ รูปทรงและการประดับบางคณะจะมีความแตกต่างกัน “หน้าเพลา เหน็บเพลา หนีบเพลา หรือสนับเพลา เป็นกางเกงที่ใช้สวมแล้วนุ่งทับ ปลายขาใช้ลูกปักร้อยทับหรือร้อยแล้วทาบทำเป็นลวดลายคอกควง เช่น ลายกรวยเชิงรักร้อย (สุริวงค์ พงศ์ไพบูลย์, 2542 : 3871)



1.3 หน้าผ้า ซึ่งใช้สำหรับคาดทับผ้านุ่งมีลักษณะเดียวกับผ้าห้อย ถ้าเป็นของโนราใหญ่ หรือ นายโรงมักทำด้วยผ้าแล้วร้อยลูกปักทาบ เป็นลวดลายที่ทำเป็นผ้า 3 แถบ “หน้าผ้าคล้ายชายไหวล้อมด้วยชายแครงก็มี ถ้าเป็นนางรำ อาจใช้ผ้าพื้นสีต่าง ๆ สำหรับคาดห้อยเช่นเดียวกับชายไหว (รุ่งนภา เกิงพิทักษ์, 2545 : 55)



1.4 ผ้าห้อย ซึ่งจะใช้คู่กับกันหน้าผ้า โดยคาดทับผ้านุ่งบริเวณด้านหน้า คือ “ผ้าสีต่าง ๆ ที่คาดห้อยคล้ายชายแครงแต่อาจมีมากกว่า โดยปกตินิยมใช้ผ้าเจียร หรือผ้าที่โปร่งบางสีสด แต่ละผืนจะเหน็บห้อยลงทั้งด้านซ้ายและด้านขวาของหน้าผ้า” (รุ่งนภา เก่งพิทักษ์, 2545 : 56) นิยมใช้ทั้ง โนราชาและ โนราหญิง



1.5 เครื่องลูกปิด ซึ่งเป็นเครื่องแต่งตัวที่ร้อยด้วยลูกปิดสีเป็นลายมีดอกดวง ใช้สำหรับสวมลำตัวท่อนบนแทนเสื้อ ประกอบด้วยชิ้นสำคัญ 3 ชิ้น คือ สายบ่าหรือบ่า ปั้งคอ และพานอก (รัดอก, รอบอก)

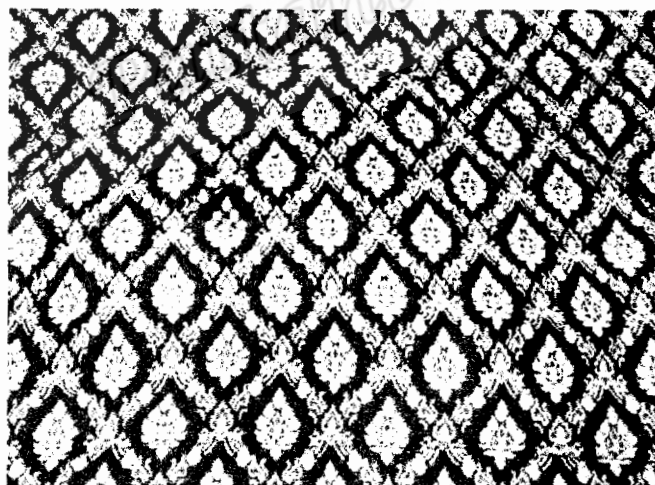
1.5.1 สายบ่าหรือบ่า เป็นเครื่องแต่งกายมีความสำคัญเพื่อความสะดวกและรวดเร็วของการแต่งตัว คือ สวมลงไปเลย ลักษณะของสายบ่าหรือบ่า เป็นแผงลูกปิดตามเหลี่ยมมี 2 ชั้น สำหรับสวมทับบนบ่า ชาย – ขวา

1.5.2 ปั้งคอ ซึ่งเป็นเครื่องแต่งกายของโนราใหญ่ มีลักษณะเป็นแผงลูกปิดรูปตามเหลี่ยม 2 ชั้น สำหรับสวมห้อยคอด้านหน้า 1 ชั้น และด้านหลัง 1 ชั้น จะช่วยปิดบริเวณต้นคอ โดยด้านหน้าจะห้อยลงมาจรดปีกแขนง ห่างกันประมาณ 3 – 5 นิ้ว

1.5.3 รัดอก หรือ รอบอก ซึ่งเป็นเครื่องแต่งกายของโนราใหญ่ จะร้อยด้วยลูกปิดเป็นรูปสี่เหลี่ยมผืนผ้า ใช้พันรอบตัวตรงระดับอก บางถิ่นเรียกว่า "พานโครง" บางถิ่นเรียกว่า "รอบอก" เครื่องลูกปิดนี้ใช้เหมือนกันทั้งตัวขึ้น และตัวนาง(รำ) แต่มีช่วงหนึ่งที่ คณะชาตรีในมณฑลศรีธรรมราชใช้อันทรชนู ชับทรวง(ทับทรวง) ปีกแขนง แทนเครื่องลูกปิดสำหรับตัวขึ้นเครื่อง



1.6 ผ้าถุง ซึ่งเป็นเครื่องแต่งกายของโนราใหญ่ มีลักษณะเป็นผ้ายาวสี่เหลี่ยมผืนผ้า นุ่งทับชายแล้วรั้งไปเหนือไว้ข้างหลัง ปล่อยปลายชายให้ห้อยลงเช่นเดียวกับหางกระเบน เรียกปลายชายที่พับแล้วห้อยนี้ว่า “หางหงส์” หรือลักษณะการนุ่งผ้าแบบนี้ว่า “นุ่งผ้าจีบพอกหางหงส์” การนุ่งผ้าของโนราจะรั้งสูงและรัดรูปแน่นกว่านุ่งโจงกระเบน “ผ้าถุงเป็นผ้ายาวสี่เหลี่ยมผืนผ้า นุ่งทับชายแล้วรั้งไปเหนือไว้ข้างหลัง ปล่อยปลายชายให้ห้อยลงมาเช่นเดียวกับหางกระเบน เรียกปลายชายที่พับแล้วห้อยนี้ว่า “หางหงส์” (รุ่งนภา เก่งพิทักษ์, 2545 : 65) สมัยก่อนนิยมใช้ผ้าพื้น สีอะไรก็ได้ ส่วนมากนิยมใช้สีขาว ปัจจุบันนิยมใช้ผ้าลายไทย เพื่อความสวยงามในการแต่งตัว



2. เครื่องประดับ ถือว่าเป็นส่วนสำคัญสำหรับการแสดงโนรา เพื่อความสวยงาม โดดเด่นของผู้แสดงแล้ว สามารถดึงดูดความสนใจของผู้เข้าร่วมในพิธีด้วย เครื่องแต่งกายของโนราประเภทเครื่องประดับ ประกอบด้วย เทริด กำไลคันทัน แขน กำไลข้อมือ ทับทรวง เล็บ ปิ่นแห่ง ปีก หน้าพราน

2.1. เทริด (อ่านว่าเซ็ค) ถือว่าเป็นสิ่งสำคัญในการแสดงโนรา จัดเป็นของสูง โนราให้ความเคารพเปรียบเทียบกับมีครุอยู่บนเทริด ดังจะเห็นได้จากตอนประกอบพิธีโรงครุ ตอนร้องส่งเทวดา ส่งดาชาย จะเชิญครุหมอบ โนราให้อยู่ประจำเทริดว่า

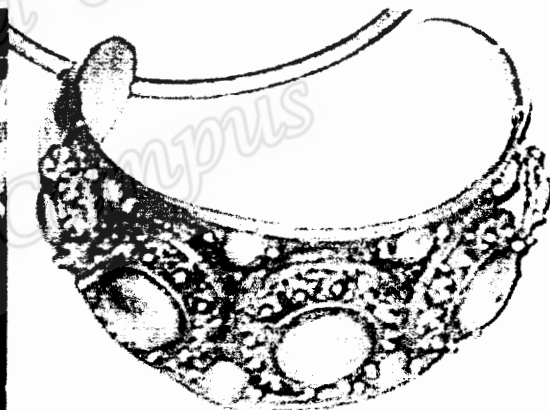
“เชิญครุหมอบของข้า	ให้มาอยู่ที่เล็บที่กำไถ
ให้มาอยู่ที่เทริดน้อย	ยังเล่าขับสร้อยพวงมาลัย
มาอยู่ที่เทริดน้อย	สอดใส่แขนซ้ายแขนขวา
ร้องบอกครุหมอบเจ้างาน	ให้ขึ้นไปสู่สถานบ้านเคหา”

(เฉลิม ทองศิลป์, สัมภาษณ์ 10 มีนาคม 2551)

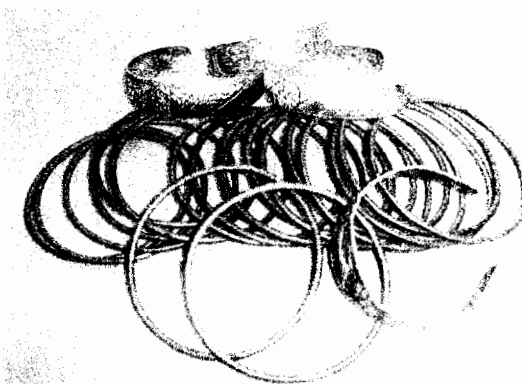
โนราสมัยก่อน “ผู้ที่สวมเทริดออกกรำมักจะมีแต่ผู้ผ่านพิธีผูกผ้าใหญ่ ตัดจุก ครอบเทริดแล้ว หรือผ่านพิธีสอดเครื่อง(ผู้ที่เข้ามาทำการฝึกรำโนรา ก่อนจะออกรำประจำคณะ ต้องผ่านพิธีสอดเครื่องก่อน ด้วยการให้นายโรงโนราทำพิธี ให้แต่งตัวเฉพาะช่วงล่าง ออกไปรำน้ำโรง นายโรงจะสวมเครื่องทรงท่อนบนให้ เรียกว่า พิธีสอดเครื่อง) แต่ปัจจุบันผู้รำโนราจะสวมเทริดแทบทุกคน “เทริดเป็นเครื่องประดับศีรษะ ลักษณะคล้ายมงกุฎ โครงสานด้วยไม้ไผ่(ถนนกลายขึ้น) บางคนถือเคล็ดว่าไม้ไผ่ที่จะทำเทริดจะตัดเอาลำกลางกอ โดยตัดในคืน “เดือนเป็นจันทร์” (จันทร์ปราศ) เพราะคืนดังกล่าวมีคนช่วยเหลือพระจันทร์มากจะทำให้โนรามีนิยมมากด้วย (รุ่งนภา เกิงพิทักษ์, 2545 : 69) เช่นเดียวกับคติความเชื่อของโนราโรงครุคณะเฉลิมประพาศมักนิยมใช้คืนวันเพ็ญ (เดือน 6) หรือ วันเสาร์ เดือน 5 ขึ้น 5 ค่ำ และเพดานเทริดใช้ไม้ทองหลาง ยิ่งถ้าอยู่บนจอมปลวกกลางบ้านจะยิ่งดี ยอดและหูเทริดใช้ไม้รักหรือไม้ก๊อไม้ยอ เป็นการเอาเคล็ดจากคำว่า ทอง รัก และยอ เพื่อความเป็นสิริมงคลของตัวโนรา แล้วลงรัก ลงน้ำทอง ตกแต่งด้วยใบกะจิง และลายกนกต่าง ๆ ครงฐานยอดจะพันด้วยด้ายดิบ (ปัจจุบันใช้ไหมพรหมก็มี)” ในอดีตโนราโรงหนึ่ง ๆ มีเทริดเพียงหนึ่งยอด บางคณะไม่มี ช่วงเวลาการแสดงต้องไปยืมจากคณะโนราโรงอื่น ๆ เพราะช่างทำเทริดหายาก กว่าจะได้เป็นเจ้าของเพียงหนึ่งยอดต้องใช้เวลาในการทำนาน (การยืมเทริดต้องพาดขันหมาก พลุไปขอยืมจากโรงอื่น) เทริดเป็นเครื่องประดับศีรษะของตัวนายโรงหรือโนราใหญ่หรือตัวยืนเครื่อง (โบราณไม่นิยมให้นางรำใช้) แต่ปัจจุบันให้แทบทุกคนที่ออกแสดงหน้าโรงพิธี (เฉลิม ทองศิลป์, สัมภาษณ์ 10 มีนาคม 2551)



2.2 กำไลต้นแขนและปลายแขน ซึ่งเป็นเครื่องประดับเพื่อความสวยงาม จะทำด้วยเงิน คุณเป็นลายต่าง ๆ ใช้สวมรัดต้นแขนและปลายแขน เพื่อขบรัดกล้ามเนื้อให้ดูทะมัดทะแมง และเพิ่มความสง่างามยิ่งขึ้น



2.3 กำไลข้อมือ ซึ่งเป็นเครื่องประดับเพื่อความสวยงาม ทำเป็นวงกลม ทำจากทองเหลือง ใช้สวมมือข้างละหลาย ๆ เส้น ปัจจุบันนิยมใส่ข้างละ 9 เส้น ช่วงเวลาปรับเปลี่ยนท่าจะได้มีเสียงดังเป็นจังหวะเร้าใจยิ่งขึ้น

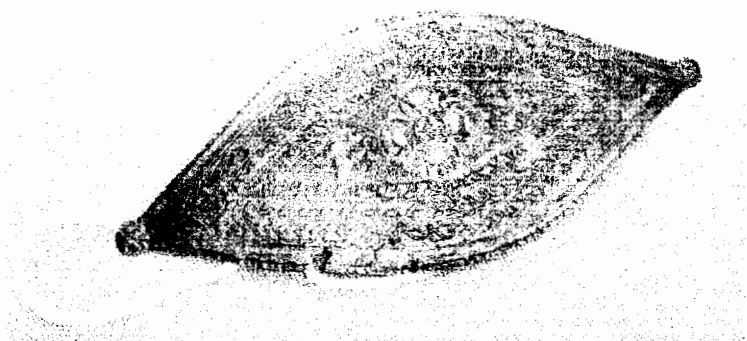


2.4 ทับทรวง หรือ ชับทรวง (หัวใจสายคอ) นิยมใช้เฉพาะ โนราใหญ่ (นายโรง โนรา) นางรำไม่นิยมใช้ทับทรวง ทำด้วยแผ่นเงินเป็นรูปคล้ายโล่เงิน โล่ทอง สลักเป็นลวดลาย หรือ อาจร้อยด้วยลูกปัด ใช้แขวนกับสายคอให้ห้อยอยู่ระดับทรวงอก

2.5 เล็บ ซึ่งเป็นเครื่องประดับใช้สวมนิ้วมือให้โค้งงาม คล้ายเล็บกินนร กินรี เล็บ จะทำด้วยเงินหรืออลูมิเนียม เป็นรูปกรวยปลายงอน อาจต่อปลายด้วยหวายที่มีลูกปัดร้อยสอดสีไว้ พองาม นิยมสวมนิ้วมือข้างละ 4 นิ้ว ยกเว้นหัวแม่มือไม่นิยมใส่ เพราะมีความลำบากในการหยิบ สิ่งของจำเป็นในการแสดง

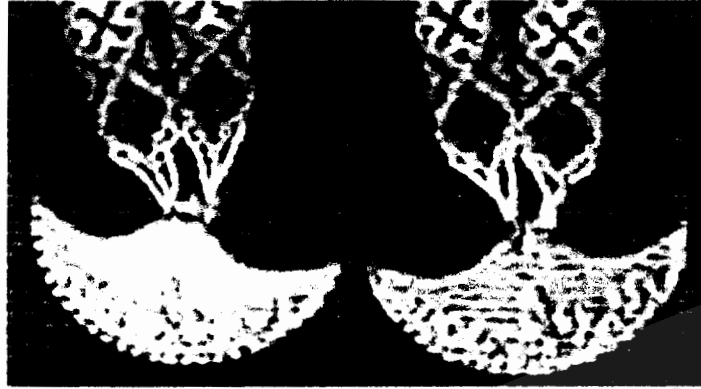


2.5 ปี่เหนง คือ หัวเข็มขัด เป็นเครื่องแต่งกายของ โนราใหญ่ ทำด้วยเงินหรือทองเหลือง สลักลายเรียกว่า คุณหรือสลักลายอย่างสวยงาม ที่ทำเป็นถมเงินก็มี แต่นายโรงโนราในอดีต ไม่สามารถหาปี่เหนงได้ จะนิยมใช้อลูมิเนียม หรือวัสดุอื่น ๆ เช่น ชันอลูมิเนียม นำมาตัดให้เป็นรูปหัว เข็มขัด จะมีลวดลายไปตามลายฉัน



ปี่เหนง ของนายเฉลิม แก้วพิมพ์ ทำมาจากชันอลูมิเนียม ทำให้มีลาย ไปตามรูปแบบของฉัน (ภาพถ่าย 12 มีนาคม 2551)

2.6 ปีกนกแอ่น เป็นเครื่องแต่งกายของโนราใหญ่ นิยมทำด้วยแผ่นเงิน เป็นรูปคล้ายนกนางแอ่นกำลังกางปีก ผูกห้อยอยู่ด้านล่างอยู่ระดับเหนือเอวด้านซ้ายและขวา เป็นตัวเชื่อมปลายสังวาลทั้งสองให้แน่นติดกัน ทำหน้าที่คล้ายลูกสะดุม โดยด้านหลังของสายสังวาลจะมีจำขามผูกติดอยู่ด้านหลัง เพื่อมิให้สังวาลเคลื่อนไหวไปตามจังหวะการรำรำของโนรา



2.7 ปีกชาวบ้าน เรียกว่า หางหรือหางหงส์ นิยมทำด้วยเขาควาง (ถ้าไม่มีเขาควาง นิยมใช้นั่งวัวหรือหนังควาย) เป็นรูปคล้ายปีกนก 1 คู่ มีข้างซ้าย - ขวา ประกอบกัน ปลายปีกเชิดงอนขึ้นและผูกรวมกัน มีพู่ทำด้วยด้ายสีต่างๆ ติดไว้เหนือปลายปีก ใช้ผูกปิดร้อยห้อยเป็นดอกดวงลายตลอดทั้งข้างซ้ายและขวาให้คล้ายขนของนก ใช้สำหรับสวมคาดทับผ้าถุงตรงระดับสะเอว ปล่อยปลายปีกขึ้นไปด้านหลังคล้ายหางกิ้งกือ ใส่ได้ทั้งผู้หญิงและผู้ชาย



2.8 หน้าพราน มีความสำคัญมากสำหรับ โнораแต่ละคณะ เพราะหน้าพรานเป็นครูของโนรา ในโรงพิธีโนราโรงครูจะนำหน้าพรานมาบูชาด้วย เพื่อเป็นการบูชาครูเชื่อว่าหน้าพรานเป็นสัญลักษณ์แทนครู โнора หน้าพรานมี 2 แบบ คือ หน้าพรานชายและหน้าพรานหญิง (รุ่งนภา เก่งพิทักษ์, 2545 : 97) แถบจังหวัดปัตตานีนิยมเรียกว่า “หัวพราน” ซึ่งเป็นหน้ากากของผู้ทำหน้าที่ออกพรานประจำคณะ สำหรับตัว “พราน” จะออกมาเป็นตัวตลก “ตามตำนานประวัตินาฏพรานเป็นชาวประมงเกาะสีชัง ได้นำเรือมาจอดเทียบท่าชายฝั่ง ได้ยินการละเล่นเครื่องดนตรีโนรา รู้สึกชื่นชอบ หลงใหลในเสียงดนตรี จึงได้เดินลุยโคลนจากชายฝั่งทะเลขึ้นไปตามเสียงดนตรี ทำให้ช่วงจังหวะการเดินต้องเข้าไปหน้าก้ำวหนึ่ง ถอยหลังกลับมาอีกครั้งก้ำว จนกว่าจะพ้นโคลน ทำให้ลีลาการเดินของนายพรานเป็นช่วงลีลาเอกลักษณ์สร้างความชื่นชอบให้กับผู้ชม” (เฉลิม แก้วพิมพ์, สัมภาษณ์ 8 มีนาคม 2551)

“หน้าพรานคณะเฉลิมประพา จะมีหน้าแดง และหน้าดำ แล้วแต่ตัวนายพรานจะนิยมแบบไหน ส่วนใหญ่นิยมใช้หน้าพรานสีแดง ลักษณะหน้าพรานจะไม่มีคาง ฟันบนมี 2 – 3 ซี่ ทาด้วยสีดำ (คล้ายกับคนแก่ฟันหัก) ฟันล่างและคางไม่มี จมูกยื่นยาว ปลายจมูกจุ่มเล็กน้อย แก้มป่อง เจาะรูตรงส่วนที่เป็นคาง เพื่อให้ผู้สวมมองเห็นได้ถนัด รูปใบหน้าจะทาสีแดงหรือสีดำ ส่วนบนต่อจากหน้าผากใช้ขนเป็ด ขนห่าน สาลีสีขาวติดทาบบคล้ายผมหงอก ปัจจุบันนิยมใช้ไหมพรมแทน ด้านข้างทั้งสองเจาะรู ร้อยเชือกในการสวมใส่ติดแน่นไม่หลุดเวลาออกพราน สำหรับหน้าพรานทาสี มีหน้าดำกับหน้าขาว ตัวพรานทาสีตลก ชอบล้อเล่น ตลกกับผู้ชม นิยมใช้หน้าพรานสีดำ ลักษณะปากเบี้ยว ผมขาว สำหรับหน้าพรานทาสีผู้หญิงชอบความสวยงาม พูดจาธรรมดา นิยมใช้หน้าพรานสีขาว หน้าพรานถือกันว่าเป็นเครื่องศักดิ์สิทธิ์” (เฉลิม แก้วพิมพ์, สัมภาษณ์, 8 มีนาคม 2551) นิยมทำด้วยไม้พุด (ตามแบบนิยมโบราณ ปัจจุบันหาไม้ทำยาก) ไม้รัก (เป็นไม้ที่อยู่ตามภูเขามีความลำบากในการหา) ปัจจุบันนิยมจึงนิยมใช้ ไม้ยอ มีเคล็ดว่า ทำให้พุดแก่งพุดตลก มีคนรัก คนยกยอ

* หน้าพรานเป็นที่รู้จักสำหรับคณะ โนราว่าเป็นของศักดิ์สิทธิ์ ก่อนนำมาใช้ต้องทำพิธีเบิกหูเบิกตา ผู้อื่นหยิบมาครอบเล่นไม่ได้ จะทำให้หน้าพรานติดหน้าถอดไม่ออก ต้องตามนายโรง โนรามาดอดออกให้ และมีเรื่องที่ได้เล่าสืบต่อกันมา มีไฟไหม้บ้านของคณะ โนรา หน้าพรานได้บินออกจากบ้านไปติดอยู่ที่ต้นหมาก ไฟไม่สามารถเผาไหม้ได้ (เฉลิม แก้วพิมพ์, สัมภาษณ์ 8 มีนาคม 2551)



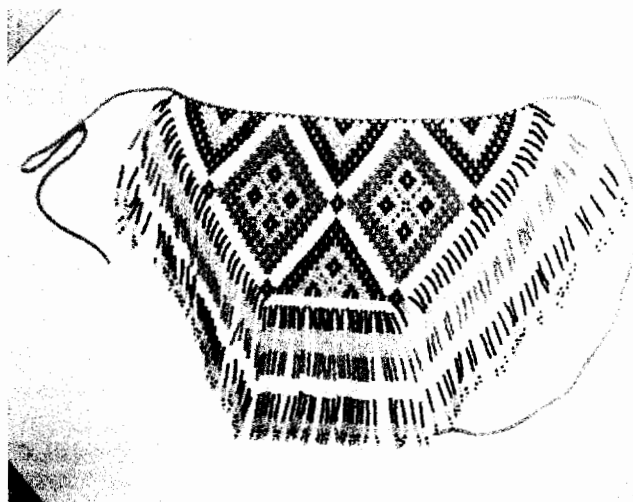
2.9 สร้อยคอ หรือทับทรวง

สร้อยคอจะคล้องคอ มีทับทรวงอยู่ข้างล่าง (คล้ายกับสร้อยคอแขวนพระ) ทับทรวงเป็นสิ่งจำเป็นที่จะต้องมี ถ้าไม่มีรูปแบบการแต่งกายจะไม่สมบูรณ์ โนราถือว่า สังวาล ทับทรวง เป็นเครื่องทรงของเจ้าที่ได้รับการพระราชทานจากเจ้าเมือง ถือเป็นของโบราณ เรียกว่า เครื่องคัน



2.10 หน้าโทก

หน้าโทกเป็นส่วนที่ใช้ปกปิดสะโพกด้านหลัง เพื่อให้เกิดความสวยงาม ดูไม่น่าเกลียดในการรำรำ มิฉะนั้นผู้ชมจะเห็นผ้าข้างใน ดูไม่สวยงาม



คณะโนราสมัยก่อน มีความพยายามในการสร้างคณะขึ้นมาด้วยความลำบาก ฐานะทางการเงินไม่ค่อยดี บางคณะมีฐานะยากจน กว่าจะสรรหาเครื่องแต่งตัวแต่ละชิ้นต้องใช้ฝีมือในการทำขึ้นมาเอง หรือบางคณะพอมีฐานะบ้าง แต่จะหาช่างฝีมือดี มาทำไม่ใช่เรื่องง่าย นายโรงโนราต้องต่อสู้ มีความอดทนสูง “อย่าหนี อย่าอาย ต้องชนกับความลำบาก ความยากจน ช่วงรำน้ำพระพักตร์ พระบาทสมเด็จพระเจ้าอยู่หัว ณ วัดราชบูรณะ (วัดช้างให้) ตำบลป่าไร่ อำเภอโคกโพธิ์ (ปัจจุบันคือตำบลควนโนรี อำเภอโคกโพธิ์) จังหวัดปัตตานี เทร็ดจะต้องไปเยี่ยมของนายโรงคณะโรงอื่น” (เฉลิม แก้วพิมพ์, สัมภาษณ์ 8 มีนาคม 2551) ทำให้รูปทรงการแต่งกายของคณะโนราในอดีตไม่ได้มีสีสัน สวยงาม เหมือนกับปัจจุบัน

Prince of Songkla University
Pattani Campus